

GRUPA KAPITAŁOWA PEKAES
SKONSOLIDOWANY RAPORT KWARTALNY ZA
I KWARTAŁ 2014 ROKU

SPIS TREŚCI

ŚRÓDROCZNE SKRÓCONE SKONSOLIDOWANE SPRAWOZDANIE FINANSOWE SPORZĄDZONE ZGODNIE Z MIĘDZYNARODOWYMI STANDARDAMI SPRAWOZDAWCZOŚCI FINANSOWEJ

SPRAWOZDANIE Z SYTUACJI FINANSOWEJ	3
SPRAWOZDANIE Z CAŁKOWITYCH DOCHODÓW	4
SPRAWOZDANIE ZE ZMIAN W KAPITALE WŁASNYM	5
SPRAWOZDANIE Z PRZEPŁYWÓW PIENIĘŻNYCH Z UWZGLĘDNIENIEM DZIAŁALNOŚCI ZANIECHANEJ	6

NOTY DO SKRÓCONEGO SKONSOLIDOWANEGO SPRAWOZDANIA FINANSOWEGO ZA OKRES 3 MIESIĘCY ZAKOŃCZONY 31 MARCA 2014 ROKU

1. INFORMACJE O ZASADACH PRZYJĘTYCH PRZY SPORZĄDZANIU ŚRÓDROCZNEGO SKRÓCONEGO SKONSOLIDOWANEGO SPRAWOZDANIA FINANSOWEGO ZA I KWARTAŁ 2014 ROKU.	7
2. STOSOWANE ZASADY RACHUNKOWOŚCI	8
3. ZMIANY ZASAD RACHUNKOWOŚCI I KOREKTY	16
4. WAŻNE OSZACOWANIA I OSĄDY KSIĘGOWE	16
5. ZARZĄDZANIE RYZYKIEM FINANSOWYM	17
6. SEGMENTY	18
7. POZOSTAŁE NOTY	21
8. POZOSTAŁE INFORMACJE DO SKONSOLIDOWANEGO RAPORTU KWARTALNEGO	25

KWARTALNA INFORMACJA FINANSOWA ZA I KWARTAŁ 2014 ROKU	46
JEDNOSTKOWE SPRAWOZDANIE Z SYTUACJI FINANSOWEJ	47
JEDNOSTKOWE SPRAWOZDANIE Z CAŁKOWITYCH DOCHODÓW	48
JEDNOSTKOWE SPRAWOZDANIE ZE ZMIAN W KAPITALE WŁASNYM	49
JEDNOSTKOWE SPRAWOZDANIE Z PRZEPŁYWÓW PIENIĘŻNYCH	50

SPRAWOZDANIE Z SYTUACJI FINANSOWEJ

A k t y w a	stan na 31.03.2014	stan na 31.12.2013
Aktywa trwałe	269 800	271 357
Wartość firmy jednostek podporządkowanych	5 089	5 089
Wartości niematerialne	1 748	798
Rzeczowe aktywa trwałe	188 165	190 570
Nieruchomości inwestycyjne	73 609	73 609
Inwestycje w jednostkach stowarzyszonych	0	0
Należności długoterminowe	77	175
Długoterminowe rozliczenia międzyokresowe	1 112	1 116
Aktywa z tytułu odroczonego podatku dochodowego	0	0
Aktywa obrotowe	178 045	163 319
Zapasy	1 779	2 514
Należności handlowe	104 330	88 068
Należności krótkoterminowe inne	18 223	17 017
Należności z tytułu podatku dochodowego	140	125
Aktywa finansowe wyceniane według wartości godziwej przez wynik finansowy	10 091	10 002
Środki pieniężne i ich ekwiwalenty	43 482	45 593
Aktywa trwałe klasyfikowane jako przeznaczone do sprzedaży	0	0
Aktywa obrotowe oraz aktywa trwałe klasyfikowane jako przeznaczone do sprzedaży	178 045	163 319
A k t y w a r a z e m	447 845	434 676
	stan na	stan na
	31.03.2014	31.12.2013
Passywa		
Kapitał własny	291 256	287 044
Kapitał własny przypadający akcjonariuszom jednostki dominującej	291 256	287 044
Kapitał podstawowy	30 521	30 521
Kapitał zapasowy ze sprzedaży akcji powyżej wartości nominalnej	67 723	67 723
Kapitał z aktualizacji wyceny	15 943	15 943
Kapitał rezerwowy na wykup akcji własnych	3 403	3 403
Zyski zatrzymane	173 666	169 454
Udziały niekontrolujące	0	0
Zobowiązania długoterminowe	50 672	52 350
Rezerwy na zobowiązania	0	2 007
Rezerwy na świadczenia emerytalne i podobne	1 605	1 605
Zobowiązanie z tytułu odroczonego podatku dochodowego	24 901	25 225
Kredyty i pożyczki	16 346	16 346
Długoterminowe zobowiązania finansowe	7 755	7 098
Pozostałe zobowiązania długoterminowe	65	69
Zobowiązania krótkoterminowe	105 917	95 282
Rezerwy na zobowiązania	4 436	1 240
Rezerwy na świadczenia emerytalne i podobne	1 734	1 624
Kredyty i pożyczki	2 126	2 781
Krótkoterminowe zobowiązania finansowe	4 400	4 586
Zobowiązania handlowe	81 338	69 393
Zobowiązania z tytułu podatku dochodowego	574	884
Pozostałe zobowiązania krótkoterminowe	11 309	14 774
Zobowiązania związane z aktywami przeznaczonymi do sprzedaży	0	0
Zobowiązania krótkoterminowe oraz zobowiązania związane z aktywami przeznaczonymi do sprzedaży	105 917	95 282
Zobowiązania i kapitały	447 845	434 676

SPRAWOZDANIE Z CAŁKOWITYCH DOCHODÓW

	1 kwartał 2014 01.01.2014- 31.03.2014	1 kwartał 2013 01.01.2013- 31.03.2013
Działalność kontynuowana		
Przychody netto	180 102	118 439
Koszt własny sprzedaży	(165 713)	(111 612)
Zysk brutto ze sprzedaży	14 389	6 827
Pozostałe przychody	287	201
Koszty sprzedaży i marketingu	(2 797)	(2 185)
Koszty ogólnego zarządu	(7 152)	(5 352)
Pozostałe koszty	(435)	(618)
Zysk/Strata z działalności operacyjnej	4 292	(1 127)
Przychody finansowe	696	1 483
Koszty finansowe	(377)	(50)
Udział w zyskach netto jednostek stowarzyszonych	0	112
Zysk (strata) na sprzedaży całości lub części udziałów jednostek podporządkowanych	0	0
Zysk przed opodatkowaniem z działalności kontynuowanej	4 611	418
Podatek dochodowy	(399)	(27)
Zysk netto za rok obrotowy z działalności kontynuowanej	4 212	391
Strata netto za rok obrotowy z działalności zaniechanej	0	(1 979)
Zysk/Strata netto za rok obrotowy z działalności kontynuowanej i zaniechanej	4 212	(1 588)
Inne całkowite dochody		
Z wyceny rzeczowego majątku trwałego	0	0
Z wyceny inwestycji w nieruchomości	0	0
Podatek odroczony	0	0
Inne całkowite dochody razem	0	0
Całkowite dochody za okres obrotowy	4 212	(1 588)
Zysk/Strata netto, z tego przypadający:	4 212	(1 588)
-akcjonariuszom podmiotu dominującego	4 212	(1 588)
-akcjonariuszom mniejszościowym	0	0
Całkowite dochody, z tego przypadające:	4 212	(1 588)
-akcjonariuszom podmiotu dominującego	4 212	(1 588)
-akcjonariuszom mniejszościowym	0	0
Zysk/Strata na jedną akcję (w zł)		
Podstawowy/rozwodniony zysk/ strata na akcję z działalności kontynuowanej i zaniechanej	0,14	(0,05)
-podstawowy /rozwodniony zysk na akcję z działalności kontynuowanej	0,14	0,01
-podstawowa/ rozwodniona strata na akcję z działalności zaniechanej	0,00	(0,06)

SPRAWOZDANIE ZE ZMIAN W KAPITALE WŁASNYM

	Kapitał podstawowy	Kapitał zapasowy ze sprzedaży akcji powyżej wartości nominalnej	Kapitał z aktualizacji wyceny	Kapitał rezerwowy na wykup akcji własnych	Zyski zatrzymane	Razem	Udziały niekontrolujące	Razem
2013 rok								
Stan na 01.01.2013	30 521	67 723	15 808	3 403	158 354	275 809	44	275 853
strata netto za rok obrotowy	0	0	0	0	(1 588)	(1 588)	0	(1 588)
wycena rzeczowego majątku trwałego	0	0	0	0	0	0	0	0
podatek odroczony	0	0	0	0	0	0	0	0
Suma innych całkowitych dochodów	0	0	0	0	0	0	0	0
Suma całkowitych dochodów	0	0	0	0	(1 588)	(1 588)	0	(1 588)
transakcje z udziałowcami mniejszościowymi	0	0	0	0	0	0	0	0
pozostałe zmiany	0	0	0	0	0	0	0	0
wykup akcji	0	0	0	0	0	0	0	0
dywidendy	0	0	0	0	0	0	0	0
Suma transakcji z akcjonariuszami	0	0	0	0	0	0	0	0
Stan na 31.03.2013	30 521	67 723	15 808	3 403	156 766	274 221	44	274 265
2014 rok								
Stan na 01.01.2014	30 521	67 723	15 943	3 403	169 454	287 044	0	287 044
zysk netto za rok obrotowy	0	0	0	0	4 212	4 212	0	4 212
wycena rzeczowego majątku trwałego	0	0	0	0	0	0	0	0
podatek odroczony	0	0	0	0	0	0	0	0
Suma innych całkowitych dochodów	0	0	0	0	0	0	0	0
Suma całkowitych dochodów	0	0	0	0	4 212	4 212	0	4 212
transakcje z udziałowcami mniejszościowymi	0	0	0	0	0	0	0	0
pozostałe zmiany	0	0	0	0	0	0	0	0
wykup akcji	0	0	0	0	0	0	0	0
dywidendy	0	0	0	0	0	0	0	0
Suma transakcji z akcjonariuszami	0	0	0	0	0	0	0	0
Stan na 31.03.2014	30 521	67 723	15 943	3 403	173 666	291 256	0	291 256

SPRAWOZDANIE Z PRZEPŁYWÓW PIENIĘŻNYCH Z UWZGLĘDNIENIEM DZIAŁALNOŚCI ZANIECHANEJ

	Nota	1 kwartał 2014 01.01.2014- 31.03.2014	1 kwartał 2013 01.01.2013- 31.03.2013
DZIAŁALNOŚĆ OPERACYJNA			
Zysk/strata przed opodatkowaniem		4 611	(249)
Korekty:		(2 648)	11 260
Amortyzacja		4 285	1 704
Udziały w zyskach jednostek stowarzyszonych		0	(112)
Odsetki i dywidendy		319	29
Zysk/strata z tytułu działalności inwestycyjnej		0	0
Zysk/strata na sprzedaży rzeczowych aktywów trwałych		(26)	490
Zysk/strata z tytułu wyceny nieruchomości wg wartości godziwej		0	0
Zysk na sprzedaży aktywów finansowych		0	(87)
Odpisy aktualizujące z tytułu utraty wartości środków trwałych		0	0
Zysk z tytułu zmiany wartości godziwej aktywów finansowych		(89)	(156)
Zmiana stanu należności		(17 899)	5 763
Zmiana stanu zobowiązań z wyjątkiem pożyczek i kredytów		9 115	(2 968)
Zmiana stanu rezerw		899	(801)
Zmiana stanu zapasów		735	6 515
Inne korekty		13	883
Przepływy pieniężne z działalności operacyjnej		1 963	11 011
Podatek dochodowy zapłacony/zwrócony		(1 048)	0
Przepływy pieniężne netto z działalności operacyjnej		915	11 011
DZIAŁALNOŚĆ INWESTYCYJNA			
Wpływy ze sprzedaży rzeczowych aktywów trwałych oraz wartości niematerialnych		277	286
Wpływy ze sprzedaży nieruchomości inwestycyjnych		120	3 380
Wpływy ze sprzedaży aktywów finansowych		0	5 200
Wpływy z tytułu odsetek		0	6
Wydatki na rzeczowe aktywa trwałe i wartości niematerialne		(1 576)	(786)
Wydatki na nabycie udziałów w podmiotach powiązanych		0	0
Wydatki na nabycie aktywów finansowych		0	(12 900)
Wydatki na nabycie nieruchomości inwestycyjnych		(14)	(21)
Dywidendy i inne udziały w zyskach wypłacone udziałowcom mniejszościowym		0	0
Otrzymane spłaty pożyczek udzielonych		0	1 000
Wpływy ze sprzedaży jednostek zależnych		0	2 399
Przepływy pieniężne netto z działalności inwestycyjnej		(1 193)	(1 436)
DZIAŁALNOŚĆ FINANSOWA			
Inne wpływy finansowe		1	6
Wpływy z tytułu kredytów i pożyczek		0	0
Spłaty kredytów i pożyczek		(981)	(141)
Dywidendy i inne wypłaty na rzecz właścicieli		0	0
Płatności zobowiązań z tytułu umów leasingu finansowego		(846)	(26)
Nabycie akcji własnych		0	0
Inne wydatki finansowe		(5)	0
Przepływy pieniężne netto z działalności finansowej		(1 831)	(161)
Zmiana stanu środków pieniężnych i ich ekwiwalentów		(2 109)	9 414
Środki pieniężne na początek okresu		45 593	57 504
Zmiana stanu środków pieniężnych i ich ekwiwalentów z tytułu różnic kursowych		(2)	31
Środki pieniężne na koniec okresu		43 482	66 949
w tym środki pieniężne wykazane w aktywach przeznaczonych do sprzedaży		0	0

NOTY DO SKRÓCONEGO SKONSOLIDOWANEGO SPRAWOZDANIA FINANSOWEGO ZA OKRES 3 MIESIĘCY ZAKOŃCZONY 31 MARCA 2014 ROKU

1. INFORMACJE O ZASADACH PRZYJĘTYCH PRZY SPORZĄDZANIU ŚRÓDROCZNEGO SKRÓCONEGO SKONSOLIDOWANEGO SPRAWOZDANIA FINANSOWEGO ZA I KWARTAŁ 2014 ROKU.

1.1. Podstawa sporządzenia skróconego skonsolidowanego sprawozdania finansowego

Skrócone skonsolidowane sprawozdanie finansowe Grupy Kapitałowej PEKAES za okres 01.01.2014 – 31.03.2014 sporządzone zostało zgodnie z Międzynarodowymi Standardami Sprawozdawczości Finansowej, które zostały zatwierdzone przez Unię Europejską, wydanymi i obowiązującymi na dzień niniejszego sprawozdania finansowego (zwanymi dalej MSSF).

Sporządzone zostało według zasady kosztu historycznego, z wyjątkiem gruntów, wycenianych w wartości przeszacowanej, nieruchomości inwestycyjnych oraz aktywów finansowych wycenianych w wartości godziwej przez wynik finansowy. Sporządzenie sprawozdania finansowego zgodnie z MSSF wymaga użycia pewnych znaczących szacunków księgowych. Wymaga również od Zarządu zastosowania własnego osądu przy korzystaniu z przyjętych przez Spółkę zasad rachunkowości.

Sprawozdanie finansowe zostało sporządzone przy założeniu kontynuacji działalności gospodarczej przez Grupę Kapitałową PEKAES. Zdaniem Zarządu jednostki dominującej w dającej się przewidzieć przyszłości na dzień sporządzenia niniejszego sprawozdania finansowego nie istnieją okoliczności wskazujące na zagrożenie kontynuacji działalności przez Grupę.

Niniejsze sprawozdanie finansowe zostało podpisane przez Zarząd jednostki dominującej w dniu 13 maja 2014 roku.

1.2. Oświadczenie Zarządu

Zarząd PEKAES SA oświadcza, że wedle najlepszej wiedzy prezentowane skrócone skonsolidowane sprawozdanie finansowe za 1 kwartał 2014 roku oraz dane porównawcze za 1 kwartał 2013 roku sporządzone zostały zgodnie z obowiązującymi Międzynarodowymi Standardami Sprawozdawczości Finansowej i odzwierciedlają w sposób prawdziwy, rzetelny i jasny sytuację majątkową i finansową Grupy Kapitałowej oraz jej wynik finansowy. Prezentowany raport zawiera prawdziwy obraz rozwoju i osiągnięć, a także sytuację Grupy Kapitałowej PEKAES oraz opis podstawowych ryzyk i niepewności.

1.3. Podstawowa działalność

Jednostką dominującą Grupy Kapitałowej Pekaes jest spółka PEKAES SA z siedzibą w Błoniu, w Polsce, przy ul. Spedycyjnej 1, utworzona 16 czerwca 1982 roku na podstawie aktu notarialnego Rep. A Nr I-5190/82, sporządzonego przez notariusza Kazimierza Grabowskiego w Państwowym Biurze Notarialnym w Warszawie.

Jednostka dominująca prowadzi działalność na terytorium Rzeczypospolitej Polskiej na podstawie przepisów Kodeksu Spółek Handlowych i jest zarejestrowana na terenie Polski przez Sąd Rejonowy dla m.st. Warszawy, Wydział XIV Wydział Gospodarczy Krajowego Rejestru Sądowego pod numerem KRS 0000022906.

Podstawowym przedmiotem działalności jednostki dominującej jest kompleksowa obsługa rynku krajowego i zagranicznego w zakresie szeroko rozumianej spedycji i transportu. Ponadto jednostka dominująca prowadzi działalność w zakresie sprzedaży detalicznej paliwa i usług hotelowych. Czas trwania jednostki dominującej jest nieograniczony.

Pozostałe Spółki Grupy Kapitałowej PEKAES prowadzą działalność w zakresie przeladunku, magazynowania i transportu kolejowego towarów, produkcji ekogroszku oraz wynajmu nieruchomości.

2. STOSOWANE ZASADY RACHUNKOWOŚCI

2.1. INFORMACJA O STANDARDACH I INTERPRETACJACH WCHODZĄCYCH W ŻYCIE W 2014

Grupa przy sporządzaniu niniejszego skróconego skonsolidowanego sprawozdania finansowego zastosowała nowe standardy, zmiany do standardów i interpretacje wydane przez Komitet ds. IMSF, mające zastosowanie w przypadku Grupy dla okresu sprawozdawczego rozpoczynającego się 1 stycznia 2014 roku. Zastosowane zmiany nie miały istotnego wpływu na prezentację danych i wycenę w skróconym śródrocznym skonsolidowanym sprawozdaniu finansowym.

2.2. OPUBLIKOWANE STANDARDY I INTERPRETACJE, KTÓRE JESZCZE NIE OBOWIĄZUJĄ I NIE ZOSTAŁY WCZEŚNIEJ ZASTOSOWANE PRZEZ GRUPĘ

Grupa nie zdecydowała się na wcześniejsze zastosowanie żadnego standardu, interpretacji bądź zmiany, które zostały opublikowane, ale nie weszły jeszcze w życie.

2.3. JEDNOSTKI ZALEŻNE

Jednostki zależne to wszystkie jednostki, w których Grupa ma prawo kierować polityką finansową i operacyjną, co zazwyczaj wiąże się z posiadaniem ponad połowy praw głosu. Istnienie i skutek potencjalnych praw głosu, które są aktualnie wykonalne lub zamienne, bierze się pod uwagę oceniając, czy Grupa sprawuje kontrolę nad inną jednostką.

Jednostki zależne podlegają pełnej konsolidacji od dnia, w którym Grupa obejmuje nad nimi kontrolę. Ich konsolidacji zaprzestaje się od dnia, w którym Grupa traci kontrolę.

W przypadku, gdy jest to konieczne, w sprawozdaniach finansowych jednostek zależnych dokonuje się korekt mających na celu ujednoczenie zasad rachunkowości stosowanych przez jednostkę z zasadami stosowanymi przez Grupę Kapitałową.

Transakcje wewnątrzgrupowe, salda oraz niezrealizowane zyski z transakcji między jednostkami Grupy podlegają wyłączeniu. Niezrealizowane straty również podlegają wyłączeniu chyba, że transakcja wykaże, że nastąpiła utrata wartości przekazanego składnika aktywów.

Wyłączeniu podlega wartość udziałów posiadanych przez jednostkę dominującą i inne jednostki objęte konsolidacją w jednostkach zależnych, która odpowiada udziałowi jednostki dominującej i innych jednostek Grupy Kapitałowej objętych konsolidacją w jednostkach zależnych.

2.4. JEDNOSTKI STOWARZYSZONE

Jednostki stowarzyszone to wszystkie jednostki, na które Grupa wywiera znaczący wpływ, ale nie sprawuje nad nimi kontroli, co wiąże się zazwyczaj z udziałem w wysokości od 20% do 50% praw głosu. Inwestycje w jednostkach stowarzyszonych wykazuje się metodą praw własności i w początkowym ujęciu ujmuje się je według ceny nabycia.

Inwestycje Grupy w jednostkach stowarzyszonych obejmują wartość firmy (pomniejszoną o skumulowane straty z tytułu utraty wartości) ustaloną w momencie przejęcia.

Jeśli udział Grupy w zyskach lub stratach jednostki stowarzyszonej jest równy lub wyższy niż jej udział w tej jednostce stowarzyszonej, włącznie z innymi niezabezpieczonymi należnościami, wówczas Grupa nie ujmuje dalszych strat, chyba że zaciągnęła zobowiązania lub dokonała płatności w imieniu jednostki stowarzyszonej.

Niezrealizowane zyski na transakcjach pomiędzy Grupą a jej jednostkami stowarzyszonymi eliminuje się proporcjonalnie do udziału Grupy w jednostkach stowarzyszonych. Niezrealizowane straty również są eliminowane, chyba że transakcja dostarcza dowodów na wystąpienie utraty wartości przekazywanego składnika aktywów.

Tam, gdzie było to konieczne, zasady rachunkowości jednostek stowarzyszonych zostały zmienione, aby zachować spójność z zasadami rachunkowości Grupy.

2.5. UDZIAŁY MNIEJSZOŚCI ORAZ TRANSAKCJE Z UDZIAŁOWCAMI MNIEJSZOŚCIOWYMI

Transakcje z udziałowcami mniejszościowymi odnoszone są na kapitały.

2.6. TRANSAKCJE WYRAŻONE W WALUTACH OBCYCH

Pozycje zawarte w sprawozdaniach finansowych poszczególnych jednostek Grupy wycenia się w walucie podstawowego środowiska gospodarczego, w którym dana jednostka prowadzi działalność („waluta funkcjonalna”). Skonsolidowane sprawozdanie finansowe prezentowane jest w polskich złotych (PLN), która jest walutą funkcjonalną i walutą prezentacji spółek Grupy Kapitałowej PEKAES.

Transakcje wyrażone w walutach obcych przelicza się na walutę funkcjonalną według kursu obowiązującego w dniu transakcji w wiodącym banku Spółek Grupy (do wyceny aktywów stosuje się kurs kupna, do wyceny pasywów stosuje się kurs sprzedaży) lub wyceny, jeżeli pozycje podlegają przeszacowaniu. Zyski i straty kursowe z tytułu rozliczenia tych transakcji oraz wyceny bilansowej aktywów i zobowiązań pieniężnych wyrażonych w walutach obcych ujmuje się w sprawozdaniu z całkowitych dochodów w pozycji przychód lub koszt finansowy w wartości netto.

2.7. WARTOŚCI NIEMATERIALNE

(a) Wartość firmy

Wartość firmy stanowi nadwyżkę kosztu przejęcia nad wartością godziwą udziału Grupy w możliwych do zidentyfikowania aktywach netto przejętej jednostki zależnej – na dzień przejęcia.

Wartość firmy z przejęcia jednostek zależnych ujmuje się w ramach wartości niematerialnych. Wartość firmy jest testowana, co roku pod kątem utraty wartości i wykazywana po koszcie pomniejszonym o skumulowane odpisy z tytułu utraty wartości. Odpisy z tytułu utraty wartości w odniesieniu do wartości firmy nie są odwracane.

W celu przeprowadzenia testu pod kątem możliwej utraty wartości wartość firmy jest alokowana do ośrodków wypracowujących środki pieniężne. Alokację robi się dla takich ośrodków bądź grup ośrodków wypracowujących środki pieniężne, które według oczekiwań będą czerpać korzyści z połączenia, dzięki któremu ta wartość firmy powstała, określonych zgodnie z segmentami operacyjnymi.

(b) Pozostałe wartości niematerialne

Wartości niematerialne wykazane w sprawozdaniu finansowym wycenione zostały według cen nabycia lub kosztów wytworzenia i pomniejszone o skumulowane odpisy amortyzacyjne obliczone według stawek odzwierciedlających okres ich użytkowania oraz o odpisy z tytułu utraty wartości.

Na dzień nabycia składnika wartości niematerialnych ustala się metodę amortyzacji oraz stawkę amortyzacji rocznej odzwierciedlającą przewidywany okres użytkowania danego składnika aktywów.

Grupa Kapitałowa PEKAES nie prowadzi prac badawczych i rozwojowych. Koszty tworzenia stron internetowych są ujmowane w kosztach rodzajowych – kosztach marketingu.

Amortyzacja naliczana jest metodą liniową przez szacowany okres użytkowania danego składnika aktywów wynoszący nie dłużej niż 10 lat.

2.8. RZECZOWE AKTYWA TRWAŁE

Grunty wykazuje się w wartości godziwej – bazując na przeprowadzanych okresowo wycenach dokonywanych przez niezależnych rzeczoznawców majątkowych.

Zwiększenia wartości bilansowej z tytułu aktualizacji wyceny gruntów są odnoszone do pozycji „kapitał z aktualizacji wyceny” w ramach kapitału własnego. Zmniejszenia kompensujące wcześniejsze zwiększenia, które dotyczą tego samego środka trwałego, pomniejszają tę pozycję kapitałów. Wszelkie pozostałe zmniejszenia ujmuje się w sprawozdaniu z całkowitych dochodów.

Gruntów nie amortyzuje się.

Wszelkie pozostałe rzeczowe aktywa trwałe wykazuje się według kosztu historycznego pomniejszonego o umorzenie oraz o odpisy z tytułu utraty wartości. Koszt historyczny uwzględnia wydatki bezpośrednio związane z nabyciem danych aktywów.

Późniejsze nakłady uwzględnia się w wartości bilansowej danego środka trwałego lub ujmuje jako odrębny środek trwały tylko wówczas, gdy jest prawdopodobne, że z tytułu tej pozycji nastąpi wpływ korzyści ekonomicznych do Spółki, zaś koszt danej pozycji można wiarygodnie zmierzyć. Wartość bilansową wymienionych części usuwa się ze sprawozdania z sytuacji finansowej. Wszelkie pozostałe wydatki na naprawę i konserwację odnoszone są do sprawozdania z całkowitych dochodów w okresie obrotowym, w którym je poniesiono.

Amortyzację środków trwałych nalicza się metodą liniową w celu rozłożenia ich wartości początkowej, pomniejszonych o wartość końcową, przez okresy ich użytkowania, które dla najważniejszych grup środków trwałych wynoszą:

Budynki i budowle	10 - 32 lata
Samochody ciężarowe	4 - 6 lat
Wózki	7 lat
Sprzęt IT	3 lata
Urządzenia radiowe	10 lat

Amortyzację rozpoczyna się, gdy składnik aktywów jest dostępny do użytkowania. Zakończenie amortyzacji następuje wtedy, gdy składnik aktywów zostanie przeznaczony do sprzedaży zgodnie z MSSF 5 lub gdy zostanie usunięty ze sprawozdania z sytuacji finansowej.

Weryfikacji wartości końcowej i okresów użytkowania środków trwałych i ewentualnej ich zmiany dokonuje się na koniec każdego roku obrotowego.

Zyski i straty z tytułu zbycia środków trwałych ustala się drogą porównania wpływów ze sprzedaży z ich wartością bilansową i ujmuje w sprawozdaniu z całkowitych dochodów, w pozycji „pozostałe przychody/koszty”.

2.9. PRAWA WIECZYSTEGO UŻYTKOWANIA GRUNTÓW

Grupa traktuje prawa wieczystego użytkowania gruntów nabyte odpłatnie jak leasing i wykazuje w wartości faktycznie poniesionych opłat, jako osobną pozycję sprawozdania z sytuacji finansowej w ramach długoterminowych rozliczeń międzyokresowych i rozlicza je w czasie, natomiast prawa wieczystego użytkowania nabyte nieodpłatnie prezentowane są w ewidencji pozabilansowej. Prawa wieczystego użytkowania gruntów stanowiące część inwestycji są ujmowane w ramach nieruchomości inwestycyjnych.

2.10. UTRATA WARTOŚCI AKTYWÓW NIEFINANSOWYCH

Aktywa o nieokreślonym okresie użytkowania, takie jak wartość firmy, nie podlegają amortyzacji, lecz corocznie są testowane pod kątem możliwej utraty wartości. Aktywa podlegające amortyzacji analizuje się pod kątem utraty wartości, ilekroć jakieś zdarzenia lub zmiany okoliczności wskazują na możliwość niezrealizowania ich wartości bilansowej. Stratę z tytułu utraty wartości ujmuje się w wysokości kwoty, o jaką wartość bilansowa danego składnika aktywów przewyższa jego wartość odzyskiwalną. Wartość odzyskiwalna stanowi wyższą z dwóch kwot: wartości godziwej aktywów, pomniejszonej o koszty sprzedaży, lub wartości użytkowej. Dla potrzeb analizy pod kątem utraty wartości aktywa grupuje się na najniższym poziomie, w odniesieniu, do którego występują dające się zidentyfikować odrębne przepływy pieniężne (ośrodki wypracowujące środki pieniężne). Niefinansowe aktywa, w odniesieniu do których uprzednio stwierdzono utratę wartości, oceniane są na każdy dzień bilansowy pod kątem występowania przesłanek wskazujących na możliwość odwrócenia dokonanego odpisu.

2.11. AKTYWA TRWAŁE PRZEZNACZONE DO SPRZEDAŻY

Aktywa trwałe (lub grupy do zbycia) są klasyfikowane jako przeznaczone do sprzedaży, jeśli ich wartość bilansowa zostanie odzyskana przede wszystkim w drodze transakcji sprzedaży, a sprzedaż uważana jest za wysoce prawdopodobną. Wyceniane są one w niższej z następujących dwóch kwot: ich wartości bilansowej i wartości godziwej pomniejszonej o koszty zbycia.

2.12. LEASING FINANSOWY

Leasing jest klasyfikowany jako leasing finansowy, gdy warunki umowy przenoszą zasadniczo całe potencjalne korzyści oraz ryzyko wynikające z posiadania składnika aktywów na leasingobiorcę. Leasing, przy którym znacząca część ryzyka i pożytków pozostaje udziałem leasingodawcy (finansującego), stanowi leasing operacyjny.

Aktywa użytkowane na podstawie umowy leasingu finansowego są traktowane jak aktywa Grupy i są wyceniane w ich wartości godziwej w momencie rozpoczęcia umowy, nie wyższej jednak niż wartość bieżąca minimalnych opłat leasingowych.

Opłaty leasingowe są rozdzielane pomiędzy koszty finansowe i zmniejszenie salda zobowiązania z tytułu leasingu tak, by efektywna stopa odsetek od pozostającego zobowiązania była wielkością stałą. Koszty finansowe są ujmowane bezpośrednio w ciężar sprawozdania z całkowitych dochodów.

Środki trwale użytkowane na podstawie umowy leasingu finansowego są amortyzowane zgodnie z zasadami amortyzacji aktywów trwałych będących własnością Grupy przez krótszy z dwóch okresów: okres użytkowania składnika aktywów lub okres trwania leasingu.

2.13. LEASING OPERACYJNY

Opłaty leasingowe z tytułu leasingu operacyjnego są ujmowane jako koszty w sprawozdaniu z całkowitych dochodów metodą liniową przez okres trwania umowy leasingu.

Korzyści otrzymane i należne jako zachęta do zawarcia umowy leasingu operacyjnego odnoszone są w sprawozdanie z całkowitych dochodów przy zastosowaniu metody liniowej w okresie wynikającym z umowy leasingu.

W sytuacji, gdy specyfika kontraktu wskazuje, że opłaty leasingowe będą naliczane progresywnie w okresie trwania umowy, dokonuje się linearyzacji rocznych rat płatności.

2.14. NIERUCHOMOŚCI INWESTYCYJNE

Nieruchomości inwestycyjne, obejmujące głównie grunty i własne budynki biurowe i magazynowe, posiadane są w celu uzyskiwania długoterminowych wpływów czynszowych lub ze względu na spodziewany przyrost ich wartości i nie są zajmowane przez Grupę. Nieruchomości inwestycyjne wykazuje się według wartości godziwej, równej wartości rynkowej, ustalonej corocznie przez niezależnych rzeczoznawców majątkowych. Wartość godziwa opiera się na aktywnych cenach rynkowych, skorygowanych, o ile to konieczne, o różnice w charakterze, lokalizacji lub stanie konkretnych aktywów. Jeżeli takie informacje nie są dostępne, Grupa stosuje alternatywne metody wyceny, np. zdyskontowane prognozy przepływów pieniężnych. Zmiany wartości godziwej ujmuje się w sprawozdaniu z całkowitych dochodów w pozycji „pozostałe przychody/koszty”.

2.15. AKTYWA FINANSOWE

Grupa zalicza swoje aktywa finansowe do wymienionych poniżej kategorii. Klasyfikacja opiera się na kryterium celu nabycia aktywów finansowych. Zarząd określa klasyfikację swoich aktywów finansowych przy ich początkowym ujęciu. Regularne transakcje zakupu i sprzedaży aktywów finansowych ujmuje się na dzień przeprowadzenia transakcji – tj. na dzień, w którym Grupa zobowiązuje się zakupić lub sprzedać dany składnik aktywów. Aktywa finansowe wyłącza się z ksiąg rachunkowych, gdy prawa do uzyskiwania przepływów pieniężnych z ich tytułu wygasły lub zostały przeniesione, a Grupa dokonała przeniesienia zasadniczo całego ryzyka i wszystkich pożytków z tytułu ich własności.

(a) Aktywa finansowe wykazywane w wartości godziwej przez wynik finansowy

Kategoria ta obejmuje tylko aktywa finansowe przeznaczone do obrotu, włączając w to instrumenty pochodne. Składnik aktywów finansowych zalicza się do tej kategorii, jeżeli nabyty został przede wszystkim w celu sprzedaży w krótkim terminie. Grupa w tej kategorii rozpoznaje jednostki uczestnictwa w funduszach powierniczych oraz akcje w spółkach notowanych na Giełdzie Papierów Wartościowych zakupione w celu odsprzedaży w krótkim okresie.

Wycena jednostek uczestnictwa i akcji w spółkach notowanych dokonywana jest na podstawie notowania rynkowego.

Aktywa finansowe wyceniane w wartości godziwej przez wynik finansowy są początkowo i na dzień bilansowy ujmowane w wartości godziwej, natomiast koszty transakcyjne odnoszone są do sprawozdania z całkowitych dochodów.

Zyski i straty z tytułu zmian wartości godziwej aktywów finansowych wykazywanych w wartości godziwej przez wynik finansowy wykazuje się w sprawozdaniu z całkowitych dochodów, w pozycji „przychody/koszty finansowe”, w okresie, w którym powstały.

(b) Pożyczki i należności

Pożyczki i należności to niezaliczane do instrumentów pochodnych aktywa finansowe o ustalonych lub możliwych do ustalenia płatnościach, nienotowane na aktywnym rynku. Zalicza się je do aktywów obrotowych, o ile termin ich wymagalności nie przekracza 12 miesięcy od dnia bilansowego.

Pożyczki i należności Grupy zaliczane są do „Należności handlowych”, „Pozostałych aktywów finansowych” oraz do „Środków pieniężnych i ich ekwiwalentów” w sprawozdaniu z sytuacji finansowej.

Pożyczki i należności ujmuje się początkowo w wartości godziwej, a następnie wycenia się je według skorygowanej ceny nabycia (zamortyzowanego kosztu), metodą efektywnej stopy procentowej, pomniejszając je przy tym o odpisy z tytułu utraty wartości.

Odpis z tytułu utraty wartości należności tworzy się, gdy istnieją obiektywne dowody na to, że Grupa nie będzie w stanie otrzymać wszystkich należnych kwot wynikających z pierwotnych warunków należności. Przesłankami wskazującymi, że należności utraciły wartość są: poważne problemy finansowe dłużnika, prawdopodobieństwo, że dłużnik ogłosi bankructwo lub będzie podmiotem finansowej reorganizacji, opóźnienia w spłatach (powyżej 180 dni). Kwotę odpisu stanowi różnica pomiędzy wartością bilansową danego składnika aktywów, a wartością bieżącą szacowanych przyszłych przepływów pieniężnych, zdyskontowanych według efektywnej stopy procentowej. Wartość bilansową składnika aktywów ustala się za pomocą konta odpisów aktualizacyjnych, a wysokość straty ujmuje się w sprawozdaniu z całkowitych dochodów w pozycjach „koszt własny sprzedaży” lub „koszty ogólnego zarządu”. W przypadku nieściągalności należności dokonuje się jej odpisu na koncie odpisów aktualizacyjnych na należności. Późniejsze spłaty uprzednio odpisanych należności uznaje się w pozycjach „koszt własny sprzedaży” lub „koszty ogólnego zarządu” w sprawozdaniu z całkowitych dochodów.

(c) Środki pieniężne i ich ekwiwalenty

Środki pieniężne i ich ekwiwalenty obejmują środki pieniężne w kasie, depozyty bankowe płatne na żądanie, inne krótkoterminowe inwestycje o wysokim stopniu płynności i o pierwotnym terminie wymagalności do trzech miesięcy.

(d) Aktywa dostępne do sprzedaży

W ramach tej kategorii Grupa rozpoznaje swoje udziały w podmiotach trzecich, które nie są podmiotami zależnymi ani stowarzyszonymi Jednostki dominującej. Nienotowane na rynkach papierów wartościowych, których wartości godziwej nie można wiarygodnie oszacować, wyceniane są zgodnie z zasadą kosztu historycznego, skorygowanego o odpisy aktualizujące wartość. Odpis z tytułu utraty wartości tworzy się, gdy istnieją obiektywne dowody utraty wartości wynikające z jednego lub więcej zdarzeń mających miejsce po początkowym ujęciu składnika aktywów, a zdarzenie (lub zdarzenia) powodujące stratę ma wpływ na oczekiwane przyszłe przepływy pieniężne wynikające ze składnika aktywów finansowych, których wiarygodne oszacowanie jest możliwe. Kryteria, które Grupa stosuje w celu weryfikacji obiektywnych przesłanek wystąpienia straty z tytułu utraty wartości obejmują: poważne trudności finansowe lub wysokie prawdopodobieństwo upadłości spółki zależnej lub stowarzyszonej oraz możliwe do zaobserwowania dane wskazujące spadek szacunkowych przyszłych przepływów pieniężnych z inwestycji w stosunku do początkowego ujęcia takich inwestycji. Wysokość straty z tytułu odpisu prezentuje się w pozycji „koszty finansowe” sprawozdania z całkowitych dochodów. Dokonanych odpisów nie odwraca się.

2.16. ZAPASY

Zapasy wycenia się w cenie nabycia obejmującej koszty zakupu, koszty przetworzenia zapasów i inne koszty poniesione w trakcie doprowadzania zapasów rzeczowych do ich aktualnego miejsca i stanu. Do wyceny rozchodu materiałów, surowców i opakowań stosuje się średnią ważoną cenę nabycia.

Na dzień bilansowy rzeczowe aktywa obrotowe wykazywane są według wartości niższej spośród ceny zakupu i ceny sprzedaży netto. Cena sprzedaży netto jest szacowaną ceną sprzedaży możliwą do uzyskania w ramach normalnej działalności, pomniejszoną o odpowiednie zmienne koszty sprzedaży.

Jeżeli w trakcie trwania roku obrotowego ma miejsce zdarzenie powodujące utratę wartości zapasów, dokonywane są odpisy aktualizujące ich wartość. Jeżeli nie istnieją już okoliczności, które uprzednio spowodowały odpisanie wartości zapasów poniżej ceny nabycia lub kosztu wytworzenia, odpisaną kwotę eliminuje się tak, aby nowa wartość bilansowa równała się cenie nabycia lub kosztowi wytworzenia lub zaktualizowanej wartości netto możliwej do uzyskania,

w zależności od tego, która z tych kwot jest niższa. Dokonane w ten sposób odwrócenie odpisu jest ujmowane w sprawozdaniu z całkowitych dochodów.

2.17. ŚRODKI PIENIĘŻNE I ICH EKWIWALENTY

Środki pieniężne i ich ekwiwalenty wykazuje się w sprawozdaniu z sytuacji finansowej w wartości godziwej. Na środki pieniężne i ich ekwiwalenty składają się środki pieniężne w kasie, depozyty bankowe płatne na żądanie oraz inne krótkoterminowe płynne lokaty o terminie zapadalności do trzech miesięcy lub krótszym. Kredyty w rachunku bieżącym są prezentowane w sprawozdaniu z sytuacji finansowej jako składnik krótkoterminowych kredytów, pożyczek i dłużnych papierów wartościowych w ramach zobowiązań krótkoterminowych. Dla potrzeb sprawozdania z przepływów pieniężnych kredyty w rachunku bieżącym płatne na żądanie, stanowiące integralną część zarządzania środkami pieniężnymi, prezentowane są łącznie ze środkami pieniężnymi i ich ekwiwalentami.

2.18. PODATKI DOCHODOWE

Podatek dochodowy od zysku lub straty za rok obrotowy obejmuje podatek dochodowy bieżący i odroczony. Podatek dochodowy ujmuje się w sprawozdaniu z całkowitych dochodów, z wyjątkiem kwot dotyczących pozycji ujętych bezpośrednio w kapitale własnym, w którym to przypadku podatek dochodowy wykazuje się w kapitale własnym.

Bieżąca część podatku dochodowego to przewidywana kwota podatku od dochodu do opodatkowania za dany okres, obliczona na podstawie stawek podatkowych uchwalonych na dzień bilansowy, wraz z wszelkimi korektami podatku za lata poprzednie.

Rozrachunki z tytułu bieżącego podatku dochodowego prezentowane są w sprawozdaniu z sytuacji finansowej w pozycji „Należności z tytułu podatku dochodowego” lub „Zobowiązania z tytułu podatku dochodowego”.

Zarząd dokonuje okresowego przeglądu kalkulacji zobowiązań podatkowych w odniesieniu do sytuacji, w których odnośne przepisy podatkowe podlegają interpretacji, tworząc ewentualne rezerwy kwot, należnych organom podatkowym.

Aktywa z tytułu odroczonego podatku dochodowego ustala się w odniesieniu do ujemnych różnic przejściowych oraz niewykorzystanych strat podatkowych w wysokości, w jakiej jest prawdopodobne, że osiągnięty dochód do opodatkowania pozwoli na wykorzystanie ww. aktywów. Główne pozycje wpływające na powstanie ujemnych różnic przejściowych:

- wykorzystanie niższej stawki amortyzacyjnej dla celów podatkowych niż księgowych,
- odsetki naliczone lecz niezapłacone od pozostałych aktywów finansowych i lokat,
- wycena aktywów finansowych dostępnych do obrotu,
- naliczone niezrealizowane ujemne różnice kursowe,
- utworzone rezerwy na przewidywane zobowiązania, co do których istnieje pewność, że w momencie ich wykorzystania powstanie koszt podatkowy,
- dokonane odpisy aktualizujące aktywa, które w przyszłości pomniejszą podstawę opodatkowania,
- rozliczenia straty podatkowej za lata poprzednie.

Wartość bilansowa składnika aktywów z tytułu podatku odroczonego jest weryfikowana na każdy dzień bilansowy i w przypadku, gdy spodziewane przyszłe zyski podatkowe nie będą wystarczające do realizacji części lub całości składnika aktywów, ulega ona stosownemu obniżeniu.

Zobowiązanie z tytułu odroczonego podatku dochodowego ujmowane jest w związku z dodatnimi różnicami przejściowymi w wysokości kwoty podatku dochodowego wymagającej w przyszłości zapłaty.

Główne pozycje wpływające na powstanie dodatnich różnic przejściowych to:

- wykorzystanie wyższej stawki amortyzacyjnej dla celów podatkowych niż księgowych,
- naliczone niezrealizowane dodatnie różnice kursowe,
- aktualizacja wartości aktywów do wartości godziwej przewyższającej ich wartość nabycia,

Wysokość zobowiązania i aktywów z tytułu odroczonego podatku dochodowego na dzień bilansowy ustala się przy uwzględnieniu stawek podatku dochodowego obowiązujących w roku powstania obowiązku podatkowego, jako iloczyn sumy różnic przejściowych (odpowiednio dodatnich i ujemnych) i stawki podatku dochodowego obowiązującej w roku powstania obowiązku podatkowego.

Podatek odroczony wynikający z przychodów i kosztów odniesionych bezpośrednio na kapitał własny jest również odnoszony na kapitał własny. Ujęcie aktywów z tytułu odroczonego podatku dochodowego i rezerw z tytułu odroczonego podatku dochodowego w przypadku połączenia jednostek gospodarczych wpływa na wysokość wartości firmy lub nadwyżkę udziału jednostki przejmującej w wartości godziwej netto możliwych do zidentyfikowania aktywów, zobowiązań i zobowiązań warunkowych jednostki przejętej ponad koszt połączenia jednostek gospodarczych.

Aktywa i zobowiązania z tytułu podatku odroczonego w ramach poszczególnych spółek wchodzących w skład Grupy kompensuje się.

2.19. KAPITAŁY

Na kapitał własny składają się:

- kapitał podstawowy, którego wysokość wynika z aktu założycielskiego jednostki dominującej
- kapitał zapasowy ze sprzedaży akcji własnych jednostki dominującej powyżej ich wartości nominalnej
- kapitał z aktualizacji wyceny, powstający w wyniku przeszacowania środków trwałych
- akcje własne jednostki dominującej
- zyski zatrzymane, na które składa się zakumulowany w ciągu danego i poprzednich lat wynik finansowy netto Grupy

W pozycji zyski zatrzymane Grupa prezentuje zyski z lat ubiegłych przekazane na kapitał zgodnie z obowiązującymi w Polsce przepisami Kodeksu Spółek Handlowych, które podlegają ograniczonej możliwości dystrybucji. Na dzień 31.03.2014 i 31.03.2013 zyski o ograniczonej możliwości dystrybucji wynosiły 10 174 tys. zł.

Płatności dywidend na rzecz akcjonariuszy jednostki dominującej ujmuje się, jako zobowiązanie w sprawozdaniu finansowym Grupy w okresie, w którym nastąpiło ich zatwierdzenie przez akcjonariuszy jednostki dominującej

2.20. ŚWIADCZENIA PRACOWNICZE

(a) Program określonych składek

Program określonych składek to program, w ramach którego Grupa odprowadza do odrębnego podmiotu gospodarczego określonej wysokości składki na świadczenia pracownicze. Grupa nie ma przy tym obowiązku wpłacania dodatkowych składek, jeśli wspomniany odrębny podmiot nie posiada wystarczających środków, aby wypłacić pracownikom przysługujące im świadczenia. Przekazane składki Grupa ujmuje jako koszty świadczeń pracowniczych, w miesiącu naliczenia.

Grupa, zatrudniając pracowników, zobligowana jest na mocy obowiązujących przepisów prawa do pobierania i odprowadzania składek na świadczenia emerytalne, rentowe i zdrowotne pracowników. Zobowiązanie Grupy z tego tytułu określane jest na podstawie łącznej wymagalnej kwoty składek pozostających do opłacenia. Program prowadzony jest przez podmioty zewnętrzne.

(b) Program określonych świadczeń

Programem określonych świadczeń jest program, który nie jest programem określonych składek. W programie określonych świadczeń szacuje się z góry parametry świadczenia (np. jego wysokość, datę wypłaty), jakie pracownik będzie otrzymywał w przyszłości (np. po przejściu na emeryturę).

Na Grupie ciąży obowiązek wypłaty odpraw emerytalnych w wysokości zgodnej z regulacjami Kodeksu Pracy. Grupa ujmuje w sprawozdaniu z sytuacji finansowej bieżącą wartość zobowiązań wynikających z tego tytułu jako krótko- i długoterminowe zobowiązania z tytułu świadczeń pracowniczych. Wartość ta wyliczana jest na dzień bilansowy przy wykorzystaniu technik aktuarialnych metodą prognozowanych świadczeń jednostkowych. Wartość bieżącą zobowiązania ustala się poprzez dyskontowanie szacowanych przyszłych wydatków pieniężnych z tego tytułu. Zmiana wartości tego zobowiązania jest ujmowana w sprawozdaniu z całkowitych dochodów w pozycji „koszt własny sprzedaży” lub „koszty ogólnego zarządu”.

2.21. REZERWY NA ZOBOWIĄZANIA

Rezerwy na zobowiązania są tworzone wówczas, gdy na Grupie ciąży istniejący prawny lub zwyczajowy obowiązek wynikający z przeszłych zdarzeń i jest prawdopodobne, że w celu wywiązania się z niego nastąpi wypływ zasobów, a kwotę tego wypływu można wiarygodnie oszacować. Zawiązane uprzednio rezerwy rozwiązuje się w momencie ich wykorzystania, bądź też potwierdzenia możliwości uniknięcia przewidywanych kosztów lub strat.

Nie tworzy się rezerw na przyszłe straty operacyjne. Możliwe jest natomiast tworzenie rezerw na pewne lub prawdopodobne straty z operacji gospodarczych w toku, jeżeli informacja o zagrożeniu stratą wynika z właściwego dowodu lub zostanie wiarygodnie uzasadniona, a miarodajny szacunek tej straty jest możliwy. Rezerwę tworzy się w kwocie przewidywanej straty.

Jeżeli występuje szereg podobnych obowiązków, prawdopodobieństwo wypływu zasobów w celu wywiązania się z nich ustala się w odniesieniu do danej kategorii obowiązków jako całości. Rezerwy ujmuje się nawet wówczas, gdy istnieje prawdopodobieństwo wypływu zasobów w odniesieniu do pojedynczej pozycji danej kategorii obowiązków.

Kwoty rezerw wykazuje się w bieżącej wartości nakładów, które – jak się oczekuje – będą niezbędne do wypełnienia obowiązku. Stosuje się wówczas stopę procentową przed opodatkowaniem, która odzwierciedla bieżącą ocenę rynku odnośnie do wartości pieniądza w czasie oraz ryzyko związane konkretnie z danym składnikiem zobowiązania. Zwiększenie rezerw związane z upływem czasu (tzw. odwrócenie dyskonta) jest rozpoznawane jako koszty finansowe (odsetkowe).

2.22. ZOBOWIĄZANIA HANDLOWE I INNE

Zobowiązania handlowe oraz pozostałe zobowiązania wycenia się początkowo w ich wartości godziwej, zaś w okresie późniejszym wykazuje się je według skorygowanej ceny nabycia (zamortyzowanego kosztu), stosując metodę efektywnej stopy procentowej.

2.23. UJMOWANIE PRZYCHODÓW

Przychody ze sprzedaży wykazuje się w wartości godziwej otrzymanej lub należnej zapłaty z tytułu sprzedaży towarów i usług w zwykłym toku działalności Grupy. Przychody prezentowane są po pomniejszeniu o podatek od towarów i usług, zwroty, rabaty i opusty.

Grupa Kapitałowa PEKAES ujmuje przychody, kiedy kwotę przychodów można wiarygodnie zmierzyć i gdy prawdopodobne jest, że uzyska w przyszłości korzyści ekonomiczne, oraz gdy spełnione zostały konkretne kryteria dla każdego rodzaju działalności Grupy. Uznaje się, że wartości przychodów nie można wiarygodnie zmierzyć, dopóki nie zostaną wyjaśnione wszystkie zdarzenia warunkowe związane ze sprzedażą. Grupa opiera swoje szacunki na wynikach historycznych, uwzględniając rodzaj klienta, rodzaj transakcji oraz szczegóły konkretnych umów.

Przychody ze sprzedaży usług ujmuje się w okresie, w którym świadczono usługi w oparciu o stopień zaawansowania konkretnej transakcji określony na podstawie stosunku faktycznie wykonanych prac do całości usług do wykonania. Grupa Kapitałowa PEKAES prowadzi usługi serwisowe, w ramach których wykonuje usługi naprawcze pojazdów, naprawy gwarancyjne, pomoc techniczną w drodze oraz usługi diagnostyczne. Ponadto Grupa Kapitałowa PEKAES świadczy usługi bieżnikowania opon dla klientów zewnętrznych na materiale powierzonym, a także wykonuje bieżnikowanie zakupionych karkasów sprzedając je jako własne wyroby gotowe. W ramach swojej działalności świadczy również usługi hotelarskie.

Przychody ze sprzedaży towarów i materiałów są ujmowane, jeżeli znaczące ryzyko i korzyści wynikające z prawa własności do towarów i produktów zostały przekazane nabywcy oraz gdy kwotę przychodów można wycenić w wiarygodny sposób, a koszty poniesione można wiarygodnie oszacować.

Do przychodów z tytułu sprzedaży towarów i materiałów zalicza się: sprzedaż pojazdów, sprzedaż części zamiennych do samochodów oraz sprzedaż paliw, takich jak: olej napędowy, benzyna i gaz.

Przychody z tytułu odsetek ujmowane są memoriałowo przy zastosowaniu efektywnej stopy procentowej, jeśli ich uzyskanie nie jest wątpliwe.

Przychody z tytułu dywidend ujmuje się w momencie nabycia prawa do otrzymania płatności.

2.24. DOTACJE

Dotacje państwowe (pieniężne i niepieniężne dotacje wykazywane w wartości godziwej) Grupa ujmuje w sprawozdaniu finansowym tylko wówczas, gdy istnieje wystarczająca pewność, że jednostka gospodarcza spełni warunki związane z dotacjami oraz, że dotacje zostaną otrzymane. Grupa stosuje podejście przychodowe (ujmuje dotacje jako przychód w poszczególnych okresach, aby zapewnić ich współmierność z odnośnymi kosztami). Dotacje państwowe do przychodu Grupa prezentuje jako przychód w sprawozdaniu z całkowitych dochodów, natomiast w sprawozdaniu z sytuacji finansowej jako przychody przyszłych okresów.

Spłatę dotacji państwowej wykazuje się jako zmianę szacunku księgowego. Spłatę dotacji do przychodu należy skompensować w korespondencji z nierozliczoną częścią przychodów przyszłych okresów. Jeżeli rozliczono już przychody przyszłych okresów lub jeśli spłata przewyższa ich nierozliczoną część, spłatę taką (lub zaistniałą różnicę) należy ująć bezpośrednio jako koszt.

3. ZMIANY ZASAD RACHUNKOWOŚCI I KOREKTY

W pierwszym kwartale 2014 roku w Grupie Kapitałowej PEKAES nie wystąpiły zmiany zasad rachunkowości i w danych finansowych nie wprowadzono żadnych korekt do danych porównywalnych z tego tytułu.

4. WAŻNE OSZACOWANIA I OSĄDY KSIĘGOWE

W sytuacji braku możliwości precyzyjnego określenia niektórych wartości, Grupa na dzień sporządzenia skonsolidowanego sprawozdania finansowego wprowadza do ksiąg ich wartości szacunkowe. Zastosowanie szacunków wiąże się z ryzykiem możliwej rozbieżności pomiędzy szacunkiem a wartością rzeczywistą. Grupa dąży jednak do ograniczenia tego ryzyka poprzez wykorzystanie swej najlepszej wiedzy, wynikającej z dotychczasowych doświadczeń oraz innych czynników, w tym przewidywań odnośnie przyszłych zdarzeń, które w danej sytuacji wydają się zasadne. Ponadto, należy zaznaczyć, że zastosowane oszacowania dokonywane są wyłącznie przez upoważnione do tego osoby, jak również podlegają regularnej ocenie i weryfikacji.

(a) Szacowana utrata wartości aktywów trwałych

Na każdy dzień bilansowy Grupa ocenia, czy istnieją jakiegokolwiek przesłanki wskazujące na to, że mogła nastąpić utrata wartości któregoś ze składników aktywów trwałych wycenianych według kosztu historycznego. Ocena przesłanek wymaga zastosowania osądu i szacunków. Na dzień bilansowy nie zaistniały przesłanki do przeprowadzenia testów na utratę wartości.

(b) Szacowana wartość godziwa gruntów oraz nieruchomości inwestycyjnych

Na dzień bilansowy Grupa, przy pomocy zewnętrznych ekspertów szacuje wartość godziwą gruntów i nieruchomości inwestycyjnych. Szacunki dokonywane są metodami porównawczymi oraz zdyskontowanych przepływów pieniężnych, wymagającymi przyjęcia określonych założeń, takich jak stopy dyskontowe, koszty konieczne do poniesienia do ukończenia inwestycji, wykorzystanie dostępnej do wynajmu powierzchni. Ostatnia wycena została dokonana na koniec 2013 roku.

(c) Szacowane rezerwy

Długoterminowe rezerwy na sprawy sądowe mogące zakończyć się niekorzystnym dla Grupy wyrokiem zostały ujawnione w ich wartości bieżącej na dzień bilansowy. Szacowanie rezerw odbywa się w oparciu o informacje od prawników.

(d) Szacowane okresy ekonomicznej użyteczności

Wysokość stawek amortyzacyjnych ustalana jest na podstawie aktualnej wiedzy i szacunków dotyczących przewidywanego okresu użytkowania składników rzeczowych aktywów trwałych oraz wartości niematerialnych. Przewidywany okres użytkowania podlega okresowej weryfikacji.

(e) Odpisy aktualizujące wartość należności i pożyczek

Wysokość odpisu aktualizującego bieżącą wartość należności stanowi różnicę pomiędzy wartością bilansową, a bieżącą wartością szacowanych przyszłych przepływów pieniężnych, zdyskontowanych przy użyciu efektywnej stopy procentowej. Wysokość odpisu wymaga użycia szacunków m.in. co do klasyfikacji należności jako zagrożonych oraz wysokości stopy dyskontowej.

(f) Szacowanie wartości godziwej aktywów finansowych wykazywanych w wartości godziwej w sprawozdaniu z całkowitych dochodów

Wartość tych aktywów na dzień bilansowy jest szacowana przez bank, z którym Spółki Grupy zawierają transakcje, przy wykorzystaniu terminowych rynkowych kursów walut na dzień bilansowy, które przedstawiają szacunkową wartość przyszłych kursów walutowych.

(g) Ujmowanie przychodów

Grupa stosuje metodę procentowego stopnia zaawansowania prac przy rozliczaniu przychodów z umów o określonej cenie na dostawę usług transportowych. Stosowanie tej metody wymaga od Grupy szacowania proporcji dotychczas wykonanych prac do całości usług do wykonania.

5. ZARZĄDZANIE RYZYKIEM FINANSOWYM

Grupa Kapitałowa PEKAES kompleksowym procesem zarządzania ryzykiem obejmuje szerokie spektrum ryzyk tradycyjnie występujących w przedsiębiorstwach tej branży. Należą do nich w szczególności:

- ryzyko rynkowe (ryzyko zmiany kursu walut, ryzyko zmiany wartości godziwej lub przepływów pieniężnych w wyniku zmian stóp procentowych, ryzyko cenowe),
- ryzyko kredytowe, tj. ryzyko nie wywiązania się kontrahenta z podjętych zobowiązań,
- ryzyko płynności (ryzyko utraty przez Grupę zdolności terminowego regulowania bieżących zobowiązań).

W celu mierzenia, kontroli oraz ograniczania wyżej wymienionych ryzyk finansowych, Grupa wykorzystuje swoje narzędzia opracowane w oparciu o dotychczasowe doświadczenie. Ustalają one ogólne zasady zarządzania ryzykiem oraz politykę dotyczącą konkretnych dziedzin, takich jak ryzyko zmiany kursu walut, ryzyko zmiany stopy procentowej, ryzyko kredytowe, stosowanie instrumentów pochodnych i innych instrumentów finansowych oraz inwestowanie nadwyżek płynności.

5.1. RYZYKO WALUTOWE

Grupa narażona jest na ryzyko zmiany kursów różnych walut, w szczególności EUR. Ryzyko zmiany kursu walut wynika z przyszłych transakcji handlowych, ujętych aktywów i zobowiązań. Ryzyko zmiany kursu walut powstaje wówczas, gdy przyszłe transakcje handlowe, ujęte aktywa i zobowiązania wyrażone są w innej walucie niż waluta funkcjonalna jednostki.

Grupa Kapitałowa PEKAES na bieżąco monitoruje i podejmuje ewentualne działania w kierunku niwelowania niekorzystnego wpływu zmieniających się kursów walut. Zawierają one w sobie m.in. prognozowanie przyszłych przepływów pieniężnych wyrażonych w walutach obcych w okresie najbliższych 12 miesięcy.

Grupa monitoruje zmiany kursu EUR oraz analizuje możliwy wpływ tych zmian na osiągnięte obroty. Do analizy przyjmuje się średnie kursy waluty ogłaszane przez NBP dla każdego kwartału oraz przychody, w których ceny są ustalane w walucie.

Grupa na dzień 31 marca 2014 roku posiada otwarte transakcje walutowe zabezpieczające ryzyko kursowe na kwotę 548 tys. EUR.

5.2. RYZYKO ZMIANY WARTOŚCI GODZIWEJ LUB PRZEPLÝWÓW PIENIĘŻNYCH W WYNIKU ZMIAN STÓP PROCENTOWYCH

Grupa Kapitałowa PEKAES nie posiada istotnych aktywów i zobowiązań, przychodów i kosztów, a tym samym przepływów pieniężnych, których wartość uzależniona jest bezpośrednio od wysokości stóp procentowych. Spośród nich jedynie terminowe lokaty bankowe są uzależnione od aktualnej wysokości rynkowych stóp procentowych. Grupa posiada także należności długoterminowe z tytułu zbycia nieruchomości, na które również mają wpływ stopy procentowe, jednakże ich wpływ jest nieistotny na wynik Grupy. Analiza wpływu wielkości stóp procentowych na wielkość odsetek od środków pieniężnych przeprowadzana jest na dzień bilansowy. Z analizy wynika wniosek, że potencjalne ryzyko zmiany stóp procentowych nie ma istotnego wpływu na wyniki finansowe Grupy.

5.3. RYZYKO CENOWE

Grupa Kapitałowa PEKAES jest narażona na ryzyko dotyczące zmian wartości aktywów finansowych ze względu na zaangażowanie środków w fundusze inwestycyjne. W 2014 roku średniokwartalna stopa procentowa inwestycji w papiery wartościowe wyniosła 0,48%.

5.4. RYZYKO KREDYTOWE

Ryzyko kredytowe powstaje w przypadku środków pieniężnych i ich ekwiwalentów, pochodnych instrumentów finansowych oraz depozytów w bankach i instytucjach finansowych, a także należności i pożyczek.

W przypadku Grupy Kapitałowej PEKAES ryzyko kredytowe w tym obszarze związane jest przede wszystkim z niewywiązywaniem się kontrahentów ze zobowiązań umownych.

W ramach zarządzania ryzykiem kredytowym odbywa się przede wszystkim analiza wiarygodności kredytowej kontrahentów i instytucji finansowych, z których usług korzysta Grupa Kapitałowa PEKAES oraz poprzez rozwój optymalnych pod kątem ryzyka zapisów umownych. Wypracowywane są również modele potencjalnych zabezpieczeń finansowych oraz ustalane indywidualne warunki płatności wymagane w zależności od wiarygodności kredytowej kontrahentów.

W Grupie Kapitałowej PEKAES funkcjonuje również kompleksowy system windykacji należności.

5.5. RYZYKO UTRATY PŁYNNOŚCI

Ostrożne zarządzanie ryzykiem utraty płynności zakłada między innymi utrzymywanie odpowiedniego poziomu środków pieniężnych oraz odpowiedniej struktury aktywów i zobowiązań krótkoterminowych.

Grupa w pierwszym kwartale nie korzystała z limitu zadłużenia w rachunku bieżącym, ponieważ była w stanie finansować swoją działalność kapitałem wewnętrznym. Ryzyko utraty płynności przez Grupę można określić jako niewielkie.

Grupa Kapitałowa PEAKES na bieżąco monitoruje poziom swoich wskaźników płynności. Wskaźnik płynności ogólnej obliczany jest, jako stosunek aktywów obrotowych do zobowiązań krótkoterminowych. Poziom tego wskaźnika na dzień bilansowy kształtował się następująco:

	31.03.2014	31.12.2013
aktywa obrotowe	178 045	163 319
zobowiązania krótkoterminowe	105 917	95 282
wskaźnik płynności I	<u>1,68</u>	<u>1,71</u>

Wskaźnik wypłacalności gotówkowej obliczany, jako stosunek środków pieniężnych i ich ekwiwalentów do zobowiązań bieżących, wynosił:

	31.03.2014	31.12.2013
środki pieniężne	43 482	45 593
zobowiązania krótkoterminowe	105 917	95 282
wskaźnik wypłacalności gotówkowej	<u>0,41</u>	<u>0,48</u>

5.6. ZARZĄDZANIE RYZYKIEM KAPITAŁOWYM

Celem Grupy w zarządzaniu ryzykiem kapitałowym jest ochrona zdolności do kontynuowania swej działalności, tak aby możliwe było realizowanie zwrotu dla akcjonariuszy oraz korzyści dla innych zainteresowanych stron, a także utrzymanie optymalnej struktury kapitału w celu obniżenia jego kosztu.

Aby utrzymać lub skorygować strukturę kapitału, Grupa może zmieniać kwotę deklarowanych dywidend do wypłacenia akcjonariuszom, zwracać kapitał akcjonariuszom, emitować nowe akcje lub sprzedawać aktywa w celu obniżenia zadłużenia.

Grupa nie posiada zadłużenia zewnętrznego.

6. SEGMENTY

Segmenty operacyjne są przedstawiane w sposób spójny ze sprawozdawczością wewnętrzną dostarczaną głównemu decydentowi operacyjnemu (Zarząd). Główny decydent analizuje działalność z produktowego punktu widzenia. Działalność z geograficznego punktu widzenia nie jest kluczowym przedmiotem analizy głównego decydenta, dlatego też Grupa Kapitałowa PEKAES nie posiada takich danych, a ich ustalenie na ten moment jest trudne.

W obszarze działalności Grupy Kapitałowej PEKAES wyróżniono następujące segmenty operacyjne:

- spedycja i logistyka,
- nieruchomości,
- sprzedaż wyrobów gotowych,
- towary i materiały,
- pozostała sprzedaż.

W ramach segmentu operacyjnego „spedycja i logistyka” ujęto przychody i koszty oraz aktywa i pasywa związane ze sprzedażą usług transportowych, spedycyjnych i logistycznych, zarówno na obszarze kraju, jak i zagranicą. W ramach sprzedawanych usług transportowych Grupa Kapitałowa PEKAES korzysta z usług przewoźników zewnętrznych. Realizowane usługi spedycyjne obejmują kompleksową obsługę klientów w zakresie wysyłki towarów drogą lądową, lotniczą i morską. Z kolei pełniąc funkcję operatora logistycznego Grupa Kapitałowa PEKAES odpowiada za gospodarkę magazynową oraz dystrybucję wyrobów i towarów różnych producentów i dostawców.

Segment operacyjny „nieruchomości” obejmuje przychody i koszty oraz aktywa i pasywa związane z posiadanymi nieruchomościami, użytkowanymi przez kontrahentów zewnętrznych.

Segment operacyjny „sprzedaż wyrobów gotowych” obejmuje przychody i koszty oraz aktywa i pasywa związane z produkcją i sprzedażą ekogroszku.

W ramach segmentu „sprzedaż towarów i materiałów” prowadzona jest ewidencja przychodów i kosztów oraz aktywów i pasywów związanych ze sprzedażą paliw: oleju napędowego, benzyny i gazu.

Segment operacyjny „pozostała sprzedaż” obejmuje:

- przychody z refakturowania usług pośrednictwa ubezpieczeniowego oraz innych kosztów związanych z utrzymaniem wydzierżawianych budynków i budowli,
- usługi hotelarskie,
- przychody z tytułu obsługi administracyjno-finansowej i kontrolingowej innych spółek.

Działalność zaniechana obejmuje działalność Spółki ATB TRUCK SA, która została sprzedana w 2013 roku.

Informacje dotyczące segmentów za okres zakończony 31 marca 2014 roku:

	Spedycja i logistyka	Nieruchomości	Sprzedaż wyrobów gotowych	Towary i materiały	Pozostała sprzedaż	Razem działalność kontynuowana	Działalność zaniechana	Razem
Przychody segmentu, w tym:								
Sprzedaż klientom zewnętrznym	140 529	1 263	2 223	31 625	4 462	180 102	0	180 102
Koszty segmentu	(136 212)	(1 436)	(1 969)	(31 306)	(4 739)	(175 662)	0	-175 662
Wynik segmentu	4 317	(173)	254	319	(277)	4 440	0	4 440
Rzeczowe aktywa trwałe	179 393	0	406	3 135	5 231	188 165	0	188 165
Długotrwałe rozliczenia międzyokresowe	1 110	0	0	0	0	1 110	0	1 110
Nieruchomości inwestycyjne	0	73 609	0	0	0	73 609	0	73 609
Zapasy	171	0	904	704	0	1 779	0	1 779
Należności z tytułu dostaw i usług	92 277	348	63	11 640	2	104 330	0	104 330
Aktywa segmentu	272 951	73 957	1 373	15 479	5 233	368 993	0	368 993
Zobowiązania z tytułu dostaw i usług	62 877	2 758	0	14 607	1 096	81 338	0	81 338
Pasywa segmentu	62 877	2 758	0	14 607	1 096	81 338	0	81 338

Informacje dotyczące segmentów za okres zakończony 31 marca 2013 roku:

	Spedycja i logistyka	Nieruchomości	Towary i materiały	Pozostała sprzedaż	Razem działalność kontynuowana	Działalność zaniechana	Razem
Przychody segmentu, w tym:	104 051	1 477	12 463	448	118 439	2 603	121 042
Sprzedaż klientom zewnętrznym	104 051	1 477	12 463	448	118 439	2 603	121 042
Koszty segmentu	(103 947)	(2 002)	(12 499)	(701)	(119 149)	(2 806)	-121 955
Wynik segmentu	104	(525)	(36)	(253)	(710)	(203)	-913
Rzeczowe aktywa trwałe	182 025	0	3 243	5 302	190 570	0	190 570
Długotrwałe rozliczenia międzyokresowe	1 114	0	0	0	1 114	0	1 114
Nieruchomości inwestycyjne	0	73 609	0	0	73 609	0	73 609
Zapasy	0	0	2 514	0	2 514	0	2 514
Należności z tytułu dostaw i usług	80 181	18	7 869	0	88 068	0	88 068
Aktywa segmentu	263 320	73 627	13 626	5 302	355 875	0	355 875
Zobowiązania z tytułu dostaw i usług	62 364	768	2 244	4 017	69 393	0	69 393
Pasywa segmentu	62 364	768	2 244	4 017	69 393	0	69 393

Uzgodnienie wyniku segmentów z zyskiem przed opodatkowaniem:

	31.03.2014 działalność kontynuowana	31.03.2014 działalność zaniechana	razem 2014	31.03.2013 działalność kontynuowana	31.03.2013 działalność zaniechana	razem 2013
Wynik segmentu	4 440	0	4 440	(710)	(203)	(913)
Pozostałe przychody operacyjne	287		287	201	35	236
Pozostałe koszty operacyjne	(435)	0	(435)	(618)	(366)	(984)
Przychody finansowe	696	0	696	1 483	0	1 483
Koszty finansowe	(377)	0	(377)	(50)	(133)	(183)
Udział w zyskach netto jednostek stowarzyszonych	0	0	0	112	0	112
Zysk (strata) na sprzedaży całości lub części udziałów jednostek podporządkowanych	(0)	0	(0)	(0)	0	(0)
Zysk przed opodatkowaniem	4 611	0	4 611	418	(667)	(249)

Aktywa segmentów sprawozdawczych są uzgadniane z łącznymi aktywami w następujący sposób:

	31.03.2014	31.12.2013
Aktywa segmentów - segmenty sprawozdawcze	368 993	355 875
Niealokowane:		
Należności długoterminowe	77	175
Wartości niematerialne i prawne	1 748	798
Wartość firmy jednostek podporządkowanych	5 089	5 089
Pozostałe aktywa długoterminowe	2	2
Krótkoterminowe aktywa finansowe	10 091	10 002
Środki pieniężne i ekwiwalenty	43 482	45 593
Pozostałe aktywa krótkoterminowe	18 363	17 142
Razem aktywa według sprawozdania z sytuacji finansowej	447 845	434 676

Zobowiązania segmentów sprawozdawczych są uzgadniane z łącznymi zobowiązaniami w następujący sposób:

	31.03.2014	31.12.2013
Zobowiązania segmentów - segmenty sprawozdawcze	81 338	69 393
Niealokowane:		
Zobowiązania długoterminowe	50 672	52 350
Zobowiązania krótkoterminowe	24 579	25 889
Zobowiązania związane z aktywami przeznaczonymi do sprzedaży	0	0
Kapitały	291 256	287 044
Razem pasywa według sprawozdania z sytuacji finansowej	447 845	434 676

7. POZOSTAŁE NOTY

7.1. RZECZOWE AKTYWA TRWAŁE

Poniżej zaprezentowano środki trwałe według stanu na 31 marca 2014 roku:

	Grunty i prawa wieczystego użytkowania					
	gruntu	Budynki i budowle	Maszyny i urządzenia	Środki transportu	Inne środki trwałe	Środki trwałe razem
Wartość brutto na 01.01.2014	37 721	212 435	31 941	28 912	5 729	316 738
Nabycie	0	253	285	1	566	1 105
Zmniejszenia – sprzedaż	0	0	(6)	(76)	0	(82)
Zmniejszenia – likwidacja	0	0	(29)	(90)	(2)	(121)
Inne	0	0	415	901	0	1 316
Wartość brutto na 31.03.2014	37 721	212 688	32 606	29 648	6 293	318 956
Umorzenie i odpis z tytułu utraty wartości na 01.01.2014	0	(87 613)	(22 388)	(16 347)	(4 902)	(131 250)
Amortyzacja za okres	0	(2 523)	(707)	(868)	(52)	(4 150)
Odpisy	0	0	0	0	0	0
Zmniejszenie z tytułu sprzedaży	0	0	6	75	0	81
Zmniejszenie z tytułu likwidacji	0	0	29	90	2	121
Umorzenie i odpis z tytułu utraty wartości na 31.03.2014	0	(90 136)	(23 060)	(17 050)	(4 952)	(135 198)
Wartość netto na koniec okresu	37 721	122 552	9 546	12 598	1 341	183 758

Na dzień 31 marca 2014 roku stan środków trwałych w budowie oraz ich odpisów aktualizujących przedstawia tabela poniżej:

	31.03.2014	31.12.2013
Wartość brutto środków trwałych w budowie	4 407	5 082
Odpis aktualizujący wartość środków trwałych w budowie	0	0
Środki trwałe w budowie razem	4 407	5 082

Grunty ostatni raz podlegały aktualizacji wyceny (przeszacowaniu) na dzień 31.12.2013 r. Wyceny dokonali niezależni rzeczoznawcy majątkowi. Różnicę z wyceny pomniejszoną o odroczony podatek dochodowy odniesiono na kapitały.

7.2. ODPISY AKTUALIZUJĄCE WARTOŚĆ AKTYWÓW

	01.01.2014 - 31.03.2014	01.01.2013 - 31.03.2013
Odpisy mające wpływ na wynik finansowy (działalność kontynuowana)		
Odpis aktualizujący wartość innych aktywów finansowych na skutek wyceny bilansowej	89	156
Odpis aktualizujący wartość należności	(332)	(227)
Odpis aktualizujący aktywa przeznaczone do sprzedaży	0	0
Razem	(243)	(71)

	01.01.2014 - 31.03.2014	01.01.2013 - 31.03.2013
Odpisy wykorzystane w okresie (działalność kontynuowana)		
Odpis aktualizujący wartość należności	0	272
Odpis aktualizujący aktywa przeznaczone do sprzedaży	0	22
Razem	0	294

	01.01.2014 - 31.03.2014	01.01.2013 - 31.03.2013
Odpisy mające wpływ na wynik finansowy (działalność zaniechana)		
Odpis aktualizujący wartość należności	0	0
Odpis aktualizujący wartość zapasów	0	0
Razem	0	0

	01.01.2014 - 31.03.2014	01.01.2013 - 31.03.2013
Odpisy wykorzystane w okresie (działalność zaniechana)		
Odpis aktualizujący wartość zapasów	0	0
Odpis aktualizujący aktywa przeznaczone do sprzedaży	0	8 095
Razem	0	8 095

7.3. KLASYFIKACJA BILANSOWA AKTYWÓW FINANSOWYCH

Dane na 31.03.2014:

	Aktywa finansowe wyceniane w wartości godziwej przez wynik finansowy	Pożyczki i należności
Aktywa finansowe wyceniane w wartości godziwej przez wynik finansowy	10 091	0
Należności handlowe	0	104 330
Środki pieniężne i ich ekwiwalenty	0	43 482
	10 091	147 812

Dane na 31.12.2013:

	Aktywa finansowe wyceniane w wartości godziwej przez wynik finansowy	Pożyczki i należności
Aktywa finansowe wyceniane w wartości godziwej przez wynik finansowy	10 002	0
Należności handlowe	0	88 068
Środki pieniężne i ich ekwiwalenty	0	45 593
	10 002	133 661

7.4. REZERWY NA ZOBOWIĄZANIA

	Rezerwa na procesy sądowe	Rezerwa z innego tytułu	Rezerwy na zobowiązania razem
Stan na 01.01.2013	3 227	0	3 227
Utworzenie rezerwy w ciągu okresu	476	0	476
Rezerwy nabytych spółek zależnych	89	669	758
Wykorzystanie rezerwy w ciągu okresu	(1 141)	0	(1 141)
Rozwiązanie rezerwy w ciągu okresu	0	0	0
Przeniesienie do zobowiązań związanych z aktywami przeznaczonymi do sprzedaży	(73)	0	(73)
Pozostałe zmiany	0	0	0
Stan na 31.12.2013	2 578	669	3 247
Krótkoterminowe	571	669	1 240
Długoterminowe	2 007	0	2 007
Stan na 01.01.2014	2 578	669	3 247
Utworzenie rezerwy w ciągu okresu	0	1 424	1 424
Wykorzystanie rezerwy w ciągu okresu	(136)	(3)	(139)
Rozwiązanie rezerwy w ciągu okresu	0	(96)	(96)
Stan na 31.03.2014	2 442	1 994	4 436
Krótkoterminowe	2 442	1 994	4 436
Długoterminowe	0	0	0

Wysokość rezerw została skalkulowana na podstawie informacji od prawników o toczących się postępowaniach sądowych przeciwko Spółkom Grupy oraz na potencjalne roszczenia oszacowane na dzień 31.03.2014 roku.

7.5. ZOBOWIĄZANIA Z TYTUŁU ŚWIADCZEŃ PRACOWNICZYCH

	Świadczenia emerytalne	Ekwiwalent urlopowy	Razem
Stan na 01.01.2013	895	568	1 463
Utworzenie rezerwy w ciągu okresu	826	919	1 745
Rezerwy nabytych spółek zależnych	1 241	243	1 484
Wykorzystanie rezerwy w ciągu okresu	0	(23)	(23)
Rozwiązanie rezerwy w ciągu okresu	(895)	(545)	(1 440)
Stan na 31.12.2013	2 067	1 162	3 229
Krótkoterminowe	462	1 162	1 624
Długoterminowe	1 605	0	1 605
Stan na 01.01.2014	2 067	1 162	3 229
Utworzenie rezerwy w ciągu okresu	53	122	175
Rozwiązanie rezerwy w ciągu okresu	(50)	(15)	(65)
Stan na 31.03.2014	2 070	1 269	3 339
Krótkoterminowe	465	1 269	1 734
Długoterminowe	1 605	0	1 605

7.6. PODATEK DOCHODOWY

	31.03.2014	31.03.2013
Podatek bieżący	(722)	0
Podatek odroczony	324	(27)
Podatek dochodowy w sprawozdaniu finansowym	(398)	(27)

7.7. PRZYCHODY I KOSZTY WZAJEMNYCH TRANSAKCJI POMIĘDZY SPÓLKAMI GRUPY KAPITAŁOWEJ PEKAES ZA I KWARTAŁ 2014 ROKU (BEZ UWZGLĘDNIENIA PRZYCHODÓW I KOSZTÓW FINANSOWYCH)

SPÓŁKA	PRZYCHODY	KOSZTY
PEKAES SA	863	452
PEKAES Transport SA w likwidacji	0	0
Pekaes Nieruchomości 1 Sp. z o.o.	0	3
Pekaes Nieruchomości 2 Sp. z o.o.	0	3
Pekaes Nieruchomości 1 Sp. z o.o. Sp.k.	425	156
Pekaes Promo Sp. z o.o.	0	2
SPEDCONT Sp. z o.o.	27	0
CHEMIKALS Sp. z o.o.	576	699
EUROCHEM Sp. z o.o.	0	576
RAZEM	1 891	1 891

8. POZOSTAŁE INFORMACJE DO SKONSOLIDOWANEGO RAPORTU KWARTALNEGO

8.1. Istotne dokonania i niepowodzenia emitenta w okresie, którego dotyczy raport (najważniejsze zdarzenia ich dotyczące) oraz czynniki i zdarzenia, w szczególności o nietypowym charakterze, mające znaczący wpływ na osiągnięte wyniki finansowe Grupy Kapitałowej PEKAES

Dane przedstawione w rozdziale nr 8 prezentują zarówno działalność kontynuowaną jak i zaniechaną.

WYNIKI GRUPY KAPITAŁOWEJ PEKAES

Grupa PEKAES w pierwszym kwartale 2014 roku wygenerowała zysk netto w wysokości 4.212 tys. zł. W stosunku do poprzedniego roku jest to wynik wyższy o 5.800 tys. zł.

Poniższa tabela prezentuje skrócony rachunek wyników Grupy z uwzględnieniem zdarzeń jednorazowych wymienionych w pkt. e.

Tabela nr 1. Grupa Kapitałowa PEKAES - Rachunek Wyników, dane w tys. zł

Grupa PEKAES	2013	2014	Zmiana	
	Kw.1	Kw.1	2014/2013	
Przychody netto	118 439	180 102	●	61 663 52%
Koszt własny sprzedaży	(111 612)	(165 713)	●	(54 101) -48%
Wynik brutto ze sprzedaży	6 827	14 389	●	7 562 111%
<i>Rentowność sprzedaży %</i>	5,8	8,0		2,2 39%
Koszty sprzedaży i marketingu	(2 185)	(2 797)	●	(612) -28%
Koszty ogólnego zarządu	(5 352)	(7 152)	●	(1 800) -34%
Pozostałe przychody	201	287	●	86 43%
Pozostałe koszty	(618)	(435)	●	183 30%
Wynik z działalności operacyjnej	(1 127)	4 292	●	5 419 481%
Przychody finansowe	1 483	696	●	(787) -53%
Koszty finansowe	(50)	(377)	●	(327) -654%
Udział w zyskach netto jedn. stowarzyszonych	112	0	●	(112) -100%
Wynik przed opodatkowaniem	418	4 611	●	4 193 1003%
Podatek dochodowy	(27)	(399)	●	(372) -1378%
Wynik netto na działalności kontynuowanej	391	4 212	●	3 821 977%
<i>Rentowność netto % na działalności kontynuowanej</i>	0,3	2,3	●	2,0 608%
Działalność zaniechana	(1 979)	0	●	1 979 100%
Wynik netto	(1 588)	4 212	●	5 800 365%
<i>Rentowność netto %</i>	(1,3)	2,3	●	3,7 274%
Amortyzacja działalność kontynuowana	(1 530)	(4 285)	●	(2 755) -180%
EBITDA działalność kontynuowana	403	8 577	●	8 174 2028%
<i>Rentowność EBITDA % działalność kontynuowana</i>	0,3	4,8	●	4,4 1300%
Zdarzenia jednorazowe	0	0	●	0 0%
Wynik netto (bez zdarzeń jednorazowych)	(1 588)	4 212	●	5 800 365%
<i>Rentowność netto %</i>	(1,3)	2,3	●	3,7 274%

Grupa Kapitałowa PEKAES
Skonsolidowane sprawozdanie finansowe – I kwartał 2014 roku
(wszystkie kwoty wyrażone są w tys. zł, o ile nie podano inaczej)

W pierwszym kwartale 2014 roku, w Grupie Kapitałowej PEKAES nie wystąpiły zdarzenia jednorazowe, które mogły mieć wpływ na wynik netto Grupy, natomiast, w pierwszym kwartale 2013 roku, w Grupie Kapitałowej PEKAES wystąpiły zdarzenia jednorazowe, ale nie miały wpływu na wynik netto.

Tabela przejścia wyników pozwalająca uzyskać rezultaty bez zdarzeń jednorazowych jest prezentowana poniżej.

Tabela nr 2. Grupa Kapitałowa PEKAES - Rachunek Wyników, dane w tys. zł, (ujęcie zdarzeń jednorazowych).

Grupa PEKAES	2013			2014			Zmiana	
	Kw.1	Korekty jednorazowe	Razem po korektach	Kw.1	Korekty jednorazowe	Razem po korektach	2013/2012	
Przychody netto	118 439	0	118 439	180 102	0	180 102	●	61 663 52%
Koszt własny sprzedaży	(111 612)	0	(111 612)	(165 713)	0	(165 713)	●	(54 101) -48%
Wynik brutto ze sprzedaży	6 827	0	6 827	14 389	0	14 389	●	7 562 111%
<i>Rentowność sprzedaży %</i>	5,8		5,8	8,0		8,0	●	2,2 39%
Koszty sprzedaży i marketingu	(2 185)	0	(2 185)	(2 797)	0	(2 797)	●	(612) -28%
Koszty ogólnego zarządu	(5 352)	0	(5 352)	(7 152)	0	(7 152)	●	(1 800) -34%
Pozostałe przychody	201	0	201	287	0	287	●	86 43%
Pozostałe koszty	(618)	0	(618)	(435)	0	(435)	●	183 30%
Wynik z działalności operacyjnej	(1 127)	0	(1 127)	4 292	0	4 292	●	5 419 481%
Przychody finansowe	1 483	0	1 483	696	0	696	●	(787) -53%
Koszty finansowe	(50)	0	(50)	(377)	0	(377)	●	(327) -654%
Udział w zyskach netto jedn. stowarzyszonych	112	0	112	0	0	0	●	(112) -100%
Wynik przed opodatkowaniem	418	0	418	4 611	0	4 611	●	4 193 1003%
Podatek dochodowy	(27)	0	(27)	(399)	0	(399)	●	(372) -1378%
Wynik netto na działalności kontynuowanej	391	0	391	4 212	0	4 212	●	3 821 977%
Działalność zaniechana	(1 979)	0	(1 979)	0	0	0	●	1 979 100%
Wynik netto razem	(1 588)	0	(1 588)	4 212	0	4 212	●	5 800 365%
Amortyzacja działalność kontynuowana	(1 530)	0	(1 530)	(4 285)	0	(4 285)	●	(2 755) -180%
EBITDA działalność kontynuowana	403	0	403	8 577	0	8 577	●	8 174 2028%

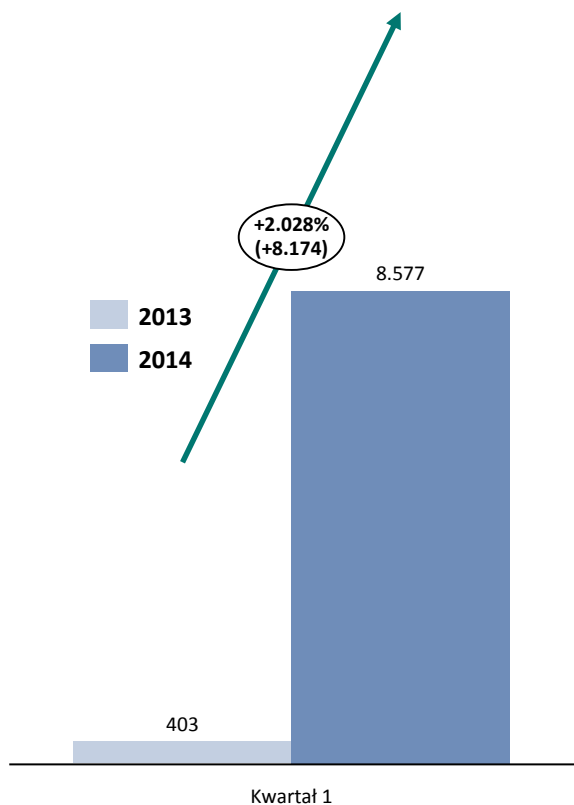
Wynik Grupy Kapitałowej bez zdarzeń jednorazowych prezentowany jest poniżej.

Tabela nr 3. Grupa Kapitałowa PEKAES - Rachunek Wyników, dane w tys. zł (bez zdarzeń jednorazowych)

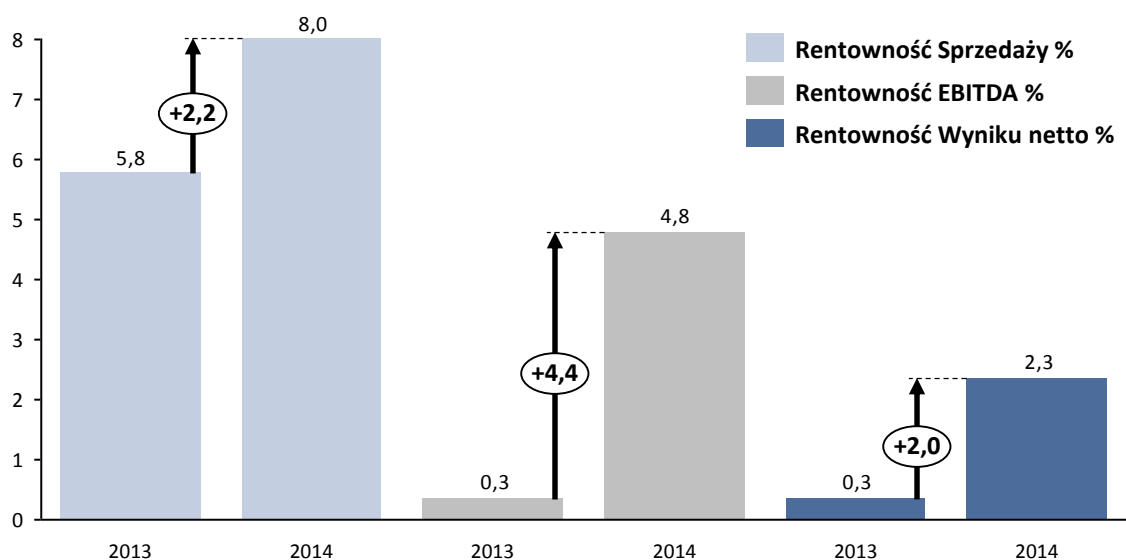
Grupa PEKAES	2013	2014	Zmiana	
	Kw.1	Kw.1	2013/2012	
Przychody netto	118 439	180 102	●	61 663 52,1%
Koszt własny sprzedaży	(111 612)	(165 713)	●	(54 101) -48,5%
Wynik brutto ze sprzedaży	6 827	14 389		7 562 110,8%
<i>Rentowność sprzedaży %</i>	5,8	8,0	●	2,2 38,6%
Koszty sprzedaży i marketingu	(2 185)	(2 797)	●	(612) -28,0%
Koszty ogólnego zarządu	(5 352)	(7 152)	●	(1 800) -33,6%
Pozostałe przychody	201	287	●	86 42,8%
Pozostałe koszty	(618)	(435)	●	183 29,6%
Wynik z działalności operacyjnej	(1 127)	4 292		5 419 480,8%
Przychody finansowe	1 483	696	●	(787) -53,1%
Koszty finansowe	(50)	(377)	●	(327) -654,0%
Wynik na sprzedaży jednostek zależnych	112	0	●	(112) -100,0%
Wynik przed opodatkowaniem	418	4 611	●	4 193 1003,1%
Podatek dochodowy	(27)	(399)	●	(372) -1377,8%
Wynik netto na działalności kontynuowanej	391	4 212	●	3 821 977,2%
<i>Rentowność netto % na działalności kontynuowanej</i>	0,3	2,3	●	2,0 608,4%
Działalność zaniechana	(1 979)	0	●	1 979 100,0%
Wynik netto	(1 588)	4 212	●	5 800 365,2%
<i>Rentowność netto %</i>	(1,3)	2,3	●	3,7 274,4%
Amortyzacja działalność kontynuowana	(1 530)	(4 285)	●	(2 755) -180,1%
EBITDA działalność kontynuowana	403	8 577	●	8 174 2028,3%
<i>Rentowność EBITDA % działalność kontynuowana</i>	0,3	4,8	●	4,4 1299,6%

W pierwszym kwartale 2014 roku nastąpiła znacząca poprawa wyników Grupy Kapitałowej. Lepsze rezultaty wynikają zarówno z wyższych wyników brutto na sprzedaży osiągniętych w jednostce dominującej, a także w spółkach zależnych Chemikals Sp. z o.o. i Spedycja Polska „Spedcont” Sp. z o.o., które zostały zakupione w grudniu 2013 roku.

Wykres nr 1. EBITDA Grupy Kapitałowej kwartał pierwszy 2014 / 2013 (bez zdarzeń jednorazowych)



Wykres nr 2. Grupa Kapitałowa PEKAES – Wskaźniki rentowności % w pierwszym kwartale 2013 / 2012 roku (bez zdarzeń jednorazowych na działalności kontynuowanej)

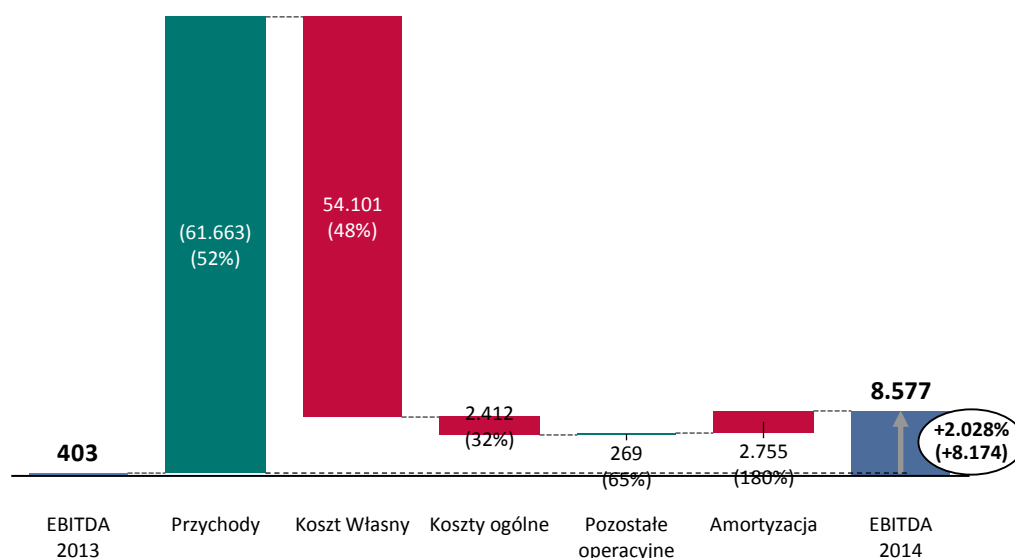


Marża brutto w ujęciu procentowym na działalności kontynuowanej wzrosła o 2,2 p.p. do poziomu 8,0 p.p., a w ujęciu kwotowym wzrosła o 7.562 tys. zł do poziomu 14.389 tys. zł..

Wynik netto na działalności kontynuowanej w pierwszym kwartale 2014 roku jest wyższy o 3.821 tys. zł roku osiągając dodatni poziom 2,3 pp. (zysk 4.212 tys. zł), co jest wynikiem pozytywnych zmian w strukturze kosztowej Grupy oraz wynikach generowanych na sprzedaży usług oraz towarów.

Wskaźnik rentowności EBITDA na działalności kontynuowanej w pierwszym kwartale 2014 wzrósł o 4,4 pp. do poziomu 8.577 tys. zł osiągając poziom 4,8% w głównej mierze z powodu wyższej kwoty brutto ze sprzedaży podstawowej.

Wykres nr 3. Grupa Kapitałowa PEKAES – zmiany wskaźnika EBITDA w pierwszym kwartale 2014 / 2013 (bez zdarzeń jednorazowych)



a. Przychody ze sprzedaży

W pierwszym kwartale 2014 roku całkowite przychody ze sprzedaży w Grupie PEKAES na działalności kontynuowanej wyniosły 180.102 tys. zł. Oznacza to wzrost w stosunku do analogicznego okresu 2013 roku o 61.663 tys. zł, czyli 52,1%, głównie w sektorze Spedycji i logistyki 36.478 tys. zł.

Jednocześnie nastąpił wzrost o 19.162 tys. zł w sektorze Towary i materiały do poziomu 31.625 głównie z powodu zwiększonej sprzedaży paliw.

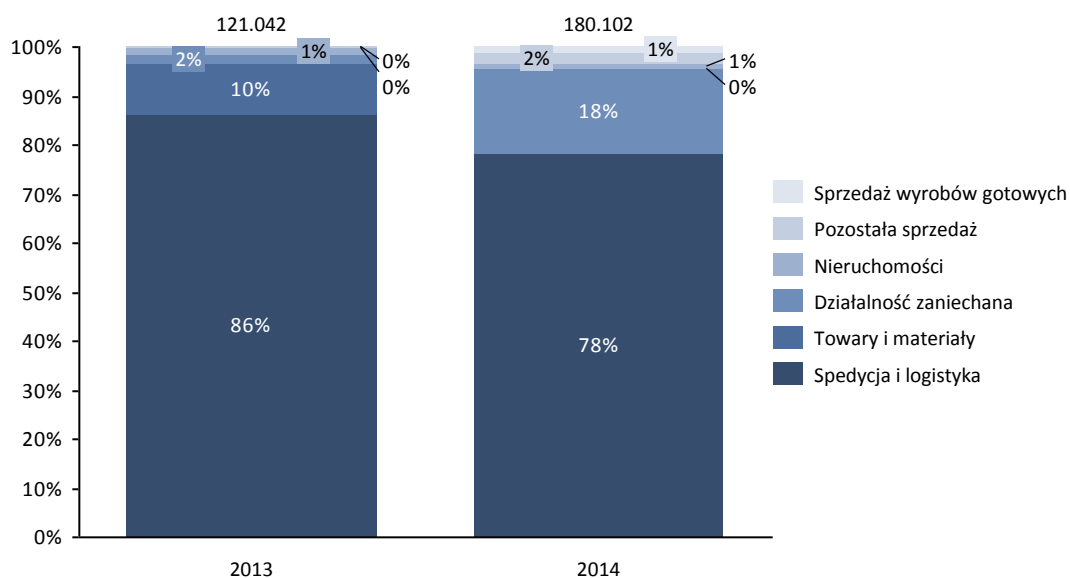
Poniższa tabela przedstawia sprzedaż wg segmentów pierwszego kwartału 2014 w porównaniu do pierwszego kwartału 2013 roku.

Tabela nr 4. Grupa Kapitałowa PEKAES - Przychody ze sprzedaży w pierwszym kwartale lat 2014 / 2013, dane w tys. zł.

	Zmiana			
	2014	2013	2014-2013	2014-2013%
Spedycja i logistyka	140 529	104 051	36 478	35,1%
Nieruchomości	1 263	1 477	(214)	-14,5%
Sprzedaż wyrobów gotowych	2 223	0	2 223	0,0%
Towary i materiały	31 625	12 463	19 162	153,8%
Pozostała sprzedaż	4 462	448	4 014	896,1%
Razem dz. kontynuowana bez zdarzeń jednorazowych	180 102	118 439	61 663	52,1%
Zdarzenia jednorazowe	0	0	0	0,0%
Razem dz. kontynuowana z zdarzeniami jednorazowymi	180 102	118 439	61 663	52,1%
Działalność zaniechana	0	2 603	(2 603)	-100,0%
Przychody netto	180 102	121 042	59 061	48,8%

Poniższy wykres prezentuje strukturę przychodów z podziałem na segmenty w pierwszym kwartale lat 2014 / 2013.

Wykres nr 4. Grupa Kapitałowa PEKAES – Struktura Sprzedaży w pierwszym kwartale lat 2014 / 2013 bez zdarzeń jednorazowych



b. Koszty sprzedanych produktów, towarów i materiałów; koszty sprzedaży i marketingu oraz koszty ogólnozakładowe (bez zdarzeń jednorazowych)

Koszt własny sprzedaży w pierwszym kwartale 2014 roku wyniósł 165.713 tys. zł i był wyższy od kosztu z analogicznego okresu roku poprzedniego o 48,5%, nominalnie o 54.101 tys. zł. co było spowodowane wzrostem przychodów zarówno w jednostce dominującej jak i jednostkach zależnych, a zwłaszcza w spółach: Chemikals Sp. z o.o. oraz Spedycja Polska „Spedcont” Sp. z o.o..

W pierwszym kwartale 2014 roku wynik brutto na sprzedaży wyniósł 14.389 tys. zł, co w porównaniu z okresem porównawczym roku poprzedniego stanowi poprawienie wyniku o 7.562 tys. zł, czyli 110,8%.

Koszty sprzedaży i marketingu w pierwszym kwartale 2014 roku wyniosły 2.797 tys. zł, co stanowi wzrost o 612 tys. zł, tj. 28% w odniesieniu do analogicznego okresu roku ubiegłego.

Koszty ogólnego zarządu – w analizowanym okresie ukształtowały się na poziomie 7.152 tys. zł - jest to wzrost o wartość 1.800 tys. zł (33,6%) w porównaniu do okresu porównawczego 2013 roku spowodowanego w głównej mierze efektem rozwoju Grupy PEKAES.

c. Pozostała działalność operacyjna

Wynik na pozostałej działalności operacyjnej w pierwszym kwartale 2014 roku wyniósł -148 tys. zł. Stanowi poprawienie wyniku o 269 tys. zł w porównaniu do okresu porównawczego 2013 roku. Poprawa wyniku spowodowana jest głównie spadkiem kosztów podatku od nieruchomości po sprzedaży nieruchomości.

d. Wynik na działalności finansowej

W pierwszym kwartale 2014 roku, Grupa PEKAES wygenerowała dodatni wynik na działalności finansowej w wysokości 319 tys. zł. Osiągnięty wynik jest niższy niż w analogicznym okresie roku ubiegłego o 1.114 tys. zł, głównie z powodu zwiększonych kosztów odsetek finansowych wynikających z posiadanego kredytu przez nabytą spółkę Chemikals.

e. Zdarzenia jednorazowe:

W pierwszym kwartale 2014 roku, w Grupie Kapitałowej PEKAES nie wystąpiły zdarzenia jednorazowe.

W analogicznym okresie roku ubiegłego tj. w pierwszym kwartale 2013 roku, w Grupie Kapitałowej PEKAES wystąpiły zdarzenia jednorazowe, które nie miały wpływu na wynik netto. Zdarzenia te zostały opisane poniżej:

W dniu 31 stycznia 2013 roku spółka PEKAES SA zawarła ze spółką RULA Sp. z o.o. z siedzibą w Warszawie, przy udziale spółki ATB TRUCK SA z siedzibą w Warszawie, Umowę Sprzedaży Akcji, na podstawie której dokonała:

- a) sprzedaży wszystkich posiadanych przez PEKAES SA akcji spółki w 100% zależnej ATB TRUCK SA na rzecz RULA Sp. Z o.o. za cenę 3.500 tys. zł;
- b) sprzedaży w tym samym dniu na rzecz ATB TRUCK SA prawa użytkowania wieczystego nieruchomości gruntowej, stanowiącej działkę nr 2482/5 o powierzchni 3,7926 ha wraz z posadowionymi na niej budynkami i urządzeniami położonej w Śremie przy ul. Gostyńskiej 51, dla której Sąd Rejonowy w Kościanie, IX Zamiejscowy Wydział Ksiąg Wieczystych z siedzibą w Śremie prowadzi księgę wieczystą nr PO1M/00047442/2, za cenę 3.200 tys. zł netto powiększoną o podatek od towarów i usług VAT.

PEKAES SA

PEKAES SA jest podmiotem dominującym w Grupie Kapitałowej PEKAES. Podstawowa działalność Spółki realizowana jest w ramach segmentu spedycja i logistyka – TSL. Wyniki finansowe z działalności w pierwszym kwartale 2014/2013 roku prezentuje tabela nr 6.

Wynik netto był pozytywny w stosunku do pierwszego kwartału poprzedniego roku o 2.331 tys. zł i wyniósł +2.659 tys. zł.

Szczególnie wysoki wzrost między pierwszym kwartałem roku 2014 a pierwszym kwartałem 2013 nastąpił na pozycji wyniku brutto ze sprzedaży 3.632 tys. zł (o 53,1%).

W pierwszym kwartale zarówno roku 2014 i 2013 nie wystąpiły zdarzenia jednorazowe mające wpływ na wynik netto.

Tabela nr 6. PEKAES S.A. - Rachunek Wyników, dane w tys. zł

PEKAES S.A.	2013 Kw.1	2014 Kw.1	Zmiana 2013/2012
Przychody netto	118 661	160 868	● 42 207
Koszt własny sprzedaży	(111 818)	(150 393)	● (38 575)
Wynik brutto ze sprzedaży	6 843	10 475	● 3 632
<i>Rentowność sprzedaży %</i>	5,8	6,5	● 0,7
Koszty sprzedaży i marketingu	(2 186)	(2 727)	● (541)
Koszty ogólnego zarządu	(5 318)	(5 485)	● (167)
Pozostałe przychody	199	120	● (79)
Pozostałe koszty	(641)	(396)	● 245
Wynik z działalności operacyjnej	(1 103)	1 987	● 3 090
Przychody finansowe	1 480	722	● (758)
Koszty finansowe	(49)	(50)	● (1)
Wynik przed opodatkowaniem	328	2 659	● 2 331
Podatek dochodowy	0	0	● 0
Wynik netto	328	2 659	● 2 331
<i>Rentowność netto %</i>	0,3	1,7	● 1,4
Amortyzacja	(1 535)	(1 521)	● 13
EBITDA	432	3 509	● 3 077
<i>Rentowność EBITDA %</i>	0,4	2,2	● 1,8
Zdarzenia jednorazowe	0	0	● 0
Wynik Netto (bez zdarzeń jednorazowych)	328	2 659	● 2 331
<i>Rentowność netto %</i>	0,3	1,7	● 1,4

W pierwszym kwartale 2014 roku Spółka wygenerowała marżę brutto ze sprzedaży na poziomie 10.475 tys. zł. Jest to wynik wyższy od wyniku z okresu porównywalnego 2013 roku o 3.632 tys. zł.

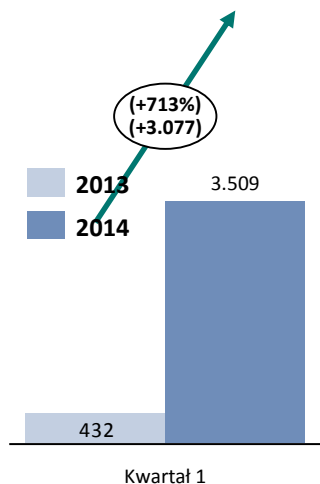
Grupa Kapitałowa PEKAES
Skonsolidowane sprawozdanie finansowe – I kwartał 2014 roku
(wszystkie kwoty wyrażone są w tys. zł, o ile nie podano inaczej)

Tabela nr 7. PEKAES S.A. - Rachunek Wyników, dane w tys. zł, (ujęcie zdarzeń jednorazowych).

PEKAES S.A.	2013			2014			Zmiana	
	Kw.1	Korekty jednorazowe	Razem po korektach	Kw.1	Korekty jednorazowe	Razem po korektach	2013/2012	
Przychody netto	118 661	0	118 661	160 868	0	160 868	●	42 207 36%
Koszt własny sprzedaży	(111 818)	0	(111 818)	(150 393)	0	(150 393)	●	(38 575) -34%
Wynik brutto ze sprzedaży	6 843	0	6 843	10 475	0	10 475	●	3 632 53%
Rentowność sprzedaży %	5,8		5,8	6,5		6,5	●	0,7 13%
Koszty sprzedaży i marketingu	(2 186)	0	(2 186)	(2 727)	0	(2 727)	●	(541) -25%
Koszty ogólnego zarządu	(5 318)	0	(5 318)	(5 485)	0	(5 485)	●	(167) -3%
Pozostałe przychody	199	0	199	120	0	120	●	(79) -40%
Pozostałe koszty	(641)	0	(641)	(396)	0	(396)	●	245 38%
Wynik z działalności operacyjnej	(1 103)	0	(1 103)	1 987	0	1 987	●	3 090 280%
Przychody finansowe	1 480	0	1 480	722	0	722	●	(758) -51%
Koszty finansowe	(49)	0	(49)	(50)	0	(50)	●	(1) -1%
Wynik przed opodatkowaniem	328	0	328	2 659	0	2 659	●	2 331 712%
Podatek dochodowy	0	0	0	0	0	0	●	0 0%
Wynik netto	328	0	328	2 659	0	2 659	●	2 331 712%
Amortyzacja	(1 535)	0	(1 535)	(1 521)	0	(1 521)	●	13 1%
EBITDA	432	0	432	3 509	0	3 509	●	3 077 713%
Rentowność EBITDA %	0,4		0,4	2,2		2,2	●	1,8 499%

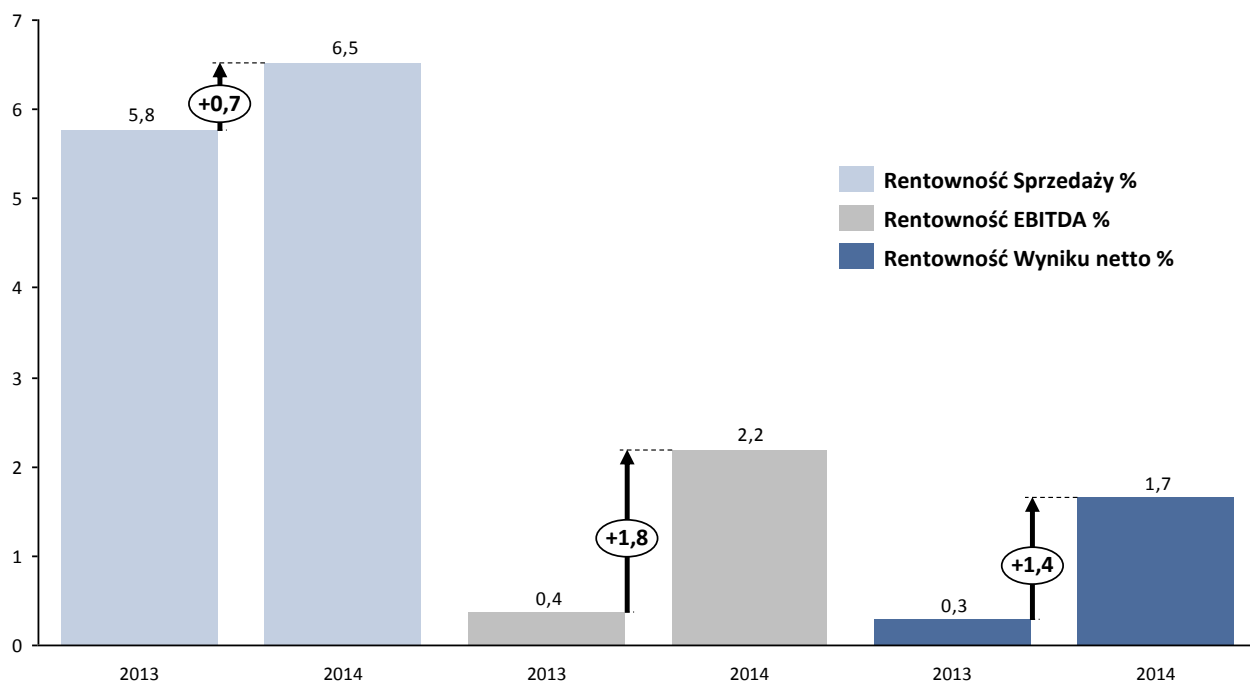
Wynik netto Spółki PEKAES S.A. zakończył się zyskiem w kwocie 2.659 tys. zł, co jest wynikiem lepszym niż w analogicznym okresie ubiegłego roku o 2.331 tys. zł. Główną przyczyną takiej zmiany jest wzrost aktywności w przewozach całopojazdowych krajowych, drobnicowych oraz sprzedaży paliw.

Wykres nr 5. EBITDA PEKAES SA w pierwszym kwartale 2014 / 2013



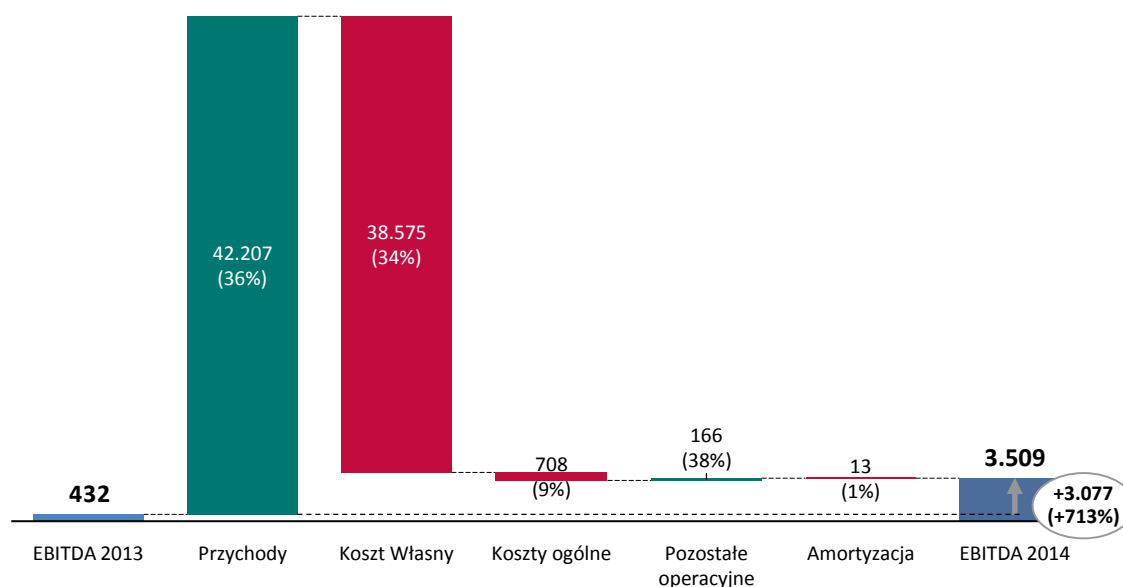
Lepszy rezultat wskaźnika EBITDA w pierwszym kwartale 2014 w stosunku do analogicznego okresu 2013 (709%) wynika z powodu niesłabnącego popytu na usługi Spółki popytu na rynku krajowym.

Wykres nr 6. PEKAES SA Wskaźniki rentowności % w pierwszym kwartale 2014 / 2013 roku (bez zdarzeń jednorazowych)



Marża brutto na sprzedaży w pierwszym kwartale 2014 roku wyniosła 10.475 tys. zł. co w odniesieniu do analizowanego okresu za rok poprzedni oznacza poprawę wyniku o 3.632 tys. zł czyli 53,1pp.

Wykres nr 7. PEKAES SA – zmiany wskaźnika EBITDA w pierwszym kwartale 2014 / 2013



EBITDA w omawianym okresie bieżącego roku w stosunku do roku poprzedniego jest wyższa o 3.077 tys. zł głównie z powodu większej aktywności handlowej w spedycji krajowej oraz drobnicowej.

a. Przychody ze sprzedaży

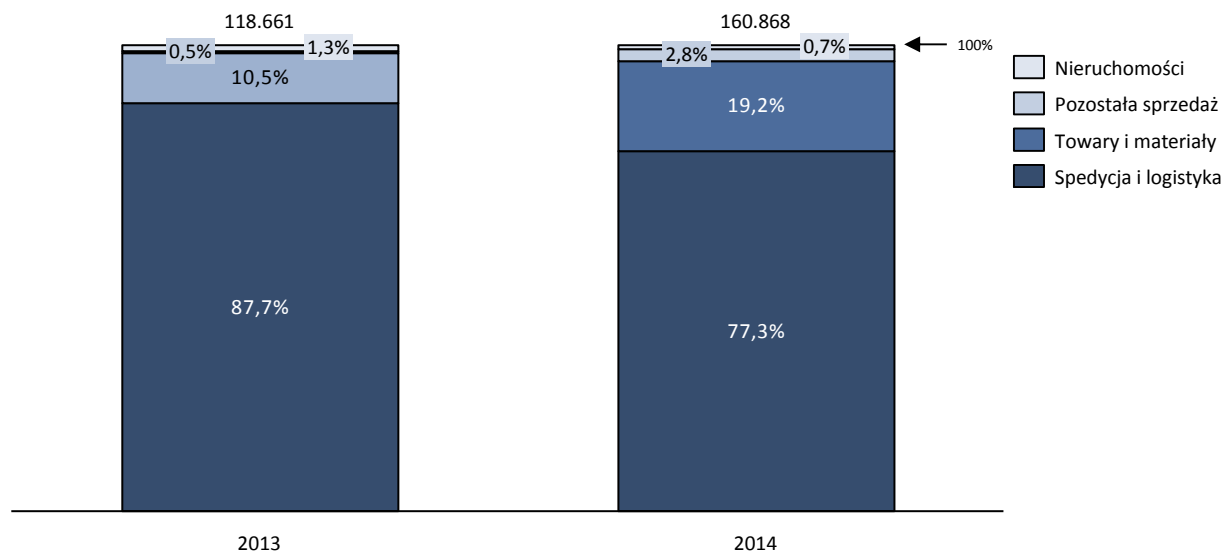
Poniższa tabela przedstawia sprzedaż wg kategorii produktowych w porównaniu w okresie pierwszego kwartału 2014/2013 roku.

Tabela nr 8. PEKAES SA - Przychody ze sprzedaży w pierwszym kwartale lat 2014 / 2013, dane w tys. zł.

	2014	2013	Zmiana	
			2014-2013	2014-2013%
Spedycja i logistyka	124 334	104 090	20 244	19,4%
Nieruchomości	1 190	1 552	(362)	-23,3%
Towary i materiały	30 893	12 464	18 429	147,9%
Pozostała sprzedaż	4 451	556	3 895	701,0%
Razem dz. kontynuowana bez zdarzeń				
jednorazowych	160 868	118 661	42 207	35,6%
Zdarzenia jednorazowe	0	0	0	0,0%
Razem dz. kontynuowana z zdarzeniami				
jednorazowymi	160 868	118 661	42 207	35,6%
Działalność zaniechana	0	0	0	0,0%
Przychody netto	160 868	118 661	42 207	35,6%

Poniższy wykres prezentuje strukturę przychodów z segmentu spedycja i logistyka w pierwszym kwartale 2014 i 2013.

Wykres nr 8. PEKAES SA – Struktura Sprzedaży w pierwszym kwartale lat 2014 / 2013



W ramach podstawowego segmentu działalności „Spedycja i logistyka” przychody wzrosły o 20.244 tys. zł tj. 19,4%. W sekcji spedycji lądowej wzrost nastąpił w kategorii:

- przewozy całopojazdowe międzynarodowe, wzrost przychodów z 27.908 tys. zł do 30.289 tys. zł tj. 8,5%. W ramach tego produktu odnotowano również wzrost liczbyjazd (12,2%) w porównaniu do analogicznego okresu roku poprzedniego.
- przewozów całopojazdowych krajowych, z poziomu 20.787 tys. zł do 23.086 tys. zł tj. 11,1%. W ramach tego produktu odnotowano wzrost liczbyjazd (11,5%) w porównaniu do poprzedniego roku przy jednoczesnym utrzymaniu średniej stawki za jazdę na porównywalnym poziomie. Wzrost sprzedaży jest wynikiem dywersyfikacji kierunków sprzedaży usług oraz intensyfikacji działań handlowych,
- przewozów drobnicowych i kurierskich - z poziomu 41.692 tys. zł do 52.599 tys. zł tj. 26,2%. W ramach tych produktów odnotowano wzrost wolumenów o 40,2%.

W obszarze logistyki oraz sprzedaży biletów promowych w analizowanym okresie odnotowano również wzrosty przychodów:

- logistyka – wzrost z poziomu 4.052 tys. zł do 4.899 tys. zł tj. 20,9%.
- sprzedaż biletów promowych wzrost z poziomu 5.814 tys. zł do 7.418 tys. zł tj. 27,6%

Zaprezentowane dane sprzedażowe odzwierciedlają realizację kierunków strategicznych przyjętych w ramach Grupy kapitałowej PEKAES na lata 2010-2012 tj. dynamiczny rozwój produktów podstawowych – przewozy drobnicowe oraz całopojazdowe, minimalizacja działalności poza TSL.

b. Koszty sprzedanych produktów, towarów i materiałów; koszty sprzedaży i marketingu oraz koszty ogólnozakładowe.

Koszty sprzedanych produktów, towarów i materiałów w pierwszym kwartale 2014 roku wyniosły 150.393 tys. zł, co stanowi wzrost w porównaniu do analogicznego okresu roku poprzedniego o 34,5%, nominalnie o 38.575 tys. zł. Wzrost kosztów jest wynikiem wzrostu sprzedaży o 42.207 tys. zł.

Koszty sprzedaży i marketingu w analizowanym okresie wyniosły 2.727 tys. zł., a koszty ogólnego zarządu 5.485 tys. zł..

c. Pozostała działalność operacyjna

Osiągnięty w pierwszym kwartale 2014 roku przez Spółkę wynik w wysokości -276 tys. zł na pozostałej działalności operacyjnej jest wyższy od ubiegłorocznego wyniku w porównywalnym okresie t.j. w I kwartale 2013 roku o kwotę 167 tys. zł. Poprawa wyniku spowodowana jest głównie spadkiem kosztów podatku od nieruchomości po sprzedaży nieruchomości.

d. Wynik na działalności finansowej

Dodatni wynik na działalności finansowej, osiągnięty w pierwszym kwartale 2014 roku, w wysokości +671 tys. zł, jest niższy od wyniku osiągniętego w okresie porównawczym 2013 roku o 759 tys. zł. Zmniejszenie wyniku jest spowodowane spadkiem rentowności posiadanych funduszy inwestycyjnych przy jednoczesnym częściowym umorzeniu środków zainwestowanych w Towarzystwa Funduszy Inwestycyjnych. Wpływ na obniżenie wyniku miały również wahania różnic kursowych.

Spółki zależne PEKAES SA:

PEKAES Transport SA w likwidacji

Spółka prowadziła działalność związaną z wynajmem kierowców dla PEKAES SA. Podstawowa działalność była realizowana była w ramach segmentu spedycja i logistyka „TSL”. Przychody Spółki pochodziły w całości z tytułu świadczenia ww. usług dla PEKAES SA, jako jedyne klienta.

W dniu 17 marca 2014 r. sporządzono bilans spółki PEKAES TRANSPORT SA w likwidacji na dzień poprzedzający podział sumy likwidacyjnej między akcjonariuszy.

W dniu 18 marca 2014 roku nastąpił zwrot kapitału na konto PEKAES SA jako jedynego właściciela posiadającego 100% akcji Spółki PEKAES TRANSPORT SA w likwidacji, jednocześnie złożono stosowne dokumenty do Sądy celem wykreślenia Spółki z Krajowego Rejestru Sądowego.

W roku 2014 Spółka osiągnęła ujemny wynik z działalności operacyjnej i zarazem stratę netto na poziomie 739 zł.

Chemikals Sp. z o.o

W dniu 17 grudnia 2013 roku została zawarta przez Spółkę PEKAES SA ze spółką Kulczyk Investments Societe Anonyme z siedzibą w Luksemburgu oraz Spółką Chemikals sp. z o.o. z siedzibą w Braniewie umowa nabycia 100 % kapitału zakładowego Chemikals.

W roku 2014 Spółka osiągnęła dodatni wynik z działalności operacyjnej 2.042 tys. zł i zysk netto na poziomie 1.342 tys. zł.

Eurochem Sp. z o.o

W dniu 17 grudnia 2013 roku Grupa nabyła za gotówkę 100% udziałów w Spółce CHEMIKALS Sp. z o.o., która posiada 100% udziałów w Spółce EUROCHEM Sp. z o.o.. W wyniku powyższej transakcji Grupa PEKAES stała się właścicielem obydwu spółek.

W roku 2014 Spółka osiągnęła dodatni wynik z działalności operacyjnej 109,7 tys. zł i zysk netto na poziomie 122,6 tys. zł.

Spedycja Polska „Spedcont” Sp. z o.o.

W dniu 16 grudnia 2013 roku Grupa nabyła 52,93% udziałów w spółce SPEDCONT Sp. z o.o., w wyniku czego stała się posiadaczem 100% pakietu udziałów tej spółki. W związku z powyższym nastąpiła zmiana statusu spółki z jednostki stowarzyszonej na jednostkę zależną.

W roku 2014 Spółka osiągnęła dodatni wynik z działalności operacyjnej 426,7 tys. zł i zysk netto na poziomie 528,5 tys. zł.

PEKAES PROMO Sp. z o.o

W dniu 21 listopada 2013 roku PEKAS SA zakupiła 100% udziałów w spółce K-SPV 18 Sp. z o.o.. Decyzją Zgromadzenia Wspólników podjęto uchwałę o zmianie nazwy spółki na PEKAES PROMO Sp. z o.o.

W roku 2014 Spółka osiągnęła ujemny wynik z działalności operacyjnej i zarazem stratę netto w wysokości 1,8 tys. zł.

PEKAES NIERUCHOMOŚCI 1 Sp. z o.o

Spółka PEKAES NIERUCHOMOŚCI 1 Sp. z o.o została utworzona w trzecim kwartale 2013 roku w celu optymalizacji kosztów związanych z zarządzaniem nieruchomościami posiadanymi przez Grupę PEKAES.

W roku 2014 Spółka osiągnęła ujemny wynik z działalności operacyjnej i zarazem stratę netto w wysokości 3,4 tys. zł.

PEKAES NIERUCHOMOŚCI 2 Sp. z o.o.

Spółka PEKAES NIERUCHOMOŚCI 2 Sp. z o.o została utworzona w trzecim kwartale 2013 roku w celu optymalizacji kosztów związanych z zarządzaniem nieruchomościami posiadanymi przez Grupę PEKAES.

W roku 2014 Spółka osiągnęła ujemny wynik z działalności operacyjnej w wysokości 3,4 tys. zł i zarazem zysk netto w wysokości 3,4 tys. zł.

PEKAES NIERUCHOMOŚCI 1 Sp. z o.o. Sp. k.

Spółka PEKAES NIERUCHOMOŚCI 2 Sp. z o.o została utworzona w trzecim kwartale 2013 roku w celu optymalizacji kosztów związanych z zarządzaniem nieruchomościami posiadanymi przez Grupę PEKAES.

W roku 2014 Spółka osiągnęła dodatni wynik z działalności operacyjnej 186,5 tys. zł i stratę netto na poziomie 71.8 tys. zł.

8.2. Objasnienia dotyczące sezonowości lub cykliczności działalności emitenta w prezentowanym okresie

Grupa PEKAES nie prowadzi działalności o charakterze sezonowym lub cyklicznym.

8.3. Informacje dotyczące emisji, wykupu i spłaty dłużnych i kapitałowych papierów wartościowych

Kapitał akcyjny PEKAES SA według stanu na dzień 31.03.2014 roku wynosi 30 520 870,00 zł, na który składa się 30 520 870 akcji zwykłych na okaziciela, równych w prawach, o wartości nominalnej 1,00 zł każda.

Struktura akcjonariatu PEKAES SA sporządzona została w oparciu o liczbę akcji zarejestrowanych przez akcjonariuszy na dzień odbycia ostatniego Walnego Zgromadzenia Spółki w dniu 3 grudnia 2013 roku.

Struktura ta zawiera wskazanie akcjonariuszy PEKAES SA wraz ze wskazaniem liczby posiadanych przez te podmioty akcji, ich procentowego udziału w kapitale zakładowym, liczby głosów z nich wynikających oraz ich procentowego udziału w ogólnej liczbie głosów.

Po dniu 3 grudnia 2013 roku Spółka nie otrzymała żadnych zawiadomień o zmianie posiadania akcji w trybie ustawy z dnia 29 lipca 2005 r. o ofercie publicznej i warunkach wprowadzania instrumentów finansowych do zorganizowanego systemu obrotu oraz o spółkach publicznych. Wobec powyższego, według wiedzy Spółki, po dniu 3 grudnia 2013 roku do dnia wysłania raportu za I kwartał 2014 roku nie miały miejsca żadne zmiany w strukturze własności znacznych pakietów akcji.

8.4. Informacje dotyczące wypłaconej (lub zadeklarowanej) dywidendy, łącznie i w przeliczeniu na jedną akcję, z podziałem na akcje zwykłe i uprzywilejowane

W pierwszym kwartale 2014 roku nie wypłacono dywidendy akcjonariuszom PEKAES SA, natomiast w dniu 17 kwietnia 2014 roku Zarząd Spółki PEKAES SA wystąpił z wnioskiem do Rady Nadzorczej o podjęcie uchwały w sprawie podziału zysku netto Spółki za rok 2013 i zarekomendował przeznaczenie kwoty 13.429.182,80 zł t.j.0,44 zł na jedną akcję na wypłatę dywidendy akcjonariuszom Spółki,

8.5. Zdarzenia, które wystąpiły po dniu, na który sporządzono skrócone finansowe sprawozdanie kwartalne, nieujętych w tym sprawozdaniu, a mogących w znaczący sposób wpłynąć na przyszłe wyniki finansowe spółki

W dniu 01 kwietnia 2014 roku Spółka PEKAES SA dokonała sprzedaży Spółce SCHILSNER INDUSTRY GROUP Sp.z o.o. niezabudowanej nieruchomości gruntowej, położonej we Wrocławiu, stanowiącej działkę ewidencyjną nr 8/9 o powierzchni 3 ha za cenę netto 6.650 tys. zł, powiększoną o należny podatek VAT. Powyższa transakcja nie miała wpływu na wynik finansowy Grupy PEKAES.

W dniu 17 kwietnia 2014 roku Zarząd Spółki PEKAES SA wystąpił z wnioskiem do Rady Nadzorczej o podjęcie uchwały w sprawie podziału zysku netto Spółki za rok 2013 w wysokości 13.457.394,60 zł w następujący sposób:

- kwotę 13.429.182,80 zł (0,44 zł na jedną akcję) przeznaczyć na wypłatę dywidendy akcjonariuszom Spółki,
- pozostałą kwotę tj. 28.211,80 zł przeznaczyć na pokrycie strat z poprzednich okresów.

Zarząd Spółki będzie rekomendował Zwyczajnemu Walnemu Zgromadzeniu Spółki wyznaczenie terminu wypłaty dywidendy na dzień 30 czerwca 2014 r.

W dniu 17 kwietnia 2014 roku Rada Nadzorcza Spółki podjęła uchwałę w sprawie pozytywnej oceny wniosku Zarządu Spółki i zarekomendowania Walnemu Zgromadzeniu Spółki podjęcia uchwały w przedmiocie przeznaczenia zysku Spółki za 2013 r. na wyżej wymienionych warunkach.

Zwyczajne Walne Zgromadzenie Spółki PEKAES SA odbędzie się 15 maja 2014 roku.

8.6. Informacje dotyczące zmian zobowiązań warunkowych lub aktywów warunkowych, które nastąpiły od czasu zakończenia ostatniego roku obrotowego

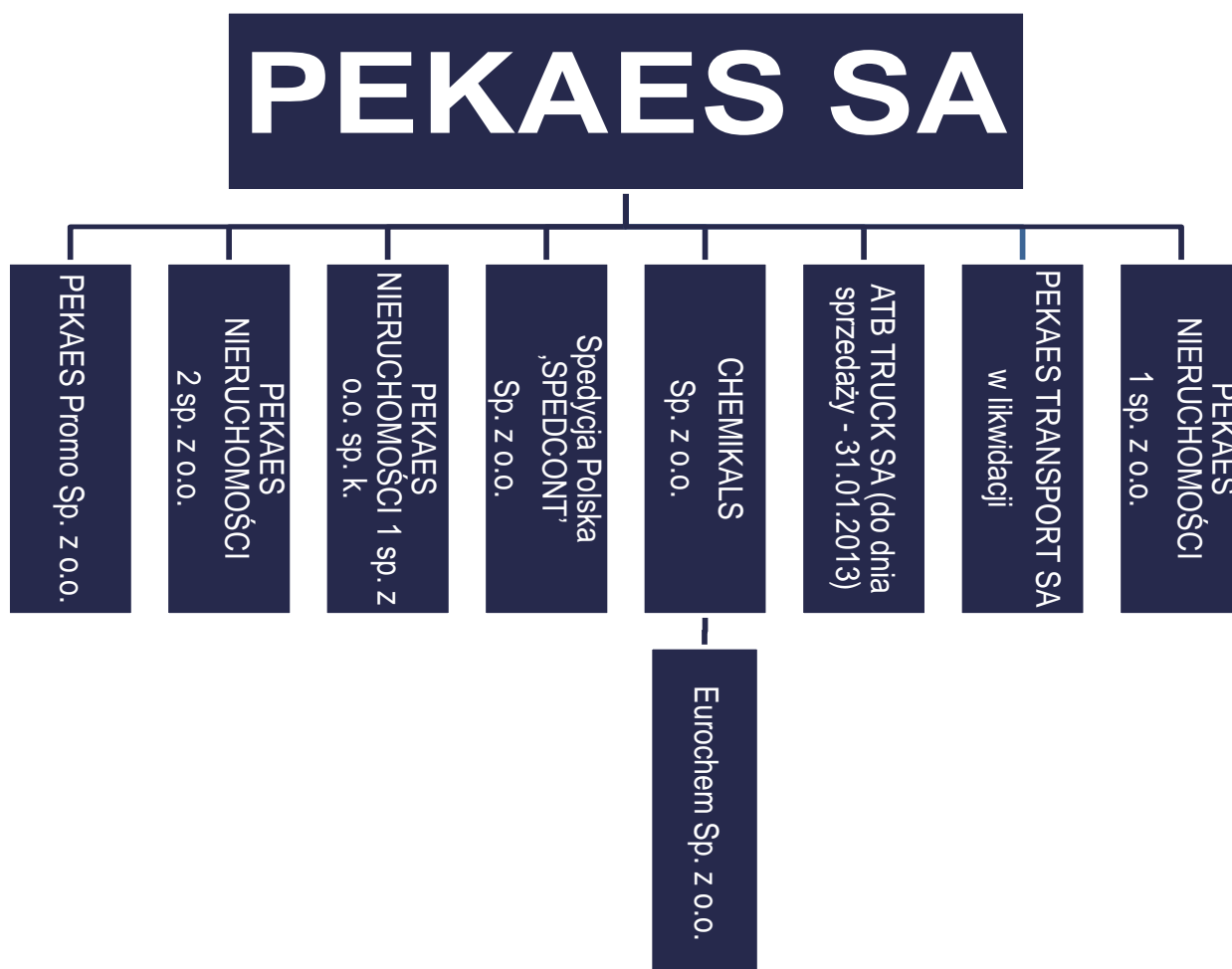
Grupa Kapitałowa PEKAES posiada zobowiązania warunkowe z tytułu:

- gwarancji ubezpieczeniowych wobec Izb Celnych z tytułu zobowiązań celnych,
- gwarancji wobec kontrahentów z tytułu zobowiązań pieniężnych i najmu,

Wartość zobowiązań warunkowych na dzień 31.03.2014 roku wyniosła 8.146 tys. zł. Ponadto została podpisana umowa o limit na gwarancje bankowe z BZ WBK w wysokości 6.000 tys. zł. Na dzień bilansowy limit nie jest wykorzystywany.

Nie ma zobowiązań warunkowych wynikających ze spraw spornych.

8.7. Opis organizacji Grupy kapitałowej emitenta ze wskazaniem jednostek podlegających konsolidacji:



Jednostki Grupy Kapitałowej PEKAES podlegające konsolidacji w pierwszym kwartale 2014 roku i 2013 roku prezentuje poniższa tabela:

SPÓŁKI ZALEŻNE			
PEKAES TRANSPORT SA w likwidacji	bezpośrednio 100,00%	Błonie	rekrutacja i wynajem pracowników
ATB TRUCK SA (do dnia sprzedaży - 31.01.2013)	bezpośrednio 100,00 %	Warszawa	sprzedaż opon i usługi bieżnikowania
PEKAES NIERUCHOMOŚCI 1 sp. z o.o.	bezpośrednio 100,00 %	Błonie	kupno i sprzedaż nieruchomości na własny rachunek
PEKAES NIERUCHOMOŚCI 2 sp. z o.o.	bezpośrednio 100,00 %	Błonie	kupno i sprzedaż nieruchomości na własny rachunek
PEKAES NIERUCHOMOŚCI 1 sp. z o.o. sp. k.	bezpośrednio 100,00 %	Błonie	kupno i sprzedaż nieruchomości na własny rachunek
Spedycja Polska "SPEDCONT" Sp. z o.o.	bezpośrednio 100,00 %	Łódź	spedycja międzynarodowa, magazynowanie towarów, sprzedaż, obsługa i naprawa pojazdów samochodowych, działalność agencji transportowych
CHEMIKALS Sp. z o.o.	bezpośrednio 100,00 %	Braniewo	przeładunek towarów, magazynowanie i przechowywanie towarów, transport kolejowy towarów
EUROCHEM Sp. z o.o.	pośrednio 100,00 % (przez CHEMIKALS Sp. z o.o.)	Braniewo	przeładunek towarów, magazynowanie i przechowywanie towarów, transport kolejowy towarów, sprzedaż hurtowa węgla
PEKAES PROMO Sp. z o.o.	bezpośrednio 100,00 %	Łódź	produkcja opakowań z papieru, tektury i tworzyw sztucznych

Jednostką dominującą PEKAES SA jest KH Logistyka Spółka z ograniczoną odpowiedzialnością Sp. k. Jednostką dominującą najwyższego szczebla jest Kulczyk Investments SA.

8.8. Wskazanie skutków zmian w strukturze jednostki gospodarczej, w tym w wyniku połączenia jednostek gospodarczych, przejęcia lub sprzedaży jednostek grupy kapitałowej emitenta, inwestycji długoterminowych, podziału, restrukturyzacji i zaniechania działalności

W pierwszym kwartale 2014 roku nie wystąpiły transakcje związane z połączeniem, przejęciem lub sprzedażą jednostek Grupy Kapitałowej PEKAES, sprzedażą inwestycji długoterminowych oraz z restrukturyzacją lub zaniechaniem działalności.

Natomiast w okresie porównywalnym tj. w pierwszym kwartale 2013 roku miały miejsce następujące transakcje, które nie wpłynęły na wynik finansowy Grupy:

- a) sprzedaży wszystkich posiadanych przez PEKAES SA akcji spółki w 100% zależnej ATB TRUCK SA na rzecz RULA Sp. z o.o. za cenę 3.500 tys. zł;
- b) sprzedaży przez PEKAES SA na rzecz ATB TRUCK SA prawa użytkowania wieczystego nieruchomości gruntowej, stanowiącej działkę nr 2482/5 o powierzchni 3,7926 ha wraz z posadowionymi na niej budynkami i urządzeniami położonej w Śremie przy ul. Gostyńskiej 51 za cenę 3.200 tys. zł netto powiększoną o podatek od towarów i usług VAT.

8.9. Stanowisko Zarządu odnośnie możliwości zrealizowania wcześniej publikowanych prognoz, wyników na dany rok w świetle wyników zaprezentowanych w raporcie kwartalnym w stosunku do wyników prognozowanych

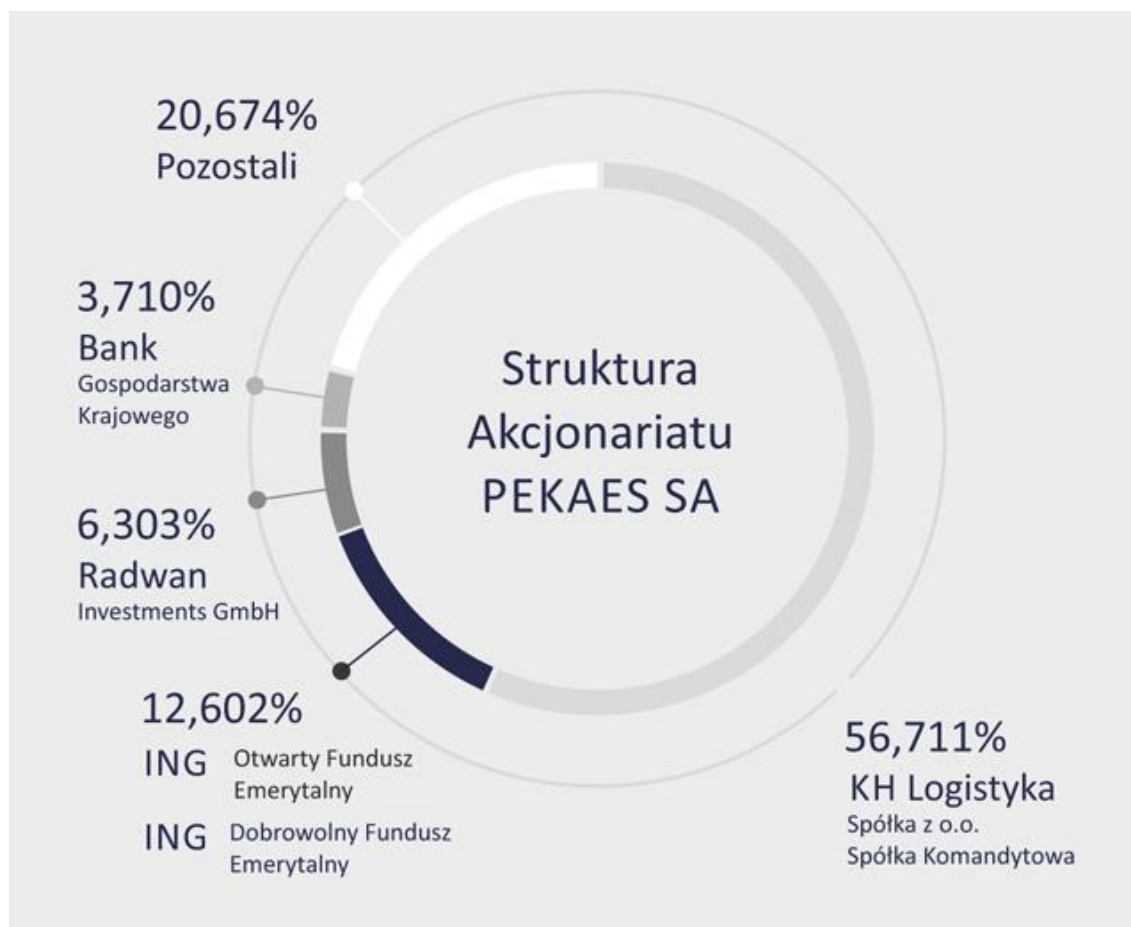
Obowiązek ujawnienia stanowiska Zarządu odnośnie możliwości zrealizowania wcześniej publikowanych prognoz nie dotyczy emitenta ani żadnego członka jego Grupy Kapitałowej ponieważ nie zostały opublikowane prognozy wyników finansowych na rok 2014.

8.10. Wskazanie akcjonariuszy posiadających bezpośrednio lub pośrednio przez podmioty zależne co najmniej 5% ogólnej liczby głosów na walnym zgromadzeniu emitenta na dzień przekazania raportu kwartalnego wraz ze wskazaniem liczby posiadanych przez te podmioty akcji, ich procentowego udziału w kapitale zakładowym, liczby głosów z nich wynikających i ich procentowego udziału w ogólnej liczbie głosów na walnym zgromadzeniu oraz wskazanie zmian w strukturze własności znacznych pakietów akcji emitenta w okresie od przekazania poprzedniego raportu kwartalnego

Akcjonariusze

Struktura akcjonariatu Spółki PEKAES SA na dzień przekazania raportu za I kwartał 2014 roku, tj. na dzień 14 maja 2014 roku w oparciu o liczbę akcji zarejestrowanych przez akcjonariuszy na dzień odbycia Nadzwyczajnego Walnego Zgromadzenia Spółki w dniu 3 grudnia 2013 roku przedstawia się następująco:

	sztuk akcji (wszystkie akcje spółki są akcjami zwykłymi na okaziciela)	(%) udział akcji w kapitale zakładowym	liczba głosów	(%) udział liczby głosów w ogólnej liczbie głosów na Walnym Zgromadzeniu
KH Logistyka Spółka z ograniczoną odpowiedzialnością Spółka Komandytowa	17 308 547	56,711%	17 308 547	56,711%
ING Otwarty Fundusz Emerytalny	3 846 306	12,602%	3 846 306	12,602%
Radwan Investments GmbH	1 923 606	6,303%	1 923 606	6,303%
Bank Gospodarstwa Krajowego	1 132 363	3,710%	1 132 363	3,710%
Pozostali	6 310 048	20,674%	6 310 048	20,674%
Kapitał zakładowy Jednostki dominującej	30 520 870	100%	30 520 870	100%



Powyższa tabela zawiera wskazanie akcjonariuszy PEKAES SA na dzień odbycia ostatniego Walnego Zgromadzenia Spółki w dniu 3 grudnia 2013 roku.

Kapitał akcyjny PEKAES SA według stanu na dzień 31.03.2014 roku wynosi 30 520 870,00 zł na który składa się 30 520 870 akcji zwykłych na okaziciela, równych w prawach, o wartości nominalnej 1,00 zł każda.

Do momentu przekazania przedmiotowego raportu, to jest do dnia 14 maja 2014 roku, jednostka dominująca nie otrzymała żadnych zawiadomień o zmianie posiadania akcji w trybie ustawy z dnia 29 lipca 2005 r. o ofercie publicznej i warunkach wprowadzania instrumentów finansowych do zorganizowanego systemu obrotu oraz o spółkach publicznych. Wobec powyższego, według wiedzy Spółki, do dnia wysłania raportu za I kwartał 2014 roku nie miały miejsca żadne zmiany w strukturze własności znacznych pakietów akcji.

8.11. Zestawienie stanu posiadania akcji emitenta lub uprawnień do nich (opcji) przez osoby zarządzające i nadzorujące emitenta na dzień przekazania raportu kwartalnego, wraz ze wskazaniem zmian w stanie posiadania, w okresie od przekazania poprzedniego raportu kwartalnego, odrębnie dla każdej z osób.

Według informacji otrzymanych przez Spółkę, na dzień przekazania raportu za I kwartał 2014 roku Członkowie Zarządu PEKAES SA nie posiadają akcji Spółki PEKAES SA.

8.12. Wskazanie postępowań toczących się przed sądem, organem postępowania arbitrażowego lub organem administracji publicznej, z uwzględnieniem informacji w zakresie:

- a) postępowań dotyczące zobowiązań albo wierzytelności emitenta lub jednostki od niego zależnej, których wartość stanowi co najmniej 10% kapitałów własnych emitenta,
- b) dwu lub więcej postępowań dotyczących zobowiązań oraz wierzytelności, których łączna wartość stanowi odpowiednio co najmniej 10% kapitałów własnych emitenta.

Spółki Grupy PEKAES, zwłaszcza PEKAES SA jest stroną szeregu postępowań sądowych: upadłościowych, egzekucyjnych, gospodarczych, pracowniczych. Postępowania dotyczą głównie spraw pracowniczych i gospodarczych i nie mają istotnego wpływu na bieżącą działalność emitenta.

Spółki Grupy PEKAES na bieżąco tworzą odpisy aktualizujące na należności oraz rezerwy na zobowiązania sporne.

Do istotnych spraw z punktu widzenia tematu oraz wartości przedmiotu sporu (powyżej 150 tys. zł) w Grupie PEKAES należą:

w PEKAES SA:

Na dzień 31 marca 2014 roku łączna wartość należności sądowych brutto, jednostki dominującej, wyniosła 11.303 tys. zł, w tym największe toczące się postępowanie wg stanu na 31.03.2014 roku:

- postępowanie sądowe z powództwa PEKAES SA przeciwko Przedsiębiorstwo Spedycji Międzynarodowej C. Hartwig - Katowice SA, zawisłe przed Sądem Okręgowym w Katowicach, XIII Wydział Gospodarczy, sygnatura X Gup 3/09/1 gdzie wierzytelność uznana w kwocie 849.021,06 zł (należność główna + odsetki) w całości w kategorii III, lista wierzytelności została zatwierdzona w styczniu 2010 r., 17 grudnia 2013 r. 17 grudnia 2013 r. ogłoszenie o sporządzeniu ostatecznego planu podziału funduszy masy upadłości wierzycieli uznanych w kategorii I i II zaspokojenia, środki są niewystarczające dla kategorii III - stan na: 31.03.2014 r.- postępowanie upadłościowe w toku,
- postępowanie sądowe z powództwa PEKAES Multi - Spedytor Sp. z o.o. (obecnie PEKAES SA) przeciwko K. Kazirodek, wartość aktualna przedmiotu sporu to 499,8 tys. zł; komornik ustalił majątek dłużnika w postaci 2 nieruchomości KW RA1Z/00030886/3 - położonej w miejscowości Małęczyn gmina Gózd oraz KW RA1Z/00030865/0 - położonej w miejscowości Gózd ul. Radomska 41, po śmierci dłużnika ich właścicielami stali się spadkobiercy Zofia, Piotr, Kamil oraz Anna Kazirodek, zgodnie z naszym wnioskiem ponownie wszczęta została egzekucja z obu nieruchomości – komornik wysłał do dłużników zawiadomienie o wszczęciu egzekucji i wezwanie do zapłaty długu, w przygotowaniu wniosków o ponowny opis i oszacowanie. Stan na dzień: 31.03.2014 r. - postępowanie w toku,
- postępowanie sądowe z powództwa PEKAES SA przeciwko NOMI S.A. zawisłe przed Sądem Rejonowym w Kielcach – ogłoszona została upadłość spółki z możliwością zawarcia układu postanowieniem z dnia 11.12.2013 r., wydział V Gospodarczy sygn. akt V Gu 85/13 – zgłoszono wierzytelność w kwocie 445 tys. zł (435,2 tys. zł + odsetki), czekamy na przesłanie propozycji układowych. Stan na dzień: 31.03.2014 r. - postępowanie w toku,
- postępowanie sądowe z powództwa PEKAES SA przeciwko TL Logistik GmbH zawisłe przed Landgericht Cottbus w Cottbus, gdzie wartość przedmiotu sporu to kwota 115,4 tys. EUR (457,7 tys. zł.). Stan na dzień 30.06.2012, pozew został wysłany na adres Spółki nieskutecznie. W dniu 31.07.2012 pozew został wysłany do członka zarządu, jeśli ponowne doręczenie okaże się nieskuteczne, sąd zarządzi - na złożony przez pełnomocnika wniosek – doręczenie zastępcze poprzez wywieszenie pozwu na tablicy ogłoszeń w sądzie, Sprawa została skierowana do postępowania egzekucyjnego, stan na dzień: 31.03.2014 – sprawa w toku,
- postępowanie karne prowadzone przeciwko D. Zdrojewskiemu zawisłe przed Sądem Rejonowym dla Warszawy-Woli, IV Wydział Karny, pełnomocnik pokrzywdzonego złożył wniosek o orzeczenie obowiązku naprawienia szkody w wysokości 326,1 tys. zł. Stan na dzień: 30.06.2012 – trwa procedura sprawdzania czy dłużnik posiada nieruchomości, 13 stycznia 2012 r. złożono wniosek do MSW. Wezwanie do zapłaty do dłużnika pod rygorem złożenia wniosku o wykonanie kary pozbawienia wolności, stan na dzień: 31.03.2014 - postępowanie w toku,

- postępowanie sądowe z powództwa PEKAES SA przeciwko FAGORMASTERCOOK S.A. - dnia 9.12.2013 r. postanowieniem z dnia 19.11.2013 r. Sąd Rejonowy Pierwszej Instancji I ds. Gospodarczych w Donostia /San Sebastian w Hiszpanii ogłosił upadłość spółki, nadzorcą upadłości wyznaczono spółkę KPMG Concursal S.L.P. - 19.12.2013 r. wysłano zgłoszenie wierzytelności w kwocie 270 tys. zł (269,0 tys. zł + odsetki) - wysłano zapytanie o stan postępowania upadłościowego prowadzonego przez sąd w Hiszpanii. Stan na dzień: 31.03.2014 r. - postępowanie w toku,
- sprawa z powództwa PEKAES S.A. p-ko SYLTOM SP. Z O.O. - pozew wniesiony 5.12.2013 r. do Sądu Okręgowego w Warszawie wydz. XXVI Gospodarczy, gdzie wartość przedmiotu sporu to kwota: 266,2 tys. zł, nadana sygnatura XXVI GNc 1223/13, wydany został w sprawie i przesłany nakaz zapłaty, czekamy na jego uprawomocnienie się. Stan na dzień: 31.03.2014 r. – postępowanie w toku
- postępowanie sądowe z powództwa PEKAES SA przeciwko Rudvan Systems sp. z o.o. i wspólnicy sp.k., na należność składają się łącznie 2 sprawy: 1 prowadzona przez Sąd Okręgowy w Warszawie sygn. akt XX GC 75/12 gdzie wartość przedmiotu sporu wynosi: 134,1 tys. zł, 2 prowadzona przed Sądem Rejonowym dla m.st. Warszawy sygn. akt XV GC 2704/11 gdzie wartość przedmiotu sporu wynosi: 81,4 tys. zł. W obu przypadkach nakazom nadana została klauzula wykonalności, skierowany został wniosek egzekucyjny, jednak egzekucja okazała się bezskuteczna – postępowanie zostało umorzone w związku z brakiem majątku przez komornika w trybie art. 824 kpc. Została nadana klauzula wykonalności p-ko komplementariuszowi spółce RUDVANS SYSTEMS SP. Z O.O. i wszczęta egzekucja komornicza, ustalenia majątkowe w trakcie. Stan na dzień 31.03.2014 r.- postępowanie w toku
- postępowanie sądowe z powództwa PEKAES SA przeciwko East-Transport& Logistik Service GmbH zawisłe przed Sądem Upadłościowym w Norymberdze, ostatnie sprawozdanie syndyka z dnia 5.02.2014 r. w ciągu ostatniego roku udało się syndykowi odzyskać 267,77 Euro, stan masy upadłościowej na dzień 29.01.2014 r. - wynosił 101.701,82 Euro, wierzyciele zgłosili wierzytelności łącznie na kwotę 1.193.058,71 Euro. Syndyk przygotowuje dokumenty kończące postępowanie, ostateczny termin zakończenia postępowania upadłościowego nie jest ustalony. Stan na dzień: 31.03.2014 - postępowanie w toku,
- postępowanie sądowe z powództwa PEKAES SA przeciwko Zakład Budowlany Waldemar Boś Sp. z o.o., zawisłe przed Sądem Okręgowym w Toruniu, VI Wydział Gospodarczy, gdzie wartość przedmiotu sporu to kwota 171,0 tys. zł. Został wydany nakaz zapłaty, w dniu 13.07.2012 postępowanie zostało zawieszona, dłużnik ogłosił upadłość, wysłano zgłoszenie wierzytelności na kwotę: 188,0 tys. zł. (171,0 tys. zł + odsetki), wierzytelność uznana w całości w IV kategorii zaspokojenia, sprawa prowadzona pod sygnaturą V GUp 5/12/Ap-1, 24.12.2013 r. ogłoszono, iż sporządzona została uzupełniająca lista wierzytelności karta 625-SM, w trakcie jest sporządzanie przez syndyka planów podziału funduszy masy upadłości dla poszczególnych kategorii. Stan na dzień: 31.03.2014 r. - postępowanie w toku,
- postępowanie sądowe z powództwa PEKAES SA przeciwko P.H.U. EXPORT-IMPORT JAKUB GIEYSZTOR PORTA zawisłe przed Sądem Okręgowym we Wrocławiu, gdzie wartość przedmiotu sporu to kwota: 153,7 tys. zł – pozew wniesiony 29.04.2013 r., pozwany złożył sprzeciw od wydanego w sprawie nakazu zapłaty, sprzeciw doręczony 30.09.2013 r. odpowiedź wysłana 11.10.2013 r., obecnie postępowanie toczy się pod sygn. X GC 564/13 – termin rozprawy wyznaczony został na 10.07.2014 r. Stan na dzień: 31.03.2014 r. - postępowanie w toku.

8.13. Informacje o zawarciu przez emitenta lub jednostkę od niego zależną jednej lub wielu transakcji z podmiotami powiązаныmi, jeżeli wartość tych transakcji (łącznie wartość wszystkich transakcji zawartych w okresie od początku roku obrotowego) przekracza wyrażoną w złotych równowartość kwoty 500 tysięcy EURO, jeżeli nie są one transakcjami typowymi i rutynowymi, zawieranyimi na warunkach rynkowych pomiędzy jednostkami powiązаныmi, a ich charakter i warunki wynikają z bieżącej działalności operacyjnej, prowadzonej przez emitenta lub jednostkę od niego zależną, z wyjątkiem transakcji zawieranych przez emitenta będącego funduszem z podmiotem powiązаныm, wraz ze wskazaniem ich łącznej oraz w odniesieniu do umowy o największej wartości.

W pierwszym kwartale 2014 roku powyższe zdarzenia nie wystąpiły w Grupie PEKAES.

8.14. Inne informacje o udzieleniu przez emitenta lub przez jednostkę od niego zależną poręczeń kredytu lub pożyczki lub udzieleniu gwarancji - łącznie jednemu podmiotowi lub jednostce zależnej od tego podmiotu, jeżeli łączna wartość istniejących poręczeń lub gwarancji stanowi równowartość co najmniej 10 % kapitałów własnych emitenta.

W pierwszym kwartale 2014 roku spółki Grupy PEKAES nie udzieliły poręczeń kredytu lub pożyczki oraz gwarancji, które spowodowałyby, że łączna wartość udzielonych poręczeń i gwarancji wobec jednego podmiotu przekraczałyby 10% kapitałów własnych emitenta.

8.15. Informacje, które są istotne dla oceny sytuacji kadrowej, majątkowej, finansowej, wyniku finansowego i ich zmian oraz informacje, które są istotne dla oceny możliwości realizacji zobowiązań przez emitenta:

Za wyjątkiem informacji podanych w skonsolidowanym sprawozdaniu finansowym wraz z dodatkowymi informacjami i objaśnieniami a także informacjami zawartymi w niniejszym sprawozdaniu brak jest innych informacji które zdaniem GRUPY PEKAES są istotne dla oceny jej sytuacji kadrowej, majątkowej, finansowej, wyniku finansowego i ich zmian oraz informacji, które są istotne dla oceny możliwości realizacji zobowiązań przez GRUPĘ.

8.16. Czynniki, które będą miały wpływ na osiągnięte wyniki w perspektywie co najmniej kolejnego kwartału:

W roku 2014 Grupa Kapitałowa będzie realizowała zamierzenia zgodnie z zatwierdzonym Strategicznym Planem Wieloletnim Spółki na lata 2014 – 2018”.

Działania Zarządu będą skupiały się na optymalizacji kosztowej w ramach działalności operacyjnej, a w szczególności poprawie rentowności produktów w działalności podstawowej, głównie w spedycji drogowej.

Równolegle prowadzone są działania ukierunkowane na rozwój pozostałych produktów strategicznych.

Ponadto prowadzone są działania zmierzające do sprzedaży aktywów niesłużących podstawowej działalności, tj. sprzedaż nieruchomości.

8.17. Pozostałe informacje

W Grupie Kapitałowej PEKAES nie wystąpiły żadne inne istotne zdarzenia poza opisanymi w sprawozdaniu finansowym, które mogłyby wpłynąć na ocenę sytuacji majątkowo-finansowej Grupy.

PEKAES SA
KWARTALNA INFORMACJA FINANSOWA
ZA I KWARTAŁ 2014 ROKU

JEDNOSTKOWE SPRAWOZDANIE Z SYTUACJI FINANSOWEJ

A k t y w a	stan na 31.03.2014	stan na 31.12.2013
Aktywa trwałe	251 994	261 462
Wartości niematerialne	1 735	784
Rzeczowe aktywa trwałe	58 008	59 185
Nieruchomości inwestycyjne	72 894	72 894
Inwestycje w jednostkach zależnych i stowarzyszonych	93 092	101 541
Pozostałe długoterminowe aktywa finansowe	24 062	24 750
Należności długoterminowe	77	175
Długoterminowe rozliczenia międzyokresowe	2 126	2 133
Aktywa obrotowe	146 001	131 457
Zapasy	575	593
Należności handlowe	97 362	81 813
Należności krótkoterminowe inne	12 014	11 042
Aktywa finansowe wyceniane według wartości godziwej przez wynik finansowy	10 091	10 002
Pozostałe aktywa finansowe	3 730	2 791
Środki pieniężne i ich ekwiwalenty	22 229	25 216
Aktywa trwałe klasyfikowane jako przeznaczone do sprzedaży	0	0
Aktywa obrotowe oraz aktywa trwałe klasyfikowane jako przeznaczone do sprzedaży	146 001	131 457
A k t y w a r a z e m	397 995	392 919
P a s y w a	stan na 31.03.2014	stan na 31.12.2013
Kapitał własny	287 574	284 915
Kapitał podstawowy	30 521	30 521
Kapitał zapasowy ze sprzedaży akcji powyżej wartości nominalnej	67 723	67 723
Kapitał z aktualizacji wyceny	7 381	7 381
Kapitał rezerwowy na wykup akcji własnych	3 403	3 403
Zyski zatrzymane	178 546	175 887
Zobowiązania długoterminowe	16 698	16 366
Rezerwy na zobowiązania	0	0
Rezerwy na świadczenia emerytalne i podobne	825	825
Zobowiązanie z tytułu odroczonego podatku dochodowego	9 382	9 382
Długoterminowe zobowiązania finansowe	6 425	6 090
Pozostałe zobowiązania długoterminowe	66	69
Zobowiązania krótkoterminowe	93 723	91 638
Rezerwy na zobowiązania	2 184	481
Rezerwy na świadczenia emerytalne i podobne	1 026	919
Krótkoterminowe zobowiązania finansowe	3 035	2 954
Zobowiązania handlowe	79 236	76 311
Pozostałe zobowiązania krótkoterminowe	8 242	10 973
Zobowiązania i kapitały	397 995	392 919

JEDNOSTKOWE SPRAWOZDANIE Z CAŁKOWITYCH DOCHODÓW

	1 kwartał 2014 01.01.2014- 31.03.2014	1 kwartał 2013 01.01.2013- 31.03.2013
Przychody netto	160 868	118 661
Koszt własny sprzedaży	(150 393)	(111 818)
Zysk brutto ze sprzedaży	10 475	6 843
Pozostałe przychody	120	199
Koszty sprzedaży i marketingu	(2 727)	(2 186)
Koszty ogólnego zarządu	(5 485)	(5 318)
Pozostałe koszty	(396)	(641)
Zysk/Strata z działalności operacyjnej	1 987	(1 103)
Przychody finansowe	722	1 480
Koszty finansowe	(50)	(49)
Zysk przed opodatkowaniem	2 659	328
Podatek dochodowy	0	0
Zysk netto za rok obrotowy	2 659	328
Z wyceny rzeczowego majątku trwałego	0	0
Z wyceny inwestycji w nieruchomości	0	0
Podatek odroczony	0	2
Inne całkowite dochody razem	0	2
Całkowite dochody za rok obrotowy	2 659	330
Zysk na jedną akcję (w zł)		
Podstawowy/rozwodniony zysk na akcję	0,09	0,01

JEDNOSTKOWE SPRAWOZDANIE ZE ZMIAN W KAPITALE WŁASNYM

	Kapitał podstawowy	Kapitał zapasowy ze sprzedaży akcji powyżej wartości nominalnej	Kapitał z aktualizacji wyceny	Akcje własne	Kapitał rezerwowy na wykup akcji	Zyski zatrzymane	Razem
2013 rok							
Stan na 01.01.2013	30 521	67 723	12 195	0	3 403	157 321	271 163
zysk netto za rok obrotowy	0	0	0	0	0	328	328
wycena rzeczowego majątku trwałego	0	0	0	0	0	0	0
wycena inwestycji w nieruchomości	0	0	0	0	0	0	0
podatek odroczoney	0	0	(2)	0	0	2	0
Suma innych całkowitych dochodów	0	0	(2)	0	0	2	0
Suma całkowitych dochodów	0	0	(2)	0	0	330	328
umorzenie akcji	0	0	0	0	0	0	0
dywidendy	0	0	0	0	0	0	0
Suma transakcji z akcjonariuszami	0	0	0	0	0	0	0
Stan na 31.03.2013	30 521	67 723	12 193	0	3 403	157 651	271 491
2014 rok							
Stan na 01.01.2014	30 521	67 723	7 381	0	3 403	175 887	284 915
zysk netto za rok obrotowy	0	0	0	0	0	2 659	2 659
wycena rzeczowego majątku trwałego	0	0	0	0	0	0	0
podatek odroczoney	0	0	0	0	0	0	0
Suma innych całkowitych dochodów	0	0	0	0	0	0	0
Suma całkowitych dochodów	0	0	0	0	0	2 659	2 659
umorzenie akcji	0	0	0	0	0	0	0
dywidendy	0	0	0	0	0	0	0
Suma transakcji z akcjonariuszami	0	0	0	0	0	0	0
Stan na 31.03.2014	30 521	67 723	7 381	0	3 403	178 546	287 574

JEDNOSTKOWE SPRAWOZDANIE Z PRZEPIŃWÓW PIENIĘŻNYCH

	1 kwartał 2014 01.01.2014- 31.03.2014	1 kwartał 2013 01.01.2013- 31.03.2013
DZIAŁALNOŚĆ OPERACYJNA		
Zysk przed opodatkowaniem	2 659	330
Korekty:	(15 253)	11 588
Amortyzacja	1 521	1 535
Odsetki i dywidendy	(252)	(12)
Strata z tytułu działalności inwestycyjnej	0	47
Zysk/strata na sprzedaży środków trwałych i nieruchomości	(12)	2
Zysk/strata z tytułu wyceny nieruchomości wg wartości godziwej	0	0
Odpisy aktualizujące z tytułu utraty wartości środków trwałych	0	0
Zysk z tytułu zmiany wartości godziwej aktywów finansowych	(1 819)	(156)
Zmiana stanu należności	(16 792)	(688)
Zmiana stanu zobowiązań z wyjątkiem pożyczek i kredytów	656	10 805
Zmiana stanu rezerw	1 409	(69)
Zmiana stanu zapasów	19	151
Inne korekty	17	(27)
Przepływy pieniężne z działalności operacyjnej	(12 594)	11 918
Podatek dochodowy zapłacony/zwrócony	0	0
Przepływy pieniężne netto z działalności operacyjnej	(12 594)	11 918
DZIAŁALNOŚĆ INWESTYCYJNA		
Wpływy ze sprzedaży rzeczowych aktywów trwałych oraz wartości niematerialnych	263	286
Wpływy ze sprzedaży nieruchomości inwestycyjnych	120	3 380
Wpływy ze sprzedaży aktywów finansowych przeznaczonych do obrotu	0	5 200
Wpływy z podziału majątku spółki zależnej	10 179	0
Wpływy z tytułu odsetek i dywidend	0	12
Wydatki na rzeczowe aktywa trwałe i wartości niematerialne	(456)	(787)
Wydatki na nabycie udziałów w podmiotach powiązanych	0	0
Wydatki na nabycie aktywów finansowych przeznaczonych do obrotu	0	(12 900)
Wydatki na nabycie nieruchomości inwestycyjnych	0	(22)
Udzielone pożyczki	0	0
Otrzymane spłaty pożyczek udzielonych	0	1 000
Wpływy ze sprzedaży aktywów finansowych dostępnych do sprzedaży	0	3 230
Przepływy pieniężne netto z działalności inwestycyjnej	10 106	(601)
DZIAŁALNOŚĆ FINANSOWA		
Inne wpływy finansowe	0	6
Spłaty kredytów i pożyczek	0	0
Dywidendy i inne wypłaty na rzecz właścicieli	0	0
Płatności zobowiązań z tytułu umów leasingu finansowego	(485)	0
Nabycie akcji własnych	0	0
Inne wydatki finansowe	(5)	0
Przepływy pieniężne netto z działalności finansowej	(490)	6
Zmiana stanu środków pieniężnych i ich ekwiwalentów	(2 978)	11 323
Środki pieniężne na początek okresu	25 216	54 980
Zmiana stanu środków pieniężnych i ich ekwiwalentów z tytułu różnic kursowych	(9)	31
Środki pieniężne na koniec okresu	22 229	66 334

Niniejszy raport kwartalny został autoryzowany przez Zarząd Jednostki dominującej w dniu 13 maja 2014 roku

Maciej Bachman
Prezes Zarządu

Arkadiusz Filipowski
Członek Zarządu

Jarosław Sidorowicz
Członek Zarządu