

SKONSOLIDOWANY RAPORT ZA I KWARTAŁ 2014



Grupa Kapitałowa Stalprofil S.A.
Stalprofil S.A. Capital Group

Stal Wspólnym Mianownikiem
Steel as a common denominator

15 MAJ 2014

SPIS TREŚCI

I. Wybrane dane finansowe	3
II. Zasady przyjęte przy sporządzeniu skonsolidowanego sprawozdania finansowego Grupy Kapitałowej Stalprofil S.A.	5
1. Opis ważniejszych, stosowanych zasad rachunkowości.	5
2. Zmiana metody ustalenia wyceny instrumentów finansowych.....	5
3. Zmiana w klasyfikacji aktywów finansowych w wyniku zmiany celu ich wykorzystania.	5
III. Kwartalne skonsolidowane sprawozdanie finansowe Grupy Kapitałowej Stalprofil S.A.	6
IV. Kwartalne skrócone sprawozdanie finansowe Stalprofil S.A.	11
V. Informacja dodatkowa do skonsolidowanego kwartalnego sprawozdania finansowego Grupy Kapitałowej Stalprofil S.A.	17
1. Informacje ogólne.....	17
2. Opis organizacji Grupy Kapitałowej STALPROFIL S.A.	17
3. Zmiany w strukturze Grupy Kapitałowej STALPROFIL S.A.....	20
4. Zwięzły opis dokonań lub niepowodzeń i wykaz najważniejszych zdarzeń mających miejsce w I kw. 2014r.....	20
5. Opis czynników i zdarzeń, w szczególności o nietypowym charakterze, mających znaczący wpływ na osiągnięte przez emitenta wyniki finansowe	23
6. Wpływ sezonowości na działalność Grupy Kapitałowej STALPROFIL S.A. w I kw. 2014 r.	26
a) handel, przetwórstwo i działalność usługowa na rynku stalowym	26
b) infrastruktura sieci przesyłowych gazu i innych mediów	26
7. Informacje o zawarciu przez emitenta lub jednostki zależne istotnych transakcji z podmiotami powiązаныmi, zawartych na innych warunkach niż rynkowe	26
8. Informacje o udzieleniu przez STALPROFIL S.A. lub przez jednostki od niego zależne poręczeń kredytu lub pożyczki lub udzieleniu gwarancji.....	27
9. Wykaz toczących się postępowań, w tym postępowań sądowych.	28
10. Stanowisko Zarządu w sprawie możliwości zrealizowania wcześniej opublikowanych prognoz.	28
11. Zestawienie stanu posiadania akcji emitenta przez osoby zarządzające i nadzorujące.....	28
12. Wykaz akcjonariuszy posiadających co najmniej 5% głosów na Walnym Zgromadzeniu STALPROFIL S.A. 29	
13. Informacje o odpisach aktualizujących wartość zapasów.	30
14. Odpisy aktualizujące wartość aktywów finansowych, rzeczowych aktywów trwałych, wartości niematerialne i prawne lub inne aktywa.	30
15. Utworzenie, zwiększenie, wykorzystanie i rozwiązanie rezerw.	31
16. Rezerwy i aktywa z tytułu odroczonego podatku dochodowego.....	32
17. Informacje o istotnych transakcjach nabycia i sprzedaży rzeczowych aktywów trwałych oraz o istotnych zobowiązaniach z tytułu dokonania zakupu rzeczowych aktywów trwałych.	33
18. Istotne rozliczenia z tytułu spraw sądowych.	33
19. Korekty błędów poprzednich okresów.	33
20. Zmiany sytuacji gospodarczej i warunków prowadzenia działalności, które mają istotny wpływ na wartość godziwą aktywów finansowych i zobowiązań finansowych jednostki.	33
21. Informacje o niespłaceniu kredytu lub pożyczki lub naruszeniu istotnych postanowień umowy kredytu lub pożyczki.	34
22. Emisje, wykup i spłata nieudziałowych i kapitałowych papierów wartościowych.	34
23. Wyplacona (lub zadeklarowana) dywidenda.	34
24. Zmiana zobowiązań warunkowych lub aktywów warunkowych, które nastąpiły od czasu zakończenia ostatniego roku obrotowego.	35
25. Wskazanie zdarzeń, które wystąpiły po dniu, na który sporządzono sprawozdanie finansowe, nieuwjętych w tym sprawozdaniu, a mogących w znaczący sposób wpłynąć na przyszłe wyniki finansowe	35
26. Inne informacje mogące w istotny sposób wpłynąć na ocenę sytuacji majątkowej, finansowej i wyniku finansowego Grupy Kapitałowej STALPROFIL S.A.....	35
27. Wskazanie czynników, mających wpływ na wyniki finansowe Grupy Kapitałowej STALPROFIL S.A. w perspektywie co najmniej kolejnego kwartału.	36

I. WYBRANE DANE FINANSOWE.

Tabela 1 Wybrane dane finansowe Grupy Kapitałowej STALPROFIL S.A.

WYBRANE DANE FINANSOWE GRUPA STALPROFIL SA	w tys. zł		w tys. EUR	
	I kwartał 2014	I kwartał 2013	I kwartał 2014	I kwartał 2013
Przychody netto ze sprzedaży produktów, usług, towarów i materiałów	169 791	221 319	40 529	53 026
Zysk (strata) z działalności operacyjnej	3 417	8 605	816	2 062
Zysk (strata) brutto	3 519	7 624	840	1 827
Zysk (strata) netto przypadający /(a) na akcjonariuszy jednostki dominującej	2 048	4 084	489	978
Przepływy pieniężne netto z działalności operacyjnej	(12 675)	(38 410)	(3 025)	(9 203)
Przepływy pieniężne netto z działalności inwestycyjnej	(1 366)	(5 655)	(326)	(1 355)
Przepływy pieniężne netto z działalności finansowej	1 856	3 995	443	957
Zmiana stanu środków pieniężnych i ekwiwalentów	(12 185)	(40 070)	(2 909)	(9 600)
	31.03.2014	31.12.2013	31.03.2014	31.12.2013
Aktywa razem	640 627	625 129	153 580	150 735
Zobowiązania długoterminowe	84 115	79 921	20 165	19 271
Zobowiązania krótkoterminowe	211 579	202 995	50 723	48 947
Kapitał własny przypadający akcjonariuszom jednostki dominującej	279 621	277 572	67 034	66 930
Kapitał zakładowy	1 750	1 750	420	422
Liczba akcji	17 500 000	17 500 000	17 500 000	17 500 000
Zysk (strata) na jedną akcję zwykłą (w zł / EUR)	0,12	0,23	0,03	0,06

Tabela 2 Wybrane dane finansowe STALPROFIL S.A.

WYBRANE DANE FINANSOWE STALPROFIL SA	w tys. zł		w tys. EUR	
	I kwartał 2014	I kwartał 2013	I kwartał 2014	I kwartał 2013
Przychody netto ze sprzedaży produktów, usług, towarów i materiałów	95 982	119 127	22 911	28 542
Zysk (strata) z działalności operacyjnej	1 800	1 572	430	377
Zysk (strata) brutto	1 521	1 131	363	271
Zysk (strata) netto	1 217	898	290	215
Przepływy pieniężne netto z działalności operacyjnej	(6 783)	(7 613)	(1 619)	(1 824)
Przepływy pieniężne netto z działalności inwestycyjnej	(5 068)	(3 970)	(1 210)	(951)
Przepływy pieniężne netto z działalności finansowej	4 622	3 234	1 103	775
Zmiana stanu środków pieniężnych i ekwiwalentów	(7 229)	(8 349)	(1 726)	(2 000)
	31.03.2014	31.12.2013	31.03.2014	31.12.2013
Aktywa razem	427 519	398 118	102 491	95 997
Zobowiązania długoterminowe	37 382	32 403	8 962	7 813
Zobowiązania krótkoterminowe	59 089	49 634	14 166	11 968
Kapitał własny	331 048	316 081	79 363	76 216
Kapitał zakładowy	1 750	1 750	420	422
Liczba akcji	17 500 000	17 500 000	17 500 000	17 500 000
Zysk (strata) na jedną akcję zwykłą (w zł / EUR)	0,07	0,05	0,02	0,01

Wybrane dane finansowe prezentowane w sprawozdaniu finansowym przeliczono na walutę Euro w następujący sposób:

- Pozycje dotyczące skonsolidowanego sprawozdania z zysków lub strat i innych całkowitych dochodów, skonsolidowanego sprawozdania z przepływów pieniężnych oraz skonsolidowanego zysku przypadającego na jedną akcję za pierwszy kwartał 2014r. (pierwszy kwartał 2013r.) przeliczono według kursu stanowiącego średnią arytmetyczną średnich kursów ogłaszanych przez NBP obowiązujących na ostatni dzień każdego miesiąca pierwszego kwartału. Kurs ten wyniósł 1 EURO = 4,1894 zł (1 EURO = 4,1738zł).
- Pozycje dotyczące skonsolidowanego sprawozdania z sytuacji finansowej przeliczono według średniego kursu ogłoszonego przez NBP, obowiązującego na dzień bilansowy. Kurs ten wyniósł na 31 marca 2014r. - 1 EURO = 4,1713 zł (na 31 grudnia 2013r. - 1 EURO = 4,1472 zł). Dane bilansowe dotyczące okresu poprzedniego prezentowane są na koniec roku obrotowego 2013.

II. ZASADY PRZYJĘTE PRZY SPORZĄDZANIU SKONSOLIDOWANEGO SPRAWOZDANIA FINANSOWEGO GRUPY KAPITAŁOWEJ STALPROFIL S.A.

1. Opis ważniejszych, stosowanych zasad rachunkowości.

Raport został przygotowany w sposób zapewniający porównywalność danych finansowych. Skonsolidowane śródroczne skrócone sprawozdanie finansowe Spółki Stalprofil S.A. i wszystkich jej jednostek zależnych zostało sporządzone zgodnie z Międzynarodowymi Standardami Sprawozdawczości Finansowej (MSSF) przyjętymi przez Unię Europejską, w tym ze szczególnym uwzględnieniem MSR 34 „Śródroczna sprawozdawczość finansowa” oraz w zakresie wymaganym przez Rozporządzenie Ministra Finansów z dnia 19 lutego 2009 r. w sprawie informacji bieżących i okresowych przekazywanych przez emitentów papierów wartościowych... (Dz. U. nr 33 poz. 259 z późn. zm.) i obejmuje okres od 1 stycznia do 31 marca 2014 r. i okres porównywalny od 1 stycznia do 31 marca 2013 r.

Prezentowane śródroczne skonsolidowane sprawozdanie finansowe odpowiada wszystkim wymaganiom MSSF przyjętym przez Unię Europejską i przedstawia rzetelnie sytuację finansową i majątkową (Grupy) na dzień 31 marca 2014 r. i 31 marca 2013 r., wyniki jej działalności oraz przepływy pieniężne za okres od dnia 01.01.2014r. do 31.03.2014r. i od 01.01.2013r. do 31.03.2013r. Skonsolidowane śródroczne sprawozdanie finansowe sporządzone zostało według zasady kosztu historycznego, za wyjątkiem aktywów finansowych dostępnych do sprzedaży, aktywów i zobowiązań finansowych (w tym instrumentów pochodnych) wycenianych według wartości godziwej w korespondencji z rachunkiem zysków i strat, a także z wyjątkiem długoterminowych aktywów finansowych rozliczanych poprzez kapitały własne.

Najważniejsze zasady rachunkowości zastosowane przy sporządzeniu niniejszego śródrocznego skróconego skonsolidowanego sprawozdania finansowego szczegółowo opisane zostały w raporcie rocznym STALPROFIL S.A. za rok 2013. Zasady te nie uległy zmianie w stosunku do stosowanych w analogicznym okresie roku ubiegłego.

2. Zmiana metody ustalenia wyceny instrumentów finansowych.

Metody ustalenia wyceny instrumentów finansowych nie uległy zmianie w stosunku do stosowanych w analogicznym okresie roku ubiegłego.

3. Zmiana w klasyfikacji aktywów finansowych w wyniku zmiany celu ich wykorzystania.

W okresie sprawozdawczym nie dokonywano zmian w klasyfikacji aktywów finansowych w wyniku zmiany celu ich wykorzystania.

III. KWARTALNE SKONSOLIDOWANE SPRAWOZDANIE FINANSOWE GRUPY KAPITAŁOWEJ STALPROFIL S.A.

Tabela 3 Sprawozdanie z sytuacji finansowej Grupy Kapitałowej STALPROFIL S.A. (tys. zł)

AKTYWA	Na dzień 31.03.2014	Na dzień 31.12.2013	Na dzień 31.03.2013
Aktywa trwałe (długoterminowe)	244 742	245 580	239 690
Rzeczowe aktywa trwałe	223 761	225 084	223 660
Wartość firmy	3 816	3 816	3 855
Inne wartości niematerialne	371	419	578
Aktywa z tytułu odroczonego podatku dochodowego	16 569	16 003	11 260
Długoterminowe należności i rozliczenia międzyokresowe	225	258	337
Aktywa obrotowe (krótkoterminowe)	395 885	379 549	411 742
Zapasy	144 493	143 473	191 592
Krótkoterminowe należności i rozliczenia międzyokresowe, w tym:	235 207	222 292	212 110
należności z tytułu dostaw i usług	160 023	151 652	163 194
Należności z tytułu podatku dochodowego	266	62	116
Krótkoterminowe aktywa finansowe	3		3 005
Walutowe kontrakty terminowe	48	49	473
Środki pieniężne i ich ekwiwalenty	15 117	12 922	3 695
Aktywa trwałe sklasyfikowane jako przeznaczone do sprzedaży	751	751	751
Aktywa razem	640 627	625 129	651 432

PASYWA	Na dzień 31.03.2014	Na dzień 31.12.2013	Na dzień 31.03.2013
Kapitał własny	344 933	342 213	333 326
Kapitał podstawowy	1 750	1 750	1 750
Nadwyżka ze sprzedaży akcji powyżej ich wartości nominalnej	8 000	8 000	8 000
Kapitał zapasowy	185 900	185 900	176 066
Kapitał rezerwowy z aktualizacji wyceny aktywów	(35)	(35)	
Zysk/strata z lat ubiegłych i roku bieżącego	84 006	81 957	83 267
Udziały niekontrolujące	65 312	64 641	64 243
Zobowiązania długoterminowe	84 115	79 921	95 610
Rezerwy	1 354	1 354	1 223
Rezerwa z tytułu odroczonego podatku dochodowego	14 991	14 133	8 549
Długoterminowe kredyty bankowe i pożyczki	38 446	34 581	53 566
Pozostałe długoterminowe zobowiązania finansowe	2 801	3 085	4 763
Długoterminowe zobowiązania i rozliczenia międzyokresowe	26 523	26 768	27 509
Zobowiązania krótkoterminowe	211 579	202 995	222 496
Rezerwy	1 962	2 024	2 121
Krótkoterminowe kredyty bankowe i pożyczki	48 829	34 309	54 433
Krótkoterminowa część długoterminowych kredytów bankowych i pożyczek	5 120	5 809	12 322
Pozostałe krótkoterminowe zobowiązania finansowe	2 018	2 362	2 199
Krótkoterminowe zobowiązania i rozliczenia międzyokresowe, w tym:	153 370	158 123	151 399
zobowiązania z tytułu dostaw i usług	100 305	98 868	122 632
Zobowiązania z tytułu podatku dochodowego	258	296	-
Walutowe kontrakty terminowe	22	72	22
Pasywa razem	640 627	625 129	651 432

Tabela 4 Sprawozdanie z zysków lub strat i innych całkowitych dochodów Grupy Kapitałowej STALPROFIL S.A.
(tys. zł)

WARIANT KALKULACYJNY	Za okres od 01.01 do 31.03.2014	Za okres od 01.01 do 31.03.2013
Przychody ze sprzedaży produktów, usług, towarów i materiałów	169 791	221 319
Koszty sprzedanych produktów, usług, towarów i materiałów	154 601	200 494
Zysk/strata brutto ze sprzedaży	15 190	20 825
Pozostałe przychody	851	1 507
Koszty sprzedaży	4 176	4 711
Koszty ogólnego zarządu	7 712	7 933
Pozostałe koszty	736	1 083
Zysk/strata z działalności operacyjnej	3 417	8 605
Przychody finansowe	1 158	1 147
Koszty finansowe	1 056	2 128
Zysk/strata brutto	3 519	7 624
Podatek dochodowy	800	1 568
Zysk/strata netto z działalności gospodarczej	2 719	6 056
Zysk/strata netto za rok obrotowy	2 719	6 056
Przypadający/a na:		
Akcjonariuszy jednostki dominującej	2 048	4 084
Udziały niekontrolujące	671	1 972
Pozostałe dochody całkowite	-	-
Dochody całkowite razem	2 719	6 056
Przypadające na:		
Akcjonariuszy jednostki dominującej	2 048	4 084
Udziały niekontrolujące	671	1 972

	Za okres od 01.01 do 31.03.2014	Za okres od 01.01 do 31.03.2013
Zysk na jedną akcję: (w zł)		
- podstawowy z wyniku finansowego działalności kontynuowanej	0,12	0,23
- podstawowy z wyniku finansowego za rok obrotowy	0,12	0,23

Tabela 5 Sprawozdanie z przepływów pieniężnych Grupy Kapitałowej STALPROFIL S.A. (tys. zł)

METODA POŚREDNIA	Za okres od 01.01 do 31.03.2014	Za okres od 01.01 do 31.03.2013
Przepływy środków pieniężnych z działalności operacyjnej		
Zysk/strata brutto	3 519	7 624
Korekty o pozycje:	(16 194)	(46 034)
Amortyzacja środków trwałych	2 758	2 571
Amortyzacja wartości niematerialnych	53	74
Zyski/ straty z tytułu różnic kursowych	25	(954)
Koszty i przychody z tytułu odsetek	763	1 110
Zysk/ strata z tytułu działalności inwestycyjnej	(32)	(50)
Zmiana stanu rezerw	572	(6)
Zmiana stanu zapasów	(1 020)	(17 995)
Zmiana stanu należności i rozliczeń międzyokresowych czynnych	(13 682)	(70 973)
Zmiana stanu zobowiązań i rozliczeń międzyokresowych biernych	(4 818)	41 737
Zapłacony/ zwrócony podatek dochodowy	(751)	(1 548)
Inne korekty	(62)	
Przepływy środków pieniężnych netto z działalności operacyjnej	(12 675)	(38 410)
Przepływy środków pieniężnych z działalności inwestycyjnej		
Wpływy ze sprzedaży środków trwałych i wartości niematerialnych	291	494
Wpływy z tytułu odsetek	14	63
Wydatki na nabycie rzeczowych aktywów trwałych i wartości niematerialnych	1 626	3 139
Udzielone pożyczki		3 000
Inne	(45)	(73)
Przepływy środków pieniężnych netto z działalności inwestycyjnej	(1 366)	(5 655)
Przepływy środków pieniężnych z działalności finansowej		
Wpływy z kredytów i pożyczek	3 184	5 689
Płatności zobowiązań z tytułu umów leasingu finansowego	610	583
Zapłacone odsetki	718	1 111
Przepływy środków pieniężnych netto z działalności finansowej	1 856	3 995
Zwiększenie/ zmniejszenie stanu środków pieniężnych i ekwiwalentów środków pieniężnych	(12 185)	(40 070)
Środki pieniężne, ekwiwalenty środków pieniężnych oraz kredyty w rachunku bieżącym na początek okresu	(11 422)	319
Zyski/straty z tytułu różnic kursowych dotyczące wyceny środków pieniężnych, ekwiwalentów środków pieniężnych oraz kredytów w rachunku bieżącym	(58)	59
Środki pieniężne, ekwiwalenty środków pieniężnych oraz kredyty w rachunku bieżącym na koniec okresu	(23 607)	(39 751)

Tabela 6 Sprawozdanie ze zmian w kapitale własnym Grupy Kapitałowej STALPROFIL S.A. (tys. zł)

	Przypadający na akcjonariuszy jednostki dominującej						Udziały niekontrolujące	Kapitał własny ogółem
	Kapitał podstawowy	Nadwyżka ze sprzedaży akcji powyżej ich wartości nominalnej	Kapitał zapasowy	Kapitał rezerwowý z aktualizacji wyceny aktywów	Zysk/ strata z lat ubiegłych i roku bieżącego	Razem		
Saldo na dzień 01.01.2014 roku	1 750	8 000	185 900	(35)	81 957	277 572	64 641	342 213
Zysk/ strata za rok obrotowy					2 048	2 048	671	2 719
Saldo na dzień 31.03.2014 roku	1 750	8 000	185 900	(35)	84 006	279 621	65 312	344 933

Saldo na dzień 01.01.2013 roku	1 750	8 000	176 066	-	79 183	264 999	62 271	327 270
Zyski / (straty) aktuarialne dotyczące rezerw na świadczenia pracownicze				(43)		(43)		(43)
Podatek dochodowy związany z pozycjami prezentowanymi w kapitale lub przeniesionymi z kapitału				8		8		8
Podział zysku netto			9 834		(9 834)	-		-
Korekta z tyt. połączenia spółek					(39)	(39)		(39)
Zysk/ strata za rok obrotowy					14 954	14 954	5 460	20 414
Nabycie akcji spółki zależnej					143	143	(749)	(606)
Dywidendy					(2 450)	(2 450)	(2 341)	(4 791)
Saldo na dzień 31.12.2013 roku	1 750	8 000	185 900	(35)	81 957	277 572	64 641	342 213

Saldo na dzień 01.01.2013 roku	1 750	8 000	176 066	-	79 183	264 999	62 271	327 270
Zysk/ strata za rok obrotowy					4 084	4 084	1 972	6 056
Saldo na dzień 31.03.2013 roku	1 750	8 000	176 066	-	83 267	269 083	64 243	333 326

IV. KWARTALNE SKRÓCONE SPRAWOZDANIE FINANSOWE STALPROFIL S.A.

Tabela 7 Sprawozdanie z sytuacji finansowej STALPROFIL S.A. (tys. zł)

AKTYWA	Na dzień 31.03.2014	Na dzień 31.12.2013	Na dzień 31.03.2013
Aktywa trwałe (długoterminowe)	240 015	221 989	236 253
Rzeczowe aktywa trwałe	53 808	54 389	54 980
Inne wartości niematerialne	37	51	104
Długoterminowe aktywa finansowe	181 176	159 201	180 161
Aktywa z tytułu odroczonego podatku dochodowego	4 994	8 348	1 008
Aktywa obrotowe (krótkoterminowe)	187 504	176 129	213 842
Zapasy	114 297	114 266	111 476
Krótkoterminowe należności i rozliczenia międzyokresowe, w tym:	67 755	61 076	98 431
należności z tytułu dostaw i usług	65 491	58 909	94 010
Należności z tytułu podatku dochodowego	204		76
Krótkoterminowe aktywa finansowe	12	9	3 020
Walutowe kontrakty terminowe	16	49	
Środki pieniężne i ich ekwiwalenty	5 220	729	839
Aktywa razem	427 519	398 118	450 095

PASywa	Na dzień 31.03.2014	Na dzień 31.12.2013	Na dzień 31.03.2013
Kapitał własny	331 048	316 081	302 671
Kapitał podstawowy	1 750	1 750	1 750
Nadwyżka ze sprzedaży akcji powyżej ich wartości nominalnej	8 000	8 000	8 000
Kapitał zapasowy	185 900	185 900	176 066
Kapitał rezerwowý z aktualizacji wyceny aktywów	126 442	112 692	103 673
Zysk/strata z lat ubiegłych i roku bieżącego	8 956	7 739	13 182
Zobowiązania długoterminowe	37 382	32 403	59 783
Rezerwy	416	416	403
Rezerwa z tytułu odroczonego podatku dochodowego	1 966	1 987	24 380
Długoterminowe kredyty bankowe i pożyczki	35 000	30 000	35 000
Zobowiązania krótkoterminowe	59 089	49 634	87 641
Rezerwy	1 003	1 255	1 521
Krótkoterminowe kredyty bankowe i pożyczki	11 796	55	31 693
Krótkoterminowe zobowiązania i rozliczenia międzyokresowe, w tym:	46 268	48 213	54 405
zobowiązania z tytułu dostaw i usług	43 768	45 896	51 868
Zobowiązania z tytułu podatku dochodowego		107	
Walutowe kontrakty terminowe	22	4	22
Pasywa razem	427 519	398 118	450 095

Tabela 8 Sprawozdanie z zysków lub strat i innych całkowitych dochodów STALPROFIL S.A. (tys. zł)

WARIANT KALKULACYJNY	Za okres od 01.01 do 31.03.2014	Za okres od 01.01 do 31.03.2013
Przychody ze sprzedaży produktów, towarów i materiałów	95 982	119 127
Koszty sprzedanych produktów, towarów i materiałów	87 870	111 954
Zysk/strata brutto ze sprzedaży	8 112	7 173
Pozostałe przychody	67	748
Koszty sprzedaży	3 697	2 866
Koszty ogólnego zarządu	2 629	2 843
Pozostałe koszty	53	640
Zysk/strata z działalności operacyjnej	1 800	1 572
Przychody finansowe	317	916
Koszty finansowe	596	1 357
Zysk/strata brutto	1 521	1 131
Podatek dochodowy	304	233
Zysk/strata netto z działalności gospodarczej	1 217	898
Zysk/strata netto za rok obrotowy	1 217	898
Pozostałe dochody całkowite	13 750	(4 956)
Zyski / (straty) z tytułu aktualizacji wyceny aktywów (akcje i udziały w spółkach zależnych)	16 975	(6 119)
Podatek dochodowy dotyczący aktualizacji wyceny aktywów (akcje i udziały w spółkach zależnych)	(3 225)	1 163
Dochody całkowite razem	14 967	(4 058)

	Za okres od 01.01 do 31.03.2014	Za okres od 01.01 do 31.03.2013
Zysk (strata) na jedną akcję: (w zł)		
- podstawowy z wyniku finansowego działalności kontynuowanej	0,07	0,05
- podstawowy z wyniku finansowego za rok obrotowy	0,07	0,05

Tabela 9 Sprawozdanie z przepływów pieniężnych STALPROFIL S.A. (tys. zł)

METODA POŚREDNIA	Za okres od 01.01 do 31.03.2014	Za okres od 01.01 do 31.03.2013
Przepływy środków pieniężnych z działalności operacyjnej		
Zysk/strata brutto	1 521	1 131
Korekty o pozycje:	(8 304)	(8 744)
Amortyzacja środków trwałych	636	527
Amortyzacja wartości niematerialnych	14	32
Koszty i przychody z tytułu odsetek	372	704
Zmiana stanu rezerw	(252)	(141)
Zmiana stanu zapasów	(31)	594
Zmiana stanu należności i rozliczeń międzyokresowych czynnych	(6 649)	(23 264)
Zmiana stanu zobowiązań i rozliczeń międzyokresowych biernych	(1 886)	13 018
Zapłacony/ zwrócony podatek dochodowy	(508)	(214)
Przepływy środków pieniężnych netto z działalności operacyjnej	(6 783)	(7 613)
Przepływy środków pieniężnych z działalności inwestycyjnej		
Wpływy z tytułu odsetek	26	51
Wydatki na nabycie rzeczowych aktywów trwałych i wartości niematerialnych	94	1 021
Wydatki netto na nabycie podmiotów zależnych i stowarzyszonych	5 000	
Udzielone pożyczki		3 000
Przepływy środków pieniężnych netto z działalności inwestycyjnej	(5 068)	(3 970)
Przepływy środków pieniężnych z działalności finansowej		
Wpływy z kredytów i pożyczek	5 000	4 000
Zapłacone odsetki	378	766
Przepływy środków pieniężnych netto z działalności finansowej	4 622	3 234
Zwiększenie/ zmniejszenie stanu środków pieniężnych i ekwiwalentów środków pieniężnych	(7 229)	(8 349)
Środki pieniężne, ekwiwalenty środków pieniężnych oraz kredyty w rachunku bieżącym na początek okresu	702	(11 470)
Zyski/straty z tytułu różnic kursowych dotyczące wyceny środków pieniężnych, ekwiwalentów środków pieniężnych oraz kredytów w rachunku bieżącym		
Środki pieniężne, ekwiwalenty środków pieniężnych oraz kredyty w rachunku bieżącym na koniec okresu	(6 527)	(19 819)

Tabela 10 Sprawozdanie ze zmian w kapitale własnym STALPROFIL S.A. (tys. zł)

	Kapitał podstawowy	Nadwyżka ze sprzedaży akcji powyżej ich wartości nominalnej	Kapitał zapasowy	Kapitał rezerwowy z aktualizacji wyceny aktywów	Zysk/ strata z lat ubiegłych i roku bieżącego	Razem
Saldo na dzień 01.01.2014 roku	1 750	8 000	185 900	112 692	7 739	316 081
Zyski / (straty) z tytułu aktualizacji wyceny aktywów (akcje i udziały w spółkach zależnych)				16 975		16 975
Podatek dochodowy związany z pozycjami prezentowanymi w kapitale lub przeniesionymi z kapitału				(3 225)		(3 225)
Zysk/ strata za rok obrotowy					1 217	1 217
Saldo na dzień 31.03.2014 roku	1 750	8 000	185 900	126 442	8 956	331 048

Saldo na dzień 01.01.2013 roku	1 750	8 000	176 066	108 629	12 284	306 729
Zyski / (straty) z tytułu aktualizacji wyceny aktywów (akcje i udziały w spółkach zależnych)				(26 597)		(26 597)
Zyski / (straty) aktuarialne dotyczące rezerw na świadczenia pracownicze				33		33
Podatek dochodowy związany z pozycjami prezentowanymi w kapitale lub przeniesionymi z kapitału				30 627		30 627
Korekta z tyt. połączenia spółek					(62)	(62)
Podział zysku netto			9 834		(9 834)	-
Zysk/ strata za rok obrotowy					7 801	7 801
Dywidendy					(2 450)	(2 450)
Saldo na dzień 31.12.2013 roku	1 750	8 000	185 900	112 692	7 739	316 081

Saldo na dzień 01.01.2013 roku	1 750	8 000	176 066	108 629	12 284	306 729
Zyski/ straty z tytułu aktualizacji wyceny aktywów (akcje i udziały w spółkach zależnych)				(6 119)		(6 119)
Podatek dochodowy związany z pozycjami prezentowanymi w kapitale lub przeniesionymi z kapitału				1 163		1 163
Zysk/ strata za rok obrotowy					898	898
Saldo na dzień 31.03.2013 roku	1 750	8 000	176 066	103 673	13 182	302 671

Tabela 11 Odpisy aktualizujące wartość zapasów STALPROFIL S.A. (tys. zł)

Za okres od 01.01 do 31.03.2014

	Kwota odpisów aktualizujących wartości zapasów na początek okresu	Kwoty odwrócenia odpisów aktualizujących zapasy ujęte jako pomniejszenie tych odpisów w okresie	Kwoty odpisów aktualizujących wartości zapasów ujętych w okresie jako koszt	Kwota odpisów aktualizujących wartości zapasów na koniec okresu
	1	2	3	4 = 1 - 2 + 3
Towary	4 067	279	-	3 788
RAZEM	4 067	279	-	3 788

Tabela 12 Odpisy aktualizujące wartość należności STALPROFIL S.A. (tys. zł)

	Za okres od 01.01 do 31.03.2014
Odpisy aktualizujące z tytułu utraty wartości na początek okresu	3 246
Ujęcie w okresie odpisów aktualizujących z tytułu utraty wartości	140
Odwrócenie w okresie odpisu aktualizującego z tytułu utraty wartości	84
Odpisy aktualizujące z tytułu utraty wartości na koniec okresu, w tym:	3 302
należności z tytułu dostaw i usług, w tym:	952
należność główna	417
należność odsetkowa	535
pozostałe	2 350

Tabela 13 Rezerwy STALPROFIL S.A. (tys. zł)

Za okres od 01.01 do 31.03.2014

	Rezerwy na świadczenia pracownicze i tym podobne	Pozostałe rezerwy	Razem
Wartość na początek okresu, w tym:	420	1 251	1 671
- krótkoterminowe na początek okresu	4	1 251	1 255
- długoterminowe na początek okresu	416	-	416
Zwiększenia	-	-	-
Zmniejszenia	-	252	252
- wykorzystane w ciągu roku	-	252	252
Wartość na koniec okresu w tym:	420	999	1 419
- krótkoterminowe na początek okresu	4	999	1 003
- długoterminowe na początek okresu	416	-	416

Tabela 14 Odroczoney podatek dochodowy STALPROFIL S.A. (tys. zł)

	Bilans		Rachunek zysków i strat
	Na dzień 31.03.2014	Na dzień 31.12.2013	Za okres od 01.01 do 31.03.2014
Rezerwa z tytułu odroczonego podatku dochodowego			
dodatnie różnice kursowe	50	56	(6)
odsetki nie objęte odpisem aktualizującym	12	27	(15)
aktualizacja wyceny rezerw na świadczenia pracownicze	6	6	-
aktualizacja wyceny aktywów finansowych (udziały i akcje spółek zależnych)	1 898	1 898	-
Rezerwa z tytułu odroczonego podatku dochodowego	1 966	1 987	
Aktywa z tytułu odroczonego podatku dochodowego			
naliczone odsetki	9	5	(4)
ujemne różnice kursowe	15	15	-
rezerwy na przyszłe koszty	194	246	52
rezerwy na świadczenia pracownicze	86	86	-
odpisy aktualizacyjne na należności	34	34	-
odpisy aktualizacyjne na zapasy	720	773	53
koszty n.k.u.p. (koszty podatkowe w przyszłych okresach)	111	139	28
aktualizacja wyceny aktywów finansowych (udziały i akcje spółek zależnych)	3 825	7 050	3 225
Aktywa z tytułu odroczonego podatku dochodowego	4 994	8 348	
Obciążenie / (uznanie) z tytułu odroczonego podatku dochodowego wykazane w sprawozdaniu z zysków lub strat			108
Obciążenie / (uznanie) z tytułu odroczonego podatku dochodowego wykazane w sprawozdaniu z innych całkowitych dochodów			3 225

V. INFORMACJA DODATKOWA DO SKONSOLIDOWANEGO KWARTALNEGO SPRAWOZDANIA FINANSOWEGO GRUPY KAPITAŁOWEJ STALPROFIL S.A.

1. Informacje ogólne

Spółka dominująca STALPROFIL S.A. została zarejestrowana w Sądzie Rejonowym w Katowicach pod numerem KRS 0000113043. Siedziba Spółki mieści się w Dąbrowie Górniczej przy ul. Roździeńskiego 11 a. Spółka notowana jest na Giełdzie Papierów Wartościowych w Warszawie od roku 2000. Grupę Kapitałową STALPROFIL S.A. na dzień 31.03.2014 r. tworzyła spółka dominująca STALPROFIL S.A. i następujące spółki zależne:

- IZOSTAL S.A. z siedzibą w Zawadzkiem,
- ZRUG Zabrze S.A. z siedzibą w Zabrze,
- KOLB Sp. z o.o. z siedzibą w Kolonowskim,

W trakcie okresu sprawozdawczego nie nastąpiła żadna zmiana w składzie Zarządu STALPROFIL S.A., a jego skład na dzień 31.03.2014 r. przedstawiał się następująco:

- Jerzy Bernhard - Prezes Zarządu, Dyrektor Generalny,
- Sylwia Potocka-Lewicka - Wiceprezes Zarządu, Dyrektor Finansowy,
- Zenon Jędrocha - Wiceprezes Zarządu, Dyrektor Handlowy,
- Henryk Orczykowski - Wiceprezes Zarządu, Dyrektor Rozwoju.

W okresie I kw. 2014 r. skład Rady Nadzorczej Spółki STALPROFIL S.A. nie uległ zmianie i na dzień 31.03.2014 r. przedstawiał się następująco:

- Stefan Dzienniak - przewodniczący
- Jacek Zub - wiceprzewodniczący
- Tomasz Ślęzak - członek
- Marcin Gamrot - członek
- Jerzy Goinski - członek
- Jarosław Kuna - członek
- Krzysztof Lis - członek

W ramach Rady Nadzorczej STALPROFIL S.A. funkcjonuje Komitet Audytu, a jego skład na dzień 31.03.2014 r. przedstawiał się następująco:

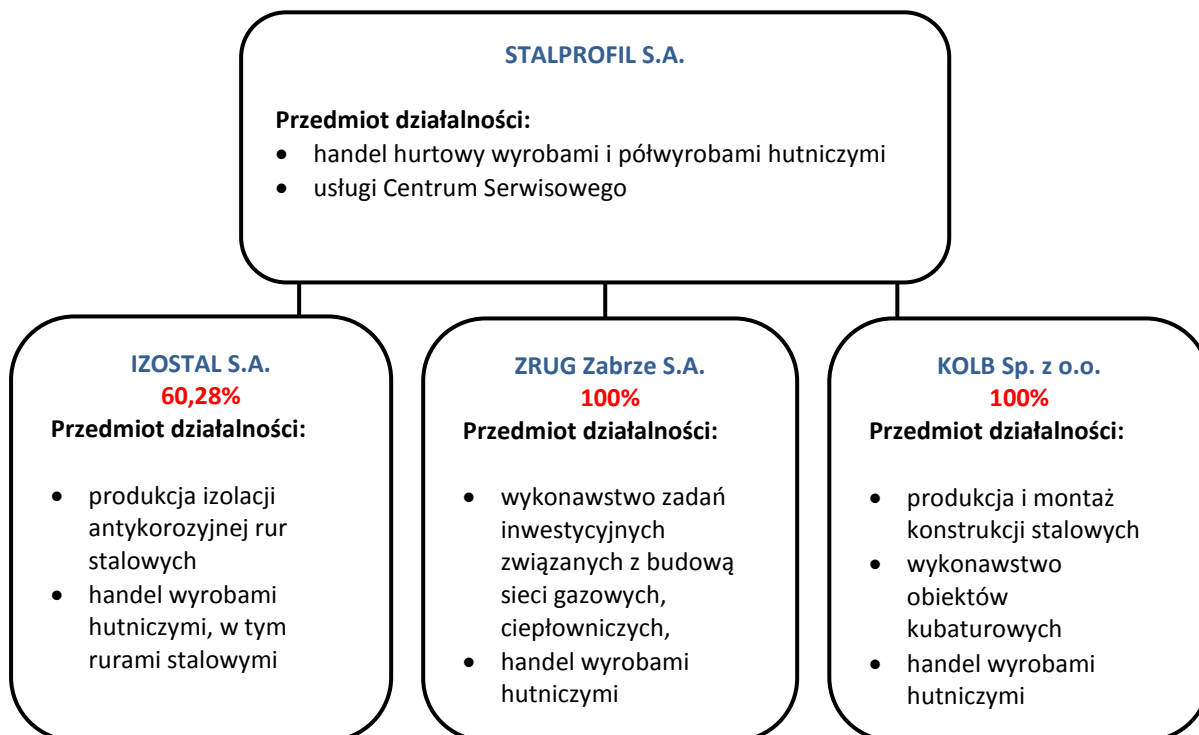
- Tomasz Ślęzak - przewodniczący
- Krzysztof Lis - członek
- Jacek Zub - członek

2. Opis organizacji Grupy Kapitałowej STALPROFIL S.A.

W Grupie Kapitałowej STALPROFIL S.A. wyodrębnione zostały dwa podstawowe branżowe segmenty działalności:

1. Segment handlu, przetwórstwa i działalności usługowej na rynku stalowym, który jest reprezentowany głównie przez STALPROFIL S.A. i KOLB Sp. z o.o.
2. Segment działalności związanej z infrastrukturą sieci przesyłowych gazu i innych mediów, reprezentowany głównie przez IZOSTAL S.A. i ZRUG Zabrze S.A.

Schemat 1 Grupa Kapitałowa STALPROFIL S.A.



% - udział STALPROFIL S.A. w kapitale zakładowym spółki zależnej,

Na dzień sporządzenia niniejszego sprawozdania obowiązkowi konsolidacji podlegają trzy podmioty zależne emitenta: IZOSTAL S.A., ZRUG Zabrze S.A. i KOLB sp. z o.o.

Tabela 15 Udział STALPROFIL S.A. w spółkach zależnych podlegających konsolidacji (stan na 31.03.2014)

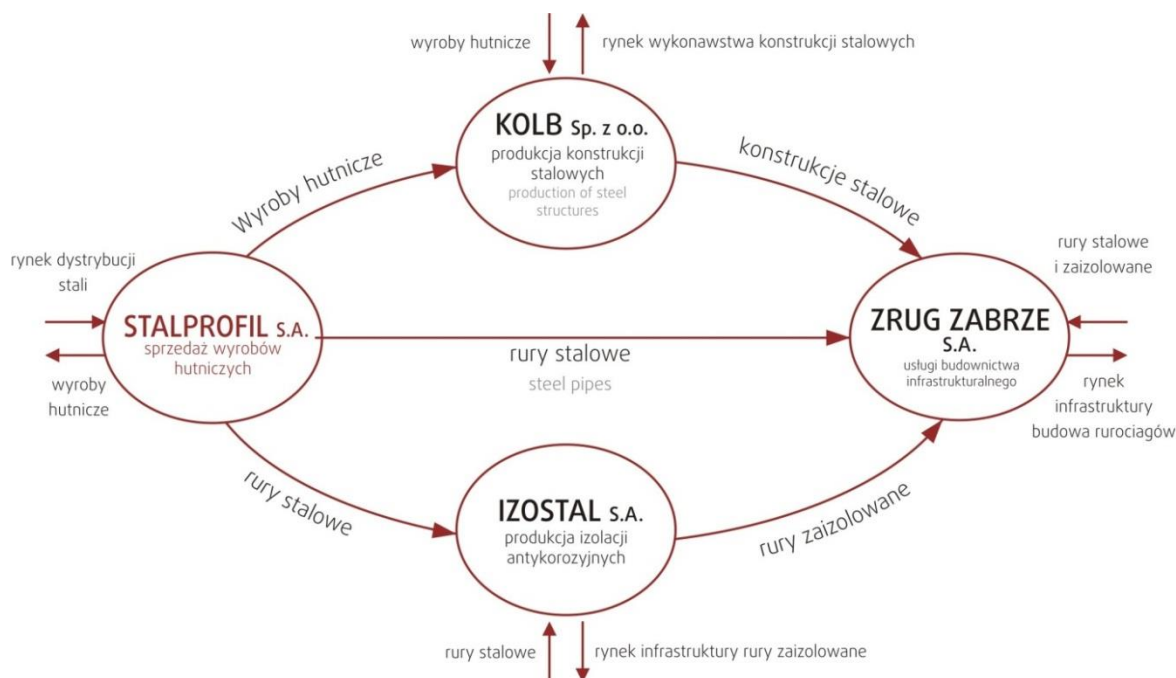
Podmiot zależny	Łączna liczba wyemitowanych akcji/udziałów *)	Udział STALPROFIL S.A. w głosach i w kapitale zakładowym
IZOSTAL S.A.	32 744 000	60,28%
ZRUG Zabrze S.A.	5 975 000	100,00%
KOLB sp. z o.o.	1 549	100,00%

*) Tabela 15 nie uwzględnia podwyższenia kapitału ZRUG Zabrze S.A., które zostało uchwalone przez Zgromadzenie Akcjonariuszy ZRUG Zabrze S.A. w dniu 26.03.2014 i jest w trakcie rejestracji (szczegóły opisano w pkt.3).

Podstawowym przedmiotem działalności Grupy i jednocześnie podmiotu dominującego, tj. STALPROFIL S.A., jest handel wyrobami hutniczymi ze stali niestopowej. Działalność wszystkich podmiotów zależnych jest komplementarna w stosunku do siebie oraz do podstawowej działalności podmiotu dominującego. Przedmiotem działalności IZOSTAL S.A. jest antykorozyjne izolowanie rur stalowych, oraz handel rurami stalowymi, ZRUG Zabrze S.A. jest wykonawcą robót związanych z budową i remontami sieci gazowych, ciepłowniczych, wodnych i kanalizacyjnych, natomiast KOLB sp. z o.o. zajmuje się produkcją i montażem konstrukcji stalowych oraz budową obiektów kubaturowych. Wszystkie spółki zależne uzupełniająco zajmują się handlem wyrobami hutniczymi. Wspólnym mianownikiem dla działalności Grupy Kapitałowej STALPROFIL S.A. jest wyrób hutniczy, który w aktywności gospodarczej poszczególnych przedsiębiorstw tworzących Grupę pojawia się jako towar, materiał do produkcji, czy produkt do głębszego przetworzenia, bądź też jako element

świadczonej usługi, np. usługi budownictwa inwestycyjnego. Relacje biznesowe występujące pomiędzy spółkami zależnymi i spółką matką sprowadzają się praktycznie do kooperacji i współpracy handlowej na tej płaszczyźnie. Podmioty z Grupy w wyniku swojej działalności powiększają wartość, nabywanego głównie od spółki matki wyrobu hutniczego o wartość dodaną (obróbka, przetworzenie, usługa) i lokują go na odmiennych rynkach. Spółki zależne, uzupełniając swój podstawowy przedmiot działalności, zaopatrują także w nieprzetworzone wyroby hutnicze kontrahentów, działających głównie na rynkach właściwych dla swojego core business'u.

Schemat 2 Relacje biznesowe występujące wewnątrz i na zewnątrz Grupy Kapitałowej STALPROFIL S.A.



Poziom zatrudnienia w Grupie Kapitałowej w I kw. 2014r nie uległ znaczącym zmianom, a jego stan w podziale na poszczególne spółki tworzące Grupę przedstawia poniższa tabela.

Tabela 16 Zatrudnienie w Grupie Kapitałowej

Spółka	Stan na 31.03.2014		Stan na 31.03.2013	
	Pracownicy fizyczni	Razem	Pracownicy fizyczni	Razem
STALPROFIL S.A.	61	141	62	142
IZOSTAL S.A.	77	137	94	148
ZRUG Zabrze S.A.	115	172	114	173
KOLB Sp. z o.o.	71	92	61	81
Razem	324	542	331	544

3. Zmiany w strukturze Grupy Kapitałowej STALPROFIL S.A.

W dniu 26 marca 2014 r. Zwyczajne Walne Zgromadzenie spółki zależnej ZRUG Zabrze S.A. powzięło uchwałę o podwyższeniu kapitału zakładowego tej spółki o kwotę 15.000.000,00 złotych, to jest do kwoty 26.950.000,00 złotych, poprzez emisję:

- a) 2 500 000 akcji zwykłych imiennych serii C, o wartości nominalnej 2 złote każda, przeznaczonych do objęcia w drodze subskrypcji zamkniętej przez dotychczasowego Akcjonariusza: Stalprofil S.A.
- b) 5 000 000 akcji zwykłych imiennych serii D, o wartości nominalnej 2 złote każda, przeznaczonych do objęcia w drodze subskrypcji prywatnej skierowanej do Izostal S.A. w Zawadzkiem, z wyłączeniem prawa poboru dotychczasowego Akcjonariusza Stalprofil S.A.

Cena emisyjna akcji serii C I D jest równa ich wartości nominalnej i wynosi 2 złote za każdą akcję. Objęcie akcji serii C I D nastąpi wyłącznie w drodze wniesienia wkładów pieniężnych na ich pokrycie.

Po dokonaniu podwyższenia kapitału poprzez emisję akcji serii C i D struktura akcjonariatu ZRUG Zabrze S.A. przedstawiać się będzie następująco: Stalprofil S.A. - udział w głosach i kapitale odpowiednio 69% i 63%, Izostal S.A. - udział w głosach i kapitale odpowiednio 31% i 37%.

Celem podwyższenia kapitału zakładowego ZRUG Zabrze jest:

- uzupełnienie kapitału obrotowego spółki o kwotę 10.000.000 zł,
- zakup maszyn i urządzeń, koniecznych do wykonawstwa rurociągów dużych średnic (1000 mm), o wartości 5.000.000 zł.

Od II połowy 2014r. pojawią się na rynku gazowym nowe możliwości, dające szansę na dalszy rozwój ZRUG Zabrze S.A.:

- W latach 2014-2017 OGP GAZ-SYSTEM SA, odpowiedzialna za przesył gazu ziemnego, przewiduje wybudowanie nowych gazociągów przesyłowych o średnicy 700 mm i 1000 mm, długości 1.057 km i szacowanej wartości ok. 5,0 mld zł.
- Dodatkowo w planach Polskiej Spółki Gazownictwa Sp. z o. o. na lata 2014 – 2020 jest budowa gazociągów średniego i niskiego ciśnienia o łącznej długości 1.485 km i planowanej wartości ok. 3,8 mld złotych.

Kapitałowe wzmocnienie, zajmującej się budową rurociągów, spółki zależnej ZRUG Zabrze S.A. pozwoli Grupie Kapitałowej Stalprofil S.A. na jeszcze większą skalę uczestniczyć w tych strategicznych dla kraju przedsięwzięciach inwestycyjnych.

4. Zwięzły opis dokonań lub niepowodzeń i wykaz najważniejszych zdarzeń mających miejsce w I kw. 2014r.

Grupa Kapitałowa STALPROFIL S.A. osiągnęła w I kw. 2014r. zadawalające wyniki finansowe, zwłaszcza w obliczu słabszej od prognozowanej koniunktury na rynku stali oraz biorąc pod uwagę przejściowe, ale znaczące ograniczenie popytu na krajowym rynku infrastruktury gazowej.

Infrastruktura gazownicza polskiego systemu przesyłowego i dystrybucyjnego jest obecnie w fazie rozbudowy i gruntownej modernizacji. Niemniej w I kw. 2014r. działania OGP Gaz-System S.A. i PGNiG S.A. skupiły się na procedurach przetargowych zmierzających do wyłonienia najpierw dostawców rur, a w następnej kolejności wykonawców na kolejne odcinki gazociągów. W styczniu 2014r. spółka Izostal S.A. brała udział w przetargu ogłoszonym przez OGP Gaz-System S.A. na zawarcie umowy ramowej na dostawę 1.057 km rur DN 700 i DN 1000 w izolacji zewnętrznej i z zabezpieczeniem antykorozyjnym wewnętrznym. Szacowany przez Zamawiającego budżet nakładów związanych z tą inwestycją wynosi 4,4 - 5 mld. zł. Aplikacja Izostal S.A. została zaakceptowana na tym etapie przetargu.

Publikacja coraz lepszych krajowych i europejskich danych makroekonomicznych potwierdza odbicie koniunktury gospodarczej od II półrocza 2013. Nie w pełni przekłada się ono jeszcze na kondycję branży stalowej. Negatywny wpływ na wyniki sprzedażowe dystrybutorów miały w tym okresie obniżki cen dokonywane przez producentów hutniczych. Przyhamowały one tempo odradzającego się popytu, obniżając przejściowo skłonność uczestników rynku do dokonywania zakupów i odbudowy zapasów. Prognozowany wzrost produkcji w sektorach gospodarki polskiej i europejskiej konsumujących stal, powinien pozytywnie wpływać na popyt i ceny wyrobów hutniczych w kolejnych miesiącach.

Grupa osiągnęła w I kw. br. wyższe przychody ze sprzedaży segmentu stalowego. Zauważalny jest efekt przeprowadzonych inwestycji w modernizację infrastruktury handlowej grupy. W wyniku tych inwestycji, głównie na składzie w Katowicach, Grupa poszerza asortyment o wyroby, które charakteryzują się wyższymi cenami i lepszymi marżami. Wpływa to pozytywnie na wyniki Grupy. Do wzrostu przychodów segmentu stalowego Grupy przyczynił się również Kolb Sp. z o.o., który rozszerzył działalność o generalne wykonawstwo obiektów kubaturowych. W I kw. 2014r. spółka ta osiągnęła 15 221 tys. zł przychodów ze sprzedaży (42% więcej niż w I kw. 2013r.) i wypracowała dodatni wynik finansowy, pomimo dużej konkurencji i niskich cen panujących na rynku konstrukcji stalowych.

Grupa w I kw. 2014r., pomimo okresowego spadku popytu na rynku gazowym, osiągnęła zadawalające wyniki segmentu infrastruktury sieci przesyłowych. Spółka IZOSTAL S.A. - wiodący podmiot z tego segmentu – w związku z przejściowym brakiem sprzedaży zaizolowanych rur stalowych dla OGP Gaz-System S.A., realizowała dostawy na rzecz innych klientów, także zagranicznych. Zatem dywersyfikacja odbiorców w tym segmencie pozwoliła na złagodzenie spadku zamówień ze strony OGP Gaz-System S.A. Z istotnych kontraktów realizowanych przez Izostal w I kw. 2014r. należy wymienić:

- dostawę 23 km rur DN320 w izolacji zewnętrznej na budowę gazociągu relacji Jadachy – Sandomierz,
- dostawę 18 km rur DN200 i DN250 w izolacji zewnętrznej na budowę gazociągu relacji Małogoszcz – Włoszczowa,
- dostawę 20 km rur DN450 w izolacji zewnętrznej docelowo na rzecz kontrahenta z Węgier.

Ponadto w I kw. 2014r. Spółka dostarczyła na rzecz LOTOS Petrobaltic 7,5 km rur wiertniczych o średnicy 5,5 cala.

Przychody segmentu infrastruktury uzupełnił ZRUG Zabrze S.A., który jako lider Konsorcjum wykonawczego, kontynuował realizację największego w swojej historii przedsięwzięcia, tj. budowę gazociągu Szczecin – Gdańsk o długości 204 km. W I kw. 2014r.u spółka wypracowała 43 246 tys. zł przychodów ze sprzedaży oraz dodatni wynik finansowy netto. W kolejnych kwartałach ZRUG Zabrze S.A. przewiduje realizację normalnego cyklu wykonawczego prac montażowych gazociągu.

Wykaz innych ważniejszych zdarzeń mających miejsce w I kw. 2014r.

W okresie sprawozdawczym Stalprofil S.A. informował w RB 4/2014 o zawarciu znaczących transakcji zakupu wyrobów hutniczych z podmiotami z Grupy ArcelorMittal. Grupa ArcelorMittal jest największym producentem stali na świecie i w Polsce, a jednocześnie jest głównym dostawcą wyrobów hutniczych dla Stalprofil S.A. Umową o największej wartości zawartą w okresie od dnia 21 listopada 2013 r. (od daty przekazania raportu bieżącego RB 35/2013) pomiędzy stronami była transakcja zakupu wyrobów hutniczych zawarta w lutym 2014 roku na wartość 25 527 tys. PLN, a dotycząca dostaw wyrobów hutniczych produkowanych przez: ArcelorMittal Ostrava A.S. z siedzibą w Ostrawie, ArcelorMittal Esch-Belval, Differdange, Rodange w Luksemburgu, ArcelorMittal Bergara S.A. w Bergara oraz ArcelorMittal Poland S.A. z siedzibą w Dąbrowie Górniczej.

Grupa Stalprofil S.A. na bieżąco podejmuje działania w kierunku zapewnienia sobie zewnętrznych źródeł finansowania, zwiększając jednocześnie udział kredytów długoterminowych w finansowaniu obrotu.

W dniu 20 stycznia 2014 r. Stalprofil S.A. zawarł z BZ WBK S.A. cztery aneksy do umów kredytowych, które przedłużają terminy oraz aktualizują warunki udostępnienia poszczególnych linii kredytowych przyznanych Spółce przez BZ WBK S.A. W wyniku zawarcia przedmiotowych aneksów do umów kredytowych, Stalprofil S.A. przedłużył o kolejny rok termin dostępności następujących produktów bankowych:

- kredytu obrotowego odnawialnego w PLN do kwoty 10.000.000 PLN - dostępność do dnia 25 stycznia 2015,
- kredytu obrotowego odnawialnego w EUR do kwoty 500.000 EUR - dostępność do dnia 25 stycznia 2015,
- kredytu obrotowego w rachunku bieżącym do kwoty 10.000.000 PLN - dostępność do dnia 25 stycznia 2015,
- kredytu obrotowego (długoterminowego) do kwoty 10.000.000 PLN - dostępność do dnia 25 stycznia 2016.

W dniu 19 lutego 2014 r. STALPROFIL S.A. powziął informację o drugostronnym podpisaniu przez BZ WBK S.A. umowy o limit na otwieranie akredytyw bez finansowania w wysokości 5.000.000 PLN. Linia na akredytywy została przyznana na okres do dnia 31 maja 2015 r. (możliwość otwierania akredytyw do 31 grudnia 2014 r.) i wykorzystywana będzie przez Spółkę głównie na finansowanie bieżącej, zagranicznej wymiany handlowej.

BZ WBK S.A. potwierdził gotowość kredytowania Spółki na dotychczasowym poziomie (55.000.000 PLN), jednakże na wniosek Spółki przedłużono linie kredytowe na mniejszą wartość (35.000.000 PLN + 500.000 EUR). Decyzja ta jest związana z dostosowaniem poziomu finansowania zewnętrznego do aktualnego zapotrzebowania Spółki. W razie wystąpienia dodatkowych potrzeb BZ WBK S.A. ma uruchomić na wniosek Spółki kredyt obrotowy odnawialny w PLN do kwoty 10.000.000 PLN na okres 12 miesięcy od dnia 31 stycznia 2014, pod warunkiem złożenia wniosku kredytowego przez Spółkę oraz ustalenia odpowiedniego zabezpieczenia.

W dniu 3 lutego 2014 r. Stalprofil S.A. zawarł z mBank S.A. w Warszawie Oddział Korporacyjny w Katowicach umowę o długoterminowy odnawialny kredyt obrotowy, finansowany ze środków EBI z limitem 10 mln PLN. Wspomniany kredyt przyznany został Spółce na okres do 12.02.2016, z przeznaczeniem na finansowanie działalności bieżącej. Jednocześnie, na mocy aneksu do umowy kredytowej o kredyt w rachunku bieżącym z dnia 30.01.2014, zawartego pomiędzy Stalprofil S.A. a mBank S.A., zmniejszony został z 15 mln PLN do kwoty 5 mln PLN i przedłużony o kolejny rok (do 29.01.2015), dostępny limit kredytu w rachunku bieżącym. Zmniejszenie wspomnianego limitu, a właściwie jego zamiana na długoterminowy kredyt obrotowy, nastąpiło na wniosek Stalprofil S.A. i odbyło się zgodnie z prowadzoną przez Spółkę polityką kredytową. Stalprofil S.A. może w dalszym ciągu korzystać z limitu kredytowego w mBanku S.A. w łącznej wysokości 35 mln PLN, w tym poza wyżej wymienionymi kredytami, z:

- długoterminowego odnawialnego kredytu obrotowego w kwocie 10 mln PLN, w terminie do 29.06.2015,
- długoterminowego odnawialnego kredytu obrotowego w kwocie 10 mln PLN, w terminie do 29.01.2016.

Spółka Izostal S.A. w styczniu 2014 roku zawarła z mBank S.A. aneks do umowy o kredyt wielowalutowy w rachunku bieżącym na kwotę 10 mln zł. Na mocy aneksu przedłużony został okres jego udostępniania o kolejny rok.

Izostal S.A. w I kw. znacząco zmniejszyła obciążenia majątku trwałego związane z ustanowionymi zabezpieczeniami na spłatę kredytów inwestycyjnych. W marcu zawarła ona z bankiem PKO BP S.A. aneks do umowy o kredyt inwestycyjny zaciągnięty na budowę Centrum Izolacji Antykorozyjnych, w którym Bank wyraził zgodę na wykreślenie ustanowionych hipotek na łączną kwotę 36,4 mln. zł. Ponadto w związku z całkowitą spłatą kredytu zaciągniętego w BNP Paribas Bank Polska S.A. wykreślono ustanowione zabezpieczenia w postaci hipoteki umownej na kwotę 18,5 mln zł oraz zastawu rejestrowego na maszynach i urządzeniach na łączną kwotę 9 mln zł.

5. Opis czynników i zdarzeń, w szczególności o nietypowym charakterze, mających znaczący wpływ na osiągnięte przez emitenta wyniki finansowe

W Grupie Kapitałowej STALPROFIL S.A. wyodrębnione zostały dwa podstawowe branżowe segmenty działalności. Należą do nich:

- działalność handlowa w obrębie branży hutniczej, która jest domeną STALPROFIL S.A., łącznie z przetwórstwem stali, w tym wykonawstwem konstrukcji stalowych realizowanym przez spółkę KOLB sp. z o.o.,
- działalność związana z infrastrukturą sieci przesyłowych gazu i innych mediów, obejmująca produkowaną przez IZOSTAL S.A. izolację antykorozyjną rur stalowych, a także usługi budowlano-montażowe sieci przesyłowych, które są oferowane przez ZRUG Zabrze S.A.

Prowadzona w ramach Grupy dywersyfikacja działalności uodparnia Grupę na wahania koniunktury w poszczególnych branżach i stwarza możliwość koncentracji kapitału na bardziej efektywnym w danym okresie segmencie działalności. W I kw. br. segmentem generującym zdecydowanie większe przychody dla Grupy był segment stalowy pomimo, iż koniunktura panująca na rynku stali nie poprawiała się w takim tempie jak prognozowano.

Tabela 17 Wyniki Grupy Kapitałowej STALPROFIL S.A. za 1Q 2014 w podziale na segmenty (tys. zł)

Grupa kapitałowa STALPROFIL S.A.	I kwartał 2014			I kwartał 2013		
	Handel, przetwórstwo i działalność usługowa na rynku stalowym	Infrastruktura sieci przesyłowych gazu i innych mediów	Razem	Handel, przetwórstwo i działalność usługowa na rynku stalowym	Infrastruktura sieci przesyłowych gazu i innych mediów	Razem
Przychody ze sprzedaży	103 214	66 577	169 791	93 272	128 047	221 319
udział w przychodach ogółem	60,8%	39,2%	100,0%	42,1%	57,9%	100%
Koszt własny sprzedaży	94 209	60 392	154 601	85 702	114 792	200 494
Zysk brutto na sprzedaży	9 005	6 185	15 190	7 570	13 255	20 825
udział w zysku brutto na sprzedaży ogółem	59,3%	40,7%	100,0%	36,3%	63,7%	100,0%

Rozwój sytuacji w segmencie stalowym napawa optymizmem w średnim terminie. Niemniej I kw. 2014r. nie przyniósł jeszcze przełomu w postaci widocznego wzrostu popytu i odwrócenia tendencji spadkowych cen wyrobów hutniczych. Przychody Grupy ukształtowały się w tym segmencie na poziomie wyższym o prawie 11% od odnotowanych w I kw. 2013. Ilość sprzedaży w tonach wzrosła Q/Q o 14%. Przy czym zanotowano spadki średnich europejskich cen wyrobów hutniczych: kształtowników o 7%, blach gorącowałcowanych o 10% i zimnowałcowanych o 8%.. Jedyne ceny prętów żebrowanych zanotowały 8% wzrost, ale w strukturze sprzedaży Grupy ich udział był niewielki.

Priorytetem Grupy w zakresie handlu stałą jest zachowywanie możliwie jak najwyższej rentowności sprzedaży, nawet kosztem okresowego, wynikającego ze słabości rynku, ograniczenia ilości sprzedaży. Grupa promuje sprzedaż wysokomarżowych, wrażliwych na korozję wyrobów hutniczych, dostosowując do tego celu swoją infrastrukturę handlową (budowa nowoczesnie wyposażonych magazynów zadaszonych). Dodatkowo, z uwagi na utrzymujące się nadal

podwyższone ryzyko niewypłacalności (np. w branży budowlanej) Grupa ze szczególną ostrożnością dokonywała transakcji handlowych na tych rynkach, ograniczając świadomie sprzedaż stali.

Segment infrastruktury sieci przesyłowych wypracował w I kw. 2014r. prawie 40% przychodów i ok. 41% zysku brutto na sprzedaży całej Grupy, czyli odpowiednio o około 19% i 23% mniej niż w analogicznym okresie roku ubiegłego. Obniżył się łączny wolumen sprzedanej izolacji wewnętrznej i zewnętrznej rur stalowych, w związku z przejściowym ograniczeniem zapotrzebowania ze strony OGP Gaz-System S.A., który obecnie jest na etapie przygotowań (prekwalifikacje dostawców rur izolowanych) do dużych zamówień publicznych (ok 1057 km rur stalowych DN 700 i DN 1000), przewidzianych do realizacji w latach 2014-2018.

Należy jednak zwrócić uwagę na fakt, iż nawet w okresie zmniejszenia zapotrzebowania ze strony kluczowego odbiorcy tj. OGP Gaz-System S.A., spółka IZOSTAL S.A. z powodzeniem poszukuje alternatywnych rynków. Przychody z tytułu eksportu w I kw. 2014 roku wzrosły w stosunku do analogicznego okresu roku poprzedniego o ponad 23%.

Drugi przedstawiciel segmentu infrastruktury - spółka ZRUG Zabrze S.A. - osiągnęła w I kw. 2014 przychody ze sprzedaży na poziomie 43 246 tys. zł, o 11% niższe od uzyskanych w I kw. 2013. Relatywnie wysoki poziom kwartalnych przychodów ze sprzedaży wynika ze znacznego zaawansowania robót w ramach realizowanego strategicznego kontraktu na budowę gazociągu Szczecin – Gdańsk.

W konsekwencji łączne przychody zrealizowane przez Grupę Kapitałową STALPROFIL S.A. w I kw. 2014r. wyniosły 169 791 tys. zł, czyli ponad 23% mniej, niż w analogicznym okresie roku ubiegłego. Wyniki sprzedażowe I kw. 2014 pozwoliły na wypracowanie przez Grupę Kapitałową STALPROFIL S.A. zysku z działalności operacyjnej w kwocie 3 417 tys. zł.

Wynik na działalności finansowej wyniósł: 102 tys. zł, w porównaniu do wyniku w I kw. 2013 w kwocie: (-) 981 tys. zł. Podmioty z Grupy na bieżąco podejmują działania mające na celu ograniczenie kosztów finansowych poprzez optymalizację poziomu zadłużenia i dywersyfikację źródeł pozyskiwania kredytów.

Grupa zabezpiecza swoje przepływy walutowe głównie dzięki wykorzystaniu naturalnego hedgingu oraz transakcji terminowych typu forward i opcyjnych.

Grupa Kapitałowa STALPROFIL S.A. wypracowała w I kw. 2014 roku skonsolidowany zysk netto w kwocie 2 719 tys. zł, w tym przypadający na akcjonariuszy jednostki dominującej w kwocie 2 048 tys. zł. Natomiast w analogicznym kwartale ubr. zysk przypadający na akcjonariuszy jednostki dominującej wyniósł 4 084 tys. zł.

Osiągnięte, pozytywne wyniki finansowe, są w dużej mierze efektem odpowiedniego przygotowania Grupy do zmieniającej się koniunktury, tak poprzez dywersyfikację działalności, dyscyplinę kosztową, jak też racjonalną gospodarkę zapasami i zagwarantowanie odpowiedniego poziomu finansowania zewnętrznego.

Osiągnięty zysk jest prezentowany z zachowaniem zasad ostrożności i bezpieczeństwa.

6. Wpływ sezonowości na działalność Grupy Kapitałowej STALPROFIL S.A. w I kw. 2014 r.

Podstawowe czynniki o charakterze sezonowym mogące mieć wpływ na działalność poszczególnych podmiotów wchodzących w skład Grupy Kapitałowej STALPROFIL S.A.:

a) handel, przetwórstwo i działalność usługowa na rynku stalowym

Generalnie sezonowość nie wywiera znaczącego wpływu na wyniki sprzedaży wyrobów hutniczych ogółem. Spadek sprzedaży może występować w przypadku wyjątkowo ostrych, śnieżnych zim (problemy logistyczne, problemy z montażem konstrukcji, spadek tempa produkcji budowlanej). Dotyczy to zarówno STALPROFIL S.A., jak i KOLB sp. z o.o.

b) infrastruktura sieci przesyłowych gazu i innych mediów

Sprzedaż Grupy w segmencie infrastruktury sieci przesyłowych gazu i innych mediów generalnie jest uzależniona od sezonowości. Większe obroty generowane są przez ten segment zazwyczaj w kwartałach od II do IV, co uzależnione jest od warunków atmosferycznych oraz harmonogramów robót przyjmowanych przez wykonawców inwestycji. W czasie ostrych zim obserwuje się spadek natężenia inwestycji w zakresie budowy sieci przesyłowych oraz opóźnienia w wykonawstwie niektórych rozpoczętych robót (np. ziemnych), co oddziałuje negatywnie na obroty podmiotów zależnych działających w tym segmencie – IZOSTAL S.A. oraz głównie ZRUG Zabrze S.A.

Na skutek łagodnej zimy w okresie sprawozdawczym Grupa Kapitałowa STALPROFIL S.A nie była narażona na wpływ czynników o charakterze sezonowym.

7. Informacje o zawarciu przez emitenta lub jednostki zależne istotnych transakcji z podmiotami powiązanymi, zawartych na innych warunkach niż rynkowe

Wszystkie transakcje zawarte przez Spółkę z podmiotami powiązanymi zawierane były na warunkach rynkowych.

Głównym dostawcą STALPROFIL S.A. jest podmiot powiązany – ArcelorMittal Commercial Sections S.A. (wraz z innymi podmiotami z Grupy ArcelorMittal, w tym ArcelorMittal Poland S.A. – posiadającym 32,68% głosów na WZ spółki). Transakcje handlowe zawierane w I kw. 2014 r. przez STALPROFIL S.A., których stroną były podmioty z Grupy ArcelorMittal, bądź podmioty zależne – IZOSTAL S.A., ZRUG Zabrze S.A. i KOLB sp. z o.o. – miały charakter typowy i rutynowy.

Dotyczyły głównie dostaw wyrobów hutniczych, a ich charakter i warunki wynikały z bieżącej działalności operacyjnej prowadzonej przez emitenta i podmioty powiązane.

Rutynowe transakcje handlowe na warunkach rynkowych były zawierane także pomiędzy poszczególnymi spółkami zależnymi i powiązаныmi wobec spółki STALPROFIL S.A., a wynika to z uzupełniających się przedmiotów ich działalności.

8. Informacje o udzieleniu przez STALPROFIL S.A. lub przez jednostki od niego zależne poręczeń kredytu lub pożyczki lub udzieleniu gwarancji

Stan zobowiązań pozabilansowych na dzień 31.03.2014r. przedstawiają poniższe tabele.

Tabela 18 Poręczenia udzielone przez poszczególne podmioty z Grupy Kapitałowej STALPROFIL S.A. (tys. zł)

a) Poręczenia udzielone przez Stalprofil S.A. na rzecz podmiotów powiązanych – limity kredytowe

Beneficjent	Dłużnik	Data spłaty kredytu	Kwota kredytu	Data ważności klauzuli wykonalności	Kwota egzekucji
ING Bank Śląski S.A.	ZRUG Zabrze S.A.	07.10.2014r.	6 000	12.10.2021r.	6 000
mBank S.A.	ZRUG Zabrze S.A.	30.07.2014r.	753	30.10.2015r.	1 130
		06.11.2017r.	43	06.11.2017r.	56
		15.01.2016r.	221	15.01.2017r.	290
		28.03.2016r.	177	28.03.2017r.	230
		28.11.2014r.	5 000	30.09.2015r.	7 500
	KOLB Sp. Z o.o.	30.04.2015r.	4 200	31.01.2018r.	3 638*

* kredyt inwestycyjny z limitem 4.200 tys. zł jest poręczony do kwoty 3.638 tys. zł. (Na dzień 31.03.2014r. kwota wykorzystania kredytu wynosi 968 tys. zł).

b) Poręczenia udzielone przez Izostal S.A. na rzecz podmiotów powiązanych – limity kredytowe

Beneficjent	Dłużnik	Data spłaty kredytu	Kwota kredytu	Data ważności klauzuli wykonalności	Kwota egzekucji
Bank Zachodni WBK S.A.	ZRUG Zabrze S.A.	17.12.2014r.	5 000	17.12.2017r.	10 000

c) Poręczenia udzielone przez Izostal S.A. na rzecz podmiotów powiązanych -limit na gwarancje należytego wykonania kontraktu oraz usunięcia wad i usterek

Beneficjent	Zobowiązany	Termin obowiązywania gwarancji	Wysokość gwarancji	Termin obowiązywania limitu	Wysokość limitu
Eurovia Polska S.A.	ZRUG Zabrze S.A.	18.06.2017r.	3 250	18.06.2017r.	3 250
O.G.P. Gaz-System S.A.	ZRUG Zabrze S.A.	28.07.2014r.	1 000	28.07.2014r.	1 000

Spółki Grupy Kapitałowej Stalprofil S.A. nie udzielały poręczeń podmiotom spoza Grupy.

Tabela 19 Gwarancje udzielone na wniosek spółek z Grupy Kapitałowej STALPROFIL S.A. (tys. zł)

	Na dzień 31.03.2014	Na dzień 31.12.2013
Gwarancje wadialne, należytego wykonania kontraktu, usunięcia wad i usterek, w tym na rzecz:	47 485	49 315
OGP Gaz-System S.A.	38 878	41 741
Gwarancje zwrotu zaliczki (w kwocie brutto), w tym na rzecz:	51 500	51 500
OGP Gaz-System S.A.	51 500	51 500

Wyżej wymienione gwarancje zostały wystawione przez banki oraz zakłady ubezpieczeń i zabezpieczają odpowiedzialność podmiotów z Grupy wynikającą z realizowanych kontraktów oraz przetargów. W przypadku wypłat z tytułu gwarancji wystawiający ma prawo regresu w stosunku do spółek z Grupy. Gwarancje udzielone przez podmioty zewnętrzne na wniosek spółek z Grupy Kapitałowej STALPROFIL S.A., których beneficjentem jest OGP Gaz-System S.A., przekraczają 10% kapitałów własnych STALPROFIL S.A. i wyniosły na koniec okresu sprawozdawczego 90 378 tys. zł. Wynagrodzenie za udzielone gwarancje nie odbiega od warunków stosowanych powszechnie na rynku.

9. Wykaz toczących się postępowań, w tym postępowań sądowych.

W okresie sprawozdawczym nie toczyły się z udziałem STALPROFIL S.A. lub jego jednostek zależnych postępowania sądowe, administracyjne lub arbitrażowe, w sprawach dotyczących zobowiązań lub wierzytelności emitenta lub jednostki od niego zależnej, których łączna wartość stanowiłaby co najmniej 10% kapitałów własnych emitenta.

10. Stanowisko Zarządu w sprawie możliwości zrealizowania wcześniej opublikowanych prognoz.

STALPROFIL S.A. nie publikował prognoz wyników finansowych Spółki ani Grupy Kapitałowej.

11. Zestawienie stanu posiadania akcji emitenta przez osoby zarządzające i nadzorujące.

Z powziętych przez Spółkę informacji wynika, iż na dzień 31.03.2014 członek Zarządu Pan Zenon Jędrocha posiada 30 sztuk akcji STALPROFIL S.A. o łącznej wartości nominalnej 3,00 zł oraz 1584 sztuk akcji spółki zależnej IZOSTAL S.A. o łącznej wartości nominalnej 3.168,00 zł. Zgodnie z posiadaną przez Spółkę informacją, pozostali członkowie Zarządu oraz członkowie Rady Nadzorczej STALPROFIL S.A. na dzień 31.03.2014 roku nie posiadali akcji emitenta. W okresie od daty przekazania ostatniego raportu kwartalnego nie nastąpiły zmiany w stanie posiadania akcji emitenta przez osoby zarządzające i nadzorujące.

12. Wykaz akcjonariuszy posiadających co najmniej 5% głosów na Walnym Zgromadzeniu STALPROFIL S.A.

Poniższa tabela przedstawia akcjonariuszy Spółki STALPROFIL S.A. posiadających – zgodnie z naszą najlepszą wiedzą – co najmniej 5% głosów na Walnym Zgromadzeniu Spółki na dzień przekazania niniejszego raportu półrocznego. Informacje w tabeli oparte są o informacje otrzymane od akcjonariuszy zgodnie z artykułem 69 par. 1 Ustawy z dnia 4 września 2008 roku o zmianie ustawy o ofercie publicznej i warunkach wprowadzania instrumentów finansowych do zorganizowanego systemu obrotu oraz o spółkach publicznych oraz zmianie innych ustaw. W okresie od daty przekazania poprzedniego raportu kwartalnego nie nastąpiły zmiany w strukturze akcjonariatu emitenta.

Tabela 20 Struktura akcjonariatu STALPROFIL S.A. na dzień przekazania raportu za I kwartał 2014:

Akcjonariusz	Ilość akcji razem	Udział w kapitale akcyjnym	Ilość głosów razem	% głosów na WZ
ArcelorMittal Poland S.A.	5 508 800	31,48%	10 948 800	32,68%
MZZ Pracowników Arcelor Mittal Dąbrowa Górnicza	2 955 000	16,89%	8 235 000	24,58%
MOZ NSZZ „Solidarność” ArcelorMittal Poland S.A.	1 320 000	7,54%	6 600 000	19,70%
Aviva Otwarty Fundusz Emerytalny Aviva BZ WBK	1 722 100	9,84%	1 722 100	5,14%
Pozostali akcjonariusze	5 994 100	34,25%	5 994 100	17,89%
Razem	17 500 000	100,00%	33 500 000	100,00%

13. Informacje o odpisach aktualizujących wartość zapasów.

Tabela 21 Odpisy aktualizujące wartość zapasów Grupa Kapitałowa STALPROFIL S.A. (tys. zł)

Za okres od 01.01 do 31.03.2014

	Kwota odpisów aktualizujących wartości zapasów na początek okresu	Kwoty odwrócenia odpisów aktualizujących zapasy ujęte jako pomniejszenie tych odpisów w okresie	Kwoty odpisów aktualizujących wartości zapasów ujętych w okresie jako koszt	Kwota odpisów aktualizujących wartości zapasów na koniec okresu
	1	2	3	4 = 1 - 2 + 3
Materiały	112	3	-	109
Produkty w toku	193	193	84	84
Wyroby gotowe	23	2	-	21
Towary	4 067	279	-	3 788
RAZEM	4 395	477	84	4 002

14. Odpisy aktualizujące wartość aktywów finansowych, rzeczowych aktywów trwałych, wartości niematerialne i prawne lub inne aktywa.

Tabela 22 Odpisy aktualizujące wartość należności Grupa Kapitałowa STALPROFIL S.A. (tys. zł)

	Za okres od 01.01 do 31.03.2014
Odpisy aktualizujące z tytułu utraty wartości na początek okresu	6 581
Ujęcie w okresie odpisów aktualizujących z tytułu utraty wartości	276
Odwrócenie w okresie odpisu aktualizującego z tytułu utraty wartości	563
Odpisy aktualizujące z tytułu utraty wartości na koniec okresu, w tym:	6 294
należności z tytułu dostaw i usług, w tym:	3 892
należność główna	1 450
należność odsetkowa	2 442
pozostałe	2 402

15. Utworzenie, zwiększenie, wykorzystanie i rozwiązanie rezerw.

Tabela 23 Rezerwy Grupa Kapitałowa STALPROFIL S.A. (tys. zł)

Za okres od 01.01 do 31.03.2014

	Rezerwy na świadczenia pracownicze i tym podobne	Pozostałe rezerwy	Razem
Wartość na początek okresu, w tym:	1 743	1 635	3 378
- krótkoterminowe na początek okresu	389	1 635	2 024
- długoterminowe na początek okresu	1 354	-	1 354
Zwiększenia	638	128	766
- utworzone w okresie i zwiększenie istniejących	638	128	766
Zmniejszenia	205	623	828
- wykorzystane w ciągu roku	205	623	828
Wartość na koniec okresu w tym:	2 176	1 140	3 316
- krótkoterminowe na początek okresu	822	1 140	1 962
- długoterminowe na początek okresu	1 354	-	1 354

16. Rezerwy i aktywa z tytułu odroczonego podatku dochodowego.

Tabela 24 Podatek dochodowy Grupa Kapitałowa STALPROFIL S.A. (tys. zł)

	Bilans		Rachunek zysków i strat
	Na dzień 31.03.2014	Na dzień 31.12.2013	Za okres od 01.01 do 31.03.2014
Rezerwa z tytułu odroczonego podatku dochodowego			
dodatnie różnice kursowe	50	56	(6)
wycena rzeczowych aktywów trwałych	885	872	13
amortyzacja	66	71	(5)
odszkodowania	109	205	(96)
odsetki nie objęte odpisem aktualizującym	215	83	132
wartość środków trwałych w leasingu	894	935	(41)
rozliczenie międzyokresowe przychodów - kontrakty długoterminowe	12 759	11 898	861
aktualizacja wyceny rezerw na świadczenia pracownicze	13	13	-
Rezerwa z tytułu odroczonego podatku dochodowego	14 991	14 133	
Aktywa z tytułu odroczonego podatku dochodowego			
naliczone odsetki	87	104	17
wartość zobowiązań z tytułu leasingu	525	607	82
ujemne różnice kursowe	15	15	-
rezerwy na przyszłe koszty	267	293	26
rezerwy na świadczenia pracownicze	333	285	(48)
odpisy aktualizacyjne na należności	225	227	2
odpisy aktualizacyjne na zapasy	761	835	74
koszty n.k.u.p. / koszty podatkowe w przyszłych okresach/	166	1 692	1 526
rozliczenie międzyokresowe przychodów - kontrakty długoterminowe	9 519	9 018	(501)
pozostałe	151	150	(1)
niezrealizowana marża	1 394	1 405	11
Strata podatkowa możliwa do odliczenia	3 105	1 351	(1 754)
aktualizacja wyceny rezerw na świadczenia pracownicze	21	21	-
Aktywa z tytułu odroczonego podatku dochodowego	16 569	16 003	
Obciążenie / (uznanie) z tytułu odroczonego podatku dochodowego wykazane w sprawozdaniu z zysków lub strat			292

17. Informacje o istotnych transakcjach nabycia i sprzedaży rzeczowych aktywów trwałych oraz o istotnych zobowiązaniach z tytułu dokonania zakupu rzeczowych aktywów trwałych.

W okresie sprawozdawczym nie wystąpiły istotne (przekraczające 10% wartości kapitałów emitenta) transakcje nabycia i sprzedaży rzeczowych aktywów trwałych oraz istotne zobowiązania z tytułu dokonania zakupu rzeczowych aktywów trwałych.

18. Istotne rozliczenia z tytułu spraw sądowych.

W okresie sprawozdawczym nie wystąpiły istotne rozliczenia z tytułu spraw sądowych. Spółka nie posiada istotnych rozliczeń z tytułu spraw sądowych.

19. Korekty błędów poprzednich okresów.

W poprzednich okresach sprawozdawczych nie wystąpiły błędy, które podlegałyby korekcie.

20. Zmiany sytuacji gospodarczej i warunków prowadzenia działalności, które mają istotny wpływ na wartość godziwą aktywów finansowych i zobowiązań finansowych jednostki.

Zmiany w pozycji „Zyski i straty z tytułu wyceny aktywów finansowych”, wykazane w Sprawozdaniu z całkowitych dochodów STALPROFIL S.A. za okres I kw. 2014r, uzależnione są głównie od wyceny rynkowej akcji IZOSTAL S.A., notowanych na GPW w Warszawie, których wartość godziwa ustalana jest w oparciu o notowania rynkowe na dzień bilansowy. Na dzień 31 marca 2014 roku wartość giełdowa akcji IZOSTAL S.A. była wyższa o 13,6% od wartości na dzień 31 grudnia 2013, co znalazło swoje odzwierciedlenie w wyższej wycenie wartości godziwej pakietu akcji (Tabela 25).

Wartość godziwą długoterminowych aktywów finansowych, które nie znajdują się w obrocie na aktywnym rynku (np. udziały w KOLB sp. z o.o., akcje w ZRUG Zabrze S.A.), ustala się na podstawie wycen dokonywanych na koniec roku obrotowego przez niezależnego eksperta, posiadającego uznane kwalifikacje zawodowe oraz doświadczenie w wycenach instrumentów finansowych. W oszacowaniu wartości godziwej udziałów KOLB sp. z o.o. i ZRUG Zabrze S.A. przyjęto metodę dochodową poprzez dyskontowanie prognozowanych przepływów pieniężnych. Po dokonaniu i zarejestrowaniu podwyższenia kapitału ZRUG Zabrze S.A. Spółka zostanie ponownie poddana wycenie.

Emitent dokonuje na każdy dzień bilansowy oceny, czy występują obiektywne przesłanki obniżenia wartości godziwej każdego ze składników, bądź grupy aktywów finansowych. Natomiast na koniec roku obrotowego, Spółka dokonuje testu na utratę wartości godziwej aktywów, a w uzasadnionych przypadkach dokonuje ich ponownej wyceny.

Tabela 25 Zmiana wartości godziwej aktywów finansowych STALPROFIL S.A. w I kw. 2014 r. (tys. zł)

Aktywa finansowe	Wartość godziwa aktywów na 31.03.2014r.	Wartość godziwa aktywów na 31.12.2013r.	Kwota zmiany
akcje Izostal S.A.	142 121	125 146	+16 975
akcje ZRUG Zabrze S.A.	20 525	15 525	+5 000
udziały w KOLB sp. z o.o.	16 230	16 230	0
RAZEM	178 876	156 901	+21 975

Zmiana wartości ww. aktywów finansowych została odzwierciedlona w zwiększeniu kapitału rezerwowego z aktualizacji wyceny aktywów o kwotę 13 750 tys. zł oraz zmniejszeniu aktywów z tytułu odroczonego podatku dochodowego o 3 225 tys. zł.

21. Informacje o niespłaceniu kredytu lub pożyczki lub naruszeniu istotnych postanowień umowy kredytu lub pożyczki.

W okresie sprawozdawczym nie nastąpiło naruszenie umów kredytu lub pożyczki, których stroną jest STALPROFIL S.A., bądź jej spółki zależne. Spółki z Grupy Kapitałowej STALPROFIL S.A. na bieżąco zgodnie z obowiązującymi umowami dokonują spłat kredytów i pożyczek.

22. Emisje, wykup i spłata nieudziałowych i kapitałowych papierów wartościowych.

W okresie sprawozdawczym nie nastąpiły emisje, wykup, spłata nieudziałowych i kapitałowych papierów wartościowych emitenta.

23. Wyplacona (lub zadeklarowana) dywidenda.

W okresie sprawozdawczym STALPROFIL S.A. nie wypłacał dywidendy. Zarząd STALPROFIL S.A. w dniu 23 kwietnia 2014 roku podjął uchwałę o zarekomendowaniu Zwyczajnemu Walnemu Zgromadzeniu Spółki propozycji podziału zysku netto wypracowanego w roku 2013, w tym propozycji przeznaczenia na dywidendę dla akcjonariuszy Spółki kwoty 1.575.000,00 zł, co daje 0,09 zł (dziewięć groszy) dywidendy na każdą akcję. Jednocześnie Zarząd postanowił złożyć wniosek do Zwyczajnego Walnego Zgromadzenia STALPROFIL S.A., aby termin ustalenia prawa do dywidendy określić na dzień 10 września 2014 roku, natomiast termin wypłaty dywidendy na dzień 1 października 2014 roku.

24. Zmiana zobowiązań warunkowych lub aktywów warunkowych, które nastąpiły od czasu zakończenia ostatniego roku obrotowego.

Tabela 26 Łączna wartość zabezpieczeń ustanowionych na aktywach spółek GK STALPROFIL S.A. (tys. zł)

Łączna wartość zabezpieczeń ustanowionych na aktywach spółek GK Stalprofil S.A.	Na dzień 31.04.2014	Na dzień 31.12.2013
Zastaw na środkach trwałych	23 490	32 774
Zastaw na zapasach	115 500	115 500
Hipoteki	49 700	104 636
Przelew wierzytelności z umowy ubezpieczenia budynków	30 936	111 931
Cesje wierzytelności z kontaktów handlowych w wys. oszacowanej łącznej rocznej sprzedaży	27 500	40 000
Cesje wierzytelności handlowych	2 000	2 000

Informacje na temat udzielonych poręczeń i gwarancji przez podmioty z Grupy Kapitałowej STALPROFIL S.A. zawarte są w rozdziale V/8.

25. Wskazanie zdarzeń, które wystąpiły po dniu, na który sporządzono sprawozdanie finansowe, nieujętych w tym sprawozdaniu, a mogących w znaczący sposób wpłynąć na przyszłe wyniki finansowe

Po dniu, na który sporządzono sprawozdanie finansowe Grupy, nie nastąpiły istotne zdarzenia, mogące w znaczący sposób wpłynąć na przyszłe wyniki finansowe.

26. Inne informacje mogące w istotny sposób wpłynąć na ocenę sytuacji majątkowej, finansowej i wyniku finansowego Grupy Kapitałowej STALPROFIL S.A.

Grupa Kapitałowa STALPROFIL S.A. wykazuje dużą odporność na problemy dotyczące gospodarkę, takie jak trudności z dostępem do źródeł finansowania, zatory płatnicze i trudności w utrzymaniu płynności finansowej. Sytuacja finansowa Grupy Kapitałowej STALPROFIL S.A. pozostaje cały czas stabilna, co jest istotne w obliczu pojawiających się zawirowań koniunktury na rynkach obsługiwanych przez podmioty z Grupy. Grupa posiada dostępny kapitał obrotowy niezbędny do prowadzenia działalności gospodarczej na obecną skalę, jak i pozwalający na dalszy, dynamiczny jej rozwój. Oprócz posiadanych środków własnych, stabilność prowadzenia działalności zabezpieczają kredyty bankowe, w tym kredyty obrotowe długoterminowe. Przedsiębiorstwa z Grupy Kapitałowej STALPROFIL S.A. utrzymują rezerwowe linie kredytowe, które mogą być

uruchomione w okresie zwiększonego popytu rynkowego na ich produkty, bądź usługi lub w trakcie realizacji pozyskanych dużych kontraktów.

W okresie sprawozdawczym obniżeniu uległo ryzyko niewypłacalności, występujące do tej pory m.in. w branży budowlanej i przenoszące się w niektórych wypadkach na firmy kooperujące z tą branżą. Grupa w I kw. 2014 roku radziła sobie skutecznie z problemem zatorów płatniczych ze strony odbiorców, jednakże ze szczególną ostrożnością dokonywała transakcji handlowych, nie dążąc do maksymalizacji sprzedaży za wszelką cenę, przez co ograniczyła swoje ryzyko handlowe. Zdecydowana większość należności handlowych Grupy z handlu stałą objęta jest ubezpieczeniem ze strony firm: COFACE, KUKE, ATRADIUS i HERMES. Spółki z Grupy ubezpieczają posiadany majątek rzeczowy, dokonując okresowo weryfikacji sum ubezpieczeniowych i możliwości powstania nowych ryzyk. Grupa zabezpiecza również swoją odpowiedzialność cywilną z tytułu prowadzonej działalności gospodarczej.

Podmioty z Grupy w efekcie prowadzonego, długoterminowego programu inwestycyjnego, finansowanego z udziałem środków unijnych w kwocie 30 925 tys. PLN, zostały wyposażone w nowoczesne środki produkcji. Dzięki pracującemu na rzecz Grupy Centrum Badawczo Rozwojowemu produktów stalowych, zlokalizowanemu w Kolonowskim, infrastruktura technologiczna oraz oferowane przez Grupę produkty ulegają ciągłym ulepszeniom i modyfikacjom. Spółka stale dąży do polepszania oferowanych produktów, wprowadzania nowych oraz opracowywania technologii, pozwalających na optymalizację kosztów produkcji i zdobywanie nowych rynków.

27. Wskazanie czynników, mających wpływ na wyniki finansowe Grupy Kapitałowej STALPROFIL S.A. w perspektywie co najmniej kolejnego kwartału.

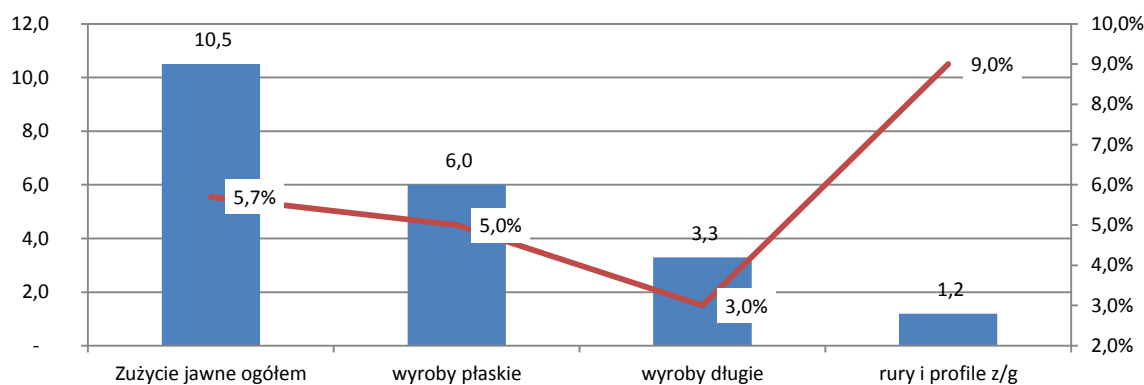
Podstawowym czynnikiem determinującym osiągnięte wyniki przez Grupę Kapitałową STALPROFIL S.A. jest koniunktura na rynku dystrybucji stali oraz rynku inwestycji związanych z sieciami przesyłowymi gazu. Prowadzona w ramach Grupy dywersyfikacja działalności uodparnia Grupę na wahania koniunktury w poszczególnych branżach i stwarza możliwość koncentracji kapitału na bardziej efektywnym w danym okresie segmencie działalności. W I kw. br. segmentem generującym zdecydowanie większe przychody dla Grupy był segment stalowy pomimo, iż koniunktura panująca na rynku stali nie poprawiała się w takim tempie jak prognozowano.

a) Segment stalowy.

Prognozowany wzrost koniunktury w segmencie stalowym napawa optymizmem, niemniej statystyki I kw. 2014 roku nie zwiastują przełomu na rynku, w postaci widocznego wzrostu popytu i odwrócenia tendencji spadkowych cen wyrobów hutniczych. Negatywny wpływ na wyniki sprzedażowe dystrybutorów miały w tym okresie dokonywane przez producentów obniżki cen. Zgasiły one tempo odradzającego się popytu, obniżając przejściowo skłonność uczestników rynku do odbudowy stalowych zapasów.

Prognozowany wzrost produkcji w sektorach gospodarki polskiej i europejskiej, odpowiadających za konsumpcję stali, powinien jednak pozytywnie wpływać na popyt i ceny wyrobów hutniczych w kolejnych okresach. Według styczniowych prognoz EUROFER w latach 2014-2015 można się spodziewać ożywienia na europejskim rynku stalowym, gdyż wszystkie branże zużywające stal odnotują wzrost produkcji (w roku 2014 o 2,7%, natomiast w roku 2015 o 3,1%). W ślad za wzrostem produkcji w sektorach „stalochłonnych” będzie rosła konsumpcja stali, ale rynkowi europejskiemu ciągle będzie daleko do roku 2007, kiedy zużycie jawne w Unii Europejskiej było rekordowe i wyniosło 184 mln ton. Według prognoz innej organizacji – World Steel Association – jawne zużycie stali na świecie i w UE 28 wzrosło w 2014 r. o 3,1%. Z uwagi na planowane duże inwestycje infrastrukturalne finansowane z nowej perspektywy budżetowej UE, rynek polski powinien wzrastać w szybszym tempie niż rynek UE.

Wykres 1. Prognoza zużycia jawnego stali w Polsce w 2014 według asortymentów (mln ton) oraz dynamika zużycia jawnego stali 2014/2013 (%) - źródło HIPH.



Według prognoz HIPH w 2014 r. zużycie stali w Polsce wzrosło o 5,7%. Spółka przewiduje, że w pierwszych kwartałach 2014r. popyt na stal będzie generował głównie sektor prywatny, a dopiero pod koniec roku 2014 rozpoczną się duże inwestycje infrastrukturalne z wykorzystaniem środków z nowej perspektywy unijnej (na lata 2014-2020). Znaczącej poprawy i wzmożonego popytu na wyroby hutnicze należy się spodziewać w 2015 roku. Pomimo faktu, iż wymienione wyżej prognozy obarczone są ryzykiem, perspektywy rozwoju branży stalowej oraz sektora dystrybucji wyrobów hutniczych w kolejnych latach należy uznać za optymistyczne.

Spółka upatruje również szansy na zwiększenie wolumenu sprzedaży, zwłaszcza stali budowlanej, po nowelizacji ustawy o VAT, która weszła w życie od 1-go października 2013. Poprzez wprowadzenie obowiązkowego odwróconego obciążenia podatkiem VAT, wyeliminowane zostały z rynku podmioty unikające płacenia podatku VAT w handlu stalą i oferujące wyroby po zaniżonych cenach.

Ryzyko nadal niesie ze sobą rozwój sytuacji gospodarczej w kraju i strefie euro oraz w krajach sąsiednich takich jak Ukraina. Nadal istnieje ryzyko wynikające z bieżącej sytuacji na rynkach finansowych, która może odbić się negatywnie na sytuacji gospodarczej i finansach przedsiębiorstw. Możliwa podwyższona okresowo zmienność kursów walutowych wpływa

bezpośrednio na opłacalność i aktywność wymiany zagranicznej oraz relacje cenowe na krajowym rynku.

Istotnym czynnikiem ryzyka dla długoterminowej koniunktury na rynku stali pozostaje nadal kwestia nadmiaru mocy produkcyjnych, utrzymującego się w europejskim hutnictwie oraz problem spadku jego konkurencyjności, szczególnie w stosunku do gospodarek azjatyckich i południowoamerykańskich. Według szacunków World Steel Association światowe moce produkcyjne producentów stali wykorzystywane są obecnie w około 74%, natomiast w UE i Polsce wskaźnik ten wynosi odpowiednio 71% i 63%.

b) Segment infrastruktury sieci przesyłowych gazu

Dużo bardziej przewidywalne są prognozy dla rynku sieci przesyłowych gazu. Perspektywiczny rynek infrastruktury sieci przesyłowych gazu i innych mediów jest obecnie w fazie przyspieszenia. O korzystnych perspektywach tego rynku świadczą realizowane projekty w ramach modernizacji i budowy krajowej sieci gazowniczej, a także unijnej polityki tworzenia zintegrowanej sieci przesyłowej gazu ziemnego, podnoszenia bezpieczeństwa dostaw gazu na terenie Unii Europejskiej oraz budowy wspólnego, europejskiego rynku energetycznego.

Potwierdzeniem oczekiwanych przez Grupę tendencji w zakresie dalszego rozwoju krajowego rynku gazowego jest ogłoszenie przez OGP Gaz-System S.A. przetargu mającego na celu wyłonienie dostawców i zawarcie kolejnych umów ramowych w zakresie dostaw rur izolowanych dla dużych zadań inwestycyjnych. Umowy dotyczyć będą dostaw przez wyłonione firmy około 1.057 km rur DN 700 i DN 1000 (w izolacji zarówno zewnętrznej jak i wewnętrznej) na budowę gazociągów przesyłowych. Zarząd ocenia bardzo wysoko szansę udziału w realizacji tych inwestycji przez Grupę tak w zakresie dostawy rur izolowanych, jak i wykonawstwa gazociągów za pośrednictwem ZRUG Zabrze, który realizuje obecnie budowę najdłuższego odcinka gazociągu DN 700 relacji Szczecin – Gdańsk. Szacowana przez OGP Gaz-System S.A. wartość nakładów na budowę w/w gazociągów

Krajowy rynek przesyłu i dystrybucji gazu ulega znaczącym przemianom polegającym na dostosowaniu do poziomu krajów Europy Zachodniej oraz przygotowaniu do pełnienia nowej funkcji jako infrastruktura w pełni zintegrowana z krajami ościennymi i umożliwiająca tranzyt gazu w różnych kierunkach, zapewniając tym samym elastyczność w dostawach gazu. Perspektywy rozwoju polskiej gospodarki wskazują na znaczący wzrost zapotrzebowania na gaz, z kolei w ramach Unii Europejskiej obserwowany jest nacisk na utworzenie wspólnego zintegrowanego rynku gazu, w ramach którego infrastruktura Polski będzie umożliwiała transport gazu w różnych konfiguracjach geograficznych. Bardzo duże zwiększenie zapotrzebowania na gaz płynie z krajowego rynku elektroenergetycznego, który może przynieść wzrost zapotrzebowania o 6,2 mld m³ gazu rocznie. Przyjęta przez Gaz-System prognoza optymalnego rozwoju rynku gazu, będąca wariantem wypośrodkowanym, najbardziej realistycznym, zakłada wzrost zużycia z obecnych 14-15 mld m³ do 25,1 mld m³ w 2018 roku.

modernizacji i odtworzenia, tworzy się ogromny rynek na przyszłość. Znaczące zapotrzebowanie na budowę nowych gazociągów i odtworzenie dotychczasowych płynie również ze strony Polskiego Górnictwa Naftowego i Gazownictwa S.A. W perspektywie najbliższych 6 lat zamierza on wydać na ten cel 3,8 mld. zł. z czego ma powstać 1,5 tys. km gazociągów dystrybucyjnych.

Trwają prace legislacyjne pozwalające na objęcie specustawą z 2009 roku nowych planowanych gazociągów, które m.in. zabezpieczają niektóre obszary Polski przed brakiem gazu w sytuacji przerwania dostaw ze Wschodu. Nowelizacja ustawy świadczy o wysokiej randze jaką nadał inwestycjom w infrastrukturę gazowniczą Rząd Polski. Przyjęcie proponowanej nowelizacji doprowadzi do przyspieszenia budowy kolejnych gazociągów, w tym także gazociągów zasilających planowane nowe energetyczne bloki gazowe.

Grupa Kapitałowa STALPROFIL S.A. poprzez swoje spółki zależne Izostal i ZRUG Zabrze jest już obecnie przygotowana do obsługi tego rynku, tak w zakresie dostaw rur stalowych, izolowanych antykorozyjnie, jak i wykonywania usług budowy gazociągów.