

Skonsolidowany raport kwartalny Qsr I / 2014

Zgodnie z Rozporządzeniem Rady Ministrów z dnia 19 lutego 2009 r. w sprawie informacji bieżących i okresowych przekazywanych przez emitentów papierów wartościowych oraz warunków uznawania za równoważne informacji wymaganych przepisami prawa państwa nie będącego państwem członkowskim – (tekst jednolity Dz. U. z 2014 r., poz. 133).

Zarząd Jednostki Dominującej Pfleiderer Grajewo S.A. w Grajewie

podaje do wiadomości raport kwartalny za I kwartał 2014 r.

WSTĘP PREZESA ZARZĄDU DO SKONSOLIDOWANEGO RAPORTU ZA I KWARTAŁ 2014 r.

Pierwszy kwartał 2014 r. był dla Grupy Pfleiderer Grajewo pomyślnym okresem.

Dynamika wzrostu wartości produkcji sprzedanej mebli w pierwszym kwartale 2014 roku osiągnęła poziom dwucyfrowy w porównaniu do I kwartału roku 2013. Wzrost ten stymulowany był w głównej mierze silnym popytem ze strony branży meblarskiej dzięki utrzymującemu się wysokiemu eksportowi mebli. Obserwowany jest również wzrost popytu krajowego.

Przychody ze sprzedaży z działalności kontynuowanej w pierwszym kwartale 2014 roku wzrosły o 12% w stosunku do pierwszego kwartału 2013 roku. Jest to wynikiem wyższych wolumenów sprzedaży, zmiany mixu produktowego, przy porównywalnych poziomach cenowych. Wyraźnej poprawie w porównaniu do pierwszego kwartału 2013 roku uległa rentowność sprzedaży, do czego walnie przyczyniła się zmiana sprzedanego portfela produktowego oraz stabilne ceny surowców i energii.

Istotnej poprawie uległ także wynik finansowy. Zysk netto przypadający akcjonariuszom jednostki dominującej sięgnął poziomu 20 mln PLN, co w porównaniu z rokiem ubiegłym (2 mln PLN) daje poprawę o ponad 18 mln PLN, do czego przyczyniły się zarówno poprawa wyniku na działalności operacyjnej, jak również ograniczenie kosztów obsługi zadłużenia.

Grupa realizuje kompleksowy program poprawy wyników finansowych, w wyniku którego planowane jest zwiększenie obrotów handlowych, zwiększenie efektywności kosztowej, co przełoży się na poprawę rentowności sprzedaży. Efekty netto z realizacji programu w pierwszym kwartale 2014 roku wyniosły ponad 10 mln PLN.

Ceny podstawowych surowców używanych do produkcji, w tym drewna – utrzymały się na stabilnym poziomie w pierwszym kwartale 2014 roku w porównaniu do pierwszego kwartału roku 2013. Stabilność cen w połączeniu z intensywnymi działaniami po stronie przychodowej jak i dyscypliną kosztową odzwierciedliła się w dalszej poprawie rentowności sprzedaży w porównaniu do pierwszego kwartału 2013 roku.

Średnie wykorzystanie mocy produkcyjnych w Grupie na głównych ciągach technologicznych w pierwszym kwartale 2014 roku kształtowało się na poziomie ponad 97%. Zarząd podjął decyzję o zwiększeniu dostępnych mocy produkcyjnych poprzez eliminację wąskich gardeł technologicznych.

Grupa realizuje program inwestycyjny zmierzający do modernizacji zakładów, dostosowania potencjału produkcyjnego do potrzeb rynkowych i poprawy efektywności kosztowej. Do tej pory rozpoczęto zadania inwestycyjne na kwotę 50 MPLN.

Dodatkowo jednostka dominująca Pfleiderer Grajewo SA sfinalizowana w styczniu 2014 roku transakcję wykupu udziałów mniejszościowych w MDF Grajewo. W ostatecznym rozrachunku jednostka dominująca Pfleiderer Grajewo S.A. weszła w posiadanie 100% udziałów we wszystkich podmiotach zależnych.

Z wyrazami szacunku
Wojciech Gątkiewicz
Prezes Zarządu

II. INFORMACJE OGÓLNE

1. Ogólna charakterystyka Jednostki dominującej Pfleiderer Grajewo S.A.

Jednostka dominująca w Grupie Kapitałowej - Pfleiderer Grajewo S.A. jest spółką akcyjną zarejestrowaną w Polsce, której akcje znajdują się w publicznym obrocie.

Jednostka dominująca w poprzedniej nazwie Zakłady Płyt Wiórowych S.A. w Grajewie została zarejestrowana w Sądzie Rejonowym, Sąd Gospodarczy w Łomży, Rejestr Handlowy dział B nr 270 dnia 1 lipca 1994 r., a następnie w dniu 9 maja 2001 r. zarejestrowana w Sądzie Rejonowym w Białymstoku, XII Wydział Gospodarczy Krajowego Rejestru Sądowego (KRS) pod numerem KRS 0000011422.

Siedzibą jednostki dominującej jest Grajewo, ul. Wiórowa 1.

W dniu 18 września 2002 r. Zarząd jednostki dominującej otrzymał postanowienie Sądu Rejonowego w Białymstoku o wpisaniu do KRS nowej nazwy Spółki. W związku z powyższym w dniu 18 września 2002 r. została zmieniona nazwa jednostki dominującej z Zakłady Płyt Wiórowych S.A. na Pfleiderer Grajewo S.A.

Według Polskiej Klasyfikacji Działalności (PKD) jednostka dominująca zarejestrowana jest pod numerem 1621 Z.

2. Informacja dotycząca składu Zarządu oraz Rady Nadzorczej Jednostki dominującej oraz ewentualnych zmian w okresie sprawozdawczym.

Zarząd jednostki dominującej Pfleiderer Grajewo S.A. na koniec okresu sprawozdawczego działał w składzie:

- | | |
|------------------------|-----------------|
| 1. Wojciech Gątkiewicz | Prezes Zarządu |
| 2. Rafał Karcz | Członek Zarządu |
| 3. Dariusz Tomaszewski | Członek Zarządu |

Skład Rady Nadzorczej na dzień 31 marca 2014 r.:

- | | |
|-----------------------|--------------------------------|
| 1. Michael Wolff | Przewodniczący Rady Nadzorczej |
| 2. Gerd Hammerschmidt | Członek Rady Nadzorczej |
| 3. Jochen Schapka | Członek Rady Nadzorczej |
| 4. Richard Mayer | Członek Rady Nadzorczej |
| 5. Jan Woźniak | Członek Rady Nadzorczej |

3. Informacja dotycząca okresów, za które prezentowane jest skonsolidowane sprawozdanie finansowe oraz dane porównawcze.

Pełną konsolidacją objęte są sprawozdania finansowe Jednostki dominującej Pfleiderer Grajewo S.A oraz spółek zależnych: Pfleiderer Prospan S.A., Silekol Sp. z o.o., Pfleiderer MDF Sp. z o.o., Jura Polska Sp. z o.o. i Unifloor Sp. z o.o. oraz Grajewo OOO. Okres porównawczy I kwartału 2013 r. zawiera sprawozdanie jednostkowe jednostki dominującej Pfleiderer Grajewo S.A. sporządzone wg zasad MSSF oraz jednostek zależnych Pfleiderer Prospan S.A., Silekol Sp. z o.o., Pfleiderer MDF Sp. z o.o., Jura Polska sp. z o.o. i Unifloor Sp. z o.o.

III. ZMIANA POLITYKI RACHUNKOWOŚCI

1. Opis przyjętych zasad rachunkowości

(a) Oświadczenie o zgodności

Sprawozdanie finansowe Grupy Kapitałowej sporządzone zostało zgodnie z wymogami Międzynarodowego Standardu Rachunkowości 34 *Śródroczna sprawozdawczość finansowa*, wydanymi przez Unię Europejską.

Grupa nie skorzystała z możliwości wcześniejszego zastosowania nowych Standardów i Interpretacji, które zostały już opublikowane oraz zatwierdzone przez Unię Europejską, ale wejdą w życie dla okresów rocznych rozpoczynających się po dniu 1 stycznia 2014 r.

Sprawozdanie finansowe zostało sporządzone przy założeniu kontynuowania działalności gospodarczej przez Grupę w dającej się przewidzieć przyszłości. Na dzień publikacji niniejszego sprawozdania finansowego nie stwierdza się istnienia okoliczności wskazujących na zagrożenie kontynuowania działalności przez Grupę.

Sprawozdanie finansowe Grupy za kwartał pierwszy 2014 r. i dane porównywalne zostały sporządzone zgodnie z zasadami rachunkowości stosowanymi w ostatnim rocznym sprawozdaniu finansowym oraz odzwierciedlają w sposób prawdziwy, rzetelny i jasny sytuację majątkową Grupy i jej wynik finansowy.

(b) Podstawa przygotowania sprawozdań finansowych

Jednostki wchodzące w skład Grupy Kapitałowej, Pfleiderer Grajewo S.A., Pfleiderer Prospan S.A., Pfleiderer MDF Sp. z o.o. oraz Silekol Sp. z o.o. prowadzą księgi rachunkowe zgodnie z zasadami MSSF. Jednostka zależna Grajewo OOO stosuje zasady księgowo oparte o standardy rosyjskie, które na potrzeby konsolidacji zostały przekształcone według zasad MSSF. Natomiast jednostki Jura Polska Sp. z o.o. i Unifloor Sp. z o.o. prowadzą księgi rachunkowe zgodnie z zasadami i praktykami powszechnie stosowanymi przez polskie przedsiębiorstwa, które dla potrzeb konsolidacji również zostały przekształcone. Niniejsze skonsolidowane sprawozdanie finansowe, przygotowane w oparciu o księgi rachunkowe spółek Grupy, zawiera korekty w celu pokazania jej skonsolidowanej pozycji finansowej, wyniku oraz przepływu środków pieniężnych zgodnie z Międzynarodowymi Standardami Sprawozdawczości Finansowej, obejmującymi standardy i interpretacje zaakceptowane przez Radę Międzynarodowych Standardów Rachunkowości oraz Stały Komitet ds. Interpretacji.

Niniejsze skonsolidowane sprawozdanie finansowe Grupy Kapitałowej oraz jednostkowe sprawozdanie finansowe jednostki dominującej na dzień 31 marca 2014 r. nie zostały zbadane przez biegłego rewidenta.

Jednostkowe sprawozdanie finansowe jednostki dominującej na dzień 31 marca 2014 r. zostało sporządzone zgodnie z wymogami Międzynarodowego Standardu Rachunkowości 34 *Śródroczna sprawozdawczość finansowa* wydanymi przez Unię Europejską.

(c) Zmiany zasad rachunkowości

Od półrocza 2013 roku Grupa zmieniła klasyfikację różnic kursowych. Różnice kursowe dotyczące działalności operacyjnej zostały przeklasyfikowane z działalności finansowej odpowiednio do pozostałych przychodów / kosztów operacyjnych. W rezultacie reklasyfikacji danych porównawczych za pierwszy kwartał 2013 pozostałe przychody operacyjne wzrosły o kwotę 311 tys. PLN w natomiast przychody finansowe spadły o tę samą kwotę.

IV. NAJWAŻNIEJSZE INFORMACJE

1. Wyniki skonsolidowane Grupy oraz dynamika przychodów ze sprzedaży

Poniżej zaprezentowano porównanie sprawozdań z całkowitych dochodów za okres: I kwartału 2014 i I kwartału 2013 r.

Pozycje sprawozdanie z całkowitych dochodów za okres sprawozdawczy	1 kwartał/2014 okres od 2014-01-01 do 2014-03-31		1 kwartał/2013 okres od 2013-01-01 do 2013-03-31	
	(w tysiącach złotych)	%	(w tysiącach złotych)	%
	/A/	/B/	/C/	/D/
Przychody ze sprzedaży	396 822	100,0%	354 463	100,0%
Koszt własny sprzedaży	(324 441)	(81,8%)	(297 869)	(84,0%)
Zysk na sprzedaży	72 381	18,2%	56 594	16,0%
Pozostałe przychody *)	3 121	0,8%	9 394	2,7%
Koszty sprzedaży	(29 536)	(7,4%)	(24 594)	(6,9%)
Koszty ogólnego zarządu	(14 042)	(3,5%)	(18 642)	(5,3%)
Pozostałe koszty	(1 848)	(0,5%)	(8 058)	(2,3%)
Zysk operacyjny	30 076	7,6%	14 694	4,1%
Przychody finansowe *)	285	0,1%	8 376	2,4%
Koszty finansowe	(4 637)	(1,2%)	(15 584)	(4,4%)
<i>Przychody/(Koszty) finansowe netto</i>	<i>(4 352)</i>	<i>(1,1%)</i>	<i>(7 208)</i>	<i>(2,0%)</i>
Zysk przed opodatkowaniem	25 724	6,5%	7 486	2,1%
Podatek dochodowy	(5 404)	(1,4%)	(3 055)	(0,9%)
Zysk netto na działalności kontynuowanej	20 320	5,1%	4 431	1,3%
Zysk netto na działalności kontynuowanej przypadający akcjonariuszom jednostki dominującej	20 320	5,1%	2 073	0,6%
Zysk netto na działalności zaniechanej	0	0,0%	102 188	28,8%
Zyska netto za okres sprawozdawczy	20 320	5,1%	106 619	30,1%
Zysk netto akcjonariuszy niekontrolujących	0	0,0%	2 358	0,7%
Zysk netto akcjonariuszy większościowych	20 320	5,1%	104 261	29,4%
EBITDA	42 086	10,6%	25 214	7,1%

*) zmiana prezentacji operacyjnych różnic kursowych, szczegółowe informacje patrz III.1.c

Komentarz do sprawozdania z całkowitych dochodów.

Przychody ze sprzedaży z działalności kontynuowanej w pierwszym kwartale 2014 r. wzrosły o 12% w porównaniu z analogicznym okresem roku ubiegłego. Wzrost był spowodowany zmianą miksu produktowego – wzrostu sprzedaży wolumenów płyty surowej o 17%, płyty laminowanej o 16% oraz surowego i lakierowanego MDF-u o odpowiednio 25% i 10% - przy zbliżonych cenach. Wzrost przychodów był efektem silnego popytu ze strony branży meblarskiej stymulowanego głównie utrzymującym się wysokim eksportem mebli. Obserwujemy również wzrost popytu krajowego.

Jednocześnie marża na sprzedaży wzrosła o ponad 2 pp. w porównaniu z analogicznym okresem roku ubiegłego i osiągnęła poziom ponad 72 mln zł czyli 18%. Poprawa rentowności zysku na sprzedaży jest pochodną konsekwentnych działań po stronie sprzedażowej jak i dyscypliny kosztowej. W analizowanym okresie ceny głównych surowców produkcyjnych pozostały na zbliżonym poziomie porównując kwartał do kwartału co w połączeniu ze zmianą miksu produkcyjnego znalazło odbicie w kosztach produkcji, przy jednoczesnym zachowaniu wolumenu sprzedaży. Zysk z działalności operacyjnej zwiększył się o 15,4 mln zł w porównaniu z pierwszym kwartałem roku poprzedniego. Znaczny wzrost zysku operacyjnego jest pochodną wzrostu przychodów ze sprzedaży przy wolniejszym wzroście kosztu własnego sprzedaży. Zmniejszenie kosztów finansowych netto o blisko 2,9 mln zł w analizowanym okresie wynikało głównie z istotnej redukcji zadłużenia.

Zysk netto z działalności kontynuowanej Grupy w pierwszym kwartale 2014 r. wyniósł ponad 20 mln zł i był o 15,9 mln zł wyższy w porównaniu do pierwszego kwartału roku poprzedniego. Jest on pochodną wzrostu przychodów w obszarze operacyjnym oraz niższych kosztów finansowych netto w kwartale.

2. Poziom gotówkowy netto

Na dzień 31 marca 2014 r. zadłużenie bankowe netto (zadłużenie pomniejszone o gotówkę) Grupy Kapitałowej wynosiło 170 507 tys. PLN i wzrosło w okresie I kwartału 2014 o kwotę 32 426 tys. PLN.

3. Kapitał własny

Kapitały własne Grupy na koniec I kwartału 2014 wyniosły 672 977 tys. PLN i wzrosły w ostatnim kwartale o 20.702 tys. PLN głównie w wyniku wygenerowania zysku netto.

4. Informacja o sprzedaży udziałów, majątku

W okresie I kwartału 2014 r. Grupa Kapitałowa Pfleiderer Grajewo S.A. odnotowała zysk w wysokości 157,7 tys. PLN ze sprzedaży składników majątku trwałego .

5. Czynniki oraz zdarzenia mogące mieć wpływ na przyszłe wyniki Grupy

W nadchodzących kwartałach Zarząd widzi realne możliwości poprawy wyników finansowych z działalności operacyjnej i na poziomie netto w ujęciu rocznym, w wyniku zmniejszenia obciążeń kosztami finansowymi. Prowadzone przez jednostki Grupy działania będą ukierunkowane na rozwój nowych produktów i segmentów rynkowych, dostosowanie oferty handlowej do oczekiwań rynku, zmniejszenie kosztów i poprawę jakości produktów.

V. CHARAKTERYSTYKA SPRZEDAŻY GRUPY

1. Sprzedaż krajowa i eksportowa Grupy

Sprzedaż na koniec pierwszego kwartału 2014 r. była wyższa o 12% w porównaniu z pierwszym kwartałem roku poprzedniego.

Sprzedaż Grupy Kapitałowej w podziale geograficznym przedstawia się następująco: w tys. PLN

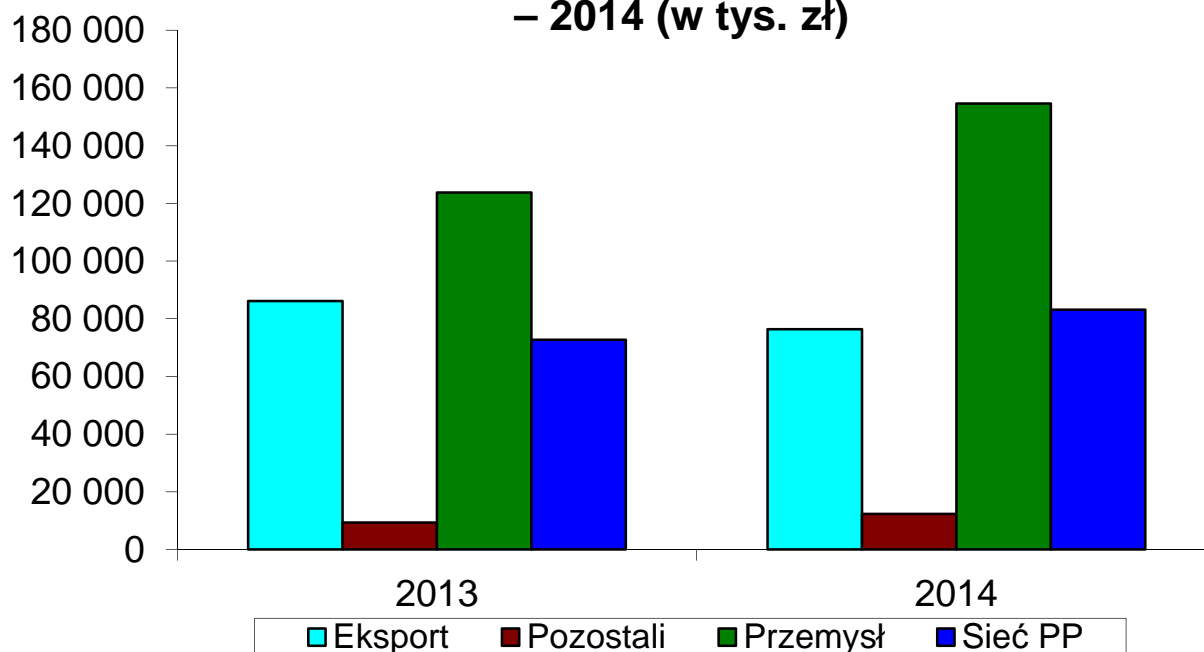
KRAJ	01.01.2014- 31.03.2014	01.01.2013- 31.03.2013
Polska	266 682	221 637
Niemcy	45 696	45 272
Litwa	16 221	20 829
Rosja	17 858	21 913
Szwecja	11 998	9 798
Republika Czeska	7 194	7 292
Białoruś	3 449	4 768
Łotwa	3 819	3 125
Ukraina	2 274	2 773
Słowacja	3 229	2 527
Holandia	3 047	2 604
Rumunia	2 630	1 905
Kazachstan	1 577	1 719
Dania	1 981	1 763
Węgry	1 489	626
Finlandia	1 480	1 184
Pozostałe kraje sprzedaż < 1mln zł	6 198	4 728
Suma	396 822	354 463

Długoletnia strategia sprzedaży Grupy Pfleiderer Grajewo S.A. jest oparta na trzech kluczowych kanałach dystrybucji:

- sprzedaży bezpośredniej do przemysłu meblarskiego
- sprzedaży do sieci hurtowni patronackich Pfleiderer Partner (Sieć PP)
- sprzedaży eksportowej.

Analiza sprzedaży grupy obejmuje sprzedaż jednostki dominującej Pfleiderer Grajewo S.A., oraz jednostek zależnych: Pfleiderer Prospan S.A. i Pfleiderer MDF Sp. z o.o.

Analiza sprzedaży dla I kwartału w latach 2013 – 2014 (w tys. zł)



Rys. Analiza sprzedaży dla I kwartału w latach 2013 – 2014 (w tys. zł).

Najważniejszymi kanałami dystrybucji na rynku polskim pozostają nadal: bezpośrednia sprzedaż do dużej i średniej wielkości firm meblarskich oraz sieć sprzedaży Pfleiderer Partner. W I kwartale 2014 roku w porównaniu z analogicznym okresem roku poprzedniego nastąpił wzrost wartości sprzedaży do krajowych kanałów dystrybucji spowodowany głównie zwiększeniem popytu ze strony branży meblowej i większej sprzedaży płyty MFP. Sprzedaż do dużych producentów mebli wzrosła o 25%, do sieci Pfleiderer Partner o 14%, natomiast do pozostałych krajowych kanałów dystrybucji o 33%. Sprzedaż eksportowa zmniejszyła się w tym samym okresie o 11% - głównie z powodu mniejszej sprzedaży filmów pod laminowanie do Rosji.

2. Sezonowość działalności

Sprzedaż płyt wiórowych podlega wahaniom sezonowym i jest pochodną sezonowości rynku meblowego oraz budowlanego. Spadek sprzedaży występuje w drugim kwartale roku, natomiast szczyt sprzedaży odnotowywany jest w drugim półroczu roku kalendarzowego.

VI. WYNIKI W I KWARTALE 2014 ROKU**1. Skład Grupy Kapitałowej Pfleiderer Grajewo S.A.****a. Struktura Grupy Kapitałowej Pfleiderer Grajewo S.A.**

Pfleiderer Grajewo S.A. od 1 stycznia 2014 r. do 31 marca 2014 r. był podmiotem dominującym wobec następujących jednostek:

Jednostki zależne

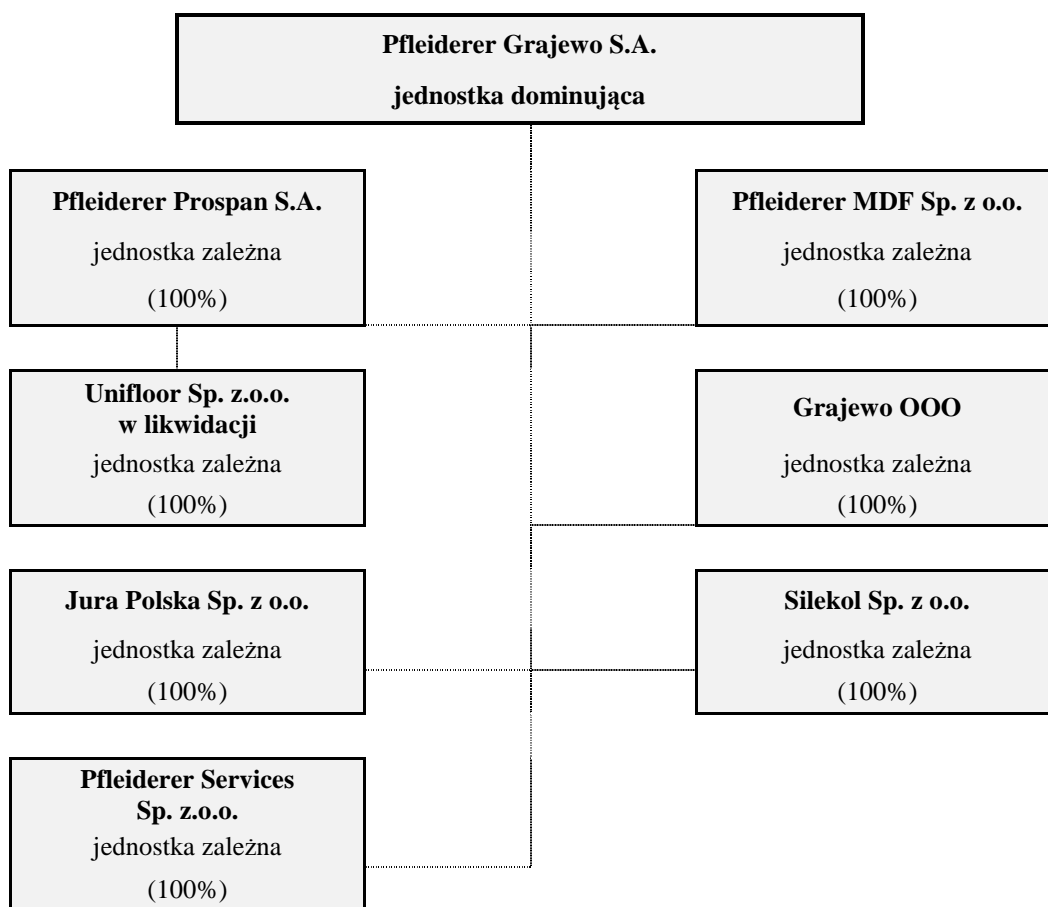
- 1 Pfleiderer Prospan S.A., Wieruszów
- 2 Silekol Sp. z.o.o., Kędzierzyn-Koźle,
- 3 Pfleiderer MDF Sp. z.o.o., Grajewo
- 4 Jura Polska Sp. Z.o.o., Grajewo
- 5 Unifloor Sp. z. o.o. w likwidacji, Wieruszów
- 6 Grajewo OOO, Novgorod
- 7 Pfleiderer Services Sp. z.o.o., Grajewo

Jednostki współzależne

- 10 Blitz 11-446 GmbH, Neumarkt

(5) pośrednio przez Pfleiderer Prospan S.A.

Struktura Grupy Kapitałowej na dzień 31 marca 2014 r. przedstawia się następująco:



Niniejsze śródroczne skonsolidowane sprawozdanie finansowe Grupy Kapitałowej Pfleiderer Grajewo S.A. obejmuje dane jednostki dominującej Pfleiderer Grajewo S.A., oraz jednostek zależnych.

b. Opis zmian w strukturze Grupy Kapitałowej Pfleiderer Grajewo S.A. w okresie sprawozdawczym

W dniu 20 stycznia 2014 r. Pfleiderer Grajewo S.A., jako kupujący, zawarło z Pfleiderer Service GmbH z siedzibą w Neumarkt, jako sprzedającym, umowę kupna udziałów w spółce Pfleiderer MDF Sp. z o.o. z siedzibą w Grajewie. Zawarcie wyżej wymienionej umowy kupna nastąpiło w ramach wykonania postanowień przedwstępnej umowy kupna z dnia 27 grudnia 2013 r. po spełnieniu warunku przewidzianego w tej umowie, tj. rejestracji przez sąd podwyższenia kapitału zakładowego Pfleiderer MDF Sp. z o.o. Umowa kupna udziałów dotyczyła 135.328 nieuprzywilejowanych udziałów o wartości nominalnej 500 PLN każdy udział. Cena nabycia wyżej opisanych udziałów wyniosła 6.988 tys. EUR, co stanowiło równowartość 29.070 tys.

c. Przedmiot działalności

Grupa Pfleiderer Grajewo S.A., czerpiąc z wieloletnich doświadczeń w produkcji materiałów na bazie drewna stosowanych w meblarstwie, przemyśle wnętrza i budownictwie jest wschodnioeuropejskim Centrum Biznesowym międzynarodowego koncernu Pfleiderer. Grupa posiada silną pozycję na rynkach Europy Środkowo-Wschodniej i dynamicznie się rozwija, wchodząc na nowe rynki geograficzne, docierając do nowych segmentów oraz uatrakcyjniając i rozwijając ofertę handlową o nowe produkty.

Misją przewodnią Grupy Pfleiderer Grajewo S.A. jest budowanie długotrwałych relacji zarówno z klientem bezpośrednim jak i docelowym użytkownikiem produktu. W aspekcie biznesowym to dążenie do zdobycia i utrzymania pełnego zaufania klienta i osiągnięcia maksymalnego profesjonalizmu na wszystkich poziomach współpracy.

W skład Grupy Kapitałowej wchodzi fabryki o różnorodnym profilu działalności.

Wykaz jednostek wchodzących w skład Grupy Kapitałowej Pfleiderer Grajewo S.A. oraz przedmiot ich działalności

Przedmiot działalności jednostki dominującej Pfleiderer Grajewo S.A.:

- produkcja wyrobów z drewna i płyt drewnopochodnych oraz ich uszlachetnianie,
- uszlachetnianie papierów,
- działalność handlowa w kraju i za granicą.

Pfleiderer Prospan S.A. - spółka akcyjna została wpisana do rejestru handlowego w Sądzie Rejonowym w Kaliszu pod nr RHB 1754 w dniu 23 września 1997 r. jako Zakłady Płyt Wiórowych Prospan S.A., a następnie zarejestrowana w Sądzie Rejonowym dla Łodzi-Śródmieście w Łodzi, XX Wydział Krajowego Rejestru Sądowego pod nr KRS: 0000042082 w dniu 17 września 2001 r.

Regon: 250744416
Numer Identyfikacji Podatkowej: 619-17-42-967
Siedziba: ul. Bolesławiecka 10, 98-400 Wieruszów

Przedmiot działalności:

- produkcja płyt laminowanych, wiórowych i innych płyt z drewna i materiałów drewnopochodnych,
- uszlachetnianie papierów,
- działalność handlowa w kraju i za granicą,
- produkcja i dystrybucja ciepła.

Silekol Sp. z o.o. - spółka została wpisana do Krajowego Rejestru Sądowego przez Sąd Rejonowy w Opolu, VIII Wydział Gospodarczy Krajowego Rejestru Sądowego w Opolu pod numerem KRS 0000225788 w dniu 6 stycznia 2005 r.

Regon: 160003017
Numer Identyfikacji Podatkowej: 749-19-69-061
Siedziba: ul. Mostowa nr 30 K, 47-220 Kędzierzyn-Koźle

Przedmiot działalności:

Jednostka zapewnia jednostce dominującej oraz jednostkom zależnym stabilne dostawy klejów do produkcji płyt wiórowych.

- produkcja barwników i pigmentów,
- produkcja chemikaliów organicznych i nieorganicznych pozostałych,
- produkcja farb i lakierów,
- produkcja klejów i żelatyn.

Pfleiderer MDF Sp. z o.o. - spółka została wpisana do Krajowego Rejestru Sądowego przez Sąd Rejonowy w Białymstoku, XII Wydział Gospodarczy Krajowego Rejestru Sądowego w Białymstoku pod numerem KRS 174810 w dniu 9 października 2003 r.

Regon: 330994545
Numer Identyfikacji Podatkowej: 719-13-99-317
Siedziba: ul. Wiórowa nr 1, 19-203 Grajewo

Przedmiot działalności:

- sprzedaż i pośrednictwo w sprzedaży płyt wiórowych, laminowanych, filmów i folii,
- uszlachetnianie płyt wiórowych,
- produkcja płyt laminowanych, wiórowych i innych materiałów drewnopochodnych.

Jura Polska Sp. z o.o. - spółka została wpisana do Krajowego Rejestru Sądowego przez Sąd Rejonowy w Katowicach, Wydział Gospodarczy Krajowego Rejestru Sądowego pod Numerem KRS 149282 w dniu 24 listopada 1999 r.

Regon: 276746151
Numer Identyfikacji Podatkowej: 629-215-85-14
Siedziba: 19-203 Grajewo, ul. Wiórowa 1

Przedmiot działalności:

- działalność transportowa,
- towarowy transport drogowy pojazdami specjalizowanymi,
- towarowy transport drogowy pojazdami uniwersalnymi,
- wynajem samochodów ciężarowych,
- sprzedaż hurtowa materiałów budowlanych i wyposażenia sanitarnego.

Unifloor Sp. z o.o. w likwidacji - spółka została wpisana do Krajowego Rejestru Sądowego przez Sąd Rejonowy w Białymstoku, Wydział Gospodarczy Krajowego Rejestru Sądowego pod Numerem KRS 0000237233 w dniu 29 czerwca 2005 r.

Regon: 200021250
Numer Identyfikacji Podatkowej: 719-149-38-49
Siedziba: 98-400 Wieruszów, ul. Bolesławiecka 10

Obecnie Unifloor Sp. z o.o. znajduje się w procesie likwidacji.

Pfleiderer Services Sp. z o.o. - spółka została wpisana do Krajowego Rejestru Sądowego przez Sąd Rejonowy w Białymstoku XII Wydział Gospodarczy Krajowego Rejestru Sądowego Białymstoku pod numerem KRS 0000247423 w dniu 20 grudnia 2005 r.

Regon: 200052769
Numer Identyfikacji Podatkowej: 719-15-03-973
Siedziba: 19-203 Grajewo, ul. Wiórowa 1

Jednostka zawiesiła działalność.

Grajewo OOO - spółka z ograniczoną odpowiedzialnością zawiązana na podstawie prawa Federacji Rosyjskiej, zarejestrowana w dniu 12 sierpnia 2009 r. przez Międzyokręgową Inspekcję Nr 9 Regionu Novgorod Ministerstwa Ceł i Podatków Federacji Rosyjskiej.

Jednolity Numer rejestrowy: 1095321004130
Numer Identyfikacji Podatkowej: 5321135070
Siedziba: ul. Studeniczeskaja 21/43, Wielikij Novgorod, Rosja

Jednostka prowadzi działalność handlową na terenie Rosji.

2. Skonsolidowane wyniki finansowe

Skonsolidowane sprawozdanie z sytuacji finansowej na dzień 31 marca 2014 r. (w tys. PLN)

	Razem 31.03.2014	Razem 31.12.2013	Razem 31.03.2013
Aktywa			
Rzeczowe aktywa trwałe	620 700	623 837	576 722
Wartości niematerialne	1 656	1 607	2 090
Wartość Firmy	107 829	107 829	107 829
Inwestycje w jednostkach powiązanych	52	52	118
Inne długoterminowe aktywa finansowe	3 845	18 738	215
Nieruchomość inwestycyjna	3 995	3 995	4 300
Aktywa z tytułu odroczonego podatku dochodowego	15 429	14 652	35 315
Zapłacone zaliczki na środki trwałe	11 156	5 578	7 353
Należności z tytułu pomocy publicznej	12 573	14 627	15 520
Aktywa trwałe	777 235	790 915	749 462
Zapasy	146 048	177 692	171 285
Należności z tytułu podatku dochodowego	20 846	21 110	514
Należności z tytułu dostaw i usług i pozostałe	135 327	112 310	124 879
Walutowe kontrakty terminowe	609	100	213
Środki pieniężne i inne aktywa pieniężne	20 351	16 450	133 892
Inne krótkoterminowe aktywa finansowe	1 035	216	22 966
Aktywa obrotowe	324 216	327 878	453 749
Suma aktywów	1 101 451	1 118 793	1 203 211
Kapitał własny			
Kapitał zakładowy	16 376	16 376	16 376
Kapitał zapasowy ze sprzedaży akcji powyżej wartości nominalnej	289 806	289 806	289 806
Kapitał zapasowy	207 809	207 809	195 806
Kapitał rezerwowy z aktualizacji wyceny	619	619	619
Zabezpieczenie przepływów pieniężnych	456	0	213
Różnice kursowe z przeliczenia jednostek zależnych	(158)	(84)	0
Niepodzielony wynik finansowy	158 069	137 749	147 167
Kapitał własny (przypisany akcjonariuszom jednostki dominującej)	672 977	652 275	649 987
Udziały niekontrolujące	0	0	61 659
Kapitał własny ogółem	672 977	652 275	711 646
Zobowiązania			
Kredyty i pożyczki	81 376	86 801	169 053
Zobowiązania z tytułu świadczeń pracowniczych	8 020	8 020	7 111
Rezerwy	786	786	739
Zobowiązania z tytułu odroczonego podatku dochodowego	11 004	9700	8 017
Przychody przyszłych okresów z tytułu pomocy publicznej	29 133	29 340	27 027
Zobowiązania długoterminowe	130 319	134 647	211 947
Kredyty i pożyczki	109 482	67 730	97 895
Zobowiązania z tytułu podatku dochodowego	1 113	500	293
Zobowiązania z tytułu dostaw i usług i pozostałe	166 399	240 260	155 340
Zobowiązania z tytułu świadczeń pracowniczych	19 812	22 032	24 942
Przychody przyszłych okresów z tytułu pomocy publicznej	1 349	1 349	1 148
Zobowiązania krótkoterminowe	298 155	331 871	279 618
Suma zobowiązań	428 474	466 518	491 565
Suma pasywów	1 101 451	1 118 793	1 203 211

Pozycje pozabilansowe

Udzielone gwarancje i zobowiązania pozabilansowe zostały opisane w podpunktach 8 i 9 punktu VIII Informacji dodatkowej.

Komentarz wyjaśniający zmiany ważniejszych pozycji ze sprawozdania z sytuacji finansowej.

Zmiana stanu salda majątku trwałego wynika głównie z dokonanych w pierwszym kwartale 2014 r. inwestycji skompensowanych naliczonymi kosztami amortyzacji.

Zmiana stanu salda innych długoterminowych aktywów finansowych na koniec pierwszego kwartału wynika z przeniesienia wartości zablokowanych części przychodów, zgodnie z podpisanymi umowami, na rachunkach zablokowanych dotyczących sprzedaży udziałów w jednostkach rosyjskich, do pozostałych należności krótkoterminowych w związku ze zbliżającym się terminem ich uwolnienia.

Saldo należności z tytułu pomocy publicznej jest pochodną aktualizacji jej łącznej estymowanej wartości, obliczonej na podstawie budżetowanych danych finansowych na lata przyszłe.

Saldo zapasów na koniec pierwszego kwartału wyniosło 146 mln PLN i zgodnie z oczekiwaniami zmalało w porównaniu do końca roku, jako rezultat sprzedaży w pierwszym kwartale wyrobów gotowych z zapasu zbudowanego w miesiącach zimowych, co związane jest z sezonowością działania Grupy.

Saldo należności z tytułu dostaw i usług i pozostałych na dzień 31 marca 2014 r. wzrosło w porównaniu z poziomem z końca roku 2013 r. Było to spowodowane wzrostem salda należności handlowych, jako efekt wzrostu obrotów i przychodów ze sprzedaży, co jest spowodowane sezonowością branży, w jakiej operuje Grupa. Dodatkowo, z uwagi na krótkoterminowy obecnie charakter należności, zaprezentowano fundusze złożone na rachunku zablokowanym z tytułu rozliczenia transakcji sprzedaży aktywów rosyjskich w należnościach krótkoterminowych

Kapitały własne Grupy na dzień 31 marca 2014 r. wyniosły 673 mln PLN i wzrosły w porównaniu do 31 grudnia 2013 r. głównie w wyniku wypracowanego zysku netto w wysokości 20 mln PLN.

Zobowiązania z tytułu kredytów i pożyczek na dzień 31 marca 2014 r. wzrosły o 36 mln PLN w porównaniu do końca 2013 roku głównie w wyniku wykupu udziałów w jednostce zależnej MDF sfinansowanego częściowo z kredytu, także celem dążenia do optymalizacji struktury wykorzystania długu do kapitałów własnych

Spadek salda zobowiązań handlowych i pozostałych wynika głównie ze spadku zobowiązań handlowych jako rezultat wyższego wskaźnika obrotowości zobowiązań oraz spłaty zobowiązania z tytułu nabycia udziałów w jednostce zależnej.

Skonsolidowane sprawozdanie z całkowitych dochodów za okres od 1 stycznia 2014 r. do 31 marca 2014 r. (w tys. PLN)

		Razem 01.01.2014- 31.03.2014	Razem 01.01.2013- 31.03.2013
Działalność kontynuowana	Nota		
Przychody ze sprzedaży		396 822	354 463
Koszt własny sprzedaży		(324 441)	(297 869)
Zysk ze sprzedaży		72 381	56 594
Pozostałe przychody (*)		3 121	9 394
Koszty sprzedaży		(29 536)	(24 594)
Koszty ogólnego zarządu		(14 042)	(18 642)
Pozostałe koszty		(1 848)	(8 058)
Zysk na działalności operacyjnej		30 076	14 694
Przychody finansowe (*)		285	8 376
Koszty finansowe		(4 637)	(15 584)
Koszty finansowe netto	3	(4 352)	(7 208)
Zysk przed opodatkowaniem		25 724	7 486
Podatek dochodowy		(5 404)	(3 055)
Zysk netto z działalności kontynuowanej		20 320	4 431
Działalność zaniechana			
Zysk netto na działalności zaniechanej		0	102 188
Zysk netto za okres sprawozdawczy		20 320	106 619
Przypadająca udziałowcom niekontrolującym		0	2 358
Przypadająca akcjonariuszom jednostki dominującej		20 320	104 261
EBITDA		42 086	25 214
Inne pozostałe dochody			
Różnice kursowe z przeliczenia jednostek zależnych		(74)	15 820
Różnice kursowe z inwestycji netto w jednostkach zależnych		0	3 829
Efektywna część strat z wyceny wartości godziwej instrumentów zabezpieczających w tym podatek dochodowy		456	213
Inne pozostałe dochody		382	19 862
Całkowite dochody za okres przypadające na:			
Akcjonariuszom jednostki dominującej		20 702	122 595
Udziałowcom niekontrolującym		0	3 886
Całkowite dochody za okres		20 702	126 481
Podstawowy zysk na jedną akcję (w PLN)		0,41	2,10
Rozwodniony zysk na jedną akcję (w PLN)		0,41	2,10

(*)zmiana prezentacji operacyjnych różnic kursowych, szczegółowe informacje patrz III.1.c

Skonsolidowane zestawienie zmian w kapitale własnym za okres od 1 stycznia 2014 r. do 31 marca 2014 r. (w tys. PLN)

	Kapitał zapasowy ze sprzedaży akcji pow. wart. nomin.	Kapitał zapasowy	Kapitał rezerwowy z aktualizacji wyceny	Różnice kurs. z przeliczenia jedn. podporządk.	Zabezpieczenie przepływów pieniężnych	Nie podzielony wynik finansowy	Razem	
	Kapitał zakładowy	Kapitał zapasowy	Kapitał rezerwowy z aktualizacji wyceny	Różnice kurs. z przeliczenia jedn. podporządk.	Zabezpieczenie przepływów pieniężnych	Nie podzielony wynik finansowy	Razem	
Stan na 1 stycznia 2014 r.	16 376	289 806	207 809	619	(84)	0	137 749	652 275
Całkowite dochody za okres								
Zysk netto	0	0	0	0	0	20 320	20 320	
Inne całkowite dochody								
Różnice kursowe z przeliczenia jednostek podporządkowanych	0	0	0	(74)	0	0	(74)	
Różnice kursowe z inwestycji netto w jednostkach zależnych	0	0	0	0	0	0	0	
Różnice kursowe z wyceny transakcji forward	0	0	0	0	456	0	456	
Inne całkowite dochody ogółem	0	0	0	(74)	456	0	382	
Całkowite dochody ogółem za okres	0	0	0	(74)	456	20 320	20 702	
Transakcje z akcjonariuszami ujęte w kapitale własnym	0	0	0	0	0	0	0	
Stan na 31 marca 2014 r.	16 376	289 806	207 809	619	(158)	456	158 069	672 977

Skonsolidowane zestawienie zmian w kapitale własnym za okres od 1 stycznia 2013 r. do 31 grudnia 2013 r. (w tys. PLN)

	Kapitał zakładowy	Kapitał zapasowy ze sprzedaży akcji pow. wart. nomin.	Kapitał zapasowy	Kapitał rezerwowo z aktualizacji wyceny	Różnice kurs. z przeliczenia jedn. podporządk.	Różnice kursowe z inwestycji netto w jednostkach zależnych	Nie podzielony wynik finansowy	Razem	Udziały niekontrolujące	Razem
Stan na 1 stycznia 2013 r.	16 376	289 806	195 806	619	(14 292)	(3 829)	42 906	527 392	57 773	585 165
Całkowite dochody za okres										
Zysk netto	0	0	0	0	0	0	152 541	152 541	15 017	167 558
Inne całkowite dochody										
Różnice kursowe z przeliczenia jednostek podporządkowanych	0	0	0	0	14 208	0	0	14 208	(45)	14 163
Różnice kursowe z inwestycji netto w jednostkach zależnych	0	0	0	0	0	3 829	0	3 829	0	3 829
Inne całkowite dochody ogółem	0	0	0	0	14 208	3 829	0	18 037	(45)	17 992
Całkowite dochody ogółem za okres	0	0	0	0	14 208	3 829	152 541	170 578	14 972	185 550
Transakcje z akcjonariuszami ujęte w kapitale własnym										
Utrata kontroli w jednostce zależnej Pfleiderer MDF OOO	0	0	0	0	0	0	0	0	5 004	5 004
Wykup udziału niekontrolującego	0	0	0	0	0	0	(45 696)	(45 696)	(77 749)	(123 444)
Przeniesienie części zysku netto za 2012 r. na kapitał zapasowy	0	0	12 003	0	0	0	(12 003)	0	0	0
Transakcje z akcjonariuszami ujęte w kapitale własnym	0	0	12 003	0	0	0	(57 699)	(45 696)	(72 745)	(118 441)
Stan na 31 grudnia 2013 r.	16 376	289 806	207 809	619	(84)	0	137 749	652 275	0	652 275

Skonsolidowane zestawienie zmian w kapitale własnym za okres od 1 stycznia 2013 r. do 31 marca 2013 r. (w tys. PLN)

	Kapitał zakładowy	Kapitał zapasowy ze sprzedaży akcji pow. wart. nomin.	Kapitał zapasowy	Kapitał rezerwowy z aktualizacji wyceny	Różnice kurs. z przeliczenia jedn. podporządk.	Różnice kursowe z inwestycji netto w jednostkach zależnych	Zabezpieczenie przepływów pieniężnych	Nie podzielony wynik finansowy	Razem	Udziały niekontr olujące	Razem
Stan na 1 stycznia 2013 r.	16 376	289 806	195 806	619	(14 292)	(3 829)	0	42 906	527 392	57 773	585 165
Całkowite dochody za okres											
Zysk netto	0	0	0	0	0	0	0	104 261	104 261	2 358	106 619
Inne całkowite dochody											
Różnice kursowe z przeliczenia jednostek podporządkowanych	0	0	0	0	14 292	0	0	0	14 292	1 528	15 820
Różnice kursowe z inwestycji netto w jednostkach zależnych	0	0	0	0	0	3 829	0	0	3 829	0	3 829
Różnice kursowe z wyceny transakcji forward	0	0	0	0	0	0	213	0	213		213
Inne całkowite dochody ogółem	0	0	0	0	14 292	3 829	213	0	18 334	1 528	19 862
Całkowite dochody ogółem za okres	0	0	0	0	14 292	3 829	213	104 261	122 595	3 886	126 481
Transakcje z akcjonariuszami ujęte w kapitale własnym	0	0	0	0	0	0	0	0	0	0	0
Stan na 31 marca 2013 r.	16 376	289 806	195 806	619	0	0	213	147 167	649 987	61 659	711 646

Skonsolidowane sprawozdanie z przepływów pieniężnych za okres od 1 stycznia 2014 r. do 31 marca 2014 r. (w tys. PLN)

	01.01.2014- 31.03.2014	01.01.2013- 31.03.2013
Przepływy pieniężne z działalności operacyjnej		
Zysk / Strata netto	20 320	106 619
Korekty	13 075	(139 705)
Amortyzacja	12 010	10 520
Zysk z tytułu różnic kursowych	(231)	348
Odsetki za okres	4 192	14 373
Zysk/Strata z działalności inwestycyjnej	(158)	429
Podatek dochodowy naliczony ujęty w wyniku bieżącego okresu	5 404	(8 160)
Zmiana stanu należności z tytułu dostaw i usług oraz pozostałych	(12 829)	(27 315)
Zmiana stanu zapasów	31 644	3 518
Zmiana stanu zobowiązań z tytułu dostaw i usług oraz pozostałych	(24 704)	(36 260)
Zmiana stanu zobowiązań z tytułu świadczeń pracowniczych	(2 222)	624
Amortyzacja pomocy publicznej	(207)	(1 283)
Zmiana stanu różnic kursowych z konsolidacji	(70)	(6 063)
Inne korekty	78	0
Inne korekty - różnice kursowe z przeliczenia podatku odroczonego	0	352
wynik netto z działalności zaniechanej	0	(90 973)
Wynik na kontraktach forward	168	185
Przepływy pieniężne z działalności operacyjnej	33 395	(33 086)
Odsetki otrzymane / zapłacone	59	458
Podatek zapłacony	(1 948)	(58 886)
Środki pieniężne netto z działalności operacyjnej	31 506	(91 514)
Przepływy pieniężne z działalności inwestycyjnej		
Wpływy ze zbycia aktywów trwałych	184	(429)
Wpływy ze zbycia grupy aktywów przeznaczonych do sprzedaży pomniejszone o środki pieniężne w grupie aktywów	2 158	679 859
Udzielone pożyczki do jednostek pozostałych	(4 770)	(205)
Odsetki otrzymane	216	0
Nabycie jednostki zależnej	(30 311)	(1)
Nabycie rzeczowych aktywów trwałych i wartości niematerialnych i prawnych	(27 256)	(11 471)
Przepływy pieniężne netto z działalności inwestycyjnej	(59 779)	667 753
Przepływy pieniężne z działalności finansowej		
Splata pożyczek i kredytów	(1 000)	(471 759)
Zaciągnięcie kredytów i pożyczek	37 327	21 862
Odsetki zapłacone	(4 153)	(9 968)
Przepływy pieniężne netto z działalności finansowej	32 174	(459 865)
Zmiana stanu środków pieniężnych	3 901	116 374
Środki pieniężne na początek okresu	16 450	17 518
Środki pieniężne na koniec okresu	20 351	133 892

VII. INFORMACJA O NAKŁADACH INWESTYCYJNYCH

W I kwartale 2014 r. Grupa Kapitałowa Pfleiderer Grajewo S.A. dokonała nakładów inwestycyjnych w kwocie 8,3 mln PLN.

VIII. INFORMACJE DODATKOWE

1. Informacja o istotnych umowach

W dniu 9 stycznia 2014 r. Silekol Sp. z o.o. z siedzibą w Kędzierzynie Koźlu, jednostka zależna od Pfleiderer Grajewo S.A., podpisała ze spółką Grupa Azoty Zakłady Azotowe „Puławy” S.A. z siedzibą w Puławach umowę ramową na dostawy mocznika, stanowiącego jeden z podstawowych surowców do produkowanych przez Silekol Sp. z o.o. aminowych żywic klejowych. Na podstawie wyżej wymienionej umowy dostawca zobowiązany będzie do dostarczenia do Silekol Sp. z o.o. mocznika w ilościach określonych w umowie, a Silekol Sp. z o.o. zobowiązany będzie do odbioru mocznika. Cena nabycia mocznika ustalana będzie w oparciu o formułę cenową określoną w umowie dostawy. Umowa dostawy zawarta została na okres 5 lat. Szacunkowa łączna wartość dostaw mocznika, które zostaną zrealizowane na podstawie umowy, w całym okresie jej obowiązywania wynosi 216,4 mln PLN. Umowa może zostać rozwiązana z zachowaniem 6-miesięcznego okresu wypowiedzenia w przypadku naruszenia przez jedną ze stron istotnego zobowiązania wynikającego z umowy, po bezskutecznym upływie 30 dni od wezwania tej strony do należytego wykonania zobowiązania zgodnie z postanowieniami umowy. W ramach Grupy Azoty dostawy mocznika będą koordynowane przez spółkę Grupa Azoty Zakłady Azotowe Kędzierzyn S.A.

W dniu 9 stycznia 2014 r. Silekol Sp. z o.o. z siedzibą w Kędzierzynie Koźlu, jednostka zależna od Pfleiderer Grajewo S.A., podpisała z Grupą Azoty Zakłady Azotowe Kędzierzyn S.A. z siedzibą w Kędzierzynie Koźlu („GA ZAK”) umowę dostawy mocznika, stanowiącego jeden z podstawowych surowców do produkowanych przez Silekol Sp. z o.o. aminowych żywic klejowych. Na podstawie wyżej wymienionej umowy GA ZAK zobowiązana będzie do dostarczenia do Silekol Sp. z o.o. mocznika w ilościach określonych w umowie, a Silekol Sp. z o.o. zobowiązany będzie do odbioru mocznika. Cena nabycia mocznika ustalana będzie w oparciu o formułę cenową określoną w umowie dostawy. Umowa dostawy zawarta została na okres 5 lat. Szacunkowa łączna wartość dostaw mocznika, które zostaną zrealizowane na podstawie umowy, w całym okresie jej obowiązywania wynosi 694,2 mln PLN. Umowa dostawy przewiduje kary umowne dla Stron na wypadek braku dostaw lub odbiorów mocznika, w maksymalnych wysokościach stanowiących 25% wartości niedostarczonego lub nieodebranego towaru. Zapłata kar umownych nie wyłącza uprawnienia do dochodzenia roszczeń odszkodowawczych przekraczających wysokość kar. Umowa może zostać rozwiązana z zachowaniem 6-miesięcznego okresu wypowiedzenia w przypadku naruszenia przez jedną ze stron istotnego zobowiązania wynikającego z umowy, po bezskutecznym upływie 30 dni od wezwania tej strony do należytego wykonania zobowiązania zgodnie z postanowieniami umowy. W ramach Grupy Azoty dostawy mocznika będą koordynowane przez GA ZAK.

W dniu 20 stycznia 2014 r. Pfleiderer Grajewo S.A., jako kupujący, zawarło z Pfleiderer Service GmbH z siedzibą w Neumarkt, jako sprzedającym, umowę kupna udziałów w spółce Pfleiderer MDF Sp. z o.o. z siedzibą w Grajewie. Zawarcie wyżej wymienionej umowy kupna nastąpiło w ramach wykonania postanowień przedwstępnej umowy kupna z dnia 27 grudnia 2013 r., po spełnieniu warunku przewidzianego w tej umowie. Umowa kupna udziałów dotyczyła 135.328 nieuprzywilejowanych udziałów o wartości nominalnej 500 PLN każdy udział. Cena nabycia wyżej opisanych udziałów wyniosła 6.988 tys. EUR, co stanowiło równowartość 29.070 tys. PLN.

W dniu 30 stycznia 2014 r. jednostka zależna od Pfleiderer Grajewo S.A., Pfleiderer Prospan SA w Wieruszowie wypowiedziała umowę faktoringu zawartą w dniu 26 września 2007 z PEKAO Faktoring Sp. z o.o. z siedzibą w Lublinie. Rozwiązanie powyższej umowy nastąpiło po upływie jednomiesięcznego okresu wypowiedzenia tj. w dniu 28 lutego 2014. Rozwiązanie umowy jest podyktowane decyzją

o zmianie firmy faktoringowej finansującej wierzytelności handlowe spółki Pfleiderer Prospan SA i nie pociąga za sobą żadnych istotnych skutków finansowych dla Pfleiderer Prospan SA.

Jednocześnie w dniu 30 stycznia 2014 r. Pfleiderer Prospan SA zawarł z BZ WBK Faktor Sp. z o.o. z siedzibą w Warszawie umowę faktoringu dotyczącą finansowania bez regresu swoich należności handlowych z limitem 80.000.000 PLN. Umowa ta została zawarta z warunkiem zawieszającym. Umowa wejdzie w życie w dniu otrzymania przez BZ WBK Faktor Sp. z o.o. oświadczenia Pfleiderer Prospan SA o zakończeniu i rozliczeniu umowy faktoringu zawartej pomiędzy Pfleiderer Prospan SA i PEKAO Faktoring Sp. z o.o.

W dniu 28.02.2014 spółka zależna Pfleiderer Prospan S.A. w Wieruszowie dostarczyła do BZ WBK Faktor Sp. z o.o. oświadczenie o zakończeniu i rozliczeniu umowy faktoringu zawartej pomiędzy Pfleiderer Prospan S.A. i PEKAO Faktoring Sp. z o.o. w Lublinie. Tym samym został spełniony warunek wejścia w życie umowy faktoringu z dnia 30.01.2014 zawartej pomiędzy Pfleiderer Prospan S.A. a BZ WBK Faktor Sp. z o.o. w Warszawie.

2. Informacje o odpisach aktualizacyjnych wartość zapasów do wartości netto możliwej do uzyskania i odwróceniu odpisów z tego tytułu

Zapasy w bilansie wykazuje się w wartości netto, to jest po pomniejszeniu o utworzone na nie odpisy aktualizujące. W I kwartale 2014 r. Grupa dokonała zmniejszenia odpisów aktualizujących na kwotę 141 tys. PLN. Odpisy aktualizujące prezentowane są w działalności operacyjnej w pozostałych kosztach (utworzone), natomiast rozwiązane - w pozostałych przychodach.

3. Informacje o odpisach aktualizujących z tytułu utraty wartości aktywów finansowych, rzeczowych aktywów trwałych, wartości niematerialnych i prawnych lub innych aktywów oraz odwróceniu takich aktywów.

W I kwartale 2014 r. Grupa nie dokonała odpisów aktualizujących wartość rzeczowych aktywów trwałych. W I kwartale 2014 r. Grupa dokonała odpisów na należności w wysokości 517,6 tys. PLN.

4. Informacja o rezerwach

Na koniec I kwartału 2014 r. Grupa posiadała rezerwę z tytułu świadczeń pracowniczych w kwocie 8.328 tys. PLN, aktualizowaną na dzień 31 grudnia 2013 roku. Jest to jedyna rezerwa, którą zgodnie z MSR posiada Grupa.

5. Informacja o aktywach i rezerwach z tytułu odroczonego podatku dochodowego

Aktywa z tytułu podatku odroczonego w I kwartale 2014 r. wzrosły o 0,8 mln PLN. w porównaniu z końcem roku 2013 r. Rezerwa z tytułu podatku odroczonego wzrosła o 1,3 mln PLN. w porównaniu ze stanem na 31 grudnia 2013 r.

6. Informacje o istotnych transakcjach nabycia i sprzedaży rzeczowych aktywów trwałych

W okresie I kwartału 2014 r. Grupa zakupiła rzeczowe aktywa trwałe na kwotę 6,1 mln PLN. Były to głównie środki trwałe z grupy 5: linia do lakierowania 1,2 mln PLN, maszyna do nadruku dekorów 1,1 mln PLN, pakowarka pakietów płyt 0,5 mln PLN, ładowarka teleskopowa 0,2 mln PLN oraz skrawarka zrębków 0,2 mln PLN, a także zakupy środków trwałych z grupy 7: 3 wózki widłowe na łączną kwotę 1,0 mln PLN i ładowarka kołowa 1,0 mln PLN.

W okresie I kwartału 2014 r. Grupa nie dokonała istotnych zmniejszeń z tytułu sprzedaży aktywów trwałych.

7. Informacje o istotnym zobowiązaniu z tytułu dokonania zakupu rzeczowych aktywów trwałych

Na koniec I kwartału 2014 r. Grupa posiadała zobowiązania z tytułu nabycia rzeczowych środków trwałych w wysokości 5,4 mln PLN.

8. Poręczenia i gwarancje

Na dzień 31 marca 2014 r. jednostki zależne wchodzące w skład Grupy Kapitałowej Pfleiderer Grajewo SA posiadały poręczenia za zobowiązania innych spółek wchodzących w skład Grupy Kapitałowej Pfleiderer Grajewo S.A.. Nie występowały poręczenia lub gwarancje wystawione za zobowiązania podmiotów spoza Grupy Kapitałowej Pfleiderer Grajewo SA.

Istniejące poręczenia były wystawione przez 3 spółki: Pfleiderer Grajewo SA, Pfleiderer Prospan SA i Silekol Sp. z o.o. i zabezpieczały wyłącznie zobowiązania innych spółek Grupy Kapitałowej z tytułu zaciągniętych przez nie kredytów bankowych.

Jednostka dominująca Pfleiderer Grajewo SA udzieliła 6 poręczeń do łącznej kwoty 65 649 tys. PLN. Kwota długu pierwotnego zabezpieczonego poręczeniami wynosiła na dzień 31 marca 2014 r. 17 700 tys. PLN.

Jednostka zależna Pfleiderer Prospan SA udzieliła 7 poręczeń do łącznej kwoty 268.000 tys. PLN, z czego największe to:

- 2 poręczenia do łącznej kwoty 115.000 tys. PLN kredytów bankowych udzielonych dla Pfleiderer Grajewo SA przez Banku Millennium SA z dnia 26 czerwca 2013r.,
- 2 poręczenia do łącznej kwoty 115.000 tys. PLN kredytów bankowych udzielonych dla Pfleiderer Grajewo SA przez Alior Bank SA z dnia 26 czerwca 2013r.

Kwota długu pierwotnego zabezpieczonego poręczeniami wynosiła na dzień 31 marca 2014 r. 48 572 tys. PLN.

Jednostka zależna Silekol Sp. z o.o. udzieliła 7 poręczeń do łącznej kwoty 268.000 tys. PLN, z czego największe to:

- 2 poręczenia do łącznej kwoty 115.000 tys. PLN kredytów bankowych udzielonych dla Pfleiderer Grajewo SA przez Banku Millennium SA z dnia 26 czerwca 2013r.,
- 2 poręczenia do łącznej kwoty 115.000 tys. PLN kredytów bankowych udzielonych dla Pfleiderer Grajewo SA przez Alior Bank SA z dnia 26 czerwca 2013r.

Kwota długu pierwotnego zabezpieczonego poręczeniami wynosiła na dzień 31 marca 2014 r. 39 615 tys. PLN.

Inne jednostki zależne z Grupy kapitałowej nie udzielały poręczeń lub gwarancji.

9. Zmiany zobowiązań warunkowych i aktywów warunkowych

Grupa posiada zobowiązania warunkowe z tytułu podpisanych umów leasingu operacyjnego maszyn i urządzeń, które na 31 marca 2013 r. wynosiły 12,7 mln PLN. Na koniec grudnia 2013 r. zobowiązania warunkowe z tego samego tytułu wyniosły 18,3 mln PLN.

Zobowiązania warunkowe wynikające z podpisanych umów poręczeń zostały opisane w pkt 8.

10. Informacja dotyczące emisji, wykupu i spłaty nie udziałowych i kapitałowych papierów wartościowych.

W okresie I kwartału 2014 r. Pfleiderer Grajewo S.A. przeprowadził 5 emisji papierów dłużnych w formie obligacji krótkoterminowych w celu optymalizacji zarządzania płynnością w Grupie Kapitałowej. Obligacje zostały wyemitowane w ramach Umowy o przeprowadzenie programu emisji obligacji z dnia 22 lipca 2003 roku zawartej z Bankiem PEKAO S.A. Obligacje zostały wyemitowane zgodnie z ustawą z

dnia 29 czerwca 1995 r. o obligacjach w złotych polskich, jako papiery wartościowe na okaziciela, zdematerializowane, niezabezpieczone, zerokuponowe. Wykup obligacji następuje każdorazowo według wartości nominalnej.

Nabywcą obligacji była jednostka zależna Pfleiderer Prospan S.A.

11. Informacja o niespłaceniu kredytu lub pożyczki, do którego nie podjęto żadnych działań naprawczych do końca okresu sprawozdawczego.

Na dzień 31 marca 2014 r. nie wystąpiły opisane zdarzenia.

12. Informacje dotyczące wypłaconej dywidendy.

W I kwartale 2014 r. nie zostały podjęte żadne decyzje o wypłacie dywidendy.

13. Prognoza wyników

W związku z dużą zmiennością otoczenia rynkowego jednostka dominująca Pfleiderer Grajewo S.A. nie opublikowała prognoz wyników na 2014 r.

14. Informacje o istotnych zdarzeniach, które miały miejsce po dacie 31 marca 2014 r.

Po dniu 31 marca 2014 Pfleiderer Grajewo S.A. przeprowadził 7 emisji papierów dłużnych w formie obligacji krótkoterminowych w celu optymalizacji zarządzania płynnością w Grupie Kapitałowej. Obligacje zostały wyemitowane w ramach Umowy o przeprowadzenie programu emisji obligacji z dnia 22 lipca 2003 r. zawartej z Bankiem PEKAO S.A. Obligacje zostały wyemitowane zgodnie z ustawą z dnia 29 czerwca 1995 r. o obligacjach w złotych polskich, jako papiery wartościowe na okaziciela, zdematerializowane, niezabezpieczone, zerokuponowe. Wykup obligacji następuje każdorazowo według wartości nominalnej. Nabywcami obligacji była spółka zależna Pfleiderer Prospan S.A.

15. Informacje o zmianie struktury kapitałowej Grupy

Szczegółowe informacje zostały zamieszczone w punkcie 1b niniejszego skonsolidowanego sprawozdania za kwartał pierwszy 2014 r.

16. Informacje o transakcjach z akcjonariuszami i podmiotami powiązanymi

W I kwartale 2014 r. jednostka dominująca Pfleiderer Grajewo S.A. przeprowadził 5 emisji obligacji krótkoterminowych, których nabywcą w całości była jednostka zależna Pfleiderer Prospan S.A.

Umowy zakupu udziałów od jednostek powiązanych zostały opisane w pkt 1b.

17. Zmiany w posiadaniu akcji lub opcji przez osoby zarządzające i nadzorujące

Na dzień publikacji raportu ilość akcji jednostki dominującej Pfleiderer Grajewo S.A. w posiadaniu członków zarządu była następująca:

- Prezes Zarządu Pan Wojciech Gątkiewicz posiadał 5.400 akcji Pfleiderer Grajewo S.A.
- Członek Zarządu Pan Rafał Karcz posiadał 3.472 akcji Pfleiderer Grajewo S.A.
- Członek Zarządu Pan Dariusz Tomaszewski posiadał 4.108 akcji Pfleiderer Grajewo S.A.

Na dzień publikacji raportu członkowie Rady Nadzorczej Pfleiderer Grajewo S.A. nie posiadają akcji jednostki dominującej.

18. Informacja o strukturze akcjonariatu Grupy Kapitałowej Pfleiderer Grajewo S.A. na dzień przekazania raportu

Struktura akcjonariatu na 15 maja 2014 r.	Liczba akcji	Udział w kapitale	Liczba głosów na WZA	Udział w WZA
Pfleiderer Service GmbH	32 308 176	65,11%	32 308 176	65,11%
Aviva OFE Aviva BZ WBK	4 928 816	9,93%	4 928 816	9,93%
ING OFE	2 639 144	5,32%	2 639 144	5,32%
Pozostali akcjonariusze	9 747 864	19,64%	9 747 864	19,64%
SUMA	49 624 000	100,00%	49 624 000	100,00%

Informacja na temat stanu posiadania akcji Pfleiderer Grajewo S.A. przez Aviva OFE (poprzednio: Commercial Union Otwarty Fundusz Emerytalny BPH CU WBK) pochodzi z ostatniego zawiadomienia na temat zmiany ilości akcji, które Spółka otrzymała w dniu 9 lipca 2007 r.

Informacja na temat stanu posiadania akcji Pfleiderer Grajewo S.A. przez ING OFE pochodzi z ostatniego zawiadomienia na temat zmiany ilości akcji, które Jednostka Dominująca otrzymała w dniu 5 czerwca 2009 r.

W okresie ostatniego kwartału ilość akcji w posiadaniu głównego akcjonariusza - spółki Pfleiderer Service GmbH nie zmieniła się.

19. Postępowania sądowe

W dniu 2 kwietnia 2012 r. jednostka dominująca Pfleiderer Grajewo S.A. oraz jej jednostka zależna Pfleiderer Prospan S.A. otrzymały postanowienie Prezesa Urzędu Ochrony Konkurencji i Konsumentów z dnia 30 marca 2012 r. w sprawie wszczęcia postępowania antymonopolowego dotyczącego podejrzenia zawarcia przez Kronospan Szczecinek Sp. z o.o., Kronospan Mielec Sp. z o.o., Kronopol Sp. z o.o., Pfleiderer Grajewo S.A. i Pfleiderer Prospan S.A. porozumienia ograniczającego konkurencję na krajowym rynku wprowadzania do obrotu płyt wiórowych i na krajowym rynku wprowadzania do obrotu płyt pilśniowych.

Pfleiderer Grajewo S.A. oraz jednostka zależna Pfleiderer Prospan S.A. składały w toku postępowania dodatkowe informacje wymagane przez UOKiK. Na obecnym etapie Zarząd jednostki dominującej Pfleiderer Grajewo S.A. na podstawie informacji, którymi dysponuje nie jest w stanie dokonać kwantyfikacji ryzyka ani określić możliwego terminu zakończenia postępowania.

Poza postępowaniem opisanym powyżej nie są prowadzone żadne sprawy przed sądem, organem właściwym dla postępowania arbitrażowego lub organem administracji publicznej dotyczące zobowiązań lub wierzytelności spółek wchodzących w skład Grupy kapitałowej, których wartość stanowiłaby co najmniej 10% kapitałów własnych emitenta.

20. Informacja o istotnych rozliczeniach z tytułu spraw sądowych.

Na dzień 31 marca 2014 r. Grupa nie notuje istotnych rozliczeń z tytułu spraw sądowych. W okresie I kwartału nie zaistniały okoliczności stanowiące podstawę do tworzenia rezerw na koszty spraw sądowych.

21. Wskazanie korekt błędów poprzednich okresów.

Do końca I kwartału 2014 r. Grupa nie korygowała błędów poprzednich okresów.

22. Inne istotne informacje

W okresie I kwartału 2014 r. nie wystąpiły inne istotne zdarzenia.

23. Instrumenty finansowe

Grupa zarządza wszystkimi opisanymi poniżej elementami ryzyka finansowego, które może mieć znaczący wpływ na jej funkcjonowanie w przyszłości, kładąc w tym procesie największy nacisk na zarządzanie:

- ryzykiem kredytowym,
- ryzykiem rynkowym, w tym ryzykiem stopy procentowej i ryzykiem kursowym,
- ryzykiem utraty płynności.

Celem zarządzania ryzykiem kredytowym jest ograniczenie strat Grupy mogących wynikać z niewypłacalności klientów. Cel ten jest realizowany poprzez stosowanie ubezpieczeń należności i faktoring.

Celem zarządzania ryzykiem rynkowym jest utrzymanie i kontrolowanie stopnia narażenia Grupy na ryzyko rynkowe w granicach przyjętych parametrów. Celem zarządzania ryzykiem kursowym jest minimalizacja strat wynikających z niekorzystnych zmian kursu walutowego. Grupa monitoruje swoją pozycję walutową z punktu widzenia przepływów pieniężnych. Cel ten jest realizowany poprzez w pierwszej kolejności hedging naturalny, a w następnej transakcje zabezpieczające typu forward oraz swap.

Na dzień 31 marca 2014 r. jednostka dominująca Pfleiderer Grajewo S.A. posiadała 11 otwartych transakcji FX forward EUR/PLN na sprzedaż łącznej kwoty 10.000 tys. EUR w okresie do końca września 2014 roku. Pozytywna wycena tych transakcji na dzień 31 marca 2014 wynosiła 456 tys. PLN.

Na dzień 31 marca 2014 r. jednostka zależna Silekol Sp. z.o.o. posiadała 3 transakcje na instrumentach pochodnych. Dwie transakcje dotyczyły swap EUR/PLN i jedna FX forward EUR/PLN na sprzedaż łącznej kwoty 3.040 tys. EUR w okresie do 15 maja 2014 roku. Pozytywna wycena tych transakcji na dzień 31 marca 2014 r. wynosiła 153 tys. PLN.

Pozostałe jednostki Grupy nie były na dzień 31 marca 2014 r. stroną transakcji na instrumentach pochodnych.

Ryzyko stopy procentowej oraz ryzyko związane ze zmianą cen surowców nie było przez Grupę w I kwartale 2014 r. zabezpieczane.

Celem zarządzania płynnością finansową jest zabezpieczenie Grupy przed jej niewypłacalnością. Cel ten jest realizowany poprzez systematyczne dokonywanie projekcji zadłużenia w horyzoncie do 5 lat, a następnie aranżację odpowiednich źródeł finansowania.

24. Segmenty działalności

Od 2013 r. Grupa kapitałowa działa w segmencie geograficznym Polska.

Sprzedaż Grupy w I kwartale 2014 r. wzrosła o 12% w porównaniu do analogicznego okresu roku 2013.

Sprzedaż eksportowa w I kwartale 2014 r. stanowiła ok. 32,8% całości sprzedaży Grupy Kapitałowej.

Grupa eksportuje głównie do Rosji, Niemiec, Litwy, Białorusi, Kazachstanu oraz Szwecji.

25. Noty objaśniające do skonsolidowanego sprawozdania z sytuacji finansowej.
Nota objaśniająca 1 – Należności z tytułu dostaw i usług i pozostałe (w tys. PLN)

	31.03.2014	31.12.2013	31.03.2013
Należności z tyt. dostaw i usług	67 651	40 558	57 935
Należności od podmiotów powiązanych	34 176	38 826	9 940
Krótkoterminowe rozliczenia międzyokresowe	6 764	7 025	18 667
Należności krótkoterminowe z tytułu VAT	4 910	15 114	6 773
Pozostałe należności	21 826	10 787	31 564
Razem	135 327	112 310	124 879

Nota objaśniająca 2 – Zobowiązania z tytułu dostaw i usług i pozostałe (w tys. PLN)

	31.03.2014	31.12.2013	31.03.2013
Zobowiązania z tytułu dostaw i usług	107 680	130 833	112 703
Zobowiązania do podmiotów powiązanych	7 824	5 784	5 379
Zobowiązania z tytułu VAT	40	154	26
Zobowiązania z tytułu faktoringu	32 403	37 462	15 649
Zobowiązania z tytułu dostaw inwestycyjnych	5,367	18 091	2 961
Zaliczki na dostawy	963	2 437	760
Zobowiązania z tytułu nabycia udziału mniejszościowego w jednostce zależnej	0	29 360	0
Pozostałe zobowiązania	12 122	16 139	17 862
Razem	166 399	240 260	155 340

26. Objaśnienia do skonsolidowanego sprawozdania z całkowitych dochodów (w tys. zł) – nota nr 3
Nota objaśniająca 4 – Przychody i koszty finansowe

	01.01.2014- 31.03.2014	01.01.2013- 31.03.2013
Przychody finansowe		
Przychody z tytułu odsetek	125	536
Przychody z tytułu realizacji instrumentów pochodnych	150	185
Zysk z tytułu różnic kursowych	10	7 625
Pozostałe przychody finansowe	0	30
	285	8 376
Koszty finansowe		
Koszty z tytułu odsetek	(4 317)	(14 909)
Strata z tytułu realizacji instrumentów pochodnych	(102)	0
Pozostałe koszty finansowe	(218)	(675)
	(4 637)	(15 584)
Przychody / Koszty finansowe netto	(4 352)	(7 208)

27. Zasady przyjęte do przeliczania danych finansowych

Dane jednostek zależnych: jednostki zależnej Grajewo OOO zostały przeliczone w następujący sposób:

- pozycje ze sprawozdania z sytuacji finansowej Grupy po kursie zamknięcia na dany dzień sprawozdawczy określonym przez Narodowy Bank Polski („NBP”);
- pozycje ze sprawozdania z całkowitych dochodów po kursie stanowiącym średnią arytmetyczną kursów miesięcznych w pierwszym kwartale roku 2014.

Data	Rubel	PLN
2014-01-31	1 Rubel	0,0889
2014-02-28	1 Rubel	0,0838
2014-03-31	1 Rubel	0,0852
Kurs RUB na koniec I kwartału 2014 r.		0,0852
Średnia arytmetyczna za I kwartał 2014 r.		0,0860

Wybrane dane finansowe prezentowane w niniejszym sprawozdaniu finansowym przeliczono na walutę EURO w następujący sposób:

- pozycje ze sprawozdania z sytuacji finansowej Grupy po kursie zamknięcia na dany dzień sprawozdawczy określonym przez Narodowy Bank Polski („NBP”);
- pozycje ze sprawozdania z całkowitych dochodów po kursie stanowiącym średnią arytmetyczną kursów miesięcznych w pierwszym kwartale roku 2014.

Data	EURO	PLN
2014-01-31	1 EURO	4,2368
2014-02-28	1 EURO	4,1602
2014-03-31	1 EURO	4,1713
Kurs EUR na koniec I kwartału 2014 r.		4,1713
Średnia arytmetyczna za I kwartał 2014 r.		4,1894

Skrócone (jednostkowe spółki dominującej Pfleiderer Grajewo S.A.) sprawozdanie finansowe sporządzone według MSSF

Jednostkowe sprawozdanie z sytuacji finansowej na dzień 31 marca 2014 r. (w tys. PLN)

	Razem	Razem	Razem
Nota	31.03.2014	31.12.2013	31.03.2013
Aktywa			
Rzeczowe aktywa trwałe	113 899	116 340	100 739
Wartości niematerialne	1 672	1 619	2 119
Inwestycje w jednostkach powiązanych	785 752	785 752	562 335
Inne długoterminowe aktywa finansowe	75	18 738	215
Aktywa z tytułu odroczonego podatku dochodowego	0	0	25 161
Udzielone pożyczki długoterminowe do jednostek zależnych	9 652	9 525	440
Należności długoterminowe- zaliczki na środki trwałe	5 637	4 936	604
Aktywa długoterminowe	916 687	936 910	691 613
Zapasy	59 108	65 240	62 236
Należności z tytułu podatku dochodowego	20 419	20 399	0
Należności z tytułu dostaw i usług i pozostałe	69 524	53 204	99 258
Środki pieniężne i inne aktywa pieniężne	9 316	4 826	79 747
Udzielone pożyczki jednostkom pozostałym	0	0	22 966
Zabezpieczenie przepływów pieniężnych	456	0	213
Aktywa krótkoterminowe	158 823	143 669	264 420
Suma aktywów	1 075 510	1 080 579	956 033
Kapitał własny			
Kapitał podstawowy	16 376	16 376	16 376
Kapitał zapasowy ze sprzedaży akcji powyżej wartości nominalnej	289 806	289 806	289 806
Kapitał zapasowy	207 762	207 762	195 759
Zabezpieczenie przepływów pieniężnych	456	0	213
Niepodzielony wynik finansowy	112 177	109 085	91 265
Kapitał własny ogółem	626 577	623 029	593 419
Zobowiązania			
Kredyty i pożyczki	0	0	25 327
Zobowiązania z tytułu świadczeń pracowniczych	6 114	6 114	5 412
Rezerwa z tytułu odroczonego podatku dochodowego	1 154	406	0
Zobowiązania długoterminowe	7 268	6 520	30 739
Kredyty i pożyczki	44 728	26 652	0
Zobowiązania z tytułu podatku dochodowego	0		23
Zobowiązania wobec jednostek powiązanych z tytułu papierów dłużnych	301 619	289 671	236 067
Zobowiązania z tytułu dostaw i usług i pozostałe	84 128	122 112	79 873
Zobowiązania z tytułu świadczeń pracowniczych	11 190	12 595	15 912
Zobowiązania krótkoterminowe	441 665	451 030	331 875
Suma zobowiązań	448 933	457 550	362 614
Suma pasywów	1 075 510	1 080 579	956 033

POZYCJE POZABILANSOWE	stan na 2014-03-31 koniec 1 kwartału 2014 (w tys. PLN)	stan na 2013-12-31 koniec 4 kwartału 2013 (w tys. PLN)	stan na 2013-03-31 koniec 1 kwartału 2013 (w tys. zł)
Zobowiązania warunkowe	17 700	4 622	4 656
Na rzecz pozostałych jednostek (z tytułu)	17 700	4 622	4 656
- udzielonych gwarancji i poręczeń	17 700	4 622	4 656
Pozycje pozabilansowe razem	17 700	4 622	4 656

Jednostkowe sprawozdanie z całkowitych dochodów za okres od 1 stycznia 2014 r. do 31 marca 2014 r. (w tys. PLN)

	Razem 01.01.2014- 31.03.2014	Razem 01.01.2013- 31.03.2013
Działalność kontynuowana		
Przychody ze sprzedaży	171 281	161 284
Koszt własny sprzedaży	(148 152)	(141 717)
Zysk ze sprzedaży	23 129	19 567
Pozostałe przychody *)	2 472	6 257
Koszty sprzedaży	(11 042)	(7 032)
Koszty ogólnego zarządu	(6 624)	(8 568)
Pozostałe koszty	(815)	(4 916)
Zysk na działalności operacyjnej	7 120	5 243
Przychody finansowe *)	319	8 135
Koszty finansowe	(3 618)	(13 091)
Przychody/(Koszty) finansowe netto	(3 299)	(4 891)
Zysk przed opodatkowaniem	3 821	352
Podatek dochodowy	(729)	10 490
Zysk netto z działalności kontynuowanej	3 092	10 842
Zysk na działalności zaniechanej	0	45 338
Zysk netto za okres sprawozdawczy	3 092	56 180
Całkowite dochody ogółem za okres	3 092	56 180
Podstawowy zysk na jedną akcję (w złotych)	0,06	1,13
Rozwodniony zysk na jedną akcję (w złotych)	0,06	1,13

*) dane za pierwszy kwartał 2013 r. zmienione zgodnie z punktem 1c.

Jednostkowe sprawozdanie ze zmian w kapitale własnym za okres od 1 stycznia 2014 r. do 31 marca 2014 r. (w tys. PLN)

	Kapitał zakładowy	Kapitał zapasowy ze sprzedaży akcji powyżej wartości nominalnej	Kapitał zapasowy	Zabezpieczenie przepływów pieniężnych	Niepodzielony wynik finansowy	Razem
Stan na 1 stycznia 2014 r.	16 376	289 806	207 762	0	109 085	623 029
Całkowite dochody za okres						
Zysk netto	0	0	0		3 092	3 092
Wycena transakcji forward				456		
Całkowite dochody za okres	0	0	0	456	3 092	3 548
Transakcje z akcjonariuszami ujęte w kapitale własnym	0	0	0	0	0	0
Stan na 31 grudnia 2014 r.	16 376	289 806	207 762	456	112 177	626 570

Jednostkowe sprawozdanie ze zmian w kapitale własnym za okres od 1 stycznia 2013 r. do 31 grudnia 2013 r. (w tys. PLN)

	Kapitał zakładowy	Kapitał zapasowy ze sprzedaży akcji powyżej wartości nominalnej	Kapitał zapasowy	Niepodzielony wynik finansowy	Razem
Stan na 1 stycznia 2013 r.	16 376	289 806	195 759	35 085	537 026
Całkowite dochody za okres					
Zysk netto	0	0	0	86 003	86 003
Całkowite dochody za okres	0	0	0	86 003	86 003
Transakcje z akcjonariuszami ujęte w kapitale własnym					
Przeniesienie części zysku netto za 2012 r. na kapitał zapasowy	0	0	12 003	(12 003)	0
Transakcje z akcjonariuszami ujęte w kapitale własnym	0	0	12 003	(12 003)	0
Stan na 31 grudnia 2013 r.	16 376	289 806	207 762	109 085	623 029

Jednostkowe sprawozdanie ze zmian w kapitale własnym za okres od 1 marca 2013 r. do 31 marca 2013 r. (w tys. zł)

	Kapitał zakładowy	Kapitał zapasowy ze sprzedaży akcji powyżej wartości nominalnej	Kapitał zapasowy	Zabezpieczenie przepływów pieniężnych	Niepodzielony wynik finansowy	Razem
Stan na 1 stycznia 2013 r.	16 376	289 806	195 759	0	35 085	537 026
Całkowite dochody za okres						
Zysk netto	0	0	0	0	56 180	56 180
Wycena transakcji forward				213	0	213
Całkowite dochody za okres	0	0	0	0	56 180	56 393
Transakcje z akcjonariuszami ujęte w kapitale własnym	0	0	0	0	0	0
Stan na 31 marca 2013 r.	16 376	289 806	195 759	213	91 265	593 419

Jednostkowe sprawozdanie z przepływów pieniężnych za okres od 1 stycznia 2014 r. do 31 marca 2014 r. (w tys. PLN) wraz z okresem porównawczym.

	01.01.2014 31.03.2014	01.01.2013 31.03.2013
Przepływy pieniężne z działalności operacyjnej		
Zysk netto	3 085	56 180
Korekty	9 359	(60 620)
Amortyzacja	3 520	3 135
Zysk/Strata z tytułu różnic kursowych	(219)	(4 167)
Dywidendy i odsetki za okres	3 269	10 426
Zysk / strata na sprzedaży udziałów	0	(88 107)
Zysk / strata na sprzedaży wartości niematerialnych i prawnych oraz rzeczowych aktywów trwałych	(116)	19
Podatek dochodowy naliczony	729	32 101
Zmiana stanu należności z tytułu dostaw i usług pozostałych	(6 040)	473
Zmiana stanu zapasów	6 132	1 301
Zmiana stanu zobowiązań z tytułu dostaw i usług pozostałych	3 197	(16 495)
Zmiana stanu zobowiązań z tytułu świadczeń pracowniczych	(1 405)	183
Wynik na kontraktach forward	214	159
Inne korekty	78	352
Przepływy pieniężne z działalności operacyjnej	12 444	(4 440)
Odsetki otrzymane	31	282
Odsetki zapłacone	(13)	(39)
Podatek zapłacony	0	(58 224)
Środki pieniężne netto z działalności operacyjnej	12 462	(62 421)
Przepływy pieniężne z działalności inwestycyjnej		
Wpływy ze zbycia rzeczowych aktywów trwałych	116	(19)
Odsetki otrzymane	0	28 199
Dywidendy i udziały w zyskach	0	0
Nabycie jednostki zależnej	(30 341)	0
Wpływy ze zbycia grupy aktywów przeznaczonych do sprzedaży pomniejszone o środki pieniężne w grupie aktywów	2 158	474 428
Nabycie rzeczowych aktywów trwałych i wartości niematerialnych i prawnych	(6 558)	(2 790)
Korekty dotyczące części zamiennych	0	
Wpływ z tyt. spłaty udzielonych pożyczek	0	171 839
Udzielenie pożyczek	0	(5 540)
Przepływy pieniężne netto z działalności inwestycyjnej	(34 625)	666 117
Przepływy pieniężne z działalności finansowej		
Spłata pożyczek i kredytów	0	(462 077)
Zaciągnięcie kredytów i pożyczek	18 076	0
Wykup dłużnych papierów wartościowych	(373 422)	(218 608)
Emisja dłużnych papierów	384 699	160 556
Odsetki zapłacone	(2 700)	(5 539)
Przepływy pieniężne z działalności finansowej	26 653	(525 668)
Zmiana stanu środków pieniężnych	4 490	78 028
Środki pieniężne na początek okresu	4 826	1 719
Środki pieniężne na koniec okresu	9 316	79 747

Dodatkowe informacje dotyczące skróconego jednostkowego sprawozdania jednostki dominującej Pfleiderer Grajewo S.A.

1. Noty objaśniające do jednostkowego sprawozdania z sytuacji finansowej

Nota objaśniająca 1 – Należności z tytułu dostaw i usług i pozostałe (w tys. PLN)

	<u>31.03.2014</u>	<u>31.12.2013</u>	<u>31.03.2013</u>
Należności od pozostałych z tyt. dostaw i usług	23 450	10 044	23 533
Należności od podmiotów powiązanych z tyt. dostaw i usług i pozostałe	18 247	24 312	29 778
Krótkoterminowe rozliczenia międzyokresowe czynne	3 363	3 758	10 607
Należności krótkoterminowe z tytułu VAT	4 071	5 156	4 023
Pozostałe należności	20 393	9 934	31 317
Razem	<u>69 524</u>	<u>53 204</u>	<u>99 258</u>

Pozostałe należności obejmują głównie rozrachunki z tytułu sprzedaży udziałów jednostki zależnej na kwotę 8 294 tys. PLN.

Nota objaśniająca 2 – Zobowiązania z tytułu dostaw i usług i pozostałe (w tys. PLN)

	<u>31.03.2014</u>	<u>31.12.2013</u>	<u>31.03.2013</u>
Zobowiązania z tytułu dostaw i usług	33 547	38 598	41 156
Zobowiązania do jednostek powiązanych	28 898	14 509	22 183
Zobowiązania z tytułu faktoringu	14 110	19 591	8 643
Zobowiązania z tytułu dostaw inwestycyjnych	2 044	6 773	1 492
Zobowiązania z tytułu nabycia udziału w jednostce zależnej	0	29 360	0
Pozostałe zobowiązania	5 529	13 281	6 399
Razem	<u>84 128</u>	<u>122 112</u>	<u>79 873</u>

Pozostałe zobowiązania obejmują głównie rozliczenia międzyokresowe kosztów oraz pozostałe rezerwy.