

**SKRÓCONY SKONSOLIDOWANY
RAPORT KWARTALNY
GRUPY KAPITAŁOWEJ BORYSZEW
ZA I KWARTAŁ 2014 ROKU**



15 maja 2014 roku



SPIS TREŚCI

Strona

SKRÓCONY SKONSOLIDOWANY RAPORT KWARTALNY GRUPY KAPITAŁOWEJ BORYSZEW

WYBRANE DANE FINANSOWE.....	3
SKONSOLIDOWANE SPRAWOZDANIE Z CAŁKOWITYCH DOCHODÓW	4
DZIAŁALNOŚĆ ZANIECHANA	6
SKONSOLIDOWANE SPRAWOZDANIE Z PRZEPŁYWÓW PIENIĘŻNYCH.....	9
SKONSOLIDOWANE SPRAWOZDANIE ZE ZMIAN W KAPITALE WŁASNYM	10

SKRÓCONY RAPORT KWARTALNY BORYSZEW S.A.

WYBRANE DANE FINANSOWE.....	38
SPRAWOZDANIE Z CAŁKOWITYCH DOCHODÓW	39
SPRAWOZDANIE Z SYTUACJI FINANSOWE	40
SPRAWOZDANIE Z PRZEPŁYWÓW PIENIĘŻNYCH	42
SPRAWOZDANIE ZE ZMIAN W KAPITALE WŁASNYM.....	43
SEGMENTY OPERACYJNE	46



WYBRANE DANE FINANSOWE

WYBRANE DANE FINANSOWE	w tys. zł		w tys. EUR	
	01.01.2014 - 31.03. 2014	01.01.2013 - 31.03. 2013	01.01.2014 - 31.03. 2014	01.01.2013 - 31.03. 2013
dane dotyczące skonsolidowanego skróconego sprawozdania finansowego				
Przychody ze sprzedaży z działalności kontynuowanej	1 228 587	1 211 827	293 261	290 341
Zysk na działalności operacyjnej	33 957	28 333	8 105	6 788
Zysk brutto przed opodatkowaniem	23 302	20 214	5 562	4 843
Zysk netto z działalności kontynuowanej	16 499	19 644	3 938	4 707
Zysk netto	15 006	16 630	3 582	3 984
Przepływy pieniężne netto z działalności operacyjnej	24 162	-21 729	5 767	-5 206
Przepływy pieniężne netto z działalności inwestycyjnej	-35 581	-31 746	-8 493	-7 606
Przepływy pieniężne netto z działalności finansowej	22 992	45 845	5 488	10 984
Przepływy pieniężne netto, razem	11 573	-7 630	2 762	-1 828
Średnia ważona liczba akcji zwykłych	203 671 570	2 130 318 782	203 671 570	2 130 318 782
Rozwodniony zysk (strata) za okres na jedną akcję zwykłą przypadający akcjonariuszom jednostki dominującej w zł/EUR) (*)	0,05	0,00	0,01	0,00

	w tys. PLN		w tys. EUR	
	Stan na 31.03.2014	Stan na 31.12.2013	Stan na 31.03.2014	Stan na 31.12.2013
Aktywa	3 067 874	2 921 196	735 472	704 378
Zobowiązania długoterminowe	314 764	306 948	75 459	74 013
Zobowiązania krótkoterminowe	1 534 076	1 404 789	367 769	338 732
Kapitał własny	1 219 034	1 209 459	292 243	291 633
Kapitał własny przypadający akcjonariuszom podmiotu dominującego	633 639	628 029	151 904	151 434
Kapitał akcyjny	228 906	228 906	54 876	55 195
Liczba akcji	203 671 570	2 128 078 192	203 671 570	2 128 078 192
Wartość księgowa na jedną akcję (w zł/EUR)(*)	3,11	0,30	0,75	0,07

(*) W danych za 1 kwartał 2014 roku – liczba akcji Spółki po ich scaleniu w stosunku 10:1



SKONSOLIDOWANE SPRAWOZDANIE Z CAŁKOWITYCH DOCHODÓW

	01.01.2014 - 31.03. 2014	01.01.2013 - 31.03. 2013
Działalność kontynuowana		
Przychody ze sprzedaży produktów	1 050 267	1 063 441
Przychody ze sprzedaży towarów i materiałów	178 320	148 386
Przychody ze sprzedaży ogółem	1 228 587	1 211 827
Koszt wytworzenia sprzedanych produktów	954 891	976 500
Wartość sprzedanych towarów i materiałów	167 118	142 788
Koszt własny sprzedaży ogółem	1 122 009	1 119 288
Zysk (strata) brutto na sprzedaży	106 578	92 539
Koszty sprzedaży	26 140	21 513
Koszty ogólnego zarządu	52 045	50 600
Pozostałe przychody operacyjne	9 629	12 157
Pozostałe koszty operacyjne	4 065	4 250
Zysk (strata) z działalności operacyjnej	33 957	28 333
Przychody finansowe	4 862	5 837
Koszty finansowe	15 517	13 956
Wynik na działalności finansowej	-10 655	-8 119
Zysk (strata) przed opodatkowaniem	23 302	20 214
Podatek dochodowy	6 803	570
Zysk (strata) netto na działalności kontynuowanej	16 499	19 644
Zysk/strata netto na działalności zaniechanej	-1 493	-3 014
Zysk/strata netto z działalności kontynuowanej i zaniechanej, w tym przypadający:	15 006	16 630
<i>akcjonariuszom jednostki dominującej</i>	<i>10 973</i>	<i>8 906</i>
<i>udziałom niedającym kontroli</i>	<i>4 033</i>	<i>7 724</i>
Zysk/strata na akcję		
Zysk netto przypadający jednostce dominującej(tys. zł)	10 973	8 906
Liczba akcji uprawnionych do dywidendy (szt.)	203 671 570	2 128 078 192
Zysk na jedną akcję (zł) (*)	0,05	0,00
Średnia ważona liczba akcji	203 671 570	2 130 318 782
Rozwodniony zysk/ strata na jedną akcję (zł)*	0,05	0,00

(*) W danych za 1 kwartał 2014 roku – liczba akcji Spółki po ich scaleniu w stosunku 10:1



	01.01.2014 - 31.03. 2014	01.01.2013 -31.03. 2013
Dochody ujęte w kapitałach		
Pozostałe dochody ujęte w kapitałach, które mogą być przeniesione do rachunku zysków i strat		
Różnice kursowe z przeliczenia działalności zagranicznej	-4 801	-1 723
Aktywa finansowe dostępne do sprzedaży (udziały i akcje)	-785	-59
Rachunkowość zabezpieczeń	7	1 247
Podatek dochodowy od składników pozostałych dochodów ogółem (+/-)	148	516
Dochody ujęte w kapitale, które nie zostaną przeklasyfikowane na wynik finansowy		
Dochody ujęte w kapitałach razem	-5 431	-19
<i>akcjonariuszom jednostki dominującej</i>	-5 363	-834
<i>udziałom niedającym kontroli</i>	-68	815
Całkowite dochody ogółem, w tym przypadające:	9 575	16 611
<i>akcjonariuszom jednostki dominującej</i>	5 610	8 072
<i>udziałom niedającym kontroli</i>	3 965	8 539



DZIAŁALNOŚĆ ZANIECHANA

	01.01.2014 - 31.03. 2014	01.01.2013 - 31.03. 2013
Przychody ze sprzedaży produktów	231	310
Przychody ze sprzedaży towarów i materiałów	0	44
Przychody ze sprzedaży ogółem	231	354
Koszt wytworzenia sprzedanych produktów	231	312
Wartość sprzedanych towarów i materiałów	0	23
Koszt sprzedanych produktów, towarów i materiałów	231	335
Zysk (strata) brutto na sprzedaży	0	19
Koszty sprzedaży	0	0
Koszty ogólnego zarządu	0	115
Pozostałe przychody operacyjne	975	134
Pozostałe koszty operacyjne	2 337	937
Zysk (strata) z działalności operacyjnej	-1 362	-899
Przychody finansowe	0	0
Koszty finansowe	444	2 175
Wynik na działalności finansowej	-444	-2 175
Zysk (strata) przed opodatkowaniem	-1 806	-3 074
Podatek dochodowy	-313	-60
Zysk (strata) netto na działalności zaniechanej, w tym przypadający:	-1 493	-3 014
<i>akcjonariuszom jednostki dominującej</i>	-469	-1 020
<i>udziałom niedającym kontroli</i>	-1 024	-1 994
Zysk/strata z działalności zaniechanej na akcję		
Zysk/ strata netto (tys. zł)	-469	-1 020
Liczba akcji uprawnionych do dywidendy (szt.)	203 671 570	2 128 078 192
Zysk/ strata na jedną akcję (zł)	0,00	0,00



SKONSOLIDOWANE SPRAWOZDANIE Z SYTUACJI FINANSOWEJ

AKTYWA

	Stan na 31.03.2014	Stan na 31.12.2013
Aktywa trwałe		
Rzeczowy majątek trwały	1 030 413	1 038 738
Nieruchomości inwestycyjne	117 035	117 035
Wartość firmy	78 959	78 959
Wartości niematerialne	17 537	17 564
Udziały i akcje w jednostkach zależnych	18 863	26 348
Aktywa finansowe dostępne do sprzedaży	67 724	60 736
Aktywa z tytułu podatku odroczonego	41 882	38 151
Należności handlowe oraz pozostałe	968	1 165
Pozostałe aktywa	17 312	17 356
Aktywa trwałe razem	1 390 693	1 396 052
Aktywa obrotowe		
Zapasy	693 714	673 401
Należności handlowe oraz pozostałe należności	756 371	655 323
Krótkoterminowe aktywa finansowe dostępne do sprzedaży oraz pozostałe aktywa finansowe	30 182	25 498
Pochodne instrumenty finansowe	4 011	4 352
Bieżące aktywa podatkowe	4 084	5 951
Pozostałe aktywa	49 509	34 237
Środki pieniężne i ich ekwiwalenty	104 550	92 977
Aktywa obrotowe razem	1 642 421	1 491 739
Aktywa klasyfikowane jako przeznaczone do sprzedaży	34 760	33 405
Aktywa razem	3 067 874	2 921 196



PASYWA

	Stan na 31.03.2014	Stan na 31.12.2013
Kapitał własny		
Kapitał zakładowy	228 906	228 906
Udziały/akcje własne	-89 978	-89 978
Nadwyżka z emisji akcji powyżej ich wartości nominalnej	24 435	24 435
Kapitał z rachunkowości zabezpieczeń	-1 506	-1 445
Kapitał z aktualizacji wyceny aktywów	116	329
Zyski/straty z przeszacowania świadczeń pracowniczych	364	364
Różnice kursowe z przeliczenia jednostek podporządkowanych	3 209	8 298
Zyski zatrzymane, w tym:	468 093	457 120
<i>Zysk bieżącego roku</i>	<i>10 973</i>	<i>10 130</i>
Kapitał przypadający akcjonariuszom jednostce dominującej	633 639	628 029
Kapitał przypadający udziałom niedającym kontroli	585 395	581 430
Kapitał własny razem	1 219 034	1 209 459
Zobowiązania długoterminowe		
Długoterminowe kredyty bankowe oraz inne zobowiązania z tytułu finansowania zewnętrznego	183 625	184 657
Rezerwa na podatek odroczoney	99 202	88 537
Rezerwy na świadczenia pracownicze	15 072	15 229
Pozostałe rezerwy	7 345	7 416
Pozostałe zobowiązania	9 520	11 109
Zobowiązania długoterminowe razem	314 764	306 948
Zobowiązania krótkoterminowe		
Krótkoterminowe kredyty bankowe oraz inne zobowiązania z tytułu finansowania zewnętrznego	799 059	765 245
Zobowiązania handlowe oraz pozostałe zobowiązania	585 589	506 592
Pochodne instrumenty finansowe	9 318	7 472
Bieżące zobowiązania podatkowe	3 504	1 548
Rezerwy na świadczenia pracownicze	24 908	16 550
Pozostałe rezerwy	44 952	43 241
Przychody przyszłych okresów	424	173
Zobowiązania krótkoterminowe razem	1 467 754	1 340 821
Zobowiązania związane bezpośrednio z aktywami klasyfikowanymi jako przeznaczane do sprzedaży	66 322	63 968
Zobowiązania razem	1 848 840	1 711 737
Pasywa razem	3 067 874	2 921 196

**SKONSOLIDOWANE SPRAWOZDANIE Z PRZEPLÝWÓW PIENIĘŻNYCH**

	01.01.2014 – 31.03. 2014	01.01.2013 - 31.03. 2013
Przepływ środków pieniężnych z działalności operacyjnej		
Zysk (strata) przed opodatkowaniem	21 496	17 140
Korekty o pozycje (+/-)	2 666	-38 869
Amortyzacja	25 760	26 176
Odsetki od zobowiązań finansowych	8 017	10 298
Dywidendy z tytułu udziałów w zyskach	-1 164	
Zyski / straty z tytułu działalności inwestycyjnej	-2 903	-3 357
Zmiana stanu należności	-100 849	-68 489
Zmiana stanu zapasów	-20 313	-18 464
Zmiana stanu zobowiązań	77 408	9 828
Zmiana stanu rezerw i rozliczeń międzyokresowych	1 073	-6 724
Pozostałe pozycje	16 598	13 177
Podatek dochodowy zapłacony(zwrócony)	-961	-1 314
Środki pieniężne netto z działalności operacyjnej	24 162	-21 729
Przepływ środków pieniężnych z działalności inwestycyjnej		
Wpływy	2 747	3 898
Wpływy ze zbycia rzeczowych aktywów trwałych	1 583	3 898
Wpływy z dywidendy	1 164	
Wydatki	38 328	35 644
Wydatki na nabycie aktywów trwałych	28 923	34 279
Nabycie udziałów i akcji w pomiotach z GK	921	1 365
Inne wydatki inwestycyjne	8 484	
Środki pieniężne netto z działalności inwestycyjnej	-35 581	-31 746
Przepływ środków pieniężnych z działalności finansowej		
Wpływy	117 108	113 320
Wpływy z kredytów	105 192	110 851
Wpływy z pożyczek	0	1 469
Wpływy z emisji dłużnych papierów wartościowych i innych	0	1 000
Inne wpływy finansowe	11 916	
Wydatki	94 116	67 475
Wydatki na nabycie akcji własnych	0	2 179
Spłata kredytów	82 131	51 188
Spłata pożyczek	0	1 803
Zapłacone odsetki od kredytów, pożyczek, obligacji..	8 017	10 298
Płatności zobowiązań z tytułu umów leasingu finansowego	3 968	2 007
Środki pieniężne netto z działalności finansowej	22 992	45 845
Zmiana stanu środków pieniężnych netto	11 573	-7 630
Różnice kursowe z przeliczenia środków pieniężnych na koniec okresu	0	4
Bilansowa zmiana stanu środków pieniężnych	11 573	-7 626
Środki pieniężne na początek roku obrotowego	92 977	78 165
Środki pieniężne na koniec roku obrotowego	104 550	70 539



(dane liczbowe wyrażono w tysiącach złotych, o ile nie podano inaczej)

SKONSOLIDOWANE SPRAWOZDANIE ZE ZMIAN W KAPITALE WŁASNYM

	Kapitał akcyjny	akcje własne	Nadwyżka z emisji akcji powyżej ich wartości nominalnej	Rachunkowość zabezpieczeń	Kapitał z aktualizacji wyceny	Zyski/Straty z przeszacowania świadczeń pracowniczych	Różnice kursowe z przeliczenia jednostek podporządkowanych	Zyski zatrzymane	Kapitał przypadający akcjonariuszom jednostce dominującej	Kapitał przypadający udziałom niedającym kontroli	Kapitały razem
Stan na 01.01.2014	228 906	-89 978	24 435	-1 445	329	364	8 298	457 120	628 029	581 430	1 209 459
Aktualizacja wyceny instrumentów zabezpieczających				-61					-61	67	6
Zmiana wartości godziwej aktywów dostępnych do sprzedaży					-213				-213	-423	-636
Różnice kursowe							-5 089		-5 089	288	-4 801
Zysk za I kwartał 2014								10 973	10 973	4 033	15 006
Całkowite dochody				-61	-213	0	-5 089	10 973	5 610	3 965	9 575
Stan na 31.03.2014	228 906	-89 978	24 435	-1 506	116	364	3 209	468 093	633 639	585 395	1 219 034
Stan na 01.01.2013	234 807	-84 080	24 435	532	771	0	-9 771	480 936	647 630	533 834	1 181 464
Aktualizacja wyceny instrumentów zabezpieczających				345					345	665	1 010
Zmiana wartości godziwej aktywów dostępnych do sprzedaży					-48				-48		-48
Różnice kursowe							-1 131		-1 131	150	-981
Zysk za I kwartał 2013								8 906	8 906	7 724	16 630
Całkowite dochody	0	0	0	345	-48	0	-1 131	8 906	8 072	8 539	16 611
Nabycie akcji własnych		-2 179							-2 179	0	-2 179
Pozostałe zmiany								1 556	1 556	-1 746	-190
Stan na 31.03.2013	234 807	-86 259	24 435	877	723	0	-10 902	491 398	655 079	540 627	1 195 706



**INFORMACJA DODATKOWA DO SKONSOLIDOWANEGO RAPORTU KWARTALNEGO
SPORZĄDZONEGO NA DZIEŃ 31 MARCA 2014 ROKU**

1. PODSTAWA SPORZĄDZENIA RAPORTU I ZASADY RACHUNKOWOŚCI.....	12
2. OPIS DOKONAŃ GRUPY BORYSZEW W I KWARTALE 2014 ROKU WRAZ Z OPISEM CZYNNIKÓW I ZDARZEŃ MAJĄCYCH ZNACZĄCY WPŁYW NA OSIĄGNIĘTY WYNIK FINANSOWY.....	15
3. CZYNNIKI I ZDARZENIA, W SZCZEGÓLNOŚCI NIETYPOWE, MAJĄCE WPŁYW NA WYNIKI BIEŻĄCEGO OKRESU.....	23
4. OBJAŚNIENIA DOTYCZĄCE SEZONOWOŚCI DZIAŁALNOŚCI SPÓŁKI W PREZENTOWANYM OKRESIE.....	23
5. PRZYCHODY I WYNIKI PRZYPADAJĄCE NA POSZCZEGÓLNE SEGMENTY DZIAŁALNOŚCI KONTYNUOWANEJ W OKRESIE OD POCZĄTKU BIEŻĄCEGO ROKU.....	24
6. INFORMACJE DOTYCZĄCE EMISJI, WYKUPU I SPŁATY NIEUDZIAŁOWYCH I KAPITAŁOWYCH PAPIERÓW WARTOŚCIOWYCH.....	26
7. ZDARZENIA, KTÓRE NASTĄPIŁY PO DNIU, NA KTÓRY SPORZĄDZONO SPRAWOZDANIE FINANSOWE, NIE UJĘTE W TYM SPRAWOZDANIU, A MOGĄCE W ZNACZĄCY SPOSÓB WPŁYNAĆ NA PRZYSZŁE WYNIKI GRUPY.....	27
8. ZMIANY ZOBOWIĄZAŃ WARUNKOWYCH I AKTYWÓW WARUNKOWYCH ORAZ DANYCH SZACUNKOWYCH.....	27
9. OPIS ORGANIZACJI GRUPY KAPITAŁOWEJ.....	27
10. SKUTKI ZMIAN W STRUKTURZE GRUPY OD POCZĄTKU ROKU, ŁĄCZNIE Z POŁĄCZENIEM JEDNOSTEK GOSPODARCZYCH, PRZEJĘCIEM LUB SPRZEDAŻĄ JEDNOSTEK ZALEŻNYCH I INWESTYCJI DŁUGOTERMINOWYCH, RESTRUKTURYZACJĄ I ZANIECHANIEM DZIAŁALNOŚCI.....	30
11. STANOWISKO ZARZĄDU ODNOŚNIE MOŻLIWOŚCI ZREALIZOWANIA WCZEŚNIEJ OPUBLIKOWANYCH PROGNOZ WYNIKU FINANSOWEGO NA BIEŻĄCY ROK.....	30
12. AKCJONARIUSZE POSIADAJĄCY BEZPOŚREDNIO LUB POŚREDNIO PRZEZ PODMIOTY ZALEŻNE CO NAJMNIEJ 5% OGÓLNEJ LICZBY GŁOSÓW NA WALNYM ZGROMADZENIU SPÓŁKI NA DZIEŃ PRZEKAZANIA RAPORTU.....	30
13. ZMIANY W STRUKTURZE WŁASNOŚCI ZNACZNYCH PAKIETÓW AKCJI SPÓŁKI W OKRESIE OD PRZEKAZANIA POPRZEDNIEGO RAPORTU – UDZIAŁ GŁOSÓW NA WALNYM ZGROMADZENIU SPÓŁKI.....	30
14. OSOBY ZARZĄDZAJĄCE I NADZORUJĄCE SPÓŁKĘ – ZMIANY STANU POSIADANYCH AKCJI LUB OPCJI NA AKCJE W BIEŻĄCYM OKRESIE OD DNIA PRZEKAZANIA POPRZEDNIEGO RAPORTU.....	31
15. POSTĘPOWANIA TOCZĄCE SIĘ PRZED SĄDEM, ORGANEM WŁAŚCIWYM DLA POSTĘPOWANIA ARBITRAŻOWEGO LUB ORGANEM ADMINISTRACJI PUBLICZNEJ.....	31
16. ZAWARCIE PRZEZ SPÓŁKĘ LUB JEDNOSTKĘ ZALEŻNĄ JEDNEJ LUB WIĘCEJ ISTOTNYCH TRANSAKCJI Z PODMIOTAMI POWIĄZANYMI.....	31
17. INFORMACJE O UDZIELENIU PRZEZ SPÓŁKĘ LUB JEDNOSTKĘ OD NIEJ ZALEŻNĄ PORĘCZEŃ KREDYTU LUB POŻYCZKI LUB UDZIELENIU GWARANCJI – ŁĄCZNIE JEDNEMU PODMIOTOWI LUB JEDNOSTCE ZALEŻNEJ, JEŻELI ŁĄCZNA WARTOŚĆ ISTNIEJĄCYCH PORĘCZEŃ LUB GWARANCJI STANOWI RÓWNOWARTOŚĆ, CO NAJMNIEJ 10% KAPITAŁÓW WŁASNYCH SPÓŁKI.....	32
18. CZYNNIKI, KTÓRE BĘDĄ MIAŁY WPŁYW NA OSIĄGNIĘTE PRZEZ SPÓŁKĘ WYNIKI W PERSPEKTYWIE, CO NAJMNIEJ KOLEJNEGO KWARTAŁU.....	35



RADA NADZORCZA BORYSZEW S.A.

Na dzień 1 stycznia 2014 roku Rada Nadzorcza funkcjonowała w składzie:

Pan Sebastian Bogusławski – Przewodniczący Rady Nadzorczej
Pan Zygmunt Urbaniak – Wiceprzewodniczący Rady Nadzorczej
Pan Mirosław Kutnik – Sekretarz Rady Nadzorczej
Pan Dariusz Jarosz – Członek Rady Nadzorczej
Pan Arkadiusz Krężel – Członek Rady Nadzorczej
Pan Tadeusz Pietka – Członek Rady Nadzorczej

W dniu 13 lutego 2014 roku Pan Sebastian Bogusławski złożył rezygnację z pełnienia funkcji w Radzie Nadzorczej.

W dniu 17 lutego 2014 roku Pan Dariusz Jarosz złożył rezygnację z pełnienia funkcji w Radzie

W dniu 17 lutego 2014 roku Nadzwyczajne Walne Zgromadzenie Boryszew S.A. powołało do składu Rady Nadzorczej Pana Janusza Siemieńca oraz Pana Jana Bogolubowa.

Na dzień publikacji raportu Rada Nadzorcza Spółki funkcjonuje w składzie:

Pan Janusz Siemieniec – Przewodniczący Rady Nadzorczej
Pan Zygmunt Urbaniak – Wiceprzewodniczący Rady Nadzorczej
Pan Mirosław Kutnik – Sekretarz Rady Nadzorczej
Pan Jan Bogolubow – Członek Rady Nadzorczej
Pan Arkadiusz Krężel – Członek Rady Nadzorczej
Pan Tadeusz Pietka – Członek Rady Nadzorczej

ZARZĄD BORYSZEW S.A.

Od dnia 1 stycznia 2014 roku do dnia publikacji raportu Zarząd Spółki funkcjonuje w składzie:

Pan Piotr Szeliga – Prezes Zarządu, Dyrektor Generalny,
Pan Miłosz Wiśniewski – Wiceprezes Zarządu, Dyrektor Finansowy,
Pan Paweł Surówka – Członek Zarządu, Dyrektor ds. Rozwoju Sektora Automotive.
Pan Mikołaj Budzanowski – Członek Zarządu, Dyrektor ds. Rozwoju.

ZMIANA SIEDZIBY SPÓŁKI

W dniu 17 lutego 2014 roku Nadzwyczajne Walne Zgromadzenie Boryszew S.A. podjęło uchwałę w sprawie zmiany siedziby Spółki z Sochaczewa na Warszawę. Zmiana została zarejestrowana przez Sąd Rejonowy dla M. St. Warszawy w Warszawie, XIV Wydział Gospodarczy Krajowego Rejestru Sądowego w dniu 26 lutego 2014 roku.

Nowy adres siedziby Spółki:

Boryszew Spółka Akcyjna, ul. Łucka 7/9, 00 – 842 Warszawa.

1. PODSTAWA SPORZĄDZENIA RAPORTU I ZASADY RACHUNKOWOŚCI

Informacje zawarte w Raporcie kwartalnym za I kwartał 2014 roku zostały sporządzone zgodnie z Rozporządzeniem Ministra Finansów z 19 lutego 2009 roku w sprawie informacji bieżących i okresowych przekazywanych przez emitentów papierów wartościowych oraz warunków uznawania za równoważne informacji wymaganych przepisami prawa państwa niebędącego państwem członkowskim (Dz. U. Nr 33, poz. 259 z 2009 r.) oraz Międzynarodowym Standardem Rachunkowości 34 (MSR 34) „Śródroczna sprawozdawczość finansowa”.

Zasady rachunkowości i metody obliczeniowe stosowane przez Grupę szczegółowo przedstawione zostały w skonsolidowanym raporcie rocznym za 2013 rok, opublikowanym w dniu 28 kwietnia 2014 roku.

Niniejsze skrócone sprawozdanie finansowe sporządzono w oparciu o Międzynarodowe Standardy Sprawozdawczości Finansowej w kształcie zatwierdzonym przez Unię Europejską (UE).

Skonsolidowane sprawozdania finansowe zawierają sprawozdanie finansowe jednostki dominującej oraz sprawozdania jednostek kontrolowanych przez jednostkę dominującą (lub jednostki zależne od jednostki dominującej) sporządzone na dzień bilansowy. Kontrola występuje wówczas, gdy jednostka dominująca ma możliwość wpływania na politykę finansową i operacyjną podległej jednostki w celu osiągnięcia korzyści z jej działalności.

Wybrane dane finansowe w początkowej części raportu zostały przedstawione w EUR zgodnie z § 87 ust. 7 Rozporządzenia Ministra Finansów z 19 lutego 2009 roku (Dz. U. Nr 33, poz. 259 z 2009 r.).



(dane liczbowe wyrażono w tysiącach złotych, o ile nie podano inaczej)

SKONSOLIDOWANYM SPRAWOZDANIEM FINANSOWYM OBJĘTE ZOSTAŁY NASTĘPUJĄCE SPÓŁKI:

Skład GK Boryszew na dzień 31.03.2014 roku	Siedziba	Udział w kapitale	Udział w głosach	Podmiot zależny od:	Segment działalności
Boryszew S.A:	Warszawa			jednostka dominująca	
<i>Centrala w Warszawie</i>	Warszawa				Działalność holdingowa
<i>Oddział Elana w Toruniu</i>	Toruń				Wyroby chemiczne
<i>Oddział Elana Nieruchomości</i>	Toruń				Pozostałe
<i>Oddział Maflow w Tychach</i>	Tychy				Motoryzacja
<i>Oddział NPA Skawina</i>	Skawina				Aluminium
<i>Oddział Boryszew ERG</i>	Sochaczew				Wyroby chemiczne
<i>Oddział Nylonbor</i>	Sochaczew				Wyroby chemiczne
Boryszew Automotive Plastics Sp. z o.o.	Toruń	100,00%	100,00%	Boryszew S.A.	Działalność holdingowa
Torlen Sp. z o.o.	Toruń	100,00%	100,00%	Boryszew S.A.	Wyroby chemiczne
Elana Energetyka Sp. z o.o.	Toruń	100,00%	100,00%	Boryszew S.A.	Wyroby chemiczne
Elana Pet Sp. z o.o.	Toruń	100,00%	100,00%	Boryszew S.A.	Wyroby chemiczne
Elimer Sp. z o.o.	Sochaczew	52,44%	52,44%	Boryszew S.A.	Wyroby chemiczne
Maflow Spain Automotive S.L.U	Hiszpania	100,00%	100,00%	Boryszew S.A.	Motoryzacja
Maflow France Automotive S.A.	Francja	100,00%	100,00%	Boryszew S.A.	Motoryzacja
Maflow BRS s.r.l	Włochy	100,00%	100,00%	Boryszew S.A.	Motoryzacja
AKT Plastikarska Technologie Cechy spol. s.r.o.	Republika Czeska	100,00%	100,00%	Boryszew S.A.	Motoryzacja
Maflow Polska Sp. z o.o.	Warszawa	100,00%	100,00%	Boryszew S.A.	Motoryzacja
Maflow Components Co. Ltd	Chiny	100,00%	100,00%	Maflow Polska Sp. z o.o.	Motoryzacja
Maflow do Brasil Ltda	Brazylia	100,00%	100,00%	Maflow Polska Sp. z o.o.	Motoryzacja
ICOS GmbH	Niemcy	100,00%	100,00%	Boryszew Automotive Plastics Sp. z o.o.	Motoryzacja
Theysohn Kunststoff GmbH	Niemcy	100,00%	100,00%	ICOS GmbH	Motoryzacja
Theysohn Formenbau GmbH	Niemcy	100,00%	100,00%	ICOS GmbH	Motoryzacja
Boryszew Kunststofftechnik Deutschland GmbH	Niemcy	100,00%	100,00%	Boryszew Automotive Plastics Sp. z o.o.	Motoryzacja
Boryszew Formenbau Deutschland GmbH	Niemcy	100,00%	100,00%	Boryszew Automotive Plastics Sp. z o.o.	Motoryzacja
BRS YMOS GmbH	Niemcy	100,00%	100,00%	Boryszew Automotive Plastics Sp. z o.o.	Motoryzacja
Boryszew Oberflachetechnik GmbH	Niemcy	100,00%	100,00%	Boryszew Automotive Plastics Sp. z o.o.	Motoryzacja
Boryszew Deutschland GmbH	Niemcy	100,00%	100,00%	Boryszew Automotive Plastics Sp. z o.o.	Motoryzacja
Boryszew Plastic RUS Sp. z o.o.	Rosja	51,00%	51,00%	Boryszew Kunststofftechnik Deutschland GmbH	Motoryzacja
Impexmetal S.A.	Warszawa	48,89%	48,89%	Boryszew S.A.	Aluminium
Hutmen S.A.	Wrocław	31,89%	31,89%	Impexmetal S.A., Impex – Invest Sp. z o.o.	Miedź



Grupa Kapitałowa Boryszew
Śródroczny skrócony skonsolidowany raport za I kwartał 2014 roku sporządzony zgodnie z MSR 34 przyjętym przez Unię Europejską

(dane liczbowe wyrażono w tysiącach złotych, o ile nie podano inaczej)

Walcownia Metali Dzierżycze S.A.	Czechowice-Dzierżycze	25,29%	31,28%	Hutmen S.A.,	Miedź
				Impexmetal S.A.	
				Boryszew S.A.	
Huta Metali Nieżelaznych Szopienice S.A. - w likwidacji	Katowice	19,63%	19,70%	Polski Cynk Sp. z o.o.	Miedź
ZM Silesia S.A.	Katowice	47,44%	47,44%	Impexmetal S.A.	Cynk i Ołów
Baterpol S.A.	Katowice	48,56%	48,89%	Polski Cynk Sp. z o.o.	Cynk i ołów
Polski Cynk Sp. z o.o.	Katowice	48,72%	48,89%	Impexmetal S.A., ZM Silesia S.A.	Cynk i ołów
FŁT Polska Sp. z o.o.	Warszawa	48,08%	48,08%	Impexmetal S.A.	Handel
FLT & Metals Ltd.	Wielka Brytania	48,89%	48,89%	Impexmetal S.A.	Pozostałe
Metalexfrance S.A.	Francja	46,03%	47,44%	FLT Polska Sp. z o.o.	Pozostałe
S & I S.A.	Szwajcaria	48,89%	48,89%	Impexmetal S.A.	Pozostałe
FLT Bearings Ltd.	Wielka Brytania	48,08%	48,89%	FLT France SAS	Handel
FLT France SAS	Francja	48,08%	48,89%	FŁT Polska Sp. z o.o.	Handel
SPV Lakme Investment Sp. z o.o.	Warszawa	48,89%	48,89%	Impexmetal S.A.	Pozostałe
Impex – Invest Sp. z o.o.	Warszawa	48,89%	48,89%	Impexmetal S.A.	Pozostałe
Eastside Capital Investments Sp. z o.o.	Warszawa	48,89%	48,89%	Impexmetal S.A.	Pozostałe
Symonvit Ltd.	Cypr	48,89%	48,89%	Impexmetal S.A.	Pozostałe
Baterpol Recycler Sp. z o.o.	Wrocław	48,56%	48,89%	Polski Cynk Sp. z o.o.	Handel
SPV Impexmetal Sp. z o.o.	Warszawa	30,88%	48,67%	ZUO /Impexmetal S.A.	Pozostałe

PONADTO SKONSOLIDOWANYM SPRAWOZDANIEM FINANSOWYM OBJĘTE ZOSTAŁY NASTĘPUJĄCE SPÓŁKI OSOBOWE:

Spółki osobowe	Siedziba	Wspólnicy spółki	Segment działalności
Baterpol Recycler Sp. z o.o. Spółka komandytowa	Wrocław	Baterpol Recycler Sp. z o.o. – komplementariusz HMN Szopienice S.A. w likwidacji – komandytariusz	Handel
Baterpol S.A. Sp. Komandytowa	Katowice	Baterpol S.A. – komplementariusz Baterpol Recycler Sp. z o.o. Spółka komandytowa – komandytariusz	Handel
Surowce Hutmen S.A. Sp. Komandytowa	Wrocław	Hutmen S.A. – komplementariusz Baterpol S.A. – komandytariusz FŁT Polska Sp. z o.o. – komandytariusz	Handel
Baterpol S.A. i Wspólnicy Sp. Komandytowa	Warszawa	Baterpol S.A. – komplementariusz FŁT Polska Sp. z o.o. – komplementariusz Impexmetal S.A. – komandytariusz	Handel
Baterpol Recycler Sp. z o.o. Spółka komandytowo – akcyjna	Warszawa	Baterpol Recycler Sp. z o.o. – komplementariusz Baterpol S.A. – komandytariusz	Handel



ZASADY PRZELICZANIA DANYCH FINANSOWYCH NA EUR

Przy przeliczaniu wartości wyrażonych w złotych polskich na EUR przyjęto następujące kursy:

	średni kurs EUR w okresie	kurs EUR na ostatni dzień okresu
1.01- 31.03.2013 r.	4,1738	4,1774
1.01- 31.12.2013 r.	4,2110	4,1472
1.01- 31.03.2014 r.	4,1894	4,1713

2. OPIS DOKONAŃ GRUPY BORYSZEW W I KWARTALE 2014 ROKU WRAZ Z OPISEM CZYNNIKÓW I ZDARZEŃ MAJĄCYCH ZNACZĄCY WPŁYW NA OSIĄGNIĘTY WYNIK FINANSOWY

A. OSIĄGNIĘTE WYNIKI

Ogólna sytuacja makroekonomiczna

Ogólna sytuacja makroekonomiczna w I kwartale 2014 roku była korzystniejsza w porównaniu do I kwartału 2013 roku. Było to następstwem wzrostu aktywności gospodarek europejskich od drugiej połowy 2013 roku. Poprawa koniunktury przełamała niekorzystny trend kryzysu gospodarczego, który utrzymywał się na rynku od prawie dwóch lat. Szczególną poprawę widać było w okresie wrzesień 2013 – luty 2014.

Wskaźniki PMI określające poziom aktywności w przemyśle najważniejszych gospodarek dla Grupy Kapitałowej, czyli strefy Euro (w tym Niemiec) oraz Polski od lipca 2013 roku przekraczają poziom 50 pkt, uznawany za granicę kryzysu. W ostatnich miesiącach osiągnęły one swoje dwuletnie maksima, które wyniosły odpowiednio: 52,6 pkt. dla strefy Euro w lutym br., 55,9 pkt. dla Niemiec w lutym br. oraz 55,9 pkt. dla Polski w lutym br.

Poprawa ww. wskaźników PMI (mających charakter wyprzedzający) może sugerować trwałą poprawę koniunktury na rynku europejskim, który jest kluczowy dla Grupy Kapitałowej Boryszew.

Według opublikowanych w maju br. danych Komisji Europejskiej, w 2014 roku w Polsce jest prognozowany wzrost tempa rozwoju gospodarczego do poziomu 3,4% oraz w Unii Europejskiej do poziomu 1,6%. W porównaniu do poprzedniej, bieżąca prognoza jest wyższa odpowiednio o 0,3 i 0,1 pp.

Sprzedaż samochodów

Poprawa sytuacji makroekonomicznej w ujęciu r/r przełożyła się na wzrost sprzedaży samochodów w Europie. Wg. danych ACEA, rynek samochodów osobowych w Europie uległ powiększeniu w I kwartale 2014 roku o 5 %. Główny klient Segmentu Motoryzacja – Grupa Volkswagen, zanotował w I kwartale 2014 roku 5% wzrost sprzedaży samochodów na rynku europejskim (w porównaniu do analogicznego okresu roku ubiegłego). Rynek europejski pozostaje kluczowy dla Segmentu Motoryzacja, pomimo obecności podmiotów tego Segmentu na rynkach Ameryki Południowej i Azji.

Ceny podstawowych surowców oraz kursy walut

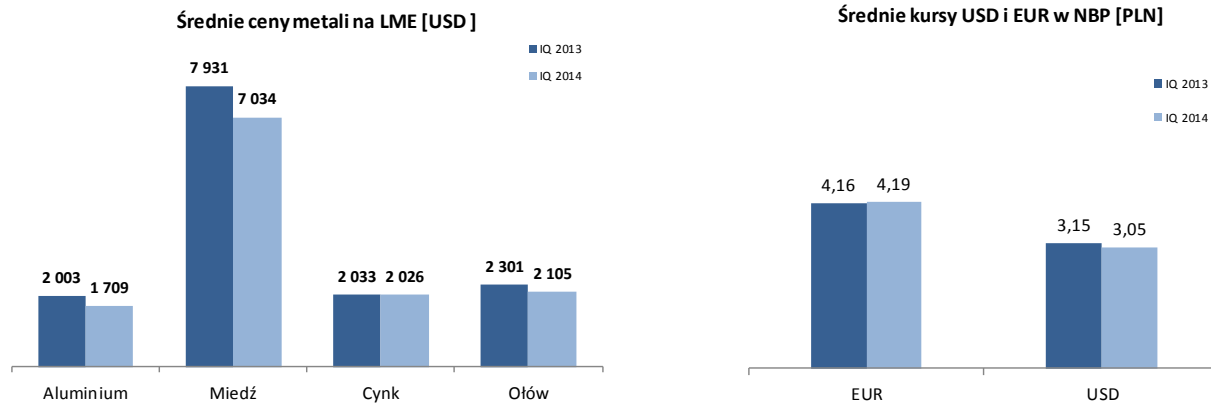
W związku z prowadzeniem działalności operacyjnej przede wszystkim w branży metali nieżelaznych (ponad 50% przychodów) Grupa Kapitałowa jest narażona na wahania średnich cen metali na Londyńskiej Giełdzie Metali (LME). W omawianym okresie spadły średnie ceny aluminium (o 15%), miedzi (o 11%) oraz ołowiu (o 9%).

Istotnymi surowcami dla Grupy są złomy metali, w tym złom akumulatorowy stanowiący główny surowiec do produkcji ołowiu w Baterpol S.A. Za sprawą wysokiej konkurencji na rynku, w I kwartale 2014 roku utrzymywały się wysokie ceny złomu akumulatorowego, realnie wyższe o około 2 punkty procentowe od cen w analogicznym okresie roku poprzedniego. Wysokie ceny złomu akumulatorowego negatywnie wpłynęły na wyniki spółki Baterpol S.A. i całej Grupy Kapitałowej. Obecnie ceny złomu akumulatorowego są na poziomie niższym o kilka punktów procentowych w porównaniu do średnich cen w okresie I kwartału 2014 roku.



Należy jednak podkreślić, że sytuacja na rynku złomu akumulatorowego jest dynamiczna i często nieprzewidywalna.

Porównanie średnich cen metali na LME oraz średnich kursów EUR i USD w omawianych okresach pokazują poniższe wykresy i tabela:



	IQ 2014	IQ 2013
Aluminium [USD]	1 709	2 003
Miedź [USD]	7 034	7 931
Cynk [USD]	2 026	2 033
Ołów [USD]	2 105	2 301

	IQ 2014	IQ 2013
EUR	4,19	4,16
USD	3,05	3,15

	IQ 2014	IQ 2013
Aluminium [PLN]	5 220	6 302
Miedź [PLN]	21 486	24 960
Cynk [PLN]	6 189	6 397
Ołów [PLN]	6 429	7 242

Źródło: notowania dzienne LME i NBP

Poziom notowań dolara ma wpływ na przychody Grupy oraz na wyniki spółki Baterpol S.A. – jedyne producenta metalu w Grupie. Przychody Grupy w przeważającej mierze zależą od poziomu notowań metali, które stanowią główny składnik ceny produktów.

Poziom notowań euro jest istotny dla Grupy, ze względu na fakt dominacji marż przerobowych wyrażonych w tej walucie oraz 77% udział sprzedaży zagranicznej w przychodach Grupy, głównie do strefy euro.

Przychody ze sprzedaży/Popyt na produkty Grupy

Przychody Grupy Kapitałowej Boryszew w I kwartale 2014 roku wyniosły 1 050,3 mln zł i były o 1% niższe od poziomu z analogicznego okresu roku ubiegłego. Spadek przychodów dotyczył głównie spółek metalowych i był w dużej mierze następstwem spadku cen metali na LME i spadku notowań USD. Negatywny wpływ ww. czynników został w części zniwelowany wzrostem wolumenów sprzedaży. Poziom przychodów ze sprzedaży w Grupie był wypadkową przychodów oraz poziomów wolumenów w najważniejszych segmentach:

- Segment Motoryzacja - przychody 467,8 mln zł (392,2 mln zł w I kwartale 2013),
- Segment Aluminium – przychody 215,4 mln zł (273,3 mln zł w I kwartale 2013), wolumeny 21,3 tys. ton (24,2 tys. w I kwartale 2013),



(dane liczbowe wyrażono w tysiącach złotych, o ile nie podano inaczej)

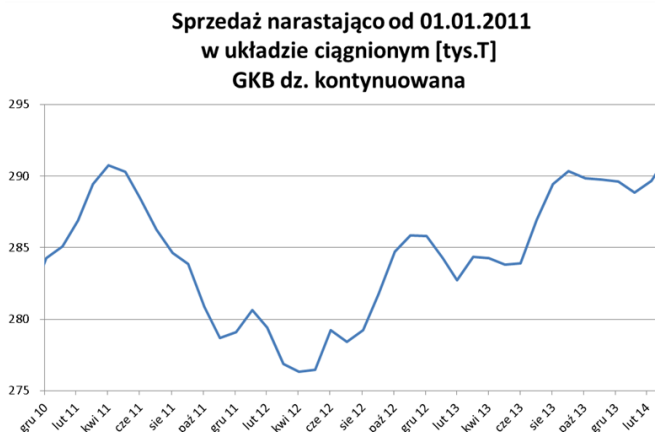
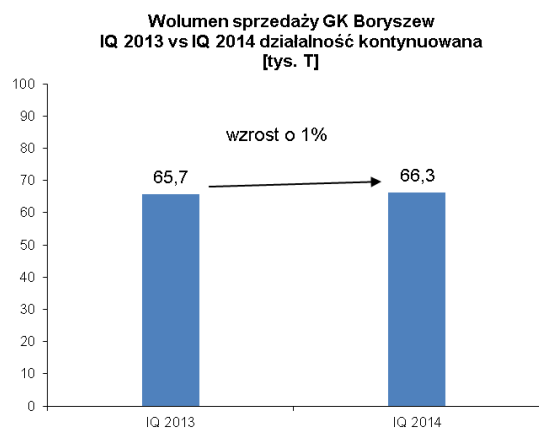
- Segment Miedzi – przychody 234,5 mln zł (249,9 mln zł w I kwartale 2013), wolumeny 11,6 tys. ton (11,0 tys. ton w I kwartale 2013),
- Segment Cynku i Ołowiu – przychody 138,7 mln zł (145,3 mln zł w I kwartale 2013), wolumeny 23,1 tys. ton (19,1 tys. ton w I kwartale 2013),
- Segment Handel i pozostałe – przychody 123,4 mln zł (121,3 mln zł w I kwartale 2013),
- Segment Wyroby chemiczne – przychody 77,4 mln zł (82,5 mln zł w I kwartale 2013), wolumeny 13,5 tys. ton (13,5 tys. ton w I kwartale 2013).

Największe zmiany w przychodach ze sprzedaży nastąpiły w Segmencie Motoryzacji i Aluminium.

Wzrost przychodów w Segmencie Motoryzacji o 19% był spowodowany głównie wdrażaniem do produkcji nowych projektów jak również poprawiającą się koniunkturą na rynku motoryzacyjnym.

Spadek przychodów w I kwartale 2014 roku w Segmencie Aluminium wynikał głównie ze spadku sprzedaży ilościowej w Hucie Aluminium Konin (o 17%), wskutek wyłączenia części linii produkcyjnej w związku z prowadzonymi pracami o charakterze inwestycyjno-modernizacyjnym. Prace mają na celu zwiększenie mocy produkcyjnych najbardziej marżowych produktów. Drugi podmiot, Boryszew S.A. Oddział NPA Skawina uzyskał wyższe wolumeny sprzedaży.

Grupa Kapitałowa Boryszew zanotowała, względem analogicznego okresu roku poprzedniego wyższy wolumen sprzedaży. Wzrost wolumenu sprzedaży wyniósł 1%.



Większość podmiotów Grupy uzyskała wyższy wolumen sprzedaży niż w analogicznym okresie roku poprzedniego. Zaliczają się do nich Baterpol S.A. ze wzrostem o 1,8 tys. ton (21%), ZM Silesia S.A./ Zakład Katowice ze wzrostem o 0,5 tys. ton (18%), Hutmen S.A. ze wzrostem o 0,4 tys. ton (14%), ZM Silesia S.A./Oddział Huta Oława ze wzrostem o 0,5 tys. ton (10%) oraz Boryszew S.A. Oddział Boryszew ERG ze wzrostem o 0,5 tys. ton (7%), Boryszew S.A. Oddział NPA Skawina ze wzrostem o 0,4 tys. ton (7%), WM Dziedzice S.A. ze wzrostem o 0,2 tys. ton (tj. o 3%). WM Dziedzice S.A. osiągnęła największą sprzedaż ilościową w swojej historii.

Od czerwca 2012 roku utrzymuje się korzystny trend wzrostu wolumenów sprzedaży Grupy Kapitałowej Boryszew w ujęciu ciągłym 12-miesięcznym.

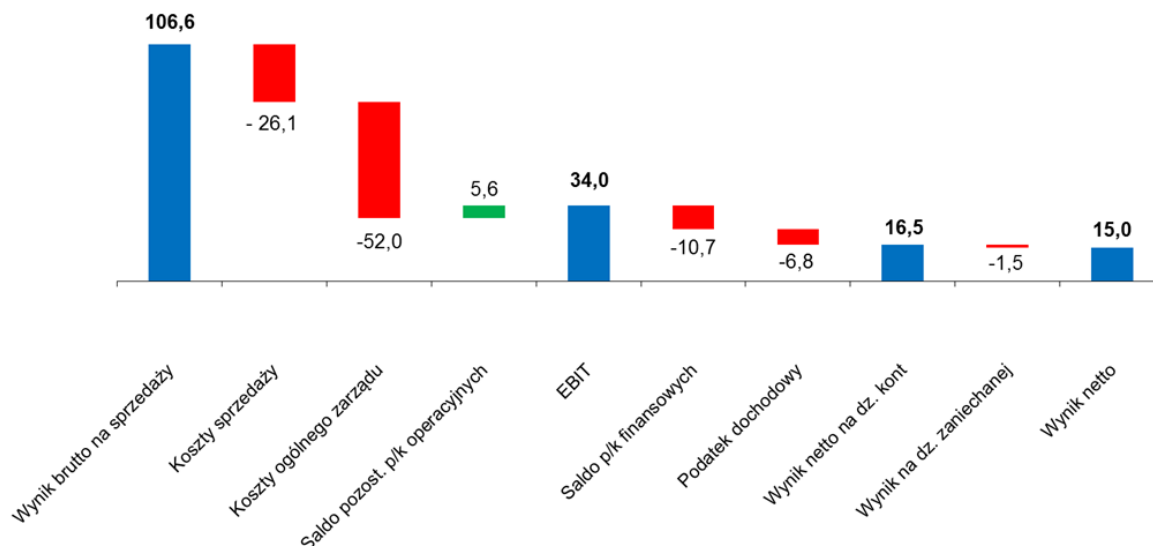
Osiągnięte wyniki

Na poniższym wykresie przedstawiono wielkość składowych tworzących poszczególne pozycje rachunku wyników w I kwartale 2014 roku.



(dane liczbowe wyrażono w tysiącach złotych, o ile nie podano inaczej)

Rachunek wyników GKB w IQ 2014 roku [mln PLN]



Warto podkreślić, że do wyniku przed opodatkowaniem, Grupa Kapitałowa Boryszew osiągnęła wyniki lepsze od ubiegłorocznych na każdym poziomie rachunku wyników.

W I kwartale 2014 roku skonsolidowany zysk z działalności operacyjnej na działalności kontynuowanej wyniósł 34,0 mln zł i był wyższy o 5,6 mln zł. W najważniejszych segmentach operacyjnych wynik operacyjny (EBIT) kształtował się następująco:

- Segment Motoryzacja – wynik operacyjny 11,9 mln zł (1,2 mln zł w I kwartale 2013),
- Segment Aluminium – wynik operacyjny 6,5 mln zł (18,1 mln zł w I kwartale 2013),
- Segment Handel i pozostałe - wynik operacyjny 4,5 mln zł (3,5 mln zł w I kwartale 2013),
- Segment Miedzi – wynik operacyjny 4,0 mln zł (1,8 mln zł w I kwartale 2013),
- Segment Wyroby chemiczne – wynik operacyjny 1,9 mln zł (3,0 mln zł w I kwartale 2013),
- Segment Cynku i ołowiu – wynik operacyjny 1,8 mln zł (2,2 mln zł w I kwartale 2013),

W porównaniu do danych za I kwartał 2013 rok, wynik operacyjny Grupy zwiększył się o 5,6 mln zł.

Odchylenie poziomu wyniku operacyjnego w 2013 roku było następstwem zmian w poszczególnych segmentach dotyczących:

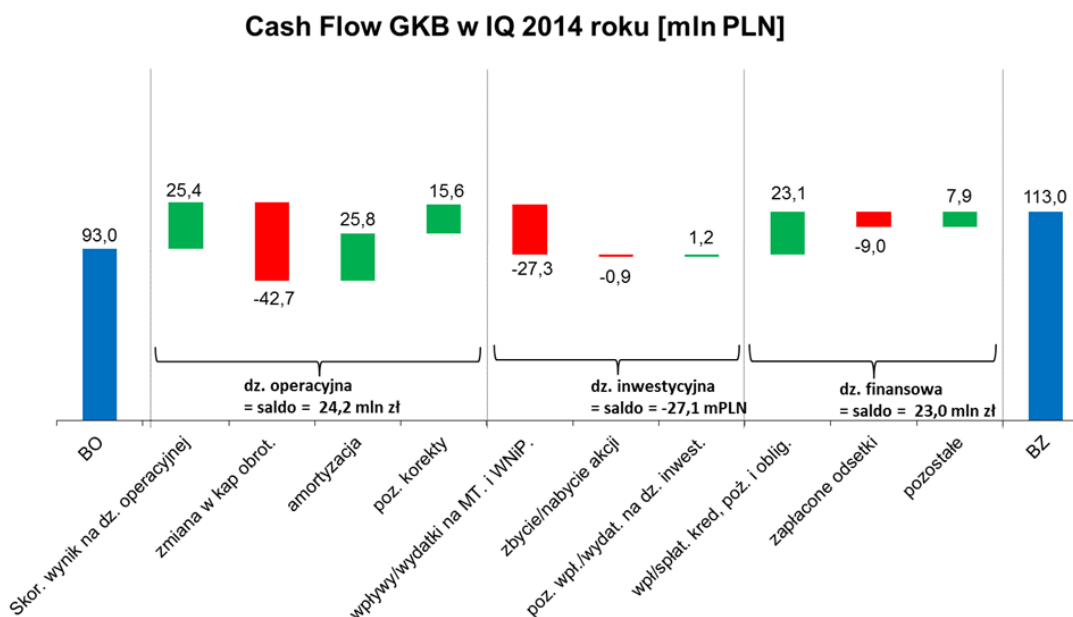
- wyższych wyników w **Segmentie Motoryzacja** – wzrost wyników był spowodowany głównie wyższą sprzedażą narzędzi i części w Grupie BAP oraz wyższą sprzedażą części w Grupie Maflow. Rezultaty te wynikały z wdrażania do produkcji nowych kontraktów oraz z poprawy koniunktury na rynku motoryzacyjnym. Obydwie grupy stopniowo odbudowują swoje portfele kontraktów, które zostały w części utracone na skutek procesu upadłościowego.
- niższych wyników w **Segmentie Aluminium** – spadek wyników dotyczył głównie Huty Aluminium Konin i był konsekwencją mniejszego wolumenu sprzedaży, który wystąpił jedynie na skutek wyłączenia części linii produkcyjnej w związku z prowadzonymi pracami o charakterze inwestycyjno-modernizacyjnym. Drugi istotny podmiot segmentu – Boryszew S.A. Oddział NPA Skawina miał nieznacznie niższy wynik, przede wszystkim na skutek spadku marż przerobowych
- wzrost wyników w **Segmentie Handel i pozostałe** – wynikał ze zmiany mixu towarów na korzyść towarów o wyższej marży jednostkowej
- wyższych wyników w **Segmentie Miedzi** – wzrost wyników operacyjnych wystąpił w obydwu spółkach segmentu (tj. WM Dziedzice S.A. i Hutmen S.A.). WM Dziedzice S.A. zawdzięcza wzrost wyników operacyjnych głównie rekordowym w swojej historii wolumenom sprzedaży (wzrost o 3%). Spółka Hutmen S.A. miała wyższy wynik na sprzedaży za sprawą wzrostu wolumenów i obniżce kosztów wytwarzania.



(dane liczbowe wyrażono w tysiącach złotych, o ile nie podano inaczej)

- niższych wyników operacyjnych w **Segmencie Produkty Chemiczne** – spadek wyników operacyjnych dotyczył głównie oddziałów Boryszew S.A. - Boryszew ERG oraz Nylonbor. W przypadku Boryszew ERG był on spowodowany niższymi marżami na wyrobach chemicznych, co jest pochodną kryzysu na Ukrainie. W przypadku Nylonbor w I kwartale 2014 nie wystąpiła realizacja kontraktów wojskowych (kontrakty z wojskiem podpisywane są raz na kilka lat).
- niższych wyników w **Segmencie Cynku i Ołowiu** – główna spółka segmentu – ZM Silesia S.A. zanotowała poprawę wyniku operacyjnego. Spadek dotyczył jedynie spółki Baterpol S.A. i był następstwem wyższych kosztów podstawowego surowca – złomu akumulatorowego oraz niższych notowań ołowiu na LME. Spadek wyników z ww. powodów został w części zmniejszony wyższymi wolumenami sprzedaży.

Przepływy pieniężne w I kwartale 2014 roku zostały pokazane na poniższym wykresie:



W I kwartale 2014 roku Grupa Kapitałowa wygenerowała dodatnie wpływy z działalności bezpośrednio operacyjnej, które zostały przeznaczone głównie na inwestycje w majątek trwały. Dodatkowo Grupa zwiększyła swoje zadłużenie w wyniku czego wartość środków pieniężnych na koniec kwartału wzrosła do poziomu 113 mln zł.

Większość z 29,8 mln zł wydatków inwestycyjnych netto przypadła na Segment Aluminium oraz na Segment Motoryzacja. W przypadku pozostałych segmentów wartość inwestycji w I kwartale br. była na niskim poziomie i miała charakter odtworzeniowy.

W I kwartale 2014 roku kontynuowano w Grupie realizację dwóch dużych rodzajów projektów inwestycyjnych.

Pierwszy projekt jest realizowany w Zakładzie Huta Aluminium Konin. Wartość projektu wynosi ponad 40 mln zł i pozwoli na wzrost zdolności produkcyjnych wysokomarżowych produktów aluminiowych. Przewidywany termin zakończenia projektu planowany jest na II kwartał 2014 roku.

Drugi rodzaj projektów dotyczył rozbudowy linii produkcyjnych w podmiotach Segmentu Motoryzacja w związku z wdrażaniem nowych projektów. Dotyczyło to głównie podmiotów Boryszew S.A. Oddział Maflow, Boryszew Rosja oraz Maflow Chiny. Tego typu wydatki inwestycyjne będą kontynuowane w przyszłości wraz z wdrażaniem do realizacji kolejnych projektów.



B. INNE WAŻNIEJSZE WYDARZENIA

BORYSZEW S.A.

Ustanowienie zastawów rejestrowych

W dniu 17 stycznia 2014 roku Spółka otrzymała postanowienie Sądu Rejonowego dla Łodzi Śródmieścia w Łodzi – Wydział XV Gospodarczy Rejestru Zastawów o wpisie w dniu 14.01.2014r. do rejestru zastawów – papierów wartościowych, które znajdują się w publicznym obrocie.

Przedmiotem ustanowionego zastawu są: 13.102.651 sztuk akcji Impexmetal S.A., należących do Boryszew S.A. Zastaw został ustanowiony na rzecz Alior Bank S.A. z siedzibą w Warszawie do najwyższej sumy ubezpieczenia 39.000.000,00 EUR, celem zabezpieczenia wierzytelności Banku z tytułu:

- Umowy Kredytowej o kredyt w rachunku bieżącym z dnia 04.08.2010r. wraz z późniejszymi zmianami w kwocie 9.000.000,00 EUR,
- Umowy Kredytowej o kredyt odnawialny w rachunku kredytowym z dnia 26.09.2012r. wraz z późniejszymi zmianami w kwocie 10.500.000,00 EUR.

Wartość nominalna akcji będących przedmiotem zastawu wynosi 5.241.060,40 PLN, a ich wartość bilansowa w księgach rachunkowych Boryszewa S.A. na dzień 31 grudnia 2013 roku wynosiła 44,8 mln PLN.

Ww. akcje stanowią 6,55 % kapitału zakładowego Impexmetal S.A. i dają 6,55 % głosów na walnym zgromadzeniu.

W dniu 3 kwietnia 2014 roku Spółka otrzymała postanowienie Sądu Rejonowego dla Łodzi Śródmieścia w Łodzi – Wydział XV Gospodarczy Rejestru Zastawów, o wpisie w dniu 28 marca 2014 roku do rejestru zastawów – wierzytelności wynikającej z umowy rachunku bankowego.

Przedmiotem ustanowionego zastawu jest wierzytelność pieniężna do najwyższej sumy zabezpieczenia w wysokości 19.000.000, 00 PLN. Zastaw został ustanowiony na rzecz BZ WBK Faktor Spółka z ograniczoną odpowiedzialnością z siedzibą w Warszawie celem zabezpieczenia wierzytelności BZ WBK Faktor Spółka z ograniczoną odpowiedzialnością z tytułu umowy faktoringowej nr 2030/2806/2013 z dnia 10 października 2013 roku.

Scalania (połączenie) akcji Boryszew S.A.

W dniu 17 lutego 2014 roku Nadzwyczajne Walne Zgromadzenie Boryszew SA podjęło uchwałę w sprawie scalenia (połączenia) akcji Spółki mocą, której ustaliło wartość nominalną akcji Boryszew S.A. serii A w wysokości 1,00 (jednego) złotego w miejsce dotychczasowej wartości nominalnej akcji Spółki wynoszącej 10 (dziesięć) groszy oraz zmniejszyło proporcjonalnie ogólną liczbę akcji Boryszew S.A. serii A z liczby 2.200.000.000 do liczby 220.000.000, przy zachowaniu niezminionej wysokości kapitału zakładowego (scalenie akcji). Nadzwyczajne Walne Zgromadzenie Boryszew S.A. upoważniło i zobowiązało Zarząd Boryszew S.A. do podjęcia wszelkich możliwych i zgodnych z obowiązującymi przepisami prawa czynności, zmierzających bezpośrednio lub pośrednio do scalenia akcji Boryszew S.A. w ten sposób, że 10 (dziesięć) akcji Boryszew S.A. o wartości nominalnej 10 (dziesięć) groszy każda zostanie wymienionych na 1 (jedną) akcję Boryszew S.A. o wartości nominalnej 1,00 złoty.

W dniu 6 marca 2014 roku Spółka otrzymała postanowienie Sąd Rejonowy dla M. St. Warszawy, XIV Wydział Gospodarczy Krajowego Rejestru Sądowego z dnia 26 lutego 2014 roku o dokonaniu wpisu zmian Statutu Spółki na podstawie Uchwały nr 5 Nadzwyczajnego Walnego Zgromadzenia Boryszew SA z dnia 17 lutego 2014 roku (Sygnatura sprawy: WA.XIV NS-REJ.KRS/5531/14/237), dotyczących scalenia akcji Spółki. Na mocy ww. postanowienia Sądu Rejestrowego dokonano zmiany Statutu Spółki w zakresie § 6 ust. 1 Statutu Spółki. Przed rejestracją uchwały Nadzwyczajnego Walnego Zgromadzenia Boryszew S.A. z dnia 17 lutego 2014 roku, kapitał zakładowy Spółki w kwocie 220.000.000 zł dzielił się na 2.200.000.000 akcji zwykłych na okaziciela serii A o wartości nominalnej 10 groszy każda. W wyniku dokonanej rejestracji kapitał zakładowy Spółki w kwocie 220.000.000 zł dzieli się na 220.000.000 akcji zwykłych na okaziciela serii A o wartości nominalnej 1 złoty każda. Na każdą akcję przypada jeden głos.

W dniu 7 marca 2014 roku Zarząd Boryszew S.A., działając na podstawie upoważnienia i zobowiązania wskazanego w § 1 ust. 2 Uchwały nr 4 Nadzwyczajnego Walnego Zgromadzenia Boryszew SA z dnia 17 lutego 2014 roku, postanowił wyznaczyć dzień 21 marca 2014 roku – jako Dzień Referencyjny w związku z procesem scalenia akcji Boryszew S.A.



W dniu 10 marca 2014 roku Spółka złożyła do Krajowego Depozytu Papierów Wartościowych S.A. („KDPW”) wniosek o scalenie akcji Emitenta, zarejestrowanych w KDPW pod kodem PLBRSZW00011 w liczbie 2.200.000.000 akcji o wartości nominalnej 0,10 zł każda w stosunku 10:1.

Zarząd Giełdy Papierów Wartościowych S.A. w Warszawie, działając na wniosek Boryszew S.A., podjął w dniu 11 marca 2014 roku uchwałę nr 277/2014 w sprawie zawieszenia na Głównym Rynku GPW obrotu akcjami spółki Boryszew S.A. oraz kontraktami terminowymi na te akcje, w związku z procedurą scalenia akcji. Procedura scalenia akcji została wszczęta przez Zarząd Boryszew S.A. w związku z treścią uchwały nr 4 Nadzwyczajnego Walnego Zgromadzenia z dnia 17 lutego 2014 roku. Zawieszenie obrotu akcjami Spółki oraz kontraktami terminowymi na te akcje miało miejsce w okresie od dnia 17 marca 2014 roku do dnia 1 kwietnia 2014 roku włącznie.

Zarząd Krajowego Depozytu Papierów Wartościowych S.A. w Warszawie, po rozpatrzeniu wniosku Boryszew S.A., podjął w dniu 19 marca 2014 roku uchwałę nr 306/14, w której określił dzień 1 kwietnia 2014 roku dniem wymiany 2.200.000.000 (dwa miliardy dwieście milionów) akcji spółki Boryszew S.A. oznaczonych kodem PLBRSZW00011 na 220.000.000 (dwieście dwadzieścia milionów) akcji spółki Boryszew S.A. o wartości nominalnej 1 zł (jeden złoty) każda, w związku ze zmianą wartości nominalnej akcji spółki Boryszew S.A. z 0,10 zł (dziesięć groszy) na 1 zł (jeden złoty).

Po przeprowadzeniu operacji wymiany, kodem PLBRSZW00011 oznaczonych jest 220.000.000 (dwieście dwadzieścia milionów) akcji spółki Boryszew S.A. o wartości nominalnej 1 zł (jeden złoty) każda.

Zawarcie warunkowych umów nabycia udziałów Tensho Poland Corporation Spółka z o.o. z siedzibą w Ostaszewie

W dniu 17 kwietnia 2014 roku Boryszew S.A. zawarł z Udziałowcami Spółki Tensho Poland Corporation Spółka z o.o.

z siedzibą w Ostaszewie (TPC), warunkowe umowy nabycia udziałów Spółki TPC:

1. Tensho Electric Industries Co. Ltd., Tokio, Japonia - warunkowa umowa nabycia 23.444 udziałów o wartości nominalnej 500 złotych każdy i łącznej wartości nominalnej 11.722.000 złotych,
2. Mitsui & Co. Limited, Tokio, Japonia - warunkowa umowa nabycia 38.633 udziałów o wartości nominalnej 500 złotych każdy i łącznej wartości nominalnej 19.316.500 złotych,
3. Mitsui & Co. Deutschland, Düsseldorf, Niemcy - warunkowa umowa nabycia 23.179 udziałów o wartości nominalnej 500 złotych każdy i łącznej wartości nominalnej 11.589.500 złotych,
4. Sanko Corp. Ltd., Tokio, Japonia - warunkowa umowa nabycia 50.744 udziałów o wartości nominalnej 500 złotych każdy i łącznej wartości nominalnej 25.372.000 złotych,

stanowiących łącznie 136.000 udziałów o wartości nominalnej 500 złotych każdy i łącznej wartości nominalnej 68.000.000 złotych, stanowiących 80% kapitału zakładowego TPC i uprawniających do 80% głosów na Zgromadzeniu Wspólników, za łączną kwotę 1,6 mln euro, tj. równowartość 6.714.880 złotych, przeliczona według średniego kursu, ogłoszonego przez Narodowy Bank Polski, w dniu 17 kwietnia 2014 roku, płatną po zawarciu umowy ostatecznej.

Dodatkowo strony uzgodniły przejęcie przez Grupę Boryszew od dotychczasowych Udziałowców zadłużenia odsetkowego TPC o wartości 9 mln euro (tj. równowartość 37.771.200 złotych, przeliczona według średniego kursu, ogłoszonego przez Narodowy Bank Polski, w dniu 17 kwietnia 2014) w zamian za posiadane przez Grupę Boryszew akcje własne. W wyniku rozliczenia tej transakcji dotychczasowi wierzyciele TPC staną się akcjonariuszami Boryszew S.A. posiadającymi łącznie około 3,80% akcji Boryszew SA.

TPC jest właścicielem zakładu zlokalizowanego na działce o powierzchni 6,5 ha zabudowanej budynkami o powierzchni użytkowej 13,6 tys. m², położonego w podstrefie Pomorskiej Specjalnej Strefy Ekonomicznej w Łysomicach. Zakład wyposażony jest m.in. w 17 wysokiej jakości maszyn wtryskowych oraz w pełni wyposażone linie lakiernicze. Średnie zatrudnienie w ostatnich 3 latach wynosiło około 200 pracowników, średnie obroty w tym samym okresie to około 60 mln złotych. Przedmiotem działalności TPC jest produkcja wysokiej jakości wyrobów z tworzyw sztucznych, w tym: elementów dla przemysłu telewizyjnego (zarówno detale zewnętrzne, jak i detale montażowe wewnętrzne), plastikowych części dla sektora motoryzacyjnego, opakowań oraz innych produktów, mających szerokie zastosowanie w procesach logistyczno-spedycyjnych (palety plastikowe, kontenery, skrzynki oraz pojemniki) a także pojemniki na odpady medyczne.

Boryszew SA zamierza kontynuować i rozwijać działalność TPC.



Umowa Warunkowa została zawarta z zastrzeżeniem spełnienia warunków zawieszających dotyczących m.in. otrzymania przez Boryszew S.A. decyzji Prezesa Urzędu Ochrony Konkurencji i Konsumentów wyrażającej zgodę na dokonanie koncentracji w postaci przejęcia kontroli nad TPC.

Ostateczna umowa sprzedaży udziałów w TPC przez dotychczasowych udziałowców na rzecz Boryszew S.A. powinna zostać zawarta w ciągu 7 dni roboczych od otrzymania zgody Prezesa Urzędu Ochrony Konkurencji i Konsumentów na planowaną koncentrację.

IMPEXMETAL S.A.

Ustanowienie zastawu rejestrowego na akcjach

W dniach od 27 stycznia do 17 lutego 2014 roku Spółka otrzymała 6 postanowień Sądu Rejonowego dla M. St. Warszawy w Warszawie – Wydział XI Gospodarczy Rejestru Zastawów o wpisie do rejestru zastawów – papierów wartościowych, które znajdują się w publicznym obrocie.

Przedmiotem ustanowionego zastawu były następujące papiery wartościowe, należące do Impexmetal S.A.:

- 2.087.605 sztuk akcji Alchemia S.A. Wartość nominalna akcji będących przedmiotem zastawu wynosiła 2.713.886,50 PLN, a ich wartość bilansowa w księgach rachunkowych Impexmetal S.A. na dzień 31 grudnia 2013 roku: 11.064.306,50 PLN. Ww. akcje stanowią 1,01 % kapitału zakładowego Alchemia S.A. i dają 1,01 % głosów na walnym zgromadzeniu.
- 2.500.000 sztuk akcji Alchemia S.A. Wartość nominalna akcji będących przedmiotem zastawu wynosiła 3.250.000,- PLN, a ich wartość bilansowa w księgach rachunkowych Impexmetal S.A. na dzień 31 grudnia 2013 roku: 13.250.000,- PLN. Ww. akcje stanowią 1,20 % kapitału zakładowego Alchemia S.A. i dają 1,20 % głosów na walnym zgromadzeniu.
- 1.500.000 sztuk akcji Alchemia S.A. Wartość nominalna akcji będących przedmiotem zastawu wynosiła 1.950.000,- PLN, a ich wartość bilansowa w księgach rachunkowych Impexmetal S.A. na dzień 31 grudnia 2013 roku: 7.950.000,- PLN. Ww. akcje stanowią 0,72 % kapitału zakładowego Alchemia S.A. i dają 0,72 % głosów na walnym zgromadzeniu.
- 1.000.000 sztuk akcji Alchemia S.A. Wartość nominalna akcji będących przedmiotem zastawu wynosiła 1.300.000,- PLN, a ich wartość bilansowa w księgach rachunkowych Impexmetal S.A. na dzień 31 grudnia 2013 roku: 5.300.000,- PLN. Ww. akcje stanowią 0,48 % kapitału zakładowego Alchemia S.A. i dają 0,48 % głosów na walnym zgromadzeniu.
- 47.528.518 sztuk akcji Boryszew S.A. Wartość nominalna akcji będących przedmiotem zastawu wynosiła 4.752.851,80 PLN, a ich wartość bilansowa w księgach rachunkowych Impexmetal S.A. na dzień 31 grudnia 2013 roku: 23.764.259,- PLN. Ww. akcje stanowią 2,16 % kapitału zakładowego Boryszew S.A. i dają 2,16 % głosów na walnym zgromadzeniu.
- 2.000.000 sztuk akcji Alchemia S.A. Wartość nominalna akcji będących przedmiotem zastawu wynosiła 2.600.000,- PLN, a ich wartość bilansowa w księgach rachunkowych Impexmetal S.A. na dzień 31 grudnia 2013 roku: 10.600.000,- PLN. Ww. akcje stanowią 0,97 % kapitału zakładowego Alchemia S.A. i dają 0,97 % głosów na walnym zgromadzeniu.

Powyższe zastawy zostały ustanowione na rzecz Alior Bank S.A. z siedzibą w Warszawie celem zabezpieczenia wierzytelności Banku z tytułu: Umowy Kredytowej nr U0002485936637 o Kredyt nieodnawialny na finansowanie bieżącej działalności z 18 grudnia 2013 roku, w kwocie 50.000.000,- PLN.

Nabycie aktywów o znacznej wartości

W dniu 28 lutego 2014 roku Spółka nabyła 101 obligacji imiennych serii A, o nominale 1.000.000,00 zł każda, wyemitowanych w ramach Programu emisji obligacji imiennych Boryszewa S.A.

Objęte obligacje zastępują 101 obligacji Boryszew S.A. serii G i K o nominale 1.000.000,00 zł każda, wyemitowanych przez Boryszew S.A. w ramach Programu 3 – letnich obligacji imiennych, objętych przez Impexmetal S.A. w dniu 1 października 2012 roku (38 sztuk serii G) oraz w dniu 2 września 2013 roku (63 sztuki serii K), których termin wykupu upłynął w dniu 28 lutego 2014 roku. Obligacje zostały nabyte po Cenie Emisyjnej za łączną kwotę 101.000.000,00 zł. Oprocentowanie obligacji zostało ustalone na warunkach rynkowych.

Termin wykupu obligacji: 30 września 2015 roku.

Ustanowienie hipoteki

W dniu 11 kwietnia 2014r. Spółka otrzymała zawiadomienie Sądu Rejonowego w Koninie – VI Wydział Ksiąg Wieczystych z dnia 09.04.2014 roku o wpisie do Ksiąg Wieczystych hipoteki umownej łącznej.



Hipoteka została ustanowiona na przysługujących Impexmetal S.A. prawach własności i prawach wieczystego użytkowania nieruchomości objętych Księgami Wieczystymi nr: KN1N/00031899/8 oraz KN1N/00070991/8. Hipotekę ustanowiono do kwoty 34.000.000,- PLN na rzecz: Bank Millennium S.A. z siedzibą w Warszawie celem zabezpieczenia wierzytelności Banku z tytułu: Umowy Kredytowej nr 6782/14/475/04 z dnia 13.02.2014 roku.

HUTMEN S.A

Zawarcie umowy handlowej

W dniu 27 stycznia 2014 roku, Hutmen S.A. podpisał drugostronnie umowę zawartą z KGHM Polska Miedź S.A. z siedzibą w Lubinie. Umowa została zawarta na czas określony od dnia 01.01.2014 roku do dnia 31.12.2014 roku. Strony mają prawo przedłużyć czas trwania umowy o dwa lata (maksymalnie do końca 2016 roku). Przedmiotem ww. umowy jest wykonanie i dostarczenie przez KGHM Polska Miedź S.A. wlewków okrągłych miedzianych.

Szacowana wartość umowy, według notowań miedzi na dzień zawarcia umowy wynosi 212,4 mln PLN netto za dostawy ilości bazowej oraz 279,4 mln PLN netto za dostawy z uwzględnieniem opcji Kupującego. Zabezpieczeniem roszczeń przysługujących sprzedającemu względem Hutmen S.A. jest zastaw rejestrowy na środkach trwałych o wartości nie niższej niż 5 mln PLN oraz weksel własny z deklaracją wekslową do kwoty 5 mln PLN.

3. CZYNNIKI I ZDARZENIA, W SZCZEGÓLNOŚCI NIETYPOWE, MAJĄCE WPŁYW NA WYNIKI BIEŻĄCEGO OKRESU

Do czynników i zdarzeń nietypowych, które miały wpływ na wyniki Grupy w I kwartale 2014 r. należy zaliczyć:

- poprawa warunków makroekonomicznych w strefie euro i Polsce,
- prace inwestycyjno-modernizacyjne w Hucie Aluminium Konin (Impexmetal S.A.), skutkujące wyłączeniem z produkcji części majątku produkcyjnego co wpłynęło na spadek wolumenów sprzedaży,
- niższe wyniki w Segmencie Cynku i ołowiu związane z rekordowymi cenami złomu akumulatorowego oraz niskimi notowaniami ołowiu na LME,
- niższy poziom pozostałego salda na działalności operacyjnej spowodowany mniejszą skalą zdarzeń jednorazowych.

4. OBJAŚNIENIA DOTYCZĄCE SEZONOWOŚCI DZIAŁALNOŚCI SPÓŁKI W PREZENTOWANYM OKRESIE

W Grupie Kapitałowej Boryszew produkcja oraz sprzedaż części grup asortymentowych cechuje się sezonowością. Należy do nich zaliczyć takie produkty jak elementy plastikowe, przewody i płyny przeznaczone dla przemysłu motoryzacyjnego, przewody napowietrzne, materiały budowlane, półfabrykaty z metali nieżelaznych znajdujące zastosowanie w budownictwie oraz polimer butelkowy.

Sprzedaż wyrobów z tworzyw sztucznych produkowanych przez Grupę BAP oraz przewodów produkowanych przez Grupę Maflow dla motoryzacji jest wyższa w I półroczu. W II półroczu sprzedaż jest niższa ze względu na okres wakacyjny oraz okres świąteczny w grudniu. W tych okresach fabryki producentów samochodów oraz poddostawców pracują w ograniczonym zakresie oraz przeprowadzają niezbędne remonty i konserwacje.

Największy popyt na płyny dla motoryzacji produkowane przez Boryszew S.A. Oddział Boryszew ERG występuje pod koniec roku kalendarzowego.

Sprzedaż przewodów napowietrznych prowadzona przez Boryszew SA Oddział NPA Skawina jest wyższa w okresie wiosna – jesień, ze względu na charakter wykorzystania tych produktów na otwartym terenie.

W przypadku spółek produkujących na potrzeby budownictwa zjawisko sezonowości dotyczy wyrobów:

- miedzianych rur instalacyjnych i rur kondensatorowych z miedzioniklu, produkowanych przez Hutmen S.A.,
- rur kondensatorowych z mosiądzu, wykorzystywanych w przemyśle ciepłowniczym, produkowanych przez WM Dziedzice S.A.,
- blach cynkowo-tytanowych przeznaczonych na pokrycia dachowe, produkowanych przez ZM Silesia S.A.,
- sidingu oraz drzwi produkowanych przez Boryszew S.A. Oddział Boryszew ERG

Zwiększenie popytu na ww. towary następuje w okresie od wiosny do jesieni.



Ponadto w branży metali kolorowych występuje zjawisko malejącej sprzedaży w ostatnich dwóch miesiącach roku, w szczególności w grudniu, co jest częściowo efektem długiego okresu świątecznego.

5. PRZYCHODY I WYNIKI PRZYPADAJĄCE NA POSZCZEGÓLNE SEGMENTY DZIAŁALNOŚCI KONTYNUOWANEJ W OKRESIE OD POCZĄTKU BIEŻĄCEGO ROKU

Grupa Kapitałowa Boryszew działa w obszarze ośmiu rodzajów segmentów branżowych:

SEGMENTY DZIAŁALNOŚCI

Działalność holdingowa	Boryszew S.A. – Centrala, Boryszew Automotive Plastics Sp. z o.o.
Wyroby chemiczne	Boryszew S.A. Oddział Elana, Torlen Sp. z o.o., Elana Energetyka Sp. z o.o., Elana Pet Sp. z o.o., Boryszew S.A. Oddział Boryszew ERG, Elimer Sp. z o.o., Boryszew S.A. Oddział Nylonbor
Motoryzacja	Boryszew S.A. Oddział Maflow, Maflow BRS s.r.l., Maflow Spain Automotive S.L.U., Maflow Components Co. Ltd., Maflow do Brasil Ltda., Maflow France Automotive S.A.S., ICOS GmbH, Theysohn Kunststoff GmbH, Theysohn Formenbau GmbH, Boryszew Kunststofftechnik Deutschland GmbH, AKT Plastikarska Technologie Cechy spol. s.r.o., Boryszew Formenbau Deutschland GmbH, BRS YMOS GmbH, Boryszew Oberflächentechnik Deutschland GmbH, Boryszew Deutschland GmbH, Boryszew Plastics Rus
Aluminium	Impexmetal S.A., Boryszew S.A. Oddział NPA Skawina, Symonvit Ltd.
Cynk i ołów	ZM SILESIA S.A., Baterpol S.A., Polski Cynk Sp. z o.o.
Miedź	Hutmen S.A., WM Dziedzice S.A.
Handel	FŁT Polska Sp. z o.o., FLT Bearings Ltd., FLT France S.A.S., FLT Metals Ltd.; Metalexfrance S.A., Impexmetal S.A. Oddział Handlowy,
Pozostałe	S&I S.A., SPV Lakme Investment Sp. z o.o., Impex – invest Sp. z o.o., Eastside Capital Investments Sp. z o.o., Baterpol Recycler, Sp. z o.o., Baterpol Recycler, Sp. z o.o., Sp. komandytowa, Baterpol S.A. Sp. komandytowa, Surowce Hutmen S.A. Sp. komandytowa, Baterpol S.A. i Wspólnicy Sp. komandytowa, Oddział Elana Nieruchomości.

PRZYCHODY ZE SPRZEDAŻY WG KIERUNKÓW GEOGRAFICZNYCH

	01.01.2014 - 31.03. 2014	01.01.2013 - 31.03. 2013
działalność kontynuowana		
Sprzedaż krajowa	399 717	430 812
Sprzedaż do krajów UE	737 146	685 746
Sprzedaż do pozostałych krajów europejskich	57 253	40 911
Sprzedaż poza Europę	34 471	54 358
Przychody ze sprzedaży razem	1 228 587	1 211 827



(dane liczbowe wyrażono w tysiącach złotych, o ile nie podano inaczej)

PRZYCHODY I WYNIKI PRZYPADAJĄCE NA POSZCZEGÓLNE SEGMENTY DZIAŁALNOŚCI W I KWARTALE 2014 ROKU

(dane dotyczą działalności kontynuowanej)

01.01.2014 -31.03. 2014	Działalność holdingowa	Wyroby chemiczne	Motoryzacja	Aluminium	Cynk i ołów	Miedź	Handel i pozostałe	Razem	wyłączenia konsolidacyjne pomiędzy segmentami	Razem
Przychody ze sprzedaży	39 590	77 408	467 768	215 392	138 720	234 456	123 439	1 296 773	-68 186	1 228 587
Koszty sprzedaży segmentu	36 464	67 180	420 210	196 238	131 690	219 693	113 340	1 184 815	-62 806	1 122 009
Wynik na sprzedaży w segmencie	3 126	10 228	47 558	19 154	7 030	14 763	10 099	111 958	-5 380	106 578
Koszty zarządu i sprzedaży	3 110	10 475	39 104	12 274	5 831	8 283	5 333	84 410	-6 225	78 185
Wynik na pozostałej działalności operacyjnej	9 835	2 160	3 430	-413	572	-2 517	-221	12 846	-7 282	5 564
Wynik operacyjny segmentu	9 851	1 913	11 884	6 467	1 771	3 963	4 545	40 394	-6 437	33 957
Amortyzacja	13	2 331	10 076	8 420	2 854	1 962	104	25 760		25 760
Aktywa segmentu	775 237	348 823	950 775	1 443 252	510 376	523 684	348 226	4 900 373	-1 867 259	3 033 114
Zobowiązania segmentu	405 901	199 487	1 033 574	400 700	160 616	209 678	93 509	2 503 465	-720 947	1 782 518
01.01.2013 -31.03. 2013	Działalność holdingowa	Wyroby chemiczne	Motoryzacja	Aluminium	Cynk i ołów	Miedź	Handel i pozostałe	Razem	wyłączenia konsolidacyjne pomiędzy segmentami	Razem
Przychody ze sprzedaży	8 580	82 472	392 243	273 339	145 315	249 875	121 267	1 273 091	-61 264	1 211 827
Koszty sprzedaży segmentu	7 203	69 053	351 717	246 655	137 041	239 509	112 114	1 163 292	-44 004	1 119 288
Wynik na sprzedaży w segmencie	1 377	13 419	40 526	26 684	8 274	10 366	9 153	109 799	-17 260	92 539
Koszty zarządu i sprzedaży	3 672	11 837	42 231	12 407	5 800	8 647	5 477	90 071	-17 958	72 113
Wynik na pozostałej działalności operacyjnej	15 918	1 424	2 921	3 816	-258	79	-149	23 751	-15 844	7 907
Wynik operacyjny segmentu	13 623	3 006	1 216	18 093	2 216	1 798	3 527	43 479	-15 146	28 333
Amortyzacja	15	2 497	8 918	8 571	3 982	2 063	130	26 176		26 176
Aktywa segmentu	731 249	311 707	806 201	1 212 368	560 093	566 618	311 464	4 499 700	-1 611 909	2 887 791
Zobowiązania segmentu	299 959	231 541	890 492	237 099	204 934	239 839	84 108	2 187 972	-540 203	1 647 769



6. INFORMACJE DOTYCZĄCE EMISJI, WYKUPU I SPŁATY NIEUDZIAŁOWYCH I KAPITAŁOWYCH PAPIERÓW WARTOŚCIOWYCH

DŁUŻNE PAPIERY WARTOŚCIOWE

Emisja obligacji imiennych serii A

W dniu 28 lutego 2014 roku, w ramach Programu emisji obligacji imiennych, dokonana została emisja obligacji imiennych serii A.

- 1) Rodzaj emitowanych obligacji:
Obligacje imienne serii A
- 2) Wielkość emisji:
101 sztuki obligacji o łącznej wartości nominalnej 101.000.000,00 PLN.
- 3) Wartość nominalna i cena emisyjna obligacji lub sposób jej ustalenia:
Wartość nominalna 1 obligacji wynosi 1.000.000 PLN i równa jest cenie emisyjnej.
- 4) Warunki wykupu i warunki wypłaty oprocentowania obligacji:
Obligacje zostaną wykupione w dniu 30 września 2015 roku. Oprocentowanie obligacji zostało ustalone na warunkach rynkowych.

Emisja obligacji imiennych serii B

W dniu 28 lutego 2014 roku, w ramach Programu emisji obligacji imiennych, dokonana została emisja obligacji imiennych serii B.

- 1) Rodzaj emitowanych obligacji:
Obligacje imienne serii B
- 2) Wielkość emisji:
1 obligacja o wartości nominalnej 1.000.000,00 PLN.
- 3) Wartość nominalna i cena emisyjna obligacji lub sposób jej ustalenia:
Wartość nominalna 1 obligacji wynosi 1.000.000 PLN i równa jest cenie emisyjnej.
- 4) Warunki wykupu i warunki wypłaty oprocentowania obligacji:
Obligacje zostaną wykupione w dniu 30 września 2015 roku. Oprocentowanie obligacji zostało ustalone na warunkach rynkowych.

Emisja obligacji imiennych serii C

W dniu 28 lutego 2014 roku, w ramach Programu emisji obligacji imiennych, dokonana została emisja obligacji imiennych serii C.

- 1) Rodzaj emitowanych obligacji:
Obligacje imienne serii C
- 2) Wielkość emisji:
15 sztuk obligacja o łącznej wartości nominalnej 15.000.000,00 PLN.
- 3) Wartość nominalna i cena emisyjna obligacji lub sposób jej ustalenia:
Wartość nominalna 1 obligacji wynosi 1.000.000 PLN i równa jest cenie emisyjnej.
- 4) Warunki wykupu i warunki wypłaty oprocentowania obligacji:
Obligacje zostały wykupione w dniu 31 marca 2014 roku. Oprocentowanie obligacji zostało ustalone na warunkach rynkowych.

Emisja obligacji imiennych serii D

W dniu 31 marca 2014 roku, w ramach Programu emisji obligacji imiennych, dokonana została emisja obligacji imiennych serii D.

- 1) Rodzaj emitowanych obligacji:
Obligacje imienne serii D
- 2) Wielkość emisji:
15 sztuk obligacja o łącznej wartości nominalnej 15.000.000,00 PLN.
- 3) Wartość nominalna i cena emisyjna obligacji lub sposób jej ustalenia:
Wartość nominalna 1 obligacji wynosi 1.000.000 PLN i równa jest cenie emisyjnej.
- 4) Warunki wykupu i warunki wypłaty oprocentowania obligacji:



(dane liczbowe wyrażono w tysiącach złotych, o ile nie podano inaczej)

Obligacje zostaną wykupione w dniu 31 grudnia 2014 roku. Oprocentowanie obligacji zostało ustalone na warunkach rynkowych.

KAPITAŁOWE PAPIERY WARTOŚCIOWE

W I kwartale 2014 roku oraz do momentu publikacji raportu Spółka nie emitowała kapitałowych papierów wartościowych.

7. ZDARZENIA, KTÓRE NASTĄPIŁY PO DNIU, NA KTÓRY SPORZĄDZONO SPRAWOZDANIE FINANSOWE, NIE UJĘTE W TYM SPRAWOZDANIU, A MOGĄCE W ZNACZĄCY SPOSÓB WPŁYNAĆ NA PRZYSZŁE WYNIKI GRUPY

Po dniu, na który sporządzono skonsolidowane sprawozdanie finansowe nie wystąpiły zdarzenia, które mogłyby w znaczący sposób wpłynąć na przyszłe wyniki Grupy.

8. ZMIANY ZOBOWIĄZAŃ WARUNKOWYCH I AKTYWÓW WARUNKOWYCH ORAZ DANYCH SZACUNKOWYCH

	Stan na 31.03.2014	Stan na 31.12.2013
Zobowiązania warunkowe, w tym:	45 920	45 786
udzielone gwarancje i poręczenia spłaty kredytów i spłaty zobowiązań	21 710	21 665
sporne sprawy z Carlson Private Equity	15 210	15 121
poręczenie wykonania zawartych kontraktów	9 000	9 000

9. OPIS ORGANIZACJI GRUPY KAPITAŁOWEJ

Boryszew S.A. stanowi jednostkę dominującą Grupy Kapitałowej Boryszew. W skład Grupy Kapitałowej wchodzi krajowe i zagraniczne spółki zależne, współzależne, stowarzyszone pozostałe. Jako spółka matka Grupy Boryszew pełni funkcje zarządcze i nadzorujące w stosunku do spółek Grupy Kapitałowej Boryszew.

Podstawowym przedmiotem działalności Centrali w Warszawie jest zarządzanie Grupą Kapitałową, a jej celem jest wzrost wartości Spółki w długim okresie.

Boryszew S.A. prowadzi działalność w oparciu o:

- Oddział Maflow w Tychach – producent przewodów dla branży automotive, w tym głównie klimatyzacyjnych, wspomaganie kierownicy oraz gumowych różnego zastosowania, majątek Oddziału, stanowiący największe aktywa produkcyjne Grupy Maflow, został nabyty w dniu 10 sierpnia 2010 roku.
- Oddział Elana w Toruniu – producent m.in. włókien ciętych oraz włókien ciągłych (do lutego 2009 roku), granulatu PET oraz włókien technicznych. Oddział Elana powstał w wyniku połączenia Boryszew S.A. ze spółką Elana S.A. w dniu 28 stycznia 2005 roku.
- Oddział Elana Nieruchomości w Toruniu – zajmuje się zarządzaniem nieruchomościami należącymi do Grupy.
- Oddział Nowoczesne Produkty Aluminiowe Skawina – zajmuje się produkcją walcówek aluminiowych, drutów i przewodów napowietrznych ze specjalnych stopów aluminium o konstrukcjach eliminujących zagrożenie zjawiskami typu „black – out” oraz dostawą mediów energetycznych dla odbiorców zewnętrznych,
- Oddział Boryszew ERG w Sochaczewie – posiada zdywersyfikowany portfel produktów z branży chemicznej. Sztandarowym produktem Spółki jest płyn do chłodziw "Borygo".
- Oddział Nylonbor w Sochaczewie – specjalizuje się w wytwarzaniu nowoczesnych poliamidów konstrukcyjnych, które wykorzystywane są do produkcji elementów maszyn i urządzeń.



STRUKTURA GRUPY BORYSZEW

Grupa kapitałowa stworzona przez Boryszew S.A. w ciągu kilku lat stała się jedną z największych grup przemysłowych w Polsce.

W 2005 roku Boryszew S.A. przejęła kontrolę nad notowaną na GPW spółką Impexmetal S.A., skupiającą wokół siebie spółki produkcyjne z branży metali kolorowych i handlu łożyskami.

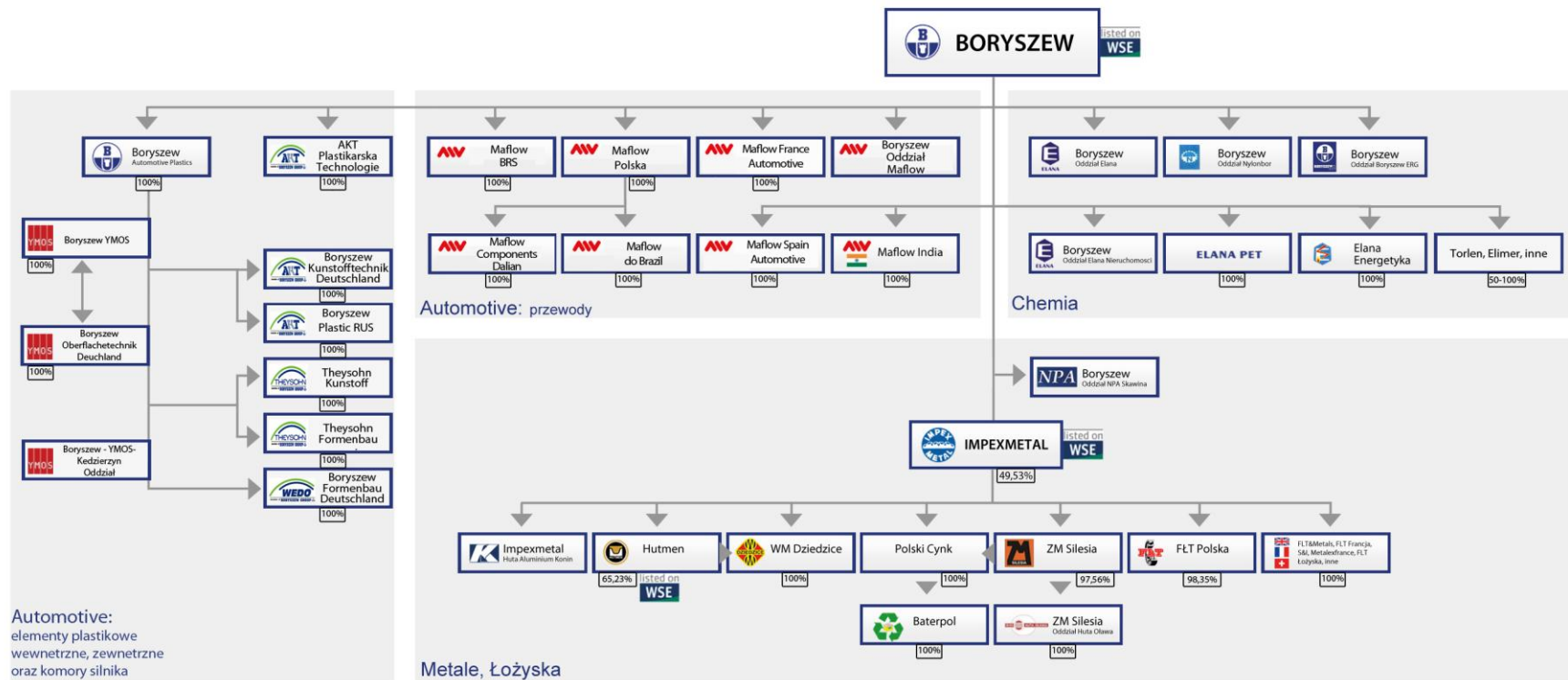
W 2010 roku Spółka przejęła kontrolę nad Grupą Maflow, będącą jednym z największych producentów przewodów do klimatyzacji, wspomaganie kierownicy oraz aktywnego zawieszenia dla przemysłu motoryzacyjnego. Od tego roku branża automotive staje się kluczowym segmentem działalności Grupy.

W 2011 i 2012 roku Spółka kontynuowała realizację strategii rozwoju poprzez przejęcia przedsiębiorstw z branży automotive. W lipcu 2011 roku Spółka podpisała umowy przejęcia dwóch niemieckich Grup Kapitałowych (AKT/ICOS – Theysohn), działających w branży przetwórstwa tworzyw sztucznych oraz w marcu 2012 roku umowę nabycia aktywów niemieckiej Grupy YMOS, wiodącego europejskiego producentem elementów plastikowych, galwanizowanych i chromowanych dla sektora automotive.



(dane liczbowe wyrażono w tysiącach złotych, o ile nie podano inaczej)

UPROSZCZONY SCHEMAT GRUPY BORYSZEW Z SUMARYCZNYMI UDZIAŁAMI W POSZCZEGÓLNYCH PODMIOTACH NA 31.03.2014





10. SKUTKI ZMIAN W STRUKTURZE GRUPY OD POCZĄTKU ROKU, ŁĄCZNIE Z POŁĄCZENIEM JEDNOSTEK GOSPODARCZYCH, PRZEJĘCIEM LUB SPRZEDAŻĄ JEDNOSTEK ZALEŻNYCH I INWESTYCJI DŁUGOTERMINOWYCH, RESTRUKTURYZACJĄ I ZANIECHANIEM DZIAŁALNOŚCI

WYKREŚLENIE Z KRS ODZIAŁU YMOS W KĘDZIERZYNIE – KOZŁU

W dniu 20 marca 2014 roku Sąd Rejonowy dla M. St. Warszawy w Warszawie, XII Wydział Gospodarczy Krajowego Rejestru Sądowego wydał postanowienie o wykreśleniu Oddziału z Rejestru Przedsiębiorców.

ZBYCIE UDZIAŁÓW SPÓŁKI SUSMED SP. Z O.O.

W dniu 29 kwietnia 2014 roku Hutmen S.A. zbył 7.436 udziałów stanowiących 100% kapitału zakładowego i głosów na zgromadzeniu wspólników spółki, działającej pod firmą Susmed Spółka z ograniczoną odpowiedzialnością z siedzibą w Toruniu na rzecz podmiotu spoza Grupy Kapitałowej.

11. STANOWISKO ZARZĄDU ODNOŚNIE MOŻLIWOŚCI ZREALIZOWANIA WCZEŚNIEJ OPUBLIKOWANYCH PROGNOZ WYNIKU FINANSOWEGO NA BIEŻĄCY ROK

Zarząd Boryszew SA nie publikował prognozy wyników 2014 roku.

12. AKCJONARIUSZE POSIADAJĄCY BEZPOŚREDNIO LUB POŚREDNIO PRZEZ PODMIOTY ZALEŻNE CO NAJMNIEJ 5% OGÓLNEJ LICZBY GŁOSÓW NA WALNYM ZGROMADZENIU SPÓŁKI NA DZIEŃ PRZEKAZANIA RAPORTU

Poniższa tabela przedstawia akcjonariuszy posiadających powyżej 5% kapitału zakładowego i ogólnej liczby głosów wg stanu na dzień zatwierdzenia raportu do publikacji, tj. po wymianie akcji w dniu 1 kwietnia 2014 roku (akcje przeliczone przez Spółkę w stosunku 10:1).

Akcjonariusze	Liczba akcji	% kapitału	Liczba głosów	% głosów
Roman Krzysztof Karkosik	130 156 569	59,16%	130 156 569	59,16%
w tym: podmioty zależne	16 353 431	7,43%	16 353 431	7,43%
Pozostali	89 843 431	40,84%	89 843 431	40,84%
Razem:	220 000 000	100,00%	220 000 000	100,00%

13. ZMIANY W STRUKTURZE WŁASNOŚCI ZNACZNYCH PAKIETÓW AKCJI SPÓŁKI W OKRESIE OD PRZEKAZANIA POPRZEDNIEGO RAPORTU – UDZIAŁ GŁOSÓW NA WALNYM ZGROMADZENIU SPÓŁKI

W dniu 27 lutego 2014 roku do Spółki wpłynęło zawiadomienie od Pana Romana Krzysztofa Karkosika, na podstawie artykułu 69 ust. 1 ustawy z dnia 29 lipca 2005 roku o ofercie publicznej i warunkach wprowadzania instrumentów finansowych do zorganizowanego systemu obrotu oraz o spółkach publicznych, w którym informuje, iż w dniu 19 lutego 2014 roku zbył w transakcjach giełdowych 10.821.644 sztuki akcji Boryszew SA. Transakcja ta spowodowała zmianę udziału Pana Romana Krzysztofa Karkosika w ogólnej liczbie głosów o 1% na walnym zgromadzeniu spółki Boryszew SA.

Przed dniem transakcji – 18 lutego 2014 roku Pan Roman Krzysztof Karkosik posiadał bezpośrednio 1.150.813.028 sztuk akcji Boryszew SA, co stanowiło 52,309% udziału w kapitale zakładowym spółki i pośrednio poprzez spółki od niego zależne 182.784.308 sztuk akcji Boryszew SA, co stanowiło 8,308% udziału w kapitale zakładowym spółki. Posiadane bezpośrednio i pośrednio przez spółki od niego zależne akcje uprawniały do 1.333.597.336 głosów na WZ, co stanowiło 60,618% ogólnej liczby głosów na WZ Boryszew SA.

Na dzień 24 lutego 2014 roku Pan Roman Krzysztof Karkosik posiada bezpośrednio 1.138.031.384 sztuk akcji Boryszew SA, stanowiących 51,729% udziału w kapitale zakładowym oraz pośrednio poprzez spółki od niego zależne 163.534.308 sztuk akcji spółki Boryszew SA, stanowiących 7,433% udziału w kapitale zakładowym. Posiadane akcje uprawniają do 1.301.565.692 głosów na WZ, co stanowi 59,162% ogólnej liczby głosów na WZ Boryszew SA.



14. OSOBY ZARZĄDZAJĄCE I NADZORUJĄCE SPÓŁKĘ – ZMIANY STANU POSIADANYCH AKCJI LUB OPCJI NA AKCJE W BIEŻĄCYM OKRESIE OD DNIA PRZEKAZANIA POPRZEDNIEGO RAPORTU

Osoby zarządzające i nadzorujące Spółkę nie posiadają akcji Boryszew S.A.

15. POSTĘPOWANIA TOCZĄCE SIĘ PRZED SĄDEM, ORGANEM WŁAŚCIWYM DLA POSTĘPOWANIA ARBITRAŻOWEGO LUB ORGANEM ADMINISTRACJI PUBLICZNEJ

Spółki Grupy Kapitałowej Boryszew na dzień sporządzenia niniejszego sprawozdania nie były stroną postępowania toczącego się przed sądem, organem właściwym dla postępowania arbitrażowego lub organem administracji publicznej, którego łączna wartość stanowi co najmniej 10% kapitałów własnych Boryszew S.A.

16. ZAWARCIE PRZEZ SPÓŁKĘ LUB JEDNOSTKĘ ZALEŻNĄ JEDNEJ LUB WIĘCEJ ISTOTNYCH TRANSAKCJI Z PODMIOTAMI POWIĄZANYMI

Transakcje pomiędzy podmiotami powiązаныmi to głównie transakcje handlowe zawierane pomiędzy spółkami Grupy Kapitałowej w zakresie sprzedaży lub zakupu towarów i wyrobów o typowym, tradycyjnym charakterze dla działalności Grupy.

TRANSAKCJE O CHARAKTERZE NIEHANDLOWYM POMIĘDZY PODMIOTAMI POWIĄZANYMI:

NABYCIE OBLIGACJI EMITOWANYCH PRZEZ BORYSZEW S.A.

I. W dniu 28 lutego 2014 roku Spółka Impexmetal S.A. nabyła 101 obligacji imiennych serii A, o nominale 1.000.000,00 zł każda, wyemitowanych w ramach Programu emisji obligacji imiennych Boryszewa S.A.

Objęte obligacje zastępują 101 obligacji Boryszew S.A. serii G i K o nominale 1.000.000,00 zł każda, wyemitowanych przez Boryszew S.A. w ramach Programu 3 – letnich obligacji imiennych, objętych przez Impexmetal S.A. w dniu 1 października 2012 roku (38 sztuk serii G) oraz w dniu 2 września 2013 roku (63 sztuki serii K), których termin wykupu upłynął w dniu 28 lutego 2014 roku. Obligacje zostały nabyte po Cenie Emisyjnej za łączną kwotę 101.000.000,00 zł. Oprocentowanie obligacji zostało ustalone na warunkach rynkowych. Termin wykupu obligacji: 30 września 2015 roku.

II. W dniu 28 lutego 2014 roku Spółka Zakład Utylizacji Odpadów Spółka z o.o. nabyła 1 obligację imienną serii B, o nominale 1.000.000,00 zł każda, wyemitowanych w ramach Programu emisji obligacji imiennych Boryszewa S.A. za łączną kwotę 11.000.000,00 zł. Oprocentowanie obligacji zostało ustalone na warunkach rynkowych. Termin wykupu obligacji: 30 września 2015 roku.

Powyższa obligacja zastępuje 1 obligację o nominale 1.000.000,00 zł każda, wyemitowaną przez Boryszew S.A. w ramach Programu 3 – letnich obligacji imiennych w dniu 31 stycznia 2013 roku.

III. W dniu 28 lutego 2014 roku Spółka Hutmen S.A. nabyła 15 obligacji imiennych serii C, o nominale 1.000.000,00 zł każda, wyemitowanych w ramach Programu emisji obligacji imiennych Boryszewa S.A. Obligacje zostały nabyte po Cenie Emisyjnej za łączną kwotę 15.000.000,00 zł. Oprocentowanie obligacji zostało ustalone na warunkach rynkowych. Termin wykupu obligacji: 31 marca 2014 roku.

Powyższe obligacje zastępują 15 obligacji o nominale 1.000.000,00 zł każda, wyemitowanych przez Boryszew S.A. w ramach Programu 3 – letnich obligacji imiennych w dniu 27 listopada 2013 roku.

IV. W dniu 31 marca 2014 roku Spółka Hutmen S.A. nabyła 15 obligacji imiennych serii D, o nominale 1.000.000,00 zł każda, wyemitowanych w ramach Programu emisji obligacji imiennych Boryszewa S.A. Obligacje zostały nabyte po Cenie Emisyjnej za łączną kwotę 15.000.000,00 zł. Oprocentowanie obligacji zostało ustalone na warunkach rynkowych. Termin wykupu obligacji: 31 grudnia 2014 roku.

Powyższe obligacje zastępują 15 obligacji serii C o nominale 1.000.000,00 zł każda, wyemitowanych przez Boryszew S.A. w ramach Programu emisji obligacji imiennych Boryszewa S.A. w dniu 28 lutego 2014 roku.



(dane liczbowe wyrażono w tysiącach złotych, o ile nie podano inaczej)

POŻYCZKI UDZIELONE PRZEZ BORYSZEW S.A.

Spółka	Data umowy	Termin spłaty	Kwota pożyczki zg z umową	Kwota do spłaty	Waluta	Kwota do spłaty w przeliczeniu na PLN	Oprocentowanie
Theysohn Kunststoff GmbH	30.08.2011	29.09.2014	400 000	400 000	EUR	1 668 520	LIBOR 1M + marża
Boryszew Kunststofftechnik Deutschland GmbH	01.09.2011	29.09.2014	3 000 000	2 249 652	EUR	9 383 974	EURIBOR 3M + marża
	02.08.2011	29.09.2014	14 500 000	14 371 899	EUR	59 949 503	EURIBOR 3M + marża
	10.12.2012	29.09.2014	2 400 000	2 150 000	EUR	8 968 295	EURIBOR 3M + marża
	10.07.2012	10.07.2014	10 000 000	8 474 720	EUR	35 350 600	EURIBOR 3M + marża
Boryszew Automotive Plastics Sp. z o.o.	23.08.2011	29.09.2014	3 000 000	210 034	EUR	876 113	EURIBOR 3M + marża
BRS YMOS GmbH	17.01.2013	29.09.2014	500 000	500 000	EUR	2 085 650	EURIBOR 3M + marża
Maflow BRS Srl	01.10.2013	31.12.2015	947 000	947 000	EUR	3 950 221	EURIBOR 1M + marża
Polish Wind Holding B.V.	14.02.2014	31.12.2014	200 000		PLN	200 000	EURIBOR 3M + marża
Łącznie do spłaty				29 303 305	EUR	122 432 876	

Kwota w/w pożyczek, udzielonych przez Boryszew SA, nie zawiera naliczonych odsetek na dzień 31.03.2014 roku.

POŻYCZKI UDZIELONE PRZEZ HUTMEN S.A.

Na dzień 31 marca 2014 roku stan należności brutto od HMN Szopienice S.A. w likwidacji w Hutmen S.A. wyniósł 101.105 tys. PLN, w tym: 100.943 tys. PLN – udzielone pożyczki wraz z należnymi odsetkami.

Umowy pożyczek udzielonych HMN Szopienice S.A. w likwidacji obwarowane są rygorem poddania się egzekucji, na skutek nie spłacenia roszczenia oraz dodatkowo zabezpieczone hipotekami na nieruchomościach HMN Szopienice S.A. w likwidacji i zastawami rejestrowymi na środkach trwałych likwidowanej spółki. Hipoteki mają pierwszeństwo przed innymi roszczeniami.

17. INFORMACJE O UDZIELENIU PRZEZ SPÓŁKĘ LUB JEDNOSTKĘ OD NIEJ ZALEŻNĄ PORĘCZEŃ KREDYTU LUB POŻYCZKI LUB UDZIELENIU GWARANCJI – ŁĄCZNIE JEDNEMU PODMIOTOWI LUB JEDNOSTCE ZALEŻNEJ, JEŻELI ŁĄCZNA WARTOŚĆ ISTNIEJĄCYCH PORĘCZEŃ LUB GWARANCJI STANOWI RÓWNOWARTOŚĆ, CO NAJMNIEJ 10% KAPITAŁÓW WŁASNYCH SPÓŁKI

PORĘCZENIA UDZIELONE PRZEZ BORYSZEW S.A.

Podmiot, któremu udzielono poręczenia lub gwarancji	Data wystawienia poręczenia lub gwarancji	Przedmiot zobowiązania	Wartość poręczenia w walucie	Wartość poręczenia w walucie	Wartość poręczenia	Data ważności poręczenia
			EUR	USD	PLN	
Torlen Sp. o.o.	12.02.2010	Poręczenie za zobowiązania handlowe udzielone firmie Polytrade GmbH	500 000		2 085 650	bezterminowe
	10.09.2010	Poręczenie za zobowiązania handlowe udzielone firmie MB Barter & Trading SA	800 000		3 337 040	bezterminowe

**(dane liczbowe wyrażono w tysiącach złotych, o ile nie podano inaczej)**

Unibax Sp. z o.o.	16.11.2010	Poręczenie zapłaty zobowiązań pieniężnych wynikających z umowy zawartej pomiędzy Unibax a ING Lease Polska Sp. Zo.o.	1 839 469		7 672 977	28.02.2015
AKT plastikarska technologie Cechy spol.s.r.o.	12.12.2013	Gwarancja udzielona firmie Styron Europe GmbH za spłatę zadłużenia handlowego Spółki AKT Cechy	100 000		417 130	31.12.2014
	20.12.2013	Gwarancja udzielona firmie Basell Sales and Marketing Company B.V. za spłatę zadłużenia handlowego Spółki AKT Cechy	500 000		2 085 650	31.12.2014
	30.01.2014	Gwarancja udzielona firmie Styrolution GmbH	150 000		625 695	28.12.2014
Boryszew Kunststofftechnik Deutschland GmbH	06.09.2012	Gwarancja udzielona firmie Deutsche Leasing International GmbH obowiązująca od 02.01.2013r.	890 000		3 712 457	02.05.2018
	20.12.2012	Gwarancja udzielona firmie GRENKELEASING AG	191 012		796 768	13.12.2015
	31.01.2013	Gwarancja udzielona bankowi Commerzbank	5 000 000		20 856 500	bezterminowa
	26.04.2013	Gwarancja udzielona firmie Grenkeleasing AG	50 000		208 565	31.12.2016
	20.04.2013	Gwarancja udzielona firmie Hewlett-Packard International Plc.	150 000		625 695	30.04.2018
	23.07.2013	Gwarancja udzielona jako zabezpieczenie kredytu udzielonego przez GE Capital Bank AG	992 373		4 139 485	30.08.2021
	04.10.2013	Gwarancja udzielona firmie Hewlett-Packard International Plc.	297 500		1 240 962	04.10.2016
	04.10.2013	Gwarancja udzielona jako zabezpieczenie spłaty wobec ALD AutoLeasing D GmbH	750 000		3 128 475	01.07.2017
	18.10.2013	Gwarancja udzielona firmie Helag Electronic GmbH	1 000 000		4 171 300	28.12.2014
	12.12.2013	Gwarancja udzielona firmie Styron Europe GmbH za spłatę zadłużenia handlowego Spółki BKD Niemcy	700 000		2 919 910	31.12.2014
	20.12.2013	Gwarancja udzielona firmie Basell Sales and Marketing Company B.V. za spłatę zadłużenia handlowego Spółki BKD Niemcy	2 000 000		8 342 600	31.12.2014
		11.12.2013	Gwarancja udzielona firmie Bayer MaterialScience AG	200 000		834 260
12.12.2013		Gwarancja udzielona firmom Sabic Deutschland GmbH i Sabic Innovative Plastics GmbH	500 000		2 085 650	28.12.2014
11.12.2013		Gwarancja udzielona firmie Hewlett-Packard International Plc.	297 500		1 240 962	28.02.2018
17.12.2013		Gwarancja udzielona firmie WMK Plastics GmbH	600 000		2 502 780	31.12.2014
17.12.2013		Gwarancja udzielona firmie Styrolution GmbH	350 000		1 459 955	28.12.2014
18.12.2013		Gwarancja udzielona firmie acs alpha creative gmbh	440 000		1 835 372	30.06.2014
30.01.2014		Gwarancja udzielona firmie Sovtransavto Deutschland GmbH	50 000		208 565	31.12.2014
12.03.2014		Gwarancja udzielona firmie Hewlett-Packard International Plc.	297 500		1 240 962	28.02.2019



(dane liczbowe wyrażono w tysiącach złotych, o ile nie podano inaczej)

Boryszew Kunststofftechnik Deutschland GmbH / Boryszew Oberflächentechnik Deutschland GmbH / BRS YMOS	12.12.2013	Gwarancja udzielona firmie Lanxess Deutschland GmbH	150 000		625 695	31.12.2014
BRS YMOS GmbH / Theysohn Kunststoff GmbH / Boryszew Kunststofftechnik Deutschland GmbH	27.09.2013	Gwarancja udzielona firmie Work Service 24 GmbH	300 000		1 251 390	17.09.2015
Theysohn Kunststoff GmbH	12.12.2013	Gwarancja udzielona firmie Styron Europe GmbH za spłatę zadłużenia handlowego Spółki Theysohn	100 000		417 130	31.12.2014
	20.12.2013	Gwarancja udzielona firmie Basell Sales and Marketing Company B.V. za spłatę zadłużenia handlowego Spółki Theysohn	600 000		2 502 780	31.12.2014
Theysohn Kunststoff GmbH / Theysohn Formenbau GmbH	28.02.2012	Gwarancja udzielona jako zabezpieczenie kredytów udzielonych przez Deutsche Bank AG Spółkom Theysohn Formenbau oraz Theysohn Kunststoff	3 350 000		13 973 855	bezterminowa
	28.02.2012	Gwarancja udzielona jako zabezpieczenie kredytów udzielonych przez UniCredit Bank AG Spółkom Theysohn Formenbau oraz Theysohn Kunststoff	2 579 754		10 760 928	bezterminowa
	28.02.2012	Gwarancja udzielona jako zabezpieczenie kredytów udzielonych przez Commerzbank Spółkom Theysohn Formenbau oraz Theysohn Kunststoff	1 000 000		4 171 300	bezterminowa
Theysohn Formenbau GmbH	20.12.2013	Gwarancja udzielona firmie EschmannStahl GmbH & Co. KG	300 000		1 251 390	28.12.2014
Boryszew Oberflächentechnik Deutschland GmbH	23.03.2012	Gwarancja udzielona Atotech Deutschland GmbH	200 000		834 260	01.04.2015
	12.02.2013	Gwarancja udzielona firmie Helag Electronic GmbH	250 000		1 042 825	31.12.2014
	11.12.2013	Gwarancja udzielona firmie Bayer MaterialScience AG	200 000		834 260	28.12.2014
Boryszew Automotive Plastics Sp. z o.o.	05.09.2013	Gwarancja udzielona firmie ZM Silesia SA			2 600 000	15.08.2014
Boryszew Plastic RUS	22.05.2013	Gwarancja udzielona firmie Deutsche Leasing Vostok	264 783		1 104 489	11.04.2014
	11.07.2013	Gwarancja udzielona firmie ZAO Hewlett-Packard AO		200 000	606 880	bezterminowa
	27.08.2013	Gwarancja udzielona firmie RB Leasing Ltd.	449 600		1 875 416	15.06.2019
	30.10.2013	Gwarancja udzielona firmie ZAO Hewlett-Packard AO		50 000	151 720	bezterminowa
	20.12.2013	Gwarancja udzielona firmie Basell Sales and Marketing Company B.V.	400 000		1 668 520	31.12.2014
	30.12.2013	Gwarancja udzielona firmie LG Chem Poland Sp z o.o.	30 000		125 139	30.12.2014



(dane liczbowe wyrażono w tysiącach złotych, o ile nie podano inaczej)

BRS YMOS GmbH	09.01.2014	Gwarancja udzielona Nyrstar Sales and Marketing AG	1 000 000		4 171 300	28.12.2014
	26.03.2014	Gwarancja udzielona firmie Wurth Leasing GmbH & Co. KG	42 000		175 195	26.03.2016
	26.03.2014	Gwarancja udzielona firmie Wurth Leasing GmbH & Co. KG	28 500		118 882	26.03.2016
Maflow BRS s.r.l.	22.08.2013	Gwarancja udzielona firmie CO-VER Power Technology S.r.l. za spłatę zobowiązań handlowych	100 000		417 130	31.12.2015
	30.10.2013	Gwarancja udzielona firmie Evercompounds S.p.A. za spłatę zobowiązań handlowych	1 000 000		4 171 300	31.12.2014
	17.01.2014	Gwarancja udzielona firmie MEP-OLBO GmbH. za spłatę zobowiązań handlowych	300 000		1 251 390	31.12.2014
	10.03.2014	Gwarancja udzielona firmie Milliken France SA za spłatę zobowiązań handlowych	300 000		1 251 390	31.12.2014
Maflow Spain Automotive S.L.	07.11.2013	Gwarancja udzielona firmie VENTREX AUTOMOTIVE GmbH za spłatę zobowiązań handlowych	50 000		208 565	31.12.2014
Maflow do Brasil LTD	19.12.2013	Gwarancja udzielona firmie LODEC Metall-Handel GmbH za spłatę zobowiązań handlowych	50 000		208 565	31.12.2014
Łącznie udzielone poręczenia i gwarancje przez Boryszew SA			31 689 991	250 000	135 547 060	

18. CZYNNIKI, KTÓRE BĘDĄ MIAŁY WPŁYW NA OSIĄGNIĘTE PRZEZ SPÓŁKĘ WYNIKI W PERSPEKTYWIE, CO NAJMNIEJ KOLEJNEGO KWARTAŁU

Do zewnętrznych czynników, które będą miały wpływ na osiągnięte skonsolidowane wyniki kolejnych kwartałów należy zaliczyć:

- sytuację gospodarczą na świecie, w tym szczególnie w kluczowych dla Grupy branżach (motoryzacja i budownictwo) oraz głównych rynkach zbytu (Unia Europejska, w tym Niemcy). Nie da się jednoznacznie przewidzieć czy ostatnio odnotowane pozytywne sygnały dotyczące wyjścia z kryzysu będą miały charakter trwały.
- poziom notowań metali i walut determinujący wysokość kapitału obrotowego oraz efektywność sprzedaży eksportowej i krajowej. Wyniki Grupy Kapitałowej Boryszew są szczególnie wrażliwe na ceny ołowiu produkowanego przez Baterpol S.A. Należy dodać, że w przypadku metali mających stosunkowo proste substytuty wysokie ceny powodują ograniczenie popytu na wyroby z tych metali – przykładem mogą być instalacyjne rury miedziane oraz blachy cynkowe na pokrycia dachowe.
- koszty surowców, w tym w szczególności ceny złomu akumulatorowego oraz poziom premii do metali.
- popyt na nowe samochody, zwłaszcza na produkty Grupy VW, która jest najważniejszym klientem Grupy, a także szybkość odbudowy portfeli zamówień przez nowo nabyte podmioty Segmentu Motoryzacja.
- w przypadku spółek Segmentu Miedzi, obecne ceny metalu oscylujące wokół 7 000 USD/T oraz zmienność cen tego miedzi w znaczący sposób wpływają na popyt i osiągane marże. Należy zaznaczyć, że obecnie nie da się precyzyjnie i jednoznacznie przewidzieć przyszłej wielkości popytu i marż na produkty oferowane przez spółki Segmentu Miedzi.
- poziom notowań złotego względem walut obcych, co ma bezpośredni wpływ na wysokość uzyskiwanych marż w złotówkach. Jako że produkty Grupy Kapitałowej są w ponad połowie kierowane na eksport, ewentualne umacnianie się polskiego złotego negatywnie wpływa na konkurencyjność produktów
- ceny ropy naftowej i w konsekwencji ceny pochodnych produktów chemii organicznej - tworzyw sztucznych i komponentów do produkcji w technologii wtrysku części plastikowych do samochodów,
- politykę państwa w zakresie przyznawania praw do emisji CO2 w kolejnych latach. Zmniejszenie obecnych limitów mogłoby mieć wpływ na pogorszenie wyników spółki Elana Energetyka Sp. z o.o. Ponadto wpływ na wyniki Grupy mogą mieć niestabilne ceny praw do emisji CO2.
- koszt nośników energetycznych mających duże znaczenie w energochłonnym przemyśle przetwórstwa metali.



Do wewnętrznych czynników istotnych dla wyników Grupy w przyszłych okresach należy zaliczyć:

- prace modernizacyjno-inwestycyjne w Zakładzie Huta Aluminium Konin skutkujące tymczasowym ograniczeniem mocy produkcyjnych, których zakończenie planowane jest w II kwartale 2014 roku,
- efektywność restrukturyzacji majątkowej Grupy polegającej na zbywaniu aktywów nieprodukcyjnych,
- efektywność restrukturyzacji operacyjnej mającej na celu poprawę wyników Grupy, w tym zwłaszcza w podmiotach Segmentu Motoryzacja,
- kontynuacja działań zmierzających do odbudowy i rozwoju portfela kontraktów w Segmencie Motoryzacja,
- dynamika wolumenów sprzedaży w Grupie Kapitałowej. Od czerwca 2012 roku obserwowany jest wzrost wolumenów sprzedaży.
- skuteczność działań obniżających koszty stałe, które zapewnią wzrost odporności Grupy na wahania koniunktury,
- poprawa poziomu technologicznego i wdrażanie nowych produktów umożliwiających poszerzenie portfela wysokomarżowych klientów,
- skuteczność zdobywania obszarów rynkowych, w których jakość obsługi i elastyczność pozwoli na konkurowanie z tanią wysokoseryjną produkcją azjatycką.

**SKRÓCONY RAPORT KWARTALNY
BORYSZEW S.A. ZA I KWARTAŁ 2014 ROKU**





Boryszew S.A.

Śródroczny skrócony skonsolidowany raport za I kwartał 2014 roku sporządzony zgodnie z MSR 34 przyjętym przez Unię Europejską

(dane liczbowe wyrażono w tysiącach złotych, o ile nie podano inaczej)

WYBRANE DANE FINANSOWE

	w tys. zł		w tys. EUR	
	01.01.2014 - 31.03. 2014	01.01.2013 - 31.03. 2013	01.01.2014 - 31.03. 2014	01.01.2013 - 31.03. 2013
WYBRANE DANE FINANSOWE				
dane dotyczące skróconego sprawozdania finansowego				
Przychody ze sprzedaży	255 791	227 722	61 057	54 560
Zysk na działalności operacyjnej	17 102	19 274	4 082	4 618
Zysk brutto przed opodatkowaniem	14 129	17 684	3 373	4 237
Zysk /strata netto	11 476	14 386	2 739	3 447
Przepływy pieniężne netto z działalności operacyjnej	-13 258	10 809	-3 165	2 590
Przepływy pieniężne netto z działalności inwestycyjnej	-13 046	-11 362	-3 114	-2 722
Przepływy pieniężne netto z działalności finansowej	26 927	8 927	6 427	2 139
Przepływy pieniężne netto, razem	623	8 374	149	2 006
Średnia ważona liczba akcji zwykłych	215 671 570	2 156 715 692	215 671 570	2 156 715 692
Rozwodniony zysk za okres na jedną akcję zwykłą (w zł/EUR) (*)	0,05	0,01	0,01	0,00

	w tys. PLN		w tys. EUR	
	Stan na 31.03.2014	Stan na 31.12.2013	Stan na 31.03.2014	Stan na 31.12.2013
Aktywa	1 278 298	1 184 229	306 451	285 549
Zobowiązania długoterminowe	109 086	105 345	26 152	25 401
Zobowiązania krótkoterminowe	690 341	611 337	165 498	147 410
Kapitał własny	478 871	467 547	114 801	112 738
Kapitał akcyjny	228 906	228 906	54 876	55 195
Liczba akcji (z PPA)	215 671 570	215 671 570	215 671 570	215 671 570
Wartość księgowa na jedną akcję (w zł/EUR) (*)	2,22	2,17	0,53	0,52

(*) W danych za 1 kwartał 2014 roku – liczba akcji Spółki po ich scaleniu w stosunku 10:1



Boryszew S.A.

Śródroczny skrócony skonsolidowany raport za I kwartał 2014 roku sporządzony zgodnie z MSR 34 przyjętym przez Unię Europejską

(dane liczbowe wyrażono w tysiącach złotych, o ile nie podano inaczej)

SPRAWOZDANIE Z CAŁKOWITYCH DOCHODÓW

	01.01.2014 - 31.03. 2014	01.01.2013 - 31.03. 2013
	<i>dane przekształcone</i>	
Przychody ze sprzedaży produktów	197 164	215 462
Przychody ze sprzedaży towarów i materiałów	58 627	12 260
Przychody ze sprzedaży ogółem	255 791	227 722
Koszt wytworzenia sprzedanych produktów	168 067	183 797
Wartość sprzedanych towarów i materiałów	54 248	9 395
Koszt własny sprzedaży ogółem	222 315	193 192
Zysk brutto na sprzedaży	33 476	34 530
Koszty sprzedaży	6 544	5 488
Koszty ogólnego zarządu	15 127	15 561
Pozostałe przychody operacyjne	11 806	10 936
Pozostałe koszty operacyjne	6 509	5 143
Zysk z działalności operacyjnej	17 102	19 274
Przychody finansowe	3 087	5 950
Koszty finansowe	6 060	7 540
Wynik na działalności finansowej	-2 973	-1 590
Zysk przed opodatkowaniem	14 129	17 684
Podatek dochodowy	2 653	3 298
Zysk netto	11 476	14 386
Pozostałe dochody ujęte w kapitałach, które mogą być przeniesione do rachunku zysków i strat		
Wycena aktywa finansowych dostępnych do sprzedaży	-115	-59
Rachunkowość zabezpieczeń	-73	-112
Podatek dochodowy od składników pozostałych dochodów ogółem (+/-)	36	32
Pozostałe dochody ujęte w kapitałach, które nie będą przeniesione do rachunku zysków i strat		
Zyski/straty z przeszacowania świadczeń pracowniczych	-	-
Podatek dochodowy od składników pozostałych dochodów ogółem (+/-)	-	-
Pozostałe dochody ogółem po opodatkowaniu	-152	-139
Całkowite dochody ogółem	11 324	14 247
Zysk na akcję		
Zysk netto (tys. zł)	11 476	14 386
Liczba akcji (szt.)	215 671 570	2 156 715 692
Zysk na 1/akcję (zł) (*)	0,05	0,01
Średnia ważona liczba akcji	215 671 570	2 156 715 692
Rozwodniony zysk/ strata na jedną akcję (zł) (*)	0,05	0,01

(*) W danych za 1 kwartał 2014 roku – liczba akcji Spółki po ich scaleniu w stosunku 10:1



Boryszew S.A.

Śródroczny skrócony skonsolidowany raport za I kwartał 2014 roku sporządzony zgodnie z MSR 34 przyjętym przez Unię Europejską

(dane liczbowe wyrażono w tysiącach złotych, o ile nie podano inaczej)

SPRAWOZDANIE Z SYTUACJI FINANSOWE

	Stan na 31.03.2014	Stan na 31.12.2013
AKTYWA		
Aktywa trwałe		
Rzeczowy majątek trwały	207 052	204 551
Nieruchomości inwestycyjne	83 167	83 167
Wartości niematerialne	4 777	4 893
Udziały i akcje w jednostkach zależnych	326 937	326 016
Aktywa finansowe dostępne do sprzedaży	14	14
Należności handlowe oraz pozostałe	173 301	163 607
Aktywa trwałe razem	795 248	782 248
Aktywa obrotowe		
Zapasy	100 457	92 540
Należności handlowe oraz pozostałe należności	313 004	248 357
Krótkoterminowe aktywa finansowe dostępne do sprzedaży	30 186	25 498
Bieżące aktywa podatkowe	0	1 790
Pozostałe aktywa	9 711	4 727
Środki pieniężne i ich ekwiwalenty	29 458	28 835
Aktywa obrotowe razem	482 816	401 747
Aktywa klasyfikowane jako przeznaczone do sprzedaży	234	234
Aktywa razem	1 278 298	1 184 229

**SPRAWOZDANIE Z SYTUACJI FINANSOWEJ c.d.**

PASYWA	Stan na 31.03.2014	Stan na 31.12.2013
Kapitał własny		
Kapitał zakładowy	228 906	228 906
Udziały/akcje własne	-30 322	-30 322
Nadwyżka z emisji akcji powyżej ich wartości nominalnej	22 346	22 346
Zyski/straty z przeszacowania świadczeń pracowniczych	270	270
Kapitał z rachunkowości zabezpieczeń	-305	-246
Kapitał z aktualizacji wyceny aktywów	525	618
Zyski zatrzymane (z lat ubiegłych)	245 975	247 175
Zysk/strata bieżącego roku	11 476	-1 200
Razem kapitał własny	478 871	467 547
Zobowiązania długoterminowe		
Kredyty oraz pozostałe zobowiązania z tytułu finansowania zewnętrznego	88 679	87 126
Rezerwa na podatek odroczony	9 416	6 800
Rezerwy na świadczenia pracownicze	1 710	1 922
Pozostałe rezerwy	5 378	5 381
Pozostałe zobowiązania	3 903	4 116
Zobowiązania długoterminowe razem	109 086	105 345
Kredyty oraz pozostałe zobowiązania z tytułu finansowania zewnętrznego	509 100	465 783
Zobowiązania handlowe oraz pozostałe zobowiązania	171 472	136 882
Pochodne instrumenty finansowe	508	293
Rezerwy na świadczenia pracownicze	5 094	4 260
Pozostałe rezerwy	4 098	4 098
Przychody przyszłych okresów	69	21
Zobowiązania krótkoterminowe razem	690 341	611 337
Zobowiązania razem	799 427	716 682
Pasywa razem	1 278 298	1 184 229

**SPRAWOZDANIE Z PRZEPŁYWÓW PIENIĘŻNYCH**

	01.01.2014 - 31.03. 2014	01.01.2013 - 31.03. 2013
		dane przekształcone
Przepływ środków pieniężnych z działalności operacyjnej		
Zysk (strata) przed opodatkowaniem	14 129	17 684
Korekty o pozycje (+/-)	-27 387	-6 875
Amortyzacja	5 693	5 245
Odsetki od zobowiązań finansowych	3 797	4 772
Zyski / straty z aktywów finansowych	-4 807	193
Zyski / straty z tytułu działalności inwestycyjnej	902	0
Zmiana stanu należności	-64 636	-28 069
Zmiana stanu zapasów	-7 917	-16 701
Zmiana stanu zobowiązań	34 377	16 436
Zmiana stanu rezerw i rozliczeń międzyokresowych	-4 348	-3 160
Pozostałe pozycje	9 552	14 533
Podatek dochodowy zapłacony(zwrócony)	0	-124
Środek pieniężne netto z działalności operacyjnej	-13 258	10 809
Przepływ środków pieniężnych z działalności inwestycyjnej		
Wpływy	237	1 010
Wpływy ze zbycia rzeczowych aktywów trwałych	237	843
Pozostałe wpływy z działalności inwestycyjnej	0	167
Wydatki	13 283	12 372
Wydatki na nabycie aktywów trwałych	2 657	5 258
Nabycie udziałów i akcji w pomiotach z GK	921	1 365
Udzielone pożyczki długoterminowe	9 705	5 749
Środki pieniężne netto z działalności inwestycyjnej	-13 046	-11 362
Przepływ środków pieniężnych z działalności finansowej		
Wpływy	39 218	22 195
Wpływy z kredytów	39 218	22 195
Wydatki	12 291	13 268
Splata kredytów	8 450	8 450
Splata pożyczek	44	46
Zapłacone odsetki od kredytów, pożyczek, obligacji..	3 797	4 772
Środki pieniężne netto z działalności finansowej	26 927	8 927
Zmiana stanu środków pieniężnych netto	623	8 374
Bilansowa zmiana stanu środków pieniężnych	623	8 374
Środki pieniężne na początek roku obrotowego	28 835	15 921
Środki pieniężne na koniec roku obrotowego	29 458	24 295



(dane liczbowe wyrażono w tysiącach złotych, o ile nie podano inaczej)

SPRAWOZDANIE ZE ZMIAN W KAPITALE WŁASNYM

	Kapitał akcyjny	Akcje własne	Nadwyżka z emisji akcji powyżej ich wartości nominalnej	Kapitał z aktualizacji wyceny	Rachunkowość zabezpieczeń	Przeszacowanie rezerwy na zob. pracownicze	Zyski zatrzymane	Kapitały razem
Stan na 01.01.2014	228 906	-30 322	22 346	618	-246	270	245 975	467 547
Zmiana wartości godziwej aktywów dostępnych do sprzedaży				-93				-93
Rachunkowość zabezpieczeń					-59			-59
Zyski/Straty aktuarialne								
Zysk za I kwartał 2014 roku							11 476	11 476
Całkowite dochody za I kwartał 2014				-93	-59	0	11 476	11 324
Stan na 31.03.2014	228 906	-30 322	22 346	525	-305	270	257 451	478 871
Stan na 01.01.2013	234 807	-70 054	22 346	829	110	0	281 006	469 044
Zmiana wartości godziwej aktywów dostępnych do sprzedaży				-48				-48
Rachunkowość zabezpieczeń					-91			-91
Zysk za I kwartał 2013 roku							14 386	14 386
Całkowite dochody za I kwartał 2013				-48	-91	0	14 386	14 247
Stan na 31.03.2013	234 807	-70 054	22 346	781	19	0	295 392	483 291

**PRZEKSZTAŁCENIE DANYCH PORÓWNYWALNYCH**

Dla celu niniejszego raportu zostały przekształcone dane porównywalne na dzień 31.03.2013. Powodem jest połączenie Boryszew S.A. i Boryszew ERG S.A. oraz Nylonbor Sp. z o.o., które miało miejsce w grudniu 2013.

	01.01.2013 - 31.03. 2013	<i>ERG</i>	<i>Nylonbor</i>	<i>wyłączenia</i>	01.01.2013 - 31.03. 2013
	<i>dane opublikowane</i>				<i>dane przekształcone</i>
Przychody ze sprzedaży produktów	175 278	38 330	2 042	-188	215 462
Przychody ze sprzedaży towarów i materiałów	8 818	3 115	327		12 260
Przychody ze sprzedaży ogółem	184 096	41 445	2 369	-188	227 722
Koszt wytworzenia sprzedanych produktów	151 194	31 933	1 079	-409	183 797
Wartość sprzedanych towarów i materiałów	6 271	2 915	209		9 395
Koszt własny sprzedaży ogółem	157 465	34 848	1 288	-409	193 192
Zysk brutto na sprzedaży	26 631	6 597	1 081	221	34 530
Koszty sprzedaży	3 992	1 308	188		5 488
Koszty ogólnego zarządu	8 979	6 381	201		15 561
Pozostałe przychody operacyjne	17 637	1 487	21	-8 209	10 936
Pozostałe koszty operacyjne	4 542	600	1		5 143
Zysk z działalności operacyjnej	26 755	-205	712	-7 988	19 274
Przychody finansowe	5 623	489	0	-162	5 950
Koszty finansowe	7 312	379	11	-162	7 540
Wynik na działalności finansowej	-1 689	110	-11	0	-1 590
Zysk przed opodatkowaniem	25 066	-95	701	-7 988	17 684
Podatek dochodowy	3 174	-11	135		3 298
Zysk netto	21 892	-84	566	-7 988	14 386
Pozostałe dochody ujęte w kapitałach, które mogą być przeniesione do rachunku zysków i strat					
Wycena aktywa finansowych dostępnych do sprzedaży	-59				-59
Rachunkowość zabezpieczeń	-112				-112
Podatek dochodowy od składników pozostałych dochodów ogółem (+/-)	32				32
Pozostałe dochody ujęte w kapitałach, które nie będą przeniesione do rachunku zysków i strat					
Zyski/straty z przeszacowania świadczeń pracowniczych	-	-	-	-	-
Podatek dochodowy od składników pozostałych dochodów ogółem (+/-)	-	-	-	-	-
Pozostałe dochody ogółem po opodatkowaniu	-139	0	0	0	-139
Całkowite dochody ogółem	21 753	-84	566	-7 988	14 247

**SPRAWOZDANIE Z PRZEPŁYWÓW PIENIĘŻNYCH**

	01.01.2013 - 31.03. 2013		01.01.2013 - 31.03. 2013
	dane opublikowane	skutki połączenia	dane przekształcone
Przepływ środków pieniężnych z działalności operacyjnej			
Zysk (strata) przed opodatkowaniem	25 066	-7 382	17 684
Korekty o pozycje (+/-)	-17 079	10 204	-6 875
Amortyzacja	3 900	1 345	5 245
Odsetki od zobowiązań finansowych	4 453	319	4 772
Zyski / straty z aktywów finansowych	193	0	193
Dywidendy z tytułu udziałów w zyskach	-8 096	8 096	0
Zyski / straty z tytułu działalności inwestycyjnej	527	-527	
Zmiana stanu należności	-31 649	3 580	-28 069
Zmiana stanu zapasów	-13 813	-2 888	-16 701
Zmiana stanu zobowiązań	17 580	-1 144	16 436
Zmiana stanu rezerw i rozliczeń międzyokresowych	-1 046	-2 114	-3 160
Pozostałe pozycje	10 872	3 661	14 533
Podatek dochodowy zapłacony(zwrócony)		-124	-124
Środki pieniężne netto z działalności operacyjnej	7 987	2 822	10 809
Przepływ środków pieniężnych z działalności inwestycyjnej			
Wpływy	8 939	-7 929	1 010
Wpływy ze zbycia rzeczowych aktywów trwałych	843	0	843
Wpływy z dywidendy	8 096	-8 096	
Pozostałe wpływy z działalności inwestycyjnej		167	167
Wydatki	12 372	0	12 372
Wydatki na nabycie aktywów trwałych	5 258	0	5 258
Nabycie udziałów i akcji w pomiotach z GK	1 365	0	1 365
Udzielone pożyczki długoterminowe	5 749	0	5 749
Środki pieniężne netto z działalności inwestycyjnej	-3 433	-7 929	-11 362
Przepływ środków pieniężnych z działalności finansowej			
Wpływy	16 806	5 389	22 195
Wpływy z kredytów	16 806	5 389	22 195
Inne wpływy finansowe			
Wydatki	12 949	319	13 268
Splata kredytów	8 450		8 450
Splata pożyczek	46		46
Zapłacone odsetki od kredytów, pożyczek, obligacji..	4 453	319	4 772
Środki pieniężne netto z działalności finansowej	3 857	5 070	8 927
Zmiana stanu środków pieniężnych netto	8 411	-37	8 374
Bilansowa zmiana stanu środków pieniężnych	8 411	7 510	8 374
Środki pieniężne na początek roku obrotowego	9 607	6 314	15 921
Środki pieniężne na koniec roku obrotowego	18 018	6 277	24 295

**SEGMENTY OPERACYJNE**

01.01.2014 – 31.03. 2014	Działalność holdingowa	Produkty chemiczne	Motoryzacja	Aluminium	Pozostałe	wyłączenia między oddziałami	Razem
Przychody ze sprzedaży	39 590	61 834	102 822	48 637	3 344	-436	255 791
Koszty własny sprzedaży segmentu	36 464	51 743	88 235	44 035	2 151	-313	222 315
Wynik na sprzedaży w segmencie	3 126	10 091	14 587	4 602	1 193	-123	33 476
Koszty zarządu i sprzedaży	3 006	8 822	5 993	2 103	1 870	-123	21 671
Wynik na pozostałej działalności operacyjnej	7 578	269	-2 597	13	34		5 297
Wynik operacyjny segmentu	7 698	1 538	5 997	2 512	-643	0	17 102
Amortyzacja	13	1 285	3 179	907	309		5 693
Aktywa segmentu	770 788	224 237	301 671	119 006	92 597	-221 38	1 286 561
Zobowiązania segmentu	397 044	134 029	372 791	73 489	52 075	-221 38	807 690

01.01.2013 – 31.03. 2013	Działalność holdingowa	Produkty chemiczne	Motoryzacja	Aluminium	Pozostałe	wyłączenia między oddziałami	Razem
Przychody ze sprzedaży	7 842	66 441	99 693	53 969	-	-223	227 722
Koszty sprzedaży segmentu	3 343	52 779	89 126	48 382	-	-438	193 192
Wynik na sprzedaży w segmencie	4 499	13 662	10 567	5 587	-	215	34 530
Koszty zarządu i sprzedaży	2 773	11 266	5 221	1 795	-	-6	21 049
Wynik na pozostałej działalności operacyjnej	15 916	1 317	-3 037	-194	-	-8 209	5 793
Wynik operacyjny segmentu	17 642	3 713	2 309	3 598	-	-7 988	19 274
Amortyzacja	15	1 762	2 678	790	-		5 245
Aktywa segmentu	781 857	271 850	312 135	96 550	-	-292 364	1 170 028
Zobowiązania segmentu	335 158	238 011	345 829	60 103	-	-292 364	686 737



Boryszew S.A.

Śródroczny skrócony skonsolidowany raport za I kwartał 2014 roku sporządzony zgodnie z MSR 34 przyjętym przez Unię Europejską

(dane liczbowe wyrażono w tysiącach złotych, o ile nie podano inaczej)

PRZYCHODY ZE SPRZEDAŻY WG KIERUNKÓW GEOGRAFICZNYCH Z DZIAŁALNOŚCI KONTYNUOWANEJ

Przychody ze sprzedaży wg kierunków geograficznych	01.01.2014 - 31.03. 2014	01.01.2013 - 31.03. 2013
Sprzedaż krajowa	91 219	85 772
Sprzedaż do krajów UE	151 498	125 508
Sprzedaż do pozostałych krajów europejskich	8 482	10 350
Sprzedaż poza Europę	4 592	6 092
Przychody ze sprzedaży razem	255 791	227 722

ZOBOWIĄZANIA POZABILANSOWE

	Stan na 31.03.2014	Stan na 31.12.2013
Zobowiązania warunkowe:	150 757	153 846
udzielone gwarancje i poręczenia spłaty kredytów i spłaty zobowiązań	135 547	138 725
Sprawy sporne z Carlson Private Equity	15 210	15 121

Zobowiązania pozabilansowe zostały szerzej opisane w pkt. 17 Sprawozdania: Poręczenia udzielone przez Boryszew S.A.

PODPISY:

Piotr Szeliga – Prezes Zarządu _____

Miłosz Wiśniewski – Wiceprezes Zarządu _____

Elżbieta Słaboń – Główny Księgowy _____