

Grupa Kapitałowa Impera Capital S.A.

Rozszerzony skonsolidowany raport kwartalny Impera Capital S.A. sporządzony według Międzynarodowych Standardów Sprawozdawczości Finansowej za okres 3 miesięcy zakończony 31 marca 2014 roku



WYBRANE DANE FINANSOWE do Grupy Kapitałowej Impera Capital S.A. na 31.03.2014 r

Dotyczące skonsolidowanego sprawozdania finansowego

	w tys. zł		w tys. EUR	
	okres od 01-01-2014 do 31-03-2014	okres od 01-03-2013 do 31-03-2013	okres od 01-01-2014 do 31-03-2014	okres od 01-03-2013 do 31-03-2013
Przychody ze sprzedaży produktów, towarów i materiałów	338	554	81	133
Zysk (strata) brutto z podstawowej działalności	1 218	-1 786	291	-428
Zysk (strata) netto z podstawowej działalności	393	-3 189	94	-764
Zysk (strata) z działalności operacyjnej	1 069	-3 807	255	-912
Zysk (strata) brutto	1 069	-4 054	255	-971
Zysk (strata) netto	1 069	-3 947	255	-946
Przepływy środków pieniężnych z działalności operacyjnej (działalność kontynuowana)	-442	86	-106	21
Przepływy środków pieniężnych z działalności inwestycyjnej (działalność kontynuowana)	-1 906	1 531	-455	367
Przepływy środków pieniężnych z działalności finansowej (działalność kontynuowana)	2 319	-167	554	-40
Przepływy pieniężne netto razem (działalność kontynuowana)	-29	1 450	-7	347
	w tys. zł		w tys. EUR	
wg stanu na:	31.03.2014	31.12.2013	31.03.2014	31.12.2013
Aktywa, razem (na koniec bieżącego kwartału i koniec poprzedniego roku obrotowego)	51 933	49 316	12 450	11 891
Zobowiązania (na koniec bieżącego kwartału i koniec poprzedniego roku obrotowego)	6 772	4 387	1 623	1 058
Rezerwy (na koniec bieżącego kwartału i koniec poprzedniego roku obrotowego)	360	357	86	86
Kapitał własny (na koniec bieżącego kwartału i koniec poprzedniego roku obrotowego)	44 801	44 560	10 740	10 745
Kapitał własny przypisany akcjonariuszom jednostki dominującej (na koniec bieżącego kwartału i koniec poprzedniego roku obrotowego)	44 801	44 560	10 740	10 745
Kapitał zakładowy (na koniec bieżącego kwartału i koniec poprzedniego roku obrotowego)	5 640	5 640	1 352	1 360
Kapitał akcjonariuszy nie sprawujących kontroli (na koniec bieżącego kwartału i koniec poprzedniego roku obrotowego)	0	0	0	0
Liczba akcji (w szt.) */	9 400 000	9 400 122	9 400 000	9 400 122
Wartość aktywów netto przypadająca jednostce dominującej na jedną akcję (w zł / EUR) */	4,77	4,74	1,14	1,14

*/ Liczba akcji oraz wartość aktywów netto przypadająca jednostce dominującej na jedną akcję na dzień 31.12.2013 roku prezentowana jest w celu zachowania porównywalności z danymi na 31.03.2014 roku, z uwzględnieniem dokonanego w pierwszym kwartale 2014 roku scalenia akcji Emitenta.

Śródroczny Skrócony Skonsolidowany Rachunek Zysków i Strat	za okres 01.01.2014 - 31.03.2014	za okres 01.01.2013 - 31.03.2013
A. Udział w zyskach i stratach jednostki stowarzyszonej i wspólnych przedsięwzięć rozliczanych zgodnie z metodą praw własności	971	-1 230
B. Przychody ze sprzedaży produktów, towarów i materiałów	338	554
1. Przychody ze sprzedaży produktów	338	244
2. Przychody ze sprzedaży towarów i materiałów		310
C. Przychody z inwestycji	59	408
1. Dywidendy i udział w zyskach		82
2. Przychody z tytułu odsetek	59	326
3. Pozostałe przychody		
D. Zysk (strata) ze zbycia inwestycji		-243
E. Koszty sprzedanych produktów, towarów i materiałów, w tym:		314
1. Koszt wytworzenia sprzedanych produktów		300
2. Wartość sprzedanych towarów i materiałów		14
F. Aktualizacja wartości inwestycji	-150	-961
G. Zysk (strata) brutto z podstawowej działalności (A+B+C+/-D-E-F)	1 218	-1 786
H. Koszty sprzedaży		
I. Koszty ogólnego zarządu		115
J. Koszty operacyjne	825	1 288
K. Zysk (strata) netto z podstawowej działalności (G-H-I-J)	393	-3 189
L. Pozostałe przychody operacyjne	696	260
1. Zysk ze zbycia niefinansowych aktywów trwałych		
2. Dotacja rządowe		64
3. Pozostałe przychody	696	196
Ł. Pozostałe koszty operacyjne	20	878
1. Strata ze zbycia niefinansowych aktywów trwałych		
2. Aktualizacja wartości aktywów niefinansowych		528
3. Pozostałe koszty	20	350
M. Zysk (strata) z działalności operacyjnej (K+L-Ł)	1 069	-3 807
N. Przychody finansowe		62
1. Zysk (strata) na rozwodnieniu akcji w jednostkach zależnych/ stowarzyszonych		
2. Dywidendy i udziały w zyskach		
3. Przychody z tytułu odsetek		62
4. Pozostałe przychody finansowe		
O. Koszty finansowe		309
1. Koszty z tytułu odsetek		309
2. Aktualizacja wartości inwestycji		
3. Pozostałe koszty finansowe		
P. Zysk (strata) brutto (M+N-O)	1 069	-4 054
R. Podatek dochodowy		-107
a) część bieżąca		
b) część odroczone		-107
S. Pozostałe obowiązkowe zmniejszenia zysku (zwiększenia straty)		
T. Zysk (strata) netto	1 069	-3 947
Przypisany:	1 069	-3 947
Akcjonariuszom jednostki dominującej	1 069	-3 871
Akcjonariuszom nie sprawującym kontroli		-76

Śródroczne Skrócone Skonsolidowane Sprawozdanie z Całkowitych Dochodów	za okres 01.01.2014 - 31.03.2014	za okres 01.01.2013 - 31.03.2013
Zysk (strata) netto	1 069	-3 947
Zysk (strata) netto z działalności kontynuowanej	1 069	-3 947
Zysk (strata) z działalności zaniechanej		
Zmiany w nadwyżce z przeszacowania		
Zyski (straty) z tytułu sprzedaży i przeszacowania składników aktywów finansowych dostępnych do sprzedaży	-828	1 739
Efektywna część zysków i strat związanych z instrumentami zabezpieczającymi przepływy środków pieniężnych		
Zyski (straty) aktuarialne z programów określonych świadczeń emerytalnych		
Różnice kursowe z wyceny jednostek działających za granicą		
Udział w dochodach całkowitych jednostek stowarzyszonych		
Podatek dochodowy związany z elementami pozostałych całkowitych dochodów		
Suma dochodów całkowitych	241	-2 208
Suma dochodów całkowitych przypisana akcjonariuszom nie sprawującym kontroli	0	-76
Suma dochodów całkowitych przypadająca na podmiot dominujący	241	-2 132

Śródroczne Skrócone Skonsolidowane Sprawozdanie z Sytuacji Finansowej	Stan na 31.03.2014	Stan na 31.12.2013	Stan na 31.03.2013
Aktywa			
A. Środki pieniężne i inne aktywa pieniężne	506	535	1 920
B. Portfel inwestycyjny	41 487	38 933	75 963
I. Notowane krajowe akcje, inne papiery wartościowe i instrumenty finansowe	19 413	19 968	46 820
1. Akcje w jednostkach zależnych notowanych			
2. Akcje w jednostkach współzależnych notowanych			
3. Akcje w jednostkach stowarzyszonych notowanych			24 506
4. Akcje stanowiące udziały mniejszościowe w spółkach notowanych	19 413	19 968	22 314
5. Notowane dłużne papiery wartościowe			
6. Pozostałe notowane papiery wartościowe i instrumenty finansowe			
II. Nienotowane krajowe papiery wartościowe, udziały i inne instrumenty finansowe	22 074	18 965	29 143
1. Akcje i udziały w jednostkach zależnych nienotowanych			
2. Akcje i udziały w jednostkach współzależnych nienotowanych			
3. Akcje i udziały w jednostkach stowarzyszonych nienotowanych	14 074	9 237	10 309
4. Akcje i udziały stanowiące udziały mniejszościowe w spółkach nienotowanych	7 994	9 723	15 826
5. Nienotowane dłużne papiery wartościowe			3 003
6. Pozostałe nienotowane papiery wartościowe i inne instrumenty finansowe	6	5	5
III. Zagraniczne papiery wartościowe, udziały i inne instrumenty finansowe			
C. Należności	9 509	9 325	12 288
1. Należności z tytułu udzielonych pożyczek	1 768	2 261	2 250
2. Należności z tytułu zbytych (umorzonych) papierów wartościowych, udziałów i innych instrumentów finansowych	7 576	6 901	8 411
3. Należności z tytułu odsetek	89	98	820
4. Należności z tytułu dywidend i innych udziałów w zyskach			
5. Należności z tytułu dostaw i usług	42	26	553
6. Należności z tytułu podatków, dotacji, ceł, ubezpieczeń społecznych i zdrowotnych oraz innych świadczeń	11	16	161
7. Pozostałe należności	23	23	93
D. Zapasy			80
E. Inne aktywa	361	453	753
1. Rzeczowe aktywa trwałe	18	128	169
2. Nieruchomości inwestycyjne			
3. Wartości niematerialne			
4. Wartość firmy jednostek podporządkowanych			
5. Rozliczenia międzyokresowe	343	325	584
5.1. Aktywa z tytułu odroczonego podatku dochodowego	325	325	325
5.2. Pozostałe rozliczenia międzyokresowe	18		259
6. Pozostałe			
F. Aktywa sklasyfikowane jako przeznaczone do sprzedaży	70	70	70
Aktywa, razem	51 933	49 316	91 074
A. Zobowiązania	6 772	4 387	31 224
1. Zobowiązania z tytułu nabytych papierów wartościowych, udziałów i innych instrumentów finansowych			
2. Zobowiązania z tytułu zaciągniętych kredytów (pożyczek)	25	24	21 625
3. Zobowiązania z tytułu wyemitowanych dłużnych papierów wartościowych	5 667	3 197	7 903
4. Zobowiązania z tytułu dostaw i usług	110	107	1 629
4. Zobowiązania z tytułu podatków, ceł i ubezpieczeń	32	38	43
5. Pozostałe zobowiązania	938	1 021	24
6. Fundusze specjalne			
B. Rozliczenia międzyokresowe		12	2 768
C. Rezerwy	360	357	325
1. Rezerwa z tytułu odroczonego podatku dochodowego	325	325	325
2. Rezerwy na świadczenia emerytalne oraz inne obowiązkowe świadczenia pracowników			
2.1. Długoterminowe			
2.2. Krótkoterminowe			

3. Pozostałe rezerwy	35	32	
3.1. Długoterminowe			
3.2. Krótkoterminowe	35	32	
D. Zobowiązania bezpośrednio związane z aktywami długoterminowymi sklasyfikowanymi jako przeznaczone do sprzedaży			
Aktywa netto (Aktywa, razem - Zobowiązania i rezerwy, razem)	44 801	44 560	56 757
E. Kapitał własny	44 801	44 560	56 757
I. Kapitał własny przypisany akcjonariuszom jednostki dominującej	44 801	44 560	58 105
1. Kapitał zakładowy	5 640	5 640	5 140
2. Należne wpłaty na kapitał zakładowy (wielkość ujemna)			
3. Akcje własne (wielkość ujemna)			
4. Kapitał zapasowy	87 114	87 114	110 762
5. Kapitał rezerwowy z aktualizacji wyceny	-27 979	-27 151	-10 845
6. Pozostałe kapitały rezerwowe			
7. Różnice kursowe z przeliczenia jednostek podporządkowanych			
8. Zysk (strata) z lat ubiegłych	-21 043	-10 581	-43 081
9. Zysk (strata) netto	1 069	-10 462	-3 871
10. Odpisy z zysku netto w ciągu roku obrotowego (wielkość ujemna)			
II. Kapitał akcjonariuszy nie sprawujących kontroli			-1 348
Liczba akcji	9 400 000	9 400 122	8 566 789
Wartość aktywów netto na jedną akcję (w zł) */	4,77	4,74	6,78
Rozwodniona liczba akcji			
Rozwodniona wartość aktywów netto na jedną akcję (w zł)			

*/ Wartość aktywów netto jednostki dominującej na jedną akcję obliczono w stosunku do liczby akcji jednostki dominującej. Liczba ta wyniosła 9 400 000 na dzień 31 marca 2014 roku, na dzień 31 grudnia 2013 roku 9 400 122 oraz 8 566 789 na dzień 31 marca 2013 roku, przy czym informacja na dzień 31 grudnia 2013 roku i prezentowana jest w celu zachowania porównywalności z danymi na 31.03.2014 roku, z uwzględnieniem dokonanego w pierwszym kwartale 2014 roku scalenia akcji Emitenta.

Skonsolidowane sprawozdanie ze zmian w kapitale własnym

	Kapitał zakładowy	Kapitał zapasowy	Akcje własne */	Kapitał rezerwowy z aktualizacji wyceny	Pozostałe kapitały rezerwowe	Niepodzielony wynik finansowy	Wynik finansowy bieżącego okresu	Kapitał własny akcjonariuszy jednostki dominującej	Kapitał akcjonariuszy niesprawujących kontrolę	Kapitał własny, razem
Kapitał własny na dzień 01.01.2014 r.	5 640	87 114	0	-27 151	0	-10 581	-10 462	44 560	0	44 560
Zmiany zasad (polityki) rachunkowości								0		0
Korekty z tyt. błędów								0		0
Kapitał własny po korektach	5 640	87 114	0	-27 151	0	-10 581	-10 462	44 560	0	44 560
Emisja akcji								0		0
Koszt emisji akcji								0		0
Płatności w formie akcji własnych								0		0
Wyplata dywidendy								0		0
Nabycie akcji własnych								0		0
Umorzenie akcji własnych								0		0
Sprzedaż akcji własnych								0		0
Podział zysku/straty						-10 462	10 462	0		0
Korekty konsolidacyjne								0		0
Suma dochodów całkowitych				-828			1 069	241		241
Kapitał własny na dzień 31.03.2014 r.	5 640	87 114	0	-27 979	0	-21 043	1 069	44 801	0	44 801

*/ W pierwszym kwartale 2014 roku nastąpiło nieodpłatne (bez jakiegokolwiek wynagrodzenia) nabycie przez Impera Capital S.A. 731 akcji własnych w celu ich umorzenia. Kapitał zakładowy Spółki został obniżony o kwotę 73,10 zł (siedemdziesiąt trzy złote i 10/100). Uzasadnieniem nieodpłatnego umorzenia akcji i obniżenia kapitału była potrzeba dostosowania liczby akcji do parytetu wymiany (scalenia) akcji.

	Kapitał zakładowy	Kapitał zapasowy	Akcje własne	Kapitał rezerwowý z aktualizacji wyceny	Pozostałe kapitały rezerwowe	Niepodzielony wynik finansowy	Wynik finansowy bieżącego okresu	Kapitał własny akcjonariuszy jednostki dominującej	Kapitał akcjonariuszy niesprawujących kontroli	Kapitał własny, razem
Kapitał własny na dzień 01.01.2013 r.	5 140	110 762		-12 584	0	2 118	-45 220	60 216	-1 215	59 001
Zmiany zasad (polityki) rachunkowości								0		0
Korekty z tyt. błędów */				-6 974		6 974		0		0
Kapitał własny po korektach	5 140	110 762		-19 558	0	9 092	-45 220	60 216	-1 215	59 001
Emisja akcji	500	1 750						2 250		2 250
Koszt emisji akcji		-20						-20		-20
Płatności w formie akcji własnych								0		0
Wypłata dywidendy								0		0
Nabycie akcji własnych								0		0
Umorzenie akcji własnych								0		0
Reklasyfikacja **/		-2 544				2 544		0		0
Sprzedaż akcji własnych								0		0
Podział zysku/straty		-22 834				-22 834	45 668	0		0
Korekty konsolidacyjne						617	-448	169	1 215	1 384
Suma dochodów całkowitych				-7 593			-10 462	-18 055		-18 055
Kapitał własny na dzień 31.12.2013 r.	5 640	87 114		-27 151	0	-10 581	-10 462	44 560	0	44 560

*/ - Na 31 grudnia 2013 roku Emitent dokonał korekty błędu w zakresie odniesienia skutków przeszacowania aktywów finansowych dostępnych do sprzedaży wycenianych przez kapitał własny. Korekta błędu wynikała z niewłaściwego ujęcia wyceny. Zgodnie z zasadami rachunkowości wycenę portfela aktywów dostępnych do sprzedaży Grupa ujmuje bezpośrednio w kapitałach własnych. W latach poprzednich wycena aktywa finansowego w kwocie 6.974 tys. zł. obciążała zyski zatrzymane Grupy.

**/ - Reklasyfikacja dotycząca prezentacji wyceny metodą praw własności.

	Kapitał zakładowy	Kapitał zapasowy	Akcje własne	Kapitał rezerwowy z aktualizacji wyceny	Pozostałe kapitały rezerwowe	Niepodzielony wynik finansowy	Wynik finansowy bieżącego okresu	Kapitał własny akcjonariuszy jednostki dominującej	Kapitał akcjonariuszy niesprawujących kontroli	Kapitał własny, razem
Kapitał własny na dzień 01.01.2013 r.	5 140	110 762		-12 584	0	2 118	-45 220	60 216	-1 215	59 001
Zmiany zasad (polityki) rachunkowości								0		0
Korekty z tyt. błędów						-37		-37		-37
Kapitał własny po korektach	5 140	110 762	0	-12 584	0	2 081	-45 220	60 179	-1 215	58 964
Emisja akcji								0		0
Koszt emisji akcji								0		0
Płatności w formie akcji własnych								0		0
Wypłata dywidendy								0		0
Nabycie akcji własnych								0		0
Umorzenie akcji własnych								0		0
Reklasyfikacja								0		0
Sprzedaż akcji własnych								0		0
Podział zysku/straty						-45 220	45 220	0		0
Korekty konsolidacyjne						58	0	58	-57	1
Suma dochodów całkowitych				1 739			-3 871	-2 132	-76	-2 208
Kapitał własny na dzień 31.03.2013 r.	5 140	110 762	0	-10 845	0	-43 081	-3 871	58 105	-1 348	56 757

Pozycje Pozabilansowe	Stan na 31.03.2014	Stan na 31.12.2013	Stan na 31.03.2013
1. Należności warunkowe			
1.1. Od jednostek, w których Emitent posiada udziały zależnych (z tytułu)			
- otrzymanych gwarancji i poręczeń			
1.2. Od jednostek, w których Emitent posiada udziały mniejszościowe (z tytułu)			
- otrzymanych gwarancji i poręczeń			
1.3. Od jednostek powiązanych (z tytułu)			
- otrzymanych gwarancji i poręczeń			
1.4. Od pozostałych jednostek (z tytułu)			
- otrzymanych gwarancji i poręczeń			
2. Zobowiązania warunkowe	11 550	15 435	72 954
2.1. Na rzecz jednostek, w których Emitent posiada udziały zależnych (z tytułu)			
- udzielonych gwarancji i poręczeń			
2.2. Na rzecz jednostek, w których Emitent posiada udziały mniejszościowe (z tytułu)			
- udzielonych gwarancji i poręczeń			
2.3. Na rzecz jednostek powiązanych (z tytułu)			15 000
2.3.1 Na rzecz pozostałych jednostek (z tytułu) w zł.	11 550	15 435	57 954
2.3..2 Na rzecz pozostałych jednostek (z tytułu) w EUR			
3. Inne (z tytułu)			
Pozycje pozabilansowe, razem w zł.	11 550	15 435	72 954
Pozycje pozabilansowe, razem w EUR.			

Śródroczne Skonsolidowane Sprawozdanie z Przepływów Pieniężnych	za okres 01.01.2014 - 31.03.2014	za okres 01.01.2013 - 31.03.2013
A. Przepływy środków pieniężnych z działalności operacyjnej		
I. Zysk (strata) brutto	1 069	-4 054
II. Korekty razem	-1 511	4 140
1. Zysk z udziału w jednostkach stowarzyszonych	0	1 230
2. Amortyzacja	11	197
3. Zyski (straty) z tytułu różnic kursowych	0	0
4. Odsetki i udziały w zyskach (dywidendy)	142	607
5. Zysk (strata) z działalności inwestycyjnej	-3 977	771
6. Zmiana stanu rezerw	-9	-96
7. Zmiana stanu zapasów	0	51
8. Zmiana stanu należności	8	1 710
9. Zmiana stanu zobowiązań krótkoterminowych, z wyjątkiem pożyczek i kredytów	-75	713
10. Zmiana stanu rozliczeń międzyokresowych	-19	82
11. Zmiana stanu portfela inwestycyjnego	3 378	980
12. Inne korekty	-970	-2 105
Gotówka z działalności operacyjnej	-442	86
Podatek dochodowy zapłacony/ zwrócony	0	0
III. Przepływy pieniężne netto z działalności operacyjnej (I ±II)	-442	86
B. Przepływy środków pieniężnych z działalności inwestycyjnej		
I. Wpływy	99	2 344
1. Zbycie wartości niematerialnych i prawnych oraz rzeczowych aktywów trwałych	99	0
2. Zbycie inwestycji w nieruchomości oraz wartości niematerialne i prawne	0	0
3. Z aktywów finansowych, w tym:	0	2 011
a) w jednostkach powiązanych	0	1 797
b) w pozostałych jednostkach	0	214
- zbycie aktywów finansowych	0	0
- dywidendy i udziały w zyskach	0	82
- spłata udzielonych pożyczek długoterminowych	0	0
- odsetki	0	132
- inne wpływy z aktywów finansowych	0	0
4. Inne wpływy inwestycyjne	0	333
II. Wydatki	2 005	813
1. Nabycie wartości niematerialnych i prawnych oraz rzeczowych aktywów trwałych	0	44
2. Inwestycje w nieruchomości oraz wartości niematerialne i prawne	0	0
3. Na aktywa finansowe, w tym:	2 005	468
a) w jednostkach powiązanych	794	468
b) w pozostałych jednostkach	1 211	0
- nabycie aktywów finansowych	1 018	0
- udzielone pożyczki	193	0
4. Inne wydatki inwestycyjne	0	301
III. Przepływy pieniężne netto z działalności inwestycyjnej (I - II)	-1 906	1 531
C. Przepływy środków pieniężnych z działalności finansowej		
I. Wpływy	5 525	1 034
1. Wpływy netto z wydania udziałów (emisji akcji) i innych instrumentów kapitałowych oraz dopłat do kapitału	0	194
2. Kredyty i pożyczki	0	840
3. Emisja dłużnych papierów wartościowych	5 525	0
4. Inne wpływy finansowe	0	0
II. Wydatki	3 206	1 201

1. Nabycie udziałów (akcji) własnych	0	0
2. Dywidendy i inne wypłaty na rzecz właścicieli	0	0
3. Inne, niż wypłaty na rzecz właścicieli, wydatki z tytułu podziału zysku	0	0
4. Spłaty kredytów i pożyczek	0	926
5. Wykup dłużnych papierów wartościowych	3 197	103
6. Z tytułu innych zobowiązań finansowych	0	0
7. Płatności zobowiązań z tytułu umów leasingu finansowego	2	5
8. Odsetki	7	167
9. Inne wydatki finansowe	0	0
III. Przepływy pieniężne netto z działalności finansowej (I - II)	2 319	-167
D. Przepływy pieniężne netto razem (A.III ± B.III ± C.III)	(29)	1 450
E. Bilansowa zmiana stanu środków pieniężnych, w tym	(29)	1 450
- zmiana stanu środków pieniężnych z tytułu różnic kursowych		
- zmiana stanu środków pieniężnych z tytułu wyceny dłużnych papierów wartościowych typu buy/sell back i depozytów bankowych		
F. Środki pieniężne na początek okresu	535	470
G. Środki pieniężne na koniec okresu (F ± E), w tym	506	1 920
- o ograniczonej możliwości dysponowania		20

ZBYWALNOŚĆ SKŁADNIKÓW PORTFELA INWESTYCYJNEGO

	Z nieograniczoną zbywalnością			Z ograniczoną zbywalnością
	notowane na giełdach	notowane na rynkach pozagiełdowych	nienotowane na rynkach regulowanych	
Udziały mniejszościowe				
wartość bilansowa				
wartość według ceny nabycia				3 305
wartość godziwa				
wartość rynkowa				
Akcje i udziały w jednostkach zależnych				
wartość bilansowa				
wartość według ceny nabycia				
wartość godziwa				
wartość rynkowa				
Akcje i udziały w jednostkach współzależnych				
wartość bilansowa				
wartość według ceny nabycia				
wartość godziwa				
wartość rynkowa				
Akcje i udziały w jednostkach stowarzyszonych				
wartość bilansowa				14 074
wartość według ceny nabycia				21 540
wartość godziwa				14 074
wartość rynkowa				14 074
Akcje i udziały mniejszościowe w pozostałych jednostkach krajowych				
wartość bilansowa	19 413			7 994
wartość według ceny nabycia	80 705			7 158
wartość godziwa	19 413			7 994
wartość rynkowa	19 413			7 994
Dłużne papiery wartościowe				
wartość bilansowa				
wartość według ceny nabycia				
wartość godziwa				
wartość rynkowa				
Pozostałe (wg tytułów)				
wartość bilansowa				6
wartość według ceny nabycia				6
wartość godziwa				6
wartość rynkowa				
Zagraniczne papiery wartościowe				
wartość bilansowa				
wartość według ceny nabycia				
wartość godziwa				
wartość rynkowa				
RAZEM				
wartość bilansowa	19 413	0	0	22 074
wartość według ceny nabycia	80 705	0	0	32 003
wartość rynkowa	19 413	0	0	22 074

Dłużne papiery wartościowe**OBLIGACJE**

Emitent	Nr serii	Termin wykupu	Wartość nominalna	Wartość w cenie nabycia	Wartość rynkowa	Należne odsetki	Udział w aktywach netto %
Stolbud Gorzów Wlkp. S.A. *)	Obligacje zamienne na akcje serii B	2001-05-22	102	102	0	5	
TMB S.A. w upadłości likwidacyjnej *)	Obligacje serii B	2012-06-18	372	186	0	0	
Razem			474	288	0	5	0

*) na obligacje oraz odsetki utworzono 100 % rezerwy

Udziały mniejszościowe z programu powszechnej prywatyzacji

(wszystkie dane liczbowe przedstawiono w tysiącach złotych)

Nazwa jednostki ze wskazaniem formy prawnej	Siedziba	Przedmiot działalności	Wartość bilansowa akcji (udziałów)	Procent posiadanego kapitału zakładowego	Udział w ogólnej liczbie głosów w walnym zgromadzeniu	Nieopłacona przez emitenta wartość akcji (udziałów) w jednostce	Otrzymane lub należne dywidendy (inne udziały w zyskach)
TPB TOMBUD Tomaszów Lub.	Tomaszów Lubelski	budownictwo ogólne i inżynieria lądowa		1,93	1,93		
Bielskie Przedsiębiorstwo Instalacji sanitarnych BEPIS	Bielsko-Biała	wykonywanie instalacji hydraulicznych		1,93	1,93		
BEZETEN S.A.	Bytom	produkcja i remonty maszyn i urządzeń dla przemysłu wydobywczego		1,93	1,93		
Zakłady Górniczo Hutnicze SABINÓW	Częstochowa	wyrób konstrukcji stalowych		1,93	1,93		
Zakłady Mebl. Giętkich FAMEG S.A.	Radomsko	produkcja mebli		1,93	1,93		
Wojewódzkie Przedsiębiorstwo Robót Inżynieryjnych S.A.	Częstochowa	przedsiębiorstwo budowlane		1,36	1,36		
Przedsiębiorstwo Przemysłu Mięsnego TORMIĘS S.A.	Toruń	przetwórstwo mięsne		0,21	0,21		
Zakłady Naprawcze Taboru Kolejowego S.A.	Ostrów Wlkp.	produkcja lokomotyw kolejowych i tramwajowych oraz taboru kolejowego		1,93	1,93		
Razem			0			0	0

Akcje i udziały w jednostkach podporządkowanych objętych konsolidacją

(wszystkie dane liczbowe przedstawiono w tysiącach złotych)

Nazwa jednostki ze wskazaniem formy prawnej	Siedziba	Przedmiot działalności	Charakter powiązania kapitałowego	Liczba akcji (udziałów)	Wartość bilansowa	Wartość według metody praw własności	Wartość firmy ujęta w wartości bilansowej	Wartość rynkowa (dla spółek notowanych)	Procent posiadanego kapitału zakładowego	Udział w ogólnej liczbie głosów w walnym zgromadzeniu	Nieopłacona przez emitenta wartość akcji (udziałów) w jednostce	Otrzymane lub należne dywidendy (inne udziały w zyskach)	Aktywa finansowe zaliczane do kategorii zgodnie z MSR 39
Impera Seed Fund Sp. z o.o.	Warszawa	działalność finansowa	zależna	100	50				100,00%	100,00%			Wycenione do wartości godziwej przez inne dochody całkowite
Invento Sp. z o.o.	Warszawa	produkcja opakowań	stowarzyszona	5 493	3 357	4 248			27,97%	27,97%			Wycenione do wartości godziwej przez inne dochody całkowite
Call2Action S.A. w upadłości likwidacyjnej	Warszawa	działalność związana z dystrybucją filmów, nagrania wideo i programów telewizyjnych	stowarzyszona	27 748 000	0				41,51%	34,24%			Wycenione do wartości godziwej przez inne dochody całkowite
Impera Seed Fund Sp. z o.o. Fundusz Kapitałowy sp. k.	Warszawa	działalność finansowa	stowarzyszona		6 061	5 405			49,99%	49,99%			Wycenione do wartości godziwej przez inne dochody całkowite
Razem	X	X	X	X	9 468	9 653	0	0	X	X	X	0	X

Akcje i udziały mniejszościowe w pozostałych jednostkach krajowych

(wszystkie dane liczbowe przedstawiono w tysiącach złotych)

Nazwa jednostki ze wskazaniem formy prawnej	Siedziba	Przedmiot działalności	Liczba akcji (udziałów)	Wartość godziwa akcji (udziałów)	Wartość rynkowa (dla spółek notowanych)	Procent posiadanego kapitału zakładowego	Udział w ogólnej liczbie głosów w walnym zgromadzeniu	Nieopłacona przez emitenta wartość akcji (udziałów) w jednostce	Otrzymane lub należne dywidendy (inne udziały w zyskach)	Aktywa finansowe zaliczane do kategorii zgodnie z MSR 39
---	----------	------------------------	-------------------------	----------------------------------	---	--	---	---	--	--

Notowane

Direct eServices S.A.	Warszawa	produkcja komputerów i urządzeń peryferyjnych	822 686	0	0	14,32%	14,32%			Wycenione do wartości godziwej przez inne dochody całkowite
Awbud S.A.	Fugasówka	roboty budowlane związane ze wznoszeniem budynków mieszkalnych i niemieszkalnych	13 167 130	7 241	7 241	15,97%	15,97%			Wycenione do wartości godziwej przez inne dochody całkowite
Awbud S.A.	Fugasówka	roboty budowlane związane ze wznoszeniem budynków mieszkalnych i niemieszkalnych	4 006 224	2 204	2 204	4,86%	4,86%			Wycenione w wartości godziwej przez wynik finansowy
Internity S.A.	Warszawa	działalność w zakresie architektury	1 049 360	1 154	1 154	12,60%	12,60%			Wycenione w wartości godziwej przez wynik finansowy
Korporacja Budowlana Kopahaus S.A.	Barlinek	produkcja pozostałych wyrobów stolarskich i ciesielskich dla budownictwa	8 500 000	2 890	2 890	13,18%	12,23%			Wycenione do wartości godziwej przez inne dochody całkowite
Grupa Exorigo-Upos S.A.	Warszawa	produkcja artykułów piśmienniczych	673 644	4 702	4 702	6,74%	6,74%			Wycenione do wartości godziwej przez inne dochody całkowite

Simple S.A.	Warszawa	doradztwo w zakresie oprogramowania i dostarczania oprogramowania	122 155	1 222	1 222	2,79%	2,79%			Wycenione do wartości godziwej przez inne dochody całkowite
Nienotowane										
Ade Line S.A.	Prusice	działalność usługowa	93 500	0	0	3,74%	3,74%			Wycenione do wartości godziwej przez inne dochody całkowite
Signamed S.A.	Białystok	produkcja sprzętu medycznego	180	0	0	10,11%	10,11%			Wycenione do wartości godziwej przez inne dochody całkowite
Cinty Sp. z o.o.	Warszawa	działalność finansowa	19	2	0	19,00%	19,00%			Wycenione do wartości godziwej przez inne dochody całkowite
Zakłady Mięsne Silesia S.A.	Katowice	przetwarzanie i konserwowanie mięsa	1 412 000	7 992	0	11,43%	11,43%			Wycenione do wartości godziwej przez inne dochody całkowite
Razem				27 407	19 413	x	x	0	0	

Aktywa sklasyfikowane jako przeznaczone do sprzedaży MRS 28 p 13a

Nazwa jednostki ze wskazaniem formy prawnej	Siedziba	Przedmiot działalności	Charakter powiązania kapitałowego	Liczba akcji (udziałów)	Wartość godziwa akcji (udziałów)	Wartość rynkowa (dla spółek notowanych)	Procent posiadanego kapitału zakładowego	Udział w ogólnej liczbie głosów w walnym zgromadzeniu	Nieopłacona przez emitenta wartość akcji (udziałów) w jednostce	Otrzymane lub należne dywidendy (inne udziały w zyskach)	Aktywa sklasyfikowane jako przeznaczone do sprzedaży
Family Fund 2 Sp. z o.o. S.K.A.	Warszawa	działalność holdingów finansowych	zależna	500	65		100,00%	100,00%			MSR 28 p 13a
Family Fund 2 Sp. z o.o.	Warszawa	działalność holdingów finansowych	zależna	100	5		100,00%	100,00%			MSR 28 p 13a
Razem					70	0					

Nazwa jednostki	Przychody netto ze sprzedaży	Zysk (strata) na działalności operacyjnej	Aktywa obrotowe	Należności krótkoterminowe	Należności długoterminowe	Zapasy	Aktywa razem	Kapitał własny	Kapitał zakładowy	Akcje własne	Kapitał zapasowy	Rezerwy (z aktualizacji wyceny)	Wynik finansowy z lat ubiegłych	Zysk (strata) netto	Zobowiązania i rezerwy			
															Ogółem	w tym:		
																Zobowiązania krótkoterminowe	Zobowiązania długoterminowe	
Family Fund 2 Sp. z o.o. S.K.A.	0	-1	29	0	0	0	29	29	50	0	1	0	-22	-1	0	0	0	0
Family Fund 2 Sp. z o.o.	0	-33	7	5	0	0	25	-28	5	0	0	0	1	-34	53	53	0	0

Za okres od 1 stycznia 2014 roku do 31 marca 2014 roku

	Segment Inwestycyjny i Działalność Pokrewna	Pozostałe	Udział w zyskach/(stratach) netto jednostek podporządkowanych wycenianych metodą praw własności	Wyłączenia	Razem
Działalność kontynuowana					
Przychody segmentu ogółem	1 094	0	971	0	2 065
Przychody segmentu (zewnątrzne)	1 094	0	971	0	2 065
Przychody segmentu (wewnętrzne)					-
Koszty segmentu ogółem	-996	0	0	0	-996
Koszty segmentu (zewnątrzne)	-996	0	0	0	-996
Koszty segmentu (wewnętrzne)					-
Wynik segmentu	98	0	971	0	1 069
Zysk/strata przed opodatkowaniem	98	0	971	0	1 069
Podatek dochodowy					0
Zysk/strata netto	98	0	971	0	1 069
Działalność zaniechana					
Zysk/Strata akcjonariuszy nie sprawujących kontroli					0
Zysk okresu obrotowego z działalności zaniechanej	0	0	0	0	0
Zysk okresu obrotowego z działalności kontynuowanej i działalności zaniechanej	98	0	971	0	1 069

Za okres od 1 stycznia 2013 roku do 31 marca 2013 roku

	Segment Inwestycyjny i Działalność Pokrewna	Pozostałe	Udział w zyskach/(stratach) netto jednostek podporządkowanych wycenianych metodą praw własności	Wyłączenia	Razem
Działalność kontynuowana					
Przychody segmentu ogółem	1 405	386	0	-750	1 041
Przychody segmentu (zewnątrzne)	1 405	386	0	-750	1 041
Przychody segmentu (wewnętrzne)				0	-
Koszty segmentu ogółem	-2 702	-737	-1 230	-426	-5 095
Koszty segmentu (zewnątrzne)	-2 702	-737	-1 230	-426	-5 095
Koszty segmentu (wewnętrzne)					-
Wynik segmentu	-1 297	-351	-1 230	-1 176	-4 054
Zysk/strata przed opodatkowaniem	-1 297	-351	-1 230	-1 176	-4 054
Podatek dochodowy		-107	0		-107
Zysk/strata netto	-1 297	-244	-1 230	-1 176	-3 947
Działalność zaniechana					
Zysk/Strata akcjonariuszy nie sprawujących kontroli					0
Zysk okresu obrotowego z działalności zaniechanej	0			0	0
Zysk okresu obrotowego z działalności kontynuowanej i działalności zaniechanej	-1 297	-244	-1 230	-1 176	-3 947

WYBRANE DANE FINANSOWE IMPERA CAPITAL S.A. NA 31.03.2014

	w tys. zł		w tys. EUR	
	okres od 01-01-2014 do 31-03-2014	okres od 01-01-2013 do 31-03-2013	okres od 01-01-2014 do 31-03-2014	okres od 01-01-2013 do 31-03-2013
Przychody z inwestycji	59	408	14	98
Wynik z inwestycji netto	96	(1 823)	23	(437)
Zyski (straty) z inwestycji	-	511	-	122
Zysk (strata) z działalności operacyjnej	96	(1 312)	23	(314)
Zysk (strata) brutto	96	(1 312)	23	(314)
Zysk (strata) netto	96	(1 312)	23	(314)
Przepływy pieniężne netto z działalności operacyjnej	(438)	(477)	(105)	(114)
Przepływy pieniężne netto z działalności finansowej	2 319	(383)	554	(92)
Przepływy pieniężne netto, razem	(25)	701	(6)	168
	w tys. zł		w tys. EUR	
wg stanu na:	31.03.2014	31.12.2013	31.03.2014	31.12.2013
Aktywa razem	47 300	48 944	11 339	11 802
Zobowiązania i Rezerwy, razem	7 030	4 643	1 685	1 120
Zobowiązania długoterminowe	-	-	-	-
Zobowiązania krótkoterminowe	6 670	4 274	1 599	1 031
Kapitał własny (aktywa netto)	40 270	44 301	9 654	10 682
Kapitał zakładowy	5 640	5 640	1 352	1 360
Liczba akcji*/	9 400 000	9 400 122	9 400 000	9 400 122
Wartość aktywów netto na jedną akcję (w zł / EUR)* /	4,28	4,71	1,03	1,14
Zysk (strata) netto na jedną akcję (w zł / EUR)	0,01	-0,14	0,00	-0,03

*/ Liczba akcji oraz wartość aktywów netto przypadająca jednostce dominującej na jedną akcję na dzień 31.12.2013 roku prezentowana jest w celu zachowania porównywalności z danymi na 31.03.2014 roku, z uwzględnieniem dokonanego w pierwszym kwartale 2014 roku scalenia akcji Emitenta.

Śródroczny Skrócony Rachunek Zysków i Strat

(wszystkie dane liczbowe przedstawiono w tysiącach złotych)

	01.01.2014-31.03.2014	01.01.2013-31.03.2013
A. Przychody z inwestycji	59	408
1. Udział w wyniku finansowym netto	-	-
1.1. Z tytułu udziałów w jednostkach stowarzyszonych	-	-
2. Przychody z akcji, innych papierów wartościowych i instrumentów finansowych oraz udziałów	-	82
2.1. Z tytułu dłużnych papierów wartościowych	-	-
2.2. Z tytułu udziałów mniejszościowych	-	82
2.3. Z tytułu innych papierów wartościowych, instrumentów finansowych i udziałów	-	-
3. Przychody z tytułu odsetek	59	326
4. Dodatnie różnice kursowe	-	-
5. Pozostałe	-	-
B. Pozostałe przychody operacyjne	696	186
C. Koszty operacyjne	(488)	(1 003)
1. Koszty działalności	(478)	(990)
1.1. Wynagrodzenie firmy zarządzającej	-	-
1.2. Usługi doradztwa finansowego	(22)	-
1.3. Usługi prawne	(2)	(1)
1.4. Odsetki z tytułu zaciągniętych kredytów (pożyczek)	(149)	(571)
1.5. Ujemne różnice kursowe	-	-
1.6. Pozostałe koszty	(305)	(418)
2. Amortyzacja środków trwałych oraz wartości niematerialnych	(11)	(13)
D. Pozostałe koszty operacyjne	(21)	(346)
E. Aktualizacja wartości inwestycji	(150)	(1 068)
F. Wynik z inwestycji netto (A+B-C-D+E)	96	(1 823)
G. Zyski (straty) z inwestycji	-	511
1. Zyski (straty) z inwestycji	-	511
1.1 Zyski (straty) z inwestycji akcji zaklasyfikowanych do obrotu	-	-
1.2 Zyski (straty) z inwestycji akcji zaklasyfikowanych do sprzedaży	-	511
H. Zysk (strata) brutto (F+G)	96	(1 312)
I. Podatek dochodowy	-	-
a) część bieżąca	-	-
b) część odroczone	-	-
J. Pozostałe obowiązkowe zmniejszenia zysku (zwiększenia straty)	-	-
K. Zysk (strata) netto na działalności kontynuowanej	96	(1 312)
L. Strata za rok obrotowy na działalności zaniechanej	-	-
Ł. Zysk (strata) netto (H+I)	96	(1 312)
Średnia ważona liczba akcji zwykłych w okresie*/	9 400 115	8 566 789
Zysk/strata netto na jedną akcję (w zł) w okresie*/	0,01	-0,15

*/ Średnia ważona liczba akcji oraz zysk/strata netto na jedną akcję prezentowana jest z uwzględnieniem dokonanego w pierwszym kwartale 2014 roku scalenia akcji Emitenta.

Śródroczne Skrócone Sprawozdanie z Całkowitych Dochodów

	01.01.2014-31.03.2014	01.01.2013-31.03.2013
Zysk (strata) netto	96	(1 312)
Zmiana netto wartości godziwej aktywów finansowych dostępnych do sprzedaży	(4 128)	(4 588)
Zmiana netto wartości godziwej aktywów finansowych dostępnych do sprzedaży przeklasyfikowana do zysku lub straty bieżącego okresu		
Efektywna część zmian wartości godziwej instrumentów zabezpieczających przepływy środków pieniężnych		
Zmiana netto wartości godziwej instrumentów zabezpieczających przepływy pieniężne przeklasyfikowana do zysku lub straty bieżącego okresu		
Różnice kursowe z przeliczenia jednostek działających za granicą		
Różnice kursowe z przeliczenia jednostek wycenianych metodą praw własności		
Strata netto z zabezpieczenia udziału w aktywach netto w jednostkach działających za granicą		
Przeszacowanie rzeczowego majątku trwałego		
Zyski (straty) aktuarialne z programów określonych świadczeń		
Podatek dochodowy związany z elementami pozostałych całkowitych dochodów		
Suma dochodów całkowitych	(4 032)	(5 900)

Śródroczne sprawozdanie ze zmian w kapitale własnym

	Kapitał zakładowy	Kapitały zapasowy	Akcje własne */	Kapitał rezerwowy z aktualizacji wyceny	Pozostałe kapitały	Niepodzielony wynik finansowy	Wynik finansowy bieżącego okresu	Kapitał własny ogółem
Kapitał własny na dzień 01.01.2014 r.	5 640	87 114	-	(35 973)	-	6 974	(19 455)	44 301
Zmiany zasad (polityki) rachunkowości								-
Korekty z tyt. błędów								-
Kapitał własny po korektach	5 640	87 114	-	(35 973)	-	6 974	(19 455)	44 301
Emisja akcji								-
Koszty emisji akcji								-
Płatność w formie akcji własnych								-
Wypłata dywidendy								-
Nabycie akcji własnych			-					-
Podział zysku/straty						(19 455)	19 455	-
Suma dochodów całkowitych				(4 128)			96	(4 032)
Kapitał własny na dzień 31.03.2014 r.	5 640	87 114	-	(40 101)	-	(12 479)	96	40 270

*/ W pierwszym kwartale 2014 roku nastąpiło nieodpłatne (bez jakiegokolwiek wynagrodzenia) nabycie przez Emitenta 731 akcji własnych w celu ich umorzenia. Kapitał zakładowy Spółki został obniżony o kwotę 73,10 zł (siedemdziesiąt trzy złote i 10/100). Uzasadnieniem nieodpłatnego umorzenia akcji i obniżenia kapitału była potrzeba dostosowania liczby akcji do parytetu wymiany (scalenia) akcji.

	Kapitał zakładowy	Kapitały zapasowy	Akcje własne	Kapitał rezerwowy z aktualizacji wyceny	Pozostałe kapitały	Niepodzielony wynik finansowy	Wynik finansowy bieżącego okresu	Kapitał własny ogółem
Kapitał własny na dzień 01.01.2013 r.	5 140	108 218	-	(31 193)	-	6 974	(22 834)	66 306
Zmiany zasad (polityki) rachunkowości								-
Korekty z tyt. błędów */				(6 974)				(6 974)
Kapitał własny po korektach	5 140	108 218	-	(38 167)	-	6 974	(22 834)	59 331
Emisja akcji	500	1 750						2 250
Koszty emisji akcji		(20)						(20)
Płatność w formie akcji własnych								-
Wypłata dywidendy								-
Podział zysku/straty		(22 834)					22 834	-
Suma dochodów całkowitych				2 194			(19 455)	(17 261)
Kapitał własny na dzień 31.12.2013 r.	5 640	87 114	-	(35 973)	-	6 974	(19 455)	44 301

*/ Na 31 grudnia 2013 roku Emitent dokonał korekty błędu w zakresie odniesienia skutków przeszacowania aktywów finansowych dostępnych do sprzedaży wycenianych przez kapitał własny. Korekta błędu wynikała z niewłaściwego ujęcia wyceny. Zgodnie z zasadami rachunkowości wycenę portfela aktywów dostępnych do sprzedaży Spółka ujmuje bezpośrednio w kapitałach własnych. W latach poprzednich wycena aktywa finansowego w kwocie 6.974 tys. zł obciążała zyski zatrzymane Spółki.

	Kapitał zakładowy	Kapitały zapasowy	Akcje własne	Kapitał rezerwowy z aktualizacji wyceny	Pozostałe kapitały	Niepodzielony wynik finansowy	Wynik finansowy bieżącego okresu	Kapitał własny ogółem
Kapitał własny na dzień 01.01.2013 r.	5 140	108 218	-	(31 193)	-	-	(22 834)	59 331
Zmiany zasad (polityki) rachunkowości								-
Korekty z tyt. błędów								-
Kapitał własny po korektach	5 140	108 218	-	(31 193)	-	-	(22 834)	59 331
Emisja akcji								-
Koszty emisji akcji								-
Płatność w formie akcji własnych								-
Wypłata dywidendy								-
Podział zysku/straty						(22 834)	22 834	-
Suma dochodów całkowitych				(4 588)			(1 312)	(5 900)
Kapitał własny na dzień 31.03.2013 r.	5 140	108 218	-	(35 781)	-	(22 834)	(1 312)	53 431

Śródroczne Skrócone Sprawozdanie z Sytuacji Finansowej (wg stopnia płynności)

(wszystkie dane liczbowe przedstawiono w tysiącach złotych)

	Stan na 31.03.2014	Stan na 31.12.2013	Stan na 31.03.2013
Aktywa			
A. Środki pieniężne i inne aktywa pieniężne	495	520	1 116
B. Portfel inwestycyjny	36 875	38 591	63 746
I. Notowane krajowe akcje, inne papiery wartościowe i instrumenty finansowe	19 413	19 968	33 662
1. Akcje w jednostkach zależnych notowanych	-		
2. Akcje w jednostkach współzależnych notowanych	-		
3. Akcje w jednostkach stowarzyszonych notowanych	-	-	11 348
4. Akcje stanowiące udziały mniejszościowe w spółkach notowanych	19 413	19 968	22 314
5. Notowane dłużne papiery wartościowe	-		
6. Pozostałe notowane papiery wartościowe i instrumenty finansowe	-		
II. Nienotowane krajowe papiery wartościowe, udziały i inne instrumenty finansowe	17 462	18 623	30 084
1. Akcje i udziały w jednostkach zależnych nienotowanych	50	50	1 350
2. Akcje i udziały w jednostkach współzależnych nienotowanych	-		
3. Akcje i udziały w jednostkach stowarzyszonych nienotowanych	9 418	8 850	9 905
4. Akcje i udziały stanowiące udziały mniejszościowe w spółkach nienotowanych	7 994	9 723	15 826
5. Nienotowane dłużne papiery wartościowe	-	-	3 003
6. Pozostałe nienotowane papiery wartościowe i inne instrumenty finansowe	-		
III. Zagraniczne papiery wartościowe, udziały i inne instrumenty finansowe	-		
C. Należności	9 499	9 311	10 706
1. Należności z tytułu udzielonych pożyczek	1 768	2 261	1 750
2. Należności z tytułu zbytych (umorzonych) papierów wartościowych, udziałów i innych instrumentów finansowych	7 576	6 901	8 411
3. Należności z tytułu odsetek	89	98	377
4. Należności z tytułu dywidend i innych udziałów w zyskach	-	-	-
5. Należności z tytułu podatków, dotacji, ceł, ubezpieczeń społecznych i zdrowotnych oraz innych świadczeń	5	5	13
6. Pozostałe należności	61	46	155
D. Inne aktywa	361	452	753
1. Rzeczowe aktywa trwałe	18	128	169
2. Nieruchomości inwestycyjne	-		
3. Wartości niematerialne	-	-	-
4. Rozliczenia międzyokresowe	343	324	584
4.1. Aktywa z tytułu odroczonego podatku dochodowego	325	324	324
4.2. Pozostałe rozliczenia międzyokresowe	18	-	260
5. Pozostałe aktywa	-	-	-
E. Aktywa sklasyfikowane jako przeznaczone do sprzedaży	70	70	70
Aktywa, razem	47 300	48 944	76 391
A. Zobowiązania	6 670	4 274	22 609
1. Zobowiązania z tytułu nabytych papierów wartościowych, udziałów i innych instrumentów finansowych	-		
2. Zobowiązania z tytułu zaciągniętych kredytów (pożyczek)	25	24	14 280
3. Zobowiązania z tytułu wyemitowanych dłużnych papierów wartościowych	5 667	3 197	7 903
4. Zobowiązania z tytułu podatków, ceł i ubezpieczeń	14	14	25
5. Pozostałe zobowiązania	964	1 039	401
B. Rozliczenia międzyokresowe	-	-	27

C. Rezerwy	360	369	324
1. Rezerwa z tytułu odroczonego podatku dochodowego	325	325	324
2. Rezerwy na świadczenia emerytalne oraz inne obowiązkowe świadczenia pracowników	-	-	-
2.1. Długoterminowe	-	-	-
2.2. Krótkoterminowe	-	-	-
3. Pozostałe rezerwy	35	44	-
3.1. Długoterminowe	-	-	-
3.2. Krótkoterminowe	35	44	-
D. Zobowiązania bezpośrednio związane z aktywami długoterminowymi sklasyfikowanymi jako przeznaczone do sprzedaży			
Aktywa netto (Aktywa, razem - Zobowiązania i rezerwy, razem)	40 270	44 301	53 431

E. Kapitał własny	40 270	44 301	53 431
1. Kapitał zakładowy	5 640	5 640	5 140
2. Należne wpłaty na kapitał zakładowy (wielkość ujemna)	-	-	-
3. Akcje własne (wielkość ujemna)	-	-	-
4. Kapitał zapasowy	87 114	87 114	108 218
5. Kapitał rezerwowy z aktualizacji wyceny	(40 101)	(35 973)	(35 781)
6. Pozostałe kapitały rezerwowe	-	-	-
7. Różnice kursowe z przeliczenia jednostek podporządkowanych	-	-	-
a) dodatnie różnice kursowe	-	-	-
b) ujemne różnice kursowe	-	-	-
8. Zysk (strata) z lat ubiegłych	(12 479)	6 974	(22 834)
9. Zysk (strata) netto	96	(19 455)	(1 312)
10. Odpisy z zysku netto w ciągu roku obrotowego (wielkość ujemna)	-	-	-
Liczba akcji*/	9 400 000	9 400 122	8 566 789
Wartość aktywów netto na jedną akcję (w zł)*/	4,28	4,71	6,24

*/ Wartość aktywów netto na jedną akcję obliczono w stosunku do liczby akcji Spółki. Liczba ta wynosiła 9 400 000 akcji na dzień 31.03.2014 roku i 9 400 122 akcji na dzień 31.12.2013 roku oraz 8 566 789 na dzień 31.03.2013 roku, przy czym informacja na dzień 31 grudnia 2013 roku i 31 marca 2013 roku prezentowana jest w celu zachowania porównywalności z danymi na 31.03.2014 roku, z uwzględnieniem dokonanej w pierwszym kwartale 2014 roku scalenia akcji Emitenta.

Sprawozdanie z Przepływów Pieniężnych - Metoda pośrednia

(wszystkie dane liczbowe przedstawiono w tysiącach złotych)

	01.01.2014- 31.03.2014	01.01.2013- 31.03.2013
A. Przepływy środków pieniężnych z działalności operacyjnej		
I. Zysk (strata) brutto	96	(1 312)
II. Korekty razem	(534)	835
1. Amortyzacja	11	13
2. Zyski (straty) z tytułu różnic kursowych		
3. Odsetki i udziały w zyskach (dywidendy)	142	199
4. Zysk (strata) z działalności inwestycyjnej	(3 977)	(511)
5. Zmiana stanu rezerw	(9)	(96)
6. Zmiana stanu zapasów		
7. Zmiana stanu należności	5	(40)
8. Zmiana stanu zobowiązań krótkoterminowych, z wyjątkiem pożyczek i kredytów	(65)	(35)
9. Zmiana stanu rozliczeń międzyokresowych	(19)	164
10. Zmiana stanu portfela inwestycyjnego	3 378	980
11. Inne korekty		161
Gotówka z działalności operacyjnej	(438)	(477)
Podatek dochodowy zapłacony/zwrócony		
III. Przepływy pieniężne netto z działalności operacyjnej (I ±II)	(438)	(477)
B. Przepływy środków pieniężnych z działalności inwestycyjnej		
I. Wpływy	99	2 044
1. Zbycie wartości niematerialnych i prawnych oraz rzeczowych aktywów trwałych	99	
2. Zbycie inwestycji w nieruchomości oraz wartości niematerialne i prawne		
3. Z aktywów finansowych, w tym:		2 044
a) w jednostkach powiązanych		2 011
b) w pozostałych jednostkach		33
- zbycie aktywów finansowych		
- dywidendy i udziały w zyskach		
- spłata udzielonych pożyczek długoterminowych		
- odsetki		
- inne wpływy z aktywów finansowych		33
4. Inne wpływy inwestycyjne		
II. Wydatki	2 005	483
1. Nabycie wartości niematerialnych i prawnych oraz rzeczowych aktywów trwałych		15
2. Inwestycje w nieruchomości oraz wartości niematerialne i prawne		
3. Na aktywa finansowe, w tym:	2 005	468
a) w jednostkach powiązanych	794	468
b) w pozostałych jednostkach	1 211	
- nabycie aktywów finansowych	1 018	
- udzielone pożyczki	193	
4. Inne wydatki inwestycyjne		
III. Przepływy pieniężne netto z działalności inwestycyjnej (I - II)	(1 906)	1 561
C. Przepływy środków pieniężnych z działalności finansowej		
I. Wpływy	5 525	740
1. Wpływy netto z wydania udziałów (emisji akcji) i innych instrumentów kapitałowych oraz dopłat do kapitału		
2. Kredyty i pożyczki		740
3. Emisja dłużnych papierów wartościowych	5 525	
4. Inne wpływy finansowe		
II. Wydatki	3 206	1 123
1. Wydatki z tytułu zgromadzonego kapitału		
2. Dywidendy i inne wypłaty na rzecz właścicieli		

3. Inne, niż wypłaty na rzecz właścicieli, wydatki z tytułu podziału zysku		
4. Spłaty kredytów i pożyczek		850
5. Wykup dłużnych papierów wartościowych	3 197	103
6. Z tytułu innych zobowiązań finansowych		
7. Płatności zobowiązań z tytułu umów leasingu finansowego	2	5
8. Odsetki	7	165
9. Inne wydatki finansowe		
III. Przepływy pieniężne netto z działalności finansowej (I - II)	2 319	(383)
D. Przepływy pieniężne netto razem (A.III ± B.III ± C.III)	(25)	701
E. Bilansowa zmiana stanu środków pieniężnych, w tym	(25)	701
- zmiana stanu środków pieniężnych z tytułu różnic kursowych		
- zmiana stanu środków pieniężnych z tytułu wyceny dłużnych papierów wartościowych typu buy/sell back i depozytów bankowych		
F. Środki pieniężne na początek okresu	520	415
G. Środki pieniężne na koniec okresu (F ± E), w tym	495	1 116
- o ograniczonej możliwości dysponowania		

ZMIANA WARTOŚCI BILANSOWEJ SKŁADNIKÓW PORTFELA INWESTYCYJNEGO

(wszystkie dane liczbowe przedstawiono w tysiącach złotych)

	Akcje i udziały w jednostkach zależnych	Akcje i udziały w jednostkach współzależnych	Akcje i udziały w jednostkach stowarzyszonych	Udziały mniejszościowe	Dłużne papiery wartościowe	Razem
Wartość bilansowa na początek roku obrotowego	50		8 850	29 691		38 591
a. Zwiększenia (z tytułu)			794	2 787		3 581
- Połączenie						
- Zakup			794	1 768		2 562
- Wycena				1 018		1 018
- Reklasyfikacja						
b. Zmniejszenia (z tytułu)			226	5 070		5 296
- Połączenie						
- Sprzedaż						
- Wycena			226	5 070		5 296
- Reklasyfikacja						
Wartość bilansowa na koniec roku obrotowego	50		9 418	27 407		36 875

OPIS POZYCJI WPŁYWAJĄCYCH NA AKTYWA, PASYWA, KAPITAŁ, WYNIK FINANSOWY NETTO ORAZ PRZEPŁYWY ŚRODKÓW PIENIĘŻNYCH, KTÓRE SĄ NIETYPOWE ZE WZGLĘDU NA ICH RODZAJ, WIELKOŚĆ LUB WYWIERANY WPŁYW

ZBYWALNOŚĆ SKŁADNIKÓW PORTFELA INWESTYCYJNEGO

(wszystkie dane liczbowe przedstawiono w tysiącach złotych)

	Z nieograniczoną zbywalnością			Z ograniczoną zbywalnością
	notowane na giełdach	notowane na rynkach pozagiełdowych	nienotowane na rynkach regulowanych	
Udziały mniejszościowe				
wartość bilansowa				
wartość według ceny nabycia				3 305
wartość godziwa				
wartość rynkowa				
Akcje i udziały w jednostkach zależnych				
wartość bilansowa				50
wartość według ceny nabycia				50
wartość godziwa				50
wartość rynkowa				50
Akcje i udziały w jednostkach współzależnych				
wartość bilansowa				
wartość według ceny nabycia				
wartość godziwa				
wartość rynkowa				
Akcje i udziały w jednostkach stowarzyszonych				
wartość bilansowa				9 418
wartość według ceny nabycia				21 540
wartość godziwa				9 418
wartość rynkowa				9 418
Akcje i udziały mniejszościowe w pozostałych jednostkach krajowych				
wartość bilansowa	19 413			7 994
wartość według ceny nabycia	80 705			7 158
wartość godziwa	19 413			7 994
wartość rynkowa	19 413			7 994
Dłużne papiery wartościowe				
wartość bilansowa				
wartość według ceny nabycia				
wartość godziwa				
wartość rynkowa				
Pozostałe (wg tytułów)				
wartość bilansowa				
wartość według ceny nabycia				
wartość godziwa				
wartość rynkowa				
Zagraniczne papiery wartościowe				
wartość bilansowa				
wartość według ceny nabycia				
wartość godziwa				
wartość rynkowa				
RAZEM				
wartość bilansowa	19 413			17 462
wartość według ceny nabycia	80 705			32 052
wartość rynkowa	19 413			17 462

Udziały mniejszościowe z programu powszechnej prywatyzacji

(wszystkie dane liczbowe przedstawiono w tysiącach złotych)

Nazwa jednostki ze wskazaniem formy prawnej	Siedziba	Przedmiot działalności	Wartość bilansowa akcji (udziałów)	Procent posiadanego kapitału zakładowego	Udział w ogólnej liczbie głosów w walnym zgromadzeniu	Nieopłacona przez emitenta wartość akcji (udziałów) w jednostce	Otrzymane lub należne dywidendy (inne udziały w zyskach)
TPB TOMBUD Tomaszów Lub.	Tomaszów Lubelski	budownictwo ogólne i inżynieria lądowa		1,93	1,93		
Bielskie Przedsiębiorstwo Instalacji sanitarnych BEPIS	Bielsko-Biała	wykonywanie instalacji hydraulicznych		1,93	1,93		
BEZETEN S.A.	Bytom	produkcja i remonty maszyn i urządzeń dla przemysłu wydobywczego		1,93	1,93		
Zakłady Górniczo Hutnicze SABINÓW	Częstochowa	wyrób konstrukcji stalowych		1,93	1,93		
Zakłady Mebl. Giętkich FAMEG S.A.	Radomsko	produkcja mebli		1,93	1,93		
Wojewódzkie Przedsiębiorstwo Robót Inżynieryjnych S.A.	Częstochowa	przedsiębiorstwo budowlane		1,36	1,36		
Przedsiębiorstwo Przemysłu Mięsnego TORMIĘS S.A.	Toruń	przetwórstwo mięsne		0,21	0,21		
Zakłady Naprawcze Taboru Kolejowego S.A.	Ostrów Wlkp.	produkcja lokomotyw kolejowych i tramwajowych oraz taboru kolejowego		1,93	1,93		
Razem			0			0	0

Akcje i udziały w jednostkach podporządkowanych

(wszystkie dane liczbowe przedstawiono w tysiącach złotych)

Nazwa jednostki ze wskazaniem formy prawnej	Siedziba	Przedmiot działalności	Charakter powiązania kapitałowego	Liczba akcji (udziałów)	Wartość godziwa akcji (udziałów)	Wartość rynkowa (dla spółek notowanych)	Procent posiadanego kapitału zakładowego	Udział w ogólnej liczbie głosów w walnym zgromadzeniu	Nieopłacona przez emitenta wartość akcji (udziałów) w jednostce	Otrzymane lub należne dywidendy (inne udziały w zyskach)	Aktywa finansowe zaliczane do kategorii zgodnie z MSR 39
Impera Seed Fund Sp. z o.o.	Warszawa	działalność finansowa	zależna	100	50	0	100,00%	100,00%			Dostępne do sprzedaży
Invento Sp. z o.o.	Warszawa	produkcja opakowań	stowarzyszona	13 687	3 357	0	27,97%	27,97%			Dostępne do sprzedaży
Call2Action S.A. w upadłości likwidacyjnej	Warszawa	działalność związana z dystrybucją filmów, nagrania wideo i programów telewizyjnych	stowarzyszona	27 748 000	0	0	41,51%	34,24%			Dostępne do sprzedaży
Impera Seed Fund Sp. z o.o. Fundusz Kapitałowy sp. k.	Warszawa	działalność finansowa	stowarzyszona		6 061		49,99%	49,99%			Dostępne do sprzedaży
Razem					9 468	0			0	0	

Akcje i udziały w jednostkach podporządkowanych c.d.

(wszystkie dane liczbowe przedstawiono w tysiącach złotych)

Nazwa jednostki	Przychody netto ze sprzedaży	Zysk (strata) na działalności operacyjnej	Aktywa obrotowe	Należności krótkoterminowe	Należności długoterminowe	Zapasy	Aktywa razem	Kapitał własny	Kapitał zakładowy	Akcje własne	Kapitał zapasowy	Rezerwy (z aktualizacji wyceny)	Wynik finansowy z lat ubiegłych	Zysk (strata) netto	Zobowiązania i rezerwy		
															Ogółem	w tym:	
																Zobowiązania krótkoterminowe	Zobowiązania długoterminowe
Impera Seed Fund Sp. z o.o.	338	2	22	11	-	-	28	-76	50	-	-	-	-128	2	103	103	-
Invento Sp. z o.o.	117	-659	6 081	4 064	-	644	19 823	15 189	24 464	-	3 370	-	-12 046	-599	4 635	1 427	62
Impera Seed Fund Sp. z o.o. Fundusz Kapitałowy sp. k.	-	-453	2 616	400	-	4	12 142	12 125	29 399	-	-	145	-17 012	-407	18	2	-
Call2Action S.A. w upadłości likwidacyjnej	Aktualne dane finansowe spółki nie są dostępne ze względu na ogłoszoną upadłość likwidacyjną i brak publikacji przez spółkę raportów okresowych. Ostatnie dostępne dane finansowe zawarto w skonsolidowanym sprawozdaniu Call2Action S.A. w upadłości likwidacyjnej, opublikowanym raportem okresowym w dn. 15.05.2013 r.																

Akcje i udziały mniejszościowe w pozostałych jednostkach krajowych

(wszystkie dane liczbowe przedstawiono w tysiącach złotych)

Nazwa jednostki ze wskazaniem formy prawnej	Siedziba	Przedmiot działalności	Liczba akcji (udziałów)	Wartość godziwa akcji (udziałów)	Wartość rynkowa (dla spółek notowanych)	Procent posiadanego kapitału zakładowego	Udział w ogólnej liczbie głosów w walnym zgromadzeniu	Nieopłacona przez emitenta wartość akcji (udziałów) w jednostce	Otrzymane lub należne dywidendy (inne udziały w zyskach)	Aktywa finansowe zaliczane do kategorii zgodnie z MSR 39
Notowane										
Direct eServices S.A.	Warszawa	produkcja komputerów i urządzeń peryferyjnych	822 686	0	0	14,32%	14,32%		0	Dostępne do sprzedaży
Awbud S.A.	Fugasówka	roboty budowlane związane ze wznoszeniem budynków mieszkalnych i niemieszkalnych	13 167 130	7 241	7 241	15,97%	15,97%		0	Dostępne do sprzedaży
Awbud S.A.	Fugasówka	roboty budowlane związane ze wznoszeniem budynków mieszkalnych i niemieszkalnych	4 006 224	2 204	2 204	4,86%	4,86%		0	Wycenione do wartości godziwej przez wynik finansowy
Internity S.A.	Warszawa	działalność w zakresie architektury	1 049 360	1 154	1 154	12,60%	12,60%		0	Wycenione do wartości godziwej przez wynik finansowy
Korporacja Budowlana Kopahaus S.A.	Barlinek	produkcja pozostałych wyrobów stolarskich i ciesielskich dla budownictwa	8 500 000	2 890	2 890	13,18%	12,23%		0	Dostępne do sprzedaży
Grupa Exorigo-Upos S.A.	Warszawa	produkcja artykułów piśmienniczych	673 644	4 702	4 702	6,74%	6,74%		0	Dostępne do sprzedaży
Simple S.A.	Warszawa	doradztwo w zakresie oprogramowania i dostarczania oprogramowania	122 155	1 222	1 222	2,79%	2,79%		0	Dostępne do sprzedaży

Nienotowane

Ade Line S.A.	Prusice	działalność usługowa	93 500	0		3,74%	3,74%		0	Dostępne do sprzedaży
Signamed S.A.	Białystok	produkcja sprzętu medycznego	180	0		10,11%	10,11%		0	Dostępne do sprzedaży
Cinty Sp. z o.o.	Warszawa	działalność finansowa	19	2		19,00%	19,00%		0	Dostępne do sprzedaży
Zakłady Mięsne Silesia S.A.	Katowice	Przetwarzanie i konserwowanie mięsa	1 412 000	7 992		11,43%	11,43%		0	Dostępne do sprzedaży
Razem				27 407	19 413				0	

Nazwa jednostki ze wskazaniem formy prawnej	Siedziba	Przedmiot działalności	Charakter powiązania kapitałowego	Liczba akcji (udziałów)	Wartość godziwa akcji (udziałów)	Wartość rynkowa (dla spółek notowanych)	Procent posiadanego kapitału zakładowego	Udział w ogólnej liczbie głosów w walnym zgromadzeniu	Nieopłacona przez emitenta wartość akcji (udziałów) w jednostce	Otrzymane lub należne dywidendy (inne udziały w zyskach)
Family Fund 2 Sp. z o.o. S.K.A.	Warszawa	działalność holdingów finansowych	zależna	500	65		100,00%	100,00%		MSR 28 p 13a
Family Fund 2 Sp. z o.o.	Warszawa	działalność holdingów finansowych	zależna	100	5		100,00%	100,00%		MSR 28 p 13a
Razem					70	0				

Dłużne papiery wartościowe**OBLIGACJE**

Emitent	Nr serii	Termin wykupu	Wartość nominalna	Wartość w cenie nabycia	Wartość rynkowa	Należne odsetki	Udział w aktywach netto %
Stolbud Gorzów Wlkp. S.A. *)	Obligacje zamienne na akcje serii B	2001-05-22	102	102	0	5	
TMB S.A. w upadłości likwidacyjnej *)	Obligacje serii B	2012-06-18	372	186	0	0	
Razem			474	288	0	5	0

*) na obligacje oraz odsetki utworzono 100 % rezerwy

Informacja dodatkowa do formularza SAF-QSr za I kwartał 2014 roku**1. Podstawa sporządzenia sprawozdania finansowego**

Jednostka dominująca sporządza skonsolidowane sprawozdanie finansowe zgodnie z Międzynarodowymi Standardami Sprawozdawczości Finansowej na podstawie decyzji WZA Spółki z dnia 14 stycznia 2005 roku oraz na podstawie Rozporządzenia Ministra Finansów z dnia 19 lutego 2009 r. w sprawie informacji bieżących i okresowych przekazywanych przez emitentów papierów wartościowych oraz warunków uznawania za równoważne informacji wymaganych przepisami prawa państwa niebędącego państwem członkowskim (Dz. U. Nr 33, poz. 259) zwanym dalej "Rozporządzeniem MF".

Wszystkie kwoty przedstawione w skonsolidowanym sprawozdaniu finansowym są wykazane w tysiącach złotych polskich.

2. Skład Grupy Kapitałowej Impera Capital S.A.**a) Jednostka Dominująca:**

Nazwa jednostki	Siedziba
Impera Capital S.A.	02-675 Warszawa, Wołoska 22a

b) Udziały Impera Capital S.A. w jednostkach zależnych, objętych konsolidacją metodą pełną poprzez kontrolę bezpośrednią, na dzień 31 marca 2014 roku.

Nazwa spółki	Siedziba	Przedmiot działalności	Udział Impera Capital w kapitale zakładowym spółki	Udział Impera Capital w ogólnej liczbie głosów na WZ
Impera Seed Fund Sp. z o.o.	Warszawa	działalność finansowa	100,00%	100,00%

c) Udziały Impera Capital S.A. w jednostkach stowarzyszonych, objętych konsolidacją metodą praw własności na dzień 31 marca 2014 roku.

Nazwa spółki	Siedziba	Przedmiot działalności	Udział Impera Capital w kapitale zakładowym spółki	Udział Impera Capital w ogólnej liczbie głosów na WZ
Invento Sp.z.o.o.	Warszawa	produkcja opakowań	27,97%	27,97%
Impera Seed Fund Sp. z o.o. Fundusz Kapitałowy Sp. komandytowa	Warszawa	działalność finansowa	49,99%	49,99%

d) Udziały Impera Capital S.A. w jednostkach zależnych przeznaczonych do sprzedaży, nieobjętych konsolidacją, na dzień 31 marca 2014 roku.

Nazwa spółki	Siedziba	Przedmiot działalności	Udział Impera Capital w kapitale zakładowym spółki	Udział Impera Capital w ogólnej liczbie głosów na WZ
Family Fund 2 Sp. z o.o. S.K.A.	Warszawa	działalność holdingów finansowych	100%	100%
Family Fund 2 Sp. z o.o.	Warszawa	działalność holdingów finansowych	100%	100%

- e) **Udziały Impera Capital S.A. w jednostkach stowarzyszonych objętych konsolidacją metodą praw własności poprzez kontrolę pośrednią przez Spółkę Impera Seed Fund Sp. z o.o. Fundusz Kapitałowy Sp. k. na dzień 31 marca 2014 roku.**

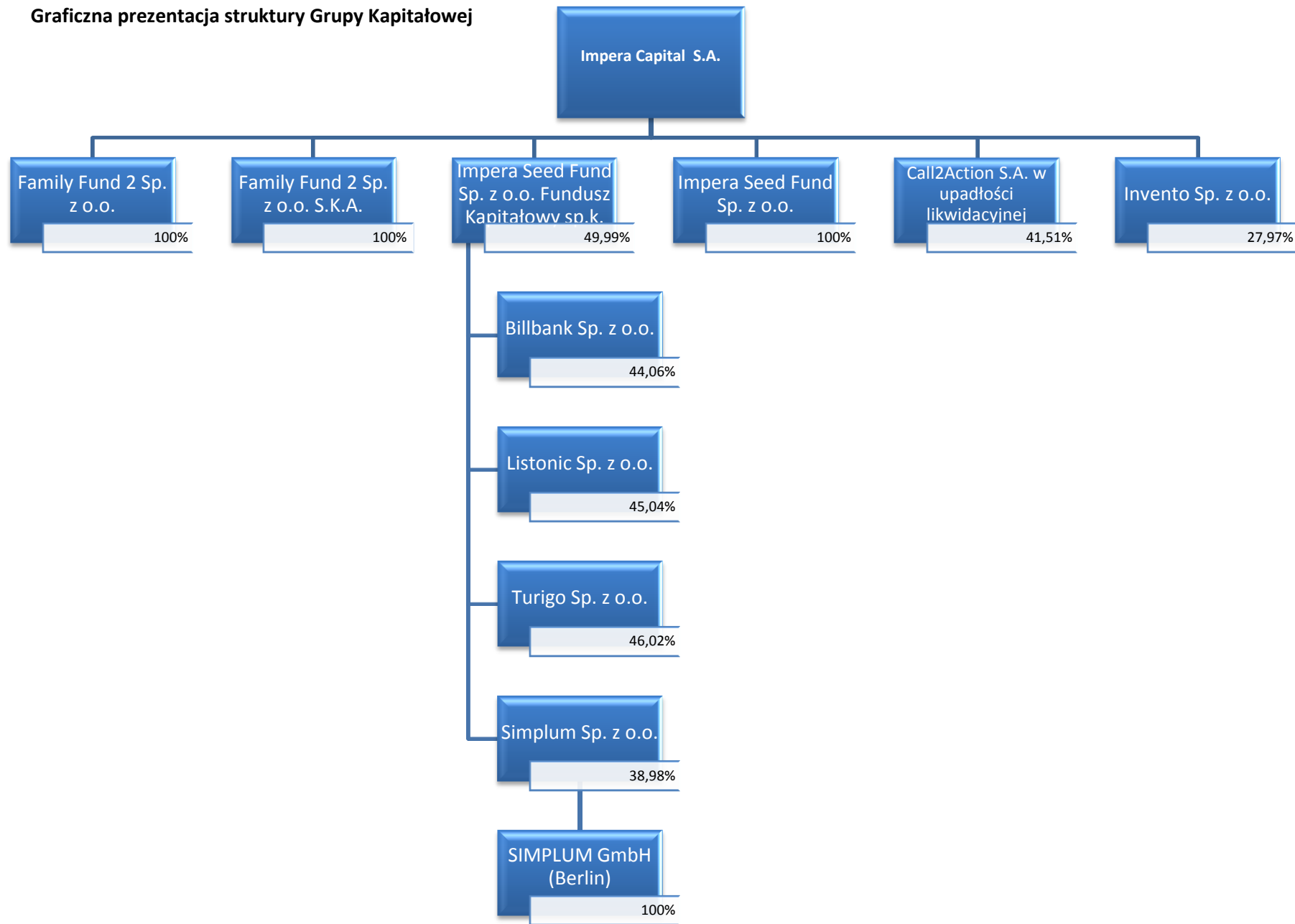
Nazwa Spółki	Siedziba	Przedmiot działalności	Udział Impera Capital w kapitale zakładowym spółki	Udział Impera Capital w ogólnej liczbie głosów na WZ
Listonic Sp. z o.o.	Łódź	Działalność portali internetowych	22,52%	22,52%
Turigo Sp. z o.o.	Wrocław	Działalność portali internetowych	23,01%	23,01%
Billbank Sp. z o.o.	Gdynia	Działalność portali internetowych	22,03%	22,03%
Simplum Sp. z o.o.	Gliwice	Działalność związana z oprogramowaniem	19,49%	19,49%

- f) **Udziały Impera Capital S.A. w jednostkach stowarzyszonych objętych konsolidacją metodą praw własności poprzez kontrolę pośrednią przez Spółkę Simplum Sp. z o.o., na dzień 31 marca 2014 roku.**

Nazwa Spółki	Siedziba	Przedmiot działalności	Udział Impera Capital w kapitale zakładowym spółki	Udział Impera Capital w ogólnej liczbie głosów na WZ
SIMPLUM GmbH Berlin	Berlin	Działalność związana z oprogramowaniem	19,49%	19,49%

Graficzna prezentacja struktury Grupy Kapitałowej

Graficzna prezentacja struktury Grupy Kapitałowej



3. Informacje dotyczące składu Zarządu Spółki i Rady Nadzorczej Spółki.

ZARZĄD

Skład Zarządu Spółki na dzień 31 marca 2014 r.:

Prezes Zarządu:	Łukasz Kręski
Członek Zarządu:	Adam Wojacki
Członek Zarządu:	Cezary Gregorczyk

Zmiany w składzie Zarządu Spółki w 2014 r.:

W dniu 1 stycznia 2014 roku skład Zarządu Spółki przedstawiał się następująco:

Prezes Zarządu:	Łukasz Kręski
Członek Zarządu:	Adam Wojacki
Członek Zarządu:	Cezary Gregorczyk

Po dniu bilansowym, w dniu 2 kwietnia 2014 roku, Rada Nadzorcza powołała w skład Zarządu p. Andrzeja Ziemińskiego.

Skład Zarządu Spółki na dzień publikacji niniejszego sprawozdania:

Prezes Zarządu:	Łukasz Kręski
Członek Zarządu:	Adam Wojacki
Członek Zarządu:	Cezary Gregorczyk
Członek Zarządu:	Andrzej Ziemiński

RADA NADZORCZA

Skład Rady Nadzorczej Spółki na dzień 31 marca 2014 r.:

Wiceprzewodniczący Rady Nadzorczej:	Radosław L. Kwaśnicki
Sekretarz Rady Nadzorczej:	Artur Jędrzejewski
Członek Rady Nadzorczej:	Cezary Górka
Członek Rady Nadzorczej:	Piotr Stępniewski
Członek Rady Nadzorczej:	Paweł Buchła

Zmiany w składzie Rady Nadzorczej Spółki w 2014 r.:

W dniu 1 stycznia 2014 roku skład Rady Nadzorczej Spółki przedstawiał się następująco:

Przewodniczący Rady Nadzorczej:	Grzegorz Leszczyński
Wiceprzewodniczący Rady Nadzorczej:	Radosław L. Kwaśnicki
Sekretarz Rady Nadzorczej:	Artur Jędrzejewski
Członek Rady Nadzorczej:	Grzegorz Esz
Członek Rady Nadzorczej:	Dariusz Maciejuk

W dniu 6 marca 2014 roku rezygnacje z pełnionych funkcji członków Rady Nadzorczej złożyli Panowie: Grzegorz Leszczyński, Dariusz Maciejuk oraz Grzegorz Esz.

W dniu 6 marca 2014 roku Nadzwyczajne Walne Zgromadzenie powołało w skład Rady Nadzorczej Emitenta Panów: Cezarego Górka, Piotra Stępniewskiego oraz Pawła Buchła.

Po dniu bilansowym, w dniu 2 kwietnia 2014 roku, Rada Nadzorcza dokonała wyboru Przewodniczącego Rady Nadzorczej powierzając tę funkcję p. Radosławowi L. Kwaśnickiemu, Wiceprzewodniczącego Rady Nadzorczej powierzając tę funkcję p. Piotrowi Stępniewskiemu oraz Sekretarza Rady Nadzorczej powierzając tę funkcję p. Cezaremu Górka.

Skład Rady Nadzorczej Spółki na dzień publikacji niniejszego sprawozdania:

Przewodniczący Rady Nadzorczej:	Radosław L. Kwaśnicki
Wiceprzewodniczący Rady Nadzorczej:	Piotr Stępniewski
Sekretarz Rady Nadzorczej:	Cezary Górka
Członek Rady Nadzorczej:	Paweł Buchła
Członek Rady Nadzorczej:	Artur Jędrzejewski

4. Zasady sporządzania śródrocznego skróconego sprawozdania finansowego

Śródroczne skrócone sprawozdanie finansowe nie obejmuje wszystkich informacji oraz ujawnień wymaganych w rocznym sprawozdaniu finansowym i należy je czytać łącznie z rocznym sprawozdaniem finansowym Spółki za 2013 r. obejmującym noty, za okres 12 miesięcy zakończony 31 grudnia 2013 roku sporządzonym według MSSF zatwierdzonych przez UE.

Zasady Rachunkowości przyjęte do przygotowania niniejszego śródrocznego skróconego sprawozdania finansowego są spójne z zasadami stosowanymi w sprawozdaniu finansowym za 12 miesięcy zakończonych 31 grudnia 2013 roku sporządzonym wg MSSF.

Niniejsze śródroczne skrócone skonsolidowane sprawozdanie finansowe zostało sporządzone zgodnie z Międzynarodowym Standardem Rachunkowości nr 34 „Śródroczna sprawozdawczość finansowa” oraz zgodnie z odpowiednimi Międzynarodowymi Standardami Sprawozdawczości Finansowej (MSSF), mającymi zastosowanie do śródrocznej sprawozdawczości finansowej, zaakceptowanymi przez Radę Międzynarodowych Standardów Rachunkowości (RMSR) i Stały Komitet ds. Interpretacji (SKI), w kształcie zatwierdzonym przez Unię Europejską i obowiązującym na dzień 31 marca 2014 roku.

Porównywalne dane finansowe za okres 3 miesięcy kończący się 31 marca 2013 zostały przygotowane w oparciu o te same podstawy sporządzenia sprawozdania finansowego.

Dane w niniejszym skróconym śródrocznym skonsolidowanym sprawozdaniu finansowym zostały podane w złotych (PLN), które są walutą funkcjonalną i prezentacji Spółki, po zaokrągleniu do pełnych tysięcy. Sprawozdanie finansowe zostało sporządzone w oparciu o zasadę kosztu historycznego, za wyjątkiem aktywów i zobowiązań wycenianych według wartości godziwej: instrumentów pochodnych, instrumentów finansowych dostępnych do sprzedaży, instrumentów finansowych wycenianych w wartości godziwej z odniesieniem wpływu na wynik finansowy.

Niniejsze skrócone śródroczne skonsolidowane sprawozdanie finansowe nie podlegało badaniu lub przeglądowi przez niezależnego biegłego rewidenta. Ostatnie skonsolidowane sprawozdanie finansowe, które podlegało badaniu przez niezależnego biegłego rewidenta to skonsolidowane sprawozdanie finansowe za 2013 rok. Ostatnie skonsolidowane sprawozdanie finansowe, które podlegało przeglądowi przez niezależnego biegłego rewidenta to skonsolidowane sprawozdanie finansowe za pierwsze półrocze 2013 roku.

Status zatwierdzenia standardów w UE

MSSF w kształcie zatwierdzonym przez UE nie różnią się obecnie w znaczący sposób od regulacji przyjętych przez Radę Międzynarodowych Standardów Rachunkowości (RMSR), z wyjątkiem poniższych standardów i zmian do standardów, które według stanu na 15 maja 2014 roku nie zostały jeszcze przyjęte do stosowania.

MSSF obejmują standardy i interpretacje zaakceptowane przez Radę Międzynarodowych Standardów Rachunkowości („RMSR”) oraz Komitet ds. Interpretacji Międzynarodowej Sprawozdawczości Finansowej („KIMSF”).

Standardy i interpretacje oraz zmiany do standardów lub interpretacji, które zostały po raz pierwszy zastosowane w 2014 roku.

- **MSSF 10 „Skonsolidowane sprawozdanie finansowe”**, zatwierdzony w UE w dniu 11 grudnia 2012 roku (obowiązujący w odniesieniu do okresów rocznych rozpoczynających się 1 stycznia 2014 roku lub po tej dacie),
- **MSSF 11 „ Wspólne ustalenia umowne”**, zatwierdzony w UE w dniu 11 grudnia 2012 roku (obowiązujący w odniesieniu do okresów rocznych rozpoczynających się 1 stycznia 2014 roku lub po tej dacie),
- **MSSF 12 „Ujawnienia informacji na temat udziałów w innych jednostkach”**, zatwierdzony w UE w dniu 11 grudnia 2012 roku (obowiązujący w odniesieniu do okresów rocznych rozpoczynających się 1 stycznia 2014 roku lub po tej dacie),
- **MSR 27 (znowelizowany w roku 2011) „Jednostkowe sprawozdania finansowe”**, zatwierdzony w UE w dniu 11 grudnia 2012 roku (obowiązujący w odniesieniu do okresów rocznych rozpoczynających się 1 stycznia 2014 roku lub po tej dacie),

- **MSR 28 (znowelizowany w roku 2011) „Inwestycje w jednostkach stowarzyszonych i wspólnych przedsięwzięciach”**, zatwierdzony w UE w dniu 11 grudnia 2012 roku (obowiązujący w odniesieniu do okresów rocznych rozpoczynających się 1 stycznia 2014 roku lub po tej dacie),
- **Zmiany do MSR 32 „Instrumenty finansowe: prezentacja”** – kompensowanie aktywów finansowych i zobowiązań finansowych”, zatwierdzone w UE w dniu 13 grudnia 2012 roku (obowiązujący w odniesieniu do okresów rocznych rozpoczynających się 1 stycznia 2014 roku lub po tej dacie),
- **Zmiany do MSR 36 „Utrata wartości aktywów” - Ujawnianie wartości odzyskiwalnej aktywów niefinansowych**, zatwierdzone w UE w dniu 19 grudnia 2013 roku (obowiązujące w odniesieniu do okresów rocznych rozpoczynających się 1 stycznia 2014 roku lub po tej dacie),
- **Zmiany do MSR 39 „Instrumenty finansowe: ujmowanie i wycena” - Nowacja instrumentów pochodnych oraz kontynuacja rachunkowości zabezpieczeń**, zatwierdzone w UE w dniu 19 grudnia 2013 roku, (obowiązujące w odniesieniu do okresów rocznych rozpoczynających się 1 stycznia 2014 roku lub po tej dacie).

Wyżej wymienione standardy, zmiany do standardów i interpretacje nie miały istotnego wpływu na sytuację finansową, wyniki działalności Grupy ani też na zakres informacji prezentowanych w niniejszym śródrocznym skróconym skonsolidowanym sprawozdaniu finansowym.

Standardy i interpretacje przyjęte przez RMSR, ale jeszcze nie zatwierdzone przez UE

- **MSSF 9 „Instrumenty finansowe” oraz późniejsze zmiany** (nie została określona jeszcze data obowiązującego wejścia w życie),
- **MSSF 14 „Odroczone salda z regulowanej działalności”** (obowiązujący w odniesieniu do okresów rocznych rozpoczynających się 1 lipca 2016 lub po tej dacie),
- **Zmiany do MSR 19 „Świadczenia pracownicze” - Programy określonych świadczeń: składki pracownicze** (obowiązujące w odniesieniu do okresów rocznych rozpoczynających się 1 lipca 2014 roku lub po tej dacie),
- **Zmiany do różnych standardów „Poprawki do MSSF (cykl 2010-2012)” - dokonane zmiany w ramach procedury wprowadzania dorocznych poprawek do MSSF (MSSF 2, MSSF 3, MSSF 8, MSSF 13, MSR 16, MSR 24 oraz MSR 38)** ukierunkowane głównie na rozwiązywanie niezgodności i uściślenie słownictwa (obowiązujące w odniesieniu do okresów rocznych rozpoczynających się 1 lipca 2014 lub po tej dacie),
- **Zmiany do różnych standardów „Poprawki do MSSF (cykl 2011-2013)” - dokonane zmiany w ramach procedury wprowadzania dorocznych poprawek do MSSF (MSSF 1, MSSF 3, MSSF 13 oraz MSR 40)** ukierunkowane głównie na rozwiązywanie niezgodności i uściślenie słownictwa (obowiązujące w odniesieniu do okresów rocznych rozpoczynających się 1 lipca 2014 lub po tej dacie),
- **Interpretacja KIMSF 21 „Opłaty publiczne”** (obowiązująca w odniesieniu do okresów rocznych rozpoczynających się 1 stycznia 2014 roku lub po tej dacie).

Zarząd obecnie analizuje konsekwencje oraz wpływ zastosowania powyższych nowych standardów na sprawozdania finansowe.

Jednocześnie nadal poza regulacjami przyjętymi przez UE pozostaje rachunkowość zabezpieczeń portfela aktywów i zobowiązań finansowych, których zasady nie zostały zatwierdzone do stosowania w UE. Zatwierdzając niniejsze sprawozdanie finansowe Grupa nie zdecydowała się na wcześniejsze zastosowanie standardów, interpretacji lub zmian, które zostały opublikowane i zatwierdzone do stosowania w UE, ale które nie weszły dotychczas w życie.

5. Okres za jaki sprawozdanie zostało sporządzone

Śródroczne skrócone skonsolidowane sprawozdanie finansowe zawiera dane za okres od 1 stycznia 2014 roku do 31 marca 2014 roku. Dane porównawcze prezentowane są według stanu na dzień 31 marca 2013 roku dla śródrocznego skróconego skonsolidowanego sprawozdania z sytuacji finansowej, za okres od 1 stycznia 2013 roku do 31 marca 2013 roku dla śródrocznego skróconego skonsolidowanego rachunku zysków i strat, śródrocznego skróconego skonsolidowanego sprawozdania z całkowitych dochodów, śródrocznego skróconego skonsolidowanego sprawozdania z przepływów pieniężnych oraz śródrocznego skróconego sprawozdania ze zmian w skonsolidowanym kapitale własnym.

6. Połączenia z inną jednostką

W okresie sprawozdawczym nie wystąpiło połączenie z innymi jednostkami.

7. Dane łączne w okresie sprawozdawczym

Sprawozdanie finansowe nie zawiera danych łącznych.

8. Porównywalność danych finansowych za poprzedni i bieżący rok obrotowy

Przyjęte zasady rachunkowości są spójne z zasadami stosowanymi w latach ubiegłych, przy czym począwszy od 1 stycznia 2006 r. Grupa stosuje Międzynarodowe Standardy Rachunkowości i Międzynarodowe Standardy Sprawozdawczości Finansowej. Skonsolidowane sprawozdanie finansowe nie podlegało przekształceniu i nie wprowadzono zmian będących wynikiem korekt z tytułu zmian zasad rachunkowości.

Do danych porównawczych zaprezentowanych w niniejszym sprawozdaniu finansowym zastosowano zasady rachunkowości identyczne jak przyjęte do informacji na dzień i za okres zakończony 31 grudnia 2013 r.

9. Czas trwania działalności jednostek powiązanych

Czas trwania działalności jednostek powiązanych jest nieokreślony.

10. Zagrożenie kontynuowania działalności gospodarczej emitenta

Skonsolidowane sprawozdanie finansowe zostało sporządzone przy założeniu kontynuowania działalności gospodarczej przez emitenta. Nie istnieją okoliczności wskazujące na zagrożenia kontynuowania działalności grupy.

11. Korekty wynikające z zastrzeżeń w opiniach za lata ubiegłe oraz korekty błędów poprzednich okresów

W latach ubiegłych nie było zastrzeżeń w opinii podmiotu uprawnionego do badania sprawozdania finansowego.

12. Najważniejsze szacunki i oceny przyjęte na potrzeby sporządzenia skonsolidowanego sprawozdania finansowego

W porównaniu do sprawozdania finansowego Grupy Impera Capital za 2013 rok w pierwszym kwartale 2014 roku nie dokonano istotnych zmian w wartościach szacunkowych..

13. Wykaz akcjonariuszy posiadających co najmniej 5% na WZ Spółki

Prezentowane poniżej liczby akcji posiadane przez poszczególnych akcjonariuszy **nie uwzględniają** scalenia akcji Emitenta.

Według stanu na dzień 31.03.2014 r. akcjonariuszami posiadającymi co najmniej 5% ogólnej liczby głosów na Walnym Zgromadzeniu byli:

Akcjonariusz*	Liczba posiadanych akcji	Udział procentowy w kapitale zakładowym i w ogólnej liczbie głosów na WZ %	Liczba głosów na WZ
BBF Management S.A.	18.606.601	32,99%	18.606.601
Cezary Gregorczyk	9.593.297	17,01%	9.593.297
Everest Capital Frontier Fund L.P.**	3.521.491	6,24%	3.521.491
Deutsche Bank Securities Inc.**	3.000.000	5,32%	3.000.000

*) Powyższa informacja prezentowana jest wyłącznie na podstawie oficjalnych zawiadomień otrzymanych przez Spółkę od akcjonariuszy.

**) Według wiedzy Zarządu podmioty te nie są akcjonariuszami Emitenta, ale nie dokonały odpowiedniego zawiadomienia w trybie art. 69 Ustawy o ofercie publicznej i warunkach wprowadzania instrumentów finansowych do zorganizowanego systemu obrotu oraz o spółkach publicznych, dlatego są nadal wykazywane jako akcjonariusze.

Według stanu na dzień 15.05.2014 r. akcjonariuszami posiadającymi co najmniej 5% ogólnej liczby głosów na Walnym Zgromadzeniu Akcjonariuszy są:

Akcjonariusz*	Liczba posiadanych akcji	Udział procentowy w kapitale zakładowym i w ogólnej liczbie głosów na WZ %	Liczba głosów na WZ
BBF Management S.A.	18.606.601	32,99%	18.606.601
Cezary Gregorczyk	9.593.297	17,01%	9.593.297
Everest Capital Frontier Fund L.P.**	3.521.491	6,24%	3.521.491
Deutsche Bank Securities Inc.**	3.000.000	5,32%	3.000.000

*) Powyższa informacja prezentowana jest wyłącznie na podstawie oficjalnych zawiadomień otrzymanych przez Spółkę od akcjonariuszy.

**) Według wiedzy Zarządu podmioty te nie są akcjonariuszami Emitenta, ale nie dokonały odpowiedniego zawiadomienia w trybie art. 69 Ustawy o ofercie publicznej i warunkach wprowadzania instrumentów finansowych do zorganizowanego systemu obrotu oraz o spółkach publicznych, dlatego są nadal wykazywane jako akcjonariusze.

14. Informacja o stanie posiadania akcji Spółki lub uprawnień do nich (opcji) przez osoby zarządzające i nadzorujące Emitenta.

Określenie łącznej liczby i wartości nominalnej wszystkich akcji (udziałów) Emitenta oraz akcji i udziałów w jednostkach powiązanych emitenta, będących w posiadaniu osób zarządzających i nadzorujących emitenta (dla każdej osoby oddzielnie) na dzień przekazania raportu kwartalnego

Emitent

Na dzień publikacji niniejszego sprawozdania Członek Zarządu Emitenta Pan Cezary Gregorczyk posiada 9.593.297 akcji Spółki (prezentowany stan posiadania nie uwzględnia scalenia akcji Emitenta).

Jednostki powiązane Emitenta

Według wiedzy Zarządu osoby zarządzające i nadzorujące jednostek powiązanych Emitenta nie posiadają akcji Spółki.

15. Zmiany wartości szacunków odpisów należności

	Stan na 31.12.2013	Zmiana	Stan na 31.03.2014
Odpisy aktualizujące należności z tytułu pożyczek	1 571	0	1 571
Odpisy aktualizujące należności odsetkowe	586	0	586
Odpis należności z tytułu sprzedaży pap. wart.	4 358	-675	3 683
Odpisy aktualizujące z tytułu dywidend	84	0	84

16. Informacja na temat zmian sytuacji gospodarczej i warunkach prowadzenia działalności, które mają istotny wpływ na wartość godziwą aktywów finansowych i zobowiązań finansowych jednostki, niezależnie od tego, czy te aktywa i zobowiązania są ujęte w wartości godziwej czy w skorygowanej cenie nabycia

Kluczowym czynnikiem dla wyników osiągniętych przez Spółkę jest koniunktura giełdowa. Zmiana wycen na rynku papierów wartościowych przekłada się bezpośrednio na wartość aktywów netto Spółki w kolejnych kwartałach. Poprawa koniunktury giełdowej pozwoli zrealizować plan upublicznienia części spółek znajdujących się w portfelu Impera Capital S.A., co powinno wpłynąć na poprawę wycen tych podmiotów i bezpośrednio przełożyć się na wzrost wartości aktywów netto.

17. Informacje o niespłaceniu kredytu lub pożyczki lub naruszeniu istotnych postępowań umowy kredytu lub pożyczki, w odniesieniu do których nie podjęto żadnych działań naprawczych

Na dzień bilansowy takie zdarzenia nie wystąpiły.

18. Zmiany w klasyfikacji aktywów finansowych w wyniku zmiany celu lub wykorzystania tych aktywów

W pierwszym kwartale 2014 r. nie dokonano zmiany kwalifikacji posiadanych aktywów finansowych.

19. Informacje dotyczące dywidend wypłaconych i/lub zaproponowanych do wypłaty (MSR1, MSR10)

Do dnia publikacji raportu Zwyczajne Walne Zgromadzenie Spółki nie podjęło uchwały w sprawie wypłaty dywidendy.

20. Informacje o istotnych transakcjach nabycia i sprzedaży rzeczowych aktywów trwałych

W okresie od 1 stycznia do 31 marca 2014 r. w Grupa Kapitałowa nie dokonała istotnych transakcji zakupu i sprzedaży rzeczowych aktywów trwałych.

21. Informacje o istotnym zobowiązaniu z tytułu dokonania zakupu rzeczowych aktywów trwałych

Na 31 marca 2014 r. Grupa Kapitałowa nie wykazuje istotnych zobowiązań z tytułu dokonania zakupu rzeczowych aktywów trwałych.

22. Informacje o zawarciu przez emitenta lub jednostkę od niego zależną jednej lub wielu transakcji z podmiotami powiązаныmi, jeżeli pojedynczo lub łącznie są one istotne i zostały zawarte na innych warunkach niż rynkowe

W okresie od 1 stycznia do 31 marca 2014 r. Emitent nie zawierał transakcji z podmiotami powiązаныmi na innych warunkach, niż rynkowe.

23. Opis czynników i zdarzeń mających wpływ na osiągnięty zysk lub poniesione straty Grupy Kapitałowej

W okresie od 1 stycznia do 31 marca 2014 r. Grupa Kapitałowa odnotowała zysk netto w wysokości 1 069 tys. zł, w porównaniu ze stratą netto w wysokości 3 947 tys. zł w analogicznym okresie ubiegłego roku. Na osiągnięty wynik finansowy miały przede wszystkim wpływ następujące czynniki:

Udział w zyskach i stratach netto jednostki stowarzyszonej rozliczanych metodą praw własności w wysokości 971 tys. zł,

Koszty operacyjne w kwocie 825 tys. zł.

Należności Grupy Kapitałowej na 31 marca 2014 r. wynosiły 9 509 tys. zł, wyższe o 184 tys. zł od należności na 31 grudnia 2013 r. Główną pozycją należności są należności z tytułu zbytych papierów wartościowych 7 576 tys. zł oraz należności z tytułu udzielonych pożyczek wraz z odsetkami w kwocie 1 857 tys. zł.

Zobowiązania Grupy Kapitałowej na 31 marca 2014 r. wynosiły 6 772 tys. zł i są wyższe o 2 385 tys. zł od zobowiązań na 31 grudnia 2013 r. Grupa posiadała na dzień 31 marca 2014 r. środki pieniężne w wysokości 506 tys. zł.

24. Wskazanie postępowań toczących się przed sądem, organem właściwym do postępowania arbitrażowego lub organem administracji publicznej, z uwzględnieniem informacji w zakresie:

a) Postępowania dotyczące zobowiązań albo wierzytelności emitenta lub jednostki od niego zależnej, których wartość stanowi co najmniej 10% kapitałów własnych emitenta, z określeniem:

Przedmiotu postępowania,

Wartości przedmiotu sporu,

Daty wszczęcia postępowania,

Stron wszczęcia postępowania oraz stanowiska emitenta.

Na dzień sporządzenia niniejszego sprawozdania nie toczą się przed sądem lub organem administracji publicznej postępowania dotyczące zobowiązań lub wierzytelności Spółki lub jednostek od niego zależnych, których łączna wartość stanowiłaby co najmniej 10% kapitałów własnych Spółki.

b) Dwu lub więcej postępowań dotyczących zobowiązań oraz wierzytelności, których łączna wartość stanowi odpowiednio co najmniej 10% kapitałów własnych emitenta, z określeniem łącznej wartości postępowań odrębnie w grupie zobowiązań oraz wierzytelności wraz ze stanowiskiem emitenta w tej sprawie oraz, w odniesieniu do największych postępowań w grupie zobowiązań i grupie wierzytelności – ze wskazaniem ich przedmiotu, wartości przedmiotu sporu, daty wszczęcia postępowania oraz stron wszczęcia postępowania;

Na dzień sporządzenia niniejszego sprawozdania żadne postępowanie się nie toczy.

25. Informacje o udzieleniu przez emitenta lub przez jednostkę od niego zależną poręczeń kredytu lub pożyczki lub udzieleniu gwarancji – łącznie jednemu podmiotowi lub jednostce zależnej od tego podmiotu, jeżeli łączna wartość istniejących poręczeń lub gwarancji stanowi równowartość co najmniej 10% kapitałów własnych emitenta

W pierwszym kwartale 2014 r. nie były zawierane przez Impera Capital S.A. lub jednostkę od niej zależną umowy poręczenia kredytu lub pożyczki lub udzielenia gwarancji o wskazanej wartości.

26. Ocena czynników i nietypowych zdarzeń mających wpływ na wynik z działalności za rok obrotowy, z określeniem stopnia wpływu tych czynników lub nietypowych zdarzeń na osiągnięty wynik

W okresie objętym sprawozdaniem nie wystąpiły nietypowe zdarzenia mające wpływ na wynik z działalności w pierwszym kwartale 2014 r.

27. Objaśnienie dotyczące sezonowości lub cykliczności działalności emitenta w prezentowanym okresie

Działalność Spółki w prezentowanym okresie nie podlegała sezonowości lub cykliczności.

28. Zmiany zobowiązań warunkowych Emitenta, które nastąpiły od czasu zakończenia ostatniego roku obrotowego

Było na dzień 31 grudnia 2013 r.:

W dniu 27 sierpnia 2012 r. dokonano przydziału obligacji serii H Spółki. Łączna wartość nominalna zobowiązań w tytule wyemitowanych przez Spółkę obligacji na dzień 31 grudnia 2013 r. wynosiła 2.776 tys. zł. Zabezpieczeniem wyemitowanych obligacji na dzień 31 grudnia 2013 r. jest 1.412.000 szt. akcji Zakłady Mięsne Silesia S.A. Wartość godziwa akcji będących przedmiotem zabezpieczenia na dzień 31 grudnia 2013 r. wynosi 9.721 tys. zł. Dodatkowo zabezpieczeniem obligacji serii H jest poddanie się przez Spółkę egzekucji wprost z aktu notarialnego w trybie art. 777 § 1 pkt 5 Kodeksu postępowania cywilnego do kwoty 5.000 tys. zł. Zatem łączna wartość zobowiązań pozabilansowych związanych z wyemitowanymi obligacjami serii H wynosiła na dzień 31 grudnia 2013 r. 14.721 tys. zł. Zobowiązanie z tytułu obligacji serii H zostało spłacone w całości po dniu bilansowym.

W dniu 30 października 2013 r. Emitent złożył oświadczenie o poddaniu się egzekucji wprost z aktu notarialnego w trybie art. 777 § 1 pkt 4 Kodeksu postępowania cywilnego do kwoty 500 tys. zł jako zabezpieczenie spłaty zobowiązania Emitenta wobec BB Investment S.A. wynikającego z zawartej z BB Investment S.A. umowy sprzedaży wierzytelności.

W dniu 16 grudnia 2013 r. zawarto umowę pożyczki do kwoty 214 tys. zł. ze spółką Cinty Sp. z o.o. Umowa wchodzi w życie po spełnieniu się określonego w niej warunku, który na dzień bilansowy nie został spełniony. Pożyczka oprocentowana będzie według stałej stopy procentowej 5%, termin zapadalności to jeden rok od dnia zaksięgowania środków z tytułu pożyczki na rachunku Cinty Sp. z o.o.

Jest na dzień 31 marca 2014 r.:

W dniu 23 stycznia 2014 r. dokonano przydziału obligacji serii K Spółki. Łączna wartość nominalna zobowiązań w tytule wyemitowanych przez Spółkę obligacji na dzień 31 marca 2014 r. wynosiła 5.525 tys. zł. Zabezpieczeniem wyemitowanych obligacji na dzień 31 marca 2014 r. blokada aktywów, rozumianych jako środki finansowe (gotówka, należności) oraz instrumenty finansowe, o których mowa w art. 2 Ustawy z dnia 29 lipca 2005 r. o obrocie instrumentami finansowymi, zdeponowane na rachunku papierów wartościowych i na rachunku pieniężnym Emitenta, do wysokości 200% (dwieście procent) łącznej wartości nominalnej wyemitowanych i niewykupionych obligacji. Zatem łączna wartość zobowiązań pozabilansowych związanych z wyemitowanymi obligacjami serii K wynosiła na dzień 31 marca 2014 r. 11.050 tys. zł.

W dniu 30 października 2013 r. Emitent złożył oświadczenie o poddaniu się egzekucji wprost z aktu notarialnego w trybie art. 777 § 1 pkt 4 Kodeksu postępowania cywilnego do kwoty 500 tys. zł jako zabezpieczenie spłaty zobowiązania Emitenta wobec BB Investment S.A. wynikającego z zawartej z BB Investment S.A. umowy sprzedaży wierzytelności.

29. Portfel inwestycyjny Emitenta**a) Sprzedaż spółek w I kwartale 2014 roku (w tys. zł)**

Grupa w pierwszym kwartale 2014 r. nie sprzedawała udziałów/akcji spółek z portfela inwestycyjnego.

Spółka	Przychody ze sprzedaży (netto)	Zysk/strata ze sprzedaży
Spółki zależne	0	0
Spółki stowarzyszone	0	0
Portfel mniejszościowy	0	0
Pozostałe jednostki krajowe	0	0
Sprzedaż dłużnych papierów wartościowych	0	0

b) Inwestycje w I kwartale 2014 roku (w tys. zł)

	Kwota inwestycji	Uwagi
Spółki zależne i stowarzyszone:	794	
udział Impera Seed Fund Sp. z o.o. Fundusz Kapitałowy	794	Uregulowane środkami pieniężnymi
Portfel mniejszościowy:	1768	
akcje Korporacji Budowlanej Kopahaus S.A.	750	Kompensata wierzytelności
akcje Simple S.A.	1018	Uregulowane środkami pieniężnymi
Połączenie	0	
Akcje własne	0	
Dłużne papiery wartościowe	0	

30. Informacje o istotnych zmianach wielkości szacunkowych, w tym o korektach z tytułu rezerw, rezerwie i aktywach z tytułu odroczonego podatku dochodowego, dokonanych odpisach aktualizujących wartość składników aktywów w tys. zł

	Stan na 31.12.2013	Zmiana - wykorzystanie	Stan na 31.03.2014
Aktywa z tytułu odroczonego podatku dochodowego	324	0	324
Rezerwa z tytułu odroczonego podatku dochodowego	324	0	324
Rezerwa na świadczenia emerytalne i podobne	0	0	0
Pozostałe rezerwy	32	3	35

31. Opis czynników i zdarzeń mających wpływ na osiągnięty zysk lub poniesione straty Emitenta

Przychody z inwestycji w okresie od 1 stycznia do 31 marca 2014 roku wyniosły 59 tys. zł, pozostałe przychody operacyjne 696 tys. zł, aktualizacja wartości inwestycji -150 tys. zł, koszty operacyjne 488 tys. zł. Zysk netto Spółki za okres od 1 stycznia do 31 marca 2014 roku wyniósł 96 tys. zł.

32. Informacja o kursie EURO

Wybrane dane finansowe zawarte w niniejszym wprowadzeniu do sprawozdania finansowego na dzień 31 marca 2014 roku i za okres od 1 stycznia do 31 marca 2014 roku oraz na dzień 31 grudnia 2013 roku i za okres od 1 stycznia do 31 marca 2013 roku zostały przeliczone na EURO według następujących zasad:

- poszczególne pozycje aktywów i pasywów – według średniego kursu ogłoszonego na 31 marca 2014 roku przez Narodowy Bank Polski (4,1713 zł / EURO),

- poszczególne pozycje rachunku zysków i strat oraz rachunku przepływów środków pieniężnych – według kursu stanowiącego średnią arytmetyczną średnich kursów ustalonych przez Narodowy Bank Polski na ostatni dzień każdego zakończonego miesiąca okresu sprawozdawczego (4,1894 zł / EURO) w 2014 roku,
- poszczególne pozycje aktywów i pasywów – według średniego kursu ogłoszonego na dzień 31 grudnia 2013 roku przez Narodowy Bank Polski (4,1472 zł / EURO),
- poszczególne pozycje rachunku zysków i strat oraz rachunku przepływów środków pieniężnych – według kursu stanowiącego średnią arytmetyczną średnich kursów ustalonych przez Narodowy Bank Polski na ostatni dzień każdego zakończonego miesiąca okresu sprawozdawczego (4,1738 zł / EURO) na dzień 31 marca 2013 roku.

33. Inne istotne wydarzenia w okresie sprawozdawczym i po dacie bilansu (MSR 10)

- W dniu 10 stycznia 2014 r. Emitent poinformował, że w dniu 10 stycznia 2014 r. nadszedł termin wykupu obligacji serii H w związku z czym Emitent zgodnie z warunkami emisji obligacji ma 14 dni na dokonanie spłaty zadłużenia.
- W dniu 24 stycznia 2014 r. Emitent poinformował, że w dniu 23 stycznia 2014 r. dokonał emisji i przydziału obligacji serii K o łącznej wartości nominalnej 5.525 tys. zł. Szczegółowe informacje na temat warunków emisji przedstawiono w raporcie bieżącym nr 4/2014 z dnia 24 stycznia 2014 r.
- W dniu 24 stycznia 2014 r. Emitent poinformował, że w dniu 23 stycznia 2014 r. dokonał całkowitego wykupu obligacji serii H. W związku z powyższym wygasły zabezpieczenia tej serii obligacji, w tym zastawy rejestrowe na akcjach Zakłady Mięsne Silesia S.A.
- W dniu 29 stycznia 2014 r. Emitent poinformował o ustanowieniu zabezpieczeń obligacji serii K, w tym o złożeniu dyspozycji blokady aktywów na rachunku maklerskim Emitenta prowadzonym przez Dom Maklerski BZ WBK S.A. do kwoty 11.050 tys. zł.
- W dniu 6 marca 2014 r. Nadzwyczajne Walne Zgromadzenie Emitenta podjęło m.in. innymi uchwały w sprawie wykupu 731 akcji własnych celem umorzenia, obniżenia kapitału zakładowego Emitenta o 73,10 zł oraz dokonania tzw. scalenia akcji.
- W dniu 6 marca 2014 r. Emitent poinformował o nieodpłatnym nabyciu 731 akcji własnych o łącznej wartości nominalnej 73,10 zł, celem umorzenia. Przyczyną nabycia akcji własnych jest planowane scalenie akcji Emitenta i konieczność dostosowania liczby akcji do parytetu scalenia.
- W dniu 28 marca 2014 r. Emitent poinformował o otrzymaniu postanowienia Sądu Rejonowego dla m.st. Warszawy w Warszawie, XII Wydział Gospodarczy KRS z dnia 26 marca 2014 r. o dokonaniu rejestracji i wpisu zmian postanowień Statutu Emitenta dotyczących obniżenia kapitału zakładowego w związku z umorzeniem 731 akcji własnych oraz scalenia akcji Spółki. W wyniku umorzenia akcji własnych oraz rejestracji zmian w Statucie Emitenta kapitał zakładowy Spółki wynosi 5.640.000,00 zł i dzieli się na 9.400.000 akcji zwykłych na okaziciela serii A1 o wartości nominalnej 0,60 zł każda.
- W dniu 28 marca 2014 r. Emitent poinformował o zaklasyfikowaniu akcji Emitenta przez GPW do segmentu Lista Alertów.
- W dniu 2 kwietnia 2014 r. Rada Nadzorcza dokonała wyboru Przewodniczącego Rady Nadzorczej powierzając tę funkcję p. Radosławowi L. Kwaśnickiemu, Wiceprzewodniczącego Rady Nadzorczej powierzając tę funkcję p. Piotrowi Stępniewskiemu oraz Sekretarza Rady Nadzorczej powierzając tę funkcję p. Cezaremu Górka.
- W dniu 2 kwietnia 2014 roku Rada Nadzorcza powołała w skład Zarządu p. Andrzeja Ziemińskiego.
- W dniu 12 maja 2014 roku w Krajowym Depozycie Papierów Wartościowych zakończono proces scalenia akcji Spółki.

34. Informacje dotyczące emisji, wykupu i spłaty dłużnych i kapitałowych papierów wartościowych

W dniu 23 stycznia 2014 r. Emitent dokonał terminowego wykupu wszystkich wyemitowanych obligacji serii H o łącznej wartości nominalnej na dzień wykupu w kwocie 2.776 tys. zł.

W dniu 23 stycznia 2014 r. Emitent dokonał przydziału obligacji serii K Spółki. Łączna wartość nominalna wyemitowanych obligacji wynosiła 5.525 tys. zł.

W dniu 6 marca 2014 r. Emitent, w wykonaniu postanowień Uchwały nr 3 Nadzwyczajnego Walnego Zgromadzenia z dnia 6 marca 2014 r., dokonał nabycia 731 akcji własnych. Akcje zostały nabyte nieodpłatnie, celem umorzenia. Łączna wartość nominalna nabytych akcji własnych wynosiła 73,10 zł i stanowiły one 0,001296% udziału w kapitale i głosach Emitenta.

35. Wskazanie czynników, które w ocenie Zarządu Spółki będą miały wpływ na osiągnięte przez niego i całą Grupę wyniki w perspektywie co najmniej kolejnego kwartału.

Kluczowym czynnikiem dla wyników osiąganych przez Emitenta jest koniunktura giełdowa. Zmiana wycen na rynku papierów wartościowych przekłada się bezpośrednio na wartość aktywów netto Spółki w kolejnych kwartałach.

36. Opis perspektyw rozwoju działalności Emitenta co najmniej do końca 2014 r. z uwzględnieniem elementów strategii rynkowej

Na działalność i wyniki finansowe Spółki co najmniej do końca 2014 r. znacząco wpłynie wycena portfela inwestycyjnego. Wahania koniunktury obserwowane na krajowym rynku kapitałowym mogą powodować wzrost zmienności wyników finansowych osiąganych przez Emitenta. Działania Spółki w 2014 koncentrować będą się, m.in. na systematycznej pracy nad maksymalizacją wartości portfela inwestycyjnego oraz uporządkowanej realizacji wyjść z obecnych spółek portfelowych jak również przeprowadzaniem nowych inwestycji, m.in. poprzez wyspecjalizowany wehikuł inwestycyjny venture capital - Impera Seed Fund, gdzie koinwestorem jest Krajowy Fundusz Kapitałowy S.A.

37. Stanowisko Zarządu odnośnie możliwości zrealizowania wcześniej publikowanych prognoz

Podmiot dominujący, ani Grupa nie publikowały żadnych prognoz na 2014 rok i jego poszczególne kwartały.

Podpis wszystkich Członków Zarządu

Łukasz Kręski
Prezes Zarządu

Cezary Gregorczyk
Członek Zarządu

Adam Wojacki
Członek Zarządu

Andrzej Ziemiński
Członek Zarządu

Podpis osób sporządzających sprawozdanie finansowe

Dorota Kawka
Forum Rachunkowości Sp. z o.o.

Piotr Bolmiński
Forum Rachunkowości Sp. z o.o.

Warszawa, 15 maja 2014 r.