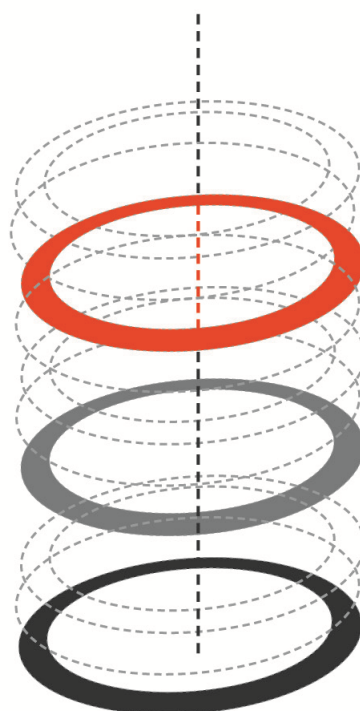


Skonsolidowany raport Grupy Macrologic za I-sze półrocze 2014

sporządzony według
Międzynarodowych Standardów Sprawozdawczości Finansowej



macrologic

business never stops

Sporządzono: *Warszawa, 24 lipca 2014 roku*

Oświadczenia: *Oświadczamy, że niniejszy skonsolidowany raport półroczny Grupy Kapitałowej Macrologic zawiera: Informacje ogólne, Skonsolidowane sprawozdanie z całkowitych dochodów, Skonsolidowane sprawozdanie z sytuacji finansowej, Skonsolidowane sprawozdanie z przepływów pieniężnych, Skonsolidowane sprawozdanie ze zmian w kapitale własnym, Skrócone informacje i objaśnienia do sprawozdania skonsolidowanego, Sprawozdanie Zarządu z działalności Grupy Macrologic w I-szym półroczu roku 2014.*

Niniejszy raport zawiera także półroczne skrócone sprawozdanie finansowe Jednostki dominującej.

Oświadczamy, że wedle naszej najlepszej wiedzy, półroczne skrócone skonsolidowane sprawozdanie finansowe i dane porównywalne sporządzone zostały zgodnie z obowiązującym MSR 34 oraz że odzwierciedlają w sposób prawdziwy, rzetelny i jasny sytuację majątkową i finansową Grupy oraz jej wynik finansowy oraz że sprawozdanie Zarządu z działalności Grupy w I-szym półroczu 2014 zawiera prawdziwy obraz rozwoju i osiągnięć oraz sytuacji Grupy, w tym opis podstawowych ryzyk i zagrożeń.

Oświadczamy, że wedle naszej najlepszej wiedzy, półroczne skrócone sprawozdanie finansowe Jednostki dominującej i dane porównywalne sporządzone zostały zgodnie z obowiązującym MSR 34 oraz że odzwierciedlają w sposób prawdziwy, rzetelny i jasny sytuację majątkową i finansową jednostki oraz jej wynik finansowy.

Oświadczamy, że podmiot uprawniony do przeglądu półrocznego skróconego skonsolidowanego sprawozdania finansowego oraz skróconego jednostkowego sprawozdania finansowego został wybrany zgodnie z przepisami prawa oraz że podmiot ten oraz biegli rewidenci, dokonujący przeglądu tych sprawozdań, spełniali warunki do wyrażenia bezstronnej i niezależnej opinii o przeglądanych półrocznym skróconym skonsolidowanym i jednostkowym sprawozdaniu finansowym, zgodnie z obowiązującymi przepisami i normami zawodowymi.

Zarząd:

Prezes Zarządu: *Barbara Skrzecz-Mozdyniewicz*

Członek Zarządu: *Renata Łukasik*

Członek Zarządu: *Jarosław Witwicki*

Główny Księgowy: *Małgorzata Sobótka*

Kolofon

Niniejsza publikacja została złożona przy pomocy systemu T_EX oraz pakietu L^AT_EX i przetworzona wprost do formatu PDF kompilatorem pdfT_EX z dystrybucji MiK_TE_X. Do składu użyto elektronicznej repliki przedwojennej polskiej czcionki — Antykwy Półtawskiego. Wszystkie wspomniane dobra należą do *public domain* i są bezpłatne.

Ta strona celowo nie zawiera użytecznych informacji

Spis treści

1	Informacje ogólne	11
1.1	Władze spółki	12
1.1.1	Zarząd	12
1.1.2	Rada Nadzorcza	12
1.2	Graficzne przedstawienie Grupy Kapitałowej	13
1.3	Wykaz jednostek objętych konsolidacją	15
	Skrócone sprawozdanie finansowe za I-sze półrocze 2014 roku	19
2	Sprawozdanie z całkowitych dochodów spółki Macrologic SA	19
2.1	Sprawozdanie z całkowitych dochodów	19
3	Sprawozdanie z sytuacji finansowej Macrologic SA	21
3.1	Aktywa	21
3.2	Pasywa	22
4	Sprawozdanie z przepływów pieniężnych spółki Macrologic SA	23
4.1	Przepływy środków pieniężnych	23
5	Sprawozdanie ze zmian w kapitale własnym spółki Macrologic SA	27
5.1	Zmiany w kapitale własnym I półrocze 2014	27
5.2	Zmiany w kapitale własnym I półrocze 2013	28
6	Skrócone informacje i objaśnienia do sprawozdania finansowego	29
	Skonsolidowane sprawozdanie finansowe za I-sze półrocze 2014 roku	33
7	Skonsolidowane sprawozdanie z całkowitych dochodów	33
7.1	Sprawozdanie z całkowitych dochodów	33
8	Skonsolidowane sprawozdanie z sytuacji finansowej	35
8.1	Aktywa	35
8.2	Pasywa	36
9	Skonsolidowane sprawozdanie z przepływów pieniężnych	37
9.1	Przepływy środków pieniężnych	37
10	Skonsolidowane sprawozdanie ze zmian w kapitale własnym	41
10.1	Zmiany w kapitale własnym I półrocze 2014	41
10.2	Zmiany w kapitale własnym I półrocze 2013	42

11 Skrócone informacje i objaśnienia do sprawozdania skonsolidowanego	43
11.1 Informacje ogólne	43
11.1.1 Zgodność sprawozdania finansowego z MSSF	43
11.2 Zasady konsolidacji	43
11.2.1 Jednostki zależne	43
11.2.2 Jednostki stowarzyszone	44
11.2.3 Rozliczenie połączenia jednostek	44
11.2.4 Efekt zastosowania zmian w MSSF i zasadach rachunkowości	46
11.3 Istotne zasady rachunkowości	52
11.3.1 Podstawa sporządzania sprawozdań	52
11.3.2 Rok obrotowy i okres sprawozdawczy	52
11.3.3 Zasady wyceny aktywów i pasywów	52
11.4 Nota nr 1. Koszty w układzie rodzajowym	52
11.4.1 Koszty rodzajowe	52
11.5 Nota nr 2. Podatek dochodowy bieżący i odroczony	53
11.6 Nota nr 3. Dywidendy wypłacone	53
11.6.1 W jednostce dominującej	53
11.6.2 W spółkach zależnych	54
11.7 Nota nr 4. Rzeczowe aktywa trwałe	54
11.7.1 Tabela ruchu środków trwałych w I półroczu 2014	55
11.7.2 Tabela ruchu środków trwałych w I półroczu 2013	56
11.8 Nota nr 5. Wartości niematerialne	57
11.8.1 Wartości niematerialne (netto)	57
11.8.2 Tabela ruchu wartości niematerialnych w I półroczu 2014	57
11.8.3 Tabela ruchu wartości niematerialnych w I półroczu 2013	58
11.9 Nota nr 6. Udziały i akcje w jednostkach powiązanych	59
11.9.1 Udziały i akcje w jednostkach powiązanych stan na 30.06.2014	59
11.9.2 Udziały i akcje w jednostkach — 2013	61
11.9.3 Udziały — zmiany w I półroczu 2014	63
11.9.4 Udziały — zmiany w I półroczu 2013	63
11.10 Nota nr 7. Inne aktywa finansowe długoterminowe	64
11.11 Nota nr 8. Zapasy	64
11.11.1 Zapasy	64
11.12 Nota nr 9. Należności z tytułu dostaw i usług i im podobne	64
11.12.1 Należności krótkoterminowe z tytułu dostaw i usług itp.	64
11.13 Nota nr 10. Pozostałe należności krótkoterminowe	65
11.14 Nota nr 11. Krótkoterminowe aktywa finansowe	65
11.14.1 Środki pieniężne i inwestycje krótkoterminowe	65
11.14.2 Pożyczki krótkoterminowe	66
11.15 Nota nr 12. Kapitał podstawowy i pozostały kapitał zapasowy	66
11.15.1 Kapitał podstawowy	66
11.15.2 Pozostały kapitał zapasowy	66
11.15.3 Kapitał rezerwowy	66
11.16 Nota nr 13. Zobowiązania długoterminowe	67
11.16.1 Zobowiązania długoterminowe	67
11.16.2 Dotacje rządowe i rezerwy długoterminowe	67
11.16.3 Dotacje unijne	67
11.16.4 Dotacje rządowe i rezerwy długoterminowe I półrocze 2014	67
11.16.5 Dotacje rządowe i rezerwy długoterminowe I półrocze 2013	68
11.17 Nota nr 14. Zobowiązania krótkoterminowe z tytułu dostaw i usług	68
11.17.1 Zobowiązania krótkoterminowe	68

11.18	Nota nr 15. Kredyty bankowe i pożyczki	69
11.19	Nota nr 16. Aktywa i zobowiązania warunkowe	69
11.20	Nota nr 17. Dotacje rządowe i rezerwy krótkoterminowe	70
11.20.1	Dotacje rządowe i rezerwy krótkoterminowe	70
11.20.2	Dotacje rządowe i rezerwy krótkoterminowe I półrocze 2014	70
11.20.3	Dotacje rządowe i rezerwy krótkoterminowe I półrocze 2013	70
11.21	Nota nr 18. Identyfikacja segmentów operacyjnych.	71
11.21.1	Wybrane dane o segmentach sprawozdawczych na 30.06.2014	71
11.21.2	Skonsolidowane segmenty operacyjne	71
11.22	Nota nr 19. Niektóre dane dotyczące jednostek powiązanych	73
11.23	Nota nr 20. Transakcje z pozostałymi podmiotami powiązanymi	73
11.24	Nota nr 21. Wynagrodzenia wypłacone zarządzającym	74
11.24.1	Wynagrodzenia wypłacone w I półroczu 2014	74
11.24.2	Wynagrodzenia wypłacone w I półroczu 2013	74
11.25	Nota nr 22. Sposób przeliczenia wybranych danych finansowych na euro	75
11.25.1	Wybrane skonsolidowane dane finansowe	76
11.25.2	Wybrane jednostkowe dane finansowe	77
11.26	Nota nr 23. Informacje o zdarzeniach po dacie bilansowej	77

Sprawozdanie Zarządu z działalności Grupy Macrologic w I-szym półroczu 2014 **81**

12 Wyniki I-szego półrocza 2014 Grupy Macrologic w ocenie Zarządu Macrologic S.A. **81**

12.1	List Prezesa	81
12.2	Ważniejsze zdarzenia pierwszego półrocza 2014	82
12.3	Zdarzenia i czynniki rozwoju	82
12.3.1	Czynniki zewnętrzne	82
12.3.2	Czynniki wewnętrzne	83
12.3.3	Czynniki nietypowe	83
12.4	Sytuacja ekonomiczno-finansowa	84
12.4.1	Zestawienie danych finansowych za ostatnie 6 lat	84
12.4.2	Sprzedaż	84
12.4.3	Rentowność	85
12.4.4	Lokaty i inwestycje kapitałowe	86
12.4.5	Instrumenty finansowe	86
12.4.6	Pozycje pozabilansowe	89
12.4.7	Zobowiązania lub aktywa warunkowe	89
12.4.8	Poręczenia i gwarancje	89

13 Perspektywy rozwoju **91**

13.1	Klimat gospodarczy	91
13.2	Czynniki ryzyka i zagrożeń	91

14 Inne istotne informacje **93**

14.1	Akcje i akcjonariat	93
14.2	Organizacja Grupy Kapitałowej Macrologic	94
14.3	Stanowisko wobec prognoz	94
14.4	Postępowania sądowe	94
14.5	Transakcje z podmiotami powiązanymi	94
14.6	Postanowienia WZA	94
14.7	Wybór audytora	94

14.8 Zawarcie umowy kredytowej	95
14.9 Zdarzenia po dacie bilansu	95

Spis rysunków

1.1	Grupa Macrologic na dzień 30 czerwca 2014	13
1.2	Grupa Macrologic na dzień 31 grudnia 2013	14

Ta strona celowo nie zawiera użytecznych informacji

Rozdział 1

Informacje ogólne

Macrologic SA jest jednostką dominującą Grupy Kapitałowej i sporządza skonsolidowane sprawozdanie finansowe zgodnie z Międzynarodowymi Standardami Sprawozdawczości Finansowej.

- | | |
|-------------------------|---|
| 1. Firma: | Macrologic Spółka Akcyjna |
| Siedziba: | ul. Kłopotowskiego 22, 03-717 Warszawa |
| Sąd rejestrowy: | Sąd Rejonowy dla m.st. Warszawy, XIII Wydział Gospodarczy Krajowego Rejestru Sądowego |
| Numer KRS: | 0000045462 |
| Data rejestracji w KRS: | 05.10.2001 |
| Branża: | informatyka |

Podstawowym przedmiotem działalności Spółki jest wytwarzanie oprogramowania komputerowego, jego dystrybucja, usługi informatyczne — numer 62 (wg PKD 2007).

2. Czas trwania Emitenta jest nieoznaczony.
3. Przedstawione skonsolidowane sprawozdanie finansowe sporządzono za okres od 1 stycznia do 30 czerwca 2014 roku porównując do analogicznego okresu roku 2013. Prezentowane sprawozdanie jest sprawozdaniem skróconym i należy je czytać łącznie ze sprawozdaniem za rok 2013.
4. Dane zawarte w sprawozdaniach, które zostały objęte przeglądem sprawozdań przez biegłego rewidenta za okres pierwszej połowy 2014 i 2013 zostały określone w tabelach jako *dane niebadane*. Natomiast dane objęte badaniem sprawozdań Jednostki dominującej i Grupy przez biegłego rewidenta zostały nazwane jako *dane badane*.
5. Dane przedstawione w niniejszym raporcie prezentowane są w tysiącach złotych. Niektóre dane finansowe i operacyjne zostały zaokrąglone, z tego powodu w części zamieszczonych tabel suma kwot w danej kolumnie lub wierszu może nieznacznie różnić się od wartości łącznej podanej dla danej kolumny lub wiersza.

1.1 Władze spółki

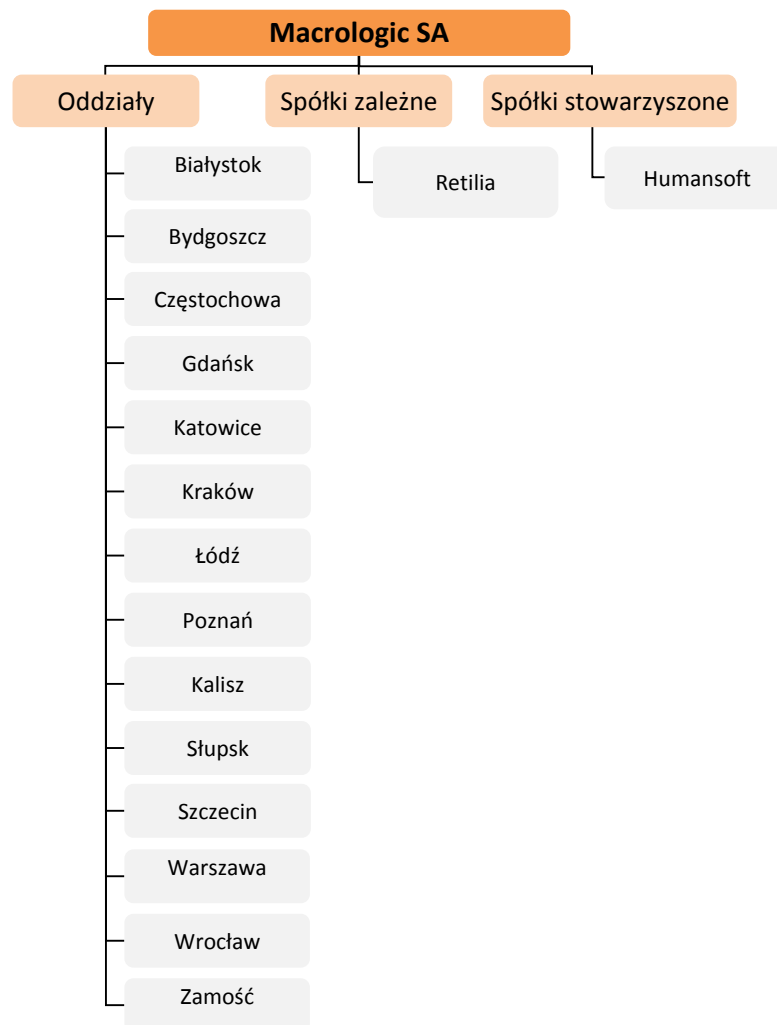
1.1.1 Zarząd

Barbara Skrzecz-Mozdyniewicz — Prezes Zarządu
Renata Łukasik — Członek Zarządu
Jarosław Witwicki — Członek Zarządu

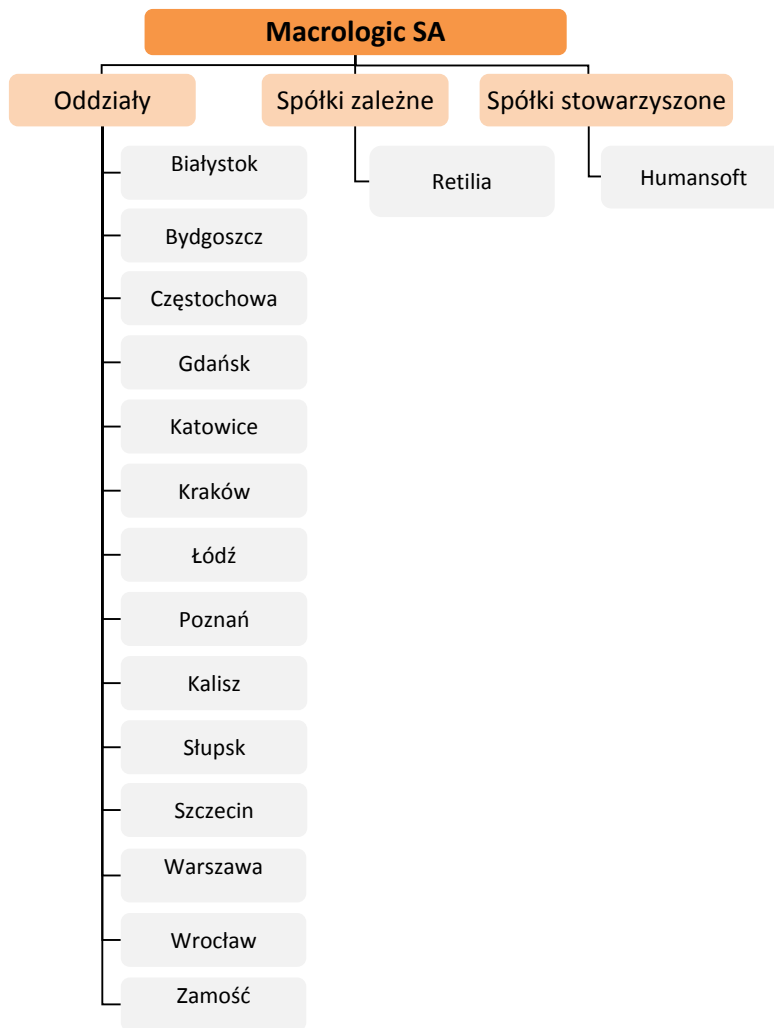
1.1.2 Rada Nadzorcza

Bogdan Michalak — Przewodniczący Rady Nadzorczej
Włodzimierz Napiórkowski — Członek Rady Nadzorczej
Andrzej Odyniec — Członek Rady Nadzorczej
Mieczysław Grudziński — Członek Rady Nadzorczej
Krzysztof Szczypa — Członek Rady Nadzorczej

1.2 Graficzne przedstawienie Grupy Kapitałowej



Ilustracja 1.1: Grupa Macrologic na dzień 30 czerwca 2014



Ilustracja 1.2: Grupa Macrologic na dzień 31 grudnia 2013

1.3 Wykaz jednostek objętych konsolidacją pełną oraz wycenianych metodą praw własności

Lp.	Nazwa spółki	Siedziba	Przedmiot działalności	Organ prowadzący rejestr Spółki	Udział Emitenta w kapitale [%]	Udział Emitenta w całkowitej liczbie głosów [%]
1	Retilia sp. z o.o.	Warszawa	usługi informatyczne, sprzedaż oprogramowania	Sąd Rejonowy dla M. St. Warszawy XIII Wydział Gospodarczy Krajowego Rejestru Sądowego KRS 0000245994	100	100
2	Humansoft sp. z o.o.	Radom	usługi, doradztwo komputerowe, informatyczne, handel i produkcja	Sąd Rejonowy dla M. St. Warszawy XIV Wydział Gospodarczy Krajowego Rejestru Sądowego KRS 0000048715	43	43

Ta strona celowo nie zawiera użytecznych informacji

Skrócone sprawozdanie finansowe za I-sze półrocze 2014 roku Macrologic SA

**sporządzone według Międzynarodowych Standardów
Sprawozdawczości Finansowej**

Ta strona celowo nie zawiera użytecznych informacji

Rozdział 2

Sprawozdanie z całkowitych dochodów spółki Macrologic SA za okres od 01.01.2014 do 30.06.2014 r.

2.1 Sprawozdanie z całkowitych dochodów (w tys. złotych)

	niebadane za I półrocze 2014	niebadane za I półrocze 2013
I. Przychody netto ze sprzedaży produktów, towarów i materiałów, w tym:	23 938	23 120
1. Przychody netto ze sprzedaży produktów	22 774	21 661
a) ze sprzedaży usług	14 286	13 256
b) z udzielenia licencji	8 488	8 405
2. Przychody netto ze sprzedaży towarów i materiałów	1 164	1 459
II. Koszty sprzedanych produktów, towarów i materiałów, w tym:	13 166	13 099
1. Koszt wytworzenia sprzedanych produktów	12 094	11 808
a) koszt wytworzenia sprzedanych usług	9 100	8 843
b) koszt wytworzenia sprzedanych licencji	2 994	2 965
2. Wartość sprzedanych towarów i materiałów	1 072	1 291
III. Zysk (strata) brutto ze sprzedaży (I-II)	10 772	10 021
IV. Koszty sprzedaży	3 872	3 973
V. Koszty ogólnego zarządu	3 407	2 937
VI. Zysk (strata) ze sprzedaży (III-IV-V)	3 493	3 111
VII. Pozostałe przychody operacyjne	164	456
VIII. Pozostałe koszty operacyjne	229	268
IX. Zysk (strata) z działalności operacyjnej (VI+VII-VIII)	3 428	3 299

ciąg dalszy na następnej stronie

	niebadane za I półrocze 2014	niebadane za I półrocze 2013
<i>kontynuacja z poprzedniej strony</i>		
X. Przychody finansowe	56	444
XI. Koszty finansowe	1	57
XII. Zysk (strata) na sprzedaży udziałów jednostek podporządkowanych		
XIII. Zysk (strata) brutto (IX+X-XI+XII)	3 483	3 686
XIV. Podatek dochodowy	762	700
1. część bieżąca	772	701
2. część odroczone	-10	-1
XV. Zysk (strata) netto (XIII-XIV)	2 721	2 986
XVI. Inne składniki pełnego dochodu, w tym:	0	0
1. podlegające w przyszłości przeniesieniu do wyniku finansowego	0	0
2. niepodlegające w przyszłości przeniesieniu do wyniku finansowego	0	0
XVII. Całkowite dochody ogółem (XV+XVI)	2 721	2 986
Podstawowy zysk (strata) na jedną akcję za półrocze (w zł)	1,44	1,58
Podstawowy zysk (strata) z działalności operacyjnej na jedną akcję za półrocze (w zł)	1,81	1,75
Średnioważona liczba akcji zwykłych	1 888 719	1 888 719

Rozdział 3

Sprawozdanie z sytuacji finansowej spółki Macrologic SA na koniec okresu sprawozdawczego — 30 czerwca 2014 r.

3.1 Aktywa (w tys. złotych)

	niebadane 30.06.2014	badane 31.12.2013
I. Aktywa trwałe (długoterminowe)	23 026	22 637
1. Rzeczowe aktywa trwałe	6 838	6 684
2. Wartości niematerialne	13 606	13 423
3. Udziały lub akcje w jednostkach powiązanych	2 356	2 356
4. Inne aktywa finansowe	193	151
5. Aktywa z tytułu odroczonego podatku dochodowego	33	23
II. Aktywa obrotowe (krótkoterminowe)	14 493	14 090
1. Zapasy	132	59
2. Należności z tytułu dostaw i usług	6 160	6 996
3. Pozostałe należności krótkoterminowe	570	496
4. Środki pieniężne i inwestycje krótkoterminowe	7 631	6 539
Aktywa razem	37 519	36 727

3.2 Pasywa (w tys. złotych)

	niebadane 30.06.2014	badane 31.12.2013
I. Kapitał własny ogółem, w tym:	28 049	30 522
1. Kapitał podstawowy	1 889	1 889
2. Nadwyżka ze sprzedaży akcji powyżej ich wartości nominalnej	9 105	9 105
3. Pozostały kapitał zapasowy	15 228	11 358
4. Kapitał rezerwowy	0	3 000
5. Zysk (strata) z lat ubiegłych	0	-102
6. Kapitał z przyłączenia spółki zależnej	-894	-894
7. Wynik finansowy okresu	2 721	6 166
II. Zobowiązania długoterminowe	873	616
1. Dotacje rządowe	679	422
1. Rezerwy długoterminowe	194	194
III. Zobowiązania krótkoterminowe	8 597	5 589
1. Zobowiązania krótkoterminowe z tytułu dostaw i usług oraz pozostałe zobowiązania	3 981	4 137
2. Kredyty bankowe i pożyczki	3 556	0
3. Zobowiązania z tytułu podatku dochodowego	245	378
4. Dotacje rządowe	206	177
5. Rezerwy na zobowiązania	609	897
Pasywa razem	37 519	36 727

Rozdział 4

Sprawozdanie z przepływów pieniężnych spółki Macrologic SA za półrocze zakończone 30 czerwca 2014 r.

4.1 Przepływy środków pieniężnych (metoda pośrednia, w tys. złotych)

	niebadane za I półrocze 2014	niebadane za I półrocze 2013
A. Przepływy środków pieniężnych z działalności operacyjnej	5 339	5 070
I. Zysk (strata) brutto	3 483	3 686
II. Korekty razem	1 856	1 384
1. Amortyzacja	2 711	2 662
2. Odsetki i udziały w zyskach (dywidendy otrzymane)	-55	-434
3. Zysk (strata) z działalności inwestycyjnej	31	16
4. Zmiana stanu rezerw	-287	-149
5. Zmiana stanu zapasów	-72	8
6. Zmiana stanu należności	783	521
7. Zmiana stanu zobowiązań krótkoterminowych, z wyjątkiem pożyczek i kredytów	-202	-171
8. Zapłacony podatek dochodowy	-905	-822
9. Inne korekty	-148	-247

ciąg dalszy na następnej stronie

	niebadane za I półrocze 2014	niebadane za I półrocze 2013
<i>kontynuacja z poprzedniej strony</i>		
B. Przepływy środków pieniężnych z działalności inwestycyjnej	-2 982	-2 672
I. Wpływy	277	567
1. Zbycie wartości niematerialnych oraz rzeczowych aktywów trwałych	100	102
2. Zbycie inwestycji w nieruchomości oraz wartości niematerialne		
3. Z aktywów finansowych, w tym:	177	465
a) w jednostkach powiązanych	71	350
- zbycie aktywów finansowych		
- dywidendy i udziały w zyskach od jednostek podporządkowanych		350
- spłata udzielonych pożyczek	71	
- odsetki		
- inne wpływy z aktywów finansowych		
b) w pozostałych jednostkach	106	115
- zbycie aktywów finansowych	25	15
- dywidendy i udziały w zyskach		
- spłata udzielonych pożyczek	26	28
- odsetki	55	72
- inne wpływy z aktywów finansowych		
4. Inne wpływy inwestycyjne		
II. Wydatki	-3 259	-3 239
1. Nabycie wartości niematerialnych oraz rzeczowych aktywów trwałych	-3 221	-2 871
2. Inwestycje w nieruchomości oraz wartości niematerialne		
3. Na aktywa finansowe, w tym:	-38	-368
a) w jednostkach powiązanych		-350
- nabycie aktywów finansowych		
- udzielone pożyczki		-350
- inne wydatki na aktywa finansowe		
b) w pozostałych jednostkach	-38	-18
- nabycie aktywów finansowych		
- udzielone pożyczki	-38	-18
- inne wydatki na aktywa finansowe		
4. Dywidendy i inne udziały w zyskach wypłacone udziałowcom niekontrolującym		
5. Inne wydatki inwestycyjne		

ciąg dalszy na następnej stronie

	niebadane za I półrocze 2014	niebadane za I półrocze 2013
<i>kontynuacja z poprzedniej strony</i>		
C. Przepływy środków pieniężnych z działalności finansowej	-1 207	-989
I. Wpływy	3 987	3 733
1. Wpływy netto z emisji akcji (wydania udziałów) i innych instrumentów kapitałowych oraz dopłat do kapitału		
2. Zaciągnięte kredyty i pożyczki	3 556	3 733
3. Emisja dłużnych papierów wartościowych		
4. Inne wpływy finansowe	431	
II. Wydatki	-5 194	-4 722
1. Nabycie akcji (udziałów) własnych		
2. Dywidendy i inne wypłaty na rzecz właścicieli	-5 194	-4 722
3. Inne, niż wypłaty na rzecz właścicieli, wydatki z tytułu podziału zysku		
4. Spłaty kredytów i pożyczek		
5. Wykup dłużnych papierów wartościowych		
6. Z tytułu innych zobowiązań finansowych		
7. Płatności zobowiązań z tytułu umów leasingu finansowego		
8. Odsetki		
9. Inne wydatki finansowe		
D. Przepływy pieniężne netto, razem (A.III+/-B.III+/-C.III)	1 150	1 409
E. Bilansowa zmiana stanu środków pieniężnych, w tym:	1 151	1 419
- zmiana stanu środków pieniężnych z tytułu różnic kursowych	-1	-10
F. Środki pieniężne na początek okresu	6 200	4 491
G. Środki pieniężne na koniec okresu (F+/- D), w tym:	7 351	5 910
- o ograniczonej możliwości dysponowania	138	163

Ta strona celowo nie zawiera użytecznych informacji

Rozdział 5

Sprawozdanie ze zmian w kapitale własnym spółki Macrologic SA za I półrocze zakończone 30 czerwca 2014 r.

5.1 Zmiany w kapitale własnym (w tys. złotych) za I półrocze 2014

Dane niebadane	Kapitał podstawowy	Nadwyżka ze sprzedaży akcji powyżej ich wartości nominalnej	Pozostały kapitał zapasowy	Kapitał rezerwowy	Kapitał z przyłączenia spółki zależnej	Niepodzielony wy-nik finansowy lat ubiegłych	Wy-nik finansowy roku bieżącego	Ra-zem kapitał własny jednostki
Stan na 01.01.2014	1 889	9 105	11 358	3 000	-894	6 064	0	30 522
Przeniesienie zysku na kapitał zapasowy			870			-870		
Przeniesienie kapitału rezerwowego na kapitał zapasowy			3 000	-3 000				
Wypłata dywidendy						-5 194		-5 194
Zysk lub strata roku obrotowego							2 721	2 721
Inne całkowite dochody	0	0	0	0	0	0	0	0
Całkowite dochody ogółem, stan na 30.06.2014	1 889	9 105	15 228	0	-894	0	2 721	28 049

5.2 Zmiany w kapitale własnym (w tys. złotych) za I półroczcie 2013

Dane niebadane	Kapitał podstawowy	Nadwyżka ze sprzedaży akcji powyżej ich wartości nominalnej	Pozostały kapitał zapasowy	Kapitał rezerwowy	Kapitał z przyłączenia spółki zależnej	Niepodzielony wynik finansowy lat ubiegłych	Wynik finansowy roku bieżącego	Razem kapitał własny jednostki
Stan na 01.01.2013	1 889	9 105	10 804	3 000	-894	5 174		29 078
Przeniesienie zysku na kapitał zapasowy			554			-554		
Wypłata dywidendy						-4 722		-4 722
Zysk lub strata roku obrotowego							2 948	2 948
Rozliczenie przyłączenia Conseqilii							38	38
Inne całkowite dochody	0	0	0	0	0	0	0	0
Całkowite dochody ogółem, stan na 30.06.2013	1 889	9 105	11 358	3 000	-894	-102	2 986	27 342

Rozdział 6

Skrócone informacje i objaśnienia do półrocznego sprawozdania finansowego na dzień 30 czerwca 2014 r.

Istotne dla właściwej oceny sytuacji majątkowej i finansowej Emitenta informacje zostały zawarte w informacjach i objaśnieniach do skonsolidowanego sprawozdania finansowego Grupy. Komentarz do działalności operacyjnej i wyniku finansowego Macrologic SA jest zamieszczony w Sprawozdaniu Zarządu z Działalności Grupy.

Ta strona celowo nie zawiera użytecznych informacji

**Skonsolidowane sprawozdanie
finansowe
za I-sze półrocze 2014 roku
Grupy Macrologic**

**sporządzone według Międzynarodowych Standardów
Sprawozdawczości Finansowej**

Ta strona celowo nie zawiera użytecznych informacji

Rozdział 7

Skonsolidowane sprawozdanie z całkowitych dochodów za okres od 01.01.2014 do 30.06.2014 r.

7.1 Sprawozdanie z całkowitych dochodów (w tys. złotych)

	Informacja dodatkowa	niebadane za I półrocze 2014	niebadane za I półrocze 2013
I. Przychody netto ze sprzedaży produktów, towarów i materiałów, w tym:		26 117	25 160
1. Przychody netto ze sprzedaży produktów		24 684	23 187
a) ze sprzedaży usług		15 655	14 599
b) z udzielenia licencji własnych		9 029	8 588
2. Przychody netto ze sprzedaży towarów i materiałów		1 433	1 973
II. Koszty sprzedanych produktów, towarów i materiałów, w tym:	I	14 742	14 483
1. Koszt wytworzenia sprzedanych produktów		13 524	12 852
a) koszt wytworzenia sprzedanych usług		10 340	9 739
b) koszt wytworzenia sprzedanych licencji własnych		3 184	3 113
2. Wartość sprzedanych towarów i materiałów		1 218	1 631
III. Zysk (strata) brutto ze sprzedaży (I-II)		11 375	10 677
IV. Koszty sprzedaży		4 040	4 156
V. Koszty ogólnego zarządu		3 695	3 235
VI. Zysk (strata) ze sprzedaży (III-IV-V)		3 640	3 286
VII. Pozostałe przychody operacyjne		182	516
VIII. Pozostałe koszty operacyjne		229	333
IX. Zysk (strata) z działalności operacyjnej (VI+VII-VIII)		3 593	3 469

ciąg dalszy na następnej stronie

	Informacja dodatkowa	niebadane za I półrocze 2014	niebadane I półrocze 2013
<i>kontynuacja z poprzedniej strony</i>			
X.	Przychody finansowe	54	94
XI.	Koszty finansowe	8	67
XII.	Zysk (strata) ze sprzedaży jednostki zależnej		
XIII.	Zysk (strata) brutto (IX+X-XI+XII)	3 639	3 496
XIV.	Podatek dochodowy	2	2
1.	część bieżąca	799	721
2.	część odroczone	-13	7
XV.	Udział w zyskach (stratach) jednostek stowarzyszonych	-80	-109
XVI.	Zysk (strata) netto (XIII-XIV+XV), w tym:	2 773	2 659
1.	przypadający akcjonariuszom jednostki dominującej	2 773	2 659
2.	przypadający akcjonariuszom niekontrolującym	0	0
XVII.	Inne składniki pełnego dochodu, w tym:	0	0
1.	podlegające w przyszłości przeniesieniu do wyniku finansowego	0	0
2.	niepodlegające w przyszłości przeniesieniu do wyniku finansowego	0	0
XVIII.	Całkowite dochody ogółem	2 773	2 659
1.	przypadające akcjonariuszom jednostki dominującej	2 773	2 659
2.	przypadające akcjonariuszom niekontrolującym	0	0
	Podstawowy zysk (strata) na jedną akcję za I półrocze (w zł)	1,47	1,41
	Podstawowy zysk (strata) z działalności operacyjnej na jedną akcję za I półrocze (w zł)	1,90	1,84
	Średnioważona liczba akcji zwykłych	1 888 719	1 888 719

Rozdział 8

Skonsolidowane sprawozdanie z sytuacji finansowej na koniec okresu sprawozdawczego — 30 czerwca 2014 r.

8.1 Aktywa (w tys. złotych)

	nota	niebadane 30.06.2014	badane 31.12.2013
I. Aktywa trwałe (długoterminowe)		23 752	23 301
1. Rzeczowe aktywa trwałe	4	7 346	7 148
2. Wartości niematerialne	5	15 850	15 572
3. Udziały lub akcje w jednostkach stowarzyszonych	6	323	403
4. Inne aktywa finansowe	7	193	151
5. Aktywa z tytułu odroczonego podatku dochodowego	2	40	27
II. Aktywa obrotowe (krótkoterminowe)		14 944	14 495
1. Zapasy	8	193	101
2. Należności z tytułu dostaw i usług	9	6 460	7 485
3. Pozostałe należności krótkoterminowe	10	595	509
4. Środki pieniężne i inwestycje krótkoterminowe	11	7 696	6 400
Aktywa razem		38 696	37 796

8.2 Pasywa (w tys. złotych)

	nota	niebadane 30.06.2014	badane 31.12.2013
I. Kapitał własny ogółem, w tym:		28 754	31 194
1. Kapitał podstawowy	12	1 889	1 889
2. Nadwyżka ze sprzedaży akcji powyżej ich wartości nominalnej		9 105	9 105
3. Pozostały kapitał zapasowy	12	16 120	12 230
4. Kapitał rezerwowy		0	3 000
5. Zysk (strata) z lat ubiegłych		-1 133	-960
6. Wynik finansowy okresu		2 773	5 930
II. Zobowiązania długoterminowe		966	691
1. Inne zobowiązania finansowe		93	75
2. Dotacje rządowe	13	679	422
3. Rezerwy długoterminowe	13	194	194
4. Rezerwa z tytułu odroczonego podatku dochodowego	2	0	0
III. Zobowiązania krótkoterminowe		8 976	5 911
1. Zobowiązania krótkoterminowe z tytułu dostaw i usług oraz pozostałe zobowiązania	14	4 284	4 403
2. Kredyty bankowe i pożyczki	15	3 556	0
3. Zobowiązania z tytułu podatku dochodowego		247	378
4. Dotacje rządowe	17	206	177
5. Rezerwy krótkoterminowe	17	683	953
Pasywa razem		38 696	37 796

Rozdział 9

Skonsolidowane sprawozdanie z przepływów pieniężnych za I-sze półrocze zakończone 30 czerwca 2014 r.

9.1 Przepływy środków pieniężnych (metoda pośrednia, w tys. złotych)

	niebadane za I półrocze 2014	niebadane za I półrocze 2013
A. Przepływy środków pieniężnych z działalności operacyjnej	5 795	5 396
I. Zysk (strata) brutto	3 639	3 496
II. Korekty razem	2 156	1 900
1. Amortyzacja	2 866	2 795
2. Odsetki i udziały w zyskach (dywidendy otrzymane)	-46	-84
3. Zysk (strata) z działalności inwestycyjnej	31	14
4. Zmiana stanu rezerw	-270	-190
5. Zmiana stanu zapasów	-91	-1
6. Zmiana stanu należności	907	686
7. Zmiana stanu zobowiązań krótkoterminowych, z wyjątkiem pożyczek i kredytów	-148	-213
8. Zapłacony podatek dochodowy	-922	-860
9. Inne korekty	-171	-247

ciąg dalszy na następnej stronie

	niebadane za I półrocze 2014	niebadane za I półrocze 2013
<i>kontynuacja z poprzedniej strony</i>		
B. Przepływy środków pieniężnych z działalności inwestycyjnej	-3 243	-2 905
I. Wpływy	202	229
1. Zbycie wartości niematerialnych oraz rzeczowych aktywów trwałych	101	107
2. Zbycie inwestycji w nieruchomości oraz wartości niematerialne		
3. Z aktywów finansowych, w tym:	101	122
a) w jednostkach powiązanych		
- zbycie aktywów finansowych		
- dywidendy i udziały w zyskach od jednostek podporządkowanych		
- spłata udzielonych pożyczek długoterminowych		
- odsetki		
- inne wpływy z aktywów finansowych		
b) w pozostałych jednostkach	101	122
- zbycie aktywów finansowych	25	15
- dywidendy i udziały w zyskach		
- spłata udzielonych pożyczek	30	34
- odsetki	46	73
- inne wpływy z aktywów finansowych		
4. Inne wpływy inwestycyjne		
II. Wydatki	-3 445	-3 134
1. Nabycie wartości niematerialnych oraz rzeczowych aktywów trwałych	-3 407	-3 116
2. Inwestycje w nieruchomości oraz wartości niematerialne		
3. Na aktywa finansowe, w tym:	-38	-18
a) w jednostkach powiązanych		
- nabycie aktywów finansowych		
- udzielone pożyczki		
- inne wydatki na aktywa finansowe		
b) w pozostałych jednostkach	-38	-18
- nabycie aktywów finansowych		
- udzielone pożyczki	-38	-18
- inne wydatki na aktywa finansowe		
4. Dywidendy i inne udziały w zyskach wypłacone udziałowcom niekontrolującym		
5. Inne wydatki inwestycyjne		

ciąg dalszy na następnej stronie

	niebadane za I półrocze 2014	niebadane za I półrocze 2013
<i>kontynuacja z poprzedniej strony</i>		
C. Przepływy środków pieniężnych z działalności finansowej	-1 265	-1 028
I. Wpływy	3 987	3 733
1. Wpływy netto z emisji akcji (wydania udziałów) i innych instrumentów kapitałowych oraz dopłat do kapitału		
2. Zaciągnięte kredyty i pożyczki	3 556	3 733
3. Emisja dłużnych papierów wartościowych		
4. Inne wpływy finansowe	431	
II. Wydatki	-5 252	-4 761
1. Nabycie akcji (udziałów) własnych		
2. Dywidendy i inne wypłaty na rzecz właścicieli	-5 194	-4 722
3. Inne, niż wypłaty na rzecz właścicieli, wydatki z tytułu podziału zysku		
4. Spłaty kredytów i pożyczek		
5. Wykup dłużnych papierów wartościowych		
6. Z tytułu innych zobowiązań finansowych		
7. Płatności zobowiązań z tytułu umów leasingu finansowego	-58	-39
8. Odsetki		
9. Inne wydatki finansowe		
D. Przepływy pieniężne netto, razem (A.III+/-B.III+/-C.III)	1 287	1 463
E. Bilansowa zmiana stanu środków pieniężnych, w tym:	1 288	1 473
- zmiana stanu środków pieniężnych z tytułu różnic kursowych	-1	-10
F. Środki pieniężne na początek okresu	6 328	4 649
G. Środki pieniężne na koniec okresu (F+/- D), w tym:	7 616	6 122
- o ograniczonej możliwości dysponowania	138	163

Ta strona celowo nie zawiera użytecznych informacji

Rozdział 10

Skonsolidowane sprawozdanie ze zmian w kapitale własnym za półrocze zakończone 30 czerwca 2014 r.

10.1 Zmiany w kapitale własnym (w tys. złotych) za I pół- rocze 2014

Dane niebadane	Kapi- tał podsta- wowy	Nadwyż- ka ze sprzeda- ży akcji powy- żej ich warto- ści nomi- nalnej	Pozosta- ły kapi- tał zapasowy	Kapi- tał rezer- wowy	Akcje wła- sne wyku- pione	Niepo- dzie- lony wy- nik finan- sowy lat ubieg- łych	Wy- nik finan- sowy roku bieżą- cego	Ra- zem kapi- tał przypi- sany akcjo- nariu- szom jedno- stki dominu- jącej	Udzia- ły niekon- trolu- jące	Kapi- tał wła- sny ogó- łem
Stan na 01.01.2014	1 889	9 105	12 230	3 000		4 970		31 194	0	31 194
Przeniesienie zysku na kapitał zapaso- wy			890			- 890				
Przeniesienie kapitału rezerwowego na kapitał zapasowy			3 000	- 3 000						
Wypłata dywidendy						- 5 194		- 5 194		- 5 194
Zysk lub strata roku obrotowego							2 773	2 773		2 773
Inne korekty						- 19		- 19		- 19
Inne całkowite dochody	0	0	0	0	0	0	0	0	0	0
Całkowite dochody ogółem, stan na 30.06.2014	1 889	9 105	16 120	0	0	- 1 133	2 773	28 754	0	28 754

10.2 Zmiany w kapitale własnym (w tys. złotych) za I półrocze 2013

Dane niebadane	Kapitał podstawowy	Nadwyżka ze sprzedaży akcji powyżej ich wartości nominalnej	Pozostały kapitał zapasowy	Kapitał rezerwowy	Akcje własne wykupione	Niepodzielony wynik finansowy lat ubiegłych	Wynik finansowy roku bieżącego	Razem kapitał przypisany akcjonariuszom jednostki dominującej	Udziały niekontrolujące	Kapitał własny ogółem
Stan na 01.01.2013	1 889	9 105	11 548	3 000		4 444		29 986	0	29 986
Przeniesienie zysku na kapitał zapasowy			682			-682				
Wypłata dywidendy						-4 722		-4 722		-4 722
Zysk lub strata roku obrotowego							2 659	2 659		2 659
Inne całkowite dochody	0	0	0	0	0	0	0	0	0	0
Całkowite dochody ogółem, stan na 30.06.2013	1 889	9 105	12 230	3 000	0	-960	2 659	27 923	0	27 923

Rozdział 11

Skrócone informacje i objaśnienia do skonsolidowanego półrocznego sprawozdania finansowego na dzień 30 czerwca 2014 r.

11.1 Informacje ogólne

11.1.1 Zgodność sprawozdania finansowego z MSSF

Niniejsze półroczne skrócone skonsolidowane sprawozdanie finansowe Grupy Kapitałowej Macrologic obejmujące spółkę dominującą Macrologic SA i podmioty wobec niej zależne, sporządzone zostało zgodnie z MSR34.

11.2 Zasady konsolidacji

Podmiot dominujący oraz jednostki podporządkowane Grupy Kapitałowej Macrologic prowadzą działalność na terytorium Polski. Podstawową walutę środowiska gospodarczego stanowi złoty polski. W Grupie nie występują podmioty zagraniczne. Skrócone skonsolidowane sprawozdanie finansowe obejmuje sprawozdanie jednostki dominującej — Macrologic SA — oraz sprawozdania kontrolowanych przez jednostkę dominującą spółek zależnych, sporządzone za pierwsze półrocze kończące się 30 czerwca 2014 roku. Spółki zależne to takie, w których posiadamy kontrolę w rozumieniu MSSF 10.

11.2.1 Jednostki zależne

Nabyte przed dniem bilansowym spółki zależne, włączone zostały do skonsolidowanego sprawozdania finansowego począwszy od dnia objęcia kontroli przez spółkę dominującą. W przypadku sprzedaży w okresie sprawozdawczym spółki zależnej, podlega ona konsolidacji od początku roku obrachunkowego do dnia sprzedaży.

Ze skonsolidowanego sprawozdania finansowego wyłączone zostały wszelkie operacje finansowe pomiędzy jednostkami wchodzącymi w skład Grupy Kapitałowej. Eliminacji podlegają także wszelkie zyski i straty dotyczące operacji gospodarczej będącej w toku na dzień sporządzenia skonsolidowanego sprawozdania finansowego. Część kapitału własnego Grupy Macrologic przypadająca akcjonariuszom niekontrolującym jest wykazywana w odrębnej pozycji kapitału własnego. Wartość firmy podlega corocznym testom na utratę wartości.

Stwierdzona w wyniku przeprowadzonych testów utrata wartości ujmowana jest natychmiast w sprawozdaniu z całkowitych dochodów i nie podlega późniejszej korekcie. W przypadku zbycia podmiotu zależnego, stowarzyszonego lub współzależnego, przypadająca na zbywany udział wartość firmy podlega odpisaniu w wynik.

11.2.2 Jednostki stowarzyszone

Jednostki stowarzyszone stanowią jednostki, na które Grupa wywiera znaczący wpływ, rozumiany jako wpływ na podejmowane decyzje w kształtowaniu polityki operacyjnej i finansowej, ale bez sprawowania kontroli. Udziały w podmiotach stowarzyszonych są wyceniane w sprawozdaniu skonsolidowanym według metody praw własności, za wyjątkiem sytuacji, kiedy udziały te są zaklasyfikowane jako dostępne do sprzedaży. Wszelkie zyski i straty na transakcjach przeprowadzanych między jednostkami w Grupie a podmiotami stowarzyszonymi podlegają wyłączeniom do poziomu posiadanego udziału.

11.2.3 Rozliczenie połączenia jednostek

Macrologic rozlicza każde połączenie jednostek w rozumieniu MSSF 3, stosując metodę nabycia. Zastosowanie metody nabycia wymaga:

- zidentyfikowania jednostki przejmującej,
- ustalenia dnia przejęcia,
- ujęcia i wyceny możliwych do zidentyfikowania nabytych aktywów, przejętych zobowiązań oraz wszelkich udziałów niedających kontroli w jednostce przejmowanej,
- ujęcia i wyceny wartości firmy lub zysku z okazynego nabycia.

W przypadku każdego połączenia, jedna z łączących się jednostek jest identyfikowana jako jednostka przejmująca. Jednostka przejmująca ustala dzień przejęcia, którym jest dzień objęcia kontroli nad jednostką przejmowaną. W dniu przejęcia jednostka przejmująca ujmuje, osobno od wartości firmy, możliwe do zidentyfikowania nabyte aktywa, przejęte zobowiązania oraz wszelkie niekontrolujące udziały w jednostce przejmowanej. Jednostka przejmująca wycenia możliwe do zidentyfikowania nabyte aktywa i przejęte zobowiązania według ich wartości godziwych na dzień przejęcia. W przypadku każdego połączenia jednostek, jednostka przejmująca wycenia wszelkie niekontrolujące udziały w jednostce przejmowanej w wartości proporcjonalnego udziału niekontrolujących udziałów w możliwych do zidentyfikowania aktywach netto jednostki przejmowanej.

Jednostka przejmująca ujmuje wartość firmy na dzień przejęcia i wycenia w kwocie nadwyżki wartości a nad wartością b :

- sumy (a):
 - przekazanej zapłaty wycenianej zgodnie z MSSF 3, który wymaga wyceny według wartości godziwej na dzień przejęcia,
 - kwoty wszelkich niekontrolujących udziałów w jednostce przejmowanej wycenionych zgodnie z wyceną przyjętą poniżej,
 - w przypadku połączenia jednostek realizowanego etapami, wartości godziwej na dzień przejęcia udziału w kapitale jednostki przejmowanej, należącego poprzednio do jednostki przejmującej.
- wartość (b):
 - kwota netto ustalonej na dzień przejęcia wartości możliwych do zidentyfikowania nabytych aktywów i przejętych zobowiązań wycenionych zgodnie z niniejszym MSSF.

W przypadku okazynego nabycia, które jest połączeniem jednostek, w ramach którego kwota określona w b przewyższa sumę kwot określonych w a , jednostka przejmująca ujmuje powstały zysk w sprawozdaniu z całkowitych dochodów na dzień przejęcia. Zysk przypisuje się do jednostki przejmującej.

Zapłatę przekazaną w ramach połączenia jednostek wycenia się w wartości godziwej obliczanej jako ustaloną na dzień przejęcia sumę wartości godziwych aktywów przeniesionych przez jednostkę przejmującą, zobowiązań zaciągniętych przez jednostkę przejmującą wobec poprzednich właścicieli jednostki przejmowanej oraz udziałów kapitałowych wyemitowanych przez jednostkę przejmującą.

Koszty powiązane z przejęciem są to koszty, które jednostka przejmująca ponosi, aby doprowadzić do połączenia jednostek. Koszty te obejmują opłaty z tytułu usług doradczych, prawnych, rachunkowych, wyceny oraz opłaty za inne usługi profesjonalne, koszty ogólnej administracji oraz koszty rejestracji i emisji dłużnych i kapitałowych papierów wartościowych.

Jednostka przejmująca rozlicza związane z przejęciem koszty jako koszt okresu, w którym koszty te są ponoszone w zamian za otrzymane usługi, z jednym wyjątkiem: Koszty emisji dłużnych i kapitałowych papierów wartościowych ujmuje się zgodnie z MSR 32 i MSR 39.

W przypadku wynagrodzenia warunkowego za przejęcie, różnica pomiędzy kwotą wynagrodzenia warunkowego oszacowaną na dzień przejęcia a kwotą faktycznie zapłaconą w okresie późniejszym wpłynie na wynik finansowy grupy kapitałowej.

Jednostka przejmująca niekiedy przejmuje kontrolę nad jednostką przejmowaną, w której posiadała udziały kapitałowe, tuż przed dniem przejęcia. MSSF 3 określa taką transakcję jako połączenie jednostek realizowane etapami, niekiedy określane jako stopniowe przejęcie.

W połączeniu jednostek realizowanym etapami jednostka przejmująca ponownie wycenia uprzednio należące do niej udziały kapitałowe w jednostce przejmowanej do wartości godziwej na dzień przejęcia i ujmuje powstały zysk lub stratę, o ile powstała, w sprawozdaniu z całkowitych dochodów.

Udziały niekontrolujące prezentuje się w skonsolidowanym sprawozdaniu z sytuacji finansowej jako kapitał własny, oddzielnie od kapitału własnego właścicieli jednostki dominującej.

Zmiany w udziale własnościowym jednostki dominującej, które nie skutkują utratą kontroli nad jednostką zależną nie mają wpływu na ustalenie wartości firmy. Są one ujmowane jako transakcje kapitałowe – przesunięcie pomiędzy akcjonariatem mniejszościowym a jednostką dominującą.

Przyłączenie jednostki 100% zależnej od jednostki dominującej rozlicza się metodą łączenia udziałów.

11.2.4 Efekt zastosowania nowych standardów rachunkowości i zmian polityki rachunkowości

Zasady (polityka) rachunkowości zastosowane do sporządzenia niniejszego skróconego skonsolidowanego sprawozdania finansowego za I-sze półrocze 2014 roku są spójne z tymi, które zastosowano przy sporządzeniu rocznego skonsolidowanego sprawozdania finansowego za 2013 rok, z wyjątkiem zmian opisanych poniżej. Zastosowano takie same zasady dla okresu bieżącego i porównywalnego.

Szczegółowy opis zasad rachunkowości przyjętych przez Grupę Kapitałową Macrologic został przedstawiony w rocznym skonsolidowanym sprawozdaniu finansowym za 2013 rok, opublikowanym w dniu 14 lutego 2014 roku.

Zmiany wynikające ze zmian MSSF Następujące nowe lub zmienione standardy oraz interpretacje wydane przez Radę Międzynarodowych Standardów Rachunkowości lub Komitet ds. Interpretacji Międzynarodowej Sprawozdawczości Finansowej obowiązują od 1 stycznia 2014 roku:

1. MSSF 10 „Skonsolidowane sprawozdania finansowe”

Nowy standard został opublikowany w dniu 12 maja 2011 roku i ma zastąpić interpretację SKI 12 Konsolidacja – Jednostki specjalnego przeznaczenia oraz część postanowień MSR 27 Skonsolidowane i jednostkowe sprawozdania finansowe. Standard definiuje pojęcie kontroli jako czynnika determinującego, czy jednostka powinna zostać objęta skonsolidowanym sprawozdaniem finansowym oraz zawiera wskazówki pomagające ustalić czy jednostka sprawuje kontrolę czy też nie.

Grupa stosuje nowy standard od 1 stycznia 2014 roku, to jest od daty wejścia w życie ustalonej przez Komisję Europejską.

Zastosowanie nowego standardu nie ma wpływu na wyniki działalności i sytuację finansową Grupy.

2. **MSSF 11 „Wspólne ustalenia umowne”**

Nowy standard został opublikowany w dniu 12 maja 2011 roku i ma zastąpić interpretację SKI 13 Wspólnie kontrolowane jednostki – niepieniężny wkład wspólników oraz MSR 31 Udziały we wspólnych przedsięwzięciach. Standard kładzie nacisk na prawa i obowiązki wynikające ze wspólnej umowy niezależnie od jej formy prawnej oraz eliminuje niekonsekwencję w raportowaniu poprzez określenie metody rozliczania udziałów we wspólnie kontrolowanych jednostkach.

Grupa stosuje nowy standard od 1 stycznia 2014 roku, to jest od daty wejścia w życie ustalonej przez Komisję Europejską.

Aktualnie w Grupie nie występują wspólne ustalenia umowne, więc zastosowanie nowego standardu nie ma wpływu na wyniki działalności i sytuację finansową Grupy.

3. **MSSF 12 „Ujawnianie informacji na temat udziałów w innych jednostkach”**

Nowy standard został opublikowany w dniu 12 maja 2011 roku i zawiera wymogi ujawnień informacyjnych na temat powiązań pomiędzy podmiotami.

Grupa stosuje nowy standard od 1 stycznia 2014 roku, to jest od daty wejścia w życie ustalonej przez Komisję Europejską.

Zastosowanie nowego standardu będzie mogło mieć wpływ na dodatkowe ujawnienia do sprawozdanie finansowego.

4. **MSR 27 „Jednostkowe sprawozdania finansowe”**

Nowy standard został opublikowany w dniu 12 maja 2011 roku i wynika przede wszystkim z przeniesienia niektórych postanowień dotychczasowego MSR 27 do nowych MSSF 10 oraz MSSF 11. Standard zawiera wymogi w zakresie prezentacji oraz ujawnień w jednostkowym sprawozdaniu finansowym inwestycji w jednostkach stowarzyszonych, zależnych oraz we wspólnych przedsięwzięciach. Standard zastąpi dotychczasowy MSR 27 Skonsolidowane i jednostkowe sprawozdania finansowe.

Grupa stosuje nowy standard od 1 stycznia 2014 roku, to jest od daty wejścia w życie ustalonej przez Komisję Europejską.

Zastosowanie nowego standardu nie ma wpływu na wyniki działalności i sytuację finansową Grupy.

5. **MSR 28 „Inwestycje w jednostkach stowarzyszonych i wspólnych przedsięwzięciach”**

Nowy standard został opublikowany w dniu 12 maja 2011 roku i dotyczy rozliczania inwestycji w jednostkach stowarzyszonych. Określa również wymogi stosowania metody praw własności w inwestycjach w jednostkach stowarzyszonych oraz we wspólnych przedsięwzięciach. Standard zastąpi dotychczasowy MSR 28 Inwestycje w jednostkach stowarzyszonych.

Grupa stosuje nowy standard od 1 stycznia 2014 roku, to jest od daty wejścia w życie ustalonej przez Komisję Europejską.

Grupa nie dostrzega istotnych różnic w ujmowaniu udziałów jednostki stowarzyszonej, jakie pojawiły się wraz z wejściem w życie nowego (zmienionego) standardu.

6. Zmiany w MSR 32 „Kompensowanie aktywów i zobowiązań finansowych”

Zmiany w MSR 32 zostały opublikowane w dniu 16 grudnia 2011 roku i mają zastosowanie do okresów rocznych rozpoczynających się 1 stycznia 2014 roku lub później. Zmiany są reakcją na istniejące niespójności w stosowaniu kryteriów kompensowania istniejących w MSR 32.

Grupa stosuje zmieniony MSR od 1 stycznia 2014 roku.

Powyższe zmiany MSR 32 nie mają wpływu na wyniki działalności i sytuację finansową Grupy.

7. Wskazówki odnośnie przepisów przejściowych (Zmiany do MSSF 10, MSSF 11 i MSSF 12)

Wskazówki zostały opublikowane w dniu 28 czerwca 2012 roku i zawiera dodatkowe informacje odnośnie zastosowania MSSF 10, MSSF 11 i MSSF 12, w tym prezentacji danych porównawczych w przypadku pierwszego zastosowania wyżej wymienionych standardów.

Grupa stosuje zmiany od 1 stycznia 2014 roku, to jest od daty wejścia w życie ustalonej przez Komisję Europejską.

Wprowadzone zmiany nie mają wpływu na wyniki działalności i sprawozdanie finansowe Grupy.

8. Jednostki inwestycyjne (Zmiany do MSSF 10, MSSF 12 i MSR 27)

Wskazówki zostały opublikowane w dniu 31 października 2012 roku i zawierają inne zasady odnośnie zastosowania MSSF 10 i MSSF 12 w przypadku jednostek o charakterze funduszy inwestycyjnych.

Powyższe zmiany nie dotyczą działalności Grupy.

9. Zmiany do MSR 36 „Ujawnienia odnośnie wartości odzyskiwalnej aktywów niefinansowych”

Zmiany zostały opublikowane w dniu 29 maja 2013 roku i mają zastosowanie do okresów rocznych rozpoczynających się 1 stycznia 2014 roku lub później. Zmiany skutkują modyfikacją zakresu ujawnień w odniesieniu do utraty wartości aktywów niefinansowych, m.in. wymagają ujawnienia wartości odzyskiwalnej aktywa (ośrodka wypracowującego wpływy pieniężne) tylko w okresach, w których ujęto utratę wartości lub jej odwrócenie w odniesieniu do danego aktywa (lub ośrodka). Ponadto, z zmienionego standardu wynika, że wymagany będzie szerszy i bardziej precyzyjny zakres ujawnień w przypadku ustalenia wartości odzyskiwalnej jako wartości godziwej pomniejszonej o koszty sprzedaży, a w przypadku ustalenia wartości godziwej pomniejszonej o koszty sprzedaży z wykorzystaniem techniki ustalania wartości bieżącej (zdyskontowane przepływy) konieczne będzie podanie informacji o zastosowanej stopie dyskonta (w przypadku ujęcia utraty wartości lub jej odwrócenia).

Zmiany dostosowują też zakres ujawnień odnośnie wartości odzyskiwalnej niezależnie od tego, czy została ona ustalona jako wartość użytkowa, czy wartość godziwa pomniejszona o koszty sprzedaży.

Grupa stosuje zmiany od 1 stycznia 2014 roku. Zastosowanie nowego standardu będzie mogło mieć wpływ na dodatkowe ujawnienia do sprawozdanie finansowego.

10. **Zmiany do MSR 39 „Nowacja (odnowienie) instrumentów pochodnych a kontynuacja rachunkowości zabezpieczeń”**

Zmiany zostały opublikowane w dniu 27 czerwca 2013 roku i mają zastosowanie do okresów rocznych rozpoczynających się 1 stycznia 2014 roku lub później. Zmiany umożliwiają kontynuowanie stosowania rachunkowości zabezpieczeń (pod pewnymi warunkami), w przypadku, gdy instrument pochodny, będący instrumentem zabezpieczającym, jest odnawiany w wyniku regulacji prawnych, a w wyniku zmiany następuje zmiana instytucji rozliczeniowej.

Zmiany w MSR 39 są efektem zmian prawnych w wielu krajach, których efektem było obowiązkowe rozliczenie istniejących pozagiełdowych instrumentów pochodnych i ich odnowienie poprzez umowę z centralną instytucją rozliczeniową.

Grupa nie stosuje rachunkowości zabezpieczeń i nie posiada instrumentów pochodnych, dlatego zmiana nie będzie miała wpływu na sprawozdanie Grupy.

11. **Interpretacja KIMSF 21 „Daniny publiczne (Levies)”**

Nowa interpretacja została opublikowana w dniu 20 maja 2013 roku i ma zastosowanie do okresów rocznych rozpoczynających się 1 stycznia 2014 roku lub później. Interpretacja zawiera wskazówki odnośnie tego w jakich okresach ujmować zobowiązania do zapłaty określonych ciężarów publicznoprawnych (danin).

Grupa stosuje nową interpretację od 1 stycznia 2014 roku.

Na dzień sporządzenia niniejszego sprawozdania finansowego nowa interpretacja nie miała wpływu na sprawozdanie finansowe Grupy.

Zmiany wprowadzone samodzielnie przez Grupę Nie wystąpiły zmiany wprowadzane samodzielnie przez Grupę.

Standardy nieobowiązujące: Nowe standardy i interpretacje W niniejszym sprawozdaniu finansowym Grupa nie zdecydowała o wcześniejszym zastosowaniu opublikowanych standardów lub interpretacji przed ich datą wejścia w życie.

Następujące standardy i interpretacje zostały wydane przez Radę Międzynarodowych Standardów Rachunkowości lub Komitet ds. Interpretacji Międzynarodowej Sprawozdawczości Finansowej a nie weszły jeszcze w życie na dzień bilansowy:

1. **MSSF 9 „Instrumenty finansowe”**

Nowy standard został opublikowany w dniu 12 listopada 2009 roku i jest pierwszym krokiem RMSR w celu zastąpienia MSR 39 Instrumenty finansowe: ujmowanie i wycena. Po opublikowaniu nowy standard podlegał dalszym pracom i został częściowo zmieniony. Nowy standard wejdzie w życie z dniem 1 stycznia 2015 roku.

Grupa zastosuje nowy standard od 1 stycznia 2015 roku.

Na dzień sporządzenia niniejszego sprawozdania finansowego nie jest możliwe wiarygodne oszacowanie wpływu zastosowania nowego standardu.

2. Zmiany w MSSF 11 „Ujmowanie nabycia udziałów we wspólnych działaniach”

Zmiany w MSSF 11 zostały opublikowane w dniu 6 maja 2014 roku i mają zastosowanie do okresów rocznych rozpoczynających się 1 stycznia 2016 roku lub później. Celem zmian jest przedstawienie szczegółowych wytycznych wyjaśniających sposób ujęcia transakcji nabycia udziałów we wspólnych działaniach, które stanowią przedsięwzięcie. Zmiany wymagają, aby stosować zasady identyczne do tych, które stosowane są w przypadku połączeń jednostek.

Zastosowanie nowego standardu nie będzie miało wpływu na sprawozdanie finansowe Grupy.

3. MSSF 15 „Przychody z umów z klientami”

Nowy ujednoczony standard został opublikowany w dniu 28 maja 2014 roku i ma zastosowanie do okresów rocznych rozpoczynających się 1 stycznia 2017 roku lub później i dozwolone jest jego wcześniejsze zastosowanie. Standard ustanawia jednolite ramy ujmowania przychodów i zawiera zasady, które zastąpią większość szczegółowych wytycznych w zakresie ujmowania przychodów istniejących obecnie w MSSF, w szczególności, w MSR 18 Przychody, MSR 11 Umowy o usługę budowlaną oraz związanych z nimi interpretacjach.

Grupa zastosuje nowy standard od stycznia 2017 r.

Obecnie Grupa analizuje czy szczegółowe wytyczne standardu spowodują zmiany w dotychczasowej praktyce ujmowania przychodów.

4. Zmiany w MSR 16 i MSR 38 „Wyjaśnienia w zakresie akceptowanych metod ujmowania umorzenia i amortyzacji”

Zmiany w MSSF 16 Rzeczowe aktywa trwałe i MSR 38 Wartości niematerialne i prawne zostały opublikowane w dniu 12 maja 2014 roku i mają zastosowanie do okresów rocznych rozpoczynających się 1 stycznia 2016 roku lub później. Zmiana stanowi dodatkowe wyjaśnienia w stosunku do dozwolonych do stosowania metod amortyzacji. Celem zmian jest wskazanie, że metoda naliczania umorzenia rzeczowych aktywów trwałych oraz wartości niematerialnych oparta na przychodach nie jest właściwa, jednak w przypadku wartości niematerialnych metoda ta może być zastosowana w określonych okolicznościach.

Zastosowanie nowego standardu nie będzie miało wpływu na sprawozdanie finansowe Grupy.

5. Zmiany w MSR 16 i MSR 41 „Rolnictwo: Rośliny Produkcyjne”

Zmiany w MSSF 16 i 41 zostały opublikowane w dniu 30 czerwca 2014 roku i mają zastosowanie do okresów rocznych rozpoczynających się 1 stycznia 2016 roku lub później. Zmiana ta wskazuje, że rośliny produkcyjne powinny być ujmowane w taki sam sposób jak rzeczowe aktywa trwałe w zakresie MSR 16. W związku z powyższym rośliny produkcyjne należy rozpatrywać poprzez pryzmat MSR 16, zamiast MSR 41. Produkty rolne wytwarzane przez rośliny produkcyjne nadal podlegają pod zakres MSR 41.

Zastosowanie nowego standardu nie będzie miało wpływu na sprawozdanie finansowe Grupy.

6. Zmiany do różnych standardów wynikające z corocznego przeglądu Międzynarodowych Standardów Sprawozdawczości Finansowej (Annual Improvements 2010–2012)

W dniu 12 grudnia 2013 roku zostały opublikowane kolejne zmiany do siedmiu standardów wynikające z projektu proponowanych zmian do Międzynarodowych Standardów Sprawozdawczości Finansowej opublikowanego w maju 2012 roku. Mają one zastosowanie przeważnie dla okresów rocznych rozpoczynających się 1 lipca 2014 roku lub później.

Grupa zastosuje zmienione standardy w zakresie dokonanych zmian od 1 stycznia 2015 roku, chyba że przewidziano inny okres ich wejścia w życie.

Zastosowanie zmienionych standardów nie będzie miało istotnego wpływu na skonsolidowane sprawozdanie finansowe.

7. Zmiany do różnych standardów wynikające z corocznego przeglądu Międzynarodowych Standardów Sprawozdawczości Finansowej (Annual Improvements 2011–2013)

W dniu 12 grudnia 2013 roku zostały opublikowane kolejne zmiany do czterech standardów wynikające z projektu proponowanych zmian do Międzynarodowych Standardów Sprawozdawczości Finansowej opublikowanego w listopadzie 2012 roku. Mają one zastosowanie przeważnie dla okresów rocznych rozpoczynających się 1 lipca 2014 roku lub później.

Grupa zastosuje zmienione standardy w zakresie dokonanych zmian od 1 stycznia 2015 roku, chyba że przewidziano inny okres ich wejścia w życie.

Zastosowanie zmienionych standardów nie będzie miało istotnego wpływu na skonsolidowane sprawozdanie finansowe.

8. Zmiana do MSR 19 Plany określonych świadczeń — składki pracowników

Zmiana została opublikowana w dniu 21 listopada 2013 roku i ma zastosowanie do okresów rocznych rozpoczynających się 1 lipca 2014 roku lub później. Zmiany doprecyzowują, i w niektórych przypadkach, upraszczają, zasady rachunkowości dla składek pracowników (lub innych stron trzecich) wnoszonych do planów określonych świadczeń.

Grupa zastosuje zmieniony standard w zakresie dokonanych zmian od 1 stycznia 2015 roku.

Zastosowanie zmienionego standardu nie będzie miało istotnego wpływu na skonsolidowane sprawozdanie finansowe Spółki.

9. MSSF 14 Regulatory Deferral Accounts

Nowy standard został opublikowany w dniu 30 stycznia 2014 roku i ma zastosowanie do okresów rocznych rozpoczynających się 1 stycznia 2016 roku lub później. Nowy standard ma charakter przejściowy w związku z toczącymi się pracami RMSR nad uregulowaniem sposobu rozliczania operacji w warunkach regulacji cen. Standard wprowadza zasady ujmowania aktywów i zobowiązań powstałych w związku z transakcjami o cenach regulowanych w przypadku, gdy Grupa podejmie decyzję o przejściu na MSSF.

Standard nie dotyczy Grupy.

11.3 Istotne zasady rachunkowości

11.3.1 Podstawa sporządzania jednostkowych sprawozdań finansowych spółki dominującej oraz spółek zależnych Grupy Macrologic

Jednostkowe sprawozdania finansowe sporządza się zgodnie z zasadą kosztu historycznego, w złotych, a wszystkie wartości, o ile nie jest to wskazane inaczej, podane są w tysiącach (tys. złotych).

Jednostkowe sprawozdanie finansowe spółki dominującej i spółki zależnej Retilia sporządza się zgodnie z Międzynarodowymi Standardami Sprawozdawczości Finansowej (MSSF)

Sprawozdania spółki stowarzyszonej Humansoft sp. z o.o. sporządzane jest zgodnie z Ustawą o Rachunkowości i podlega korektom do MSSF na poziomie skonsolidowanego sprawozdania finansowego Grupy.

11.3.2 Rok obrotowy i okres sprawozdawczy

Rokiem obrotowym w spółkach jest okres 12 miesięcy od dnia 1 stycznia do dnia 31 grudnia każdego roku kalendarzowego a okresami sprawozdawczymi są poszczególne kwartały w roku obrotowym.

11.3.3 Zasady wyceny aktywów i pasywów

Zasady te są zgodne z tymi, które zastosowano przy sporządzeniu rocznego skonsolidowanego sprawozdania finansowego Grupy za rok zakończony 31 grudnia 2013 roku z wyjątkiem zmian opisanych w punkcie 11.2.4.

11.4 Nota nr 1. Koszty w układzie rodzajowym (w tys. złotych)

11.4.1 Koszty rodzajowe

Koszty według rodzaju

	niebadane za I półrocze 2014	niebadane za I półrocze 2013
a) zużycie materiałów i energii	1 643	1 584
b) usługi obce	4 107	3 852
c) podatki i opłaty	117	94
d) wynagrodzenia	12 106	11 370
e) ubezpieczenia społeczne i inne świadczenia	2 786	2 669
f) amortyzacja, w tym:	2 961	2 880
- amortyzacja środków trwałych	824	841
- amortyzacja prac rozwojowych	2 071	2 036
g) pozostałe koszty rodzajowe	605	612
Wydatki według rodzaju, razem	24 325	23 061
Zmiana stanu produktów	-715	-482
Poniesione w okresie koszty prac rozwojowych (-)	-2 351	-2 336
Koszty sprzedaży (-)	-4 040	-4 156
Koszty ogólnego zarządu (-)	-3 695	-3 235
Koszt wytworzenia sprzedanych produktów	13 524	12 852

11.5 Nota nr 2. Podatek dochodowy bieżący i odroczony (w tys. złotych)

Główne składniki obciążenia z tytułu podatku dochodowego wykazanego w śródrocznym skonsolidowanym sprawozdaniu z całkowitych dochodów przedstawiają się następująco:

	niebadane I półrocze 2014	niebadane I półrocze 2013
Podatek dochodowy		
1. Bieżące obciążenie z tytułu podatku dochodowego	799	721
2. Podatek odroczony związany z powstaniem i odwróceniem się różnic przejściowych	-13	7
Obciążenie z tytułu podatku dochodowego	786	728
Podatek odroczony ujęty w innych całkowitych dochodach	0	0
Podatek dochodowy łącznie	786	728

11.6 Nota nr 3. Dywidendy wypłacone

11.6.1 W jednostce dominującej

Dywidendy wypłacone w I-szym półroczu 2014 r.

W dniu 3 marca 2014 roku Zwyczajne Walne Zgromadzenie Akcjonariuszy Macrologic SA podjęło uchwałę numer 8 o podziale zysku za rok 2013.

Z wypracowanego zysku netto za rok 2013 w wysokości 6 165 275,77 złotych przeznaczono na wypłatę dywidend kwotę 5 193 977,25 złotych.

Ustalono dzień rejestracji prawa do dywidendy na 17 marca 2014 roku. Wypłata dywidendy nastąpiła 31 marca 2014 roku.

Wartość dywidendy na jedną akcję do podziału dla akcjonariuszy wyniosła 2,75 zł. Pozostałą kwotę zysku w wysokości 971 298,52 złotych wyłączono od podziału między akcjonariuszy:

- kwotę w wysokości 101 547,47 złotych przekazano na pokrycie straty z lat ubiegłych
- kwotę w wysokości 869 751,05 złotych przekazano na kapitał zapasowy Macrologic SA.

Dywidendy wypłacone w I-szym półroczu 2013 r.

W I kwartale 2013 roku podjęto decyzję o wypłacie dywidendy. W dniu 19 marca 2013 roku Zwyczajne Walne Zgromadzenie Akcjonariuszy Macrologic SA podjęło uchwałę numer 8 o podziale zysku za rok 2012. Z wypracowanego zysku netto za rok 2012 w wysokości 5 275 880,16 złotych przeznaczono na wypłatę dywidend kwotę 4 721 797,50 złotych. Ustalono dzień rejestracji prawa do dywidendy na 2 kwietnia 2013 roku. Wypłata dywidendy nastąpiła 16 kwietnia 2013 roku. Wartość dywidendy na jedną akcję do podziału dla akcjonariuszy: 2,50 zł. Pozostałą kwotę zysku w wysokości 554 082,66 złotych wyłączono od podziału między akcjonariuszy i przekazano na kapitał zapasowy Macrologic SA.

11.6.2 W spółkach zależnych**Dywidendy wypłacone w I-szym półroczu 2014 (w zł)**

W spółce zależnej Retilia na Walnym Zgromadzeniu Wspólników dnia 20 marca 2014 roku podjęto uchwałę numer 3 o podziale zysku za rok 2013. Dywidendy nie wypłacono: Wypracowany zysk za rok 2013 został przeznaczony na pokrycie straty z lat ubiegłych oraz na kapitał zapasowy Spółki.

Dywidendy wypłacone w I-szym półroczu 2013 (w zł)

Spółka	Uchwała nr/z dnia	Kwota dywidendy	Dla akcjonariuszy jednostki dominującej	Dla udziałowców mniejszościowych	Miesiąc wypłaty
Retilia sp. z o.o.	3/28.03.2013	350 000,00	350 000,00	0,00	06.2013
Razem		350 000,00	350 000,00	0,00	

11.7 Nota nr 4. Rzeczowe aktywa trwałe (w tys. złotych)**Rzeczowe aktywa trwałe według rodzajów**

	niebadane 30.06.2014	badane 31.12.2013
a) inwestycje w obce środki trwałe (lokale, budynki)	235	254
b) urządzenia techniczne i maszyny	957	907
c) środki transportu	6 118	5 952
d) inne środki trwałe	36	35
Rzeczowe aktywa trwałe razem	7 346	7 148

11.7.1 Tabela ruchu środków trwałych (według grup rodzajowych) w I półroczu 2014 r.

	inwestycje w wynaj- mowanych lokalach, budyń- kach	urządze- nia technicz- ne i maszyny	środki trans- portu	inne środki trwałe	razem środki trwałe
a) wartość brutto na BO 01.01.2014	453	3 146	12 785	174	16 558
b) zwiększenia (z tytułu)	0	264	956	10	1 230
- z inwestycji (zakupy)	0	264	956	10	1 230
c) zmniejszenia (z tytułu)	0	70	832	0	902
- sprzedaż		69	832		901
- inne		1			1
d) wartość brutto środków trwałych na BZ 30.06.2014	453	3 340	12 909	184	16 886
e) skumulowana amortyzacja (umorzenie) na początek okresu 01.01.2014	199	2 239	6 833	139	9 410
f) amortyzacja za okres (z tytułu)	19	144	-42	9	130
- odpis roczny	19	211	650	7	887
- zmniejszenia (sprzedaż)		-67	-691		-758
- inne			-1	2	1
g) skumulowana amortyzacja (umorzenie) na koniec okresu BZ 30.06.2014	218	2 383	6 791	148	9 540
h) wartość netto środków trwałych na koniec okresu 30.06.2014	235	957	6 118	36	7 346

11.7.2 Tabela ruchu środków trwałych (według grup rodzajowych) w I półroczu 2013 r.

	inwestycje w wynaj- mowanych lokalach, budyn- kach	urządze- nia technicz- ne i maszyny	środki trans- portu	inne środki trwałe	razem środki trwałe
a) wartość brutto na BO 01.01.2013	453	3 002	12 549	186	16 190
b) zwiększenia (z tytułu)	0	195	641	0	836
- z inwestycji (zakupy)	0	195	641	0	836
c) zmniejszenia (z tytułu)	0	117	615	12	744
- sprzedaż		57	615		672
- likwidacja		57		12	69
- inne		3			3
d) wartość brutto środków trwa- łych na BZ 30.06.2013	453	3 080	12 575	174	16 282
e) skumulowana amortyzacja (umorzenie) na początek okresu 01.01.2013	160	2 094	6 540	139	8 933
f) amortyzacja za okres (z tytułu)	19	75	125	-5	214
- odpis roczny	19	185	630	7	841
- zmniejszenia (sprzedaż)		-56	-505		-561
- zmniejszenia (likwidacja)		-51		-11	-62
- inne		-3		-1	-4
g) skumulowana amortyzacja (umorzenie) na koniec okresu BZ 30.06.2013	179	2 169	6 665	134	9 147
h) wartość netto środków trwałych na koniec okresu 30.06.2013	274	911	5 910	40	7 135

Na dzień bilansowy wartość zobowiązań z tytułu nabycia rzeczowych aktywów trwałych wyniosła 18 tys. złotych (na dzień 31 grudnia 2013 roku— 48 tys. złotych)

11.8 Nota nr 5. Wartości niematerialne (w tys. złotych)

11.8.1 Wartości niematerialne (netto)

	niebadane 30.06.2014	badane 31.12.2013
1. prace rozwojowe	10 373	10 092
a) zakończone	6 016	5 599
b) w toku	4 357	4 493
2. wartość firmy	5 371	5 371
3. wartości niematerialne o nieokreślonym okresie użyteczności	101	101
4. pozostałe wartości niematerialne	5	8
Wartości niematerialne razem	15 850	15 572

W pozycji prac rozwojowych na dzień 30.06.2014 roku ujęta została kwota 4 357 tys. złotych dotycząca wydatków poniesionych do dnia bilansowego. Na dzień 31.12.2013 wartość ta wynosiła 4 493 tys. złotych.

Wydatki w kwocie 4 289 tys. złotych dotyczą kolejnego etapu prac rozwojowych w Spółce dominującej, który zostanie zakończony w roku 2015. Wydatki w kwocie 68 tys. złotych dotyczą prac rozwojowych w Spółce zależnej – przewidywany termin zakończenia prac to grudzień 2014 roku.

Na dzień 31.12.2013 r. poniesione wydatki w Spółce dominującej wyniosły 4 082 tys. złotych, a w Spółce zależnej 411 tys. złotych.

Nie wystąpiły nakłady na prace badawczo-rozwojowe ujęte w sprawozdaniu z całkowitych dochodów za dany okres, za wyjątkiem amortyzacji zakończonych prac rozwojowych: patrz Tabele 11.8.2 i 11.8.3.

11.8.2 Tabela ruchu wartości niematerialnych (według grup rodzajowych) w I półroczu 2014 r.

	prace rozwojo- we	wartość firmy	o nieokreśl- onym okresie użytecz- ności	pozostałe wartości niemate- rialne	razem wartości niemate- rialne
a) wartość brutto na BO 01.01.2014	10 764	5 371	101	303	16 539
b) zwiększenia (z tytułu)	2 487	0	0	0	2 487
- oddane do eksploatacji	2 487				2 487
c) zmniejszenia (z tytułu)	0	0	0	0	0
d) wartość brutto wartości niematerialnych na koniec okresu BZ 30.06.2014	13 251	5 371	101	303	19 026
e) skumulowana amortyzacja (umorzenie) na początek okresu BO 01.01.2014	5 165	0	0	295	5 460
f) amortyzacja za okres z tytułu:	2 070	0	0	3	2 073
- odpis roczny	2 071			3	2 074
- inne	-1				-1
g) skumulowana amortyzacja (umorzenie) na koniec okresu BZ 30.06.2014	7 235	0	0	298	7 533
h) wartość netto wartości niematerialnych na koniec okresu BZ 30.06.2014	6 016	5 371	101	5	11 493
i) wartość prac rozwojowych w toku na 30.06.2014	4 357				4 357
j) Wartości niematerialne ujęte w bilansie na 30.06.2014	10 373	5 371	101	5	15 850

11.8.3 Tabela ruchu wartości niematerialnych (według grup rodzajowych) w I półroczu 2013 r.

	prace rozwojo- we	wartość firmy	o nieokreśl- nym okresie użytecz- ności	pozostałe wartości niemate- rialne	razem wartości niemate- rialne
a) wartość brutto na BO 01.01.2013	10 440	5 371	101	292	16 204
b) zwiększenia z tytułu:	5 072	0	0	11	5 083
- z inwestycji (zakupy)				11	11
- oddane do eksploatacji	5 072				5 072
c) zmniejszenia z tytułu:	0	0	0	0	0
d) wartość brutto wartości niematerialnych na koniec okresu BZ 30.06.2013	15 512	5 371	101	303	21 287
e) skumulowana amortyzacja (umorzenie) na początek okresu BO 01.01.2013	6 107	0	0	290	6 397
f) amortyzacja za okres (z tytułu)	2 036	0	0	2	2 038
- odpis roczny	2 036			2	2 038
g) skumulowana amortyzacja (umorzenie) na koniec okresu BZ 30.06.2013	8 143	0	0	292	8 435
h) wartość netto wartości niematerialnych na koniec okresu BZ 30.06.2013	7 369	5 371	101	11	12 852
i) wartość prac rozwojowych w toku na 30.06.2013	2 024				2 024
j) Wartości niematerialne ujęte w bilansie na 30.06.2013	9 393	5 371	101	11	14 876

Test na utratę wartości wartości firmy

Zgodnie z wymogami MSR 36 spółka dominująca przeprowadza test na utratę wartości wartości firmy na koniec roku obrotowego.

11.9 Nota nr 6. Udziały i akcje w jednostkach powiązanych w tys. zł**11.9.1 Udziały i akcje w jednostkach powiązanych stan na 30.06.2014**

Nazwa (firma) jednostki	Siedziba	Przedmiot przedsiębiorstwa	Charakter powiązania	War- tość udzia- łów wg cen nabycia	Odpis z tytułu trwałej utruty warto- ści	War- tość bilanso- wa udzia- łów	Procent posiada- nego kapita- łu zakłado- wego
Retilia sp. z o.o.	Warszawa	usługi informatyczne, produkcja i sprzedaż oprogramowania	spółka zależna	2016		2016	100
Humansoft sp. z o.o.	Radom	usługi, doradztwo komputerowe, informatyczne, handel i produkcja	stowarzyszona	340		340	43
razem				2 356		2 356	

Spółka Macrologic na dzień bilansowy 30 czerwca 2014 roku posiada udziały w spółce MIS SA z Wrocławia. Wartość bilansowa wynosi 0 zł. Procent posiadanego kapitału zakładowego wynosi 40%.

Udziały i akcje w jednostkach powiązanych stan na 30.06.2014 c.d.

Nazwa jednostki	Kapitał własny	w tym wynik za okres	Zobowiązania długoterminowe	Zobowiązania krótkoterminowe	Aktywa trwałe	Aktywa obrotowe	Przychody ze sprzedaży
Retilia sp. z o.o.	3 033	132	93	633	3 054	705	2 393
Humansoft sp. z o.o.	1 363	-256	0	397	469	1 291	1 546

11.9.2 Udziały i akcje w jednostkach powiązanych stan na 31.12.2013

Nazwa (firma) jednostki	Siedziba	Przedmiot przedsiębiorstwa	Charakter powiązania	War- tość udzia- łów wg cen nabycia	Odpis z tytułu trwałej utruty warto- ści	War- tość bilanso- wa udzia- łów	Procent posiada- nego kapita- łu zakłado- wego
Retilia (dawniej Ka- mil) sp. z o.o.	Warszawa	usługi informatyczne, produkcja i sprzedaż oprogramowania	spółka zależna	2016		2016	100
Humansoft sp. z o.o.	Radom	usługi, doradztwo komputerowe, infor- matyczne, handel i produkcja	stowarzyszona	340		340	43
razem				2 356		2 356	

Spółka Macrologic S.A. na dzień bilansowy 31 grudnia 2013 roku posiadała również udziały w spółce MIS SA z Wrocławia — wartość bilansowa udziałów wynosi 0 zł; procent posiadanego kapitału zakładowego wynosi 40%.

Udziały i akcje w jednostkach powiązanych stan na 31.12.2013 c.d. — nota informacyjna

Nazwa jednostki	Kapitał własny	w tym wynik za okres	Zobowiązania długoterminowe	Zobowiązania krótkoterminowe	Aktywa trwałe	Aktywa obrotowe	Przychody ze sprzedaży
Retilia sp. z o.o.	2 920	130	75	596	2 912	679	4 740
Humansoft sp. z o.o.	1 581	-38	0	463	441	1 603	3 523

11.9.3 Udziały i akcje w jednostkach powiązanych – zmiany w I półroczu 2014

W I półroczu 2014 roku nie wystąpiły zmiany w wielkości udziałów i akcji w jednostkach powiązanych.

11.9.4 Udziały i akcje w jednostkach powiązanych – zmiany w I półroczu 2013

Conseila sp. z o.o.

W dniu 8 kwietnia 2013 roku Sąd Rejonowy dla M. St. Warszawy, XIII Wydział Gospodarczy wpisał do KRS Spółki Macrologic SA informacje o przyłączeniu spółki Conseila sp. z o.o. do Spółki Macrologic SA.

W tym dniu księgi spółki Conseila zostały zamknięte a jej aktywa i pasywa zostały wprowadzone do ksiąg spółki Macrologic. W odrębnym poleceniu księgowania ujęto w księgach Macrologic rozliczenie połączenia. Aktywa i pasywa spółki Conseila, przed wprowadzeniem do ksiąg Spółki Macrologic, zostały przekształcone zgodnie z MSR.

Do ksiąg Spółki Macrologic wprowadzono:

- środki trwałe o wartości netto – 0,00 zł
- wartości niematerialne o wartości netto – 100 973,95 zł
- środki pieniężne – 64 397,33 zł
- pozostałe należności – 1 607,00 zł

Razem Aktywa – 166 978,28 zł

- kapitał podstawowy – 230 000,00 zł
- zyski zatrzymane z lat ubiegłych – (-101 597,47) zł
- wynik finansowy netto okresu – 37 421,21 zł
- zobowiązania krótkoterminowe – 1 104,54 zł

Razem Pasywa – 166 978,28 zł

Rozliczenie przyłączenia Conseila sp. z o.o.

W pierwszej kolejności wyksięgowano wartość udziałów w Spółce Conseila (wycenianych w cenie nabycia) to jest kwotę 230 000,00 zł w korespondencji z kapitałem podstawowym.

Rozliczenie kapitału Spółki Conseila:

- Kapitał z bilansu Spółki Conseila – 165 873,74 zł
- Zmniejszenie (wyksięgowanie udziałów i kapitałów) – 230 000,00 zł
- Skutki przyłączenia – (-64 126,26) zł:
- Zmniejszenie zysków zatrzymanych z lat ubiegłych – 101 597,47 zł
- Wynik finansowy netto okresu – 37 421,21 zł

Następnie wyksięgowano wspólne należności i zobowiązania w kwocie 1 104,54 zł.

11.10 Nota nr 7. Inne aktywa finansowe długoterminowe

Występujące na dzień 30 czerwca 2014 roku Inne aktywa finansowe w kwocie 193 tys. złotych dotyczą zapłaconych kontrahentom zabezpieczeń wykonania umów handlowych.

Na dzień 31 grudnia 2013 roku wartość zabezpieczeń wynosiła 151 tys. złotych.

11.11 Nota nr 8. Zapasy (w tys. złotych)

11.11.1 Zapasy

	niebadane 30.06.2014	badane 31.12.2013
materiały	38	22
towary	155	79
Zapasy, razem	193	101

Materiały i towary wycenione są według niższej z dwóch wartości: ceny nabycia lub wartości netto możliwej do uzyskania.

11.12 Nota nr 9. Należności z tytułu dostaw i usług i im podobne (w tys. złotych)

11.12.1 Należności krótkoterminowe z tytułu dostaw i usług itp.

	niebadane 30.06.2014	badane 31.12.2013
1. Należności z tytułu dostaw i usług	6 460	7 485
1.1. Należności od jednostek powiązanych		
a) z tytułu dostaw i usług		
- o okresie spłaty do 12 miesięcy		
- o okresie spłaty powyżej 12 miesięcy		
b) wypłacone zaliczki na poczet dostaw		
1.2. Od pozostałych jednostek	6 460	7 485
a) z tytułu dostaw i usług	6 033	7 268
- o okresie spłaty do 12 miesięcy	6 033	7 268
- o okresie spłaty powyżej 12 miesięcy		
b) należności z tytułu umów usługowych niezakończonych	404	180
c) wypłacone zaliczki na poczet dostaw	5	5
d) dochodzone na drodze sądowej	18	32
Należności krótkoterminowe z tytułu dostaw netto, razem	6 460	7 485
3. Odpisy aktualizujące wartość należności (wielkość dodatnia)	796	795
Należności krótkoterminowe z tytułu dostaw brutto, razem	7 256	8 280

Należności z tytułu dostaw i usług nie są oprocentowane i mają zazwyczaj 30-dniowy termin płatności. Na dzień 30 czerwca 2014 roku z kwoty 796 tys. złotych odpisów aktualizujących należności:

- kwota 54 tys. złotych dotyczy należności z tytułu dostaw i usług o okresie spłaty do 12 miesięcy
- kwota 742 tys. złotych dotyczy należności sądowych.

Na dzień 31 grudnia 2013 roku z kwoty 795 tys. złotych odpisów aktualizujących należności:

- kwota 62 tys. złotych dotyczy należności z tytułu dostaw i usług o okresie spłaty do 12 miesięcy
- kwota 733 tys. złotych dotyczy należności sądowych.

Wykazywane odpisy aktualizujące wartość należności z tytułu dostaw i usług szacowane są na koniec każdego kwartału.

11.13 Nota nr 10. Pozostałe należności krótkoterminowe (w tys. zł)

	niebadane 30.06.2014	badane 31.12.2013
1. inne należności	236	338
2. rozliczenia międzyokresowe	359	171
a) rozliczane w czasie koszty operacyjne	359	171
Pozostałe należności krótkoterminowe, razem	595	509

11.14 Nota nr 11. Krótkoterminowe aktywa finansowe (w tys. zł)

11.14.1 Środki pieniężne i inwestycje krótkoterminowe

	niebadane 30.06.2014	badane 31.12.2013
środki pieniężne, w tym:	7 616	6 328
- środki pieniężne w kasie i w banku	7 616	6 328
udzielone pożyczki krótkoterminowe	80	72
Środki pieniężne i inwestycje krótkoterminowe, razem	7 696	6 400

Na dzień 30.06.2014 roku oprocentowanie środków pieniężnych na bieżących rachunkach bankowych wynosiło 0,0001% w skali roku.

Wykazana w sprawozdaniu z przepływów pieniężnych wartość środków pieniężnych o ograniczonej możliwości dysponowania dotyczy gwarancji bankowej dotyczącej wynajmu lokalu, opisanej w nocie 16.

11.14.2 Pożyczki krótkoterminowe

W Spółce dominującej i Spółce zależnej pracownikom udzielono pożyczek krótkoterminowych. Oprocentowanie wynosi w przedziale 6–10% w skali roku:

stan na 1.01.2014 w krótkoterminowych aktywach finansowych	72 tys. zł
zwiększenia	41 tys. zł
pożyczka	38 tys. zł
naliczone odsetki	3 tys. zł
zmniejszenia	33 tys. zł
spłata pożyczki	30 tys. zł
zapłacone odsetki	3 tys. zł
stan na 30.06.2014 w krótkoterminowych aktywach finansowych	80 tys. zł

11.15 Nota nr 12. Kapitał podstawowy i pozostały kapitał zapasowy (w tys. złotych)**11.15.1 Kapitał podstawowy: Wartość nominalna jednej akcji = 1,00 zł**

Seria/emisja	Rodzaj akcji	Rodzaj uprzywilejowania	Liczba akcji	Wartość serii/emisji wg wartości nominalnej	Sposób pokrycia kapitału	Data rejestracji
A	na okaziciela	zwykłe	100 000	100	udziały w spółce	31.10.1996
B	na okaziciela	zwykłe	700 000	700	pieniężny	14.01.1997
C	na okaziciela	zwykłe	73 700	74	pieniężny	20.03.1997
D	na okaziciela	zwykłe	179 000	179	pieniężny	20.03.1997
E	na okaziciela	zwykłe	48 800	49	pieniężny	22.03.2000
E	na okaziciela	zwykłe	32 940	33	pieniężny	31.05.2000
E	na okaziciela	zwykłe	15 860	16	pieniężny	27.07.2000
F	na okaziciela	zwykłe	526 350	526	pieniężny	31.05.2000
G	na okaziciela	zwykłe	15 055	15	pieniężny	26.04.2002
H	na okaziciela	zwykłe	94 314	94	pieniężny	06.06.2005
I	na okaziciela	zwykłe	102 700	103	pieniężny	27.10.2005
Liczba akcji razem			1 888 719			
Kapitał akcyjny razem				1 889		

11.15.2 Pozostały kapitał zapasowy

	niebadane 30.06.2014	badane 31.12.2013
a) utworzony ustawowo lub zgodnie ze statutem	9 498	8 608
b) nadwyżka (zmniejszenie) ze zbycia akcji własnych	-5 418	-5 418
c) z dopłat akcjonariuszy/wspólników		
d) przeniesiony z rezerwowego	11 969	8 969
e) inny	71	71
Kapitał zapasowy, razem	16 120	12 230

11.15.3 Kapitał rezerwowy

Kapitał rezerwowy wykazany na 31 grudnia 2013 w wysokości 3 000 tys. zł utworzony został na podstawie uchwały nr 4 Nadzwyczajnego Walnego Zgromadzenia Akcjonariuszy z dnia 9 listopada 2011 w celu pokrycia kosztów związanych z pozyskaniem partnera strategicznego dla Spółki. Uchwałą nr 9 Zwyczajnego Walnego Zgromadzenia Akcjonariuszy spółki Macrologic SA w dniu 3 marca 2014 roku kapitał rezerwowy w całości został przeniesiony na kapitał zapasowy.

11.16 Nota nr 13. Zobowiązania długoterminowe (w tys. zł)**11.16.1 Zobowiązania długoterminowe**

	niebadane 30.06.2014	badane 31.12.2013
1. Inne zobowiązania finansowe	93	75
- umowy leasingu finansowego	93	75
2. Dotacje rządowe	679	422
3. Rezerwy długoterminowe	194	194
Zobowiązania długoterminowe, razem	966	691

11.16.2 Dotacje rządowe i rezerwy długoterminowe

Ta pozycja zobowiązań dotyczy rozliczenia dotacji unijnych, oraz naliczonych rezerw na świadczenia emerytalne.

11.16.3 Dotacje unijne

Wartość długoterminowych dotacji unijnych na dzień bilansowy wynosi 679 tys. złotych.

- W roku 2013 rozpoczęto realizację projektu „Skuteczne zarządzanie firmą z innowacyjnym pakietem Xpertis” współfinansowanego z funduszy europejskich w ramach Programu Operacyjnego Innowacyjna Gospodarka dotyczącego dofinansowania prac rozwojowych w Spółce Macrologic. Okres realizacji projektu został określony na czas od 1 lutego 2013 do 31 stycznia 2015. W I półroczu roku 2014 otrzymano transzę dotacji w wysokości 431 tys. złotych (w roku 2013 w drugiej połowie 401 tys. zł). Przychody są ujmowane comiesięcznie proporcjonalnie do amortyzacji przyjętych do eksploatacji zakończonych powodzeniem prac rozwojowych. Przychody z dotacji są prezentowane w sprawozdaniu z całkowitych dochodów w pozostałych przychodach operacyjnych. Na dzień bilansowy wartość dotacji długoterminowej wynosi 665 tys. zł (na dzień 31 grudnia 2013 wartość dotacji wyniosła 401 tys. zł.)
- Spółka dominująca rozlicza również dotację z funduszy europejskich otrzymaną w roku 2006 przez przejętą spółkę MacroSoft Katowice na zakup środków trwałych. Na dzień bilansowy wartość dotacji długoterminowej wynosi 1 tys. zł. Na dzień 31 grudnia 2013 wartość dotacji wynosiła 2 tys. złotych.
- Rozliczana jest również dotacja z funduszy europejskich przyznana w roku 2011 Macrologic SA na zakup środków trwałych. Środki pieniężne otrzymano w roku 2012. Na dzień bilansowy wartość dotacji długoterminowej wynosi 13 tys. zł. Na dzień 31 grudnia 2013 wartość dotacji wynosiła 19 tys. złotych.

11.16.4 Dotacje rządowe i rezerwy długoterminowe — zmiana stanu w I-szym półroczu 2014

	Stan na początek okresu	Wzrost rezerw w okresie	Rezerwy wykorzystane w okresie	Zmiana klasyfikacji na koniec okresu	Wartość na koniec okresu
rozliczenie dotacji unijnych	422	431	56	-118	679
rezerwy na świadczenia emerytalne pracowników	194				194

11.16.5 Dotacje rządowe i rezerwy długoterminowe – zmiana stanu w I- szym półroczu 2013

	Stan na początek okresu	Wzrost rezerw w okresie	Rezerwy wykorzystane w okresie	Zmiana klasyfikacji na koniec okresu	Wartość na koniec okresu
rozliczenie dotacji unijnych	198		170		28
rezerwy na świadczenia emerytalne pracowników	124				124

11.17 Nota nr 14. Zobowiązania krótkoterminowe z tytułu dostaw i usług oraz pozostałe zobowiązania

11.17.1 Zobowiązania krótkoterminowe z tytułu dostaw i usług oraz pozostałe zobowiązania

	niebadane 30.06.2014	badane 31.12.2013
1. z tytułu dostaw i usług, o okresie wymagalności	706	1 073
- do 12 miesięcy	706	1 073
- powyżej 12 miesięcy		
1a. w tym od jednostek powiązanych		
- do 12 miesięcy		
2. pozostałe zobowiązania	3 578	3 330
- zobowiązania z tytułu umów usługowych pakietowych	1 327	1 124
- z tytułu podatków, ceł	1 311	1 393
- z tytułu ubezpieczeń i innych świadczeń	693	700
- z tytułu leasingu finansowego	112	80
- pozostałe zobowiązania	22	26
- fundusze specjalne ZFŚS	113	7
Zobowiązania krótkoterminowe z tytułu dostaw i usług oraz pozostałe zobowiązania, razem	4 284	4 403

Zobowiązania z tytułu dostaw i usług są nieoprocentowane i zazwyczaj rozliczane w terminach 14-dniowych.

11.18 Nota nr 15. Kredyty bankowe i pożyczki (w tys. złotych)

Umowa kredytu Dnia 19 czerwca 2009 roku zawarta została z Bankiem PEKAO SA umowa kredytu w rachunku bieżącym. Wartość umowy wynosiła 2 mln zł. Oprocentowanie zostało oparte o WIBOR 1M.

Aneks numer 8 z dnia 24 kwietnia 2014 roku przedłużono umowę kredytu. Na dzień 30 czerwca 2014 roku wartość udzielonego kredytu wynosi 4 mln złotych. Termin obowiązywania aneksu z roku 2014 mija 30 kwietnia 2015 roku.

Na dzień bilansowy 30 czerwca 2014 roku wykorzystanie linii kredytowej wyniosło 3 556 tys. złotych. Na dzień bilansowy 31 grudnia 2013 roku linia kredytowa nie była wykorzystana. Na dzień publikacji raportu zaciągnięty kredyt został spłacony.

Umowa pożyczki Dnia 1 czerwca 2013 roku została podpisana umowa pożyczki. Jednostka dominująca udzieliła jednostce zależnej pożyczki w kwocie 350 tys. złotych. Aneks z dnia 10 czerwca 2014 roku przedłużono termin spłaty pożyczki do dnia 30 maja 2015 roku. Oprocentowanie wynosi 8% kwoty pożyczki.

Na dzień bilansowy 30 czerwca 2014 roku wartość niespłaconej pożyczki wynosi 203 tys. złotych. Wartość zapłaconych odsetek w I półroczu 2014 roku wynosi 9 tys. złotych. Na dzień bilansowy 31 grudnia 2013 roku wartość niespłaconej pożyczki wynosi 274 tys. złotych. Wartość zapłaconych odsetek w roku 2013 roku wynosi 14 tys. złotych.

11.19 Nota nr 16. Aktywa i zobowiązania warunkowe

Umowa kredytu Dnia 19 czerwca 2009 roku Spółka dominująca podpisała z Bankiem PEKAO SA umowę kredytu w rachunku bieżącym. Prawne zabezpieczenie kredytu stanowią:

- pełnomocnictwo do dysponowania rachunkami bankowymi prowadzonymi w Banku,
- weksel własny in blanco wraz z deklaracją wekslową,
- oświadczenie Kredytobiorcy o dobrowolnym poddaniu się egzekucji.

Gwarancja czynszowa Na dzień 30 czerwca 2014 roku w Spółce dominującej występuje gwarancja bankowa dotycząca umowy najmu lokalu — zabezpieczenie zapłaty za czynsz. Wartość gwarancji wynosi 67 tys. euro. Prawnym zabezpieczeniem rozszczeń Banku o zwrot sumy zapłaconej właścicielowi nieruchomości jest:

- weksel własny in blanco wystawiony przez emitenta;
- nieodwołalne pełnomocnictwo do dysponowania wszystkimi rachunkami bieżącymi prowadzonymi w Banku;
- oświadczenie zleceniodawcy o dobrowolnym poddaniu się egzekucji;
- przeniesienie środków pieniężnych na własność banku w wysokości 33 177,80 euro.

11.20 Nota nr 17. Dotacje rządowe i rezerwy krótkoterminowe (w tys. złotych)

11.20.1 Dotacje rządowe i rezerwy krótkoterminowe

	niebadane 30.06.2014	badane 31.12.2013
Dotacje rządowe	206	177
rezerwy na urlopy	479	315
rezerwy na koszty reklamacji	0	66
na wynagrodzenia i narzuty od wynagrodzeń	175	535
rezerwy pozostałe	29	37
Rezerwy krótkoterminowe razem	683	953

11.20.2 Dotacje rządowe i rezerwy krótkoterminowe — zmiana stanu w I-szym półroczu 2014

	Stan na początek okresu	Wzrost rezerw w okre- sie	Rezerwy wykorzy- stane w okresie	Zmiana klasyfika- cji na koniec okresu	Wartość na koniec okresu
dotacje rządowe	177		89	+118	206
na urlopy	315	172	8		479
na koszty reklamacji	66		66		0
na wynagrodzenia i narzuty od wynagrodzeń	535	175	535		175
rezerwy pozostałe	37	22	30		29
rezerwy krótkoterminowe razem	953	369	639		683

11.20.3 Dotacje rządowe i rezerwy krótkoterminowe — zmiana stanu w I-szym półroczu 2013

	Stan na początek okresu	Wzrost rezerw w okre- sie	Rezerwy wykorzy- stane w okresie	Rezerwy rozwią- zane w okresie	Wartość na koniec okresu
dotacje rządowe	346		80		266
na urlopy	297	136	4		429
na koszty reklamacji	50		50		0
na wynagrodzenia i narzuty	240		240		0
rezerwy pozostałe	48		35		13
rezerwy krótkoterminowe razem	635	136	329		442

11.21 Nota nr 18. Identyfikacja segmentów operacyjnych

Na podstawie zapisów art. 13 Statutu Spółki Macrologic oraz art. 2 Regulaminu Zarządu przyjęto, że głównym organem odpowiedzialnym za podejmowanie decyzji operacyjnych jest Zarząd Spółki.

W odniesieniu do wymogów informacyjnych opisanych w MSSF 8, główny decydent operacyjny przeprowadził analizę zmierzającą do zidentyfikowania segmentów operacyjnych w spółce Macrologic SA.

Po analizie, Zarząd stwierdził, że działalność Spółki jest realizowana w ramach jednego segmentu – polskiego rynku produktów i usług.

Szczegółowa analiza Zarządu została opublikowana w sprawozdaniu Grupy za rok 2009, opublikowanym 18 marca 2010 roku.

Główny decydent operacyjny, na podstawie paragrafu 5 MSSF 8 Segmenty operacyjne, stwierdził, że segmentami operacyjnymi w Grupie Kapitałowej Macrologic są oddzielnie działalność gospodarcza jednostki dominującej oraz jej poszczególnych jednostek zależnych.

Jednostki te prowadząc działalność gospodarczą uzyskują przychody i ponoszą koszty, są dostępne ich sprawozdania, które są regularnie przeglądane przez głównego decyden- ta operacyjnego w celu podjęcia decyzji o zasobach alokowanych do segmentu i ocenie wyników działalności.

Grupa kapitałowa Macrologic na dzień bilansowy i na koniec 2013 roku składała się z jednostki dominującej oraz jednej jednostki zależnej: Retilia sp. z o.o. Główny decydent operacyjny uznał jednostkę dominującą oraz spółkę Retilia za odrębne segmenty sprawozdawcze.

11.21.1 Wybrane dane o segmentach sprawozdawczych na 30 czerwca 2014 w tys. zł.

	Aktywa		Przychody operacyjne		Zysk/ Stra- ta netto
	Wartość	%	Wartość	%	Wartość
Macrologic	37 519	90,89	24 102	90,91	2 721
Retilia	3 759	9,11	2 411	9,09	132
Razem	41 278		26 513		2 853

11.21.2 Skonsolidowane segmenty operacyjne – ujawnienia w tys. zł.

Przychody operacyjne za okres od 1 stycznia 2014 do 30 czerwca 2014

	Spółka dominują- ca	Pozostałe segmenty	Razem	Korekty konsolida- cyjne	Działal- ność ogółem
Od klientów zewnętrznych	23 888	2 411	26 299	0	26 299
Pomiędzy segmentami	214	0	214	-214	0
Razem przychody operacyjne	24 102	2 411	26 513	-214	26 299

Przychody operacyjne za okres od 1 stycznia 2013 do 30 czerwca 2013

	Spółka dominująca	Pozostałe segmenty	Razem	Korekty konsolidacyjne	Działalność ogółem
Od klientów zewnętrznych	23 542	2 134	25 676	0	25 676
Pomiędzy segmentami	34	0	34	-34	0
Razem przychody operacyjne	23 576	2 134	25 710	-34	25 676

Przychody finansowe za okres od 1 stycznia 2014 do 30 czerwca 2014

	Spółka dominująca	Pozostałe segmenty	Razem	Korekty konsolidacyjne	Działalność ogółem
Od klientów zewnętrznych	47	7	54	0	54
Pomiędzy segmentami	9	0	9	-9	0
Razem przychody finansowe	56	7	63	-9	54

Przychody finansowe za okres od 1 stycznia 2013 do 30 czerwca 2013

	Spółka dominująca	Pozostałe segmenty	Razem	Korekty konsolidacyjne	Działalność ogółem
Od klientów zewnętrznych	93	1	94	0	94
Pomiędzy segmentami	351	0	351	-351	0
Razem przychody finansowe	444	1	445	-351	94

Zysk (strata) segmentu przed opodatkowaniem za okres od 1 stycznia 2014 do 30 czerwca 2014

	Spółka dominująca	Pozostałe segmenty	Razem	Korekty konsolidacyjne	Działalność ogółem
Wyniki	3 483	156	3 639	0	3 639

Zysk (strata) segmentu przed opodatkowaniem za okres od 1 stycznia 2013 do 30 czerwca 2013

	Spółka dominująca	Pozostałe segmenty	Razem	Korekty konsolidacyjne	Działalność ogółem
Wyniki	3 686	160	3 846	-350	3 496

Aktywa i zobowiązania segmentu za okres od 1 stycznia 2014 do 30 czerwca 2014

	Spółka dominująca	Pozostałe segmenty	Razem	Korekty konsolidacyjne	Działalność ogółem
Aktywa	37 519	3 759	41 278	-2 582	38 696
Zobowiązania	9 470	726	10 196	-254	9 942

Aktywa i zobowiązania segmentu za okres od 1 stycznia 2013 do 30 czerwca 2013

	Spółka dominująca	Pozostałe segmenty	Razem	Korekty konsolidacyjne	Działalność ogółem
Aktywa	35 589	3 870	39 459	-2 810	36 649
Zobowiązania	8 247	838	9 085	-359	8 726

11.22 Nota nr 19. Niektóre dane dotyczące jednostek powiązanych kapitałowo z Emitentem (w tys. złotych)

Nazwa jednostki	Należności brutto emitenta od spółek z tytułu dostaw i usług	Zobowiązania emitenta wobec spółek z tytułu dostaw i usług	Przychody ze sprzedaży emitenta do spółek powiązanych kapitałowo	Zakupy od spółek powiązanych kapitałowo
Retilia sp. z o.o.	51	0	214	0
Razem spółki zależne	51	0	214	0

Wyłączenia wzajemne między spółkami objętymi konsolidacją wynoszą (w tys. zł):

- w należnościach i zobowiązaniach z tytułu dostaw 51 tys. zł
- w pożyczkach krótkoterminowych 203 tys. zł
- w przychodach i kosztach operacyjnych 214 tys. zł
- w przychodach i kosztach finansowych 9 tys. zł

11.23 Nota nr 20. Transakcje z pozostałymi podmiotami powiązanymi

W I-szym półroczu 2014 roku wystąpiły transakcje jednostki zależnej z pozostałymi podmiotami powiązanymi:

- członek Rady Nadzorczej spółki dominującej: wynajem lokalu na kwotę 18 tys. złotych (za I półrocze 2013 — 18 tys. złotych).

11.24 Nota nr 21. Wynagrodzenia wypłacone osobom zarządzającym i nadzorującym

11.24.1 Wynagrodzenia wypłacone w I półroczu 2014

Wynagrodzenia wypłacone osobom zarządzającym i nadzorującym Emitenta w I-szym półroczu 2014 roku (brutto w tys. złotych) w jednostce dominującej:

Rada Nadzorcza:	288
z tytułu pełnienia czynności nadzorczych	123
z tytułu wynagrodzeń pracowniczych	75
z tytułu świadczenia innych usług	90
Zarząd:	567
z tytułu pełnienia czynności nadzorczych	84
z tytułu wynagrodzeń pracowniczych	483

Wynagrodzenia Rady Nadzorczej w całości, a wynagrodzenia Zarządu pomniejszone o 192 tys. złotych (utworzona rezerwa na koniec 2013 roku) zostały zaliczone w koszty działalności operacyjnej

Wynagrodzenia wypłacone osobom zarządzającym w spółkach zależnych w I półroczu 2014 brutto wyniosły 153 tys. zł:

z tytułu pełnienia czynności nadzorczych	57
z tytułu wynagrodzeń pracowniczych	24
z tytułu świadczenia innych usług	72

Wynagrodzenia te w całości zostały zaliczone w koszty działalności operacyjnej.

11.24.2 Wynagrodzenia wypłacone w I półroczu 2013

Wynagrodzenia wypłacone osobom zarządzającym i nadzorującym Emitenta w I-szym półroczu 2013 roku (brutto w tys. złotych) w jednostce dominującej:

Rada Nadzorcza:	317
z tytułu pełnienia czynności nadzorczych	140
z tytułu wynagrodzeń pracowniczych	75
z tytułu świadczenia innych usług	102
Zarząd:	506
z tytułu pełnienia czynności nadzorczych	84
z tytułu wynagrodzeń pracowniczych	422

Wynagrodzenia Rady Nadzorczej w całości, a wynagrodzenia Zarządu pomniejszone o 144 tys. złotych (utworzona rezerwa na koniec 2012 roku) zostały zaliczone w koszty działalności operacyjnej

Wynagrodzenia wypłacone osobom zarządzającym w spółkach zależnych w I-szym półroczu 2013 brutto wyniosły 199 tys. zł:

z tytułu pełnienia czynności nadzorczych	57
z tytułu wynagrodzeń pracowniczych	41
z tytułu świadczenia innych usług	101

Wynagrodzenia te w całości zostały zaliczone w koszty działalności operacyjnej.

11.25 Nota nr 22. Sposób przeliczenia wybranych danych finansowych na euro

Wybrane dane finansowe podane w raporcie zostały przeliczone na euro następująco:

- pozycje aktywów i pasywów według średniego kursu euro ogłoszonego przez NBP obowiązującego na koniec czerwca 2014 roku — 4,1609 zł (dla roku poprzedniego na dzień 30.06.2013 — 4,3292 zł),
- pozycje sprawozdania z całkowitych dochodów, sprawozdania z przepływów pieniężnych za I półrocze 2014 według średniej arytmetycznej średnich kursów euro ogłoszonych przez NBP i obowiązujących w ostatnim dniu każdego zakończonego miesiąca objętego raportem — 4,1784 zł,
- pozycje sprawozdania z całkowitych dochodów, sprawozdania z przepływów pieniężnych za I półrocze 2013 według średniej arytmetycznej średnich kursów euro ogłoszonych przez NBP i obowiązujących w ostatnim dniu każdego zakończonego miesiąca objętego raportem — 4,2140 zł.

11.25.1 Wybrane dane finansowe do skonsolidowanego sprawozdania finansowego

	w tys. złotych		w tys. euro	
	I półrocze 2014	I półrocze 2013	I półrocze 2014	I półrocze 2013
Przychody netto ze sprzedaży produktów, towarów i materiałów	26 117	25 160	6 250	5 971
Zysk (strata) z działalności operacyjnej	3 593	3 469	860	823
Zysk (strata) brutto	3 639	3 496	871	830
Zysk (strata) netto, w tym:	2 773	2 659	664	631
1. przypadający akcjonariuszom jednostki dominującej	2 773	2 659	664	631
2. przypadający akcjonariuszom niekontrolującym	0	0	0	0
Przepływy pieniężne netto z działalności operacyjnej	5 795	5 396	1 387	1 280
Przepływy pieniężne netto z działalności inwestycyjnej	-3 243	-2 905	-776	-689
Przepływy pieniężne netto z działalności finansowej	-1 265	-1 028	-303	-244
Przepływy pieniężne netto, razem	1 287	1 463	308	347
Aktywa, razem	38 696	36 649	9 300	8 466
Zobowiązania długoterminowe	966	418	232	97
Zobowiązania krótkoterminowe	8 976	8 308	2 157	1 919
Kapitał własny ogółem	28 754	27 923	6 911	6 450
1. przypadający akcjonariuszom jednostki dominującej	28 754	27 923	6 911	6 450
2. przypadający akcjonariuszom niekontrolującym	0	0	0	0
Kapitał podstawowy	1 889	1 889	454	436
Liczba akcji (w szt)	1 888 719	1 888 719	1 888 719	1 888 719
Podstawowy zysk (strata) na jedną akcję za I półrocze (w zł/EUR)	1,47	1,41	0,35	0,33
Podstawowy zysk (strata) z działalności operacyjnej na jedną akcję za I półrocze (w zł/EUR)	1,90	1,84	0,46	0,44
Wartość księgowa na jedną akcję (w zł/EUR)	15,22	14,78	3,66	3,41

11.25.2 Wybrane dane finansowe sprawozdania finansowego

	w tys. złotych		w tys. euro	
	I półrocze 2014	I półrocze 2013	I półrocze 2014	I półrocze 2013
Przychody netto ze sprzedaży produk- tów, towarów i materiałów	23 938	23 120	5 729	5 486
Zysk (strata) z działalności operacyjnej	3 428	3 299	820	783
Zysk (strata) brutto	3 483	3 686	834	875
Zysk (strata) netto	2 721	2 986	651	709
Przepływy pieniężne netto z działal- ności operacyjnej	5 339	5 070	1 278	1 203
Przepływy pieniężne netto z działal- ności inwestycyjnej	-2 982	-2 672	-714	-634
Przepływy pieniężne netto z działal- ności finansowej	-1 207	-989	-289	-235
Przepływy pieniężne netto, razem	1 150	1 409	275	334
Aktywa, razem	37 519	35 589	9 017	8 221
Zobowiązania długoterminowe	873	302	210	70
Zobowiązania krótkoterminowe	8 597	7 945	2 066	1 835
Kapitał własny	28 049	27 342	6 741	6 316
Kapitał podstawowy	1 889	1 889	454	436
Liczba akcji (w szt)	1 888 719	1 888 719	1 888 719	1 888 719
Podstawowy zysk (strata) na jedną ak- cję za półrocze (w zł)	1,44	1,58	0,34	0,37
Podstawowy zysk (strata) z działalno- ści operacyjnej na jedną akcję za pół- rocze (w zł)	1,81	1,75	0,43	0,42
Wartość księgowa na jedną akcję (w zł/EUR)	14,85	14,48	3,57	3,34

11.26 Nota nr 23. Informacje o znaczących zdarzeniach, jakie nastąpiły po zakończeniu okresu sprawozdawczego

W dniu 22 lipca 2014 Macrologic S.A. zawarł umowę o udzielenie gwarancji dobrego wykonania umowy o wartości 150 000 zł na okres do 31 marca 2015.

Ta strona celowo nie zawiera użytecznych informacji

Sprawozdanie Zarządu z działalności Grupy Macrologic

za okres od 1 stycznia do 30 czerwca 2014

Ta strona celowo nie zawiera użytecznych informacji

Rozdział 12

Wyniki I-szego półrocza 2014 Grupy Macrologic w ocenie Zarządu Macrologic S.A.

12.1 List Prezesa do Akcjonariuszy

Szanowni Akcjonariusze

Pozytywne dynamiki przychodowe osiągnięte w pierwszym półroczu 2014 potwierdzają zmiany, które zachodzą wśród organizacji średniej wielkości: nasi klienci realizują coraz odważniej nowe projekty inwestycyjne a wśród nich znajduje się również obszar nakładów na informatykę. Jednocześnie silne atuty Macrologic jakimi są stała stabilna i liczna baza klientów oraz bogaty funkcjonalnie pakiet Xpertis wspierają wzrost sprzedaży, zwłaszcza w grupie rozwiązań własnych.

Po pierwszym półroczu 2014 Macrologic S.A. odnotował dobrą marżę rentowności netto, choć nieco niższą od wyników za pierwsze półrocze 2013. Wynika to z zaplanowanych i realizowanych inwestycji w kapitał ludzki i związanych z tym zamierzeń obsługi szerszego rynku w kolejnych okresach sprawozdawczych. Dodatkowo, Spółka podjęła decyzję o niewypłaceniu dywidendy ze spółki zależnej z uwagi na rozwój przez Retilię nowego oprogramowania dla rynku detalicznego. Inwestycja ta powinna pomóc w osiągnięciu zdecydowanego wzrostu liczby klientów a co za tym idzie przychodów w bliskiej perspektywie.

Rynek inwestycji w IT nieco rośnie, ale jest to wzrost rozważny, i zapewne takim pozostanie w średniookresowym trendzie. Równocześnie jesteśmy przekonani, że rozwiązania, które oferuje Grupa w zakresie wspomaganie obsługi procesów biznesowych w rozproszonej strukturze organizacyjnej, z realizacją modelu e-organizacji czy z zakresu Business Intelligence, będą istotnym czynnikiem podczas podejmowania przez przedsiębiorstwa decyzji o wyborze systemu wspierającego zarządzanie. Takie narzędzia bowiem w znaczącym stopniu przyczyniają się do usprawnienia sposobu działania firmy, a także stanowią skuteczne wsparcie w strategicznych procesach decyzyjnych, co jest istotnym czynnikiem rozwoju każdej organizacji.

Barbara Skrzecz-Mozdyniewicz, Prezes Zarządu Macrologic SA

12.2 Ważniejsze zdarzenia pierwszego półrocza 2014

W pierwszym półroczu 2014 Grupa Macrologic realizowała głównie działania operacyjne w zakresie rozwoju obecności na rynku rozwiązań wspierających zarządzanie przedsiębiorstwami średniej wielkości.

Osiągnięte wyniki Przychody Grupy Macrologic po pierwszym półroczu 2014 r. wyniosły 26,1 mln zł i są wyższe o 4% (+1 mln zł) od wyników osiągniętych w analogicznym okresie roku ubiegłego, które wyniosły 25,2 mln zł. Zysk netto Grupy po pierwszym półroczu 2014 wyniósł 2,8 mln zł i jest wyższy o 4% (+0,1 mln zł) od wyniku netto osiągniętego przez Grupę rok wcześniej, który wynosił 2,7 mln zł. Więcej informacji o wynikach Grupy w punktach 12.4.2 i 12.4.3.

Publikacja sprawozdań za rok 2013 i decyzje WZA 14 lutego 2014 Macrologic jako pierwsza spółka z sektora Informatyka i piąty podmiot giełdowy opublikował raport jednostkowy i skonsolidowany za rok 2013.

3 marca 2014 odbyło się WZA akcjonariuszy, które zatwierdziło opublikowane sprawozdania i podjęło decyzje o wypłacie dywidendy w wysokości 2,75 zł na jedną akcję. Dniem wypłaty był 31 marca 2014. Więcej o powyższych zdarzeniach korporacyjnych w punkcie 14.

12.3 Zdarzenia i czynniki mające istotny wpływ na osiągnięte wyniki finansowe

12.3.1 Czynniki zewnętrzne

Koniunktura gospodarcza i klimat inwestycyjny Instytut Badań nad Gospodarką Rynkową wskazał w raporcie opublikowanym 28 kwietnia 2014 następujące istotne i pozytywne zmiany w klimacie gospodarczym, które dotyczą okresu pierwszego półrocza 2014:

- rosnące tempo wzrostu PKB,
- inflacja poniżej celu inflacyjnego,
- poprawę koniunktury w przemyśle i budownictwie,
- poprawę sytuacji na rynku pracy.

Tempo wzrostu produktu krajowego brutto w pierwszym kwartale 2014 wyniosło 2,9 proc. i wzrost ten utrzymał się, zdaniem autorów, w drugim kwartale 2014.

Pozytywne wieści makroekonomiczne potwierdzają wzrost zainteresowania polskich przedsiębiorstw rozwiązaniami, które wspierają analizę i podejmowanie decyzji biznesowych w zakresie podstawowych procesów biznesowych.

Popyt na rozwiązania dla biznesu W okresie pierwszego półrocza 2014 Macrologic realizował dwukrotnie więcej nowych projektów informatycznych, co wynikało z istotnego wzrostu pozyskań w okresach poprzednich: czwartego kwartału 2013 i pierwszego kwartału 2014. Realizowane były głównie te projekty, które poprawiały stan wykorzystywania istniejących rozwiązań.

W korespondencji z sygnałami płynącymi z gospodarki Spółka dominująca doświadczała wzrostu zainteresowania ze strony klientów rozwiązaniami dla przedsiębiorstw. Wzrost wartości podpisanych umów na realizację projektów jest istotny, co jest dobrym sygnałem na nadchodzących kilka kwartałów.

Sezonowość Okres pierwszego półrocza przynosi pomiędzy 45 a 50% rocznych przychodów.

12.3.2 Czynniki wewnętrzne

Stabilny model biznesowy Atutem Grupy a zwłaszcza Spółki-matki jest istotny udział przychodów powtarzalnych w strukturze sprzedaży, znaczący udział przychodów od dotychczasowych klientów, ich wysoka lojalność we współpracy, elastyczny sposób dostarczania produktu w postaci umów o stałą współpracę, rozwiązań „w chmurze” lub outsourcing funkcji zarządczych, pozytywna rentowność, niskie zadłużenie, oraz skuteczne odzyskiwanie należności. To wszystko sprawia, że zwłaszcza w czasach wolniejszego wzrostu gospodarki, sytuacja ekonomiczna podmiotu jest stabilna i przewidywalna. Pozwala to na regularne budowanie platformy korzyści dla klientów i akcjonariuszy.

Dotacje UE Od lutego 2013 roku Macrologic SA realizuje projekt inwestycyjny współfinansowany ze środków unijnych. Trwające trzy lata przedsięwzięcie obejmuje prace B+R mające na celu rozwój pakietu Xpertis. Całkowite koszty kwalifikowane wynoszą ponad 8 mln zł, z czego wsparcie w postaci dofinansowania stanowić będzie ponad 2 mln zł.

12.3.3 Czynniki nietypowe

W pierwszym półroczu 2014 roku nie wystąpiły czynniki o charakterze nietypowym, które miały wpływ na sytuację Grupy i Jednostki dominującej.

12.4 Sytuacja ekonomiczno-finansowa

Grupa Macrologic posiada bezpieczną strukturę finansowania działalności. Po pierwszym półroczu 2014 r. Jednostka dominująca i Grupa utrzymują konserwatywne parametry finansowania działalności, co dowodzi stabilności ich operacji.

12.4.1 Zestawienie wybranych danych finansowych Grupy Macrologic i Macrologic SA za I-sze półrocze w okresie ostatnich 6 lat

w tys. zł	2009	2010	2011	2012	2013	2014
Przychody	26 990	24 717	27 858	27 269	25 160	26 117
Zysk operacyjny	5 361	2 206	4 182	3 997	3 469	3 593
Zysk netto	4 313	1 022	3 146	2 184	2 659	2 773
EBITDA	7 483	4 624	6 880	7 106	6 349	6 554
Marża EBITDA	28%	19%	25%	26%	26%	25%
Marża operacyjna	20%	9%	15%	15%	14%	14%
Marża netto	16%	4%	11%	8%	11%	11%

Tabela 12.1: Wybrane dane finansowe Grupy Macrologic po I półroczu za ostatnie 6 lat

w tys. zł	2009	2010	2011	2012	2013	2014
Przychody	22 562	21 653	24 690	24 614	23 120	23 938
Zysk operacyjny	4 556	1 831	4 026	3 894	3 299	3 428
Zysk netto	3 847	2 056	3 518	2 392	2 986	2 721
EBITDA	6 629	4 188	6 510	6 868	6 046	6 234
Marża EBITDA	29%	19%	26%	28%	26%	26%
Marża operacyjna	20%	8%	16%	16%	14%	14%
Marża netto	17%	9%	14%	10%	13%	11%

Tabela 12.2: Wybrane dane finansowe Macrologic S.A. po I półroczu za ostatnie 6 lat

12.4.2 Sprzedaż

Sprzedaż Grupy po pierwszym półroczu 2014 wynosi 26,1 mln zł i jest o 1 mln zł (4%) wyższa od przychodów analogicznego okresu roku ubiegłego.

Na przychody Grupy składają się przychody następujących jednostek:

- Macrologic: 23,9 mln zł, 4% wzrostu przychodów (+0,8 mln zł, z 23,1 mln zł), 91% udziału w przychodach Grupy.
- Retilia: 2,4 mln zł, 15% wzrostu (+0,3 mln zł, z 2,1 mln zł), 9% przychodów Grupy.

Prezentowana w sprawozdaniu z całkowitych dochodów zmiana przychodów Grupy wynika z następujących zmian w strukturze sprzedaży:

- wzrost sprzedaży produktów własnych o 6% do 24,7 mln zł (+1,5 mln zł), a w tym:
 - wzrost sprzedaży licencji własnych o 5% do 9 mln zł (0,4 mln zł),
 - wzrost sprzedaży usług o 7% do 15,7 mln zł (1,1 mln zł),
- spadek sprzedaży produktów obcych o 27% do 1,4 mln (-0,6 mln zł).

Wartość sprzedaży zrealizowanej przez Macrologic SA w całym pierwszym półroczu 2014 r. wyniosła 23,9 mln zł, co oznacza wzrost o 4% (0,8 mln zł) w stosunku do pierwszej połowy roku 2013.

Prezentowana w sprawozdaniu z całkowitych dochodów zmiana przychodów Macrologic S.A. wynika z następujących zmian w strukturze sprzedaży:

- wzrost sprzedaży rozwiązań własnych o 5% do 22,8 mln (+1,1 mln zł), w tym:
 - wzrost sprzedaży licencji własnych o 1% (+0,1 mln zł),
 - wzrost sprzedaży usług o 8% (+1 mln zł),
- spadek sprzedaży produktów obcych o 20% (-0,3 mln zł).

Wzrost sprzedaży wynika głównie z realizacji zawartych w ostatnich kwartałach nowych projektów realizowanych tak dla nowych, jak i dotychczasowych klientów Macrologic SA. W spółce zależnej Retilia wzrost przychodów ze sprzedaży jest spowodowany tak realizacją nowych dużych projektów współfinansowanych przez dotacje UE, jak i pozytywnymi efektami rozwoju sieci partnerów, którzy w pierwszym półroczu rozpoczęli oferowanie rozwiązań dla sieci detalicznej autorstwa Retilii.

Po pierwszym półroczu 2014 roku Grupa wykazuje w pozycji zobowiązań krótkoterminowych przychody z tytułu realizacji przysługujących kontraktów w wysokości 1,3 mln zł. Wartość ta stanowi sprzedana a jeszcze niewykonana wartość umów serwisowych. Wraz z ich realizacją, przychody zostaną zakwalifikowane do przychodów kolejnych okresów. W grudniu 2013 wysokość przychodów zawieszonych w zobowiązaniach wynosiła 1,1 mln zł a w czerwcu 2013 — 1 mln zł.

12.4.3 Rentowność

Zysk netto Grupy Macrologic w pierwszej połowie 2014 r. osiągnął wartość 2,8 mln zł i był o 4% wyższy (0,1 mln zł) od wyniku pierwszej połowy 2013 r. (2,7 mln).

Po pierwszym półroczu 2014 r. spółki Grupy wykazały następujące wyniki netto:

- Macrologic: 2,7 mln zł zysku netto: spadek wyniku o 0,3 mln zł (-9%),
- Retilia: 132 tys. zł zysku netto, powtórzenie wyniku netto z pierwszej połowy roku 2013,
- Humansoft: 80 tys. zł straty netto, poprawa wyniku o 0,2 mln zł, wobec 0,3 mln zł straty netto za pierwsze półrocze 2013.

Wysokość zysku netto spółki zależnej jest konsolidowana w całości w sprawozdaniu skonsolidowanym. Wynik netto spółki stowarzyszonej Humansoft jest wykazywany proporcjonalnie do udziału Macrologic SA jako 43% osiągniętego wyniku.

Tak Grupa, jak i Spółka-matka wykazały 14%-ową rentowność operacyjną w pierwszym półroczu 2014, taką samą jak na koniec pierwszego półrocza 2013.

Marża netto Grupy wyniosła 11% i była tożsama z wynikiem osiągniętym w analogicznym okresie roku ubiegłego. Macrologic SA osiągnął 11% rentowności netto wobec 13% rentowności po pierwszej połowie 2013.

Wynik netto Spółki dominującej za pierwszą połowę 2014 nie uwzględniał dywidendy ze spółki Retilia, która była wypłacona w pierwszej połowie 2013. Patrz też do noty 3.

Wzrost sprzedaży rozwiązań własnych, poprawia w sposób istotny marżę działalności Grupy. Jednak w pierwszym półroczu 2014 tak Grupa, jak i Spółka dominująca uzyskały podobne - w wymiarze nominalnym - wyniki rentowności w porównaniu do analogicznego okresu roku ubiegłego. Jest to pochodna z jednej strony wyższych kosztów amortyzacji produktu Xpertis, którego nową wersję oddano do eksploatacji na początku 2014, z drugiej strony, poniesionych nakładów w budowę większego zespołu konsultantów Macrologic, który będzie w stanie obsłużyć rosnący rynek odbiorców informatyki biznesowej. Wraz ze wzrostem kompetencji nowozatrudnionych pracowników i dalszą realizacją nowych projektów informatycznych marże Grupy powinny ulegać dalszej poprawie.

12.4.4 Lokaty i inwestycje kapitałowe

W pierwszej połowie 2014 r. Grupa nie korzystała z istotnych lokat ani inwestycji kapitałowych.

12.4.5 Instrumenty finansowe

Grupa Macrologic prowadzi działalność na terenie kraju w walucie krajowej. W sprawozdaniach finansowych Grupy wykazywane są następujące instrumenty finansowe:

- Udzielone pożyczki,
- Należności krótkoterminowe z tytułu dostaw i pozostałe należności (poza podatkowymi),
- Środki pieniężne i ich ekwiwalenty,
- Kredyt w rachunku bieżącym.

Zobowiązania finansowe

Grupa posiada następujące zobowiązania finansowe:

- Zaciągnięte kredyty,
- Zobowiązania krótkoterminowe z tytułu dostaw i im podobne,
- Zobowiązania z tytułu leasingu finansowego.

Czynniki ryzyka finansowego

Grupa Macrologic nie posiada kontraktów zawieranych w walutach obcych. Na koniec pierwszego półrocza 2014 Grupa nie posiada:

- aktywów i zobowiązań wycenianych w wartości godziwej przez wynik finansowy,
- instrumentów pochodnych,
- aktywów finansowych dostępnych do sprzedaży,
- aktywów utrzymywanych do terminu wymagalności,
- instrumentów zabezpieczanych i zabezpieczających.

Z powyższych danych wynika, że w Grupie nie występują niektóre rodzaje ryzyka lub ich wysokość jest nieistotna.

Ryzykiem zarządza Zarząd spółki dominującej. Zarząd identyfikuje i ocenia zagrożenia finansowe, a także zabezpiecza Grupę przed nimi w ścisłej współpracy z zarządami spółek zależnych.

Ryzyko rynkowe

- **Ryzyko zmiany kursów walut** Brak ekspozycji na to ryzyko.
- **Ryzyko cenowe** Brak ekspozycji na to ryzyko.
- **Ryzyko zmiany rynkowych stóp procentowych** Ponieważ Grupa nie posiada znaczących oprocentowanych aktywów, dlatego przychody Grupy oraz jej przepływy pieniężne z działalności operacyjnej są zasadniczo niezależne od zmian rynkowych stóp procentowych. Ryzyko zmiany przepływów pieniężnych w wyniku zmiany stóp procentowych związane jest z instrumentami dłużnymi. Kredyty o zmiennym oprocentowaniu narażają Grupę na ryzyko zmiany przepływów pieniężnych w wyniku zmiany stóp procentowych. W latach 2014 i 2013 kredyty grupy miały zmienne oprocentowanie i były zaciągane w PLN.

Z powodu małej istotności, raz na rok przeprowadzana jest symulacja wpływu zmiany stóp procentowych na zysk netto. Na koniec 2013 roku zobowiązania z tytułu kredytów bankowych w grupie są zerowe. Natomiast na koniec pierwszego półrocza 2014 wynoszą 3,8 mln zł i do dnia publikacji sprawozdania — zostały spłacone.

Z powyższego wynika, że na obecnym poziomie zadłużenia ryzyko zmiany przepływów pieniężnych w wyniku zmian rynkowych stóp procentowych nie jest istotne. W latach 2013–2014 Grupa nie posiadała instrumentów dłużnych o stałym oprocentowaniu, nie występowało więc ryzyko zmiany wartości godziwej.

Ryzyko kredytowe

Ryzyko kredytowe może dotyczyć w Grupie: środków pieniężnych i ich ekwiwalentów oraz należności handlowych. W Grupie nie występują pochodne instrumenty finansowe, długoterminowe depozyty w bankach i innych instytucjach finansowych. Grupa nie udziela kredytów i pożyczek jednostkom niepowiązanym.

Środki pieniężne wyłącznie w zł trzymane są na lokatach krótkoterminowych. Należności z tytułu dostaw są to należności krótkoterminowe, z reguły 30-dniowe. Należności z tytułu dostaw są najbardziej narażone na ryzyko kredytowe. Do zarządzania tym ryzykiem służy system windykacji należności. System windykacji w Grupie opiera się na bieżącej kontroli spływu należności oraz na dochodzeniu roszczeń na drodze windykacji polubownej oraz sądowej.

Od należności handlowych przeterminowanych (powyżej 3 miesięcy) oraz należności spornych tworzone są odpisy wyliczone przy użyciu prawdopodobieństwa nieściągalności należności. Prawdopodobieństwo nieściągalności dla danej grupy wiekowej jest wyznaczone na podstawie danych historycznych. Odpisy są aktualizowane na koniec każdego kwartału. Kierownictwo nie przewiduje istotnych strat z tytułu niewywiązywania się kontrahentów ze swoich zobowiązań.

Zarząd Grupy analizuje wrażliwość wyników w odniesieniu do ekspozycji na ryzyko kredytowe. Ze względu na fakt, że:

- Macrologic nie wykorzystuje w sposób długotrwały przyznanego salda kredytowego,
- udzielone przez Grupę pożyczki w złotych są nieistotne, co do wielkości i charakteryzują się stałą stopą procentową a wreszcie
- wskaźniki rotacji należności pozostają na podobnych poziomach rok do roku i wskazują na właściwe relacje windykacyjne.
- Macrologic nie zidentyfikował ryzyk w powyższym zakresie, nie została przeprowadzona pogłębiona analiza wrażliwości.

Ryzyko utraty płynności

Ostrożne zarządzanie ryzykiem utraty płynności w Grupie zakłada utrzymywanie odpowiedniego poziomu środków pieniężnych oraz dostępność finansowania. Zarząd monitoruje bieżące prognozy środków płynnych Grupy na podstawie przewidywanych przepływów pieniężnych ustalanych na podstawie prognoz sprzedaży oraz poziomu zobowiązań.

Grupa analizuje wrażliwość wyników w odniesieniu do ekspozycji na ryzyko płynnościowe. Jednakże, ze względu na fakt, że:

- Macrologic nie wykorzystuje w sposób istotny przyznanego salda kredytowego,
- Zadłużenie ogółem jest niewielkie w stosunku do sumy bilansowej,
- Przychody Grupy charakteryzują się dużym udziałem sprzedaży powtarzalnej i płatnej przez klienta na początku okresu abonamentowego,
- Stałą wartość nakładów inwestycyjnych,
- Wskaźniki rotacji zobowiązań pozostają na podobnych poziomach rok do roku i wskazują na właściwe relacje płatnicze.
- Macrologic nie zidentyfikował istotnych ryzyk w powyższym zakresie, dlatego nie została przeprowadzona pogłębiona analiza wrażliwości.

Zarządzanie ryzykiem kapitałowym

Celem Grupy w zarządzaniu ryzykiem kapitałowym jest ochrona zdolności Grupy do kontynuowania działalności, tak aby możliwe było realizowanie zwrotu dla akcjonariuszy, także utrzymanie optymalnej struktury kapitału. Aby utrzymać lub skorygować strukturę kapitału, Grupa może zmieniać kwotę deklarowanych dywidend, emitować nowe akcje, sprzedawać lub kupować akcje własne.

Grupa monitoruje kapitał za pomocą wskaźnika zadłużenia. Wskaźnik ten oblicza się jako stosunek zadłużenia netto do łącznej wartości kapitału. Zadłużenie netto oblicza się jako sumę zaciągniętych kredytów i pożyczek, zobowiązań handlowych, ustawowych, finansowych oraz planowanych przepływów związanych z wypłatami z zysku, pomniejszoną o środki pieniężne i ich ekwiwalenty.

12.4.6 Pozycje pozabilansowe

Grupa Macrologic nie posiada istotnych pozycji pozabilansowych.

12.4.7 Zobowiązania lub aktywa warunkowe

Posiadane przez Grupę Macrologic aktywa i zobowiązania warunkowe zostały opisane w notce 16 do skonsolidowanego sprawozdania finansowego.

12.4.8 Poręczenia i gwarancje

W I półroczu 2014 r. w Grupie nie były dokonywane poręczenia ani gwarancje dla podmiotów zależnych o wartości co najmniej 10% kapitałów Emitenta.

Ta strona celowo nie zawiera użytecznych informacji

Rozdział 13

Perspektywy rozwoju

13.1 Klimat gospodarczy

Instytut Badań nad Gospodarką Rynkową w raporcie kwartalnym oceniającym stan koniunktury gospodarczej w Polsce (I kwartał 2014 r.) oraz prognozy na lata 2014–2015 opublikowanym 28 kwietnia 2014 oszacował, iż tempo wzrostu popytu krajowego w 2014 roku wyniesie 3,2 proc., co oznacza, że odwróci się trwająca dwa lata tendencja spadkowa.

Według prognozy Instytutu, spożycie indywidualne wzrośnie w tym czasie o 2,6 proc., natomiast wartość nakładów brutto na środki trwałe zwiększy się o 5,1 proc. Wzrost inwestycji wynikał będzie przede wszystkim ze zwiększenia nakładów na odnowienie majątku trwałego w sektorze przedsiębiorstw. Drugim czynnikiem wspierającym inwestycje będzie napływ nowych środków europejskich na finansowanie projektów infrastrukturalnych.

W roku 2015 popyt krajowy wzrośnie o 3,5 proc. zarówno za sprawą rosnącego spożycia indywidualnego (o 3,5 proc.), jak i rosnących nakładów inwestycyjnych (o 6,0 proc.). Wkład popytu krajowego w tworzenie PKB będzie w latach 2014–2015 znacznie większy niż miało to miejsce w roku 2013.

Wzrost skłonności do inwestowania przez przedsiębiorstwa oraz zjawiska wymienione w punkcie 12.3 powinny mieć pozytywny wpływ na przychody Grupy w przyszłych okresach.

13.2 Czynniki ryzyka i zagrożeń

Ryzyko otoczenia makroekonomicznego Głównym ryzykiem prowadzonej przez Grupę Macrologic działalności jest niebezpieczeństwo pogorszenia sytuacji makroekonomicznej i destabilizacji politycznej. Konsekwencją tych zjawisk jest pogłębianie się niechęci do podejmowania decyzji inwestycyjnych. Aby przeciwdziałać skutkom takiej sytuacji Grupa musiałaby podjąć kroki zmierzające do obniżki cen, a co za tym idzie redukcji marży oraz zmniejszenia skali działania, co mogłoby wpłynąć niekorzystnie na wypracowany potencjał technologiczny.

Główną metodą przeciwdziałania negatywnym wpływom gospodarki podjętym przez Grupę jest oferowanie rozwiązań o mierzalnej stopie zwrotu z inwestycji oraz wielu elastycznych modeli korzystania z oferty Spółki: sprzedaży tradycyjnej, licencji czasowych, cloud computing, outsourcingu, czy leasingu.

Ryzyko konkurencji Rynek oprogramowania dla przedsiębiorstw jest przedmiotem silnej konkurencji. Dążenie do powiększania udziałów w rynku odbywa się głównie w procesie przejmowania klientów od konkurentów. Skutkiem takiej sytuacji mogą być wojny cenowe.

W odpowiedzi na to zagrożenie Grupa podejmuje działania wyróżniające ofertę ze względu na sposób dostarczenia — stawiając na długotrwałe relacje z odbiorcami.

Ryzyko fluktuacji kadry Wysoko wykwalifikowani specjaliści stanowią główną wartość firm know-how — takich jak Macrologic SA. Najlepsi z nich łączą umiejętności z zakresu informatyki z kompetencjami z dziedziny zarządzania oraz praktyki działania przedsiębiorstw. Pracownicy tacy cieszą się dużym zainteresowaniem rynku pracy. Główną metodą ich pozyskiwania jest oferowanie konkurencyjnych wynagrodzeń. Efektem tych działań jest możliwość osłabienia potencjału Grupy oraz wzrost kosztów wynagrodzeń.

Jedną z trudno kopiowalnych przez konkurencję metod dbania o pracowników jest wytworzenie i utrzymywanie unikalnej kultury organizacyjnej. W efekcie tych działań średni staż pracy w Macrologic SA wynosi średnio 12 lat.

Rozdział 14

Inne istotne informacje

14.1 Akcje i akcjonariat

Łączna liczba wszystkich akcji według stanu na dzień publikacji raportu wynosi 1.888.719 sztuk. Wartość nominalna wszystkich akcji wynosi 1.888.719 zł.

Akcjonariusze z co najmniej 5%-owym udzialem głosów na WZA Zgodnie z informacjami posiadanymi przez Grupę na dzień 25 lipca 2014 roku, 5%-owy próg ogólnej liczby głosów na walnym zgromadzeniu osiągnęli następujący akcjonariusze:

Akcjonariusze	Akcje	% WZA
Bogdan Michalak	599 999	31,8
Włodzimierz Napiórkowski	376 380	19,9
Aviva Investors	132.228	7,0
Krzysztof Szczypa	122 897	6,5
Krzyszyna Napiórkowska	100 345	5,3

Tabela 14.1: Akcjonariusze osiągający próg 5%.

Akcje osób nadzorujących i zarządzających Zgodnie z informacjami posiadanymi przez Grupę na dzień 25 lipca 2014 roku, w rękach osób nadzorujących i zarządzających znajdują się następujące pakiety akcji:

Rada Nadzorcza	Stan na:				
	22 kwietnia 2014		zmiana	25 lipca 2014	
	Akcje	% WZA		Akcje	% WZA
Bogdan Michalak	599.999	31,8	-	599.999	31,8
Włodzimierz Napiórkowski	376.380	19,9	-	376.380	19,9
Krzysztof Szczypa	122.897	6,5	-	122.897	6,5
Andrzej Odyniec	80.000	4,2	-	80.000	4,2

Tabela 14.2: Akcje osób nadzorujących

Zarząd	Stan na:				
	22 kwietnia 2014		zmiana	25 lipca 2014	
	Akcje	% WZA		Akcje	% WZA
Barbara Skrzecz-Mozdyniewicz	139	0,0	-	139	0,0
Renata Łukasik	3.883	0,2	-	3.833	0,2

Tabela 14.3: Akcje osób zarządzających

14.2 Organizacja Grupy Kapitałowej Macrologic

Struktura Grupy na dzień publikacji raportu za I-sze półrocze 2014 r. została przedstawiona na wykresie 1.2 oraz w nocie 6 do skonsolidowanego sprawozdania finansowego.

W okresie pierwszego półrocza 2014 roku w Grupie Macrologic nie miały miejsca zmiany w powiązaniach kapitałowych.

14.3 Stanowisko wobec prognoz

Zarząd Macrologic S.A. nie publikował prognoz odnoszących się do oczekiwanych wyników roku 2014.

14.4 Postępowania sądowe

W I półroczu 2014 r. w Grupie Macrologic nie wystąpiły postępowania toczące się przed sądem, organem właściwym dla postępowania arbitrażowego lub organem administracji publicznej, których wartość pojedyncza lub łączna w stosunku do jednego podmiotu stanowiłaby co najmniej 10% kapitałów własnych Emitenta.

14.5 Transakcje z podmiotami powiązanymi

W I półroczu 2014 r. Macrologic SA nie przeprowadzał transakcji z podmiotami powiązanymi, których wartość przekroczyłaby 500 000 euro lub transakcje te byłyby zawarte na zasadach innych niż rynkowe. Transakcje z podmiotami powiązanymi są opisane również w notach 19 i 20. do skonsolidowanego sprawozdania finansowego.

14.6 Postanowienia WZA

3 marca 2014 r. odbyło się zwołane przez Zarząd posiedzenie Zwyczajnego Walnego Zgromadzenia Akcjonariuszy, na którym podjęte zostały uchwały związane z zatwierdzeniem sprawozdań rocznych Macrologic i Grupy oraz z podziałem zysku. Więcej: na witrynie Spółki.

Jednocześnie w dniu 3 marca 2014 WZA Emitenta podjęło uchwałę o wypłacie dywidendy w wysokości 5.193.977,25 zł, to jest 2,75 zł na jedną akcję. Dywidendą objęte zostały wszystkie 1.888.719 akcji Emitenta. Dzień rejestracji prawa do dywidendy ustalono na 17 marca 2014 r. Termin wypłaty dywidendy ustalono na 31 marca 2014 r.

14.7 Wybór audytora

Rada Nadzorcza dokonała wyboru w dniu 7 lutego 2014 audytora do badania sprawozdań za rok 2014.

W związku z powyższym, przegląd sprawozdań jednostkowych i skonsolidowanych za pierwsze półrocze 2014 oraz badanie rocznych sprawozdań jednostkowych i skonsolidowanych za rok 2014 przeprowadzi BDO sp. z o.o. z siedzibą w Warszawie przy ul. Postępu 12.

Spółka korzystała z usług wybranego podmiotu w zakresie zgodnym z wyżej wymienionym przy badaniu sprawozdań w latach 2011–2013.

14.8 Zawarcie umowy kredytowej

Zarząd Macrologic SA poinformował o zawarciu z Bankiem PEKAO SA w dniu 24 kwietnia 2014, umowy kredytu w rachunku bieżącym na kwotę 4 mln zł z terminem 30 kwietnia 2015. Warunki umowy nie odbiegają od warunków powszechnie stosowanych dla tego rodzaju umów.

14.9 Zdarzenia, które wystąpiły po dniu, na który sporządzono sprawozdanie

Informacje o istotnych zdarzeniach zostały zwarte w nocie nr 23 do skonsolidowanego sprawozdania finansowego.

Raport za pierwsze półrocze 2014 sporządzono: Warszawa, 24 lipca 2014 roku

Zarząd:

Prezes Zarządu: Barbara Skrzecz-Mozdyniewicz

Członek Zarządu: Renata Łukasik

Członek Zarządu: Jarosław Witwicki