



**ŚRÓDROCZNE SKRÓCONE SPRAWOZDANIE
ZARZĄDU INTERFERIE S.A.
ZA OKRES SZEŚCIU MIESIĘCY ZAKOŃCZONYCH
30 CZERWCA 2014 ROKU**

Lubin, sierpień 2014

1. CHARAKTERYSTYKA SPÓŁKI

1.1. Wstęp

INTERFERIE S.A. z siedzibą w Lubinie działają na rynku turystycznym, oferując wypoczynek w swoich ośrodkach w wielu atrakcyjnych miejscach Polski oraz pośrednicząc w organizacji kolonii, wczasów oraz pobytów profilaktyczno-leczniczych i sanatoryjno-rehabilitacyjnych.

Dzięki wieloletniemu doświadczeniu w organizacji najróżniejszych imprez turystycznych INTERFERIE S.A. zapewnia swoim klientom i gościom profesjonalną obsługę, optymalny standard pokoi i proponowanych usług rekreacyjno-rehabilitacyjnych oraz wiele promocyjnych ofert.

INTERFERIE S.A. to nie tylko firma z wieloletnią praktyką, ale również największa spółka branży turystycznej na Dolnym Śląsku i jedna z większych w kraju – posiada kilka obiektów dostosowanych do różnych potrzeb i oczekiwań, począwszy od wysokiej klasy hoteli, a skończywszy na ośrodkach wypoczynkowych. Dodatkowym atutem jest ich lokalizacja w trzech odmiennych klimatycznie i krajobrazowo regionach Polski, pozwalająca na wybór miejsca wypoczynku czy bazy zabiegowej w zgodzie z upodobaniami i oczekiwaniami gości.

Spółka zalicza się do grupy 20 największych podmiotów świadczących usługi hotelarskie w Polsce. W roku 2011 hotel INTERFERIE MEDICAL SPA był największym otwartym hotelem w Polsce.

Turystyka jest ważną i nowoczesną sferą aktywności gospodarczej, a jednocześnie sferą działalności społecznej. Aktywność turystyczna jest jednym z mierników poziomu życia mieszkańców i wskaźnikiem rozwoju cywilizacyjnego społeczeństw.

Rozwój turystyki jest istotnym impulsem dynamizującym rozwój społeczno-ekonomiczny kraju. Jej znaczenie przejawia się w wysokiej zdolności do generowania nowych miejsc pracy, podnoszenia jakości życia lokalnych społeczności, podwyższania konkurencyjności regionów. Równocześnie, turystyka przyczynia się do odkrywania najcenniejszych zasobów kulturowych i środowiskowych, których eksponowanie poprawia wewnętrzny

i zewnętrzny wizerunek kraju, regionów oraz miejscowości. Przy zachowaniu odpowiedniego podejścia rozwój funkcji turystycznych, zwracając uwagę lokalnych społeczności na najważniejsze atuty przyrodnicze i kulturowe, sprzyjać będzie zachowaniu tradycyjnych wartości oraz zrównoważonemu rozwojowi.

Ponadto eksport usług turystycznych wpływa korzystnie na bilans płatniczy kraju oraz wywala redystrybucję dochodów z regionów bogatszych do biedniejszych.

1.2. Informacje ogólne

Spółka INTERFERIE S.A. jest spółką prawa handlowego – spółką akcyjną, działającą na podstawie Kodeksu spółek handlowych oraz Statutu Spółki.

Spółka powstała w czerwcu 1992 roku jako „INTERFERIE” Spółka z ograniczoną odpowiedzialnością w wyniku przekształceń strukturalno-własnościowych w KGHM Polska Miedź S.A. Przedsiębiorstwo utworzono na bazie ośrodków wypoczynkowo-turystycznych należących do zakładów przemysłowych wchodzących w skład KGHM Polska Miedź S.A. Nowo utworzona Spółka weszła do struktury holdingu jako jednostka zależna, w której właściciel posiadał 100% udziałów.

W czerwcu 2000 roku założyciel Spółki – KGHM Polska Miedź S.A. przekazał 100% posiadanych w niej udziałów Dolnośląskiej Spółce Inwestycyjnej S.A. w Lubinie, która do grudnia 2002 roku była jedynym właścicielem Spółki.

W grudniu 2002 roku do „INTERFERIE” Spółki z o.o. przystąpiła spółka Centrum Badań Jakości Spółka z o.o. w Lubinie, natomiast w lutym 2003 r. KGHM Polska Miedź S.A. w Lubinie.

W dniu 31 grudnia 2004 r. Sąd Rejonowy dla Wrocławia-Fabrycznej we Wrocławiu VI Wydział Gospodarczy KRS wpisał do Krajowego Rejestru Sądowego pod numerem KRS 0000225570 przekształcenie formy prawnej „INTERFERIE” Spółka z o.o. w INTERFERIE S.A. W dniu 30 września 2005 r. nastąpiło połączenie spółek: Dolnośląskiej Spółki Inwestycyjnej S.A. w Lubinie i KGHM Metale S.A. w Lubinie, w wyniku którego akcjonariuszem INTERFERIE S.A. została spółka KGHM METALE DSI S.A. w Lubinie, która w roku 2006 zmieniła swą firmę na KGHM ECOREN S.A.

Komisja Papierów Wartościowych zatwierdziła 6 lipca 2006 r. prospekt emisyjny INTERFERIE S.A., który został opublikowany 11 lipca 2006 r. Wstępny przedział cenowy został określony szeroko: od 6 do 10 zł za akcję. Oferujący – BDM PKO BP S.A. – wycenił wartość oferowanych akcji w przedziale od 8,31 do 9,81 zł. Ostatecznie, w trakcie budowy księgi popytu (20-21 lipca 2006 r.) cena emisyjna została wyznaczona na 6 zł. W ramach publicznej oferty przygotowano 5 mln sztuk akcji serii B: transza instytucjonalna obejmowała 3,75 mln akcji, a indywidualna – 1,25 mln akcji. Stopa redukcji zapisów na akcje w transzy inwestorów indywidualnych wyniosła 91,64 proc. Pierwsze notowanie praw do akcji Spółki odbyło się 10 sierpnia 2006 r.

W dniu 28 grudnia 2010 r. Spółka otrzymała od Funduszu Hotele 01 Spółka z o.o. S.K.A. z siedzibą w Warszawie zawiadomienie o zawarciu transakcji, w wyniku których nabyła ona ogółem 9.731.625 akcji Spółki, które stanowią 66,82 % udziału w kapitale zakładowym Spółki i uprawniają do 9.731.625 głosów na walnym zgromadzeniu Spółki, co daje 66,82 % udziału w ogólnej liczbie głosów.

INTERFERIE S.A. posiada wpis pod numerem 61/12/99/2004 do rejestru organizatorów i pośredników turystycznych województwa dolnośląskiego oraz wpis pod numerem OR/02/0005/13 do rejestru

organizatorów turnusów rehabilitacyjnych, w których uczestniczą osoby niepełnosprawne korzystające z dofinansowania ze środków Państwowego Funduszu Rehabilitacji Osób Niepełnosprawnych.

Siedziba Spółki mieści się w Lubinie, zaś od grudnia 2012 roku centrala Spółki (biuro Zarządu i pomieszczenia biurowe centrali) mieszczą się w Legnicy.

1.3. Organizacja Spółki

Spółka nie posiada oddziałów/jednostek organizacyjnych sporządzających samodzielne sprawozdania finansowe w myśl ustawy z dnia 29 września 1994 r. o rachunkowości (j.t. Dz.U. 2013 poz.330 z późniejszymi zmianami.).

Przedmiot działalności Spółki określa jej Statut. Zasadniczo realizowany jest on poprzez:

- działalność agentów i pośredników turystycznych oraz organizatorów turystyki,
- hotele i podobne obiekty zakwaterowania,
- świadczenie usług z zakresu lecznictwa i rehabilitacji oraz rekreacji,
- działalność fizjoterapeutyczną,
- działalność związaną ze sportem,
- organizowanie konferencji, kursów szkoleniowych, przyjęć okolicznościowych, imprez sportowo-turystycznych,
- prowadzenie wypożyczalni sprzętu sportowo-turystycznego, rozrywkowego,
- prowadzenie działalności z zakresu rehabilitacji społecznej osób niepełnosprawnych.

1.3.1. Struktura organizacyjna

W skład przedsiębiorstwa Spółki wchodzi Centrala Spółki stanowiąca ośrodek zarządzania przedsiębiorstwem Spółki i aparat wykonawczy Zarządu oraz jednostki eksploatacyjne.

Jednostka eksploatacyjna jest podstawową jednostką gospodarczą Spółki dysponującą wydzielonymi środkami trwałymi i obrotowymi w zależności od przeznaczenia, rodzaju i wielkości zadań gospodarczych. W jednostkach eksploatacyjnych Spółki prowadzona jest działalność operacyjna w zakresie wynikającym z przedmiotu działalności Spółki, z wyłączeniem zakresu zastrzeżonego do realizacji przez Centralę Spółki.

Jednostki eksploatacyjne INTERFERIE S.A. występują w postaci ośrodków sanatoryjno-wypoczynkowych, sanatoriów uzdrowiskowych i hoteli. Stanowią je:

1. INTERFERIE w Świnoujściu Ośrodek Sanatoryjno-Wypoczynkowy BARBARKA
2. INTERFERIE w Kołobrzegu Ośrodek Sanatoryjno-Wypoczynkowy CHALKOZYN
3. INTERFERIE w Ustroniu Morskim Ośrodek Sanatoryjno-Wypoczynkowy CECHSZTYN
4. INTERFERIE w Dąbkach Sanatorium Uzdrowiskowe ARGENTYT
5. INTERFERIE w Świeradowie Zdroju Hotel MALACHIT
6. INTERFERIE w Szklarskiej Porębie Hotel BORNIT
7. INTERFERIE Hotel w Głogowie
8. INTERFERIE Hotel w Lubinie

1.4. Organy Spółki

1.4.1. Zarząd i Rada Nadzorcza

Zarząd Spółki:

1. Jan Koman Prezes Zarządu Spółki od 26.04.2014 r.
2. Dariusz Rutowicz Wiceprezes Zarządu Spółki

Podział zadań pomiędzy poszczególnymi członkami Zarządu przedstawia się następująco:

Prezes Zarządu

- 1) organizuje i kieruje pracą Zarządu Spółki oraz sprawuje nadzór nad realizacją zadań przypisanych członkom Zarządu Spółki,
- 2) dokonuje za Spółkę jako pracodawcę czynności w sprawach z zakresu prawa pracy,
- 3) prowadzi sprawy Spółki w następujących obszarach:
 - polityka handlowa Spółki,
 - sprawy pracownicze, w tym polityka kadrowa, szkoleniowa, personalna, socjalna i społeczna,
 - obsługa organizacyjna i prawna,
 - audyt i kontrola wewnętrzna,
 - informacje giełdowe i relacje inwestorskie,
 - gospodarka nieruchomościami i inwestycje,
 - polityka zakupowa Spółki,
 - informatyka,
 - bezpieczeństwo i warunki pracy,

oraz inne zadania wynikające z zakresów działania podległych komórek organizacyjnych.

Wiceprezes Zarządu

- 1) zastępuje Prezesa Zarządu podczas jego nieobecności w dokonywaniu za Spółkę jako pracodawcę czynności w sprawach z zakresu prawa pracy,
 - 2) prowadzi sprawy Spółki w następujących obszarach:
 - polityka ekonomiczna, finansowa, controlling i budżetowanie,
 - rachunkowość i sprawozdawczość, polityka księgową i podatkowa,
 - informacje giełdowe i relacje inwestorskie,
 - zarządzanie ryzykiem,
 - inwestycje kapitałowe,
- oraz inne zadania wynikające z zakresów działania podległych komórek organizacyjnych.

Imię i nazwisko /stanowisko	Przebieg kariery zawodowej/wykształcenie
Jan Koman – Prezes Zarządu	Posiadane wykształcenie, kwalifikacje: 2009 – 2010 Zachodniopomorska Szkoła Biznesu w Szczecinie Wydział Przedsiębiorczości w Kołobrzegu Studia podyplomowe – zarządzanie w opiece zdrowotnej 1988 - 1994 Wyższa Szkoła Pedagogiczna Wydział Humanistyczny - magister filologii polskiej
Zajmowane wcześniej stanowiska wraz z opisem przebiegu pracy zawodowej:	
2008 - obecnie Uzdrawisko Połczyn Grupa PGU S.A - Prezes Zarządu	
2005 - 2008 Royal Unibrew Polska Spółka z o.o. - Dyrektor ds. Rozwoju Marki - Dyrektor ds. Gastronomii - Z-ca Regionalnego Dyrektora Sprzedaży ds. Gastronomii	
2003 - 2005 Browary Polskie Brok-Strzelec S.A - Manager Gastronomii - Kierownik sprzedaży ds. Gastronomii	
1995 - 2002 Browary Brok S.A - Z-ca Dyrektora ds. Gastronomii - Kierownik ds. Gastronomii - Kierownik ds. Promocji - Kierownik ds. Handlu i Marketingu - Specjalista ds. marketingu	
1994 - 1996 Weintraube Rita Barzen Reil/Mosel Niemcy	
Dariusz Rutowicz – Wiceprezes Zarządu	Posiadane wykształcenie, kwalifikacje: 1994 – 1999 Akademia Ekonomiczna we Wrocławiu, Wydział Zarządzania i Informatyki, magister ekonomii, 2008 – 2009 Advanced Executive Education Program – Management II. Ponadto: W trakcie pisania pracy doktorskiej. Zajmowane wcześniej stanowiska wraz z opisem przebiegu pracy zawodowej: 2012 – 2013 KGHM TFI S.A. – dyrektor ekonomiczny ds. grupy uzdrowisk; 2010 – 2012 – ZABRED S.A. we Wrocławiu – członek Zarządu ds. finansowych; dyrektor ekonomiczny; 2005 – 2009 IMPEL S.A. we Wrocławiu – dyrektor zarządzający, dyrektor Biura Controllingu Grupy Impel; 2002 – 2005 Wydawnictwa Szkolne i Pedagogiczne S.A. – dyrektor Biura Controllingu i Audytu Wewnętrznego, główny specjalista audytor wewnętrzny; 1999 – 2002 – Agencja Konsultingu i Audytoringu Gospodarczego Accord`ab Sp. z o.o. we Wrocławiu – samodzielny księgowy/konsultant; 1999 – Top Consulting Ltd. we Wrocławiu – konsultant z zakresu transformacji i optymalizacji modeli biznesowych; 1998 – UGI Utilites, Inc. Harrisburg PA, USA – członek zespołu projektowego. Ponadto: 2004 – 2005 – przewodniczący Rady Nadzorczej spółki Dom Książki S.A. w Warszawie; 2004 – 2005 – wiceprzewodniczący Rady Nadzorczej spółki WKRA S.A. w Warszawie; 2004 – 2005 – członek Rady Nadzorczej spółki Narodowy Fundusz Inwestycyjny im. Eugeniusza Kwiatkowskiego S.A. w Warszawie 2005 – obecnie – niezależny konsultant z zakresu wdrażania Balanced Scorecard i restrukturyzacji; 2005 – 2010 – wykładowca

Zgodnie z treścią § 13 Statutu Spółki, Zarząd Spółki składa się z 1 do 5 osób, w tym Prezesa Zarządu i Wiceprezesów Zarządu. Liczbę członków Zarządu określa Rada Nadzorcza. Prezesa Zarządu powołuje

i odwołuje Rada Nadzorcza. Pozostałych członków Zarządu powołuje i odwołuje Rada Nadzorcza na wniosek Prezesa Zarządu. Prezes, członek Zarządu lub cały Zarząd Spółki mogą być odwołani przez Radę Nadzorczą przed upływem kadencji. Członek Zarządu może w każdym czasie złożyć rezygnację z wykonywanej funkcji. Rezygnacja jest składana w formie pisemnej Przewodniczącemu Rady Nadzorczej oraz do wiadomości pozostałych członków Zarządu.

Zarząd Spółki, pod przewodnictwem Prezesa, zarządza Spółką i reprezentuje ją na zewnątrz. Wszelkie sprawy związane z prowadzeniem Spółki, niezastrzeżone ustawą albo Statutem Spółki do kompetencji Walnego Zgromadzenia lub Rady Nadzorczej, należą do zakresu działania Zarządu. Uchwały Zarządu zapadają bezwzględnie większością głosów. Zasady i tryb pracy Zarządu Spółki określa Regulamin Zarządu INTERFERIE S.A. z siedzibą w Lubinie.

Do składania oświadczeń woli i podpisywania w imieniu Spółki wymagane jest współdziałanie dwóch członków Zarządu albo jednego członka Zarządu łącznie z prokurentem. Jeżeli Zarząd jest jednoosobowy do składania oświadczeń woli i podpisywania w imieniu Spółki uprawniony jest Prezes Zarządu Spółki.

Zarząd Spółki działa na podstawie przepisów Kodeksu spółek handlowych, Regulaminu Zarządu zatwierdzonego uchwałą Rady Nadzorczej oraz zgodnie z zasadami Dobrych Praktyk Spółek Notowanych na GPW.

Zmiany w składzie osób zarządzających w roku 2014:

Data	Opis zdarzenia
21-03-2014	Rada Nadzorcza Spółki na posiedzeniu w dniu 21 marca 2014 r. powołała z dniem następującym po dniu odbycia Zwyczajnego Walnego Zgromadzenia INTERFERIE S.A. zatwierdzającego sprawozdanie finansowe za rok obrotowy 2013, w skład Zarządu III kadencji: 1. Pana Roberta Węglarza – powierzając mu funkcję Prezesa Zarządu INTERFERIE S.A. 2. Pana Dariusza Rutowicza - powierzając mu funkcje Wiceprezesa Zarządu INTERFERIE S.A.
25-04-2014	W dniu 25 kwietnia 2014 r Przewodniczący Rady Nadzorczej otrzymał pisemne oświadczenie o rezygnacji pana Robert Węglarza z funkcji Prezesa Zarządu INTERFERIE S.A. z siedzibą w Lubinie III kadencji
25-04-2014	Rada Nadzorcza Spółki na posiedzeniu w dniu 25.04.2014 r. podjęła uchwałę o powołaniu z dniem 26.04.2014 roku w skład Zarządu INTERFERIE S.A. III kadencji na stanowisko Prezesa Zarządu pana Jana Komana

1.4.2. Rada Nadzorcza Spółki:

- | | |
|---------------------------|---|
| 1. Robert Rozmus | Przewodniczący Rady Nadzorczej Spółki |
| 2. Renata Wiernik-Gizicka | Wiceprzewodnicząca Rady Nadzorczej Spółki |
| 3. Paweł Potoczny | Sekretarz Rady Nadzorczej Spółki |
| 4. Barbara Mróz | |
| 5. Jerzy Pokój | |

Posiedzenia Rady w 2014 roku odbywały się regularnie, uczestniczyli w nich Członkowie Zarządu. Zarząd udzielał Radzie wyczerpujących informacji o wszystkich istotnych sprawach dotyczących działalności Spółki. Na posiedzeniach Rady zapadały uchwały w sprawach, które były wymienione w porządku obrad przesłanym Członkom Rady w zawiadomieniu o posiedzeniu. Dla zapewnienia sprawnego systemu realizacji swoich funkcji, Rada Nadzorcza w razie potrzeby na wniosek Zarządu podejmowała uchwały w trybie obiegowym, bez odbywania posiedzenia. Członkowie Rady Nadzorczej, mający powiązania natury ekonomicznej, rodzinnej lub innej z akcjonariuszami posiadającymi więcej niż 5% głosów na Walnym Zgromadzeniu Spółki złożyli Zarządowi stosowne zawiadomienia. Informacja ta została również opublikowana na stronie internetowej: www.gielda.interferie.pl.

Imię i nazwisko	Przebieg kariery zawodowej/wykształcenie
Robert Rozmus	Posiadane wykształcenie, kwalifikacje: Uniwersytet Wrocławski – magister chemii (rok ukończenia 1985). Zajmowane wcześniej stanowiska wraz z opisem przebiegu pracy zawodowej: 10.2011 – obecnie KGHM TFI S.A. – dyrektor ds. inwestycji, Prezes Zarządu KGHM TFI S.A. 04.2009 – 09.2011 KBL European Private Bankers S.A. – senior private banker, dyrektor biura we Wrocławiu 03.2004 – 03.2009 Pekao S.A. – dyrektor RCK Opole 02.2001- 02.2004 Dresdner Bank SA – z-ca dyrektora oddziału

Wrocław
 1998-2001 Bank BNP-Dresdner – z-ca dyrektora oddziału
 Wrocław
 1993-1998 Bank Pekao SA – dyrektor oddziału Brzeg
 1989-1993 PPH Stero Sp. z o.o. – prezes zarządu
 1989-1989 Chemia Bomar Sp z o.o. – dyrektor d/s sprzedaży
 1986-1988 Biuro Urządzenia Lasu i Geodezji Leśnej Brzeg –
 kierownik laboratorium

Paweł Potoczny

Posiadane wykształcenie, kwalifikacje:
 Uniwersytet Wrocławski, Wydział Nauk Przyrodniczych, Kierunek Geografia (rok ukończenia 1991).
 Ponadto:
 Akademia Ekonomiczna im. O. Langego, studia podyplomowe Wydział Gospodarki
 Narodowej, Zarządzanie i Marketing (rok ukończenia 2002).

Zajmowane wcześniej stanowiska wraz z opisem przebiegu pracy zawodowej:

10.06 – 30.06.2013 – p.o. Prezes Zarządu Uzdrawiska Kłodzkie – Grupa PGU
 2009 – 30.04.2013 r. - Regionalny Zarząd Gospodarki Wodnej we Wrocławiu,
 m.in. p.o. Dyrektora, Zastępca Dyrektora ds. Gospodarowania Majątkiem Skarbu
 Państwa, Zastępca Dyrektora ds. Inwestycji i Funduszy Europejskich,
 2003 – 2009 Dolnośląski Urząd Wojewódzki - Biuro Pełnomocnika Rządu do
 Spraw „Programu dla Odry-2006”, inspektor wojewódzki
 2000 – 2003 Polskie Przedsiębiorstwo Wydawnictw Kartograficznych S.A.
 Warszawa - Wrocław, redaktor kartografii komputerowej,
 1999 PPWK - MEDIA sp. z o.o. Warszawa, redaktor kartografii komputerowej,
 1991 – 1999 Polskie Przedsiębiorstwo Wydawnictw Kartograficznych S.A.
 Warszawa - Wrocław, redaktor kartografii komputerowej

Barbara Mróz

Posiadane wykształcenie, kwalifikacje:

2002 Międzynarodowa Fundacja Rozwoju Rynku Kapitałowego i Przekształceń
 Własnościowych w RP dla dyrektorów finansowych
 1973-1974 Studium Pedagogiczne, planowanie i finansowanie gospodarki
 1969-1974 Akademia Ekonomiczna we Wrocławiu, magister, specjalność
 Finanse i Rachunkowość

Zajmowane wcześniej stanowiska wraz z opisem przebiegu pracy zawodowej:

2010 - 2014 - Prezes Zarządu, Legnickie Przedsiębiorstwo Energetyki Ciepłej
 SA w Legnicy
 2003-2009 dyrektor Oddziału we Wrocławiu, PZU S.A.
 1991 – 2003 dyrektor Wydziału Finansów i Budżetu, Dolnośląski Urząd
 Wojewódzki we Wrocławiu
 1974 – 1991 Zastępca Naczelnika Dzielnicy Wrocław Śródmieście, Dzielnicowy
 Urząd Wrocław Śródmieście

Jerzy Pokój

Posiadane wykształcenie, kwalifikacje:

Wykształcenie wyższe – Wyższa Szkoła Ekonomiczna w Warszawie, kierunek
 Turystyka i
 Rekreacja (2007)

Zajmowane wcześniej stanowiska wraz z opisem przebiegu pracy zawodowej:

1981 – 1983 Wiceprezes Sudeckiego Klubu Wysokogórskiego,
 1983 – 1990 Prezes Koła Przewodników Sudeckich w Jeleniej Górze
 1984 – 1998 Prezes Szkoły Górskiej Przewodnictwa i Narciarstwa
 1990 – 1998 Naczelnik Grupy Karkonoskiej GOPR
 1990 – 1994 Przewodniczący Rady Miasta Karpacz
 1997 – obecnie właściciel „Western Ranch” Karpacz
 1998 – 2002 radny Sejmiku Województwa Dolnośląskiego
 2002 – obecnie wykładowca Górskiej Turystyki Jeździeckiej PTTK
 2002 – 2006 Prezes Grupy Karkonoskiej GOPR
 2005 – obecnie redaktor miesięcznika „Konie i Rumaki”
 2007 – obecnie radny Sejmiku Województwa Dolnośląskiego, od 2008
 przewodniczący Sejmiku

Renata Wiernik-Gizicka

Posiadane wykształcenie, kwalifikacje:

1992-1997 Akademia Ekonomiczna we Wrocławiu, magister, specjalność
 Finanse i Bankowość
 1998-1999 Podyplomowe Studia Rachunkowość Zarządcza - Akademia
 Ekonomiczna we Wrocławiu

2006-2008 Podyplomowe Studia Zarządzanie Międzynarodowymi Przedsięwzięciami Górniczymi – Akademia Górniczo-Hutnicza w Krakowie

Zajmowane wcześniej stanowiska wraz z opisem przebiegu pracy zawodowej:
 2010 - obecnie dyrektor Departamentu Kontrolingu i Analiz Ekonomicznych – Biuro Zarządu KGHM Polska Miedź S.A.
 2007-2010 dyrektor Departamentu Budżetowania – Biuro Zarządu KGHM Polska Miedź S.A.
 1997 – 2007 specjalista w Departamencie Budżetowania – Biuro Zarządu KGHM Polska Miedź S.A.

W INTERFERIE S.A. funkcjonuje Komitet Audytu, w składzie: Renata Wiernik-Gizicka Paweł Potoczny, Robert Rozmus.

Zmiany w składzie osób nadzorujących w roku 2014

Data	Opis zdarzenia
13-02-2014	W dniu 13.02.2014 r. Pan Marek Panfil złożył z dniem 30 kwietnia 2014 r. rezygnację z funkcji członka Rady Nadzorczej INTERFERIE S.A. z siedzibą w Lubinie.

W roku 2014 Rada Nadzorcza INTERFERIE S.A. działała w następującym składzie:
 w okresie od 1 stycznia 2014 r. do 30 kwietnia 2014 r.

Robert Rozmus	Przewodniczący Rady Nadzorczej Spółki
Renata Wiernik-Gizicka	Wiceprzewodnicząca Rady Nadzorczej Spółki
Paweł Potoczny	Sekretarz Rady Nadzorczej Spółki
Barbara Mróz	
Marek Panfil	
Jerzy Pokój	

w okresie od 30 kwietnia 2014 r. do 30 czerwca 2014 r.

Robert Rozmus	Przewodniczący Rady Nadzorczej Spółki
Renata Wiernik-Gizicka	Wiceprzewodnicząca Rady Nadzorczej Spółki
Paweł Potoczny	Sekretarz Rady Nadzorczej Spółki
Barbara Mróz	
Jerzy Pokój	

Zasady powoływania i odwoływania osób zarządzających oraz uprawnienia osób zarządzających, w szczególności prawo do podjęcia decyzji o emisji lub wykupie akcji.

Zgodnie z treścią § 13 Statutu Spółki, Zarząd Spółki składa się z 1 do 5 osób, w tym Prezesa Zarządu i Wiceprezesów Zarządu. Liczbę członków Zarządu określa Rada Nadzorcza. Prezesa Zarządu powołuje i odwołuje Rada Nadzorcza. Pozostałych członków Zarządu powołuje i odwołuje Rada Nadzorcza na wniosek Prezesa Zarządu. Prezes, członek Zarządu lub cały Zarząd Spółki mogą być odwołani przez Radę Nadzorczą przed upływem kadencji. Członek Zarządu może w każdym czasie złożyć rezygnację z wykonywanej funkcji. Rezygnacja jest składana w formie pisemnej Przewodniczącemu Rady Nadzorczej oraz do wiadomości pozostałych członków Zarządu.

Zarząd Spółki, pod przewodnictwem Prezesa, zarządza Spółką i reprezentuje ją na zewnątrz. Wszelkie sprawy związane z prowadzeniem Spółki, niezastrzeżone ustawą albo Statutem Spółki do kompetencji Walnego Zgromadzenia lub Rady Nadzorczej, należą do zakresu działania Zarządu. Uchwały Zarządu zapadają bezwzględną większością głosów. Zasady i tryb pracy Zarządu Spółki określa Regulamin Zarządu INTERFERIE S.A. z siedzibą w Lubinie.

Do składania oświadczeń woli i podpisywania w imieniu Spółki wymagane jest współdziałanie dwóch członków Zarządu albo jednego członka Zarządu łącznie z prokurentem. Jeżeli Zarząd jest jednoosobowy do składania oświadczeń woli i podpisywania w imieniu Spółki uprawniony jest Prezes Zarządu Spółki.

Decyzje o emisji i wykupie akcji regulują przepisy Kodeksu spółek handlowych. Zarząd Spółki nie posiada uprawnień do podwyższenia kapitału i emisji akcji Spółki na warunkach określonych w przepisach art. 444-446 Kodeksu spółek handlowych.

Szczegółowa informacja na temat wartości wynagrodzeń, nagród lub korzyści osób nadzorujących, jak również zarządzających, znajduje się w części ekonomiczno-finansowej niniejszego sprawozdania oraz w notach finansowych.

Wszelkie umowy zawarte między emitentem a osobami zarządzającymi, przewidujące rekompensatę w przypadku ich rezygnacji lub zwolnienia z zajmowanego stanowiska bez ważnej przyczyny lub gdy ich odwołanie lub zwolnienie następuje z powodu połączenia emitenta przez przejęcie.

Umowy o pracę zawarte na czas określony z członkami Zarządu przewidują, iż w przypadku rozwiązania umowy za wypowiedzeniem przez pracodawcę przed upływem okresu, na który

umowa została zawarta, Spółka zobowiązuje się zapłacić pracownikowi odprawę w wysokości trzykrotnego wynagrodzenia stałego, należnego w ostatnim miesiącu poprzedzającym rozwiązanie umowy.

W przypadku Wiceprezesa Zarządu Spółki, przyznanie powyższej odprawy uzależnione jest od spełnienia warunku posiadania bezpośrednio poprzedzającego odwołanie i nieprzerwanego, co najmniej rocznego okresu zatrudnienia na stanowisku członka Zarządu w Spółce.

Odprawa nie przysługuje, jeżeli przyczyną rozwiązania umowy jest m.in. wypowiedzenie przez pracodawcę w związku z rezygnacją przez pracownika z funkcji członka Zarządu Spółki.

W Spółce nie zachodzą zdarzenia opisane w § 91 ust. 6 pkt 18 Rozporządzenia Ministra Finansów w sprawie informacji bieżących i okresowych (...).

Osoby zarządzające i nadzorujące nie posiadają akcji INTERFERIE S.A.

1.5. Skład Akcjonariatu

Stan posiadania akcji INTERFERIE S.A. ustalony na dzień 30.06.2014r. w oparciu o zawiadomienia określone w art. 69 ustawy o ofercie publicznej i warunkach wprowadzania instrumentów finansowych do zorganizowanego systemu obrotu oraz spółkach publicznych przedstawia się tak jak w tabeli poniżej. Na dzień przekazania raportu nie uległ on zmianie.

Akcjonariusz	Udział w kapitale zakładowym	Liczba głosów na WZ
Fundusz Hotele 01 spółka z o.o. spółka komandytowo akcyjna	66,82 %	9 731 625
Marian Urbaniak z ZUW URBEX Sp. z o.o.	14,16%	2.062.986
pozostali	19,02%	2 769 589

Akcjonariusz	Informacja o Akcjonariuszu
Fundusz Hotele 01 spółka z o.o. spółka komandytowo akcyjna	KGHM I FIZAN jest Funduszem Inwestycyjnym Zamkniętym Aktywów Niepublicznych, skierowanym do KGHM Polska Miedź S.A. Głównym celem inwestycyjnym tego funduszu jest lokowanie aktywów w firmy z sektora ochrony zdrowia, przemysłowego, handlowego oraz szeroko pojętych usług. W aktywach funduszu znajdują się inwestycje w Uzdrawisko Cieplice, Uzdrawisko Połczyn, Zespół Uzdrawisk Kłodzkich, Uzdrawisko Świeradów – Czerniawa, Medical SPA i Interferie. www.tfi.kghm.pl
Marian Urbaniak z ZUW URBEX Sp. z o.o.	Firma URBEX Sp. z o.o. działa od 1990 roku, obecnie zatrudnia 700 osób. Obecnie Urbex posiada Grupę Kapitałową w skład której wchodzi 10 podmiotów. www.urbex.pl

Walne Zgromadzenie działa na podstawie Regulaminu obrad Walnego Zgromadzenia INTERFERIE S.A.

Prawo uczestniczenia w Walnym Zgromadzeniu mają tylko osoby będące Akcjonariuszami INTERFERIE S.A. w Dniu Rejestracji, Spółka ustala listę Akcjonariuszy uprawnionych do uczestnictwa w Walnym Zgromadzeniu na podstawie wykazu przekazanego jej przez Krajowy Depozyt Papierów Wartościowych (KDPW).

Wykaz, o którym mowa powyżej, sporządzany jest w oparciu o informacje przekazywane przez podmioty prowadzące rachunki papierów wartościowych Akcjonariuszy, na podstawie wystawionych imiennych zaświadczeń o prawie uczestnictwa w Walnym Zgromadzeniu.

Akcjonariusz może przeglądać listę Akcjonariuszy uprawnionych do udziału w Walnym Zgromadzeniu w lokalu Zarządu oraz żądać odpisu listy za zwrotem kosztów jego sporządzenia. Akcjonariusz może zażądać przesłania mu listy Akcjonariuszy uprawnionych do udziału w Walnym Zgromadzeniu nieodpłatnie pocztą elektroniczną, podając adres poczty elektronicznej, na który lista powinna być wysłana.

Akcjonariusz lub Akcjonariusze reprezentujący co najmniej jedną dwudziestą kapitału zakładowego INTERFERIE S.A. mogą żądać umieszczenia określonych spraw w porządku obrad Walnego Zgromadzenia. Żądanie powinno zostać zgłoszone Zarządowi INTERFERIE S.A. nie później niż na dwadzieścia jeden dni przed terminem Walnego Zgromadzenia.

Akcjonariusz/Akcjonariusze powinien/powinni wykazać posiadanie odpowiedniej liczby akcji na dzień złożenia żądania załączając do żądania zaświadczenie o prawie uczestnictwa w Walnym Zgromadzeniu lub inny dokument równoważny zaświadczeniu, a w przypadku:

1) Akcjonariuszy będących osobami fizycznymi – należy załączyć kopię dokumentu potwierdzającego tożsamość Akcjonariusza (jeżeli żądanie składane jest w postaci elektronicznej),

2) Akcjonariuszy będących osobami prawnymi bądź jednostkami organizacyjnymi niebędącymi osobami prawnymi a posiadającymi zdolność prawną – należy potwierdzić uprawnienie do działania w imieniu tego podmiotu załączając aktualny odpis z KRS lub innego rejestru,

3) zgłoszenia żądania przez pełnomocnika – należy dołączyć pełnomocnictwo do zgłoszenia takiego żądania podpisane przez Akcjonariusza (ew. nieprzerwany ciąg pełnomocnictw) oraz kopię dokumentu potwierdzającego tożsamość osoby podpisującej żądanie, a w przypadku pełnomocnika innego niż osoba fizyczna – kopię odpisu z właściwego rejestru, potwierdzającego upoważnienie osoby podpisującej do działania w imieniu pełnomocnika.

Akcjonariusz lub Akcjonariusze INTERFERIE S.A. reprezentujący co najmniej jedną dwudziestą kapitału zakładowego mogą przed terminem Walnego Zgromadzenia zgłaszać na piśmie w siedzibie Spółki lub przy wykorzystaniu środków komunikacji elektronicznej przesyłając na adres wza@interferie.pl projekty uchwał dotyczące spraw wprowadzonych do porządku obrad Walnego Zgromadzenia lub spraw, które mają zostać wprowadzone do porządku obrad. Projekty uchwał powinny zawierać uzasadnienie. Akcjonariusz/Akcjonariusze powinien/powinni wykazać posiadanie odpowiedniej liczby akcji na dzień złożenia żądania załączając do żądania zaświadczenie o prawie uczestnictwa w Walnym Zgromadzeniu lub inny dokument równoważny zaświadczeniu, a w przypadku:

- 1) Akcjonariuszy będących osobami fizycznymi – należy załączyć kopię dokumentu potwierdzającego tożsamość Akcjonariusza (jeżeli żądanie składane jest w postaci elektronicznej),
- 2) Akcjonariuszy będących osobami prawnymi bądź jednostkami organizacyjnymi niebędącymi osobami prawnymi a posiadającymi zdolność prawną – należy potwierdzić uprawnienie do działania w imieniu tego podmiotu załączając aktualny odpis z KRS lub innego rejestru,
- 3) zgłoszenia żądania przez pełnomocnika – należy dołączyć pełnomocnictwo do zgłoszenia takiego żądania podpisane przez Akcjonariusza (ew. nieprzerwany ciąg pełnomocnictw) oraz kopię dokumentu potwierdzającego tożsamość osoby podpisującej żądanie, a w przypadku pełnomocnika innego niż osoba fizyczna – kopię odpisu z właściwego rejestru, potwierdzającego upoważnienie osoby podpisującej do działania w imieniu pełnomocnika.

Przebieg Walnego Zgromadzenia. Po przedstawieniu każdej kolejnej sprawy zamieszczonej w porządku obrad, Przewodniczący Walnego Zgromadzenia otwiera dyskusję, udzielając głosu w kolejności zgłaszania się. Za zgodą Walnego Zgromadzenia dyskusja może być przeprowadzona nad kilkoma punktami porządku obrad łącznie. Członkom Zarządu i Rady Nadzorczej oraz zaproszonym ekspertom Przewodniczący Walnego Zgromadzenia może udzielić głosu poza kolejnością. Członkowie Rady Nadzorczej i Zarządu biorący udział w obradach oraz biegły rewident Spółki, w granicach swoich kompetencji i w zakresie niezbędnym dla rozstrzygnięcia spraw omawianych na Walnym Zgromadzeniu, z zastrzeżeniem przepisów prawa w zakresie obowiązków informacyjnych spółki publicznej oraz przepisów art. 428 Kodeksu spółek handlowych, powinni udzielać uczestnikom Zgromadzenia wyjaśnień i informacji dotyczących Spółki. Głos można zabierać jedynie w sprawach objętych przyjętym porządkiem obrad i aktualnie rozpatrywanych.

Przy rozpatrywaniu każdego punktu porządku obrad każdy Akcjonariusz ma prawo do jednego pięciominutowego wystąpienia i trzyminutowej repliki. Akcjonariusz ma prawo wnoszenia propozycji zmian i uzupełnień do projektów uchwał, objętych porządkiem Walnego Zgromadzenia – do czasu zamknięcia dyskusji nad punktem porządku obrad obejmującym projekt uchwały, której taka propozycja dotyczy. Propozycje te wraz z krótkim uzasadnieniem winny być składane na piśmie – osobno dla każdego projektu uchwały – z podaniem imienia i nazwiska albo firmy (nazwy) Akcjonariusza, na ręce Przewodniczącego Walnego Zgromadzenia. W sprawach formalnych Przewodniczący udziela głosu poza kolejnością. Wniosek w sprawie formalnej może być zgłoszony przez każdego Akcjonariusza. Za wnioski w sprawach formalnych uważa się wnioski co do sposobu obradowania i głosowania. Wnioski formalne rozstrzyga Przewodniczący, w razie potrzeby po zasięgnięciu opinii osób przez siebie powołanych. Jeżeli rozstrzygnięcie wniosku formalnego wykracza poza regulacje Kodeksu spółek handlowych, Statutu i niniejszego Regulaminu, Przewodniczący przedkłada wniosek pod głosowanie Zgromadzenia. W przypadku braku chętnych do zabrania głosu w sprawie danego punktu porządku obrad Przewodniczący zamyka dyskusję i stwierdza wyczerpanie tego punktu porządku obrad.

Do kompetencji Walnego Zgromadzenia należy m.in.:

- 1) rozpatrzenie i zatwierdzenie sprawozdania Zarządu z działalności Spółki oraz sprawozdania finansowego za ubiegły rok obrotowy,
- 2) powzięcie uchwały o podziale zysków lub pokryciu strat,
- 3) udzielenie członkom organów Spółki absolutorium z wykonania przez nich obowiązków,
- 4) zmiana przedmiotu działalności Spółki,
- 5) zmiana Statutu Spółki,
- 6) podwyższenie lub obniżenie kapitału zakładowego,
- 7) połączenie, przekształcenie oraz podział Spółki,
- 8) rozwiązanie i likwidacja Spółki,
- 9) emisja obligacji zamiennych lub z prawem pierwszeństwa,
- 10) zbycie i wydzierżawienie przedsiębiorstwa lub jego zorganizowanej części oraz ustanowienie na nich ograniczonego prawa rzeczowego,
- 11) wszelkie postanowienia dotyczące roszczeń o naprawienie szkody wyrządzonej przy zawiązywaniu Spółki lub sprawowaniu zarządu lub nadzoru,
- 12) powoływanie i odwoływanie członków Rady Nadzorczej,
- 13) zatwierdzanie Regulaminu Rady Nadzorczej,
- 14) ustalanie wysokości wynagrodzenia i zasad wynagradzania Rady Nadzorczej,

15) ustalanie wysokości wynagrodzenia dla członków Rady Nadzorczej delegowanych do stałego, indywidualnego wykonywania nadzoru.

Ponadto uchwały Walnego Zgromadzenia wymagają sprawy określone w Kodeksie spółek handlowych.

Walne Zgromadzenie zwoływane były w sposób formalny, z poszanowaniem przepisów Kodeksu spółek handlowych, Statutu Spółki, Regulaminu obrad Walnego Zgromadzenia oraz zasadami Dobrych Praktyk Spółek Notowanych na GPW S.A. Żadna z podjętych przez Walne Zgromadzenie uchwał nie była kwestionowana w postępowaniu sądowym.

Wszystkie dokumenty dotyczące Walnego Zgromadzenia zostały opublikowane zgodnie z obowiązującymi przepisami prawa oraz zamieszczone na stronie internetowej Spółki.

1.5.1 Kapitał zakładowy

Kapitał zakładowy Spółki wynosi 72.821.000,00 (siedemdziesiąt dwa miliony osiemset dwadzieścia jeden tysięcy) złotych.

Kapitał zakładowy dzieli się na:

- 9.564.200 (dziewięć milionów pięćset sześćdziesiąt cztery tysiące dwieście) akcji serii A od numeru A 0000001 do numeru A 9564200 o wartości nominalnej 5,00 (pięć) złotych każda,
- 5.000.000 (pięć milionów) akcji serii B od numeru B 0000001 do numeru B 5000000 o wartości nominalnej 5,00 (pięć) złotych każda.

1.6. INTERFERIE S.A. na Giełdzie Papierów Wartościowych w Warszawie S.A.

W okresie do 30.06 2014 r. Spółka przekazała następujące raporty bieżące:

Numer raportu	Data	Temat
23/2014	16.06.2014	Aneks do umowy znaczącej
22/2014	12.06.2014	Wybór podmiotu uprawnionego do badania sprawozdań finansowych – korekta Raportu bieżącego Nr 19/2014
21/2014	11.06.2014	Aneks do umowy zawartej przez INTERFERIE Medical SPA Sp. z o.o.
20/2014	09.06.2014	Zmiany w składzie Komitetu Audytu
19/2014	09.06.2014	Wybór podmiotu uprawnionego do badania sprawozdań finansowych
18/2014	04.06.2014	Powzięcie przez Zarząd INTERFERIE S.A. informacji o podpisaniu przez KGHM I Fundusz Inwestycyjny Zamknięty Aktywów Niepublicznych umowy
17/2014	28.04.2014	Informacje dotyczące Prezesa Zarządu powołanego dnia 25 kwietnia 2014 roku przez Radę Nadzorczą INTERFERIE S.A.
16/2014	26.04.2014	Korekta Raportu bieżącego Nr 15/2014
15/2014	25.04.2014	Powołanie Prezesa Zarządu
14/2014	25.04.2014	INTERFERIE SA - rezygnacja Prezesa Zarządu
13/2014	25.04.2014	Treść Uchwał podjętych przez Zwyczajne Walne Zgromadzenie w dniu 25.04.2014 r.
12/2014	25.04.2014	Wykaz Akcjonariuszy posiadających co najmniej 5 % głosów na Zwyczajnym Walnym Zgromadzeniu w dniu 25.04.2014 r.

11/2014	11.04.2014	Aneks do umowy znaczącej
10/2014	08.04.2014	Aneks do umowy znaczącej
9/2014	27.03.2014	Projekty Uchwał na Zwyczajne Walne Zgromadzenie
8/2014	27.03.2014	Zwyczajne Walne Zgromadzenie - termin i porządek obrad
7/2014	26.03.2014	Informacje dotyczące członków Zarządu powołanych do składu Zarządu Spółki przez Radę Nadzorczą INTERFERIE S.A. w dniu 21.03.2014 r.
6/2014	25.03.2014	Rekomendacja Zarządu dotycząca podziału zysku za rok 2013
5/2014	21.03.2014	Powołanie Zarządu INTERFERIE S.A. na kolejną kadencję
4/2014	14.02.2014	Rezygnacja członka Rady Nadzorczej
3/2014	05.02.2014	Zawarcie umowy w zakresie lecznictwa uzdrowiskowego
2/2014	28.01.2014	Terminy przekazywania raportów okresowych w 2014 roku
1/2014	14.01.2014	Wykaz informacji przekazanych do publicznej wiadomości w roku 2013
Raporty okresowe		
	25.04.2014	Raport kwartalny
	21.03.2014	Raport roczny jednostkowy i z uwzględnieniem wyceny udziałów w jednostce stowarzyszonej metodą praw własności

INTERFERIE S.A.. zakwalifikowane zostały do **Programu Wspierania Płynności**. Spółka prowadzi sekcję „relacji inwestorskich” na stronie www.gpwinfostrefa.pl. Spółka uruchomiła stronę dedykowaną „relacjom inwestorskim” – zgodną z wypracowanym przez GPW „modelowym serwisem relacji inwestorskich” (www.gielda.interferie.pl).

1.7. Kalendarium ważniejszych wydarzeń w 2014 roku

Miesiąc	Zdarzenie
Luty	Rezygnacja członka Rady Nadzorczej Marka Panfila
Marzec	Powołanie Zarządu INTERFERIE S.A. na kolejną kadencję
Kwiecień	Zwyczajne Walne Zgromadzenie w dniu 25.04.2014 r. Rezygnacja Prezesa Zarządu - Roberta Węglarza Powołanie Prezesa Zarządu - Jana Komana
Czerwiec	Wybór podmiotu uprawnionego do badania sprawozdań finansowych

1.8 Spółka stowarzyszona

Nazwa jednostki	Siedziba	Przedmiot działalności	Posiadane udziały	Aktywa	Zobowiązania	Przychody	Wynik
INTERFERIE Spa Sp. z o.o.	Medical Lubin	działalność hotelowa	32,63 %	119 962	56 689	12 879	1 951

Kapitał zakładowy spółki Interferie Medical Spa Sp. z o.o. wynosi 61.317 tys. zł i dzieli się na 61.317 udziałów o wartości nominalnej 1 000,00 złotych każdy. Udziały w wysokości 32,63 % objęła spółka INTERFERIE S.A. z siedzibą w Lubinie pokrywając je wkładem pieniężnym w wysokości 204 tys. zł oraz aportem o wartości godziwej 19 808 tys. zł. Wniesiony aport obejmował prawo wieczystego użytkowania gruntów. Objęte udziały stanowią 32,63 % kapitału zakładowego Interferie Medical Spa Sp. z o.o. i uprawniają do takiej samej liczby głosów na Zgromadzeniu Wspólników Interferie Medical Spa Sp. z o.o. Objęte udziały zostały ujęte w księgach rachunkowych spółki po wartości godziwej wniesionego aportu oraz gotówki. Czas trwania spółki jest nieograniczony. Celem utworzenia spółki jest prowadzenie przedsiębiorstwa w zakresie hotelarstwa, wypoczynku, rehabilitacji, turystyki zdrowotnej i wellness.

Otwarcie obiektu nastąpiło 5.11.2011 r. i dzień później przybyli już pierwsi goście. Oficjalne otwarcie m.in. dla prasy i mediów nastąpiło 9.12.2011 r.

W dniu 03.06.2014 r. KGHM I Fundusz Inwestycyjny Zamknięty Aktywów Niepublicznych w imieniu którego działa jako organ KGHM Towarzystwo Funduszy Inwestycyjnych S.A. z siedzibą: 53-659 Wrocław, ul. Gen. W. Sikorskiego 2-8; podpisał umowę z: Bankiem Zachodnim WBK Spółka Akcyjna, z siedzibą we Wrocławiu, Rynek 9/11, 50-950 Wrocław, oraz DLA Piper Wiatery Spółką komandytową, z siedzibą w Warszawie, ul. Emilii Plater 53, 00-113 Warszawa, (dalej łącznie Wykonawca), której przedmiotem jest znalezienie inwestora zainteresowanego nabyciem udziałów w spółce INTERFERIE Medical SPA Sp. z o.o., będącej właścicielem hotelu INTERFERIE Medical SPA zlokalizowanego w Świnoujściu.

2. CZYNNIKI ISTOTNE DLA ROZWOJU GRUPY, W TYM OPIS PODSTAWOWYCH RYZYK I ZAGROŻEŃ, PERSPEKTYWY ZMIAN CZYNNIKÓW

2.1. Czynniki zewnętrzne

Turystyka stanowi jedną z najszybciej rozwijających się gałęzi gospodarki na świecie, co potwierdzają dane statystyczne Światowej Organizacji Turystyki (UNWTO) i Światowej Rady Podróży i Turystyki (WTTC), notujące po II wojnie światowej stały, nieprzerwany wzrost zarówno w zakresie liczby turystów jaki i wpływów z turystyki.

Dlatego też coraz więcej państw silnie angażuje się w rozwój turystyki i dziedzin z nią powiązanych. Dzieje się tak ponieważ turystyka jest dziedziną:

- generującą wzrost gospodarczy, przywracającą równowagę makroekonomiczną i pozytywnie oddziaływującą na bilans płatniczy kraju;
- angażującą ze względu na swój interdyscyplinarny charakter kilkadziesiąt sektorów i dziedzin gospodarki, stającą się jednocześnie kołem zamachowym rozwoju regionalnego i lokalnego;
- aktywizującą różne środowiska i potencjały endogeniczne, wyzwalającą przedsiębiorczość i aktywność społeczną;
- tworzącą nowe miejsca pracy, wzbogacającą strukturę gospodarczą, stanowiącą pomost pomiędzy działalnością społeczną, działalnością komercyjną, umożliwiającą biznesowe wykorzystanie różnych zainteresowań i pasji;
- wzmacniającą pozycję ośrodków metropolitalnych, a równocześnie nadającą nową dynamikę rozwoju ośrodkom mniejszym, peryferyjnym oraz ośrodkom o wyczerpanych dotychczasowych potencjałach rozwojowych; jest klamrą spinającą regiony, łączącą obszary miejskie z wiejskimi, aktywizującą wieś, dziedziną przyczyniającą się do rewitalizacji obszarów zdegradowanych, nadającą nowy sens obszarom podmiejskim z funkcjami turystyczno-rekreacyjnymi;
- spajającą różne działalności, których rozwój opiera się na wykorzystywaniu efektów synergii pomiędzy rozwojem funkcji gospodarczych, kulturalnych, rozrywkowych, przekształcaniach infrastruktury, przestrzeni, środowiska;
- budującą świadomość społeczności lokalnych i regionalnych, wzmacniającą i scalającą kapitał społeczny, pełniącą funkcje edukacyjne, podwyższającą dumę z miejsca zamieszkania, wzmacniającą odpowiedzialność za swoje otoczenie, kreującą dbałość o ład przestrzenny, estetykę i środowisko przyrodnicze;
- o silnym oddziaływaniu kulturowym, kształtującą wrażliwość i poczucie piękna, dostarczającą przeżyć duchowych;
- kreującą wartościowe propozycje zagospodarowania wolnego czasu, umożliwiającą zachowania prozdrowotne, prorodzinne i proekologiczne;
- stanowiącą ważną składową rozwoju zrównoważonego, której odpowiednie kształtowanie wpływa na ochronę dziedzictwa przyrodniczego i kulturowego oraz pielęgnowanie tradycji lokalnych i regionalnych;
- będącą jednym z fundamentów kreowania odpowiedniego wizerunku kraju i regionów jako miejsc o wysokiej atrakcyjności życia oraz atrakcyjności inwestycyjnej;
- wspierającą zrównoważony rozwój poprzez wdrażanie nowych technik, technologii i procesów.

Korzystne położenie w środku kontynentu na skrzyżowaniu ważnych dróg europejskich, włączenie w strukturę rynku wewnętrznego Unii Europejskiej, znaczny potencjał kulturowy i dobrze zachowane środowisko naturalne, czynią z Polski atrakcyjne miejsce do zwiedzania i wypoczynku, zarówno dla turystów krajowych jak i zagranicznych.

Wykorzystanie tych szans wymaga między innymi stworzenia warunków prawnych, instytucjonalnych, finansowych i kadrowych rozwoju turystyki, sprzyjających rozwojowi społeczno - gospodarczemu Polski oraz podniesieniu konkurencyjności regionów i kraju, przy jednoczesnym zachowaniu walorów kulturowych i przyrodniczych.

2.1.1. Czynniki makroekonomiczne

Sytuacja ekonomiczna w sektorze przedsiębiorstw stopniowo się poprawia. Prognozy na III kwartał 2014 r. są nieco bardziej optymistyczne niż na II kwartał. Pogorszyły się natomiast prognozy średniookresowe.

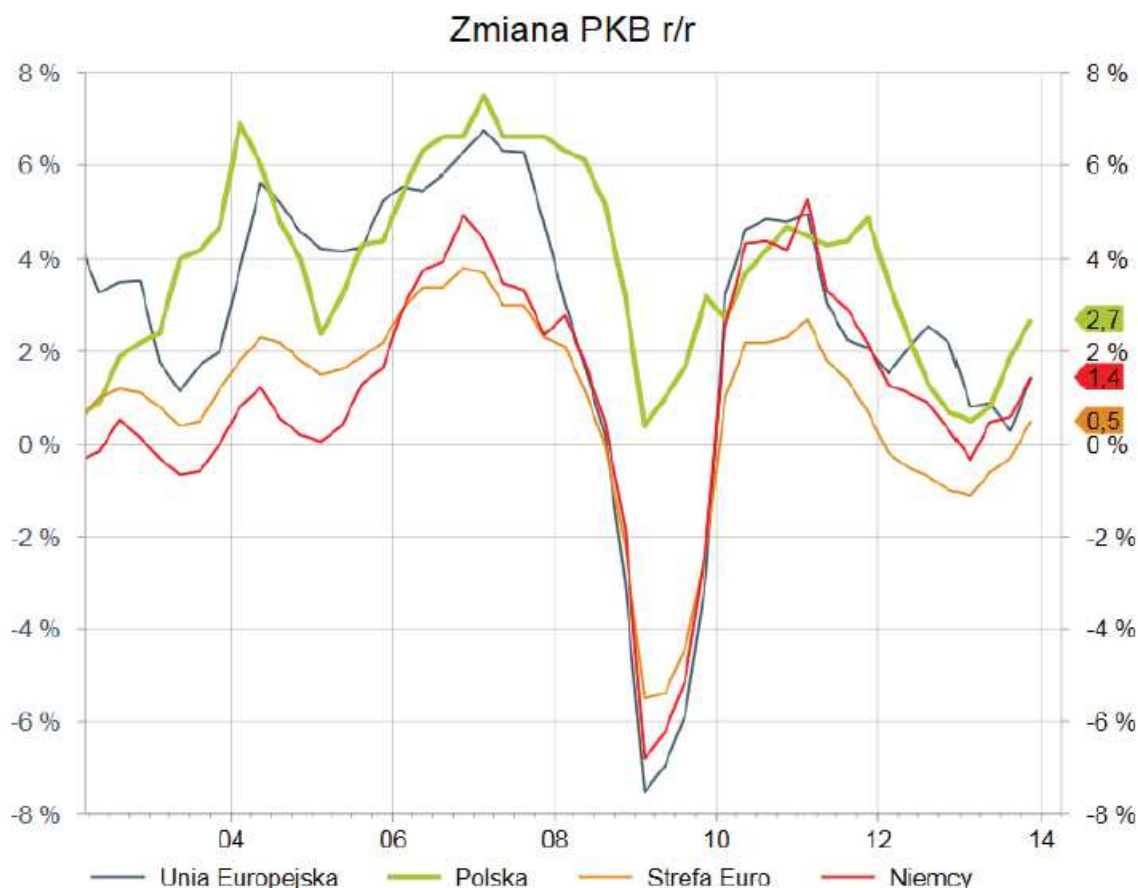
Polski produkt krajowy brutto (PKB) wzrósł w I kwartale 2014 roku o 3,4 proc. rdr wobec 2,7 proc. w IV kw. 2013 r.– wynika ze zaktualizowanego szacunku GUS z końca maja 2014 roku. Z kolei Popyt krajowy wzrósł z kolei o 3 proc. Te dane pokazują odbicie gospodarki po ciężkim roku ubiegłym, w którym to PKB wzrósł o 1,6 proc. i popytu krajowego na poziomie minus 0,2 proc.

Po trudnym roku 2013, polska gospodarka zaczęła w końcu przyspieszać. Jak podaje GUS, w I kwartale 2014 r., polska sprzedaż detaliczna ogółem wyniosła 5,5 proc. wzrostu rdr. Natomiast w całym roku 2013 sprzedaż detaliczna ukształtowała się na poziomie 2,3 proc rdr. Można zatem mówić o odbiciu sprzedaży

detalicznej i odbiciu od dna cyklu koniunkturalnego.

Poziom bezrobocia w Polsce pod koniec 2013 roku, według metodologii Eurostatu, po uwzględnieniu czynników sezonowych, wyniósł 9,9 proc. Stopa bezrobocia w Polsce stopniowo malała w 2013 roku, zaczynając rok na poziomie 10,5 proc. w styczniu – wynika z danych Eurostatu.

Komisja Europejska w swojej opublikowanej w lutym 2014 roku prognozie ocenia, że bezrobocie w Polsce – według metodologii Eurostatu wyniesie w całym 2014 roku średnio 10,3 proc. oraz że w roku 2015 spadnie do 10,1 proc.



Według danych GUS, w I kwartale 2014 roku odnotowano znaczny wzrost eksportu i widoczniejszy niż w zeszłym roku wzrost importu. Liczony w złotych, w cenach bieżących, eksport był w okresie styczeń-marzec wyższy o 7,8 proc. (i aż 9,6 proc. liczony w dolarach) w porównaniu z tym samym okresem w 2013 r. i wyniósł 165,08 mld zł, import wzrósł za to o 3,6 proc. rdr (5,3 proc. liczony w dolarach), osiągając poziom 163,87 mld zł. Zmniejszyło się ujemne saldo wymiany ogółem: po raz pierwszy w historii Polska wypracowała dodatnie saldo w handlu zagranicznym na poziomie 1,2097 mld zł.

Koniunktura gospodarcza i konsumencka



Wskaźniki koniunktury gospodarczej notują coraz wyższe odczyty, a najbardziej optymistyczne nastroje panują ciągle w sektorze finansowym. Wciąż daleko od pozytywnych wyników jest budownictwo, które w tym roku nadal mierzyć się będzie z dekonjunkturą w swoim sektorze.

Wzrasta również wskaźnik nowych inwestycji, co oznacza, że zwiększył się udział przedsiębiorstw, które planują nowe inwestycje i przedsięwzięcia w perspektywie kwartału

2.1.2. Otoczenie prawne

Akty prawne istotne dla prowadzenia działalności statutowej przez INTERFERIE S.A. :

- ustawa z dnia 29 sierpnia 1997 r. o usługach turystycznych (j.t.Dz.U.2014.196),
- rozporządzenie Ministra Finansów z dnia 19 kwietnia 2013 r. w sprawie minimalnej wysokości sumy gwarancji bankowej lub ubezpieczeniowej wymaganej w związku z działalnością wykonywaną przez organizatorów turystyki i pośredników turystycznych,
- rozporządzenie Ministra Finansów z dnia 22 kwietnia 2013 r. w sprawie obowiązkowego ubezpieczenia na rzecz klientów w związku z działalnością wykonywaną przez organizatorów turystyki i pośredników turystycznych,
- rozporządzenie Ministra Sportu i Turystyki w dniu 21 kwietnia 2011 r. w sprawie wzorów formularzy umowy gwarancji bankowej, umowy gwarancji ubezpieczeniowej oraz umowy ubezpieczenia na rzecz klientów, wymaganych w związku z działalnością wykonywaną przez organizatorów turystyki i pośredników turystycznych,
- rozporządzenie Ministra Sportu i Turystyki z dnia 4 marca 2011 roku w sprawie przewodników turystycznych i pilotów wycieczek,
- rozporządzenie Ministra Sportu i Turystyki z dnia 6 października 2011 r. w sprawie Centralnej Ewidencji Organizatorów Turystyki i Pośredników Turystycznych,
- rozporządzenie Ministra Edukacji Narodowej w sprawie warunków, jakie muszą spełniać organizatorzy wycieczek dla dzieci i młodzieży szkolnej, a także zasad jego organizowania i nadzorowania z dnia 21 stycznia 1997 r. (z późniejszymi zmianami),
- rozporządzenie Ministra Edukacji Narodowej i Sportu z dnia 8 listopada 2001 r. w sprawie warunków i sposobu organizowania przez publiczne przedszkola, szkoły i placówki krajoznawstwa i turystyki,
- ustawa z dnia 16 lutego 2007 r. o ochronie konkurencji i konsumentów (tekst jednolity),

- ustawa z dnia 2 marca 2000 r. o ochronie niektórych praw konsumentów oraz o odpowiedzialności za szkodę wyrządzoną przez produkt niebezpieczny (tekst jednolity),
- rozporządzenie Ministra Gospodarki i Pracy w sprawie obiektów hotelarskich i innych obiektów, w których świadczone są usługi hotelarskie (tekst jednolity),
- rozporządzenie Ministra Sportu i Turystyki z dnia 29 grudnia 2010 r. w sprawie opłat związanych z zaszeregowaniem obiektu hotelarskiego,
- Konwencja o odpowiedzialności osób utrzymujących hotele za rzeczy wniesione przez gości hotelowych, sporządzona w Paryżu dnia 17 grudnia 1962 r.,
- Akty prawne charakterystyczne dla podmiotów prawa handlowego (Kodeks spółek handlowych, Kodeks Cywilny, itp.),
- Akty prawne charakterystyczne dla podmiotów notowanych na GPW.

2.1.3. Ruch turystyczny

W pierwszym kwartale 2014 roku, w turystycznych obiektach noclegowych zatrzymało się 4,5 mln turystów, którym udzielono 11,4 mln noclegów. W obiektach hotelowych (czyli w hotelach, motelach, pensjonatach i innych obiektach hotelowych) udzielono 6,9 mln noclegów (w tym najwięcej w hotelach – 5,8 mln), a w pozostałych obiektach 4,5 mln (najwięcej w zakładach uzdrowiskowych – 2,0 mln i ośrodkach wczasowych – 0,7 mln). W analogicznym okresie roku poprzedniego, z turystycznych obiektów noclegowych skorzystało 4,2 mln osób i udzielono 10,8 mln noclegów.

Udział noclegów udzielonych Polakom w ogólnej liczbie udzielonych noclegów wyniósł 81,0% (80,3% w roku poprzednim), przy czym w obiektach hotelowych wynosił on 73,6%, a w pozostałych niehotelowych obiektach 92,5%. Turyści zagraniczni najchętniej zatrzymywali się w obiektach hotelowych, na które przypadło 84,4% ogółu noclegów udzielonych turystom zagranicznym.

2.2. Czynniki wewnętrzne

2.2.1. Działania marketingowe

Pierwsze półrocze 2014 w spółce Interferie S.A. i Interferie Medical SPA sp. z o.o. to dalszy ciąg wprowadzonej w 2012 roku strategii marketingowej, która łączy w sobie trzy elementy: Spa – Sport – Zdrowie wraz z hasłem przewodnim „Sport i zdrowie cały rok”. W zasobach grupy INTERFERIE znajduje się łącznie 2238 miejsc noclegowych w hotelach i obiektach, z których każdy dostosowany jest do różnych potrzeb i oczekiwań gości, począwszy od wysokiej klasy hoteli o kategorii ****, a skończywszy na ośrodkach wypoczynkowych i sanatoriach.

Grupa docelowa i kluczowe segmenty rynku do których Interferie S.A. i Interferie Medical SPA będzie kierować swoją ofertę z wynikających możliwości do zrealizowania to:

- Turystyka biznesowa MICE – to przede wszystkim, szkolenia, kongresy, konferencje, wyjazdy integracyjne, eventy,
- Turystyka zdrowotna – opiera się na lecnictwie uzdrowiskowym zarówno komercyjnym jak i niekomercyjnym (NFZ, PEFRON). Turnusy rehabilitacyjne, wyjazdy do SPA, profilaktyka zdrowotna to główne produkty, które są wykorzystywane w tej grupie docelowej,
- Turystyka rekreacyjna, ruchowa i specjalistyczna realizowana jest w celu regeneracji sił fizycznych i psychicznych, uwzględnia szeroki zakres rekreacji przy wykorzystaniu walorów środowiska naturalnego. Do głównych produktów należą pakiety dla narciarzy, rowerzystów, biegaczy, a także obozy zgrupowań dla sportowców,
- Turystyka wypoczynkowa, rodzinna skierowana jest do osób szukających odpoczynku, rodzin z dziećmi, często jest połączeniem produktów zdrowotnych z kwalifikowanymi.

Lokalizacja hoteli i obiektów w odmiennych klimatycznie i krajobrazowo regionach Polski to dodatkowy atut pozwalający na wybór odpowiedniego miejsca wypoczynku, czy bazy zabiegowej.

Hotele górskie położone w Szklarskiej Porębie oraz Świeradowie-Zdroju specjalizują się w ofercie łączącej sport, aktywny wypoczynek wraz z rodzinną turystyką. Pozwala to na dalsze budowanie wizerunku jako miejsca przyjaznego osobom czynnie uprawiającym sport, dbającym o kondycję fizyczną, zdrowie oraz rekreacyjny wypoczynek.

Obiekty nadmorskie położone w takich miejscowościach jak Świnoujście, Kołobrzeg, Ustronie Morskie, Dąbki to przede wszystkim bogata oferta profilaktyki zdrowotnej, SPA oraz wypoczynku sanatoryjno-rehabilitacyjnego.

Wartym podkreślenia jest także fakt, że coraz więcej Klientów dostrzega dużą wszechstronność spółek, które świadczą między innymi:

- usługi turystyczno-wypoczynkowe
- usługi sanatoryjno-lecznicze
- usługi hotelowe
- usługi w zakresie organizacji konferencji, sympozjów, szkoleń, imprez integracyjnych oraz przyjęć okolicznościowych (wesela, chrzciny, urodziny)
- usługi organizacji i obsługi zgrupowań dla sportowców
- pobyty o charakterze sportowo-rekreacyjnym z elementami ukierunkowanymi na zdrowie

- pośredniczy w sprzedaży usług turystycznych - realizowanych poprzez własne Biuro Turystyczne INTERFERIE w Lubinie.

Główne założenia koncepcji marketingowej tzw. marketing mix są na podstawowych filarach:

Spółka oferuje produkty turystyki krótkoterminowej (1 – 3 dniowe), średnioterminowej (7 – 14 dni) oraz długoterminowej (28 dni), a także produkty o charakterystyce wypoczynkowej (pakiety wakacyjne, feryjne, Święta Bożego Narodzenia, długie weekendy), zdrowotnej (medycznej, uzdrowskiej, sanatoryjnej), sportowej i biznesowej (konferencje, spotkania korporacyjne, motywacyjne). Interferie S. A. mają w swoim portfelu również produkty specjalne do których zalicza się długie weekendy i imprezy lokalne, produkty dla singli, rodzin 2 osobowych („puste gniazda”), rodzin z dziećmi, produkty turystyki indywidualnej i zorganizowanej oraz produkty na rynek krajowy i zagraniczny.

Spółka jak w poprzednich latach wzmacnia i zwiększa udział sprzedaży swoich usług przez Internet.

Głównym narzędziem sprzedażowym jest własna witryna www.interferie.pl, która pod koniec maja 2014 roku została całkowicie odnowiona. Witryna www.interferie.pl ma odświeżoną szatę graficzną, nową architekturę informacji, bardziej przejrzystą prezentację ofert i treści oraz swobodny dostęp z różnych urządzeń mobilnych. Nową szatę zyskał także serwis korporacyjny Spółki podłączony do nowej witryny.

Promocja działań spółki realizowana jest wielokanałowo i podzielona na dane segmenty: Internet, reklama (prasa, radio, outdoor), PR (udział w targach turystycznych, konferencjach, imprezach sportowych i kulturalnych, social media) poligrafie i wizerunek (katalogi, ulotki, oznakowanie obiektów, gadzety firmowe).

Internet to przede wszystkim promocja poprzez własną nową stronę www.interferie.pl, platformy sprzedażowe usług turystycznych, portale turystyczne i pozycjonowanie strony w wyszukiwarkach Google oraz linkach sponsorowanych Google Addwords, kampanie remarketingowe.

2.2.2. Informacje o podstawowych produktach, towarach i usługach. Informacja o rynkach zbytu.

PRODUKT

Podstawowym produktem oferowanym przez Spółkę są usługi turystyczne świadczone na rzecz klientów krajowych i zagranicznych. Usługi oferowane są w oparciu o należące do Spółki ośrodki i hotele (Morze Bałtyckie i Sudety). Pakiet usług, które realizuje Spółka zawiera się w:

- usługach turystyczno-wypoczynkowych,
- usługach sanatoryjno-leczniczych,
- usługach hotelowych,
- usługach związanych z organizacją szkoleń, konferencji i porad,
- usługach związanych z organizacją zgrupowań dla grup sportowych,
- usługach związanych z organizacją wypoczynku dzieci i młodzieży,
- pośredniczeniu w sprzedaży usług turystycznych za pośrednictwem Biura Turystycznego INTERFERIE (rezerwacja hoteli, pośrednictwo w sprzedaży biletów autokarowych i lotniczych, ubezpieczenia turystyczne)

RYNKI

Rynek turystyki zdrowotnej i sanatoryjno-leczniczej.

W roku 2014, podobnie jak w latach ubiegłych, głównym odbiorcą na tym rynku byli klienci z Niemiec. Dobrze wyposażona baza zabiegowa oraz atrakcyjne ceny pobytów stanowią o dużej atrakcyjności pobytów zdrowotnych dla gości zza zachodniej granicy. Zauważa się jednocześnie coraz większe zainteresowanie pobytami zdrowotnymi wśród polskich turystów. Wydłużenie wieku emerytalnego oraz coraz większa świadomość profilaktyki zdrowotnej pozwala rokować w tym kierunku.

Rynek usług turystyczno-wypoczynkowych oraz hotelowych.

Pobyty pobytowe (w tym weekendowe) i wczasy rodzinne realizowane są przez każdy z obiektów Spółki. Elementem decydującym o udziale poszczególnych regionów jest głównie sezonowość. Spółka nastawia się przede wszystkim na klienta indywidualnego jako nabywcę tej usługi.

Rynek usług dla grup sportowych.

Spółka od dwóch lat sukcesywnie wprowadza strategię „Sport i zdrowie”. W roku 2014 Spółka pozyskała wiele nowych nabywców tej usługi, m.in.: grupy triathlonowe, grupy biegaczy górskich oraz grupy taneczne. Głównym oferentem usług o profilu sportowym są hotele górskie, które posiadają atrakcyjną infrastrukturę konieczną do przeprowadzenia efektywnego pobytu treningowego.

Rynek wypoczynku dzieci i młodzieży.

Spółka w roku 2014 prowadziła działalność związaną z organizacją wypoczynku dzieci i młodzieży. W istotnym zakresie odbiorcą tej usługi była Grupa Kapitałowa KGHM Polska Miedź S.A., która kontraktowała wypoczynek dla dzieci swoich pracowników. Spółka organizowała wypoczynek zarówno w oparciu o posiadane obiekty jak i w oparciu o zakontraktowaną w formie umowy obcą bazę wypoczynkową.

Spółka aktualnie realizuje:

- usługi turystyczno-wypoczynkowe
- usługi sanatoryjno-lecznicze,
- usługi hotelowe,
- usługi w zakresie organizacji kursów szkoleniowych, konferencji, sympozjów, przyjęć okolicznościowych
- organizacji i obsługi zgrupowań dla sportowców
- pobyty o charakterze sportowo rekreacyjnym z elementami ukierunkowanymi na zdrowie
- pośrednictwo w sprzedaży usług turystycznych - realizowane przez Biuro Turystyczne INTERFERIE.

Usługi realizowane przez Biuro Turystyczne INTERFERIE w Lubinie to: rezerwacja hoteli, pośrednictwo wizowe, ubezpieczenia turystyczne, usługi wypoczynku dzieci i młodzieży, pośrednictwo w sprzedaży biletów lotniczych, kolonie, zielone szkoły. Biuro Turystyczne INTERFERIE świadczy usługi turystyczne budowane na własnej bazie pobytowej jak również na bazie innych gestorów miejsc noclegowych. Prowadząc działalność hotelarską całoroczną w obiektach zlokalizowanych w kurortach turystycznych i uzdrowiskach Spółka ukierunkowana jest na pozyskiwanie klientów z różnych segmentów rynku w sposób jak najbardziej ciągły gwarantując średnioroczny wysoki stopień wykorzystania potencjału miejsc noclegowych.

Usługi turystyczno-wypoczynkowe: pobyty weekendowe, wczasy rodzinne. Usługi te są realizowane przede wszystkim przez nadmorskie ośrodki wczasowe i w mniejszym zakresie przez hotele górskie. W sezonie turystycznym INTERFERIE oferują wczasy rodzinne, a poza okresem sezonu – pobyty weekendowe. W ramach usług wypoczynku dzieci i młodzieży organizowane są: kolonie, zimowiska, zielone szkoły, wycieczki turystyczne.

Usługi w zakresie organizacji kursów szkoleniowych, konferencji, sympozjów, przyjęć okolicznościowych, realizowane są przez hotele górskie Sport Hotel w Świeradowie Zdrój oraz Sport Hotel w Szklarskiej Porębie. Związane jest to z posiadaniem przez te jednostki zapleczem do organizacji szkoleń (wyposażone w sprzęt multimedialny sale wykładowe). Obowiązujące od 2010 roku porozumienie pomiędzy KGHM Polska Miedź S.A. oraz INTERFERIE S.A., w którym określono zasady współpracy pomiędzy w/w Spółkami dot. realizacji usług w zakresie przeprowadzenia szkoleń, konferencji, narad, spotkań obejmujących usługę hotelową, gastronomiczną, wynajem sali wykładowych i ich wyposażenia, kompleksowej organizacji szkoleń, konferencji, narad, spotkań z uwzględnieniem dodatkowych zamówień. W/w Porozumienie ma na celu skoordynowanie działań, w efekcie doprowadzające do kompleksowej organizacji szkoleń w obiektach należących do Spółki INTERFERIE.

Usługi na rzecz Grup Sportowych

Wpisane w strategię Spółki INTERFERIE „Sport i Zdrowie” jest ważnym elementem, który w coraz bardziej dynamiczny sposób pozwala docierać do klubów, stowarzyszeń i innych organizacji zrzeszających sportowców zarówno amatorów, jak również profesjonalistów. Przystosowanie infrastruktury w hotelach, przyjazne warunki dla sportowców oraz posiadana baza do zabiegów fizjoterapeutycznych (planowana jest rozbudowa bazy zabiegowej w Boronicy aby jeszcze bardziej spełniać wymagania klientów) powodują, iż obiekty INTERFERIE są coraz częściej wybierane jako baza treningowa dla sportowców.

Segmenty działalności

Identyfikacja segmentów operacyjnych. Segmenty operacyjne są przedstawiane w sposób spójny ze sprawozdawczością wewnętrzną dostarczaną głównemu decydentowi operacyjnemu (GDO)-Zarządowi INTERFERIE S.A. Segmenty operacyjne tworzą poszczególne hotele oraz ośrodki wypoczynkowe, poszczególne hotele miejskie oraz pozostałe.

Identyfikacja segmentów sprawozdawczych. Wyodrębnione segmenty operacyjne (hotele i ośrodki wypoczynkowe oraz hotele miejskie) są odpowiednio agregowane w segmenty sprawozdawcze, ponieważ spełniają kryteria agregacji opisane w MSSF 8. INTERFERIE S.A. wyodrębnia 2 segmenty sprawozdawcze w swej działalności („działalność hotelarską”, „hotele miejskie”) zgodnie z MSSF 8 „Segmenty operacyjne”. INTERFERIE S.A. w wykazanych segmentach prowadzi działalność gospodarczą osiągając określone przychody i ponosząc koszty. Wyniki działalności segmentów są regularnie przeglądane przez Zarząd. Dostępne są również informacje finansowe dotyczące wyodrębnionych segmentów.

Niezagregowane segmenty operacyjne są łączone i ujawniane w kategorii „wszystkie pozostałe segmenty”.

Segment „działalność hotelarska”. Segment „działalność hotelarska” obejmuje przede wszystkim usługi noclegowe i gastronomiczne w hotelach oraz ośrodkach wypoczynkowych Spółki. Segmentem operacyjnym jest każdy indywidualny hotel oraz ośrodek wypoczynkowy, który jest oddzielnie analizowany i oceniany przez Zarząd. Ze względu na:

- podobny charakter świadczonych usług (noclegi, usługi gastronomiczne, konferencje, usługi związane z wypoczynkiem),
- podobieństwo metod przy świadczeniu usług (scentralizowany system zakupów oraz sprzedaży dla klienta grupowego, a także centralne zarządzanie strategiczne)
- rodzaj klienta (turysta indywidualny oraz grupowy).

Segment „działalność hotelarska” obejmuje informacje finansowe łącznie dla hoteli oraz ośrodków wypoczynkowych położonych w miejscowościach atrakcyjnych pod względem turystycznym (góry, morze) natomiast segmenty operacyjne zostały zagregowane zgodnie z MSSF 8, tworząc segment sprawozdawczy „działalność hotelarska”.

Segment „hotele miejskie”. Segment „hotele miejskie” obejmuje przede wszystkim usługi noclegowe i gastronomiczne w hotelach miejskich Spółki. Segmentem operacyjnym jest każdy indywidualny hotel, który jest oddzielnie analizowany i oceniany przez Zarząd. Ze względu na:

- podobny charakter świadczonych usług (noclegi, usługi związane z wypoczynkiem),
- podobieństwo metod przy świadczeniu usług (scentralizowany system zakupów oraz sprzedaży dla klienta grupowego, a także centralne zarządzanie)
- rodzaj klienta (turysta indywidualny oraz grupowy).

Segment „hotele miejskie” obejmuje informacje finansowe łącznie dla hoteli: Hotel Głogów i Hotel Lubin, natomiast segmenty operacyjne zostały zagregowane zgodnie z MSSF 8, tworząc segment sprawozdawczy „hotele miejskie”.

	Działalność hotelarska			Hotele Miejskie			Wszystkie pozostałe segmenty			Łącznie dane Spółki		
	2014	2013	2012	2014	2013	2012	2014	2013	2012	2014	2013	2012
Przychody ze sprzedaży, w tym:	15 708	15 632	13 436	1 034	1 120	1 151	1 181	1 113	1 920	17 923	17 865	16 507
- przychody osiągnięte z transakcji z innymi segmentami	0	0	0	0	0	0	0	0	0	0	0	0
-przychody zewnętrzne	15 708	15 632	13 436	1 034	1 120	1 151	1 181	1 113	1 920	17 923	17 865	16 507

Wszystkie pozostałe segmenty. Źródła przychodów w tej kategorii obejmują: pośrednictwo w sprzedaży imprez turystycznych własnych oraz innych operatorów, sprzedaż biletów lotniczych, usługi reklamowe oraz przychody z usług administracyjnych.

2.2.3 Kadry

Na dzień 30 czerwca 2014 roku w Spółce INTERFERIE S.A w etatach zatrudnienie na dzień wynosi 331,75 etatu.

Przeciętny poziom zatrudnienia na 30 czerwca 2014 roku wyniósł 318,06 etatów w stosunku do 320 etatów w roku 2013. Poziom zatrudnienia w Spółce wynika z sezonowego charakteru działalności Spółki i jest proporcjonalny do liczby gości.

W trosce o komfort pobytu gości we wszystkich jednostkach w 2014 roku wprowadzono procedury pracy dla stanowisk bezpośrednio związanych z obsługą gości. Obecnie prowadzone są działania mające na celu weryfikację poziomu ich realizacji. Projektem tym objęte są również INTERFERIE Medical SPA Sp. z o.o.

W roku 2014 prowadzone są prace nad systemem motywacyjnym dla stanowisk bezpośrednio zaangażowanych w sprzedaż i obsługę naszych gości.

W Spółce nie funkcjonują wynagrodzenia, korzyści, nagrody wynikające z programów motywacyjnych lub premiowych opartych na kapitale Spółki, w tym programów opartych na obligacjach z prawem pierwszeństwa, zamiennych, wariantach subskrypcyjnych. W Spółce nie zachodzą zdarzenia opisane w § 91 ust. 6 pkt 22 Rozporządzenia Ministra Finansów w sprawie informacji bieżących i okresowych (...).

2.2.4 Perspektywy rozwoju w najbliższych latach

TRENDY

- Starzenie się społeczeństw; szczególnie duży przyrost populacji osób starszych nastąpi w Niemczech, Włoszech i Finlandii
- Trzeci wiek (począwszy od 50 roku życia), jednak osiągające go osoby będą się charakteryzować lepszym stanem zdrowia i większą siłą nabywczą
- Mniej liczne rodziny
- Liczba bardziej doświadczonych turystów będzie wzrastać szybciej niż ogólny popyt na produkty sektora turystycznego
- Niż demograficzny

KONSEKWENCJE W TURYSTYCE

DEMOGRAFICZNE

- Wzrost wymagań w zakresie jakości, bezpieczeństwa i komfortu; łatwy i szybki transport
- Indywidualizacja potrzeb osób w dwóch grupach wiekowych, tj. 55-65 oraz 65+, a w konsekwencji konieczność różnicowania ofert i systemu komunikacji marketingowej dla tych segmentów
- Ogólny wzrost popytu, zwłaszcza na podróże do dalekich krajów i krótkie pobyty; zwiększenie popytu na wyjazdy do miast i inne krótkie podróże zagraniczne po sezonie
- Wzrost popytu na spokojniejsze obiekty o charakterze rozrywkowo-wypoczynkowym
- Wzrost popytu na produkty dla osób podróżujących pojedynczo („single” i „puste gniazda”)
- Zwiększenie popytu na luksus i produkty specjalistyczne
- Integracja kapitałowa w turystycznym szkolnictwie wyższym.

ZDROWOTNE

Wzrost świadomości zdrowotnej
Rosnąca świadomość znaczenia profilaktyki zdrowia

- Aspekty zdrowotne będą brane pod uwagę przy wyborze celu podróży oraz formy spędzania czasu (np. mniejszy popyt na pobyty poświęcone wyłącznie plażowaniu)
- Popularniejsze będą wakacje aktywne lub oferujące aktywny wypoczynek
- Wzrośnie popyt na produkty związane z odnową

biologiczną

PODNOSENIE WYKSZTAŁCENIA I KWALIFIKACJI

Kształcenie ustawiczne

- Wybór imprez, w których istotną rolę odgrywają: sztuka, kultura, historia i rozwój duchowości
- Budowa produktu opartego na kreatywności
- Wzrost popytu na produkty specjalistyczne
- rozwój zawodów typu „menadżer produktu”

NOWE TECHNOLOGIE

- Wzrost roli informacji i sprzedaży przez Internet
- Nowe formy wizualizacji przez Internet
- Rosnąca rola w komunikacji i informacji telefonu komórkowego i GPS
- Tworzenie się społeczności internetowych i wypieranie przez nie znaczenia tradycyjnych portali promocyjnych w komunikacji marketingowej
- Nawigacje w celu porównywania ofert i komponowania wyjazdów z dostępnych modułów oraz dokonywania bezpośrednich rezerwacji, w tym o niskich, promocyjnych cenach, typu dzisiejszy Groupon.
- Wirtualizacja podróży, prezentacje atrakcji w 3D
- Rozwój aplikacji mobilnych informacyjno-rezerwacyjnych, GPS, SMS, WAP
- W promocji wzrosło znaczenie technologii Web 2.0 i 3.0 oraz GPS. Możliwy spadek roli globalnych narzędzi typu Facebook na korzyść innych, nowych
- Konieczność tworzenia portali kumulujących produkty, oferujących produkty poszerzone (np. poprzez linie lotnicze i biura podróży)

CZAS WOLNY

Presja życia codziennego i różnorodnych potrzeb
 pomniejszy budżet na podróże

- Podróże tańsze, krótsze, z potrzebą wypoczynku
- Rezygnacja z jednego dłuższego urlopu na rzecz kilku krótszych

TRANSPORT

- Tanie linie lotnicze będą zwiększać swój udział w rynku, lecz czeka je proces integracji poziomej
- Brak płynności w ruchu drogowym
- Rozwój szybkich kolei
- Krótkie pobyty w pobliżu miejsca zamieszkania, z łatwym dojazdem
- Spadek znaczenia przewoźników autokarowych
- Rozwój rejsów morskich
- Czas podróży wpłynie na wybór miejsca wyjazdu
- Overbooking

ZMIANY KLIMATYCZNE

Ocieplenie klimatu i występowanie anomalii pogodowych

- Wzrost średnich temperatur w okresie letnim spowoduje przesuwanie się wypoczynku typu "3S" bardziej na północ
- W kolejnych latach zmiany warunków klimatycznych w Europie mogą spowodować gruntowne przekształcenie modeli podróżowania i wpłynąć na wybór kierunków turystycznych

ROZWÓJ ZRÓWNOWAŻONY

Świadomość związana z ochroną środowiska będzie nadal wzrastać. Zwiększy się rola inwestycji w zrównoważony rozwój regionalny

- Regionalny charakter miejsc docelowych zyska na znaczeniu, wzrośnie atrakcyjność „dziewicznych” obszarów i regionów oraz popyt na ekoturystykę i produkty oparte na naturze
- Turyści będą preferować miejsca, w których miejscowa ludność chętnie przyjmuje gości; wzrost znaczenia jakości obsługi
- W celu promowania harmonijnego i zrównoważonego rozwoju turystyki niezbędny jest dialog partnerów ; partnerstwo powinno stanowić centralny komponent działań na wszystkich szczeblach (europejskim, krajowym, regionalnym, a także publicznym i prywatnym)
- Konieczne zwrócenie większej uwagi na wskaźniki gęstości, chłonności i pojemności turystycznej
- Zwiększenie się roli jakości środowiska
- Przerzucanie kosztów rozwoju zrównoważonego na turystów (wzrost cen biletów lotniczych jako wynik opłat za emisję CO₂)
- Odpowiedzialność za środowisko może się stać przewagą konkurencyjną produktów turystycznych szczególnie na rynku europejskim
- Wprowadzanie marek ekologicznych

BEZPIECZEŃSTWO

- Utrzymywanie się i pogłębianie kryzysów lokalnych, terroryzmu, zanieczyszczenia
- Zaburzenia polityczne w różnych regionach świata
- Wzrost kosztów bezpieczeństwa
- Krytyczni turyści będą szybciej zgłaszać reklamacje, jeżeli oferowany produkt nie będzie spełniał standardów
- Wzrost reklamacji związanych ze środowiskiem i otoczeniem
- Wymagana elastyczność państw i branży turystycznej na wypadek sytuacji kryzysowych
- Czasowe przesuwanie się popytu

STYL ŻYCIA

- Coraz więcej konsumentów o wyrafinowanych gustach otwarcie wyraża swoje potrzeby
- Styl życia w społeczeństwie zachodnim stopniowo się zmienia – coraz większą rolę odgrywają potrzeby indywidualne
- Nowi konsumenci z rynków wschodzących
- Bardziej krytyczne nastawienie do jakości oraz stosunku jakości do ceny
- Alternatywne sposoby wydawania pieniędzy i spędzania czasu będą konkurować z wyjazdami wakacyjnymi, a w ramach wyjazdów będą ze sobą konkurować różne kierunki i standardy zakwaterowania
- Bardziej zróżnicowane zachowanie klientów: w tym roku wakacje skromne, w przyszłym – luksusowe, w tym roku dalekie, w następnym – bliskie
- Doświadczenie skłoni do ponownych odwiedzin atrakcyjnych miejsc poznanych w przeszłości („powrót do podstaw”)
- Spadek popytu na wycieczki w pełni zorganizowane
- O ile zachowanie konsumenta zachodniego idzie w kierunku „przygoda”, o tyle nie ma jednoznacznej opinii o modelu zachowań konsumentów z rynków wschodzących
- Usługodawcy skorzystają więcej, jeżeli będą w stanie stworzyć zupełnie nowe produkty, odróżniające się od innych dzięki wartości dodanej
- Powstawanie nowych segmentów niszowych w popycie turystycznym

ZARZĄDZANIE MARKETINGOWE

- Rozwój innowacyjności
- Aktywna polityka turystyczna
- Decentralizacja
- Polityka pomocniczości Unii Europejskiej
- Wspólne projekty promocyjne (UE, V-4, transgraniczne)
- Pewna liczba analityków uważa, że tradycyjne biura podróży będą odgrywać istotną rolę również w przyszłości. Biura podróży powinny skupić się na niszach oraz na swojej roli eksperta do spraw podróży. Oferta będzie skoncentrowana na zapewnieniu wsparcia klientom przed podróżą i w jej trakcie. Agenci mogą się na przykład stać „lifestyle managerami”, dostarczającymi klientom wysoko marżowanych usług przygotowywanych „na miarę”.
 - Powstanie wiele europejskich programów wsparcia typu Calypso (dla seniorów)
 - Na znaczeniu zyska marketing miejsca
 - Wzrost znaczenia marketingu na poziomie regionalnym i lokalnym oraz ograniczenie roli narodowych organizacji turystycznych do budowy wizerunku
 - Regiony oferujące pełny, zróżnicowany i zrównoważony produkt będą częściej wybierane i będą wymagały lepszego zarządzania
 - intensyfikacja partnerstwa publiczno-prywatnego
 - Dalszy rozwój integracji pionowej i poziomej oraz doskonalenia zarządzania destynacjami, w tym na poziomie regionalnym i lokalnym
 - Budowa marek
 - Powstawanie nowych instytucji typu „film commission”, DMC

Szanse i zagrożenia

Zagrożenia:

1. Wzrost konkurencji, szczególnie ze strony hotelarstwa „rodzinnego”.
2. Planowane inwestycje firm konkurencyjnych.
3. Zaburzenia klimatyczne (ciepłe zimy, deszczowe lato).
4. Niewystarczająca wydolność finansowa Narodowego Funduszu Zdrowia.
5. Niestabilny kurs złotego w stosunku do euro nie gwarantujący stałego poziomu przychodów eksportowych.

Szanse:

1. Zaostrzenie przepisów dotyczących transportu dzieci i młodzieży powodujące wzrost kosztów imprez zagranicznych, - co w konsekwencji powinno przynieść wzrost popularności imprez krajowych.
2. Kryzys finansowy Kas Chorych w Niemczech oraz innych krajach Unii Europejskiej powodujący wzrost zainteresowania tymi usługami w Polsce ze względu na ich cenę oraz jakość oferowanej usługi.
3. Postępujące starzenie się społeczeństwa w krajach Europy Zachodniej (Niemcy, Skandynawia) powodujące wzrost popytu na usługi zdrowotno-pobytowe w Polsce.
4. Dekoniunktura w turystyce światowej spowodowana destabilizacją sytuacji politycznej oraz gwałtownymi, nieprzewidywalnymi zmianami klimatycznymi, które determinują wybór Polski i krajów sąsiadujących jako miejsce wypoczynku. Atrakcyjność geograficzna i cenowa Polski dla gości z Niemiec i Skandynawii.
5. Integracja z Unią Europejską umożliwiającą korzystanie z funduszy Unijnych Kas Chorych na finansowanie pobyków zdrowotnych.
6. Częste zmiany w prawodawstwie polskim, skutkujące wzrostem zapotrzebowania na usługi w zakresie organizacji szkoleń i konferencji.

INTERFERIE S.A. posiadają pełną zdolność finansowania realizowanych obecnie projektów inwestycyjnych. Spółka zamierza finansować projekty przy wykorzystaniu środków własnych oraz środków obcych. Zarząd INTERFERIE S.A. uważa, iż Spółka jest dobrze przygotowana do realizacji zamierzeń inwestycyjnych. Wielkość kapitałów własnych, poziom rocznych zysków wypracowanych przez Spółkę oraz zdolność do skutecznego pozyskiwania oraz zarządzania finansami zewnętrznymi powodują, iż Spółka nie będzie miała problemów z realizacją planowanych inwestycji.

2.2.5 Umowy znaczące dla działalności gospodarczej

Umowa o udzielanie świadczeń opieki zdrowotnej – lecznictwa uzdrowiskowego z dnia 13.01.2014 r. . Stronami umowy są:

- 1) INTERFERIE S.A. z siedzibą w Lubinie oraz
- 2) Narodowy Fundusz Zdrowia – Zachodniopomorski Oddział Wojewódzki w Szczecinie, ulica Arkońska 45, 71-470 Szczecin.

Przedmiotem umowy jest udzielanie przez INTERFERIE S.A. świadczeń gwarantowanych opieki zdrowotnej w zakresie lecznictwa uzdrowiskowego. Umowa będzie realizowana w ośrodku Spółki w Dąbkach, tj. Sanatorium

Uzdrowiskowe "Argentyt" w Dąbkach. Umowa dotyczy uzdrowiskowego leczenia sanatoryjnego dzieci i dorosłych, obiekt w którym realizowana będzie umowa specjalizująca się w leczeniu osób z chorobami górnych i dolnych dróg oddechowych. Umowa została zawarta na okres do 31.12.2018 roku. Umowa była aneksowana. Wszystkie informacje na temat przedmiotowej umowy zostały opublikowane w raportach bieżących dostępnych na stronie www.interferie.pl.

2.2.6 Inwestycje

Inwestycje rzeczowe

Nakłady inwestycyjne za I półrocze 2014 r. w tys. zł. w porównaniu do I półrocza 2013 r. przedstawiają się następująco:

Rodzaj oraz przedmiot inwestycji	30.06.2014 r.	31.12.2013 r.	30.06.2013 r.
Inwestycje odtworzeniowe	164	1.321	700
Inwestycje modernizacyjne	124	2.172	735
Inwestycje rozwojowe (nowe projekty)	-365	55	54
R A Z E M	* -77	3.548	1.489

* Spółka za I półrocze 2014 r. wykazuje ujemne nakłady inwestycyjne w związku z otrzymaną korektą na kwotę: -401 tys. zł, dotyczącą robót budowlanych wykonanych w 2013 roku.

Inwestycje w I półroczu 2014 r. były prowadzone w n/w jednostkach eksploatacyjnych INTERFERIE:

1. INTERFERIE w Świeradowie Zdroju Hotel MALACHIT: modernizacja oczyszczalni ścieków, wydzielenie pożarowe klatki schodowej, rozbudowa okablowania strukturalnego.
2. INTERFERIE w Dąbkach SU Argentyt: montaż generatora dwutlenku chloru, modernizacja wyposażenia kuchni, modernizacja przyłącza elektroenergetycznego.
3. INTERFERIE w Szklarskiej Porębie Hotel Bornit: rozbudowa sieci LAN.
4. INTERFERIE w Kołobrzegu OSW Chalkozyn: projekt przebudowy węzła ciepłego.

Główne kierunki działalności inwestycyjnej w latach 2014 - 2018

W latach 2014 – 2018 Spółka zamierza inwestować w rozbudowę istniejącej bazy, aby mieć możliwość przyjęcia większej ilości gości oraz podnosić standard nie tylko usług rehabilitacyjno – leczniczych i związanych z uprawianiem sportu, ale i pobytowo – żywieniowych. Celem będzie osiągnięcie lepszych wyników finansowych.

Założono, iż nakłady inwestycyjne ponoszone będą w miejscowościach najatrakcyjniejszych turystycznie, skupiających największą liczbę turystów.

Prace badawczo rozwojowe. Spółka nie prowadzi prac badawczo – rozwojowych.

INWESTYCJE – Interferie Medical SPA Sp. z o.o.

Inwestycje rzeczowe

Nakłady inwestycyjne za I półrocze 2014 r. w tys. zł. w porównaniu do I półrocza 2013 r. przedstawiają się następująco:

Rodzaj oraz przedmiot inwestycji	30.06.2014 r.	31.12.2013 r.	30.06.2013 r.
Inwestycje odtworzeniowe	28	210	9
Inwestycje modernizacyjne	0	92	97
Inwestycje rozwojowe (nowe projekty)	0	7	7
R A Z E M	28	309	113

Główne kierunki działalności inwestycyjnej

Realizowany przez Spółkę zakres działalności obejmuje: hotelarstwo, wypoczynek, rehabilitację, sport i turystykę zdrowotną oraz wellness.

Hotel Interferie Medical SPA to obiekt pięciokondygnacyjny o łącznej powierzchni około 28 tys. m². Obiekt posiada 308 pokoi (1 i 2 osobowych oraz apartamentów), z których część przystosowano do potrzeb osób niepełnosprawnych. Hotel może maksymalnie przyjąć 578 gości hotelowych. W hotelu znajduje się restauracja główna na ponad 300 osób, restauracja a la carte na 120 osób, komfortowy Lobby Bar oraz klub nocny. Ważną

rolę pełni centrum konferencyjne, składające się z 7 sal o łącznej powierzchni użytkowej ponad 700 m² na około 600 osób. Wszystkie sale wyposażone są w nowoczesny sprzęt multimedialny, umożliwiający sprawne i wygodne prowadzenie wykładów, zajęć, szkoleń. Istotną rolę pełni również rozbudowana część zabiegowo – rehabilitacyjna oraz strefa wellness & spa. Obejmuje ona poziom podziemia, parteru i I piętra hotelu. W kondygnacji podziemnej znajdują się sauny i łaźnie (m.in. łaźnia parowa, sauna aromatyczna i na podczerwień, caldarium, stanowiska schładzania i hartowania ciała oraz stóp). Parter to strefa basenowa, z dużym basenem wielofunkcyjnym i przestrzenią do odpoczynku i rekreacji. Do tego wydzielona strefa balneologiczna z jacuzzi solankowym z hydromasażem. Na parterze działa również strefa wellness „Farma Urody” z 13 gabinetami: fryzjerskim, gabinetami wielofunkcyjnymi do zabiegów na ciało i twarz, masaży oraz hydroterapii. Na I piętrze zlokalizowano 23 gabinety odnowy biologicznej i fizykoterapii. Można tu skorzystać m.in. z okładów borowinowych i z alg, inhalacji, elektroterapii i leczenia ultradźwiękami, światłolecznictwa i koloroterapii miejscowej. Obok znajdują się gabinety lekarski i pielęgniarki. Na tej samej kondygnacji są również trzy sale do ćwiczeń gimnastycznych i fitness.

2.2.7 Kredyty i pożyczki

- INTERFERIE SA

	Stan na dzień	
	30.06.2014	31.12.2013
Długoterminowe kredyty i pożyczki		
Kredyty bankowe	11179	12466
Zobowiązania z tytułu leasingu finansowego	10	22
Długoterminowe kredyty, pożyczki i inne zewnętrzne źródła finansowania, razem	11189	12488
Krótkoterminowe kredyty i pożyczki		
Kredyty bankowe	2613	2604
Kredyt dzienny z tytułu Cash pooling	2694	0
Kredyt w rachunku bieżącym	0	0
Zobowiązania z tytułu leasingu finansowego	24	23
Krótkoterminowe kredyty, pożyczki i inne zewnętrzne źródła finansowania, razem	5332	2627
Kredyty i pożyczki, razem	16521	15116

Opis zawartych umów kredytowych :

I. mBank S.A. (kredyt inwestycyjny na modernizację OSW Chalkozyn umowa nr 09/112/08/D/IN z dnia 14.05.2008r.) . Aktualny stan zadłużenia kredytu na dzień 30 czerwca 2014 roku jest w wysokości 385 tys. EUR, (w tym kredyty długoterminowe 189 tys. EUR i krótkoterminowe 196 tys. EUR, równowartość w PLN na dzień bilansowy 1.607 tys. zł), maksymalna kwota kredytu wynosiła 1.770.000 EUR. Warunki oprocentowania: zmienna stopa EURIBOR dla depozytów 1 M w EUR z notowania na dwa dni robocze przed datą ciągnięcia i przed każdym następnym okresem odsetkowym powiększonym o 1 pp z tyt. marży banku. Odsetki naliczane są miesięcznie i płatne ostatniego dnia każdego miesiąca w okresie kredytowania oraz w dniu ostatniej spłaty kredytu. Zabezpieczenia: Hipoteka umowna, hipoteka kaucyjna, weksel in blanco zaopatrzonej w deklarację wekslową, pełnomocnictwo do rachunku bankowego, cesja praw z polisy ubezpieczeniowej.

II. mBank S.A. (kredyt w rachunku bieżącym umowa nr 09/070/07/Z/VV z dnia 29.03.2007r. z późniejszymi aneksami). Stan kredytu na dzień 30 czerwca 2014 roku jest : 0,00 PLN. Warunki oprocentowania: Zmienna stopa WIBOR dla depozytów 1 M w PLN na 2 dni robocze przed datą ciągnięcia i przed każdym następnym okresem odsetkowym powiększonym o 1,2% z tytułu marży banku. Odsetki naliczane są miesięcznie i płatne ostatniego dnia każdego miesiąca w okresie kredytowania oraz w dniu ostatniej spłaty kredytu. Zabezpieczenia: hipoteka kaucyjna, cesja praw z polisy ubezpieczeniowej, pełnomocnictwo do rachunku

III. Dnia 12 stycznia 2012 roku została zawarta umowa nr 01/DCK/2012 o kredyt inwestycyjny w kwocie 3.024.078,84 EUR, to jest równowartość w 13.501.000,00 PLN pomiędzy INTERFERIE S.A. a Bankiem Pekao SA. Aktualny stan zadłużenia kredytu na dzień 30 czerwca 2014 roku - jest w wysokości 2.515 tys. EUR, (w tym kredyty długoterminowe 2.179 tys. EUR i krótkoterminowe 336 tys. EUR, równowartość w PLN na dzień bilansowy 10.466 tys. zł),

Oprocentowanie kredytu jest zmienne ustalone na bazie stawki EURIBOR 1 M powiększonej o marżę Banku w wysokości 3,00 p.p.pa.

Kredyt - przeznaczono za sfinansowanie zadań inwestycyjnych:

- ZADANIE NR 1- Hotel Górski Malachit w Świeradowie Zdroju – budowa Aquaparku wraz z remontem elewacji istniejącego budynku hotelu oraz budowa zbiornika uśredniania ścieków na istniejącej biologicznej oczyszczalni ścieków do równowartość w EUR kwoty 10.760 tys. zł

- ZADANIE NR 2 - Ośrodek Sanatoryjno -Wypoczynkowy Chalkozyn w Kołobrzegu – modernizacja elewacji i dachów, przebudowa balkonów oraz modernizacja drogi wewnętrznej i miejsc parkingowych równowartość

w EUR do kwoty 1.846 tys. zł.

- ZADANIE NR 3 - Ośrodek Sanatoryjno- Wypoczynkowy Cechsztyń w Ustroniu Morskim – termomodernizacja obiektu wraz z przebudową balkonów i rozbudową kawiarni równowartość w EUR do kwoty 895 tys. zł

Prawnym zabezpieczeniem spłaty Kredytu jest:

hipoteka umowna łączna do wysokości 4.536 tys. EUR na nieruchomościach stanowiących przedmiot inwestycji

IV. Dnia 05 czerwca 2013 roku została zawarta umowa nr 07/DCK/2013 o kredyt inwestycyjny w kwocie 518.408,78 EUR, to jest równowartość w 2.204.274,12 PLN pomiędzy INTERFERIE S.A. a Bankiem Pekao S.A. Aktualny stan zadłużenia kredytu na dzień 30 czerwca 2014 roku - jest w wysokości 413 tys. EUR, (w tym kredyty długoterminowe 310 tys. EUR i krótkoterminowe 103 tys. EUR, równowartość w PLN na dzień bilansowy 1.720 tys. zł),

Oprocentowanie kredytu jest zmienne ustalone na bazie stawki EURIBOR 1 M powiększonej o marżę Banku w wysokości 2,8 p.p.pa.

Kredyt przeznaczono na refinansowanie do 80% dodatkowych nakładów inwestycyjnych netto obejmujących poniższe nieruchomości za sfinansowanie zadań inwestycyjnych:

- ZADANIE NR 1- Hotel Górski Malachit w Świeradowie Zdroju – zgodnie z załącznikiem nr 1 do Umowy kredytu równowartość do kwoty 1.451.875,82 PLN

- ZADANIE NR 2 - Ośrodek Sanatoryjno - Wypoczynkowy Chalkozyn w Kołobrzegu -- zgodnie z załącznikiem nr 1 do Umowy kredytu równowartość do kwoty 727.598,30 PLN

- ZADANIE NR 3 - Ośrodek Sanatoryjno - Wypoczynkowy Cechsztyń w Ustroniu Morskim – zgodnie z załącznikiem nr 1 do Umowy kredytu równowartość do kwoty 24.800,00 PLN

Prawnym zabezpieczeniem spłaty Kredytu jest:

- hipoteka umowna łączna do wysokości 777.613,17 EUR na nieruchomościach stanowiących przedmiot inwestycji

W I półroczu 2014 roku, Spółka zapłaciła odsetki na łączną kwotę 267.751,45 zł, w tym:

- z tytułu kredytów bankowych: 240.962,16 zł
- z tytułu umowy o leasing na zakup samochodów: 781,22 zł
- z tytułu kredytu dziennego w Cash pooling: 26.008,07 zł

(w zł, gr)

ZOBOWIĄZANIA Z TYTUŁU KREDYTÓW BANKOWYCH I POŻYCZEK									
Nazwa (firma) jednostki udzielającej finansowania ze wskazaniem formy prawnej	waluta kredytu	Saldo kredytu/pozyczki na dzień bilansowy w walucie kredytu	Kwota kredytu / pożyczki pozostała do spłaty na dzień bilansowy w PLN			Warunki oprocentowania	Termin spłaty	Rodzaj kredytu	Udzielone zabezpieczenia
			w części długoterminowej	w części krótkoterminowej	razem zobowiązanie				
0	1	2	3	4	5	6	7	8	
mBank SA warszawa	EUR	385 900,00	789 322,73	816 368,58	1 605 691,31	Zmienna stopa EURIBOR d	28.12.2017	inwestycyjny	hipoteka umowna - 1.770.000 EUR i hipoteka kaucyjna - 350.000 EUR, weksel in blanco wraz z deklaracją wekslową -2520,027,32 PLN, pełnomocnictwo do rachunku bankowego, cesja praw z polisy ubezpieczeniowej
Bank Polska Kasa Opieki	EUR	2 515 380,84	9 099 522,30	1 366 725,82	10 466 248,12	Euribor 1M powiększony o r	30.11.2021	inwestycyjny	hipoteka umowna łączna do wysokości 4.536.118,26 EUR wraz z przelewem praw z umowy ubezpieczenia, oświadczenie o dobrowolnym poddaniu się egzekucji, pełnomocnictwo do rachunków bankowych prowadzonych w Banku PeKaO S.A.,
Bank Polska Kasa Opieki	EUR	413 448,63	1 290 164,55	430 153,82	1 720 318,37	Euribor 1M powiększony o r	04.06.2018	inwestycyjny - refinansowanie poniesionych nakładów inwestycyjnych	hipoteka umowna łączna do wysokości 777613,17 EUR wraz z przelewem praw z umowy ubezpieczenia, oświadczenie o dobrowolnym poddaniu się egzekucji, pełnomocnictwo do rachunków bankowych prowadzonych w Banku PeKaO S.A.,
RAZEM I		3 314 729,47	11 179 009,58	2 613 248,22	13 792 257,80				

ZOBOWIĄZANIA Z TYTUŁU KREDYTÓW W RACHUNKU BIEŻĄCYM									
Nazwa (firma) jednostki udzielającej finansowania ze wskazaniem formy prawnej	waluta kredytu	Saldo kredytu/pozyczki na dzień bilansowy w walucie kredytu	Kwota kredytu / pożyczki pozostała do spłaty na dzień bilansowy w PLN			Warunki oprocentowania	Termin spłaty	Udzielone zabezpieczenia	
			w części długoterminowej	w części krótkoterminowej	razem zobowiązanie				
0	1	2	3	4	5	6	7	8	
mBank Sa Warszawa	PLN	0,00	0,00	0,00	0,00	WIBOR O/N + marża Bank	31.08.2014	cesja praw z polisy ubezpieczeniowej, hipoteka kaucyjna do kwoty 6.600.000,00 PLN, pełnomocnictwo do rachunku bankowego, oświadczenie o dobrowolnym poddaniu się egzekucji.	
RAZEM II		0,00	0,00	0,00	0,00				

Całkowita wartość przyznanych, ale nieuruchomionych na dzień bilansowy limitów kredytów w rachunku bieżącym wyniosła [3.000.000,00 zł, usd, eur]

ZOBOWIĄZANIA Z TYTUŁU LEASINGU FINANSOWEGO									
Podmiot, z którym zawarto umowę	waluta umowy	saldo zobowiązania na dzień bilansowy w walucie umowy	Saldo zobowiązania na dzień bilansowy w PLN			Warunki oprocentowania	Przedmiot umowy leasingu	Termin wygaśnięcia zobowiązania	Udzielone gwarancje/ zabezpieczenia
			w części długoterminowej	w części krótkoterminowej	razem zobowiązanie				
0	1	2	3	4	5	6	7	8	9
PeKaO leasing Spółka z o.o.	PLN		10 355,26	24 852,96	35 208,22	Wibor 1 M	zakup dwóch samochodów osobowych	10.01.2016	weksel in blanco wraz z deklaracją wekslową
RAZEM IV		0,00	10 355,26	24 852,96	35 208,22				

- Interferie Medical SPA Spółka z o.o.

	Stan na dzień	
	30.06.2014	31.12.2013
Długoterminowe kredyty i pożyczki		
Kredyty bankowe	49354	51166
Zobowiązania z tytułu leasingu finansowego		
Długoterminowe kredyty, pożyczki i inne zewnętrzne źródła finansowania, razem	49354	51166
Krótkoterminowe kredyty i pożyczki		
Kredyty bankowe	3770	3494
Kredyt dzienny z tytułu Cash pooling		
Kredyt w rachunku bieżącym		
Zobowiązania z tytułu leasingu finansowego		
Krótkoterminowe kredyty, pożyczki i inne zewnętrzne źródła finansowania, razem	3770	3494
Kredyty i pożyczki, razem	53124	54660

Opis zawartej umowy kredytowej :

Dnia 08 lipca 2010 roku została zawarta umowa o kredyt inwestycyjny w kwocie 14.854.491,91 EUR pomiędzy Interferie Medical SPA Spółka z o.o. a Bankiem Pekao S.A. Aktualny stan zadłużenia kredytu na dzień 30 czerwca 2014 roku - jest w wysokości 12 767 tys. EUR, (w tym kredyty długoterminowe 49 354 tys. EUR i krótkoterminowe 3 770 tys. EUR, równowartość w PLN na dzień bilansowy 53 124 tys. zł).

Oprocentowanie kredytu jest zmienne ustalone na bazie stawki EURIBOR 3 M powiększonej o marżę Banku w wysokości 3,0 p.p.pa.

Kredyt przeznaczono na budowę Hotelu Interferie Medical SPA w Świnoujściu.

Prawnym zabezpieczeniem spłaty Kredytu jest: hipoteka łączna umowna łączna do kwoty 26.700 tys. EUR, Zastaw na Udziałach, Zastaw na Przedsiębiorstwie, Zastaw na Rachunkach, Pełnomocnictwo do Rachunków, Umowa cesji, Oświadczenie o poddaniu się egzekucji, Umowa Wsparcia, Umowa Podporządkowania.

Spółka zobowiązana jest do utrzymania na odpowiednim poziomie wskaźników charakteryzujących jej sytuację finansową:

Wskaźnik DSCR - Kredytobiorca zapewni, aby w całym Okresie kredytowania, począwszy od końca drugiego kwartału kalendarzowego po Ukończeniu projektu, wskaźnik DSCR był nie niższy niż 120%. Wskaźnik DSCR będzie mierzony przez Kredytodawcę na koniec każdego kwartału kalendarzowego począwszy od końca kwartału kalendarzowego po Ukończeniu Projektu, a następnie w odstępach kwartalnych za ostatnie cztery kwartały wg stanu na dzień 31.03, 30.06, 30.09, 31.12 na bazie niezaudytowanych i dodatkowo na 31.12 zaudytowanych sprawozdań finansowych Kredytobiorcy. Wskaźnik DSCR oznacza iloraz (wartość procentowa), w liczniku zysk netto powiększony o koszty finansowe oraz amortyzację i pomniejszony o wydatki inwestycyjne, obowiązkowe wpłaty w danym okresie na Rachunek Kosztów Odtworzeniowych, obowiązkowe wpłaty na Rachunek Rezerwowy, środki wypłacane na rzecz Wspólnika w mianowniku sumy wymagalnych kwot należnych z tytułu Zadłużenia Finansowego (m. in. spłat kapitału i płatności odsetek oraz zobowiązań leasingowych w danym okresie). Wskaźnik na dzień 30.06.2014r. wynosi 168%.

Wskaźnik LTV - Kredytobiorca zapewni, aby w całym Okresie Kredytowania począwszy od drugiej rocznicy Ukończenia projektu, Wskaźnik LTV był nie wyższy niż 60%. Wskaźnik będzie mierzony przez Kredytodawcę, począwszy od drugiej rocznicy Ukończenia Projektu, a następnie co trzy lata. Wskaźnik LTV oznacza iloraz łącznej kwoty wykorzystanych niespłaconych w danym czasie do Wartości Rynkowej Nieruchomości na dany moment . Wskaźnik na dzień 30.06.2014 wynosi 35,93 %.

W I półroczu 2014 roku, Spółka z tytułu kredytów bankowych zapłaciła odsetki na łączną kwotę 1.025.422,64 zł.

Stan zobowiązań z tytułu kredytu przedstawia się następująco:

ZOBOWIĄZANIA Z TYTUŁU KREDYTÓW BANKOWYCH I POŻYCZEK									
Nazwa (firma) jednostki udzielającej finansowania ze wskazaniem formy prawnej	waluta kredytu	Saldo kredytu/pożyczki na dzień bilansowy w walucie kredytu	Kwota kredytu / pożyczki pozostała do spłaty na dzień bilansowy w PLN			Warunki oprocentowania	Termin spłaty	Rodzaj kredytu	Udzielone zabezpieczenia
			w części długoterminowej	w części krótkoterminowej	razem zobowiązanie				
0	1	2	3	4	5	6	7	8	
Bank PeKaO SA w Warszawie	EUR	12 767 435,84	49 353 732,48	3 770 291,31	53 124 023,79	Euribor 3M plus marża Ban	31.12.2021	kredyt inwestycyjny	Hipoteka kaucyjna na kwotę 26.700.000,00 EUR, Zastaw na Udziałach, Zastaw na Przedsiębiorstwie, Zastaw na Rachunkach, Pełnomocnictwo do Rachunków, Umowa Cesji, Oświadczenie o Poddaniu się Egzekucji, Umowa Wsparcia, Umowa Podporządkowania.
RAZEM I		12 767 435,84	49 353 732,48	3 770 291,31	53 124 023,79				

3. WYNIKI FINANSOWE

3.1 Dane dotyczące skróconego sprawozdania finansowego INTERFERIE S.A. w Lubinie z uwzględnieniem wyceny udziałów w jednostce stowarzyszonej metodą praw własności

	w tys. zł		w tys. EUR	
	I półrocze narastająco kończące się 30 czerwca 2014 (niebadane)	I półrocze narastająco kończące się 30 czerwca 2013 (niebadane)	I półrocze narastająco kończące się 30 czerwca 2014 (niebadane)	I półrocze narastająco kończące się 30 czerwca 2013 (niebadane)
I. Przychody ze sprzedaży	17 923	17 865	4 289	4 239
II. Zysk z działalności operacyjnej	-906	432	-217	103
III. Zysk/Strata przed opodatkowaniem	-595	-1 346	-142	-319
IV. Zysk/Strata netto	-356	-1 230	-85	-292
V. Łączne dochody całkowite	-356	-1 230	-85	-292
VI. Ilość akcji (w szt.)	14 564 200	14 564 200	14 564 200	14 564 200
Zysk/Strata netto na jedną akcję zwykłą (w zł/EUR)	-0,02	-0,08	-0,01	-0,02
VIII. Przepływy pieniężne netto z działalności operacyjnej	-278	1 639	-66	389
IX. Przepływy pieniężne netto z działalności inwestycyjnej	-1 383	-1 566	-331	-372
X. Przepływy pieniężne netto z działalności finansowej	1 177	-37	282	-9
XI. Przepływy pieniężne netto razem	-484	36	-116	9
	Stan na 30.06.2014 (niebadane)	Stan na 31.12.2013	Stan na 30.06.2014 (niebadane)	Stan na 31.12.2013
XII. Aktywa trwałe	126 806	128 473	30 476	30 978
XIII. Aktywa obrotowe	4 509	4 621	1 084	1 114
XIV. Aktywa trwałe przeznaczone do sprzedaży	0	0	0	0
XV. Aktywa razem	131 315	133 094	31 559	32 092
XVI. Zobowiązania długoterminowe	14 084	15 606	3 385	3 763
XVII. Zobowiązania krótkoterminowe	10 695	10 596	2 570	2 555
XVIII. Kapitał własny	106 536	106 892	25 604	25 774

Spółka utrzymała stabilną sytuację finansową. Poziom przychodów ze sprzedaży wzrósł w stosunku do analogicznego okresu roku ubiegłego. Na koniec czerwca 2014 r. przychody ze sprzedaży wynosiły: 17 923 tys. zł w porównaniu do analogicznego okresu roku ubiegłego: 17 865 tys. zł.

Wynik netto w porównaniu do analogicznego okresu roku ubiegłego wzrósł i wyniósł: -356 tys. zł (w roku ubiegłym: - 1 230 tys. zł). Pozytywny wpływ na wynik za 6m-cy 2014 miały różnice kursowe.

Na poziomie operacyjnym największy wpływ na wynik operacyjny miały wydatki na marketing i reklamę oraz wdrażanie nowej strategii Spółki.

Wszystkie podstawowe parametry finansowe utrzymują się na bezpiecznym poziomie pozwalając na kontynuację rozwoju poszczególnych biznesów prowadzonych w ramach Spółki. Zarząd pozytywnie ocenia efektywność gospodarowania zasobami Spółki w pierwszej połowie 2014 roku.

Aktywa trwałe

Rzeczowe aktywa trwałe to główny element aktywów trwałych (80% sumy bilansowej). Wśród nich najważniejszymi pozycjami są budynki hoteli i ośrodków wypoczynkowych oraz grunty. Wartość rzeczowych aktywów trwałych

w I półroczu 2014 roku nieznacznie spadła w stosunku do końca roku 2013. Spółka w bieżącym okresie nie prowadziła znaczących inwestycji.

W pozycji aktywa trwałe istotną pozycją są: inwestycje w jednostkach stowarzyszonych – zawiera się tu wycena udziałów metodą praw własności w Spółce Interferie Medical SPA Sp. z o.o.

Aktywa obrotowe

W aktywach obrotowych dominują dwie pozycje: należności z tytułu dostaw i usług oraz pozostałe oraz środki pieniężne i ich ekwiwalenty. Pierwszą co do wielkości pozycją są należności handlowe, na które wpływ ma poziom obrotów w działalności hotelarskiej i obsługi turystycznej, a także w mniejszym zakresie kryzys gospodarczy, który u wielu klientów powoduje przejściowe problemy z płynnością i opóźnienia w płatnościach.

Zobowiązania długoterminowe

W pozycji: Zobowiązania długoterminowe największą pozycję stanowią kredyty i pożyczki. Ich poziom w I półroczu 2014 roku spadł o 1 299 tys. zł., co związane jest ze spłatą kredytu.

Zobowiązania krótkoterminowe

W zobowiązaniach krótkoterminowych dominują zobowiązania z tytułu dostaw, robót i usług. W ciągu 6 miesięcy 2014 r. pozycja ta wykazała spadek o 2 605 tys. zł.

Istotny wzrost wykazała pozycja kredyty i pożyczki o 2 704 tys. zł. Powodem tego jest wzrost zadłużenia w kredycie dziennym z tytułu Cash pooling-u.

3.2 Sprawozdanie z całkowitych dochodów zawierające wycenę udziałów metodą praw własności w Spółce Interferie Medical SPA.

	Okres obrotowy			
	za 3 miesiące kończące się	za 6 miesięcy kończące się	za 3 miesiące kończące się	za 6 miesięcy kończące się
Rachunek zysków i strat	30 czerwca 2014	30 czerwca 2014	30 czerwca 2013	30 czerwca 2013
-	(niebadane)	(niebadane)	(niebadane)	(niebadane)
Przychody ze sprzedaży	10 455	17 923	9 493	17 865
Przychody ze sprzedaży produktów	10 418	17 848	9 476	17 829
Przychody ze sprzedaży towarów i materiałów	37	75	17	36
Koszty sprzedanych produktów, towarów i materiałów	7 879	15 239	7 487	14 778
Koszty sprzedanych produktów	7 860	15 206	7 484	14 772
Wartość sprzedanych towarów i materiałów	19	33	3	6
Zysk brutto ze sprzedaży	2 576	2 684	2 006	3 087
Koszty sprzedaży	385	632	153	215
Koszty ogólnego zarządu	1 325	2 542	1 160	2 438
Pozostałe przychody i zyski operacyjne	52	59	43	195
Pozostałe koszty i straty operacyjne	295	475	-24	197
Zysk/(Strata) z działalności operacyjnej	623	-906	760	432
Przychody finansowe	-	-	-	-
Koszty finansowe	111	326	716	1 179
Udziały w zyskach/stratach jednostek stowarzyszonych wycenianych metodą praw własności	697	637	-149	-599
Zysk/(Strata) przed opodatkowaniem	1 209	-595	-105	-1 346
Podatek dochodowy	80	-239	20	-116
część bieżąca	0	0	0	0
część odroczone	80	-239	20	-116
Zysk/(Strata) netto	1 129	-356	-125	-1 230
Inne całkowite dochody	-	-	-	-
CAŁKOWITE DOCHODY	1 129	-356	-125	-1 230

Ilość akcji (w szt.)	14 564 200	14 564 200	14 564 200	14 564 200
Zysk / Strata netto na jedną akcję zwykłą (w zł)	0,08	-0,02	-0,01	-0,08
Rozwodniony zysk / strata na jedną akcję (w zł)	0,08	-0,02	-0,01	-0,08

Wynik netto Spółki w I półroczu 2014 roku jest wyższy w porównaniu do analogicznego okresu 2013 roku, związane jest to z korzystnym wpływem różnic kursowych.

Wzrost przychodów w stosunku do roku 2013 o 58 tys. zł ma odzwierciedlenie we wzroście kosztów - poziom kosztów w roku 2014 jest o 6% wyższy niż w analogicznym okresie roku ubiegłego.

Koszty sprzedaży Spółki są wyższe w stosunku do analogicznego okresu roku ubiegłego (są to głównie koszty reklamy).

Koszty ogólnego Zarządu wzrosły o 104 tys. zł w stosunku do analogicznego okresu roku ubiegłego.

Pozostałe przychody operacyjne wynoszą 59 tys. zł i są niższe o 136 tys. zł. od przychodów operacyjnych w roku 2013.

Pozostałe koszty operacyjne wzrosły o 278 tys. zł w porównaniu do analogicznego okresu roku ubiegłego (w tym 240 tys. zł koszty zawartej ugody).

Koszty finansowe spadły w stosunku do roku ubiegłego o 853 tys. zł. Ich główna część to odsetki od kredytów.

3.3 Analiza wskaźnikowa sprawozdań finansowych

Na podstawie sprawozdań finansowych za 6 m-cy 2014 oraz 6 m-cy 2013 przeprowadzono analizę obejmującą wskaźniki rentowności, aktywności i finansowania.

WSKAŹNIKI RENTOWNOŚCI

WSKAŹNIK RENTOWNOŚCI KAPITAŁU (ROE)

Wskaźnik ten pokazuje stopę zysku generowaną przez inwestowany w przedsiębiorstwo kapitał.

Nazwa wskaźnika	Reguła	2014	2013
Rentowność kapitału własnego	$\frac{\text{zysk netto} \times 100}{\text{kapitał własny}}$	-0,33	-1,19

WSKAŹNIK RENTOWNOŚCI AKTYWÓW (ROA)

Wskaźnik ten pokazuje stopę zysku generowaną przez aktywa przedsiębiorstwa.

Nazwa wskaźnika	Reguła	2014	2013
Rentowność aktywów	$\frac{\text{zysk netto} \times 100}{\text{aktywa}}$	-0,27	-0,93

WSKAŹNIK RENTOWNOŚCI SPRZEDAŻY NETTO (ROS)

Wskaźnik ten pokazuje, jaki zysk netto generuje jedna jednostka sprzedaży.

Nazwa wskaźnika	Reguła	2014	2013
Rentowność sprzedaży netto	$\frac{\text{zysk netto} \times 100}{\text{sprzedaż netto}}$	-1,99	-6,88

WYŻSZY WYNIK NETTO ZA I PÓŁROCZE 2014 R. W PORÓWNANIU DO ANALOGICZNEGO OKRESU ROKU 2013 ROKU SPOWODOWAŁ WZROST WSKAŹNIKÓW.

WSKAŹNIK DŹWIGNI FINANSOWEJ

Im wyższa wartość tego wskaźnika tym większy jest stopień posiłkowania się kapitałem obcym i tym większym ryzykiem obciążona jest działalność.

Nazwa wskaźnika	Reguła	2014	2013
Wskaźnik dźwigni finansowej	$\frac{\text{rentowność kapitału własnego}}{\text{rentowność kapitału całkowitego}}$	-0,04	-0,17

WSKAŹNIKI PŁYNNOŚCI FINANSOWEJ

WSKAŹNIK BIEŻĄCEJ PŁYNNOŚCI FINANSOWEJ

Wskaźnik bieżącej płynności finansowej informuje o zdolności przedsiębiorstwa do regulowania zobowiązań w oparciu o aktywa obrotowe.

Nazwa wskaźnika	Reguła	2014	2013
Wskaźnik bieżącej płynności finansowej	<u>aktywa obrotowe</u> zobowiązania bieżące	0,42	0,45

WSKAŹNIK SZYBKI PŁYNNOŚCI FINANSOWEJ

Wskaźnik pokazuje możliwości przedsiębiorstwa do regulowania zobowiązań posiadanymi środkami obrotowymi.

Nazwa wskaźnika	Reguła	2014	2013
Wskaźnik szybki płynności finansowej	<u>aktywa obr.- zapasy -</u> <u>RMK czynne</u> zobowiązania bieżące	0,41	0,44

WSKAŹNIK WYPŁACALNOŚCI GOTÓWKOWEJ

Wskaźnik wypłacalności gotówkowej służy do określania wypłacalności firmy w bardzo krótkim okresie.

Nazwa wskaźnika	Reguła	2014	2013
Wskaźnik wypłacalności gotówkowej	<u>środki pieniężne i inne</u> <u>aktywa pieniężne</u> zobowiązania bieżące	0,04	0,02

WSKAŹNIK OBCIĄŻENIA MAJĄTKU ZOBOWIĄZANIAMI

Wskaźnik ogólnego zadłużenia informuje o stopniu finansowania majątku przedsiębiorstwa kapitałami obcymi. Im wyższa wartość tego wskaźnika, tym większy udział wykorzystania kapitałów obcych w działalności firmy.

Nazwa wskaźnika	Reguła	2014	2013
Wskaźnik obciążenia majątku zobowiązaniami	<u>zobowiązania ogółem</u> aktywa ogółem	0,19	0,22

3.4 Zdarzenia po dniu bilansowym.

Po dniu, na który sporządzono sprawozdania finansowe, nie wystąpiły zdarzenia, które nie zostały ujęte w skróconym sprawozdaniu, a mogą w znaczący sposób wpłynąć na przyszłe wyniki finansowe Spółki.

Zarząd INTERFERIE S.A. Raportem bieżącym nr 24/2014 poinformował, iż w dniu 01.07.2014 r. wpłynęły do siedziby Spółki dwustronnie podpisane Aneksy do Umowy o udzielanie świadczeń opieki zdrowotnej – lecznictwa uzdrowiskowego. Stronami umowy są:

- 1) INTERFERIE S.A. z siedzibą w Lubinie, oraz
- 2) Narodowy Fundusz Zdrowia – Zachodniopomorski Oddział Wojewódzki w Szczecinie, ulica Arkońska 45, 71-470 Szczecin.

Na mocy aneksów Strony postanowiły podwyższyć łączną kwotę zobowiązania Oddziału Funduszu z tytułu realizacji umowy w okresie od dnia 25.01.2014 r. do dnia 31.12.2014 r. do wysokości 5 407 138,50 złotych. W związku ze zwiększeniem kwoty zobowiązania przyjęto nowy harmonogram realizacji umowy. Daty zawarcia Aneksów 25.06.2014 r. i 26.06.2014 r.

3.5. Stanowisko Zarządu odnośnie możliwości zrealizowania wcześniej publikowanych prognoz wyników na rok 2014, w świetle wyników zaprezentowanych w skonsolidowanym raporcie kwartalnym w stosunku do wyników prognozowanych.

Zarząd INTERFERIE S.A. nie publikował prognoz wyników na 2014 rok.

3.6. Sprawy sporne

Na dzień 30 czerwca 2014 r. nie wystąpiły istotne postępowania toczące się przed sądami, organami właściwymi dla postępowań arbitrażowych oraz organami administracji publicznej, dotyczące zobowiązań oraz wierzytelności Spółki.

3.7 Informacje o zawarciu przez Emitenta lub jednostkę od niego zależną jednej lub wielu transakcji z podmiotami powiązanymi, jeżeli pojedynczo lub łącznie są one istotne i zostały zawarte na innych warunkach niż rynkowe.

W okresie od dnia 01.01.2014 r. do dnia 30.06.2014 r. INTERFERIE S.A. nie zawarła jednej lub wielu transakcji z podmiotami powiązanymi, która byłaby nietypowa lub odbiegająca od warunków rynkowych, jej charakter i warunki nie wynikałyby z bieżącej działalności operacyjnej, a której wartość przekraczałaby wyrażoną w złotych polskich równowartość 500 tys. Euro.

3.8 Zarządzanie ryzykiem

Zarząd Spółki jest odpowiedzialny za system kontroli wewnętrznej w Spółce i jego skuteczność w procesie sporządzania sprawozdań finansowych i raportów okresowych przygotowywanych i publikowanych zgodnie z zasadami Rozporządzenia Ministra Finansów z dnia 19 lutego 2009 roku w sprawie informacji bieżących i okresowych przekazywanych przez emitentów papierów wartościowych oraz warunków uznawania za równoważne informacji wymaganych przepisami prawa państwa niebędącego państwem członkowskim (Dz.U. Nr 33, poz. 259). Spółka stosuje systemy kontroli wewnętrznej w zakresie prowadzenia rachunkowości i sprawozdawczości finansowej zapewniającej rzetelne i jasne przedstawienie jej sytuacji finansowej i majątkowej. Spółka posiada dokumentację opisującą przyjęte zasady rachunkowości, określające metody wyceny aktywów i pasywów oraz ustalenia wyniku finansowego, a także sposób prowadzenia ksiąg rachunkowych i systemu ochrony danych i ich zbiorów. Przyjęte zasady rachunkowości stosuje się w sposób ciągły zapewniając porównywalność sprawozdań finansowych przy zastosowaniu reguły kontynuacji działalności oraz ostrożnej wyceny. Sprawozdania finansowe Spółki są poddawane badaniom przez podmioty uprawnione, wybrane w drodze uchwały Rady Nadzorczej. Sprawozdania są publikowane zgodnie z obowiązującymi przepisami prawa.

3.9 Informacja o rzetelności sporządzenia sprawozdania finansowego

Informacja na temat zasad sporządzania sprawozdania finansowego została ujęta we wprowadzeniu do sprawozdania finansowego.

Zarząd Spółki INTERFERIE S.A. oświadcza, że wedle jego najlepszej wiedzy, sprawozdanie finansowe i dane porównywalne zostały sporządzone zgodnie z obowiązującymi zasadami rachunkowości, odzwierciedlają w sposób prawdziwy, rzetelny i jasny sytuację majątkową i finansową oraz wynik finansowy INTERFERIE S.A. Sprawozdanie Zarządu INTERFERIE S.A. zawiera prawdziwy obraz rozwoju Spółki i osiągnięć oraz sytuacji INTERFERIE S.A., w tym opis podstawowych ryzyk i zagrożeń.

Dodatkowo Zarząd oświadcza, że podmiot uprawniony do badania sprawozdania finansowego tj. PricewaterhouseCoopers sp. z o.o. z siedzibą w Warszawie, został wybrany zgodnie z przepisami prawa.

Biegli rewidenci, dokonujący badania jednostkowego sprawozdania finansowego, spełniali warunki do wyrażenia bezstronnej i niezależnej opinii z badania sprawozdania finansowego, zgodnie z właściwymi przepisami prawa krajowego.

SPRAWOZDANIE ZARZĄDU INTERFERIE SPÓŁKA AKCYJNA W LUBINIE
na dzień 30.06.2014 rok

Data	Imię i nazwisko	Funkcja	Podpis
	Jan Koman	Prezes Zarządu	
	Dariusz Rutowicz	Wiceprezes Zarządu	