



Sprawozdanie Zarządu z działalności Grupy Kapitałowej LOTOS za I półrocze 2014 roku



Siedziba Podmiotu Dominującego:

Grupa LOTOS S.A.,

80-718 Gdańsk, ul. Elbląska 135

Kontakt:

Relacje Inwestorskie Grupy LOTOS S.A.:

tel. +48 58 308 73 93

e-mail: ir@grupalotos.pl

Biegły rewident:

Ernst & Young Audyt sp. z o.o. sp. k

Plik excel z danymi operacyjnymi i finansowymi za 2Q14 i I półrocze 2014 za poprzednie okresy jest publikowany jednocześnie z raportem półrocznym w internetowym serwisie relacji inwestorskich pod nazwą [databook](#).

Spis treści

1. O Grupie Kapitałowej LOTOS	3
1.1. Organizacja Grupy Kapitałowej LOTOS	3
1.1.1. Struktura organizacyjna Grupy Kapitałowej LOTOS oraz informacje o posiadanych przez Grupę LOTOS S.A. oddziałach (zakładach)	3
1.1.2. Zmiany w powiązaniach organizacyjnych lub kapitałowych Grupy LOTOS S.A. z innymi podmiotami.....	5
1.1.3. Zmiany własnościowe w Grupie Kapitałowej LOTOS	8
1.2. Informacje o akcjach Grupy LOTOS S.A.	9
1.2.1. Akcjonariusze posiadający ponad 5% głosów na Walnym Zgromadzeniu Grupy LOTOS S.A.	9
1.2.2. Stan posiadania akcji Grupy LOTOS S.A. przez osoby zarządzające i nadzorujące.....	9
1.3. Sytuacja kadrowa	10
1.3.1. Zmiany w składzie Zarządu i Rady Nadzorczej.....	10
1.3.2. Struktura zatrudnienia w Grupie Kapitałowej LOTOS.....	14
2. Wyniki finansowe Grupy Kapitałowej LOTOS.....	16
2.1. Opis czynników mających wpływ na wyniki osiągnięte w I półroczu 2014 roku	16
2.2. Opis czynników mających w ocenie spółki wpływ na osiągnięte przez Grupę Kapitałową LOTOS wyniki w perspektywie III i IV kwartału 2014 roku	30
2.3. Zagrożenia i ryzyka związane z działalnością spółki w pozostałych miesiącach 2014 roku	30
3. Oświadczenia Zarządu	32
4. Pozostałe informacje	33
4.1. Postępowania przed sądem, organem właściwym dla postępowania arbitrażowego lub organem administracji publicznej	33
4.2. Istotne transakcje z podmiotami powiązanymi	33
4.3. Udzielone poręczenia kredytu, gwarancje i pożyczki oraz umowy faktoringowe i pozostałe zabezpieczenia	33

1. O GRUPIE KAPITAŁOWEJ LOTOS

1.1. ORGANIZACJA GRUPY KAPITAŁOWEJ LOTOS

1.1.1. STRUKTURA ORGANIZACYJNA GRUPY KAPITAŁOWEJ LOTOS ORAZ INFORMACJE O POSIADANYCH PRZEZ GRUPĘ LOTOS S.A. ODDZIAŁACH (ZAKŁADACH)

Według stanu na dzień 30 czerwca 2014 roku w skład Grupy Kapitałowej LOTOS wchodziły Grupa LOTOS S.A. jako Podmiot Dominujący oraz 34 spółki o profilu produkcyjnym i usługowym w tym:

- 13 spółek zależnych od Grupy LOTOS S.A.,
- 21 spółek pośrednio zależnych od Grupy LOTOS S.A.

Ponadto, Grupa LOTOS S.A. posiada udziały we wspólnych przedsięwzięciach wycenianych metodą praw własności.

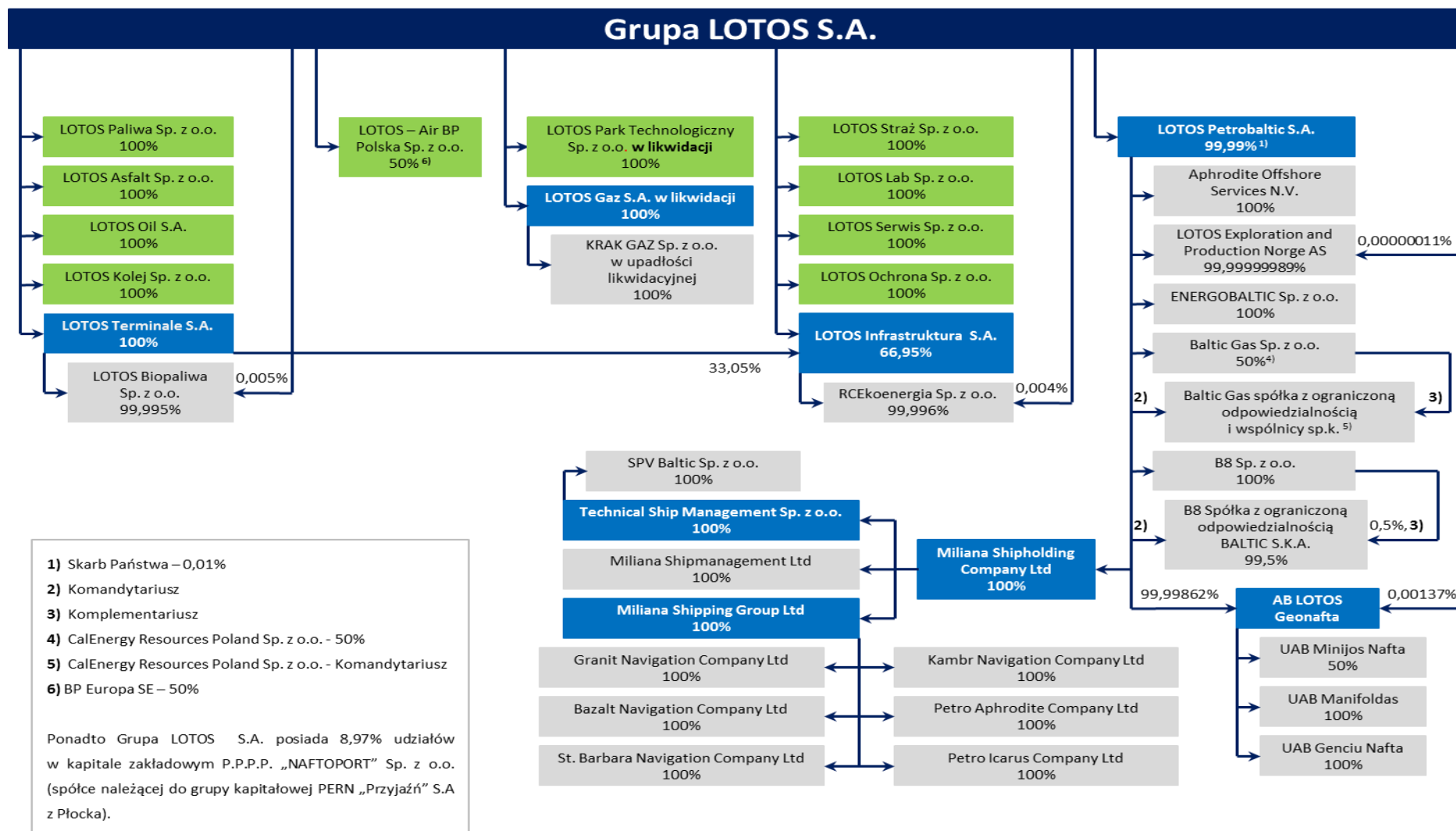
Grupa LOTOS S.A. nie posiada oddziałów (zakładów) w rozumieniu Ustawy o Rachunkowości.

W działalności operacyjnej Grupy Kapitałowej LOTOS wyróżnia się dwa główne segmenty operacyjne sprawozdawcze:

- **segment operacyjny wydobywczy** – obejmujący działalność w zakresie pozyskiwania i eksploatacji złóż ropy naftowej i gazu ziemnego,
- **segment operacyjny produkcji i handlu** – obejmuje działalność spółek w zakresie wytwarzania, przetwarzania produktów rafinacji ropy naftowej, jak również ich sprzedaży hurtowej i detalicznej oraz działalność pomocniczą, transportową i serwisową.

Dla celów zarządczych Grupa Kapitałowa LOTOS podzielona jest na jednostki biznesowe w oparciu o segmenty branżowe.

Rys. 1 Schemat struktury organizacyjnej Grupy Kapitałowej LOTOS – stan na 30 czerwca 2014 roku



**1.1.2. ZMIANY W POWIĄZANIACH ORGANIZACYJNYCH LUB KAPITAŁOWYCH GRUPY LOTOS
S.A. Z INNYMI PODMIOTAMI**

Poniżej przedstawiono informacje na temat siedziby i przedmiotu działalności wymienionych wyżej podmiotów, a także dane na temat procentowego udziału Grupy LOTOS S.A. w ich własności oraz wskazanie stosowanej przez Spółkę metody konsolidacji.

Tab. 1 Zestawienie spółek powiązanych organizacyjnie z Grupą LOTOS S.A.

Nazwa podmiotu	Siedziba	Przedmiot działalności	Procentowy udział Grupy we własności jednostki		
			30.06.2014	31.12.2013	30.06.2013
Jednostka Dominująca					
Grupa LOTOS S.A.	Gdańsk	Wytwarzanie i przetwarzanie produktów rafinacji ropy naftowej (głównie paliw) oraz ich sprzedaż hurtowa	Nie dotyczy	Nie dotyczy	Nie dotyczy
Jednostki bezpośrednio zależne konsolidowane metodą pełną					
LOTOS Petrobaltic S.A. (spółka posiada swoją grupę kapitałową: GK LOTOS Petrobaltic S.A.)	Gdańsk	Pozyskiwanie oraz eksploatacja złóż ropy naftowej i gazu ziemnego	99,99% ⁽¹⁾	99,98%	99,98%
LOTOS Paliwa Sp. z o.o.	Gdańsk	Sprzedaż hurtowa, detaliczna paliw, lekkiego oleju opałowego, zarządzanie siecią stacji paliw LOTOS	100,00%	100,00%	100,00%
LOTOS Oil S.A.	Gdańsk	Produkcja i sprzedaż olejów smarowych i smarów oraz sprzedaż olejów bazowych	100,00%	100,00%	100,00%
LOTOS Asphalt Sp. z o.o.	Gdańsk	Produkcja i sprzedaż asfaltów	100,00%	100,00%	100,00%
LOTOS Kolej Sp. z o.o.	Gdańsk	Transport kolejowy	100,00%	100,00%	100,00%
LOTOS Serwis Sp. z o.o.	Gdańsk	Działalność w zakresie utrzymania ruchu mechanicznego, elektrycznego i automatyki, usługi remontowe	100,00%	100,00%	100,00%
LOTOS Lab Sp. z o.o.	Gdańsk	Wykonywanie analiz laboratoryjnych	100,00%	100,00%	100,00%
LOTOS Straż Sp. z o.o.	Gdańsk	Ochrona przeciwpożarowa	100,00%	100,00%	100,00%
LOTOS Ochrona Sp. z o.o.	Gdańsk	Ochrona mienia i osób	100,00%	100,00%	100,00%
LOTOS Terminale S.A. (spółka posiada swoją grupę kapitałową: GK LOTOS Terminale S.A.) ⁽²⁾	Czechowice-Dziedzice	Magazynowanie i dystrybucja paliw	100,00%	100,00%	100,00%
LOTOS Infrastruktura S.A. (spółka posiada swoją grupę kapitałową: GK LOTOS Infrastruktura S.A.) ⁽²⁾	Jasło	Magazynowanie i dystrybucja paliw. Wynajem i zarządzanie nieruchomościami własnymi lub dzierżawionymi	100,00% ⁽³⁾	100,00%	100,00%
LOTOS Gaz S.A. w likwidacji	Kraków	Spółka nie prowadzi działalności operacyjnej	100,00%	100,00%	100,00%
LOTOS Park Technologiczny Sp. z o.o. w likwidacji) ⁽⁴⁾	Jasło	Spółka nie prowadzi działalności operacyjnej	100,00%	100,00%	100,00%

Sprawozdanie Zarządu z działalności Grupy Kapitałowej LOTOS za I półrocze 2014 roku

Nazwa podmiotu	Siedziba	Przedmiot działalności	Procentowy udział Grupy we własności jednostki		
			30.06.2014	31.12.2013	30.06.2013
Jednostki pośrednio zależne konsolidowane metodą pełną					
GK LOTOS Infrastruktura S.A.					
RCEkoenergia Sp. z o.o.	Czechowice-Dziedzice	Wytwarzanie i dystrybucja energii elektrycznej, ciepła i gazu	100,00% ⁽²⁾	100,00%	100,00%
GK LOTOS Terminale S.A.					
LOTOS Biopaliwa Sp. z o.o.	Czechowice-Dziedzice	Produkcja estrów metylowych kwasów tłuszczowych (FAME)	100,00%	100,00%	100,00%
GK LOTOS Petrobaltic S.A.					
LOTOS Exploration and Production Norge AS	Norwegia, Stavanger	Poszukiwanie i wydobycie ropy naftowej na Norweskim Szelfie Kontynentalnym; świadczenie usług związanych z poszukiwaniem i wydobyciem ropy naftowej	99,99% ⁽⁵⁾	99,98%	99,98%
Aphrodite Offshore Services N.V.	Curaçao	Świadczenie usług w obszarze transportu morskiego (spółka nie prowadzi działalności operacyjnej)	99,99% ⁽⁵⁾	99,98%	99,98%
Energobaltic Sp. z o.o.	Władysławowo	Produkcja energii elektrycznej, energii cieplnej, LPG oraz kondensatu gazowego	99,99% ⁽⁵⁾	99,98%	99,98%
B8 Sp. z o.o.	Gdańsk	Działalność usługowa wspomagająca górnictwo i wydobywanie (spółka nie rozpoczęła działalności operacyjnej)	99,99% ⁽⁵⁾	99,98%	-
B8 Spółka z ograniczoną odpowiedzialnością BALTIC S.K.A.	Gdańsk	Poszukiwanie i eksploatacja złóż ropy i gazu (spółka nie rozpoczęła działalności operacyjnej)	99,99% ⁽⁵⁾	99,98%	-
Miliana Shipholding Company Ltd. (spółka posiada swoją grupę kapitałową: GK Miliana Shipholding Company Ltd.)	Cypr, Nikozja	Świadczenie usług magazynowania i transportu ropy naftowej oraz innych usług w obszarze transportu morskiego	99,99% ⁽⁵⁾	99,98%	99,98%
Technical Ship Management Sp. z o.o. (spółka posiada swoją grupę kapitałową: GK Technical Ship Management Sp. z o.o.)	Gdańsk	Działalność usługowa wspomagająca transport morski, doradztwo w zakresie eksploatacji statków.	99,99% ⁽⁵⁾	99,98%	99,98%
SPV Baltic Sp. z o.o.	Gdańsk	Świadczenie usług w obszarze transportu morskiego	99,99% ⁽⁵⁾	99,98%	-
Miliana Shipmanagement Ltd.	Cypr, Nikozja	Świadczenie usług w obszarze transportu morskiego	99,99% ⁽⁵⁾	99,98%	99,98%
Miliana Shipping Group Ltd. (spółka posiada swoją grupę kapitałową: GK Miliana Shipping Group Ltd.)	Cypr, Nikozja	Zarządzanie posiadanymi aktywami	99,99% ⁽⁵⁾	99,98%	99,98%
Bazalt Navigation Co. Ltd.	Cypr, Nikozja	Czarter statku	99,99% ⁽⁵⁾	99,98%	99,98%
Granit Navigation Company Ltd.	Cypr, Nikozja	Czarter statku	99,99% ⁽⁵⁾	99,98%	99,98%
Kambr Navigation Company Ltd.	Cypr, Nikozja	Czarter statku	99,99% ⁽⁵⁾	99,98%	99,98%
St. Barbara Navigation Company Ltd.	Cypr, Nikozja	Czarter statku	99,99% ⁽⁵⁾	99,98%	99,98%

Sprawozdanie Zarządu z działalności Grupy Kapitałowej LOTOS za I półrocze 2014 roku

Nazwa podmiotu	Siedziba	Przedmiot działalności	Procentowy udział Grupy we własności jednostki		
			30.06.2014	31.12.2013	30.06.2013
Petro Icarus Company Ltd.	Cypr, Nikozja	Czarter statku	99,99% ⁽⁵⁾	99,98%	99,98%
Petro Aphrodite Company Ltd.	Cypr, Nikozja	Czarter statku	99,99% ⁽⁵⁾	99,98%	99,98%
AB LOTOS Geonafra (spółka posiada swoją grupę kapitałową: GK AB LOTOS Geonafra)	Litwa, Gargzdai	Poszukiwanie i wydobycie ropy naftowej, świadczenie usług wiertniczych oraz kupno i sprzedaż ropy naftowej	99,99% ⁽⁵⁾	99,98%	99,98%
UAB Genciu Nafta	Litwa, Gargzdai	Poszukiwanie i wydobycie ropy naftowej	99,99% ⁽⁵⁾	99,98%	99,98%
UAB Manifoldas	Litwa, Gargzdai	Poszukiwanie i wydobycie ropy naftowej	99,99% ⁽⁵⁾	99,98%	99,98%
Wspólne przedsięwzięcia wyceniane metodą praw własności					
LOTOS - Air BP Polska Sp. zo.o. ⁽⁸⁾	Gdańsk	Handel paliwem lotniczym oraz usługi logistyczne	50,00%	50,00% ⁽⁶⁾	100,00%
GK LOTOS Petrobaltic S.A.					
Baltic Gas Sp. z o.o.	Gdańsk	Górnictwo ropy naftowej i gazu ziemnego (działalność usługowa wspomagająca eksploatację złóż ropy naftowej i gazu ziemnego)	49,99% ^(5,7)	49,99%	49,99%
Baltic Gas spółka z ograniczoną odpowiedzialnością i wspólnicy sp.k.	Gdańsk	Górnictwo ropy naftowej i gazu ziemnego	70,44% ^(5,8)	81,68%	99,97%
Jednostki konsolidowane metodą proporcjonalną					
GK AB LOTOS Geonafra					
UAB Minijos Nafta	Litwa, Gargzdai	Poszukiwanie i wydobycie ropy naftowej	49,99% ^(5,9)	49,99%	49,99%

⁽¹⁾ W I półroczu 2014 roku Grupa LOTOS S.A. zakończyła proces przymusowego wykupu akcji spółki LOTOS Petrobaltic S.A. od udziałowców niekontrolujących. Na dzień 30 czerwca 2014 roku Spółka posiadała 99,99% (99,989%) w kapitale podstawowym spółki LOTOS Petrobaltic S.A. (9.938.913 sztuk akcji wpisanych do księgi akcyjnej). W okresie od 1 stycznia do 30 czerwca 2014 roku Spółka nabyła 429 sztuk akcji o łącznej wartości 54 tys. zł stanowiących 0,0043% kapitału podstawowego wpisanych do księgi akcyjnej. Wyżej opisane transakcje zostały rozliczone jako transakcje kapitałowe, w wyniku których do zysków zatrzymanych przypisanych Jednostce Dominującej odniesiona została kwota 29 tys. zł oraz zmniejszyła się wartość udziałów niekontrolujących o kwotę 83 tys. zł.

⁽²⁾ W dniu 28 stycznia 2014 roku spółka LOTOS Terminale S.A. sprzedała posiadany cały pakiet udziałów w spółce RCEkoenergia Sp. z o.o. (28.305 udziałów) na rzecz spółki LOTOS Infrastruktura S.A. za kwotę 24.617 tys. zł. W związku z powyższą transakcją zmienił się udział we własności spółki RCEkoenergia Sp. z o.o.: 28.305 udziałów (99,996%) LOTOS Infrastruktura S.A., 1 udział (0,004%) Grupa LOTOS S.A. Powyższe zdarzenie nie miało wpływu na zaprezentowane dane w niniejszym śródrocznym skonsolidowanym sprawozdaniu finansowym.

⁽³⁾ W dniu 7 stycznia 2014 roku zarejestrowano podwyższenie kapitału zakładowego spółki LOTOS Infrastruktura S.A. z kwoty 48.000 tys. zł do kwoty 71.699 tys. zł poprzez utworzenie 2.962.335 akcji o wartości nominalnej 8 zł. Nowoutworzone akcje zostały objęte przez spółkę LOTOS Terminale S.A. Po rejestracji udział we własności jednostki przedstawiał się następująco: 66,95% Grupa LOTOS S.A., 33,05% LOTOS Terminale S.A. (przed transakcją 100% udział we własności spółki miała Grupa LOTOS S.A.). Powyższe zdarzenie nie miało wpływu na zaprezentowane dane w niniejszym śródrocznym skonsolidowanym sprawozdaniu finansowym.

⁽⁴⁾ Do rejestru spółki LOTOS Park Technologiczny Sp. z o.o. wpisano, prowadzone przez Sąd Rejonowy w Rzeszowie Wydział XII Gospodarczy Krajowego Rejestru Sądowego, otwarcie postępowania likwidacyjnego na mocy postanowienia z dnia 11 kwietnia 2014 roku. Postępowanie likwidacyjne jest konsekwencją realizowanego programu „Efektywność i Rozwój”, którego jednym z elementów jest porządkowanie struktury Grupy Kapitałowej LOTOS.

⁽⁵⁾ Zmiany kapitałowe opisane w punkcie (1) miały wpływ na pośredni udział procentowy Grupy we własności jednostek GK LOTOS Petrobaltic S.A.

⁽⁶⁾ W dniu 25 listopada 2013 roku Grupa LOTOS S.A. zbyła na rzecz BP Europe SE 1.000 udziałów spółki LOTOS Tank Sp. z o.o. (obecnie LOTOS Air - BP Polska Sp. z o.o.), stanowiących 50% udziałów w kapitale zakładowym spółki LOTOS Air - BP Polska Sp. z o.o. W wyniku tej transakcji Grupa utraciła kontrolę nad spółką LOTOS Air - BP Polska Sp. z o.o. Do dnia utraty kontroli spółka LOTOS Air - BP Polska Sp. z o.o. była konsolidowana metodą pełną i wchodziła w skład segmentu produkcji i handlu. Na dzień 31 grudnia 2013 roku udziały w spółce LOTOS – Air BP Polska Sp. z o.o. zostały wycenione metodą praw własności.

⁽⁷⁾ W dniu 10 kwietnia 2014 roku nastąpiło podwyższenie kapitału zakładowego spółki Baltic Gas Sp. z o.o. z dotychczasowej kwoty 45 tys. zł do kwoty 105 tys. zł, tj. o kwotę 60 tys. zł, przez ustanowienie 1.200 nowych udziałów o wartości nominalnej 50 zł każdy. Wszystkie nowo utworzone udziały zostały pokryte gotówką i objęte przez dotychczasowych Wspólników spółki, tj. LOTOS Petrobaltic S.A. oraz CalEnergy. Spółka LOTOS Petrobaltic S.A. objęła 600 udziałów o łącznej wartości nominalnej 30 tys. zł. Wydatki w kwocie 30 tys. zł z tytułu

wniesionego wkładu pieniężnego przez spółkę LOTOS Petrobaltic S.A. wykazano w skonsolidowanym sprawozdaniu z przepływowo-pięniężnych w pozycji Podwyższenie kapitału – wspólne przedsięwzięcia wyceniane metodą praw własności.

⁽⁸⁾ W dniu 20 stycznia 2014 roku spółka CalEnergy Resources Poland Sp. z o.o. stosownie do wezwania do wpłaty wniosła wkład pieniężny do spółki Baltic Gas spółka z ograniczoną odpowiedzialnością i wspólnicy sp. k. w wysokości 10.183 tys. zł. W związku z powyższym procentowy udział we własności jednostki na podstawie wartości wkładów wniesionych przez poszczególnych wspólników do sumy wszystkich wkładów na dzień 30 czerwca 2014 roku prezentował się następująco: Baltic Gas Sp. z o.o. (Komplementariusz) (0,001%); LOTOS Petrobaltic S.A. (Komandytariusz) (70,451%); CalEnergy Resources Poland Sp. z o.o. („CalEnergy”) (Komandytariusz) (29,548%). Procentowy udział Grupy we własności jednostki Baltic Gas spółka z ograniczoną odpowiedzialnością i wspólnicy sp. k. pośrednio współkontrolowanej wynosi 70,44%. W umowie spółki określono uczestniczenie wspólników w jej zyskach i stratach w taki sposób, że Baltic Gas Sp. z o.o. posiada 0,001% udziału w zyskach i 100% w stratach, LOTOS Petrobaltic S.A. posiada 50,9995% udziału w zyskach oraz CalEnergy posiada 48,9995% udziału w zyskach. W rozumieniu regulacji MSSF spółka Baltic Gas Sp. z o.o. i wspólnicy sp.k jest podmiotem współkontrolowanym (wspólne przedsięwzięcie wyceniane metodą praw własności zgodnie z MSSF 11) przez Grupę.

⁽⁹⁾ Na dzień 30 czerwca 2014 roku zgodnie z MSSF 11 „Wspólne przedsięwzięcia” udziały w spółce UAB Minijos Nafta zostały wycenione metodą praw własności. Na dzień 31 grudnia 2013 roku oraz 30 czerwca 2013 roku spółka była konsolidowana metodą proporcjonalną.

1.1.3. ZMIANY WŁASNOŚCIOWE W GRUPIE KAPITAŁOWEJ LOTOS

Tab. 2 Informacje o procesach/wydarzeniach w spółkach zależnych

Spółka	Opis	Data
LOTOS Petrobaltic S.A.	Zakończenie procesu przymusowego wykupu akcji od akcjonariuszy mniejszościowych	I półrocze 2014

Tab. 3 Zmiany własnościowe

Spółka	Opis	Data
LOTOS Terminale S.A.	Sprzedaż udziałów w spółce RCEkoenergia Sp. z o.o. na rzecz spółki LOTOS Infrastruktura S.A.	28-sty-14

Tab. 4 Zmiany w kapitałach zakładowych spółek zależnych

Spółka	Data rejestracji	Kapitał przed	Zmiana	Kapitał po	Waluta	Uwagi
LOTOS Infrastruktura S.A.	07-sty-14	48 000 000	+23 698 680	71 698 680	PLN	emisja 2 962 335 szt. akcji o wartości nominalnej 8 PLN każda akcja – w całości objęte przez LOTOS Terminale S.A.

W I połowie 2014 roku nie nastąpiły zmiany w podstawowych zasadach zarządzania Grupą LOTOS S.A. i Grupą Kapitałową LOTOS.

1.2. INFORMACJE O AKCJACH GRUPY LOTOS S.A.

1.2.1. AKCJONARIUSZE POSIADAJĄCY PONAD 5% GŁOSÓW NA WALNYM ZGROMADZENIU GRUPY LOTOS S.A.

Tab. 5 Struktura akcjonariatu Grupy LOTOS S.A. na dzień przekazania poprzedniego raportu za I kwartał 2014 roku

Akcjonariusze *	Liczba akcji/głosów równoważna wartości nominalnej akcji	Udział w ogólnej liczbie głosów równoważny udziałowi w kapitale podstawowym
Skarb Państwa	69 076 392	53,19%
ING OFE	6 893 079	5,31%
Pozostali	53 903 891	41,50%
Razem	129 873 362	100,00%

* Zgodnie z posiadanymi przez Spółkę informacjami wg. stanu na dzień publikacji raportu za I kwartał 2014 roku, tj. na 29 kwietnia 2014 roku.

Tab. 6 Struktura akcjonariatu Grupy LOTOS S.A. na dzień przekazania raportu za I półrocze 2014 roku

Akcjonariusze *	Liczba akcji/głosów równoważna wartości nominalnej akcji	Udział w ogólnej liczbie głosów równoważny udziałowi w kapitale podstawowym
Skarb Państwa	69 076 392	53,19%
ING OFE	6 893 079	5,31%
Pozostali	53 903 891	41,50%
Razem	129 873 362	100,00%

* Zgodnie z posiadanymi przez Spółkę informacjami wg. stanu na dzień publikacji raportu za I półrocze 2014 roku, tj. na 19 sierpnia 2014 roku.

1.2.2. STAN POSIADANIA AKCJI GRUPY LOTOS S.A. PRZEZ OSOBY ZARZĄDZAJĄCE I NADZORUJĄCE

Tab. 7 Stan posiadania akcji Grupy LOTOS S.A.*

	liczba akcji Grupy LOTOS S.A.	wartość nominalna (PLN)
Zarząd, w tym:	9 636	9 636
Pan Zbigniew Paszkowicz	1 000	1 000
Pan Marek Sokołowski	8 636	8 636
Rada Nadzorcza	0	0
Razem	9 636	9 636

* Zgodnie z posiadanymi przez Spółkę informacjami wg. stanu na dzień publikacji raportu za I kwartał 2014 roku, tj. na 29 kwietnia 2014 roku oraz wg stanu na dzień przekazania raportu za I półrocze 2014 roku, tj. na 19 sierpnia 2014 roku.

1.3. SYTUACJA KADROWA

1.3.1. ZMIANY W SKŁADZIE ZARZĄDU I RADY NADZORCZEJ

Od dnia 1 stycznia 2014 roku do dnia 30 czerwca 2014 roku skład Zarządu VIII wspólnej kadencji przedstawiał się następująco:

Tab. 8 Skład i kompetencje Zarządu Spółki

Członkowie Zarządu	Funkcja	Obszar Zarządzania	Data sprawowania funkcji
 Paweł Olechnowicz	Prezes Zarządu Dyrektor Generalny	Zarządza, kieruje oraz ponosi odpowiedzialność za całokształt działalności Grupy Kapitałowej Grupy LOTOS S.A.	12.03.2002 - do chwili obecnej
 Mariusz Machajewski	Wiceprezes Zarządu Dyrektor ds. Ekonomiczno - Finansowych	Zarządza głównie całokształtem działalności ekonomiczno-finansowej i rachunkowej firmy, a także całokształtem zagadnień w zakresie posiadanych aktywów oraz procesów restrukturyzacyjnych, ponosząc odpowiedzialność w tym zakresie działania. Ponadto sprawuje również nadzór nad sprawami związanymi z opracowywaniem wytycznych korporacyjnych i standaryzacją działalności w zakresie zawierania umów, wyboru i oceny kontrahenta oraz rozwoju systemów informatycznych i usług telekomunikacyjnych	19.06.2006 - do chwili obecnej
 Zbigniew Paszkowicz	Wiceprezes Zarządu Dyrektor ds. Poszukiwań i Wydobycia	Zarządza całokształtem działalności segmentu poszukiwawczo - wydobywczego Grupy Kapitałowej Grupy LOTOS S.A., w tym nadzoruje działalność spółek ww. segmentu, oraz ponosi odpowiedzialność za działania w tym zakresie	28.06.2012 - do chwili obecnej
 Marek Sokołowski	Wiceprezes Zarządu Dyrektor ds. Produkcji i Rozwoju	Zarządza, koordynuje i kieruje całokształtem spraw pionu produkcji, pionu techniki, pionu rozwoju technologii, pionu inwestycji (inwestycji związanych z rozwojem technicznym i technologicznym) oraz ponosi odpowiedzialność w tym zakresie działania. (W latach 2004-2011 był odpowiedzialny za realizację rozbudowy rafinerii - Program 10+). Nadzoruje również spółki segmentu operacyjnego w strukturze korporacyjnej grupy kapitałowej	19.04.2002 - do chwili obecnej
 Maciej Szozda	Wiceprezes Zarządu Dyrektor ds. Handlu	Zarządza całokształtem spraw związanych z efektywnym zarządzaniem procesami sprzedaży, zaopatrzenia i dystrybucji w Grupie Kapitałowej LOTOS oraz ponosi odpowiedzialność w tym zakresie działania. Nadzoruje również spółki segmentu handlowego w strukturze korporacyjnej grupy kapitałowej	01.07.2009 - do chwili obecnej

Od dnia 1 stycznia 2014 roku do dnia 30 czerwca 2014 roku skład Rady Nadzorczej VIII wspólnej kadencji przedstawiał się następująco:

Tab. 9 Skład Rady Nadzorczej VIII kadencji


Członkowie Rady Nadzorczej	Funkcja	W RN VIII kadencji
Wiesław Skwarko	Przewodniczący	27.06.2011 - 30.06.2014
Marcin Majeranowski	Wiceprzewodniczący	29.02.2012 - 30.06.2014
Oskar Pawłowski	Sekretarz	27.06.2011 - 30.06.2014
Małgorzata Hirszel	Członek	27.06.2011 - 30.06.2014
Agnieszka Trzaskalska	Członek	29.02.2012 - 30.06.2014
Michał Rumiński	Członek	27.06.2011 - 30.06.2014

W związku z upływającą VIII kadencją Rady Nadzorczej Zwyczajne Walne Zgromadzenie Grupy LOTOS S.A. w dniu 30 czerwca 2014 roku, zgodnie § 11 ust. 1 Statutu Spółki, na mocy uchwały nr 21 ustaliło liczbę członków Rady Nadzorczej kolejnej - IX kadencji na siedem osób i stosownie do postanowień art. 385 § 1 i § 2 Kodeksu spółek handlowych oraz § 9 pkt 4 i § 11 ust. 2 Statutu Spółki powołało nw. członków Rady Nadzorczej IX kadencji (Tab. 10).

Zgodnie z § 11 ust. 2 Statutu Spółki akcjonariusz – Skarb Państwa, reprezentowany przez Ministra Skarbu Państwa, jest uprawniony do powoływania i odwoływania jednego członka Rady Nadzorczej, z którego to prawa do dnia publikacji niniejszego sprawozdania nie skorzystał.

Tab. 10 Skład Rady Nadzorczej IX kadencji

CZŁONKOWIE RADY NADZORCZEJ	FUNKCJA	W RN IX KADENCJI	PRZEBIEG KARIERY I KOMPETENCJE
 Wiesław Skwarko	przewodniczący	30.06.2014 -	http://inwestor.lotos.pl/1137/lad_korporacyjny/struktura_organizacyjna#person-21
 Agnieszka Trzaskalska	wiceprzewodnicząca (wybór na Wiceprzewodniczącą w dniu 28 lipca 2014 roku)	30.06.2014 -	http://inwestor.lotos.pl/1137/lad_korporacyjny/struktura_organizacyjna#person-56
 Oskar Pawłowski	sekretarz (wybór na Sekretarza w dniu 28 lipca 2014 roku)	30.06.2014 -	http://inwestor.lotos.pl/1137/lad_korporacyjny/struktura_organizacyjna#person-54

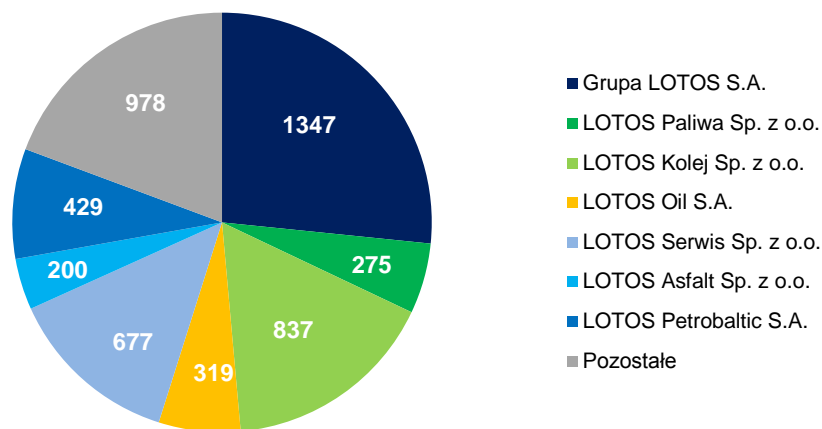
CZŁONKOWIE RADY NADZORCZEJ	FUNKCJA	W RN IX KADENCJI	PRZEBIEG KARIERY I KOMPETENCJE
 <p>Magdalena Bohusz- Boguszewska</p>	członek	30.06.2014 -	http://inwestor.lotos.pl/1137/lad_korporacyjny/struktura_organizacyjna#person-66
 <p>Małgorzata Hirszel</p>	członek	30.06.2014 -	http://inwestor.lotos.pl/1137/lad_korporacyjny/struktura_organizacyjna#person-55
 <p>Michał Rumiński</p>	członek	30.06.2014 -	http://inwestor.lotos.pl/1137/lad_korporacyjny/struktura_organizacyjna#person-57

1.3.2. STRUKTURA ZATRUDNIENIA W GRUPIE KAPITAŁOWEJ LOTOS

Tab. 11 Struktura zatrudnienia w Grupie Kapitałowej LOTOS w podziale na rodzaj stanowiska (stan na 30 czerwca 2014 r.)

Spółka	Zatrudnienie na dzień 30.06.2014 r.		
	Stanowiska robotnicze	Stanowiska nierobotnicze	Razem
Grupa LOTOS S.A.	509	838	1347
LOTOS Paliwa Sp. z o.o.	0	275	275
LOTOS Kolej Sp. z o.o.	596	241	837
LOTOS Oil S.A.	114	205	319
LOTOS Lab Sp. z o.o.	113	45	158
LOTOS Serwis Sp. z o.o.	488	189	677
LOTOS Straż Sp. z o.o.	74	14	88
LOTOS Asphalt Sp. z o.o.	86	114	200
LOTOS Gaz S.A.	0	1	1
LOTOS Ochrona Sp. z o.o.	140	21	161
LOTOS Park Technologiczny Sp. z o.o.	0	1	1
LOTOS Air BP Polska Sp. z o.o.	37	15	52
LOTOS Infrastruktura S.A.	40	34	74
LOTOS Terminale S.A.	86	55	141
RC Ekoenergia Sp. z o.o.	49	30	79
LOTOS Biopaliwa Sp. z o.o.	21	14	35
LOTOS Petrobaltic S.A.	263	166	429
Energobaltic Sp. z o.o.	3	30	33
LOTOS E&A Norge AS	0	23	23
AB LOTOS Geonafta	86	24	110
Miliana Shipping	0	2	2
Technical Shipmanagement	0	10	10
SPV Baltic Spółka z o.o.	8	2	10
Razem	2713	2349	5062

Tab. 12 Struktura zatrudnienia Grupy Kapitałowej LOTOS w podziale na kluczowe spółki (stan na 30 czerwca 2014 r.)



Tab. 13 Struktura zatrudnienia w Grupie Kapitałowej LOTOS ze względu na płeć (stan na 30 czerwca 2014 r.)

Wyszczególnienie	Mężczyźni	Kobiety	Razem
stanowiska robotnicze	2543	170	2713
stanowiska nierobotnicze	1369	980	2349
Razem	3912	1150	5062

Tab. 14 Struktura zatrudnienia Grupy LOTOS S.A. ze względu na płeć (stan na 30 czerwca 2014 r.)

Wyszczególnienie	Mężczyźni	Kobiety	Razem
stanowiska robotnicze	506	3	509
stanowiska nierobotnicze	419	419	838
Razem	925	422	1347

2. WYNIKI FINANSOWE GRUPY KAPITAŁOWEJ LOTOS

2.1. OPIS CZYNNIKÓW MAJĄCYCH WPŁYW NA WYNIKI OSIĄGNIĘTE W I PÓŁROCZU 2014 ROKU

Tab. 15 Notowania cen ropy naftowej, dyferencjał, marża modelowa

USD/bbl	I półrocze 2014	I półrocze 2013	I półrocze 2014 / I półrocze 2013
Notowania DATED Brent FOB	108,91	107,49	1,3%
Spread Brent vs Ural	1,79	1,16	54,3%
Modelowa marża rafinerijna	5,01	6,72	-25,4

Tab. 16 Marże z notowań produktów paliwowych

USD/bbl	I półrocze 2014	I półrocze 2013	I półrocze 2014 / I półrocze 2013
Benzyna	11,75	13,61	-13,7%
Benzyna surowa	-2,84	-6,64	57,3%
ON (10 ppm)	18,62	19,68	-5,4%
LOO	15,5	17,37	-10,8%
Paliwo lotnicze	16,17	18,81	-14,0%
Ciężki olej opałowy	-16,52	-12,33	-34,0%

Tab. 17 Notowania kursu walutowego

USD/PLN	I półrocze 2014	I półrocze 2013	I półrocze 2014 / I półrocze 2013
Kurs dolara na koniec okresu	3,05	3,32	-8,1%
Średni kurs dolara	3,05	3,18	-4,1%

Segment wydobywczy

Tab. 18 Zasoby, produkcja i sprzedaż ropy naftowej i gazu

Zasoby ropy i gazu na dzień (mln boe)	30.06.2014	30.06.2013	
Norwegia	18,61	13,33	
Polska	40,92	34,80	
Litwa	7,26	7,79	
Razem	66,79	55,92	
Produkcja (boe/d)	I półrocze 2014	I półrocze 2013	I półrocze 2014 / I półrocze 2013
Norwegia	7 163	0	-
Polska	3 818	3 291	16,0%
Litwa	1 500	1 538	-2,5%
Razem	12 481	4 829	158,5%

Sprzedaż produktów własnych (boe)	I półrocze 2014	I półrocze 2013	I półrocze 2014 / I półrocze 2013
Norwegia	884 546	0	-
Polska	747 268	709 402	5,3%
Litwa	332 989	287 850	15,7%
razem	1 964 803	997 252	97,0%

Wzrost przychodów ze sprzedaży segmentu wydobywczego o 187,5 mln zł, t.j. o 60,2% jest głównie efektem wydobycia i sprzedaży ropy oraz gazu ziemnego ze złóż Heimdal na Norweskim Szelfie Kontynentalnym.

Tab. 19 Wyniki operacyjne segmentu wydobywczego

mIn PLN	I półrocze 2014	I półrocze 2013	I półrocze 2014 / I półrocze 2013
Przychody ze sprzedaży	498,9	311,4	60,2%
Wynik operacyjny	-425,7	188,3	-
Amortyzacja	152,5	65,5	132,8%
EBITDA	-273,2	253,8	-
Znormalizowany wynik operacyjny*	129,0	122,7	5,1%

* Wynik oczyszczony z efektów zdarzeń jednorazowych: w I półroczu 2014 r. odpis z tytułu utraty wartości aktywów YME, w I półroczu 2013 r. aktualizacja szacunku rezerwy na morskie kopalnie ropy w Norwegii i rozwiązanie odpisów związanych ze złożami B4 i B6.

Znormalizowany wynik operacyjny segmentu wydobywczego w I półroczu 2014 roku jest na poziomie zbliżonym do znormalizowanego wyniku operacyjnego okresu porównywalnego. W związku z trwającą niepewnością i ryzykami wynikającymi z przedłużającego się wyboru koncepcji zagospodarowania złoża YME pierwotnie przewidzianego w harmonogramie koncesji na koniec I kwartału 2014 roku oraz przedłużającymi się pracami koncepcyjnymi i brakiem decyzji co do scenariusza zagospodarowania złoża YME na koniec II kwartału 2014 roku, Grupa ponownie dokonała aktualizacji wartości tego przedsięwzięcia. Na dzień 30 czerwca 2014 roku spisano całość nakładów inwestycyjnych na ten projekt, co oznacza, że wartość dotychczasowych odpisów aktualizujących uległa podwyższeniu o kwotę 545 mln zł (1.101 mln NOK), do kwoty 1.596 mln zł (3.224 mln NOK). LOTOS E&P Norge AS z partnerami koncesji YME prowadzi dalsze prace związane z opracowaniem wariantów zagospodarowania złoża YME.

Segment produkcji i handlu

Wyższy przerób ropy w I półroczu 2014 roku był efektem przeprowadzonego w I półroczu 2013 roku postępu remontowego w gdańskiej rafinerii.

Tab. 20 Struktura przerobu ropy naftowej

Przerób ropy w rafinerii w Gdańsku (tys. ton)	I półrocze 2014	I półrocze 2013	I półrocze 2014 / I półrocze 2013
	4 645,4	3 838,6	21,0%
w tym:			
ropy Ural	4 278,5	3 441,1	24,3%
ropy Rozewie	94,7	65,1	45,5%
ropa litewska	39,7	15,4	157,8%
pozostałe gatunki ropy	232,5	317,0	-26,7%

Tab. 21 Struktura produkcji Grupy LOTOS S.A

Produkcja razem (tys. ton)	I półrocze 2014	I półrocze 2013	I półrocze 2014 / I półrocze 2013
	5 034,8	4 161,1	21,0%
Benzyny	662,6	583,6	13,5%
Benzyna surowa	171,8	137,9	24,6%
Oleje napędowe	2 194,2	1 817,8	20,7%
Lekkie oleje opałowe	115,7	147,8	-21,7%
Paliwo lotnicze JET	295,3	226,1	30,6%
Ciężkie oleje opałowe	724,1	587,8	23,2%
Komponenty asfaltowe	207,8	168,2	23,5%
Pozostałe	663,3	491,9	34,8%

Tab. 22 Struktura sprzedaży segmentu produkcji i handlu

Sprzedaż produktów, towarów i materiałów rafineryjnych (tys. ton)	I półrocze 2014	I półrocze 2013	I półrocze 2014 / I półrocze 2013
	4 884,4	4 286,3	14,0%
Benzyny	705,5	662,3	6,5%
Benzyna surowa	171,8	137,9	24,6%
Oleje napędowe	2 278,2	2 077,5	9,7%
Paliwo lotnicze JET	297,5	218,0	36,5%
Lekkie oleje opałowe	118,3	153,9	-23,1%
Ciężkie oleje opałowe	725,9	554,1	31,0%
Asfalty	184,8	150,7	22,6%
Pozostałe ropopochodne	402,4	331,9	21,2%

W I półroczu 2014 roku ogólny poziom produkcji i sprzedaży był wyższy niż w okresie porównywalnym, w którym przeprowadzony był postój remontowy.

Wzrost przychodów ze sprzedaży segmentu produkcji i handlu w I półroczu 2014 roku w porównaniu do I półrocza 2013 roku o 6,9% jest efektem głównie wyższego o 14,0% wolumenu sprzedaży segmentu. Równocześnie nastąpił spadek średniej ceny sprzedaży netto, na skutek przede wszystkim niższego kursu walutowego. Średnia cena sprzedaży netto w segmencie produkcji i handlu obniżyła się o 6,2%, z 3.100 zł/t w I półroczu 2013 roku do 2.908 zł/t w I półroczu 2014 roku.

Na poprawę wyniku operacyjnego segmentu produkcji i handlu w I półroczu 2014 roku w porównaniu z okresem analogicznym roku ubiegłego najistotniejszy wpływ miał przeprowadzony w I półroczu 2013 roku postój remontowy w rafinerii w Gdańsku i związane z nim koszty. Wyższy wolumen sprzedanych własnych produktów w I półroczu 2014 roku wpłynął na poprawę skonsolidowanego wyniku operacyjnego. Również stosowany w Grupie Kapitałowej sposób wyceny zapasów metodą średniej ważonej przełożył się na wzrost wyniku okresu bieżącego w porównaniu z okresem analogicznym roku poprzedniego. Efekt LIFO wyniósł w I półroczu 2013 roku 241,6 mln zł (o tyle był niższy wynik operacyjny), na co istotny wpływ miał spadek zapasów ropy w I kwartale 2013 roku związany z przygotowaniem do postoju remontowego. W okresie bieżącym stosowana wycena zapasów spowodowała spadek wyniku o 46,5 mln zł na skutek przede wszystkim malejącego trendu kursu walutowego (głównie w I kwartale 2014 roku).

Tab. 23 Wyniki operacyjne segmentu produkcji i handlu

mIn PLN	I półrocze 2014	I półrocze 2013	I półrocze 2014 / I półrocze 2013
Przychody ze sprzedaży	14 205,9	13 287,7	6,9%
Zysk operacyjny	61,0	-272,1	-
Amortyzacja	230,9	256,3	-9,9%
EBITDA	291,9	-15,8	-
Wynik operacyjny wg LIFO	107,5	-30,5	-

Obszar detaliczny

Tab. 24 Sieć stacji paliw LOTOS

Liczba stacji paliw razem	30.06.2014	30.06.2013	%
	430	407	5,7%
Stacje własne CODO	265	232	14,2%
w tym: LOTOS OPTIMA	106	82	29,3%
Stacje partnerskie DOFO	165	154	7,1%
w tym: LOTOS OPTIMA	52	34	52,9%
podpisane umowy franszizowe	169	158	7,0%
Stacje patronackie DODO	0	21	-100,0%

Na koniec I półrocza 2014 roku w ramach sieci LOTOS działało 430 stacji. W ramach optymalizacji sieci stacji w połowie 2011 roku wprowadzono na rynek polski nową markę ekonomicznych stacji paliw LOTOS OPTIMA. Na 30 czerwca 2014 roku ich liczba wyniosła 158 i wzrosła o 42 nowe stacje OPTIMA w porównaniu z I półroczem 2013 roku.

Tab. 25 Wyniki operacyjne obszaru detalicznego

mIn PLN	I półrocze 2014	I półrocze 2013	I półrocze 2014 / I półrocze 2013
Wolumen sprzedaży	513,0	477,3	7,5%
Przychody ze sprzedaży	2 878,2	2 723,1	5,7%
Wynik operacyjny	6,1	-22,3	-
Amortyzacja	28,5	26,6	7,1%
EBITDA	34,6	4,3	704,7%

Dzięki optymalizacji działalności operacyjnej obszar detaliczny wykazał w I półroczu 2014 roku zysk operacyjny 6,1 mln zł w porównaniu ze stratą -22,3 mln zł w I półroczu 2013 roku.

Pozostała działalność

Tab. 26 Wyniki operacyjne pozostałej działalności*

mIn PLN	I półrocze 2014	I półrocze 2013	I półrocze 2014 / I półrocze 2013
Przychody ze sprzedaży	13,1	11,3	15,9%
Wynik operacyjny	4,4	0,9	388,9%
Amortyzacja	4,4	4,8	-8,3%
EBITDA	8,8	5,7	54,4%

* Zawiera spółki: LOTOS Park Technologiczny Sp.z o.o. w likwidacji., Energobaltic Sp.z o.o. oraz LOTOS Gaz S.A. w likwidacji

Sprawozdanie z całkowitych dochodów

Strata operacyjna Grupy Kapitałowej LOTOS za I półrocze 2014 roku wyniosła 397,7 mln zł, a składała się z zysku operacyjnego segmentu produkcji i handlu 61,0 mln zł, straty operacyjnej segmentu wydobywczego -425,7 mln zł, zysku na pozostałej działalności 4,4 mln zł oraz korekt konsolidacyjnych -37,3 mln zł (głównie korekty niezrealizowanej marży na zapasie ropy Rozewie i litewskiej).

Tab. 27 Wyniki operacyjne Grupy Kapitałowej LOTOS

mIn PLN	I półrocze 2014	I półrocze 2013	I półrocze 2014 / I półrocze 2013
Przychody ze sprzedaży	14 376,3	13 274,9	8,3%
EBITDA	-10,8	199,3	-
Wynik operacyjny	-397,7	-126,4	-
Efekt LIFO	46,5	241,6	-80,8%
Wynik operacyjny wg LIFO	-351,2	241,6	-
Znormalizowany wynik operacyjny wg LIFO*	203,5	133,7	52,2%

* Wynik oczyszczony z efektów zdarzeń jednorazowych (w I półroczu 2014r. odpis z tytułu utraty wartości aktywów YME, w I półroczu 2013 r. aktualizacja szacunku rezerwy na morskie kopalnie ropy w Norwegii ,rozwiązanie odpisów związanych ze złożami B4 i B6 oraz koszt remontu postojowego

Ujemne saldo na działalności finansowej w Grupie Kapitałowej LOTOS w I półroczu 2014 roku wynoszące -128,8 mln zł jest związane głównie z ujemnym efektem skompensowania odsetek od zadłużenia, prowizji i przychodów odsetkowych w wysokości -96,5 mln zł, z ujemnym efektem wyceny i rozliczenia transakcji zabezpieczających ryzyko rynkowe na poziomie -21,6 mln zł oraz z ujemnymi różnicami kursowymi na poziomie -9,1 mln zł. Ujemne saldo działalności finansowej w I półroczu 2013 roku wyniosło -263,1 mln zł, głównie na skutek odsetek i prowizji, ujemnych różnic kursowych od zadłużenia kredytowego oraz ujemnego efektu wyceny i rozliczenia transakcji zabezpieczających ryzyko rynkowe.

Ujemny efekt rozliczenia i wyceny instrumentów pochodnych za 6 miesięcy 2014 roku wyniósł -21,5 mln zł i zawierał nadwyżkę ujemnego rozliczenia transakcji forward zabezpieczających poziom kursów walutowych w wysokości -11,5 mln zł, nadwyżkę ujemnego rozliczenia i wyceny transakcji zabezpieczających poziom stopy procentowej -10,7 mln zł, dodatni efekt rozliczenia i wyceny transakcji zabezpieczających poziom cen produktów naftowych w wysokości +0,8 mln zł oraz saldo kontraktów futures zabezpieczających ceny uprawnień do emisji CO₂ -0,1 mln zł.

Tab. 28 Wykaz transakcji zabezpieczających poziom cen produktów naftowych na 30.06.2014r.

Okres	Produkt/Surowiec	Ciężki olej opałowy
		3.5 PCT Barges FOB Rotterdam
3Q2014	Wolumen (mt)	9 780
	Przedział ceny (USD/mt)	564 - 583
4Q2014	Wolumen (mt)	1 056
	Przedział ceny (USD/mt)	571,75 - 583
2Q2015	Wolumen (mt)	1 103
	Przedział ceny (USD/mt)	567,75
3Q2015	Wolumen (mt)	8 628
	Przedział ceny (USD/mt)	557,5 - 567,75
4Q2015	Wolumen (mt)	7 767
	Przedział ceny (USD/mt)	557,5 - 567,75

Tab. 29 Wykaz transakcji terminowych zabezpieczających poziom kursów walutowych na 30.06.2014r.

Para walut	Instrument	Wolumen	Waluta	Przedział kursu
Kurs EUR/USD	Forward	760 000	EUR	1,36505
Kursy EUR/PLN	Forward	6 840 000	EUR	4,1588 - 4,1658
Kursy USD/PLN	Forward	-228 173 101	USD	3,0537 - 3,2937

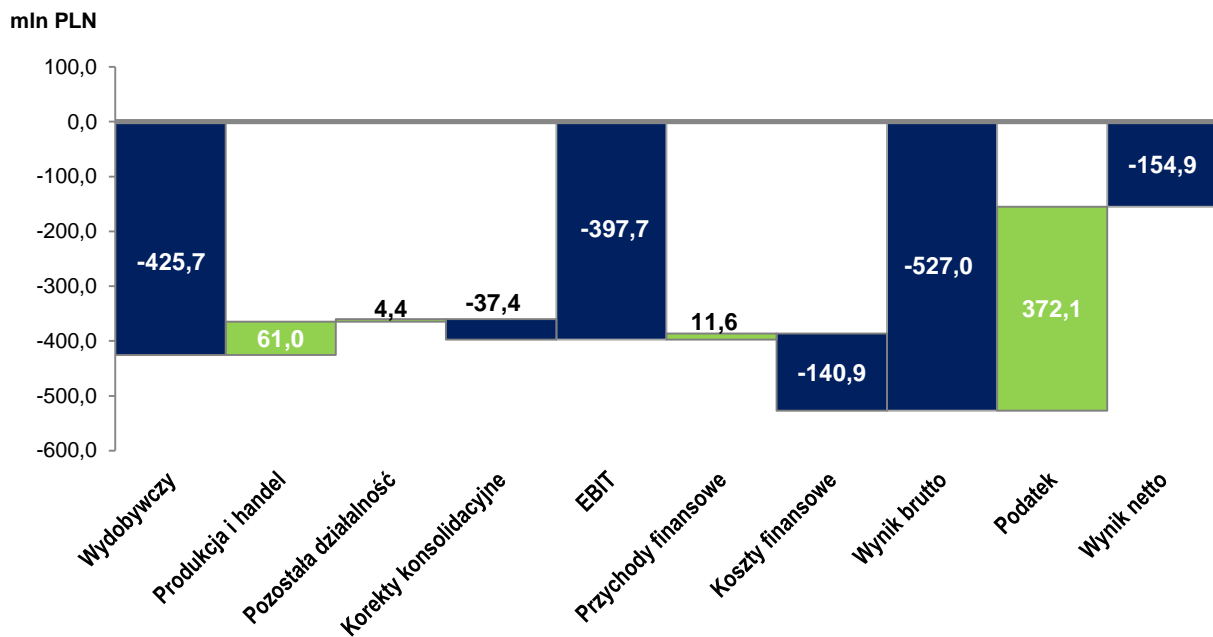
Tab. 30 Wykaz transakcji terminowych zabezpieczających poziom stopy procentowej na 30.06.2014r.

Instrument	Data początkowa	Data końcowa	Nominał	Waluta	Przedział stopy procentowej	Stopa referencyjna
IRS	od 15.07.2011	od 15.01.2018	250 000 000	USD	2,476% - 4,045%	LIBOR 3M - LIBOR 6M
	do 15.01.2015	do 15.01.2019				

Tab. 31 Wykaz transakcji terminowych zabezpieczających ryzyko cen uprawnień do emisji dwutlenku węgla (CO₂) na 30.06.2014r.

Instrument	Rodzaj Instrumentu	2014		2015		2016	
		Wolumen (mt)	Przedział ceny (EUR/mt)	Wolumen (mt)	Przedział ceny (EUR/mt)	Wolumen (mt)	Przedział ceny (EUR/mt)
EUA	Futures	1 265 000	3,14 - 9,05	134 000	5,15 - 6,13	-33 000	5,57 - 5,65

Rys. 2 Dekompozycja skonsolidowanych wyników Grupy Kapitałowej LOTOS



Wynik przed opodatkowaniem za I półrocze 2014 roku wyniósł -527,0 mln zł. W związku z podatkiem odroczonym (związanym głównie z odpisem na YME) w wysokości 392,0 mln zł, skonsolidowany wynik netto Grupy Kapitałowej LOTOS za I półrocze 2014 roku wyniósł -154,9 mln zł.

Tab. 32 Wynik netto Grupy Kapitałowej LOTOS

mln PLN	I półrocze 2014	I półrocze 2013	I półrocze 2014 / I półrocze 2013
Wynik operacyjny	-397,7	-126,4	-
Przychody finansowe	11,6	15,3	-24,2%
Koszty finansowe	-140,4	-278,4	-49,6%
Pozostałe	-0,5	-3,6	-86,1%
Wynik przed opodatkowaniem	-527,0	-393,1	-
Wynik netto	-154,9	-273,4	-

Skonsolidowane sprawozdanie z sytuacji finansowej

Tab. 33 Skonsolidowane sprawozdanie z sytuacji finansowej – aktywa

Aktywa razem (mln PLN)	30.06.2014	31.12.2013	zmiana	%
	19 633,6	20 284,8	-651,2	-3,2%
Aktywa trwałe	11 917,4	11 979,9	-62,5	-0,5%
Rzeczowe aktywa trwałe	9 616,2	10 009,1	-392,9	-3,9%
Wartość firmy	46,7	46,7	0,0	0,0%
Pozostałe aktywa niematerialne	667,3	658,8	8,5	1,3%
Jednostki wyceniane metodą praw własności	122,3	129,8	-7,5	-5,8%
Aktywa z tytułu podatku odroczonego	1 293,2	924,5	368,7	39,9%
Pozostałe aktywa długoterminowe	171,7	211,0	-39,3	-18,6%
Aktywa obrotowe	7 715,9	8 304,1	-588,2	-7,1%
Zapasy	5 073,7	5 728,9	-655,2	-11,4%
Należności z tytułu dostaw i usług	1 644,2	1 591,7	52,5	3,3%
Należności z tytułu podatku dochodowego	82,4	76,7	5,7	7,4%
Pochodne instrumenty finansowe	26,2	73,9	-47,7	-64,5%
Pozostałe aktywa krótkoterminowe	447,6	337,1	110,5	32,8%
Środki pieniężne i ich ekwiwalenty	441,8	495,8	-54,0	-10,9%
Aktywa przeznaczone do sprzedaży	0,3	0,8	-0,5	-62,5%

Na dzień 30 czerwca 2014 roku suma bilansowa Grupy Kapitałowej LOTOS wyniosła 19.633,6 mln zł, co oznacza spadek w okresie I półrocza 2014 roku o 651,2 mln zł.

Główne zmiany w pozycjach aktywów:

- niższy o 392,9 mln PLN stan rzeczowych aktywów trwałych, głównie w związku z odpisem aktualizującym aktywa YME (patrz: Śródroczne skrócone skonsolidowane sprawozdanie finansowe za okres 6 miesięcy zakończony 30 czerwca, nota 6) skompensowanym o wartość nabytej platformy wiertniczej,
- wyższy o 368,7 mln PLN poziom aktywów z tytułu podatku odroczonego z powodu dokonanych odpisów na aktywa YME,
- niższy o 655,2 mln zł poziom zapasów głównie na skutek niższego wolumenu zapasów obowiązkowych,
- wzrost o 71,2 mln zł poziomu pozostałych aktywów związany przede wszystkim z należnościami z tytułu podatku od towarów i usług,
- wzrost poziomu należności z tytułu dostaw i usług o 52,5 mln zł, głównie na skutek wyższego wolumenu sprzedaży w czerwcu 2014 roku niż w grudniu 2013 roku (głównie w spółkach LOTOS Paliwa, LOTOS Asfalt),
- spadek stanu środków pieniężnych i ich ekwiwalentów o 54,0 mln zł (głównie w segmencie wydobywczym),
- spadek o 47,7 mln zł poziomu dodatniej wyceny pochodnych instrumentów finansowych (głównie forwardów).

Tab. 34 Skonsolidowane sprawozdanie z sytuacji finansowej – źródła finansowania

Kapitał własny i zobowiązania (mln PLN)	30.06.2014	31.12.2013	zmiana	%
	19 633,6	20 284,8	-651,2	-3,2%
Kapitał własny	8 997,9	9 189,6	-191,7	-2,1%
Kapitał podstawowy	129,9	129,9	0,0	0,0%
Nadwyżka ceny emisyjnej nad wartością nominalną akcji	1 311,3	1 311,3	0,0	0,0%
Kapitał rezerwowy z wyceny zabezpieczeń przepływów pieniężnych	24,3	61,0	-36,7	-60,2%
Zyski zatrzymane	7 512,0	7 666,8	-154,8	-2,0%
Różnice kursowe z przeliczenia	20,2	20,3	-0,1	-0,5%
Udziały niekontrolujące	0,2	0,3	-0,1	-33,3%
Zobowiązania długoterminowe	5 425,2	5 682,0	-256,8	-4,5%
Kredyty, pożyczki, obligacje oraz zobowiązania z tytułu leasingu finansowego	4 326,2	4 496,2	-170,0	-3,8%
Pochodne instrumenty finansowe	42,4	52,9	-10,5	-19,8%
Zobowiązanie z tytułu podatku odroczonego	241,7	275,8	-34,1	-12,4%
Świadczenia pracownicze	154,1	151,4	2,7	1,8%
Pozostałe rezerwy i zobowiązania	660,8	705,7	-44,9	-6,4%
Zobowiązania krótkoterminowe	5 210,5	5 413,2	-202,7	-3,7%
Kredyty, pożyczki, obligacje oraz zobowiązania z tytułu leasingu finansowego	2 135,0	1 715,2	419,8	24,5%
Pochodne instrumenty finansowe	20,8	21,3	-0,5	-2,3%
Zobowiązania z tytułu dostaw i usług	1 780,0	2 395,2	-615,2	-25,7%
Zobowiązania z tytułu podatku dochodowego	11,0	8,8	2,2	25,0%
Świadczenia pracownicze	90,0	104,0	-14,0	-13,5%
Pozostałe rezerwy i zobowiązania	1 173,7	1 168,7	5,0	0,4%

Stan kapitału własnego Grupy Kapitałowej LOTOS na 30 czerwca 2014 obniżył się o 191,7 mln zł na skutek przede wszystkim straty netto w I półroczu 2014 r.

Stan zobowiązań w okresie I półrocza 2014 roku zmniejszył się o 459,5 mln zł, no co wpłynęły przede wszystkim:

- spadek o 615,2 mln zł zobowiązań z tytułu dostaw i usług, głównie w Grupie LOTOS S.A., związanych z zakupami ropy,
- wzrost o 249,8 mln zł stanu oprocentowanych kredytów, pożyczek, obligacji oraz zobowiązań z tytułu leasingu finansowego, przede wszystkim w segmencie wydobywczym związanych głównie ze środkami na sfinansowanie zakupu platformy wiertniczej,
- niższy o 39,9 mln zł poziom pozostałych zobowiązań i rezerw przede wszystkim na skutek spadku rezerwy na przyszłe koszty usunięcia platformy MOPU oraz demontażu aktywów trwałych na złożu YME,
- spadek o 34,1 mln zł stanu zobowiązań z tytułu podatku odroczonego (głównie w Grupie LOTOS S.A.).

Dług finansowy Grupy Kapitałowej LOTOS na 30 czerwca 2014 roku osiągnął poziom 6.461,2 mln zł (+249,8 mln zł vs. 31 grudnia 2013 roku). Wskaźnik relacji długu finansowego skorygowanego o wolną gotówkę do kapitału własnego wyniósł 66,9% (+4,7 punktów procentowych vs. 31 grudnia 2013 roku).

Skonsolidowane sprawozdanie z przepływów pieniężnych

Tab. 35 Przepływy pieniężne

mln PLN	I półrocze 2014	I półrocze 2013	zmiana
Przepływy środków pieniężnych z działalności operacyjnej	354,4	889,9	-535,5
Przepływy środków pieniężnych z działalności inwestycyjnej	-622,2	-335,0	-287,2
Przepływy środków pieniężnych z działalności finansowej	-0,6	-157,3	156,7
Zmiana stanu środków pieniężnych netto	-266,5	420,9	-687,4
Środki pieniężne i ich ekwiwalenty na początek okresu	-3,1	-242,9	239,8
Środki pieniężne i ich ekwiwalenty na koniec okresu	-269,6	178,0	-447,6

Stan środków pieniężnych na 30 czerwca 2014 roku w Grupie Kapitałowej LOTOS uwzględniający zadłużenie w rachunkach bieżących wyniósł -269,6 mln zł.

Dodatnie saldo środków pieniężnych z działalności operacyjnej w I półroczu 2014 roku wynoszące 354,4 mln zł związane jest głównie z korektą straty netto o amortyzację i straty z tytułu działalności inwestycyjnej na skutek odpisów na aktywa YME.

-Ujemne saldo działalności inwestycyjnej na poziomie -622,2 mln zł dotyczy przede wszystkim zakupu rzeczowych aktywów trwałych i pozostałych aktywów niematerialnych w segmencie wydobywczym.

Niewielkie saldo przepływów środków pieniężnych z działalności finansowej na poziomie -0,6 mln zł uwzględnia ujemne saldo wpływów z tytułu zaciągniętych kredytów i pożyczek oraz wydatków z tytułu ich spłaty i zapłaconych odsetek w kwocie -5,5 mln zł, płatności zobowiązań z tytułu leasingu finansowego w wysokości 10,2 mln zł i skorygowane jest o dodatnie rozliczenie pochodnych instrumentów finansowych na poziomie 11,8 mln zł.

Zarządzanie zasobami finansowymi

Ocena możliwości realizacji zobowiązań

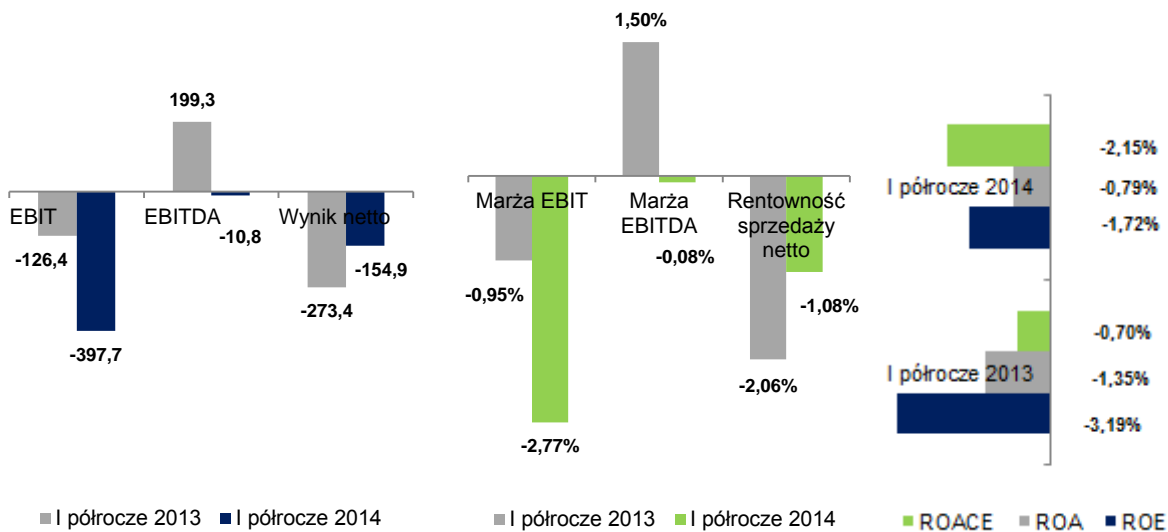
W okresie I półrocza 2014 roku Grupa Kapitałowa LOTOS wykazywała pełną zdolność do wywiązywania się z zaciągniętych zobowiązań wobec innych podmiotów.

Informacje istotne dla oceny sytuacji majątkowej, finansowej, wyniku finansowego i ich zmian

Syntetycznej oceny sytuacji ekonomiczno – finansowej Grupy Kapitałowej LOTOS dokonano za pomocą analizy wskaźnikowej badając kształtowanie się wartości wskaźników w obszarach rentowności, płynności, rotacji i zadłużenia.

Wskaźniki rentowności

(wyrażone w mln zł lub %)



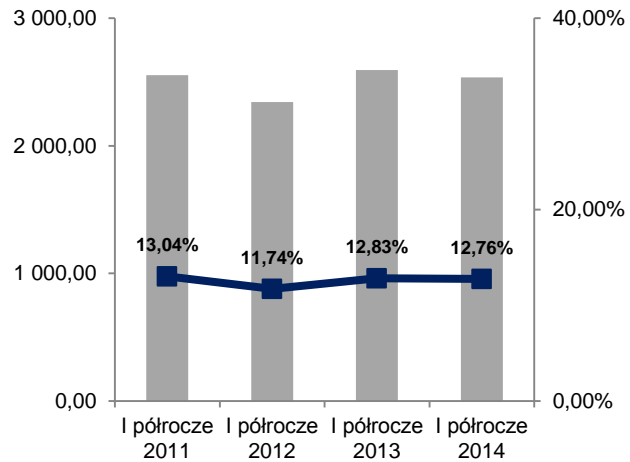
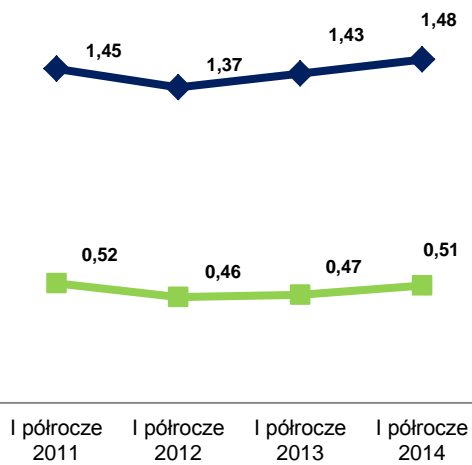
- pogorszenie wyników i wskaźników na poziomie operacyjnym i netto w związku z odpisem aktualizującym aktywa YME

Obliczenie wskaźników rentowności

Marża EBIT	stosunek wyniku operacyjnego do sprzedaży netto
EBITDA	wynik operacyjny EBIT powiększony o amortyzację
Marża EBITDA	stosunek EBITDA do sprzedaży netto
Rentowność/deficytowość sprzedaży netto	stosunek wyniku netto do sprzedaży netto
Stopa zwrotu z kapitału własnego ROE	stosunek wyniku netto do wartości kapitału własnego na koniec okresu
Stopa zwrotu z aktywów ROA	stosunek wyniku netto do wartości aktywów na koniec okresu
Stopa zwrotu z kapitału zaangażowanego ROACE	stosunek wyniku operacyjnego po opodatkowaniu do wartości kapitału własnego powiększonego o dług netto na koniec okresu

Wskaźniki płynności

(wyrażone w mln zł, wartości bezwzględnej lub %)



◆ Płynność bieżąca ■ Płynność szybka

■ Kapitał pracujący

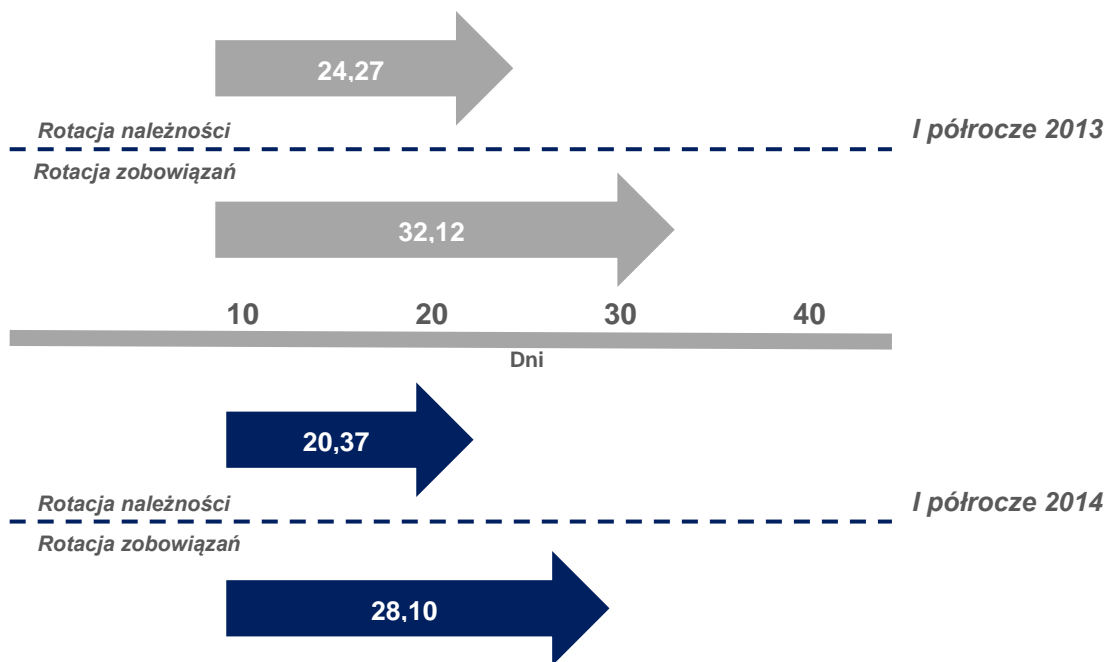
■ Udział kapitału pracującego w całości aktywów

- wzrost wskaźnika płynności bieżącej (+3,4%) i wzrost (+8,7%) wskaźnika płynności szybkiej na skutek mniejszego spadku stanu aktywów obrotowych (-10,3%) niż spadku zobowiązań krótkoterminowych (-13,2%) oraz spadku o 12,5% stanu zapasów,
- spadek o 3,4% kapitału pracującego w związku z większym (-882,4 mln zł) spadkiem aktywów obrotowych niż (-793,9 mln zł) spadkiem zobowiązań krótkoterminowych oraz spadek jego udziału w całości aktywów.

Obliczenie wskaźników płynności

Płynność bieżąca	stosunek aktywów obrotowych do wartości zobowiązań krótkoterminowych (dane z końca okresu)
Płynność szybka	stosunek aktywów obrotowych pomniejszonych o zapasy do wartości zobowiązań krótkoterminowych (dane z końca okresu)
Kapitał pracujący	wartość aktywów obrotowych pomniejszonych o zobowiązania krótkoterminowe (dane z końca okresu)
Udział kapitału pracującego w całości aktywów	stosunek kapitału pracującego do wartości aktywów (dane z końca okresu)

Cykle rotacji
(wyrażone w dniach)



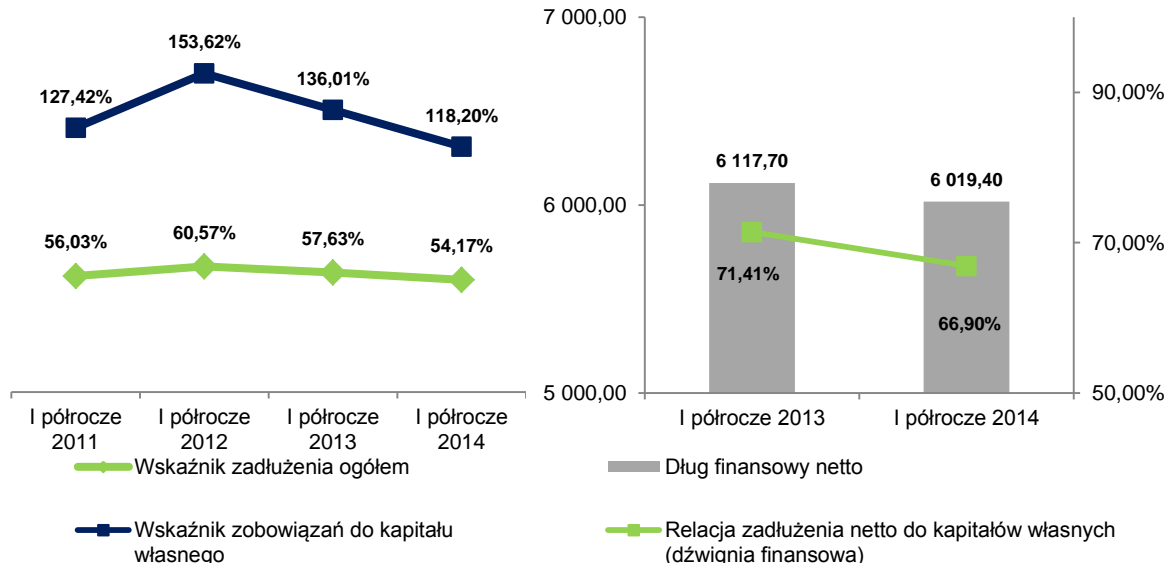
- spadek wskaźnika rotacji należności o 4 dni z powodu spadku (-9,1%) średniego stanu należności z tytułu dostaw i usług przy równoczesnym wzroście (8,3%) przychodów ze sprzedaży; wskaźnik rotacji zobowiązań niższy o 4 dni w związku ze spadkiem (-7,9%) średniego stanu zobowiązań z tytułu dostaw i usług przy równoczesnym wzroście (5,3%) kosztu własnego sprzedaży.

Obliczenie wskaźników rotacji

Rotacja należności w dniach	stosunek średniej wysokości należności z tytułu dostaw i usług do sprzedaży netto, pomnożony przez 181 dni danego okresu
Rotacja zobowiązań w dniach	stosunek średniej wysokości zobowiązań z tytułu dostaw i usług do kosztu własnego sprzedaży, pomnożony przez 181 dni danego okresu

Wskaźniki struktury kapitału i zdolności obsługi zadłużenia

(wyrażone w mln zł lub %)



- spadek o 3,5 punktów procentowych wskaźnika zadłużenia ogółem na skutek spadku o 8,7% zobowiązań (głównie z tytułu dostaw i usług) przy spadku aktywów o 2,9% (przede wszystkim zapasów) oraz spadek o 17,8 punkty procentowe wskaźnika zobowiązań do kapitału własnego, głównie w związku ze wzrostem kapitałów własnych na koniec okresów przy spadku zobowiązań.

Obliczenie wskaźników struktury kapitału i zdolności obsługi zadłużenia

Wskaźnik zadłużenia ogółem	stosunek zobowiązań ogółem do wartości aktywów (dane z końca okresu)
Dług finansowy netto	wartość kredytów, pożyczek, obligacji zobowiązań leasingowych długoterminowych i krótkoterminowych pomniejszona o środki pieniężne dane z końca okresu)
Relacja zadłużenia netto do kapitałów własnych (dźwignia finansowa)	stosunek długu finansowego netto do kapitału własnego (dane z końca okresu)
Wskaźnik zobowiązań do kapitału własnego	stosunek zobowiązań ogółem do wartości kapitału własnego (dane z końca okresu)

2.2. OPIS CZYNNIKÓW MAJĄCYCH W OCENIE SPÓŁKI WPŁYW NA OSIĄGNIĘTE PRZEZ GRUPĘ KAPITAŁOWĄ LOTOS WYNIKI W PERSPEKTYWIE III I IV KWARTAŁU 2014 ROKU

Wśród podstawowych czynników, mogących, w ocenie Spółki, mieć wpływ na osiągnięte wyniki w II półroczu 2014 roku należy wymienić:

- otoczenie makroekonomiczne, w szczególności trend notowań cen ropy i produktów naftowych oraz kształtowanie się relacji pary walut USD/PLN, która wpływa na wyniki Grupy Kapitałowej LOTOS, ze względu na notowanie zarówno cen surowca, jak i części cen produktów w USD oraz zadłużenie Grupy LOTOS S.A. denominowane w dolarach,
- kształtowanie się podaży i popytu na produkty naftowe w Polsce i Europie; w dłuższej perspektywie spodziewany jest wzrost popytu na olej napędowy przy słabnącym popycie na benzyny motorowe; tendencje te znajdują odzwierciedlenie w strategii realizowanej przez Grupę Kapitałową LOTOS,
- realizację rozpoczętych projektów w segmencie poszukiwania i wydobywania,
- optymalizację w segmencie produkcji i handlu w kierunku maksymalizacji marży rafinerijnej Grupy LOTOS S.A. (zwiększone moce przerobowe rafinerii w Gdańsku i elastyczność przerobu oraz produkcji w wyniku realizacji Programu 10+),
- dalsze wzmacnianie pozycji rynkowej Grupy Kapitałowej LOTOS, ze szczególnym naciskiem na rozwój i poprawę rentowności w obszarze detalicznym.

2.3. ZAGROŻENIA I RYZYKA ZWIĄZANE Z DZIAŁALNOŚCIĄ SPÓŁKI W POZOSTAŁYCH MIESIĄCACH 2014 ROKU

Szerokiemu zakresowi działalności oraz dynamicznemu rozwojowi Grupy Kapitałowej LOTOS towarzyszą ryzyka z różnych obszarów – począwszy od poszukiwawczo-wydobywczych, poprzez procesowe i techniczne, po ryzyka rynkowe i finansowe. Wszystkie ryzyka są oceniane a następnie podlegają analizie dotyczącej możliwości ograniczania ich potencjalnego wpływu na działalność Spółki. W porównaniu z poprzednim rokiem dzięki wdrażaniu działań ograniczających zidentyfikowane ryzyka, konsekwentnie udaje się zmniejszać poziom przewidywanych zagrożeń ze strony najważniejszych ryzyk.

W związku realizacją nowego programu „Efektywność i Rozwój” Spółka ma na uwadze także potencjalne nowe ryzyka, dla których na bieżąco implementowane są działania je minimalizujące.

Kluczowe ryzyka, szanse i wyzwania dla Grupy Kapitałowej LOTOS zostały szeroko opisane w [Zintegrowanym Raporcie Rocznym za 2013 rok](#).

Zidentyfikowane ryzyka poddawane są na bieżąco monitoringowi, w tym:

- ryzyka polityczne i prawne,
- ryzyka reputacyjne i społeczne,
- ryzyko nadużyć,
- ryzyka o charakterze finansowym, m.in. ryzyko walutowe, cen surowców i produktów naftowych, kredytowe, utraty płynności, ograniczenia finansowania,
- ryzyka związane z zapewnieniem surowców,
- ryzyka związane z działalnością poszukiwawczo-wydobywczą,

- ryzyka związane z działalnością operacyjną, w tym ryzyka techniczne, dotyczące bezpieczeństwa pracy oraz ochrony środowiska,
- ryzyka związane z działalnością handlową,
- ryzyka w planowanych i realizowanych projektach.

Dla powyższych ryzyk przeprowadzono szczegółowe analizy, w wyniku których określono strategię postępowania z nimi i wdrożono plany ich ograniczania, zgodnie z funkcjonującymi w Grupie Kapitałowej LOTOS zasadami. Całościowy opis systemu zarządzania ryzykiem korporacyjnym przedstawiono w [Raporcie Rocznym za 2013 rok](#).

2.4. STANOWISKO ZARZĄDU ODNOŚNIE MOŻLIWOŚCI ZREALIZOWANIA WCZEŚNIEJ PUBLIKOWANYCH PROGNOZ WYNIKÓW ZA 2014 ROK

Grupa LOTOS S.A. nie publikowała prognoz jednostkowych ani skonsolidowanych wyników finansowych na 2014 rok.

3. OŚWIADCZENIA ZARZĄDU

3.1. W SPRAWIE ZGODNOŚCI PÓŁROCZNEGO SPRAWOZDANIA FINANSOWEGO ORAZ SPRAWOZDANIA Z DZIAŁALNOŚCI GRUPY KAPITAŁOWEJ GRUPY LOTOS S.A.

Zarząd Grupy LOTOS S.A. w składzie:

Paweł Olechnowicz - Prezes Zarządu, Dyrektor Generalny

Mariusz Machajewski - Wiceprezes Zarządu, Dyrektor ds. Ekonomiczno - Finansowych

Zbigniew Paszkowicz - Wiceprezes Zarządu ds. Poszukiwań i Wydobywania

Marek Sokołowski - Wiceprezes Zarządu, Dyrektor ds. Produkcji i Rozwoju

Maciej Szozda - Wiceprezes Zarządu, Dyrektor ds. Handlu

oświadcza, że wedle swojej najlepszej wiedzy, półroczne skrócone skonsolidowane sprawozdanie finansowe Grupy Kapitałowej LOTOS oraz półroczne skrócone sprawozdanie finansowe Grupy LOTOS S.A. za okres 6 miesięcy zakończony 30 czerwca 2014 roku i dane porównywalne, sporządzone zostały zgodnie z obowiązującymi zasadami rachunkowości oraz, że odzwierciedlają w sposób prawdziwy, rzetelny i jasny sytuację majątkową i finansową oraz wynik finansowy Grupy Kapitałowej Grupy LOTOS S.A. oraz Grupy LOTOS S.A.

Zarząd Grupy LOTOS S.A. oświadcza ponadto, iż półroczne sprawozdanie z działalności Grupy Kapitałowej Grupy LOTOS S.A. zawiera prawdziwy obraz rozwoju i osiągnięć oraz sytuacji Grupy Kapitałowej Grupy LOTOS S.A., w tym opis podstawowych zagrożeń i ryzyka.

3.2. W SPRAWIE WYBORU PODMIOTU UPRAWNIONEGO DO PRZEGLĄDU SPRAWOZDAŃ FINANSOWYCH

Zarząd Grupy LOTOS S.A. oświadcza, że podmiot uprawniony do badania sprawozdań finansowych, dokonujący przeglądu półrocznego skróconego skonsolidowanego sprawozdania finansowego Grupy Kapitałowej LOTOS oraz półrocznego skróconego sprawozdania finansowego Grupy LOTOS S.A. za okres 6 miesięcy zakończony 30 czerwca 2014 roku, został wybrany zgodnie z przepisami prawa oraz, że podmiot ten oraz biegli rewidenci dokonujący tego przeglądu, spełniali warunki do wydania bezstronnego i niezależnego raportu z przeglądu, zgodnie z obowiązującymi przepisami i normami zawodowymi.

4. POZOSTAŁE INFORMACJE

4.1. POSTĘPOWANIA PRZED SĄDEM, ORGANEM WŁAŚCIWYM DLA POSTĘPOWANIA ARBITRAŻOWEGO LUB ORGANEM ADMINISTRACJI PUBLICZNEJ

W I półroczu 2014 roku żadna ze spółek Grupy Kapitałowej LOTOS nie była stroną postępowań toczących się przed sądem, organem właściwym dla postępowania arbitrażowego lub organem administracji publicznej dotyczących zobowiązań lub wierzytelności, których wartość dotycząca spółek Grupy Kapitałowej LOTOS stanowiłaby co najmniej 10% kapitałów własnych Grupy LOTOS S.A. Istotne postępowania, w tym postępowanie arbitrażowe dotyczące roszczeń spółki SBM wobec konsorcjum YME oraz roszczeń wzajemnych, opisano w nocie 23.1 Not objaśniających do śródrocznego skróconego skonsolidowanego sprawozdania finansowego za okres 6 miesięcy zakończony 30 czerwca 2014 roku.

4.2. ISTOTNE TRANSAKCJE Z PODMIOTAMI POWIĄZANYMI

Transakcje z podmiotami powiązаныmi Grupy LOTOS S.A. w I półroczu 2014 roku były zawierane wyłącznie na warunkach rynkowych i zostały opisane w nocie 20.1 Not objaśniających śródrocznego skróconego sprawozdania finansowego za okres 6 miesięcy zakończony 30 czerwca 2014 rok.

4.3. UDZIELONE PORĘCZENIA KREDYTU, GWARANCJE I POŻYCZKI ORAZ UMOWY FAKTORINGOWE I POZOSTAŁE ZABEZPIECZENIA

W ramach Grupy Kapitałowej w okresie od 1 stycznia do 31 marca 2014 r. Grupa LOTOS S.A. i spółki od niej zależne nie udzieliły poręczeń kredytów lub pożyczek, ani nie udzieliły gwarancji innemu podmiotowi lub jednostce od niej zależnej lub których wartość dotycząca spółek Grupy Kapitałowej LOTOS stanowiłaby co najmniej 10% kapitałów własnych Grupy LOTOS S.A.

Zobowiązanie spółki LOTOS Petrobaltic S.A. na rzecz rządu norweskiego

Na dzień 30 czerwca 2014 oraz 30 czerwca 2013 roku obowiązywała wystawiona w dniu 17 czerwca 2008 roku przez spółkę LOTOS Petrobaltic S.A. bezwarunkowa i nieodwołalna gwarancja na rzecz rządu norweskiego za działania LOTOS Exploration and Production Norge AS w zakresie poszukiwań i wydobycia na norweskim szelfie kontynentalnym. Spółka Petrobaltic S.A. w wystawionej gwarancji zobowiązuje się ponieść pełną odpowiedzialność finansową tytułem zabezpieczenia wszelkich zobowiązań mogących powstać w związku z działalnością spółki LOTOS Exploration and Production Norge AS w ramach poszukiwań i wydobycia naturalnych złóż znajdujących się pod dnem morza, w tym składowania i transportu przy pomocy innych środków transportu niż statki na norweskim szelfie kontynentalnym.

Pozostałe zabezpieczenia

Na dzień 30 czerwca 2014 roku Jednostka Dominująca posiada złożony do Urzędu Celnego w Gdańsku weksel własny in blanco w kwocie 240.000 tys. zł, jako zabezpieczenie akcyzowe ryczałtowe na kwotę 800.000 tys. zł. Zabezpieczenie jest ważne do dnia 19 sierpnia 2014 roku.

Tab. 36 Pożyczki udzielone jednostkom zależnym przez Grupę LOTOS S.A. w okresie 6 miesięcy zakończonym 30 czerwca 2014 roku:

Jednostka powiązana	Termin zawarcia umowy pożyczki	Kwota pożyczki według umowy		Termin spłaty pożyczki	Zabezpieczenie	Warunki finansowe (warunki oprocentowania)
		tys. PLN	Waluta			
LOTOS Petrobaltic S.A.	23.01.2014	100.000	-	31.12.2017	weksel własny in blanco z klauzulą „bez protestu” wraz z deklaracją wekslową	oprocentowanie pożyczki w skali roku jest zmienne, określone w oparciu o stawkę WIBOR 6M powiększoną o marżę.
LOTOS Gaz S.A. w likwidacji	28.02.2014	80	-	31.12.2014	weksel własny in blanco z klauzulą „bez protestu” wraz z deklaracją wekslową	oprocentowanie pożyczki w skali roku jest stałe, określone w oparciu o stawkę WIBOR 3M powiększoną o marżę

Pozostałe pożyczki wewnątrzgrupowe

- W dniu 27 stycznia 2014 roku spółka LOTOS Petrobaltic S.A. udzieliła spółce SPV Baltic Sp. z o.o. pożyczki w wysokości do 46,323 mln zł. Umowa została zawarta na okres do dnia 31 stycznia 2022 roku. Zabezpieczeniem spłaty pożyczki jest weksel własny in blanco z klauzulą „bez protestu” wraz z deklaracją wekslową. Oprocentowanie pożyczki jest zmienne, określone w oparciu o stawkę WIBOR 6M powiększoną o marżę.
- W dniu 18 kwietnia 2014 roku spółka LOTOS Petrobaltic S.A. udzieliła spółce B8 Spółka z ograniczoną odpowiedzialnością Baltic S.K.A. pożyczki w wysokości 2,75 mln zł. Umowa została zawarta na okres do dnia 31 sierpnia 2014 roku. Zabezpieczeniem spłaty pożyczki jest weksel własny in blanco z klauzulą „bez protestu” wraz z deklaracją wekslową. Oprocentowanie pożyczki jest zmienne, określone w oparciu o stawkę WIBOR 6M powiększoną o marżę.