



Sprawozdanie Zarządu z działalności Grupy Impel
w I półroczu 2014 roku

27 sierpnia 2014

SPIS TREŚCI DO SPRAWOZDANIA ZARZĄDU Z DZIAŁALNOŚCI GRUPY IMPEL W I PÓŁROCZU 2014 ROKU

I. ORGANIZACJA GRUPY IMPEL.....	3
1. OPIS GRUPY IMPEL.....	3
2. SCHEMAT ORGANIZACYJNY GRUPY IMPEL W PODZIALE NA JEDNOSTKI BIZNESOWE ORAZ LINIE PRODUKTOWE.....	3
3. WYKAZ SPÓŁEK GRUPY WG STANU NA DZIEŃ SPORZĄDZENIA NINIEJSZEGO SPRAWOZDANIA.....	4
4. JEDNOSTKA DOMINUJĄCA.....	6
5. SCHEMAT STRUKTURY ORGANIZACYJNEJ IMPEL S.A.....	7
6. ZMIANY W STRUKTURZE GRUPY IMPEL.....	7
7. ZMIANY W PODSTAWOWYCH ZASADACH ZARZĄDZANIA GRUPĄ IMPEL.....	9
8. WSKAZANIE SKUTKÓW ZMIAN W STRUKTURZE JEDNOSTKI GOSPODARCZEJ, W TYM W WYNIKU POŁĄCZENIA JEDNOSTEK GOSPODARCZYCH, PRZEJĘCIA LUB SPRZEDAŻY JEDNOSTEK GRUPY IMPEL, INWESTYCJI DŁUGOTERMINOWYCH, PODZIAŁU, RESTRUKTURYZACJI I ZANIECHANIA DZIAŁALNOŚCI.....	10
9. ZMIANY W SKŁADZIE OSÓB ZARZĄDZAJĄCYCH I NADZORUJĄCYCH IMPEL S.A.....	10
10. ZATRUDNIENIE W GRUPIE IMPEL.....	11
II. WYNIKI FINANSOWE GRUPY IMPEL.....	11
1. KOMENTARZ ZARZĄDU DO WYNIKÓW ZA I PÓŁROCZU 2014 ROKU.....	11
2. OCENA ZARZĄDZANIA ZASOBAMI FINANSOWYMI GRUPY IMPEL.....	
3. WSKAZANIE CZYNNIKÓW, KTÓRE W OCENIE GRUPY BĘDĄ MIAŁY WPŁYW NA JEJ PRZYSZŁE WYNIKI.....	14
4. ZASADY SPORZĄDZANIA PÓŁROCZNEGO SKRÓCONEGO SKONSOLIDOWANEGO SPRAWOZDANIA FINANSOWEGO.....	14
III. OPIS PODSTAWOWYCH ZAGROŻEŃ I RYZYK ZWIĄZANYCH Z POZOSTAŁYMI MIESIĄCAMI ROKU OBROTOWEGO.....	14
IV. PERSPEKTYWY I STRATEGIA ROZWOJU.....	15
V. POZOSTAŁE INFORMACJE FINANSOWE.....	15
1. INFORMACJE DOTYCZĄCE WYPŁACONEJ (LUB ZADEKLAROWANEJ) DYWIDENDY.....	15
2. INNE INFORMACJE, KTÓRE SĄ ISTOTNE DLA OCENY SYTUACJI KADROWEJ, MAJĄTKOWEJ, FINANSOWEJ, WYNIKU FINANSOWEGO I ICH ZMIAN ORAZ INFORMACJE, KTÓRE SĄ ISTOTNE DLA OCENY MOŻLIWOŚCI REALIZACJI ZOBOWIĄZAŃ, W TYM INFORMACJE PO DNIU BILANSOWYM.....	15
3. INFORMACJE O ZAWARCIU JEDNEJ LUB WIELU TRANSAKCJI Z PODMIOTAMI POWIĄZANYMI, JEŻELI POJEDYNCZO LUB ŁĄCZNIE SĄ ONE ISTOTNE I ZOSTAŁY ZAWARTE NA INNYCH WARUNKACH NIŻ RYNKOWE.....	15
4. INFORMACJE O UDZIELENIU PORĘCZEŃ KREDYTU LUB POŻYCZKI LUB UDZIELENIU GWARANCJI - ŁĄCZNIE JEDNEMU PODMIOTOWI LUB JEDNOSTCE ZALEŻNEJ OD TEGO PODMIOTU, JEŻELI ŁĄCZNA WARTOŚĆ ISTNIEJĄCYCH PORĘCZEŃ LUB GWARANCJI STANOWI RÓWNOWARTOŚĆ CO NAJMNIEJ 10% KAPITAŁÓW WŁASNYCH IMPEL S.A.....	15
5. STANOWISKO ZARZĄDU ODNOŚNIE MOŻLIWOŚCI ZREALIZOWANIA WCZEŚNIEJ PUBLIKOWANYCH PROGNOZ WYNIKÓW NA DANY ROK.....	23
6. INFORMACJE O ISTOTNYCH POSTĘPOWANIACH DOTYCZĄCYCH IMPEL S.A. LUB SPÓŁEK ZALEŻNYCH PODLEGAJĄCYCH KONSOLIDACJI, KTÓRYCH WARTOŚĆ STANOWI CO NAJMNIEJ 10% KAPITAŁÓW WŁASNYCH IMPEL S.A.....	23
VI. INFORMACJA O PODSTAWOWYCH USŁUGACH ŚWIADCZONYCH PRZEZ SPÓŁKI GRUPY IMPEL.....	23
1. JEDNOSTKA BIZNESOWA - 1 FACILITY MANAGEMENT (JB-1).....	23
2. JEDNOSTKA BIZNESOWA – 2 BEZPIECZEŃSTWO (JB-2).....	26
3. BPO (BUSINESS PROCESS OUTSOURCING).....	27
VII. UMOWY ZNACZĄCE.....	28
VIII. AKCJE IMPEL S.A.....	29
1. STRUKTURA AKCJI IMPEL S.A.....	29
2. ZESTAWIENIE STANU POSIADANIA AKCJI IMPEL S.A. LUB UPRAWNIENI DO NICH PRZEZ OSOBY ZARZĄDZAJĄCE I NADZORUJĄCE NA DZIEŃ PRZEKAZANIA SPRAWOZDANIA, WRAZ ZE WSKAZANIEM ZMIAN W STANIE POSIADANIA, W OKRESIE OD PRZEKAZANIA OSTATNIEGO RAPORTU KWARTALNEGO, ODRĘBNI DLA KAŻDEJ Z OSÓB.....	30
3. WSKAZANIE AKCJONARIUSZY POSIADAJĄCYCH BEZPOŚREDNIO LUB POŚREDNIO PRZEZ PODMIOTY ZALEŻNE CO NAJMNIEJ 5% OGÓLNEJ LICZBY GŁOSÓW NA WZ IMPEL S.A.....	30
IX. PODPISY OSÓB REPREZENTUJĄCYCH IMPEL S.A.....	32

I. Organizacja Grupy Impel.

1. Opis Grupy Impel.

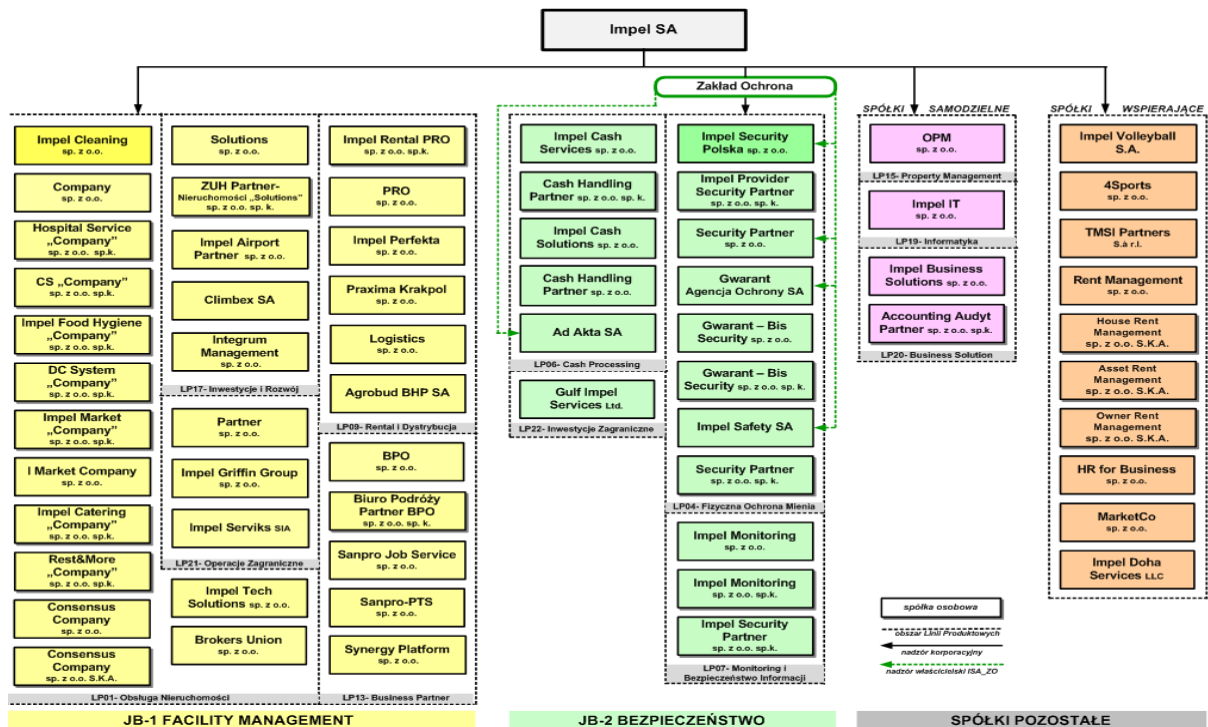
Grupa Impel („Grupa”) to grupa firm specjalizujących się w outsourcingu usług dla przedsiębiorstw, która oferuje największą na rynku polskim liczbę usług dla biznesu. Grupa zapewnia szerokie kompetencje optymalizujące obszary organizacji pracy, doboru technologii oraz zarządzania personelem. Jej Klientami są przedsiębiorstwa, instytucje finansowe, służby zdrowia i opieki społecznej oraz administracji publicznej.

Jednostką dominującą w Grupie Impel jest Impel S.A („Spółka”, „Emitent”). W skład Grupy, poza jednostką dominującą, wchodzi spółki świadczące usługi w następujących obszarach: obsługa nieruchomości, zapewnianie bezpieczeństwa, obsługa procesów biznesowych oraz zapewnianie dostaw, przyporządkowane zostały do dwóch głównych jednostek biznesowych:

- Jednostka Biznesowa 1 Facility Management (JB-1)**, która obejmuje usługi z zakresu wewnętrznego i zewnętrznego sprzątnięcia budynków, specjalistyczne usługi w zakresie zapewnienia czystości dla odbiorców instytucjonalnych, usługi handlingowe (naziemna obsługa samolotów i bagaży), usługi technicznego utrzymania nieruchomości, systemów alarmowych, telewizji przemysłowej, ochrony przeciwpożarowej, usługi z zakresu rentalu (wynajem odzieży roboczej i bielizny płaskiej), pralnictwa dla odbiorców instytucjonalnych, przygotowywania i dostarczania żywności, organizacji dostaw materiałów i towarów.
- Jednostka Biznesowa 2 Bezpieczeństwo (JB-2)**, która obejmuje usługi z zakresu fizycznej ochrony mienia, monitoringu systemów alarmowych, cash processingu oraz archiwizacji i digitalizacji dokumentów.

Strukturę Grupy uzupełniają Spółki Pozostałe (Spółki Samodzielne i Spółki Wspierające), tj. podmioty świadczące m.in. usługi kadrowo-płacowe i pracy czasowej, usługi księgowo, usługi zarządzania nieruchomościami i zarządzania łańcuchem dostaw, usługi teleinformatyczne, usługi licencyjne i operacji finansowych na aktywach finansowych wybranych spółek Grupy oraz usługi związane z działalnością marketingową i sportową.

2. Schemat organizacyjny Grupy Impel w podziale na Jednostki Biznesowe oraz Linie Produktowe.



3. Wykaz spółek Grupy wg stanu na dzień sporządzenia niniejszego sprawozdania.

Lp.	Nazwa jednostki ze wskazaniem formy prawnej	Przedmiot działalności
	Impel S.A.	nadzór i zarządzanie Grupą Impel
Jednostka Biznesowa 1 – Facility Management		
1.	Impel Cleaning sp. z o.o.	usługi porządkowo - czystościowe
2.	Impel Serviks SIA	usługi porządkowo -czystościowe
3.	DC System "Company" sp. z o.o. S.K.	usługi porządkowo - czystościowe (sprzątanie obiektów m.in. biurów i hoteli)
4.	Impel Food Hygiene "Company" sp. z o.o. S.K.	specjalistyczne usługi porządkowo -czystościowe na rzecz zakładów produkcyjnych w branży spożywczej
5.	Impel Tech Solutions sp. z o.o.	usługi technicznego utrzymania nieruchomości, techniczno-inżynierskie, klimatyzacji, wentylacji, wyposażenia obiektów oraz usługi technicznej ochrony mienia
6.	Hospital Service "Company" sp. z o.o. S.K.	usługi porządkowo -czystościowe, usługi pomocowe w służbie zdrowia
7.	Impel Griffin Group sp. z o.o.	usługi porządkowo -czystościowe
8.	Impel Airport Partner sp. z o.o.	usługi handlingowe
9.	CS "Company" sp. z o.o. S.K.	usługi porządkowo -czystościowe
10.	ZUH Partner-Nieruchomości "Solutions" sp. z o.o. S.K.	techniczna obsługa nieruchomości
11.	Partner sp. z o.o.	usługi outsourcingowe
12.	Consensus Company sp. z o.o.	usługi w zakresie przygotowywania i dostarczania żywności
13.	Biuro Podróży Partner „BPO” sp. z o.o. S.K.	usługi turystyczne
14.	Impel Market "Company" sp. z o.o. S.K.	usługi porządkowo -czystościowe
15.	Solutions sp. z o.o.	usługi outsourcingowe
16.	Company sp. z o.o.	usługi outsourcingowe
17.	Climbex S.A.	specjalistyczne usługi czystościowe na rzecz zakładów produkcyjnych
18.	Impel Rental "PRO" sp. z o.o. S.K.	usługi rentalu (wynajmu i serwisu) odzieży i bielizny płaskiej oraz pralnictwa bielizny fasonowej (odzieży roboczej)
19.	Impel Catering "Company" sp. z o.o. S.K.	usługi w zakresie przygotowywania i dostarczania żywności
20.	Logistics sp. z o.o.	usługi z zakresu logistyki dostaw, zakupów oraz obsługi klienta
21.	Praxima Krakpol sp. z o.o.	usługi pralnictwa na rzecz sektora szpitalnego i hotelowego
22.	Impel Perfekta sp. z o.o.	usługi pralnictwa na rzecz sektora szpitalnego i hotelowego
23.	Sanpro Job Service sp. z o.o.	usługi w zakresie pracy czasowej
24.	Sanpro – PTS sp. z o.o.	usługi w zakresie pracy czasowej
25.	Agrobud BHP S.A.	produkcja i sprzedaż artykułów BHP
26.	Brokers Union sp. z o.o.	pośrednictwo ubezpieczeniowe

Grupa Impel
Sprawozdanie Zarządu z działalności Grupy Impel w I półroczu 2014 roku

27.	Synergy Platform sp. z o.o.	zarządzanie nieruchomościami, pośrednictwo w obrocie nieruchomościami i pozostałe doradztwo
28.	Rest&More „Company” sp. z o.o. S.K.	usługi w zakresie przygotowywania i dostarczania żywności
29.	PRO sp. z o.o.	usługi outsourcingowe
30.	Integrum Management sp. z o.o.	zarządzanie nieruchomościami
31.	Consensus Company sp. z o.o. S.K.A.	kupno i sprzedaż nieruchomości
32.	I Market Company sp. z o.o.	usługi porządkowo - czystościowe
33.	BPO sp. z o.o.	usługi outsourcingowe
Jednostka Biznesowa 2 – Bezpieczeństwo		
34.	Impel Security Polska sp. z o.o.	usługi fizycznej ochrony mienia
35.	Cash Handling Partner Sp. z o.o. S.K.	usługi cash processingu (obsługa i obróbka gotówki)
36.	Impel Provider Security Partner sp. z o.o. S.K.	usługi fizycznej ochrony osób i mienia
37.	Impel Monitoring sp. z o.o. S.K.	usługi projektowania i instalacji zabezpieczeń technicznych, monitoring sygnałów z systemów alarmowych oraz wizyjnych
38.	Impel Cash Services sp. z o.o.	usługi cash processingu (obsługa i obróbka gotówki)
39.	Security Partner sp. z o.o.	usługi outsourcingowe
40.	Ad Akta S.A.	usługi archiwizacji i digitalizacji dokumentów
41.	Gwarant Agencja Ochrony S.A.	usługi fizycznej i technicznej ochrony osób i mienia
42.	Gwarant-BIS Security sp. z o.o.	usługi fizycznej i technicznej ochrony osób i mienia
43.	Gwarant-BIS Security sp. z o.o. S.K.	usługi fizycznej i technicznej ochrony osób i mienia
44.	Impel Cash Solutions sp. z o.o.	usługi cash processingu (obsługa i obróbka gotówki)
45.	Impel Safety S.A.	usługi outsourcingowe
46.	Security Partner sp. z o.o. S.K.	usługi outsourcingowe
47.	Impel Security Partner s p. z o.o. S.K.	usługi fizycznej ochrony osób i mienia
48.	Impel Monitoring sp. z o.o.	usługi projektowania i instalacji zabezpieczeń technicznych, monitoringu sygnałów z systemów alarmowych oraz wizyjnych
49.	Cash Handling Partner sp. z o.o.	usługi outsourcingowe
50.	Gulf Impel Services Ltd ¹⁾	dostawa sprzętu i wyposażenia oraz wsparcie przy realizacji usług
Spółki Pozostałe (Spółki Samodzielne i Wspierające)		
51.	OPM sp. z o.o.	zarządzanie dostawami usług do klientów
52.	Impel IT sp. z o.o.	usługi teleinformatyczne, konsulting w zakresie konfigurowania i wdrażania ZSI
53.	HR for Business sp. z o.o.	usługi outsourcingowe

54.	TMSI Partners S.á r.l.	usługi licencyjne
55.	Impel Volleyball S.A.	działalność sportowa
56.	4 Sports sp. z o.o.	marketing sportowy
57.	Rent Management sp. z o.o.	usługi outsourcingowe
58.	House Rent Management sp. z o.o. S.K.A.	wynajem nieruchomości
59.	Owner "Rent Management" sp. z o.o. S.K.A.	usługi outsourcingowe
60.	Asset "Rent Management" sp. z o.o. S.K.A.	usługi outsourcingowe
61.	MarketCo sp. z o.o.	usługi marketingowe
62.	Impel Business Solutions sp. z o.o.	usługi rachunkowo-księgowe, usługi doradztwa w prowadzeniu działalności gospodarczej, usługi kadrowo-płacowe
63.	Accounting Audyt Partner sp. z o.o. S.K.	usługi rewizji finansowej
64.	Impel Doha Services Ltd ²⁾	dostawa sprzętu i wyposażenia oraz wsparcie przy realizacji usług
65.	Elkom sp. z o.o.	usługi porządkowo -czystościowe, zarządzanie nieruchomościami

¹⁾ udziały spółki zostaną zbyte w drodze umowy zawartej w trybie wymaganym przez prawo Arabii Saudyjskiej

²⁾ udziały spółki zostaną zbyte w drodze umowy zawartej w trybie wymaganym przez prawo Kataru

4. Jednostka Dominująca.

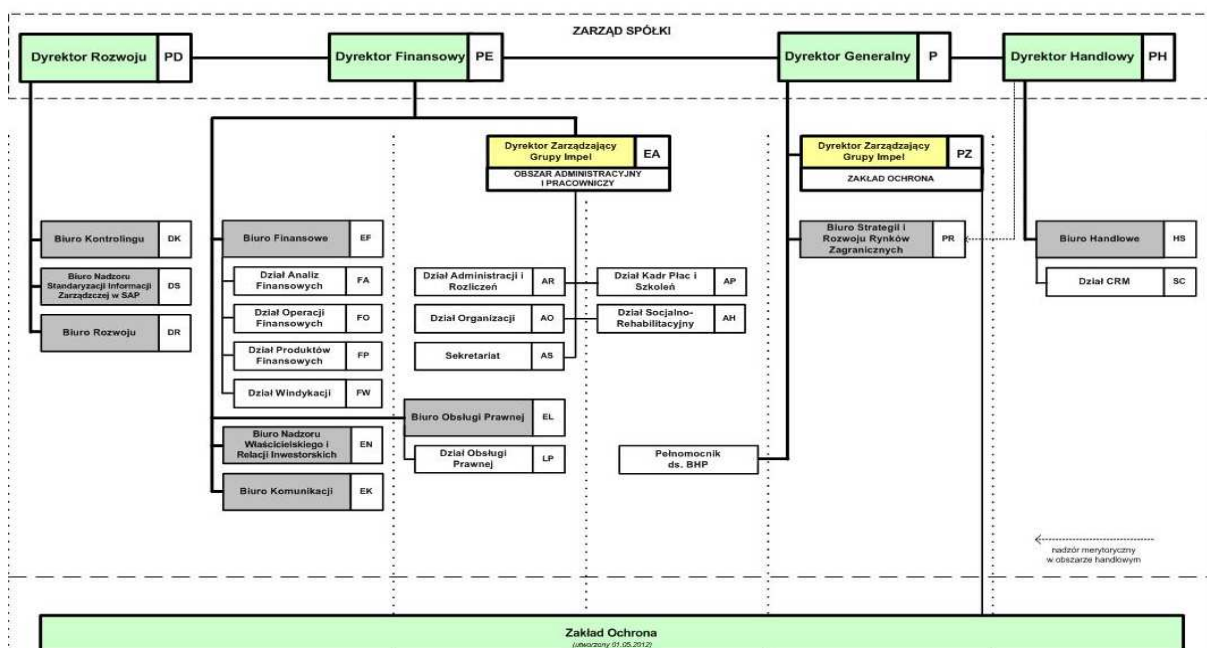
Jednostką dominującą w Grupie Impel jest Impel S.A., która koncentruje się na nadzorze, zarządzaniu i funkcjonowaniu spółek z Grupy w ramach posiadanych w spółkach udziałów i akcji. Wpływ na funkcjonowanie spółek Grupy ma miejsce na poziomie zarządczym przez Zarząd Impel S.A., pełniący funkcję Zarządu Korporacyjnego Grupy Impel, przez organy statutowe spółek – zgromadzenia wspólników, a także poprzez pracę poszczególnych jego Biur.

Rolą Impel S.A. jest strategiczne zarządzanie Grupą i podejmowanie decyzji odnośnie jej rozwoju, w tym decyzji dotyczących inwestycji (zaangażowanie kapitałowe w nowe przedsięwzięcia, nabywanie lub zbywanie akcji lub udziałów w spółkach), gospodarki finansowej, polityki rachunkowości i controllingu oraz działań marketingowych. Impel S.A. świadczy na rzecz spółek Grupy usługi doradcze zarządzania strategicznego oraz usługę windykacji. Rolę Emitenta w sposób szczególny określa Zarządzenie Prezesa Zarządu Impel S.A. z dnia 5 lutego 2008 roku w sprawie struktury organizacyjnej Grupy Impel (z późniejszymi zmianami).

W strukturze organizacyjnej Impel S.A. funkcjonuje Zakład Ochrona – wyodrębniona organizacyjnie z dniem 1 maja 2012 roku część przedsiębiorstwa Spółki. Ze względu na wyodrębnienie Zakładu działalność operacyjna Impel S.A. dzieli się na dwa główne segmenty:

- Zakład Ochrona – segment obejmuje usługi ochrony osób i mienia realizowane w formie bezpośredniej ochrony fizycznej oraz zabezpieczenia technicznego;
- segment działalności podstawowej (działalność holdingowa).

5. Schemat struktury organizacyjnej Impel S.A.



Skład Grupy Impel ze wskazaniem spółek podlegających konsolidacji na dzień 30 czerwca 2014 roku został przedstawiony w *Skróconym skonsolidowanym sprawozdaniu za I półrocze roku obrotowego 2014*.

6. Zmiany w strukturze Grupy Impel.

Nowe podmioty – spółki nowozawiazane i spółki pozyskane w drodze akwizycji

W I półroczu 2014 roku oraz do dnia przekazania niniejszego sprawozdania Grupa Impel dokonała inwestycji kapitałowych polegających na objęciu udziałów w następujących spółkach:

Spółka	Data zawiązania spółki/data transakcji	Spółka obejmująca udziały	Objęty kapitał zakładowy [w zł]	Udział w kapitale spółki po transakcji [w %]	Przedmiot działalności
I Market Company sp. z o.o.	07.01.2014	Impel Cleaning sp. z o.o.	20 100	100	usługi porządkowo - czystościowe
Cash Handling Partner sp. z o.o.	28.01.2014	Impel Cash Services sp. z o.o. Impel Security Polska sp. z o.o.	4 950,50	99,1	usługi outsourcingowe

Podwyższenie kapitałów zakładowych w spółkach Grupy

W I półroczu 2014 roku z uwzględnieniem okresu do dnia przekazania niniejszego sprawozdania Grupa Impel dokonała podwyższeń kapitałów zakładowych w następujących spółkach:

Spółka	Kwota podwyższenia kapitału zakładowego [w zł]	Data podjęcia uchwały przez NWZ spółki	Spółka obejmująca udziały	Udział w kapitale spółki po transakcji [w %]	Kapitał zakładowy po rejestracji [w zł]
Impel Volleyball S.A.	1 500 000	18.02.2014	Impel S.A.	100	2 600 000
Impel Safety S.A.	200 000	25.04.2014	Impel S.A.	100	300 000

Sprzedż udziałów w ramach Grupy

Spółka	Spółka zbywająca udziały	Data transakcji	Nabyte/objęte udziały/akcje	Spółka nabywająca/obejmująca udziały/akcje
Impel Business Solutions sp. z o.o.	BPO sp. z o.o.	30.01.2014	4 000	Impel S.A.
Impel Monitoring sp. z o.o.	Impel Safety S.A.	13.06.2014	1	Impel Security Polska sp. z o.o.

Sprzedż podmiotów poza Grupę

Spółka	Spółka zbywająca	Data transakcji sprzedaży
Monitoring sp. z o.o.	Impel Security Provider sp. z o.o. Impel Security Polska sp. z o.o.	07.01.2014

Inne

W dniu 28 stycznia 2014 roku spółka funkcjonująca pod nazwą RedNet Management sp. z o.o. zmieniła nazwę na Integrum Management sp. z o.o.

W dniu 31 stycznia 2014 roku wspólnicy spółki Cash Handling Security Partner sp. z o.o. S.K. podjęli uchwały o zaprzestaniu działalności gospodarczej spółki i jej rozwiązaniu z dniem 1 lutego 2014 roku.

W dniu 12 lutego 2014 roku wspólnicy spółki podjęli decyzję o likwidacji Tara & Co Investment B.V. z siedzibą w Luksemburgu. Zakończenie procesu likwidacji spółki miał miejsce w kwietniu 2014 roku.

W dniu 28 lutego 2014 roku uległa zmianie struktura udziałów w spółce Hospital Service Company sp. z o.o. S.K. Do spółki przystąpił Impel Volleyball S.A., Impel S.A. oraz Sanpro Job Service sp. z o.o. W związku z powyższym skład udziałowy struktury spółki Hospital Service Company sp. z o.o. S.K. w ww. dacie wyglądał następująco: 52,09% Impel Cleaning sp. z o.o., 1,72% Company sp. z o.o., 10,32% Impel Volleyball S.A., 11,3% Impel S.A., 4,91% Sanpro Job Service sp. z o.o. oraz 19,66% Impel Tech Solutions sp. z o.o.

W dniu 6 marca 2014 roku spółka funkcjonująca pod nazwą PP-UH Consensus sp. z o.o. zmieniła nazwę na Consensus Company sp. z o.o.

W dniu 30 marca 2014 roku Impel Tech Solutions sp. z o.o. wystąpił ze spółki Hospital Service Company sp. z o.o. S.K.

W dniu 30 kwietnia 2014 roku uległa zmianie struktura udziałów w spółce Hospital Service Company sp. z o.o. S.K. Ze spółki wystąpił Impel Tech Solutions sp. z o.o. W związku z powyższym skład udziałowy struktury spółki Hospital Service Company sp. z o.o. S.K. w ww. dacie wyglądał następująco: 64,83% Impel Cleaning sp. z o.o., 2,14% Company sp. z o.o., 12,84% Impel Volleyball S.A., 14,07% Impel S.A. oraz 6,12% Sanpro Job Service sp. z o.o.

W dniu 29 kwietnia 2014 roku nastąpiła zamiana komplementariusza w spółce Biurze Podróży Partner sp. z o.o. S.K. Nowym komplementariuszem spółki jest BPO sp. z o.o. W związku z powyższym nastąpiła zmiana nazwy spółki na Biuro Podróży Partner BPO sp. z o.o. S.K.

W dniu 13 czerwca 2014 roku dokonano zmiany komplementariusza w spółce Bis Impel Monitoring sp. z o.o. S.K. z Impel Monitoring sp. z o.o. na Security Partner sp. z o.o. oraz zmieniono wysokość wkładu komandytariusza Impel Security Polska sp. z o.o. do 50 000 złotych oraz sumę komandytową do 500 000 złotych. W dniu 25 lipca 2014 roku Sąd dokonał rejestracji tych zmian, w tym nowej nazwy spółki tj. Impel Security Partner sp. z o.o. S.K. Obecna struktura wkładów kapitałowych w spółce kształtuje się następująco: 0,99% Security Partner sp. z o.o., 99,01 % Impel Security Polska sp. z o.o.

W dniu 16 czerwca 2014 roku na podstawie postanowienia Sądu dokonano przekształcenia spółki Asekuracja Cash Handling sp. z o.o. w spółkę komandytową o nazwie Cash Handling Partner

sp. z o.o. S.K. Obecna struktura udziałów w spółce kształtuje się następująco: 99,997% Impel Cash Services sp. z o.o., 0,003 % Cash Handling Partner sp. z o.o.

W dniu 1 lipca 2014 roku do spółki Impel Provider Security Partner sp. z o.o. wszedł nowy komplementariusz Ad Akta S.A. z wkładem 515 000 złotych, jednocześnie dotychczasowy komplementariusz Impel Security Polska sp. z o.o. obniżył swój wkład o kwotę 3 309 527,91 złotych. Obecna struktura wkładów kapitałowych w spółce kształtuje się następująco: 74,22% Impel Security Polska sp. z o.o., 25,56% Ad Akta S.A., 0,22% Security Partner sp. z o.o.

W dniu 1 lipca 2014 roku uległa zmianie struktura udziałów w spółce Hospital Service Company sp. z o.o. S.K. Do spółki przystąpiła Impel Security Polska sp. z o.o. w charakterze komandytariusza. W związku z powyższym obecna struktura wkładów kapitałowych w spółce Hospital Service Company sp. z o.o. S.K. wygląda następująco: 47,43% Impel Cleaning sp. z o.o., 1,57% Company sp. z o.o., 10,29% Impel S.A., 9,40% Impel Volleyball S.A., 4,47% Sanpro Job Service sp. z o.o., 26,85% Impel Security Polska sp. z o.o.

W dniu 16 lipca 2014 roku Sąd Rejonowy dla Wrocławia-Fabrycznej, VI Wydział Gospodarczy dokonał wpisu do Krajowego Rejestru Sądowego Spółdzielni Wsparcia Biznesu IBS. Członkami spółdzielni są: Impel Business Solutions sp. z .o.o., Audyt Partner sp. z o.o. i Impel IT sp. z o.o.

W dniu 24 lipca 2014 roku podpisano umowę spółki Time Security Partner sp. z o.o. S.K. gdzie komplementariuszem jest Security Partner sp. z o.o., a komandytariuszem Impel Security Polska sp. z o.o. Struktura wkładów kapitałowych w spółce kształtuje się następująco: 99% Impel Security Polska sp. z o.o., 1% Security Partner sp. z o.o. Spółka jest w trakcie rejestracji przez Sąd.

W dniu 31 lipca 2014 roku Sanpro Job Service sp. z o.o. (dotychczasowy komandytariusz) wystąpił ze spółki Hospital Service Company sp. z o.o. S.K. Po ww. zmianie struktura wkładów kapitałowych w spółce wygląda następująco: 49,65% Impel Cleaning sp. z o.o., 1,64% Company sp. z o.o., 10,77% Impel S.A., 9,84% Impel Volleyball S.A. i 28,10% Impel Security Polska sp. z o.o.

W dniu 8 sierpnia 2014 roku, w związku ze zmianą strategii dotyczącej prowadzenia przez Grupę Impel działalności na terenie Arabii Saudyjskiej i Kataru, Birmat Ltd z siedzibą na Cyprze (podmiot reprezentowany i kontrolowany przez Józefa Biegaję) przejął wszystkie inwestycje związane z dotychczasową działalnością Grupy na ww. terenie. W związku z powyższym Birmat Ltd stanie się właścicielem udziałów w spółkach Gulf Impel Services Ltd i Impel Doha Services Ltd oraz przejmie całość praw i zobowiązań Grupy wynikających ze wszystkich umów inwestycyjnych zawartych dotychczas przez Impel S.A. i Impel Security Polska sp. z o.o. z parterami arabskimi. Spółka Birmat Ltd będzie korzystać z know how oraz znaku towarowego „Impel” przy prowadzeniu działalności. Aktualnie Grupa Impel będzie rozwijać własne usługi w ww. rejonach poprzez udzielanie franczyzny podmiotom lokalnym.

7. Zmiany w podstawowych zasadach zarządzania Grupą Impel.

W I półroczu 2014 roku oraz do dnia sporządzenia niniejszego sprawozdania zmiany w organizacji Grupy Impel polegały przede wszystkim na reorganizacji JB-1 Facility Management, w tym m.in. na:

- likwidacji Linii Produktowej LP02 TON,
- przeniesieniu spółek:
 - Impel Tech Solutions sp. z o.o. z Linii Produktowej LP02 TON do Linii Produktowej LP01 Obsługa Nieruchomości,
 - Solutions sp. z o.o. oraz ZUH-Partner Nieruchomości „Solutions” sp. z o.o. S.K. z Linii Produktowej LP02 TON do Linii Produktowej LP17 Inwestycje i Rozwój,
 - Partner sp. z o.o. z Linii Produktowej LP17 Inwestycje i Rozwój do Linii Produktowej LP21 Operacje Zagraniczne,
 - Synergy Platform sp. z o.o. oraz Biuro Podróży Partner sp. z o.o. S.K. z Linii Produktowej LP17 Inwestycje i Rozwój do Linii Produktowej LP13 Praca Czasowa,
 - BPO sp. z o.o. z grupy Spółek Wspierających do Jednostki Biznesowej JB-1 Facility Management, LP 13 Praca Czasowa,

oraz

- zmianie nazw linii produktowych: Linii Produktowej LP01 UPC na LP01 Obsługa Nieruchomości, Linii Produktowej LP09 Dystrybucja na LP09 Rental i Dystrybucja oraz Linii Produktowej LP13 Praca Czasowa na LP13 Business Partner.

W I półroczu 2014 roku oraz do dnia sporządzenia niniejszego sprawozdania istotną zmianą w organizacji w Impel S.A. było przeniesienie z dniem 1 marca 2014 roku zadań i zasobów Biura Marketingu Impel S.A. oraz Działu Marketingu Zakładu Ochrona Impel S.A. do spółki działającej pod firmą MarketCo sp. z o.o.

8. Wskazanie skutków zmian w strukturze jednostki gospodarczej, w tym w wyniku połączenia jednostek gospodarczych, przejęcia lub sprzedaży jednostek Grupy Impel, inwestycji długoterminowych, podziału, restrukturyzacji i zaniechania działalności.

W I półroczu 2014 roku nie miały miejsca istotne zmiany w strukturze jednostki, które w sposób znaczący rzutowałyby na osiągnięte wyniki w raportowanym okresie.

9. Zmiany w składzie osób zarządzających i nadzorujących Impel S.A.

Zarząd

W dniu 28 czerwca 2014 roku tj. w dniu zatwierdzenia przez Zwyczajne Walne Zgromadzenie sprawozdania finansowego za rok 2013 Impel S.A., zg. z art.369 §4 KSH, Panu Józefowi Biegajowi wygasł mandat Członka Zarządu. Rada Nadzorcza na posiedzeniu w dniu 28 czerwca 2014 roku nie wybrała Józefa Biegaja ponownie do Zarządu Spółki. Na dzień 30 czerwca 2014 roku oraz na dzień sporządzenia niniejszego sprawozdania skład Zarządu Spółki przedstawiał się następująco:

Funkcja w Zarządzie	Skład
Prezes Zarządu	Grzegorz Dzik
Członkowie Zarządu	Wojciech Rembikowski
	Danuta Czajka

Rada Nadzorcza

Na dzień 30 czerwca 2014 roku skład Rady Nadzorczej przedstawiał się następująco:

Funkcja w Radzie Nadzorczej	Skład
Przewodniczący Rady Nadzorczej	Krzysztof Oblój
Zastępca Przewodniczącego Rady Nadzorczej	Andrzej Malinowski
Członkowie Rady Nadzorczej	Edward Laufer
	Piotr Urbańczyk
	Piotr Pawłowski

W dniu 11 sierpnia 2014 roku, na posiedzeniu Nadzwyczajnego Walnego Zgromadzenia, Akcjonariusze posiadający akcje uprzywilejowane i będący obecni na tym Walnym, na podstawie art. 385 §1 KSH i §16 ust. 2.2 litera a) Statutu Spółki powołali Pana Józefa Biegaja do składu Rady. Ponadto na ww. posiedzeniu Akcjonariusze posiadający akcje uprzywilejowane i będący obecni na tym Walnym podjęli uchwałę w sprawie odwołania członka Rady Nadzorczej w osobie Andrzeja Malinowskiego i następnie, uchwałę Walnego Zgromadzenia w trybie §16 ust.2.2. litera b) Statutu Spółki, Walne Zgromadzenie powołało Pana Andrzeja Malinowskiego do składu Rady. Na dzień sporządzenia niniejszego sprawozdania skład Rady Nadzorczej przedstawiał się następująco:

Funkcja w Radzie Nadzorczej	Skład
Przewodniczący Rady Nadzorczej	Krzysztof Oblój
Członkowie Rady Nadzorczej	Andrzej Malinowski
	Edward Laufer
	Józef Biegaj
	Piotr Urbańczyk
	Piotr Pawłowski

10. Zatrudnienie w Grupie Impel.

Średnie zatrudnienie w Grupie Impel w I półroczu 2014 roku wynosiło:

	Niepełnosprawni [w etatach]	Pełnosprawni [w etatach]	Ogółem [w etatach]
I półrocze 2013 roku	3 353	11 198	14 551
I półrocze 2014 roku	2 831	11 091	13 922

Stan zatrudnienia w Grupie Impel na dzień 30 czerwca 2014 roku kształtował się następująco:

	Niepełnosprawni [w etatach]	Pełnosprawni [w etatach]	Ogółem [w etatach]
30 czerwca 2013 roku	3 389	11 225	14 614
30 czerwca 2014 roku	2 875	11 109	13 984

II. Wyniki finansowe Grupy Impel.

1. Komentarz Zarządu do wyników za I półroczu 2014 roku.

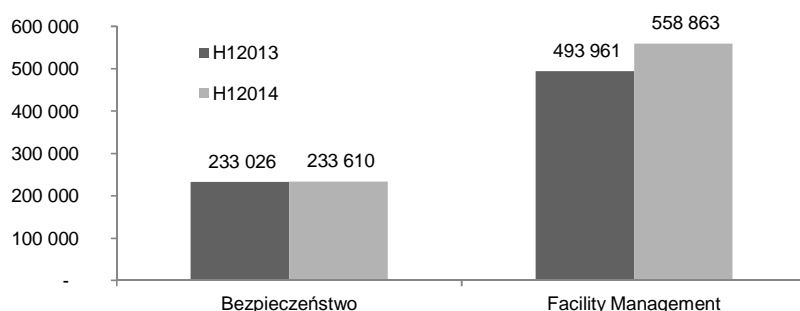
Najważniejsze tendencje w wynikach I półrocza 2014 roku:

- wzrost sprzedaży i zysku w segmencie Facility Management,
- stabilizacja sprzedaży i pogorszenie wyniku w segmencie Bezpieczeństwo,
- spadek otrzymanych dotacji w wyniku zmiany regulacji prawnych,
- poprawa salda pozostałych przychodów i kosztów operacyjnych pozwoliła na stabilizację wyniku operacyjnego.

Podstawowe pozycje ze sprawozdania finansowego Grupy Impel	I półrocze 2013 roku [w tys. zł]	I półrocze 2014 roku [w tys. zł]	Zmiana
Przychody ze sprzedaży	742 501	811 205	9,3%
Koszty działalności operacyjnej	742 931	811 365	9,2%
Dotacje	22 929	17 574	-23,4%
EBIT	22 082	22 030	-0,2%
EBITDA	42 653	43 596	2,2%
Zysk netto	9 598	9 622	0,3%
Marża EBIT	3,0%	2,7%	-0,3 pp
Marża EBITDA	5,7%	5,4%	-0,3 pp

Przychody ze sprzedaży

Sprzedaż ogółem w segmentach (w tys. zł)



W pierwszych sześciu miesiącach 2014 roku Grupa Impel utrzymała widoczny od dłuższego czasu trend wzrostu sprzedaży. Skonsolidowane przychody ze sprzedaży usług (produktów), materiałów i towarów wyniosły w tym okresie 811,2 mln zł, co oznacza wzrost o 9,3% w porównaniu do wyników pierwszego półrocza 2013 roku.

Przyrost sprzedaży był głównie efektem pozyskania nowych kontraktów w segmencie Facility Management (przede wszystkim na realizację usług porządkowo-czystościowych oraz technicznej obsługi nieruchomości). Przychody segmentu wykazują stałą tendencję wzrostową, której towarzyszy poprawa realizowanej marży EBIT.

Przychody segmentu Bezpieczeństwo w pierwszym półroczu wyniosły 233,6 mln zł i były praktycznie na poziomie tych, które zrealizowane zostały w analogicznym okresie roku poprzedniego. Sytuacja ta jest efektem sygnalizowanego już wcześniej wycofywania się z części niskomargowych kontraktów oraz selektywnego podpisywania nowych umów. Mimo podejmowanych przez Zarząd Grupy Impel działań zmierzających do poprawy efektywności, utrzymująca się silna konkurencja (której efektem jest systematyczny spadek cen usług fizycznej ochrony mienia i cashprocessingu) spowodowała, że pierwsze półrocze 2014 roku zakończyło się ujemnym wynikiem segmentu Bezpieczeństwo. W opinii Zarządu w dłuższym terminie sytuacja na rynku usług ochrony spowoduje jego konsolidację i poprawę rentowności.

Koszty

	I półrocze 2013 roku [w tys. zł]	I półrocze 2014 roku [w tys. zł]	Zmiana
Koszty działalności operacyjnej, w tym	742 931	811 365	9,2%
Amortyzacja	20 571	21 566	4,8%
Zużycie materiałów i energii	78 946	86 777	9,9%
Usługi obce	296 929	333 199	12,2%
Wynagrodzenia, ubezpieczenia społeczne i inne świadczenia	310 173	320 910	3,5%
Koszty finansowe, w tym	8 560	8 704	1,7%
Odsetki	6 710	5 852	-12,8%

Dynamika wzrostu kosztów operacyjnych w I półroczu 2014 roku była wyniosła 9,2% i była niższa od tempa wzrostu przychodów. W strukturze kosztów najistotniejszą tendencją jest wyraźny wzrost kosztów usług obcych przy jednoczesnym wyhamowaniu przyrostu kosztów wynagrodzeń i związanych z nimi świadczeń. Zmiana była efektem sygnalizowanej przez spółkę polityki szerszego wykorzystania podwykonawców.

Pomimo spadku wartości zapłaconych odsetek koszty finansowe pozostały na poziomie zbliżonym do zanotowanego rok wcześniej. Wynikało to z ujemnych różnic kursowych wynikających z pożyczek w spółce Impel Griffin Group Sp z o.o. wywołanych spadkiem kursu hrywny.

EBIT/EBITDA

Skonsolidowany zysk operacyjny Grupy Impel po sześciu miesiącach 2014 roku wyniósł 22 mln zł, co oznacza, że był on na poziomie zbliżonym do tego z pierwszego półrocza roku ubiegłego. Na zysku operacyjnym niekorzystnie odbiła się wprowadzona 1 kwietnia 2014 roku zmiana zasadach dofinansowania pracy osób niepełnosprawnych. Spowodowała ona obniżenie dotacji otrzymanych przez Spółki Grupy Impel o 5,4 mln zł (co bezpośredni przełożyło się na pogorszenie EBIT). Z drugiej strony pozytywnie zadziałała poprawa salda pozostałych przychodów i kosztów operacyjnych, na co z kolei złożył się przede wszystkim zysk osiągnięty ze sprzedaży nieruchomości w wysokości 3 495 tys. zł.

Niemal 5-procentowy przyrost amortyzacji (spowodowany wzrostem organicznym przeprowadzonymi akwizycjami) spowodował, że dynamika wzrostu wyniku EBITDA (zdefiniowanego jako wynik operacyjny powiększony o amortyzację) wyniosła 2,2%.

Wynik netto

Pierwsze sześć miesięcy 2014 roku Grupa Impel zakończyła zyskiem netto przypadającym na akcjonariuszy podmiotu dominującego w wysokości 9 622 tys. zł, czyli na poziomie zbliżonym do osiągniętego rok wcześniej.

Struktura aktywów i pasywów

	30.06.2013	30.06.2014	Zmiana
Aktywa trwałe	322 660	310 139	-3,9%
Aktywa obrotowe w tym:	460 478	504 071	9,5%
należności z tytułu dostaw i usług	329 165	357 538	8,6%
środki pieniężne i ich ekwiwalenty	45 142	36 562	-19%
AKTYWA RAZEM	783 138	814 210	4%
kapitał własny	275 007	283 948	3,3%
Zobowiązania długoterminowe, w tym	98 185	87 567	-10,8%
długoterminowe kredyty i pożyczki	36 704	32 311	-12%
zobowiązania z tytułu leasingu finansowego	33 524	31 128	-7,1%
Zobowiązania krótkoterminowe, w tym	409 946	442 695	8%
krótkoterminowe pożyczki i kredyty bankowe	192 880	208 096	7,9%
zobowiązania z tytułu leasingu finansowego	14 851	14 334	-3,5%
PAZYWA RAZEM	783 138	814 210	4%

Według stanu na 30 czerwca 2014 roku suma bilansowa w ujęciu skonsolidowanym zamykała się kwotą 814,2 mln zł co oznacza wzrost o 4% w porównaniu do stanu z przed roku. W strukturze aktywów nastąpiło zwiększenie udziału aktywów obrotowych kosztem majątku trwałego. Wynikało to z jednej strony ze sprzedaży nieruchomości w wysokości 3 495 tys. zł, a z drugiej – ze wzrostu poziomu należności wynikającego z wyższych obrotów realizowanych przez spółkę. Cykl rotacji należności był stabilny – wyniósł 82 dni wobec 79 dni w pierwszej połowie 2013 roku.

Po stronie pasywów spółka większym stopniu korzystała z finansowania krótkoterminowego. Sytuacja ta wynikała głównie z większego zapotrzebowania na środki obrotowe będącego efektem wzrostu przychodów ze sprzedaży. Dług netto na koniec pierwszego półrocza 2014 roku wyniósł 203,8 mln zł i był o 10% wyższy niż rok wcześniej.

2. Wskazanie czynników, które w ocenie Grupy będą miały wpływ na jej przyszłe wyniki.

Na przyszłe wyniki Grupy Impel będą miały wpływ następujące czynniki:

- wyniszczająca walka konkurencyjna, w szczególności w segmencie Bezpieczeństwo (próba odwrócenia trendu spadku stawek przychodowych – wskazanie klientom, że warto zainwestować w jakość),
- zakładana dalsza poprawa wyników spółek pozyskanych w drodze akwizycji w latach 2012-2013 - Climbex S.A., Ad Akta S.A., Integrum Management sp. z o.o. oraz Impel Cash Solutions sp. z o.o. (dawniej: Brink's C.L. Polska sp. z o.o.),
- koszty utrzymania dynamiki wzrostu przychodów ze sprzedaży (w tym m. in. wdrożenie pozyskanego kontraktu na wytworzenie, eksploatację i rozwój Systemu Dozoru Elektronicznego),
- dalsze potencjalne działania akwizycyjne, w tym również poprzez udzielanie franczyzy na usługi świadczone przez spółki Grupy Impel,
- działania restrukturyzacyjne w zakresie bezpośrednich kosztów pracy, związane ze zmianami w systemie dotacji do zatrudniania osób niepełnosprawnych.
- potencjalne zmiany legislacyjne zwiększające koszty pracy poprzez opodatkowanie i inne narzuty na wynagrodzenia wpływające na reorganizację sposobu świadczenia usług,
- potencjalne zmiany makroekonomiczne w związku z niestabilną sytuacją polityczną na Ukrainie (m. in. wahania kursów walut UAH/PLN i PLN/EUR).

3. Zasady sporządzania półrocznego skróconego skonsolidowanego sprawozdania finansowego.

Opis zasad sporządzenia półrocznego skróconego skonsolidowanego sprawozdania finansowego został zamieszczony w „Śródrocznym skróconym skonsolidowanym sprawozdaniu za I półrocze roku obrotowego 2014”.

III. Opis podstawowych zagrożeń i ryzyk związanych z pozostałymi miesiącami roku obrotowego.

Zweryfikowane przez Grupę Impel podstawowe zagrożenia i ryzyka rynkowe to:

zewnątrzne

- konkurowanie ceną przez znaczną część podmiotów świadczących analogiczne usługi na rynku polskim,
- podnoszenie konkurencyjności produktów oferowanych przez konkurencję poprzez coraz częstsze zastosowanie zaawansowanych rozwiązań technologicznych (np. zdalny nadzór nad realizacją usług ochrony i sprzątnięcia, stosowanie inteligentnych systemów IT służących do integracji obecnie stosowanych mechanizmów ochrony obiektów) - coraz częstsze odchodzenie konkurencji od tradycyjnych produktów FOM czy UPC i przechodzenie na produkty bardziej zaawansowane technologicznie (np. Solid Security, ISS, Sodexo),
- rosnące zaangażowanie kapitału obcego w celu finansowania wysokiej dynamiki wzrostu przychodu,
- zatory płatnicze wśród odbiorców usług, ograniczające płynność finansową,
- regulacje prawne podnoszące koszty pracy (wzrost płacy minimalnej, obniżenie wartości dofinansowań do wynagrodzeń osób niepełnosprawnych, wzrost płacy minimalnej, potencjalne objęcie umów zleceń obowiązkiem odprowadzenia składek na ZUS, wzrost składki rentowej).

wewnętrzne

- bariery wewnętrzne w organizacji na szeroką skalę cross-sellingu produktów Grupy Impel – sprzedaży wielu produktów do jednego klienta,
- wysokie nakłady na proces wyszukiwania i wdrażania nowych produktów oraz innowacyjnych metod organizacji pracy,
- rozbudowane struktury organizacyjne wpływające na wysokość kosztów pośrednich,
- potencjalne konflikty wewnętrzne przejmowanych grup pracowniczych w wyniku przejścia nowych kontraktów i akwizowanych podmiotów.

IV. Perspektywy i strategia rozwoju.

Do najważniejszych celów strategicznych Grupy Impel na lata 2014 – 2016 zalicza się:

- rozwój rentownej sprzedaży,
- ekspansja na rynki zagraniczne, w tym również poprzez udzielanie franczyzy na usługi świadczone przez spółki Grupy Impel,
- wzmacnianie przewagi konkurencyjnej Grupy Impel poprzez wprowadzanie innowacyjnych rozwiązań dla klientów,
- synergia pomiędzy Jednostkami Biznesowymi Grupy Impel.

V. Pozostałe informacje finansowe.

1. Informacje dotyczące wypłaconej (lub zadeklarowanej) dywidendy

W dniu 28 czerwca 2014 roku Zwyczajne Walne Zgromadzenie podjęło uchwałę w sprawie przeznaczenia w całości zysku netto Impel S.A. osiągniętego w roku 2013 na kapitał rezerwowy.

2. Inne informacje, które są istotne dla oceny sytuacji kadrowej, majątkowej, finansowej, wyniku finansowego i ich zmian oraz informacje, które są istotne dla oceny możliwości realizacji zobowiązań, w tym informacje po dniu bilansowym.

Nie odnotowano zdarzeń po dacie bilansowej mogących mieć znaczący wpływ na wyniki finansowe Grupy Impel oraz na zdolność jej spółek do realizacji zobowiązań, a nie ujętych w skróconym sprawozdaniu finansowym za I półrocze 2014 roku.

3. Informacje o zawarciu jednej lub wielu transakcji z podmiotami powiązаныmi, jeżeli pojedynczo lub łącznie są one istotne i zostały zawarte na innych warunkach niż rynkowe.

W okresie sprawozdawczym spółki Grupy Impel nie zawierały istotnych transakcji z podmiotami powiązаныmi, na innych warunkach niż rynkowe. Transakcje rynkowe pomiędzy podmiotami zawierane w I półroczu 2014 roku miały charakter typowy i wynikały bądź to z bieżącej działalności spółek Grupy, bądź były uwarunkowane w umowach z instytucjami finansowymi (bankami). Do transakcji tych należały przede wszystkim umowy pożyczki lub umowy poręczenia zawierane w ramach Grupy, które zostały opisane w Rozdziale V pkt 4 niniejszego sprawozdania.

Transakcje z podmiotami powiązаныmi zostały również zaprezentowane w *Skróconym skonsolidowanym sprawozdaniu finansowym za okres od 1 stycznia 2014 do 30 czerwca 2014 roku*.

4. Informacje o udzieleniu poręczeń kredytu lub pożyczki lub udzieleniu gwarancji - łącznie jednemu podmiotowi lub jednostce zależnej od tego podmiotu, jeżeli łączna wartość istniejących poręczeń lub gwarancji stanowi równowartość co najmniej 10% kapitałów własnych Impel S.A.

Poręczenia

Istniejące poręczenia kredytów i pożyczek oraz udzielone gwarancje jednemu podmiotowi lub jednostce od niego zależnej, w przypadku kiedy ich łączna wartość stanowi równowartość co najmniej 10% kapitałów własnych Impel S.A. na dzień 30 czerwca 2014 roku przedstawia tabela poniżej.

I. Poręczycielem przedstawionych w poniższej tabeli poręczeń jest Impel S.A.

Nazwa podmiotu, któremu zostały udzielone poręczenia	Przedmiot poręczenia	Data wygaśnięcia poręczenia	Warunki finansowe [wynagrodzenie Impel S.A.]	Kwota nominalna poręczenia [w tys. zł]	Kwota realna poręczenia na 30.06.2014 [w tys. zł]
Impel Security Polska sp. z o.o.	kredyt bankowy w Alior Bank S.A.	27.11.2014	prowizja 0,5% za kwartał od kwoty wykorzystanej na początek kwartału	13 000	12 611

Grupa Impel

Sprawozdanie Zarządu z działalności Grupy Impel w I półroczu 2014 roku

	kredyt bankowy w Bank Pekao S.A.	31.07.2014	prowizja 0,5% za kwartał od kwoty wykorzystanej na początek kwartału	4 000	3 895
	kredyt bankowy w DnB Bank Polska S.A.	31.07.2014	prowizja 0,5% za kwartał od kwoty wykorzystanej na początek kwartału	5 000	3 912
		31.07.2018		3 500	0
	linia gwarancyjna w Banku Zachodnim WBK S.A.	30.06.2020	prowizja 0,5% za kwartał od kwoty wykorzystanej na początek kwartału	6 000	3 808
	linia gwarancyjna w Alior Bank S.A.	05.12.2019	prowizja 0,5% za kwartał od kwoty wykorzystanej na początek kwartału	10 000	3 878
	linie gwarancyjne w DnB Bank Polska S.A.	31.08.2019	prowizja 0,5% za kwartał od kwoty wykorzystanej na początek kwartału	20 000	17 676
	leasing w BZ WBK LEASE S.A.	poszczególne umowy mają różne terminy zakończenia – do 20.05.2015	prowizja 0,5% za kwartał od zabezpieczanej kwoty leasingu	2 320	430
	leasing w Volkswagen Leasing Polska sp. z o.o.	poszczególne umowy mają różne terminy zakończenia – do 11.11.2016	prowizja 0,5% za kwartał od zabezpieczanej kwoty leasingu	5 654	3 580
	leasing w mLeasing sp. z o.o.	poszczególne umowy mają różne terminy zakończenia – do 03.07.2017	prowizja 0,5% za kwartał od zabezpieczanej kwoty leasingu	3 488	1 869
	leasing w BNP Paribas Bank Polska S.A.	poszczególne umowy mają różne terminy zakończenia – do 13.10.2015	prowizja 0,5% za kwartał od zabezpieczanej kwoty leasingu	686	229
leasing w SQ Equipment Leasing Polska sp. z o.o.	poszczególne umowy mają różne terminy zakończenia – do 25.05.2018	prowizja 0,5% za kwartał od zabezpieczanej kwoty leasingu	173	140	
RAZEM				73 821	52 028
Impel Cleaning sp. z o.o.	kredyt bankowy w BZ WBK S.A.	30.06.2015	prowizja 0,5% za kwartał od kwoty wykorzystanej na początek kwartału	5 950	5 416
	kredyt bankowy w PKO BP S.A.	31.01.2015	prowizja 0,5% za kwartał od kwoty wykorzystanej na początek kwartału	7 500	7 500
				9 000	8 904
	kredyt bankowy w Bank Pekao S.A.	31.07.2014	prowizja 0,5% za kwartał od kwoty wykorzystanej na początek kwartału	11 000	10 896
	kredyt bankowy w DnB Bank Polska S.A.	31.07.2014	prowizja 0,5% za kwartał od kwoty wykorzystanej na początek kwartału	5 000	2 900
		31.07.2016		8 800	3 705
		31.07.2018		14 500	11 284
	kredyt bankowy w mBank S.A.	04.12.2014	prowizja 0,5% za kwartał od kwoty wykorzystanej na początek kwartału	4 000	3 969
	linia gwarancyjna w Banku Zachodnim WBK S.A.	30.06.2020	prowizja 0,5% za kwartał od kwoty wykorzystanej na początek kwartału	15 500	13 457
linia gwarancyjna w PZU S.A.	13.08.2019	prowizja 0,5% za kwartał od kwoty wykorzystanej na początek kwartału	5 000	4 155	
linia gwarancyjna w DnB Bank Polska S.A.	31.08.2019	prowizja 0,5% za kwartał od kwoty wykorzystanej na	3 000	2 541	

Grupa Impel

Sprawozdanie Zarządu z działalności Grupy Impel w I półroczu 2014 roku

			początek kwartału		
	linia gwarancyjna w Alior Bank S.A.	05.12.2019	provizja 0,5% za kwartał od kwoty wykorzystanej na początek kwartału	10 000	8 981
	leasing w Volkswagen Leasing Polska sp. z o.o.	poszczególne umowy mają różne terminy zakończenia - do 14.10.2017	provizja 0,5% za kwartał od zabezpieczanej kwoty leasingu	7 168	4 867
	leasing w BZ WBK LEASE S.A.	poszczególne umowy mają różne terminy zakończenia - do 20.12.2015	provizja 0,5% za kwartał od zabezpieczanej kwoty leasingu	2 610	420
	leasing w SQ Equipment Leasing Polska sp. z o.o.	poszczególne umowy mają różne terminy zakończenia - do 25.05.2018	provizja 0,5% za kwartał od zabezpieczanej kwoty leasingu	14 994	5 484
	leasing w mLeasing sp. z o.o.	poszczególne umowy mają różne terminy zakończenia - do 29.11.2017	provizja 0,5% za kwartał od zabezpieczanej kwoty leasingu	5 763	3 549
	leasing w Europejski Fundusz Leasingowy S.A.	poszczególne umowy mają różne terminy zakończenia - do 19.10.2016	provizja 0,5% za kwartał od zabezpieczanej kwoty leasingu	475	204
	leasing w BNP Paribas Bank Polska S.A.	poszczególne umowy mają różne terminy zakończenia - do 13.02.2018	provizja 0,5% za kwartał od zabezpieczanej kwoty leasingu	5 951	3 465
	umowa o wydanie i użytkowanie kart flotowych z PKN Orlen S.A.	nieokreślony	provizja 0,5% za kwartał od nominalnej kwoty umowy	200	200
			RAZEM	136 411	101 897
Hospital Service Company sp. z o.o S.K.	kredyt bankowy w BZ WBK S.A.	30.06.2015	provizja 0,5% za kwartał od kwoty wykorzystanej na początek kwartału	5 500	5 391
	kredyt bankowy w BGŻ S.A.	15.03.2015	provizja 0,5% za kwartał od kwoty wykorzystanej na początek kwartału	7 500	5 171
	kredyt bankowy w mBank S.A.	04.12.2014	provizja 0,5% za kwartał od kwoty wykorzystanej na początek kwartału	4 000	2 972
	kredyt bankowy w Bank Pekao S.A.	31.07.2014	provizja 0,5% za kwartał od kwoty wykorzystanej na początek kwartału	5 000	3 682
	leasing w Volkswagen Leasing Polska sp. z o.o.	poszczególne umowy mają różne terminy zakończenia - do 10.07.2016	provizja 0,5% za kwartał od zabezpieczanej kwoty leasingu	384	240
	leasing w BZ WBK LEASE S.A.	20.03.2015	provizja 0,5% za kwartał od zabezpieczanej kwoty leasingu	67	14
	leasing w mLeasing sp. z o.o.	poszczególne umowy mają różne terminy zakończenia - do 25.04.2017	provizja 0,5% za kwartał od zabezpieczanej kwoty leasingu	474	298
	leasing w SQ Equipment Leasing Polska sp. z o.o.	25.10.2016	provizja 0,5% za kwartał od zabezpieczanej kwoty leasingu	40	29
				RAZEM	22 965

Grupa Impel
Sprawozdanie Zarządu z działalności Grupy Impel w I półroczu 2014 roku

Impel Cash Solutions sp. z o.o.	umowa o linie kredytowo – gwarancyjną w Credit Agricole – kredyt w rachunku bieżącym	31.03.2015	provizja 0,5% za kwartał od kwoty wykorzystanej na początek kwartału	11 900	9 482
	umowa o linie kredytowo – gwarancyjną w Credit Agricole – linia gwarancyjna	31.03.2016	provizja 0,5% za kwartał od kwoty wykorzystanej na początek kwartału	6 600	6 561
	linia gwarancyjna w Banku Zachodnim WBK S.A.	30.06.2020	provizja 0,5% za kwartał od kwoty wykorzystanej na początek kwartału	1 800	1 235
	leasing w Volkswagen Leasing Polska sp. z o.o.	poszczególne umowy mają różne terminy zakończenia – do 08.07.2017	provizja 0,5% za kwartał od zabezpieczanej kwoty leasingu	1 747	1 511
	leasing w mLeasing sp. z o.o.	poszczególne umowy mają różne terminy zakończenia – do 24.02.2019	provizja 0,5% za kwartał od zabezpieczanej kwoty leasingu	3 428	2 708
	leasing w SQ Equipment Leasing Polska sp. z o.o.	poszczególne umowy mają różne terminy zakończenia – do 25.12.2015	provizja 0,5% za kwartał od zabezpieczanej kwoty leasingu	160	124
	leasing w BNP Paribas Bank Polska S.A.	poszczególne umowy mają różne terminy zakończenia – do 13.09.2017	provizja 0,5% za kwartał od zabezpieczanej kwoty leasingu	2 399	2 142
	umowa o wydanie i użytkowanie kart flotowych z PKN Orlen S.A.	nieokreślony	provizja 0,5% za kwartał od nominalnej kwoty umowy	450	450
RAZEM				28 484	24 213
Spółki z Grupy Impel	umowa o kredyt w rachunku bieżącym dla Spółek z Grupy Impel – Impel S.A., Impel Security Polska sp. z o.o., Impel Cleaning sp. z o.o., Impel Monitoring sp. z o.o. S.K., ZUH Partner-Nieruchomości "Solutions" sp. z o.o. S.K, CS Company sp. z o.o. S.K., Agrobud BHP S.A., Ad Akta S.A., Impel Market Company sp. z o.o. S.K. w BZ WBK	30.06.2015	provizja 0,5% za kwartał od kwoty wykorzystanej na początek kwartału	29 000	18 752

II. Poręczycielem przedstawionych w poniższej tabeli poręczeń jest Impel Security Polska sp. z o.o.

Nazwa podmiotu, któremu zostały udzielone poręczenia	Przedmiot poręczenia	Data wygaśnięcia poręczenia	Warunki finansowe (wynagrodzenie Impel Security Polska Sp. z o.o.)	Kwota nominalna poręczenia [w tys. zł]	Kwota realna poręczenia na 30.06.2014 [w tys. zł]
Impel S.A.	kredyt bankowy w Alior Bank S.A.	27.11.2014	provizja 0,5% za kwartał od kwoty wykorzystanej na początek kwartału	7 000	1 351
	linia gwarancyjna w BZ WBK S.A.	30.06.2020	provizja 0,5% za kwartał od kwoty wykorzystanej na początek kwartału	1 000	901
	kredyt bankowy w Bank Pekao S.A.	31.07.2014	provizja 0,5% za kwartał od kwoty wykorzystanej na początek kwartału	7 000	5 960
	kredyt bankowy w BGŻ S.A.	15.03.2015	provizja 0,5% za kwartał od kwoty wykorzystanej na początek kwartału	17 500	11 877
RAZEM				32 500	20 089

Grupa Impel
Sprawozdanie Zarządu z działalności Grupy Impel w I półroczu 2014 roku

Impel Cash Solutions sp. z o.o.	umowa o linie kredytowo – gwarancyjną w Credit Agricole – kredyt w rachunku bieżącym	31.03.2015	provizja 0,5% za kwartał od kwoty wykorzystanej na początek kwartału	11 900	9 482
	umowa o linie kredytowo – gwarancyjną w Credit Agricole – kredyt w rachunku bieżącym	20.03.2015	provizja 0,5% za kwartał od kwoty wykorzystanej na początek kwartału	6 600	6 561
			RAZEM	18 500	16 043
Impel Cleaning sp. z o.o.	kredyt bankowy w Bank Pekao S.A.	31.07.2014	provizja 0,5% za kwartał od kwoty wykorzystanej na początek kwartału	11 000	10 896
	kredyt bankowy w DnB Bank Polska S.A.	31.07.2016	provizja 0,5% za kwartał od kwoty wykorzystanej na początek kwartału	8 800	3 705
		31.07.2018		14 500	11 284
	linia gwarancyjna z Alior Bank S.A.	05.12.2019	provizja 0,5% za kwartał od kwoty wykorzystanej na początek kwartału	10 000	8 981
	kredyt bankowy w PKO BP S.A.	31.01.2015	provizja 0,5% za kwartał od kwoty wykorzystanej na początek kwartału	7 500	7 500
				9 000	8 904
		RAZEM	60 800	51 270	

III. Poręczycielem przedstawionych w poniższej tabeli poręczeń jest Impel Cleaning sp. z o.o.

Nazwa podmiotu, któremu zostały udzielone poręczenia	Przedmiot poręczenia	Data wygaśnięcia poręczenia	Warunki finansowe (wynagrodzenie Impel Cleaning Sp. z o.o.)	Kwota nominalna poręczenia [w tys. zł]	Kwota realna poręczenia na 30.06.2014 [w tys. zł]
Impel S.A.	kredyt bankowy w Alior Bank S.A.	27.11.2014	provizja 0,5% za kwartał od kwoty wykorzystanej na początek kwartału	7 000	1 351
	kredyt bankowy w Bank Pekao S.A.	31.07.2014	provizja 0,5% za kwartał od kwoty wykorzystanej na początek kwartału	7 000	5 960
	kredyt bankowy w BGŻ S.A.	15.03.2015	provizja 0,5% za kwartał od kwoty wykorzystanej na początek kwartału	17 500	11 877
			RAZEM	31 500	19 188
Hospital Service Company sp. z o.o. S.K	kredyt bankowy w mBank S.A.	04.12.2014	provizja 0,5% za kwartał od kwoty wykorzystanej na początek kwartału	4 000	2 972
	kredyt bankowy w Banku Pekao S.A.	31.07.2014	provizja 0,5% za kwartał od kwoty wykorzystanej na początek kwartału	5 000	3 682
	kredyt bankowy w BGŻ S.A.	15.03.2015	provizja 0,5% za kwartał od kwoty wykorzystanej na początek kwartału	7 500	5 171
			RAZEM	16 500	11 825
Impel Security Polska sp. z o.o.	kredyt bankowy w DnB Bank Polska S.A.	31.07.2018	provizja 0,5% za kwartał od kwoty wykorzystanej na początek kwartału	3 500	0
	kredyt bankowy w Banku Pekao S.A.	31.07.2014	provizja 0,5% za kwartał od kwoty wykorzystanej na początek kwartału	4 000	3 895
	kredyt bankowy w Alior Bank S.A.	27.11.2014	provizja 0,5% za kwartał od kwoty wykorzystanej na początek kwartału	13 000	12 611
	linia gwarancyjna w Alior Bank S.A.	05.12.2019	provizja 0,5% za kwartał od kwoty wykorzystanej na początek kwartału	10 000	3 878
			RAZEM	30 500	20 384

IV. Poręczycielem przedstawionych w poniższej tabeli poręczeń jest Hospital Service Company sp. z o.o. S.K.

Nazwa podmiotu, któremu zostały udzielone poręczenia	Przedmiot poręczenia	Data wygaśnięcia poręczenia	Warunki finansowe (wynagrodzenie Hospital Service Company Sp. z o.o. S.K.)	Kwota nominalna poręczenia [w tys. zł]	Kwota realna poręczenia na 30.06.2014 [w tys. zł]
Impel S.A.	kredyt bankowy w BGŻ S.A.	15.03.2015	prowizja 0,5% za kwartał od kwoty wykorzystanej na początek kwartału	17 500	11 877
				RAZEM	17 500
Impel Cleaning sp. z o.o.	kredyt bankowy w PKO BP S.A.	31.01.2015	prowizja 0,5% za kwartał od kwoty wykorzystanej na początek kwartału	7 500	7 500
				9 000	8 904
	kredyt bankowy w Bank Pekao S.A.	31.07.2014	prowizja 0,5% za kwartał od kwoty wykorzystanej na początek kwartału	11 000	10 896
		04.12.2014	prowizja 0,5% za kwartał od kwoty wykorzystanej na początek kwartału	4 000	3 969
RAZEM	31 500	31 269			

V. Poręczycielem przedstawionych w poniższej tabeli poręczeń jest Impel Rental Pro sp. z o.o. S.K.

Nazwa podmiotu, któremu zostały udzielone poręczenia	Przedmiot poręczenia	Data wygaśnięcia poręczenia	Warunki finansowe [wynagrodzenie Impel Rental Pro Sp. z o.o. S.K.]	Kwota nominalna poręczenia [w tys. zł]	Kwota realna poręczenia na 30.06.2014 [w tys. zł]
Impel Cleaning sp. z o.o.	kredyt bankowy w DnB Bank Polska S.A.	31.07.2016	prowizja 0,5% za kwartał od kwoty wykorzystanej na początek kwartału	8 800	3 705
		31.07.2018		14 500	11 284
		RAZEM		23 300	14 989

Gwarancje

Łączna wartość gwarancji bankowych wystawionych na zlecenie i odpowiedzialność:

Gwarancja	Przedmiot gwarancji	Kwota gwarantowana [w tys. zł]	Wartość realna zobowiązań, która w całości lub w określonej części została odpowiednio gwarantowana [w tys. zł]	Maksymalny okres, na jaki zostały udzielone gwarancje
Impel S.A.				
Banku Zachodnim WBK S.A. - linia gwarancyjna – gwarancje wystawione w imieniu Impel S.A.	udział w przetargu, należyte wykonanie umowy	1 000	90	30.06.2020
Banku Zachodnim WBK S.A. - linia gwarancyjna – gwarancje wystawione w imieniu Impel Business Solutions Sp. z o.o.			811	31.12.2014
Deutsche Bank S.A – linia gwarancyjna Impel S.A., Impel Security Polska sp. z o.o., Impel Cleaning sp. z o.o., Impel Provider Security Partner sp. z o.o. S.K., Impel Tech Solutions sp. z o.o, DC System Company sp. z o.o. S.K., Agrobud BHP S.A., Ad Akta S.A., Impel Airport	udział w przetargu, należyte wykonanie umowy	20 000	913	26.06.2021

Grupa Impel
Sprawozdanie Zarządu z działalności Grupy Impel w I półroczu 2014 roku

Partner sp. z o.o., Climbox S.A. – gwarancje wystawione w imieniu Impel S.A.				
Deutsche Bank S.A. – gwarancje wystawione w imieniu OPM sp. z o.o.	należyte wykonanie umowy		89	31.01.2015
Deutsche Bank S.A. – gwarancje wystawione w imieniu Impel Rental Pro sp. z o.o. SK	należyte wykonanie umowy		250	19.02.2015
Deutsche Bank S.A. – gwarancje wystawione w imieniu Praxima Krakpol sp. z o.o.	należyte wykonanie umowy		255	31.03.2016
Deutsche Bank S.A. – gwarancje wystawione w imieniu Ad Akta S.A.	należyte wykonanie umowy		3	30.11.2016
RAZEM		21 000	2 411	

Gwarancja	Przedmiot gwarancji	Kwota gwarantowana [w tys. zł]	Wartość realna zobowiązań, która w całości lub w określonej części została odpowiednio gwarantowana [w tys. zł]	Maksymalny okres, na jaki zostały udzielone gwarancje	
Impel Cleaning sp. z o.o.					
Banku Zachodnim WBK S.A. - linia gwarancyjna – wystawione w imieniu Impel Cleaning Sp. z o.o.	udział w przetargu, należyte wykonanie umowy	15 500	12 967	30.06.2020	
Banku Zachodnim WBK S.A. - linia gwarancyjna – wystawione w imieniu Hospital Service Company Sp. z o.o. SK			490	31.12.2014	
Deutsche Bank S.A – linia gwarancyjna Impel S.A., Impel Security Polska sp. z o.o., Impel Cleaning sp. z o.o., Impel Provider Security Partner sp. z o.o. S.K., Impel Tech Solutions sp. z o.o, DC System Company sp. z o.o. S.K., Agrobud BHP S.A., Ad Akta S.A., Impel Airport Partner sp. z o.o., Climbox S.A. – gwarancje wystawione w imieniu Impel Cleaning Sp. z o.o.	udział w przetargu, należyte wykonanie umowy	20 000	4 283	26.06.2021	
Deutsche Bank S.A – gwarancje wystawione w imieniu Hospital Service Company sp. z o.o. S.K.			należyte wykonanie umowy	13	30.09.2015
Deutsche Bank S.A – gwarancje wystawione w imieniu CS Company sp. z o.o. S.K.			należyte wykonanie umowy	200	31.12.2015
Deutsche Bank S.A – gwarancje wystawione w imieniu Impel Catering Company Sp. z o.o. SK			należyte wykonanie umowy	331	28.12.2018
Deutsche Bank S.A – gwarancje wystawione w imieniu Impel Rental Pro Sp. z o.o. SK			należyte wykonanie umowy	40	31.03.2016
Deutsche Bank S.A – gwarancje wystawione w imieniu Rest & More Company sp. z o.o. S.K.			należyte wykonanie umowy	78	30.06.2014
PZU S.A. – linia gwarancyjna	udział w przetargu, należyte wykonanie umowy	5 000	4 155	13.08.2019	
Bank DnB Bank Polska S.A. - linia gwarancyjna	udział w przetargu, należyte wykonanie umowy	3 000	2 541	31.08.2019	
Alior Bank S.A. – linia gwarancyjna	udział w przetargu, należyte wykonanie umowy	10 000	8 981	05.12.2019	
BNP Paribas Bank Polska S.A. – linia gwarancyjna dla Impel S.A., Impel Security Polska sp. z o.o., Impel Cleaning sp. z o.o., Impel Tech Solutions sp. z o.o., oraz Hospital Service Company sp. z o.o. S.K., – gwarancje wystawione w imieniu Impel	udział w przetargu, należyte wykonanie umowy	10 000	6 072	26.10.2020	

Grupa Impel
Sprawozdanie Zarządu z działalności Grupy Impel w I półroczu 2014 roku

Cleaning Sp. z o.o.				
BNP Paribas Bank Polska S.A - gwarancje wystawione w imieniu Climbex S.A.			95	31.07.2014
RAZEM		63 500	40 246	

Gwarancja	Przedmiot gwarancji	Kwota gwarantowana [w tys. zł]	Wartość realna zobowiązań, która w całości lub w określonej części została odpowiednio gwarantowana [w tys. zł]	Maksymalny okres, na jaki zostały udzielone gwarancje
Impel Security Polska sp. z o. o.				
Banku Zachodnim WBK S.A. - linia gwarancyjna – wystawione w imieniu Impel Security Polska sp. z o.o.	udział w przetargu, należyte wykonanie umowy	6 000	3 612	30.06.2020
Banku Zachodnim WBK S.A. - linia gwarancyjna – wystawione w imieniu Ad Akta S.A.			196	31.12.2014
Deutsche Bank S.A – linia gwarancyjna Impel S.A., Impel Security Polska sp. z o.o., Impel Cleaning sp. z o.o., Impel Provider Security Partner sp. z o.o. S.K., Impel Tech Solutions sp. z o.o, DC System Company sp. z o.o. S.K, Agrobud BHP S.A., Ad Akta S.A., Impel Airport Partner sp. z o.o., Climbex S.A. – gwarancje wystawione w imieniu Impel Security Polska sp. z o.o.	udział w przetargu, należyte wykonanie umowy	20 000	5 622	26.06.2021
Alior Bank S.A. – linia gwarancyjna – wystawione w imieniu Impel Security Polska Sp. z o.o.	udział w przetargu, należyte wykonanie umowy	10 000	3 765	05.12.2019
Alior Bank S.A. – gwarancja wystawiona w imieniu Impel Monitoring Sp. z o.o. S.K.			113	31.01.2016
DnB Bank S.A. – linia gwarancyjna	udział w przetargu, należyte wykonanie umowy	20 000	17 676	31.08.2019
BNP Paribas Bank Polska S.A. – linia gwarancyjna dla Impel Security Polska sp. z o.o. w ramach linii wielocelowej	udział w przetargu, należyte wykonanie umowy	10 000	244	26.10.2020
Raiffeisen bank Polska SA. – linia gwarancyjna dla Impel Security Polska sp. z o.o. w ramach linii wielocelowej	udział w przetargu, należyte wykonanie umowy	5 000	0	21.03.2019
RAZEM		71 000	31 228	

Gwarancja	Przedmiot gwarancji	Kwota gwarantowana [w tys. zł]	Wartość realna zobowiązań, która w całości lub w określonej części została odpowiednio gwarantowana [w tys. zł]	Maksymalny okres, na jaki zostały udzielone gwarancje
Impel Tech Solutions sp. z o. o.				
Banku Zachodnim WBK S.A. - linia gwarancyjna	udział w przetargu, należyte wykonanie umowy	3 500	2 416	30.06.2020

Deutsche Bank S.A – linia gwarancyjna Impel S.A., Impel Security Polska sp. z o.o., Impel Cleaning sp. z o.o., Impel Provider Security Partner sp. z o.o. S.K., Impel Tech Solutions sp. z o.o, DC System Company sp. z o.o. S.K., Agrobud BHP S.A., Ad Akta S.A., Impel Airport Partner sp. z o.o., Climbex S.A. – gwarancje wystawione w imieniu Impel Tech Solutions sp. z o.o.	udział w przetargu, należyte wykonanie umowy	20 000	1 998	26.06.2021
Deutsche Bank S.A – gwarancje wystawione w imieniu GUARDT System sp. z o.o.	należyte wykonanie umowy		80	16.10.2016
BNP Paribas Bank Polska S.A. – linia gwarancyjna dla Impel Security Polska sp. z o.o. w ramach linii wielocelowej	udział w przetargu, należyte wykonanie umowy	10 000	1 766	26.10.2020
RAZEM		33 500	6 260	

Poza wyżej wymienionymi, żadna z pozostałych spółek Grupy Impel nie udzieliła poręczeń lub gwarancji innemu podmiotowi, których łączna wartość wynosiłaby co najmniej 10% kapitałów własnych Impel S.A.

5. Stanowisko Zarządu odnośnie możliwości zrealizowania wcześniej publikowanych prognoz wyników na dany rok.

Zarząd Impel S.A. nie przekazywała do publicznej wiadomości prognoz wyników finansowych Impel S.A. oraz skonsolidowanych wyników finansowych Grupy Impel na 2014 rok.

6. Informacje o istotnych postępowaniach dotyczących Impel S.A. lub spółek zależnych podlegających konsolidacji, których wartość stanowi co najmniej 10% kapitałów własnych Impel S.A.

W I półroczu 2014 roku przed sądem, organem właściwym dla postępowania arbitrażowego lub organem administracji publicznej nie toczyły się postępowania dotyczące zobowiązań ani wierzytelności Impel S.A. lub spółek zależnych z jakimkolwiek kontrahentem lub jego grupą kapitałową, których jednorazowa lub łączna wartość stanowiłaby co najmniej 10% kapitałów własnych Impel S.A.

VI. Informacja o podstawowych usługach świadczonych przez spółki Grupy Impel.

Oferta Grupy Impel to kompleksowe wsparcie dla biznesu w obszarze usług outsourcingowych. Grupa od lat konsekwentnie bazuje na usługach powiązanych z obsługą nieruchomości oraz zapewnianiem bezpieczeństwa, sygnując usługi z tych grup parasolową marką Impel która, według badań prowadzonych rokrocznie przez Biuro Marketingu Impel S.A. (obecnie przez MarketCo sp. z o.o.), jest postrzegana jako najbardziej wszechstronna marka usługowa B2B na runku polskim.

1. Jednostka Biznesowa - 1 Facility Management (JB-1)

W odpowiedzi na oczekiwania Klientów, JB-1 stale poszerza paletę swoich usług w zakresie Obsługi nieruchomości. Są to usługi, które zapewniają sprawne funkcjonowanie nieruchomości oraz dostawy dostosowane do potrzeb klientów i specyfiki ich działalności. Dla tak szeroko zdefiniowanej jednostki biznesowej podawanie łącznej wartości rynku i udziału w rynku byłoby mylące, ze względu na różnorodny charakter poszczególnych produktów składowych, stąd poniżej podane zostały wartości i udziały w rynkach poszczególnych usług.

JB-1 działa na rynku dojrzałym, gdzie główne trendy nie ulegają szybkim i radykalnym zmianom. Stąd też w I półroczu 2014 spółki JB-1 koncentrowały się na realizacji wytycznych strategicznych,

wynikających ze zdiagnozowanych oczekiwań Klientów, jak również testowały pilotażowo nowe rozwiązania i technologie, podyktowane wymogami poszczególnych grup odbiorców swoich usług.

W związku ze sposobem pozyskiwania danych do wyliczenia potencjału, wartości rynku oraz udziału poszczególnych konkurentów (dane GUS w układzie rocznym, przychody konkurentów z KRS) zasadne jest przeliczanie tych wartości na koniec roku obrachunkowego. Ostatnie przeliczenie miało miejsce na koniec 2013 r. (dane w raporcie rocznym za 2013 r.); następne zostanie wykonane za pełen rok 2014. Na potrzeby niniejszego raportu posługujemy się danymi za 2013 r.

Usługi porządkowo-czystościowe – charakterystyka branży, udział w rynku

Rynek usług porządkowo-czystościowych w Polsce pozostaje rynkiem dojrzałym. Pomimo zmian w strukturze mniejszych konkurentów, grono ogólnopolskich liderów dostawców usług profesjonalnego sprzątania firm i instytucji pozostaje niezmiennie, a co za tym idzie struktura ich udziałów w rynku podlega jedynie nieznacznym wahaniom. Impel Cleaning sp. z o.o. utrzymuje niezagrożoną pozycję lidera zwiększając do 18,5% swój udział w rynku wartym, według szacunków Spółki 3,7 mld złotych w roku 2013.

Oferty firm konkurencyjnych są do siebie bardzo zbliżone. Oferenci sukcesywnie poszerzają zakres obszaru współpracy z Klientem, aby w ten sposób stać się kompleksowym dostawcą usług. Wyróżnikiem na tym polu są działania operacyjne, które pozwalają dostosować odpowiednie rozwiązania do oczekiwań klientów. W tym zakresie JB -1 wdraża nowe rozwiązania informatyczne, które zapewnić mają szybką i sprawną komunikację. Jest to istotny czynnik usługi, zwłaszcza dla klientów otwartych na taką współpracę, np. banki, przemysł, klienci działający w rozproszonych placówkach na terenie całego kraju (klienci sieciowi). W celu stałej poprawy efektywności zarządzania biznesem wdrażane są rozwiązania mobilne, które są odpowiedzią na potrzeby partnerów biznesowych, wynikające z ich specyfiki działalności, szybkości zmian w biznesie.

Techniczna obsługa nieruchomości – charakterystyka branży, udział w rynku

Wyliczenia spółki wskazują, że polski rynek technicznej obsługi nieruchomości był w roku 2013 wart 2,7 mld złotych, a Impel Tech Solutions sp. z o.o. miał w nim udział na poziomie 2,3%. Usługi technicznej obsługi nieruchomości realizują zarówno firmy o szerokim spektrum (pełen FM), jak również firmy z węższą, specjalistyczną ofertą. Ogółem na rynku polskim działa ponad 100 000 firm oferujących usługi zgodne, co najmniej częściowo, z obszarem oferowanym dzisiaj przez spółkę, która posiada kompetencje w wielu produktach obszaru TON.

Istotnym elementem w tak złożonym rynku usług, jak szeroko rozumiana techniczna obsługa nieruchomości, jest precyzyjne dotarcie z korzyściami do odpowiedniej grupy docelowej. W tym celu, wieloelementowa oferta technicznej obsługi nieruchomości w JB-1, została podzielona na dwa podstawowe obszary: serwis techniczny nieruchomości oraz obszar inwestycji – remontów. Jasny i czytelny podział zapewnia skuteczne komunikowanie na linii spółka oferująca – klient docelowy. Sprawna obsługa to przede wszystkim zapewnienie odpowiednich zasobów ludzkich w celu wykonania powierzonych prac w zakresie technicznej obsługi nieruchomości. Są to specjaliści, fachowcy w określonych dziedzinach. Zmiany na rynku pracy, migracja specjalistów za granicę to problemy, przed jakimi stoją firmy z zakresu TON. JB-1 w tym obszarze dba o stałość podwykonawców oraz wdraża rozwiązania kontrolujące jakość obszarów przekazanych w podwykonawstwo.

Rental i pralnictwo – charakterystyka branży, udział w rynku

Na rynku rentalu i pralnictwa pozycja Grupy Impel pozostaje od lat stabilna, z udziałem w rynku na poziomie 2,99% w roku 2013. Wartość tego rynku w roku 2013 Grupa Impel szacuje na ok. 1,6 mld złotych.

Pralnictwo

Rozpoczęty w 2013 roku proces łączenia zasobów poszczególnych graczy rynkowych poprzez aliance nadal trwa. JB-1 również uczestniczy w tym procesie poprzez nawiązywanie współpracy z lokalnymi dostawcami o stabilnej pozycji. Mechanizmy te zapewniają utrzymanie marż na obecnym poziomie

oraz maksymalne dociążenie pralni. W obecnej sytuacji rynkowej, gdzie brak grupy istotnych liderów, a rynek podzielony jest między wielu graczy ofertujących lokalnie, działania te zapewniają ciągłość realizacji usług i stałość przychodów. Istotny pozostaje element jakościowy usługi, polegający na wdrażaniu nowych technologii (RFID). System umożliwia automatyczną, jednoczesną identyfikację i kategoryzację wielu przedmiotów oznaczonych chipami. Dzięki takim rozwiązaniom klienci mają pewność, że przekazane w ręce dostawcy zasoby będą rozliczane zgodnie ze stanem początkowym i jednocześnie występuje eliminacja potencjalnych zagrożeń higienicznych. Najistotniejszym elementem są korzyści ekonomiczne, wynikające z optymalizacji zasobów ludzkich po wdrożeniu systemów RFID – zachowanie wysokiej jakości usługi okazuje się tańsze.

Rental odzieży i bielizny płaskiej

Rynek rentalu (wynajem i serwis odzieży i bielizny płaskiej) jest rynkiem stabilnym. Brak wdrożonej standaryzacji w największej grupie potencjalnych klientów, jaką są placówki szpitalne, nie pozwala na jego szybki rozwój. Porównując rynek polski do europejskiego obserwujemy mniejsze zainteresowanie rentalem – w celu upowszechnienia idei rentalu w Polsce JB-1 podejmuje działania promocyjne, wskazując korzyści dla branż, które dzisiaj jeszcze nie są zdecydowane, jak opieka zdrowotna, która wykazuje duży, niewykorzystany potencjał. Dzięki swojej pozycji lidera w tej branży, JB-1 ma wiele w tym temacie do zaoferowania. Branżą, która już dzisiaj szeroko korzysta z rentalu bielizny płaskiej, jest branża hoteli. Rozwiązanie to pozwala menedżerom zarządzającym placówkami hotelowymi na rozłożenie w czasie kosztów inwestycyjnych. Są to rozwiązania istotne dla branży hotelarskiej, która obecnie przechodzi fazę podnoszenia efektywności funkcjonowania obiektów hotelowych po okresie dynamicznego wzrostu.

Szerokość oferty JB-1 pozwala elastycznie dostosować kombinację produktów, które w sposób optymalny zapewnią finansowe oczekiwania partnerów biznesowych.

Logistyka – charakterystyka branży, udział w rynku

W ramach rynku logistyki Grupa Impel zajmuje się dystrybucją profesjonalnych środków czystości oraz artykułów BHP. Wartość tak zdefiniowanego rynku szacujemy na 3,7 mld złotych w roku 2013, a udział w nim Grupy Impel na 1,36%. Rynek środków higieny jest dojrzały, ze stabilnym tempem wzrostu na poziomie około 4%. Nasycenie konkurencji jest wysokie, a oferty są do siebie bardzo zbliżone. Podobną sytuację obserwujemy w produkcie BHP – silne natężenie konkurencyjne, zbliżony zakres oferty. Konkurenci docierają do klientów każdym rodzajem kanałów sprzedaży, od klasycznego do sprzedaży internetowej (platformy e-commerce oraz sklepy on-line). Internetowy kanał sprzedaży jest coraz szerzej wykorzystywany (są to również trendy globalne) – rozwiązanie to ma wpływ na optymalizację zasobów handlowych, jak również przesunięcie ich w nowe obszary. Nadal utrzymuje się trend wdrażania własnych marek – spółka Agrobud S.A., działająca w ramach JB-1, wprowadziła na rynek dwie własne marki: CleanPro, która jest marką produktów utrzymujących czystość, oraz Safe-Pro – marka produktów BHP. Dzięki dobrze realizowanej polityce zarządzania dystrybutorami spółka obserwuje stałe wzrosty sprzedaży marek własnych. W przyszłości oferta produktów własnych będzie stale poszerzana, aby spełnić oczekiwania klientów.

Catering – charakterystyka branży, udział w rynku

Rynek cateringu kontraktowego w roku 2013 według szacunków Grupy Impel był wart ok. 2,9 mld złotych, a Impel Catering "Company" sp. z o.o. S.K. nadal plasował się w gronie największych graczy z udziałem rzędu 2,67%,.

Spółka realizuje swoje cele strategiczne związane ze świadczeniem usług cateringu w placówkach szpitalnych. Działania te są skorelowane z jednoczesnym wdrażaniem nowych kuchni centralnych, które wpływają na sprawne zarządzanie procesem dociążania (optymalizacja operacyjna) i pozyskiwania nowych Klientów. Trwa moda na zdrowe żywienie, ekologiczne produkty i ograniczanie skażenia środowiska, co ma wpływ na kreowanie postaw konsumenckich - szczególnie silnie powraca trend na własną, tradycyjną produkcję i przetwórstwo spożywcze. Zmianom ulegają oczekiwania Klienta pod względem estetyki posiłków, sposobu ich podania, składu wartościowego oraz obsługi. Nie liczy się tylko szybkość podania, ale również elementy jakościowe. Impel Catering realizuje te potrzeby klientów poprzez stałe modyfikacje menu w obsługiwanych przez spółkę kantynach, jak

również wdrażane są standardy obsługi istotne w celu identyfikacji poziomu jakości świadczonych usług.

2. Jednostka Biznesowa – 2 Bezpieczeństwo (JB-2)

Sytuacja rynkowa w pierwszej połowie roku 2014 jest podobna do lat ubiegłych i charakteryzuje się dużym rozdrobnieniem – ponad 60% rynku dzieli między siebie ponad 2000 firm. Wartość rynku ochrony w Polsce na rok 2013 szacujemy na ok. 7 mld złotych. Udział Grupy Impel w tym rynku to 6,9% w roku 2013, czyli trzecie miejsce w branży security.

Fizyczna ochrona osób i mienia i cash handling

Na rynku fizycznej ochrony osób i mienia wciąż widoczna jest tendencja spadkowa w zakresie stawek za roboczogodzinę oraz dyktat najniższej ceny na rynku kontraktów przetargowych. Dodatkowo na obniżenie rentowności kontraktów wpływa wzrost minimalnego wynagrodzenia i podniesienie kosztów pracy osób niepełnosprawnych oraz perspektywa „ozusowania” umów zleceń.

Obecnie w wielu przetargach organizowanych przez instytucje publiczne jedynym kryterium wyboru oferty jest najniższa cena. Szukanie przez zamawiających oszczędności i opieranie się wyłącznie na tym kryterium doprowadziło do trudnej sytuacji i wielu nieprawidłowości na rynku zamówień publicznych. Działanie podjęte przez Ministerstwo Pracy i Polityki Społecznej to pierwszy krok w kierunku zaprzestania praktyki zakupu za najniższą cenę i wprowadzenia do zamówień publicznych innych kryteriów wyboru ofert. Konsorcjum spółek Grupy Impel zawarło umowę z Ministerstwem Pracy i Polityki Społecznej na ochronę gmachów resortu. Kontrakt podpisano na okres 4 lat, a jego łączna wartość wynosi ok. 2,8 mln złotych brutto i dotyczy ochrony trzech obiektów Ministerstwa. W tym przypadku o wyborze firmy ochrony zdecydowało kilka czynników. Zgodnie z przyjętymi w SIWZ zapisami ocen cena zapewniała tylko 50% punktów, pozostałe 40% stanowiła jakość, a 10% doświadczenie. Koniecznym warunkiem do spełnienia było także zatrudnienie pracowników ochrony w oparciu o umowę o pracę.

Grupa Impel planuje opanowanie kolejnych nisz rynkowych np. ochronę infrastruktury kolejowej oraz pozostaje wciąż liderem w nowych segmentach rynkowych i branżach jak np. ochrona lotnisk (w porcie lotniczym Katowice-Pyrzowice kontrolerzy sprawdzają pasażerów wchodzących do hali odlotów, ich bagaże, karty pokładowe oraz obsługują skanery prześwietlające bagaż podręczny). Dla tej branży Gwarant Agencja Ochrony S.A., w której udziałowcem większościowym jest Impel S.A., stworzył ośrodek szkoleniowy operatorów kontroli bezpieczeństwa na lotniskach. Gwarant, jako jedyny w Polsce, otrzymał od Urzędu Lotnictwa Cywilnego uprawnienia do prowadzenia szkoleń w siedzibie zamawiającego. W ramach tego projektu organizowane są szkolenia dla operatorów, którzy odpowiadają na lotniskach za kontrolę bezpieczeństwa osób, bagażu kabinowego, przewożonych przedmiotów i bagażu rejestrowanego.

Rynek cash handling (transport i przeliczanie wartości) ma tendencje wzrostowe pomimo dużego wysycenia branży bankowej sprzyjającemu rywalizacji konkurencyjnej o obecnych klientów. Zjawisko to możliwe jest dzięki m.in. wciąż popularnemu w Polsce obrotowi gotówkowemu, rosnącej liczbie bankomatów. Tendencje wzrostu rynku transportu wartości wspiera wciąż rozwój organiczny sieci bankowych oraz sieci placówek handlowych.

Monitoring i zabezpieczenia techniczne

Jednym z segmentów, w którym Impel intensyfikuje swoje działania są monitoring i techniczne systemy bezpieczeństwa. Popularny staje się trend integrowania monitoringu z innymi usługami w zakresie telekomunikacji i automatyki w gospodarstwach domowych. Nowe usługi, w szczególności poza rynkiem mieszkaniowym, obejmą również bezalarmowe formy ochrony takie jak kontrola dostępu i systemy nadzoru wideo. Powstają nowe rozwiązania oraz zwiększa się dostępność już istniejących takich jak monitorowanie alarmów medycznych, dzieci i osób starszych pozostawionych bez opieki, czujników stanu technicznego budynków czy osób w areszcie domowym.

Konsorcjum spółek Impel Security Polska sp. z o.o. (lider), SMT Software, EBS i ITM Poland zawarło umowę ze Skarbem Państwa – Ministerstwem Sprawiedliwości. Kontrakt obejmuje uruchomienie oraz eksploatację, wsparcie i rozwój Systemu Dozoru Elektronicznego tzw. elektronicznych kajdanek. Umowa wiąże strony na okres 54 miesięcy, a szacowana wartość kontraktu wynosi 214 mln złotych

brutto. System Dozoru Elektronicznego umożliwia skazanym za drobne przestępstwa odbywanie kary na wolności. Na koniec marca 2014 roku, według informacji podawanych przez Służbę Więzienną, karę w tym systemie odbywało 4.969 skazanych. SDE opiera się na kontrolowaniu zachowania osoby objętej systemem przy użyciu odpowiedniej aparatury monitorującej, według wyznaczonego przez sąd harmonogramu odbywania kary lub wykonywania środka karnego.

Produkt cieszący się szczególnym zainteresowaniem w świadomym jego korzyści segmencie biznesowym to monitoring pojazdów. Usługa zapewnia ochronę kierowcy, ładunku oraz wsparcie logistyczne. Produkty te skierowane są przede wszystkim do przedsiębiorców poszukujących środków do przeciwdziałania kradzieży oraz efektywnego narzędzia zarządczego pozwalającego redukować koszty i optymalizować procesy logistyczne.

Bezpieczeństwo informacji

W roku 2013 w obszarze usług bezpieczeństwa Grupy Impel pojawił się produkt pełnego zarządzania dokumentami w zakresie ich przechowywania, digitalizacji, archiwizacji i niszczenia. Perspektywy tego rynku opierają się na wzroście dotacji z Funduszy Strukturalnych UE na cyfryzację i informatyzację niektórych regionów Polski oraz rosnące zainteresowanie sektora publicznego digitalizacją dokumentów (przez zmieniającą się w tym zakresie prawodawstwo). W obszarze bezpieczeństwa ICT (Information and Communication Technology) Grupa Impel przewiduje poszerzenie oferty o innowacyjne produkty m.in. w zakresie audytowania i bezpieczeństwa infrastruktury informatycznej.

3. BPO (Business Process Outsourcing)

Będący w obszarze zainteresowań Grupy Impel fragment rynku BPO w Polsce w 2013 roku był wart ok. 16,3 mld złotych, co daje spółkom Grupy łączny udział w nim na poziomie 0,82%. Analizując polski rynek usług BPO, Grupa Impel postanowiła przebudować ofertę usług i dostosować ją jeszcze lepiej do potrzeb odbiorców biznesowych.

Rynek polskich centrów outsourcingowych charakteryzuje dynamiczny rozwój. W ostatnich trzech latach dokonano na nim wiele fuzji i przejęć. Dzięki obecności dużych grup kapitałowych polskie firmy są w stanie zaoferować kompleksowe i komplementarne rozwiązania dla największych odbiorców nie tylko w Polsce, ale i za granicą. Niektóre z centrów usług budują swoje strategie wyłącznie w oparciu o rozwój na pozakrajowych rynkach zbytu. Według badań Instytutu Outsourcingu wykonanych przez Millward Brown SMG / KRC dynamika rozwoju polskiego rynku outsourcingu jest stabilna i wynosi około 15% rocznie.

Rynek usług wsparcia biznesu w Polsce charakteryzuje się także bardzo dużą różnorodnością. Centra obsługują szeroki wachlarz procesów dla Klientów z całego świata. Większość firm BPO/SSC w Polsce specjalizuje się w realizacji funkcji finansowo-księgowych. Ponad połowa świadczy obsługę zarządzania procesami zobowiązań i należności Trzecim popularnym w centrach procesem jest obsługa klienta w ramach wsparcia IT. Prawie jedna trzecia podmiotów oferuje wsparcie z obszaru HR, rekrutacji i zarządzania zasobami ludzkimi. Co ważne, zdecydowana większość centrów BPO/SSC świadczy usługi w zakresie co najmniej kilku procesów biznesowych, co stanowi przejaw rosnącej kompleksowości ich działalności na terenie naszego kraju. Centra usług BPO w Polsce najczęściej zajmują się obsługą podmiotów z sektora finansowego (50%). Kolejne miejsca zajmują branże takie, jak: produkcja towarów przemysłowych i konsumenckich (39%) oraz technologie i telekomunikacja (38%). Polskie centra BPO posiadają własną, samodzielnie wykształconą kadrę, co sprawia, że atrakcyjność Polski jako miejsca do realizacji wysoko przetworzonych procesów jest coraz wyższa. Prognozuje się, że zatrudnienie w sektorze BPO, które w roku 2013 osiągnęło poziom 110 tys. osób, ma w roku 2015 wzrosnąć do 170 tys. osób. Polska jest wciąż liderem w Europie Środkowo-Wschodniej pod względem wielkości zatrudnienia w sektorze nowoczesnych usług biznesowych w centrach BPO, ITO (Information Technology Outsourcing), SSC (Shared Services Center), R&D.

Praca tymczasowa – charakterystyka branży

Sytuacja w branży pracy tymczasowej, traktowanej jako pewnego rodzaju barometr zmian na rynku pracy, poprawia się. Po trudach lat 2009, 2012 i ożywieniu w 2013 roku możemy z dużym

optymizmem patrzeć w przyszłość. Analitycy spodziewają się, że kolejne lata przyniosą poprawę sytuacji w całej Europie, a w Polsce, która jest w najlepszej sytuacji, oczekiwany jest dwucyfrowy wzrost dynamiki rynku. Po pierwsze, w porównaniu do średniej europejskiej w Polsce występuje ciągle niski (ok. 1%) wskaźnik udziału zatrudnienia tymczasowego w zatrudnieniu ogółem (penetration rate). Jednocześnie takie kraje jak Anglia, Holandia czy Niemcy, w których przemysł jest zdecydowanie bardziej rozwinięty, mają równoległe długą historię korzystania z usług pracowników tymczasowych. Można zatem założyć, iż wraz z rozwojem gospodarczym naszego kraju wskaźnik penetracji powinien stopniowo zbliżyć się co najmniej do średniej europejskiej. Dodatkowo na wymagającym obecnie rynku pracy, młodzi ludzie poszukujący zatrudnienia coraz częściej poprzez zatrudnienie w formule pracy tymczasowej korzystają z możliwości nabycia pierwszego doświadczenia – łącząc je np. z nauką.

Nie bez znaczenia dla rozwoju branży pracy tymczasowej są nowe inwestycje, które w ostatnim czasie licznie pojawiły się w Polsce. Większość firm międzynarodowych wraz z kapitałem finansowym przynosi doświadczenia zdobyte w innych krajach, gdzie obszary HR, czy to w obrębie outsourcingu procesów rekrutacyjnych czy pracy tymczasowej, przekazywane są w ręce wyspecjalizowanych w tym zakresie podmiotów zewnętrznych.

Jednym z rozwiązań organizacyjnych, które w Polsce rozwija się bardzo dynamicznie są centra usług wspólnych. W dużej mierze dzięki ostatnim zmianom w Kodeksie Pracy, model ten nieustannie przyciąga uwagę inwestorów z całego świata. Jest to również sektor, który w bardzo dużym stopniu korzysta z usług agencji zatrudnienia zarówno w zakresie pracy tymczasowej, jak i rekrutacji stałych. Obecnie coraz częściej procesy rekrutacyjne dotyczą nie tylko pracowników o niskich kwalifikacjach na krótki okres, ale coraz częściej ludzi wykwalifikowanych, do udziału w dużych projektach lub na dłuższe okresy.

Sektor produkcyjny i automotive to najwięksi odbiorcy usług pracy tymczasowej. Według zapowiedzi inwestycje w sektorze motoryzacyjnym mają stworzyć prawie 10 tys miejsc pracy i rozwijać się będą głównie w Specjalnych Strefach Ekonomicznych.

IT – charakterystyka branży

Na rynku IT analitycy spodziewają się wzrostu sprzedaży w produktach „sprzęt komputerowy” i „oprogramowanie biznesowe” stymulowanego głównie przez zamówienia z administracji publicznej. W perspektywie finansowej 2014-2020 dostępność funduszy unijnych będzie główną siłą napędową i motorem wzrostu wydatków sektora publicznego. Ciągłe unowocześnianie rozwiązań i systemów w sektorach: bankowym, energetycznym i transportowym, również dadzą branży IT możliwość dalszego dynamicznego wzrostu.

Rok 2014 rok to okres wyraźnego umocnienia się, prognozowanego wcześniej przez analityków Gardnera wzrostu popularności rozwiązań mobilnych oraz chmury obliczeniowej. Rozwój rozwiązań mobilnych jest aktualnie jednym z dwóch najmocniejszych trendów w biznesie, co wynika z faktu iż firmy coraz częściej korzystają z urządzeń i aplikacji, umożliwiających wykonywanie zadań niezależnie od miejsca, w którym znajdują się pracownicy. Rosnącą rolę aplikacji mobilnych w biznesie potwierdzają też badania przeprowadzone przez Capgemini we współpracy z HP, z których wynika, iż niemal 1/4 wydatków planowanych na IT przypada na testowanie i zapewnienie jakości takich aplikacji. Drugim z trendów jest rozwój rozwiązań opartych na chmurze. Rozwiązania Cloud computing stają się sposobem na optymalizację kosztów - ograniczeniem kosztów związanych z inwestycjami w infrastrukturę, a co za tym idzie, zmniejszenia zużycia energii oraz powierzchni serwerowej koniecznej do instalacji urządzeń. Zauważalne stało się także zainteresowanie małych i średnich firm usługami proponowanymi przez dostawców IT. Z badań przeprowadzonych przez Computerworld w 2013 r. wynika, iż wzrost przychodów w tym sektorze wyniósł 20 procent.

VII. Umowy znaczące.

W dniu 4 marca 2014 roku została zawarta umowa pomiędzy Szpitalem Wojewódzkim SPZOZ im. Karola Marcinkowskiego w Zielonej Górze (dalej: Szpital), a działającymi w konsorcjum spółkami Impel Cleaning sp. z o.o. oraz Hospital Service Company sp. z o.o. S.K. Przedmiotem umowy jest świadczenie od dnia 1 kwietnia br. na rzecz Szpitala usług w zakresie specjalistycznego sprzętania i

całodobowego utrzymania czystości w budynkach Szpitala, wykonywania usług pomocniczych (higiena szpitalna, dezynfekcja, utrzymanie w czystości terenów przyszpitalnych oraz ładowiska) oraz świadczenie usług w zakresie transportu wewnątrzszpitalnego. Umowa została zawarta na czas określony, z terminem jej obowiązywania do dnia 31 marca 2018 roku. Szacunkowa wartość umowy w okresie jej obowiązywania wynosi 19,2 mln złotych.

Umowa została szerzej opisana w raporcie bieżącym nr 2/2014 z dnia 7 marca 2014 roku.

W dniu 31 marca 2014 roku została zawarta umowa ramowa pomiędzy Impel Cleaning sp. z o.o. (spółka zależna od Emitenta, dalej: ICL) a Ecolab Europe GmbH z siedzibą w Szwajcarii (dalej: Ecolab). Przedmiotem umowy jest dostawa przez Ecolab środków chemicznych do czyszczenia i odkażania, a także maszyn i urządzeń czyszczących i innego sprzętu specjalistycznego oraz usług wspierających, na rzecz ICL i pozostałych spółek Grupy Impel świadczących usługi porządkowo-czystościowe, cateringowe i pralnicze (dalej: spółki Grupy). Umowa została zawarta na okres 5 lat. Wartość umowy w okresie jej obowiązywania szacowana jest na kwotę 70.150.000 złotych. Umowa została szerzej opisana w raporcie bieżącym nr 4/2014 z dnia 3 kwietnia 2014 roku.

W dniu 24 kwietnia 2014 roku została zawarta umowa pomiędzy Impel Security Polska sp. z o.o. (spółką w 100% zależną od Emitenta), wchodzącą w skład konsorcjum w składzie: Impel Security Polska sp. z o.o. z siedzibą we Wrocławiu – lider konsorcjum, SMT Software sp. z o.o. SKA z siedzibą we Wrocławiu, EBS sp. z o.o. z siedzibą w Warszawie i ITM Poland sp. z o.o. z siedzibą w Zielonej Górze – członkowie konsorcjum, a Skarbem Państwa – Ministerstwem Sprawiedliwości z siedzibą w Warszawie (dalej: Zamawiający), przedmiotem której jest:

- wytworzenie na rzecz Zamawiającego systemu informatycznego Systemu Dozoru Elektronicznego (dalej: SDE) oraz przygotowanie i zapewnienie jego niezakłóconego funkcjonowania – etap I umowy (etap techniczny);
- realizacja usługi eksploatacji i rozwoju SDE oraz utrzymanie i jego serwis - etap II umowy (etap eksploatacyjny).

Przedmiotowa umowa będzie obowiązywać od dnia jej zawarcia i wiązać strony umowy przez okres 54 kolejnych miesięcy. Maksymalne łączne wynagrodzenie za wykonanie przedmiotu umowy wynosić będzie 214,02 mln złotych brutto.

Umowa została szerzej opisana w raporcie bieżącym nr 5/2014 z dnia 24 kwietnia 2014 roku.

W dniu 30 kwietnia 2014 roku została zawarta umowa pomiędzy Impel Cleaning sp. z o.o., Hospital Serwis Company sp. z o.o. S.K. oraz Impel Catering Company sp. z o.o. S.K. (spółki zależna pośrednio od Emitenta, dalej: Wykonawca) a 105 Szpitalem Wojskowym z Przychodnią, Samodzielnym Publicznym Zakładem Opieki Zdrowotnej z siedzibą w Żarach (dalej: Szpital). Przedmiotem niniejszej umowy są usługi w zakresie specjalistycznego sprzętania i całodobowego utrzymania w czystości powierzchni szpitalnej oraz terenów zewnętrznych, usługi pomocowe przy pacjencie oraz usługi codziennego żywienia pacjentów i transportu wewnątrzszpitalnego. Umowa została zawarta na okres 36 miesięcy. Szacunkowa łączna wartość umowy wynosi 12 mln złotych.

Umowa została szerzej opisana w raporcie bieżącym nr 6/2014 z dnia 6 maja 2014 roku.

VIII. Akcje Impel S.A.

1. Struktura akcji Impel S.A.

Kapitał zakładowy Impel S.A. na dzień 30 czerwca 2014 roku oraz na dzień sporządzenia niniejszego sprawozdania dzieli się na 12 865 177 akcji o wartości nominalnej 5 złotych każda i wynosi 64 325 885 złotych.

Struktura akcji Spółki na dzień 30 czerwca 2014 roku oraz na dzień sporządzenia niniejszego sprawozdania.

	Ilość akcji	Rodzaj akcji	Wartość nominalna 1 akcji [w zł]	Ilość głosów na WZ [w szt.]	Ilość akcji w obrocie [w szt.]
A	200 000	zwykłe na okaziciela	5	200 000	200 000
B	100 000	zwykłe na okaziciela	5	100 000	100 000
C	5 000 000	imienne uprzywilejowane	5	10 000 000	-
C	3 538 462	zwykłe na okaziciela	5	3 538 462	3 538 462
D	3 313 000	zwykłe na okaziciela	5	3 313 000	3 313 000
E	713 715	zwykłe na okaziciela	5	713 715	713 715

2. Zestawienie stanu posiadania akcji Impel S.A. lub uprawnień do nich przez osoby zarządzające i nadzorujące na dzień przekazania sprawozdania, wraz ze wskazaniem zmian w stanie posiadania, w okresie od przekazania ostatniego raportu kwartalnego, odrębnie dla każdej z osób.

Zmiany w stanie posiadania akcji Impel S.A. przez osoby zarządzające i nadzorujące przedstawiono poniżej:

	Liczba akcji na dzień przekazania raportu za I kwartał 2014 roku [14 maja 2014 roku]	Nabycie	Zbycie	Liczba akcji na dzień przekazania raportu za I półrocze 2014 roku [28 sierpnia 2014 roku]
Zarząd				
	4 890 907 (pośrednio przez PrajJa Ltd.)			4 890 907 (pośrednio przez PrajJa Ltd.)
Grzegorz Dzik	48 288 (bezpośrednio)	bz	bz	48 288 (bezpośrednio)
	<i>Razem 4 939 195 (pośrednio i bezpośrednio)</i>			<i>Razem 4 939 195 (pośrednio i bezpośrednio)</i>
Wojciech Rembikowski	-	x	x	-
Danuta Czajka	-	x	x	-
Rada Nadzorcza				
Krzysztof Obłój	-	x	x	-
Piotr Pawłowski	-	x	x	-
Piotr Urbańczyk	-	x	x	-
Andrzej Malinowski	-	x	x	-
Edward Laufer	-	x	x	-
Józef Biegaj ¹⁾	3 508 255 (pośrednio przez Birmat Ltd.)	+ 278 727	bz	3 786 982 (pośrednio przez Birmat Ltd.)

¹⁾ według zawiadomienia z dnia 28 lipca 2014 roku

3. Wskazanie akcjonariuszy posiadających bezpośrednio lub pośrednio przez podmioty zależne co najmniej 5% ogólnej liczby głosów na WZ Impel S.A.

Kapitał zakładowy Impel S.A. na dzień sporządzenia niniejszego sprawozdania wynosi 64 325 885 złotych i dzieli się na 12 865 177 akcji o wartości 5 złotych każda. Zgodnie z najlepszą wiedzą Spółki, w okresie od przekazania raportu za I kwartał 2014 roku do dnia sporządzenia niniejszego sprawozdania nastąpiły następujące zmiany w wykazie akcjonariuszy posiadających co najmniej 5% ogólnej liczby głosów na Walnym Zgromadzeniu Impel S.A.:

Grupa Impel
Sprawozdanie Zarządu z działalności Grupy Impel w I półroczu 2014 roku

Akcjonariusze na dzień przekazania raportu za I kwartał 2014 roku [14 maja 2014 roku]	Liczba akcji	Udział w kapitale zakładowym [w %]	Liczba głosów	Udział w ogólnej liczbie głosów [w %]
PrajJa Ltd. (podmiot kontrolowany przez Grzegorza Dzika)	4 890 907	38,02	7 740 907	43,33
<i>Grzegorz Dzik bezpośrednio</i>	48 288	0,38	48 288	0,27
Birmat Ltd. (podmiot kontrolowany przez Józefa Biegaję)	3 508 255	27,27	5 658 255	31,67
OFE PZU „Złota Jesień” ¹⁾	1 506 985	11,71	1 506 985	8,44

¹⁾ według wiedzy Spółki na dzień 5 sierpnia 2013 roku

Akcjonariusze na dzień przekazania raportu za I półrocze 2014 roku [28 sierpnia 2014 roku]	Liczba akcji	Udział w kapitale zakładowym [w %]	Liczba głosów	Udział w ogólnej liczbie głosów [w %]
PrajJa Ltd. (podmiot kontrolowany przez Grzegorza Dzika)	4 890 907	38,02	7 740 907	43,33
<i>Grzegorz Dzik bezpośrednio</i>	48 288	0,38	48 288	0,27
Birmat Ltd. ³⁾ (podmiot kontrolowany przez Józefa Biegaję)	3 786 982	29,44	5 936 982	33,23
OFE PZU „Złota Jesień” ²⁾	1 506 000	11,71	1 506 000	8,43

²⁾ według wiedzy Spółki na dzień 12 czerwca 2014 roku

³⁾ według zawiadomienia z dnia 28 lipca 2014 roku

IX. Podpisy osób reprezentujących Impel S.A.

Data	Imię i Nazwisko	Stanowisko	Podpis
27-08-2014	Grzegorz Dzik	Prezes Zarządu	
27-08-2014	Wojciech Rembikowski	Wiceprezes Zarządu	
27-08-2014	Danuta Czajka	Wiceprezes Zarządu	