

**GRUPA KAPITAŁOWA PFLEIDERER GRAJEWO S.A.**  
**ŚRÓDROCZNE SPRAWOZDANIE ZARZĄDU**  
**Z DZIAŁALNOŚCI GRUPY KAPITAŁOWEJ**  
**ZA OKRES OD 1 STYCZNIA 2014 R.**  
**DO 30 CZERWCA 2014 R.**

## **GRUPA KAPITAŁOWA PFLEIDERER GRAJEWÓ S.A.**

**Śródroczne Sprawozdanie Zarządu z działalności Grupy Kapitałowej za okres od 1 stycznia 2014 r. do 30 czerwca 2014 r.**

### **Spis treści**

1.	Wybrane dane finansowe .....	3
2.	Dane informacyjne .....	4
3.	Struktura Grupy Kapitałowej.....	8
4	Skład akcjonariatu Pflleiderer Grajewo S.A.....	9
5	Stan posiadania akcji Pflleiderer Grajewo S.A. lub uprawnień do nich przez osoby zarządzające i nadzorujące jednostkę dominującą .....	9
6	Informacje istotne dla oceny sytuacji kadrowej, majątkowej, finansowej, wyniku finansowego i ich zmian oraz dla oceny możliwości realizacji zobowiązań przez Grupę Kapitałową .....	10
7	Istotne transakcje z podmiotami powiązanymi.....	12
8	Instrumenty finansowe .....	12
9	Udzielone poręczenia i zabezpieczenia na majątku Grupy.....	15
10	Postępowania antymonopolowe .....	17
11	Stanowisko Zarządu odnośnie możliwości zrealizowania wcześniej publikowanych prognoz wyników .....	17
12	Czynniki mające wpływ na wyniki Grupy w następnym okresie .....	17
13	Zdarzenia po dacie bilansu .....	18

**Śródroczne Sprawozdanie Zarządu z działalności Grupy Kapitałowej za okres od 1 stycznia 2014 r. do 30 czerwca 2014 r.**

**1. Wybrane dane finansowe**

	<b>01.01.2014- 30.06.2014</b>	<b>01.01.2013- 30.06.2013</b>	<b>01.01.2014- 30.06.2014</b>	<b>01.01.2013- 30.06.2013</b>
	<b>tys. PLN</b>		<b>tys. EUR</b>	
Przychody ze sprzedaży	777 655	695 713	186 113	165 096
Zysk na działalności operacyjnej	70 266	35 708	16 816	8 474
Zysk przed opodatkowaniem	62 533	21 115	14 966	5 011
Zysk netto przypisany akcjonariuszom jednostki dominującej	49 923	110 120	11 948	26 132
Przepływy środków pieniężnych netto z działalności operacyjnej	100 955	(61 347)	24 161	(14 558)
Przepływy środków pieniężnych netto z działalności inwestycyjnej	(50 746)	662 270	(12 145)	157 159
Przepływy środków pieniężnych netto z działalności finansowej	(38 027)	(502 261)	(9 101)	(119 189)
Przepływy pieniężne netto razem	12 182	98 662	2 915	23 412
Podstawowy zysk na jedną akcję (w złotych/ EUR)	1,01	2,22	0,24	0,53
Rozwodniony zysk na jedną akcję (w złotych/ EUR)	1,01	2,22	0,24	0,53
Średni kurs wymiany PLN/ EUR			4,1784	4,2140
	<b>30.06.2014</b>	<b>31.12.2013</b>	<b>30.06.2014</b>	<b>31.12.2013</b>
	<b>tys. PLN</b>		<b>tys. EUR</b>	
Aktywa razem	1 105 931	1 118 793	265 791	269 771
Zobowiązania	403 444	466 518	96 961	112 490
Zobowiązania długoterminowe	125 262	134 647	30 105	32 467
Zobowiązania krótkoterminowe	278 182	331 871	66 856	80 023
Kapitał własny ogółem	702 487	652 275	168 831	157 281
Kapitał zakładowy	16 376	16 376	3 936	3 949
Liczba akcji (w szt.)	49 624 000	49 624 000	49 624 000	49 624 000
Wartość księgową na jedną akcję (w złotych / EUR)	14,16	13,14	3,40	3,17
Kurs wymiany na dzień sprawozdawczy PLN/ EUR			4,1609	4,1472

**Śródroczne Sprawozdanie Zarządu z działalności Grupy Kapitałowej za okres od 1 stycznia 2014 r. do 30 czerwca 2014 r.**

## **2. Dane informacyjne**

Grupa Kapitałowa Pfleiderer Grajewo S.A. złożona jest z przedsiębiorstw jednozakładowych. Jednostką dominującą jest Pfleiderer Grajewo S.A, która prowadzi działalność na terenie miasta Grajewa - miejscowości położonej w północno - wschodniej części Polski.

Jednostka dominująca pod nazwą „Zakłady Płyt Wiórowych S.A.” w Grajewie została zarejestrowana w Sądzie Rejonowym, Sąd Gospodarczy w Łomży, Rejestr Handlowy dział B nr 270 w dniu 1 lipca 1994 r. a następnie w dniu 9 maja 2001 r. w Sądzie Rejonowym w Białymstoku, XII Wydział Gospodarczy Krajowego Rejestru Sądowego (KRS) pod numerem KRS 0000011422. W dniu 18 września 2002 r. Zarząd Pfleiderer Grajewo S.A. otrzymał postanowienie Sądu Rejonowego w Białymstoku o wpisaniu do KRS nowej nazwy Spółki. W związku z tym w dniu 18 września 2002 r. została zmieniona nazwa Spółki na Pfleiderer Grajewo S.A. Siedzibą Pfleiderer Grajewo S.A. jest Grajewo, ul. Wiórowa 1. Akcje Jednostki Dominującej Pfleiderer Grajewo S.A. są w publicznym obrocie. Według Polskiej Klasyfikacji Działalności (PKD) Pfleiderer Grajewo S.A. zarejestrowany jest pod numerem 1621 Z. Numer Identyfikacji Podatkowej: 719-10-00-479, Regon: 450093817.

### **Wykaz jednostek wchodzących w skład Grupy Kapitałowej „Pfleiderer Grajewo” S.A. oraz przedmiot ich działalności:**

#### **Przedmiot działalności jednostki dominującej „Pfleiderer Grajewo” S.A.:**

- produkcja wyrobów z drewna i płyt drewnopochodnych oraz ich uszlachetnianie,
- uszlachetnianie papierów,
- działalność handlowa w kraju i za granicą.

**Pfleiderer Prospan S.A.** - spółka akcyjna została wpisana do rejestru handlowego w Sądzie Rejonowym w Kaliszu pod nr RHB 1754 w dniu 23 września 1997 r. jako Zakłady Płyt Wiórowych Prospan S.A., a następnie zarejestrowana w Sądzie Rejonowym dla Łodzi-Śródmieście w Łodzi, XX Wydział Krajowego Rejestru Sądowego pod nr KRS: 0000042082 w dniu 17 września 2001 r.

Regon: 250744416  
Numer Identyfikacji Podatkowej: 619-17-42-967  
Siedziba: ul. Bolesławiecka 10, 98-400 Wieruszów

#### **Przedmiot działalności:**

- produkcja płyt laminowanych, wiórowych i innych płyt z drewna i materiałów drewnopochodnych,
- uszlachetnianie papierów,
- działalność handlowa w kraju i za granicą,
- produkcja i dystrybucja ciepła.

**Silekol Sp. z o.o.** - spółka została wpisana do Krajowego Rejestru Sądowego przez Sąd Rejonowy w Opolu, VIII Wydział Gospodarczy Krajowego Rejestru Sądowego w Opolu pod numerem KRS 0000225788 w dniu 6 stycznia 2005 r.

Regon: 160003017  
Numer Identyfikacji Podatkowej: 749-19-69-061  
Siedziba: ul. Mostowa nr 30 K, 47-220 Kędzierzyn-Koźle

**Śródroczne Sprawozdanie Zarządu z działalności Grupy Kapitałowej za okres od 1 stycznia 2014 r. do 30 czerwca 2014 r.**

Przedmiot działalności:

Jednostka zapewnia jednostce dominującej oraz jednostkom zależnym stabilne dostawy klejów do produkcji płyt wiórowych.

- produkcja barwników i pigmentów,
- produkcja chemikaliów organicznych i nieorganicznych pozostałych,
- produkcja farb i lakierów,
- produkcja klejów i żelatyn.

**Pfleiderer MDF Sp. z o.o.** - spółka została wpisana do Krajowego Rejestru Sądowego przez Sąd Rejonowy w Białymstoku, XII Wydział Gospodarczy Krajowego Rejestru Sądowego w Białymstoku pod numerem KRS 174810 w dniu 9 października 2003 r.

Regon: 330994545  
Numer Identyfikacji Podatkowej: 719-13-99-317  
Siedziba: ul. Wiórowa nr 1, 19-203 Grajewo

Przedmiot działalności:

- sprzedaż i pośrednictwo w sprzedaży płyt wiórowych, laminowanych, filmów i folii,
- uszlachetnianie płyt wiórowych,
- produkcja płyt laminowanych, wiórowych i innych materiałów drewnopochodnych.

**Jura Polska Sp. z o.o.** - spółka została wpisana do Krajowego Rejestru Sądowego przez Sąd Rejonowy w Katowicach, Wydział Gospodarczy Krajowego Rejestru Sądowego pod Numerem KRS 149282 w dniu 24 listopada 1999 r.

Regon: 276746151  
Numer Identyfikacji Podatkowej: 629-215-85-14  
Siedziba: 19-203 Grajewo, ul. Wiórowa 1

Przedmiot działalności:

- działalność transportowa,
- towarowy transport drogowy pojazdami specjalizowanymi,
- towarowy transport drogowy pojazdami uniwersalnymi,
- wynajem samochodów ciężarowych,
- sprzedaż hurtowa materiałów budowlanych i wyposażenia sanitarnego.

**Unifloor Sp. z o.o. w likwidacji** - spółka została wpisana do Krajowego Rejestru Sądowego przez Sąd Rejonowy w Białymstoku, Wydział Gospodarczy Krajowego Rejestru Sądowego pod Numerem KRS 0000237233 w dniu 29 czerwca 2005 r.

Regon: 200021250  
Numer Identyfikacji Podatkowej: 719-149-38-49  
Siedziba: 98-400 Wieruszów, ul. Bolesławiecka 10

Obecnie Unifloor Sp. z o.o. znajduje się w procesie likwidacji.

**Śródroczne Sprawozdanie Zarządu z działalności Grupy Kapitałowej za okres od 1 stycznia 2014 r. do 30 czerwca 2014 r.**

**Pfleiderer Services Sp. z o.o.** - spółka została wpisana do Krajowego Rejestru Sądowego przez Sąd Rejonowy w Białymstoku XII Wydział Gospodarczy Krajowego Rejestru Sądowego Białymstoku pod numerem KRS 0000247423 w dniu 20 grudnia 2005 r.

Regon: 200052769  
Numer Identyfikacji Podatkowej: 719-15-03-973  
Siedziba: 19-203 Grajewo, ul. Wiórowa 1

Jednostka zawiesiła działalność.

**Grajewo OOO** - spółka z ograniczoną odpowiedzialnością zawiązana na podstawie prawa Federacji Rosyjskiej, zarejestrowana w dniu 12 sierpnia 2009 r. przez Międzyokręgową Inspekcję Nr 9 Regionu Novgorod Ministerstwa Cei i Podatków Federacji Rosyjskiej.

Jednolity Numer rejestrowy: 1095321004130  
Numer Identyfikacji Podatkowej: 5321135070  
Siedziba: ul. Studeniczeskaja 21/43, Wielikij Novgorod, Rosja

Jednostka prowadzi działalność handlową na terenie Rosji.

Wykaz jednostek współzależnych

**Blitz 11-446 GmbH** - spółka została wpisana do Rejestru Handlowego przez Sąd w Norymberdze pod numerem HRB 28 166.

Numer rejestrowy HRB: 28 166  
Numer Identyfikacji Podatkowej: 201/116/21366  
Siedziba: Ingolstädter Strasse 51, Neumarkt

Przedmiot działalności:

- działalność eksportowa, w szczególności do Rosji i Europy Wschodniej,
- świadczenie usług związanych z inwestycjami.

Przedmiotem działalności Pfleiderer Grajewo S.A., Pfleiderer Prospan S.A. Pfleiderer MDF Sp. z o.o. jest produkcja wyrobów z drewna, płyt drewnopochodnych i ich uszlachetnianie, impregnacja papierów oraz działalność handlowa w kraju i za granicą, usługi przemysłowe w zakresie przedmiotu działalności i inne w oparciu o posiadaną bazę. Jednostka zależna Grajewo OOO prowadzi działalność na terenie Rosji. Pozostałe spółki zabezpieczają stronę surowcową i usługową dla firm wchodzących w skład Grupy Kapitałowej.

**Śródroczne Sprawozdanie Zarządu z działalności Grupy Kapitałowej za okres od 1 stycznia 2014 r. do 30 czerwca 2014 r.**

Na dzień 30 czerwca 2014 r. Zarząd jednostki dominującej działał w następującym składzie:

- Wojciech Gątkiewicz - Prezes Zarządu
- Rafał Karcz - Członek Zarządu
- Dariusz Tomaszewski - Członek Zarządu

W skład Rady Nadzorczej jednostki dominującej na dzień 30 czerwca 2014 r. wchodziły następujące osoby:

- Michael Wolff Przewodniczący Rady Nadzorczej
- Richard Mayer Członek Rady Nadzorczej
- Jochen Schapka Członek Rady Nadzorczej
- Gerd Schubert Członek Rady Nadzorczej
- Jan Woźniak Członek Rady Nadzorczej

Pan Gerd Hammerschmidt w dniu 23 czerwca 2014 r. złożył rezygnację z funkcji Członka Rady Nadzorczej Pfleiderer Grajewo S.A. ze skutkiem na dzień 29 czerwca 2014.

W dniu 30 czerwca 2014 r. w skład Rady Nadzorczej Jednostki Dominującej został powołany Pan Gerd Schubert.

Zadania komitetu audytu w całości zostały powierzone całej Radzie Nadzorczej jednostki dominującej.

### 3. Struktura Grupy Kapitałowej

Pfleiderer Grajewo S.A. jest podmiotem dominującym wobec następujących jednostek:

<b>Jednostki zależne konsolidowane</b>	30.06.2014	31.12.2013
1 Pfleiderer Prospan S.A., Wieruszów	100%	100%
2 Silekol Sp. z o.o., Kędzierzyn-Koźle,	100%	100%
3 Pfleiderer MDF Sp. z o.o., Grajewo	100%	100%
4 Jura Polska Sp. z o.o., Grajewo	100%	100%
5 Unifloor Sp. z o.o. w likwidacji, Wieruszów	100%	100%
6 Grajewo OOO, Novgorod (Rosja)	100%	100%

#### **Jednostki współzależne wyceniane metodą praw własności**

7 Blitz 11-446 GmbH, Neumarkt	50%	50%
-------------------------------	-----	-----

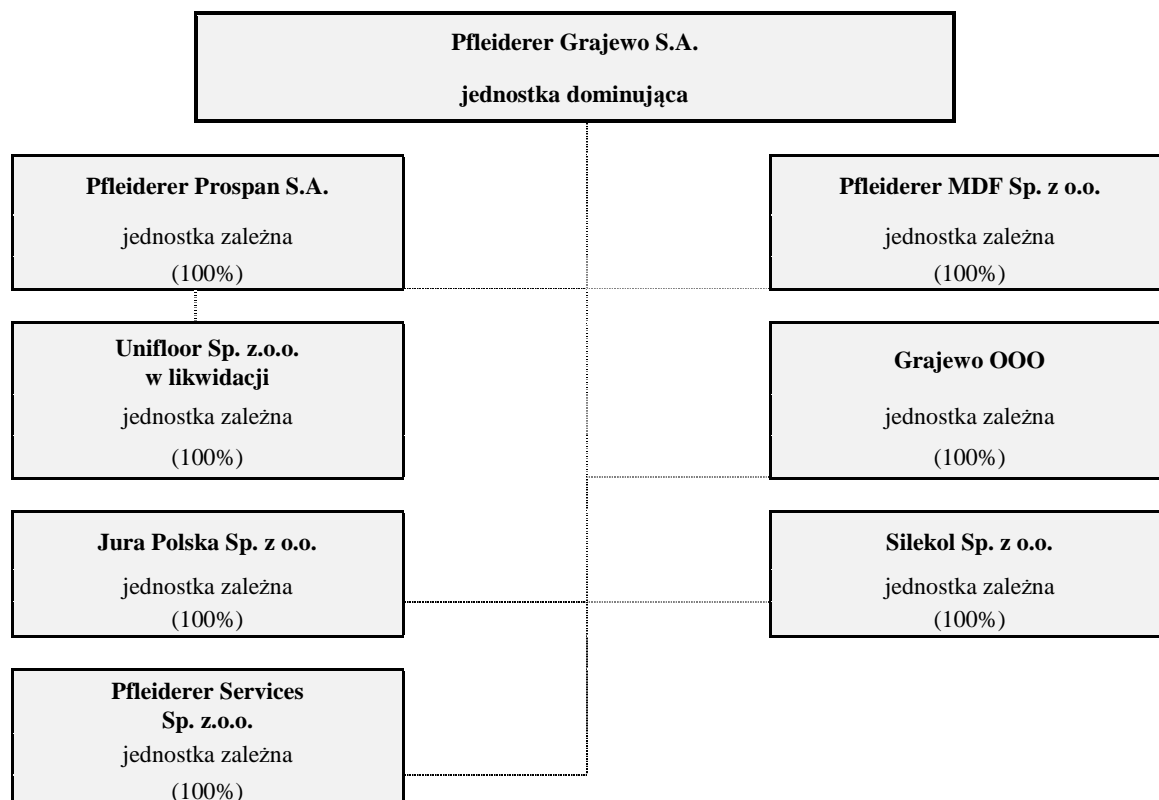
#### **Jednostki nie objęte konsolidacją oraz wyceną metodą praw własności**

8 Pfleiderer Services Sp. z o.o. Grajewo	100%	100%
--	------	------

(5) pośrednio przez Pfleiderer Prospan S.A.

(6) zakup udziałów 16 kwietnia 2013 r.

Struktura Grupy Kapitałowej na dzień 30 czerwca 2014 r. przedstawia się następująco:





**Śródroczne Sprawozdanie Zarządu z działalności Grupy Kapitałowej za okres od 1 stycznia 2014 r. do 30 czerwca 2014 r.**

Głównym udziałowcem jednostki dominującej Pfleiderer Grajewo S.A. jest spółka Pfleiderer Service GmbH, która posiada 65,11 % akcji oraz głosów na Walnym Zgromadzeniu Akcjonariuszy jednostki dominującej.

#### **4 Skład akcjonariatu Pfleiderer Grajewo S.A.**

<b>Struktura akcjonariatu</b>	<b>Liczba akcji</b>	<b>Udział w kapitale</b>	<b>Liczba głosów na WZA</b>	<b>Udział w WZA</b>
Pfleiderer Service GmbH	32 308 176	65,11%	32 308 176	65,11%
Aviva OFE Aviva BZ WBK	4 928 816	9,93%	4 928 816	9,93%
ING OFE	2 639 144	5,32%	2 639 144	5,32%
Pozostali akcjonariusze	9 747 864	19,64%	9 747 864	19,64%
<b>Razem</b>	<b>49 624 000</b>	<b>100,00%</b>	<b>49 624 000</b>	<b>100,00%</b>

W okresie od 1 stycznia 2014 r. do dnia sporządzenia niniejszego sprawozdania z działalności Grupy Kapitałowej liczba akcji jednostki dominującej w posiadaniu głównego akcjonariusza – Pfleiderer Service GmbH nie uległa zmianie.

Informacja na temat stanu posiadania akcji Pfleiderer Grajewo S.A. przez Aviva OFE pochodzi z ostatniego zawiadomienia na temat zmiany liczby akcji, które jednostka dominująca otrzymała w dniu 10 lipca 2007 r. Informacja na temat stanu posiadania akcji Pfleiderer Grajewo S.A. przez ING OFE pochodzi z ostatniego zawiadomienia na temat zmiany liczby akcji, które jednostka dominująca otrzymała w dniu 5 czerwca 2009 r.

Grupa nie posiada innych poza wskazanymi powyżej informacji o strukturze akcjonariatu.

#### **5 Stan posiadania akcji Pfleiderer Grajewo S.A. lub uprawnień do nich przez osoby zarządzające i nadzorujące jednostkę dominującą**

W okresie od 1 stycznia 2014 r. do dnia sporządzenia niniejszego sprawozdania z działalności Jednostki Dominującej stan posiadania akcji jednostki dominującej przez Członków Zarządu oraz Rady Nadzorczej Pfleiderer Grajewo S.A. nie zmienił się w stosunku do dnia 31 grudnia 2013 r. i na dzień sporządzenia niniejszego sprawozdania z działalności Grupy Kapitałowej przedstawiał się następująco:

- Wojciech Gątkiewicz, Prezes Zarządu posiadał 5 400 akcji Pfleiderer Grajewo S.A.
- Rafał Karcz, Członek Zarządu posiadał 3 472 akcji Pfleiderer Grajewo S.A.
- Dariusz Tomaszewski, Członek Zarządu posiadał 4 108 akcji Pfleiderer Grajewo S.A.

Na dzień 30 czerwca 2014 r. Członkowie Rady Nadzorczej Pfleiderer Grajewo S.A. nie posiadali akcji Jednostki Dominującej.

**Śródroczne Sprawozdanie Zarządu z działalności Grupy Kapitałowej za okres od 1 stycznia 2014 r. do 30 czerwca 2014 r.**

## **6 Informacje istotne dla oceny sytuacji kadrowej, majątkowej, finansowej, wyniku finansowego i ich zmian oraz dla oceny możliwości realizacji zobowiązań przez Grupę Kapitałową**

### **6.1 Sytuacja finansowa Grupy Kapitałowej**

Struktura finansowanie majątku Grupy Kapitałowej na dzień sprawozdawczy przedstawia się następująco:

<b>dane w tys. zł</b>	<b>30.06.2014</b>	<b>31.12.2013</b>
Kapitał własny (przypisany akcjonariuszom jednostki dominującej)	702 487	652 275
Udziały niekontrolujące	0	0
Kapitał własny ogółem	702 487	652 275
Zobowiązania długoterminowe	125 262	134 617
Kapitał stały (kapitał własny ogółem + zobowiązania długoterminowe)	827 749	786 892
Zobowiązania krótkoterminowe	278 182	331 871

W pierwszej połowie 2014 r. Grupa finansowała się głównie długo- i krótkoterminowymi kredytami bankowymi.

Na dzień 30 czerwca 2014 r. stan zadłużenia Grupy z tytułu kredytów bankowych wynosił 155 090 tys. zł. (na dzień 31 grudnia 2013 r. 154 531 tys. zł.).

Szczegółowe informacje na temat kredytów bankowych i pożyczek od jednostek powiązanych zostały przedstawione w nocie 8.1 niniejszego sprawozdania.

Ponadto Grupa Kapitałowa Pfleiderer Grajewo korzysta z programu factoringu bez regresu w ramach którego są zbywane na rzecz PEKAO Faktoring Sp. z o.o. ubezpieczone wierzytelności handlowe. Niniejsze finansowanie dostępne było dla jednostek: Pfleiderer Grajewo S.A., Pfleiderer MDF Sp. z o.o. z limitem 200 mln złotych. W dniu 30 stycznia 2014 r. Pfleiderer Prospan S.A. zawarł z BZ WBK Faktor Sp. z o.o. z siedzibą w Warszawie umowę faktoringu dotyczącą finansowania bez regresu swoich należności handlowych z limitem 80 mln PLN. Dodatkowo jednostka zależna Silekol Sp. z o.o. posiada umowę faktoringu bez regresu z BZ WBK Faktor Sp. z o.o. z limitem 15 mln PLN. Powyższe umowy mają charakter pozabilansowy.

W ramach wewnętrznego finansowania w Grupie Kapitałowej Pfleiderer Grajewo S.A. funkcjonują pożyczki głównie od Pfleiderer Grajewo S.A. do jednostki zależnej Pfleiderer MDF Sp. z o.o. oraz są emitowane i nabywane obligacje krótkoterminowe (commercial papers). Emitentem obligacji jest Pfleiderer Grajewo S.A. zaś inwestorem Pfleiderer Prospan S.A. Celem programu obligacji i umów pożyczek jest zapewnienie źródeł finansowania wszystkim podmiotom Grupy oraz optymalizacja zarządzania środkami pieniężnymi w ramach całej Grupy.

### **6.2 Przychody ze sprzedaży i wynik finansowy**

Przychody ze sprzedaży Grupy Kapitałowej w okresie od 1 stycznia 2014 r. do 30 czerwca 2014 r. wyniosły 777 655 tys. zł. i wzrosły o 81 942 tys. zł. (11,8%) w porównaniu do przychodów ze sprzedaży ujętych w okresie od 1 stycznia 2013 r. do 30 czerwca 2013 r.

**Śródroczne Sprawozdanie Zarządu z działalności Grupy Kapitałowej za okres od 1 stycznia 2014 r. do 30 czerwca 2014 r.**

Strukturę rzeczową przychodów ze sprzedaży prezentuje poniższa tabela:

<i>dane w tys. złotych</i>	<b>01.01.2014 - 30.06.2014</b>	<b>udział w %</b>	<b>01.01.2013 - 30.06.2013</b>	<b>udział w %</b>
<b>Przychody ze sprzedaży produktów</b>	<b>742 835</b>	<b>95,5%</b>	<b>662 987</b>	<b>95,3%</b>
Płyta wiórowa	569 350	73,2%	497 937	71,6%
Okleina sztuczna (folia, obrzeża, folia obrzeżowa)	47 801	6,2%	40 548	5,8%
Żywice klejowe	123 949	15,9%	122 176	17,6%
Inne produkty chemiczne	1 735	0,2%	2 326	0,3%
<b>Przychody ze sprzedaży towarów i materiałów</b>	<b>16 367</b>	<b>2,1%</b>	<b>16 549</b>	<b>2,4%</b>
Materiały	5 528	0,7%	3 313	0,5%
Towary	10 839	1,4%	13 236	1,9%
<b>Przychody ze sprzedaży usług</b>	<b>18 453</b>	<b>2,4%</b>	<b>16 177</b>	<b>2,3%</b>
<b>Łączna sprzedaż</b>	<b>777 655</b>	<b>100,0%</b>	<b>695 713</b>	<b>100,0%</b>

W analizowanym okresie od 1 stycznia 2014 r. do 30 czerwca 2014 r. odnotowano znaczny wzrost przychodów ze sprzedaży produktów w porównaniu do analogicznego okresu roku ubiegłego o 12 %. Wzrost ten spowodowany był w głównej mierze poprawą sytuacji rynkowej. Zysk na działalności operacyjnej Grupy Kapitałowej w okresie od 1 stycznia 2014 r. do 30 czerwca 2014 r. wyniósł 70 266 tys. zł. i wzrósł niemal dwukrotnie o 34 558 tys. zł. i jest pochodną wzrostu zysku na sprzedaży o ok 36 % w analizowanych okresach. Zysk netto z działalności kontynuowanej wyniósł 49 923 tys. zł. i wzrósł o 34 800 tys. zł. w porównaniu do analogicznego okresu roku poprzedniego, głównie w wyniku niższych kosztów finansowych w analizowanym okresie.

### 6.3 Sytuacja kadrowo-płacowa Grupy Kapitałowej

Na dzień 30 czerwca 2014 r. Grupa zatrudniała 1 254 osoby łącznie z osobami zarządzającymi i zatrudnionymi w oparciu o umowę menedżerską lub powołanie przez Radę Nadzorczą (na dzień 31 grudnia 2013 r. 1 272 osób).

Struktura zatrudnienia w Grupie na ostatni dzień okresu sprawozdawczego przedstawiała się następująco:

	<b>30.06.2014</b>	<b>31.12.2013</b>
Pracownicy bezpośrednio produkcyjni	655	663
Pracownicy pośrednio produkcyjni	274	272
Pracownicy administracyjno – biurowi i pozostali.	325	337
Suma	1 254	1 272

Wynagrodzenia Członków Zarządu jednostki dominującej Grupy Kapitałowej razem z premiami wypłacone i należne za okres sprawozdawczy wyniosły 2 803 tys. zł. Dodatkowo, członkowie Zarządu jednostki dominującej otrzymywali wynagrodzenia w jednostce zależnej Pfeleiderer Prospan S.A., które wyniosły 1 301 tys. zł.

Umowa menedżerska zawarta pomiędzy Pfeleiderer Grajewo S.A. i Prezesem Zarządu Panem Wojciechem Gątkiewiczem obowiązująca od dnia 1 stycznia 2012 r. przewiduje w przypadku rozwiązania umowy

**Śródroczne Sprawozdanie Zarządu z działalności Grupy Kapitałowej za okres od 1 stycznia 2014 r. do 30 czerwca 2014 r.**

6-miesięczny okres wypowiedzenia.

Umowa menedżerska zawarta przez Spółkę z członkiem Zarządu Panem Rafałem Karczem przewiduje w przypadku rozwiązania umowy za wypowiedzeniem jednorazową odprawę w wysokości miesięcznego wynagrodzenia.

Umowa menedżerska zawarta przez Spółkę powiązaną Pfleiderer Prospan S.A. z członkiem Zarządu Panem Dariuszem Tomaszewskim przewiduje w przypadku rozwiązania umowy za wypowiedzeniem jednorazową odprawę w wysokości miesięcznego wynagrodzenia.

Wypłacone wynagrodzenia dla Członków Rady Nadzorczej Pfleiderer Grajewo S.A. za okres od 1 stycznia 2014 r. do 30 czerwca 2014 r. wyniosły 313 tys. zł.

Na dzień 30 czerwca 2014 r. Członek Zarządu Pan Dariusz Tomaszewski posiadał zadłużenie z tytułu pożyczki w jednostce zależnej Pfleiderer Prospan. S.A. w wysokości 26 tys. zł. (na dzień 31 grudnia 2013 r. w wysokości 26 tys. zł.). Pozostali członkowie Zarządu nie posiadali zadłużenia do Grupy z tytułu pożyczek.

## **7 Istotne transakcje z podmiotami powiązanymi**

Informacje na temat transakcji z podmiotami powiązanymi na dzień 30 czerwca 2014 r. oraz za okres od 1 stycznia 2014 r. do 30 czerwca 2014 r. przedstawiono w nocie 12 Innych informacji objaśniających do śródrocznego skróconego skonsolidowanego sprawozdania finansowego Grupy Kapitałowej Pfleiderer Grajewo S.A.

W okresie od 1 stycznia 2014 r. do 30 czerwca 2014 r. Grupa nie przeprowadzała transakcji z podmiotami powiązanymi na innych warunkach niż warunki rynkowe.

## **8 Instrumenty finansowe**

### **8.1 Charakterystyka instrumentów finansowych**

#### **a) Instrumenty pochodne**

Transakcje terminowe typu forward oraz swap są terminowymi transakcjami wymiany walut po z góry określonym kursie.

Na dzień 30 czerwca 2014 r. Grupa posiadała 11 otwartych transakcji forward na łączną kwotę 9,8 mln EUR. Transakcje forward zawierane są w celu zabezpieczania ryzyka kursowego związanego z transakcjami handlowymi (sprzedaż produktów, zakup surowców, wydatki inwestycyjne w walutach obcych).

Grupa stosuje rachunkowość zabezpieczeń w związku z czym efektywna część strat i zysków z wyceny wartości godziwej instrumentów zabezpieczających - transakcji walutowych forward, ujmowana jest w innych całkowitych dochodach i prezentowana jako osobna pozycja „zabezpieczenie przepływów pieniężnych” w kapitale własnym. Zyski lub straty rozpoznane uprzednio w innych całkowitych dochodach są przenoszone do zysku lub straty bieżącego okresu w tym samym okresie i w tej samej pozycji, w których zabezpieczane przepływy pieniężne są ujmowane w sprawozdaniu z całkowitych dochodów. Nieefektywną część zmian wartości godziwej instrumentu pochodnego ujmuje się natychmiast w zysku lub stracie bieżącego okresu.

Na dzień 30 czerwca 2014 r. wycena otwartych transakcji forward według ich wartości godziwej wynosiła 372 tys. zł. W pierwszym półroczu 2014 r. wynik na zrealizowanych transakcjach forward wyniósł 946 tys. zł.

**Śródroczne Sprawozdanie Zarządu z działalności Grupy Kapitałowej za okres od 1 stycznia 2014 r. do 30 czerwca 2014 r.**

**b) Otrzymane pożyczki**

Na dzień 30 czerwca 2014 r. Grupa Pfleiderer Grajewo S.A. nie posiadała pożyczek od jednostek powiązanych.

**c) Kredyty bankowe**

W dniach 26 i 27 czerwca 2013 r. Pfleiderer Grajewo S.A. (dalej Jednostka Dominująca) oraz jednostki zależne: Pfleiderer Prospan S.A. i Silekol Sp. z o.o. zawarły nowe umowy kredytowe. Suma dostępnych limitów kredytowych w ramach zawartych z czterema bankami umów kredytowych wynosi 300.000.000 PLN i stanowi zabezpieczenie płynności finansowej Grupy w okresie najbliższych 5 lat.

**Umowa kredytowa z Bankiem Millenium S.A.**

W dniu 26 czerwca 2013 r. Jednostka Dominująca zawarła z Bankiem Millennium S.A. dwie umowy kredytowe na łączną kwotę 100.000.000 PLN obejmujące umowę kredytową o linię wielocelową na kwotę 75.000.000 PLN oraz umowę o kredyt w rachunku bieżącym z limitem 25.000.000 PLN.

Jednocześnie jednostka zależna od Jednostki Dominującej Pfleiderer Prospan S.A. zawarła z Bankiem Millennium S.A. umowę o kredyt w rachunku bieżącym z limitem 10.000.000 PLN. Ponadto jednostka zależna Silekol Sp. z o.o. zawarła z Bankiem Millennium SA umowę o kredyt w rachunku bieżącym z limitem 10.000.000 PLN. Suma zobowiązań wszystkich 3 kredytobiorców z tytułu powyższych 4 umów kredytowych z Bankiem Millennium S.A. nie może przekroczyć łącznej kwoty 100.000.000 PLN. Umowa kredytowa o linie wielocelową przewiduje spłatę całości kredytu po okresie 5-ciu lat od jej zawarcia, zaś kredyty w rachunkach bieżących są przewidziane do spłaty w całości po 3 latach. Celem kredytowania jest finansowanie działalności bieżącej kredytobiorców.

**Umowa kredytowa z Alior Bank S.A.**

W dniu 26 czerwca 2013 r. Jednostka Dominująca zawarła z Alior Bank S.A. umowę kredytową na kwotę 75.000.000 PLN na finansowanie swojej bieżącej działalności z terminem spłaty całości po 5-ciu latach od dnia zawarcia umowy. Jednocześnie Jednostka Dominująca oraz jednostki zależne: Pfleiderer Prospan S.A. i Silekol Sp. z o.o. podpisały z Alior Bank S.A. umowę o kredyt w rachunku bieżącym z limitem 25.000.000 PLN, w ramach której bank udzielił limitów w wysokości 25.000.000 PLN dla Jednostki Dominującej oraz podlimitów po 10.000.000 PLN dla Pfleiderer Prospan S.A. i Silekol Sp. z o.o. Kredyt ten jest przeznaczony na finansowanie bieżącej działalności gospodarczej kredytobiorców i jest spłacany w całości po 3 latach od daty zawarcia umowy. Suma zobowiązań wszystkich 3 kredytobiorców z tytułu powyższych 2 umów kredytowych z Alior Bank S.A. nie może przekroczyć łącznej kwoty 100.000.000 PLN.

**Umowa kredytowa z Bankiem Zachodnim WBK S.A.**

W dniu 26 czerwca 2013 r. Jednostka Dominująca zawarła z Bankiem Zachodnim WBK S.A. umowę o wielocelową linię kredytową na kwotę 45.000.000 PLN z przeznaczeniem na zabezpieczenie płynności i finansowanie nakładów inwestycyjnych z terminem spłaty całości po 5-ciu latach od dnia zawarcia umowy. Jednocześnie Jednostka Dominująca oraz jednostki zależne Pfleiderer Prospan S.A. i Silekol Sp. z o.o. podpisały z Bankiem Zachodnim WBK S.A. umowę o kredyt w rachunku bieżącym z limitem 15.000.000 PLN, który jest limitem wspólnym dla wszystkich 3 kredytobiorców. Kredyt ten jest przeznaczony na zabezpieczenie płynności i finansowanie nakładów inwestycyjnych i jest spłacany w całości po 3 latach od daty zawarcia umowy. Suma zobowiązań wszystkich 3 kredytobiorców z tytułu powyższych 2 umów kredytowych z Bankiem Zachodnim WBK S.A. nie może przekroczyć łącznej kwoty 60.000.000 PLN.

**Umowa kredytowa z Bankiem Ochrony Środowiska S.A.**

W dniu 27 czerwca 2013 r. Jednostka Dominująca zawarła z Bankiem Ochrony Środowiska S.A. umowę kredytową w postaci linii wielocelowej na kwotę 40.000.000 PLN z przeznaczeniem na finansowanie bieżącej działalności Jednostki Dominującej z terminem spłaty 5 lat od dnia zawarcia umowy.

**Śródroczne Sprawozdanie Zarządu z działalności Grupy Kapitałowej za okres od 1 stycznia 2014 r. do 30 czerwca 2014 r.**

**Kredyt inwestycyjny oraz kredyt wielocelowy w banku PKO BP S.A.**

Ponadto jednostka zależna Pfleiderer MDF Sp. z o.o. posiada kredyt inwestycyjny w banku PKO BP S.A. spłacany w ratach do 15 października 2018, którego stan na dzień 30 czerwca 2014 wynosił 87 396 tys. zł, a także kredyt wielocelowy w kwocie 54 mln zł z terminem spłaty do dnia 31 sierpnia 2014 roku, którego saldo na dzień 30 czerwca 2014 r. wyniosło 25 188 tys. zł.

Informacja odnośnie stóp procentowych dotyczących zawartych umów kredytów bankowych została zaprezentowana w nocie 8.1 Innych informacji objaśniających do śródrocznego skróconego skonsolidowanego sprawozdania finansowego Grupy Kapitałowej.

## **8.2 Ryzyka finansowe w działalności Grupy**

### **a) Przyjęte przez Grupę cele i metody zarządzania ryzykiem finansowym**

Grupa zarządza wszystkimi opisanymi poniżej elementami ryzyka finansowego, które mogą mieć znaczący wpływ na funkcjonowanie Grupy w przyszłości, kładąc w tym procesie największy nacisk na zarządzanie:

- ryzykiem kredytowym,
- ryzykiem rynkowym, w tym ryzykiem stopy procentowej i ryzykiem kursowym,
- ryzykiem utraty płynności finansowej.

Celem zarządzania ryzykiem kredytowym jest ograniczenie strat Grupy mogących wynikać z niewypłacalności klientów. Cel ten jest realizowany poprzez stosowanie ubezpieczeń należności i faktoring. Celem zarządzania ryzykiem rynkowym jest utrzymanie i kontrolowanie stopnia narażenia Grupy na ryzyko rynkowe w granicach przyjętych parametrów. Celem zarządzania ryzykiem kursowym jest minimalizacja strat wynikających z niekorzystnych zmian kursu walutowego. Grupa monitoruje swoją pozycję walutową z punktu widzenia przepływów pieniężnych. Cel ten jest realizowany poprzez w pierwszej kolejności hedging naturalny, a w następnej kolejności poprzez transakcje zabezpieczające typu forward. Monitorowana pozycja i transakcje zabezpieczające mają horyzont czasowy do 12 miesięcy.

Celem zarządzania płynnością finansową jest zabezpieczenie Grupy przed jej niewypłacalnością. Cel ten jest realizowany poprzez systematyczne dokonywanie projekcji zadłużenia w horyzoncie do 5 lat, a następnie aranżację odpowiednich źródeł finansowania.

### **b) Ryzyko kredytowe**

Zarząd stosuje politykę kredytową, zgodnie z którą ekspozycja na ryzyko kredytowe jest monitorowana na bieżąco. Ocena wiarygodności kredytowej jest przeprowadzana w stosunku do wszystkich klientów wymagających kredytowania powyżej określonej kwoty.

Ryzyko kredytowe związane z należnościami z tytułu dostaw i usług jest ograniczone z uwagi na liczną i zdywersyfikowaną bazę klientów Grupy. Dodatkowo Grupa prowadzi restrykcyjną politykę zarządzania należnościami. Polega ona na ograniczeniu ryzyka niewypłacalności klientów poprzez stosowanie ubezpieczenia kredytu kupieckiego oraz faktoringu. Na dzień 30 czerwca 2014 r. ok. 90% sumy należności z tytułu dostaw i usług od spółek niepowiązanych była pokryta ubezpieczeniem kredytu kupieckiego. Ubezpieczenie to zabezpiecza ryzyko kredytowe i w przypadku braku zapłaty od klientów firma ubezpieczeniowa pokrywa straty, przy czym udział własny Grupy w tych stratach wynosi 10%.

W okresie od 1 stycznia 2014 r. do 30 czerwca 2014 r. Grupa nie poniosła znaczących strat w wyniku niezapłacenia przez klientów należności. Grupa tworzy odpisy aktualizujące na należności nieobjęte ubezpieczeniem oraz kwoty wynikające z udziału własnego w stosunku do należności ubezpieczonych, na

**Śródroczne Sprawozdanie Zarządu z działalności Grupy Kapitałowej za okres od 1 stycznia 2014 r. do 30 czerwca 2014 r.**

podstawie szczegółowej analizy należności.

**c) Ryzyko stopy procentowej**

Grupa posiada środki pieniężne na rachunkach bankowych oraz zobowiązania z tytułu kredytów bankowych. Ryzyko stopy procentowej jest związane z przepływami odsetkowymi wynikającymi z kredytów opartych o zmienną stopę procentową. Grupa nie zabezpiecza się przed ryzykiem zmiany stóp procentowych.

**d) Ryzyko kursowe**

Grupa ponosi ryzyko kursowe w obrocie handlowym w walutach obcych, który występuje zarówno przy zakupach materiałów i towarów, jak i sprzedaży produktów gotowych. Wskutek tego, w przypadku wahań kursów walut obcych różnice kursowe powstałe w wyniku tych transakcji częściowo się kompensują. Grupa na bieżąco monitoruje swoją pozycję walutową a następnie zabezpiecza część otwartą, stosując w pierwszej kolejności hedging naturalny, zaś w następnej kolejności transakcje terminowe typu forward oraz swap. Grupa monitoruje swoje ryzyko pod kątem przepływów pieniężnych.

W pierwszym półroczu 2014 r. Grupa zawierała transakcje typu forward oraz swap EUR/PLN w celu zabezpieczenia ryzyka walutowego związanego z planowanymi transakcjami handlowymi. Na dzień 30 czerwca 2014 r. posiadała 11 otwartych transakcji forward EUR/PLN zabezpieczających ryzyko kursowe związane z operacjami handlowymi. Na dzień 30 czerwca 2014 r. Grupa nie posiadała otwartych transakcji swap.

**e) Ryzyko utraty płynności finansowej**

Na dzień 30 czerwca 2014 r. Grupa Kapitałowa Pfleiderer Grajewo S.A. posiadała zadłużenie z tytułu kredytów bankowych w kwocie 155 mln zł. i jednocześnie niewykorzystane linie kredytowe o wartości 286 mln zł. W przeważającej wartości były to limity kredytowe długoterminowe. Dodatkowo Grupa posiada środki pieniężne o wartości 29 mln zł.

Poziom i ekspozycja na ryzyko kursowe, kredytowe i stopy procentowej nie zmieniło się znacząco w stosunku do ostatniego raportu rocznego za rok 2013 opublikowanego przez Grupę Kapitałową.

## **9 Udzielone poręczenia i zabezpieczenia na majątku Grupy**

Grupa Kapitałowa nie udzielała poręczeń i gwarancji na dzień 30 czerwca 2014 r.

Na dzień 30 czerwca 2014 r. Grupa ustanowiła następujące zabezpieczenia:

- Hipoteka ustanowiona na nieruchomości i zastaw rejestrowy na maszynach:

Hipoteka na nieruchomości oraz zastaw rejestrowy na maszynach stanowią zabezpieczenie kredytu inwestycyjnego udzielonego Pfleiderer MDF Sp. z o.o. przez PKO Bank Polski S.A. w dniu 15 stycznia 2007 r. Kredyt ten jest kredytem celowym zaciągniętym na budowę nowej fabryki płyt MDF w Grajewie. Hipoteka na nieruchomości stanowi zabezpieczenie do kwoty 356 860 tys. zł.

Zastaw rejestrowy na maszynach został ustanowiony do kwoty 450 000 tys. zł. na majątku Pfleiderer MDF Sp. z o.o., stanowiącym zmienny zbiór rzeczy oraz praw. Zastaw ten jest co kwartał aktualizowany, w przypadku zmian w majątku ruchomym spółki (maszyny, środki transportu). Na dzień 30 czerwca 2014 r. zadłużenie z tytułu kredytu inwestycyjnego wyniosło 87,4 mln zł (na dzień 31 grudnia 2013 r. 90,8 mln zł.).

- Hipoteka ustanowiona na nieruchomości w Grajewie przy ul. Wiórowej oraz zastaw rejestrowy na zbiorze praw i rzeczy.

**Śródroczne Sprawozdanie Zarządu z działalności Grupy Kapitałowej za okres od 1 stycznia 2014 r. do 30 czerwca 2014 r.**

Hipoteka do kwoty 80 000 tys. zł ustanowiona na nieruchomości w Grajewie przy ul. Wiórowej, na której znajduje się zakład płyt MDF stanowi zabezpieczenia kredytu wielocelowego w formie linii kredytowej na łączną kwotę 54 000 tys. zł., udzielonego Grupie przez PKO Bank Polski S.A. na podstawie umowy kredytowej zawartej przez Pfleiderer MDF Sp. z o.o. w dniu 29 sierpnia 2007 r.

Zastaw rejestrowy ustanowiony zgodnie z umową zastawu rejestrowego na zbiorze rzeczy i praw z dnia 30 lipca 2010 r. zawartą pomiędzy Pfleiderer MDF Sp. z o.o. a PKO Bankiem Polskim S.A. Powyższy zastaw został ustanowiony na rzecz PKO Bank Polski do najwyższej sumy zabezpieczenia 83 163 tys. zł tytułem zabezpieczenia wierzytelności z tytułu kredytu wielocelowego w formie linii kredytowej w kwocie 54 000 tys. zł. Zastaw jest konsekwencją przedłużenia terminu spłaty ww. kredytu obrotowego o 3 lata tj. do 30 września 2013 r. Na tych samych aktywach istnieje również ustanowiony wcześniej zastaw dotyczący kredytu inwestycyjnego z dnia 15 stycznia 2007 na rzecz PKO Bank Polski S.A.

Na dzień 30 czerwca 2014 r. zadłużenie z tytułu kredytu wielocelowego wyniosło 25,2 mln zł (na dzień 31 grudnia 2013 r. 37,1 mln złotych).

- Hipoteki na nieruchomościach zabudowanych w Grajewie i Wieruszowie, na których zlokalizowane są zakłady produkcyjne należące do Pfleiderer Grajewo S.A. oraz Pfleiderer Prospan S.A., ustanowione na rzecz 4 banków (Bank Millennium S.A., Alior Bank S.A., Bank Zachodni WBK S.A. i BOŚ S.A.) kredytujących spółki: Pfleiderer Grajewo S.A., Pfleiderer Prospan S.A. i Silekol Sp. z o.o. na podstawie umów kredytowych na łączną kwotę 300 mln PLN zawartych przez jednostkę dominującą Pfleiderer Grajewo S.A. oraz podmioty zależne Pfleiderer Prospan S.A. i Silekol Sp. z o.o.

Hipoteki na nieruchomościach zabudowanych, obejmujących zakład produkcyjny w Grajewie należący do jednostki dominującej i zakład produkcyjny w Wieruszowie należący do Pfleiderer Prospan S.A., na rzecz 4 banków z pierwszeństwem równym obejmują następujące hipoteki:

- na rzecz Banku Millennium S.A. do kwoty 97.500.000 PLN tytułem zabezpieczenia: kredytu udzielonego dla Pfleiderer Grajewo S.A. w kwocie 75.000.000 PLN (Umowa o linie wieloproduktową), kredytu w rachunku bieżącym z limitem 25.000.000 PLN udzielonego Pfleiderer Grajewo S.A., kredytu w rachunku bieżącym z limitem 10.000.000 PLN udzielonego Pfleiderer Prospan S.A. oraz kredytu w rachunku bieżącym z limitem 10.000.000 PLN udzielonego Silekol Sp. z o.o.,

- na rzecz Alior Banku S.A. do kwoty 150.000.000 PLN tytułem zabezpieczenia: kredytu udzielonego dla Pfleiderer Grajewo S.A. w kwocie 75.000.000 PLN oraz kredytu w rachunku bieżącym z limitem 25.000.000 PLN udzielonego Pfleiderer Grajewo S.A., Pfleiderer Prospan S.A. i Silekol Sp. z o.o.,

- na rzecz Banku Zachodniego WBK S.A. do kwoty 120.000.000 PLN tytułem zabezpieczenia: kredytu udzielonego dla Pfleiderer Grajewo S.A. w kwocie 45.000.000 PLN oraz kredytu w rachunku bieżącym z limitem 15.000.000 PLN udzielonego Pfleiderer Grajewo S.A., Pfleiderer Prospan S.A. i Silekol Sp. z o.o.,

- na rzecz Banku Ochrony Środowiska S.A. do kwoty 60.000.000 PLN tytułem zabezpieczenia kredytu udzielonego dla Pfleiderer Grajewo S.A. w kwocie 40.000.000 PLN.

- Jednocześnie jako zabezpieczenie kredytów na łączną kwotę 300 000 tys. zł udzielonych Grupie przez 4 banki: Bank Millennium S.A., Alior Bank S.A., Bank Zachodni WBK S.A. i BOŚ S.A.) na podstawie umów kredytowych zawartych przez jednostkę dominującą Pfleiderer Grajewo S.A. oraz podmioty zależne Pfleiderer Prospan S.A. i Silekol Sp. z o.o. został ustanowiony zastaw na maszynach stanowiących wyposażenie 2 zakładów w Grajewie i Wieruszowie należących do Pfleiderer Grajewo S.A. i Pfleiderer Prospan S.A.

Umowy zastawu przewidują następujące najwyższe sumy zabezpieczenia:

- w przypadku zastawu na rzecz Banku Millennium S.A. – 66.150.000 PLN (dotyczy maszyny będącej własnością Pfleiderer Grajewo S.A.) oraz 46.350.000 PLN (dotyczy maszyny będącej własnością Pfleiderer Prospan S.A.),
- w przypadku zastawu na rzecz Alior Banku S.A. – 200.000.000 PLN dla wszystkich maszyn stanowiących



**Śródroczne Sprawozdanie Zarządu z działalności Grupy Kapitałowej za okres od 1 stycznia 2014 r. do 30 czerwca 2014 r.**

przedmiot zastawu

- w przypadku zastawu na rzecz Banku Zachodniego WBK S.A. – 120.000.000 PLN dla wszystkich maszyn stanowiących przedmiot zastawu

- w przypadku zastawu na rzecz Banku Ochrony Środowiska S.A. – 14.257.880 PLN dla wszystkich maszyn stanowiących przedmiot zastawu

Dodatkowo zarówno Pfleiderer Prospan S.A. jak i Silekol Sp. z o.o. poręczyły za zobowiązania Jednostki Dominującej z tytułu kredytów zaciągniętych w Banku Millennium S.A. oraz Alior Bank S.A. do kwoty 115.000.000 zł.

## **10 Postępowania antymonopolowe**

W dniu 2 kwietnia 2012 r. jednostka dominująca Pfleiderer Grajewo S.A. oraz jej jednostka zależna Pfleiderer Prospan S.A. otrzymały postanowienie Prezesa Urzędu Ochrony Konkurencji i Konsumentów z dnia 30 marca 2012 r. w sprawie wszczęcia postępowania antymonopolowego dotyczącego podejrzenia zawarcia przez Kronospan Szczecinek Sp. z o.o., Kronospan Mielec Sp. z o.o., Kronopol Sp. z o.o., Pfleiderer Grajewo S.A. i Pfleiderer Prospan S.A. porozumienia ograniczającego konkurencję na krajowym rynku wprowadzania do obrotu płyt wiórowych i na krajowym rynku wprowadzania do obrotu płyt pilśniowych.

Pfleiderer Grajewo S.A. oraz jednostka zależna Pfleiderer Prospan S.A. składały w toku postępowania dodatkowe informacje wymagane przez UOKiK. Na obecnym etapie Zarząd jednostki dominującej Pfleiderer Grajewo S.A. na podstawie informacji, którymi dysponuje nie jest w stanie dokonać kwantyfikacji ryzyka ani określić możliwego terminu zakończenia postępowania.

Poza postępowaniem opisanym powyżej nie są prowadzone żadne sprawy przed sądem, organem właściwym dla postępowania arbitrażowego lub organem administracji publicznej dotyczące zobowiązań lub wierzytelności spółek wchodzących w skład Grupy kapitałowej, których wartość stanowiłaby co najmniej 10% kapitałów własnych emitenta.

## **11 Stanowisko Zarządu odnośnie możliwości zrealizowania wcześniej publikowanych prognoz wyników**

Grupa Kapitałowa Pfleiderer Grajewo S.A. nie publikowała prognoz na 2014 r. Ze względu na obecną sytuację rynkową Grupa Kapitałowa wstrzyma się również z opublikowaniem prognoz na 2015 r. do czasu ustabilizowania sytuacji na rynku producentów mebli w Polsce.

## **12 Czynniki mające wpływ na wyniki Grupy w następnym okresie**

Wzrost sprzedaży w pierwszym półroczu 2014 r. pozwala optymistycznie patrzeć w najbliższą przyszłość. Przeprowadzone inwestycje w pierwszej połowie roku pozytywnie wpłyną na jakość oferowanych produktów. Stabilny poziom cen surowców chemicznych, ożywienie na rynku, będące efektem wzrostu popytu ze strony branży meblarskiej, utrzymujący się wzrost eksportu mebli oraz wzrost popytu krajowego sprawiają że w drugiej połowie 2014 r. będzie możliwe utrzymanie aktualnego poziomu sprzedaży. Negatywne odchylenia na sprzedaży filmów zostaną zrekompensowane spodziewanym wzrostem wolumenów sprzedaży płyty laminowanej oraz nieznacznym wzrostem cen płyty surowej i laminowanej.

### **13 Zdarzenia po dacie bilansu**

Zgodnie z informacją z dnia 14 sierpnia 2014 r. jednostka zależna Pfleiderer MDF Sp. z o.o. podpisała aneks do umowy z Bankiem PKO Bank Polski S.A. o przedłużenie umowy limitu kredytowego wielocelowego na okres jednego roku – do dnia 31 sierpnia 2015 r. Równocześnie, do dnia 31 sierpnia 2015 r., przedłużony został okres funkcjonowania kredytu w rachunku bieżącym oraz kredytu obrotowego odnawialnego.

**Zarząd Pfleiderer Grajewo S.A. i Pfleiderer Prospan S.A.**

---

**Wojciech Gątkiewicz**

*Prezes Zarządu*

---

**Rafał Karcz**

*Członek Zarządu/ Dyrektor Finansowy*

---

**Dariusz Tomaszewski**

*Członek Zarządu/ Dyrektor ds. Sprzedaży*

Grajewo, 25 sierpnia 2014 r.