

**GRUPA KAPITAŁOWA  
PFLEIDERER GRAJEWO S.A.**

**ŚRÓDROCZNE SKRÓCONE SKONSOLIDOWANE  
SPRAWOZDANIE FINANSOWE  
ZA OKRES OD 1 STYCZNIA 2014 R.  
DO 30 CZERWCA 2014 R.**

**SPIS TREŚCI**

<u>OŚWIADCZENIE ZARZĄDU</u> .....	3
<u>ŚRODROCZNE SKRÓCONE SKONSOLIDOWANE SPRAWOZDANIE FINANSOWE</u> .....	4
<u>Śródroczne skrócone skonsolidowane sprawozdanie z całkowitych dochodów</u> .....	4
<u>Śródroczne skrócone skonsolidowane sprawozdanie ze zmian w kapitale własnym</u> .....	5
<u>Śródroczne skrócone skonsolidowane sprawozdanie z sytuacji finansowej</u> .....	8
<u>Śródroczne skrócone skonsolidowane sprawozdanie z przepływów pieniężnych</u> .....	9
<u>Informacje dodatkowe do śródrocznego skróconego skonsolidowanego sprawozdania finansowego</u> .....	10
<u>Inne informacje objaśniające do śródrocznego skróconego skonsolidowanego sprawozdania finansowego</u> .	19

## **GRUPA KAPITAŁOWA PFLEIDERER GRAJEWÓ S.A.**

(wszystkie dane liczbowe przedstawiono w tysiącach złotych)

### **OŚWIADCZENIE ZARZĄDU**

Zgodnie z wymogami Rozporządzenia Ministra Finansów z dnia 19 lutego 2009 r. w sprawie informacji bieżących i okresowych przekazywanych przez emitentów papierów wartościowych oraz warunków uznawania za równoważne informacji wymaganych przepisami prawa państwa niebędącego państwem członkowskim (Dz. U. z 2014 r., poz. 133) Zarząd jednostki dominującej Pfleiderer Grajewo S.A. oświadcza, iż śródroczne skrócone skonsolidowane sprawozdanie finansowe oraz śródroczne skrócone jednostkowe sprawozdanie finansowe sporządzone za okres od 1 stycznia 2014 r. do 30 czerwca 2014 r. i dane porównywalne sporządzone zostały wedle jego najlepszej wiedzy zgodnie z obowiązującymi zasadami rachunkowości oraz że odzwierciedlają w sposób prawdziwy, rzetelny i jasny sytuację majątkową i finansową odpowiednio Grupy Kapitałowej Pfleiderer Grajewo S.A. i Pfleiderer Grajewo S.A. oraz ich wynik finansowy oraz że śródroczne sprawozdanie z działalności Grupy Kapitałowej Pfleiderer Grajewo S.A. oraz śródroczne sprawozdanie z działalności Pfleiderer Grajewo S.A. zawiera prawdziwy obraz rozwoju i osiągnięć oraz sytuacji odpowiednio Grupy Kapitałowej Pfleiderer Grajewo S.A. oraz Pfleiderer Grajewo S.A., w tym opis podstawowych ryzyk i zagrożeń.

Zarząd jednostki dominującej Pfleiderer Grajewo S.A. oświadcza, że podmiot uprawniony do badania sprawozdań finansowych dokonujący przeglądu śródrocznego skróconego skonsolidowanego sprawozdania finansowego Grupy Kapitałowej Pfleiderer Grajewo S.A. oraz śródrocznego skróconego jednostkowego sprawozdania finansowego Pfleiderer Grajewo S.A. został wybrany zgodnie z przepisami prawa oraz że podmiot ten oraz biegli rewidenci dokonujący tego przeglądu spełniali warunki do wyrażenia bezstronnego i niezależnego raportu z przeglądu śródrocznego skróconego skonsolidowanego sprawozdania finansowego oraz śródrocznego skróconego jednostkowego sprawozdania finansowego, zgodnie z obowiązującymi przepisami i normami zawodowymi.

---

**Wojciech Gątkiewicz**

*Prezes Zarządu*

---

**Rafał Karcz**

*Członek Zarządu/ Dyrektor Finansowy*

---

**Dariusz Tomaszewski**

*Członek Zarządu/ Dyrektor ds. Sprzedaży*

Grajewo, dnia 25 sierpnia 2014 r.

# GRUPA KAPITAŁOWA PFLEIDERER GRAJEWO S.A.

(wszystkie dane liczbowe przedstawiono w tysiącach złotych)

## ŚRODROCZNE SKRÓCONE SKONSOLIDOWANE SPRAWOZDANIE FINANSOWE

### Śródroczne skrócone skonsolidowane sprawozdanie z całkowitych dochodów

Działalność kontynuowana	Nota	01.01.2014- 30.06.2014 nie badane	01.01.2013- 30.06.2013 nie badane przekształcone*)	01.04.2014- 30.06.2014 nie badane	01.04.2013- 30.06.2013 nie badane przekształcone*)
Przychody ze sprzedaży	1	777 655	695 713	380 833	341 250
Koszt własny sprzedaży*)		(626 083)	(584 028)	(301 642)	(286 159)
<b>Zysk ze sprzedaży</b>		<b>151 572</b>	<b>111 685</b>	<b>79 191</b>	<b>55 091</b>
Pozostałe przychody operacyjne*)		4 916	12 761	1 795	3 367
Koszty sprzedaży		(55 211)	(45 203)	(25 675)	(20 609)
Koszty ogólnego zarządu		(27 589)	(35 213)	(13 547)	(16 571)
Pozostałe koszty operacyjne*)		(3 422)	(8 322)	(1 574)	(264)
<b>Zysk na działalności operacyjnej</b>		<b>70 266</b>	<b>35 708</b>	<b>40 190</b>	<b>21 014</b>
Przychody finansowe *)	3	899	6 192	682	534
Koszty finansowe *)	3	(8 632)	(20 785)	(4 063)	(7 919)
<b>Koszty finansowe netto</b>		<b>(7 733)</b>	<b>(14 593)</b>	<b>(3 381)</b>	<b>(7 385)</b>
<b>Zysk przed opodatkowaniem</b>		<b>62 533</b>	<b>21 115</b>	<b>36 809</b>	<b>13 629</b>
Podatek dochodowy	5	(12 610)	(5 992)	(7 206)	(2 937)
<b>Zysk netto na działalności kontynuowanej</b>		<b>49 923</b>	<b>15 123</b>	<b>29 603</b>	<b>10 692</b>
<b>Zysk / (strata) na działalności zaniechanej</b>		<b>0</b>	<b>101 141</b>	<b>0</b>	<b>(1 047)</b>
<b>Zysk netto za okres sprawozdawczy</b>		<b>49 923</b>	<b>116 264</b>	<b>29 603</b>	<b>9 645</b>
<b>Inne pozostałe dochody / koszty</b>					
Różnice kursowe z przeliczenia jednostek zależnych		(18)	14 247	56	0
Różnice kursowe z inwestycji netto w jednostkach zależnych		0	3 829	0	0
Efektywna część zmian z wyceny wartości godziwej instrumentów zabezpieczających		307	(1 490)	(149)	(1 703)
<b>Inne pozostałe dochody / koszty</b>		<b>289</b>	<b>16 586</b>	<b>(93)</b>	<b>(1 703)</b>
<b>Całkowite dochody za okres</b>		<b>50 212</b>	<b>132 850</b>	<b>29 510</b>	<b>7 942</b>
<b>Zysk netto przypadający na :</b>					
Akcjonariuszy jednostki dominującej		49 923	110 120	29 603	5 859
Akcjonariuszy mniejszościowych		0	6 144	0	3 786
<b>Zysk netto za okres sprawozdawczy</b>		<b>49 923</b>	<b>116 264</b>	<b>29 603</b>	<b>9 645</b>
<b>Całkowite dochody za okres przypadające na:</b>					
Akcjonariuszy jednostki dominującej		50 212	126 751	29 510	4 156
Akcjonariuszy mniejszościowych		0	6 099	0	3 786
<b>Całkowite dochody za okres</b>		<b>50 212</b>	<b>132 850</b>	<b>29 510</b>	<b>7 942</b>
Podstawowy zysk na jedną akcję (w złotych)		1,01	2,22	0,60	0,12
Rozwodniony zysk na jedną akcję (w złotych)		1,01	2,22	0,60	0,12

\*) dane porównawcze przekształcone, patrz informacja dodatkowa pkt 5b

## GRUPA KAPITAŁOWA PFLEIDERER GRAJEWO S.A.

(wszystkie dane liczbowe przedstawiono w tysiącach złotych)

### Śródroczne skrócone skonsolidowane sprawozdanie ze zmian w kapitale własnym

Okres od 1 stycznia 2014 r. do 30 czerwca 2014 r.

	Kapitał zakładowy	Kapitał zapasowy ze sprzedaży akcji pow. wart. nomin.	Kapitał zapasowy	Kapitał rezerwowy z aktualizacji wyceny	Różnice kurs. z przeliczenia jedn. podporządk.	Różnice kursowe z inwestycji netto w jednostkach zależnych	Zabezpieczenie przepływów pieniężnych	Nie podzielony wynik finansowy	Razem
Stan na 1 stycznia 2014.	16 376	289 806	207 809	619	(84)	0	0	137 749	652 275
<b>Całkowite dochody za okres</b>									
Zysk netto	0	0	0	0	0	0	0	49 923	49 923
<b>Inne całkowite dochody</b>									
Różnice kursowe z przeliczenia jednostek podporządkowanych	0	0	0	0	(18)	0	0	0	(18)
Różnice kursowe z wyceny transakcji forward	0	0	0	0	0	0	307	0	307
<b>Inne całkowite dochody ogółem</b>	0	0	0	0	(18)	0	307	0	289
<b>Całkowite dochody ogółem za okres</b>	0	0	0	0	(18)	0	307	49 923	50 212
<b>Transakcje z akcjonariuszami ujęte w kapitale własnym</b>									
Przeniesienie części zysku netto za 2013 r. na kapitał zapasowy	0	0	86 003	0	0	0	0	(86 003)	0
<b>Transakcje z akcjonariuszami ujęte w kapitale własnym</b>	0	0	86 003	0	0	0	0	(86 003)	0
Stan na 30 czerwca 2014 r.	16 376	289 806	293 812	619	(102)	0	307	101 669	702 487

## GRUPA KAPITAŁOWA PFLEIDERER GRAJEWO S.A.

(wszystkie dane liczbowe przedstawiono w tysiącach złotych)

Okres od 1 stycznia 2013 r. do 31 grudnia 2013 r.

	Kapitał zakłado- wy	Kapitał zapasowy ze sprzedaży akcji pow. wart. nomin.	Kapitał zapasowy	Kapitał rezerwowo- zy z aktualizacji wyceny	Różnice kurs. z przeliczenia jedn. podporządk.	Różnice kursowe z inwestycji netto w jednostkach zależnych	Nie podzielony wynik finansowy	Razem	Udziały niekontro- lujące	Razem
<b>Stan na 1 stycznia 2013 r.</b>	<b>16 376</b>	<b>289 806</b>	<b>195 806</b>	<b>619</b>	<b>(14 292)</b>	<b>(3 829)</b>	<b>42 906</b>	<b>527 392</b>	<b>57 773</b>	<b>585 165</b>
<b>Całkowite dochody za okres</b>										
Zysk netto	0	0	0	0	0	0	152 541	152 541	15 017	167 558
<b>Inne całkowite dochody</b>										
Różnice kursowe z przeliczenia jednostek podporządkowanych	0	0	0	0	14 208	0	0	14 208	(45)	14 163
Różnice kursowe z inwestycji netto w jednostkach zależnych	0	0	0	0	0	3 829	0	3 829	0	3 829
<b>Inne całkowite dochody ogółem</b>	<b>0</b>	<b>0</b>	<b>0</b>	<b>0</b>	<b>14 208</b>	<b>3 829</b>	<b>0</b>	<b>18 037</b>	<b>(45)</b>	<b>17 992</b>
<b>Całkowite dochody ogółem za okres</b>	<b>0</b>	<b>0</b>	<b>0</b>	<b>0</b>	<b>14 208</b>	<b>3 829</b>	<b>152 541</b>	<b>170 578</b>	<b>14 972</b>	<b>185 550</b>
<b>Transakcje z akcjonariuszami ujęte w kapitale własnym</b>										
Utrata kontroli w jednostce zależnej Pfeiderer MDF OOO	0	0	0	0	0	0	0	0	5 004	5 004
Wykup udziału niekontrolującego	0	0	0	0	0	0	(45 696)	(45 696)	(77 749)	(123 444)
Przeniesienie części zysku netto za 2012 r. na kapitał zapasowy	0	0	12 003	0	0	0	(12 003)	0	0	0
<b>Transakcje z akcjonariuszami ujęte w kapitale własnym</b>	<b>0</b>	<b>0</b>	<b>12 003</b>	<b>0</b>	<b>0</b>	<b>0</b>	<b>(57 699)</b>	<b>(45 696)</b>	<b>(72 745)</b>	<b>(118 441)</b>
<b>Stan na 31 grudnia 2013 r.</b>	<b>16 376</b>	<b>289 806</b>	<b>207 809</b>	<b>619</b>	<b>(84)</b>	<b>0</b>	<b>137 749</b>	<b>652 275</b>	<b>0</b>	<b>652 275</b>

## GRUPA KAPITAŁOWA PFLEIDERER GRAJEWO S.A.

(wszystkie dane liczbowe przedstawiono w tysiącach złotych)

Okres od 1 stycznia 2013 r. do 30 czerwca 2013 r.

	Kapitał zakładowy	Kapitał zapasowy ze sprzedaży akcji pow. wart. nomin.	Kapitał zapasowy	Kapitał rezerwowý z aktualizacji wyceny	Różnice kurs. z przeliczenia jedn. podporządk.	Różnice kursowe z inwestycji netto w jednostkach zależnych	Zabezpieczenie przepływów pieniężnych	Nie podzielony wynik finansowy	Razem	Udziały niekontrolu- jące	Razem
<b>Stan na 1 stycznia 2013 r.</b>	<b>16 376</b>	<b>289 806</b>	<b>195 806</b>	<b>619</b>	<b>(14 292)</b>	<b>(3 829)</b>	<b>0</b>	<b>42 906</b>	<b>527 392</b>	<b>57 773</b>	<b>585 165</b>
<b>Całkowite dochody za okres</b>											
Zysk netto	0	0	0	0	0	0	0	110 120	110 120	6 144	116 264
<b>Inne całkowite dochody</b>											
Różnice kursowe z przeliczenia jednostek podporządkowanych	0	0	0	0	14 292	0	0	0	14 292	(45)	14 247
Różnice kursowe z inwestycji netto w jednostkach zależnych	0	0	0	0	0	3 829	0	0	3 829	0	3 829
Różnice kursowe z wyceny transakcji forward	0	0	0	0	0	0	(1 490)	0	(1 490)	0	(1 490)
<b>Inne całkowite dochody ogółem</b>	<b>0</b>	<b>0</b>	<b>0</b>	<b>0</b>	<b>14 292</b>	<b>3 829</b>	<b>(1 490)</b>	<b>0</b>	<b>16 631</b>	<b>(45)</b>	<b>16 586</b>
<b>Całkowite dochody ogółem za okres</b>	<b>0</b>	<b>0</b>	<b>0</b>	<b>0</b>	<b>14 292</b>	<b>3 829</b>	<b>(1 490)</b>	<b>110 120</b>	<b>126 751</b>	<b>6 099</b>	<b>132 850</b>
<b>Transakcje z akcjonariuszami ujęte w kapitale własnym</b>											
Utrata kontroli w jednostce zależnej Pfleiderer MDF OOO	0	0	0	0	0	0	0	0	0	5 004	5 004
Przeniesienie części zysku netto za 2012 r. na kapitał zapasowy	0	0	12 003	0	0	0	0	(12 003)	0	0	0
<b>Transakcje z akcjonariuszami ujęte w kapitale własnym</b>	<b>0</b>	<b>0</b>	<b>12 003</b>	<b>0</b>	<b>0</b>	<b>0</b>	<b>0</b>	<b>(12 003)</b>	<b>0</b>	<b>5 004</b>	<b>5 004</b>
<b>Stan na 30 czerwca 2013 r.</b>	<b>16 376</b>	<b>289 806</b>	<b>207 809</b>	<b>619</b>	<b>0</b>	<b>0</b>	<b>(1 490)</b>	<b>141 023</b>	<b>654 143</b>	<b>68 876</b>	<b>723 019</b>

# GRUPA KAPITAŁOWA PFLEIDERER GRAJEWO S.A.

(wszystkie dane liczbowe przedstawiono w tysiącach złotych)

## Śródroczne skrócone skonsolidowane sprawozdanie z sytuacji finansowej

	<u>Nota</u>	<u>30.06.2014 nie badane</u>	<u>31.12.2013</u>
<b>Aktywa</b>			
Rzeczowe aktywa trwałe	4	643 507	623 837
Wartości niematerialne		1 888	1 607
Wartość firmy		107 829	107 829
Inwestycje w jednostkach współkontrolowanych		52	52
Inne długoterminowe aktywa finansowe		5 075	18 738
Nieruchomości inwestycyjne		3 995	3 995
Aktywa z tytułu odroczonego podatku dochodowego		16 146	14 652
Zapłacone zaliczki na środki trwałe		8 195	5 578
Należności z tytułu pomocy publicznej		9 866	14 627
<b>Aktywa trwałe</b>		<b>796 553</b>	<b>790 915</b>
Zapasy		154 260	177 692
Należności z tytułu podatku dochodowego		97	21 110
Należności z tytułu dostaw i usług oraz pozostałe	6	123 880	112 310
Środki pieniężne i inne aktywa pieniężne		28 632	16 450
Inne krótkoterminowe aktywa finansowe		2 509	316
<b>Aktywa obrotowe</b>		<b>309 378</b>	<b>327 878</b>
<b>Suma aktywów</b>		<b>1 105 931</b>	<b>1 118 793</b>
<b>Pasywa</b>			
<b>Kapitał własny</b>			
Kapitał zakładowy	7	16 376	16 376
Kapitał zapasowy ze sprzedaży akcji powyżej wartości nominalnej		289 806	289 806
Kapitał zapasowy		293 812	207 809
Kapitał rezerwowy z aktualizacji wyceny		619	619
Różnice kursowe z przeliczenia jednostek zależnych		(102)	(84)
Zabezpieczenie przepływów pieniężnych		307	0
Nie podzielony wynik finansowy		101 669	137 749
<b>Kapitał własny (przypisany akcjonariuszom jednostki dominującej)</b>		<b>702 487</b>	<b>652 275</b>
<b>Kapitał własny ogółem</b>		<b>702 487</b>	<b>652 275</b>
<b>Zobowiązania</b>			
Kredyty i pożyczki	8	74 546	86 801
Zobowiązania z tytułu świadczeń pracowniczych		8 020	8 020
Rezerwy		795	786
Zobowiązania z tytułu odroczonego podatku dochodowego		13 218	9 700
Przychody przyszłych okresów z tytułu pomocy publicznej		28 683	29 340
<b>Zobowiązania długoterminowe</b>		<b>125 262</b>	<b>134 647</b>
Kredyty i pożyczki	8	80 544	67 730
Zobowiązania z tytułu podatku dochodowego		2 381	500
Zobowiązania z tytułu dostaw i usług oraz pozostałe	9	173 355	240 260
Zobowiązania z tytułu świadczeń pracowniczych		20 553	22 032
Przychody przyszłych okresów z tytułu pomocy publicznej		1 349	1 349
<b>Zobowiązania krótkoterminowe</b>		<b>278 182</b>	<b>331 871</b>
<b>Suma zobowiązań</b>		<b>403 444</b>	<b>466 518</b>
<b>Suma pasywów</b>		<b>1 105 931</b>	<b>1 118 793</b>



# GRUPA KAPITAŁOWA PFLEIDERER GRAJEWO S.A.

(wszystkie dane liczbowe przedstawiono w tysiącach złotych)

## Śródroczne skrócone skonsolidowane sprawozdanie z przepływów pieniężnych

	01.01.2014- 30.06.2014 nie badane	01.01.2013- 30.06.2013 nie badane
<b>Przebiewy pieniężne z działalności operacyjnej</b>		
<b>Zysk netto</b>	<b>49 923</b>	<b>116 264</b>
Korekty	33 789	(116 960)
Amortyzacja	24 651	21 059
Zysk z tytułu różnic kursowych	(1 204)	(3 915)
Odsetki za okres	8 009	19 032
Zysk / strata z działalności inwestycyjnej	(217)	145
Podatek dochodowy naliczony ujęty w wyniku bieżącego okresu	12 610	6 732
Zmiana stanu należności z tytułu dostaw i usług oraz pozostałych	(5 359)	(62 852)
Zmiana stanu zapasów	23 432	5 749
Zmiana stanu zobowiązań z tytułu dostaw i usług oraz pozostałych	(27 082)	978
Zmiana stanu zobowiązań z tytułu świadczeń pracowniczych	(1 482)	(1 511)
Zmiana stanu rezerw	9	28
Amortyzacja pomocy publicznej	(657)	(614)
Wynik na kontraktach forward i swap	980	434
Zmiana stanu różnic kursowych z konsolidacji	(17)	0
Wynik netto na działalności zaniechanej	0	(102 459)
Inne korekty	116	234
<b>Przebiewy pieniężne z działalności operacyjnej</b>	<b>83 712</b>	<b>(696)</b>
Odsetki otrzymane	174	826
Podatek dochodowy o trzymany / (zapłacony)	17 069	(61 477)
<b>Środki pieniężne netto z działalności operacyjnej</b>	<b>100 955</b>	<b>(61 347)</b>
<b>Przebiewy pieniężne z działalności inwestycyjnej</b>		
Wpływy ze zbycia aktywów trwałych	273	29
Nabycie udziałów w jednostce zależnej	0	(9)
Wpływ z tyt. otrzymanych odsetek od pożyczki od jednostek pozostałych	216	0
Udzielenie pożyczki jednostkom pozostałym	(7 000)	(1 200)
Udzielenie pożyczki jednostkom powiązanym	0	(205)
Wpływ z tytułu spłaty udzielonej pożyczki jednostce powiązanej	0	207
Nabycie rzeczowych aktywów trwałych i wartości niematerialnych	(50 624)	(25 535)
Wpływ ze zbycia działalności zaniechanej	6 389	688 983
<b>Przebiewy pieniężne netto z działalności inwestycyjnej</b>	<b>(50 746)</b>	<b>662 270</b>
<b>Przebiewy pieniężne z działalności finansowej</b>		
Spłata kredytów i pożyczek	(15 296)	(503 214)
Zaciągnięcie kredytów i pożyczek	15 855	20 987
Wykup udziałów mniejszościowych	(30 341)	0
Odsetki zapłacone	(8 245)	(20 034)
<b>Przebiewy pieniężne netto z działalności finansowej</b>	<b>(38 027)</b>	<b>(502 261)</b>
<b>Przebiewy pieniężne netto ogółem</b>	<b>12 182</b>	<b>98 662</b>
Zmiana stanu środków pieniężnych	12 182	98 662
Środki pieniężne na początek okresu	16 450	17 518
<b>Środki pieniężne na koniec okresu</b>	<b>28 632</b>	<b>116 180</b>

## **GRUPA KAPITAŁOWA PFLEIDERER GRAJEWO S.A.**

### **Informacje dodatkowe do śródrocznego skróconego skonsolidowanego sprawozdania finansowego za okres od 1 stycznia 2014 r. do 30 czerwca 2014 r.**

(wszystkie dane liczbowe przedstawiono w tysiącach złotych)

## **Informacje dodatkowe do śródrocznego skróconego skonsolidowanego sprawozdania finansowego**

### **1. Informacje ogólne**

Jednostka dominująca w Grupie Kapitałowej - Pfeleiderer Grajewo S.A. („jednostka dominująca”) jest spółką akcyjną zarejestrowaną w Polsce, której akcje znajdują się w publicznym obrocie.

Jednostka dominująca pod nazwą „Zakłady Płyt Wiórowych S.A.” w Grajewie została zarejestrowana w Sądzie Rejonowym, Sąd Gospodarczy w Łomży, Rejestr Handlowy dział B nr 270 w dniu 1 lipca 1994 r. a następnie w dniu 9 maja 2001 r. w Sądzie Rejonowym w Białymstoku, XII Wydział Gospodarczy Krajowego Rejestru Sądowego (KRS) pod numerem KRS 0000011422. W dniu 18 września 2002 r. Zarząd Spółki otrzymał postanowienie Sądu Rejonowego w Białymstoku o wpisaniu do KRS nowej nazwy Spółki – Pfeleiderer Grajewo S.A.

Siedzibą Pfeleiderer Grajewo S.A. jest Grajewo, ul. Wiórowa 1.

Według Polskiej Klasyfikacji Działalności (PKD) spółka Pfeleiderer Grajewo S.A. zarejestrowana jest pod numerem 1621 Z.

Niniejsze śródroczne skrócone skonsolidowane sprawozdanie finansowe Grupy Kapitałowej Pfeleiderer Grajewo S.A. za okres od 1 stycznia 2014 r. do 30 czerwca 2014 r. zostało zatwierdzone przez Zarząd jednostki dominującej w dniu 25 sierpnia 2014 r.

### **2. Struktura Grupy Kapitałowej**

Pfeleiderer Grajewo S.A. jest podmiotem dominującym wobec następujących jednostek:

Jednostki zależne konsolidowane	<b>30.06.2014</b>	<b>31.12.2013</b>
1 Pfeleiderer Prospan S.A., Wieruszów	100%	100%
2 Silekol Sp. z o.o., Kędzierzyn-Koźle,	100%	100%
3 Pfeleiderer MDF Sp. z o.o., Grajewo	100%	100%
4 Jura Polska Sp. z o.o., Grajewo	100%	100%
5 Unifloor Sp. z o.o. w likwidacji, Wieruszów	100%	100%
6 Grajewo OOO, Novgorod (Rosja)	100%	100%
Jednostki współzależne wyceniane metodą praw własności		
7 Blitz 11-446 GmbH, Neumarkt	50%	50%
Jednostki nie objęte konsolidacją oraz wyceną metodą praw własności		
8 Pfeleiderer Services Sp. z o.o., Grajewo	100%	100%

(5) pośrednio przez Pfeleiderer Prospan S.A.

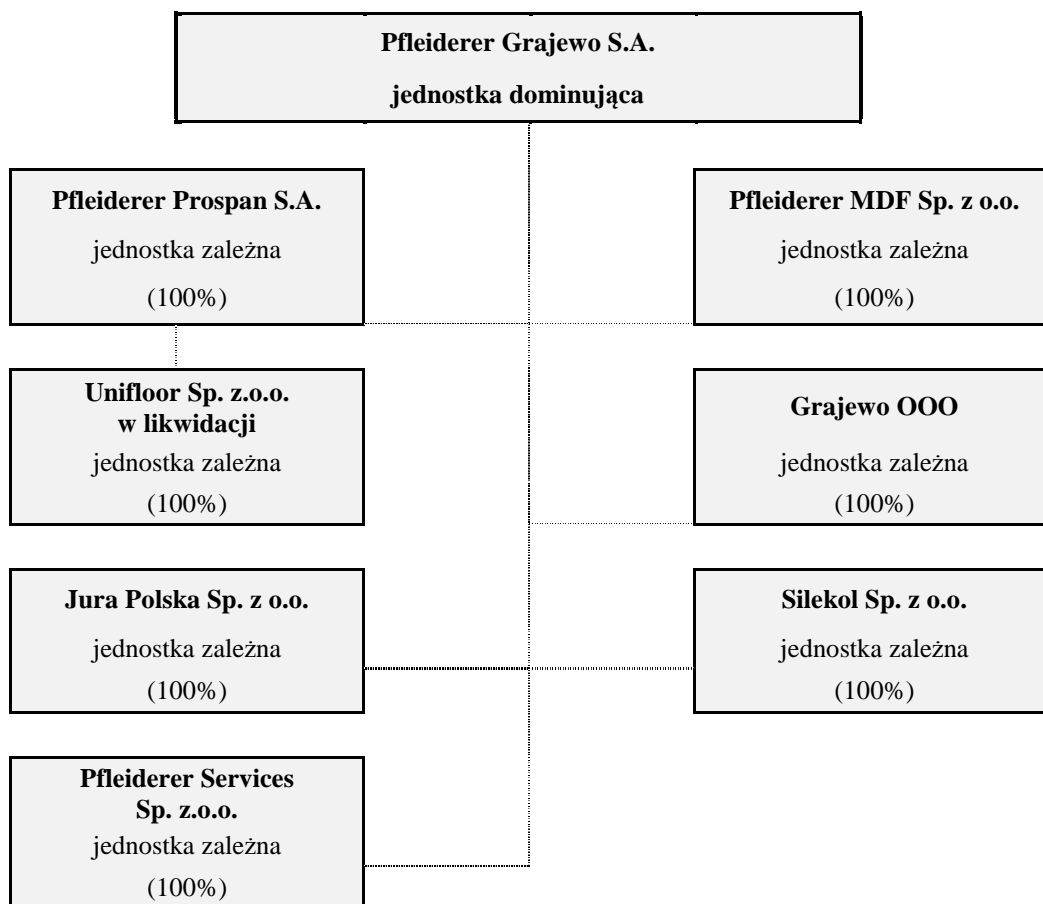
(6) zakup udziałów 16 kwietnia 2013 r.

## GRUPA KAPITAŁOWA PFLEIDERER GRAJEWÓ S.A.

### Informacje dodatkowe do śródrocznego skróconego skonsolidowanego sprawozdania finansowego za okres od 1 stycznia 2014 r. do 30 czerwca 2014 r.

(wszystkie dane liczbowe przedstawiono w tysiącach złotych)

Struktura Grupy Kapitałowej na dzień 30 czerwca 2014 r. przedstawia się następująco:



Niniejsze śródroczne skonsolidowane sprawozdanie finansowe Grupy Kapitałowej Pfeiderer Grajewo S.A. obejmuje dane jednostki dominującej Pfeiderer Grajewo S.A., oraz jednostek zależnych.

#### Opis zmian w strukturze Grupy Kapitałowej w okresie sprawozdawczym.

W okresie pierwszego półrocza 2014 r. nie było zmian w strukturze Grupy Kapitałowej.

## **GRUPA KAPITAŁOWA PFLEIDERER GRAJEWO S.A.**

### **Informacje dodatkowe do śródrocznego skróconego skonsolidowanego sprawozdania finansowego za okres od 1 stycznia 2014 r. do 30 czerwca 2014 r.**

(wszystkie dane liczbowe przedstawiono w tysiącach złotych)

#### **Wykaz jednostek wchodzących w skład Grupy Kapitałowej Pfeiderer Grajewo S.A. oraz przedmiot ich działalności**

Przedmiot działalności jednostki dominującej **Pfeiderer Grajewo S.A.:**

- produkcja wyrobów z drewna i płyt drewnopochodnych oraz ich uszlachetnianie,
- uszlachetnianie papierów,
- działalność handlowa w kraju i za granicą.

**Pfeiderer Prospan S.A.** - spółka akcyjna została wpisana do rejestru handlowego w Sądzie Rejonowym w Kaliszu pod nr RHB 1754 w dniu 23 września 1997 r. jako Zakłady Płyt Wiórowych Prospan S.A., a następnie zarejestrowana w Sądzie Rejonowym dla Łodzi-Śródmieście w Łodzi, XX Wydział Krajowego Rejestru Sądowego pod nr KRS: 0000042082 w dniu 17 września 2001 r.

Regon: 250744416  
Numer Identyfikacji Podatkowej: 619-17-42-967  
Siedziba: ul. Bolesławiecka 10, 98-400 Wieruszów

Przedmiot działalności:

- produkcja płyt laminowanych, wiórowych i innych płyt z drewna i materiałów drewnopochodnych,
- uszlachetnianie papierów,
- działalność handlowa w kraju i za granicą,
- produkcja i dystrybucja ciepła.

**Silekol Sp. z o.o.** - spółka została wpisana do Krajowego Rejestru Sądowego przez Sąd Rejonowy w Opolu, VIII Wydział Gospodarczy Krajowego Rejestru Sądowego w Opolu pod numerem KRS 0000225788 w dniu 6 stycznia 2005 r.

Regon: 160003017  
Numer Identyfikacji Podatkowej: 749-19-69-061  
Siedziba: ul. Mostowa nr 30 K, 47-220 Kędzierzyn-Koźle

Przedmiot działalności:

Jednostka zapewnia jednostce dominującej oraz jednostkom zależnym stabilne dostawy klejów do produkcji płyt wiórowych.

- produkcja barwników i pigmentów,
- produkcja chemikaliów organicznych i nieorganicznych pozostałych,
- produkcja farb i lakierów,
- produkcja klejów i żelatyn.

## **GRUPA KAPITAŁOWA PFLEIDERER GRAJEWO S.A.**

### **Informacje dodatkowe do śródrocznego skróconego skonsolidowanego sprawozdania finansowego za okres od 1 stycznia 2014 r. do 30 czerwca 2014 r.**

(wszystkie dane liczbowe przedstawiono w tysiącach złotych)

**Pfleiderer MDF Sp. z o.o.** - spółka została wpisana do Krajowego Rejestru Sądowego przez Sąd Rejonowy w Białymstoku, XII Wydział Gospodarczy Krajowego Rejestru Sądowego w Białymstoku pod numerem KRS 174810 w dniu 9 października 2003 r.

Regon: 330994545  
Numer Identyfikacji Podatkowej: 719-13-99-317  
Siedziba: ul. Wiórowa nr 1, 19-203 Grajewo

Przedmiot działalności:

- sprzedaż i pośrednictwo w sprzedaży płyt wiórowych, laminowanych, filmów i folii,
- uszlachetnianie płyt wiórowych,
- produkcja płyt laminowanych, wiórowych i innych materiałów drewnopochodnych.

**Jura Polska Sp. z o.o.** - spółka została wpisana do Krajowego Rejestru Sądowego przez Sąd Rejonowy w Katowicach, Wydział Gospodarczy Krajowego Rejestru Sądowego pod Numerem KRS 149282 w dniu 24 listopada 1999 r.

Regon: 276746151  
Numer Identyfikacji Podatkowej: 629-215-85-14  
Siedziba: 19-203 Grajewo, ul. Wiórowa 1

Przedmiot działalności:

- działalność transportowa,
- towarowy transport drogowy pojazdami specjalizowanymi,
- towarowy transport drogowy pojazdami uniwersalnymi,
- wynajem samochodów ciężarowych,
- sprzedaż hurtowa materiałów budowlanych i wyposażenia sanitarnego.

**Unifloor Sp. z o.o.** w likwidacji - spółka została wpisana do Krajowego Rejestru Sądowego przez Sąd Rejonowy w Białymstoku, Wydział Gospodarczy Krajowego Rejestru Sądowego pod Numerem KRS 0000237233 w dniu 29 czerwca 2005 r.

Regon: 200021250  
Numer Identyfikacji Podatkowej: 719-149-38-49  
Siedziba: 98-400 Wieruszów, ul. Bolesławiecka 10

Obecnie Unifloor Sp. z o.o. znajduje się w procesie likwidacji.

**Pfleiderer Services Sp. z o.o.** - spółka została wpisana do Krajowego Rejestru Sądowego przez Sąd Rejonowy w Białymstoku XII Wydział Gospodarczy Krajowego Rejestru Sądowego Białymstoku pod numerem KRS 0000247423 w dniu 20 grudnia 2005 r.

Regon: 200052769  
Numer Identyfikacji Podatkowej: 719-15-03-973  
Siedziba: 19-203 Grajewo, ul. Wiórowa 1

Jednostka zawiesiła działalność.

## **GRUPA KAPITAŁOWA PFLEIDERER GRAJEWO S.A.**

### **Informacje dodatkowe do śródrocznego skróconego skonsolidowanego sprawozdania finansowego za okres od 1 stycznia 2014 r. do 30 czerwca 2014 r.**

(wszystkie dane liczbowe przedstawiono w tysiącach złotych)

**Grajewo OOO** - spółka z ograniczoną odpowiedzialnością zawiązana na podstawie prawa Federacji Rosyjskiej, zarejestrowana w dniu 12 sierpnia 2009 r. przez Międzyokręgową Inspekcję Nr 9 Regionu Novgorod Ministerstwa Celi i Podatków Federacji Rosyjskiej.

Jednolity Numer rejestrowy: 1095321004130  
Numer Identyfikacji Podatkowej: 5321135070  
Siedziba: ul. Studeniczeskaja 21/43, Wielikij Novgorod, Rosja

Jednostka prowadzi działalność handlową na terenie Rosji.

#### Wykaz jednostek współzależnych

**Blitz 11-446 GmbH** - spółka została wpisana do Rejestru Handlowego przez Sąd w Norymberdze pod numerem HRB 28 166.

Numer rejestrowy HRB: 28 166  
Numer Identyfikacji Podatkowej: 201/116/21366  
Siedziba: Ingolstädter Strasse 51, Neumarkt

Przedmiot działalności:

- działalność eksportowa, w szczególności do Rosji i Europy Wschodniej,
- świadczenie usług związanych z inwestycjami.

### **3. Informacja dotycząca składu osobowego Zarządu i Rady Nadzorczej jednostki dominującej oraz zmian w okresie sprawozdawczym**

Skład osobowy Zarządu Pfleiderer Grajewo S.A. na dzień 30 czerwca 2014 r. kształtował się następująco:

1. Wojciech Gątkiewicz - Prezes Zarządu,
2. Rafał Karcz - Członek Zarządu,
3. Dariusz Tomaszewski - Członek Zarządu.

Skład osobowy Rady Nadzorczej Pfleiderer Grajewo S.A. na dzień 30 czerwca 2014 r. kształtował się następująco:

- |                   |                                |
|-------------------|--------------------------------|
| 1. Michael Wolff  | Przewodniczący Rady Nadzorczej |
| 2. Richard Mayer  | Członek Rady Nadzorczej        |
| 3. Jochen Schapka | Członek Rady Nadzorczej        |
| 4. Gerd Schubert  | Członek Rady Nadzorczej        |
| 5. Jan Woźniak    | Członek Rady Nadzorczej        |

W dniu Pan Gerd Hammerschmidt 23 czerwca 2014 r. złożył rezygnację z funkcji Członka Rady Nadzorczej Pfleiderer Grajewo S.A. ze skutkiem na dzień 29 czerwca 2014 r.

W dniu 30 czerwca 2014 r. w skład Rady Nadzorczej Jednostki Dominującej został powołany Pan Gerd Schubert.

Zadania komitetu audytu zostały powierzone całej Radzie Nadzorczej.

## **GRUPA KAPITAŁOWA PFLEIDERER GRAJEWO S.A.**

### **Informacje dodatkowe do śródrocznego skróconego skonsolidowanego sprawozdania finansowego za okres od 1 stycznia 2014 r. do 30 czerwca 2014 r.**

(wszystkie dane liczbowe przedstawiono w tysiącach złotych)

#### **4. Informacja dotycząca okresów, za które prezentowane jest śródroczne skrócone skonsolidowane sprawozdanie finansowe oraz dane porównawcze**

Niniejsze śródroczne skrócone skonsolidowane sprawozdanie finansowe zostało sporządzone za okres od 1 stycznia 2014 r. do 30 czerwca 2014 r., a porównawcze dane finansowe i informacje objaśniające obejmują okres na dzień 31 grudnia 2013 r. oraz za sześć miesięcy zakończone 30 czerwca 2013 r. Sprawozdanie z całkowitych dochodów sporządzone zostało za okres ostatnich sześciu miesięcy 2014 r., od 1 stycznia do 30 czerwca 2014 r. oraz zawiera dane za okres porównawczy roku ubiegłego.

#### **5. Podstawa sporządzenia skonsolidowanego sprawozdania finansowego**

##### **a) Oświadczenie o zgodności**

Skrócone półroczne sprawozdanie finansowe zostało przygotowane według Międzynarodowego Standardu Rachunkowości 34 „Śródroczna sprawozdawczość finansowa”, zgodnie z art. 55 ust. 5 oraz art. 45 ust. 1a-1c ustawy o rachunkowości (Dz. U. z 2013 r., poz. 330 z późniejszymi zmianami) i wydanych na jej podstawie przepisów wykonawczych oraz zgodnie z wymogami określonymi w rozporządzeniu Ministra Finansów z dnia 19 lutego 2009 r. w sprawie informacji bieżących i okresowych przekazywanych przez emitentów papierów wartościowych oraz warunków uznawania za równoważne informacji wymaganych przepisami prawa państwa niebędącego państwem członkowskim (Dz. U. z 2014 r., poz. 133).

##### **b) Zmiany zasad rachunkowości**

Przygotowując skrócone półroczne skonsolidowane sprawozdanie finansowe, Grupa stosowała te same zasady rachunkowości, co opisane w skonsolidowanym sprawozdaniu finansowym na 31 grudnia 2013 r., za wyjątkiem zmian opisanych poniżej. Sprawozdanie to nie zawiera wszystkich informacji wymaganych dla pełnego rocznego sprawozdania finansowego dlatego też powinno być analizowane łącznie ze zbadanym rocznym skonsolidowanym sprawozdaniem finansowym Grupy za rok obrotowy kończący się 31 grudnia 2013 r.

Dla sprawozdań finansowych Grupy za rok obrotowy rozpoczynający się z dniem 1 stycznia 2014 r. efektywne są następujące zmiany do istniejących standardów, które zostały zatwierdzone przez Unię Europejską:

- **MSSF 10 „Skonsolidowane sprawozdania finansowe”**, obowiązujący w odniesieniu do okresów rocznych rozpoczynających się 1 stycznia 2014 roku lub po tej dacie,
- **MSSF 11 „Wspólne ustalenia umowne”**, obowiązujący w odniesieniu do okresów rocznych rozpoczynających się 1 stycznia 2014 roku lub po tej dacie,
- **MSSF 12 „Ujawnienie informacji na temat udziałów w innych jednostkach”**, obowiązujący w odniesieniu do okresów rocznych rozpoczynających się 1 stycznia 2014 roku lub po tej dacie,
- **Zmiany do MSSF 10, MSSF 11 i MSSF 12: Skonsolidowane Sprawozdania Finansowe, Wspólne ustalenia umowne, Ujawnienia informacji na temat udziałów w innych jednostkach**, obowiązujący w odniesieniu do okresów rocznych rozpoczynających się 1 stycznia 2014 roku lub po tej dacie,
- **MSR 27 (znowelizowany w roku 2011) „Jednostkowe sprawozdania finansowe”**, obowiązujący w odniesieniu do okresów rocznych rozpoczynających się 1 stycznia 2014 roku lub po tej dacie,
- **MSR 28 (znowelizowany w roku 2011) „Inwestycje w jednostkach stowarzyszonych i wspólnych przedsięwzięciach”**, obowiązujący w odniesieniu do okresów rocznych rozpoczynających się 1 stycznia 2014 roku lub po tej dacie,

## **GRUPA KAPITAŁOWA PFLEIDERER GRAJEWO S.A.**

### **Informacje dodatkowe do śródrocznego skróconego skonsolidowanego sprawozdania finansowego za okres od 1 stycznia 2014 r. do 30 czerwca 2014 r.**

(wszystkie dane liczbowe przedstawiono w tysiącach złotych)

- Zmiany do **MSR 32 „Instrumenty finansowe: prezentacja” – kompensowanie aktywów finansowych i zobowiązań finansowych**, obowiązujący w odniesieniu do okresów rocznych rozpoczynających się 1 stycznia 2014 roku,
- Zmiany do **MSR 39 „Instrumenty Finansowe: Ujmowanie i Wycena”** (nowacja instrumentów pochodnych a dalsze stosowanie rachunkowości zabezpieczeń) – obowiązujący w odniesieniu do okresów rocznych rozpoczynających się 1 stycznia 2014 roku,
- Zmiany do **MSR 36 „Utrata wartości aktywów”** (ujawnienia wartości odzyskiwalnej dotyczące aktywów niefinansowych) - obowiązujący w odniesieniu do okresów rocznych rozpoczynających się 1 stycznia 2014 roku,
- Zmiany do **MSSF 10, MSSF 12 oraz MSR 27: Jednostki inwestycyjne**- obowiązujący w odniesieniu do okresów rocznych rozpoczynających się 1 stycznia 2014 roku.

Przyjęcie powyższych standardów i interpretacji nie spowodowało znaczących zmian w polityce rachunkowości Grupy ani w prezentacji danych w sprawozdaniach finansowych.

Dodatkowo począwszy od drugiej połowy 2013 r. Grupa zmieniła sposób prezentacji zysków i strat z tytułu różnic kursowych prezentowanych w sprawozdaniu z całkowitych dochodów. Zyski i straty z tytułu różnic kursowych związanych z działalnością operacyjną zostały przeklasyfikowane z kosztu własnego sprzedaży odpowiednio do pozostałych przychodów lub kosztów operacyjnych. Zmiana ta ma wpływ na wysokość zysku na sprzedaży, nie ma natomiast wpływu na wysokość zysku przed opodatkowaniem.

Ponadto od drugiej połowy 2013 r. Grupa zmieniła sposób prezentacji części zrealizowanych różnic kursowych od kontraktów forward. Zyski i straty z tytułu różnic kursowych związanych z działalnością operacyjną zostały przeklasyfikowane z działalności finansowej odpowiednio do pozostałych przychodów lub kosztów operacyjnych. Zmiana ta ma wpływ na wysokość zysku na działalności operacyjnej oraz na wysokość przychodów/kosztów finansowych netto, nie ma natomiast wpływu na wysokość zysku przed opodatkowaniem.

Aby zapewnić porównywalność danych prezentowanych w sprawozdaniu finansowym Grupa dokonała przekształcenia sprawozdania z całkowitych dochodów za okresy porównawcze. W rezultacie pozostałe przychody operacyjne wzrosły o 1 689 tys. zł. a pozostałe koszty operacyjne wzrosły o 84 tys. zł za pierwsze półrocze 2013 r. natomiast za drugi kwartał 2013 r. pozostałe przychody operacyjne wzrosły o 1 378 tys. zł. a pozostałe koszty operacyjne wzrosły o 84 tys. zł. Koszt własny sprzedaży wzrósł o 2 724 tys. zł za pierwsze półrocze 2013 r. oraz o 1 127 tys. zł za drugi kwartał 2013 r. Przychody finansowe wzrosły o kwotę 1 119 tys. zł. za pierwsze półrocze 2013 r., natomiast za drugi kwartał 2013 r. spadły o 211 tys. zł. a koszty finansowe spadły o 44 tys. zł.



## **GRUPA KAPITAŁOWA PFLEIDERER GRAJEWO S.A.**

### **Informacje dodatkowe do śródrocznego skróconego skonsolidowanego sprawozdania finansowego za okres od 1 stycznia 2014 r. do 30 czerwca 2014 r.**

(wszystkie dane liczbowe przedstawiono w tysiącach złotych)

#### **Standardy i Interpretacje niezastosowane w niniejszym sprawozdaniu finansowym:**

Zamieszczone poniżej nowe Standardy, zmiany do Standardów i Interpretacje nie są jeszcze obowiązujące dla okresów rocznych kończących się 31 grudnia 2014 r., i nie zostały zastosowane w skróconym śródrocznym skonsolidowanym sprawozdaniu finansowym. Grupa ma zamiar zastosować je dla okresów, dla których są obowiązujące po raz pierwszy.

Według szacunków Grupy niżej wymienione standardy, interpretacje i zmiany do standardów nie miałyby istotnego wpływu na skonsolidowane sprawozdanie finansowe, jeżeli zostałyby zastosowane przez Grupę na dzień sprawozdawczy, z wyjątkiem MSSF 9 „Instrumenty Finansowe”, który mógłby mieć istotny wpływ na klasyfikację i wycenę aktywów finansowych. Grupa nie planuje wcześniejszego zastosowania tego standardu, zakres jego wpływu nie został oszacowany.

*Standardy i Interpretacje przyjęte przez RMSR i zatwierdzone przez UE.*

- Interpretacja **KIMSF 21 „Opłaty publiczne”** - obowiązujący w odniesieniu do okresów rocznych rozpoczynających się 1 stycznia 2014 roku,

*Standardy i Interpretacje przyjęte przez RMSR i oczekujące na zatwierdzenie przez UE na dzień 30 czerwca 2014 r.*

- **MSSF 9 „Instrumenty finansowe”** - obowiązujący w odniesieniu do okresów rocznych rozpoczynających się 1 stycznia 2018 roku,
- Zmiana do **MSR 19 „Świadczenia pracownicze”** zatytułowaną: Programy określonych świadczeń: składki pracowników - obowiązujący w odniesieniu do okresów rocznych rozpoczynających się 1 lipca 2014 roku,
- Zmiany do **Międzynarodowych Standardów Sprawozdawczości Finansowej 2010-2012** (doroczne ulepszenia MSSF 2010-2012 zawierają 8 zmian do 7 standardów, z odpowiednimi zmianami do pozostałych standardów i interpretacji) - obowiązujące w odniesieniu do okresów rocznych rozpoczynających się 1 lipca 2014 roku,
- Zmiany do **Międzynarodowych Standardów Sprawozdawczości Finansowej 2011-2013** (doroczne ulepszenia MSSF 2011-2013 zawierają 4 zmiany standardów, z odpowiednimi zmianami do pozostałych standardów i interpretacji) - obowiązujące w odniesieniu do okresów rocznych rozpoczynających się 1 lipca 2014 roku,
- **MSSF 14 „Regulacyjne rozliczenia międzyokresowe”** - obowiązujące w odniesieniu do okresów rocznych rozpoczynających się 1 stycznia 2016 roku,
- Zmiany do **MSSF 11 „Wspólne ustalenia umowne”**- ujmowanie udziałów we wspólnych działaniach, obowiązujące w odniesieniu do okresów rocznych rozpoczynających się 1 stycznia 2016 roku,
- Zmiany do **MSR 16 „Rzeczowe aktywa trwałe”** i **MSR 38 „Wartości niematerialne”** – wyjaśnienia w zakresie akceptowanych metod ujawniania umorzenia i amortyzacji, obowiązujące w odniesieniu do okresów rocznych rozpoczynających się 1 stycznia 2016 roku,
- Zmiany do **MSR 16 „Rzeczowe aktywa trwałe”** i **MSR 41 „Rolnictwo”** – Rolnictwo: Rośliny produkcyjne, obowiązujące w odniesieniu do okresów rocznych rozpoczynających się 1 stycznia 2016 roku,
- Zmiany do **MSSF 15 „Przychody z umów z klientami”**- obowiązujące w odniesieniu do okresów rocznych rozpoczynających się 1 stycznia 2017 roku.

## **GRUPA KAPITAŁOWA PFLEIDERER GRAJEWO S.A.**

### **Informacje dodatkowe do śródrocznego skróconego skonsolidowanego sprawozdania finansowego za okres od 1 stycznia 2014 r. do 30 czerwca 2014 r.**

(wszystkie dane liczbowe przedstawiono w tysiącach złotych)

#### **c) Podstawa wyceny**

Niniejsze śródroczne skrócone skonsolidowane sprawozdanie finansowe zostało sporządzone zgodnie z zasadą kosztu historycznego, z wyjątkiem pochodnych instrumentów finansowych oraz inwestycji w nieruchomości, które są wyceniane według wartości godziwej.

Śródroczne skonsolidowane sprawozdanie finansowe Grupy Kapitałowej Pfleiderer Grajewo S.A. zostało sporządzone przy założeniu kontynuacji działalności w dającej się przewidzieć przyszłości.

#### **d) Waluta funkcjonalna i prezentacyjna**

Niniejsze śródroczne skrócone skonsolidowane sprawozdanie finansowe jest przedstawione w złotych polskich, a wszystkie wartości, o ile nie wskazano inaczej, zaokrąglone zostały do tysiąca.

Walutą funkcjonalną polskich jednostek wchodzących w skład Grupy Kapitałowej jest polski złoty, a walutą funkcjonalną zagranicznej jednostki zależnej Grajewo OOO jest rubel rosyjski (RUB).

#### **e) Dokonane osądy i oszacowania**

Sporządzenie sprawozdania finansowego zgodnie z MSSF UE wymaga od Zarządu dokonania szacunków i założeń, które wpływają na wielkości wykazane w sprawozdaniu finansowym oraz w informacjach objaśniających do tego sprawozdania. Jakkolwiek przyjęte założenia i szacunki opierają się na najlepszej wiedzy Zarządu na temat bieżących działań i zdarzeń, rzeczywiste wyniki mogą się różnić od przewidywanych.

Szacunki i związane z nimi założenia podlegają bieżącej weryfikacji. Zmiana szacunków księgowych jest ujęta w okresie, w którym dokonano zmiany szacunku lub w okresach bieżących i przyszłych, jeżeli dokonana zmiana szacunku dotyczy zarówno okresu bieżącego, jak i okresów przyszłych.

## **GRUPA KAPITAŁOWA PFLEIDERER GRAJEWO S.A.**

### **Inne informacje objaśniające do śródrocznego skróconego skonsolidowanego sprawozdania finansowego za okres od 1 stycznia 2014 r. do 30 czerwca 2014 r.**

(wszystkie dane liczbowe przedstawiono w tysiącach złotych)

### **Inne informacje objaśniające do śródrocznego skróconego skonsolidowanego sprawozdania finansowego**

1.	Segmenty operacyjne .....	20
2.	Sezonowość działalności .....	21
3.	Przychody i koszty finansowe .....	21
4.	Rzeczowe aktywa trwałe .....	22
5.	Podatek dochodowy .....	23
6.	Należności z tytułu dostaw i usług oraz pozostałe .....	23
7.	Kapitał własny.....	23
8.	Kredyty i pożyczki .....	24
9.	Zobowiązania z tytułu dostaw i usług oraz pozostałe .....	28
10.	Instrumenty finansowe .....	28
11.	Zobowiązania warunkowe i zabezpieczenia.....	29
11.1.	Zobowiązania z tytułu zabezpieczeń .....	29
11.2.	Zobowiązania warunkowe.....	31
12.	Znaczące transakcje z jednostkami powiązanymi .....	32
13.	Inne istotne informacje .....	35
14.	Postępowanie sądowe .....	36
15.	Wydarzenia po dniu bilansowym .....	36
16.	Szacunki księgowe i założenia .....	37

## GRUPA KAPITAŁOWA PFLEIDERER GRAJEWO S.A.

### Inne informacje objaśniające do śródrocznego skróconego skonsolidowanego sprawozdania finansowego za okres od 1 stycznia 2014 r. do 30 czerwca 2014 r.

(wszystkie dane liczbowe przedstawiono w tysiącach złotych)

#### 1. Segmenty operacyjne

Historycznie Grupa Kapitałowa wyodrębniała 2 segmenty geograficzne w działalności gospodarczej z uwagi na miejsce składowania i operowania aktywów. W wyniku zbycia grupy aktywów lokowanych w Rosji w dniu 23 stycznia 2013 r., Grupa Kapitałowa Pfeleiderer Grajewo S.A. działa w jednym segmencie geograficznym - Polska.

Segment sprawozdawczy	Jednostki wchodzące w skład segmentu	Opis działalności
<b>Polska</b>	Pfleiderer Grajewo S.A.	Produkcja płyty wiórowej
	Jura Polska Sp. z o.o.	Usługi transportowe – głównie do polskich spółek należących do Grupy Pfeleiderer Grajewo S.A.
	Pfleiderer Prospan S.A.	Produkcja płyty wiórowej
	Unifloor Sp. z o.o. w likwidacji	Jednostka w likwidacji
	Pfleiderer MDF Sp. z o.o.	Produkcja cienkiej płyty MDF
	Silekol Sp. z o.o.	Produkcja żywic i klejów, głównie na potrzeby Grupy
	Grajewo OOO	Działalność handlowa na terenie Rosji

Poniższa tabela zawiera przychody segmentu sprawozdawczego za okres od 1 stycznia 2014 r. do 30 czerwca 2014 r.

Segment sprawozdawczy	01.01.2014- 30.06.2014	01.01.2014- 30.06.2014
	Przychody poza segment	Przychody poza Grupę
Polska	777 655	777 655
<b>Razem</b>	<b>777 655</b>	<b>777 655</b>

Przychody segmentu sprawozdawczego za okres od 1 stycznia 2013 r. do 30 czerwca 2013 r.:

Segment sprawozdawczy	01.01.2013- 30.06.2013	01.01.2013- 30.06.2013
	Przychody poza segment	Przychody poza Grupę
Polska	695 713	695 713
Rosja – działalność zaniechana *)	21 376	21 376
<b>Razem</b>	<b>717 089</b>	<b>717 089</b>

\*) Działalność zaniechana obejmuje okres od 1 do 23 stycznia 2013 r.

## GRUPA KAPITAŁOWA PFLEIDERER GRAJEWO S.A.

### Inne informacje objaśniające do śródrocznego skróconego skonsolidowanego sprawozdania finansowego za okres od 1 stycznia 2014 r. do 30 czerwca 2014 r.

(wszystkie dane liczbowe przedstawiono w tysiącach złotych)

Uzgodnienie zysku przed opodatkowaniem segmentu sprawozdawczego:

	<b>01.01.2014- 30.06.2014</b>	<b>01.01.2013- 30.06.2013</b>
	Zysk przed opodatkowaniem	Zysk przed opodatkowaniem
Polska	62 533	21 115
Rosja – działalność zaniechana	0	(578)
Zysk segmentów	62 533	20 537
Eliminacje między segmentami	0	0
<b>Skonsolidowany zysk przed opodatkowaniem</b>	<b>62 533</b>	<b>20 537</b>
W tym zysk przed opodatkowaniem zawarty w działalności zaniechanej:	0	(578)

## 2. Sezonowość działalności

Sprzedaż płyt wiórowych podlega wahaniom sezonowym, związanym głównie z sezonowością prac budowlanych. Spadek sprzedaży występuje w drugim kwartale roku natomiast szczyt sprzedaży odnotowywany jest w drugim półroczu roku kalendarzowego.

## 3. Przychody i koszty finansowe

Ujęte w zysku lub stracie bieżącego okresu:

	<b>01.01.2014- 30.06.2014</b>	<b>01.01.2013- 30.06.2013</b>	<b>01.04.2014- 30.06.2014</b>	<b>01.04.2013- 30.06.2013</b>
<b>Przychody finansowe</b>				
Przychody z tytułu odsetek	347	980	222	444
Zysk z tyt. różnic kursowych	10	4 937	0	0
Zysk z kontraktów forward	542	275	460	90
	<u>899</u>	<u>6 192</u>	<u>682</u>	<u>534</u>
<b>Koszty finansowe</b>				
Koszty z tytułu odsetek	(8 356)	(20 013)	(4 039)	(5 104)
Strata netto z tyt. różnic kursowych	0	0	0	(2 718)
Strata z kontraktów forward	(34)	0	0	0
Pozostałe koszty finansowe	(242)	(772)	(24)	(97)
	<u>(8 632)</u>	<u>(20 785)</u>	<u>(4 063)</u>	<u>(7 919)</u>
<b>Koszty finansowe netto z działalności kontynuowanej</b>	<b>(7 733)</b>	<b>(14 593)</b>	<b>(3 381)</b>	<b>(7 385)</b>
Koszty finansowe netto z działalności zaniechanej	0	(2 983)	0	0
<b>Koszty finansowe netto w okresie sprawozdawczym</b>	<b>(7 733)</b>	<b>(17 576)</b>	<b>(3 381)</b>	<b>(7 385)</b>

## GRUPA KAPITAŁOWA PFLEIDERER GRAJEWO S.A.

### Inne informacje objaśniające do śródrocznego skróconego skonsolidowanego sprawozdania finansowego za okres od 1 stycznia 2014 r. do 30 czerwca 2014 r.

(wszystkie dane liczbowe przedstawiono w tysiącach złotych)

Powyższe przychody i koszty finansowe obejmują następujące pozycje przychodów i kosztów z tytułu odsetek dotyczących aktywów i zobowiązań innych niż wyceniane w wartości godziwej przez wynik finansowy:

	01.01.2014- 30.06.2014	01.01.2013- 30.06.2013	01.04.2014- 30.06.2014	01.04.2013- 30.06.2013
Przychody z tytułu odsetek	347	980	222	444
Koszty z tytułu odsetek	(8 356)	(20 013)	(4 039)	(5 104)
	<u>(8 009)</u>	<u>(19 033)</u>	<u>( 3 817)</u>	<u>(4 660)</u>

Ujęte w innych całkowitych dochodach:

	01.01.2014- 30.06.2014	01.01.2013- 30.06.2013	01.04.2014- 30.06.2014	01.04.2013- 30.06.2013
Efektywna część zmian z wyceny wartości godziwej instrumentów zabezpieczających	307	(1 490)	(149)	(1 703)
Różnice kursowe z inwestycji netto w jednostkach zależnych	0	3 829	0	0
	<u>307</u>	<u>2 339</u>	<u>(149)</u>	<u>(1703)</u>

#### 4. Rzeczowe aktywa trwałe

W okresie od 1 stycznia 2014 r. do 30 czerwca 2014 r. Grupa dokonała nakładów inwestycyjnych w całkowitej kwocie 43 436 tys. zł. Dotyczyły one w szczególności:

Pfleiderer Grajewo S.A.:

- 3 176 tys. zł – modernizacja oczyszczalni ścieków deszczowo – przemysłowych;
- 1 029 tys. zł - modernizacja transportu zrębków z rębaka;
- 1 162 tys. zł – modernizacja suszarni BISON;
- 14 295 tys. zł – sortownia wiórów suchych.

Pfleiderer Prospan S.A.:

- 1 781 tys. zł - transport filmów do prasy KT;
- 2 457 tys. zł – wymiana taśmy stalowej w prasie CONTI;
- 3 500 tys. zł – modernizacja sortowni.

Pfleiderer MDF Sp. z o.o.:

- 1 235 tys. zł. – linia do lakierowania.

Silekol Sp. z o.o.:

- 1 215 tys. zł – modernizacja instalacji do produkcji formaliny;
- 3 485 tys. zł – rozbudowa formaliny III.

Na dzień 30 czerwca 2014 r. Grupa posiadała zobowiązania umowne zaciągnięte w celu nabywania rzeczowych aktywów trwałych oraz wartości niematerialnych wynikające z kontraktów zawartych na dzień sprawozdawczy. Zobowiązania te dotyczą 79 otwartych kontraktów inwestycyjnych na łączną kwotę 29 146 tys. zł

## GRUPA KAPITAŁOWA PFLEIDERER GRAJEWO S.A.

### Inne informacje objaśniające do śródrocznego skróconego skonsolidowanego sprawozdania finansowego za okres od 1 stycznia 2014 r. do 30 czerwca 2014 r.

(wszystkie dane liczbowe przedstawiono w tysiącach złotych)

#### 5. Podatek dochodowy

Podatek dochodowy został obliczony przy użyciu średniej ważonej stopy podatkowej planowanej za rok obrotowy.

#### 6. Należności z tytułu dostaw i usług oraz pozostałe

	<u>30.06.2014</u>	<u>31.12.2013</u>
Należności z tyt. dostaw i usług	55 716	40 558
Należności z tyt. dostaw i usług - jednostki powiązane	31 499	38 826
Rozliczenia międzyokresowe czynne	5 297	7 025
Należności z tytułu VAT	9 823	15 114
Rozrachunki z tytułu zbycia działalności zaniechanej	18 724	8 294
Pozostałe należności	<u>2 821</u>	<u>2 493</u>
<b>Razem</b>	<b><u>123 880</u></b>	<b><u>112 310</u></b>

#### 7. Kapitał własny

	<u>30.06.2014</u>	<u>31.12.2013</u>
Wartość nominalna kapitału zakładowego	16 376	16 376
Liczba akcji na początek okresu (w pełni opłacone)	49 624 000	49 624 000
Liczba akcji na koniec okresu (w pełni opłacone)	49 624 000	49 624 000
Wartość nominalna 1 akcji (w złotych)	0,33	0,33
	<b><u>01.01.2014-</u></b>	<b><u>01.01.2013-</u></b>
	<b><u>30.06.2014</u></b>	<b><u>30.06.2013</u></b>
Zysk przypadający akcjonariuszom jednostki dominującej na jedną akcję (w złotych)	1,01	2,22

Wszystkie akcje wyemitowane przez jednostkę dominującą Pfleiderer Grajewo S.A. są akcjami zwykłymi. Posiadacze akcji zwykłych są uprawnieni do otrzymywania uchwalonych dywidend oraz mają prawo do jednego głosu na akcję podczas Walnego Zgromadzenia jednostki dominującej. Wszystkie akcje uprawniają w jednakowym stopniu do majątku jednostki dominującej w przypadku podziału majątku.

Jednostka dominująca Pfleiderer Grajewo S.A. jest jednostką zależną wobec Pfleiderer Service GmbH, która posiada 65,11% udziałów w jej kapitale zakładowym. W okresie od 1 stycznia 2014 r. do 30 czerwca 2014 r. liczba akcji w posiadaniu głównego akcjonariusza – spółki Pfleiderer Service GmbH nie zmieniła się.

#### Kapitał zapasowy

W roku 2014 Grupa przeznaczyła zysk roku 2013 w kwocie 86 003 tys. zł na kapitał zapasowy.

## **GRUPA KAPITAŁOWA PFLEIDERER GRAJEWO S.A.**

### **Inne informacje objaśniające do śródrocznego skróconego skonsolidowanego sprawozdania finansowego za okres od 1 stycznia 2014 r. do 30 czerwca 2014 r.**

(wszystkie dane liczbowe przedstawiono w tysiącach złotych)

#### **Dywidendy**

W pierwszym półroczu 2014 r. jednostka dominująca podjęła uchwałę o nie wypłacaniu dywidendy za rok 2013.

#### **8. Kredyty i pożyczki**

	<u>30.06.2014</u>	<u>31.12.2013</u>
<b>Zobowiązania długoterminowe</b>		
Długoterminowa część oprocentowanych kredytów bankowych	74 546	86 801
<b>Razem</b>	<u><u>74 546</u></u>	<u><u>86 801</u></u>
<b>Zobowiązania krótkoterminowe</b>		
Kredyt w rachunku bieżącym o okresie spłaty poniżej 12 miesięcy od dnia bilansowego	42 506	26 652
Krótkoterminowa część oprocentowanych kredytów bankowych	38 038	41 078
<b>Razem</b>	<u><u>80 544</u></u>	<u><u>67 730</u></u>

##### **8.1 Kredyty bankowe**

Saldo zobowiązań z tytułu kredytów bankowych na dzień 30 czerwca 2014 r. wyniosło 155 090 tys. zł. (na dzień 31 grudnia 2013 r. 154 531 tys. zł.).

Wszystkie linie kredytowe, z których korzysta Grupa, są oprocentowane zmienną stopą procentową WIBOR (w zależności od waluty linii kredytowej) plus marża.

W dniach 26 i 27 czerwca 2013 r. Pfleiderer Grajewo S.A. (dalej Jednostka Dominująca) oraz jednostki zależne: Pfleiderer Prospan S.A. i Silekol Sp. z o.o. zawarły nowe umowy kredytowe. Suma dostępnych limitów kredytowych w ramach zawartych z czterema bankami umów kredytowych wynosi 300.000.000 PLN i stanowi zabezpieczenie płynności finansowej Jednostki Dominującej oraz jednostek zależnych w okresie najbliższych 5 lat.

Warunki i harmonogram spłat kredytów bankowych na dzień 30 czerwca 2014 r. przedstawiają się następująco:



**GRUPA KAPITAŁOWA PFLEIDERER GRAJEWÓ S.A.****Inne informacje objaśniające do śródrocznego skróconego skonsolidowanego sprawozdania finansowego za okres od 1 stycznia 2014 r. do 30 czerwca 2014 r.**

(wszystkie dane liczbowe przedstawiono w tysiącach złotych)

Kredytodawca	Kredytobiorca	Waluta	Oprocentowanie	Termin spłaty	Zabezpieczenia	30.06.2014	
						Część krótkoterminowa	Część długoterminowa
Millenium S.A.	Pfleiderer Grajewo S.A.	PLN	WIBOR + marża	25-06-2018	hipoteka, zastaw rejestrowy	16 850	0
Millenium S.A.	Pfleiderer Grajewo S.A.	PLN	WIBOR + marża	25-06-2016	hipoteka, zastaw rejestrowy	7 884	0
Millenium S.A.	Pfleiderer Prospan S.A.	PLN	WIBOR + marża	25-06-2016	hipoteka, zastaw rejestrowy	76	0
Alior Bank S.A.	Pfleiderer Grajewo S.A.	PLN	WIBOR + marża	25-06-2018	hipoteka, zastaw rejestrowy	8 949	0
Alior Bank S.A.	Pfleiderer Grajewo S.A.	PLN	WIBOR + marża	25-06-2016	hipoteka, zastaw rejestrowy	3 598	0
Bank Zachodni WBK S.A.	Pfleiderer Grajewo S.A.	PLN	WIBOR + marża	25-06-2016	hipoteka, zastaw rejestrowy	1 878	0
Bank Ochrony Środowiska S.A.	Pfleiderer Grajewo S.A.	PLN	WIBOR + marża	25-06-2018	hipoteka, zastaw rejestrowy	3 271	0
PKO Bank Polski S.A.	Pfleiderer MDF Sp. z o.o.	PLN	WIBOR + marża	2015-04-15	hipoteka, zastaw rejestrowy, cesja	12 850	0
PKO Bank Polski S.A.	Pfleiderer MDF Sp. z o.o.	PLN	WIBOR + marża	2018-10-15	hipoteka, zastaw rejestrowy, cesja	0	74 546
PKO Bank Polski S.A.	Pfleiderer MDF Sp. z o.o.	PLN	WIBOR + marża	2014-08-31*)	hipoteka, zastaw rejestrowy, cesja	25 188	0
<b>Razem</b>						<b>80 544</b>	<b>74 546</b>

\*) Zgodnie z informacją z dnia 14 sierpnia 2014 r. jednostka zależna Pfleiderer MDF Sp. z o.o. podpisała aneks do umowy z Bankiem PKO Bank Polski S.A. o przedłużeniu umowy limitu kredytowego wielocelowego na okres jednego roku – do dnia 31 sierpnia 2015 r. Równocześnie, do dnia 31 sierpnia 2015 roku, przedłużony został okres funkcjonowania kredytu w rachunku bieżącym oraz kredytu obrotowego odnawialnego.

**GRUPA KAPITAŁOWA PFLEIDERER GRAJEWO S.A.****Inne informacje objaśniające do śródrocznego skróconego skonsolidowanego sprawozdania finansowego za okres od 1 stycznia 2014 r. do 30 czerwca 2014 r.**

(wszystkie dane liczbowe przedstawiono w tysiącach złotych)

Kredytodawca	Kredytobiorca	Waluta	Oprocentowanie	Termin spłaty	Zabezpieczenia	Stan na 31.12.2013 r.	
						Część krótkoterminowa	Część długoterminowa
Millenium S.A.	Pfleiderer Grajewo S.A.	PLN	WIBOR + marża	2018-06-25	hipoteka, zastaw rejestrowy	5 042	0
Millenium S.A.	Pfleiderer Grajewo S.A.	PLN	WIBOR + marża	2016-06-25	hipoteka, zastaw rejestrowy	6 110	0
Alior Bank S.A.	Pfleiderer Grajewo S.A.	PLN	WIBOR + marża	2016-06-25	hipoteka, zastaw rejestrowy	4 491	0
Bank Zachodni WBK S.A.	Pfleiderer Grajewo S.A.	PLN	WIBOR + marża	2016-06-25	hipoteka, zastaw rejestrowy	5 905	0
Bank Ochrony Środowiska S.A.	Pfleiderer Grajewo S.A.	PLN	WIBOR + marża	2018-06-25	hipoteka, zastaw rejestrowy	5 104	0
PKO Bank Polski S.A.	Pfleiderer MDF Sp. z o.o.	PLN	WIBOR + marża	2014-10-15	hipoteka, zastaw rejestrowy, cesje	4 000	0
PKO Bank Polski S.A.	Pfleiderer MDF Sp. z o.o.	PLN	WIBOR + marża	2018-10-15	hipoteka, zastaw rejestrowy, cesje	0	86 801
PKO Bank Polski S.A.	Pfleiderer MDF Sp. z o.o.	PLN	WIBOR + marża	2014-08-31	hipoteka, zastaw rejestrowy, cesje	37 078	0
						<b>67 730</b>	<b>86 801</b>

## **GRUPA KAPITAŁOWA PFLEIDERER GRAJEWO S.A.**

### **Inne informacje objaśniające do śródrocznego skróconego skonsolidowanego sprawozdania finansowego za okres od 1 stycznia 2014 r. do 30 czerwca 2014 r.**

(wszystkie dane liczbowe przedstawiono w tysiącach złotych)

#### **8.1.1 Umowy kredytowe posiadane przez Jednostkę Dominującą i pomioty zależne.**

##### **Umowa kredytowa z Bankiem Millennium S.A.**

W dniu 26 czerwca 2013 r. Jednostka Dominująca zawarła z Bankiem Millennium S.A. dwie umowy kredytowe na łączną kwotę 100.000.000 PLN obejmujące umowę kredytową o linię wielocelową na kwotę 75.000.000 PLN oraz umowę o kredyt w rachunku bieżącym z limitem 25.000.000 PLN.

Jednocześnie jednostka zależna od Jednostki Dominującej Pfleiderer Prospan S.A. zawarła z Bankiem Millennium S.A. umowę o kredyt w rachunku bieżącym z limitem 10.000.000 PLN. Ponadto jednostka zależna od Jednostki Dominującej Silekol Sp. z o.o. zawarła z Bankiem Millennium S.A. umowę o kredyt w rachunku bieżącym z limitem 10.000.000 PLN. Suma zobowiązań wszystkich 3 kredytobiorców z tytułu powyższych 4 umów kredytowych z Bankiem Millennium S.A. nie może przekroczyć łącznej kwoty 100.000.000 PLN. Umowa kredytowa o linię wielocelową przewiduje spłatę całości kredytu po okresie 5-ciu lat od jej zawarcia, zaś kredyty w rachunkach bieżących są przewidziane do spłaty w całości po 3 latach. Celem kredytowania jest finansowanie działalności bieżącej kredytobiorców.

##### **Umowa kredytowa z Alior Bank S.A.**

W dniu 26 czerwca 2013 r. Jednostka Dominująca zawarła z Alior Bank S.A. umowę kredytową na kwotę 75.000.000 PLN na finansowanie swojej bieżącej działalności z terminem spłaty całości po 5-ciu latach od dnia zawarcia umowy. Jednocześnie Jednostka Dominująca oraz jednostki zależne od Jednostki Dominującej Pfleiderer Prospan S.A. i Silekol Sp. z o.o. podpisały z Alior Bank S.A. umowę o kredyt w rachunku bieżącym z limitem 25.000.000 PLN, w ramach której bank udzielił limitów w wysokości 25.000.000 PLN dla Jednostki Dominującej oraz podlimitów po 10.000.000 PLN dla Pfleiderer Prospan S.A. i Silekol Sp. z o.o. Kredyt ten jest przeznaczony na finansowanie bieżącej działalności gospodarczej kredytobiorców i jest spłacany w całości po 3 latach od daty zawarcia umowy. Suma zobowiązań wszystkich 3 kredytobiorców z tytułu powyższych 2 umów kredytowych z Alior Bank S.A. nie może przekroczyć łącznej kwoty 100.000.000 PLN.

##### **Umowa kredytowa z Bankiem Zachodnim WBK S.A.**

W dniu 26 czerwca 2013 r. Jednostka Dominująca zawarła z Bankiem Zachodnim WBK S.A. umowę o wielocelową linię kredytową na kwotę 45.000.000 PLN z przeznaczeniem na zabezpieczenie płynności i finansowanie nakładów inwestycyjnych z terminem spłaty całości po 5-ciu latach od dnia zawarcia umowy. Jednocześnie Jednostka Dominująca oraz jednostki zależne Pfleiderer Prospan SA i Silekol Sp. z o.o. podpisały z Bankiem Zachodnim WBK S.A. umowę o kredyt w rachunku bieżącym z limitem 15.000.000 PLN, który jest limitem wspólnym dla wszystkich 3 kredytobiorców. Kredyt ten jest przeznaczony na zabezpieczenie płynności i finansowanie nakładów inwestycyjnych i jest spłacany w całości po 3 latach od daty zawarcia umowy. Suma zobowiązań wszystkich 3 kredytobiorców z tytułu powyższych 2 umów kredytowych z Bankiem Zachodnim WBK S.A. nie może przekroczyć łącznej kwoty 60.000.000 PLN.

##### **Umowa kredytowa z Bankiem Ochrony Środowiska S.A.**

W dniu 27 czerwca 2013 r. Jednostka Dominująca zawarła z Bankiem Ochrony Środowiska S.A. umowę kredytową w postaci linii wielocelowej na kwotę 40.000.000 PLN z przeznaczeniem na finansowanie bieżącej działalności Jednostki Dominującej z terminem spłaty 5 lat od dnia

## **GRUPA KAPITAŁOWA PFLEIDERER GRAJEWO S.A.**

### **Inne informacje objaśniające do śródrocznego skróconego skonsolidowanego sprawozdania finansowego za okres od 1 stycznia 2014 r. do 30 czerwca 2014 r.**

(wszystkie dane liczbowe przedstawiono w tysiącach złotych)

zawarcia umowy.

Informacja o zabezpieczeniach powyższych kredytów znajduje się w punkcie 11 niniejszego sprawozdania Grupy Kapitałowej Pfeleiderer Grajewo S.A.

#### **8.1.2 Pozostałe umowy kredytowe**

Ponadto Pfeleiderer MDF Sp. z o.o. posiada kredyt inwestycyjny w banku PKO BP S.A. spłacany w ratach do dnia 15 października 2018 r. Na dzień 30 czerwca 2014 r. zadłużenie Grupy z tytułu tego kredytu wynosiło 87 396 tys. zł.

Dodatkowo, jednostka zależna Pfeleiderer MDF Sp. z o.o. posiada kredyt wielocelowy w banku PKO BP S.A. w kwocie 54 mln zł z terminem spłaty do dnia 31 sierpnia 2014 r., którego saldo na dzień 30 czerwca 2014 r. wyniosło 25 188 tys. zł.

#### **8.2 Pożyczki od jednostek powiązanych**

Na dzień 30 czerwca 2014 r. Grupa Pfeleiderer Grajewo S.A. nie posiadała pożyczek od jednostek powiązanych.

### **9.Zobowiązania z tytułu dostaw i usług oraz pozostałe**

	<u>30.06.2014</u>	<u>31.12.2013</u>
Zobowiązania z tytułu dostaw i usług	106 220	130 833
Zobowiązania z tytułu dostaw i usług - jednostki powiązane	5 013	5 784
Zobowiązania z tytułu faktoringu	35 686	37 462
Zobowiązania z tytułu VAT	0	154
Zobowiązania z tytułu dostaw inwestycyjnych	14 744	18 091
Zaliczki na dostawy	1 168	2 437
Zobowiązania z tytułu wykupu udziałów mniejszościowych	0	29 360
Pozostałe zobowiązania	10 524	16 139
<b>Razem</b>	<u><u>173 355</u></u>	<u><u>240 260</u></u>

Pozostałe zobowiązania dotyczą głównie rozliczeń międzyokresowych biernych.

### **10. Instrumenty finansowe**

#### **Przyjęte przez Grupę cele i metody zarządzania ryzykiem finansowym**

Grupa zarządza wszystkimi opisanymi poniżej elementami ryzyka finansowego, które może mieć znaczący wpływ na jej funkcjonowanie w przyszłości, kładąc w tym procesie największy nacisk na zarządzanie:

- ryzykiem kredytowym,
- ryzykiem rynkowym, w tym ryzykiem stopy procentowej i ryzykiem kursowym,
- ryzykiem utraty płynności.

## **GRUPA KAPITAŁOWA PFLEIDERER GRAJEWO S.A.**

### **Inne informacje objaśniające do śródrocznego skróconego skonsolidowanego sprawozdania finansowego za okres od 1 stycznia 2014 r. do 30 czerwca 2014 r.**

(wszystkie dane liczbowe przedstawiono w tysiącach złotych)

Celem zarządzania ryzykiem kredytowym jest ograniczenie strat Grupy mogących wynikać z niewypłacalności klientów. Cel ten jest realizowany poprzez stosowanie ubezpieczeń należności i faktoring.

Celem zarządzania ryzykiem rynkowym jest utrzymanie i kontrolowanie stopnia narażenia Grupy na ryzyko rynkowe w granicach przyjętych parametrów. Celem zarządzania ryzykiem kursowym jest minimalizacja strat wynikających z niekorzystnych zmian kursu walutowego. Grupa monitoruje swoją pozycję walutową z punktu widzenia przepływów pieniężnych. Cel ten jest realizowany poprzez w pierwszej kolejności hedging naturalny, a w następnej transakcje zabezpieczające typu forward oraz swap.

Celem zarządzania płynnością finansową jest zabezpieczenie Grupy przed jej niewypłacalnością. Cel ten jest realizowany poprzez systematyczne dokonywanie projekcji zadłużenia w horyzoncie do 5 lat, a następnie aranżację odpowiednich źródeł finansowania.

Poziom i ekspozycja na ryzyko kredytowe, kursowe i stopy procentowej nie zmieniły się znacząco w stosunku do danych przedstawionych w ostatnim rocznym skonsolidowanym sprawozdaniu finansowym opublikowanym przez Grupę Kapitałową.

#### **Ryzyko utraty płynności**

Na dzień 30 czerwca 2014 r. Grupa Kapitałowa Pfleiderer Grajewo S.A. posiadała zadłużenie z tytułu kredytów bankowych w kwocie 155 mln PLN i jednocześnie niewykorzystaną linię kredytową o wartości 286 mln zł. Dodatkowo Grupa posiada środki pieniężne o wartości 29 mln PLN.

Grupa Kapitałowa na bieżąco analizuje obecny poziom wskaźników finansowych oraz na podstawie krótkoterminowych planów finansowych analizuje ryzyko związane z naruszeniem wymaganych wskaźników finansowych.

#### **Wartości godziwe aktywów i zobowiązań finansowych**

Wartości godziwe aktywów i zobowiązań finansowych są zbliżone do ich wartości bilansowych na dzień 30 czerwca 2014 r. i 31 grudnia 2013 r.

### **11. Zobowiązania warunkowe i zabezpieczenia**

#### **11.1. Zobowiązania z tytułu zabezpieczeń.**

Na dzień 30 czerwca 2014 r. Grupa ustanowiła następujące zabezpieczenia:

- Hipoteka ustanowiona na nieruchomości i zastaw rejestrowy na maszynach:

Hipoteka na nieruchomości oraz zastaw rejestrowy na maszynach stanowią zabezpieczenie kredytu inwestycyjnego udzielonego Pfleiderer MDF Sp. z o.o. przez PKO Bank Polski S.A. w dniu 15 stycznia 2007 r. Kredyt ten jest kredytem celowym zaciągniętym na budowę nowej fabryki płyt MDF w Grajewie. Hipoteka na nieruchomości stanowi zabezpieczenie do kwoty 356 860 tys. zł.

Zastaw rejestrowy na maszynach został ustanowiony do kwoty 450 000 tys. zł. na majątku Pfleiderer MDF Sp. z o.o., stanowiącym zmienny zbiór rzeczy oraz praw. Zastaw ten jest co kwartał aktualizowany, w przypadku zmian w majątku ruchomym spółki (maszyny, środki transportu). Na dzień 30 czerwca 2014 r. zadłużenie z tytułu kredytu inwestycyjnego wyniosło

## **GRUPA KAPITAŁOWA PFLEIDERER GRAJEWÓ S.A.**

### **Inne informacje objaśniające do śródrocznego skróconego skonsolidowanego sprawozdania finansowego za okres od 1 stycznia 2014 r. do 30 czerwca 2014 r.**

(wszystkie dane liczbowe przedstawiono w tysiącach złotych)

87,4 mln zł (na dzień 31 grudnia 2013 r. 90,8 mln zł.).

- Hipoteka ustanowiona na nieruchomości w Grajewie przy ul. Wiórowej oraz zastaw rejestrowy na zbiorze praw i rzeczy.

Hipoteka do kwoty 80 000 tys. zł ustanowiona na nieruchomości w Grajewie przy ul. Wiórowej, na której znajduje się zakład płyt MDF stanowi zabezpieczenia kredytu wielocelowego w formie linii kredytowej na łączną kwotę 54 000 tys. zł., udzielonego Grupie przez PKO Bank Polski S.A. na podstawie umowy kredytowej zawartej przez Pfeleiderer MDF Sp. z o.o. w dniu 29 sierpnia 2007 r.

Zastaw rejestrowy ustanowiony zgodnie z umową zastawu rejestrowego na zbiorze rzeczy i praw z dnia 30 lipca 2010 r. zawartą pomiędzy Pfeleiderer MDF Sp. z o.o. a PKO Bankiem Polskim S.A. Powyższy zastaw został ustanowiony na rzecz PKO Bank Polski S.A. do najwyższej sumy zabezpieczenia 83 163 tys. zł tytułem zabezpieczenia wierzytelności z tytułu kredytu wielocelowego w formie linii kredytowej w kwocie 54 000 tys. zł. Zastaw jest konsekwencją przedłużenia terminu spłaty ww. kredytu obrotowego o 3 lata tj. do 30 września 2013 r. Na tych samych aktywach istnieje również ustanowiony wcześniej zastaw dotyczący kredytu inwestycyjnego z dnia 15 stycznia 2007 na rzecz PKO Bank Polski S.A.

Na dzień 30 czerwca 2014 r. zadłużenie z tytułu kredytu wielocelowego wyniosło 25,2 mln zł. (na dzień 31 grudnia 2013 r. 37,1 mln złotych).

- Hipoteki na nieruchomościach zabudowanych w Grajewie i Wieruszowie, na których zlokalizowane są zakłady produkcyjne należące do Pfeleiderer Grajewo S.A. oraz Pfeleiderer Prospan S.A., ustanowione na rzecz 4 banków (Bank Millennium S.A., Alior Bank S.A., Bank Zachodni WBK S.A. i BOŚ S.A.) kredytujących spółki: Pfeleiderer Grajewo S.A., Pfeleiderer Prospan S.A. i Silekol Sp. z o.o. na podstawie umów kredytowych na łączną kwotę 300 mln PLN zawartych przez jednostkę dominującą Pfeleiderer Grajewo S.A. oraz podmioty zależne Pfeleiderer Prospan S.A. i Silekol Sp. z o.o.

Hipoteki na nieruchomościach zabudowanych, obejmujących zakład produkcyjny w Grajewie należący do jednostki dominującej i zakład produkcyjny w Wieruszowie należący do Pfeleiderer Prospan S.A., na rzecz 4 banków z pierwszeństwem równym obejmują następujące hipoteki:

- na rzecz Banku Millennium S.A. do kwoty 97.500.000 PLN tytułem zabezpieczenia: kredytu udzielonego dla Pfeleiderer Grajewo S.A. w kwocie 75.000.000 PLN (Umowa o linie wieloproduktową), kredytu w rachunku bieżącym z limitem 25.000.000 PLN udzielonego Pfeleiderer Grajewo S.A., kredytu w rachunku bieżącym z limitem 10.000.000 PLN udzielonego Pfeleiderer Prospan S.A. oraz kredytu w rachunku bieżącym z limitem 10.000.000 PLN udzielonego Silekol Sp. z o.o.,

- na rzecz Alior Banku S.A. do kwoty 150.000.000 PLN tytułem zabezpieczenia: kredytu udzielonego dla Pfeleiderer Grajewo S.A. w kwocie 75.000.000 PLN oraz kredytu w rachunku bieżącym z limitem 25.000.000 PLN udzielonego Pfeleiderer Grajewo S.A., Pfeleiderer Prospan S.A. i Silekol Sp. z o.o.,

- na rzecz Banku Zachodniego WBK S.A. do kwoty 120.000.000 PLN tytułem zabezpieczenia: kredytu udzielonego dla Pfeleiderer Grajewo S.A. w kwocie 45.000.000 PLN oraz kredytu w rachunku bieżącym z limitem 15.000.000 PLN udzielonego Pfeleiderer Grajewo S.A., Pfeleiderer Prospan S.A. i Silekol Sp. z o.o.,

- na rzecz Banku Ochrony Środowiska S.A. do kwoty 60.000.000 PLN tytułem zabezpieczenia kredytu udzielonego dla Pfeleiderer Grajewo S.A. w kwocie 40.000.000 PLN.

Jednocześnie jako zabezpieczenie kredytów na łączną kwotę 300 000 tys. zł udzielonych Grupie

## **GRUPA KAPITAŁOWA PFLEIDERER GRAJEWÓ S.A.**

### **Inne informacje objaśniające do śródrocznego skróconego skonsolidowanego sprawozdania finansowego za okres od 1 stycznia 2014 r. do 30 czerwca 2014 r.**

(wszystkie dane liczbowe przedstawiono w tysiącach złotych)

przez 4 banki: Bank Millennium S.A., Alior Bank S.A., Bank Zachodni WBK S.A. i BOŚ S.A.) na podstawie umów kredytowych zawartych przez jednostkę dominującą Pfleiderer Grajewo S.A. oraz podmioty zależne Pfleiderer Prospan S.A. i Silekol Sp. z o.o. został ustanowiony zastaw na maszynach stanowiących wyposażenie 2 zakładów w Grajewie i Wieruszowie należących do Pfleiderer Grajewo S.A. i Pfleiderer Prospan S.A.

Umowy zastawu przewidują następujące najwyższe sumy zabezpieczenia:

- w przypadku zastawu na rzecz Banku Millennium S.A. – 66.150.000 PLN (dotyczy maszyny będącej własnością Pfleiderer Grajewo S.A.) oraz 46.350.000 PLN (dotyczy maszyny będącej własnością Pfleiderer Prospan S.A.).

- w przypadku zastawu na rzecz Alior Banku S.A. – 200.000.000 PLN dla wszystkich maszyn stanowiących przedmiot zastawu

- w przypadku zastawu na rzecz Banku Zachodniego WBK S.A. – 120.000.000 PLN dla wszystkich maszyn stanowiących przedmiot zastawu

- w przypadku zastawu na rzecz Banku Ochrony Środowiska S.A. – 14.257.880 PLN dla wszystkich maszyn stanowiących przedmiot zastawu

Dodatkowo zarówno Pfleiderer Prospan S.A. jak i Silekol Sp. z o.o. poręczyły za zobowiązania Jednostki Dominującej z tytułu kredytów zaciągniętych w Banku Millennium S.A. oraz Alior Bank S.A. do kwoty 115.000.000 zł.

#### **11.2. Zobowiązania warunkowe**

- Zobowiązania z tytułu leasingu operacyjnego

Grupa posiada zobowiązania warunkowe z tytułu podpisanych umów leasingu operacyjnego maszyn, urządzeń oraz samochodów służbowych, które na 30 czerwca 2014 r. wynosiły 11,2 mln PLN. Na koniec grudnia 2013 r. zobowiązania warunkowe z tego samego tytułu wyniosły 18,3 mln PLN.

- Postępowanie antymonopolowe

W dniu 2 kwietnia 2012 r. jednostka dominująca Pfleiderer Grajewo S.A. oraz jej jednostka zależna Pfleiderer Prospan S.A. otrzymały postanowienie Prezesa Urzędu Ochrony Konkurencji i Konsumentów z dnia 30 marca 2012 r. w sprawie wszczęcia postępowania antymonopolowego dotyczącego podejrzenia zawarcia przez Kronospan Szczecinek Sp. z o.o., Kronospan Mielec Sp. z o.o., Kronopol Sp. z o.o., Pfleiderer Grajewo S.A. i Pfleiderer Prospan S.A. porozumienia ograniczającego konkurencję na krajowym rynku wprowadzania do obrotu płyt wiórowych i na krajowym rynku wprowadzania do obrotu płyt pilśniowych.

Pfleiderer Grajewo S.A. oraz jednostka zależna Pfleiderer Prospan S.A. składały w toku postępowania dodatkowe informacje wymagane przez UOKiK. Na obecnym etapie Zarząd jednostki dominującej Pfleiderer Grajewo S.A. na podstawie informacji, którymi dysponuje nie jest w stanie dokonać kwantyfikacji ryzyka ani określić możliwego terminu zakończenia postępowania.

Poza postępowaniem opisanym powyżej nie są prowadzone żadne sprawy przed sądem, organem właściwym dla postępowania arbitrażowego lub organem administracji publicznej dotyczące zobowiązań lub wierzytelności spółek wchodzących w skład Grupy Kapitałowej, których wartość stanowiłaby co najmniej 10% kapitałów własnych emitenta.

## GRUPA KAPITAŁOWA PFLEIDERER GRAJEWO S.A.

### Inne informacje objaśniające do śródrocznego skróconego skonsolidowanego sprawozdania finansowego za okres od 1 stycznia 2014 do 30 czerwca 2014 r.

(wszystkie dane liczbowe przedstawiono w tysiącach złotych)

#### 12. Znaczące transakcje z jednostkami powiązanymi

Jednostką dominującą Spółki Pfeleiderer Grajewo S.A. jest Pfeleiderer Service GmbH, natomiast jednostką dominującą najwyższego szczebla jest Atlantik S.A. z siedzibą w Luksemburgu.

Transakcje Grupy z podmiotami powiązanymi za okres od 1 stycznia 2014 r. do 30 czerwca 2014 r. oraz od 1 stycznia 2013 r. do 30 czerwca 2013 r. kształtowały się następująco:

Podmiot	01.01.2014 – 30.06.2014			01.01.2013 – 30.06.2013		
	Sprzedaż	Pozostałe przychody operacyjne	Wartość zakupów	Sprzedaż	Koszty finansowe	Wartość zakupów
Pfeleiderer Service GmbH	0	0	49	0	754	1 271
Pfeleiderer GmbH	0	0	2 674	2	0	2 508
Pfeleiderer Holzwerkstoffe GmbH & Co.KG	1 830	145	10 857	2 052	0	6 486
Blitz 11-446 GmbH	0	0	0	0	0	0
Pfeleiderer Neumarkt GmbH	13 262	0	0	19 777	0	0
Pfeleiderer Leutkirch GmbH	2 089	0	91	235	0	0
Pfeleiderer Gutersloh GmbH	8 584	0	424	15 017	0	1 410
Pfeleiderer Industrie Limited	0	0	3	0	0	12
Pfeleiderer BV	0	0	0	0	0	8
Jura Speditions GmbH	1	0	1 865	0	0	1 895
Pfeleiderer Amsberg GmbH	84	0	14	909	0	0
Pfeleiderer Baruth GmbH	23 912	0	0	28 261	0	0
Pfeleiderer France S.A.S.	0	0	1	0	0	1
<b>Suma</b>	<b>49 762</b>	<b>145</b>	<b>15 978</b>	<b>66 253</b>	<b>754</b>	<b>13 591</b>



**GRUPA KAPITAŁOWA PFLEIDERER GRAJEWO S.A.****Inne informacje objaśniające do śródrocznego skróconego skonsolidowanego sprawozdania finansowego za okres od 1 stycznia 2014 do 30 czerwca 2014 r.**

(wszystkie dane liczbowe przedstawiono w tysiącach złotych)

Stan rozrachunków Grupy z podmiotami powiązаныmi na dzień 30 czerwca 2014 r. oraz na dzień 31 grudnia 2013 r. kształtował się następująco:

Podmiot	30.06.2014			31.12.2013		
	Stan Należności handlowych	Stan Zobowiązań handlowych	Stan Zobowiązań inwestycyjnych	Stan Należności handlowych	Stan Zobowiązań handlowych	Stan Zobowiązań inwestycyjnych
Pfleiderer Service GmbH	0	0	0	258	146	0
Pfleiderer GmbH	0	1 046	0	0	1 037	0
Pfleiderer Holzwerkstoffe GmbH & Co. KG	366	3 334	0	225	2 980	0
Pfleiderer Holzwerkstoffe Verwaltungs GmbH	0	0	0	0	0	0
Pfleiderer Neumarkt GmbH	8 383	0	0	8 751	831	0
Pfleiderer Leutkirch GmbH	1 318	91	0	599	14	0
Pfleiderer Gütersloh GmbH	5 543	58	0	6 659	101	0
Jura Spedition GmbH	1	484	0	0	675	0
Pfleiderer Amsberg GmbH	25	0	0	14	0	0
Pfleiderer Holzwerkstoffe Gschwend GmbH	0	0	499	0	0	498
Pfleiderer Baruth GmbH	15 863	0	0	18 173	0	0
<b>Suma</b>	<b>31 499</b>	<b>5 013</b>	<b>499</b>	<b>34 679</b>	<b>5 784</b>	<b>498</b>
Działalność zaniechana						
<b>Blitz 11-446 GmbH</b>	0	0	0	4 147	0	0
<b>Suma</b>	<b>31 499</b>	<b>5 013</b>	<b>499</b>	<b>38 826</b>	<b>5 784</b>	<b>498</b>

## **GRUPA KAPITAŁOWA PFLEIDERER GRAJEWO S.A.**

### **Inne informacje objaśniające do śródrocznego skróconego skonsolidowanego sprawozdania finansowego za okres od 1 stycznia 2014 do 30 czerwca 2014 r.**

(wszystkie dane liczbowe przedstawiono w tysiącach złotych)

#### **Informacje o wynagrodzeniach osób zarządzających i nadzorujących**

Wynagrodzenia Członków Zarządu jednostki dominującej razem z premiami wypłacone i należne w jednostce dominującej Pfeiderer Grajewo S.A. oraz wynagrodzenia Rady Nadzorczej jednostki dominującej kształtowały się następująco:

	<u>01.01.2014</u> <u>- 30.06.2014</u>	<u>01.01.2013</u> <u>- 30.06.2013</u>
Wynagrodzenia Zarządu	2 803	1 411
Wynagrodzenia Rady Nadzorczej	313	312
	<u>3 116</u>	<u>1 723</u>

Dodatkowo, członkowie Zarządu jednostki dominującej otrzymywali wynagrodzenia w jednostce zależnej Pfeiderer Prospan S.A, które kształtowały się w sposób następujący:

	<u>01.01.2014</u> <u>- 30.06.2014</u>	<u>01.01.2013</u> <u>- 30.06.2013</u>
Wynagrodzenia Zarządu	1 301	1 411
	<u>1 301</u>	<u>1 411</u>

Na dzień 30 czerwca 2014 r. Członek Zarządu Pan Dariusz Tomaszewski posiadał zadłużenie w jednostce zależnej Pfeiderer Prospan. S.A. w wysokości 26 tys. zł. (na dzień 31 grudnia 2013 r. w wysokości 26 tys. zł.).

Pozostali członkowie Zarządu nie posiadali zadłużenia do Grupy z tytułu pożyczek.

Liczba akcji jednostki dominującej w posiadaniu członków Zarządu oraz Rady Nadzorczej jednostki dominującej nie zmieniła się w stosunku do liczby akcji na dzień publikacji skonsolidowanego sprawozdania finansowego za rok obrotowy zakończony 31 grudnia 2013r. Na dzień publikacji niniejszego sprawozdania finansowego kształtowała się w sposób następujący:

- Prezes Zarządu Pan Wojciech Gątkiewicz – 5 400 akcji
- Członek Zarządu Pan Rafał Karcz – 3 472 akcji
- Członek Zarządu Pan Dariusz Tomaszewski – 4 108 akcji

Członkowie Rady Nadzorczej Pfeiderer Grajewo S.A. nie posiadali akcji jednostki dominującej.

## **GRUPA KAPITAŁOWA PFLEIDERER GRAJEWO S.A.**

### **Inne informacje objaśniające do śródrocznego skróconego skonsolidowanego sprawozdania finansowego za okres od 1 stycznia 2014 do 30 czerwca 2014 r.**

(wszystkie dane liczbowe przedstawiono w tysiącach złotych)

#### **13. Inne istotne informacje**

W dniu 9 stycznia 2014 r. Silekol Sp. z o.o. z siedzibą w Kędzierzynie Koźlu, jednostka zależna od Pflleiderer Grajewo S.A., podpisała ze spółką Grupa Azoty Zakłady Azotowe „Puławy” S.A. z siedzibą w Puławach umowę ramową na dostawy mocznika, stanowiącego jeden z podstawowych surowców do produkowanych przez Silekol Sp. z o.o. aminowych żywic klejowych. Na podstawie wyżej wymienionej umowy dostawca zobowiązany będzie do dostarczenia do Silekol Sp. z o.o. mocznika w ilościach określonych w umowie, a Silekol Sp. z o.o. zobowiązany będzie do odbioru mocznika. Cena nabycia mocznika ustalana będzie w oparciu o formułę cenową określoną w umowie dostawy. Umowa dostawy zawarta została na okres 5 lat. Szacunkowa łączna wartość dostaw mocznika, które zostaną zrealizowane na podstawie umowy, w całym okresie jej obowiązywania wynosi 216,4 mln PLN. Umowa może zostać rozwiązana z zachowaniem 6-miesięcznego okresu wypowiedzenia w przypadku naruszenia przez jedną ze stron istotnego zobowiązania wynikającego z umowy, po bezskutecznym upływie 30 dni od wezwania tej strony do należytego wykonania zobowiązania zgodnie z postanowieniami umowy. W ramach Grupy Azoty dostawy mocznika będą koordynowane przez spółkę Grupa Azoty Zakłady Azotowe Kędzierzyn S.A.

W dniu 9 stycznia 2014 r. Silekol Sp. z o.o. z siedzibą w Kędzierzynie Koźlu, jednostka zależna od Pflleiderer Grajewo S.A., podpisała z Grupą Azoty Zakłady Azotowe Kędzierzyn S.A. z siedzibą w Kędzierzynie Koźlu („GA ZAK”) umowę dostawy mocznika, stanowiącego jeden z podstawowych surowców do produkowanych przez Silekol Sp. z o.o. aminowych żywic klejowych. Na podstawie wyżej wymienionej umowy GA ZAK zobowiązana będzie do dostarczenia do Silekol Sp. z o.o. mocznika w ilościach określonych w umowie, a Silekol Sp. z o.o. zobowiązany będzie do odbioru mocznika. Cena nabycia mocznika ustalana będzie w oparciu o formułę cenową określoną w umowie dostawy. Umowa dostawy zawarta została na okres 5 lat. Szacunkowa łączna wartość dostaw mocznika, które zostaną zrealizowane na podstawie umowy, w całym okresie jej obowiązywania wynosi 694,2 mln PLN. Umowa dostawy przewiduje kary umowne dla Stron na wypadek braku dostaw lub odbiorów mocznika, w maksymalnych wysokościach stanowiących 25% wartości niedostarczonego lub nieodebranego towaru. Zapłata kar umownych nie wyłącza uprawnienia do dochodzenia roszczeń odszkodowawczych przekraczających wysokość kar. Umowa może zostać rozwiązana z zachowaniem 6-miesięcznego okresu wypowiedzenia w przypadku naruszenia przez jedną ze stron istotnego zobowiązania wynikającego z umowy, po bezskutecznym upływie 30 dni od wezwania tej strony do należytego wykonania zobowiązania zgodnie z postanowieniami umowy. W ramach Grupy Azoty dostawy mocznika będą koordynowane przez GA ZAK.

W dniu 20 stycznia 2014 r. Pflleiderer Grajewo S.A., jako kupujący, zawarło z Pflleiderer Service GmbH z siedzibą w Neumarkt, jako sprzedającym, umowę kupna udziałów w spółce Pflleiderer MDF Sp. z o.o. z siedzibą w Grajewie. Zawarcie wyżej wymienionej umowy kupna nastąpiło w ramach wykonania postanowień przedwstępnej umowy kupna z dnia 27 grudnia 2013 r., po spełnieniu warunku przewidzianego w tej umowie. Umowa kupna udziałów dotyczyła 135.328 nieuprzywilejowanych udziałów o wartości nominalnej 500 PLN każdy udział. Cena nabycia wyżej opisanych udziałów wyniosła 6.988 tys. EUR, co stanowiło równowartość 29.070 tys. PLN.

W dniu 30 stycznia 2014 r. jednostka zależna od Pflleiderer Grajewo S.A., Pflleiderer Prospan S.A. w Wieruszowie wypowiedziała umowę faktoringu zawartą w dniu 26 września 2007 z PEKAO Faktoring Sp. z o.o. z siedzibą w Lublinie. Rozwiązanie powyższej umowy nastąpiło po upływie jednomiesięcznego okresu wypowiedzenia tj. w dniu 28 lutego 2014. Rozwiązanie umowy jest podyktowane decyzją o zmianie firmy faktoringowej finansującej wierzytelności handlowe jednostki zależnej Pflleiderer Prospan S.A. i nie pociąga za sobą żadnych istotnych skutków finansowych dla Pflleiderer Prospan S.A.

Jednocześnie w dniu 30 stycznia 2014 r. Pflleiderer Prospan S.A. zawarł z BZ WBK Faktor

## **GRUPA KAPITAŁOWA PFLEIDERER GRAJEWO S.A.**

### **Inne informacje objaśniające do śródrocznego skróconego skonsolidowanego sprawozdania finansowego za okres od 1 stycznia 2014 do 30 czerwca 2014 r.**

(wszystkie dane liczbowe przedstawiono w tysiącach złotych)

Sp. z o.o. z siedzibą w Warszawie umowę faktoringu dotyczącą finansowania bez regresu swoich należności handlowych z limitem 80.000.000 PLN. Umowa ta została zawarta z warunkiem zawieszającym.

W dniu 28 lutego 2014 r. jednostka zależna Pfleiderer Prospan S.A. w Wieruszowie dostarczyła do BZ WBK Faktor Sp. z o.o. oświadczenie o zakończeniu i rozliczeniu umowy faktoringu zawartej pomiędzy Pfleiderer Prospan S.A. i PEKAO Faktoring Sp. z o.o. w Lublinie. Tym samym został spełniony warunek wejścia w życie umowy faktoringu z dnia 30 stycznia 2014 r. zawartej pomiędzy Pfleiderer Prospan S.A. a BZ WBK Faktor Sp. z o.o. w Warszawie.

#### **14. Postępowanie sądowe**

Poza postępowaniem antymonopolowym opisanym w punkcie 11.2 niniejszego skonsolidowanego sprawozdania nie są prowadzone żadne sprawy przed sądem, organem właściwym dla postępowania arbitrażowego lub organem administracji publicznej dotyczące zobowiązań lub wierzytelności spółek wchodzących w skład Grupy Kapitałowej, których wartość stanowiłaby co najmniej 10% kapitałów własnych emitenta.

#### **15. Wydarzenia po dniu bilansowym**

Zgodnie z informacją z dnia 14 sierpnia 2014 r. jednostka zależna Pfleiderer MDF Sp. z o.o. podpisała aneks do umowy z Bankiem PKO Bank Polski S.A. o przedłużenie umowy limitu kredytowego wielocelowego na okres jednego roku – do dnia 31 sierpnia 2015 r. Równocześnie, do dnia 31 sierpnia 2015 roku, przedłużony został okres funkcjonowania kredytu w rachunku bieżącym oraz kredytu obrotowego odnawialnego.

.

## **GRUPA KAPITAŁOWA PFLEIDERER GRAJEWO S.A.**

### **Inne informacje objaśniające do śródrocznego skróconego skonsolidowanego sprawozdania finansowego za okres od 1 stycznia 2014 do 30 czerwca 2014 r.**

(wszystkie dane liczbowe przedstawiono w tysiącach złotych)

#### **16. Szacunki księgowe i założenia**

Grupa dokonuje oszacowań i przyjmuje założenia dotyczące przyszłości. Uzyskane w ten sposób oszacowania księgowe z definicji mogą nie pokrywać się z faktycznymi rezultatami.

Grupa Kapitałowa dokonuje na bieżąco przeglądów i dokonuje odpisów aktualizujących poszczególne pozycje aktywów w rachunek zysków i strat. Odpisy aktualizujące tworzone są w szczególności na należności z tytułu dostaw i usług, zapasy materiałów i wyrobów gotowych. Ponadto prowadzony jest również na bieżąco przegląd pracującego majątku trwałego, w tym pod kątem jego ekonomicznego okresu użytkowania oraz okoliczności wpływających na jego wartość odzyskiwalną. Wysokość rezerw wynikających z przyszłych zobowiązań emerytalnych oraz rentowych określana jest metodą aktuarialną na podstawie przyjętych założeń.

W okresie od 1 stycznia 2014 r. do 30 czerwca 2014 r. nie nastąpiła znacząca zmiana dokonanych szacunków oraz osądów, w stosunku do ostatniego rocznego skonsolidowanego sprawozdania finansowego Grupy za rok obrotowy zakończony 31 grudnia 2013 r.

---

**Wojciech Gątkiewicz**

*Prezes Zarządu*

---

**Rafał Karcz**

*Członek Zarządu/ Dyrektor Finansowy*

---

**Dariusz Tomaszewski**

*Członek Zarządu/ Dyrektor ds. Sprzedaży*

---

**Ewa Stańska**

*Osoba odpowiedzialna za prowadzenie ksiąg rachunkowych*

Grajewo, dnia 25 sierpnia 2014 r.