

INFOVIDE-MATRIX

FOCUS ON CUSTOMER VALUE

INFOVIDE-MATRIX

SPÓŁKA AKCYJNA

SPRAWOZDANIE Z DZIAŁALNOŚCI
GRUPY KAPITAŁOWEJ
INFOVIDE-MATRIX S.A.
ZA I PÓŁROCZE 2014 ROKU

WARSZAWA, 27 SIERPNIĄ 2014 ROKU

SPIS TREŚCI

1. GRUPA KAPITAŁOWA INFOVIDE-MATRIX S.A.	3
1.1 AKCJONARIUSZE POSIADAJĄCY CO NAJMNIEJ 5% W OGÓLNEJ LICZBIE GŁOSÓW NA WZA	4
1.2 RADA NADZORCZA PODMIOTU DOMINUJĄCEGO	5
1.3 ZARZĄD PODMIOTU DOMINUJĄCEGO	5
2. PODSTAWOWE WIELKOŚCI EKONOMICZNE	7
2.1 WYBRANE DANE FINANSOWE	7
2.2 ZATRUDNIENIE	8
2.3 ANALIZA FINANSOWA GRUPY KAPITAŁOWEJ	8
3. NAJWAŻNIEJSZE WYDARZENIA W I PÓŁROCZU 2014 ROKU ORAZ WYDARZENIA, JAKIE NASTĄPIŁY PO DNIU 30 CZERWCA 2014 ROKU	13
3.1 UMOWY ZNACZĄCE DLA DZIAŁALNOŚCI GRUPY KAPITAŁOWEJ	13
3.2 INWESTYCJE	13
3.3 UCHWAŁY WALNEGO ZGROMADZENIA AKCJONARIUSZY I RADY NADZORCZEJ SPÓŁKI DOMINUJĄCEJ	13
3.4 DZIAŁALNOŚĆ OPERACYJNA	14
4. USŁUGI OFEROWANE PRZEZ GRUPĘ KAPITAŁOWĄ W I PÓŁROCZU 2014 ROKU	19
4.1 OFERTA DLA SEKTORA TELEKOMUNIKACYJNEGO	19
4.2 OFERTA DLA BANKOWOŚCI	20
4.3 OFERTA DLA UBEZPIECZEŃ	21
4.4 OFERTA DLA ADMINISTRACJI PUBLICZNEJ	21
4.5 OFERTA DLA ENERGETYKI	21
4.6 OFERTA DLA PRZEMYSŁU	22
4.7 CENTRUM TRANSFERU WIEDZY: CTPARTNERS	22
5. POZYCJA SPÓŁKI DOMINUJĄCEJ NA RYNKU IT ORAZ INFORMACJA O RYNKACH ZBYTU I ŹRÓDŁACH ZAOPATRZENIA	23
6. STRUKTURA SPRZEDAŻY	24
7. ZDOLNOŚCI PRODUKCYJNE GRUPY KAPITAŁOWEJ	24
8. CHARAKTERYSTYKA CZYNNIKÓW ISTOTNYCH DLA ROZWOJU GRUPY ORAZ CZYNNIKI RYZYKA	25
9. PLANY INWESTYCYJNE	25
10. POWIĄZANIA KAPITAŁOWE EMITENTA	27
11. TRANSAKCJE Z PODMIOTAMI POWIĄZANYMI	27
12. KREDYTY, POŻYCZKI, PORĘCZENIA, GWARANCJE	27
13. CHARAKTERYSTYKA RYZYKA DOTYCZĄCEGO INSTRUMENTÓW FINANSOWYCH ORAZ PRZYJĘTYCH PRZEZ JEDNOSTKĘ CELACH I METODACH ZARZĄDZANIA RYZYKIEM FINANSOWYM	32
14. INFORMACJA O WYPŁACONEJ LUB ZADEKLAROWANEJ DYWIDENDZIE	35
15. OBJAŚNIENIE RÓŻNIC POMIĘDZY WYNIKAMI FINANSOWYMI WYKAZANYMI W RAPORCIE A WCZEŚNIEJ PUBLIKOWANYMI PROGNOZAMI WYNIKÓW NA DANY ROK	36
16. OCENA CZYNNIKÓW I NIETYPOWYCH ZDARZEŃ MAJĄCYCH WPŁYW NA WYNIK Z DZIAŁALNOŚCI	36
17. OCENA DOTYCZĄCA ZARZĄDZANIA ZASOBAMI FINANSOWYMI	36
18. OCENA MOŻLIWOŚCI REALIZACJI ZAMIERZEŃ INWESTYCYJNYCH	36
19. CHARAKTERYSTYKA POLITYKI W ZAKRESIE KIERUNKÓW ROZWOJU GRUPY KAPITAŁOWEJ	36
20. UDZIELONE POŻYCZKI OSOBOM ZARZĄDZAJĄCYM I NADZORUJĄCYM	36
21. UMOWY ZAWARTE MIĘDZY GRUPĄ KAPITAŁOWĄ A OSOBAMI ZARZĄDZAJĄCYMI	36
22. INFORMACJA O TOCZĄCYCH SIĘ POSTĘPOWANIACH DOTYCZĄCYCH ZOBOWIĄZAŃ LUB WIERZYTELNOŚCI W GRUPIE KAPITAŁOWEJ INFOVIDE-MATRIX S.A.	37
23. UMOWY ZMIENIAJĄCE PROPORCJE POSIADANYCH AKCJI	37
24. PAPIERY WARTOŚCIOWE DAJĄCE SPECJALNE UPRAWNIENIA KONTROLNE	39
25. PROGRAMY AKCJI PRACOWNICZYCH	40
26. OGRANICZENIA DOTYCZĄCE PRZENOSZENIE PRAWA WŁASNOŚCI PAPIERÓW WARTOŚCIOWYCH EMITENTA ORAZ WSZELKICH OGRANICZEŃ W ZAKRESIE WYKONYWANIA PRAWA GŁOSU PRZYPADAJĄCE NA AKCJE EMITENTA	40
27. SKUTKI ZMIAN W STRUKTURZE GRUPY KAPITAŁOWEJ INFOVIDE-MATRIX	40
28. DANE DOTYCZĄCE UMOWY Z PODMIOTEM UPRAWNIONYM DO BADANIA SPRAWOZDAŃ FINANSOWYCH	41
29. OŚWIADCZENIE O ZGODNOŚCI I WYBORZE PODMIOTU UPRAWNIONEGO DO BADANIA SPRAWOZDANIA FINANSOWEGO	42
30. OŚWIADCZENIE ZARZĄDU W SPRAWIE STOSOWANIA ZASAD ŁADU KORPORACYJNEGO	42
31. OPIS PODSTAWOWYCH CECH STOSOWANYCH W SPÓŁCE SYSTEMÓW KONTROLI WEWNĘTRZNEJ I ZARZĄDZANIA RYZYKIEM W ODNIESIENIU DO PROCESU SPORZĄDZANIA SPRAWOZDAŃ FINANSOWYCH	42

1. GRUPA KAPITAŁOWA INFOVIDE-MATRIX S.A.

PODMIOT DOMINUJĄCY INFOVIDE-MATRIX S.A.

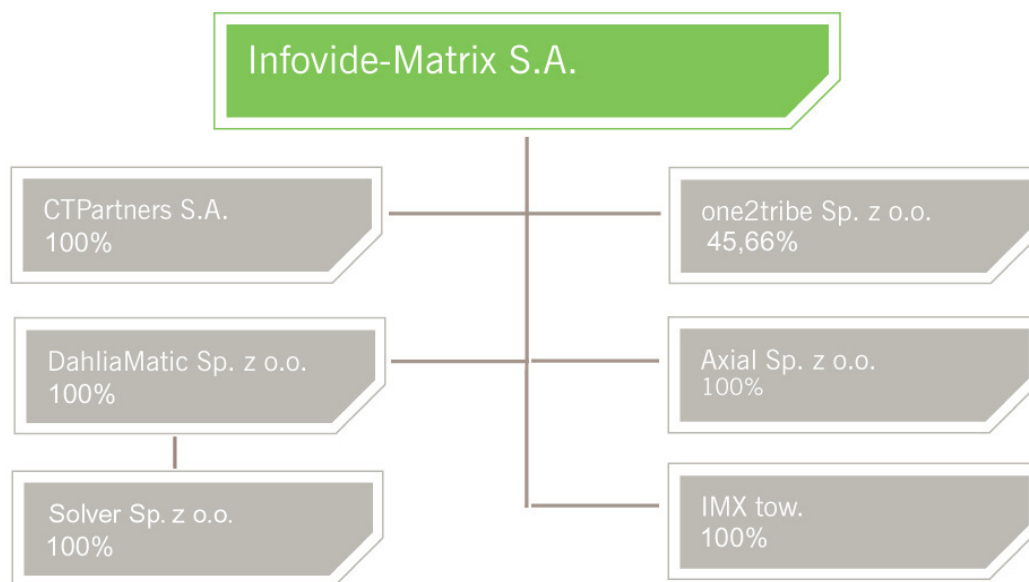
Nazwa spółki: Infovide-Matrix Spółka Akcyjna
Siedziba spółki: Warszawa, ul. Gottlieba Daimlera 2
KRS: 0000122829
Regon: 012075230
NIP: 526-00-11-003

Podstawowy przedmiot działalności:

- działalność związana z doradztwem w zakresie informatyki PKD 62.02.Z,
- działalność związana z oprogramowaniem PKD 62.01.Z,
- pozostała działalność usługowa w zakresie technologii informatycznych i komputerowych PKD 62.09.Z;
- sprzedaż hurtowa komputerów, urządzeń peryferyjnych i oprogramowania PKD 46.51.Z;

GRAFICZNE PRZEDSTAWIENIE STRUKTURY GRUPY KAPITAŁOWEJ INFOVIDE-MATRIX NA DZIEŃ 30 CZERWCA 2014 ROKU I DZIEŃ PUBLIKACJI RAPORTU

Grupa Kapitałowa Infovide-Matrix



Spółki wchodzące w skład Grupy Kapitałowej Infovide-Matrix na dzień 30 czerwca 2014 roku:

Spółka	Siedziba	Przedmiot Działalności	Udział w kapitale / udział w głosach	Charakter powiązania	Metoda konsolidacji
one2tribe Sp. z o.o.	Reguły	działalność związana z informatyką	45,66 %	stowarzyszona	praw własności
IMX tow.	Ukraina	działalność związana z informatyką	100%	zależna	pełna
CTPartners S.A.	Warszawa	działalność związana z informatyką, szkolenia	100%	zależna	pełna
Axial Sp. z o.o.	Warszawa	prowadzenie prac badawczo-rozwojowych	100%	zależna	pełna
DahliaMatic Sp. z o. o.	Warszawa	działalność związana z informatyką	100%	zależna	pełna
Solver Sp. z o.o.	Warszawa	działalność związana z informatyką	100%	zależna	pełna

1.1 AKCJONARIUSZE POSIADAJĄCY CO NAJMNIEJ 5% W OGÓLNEJ LICZBIE GŁOSÓW NA WZA

Kapitał zakładowy Infovide-Matrix S.A. na dzień sporządzenia niniejszego sprawozdania wynosi 1.247.670,50 zł i dzieli się na 12.476.705 akcji o wartości 0,10 zł każda, wszystkie akcje są akcjami na okaziciela i nie posiadają uprzywilejowania.

Akcjonariusze posiadający bezpośrednio bądź pośrednio co najmniej 5% ogólnej liczby głosów na Walnym Zgromadzeniu Infovide-Matrix S.A. na dzień sporządzenia sprawozdania:

Akcjonariusz	Liczba posiadanych akcji	Udział w kapitale zakładowym	Liczba głosów na Walnym Zgromadzeniu	Udział w ogólnej liczbie głosów na Walnym Zgromadzeniu
Well.com Holding GmbH	4 571 885	36,64%	4 571 885	36,64%
Boris Stokalski-Dzierzykraj	1 770 490	14,19%	1 770 490	14,19%
Santiole Investments Limited	1 891 792	15,16%	1 891 792	15,16%
Aviva OFE Aviva BZ WBK*	790 928	6,34%	790 928	6,34%
Golville Trading Limited	641 824	5,14%	641 824	5,14%

* Zgodnie z oświadczeniem otrzymanym w dniu 3 lutego 2010 roku od Aviva OFE Aviva BZ WBK jako stan posiadania akcji przez Aviva OFE na koniec 2009 roku. Od dnia 3 lutego 2010 roku do dnia sporządzenia niniejszego sprawozdania do Spółki nie wpłynęło inne zawiadomienie dotyczące zmian w posiadanym pakiecie akcji Aviva OFE Aviva BZ WBK.

W okresie od dnia przekazania skonsolidowanego raportu za I kwartał 2014 roku tj. od 15 maja 2014 roku do dnia przekazania niniejszego sprawozdania tj. do 28 sierpnia 2014 roku, Spółka nie otrzymała zawiadomień o zmianie w strukturze znacznych pakietów akcji Infovide-Matrix S.A.

W dniu 14 maja 2013 roku, działając na podstawie § 6 ust. 4 Statutu Spółki, Zarząd Infovide-Matrix S.A. podjął uchwałę w sprawie podwyższenia kapitału zakładowego Spółki w drodze subskrypcji prywatnej nowej emisji akcji serii H z pobawieniem dotychczasowych akcjonariuszy prawa poboru, o

czym Spółka poinformowała raportem bieżącym nr 11/2013 w dniu 15 maja 2013 roku. Rejestracja podwyższonego kapitału przez Sąd Rejonowy nastąpiła w dniu 29 lipca 2013 roku. W dniu 7 sierpnia 2013 roku Zarząd Krajowego Depozytu Papierów Wartościowych S.A. podjął uchwałę nr 620/13 o zarejestrowaniu w Krajowym Depozycie Papierów Wartościowych 641 824 akcji serii H, pod warunkiem podjęcia decyzji przez Spółkę prowadzącą rynek regulowany o wprowadzeniu tych akcji do obrotu na tym rynku. W dniu 8 sierpnia Zarząd Infovide-Matrix S.A. złożył do Giełdy Papierów Wartościowych w Warszawie S.A. wniosek o wprowadzenie akcji serii H do obrotu. W dniu 20 sierpnia 2013 roku Zarząd Giełdy Papierów Wartościowych w Warszawie S.A. podjął uchwałę nr 970/2013 w sprawie dopuszczenia i wprowadzenia do obrotu giełdowego na Rynku Głównym GPW akcji zwykłych na okaziciela serii H, pod warunkiem dokonania przez Krajowy Depozyt Papierów Wartościowych S.A. w dniu 27 sierpnia 2013 roku rejestracji tych akcji i oznaczenie ich kodem „PLMATRX00017”. W dniu 21 sierpnia 2013 roku Spółka Infovide-Matrix S.A. otrzymała Komunikat Działu Operacyjnego Krajowego Depozytu Papierów Wartościowych S.A., w którym poinformowało, że zgodnie z uchwałą nr 620/13 z dnia 07 sierpnia 2013 roku Zarządu KDPW S.A. w dniu 27 sierpnia 2013 roku w Krajowym Depozycie nastąpi rejestracja 641.824 akcji i oznaczenie ich kodem „PLMATRX00017”.

Na dzień sporządzenia niniejszego sprawozdania kapitał zakładowy Infovide-Matrix S.A. wynosi 1.247.670,50 zł i dzieli się na 12.476.705 akcji o wartości 0,10 zł każda; wszystkie akcje są akcjami na okaziciela i nie posiadają uprzywilejowania, w tym:

- 2.660.000 akcji serii A,
- 940.000 akcji serii B,
- 686.000 akcji serii C,
- 754.000 akcji serii D,
- 231.000 akcji serii E,
- 5.263.881 akcji serii F,
- 1.300.000 akcji serii G,
- 641.824 akcji serii H.

1.2 RADA NADZORCZA PODMIOTU DOMINUJĄCEGO

Na dzień sporządzenia sprawozdania skład Rady Nadzorczej przedstawiał się następująco:

Imię i nazwisko	Funkcja	Okres pełnienia funkcji
Marek Kobiałka	Członek Rady	od 16.11.2010 r.
Marcin Gorazda	Członek Rady	od 20.11.2006 r.
Jacek Królik	Członek Rady	od 13.01.2012 r.
Jacek Jakubowski	Członek Rady	od 20.11.2012 r.
Tadeusz Winkowski	Członek Rady	od 14.05.2014 r.

W I półroczu 2014 roku i do dnia sporządzenia niniejszego sprawozdania nastąpiły zmiany w składzie i pełnionych funkcjach w Radzie Nadzorczej Spółki. W dniu 14 maja 2014 roku Zwyczajne Walne Zgromadzenie Spółki Infovide-Matrix S.A. powołało na Członków Rady Nadzorczej dotychczasowych członków: Pana Marka Kobiałkę, Pana Marcina Gorazdę, Pana Jacka Królika oraz Pana Jacka Jakubowskiego oraz nowego członka Pana Tadeusza Winkowskiego.

1.3 ZARZĄD PODMIOTU DOMINUJĄCEGO

Na dzień sporządzenia niniejszego sprawozdania skład Zarządu Spółki przedstawiał się następująco:

Imię i nazwisko	Funkcja	Okres pełnienia funkcji
Boris Stokalski-Dzierzykraj	Prezes Zarządu	od 01.01.2012 r.
Jarosław Plisz	Wiceprezes Zarządu	od 01.01.2012 r.
Mariusz Nowak	Członek Zarządu	od 01.06.2013 r.
Michał Buda	Członek Zarządu	od 01.06.2013 r.

W I półroczu 2014 roku i do dnia sporządzenia niniejszego sprawozdania nie było zmian w składzie i pełnionych funkcjach Zarządu Spółki.

Zgodnie z obowiązującym Statutem Spółki:

W skład Zarządu wchodzi od jednego do sześciu członków powoływanych na okres 5 (pięciu) lat wspólnej kadencji. Członkowie Zarządu są powoływani i odwoływani przez Radę Nadzorczą. Mandat każdego członka Zarządu wygasa w ostatnim dniu Walnego Zgromadzenia zatwierdzającego sprawozdanie finansowe za ostatni pełny rok obrotowy pełnienia funkcji członka Zarządu. Podjęcie uchwały przez Zarząd wymaga obecności większości jego członków. Do składania oświadczeń w imieniu Spółki oraz reprezentowania Spółki na zewnątrz upoważniony jest Prezes Zarządu oraz każdy z Wiceprezesów Zarządu samodzielnie, dwóch Członków Zarządu łącznie albo Członek Zarządu łącznie z Prokurentem.

Zarząd pod przewodnictwem Prezesa kieruje bieżącą działalnością Spółki, podejmuje uchwały niezbędne do realizacji jej zadań, reprezentuje Spółkę wobec sądów, władz, urzędów i osób trzecich oraz jest upoważniony do podejmowania wszelkich decyzji nie zastrzeżonych do kompetencji Rady Nadzorczej i Walnego Zgromadzenia.

Na podstawie § 6 ust. 4 Statutu Spółki zmienionym uchwałą nr 5 Nadzwyczajnego Walnego Zgromadzenia z dnia 14 października 2010 roku, Zarząd Spółki w okresie do dnia 30 czerwca 2013 roku może dokonać jednego lub kilku kolejnych podwyższeń kapitału zakładowego Spółki o łączną kwotę nie większą niż 200 000 zł (dwieście tysięcy złotych) poprzez emisję akcji na okaziciela, nieuprzywilejowanych, które będą wydane w zamian za wkłady pieniężne (kapitał docelowy). Za zgodą Rady Nadzorczej, przyjętą większością trzech czwartych głosów, Zarząd może wyłączyć prawo poboru dotychczasowych akcjonariuszy. Wyżej wymieniona zmiana została zarejestrowana w sądzie rejestrowym w dniu 09 listopada 2010 roku, o czym Spółka poinformowała raportem bieżącym nr 29/2010 w dniu 23 listopada 2010 roku.

W dniu 14 maja 2013 roku, działając na podstawie § 6 ust. 4 Statutu Spółki, Zarząd Infovide-Matrix S.A. podjął uchwałę w sprawie podwyższenia kapitału zakładowego Spółki w drodze subskrypcji prywatnej nowej emisji akcji serii H z pozbawieniem dotychczasowych akcjonariuszy prawa poboru, o czym Spółka poinformowała raportem bieżącym nr 11/2013 w dniu 15 maja 2013 roku. Rejestracja podwyższonego kapitału przez Sąd Rejonowy nastąpiła w dniu 29 lipca 2013 roku.

Informacja o wynagrodzeniach osób zarządzających została przedstawiona w punkcie 33 Skonsolidowanego Sprawozdania Finansowego.

Stan posiadania akcji i opcji Infovide-Matrix S.A. przez osoby nadzorujące i zarządzające na dzień publikacji raportu:

Akcjonariusz	Liczba akcji	Liczba opcji
Osoby zarządzające		
Boris Stokalski-Dzierzykraj	1 770 490	nie posiada
Jarosław Plisz	94 722	nie posiada
Mariusz Nowak	11 000	nie posiada
Michał Buda*	687 659	nie posiada
Osoby nadzorujące		
Marcin Gorazda	29 722	nie posiada
Marek Kobiałka**	4 571 885	nie posiada
Jacek Królik***	1 891 792	nie posiada

* 641 824 akcji przez podmiot w 100% zależny Golville Trading Limited

** Przez podmiot w 100% zależny Well.com Holding GmbH

*** Przez podmiot w 100% zależny Santiole Investments Limited

W okresie od dnia przekazania poprzedniego raportu kwartalnego, tj. raportu za I kwartał 2014 roku w dniu 15 maja 2014 r. do dnia przekazania niniejszego raportu, Spółka nie otrzymała zawiadomień o zmianach w stanie posiadania akcji i opcji Infovide-Matrix S.A. przez osoby nadzorujące i zarządzające.

2. PODSTAWOWE WIELKOŚCI EKONOMICZNE

2.1 WYBRANE DANE FINANSOWE

	I półrocze 2014	I półrocze 2013	Zmiana VAR	Zmiana %
Przychody ze sprzedaży	99 930	76 721	23 209	30,25%
Zysk z działalności kontynuowanej	-2 708	1 741	-4 449	-255,54%
Zysk brutto	-3 249	1 804	-5 053	-280,10%
Zysk netto	-3 540	787	-4 327	-549,81%
Aktywa razem	255 745	227 116	28 629	12,61%
Kapitał własny	180 862	187 950	-7 088	-3,77%
Kapitał akcyjny	1 248	1 248	0	0,00%
Liczba akcji w sztukach	12 476 705	12 476 705	0	0,00%

2.2 ZATRUDNIENIE

Zatrudnienie w Grupie Kapitałowej na dzień 30 czerwca 2014 roku przedstawiało się następująco:

	stan na 30.06.2014	stan na 31.12.2013	stan na 30.06.2013
Osoby Zarządzające	11	11	11
Konsultanci biznesowi	208	190	171
Konsultanci techniczni i programiści	235	234	218
Sprzedaż i Marketing	34	37	41
Działy wsparcia*	66	65	65
Razem	554	537	506
- w tym Kadra Kierownicza	58	32	33

*Działy wsparcia obejmują: Biuro Zarządu, Finanse, Dział Prawny, Dział IT, Dział Administracji, Biuro Zarządzania Wiedzą i Biuro Wsparcia Procesu Sprzedaży

ANALIZA FINANSOWA GRUPY KAPITAŁOWEJ

Analiza pionowo-pozioma Skonsolidowanego Sprawozdania z Całkowitych Dochodów

w tys. zł

	od 1 stycznia do 30 czerwca 2014 roku	%	od 1 stycznia do 30 czerwca 2013 roku	%	Zmiana	Zmiana %
Przychody ze sprzedaży	99 930	100,00%	76 721	100,00%	23 209	30,25%
Przychody ze sprzedaży produktów i usług	89 407	89,47%	75 340	78,13%	14 067	18,67%
Przychody ze sprzedaży towarów i materiałów	10 523	10,53%	1 381	21,87%	9 142	661,98%
Koszt własny sprzedaży	80 114	80,17%	57 941	74,67%	22 173	38,27%
Koszt wytworzenia sprzedanych produktów i usług	71 252	71,30%	56 814	54,80%	14 438	25,41%
Wartość sprzedanych towarów i materiałów	8 862	8,87%	1 127	19,87%	7 735	686,34%
Zysk/strata brutto ze sprzedaży	19 816	19,83%	18 780	25,33%	1 036	5,52%
Koszty sprzedaży i marketingu	8 513	8,52%	8 292	9,19%	221	2,67%
Koszty ogólnego zarządu	8 924	8,93%	8 758	9,90%	166	1,90%
Pozostałe przychody operacyjne	204	0,20%	104	0,09%	100	96,15%
Pozostałe koszty operacyjne	5 291	5,29%	93	0,40%	5 198	5589,25%
Zysk/strata z działalności kontynuowanej	-2 708	-2,71%	1 741	5,93%	-4 449	-255,54%
Przychody finansowe	31	0,03%	318	0,27%	-287	-90,25%
Koszty finansowe	572	0,57%	255	0,31%	317	124,31%
Zysk/strata brutto	-3 249	-3,25%	1 804	5,89%	-5 053	-280,10%
Podatek dochodowy (obciążenie podatkowe)	403	0,40%	625	1,28%	-222	-35,52%
Zysk/strata netto	-3 652	-3,65%	1 179	4,61%	-4 831	-409,75%
Zysk/strata z wyceny metodą praw własności	112	0,11%	-320	-0,12%	432	-135,00%
Zysk/strata netto z działalności kontynuowanej	-3 540	-3,54%	859	4,49%	-4 399	-512,11%
Zysk akcjonariuszy jednostki dominującej	-3 540	-3,54%	787	4,07%	-4 327	-549,81%
Zysk akcjonariuszy niekontrolujących	0	0,00%	72	0,42%	-72	-100,00%

Analiza pionowo-pozioma Skonsolidowanego Sprawozdania z Sytuacji Finansowej

w tys. zł

	stan na 30 czerw- ca 2014 roku	%	stan na 30 czerw- ca 2013 roku	%	Zmiana	Zmiana %
AKTYWA						
Aktywa trwałe (długoterminowe)	153 211	59,91%	151 284	56,77%	1 927	1,27%
Rzeczowe aktywa trwałe	4 123	1,61%	2 958	1,03%	1 165	39,38%
Wartość firmy	142 800	55,84%	142 749	53,47%	51	0,04%
Wartości niematerialne	561	0,22%	637	0,78%	-76	-11,93%
Inwestycje w jednostkach zależnych stowarzy- szonych	531	0,21%	344	0,24%	187	54,36%
Inne aktywa finansowe	0	0,00%	277	0,00%	-277	100,00%
Aktywa z tytułu odroczonego podatku docho- dowego	5 156	2,02%	4 119	1,24%	1 037	25,18%
Pozostałe aktywa trwałe	40	0,02%	200	0,01%	-160	-80,00%
Aktywa obrotowe (krótkoterminowe)	102 534	40,09%	75 832	43,23%	26 702	35,21%
Zapasy	14 077	2,24%	4 780	0,68%	9 297	194,50%
Należności z tytułu dostaw i usług	35 189	11,33%	25 771	24,67%	9 418	36,54%
Należności z wyceny kontraktów długotermi- nowych	43 575	11,51%	26 144	6,25%	17 431	66,67%
Należności z tytułu podatku dochodowego	119	0,05%	30	0,01%	89	296,67%
Należności budżetowe	421	0,28%	639	0,54%	-218	-34,12%
Pozostałe należności	2 139	0,88%	1 952	0,68%	187	9,58%
Rozliczenia międzyokresowe	2 139	1,71%	4 184	0,89%	-2 045	-48,88%
Inne aktywa finansowe	839	0,06%	132	0,09%	707	535,61%
Środki pieniężne i ekwiwalenty środków pie- niężnych	4 036	5,38%	12 200	9,42%	-8 164	-66,92%
SUMA AKTYWÓW	255 745	100,00%	227 116	100,00%	28 629	12,61%

	stan na 30 czerwca 2014	%	stan na 30 czerwca 2013 roku	%	Zmiana	Zmiana %
Kapitał własny ogółem	180 862	70,72%	187 950	71,99%	-7 088	-3,77%
- w tym kapitał jednostki dominującej	180 862	70,72%	187 950	71,78%	-7 088	-3,77%
- w tym kapitał udziałowców mniejszościowych	0	0,00%	0	0,21%	0	0
Kapitał akcyjny	1 248	0,49%	1 248	0,45%	0	0,00%
Kapitał zapasowy (agio)	143 950	56,29%	143 960	53,05%	-10	-0,01%
Kapitał zapasowy zyski zatrzymane	48 925	19,13%	48 925	18,44%	0	0,00%
Kapitał z podwyższenia udziałów w sp. zależnej	-14 067	-5,50%	-14 119	-2,97%	52	-0,37%
Kapitał z tytułu różnic kursowych	-66	-0,03%	-55	-0,02%	-11	20,00%
Zysk (strata) z lat ubiegłych	4 412	1,73%	7 204	-0,40%	-2 792	-38,76%
Zysk netto z bieżącego okresu	-3 540	-1,38%	787	3,24%	-4 327	-549,81%
Odpis z zysku netto w ciągu roku obrotowego	0	0,00%	0	0,00%	0	0
Udziały niekontrolujące	0	0,00%	0	0,21%	0	0
Zobowiązania długoterminowe	1 559	0,61%	915	0,38%	644	70,38%
Rezerwy długoterminowe	460	0,18%	458	0,13%	2	0,44%
Rezerwa z tytułu odroczonego podatku dochodowego	0	0,00%	1	0,03%	-1	-100,00%
Długoterminowe kredyty bankowe i pożyczki, leasing	1 099	0,43%	456	0,22%	643	141,01%
Zobowiązania krótkoterminowe	73 324	28,67%	38 251	27,62%	35 073	91,69%
Oprocentowane kredyty bankowe i pożyczki, leasing	31 575	12,35%	510	0,20%	31 065	6091,18%
Zobowiązania z tytułu dostaw i usług	16 340	6,39%	16 479	14,68%	-139	-0,84%
Zobowiązania z tytułu wyceny kontraktów długoterminowych	2 820	1,10%	2 818	2,61%	2	0,07%
Rozliczenia międzyokresowe bierne	20 004	7,82%	13 819	6,37%	6 185	44,76%
Zobowiązania z tytułu podatku dochodowego	0	0,00%	121	0,22%	-121	-100,00%
Inne zobowiązania budżetowe	1 822	0,71%	3 293	3,30%	-1 471	-44,67%
Pozostałe zobowiązania	684	0,27%	1 095	0,20%	-411	-37,53%
Rezerwy krótkoterminowe	35	0,01%	28	0,01%	7	25,00%
Rozliczenia międzyokresowe przychodów	44	0,02%	88	0,04%	-44	-50,00%
SUMA PASYWÓW	255 745	100,00%	227 116	100,00%	28 629	12,61%

SYTUACJA MAJĄTKOWA I FINANSOWA

Sytuacja majątkowa i finansowa Grupy Infovide-Matrix S.A. przedstawiona zostanie na podstawie ogólnej analizy wskaźnikowej.

Wskaźniki struktury kapitałów:

Nazwa wskaźnika	Sposób wyliczenia	I półrocze 2014	I półrocze 2013	I półrocze 2012
Wskaźnik struktury kapitału	<u>kapitał własny</u> kapitał obcy	2,4	4,8	5,0
Wskaźnik struktury majątku	<u>aktywa trwałe</u> aktywa obrotowe	1,5	2,0	2,0
Wskaźnik zastosowania kapitału własnego	<u>kapitał własny</u> aktywa trwałe	1,2	1,2	1,3
Wskaźnik zastosowania kapitału obcego	<u>kapitał obcy</u> aktywa obrotowe	0,7	0,5	0,5

Wskaźniki płynności:

Nazwa wskaźnika	Sposób wyliczenia	I półrocze 2014	I półrocze 2013	I półrocze 2012
Wskaźnik płynności I stopnia	<u>aktywa obrotowe</u> zobowiązania krótkoterminowe	1,4	2,0	2,1
Wskaźnik płynności II stopnia	<u>aktywa obrotowe – zapasy</u> zobowiązania krótkoterminowe	1,2	1,9	2,0
Wskaźnik płynności III stopnia	<u>środki pieniężne</u> zobowiązania krótkoterminowe	0,1	0,3	0,4

Spółki Grupy kapitałowej posiadają wystarczające środki do realizowania bieżących płatności, nie posiadają istotnych zaległych należności, prowadzą projekty dla stabilnych, dużych kontrahentów, co minimalizuje ryzyko wystąpienia zatorów płatniczych.

Stan należności z tytułu dostaw i usług brutto na dzień 30 czerwca 2014 roku przedstawia się następująco (w tys. zł):

dane na dzień 30.06.2014			Należności przeterminowane, które nie utraciły wartości				
Struktura wiekowa należności finansowych	Wartość nominalna należności	Należności nieprzeterminowane, które nie utraciły wartości	<30 dni	31-90 dni	91-180 dni	181-365 dni	>365 dni
Należności z tytułu dostaw i usług	35 189	23 980	2 205	2 613	1 023	4 955	413

Na część z należności przeterminowanych Grupa utworzyła odpis aktualizujący w wysokości 397 tys. zł.

Wskaźniki obrotowości:

Nazwa wskaźnika	Sposób wyliczenia	I półrocze 2014	I półrocze 2013	I półrocze 2012
Wskaźnik czasu rozliczenia należności w dniach	$\frac{\text{średni stan należności z tytułu dostaw i usług} \times 365}{\text{przychody ze sprzedaży}}$	111	126	240
Wskaźnik czasu rozliczenia zobowiązań w dniach	$\frac{\text{średni stan zobowiązań z tytułu dostaw i usług} \times 365}{\text{koszty działalności}}$	61	84	103
Wskaźnik rotacji zapasów w dniach	$\frac{\text{przeciętny stan zapasów} \times 365}{\text{koszty działalności operacyjnej}}$	35,3	18,7	8,5

Wskaźnik rozliczenia należności w dniach jest na poziomie 111 dni i spadł w porównaniu do I półrocza 2013 r. Wskaźniki rozliczenia zobowiązań w dniach spadł do 61 dni.

Wskaźnik rotacji zapasów jest na poziomie 35,5 wzrósł w porównaniu do I półrocza 2013 r.,

Wskaźniki rentowności:

Nazwa wskaźnika	Sposób wyliczenia	I półrocze 2014	I półrocze 2013	I półrocze 2012
Wskaźnik rentowności sprzedaży netto	$\frac{\text{zysk netto akc. j. dominującej} \times 100}{\text{przychody ze sprzedaży}}$	-3,5%	1%	1,7%
Wskaźnik rentowności obrotu oparty na kosztach	$\frac{\text{zysk netto akc. j. dominującej} \times 100}{\text{koszt sprzedanych produktów, towarów i materiałów}}$	-4,4%	1,4%	2,3%
Wskaźnik proporcji kosztów do przychodów	$\frac{\text{koszt sprzedanych produktów, towarów i materiałów} \times 100}{\text{przychody ze sprzedaży}}$	80%	76%	74%
Nazwa wskaźnika	Sposób wyliczenia	I półrocze 2014	I półrocze 2013	I półrocze 2012
Wskaźnik rentowności majątku	$\frac{\text{zysk netto akc. j. dominującej} \times 100}{\text{aktywa ogółem}}$	-1,4%	0,3%	0,6%
Wskaźnik rentowności majątku trwałego	$\frac{\text{zysk netto akc. j. dominującej} \times 100}{\text{aktywa trwałe}}$	-2,3%	0,5%	0,9%
Wskaźnik rentowności majątku obrotowego	$\frac{\text{zysk netto akc. j. dominującej} \times 100}{\text{aktywa obrotowe}}$	-3,5%	1,0%	1,8%

W I półroczu Grupa wygenerowała stratę netto na poziomie 3 540 tys. zł. w związku z tym wszystkie wskaźniki rentowności wykazują wartości ujemne.

Nazwa wskaźnika	Sposób wyliczenia	I półrocze 2014	I półrocze 2013	I półrocze 2012
Wskaźnik rentowności kapitału własnego	$\frac{\text{zysk netto akc. i. dominującej} \times 100}{\text{kapitał własny}}$	-1,9%	0,4%	0,8%
Wskaźnik rentowności zatrudnienia (w tys. zł)	$\frac{\text{zysk netto akc. i. dominującej}}{\text{stan zatrudnienia}}$	-6	2	3

3. NAJWAŻNIEJSZE WYDARZENIA W I PÓŁROCZU 2014 ROKU ORAZ WYDARZENIA, JAKIE NASTĄPIŁY PO DNIU 30 CZERWCA 2014 ROKU

3.1 UMOWY ZNACZĄCE DLA DZIAŁALNOŚCI GRUPY KAPITAŁOWEJ

W I półroczu 2014 roku oraz do dnia sporządzenia niniejszego sprawozdania Spółka DahliaMatic Sp. z o.o. zawarła następującą umowę, która jest znacząca dla działalności Spółki:

- umowa zawarta w dniu 2 czerwca 2014 roku z Zakładem Ubezpieczeń Społecznych spełniającej kryteria umowy znaczącej, o czym, Spółka Infovide-Matrix S.A. poinformowała w raporcie bieżącym nr 10/2014, podanym do publicznej wiadomości w dniu 24 czerwca 2014

Ważniejsze umowy i projekty realizowane przez spółkę w I półroczu 2014 roku zostały opisane w punkcie 3.4.

3.2 INWESTYCJE

Grupa nie dokonała istotnych inwestycji w I półroczu 2014r

3.3 UCHWAŁY WALNEGO ZGROMADZENIA AKCJONARIUSZY I RADY NADZORCZEJ SPÓŁKI DOMINUJĄCEJ

Uchwały Walnego Zgromadzenia

Zwyczajne Walne Zgromadzenie Infovide-Matrix S.A. w dniu 14 maja 2014 r. podjęło uchwały w następujących sprawach:

- zatwierdzenia sprawozdania Rady Nadzorczej Spółki z działalności w roku obrotowym 2013 oraz Oceny sytuacji Spółki Infovide-Matrix S.A. oraz sytuacji Grupy Kapitałowej Infovide-Matrix w roku obrotowym 2013;
- zatwierdzenia rocznego sprawozdania finansowego Spółki za rok 2013;
- zatwierdzenia sprawozdania Zarządu z działalności Spółki za rok 2013;
- zatwierdzenia rocznego skonsolidowanego sprawozdania finansowego Grupy Kapitałowej Infovide-Matrix za rok 2013;
- zatwierdzenia sprawozdania Zarządu z działalności Grupy Kapitałowej Infovide-Matrix za rok 2013;
- podziału zysku za rok 2013;

- udzielenia członkom Zarządu absolutorium z wykonania przez nich obowiązków w roku 2013;
- udzielenia członkom Rady Nadzorczej absolutorium z wykonania przez nich obowiązków w roku 2013;
- wyboru członków do Rady Nadzorczej;

Istotne uchwały Rady Nadzorczej

W dniu 7 maja 2014 roku Rada Nadzorcza podjęła między innymi uchwały w następujących sprawach:

- w sprawie oceny sprawozdania Zarządu z działalności Spółki za rok 2013;
- w sprawie oceny sprawozdania Zarządu z działalności Grupy Kapitałowej Infovide-Matrix za rok 2013;
- w sprawie oceny rocznego sprawozdania finansowego Spółki za rok 2013;
- w sprawie oceny skonsolidowanego sprawozdania finansowego Grupy Kapitałowej Infovide-Matrix za rok 2013;
- wyrażenia opinii w przedmiocie rekomendacji przez Zarząd Walnemu Zgromadzeniu podziału zysku za rok obrotowy 2013;
- w sprawie zatwierdzenia sprawozdania Rady Nadzorczej Spółki z działalności w roku obrotowym 2013 oraz Oceny sytuacji Spółki Infovide-Matrix S.A. oraz sytuacji Grupy Kapitałowej Infovide-Matrix w roku obrotowym 2013;
- w sprawie przyjęcia tekstu jednolitego Statutu Spółki;
- w sprawie wyboru biegłego rewidenta do badania sprawozdań finansowych (jednostkowego i skonsolidowanego) za rok 2014 oraz przeglądu półrocznych sprawozdań finansowych Spółki i jej Grupy Kapitałowej w roku 2014.

3.4 DZIAŁALNOŚĆ OPERACYJNA

Spółka Dominująca Infovide-Matrix S.A.

W ramach **podstawowej działalności** w I półroczu 2014 Spółka realizowała projekty w kluczowych dla firmy sektorach.

W branżach niepublicznych, w których działa Spółka, prezentowane są jedynie wybrane przykłady realizowanych projektów. Wynika to ze zobowiązań zachowania poufności wobec klientów.

W **sektorze administracji publicznej** Infovide-Matrix S.A. w I półroczu 2014 kontynuowała realizację projektów wspierających transformację zachodzącą w instytucjach administracji publicznej oraz wspomagającą efektywność usług świadczonych przez te instytucje.

Spółka w I półroczu 2014 roku realizowała projekty w Ministerstwie Finansów (Służba Celna RP), GUGIK-u, Urzędzie Marszałkowskim Województwa Dolnośląskiego, Centrum Systemów Informacyjnych Ochrony Zdrowia oraz Władzy Wdrażającej Programy Europejskie. Pozyskała także nowe kontrakty, m.in. na wsparcie merytoryczne i techniczne Głównego Urzędu Geodezji i Kartografii przy realizacji Projektu „Zintegrowany System Informacji o Nieruchomościach – Faza I” oraz świadczenie dla Mazowieckiego Urzędu Marszałkowskiego usług ekspercko – doradczo – audytorskich w ramach Projektu pt. „Portal korporacyjny Urzędu Marszałkowskiego Województwa Mazowieckiego w Warszawie – platforma cyfrowa e – usług. Infovide-Matrix S.A. kontynuowała prace nad budową systemów AES/AIS dla Ministerstwa Finansów – Służby Celnej RP realizowaną w ramach programu e-Cło, a tak-

że kontynuowała prace dla Władzy Wdrażającej Programy Europejskie – „Analizę wytypowanych 30 rejestrów medycznych” oraz przeprowadziła warsztaty, których przedmiotem było omówienie „Mapy kompatybilności i interoperacyjności” oraz „Katalogu korzyści projektów realizowanych w ramach 7 Osi Priorytetowej POIG”, gdzie uczestnikami byli beneficjenci projektów 7 Osi Priorytetowej POIG.

W sektorze telekomunikacyjnym Spółka Infovide-Matrix S.A. kontynuowała współpracę z wiodącymi operatorami telekomunikacyjnymi, takimi jak Polkomtel, Orange Polska, T-Mobile Polska, Play, Cyfrowy Polsat, UPC i innymi. Realizowane projekty dotyczyły kluczowych dla branży telekomunikacyjnej obszarów takich jak platformy integracyjne, portale i platformy usług dodanych (VAS), systemy analityczne i raportowe, rozwiązania klasy CRM i Order Management, a także rozwiązania oparte o sieci inteligentne (IN). Spółka kontynuowała realizację projektów związanych z poszerzaniem oferty operatorów telekomunikacyjnych o produkty pozabranżowe jak usługi finansowe czy sprzedaż energii elektrycznej.

W sektorze ubezpieczeniowym w I półroczu 2014 roku Spółka konsekwentnie prowadziła działalność w kluczowych obszarach oferty realizując dotychczasowe zobowiązania wobec klientów, jak również pozyskując nowe kontrakty, do których można zaliczyć: claims process support (systemy likwidacji szkód), customer self service (rozwiązania wspierające samoobsługę klienta), sales channel support (usługi wspierające kanały sprzedaży) oraz business intelligence solutions (systemy wspomaganie decyzji). Projekty te Spółka prowadziła dla największych grup ubezpieczeniowych w Polsce, między innymi dla: Allianz, Compensa, Generali, Gothaer, PZU, Warta.

W sektorze bankowym w I półroczu 2014 roku Spółka kontynuowała prace dla kluczowych banków działających w Polsce oraz rozpoczęła realizację nowych projektów. Kluczowe obszary oferty to: Internet banking (bankowość elektroniczna), Lending (wsparcie i automatyzacja procesów kredytowych), Branch solutions (rozwiązania wspierające sieć sprzedaży), Multichannel enablement (integracja platform bankowych), Customer data management (zarządzanie danymi klientów), Regulatory compliance (dostosowanie do wymogów wynikających z przepisów prawa), Customer Relationship Management (CRM), Trade finance (finansowanie handlu). Realizuje projekty dla BZWBK, BPH, Deutsche Banku, Raiffesien Banku, NBP czy BGŻ.

W sektorze energetycznym Spółka zakończyła wdrożenie SAP HCM (Human Capital Management) w Oddziałach Obrotu i Wydobycia PGNiG S.A. Był to jeden z największych tego typu projektów ostatnich lat w Polsce. Projekt objął kilkanaście oddziałów obrotu oraz cztery oddziały wydobycia rozrzucone na terenie całej Polski. Obecnie realizowany jest drugi etap umowy – wsparcie eksploatacji systemu. W zakresie wdrożeń systemu SAP podpisano nowe umowy na utrzymanie i rozwój SAP HCM z PGNiG Termika oraz serwis systemu SAP z PGNiG Technologie. Infovide-Matrix kontynuowała również rozwój systemu Strategic Portfolio&Finance Management (SPFM) realizowanego dla PGNiG. Również w pierwszym półroczu 2014 roku Infovide-Matrix S.A. kontynuowała projekt wdrożenia SAP ERP w EXALO Drilling S.A., spółce, która powstała z połączenia 5 dotychczasowych spółek poszukiwawczo-wydobywczych z Grupy PGNiG. Kontynuowała kontrakt na budowę i wdrożenie systemu obsługi sprzedaży obejmującego system billingowy i system CRM w Grupie Kapitałowej ENERGA. A także projekt budowy Centralnej Bazy Pomiarowej w Tauronie. Infovide-Matrix S.A. projektuje, buduje i wdraża kompleksową platformę billingowo – CRM-ową opartą na oprogramowaniu firmy Oracle. W pierwszym półroczu Spółka podpisała umowę ramową z PGE na usługi Business Intelligence w zakresie budowy centralnej hurtowni danych dla całej grupy PGE.

W sektorze przemysłowym w I półroczu 2014 roku Infovide-Matrix został wyróżniony tytułem Złotego Partnera SAP. Status ten jest najwyższym możliwym stopniem uprzywilejowania, przyznawa-

nym w ramach programu SAP PartnerEdge. Dzięki temu Infovide-Matrix S.A. w zakresie ERP rozszerzyła współpracę z SAP Polska m.in. o świadczenie usług maintenance dla technologii SAP, czego skutkiem było podpisanie umów z nowymi klientami. Rozpoczęto też realizację nowych projektów w zakresie usług SAP z Mennicą Polską S.A. STOMIL Sanok wybrał Infovide-Matrix do realizacji projektu upgrade SAP. W I półroczu Spółka zakończyła wdrożenie platformy BPM IBM dla grupy chemicznej Synthos.

DahliaMatic Sp. z o.o.

W I półroczu 2014 roku spółka DahliaMatic kontynuowała współpracę z Bull Polska w obszarze utrzymania systemu obsługi budżetu państwa Trezor w Ministerstwie Finansów oraz prace związane z podniesieniem wersji tegoż systemu. Została podpisana umowa na utrzymanie i rozwój systemu EBS w ARiMR. Prace rozpoczęto w ramach umownego Okresu Przygotowawczego. Umowa została podpisana na 3 lata. Rozpoczęte prace w 2013 roku związane z podniesieniem Oracle eBS z wersji R11 do wersji R12 w grupie ubezpieczeniowej Nordea, Dodatkowo spółka DahliaMatic podpisała umowę na dostawę licencji Oracle OEBS oraz na wdrożenie systemu w zakresie zarządzania należnościami i windykacjami. Uruchomienie systemu planowane jest na IV kwartał 2014. DahliaMatic ponadto prowadzi projekt podniesienia systemu OEBS do wersji R12 w Ceramice Nowa Gala. Dodatkowo podpisano umowę z firmą Ness Czech s.r.o na wdrożenie systemu OEBS w obszarze zarządzania produkcją, logistyki i planowania w firmie Unison Engine Components Poland Sp. z o.o. Uruchomienie systemu planowane jest na drugą połowę 2014.

CTPartners S.A.

W I półroczu 2014 roku CTPartners S.A. kontynuowała pracę nad rozwojem oferty doradczej i szkoleniowej w pełnym obszarze zarządzania IT.

Projekty doradcze:

- Spółka zakończyła projekty doradcze realizowane dla firm: Insepa, NORMA POLSKA Sp. z o.o., BRE Bank Hipoteczny SA, SGB-Bank S.A., Narodowy Bank Polski, Energa SOS, Poczta Polska.
- Rozpoczęła projekty doradcze w firmach: FEDEX, Ministerstwo Spraw Zagranicznych, jednocześnie kontynuowane były projekty w EITE, PSE, GUGIK, SGB Bank, ProService Agent Transferowy, The Royal Bank of Scotland, PMI Service Center Europe, Ministerstwo Środowiska, VOLVO.

Szkolenia zamknięte:

- w zakresie szkoleń zamkniętych Spółka zrealizowała w I półroczu projekty między innymi dla: AmRest, Bank Handlowy, Capgemini, ZETO Łódź, Citibank, Devonshire., DSV International Shared Services, Ernst & Young Audyt Polska, Exatel, Gigaset Communications, Grupa Allegro, HP Polska, IBM Polska, INEA, Infosys BPO, itSMF Polska, mBank Hipoteczny, Narodowy Bank Polski, NATO CIS Group, Nordea IT, Państwowa Wyższa Szkoła Zawodowa w Elblągu, PGNiG Exalo Drilling, Politechnika Gdańska, Synthos, Szczeciński Park Naukowo Technologiczny, Szkoła Główna Handlowa, The Royal Bank of Scotland, T-Mobile, WARTA S.A. Unize-to, Volvo, Deloitte Business Consulting, Asseco Poland, ING Services Polska, ALSTOM Power, Orange Polska, NEUCA, PWPW Polska Wytwórnia Papierów Wartościowych, Volkswagen Bank Polska, Urząd do Spraw Cudzoziemców, ENERGA, Roche Polska, Skanska, Deutsche Bank Polska, Netia, Instytut Automatyki i Informatyki Stosowanej Politechniki Warszawskiej, Narodowy Fundusz Ochrony Środowiska i Gospodarki Wodnej.

Oferta szkoleniowa:

- wprowadziła do oferty szkoleniowej autorskie szkolenie Devops – teoria i praktyka stosowania,
- wprowadziła do oferty szkoleniowej akredytowane przez SCRUMstudy szkolenia z metodyki SCRUM - SCRUM Developer i SCRUM Master,
- przebudowała ofertę szkoleniową z obszaru zarządzania inwestycjami dodając do oferty szkolenia: zarządzanie programem, zarządzanie portfelem projektów, ład projektowy w organizacji oraz szkolenia miękkie,
- odświeżyła księgarnię internetową poświęconą standardom zarządzania - ITitlife.pl,
- zorganizowała dziesiątą edycję Forum Wsparcia IT pod hasłem „Liderzy Cyfrowego Biznesu”. Konferencja dała możliwość spotkania przedstawicieli środowiska IT z przedstawicielami obszarów biznesowych. Podczas wieczornej Gali odbyło się wręczenie nagród w Konkursie Lider Wsparcia. Transformacja.
- ponadto spółka rozpoczęła cykliczne webinaria - cykl online’owych spotkań, podczas których przedstawiane są nowe kierunki rozwoju metod zarządzania obszarem IT i najciekawsze zagadnienia obszaru zarządzania usługami.

one2tribe Sp. z o.o.

W I półroczu 2014 roku one2tribe kontynuowało prace w obszarze zastosowanie gier w biznesie i edukacji. Prace dotyczyły następujących obszarów:

- Gameful design - wykorzystanie kompetencji one2tribe w zakresie budowania kontaktu z klientem / użytkownikiem. Customer Experience, User Experience w obszarze rozwiązań portalowych, self-service i marketingu internetowego (projekty dla firmy związanej z sektorem energetycznym i operatora telekomunikacyjnego)
- Gamifikacja - wykorzystanie mechanizmów gier do budowania zaangażowania w obszarach HR (rekrutacja, adaptacja pracowników), contact center (zwiększanie efektywności sprzedaży)
- Edugaming - wykorzystanie gier do edukacji klientów i pracowników firm, rozwój obszaru gier dla instytucji kultury / muzeów
- Serious gaming - wykorzystanie gier do symulacji procesów biznesowych

W II kwartale 2014 roku kluczowy element technologii one2tribe - rozwijana od roku 2003-ciego platforma tribeware, została podzielona na dwie linie technologiczne:

- przeznaczoną do samodzielnego wdrażania tribeware "in cloud" (zestaw komponentów umożliwiających uruchamianie gamifikacji i edugamingu przez firmy trzecie) oraz
- zestaw komponentów do zastosowania w dedykowanych wdrożeniach one2tribe

Tribeware jako platforma stanowi obecnie unikatowe połączenie wiedzy z zakresu psychologii (schematy nagród / wzmocnień, teoria społecznego uczenia się)

z nowoczesną architekturą IT (wielowarstwowa architektura, analizy w czasie rzeczywistym, dostęp z poziomu smartfonów / WWW / tabletów / kiosków multimedialnych).

Platforma ta będzie dalej rozwijana w dwóch kierunkach:

- Udostępnienia usług w chmurze (por. wyżej)
- Analityki behawioralnej (moduł Behavioristica pozwalający na analizę skuteczności schematów nagród / ang. reward schedules)

Celem one2tribe jest posiadanie unikatowej w skali świata technologii pozwalającej na zmienianie zachowania pracowników, klientów itp. w oparciu o psychologię gier. Zakładamy, że z technologii tej będzie mógł korzystać (na zasadzie licencji) szereg firm tworzących własne rozwiązania.

Solver Sp. z o.o.

W I półroczu 2014 roku Solver kontynuowała realizację przyjętej strategii rozwoju usług skierowanych w kierunku firm z branży energetycznej i przemysłowej. W I półroczu 2014 zakończono pomyślnie wdrożenie systemu wspierającego controlling w oparciu o platformę Oracle Hyperion Enterprise Performance Management w jednej z większych polskich firm z tego sektora.

Oprócz działań skierowanych w kierunku branży przemysłowej i energetycznej, firma również adresuje swoje usługi w kierunku wciąż dynamicznie rozwijającej się branży farmaceutycznej. W I półroczu br. Solver zrealizował pozyskany w roku ubiegłym projekt na wdrożenie systemu wspierającego konsolidację finansową w oparciu o platformę Oracle Hyperion Financial Management w dużej polskiej grupie farmaceutycznej. Stanowi to dopełnienie w kierunku kompleksowego wsparcia w zakresie Enterprise Performance Management u tego Klienta.

Ponadto w I półroczu 2014r. Spółka pozyskała i pomyślnie zrealizowała kontrakt na migrację Systemu Hyperion Financial Management w dużej Grupie Kapitałowej z branży budowlanej wraz z przeniesieniem tegoż środowiska do nowej lokalizacji. Także dla tego Klienta od czerwca br. Spółka rozpoczęła świadczenie usług w zakresie utrzymania systemu HFM oraz wsparcia w bieżącym dostosowywaniu Systemu do aktualnych potrzeb. Ponadto w I półroczu 2014 r. spółka Solver pozyskała kontrakt na wsparcie i utrzymanie systemu Oracle Hyperion dla wiodącej spółki z branży górniczej. Aktualnie Solver świadczy utrzymanie dla około 10 dużych polskich firm, wspierając ponad 1000 użytkowników końcowych w zakresie obsługi i użytkowania systemu Oracle Hyperion. Usługi te realizowane są dla firm różnych branż, w tym dla wiodącej polskiej spółki branży gazowo-paliwowej oraz polskiej grupy farmaceutycznej.

DZIAŁALNOŚĆ O CHARAKTERZE PROSPOŁECZNYM

Infovide-Matrix S.A. aktywnie wspiera niekomercyjne projekty i inicjatywy związane z rozwojem kultury narodowej, edukacją, eksploracją i pokonywaniem ludzkich ograniczeń. Spółka współtworzy ogólnopolskie inicjatywy edukacyjne, wspiera projekt eksploracji niezbadanych miejsc, współpracuje z ludźmi którzy poświęcili się pomocy dzieciom i rodzinom przechodzącym trudy zmagania z chorobą nowotworową, kierując się przesłaniem „poszerzamy granice możliwości”.

Fundacja ISKIERKA, której celem jest wspieranie dzieci z chorobą nowotworową, jest wspomagana przez Infovide-Matrix S.A. od momentu jej powołania. Pozwala to na realizację szeregu inicjatyw na rzecz chorych dzieci i ich rodziców.

W I półroczu 2014 roku Fundacja ISKIERKA zrealizowała wiele projektów dla byłych i obecnych pacjentów ośrodków onkologii dziecięcej na Śląsku wraz z rodzinami i personelem medycznym (coroczny bal karnawałowy, organizacja zabaw na trzech oddziałach onkologii dziecięcej na Śląsku, dla wszystkich tych, którzy nie mogą opuścić szpitala a także zorganizowała warsztaty „podróż po Meksyku” - podopieczni Fundacji w oryginalnych, kolorowych sombrero i poncho mieli okazję przygotować meksykański posiłek – tortille i piniatę, coroczny Piknik Integracyjny oraz projekt „Spakuj raka do plecaka i ruszaj na podbój świata” dofinansowany ze środków Programu Fundusz Inicjatyw Obywatelskich). W I półroczu Fundacja Iskierka wyremontowała kolejny już - 6 oddział szpitalny – tym razem Oddział Onkologii, Hematologii i Chemioterapii w Górnośląskim Centrum Zdrowia Dziecka w Katowicach.

W maju 2014 roku Jolanta Czernicka-Siwecka, Prezes Fundacji ISKIERKA otrzymała dwie nagrody. Została laureatką Nagrody Polskiej Rady Biznesu im. Jana Wejcherta za "Działalność Społeczną" z także została a uhonorowana nagrodą australijskiej Fundacji Polcul im. Jerzego Bonieckiego, za założenie i prowadzenie Fundacji „Iskierka” wspierającej proces leczenia chorób onkologicznych u dzieci na Śląsku.

4. USŁUGI OFEROWANE PRZEZ GRUPĘ KAPITAŁOWĄ W I PÓŁROCZU 2014 ROKU

Infovide-Matrix jest wiodącym **dostawcą usług doradczych i rozwiązań IT** w Polsce. Misją Spółki jest skutecznie wspieranie największych przedsiębiorstw i instytucji w przeprowadzaniu złożonych zmian i transformacji przynoszących wartość biznesową. Jest to możliwe dzięki połączeniu doświadczenia i wiedzy ekspertów branżowych oraz technologicznych.

Współczesne firmy podlegają procesom ciągłej zmiany i nieustannego doskonalenia, dążąc do maksymalizacji finansowego i rynkowego sukcesu. Tego typu transformacje wymagają istotnych przekształceń w zakresie strategii, architektury i organizacji. Świadoma tych faktów, Infovide-Matrix koncentruje się na dostarczaniu Klientom racjonalnych ekonomicznie rozwiązań przynoszących wymierne korzyści biznesowe.

Realizując projekty Spółka skupia się na dogłębnej analizie procesów zachodzących w organizacji Klienta. W codziennej pracy konsultanci Infovide-Matrix wykorzystują szerokie doświadczenie z dotychczasowych przedsięwzięć, jak również rozległą wiedzę ekspertów branżowych w zakresie specyfiki sektora Klienta. Wszystko to sprawia, że Firma jest w stanie zarządzać z sukcesem nawet najbardziej złożonymi projektami, wyróżniając się na rynku nie tylko **skutecznością w realizacji rozwiązań**, ale także **odpowiedzialnością, jaką bierze za wartość dostarczaną Klientowi**.

Klienci Infovide-Matrix to największe przedsiębiorstwa i instytucje działające w Polsce, dla których usługi informatyczne są ważnym składnikiem oferowanych produktów i usług, strategicznym elementem systemu zarządzania i narzędziem podnoszącym efektywność procesów biznesowych.

Do grona Klientów Spółki należą m.in.: Polkomtel, Orange (grupa France Telecom), T-Mobile, Cyfrowy Polsat, P4, BGŻ (grupa Rabobank), BNP Paribas Bank, BOŚ, BPH, mBank (grupa Commerzbank), BZ WBK (grupa Santander), Citibank Handlowy, Credit Agricole Bank Polska, Deutsche Bank, DnB Nord, Plus Bank, Nordea, Pekao S.A. (grupa UniCredit), PKO BP, Raiffeisen Bank, Spółdzielcza Grupa Bankowa, Allianz, Aviva, Generali, Gothaer Towarzystwo Ubezpieczeń (dawniej PTU), PZU, MAiC, Ministerstwo Finansów, NBP, CSIOZ, GUS, NFOŚiGW, NFZ, ZUS, GUGiK, Energa, PGNiG, PKN Orlen, Tauron, Skoda, Ursus (d. POL-MOT Warfama).

Świadcząc usługi, Infovide-Matrix towarzyszy Klientom w **całym procesie dostarczenia wartości biznesowej**, począwszy od wsparcia definiowania potrzeb Klienta, poprzez projektowanie adekwatnych rozwiązań i dostarczanie kluczowych aplikacji biznesowych, aż po wsparcie zarządzania organizacją Klienta, tak, by mogła skutecznie zrealizować zmianę.

Wiedza Infovide-Matrix budowana jest w oparciu o **najlepsze międzynarodowe praktyki w dziedzinie zarządzania i biznesowego zastosowania technologii informacyjnych**.

Infovide-Matrix szczególną wagę przywiązuje do najwyższej jakości naszych usług. Ustanowiony i wdrożony system zarządzania jakością jest konsekwentnie doskonalony zgodnie z normą międzynarodową ISO/IEC 27001:2005.

4.1 OFERTA DLA SEKTORA TELEKOMUNIKACYJNEGO

Infovide-Matrix od 20 lat uczestniczy w transformacji branży telekomunikacyjnej, realizując rozwiązania wspierające efektywność i elastyczność procesów biznesowych oferowanych przez telekomy

ich klientom. **Wieloletnie doświadczenie oraz realizacja projektów dla wszystkich największych operatorów** pozwoliły zyskać Spółce wyróżniającą na rynku wiedzę branżową i znajomość rynku. Referencje Infovide-Matrix obejmują m.in. wieloletnie projekty dla: T-Mobile, Polkomtel, Orange, Cyfrowy Polsat, P4.

Spółka posiada jednocześnie najbardziej kompleksową ofertę, obejmującą wszystkie istotne aspekty nowoczesnej telekomunikacji. Dzięki temu jest **skutecznym partnerem Klientów w obsłudze procesów biznesowych**.

Usługi Infovide-Matrix obejmują takie obszary jak:

- Revenue assurance – narzędzia zw. z uszczelnianiem procesów przepływu pieniądza od inicjacji usługi do wpłynięcia pieniądza
- Zarządzanie zmianą – Enterprise Change Management
- Raportowanie i wspieranie decyzji w oparciu o systemy Business Intelligence
- Zarządzanie siecią sprzedaży, w tym CRM, billing
- Rozwój produktów w kanałach elektronicznych (portale)
- Enterprise Application Integration – korporacyjna automatyzacja procesów i usług (SOA/BPM)
- Konsultacje (best practice) w zakresie zarządzania projektami i architektury IT
- Budowa inteligentnych, konwergentnych usług sieciowych
- Procesy windykacyjne
- Systemy ERP

4.2 OFERTA DLA BANKOWOŚCI

Dynamika zmian w sektorze bankowym, nowe regulacje prawne oraz prawdziwa rewolucja w sposobie myślenia o usługach w tej branży spowodowała, że informatyka stała się nieodłącznym elementem strategii biznesowej instytucji bankowych, źródłem przewagi konkurencyjnej i zwiększania efektywności.

Liczne projekty prowadzone w ostatnich latach przez Infovide-Matrix w takich firmach jak Pekao, BGŻ, BNP Paribas Bank, mBank, BZ WBK, Citibank Handlowy, Deutsche Bank, DnB Nord, GE Money Bank, Kredyt Bank, Nordea, Raiffeisen Bank, pozwoliły na wypracowanie **kompletnej oferty produktowej**, umożliwiającej **kompleksową obsługę procesów biznesowych banku**.

Usługi Infovide-Matrix wyróżniają dodatkowo rozumienie specyfiki branży, jakość i styl prowadzenia projektów, partnerska relacja z klientem oraz skuteczność w dostarczeniu rozwiązań.

Portfolio usług dla bankowości obejmuje:

- Bankowość elektroniczna
- Rozwiązania dedykowane dla bankowości
 - Platforma autodealingowa (WDR)
 - Platforma funduszy inwestycyjnych
 - System wspierający obsługę produktów faktoringowych
 - System wspierający obieg gotówki w Banku
- Platformy automatyzacji procesów biznesowych
- Hurtownie danych i systemy analityczno-raportowe
- CRM Analityczny
- Implementacja architektury SOA
- Wsparcie w organizacji i realizacji zadań działów IT
 - Strategia i rozwój architektury IT
 - Zarządzanie poziomem świadczenia usług
 - Wsparcie w organizacji zarządzania portfelem projektów
 - Proces testowania oprogramowania i platforma testowa

4.3 OFERTA DLA UBEZPIECZEŃ

Również w sektorze ubezpieczeniowym informatyka stała się narzędziem niezbędnym do zwiększenia przewagi konkurencyjnej, przy jednoczesnej poprawie jakości świadczeń i minimalizacji ryzyka działalności operacyjnej. Tak wymagający rynek szczególnie docenia kompetencje branżowe konsultantów Infovide-Matrix, ich zrozumienie rynku połączone z umiejętnością dostarczenia skutecznych rozwiązań. Doświadczenia zdobyte podczas projektów m.in. dla TU Allianz, Aviva, Generali czy PZU, pozwoliły osiągnąć konsultantom Infovide-Matrix **wysoką specjalizację kompetencji** w następujących obszarach:

- **podnoszenie efektywności sprzedaży**
Centralna Baza Klientów, CRM operacyjny i analityczny (w tym zarządzanie kampaniami marketingowymi), zarządzanie siecią sprzedaży, elektroniczne Biuro Obsługi Klienta, portal Wsparcia Sieci Sprzedaży, platforma bankassurance
- **zarządzanie zmianą**
Wsparcie transformacji, IT Governance, zarządzanie architekturą korporacyjną i IT, architektura ubezpieczeniowa w modelu SOA
- **raportowanie i wspieranie decyzji** w oparciu o narzędzia Business Intelligence
Raportowanie, controlling, analityka, EPM (Enterprise Performance Management), obsługa reklamacji (claims analytics), zarządzanie nadużyciami, modele predykcyjne
- **automatyzacja procesów**
System likwidacji szkód, call center interfejs, zarządzanie ryzykiem, ECM (Enterprise Content Management), platforma workflow, BPM (Business Process Management)

4.4 OFERTA DLA ADMINISTRACJI PUBLICZNEJ

Infovide-Matrix aktywnie włącza się w budowę i rozwój społeczeństwa informacyjnego. Kluczowym składnikiem procesu modernizacji państwa jest wdrażanie usług publicznych wspieranych przez nowoczesne rozwiązania informatyczne.

Oferta dla administracji obejmuje:

- Doradztwo w zakresie wsparcia inwestycji i złożonych wielowątkowych przedsięwzięć modernizacyjnych na wszystkich etapach projektu, począwszy od planowania poprzez przygotowanie do realizacji, aż po realizację, utrzymanie i rozwój
- Audyt organizacji i przedsięwzięć
- Zarządzanie informatyką w organizacji
- Korporacyjne systemy wspomagania decyzji (BI)
- Wdrożenia systemów ERP
- Integracja aplikacji w oparciu o standardy SOA
- Rozwiązania dedykowane

4.5 OFERTA DLA ENERGETYKI

Rozwiązania Infovide-Matrix wspierają kluczowe procesy modernizacji, zarządzania oraz poprawy efektywności przedsiębiorstw energetycznych.

Wraz z postępującą deregulacją, energetyka zmienia się w coraz bardziej konkurencyjny rynek usług, pokonując w kolejnych etapach rozwoju podobną drogę transformacji, jaką wcześniej przeszła telekomunikacja czy bankowość. Dzięki doświadczeniom Infovide-Matrix z realizacji projektów w tych sektorach, Spółka może zaoferować instytucjom energetycznym dobre zrozumienie wyzwań, barier i czynników rozwoju, szczególnie istotnych dla energetyki.

Uniwersalne kompetencje branżowe konsultantów oraz **potencjał do realizacji nawet najbardziej złożonych projektów**, są efektem zarówno dopełniających się umiejętności w całej Grupie Kapitałowej Infovide-Matrix, jak i ze współpracy m.in. z Tauron, PKN Orlen, PGNiG, RWE Stoen, PSE Operator, Energa, ENEA.

Oferta usług obejmuje:

- Konsulting IT: strategię IT, zarządzanie projektami i programami IT (ITIL), Project Portfolio Management, wsparcie transformacji w tym w zakresie inwestycji i przedsięwzięć modernizacyjnych, zarządzanie architekturą korporacyjną, konsulting telekomunikacyjny
- Rozwiązania Customer Care & Billing (Oracle)
- Systemy wspomagające zarządzanie (SAP ERP)
- Systemy Business Intelligence w tym kolektor danych pomiarowych, prognozowanie zużycia energii, MIS
- Architektura usługowa
- Systemy dedykowane

4.6 OFERTA DLA PRZEMYSŁU

Globalizacja polskich przedsiębiorstw spowodowała zmianę postrzeganej roli informatyki w firmach przemysłowych – wydatki ponoszone na IT przestały być traktowane jako koszt, a stały się inwestycją. Rozwiązania Infovide-Matrix wspierają kluczowe procesy modernizacji zarządzania oraz poprawy efektywności przedsiębiorstw przemysłowych. Doświadczenia Spółki wynikają z projektów zrealizowanych m.in. dla ISD Polska, De Lagelanden, Energomontaż Płn., Kompania Piwowarska, PCC Rokita, PLL LOT, Classen-Pol, Danfoss, Wavin.

W ramach usług Infovide-Matrix oferuje:

- Doradztwo w zakresie systemów wspomagających zarządzanie
- Wdrażanie systemów ERP (SAP, Oracle, Impuls)
- Wdrażanie zasad IT Governance
- Korporacyjne systemy wspomagania decyzji
- Platformy integracyjne
- Portale, serwisy informacyjne, e-commerce, serwisy społecznościowe
- Systemy CRM
- Rozwiązania dedykowane – systemy na zamówienie
- Zarządzanie tożsamością i dostępem (IAM)

4.7 CENTRUM TRANSFERU WIEDZY: CTPARTNERS

Działalność szkoleniowa prowadzona przez spółki w ramach Grupy Infovide-Matrix jest istotnym elementem wspierającym rozwój oferty, relacje z Klientami, poszerzanie kompetencji i zarządzanie wiedzą. Ośrodek szkoleniowy Grupy Kapitałowej – CTPartners, świadczy usługi oparte o światowe standardy m.in.: ITIL®, Lean IT, PRINCE2®, MSP®, EVM, *PMBOK*® Guide, HDI®, ISTQB, TOGAF®, Agile Project Management, ISO 20000 i ISO 27000. Trenerzy CTPartners posiadają wieloletnie, praktyczne doświadczenie projektowe, które – obok światowego know-how – jest wykorzystywane w budowie programów szkoleniowych i realizacji szkoleń. Aktywnie uczestniczą w działaniach organizacji standardyzacyjnych oraz międzynarodowych, wykonując m.in. tłumaczenia standardów i egzaminów.

CTPartners posiada w swojej ofercie ponad 100 szkoleń z obszarów:

- Zarządzania Projektami (PRINCE2®, MSP®, AGILE, *PMBOK*® Guide)
- IT dla Biznesu (TOGAF®, COBIT)
- Zarządzania Usługami IT (ITIL®, HDI®, Lean IT, ISO)

- Zarządzanie bezpieczeństwem IT (ISO 27001, BS 25999, CISA)
- Inżynierii oprogramowania
- Szkolenia technologiczne (Oracle, Wily Introscope, Tibco, Webmethods, SOA)
- Symulacje biznesowe (Apollo 13 - an ITSM case experience, The challenge of Egypt, Polestar, Grab@pizza)

W portfolio CTPartners znajdują się szkolenia w formie otwartej (dla uczestników indywidualnych) jak również kompleksowe programy szkoleniowe dla grup zamkniętych. W procesie nauczania firma korzysta z nowoczesnych form nauczania takich jak: warsztaty, gry symulacyjne, coaching.

5. POZYCJA SPÓŁKI DOMINUJĄCEJ NA RYNKU IT ORAZ INFORMACJA O RYNKACH ZBYTU I ŹRÓDŁACH ZAOPATRZENIA

Firma analityczna Forrester przewiduje, że globalne obroty na rynku IT wzrosną w 2014 r. o 6,2% i zamkną się kwotą 2,22 bln USD. Przyczyni się do tego fakt, że gospodarka wychodzi z kryzysu, a tym samym również rynek IT. Jeszcze bardziej optymistycznie przedstawiają się prognozy dotyczące kolejnego, 2015 roku. Wtedy obroty na rynku IT powinny według firmy Forrester wzrosnąć o 8,1%. Pierwszą pozycję w wydatkach IT zajmie oprogramowanie (568 mld USD), a kolejne miejsca zajmują: outsourcing (442 mld USD), konsultacje i usługi integracyjne (421 mld USD), sprzęt komputerowy (416 mld USD) oraz sprzęt komunikacyjny (373 mld USD).

Przychody firm informatycznych działających w Polsce wzrosły w 2013 roku o 17%. Obecnie przychody sektora ICT w Polsce to 92,8 mld zł, w tym z branży IT – 50,5 mld zł. (TOP200, 2014)

Gartner prognozuje, że w 2014 roku wartość polskiego rynku usług IT ma wynieść 2,64 mld USD (8 mld złotych). Analitycy Gartnera zdefiniowali technologie, które będą kluczowe dla przedsiębiorstw w ciągu najbliższych trzech lat. Nadchodzący rok w branży IT w zgodnej ocenie jej przedstawicieli odznaczy się rosnącą popularnością rozwiązań mobilnych oraz chmury obliczeniowej. Analitycy sugerują wzrost znaczenia urządzeń mobilnych w okresie 2014 – 2018, jednak nie przewidują dominacji żadnego z dostawców aplikacji.

Bardzo podobnie szacuje IDC - w 2014 roku wartość polskiego rynku usług IT osiągnie nieco ponad 3 mld USD (ponad 9 mld złotych).

Według rankingów branżowych Computerworld TOP 200 opublikowanych w 2014 roku Infovide-Matrix zajmuje 3 miejsce wśród firm świadczących usługi doradcze oraz 2 wśród dostawców oprogramowania na zamówienie. W ogólnym rankingu dostawców usług IT w Polsce, Infovide-Matrix zostało sklasyfikowane na 18 miejscu (TOP200, 2014).

Według najnowszego raportu z 2014 oceniającego wartość usług w 2013 roku opublikowanego przez IDC Polska raporcie „Poland IT Services Market 2014–2018 Forecast and 2013 Analysis” dotyczącym analizy polskiego rynku pod kątem udziałów w wybranych segmentach rynku IT, Infovide-Matrix uplasowała się na trzeciej pozycji w dwóch najważniejszych rankingach. W rankingu spółek oferujących usługi konsultingowe w zakresie systemów informatycznych (Information System Consulting) i w kategorii Custom Application Development obejmującej firmy świadczące usługi z zakresu oprogramowania na zamówienie. (IDC, 2014)

Klienci Grupy Kapitałowej Infovide-Matrix to organizacje, dla których inwestycje informatyczne są ważnym składnikiem oferowanych towarów, produktów i usług, kluczowym elementem systemu za-

rzządzania i nośnikiem efektywności procesów biznesowych. Grupa swoje przychody uzyskuje z usług ze wszystkich sektorów rynku.

Najwięksi dostawcy, z którymi współpracuje Grupa Kapitałowa Infovide-Matrix, to międzynarodowe koncerny, a także ich polskie przedstawicielstwa – producenci systemów informatycznych oraz dostawcy specjalistycznych narzędzi IT, wykorzystywanych następnie przez spółki Grupy w tworzeniu zaawansowanych rozwiązań. Duże grono stanowią także firmy będące dostawcami usług informatycznych, które świadczą usługi jako podwykonawcy w projektach prowadzonych przez Grupę.

6. STRUKTURA SPRZEDAŻY

w tys. zł

STRUKTURA WG RODZAJU SPRZEDAŻY	I półrocze 2014	%	I półrocze 2013	%
Usługi	89 407	89%	75 340	98%
Oprogramowanie obce	5 035	5%	1 297	2%
Sprzęt komputerowy	5 454	5%	53	0%
Materiały szkoleniowe	34	0%	31	0%
Razem	99 930	100%	76 721	100%

Grupa Kapitałowa Infovide-Matrix koncentruje swą działalność na sprzedaży usług. Sprzedaż towarów i obcego oprogramowania związana jest z usługami świadczonymi u klientów. Sprzedaż usług w I półroczu 2014 r. stanowi 89% całości przychodów Grupy.

w tys. zł	01.01.2014 30.06.2014 rok bieżący	01.01.2013 30.06.2013 rok poprzedni
PRZYCHODY NETTO ZE SPRZEDAŻY PRODUKTÓW (STRUKTURA RZECZOWA – RODZAJE DZIAŁALNOŚCI)		
Telekomunikacja, media	12 449	16 253
Bankowość, finanse	22 330	16 634
Administracja Publiczna, SLT	11 830	7 021
Przemysł, energetyka	21 069	17 401
Szkolenia	3 615	3 876
Wsparcie technologiczne i pozostałe usługi technologiczne	12 580	12 480
Pozostałe	5 534	1 675
Przychody netto ze sprzedaży produktów, razem	89 407	75 340

Grupa Kapitałowa w 2014 roku uzyskiwała przychody z różnych sektorów branżowych. Odbiorcy z różnych sektorów gospodarki pozwalają na rozproszenie ryzyka działalności, w przypadku załamania koniunktury w jednym z sektorów.

7. ZDOLNOŚCI PRODUKCYJNE GRUPY KAPITAŁOWEJ

Działalność Grupy Infovide-Matrix S.A. polega na świadczeniu usług i tworzeniu oprogramowania na indywidualne potrzeby odbiorców. W I półroczu 2014 roku Spółki Grupy w pełni wykorzystywały wszystkie posiadane zasoby ludzkie.

8. CHARAKTERYSTYKA CZYNNIKÓW ISTOTNYCH DLA ROZWOJU GRUPY ORAZ CZYNNIKI RYZYKA

CZYNNIKI WEWNĘTRZNE

▪ Backlog kontraktów usługowych na 2014 rok

Backlog kontraktów usługowych na 2014 rok dla Grupy Kapitałowej wynosił na koniec czerwca 2014 roku 126,9 mln zł., będąc 22% wyższy w stosunku do backlogu, jaki Grupa Kapitałowa notowała w porównywalnym okresie 2013 roku.

Backlog	2014	2013	Różnica
Telekomunikacja	19 830 420	25 895 307	-6 064 886
Bankowość	36 881 263	23 478 371	13 402 892
Ubezpieczenia	6 057 337	5 619 242	438 095
Przemysł / SAP	12 561 585	16 063 336	-3 501 750
Energetyka	26 316 089	17 668 821	8 647 268
Administracja publiczna	20 360 733	12 338 631	8 022 103
Pozostałe	4 859 756	2 742 477	2 117 279
SUMA	126 867 184	103 806 184	23 061 000

Największy udział w backlogu kontraktów usługowych mają usługi dla sektorów bankowego, energetycznego, administracji publicznej i telekomunikacyjnego.

Wśród czynników zewnętrznych mających wpływ na wielkość backlogu oraz przyszłe wyniki finansowe można wymienić w szczególności:

- sytuację gospodarczą i polityczną w Polsce,
- stopę inflacji,
- zmiany zapotrzebowania na usługi IT w sektorach bankowym i ubezpieczeniowym, telekomunikacyjnym, energetycznym, administracji publicznej i przemysłowym,
- skłonność przedsiębiorstw do inwestycji w nowe, innowacyjne rozwiązania IT,
- zmiany sytuacji finansowej przedsiębiorstw, wpływające na ich budżety inwestycyjne i zdolność do regulowania zobowiązań,
- dużą konkurencję na rynku usług IT.

CZYNNIKI ZEWNĘTRZNE PERSPEKTYWY RYNKU IT NA ŚWIECIE I W POLSCE

Świat

Gartner: globalne wydatki na IT sięgną w 2014 r. poziomu 3,8 biliona USD, wzrost o 3,1%. Rok 2014 to usługi i oprogramowanie

Gartner prognozuje, że szczególnie istotne wzrosty będą w zakresie wydatków na oprogramowanie dla firm (o 6,8% do poziomu 320 mld USD) i usługi informatyczne (4,5% do poziomu 963 mld USD).

Wydatki na usługi informatyczne wrosną w 2014 roku o 4,5%, do poziomu 963 mld USD. Wiąże się to z rosnącymi potrzebami przedsiębiorstw w zakresie m.in. zarządzania zbiorami cyfrowych danych, wyposażenia w nowoczesny sprzęt i oprogramowanie. Dowodem na rosnące znaczenie usług informatycznych jest coraz mocniejsza pozycja firm z sektora ITO (IT outsourcing) – zewnętrznych podmiotów przejmujących od swoich klientów zadania związane z IT.

Istotnym elementem rywalizacji na skuteczność i jakość usług jest dziś wykorzystywane przez firmy oprogramowanie. Według prognoz Gartnera, wydatki w tym segmencie IT odnotują w tym roku najwyższy wzrost - o blisko 7%, do poziomu 320 mld USD. Oprócz zmiany ilościowej, wśród liderów zmian coraz częściej obserwowana jest także transformacja jakościowa. Przewagę konkurencyjną zyskują podmioty inwestujące w wyspecjalizowane oprogramowanie, dedykowane realizacji poszczególnych zadań.

Forrester: globalne obroty na rynku IT wzrosną w 2014 roku o 6,2%.

Firma analityczna Forrester przewiduje, że globalne obroty na rynku IT wzrosną w 2014 r. (porównując rok do roku) o 6,2% i zamkną się kwotą 2,22 bln USD. Przyczyni się do tego fakt, że gospodarka wychodzi z kryzysu, a tym samym również rynek IT. Jeszcze bardziej optymistycznie przedstawiają się prognozy dotyczące kolejnego, 2015 roku. Wtedy obroty na rynku IT powinny według firmy Forrester wzrosnąć o 8,1%. Pierwszą pozycję w wydatkach IT zajmie oprogramowanie (568 mld USD), a kolejne miejsca zajmują: outsourcing (442 mld USD), konsultacje i usługi integracyjne (421 mld USD), sprzęt komputerowy (416 mld USD) oraz sprzęt komunikacyjny (373 mld USD).

IDC: globalne wydatki na systemy IT wzrosną w tym roku (w porównaniu z 2013 r.) o 4,6%.

Firma analityczna IDC przewiduje, że globalne wydatki na systemy IT wzrosną w tym roku (w porównaniu z 2013 r.) o 4,6%. Będzie to spowodowane głównie tym, że firmy zaczną w tym roku modyfikować swoje systemy IT, głównie w takich obszarach jak serwery, systemy pamięci masowych oraz sprzęt sieciowy.

Firmy wydadzą też w 2014 roku więcej na oprogramowanie oraz na usługi. W tym ostatnim przypadku (usługi) będzie to wzrost rzędu 4% (podczas gdy rok temu odnotowano spadek o 3%).

IDC skorygowała swoje wcześniejsze przewidywanie w dół. Pierwotnie wzrost wydatków na systemy IT miał wynieść 5%, a ostatecznie IDC obniżył tę prognozę o 0,4%, do 4,6%. Firma informuje, że skorygowała swoje przewidywania głównie z powodu słabszych wyników ekonomicznych na tzw. rynkach wznoszących się oraz nie tak gwałtownemu wzrostowi wydatków na rozwiązania mobilne, jak to miało miejsce w ostatnich kilku latach.

Polska

Gartner: wartość polskiego rynku usług IT wzrośnie w 2014 roku do 2,64 mld USD

Wg prognoz Gartnera wartość polskiego rynku usług IT ma wynieść 2,64 mld USD (8 mld złotych).

IDC: wartość polskiego rynku IT będzie wynosiła 3 mln USD w 2014 r.

Według raportu IDC wartość polskiego rynku usług IT osiągnie nieco ponad 3 mld USD (ponad 9 mld złotych).

9. PLANY INWESTYCYJNE

W I półroczu 2014 roku były kontynuowane działania zmierzające do konsolidacji wokół Infovide-Matrix zespołów eksperckich posiadających unikalne w swojej dziedzinie kompetencje z zakresu technologii informatycznych i/lub branżowych w drodze fuzji i przejęć małych i średnich spółek. Działania te będą kontynuowane również w II półroczu 2014.

W zakresie rzeczowego majątku trwałego będą ponoszone nakłady na odtworzenie majątku. Spółka nie ponosi nakładów na ochronę środowiska.

10. POWIĄZANIA KAPITAŁOWE EMITENTA

Udział Infovide-Matrix S.A. w kapitale zakładowym Spółek zależnych i stowarzyszonych na dzień 30 czerwca 2014 roku przedstawia poniższa tabela:

Spółka	Siedziba	Przedmiot Działalności	Udział w kapitale /udział w głosach	Charakter powiązania
one2tribe Sp. z o.o.	Reguły	działalność związana z informatyką	45,66%	stowarzyszona
IMX tow.	Ukraina	działalność związana z informatyką	100%	zależna
CTPartners S.A.	Warszawa	działalność związana z informatyką, szkolenia	100%	zależna
Axial Sp. z o.o.	Warszawa	prowadzenie prac badawczo-rozwojowych	100%	zależna
DahliaMatic Sp. z o. o.	Warszawa	działalność związana z informatyką	100%	zależna
Solver Sp. z o.o.	Warszawa	działalność związana z informatyką	100%	zależna

11. TRANSAKcje Z PODMIOTAMI POWIĄZANYMI

Spółka Dominująca nie zawarła jednej lub wielu transakcji z podmiotami powiązanymi, które pojedynczo lub łącznie były by istotne i zostały zawarte na innych warunkach niż rynkowe.

12. KREDYTY, POŻYCZKI, PORĘCZENIA, GWARANCJE

Jednostka dominująca Infovide-Matrix S.A. i Spółki Grupy korzystają z kredytów w rachunkach bieżących, będących zabezpieczeniem płynności finansowej, kredytów obrotowych i linii gwarancyjnych. Poszczególne Spółki Grupy mają zaciągnięte następujące zobowiązania finansowe.

Spółka Dominująca

Spółka Dominująca Infovide-Matrix S.A. korzysta z następujących kredytów i linii gwarancyjnych:

Rodzaj kredytu	Nazwa banku	Termin spłaty	Kwota
Linia kredytowa wielozadaniowa	Deutsche Bank Polska S.A.	15.04.2015	6 000 tys. zł
Linia gwarancyjna	Raiffeisen Bank Polska S.A.	06.12.2014	6 000 tys. zł
Kredyt w rachunku bieżącym	mBank S.A.	31.12.2014	9 000 tys. zł
Kredyt obrotowy	mBank S.A.	29.08.2017	45 000 tys. zł

- Umowa ramowa linii wielozadaniowej numer 7055-0012 z dnia 16 maja 2005 r. (aneksowana 28.12.2005, 17.07.2006, 26.10.2006, 30.01.2007, 03.01.2008, 17.01.2008, 24.10.2008, 23.12.2009, 12.01.2011, 12.01.2012, 07.01.2013, 23.12.2013) zawarta pomiędzy Spółką a Deutsche Bank Polska Spółka Akcyjna z siedzibą w Warszawie (Bank)

Warunki udzielonego kredytu:

Rodzaj kredytu	Linia wielozadaniowa
Kwota udzielonego limitu kredytowego	5 000 tys. zł
Kwota udzielonego limitu gwarancyjnego	1 000 tys. zł

Wykorzystanie na dzień bilansowy 30.06.2014

- z tytułu gwarancji	0 tys. zł
- z tytułu kredytu	2 956 tys. zł

Warunki oprocentowania

WIBOR 1M + marża Banku

Termin zapadalności 15.04.2015 r.

Zabezpieczenia:

- oświadczenie o poddaniu się egzekucji do kwoty	12 000 tys. zł
- weksel własny in blanco	
- niepotwierdzony przelew wierzytelności (cesja cicha) na rzecz Banku wobec dwóch kontrahentów	

- Umowa nr CRD/L/28957/08 o limit wierzytelności z dnia 15 września 2008 r. (aneksowana 13.10.2009, 09.11.2010, 28.10.2011, 09.10.2012, 27.11.2012, 06.12.2013) zawarta pomiędzy Raiffeisen Bank Polska S.A. w Warszawie a Spółką

Warunki udzielonego kredytu:

Rodzaj kredytu	Linia gwarancyjna
Kwota udzielonego limitu	6 000 tys. zł
Przyznany limit na transakcje terminowe i pochodne	1 000 tys. zł

Wykorzystanie na dzień bilansowy 30.06.2014	
- z tytułu gwarancji	2 695 tys. zł
- z tytułu kredytu	0 tys. zł
Termin zapadalności	06.12.2014 r.
Zabezpieczenia:	
- oświadczenie o poddaniu się egzekucji do kwoty (linia gwarancyjna)	9 000 tys. zł
- gwarancja korporacyjna (poręczenie) DahliaMatic Sp. z o.o.	
- oświadczenie o poddaniu się egzekucji do kwoty (limit na transakcje terminowe i pochodne)	1 500 tys. zł
<ul style="list-style-type: none"> Umowa nr 02/496/12/Z/VV o kredyt w rachunku bieżącym z dnia 21 grudnia 2012 r. (aneksowana 22.08.2013, 18.12.2013) zawarta pomiędzy mBank S.A. w Warszawie a Spółką 	
Warunki udzielonego kredytu:	
Rodzaj kredytu	Kredyt w rachunku bieżącym
Kwota udzielonego limitu	9 000 tys. zł
Wykorzystanie na dzień bilansowy 30.06.2014	
- z tytułu kredytu	2 588 tys. zł
Warunki oprocentowania	WIBOR O/N + marża banku
Termin zapadalności	31.12.2014 r.
Zabezpieczenia:	
- oświadczenie o poddaniu się egzekucji do kwoty	12 000 tys. zł
- weksel własny in blanco	
- poręczenie CTPartners S.A.	
<ul style="list-style-type: none"> Umowa nr 02/298/13/Z/OB o kredyt obrotowy z dnia 22 sierpnia 2013 r. (aneksowana 10.04.2014) zawarta pomiędzy mBank S.A. w Warszawie a Spółką 	
Warunki udzielonego kredytu:	
Rodzaj kredytu	Kredyt obrotowy
Kwota udzielonego limitu	45 000 tys. zł
Wykorzystanie na dzień bilansowy 30.06.2014	
- z tytułu kredytu	25 450 tys. zł
Warunki oprocentowania	WIBOR 3M + marża banku
Termin zapadalności	29.08.2017 r.
Zabezpieczenia:	
- oświadczenie o poddaniu się egzekucji do kwoty	47 000 tys. zł
- weksel własny in blanco	
- potwierdzona cesja wierzytelności z tytułu umowy pt. „Budowa i wdrożenie Systemu Obsługi Sprzedaży obejmującego system billingowy i system CRM w Grupie Kapitałowej Energa S.A.” z Energa S.A.	

Umowa dotyczy bieżącego finansowania kontraktów handlowych, w ramach podstawowej działalności Spółki. Ze względu na możliwość wcześniejszej spłaty kredytu oraz bezpośredni związek z bieżącą działalnością Spółki - kredyt ten zaprezentowano w sprawozdaniu finansowym na dzień 30.06.2014r. jako zobowiązanie krótkoterminowe, mimo iż kolejne terminy spłaty przypadają w okresie dłuższym niż kolejne 12 m-cy kalendarzowych.

Na dzień 30.06.2014 czynne są ponadto trzy gwarancje wystawione poza limitami gwarancyjnymi, z których obecnie korzysta Spółka. Dwie gwarancje, opiewające w sumie na kwotę 8 924 tys. zł., zostały wystawione przez Credit Agricole Bank Polska S.A. w ramach linii gwarancyjnej na 9 mln zł., na którą umowa nie została przedłużona w czerwcu 2014 roku ze względu na jej praktycznie całkowite wykorzystanie. Trzecia z gwarancji została wystawiona poza linią, również przez Credit Agricole Bank Polska S.A., i opiewa na kwotę 527 tys. zł.

Poza wyżej wymienionymi liniami gwarancyjno-kredytowymi w bankach, spółka korzysta również z pożyczek udzielanych przez takich dostawców jak IBM. Dnia 13 sierpnia 2013 roku Spółka podpisała umowę pożyczki z IBM Polska Sp. z o.o. Kwota pożyczki wynosi 704 749,10 zł., oprocentowanie jest stałe. Spłata pierwszej raty pożyczki nastąpiła 29.11.2013, natomiast całkowita spłata miała miejsce 30 maja 2014.

one2tribe Sp. z o.o.

Rodzaj kredytu	Nazwa banku	Termin spłaty	Kwota	Wykorzystanie na 30.06.2014
Kredyt w rachunku bieżącym	Deutsche Bank Polska S.A.	15.04.2015	450 tys. zł	444 tys. zł

Spółka Dominująca udzieliła na warunkach rynkowych poręczenia one2tribe Sp. z o.o. do wyżej wymienionego kredytu. Poręczenie to zabezpieczone jest wekslem in blanco Prezesa Zarządu one2tribe Sp. z o.o., oprocentowanie 1,2% w stosunku rocznym, płatne z dołu. Ponadto Infovide-Matrix S.A, jak również DahliaMatic Sp. z o.o., podpisały z Deutsche Bank Polska S.A. umowy o podporządkowanie wierzytelności, dając tym samym Deutsche Bank Polska S.A. pierwszeństwo w zaspokojeniu wierzytelności wobec one2tribe Sp. z o.o. Na dzień 30 czerwca 2014 one2tribe Sp. z o.o. miała w rachunku bieżącym zaciągnięty kredyt w wysokości – 443 671,09 zł.

Infovide-Matrix S.A. 21 września 2010 r. udzieliła pożyczki one2tribe sp. z o.o. w kwocie 50 tys. zł., umowa pożyczki nr IZ/10/116 z 15 września 2010 r. (aneksowana 12 marca 2011, 30 maja 2011, 30 września 2011, 30 grudnia 2011, 29 czerwca 2012, 1 października 2012, 28 marca 2013, 28 czerwca 2013, 30 września 2013, 31 grudnia 2013, 31 marca 2014, 30 czerwca 2014), termin płatności pożyczki do 30 września 2014 r., oprocentowanie pożyczki wynosi 12% płatne z dołu w terminie spłaty pożyczki.

Infovide-Matrix S.A. 12 września 2012 udzieliła pożyczki one2tribe Sp. z o.o. na kwotę 82 tys. zł., umowa pożyczki nr IZ/12/061 z dnia 12 września 2012 (aneksowana 13 października 2012, 28 marca 2013, 28 czerwca 2013, 30 września 2013, 31 grudnia 2013, 31 marca 2014, 30 czerwca 2014). Termin spłaty został wyznaczony na 30.09.2014, oprocentowanie pożyczki wynosi 12% płatne z dołu w terminie spłaty pożyczki.

DahliaMatic Sp. z o.o.

Rodzaj kredytu	Nazwa banku	Termin spłaty	Kwota	Wykorzystanie na 30.06.2014
Linia kredytowa wielozadaniowa	Raiffeisen Bank Polska S.A.	30.03.2015	8 000 tys. zł	0 tys. zł
Linia gwarancyjna	Euler Hermes	31.08.2014	3 000 tys. zł	2 063 tys. zł

W ramach linii kredytowej wielozadaniowej w Raiffeisen Bank Polska S.A. DahliaMatic Sp. z o.o. może korzystać z następujących produktów do wysokości podanych limitów: kredyt w rachunku bieżącym (4,5 mln zł.), faktoring odwrotny (3,5 mln zł.), gwarancje bankowe (1 mln zł.).

DahliaMatic Sp. z o.o. udzieliła na warunkach rynkowych poręczenia Infovide-Matrix S.A. do wyżej opisanej umowy o linię gwarancyjną z Raiffeisen Bank Polska S.A. Poręczenie jest oprocentowane 0,8% w stosunku rocznym, płatne z dołu.

Dnia 24 stycznia 2012 r. Spółka dominująca udzieliła na warunkach rynkowych poręczenia DahliaMatic Sp. z o.o. do kwoty 2 900 tys. zł. Dotyczy ono umowy podwykonawczej pomiędzy Bull Polska Sp. z o.o. a DahliaMatic Sp. z o.o., stanowiąc zabezpieczenie nienależytego wykonania tejże umowy przez DahliaMatic Sp. z o.o. Poręczenie jest oprocentowane 1,2% w stosunku rocznym, płatne z dołu. Wygasa z dniem upływu 6 miesięcy od dnia wykonania umowy podwykonawczej przez DahliaMatic Sp. z o.o. Planowany termin jej wykonania to IV kwartał 2015 roku.

Dnia 12 lutego 2013 r. Spółka dominująca udzieliła na warunkach rynkowych poręczenia DahliaMatic Sp. z o.o. do kwoty 1 300 tys. zł. Dotyczy ono gwarancji należytego wykonania umowy, wystawionej DahliaMatic Sp. z o.o. przez Towarzystwo Ubezpieczeń Euler Hermes, stanowiąc dodatkowe zabezpieczenie roszczeń regresowych Gwaranta. Poręczenie jest oprocentowane 0,8% w stosunku rocznym, płatne z dołu. Gwarancja, której dotyczy poręczenie obowiązuje do dnia 12 czerwca 2017 roku.

DahliaMatic sp. z o.o. 24 lipca 2012 udzieliła pożyczki one2tribe Sp. z o.o. na kwotę 250 tys. zł. umowa pożyczki nr 12D/01 z dnia 24 lipca 2012 (aneksowana 20 września 2012, 21 stycznia 2013, 28 czerwca 2013, 27 września 2013, 31 grudnia 2013, 28 marca 2014, 30 czerwca 2014). Termin spłaty został wyznaczony na dzień 30 września 2014, oprocentowanie pożyczki wynosi 12% płatne z dołu w terminie spłaty pożyczki.

CTPartners S.A.

CTPartners S.A. udzieliła na warunkach rynkowych poręczenia Infovide-Matrix S.A. do wyżej opisanej umowy o kredyt w rachunku bieżącym z mBank S.A. Poręczenie jest oprocentowane 0,8% w stosunku rocznym, płatne z dołu.

Zobowiązania finansowe z tytułu leasingu finansowego dzielą się na krótko- i długookresowe (realizacja w okresie dłuższym niż 12 miesięcy):

- zobowiązanie długookresowe 581 tys. zł
- zobowiązanie krótkoterminowe 1 099 tys. zł

Zobowiązania z tytułu leasingu finansowego

w tys. Zł Leasing finansowy	stan na 30.06.2014 rok bieżący	stan na 31.12.2013 rok poprzedni	stan na 30.06.2013 rok poprzedni
Kwoty płatne zgodnie z umowami leasingu finansowego:	1 992	1 912	1 057
w ciągu 1 roku	672	1 077	562
od 2 do 5 roku	1 320	835	495
Minus: przyszłe opłaty finansowe	312	716	91
Zdyskontowana wartość bieżąca zobowiązań z tytułu leasingu finansowego	1 680	1 195	966
Minus: Kwota należna z tytułu rozliczenia w ciągu 12 miesięcy (wykazywana jako zobowiązania krótkoterminowe)	581	417	510
Kwota wymaganej spłaty po 12 miesiącach	1 099	778	456

Zobowiązania z tytułu leasingu operacyjnego

w tys. Zł Leasing operacyjny	stan na 30.06.2014 rok bieżący	stan na 31.12.2013 rok poprzedni	stan na 30.06.2013 rok poprzedni
Kwoty płatne zgodnie z umowami leasingu:	771	1 060	1 273
w ciągu 1 roku	462	540	539
od 2 do 5 roku	309	520	734

Kwoty w powyższej tabeli ujmują wartość zobowiązania wynikającego z opłaty dzierżawnej.

13. CHARAKTERYSTYKA RYZYKA DOTYCZĄCEGO INSTRUMENTÓW FINANSOWYCH ORAZ PRZYJĘTYCH PRZEZ JEDNOSTKĘ CELACH I METODACH ZARZĄDZANIA RYZYKIEM FINANSOWYM

Do głównych instrumentów finansowych, z których korzysta Grupa, należą kredyty bankowe, umowy leasingu finansowego i dzierżawy z opcją zakupu, środki pieniężne i lokaty krótkoterminowe. Głównym celem tych instrumentów finansowych jest pozyskanie środków finansowych na działalność Spółki.

Grupa posiada też inne instrumenty finansowe, takie jak należności i zobowiązania z tytułu dostaw i usług, które powstają bezpośrednio w toku prowadzonej przez nią działalności.

Grupa w I półroczu 2014 nie zawierała nowych transakcji w celu zabezpieczenia wykonania kontraktu, nie prowadziła także spekulacyjnego obrotu instrumentami finansowymi.

Grupa nie stosuje rachunkowości zabezpieczeń.

Główne rodzaje ryzyka wynikającego z instrumentów finansowych Spółki obejmują ryzyko stopy procentowej, ryzyko związane z płynnością, ryzyko walutowe oraz ryzyko kredytowe. Zarząd weryfikuje i uzgadnia zasady zarządzania każdym z tych rodzajów ryzyka – zasady te zostały w skrócie omówione poniżej. Spółka monitoruje również ryzyko cen rynkowych dotyczące wszystkich posiadanych przez nią instrumentów finansowych.

Ryzyko stopy procentowej

Narażenie Spółki Dominującej na ryzyko wywołane zmianami stóp procentowych dotyczy przede wszystkim krótkoterminowych zobowiązań finansowych, a więc zobowiązań z tytułu leasingu finansowego i operacyjnego, i niewielkie z tytułu kredytu w rachunku bieżącym.

Na dzień 30 czerwca 2014 Grupa posiadała następujące instrumenty finansowe narażone na ryzyko stopy procentowej::

- Zobowiązania z tytułu leasingu finansowego 1 680 tys. zł

Poniżej przedstawiona została wartość bilansowa instrumentów finansowych Spółki narażonych na ryzyko stopy procentowej, w podziale na poszczególne krótko i długoterminowe.

Okres zakończony 30 czerwca 2014 roku

Oprocentowanie zmienne	krótkoterminowe	Długoterminowe
Zobowiązanie z tytułu leasingu finansowego	581	1099

Oprocentowanie instrumentów finansowych o zmiennym oprocentowaniu jest aktualizowane w okresach poniżej jednego roku. Pozostałe instrumenty finansowe Grupy, które nie zostały ujęte w powyższych tabelach, nie są oprocentowane i w związku z tym nie podlegają ryzyku stopy procentowej.

Powyższe instrumenty finansowe oprocentowane są według zmiennej stopy procentowej opartej na stawce WIBOR.

Spółka nie dokonywała zabezpieczenia ryzyka stopy procentowej w tym obszarze, jednakże prowadzi stały monitoring sytuacji rynkowej w tym zakresie. Wpływ zmiany stóp procentowych na wysokość płaconych odsetek od kredytów jest częściowo kompensowany przez zmianę odsetek otrzymywanych od posiadanych środków pieniężnych

Ryzyko walutowe

Przychody i koszty operacyjne Grupy są denominowane głównie w polskich złotych. Jednakże część kontraktów zarówno z dostawcami, jak i z odbiorcami, realizowana jest w walutach obcych, co może wpłynąć negatywnie na wyniki Spółki. Spółka stara się zapobiegać takim sytuacjom stosując odpowiednie narzędzia finansowe, a także realizując zakup i sprzedaż w tej samej walucie.

W przypadku znacznych kontraktów denominowanych w polskich złotych, dla których zakupy poczynione zostały w walutach obcych, Spółka może zawierać kontrakty terminowe na waluty obce w celu skutecznego zarządzania ryzykiem walutowym. W okresie sprawozdawczym została zawarta jedna transakcja zabezpieczająca forward – 24 lutego 2014 roku Spółka zawarła kontrakt na sprzedaż 90 000 EUR w dniu 28.11.2014. Transakcja została zamknięta w dniu 10 lipca 2014 roku.

Ryzyko kredytowe

Ryzyko kredytowe, na które narażona jest Grupa może wynikać z wiarygodności kredytowej klientów. Grupa prowadzi politykę kredytową polegającą na sprzedaży produktów i świadczeniu usług głównie klientom o sprawdzonej historii kredytowej oraz wysokim ratingu kredytowym. Głównymi odbiorcami Grupy są: firmy telekomunikacyjne, firmy produkcyjne, instytucje finansowe oraz jednostki administracji publicznej. Ryzyko kredytowe jest na bieżąco monitorowane w ramach utrzymywanych kontaktów handlowych z odbiorcami, współpracy z wyspecjalizowanymi biurami informacji gospodarczej oraz poprzez zarządzanie należnościami.

Maksymalne narażenie na ryzyko kredytowe wynosi 6 391 tys. zł na dzień bilansowy i zostało oszacowane jako wartość bilansowa należności przeterminowanych powyżej 90 dni.

Struktura wiekowa należności finansowych	dane na dzień 30.06.2014		Należności przeterminowane, które nie utraciły wartości				
	Wartość nominalna należności	Należności nieprzeterminowane, które nie utraciły wartości	<30 dni	31-90 dni	91-180 dni	181-365 dni	>365 dni
Należności z tytuł dostaw i usług	35 189	23 980	2 205	2 613	1 023	4 955	413
Pozostałe należności	2 139	2 139	0	0	0	0	0

W ocenie Grupy, ryzyko kredytowe zostało ujęte w sprawozdaniu finansowym poprzez utworzenie odpisów aktualizujących, które zaprezentowano w skonsolidowanym sprawozdaniu finansowym w pkt 18.

Ryzyko związane z płynnością

Grupa jest narażona na ryzyko utraty płynności, rozumiane jako ryzyko utraty zdolności do regulowania zobowiązań w określonych terminach. Może ono wynikać z rozbieżności terminów zapadalności aktywów i wymagalności pasywów.

Grupa prowadzi restrykcyjną politykę ścisłego powiązania, a nawet uzależnienia terminów płatności zobowiązań z terminami płatności należności w przypadku sprzedaży towarów zapewniając w ten sposób odpowiednią wielkość kapitału obrotowego.

W ocenie Zarządu Spółki Dominującej, znaczna wartość środków pieniężnych na dzień bilansowy oraz dostępne linie kredytowe powodują, że ryzyko utraty płynności należy ocenić jako nieznaczne.

Analiza zobowiązań w przedziałach czasowych przedstawiona została poniżej:

Struktura wiekowa zobowiązań	01.01.2014 – 30.06.2014		Zobowiązania wymagalne w okresie			
	Suma zobowiązań	do 30 dni	od 31 do 90 dni	od 91 do 180 dni	od 181 do 360 dni	powyżej 361
Zobowiązania z tytułu dostaw i usług	16 340	16 195	76	21	24	24
Kredyty i pożyczki, leasing	32 674	49	97	146	5834	26548
Pozostałe zobowiązania finansowe	375	0	0	375	0	0
Razem	49 389	16 244	173	542	5 858	26 572

Analiza wrażliwości na ryzyko rynkowe

Na podstawie prognoz publikowanych przez Deutsche Bank Polska S.A., z którym Spółka współpracuje, Grupa ocenia zmiany w zakresie ryzyka rynkowego jako nieistotne.

W okresie 12 miesięcy 01.07.2014–30.06.2015 prognozy te przedstawiają się następująco:

0,7% zmiana w zakresie WIBOR 3M (wzrost stopy procentowej),

-3,9% zmiana kursu walutowego EUR/PLN (spadek kursu),

5,9% zmiana kursu walutowego USD/PLN (wzrost kursu),

-3,6% zmiana kursu walutowego GBP/PLN (spadek kursu),

Analiza wrażliwości przeprowadzona przez Spółkę nie uwzględnia wpływu opodatkowania.

Wpływ potencjalnie możliwych zmian na wynik finansowy i kapitał Spółki przedstawia poniższa tabela:

Pozycja w sprawozdaniu finansowym	wartość pozycji w tys. PLN	Ryzyko stopy procentowej	Ryzyko walutowe		
			wpływ na wynik	wpływ na wynik	wpływ na wynik
		0,7% PLN	-3,9% EUR	5,9% USD	-3,6% GBP
Aktywa finansowe	839	0			
Środki pieniężne i ich ekwiwalenty w walucie polskiej	4 003	1			
Środki pieniężne i ich ekwiwalenty w EURO	1		0		
Środki pieniężne i ich ekwiwalenty w USD	3			0	
Należności z tytułu dostaw i usług oraz pozostałe należności w EURO	20		-1		
Wpływ na aktywa finansowe przed opodatkowaniem		1	-1	0	0
Podatek (19%)		0	0	0	0
Wpływ na aktywa finansowe po opodatkowaniu		1	-1	0	0
Zobowiązania finansowe	32 674	6			
Zobowiązania z tytułu dostaw i usług oraz pozostałe zobowiązania w EURO	25		-1		
Zobowiązania z tytułu dostaw i usług oraz pozostałe zobowiązania w USD	0			0	
Zobowiązania z tytułu dostaw i usług oraz pozostałe zobowiązania w GBP	9				0
Wpływ na zobowiązania finansowe przez opodatkowaniem		6	-1	0	0
Podatek (19%)		1	0	0	0
Wpływ na zobowiązania finansowe po opodatkowaniu		5	-1	0	0
Razem zwiększenie (zmniejszenie)		-4	0	0	0

14. INFORMACJA O WYPŁACONEJ LUB ZADEKLAROWANEJ DYWIDENDZIE

W jednostce dominującej nie deklarowano i nie wypłacano dywidendy za 2013 rok.

15. OBJAŚNIENIE RÓŻNIC POMIĘDZY WYNIKAMI FINANSOWYMI WYKAZANYMI W RAPORCIE A WCZEŚNIEJ PUBLIKOWANYMI PROGNOZAMI WYNIKÓW NA DANY ROK

Spółka Dominująca Infovide-Matrix S.A. nie publikowała prognozy wyników jednostkowych ani skonsolidowanych.

16. OCENA CZYNNIKÓW I NIETYPOWYCH ZDARZEŃ MAJĄCYCH WPŁYW NA WYNIK Z DZIAŁALNOŚCI

W związku z toczącym się postępowaniem sądowym pomiędzy Infovide Matrix S.A. a ENEA S.A. opisanym w punkcie 22 Spółka Dominująca utworzyła rezerwę na ewentualne straty związane z zakończeniem postępowania w kwocie 4 577 525 zł odpowiadającą kwocie pobranej przez ENEA z gwarancji bankowej w ramach zabezpieczenia należytego wykonania umowy. Kwota została wykazana w pozycji pozostałych kosztów operacyjnych w Sprawozdaniu z całkowitych dochodów.

17. OCENA DOTYCZĄCA ZARZĄDZANIA ZASOBAMI FINANSOWYMI

Zarządzanie zasobami finansowymi w Grupie Infovide-Matrix S.A. polega na zapewnieniu jej płynności we wszystkich segmentach działalności. Spółki swoją działalność finansują z bieżących środków. Wskaźniki płynności finansowej zostały przedstawione w niniejszym sprawozdaniu.

18. OCENA MOŻLIWOŚCI REALIZACJI ZAMIERZEŃ INWESTYCYJNYCH

Spółka Dominująca Infovide-Matrix S.A. działalność inwestycyjną finansuje ze środków własnych oraz poprzez leasingi. Spółka Dominująca ma pełną zdolność do realizacji własnych zamierzeń inwestycyjnych.

19. CHARAKTERYSTYKA POLITYKI W ZAKRESIE KIERUNKÓW ROZWOJU GRUPY KAPITAŁOWEJ

Polityka w zakresie kierunków rozwoju Grupy Kapitałowej polega na koncentracji działalności Grupy Kapitałowej Infovide-Matrix S.A. w zakresie usług konsultingowych i innowacyjnych rozwiązań IT w Polsce w sektorach: telekomunikacyjnym, bankowości i finansów, administracji publicznej oraz energetyki i przemysłu.

20. UDZIELONE POŻYCZKI OSOBOM ZARZĄDZAJĄCYM I NADZORUJĄCYM

Na dzień 30 czerwca 2014 roku w Spółce Dominującej nie istnieją żadne niespłacone pożyczki, udzielone gwarancje oraz poręczenia na rzecz Członków Zarządu, Rady Nadzorczej i członków ich rodzin.

21. UMOWY ZAWARTE MIĘDZY GRUPĄ KAPITAŁOWĄ A OSOBAMI ZARZĄDZAJĄCYMI

Umowa o doradztwo zawarta z Panem Markiem Kobiałką Przewodniczącym Rady Nadzorczej nie przewiduje rekompensaty w przypadku jego rezygnacji lub zwolnienia z zajmowanego stanowiska

bez ważnej przyczyny lub gdy jego odwołanie lub zwolnienie następuje z powodu połączenia spółki przez przejęcie.

Umowa o doradztwo zawarta z Panem Jackiem Królikiem Członkiem Rady Nadzorczej nie przewiduje rekompensaty w przypadku jego rezygnacji lub zwolnienia z zajmowanego stanowiska bez ważnej przyczyny lub gdy jego odwołanie lub zwolnienie następuje z powodu połączenia spółki przez przejęcie.

Umowa o doradztwo i zarządzanie projektem w sektorze energetyka zawarta z Panem Michałem Budą Członkiem Zarządu nie przewiduje rekompensaty w przypadku jego rezygnacji lub zwolnienia z zajmowanego stanowiska bez ważnej przyczyny lub gdy jego odwołanie lub zwolnienie następuje z powodu połączenia spółki przez przejęcie.

22. INFORMACJA O TOCZĄCYCH SIĘ POSTĘPOWANIACH DOTYCZĄCYCH ZOBOWIĄZAŃ LUB WIERZYTELNOŚCI W GRUPIE KAPITAŁOWEJ INFOVIDE-MATRIX S.A.

1. Infovide-Matrix S.A.

Spółka Infovide-Matrix S.A. w dniu 25 października 2013 roku wniosła pozew przeciwko Enea S.A. z siedzibą w Poznaniu o ustalenie bezskuteczności odstąpienia od umowy na budowę i wdrożenie Informatycznego Systemu Obsługi Klientów obejmującego system bilingowy i system CRM zawartej w dniu 18 września 2012 roku wraz z wnioskiem o zabezpieczenie roszczenia. Wartość przedmiotu sporu to 59 781 095 PLN. Następnie pismem z dnia 17 stycznia 2014 r. Spółka Infovide-Matrix S.A. zmodyfikowała żądanie pozwu domagając się zapłaty na jej rzecz od ENEA S.A. w Poznaniu kwoty 4 577 525,00 PLN tytułem nienależnie pobranej kwoty gwarancji bankowej, którą ustanowiła Spółka w ramach zabezpieczenia prawidłowego wykonania umowy. Sąd przesłał pismo wraz z modyfikacją powództwa stronie pozwanej celem zajęcia przezeń stanowiska. Po wymianie pisemnych stanowisk w sprawie odbyła się pierwsza rozprawa w dniu 7 lipca 2014 r., podczas której obie Strony złożyły zgodny wniosek o zawieszenie postępowania z uwagi na prowadzone rozmowy mające na celu ugodowe zakończenie postępowania. Postanowieniem wydanym w tym dniu Sąd zawiesił postępowanie w sprawie. Strony prowadzą rozmowy ugodowe.

Stanowisko Emitenta:

Spółka Infovide-Matrix S.A. (dalej: Spółka) otrzymała od Enea S.A. z siedzibą w Poznaniu (dalej: Enea) w dniu 20 września 2013 roku oświadczenie o odstąpieniu w całości od umowy na budowę i wdrożenie Informatycznego Systemu Obsługi Klientów obejmującego system bilingowy i system CRM zawartej w dniu 18 września 2012 roku (dalej: Umowa) wraz z wezwaniem do zapłaty kary umownej w wysokości 11 956 218,88 zł, a w razie jej nieuiszczenia skorzystanie z zabezpieczenia prawidłowego wykonania Umowy (gwarancja bankowa).

Z uwagi na nieziszczenie się w opinii Spółki przesłanek uprawniających Enea do skorzystania z prawa odstąpienia od Umowy z winy Spółki, a także naliczenia kar umownych, Spółka uznała odstąpienie za bezskuteczne i w piśmie z dnia 23 września 2013 roku wezwała Enea do wykonania wskazanych w wezwaniu czynności w ramach obowiązkowego współdziałania Enea wynikającego z Umowy wraz z wyznaczeniem dodatkowego terminu do ich wykonania.

W związku z brakiem odpowiedzi Enea na pismo Spółki z dnia 23 września 2013 roku oraz dalszym brakiem współdziałania ze strony Enea w wykonaniu Umowy, Spółka w dniu 4 października 2013 roku złożyła Enea oświadczenie o odstąpieniu od Umowy wskazując jako uzasadnienie brak współdziałania w zakresie umożliwiającym Spółce należyte wykonanie Umowy.

W dniu 25 października 2013 roku Spółka wniosła do Sądu Okręgowego w Poznaniu pozew o ustalenie bezskuteczności odstąpienia od Umowy na budowę i wdrożenie Informatycznego Systemu Obsługi Klientów obejmującego system bilingowy i system CRM zawartej w dniu 18 września 2012 roku

oraz ewentualnie na wypadek nieuwzględnienia żądania o ustalenie, iż kara umowna naliczona przez Enea z tytułu odstąpienia od Umowy jest nienależna.

Pismem z dnia 17 stycznia 2014 r. Spółka zmodyfikowała żądanie pozwu domagając się zapłaty na jej rzecz od ENEA S.A. w Poznaniu kwoty 4 577 525,00 PLN tytułem nienależnie pobranej kwoty gwarancji bankowej, którą ustanowiła Spółka w ramach zabezpieczenia prawidłowego wykonania umowy. Spółka Infovide-Matrix S.A. nie wyklucza podejmowania dalszych kroków niezbędnych dla zrekomensowania jej skutków decyzji ENEA S.A.

W dniu 18 listopada 2013 roku do siedziby Infovide-Matrix S.A. doręczono pozew przeciwko Infovide-Matrix S.A. o zapłatę kwoty 11 956 218,88 zł tytułem zapłaty kary umownej w wysokości 20% łącznej wysokości wynagrodzenia należnego Infovide-Matrix S.A. zgodnie z postanowieniami umowy na budowę i wdrożenie Informatycznego Systemu Obsługi Klientów obejmującego system bilingowy i system CRM zawartej w dniu 18 września 2012 roku z Enea S.A., w konsekwencji odstąpienia od ww. umowy przez Enea S.A. z winy Infovide-Matrix S.A. żądanie pozwu zmodyfikowano poprzez cofnięcie pozwu w zakresie kwoty 4 577 525 złotych, odpowiadającej kwocie pobranej z gwarancji bankowej w ramach zabezpieczenia należytego wykonania umowy. Infovide-Matrix S.A. wniosła odpowiedź na pozew, domagając się oddalenia powództwa w całości jako niezasadnego. W sprawie odbyła się pierwsza rozprawa w dniu 18 marca 2014 r., podczas której Sąd zdecydował o zawieszeniu postępowania w sprawie do czasu rozstrzygnięcia zagadnień natury formalnej podniesionych w sprawie z powództwa Infovide-Matrix S.A. Kolejną rozprawę wyznaczono na dzień 21 października 2014 r. Stron prowadzą rozmowy mające na celu ugodowe zakończenie postępowania.

W dniu 17 czerwca 2013 roku Spółka Infovide-Matrix S.A. otrzymała z Sądu Rejonowego dla m.st. Warszawy nakaz zapłaty na kwotę 61 500 PLN wraz z odsetkami i kosztami procesu, wydany 29 maja 2013 roku wraz z odpisem pozwu w sprawie z powództwa Marpo Systemy Informacyjne Sp. z o.o. przeciwko Infovide-Matrix S.A. W pozwie Marpo Systemy Informacyjne Sp. z o.o. żądała zapłaty wynagrodzenia za część prac wykonanych dla Politechniki Białostockiej w ramach realizacji umowy z dnia 28 sierpnia 2012 roku na dostarczenie i zainstalowanie platformy e-learningowej na potrzeby Centrum Kształcenia Zdalnego w ramach projektu „Centrum Nowoczesnego Kształcenia Politechniki Białostockiej”. W dniu 28 czerwca 2013 roku Infovide-Matrix S.A. skutecznie wniosła sprzeciw od nakazu zapłaty. W ocenie Emitenta żądanie pozwu jest w całości niezasadne. W dniu 25 września 2013 roku odbyło się spotkanie mediacyjne pomiędzy Marpo Systemy Informacyjne Sp. z o.o. a Infovide-Matrix S.A. z udziałem dwóch mediatorów, na którym nie osiągnięto porozumienia. Na dzień publikacji niniejszego sprawozdania sąd wyznaczył dwie rozprawy na 16 września 2014 r. oraz 21 października 2014 r.

W dniu 30 czerwca 2014 r. Spółka otrzymała z Sądu Rejonowego dla m.st. Warszawy zawiadanie do próby ugodowej w imieniu Marpo Systemy Informacyjne sp. z o.o. w przedmiocie zapłaty różnicy pomiędzy należnym wynagrodzeniem wynikającym z Umowy a wynagrodzeniem dochodzonym w pozwie z powództwa Marpo Systemy Informacyjne z dnia 17 maja 2013 r., tj. kwoty 61 500 PLN. W ocenie Emitenta także żądanie zapłaty pozostałej części wynagrodzenia wynikającego z Umowy jest w całości niezasadne. W dniu 5 sierpnia 2014 r. na posiedzeniu przed Sądem nie doszło do zawarcia ugody w zakresie ww. kwoty.

W dniu 17 stycznia 2014 roku Spółka Infovide-Matrix S.A. wniosła przeciwko Gremi Business Communication Sp. z o.o. wydawcy dziennika „Rzeczpospolita” (dalej: Pozwany) pozew o ochronę dóbr osobistych, w szczególności m.in. o zakazanie Pozwanemu rozpowszechniania nieprawdziwych informacji wiążących Spółkę ze śledztwem prowadzonym przez Centralne Biuro Antykorupcyjne w sprawie korupcji przy udzielaniu zamówień publicznych przez Ministerstwo Spraw Wewnętrznych, zasądzenie na rzecz Fundacji Iskierka kwoty 300 000 zł wraz z odsetkami od 13 grudnia 2013 roku oraz zasądzenie od Pozwanego na rzecz Spółki zwrotu kosztów procesu, w tym kosztów zastępstwa

procesowego. Stanowisko Emitenta w tej sprawie jest jednoznaczne: wszelkie zlecenia w ramach umowy z Ministerstwem Spraw Wewnętrznych i Administracji Spółka uzyskała zgodnie z prawem. Dla realizacji planowanych działań CPI ogłosiło postępowanie w trybie przetargu nieograniczonego w celu zawarcia umowy ramowej na: „Świadczenie usług doradczych w zakresie realizowanych projektów”. W wyniku tego postępowania Zamawiający zawarł umowę ramową z sześcioma wykonawcami. Na podstawie zawartej umowy ramowej, zgodnie z trybem w niej określonym prace przy realizacji poszczególnych projektów były zamawiane u tego spośród Wykonawców, który w odrębnym konkurencyjnym postępowaniu zaoferował najniższą cenę. W żadnym postępowaniu, które zakończyły się zawarciem przez Infovide-Matrix S.A. umowy wykonawczej z CPI nie zdarzyła się sytuacja, aby oferta Infovide-Matrix była jedyną, która została złożona. W dniu 23 kwietnia 2014 roku Sąd Okręgowy w Warszawie wyrokiem oddalił w całości powództwo Infovide-Matrix S.A. przeciwko Gremi Business Communication Sp.z o.o. o naruszenie dóbr osobistych. W dniu 29 maja 2014 roku Infovide-Matrix S.A. zaskarżyła wyrok Sądu Okręgowego w Warszawie z dnia 23 kwietnia 2014 r. w części. Do dnia publikacji niniejszego sprawozdania, apelacja powoda nie została rozpoznana.

2. DahliaMatic sp. z o.o.

Dnia 24.10.2012 roku spółka PPH Legs sp. z o.o. wniosła do Sądu Okręgowego w Warszawie pozew o zasądzenie od pozwanego DahliaMatic sp. z o.o. w Warszawie na rzecz powoda PPH Legs kwoty 630 415,81 zł. Na kwotę tę składają się roszczenia o zwrot świadczenia pieniężnego w wysokości 112 555,00 zł oraz o naprawienie szkody, którą powodowa spółka poniosła w skutek nie wykonania przez pozwaną spółkę zobowiązania do wdrożenia w przedsiębiorstwie powoda modułu WMS na oprogramowaniu Oracle EBS w wysokości 517 860,81 zł.

W dniu 22.11.2012 roku Spółka złożyła odpowiedź na pozew, w którym wniosła m.in. o oddalenie powództwa w całości, oraz zasądzenie od Powoda na rzecz Pozwanego kosztów postępowania sądowego oraz zastępstwa procesowego. Stanowisko DahliaMatic: Spółka uważa, iż po stronie powoda nie istnieje żadna szkoda wyrażająca się w zmniejszeniu jego stanu majątkowego. Wynika to z faktu, że powód w zamian za wydatkowaną kwotę posiada i nadal korzysta z ekwiwalentu w postaci oprogramowania Oracle. Innymi słowy nie istnieje uszczerbek majątkowy po stronie powoda, który miałby być pokryty roszczeniem odszkodowawczym. W świetle powyższego nie można zgodzić się z twierdzeniem powoda, aby pozwany zobowiązany był do naprawienia jakiegokolwiek szkody. Pozwany należycie wykonywał swoje obowiązki, a ewentualne nienależyte wykonanie było następstwem okoliczności, za które pozwany nie ponosił odpowiedzialności.

Do dnia 30 czerwca 2014 r. odbyły się dwie rozprawy. Kolejny termin rozprawy został wyznaczony na dzień 26 sierpnia 2014 r.

23. UMOWY ZMIENIAJĄCE PROPORCJE POSIADANYCH AKCJI

Spółki nie zawarły umów (w tym również po dniu bilansowym), w wyniku których mogą w przyszłości nastąpić zmiany w proporcjach posiadanych akcji przez dotychczasowych akcjonariuszy.

24. PAPIERY WARTOŚCIOWE DAJĄCE SPECJALNE UPRAWNIENIA KONTROLNE

Nie istnieją papiery wartościowe emitowane przez Spółkę Dominującą, które dają ich posiadaczom specjalne uprawnienia kontrolne w stosunku do Emitenta.

25. PROGRAMY AKCJI PRACOWNICZYCH

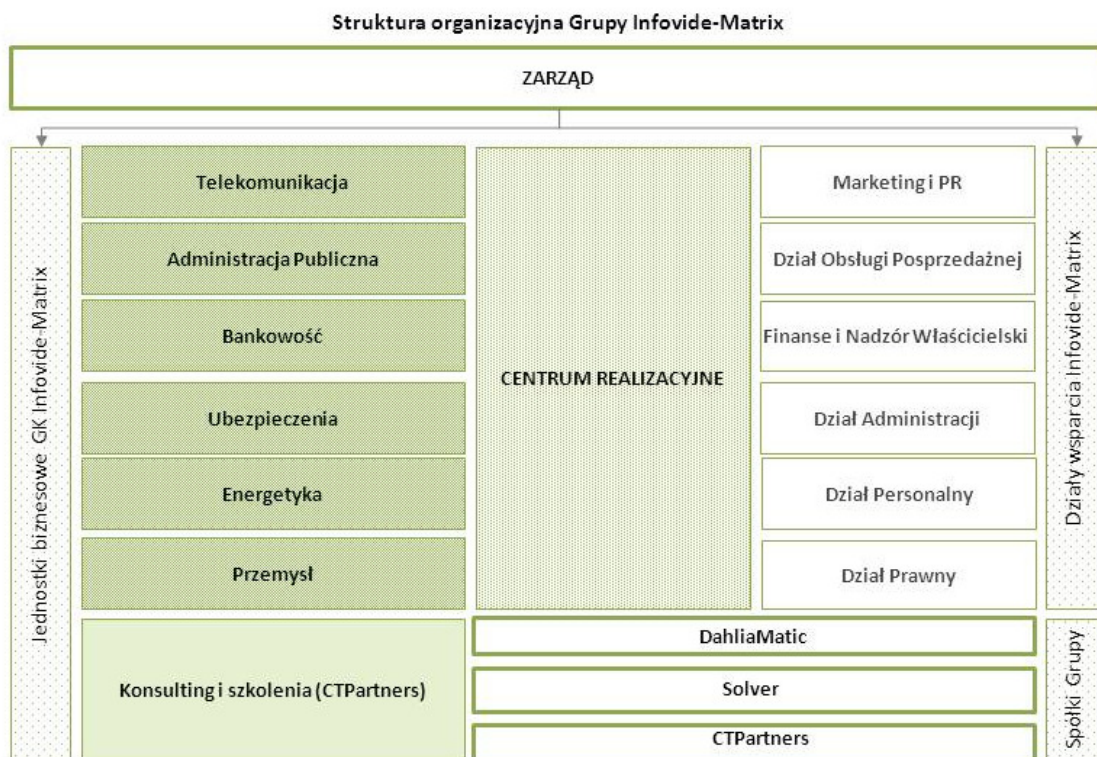
Aktualnie w Spółce nie istnieją programy motywacyjne związane z zaferowaniem akcji Infovide-Matrix S.A.

26. OGRANICZENIA DOTYCZĄCE PRZENOSZENIE PRAWA WŁASNOŚCI PAPIERÓW WARTOŚCIOWYCH EMITENTA ORAZ WSZELKICH OGRANICZEŃ W ZAKRESIE WYKONYWANIA PRAWA GŁOSU PRZYPADAJĄCE NA AKCJE EMITENTA

W wykonaniu Porozumienia w sprawie wykonania i rozwiązania Umowy Inwestycyjnej nr 01/06/2008 z dnia 30 czerwca 2008 roku zawartego 23 maja 2013 roku, Golville Trading Limited spółka prawa cypryjskiego z siedzibą w Nikozji (Subskrybent) oraz Infovide-Matrix S.A. (Spółka) podpisały w dniu 23 maja 2013 roku Umowę objęcia akcji (Umowa) Spółki. Zgodnie z treścią umowy, Subskrybent zobowiązał się do powstrzymania od wszelkich czynności rozporządzających akcjami serii H w całości lub w części lub czynności zobowiązujących do dokonywania takich czynności w przyszłości, od dnia zawarcia Umowy do dnia 1 stycznia 2017 roku. Zgodnie z postanowieniami ww. Umowy zakaz zbywania będzie stopniowo zmniejszany, co oznacza, że 1 stycznia 2017 roku zakaz ten zostanie zniesiony. Zakaz zbywania nie wyłącza możliwości zbycia akcji objętych ww. zakazem za zgodą Spółki.

27. SKUTKI ZMIAN W STRUKTURZE GRUPY KAPITAŁOWEJ INFOVIDE-MATRIX

Od 1 stycznia 2014 roku wprowadzona została aktualizacja struktury organizacyjnej Spółki. Do już istniejącej struktury biznesowej, dodano nowe jednostki: Zespół Oracle EBS, Zespół Energetyka Billing i CRM, Zespół Energetyka- Nowe Produkty oraz Zespół SAP. Zmiany są spowodowane konsekwentną polityką Spółki w budowaniu organizacji, która potrafi działać w sposób zintegrowany dla maksymalizowania wartości, którą jako grupa kapitałowa może zaferować klientom, pracownikom i akcjonariuszom.



28. DANE DOTYCZĄCE UMOWY Z PODMIOTEM UPRAWNIONYM DO BADANIA SPRAWOZDAŃ FINANSOWYCH

W dniu 7 maja 2014 roku Rada Nadzorcza spółki Infovide-Matrix S.A. wybrała Kancelarię Finansów i Rachunkowości Marta Kostrzewa z adresem w Warszawie jako podmiot uprawniony do badania oraz przeglądu sprawozdań finansowych oraz skonsolidowanych sprawozdań finansowych Infovide-Matrix S.A.

Rada Nadzorcza dokonała wyboru podmiotu na podstawie § 16 pkt 2 f Statutu Spółki, zgodnie z obowiązującymi przepisami i normami zawodowymi.

Kancelaria Finansów i Rachunkowości Marta Kostrzewa w Warszawie, przy ulicy Nad Wisłą 27 jest podmiotem uprawnionym do badania sprawozdań finansowych, wpisanym na listę pod numerem 3765.

Infovide-Matrix S.A. nie korzystała wcześniej z usług Kancelarii Finansów i Rachunkowości Marta Kostrzewa w Warszawie w zakresie badania rocznych sprawozdań finansowych oraz przeglądu śródrocznych sprawozdań finansowych Spółki Infovide-Matrix S.A. i jej grupy kapitałowej.

Umowa z Kancelarią Finansów i Rachunkowości Marta Kostrzewa została zawarta w dniu 8 maja 2014 roku, w przedmiocie badania jednostkowego sprawozdania finansowego za rok 2014, skonsolidowanego sprawozdania finansowego za rok 2014 oraz przeglądu półrocznego jednostkowego i skonsolidowanego sprawozdania finansowego w roku 2014.

Łączna wartość wynagrodzenia wynikająca z umowy to kwota 60 tys. zł., w tym:

- za przegląd jednostkowego i skonsolidowanego sprawozdania finansowego za I półrocze 2014 roku wynagrodzenie wynosi 20 tys. zł,
- za badanie jednostkowego i skonsolidowanego sprawozdania finansowego za rok 2014 wynagrodzenie wynosi 40 tys. zł.

29. OŚWIADCZENIE O ZGODNOŚCI I WYBORZE PODMIOTU UPRAWNIONEGO DO BADANIA SPRAWOZDANIA FINANSOWEGO

Zarząd Spółki Infovide-Matrix S.A. z siedzibą w Warszawie w osobach:

- Borisa Stokalskiego-Dzierżykraj – Prezesa Zarządu,
- Jarosława Plisza – Wiceprezesa Zarządu,
- Michała Budy – Członka Zarządu,
- Mariusza Nowaka – Członka Zarządu,

oświadcza, iż wedle najlepszej wiedzy sprawozdanie finansowe za I półrocze 2014 oraz dane porównywalne sporządzone zostały zgodnie z obowiązującymi zasadami rachunkowości oraz odzwierciedlają w sposób prawdziwy, rzetelny i jasny sytuację majątkową i finansową spółki Infovide-Matrix S.A. i jej wynik finansowy. Sprawozdanie Zarządu z działalności za okres od 1 stycznia 2014 roku do 30 czerwca 2014 roku zawiera prawdziwy obraz rozwoju i osiągnięć oraz sytuacji Spółki, w tym opis podstawowych ryzyk i zagrożeń.

Ponadto Zarząd oświadcza, że podmiot uprawniony do badania sprawozdań finansowych, dokonujący przeglądu sprawozdania finansowego za I półrocze 2014 roku został wybrany zgodnie z przepisami prawa oraz że podmiot uprawniony oraz biegli rewidenci dokonujący badania sprawozdania finansowego spełniali warunki do wydania bezstronnego i niezależnego raportu z przeglądu, zgodnie obowiązującymi przepisami i normami zawodowymi.

30. OŚWIADCZENIE ZARZĄDU W SPRAWIE STOSOWANIA ZASAD ŁADU KORPORACYJNEGO

W I półroczu 2014 roku Emitent przestrzegał zasady ładu korporacyjnego przyjęte w dokumencie „Dobre Praktyki Spółek Notowanych na GPW”, które stanowią załącznik do Uchwały nr 12/1170/2007 Rady Giełdy z dnia 04.07.2007 r. (zmienione uchwałami Rady Giełdy nr 17/1249/2010 z dnia 19 maja 2010 roku, nr 15/1282/2011 z dnia 31 sierpnia 2011 roku z wyjątkiem zasady określonej w pkt 2 z części II. Emitent od dnia 1 stycznia 2013 roku przestrzega zmienionych zasad ładu korporacyjnego zgodnie z Uchwałą nr 19/1307/2012 Rady Giełdy Papierów Wartościowych w Warszawie S.A. z dnia 21 listopada 2012 roku w sprawie uchwalenia zmian „Dobrych Praktyk Spółek Notowanych na GPW”, za wyjątkiem zasady określonej w pkt 6 części III. Powyższy zbiór zasad ładu korporacyjnego publicznie dostępny jest na stronie internetowej prowadzonej przez Giełdę Papierów Wartościowych S.A. w Warszawie: www.corp-gov.gpw.pl.

Spółka Infovide-Matrix S.A. zamierza wdrożyć i stosować wszystkie zasady ładu korporacyjnego w sposób trwały.

W dniu 22 grudnia 2008 roku Emitent podał do publicznej wiadomości informację o niestosowaniu w sposób trwały zasady określonej w części II pkt 2 od 1 stycznia 2009 roku. Zarząd Infovide-Matrix S.A. nie widzi negatywnych skutków niestosowania tej zasady. Spółka bowiem prowadzi stronę interne-

ową w języku angielskim, zawierającą podstawowe informacje o firmie i ofercie. Emitent zamierza także w przyszłości stosować powyższą zasadę, o czym niezwłocznie poinformuje rynek.

W dniu 13 stycznia 2012 roku Emitent podał do publicznej wiadomości informację w sprawie niestosowania zasady określonej w części III pkt 6 Dobrych Praktyk Spółek Notowanych na GPW. W ocenie Spółki, powołanie w skład Rady Nadzorczej Spółki dotychczasowych Członków Zarządu Spółki i niestosowanie ww. zasady nie będzie miało wpływu na skuteczność nadzoru nad Spółką i jakość stosowanych przez Spółkę zasad ładu korporacyjnego.

Stosownie do części I pkt 5 DPSN – Rekomendacje dotyczące dobrych praktyk spółek giełdowych oraz Uchwały Nr 1014/2007 Zarządu Giełdy Papierów Wartościowych w Warszawie S.A., Emitent informuje, że nie posiada przyjętej jednolitej polityki wynagrodzeń oraz zasady jej ustalania, która powinna w szczególności określać formę, strukturę i poziom wynagrodzeń członków organów nadzorujących i zarządzających. Poziom wynagrodzeń dla Członków Zarządu Spółki każdorazowo określa Rada Nadzorcza Spółki (zgodnie z § 16 ust. 2 lit. o) Statutu Spółki), zaś ustalanie zasad i wysokości wynagrodzenia Członków Rady Nadzorczej określa Walne Zgromadzenie (zgodnie z § 12 ust. 2 lit. g) Statutu Spółki).

31. OPIS PODSTAWOWYCH CECH STOSOWANYCH W SPÓŁCE SYSTEMÓW KONTROLI WEWNĘTRZNEJ I ZARZĄDZANIA RYZYKIEM W ODNIESIENIU DO PROCESU SPORZĄDZANIA SPRAWOZDAŃ FINANSOWYCH

Zarząd Spółki jest odpowiedzialny za prowadzenie rachunkowości zgodnie z Międzynarodowymi Standardami Sprawozdawczości Finansowej, zgodnie z ustawą o rachunkowości z dnia 29 września 1994 roku (Dz. U. Nr 121, poz. 591 z późn. zm.) oraz z wymogami określonymi w Rozporządzeniu Ministra Finansów z dnia 19 lutego 2009 roku zmieniającym rozporządzenie w sprawie zakresu informacji wykazywanych w sprawozdaniach finansowych i skonsolidowanych sprawozdaniach finansowych, wymaganych w prospekcie emisyjnym dla emitentów z siedzibą na terytorium Rzeczypospolitej Polskiej, dla których właściwe są polskie zasady rachunkowości (Dz. U. Nr 33, poz. 260) oraz w Rozporządzeniu z dnia 19 lutego 2009 roku w sprawie informacji bieżących i okresowych przekazywanych przez emitentów papierów wartościowych oraz warunków uznawania za równoważne informacji wymaganych przepisami państwa niebędącego państwem członkowskim (Dz. U. Nr 33, poz. 259 ze zm.).

W Spółce obowiązują wewnętrzne procedury sporządzania i zatwierdzania sprawozdań finansowych. Sprawozdania finansowe sporządzane są przez Dział Księgowości i Kontrolingu pod nadzorem Dyrektora Finansowego. Spółka stosuje zatwierdzoną politykę rachunkowości opisującą zasady wyceny aktywów i pasywów oraz ustalania wyniku finansowego.

Księgi rachunkowe prowadzone są przy użyciu systemu SAP FI oraz systemów wspomagających procesy, w szczególności Elektroniczny Obieg Dokumentów zapewniający zachowanie procedur związanych głównie z akceptacją kosztów.

Sprawozdanie roczne oraz sprawozdania półroczne podlegają odpowiednio badaniu oraz przeglądom przez niezależnego biegłego rewidenta wybieranego przez Radę Nadzorczą Spółki.

Zarząd Spółki Infovide-Matrix S.A.

Boris Stokalski-
Dzierzykraj

Jarosław Plisz

Mariusz Nowak

Michał Buda

Prezes Zarządu

Wiceprezes Zarządu

Członek Zarządu

Członek Zarządu

Warszawa, dnia 27 sierpnia 2014 roku