

**Skrócone skonsolidowane sprawozdanie finansowe Grupy Kapitałowej
Korporacja Budowlana Dom S.A. w Kartoszynie na dzień 30.06.2014 roku sporządzone
według Międzynarodowych Standardów
Sprawozdawczości Finansowej**



Kartoszyño, 29 sierpnia 2014 r.

Spis treści

I.	Skonsolidowane sprawozdanie z sytuacji finansowej.....	5
II.	Skonsolidowane sprawozdanie z całkowitych dochodów	6
III.	Skonsolidowane sprawozdanie ze zmian w kapitale własnym	7
IV.	Skonsolidowane sprawozdanie z przepływów pieniężnych	8
V.	Informacja dodatkowa.....	9
1.	Dane podstawowe	9
2.	Skład Grupy Kapitałowej.....	9
3.	Informacje dotyczące składu osobowego Zarządu oraz Rady Nadzorczej emitenta.....	10
4.	Oświadczenie o zgodności	11
5.	Standardy i interpretacje zastosowane po raz pierwszy w roku 2014	11
6.	Standardy i interpretacje, jakie zostały już opublikowane i zatwierdzone przez UE, ale jeszcze nie weszły w życie.	12
7.	Standardy i Interpretacje przyjęte przez RMSR, ale jeszcze niezatwierdzone do stosowania w UE	12
8.	Zasady rachunkowości i metody wyceny	13
9.	Segmenty działalności.....	14
10.	Kursy zastosowane do przeliczenia wybranych danych finansowych na EURO:.....	14
11.	Informacje o istotnych zmianach wielkości szacunkowych, w tym o korektach z tytułu rezerw, rezerwie i aktywach z tytułu podatku dochodowego, o których mowa w ustawie o rachunkowości, dokonanych odpisach aktualizujących wartość składników aktywów.....	14
12.	Informacje o istotnych dokonaniach lub niepowodzeniach Grupy Kapitałowej w okresie, którego dotyczy raport wraz z wykazem najważniejszych zdarzeń ich dotyczących	14
13.	Opis czynników i zdarzeń, w szczególności o nietypowym charakterze, mających znaczący wpływ na osiągnięte wyniki finansowe	15
14.	Objaśnienie dotyczące sezonowości lub cykliczności działalności emitenta w prezentowanym okresie	15
15.	Informacja dotycząca emisji, wykupu i spłaty dłużnych i kapitałowych papierów wartościowych.....	15
16.	Informacja dotycząca wypłaconej (lub zadeklarowanej) dywidendy, łącznie i w przeliczeniu na jedną akcję, z podziałem na akcje zwykłe i uprzywilejowane.....	15
17.	Wskazanie zdarzeń, które wystąpiły po dniu, na który sporządzono skonsolidowane sprawozdanie finansowe, nieujęte w tym sprawozdaniu, a mogących w znaczący sposób wpłynąć na przyszłe wyniki finansowe	15
18.	Wskazanie skutków zmian w strukturze jednostki gospodarczej, w tym w wyniku połączenia jednostek gospodarczych, przejęcia lub sprzedaży jednostek Grupy Kapitałowej, inwestycji długoterminowych, podziału, restrukturyzacji i zaniechania działalności	15
19.	Informacja dotycząca zmian zobowiązań warunkowych lub aktywów warunkowych, które nastąpiły od czasu zakończenia ostatniego roku obrotowego.....	15
20.	Stanowisko zarządu w zakresie możliwości zrealizowania wcześniej publikowanych prognoz wyników na dany rok	15
21.	Wskazanie akcjonariuszy posiadających bezpośrednio lub pośrednio przez podmioty zależne co najmniej 5% ogólnej liczby głosów na walnym zgromadzeniu Spółki na dzień przekazania raportu rocznego oraz wskazanie zmian w strukturze własności znacznych pakietów akcji Spółki w okresie od przekazania poprzedniego raportu rocznego	15
22.	Zmiany w stanie posiadania akcji Spółki lub uprawnień do nich (opcji) przez osoby zarządzające i nadzorujące Spółki, zgodnie z posiadanymi przez Spółkę informacjami, w okresie od przekazania poprzedniego raportu rocznego, odrębnie dla każdej z osób.....	16
23.	Wskazanie postępowań toczących się przed sądem, organem właściwym dla postępowania arbitrażowego lub organem administracji publicznej.....	17
24.	Informacje o istotnych transakcjach zawartych przez emitenta lub jednostkę od niego zależną z podmiotami powiązаныmi na innych warunkach niż rynkowe, wraz z ich kwotami oraz informacjami określającymi charakter tych transakcji.....	17
25.	Informacje o udzieleniu przez emitenta lub przez jednostkę od niego zależną poręczeń kredytu lub pożyczki lub udzieleniu gwarancji (powyżej 10% kapitałów emitenta).....	17
26.	Wskazanie czynników, które w ocenie emitenta będą miały wpływ na osiągnięte przez niego wyniki w perspektywie co najmniej kolejnego kwartału.....	17
27.	Inne informacje, które zdaniem emitenta są istotne dla oceny jego sytuacji kadrowej, majątkowej, finansowej wyniku finansowego i ich zmian oraz informacje, które są istotne dla oceny możliwości realizacji zobowiązań przez emitenta	18
VI.	Wybrane noty do skonsolidowanego sprawozdania finansowego	18

Skonsolidowane sprawozdanie finansowe za I półrocze 2014 r.
Korporacja Budowlana Dom S.A. w Kartoszyń
Dane prezentowane są w tys. zł, chyba że wskazano inaczej.

1.	Wartość firmy	18
2.	Rzeczowe aktywa trwałe.....	18
3.	Nieruchomości inwestycyjne	18
4.	Aktywa z tytułu odroczonego podatku dochodowego	19
5.	Zapasy	19
6.	Należności z tytułu dostaw i usług oraz pozostałe należności	19
7.	Inne aktywa finansowe	20
8.	Środki pieniężne i ich ekwiwalenty	20
9.	Akcje własne	20
10.	Kapitał zapasowy i rezerwy	21
11.	Rezerwy z tytułu odroczonego podatku dochodowego.....	21
12.	Pozostałe długoterminowe zobowiązania finansowe	21
13.	Długoterminowe zobowiązania gwarantowane i zabezpieczone	21
14.	Zobowiązania krótkoterminowe i rozliczenia międzyokresowe	21
15.	Kredyty i pożyczki krótkoterminowe	22
16.	Krótkoterminowe zobowiązania z tytułu podatków	22
17.	Krótkoterminowe rezerwy	22
18.	Wartość księgowa na jedną akcję	23
19.	Zobowiązania warunkowe	23
20.	Krótkoterminowe zobowiązania gwarantowane i zabezpieczone na dzień 30.06.2014r.	23
21.	Przychody ze sprzedaży produktów	23
22.	Koszt własny sprzedaży.....	24
23.	Pozostałe przychody operacyjne	24
24.	Pozostałe koszty operacyjne	25
25.	Przychody finansowe	25
26.	Koszty finansowe	25
27.	Podatek dochodowy – część bieżąca	25
28.	Podatek dochodowy – część odroczone	26
29.	Informacje liczbowe zapewniające porównywalność danych sprawozdania finansowego za rok poprzedzający ze sprawozdaniem za rok obrotowy	26
30.	Zysk (strata) na jedną akcję	27
31.	Segmenty działalności.....	28
32.	Obroty między podmiotami powiązаныmi w okresie od 1 stycznia do 30 czerwca 2014r.....	29
VII.	Sprawozdanie finansowe Korporacja Budowlana Dom S.A.	30
1.	Jednostkowe sprawozdanie z sytuacji finansowej	30
2.	Jednostkowe sprawozdanie z całkowitych dochodów.....	31
3.	Jednostkowe sprawozdanie ze zmian w kapitale własnym.....	32
4.	Jednostkowe sprawozdanie z przepływów pieniężnych	33
5.	Informacja dodatkowa.....	34
1)	Zasady rachunkowości i metody wyceny	34
2)	Informacje o istotnych zmianach wielkości szacunkowych, w tym o korektach z tytułu rezerw, rezerwie i aktywach z tytułu podatku dochodowego, o których mowa w ustawie o rachunkowości, dokonanych odpisach aktualizujących wartość składników aktywów.....	34
3)	Informacje o zawarciu przez emitenta lub jednostkę od niego zależną jednej lub wielu transakcji z podmiotami powiązаныmi, jeżeli pojedynczo lub łącznie są one istotne i zostały zawarte i zostały zawarte na innych warunkach niż rynkowe.....	34
4)	Informacje o udzieleniu przez emitenta lub przez jednostkę od niego zależną poręczeń kredytu lub pożyczki lub udzieleniu gwarancji (powyżej 10% kapitałów emitenta).....	34
6.	Wybrane noty do skróconego sprawozdania finansowego Korporacja Budowlana Dom S.A.	34
1)	Nieruchomości inwestycyjne	34
2)	Inwestycje w jednostkach podporządkowanych	35
3)	Aktywa z tytułu odroczonego podatku dochodowego	35
4)	Należności z tytułu dostaw i usług oraz pozostałe należności	36
5)	Inne aktywa finansowe.....	36
6)	Kapitał zapasowy i rezerwy	36
7)	Zobowiązania krótkoterminowe.....	36
8)	Kredyty i pożyczki krótkoterminowe	37
9)	Krótkoterminowe zobowiązania z tytułu podatków	37
10)	Rezerwy krótkoterminowe	37
11)	Wartość księgowa na jedną akcję	38
12)	Zobowiązania warunkowe	38
13)	Krótkoterminowe zobowiązania gwarantowane i zabezpieczone	38

Skonsolidowane sprawozdanie finansowe za I półrocze 2014 r.
Korporacja Budowlana Dom S.A. w Kartoszyń
Dane prezentowane są w tys. zł, chyba że wskazano inaczej.

14) Przychody ze sprzedaży produktów.....	38
15) Koszt własny sprzedaży.....	38
16) Pozostałe przychody operacyjne	39
17) Pozostałe koszty operacyjne.....	39
18) Przychody finansowe	40
19) Koszty finansowe	40
20) Podatek dochodowy	40
21) Informacje liczbowe zapewniające porównywalność danych sprawozdania finansowego za rok poprzedzający ze sprawozdaniem za rok obrotowy	41
22) Zysk (strata) na jedną akcję	42
23) Segmenty działalności.....	42

I. Skonsolidowane sprawozdanie z sytuacji finansowej

Wyszczególnienie	Nota	30.06.2014r.	31.12.2013r.
AKTYWA			
I. Aktywa trwałe (długoterminowe)		111 703	122 280
1. Wartość firmy	1	81 432	81 432
2. Inne wartości niematerialne		84	90
3. Rzeczowe aktywa trwałe	2	22 624	23 311
4. Nieruchomości inwestycyjne	3	2 705	13 510
5. Aktywa finansowe		7	7
6. Aktywa z tytułu odroczonego podatku dochodowego	4	4 685	3 791
7. Pozostałe aktywa trwałe		166	139
II. Aktywa obrotowe (krótkoterminowe)		26 293	21 355
1. Zapasy	5	3 578	8 252
2. Należności z tytułu dostaw i usług oraz pozostałe należności	6	19 368	9 518
3. Inne aktywa finansowe	7	1 665	1 613
4. Bieżące aktywa podatkowe		19	1 109
5. Środki pieniężne i ich ekwiwalenty	8	1 663	863
AKTYWA RAZEM		137 996	143 635
PASYWA			
Kapitał własny razem		95 373	95 204
I. Kapitał własny przypadający właścicielom jednostki dominującej		95 373	95 204
1. Kapitał podstawowy		158 830	158 830
2. Niepodzielony wynik finansowy		171	2 786
3. Akcje własne	9	-1 457	-1 457
4. Kapitał zapasowy i rezerwy	10	78 873	73 117
5. Zyski zatrzymane/ (straty) niepokryte		-141 044	-138 072
II. Zobowiązania długoterminowe		3 211	1 619
1. Rezerwy		5	43
2. Rezerwy z tytułu odroczonego podatku dochodowego	11	1 145	1 137
3. Pozostałe długoterminowe zobowiązania finansowe	12	209	439
4. Długoterminowe zobowiązania i rozliczenia międzyokresowe		1 852	
III. Zobowiązania krótkoterminowe		39 412	46 812
1. Zobowiązania krótkoterminowe i rozliczenia międzyokresowe	14	30 223	28 302
2. Kredyty i pożyczki krótkoterminowe	15	1 932	4 395
3. Krótkoterminowe zobowiązania z tytułu podatków	16	1 376	867
4. Krótkoterminowe rezerwy	17	5 286	12 681
5. Krótkoterminowe zobowiązania finansowe		595	567
PASYWA RAZEM		137 996	143 635
Wartość księgową na jedną akcję (w zł)	18	9,61	0,10
Rozwodniona wartość księgową na jedną akcję (w zł)		9,61	0,10

II. Skonsolidowane sprawozdanie z całkowitych dochodów

Wyszczególnienie	Nota	01.01.2014r. do 30.06.2014r.	01.01.2013r. do 30.06.2013r.
I. Przychody	21	50 061	33 918
1. Przychody netto ze sprzedaży produktów i usług		49 625	33 715
2. Przychody netto ze sprzedaży towarów i materiałów		436	203
II. Koszt własny sprzedaży	22	48 178	32 092
1. Koszt wytworzenia sprzedanych produktów		47 746	31 906
2. Wartość sprzedanych towarów i materiałów		432	186
III. Zysk (strata) brutto ze sprzedaży		1 883	1 826
IV. Aktualizacja wartości nieruchomości inwestycyjnych		1 048	
V. Koszty sprzedaży		723	538
VI. Koszty ogólnego zarządu		1 752	1 540
VII. Pozostałe przychody operacyjne	23	1 855	3 224
VIII. Pozostałe koszty operacyjne	24	2 290	291
IX. Zysk (strata) na działalności operacyjnej		21	2 681
X. Przychody finansowe	25	398	1 673
XI. Koszty finansowe	26	565	2 059
XII. Zysk (strata) przed opodatkowaniem		-146	2 295
XIII. Podatek dochodowy	27,28	-317	-612
XIV. Zysk (strata) za okres z działalności kontynuowanej		171	2 907
XV. Zysk (strata) za okres z działalności zaniechanej			
XVI. Zysk (strata) za okres		171	2 907
XVII. Inne całkowite dochody			
XVIII. Zysk (strata) całkowity		171	2 907
Zysk za okres przypadający na:			
- Właścicieli jednostki dominującej		171	2 907
Zysk całkowity przypadający na:			
- Właścicieli jednostki dominującej		171	2 907
Zysk (strata) na jedną akcję z działalności kontynuowanej zł/akcję	30	0,02	0,003
Rozwodniony zysk (strata) na jedną akcję z działalności kontynuowanej zł/akcję	30	0,02	0,003

III. Skonsolidowane sprawozdanie ze zmian w kapitale własnym

Wyszczególnienie	Kapitał przypadający na właścicieli jednostki dominującej				Kapitał własny ogółem
	Kapitał zakładowy	Kapitał zapasowy, rezerwy i akcje własne	Niepodzielony wynik	Razem	
Stan na 01.01.2014r.	158 830	71 660	-135 286	95 204	95 204
Zmiany w zasadach rachunkowości					
Stan na 01.01.2014r. (po przekształceniu)	158 830	71 660	-135 286	95 204	95 204
Zmiany kapitału w okresie		5 756	- 5 585		169
- przesunięcia między kapitałami		5 756	-5 756		
- zysk całkowity			171		171
- inne			-2		-2
Stan na 30.06.2014r.	158 830	77 416	-140 873	95 373	95 373

Wyszczególnienie	Kapitał przypadający na właścicieli jednostki dominującej				Kapitał własny ogółem
	Kapitał zakładowy	Kapitał zapasowy, rezerwy i akcje własne	Niepodzielony wynik	Razem	
Stan na 01.01.2013r.	198 537	61 735	-92 066	168 206	168 206
Zmiany w zasadach rachunkowości			-167	-167	-167
Stan na 01.01.2013r. (po przekształceniu)	198 537	61 735	-92 233	168 039	168 039
Zmiany kapitału w okresie		1 474	1 433	2 907	2 907
- z podziału wyniku		1 474	-1 474		
- zysk całkowity			2 907	2 907	2 907
Stan na 30.06.2013r.	198 537	63 209	-90 800	170 946	170 946

IV. Skonsolidowane sprawozdanie z przepływów pieniężnych

Wyszczególnienie	okres 6 miesięcy zakończony 30.06.2014r.	okres 6 miesięcy zakończony 30.06.2013r.
A. Przepływy pieniężne netto z działalności operacyjnej		
I. Zysk (strata) brutto	-146	2 295
II. Korekty razem:	- 6 056	-5 520
1. Amortyzacja	770	745
2. Odsetki i udziały w zyskach (dywidendy)	85	-731
3. (Zysk) strata z działalności inwestycyjnej	2 094	5
4. Zmiana stanu rezerw	- 3 281	-1 701
5. Zmiana stanu zapasów	522	-945
6. Zmiana stanu należności	-8 048	2 157
7. Zmiana stanu zobowiązań krótkoterminowych (z wyjątkiem pożyczek i kredytów)	3 117	-1 434
9. Zmiana stanu rozliczeń międzyokresowych	510	-1 686
10. Podatek dochodowy	-567	612
11. Inne korekty	-1 258	-2 542
III. Przepływy pieniężne netto z działalności operacyjnej	-6 202	-3 225
B. Przepływy pieniężne netto z działalności inwestycyjnej		
I. Wpływy	10 204	8 619
1. Zbycie rzeczowych aktywów trwałych	445	
2. Zbycie inwestycji w nieruchomości oraz wartości niematerialne	9 759	5
3. Z aktywów finansowych		8 614
II. Wydatki	375	12 738
1. Nabycie rzeczowych aktywów trwałych	375	977
2. Inwestycje w nieruchomości oraz wartości niematerialne		1 965
3. Na aktywa finansowe		9 796
4. Inne wydatki inwestycyjne		
III. Przepływy pieniężne netto z działalności inwestycyjnej	9 829	-4 119
C. Przepływy pieniężne netto z działalności finansowej		
I. Wpływy		30 590
1. Kredyty i pożyczki		4 870
2. Emisja dłużnych papierów wartościowych		
3. Inne wpływy finansowe		25 720
II. Wydatki	2 827	22 828
1. Spłaty kredytów i pożyczek	2 461	1 849
2. Wykup dłużnych papierów wartościowych		20 000
3. Płatności zobowiązań z tytułu umów leasingu finansowego	281	329
4. Zapłacone odsetki	85	650
III. Przepływy pieniężne netto z działalności finansowej	-2 827	7 762
D. Przepływy pieniężne netto, razem	800	418
F. Środki pieniężne na początek okresu	863	295
G. Środki pieniężne na koniec okresu	1 663	713
Środki pieniężne wykazane w rachunku przepływów finansowych	30.06.2014r.	30.06.2013r.
Środki w kasie i na rachunkach bankowych	1 609	514
Inne środki pieniężne	54	199
Razem	1 663	713

V. Informacja dodatkowa

Podstawowe informacje o GK Korporacja Budowlana Dom

O ile z kontekstu nie wynika inaczej, określenia zawarte w treści, takie jak „Spółka”, „Korporacja Budowlana Dom SA”, „KB DOM”, „Spółka Dominująca” lub inne sformułowania o podobnym znaczeniu oraz ich odmiany, odnoszą się do spółki Korporacja Budowlana Dom SA, natomiast „Grupa”, „Grupa Kapitałowa”, „Grupa Kapitałowa KB DOM” lub inne sformułowania o podobnym znaczeniu oraz ich odmiany odnoszą się do Grupy Kapitałowej, w skład której wchodzi Korporacja Budowlana Dom SA oraz podmioty podlegające konsolidacji.

1. Dane podstawowe

Nazwa (firma):	Korporacja Budowlana Dom Spółka Akcyjna
Kraj siedziby:	Polska
Siedziba:	Kartoszyno
Adres:	ul. Budowlana 3, Kartoszyno, 84-110 Krokowa
Numer telefonu:	+48 (58) 670 60 55
Numer faksu:	+48 (58) 670 60 55
Adres internetowy:	www.kbdom.pl
E – mail:	sekretariat@kbdom.eu
REGON:	351284072
NIP:	944-16-35-703
KRS:	0000024482

Podstawowy przedmiot działalności Spółki według Europejskiej Klasyfikacji Działalności:

70.10.Z Działalność firm centralnych (head offices) i holdingów, z wyłączeniem holdingów finansowych,

70.22.Z Pozostałe doradztwo w zakresie prowadzenia działalności gospodarczej i zarządzania,

68.20.Z Wynajem i zarządzanie nieruchomościami własnymi lub dzierżawionymi.

Czas trwania Spółki oraz spółek wchodzących w skład Grupy Kapitałowej jest nieoznaczony

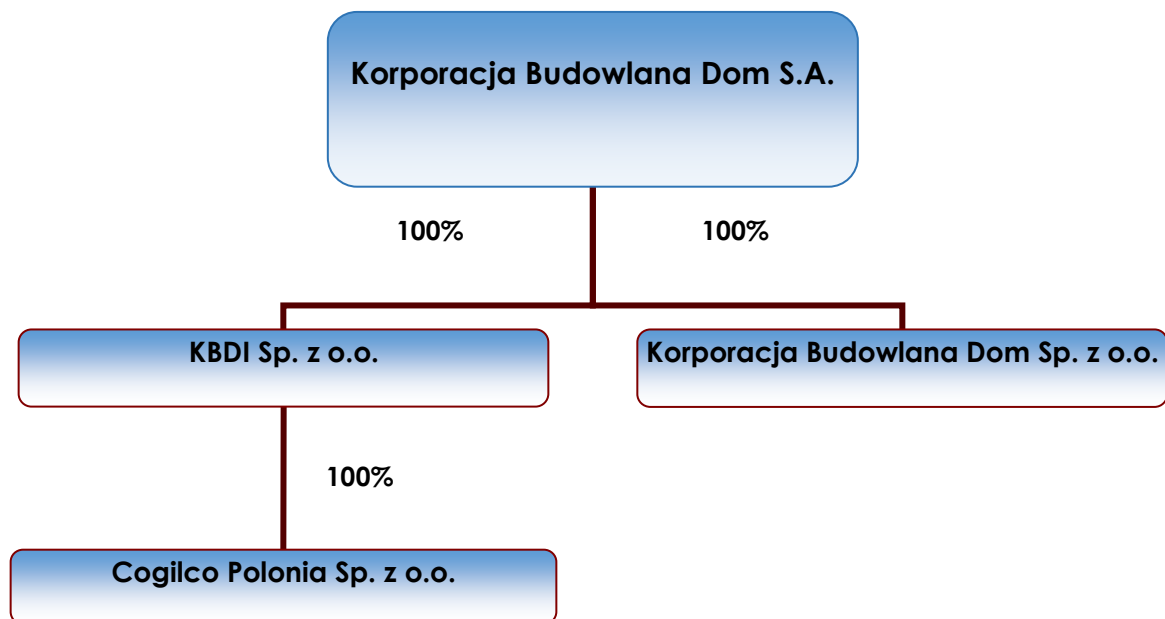
2. Skład Grupy Kapitałowej

Korporacja Budowlana Dom S.A. w Kartoszynie jest jednostką dominującą, sporządzającą skonsolidowane sprawozdanie finansowe obejmującą następujące podmioty gospodarcze (stan na 30.06.2014r.):

L.p.	Nazwa jednostki zależnej	Siedziba	Metoda konsolidacji	Wartość nominalna udziałów w tys. zł.	Procent posiadanego kapitału	Udział w ogólnej liczbie głosów na walnym zgromadzeniu
1	Korporacja Budowlana Dom Sp. z o.o.	Kartoszyno	Pełna	25 102	100	100
2	Cogilco Polonia Sp. z o.o.*	Kartoszyno	Pełna	2 809	100	100
3	KBDI Sp. z o.o. (dawna nazwa: Trion Inwestycje)	Kartoszyno	Pełna	5	100	100

*zależność pośrednia przez KBDI Sp. z o.o.

AKTUALNA STRUKTURA GRUPY KORPORACJA BUDOWLANA DOM S.A.



➤ **Korporacja Budowlana Dom Sp. z o.o.**

Spółka zarejestrowana jest w Sądzie Rejonowym w Gdańsku, VIII Wydział Gospodarczy Krajowego Rejestru Sądowego, nr rejestru KRS: 0000118855, REGON: 191688293. Czas trwania Spółki jest nieograniczony. Podstawowym przedmiotem działalności jest generalne wykonawstwo inwestycji deweloperskich i produkcja prefabrykowanych elementów betonowych.

KB Dom Sp. z o.o. prowadzi prace w charakterze generalnego wykonawcy i inwestora zastępczego na dużych projektach mieszkaniowych i komercyjnych zlokalizowanych w Trójmieście, Warszawie, Żąbkach i Olsztynie.

W segmencie prefabrykowanych elementów betonowych Spółka posiada szeroką ofertę produktową poczynając od galanterii budowlanej (m.in. kostka brukowa, krawężniki, płyty drogowe) przez systemy kanalizacji deszczowej i prefabrykaty drogowe oraz kolejowe, wielkogabarytowe elewacje z betonu architektonicznego oraz prefabrykowane elementy dla budownictwa mieszkaniowego (ściany, stropy, schody). Produkty Spółki zastosowane zostały m.in. przy budowie najbardziej wymagających technicznie projektów takich jak Autostrada A1, Most Północny w Warszawie czy Galeria Bałtycka w Gdańsku (jedno z największych centrów handlowych w województwie pomorskim).

➤ **Cogilco Polonia Sp. z o.o.**

Spółka zarejestrowana jest w Sądzie Rejonowym Gdańsk-Północ w Gdańsku, VIII Wydział Gospodarczy KRS, nr rejestru KRS: 0000267370, REGON: 300413767. Czas trwania Spółki jest nieograniczony. Spółka na dzień dzisiejszy nie prowadzi działalności.

➤ **KBDI Sp. z o.o. (dawna nazwa: Trion Inwestycje)**

Spółka zarejestrowana jest w Sądzie Rejonowym Gdańsk-Północ w Gdańsku, VIII Wydział Gospodarczy KRS, nr rejestru: 0000386446. Czas trwania Spółki jest nieograniczony.

Spółka jest podmiotem powołanym w celu uczestnictwa w projektach inwestycyjnych Grupy Korporacja Budowlana Dom. W maju br. nastąpiła rejestracja sądowa zmiany firmy spółki na nową tj. KBDI Sp. z o.o.

3. Informacje dotyczące składu osobowego Zarządu oraz Rady Nadzorczej emitenta

Aktualny skład Zarządu Spółki na dzień sporządzenia raportu :

Członek Zarządu	Małgorzata Dziegielewska
Członek Zarządu	Rafał Jakóbiak
Członek Zarządu	Adam Stroniawski

Aktualny skład Rady Nadzorczej Spółki na dzień sporządzenia raportu :

Przewodniczący Rady Nadzorczej Piotr Wesołowski
Wiceprzewodniczący Rady Nadzorczej Tomasz Sznajder
Członek Rady Nadzorczej Peter Behnke
Członek Rady Nadzorczej Władimir Czumakow (od dnia 06.06.2014r.)
Członek Rady Nadzorczej Adam Skowroński (do dnia 06.06.2014r.)
Członek Rady Nadzorczej Henryk Torbicki

4. Oświadczenie o zgodności

Niniejsze skonsolidowane sprawozdanie finansowe zostało sporządzone zgodnie z odpowiednimi MSSF. MSSF obejmują standardy i interpretacje zaakceptowane przez Radę ds. Międzynarodowych Standardów Rachunkowości (RMSR) oraz Komitet ds. Interpretacji Międzynarodowej Sprawozdawczości Finansowej (KIMSF). Sprawozdania finansowe spółek zależnych zostały sporządzone zgodnie z zasadami rachunkowości wynikającymi z Międzynarodowych Standardów Sprawozdawczości Finansowej oraz związanymi z nimi interpretacjami ogłoszonymi w formie rozporządzeń Komisji Europejskiej, a w zakresie nieuregulowanym w tych Standardach – stosownie do wymogów Ustawy o rachunkowości i wydanych na jej podstawie przepisów wykonawczych. Grupa zastosowała w skonsolidowanym sprawozdaniu finansowym wszystkie Międzynarodowe Standardy Sprawozdawczości Finansowej obowiązujące dla okresów rozpoczynających się od 01.01.2014 r. oraz standardy, które weszły w życie przed dniem 30.06.2014 r.

Zarząd Korporacja Budowlana Dom S.A. w Kartoszyń oświadcza, że wedle jego najlepszej wiedzy, niniejsze sprawozdanie finansowe i dane porównywalne zostały sporządzone zgodnie z obowiązującymi zasadami rachunkowości i odzwierciedlają w sposób prawdziwy, rzetelny i jasny sytuację majątkową i finansową Spółki oraz jej wynik finansowy za prezentowany okres.

5. Standardy i interpretacje zastosowane po raz pierwszy w roku 2014

Następujące standardy, zmiany do istniejących standardów oraz interpretacje opublikowane przez Radę Międzynarodowych Standardów Rachunkowości (RMSR) oraz zatwierdzone do stosowania w UE wchodzi w życie po raz pierwszy w roku 2014:

- **MSSF 10 „Skonsolidowane sprawozdania finansowe”**, zatwierdzony w UE w dniu 11 grudnia 2012 roku (obowiązujący w odniesieniu do okresów rocznych rozpoczynających się 1 stycznia 2014 roku lub po tej dacie),
- **MSSF 11 „Wspólne ustalenia umowne”**, zatwierdzony w UE w dniu 11 grudnia 2012 roku (obowiązujący w odniesieniu do okresów rocznych rozpoczynających się 1 stycznia 2014 roku lub po tej dacie),
- **MSSF 12 „Ujawnienie informacji na temat udziałów w innych jednostkach”**, zatwierdzony w UE w dniu 11 grudnia 2012 roku (obowiązujący w odniesieniu do okresów rocznych rozpoczynających się 1 stycznia 2014 roku lub po tej dacie),
- **MSR 27 (znowelizowany w roku 2011) „Jednostkowe sprawozdania finansowe”**, zatwierdzony w UE w dniu 11 grudnia 2012 roku (obowiązujący w odniesieniu do okresów rocznych rozpoczynających się 1 stycznia 2014 roku lub po tej dacie),
- **MSR 28 (znowelizowany w roku 2011) „Inwestycje w jednostkach stowarzyszonych i wspólnych przedsięwzięciach”**, zatwierdzony w UE w dniu 11 grudnia 2012 roku (obowiązujący w odniesieniu do okresów rocznych rozpoczynających się 1 stycznia 2014 roku lub po tej dacie),
- **Zmiany do MSSF 10 „Skonsolidowane sprawozdania finansowe”, MSSF 11 „Wspólne ustalenia umowne” oraz MSSF 12 „Ujawnienie informacji na temat udziałów w innych jednostkach”** – objaśnienia na temat przepisów przejściowych, zatwierdzone w UE w dniu 4 kwietnia 2013 roku (obowiązujące w odniesieniu do okresów rocznych rozpoczynających się 1 stycznia 2014 roku lub po tej dacie),
- **Zmiany do MSSF 10 „Skonsolidowane sprawozdania finansowe”, MSSF 12 „Ujawnienie informacji na temat udziałów w innych jednostkach” oraz MSR 27 „Jednostkowe sprawozdania finansowe”** – jednostki inwestycyjne, zatwierdzone w UE w dniu 20 listopada 2013 roku (obowiązujące w odniesieniu do okresów rocznych rozpoczynających się 1 stycznia 2014 roku lub po tej dacie),

- **Zmiany do MSR 32 „Instrumenty finansowe: prezentacja”** – kompensowanie aktywów finansowych i zobowiązań finansowych, zatwierdzone w UE w dniu 13 grudnia 2012 roku (obowiązujące w odniesieniu do okresów rocznych rozpoczynających się 1 stycznia 2014 roku lub po tej dacie),
- **Zmiany do MSR 36 „Utrata wartości aktywów”** – Ujawnianie wartości odzyskiwalnej aktywów niefinansowych, zatwierdzone w UE w dniu 19 grudnia 2013 roku (obowiązujące w odniesieniu do okresów rocznych rozpoczynających się 1 stycznia 2014 roku lub po tej dacie),
- **Zmiany do MSR 39 „Instrumenty finansowe: ujmowanie i wycena”**

Nowacja instrumentów pochodnych oraz kontynuacja rachunkowości zabezpieczeń, zatwierdzone w UE w dniu 19 grudnia 2013 roku (obowiązujące w odniesieniu do okresów rocznych rozpoczynających się 1 stycznia 2014 roku lub po tej dacie).

W/w standardy, interpretacje i zmiany do standardów nie miały istotnego wpływu na dotychczas stosowaną politykę rachunkowości jednostki.

6. Standardy i interpretacje, jakie zostały już opublikowane i zatwierdzone przez UE, ale jeszcze nie weszły w życie

Zatwierdzając niniejsze sprawozdanie finansowe Grupa nie zastosowała następujących standardów, zmian standardów i interpretacji, które zostały opublikowane przez RMSR i zatwierdzone do stosowania w UE, ale które nie weszły jeszcze w życie:

- **Interpretacja KIMSF 21 „Opłaty”** (obowiązująca w odniesieniu do okresów rocznych rozpoczynających się 17 czerwca 2014 roku lub po tej dacie).

7. Standardy i Interpretacje przyjęte przez RMSR, ale jeszcze niezatwierdzone do stosowania w UE

MSSF w kształcie zatwierdzonym przez UE nie różnią się obecnie w znaczący sposób od regulacji przyjętych przez Radę Międzynarodowych Standardów Rachunkowości (RMSR), z wyjątkiem poniższych standardów, zmian do standardów i interpretacji, które według stanu na dzień 29 sierpnia 2014 nie zostały jeszcze przyjęte do stosowania w UE (poniższe daty wejścia w życie odnoszą się do standardów w wersji pełnej):

- **MSSF 9 „Instrumenty finansowe”** (obowiązujący w odniesieniu do okresów rocznych rozpoczynających się 1 stycznia 2018 roku lub po tej dacie),
- **MSSF 14 „Odroczone salda z regulowanej działalności”** (obowiązujący w odniesieniu do okresów rocznych rozpoczynających się 1 stycznia 2016 roku lub po tej dacie),
- **MSSF 15 „Przychody z umów z klientami”** (obowiązujący w odniesieniu do okresów rocznych rozpoczynających się 1 stycznia 2017 roku lub po tej dacie),
- **Zmiany do MSSF 11 „Wspólne ustalenia umowne”** – Rozliczanie nabycia udziałów we wspólnych operacjach (obowiązujące w odniesieniu do okresów rocznych rozpoczynających się 1 stycznia 2016 roku lub po tej dacie),
- **Zmiany do MSR 16 „Rzeczowe aktywa trwałe” oraz MSR 38 „Aktywa niematerialne”** – Wyjaśnienia na temat akceptowalnych metod amortyzacyjnych (obowiązujące w odniesieniu do okresów rocznych rozpoczynających się 1 stycznia 2016 roku lub po tej dacie),
- **Zmiany do MSR 16 „Rzeczowe aktywa trwałe” oraz MSR 41 „Rolnictwo”** – Rolnictwo: uprawy roślinne (obowiązujące w odniesieniu do okresów rocznych rozpoczynających się 1 stycznia 2016 roku lub po tej dacie),
- **Zmiany do MSR 19 „Świadczenia pracownicze”** – Programy określonych świadczeń: składki pracownicze (obowiązujący w odniesieniu do okresów rocznych rozpoczynających się 1 lipca 2014 roku lub po tej dacie),
- **Zmiany do MSR 27 „Jednostkowe sprawozdania finansowe”** – Metoda praw własności w jednostkowych sprawozdaniach finansowych (obowiązujące w odniesieniu do okresów rocznych rozpoczynających się 1 stycznia 2016 roku lub po tej dacie),
- **Zmiany do różnych standardów „Poprawki do MSSF (cykl 2010-2012)”** – dokonane zmiany w ramach procedury wprowadzania dorocznych poprawek do MSSF (MSSF 2, MSSF 3, MSSF 8, MSSF 13, MSR 16, MSR 24 oraz MSR 38)

ukierunkowane głównie na rozwiązywanie niezgodności i uściślenie słownictwa (obowiązujące w odniesieniu do okresów rocznych rozpoczynających się 1 lipca 2014 lub po tej dacie),

- **Zmiany do różnych standardów „Poprawki do MSSF (cykl 2011-2013)”** – dokonane zmiany w ramach procedury wprowadzania dorocznych poprawek do MSSF (MSSF 1, MSSF 3, MSSF 13 oraz MSR 40) ukierunkowane głównie na rozwiązywanie niezgodności i uściślenie słownictwa (obowiązujące w odniesieniu do okresów rocznych rozpoczynających się 1 lipca 2014 lub po tej dacie).

Według szacunków jednostki, w/w standardy, interpretacje i zmiany do standardów nie miałyby istotnego wpływu na sprawozdanie finansowe, jeżeli zostałyby zastosowane przez jednostkę na dzień bilansowy.

8. Zasady rachunkowości i metody wyceny

- 1) Opis przyjętych zasad (polityki) rachunkowości, w tym metod wyceny aktywów i pasywów oraz ustalania przychodów, kosztów i wyniku finansowego

Niniejsze sprawozdanie finansowe, zarówno skonsolidowane dla Grupy Kapitałowej Korporacja Budowlana Dom S.A. jak i skrócone jednostkowe dla Spółki Korporacja Budowlana Dom S.A., zostało sporządzone zgodnie z zasadami opisanymi w skonsolidowanym sprawozdaniu finansowym Grupy Korporacja Budowlana Dom S.A. oraz jednostkowym sprawozdaniu finansowym Korporacja Budowlana Dom S.A. za rok zakończony 31 grudnia 2013 roku.

- 2) Sposób, metody i zasady obejmowania jednostek powiązanych skonsolidowanym sprawozdaniem finansowym

W skład skróconego sprawozdania finansowego wchodzi:

- a) Skrócone sprawozdanie z sytuacji finansowej
- b) Skrócone sprawozdanie z całkowitych dochodów
- c) Skrócone sprawozdanie ze zmian w kapitale własnym
- d) Skrócone sprawozdanie z przepływów pieniężnych
- e) Wybrane noty objaśniające

Skonsolidowane sprawozdanie finansowe jednostki dominującej Korporacja Budowlana Dom S.A. obejmuje swym zakresem sprawozdania jednostek zależnych sporządzane na określony dzień bilansowy każdego okresu obrachunkowego. Wyniki finansowe jednostek nabytych lub sprzedanych w ciągu roku są ujmowane w skonsolidowanym sprawozdaniu finansowym od/do momentu odpowiednio ich nabycia lub zbycia. Wszelkie transakcje salda, przychody i koszty, nie zrealizowane zyski pomiędzy podmiotami powiązanymi objętymi konsolidacją podlegają wyłączeniom konsolidacyjnym. Niniejsze sprawozdanie finansowe zostało sporządzone zgodnie z zasadą kosztu historycznego za wyjątkiem tych pozycji, które zgodnie z niniejszymi zasadami są wyceniane w inny sposób. Jednostka dominująca obejmuje skonsolidowanym sprawozdaniem finansowym wszystkie dane jednostek zależnych metodą konsolidacji pełnej.

W pierwszej kolejności sumuje się kwoty poszczególnych pozycji:

- a) Skrócone sprawozdanie z sytuacji finansowej
- b) Skrócone sprawozdanie z całkowitych dochodów
- c) Skrócone sprawozdanie ze zmian w kapitale własnym
- d) Skrócone sprawozdanie przepływów pieniężnych

a następnie przeprowadza się korekty i wyłączenia konsolidacyjne.

Zestawienie zmian w skonsolidowanym kapitale własnym sporządza się na podstawie skonsolidowanego sprawozdania z sytuacji finansowej, zestawień zmian w kapitałach własnych jednostek zależnych oraz dodatkowych objaśnień i informacji.

Sporządzenie sprawozdania wymagało dokonania szeregu szacunków oraz zastosowania własnego osądu w zakresie m.in. wyceny kontraktów długoterminowych zgodnie z MSR 11 oraz oszacowania potencjalnych kosztów związanych z toczącymi się przeciwko spółkom grupy postępowaniami sądowymi zgodnie z MSR 37. Na dzień bilansowy Korporacja Budowlana Dom S.A. jest powodem oraz pozwany w kilku postępowaniach sądowych. Wpływ tych postępowań został uwzględniony w niniejszym sprawozdaniu przez utworzenie odpowiednich rezerw. Sporządzając sprawozdanie finansowe Spółka każdorazowo bada szanse i ryzyka związane w prowadzonych postępowaniach sądowych i stosownie do rezultatów takich analiz tworzy rezerwy na potencjalne straty. Zawsze jednak istnieje ryzyko, iż sąd wyda wyrok odmienny od przewidywań spółek i utworzone rezerwy okażą się niewystarczające lub niewspółmiernie wysokie w stosunku do rzeczywistych

wyników postępowań. Skrócone sprawozdanie finansowe zostało sporządzone przy założeniu kontynuowania działalności gospodarczej w dającej się przewidzieć przyszłości.

9. Segmenty działalności

Grupa KB DOM wyodrębnia następujące segmenty działalności operacyjnej:

- Usługi generalnego wykonawstwa,
- Prefabrykacja elementów betonowych.

Inne rodzaje działalności, które miałyby znaczący wpływ na sytuację finansową i zostałyby uwzględnione w sprawozdaniu finansowym w analizowanym okresie nie wystąpiły. Jednocześnie Spółka informuje, że nie sporządza informacji na temat przepływu środków pieniężnych w poszczególnych segmentach działalności.

10. Kursy zastosowane do przeliczenia wybranych danych finansowych na EURO:

Wyszczególnienie	Kursy EUR :	
	30.06.2014	31.12.2013
Kurs średni obowiązujący na dany dzień bilansowy – przyjęty do przeliczenia poszczególnych pozycji bilansu	4,1609	4,1472
Kurs średni obliczony jako średnia arytmetyczna kursów obowiązujących na ostatni dzień każdego miesiąca w danym okresie przyjęty do obliczenia poszczególnych pozycji z rachunku zysków i strat oraz rachunku przepływów pieniężnych	4,1784	4,2109
Kurs najwyższy w okresie	4,2368	4,3292
Kurs najniższy w okresie	4,1420	4,1429

11. Informacje o istotnych zmianach wielkości szacunkowych, w tym o korektach z tytułu rezerw, rezerwie i aktywach z tytułu podatku dochodowego, o których mowa w ustawie o rachunkowości, dokonanych odpisach aktualizujących wartość składników aktywów

Zmiany wielkości szacunkowych z poszczególnych tytułów opisano w notach objaśniających poniżej.

12. Informacje o istotnych dokonaniach lub niepowodzeniach Grupy Kapitałowej w okresie, którego dotyczy raport wraz z wykazem najważniejszych zdarzeń ich dotyczących

1. W dniu 24 stycznia 2014 r. Spółka zależna Korporacja Budowlana Dom Sp. z o.o. podpisała ze Spółką Śródmieście Wilanów Sp. z o.o. z siedzibą w Gdyni umowę o pełnienie obowiązków inwestora zastępczego. Zgodnie z umową KB Dom Sp. z o.o. przyjął do wykonania czynności mające na celu przygotowanie, realizację i oddanie do użytkowania wielorodzinnego budynku mieszkalnego w Warszawie w dzielnicy Wilanów o łącznej powierzchni użytkowej wynoszącej 9.421 m² wraz z zagospodarowaniem terenu, garażem podziemnym, małą architekturą, chodnikami, drogami wewnętrznymi i infrastrukturą. Termin zakończenia realizacji został ustalony na 30 czerwca 2015 r. Z tytułu realizacji umowy KB Dom Sp. z o.o. przysługuje wynagrodzenie szacowane przez strony na dzień podpisania umowy na kwotę 33.361.000,00 zł netto.
2. W miesiącu marcu 2014r. nastąpiło zakończenie, rozpoczętego w październiku 2013r., procesu scalenia akcji w parytecie scalenia 100:1, tym samym notowania Spółki wróciły do systemu ciągłego.
3. W dniu 05 czerwca 2014 r. spółka zależna Korporacja Budowlana Dom Sp. z o.o. (dalej: KB Dom lub Spółka) podpisała ze Spółką "Zarządzająca Eksploatacyjna Firma "Europejska Dolina-2" sp. z o.o. z siedzibą na terenie Federacji Rosyjskiej umowę na realizację w charakterze Generalnego Wykonawcy osiedla mieszkaniowego pod nazwą Europejska Dolina-2 zlokalizowanego w okolicach Moskwy, w ramach, którego wybudowanych zostanie 50 bliźniaczych domów jednorodzinnych (łącznie 100 sekcji).
 Z tytułu realizacji umowy KB Dom jako Generalnemu Wykonawcy przysługiwać będzie wynagrodzenie w łącznej kwocie 6.515.235 Euro (dalej: Wynagrodzenie). Umowa wchodzi w życie pod następującymi warunkami :
 - uzyskania przez KB Dom ubezpieczenia kredytu przeznaczonego na finansowanie zawartego kontraktu przez Państwową Agencję Ubezpieczeniową Korporacja Ubezpieczeń Kredytów Eksportowych Spółka Akcyjna (KUK S.A.),
 - wpłaty przez Zamawiającego zaliczki w wysokości 15% Wynagrodzenia.

4. W dniu 27.06.2014r. Spółka Korporacja Budowlana Dom S.A., w związku z wnioskiem emitenta obligacji Spółki Projekt Jankowo Sp. z o.o. (dalej: Emitent), zawarła z Emitentem porozumienie zgodnie, z którym dokonano przesunięcia terminu wykupu obligacji na dzień 31 grudnia 2014r. Ponadto stosując się do zaleceń nowego Audytora (Deloitte Polska Sp. z o.o. Sp. k.) dokonano aktualizacji wartości wyżej opisanych obligacji (wpływ dokonanej korekty na sprawozdanie finansowe zostały zaprezentowany w nocie nr 29 do sprawozdania skonsolidowanego oraz nocie 21 do sprawozdania jednostkowego).

13. Opis czynników i zdarzeń, w szczególności o nietypowym charakterze, mających znaczący wpływ na osiągnięte wyniki finansowe

W analizowanym okresie powyższe zdarzenia nie wystąpiły.

14. Objasnienie dotyczące sezonowości lub cykliczności działalności emitenta w prezentowanym okresie

Sektor budownictwa, w którym działa Grupa Kapitałowa KB DOM charakteryzuje zjawisko sezonowości sprzedaży. Największe przychody ze sprzedaży Grupa realizuje w okresie wiosna – jesień (tj. w szczycie sezonu budowlanego), natomiast niższe przychody Grupa uzyskuje w sezonie zimowym, kiedy w głównej mierze warunki atmosferyczne utrudniają wykonywanie prac. Zauważalne w ostatnich latach zmiany klimatyczne oraz rozwój technologiczny w sektorze budownictwa powodują, że wskazana powyżej sezonowość branży jest coraz mniej odczuwalna.

15. Informacja dotycząca emisji, wykupu i spłaty dłużnych i kapitałowych papierów wartościowych

W analizowanym okresie powyższe zdarzenia nie wystąpiły.

16. Informacje dotyczące wypłaconej (lub zadeklarowanej) dywidendy, łącznie i w przeliczeniu na jedną akcję, z podziałem na akcje zwykłe i uprzywilejowane

W żadnej ze spółek z Grupy Kapitałowej KB DOM dywidendy nie zadeklarowano i nie wypłacono.

17. Wskazanie zdarzeń, które wystąpiły po dniu, na który sporządzono skonsolidowane sprawozdanie finansowe, nieujęte w tym sprawozdaniu, a mogących w znaczący sposób wpłynąć na przyszłe wyniki finansowe

W analizowanym okresie powyższe zdarzenia nie wystąpiły.

18. Wskazanie skutków zmian w strukturze jednostki gospodarczej, w tym w wyniku połączenia jednostek gospodarczych, przejęcia lub sprzedaży jednostek Grupy Kapitałowej, inwestycji długoterminowych, podziału, restrukturyzacji i zaniechania działalności

W Grupie Kapitałowej do dnia przekazania niniejszego raportu nie wystąpiły zdarzenia mające wpływ na zmiany w strukturze Grupy.

19. Informacja dotycząca zmian zobowiązań warunkowych lub aktywów warunkowych, które nastąpiły od czasu zakończenia ostatniego roku obrotowego

Informacje na temat zobowiązań warunkowych lub aktywów warunkowych Grupy Kapitałowej przedstawiono poniżej w notach objaśniających do sprawozdania finansowego.

20. Stanowisko zarządu w zakresie możliwości zrealizowania wcześniej publikowanych prognoz wyników na dany rok

Zarząd nie publikował prognozy wyników na 2014 rok.

21. Wskazanie akcjonariuszy posiadających bezpośrednio lub pośrednio przez podmioty zależne co najmniej 5% ogólnej liczby głosów na walnym zgromadzeniu Spółki na dzień przekazania raportu rocznego oraz wskazanie zmian w strukturze własności znacznych pakietów akcji Spółki w okresie od przekazania poprzedniego raportu rocznego

W dniu 25 października 2013 r. Nadzwyczajne Walne Zgromadzenie Akcjonariuszy Spółki podjęło uchwałę nr 5 w sprawie scalenia (połączenia) akcji Spółki, zmian Statutu Spółki oraz upoważnienia Zarządu do podjęcia czynności z tym związanych oraz w sprawie obniżenia kapitału zakładowego w drodze obniżenia wartości nominalnej akcji oraz w sprawie zmiany Statutu Spółki. Powyższa uchwała była podstawą przeprowadzonego

procesu scalenia akcji Spółki (parytet scalenia 100:1), procesu zarekomendowanego przez Giełdę Papierów Wartościowych w Warszawie (GPW). Proces ten miał na celu poprawę płynności akcji Spółki oraz przywrócenia notowań Spółki do systemu notowań ciągłych. Sąd Rejestrowy w Gdańsku w dniu 24.01.2014r. zarejestrował zmiany wynikające z wyżej wskazanej uchwały NWZA. W związku z rejestracją sądową nowa wysokość kapitału zakładowego, a zarazem kapitału wpłaconego wynosi **158.829.600 zł**. Nowa wartość nominalna jednej akcji po rejestracji wynosi **16 zł**. Ogólna liczba głosów, wynikająca ze wszystkich wyemitowanych akcji wynosi **9.926.850 sztuk**. W miesiącu marcu 2014r. nastąpiło zakończenie procesu scalenia akcji.

Na dzień przekazania niniejszego sprawozdania finansowego za I półrocze 2014 roku, zgodnie z posiadanymi przez Spółkę ostatnimi zawiadomieniami przesłanymi przez akcjonariuszy, następujące podmioty posiadają co najmniej 5% ogólnej liczby głosów na WZA.

Akcjonariusz	Liczba posiadanych akcji na dzień przekazania raportu za I kw. 2014	Liczba akcji nabytych do terminu przekazania raportu	Liczba akcji zbytych do terminu przekazania raportu	Liczba posiadanych akcji na dzień przekazania raportu za I półrocze 2014	Udział w kapitale zakładowym (%)	Liczba głosów	Udział głosów na WZA (%)
Polnord S.A.	1 725 295			1 725 295	17,71	1 725 295	17,71
Slidellco Holdings Limited	1 660 980			1 660 980	16,73	1 660 980	16,73
Zandell Holdings Limited	866 000			866 000	8,72	866 000	8,72
Benefia TU Na Życie S.A.	782 100			782 100	7,87	782 100	7,87
Włodimir Czumakow	690 215	690 215		690 215	6,96	690 215	6,96

22. Zmiany w stanie posiadania akcji Spółki lub uprawnień do nich (opcji) przez osoby zarządzające i nadzorujące Spółki, zgodnie z posiadanymi przez Spółkę informacjami, w okresie od przekazania poprzedniego raportu rocznego, odrębnie dla każdej z osób

Zarząd

Imię i Nazwisko	Liczba posiadanych akcji na dzień przekazania raportu za I kw. 2014	Liczba akcji nabytych do terminu przekazania raportu	Liczba akcji zbytych do terminu przekazania raportu	Liczba posiadanych akcji na dzień przekazania raportu za I półrocze 2014	Udział w kapitale zakładowym (%)	Liczba głosów	Udział głosów na WZA (%)
Małgorzata Dziegielewska	700			700	0,01	700	0,01
Rafał Jakóbiak	3 805			3 805	0,01	3 805	0,01
Adam Stroniański	3 775			3 775	0,01	3 775	0,01

Rada Nadzorcza*

Imię i Nazwisko	Liczba posiadanych akcji na dzień przekazania raportu za I kw. 2014	Liczba akcji nabytych do terminu przekazania raportu	Liczba akcji zbytych do terminu przekazania raportu	Liczba posiadanych akcji na dzień przekazania raportu za I półrocze 2014	Udział w kapitale zakładowym (%)	Liczba głosów	Udział głosów na WZA (%)
Peter Behnke	83 818			83 818	0,85	83 818	0,85
Włodimir Czumakow	690 215	690 215		690 215	6,96	690 215	6,96
Adam Skowroński							

Skonsolidowane sprawozdanie finansowe za I półrocze 2014 r.
Korporacja Budowlana Dom S.A. w Kartoszynie
Dane prezentowane są w tys. zł, chyba że wskazano inaczej.

Tomasz Sznajder	15 625	15 625	0,016	15 625	0,016
Henryk Torbicki					
Piotr Wesołowski	100 000	100 000	1,00	100 000	1,00

*i) W dniu 6 listopada 2012 r. do Spółki wpłynęło zawiadomienie, w trybie art. 160 Ustawy z dnia 29 lipca 2005 roku o obrocie instrumentami finansowymi, od Członka Rady Nadzorczej Spółki, w którym poinformował o zakupie akcji spółki Korporacja Budowlana Dom S.A., na rynku regulowanym GPW w Warszawie w trybie sesji zwykłej, w dniu 30.10.2012 r. 35.000 sztuk akcji po średniej cenie 0,13 zł oraz w dniu 31.10.2012 r. 50.000 sztuk po średniej cenie 0,15 zł.

ii) W dniu 26 listopada 2012 r. do Spółki wpłynęło zawiadomienie, w trybie art. 160 Ustawy z dnia 29 lipca 2005 roku o obrocie instrumentami finansowymi, od Członka Rady Nadzorczej Spółki o zakupie na rynku regulowanym GPW w Warszawie w trybie sesji zwykłej, łącznie 85.000 szt. akcji Spółki, w tym: w dniu 19.11.2012 r. 30.000 sztuk akcji po średniej cenie 0,14 zł, w dniu 20.11.2012 r. 30.000 sztuk po średniej cenie 0,16 zł oraz w dniu 21.11.2012 r. 25.000 sztuk po średniej cenie 0,16 zł.

iii) W dniu 10 grudnia 2012 r. do Spółki wpłynęło zawiadomienie, w trybie art. 160 Ustawy z dnia 29 lipca 2005 roku o obrocie instrumentami finansowymi, od Członka Rady Nadzorczej Spółki o zakupie w dniu 7 grudnia 2012 r. na rynku regulowanym GPW w Warszawie w trybie sesji zwykłej, łącznie 60.000 sztuk akcji Spółki po średniej cenie 0,14 zł.

23. Wskazanie postępowań toczących się przed sądem, organem właściwym dla postępowania arbitrażowego lub organem administracji publicznej

Przed sądem niemieckim toczy się postępowanie przeciwko niemieckiemu kontrahentowi spółce Fenster- und Türentchnik Wessel Ingenieur-Büro GmbH. Spór sądowy dotyczy zapłaty na rzecz Korporacji Budowlanej Dom S.A. kwoty pieniężnej w wysokości ok. 200.000 EUR z tytułu dostaw w latach 2006 - 2008 stolarki otworowej z PVC i drewna w ramach projektów budowlanych w Berlinie, Hamburgu, Lubece.

Spółka Fenster- und Türentchnik Wessel Ingenieur-Büro GmbH wytoczyła powództwo wzajemne przeciwko Korporacji Budowlanej Dom S.A. w sprawie reklamacji towarów dostarczonych przez Korporację Budowlaną Dom S.A. na w/wym. inwestycje. W wyniku tego powództwa wzajemnego zasądzone zostały na rzecz Spółki Fenster- und Türentchnik Wessel Ingenieur-Büro GmbH następujące kwoty (wyrok Sądu Krajowego Itzehoe ogłoszony w dniu 15.11.2011 r.):

a. zapłata kwoty w wysokości 567.794,00 EUR wraz z odsetkami w wysokości 5 punktów procentowych od stawki bazowej licząc od dnia 11.04.2009;

b. dodatkowo zapłata kolejnej kwoty w wysokości 3.272,09 EUR wraz z odsetkami w wysokości 5 punktów procentowych od stawki bazowej licząc od dnia 11.04.2009

(na powyższe kwoty utworzono rezerwę)

Aktualnie trwa proces apelacyjny od powyższego wyroku. Ponadto Spółka Fenster- und Türenttechnik Wessel Ingenieur-Büro GmbH wniosła o zasądzenie odszkodowania w wysokości 5.000.000,00 EUR. Proces jest w toku. Przeprowadzona mediacja nie przyniosła polubownego rozwiązania sporu. Spółka utworzyła w księgach 2012 roku rezerwę w wysokości 1.000.000,00 EUR. W pierwszym półroczu 2013 roku, w oparciu o posiadane opinie biegłych rzeczoznawców, dokonano częściowego rozwiązania rezerwy w wysokości 500.000 EUR.

W dniu 20.11.2013r., w wyniku złożonej przez Spółkę apelacji, Sąd II instancji, Wyższy Sąd Krajowy dla Szlezwika-Holsztynu, postanowił o przekazaniu sprawy do ponownego rozpatrzenia przez Sąd I instancji. W wyniku powyższego w dniu 13 maja 2014 roku Sąd I instancji na posiedzeniu postanowił, iż występuje konieczność ponownej analizy i oceny zebranego materiału dowodowego w przedmiotowej sprawie. Na kolejnej rozprawie w dniu 05.08.2014r. Spółka zawnioskowała o przeprowadzenie kolejnych dowodów. Kolejny termin rozprawy nie został ustalony.

24. Informacje o istotnych transakcjach zawartych przez emitenta lub jednostkę od niego zależną z podmiotami powiązanymi na innych warunkach niż rynkowe, wraz z ich kwotami oraz informacjami określającymi charakter tych transakcji

W pierwszym półroczu 2014r. w Grupie nie wystąpiły transakcje zawierane między podmiotami powiązanymi na warunkach innych niż rynkowe.

25. Informacje o udzieleniu przez emitenta lub przez jednostkę od niego zależną poręczeń kredytu lub pożyczki lub udzieleniu gwarancji (powyżej 10% kapitałów emitenta)

W pierwszym półroczu 2014 roku, Emitent oraz spółki z Grupy nie udzielały poręczeń kredytów i pożyczek.

26. Wskazanie czynników, które w ocenie emitenta będą miały wpływ na osiągnięcie przez niego wyniki w perspektywie co najmniej kolejnego kwartału.

Grupa poprzez spółkę KB DOM sp. z o.o. koncentruje swoją działalność na świadczeniu usług generalnego wykonawstwa, które w oparciu o już zawarte oraz aktualnie negocjowane kontrakty gwarantuje stabilność

przychodów i zysków oraz generuje dodatnie przepływy pieniężne. Wpływ na możliwość pozyskiwania kolejnych kontraktów i zdolność do zwiększania przychodów i zysków będzie miała sytuacja makroekonomiczna, w szczególności w sektorze deweloperskim i budowlanym.

27. Inne informacje, które zdaniem emitenta są istotne dla oceny jego sytuacji kadrowej, majątkowej, finansowej wyniku finansowego i ich zmian oraz informacje, które są istotne dla oceny możliwości realizacji zobowiązań przez emitenta

W 2014r zgodnie z zaleceniami nowego Audytora (Deloitte Polska Sp. o.o. Sp. k.) dokonany został kompleksowy przegląd poszczególnych pozycji sprawozdania finansowego w wyniku którego zidentyfikowano korekty szerzej zaprezentowane w nocie 29 do sprawozdania skonsolidowanego oraz nocie 21 do sprawozdania jednostkowego).

VI. Wybrane noty do skonsolidowanego sprawozdania finansowego

1. Wartość firmy

Wartość firmy	w tys. zł	
	30.06.2014	31.12.2013
a) wartość firmy jednostek podporządkowanych	81 432	81 432
- jednostek zależnych, z tego:	81 432	81 432
- KB DOM Sp. z o.o.	81 432	81 432

Stosując się do zaleceń nowego Audytora Zarząd Spółki dokonał kompleksowego przeglądu sprawozdań finansowych w ramach, którego m.in. dokonano korekty wartości firmy szerzej opisanej w nocie 29 do sprawozdania skonsolidowanego.

2. Rzeczowe aktywa trwałe

Rzeczowe aktywa trwałe, razem	w tys. zł	
	30.06.2014	31.12.2013
a) środki trwałe, w tym:	22 554	23 248
- grunty (w tym prawo użytkowania wieczystego gruntu)	2 690	3 091
- budynki, lokale i obiekty inżynierii lądowej i wodnej	13 237	13 327
- urządzenia techniczne i maszyny	5 911	6 217
- środki transportu	321	268
- inne środki trwałe	395	345
b) środki trwałe w budowie	67	60
c) zaliczki na środki trwałe w budowie	3	3
Rzeczowe aktywa trwałe, razem	22 624	23 311

3. Nieruchomości inwestycyjne

Zmiana stanu nieruchomości (wg grup rodzajowych)	w tys. zł	
	30.06.2014	31.12.2013
a) stan na początek okresu	13 510	5 955
- grunty	9 733	2 167
- budynki	3 311	3 322
- budowle	466	466
b) zwiększenia (zakup, reklasyfikacje)		6 239
c) zmniejszenia (sprzedaż)	11 853	11
d) aktualizacja wartości	1 048	1 327

e) stan na koniec okresu	2 705	13 510
- grunty	2 705	9 733
- budynki		3 311
- budowle		466

W analizowanym okresie Grupa dokonała, w oparciu o ustalone warunki sprzedaży oraz posiadane operaty szacunkowe, aktualizacji wartości dwóch nieruchomości inwestycyjnych zlokalizowanych na terenie województwa pomorskiego na łączną kwotę 1.048 tys. zł.

4. Aktywa z tytułu odroczonego podatku dochodowego

Zmiana stanu aktywów z tytułu odroczonego podatku dochodowego	w tys. zł	
	30.06.2014	31.12.2013
1. Stan aktywów z tytułu odroczonego podatku dochodowego na początek okresu, w tym:	3 791	2 671
a) odniesionych na wynik finansowy	3 791	2 671
2. Zwiększenia	1 003	1 383
a) odniesione na wynik finansowy okresu w związku z ujemnymi różnicami przejściowymi	1 003	656
b) odniesione na wynik finansowy okresu w związku ze stratą podatkową		727
3. Zmniejszenia	109	263
a) odniesione na wynik finansowy okresu w związku z ujemnymi różnicami przejściowymi	109	263
4. Stan aktywów z tytułu odroczonego podatku dochodowego na koniec okresu, razem, w tym:	4 685	3 791
a) odniesionych na wynik finansowy	4 685	3 791

5. Zapasy

Zapasy	w tys. zł	
	30.06.2014	31.12.2013
a) materiały	517	519
b) półprodukty i produkty w toku	446	105
c) produkty gotowe	2 129	2 879
d) towary	121	4 640
e) zaliczki na dostawy	365	109
Zapasy, razem	3 578	8 252

6. Należności z tytułu dostaw i usług oraz pozostałe należności

Należności krótkoterminowe	w tys. zł	
	30.06.2014	31.12.2013
a) z od jednostek powiązanych:	8 712	4 967
- z tytułu dostaw i usług	8 712	4 967
b) od pozostałych jednostek	5 814	1 364
- z tytułu dostaw i usług	5 814	1 364
c) inne należności	1 457	494
d) rozliczenia międzyokresowe z tytułu wyceny kontraktów	2 145	1 483
e) inne rozliczenia międzyokresowe	1 240	1 210

Skonsolidowane sprawozdanie finansowe za I półrocze 2014 r.
Korporacja Budowlana Dom S.A. w Kartoszynie
Dane prezentowane są w tys. zł, chyba że wskazano inaczej.

f) Należności krótkoterminowe netto, razem	19 368	9 518
g) odpisy aktualizujące wartość należności	8 543	8 132
Należności krótkoterminowe brutto, razem	27 911	17 650

Zmiana stanu odpisów aktualizujących wartość należności krótkoterminowych	w tys. zł	
	30.06.2014	31.12.2013
Stan na początek okresu	8 132	7 811
a) zwiększenia	441	496
- utworzenie rezerw	441	496
b) zmniejszenia	30	175
- rozwiązanie rezerw	30	175
Stan odpisów aktualizujących wartość należności krótkoterminowych na koniec okresu	8 543	8 132

7. Inne aktywa finansowe

W pozycji „Inne aktywa finansowe” ujmowane są udzielone przez Grupę KB DOM pożyczki, których wartość bilansowa na dzień 30.06.2014 r. wynosi 1 665 tys. zł.

8. Środki pieniężne i ich ekwiwalenty

Środki pieniężne i krótkoterminowe aktywa finansowe	w tys. zł	
	30.06.2014	31.12.2013
a) środki pieniężne w kasie i na rachunkach, uwzględnione w zestawieniu przepływów pieniężnych	1 609	834
b) inne środki pieniężne	54	29
c) Środki pieniężne i krótkoterminowe aktywa finansowe, razem	1 663	863

Środki pieniężne i inne aktywa pieniężne (struktura walutowa)	jednostka	waluta	w tys. zł	
			30.06.2014	31.12.2013
a) w walucie polskiej	tys.	PLN	1 655	855
b) w walutach obcych (wg walut i po przeliczeniu na zł)	tys.	PLN	8	8
b1. w walucie	tys.	EUR	2	2
b1. po przeliczeniu na tys. zł	tys.	PLN	8	8
Środki pieniężne i inne aktywa pieniężne, razem	tys.	PLN	1 663	863

9. Akcje własne

W związku z odstąpieniem od Umowy Inwestycyjnej z dnia 23.04.2009 r. (Raport bieżący nr 56/2012 z dnia 11.09.2012 r.) Spółka ponownie stała się właścicielem 10.000.000 szt. akcji KB Dom S.A. serii R wyemitowanych w ramach zapłaty za 46% akcji Trion Financial Services S.A. Wartość akcji własnych wykazana w bilansie w wysokości -1.457 tys. zł. odzwierciedla dotychczasową wartość akcji TFS SA ujętą w księgach KB Dom S.A.

10. Kapitał zapasowy i rezerwy

Kapitał zapasowy i rezerwy	w tys. zł	
	30.06.2014	31.12.2013
a) Kapitał zapasowy	70 423	64 666
b) Kapitał rezerwowy	8 451	8 451
Kapitał zapasowy i rezerwy, razem	78 873	73 117

11. Rezerwy z tytułu odroczonego podatku dochodowego

Zmiana stanu rezerwy z tytułu odroczonego podatku dochodowego	w tys. zł	
	30.06.2014	31.12.2013
1. Stan rezerwy z tytułu odroczonego podatku dochodowego na początek okresu, w tym:	1 137	529
a) odniesionej na wynik finansowy	1 137	529
2. Zwiększenia	160	608
a) odniesione na wynik finansowy okresu z tytułu dodatnich różnic przejściowych)	160	608
3. Zmniejszenia	152	
a) odniesione na wynik finansowy okresu w związku z dodatnimi różnicami przejściowymi	152	
3. Stan rezerwy z tytułu odroczonego podatku dochodowego na koniec okresu, razem	1 145	1 137
a) odniesionej na wynik finansowy	1 145	1 137

12. Pozostałe długoterminowe zobowiązania finansowe

Pozycja dotyczy długoterminowej części zobowiązania z tytułu leasingu zaciągniętego przez spółkę zależną Korporacja Budowlana Dom Sp. z o.o. w kwocie 209 tys. zł.

13. Długoterminowe zobowiązania gwarantowane i zabezpieczone

Długoterminowe zobowiązania gwarantowane i zabezpieczone na dzień 30.06.2014r. i 31.12.2013r. nie występują.

14. Zobowiązania krótkoterminowe i rozliczenia międzyokresowe

Zobowiązania krótkoterminowe i rozliczenia międzyokresowe	w tys. zł	
	30.06.2014	31.12.2013
1) Zobowiązania krótkoterminowe i rozliczenia międzyokresowe	30 223	28 302
a) z podmiotami powiązаныmi:	9 729	12 753
- z tytułu dostaw i usług	1 231	1 626
- inne	8 498	11 127
b) z pozostałymi tytułu dostaw i usług, o okresie wymagalności:	18 486	14 836
- do 12 miesięcy	18 486	14 663
- powyżej 12 miesięcy		173
c) zaliczki otrzymane na dostawy	57	49
d) z tytułu wynagrodzeń	301	282
e) rozliczenia międzyokresowe z tytułu kontraktów budowlanych	1 501	283
f) inne	149	99

2) kredyty i pożyczki	1 932	4 395
3) z tytułu podatków, ceł, ubezpieczeń i innych świadczeń	1 376	867
4) pozostałe rezerwy krótkoterminowe	5 286	12 681
5) Krótkoterminowe zobowiązania finansowe	595	567
Zobowiązania krótkoterminowe, razem	39 412	46 812

Zobowiązania krótkoterminowe (struktura walutowa)	jednostka	waluta	w tys. zł	
			30.06.2014	31.12.2013
a) w walucie polskiej	tys.	PLN	39 060	41 529
b) w walutach obcych (wg walut i po przeliczeniu na zł)	tys.	PLN	352	5 283
b1. w walucie	tys.	EUR	85	1 274
b1. po przeliczeniu na tys. zł	tys.	PLN	352	5 283
Zobowiązania krótkoterminowe, razem	tys.	PLN	39 412	46 812

15. Kredyty i pożyczki krótkoterminowe

W pozycji tej ujmowane są otrzymane przez Grupę KB DOM pożyczki i kredyty, których wartość bilansowa na dzień 30.06.2014r. wynosi 1 932 tys. zł. W porównaniu do okresu porównawczego na dzień 31.12.2013r. (stan 4 395 tys. zł.) wartość zobowiązań z tytułu kredytów i pożyczek krótkoterminowych na dzień bilansowy spadła o 2 463 tys. zł. Spadek ten związany jest z całkowitą spłatą kredytu udzielonego Spółce Korporacja Budowlana Dom Sp. z o.o.

16. Krótkoterminowe zobowiązania z tytułu podatków

Zobowiązania krótkoterminowe z tytułu podatków	w tys. zł	
	30.06.2014	31.12.2013
a) z tytułu podatków	1 136	657
b) z tytułu ubezpieczeń społecznych	240	207
c) z tytułu innych świadczeń		3
Zobowiązania krótkoterminowe z tytułu podatków, razem	1 376	867

17. Krótkoterminowe rezerwy

Zmiana stanu krótkoterminowych rezerw	w tys. zł	
	30.06.2014	31.12.2013
1) stan krótkoterminowych pozostałych rezerw na początek okresu	12 681	14 516
a) zwiększenia	78	708
b) rozwiązanie	7 473	2 543
c) stan krótkoterminowych pozostałych rezerw na koniec okresu	5 286	12 681
2) stan krótkoterminowych rezerw na koniec okresu	5 286	12 681

Zmiana (zmniejszenie) stanu rezerw związana jest z dokonaną sprzedażą nieruchomości w Kiekrzu (w okresach poprzednich, w związku z ustanowioną na nieruchomości hipoteką na rzecz podmiotu trzeciego utworzona została rezerwa do wysokości jej wartości) oraz polubownym rozwiązaniem kwestii udzielonego poręczenia dla byłej spółki zależnej Orion + sp. z o.o.

18. Wartość księgowa na jedną akcję

Wartość księgowa na akcję	w tys. zł	
	30.06.2014	31.12.2013
Kapitał własny przypadający na akcjonariuszy Spółki w tys. zł.	95 373	95 204
Kapitał własny przypadający na akcjonariuszy Spółki w tys. EUR	22 921	22 956
Liczba akcji zwykłych na dzień bilansowy (sztuk)	9 926 850	992 685 741
Wartość księgowa na jedną akcję zwykłą (w zł/szt.)	9,61	0,10
Wartość księgowa na jedną akcję zwykłą (w EUR/szt.)	2,31	0,02
Kapitał własny przypadający na akcjonariuszy Spółki (tys. zł.)	95 373	95 204
Kapitał własny przypadający na akcjonariuszy Spółki (tys. EUR)	22 921	22 956
Rozwodniona liczba akcji na dzień bilansowy (sztuk)	9 926 850	992 685 741
Rozwodniona wartość księgowa na jedną akcję zwykłą (w zł/szt.)	9,61	0,10
Rozwodniona wartość księgowa na jedną akcję zwykłą (w EUR/szt.)	2,31	0,02

Wartość księgowa na 1 akcję została obliczona, jako iloraz kapitału własnego przypadającego na akcjonariuszy Korporacji Budowlanej Dom S.A. na dzień bilansowy oraz ilości akcji w tym dniu. Kursy EURO zastosowane do przeliczeń zaprezentowano w pkt. 7 Informacji dodatkowej.

19. Zobowiązania warunkowe

Na dzień 30.06.2014r. roku Grupa KB DOM posiadała zobowiązania warunkowe wynikające z wartości ustanowionych hipotek na zabezpieczenie zobowiązań podmiotów trzecich w wysokości 25.235 tys. zł. W porównaniu do stanu na 31.12.2013r zobowiązania warunkowe nie uległy zmianie.

20. Krótkoterminowe zobowiązania gwarantowane i zabezpieczone na dzień 30.06.2014r.

Na dzień 30.06.2014 r. zobowiązania zabezpieczone na majątku Grupy (ustanowione zabezpieczenia hipoteczne i inne obciążenia księgi wieczystej nieruchomości położonej w Inowrocławiu) nie występują. Na dzień 31.12.2013 r. zobowiązania te wynosiły 3.930 tys. zł. Zmiana ta wynika ze sprzedaży nieruchomości w Inowrocławiu.

21. Przychody ze sprzedaży produktów

Przychody netto ze sprzedaży	w tys. zł	
	30.06.2014	30.06.2013
Przychody ze sprzedaży, w tym	50 061	33 918
- przychody kraj	50 061	33 815
- przychody z zagranicy		103

Przychody netto ze sprzedaży	w tys. zł	
	30.06.2014	30.06.2013
Przychody ze sprzedaży, w tym	50 061	33 918
- przychody ze sprzedaży produktów i usług	49 625	33 715
- przychody pozostałe	436	203

Przychody netto ze sprzedaży (struktura rzeczowa - rodzaje działalności)	w tys. zł	
	30.06.2014	30.06.2013
a) kraj	50 061	33 815
- Sprzedaż usług - generalne wykonawstwo	44 888	31 664
- Sprzedaż usług pozostałych	844	649
- Sprzedaż produktów budowlanych	3 897	1 299
- Sprzedaż pozostała	432	203
b) eksport		103
- Sprzedaż produktów budowlanych		103
Przychody netto ze sprzedaży produktów i usług, razem	50 061	33 918

22. Koszt własny sprzedaży

Koszty według rodzaju	w tys. zł	
	30.06.2014	30.06.2013
a) amortyzacja	770	746
b) zużycie materiałów i energii	4 420	2 676
c) usługi obce	42 276	29 325
d) podatki i opłaty	529	684
e) wynagrodzenia	1 804	1 566
f) ubezpieczenia społeczne i inne świadczenia	329	280
g) pozostałe koszty rodzajowe	167	313
Koszty według rodzaju, razem	50 295	35 590
Zmiana stanu zapasów, produktów i rozliczeń międzyokresowych	327	-1 408
Koszt wytworzenia produktów na własne potrzeby jednostki (wielkość ujemna)	401	198
Koszty sprzedaży (wielkość ujemna)	723	538
Koszty ogólnego zarządu (wielkość ujemna)	1752	1 540
Koszt wytworzenia sprzedanych produktów	47 746	31 906
Wartość sprzedanych towarów i materiałów	432	186
Koszt własny sprzedaży	48 178	32 092

23. Pozostałe przychody operacyjne

Pozostałe przychody operacyjne	w tys. zł	
	30.06.2014	30.06.2013
a) inne przychody, w tym:	1 855	3 224
- rozwiązanie rezerw	1 558	670
- spisanie przedawnionych zobowiązań		244
- zwrot kar, opłat i szkód		31
- prowizja z tyt. udzielonego poręczenia	50	
- inne	247	2 279
Inne przychody operacyjne, razem	1 855	3 224

24. Pozostałe koszty operacyjne

Pozostałe koszty operacyjne	w tys. zł	
	30.06.2014	30.06.2013
a) Strata ze zbycia niefinansowych aktywów trwałych	2 138	5
b) Inne koszty operacyjne, w tym	152	286
- koszty sądowe i egzekucyjne	65	179
- kary	5	56
- inne	82	51
Pozostałe koszty operacyjne, razem	2 290	291

Główną pozycję pozostałych kosztów operacyjnych stanowi strata poniesiona na sprzedaży byłej siedziby Korporacji Budowlanej Dom SA w Inowrocławiu (rzeczywisty wynik księgowy na transakcji, po uwzględnieniu rozwiązania rezerw na zobowiązania i zmniejszenia, w wyniku zawartego porozumienia, odsetek od otrzymanej w latach ubiegłych pożyczki zabezpieczonej na przedmiotowej nieruchomości wyniósł ok. (- 610 tys. zł)). Środki ze sprzedaży nieruchomości zostały w części wykorzystane na spłatę zobowiązań związanych z poprzednią działalnością KB DOM SA, pozostała kwota zasilił kapitał obrotowy Grupy KB DOM. Dodatkowo Spółka nie będzie ponosić kosztów związanych z utrzymaniem w/w nieruchomości.

25. Przychody finansowe

Przychody finansowe	w tys. zł	
	30.06.2014	30.06.2013
1. Odsetki	385	1 565
2. Inne	13	108
Przychody finansowe, razem	398	1 673

26. Koszty finansowe

Koszty finansowe	w tys. zł	
	30.06.2014	30.06.2013
1. Odsetki	183	1 053
2. Inne	382	1 006
Koszty finansowe, razem	565	2 059

27. Podatek dochodowy – część bieżąca

Podatek dochodowy bieżący	w tys. zł	
	30.06.2014	30.06.2013
1. Zysk (strata) brutto	-146	2 295
2. Korekty konsolidacyjne		-43
3. Różnice pomiędzy zyskiem (stratą) brutto a podstawą opodatkowania podatkiem dochodowym (wg tytułów)	245	-3 075
a) wyłączenia z przychodów do podatkowania:	3 477	5 309
- naliczone odsetki dla kontrahentów		357
- zarachowane odsetki od pożyczek	735	358
- naliczone odsetki od obligacji		123
- storno naliczonych kosztów sądowych		143
- naliczone różnice kursowe		143
- zmniejszenie przychodów księgowych z tytułu rozliczenia robót budowlanych wykonywanych .na podstawie kontraktów długoterminowych	2 145	1 439
- inne	597	3 032

Skonsolidowane sprawozdanie finansowe za I półrocze 2014 r.
Korporacja Budowlana Dom S.A. w Kartoszynie
Dane prezentowane są w tys. zł, chyba że wskazano inaczej.

b) zwiększenie przychodów podatkowych:	567	385
- inne	567	385
c) koszty nie stanowiące kosztu uzyskania przychodu, w tym:	5 630	3 154
- odpisy aktualizacyjne	334	351
- naliczone odsetki	59	579
- różnice kursowe naliczone	25	91
- PFRON	11	29
- amortyzacja bilansowa	282	
- niezapłacony ZUS, wynagrodzenia	93	87
- odsetki od pożyczki	346	277
- raty odsetkowe + amortyzacja leasing	183	494
- inne	4 296	1 246
d) zwiększenie kosztów podatkowych z tytułu:	2 474	1 305
- amortyzacja podatkowa	202	149
- zapłacone wynagrodzenia i ZUS	175	209
- odsetki od kredytu		478
- raty kapitałowe i odsetkowe leasing	305	329
- inne	1 792	140
3. Podstawa opodatkowania podatkiem dochodowym	99	-735
4. Podatek dochodowy według stawki 19 %	569	
6. Podatek dochodowy bieżący ujęty (wykazany) w deklaracji podatkowej okresu, w tym:	569	
a) wykazany w rachunku zysków i strat	569	

28. Podatek dochodowy – część odroczonea

Podatek dochodowy odroczoney wykazany w rachunku zysków i strat:	w tys. zł	
	30.06.2014	30.06.2013
- zmniejszenie (zwiększenie) z tytułu powstania i odwrócenia się różnic przejściowych	-574	52
- zmniejszenie (zwiększenie) z tytułu z poprzednio nieujętej straty podatkowej, ulgi podatkowej lub różnicy przejściowej poprzedniego okresu	-349	-639
- zmniejszenie (zwiększenie) z tytułu odpisania aktywów z tytułu odroczonego podatku dochodowego lub braku możliwości wykorzystania rezerwy na odroczonego podatku dochodowego	34	-27
- inne składniki podatku odroczonego (wg tytułów)		2
Podatek dochodowy odroczoney, razem	-886	-612

29. Informacje liczbowe zapewniające porównywalność danych sprawozdania finansowego za rok poprzedzający ze sprawozdaniem za rok obrotowy

Stosując się do zaleceń nowego Audytora (Deloitte Polska Sp. o.o. Sp. k.) Zarząd dokonał kompleksowego przeglądu poszczególnych pozycji sprawozdania finansowego w wyniku czego zidentyfikowano korekty szerzej zaprezentowane w poniższej nocie nr 29 (sprawozdanie skonsolidowane) oraz nocie nr 21 (sprawozdanie jednostkowe).

Skonsolidowane sprawozdanie z sytuacji finansowej

Wyszczególnienie	30.06.2014	31.12.2013r. Dane zatwierdzone	31.12.2013r. Dane porównywalne
1. Wartość firmy	81 432	157 052	81 432
2. Należności z tytułu dostaw i usług oraz pozostałe należności	19 368	8 998	9 518
3. Inne aktywa finansowe	1 665	69 650	1 613
4. Kapitał własny	95 373	237 558	95 204
5. Niepodzielony wynik finansowy	171	6 441	2 786
6. Zyski zatrzymane/ (straty) niepokryte	-141 044	627	-138 072
7. Rezerwy z tytułu odroczonego podatku dochodowego	1 145	2 441	1 137
8. Zobowiązania krótkoterminowe i rozliczenia międzyokresowe	30 223	27 782	28 302

W wyniku wyżej opisanego kompleksowego przeglądu poszczególnych pozycji sprawozdania finansowego :

- dokonana została aktualizacja wyceny wartości udziałów spółki Korporacja Budowlana Dom sp. z o.o., na podstawie której dokonano korekty (zmniejszenia) wartości firmy z kwoty 157.052 tys. zł do 81.432 tys. zł.
- dokonano odpisu aktualizującego wartość wyemitowanych przez spółkę Projekt Jankowo sp. z o.o. obligacji wraz z należnymi odsetkami (wartość przed korektą 68.037 tys. zł, wartość po korekcie 0 zł).
- skorygowano (zmniejszono) o kwotę 1.470 tys. zł rezerwę z tyt. odroczonego podatku utworzoną na należne odsetki z tyt. obligacji

W efekcie powyższych korekt zmniejszeniu uległa z kwoty 237 558 tys. zł do 95 204 tys. zł wysokość kapitału własnego wykazywanego w sprawozdaniu skonsolidowanym. W wyniku powyższych korekt zmianie uległy również pozycje sprawozdania z całkowitych dochodów (zmiany zaprezentowano w tabeli poniżej).

Skonsolidowane sprawozdanie z całkowitych dochodów

Wyszczególnienie	01.01.2014r. do 30.06.2014r	01.01.2013r. do 30.06.2013r. Dane zatwierdzone	01.01.2013r. do 30.06.2013r. Dane porównywalne
Przychody finansowe	398	4 215	1 673
Zysk (strata) przed opodatkowaniem	-146	4 837	2 295
Podatek dochodowy	-317	367	-612
Zysk (strata) za okres z działalności kontynuowanej	171	4 470	2 907

30. Zysk (strata) na jedną akcję

Zysk (strata) na akcję	w tys. zł	
	30.06.2014	30.06.2013
Zysk (strata) netto przypadający na akcjonariuszy Spółki w tys. zł.	171	2 907
Zysk (strata) netto przypadający na akcjonariuszy Spółki w tys. EUR	41	671
Średnia ważona liczba akcji zwykłych (sztuk)	9 926 850	992 685 741
Podstawowy zysk (strata) na akcję zwykłą (w zł/szt.)	0,02	0,003
Podstawowy zysk (strata) na akcję zwykłą (w EUR/szt.)	0,00	0,001
Zysk zastosowany przy ustaleniu rozwodnionego zysku na akcję w tys. zł.	171	2 907
Zysk zastosowany przy ustaleniu rozwodnionego zysku na akcję w tys. EUR	41	671
Rozwodniona liczba akcji zwykłych (sztuk)	9 926 850	992 685 741
Rozwodniony zysk (strata) na jedną akcję (zł./szt.)	0,02	0,003
Rozwodniony zysk (strata) na jedną akcję (EUR/szt.)	0,00	0,001

Podstawowy zysk netto na 1 akcję został obliczony, jako iloraz skonsolidowanego zysku netto przypadającego na akcjonariuszy Korporacja Budowlana Dom S.A., osiągniętego w okresie od 1 dnia

danego okresu do dnia bilansowego oraz średniej ważonej ilości akcji w okresie od 1 stycznia do dnia bilansowego danego roku, gdzie wagą jest ilość dni w okresie. Kursy EURO zastosowane do przeliczeń zaprezentowano w pkt. 7 Informacji dodatkowej.

31. Segmenty działalności

Grupa KB DOM wyodrębnia następujące segmenty działalności operacyjnej:

- Usługi generalnego wykonawstwa,
- Prefabrykację elementów betonowych,

Inne rodzaje działalności, które miałyby znaczący wpływ na sytuację finansową i zostałyby uwzględnione w sprawozdaniu finansowym w analizowanym okresie nie wystąpiły.

Do każdego segmentu prowadzona jest odrębna ewidencja sprzedaży, kosztu własnego oraz przypisane są aktywa i pasywa bezpośrednio związane z danym segmentem. Wynikiem segmentu jest wynik na poziomie zysku (straty) na działalności operacyjnej. Jednocześnie Spółka informuje, że nie sporządza informacji na temat przepływu środków pieniężnych w poszczególnych segmentach działalności.

Dane na dzień 30.06.2014

Pozycja sprawozdania	Generalne wykonawstwo	Prefabrykacja	Pozostałe	RAZEM
Przychody segmentu ogółem	44 888	3 897	1 746	50 531
Korekty konsolidacyjne	-362	362	-470	-470
Przychody skonsolidowane za okres 01.01-30.06.2014	44 526	4 259	1 276	50 061
Wynik segmentu	1 677	-549	755	1 883
Amortyzacja wg segmentu	9	587	174	770
Wynik przed uwzględnieniem amortyzacji	1 686	38	929	2 653
Nakłady inwestycyjne segmentu	84	178	113	375
Aktywa segmentu	8 786	28 250	100 960	137 996

Dane na dzień 30.06.2013

Pozycja sprawozdania	Generalne wykonawstwo	Prefabrykacja	Pozostałe	RAZEM
Przychody segmentu ogółem	31 664	1 402	1 149	34 215
Korekty konsolidacyjne			-297	-297
Przychody skonsolidowane za okres 01.01-30.06.2013	31 664	1 402	852	33 918
Wynik segmentu	1 836	-2 017	-71	-252
Amortyzacja wg segmentu		689	57	746
Wynik przed uwzględnieniem amortyzacji		- 1 328	-14	494
Nakłady inwestycyjne segmentu		921	66	987
Aktywa segmentu	1 733	41 653	170 715	214 101

32. Obroty między podmiotami powiązаныmi w okresie od 1 stycznia do 30 czerwca 2014r.

Podmiot powiązany	Do jednostek powiązanych z tytułu:				Razem sprzedaż	Od jednostkach powiązanych z tytułu:				Razem zakupy
	produktów i usług	udzielonych pożyczek	inne	odsetek		produktów i usług	Otrzymanych pożyczek	inne	odsetek	
KB Dom S.A.	422	310		41	773	25	2 403		284	2 712
KB Dom Sp. z o.o.	35	2 403		284	2 722	159	575		30	764
KBDI Sp. z o.o.	12	575		30	617	267	310		41	618
Cogilco Polonia Sp. z o.o.	0				0	18				18
Polnord SA	6 338				6 338	0				0
Polnord Apartamenty sp. z o.o.	129				129	15				15
Śródmieście Wilanów Sp. z o.o.	20 726				20 726	269				269
Polnord Olsztyn Tęczowy Las Sp. z o.o.	7 294				7 294	57				57
Polnord Gdańsk Dwa Tarasy Sp. z o.o.	8 750				8 750	73				73
Polnord Warszawa - Neptun Ząbki Sp. z o.o.	8 214				8 214	63				63
Polnord City Park Łódź Sp. z o.o.	135				135	0				0
Razem	52 055	3 288		355	55 698	946	3 288		355	4 589

VII. Sprawozdanie finansowe Korporacja Budowlana Dom S.A.

1. Jednostkowe sprawozdanie z sytuacji finansowej

Wyszczególnienie	Nota	30.06.2014	31.12.2013
AKTYWA			
I. Aktywa trwałe (długoterminowe)		103 401	109 442
1. Rzeczowe aktywa trwałe		15	77
2. Nieruchomości inwestycyjne	1)		5 944
3. Inwestycje w jednostkach podporządkowanych	2)	100 125	100 125
4. Aktywa finansowe		7	7
5. Aktywa z tytułu odroczonego podatku dochodowego	3)	3 254	3 289
II. Aktywa obrotowe (krótkoterminowe)		6 180	2 736
1. Zapasy		31	12
2. Należności z tytułu dostaw i usług oraz pozostałe należności	4)	4 594	1 438
3. Inne aktywa finansowe	5)	1 504	1 152
4. Bieżące aktywa podatkowe			94
5. Środki pieniężne i ich ekwiwalenty		51	40
AKTYWA RAZEM		109 581	112 178
PASYWA			
Kapitał własny razem		92 954	94 059
I. Kapitał własny przypisany do podmiotu dominującego		92 954	94 059
1. Kapitał podstawowy		158 830	158 830
2. Niepodzielony wynik finansowy		-1 105	2 101
3. Akcje własne		-1 457	-1 457
4. Kapitał zapasowy i rezerwy	6)	78 873	73 117
5. Zyski zatrzymane/ (straty) niepokryte		-142 187	-138 532
II. Zobowiązania długoterminowe		11	128
1. Rezerwy z tytułu odroczonego podatku dochodowego		11	128
III. Zobowiązania krótkoterminowe	7)	16 616	17 991
1. Zobowiązania krótkoterminowe i rozliczenia międzyokresowe		1 434	1 505
2. Kredyty i pożyczki krótkoterminowe	8)	9 699	7 712
3. Krótkoterminowe zobowiązania z tytułu podatków	9)	235	245
4. Krótkoterminowe rezerwy	10)	5 248	8 529
PASYWA RAZEM		109 581	112 178
Wartość księgowa na jedną akcję (w zł)	11)	9,36	0,09
Rozwodniona wartość księgowa na jedną akcję (w zł)	11)	9,36	0,09

2. Jednostkowe sprawozdanie z całkowitych dochodów

Wyszczególnienie	Nota	01.01.2014r. do 30.06.2014r.	01.01.2013r. do 30.06.2013r.
I. Przychody	14)	432	294
1. Przychody netto ze sprzedaży produktów		420	294
2. Przychody netto ze sprzedaży towarów i materiałów		12	
II. Koszt własny sprzedaży	15)	158	31
1. Koszt wytworzenia sprzedanych produktów		146	31
2. Wartość sprzedanych towarów i materiałów		12	
III. Zysk (strata) brutto ze sprzedaży		274	263
IV. Koszty ogólnego zarządu	15)	632	655
V. Pozostałe przychody operacyjne	16)	1 700	3 017
VI. Pozostałe koszty operacyjne	17)	2 209	240
VII. Zysk (strata) na działalności operacyjnej		-867	2 385
VIII. Przychody finansowe	18)	375	470
IX. Koszty finansowe	19)	696	1 261
X. Zysk (strata) przed opodatkowaniem		-1 188	1 594
XI. Podatek dochodowy	20)	-83	-673
XII. Zysk (strata) za okres z działalności kontynuowanej		-1 105	2 267
XIII. Zysk (strata) za okres z działalności zaniechanej			
XIV. Zysk (strata) netto za okres		-1 105	2 267
XV. Inne całkowite dochody			
XVI. Zysk (strata) całkowity		-1 105	2 267
Zysk za okres przypadający na:			
- Właścicieli jednostki dominującej		-1 105	2 267
Zysk całkowity przypadający na:			
- Właścicieli jednostki dominującej		-1 105	2 267
Zysk (strata) na jedną akcję z działalności kontynuowanej zł/akcję	22)	-0,11	0,002
Rozwodniony zysk (strata) na jedną akcję z działalności kontynuowanej zł/akcję	22)	-0,11	0,002

3. Jednostkowe sprawozdanie ze zmian w kapitale własnym

Wyszczególnienie	Kapitał przypadający na właścicieli jednostki dominującej				Kapitał własny ogółem
	Kapitał zakładowy	Kapitał zapasowy, rezerwy i akcje własne	Niepodzielony wynik	Razem	
Stan na 01.01.2014r. (po przekształceniu)	158 830	71 660	- 136 431	94 059	94 059
Zmiany kapitału w okresie		5 756	-6 861	-1 105	- 1 105
- z podziału wyniku		5 756	-5 756		
- zysk całkowity			-1 105	-1 105	-1 105
Stan na 30.06.2014r.	158 830	77 416	-143 292	92 954	92 954

Wyszczególnienie	Kapitał przypadający na właścicieli jednostki dominującej				Kapitał własny ogółem
	Kapitał zakładowy	Kapitał zapasowy, rezerwy i akcje własne	Niepodzielony wynik	Razem	
Stan na 01.01.2013r. (po przekształceniu)	198 537	59 679	-90 638	167 578	167 578
Zmiany kapitału w okresie		3 530	-1 263	2 267	2 267
- z podziału wyniku		3 530	-3 530		
- zysk całkowity			2 267	2 267	2 267
Stan na 30.06.2013r.	198 537	63 209	-91 901	169 845	169 845

4. Jednostkowe sprawozdanie z przepływów pieniężnych

Wyszczególnienie	okres 6 miesięcy zakończony 30.06.2014r.	okres 6 miesięcy zakończony 30.06.2013r.
A. Przepływy pieniężne netto z działalności operacyjnej		
I. Zysk (strata) brutto	-1 187	1 594
II. Korekty razem:	- 3 080	- 2 873
1. Amortyzacja	11	24
2. Odsetki i udziały w zyskach (dywidendy)	6	230
3. (Zysk) strata z działalności inwestycyjnej	2 094	7
4. Zmiana stanu rezerw	-3 281	-1 660
5. Zmiana stanu zapasów	-19	-15
6. Zmiana stanu należności	-3 053	2 199
7. Zmiana stanu zobowiązań krótkoterminowych (z wyjątkiem pożyczek i kredytów)	-8	-985
9. Zmiana stanu rozliczeń międzyokresowych	9	-804
10. Podatek dochodowy		673
11. Inne korekty	1 179	-2 542
III. Przepływy pieniężne netto z działalności operacyjnej	-4 267	-1 279
B. Przepływy pieniężne netto z działalności inwestycyjnej		
I. Wpływy	3 902	20
1. Zbycie rzeczowych aktywów trwałych	51	
2. Zbycie inwestycji w nieruchomości oraz wartości niematerialne	3 851	15
3. Z aktywów finansowych		5
II. Wydatki		
III. Przepływy pieniężne netto z działalności inwestycyjnej	3 902	20
C. Przepływy pieniężne netto z działalności finansowej		
I. Wpływy	902	2 665
1. Kredyty i pożyczki	902	2 665
II. Wydatki	526	1 421
1. Spłaty kredytów i pożyczek	520	1 186
2. Zapłacone odsetki	6	235
III. Przepływy pieniężne netto z działalności finansowej	376	1 244
D. Przepływy pieniężne netto, razem	11	-15
F. Środki pieniężne na początek okresu	40	50
G. Środki pieniężne na koniec okresu	51	35
Środki pieniężne wykazane w rachunku przepływów finansowych	30.06.2014r.	30.06.2013r.
Środki w kasie i na rachunkach bankowych	46	30
Inne środki pieniężne	5	5
Razem	51	35

5. Informacja dodatkowa

1) Zasady rachunkowości i metody wyceny

Sprawozdanie finansowe Korporacja Budowlana Dom S.A., zostało sporządzone zgodnie z zasadami opisanymi w jednostkowym sprawozdaniu finansowym Korporacja Budowlana Dom S.A. za rok zakończony 31 grudnia 2013 roku.

2) Informacje o istotnych zmianach wielkości szacunkowych, w tym o korektach z tytułu rezerw, rezerwie i aktywach z tytułu podatku dochodowego, o których mowa w ustawie o rachunkowości, dokonanych odpisach aktualizujących wartość składników aktywów

Zmiany wielkości szacunkowych z poszczególnych tytułów opisano poniżej w notach.

3) Informacje o zawarciu przez emitenta lub jednostkę od niego zależną jednej lub wielu transakcji z podmiotami powiązanymi, jeżeli pojedynczo lub łącznie są one istotne i zostały zawarte i zostały zawarte na innych warunkach niż rynkowe

W I półroczu 2014 roku, w Korporacji Budowlanej Dom S.A. nie wystąpiły transakcje zawierane między podmiotami powiązanymi na warunkach innych niż rynkowe.

4) Informacje o udzieleniu przez emitenta lub przez jednostkę od niego zależną poręczeń kredytu lub pożyczki lub udzieleniu gwarancji (powyżej 10% kapitałów emitenta)

Korporacja Budowlana Dom S.A. nie udzielała w I półroczu 2014r. nowych gwarancji i poręczeń

6. Wybrane noty do skróconego sprawozdania finansowego Korporacja Budowlana Dom S.A.

Poniższe noty zawierają te informacje i dane dotyczące Korporacja Budowlana Dom S.A., które są istotne dla właściwej oceny sytuacji majątkowej, finansowej i wyniku finansowego emitenta a nie zostały zamieszczone w skonsolidowanym sprawozdaniu finansowym.

1) Nieruchomości inwestycyjne

Zmiana stanu nieruchomości (wg grup rodzajowych)	w tys. zł		
	30.06.2014r.	31.12.2013r.	30.06.2013r.
a) stan na początek okresu	5 944	5 955	5 955
- grunty	2 167	2 167	2 167
- budynki	3 311	3 322	3 322
- budowle	466	466	466
b) zmniejszenia (sprzedaż, reklasyfikacje)	5 944	11	11
- grunty	2 167		
- budynki	3 311	11	11
- budowle	466		
c) stan na koniec okresu		5 944	5 944
- grunty		2 167	2 167
- budynki		3 311	3 311
- budowle		466	466

W drugim kwartale 2014r. Spółka dokonała sprzedaży posiadanej nieruchomości zlokalizowanej w Inowrocławiu, byłej siedziby Spółki.

2) Inwestycje w jednostkach podporządkowanych

Udziały lub akcje w jednostkach podporządkowanych według stanu na dzień						30.06.2014r.
w tys. zł						
Lp.	Nazwa jednostki, ze wskazaniem formy prawnej	Przedmiot przedsiębiorstwa	Metoda konsolidacji	Wartość bilansowa udziałów	% posiadanego kapitału zakładowego	% udział w ogólnej liczbie głosów
1.	Korporacja Budowlana Dom Sp. z o.o.	Działalność budowlana	Konsolidacja pełna	100 120	100%	100%
2.	KBDI Inwestycje Sp. z o.o.	Działalność inwestycyjna	konsolidacja pełna	5	100%	100%
	Ogółem			100 125		

Udziały lub akcje w jednostkach podporządkowanych według stanu na dzień						31.12.2013r.
w tys. zł						
Lp.	Nazwa jednostki, ze wskazaniem formy prawnej	Przedmiot przedsiębiorstwa	Metoda konsolidacji	Wartość bilansowa udziałów	% posiadanego kapitału zakładowego	% udział w ogólnej liczbie głosów
1.	Korporacja Budowlana Dom Sp. z o.o.	Działalność budowlana	Konsolidacja pełna	100 120	100%	100%
2.	KBDI Inwestycje Sp. z o.o.	Działalność inwestycyjna	konsolidacja pełna	5	100%	100%
	Ogółem			100 125		

3) Aktywa z tytułu odroczonego podatku dochodowego

Zmiana stanu aktywów z tytułu z tytułu odroczonego podatku dochodowego	w tys. zł	
	30.06.2014	31.12.2013
1. Stan aktywów z tytułu odroczonego podatku dochodowego na początek okresu, w tym:	3 289	2 370
a) odniesionych na wynik finansowy	3 289	2 370
2. Zwiększenia	39	1 085
a) odniesione na wynik finansowy okresu w związku z ujemnymi różnicami przejściowymi	39	396
b) odniesione na wynik finansowy okresu w związku ze stratą podatkową		689
3. Zmniejszenia	74	166
a) odniesione na wynik finansowy okresu w związku z ujemnymi różnicami przejściowymi	74	166
3. Stan aktywów z tytułu odroczonego podatku dochodowego na koniec okresu, razem, w tym:	3 254	3 289
a) odniesionych na wynik finansowy	3 254	3 289

4) Należności z tytułu dostaw i usług oraz pozostałe należności

Należności krótkoterminowe	w tys. zł	
	30.06.2014	31.12.2013
a) od jednostek powiązanych	184	221
b) należności od pozostałych jednostek	3 393	1 217
c) z tytułu rozliczeń międzyokresowych	1 017	1 008
Należności krótkoterminowe netto, razem	4 594	1 438
d) odpisy aktualizujące wartość należności	7 670	7 247
Należności krótkoterminowe brutto, razem	12 264	8 685

5) Inne aktywa finansowe

W pozycji „Inne aktywa finansowe” ujmowane są udzielone przez Spółkę pożyczki, których wartość bilansowa na dzień 30.06.2014r. wynosi 1 504 tys. zł.

6) Kapitał zapasowy i rezerwy

Kapitał zapasowy i rezerwy	w tys. zł	
	30.06.2014	31.12.2013
a) Kapitał zapasowy	70 423	64 666
b) Kapitał rezerwowy	8 451	8 451
Kapitał zapasowy i rezerwy, razem	78 873	73 117

7) Zobowiązania krótkoterminowe

Zobowiązania krótkoterminowe i rozliczenia międzyokresowe	w tys. zł	
	30.06.2014	31.12.2013
1) Zobowiązania krótkoterminowe i rozliczenia międzyokresowe	1 434	1 505
a) z podmiotami powiązаныmi	645	691
- z tytułu dostaw i usług	45	91
- inne	600	600
b) z tytułu dostaw i usług z pozostałymi podmiotami	670	652
c) z tytułu wynagrodzeń	90	99
d) rozliczenia międzyokresowe	10	10
e) inne	19	53
2) kredyty i pożyczki	9 699	7 712
3) z tytułu podatków, ceł, ubezpieczeń i innych świadczeń	235	245
4) pozostałe rezerwy krótkoterminowe	5 248	8 529
Zobowiązania krótkoterminowe, razem	16 616	17 991

Skonsolidowane sprawozdanie finansowe za I półrocze 2014 r.
Korporacja Budowlana Dom S.A. w Kartoszynie
Dane prezentowane są w tys. zł, chyba że wskazano inaczej

Zobowiązania krótkoterminowe (struktura walutowa)	jednostka	waluta	w tys. zł	
			30.06.2014	31.12.2013
a) w walucie polskiej	tys.	PLN	16 413	12 708
b) w walutach obcych po przeliczeniu na zł	tys.	PLN	203	5 283
b1. w walucie	tys.	EUR	49	1 274
b1. po przeliczeniu na tys. zł	tys.	PLN	203	5 283
Zobowiązania krótkoterminowe, razem	tys.	PLN	16 616	17 991

Analizując poziom zobowiązań krótkoterminowych Korporacji Budowlanej Dom SA (16.616 tys. zł) w odniesieniu do wysokości aktywów obrotowych (6.180 tys. zł) należy mieć na uwadze, że ok 55% zobowiązań (9.161 tys. zł) to zobowiązania wobec podmiotów powiązanych. Istotną pozycję zobowiązań stanowi także rezerwa (5.077 tys. zł) związana na sprawę sądową dotyczącą sporu ze spółką Wessel GmbH, w stosunku do której Spółka uzyskała korzystne rozstrzygnięcie w II instancji (cofnięcie do ponownego rozpatrzenia przez Sąd I Instancji).

Oceniając sytuację finansową Korporacji Budowlanej Dom SA należy także mieć na uwadze, że działalność biznesowa Grupy KB DOM skoncentrowana jest w spółce zależnej Korporacji Budowlanej Dom sp. z o.o.

8) Kredyty i pożyczki krótkoterminowe

W pozycji tej ujmowane są otrzymane przez KB DOM pożyczki, których wartość bilansowa na dzień 30.06.2014 r. wynosi 9 699 tys. zł. Zdecydowana większość dotyczy pożyczek wewnątrzgrupowych.

9) Krótkoterminowe zobowiązania z tytułu podatków

Zobowiązania krótkoterminowe z tytułu podatków	w tys. zł	
	30.06.2014	31.12.2013
a) z tytułu podatków	216	228
- krótkoterminowe	216	228
b) z tytułu ubezpieczeń społecznych	19	17
Zobowiązania krótkoterminowe z tytułu podatków, razem	235	245

10) Rezerwy krótkoterminowe

Zmiana stanu krótkoterminowych rezerw	w tys. zł	
	30.06.2014	31.12.2013
stan krótkoterminowych pozostałych rezerw na początek okresu	8 529	10 364
a) zwiększenia	77	708
b) rozwiązanie	3 358	2 543
stan krótkoterminowych pozostałych rezerw na koniec okresu	5 248	8 529

Zmiana (zmniejszenie) stanu rezerw związana jest z polubownym rozwiązaniem kwestii udzielonego poręczenia dla byłej spółki zależnej Orion + sp. z o.o.

11) Wartość księgowa na jedną akcję

Wartość księgowa na akcję w jednostce dominującej	w tys. zł	
	30.06.2014	31.12.2013
Kapitał własny przypadający na akcjonariuszy Spółki w tys. zł.	92 954	94 059
Kapitał własny przypadający na akcjonariuszy Spółki w tys. EUR	22 340	22 680
Liczba akcji zwykłych na dzień bilansowy (sztuk)	9 926 850	992 685 741
Wartość księgowa na jedną akcję zwykłą (w zł/szt.)	9,36	0,09
Wartość księgowa na jedną akcję zwykłą (w EUR/szt.)	2,25	0,02
Kapitał własny przypadający na akcjonariuszy Spółki (tys. zł.)	92 954	94 059
Kapitał własny przypadający na akcjonariuszy Spółki (tys. EUR)	22 340	22 680
Rozwodniona liczba akcji na dzień bilansowy (sztuk)	9 926 850	992 685 741
Rozwodniona wartość księgowa na jedną akcję zwykłą (w zł/szt.)	9,36	0,09
Rozwodniona wartość księgowa na jedną akcję zwykłą (w EUR/szt.)	2,25	0,02

Wartość księgowa na 1 akcję została obliczona, jako iloraz kapitału własnego przypadającego na akcjonariuszy Korporacja Budowlana Dom S.A. na dzień bilansowy oraz ilości akcji w tym dniu. Kursy EURO zastosowane do przeliczeń zaprezentowano powyżej w Informacji dodatkowej.

12) Zobowiązania warunkowe

Spółka nie posiada zobowiązań warunkowych.

13) Krótkoterminowe zobowiązania gwarantowane i zabezpieczone

Na dzień 30.06.2014 r. zobowiązania zabezpieczone na majątku Grupy (ustanowione zabezpieczenia hipoteczne i inne obciążenia księgi wieczystej nieruchomości położonej w Inowrocławiu) nie występują. Na dzień 31.12.2013 r. zobowiązania te wynosiły 3.930 tys. zł. Zmiana ta wynika ze sprzedaży nieruchomości w Inowrocławiu.

14) Przychody ze sprzedaży produktów

Przychody netto ze sprzedaży	w tys. zł	
	30.06.2014	30.06.2013
Przychody ze sprzedaży, w tym	432	294
- przychody kraj	432	294

Przychody netto ze sprzedaży	w tys. zł	
	30.06.2014	30.06.2013
Przychody ze sprzedaży, w tym	432	294
- przychody ze sprzedaży produktów i usług	420	294
- przychody pozostałe	12	

15) Koszt własny sprzedaży

Koszty według rodzaju	w tys. zł	
	30.06.2014	30.06.2013
a) amortyzacja	11	24
b) zużycie materiałów i energii	78	69
c) usługi obce	330	352

Skonsolidowane sprawozdanie finansowe za I półrocze 2014 r.
Korporacja Budowlana Dom S.A. w Kartoszyńcu
Dane prezentowane są w tys. zł, chyba że wskazano inaczej

d) podatki i opłaty	120	237
e) wynagrodzenia	249	115
f) ubezpieczenia społeczne i inne świadczenia	26	21
g) pozostałe koszty rodzajowe	3	6
Koszty według rodzaju, razem	817	824
Zmiana stanu zapasów, produktów i rozliczeń międzyokresowych	39	-138
Koszty ogólnego zarządu (wielkość ujemna)	632	655
Koszt wytworzenia sprzedanych produktów	146	31
Wartość sprzedanych towarów i materiałów	12	
Koszt własny sprzedaży	158	31

16) Pozostałe przychody operacyjne

Pozostałe przychody operacyjne	w tys. zł	
	30.06.2014	30.06.2013
a) inne przychody, w tym:	1 700	3 017
- rozwiązanie rezerw	1 546	589
- spisanie przedawnionych zobowiązań		244
- zwrot kar, opłat i szkód		31
- inne	154	2 153
Inne przychody operacyjne, razem	1 700	3 017

Wykazane w nocie pozostałe przychody operacyjne są przede wszystkim skutkiem polubownego rozwiązania kwestii udzielonego poręczenia dla byłej spółki zależnej Orion + sp. z o.o.

17) Pozostałe koszty operacyjne

Pozostałe koszty operacyjne	w tys. zł	
	30.06.2014	30.06.2013
a) Strata ze zbycia niefinansowych aktywów trwałych	2 138	7
b) Inne koszty operacyjne, w tym	71	233
- koszty sądowe	55	176
- kary	5	56
- inne	11	1
Pozostałe koszty operacyjne, razem	2 209	240

Główną pozycją pozostałych kosztów operacyjnych stanowi strata poniesiona na sprzedaży byłej siedziby Korporacji Budowlanej Dom SA w Inowrocławiu (rzeczywisty wynik księgowy na transakcji, po uwzględnieniu rozwiązania rezerw na zobowiązania i zmniejszenia, w wyniku zawartego porozumienia, odsetek od otrzymanej w latach ubiegłych pożyczki zabezpieczonej na przedmiotowej nieruchomości, wyniósł ok. (- 610 tys. zł)). Środki ze sprzedaży nieruchomości zostały w części wykorzystane na spłatę zobowiązań związanych z poprzednią działalnością KB DOM SA, pozostała kwota zasilił kapitał obrotowy Grupy KB DOM. Dodatkowo Spółka nie będzie ponosić kosztów związanych z utrzymaniem w/w nieruchomości.

18) Przychody finansowe

Przychody finansowe	w tys. zł	
	30.06.2014	30.06.2013
1. Odsetki	375	362
2. Inne		108
Przychody finansowe, razem	375	470

19) Koszty finansowe

Koszty finansowe	w tys. zł	
	30.06.2014	30.06.2013
1. Odsetki, w tym	341	811
- od kredytów i pożyczek	275	231
- pozostałe odsetki	66	580
2. Inne	355	450
Koszty finansowe, razem	696	1 261

20) Podatek dochodowy

Podatek dochodowy bieżący	w tys. zł	
	30.06.2014	30.06.2013
1. Zysk (strata) brutto	-1 187	1 594
2. Różnice pomiędzy zyskiem (stratą) brutto a podstawą opodatkowania podatkiem dochodowym (wg tytułów)	-1 803	-2 274
a) wyłączenia z przychodów do podatkowania:	2 002	3 388
- storno - koszty sądowe		123
- naliczone odsetki od pożyczek	369	358
- inne	1 633	2 907
b) koszty nie stanowiące kosztu uzyskania przychodu, w tym:	788	1 464
- odpisy aktualizacyjne	334	351
- naliczone odsetki	59	572
- różnice kursowe naliczone	22	82
- zapłacony ZUS, wynagrodzenia	28	6
- odsetki od pożyczek	275	231
- inne	69	222
c) zwiększenie kosztów podatkowych z tytułu:	588	350
- amortyzacja podatkowa	122	122
- zapłacone wynagrodzenia i ZUS	5	2
- odsetki od kredytu zarach. w roku ub. – zapłacone w roku bież.		226
- inne	461	
3. Podstawa opodatkowania podatkiem dochodowym	-2 990	-680

Skonsolidowane sprawozdanie finansowe za I półrocze 2014 r.
Korporacja Budowlana Dom S.A. w Kartoszynie
Dane prezentowane są w tys. zł, chyba że wskazano inaczej

Podatek dochodowy odroczony wykazany w rachunku zysków i strat:	w tys. zł	
	30.06.2014	30.06.2013
- zmniejszenie (zwiększenie) z tytułu powstania i odwrócenia się różnic przejściowych	-117	719
- zmniejszenie (zwiększenie) z tytułu z poprzednio nieujętej straty podatkowej, ulgi podatkowej lub różnicy przejściowej poprzedniego okresu		-639
- zmniejszenie (zwiększenie) z tytułu odpisania aktywów z tytułu odroczonego podatku dochodowego lub braku możliwości wykorzystania rezerwy na odroczony podatek dochodowy	34	-27
Podatek dochodowy odroczony, razem	-83	53

21) Informacje liczbowe zapewniające porównywalność danych sprawozdania finansowego za rok poprzedzający ze sprawozdaniem za rok obrotowy

Jednostkowe sprawozdanie z sytuacji finansowej

Wyszczególnienie	30.06.2014	31.12.2013r. Dane zatwierdzone	31.12.2013r. Dane porównywalne
1. Inwestycje w jednostkach podporządkowanych	100 125	175 745	100 125
2. Inne aktywa finansowe	1 504	69 189	1.152
3. Kapitał własny razem	92 954	236 246	94 059
4. Niepodzielony wynik finansowy	-1 105	5 756	2 101
5. Zyski zatrzymane/ (straty) niepokryte	-142 187		-138 532
6. Rezerwy z tytułu odroczonego podatku dochodowego	11	1 598	128

Stosując się do zaleceń nowego Audytora (Deloitte Polska Sp. o.o. Sp. k.) Zarząd Spółki dokonał kompleksowego przeglądu poszczególnych pozycji sprawozdania finansowego, w wyniku którego :

- dokonana została aktualizacja wyceny wartości udziałów spółki Korporacja Budowlana Dom sp. z o.o., na podstawie której dokonano korekty (zmniejszenia) z kwoty 175 740 tys. zł do 100.120tys. zł.
- dokonano odpisu aktualizującego wartość wyemitowanych przez spółkę Projekt Jankowo sp. z o.o. obligacji wraz z należnymi odsetkami (wartość przed korektą 68.037 tys. zł, wartość po korekcie 0 zł).
- skorygowano (zmniejszono) o kwotę 1.470 tys. zł rezerwę z tyt. odroczonego podatku utworzoną na należne odsetki z tyt. obligacji

W efekcie powyższych korekt zmniejszeniu uległa z kwoty 236 246 tys. zł do 94 059tys. zł wysokość kapitału własnego wykazywanego w sprawozdaniu jednostkowym. W wyniku powyższych korekt zmianie uległy również pozycje sprawozdania z całkowitych dochodów (zmiany zaprezentowano w tabeli poniżej).

Jednostkowe sprawozdanie z całkowitych dochodów

Wyszczególnienie	01.01.2014r. do 30.06.2014r	01.01.2013r. do 30.06.2013r. Dane zatwierdzone	01.01.2013r. do 30.06.2013r. Dane porównywalne
Przychody finansowe	375	3 011	470
Zysk (strata) przed opodatkowaniem	-1 188	4 135	1 594
Podatek dochodowy	-83	306	-673
Zysk (strata) za okres z działalności kontynuowanej	-1 105	3 829	2 267

22) Zysk (strata) na jedną akcję

Zysk na akcję jednostki dominującej	W okresie od 01 stycznia danego roku do:	
	30.06.2014	30.06.2013
Zysk (strata) netto przypadający na akcjonariuszy Spółki w tys. zł.	-1 105	2 267
Zysk (strata) netto przypadający na akcjonariuszy Spółki w tys. EUR	-266	524
Średnia ważona liczba akcji zwykłych (sztuk)	9 926 850	992 685 741
Podstawowy zysk (strata) na akcję zwykłą (w zł/szt.)	-0,11	0,002
Podstawowy zysk (strata) na akcję zwykłą (w EUR/szt.)	-0,03	0,000
Zysk zastosowany przy ustaleniu rozwodnionego zysku na akcję w tys. zł.	-1 105	2 267
Zysk zastosowany przy ustaleniu rozwodnionego zysku na akcję w tys. EUR	-266	524
Rozwodniona liczba akcji zwykłych (sztuk)	9 926 850	992 685 741
Rozwodniony zysk (strata) na jedną akcję (zł./szt.)	-0,11	0,002
Rozwodniony zysk (strata) na jedną akcję (EUR/szt.)	-0,03	0,000

Podstawowy zysk netto na 1 akcję został obliczony, jako iloraz skonsolidowanego zysku netto przypadającego na akcjonariuszy Korporacja Budowlana Dom S.A., osiągniętego w okresie od 1 dnia danego okresu do dnia bilansowego oraz średniej ważonej ilości akcji w okresie od 1 stycznia do dnia bilansowego danego roku, gdzie wagą jest ilość dni w okresie. Kursy EURO zastosowane do przeliczeń zaprezentowano w pkt. 7 Informacji dodatkowej skonsolidowanej.

23) Segmenty działalności

W związku ze specyfiką działalności Spółki Korporacja Budowlana Dom S.A. (działalność operacyjna prowadzona jest w spółkach zależnych), Spółka nie wyodrębnia oddzielnych segmentów operacyjnych w sprawozdaniu jednostkowym Korporacja Budowlana Dom S.A. Oddzielne informacje o segmentach operacyjnych są zaprezentowane dla Grupy Kapitałowej Korporacja Budowlana Dom S.A. w sprawozdaniu skonsolidowanym.

Zarząd Korporacji Budowlanej Dom S.A. w Kartoszyń

Małgorzata Dziegielewska

Rafał Jakóbiak

Adam Stroniawski

Członek Zarządu

Członek Zarządu

Członek Zarządu