

Colian Holding SA

**SPRAWOZDANIE Z DZIAŁALNOŚCI
GRUPY KAPITAŁOWEJ
COLIAN HOLDING SA**

ZA I PÓLROCZE 2014 ROK

Opatówek, dnia 01.09.2014

Spis treści

1. Podstawowe informacje o Spółce.....	4
1.1. Podmiot dominujący COLIAN HOLDING S.A.....	5
1.1.1. Kapitał zakładowy.....	5
1.1.2. Władze Spółki	5
1.1.3. Główni Akcjonariusze COLIAN HOLDING S.A	5
1.1.4. Najważniejsze wydarzenia w I półroczu 2014 roku.....	6
1.1.5. Wpisy do Krajowego Rejestru Sądowego dokonane w I półroczu 2014 roku.....	6
1.1.6. Udziały w innych podmiotach.....	7
1.2. Colian sp. z o.o.....	7
1.2.1. Udziałowcy.....	7
1.2.2. Władze Spółki.....	7
1.2.3. Najważniejsze postanowienia Zgromadzenia Wspólników w I pół. 2014 roku.....	7
1.2.4. Wpisy do Krajowego Rejestru Sądowego dokonane w I półroczu 2014 roku.....	8
1.2.5. Udziały w innych podmiotach.....	8
1.3. Colian Logistic sp. z o.o	8
1.3.1. Udziałowcy.....	8
1.3.2. Władze Spółki.....	8
1.3.3. Ważniejsze postanowienia Zgromadzenia Wspólników w I pół. 2014 roku.....	9
1.4. Choci sp. z o.o	9
1.4.1. Udziałowcy.....	9
1.4.2. Władze Spółki.....	9
1.4.3. Ważniejsze postanowienia Zgromadzenia Wspólników w I półroczu 2014 roku.....	9
1.5. Colian Centrum Logistyczne sp. z o.o.....	9
1.5.1. Udziałowcy.....	9
1.5.2. Władze Spółki.....	10
1.5.3. Ważniejsze postanowienia Zgromadzenia Wspólników w I półroczu 2014 roku...	10
1.5.4. Wpisy do Krajowego Rejestru Sądowego dokonane w I półroczu 2014.....	10
2. Stosowane w GRUPIE COLIAN HOLDING S.A. System Zapewnienia Jakości i bezpieczeństwa żywności.....	10
3. Sytuacja rynkowa i sprzedaż.....	11

3.1. Pozycja rynkowa.....	11
3.2. Sprzedaż ogółem w Grupie Kapitałowej Colian Holding SA.....	12
3.3. Sprzedaż wg segmentów operacyjnych w GK Colian Holding SA	13
4. Logistyka Zakupów.....	13
5. Logistyka Sprzedaży.....	14
6. Inwestycje w Grupie Kapitałowej COLIAN HOLDING S.A.....	14
7. Zatrudnienie pracowników.....	16
8. Analiza sytuacji ekonomiczno - finansowej.....	17
8.1. Skonsolidowany bilans	17
8.2. Skonsolidowany rachunek zysków i strat.....	20
8.3. Ocena sytuacji finansowej.....	22
8.3.1. Analiza wskaźnikowa.....	23
8.3.2. Czynniki nietypowe i zdarzenia mające wpływ na wynik finansowy.....	23
8.3.3. Informacje o znanych Spółce / Grupie Kapitałowej /, umowach mogących w przyszłości skutkować zmianami w strukturze Akcjonariuszy.....	24
8.4. Zobowiązania warunkowe, w tym udzielone gwarancje i poręczenia.....	25
9. Współpraca z podmiotami powiązаныmi.....	25
10. Zdarzenia po dniu bilansowym nie uwzględnione w sprawozdaniu.....	26
11. Instrumenty finansowe i zarządzanie ryzykiem finansowym	26
11.1. Zobowiązania z tytułu kredytów i pożyczek	26
11.2. Zarządzanie ryzykiem finansowym	26
11.3. System kontroli wewnętrznej i zarządzania ryzykiem w odniesieniu do procesu sporządzania sprawozdań finansowych.....	27
12. Charakterystyka zewnętrznych i wewnętrznych czynników determinujących rozwój Grupy Kapitałowej.....	27
12.1. Charakterystyka podstawowych ryzyk i zagrożeń związanych z pozostałymi miesiącami roku obrotowego.....	27
12.2. Wskazanie czynników, które w ocenie Emitenta będą miały wpływ na osiągnięte przez niego wyniki w perspektywie drugiego półrocza 2014.....	28
13. Podsumowanie.....	28

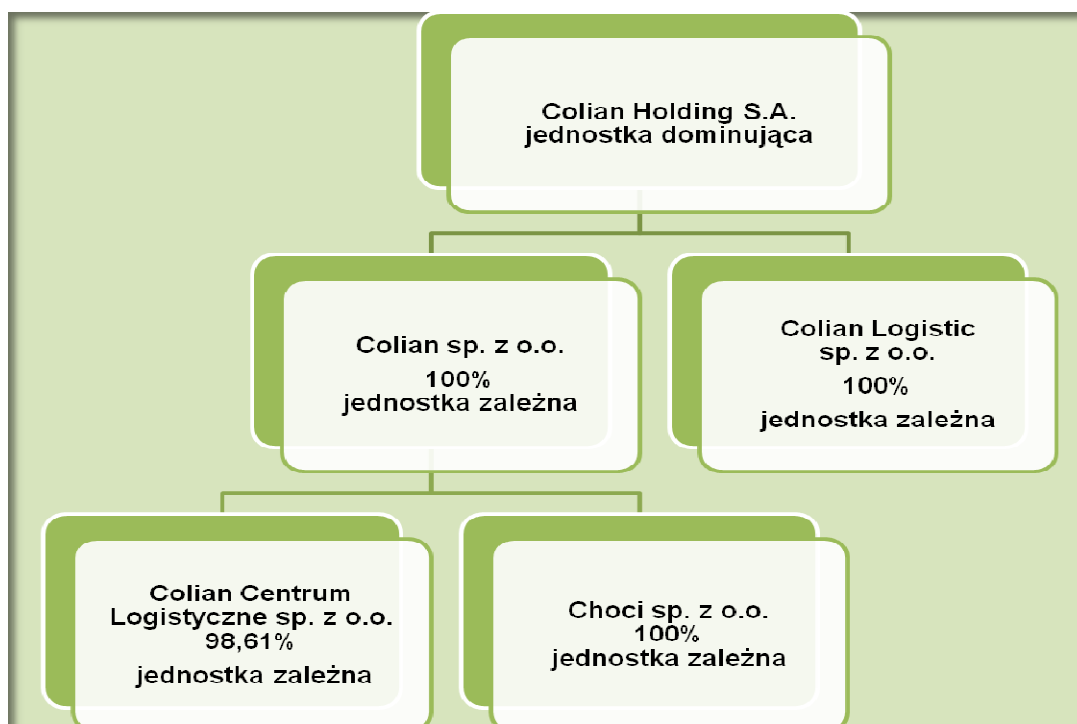
WPROWADZENIE

1. PODSTAWOWE INFORMACJE O SPÓŁCE

W skład Grupy Kapitałowej COLIAN HOLDING S.A. według stanu na dzień na dzień 30 czerwca 2014 roku wchodzi:

- Jednostka dominująca – COLIAN HOLDING S.A.
- Jednostki zależne:
 - Colian sp. z o.o.,
 - Colian Logistic sp. z o.o.,
 - Colian Centrum Logistyczne sp. z o.o.,
 - Choci sp. z o.o.

Schemat organizacji Grupy Kapitałowej



W przedstawionym schemacie graficznym posiadany udział procentowy w Spółkach zależnych dotyczy udziału w kapitale i jest równy procentowemu udziałowi w posiadanych głosach. Szczegółowa informacja w zakresie zmian w strukturze Grupy Kapitałowej w porównaniu do stanu na 31.12.2013 roku zawarta została w nocie nr 15 skonsolidowanego sprawozdania finansowego.

1.1. PODMIOT DOMINUJĄCY COLIAN HOLDING S.A.

1.1.1. KAPITAŁ ZAKŁADOWY

Kapitał zakładowy Spółki Colian Holding S.A. na dzień 30 czerwca 2014 roku wynosił 21.503.919,00 zł i dzielił się na 143.359.460 sztuk akcji, o wartości nominalnej 0,15 zł za 1 akcję, w tym na:

akcje imienne serii A (uprzywilejowane)	– 37.400 sztuk akcji,
akcje na okaziciela serii B	– 52.064.620 sztuk akcji,
akcje na okaziciela serii C	– 91.257.440 sztuk akcji.

Akcje będące w posiadaniu osób zarządzających i nadzorujących Spółkę wg stanu na 30.06.2014 r.:

Zarząd:

Jan Kolański	– 160.395 szt. akcji
Marcin Szuława	– 25.000 szt. akcji

Rada Nadzorcza:

Członek Rady Nadzorczej – 30.000 sztuk

W okresie objętym sprawozdaniem COLIAN HOLDING S.A. nie nabywała akcji własnych w ramach Programu Wykupu Akcji Własnych.

1.1.2. WŁADZE SPÓŁKI

Rada Nadzorcza:

1. Marcin Matuszczak – Przewodniczący Rady Nadzorczej
2. Marcin Sadlej – Wiceprzewodniczący Rady Nadzorczej
3. Jan Mikołajczyk – Sekretarz Rady Nadzorczej
4. Piotr Łagowski – Członek Rady Nadzorczej
5. Jacek Dziekoński – Członek Rady Nadzorczej

Zarząd Spółki:

1. Jan Kolański – Prezes
2. Marcin Szuława – Członek Zarządu

1.1.3. GŁÓWNI AKCJONARIUSZE COLIAN HOLDING S.A.

Podmioty działające w porozumieniu, dotyczącym wspólnego nabywania akcji Colian Holding S.A. oraz wykonywania prawa głosu na WZ Spółki, posiadają 85.747.995 sztuk akcji Colian Holding S.A., co stanowi 59,81% udziału w kapitale zakładowym oraz daje prawo do wykonywania 59,81% głosów na WZ Spółki.

W skład porozumienia wchodzi następujące osoby i podmioty prawne:

1. Barbara Kolańska - posiada 5.000.000 sztuk akcji, co stanowi 3,49% udziału w kapitale zakładowym i 5.000.000 głosów, co stanowi 3,49% udziału w ogólnej liczby głosów na WZ,
2. Ziółopex sp. z o.o. z siedzibą w Piątku Małym - posiada 80.587.600 sztuk akcji, co stanowi 56,21% udziału w kapitale zakładowym i 80.587.600 głosów, co stanowi 56,18% udziału w ogólnej liczby głosów na WZ,
3. Jan Kolański – posiada 160.395 sztuk akcji, co stanowi 0,11% udziału w kapitale zakładowym i 203.195 głosów, co stanowi 0,14% udziału w ogólnej liczby głosów na Walnym Zgromadzeniu.

1.1.4. WAŻNIEJSZE WYDRZENIA W PIERWSZEJ POŁOWIE 2014 ROKU

Walne Zgromadzenie Akcjonariuszy:

Walne Zgromadzenie Akcjonariuszy, które odbyło się dnia 24.04.2014 roku, podjęło następujące uchwały w sprawie:

- a) zatwierdzenia sprawozdania finansowego Spółki za rok obrotowy 2013,
- b) zatwierdzenia sprawozdania Zarządu z działalności Spółki za rok obrotowy 2013,
- c) zatwierdzenia skonsolidowanego sprawozdania finansowego Grupy Kapitałowej Colian S.A. za rok obrotowy 2013,
- d) zatwierdzenia sprawozdania Zarządu z działalności Grupy Kapitałowej Colian S.A. za rok obrotowy 2013,
- e) zatwierdzenia sprawozdań Rady Nadzorczej za rok obrotowy 2013,
- f) udzielenia Prezesowi Zarządu Colian S.A. absolutorium z wykonania obowiązków za rok obrotowy 2013,
- g) udzielenia Członkowi Zarządu Colian S.A. absolutorium z wykonania obowiązków za rok obrotowy 2013,
- h) udzielenia członkom Rady Nadzorczej absolutorium z wykonania obowiązków za rok obrotowy 2013,
- i) podziału zysku,
- j) wprowadzenia zmian w Statucie Spółki oraz przyjęcie tekstu jednolitego Statutu:
Paragraf 1 Statutu spółki otrzymał brzmienie:
§1 Firma spółki brzmi: „Colian Holding” Spółka Akcyjna. Spółka może używać skrótu „Colian Holding” S.A.

1.1.5. WPISY DOKONANE W KRAJOWYM REJESTRZE SĄDOWYM W PIERWSZEJ POŁOWIE 2014 ROKU

Postanowienie Sądu Rejonowego Poznań- Nowe Miasto i Wilda w Poznaniu, IX Wydział Gospodarczy Krajowego rejestru Sądowego z dn. 20.05.2014r. w sprawie:

- a) zmiany Firmy, pod którą działa Spółka,
- b) zmiany Statutu Spółki (§1).

1.1.6. UDZIAŁY W INNYCH PODMIOTACH NA DZIEŃ 30.06.2014 r.

1. Colian sp. z o.o. z siedzibą w Opatówku – 1.742.312 udziałów o wartości nominalnej 871.156.000,00 (100% udziałów),
2. Colian Logistic sp. z o.o. z siedzibą w Opatówku – 10.000 udziałów o wartości nominalnej 500.000,00 zł,

Pełna informacja o zasadach konsolidacji, przekształceniach oraz udziałach w jednostkach zależnych znajduje się w punkcie nr III „Zasady konsolidacji” skróconego śródrocznego skonsolidowanego sprawozdania finansowego GK COLIAN HOLDING S.A. za okres od 01.01.2014 – 30.06.2014 roku.

1.2. COLIAN sp. z o.o.

1.2.1. UDZIAŁOWCY

Kapitał zakładowy Spółki Colian sp. z o.o. na dzień 30.06.2014 r. wynosił 871 156 000,00 zł i dzielił się na 1.742.312 udziałów. Wartość 1 udziału to 500,00 zł.

Udziałowcy:

100% posiada Colian Holding S.A. z siedzibą w Opatówku.

1.2.2. WŁADZE SPÓŁKI

a) Zgromadzenie wspólników.

b) Zarząd Spółki:

Skład Zarządu na dzień 30.06.2014 r. przedstawia się następująco:

Jan Kolański – Prezes Zarządu

Marcin Szulawa – Członek Zarządu

Krzysztof Koszela – Członek Zarządu

1.2.3. WAŻNIEJSZE POSTANOWIENIA ZGROMADZENIA WSPÓLNIKÓW W PIERWSZEJ POŁOWIE 2014 ROKU

W I półroczu 2014 r. Zgromadzenie Wspólników Spółki podjęło uchwały w temacie udzielenia absolutorium zarządowi Spółki, zatwierdzenia sprawozdania finansowego za 2013 roku oraz podziału osiągniętego za 2013 rok wyniku finansowego.

1.2.4. WPISY DOKONANE W KRAJOWYM REJESTRZE SĄDOWYM W PIERWSZEJ POŁOWIE 2014 ROKU

1. Postanowienie Sądu Rejonowego w Poznaniu – Nowe Miasto i Wilda w Poznaniu, IX Wydział Gospodarczy Krajowego Rejestru Sądowego z dnia 20.05.2014 roku w sprawie:
 - a) zmiany Firmy, pod którą działa Spółka,
 - b) zmiany umowy Spółki,
2. Postanowienie Sądu Rejonowego w Poznaniu – Nowe Miasto i Wilda w Poznaniu, IX Wydział Gospodarczy Krajowego Rejestru Sądowego z dnia 06.06.2014 roku w sprawie:
 - a) wykreślenia prokury Marka Mielcarka.
3. Postanowienie Sądu Rejonowego w Poznaniu – Nowe Miasto i Wilda w Poznaniu, IX Wydział Gospodarczy Krajowego Rejestru Sądowego z dnia 12.06.2014 roku w sprawie:
 - a) zmiany Firmy oddziałów w Wykrotach i w Lublinie.
4. Postanowienie Sądu Rejonowego Nowe Miasto i Wilda w Poznaniu, IX Wydział Gospodarczy Krajowego Rejestru Sądowego z dnia 30.06.2014 roku w sprawie:
 - a) zmiany nazwy wspólników (Colian Holding S.A.),
 - b) zwiększenia kapitału zakładowego,
 - c) zmiany przedmiotu działalności przedsiębiorcy,
 - d) połączenia spółek poprzez przejęcie Spółki pod firmą Firma Cukiernicza „SOLIDARNOŚĆ- Rok założenia 1952” sp. z o.o.

1.2.5. UDZIAŁY W INNYCH PODMIOTACH (na dzień 30.06.2014)

- 1) Choci sp. z o.o. z siedzibą w Opatówku przy ulicy Zdrojowej 1 – 49 udziałów o łącznej wartości 100 005 000,00 zł,
- 2) Colian Centrum Logistyczne sp. z o.o. z siedzibą w Opatówku przy ulicy Zdrojowej 1 – 6.015 udziałów o łącznej wartości 300.750,00 zł.

1.3. COLIAN LOGISTIC sp. z o.o.

1.3.1. UDZIAŁOWCY

Kapitał zakładowy Spółki wynosi 500.000,00 zł i dzieli się na 10.000,00 udziałów. 100% udziałów posiada COLIAN HOLDING S.A.

1.3.2. WŁADZE SPÓŁKI

- a) Zgromadzenie Wspólników
- b) Zarząd Spółki

Skład Zarządu na dzień 30.06.2014 roku przedstawia się następująco:

Jarosław Taberski – Prezes Zarządu

1.3.3. WAŻNIEJSZE POSTANOWIENIA ZGROMADZENIA WSPÓLNIKÓW W PIERWSZEJ POŁOWIE 2014 ROKU

W I półroczu 2014 r. Zgromadzenie Wspólników Spółki podjęło uchwały w temacie udzielenia absolutorium zarządowi Spółki, zatwierdzenia sprawozdania finansowego za 2013 roku oraz podziału osiągniętego za 2013 rok wyniku finansowego.

1.4. Choci sp. z o.o.

1.4.1. UDZIAŁOWCY

Kapitał zakładowy spółki na dzień 30.06.2014 r. wynosi 100.005.000,00 zł i dzieli się na 100.050 udziałów. 1 udział posiada Jan Kolański, 779 udziałów posiada Colian sp. z o.o. i 270.000 FC Solidarność sp. z o.o (od dnia 01.07.2014 r. jedynym udziałowcem Choci jest Colian sp. z o.o. po przejęciu spółki FC Solidarność sp. z o.o).

1.4.2. WŁADZE SPÓŁKI

- a) Zgromadzenie Wspólników
- b) Zarząd Spółki
Jan Kolański- Prezes Zarządu

1.4.3. WAŻNIEJSZE POSTANOWIENIA ZGROMADZENIA WSPÓLNIKÓW W PIERWSZEJ POŁOWIE 2014 ROKU

W I półroczu 2014 r. Zgromadzenie Wspólników Spółki podjęło uchwały w temacie udzielenia absolutorium zarządowi Spółki, zatwierdzenia sprawozdania finansowego za 2013 roku oraz podziału osiągniętego za 2013 rok wyniku finansowego.

1.5. Colian Centrum Logistyczne sp. z o.o.

1.5.1. UDZIAŁOWCY

Kapitał zakładowy spółki **Colian Centrum Logistyczne sp. z o.o.** na dzień 30 czerwca 2014 roku wynosił 305.000,00 zł i dzielił się na 6.100 sztuk udziałów, o wartości nominalnej 50 zł za 1 udział. Colian sp. z o.o. posiada 6.015 udziałów o wartości 300.750 zł. Resztę posiadają Mateusz Kolański (80 udziałów, 4.000 zł) oraz Łukasz Kolański (5 udziałów, 250 zł).

1.5.2. WŁADZE SPÓŁKI

- Zgromadzenie Wspólników
- Zarząd Spółki

Skład Zarządu

Bogusław Rząd – Prezes Zarządu

1.5.3. WAŻNIEJSZE POSTANOWIENIA ZGROMADZENIA WSPÓLNIKÓW W PIERWSZEJ POŁOWIE 2014 ROKU

W I półroczu 2014 r. Zgromadzenie Wspólników Spółki podjęło uchwały w temacie udzielenia absolutorium zarządowi Spółki, zatwierdzenia sprawozdania finansowego za 2013 roku oraz podziału osiągniętego za 2013 rok wyniku finansowego.

1.5.4. WPISY DOKONANE W KRAJOWYM REJESTRZE SĄDOWYM W PIERWSZEJ POŁOWIE 2014 ROKU

Postanowienie Sądu z dnia 28.03.2014 roku – zmiana danych w rejestrze dotyczące wykreślenia Mateusza Kolańskiego z funkcji Prezesa Zarządu i wpisanie Bogusława Rzęda.

2. STOSOWANIE WDROŻONYCH W GRUPIE KAPITAŁOWEJ COLIAN HOLDING S.A. – SYSTEMÓW ZAPEWNIENIE JAKOŚCI I BEZPIECZEŃSTWA ŻYWNOŚCI

Zarządzanie Jakością w I półroczu 2014 roku

Zarządzanie Systemami Jakości stanowi jeden z ważniejszych celów stawianych przez Zarząd Grupy Kapitałowej COLIAN HOLDING S.A. Aby zapewnić legalność, powtarzalność oraz bezpieczeństwo zdrowotne produkowanych wyrobów wdrożone zostały międzynarodowe normy i standardy jakościowe w oparciu o które realizowane są wytyczone przez Grupę cele.

W I połowie 2014 roku główne działania polegały na włączeniu Zakładu Solidarność w Lublinie w system Zarządzania Jakością obowiązujący w GK COLIAN HOLDING S.A. W tym zakresie odbyły się szkolenia z procedur dotyczących: zarządzania dokumentacją systemową w Grupie, sytuacji kryzysowych i wycofania z rynku produktów, zarządzania reklamacjami klientów.

Posiadane przez Grupę Certyfikacje to:

- System zarządzania jakością ISO 9001:2008
- System zarządzania środowiskiem ISO 14001:2005

- System bezpieczeństwa żywności HACCP
- Standard IFS (International Food Standard)
- Standard BRC (British Retail Consortium)

Wszystkie produkty wytwarzane są wyłącznie ze sprawdzonych i spełniających określone kryteria jakościowe surowców i opakowań. Aby zapewnić maksymalne bezpieczeństwo zdrowotne, na każdym etapie powstawania wyrobu, począwszy od dostawy surowców i opakowań, prowadzone są szczegółowe kontrole i badania zapobiegające błędom i umożliwiającym szybkie ich wykrywanie.

Dbłość o bezpieczeństwo i wysoką jakość produkcji, potwierdzanych zewnętrznymi audytami i certyfikatami, jest częścią strategii Grupy, fundamentem jej rozwoju i umacniania pozycji rynkowej. Oryginalny smak produkowanych słodczy, przypraw i napojów to efekt rzetelności i ogromnego doświadczenia wytwarzania produktów.

3. SYTUACJA RYNKOWA I SPRZEDAŻ

3.1. Pozycja rynkowa

Colian sp. z o.o. działa na silnie konkurencyjnym rynku produktów spożywczych w otoczeniu podmiotów krajowych oraz koncernów międzynarodowych. Zarówno w ujęciu wartościowym jak i ilościowym zajmuje jedno z czołowych pozycji na rynku w Polsce. Sukcesywnie zdobywa rynki zagraniczne.

Colian sp. z o.o. funkcjonuje w obrębie trzech dywizji biznesowych: słodczy, kulinariów (przypraw oraz bakalii) i napojów. Na jej portfolio składają się znane i doceniane przez konsumentów marki takie jak: Goplana, Grzeški, Familijne, Jeżyki, Akuku, Solidarność, Appetita, Siesta oraz Hellena. Nieustannie umacniają one swoją pozycję na rynku, z sukcesem zdobywając wysokie pozycje w poszczególnych kategoriach produktowych.

Rynek słodczy w Polsce w pierwszej połowie 2014 roku

Podstawowym segmentem działalności operacyjnej w GK Colian Holding S.A. jest produkcja słodczy. W pierwszej połowie 2014 roku rynek słodczy w Polsce zachowuje się stabilnie w porównaniu do analogicznego okresu w roku ubiegłym. Wartość rynku, na który składają się takie kategorie jak: czekolady, praliny, wafle impulsowe, wafle rodzinne, ciastka bez czekolady, ciastka z czekoladą, karmelki, żelki, draże i bakalie w czekoladzie w opisywanym okresie wyniosła 3,36 miliarda złotych.

Największymi segmentami rynku słodczy są czekolady i praliny, następnie ciastka bez czekolady i wafle impulsowe. Rośnie sprzedaż segmentu czekolad (wartościowo 3,69%, wolumenowo 2,98%) oraz wafli impulsowych (wartościowo 3,58%, wolumenowo 2,47%).

Działania marketingowe w dywizjach: słodka, napojowa i kulinarna pierwszym półroczu 2014

Aktywność marketingowa w pierwszym półroczu 2014 to kontynuacja realizowanej strategii kreowania i wspierania produktów markowych. Konsekwentnie, zgodnie z wcześniej przyjętą strategią marketingową na I półroczu 2014 działania marketingowe skoncentrowano na najważniejszych dla Grupy markach: Goplana, Solidarność, Familijne, Jeżyki, Appetita, Siesta, Hellenia.

Dla w/w marek zrealizowano kampanie reklamowe w mediach i punktach sprzedaży mające na celu zbudowanie świadomości marek i nowych produktów oraz promocje konsumenckie budujące lojalność do tych marek produktowych.

Równocześnie w Spółce toczy się wiele projektów optymalizacyjnych dotyczących zarówno optymalizacji portfela produktów, kosztów wytwarzania jak i projektów o charakterze strategicznym zmierzających do wypracowania nowej strategii konkurowania na rynku dla marek należących do Colian.

3.2. Sprzedaż ogółem w GK Colian Holding S.A.

Tabela nr 1. Sprzedaż produktów, towarów i usług w GK Colian Holding S.A. za I półrocze 2014 i I półrocze 2013.

Wyszczególnienie	01.01.2014 - 30.06.2014	Struktura %	01.01.2013 - 30.06.2013	Struktura %	Zmiana	Dynamika %
Total przychody ze sprzedaży	418 626	100,0%	335 411	100,0%	83 215	24,8%
Sprzedaż towarów i materiałów	32 223	7,7%	26 466	7,9%	5 757	21,8%
Sprzedaż produktów	366 904	87,6%	292 350	87,2%	74 554	25,5%
Sprzedaż usług	19 499	4,7%	16 595	4,9%	2 904	17,5%

Źródło: Dane własne Grupy

GK Colian Holding S.A. obejmuje jednostki gospodarcze prowadzące działalność produkcyjną w branży spożywczej oraz działalność handlową, polegającą na sprzedaży, głównie wyrobów własnych Grupy. Głównym czynnikiem przyjętym do określenia segmentów operacyjnych były wytwarzane produkty, które można zakwalifikować do podobnej grupy produktowej np. słodczy, napoje, dodatki kulinarne.

Sprawozdawczość segmentowa Grupy Kapitałowej oparta jest na segmentach branżowych. Organizacja i zarządzanie Grupy odbywa się w podziale na segmenty, uwzględniające rodzaj oferowanych wyrobów i usług.

Dla celów sprawozdawczości wydzielono w grupie kapitałowej następujące segmenty branżowe:

- 1) segment słodczy,
- 2) segment napojów,
- 3) segment kulinarny
- 4) segment nieprzypisany, który skupia operacje nie związane z podstawową działalnością GK

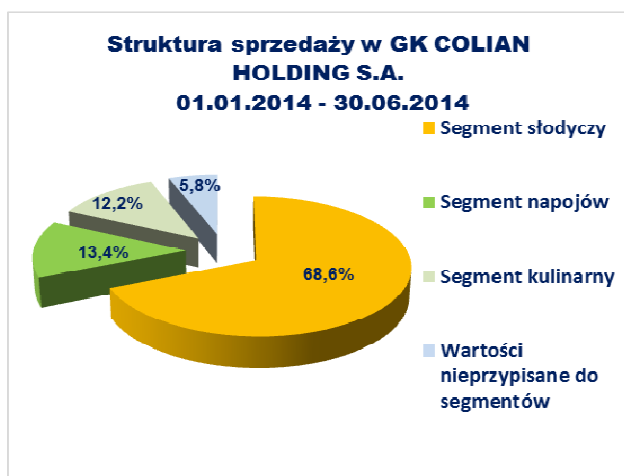
Produkty składające się na ofertę GK w ramach poszczególnych segmentów oraz grup produktowych obejmują szereg wyrobów występujących w wielu wersjach każdy, przy czym ceny poszczególnych produktów cechują się zróżnicowanymi poziomami cen. Mając powyższe na uwadze w niniejszym sprawozdaniu z działalności pominięto prezentację ilościową sprzedaży, gdyż taka prezentacja mogłaby wprowadzić w błąd co do rzeczywistego znaczenia danego segmentu dla działalności Emitenta.

3.3. Sprzedaż według segmentów operacyjnych w GK Colian Holding S.A.

Tabela nr 2. Sprzedaż w/g segmentów operacyjnych w GK Colian Holding S.A. za I półrocze 2014 i I półrocze 2013.

Wyszczególnienie	01.01.2014 - 30.06.2014	Struktura %	01.01.2013 - 30.06.2013	Struktura %	Zmiana	Dynamika %
Total przychodów ze sprzedaży	418 626	100,0%	335 411	100,0%	83 215	24,8%
Segment słodczy	287 318	68,6%	225 399	67,2%	61 919	27,5%
Segment napojów	56 162	13,4%	47 001	14,0%	9 161	19,5%
Segment kulinarny	50 962	12,2%	46 174	13,8%	4 788	10,4%
Wartości nieprzypisane do segmentów	24 184	5,8%	16 837	5,0%	7 347	43,6%

Źródło: Dane własne Grupy



Podział dotyczący obszarów geograficznych przeprowadzono opierając się na kryterium lokalizacji geograficznej klientów. Przyjęto podział na przychody osiągnięte od klientów zlokalizowanych na terytorium Polski oraz przychody od klientów zlokalizowanych poza granicami kraju. Grupa działa przede wszystkim na terenie Polski przy wzrastającym udziale na rynkach zagranicznych. Szczegółowa informacja dotycząca przychodów wg segmentów geograficznych dla Grupy Kapitałowej zawarta jest w śródrocznym sprawozdaniu finansowym w notach o nr 1 i 2.

4. LOGISTYKA ZAKUPÓW

Głównym źródłem zaopatrzenia w materiały do produkcji jest przemysł krajowy, przy czym część surowców strategicznych sprowadzana jest z zagranicy. Realizowana przez Grupę

polityka dywersyfikacji dostawców surowców i opakowań gwarantowała niezależność wobec jednego dostawcy, tym samym zapewniono bezpieczeństwo i stabilność produkcji.

Grupa aktywnie zarządza zakupami, w przypadku surowców strategicznych takich jak substancje słodzące, surowce kakaowe, mąki oceniając bieżącą sytuację rynkową, jak i tendencje panujące na danym rynku podejmuje decyzje o zawieraniu kontraktów – od 3 do 6 miesięcy, w sporadycznych przypadkach na dłuższe okresy. Zwykle kontrakty nie obejmują pełnego zapotrzebowania - na wypadek, gdyby ceny danego surowca uległy istotnemu obniżeniu spółka pozostawia sobie możliwość dokupienia ich w aktualnej cenie. Niestety w przypadku niektórych grup surowców nie jest w stanie kontraktować w dłuższych okresach, ponieważ producenci nie są zainteresowani takim sposobem handlu i sprzedają surowce na rynku spotowym, ponieważ uzyskują tam wyższe marże (takim rynkiem jest rynek surowców pochodzenia mlecznego, gdzie bardzo znaczący wpływ na ceny na rynku krajowym ma zapotrzebowanie eksportowe oraz kurs walut).

5. LOGISTYKA SPRZEDAŻY

W pierwszym połowie 2014 roku Grupa Kapitałowa COLIAN HOLDING S.A. prowadziła sprzedaż podobnie do poprzednich okresów poprzez hurtownie dystrybucyjne oraz polskie i międzynarodowe sieci handlowe.

Dystrybucję produktów konfekcjonowanych prowadzono z lokalizacji w Kostrzynie, Opatówku i Lublinie. Zapasy wyrobów gotowych składowane są w trzech miejscach: Kostrzynie, Lublinie i Opatówku.

Pod koniec I połowy 2014 roku nastąpiła konsolidacja logistyki w segmencie słodczy i całość dystrybucji tej dywizji prowadzona jest z centrum logistycznego w Kostrzynie.

Obsługę klientów, magazynowanie oraz spedycję prowadzi w ramach umowy o obsługę logistyczną spółka Colian Logistic oprócz obsługi GK COLIAN HOLDING S.A. współpracuje z coraz większą ilością klientów zewnętrznych dzięki czemu poprawia efektywność funkcjonowania całej Grupy.

6. INWESTYCJE W GRUPIE KAPITAŁOWEJ COLIAN S.A.

Spółki Grupy Kapitałowej COLIAN HOLDING S.A. w okresie I półroczu 2014 kontynuowały wieloletnią strategię dbałości o utrzymywanie najwyższych standardów zarówno w zakresie jakości, bezpieczeństwa produktowego, jak i wydajności produkcji. W związku z tym na bieżąco prowadzone były prace remontowo - konserwatorskie oraz modernizacyjne posiadanego majątku produkcyjnego.

Inwestycje w GK COLIAN HOLDING S.A. należy podzielić na:

- Odtworzeniowe
- Modernizacyjne i optymalizacyjne
- Rozwojowe

Inwestycje Odtworzeniowe

Inwestycje odtworzeniowe – w sytuacji, kiedy majątek przedsiębiorstwa zużywa się i podlega umorzeniu – są po prostu koniecznością, wynikającą z walki o utrzymanie dotychczasowej jakości produktów, co ma bezpośredni wpływ na postrzeganie Grupy przez klientów.

Inwestycje modernizacyjne i optymalizacyjne

W wyniku nieustannych prac związanych z poprawą parametrów produkcyjnych w I połowie roku 2014 dużą część nakładów inwestycyjnych poniesiono na modernizację posiadanego majątku. Modernizacje te wpłynęły na zwiększenie posiadanych zdolności produkcyjnych i optymalizację kosztów wytwarzania, przy jednoczesnym wysokim poziomie jakości i bezpieczeństwa produktowego. Do najważniejszych inwestycji modernizacyjnych można zaliczyć:

- a) modernizacja linii wafłowej w lokalizacji Kalisz dla produktów marki Grzeški,
- b) modernizacja linii pakowania pralin i śliwki w czekoladzie w Lublinie,
- c) modernizacja linii herbatnikowej w lokalizacji Kalisz,
- d) modernizacja linii do produkcji mas czekoladowych w Poznaniu.

Inwestycje rozwojowe

W I półroczu roku 2014 w GK Colian S.A. kontynuowano kilkuletni program inwestycyjny mający na celu optymalizację procesów produkcyjnych oraz wdrożenie nowych produktów. W wyniku podjętych działań portfolio oferowanych produktów powiększone zostało o następujące:

- rozszerzenie linii oferowanych wafli impulsowych „Grzeški” o nowe smaki i formy podania - „Grzeški Gofree”,
- rozszerzenie rodziny Wafli Familijnych o nowe smaki i formy podania,
- modyfikacja produktów z kategorii pomad – pastylki i figurki,
- modyfikacja produktów z kategorii pianek,
- modyfikacja tabliczek czekoladowych.

Dodatkowo rozpoczęto inwestycje, które są kontynuowane w I połowie roku 2014 i kolejnych latach z myślą wprowadzeniu o kolejnych innowacyjnych produktów na rynku słodczy i napojów:

- wafle rodzinne i impulsowe,
- wyroby czekoladowe,
- wyroby piankowe i żelowe.

W I połowie roku 2014 Zarząd Spółki Colian Centrum Logistyczne sp. z o.o. realizował projekt współfinansowany ze środków UE w ramach podpisanej w 2012 roku umowy z PARP w obrębie działania 4.4 pod tytułem „Zakup i wdrożenie innowacyjnej technologii mogulowej produkcji wyrobów cukierniczych”.

Projekt ten obejmuje budowę zakładu produkcyjnego oraz niezbędnej infrastruktury, zakup linii technologicznych do produkcji cukierniczej i wyposażenie pakowni wyrobów gotowych.

W kolejnych miesiącach 2014 roku spółka realizowała podpisane umowy na dostawy linii technologicznych i podpisała kolejne umowy na zakup maszyn i urządzeń produkcyjnych oraz wyposażenia laboratorium badawczo – rozwojowego.

W roku 2014 spółka realizowała projekt zgodnie z założeniami w ramach którego:

- została wybudowana i oddana do użytkowania hala produkcyjno – magazynowa o powierzchni ponad 12 tyś m² oraz budynek zaplecza technicznego wraz z laboratorium badawczo – rozwojowym o powierzchni około 395 m²,
- zainstalowano i uruchomiono automatyczną wysokowydajną linię mogulową,
- zainstalowano i uruchomiono kuchnię do innowacyjnych wyrobów piankowych, żelowych, galaretek i pomad,
- zainstalowano i uruchomiono automatyczną linię do pakowania wyrobów oblewanych z wykorzystaniem robotów typu pick and place,
- zakupiono i zainstalowano tunel do oblewu czekoladą wyrobów mogulowych,
- zakupiono i zainstalowano linię do pneumatycznego transportu cukru do kuchni mogulowej,
- zainstalowano zespoły maszyn pakujących wyroby oblewane czekoladą oraz bez oblewu czekolady.

Spółka planuje zakończenie projektu inwestycyjnego do września 2014 roku jednakże od maja trwają zaplanowane rozruchy technologiczne poszczególnych linii i sukcesywnie uruchamiana jest produkcja.

7. ZATRUDNIENIE PRACOWNIKÓW

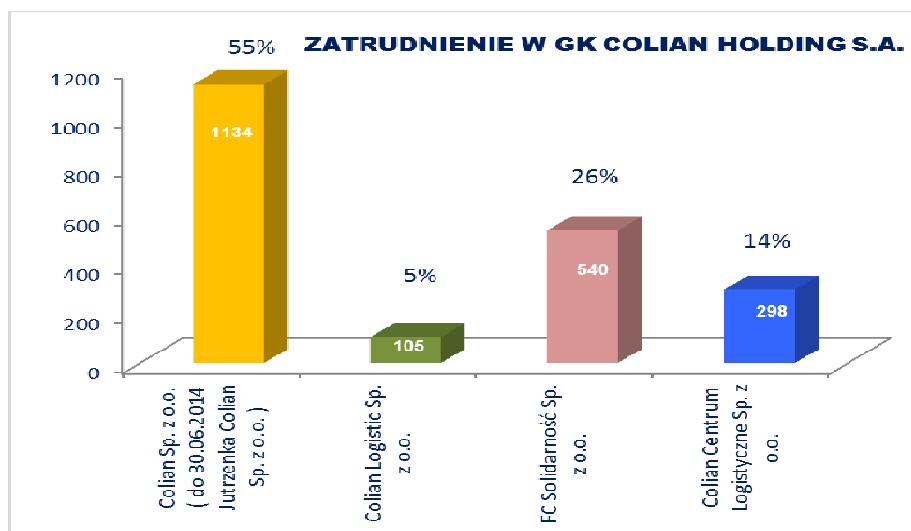
Tabela nr 3. Zestawienie zatrudnienia w Grupie Kapitałowej Colian Holding S.A.

Wyszczególnienie	30.06.2014	I półrocze 2014 struktura w %	31.12.2013	2013 struktura w %	31.12.2012	2012 struktura w %
Ogółem GK Colian Holding S.A. (bez osób współpracujących - służby terenowe)	2077	100%	2158	100%	1371	100%
w tym:						
Colian sp. z o.o.	1134	55%	1378	64%	1278	93%
Colian Logistic sp. z o.o.	105	5%	98	5%	91	7%
Colian Centrum Logistyczne sp. z o.o.	298	14%	3		2	
FC Solidarność sp. z o.o. do 30.06.2014 r.	540	26%	679	31%	*1035	-

Wyszczególnienie	30.06.2014	I półrocze 2014 struktura w %	31.12.2013	2013 struktura w %	31.12.2012	2012 struktura w %
Osoby współpracujące (służby terenowe)	30.06.2014	I półrocze 2014 struktura w %	31.12.2013	2013 struktura w %	31.12.2012	2012 struktura w %
Colian sp. z o.o.	175	100%	190	100%	209	100%
dywizja słodka (KT+KN)	83	47%	103	54%	138	66%
dywizja kulinaria i napoje (KT+KN+MW)	92	53%	87	46%	71	34%

* F.C. Solidarność – zatrudnienie w celach porównawczych przed akwizycją wg stanu na dzień 31.12.2012

Źródło: Dane własne Grupy



W całej Grupie na koniec pierwszego półrocza 2014 nastąpiło obniżenie zatrudnienia o 81 osoby (3,8%) w stosunku do stanu na dzień 31.12.2013 r., które związane było z racjonalizacją zatrudnienia i dostosowywaniem go do bieżących potrzeb Grupy Kapitałowej.

W pierwszym półroczu 2014 roku w organizacji prowadzone były intensywne działania, których celem był rozwój kompetencji pracowników pracujących na rzecz Grupy Kapitałowej. Nastąpiło wdrożenie programów rozwojowych dedykowanych grupom pracowników, pełniących kluczowe role w realizacji strategii firmy: kadra managerska, działy marketingu i sprzedaży oraz działy wsparcia.

8. ANALIZA SYTUACJI EKONOMICZNO - FINANSOWEJ

8.1. SKONSOLIDOWANY BILANS

Skonsolidowany śródroczny bilans Grupy Kapitałowej COLIAN HOLDING S.A. według stanu na 30.06.2014 i 30.06.2013 r. przedstawia tabela nr 4 i 5.

Tabela nr 4. Skonsolidowane aktywa GK COLIAN HOLDING S.A.

AKTYWA	30.06.2014	Struktura w %	30.06.2013	Struktura w %	Zmiana	Dynamika %
Aktywa trwałe	748 411	100,0%	751 684	100,0%	-3 273	-0,44%
Rzeczowe aktywa trwałe	397 664	53,1%	360 261	47,9%	37 403	10,4%
Wartości niematerialne	306 526	41,0%	325 450	43,3%	-18 924	-5,8%
Wartość firmy	2 534	0,3%	19 843	2,6%	-17 309	-87,2%
Nieruchomości inwestycyjne	765	0,1%	765	0,1%	0	0,0%
Inwestycje w jednostkach powiązanych wycenianych metodą praw własności	0	0,0%	0	0,0%	0	0,0%
Akcje i udziały w jednostkach podporządkowanych nie objętych konsolidacją	0	0,0%	0	0,0%	0	0,0%
Aktywa finansowe dostępne do sprzedaży	0	0,0%	0	0,0%	0	0,0%
Pozostałe aktywa finansowe	0	0,0%	0	0,0%	0	0,0%
Aktywa z tytułu odroczonego podatku dochodowego	40 922	5,5%	45 365	6,0%	-4 443	-9,8%
Pozostałe aktywa trwałe		0,0%		0,0%	0	
Aktywa obrotowe	323 757	100,0%	316 399	100,0%	7 358	2,3%
Zapasy	87 170	26,9%	69 106	21,8%	18 064	26,1%
Należności handlowe	179 307	55,4%	170 476	53,9%	8 831	5,2%
Należności z tytułu bieżącego podatku dochodowego	495	0,2%	713	0,2%	-218	-30,6%
Pozostałe należności	8 401	2,6%	3 733	1,2%	4 668	125,0%
Aktywa finansowe dostępne do sprzedaży	0	0,0%	0	0,0%	0	0,0%
Aktywa finansowe wyceniane w wartości godziwej przez wynik finansowy	0	0,0%	0	0,0%	0	0,0%
Pozostałe aktywa finansowe	15 609	4,8%	14 756	4,7%	853	5,8%
Rozliczenia międzyokresowe	4 699	1,5%	8 120	2,6%	-3 421	-42,1%
Środki pieniężne i ich ekwiwalenty	28 076	8,7%	49 495	15,6%	-21 419	-43,3%
Aktywa zaklasyfikowane jako przeznaczone do sprzedaży	8 711		12 473		-3 762	-30,2%
AKTYWA RAZEM	1 080 879		1 080 556		323	0,03%

Źródło: dane własne Grupy

Na dzień 30.06.2014 r. GK COLIAN HOLDING S.A. była w posiadaniu majątku, którego wartość księgowa wyniosła 1 080 879 tys. zł. W porównaniu do stanu na dzień 30.06.2013 roku wartość księgowa majątku oraz jego struktura uległa nieznacznej zmianie (wzrost o 0,03%, tj. wartościowo o 323 tys. zł).

W stosunku do I półrocza 2013 roku o 2,3% (do poziomu 323 757 tys. zł) wzrosła wartość aktywów obrotowych (wzrost o 7 358 tys. zł). Główny wpływ na zmianę aktywów obrotowych miały: wzrost zapasów o 18 064 tys. zł (26,1%) oraz wzrost należności handlowych o 8 831 tys. zł (5,2%).

Szczegółowo aktywa Grupy Kapitałowej COLIAN HOLDING S.A. zostały opisane w notach do śródrocznego skróconego skonsolidowanego sprawozdania finansowego. I tak:

- a) rzeczowe aktywa trwałe – nota nr 12,
- b) wartości niematerialne – nota nr 13,
- c) wartość firmy – nota nr 14,

- d) nieruchomości inwestycyjne – nota nr 15,
- e) aktywa z tytułu odroczonego podatku dochodowego - nota nr 6,
- f) zapasy – noty o nr 22, 23,
- g) należności handlowe – nota nr 24,
- h) rozliczenia międzyokresowe – nota nr 26,
- i) środki pieniężne i ich ekwiwalenty – nota nr 27,
- j) aktywa zaklasyfikowane jako przeznaczone do sprzedaży – nota nr 7.

Tabela nr 5. Skonsolidowane pasywa GK COLIAN HOLDING S.A.

PASYWA	30.06.2014	Struktura w %	30.06.2013	Struktura w %	Zmiana	Dynamika %
Kapitały własne	667 433	100,0%	738 274	100,0%	-70 841	-9,6%
Kapitały własne akcjonariuszy jednostki dominującej	667 433		641 435		25 998	4,1%
Kapitał zakładowy	22 930	3,4%	22 930	3,1%	0	0,0%
Kapitał zapasowy	825 282	123,7%	749 691	101,5%	75 591	10,1%
Akcje własne (wielkość ujemna)	-24 000	-3,6%	-24 000	-3,3%	0	0,0%
Pozostałe kapitały	116 956	17,5%	98 839	13,4%	18 117	18,3%
Zyski zatrzymane - wyceny aktuarialne	116	0,0%		0,0%	116	
Niepodzielony wynik finansowy	-283 914	-42,5%	-212 093	-28,7%	-71 821	33,9%
Suma dochodów całkowitych przypadająca na podmiot dominujący	10 063	1,5%	6 068	0,8%	3 995	65,8%
Kapitał udziałowców niekontrolujących	0	0,0%	96 839	13,1%	-96 839	-100,0%
Zobowiązania długoterminowe	39 432	100,0%	130 714	100,0%	-91 282	-69,8%
Kredyty i pożyczki		0,0%	69 797	53,4%	-69 797	-100,0%
Pozostałe zobowiązania finansowe		0,0%				
Inne zobowiązania długoterminowe	6 430	16,3%	12 548	9,6%	-6 118	-48,8%
Rezerwy z tytułu odroczonego podatku dochodowego	27 598	70,0%	42 029	32,2%	-14 431	-34,3%
Rozliczenia międzyokresowe przychodów		0,0%				
Rezerwa na świadczenia emerytalne i podobne	5 404	13,7%	6 340	4,9%	-936	-14,8%
Pozostałe rezerwy		0,0%				
Zobowiązania krótkoterminowe	374 014	100,0%	211 568	100,0%	162 446	76,8%
Kredyty i pożyczki	67 990	18,2%	35 579	16,8%	32 411	91,1%
Pozostałe zobowiązania finansowe		0,0%				
Zobowiązania handlowe	109 540	29,3%	94 488	44,7%	15 052	15,9%
Zobowiązania z tytułu bieżącego podatku dochodowego	209	0,1%	35	0,0%	174	497,1%
Pozostałe zobowiązania	141 103	37,7%	36 942	17,5%	104 161	282,0%
Rozliczenia międzyokresowe przychodów	22 209	5,9%	9 969	4,7%	12 240	122,8%
Rezerwa na świadczenia emerytalne i podobne	6 275	1,7%	4 416	2,1%	1 859	42,1%
Pozostałe rezerwy	26 688	7,1%	30 139	14,2%	-3 451	-11,5%
Zobowiązania bezpośrednio związane z aktywami klasyfikowanymi jako przeznaczone do sprzedaży						
PASYWA RAZEM	1 080 879		1 080 556		323	0,0%

Źródło: Dane własne Grupy

Głównym źródłem finansowania majątku GK COLIAN HOLDING S.A. na dzień 30.06.2014 rok jest kapitał własny, którego wartość wynosi 667 433 tys. zł i w stosunku do stanu na dzień 30.06.2013 roku zmniejszyła się o 70 841 tys. zł (9,6%).

Należy zwrócić uwagę, iż zmniejszenie wartości kapitału własnego wynika głównie z rozliczenia transakcji odkupu udziałów w FC Solidarność od udziałowców niekontrolujących (opisano w nocie 34 skonsolidowanego sprawozdania). Wynikiem przeprowadzenia transakcji jest zerowa wartość pozycji „Kapitał udziałowców niekontrolujących”, wynosząca na dzień 30.06.2013 roku 96 839 tys. zł. Jednocześnie, co istotne w porównaniu do stanu na 30.06.2013 roku wzrosła wartość kapitału własnego akcjonariuszy jednostki dominującej.

Wartość zobowiązań i rezerw na zobowiązania według stanu na 30.06.2014 r. wynosi 413 446 tys. zł i w stosunku do stanu z dnia 30.06.2013 wzrosła o 71 164 tys. zł, co daje relatywny wzrost udziału w pasywach ogółem z 31,7% do 38,3% sumy bilansowej. Wzrost wynika głównie z zaewidencjonowania w pozycji „pozostałe zobowiązania” zobowiązania z tytułu nabycia udziałów w FC Solidarność w kwocie 106 305 tys. zł.

Szczegółowo kapitały GK COLIAN HOLDING S.A. zostały opisane wg struktury w notach do śródrocznego skonsolidowanego sprawozdania finansowego. I tak:

- a) kapitał zakładowy – nota nr 28,
- b) kapitał zapasowy – nota nr 29,
- c) pozostałe kapitały – nota nr 30,
- d) niepodzielony wynik finansowy – nota nr 31,
- e) kapitał udziałowców niekontrolujących – nota nr 32,
- f) kredyty i pożyczki – nota nr 33,
- g) inne zobowiązania długoterminowe – nota nr 35,
- h) rezerwy z tytułu odroczonego podatku dochodowego – nota nr 6,
- i) zobowiązania handlowe – nota nr 36,
- j) pozostałe zobowiązania – nota nr 37,
- k) pozostałe rezerwy – nota nr 43.

8.2. SKONSOLIDOWANY RACHUNEK ZYSKÓW I STRAT

Skonsolidowany rachunek zysków i strat GK COLIAN HOLDING S.A. za I półrocze 2014 roku i I półrocze 2013 roku przedstawia poniższa tabela o nr 6. W roku 2013 GK COLIAN HOLDING S.A. przejęła kontrolę nad FC Solidarność pod koniec miesiąca kwietnia, w związku z tym wyniki za I półrocze 2013 roku konsolidują wyniki przejętej spółki za miesiące maj i czerwiec.

Tabela nr 6. Skonsolidowany rachunek zysków i strat GK COLIAN HOLDING S.A.

SKONSOLIDOWANY RACHUNEK ZYSKÓW I STRAT	za okres 01.01.2014 - 30.06.2014	Marża w %	za okres 01.01.2013 - 30.06.2013	Marża w %	Zmiana	Dynamika %
Przychody ze sprzedaży	418 626		335 411		83 215	24,8%
Przychody ze sprzedaży produktów	360 120		292 350		67 770	23,2%
Przychody ze sprzedaży usług	19 499		16 595		2 904	17,5%
Przychody ze sprzedaży towarów i materiałów	39 007		26 466		12 541	47,4%
Koszty sprzedanych produktów, towarów i materiałów, w tym:	291 750		228 177		63 573	27,9%
Koszty wytworzenia sprzedanych produktów i usług	263 608		205 482		58 126	28,3%
Wartość sprzedanych towarów i materiałów	28 142		22 695		5 447	24,0%
Zysk (strata) brutto na sprzedaży	126 876	30,3%	107 234	32,0%	19 642	18,3%
Pozostałe przychody operacyjne	6 143		7 876		-1 733	-22,0%
Koszty sprzedaży	83 371		74 243		9 128	12,3%
Koszty ogólnego zarządu	28 174		27 412		762	2,8%
Pozostałe koszty operacyjne	9 410		8 963		447	5,0%
Zysk (strata) na działalności operacyjnej	12 064	2,9%	4 492	1,3%	7 572	168,6%
Przychody finansowe	4 875		1 640		3 235	197,3%
Koszty finansowe	3 968		3 881		87	2,2%
Zysk (strata) przed opodatkowaniem	12 971	3,1%	2 251	0,7%	10 720	476,2%
Podatek dochodowy	1 494		801		693	86,5%
Zysk (strata) netto z działalności kontynuowanej	11 477		1 450		10 027	691,5%
Zysk (strata) z działalności zaniechanej					0	
Zysk (strata) netto	11 477	2,7%	1 450	0,4%	10 027	691,5%

Zródło: Dane własne Grupy

Dla uzyskanych przez Grupę rezultatów w I półroczu 2014 r. decydujący wpływ miały wyniki osiągnięte z tytułu prowadzonej działalności operacyjnej w Spółkach zależnych tj. w Colian sp. z o.o. oraz FC Solidarność sp. z o.o. (do dnia 30.06.2014 roku).

Przychody ze sprzedaży za I półrocze 2014 wynosiły 418 626 tys. zł w porównaniu do wartości sprzedaży w kwocie 335 411 tys. zł wypracowanej w I półroczu 2013 (wzrost o 24,8%).

Koszty sprzedanych produktów, towarów i materiałów za I półrocze 2014 wynosiły 291 750 tys. zł i wzrosły w stosunku do wykonania z I półrocza 2013 roku o 27,9%. Wyprzedzenie dynamiki kosztów w zestawieniu z dynamiką sprzedaży o 3,1% związane było głównie ze wzrostem kosztów na poziomie operacyjnym t/j wzrost cen zakupu surowców i materiałów do produkcji.

Poszczególne składniki rachunku zysku i strat Grupy Kapitałowej COLIAN HOLDING S.A. zostały opisane w notach do śródrocznego skonsolidowanego sprawozdania finansowego. I tak:

- a) przychody i segmenty – noty o nr 1,2,
- b) koszty sprzedanych produktów, towarów i materiałów noty o nr 2,3,
- c) pozostałe przychody i koszty operacyjne – nota nr 4,
- d) koszty sprzedaży i koszty ogólnego zarządu – nota nr 3,
- e) przychody i koszty finansowe – nota nr 5,
- f) podatek dochodowy – nota nr 6.

8.3. OCENA SYTUACJI FINANSOWEJ

8.3.1. ANALIZA WSKAŹNIKOWA

Analizę wskaźnikową Grupy Kapitałowej COLIAN HOLDING S.A. za I półrocze 2014 i I półrocze 2013 roku wraz z zastosowaną metodyką obliczania przedstawia poniższa tabela nr 7.

Ocena sytuacji finansowej, ze szczególnym uwzględnieniem zdolności do wywiązywania się przez Spółkę z zaciągniętych zobowiązań dokonana została w oparciu o wskaźniki płynności, wskaźnik ogólnego zadłużenia.

Tabela nr 7. Analiza wskaźnikowa dla GK COLIAN HOLDING S.A.

Nazwa wskaźnika	Objaśnienie	GK COLIAN GOLDING S.A.	
		30.06.2014	30.06.2013
Wskaźniki płynności			
Wskaźnik bieżący	(aktywa obrotowe / zobowiązania krótkoterminowe)	0,87	1,50
Wskaźnik szybki	(aktywa obrotowe -zapasy) / zobowiązania krótkoterminowe	0,63	1,17
* Wskaźnik bieżący	(aktywa obrotowe / zobowiązania krótkoterminowe (bez ujęcia zobowiązania z tytułu nabycia FC Solidarność)	1,21	1,50
* Wskaźnik szybki	(aktywa obrotowe -zapasy) / zobowiązania krótkoterminowe (bez ujęcia zobowiązania z tytułu nabycia FC Solidarność)	0,88	1,17
Wskaźniki zyskowności			
Wskaźnik zyskowności brutto ze sprzedaży	zysk ze sprzedaży / przychody ze sprzedaży	30,31%	31,97%
Wskaźnik zyskowności operacyjnej	zysk operacyjny / przychody ze sprzedaży	2,88%	1,34%
Wskaźnik zyskowności brutto	zysk brutto / przychody ze sprzedaży	3,10%	0,67%
Wskaźnik zyskowności netto	zysk netto / przychody ze sprzedaży	2,74%	0,43%
Wskaźnik zyskowności majątku	zysk netto / majątek ogółem	1,06%	0,13%
Wskaźnik zyskowności majątku trwałego	zysk netto / aktywa trwałe	1,53%	0,19%
Wskaźnik zyskowności kapitału własnego	zysk netto / kapitały własne	1,72%	0,20%
Wskaźniki wspomaganie finansowego			
Wskaźnik ogólnego zadłużenia	zobowiązania ogółem / aktywa	0,38	0,32
* Wskaźnik ogólnego zadłużenia	zobowiązania ogółem / aktywa (bez ujęcia zobowiązania z tytułu nabycia FC Solidarność)	0,28	0,32
Wskaźnik udziału kapitałów własnych w finansowaniu majątku	kapitały własne / aktywa	0,62	0,68
Wskaźnik relacji zobowiązań do kapitałów własnych	zobowiązania ogółem / kapitały własne	0,62	0,46

Nazwa wskaźnika	Objaśnienie	GK COLIAN GOLDING S.A.	
		30.06.2014	30.06.2013
* Wskaźnik relacji zobowiązań do kapitałów własnych	zobowiązania ogółem / kapitały własne (bez ujęcia zobowiązania z tytułu nabycia FC Solidarność)	0,46	0,46
Wskaźnik relacji kapitału stałego do majątku trwałego	(kapitały własne + zobowiązania długoterminowe) / aktywa trwałe	0,94	1,16

* bez ujęcia zobowiązania z tytułu nabycia FC Solidarność w wysokości 106 305 tys. n zł
Źródło: Dane własne Grupy

Podsumowując ocenę sytuacji finansowej i majątkowej Grupy Kapitałowej za I półrocze 2014 rok należy stwierdzić, iż znaczna część uzyskanych wskaźników w zakresie zyskowności uległa poprawie poza wskaźnikiem zyskowności brutto ze sprzedaży w stosunku do odpowiedniego okresu roku ubiegłego. Na pogorszenie się tego wskaźnika złożyły się głównie czynniki zewnętrzne związane z zakupem surowców do produkcji.

Wartość wskaźników płynności oraz ogólnego zadłużenia zdaniem Zarządu należy rozpatrywać po wyłączeniu zobowiązania z tytułu nabycia udziałów w FC Solidarność w wysokości 106 305 tys. zł, które będzie rozliczone poprzez emisję akcji (nie poprzez zapłatę). Z uwagi na to rozliczenie zobowiązania nie wpłynie na sytuację płynnościową GK.

Zdaniem Zarządu jednostki dominującej, zaprezentowana w sporządzonym sprawozdaniu finansowym sytuacja majątkowa i finansowa Grupy Kapitałowej wg stanu na dzień 30.06.2014 roku jest stabilna, nie wykazuje obszarów zagrożenia dla prowadzonej działalności gospodarczej i jednocześnie daje podstawę do działalności i rozwoju na następne okresy.

8.3.2. CZYNNIKI NIETYPOWE I ZDARZENIA MAJĄCE WPŁYW NA WYNIK FINANSOWY

Na osiągnięte rezultaty Grupy Kapitałowej COLIAN HOLDING S.A. za I półrocze 2014 miały wpływ m.in. następujące czynniki:

- przeprowadzane procesy restrukturyzacyjne, które wiązały się z jednorazowymi wypłatami odpraw dla odchodzących pracowników,
- utrzymujący się wysoki poziom cen kluczowych surowców:
 - dla segmentu słodkiego miazgi kakaowej, tłuszczu kakaowych, produktów pochodzenia mlecznego,
 - dla segmentu kulinarnego pieprzu,
- sytuacja na rynku walutowym oraz poziom kursów walut USD, EUR, GBP
- wzrost konkurencji na rynku słodczy w Polsce, w szczególności rozwój marek własnych sieci handlowych,

- sytuacja gospodarcza w Polsce oraz dynamika wzrostu PKB, które to parametry wpływają na popyt konsumencki w Polsce,
- niespokojna sytuacja geopolityczna i gospodarcza we Wschodniej Europie.

8.3.3. INFORMACJE O ZNANYCH SPÓŁCE / GRUPIE KAPITAŁOWEJ / UMOWACH MOGĄCYCH W PRZYSZŁOŚCI SKUTKOWAĆ ZMIANAMI W STRUKTURZE AKCJONARIUSZY

Zarząd Spółki dominującej na dzień sporządzenia sprawozdania nie posiada informacji o zawartych umowach, które mogłyby w przyszłości skutkować zmianami w strukturze akcjonariuszy, poza poniżej zamieszczoną informacją.

W dniu 14 kwietnia 2014 r. Colian Holding S.A. zawarła z funduszem inwestycyjnym pod nazwą: IPOPEMA 21 Fundusz Inwestycyjny Zamknięty Aktywów Niepublicznych z siedzibą w Warszawie, adres: ul. Prózna 9, 00-107 Warszawa, wpisanym do rejestru funduszy inwestycyjnych prowadzonego przez Sąd Okręgowy w Warszawie, VII Wydział Cywilny Rejestrowy pod numerem RFI 389 (zwanym dalej "Funduszem"), umowę, na podstawie której Fundusz sprzedał Colian Holding S.A., a Colian Holding S.A. kupiła od Funduszu wszystkie należące do Funduszu udziały Spółki pod firmą: Firma Cukiernicza "Solidarność – Rok Założenia 1952" Spółka z ograniczoną odpowiedzialnością z siedzibą w Lublinie, adres: ul. Gospodarcza 25, 20-211 Lublin, wpisanej do rejestru przedsiębiorców Krajowego Rejestru Sądowego, prowadzonego przez Sąd Rejonowy Lublin-Wschód w Lublinie, VI Wydział Gospodarczy Krajowego Rejestru Sądowego pod numerem KRS 0000018470, NIP 9462215432, REGON 431133859, posiadającej kapitał zakładowy w kwocie 38.209.300,00 złotych (zwanej dalej "Spółką Nabywaną"), tj. 19.320 (słownie: dziewiętnaście tysięcy trzysta dwadzieścia) udziałów o łącznej wartości nominalnej 19.320.000,00 (słownie: dziewiętnaście milionów trzysta dwadzieścia tysięcy) złotych.

W związku z powyższą transakcją:

- 1) Colian Holding S.A., działając na podstawie uchwały nr 6/2013 Nadzwyczajnego Walnego Zgromadzenia Colian Holding S.A. z dnia 14 marca 2013 r., zaoferował Funduszowi objęcie 49.444.309 (słownie: czterdzieści dziewięć milionów czterysta czterdzieści cztery tysiące trzysta dziewięć) niezbywalnych warrantów subskrypcyjnych uprawniających Fundusz do zapisu nie później niż w dniu 30 czerwca 2015 r. na łącznie 49.444.309 (słownie: czterdzieści dziewięć milionów czterysta czterdzieści cztery tysiące trzysta dziewięć) nieuprzywilejowanych akcji Colian Holding S.A. na okaziciela o wartości nominalnej 0,15 (słownie: zero 15/100) złotych każda akcja, o łącznej wartości nominalnej 7.416.646,35 (słownie: siedem milionów czterysta szesnaście tysięcy sześćset czterdzieści sześć 35/100) złotych i łącznej cenie emisyjnej 106.305.264,35 (słownie: sto sześć milionów trzysta pięć tysięcy dwieście sześćdziesiąt cztery 35/100) złotych,
- 2) Fundusz przyjął ofertę, o której mowa w pkt 1 powyżej i objął nieodpłatnie 49.444.309 (słownie: czterdzieści dziewięć milionów czterysta czterdzieści cztery tysiące trzysta dziewięć) niezbywalnych warrantów subskrypcyjnych,
- 3) zarząd Colian Holding S.A., nie wcześniej niż po upływie 11 (słownie: jedenaście) miesięcy od dnia zawarcia pomiędzy Colian Holding S.A. a Funduszem umowy o objęcie warrantów

subskrypcyjnych, o których mowa w pkt 1 powyżej i nie później niż w dniu 31 maja 2015 r., podejmie uchwałę w przedmiocie emisji, w ramach kapitału docelowego określonego uchwałą nr 6/2013 Nadzwyczajnego Walnego Zgromadzenia Colian z dnia 14 marca 2013 r., 49.444.309 (słownie: czterdzieści dziewięć milionów czterysta czterdzieści cztery tysiące trzysta dziewięć) nieuprzywilejowanych akcji Colian Holding S.A. na okaziciela o wartości nominalnej 0,15 (słownie: zero 15/100) złotych każda akcja, o łącznej wartości nominalnej 7.416.646,35 (słownie: siedem milionów czterysta szesnaście tysięcy sześćset czterdzieści sześć 35/100) złotych i łącznej cenie emisyjnej 106.305.264,35 (słownie: sto sześć milionów trzysta pięć tysięcy dwieście sześćdziesiąt cztery 35/100) złotych oraz umożliwi Funduszowi złożenie zapisu na wszystkie wyżej wskazane akcje nie później niż w dniu 15 czerwca 2015 r., w trybie subskrypcji otwartej, o której mowa w art. 431 § 2 pkt 3 ustawy z dnia 15 września 2000 r. Kodeks spółek handlowych (tekst jednolity: Dz.U. z 2013 poz. 1030 ze zm.), tj. poprzez skierowane do Funduszu ogłoszenie w Monitorze Sądowym i Gospodarczym,

- 4) Fundusz wykona prawa wynikające z objętych przez Fundusz warrantów subskrypcyjnych i złoży zapis na akcje, niezwłocznie po opublikowaniu ogłoszenia w Monitorze Sądowym i Gospodarczym, jednakże nie później niż w terminie 7 dni od dnia jego publikacji,
- 5) niezwłocznie po wykonaniu przez Fundusz praw wynikających z objętych przez Fundusz warrantów subskrypcyjnych, o których mowa w pkt 1 powyżej i złożeniu zapisu na akcje, o których mowa w pkt 3 powyżej, Strony zawrą umowę potrącenia, na podstawie której wierzytelność przysługująca Funduszowi względem Colian Holding S.A. z tytułu zobowiązania Colian Holding S.A. do zapłaty ceny udziałów Spółki Nabywanej, o której mowa w lit. a) powyżej zostanie potrącona z wierzytelnością przysługującą Colian Holding S.A. względem Funduszu z tytułu zobowiązania Funduszu do pokrycia akcji,
- 6) akcje, o których mowa w pkt 3 powyżej, zostaną wydane Funduszowi przez Colian Holding S.A. nie wcześniej niż po upływie 12 miesięcy od dnia zawarcia pomiędzy Colian Holding S.A. a Funduszem umowy o objęcie warrantów subskrypcyjnych.

8.4. INFORMACJA O ZOBOWIĄZANIACH WARUNKOWYCH, W TYM UDZIELENIU PRZEZ EMITENTA PORĘCZEŃ KREDYTU, POŻYCZKI LUB UDZIELENIU GWARANCJI

Zobowiązania warunkowe nie występują w prezentowanym okresie I półrocza 2014 roku.

Zobowiązania warunkowe udzielone wcześniej przez Emitenta poręczenia oraz gwarancje, zostały szczegółowo opisane w notcie 41 do śródrocznego skonsolidowanego sprawozdania finansowego GK COLIAN HOLDING S.A. za I półrocze zakończone 30.06.2014 roku.

9. WSPÓŁPRACA Z PODMIOTAMI POWIĄZANYMI

Szczegółowa informacja o transakcjach w I półroczu 2014 r. oraz I półroczu 2013 r. pomiędzy jednostką dominującą COLIAN HOLDING S.A., a podmiotami powiązаныmi zawarta została w notcie nr 50 do śródrocznego skonsolidowanego sprawozdania finansowego.

10. ZDARZENIA PO DNIU BILANSOWYM NIEUWZGLĘDNIONE W SPRAWOZDANIU

Nie wystąpiły istotne zdarzenia po dniu bilansowym, które nie zostały odzwierciedlone w sprawozdaniu za dany okres śródroczny. Pozostałe zdarzenia gospodarcze ujawnione zostały w formie raportów bieżących na stronie internetowej www.colian.pl/profil_inwestorski

11. INSTRUMENTY FINANSOWE I ZARZADZANIE RYZYKIEM FINANSOWYM

11.1. Zobowiązania z tytułu kredytów i pożyczek.

Stan zobowiązań z tytułu kredytów bankowych na dzień 30.06.2014 roku przedstawia zestawienie zawarte w poniższej tabeli.

Tabela nr 8. Kredyty i pożyczki – stan na 30.06.2014 roku w tys. zł.

Nazwa banku /pożyczkodawcy i rodzaj kredytu/pożyczki	Kwota kredytu/pożyczki wg umowy [tys. PLN]	Kwota pozostała do spłaty [tys. PLN]	Efektywna stopa procentowa %	Termin spłaty
PEKAO S.A	30 000	27 094	WIBOR 1M+marża banku	12.03.2015
mBank	40 000	21 678	WIBOR O/N + marża banku	31.03.2017
Bank Millenium S.A.	20 000	19 218	WIBOR 1M + marża banku	17.12.2015
RZAEM	90 000	67 990		

Źródło: Dane własne Grupy

Szczegółowy opis zaciągniętych przez Emitenta kredytów oraz ich strukturę przedstawiono w nocie 35 do skróconego śródrocznego skonsolidowanego sprawozdania finansowego.

11.2. Zarządzanie ryzykiem finansowym.

Głównym celem strategii zarządzania ryzykiem finansowym jest identyfikacja występujących ryzyk, określenie poziomu poszczególnych ryzyk akceptowalnych przez Spółki Grupy Kapitałowej oraz podjęcie decyzji, czy i które pozycje podlegać będą zabezpieczeniu.

W ramach występującego ryzyka finansowego w Spółkach Grupy Kapitałowej zidentyfikowano ryzyka jednostkowe:

- ryzyko walutowe,
- ryzyko stopy procentowej,
- ryzyko cen surowców i wyrobów,
- ryzyko kredytowe,
- ryzyko kar umownych wynikające z zapisów umów kontraktowych.

Podstawowa zasada zarządzania ryzykiem finansowym stosowana dla poszczególnych Spółek ma za zadanie określenie maksymalnie oczekiwanej straty, jaką Grupa może ponieść

w danym przedziale czasu przy założeniu normalnych warunków rynkowych i przy zadanym poziomie ufności.

Wg najlepszej wiedzy zarządzających powyżej przedstawione zostały kluczowe ryzyka i zagrożenia mogące mieć wpływ na przyszłą działalność GK COLIAN HOLDING S.A.

Biorąc pod uwagę dotychczasowe doświadczenie zarządcze oraz stabilną sytuację finansową Spółek z Grupy Kapitałowej, Zarząd nie widzi zagrożenia dla realizacji obecnej strategii rozwoju oraz wywiązywania się poszczególnych Spółek ze swoich zobowiązań finansowych.

Grupa Kapitałowa COLIAN HOLDING S.A. nie zawierała w minionym okresie transakcji zabezpieczających na rynku finansowym.

11.3. System kontroli wewnętrznej i zarządzania ryzykiem w odniesieniu do procesu

sporządzania sprawozdań finansowych i skonsolidowanych sprawozdań finansowych.

Zarząd Spółki dominującej odpowiedzialny jest za system kontroli wewnętrznej w ramach Grupy Kapitałowej i jego skuteczność w procesie sporządzania sprawozdań finansowych i raportów okresowych. Zadaniem efektywnego systemu kontroli wewnętrznej w sprawozdawczości finansowej jest zapewnienie adekwatności i poprawności informacji finansowych zawartych w sprawozdaniach finansowych i raportach okresowych.

W procesie sporządzania sprawozdań finansowych spółki i Grupy Kapitałowej jednym z podstawowych elementów kontroli jest weryfikacja sprawozdania finansowego przez niezależnego audytora. Wyboru niezależnego audytora dokonuje Rada Nadzorcza. Sprawozdania finansowe po zakończeniu badania przez audytora przesyłane są członkom Rady Nadzorczej Spółki, która dokonuje oceny sprawozdania finansowego spółki i Grupy w zakresie ich zgodności z księgami i dokumentami, jak i ze stanem faktycznym. Zgodnie z przepisami Ustawy o rachunkowości członkowie Zarządu i Rady Nadzorczej są zobowiązani do zapewnienia, aby sprawozdanie finansowe oraz sprawozdanie z działalności spełniały wymagania przewidziane w tej ustawie.

Dane finansowe będące podstawą sprawozdań finansowych i raportów okresowych oraz stosowanej przez Grupę miesięcznej sprawozdawczości zarządczej i operacyjnej pochodzą z systemu finansowo-księgowego opartego o zintegrowany system SAP i hurtownię danych BEx. Grupa stosuje spójne zasady księgowe prezentując dane finansowe w sprawozdaniach finansowych, okresowych raportach finansowych i innych raportach przekazywanych akcjonariuszom.

Grupa regularnie ocenia jakość systemów kontroli wewnętrznej i zarządzania ryzykiem w odniesieniu do procesu sporządzania sprawozdań finansowych. Na podstawie przeprowadzonej oceny Zarząd jednostki dominującej stwierdza, że na dzień 30 czerwca 2014 roku nie istniały żadne niedociągnięcia, które mogłyby w istotny sposób wpłynąć na skuteczność kontroli wewnętrznej w zakresie raportowania finansowego.

12. CHARAKTERYSTYKA ZEWNĘTRZNYCH I WEWNĘTRZNYCH CZYNNIKÓW DETERMINUJACYCH ROZWÓJ GRUPY KAPITAŁOWEJ

12.1. Charakterystyka podstawowych ryzyk i zagrożeń związanych z pozostałymi miesiącami roku obrotowego.

Rozwój Grupy Kapitałowej COLIAN HOLDING S.A. warunkują czynniki zewnętrzne, niezależne od niej, jak i wewnętrzne – ściśle związane z jej działalnością.

Zdaniem Zarządu najważniejszymi czynnikami, które w perspektywie kolejnego kwartału będą miały wpływ na wyniki Spółek Grupy są:

- sytuacja makroekonomiczna w kraju oraz dynamika zmian PKB. Sytuacja gospodarcza wywiera istotny wpływ na wysokość obserwowanego popytu konsumenckiego w kraju w poszczególnych segmentach rynku spożywczego,
- kształtowanie się cen podstawowych surowców,
- kształtowanie się cen paliw i energii,
- kształtowanie się kursów walutowych, w szczególności EUR do PLN, USD do PLN i GBP do PLN, które mają wpływ na osiągnięte przychody oraz rentowność działalności eksportowej jak również na kształtowanie się cen zakupu wybranych surowców,
- zmiany w strukturze handlu detalicznego w Polsce oraz zachodzące procesy konsolidacji,
- pozycja rynkowa Grupy, wzrost udziału marek prywatnych w rynku słodczy,
- warunki pogodowe wpływające na wielkość sprzedaży wybranych segmentów w Grupie,
- poprawa efektywności procesów realizowanych w Grupie.

Grupa Kapitałowa systematycznie monitoruje czynniki ryzyka oraz prowadzi działania mające na celu ograniczanie wpływu zidentyfikowanych ryzyk na wyniki finansowe.

12.2. Wskazanie czynników, które w ocenie Emitenta będą miały wpływ na osiągnięte przez niego wyniki w perspektywie drugiego półrocza 2014.

Poza wyżej wymienionymi czynnikami ryzyka, Zarząd nie przewiduje innych, istotnych zdarzeń, które mogłyby w znaczący sposób wpłynąć na wyniki najbliższego półrocza.

13. PODUMOWANIE

Na sytuację finansową Grupy Kapitałowej w I półroczu 2014 roku decydujące znaczenie miały czynniki związane z procesem połączenia spółek w ramach grupy (głównie Colian sp. z o.o. z FC Solidarność), przeprowadzane procesy optymalizacji zatrudnienia, procesy inwestycyjne oraz wzrost cen niektórych grup surowców. Podjęto działania zmierzające do zneutralizowania skutków spadku wskaźnika marży brutto na sprzedaży poprzez podwyżki cen wyrobów w poszczególnych dywizjach, racjonalizacji poziomu kosztów sprzedaży. GK COLIAN HOLDING S.A. będzie nadal konsekwentnie realizować politykę budowania pozycji marek produktowych, biorąc pod uwagę zmiany zachodzące na rynku min. dalszy silny rozwój marek własnych, który ma wpływ na zaostrzenie konkurencji wśród producentów wyrobów brandowych. Działania związane z budowaniem pozycji rynkowej wymagają znacznych nakładów na aktywizację sprzedaży (działania trade marketingu, rozwój sieci dystrybucji detalicznej) oraz znacznych środków przeznaczanych na marketing strategiczny (szeroko rozumiane aktywności medialne).

Zarząd GK na bieżąco ocenia efekty osiągnięte przez poszczególne segmenty, zarówno w zakresie generowanych marż jak i cash-flow; analizowane są także ryzyka związane

z działalnością poszczególnych segmentów. W celu poprawy efektywności dokonuje okresowo przeglądu poszczególnych obszarów funkcjonowania spółek i w razie niewystarczającej efektywności podejmuje działania optymalizacyjne.

Podpisy osób uprawnionych do reprezentacji Spółki

.....
Jan Kolański
Prezes Zarządu

.....
Marcin Szulawa
Członek Zarządu