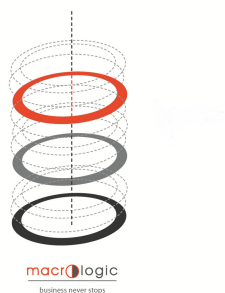


Skonsolidowane sprawozdanie finansowe po trzech kwartałach 2014 Grupy Kapitałowej Macrologic

sporządzone według
Międzynarodowych Standardów Sprawozdawczości Finansowej



Sporządzono: *Warszawa, 22 października 2014 roku*

Oświadczenia: *Oświadczamy, że niniejszy raport zawiera kwartalne skrócone sprawozdanie finansowe jednostki dominującej oraz skonsolidowany raport kwartalny Grupy Kapitałowej Macrologic.*

W skład raportu Grupy wchodzi następujące sprawozdania:

Informacje ogólne, Skonsolidowane sprawozdanie z całkowitych dochodów, Skonsolidowane sprawozdanie z sytuacji finansowej, Skonsolidowane sprawozdanie z przepływów pieniężnych, Skonsolidowane sprawozdanie ze zmian w kapitale własnym oraz Sprawozdanie Zarządu z działalności Grupy Macrologic po trzech kwartałach 2014 roku.

Oświadczamy, że wedle naszej najlepszej wiedzy, przedstawione skrócone kwartalne skonsolidowane sprawozdanie finansowe i dane porównywalne sporządzone zostały zgodnie z obowiązującym MSR 34 oraz że odzwierciedlają w sposób prawdziwy, rzetelny i jasny sytuację majątkową i finansową Grupy oraz jej wynik finansowy oraz że Sprawozdanie Zarządu z działalności Grupy po trzech kwartałach 2014 roku zawiera prawdziwy obraz rozwoju i osiągnięć oraz sytuacji Grupy, w tym opis podstawowych ryzyk i zagrożeń.

Zarząd:

Prezes Zarządu: *Barbara Skrzecz-Mozdyniewicz*

Członek Zarządu: *Renata Łukasik*

Członek Zarządu: *Jarosław Witwicki*

Główny Księgowy: *Małgorzata Sobótka*

Kolofon

Niniejsza publikacja została złożona przy pomocy systemu TeX oraz pakietu L^AT_EX i przetworzona wprost do formatu PDF kompilatorem pdfTeX z dystrybucji MiKTeX. Do składu użyto elektronicznej repliki przedwojennej polskiej czcionki — Antykwy Półtawskiego. Wszystkie wspomniane dobra należą do *public domain* i są bezpłatne.

Spis treści

1	Informacje ogólne	9
1.1	Władze spółki	9
1.1.1	Zarząd	9
1.1.2	Rada Nadzorcza	9
1.2	Graficzne przedstawienie Grupy Kapitałowej	10
1.3	Wykaz jednostek objętych konsolidacją	12
	Skrócone sprawozdanie finansowe po trzech kwartałach 2014 roku	15
2	Sprawozdanie z całkowitych dochodów Macrologic SA	15
2.1	Sprawozdanie z całkowitych dochodów	15
3	Sprawozdanie z sytuacji finansowej Macrologic SA	17
3.1	Aktywa	17
3.2	Pasywa	18
4	Sprawozdanie z przepływów pieniężnych Macrologic SA	19
4.1	Przepływy środków pieniężnych	19
5	Sprawozdanie ze zmian w kapitale własnym Macrologic SA	23
5.1	Zmiany w kapitale własnym za 3 kwartały 2014	23
5.2	Zmiany w kapitale własnym za 3 kwartały 2013	24
6	Informacje i objaśnienia do sprawozdania finansowego	25
	Skonsolidowane skrócone sprawozdanie finansowe po trzech kwartałach 2014	29
7	Skonsolidowane sprawozdanie z całkowitych dochodów	29
7.1	Sprawozdanie z całkowitych dochodów	29
8	Skonsolidowane sprawozdanie z sytuacji finansowej	31
8.1	Aktywa	31
8.2	Pasywa	32
9	Skonsolidowane sprawozdanie z przepływów pieniężnych	33
9.1	Przepływy środków pieniężnych	33
10	Skonsolidowane sprawozdanie ze zmian w kapitale własnym	37
10.1	Zmiany w kapitale własnym za 3 kwartały 2014	37
10.2	Zmiany w kapitale własnym za 3 kwartały 2013	38

11	Informacje i objaśnienia do sprawozdania skonsolidowanego	39
11.1	Informacje ogólne	39
11.1.1	Zgodność sprawozdania finansowego z MSSF	39
11.2	Zasady konsolidacji	39
11.2.1	Jednostki zależne	39
11.2.2	Jednostki stowarzyszone	40
11.2.3	Rozliczenie połączenia jednostek	40
11.2.4	Efekt zastosowania zmian w zasadach rachunkowości	42
11.3	Istotne zasady rachunkowości	48
11.3.1	Podstawa sporządzania sprawozdań	48
11.3.2	Rok obrotowy i okres sprawozdawczy	48
11.3.3	Zasady wyceny aktywów i pasywów	48
11.4	Nota nr 1. Koszty w układzie rodzajowym	48
11.4.1	Koszty rodzajowe	48
11.5	Nota nr 2. Podatek dochodowy bieżący i odroczony	49
11.6	Nota nr 3. Dywidendy wypłacone	49
11.6.1	W jednostce dominującej	49
11.6.2	W spółkach zależnych	50
11.7	Nota nr 4. Rzeczowe aktywa trwałe	50
11.8	Nota nr 5. Wartości niematerialne	51
11.8.1	Wartości niematerialne (netto)	51
11.9	Nota nr 6. Udziały i akcje w jednostkach powiązanych	52
11.9.1	Udziały i akcje w jednostkach powiązanych	52
11.9.2	Udziały — zmiany w I półroczu 2014	53
11.9.3	Udziały — zmiany w okresie 3 kwartałów 2013	53
11.10	Nota nr 7. Inne aktywa finansowe długoterminowe	54
11.11	Nota nr 8. Zapasy	54
11.11.1	Zapasy	54
11.12	Nota nr 9. Należności z tytułu dostaw i usług i im podobne	55
11.12.1	Należności krótkoterminowe z tytułu dostaw i usług	55
11.13	Nota nr 10. Pozostałe należności krótkoterminowe	55
11.14	Nota nr 11. Krótkoterminowe aktywa finansowe	56
11.14.1	Środki pieniężne i inwestycje krótkoterminowe	56
11.15	Nota nr 12. Kapitał podstawowy i pozostały kapitał zapasowy	56
11.15.1	Kapitał podstawowy	56
11.15.2	Pozostały kapitał zapasowy	56
11.16	Nota nr 13. Zobowiązania długoterminowe	57
11.16.1	Zobowiązania długoterminowe	57
11.16.2	Dotacje rządowe i rezerwy długoterminowe za 3 kwartały 2014	57
11.16.3	Dotacje rządowe i rezerwy długoterminowe za 3 kwartały 2013	57
11.17	Nota nr 14. Zobowiązania krótkoterminowe z tytułu dostaw i usług	58
11.17.1	Zobowiązania krótkoterminowe	58
11.18	Nota nr 15. Kredyty bankowe i pożyczki	58
11.19	Nota nr 16. Aktywa i zobowiązania warunkowe	59
11.20	Nota nr 17. Dotacje rządowe i rezerwy krótkoterminowe	60
11.20.1	Dotacje rządowe i rezerwy krótkoterminowe	60
11.20.2	Dotacje rządowe i rezerwy krótkoterminowe 3 kwartały 2014	60
11.20.3	Dotacje rządowe i rezerwy krótkoterminowe 3 kwartały 2013	60
11.21	Nota nr 18. Identyfikacja segmentów operacyjnych.	61
11.21.1	Wybrane dane o segmentach	61
11.21.2	Skonsolidowane segmenty operacyjne	61

11.22	Nota nr 19. Niektóre dane dotyczące jednostek powiązanych	63
11.23	Nota nr 20. Transakcje z pozostałymi podmiotami powiązanymi	63
11.24	Nota nr 21. Wynagrodzenia wypłacone zarządzającym	63
11.25	Nota nr 22. Sposób przeliczenia wybranych danych finansowych na euro	64
11.25.1	Wybrane dane skonsolidowane	65
11.25.2	Wybrane dane jednostkowe	66
11.26	Nota nr 23. Istotne zmiany wielkości szacunkowych	67
11.26.1	Istotne zmiany wielkości szacunkowych	67
Sprawozdanie Zarządu po trzech kwartałach 2014 roku		71
12 Komentarz Zarządu do wyników po trzech kwartałach 2014		71
12.1	List Prezesa	71
12.2	Zdarzenia i czynniki rozwoju	72
12.2.1	Czynniki zewnętrzne	72
12.2.2	Czynniki wewnętrzne	72
12.3	Sytuacja ekonomiczno-finansowa	73
12.3.1	Zestawienie danych finansowych za okres 2009–2014	73
12.3.2	Sprzedaż	74
12.3.3	Rentowność	74
12.3.4	Lokaty i inwestycje kapitałowe	75
12.3.5	Instrumenty finansowe	75
12.3.6	Pozycje pozabilansowe	78
12.3.7	Zobowiązania lub aktywa warunkowe	78
12.3.8	Poręczenia i gwarancje	78
12.4	Perspektywy rozwoju	78
12.5	Baza klientów	80
12.6	Akcje i akcjonariat	80
12.7	Akcje osób nadzorujących i zarządzających	81
12.8	Organizacja Grupy Kapitałowej Macrologic	81
12.9	Postępowania sądowe	81
12.10	Transakcje z podmiotami powiązanymi	81

Ta strona celowo nie zawiera użytecznych informacji

Spis rysunków

1.1	Grupa Macrologic na dzień 30 września 2014	10
1.2	Grupa Macrologic na dzień 31 grudnia 2013	11

Ta strona celowo nie zawiera użytecznych informacji

Rozdział 1

Informacje ogólne

Macrologic SA jest jednostką dominującą Grupy Kapitałowej i sporządza skonsolidowane sprawozdanie finansowe zgodnie z Międzynarodowymi Standardami Sprawozdawczości Finansowej.

- | | |
|-------------------------|---|
| 1. Firma: | Macrologic Spółka Akcyjna |
| Siedziba: | ul. Kłopotowskiego 22, 03-717 Warszawa |
| Sąd rejestrowy: | Sąd Rejonowy dla m.st. Warszawy, XIII Wydział Gospodarczy Krajowego Rejestru Sądowego |
| Numer KRS: | 0000045462 |
| Data rejestracji w KRS: | 05.10.2001 |
| Branża: | informatyka |

Podstawowym przedmiotem działalności Spółki jest wytwarzanie oprogramowania komputerowego, jego dystrybucja, usługi informatyczne — numer 62 (wg PKD 2007).

2. Czas trwania Emitenta jest nieoznaczony.
3. Przedstawione skonsolidowane sprawozdanie finansowe sporządzono za okres od 1 stycznia do 30 września 2014 roku porównując do analogicznego okresu roku 2013. Prezentowane sprawozdanie jest sprawozdaniem skróconym i należy je czytać łącznie ze sprawozdaniem za rok 2013.
4. Dane przedstawione w niniejszym raporcie są prezentowane w tysiącach złotych. Niektóre dane finansowe i operacyjne zostały zaokrąglone. Z tego powodu w części zamieszczonych tabel suma kwot w danej kolumnie lub wierszu może nieznacznie różnić się od wartości łącznej podanej dla danej kolumny lub wiersza.

1.1 Władze spółki

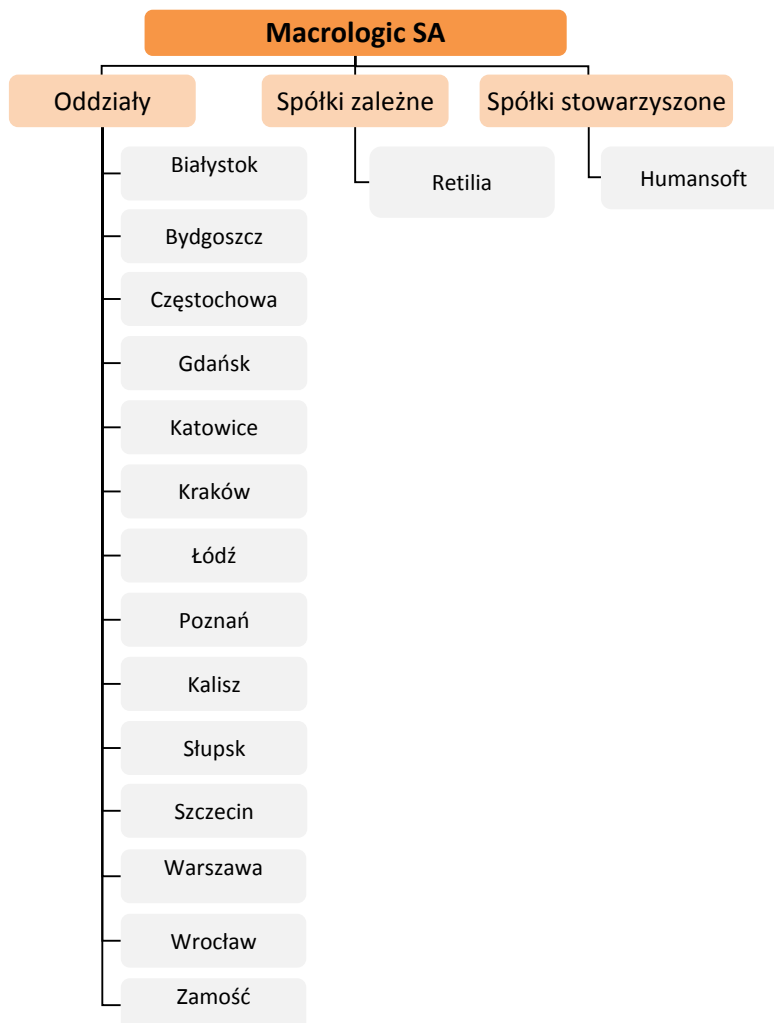
1.1.1 Zarząd

Barbara Skrzecz-Mozdyniewicz	— Prezes Zarządu
Jarosław Witwicki	— Członek Zarządu
Renata Łukasik	— Członek Zarządu

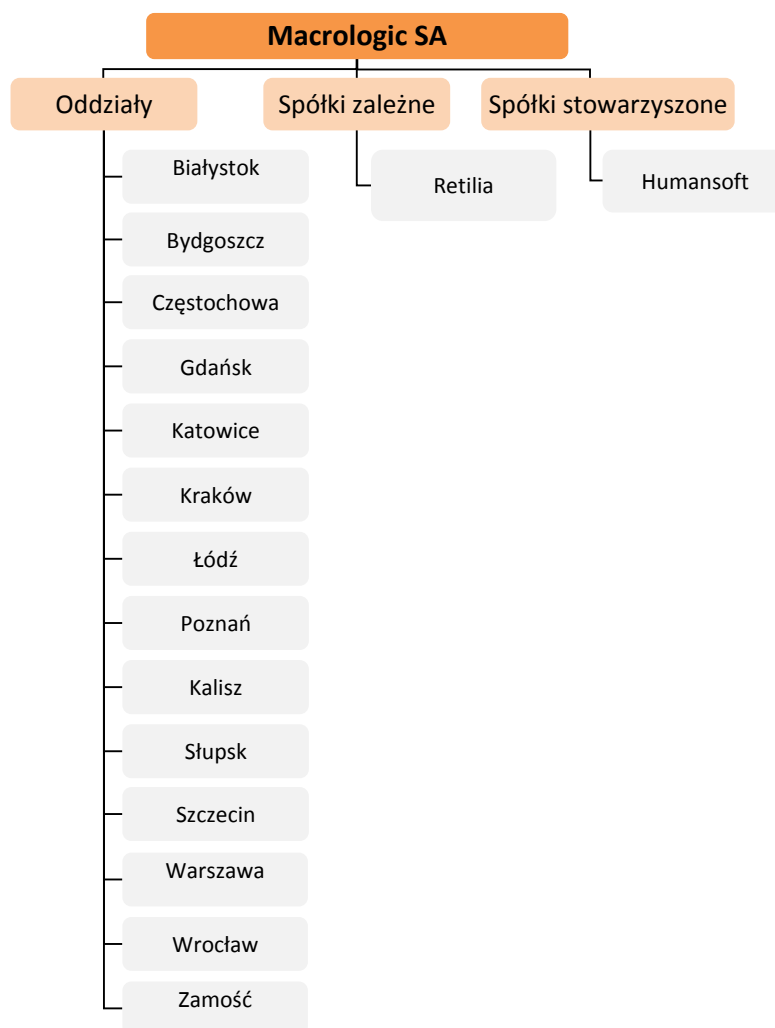
1.1.2 Rada Nadzorcza

Bogdan Michalak	— Przewodniczący Rady Nadzorczej
Włodzimierz Napiórkowski	— Członek Rady Nadzorczej
Andrzej Odyniec	— Członek Rady Nadzorczej
Mieczysław Grudziński	— Członek Rady Nadzorczej
Krzysztof Szczypa	— Członek Rady Nadzorczej

1.2 Graficzne przedstawienie Grupy Kapitałowej



Ilustracja 1.1: Grupa Macrologic na dzień 30 września 2014



Ilustracja 1.2: Grupa Macrologic na dzień 31 grudnia 2013

1.3 Wykaz jednostek objętych konsolidacją pełną oraz wycenianych metodą praw własności

Lp.	Nazwa spółki	Siedziba	Przedmiot działalności	Organ prowadzący rejestr Spółki	Udział Emitenta w kapitale [%]	Udział Emitenta w całkowitej liczbie głosów [%]
1	Retilia sp. z o.o.	Warszawa	usługi informatyczne, sprzedaż oprogramowania	Sąd Rejonowy dla M.St. Warszawa XIII Wydział Gospodarczy Krajowego Rejestru Sądowego KRS 0000245994	100	100
2	Humansoft sp. z o.o.	Radom	usługi, doradztwo komputerowe, informatyczne, handel i produkcja	Sąd Rejonowy dla M.St. Warszawa XIV Wydział Gospodarczy Krajowego Rejestru Sądowego KRS 0000048715	43	43

Skrócone sprawozdanie finansowe po trzech kwartałach 2014 roku Macrologic S.A.

**sporządzone według Międzynarodowych Standardów
Sprawozdawczości Finansowej**

Rozdział 2

Sprawozdanie z całkowitych dochodów Macrologic SA

2.1 Sprawozdanie z całkowitych dochodów (w tys. złotych)

	za 3. kw. 2014	niebadane za 3 kw. 2014 narastająco	za 3. kw. 2013	niebadane za 3 kw. 2013 narastająco
I. Przychody netto ze sprzedaży produktów, towarów i materiałów, w tym:	10 700	34 638	10 330	33 450
1. Przychody netto ze sprzedaży produktów	9 938	32 713	9 784	31 445
a) ze sprzedaży usług	5 812	20 098	6 235	19 491
b) z udzielenia licencji własnych	4 126	12 615	3 549	11 954
2. Przychody netto ze sprzedaży towarów i materiałów	762	1 925	546	2 005
II. Koszty sprzedanych produktów, towarów i materiałów, w tym:	6 283	19 449	6 263	19 362
1. Koszt wytworzenia sprzedanych produktów	5 581	17 675	5 740	17 548
a) koszt wytworzenia sprzedanych usług	4 125	13 225	4 372	13 215
b) koszt wytworzenia sprzedanych licencji własnych	1 456	4 450	1 368	4 333
2. Wartość sprzedanych towarów i materiałów	702	1 774	523	1 814
III. Zysk (strata) brutto ze sprzedaży (I-II)	4 417	15 189	4 067	14 088
IV. Koszty sprzedaży	1 807	5 679	1 757	5 730
V. Koszty ogólnego zarządu	1 605	5 012	1 634	4 571
VI. Zysk (strata) ze sprzedaży (III-IV-V)	1 005	4 498	676	3 787
VII. Pozostałe przychody operacyjne	80	244	139	427
VIII. Pozostałe koszty operacyjne	74	303	22	122

ciąg dalszy na następnej stronie

	za 3. kw. 2014	niebadane za 3 kw. 2014 narastająco	za 3. kw. 2013	niebadane za 3 kw. 2013 narastająco
<i>kontynuacja z poprzedniej strony</i>				
IX. Zysk (strata) z działalności operacyjnej (VI+VII-VIII)	1 011	4 439	793	4 092
X. Przychody finansowe	24	80	4	448
XI. Koszty finansowe	13	14	22	79
XIII. Zysk (strata) brutto	1 022	4 505	775	4 461
XIV Podatek dochodowy	210	972	177	877
1. część bieżąca	241	1 013	143	844
2. część odroczone	-31	-41	34	33
XV. Zysk (strata) netto	812	3 533	598	3 584
XVI. Inne składniki pełnego dochodu, w tym:	0	0	0	0
1. podlegające w przyszłości przeniesieniu do wyniku finansowego	0	0	0	0
2. niepodlegające w przyszłości przeniesieniu do wyniku finansowego	0	0	0	0
XVII. Całkowite dochody ogółem (XV+XVI)	812	3 533	598	3 584
Podstawowy zysk (strata) na jedną akcję za trzy kwartały (w zł)		1,87		1,90
Podstawowy zysk (strata) z działalności operacyjnej na jedną akcję za trzy kwartały (w zł)		2,35		2,17
Średnioważona liczba akcji zwykłych		1 888 719		1 888 719

Rozdział 3

Sprawozdanie z sytuacji finansowej Macrologic SA

3.1 Aktywa (w tys. złotych)

	niebadane 30.09.2014	badane 31.12.2013
I. Aktywa trwałe (długoterminowe)	23 028	22 637
1. Rzeczowe aktywa trwałe	6 631	6 684
2. Wartości niematerialne	13 784	13 423
3. Udziały lub akcje w jednostkach powiązanych	2 356	2 356
4. Inne aktywa finansowe	193	151
5. Aktywa z tytułu odroczonego podatku dochodowego	64	23
II. Aktywa obrotowe (krótkoterminowe)	15 543	14 090
1. Zapasy	129	59
2. Należności z tytułu dostaw i usług	6 193	6 996
3. Pozostałe należności krótkoterminowe	512	496
4. Środki pieniężne i inwestycje krótkoterminowe	8 709	6 539
Aktywa razem	38 571	36 727

3.2 Pasywa (w tys. złotych)

	niebadane 30.09.2014	badane 31.12.2013
I. Kapitał własny ogółem, w tym:	28 861	30 522
1. Kapitał podstawowy	1 889	1 889
2. Nadwyżka ze sprzedaży akcji powyżej ich wartości nominalnej	9 105	9 105
3. Pozostały kapitał zapasowy	15 228	11 358
4. Kapitał rezerwowy	0	3 000
5. Zysk (strata) z lat ubiegłych	0	-102
6. Kapitał z przyłączenia spółki zależnej	-894	-894
7. Wynik finansowy okresu	3 533	6 166
II. Zobowiązania długoterminowe	1 044	616
1. Dotacje rządowe	850	422
2. Rezerwy długoterminowe	194	194
III. Zobowiązania krótkoterminowe	8 666	5 589
1. Zobowiązania krótkoterminowe z tytułu dostaw i usług oraz pozostałe zobowiązania	4 274	4 137
2. Kredyty bankowe i pożyczki	3 518	0
3. Zobowiązania z tytułu podatku dochodowego	173	378
4. Dotacje rządowe	161	177
5. Rezerwy na zobowiązania	540	897
Pasywa razem	38 571	36 727

Rozdział 4

Sprawozdanie z przepływów pieniężnych Macrologic SA

4.1 Przepływy środków pieniężnych (metoda pośrednia, w tys. złotych)

	niebadane za 3 kw. 2014	niebadane za 3 kw. 2013
A. Przepływy środków pieniężnych z działalności operacyjnej	7 580	6 622
I. Zysk (strata) brutto	4 505	4 461
II. Korekty razem	3 075	2 161
1. Amortyzacja	4 108	3 869
2. Odsetki i udziały w zyskach (dywidendy otrzymane)	-77	-437
3. Zysk (strata) z działalności inwestycyjnej	37	18
4. Zmiana stanu rezerw	-355	-272
5. Zmiana stanu zapasów	-70	68
6. Zmiana stanu należności	550	732
7. Zmiana stanu zobowiązań krótkoterminowych, z wyjątkiem pożyczek i kredytów	329	-512
8. Zapłacony podatek dochodowy	-1 218	-931
9. Inne korekty	-229	-374

ciąg dalszy na następnej stronie

	niebadane za 3 kw. 2014	niebadane za 3 kw. 2013
<i>kontynuacja z poprzedniej strony</i>		
B. Przepływy środków pieniężnych z działalności inwestycyjnej	-4 419	-3 821
I. Wpływy	347	653
1. Zbycie wartości niematerialnych oraz rzeczowych aktywów trwałych	119	116
2. Zbycie inwestycji w nieruchomości oraz wartości niematerialne		
3. Z aktywów finansowych, w tym:	228	537
a) w jednostkach powiązanych	84	380
- zbycie aktywów finansowych		
- dywidendy i udziały w zyskach od jednostek podporządkowanych		350
- spłata udzielonych pożyczek	84	30
- odsetki		
- inne wpływy z aktywów finansowych		
b) w pozostałych jednostkach	144	157
- zbycie aktywów finansowych	25	30
- dywidendy i udziały w zyskach		
- spłata udzielonych pożyczek	42	42
- odsetki	77	85
- inne wpływy z aktywów finansowych		
4. Inne wpływy inwestycyjne		
II. Wydatki	-4 766	-4 474
1. Nabycie wartości niematerialnych oraz rzeczowych aktywów trwałych	-4 593	-4 084
2. Inwestycje w nieruchomości oraz wartości niematerialne		
3. Na aktywa finansowe, w tym:	-173	-390
a) w jednostkach powiązanych	-100	-350
- nabycie aktywów finansowych		
- udzielone pożyczki	-100	-350
- inne wydatki na aktywa finansowe		
b) w pozostałych jednostkach	-73	-40
- nabycie aktywów finansowych		
- udzielone pożyczki	-73	-40
- inne wydatki na aktywa finansowe		
4. Dywidendy i inne udziały w zyskach wypłacone udziałowcom niekontrolującym		
5. Inne wydatki inwestycyjne		

ciąg dalszy na następnej stronie

	niebadane za 3 kw. 2014	niebadane za 3 kw. 2013
<i>kontynuacja z poprzedniej strony</i>		
C. Przepływy środków pieniężnych z działalności finansowej	-1 042	-905
I. Wpływy	4 152	3 817
1. Wpływy netto z emisji akcji (wydania udziałów) i innych instrumentów kapitałowych oraz dopłat do kapitału		
2. Zaciągnięte kredyty i pożyczki	3 518	3 602
3. Emisja dłużnych papierów wartościowych		
4. Inne wpływy finansowe	634	215
II. Wydatki	-5 194	-4 722
1. Nabycie akcji (udziałów) własnych		
2. Dywidendy i inne wypłaty na rzecz właścicieli	-5 194	-4 722
3. Inne, niż wypłaty na rzecz właścicieli, wydatki z tytułu podziału zysku		
4. Spłaty kredytów i pożyczek		
5. Wykup dłużnych papierów wartościowych		
6. Z tytułu innych zobowiązań finansowych		
7. Płatności zobowiązań z tytułu umów leasingu finansowego		
8. Odsetki		
9. Inne wydatki finansowe		
D. Przepływy pieniężne netto, razem (A.III+/-B.III+/-C.III)	2 119	1 896
E. Bilansowa zmiana stanu środków pieniężnych, w tym:	2 124	1 896
- zmiana stanu środków pieniężnych z tytułu różnic kursowych	-5	
F. Środki pieniężne na początek okresu	6 200	4 491
G. Środki pieniężne na koniec okresu (F+/- D), w tym:	8 324	6 387
- o ograniczonej możliwości dysponowania	141	163

Ta strona celowo nie zawiera użytecznych informacji

Rozdział 5

Sprawozdanie ze zmian w kapitale własnym Macrologic SA

5.1 Zmiany w kapitale własnym (w tys. złotych) po trzech kwartałach 2014

(niebadane)

	Kapitał podstawowy	Nadwyżka ze sprzedaży akcji powyżej ich wartości nominalnej	Pozostały kapitał zapasowy	Kapitał rezerwowy	Kapitał z przyłączenia spółki zależnej	Niepodzielony wynik finansowy lat ubiegłych	Wynik finansowy roku bieżącego	Razem kapitał własny jednostki
Stan na 01.01.2014	1 889	9 105	11 358	3 000	-894	6 064	0	30 522
Przeniesienie zysku na kapitał zapasowy			870			-870		
Przeniesienie kapitału rezerwowego na kapitał zapasowy			3 000	-3 000				
Wypłata dywidendy						-5 194		-5 194
Zysk lub strata roku obrotowego							3 533	3 533
Inne całkowite dochody	0	0	0	0	0	0	0	0
Całkowite dochody ogółem, stan na 30.09.2014	1 889	9 105	15 228	0	-894	0	3 533	28 861

5.2 Zmiany w kapitale własnym (w tys. złotych) po trzech kwartałach 2013

(niebadane)

	Kapitał podstawowy	Nadwyżka ze sprzedaży akcji powyżej ich wartości nominalnej	Pozostały kapitał zapasowy	Kapitał rezerwowy	Kapitał z przyłączenia spółki zależnej	Niepodzielony wynik finansowy lat ubiegłych	Wynik finansowy roku bieżącego	Razem kapitał własny jednostki
Stan na 01.01.2013	1 889	9 105	10 804	3 000	-894	5 174		29 078
Przeniesienie zysku na kapitał zapasowy			554			-554		
Wypłata dywidendy						-4 722		-4 722
Zysk lub strata roku obrotowego							3 584	3 584
Stan na 30.09.2013	1 889	9 105	11 358	3 000	-894	-102	3 584	27 940

Rozdział 6

Skrócone informacje i objaśnienia do kwartalnego sprawozdania finansowego na dzień 30 września 2014

Informacje istotne dla właściwej oceny sytuacji majątkowej i finansowej Emitenta zostały zawarte w skróconych informacjach i objaśnieniach do skonsolidowanego sprawozdania finansowego Grupy.

W Sprawozdaniu Zarządu znajdują się dodatkowe komentarze związane z osiągnięciem najistotniejszych wskaźników i wartości Grupy oraz Jednostki dominującej.

Ta strona celowo nie zawiera użytecznych informacji

**Skonsolidowane skrócone
sprawozdanie finansowe
po trzech kwartałach 2014 roku
Grupy Macrologic**

**sporządzone według Międzynarodowych Standardów
Sprawozdawczości Finansowej**

Rozdział 7

Skonsolidowane sprawozdanie z całkowitych dochodów

7.1 Sprawozdanie z całkowitych dochodów

	za 3. kw. 2014	niebadane za 3 kw. 2014 narastająco	za 3. kw. 2013	niebadane za 3 kw. 2013 narastająco
I. Przychody netto ze sprzedaży produktów, towarów i materiałów, w tym:	11 768	37 885	11 323	36 483
1. Przychody netto ze sprzedaży produktów	10 829	35 513	10 545	33 732
a) ze sprzedaży usług	6 364	22 019	6 931	21 530
b) z udzielenia licencji własnych	4 465	13 494	3 614	12 202
2. Przychody netto ze sprzedaży towarów i materiałów	939	2 372	778	2 751
II. Koszty sprzedanych produktów, towarów i materiałów, w tym:	7 079	21 821	6 926	21 409
1. Koszt wytworzenia sprzedanych produktów	6 263	19 787	6 245	19 097
a) koszt wytworzenia sprzedanych usług	4 661	15 001	4 816	14 555
b) koszt wytworzenia sprzedanych licencji własnych	1 602	4 786	1 429	4 542
2. Wartość sprzedanych towarów i materiałów	816	2 034	681	2 312
III. Zysk (strata) brutto ze sprzedaży (I-II)	4 689	16 064	4 397	15 074
IV. Koszty sprzedaży	1 869	5 909	1 846	6 002
V. Koszty ogólnego zarządu	1 743	5 438	1 768	5 003
VI. Zysk (strata) ze sprzedaży (III-IV-V)	1 077	4 717	783	4 069
VII. Pozostałe przychody operacyjne	74	256	-15	410
VIII. Pozostałe koszty operacyjne	185	414	-85	157

ciąg dalszy na następnej stronie

	za 3. kw. 2014	niebadane za 3 kw. 2014 narastająco	za 3. kw. 2013	niebadane za 3 kw. 2013 narastająco
<i>kontynuacja z poprzedniej strony</i>				
IX. Zysk (strata) z działalności operacyjnej (VI+VII-VIII)	966	4 559	853	4 322
X. Przychody finansowe	22	76	6	100
XI. Koszty finansowe	19	27	27	94
XII. Zysk (strata) brutto	969	4 608	832	4 328
XIII. Podatek dochodowy	222	1 008	196	924
1. część bieżąca	251	1 050	159	880
2. część odroczone	-29	-42	37	44
XIV. Udział w zyskach (stratach) jednostek stowarzyszonych	-36	-116	-47	-156
XV. Zysk (strata) netto	711	3 484	589	3 248
XVI. Inne składniki pełnego dochodu, w tym:	0	0	0	0
1. podlegające w przyszłości przeniesieniu do wyniku finansowego	0	0	0	0
2. niepodlegające w przyszłości przeniesieniu do wyniku finansowego	0	0	0	0
XVII. Całkowite dochody ogółem	711	3 484	589	3 248
1. przypadający akcjonariuszom jednostki dominującej	711	3 484	589	3 248
Podstawowy zysk (strata) na jedną akcję za trzy kwartały (w zł)		1,84		1,72
Podstawowy zysk (strata) z działalności operacyjnej na jedną akcję za trzy kwartały (w zł)		2,41		2,29
Średnia ważona liczba akcji zwykłych		1 888 719		1 888 719

Rozdział 8

Skonsolidowane sprawozdanie z sytuacji finansowej

8.1 Aktywa (w tys. złotych)

	niebadane 30.09.204	badane 31.12.2013
I. Aktywa trwałe (długoterminowe)	23 684	23 301
1. Rzeczowe aktywa trwałe	7 108	7 148
2. Wartości niematerialne	16 027	15 572
3. Udziały lub akcje w jednostkach powiązanych	287	403
4. Inne aktywa finansowe	193	151
5. Aktywa z tytułu odroczonego podatku dochodowego	69	27
II. Aktywa obrotowe (krótkoterminowe)	15 973	14 495
1. Zapasy	183	101
2. Należności z tytułu dostaw i usług	6 740	7 485
3. Pozostałe należności krótkoterminowe	538	509
4. Środki pieniężne i inwestycje krótkoterminowe	8 512	6 400
Aktywa razem	39 657	37 796

8.2 Pasywa (w tys. złotych)

	niebadane 30.09.2014	badane 31.12.2013
I. Kapitał własny ogółem, w tym:	29 465	31 194
1. Kapitał podstawowy	1 889	1 889
2. Nadwyżka ze sprzedaży akcji powyżej ich wartości nominalnej	9 105	9 105
3. Pozostały kapitał zapasowy	16 120	12 230
4. Kapitał rezerwowy	0	3 000
5. Zysk (strata) z lat ubiegłych	-1 133	-960
6. Wynik finansowy okresu	3 484	5 930
II. Zobowiązania długoterminowe	1 108	691
1. Kredyty bankowe i pożyczki		
2. Inne zobowiązania finansowe	64	75
3. Dotacje rządowe	850	422
4. Rezerwy długoterminowe	194	194
5. Rezerwa z tytułu odroczonego podatku dochodowego		0
III. Zobowiązania krótkoterminowe	9 084	5 911
1. Zobowiązania krótkoterminowe z tytułu dostaw i usług oraz pozostałe zobowiązania	4 620	4 403
2. Kredyty bankowe i pożyczki	3 518	0
3. Zobowiązania z tytułu podatku dochodowego	179	378
4. Dotacje rządowe	161	177
5. Rezerwy krótkoterminowe	606	953
Pasywa razem	39 657	37 796

Rozdział 9

Skonsolidowane sprawozdanie z przepływów pieniężnych

9.1 Przepływy środków pieniężnych (metoda pośrednia, w tys. zł)

	niebadane za 3 kw. 2014	niebadane za 3 kw. 2013
A. Przepływy środków pieniężnych z działalności operacyjnej	7 884	6 947
I. Zysk (strata) brutto	4 608	4 328
II. Korekty razem	3 276	2 619
1. Amortyzacja	4 373	4 066
2. Odsetki i udziały w zyskach (dywidendy otrzymane)	-67	-87
3. Zysk (strata) z działalności inwestycyjnej	37	16
4. Zmiana stanu rezerw	-346	-331
5. Zmiana stanu zapasów	-82	-6
6. Zmiana stanu należności	388	753
7. Zmiana stanu zobowiązań krótkoterminowych, z wyjątkiem pożyczek i kredytów	466	-432
8. Zapłacony podatek dochodowy	-1 240	-986
9. Inne korekty	-253	-374

ciąg dalszy na następnej stronie

	niebadane za 3 kw. 2014	niebadane za 3 kw. 2013
<i>kontynuacja z poprzedniej strony</i>		
B. Przepływy środków pieniężnych z działalności inwestycyjnej	-4 759	-4 166
I. Wpływy	271	287
1. Zbycie wartości niematerialnych oraz rzeczowych aktywów trwałych	120	121
2. Zbycie inwestycji w nieruchomości oraz wartości niematerialne		
3. Z aktywów finansowych, w tym:	151	166
a) w jednostkach powiązanych	13	
- zbycie aktywów finansowych		
- dywidendy i udziały w zyskach od jednostek podporządkowanych		
- spłata udzielonych pożyczek	13	
- odsetki		
- inne wpływy z aktywów finansowych		
b) w pozostałych jednostkach	138	166
- zbycie aktywów finansowych	25	30
- dywidendy i udziały w zyskach		
- spłata udzielonych pożyczek	47	50
- odsetki	66	86
- inne wpływy z aktywów finansowych		
4. Inne wpływy inwestycyjne		
II. Wydatki	-5 030	-4 453
1. Nabycie wartości niematerialnych oraz rzeczowych aktywów trwałych	-4 857	-4 413
2. Inwestycje w nieruchomości oraz wartości niematerialne		
3. Na aktywa finansowe, w tym:	-173	-40
a) w jednostkach powiązanych	-100	
- nabycie aktywów finansowych		
- udzielone pożyczki	-100	
- inne wydatki na aktywa finansowe		
b) w pozostałych jednostkach	-73	-40
- nabycie aktywów finansowych		
- udzielone pożyczki	-73	-40
- inne wydatki na aktywa finansowe		
4. Dywidendy i inne udziały w zyskach wypłacone udziałowcom niekontrolującym		
5. Inne wydatki inwestycyjne		

ciąg dalszy na następnej stronie

	niebadane za 3 kw. 2014	niebadane za 3 kw. 2013
<i>kontynuacja z poprzedniej strony</i>		
C. Przepływy środków pieniężnych z działalności finansowej	-1 043	-964
I. Wpływy	4 252	3 817
1. Wpływy netto z emisji akcji (wydania udziałów) i innych instrumentów kapitałowych oraz dopłat do kapitału		
2. Zaciągnięte kredyty i pożyczki	3 618	3 602
3. Emisja dłużnych papierów wartościowych		
4. Inne wpływy finansowe	634	215
II. Wydatki	-5 295	-4 781
1. Nabycie akcji (udziałów) własnych		
2. Dywidendy i inne wypłaty na rzecz właścicieli	-5 194	-4 722
3. Inne, niż wypłaty na rzecz właścicieli, wydatki z tytułu podziału zysku		
4. Spłaty kredytów i pożyczek	-13	
5. Wykup dłużnych papierów wartościowych		
6. Z tytułu innych zobowiązań finansowych		
7. Płatności zobowiązań z tytułu umów leasingu finansowego	-88	-59
8. Odsetki		
9. Inne wydatki finansowe		
D. Przepływy pieniężne netto, razem (A.III+/-B.III+/-C.III)	2 082	1 817
E. Bilansowa zmiana stanu środków pieniężnych, w tym:	2 087	1 817
- zmiana stanu środków pieniężnych z tytułu różnic kursowych	-5	
F. Środki pieniężne na początek okresu	6 328	4 649
G. Środki pieniężne na koniec okresu (F+/- D), w tym:	8 415	6 466
- o ograniczonej możliwości dysponowania	141	163

Ta strona celowo nie zawiera użytecznych informacji

Rozdział 10

Skonsolidowane sprawozdanie ze zmian w kapitale własnym

10.1 Zmiany w kapitale własnym (w tys. złotych) po trzech kwartałach 2014

(niebadane)

	Kapitał podstawowy	Nadwyżka ze sprzedaży akcji powyżej ich wartości nominalnej	Pozostały kapitał zapasowy	Kapitał rezerwowy	Akcje własne wykupione	Niepodzielony wynik finansowy lat ubiegłych	Wynik finansowy roku bieżącego	Razem kapitał jednostki	Udziały niekontrolujące	Kapitał własny ogółem
Stan na 01.01.2014	1 889	9 105	12 230	3 000		4 970		31 194	0	31 194
Emisja akcji (udziałów)										
Przeniesienie zysku na kapitał zapasowy			890			-890				
Przeniesienie kapitału rezerwowego na kapitał zapasowy			3 000	-3 000						
Wypłata dywidendy						-5 194		-5 194		-5 194
Zysk lub strata roku obrotowego							3 484	3 484		3 484
Inne korekty						-19		-19		-19
Stan na 30.09.2014	1 889	9 105	16 120	0	0	-1 133	3 484	29 465	0	29 465

10.2 Zmiany w kapitale własnym (w tys. złotych) po trzech kwartałach 2013

(niebadane)

	Kapitał podstawowy	Nadwyżka ze sprzedaży akcji powyżej ich wartości nominalnej	Pozostały kapitał zapasowy	Kapitał rezerwowy	Akcje własne wykupione	Niepodzielony wynik finansowy lat ubiegłych	Wynik finansowy roku bieżącego	Razem kapitał jednostki	Udziały niekontrolujące	Kapitał własny ogółem
Stan na 01.01.2013	1 889	9 105	11 548	3 000		4 444		29 986	0	29 986
Emisja akcji (udziałów)										
Przeniesienie zysku na kapitał zapasowy			682			-682				
Wypłata dywidendy						-4 722		-4 722		-4 722
Zysk lub strata roku obrotowego							3 248	3 248		3 248
Stan na 30.09.2013	1 889	9 105	12 230	3 000	0	-960	3 248	28 512	0	28 512

Rozdział 11

Skrócone informacje i objaśnienia do skonsolidowanego kwartalnego sprawozdania finansowego na dzień 30 września 2014

11.1 Informacje ogólne

11.1.1 Zgodność sprawozdania finansowego z MSSF

Niniejsze kwartalne skrócone skonsolidowane sprawozdanie finansowe Grupy Kapitałowej Macrologic obejmujące spółkę dominującą Macrologic SA i podmioty wobec niej zależne, sporządzone zostało zgodnie z MSR34.

11.2 Zasady konsolidacji

Podmiot dominujący oraz jednostki podporządkowane Grupy Kapitałowej Macrologic prowadzą działalność na terytorium Polski. Podstawową walutę środowiska gospodarczego stanowi złoty polski. W Grupie nie występują podmioty zagraniczne. Skrócone skonsolidowane sprawozdanie finansowe obejmuje sprawozdanie jednostki dominującej — Macrologic SA — oraz sprawozdania kontrolowanych przez jednostkę dominującą spółek zależnych, sporządzone po trzech kwartałach kończących się 30 września 2014 roku. Pod pojęciem kontroli rozumie się możliwość kierowania polityką operacyjną i finansową jednostki przez podmiot dominujący w celu osiągnięcia korzyści ekonomicznych.

11.2.1 Jednostki zależne

Nabyte przed dniem bilansowym spółki zależne, włączone zostały do skonsolidowanego sprawozdania finansowego począwszy od dnia objęcia kontroli przez spółkę dominującą.

W przypadku sprzedaży w okresie sprawozdawczym spółki zależnej podlega ona konsolidacji od początku roku obrachunkowego do dnia sprzedaży.

Ze skonsolidowanego sprawozdania finansowego wyłączone zostały wszelkie operacje finansowe pomiędzy jednostkami wchodzącymi w skład Grupy Kapitałowej. Eliminacji podlegają także wszelkie zyski i straty dotyczące operacji gospodarczej będącej w toku na dzień sporządzenia skonsolidowanego sprawozdania finansowego.

Część kapitału własnego Grupy Macrologic przypadająca udziałowcom niekontrolującym jest wykazywana w odrębnej pozycji kapitału własnego. Wartość firmy podlega corocznym testom na utratę wartości.

Stwierdzona w wyniku przeprowadzonych testów utrata wartości ujmowana jest natomiast w sprawozdaniu z całkowitych dochodów i nie podlega późniejszej korekcie.

W przypadku zbycia podmiotu zależnego, stowarzyszonego lub współzależnego, przypadająca na zbywany udział wartość firmy podlega odpisaniu w sprawozdanie z całkowitych dochodów.

11.2.2 Jednostki stowarzyszone

Jednostki stowarzyszone stanowią jednostki, na które Grupa wywiera znaczący wpływ, rozumiany jako wpływ na podejmowane decyzje w kształtowaniu polityki operacyjnej i finansowej.

Udziały w podmiotach stowarzyszonych są wyceniane w sprawozdaniu skonsolidowanym według metody praw własności, za wyjątkiem sytuacji, kiedy udziały te są zaklasyfikowane jako dostępne do sprzedaży. Wszelkie zyski i straty na transakcjach przeprowadzanych między jednostkami w Grupie a podmiotami stowarzyszonymi podlegają wyłączeniu do poziomu posiadanego udziału.

11.2.3 Rozliczenie połączenia jednostek

Macrologic rozlicza każde połączenie jednostek w rozumieniu MSSF 3, stosując metodę nabycia. Zastosowanie metody nabycia wymaga:

- zidentyfikowania jednostki przejmującej,
- ustalenia dnia przejęcia,
- ujęcia i wyceny możliwych do zidentyfikowania nabytych aktywów, przejętych zobowiązań oraz wszelkich udziałów niedających kontroli w jednostce przejmowanej,
- ujęcia i wyceny wartości firmy lub zysku z okazynego nabycia.

W przypadku każdego połączenia, jedna z łączących się jednostek jest identyfikowana jako jednostka przejmująca. Jednostka przejmująca ustala dzień przejęcia, którym jest dzień objęcia kontroli nad jednostką przejmowaną. W dniu przejęcia jednostka przejmująca ujmuje, osobno od wartości firmy, możliwe do zidentyfikowania nabyte aktywa, przejęte zobowiązania oraz wszelkie niekontrolujące udziały w jednostce przejmowanej. Jednostka przejmująca wycenia możliwe do zidentyfikowania nabyte aktywa i przejęte zobowiązania według ich wartości godziwych na dzień przejęcia. W przypadku każdego połączenia jednostek, jednostka przejmująca wycenia wszelkie niekontrolujące udziały w jednostce przejmowanej w wartości proporcjonalnego udziału niekontrolujących udziałów w możliwych do zidentyfikowania aktywach netto jednostki przejmowanej.

Jednostka przejmująca ujmuje wartość firmy na dzień przejęcia i wycenia w kwocie nadwyżki wartości a nad wartością b :

- sumy (a):
 - przekazanej zapłaty wycenianej zgodnie z MSSF 3, który wymaga wyceny według wartości godziwej na dzień przejęcia,
 - kwoty wszelkich niekontrolujących udziałów w jednostce przejmowanej wycenionych zgodnie z wyceną przyjętą poniżej,
 - w przypadku połączenia jednostek realizowanego etapami, wartości godziwej na dzień przejęcia udziału w kapitale jednostki przejmowanej, należącego poprzednio do jednostki przejmującej.
- wartość (b):
 - kwota netto ustalonej na dzień przejęcia wartości możliwych do zidentyfikowania nabytych aktywów i przejętych zobowiązań wycenionych zgodnie z niniejszym MSSF.

W przypadku okazynego nabycia, które jest połączeniem jednostek, w ramach którego kwota określona w b przewyższa sumę kwot określonych w a , jednostka przejmująca ujmuje powstały zysk w sprawozdaniu z całkowitych dochodów na dzień przejęcia. Zysk przypisuje się do jednostki przejmującej.

Zapłatę przekazaną w ramach połączenia jednostek wycenia się w wartości godziwej obliczanej jako ustaloną na dzień przejęcia sumę wartości godziwych aktywów przeniesionych przez jednostkę przejmującą, zobowiązań zaciągniętych przez jednostkę przejmującą wobec poprzednich właścicieli jednostki przejmowanej oraz udziałów kapitałowych wyemitowanych przez jednostkę przejmującą.

Koszty powiązane z przejęciem są to koszty, które jednostka przejmująca ponosi, aby doprowadzić do połączenia jednostek. Koszty te obejmują opłaty z tytułu usług doradczych, prawnych, rachunkowych, wyceny oraz opłaty za inne usługi profesjonalne, koszty ogólnej administracji oraz koszty rejestracji i emisji dłużnych i kapitałowych papierów wartościowych.

Jednostka przejmująca rozlicza związane z przejęciem koszty jako koszt okresu, w którym koszty te są ponoszone w zamian za otrzymane usługi, z jednym wyjątkiem: Koszty emisji dłużnych i kapitałowych papierów wartościowych ujmuje się zgodnie z MSR 32 i MSR 39.

W przypadku wynagrodzenia warunkowego za przejęcie, różnica pomiędzy kwotą wynagrodzenia warunkowego oszacowaną na dzień przejęcia a kwotą faktycznie zapłaconą w okresie późniejszym wpłynie na wynik finansowy grupy kapitałowej.

Jednostka przejmująca niekiedy przejmuje kontrolę nad jednostką przejmowaną, w której posiadała udziały kapitałowe, tuż przed dniem przejęcia. MSSF 3 określa taką transakcję jako połączenie jednostek realizowane etapami, niekiedy określane jako stopniowe przejęcie.

W połączeniu jednostek realizowanym etapami jednostka przejmująca ponownie wycenia uprzednio należące do niej udziały kapitałowe w jednostce przejmowanej do wartości godziwej na dzień przejęcia i ujmuje powstały zysk lub stratę, o ile powstała, w sprawozdaniu z całkowitych dochodów.

Udziały niekontrolujące prezentuje się w skonsolidowanym sprawozdaniu z sytuacji finansowej jako kapitał własny, oddzielnie od kapitału własnego właścicieli jednostki dominującej.

Zmiany w udziale własnościowym jednostki dominującej, które nie skutkują utratą kontroli nad jednostką zależną nie mają wpływu na ustalenie wartości firmy. Są one ujmowane jako transakcje kapitałowe – przesunięcie pomiędzy akcjonariatem mniejszościowym a jednostką dominującą.

Przyłączenie jednostki 100% zależnej od jednostki dominującej rozlicza się metodą łączenia udziałów.

11.2.4 Efekt zastosowania nowych standardów rachunkowości i zmian polityki rachunkowości

Zasady (polityka) rachunkowości zastosowane do sporządzenia niniejszego skróconego skonsolidowanego sprawozdania finansowego za trzy kwartały 2014 roku są spójne z tymi, które zastosowano przy sporządzeniu rocznego skonsolidowanego sprawozdania finansowego za 2013 rok, z wyjątkiem zmian opisanych poniżej. Zastosowano takie same zasady dla okresu bieżącego i porównywalnego.

Szczegółowy opis zasad rachunkowości przyjętych przez Grupę Kapitałową Macrologic został przedstawiony w rocznym skonsolidowanym sprawozdaniu finansowym za 2013 rok, opublikowanym w dniu 14 lutego 2014 roku.

Zmiany wynikające ze zmian MSSF Następujące nowe lub zmienione standardy oraz interpretacje wydane przez Radę Międzynarodowych Standardów Rachunkowości lub Komitet ds. Interpretacji Międzynarodowej Sprawozdawczości Finansowej obowiązują od 1 stycznia 2014 roku:

1. MSSF 10 „Skonsolidowane sprawozdania finansowe”

Nowy standard został opublikowany w dniu 12 maja 2011 roku i ma zastąpić interpretację SKI 12 Konsolidacja – Jednostki specjalnego przeznaczenia oraz część postanowień MSR 27 Skonsolidowane i jednostkowe sprawozdania finansowe. Standard definiuje pojęcie kontroli jako czynnika determinującego, czy jednostka powinna zostać objęta skonsolidowanym sprawozdaniem finansowym oraz zawiera wskazówki pomagające ustalić, czy jednostka sprawuje kontrolę czy też nie.

Grupa stosuje nowy standard od 1 stycznia 2014 roku, to jest od daty wejścia w życie ustalonej przez Komisję Europejską.

Zastosowanie nowego standardu nie ma wpływu na wyniki działalności i sytuację finansową Grupy.

2. **MSSF 11 „Wspólne ustalenia umowne”**

Nowy standard został opublikowany w dniu 12 maja 2011 roku i ma zastąpić interpretację SKI 13 Wspólnie kontrolowane jednostki – niepieniężny wkład wspólników oraz MSR 31 Udziały we wspólnych przedsięwzięciach. Standard kładzie nacisk na prawa i obowiązki wynikające ze wspólnej umowy niezależnie od jej formy prawnej oraz eliminuje niekonsekwencję w raportowaniu poprzez określenie metody rozliczania udziałów we wspólnie kontrolowanych jednostkach.

Grupa stosuje nowy standard od 1 stycznia 2014 roku, to jest od daty wejścia w życie ustalonej przez Komisję Europejską.

Aktualnie w Grupie nie występują wspólne ustalenia umowne, więc zastosowanie nowego standardu nie ma wpływu na wyniki działalności i sytuację finansową Grupy.

3. **MSSF 12 „Ujawnianie informacji na temat udziałów w innych jednostkach”**

Nowy standard został opublikowany w dniu 12 maja 2011 roku i zawiera wymogi ujawnień informacyjnych na temat powiązań pomiędzy podmiotami.

Grupa stosuje nowy standard od 1 stycznia 2014 roku, to jest od daty wejścia w życie ustalonej przez Komisję Europejską.

Zastosowanie nowego standardu będzie mogło mieć wpływ na dodatkowe ujawnienia do sprawozdanie finansowego.

4. **MSR 27 „Jednostkowe sprawozdania finansowe”**

Nowy standard został opublikowany w dniu 12 maja 2011 roku i wynika przede wszystkim z przeniesienia niektórych postanowień dotychczasowego MSR 27 do nowych MSSF 10 oraz MSSF 11. Standard zawiera wymogi w zakresie prezentacji oraz ujawnień w jednostkowym sprawozdaniu finansowym inwestycji w jednostkach stowarzyszonych, zależnych oraz we wspólnych przedsięwzięciach. Standard zastąpi dotychczasowy MSR 27 Skonsolidowane i jednostkowe sprawozdania finansowe.

Grupa stosuje nowy standard od 1 stycznia 2014 roku, to jest od daty wejścia w życie ustalonej przez Komisję Europejską.

Zastosowanie nowego standardu nie ma wpływu na wyniki działalności i sytuację finansową Grupy.

5. **MSR 28 „Inwestycje w jednostkach stowarzyszonych i wspólnych przedsięwzięciach”**

Nowy standard został opublikowany w dniu 12 maja 2011 roku i dotyczy rozliczania inwestycji w jednostkach stowarzyszonych. Określa również wymogi stosowania metody praw własności w inwestycjach w jednostkach stowarzyszonych oraz we wspólnych przedsięwzięciach. Standard zastąpi dotychczasowy MSR 28 Inwestycje w jednostkach stowarzyszonych.

Grupa stosuje nowy standard od 1 stycznia 2014 roku, to jest od daty wejścia w życie ustalonej przez Komisję Europejską.

Grupa nie dostrzega istotnych różnic w ujmowaniu udziałów jednostki stowarzyszonej, jakie pojawiły się wraz z wejściem w życie nowego (zmienionego) standardu.

6. Zmiany w MSR 32 „Kompensowanie aktywów i zobowiązań finansowych”

Zmiany w MSR 32 zostały opublikowane w dniu 16 grudnia 2011 roku i mają zastosowanie do okresów rocznych rozpoczynających się 1 stycznia 2014 roku lub później. Zmiany są reakcją na istniejące niespójności w stosowaniu kryteriów kompensowania istniejących w MSR 32.

Grupa stosuje zmieniony MSR od 1 stycznia 2014 roku.

Powyższe zmiany MSR 32 nie mają wpływu na wyniki działalności i sytuację finansową Grupy.

7. Wskazówki odnośnie przepisów przejściowych (Zmiany do MSSF 10, MSSF 11 i MSSF 12)

Wskazówki zostały opublikowane w dniu 28 czerwca 2012 roku i zawiera dodatkowe informacje odnośnie zastosowania MSSF 10, MSSF 11 i MSSF 12, w tym prezentacji danych porównawczych w przypadku pierwszego zastosowania wyżej wymienionych standardów.

Grupa stosuje zmiany od 1 stycznia 2014 roku, to jest od daty wejścia w życie ustalonej przez Komisję Europejską.

Wprowadzone zmiany nie mają wpływu na wyniki działalności i sprawozdanie finansowe Grupy.

8. Jednostki inwestycyjne (Zmiany do MSSF 10, MSSF 12 i MSR 27)

Wskazówki zostały opublikowane w dniu 31 października 2012 roku i zawierają inne zasady odnośnie zastosowania MSSF 10 i MSSF 12 w przypadku jednostek o charakterze funduszy inwestycyjnych.

Powyższe zmiany nie dotyczą działalności Grupy.

9. Zmiany do MSR 36 „Ujawnienia odnośnie wartości odzyskiwalnej aktywów niefinansowych”

Zmiany zostały opublikowane w dniu 29 maja 2013 roku i mają zastosowanie do okresów rocznych rozpoczynających się 1 stycznia 2014 roku lub później. Zmiany skutkują modyfikacją zakresu ujawnień w odniesieniu do utraty wartości aktywów niefinansowych, m.in. wymagają ujawnienia wartości odzyskiwalnej aktywa (ośrodka wypracowującego wpływy pieniężne) tylko w okresach, w których ujęto utratę wartości lub jej odwrócenie w odniesieniu do danego aktywa (lub ośrodka). Ponadto, z zmienionego standardu wynika, że wymagany będzie szerszy i bardziej precyzyjny zakres ujawnień w przypadku ustalenia wartości odzyskiwalnej jako wartości godziwej pomniejszonej o koszty sprzedaży, a w przypadku ustalenia wartości godziwej pomniejszonej o koszty sprzedaży z wykorzystaniem techniki ustalania wartości bieżącej (zdyskontowane przepływy) konieczne będzie podanie informacji o zastosowanej stopie dyskonta (w przypadku ujęcia utraty wartości lub jej odwrócenia).

Zmiany dostosowują też zakres ujawnień odnośnie wartości odzyskiwalnej niezależnie od tego, czy została ona ustalona jako wartość użytkowa, czy wartość godziwa pomniejszona o koszty sprzedaży.

Grupa stosuje zmiany od 1 stycznia 2014 roku. Zastosowanie nowego standardu będzie mogło mieć wpływ na dodatkowe ujawnienia do sprawozdanie finansowego.

10. **Zmiany do MSR 39 „Nowacja (odnowienie) instrumentów pochodnych a kontynuacja rachunkowości zabezpieczeń”**

Zmiany zostały opublikowane w dniu 27 czerwca 2013 roku i mają zastosowanie do okresów rocznych rozpoczynających się 1 stycznia 2014 roku lub później. Zmiany umożliwiają kontynuowanie stosowania rachunkowości zabezpieczeń (pod pewnymi warunkami), w przypadku, gdy instrument pochodny, będący instrumentem zabezpieczającym, jest odnawiany w wyniku regulacji prawnych, a w wyniku zmiany następuje zmiana instytucji rozliczeniowej.

Zmiany w MSR 39 są efektem zmian prawnych w wielu krajach, których efektem było obowiązkowe rozliczenie istniejących pozagiełdowych instrumentów pochodnych i ich odnowienie poprzez umowę z centralną instytucją rozliczeniową.

Grupa nie stosuje rachunkowości zabezpieczeń i nie posiada instrumentów pochodnych, dlatego zmiana nie będzie miała wpływu na sprawozdanie Grupy.

11. **Interpretacja KIMSF 21 „Daniny publiczne (Levies)”**

Nowa interpretacja została opublikowana w dniu 20 maja 2013 roku i ma zastosowanie do okresów rocznych rozpoczynających się 1 stycznia 2014 roku lub później. Interpretacja zawiera wskazówki odnośnie tego w jakich okresach ujmować zobowiązania do zapłaty określonych ciężarów publicznoprawnych (danin).

Grupa stosuje nową interpretację od 1 stycznia 2014 roku.

Na dzień sporządzenia niniejszego sprawozdania finansowego nowa interpretacja nie miała wpływu na sprawozdanie finansowe Grupy.

Zmiany wprowadzone samodzielnie przez Grupę Nie wystąpiły zmiany wprowadzane samodzielnie przez Grupę.

Standardy nieobowiązujące: Nowe standardy i interpretacje W niniejszym sprawozdaniu finansowym Grupa nie zdecydowała o wcześniejszym zastosowaniu opublikowanych standardów lub interpretacji przed ich datą wejścia w życie.

Następujące standardy i interpretacje zostały wydane przez Radę Międzynarodowych Standardów Rachunkowości lub Komitet ds. Interpretacji Międzynarodowej Sprawozdawczości Finansowej a nie weszły jeszcze w życie na dzień bilansowy:

1. **MSSF 9 „Instrumenty finansowe”**

Nowy standard został opublikowany w dniu 12 listopada 2009 roku i jest pierwszym krokiem RMSR w celu zastąpienia MSR 39 Instrumenty finansowe: ujmowanie i wycena. Po opublikowaniu nowy standard podlegał dalszym pracom i został częściowo zmieniony. Nowy standard wejdzie w życie z dniem 1 stycznia 2015 roku.

Grupa zastosuje nowy standard od 1 stycznia 2015 roku.

Na dzień sporządzenia niniejszego sprawozdania finansowego nie jest możliwe wiarygodne oszacowanie wpływu zastosowania nowego standardu.

2. **Zmiany w MSSF 11 „Ujmowanie nabycia udziałów we wspólnych działaniach”**

Zmiany w MSSF 11 zostały opublikowane w dniu 6 maja 2014 roku i mają zastosowanie do okresów rocznych rozpoczynających się 1 stycznia 2016 roku lub później. Celem zmian jest przedstawienie szczegółowych wytycznych wyjaśniających sposób ujęcia transakcji nabycia udziałów we wspólnych działaniach, które stanowią przedsięwzięcie. Zmiany wymagają, aby stosować zasady identyczne do tych, które stosowane są w przypadku połączeń jednostek.

Zastosowanie nowego standardu nie będzie miało wpływu na sprawozdanie finansowe Grupy.

3. **MSSF 15 „Przychody z umów z klientami”**

Nowy ujednoczony standard został opublikowany w dniu 28 maja 2014 roku i ma zastosowanie do okresów rocznych rozpoczynających się 1 stycznia 2017 roku lub później i dozwolone jest jego wcześniejsze zastosowanie. Standard ustanawia jednolite ramy ujmowania przychodów i zawiera zasady, które zastąpią większość szczegółowych wytycznych w zakresie ujmowania przychodów istniejących obecnie w MSSF, w szczególności, w MSR 18 Przychody, MSR 11 Umowy o usługę budowlaną oraz związanych z nimi interpretacjach.

Grupa zastosuje nowy standard od stycznia 2017 r.

Obecnie Grupa analizuje czy szczegółowe wytyczne standardu spowodują zmiany w dotychczasowej praktyce ujmowania przychodów.

4. **Zmiany w MSR 16 i MSR 38 „Wyjaśnienia w zakresie akceptowanych metod ujmowania umorzenia i amortyzacji”**

Zmiany w MSSF 16 Rzeczowe aktywa trwałe i MSR 38 Wartości niematerialne i prawne zostały opublikowane w dniu 12 maja 2014 roku i mają zastosowanie do okresów rocznych rozpoczynających się 1 stycznia 2016 roku lub później. Zmiana stanowi dodatkowe wyjaśnienia w stosunku do dozwolonych do stosowania metod amortyzacji. Celem zmian jest wskazanie, że metoda naliczania umorzenia rzeczowych aktywów trwałych oraz wartości niematerialnych oparta na przychodach nie jest właściwa, jednak w przypadku wartości niematerialnych metoda ta może być zastosowana w określonych okolicznościach.

Zastosowanie nowego standardu nie będzie miało wpływu na sprawozdanie finansowe Grupy.

5. **Zmiany w MSR 16 i MSR 41 „Rolnictwo: Rośliny Produkcyjne”**

Zmiany w MSSF 16 i 41 zostały opublikowane w dniu 30 czerwca 2014 roku i mają zastosowanie do okresów rocznych rozpoczynających się 1 stycznia 2016 roku lub później. Zmiana ta wskazuje, że rośliny produkcyjne powinny być ujmowane w taki sam sposób jak rzeczowe aktywa trwałe w zakresie MSR 16. W związku z powyższym rośliny produkcyjne należy rozpatrywać poprzez pryzmat MSR 16, zamiast MSR 41. Produkty rolne wytwarzane przez rośliny produkcyjne nadal podlegają pod zakres MSR 41.

Zastosowanie nowego standardu nie będzie miało wpływu na sprawozdanie finansowe Grupy.

6. Zmiany do różnych standardów wynikające z corocznego przeglądu Międzynarodowych Standardów Sprawozdawczości Finansowej (Annual Improvements 2010–2012)

W dniu 12 grudnia 2013 roku zostały opublikowane kolejne zmiany do siedmiu standardów wynikające z projektu proponowanych zmian do Międzynarodowych Standardów Sprawozdawczości Finansowej opublikowanego w maju 2012 roku. Mają one zastosowanie przeważnie dla okresów rocznych rozpoczynających się 1 lipca 2014 roku lub później.

Grupa zastosuje zmienione standardy w zakresie dokonanych zmian od 1 stycznia 2015 roku, chyba że przewidziano inny okres ich wejścia w życie.

Zastosowanie zmienionych standardów nie będzie miało istotnego wpływu na skonsolidowane sprawozdanie finansowe.

7. Zmiany do różnych standardów wynikające z corocznego przeglądu Międzynarodowych Standardów Sprawozdawczości Finansowej (Annual Improvements 2011–2013)

W dniu 12 grudnia 2013 roku zostały opublikowane kolejne zmiany do czterech standardów wynikające z projektu proponowanych zmian do Międzynarodowych Standardów Sprawozdawczości Finansowej opublikowanego w listopadzie 2012 roku. Mają one zastosowanie przeważnie dla okresów rocznych rozpoczynających się 1 lipca 2014 roku lub później.

Grupa zastosuje zmienione standardy w zakresie dokonanych zmian od 1 stycznia 2015 roku, chyba że przewidziano inny okres ich wejścia w życie.

Zastosowanie zmienionych standardów nie będzie miało istotnego wpływu na skonsolidowane sprawozdanie finansowe.

8. Zmiana do MSR 19 Plany określonych świadczeń — składki pracowników

Zmiana została opublikowana w dniu 21 listopada 2013 roku i ma zastosowanie do okresów rocznych rozpoczynających się 1 lipca 2014 roku lub później. Zmiany doprecyzowują, i w niektórych przypadkach, upraszczają, zasady rachunkowości dla składek pracowników (lub innych stron trzecich) wnoszonych do planów określonych świadczeń.

Grupa zastosuje zmieniony standard w zakresie dokonanych zmian od 1 stycznia 2015 roku.

Zastosowanie zmienionego standardu nie będzie miało istotnego wpływu na skonsolidowane sprawozdanie finansowe Spółki.

9. MSSF 14 Regulatory Deferral Accounts

Nowy standard został opublikowany w dniu 30 stycznia 2014 roku i ma zastosowanie do okresów rocznych rozpoczynających się 1 stycznia 2016 roku lub później. Nowy standard ma charakter przejściowy w związku z toczącymi się pracami RMSR nad uregulowaniem sposobu rozliczania operacji w warunkach regulacji cen. Standard wprowadza zasady ujmowania aktywów i zobowiązań powstałych w związku z transakcjami o cenach regulowanych w przypadku, gdy Grupa podejmie decyzję o przejściu na MSSF.

Standard nie dotyczy Grupy.

11.3 Istotne zasady rachunkowości

11.3.1 Podstawa sporządzania jednostkowych sprawozdań finansowych spółki dominującej oraz spółek zależnych Grupy Macrologic

Jednostkowe sprawozdania finansowe sporządza się zgodnie z zasadą kosztu historycznego, w złotych, a wszystkie wartości, o ile nie jest to wskazane inaczej, podane są w tysiącach (tys.) złotych.

Jednostkowe sprawozdanie finansowe spółki dominującej i spółki zależnej Retilia sporządza się zgodnie z Międzynarodowymi Standardami Sprawozdawczości Finansowej (MSSF).

Sprawozdanie spółki stowarzyszonej Humansoft sporządzane jest zgodnie z Ustawą o Rachunkowości.

11.3.2 Rok obrotowy i okres sprawozdawczy

Rokiem obrotowym w spółkach jest okres 12 miesięcy od dnia 1 stycznia do dnia 31 grudnia każdego roku kalendarzowego a okresami sprawozdawczymi są poszczególne kwartały w roku obrotowym.

11.3.3 Zasady wyceny aktywów i pasywów

Zasady te są zgodne z tymi, które zastosowano przy sporządzeniu rocznego skonsolidowanego sprawozdania finansowego Grupy za rok zakończony 31 grudnia 2013 roku.

11.4 Nota nr 1. Koszty w układzie rodzajowym

11.4.1 Koszty rodzajowe

	za 3 kw. 2014	za 3 kw. 2014 narastająco	za 3 kw. 2013	za 3 kw. 2013 narastająco
a) zużycie materiałów i energii	683	2 326	700	2 284
b) usługi obce	2 199	6 306	1 783	5 635
c) podatki i opłaty	21	138	22	116
d) wynagrodzenia	5 732	17 838	5 767	17 137
e) ubezpieczenia społeczne i inne świadczenia	1 191	3 977	1 229	3 898
f) amortyzacja	1 562	4 523	1 319	4 199
g) pozostałe koszty rodzajowe	108	713	112	724
Wydatki według rodzaju, razem	11 496	35 821	10 932	33 993
Zmiana stanu produktów	-351	-1 066	+63	-419
Poniesione w okresie koszty prac rozwojowych	-1 270	-3 621	-1 139	-3 475
Koszty sprzedaży	-1 869	-5 909	-1 846	-6 002
Koszty ogólnego zarządu	-1 743	-5 438	-1 765	-5 000
Koszt wytworzenia sprzedanych produktów	6 263	19 787	6 245	19 097

11.5 Nota nr 2. Podatek dochodowy bieżący i odroczony

Główne składniki obciążenia z tytułu podatku dochodowego wykazanego w śródrocznym skonsolidowanym rachunku zysków i strat przedstawiają się następująco:

	3 kw. 2014 narastająco	3 kw. 2013 narastająco
Podatek dochodowy		
1. Bieżące obciążenie z tytułu podatku dochodowego	1 050	880
2. Podatek odroczony związany z powstaniem i odwróceniem się różnic przejściowych	-42	44
Obciążenie z tytułu podatku dochodowego	1 008	924
Podatek odroczony ujęty w innych całkowitych dochodach	0	0
Podatek dochodowy łącznie	1 008	924

11.6 Nota nr 3. Dywidendy wypłacone

11.6.1 W jednostce dominującej

Dywidendy wypłacone w okresie trzech kwartałów 2014

W dniu 3 marca 2014 roku Zwyczajne Walne Zgromadzenie Akcjonariuszy Macrologic SA podjęło uchwałę numer 8 o podziale zysku za rok 2013.

Z wypracowanego zysku netto za rok 2013 w wysokości 6 165 275,77 złotych przeznaczono na wypłatę dywidend kwotę 5 193 977,25 złotych.

Ustalono dzień rejestracji prawa do dywidendy na 17 marca 2014 roku. Wypłata dywidendy nastąpiła 31 marca 2014 roku.

Wartość dywidendy na jedną akcję do podziału dla akcjonariuszy wyniosła 2,75 zł. Pozostałą kwotę zysku w wysokości 971 298,52 złotych wyłączono od podziału między akcjonariuszy:

- kwotę w wysokości 101 547,47 złotych przekazano na pokrycie straty z lat ubiegłych
- kwotę w wysokości 869 751,05 złotych przekazano na kapitał zapasowy Macrologic SA.

Dywidendy wypłacone w okresie trzech kwartałów 2013

W dniu 19 marca 2013 roku Zwyczajne Walne Zgromadzenie Akcjonariuszy Macrologic SA podjęło uchwałę numer 8 o podziale zysku za rok 2012.

Z wypracowanego zysku netto za rok 2012 w wysokości 5 275 880,16 złotych przeznaczono na wypłatę dywidend kwotę 4 721 797,50 złotych.

Ustalono dzień rejestracji prawa do dywidendy na 2 kwietnia 2013 roku. Wypłata dywidendy nastąpiła 16 kwietnia 2013 roku.

Wartość dywidendy na jedną akcję do podziału dla akcjonariuszy wyniosła 2,50 zł. Pozostałą kwotę zysku w wysokości 554 082,66 złotych wyłączono od podziału między akcjonariuszy i przekazano na kapitał zapasowy Macrologic SA.

11.6.2 W spółkach zależnych

Dywidendy wypłacone w okresie trzech kwartałów 2014 r. (w zł)

W spółce zależnej Retilia na Walnym Zgromadzeniu Wspólników dnia 20 marca 2014 roku podjęto uchwałę numer 3 o podziale zysku za rok 2013. Dywidendy nie wypłacono: Wypracowany zysk za rok 2013 został przeznaczony na pokrycie straty z lat ubiegłych oraz na kapitał zapasowy Spółki.

Dywidendy wypłacone w okresie trzech kwartałów 2013 r. (w zł)

Spółka	Uchwała nr/z dnia	Kwota dywidendy	Dla akcjonariuszy jednostki dominującej	Dla udziałowców mniejszościowych	Miesiąc wypłaty
Retilia sp. z o.o.	3/28.03.2013	350 000,00	350 000,00	0,00	06.2013
Razem		350 000,00	350 000,00	0,00	

11.7 Nota nr 4. Rzeczowe aktywa trwałe

Rzeczowe aktywa trwałe według rodzajów

	30.09.2014	31.12.2013
a) inwestycje w obce środki trwałe (lokale, budynki)	421	254
b) urządzenia techniczne i maszyny	884	907
c) środki transportu	5 770	5 952
d) inne środki trwałe	33	35
Rzeczowe aktywa trwałe razem	7 108	7 148

Rzeczowe aktywa — zmiany w okresie

wartości brutto w tys. zł	30.09.2014	30.09.2013
1. Nabycie rzeczowych aktywów trwałych	1 447	1 043
2. Sprzedaż rzeczowych aktywów trwałych	926	767
3. Likwidacja rzeczowych aktywów trwałych	42	111
Razem	479	165

11.8 Nota nr 5. Wartości niematerialne

11.8.1 Wartości niematerialne (netto)

	30.09.2014	31.12.2013
1. prace rozwojowe	10 552	10 092
a) zakończone	4 926	5 599
b) w toku	5 626	4 493
2. wartość firmy	5 371	5 371
3. wartości niematerialne o nieokreślonym okresie użyteczności	101	101
4. pozostałe wartości niematerialne	3	8
Wartości niematerialne razem	16 027	15 572

W pozycji prac rozwojowych na dzień 30.09.2014 roku ujęta została kwota 5 626 tys. złotych dotycząca wydatków poniesionych do dnia bilansowego. Na dzień 30.09.2013 roku kwota ta wynosiła 3 163 tys. złotych.

Wydatki w kwocie 5 485 tys. złotych dotyczą kolejnego etapu prac rozwojowych w Spółce dominującej, który zostanie zakończony w 2015 roku. Wydatki w kwocie 141 tys. złotych dotyczą prac rozwojowych w Spółce zależnej – przewidywany termin zakończenia prac to grudzień 2014 roku.

Dla porównania: na dzień 30.09.2013 r. poniesione wydatki w Spółce dominującej wyniosły 2 853 tys. złotych, a w Spółce zależnej 310 tys. złotych. Nie wystąpiły nakłady na prace badawczo-rozwojowe ujęte w rachunku zysków i strat za dany okres.

W okresie trzech kwartałów roku 2014 Grupa przyjęła na stan wartości niematerialnych zakończone prace rozwojowe w kwocie 2 487 tys. zł, z czego udział Spółki dominującej 1 957 tys. zł, a spółki zależnej 530 tys. złotych. Nie dokonano zakupu nowych wartości niematerialnych.

W okresie trzech kwartałów roku 2013 Grupa przyjęła na stan wartości niematerialnych zakończone prace rozwojowe w kwocie 5 072 tys. zł, z czego udział Spółki dominującej 4 718 tys. zł, a spółki zależnej 354 tys. złotych oraz nabyła oprogramowanie o wartości 11 tys. złotych.

11.9 Nota nr 6. Udziały i akcje w jednostkach powiązanych

11.9.1 Udziały i akcje w jednostkach powiązanych

Nazwa (firma) jednostki	Siedziba	Przedmiot przedsiębiorstwa	Charakter powiązania	Wartość udziałów według cen nabycia	Opis z tytułu trwałej utraty wartości	Wartość bilansowa udziałów	Procent posiadanego kapitału zakładowego
Retilia sp. z o.o.	Warszawa	usługi informatyczne, produkcja i sprzedaż oprogramowania	spółka zależna	2 016		2 016	100
Humansoft sp. z o.o.	Radom	usługi, doradztwo komputerowe, informatyczne, handel i produkcja	stowarzyszona	340		340	43
razem				2 356		2 356	

Spółka Macrologic na dzień bilansowy 30 września 2014 i na dzień 30 września 2013 posiada udziały w spółce MIS SA z Wrocławia. Wartość bilansowa wynosi 0 zł. Procent posiadanego kapitału zakładowego wynosi 40%.

11.9.2 Udziały i akcje w jednostkach powiązanych — zmiany w I półroczu 2014

W okresie trzech kwartałów 2014 roku nie wystąpiły zmiany w wielkości udziałów i akcji w jednostkach powiązanych.

11.9.3 Udziały i akcje w jednostkach powiązanych — zmiany w okresie trzech kwartałów 2013 r.

Conseila sp. z o.o.

W dniu 8 kwietnia 2013 roku Sąd Rejonowy dla M. St. Warszawy, XIII Wydział Gospodarczy wpisał do KRS Spółki Macrologic SA informacje o przyłączeniu spółki Conseila sp. z o.o. do Spółki Macrologic SA.

W tym dniu księgi spółki Conseila zostały zamknięte a jej aktywa i pasywa zostały wprowadzone do ksiąg spółki Macrologic. W odrębnym poleceniu księgowania ujęto w księgach Macrologic rozliczenie połączenia. Aktywa i pasywa spółki Conseila, przed wprowadzeniem do ksiąg Spółki Macrologic, zostały przekształcone zgodnie z MSR.

Do ksiąg Spółki Macrologic wprowadzono:

- środki trwałe o wartości netto — 0,00 zł
- wartości niematerialne o wartości netto — 100 973,95 zł
- środki pieniężne — 64 397,33 zł
- pozostałe należności — 1 607,00 zł

Razem Aktywa — 166 978,28 zł

- kapitał podstawowy — 230 000,00 zł
- zyski zatrzymane z lat ubiegłych — (–101 597,47) zł
- wynik finansowy netto okresu — 37 421,21 zł
- zobowiązania krótkoterminowe — 1 104,54 zł

Razem Pasywa — 166 978,28 zł

Rozliczenie przyłączenia Conseila sp. z o.o.

W pierwszej kolejności wyksięgowano wartość udziałów w Spółce Conseila (wycenianych w cenie nabycia) to jest kwotę 230 000,00 zł w korespondencji z kapitałem podstawowym.

Rozliczenie kapitału Spółki Conseila:

- Kapitał z bilansu Spółki Conseila – 165 873,74 zł
- Zmniejszenie (wyksięgowanie udziałów i kapitałów) – 230 000,00 zł
- Skutki przyłączenia – (–64 126,26) zł:
- Zmniejszenie zysków zatrzymanych z lat ubiegłych – 101 597,47 zł
- Wynik finansowy netto okresu – 37 421,21 zł

Następnie wyksięgowano wspólne należności i zobowiązania w kwocie 1 104,54 zł.

Test na utratę wartości firmy

Zgodnie z wymogami MSR 36 Spółka dominująca przeprowadza test na utratę wartości firmy na koniec roku obrotowego.

11.10 Nota nr 7. Inne aktywa finansowe długoterminowe

Występujące na dzień 30 września 2014 roku Inne aktywa finansowe w kwocie 193 tys. złotych dotyczą zapłaconych kontrahentom zabezpieczeń wykonania umów handlowych.

11.11 Nota nr 8. Zapasy**11.11.1 Zapasy**

	30.09.2014	31.12.2013
materiały	33	22
towary	150	79
Zapasy, razem	183	101

Materiały i towary wycenione są według niższej z dwóch wartości: ceny nabycia lub wartości netto możliwej do uzyskania.

11.12 Nota nr 9. Należności z tytułu dostaw i usług i im podobne

11.12.1 Należności krótkoterminowe z tytułu dostaw i usług

	30.09.2014	31.12.2013
1. Należności z tytułu dostaw i usług	6 740	7 485
1.1. Należności od jednostek powiązanych		
a) z tytułu dostaw i usług		
- o okresie spłaty do 12 miesięcy		
- o okresie spłaty powyżej 12 miesięcy		
b) wypłacone zaliczki na poczet dostaw		
1.2. Od pozostałych jednostek	6 740	7 485
a) z tytułu dostaw i usług	5 873	7 268
- o okresie spłaty do 12 miesięcy	5 873	7 268
- o okresie spłaty powyżej 12 miesięcy		
b) należności z tytułu umów usługowych niezakończonych	759	180
c) wypłacone zaliczki na poczet dostaw	5	5
d) dochodzone na drodze sądowej	103	32
Należności krótkoterminowe z tytułu dostaw netto, razem	6 740	7 485
3. Odpisy aktualizujące wartość należności (wielkość dodatnia)	676	795
Należności krótkoterminowe z tytułu dostaw brutto, razem	7 416	8 280

Należności z tytułu dostaw i usług są nieoprocentowane i mają zazwyczaj 30-dniowy termin płatności.

Na dzień 30 września 2014 roku z kwoty 676 tys. złotych odpisów aktualizujących należności:

- kwota 96 tys. złotych dotyczy należności z tytułu dostaw i usług o okresie spłaty do 12 miesięcy,
- kwota 580 tys. złotych dotyczy należności sądowych.

Na dzień 30 września 2013 roku z kwoty 685 tys. złotych odpisów aktualizujących należności:

- kwota 66 tys. złotych dotyczy należności z tytułu dostaw i usług o okresie spłaty do 12 miesięcy,
- kwota 619 tys. złotych dotyczy należności sądowych.

Wykazywane odpisy aktualizujące wartość należności z tytułu dostaw i usług szacowane są na koniec każdego kwartału.

11.13 Nota nr 10. Pozostałe należności krótkoterminowe

	30.09.2014	31.12.2013
1. inne należności	314	338
2. rozliczenia międzyokresowe	224	171
a) rozliczane w czasie koszty operacyjne	224	171
Pozostałe należności krótkoterminowe, razem	538	509

11.14 Nota nr 11. Krótkoterminowe aktywa finansowe

11.14.1 Środki pieniężne i inwestycje krótkoterminowe

	30.09.2014	31.12.2013
środki pieniężne, w tym:	8 414	6 328
- środki pieniężne w kasie i w banku	8 414	6 328
udzielone pożyczki krótkoterminowe	98	72
Środki pieniężne i inwestycje krótkoterminowe, razem	8 512	6 400

11.15 Nota nr 12. Kapitał podstawowy i pozostały kapitał zapasowy

11.15.1 Kapitał podstawowy: Wartość nominalna jednej akcji = 1,00 zł

Seria/emisja	Rodzaj akcji	Rodzaj uprzywilejowania	Liczba akcji	Wartość serii/emisji wg wartości nominalnej	Sposób pokrycia kapitału	Data rejestracji
A	na okaziciela	zwykłe	100 000	100	udziały w spółce	31.10.1996
B	na okaziciela	zwykłe	700 000	700	pieniężny	14.01.1997
C	na okaziciela	zwykłe	73 700	74	pieniężny	20.03.1997
D	na okaziciela	zwykłe	179 000	179	pieniężny	20.03.1997
E	na okaziciela	zwykłe	48 800	49	pieniężny	22.03.2000
E	na okaziciela	zwykłe	32 940	33	pieniężny	31.05.2000
E	na okaziciela	zwykłe	15 860	16	pieniężny	27.07.2000
F	na okaziciela	zwykłe	526 350	526	pieniężny	31.05.2000
G	na okaziciela	zwykłe	15 055	15	pieniężny	26.04.2002
H	na okaziciela	zwykłe	94 314	94	pieniężny	06.06.2005
I	na okaziciela	zwykłe	102 700	103	pieniężny	27.10.2005
Liczba akcji razem			1 888 719			
Kapitał akcyjny razem				1 889		

11.15.2 Pozostały kapitał zapasowy

	30.09.2014	31.12.2013
a) utworzony ustawowo lub zgodnie ze statutem	9 498	8 608
b) nadwyżka (zmniejszenie) ze zbycia akcji własnych	-5 418	-5 418
c) z dopłat akcjonariuszy/wspólników		
d) przeniesiony z rezerwowego	11 969	8 969
e) inny	71	71
Kapitał zapasowy, razem	16 120	12 230

11.16 Nota nr 13. Zobowiązania długoterminowe

11.16.1 Zobowiązania długoterminowe

	30.09.2014	31.12.2013
1. Inne zobowiązania finansowe	64	75
- umowy leasingu finansowego	64	75
- inne		
2. Dotacje rządowe	850	422
3. Rezerwy długoterminowe	194	194
Zobowiązania długoterminowe, razem	1 108	691

11.16.2 Dotacje rządowe i rezerwy długoterminowe — zmiany w trzech kwartałach 2014

	Stan na początek okresu	Wzrost rezerw w okresie	Rezerwy wykorzystane w okresie	Zmiana klasyfikacji na koniec okresu	Wartość na koniec okresu
rozliczenie dotacji unijnych	422	634	88	-118	850
rezerwy na świadczenia emerytalne pracowników	194				194

11.16.3 Dotacje rządowe i rezerwy długoterminowe — zmiany w trzech kwartałach 2013

Dotyczą:

- rozliczenia dotacji unijnych na zakup środków trwałych i nakładów na prace rozwojowe.
- naliczonych rezerw na świadczenia emerytalne.

	Stan na początek okresu	Wzrost rezerw w okresie	Rezerwy wykorzystane w okresie	Zmiana klasyfikacji na koniec okresu	Wartość na koniec okresu
rozliczenie dotacji unijnych	198	215	173		240
rezerwy na świadczenia emerytalne pracowników	124				124
Razem	322	215	173		364

11.17 Nota nr 14. Zobowiązania krótkoterminowe z tytułu dostaw i usług oraz pozostałe zobowiązania

11.17.1 Zobowiązania krótkoterminowe z tytułu dostaw i usług oraz pozostałe zobowiązania

	30.09.2014	31.12.2013
1. z tytułu dostaw i usług, o okresie wymagalności	924	1 073
- do 12 miesięcy	924	1 073
- powyżej 12 miesięcy		
1a. w tym od jednostek powiązanych		
- do 12 miesięcy		
2. pozostałe zobowiązania	3 696	3 330
- przychody przyszłych okresów z tytułu umów usługowych pakietowych	1 546	1 124
- z tytułu podatków, ceł	1 254	1 393
- z tytułu ubezpieczeń i innych świadczeń	667	700
- z tytułu wynagrodzeń	2	
- z tytułu leasingu finansowego	112	80
- pozostałe zobowiązania	20	26
- fundusze specjalne ZFŚS	95	7
Zobowiązania krótkoterminowe z tytułu dostaw i usług oraz pozostałe zobowiązania, razem	4 620	4 403

Zobowiązania z tytułu dostaw i usług są nieoprocentowane i zazwyczaj rozliczane w terminach 14-dniowych.

11.18 Nota nr 15. Kredyty bankowe i pożyczki

- Dnia 19 czerwca 2009 zawarta została z Bankiem PEKAO SA umowa kredytu w rachunku bieżącym. Wartość umowy wynosiła 2 mln zł. Oprocentowanie jest oparte o WIBOR 1M.

Aneks numer 8 z dnia 24 kwietnia 2014 przedłużono umowę kredytu. Na dzień 30 września 2014 wartość udzielonego kredytu wynosi 4 mln złotych. Termin obowiązywania aneksu z roku 2014 mija 30 kwietnia 2015.

Na dzień bilansowy 30 września 2014 roku wykorzystanie linii kredytowej wyniosło 3 518 tys. złotych. Na dzień publikacji raportu zaciągnięty kredyt został spłacony.

Na dzień bilansowy 30 września 2013 roku wykorzystanie linii kredytowej wyniosło 3 602 tys. złotych. Na dzień publikacji raportu zaciągnięty kredyt został spłacony.

Na dzień bilansowy 31 grudnia 2013 roku linia kredytowa nie była wykorzystana.

- Dnia 1 czerwca 2013 została podpisana umowa pożyczki. Jednostka dominująca udzieliła jednostce zależnej pożyczki w kwocie 350 tys. złotych. Aneks z dnia 10 czerwca 2014 przedłużono termin spłaty pożyczki do dnia 30 maja 2015. Oprocentowanie wynosi 8% kwoty pożyczki.

Na dzień bilansowy 30 września 2014 wartość niespłaconej pożyczki wynosi 190 tys. złotych. Wartość zapłaconych odsetek w ciągu trzech kwartałów 2014 wyniosła 11 tys. złotych. Na dzień bilansowy 30 września 2013 wartość niespłaconej pożyczki wynosi 320 tys. złotych. Wartość zapłaconych odsetek w ciągu trzech kwartałów 2013 wyniosła 4 tys. złotych. Na dzień bilansowy 31 grudnia 2013 wartość niespłaconej pożyczki wynosi 274 tys. złotych. Wartość zapłaconych odsetek w roku 2013 wyniosła 14 tys. złotych.

- Dnia 17 września 2014 została podpisana umowa pożyczki. Jednostka dominująca udzieliła jednostce zależnej pożyczki w kwocie 100 tys. złotych. Termin spłaty pożyczki— do 31 października 2014. Oprocentowanie wynosi 4% kwoty pożyczki. Na dzień bilansowy 30 września 2014 wartość niespłaconej pożyczki wynosi 100 tys. złotych.

11.19 Nota nr 16. Aktywa i zobowiązania warunkowe

- Dnia 19 czerwca 2009 roku Spółka dominująca podpisała z Bankiem Polska Kasa Opieki SA umowę kredytu w rachunku bieżącym. Prawne zabezpieczenie kredytu stanowią:
 - pełnomocnictwo do dysponowania rachunkami bankowymi prowadzonymi w Banku,
 - weksel własny in blanco wraz z deklaracją wekslową,
 - oświadczenie Kredytobiorcy o dobrowolnym poddaniu się egzekucji.
- Na dzień 30 września 2014 roku w Spółce dominującej występuje gwarancja bankowa dotycząca umowy najmu lokalu — zabezpieczenie zapłaty za czynsz. Wartość gwarancji wynosi 67 tys. euro. Prawnym zabezpieczeniem roszczeń Banku o zwrot sumy zapłaconej właścicielowi nieruchomości jest:
 - weksel własny in blanco wystawiony przez emitenta;
 - nieodwołalne pełnomocnictwo do dysponowania wszystkimi rachunkami bieżącymi prowadzonymi w Banku;
 - oświadczenie zlecniodawcy o dobrowolnym poddaniu się egzekucji;
 - przeniesienie środków pieniężnych na własność banku w wysokości 33 177,80 euro.
- Dnia 22 lipca 2014 roku bank udzielił spółce dominującej gwarancji dotyczącej dobrego wykonania umowy handlowej na kwotę 150 tys. złotych. Jest to zabezpieczenie zapłaty kar umownych w związku z niewykonaniem lub nienależytym wykonaniem umowy o realizację wdrożenia. Prawnym zabezpieczeniem roszczeń Banku o zwrot sumy zapłaconej kontrahentowi jest:
 - pełnomocnictwo do dysponowania rachunkami bankowymi prowadzonymi w Banku,
 - weksel własny in blanco wraz z deklaracją wekslową,
 - oświadczenie o dobrowolnym poddaniu się egzekucji.

11.20 Nota nr 17. Dotacje rządowe i rezerwy krótkoterminowe

11.20.1 Dotacje rządowe i rezerwy krótkoterminowe

	30.09.2014	31.12.2013
dotacje rządowe	161	177
rezerwy na urlopy	355	315
rezerwy na koszty reklamacji	0	66
na wynagrodzenia i narzuty od wynagrodzeń	245	535
rezerwy pozostałe	6	37
Rezerwy krótkoterminowe razem	606	953
Dotacje rządowe i rezerwy krótkoterminowe	767	1 130

11.20.2 Dotacje rządowe i rezerwy krótkoterminowe — zmiany w trzech kwartałach 2014

	Stan na początek okresu	Wzrost rezerw w okresie	Rezerwy wykorzystane w okresie	Zmiana klasyfikacji na koniec okresu	Wartość na koniec okresu
dotacje rządowe	177		134	+118	161
na urlopy	315	178	138		355
na koszty reklamacji	66		66		0
na wynagrodzenia i narzuty od wynagrodzeń	535	245	535		245
rezerwy pozostałe	37	22	53		6
rezerwy krótkoterminowe razem	953	445	792		606

11.20.3 Dotacje rządowe i rezerwy krótkoterminowe — zmiany w trzech kwartałach 2013

	Stan na początek okresu	Wzrost rezerw w okresie	Rezerwy wykorzystane w okresie	Zmiana klasyfikacji na koniec okresu	Wartość na koniec okresu
dotacje rządowe	346		202		144
na urlopy	297	143	154		286
na koszty reklamacji	50		50		0
na wynagrodzenia i narzuty	240		240		0
rezerwy pozostałe	48		37		11
rezerwy krótkoterminowe razem	635	143	481		297
Razem dotacje rządowe i rezerwy krótkoterminowe	981	143	683		441

11.21 Nota nr 18. Identyfikacja segmentów operacyjnych

Na podstawie zapisów art. 13 Statutu Spółki Macrologic SA oraz art. 2 Regulaminu Zarządu przyjęto, że głównym decydentem operacyjnym w Spółce jest Zarząd organizacji.

W odniesieniu do wymogów informacyjnych opisanych w MSSF 8, Zarząd przeprowadził analizę zmierzającą do zidentyfikowania segmentów operacyjnych w Spółce Macrologic SA.

Po analizie, stwierdzono, że działalność Spółki jest realizowana w ramach jednego segmentu operacyjnego – polskiego rynku produktów i usług.

Szczegółowa analiza Zarządu została zamieszczona w rocznym sprawozdaniu skonsolidowanym za rok 2009, opublikowanym 18 marca 2010 roku.

Zarząd Macrologic SA na podstawie paragrafu 5 MSSF 8 Segmenty Operacyjne stwierdził, że segmentami operacyjnymi w Grupie Macrologic są oddzielnie działalność gospodarcza jednostki dominującej oraz jej poszczególnych jednostek zależnych. Jednostki te prowadząc działalność gospodarczą uzyskują przychody i ponoszą koszty, są dostępne ich sprawozdania, które są regularnie przeglądane przez Decydenta w celu podjęcia decyzji o zasobach alokowanych do segmentu i podlegają ocenie wyników działalności.

Grupa kapitałowa Macrologic SA na koniec 2013 roku składała się z jednostki dominującej oraz jednej jednostki zależnej Retilia Sp. z o.o. Zarząd uznał jednostkę dominującą oraz spółkę Retilia za odrębne segmenty sprawozdawcze.

11.21.1 Wybrane dane o segmentach sprawozdawczych na 30 września 2014

	Aktywa		Przychody operacyjne		Zysk/ Strata
	Wartość	%	Wartość	%	Wartość
Macrologic	38 571	91,07	34 882	91,00	3 533
Retilia	3 780	8,93	3 529	9,00	67
Razem	42 531		38 411		3 600

11.21.2 Skonsolidowane segmenty operacyjne

Przychody operacyjne za okres od 1 stycznia 2014 do 30 września 2014

	Segment podstawowy	Pozostałe segmenty	Razem	Korekty konsolidacyjne	Działalność ogółem
Od klientów zewnętrznych	34 612	3 529	38 141	0	38 141
Pomiędzy segmentami	270	0	270	-270	0
Razem przychody operacyjne	34 882	3 529	38 411	-270	38 141

Przychody operacyjne za okres od 1 stycznia 2013 do 30 września 2013

	Segment podstawowy	Pozostałe segmenty	Razem	Korekty konsolidacyjne	Działalność ogółem
Od klientów zewnętrznych	33 806	3 178	36 984	0	36 984
Pomiędzy segmentami	71	0	71	-71	0
Razem przychody operacyjne	33 877	3 178	37 055	-71	36 984

Przychody finansowe za okres od 1 stycznia 2014 do 30 września 2014

	Segment podstawowy	Pozostałe segmenty	Razem	Korekty konsolidacyjne	Działalność ogółem
Od klientów zewnętrznych	69	7	76	0	76
Pomiędzy segmentami	11	0	11	-11	0
Razem przychody finansowe	80	7	87	-11	76

Przychody finansowe za okres od 1 stycznia 2013 do 30 września 2013

	Segment podstawowy	Pozostałe segmenty	Razem	Korekty konsolidacyjne	Działalność ogółem
Od klientów zewnętrznych	98	2	100	0	100
Pomiędzy segmentami	350	0	350	-350	0
Razem przychody finansowe	448	2	450	-350	100

Zysk (strata) segmentu przed opodatkowaniem za okres od 1 stycznia 2014 do 30 września 2014

	Segment podstawowy	Pozostałe segmenty	Razem	Korekty konsolidacyjne	Działalność ogółem
Wyniki	4 505	103	4 608	0	4 608

Zysk (strata) segmentu przed opodatkowaniem za okres od 1 stycznia 2013 do 30 września 2013

	Segment podstawowy	Pozostałe segmenty	Razem	Korekty konsolidacyjne	Działalność ogółem
Wyniki	4 461	217	4 678	-350	4 328

Aktywa i zobowiązania segmentu za okres od 1 stycznia 2014 do 30 września 2014

	Segment podstawowy	Pozostałe segmenty	Razem	Korekty konsolidacyjne	Działalność ogółem
Aktywa	38 571	3 780	42 351	-2 694	39 657
Zobowiązania	9 710	812	10 522	-330	10 192

Aktywa i zobowiązania segmentu za okres od 1 stycznia 2013 do 30 września 2013

	Segment podstawowy	Pozostałe segmenty	Razem	Korekty konsolidacyjne	Działalność ogółem
Aktywa	35 631	3 971	39 604	-2 823	36 781
Zobowiązania	7 691	903	8 594	-325	8 269

11.22 Nota nr 19. Niektóre dane dotyczące jednostek powiązanych kapitałowo z Emitentem

Nazwa jednostki	Należności brutto Emitenta od spółek z tytułu dostaw i usług	Zobowiązania Emitenta wobec spółek z tytułu dostaw i usług	Przychody ze sprzedaży Emitenta do spółek powiązanych kapitałowo	Zakupy od spółek powiązanych kapitałowo
Retilia sp. z o.o.	40	0	270	0
Razem spółki zależne	40	0	270	0

Wyłączenia wzajemne między spółkami objętymi konsolidacją wynoszą (w tys. zł):

– w należnościach i zobowiązaniach z tytułu dostaw	40 tys. zł
– w pożyczkach krótkoterminowych	290 tys. zł
– w przychodach i kosztach operacyjnych	270 tys. zł
– w przychodach i kosztach finansowych	11 tys. zł

11.23 Nota nr 20. Transakcje z pozostałymi podmiotami powiązanymi

W trzech kwartałach 2014 roku wystąpiły transakcje jednostki zależnej z pozostałymi podmiotami powiązanymi:

- członek Rady Nadzorczej spółki dominującej: wynajem lokalu na kwotę 27 tys. złotych. Wartość za 3 kwartały 2013 wyniosła 27 tys. złotych.

11.24 Nota nr 21. Wynagrodzenia wypłacone osobom zarządzającym i nadzorującym

Wynagrodzenia wypłacone osobom zarządzającym i nadzorującym Emitenta w 3 kwartałach 2014 (brutto w tys. złotych) w jednostce dominującej:

Rada Nadzorcza:	434
z tytułu pełnienia czynności nadzorczych	190
z tytułu wynagrodzeń pracowniczych	112
z tytułu świadczenia innych usług	132
Zarząd:	736
z tytułu pełnienia czynności nadzorczych	126
z tytułu wynagrodzeń pracowniczych	610

Wypłacone wynagrodzenia Rady Nadzorczej w całości, a wynagrodzenia Zarządu pomniejszone o 192 tys. złotych (utworzona rezerwa na wynagrodzenia na koniec 2013) i powiększone o 245 tys. złotych (utworzona rezerwa na wynagrodzenia do końca września 2014) zostały zaliczone w koszty działalności operacyjnej.

Wynagrodzenia wypłacone osobom zarządzającym w spółkach zależnych w 3 kwartałach 2014 (brutto w tys. złotych) wyniosły 251:

z tytułu pełnienia czynności nadzorczych	85
z tytułu wynagrodzeń pracowniczych	45
z tytułu świadczenia innych usług	121

Wynagrodzenia te w całości zostały zaliczone w koszty działalności operacyjnej.

Wynagrodzenia wypłacone osobom zarządzającym i nadzorującym Emitenta w 3 kwartałach 2013 (brutto w tys. złotych) w jednostce dominującej:

Rada Nadzorcza:	452
z tytułu pełnienia czynności nadzorczych	194
z tytułu wynagrodzeń pracowniczych	113
z tytułu świadczenia innych usług	145
Zarząd:	879
z tytułu pełnienia czynności nadzorczych	126
z tytułu wynagrodzeń pracowniczych	753

Wypłacone wynagrodzenia Rady Nadzorczej w całości, a wynagrodzenia Zarządu pomniejszone o 144 tys. złotych (utworzona rezerwa na wynagrodzenia na koniec 2012) zostały zaliczone w koszty działalności operacyjnej.

Wynagrodzenia wypłacone osobom zarządzającym w spółkach zależnych w 3 kwartałach 2013 (brutto w tys. złotych) wyniosły 281:

z tytułu pełnienia czynności nadzorczych	85
z tytułu wynagrodzeń pracowniczych	53
z tytułu świadczenia innych usług	143

Wynagrodzenia te w całości zostały zaliczone w koszty działalności operacyjnej.

11.25 Nota nr 22. Sposób przeliczenia wybranych danych finansowych na euro

Wybrane dane finansowe podane w raporcie zostały przeliczone na euro następująco:

- pozycje aktywów i pasywów według średniego kursu euro ogłoszonego przez NBP obowiązującego 30.09.2014 roku — 4,1755 zł (dla roku poprzedniego na dzień 30.09.2013 — 4,2163 zł),
- pozycje rachunku zysków i strat, przepływów pieniężnych za III kwartały 2014 roku według średniej arytmetycznej średnich kursów euro ogłoszonych przez NBP i obowiązujących w ostatnim dniu każdego zakończonego miesiąca objętego raportem — 4,1803 zł,
- pozycje rachunku zysków i strat, przepływów pieniężnych za III kwartały 2013 roku według średniej arytmetycznej średnich kursów euro ogłoszonych przez NBP i obowiązujących w ostatnim dniu każdego zakończonego miesiąca objętego raportem — 4,2231 zł.

11.25.1 Wybrane dane finansowe skonsolidowanego sprawozdania finansowego

	w tys. złotych narastająco		w tys. euro narastająco	
	za 3 kw. 2014	za 3 kw. 2013	za 3 kw. 2014	za 3 kw. 2013
Przychody netto ze sprzedaży produktów, towarów i materiałów	37 885	36 483	9 063	8 639
Zysk (strata) z działalności operacyjnej	4 559	4 322	1 091	1 023
Zysk (strata) brutto	4 608	4 328	1 102	1 025
Zysk (strata) netto, w tym:	3 484	3 248	833	769
1. przypadający akcjonariuszom jednostki dominującej	3 484	3 248	833	769
Przepływy pieniężne netto z działalności operacyjnej	7 884	6 947	1 886	1 645
Przepływy pieniężne netto z działalności inwestycyjnej	-4 759	-4 166	-1 138	-986
Przepływy pieniężne netto z działalności finansowej	-1 043	-964	-250	-228
Przepływy pieniężne netto, razem	2 082	1 817	498	431
Aktywa, razem	39 657	36 781	9 498	8 724
Zobowiązania długoterminowe	1 108	643	265	152
Zobowiązania krótkoterminowe	9 084	7 626	2 176	1 809
Kapitał własny ogółem	29 465	28 512	7 057	6 762
1. przypadający akcjonariuszom jednostki dominującej	29 465	28 512	7 057	6 762
Kapitał podstawowy	1 889	1 889	452	448
Liczba akcji (w szt)	1 888 719	1 888 719	1 888 719	1 888 719
Podstawowy zysk (strata) na jedną akcję za 3 kwartały (w zł)	1,84	1,72	0,44	0,41
Podstawowy zysk (strata) z działalności operacyjnej na jedną akcję za 3 kwartały (w zł)	2,41	2,29	0,58	0,54
Wartość księgowa na jedną akcję (w zł/EUR)	15,60	15,10	3,74	3,58

11.25.2 Wybrane dane finansowe jednostkowego sprawozdania finansowego

	w tys. złotych narastająco		w tys. euro narastająco	
	za 3 kw. 2014	za 3 kw. 2013	za 3 kw. 2014	za 3 kw. 2013
Przychody netto ze sprzedaży produktów, towarów i materiałów	34 638	33 450	8 286	7 921
Zysk (strata) z działalności operacyjnej	4 439	4 092	1 062	969
Zysk (strata) brutto	4 505	4 461	1 078	1 056
Zysk (strata) netto	3 533	3 584	845	849
Przepływy pieniężne netto z działalności operacyjnej	7 580	6 622	1 813	1 568
Przepływy pieniężne netto z działalności inwestycyjnej	-4 419	-3 821	-1 057	-905
Przepływy pieniężne netto z działalności finansowej	-1 042	-905	-249	-214
Przepływy pieniężne netto, razem	2 119	1 896	507	449
Aktywa, razem	38 571	35 631	9 237	8 451
Zobowiązania długoterminowe	1 044	547	250	130
Zobowiązania krótkoterminowe	8 666	7 144	2 075	1 694
Kapitał własny	28 861	27 940	6 912	6 627
Kapitał podstawowy	1 889	1 889	452	448
Liczba akcji (w szt)	1 888 719	1 888 719	1 888 719	1 888 719
Podstawowy zysk (strata) na jedną akcję za rok (w zł)	1,87	1,90	0,45	0,45
Podstawowy zysk (strata) z działalności operacyjnej na jedną akcję za rok (w zł)	2,35	2,17	0,56	0,51
Wartość księgowa na jedną akcję (w zł/EUR)	15,28	14,79	3,66	3,51

11.26 Nota nr 23. Istotne zmiany wielkości szacunkowych

11.26.1 Informacja o istotnych zmianach wielkości szacunkowych

W trzecim kwartale 2014 roku nastąpił wzrost aktywów z tytułu odroczonego podatku dochodowego o kwotę 29 tys. zł z będący wynikiem:

- uznania podatkowo przychodów przyszłych okresów – wzrost o 43 tys. zł,
- wzrostu wartości odpisów aktualizujących należności – wzrost o 1 tys. zł,
- zapłaty zobowiązań nieuznanych za koszty podatkowe w poprzednim okresie – spadek o 4 tys. zł,
- wzrostu rezerwy na wynagrodzenia – spadek o 25 tys. zł
- wykorzystania rezerwy na zaległe urlopy – wzrost o 14 tys. zł.

Nastąpił wzrost o 171 tys. zł wartości długoterminowych dotacji unijnych wynikający:

- z rozliczeń dotacji unijnych – spadek o 32 tys. zł,
- z otrzymania dotacji – wzrost o 203 tys. zł.

Nastąpił spadek (per saldo) rezerw krótkoterminowych o 77 tys. zł będący wynikiem:

- spadku rezerw na niewykorzystane urlopy – 124 tys. zł,
- spadku rezerw dotyczących niezafakturowanych kosztów – 22 tys. zł,
- wzrostu rezerw na wynagrodzenia – 70 tys. zł,
- spadku pozostałych rezerw – 1 tys. zł,

Nastąpił spadek o 45 tys. zł wartości krótkoterminowych dotacji unijnych wynikający z rozliczenia dotacji.

Nastąpił spadek (per saldo) wartości odpisów aktualizujących należności o kwotę 120 tys. zł:

- utworzono odpisy na należności wątpliwe w wysokości 94 tys. zł,
- zmniejszono kwotę odpisów na należności wątpliwe o 214 tys. zł z tego:
 - wykorzystanie odpisów należności – 186 tys. zł;
 - zapłata należności przez kontrahentów – 28 tys. zł.

Ta strona celowo nie zawiera użytecznych informacji

Sprawozdanie Zarządu z działalności Grupy Macrologic po trzech kwartałach 2014

Rozdział 12

Komentarz Zarządu do wyników po trzech kwartałach 2014

12.1 List Prezesa do Akcjonariuszy

Drodzy Akcjonariusze

Po trzecim kwartale 2014 Grupa Macrologic utrzymała wzrost przychodów oraz powiększyła wartość osiągniętego zysku operacyjnego i netto. Na pozytywne zmiany wyników finansowych mieli wpływ nowopozyskani klienci z interesującego Macrologic i Retailę rynku docelowego, którzy decydowali o uruchamianiu nowych projektów informatycznych wspierających obszar zarządczy ich przedsiębiorstw. W naszej opinii, rynek inwestycji IT rośnie w tempie ostrożnym, skorelowanym z lekką poprawą koniunktury gospodarczej.

Przed nami ostatni kwartał roku, sezonowo najintensywniejszy pod względem prowadzonych prac na rzecz klientów kwartał roku. Jego wyniki pozwolą nam na dalszą poprawę przychodów i osiąganych zysków, co umożliwi Spółce zrealizowanie planów inwestycyjnych oraz racjonalnych oczekiwań dywidendowych. Już dziś, oprócz lektury niniejszego raportu, zapraszam do zapoznania się z wynikami sprawozdań rocznych Grupy Macrologic po 2014 roku, które opublikujemy 9 lutego 2015.

Barbara Skrzecz-Mozdyniewicz, Prezes Zarządu Macrologic S.A.

12.2 Zdarzenia i czynniki mające istotny wpływ na osiągnięte wyniki finansowe

12.2.1 Czynniki zewnętrzne

Koniunktura gospodarcza i klimat inwestycyjny Narodowy Bank Polski wskazał w raporcie „Szybki Monitoring NBP. Informacja o kondycji sektora przedsiębiorstw” opublikowanym w lipcu 2014 na następujące istotne i pozytywne zmiany w klimacie gospodarczym, które dotyczą prognoz na trzeci kwartał 2014 i jednocześnie są zgodne z obserwacjami Macrologic:

W III kw. br. przedsiębiorstwa zapowiadały dalszy stopniowy wzrost aktywności inwestycyjnej. Ożywienie inwestycyjne znajdzie odzwierciedlenie w poprawie sytuacji w przedsiębiorstwach oferujących produkty o charakterze inwestycyjnym. Wzrasta również odsetek projektów finansowanych kredytem bankowym, co wskazuje na większą skalę planowanych inwestycji.

Poprawiającej się sytuacji w sektorze przedsiębiorstw towarzyszy dobra sytuacja płynnościowa firm oraz zmniejszenie skali zatorów płatniczych. Nie widać na razie sygnałów wzrostu oczekiwań inflacyjnych.

Popyt na rozwiązania dla biznesu W korespondencji z sygnałami płynącymi z gospodarki Spółka dominująca doświadczała wzrostu zainteresowania rozwiązaniami dla przedsiębiorstw. Wzrost wartości podpisanych umów na realizację projektów w okresie styczeń-wrzesień 2014 w stosunku do analogicznego okresu roku ubiegłego jest dwucyfrowy. Również wzrost dynamiki udzielanych licencji potwierdza możliwość wzrostu dynamiki przychodów z usług świadczonych przez Grupę w kolejnych okresach.

Sezonowość Trzeci kwartał w branży IT jest zazwyczaj okresem uzyskiwania mniejszych dynamik przychodowych i rentownościowych. Czas wakacji nie sprzyja rozpoczynaniu i odbieraniu większych przedsięwzięć informatycznych. W Grupie Macrologic trzeci kwartał przynosi około 20-23% przychodów rocznych Macrologic przy neutralnym wyniku netto.

12.2.2 Czynniki wewnętrzne

Fundamenty działalności Istotne czynniki mające wpływ na działanie Grupy i Spółki dominującej w trzecim kwartale 2014 zostały opisane w rozdziale 12.3.

Dotacje UE Dotacje UE Od lutego 2013 roku Macrologic SA rozpoczął realizowanie projektu inwestycyjnego współfinansowanego ze środków unijnych. Trwające trzy lata przedsięwzięcie obejmuje prace B+R mające na celu rozwój pakietu Xpertis. Całkowite koszty kwalifikowane wynoszą ponad 8 mln zł, z czego wsparcie w postaci dofinansowania stanowić będzie ponad 2 mln zł.

12.3 Sytuacja ekonomiczno-finansowa

Grupa Macrologic ma bezpieczną strukturę finansowania działalności, na którą składa się wysoki udział przychodów powtarzalnych, wysoki cash-flow operacyjny, nakłady inwestycyjne w dużej części pokryte amortyzacją oraz linię kredytową dopasowaną do potrzeb organizacji.

12.3.1 Zestawienie wybranych danych finansowych po trzech kwartałach za lata 2009–2014

w mln zł	1-3 kw. 2009	1-3 kw. 2010	1-3 kw. 2011	1-3 kw. 2012	1-3 kw. 2013	1-3 kw. 2013
Przychody ze sprzedaży	38,2	36	39,9	38,6	36,5	37,9
Zysk operacyjny	6,1	2,5	4,7	4,3	4,3	4,6
Zysk netto	4,9	1,0	3,3	2,7	3,2	3,5
EBIDTA	9,5	6,5	8,4	8,8	8,4	8,9
Marża EBIDTA	25%	18%	21%	23%	23%	24%
Marża operacyjna	16%	7%	12%	12%	12%	12%
Marża netto	13%	3%	8%	7%	9%	9%

Tabela 12.1: Wybrane dane finansowe Grupy Macrologic po trzech kwartałach w latach 2009–2014 lat

w mln zł	1-3 kw. 2009	1-3 kw. 2010	1-3 kw. 2011	1-3 kw. 2012	1-3 kw. 2013	1-3 kw. 2014
Przychody ze sprzedaży	31,7	31,2	34,6	34,8	33,5	34,6
Zysk operacyjny	5,0	2,3	4,6	4,3	4,1	4,4
Zysk netto	4,2	2,5	3,9	2,8	3,6	3,5
EBIDTA	8,4	6,3	8,3	8,5	8,0	8,5
Marża EBIDTA	26%	20%	24%	24%	24%	25%
Marża operacyjna	13%	8%	11%	12%	12%	13%
Marża netto	13%	8%	11%	8%	11%	10%

Tabela 12.2: Wybrane dane finansowe Macrologic SA po trzech kwartałach w latach 2009–2014

12.3.2 Sprzedaż

Wartość sprzedaży za trzy kwartały zrealizowana przez Grupę Macrologic w roku 2014 wyniosła 37,9 mln zł, co oznacza wzrost o 4% (+1,4 mln zł) w stosunku do wartości osiągniętej po trzech kwartałach 2013 r. Sprzedaż Macrologic SA po trzech kwartałach wyniosła 34,6 mln zł i jest o 4% (+1,2 mln zł) wyższa od wyników jednostki w analogicznym okresie roku 2013.

Sprzedaż Grupy za trzeci kwartał 2014 r. wyniosła 11,8 mln zł i jest wyższa o 4% (+0,4 mln zł) od wyników trzeciego kwartału 2013 r. Sprzedaż Spółki Macrologic SA w trzecim kwartale wyniosła 10,7 mln zł i jest o 4% (0,4 mln zł) wyższa od wyniku analogicznego okresu roku ubiegłego.

Prezentowana w sprawozdaniu z całkowitych dochodów zmiana przychodów Grupy w okresie styczeń–wrzesień 2014 r. (w stosunku do wartości po trzech kwartałach roku 2013) wynika z następujących zmian w strukturze sprzedaży:

- wzrostu sprzedaży licencji własnych o 11% (+1,3 mln zł),
- wzrostu sprzedaży usług w wysokości o 2% (+0,5 mln zł),
- spadku sprzedaży produktów obcych o 14% (-0,4 mln zł).

Na przychody Grupy po trzecim kwartale 2014 składają się przychody następujących jednostek: Macrologic SA (34,6 mln zł; +4%) i Retilia (3,5 mln zł; +13%).

Na wzrost przychodów z rozwiązań własnych w najwyższym stopniu przyczynił się wzrost sprzedaży licencji w kategorii sprzedaży do nowych klientów, który po trzech kwartałach osiągnął dynamikę +55%. W obszarze usług, najdynamiczniej zmieniały się przychody generowane przez projekty realizowane właśnie dla tej grupy – nowych klientów Macrologic. Te dwa fakty potwierdzają występowanie ożywienia inwestycyjnego wśród klientów grupy docelowej.

Po trzech kwartałach 2014 Grupa pozyskała przychody z umów serwisowych, które są wykazywane w pozycji zobowiązań krótkoterminowych w wysokości 1,5 mln zł. Wartość ta stanowi sprzedaną a jeszcze niewykonaną wartość umów serwisowych. Wraz z ich realizacją, przychody zostaną zakwalifikowane do przychodów kolejnych okresów. W grudniu 2013 wysokość przychodów zawieszonych w zobowiązaniach wynosiła 1,1 mln zł a we wrześniu 2013 — 1 mln zł.

12.3.3 Rentowność

Zysk operacyjny Grupy narastająco po trzech kwartałach 2014 wyniósł 4,6 mln zł i jest wyższy o 7% (+0,2 mln zł) od wyniku na podstawowych operacjach osiągniętego przez Grupę po trzech kwartałach roku 2013 (kiedy wynosił 4,3 mln zł). W trzecim kwartale 2014 Grupa osiągnęła zysk operacyjny w wysokości 1 mln zł (+5%). W analogicznym okresie roku ubiegłego Grupa zanotowała zysk na operacjach w wysokości 0,9 mln zł.

Zysk operacyjny Jednostki dominującej narastająco po trzech kwartałach 2014 wyniósł 4,4 mln zł i jest wyższy o 8% (+0,3 mln zł) od wyniku na podstawowych operacjach osiągniętego przez Macrologic SA po trzech kwartałach roku 2013 (kiedy wynosił 4,1 mln zł). W trzecim kwartale 2014 Spółka osiągnęła zysk operacyjny w wysokości 1 mln zł (+27%). W analogicznym okresie roku ubiegłego Grupa zanotowała zysk na operacjach w wysokości 0,6 mln zł.

Po trzech kwartałach 2014 zysk netto Grupy wyniósł 3,5 mln zł (+7% w odniesieniu do zysku netto odnotowanego przez Grupę po trzech kwartałach 2013, który wtedy wyniósł 3,2 mln zł). *Wynik osiągnięty po trzech kwartałach roku 2014 jest najwyższym*

zaraportowanym od pięciu lat w tym okresie. W trzecim kwartale 2014 Grupa osiągnęła zysk netto w wysokości 0,7 mln zł, wyższy o 21% (+0,1 mln zł) od osiągniętego w analogicznym okresie roku ubiegłego.

Zysk netto Spółki dominującej po trzecim kwartale 2014 narastająco wyniósł 3,5 mln zł i jest powtórzeniem wyniku osiągniętego po trzech kwartałach 2013. Zysk netto Macrologic SA w trzecim kwartale 2014 wyniósł 0,8 mln zł i zwiększył się o 36% (+0,2 mln zł) w odniesieniu do zysku netto osiągniętego przez jednostkę w trzecim kwartale 2013.

Wyniki Macrologic SA za rok 2014 w odniesieniu do analogicznego okresu roku ubiegłego są niższe o wartość dywidendy ze spółki zależnej, która w roku 2013 podniosła rentowność Spółki matki o kwotę 350 tys. zł. W roku 2014 Zgromadzenie Wspólników Spółki zależnej podjęło decyzję o niewypłaceniu dywidendy z uwagi na rozwój przez Retilię nowego oprogramowania dla rynku detalicznego. Inwestycja ta powinna pomóc w osiągnięciu zdecydowanego wzrostu liczby klientów a co za tym idzie przychodów i wyników w bliskiej perspektywie.

Narastająco wynik netto po trzech kwartałach 2014 Retilii wynosi 67 tys. zł i jest niższy o 60%, od wyniku osiągniętego w analogicznym okresie roku ubiegłego, który wtedy wynosił 170 tys. zł.

Wydatki rodzajowe Grupy po trzecim kwartale 2014 wyniosły 35,8 mln zł i wzrosły o 1,8 mln zł (+5%). Najwyższe zmiany w wartościach narastająco za trzy kwartały 2014 wynikają ze wzrostu pozycji wynagrodzeń i świadczeń o 0,8 mln zł (+4%), usług obcych o 0,7 mln zł (+12%), oraz amortyzacji o 0,3 mln zł (+8%).

Wzrost wydatków Grupy oraz uzyskane wyniki rentowności netto są zgodne z założeniami biznesowymi i wynikają z zaplanowanych i realizowanych inwestycji w kapitał ludzki i związanych z tym zamierzeń obsługi szerszego rynku w kolejnych okresach sprawozdawczych.

12.3.4 Lokaty i inwestycje kapitałowe

W trzecim kwartale 2014 r. Grupa nie korzystała istotnych inwestycji kapitałowych.

12.3.5 Instrumenty finansowe

Grupa Macrologic prowadzi działalność na terenie kraju w walucie krajowej. W sprawozdaniach finansowych Grupy wykazywane są następujące instrumenty finansowe:

- Udzielone pożyczki,
- Należności krótkoterminowe z tytułu dostaw i pozostałe należności (poza podatkowymi),
- Środki pieniężne i ich ekwiwalenty,
- Kredyt w rachunku bieżącym.

Zobowiązania finansowe

Grupa posiada następujące zobowiązania finansowe:

- Zaciągnięte kredyty,
- Zobowiązania krótkoterminowe z tytułu dostaw i im podobne,
- Zobowiązania z tytułu leasingu finansowego.

Czynniki ryzyka finansowego

Grupa Macrologic nie posiada kontraktów zawieranych w walutach obcych. Na koniec trzeciego kwartału 2014 Grupa nie posiada:

- aktywów i zobowiązań wycenianych w wartości godziwej przez wynik finansowy,
- instrumentów pochodnych emitowanych przez inne podmioty,
- aktywów finansowych dostępnych do sprzedaży,
- aktywów utrzymywanych do terminu wymagalności,
- instrumentów zabezpieczanych i zabezpieczających.

Z powyższych danych wynika, że w Grupie nie występują niektóre rodzaje ryzyka lub ich wysokość jest nieistotna.

Ryzykiem zarządza Zarząd spółki dominującej. Zarząd identyfikuje i ocenia zagrożenia finansowe, a także zabezpiecza Grupę przed nimi w ścisłej współpracy z zarządami spółek zależnych.

Ryzyko rynkowe

- **Ryzyko zmiany kursów walut** Brak ekspozycji na to ryzyko.
- **Ryzyko cenowe** Brak ekspozycji na to ryzyko.
- **Ryzyko zmiany rynkowych stóp procentowych** Ponieważ Grupa nie posiada znaczących oprocentowanych aktywów, dlatego przychody Grupy oraz jej przepływy pieniężne z działalności operacyjnej są zasadniczo niezależne od zmian rynkowych stóp procentowych. Ryzyko zmiany przepływów pieniężnych w wyniku zmiany stóp procentowych związane jest z instrumentami dłużnymi. Kredyty o zmiennym oprocentowaniu narażają Grupę na ryzyko zmiany przepływów pieniężnych w wyniku zmiany stóp procentowych. W latach 2014 i 2013 kredyty grupy miały zmienne oprocentowanie i były zaciągane w zł.

Z powodu małej istotności, raz na rok przeprowadzana jest symulacja wpływu zmiany stóp procentowych na zysk netto. Na koniec 2013 roku zobowiązania z tytułu kredytów bankowych w grupie nie występują. Natomiast na koniec trzeciego kwartału 2014 wynoszą 3,5 mln zł i do dnia publikacji sprawozdania — zostały spłacone.

Z powyższego wynika, że na obecnym poziomie zadłużenia ryzyko zmiany przepływów pieniężnych w wyniku zmian rynkowych stóp procentowych nie jest istotne. W latach 2013–2014 Grupa nie posiadała instrumentów dłużnych o stałym oprocentowaniu, nie występowało więc ryzyko zmiany wartości godziwej.

Ryzyko kredytowe

Ryzyko kredytowe może dotyczyć w Grupie: środków pieniężnych i ich ekwiwalentów oraz należności handlowych. W Grupie nie występują pochodne instrumenty finansowe, długoterminowe depozyty w bankach i innych instytucjach finansowych. Grupa nie udziela kredytów i pożyczek jednostkom niepowiązanym.

Środki pieniężne wyłącznie w zł trzymane są na lokatach krótkoterminowych. Należności z tytułu dostaw są to należności krótkoterminowe, z reguły 30-dniowe. Należności z tytułu dostaw są najbardziej narażone na ryzyko kredytowe. Do zarządzania tym ryzykiem służy system windykacji należności. System windykacji w Grupie opiera się na bieżącej kontroli spływu należności oraz na dochodzeniu roszczeń na drodze windykacji polubownej oraz sądowej.

Od należności handlowych przeterminowanych (powyżej 3 miesięcy) oraz należności spornych tworzone są odpisy wyliczone przy użyciu prawdopodobieństwa nieściągalności należności. Prawdopodobieństwo nieściągalności dla danej grupy wiekowej jest wyznaczane na podstawie danych historycznych. Odpisy są aktualizowane na koniec każdego kwartału. Kierownictwo nie przewiduje istotnych strat z tytułu niewywiązywania się kontrahentów ze swoich zobowiązań.

Zarząd Grupy analizuje wrażliwość wyników w odniesieniu do ekspozycji na ryzyko kredytowe. Ze względu na fakt, że:

- Macrologic nie wykorzystuje w sposób długotrwały przyznanego salda kredytowego,
- udzielone przez Grupę pożyczki w złotych są nieistotne, co do wielkości i charakteryzują się stałą stopą procentową a wreszcie
- wskaźniki rotacji należności pozostają na podobnych poziomach rok do roku i wskazują na właściwe relacje windykacyjne.
- Macrologic nie zidentyfikował ryzyk w powyższym zakresie, nie została przeprowadzona pogłębiona analiza wrażliwości.

Ryzyko utraty płynności

Ostrożne zarządzanie ryzykiem utraty płynności w Grupie zakłada utrzymywanie odpowiedniego poziomu środków pieniężnych oraz dostępność finansowania. Zarząd monitoruje bieżące prognozy środków płynnych Grupy na podstawie przewidywanych przepływów pieniężnych ustalanych na podstawie prognoz sprzedaży oraz poziomu zobowiązań.

Grupa analizuje wrażliwość wyników w odniesieniu do ekspozycji na ryzyko płynnościowe. Jednakże, ze względu na fakt, że:

- Macrologic nie wykorzystuje w sposób istotny przyznanego salda kredytowego,
- Zadłużenie ogółem jest niewielkie w stosunku do sumy bilansowej,
- Przychody Grupy charakteryzują się dużym udziałem sprzedaży powtarzalnej i płatnej przez klienta na początku okresu abonamentowego,
- Stałą wartość nakładów inwestycyjnych,
- Wskaźniki rotacji zobowiązań pozostają na podobnych poziomach rok do roku i wskazują na właściwe relacje płatnicze.
- Macrologic nie zidentyfikował istotnych ryzyk w powyższym zakresie, dlatego nie została przeprowadzona pogłębiona analiza wrażliwości.

Zarządzanie ryzykiem kapitałowym

Celem Grupy w zarządzaniu ryzykiem kapitałowym jest ochrona zdolności Grupy do kontynuowania działalności, tak aby możliwe było realizowanie zwrotu dla akcjonariuszy, także utrzymanie optymalnej struktury kapitału. Aby utrzymać lub skorygować strukturę kapitału, Grupa może zmieniać kwotę deklarowanych dywidend, emitować nowe akcje, sprzedawać lub kupować akcje własne.

Grupa monitoruje kapitał za pomocą wskaźnika zadłużenia. Wskaźnik ten oblicza się jako stosunek zadłużenia netto do łącznej wartości kapitału. Zadłużenie netto oblicza się jako sumę zaciągniętych kredytów i pożyczek, zobowiązań handlowych, ustawowych, finansowych oraz planowanych przepływów związanych z wypłatami z zysku, pomniejszoną o środki pieniężne i ich ekwiwalenty.

12.3.6 Pozycje pozabilansowe

Grupa Macrologic nie posiada istotnych pozycji pozabilansowych.

12.3.7 Zobowiązania lub aktywa warunkowe

Grupa Macrologic nie posiada istotnych zobowiązań ani aktywów warunkowych. Istniejące zobowiązania warunkowe zostały przedstawione w notcie 14.

12.3.8 Poręczenia i gwarancje

W trzecim kwartale 2014 r. w Grupie Macrologic nie wystąpiły poręczenia ani gwarancje dla podmiotów zależnych o wartości co najmniej 10% kapitałów Emitenta.

12.4 Perspektywy rozwoju

Klimat gospodarczy Zarówno sezonowość działania Spółki, jak i nastroje przedsiębiorców analizowane w punkcie 12.2 wskazują, że druga połowa 2014 powinna być bardziej owocna od wyników działalności w analogicznym okresie roku 2013.

Instytut Badań nad Gospodarką Rynkową w raporcie kwartalnym oceniającym stan koniunktury gospodarczej w Polsce (II kwartał 2014 r.) oraz prognozy na lata 2014–2015 opublikowanym 30 lipca 2014 oszacował, iż tempo wzrostu popytu krajowego w 2014 roku wyniesie 3,5 proc., co oznacza, że będzie ono wyraźnie wyższe niż w roku 2013. W roku 2015 prognozowane jest dalsze przyspieszenie wzrostu gospodarczego, który wyniesie może 3,8 proc.

Tempo wzrostu popytu krajowego w 2015 roku wyniesie 3,8 proc., co oznacza wyraźną poprawę po dwóch latach braku wzrostu popytu. Według prognozy Instytutu wartość nakładów brutto na środki trwałe zwiększy się o 8,8 proc. Wzrost inwestycji wynikał będzie przede wszystkim ze zwiększenia nakładów na odnowienie majątku trwałego w sektorze przedsiębiorstw. Drugim czynnikiem wspierającym inwestycje będzie napływ nowych środków europejskich na finansowanie projektów infrastrukturalnych.

W roku 2015 popyt krajowy wzrośnie o 4,4 proc. zarówno za sprawą rosnącego spożycia indywidualnego (o 3,5 proc.), jak i rosnących nakładów inwestycyjnych (o 9 proc.). Wkład popytu krajowego w tworzenie PKB będzie w latach 2014–2015 znacznie większy niż miało to miejsce w roku 2013.

Wzrost skłonności do inwestowania przez przedsiębiorstwa oraz zjawiska wymienione w punkcie 12.2 powinny mieć pozytywny wpływ na przychody Grupy w przyszłych okresach: Więcej przedsiębiorstw będzie zainteresowanych inwestycjami w nowe technologie a sprzyjąc temu będą rosnące wskaźniki popytowe.

Zmiany w przepisach prawa Na przełomie trzeciego i czwartego kwartału 2014 Macrologic będzie przygotowywał produkt i organizację do obsługi oczekiwanego zwiększonego zapotrzebowania na ze strony przedsiębiorstw, które nie korzystały jeszcze z elektronicznej sposobu komunikacji w zakresie e-Deklaracji. Taki wymóg nałoży na przedsiębiorstwa prawdopodobnie od stycznia 2015 Ministerstwo Finansów. Zmiany będą dotyczyły wszystkich użytkowników rozwiązań z dziedziny Finanse i Personel.

Z początkiem 2015 wchodzi w życie przepisy określające nowe zasady składania zeznań podatkowych. Nowe przepisy zakładają, że płatnicy zatrudniający powyżej pięciu pracowników będą zobowiązani do złożenia zeznań podatkowych w formie elektronicznej. Termin składania zeznań w formie elektronicznej mijać będzie natomiast z końcem lutego 2015 roku.

Nowelizacja przepisów w naturalny sposób powoduje też potrzebę wprowadzenia zmian organizacyjnych i modernizacji systemów IT.

Firma Macrologic systematycznie rozwija system Xpertis, także pod kątem modernizacji elektronicznych kanałów komunikacji według zaleceń Ministerstwa Finansów. Dzięki rozwiązaniu Xpertis Kadry i płace proces przygotowania oraz przekazywania deklaracji elektronicznych można w dużej mierze zautomatyzować. Ułatwienia obejmują też przekazywanie zeznań pracownikom. Na potrzeby dystrybucji deklaracji możliwe jest wykorzystanie serwisu pracowniczego, za pośrednictwem którego właściwe zeznania będą dostępne dla poszczególnych osób w formacie PDF. Spółka zaoferuje klientom także wsparcie w zakresie porządkowania danych oraz korzystania z urządzeń obsługujących podpis kwalifikowany.

Macrologic oferuje kompleksowe rozwiązania w zakresie obsługi elektronicznego przesyłania zeznań podatkowych PIT i VAT. Opierając się na wieloletnim doświadczeniu zespołu Macrologic jesteśmy również gotowi doradzać klientom w zakresie przygotowania danych, wykorzystywania podpisu elektronicznego, a także obsługi modułu odpowiedzialnego za przygotowanie i wysłanie zeznań podatkowych.

Informacje o zmianie w przepisach prawa i jej wpływie na przedsiębiorstwa zostały zamieszczone również na blogu Macrologic.

12.5 Baza klientów

Macrologic działa na rynku średnich przedsiębiorstw i instytucji. Przychody w ujęciu podziału branżowego i sprzedaży według województw prezentuje tabela 12.3 i 12.4.

Branża (udział w %)	3 kwartały 2013	3 kwartały 2014
Przemysł	42	42
Usługi	30	31
Handel	12	11
Sektor publiczny	14	12
Rolnictwo	2	4

Tabela 12.3: Sprzedaż licencji Grupy według branż

Województwo (udział w %)	3 kwartały 2013	3 kwartały 2014
Dolnośląskie	5	6
Kujawsko-Pomorskie	10	5
Lubelskie	1	
Łódzkie	6	5
Małopolskie	3	3
Mazowieckie	26	31
Opolskie	2	6
Podkarpackie	1	
Podlaskie	3	
Pomorskie	15	11
Śląskie	14	11
Świętokrzyskie	1	
Warmińsko-Mazurskie	5	
Wielkopolskie	7	19
Zachodniopomorskie	1	3

Tabela 12.4: Geograficzna struktura sprzedaży licencji Grupy

Macrologic nie posiada dostawców oraz odbiorców, których udział w przychodach ze sprzedaży przekracza próg 10%.

12.6 Akcje i akcjonariat

Łączna liczba wszystkich akcji według stanu na dzień publikacji raportu za trzeci kwartał 2014 wynosi 1.888.719 sztuk. Wartość nominalna wszystkich akcji wynosi 1.888.719 zł.

Akcjonariusze z co najmniej 5%-owym udziale głosów na WZA Zgodnie z informacjami posiadanymi przez Grupę na dzień 22 października 2014. 5%-owy próg ogólnej liczby głosów na walnym zgromadzeniu osiągnęli następujący akcjonariusze:

Akcjonariusze	Akcje	% WZA
Bogdan Michalak	599.999	31,8
Włodzimierz Napiórkowski	376.380	19,9
Aviva Investors	132.228	7,0
Krzysztof Szczypa	122.897	6,5
Krzyszyna Napiórkowska	100.345	5,3

Tabela 12.5: Akcjonariusze osiągnący próg 5%.

12.7 Akcje osób nadzorujących i zarządzających

Zgodnie z informacjami posiadanymi przez Grupę na dzień 22 października 2014, w rękach osób nadzorujących i zarządzających znajdują się następujące pakiety akcji:

Rada Nadzorcza	Stan na:				
	25 lipca 2014		zmiana	22 października 2014	
	Akcje	% WZA			Akcje
Bogdan Michalak	599.999	31,8		599.999	31,8
Włodzimierz Napiórkowski	376.380	19,9	-	376.380	19,9
Krzysztof Szczypa	122.897	6,5	-	122.897	6,5
Andrzej Odyniec	80.000	4,2	-	80.000	4,2

Tabela 12.6: Akcje osób nadzorujących

Zarząd	Stan na:				
	25 lipca 2014		zmiana	22 października 2014	
	Akcje	% WZA			Akcje
Barbara Skrzecz-Mozdyniewicz	139	0,0	-	139	0,0
Renata Łukasik	5.543	0,3	-	5.543	0,3

Tabela 12.7: Akcje osób zarządzających

Emisja, wykup i spłata dłużnych i kapitałowych papierów wartościowych Na dzień publikacji raportu Macrologic nie posiada akcji własnych.

12.8 Organizacja Grupy Kapitałowej Macrologic

Struktura Grupy na dzień publikacji raportu za trzeci kwartał 2014 r. została przedstawiona na wykresie 1.2 oraz w nocie nr 6 do skonsolidowanego sprawozdania finansowego.

W okresie trzech kwartałów 2014 roku w Grupie Macrologic nie miały miejsca zmiany w powiązaniach kapitałowych.

12.9 Postępowania sądowe

W trzecim kwartale 2014 w Grupie Macrologic nie wystąpiły postępowania toczące się przed sądem, organem właściwym dla postępowania arbitrażowego lub organem administracji publicznej, których wartość pojedyncza lub łączna w stosunku do jednego podmiotu stanowiłaby co najmniej 10% kapitałów własnych Emitenta.

12.10 Transakcje z podmiotami powiązanymi

W trzecim kwartale 2014 r. Macrologic nie przeprowadzał transakcji z podmiotami powiązanymi, których wartość przekroczyłaby 500 000 euro lub transakcje te byłyby zawarte na zasadach innych niż rynkowe.