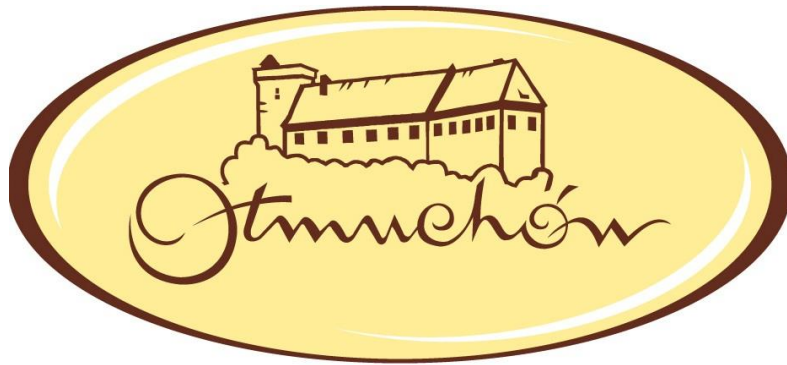


Zakłady Przemysłu Cukierniczego „Otmuchów”

GRUPA KAPITAŁOWA



Rozszerzony skonsolidowany raport za okres III kwartałów zakończonych 30 września 2014 roku

(zawiera skrócone skonsolidowane sprawozdanie finansowe sporządzone według MSR/MSSF
oraz skrócone sprawozdanie finansowe jednostki dominującej sporządzone według MSR/MSSF)

Otmuchów, 6 listopada 2014 r.



SPIS TREŚCI

Wprowadzenie	3
1. Wybrane dane finansowe	4
2. Sprawozdania finansowe	7
2.1. Sprawozdanie z całkowitych dochodów	7
2.2. Sprawozdanie z sytuacji finansowej	9
2.3. Sprawozdanie z przepływów pieniężnych	11
2.4. Sprawozdanie ze zmian w kapitale własnym	12
3. Informacje dodatkowe do kwartalnego skonsolidowanego sprawozdania finansowego 14	14
3.1. Informacje wstępne	14
3.1.1. Zasady przyjęte przy sporządzaniu skonsolidowanego i jednostkowego sprawozdania	14
3.1.2. Oświadczenie Zarządu w sprawie rzetelności sporządzenia śródrocznego jednostkowego i skonsolidowanego sprawozdania finansowego	14
3.1.3. Zastosowane zasady i metody rachunkowości	15
3.2. Sprawozdanie z całkowitych dochodów Grupy ZPC Otmuchów w podziale na segmenty	16
3.3. Zmiany w strukturze grupy i jednostki	19
3.4. Rodzaj oraz kwoty pozycji, które są nietypowe ze względu na ich wielkość, rodzaj lub częstotliwość	19
3.5. Informacje o istotnych zmianach wielkości szacunkowych	19
3.5.1. Aktywa z tytułu odroczonego podatku dochodowego	20
3.5.2. Rezerwa na odroczonego podatek dochodowy	20
3.5.3. Rezerwy na świadczenia pracownicze	21
3.6. Objasnienia dotyczące sezonowości lub cykliczności działalności emitenta	21
3.7. Emisja, wykup oraz spłata nie udziałowych i kapitałowych papierów wartościowych	22
3.8. Wypłacona lub zadeklarowana dywidenda	22
3.9. Zobowiązania i aktywa warunkowe	22
3.10. Zdarzenia, które wystąpiły po dniu 30 września 2014 roku, które nie zostały odzwierciedlone w skonsolidowanym sprawozdaniu finansowym	22
4. Pozostałe informacje	22
4.1. Podstawowe informacje o ZPC Otmuchów S.A.	22
4.2. Organizacja Grupy Kapitałowej ZPC Otmuchów	23
4.3. Omówienie wyników finansowych Grupy Kapitałowej ZPC Otmuchów	26
4.4. Akcjonariat	28
4.4.1. Akcjonariusze posiadający co najmniej 5% ogólnej liczby głosów	28
4.4.2. Akcje Emitenta oraz uprawnienia do nich w posiadaniu osób zarządzających i nadzorujących	29
4.5. Transakcje z podmiotami powiązаныmi	30
4.6. Udzielone poręczenia i gwarancje	30
4.7. Wskazanie postępowań toczących się przed sądem, organem właściwym dla postępowania arbitrażowego lub organem administracji publicznej	30
4.8. Inne informacje, które zdaniem Spółki są istotne dla sytuacji Spółki i Grupy Kapitałowej	30
4.8.1. Umowy znaczące	30
4.8.2. Inne informacje	31
4.8.3. Realizacja strategii rozwoju	32
4.9. Czynniki, które będą miały wpływ na osiągnięte wyniki w perspektywie co najmniej kolejnego kwartału	33
4.9.1. Zmiany cen podstawowych surowców	34
4.9.2. Zmiany kursów walut	34
4.9.3. Uzależnienie od głównego odbiorcy	35
4.9.4. Inne czynniki	35
4.10. Stanowisko wobec publikowanych prognoz	36



Wprowadzenie

Niniejszy rozszerzony skonsolidowany raport za III kwartał 2014 roku został sporządzony zgodnie z § 87 ust. 1-11 rozporządzenia Ministra Finansów z dnia 19 lutego 2009 r. w sprawie informacji bieżących i okresowych przekazywanych przez emitentów papierów wartościowych [...] i obejmuje dane finansowe spółki Z.P.C. „Otmuchów” S.A. („Spółka”, „Emitent”) oraz podmiotów zależnych. Jednostkowe oraz skonsolidowane sprawozdania finansowe zawarte w niniejszym raporcie sporządzone zostały zgodnie z Międzynarodowymi Standardami Rachunkowości oraz Międzynarodowymi Standardami Sprawozdawczości Finansowej (MSR/MSSF). Dane finansowe, jeżeli nie wskazano inaczej, są wyrażone w tysiącach złotych.

Jednocześnie Spółka informuje, iż działając na podstawie § 83 ust. 1 ww. rozporządzenia Z.P.C. „Otmuchów” S.A. nie przekazuje odrębnego kwartalnego raportu jednostkowego. Elementy skróconego jednostkowego sprawozdania finansowego Z.P.C. „Otmuchów” S.A. przekazywane są w niniejszym rozszerzonym skonsolidowanym raporcie kwartalnym.

Ponadto Spółka informuje, iż w niniejszym rozszerzonym skonsolidowanym raporcie kwartalnym, Spółka przyjęła formę prezentacji poszczególnych elementów odpowiednio jednostkowego oraz skonsolidowanego skróconego sprawozdania finansowego poprzez zestawienie analogicznych pozycji odpowiednio jednostkowego oraz skonsolidowanego sprawozdania finansowego w odrębnych tabelach w ramach danego elementu sprawozdania finansowego. W opinii Spółki przyczyni się to do lepszej oceny udziału wyników finansowych jednostki dominującej na tle wyników finansowych Grupy Kapitałowej ZPC Otmuchów („Grupa ZPC Otmuchów”, „Grupa Kapitałowa”).





1. Wybrane dane finansowe

WYBRANE DANE FINANSOWE	DANE JEDNOSTKOWE				DANE SKONSOLIDOWANE			
	01.01.2014- 30.09.2014	01.01.2013- 30.09.2013	01.01.2014- 30.09.2014	01.01.2013- 30.09.2013	01.01.2014- 30.09.2014	01.01.2013- 30.09.2013	01.01.2014- 30.09.2014	01.01.2013- 30.09.2013
	tys. PLN	tys. PLN	tys. EUR	tys. EUR	tys. PLN	tys. PLN	tys. EUR	tys. EUR
Przychody netto ze sprzedaży produktów, towarów i materiałów	131 996	142 609	31 576	33 769	204 707	207 202	48 969	49 064
Zysk (strata) z działalności operacyjnej	8 702	8 048	2 082	1 906	10 476	8 136	2 506	1 927
Zysk (strata) brutto	7 941	6 911	1 900	1 636	8 599	5 588	2 057	1 323
Zysk (strata) netto	6 348	5 548	1 519	1 314	7 735	4 084	1 850	967
Przepływy pieniężne netto z działalności operacyjnej	10 124	6 761	2 422	1 601	12 627	7 441	3 021	1 762
Przepływy pieniężne netto z działalności inwestycyjnej	-3 275	-2 914	-783	-690	-4 374	-1 898	-1 046	-449
Przepływy pieniężne netto z działalności finansowej	-7 527	-3 935	-1 801	-932	-9 405	-5 100	-2 250	-1 208
Przepływy pieniężne netto, razem	-678	-88	-162	-21	-1 152	443	-276	105



WYBRANE DANE FINANSOWE	DANE JEDNOSTKOWE						DANE SKONSOLIDOWANE					
	30.09.2014 tys. PLN	30.09.2013 tys. PLN	31.12.2013 tys. PLN	30.09.2014 tys. EUR	30.09.2013 tys. EUR	31.12.2013 tys. EUR	30.09.2014 tys. PLN	30.09.2013 tys. PLN	31.12.2013 tys. PLN	30.09.2014 tys. EUR	30.09.2013 tys. EUR	31.12.2013 tys. EUR
Aktywa, razem (na koniec bieżącego kwartału i koniec poprzedniego roku obrotowego)	198 183	210 636	203 425	47 463	49 958	49 051	260 649	280 108	264 241	62 423	66 435	63 716
Zobowiązania i rezerwy na zobowiązania (na koniec bieżącego kwartału i koniec poprzedniego roku obrotowego)	64 930	83 666	76 520	15 550	19 843	18 451	116 750	138 272	127 991	27 961	32 795	30 862
Zobowiązania długoterminowe (na koniec bieżącego kwartału i koniec poprzedniego roku obrotowego)	16 125	20 675	19 097	3 862	4 904	4 605	26 755	35 592	31 729	6 408	8 442	7 651
Zobowiązania krótkoterminowe (na koniec bieżącego kwartału i koniec poprzedniego roku obrotowego)	48 805	62 991	57 423	11 688	14 940	13 846	89 995	102 680	96 262	21 553	24 353	23 211
Kapitał własny (na koniec bieżącego kwartału i koniec poprzedniego roku obrotowego)	133 253	126 970	126 905	31 913	30 114	30 600	143 899	141 836	136 250	34 463	33 640	32 853
Kapitał zakładowy (na koniec bieżącego kwartału i koniec poprzedniego roku obrotowego)	2 550	2 550	2 550	611	605	615	2 550	2 550	2 550	611	605	615
Liczba akcji (w szt.) (na koniec bieżącego kwartału i koniec poprzedniego roku obrotowego)	12 748 250	12 748 250	12 748 250	12 748 250	12 748 250	12 748 250	12 748 250	12 748 250	12 748 250	12 748 250	12 748 250	12 748 250
Zysk (strata) na jedną akcję zwykłą (w zł/EUR)	0,50	0,44	0,43	0,12	0,10	0,10	0,60	0,31	0,13	0,14	0,07	0,03
Rozwodniony zysk (strata) na jedną akcję zwykłą (w zł/EUR)	0,50	0,44	0,43	0,12	0,10	0,10	0,60	0,31	0,13	0,14	0,07	0,03
Wartość księgową na jedną akcję (w zł/EUR) (na koniec bieżącego kwartału i koniec poprzedniego roku obrotowego)	10,45	9,96	9,95	2,50	2,36	2,40	10,60	10,26	10,01	2,54	2,43	2,41
Rozwodniona wartość księgową na jedną akcję (w zł/EUR) (na koniec bieżącego kwartału i koniec poprzedniego roku obrotowego)	10,45	9,96	9,95	2,50	2,36	2,40	10,60	10,26	10,01	2,54	2,43	2,41
Zadeklarowana lub wypłacona dywidenda na jedną akcję (w zł/EUR)	-	-	-	-	-	-	-	-	-	-	-	-



Wybrane dane finansowe zaprezentowane powyżej zostały przeliczone na EURO według zasad i kursów określonych poniżej:

Nr tabeli walutowej NBP, wg której dokonano przeliczenia	Data	Kurs
021/A/NBP/2014	2014-01-31	4,2368
041/A/NBP/2014	2014-02-28	4,1602
062/A/NBP/2014	2014-03-31	4,1713
083/A/NBP/2014	2014-04-30	4,1994
104/A/NBP/2014	2014-05-30	4,1420
124/A/NBP/2014	2014-06-30	4,1609
147/A/NBP/2014	2014-07-31	4,1640
167/A/NBP/2014	2014-08-29	4,2129
189/A/NBP/2014	2014-09-30	4,1755

Poszczególne pozycje porównawcze sprawozdania z całkowitych dochodów oraz sprawozdania z przepływów pieniężnych zaprezentowane powyżej zostały przeliczone wg kursu stanowiącego średnią arytmetyczną kursów ogłoszonych przez NBP obowiązujących na ostatni dzień miesiąca okresu trzech kwartałów, odpowiednio:

- w 2014 roku – 4,1803,
- w 2013 roku – 4,2231.

Poszczególne pozycje sprawozdania z sytuacji finansowej oraz dane porównawcze przeliczono na EURO wg średniego kursu ogłoszonego przez NBP odpowiednio:

- na dzień 30 września 2014 roku, który wynosił 4,1755 zł,
- na dzień 31 grudnia 2013 roku, który wynosił 4,1472 zł,
- na dzień 30 września 2013 roku, który wynosił 4,2163 zł.



2. Sprawozdania finansowe

2.1. Sprawozdanie z całkowitych dochodów

SPRAWOZDANIE Z CAŁKOWITYCH DOCHODÓW	DANE SKONSOLIDOWANE			
	01.01.2014- 30.09.2014	01.01.2013- 30.09.2013	01.07.2014- 30.09.2014	01.07.2013- 30.09.2013
	tys. PLN	tys. PLN	tys. PLN	tys. PLN
Działalność kontynuowana				
Przychody	207 237	210 059	68 988	77 614
Przychody ze sprzedaży	204 707	207 202	68 156	76 753
Pozostałe przychody	2 530	2 857	832	861
Koszty własny sprzedaży	160 077	166 427	52 406	61 125
Zysk (strata) brutto ze sprzedaży	47 160	43 632	16 582	16 489
Pozostałe przychody operacyjne	3 119	1 252	350	359
Koszty sprzedaży	25 424	24 808	9 063	8 029
Koszty ogólnego zarządu	11 806	9 911	4 026	3 073
Pozostałe koszty operacyjne	2 573	2 029	860	674
Zysk (strata) z działalności operacyjnej	10 476	8 136	2 983	5 072
Przychody finansowe	25	53	22	-
Koszty finansowe	1 902	2 601	561	669
Zysk (strata) przed opodatkowaniem	8 599	5 588	2 444	4 395
Udział w zyskach (stratach) jednostek stowarzyszonych	-	-	-	-
Wynik brutto	8 599	5 588	2 399	4 395
Podatek dochodowy	864	1 504	45	1 048
Zysk (strata) netto z działalności kontynuowanej	7 735	4 084	2 399	3 347
Działalność zaniechana	-	- 73	-	-
Zysk (strata) netto z działalności zaniechanej	-	- 73	-	-
Zysk (strata) netto z działalności kontynuowanej i zaniechanej	7 735	4 011	2 399	3 347
Inne całkowite dochody	-	-	-	-
Całkowite dochody ogółem	7 735	4 011	2 399	3 347
Zysk (strata) przypadająca na:				
Akcjonariuszom jednostki dominującej	7 665	5 043	2 483	3 611
Udziałowcom niesprawnym kontroli	70	- 1 032	- 84	- 264
Całkowite dochody ogółem przypadająca na :				
Akcjonariuszom jednostki dominującej	7 665	5 043	2 483	3 611
Udziałowcom niesprawnym kontroli	70	- 1 032	- 84	- 264
Zysk (strata) netto na jedną akcję (w zł/gr na jedną akcję)	0,60	0,31	0,19	0,26
Zysk (strata) netto rozwodniony na jedną akcję (w zł/gr na jedną akcję)	0,60	0,31	0,19	0,26



SPRAWOZDANIE Z CAŁKOWITYCH DOCHODÓW	DANE JEDNOSTKOWE			
	01.01.2014- 30.09.2014	01.01.2013- 30.09.2013	01.07.2014- 30.09.2014	01.07.2013- 30.09.2013
	tys. PLN	tys. PLN	tys. PLN	tys. PLN
Działalność kontynuowana				
Przychody	133 758	144 509	42 686	53 953
Przychody ze sprzedaży	131 996	142 609	42 111	53 337
Pozostałe przychody	1 762	1 900	575	616
Koszty własny sprzedaży	103 402	114 580	32 405	41 402
Zysk (strata) brutto ze sprzedaży	30 356	29 929	10 281	12 551
Pozostałe przychody operacyjne	2 135	1 091	277	197
Koszty sprzedaży	14 655	15 558	5 022	5 591
Koszty ogólnego zarządu	7 872	6 276	2 711	2 262
Pozostałe koszty operacyjne	1 262	1 138	614	90
Zysk (strata) z działalności operacyjnej	8 702	8 048	2 211	4 805
Przychody finansowe	373	446	119	118
Koszty finansowe	1 134	1 583	332	441
Zysk (strata) przed opodatkowaniem	7 941	6 911	1 998	4 482
Wynik brutto	7 941	6 911	1 998	4 482
Podatek dochodowy	1 593	1 363	486	873
Zysk (strata) netto z działalności kontynuowanej	6 348	5 548	1 512	3 609
Działalność zaniechana	-	-	-	-
Zysk (strata) netto z działalności zaniechanej	-	-	-	-
Zysk (strata) netto z działalności kontynuowanej i zaniechanej	6348	5 548	1 512	3 609
Inne całkowite dochody	-	-	-	-
Całkowite dochody ogółem	6348	5 548	1 512	3 609
Zysk (strata) przypadająca na:				
Akcjonariuszom jednostki dominującej	6348	5 548	1 512	3 609
Udziałowcom niesprawującym kontroli	-	-	-	-
Zysk (strata) netto na jedną akcję (w zł/gr na jedną akcję)	0,50	0,44	0,12	0,28
Zysk (strata) netto rozwodniony na jedną akcję (w zł/gr na jedną akcję)	0,50	0,44	0,12	0,28



2.2. Sprawozdanie z sytuacji finansowej

AKTYWA	DANE JEDNOSTKOWE		DANE SKONSOLIDOWANE	
	30.09.2014	31.12.2013	30.09.2014	31.12.2013
	tys. PLN	tys. PLN	tys. PLN	tys. PLN
Aktywa trwałe	131 650	136 753	166 902	170 726
Wartość firmy	-	-	17 948	17 948
Pozostałe wartości niematerialne	1 765	1 669	4 159	3 898
Rzeczowe aktywa trwałe	78 805	85 699	135 836	146 113
Nieruchomości inwestycyjne	6 037	-	6 037	-
Wartości niematerialne inwestycyjne	-	-	-	-
Pożyczki długoterminowe	1 408	5 630	-	-
Pozostałe należności długoterminowe	-	-	-	-
Inwestycje w udziały i akcje	42 905	42 905	-	-
Pozostałe aktywa finansowe	-	-	6	6
Pozostałe aktywa	-	-	-	-
Aktywa na podatek odroczony	730	850	2 916	2 761
Aktywa obrotowe	65 795	66 672	93 009	92 075
Zapasy	9 608	8 381	19 958	17 991
Pożyczki	7 412	4 159	-	-
Należności z tytułu dostaw i usług	47 798	51 515	66 923	65 221
Należności z tytułu podatku bieżącego	-	388	-	613
Należności pozostałe	498	979	1 519	2 488
Pozostałe aktywa finansowe	-	-	-	-
Środki pieniężne i ich ekwiwalenty	124	802	4 115	5 267
Pozostałe aktywa	355	448	494	495
Aktywa sklasyfikowane jako przeznaczone do sprzedaży	738	-	738	1 440
Aktywa razem	198 183	203 425	260 649	264 241



PASywa	DANE JEDNOSTKOWE		DANE SKONSOLIDOWANE	
	30.09.2014	31.12.2013	30.09.2014	31.12.2013
	tys. PLN	tys. PLN	tys. PLN	tys. PLN
Razem kapitały	133 253	126 905	143 899	136 250
Kapitał własny przypadający akcjonariuszom jednostki dominującej	133 253	126 905	135 177	127 590
Kapitał podstawowy	2 550	2 550	2 550	2 550
Akcje własne	-	-	-	-
Kapitał zapasowy	119 019	113 536	119 263	113 536
Pozostałe kapitały rezerwowe	3 882	3 882	3 638	3 882
Nie podzielony wynik z lat ubiegłych	1 454	1 454	2 061	5 735
Wynik finansowy za rok obrotowy	6 348	5 483	7 665	1 887
Kapitały przypadające udziałom niesprawującym kontroli	-	-	8 722	8 660
Zobowiązanie długoterminowe	16 125	19 097	26 755	31 729
Rezerwa na podatek odroczony	3 208	2 920	8 556	8 961
Rezerwy z tytułu świadczeń pracowniczych	438	438	770	771
Pozostałe rezerwy długoterminowe	-	-	260	260
Długoterminowe pożyczki i kredyty	11 876	15 303	11 876	15 677
Pozostałe zobowiązania finansowe	603	436	3 351	3 780
Pozostałe zobowiązania	-	-	1 942	2 280
Zobowiązania krótkoterminowe	48 805	57 423	89 995	96 262
Krótkoterminowe pożyczki i kredyty	21 434	23 986	35 077	37 808
Pozostałe zobowiązania finansowe	1 089	396	2 494	1 768
Zobowiązania z tytułu dostaw i usług	21 974	28 106	36 628	44 589
Zobowiązania z tytułu podatku bieżącego	36	-	10	-
Pozostałe zobowiązania	4 272	4 935	15 786	12 097
Rezerwy krótkoterminowe	-	-	-	-
Zobowiązania związane bezpośrednio z aktywami klasyfikowanymi jako przeznaczone do zbycia	-	-	-	-
Pasywa razem	198 183	203 425	260 649	264 241



2.3. Sprawozdanie z przepływów pieniężnych

SPRAWOZDANIE Z PRZEPŁYWÓW PIENIĘŻNYCH	DANE JEDNOSTKOWE		DANE SKONSOLIDOWANE	
	01.01.2014- 30.09.2014 tys. PLN	01.01.2013- 30.09.2013 tys. PLN	01.01.2014- 30.09.2014 tys. PLN	01.01.2013- 30.09.2013 tys. PLN
Przepływy środków pieniężnych z działalności operacyjnej				
Zysk (strata) przed opodatkowaniem	7 941	6 911	8 599	5 588
Zysk (strata) udziałów niesprawujących kontroli			70	- 1 032
Zysk (strata) podmiotu dominującego przed opodatkowaniem			8 529	6 620
Korekty razem	2 183	-150	4 098	821
Amortyzacja	5 547	5 691	8 630	8 948
Zyski (straty) udziałów niesprawujących kontroli	-	- 27,00	70	- 1 032
(Zyski) straty z tytułu różnic kursowych	-	- 1 294	5	9
Odsetki i udziały w zyskach (dywidendy)	- 217	52	330	704
(Zysk) strata z tytułu działalności inwestycyjnej	70	228	1 301	-116
Zmiana stanu rezerw	565	-1 331	19	117
Zmiana stanu zapasów	-1 227	3 877	-1 967	- 2 373
Zmiana stanu należności	5 161	-6 501	520	3 531
Zmiana stanu zobowiązań, z wyjątkiem pożyczek, kredytów oraz podatku bieżącego	- 6 368	- 773	- 4 260	- 9 424
Podatek dochodowy zapłacony	- 823	- 72	- 1 098	816
Zmiana stanu rozliczeń międzyokresowych /				
Zmiana pozostałych aktywów	213	-	-154	- 286
Inne korekty	- 738	-	702	- 73
Przepływy pieniężne netto z działalności operacyjnej razem	10 124	6 761	12 627	7 441
Przepływy środków pieniężnych z działalności inwestycyjnej				
Wpływy	1 631	663	-	1 334
Sprzedaż wartości niematerialnych oraz rzeczowych aktywów trwałych	-	159	-	1 334
Dywidendy otrzymane	387	504	-	-
Splata udzielonych pożyczek	1 244	-	-	-
Wydatki	4 906	3 577	4 374	3 232
Nabycie wartości niematerialnych oraz rzeczowych aktywów trwałych	4 856	833	4 374	3 232
Udzielenie pożyczek	50	2 744	-	-
Inne wydatki inwestycyjne	-	-	-	-
Przepływy pieniężne netto z działalności inwestycyjnej razem	- 3 275	- 2 914	- 4 374	- 1 898
Przepływy środków pieniężnych z działalności finansowej				
Wpływy	-	4 430	3 246	8 186
Kredyty i pożyczki zaciągnięte	-	4 418	3 246	8 186
Inne wpływy finansowe	-	12	-	-
Wydatki	7 527	8 365	12 651	13 286
Płatności z tytułu kosztów emisji akcji / wydania udziałów	-	-	86	-
Splaty kredytów i pożyczek	6 049	5 890	9 964	10 919
Z tytułu innych zobowiązań finansowych	-	-	-	242
Płatności zobowiązań z tytułu umów leasingu finansowego	578	556	1 817	1 421
Odsetki zapłacone	900	1 919	784	704
Inne wydatki finansowe	-	-	-	-
Przepływy pieniężne netto z działalności finansowej razem	- 7 527	- 3 935	- 9 405	- 5 100
Przepływy pieniężne netto, razem	- 678	- 88	- 1 152	443
Środki pieniężne na początek okresu	802	952	5 267	4 516
Wpływ zmian kursów walut na saldo środków pieniężnych w walutach obcych	-	-	-	9
Środki pieniężne na koniec okresu, w tym:	124	864	4 115	4 950



2.4. Sprawozdanie ze zmian w kapitale własnym

DANE SKONSOLIDOWANE

Skonsolidowane sprawozdanie ze zmian w kapitałach	Kapitał podstawowy	Kapitał zapasowy	Pozostałe kapitały rezerwowe	Nie podzielony wynik z lat ubiegłych	Wynik finansowy za rok obrotowy	Kapitał przypadający akcjonariuszom jednostce dominującej	Kapitał przypadający udziałowcom niesprawującym kontroli	Razem
Na dzień 1 stycznia 2014 roku	2 550	113 536	3 882	7 622	-	127 590	8 660	136 250
Zmiany polityki (zasad) rachunkowości	-	-	-	-	-	-	-	-
Na dzień 1 stycznia 2014 roku	2 550	113 536	3 882	7 622	-	127 590	8 660	136 250
Całkowite dochody:								
Zysk (strata) netto	-	-	-	-	7 665	7 665	70	7 735
Udziały nie sprawujące kontroli w związku z nabyciem PWC ODRA S.A.	-	-	-	-	-	-	-	-
Skutki aktualizacji majątku trwałego	-	244	244	-	-	-	-	-
Transakcje z właścicielami:								
Nabycie udziałów w jednostkach zależnych	-	-	-	- 78	-	- 78	8	- 86
Podział wyniku	-	5 483	-	- 5 483	-	-	-	-
Wypłata dywidendy	-	-	-	-	-	-	-	-
Na dzień 30 wrzesień 2014 roku	2 550	119 263	3 638	2 061	7 665	135 177	8 722	143 899
Sprawozdanie ze zmian w kapitałach	Kapitał podstawowy	Kapitał zapasowy	Pozostałe kapitały rezerwowe	Nie podzielony wynik z lat ubiegłych	Wynik finansowy za rok obrotowy	Kapitał przypadający akcjonariuszom jednostki dominującej	Kapitał przypadający udziałowcom niesprawującym kontroli	Razem
Na dzień 1 stycznia 2013 roku	2 550	107 322	3 882	11 949	-	125 703	12 122	137 825
Zmiany polityki (zasad) rachunkowości	-	-	-	-	-	-	-	-
Na dzień 1 stycznia 2013 roku	2 550	107 322	3 882	11 949	-	125 703	12 122	137 825
Całkowite dochody:								
Zysk (strata) netto	-	-	-	-	5 043	5 043	1 032	4 011
Udziały nie sprawujące kontroli w związku z nabyciem PWC ODRA S.A.	-	-	-	-	-	-	-	-
Transakcje z właścicielami:								
Nabycie udziałów w jednostkach zależnych	-	-	-	-	-	-	-	-
Podział wyniku	-	6 214	-	- 6 214	-	-	-	-
Wypłata dywidendy	-	-	-	-	-	-	-	-
Na dzień 30 września 2013 roku	2 550	113 536	3 882	5 735	5 043	130 746	11 090	141 836



DANE JEDNOSTKOWE

Jednostkowe sprawozdanie ze zmian w kapitałach	Kapitał podstawowy	Kapitał zapasowy	Pozostałe kapitały rezerwowe	Nie podzielony wynik z lat ubiegłych	Wynik finansowy za rok obrotowy	Odpis z zysku netto w ciągu roku obrotowego	Razem
Na dzień 1 stycznia 2014 roku	2 550	113 536	3 882	6 937	-	-	126 905
Zmiany polityki (zasad) rachunkowości	-	-	-	-	-	-	-
Na dzień 1 stycznia 2014 roku	2 550	113 536	3 882	6 937	-	-	126 905
Całkowite dochody:							-
Zysk (strata) netto	-	5 483	-	- 5 483	6 348	-	6 348
Transakcje z właścicielami:							
Emisja akcji	-	-	-	-	-	-	-
Nabycie udziałów w jednostkach zależnych	-	-	-	-	-	-	-
Zmiany w strukturze udziałowej	-	-	-	-	-	-	-
Wypłata dywidendy	-	-	-	-	-	-	-
Na dzień 30 wrzesień 2014 roku	2 550	119 019	3 882	1 454	6 348	-	133 253

Jednostkowe sprawozdanie ze zmian w kapitałach	Kapitał podstawowy	Kapitał zapasowy	Pozostałe kapitały rezerwowe	Nie podzielony wynik z lat ubiegłych	Wynik finansowy za rok obrotowy	Odpis z zysku netto w ciągu roku obrotowego	Razem
Na dzień 1 stycznia 2013 roku	2 550	107 322	3 882	7 668	-	-	121 422
Zmiany polityki (zasad) rachunkowości	-	-	-	-	-	-	-
Na dzień 1 stycznia 2013 roku	2 550	107 322	3 882	7 668	-	-	121 422
Całkowite dochody:							-
Zysk (strata) netto	-	6 214	-	- 6 214	5 548	-	5 548
Transakcje z właścicielami:							
Emisja akcji	-	-	-	-	-	-	-
Nabycie udziałów w jednostkach zależnych	-	-	-	-	-	-	-
Zmiany w strukturze udziałowej	-	-	-	-	-	-	-
Wypłata dywidendy	-	-	-	-	-	-	-
Na dzień 30 września 2013 roku	2 550	113 536	3 882	1 454	5 548	-	126 970



3. Informacje dodatkowe do kwartalnego skonsolidowanego sprawozdania finansowego

3.1. Informacje wstępne

3.1.1. Zasady przyjęte przy sporządzaniu skonsolidowanego i jednostkowego sprawozdania

Śródroczne sprawozdania finansowe odpowiednio jednostkowe oraz skonsolidowane zostały przygotowane zgodnie z przepisami Międzynarodowych Standardów Rachunkowości i Międzynarodowych Standardów Sprawozdawczości Finansowej (w szczególności MSR 34 „Śródroczna sprawozdawczość finansowa”) oraz rozporządzenia Ministra Finansów z dnia 19 lutego 2009 roku *w sprawie informacji bieżących i okresowych przekazywanych przez emitentów papierów wartościowych oraz warunków uznawania za równoważne informacji wymaganych przepisami prawa państwa niebędącego państwem członkowskim* (Dz. U. Nr 33 poz. 259 z późn.zm.) i przedstawia sytuację finansową Grupy Kapitałowej ZPC Otmuchów („Grupa”, „Grupa Kapitałowa”) oraz jednostki dominującej ZPC Otmuchów S.A. („Spółka”, „Jednostka dominująca”).

Śródroczne sprawozdania finansowe zawarte w niniejszym raporcie zostały sporządzone przy założeniu kontynuowania działalności gospodarczej przez Grupę i Jednostkę w dającej się przewidzieć przyszłości. Na dzień prezentacji niniejszych śródrocznych sprawozdań finansowych nie stwierdza się istnienia okoliczności wskazujących na zagrożenie kontynuowania działalności przez Grupę i Jednostkę. Sprawozdania jednostek zależnych sporządzane są za ten sam okres sprawozdawczy, co sprawozdanie jednostki dominującej, przy wykorzystaniu spójnych zasad rachunkowości, w oparciu o jednolite zasady rachunkowości zastosowane dla transakcji i zdarzeń gospodarczych o podobnym charakterze. Sprawozdania finansowe są przedstawione w złotych („PLN”), a wszystkie wartości, o ile nie wskazano inaczej, podane są w tysiącach złotych.

3.1.2. Oświadczenie Zarządu w sprawie rzetelności sporządzenia śródrocznego jednostkowego i skonsolidowanego sprawozdania finansowego

Zarząd ZPC Otmuchów oświadcza, że wedle swojej najlepszej wiedzy, śródroczne sprawozdania finansowe i dane porównywalne sporządzone zostały zgodnie z obowiązującymi Grupę zasadami rachunkowości, odzwierciedlają w sposób prawdziwy, rzetelny i jasny sytuację majątkową i finansową Grupy.



3.1.3. Zastosowane zasady i metody rachunkowości

W skróconym kwartalnym sprawozdaniu finansowym oraz w kwartalnym skonsolidowanym sprawozdaniu finansowym przestrzegano tych samych zasad rachunkowości i metod obliczeniowych, co w ostatecznym, odpowiednio, rocznym sprawozdaniu finansowym oraz rocznym skonsolidowanym sprawozdaniu finansowym.

W okresie sprawozdawczym nie miały miejsca jakiegokolwiek zmiany w zakresie polityki i zasad rachunkowości.



3.2. Sprawozdanie z całkowitych dochodów Grupy ZPC Otmuchów w podziale na segmenty

Dane za okres: 01.01.2014 - 30.09.2014

Segment operacyjny	Słodycze	Żelki	Słone przekąski	Wyroby śniadaniowe	Pellety	Pozostałe segmenty*	Kwoty nieprzypisane do segmentów	Razem segmenty	Wyłączenia	Po wyłączeniach
Sprawozdanie z całkowitych dochodów za okres kończący się	111 321	23 480	22 303	35 486	17 208	21 931	223	231 952	-24 715	207 237
Sprzedaż na rzecz klientów zewnętrznych	108 890	22 953	21 995	35 279	14 966	474	150	204 707	-	204 707
Sprzedaż między segmentami	1 287	215	-	-	1 748	21 457	8	24 715	-24 715	-
Pozostałe przychody	1 144	312	308	207	494	-	65	2 530	-	2 530
Koszty własny	90 290	15 797	13 892	26 837	14 506	12 404	99	173 825	-13 748	160 077
Koszt sprzedaży	20 325	848	4 431	2 499	996	20	6 257	35 376	-9 952	25 424
Zysk (strata) segmentu	706	6 835	3 980	6 150	1 706	9 507	-6 133	22 751	-1 015	21 736
Nieprzypisane przychody całej grupy							5 184	5 184	-2 065	3 119
Nieprzypisane koszty całej grupy							15 406	15 406	-1 027	14 379
Zysk (strata) z działalności operacyjnej							-16 355	12 529	-2 053	10 476
Przychody finansowe							450	450	-425	25
Koszty finansowe							2 327	2 327	-425	1 902
Zysk (strata) brutto							-18 232	10 652	-2 053	8 599
Podatek dochodowy							1 632	1 632	-768	864
Zysk (strata) netto z działalności kontynuowanej							-19 864	9 020	-1 285	7 735
Zysk (strata) netto z działalności zaniechanej							-	-	-	-
Zysk (strata) netto z działalności kontynuowanej i zaniechanej							-19 864	9 020	-1 285	7 735

* nieistotne z punktu widzenia Jednostki i MSSF 8

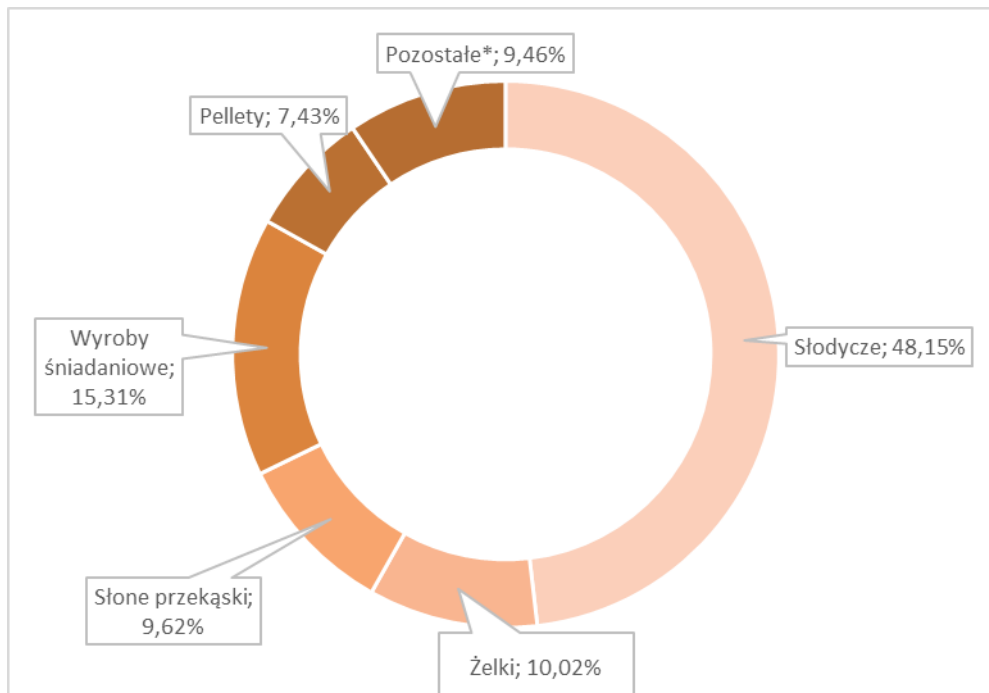


Dane za okres: 01.01.2013 - 30.09.2013

Segment operacyjny	Słodycze	Żelki	Słone przekąski	Wyroby śniadaniowe	Pellety	Pozostałe segmenty*	Kwoty nieprzypisane do segmentów	Razem segmenty	Wyłączenia	Po wyłączeniach	
Sprawozdanie z całkowitych dochodów za okres kończący się	100 325	21 008	20 516	52 017	16 260	20 081	649	230 856	-	20 797	210 059
Sprzedaż na rzecz klientów zewnętrznych	99 293	20 724	20 304	51 118	14 046	1 221	508	207 214	-	12	207 202
Sprzedaż między segmentami	168	90	1	-	1 551	18 860	115	20 785	-	20 785	-
Pozostałe przychody	864	194	211	899	663	-	26	2 857	-	-	2 857
Koszty własny	79 751	18 351	14 241	38 881	13 418	9 845	1 410	175 897	-	9 470	166 427
Koszt sprzedaży	19 075	478	2 470	2 842	1 249	20	8 579	34 713	-	9 905	24 808
Zysk (strata) segmentu	1 499	2 179	3 806	10 294	1 593	10 216	-	9 340	-	1 422	18 824
Nieprzypisane przychody całej grupy							2 226	2 226	-	974	1 252
Nieprzypisane koszty całej grupy							13 069	13 069	-	1 129	11 940
Zysk (strata) z działalności operacyjnej							-	20 183	-	1 267	8 136
Przychody finansowe							490	490	-	437	53
Koszty finansowe							3 038	3 038	-	437	2 601
Zysk (strata) brutto							-	22 731	-	1 267	5 588
Podatek dochodowy							2 274	2 274	-	770	1 504
Zysk (strata) netto z działalności kontynuowanej							-	25 005	-	497	4 084
Zysk (strata) netto z działalności zaniechanej							-	73	-	73	73
Zysk (strata) netto z działalności kontynuowanej i zaniechanej							-	25 078	-	497	4 011

* nieistotne z punktu widzenia Jednostki i MSSF 8

Poniżej prezentujemy udział segmentów w sprzedaży Grupy Kapitałowej za okres trzech kwartałów 2014 roku.



* nie istotne z punktu widzenia Jednostki i MSSF 8

Przychody Grupy zgodnie z MSSF 8 zostały podzielone na segmenty w oparciu o wytwarzane produkty i sprzedawane towary. Na dzień bilansowy, zidentyfikowane segmenty operacyjne to Słodczyce, Sólne przekąski, Wyroby śniadaniowe, Pellety, Żelki oraz Segmenty pozostałe.

- **SEGMENT SŁODYCZE** obejmuje kilka kategorii produktów o różnych preferencjach smakowych. Ważną kategorię stanowią oblane w czekoladzie mleczka, owoce oraz galaretki. Do tego segmentu należy również chałwa. Dodatkowymi produktami w tym segmencie są cukierki w czekoladzie (trufle, michałki), różnego rodzaju karmelki (twarde i nadziewane) oraz praliny.
- **SEGMENT SŁONE PRZEKĄSKI** obejmuje dwie kategorie produktów – chrupki oraz prażynki. Do pierwszej kategorii należą chrupki pod marką Bingo produkowane w siedmiu smakach: zielonej cebulki, chili, ketchupowe, orzechowe, serowe, paprykowe oraz o smaku pizzy. Drugą grupą są prażynki wytwarzane pod marką TIP TOP. W tej kategorii również wyróżniamy cztery smaki: zieloną cebulkę, bekonowy, paprykowy oraz solony.
- **SEGMENT WYROBY ŚNIADANIOWE** - najważniejszą pozycją są płatki śniadaniowe produkowane w różnych kształtach (m.in. kulki, muszle) oraz w kilku formach podania: otaczane w czekoladzie, w formie tradycyjnych płatków śniadaniowych lub musli. Dodatkowo do tego segmentu Grupa zalicza batony.



- **SEGMENT ŻELKI** zawiera szeroką gamę produktów wytwarzanych pod różnymi kształtami oraz smakami. Produkcja opiera się na naturalnych barwnikach oraz sokach owocowych. Dodatkowymi produktami w tym segmencie są żelki farmaceutyczne z dodatkiem witamin.
- **SEGMENT PELLETY** obejmuje produkcję różnego rodzaju pellet na snacki i prażynki, wytwarzane przez spółkę zależną Jedność sp. z o. o., w czterech rodzajach: ziemniaczanym, pszennym, wielozbożowym oraz ekologicznym.
- **SEGMENT POZOSTAŁE** obejmuje mniej istotne obszary działalności. Najważniejszą grupą w tym segmencie są usługi marketingowe, w skład których wchodzi m.in. opłaty licencyjne za korzystanie ze znaków towarowych wnoszone na rzecz spółki Otmuchów Marketing sp. z o.o., oraz pośrednictwo sprzedaży - usługi świadczone przez dział sprzedaży Jednostki Dominującej na rzecz pozostałych jednostek. Sprzedaż materiałów między jednostkami oraz usługi transportowe świadczone przez Otmuchów Logistykę Sp. z o. o. dla pozostałych jednostek również znajdują się w tym segmencie. Ponadto zaliczane są tutaj usługi Jednostki Dominującej wykonywane na rzecz jednostek zależnych, takie jak kadry, płace, IT, księgowość oraz pozostałe usługi w ramach Grupy Kapitałowej (najmu i dzierżawy, kooperacyjne).

W okresie obrachunkowym nie zaniechano żadnych rodzajów działalności.

Sposoby pomiaru zysku oraz zasady wyceny aktywów i zobowiązań segmentów nie różnią się od zasad przyjętych do sporządzenia sprawozdania finansowego.

Przychody i koszty operacyjne, przychody i koszty finansowe oraz podatek dochodowy są monitorowane na poziomie Spółki i nie ma miejsca ich alokacja do segmentów.

Zarząd Jednostki Dominującej nie monitoruje zobowiązań i aktywów Grupy Kapitałowej i Spółki w podziale na segmenty. Zgodnie z wdrożonymi od dnia 1 stycznia 2010 roku zmianami do MSSF 8 Spółka nie zaprezentowała podziału aktywów na segmenty, gdyż nie stosuje takiej analizy.

3.3. Zmiany w strukturze grupy i jednostki

W trakcie trzeciego kwartału 2014 roku struktura Grupy kapitałowej nie uległa zmianom.

3.4. Rodzaj oraz kwoty pozycji, które są nietypowe ze względu na ich wielkość, rodzaj lub częstotliwość

W okresie sprawozdawczym nie wystąpiły pozycje nietypowe ze względu na ich wielkość, rodzaj lub częstotliwość.

3.5. Informacje o istotnych zmianach wielkości szacunkowych

Sporządzenie skonsolidowanego sprawozdania finansowego wymaga dokonania przez Zarządy jednostek konsolidowanych pewnych szacunków i założeń, które znajdują odzwierciedlenie w tym



sprawozdaniu. Większość szacunków oparta jest na analizach i jak najlepszej wiedzy Zarządu. Pomimo szacunków oraz najlepszej wiedzy Zarządu na temat bieżących działań i zdarzeń, rzeczywiste wyniki mogą się różnić od przewidywanych. Szacunki i związane z nimi założenia podlegają weryfikacji. Zmiana szacunków księgowych jest ujęta w okresie, w którym dokonano zmiany szacunku lub w okresach bieżącym i przyszłym, jeżeli dokonana zmiana szacunku dotyczy zarówno okresu bieżącego, jak i okresów przyszłych.

Szacunki te dotyczą, między innymi, utworzonych rezerw dotyczących świadczeń pracowniczych i przewidywanych zobowiązań oraz podatku odroczonego.

3.5.1. Aktywa z tytułu odroczonego podatku dochodowego

Aktywa z tytułu odroczonego podatku dochodowego - dane jednostkowe	Stan na 31.12.2013	Zwiększenia	Zmniejszenia	Stan na 30.09.2014	Stan na 30.09.2013
Z tytułu:					
Rezerwy na koszty wynagrodzeń i pochodne:	260	277	246	291	222
Rezerwy na odprawy emerytalne	67	33	24	76	73
Rezerwy na niewykorzystane urlopy	149	79	70	158	122
Rezerwy na koszty usług obcych	44	67	-	111	72
Odpisów aktualizujących należności	252	-	172	80	31
Różnicy między podatkową a bilansową wartością środków trwałych i wartości niematerialnych	47	-	47	-	25
Niezapłacone odsetki od kredytów	17	-	3	14	18
Pozostałe	14	-	14	-	52
Razem	850	456	576	730	615
Aktywa z tytułu podatku odroczonego, razem	850	456	576	730	615

3.5.2. Rezerwa na odroczonego podatek dochodowy

W okresie sprawozdawczym Spółka utworzyła rezerwę na podatek odroczonego w wysokości 288 tys. zł., która obciąża wynik finansowy Spółki.

Rezerwa z tytułu odroczonego podatku dochodowego - dane jednostkowe	Stan na 31.12.2013	Zwiększenia	Zmniejszenia	Stan na 30.09.2014	Stan na 30.09.2013
Z tytułu:					
odsetek od udzielonych pożyczek/należności	343	264	233	374	395
różnicy między podatkową a bilansową wartością środków trwałych i wartości niematerialnych	2 217	164	-	2 381	2 177
leasingu finansowego	353	100	-	453	325
wycena krótkoterm. aktywów finansowych	-	-	-	-	-
pozostałych tytułów	7	-	7	-	4
Razem	2 920	528	240	3 208	2 901
Dokonana kompensata aktywa z rezerwą z tytułu odroczonego podatku dochodowego	-	-	-	-	-
Rezerwa z tytułu odroczonego podatku dochodowego	2 920	528	240	3 208	2 901



3.5.3. Rezerwy na świadczenia pracownicze

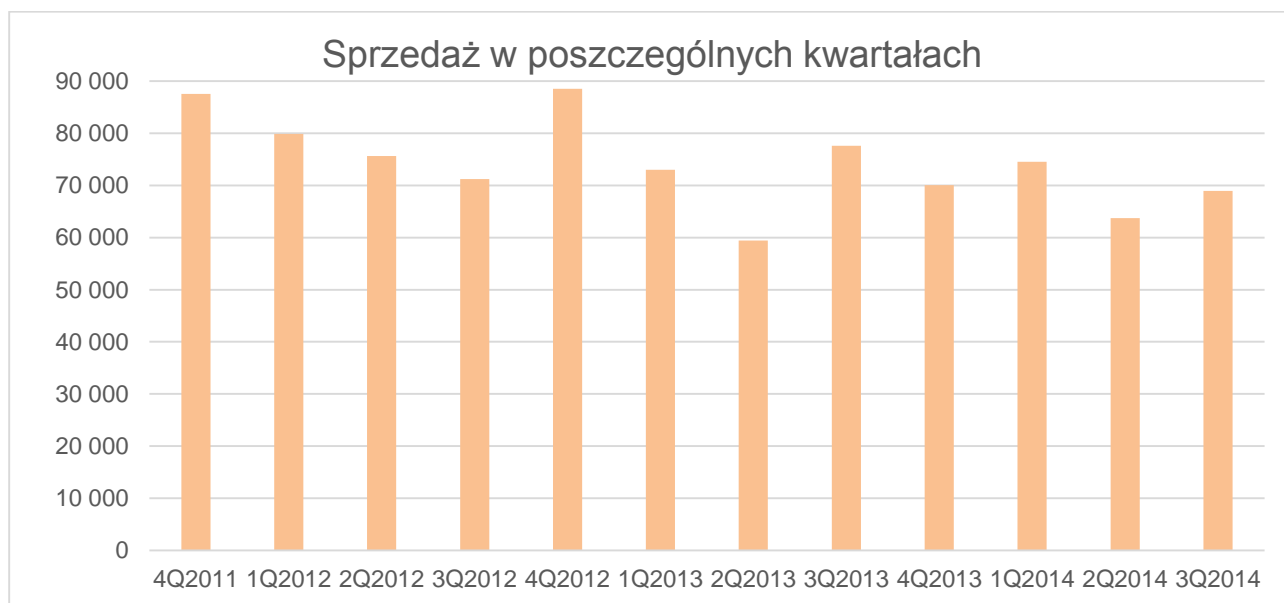
Rezerwy z tytułu świadczeń pracowniczych - dane jednostkowe	Stan na 31.12.2013	Zwiększenia	Zmniejszenia	Stan na 30.09.2014	Stan na 30.09.2013
Z tytułu					
rezerwa na odprawy emerytalne i podobne	353	944	899	398	381
rezerwy na nagrody jubileuszowe	212	-	3	209	236
rezerwa na niewykorzystane urlopy	782	402	351	833	641
Razem	1 347	1 346	1 253	1 440	1 258

3.6. Objasnienia dotyczące sezonowości lub cykliczności działalności emitenta

Grupa Kapitałowa ZPC Otmuchów działa w branży ulegającej cyklicznym wahaniom popytu, zwłaszcza na produkty czekoladowe. Najniższy poziom sprzedaży tych produktów jest odnotowywany w miesiącach wiosenno-letnich, co jest zauważalne w przychodach Spółki w tym okresie.. Główną przyczyną obserwowanych trendów jest wysoka temperatura, która obniża chęć sięgnięcia po tradycyjne słodczyce.

W latach ubiegłych najwyższą sprzedaż odnotowywano w IV kwartale, co spowodowane było świętami Bożego Narodzenia, które co do zasady zwiększają popyt na słodczyce. W 2013 roku najwyższa sprzedaż przypadła jednak w III kwartale co wynikało z dużej ilości akcji in-outowych. Ta stosunkowo nowa forma kontraktowania towarów przez sieci handlowe zaburza opisaną powyżej sezonowość sprzedaży w IV kwartale co może skutkować tym, iż również w roku 2014 w ostatnim kwartale sprzedaż nie przekroczy poziomu z III kwartału.

Poniżej zaprezentowano wielkość sprzedaży skonsolidowanej z podziałem na kwartały:





3.7. Emisja, wykup oraz spłata nie udziałowych i kapitałowych papierów wartościowych.

W III kwartale 2014 r. jak również w okresie od początku roku obrotowego do dnia publikacji niniejszego raportu nie dokonywano emisji, wykupu lub spłaty nie udziałowych i kapitałowych papierów wartościowych.

3.8. Wyplacona lub zadeklarowana dywidenda

W 2014 r. jak również w okresie do dnia publikacji niniejszego raportu Emitent nie wypłacił ani też nie deklarował wypłaty dywidendy. W roku 2014 zostały wypłacone zaliczki na poczet przyszłej dywidendy spółki Otmuchów Marketing dla spółek zależnych odpowiednio ZPC Otmuchów S.A.. kwota 340 tys. zł, spółki PWC Odra kwota 285 tys. zł oraz dla spółki Jedność sp. z o.o. kwota 33 tys. zł.

3.9. Zobowiązania i aktywa warunkowe

Spółka na dzień sprawozdawczy posiadała poręczenia w formie weksli in blanco dla jednostek zależnych Przedsiębiorstwo Wyrobów Cukierniczych „Odra” S.A., Aero Snack Sp. z o.o. oraz Otmuchów Logistyka. Udzielone poręczenia dotyczyły posiadanych przez jednostkę zależną zobowiązań kredytowych wobec takich jednostek jak: BRE Bank S.A., BNP Paribas S.A., ING Bank Śląski S.A. oraz ING Lease Sp. z o.o. oraz PKO Bankowy Leasing. Saldo pozostałych zobowiązań do spłaty poręczanych przez Emitenta na dzień 30 września 2014 roku z tytułu zaciągniętych kredytów wynosiło 17 260 tys. zł, natomiast z tytułu leasingu 4 536 tys. zł.

3.10. Zdarzenia, które wystąpiły po dniu 30 września 2014 roku, które nie zostały odzwierciedlone w skonsolidowanym sprawozdaniu finansowym

Po dniu 30 września 2014 roku nie wystąpiły zdarzenia, które nie zostały odzwierciedlone w niniejszym sprawozdaniu finansowym.

4. Pozostałe informacje

4.1. Podstawowe informacje o ZPC Otmuchów S.A.

Zakłady Przemysłu Cukierniczego, jako spółka akcyjna została zarejestrowana w dniu 1 lipca 1997 roku w sądowym rejestrze handlowym prowadzonym przez Wydział Gospodarczy Sądu Rejonowego w Opolu. Obecnie Spółka zarejestrowana jest w rejestrze przedsiębiorców, prowadzonym przez Sąd Rejonowy VIII Wydział Gospodarczy Krajowego Rejestru Sądowego w Opolu pod numerem KRS 0000028079.

Przedmiot działalności ZPC Otmuchów S.A. obejmuje przede wszystkim produkcję i sprzedaż słodczy, słonych przekąsek oraz wyrobów śniadaniowych.



Obszar działalności Spółki dominującej w Grupie Kapitałowej ZPC Otmuchów obejmuje teren całego kraju. ZPC Otmuchów posiada obecnie trzy działające zakłady w następujących lokalizacjach:

ZAKŁAD	PRZEZNACZENIE
Otmuchów, ul. Nyska 21	Siedziba, administracja, zakład produkcyjny słodczy
Nysa, ul. Nowowiejska 20	Zakład produkcyjny wyrobów śniadaniowych, wydział produkcyjny słonych przekąsek, magazyn logistyczny wyrobów gotowych
Otmuchów, ul. Grodkowska 12	Zakład produkcyjny żelek

Na dzień 1 stycznia 2014 roku skład Zarządu Spółki prezentował się następująco:

- Pan Mariusz Popek – Prezes Zarządu,
- Pan Michał Jaszczyk – Wiceprezes Zarządu.

W dniu 6 marca 2014 r. Rada Nadzorcza Emitenta, podjęła uchwały o ustaleniu liczby członków Zarządu oraz powołała Pana Jarosława Kapitanowicza na stanowisko Wiceprezesa Zarządu odpowiedzialnego za pion działalności operacyjnej, czyli obszary produkcji, inwestycji oraz technologii.

Skład Zarządu Spółki, na dzień 30 września 2014 roku oraz na dzień publikacji niniejszego raportu okresowego przedstawiał się następująco:

- Pan Mariusz Popek – Prezes Zarządu,
- Pan Michał Jaszczyk – Wiceprezes Zarządu,
- Pan Jarosław Kapitanowicz – Wiceprezes Zarządu.

Skład Rady Nadzorczej w trakcie okresu sprawozdawczego oraz na dzień 30 września 2014 roku prezentował się następująco:

- Mariusz Banaszuk – Przewodniczący Rady Nadzorczej,
- Jacek Giedrońc – Członek Rady Nadzorczej,
- Witold Grzesiak – Członek Rady Nadzorczej,
- Artur Olszewski – Członek Rady Nadzorczej,
- Jacek Dekarz – Członek Rady Nadzorczej.

W okresie od dnia bilansowego do dnia publikacji niniejszego raportu kwartalnego, skład Rady Nadzorczej nie uległ zmianie.

4.2. Organizacja Grupy Kapitałowej ZPC Otmuchów

Na dzień 30 września 2014 roku ZPC Otmuchów S.A. tworzył Grupę Kapitałową z sześcioma jednostkami zależnymi. Jednostką dominującą w Grupie Kapitałowej są Zakłady Przemysłu Cukierniczego „Otmuchów” S.A., a pozostałe spółki są spółkami zależnymi.

Wszystkie spółki zależne objęte są konsolidacją metodą pełną.



Poniżej zaprezentowano informacje nt. składu Grupy Kapitałowej ZPC Otmuchów na dzień publikacji niniejszego raportu okresowego.

Po zakończeniu okresu sprawozdawczego w dniu 27 października 2014r. została podpisana przez ZPC Otmuchów S.A. umowa zakupu 141 akcji spółki Jedność Wschowa w związku z czym, udział Emitenta w głosach oraz kapitale tej spółki uległ zwiększeniu do 98,06%. W konsekwencji powyższego nieznacznej zmianie uległ stan posiadania udziałów w spółkach Otmuchów Marketing Sp. z o.o. oraz Aero Snack z o.o.

Poniżej zaprezentowano podstawowe informacje nt. spółek zależnych według stanu na dzień publikacji niniejszego Raportu.

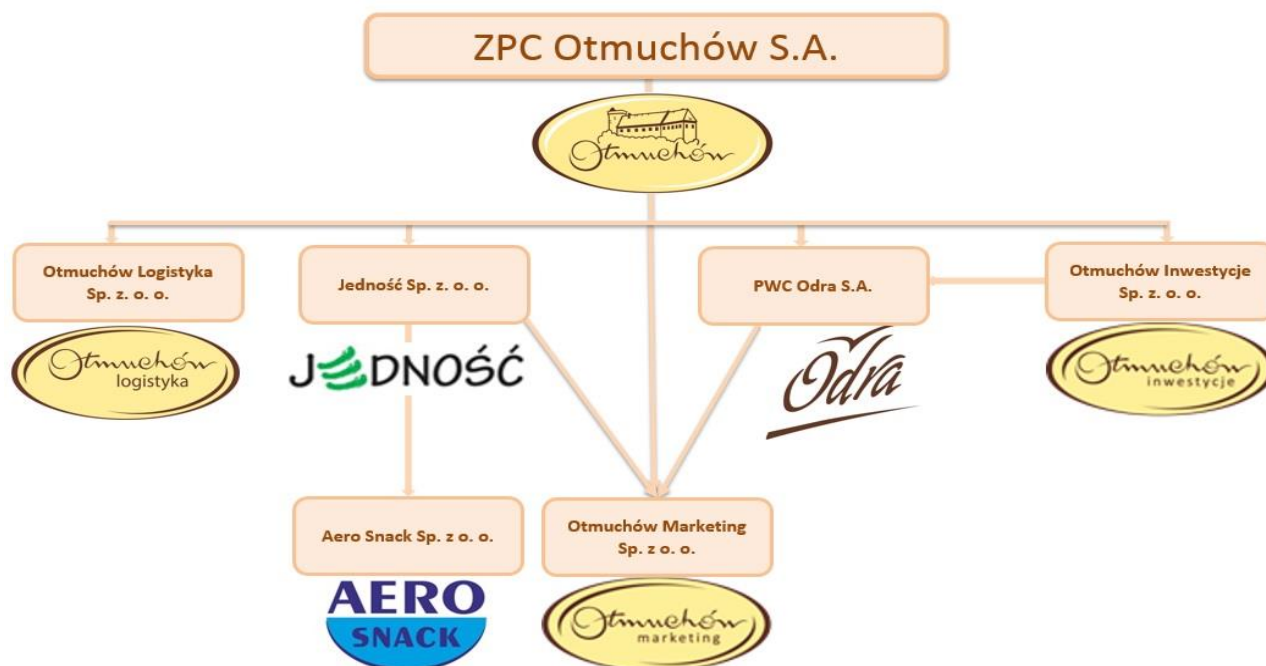
FIRMA	UDZIAŁ W GŁOSACH (BEZPOŚREDNIO I POŚREDNIO)	PRZEDMIOT DZIAŁALNOŚCI	METODA KONSOLIDACJI
Otmuchów Logistyka Sp. z o.o. z siedzibą w Brzegu	100,00%	Usługi spedycyjne	Pełna
Jedność Sp. z o.o. z siedzibą we Wschowie	98,06%	Produkcja pellet zbożowych i ziemniaczanych	Pełna
Otmuchów Inwestycje Sp. z o.o. z siedzibą w Brzegu	100,00%	Usługi doradcze w zakresie prowadzenia działalności gospodarczej i zarządzania	Pełna
Otmuchów Marketing Sp. z o.o. z siedzibą w Brzegu	82,26%*	Usługi marketingowe dla Grupy Kapitałowej	Pełna
PWC Odra S.A. z siedzibą w Brzegu	59,22%**	Produkcja wyrobów czekoladowych, szerokiej gamy słodczy	Pełna
Aero Snack Sp. z o.o. z siedzibą we Wschowie***	98,06%	Produkcja prażynek	Pełna

* ZPC Otmuchów posiada bezpośrednio 51,77 % udziału w ogólnej liczbie głosów w Otmuchów Marketing, przy czym łączny udział w ogólnej liczbie głosów w tej spółce tj. uwzględniający udział spółek zależnych Jedność Sp. z o.o. (4,86 %) oraz PWC Odra S.A. (25,63 %) stanowi 82,26 %.

** ZPC Otmuchów posiada bezpośrednio 43,87 % udziału w ogólnej liczbie głosów w PWC Odra S.A., przy czym łączny udział w ogólnej liczbie głosów w tej spółce tj. uwzględniający udział spółki zależnej Otmuchów Inwestycje (15,35%) stanowi 59,22 %.

*** ZPC Otmuchów nie posiada bezpośrednio udziałów w Aero Snack, przy czym udział pośredni w ogólnej liczbie głosów w tej spółce tj. uwzględniając fakt, iż jedynym wspólnikiem Aero Snack jest spółka zależna Jedność stanowi 98,06 %.

Strukturę Grupy Kapitałowej ZPC Otmuchów na dzień publikacji niniejszego raportu okresowego prezentuje poniższy diagram.



Zakłady Przemysłu Cukierniczego „Otmuchów” S.A.

Jednostka Dominująca, której przedmiot działalności obejmuje przede wszystkim produkcję i sprzedaż słodczy, słonych przekąsek, żelek oraz wyrobów śniadaniowych. Obszar działalności Spółki obejmuje teren całego kraju.

Otmuchów Logistyka Sp. z o.o.

Od 26 marca 2008 roku Spółka jest właścicielem 100% udziałów w kapitale zakładowym spółki Otmuchów Logistyka Sp. o.o. z siedzibą w Brzegu przy ul. Starobrzeskiej 7, która pierwotnie działała w branży spożywczej produkując m.in. wyroby żelowe, galaretki, pianki i w czekoladzie, ptasie mleczko oraz inne wyroby cukiernicze, a także nabyła nieruchomości gruntowe, zabudowane obiektami produkcyjnymi w miejscowości Gorzyczki. Na dzień dzisiejszy podstawowym przedmiotem działalności Otmuchów Logistyka Sp. z o.o. jest działalność w zakresie usług spedycyjnych.

Jedność Sp. z o.o.

W dniu 2 listopada 2010 roku Spółka nabyła udziały w spółce Jedność Sp. z o.o. z siedzibą w miejscowości Wschowa. Jedność posiada status zakładu pracy chronionej nadany jej w 1997 roku. Podstawowym przedmiotem działalności Jedność Sp. z o.o. jest produkcja pellet na snacki



i prażynki. W swojej ofercie posiada pellety ziemniaczane i zbożowe o różnorodnych kształtach, z naturalnymi dodatkami smakowymi bogate w błonnik pokarmowy, charakteryzujące się niską chłonnością tłuszczu oraz pellety wytwarzane z surowców ekologicznych. Jedność Sp. z o.o. jest jedynym wspólnikiem w spółce Aero Snack Sp. z o.o.

Przedsiębiorstwo Wyrobów Cukierniczych „Odra” S.A.

PWC Odra S.A. należy do przedsiębiorstw cukierniczych. W obszarze działalności produkcyjnej PWC Odra S.A. zajmuje się produkcją karmelków twardych i nadziewanych, czekoladek nadziewanych, wyrobów czekoladowanych i w czekoladzie, chałwy, sezamków, pomadek, irysów i gumek rozpuszczalnych oraz drażetek.

Otmuchów Marketing Sp. z o. o.

W dniu 25 października 2011r. ZPC Otmuchów S.A. nabyła 100% udziałów w firmie MW Legal 8 Sp. z o.o. z siedzibą w Warszawie. Następnie zmieniono siedzibę oraz nazwę spółki na Otmuchów Marketing. Otmuchów Marketing jest podmiotem, którego zadaniem jest realizowanie funkcji marketingowych dla wszystkich spółek w Grupie Kapitałowej.

Otmuchów Inwestycje Sp. z o. o.

Przedmiotem działalności spółki jest doradztwo w zakresie prowadzenia działalności gospodarczej i zarządzania.

Aero Snack Sp. z o. o.

Spółka, bezpośrednio podlegająca pod spółkę Jedność Sp. z o. o., której główny profil działalności to produkcja prażynek.

4.3. Omówienie wyników finansowych Grupy Kapitałowej ZPC Otmuchów

W okresie trzech kwartałów 2014 roku Grupa Kapitałowa wypracowała 207.237 tys. zł przychodów co oznaczało spadek w wysokości 2.822 tys. zł (tj. -1,3%) w porównaniu do wyników wypracowanych w okresie porównawczym. Powyższy spadek związany był z kontynuacją procesu optymalizacji portfela produktowego oraz klientów obejmującą renegotjowanie najmniej rentownych kontraktów. Wpływ na niższe przychody miała również nowa polityka głównego odbiorcy, widoczna zwłaszcza w obszarze produktów śniadaniowych.

W odniesieniu do sprzedaży w poszczególnych segmentach działalności w okresie III kwartałów 2014 roku Spółka zanotowała spadek segmentu *Wyroby śniadaniowe* w wysokości 16.531 tys. zł. Konsekwencją spadku sprzedaży w tym segmencie było wprowadzanie nowej polityki handlowej głównego odbiorcy. Jednocześnie w każdym z pozostałych segmentów Spółka osiągnęła wzrost sprzedaży. Łączny wzrost sprzedaży w tych segmentach wyniósł 19.575 tys. zł co zrekompensowało wspomniany spadek sprzedaży wyrobów śniadaniowych. Najistotniejszy



wartościowo wzrost przychodów (wzrost o 11.247 tys. zł) odnotowano w segmencie *Słodczy* co wynikało ze zwiększonej sprzedaży mleczka w czekoladzie, galanterii oraz chałwy.

W związku z prowadzoną optymalizacją portfela produktów oraz w efekcie wdrożonej ścisłej kontroli kosztów i jednocześnie w związku z korzystnie zawartymi kontraktami na dostawę surowców koszt własny sprzedaży w okresie trzech kwartałów 2014 roku był niższy o 6.350 tys. zł (spadek o 3,8%) od kosztu własnego sprzedaży dla analogicznego okresu roku ubiegłego. W konsekwencji powyższego zysk brutto ze sprzedaży wyniósł 47.160 tys. zł i był wyższy o 3.528 tys. zł (wzrost o 8,1%) od analogicznego wyniku wypracowanego w okresie trzech kwartałów 2013 roku.

Pozostałe przychody operacyjne w okresie styczeń – wrzesień 2014 roku wyniosły 3.119 tys. zł i były wyższe o 1.867 tys. zł w porównaniu do analogicznego okresu ubiegłego roku. Powyższe wynikało z rozwiązania odpisów aktualizujących zapasy w kwocie 1,6 mln zł.

Nieznacznemu zwiększeniu uległy z kolei pozycje kosztów sprzedaży, ogólnego zarządu oraz pozostałych kosztów operacyjnych (łącznie o 3.055 tys. zł.). W konsekwencji zysk z działalności operacyjnej wyniósł 10.476 tys. zł i był wyższy o 2.340 tys. zł (wzrost o 28,8%) w porównaniu do okresu porównawczego.

Strata na działalności finansowej w okresie styczeń – wrzesień 2014 roku wyniosła (-) 1.877 tys. zł i była o 671 tys. zł niższa od straty na działalności finansowej w analogicznym okresie 2013 roku. Na powyższe wpływ miały w szczególności niższe koszty finansowe wynikające z niższego poziomu zadłużenia.

W analizowanym okresie zysk przed opodatkowaniem wyniósł 8.599 tys. zł i był wyższy o 3.011 tys. zł (wzrost o 53,9%) w porównaniu do okresu porównawczego. Natomiast wynik netto wyniósł 7.735 tys. zł i był wyższy o 3.651 tys. zł (wzrost o 89,4%) w porównaniu do analogicznego okresu roku ubiegłego.

W odniesieniu do sytuacji majątkowej Grupy suma bilansowa praktycznie nie uległa zmianie. Jednocześnie w obrębie struktury aktywów i pasywów miały miejsce następujące zmiany. Aktywa trwałe uległy zmniejszeniu o 3.824 tys. zł na co wpływ miały w szczególności zmniejszenie wartości rzeczowych aktywów trwałych (spadek o 10.277 tys. zł) w wyniku dokonania okresowych odpisów amortyzacyjnych w wysokości (8.948 tys. zł) oraz przekształcenie posiadanych nieruchomości w nieruchomości inwestycyjne o wartości księgowej 6.037 tys. zł. Na koniec września 2014 roku aktywa obrotowe wyniosły 95.654 tys. zł i uległy zwiększeniu o 3.579 tys. zł na co wpływ w szczególności miało okresowe zwiększenie zapasów o 1.967 tys. zł oraz wzrost należności z tytułu dostaw i usług w wysokości 1.702 tys. zł. W kategorii źródeł finansowania istotnemu zwiększeniu (wzrost o 7.649 tys. zł) uległy kapitały własne które na dzień 30 września 2014 roku wyniosły 143.899 tys. zł - wzrost wynikał w szczególności z osiągnięcia wyniku netto w okresie sprawozdawczym w wysokości 7.665 tys. zł.



Zobowiązania długoterminowe uległy zmniejszeniu o 4.974 tys. zł do 26.755 tys. zł. Powyższe wynikało w szczególności ze spłaty kredytów bankowych. Z kolei w kategorii zobowiązań krótkoterminowych miał miejsce nieznaczny spadek wartości krótkoterminowych pożyczek i kredytów (spadek o 2.761 tys. zł do 35.077 tys. zł), spadek o 7.961 tys. zł wartości zobowiązań z tytułu dostaw i usług (efekt m.in. optymalizacji procesów związanych z realizacją łańcucha dostaw) oraz wzrost pozostałych zobowiązań o 6.334 tys. zł.

4.4. Akcjonariat

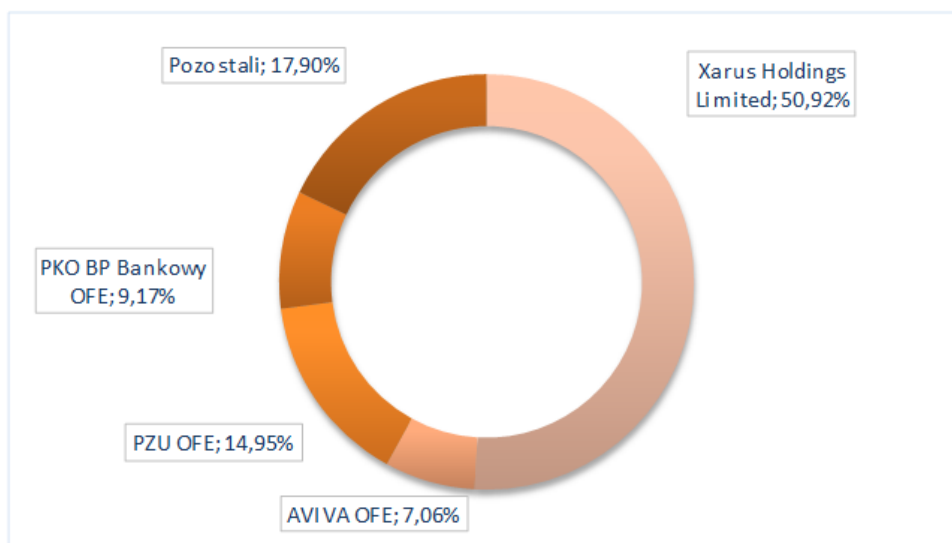
4.4.1. Akcjonariusze posiadający co najmniej 5% ogólnej liczby głosów

Wykaz akcjonariuszy posiadających bezpośrednio lub pośrednio przez podmioty zależne co najmniej 5 % ogólnej liczby głosów na walnym zgromadzeniu Spółki na dzień przekazania niniejszego rozszerzonego skonsolidowanego raportu kwartalnego za III kwartał 2014 r., tj. na dzień 6 listopada 2014 r. zawiera poniższa tabela:

Akcjonariusz	Liczba akcji/głosów przypadających z tych akcji	Udział w kapitale zakładowym / ogólnej liczbie głosów
Xarus Holdings Limited	6 491 750	50,92%
AVIVA OTWARTY FUNDUSZ EMERYTALNY AVIVA BZ WBK*	900 000*	7,06%*
OTWARTY FUNDUSZ EMERYTALNY PZU "ZŁOTA JESIEŃ"**	1 905 550*	14,95%*
PKO BP Bankowy Otwarty Fundusz Emerytalny*	1 169 132*	9,17%*
Pozostali	2 281 818	17,90%
Razem	12 748 250	100,00%

* Stan posiadania na podstawie wykazu akcjonariuszy posiadających co najmniej 5% głosów na ZWZ Spółki w dniu 9 maja 2014 roku przekazany w raporcie bieżącym nr 19/2014 z dnia 9 maja 2014 roku.

Poniżej prezentujemy wykres akcjonariatu na dzień 6 listopada 2014 r.





Spółka Xarus Holdings Limited należy do grupy kapitałowej Warsaw Equity Management. Na szczycie piramidy kapitałowej znajduje się spółka Warsaw Equity Management Sp. z o.o. Poniżej znajdują się podmioty niższego szczebla dominujące wobec Xarus Holdings Limited (podmioty bezpośrednio dominujące). Są to: Suenio Investments Sp. z o.o., Selfa Sp. z o.o., Egmont Consulting Sp. z o.o. oraz Nemico Limited.

W okresie od dnia publikacji poprzedniego raportu okresowego tj. od dnia 21 sierpnia 2014 roku, ani od dnia publikacji poprzedniego raportu kwartalnego tj. od dnia 14 maja 2014 roku do dnia publikacji niniejszego raportu nie nastąpiły zmiany w strukturze znaczących akcjonariuszy.

4.4.2. Akcje Emitenta oraz uprawnienia do nich w posiadaniu osób zarządzających i nadzorujących

Akcjonariusz	Funkcja	Ilość akcji wg stanu na dzień przekazania raportu za III kwartał 2014r.	Ilość akcji wg stanu na dzień 21.08.2014 r.
Mariusz Banaszuk	Członek Rady Nadzorczej	350	350

Osoby zarządzające i pozostałe nadzorujące Emitenta na dzień publikacji niniejszego raportu okresowego tj. na dzień 6 listopada 2014 roku nie posiadają akcji Spółki.

Jednocześnie w okresie od dnia publikacji poprzedniego raportu kwartalnego (rozszerzony skonsolidowany raport za I kwartał 2014 roku) tj. od dnia od dnia 14 maja 2014 roku do dnia publikacji niniejszego raportu okresowego tj. do dnia 6 listopada 2014 roku nie miały miejsca zmiany w stanie posiadania akcji osób zarządzających i nadzorujących.

Dwóch członków Rady Nadzorczej posiada udziały w jednostce powiązanej ze Spółką - Warsaw Equity Management Sp. z o.o., która jest podmiotem pośrednio dominującym wobec ZPC Otmuchów S.A.(Warsaw Equity Management Sp. z o.o. posiada poprzez spółki zależne wchodzące w skład jego Grupy Kapitałowej 100 % udziałów w Xarus Holdings Limited będącym większościowym akcjonariuszem ZPC Otmuchów). Jacek Giedrojc oraz Witold Grzesiak posiadają w Warsaw Equity Management Sp. z o.o. po 854 udziałów.

Osoby zarządzające i pozostałe osoby nadzorujące nie posiadają udziałów w jednostkach powiązanych.

Osoby zarządzające oraz nadzorujące nie posiadają uprawnień do akcji Emitenta, jak również w okresie od dnia publikacji poprzedniego raportu kwartalnego tj. rozszerzonego skonsolidowanego raportu za I kwartał 2014 tj. od dnia 14 maja 2014 roku do dnia 6 listopada 2014 roku nie nabywały oraz nie zbywały uprawnień do akcji Emitenta.



4.5. Transakcje z podmiotami powiązаными

W III kwartale 2014 r. ZPC Otmuchów S.A. ani jednostki zależne nie zawarły żadnych transakcji pomiędzy podmiotami powiązаными na warunkach innych niż rynkowe.

Wykaz pozostałych transakcji z podmiotami powiązаными zawiera tabela poniżej:

WYSZCZEGÓLNIENIE	III kwartały rok	TRANSAKcje		SALDA	
		zakup od podmiotów powiązаными	sprzedaż dla podmiotów powiązаными	zobowiązania do podmiotów powiązаными	należności od podmiotów powiązаными
jednostka dominująca	2014	9 601	10 782	1 406	9 858
jednostka dominująca	2013	8 582	8 753	2 053	4 370
spółki zależne	2014	19 491	17 685	13 164	4 627
spółki zależne	2013	12 203	12 032	7 777	5 460
podmioty powiązane nie wchodzące w skład grupy	2014	2	627	-	85
podmioty powiązane nie wchodzące w skład grupy	2013	202	-	-	2

4.6. Udzielone poręczenia i gwarancje

W III kwartale 2014 r. ZPC Otmuchów ani jednostki zależne nie udzielały poręczeń kredytów, pożyczek oraz nie udzielały gwarancji łącznie jednemu podmiotowi lub jednostce zależnej od tego podmiotu, których wartość łączna stanowiłaby co najmniej 10% kapitałów własnych ZPC Otmuchów S.A.

4.7. Wskazanie postępowań toczących się przed sądem, organem właściwym dla postępowania arbitrażowego lub organem administracji publicznej

W okresie sprawozdawczym Emitent, ani jednostki zależne nie były stroną żadnego postępowania lub postępowań toczących się przed sądem, organem właściwym dla postępowania arbitrażowego lub organem administracji publicznej, których wartość dla pojedynczego, jak również łącznie dwu lub więcej postępowań, dotyczących zobowiązań albo wierzytelności, stanowiłaby co najmniej 10% kapitałów własnych Emitenta.

4.8. Inne informacje, które zdaniem Spółki są istotne dla sytuacji Spółki i Grupy Kapitałowej

4.8.1. Umowy znaczące

W dniu 13 sierpnia 2014 roku Emitent zawarł kolejny aneks do umowy o współpracy handlowej w zakresie sprzedaży oraz dostaw cukru, na mocy którego zaktualizowano dotychczasowe warunki handlowe dostaw cukru przy jednoczesnym wydłużeniu do dnia 30 września 2016 roku



terminu jej obowiązywania. Dodatkowo na mocy ww. aneksu ustalony został aktualny harmonogram realizacji zamówień uwzględniający wolumen dotychczas zrealizowanych dostaw w ramach umowy na poziomie ok. 30% pierwotnie założonej minimalnej wartości dostaw, jak również dodatkowy wolumen dostaw uwzględniający wydłużony termin obowiązywania umowy. O zawarciu ww. aneksu Spółka informowała w raporcie bieżącym nr 22/2014 z dnia 13 sierpnia 2014 r.

W związku z zawarciem w dniu 19 sierpnia 2014 roku pomiędzy Emitentem, a trzema spółkami z Grupy Eurocash w tym z Eurocash S.A. ramowej umowy sprzedaży o szacowanej w perspektywie kolejnych 12 miesięcy wartości ok. 3,0 mln zł oraz w związku z zawarciem w tym samym dniu pomiędzy PWC Odra S.A., a spółkami z Grupy Eurocash dwóch aneksów do obowiązujących umów regulujących współpracę pomiędzy PWC Odra a Grupą Eurocash, Emitent dokonał szacunku łącznej wartości obrotów pomiędzy spółkami z Grupy Kapitałowej ZPC Otmuchów, a spółkami z Grupy Eurocash w perspektywie najbliższych 12 miesięcy, które (z uwzględnieniem wskazanej szacowanej wartości umowy zawartej w dniu 19 sierpnia 2014 r.) wyniosą ok. 14,2 mln zł. O obrotach z Grupą Eurocash Spółka informowała w raporcie bieżącym nr 23/2014 z dnia 20 sierpnia 2014 r.

W dniu 22 października 2014 r. Emitent zlecił do realizacji do firmy Przedsiębiorstwo Przemysłu Cukierniczego "Gryf" S.A. zamówienie, na dostawę półproduktów spożywczych. W związku ze zleceniem do realizacji zamówienia łączna wartość zamówień zleconych przez Emitenta do realizacji PPC Gryf w okresie ostatnich 12 miesięcy wyniosła ok. 15,2 mln zł netto. O obrotach z PPC Gryf Spółka informowała w raporcie bieżącym nr 25/2014 z dnia 22 października 2014 r.

4.8.2. Inne informacje

W związku z brakiem osiągnięcia porozumienia w zakresie warunków rozliczenia należnych Emitentowi płatności ze strony FOODCARE Sp. z o.o., w dniu 20 października 2014 roku do Spółki wpłynęło pismo, w którym Zamawiający poinformował o rozwiązaniu w zakresie wytwarzania i pakowania żelek owocowych z zachowaniem jednomiesięcznego okresu wypowiedzenia ze skutkiem na koniec miesiąca kalendarzowego. Jako formalną podstawę wypowiedzenia FOODCARE wskazał okoliczność braku podpisania aneksu do umowy, który miał określać wolumen miesięcznych zamówień w okresie po dniu 30 września 2013 roku. O wypowiedzeniu ww. umowy Spółka informowała w raporcie bieżącym nr 24/2014 z dnia 21 października 2014 r.

W opinii Zarządu Spółki nie występują inne niż przedstawione w niniejszym raporcie okresowym informacje istotne dla oceny sytuacji kadrowej, majątkowej, finansowej, wyniku finansowego i ich zmian, oraz informacje, które są istotne dla oceny możliwości realizacji zobowiązań przez Spółkę i Grupę.



W ocenie Zarządu w najbliższym czasie nie wystąpią zagrożenia istotne dla możliwości realizacji zaciągniętych przez Spółkę zobowiązań.

4.8.3. Realizacja strategii rozwoju

W okresie sprawozdawczym Grupa Kapitałowa ZPC Otmuchów realizowała działania strategiczne w czterech głównych obszarach.

- działania restrukturyzacyjne:
 - zakończona konsolidacja zakładu produkcyjnego (Gorzyczki);
 - przeniesienie linii produkcyjnej z zakładu z Gorzyczek do Otmuchowa;
 - końcowa faza optymalizacji portfolio produktowego – likwidacja ponad 40 proc . jednostek produktowych z oferty.
- rozwój współpracy:
 - kontrakt z REWE na produkcję i dostawy żelek Węgry, Niemcy, Czechy, Włochy, Austria;
 - rozpoczęcie współpracy z bardzo dynamicznie rozwijającymi się sieciami m.in: Piotr i Paweł, Czerwona Torebka, Małpka, Społem itd.;
 - sprzedaż płatków śniadaniowych do wszystkich sieci Tesco w Europie środkowo-wschodniej.

Zgodnie z dokonаныmi szacunkami Emitent ocenia, iż aktualnie żadna z umów zawartych z ww. podmiotami nie spełnia kryterium uznania za umowę znaczącą niemniej nawiązanie współpracy z kolejnymi kontrahentami konsekwentnie dywersyfikuje ryzyko związane ze strukturą odbiorców Grupy Kapitałowej ZPC Otmuchów;

- ekspansja zagraniczna:
 - wzrost sprzedaży eksportowej o 24% r/r,
 - udział eksportu w przychodach po IIIQ 2014 wynosi 14,1%,
 - największe obroty w ciągu roku wygenerował rynek: niemiecki, czeski, węgierski i chorwacki,
 - obecność na perspektywicznych rynkach Niemiec oraz Wielkiej Brytanii.
- nowości produktowe:
 - wzmocnienie marki Odra poprzez sprzedaż asortymentu wcześniej produkowanego pod marką Otmuchów (żelki MrFroots, mleczko familijne, Galaretka w cukrze).



4.8.4. Wyniki finansowe PWC Odra S.A.

Poniżej zaprezentowano kluczowe pozycje sprawozdania z całkowitych dochodów spółki zależnej tj. PWC Odra S.A.

WYBRANE DANE FINANSOWE	01.01.2014-30.09.2014	01.01.2013-30.09.2013
	tys. PLN	tys. PLN
Przychody netto ze sprzedaży produktów, towarów i materiałów	65 906	62 196
Zysk (strata) z działalności operacyjnej	- 986	- 2 995
Zysk (strata) brutto	- 1 835	- 4 013
Zysk (strata) netto	- 994	- 3 918

4.9. Czynniki, które będą miały wpływ na osiągnięte wyniki w perspektywie co najmniej kolejnego kwartału

Rozwój Grupy Kapitałowej ZPC Otmuchów S.A. zależy od wielu wewnętrznych oraz zewnętrznych czynników prawnych i ekonomicznych. Wystąpienie istotnych odchyień od standardowych lub zakładanych parametrów mogą stanowić ryzyka i zagrożenia dla realizacji pożądaných wyników oraz rozwoju Spółki.

Konsumpcja niektórych produktów spożywczych w Polsce, takich jak płatki śniadaniowe, słone przekąski czy też słodczyce, jest na poziomie niższym niż w krajach Unii Europejskiej. W przyszłości należy oczekiwać sukcesywnego wzrostu rynku w segmencie ww. produktów.

Głównymi czynnikami zewnętrznymi, które mogą mieć wpływ na działalność Spółki oraz Grupy Kapitałowej są:

- tempo wyrostu gospodarczego i jego wpływ na kształtowanie się popytu konsumenckiego na rynku spożywczym,
- ceny surowców oraz opakowań,
- kursy walut,
- dalsze zmiany udziału sprzedaży marek prywatnych w nowoczesnym kanale dystrybucji, szczególnie w sieciach dyskontowych,
- proces konsolidacji producentów spożywczych w kraju,
- wzrost organiczny sieci dyskontowych i zwiększenie wymagań w stosunku do dostawców (konieczność posiadania odpowiednich mocy produkcyjnych, zapewnienia logistyki dostaw, jakości i innowacji produktowej),
- zmniejszający się udział handlu tradycyjnego w strukturze handlu krajowego.



Do najistotniejszych czynników wewnętrznych mających wpływ na dalszy rozwój Grupy zaliczyć należy:

- skuteczność pozyskiwania nowych klientów,
- zagospodarowanie wolnych mocy produkcyjnych zwłaszcza w PWC Odra S.A.,
- skuteczność restrukturyzacji procesów produkcyjnych w obrębie Grupy Kapitałowej;
- rozwój sprzedaży eksportowej – celem jest podwojenie sprzedaży eksportowej w perspektywie 2015 r.

4.9.1. Zmiany cen podstawowych surowców

Długoterminowe kontrakty na dostawy większości strategicznych surowców dla ZPC Otmuchów w 2014 roku pozwoliły zredukować niekorzystne wpływy wahań ich cen na rynkach. W drugiej połowie 2014 roku niskie ceny giełdowe w zakresie surowców pochodnych do zbóż oraz roślin oleistych – mąki pszenne, kukurydziane, syropy glukozowe, oleje rzepakowe, pozytywnie wpłynęły na poziom kosztów. Istotnym z punktu widzenia Zarządu Spółki okazał się korzystny trend rynkowy w zakresie cen cukru. Odczuwalne dla Spółki w kolejnych miesiącach będą również spadki cen niektórych surowców objętych sankcjami handlowymi nałożonymi przez Rosję m.in. masło, mleko. Jednocześnie duży niepokój budzą utrzymujące się na bardzo wysokim poziomie ceny ziarna kakaowego na giełdach światowych gdzie oczekiwane jeszcze w połowie roku 2014 spadki nie nastąpiły. Podobnie niekorzystne trendy można zaobserwować w poziomach cen miazgi sezamowej – kluczowego surowca wykorzystywanego do produkcji chałwy.

4.9.2. Zmiany kursów walut

Zmiany kursów walut są jednym z głównych czynników ryzyka na jakie narażona jest Grupa Otmuchów. Najważniejszą walutą w działalności Grupy jest EURO. Zmienność cen walut wpływa na koszty sprzedaży produktów eksportowych oraz na ceny zakupów surowców i opakowań.



Kurs EUR/PLN w okresie od 01.01.2014 do 30.09.2014



Źródło: www.bankier.pl

Powyższy wykres przedstawia kurs EUR/PLN w okresie sprawozdawczym. Grupa Kapitałowa jest eksporterem netto dlatego wzrost kursu EURO odbija się pozytywnie na wyniku finansowym spółki.

4.9.3. Uzależnienie od głównego odbiorcy

Grupa Kapitałowa współpracuje ze swoim największym odbiorcą od wielu lat. Współpraca ta jest korzystna dla obu stron. Najważniejszymi grupami asortymentowymi są słodczyce oraz wyroby śniadaniowe.

Udział głównego odbiorcy Grupy ZPC Otmuchów w sprzedaży za III kwartały 2014 roku wyniósł 40,42%. W porównaniu z analogicznym okresem roku ubiegłego udział ten uległ obniżeniu o -2,03% (po III kwartałach 2013 roku udział ten wynosił 42,45%).

4.9.4. Inne czynniki

Do pozostałych czynników mogących mieć istotny wpływ na wyniki finansowe w kolejnych okres zaliczyć należy :

- konsolidacja zakładów produkcyjnych,
- intensyfikacja sprzedaży na rynkach zagranicznych oraz dalsza dywersyfikacja odbiorców krajowych w celu minimalizacji ryzyka głównego odbiorcy,
- kontynuacja działań nakierowanych na poprawę rentowności – dalsza reorganizacja portfolio produktowego oraz selekcja opakowań;
- koncentracja na utrzymywaniu najbardziej rentownych relacji z sieciami handlowymi oraz w kontaktach B2B;



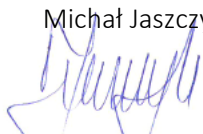
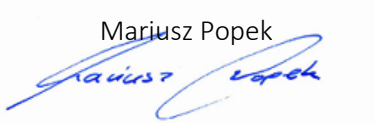
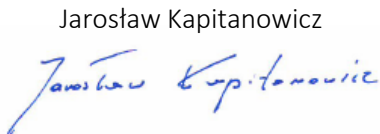
4.10. Stanowisko wobec publikowanych prognoz

Zarząd ZPC Otmuchów nie publikował prognoz, tak jednostkowych, jak i skonsolidowanych wyników na 2014 rok.



PODPISY CZŁONKÓW ZARZĄDU:

Podpisy osób uprawnionych do reprezentacji Spółki

 Michał Jaszczyk Wiceprezes Zarządu	 Mariusz Popek Prezes Zarządu	 Jarosław Kapitanowicz Wiceprezes Zarządu
--	--	--

Miejsce i data zatwierdzenia do publikacji

Otmuchów, dnia 5 listopada 2014 roku

Dane teleadresowe:

Zakłady Przemysłu Cukierniczego „Otmuchów” S.A.

ul. Nyska 21

48-385 Otmuchów

Tel. +48 77 431 50 83, 431 51 10

Fax +48 77 431 50 85

www.zpcotmuchow.com.pl

zpc@zpcotmuchow.com.pl