

Skonsolidowany raport kwartalny QSrIII / 2014

Zgodnie z Rozporządzeniem Rady Ministrów z dnia 19 lutego 2009 r. w sprawie informacji bieżących i okresowych przekazywanych przez emitentów papierów wartościowych oraz warunków uznawania za równoważne informacji wymaganych przepisami prawa państwa nie będącego państwem członkowskim – Dz. U. Nr 33, poz. 259.

Zarząd Jednostki Dominującej Pfleiderer Grajewo S.A. w Grajewie podaje do wiadomości raport kwartalny za III kwartał 2014 roku

WSTĘP PREZESA ZARZĄDU DO SKONSOLIDOWANEGO RAPORTU ZA III KWARTAŁ 2014 r.

Pierwsze trzy kwartały 2014 r. były dla Grupy Pfleiderer Grajewo pomyślnym okresem. Dynamika wzrostu wartości produkcji sprzedanej mebli za 9 miesięcy 2014 roku utrzymała się na poziomie dwucyfrowym w porównaniu do analogicznego okresu ubiegłego roku. Korzystny rozwój koniunktury rynkowej wynikał w głównej mierze ze wzrostu popytu na rynkach eksportowych. Popyt krajowy utrzymał się na stabilnym poziomie.

Przychody ze sprzedaży wzrosły o 7% w stosunku do analogicznego okresu ubiegłego roku. Jest to wynikiem wyższych wolumenów sprzedaży oraz zmiany mixu produktowego, przy porównywalnych poziomach cenowych. Natomiast przychody ze sprzedaży w trzecim kwartale 2014 roku nieznacznie zmalały. Taka sytuacja wynikała z przedłużonego remontu w fabryce w Wieruszowie, co przełożyło się na dostępność wyrobów i niższe od planowanych obroty handlowe.

Ceny podstawowych surowców używanych do produkcji, z wyjątkiem drewna, zmalały. Wzrostowi uległy nakłady na marketing strategiczny w zakresie wsparcia sieci sprzedaży hurtowej.

Grupa realizuje, wspierany inwestycjami, kompleksowy program ciągłej poprawy efektywności handlowej i operacyjnej, który istotnie przyczynia się do poprawy wyników finansowych.

Średnie wykorzystanie mocy produkcyjnych w Grupie na głównych ciągach technologicznych kształtowało się na poziomie ponad 95%, natomiast w trzecim kwartale było o kilka procent niższe, z uwagi na roczną akcję remontową we wszystkich zakładach.

Pomimo wzrostu popytu na wyroby spółki oraz pełnego wykorzystania mocy produkcyjnych spółka zdecydowała się na utrzymanie cen sprzedaży na dotychczasowych poziomach, co stanowi reakcję na wzrost importu płyty z za wschodniej granicy, wspieranego osłabieniem kursu lokalnych walut względem PLN.

Grupa realizuje program inwestycyjny zmierzający do modernizacji zakładów, dostosowania potencjału produkcyjnego do potrzeb rynkowych i poprawy efektywności kosztowej. Do tej pory dokonano nakładów inwestycyjnych na kwotę ponad 97 MPLN. W wyniku realizacji nakładów zwiększeniu uległy moce produkcyjne Grupy.

Istotnej poprawie uległ zysk EBIDTA. Za dziewięć miesięcy bieżącego roku wyniósł on blisko 145 MPLN i wzrósł o 43 miliony w porównaniu z tym samym okresem 2013 roku. Wzrost zysku jest odbiciem zwiększonych przychodów, korzystnych zmian kosztów niektórych surowców oraz realizacji programu poprawy efektywności operacyjnej. Zysk netto sięgnął poziomu 76 MPLN, co daje ponad 100% poprawę wyniku z ubiegłego okresu. Jest rezultatem zarówno poprawy wyniku na działalności operacyjnej, jak również ograniczenia kosztów obsługi zadłużenia.

Dodatkowo jednostka dominująca Pfleiderer Grajewo SA sfinalizowana w styczniu 2014 r. transakcję wykupu udziałów mniejszościowych w MDF Grajewo. W ostatecznym rozrachunku jednostka dominująca Pfleiderer Grajewo S.A. weszła w posiadanie 100% udziałów we wszystkich podmiotach zależnych.

Z wyrazami szacunku
Wojciech Gątkiewicz
Prezes Zarządu

I. INFORMACJE OGÓLNE

1. Ogólna charakterystyka Jednostki dominującej Pfleiderer Grajewo S.A.

Jednostka dominująca w Grupie Kapitałowej - Pfleiderer Grajewo S.A. („jednostka dominująca”) jest spółką akcyjną zarejestrowaną w Polsce, której akcje znajdują się w publicznym obrocie.

Jednostka dominująca w poprzedniej nazwie Zakłady Płyt Wiórowych S.A. w Grajewie została zarejestrowana w Sądzie Rejonowym, Sąd Gospodarczy w Łomży, Rejestr Handlowy dział B nr 270 dnia 1 lipca 1994 r., a następnie w dniu 9 maja 2001 r. zarejestrowana w Sądzie Rejonowym w Białymstoku, XII Wydział Gospodarczy Krajowego Rejestru Sądowego (KRS) pod numerem KRS 0000011422.

Siedzibą jednostki dominującej jest Grajewo, ul. Wiórowa 1.

W dniu 18 września 2002 r. Zarząd jednostki dominującej otrzymał postanowienie Sądu Rejonowego w Białymstoku o wpisaniu do KRS nowej nazwy Spółki. W związku z powyższym w dniu 18 września 2002 r. została zmieniona nazwa jednostki dominującej z Zakłady Płyt Wiórowych S.A. na Pfleiderer Grajewo S.A.

Według Polskiej Klasyfikacji Działalności (PKD) jednostka dominująca zarejestrowana jest pod numerem 1621 Z.

2. Informacja dotycząca składu Zarządu oraz Rady Nadzorczej Jednostki dominującej oraz ewentualnych zmian w okresie sprawozdawczym.

Zarząd jednostki dominującej Pfleiderer Grajewo S.A. na koniec okresu sprawozdawczego działał w składzie:

- | | |
|------------------------|-----------------|
| 1. Wojciech Gątkiewicz | Prezes Zarządu |
| 2. Rafał Karcz | Członek Zarządu |
| 3. Dariusz Tomaszewski | Członek Zarządu |

Skład Rady Nadzorczej na dzień 30 września 2014 r.:

- | | |
|-------------------|--------------------------------|
| 1. Michael Wolff | Przewodniczący Rady Nadzorczej |
| 2. Richard Mayer | Członek Rady Nadzorczej |
| 3. Jochen Schapka | Członek Rady Nadzorczej |
| 4. Gerd Schubert | Członek Rady Nadzorczej |
| 5. Jan Woźniak | Członek Rady Nadzorczej |

W dniu 23 czerwca 2014 r. Pan Gerd Hammerschmidt złożył rezygnację z funkcji Członka Rady Nadzorczej Pfleiderer Grajewo S.A. ze skutkiem na dzień 29 czerwca 2014 r.

W dniu 30 czerwca 2014 r. w skład Rady Nadzorczej Jednostki Dominującej został powołany Pan Gerd Schubert.

Zadania komitetu audytu w całości zostały powierzone Radzie Nadzorczej jednostki dominującej.

3. Informacja dotycząca okresów, za które prezentowane jest skonsolidowane sprawozdanie finansowe oraz dane porównawcze.

Niniejsze kwartalne skrócone skonsolidowane sprawozdanie z sytuacji finansowej zostało sporządzone na dzień 30 września 2014 r., a porównawcze dane finansowe i informacje objaśniające prezentują stan na dzień 30 czerwca 2014 r., 31 grudnia 2013 r. oraz 30 września 2013 r.

Sprawozdanie z całkowitych dochodów sporządzone zostało za okres dziewięciu miesięcy od 1 stycznia do 30 września 2014 r. oraz zawiera dane za okres porównawczy roku ubiegłego.

Pełną konsolidacją objęte są sprawozdania finansowe Jednostki dominującej Pfleiderer Grajewo S.A. sporządzone według zasad MSSF oraz jednostek zależnych: Pfleiderer Prospan S.A., Silekol Sp. z o.o., Pfleiderer MDF Sp. z o.o., Jura Polska Sp. z o.o. i Unifloor Sp. z o.o. oraz Grajewo OOO.

Okres porównawczy trzeciego kwartału 2013 r. zawiera sprawozdanie finansowe Jednostki dominującej Pfleiderer Grajewo S.A. sporządzone według zasad MSSF oraz jednostek zależnych Pfleiderer Prospan S.A., Silekol Sp. z o.o., Pfleiderer MDF Sp. z o.o., Jura Polska Sp. z o.o. i Unifloor Sp. z o.o.

II. ZMIANA POLITYKI RACHUNKOWOŚCI

1. Opis przyjętych zasad rachunkowości

(a) Oświadczenie o zgodności

Sprawozdanie finansowe Grupy Kapitałowej sporządzone zostało zgodnie z wymogami Międzynarodowego Standardu Rachunkowości 34 *Śródroczna sprawozdawczość finansowa.*, wydanymi przez Unię Europejską.

Grupa nie skorzystała z możliwości wcześniejszego zastosowania nowych Standardów i Interpretacji, które zostały już opublikowane oraz zatwierdzone przez Unię Europejską, ale wejdą w życie dla okresów rocznych rozpoczynających się po dniu 1 stycznia 2014 r.

Sprawozdanie finansowe zostało sporządzone przy założeniu kontynuowania działalności gospodarczej przez Grupę w dającej się przewidzieć przyszłości. Na dzień publikacji niniejszego sprawozdania finansowego nie stwierdza się istnienia okoliczności wskazujących na zagrożenie kontynuowania działalności przez Grupę.

Sprawozdanie finansowe Grupy za trzeci kwartał 2014 r. i dane porównawcze zostały sporządzone zgodnie z zasadami rachunkowości stosowanymi w ostatnim rocznym sprawozdaniu finansowym oraz odzwierciedlają w sposób prawdziwy, rzetelny i jasny sytuację majątkową Grupy i jej wynik finansowy.

(b) Podstawa przygotowania sprawozdań finansowych

Jednostki wchodzące w skład Grupy Kapitałowej, Pfleiderer Grajewo S.A., Pfleiderer Prospan S.A., Pfleiderer MDF Sp. z o.o. oraz Silekol Sp. z o.o. prowadzą księgi rachunkowe zgodnie z zasadami MSSF. Jednostka zależna Grajewo OOO stosuje zasady księgowe oparte o standardy rosyjskie, które na potrzeby konsolidacji zostały przekształcone według zasad MSFF. Jednostki pozostałe: Jura Polska Sp. z o.o. i Unifloor Sp. z o.o. prowadzą księgi rachunkowe zgodnie z zasadami i praktykami powszechnie stosowanymi przez polskie przedsiębiorstwa, które dla potrzeb konsolidacji również zostały przekształcone. Niniejsze skonsolidowane sprawozdanie finansowe, przygotowane w oparciu o księgi rachunkowe spółek Grupy, zawiera korekty w celu pokazania jej skonsolidowanej pozycji finansowej, wyniku oraz przepływu środków pieniężnych zgodnie z Międzynarodowymi Standardami Sprawozdawczości Finansowej, obejmującymi standardy i interpretacje zaakceptowane przez Radę Międzynarodowych Standardów Rachunkowości oraz Stały Komitet ds. Interpretacji.

Niniejsze skonsolidowane sprawozdanie finansowe Grupy Kapitałowej oraz jednostkowe sprawozdanie finansowe jednostki dominującej na dzień 30 września 2014 r. nie zostały zbadane przez biegłego rewidenta.

Jednostkowe sprawozdanie finansowe jednostki dominującej na dzień 30 września 2014 r. zostało sporządzone zgodnie z wymogami Międzynarodowego Standardu Rachunkowości 34 *Śródroczna sprawozdawczość finansowa* wydanymi przez Unię Europejską.

(c) Zmiany zasad rachunkowości

W drugim półroczu 2013 roku Grupa zmieniła sposób prezentacji zysków i strat z tytułu różnic kursowych prezentowanych w sprawozdaniu z całkowitych dochodów. Zyski i straty z tytułu różnic

kursowych związanych z działalnością operacyjną zostały przeklasyfikowane z kosztu własnego sprzedaży odpowiednio do pozostałych przychodów i kosztów operacyjnych. Zmiana ta ma wpływ na wysokość zysku na sprzedaży, nie ma natomiast wpływu na wysokość zysku przed opodatkowaniem.

Ponadto w IV kwartale 2013 r. Grupa zmieniła sposób prezentacji części zrealizowanych różnic kursowych od kontraktów forward. Zyski i straty z tytułu różnic kursowych związanych z działalnością operacyjną zostały przeklasyfikowane z działalności finansowej odpowiednio do pozostałych przychodów i kosztów operacyjnych. Zmiana ta ma wpływ na wysokość zysku na działalności operacyjnej oraz na wysokość przychodów/kosztów finansowych netto, nie ma natomiast wpływu na wysokość zysku przed opodatkowaniem.

Aby zapewnić porównywalność danych prezentowanych w sprawozdaniu finansowym Grupa dokonała przekształcenia sprawozdania z całkowitych dochodów za okresy porównawcze. W rezultacie poszczególne pozycje sprawozdania zmieniły się w następujący sposób:

Okres porównawczy objęty zmianą:	01.01.2013 - 30.09.2013	01.07.2013 - 30.09.2013
Koszt własny sprzedaży	wzrost o 2 876 tys. zł	wzrost o 152 tys. zł
Zysk ze sprzedaży	spadek o 2 876 tys. zł	spadek o 152 tys. zł
Pozostałe przychody operacyjne	wzrost o 2 461 tys. zł	spadek o 599 tys. zł
Zysk na działalności operacyjnej	spadek 415 tys. zł	spadek o 751 tys. zł
Przychody finansowe	wzrost 415 tys. zł	wzrost o 751 tys. zł
Zysk przed opodatkowaniem	brak wpływu	brak wpływu

III. NAJWAŻNIEJSZE INFORMACJE

1. Wyniki skonsolidowane Grupy oraz dynamika przychodów ze sprzedaży

Poniżej zaprezentowano porównanie III kwartału 2014 i III kwartału 2013 r.

Pozycje sprawozdania z całkowitych dochodów	III kwartał 2014 okres od 2014-07-01 do 2014-09-30		III kwartał 2013 okres od 2013-07-01 do 2013-09-30	
	(w tys. zł)	%	(w tys. zł)	%
	/A/	/B/	/C/	/D/
Przychody ze sprzedaży	371 306	100,0%	380 085	100,0%
Koszt własny sprzedaży *)	(295 872)	(79,7%)	(310 725)	(81,8%)
Zysk na sprzedaży	75 434	20,3%	69 360	18,3%
Pozostałe przychody *)	2 156	0,6%	3 425	0,9%
Koszty sprzedaży	(27 634)	(7,4%)	(23 502)	(6,2%)
Koszty ogólnego zarządu	(12 852)	(3,5%)	(13 925)	(3,7%)
Pozostałe koszty	(1 001)	(0,3%)	(3 672)	(1,0%)
Zysk operacyjny	36 103	9,7%	31 686	8,3%
Przychody finansowe *)	251	0,1%	2 116	0,6%
Koszty finansowe	(3 763)	(1,0%)	(6 426)	(1,7%)
Przychody/Koszty finansowe netto	(3 512)	(1,0%)	(4 310)	(1,1%)
Zysk przed opodatkowaniem	32 591	8,8%	27 376	7,2%
Podatek dochodowy	(6 611)	(1,8%)	(4 676)	(1,2%)
Zysk netto na działalności kontynuowanej	25 980	7,0%	22 700	6,0%
Zysk netto na działalności zaniechanej	0	0,0%	(1 599)	(0,4%)
Zyska netto za okres sprawozdawczy	25 980	7,0%	21 101	5,6%
Zysk netto akcjonariuszy niekontrolujących	0	0,0%	3 618	1,0%
Zysk netto akcjonariuszy większościowych	25 980	7,0%	17 483	4,6%
EBITDA	49 929	13,4%	42 093	11,1%

*) dane porównawcze przekształcone, szczegółowe informacje punkt II. podpunkt 1.(c)

Komentarz do sprawozdania z całkowitych dochodów.

Przychody ze sprzedaży z działalności kontynuowanej w trzecim kwartale 2014 r. spadły w stosunku do analogicznego kwartału roku poprzedniego o 2,3%. Nieznaczny spadek sprzedaży spowodowany był głównie nieco dłuższym niż zwykle okresem remontu rocznego w spółce Pfleiderer Prospan S.A. i niższymi obrotami w miesiącu wrześniu.

Jednocześnie marża na sprzedaży w trzecim kwartale 2014 r. wzrosła o 2,1 pp. w porównaniu z analogicznym okresem roku ubiegłego i osiągnęła wartość 75 434 tys. zł. czyli 20,3%.

Poprawa rentowności sprzedaży jest pochodną przede wszystkim konsekwentnych działań po stronie sprzedażowej jak i zachowania dyscypliny kosztowej, co w efekcie pomimo przedłużonego okresu remontu pozwoliło utrzymać jej wysoki poziom. W analizowanym okresie ceny głównych surowców produkcyjnych były zmienne – ceny drewna wzrosły nieznacznie o 3pp, natomiast ceny kleju zmalały o 6pp, ceny energii elektrycznej i papierów utrzymały się na zbliżonym poziomie porównując kwartał do kwartału, co w połączeniu ze zmianą miksu produkcyjnego znalazło odbicie w niższych kosztach produkcji.

Zysk z działalności operacyjnej zwiększył się o 4 417 tys. zł. w porównaniu z trzecim kwartałem roku ubiegłego. Wzrost ten jest pochodną przede wszystkim spadku kosztu w obszarze operacyjnym.

Zmniejszenie kosztów finansowanych netto w analizowanym okresie wynikało głównie z istotnej redukcji zadłużenia.

Zysk netto z działalności kontynuowanej w trzecim kwartale roku 2014 wyniósł 25 980 tys. zł. i był o 3 280 tys. zł. wyższy w porównaniu do trzeciego kwartału roku poprzedniego. Dodatni wynik Grupy jest pochodną spadku kosztów w obszarze operacyjnym oraz niższych kosztów finansowanych netto w kwartale.

2. Poziom gotówkowy netto

Na dzień 30 września 2014 r. zadłużenie bankowe netto (zadłużenie pomniejszone o gotówkę) Grupy Kapitałowej wynosiło 119 921 tys. zł. i spadło w okresie trzeciego kwartału 2014 r. o kwotę 6 537 tys. zł.

3. Kapitał własny

Kapitały własne Grupy na koniec trzeciego kwartału 2014 r. wyniosły 728 408 tys. zł. i wzrosły w przeciągu ostatniego kwartału o kwotę 25 921 tys. zł. Wzrost ten wynikał głównie z osiągniętego w tym okresie zysku netto.

4. Informacja o sprzedaży udziałów, majątku

W okresie trzeciego kwartału 2014 r. Grupa Kapitałowa Pfleiderer Grajewo S.A. uzyskała zysk ze sprzedaży składników majątku trwałego w wysokości 152 tys. zł.

5. Czynniki oraz zdarzenia mogące mieć wpływ na przyszłe wyniki Grupy

W nadchodzących kwartałach Zarząd widzi realne możliwości poprawy wyników finansowych z działalności operacyjnej oraz na poziomie netto w ujęciu rocznym, w wyniku zmniejszenia obciążeń kosztami finansowymi. Prowadzone przez jednostki Grupy działania będą ukierunkowane na rozwój nowych produktów i segmentów rynkowych, dostosowanie oferty handlowej do oczekiwań rynku, zmniejszeniu kosztów i poprawie jakości produktów.

Zdaniem Zarządu Jednostki Dominującej sytuacja finansowa Grupy Kapitałowej, jej potencjał oraz pozycja rynkowa nie stwarzają zagrożeń dla jej dalszego funkcjonowania i rozwoju.

IV. CHARAKTERYSTYKA SPRZEDAŻY GRUPY
1. Sprzedaż krajowa i eksportowa Grupy

Sprzedaż w trzecim kwartale 2014 była niższa od sprzedaży odnotowanej za analogiczny okres roku poprzedniego o 2,3%.

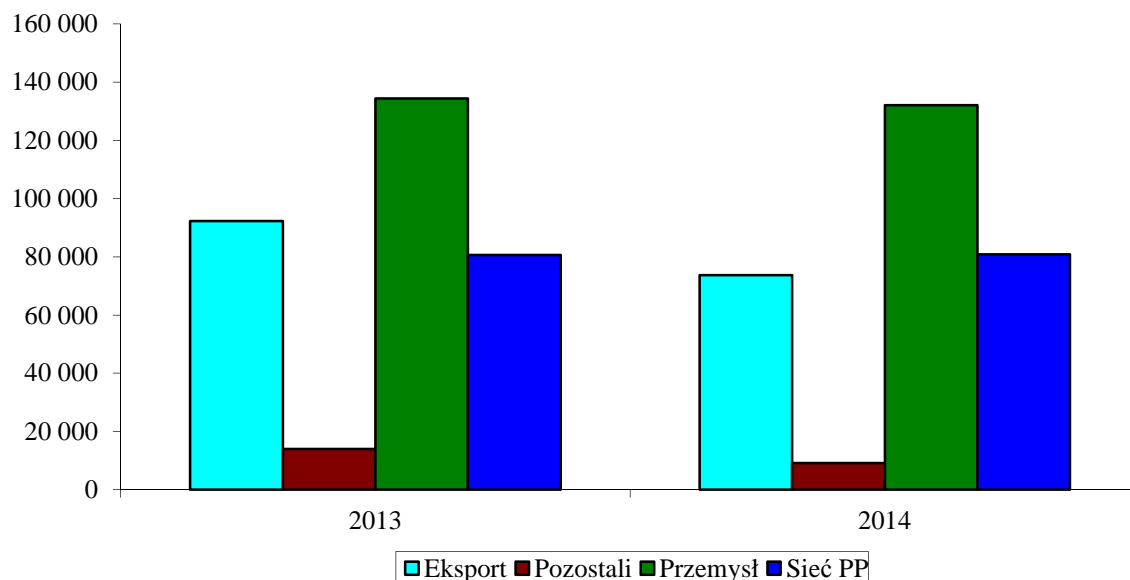
Sprzedaż Grupy Kapitałowej w ujęciu geograficznym przedstawiała się następująco:

KRAJ	01.07.2014- 30.09.2014	01.07.2013- 30.09.2013
Polska	239 398	246 062
Niemcy	50 489	40 542
Litwa	16 528	24 141
Rosja	16 471	20 741
Szwecja	9 202	9 164
Republika Czeska	5 431	7 413
Rumunia	4 445	2 226
Białoruś	3 636	4 187
Łotwa	3 628	3 555
Ukraina	2 491	3 532
Słowacja	2 413	2 606
Holandia	2 360	2 208
Węgry	1 906	1 652
Szwajcaria	1 708	0
Kazachstan	1 562	2 613
Dania	1 481	1 424
Finlandia	1 170	846
Azerbejdżan	1 133	1 567
Pozostałe kraje < 1 mln zł	5 584	5 606
Razem	371 306	380 085

Długoletnia strategia sprzedaży Grupy Pfleiderer Grajewo S.A. jest oparta na trzech kluczowych kanałach dystrybucji:

- sprzedaży bezpośrednia do przemysłu meblarskiego
- sprzedaż do sieci hurtowni patronackich Pfleiderer Partner (Sieć PP)
- sprzedaż eksportowa

Analiza sprzedaży grupy obejmuje sprzedaż spółek Pfleiderer Grajewo S.A., Pfleiderer Prospan S.A. i Pfleiderer MDF Sp. z o.o.

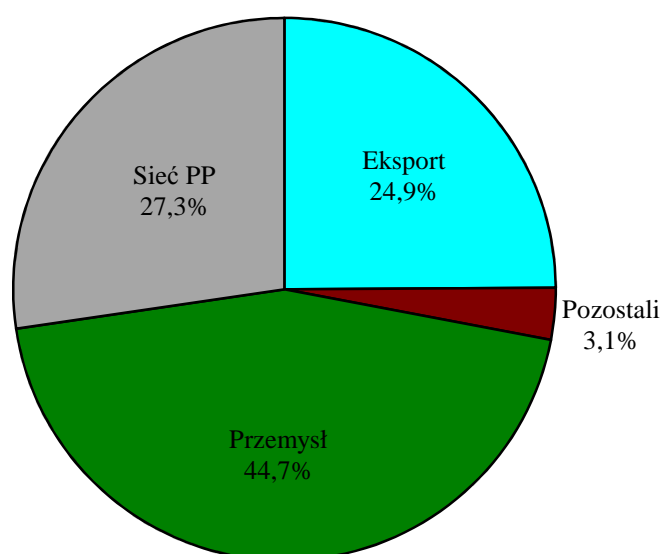
**Analiza sprzedaży dla III kwartału
w latach 2013 – 2014 (w tys. zł)**


Rys. Analiza sprzedaży dla III kwartału w latach 2013 – 2014 (w tys. zł).

Najważniejszymi kanałami dystrybucji na rynku polskim pozostają nadal: bezpośrednia sprzedaż do dużej i średniej wielkości firm meblarskich oraz sieć sprzedaży Pfleiderer Partner. W III kwartale 2014 roku w porównaniu z analogicznym okresem roku poprzedniego nastąpił spadek wartości sprzedaży do krajowych kanałów dystrybucji spowodowany głównie zmniejszeniem sprzedaży płyt MFP. Sprzedaż do dużych producentów mebli zmniejszyła się o 2% natomiast sprzedaż do sieci Pfleiderer Partner nie zmieniła się. Sprzedaż eksportowa zmniejszyła się w tym samym okresie o 20% - głównie z powodu mniejszej sprzedaży filmów pod laminowanie do sprzedanego w ubiegłym roku zakładu Pfleiderera w Rosji.

Udziały poszczególnych kanałów dystrybucji w trzecim kwartale 2014 roku, prezentowały się w następujący sposób:

Udział kanałów dystrybucji w obrocie w III kwartale w 2014



Rys. Kanały dystrybucji w III kwartale 2014 (w %).

Struktura sprzedaży i udziały poszczególnych kanałów dystrybucji w III kwartale 2014 r. w porównaniu z analogicznym okresem roku poprzedniego zmieniły się następująco. Udział sprzedaży bezpośredniej do dużej i średniej wielkości firm meblarskich zwiększył się z 41,6% do 44,7%. Udział sprzedaży do sieci Pfleiderer Partner wzrósł z 25,4% do 27,3%. Zmniejszył się udział sprzedaży eksportowej z 28,5% do 24,9%, a udział sprzedaży pozostałymi kanałami dystrybucji z 4,5% do 3,1%.

2. Sezonowość działalności

Sprzedaż płyt wiórowych podlega wahaniom sezonowym, i jest pochodną sezonowości rynku meblowego oraz budowlanego. Spadek sprzedaży występuje w drugim kwartale roku, natomiast szczyt sprzedaży odnotowywany jest w drugim półroczu roku kalendarzowego.

V. WYNIKI W III KWARTALE 2014 ROKU

1. Skład Grupy Kapitałowej Pfleiderer Grajewo S.A.

a) Struktura Grupy Kapitałowej Pfleiderer Grajewo S.A.

Pfleiderer Grajewo S.A. od 1 stycznia 2014 do 30 września 2014 r. był podmiotem dominującym wobec następujących jednostek:

Jednostki zależne konsolidowane:	30.09.2014	30.06.2014
1. Pfleiderer Prospan S.A., Wieruszów	100%	100%
2. Silekol Sp. z o.o., Kędzierzyn-Koźle,	100%	100%
3. Pfleiderer MDF Sp. z o.o., Grajewo	100%	100%
4. Jura Polska Sp. z o.o., Grajewo	100%	100%
5. Unifloor Sp. z o.o., Wieruszów	100%	100%
6. Grajewo OOO, Novgorod	100%	100%

Jednostki współzależne wyceniane metodą współwłasności:

7. Blitz 11-446 GmbH, Neumarkt	50%	50%
--------------------------------	-----	-----

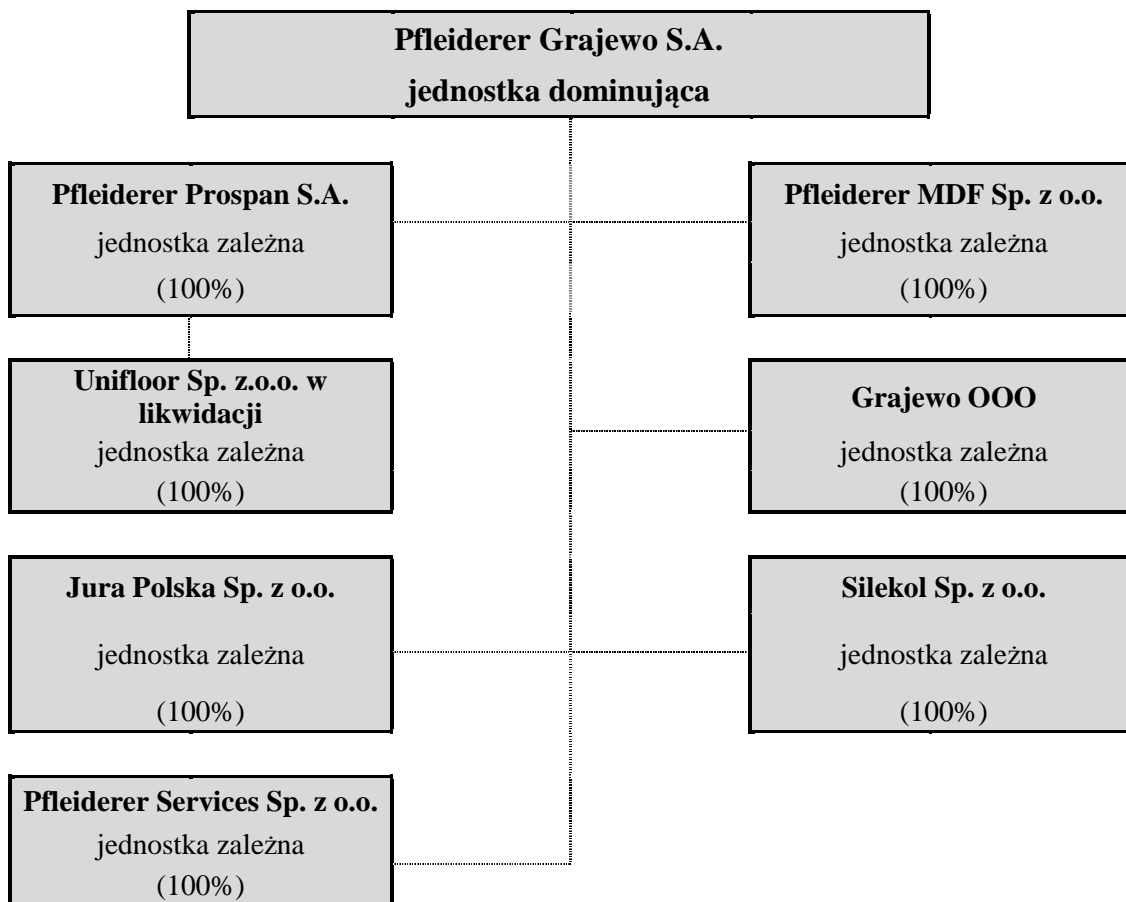
Jednostki nie objęte konsolidacją oraz wyceną metodą praw własności:

8. Pfleiderer Services Sp. z o.o., Grajewo	100%	100%
--	------	------

ad. 5 pośrednio przez Pfleiderer Prospan S.A.

ad. 6 zakup udziałów 16 kwietnia 2013 r.

Struktura Grupy Kapitałowej na dzień 30 września 2014 r. przedstawia się następująco:



Niniejsze skonsolidowane sprawozdanie finansowe Grupy Kapitałowej Pfleiderer Grajewo S.A. obejmuje dane jednostki dominującej Pfleiderer Grajewo S.A. oraz jednostek zależnych.

b) Opis zmian w strukturze Grupy Kapitałowej Pfleiderer Grajewo S.A. w okresie sprawozdawczym

W okresie trzeciego kwartału 2014 r., podobnie jak i w poprzednich okresach sprawozdawczych bieżącego roku struktura kapitałowa Grupy nie uległa zmianie.

Niemniej jednak w poprzednich okresach sprawozdawczych bieżącego roku miały miejsce zdarzenia gospodarcze, które nie miały bezpośredniego wpływu na strukturę Grupy a były konsekwencją realizacji wcześniej zawartych umów.

W dniu 20 stycznia 2014 r. Pfleiderer Grajewo S.A., jako kupujący, zawarło z Pfleiderer Service GmbH z siedzibą w Neumarkt, jako sprzedającym, umowę kupna udziałów w spółce Pfleiderer MDF Sp. z o.o. z siedzibą w Grajewie. Zawarcie wyżej wymienionej umowy kupna nastąpiło w ramach wykonania postanowień przedwstępnej umowy kupna z dnia 27 grudnia 2013 r. po spełnieniu warunku przewidzianego w tej umowie, tj. rejestracji przez sąd podwyższenia kapitału zakładowego Pfleiderer MDF Sp. z o.o. Umowa kupna udziałów dotyczyła 135 328 nieuprzywilejowanych udziałów o wartości nominalnej 500 zł. każdy udział. Cena nabycia wyżej opisanych udziałów wyniosła 6 988 tys. EUR, co stanowiło równowartość 29 070 tys. zł.

c) Przedmiot działalności

Grupa Pfleiderer Grajewo S.A., czerpiąc z wieloletnich doświadczeń na rynku materiałów drewnopochodnych, jest wschodnioeuropejskim Centrum Biznesowym międzynarodowego koncernu Pfleiderer. Grupa posiada silną pozycję na rynkach Europy Środkowo-Wschodniej i dynamicznie się rozwija, wchodząc na nowe rynki geograficzne, docierając do nowych segmentów oraz uatrakcyjniając i rozwijając ofertę handlową o nowe produkty.

Misją przewodnią Grupy Pfleiderer Grajewo S.A. jest budowanie długotrwałych relacji zarówno z klientem bezpośrednim jak i docelowym użytkownikiem produktu. W aspekcie biznesowym to dążenie do zdobycia i utrzymania pełnego zaufania klienta i osiągnięcia maksymalnego profesjonalizmu na wszystkich poziomach współpracy.

W skład Grupy Kapitałowej wchodzi fabryki o różnorodnym profilu działalności.

Wykaz jednostek wchodzących w skład Grupy Kapitałowej „Pfleiderer Grajewo” S.A. oraz przedmiot ich działalności zaprezentowano poniżej.

Wykaz jednostek zależnych:

Pfleiderer Grajewo S.A. – jednostka dominująca:

- produkcja wyrobów z drewna i płyt drewnopochodnych oraz ich uszlachetnianie,
- uszlachetnianie papierów,
- działalność handlowa w kraju i za granicą.

Pfleiderer Prospan S.A. - spółka akcyjna została wpisana do rejestru handlowego w Sądzie Rejonowym w Kaliszu pod nr RHB 1754 w dniu 23 września 1997 r. jako Zakłady Płyt Wiórowych Prospan S.A., a następnie zarejestrowana w Sądzie Rejonowym dla Łodzi-Śródmieście w Łodzi, XX Wydział Krajowego Rejestru Sądowego pod nr KRS: 0000042082 w dniu 17 września 2001 r.

Regon: 250744416
Numer Identyfikacji Podatkowej: 619-17-42-967
Siedziba: ul. Bolesławiecka 10, 98-400 Wieruszów

Przedmiot działalności:

- produkcja płyt laminowanych, wiórowych i innych płyt z drewna i materiałów drewnopochodnych,
- uszlachetnianie papierów,
- działalność handlowa w kraju i za granicą,

- produkcja i dystrybucja ciepła.

Silekol Sp. z o.o. - spółka została wpisana do Krajowego Rejestru Sądowego przez Sąd Rejonowy w Opolu, VIII Wydział Gospodarczy Krajowego Rejestru Sądowego w Opolu pod numerem KRS 0000225788 w dniu 6 stycznia 2005 r.

Regon: 160003017
Numer Identyfikacji Podatkowej: 749-19-69-061
Siedziba: ul. Mostowa nr 30 K, 47-220 Kędzierzyn-Koźle

Przedmiot działalności:

Jednostka zapewnia jednostce dominującej oraz jednostkom zależnym stabilne dostawy klejów do produkcji płyt wiórowych.

- produkcja barwników i pigmentów,
- produkcja chemikaliów organicznych i nieorganicznych pozostałych,
- produkcja farb i lakierów,
- produkcja klejów i żelatyn.

Pfleiderer MDF Sp. z o.o. - spółka została wpisana do Krajowego Rejestru Sądowego przez Sąd Rejonowy w Białymstoku, XII Wydział Gospodarczy Krajowego Rejestru Sądowego w Białymstoku pod numerem KRS 174810 w dniu 9 października 2003 r.

Regon: 330994545
Numer Identyfikacji Podatkowej: 719-13-99-317
Siedziba: ul. Wiórowa nr 1, 19-203 Grajewo

Przedmiot działalności:

- sprzedaż i pośrednictwo w sprzedaży płyt wiórowych, laminowanych, filmów i folii,
- uszlachetnianie płyt wiórowych,
- produkcja płyt laminowanych, wiórowych i innych materiałów drewnopochodnych.

Jura Polska Sp. z o.o. - spółka została wpisana do Krajowego Rejestru Sądowego przez Sąd Rejonowy w Katowicach, Wydział Gospodarczy Krajowego Rejestru Sądowego pod Numerem KRS 149282 w dniu 24 listopada 1999 r.

Regon: 276746151
Numer Identyfikacji Podatkowej: 629-215-85-14
Siedziba: 19-203 Grajewo, ul. Wiórowa 1

Przedmiot działalności:

- działalność transportowa,
- towarowy transport drogowy pojazdami specjalizowanymi,
- towarowy transport drogowy pojazdami uniwersalnymi,
- wynajem samochodów ciężarowych,

Unifloor Sp. z o.o. w likwidacji - spółka została wpisana do Krajowego Rejestru Sądowego przez Sąd Rejonowy w Białymstoku, Wydział Gospodarczy Krajowego Rejestru Sądowego pod Numerem KRS 0000237233 w dniu 29 czerwca 2005 r.

Regon: 200021250
Numer Identyfikacji Podatkowej: 719-149-38-49
Siedziba: 98-400 Wieruszów, ul. Bolesławecka 10

Obecnie Unifloor Sp. z o.o. znajduje się w procesie likwidacji.

Pfleiderer Services Sp. z o.o. - spółka została wpisana do Krajowego Rejestru Sądowego przez Sąd Rejonowy w Białymstoku XII Wydział Gospodarczy Krajowego Rejestru Sądowego Białymstoku pod numerem KRS 0000247423 w dniu 20 grudnia 2005 r.

Regon 200052769
Numer Identyfikacji Podatkowej: 719-15-03-973
Siedziba: 19-203 Grajewo, ul. Wiórowa 1

Jednostka zawiesiła działalność.

Grajewo OOO - spółka z ograniczoną odpowiedzialnością zawiązana na podstawie prawa Federacji Rosyjskiej, zarejestrowana w dniu 12 sierpnia 2009 r. przez Międzyokręgową Inspekcję Nr 9 Regionu Novgorod Ministerstwa Celnego i Podatków Federacji Rosyjskiej.

Jednolity Numer rejestrowy: 1095321004130
Numer Identyfikacji Podatkowej: 5321135070
Siedziba: ul. Studeniczeskaja 21/43, Wielikij Novgorod, Rosja

Jednostka prowadzi działalność handlową na terenie Rosji.

Wykaz jednostek współzależnych

Blitz 11-446 GmbH - spółka została wpisana do Rejestru Handlowego przez Sąd w Norymberdze pod numerem HRB 28 166.

Numer rejestrowy HRB: 28 166
Numer Identyfikacji Podatkowej: 201/116/21366
Siedziba: Ingolstädter Strasse 51, Neumarkt

Przedmiot działalności:

- działalność eksportowa, w szczególności do Rosji i Europy Wschodniej,
- świadczenie usług związanych z inwestycjami,

2. Skonsolidowane wyniki finansowe
Skonsolidowane sprawozdanie z sytuacji finansowej na dzień 30 września 2014 r. (w tys. zł)

	Razem	Razem	Razem	Razem
	30.09.2014	30.06.2014	31.12.2013	30.09.2013
Aktywa				
Rzeczowe aktywa trwałe	661 993	643 507	623 837	596 017
Wartości niematerialne	2 155	1 888	1 607	1 668
Wartość Firmy	107 829	107 829	107 829	107 829
Inwestycje w jednostkach powiązanych	52	52	52	126
Inne długoterminowe aktywa finansowe	5 076	5 075	18 738	7 010
Nieruchomość inwestycyjna	3 995	3 995	3 995	4 300
Aktywa z tytułu odroczonego podatku dochodowego	16 855	16 146	14 652	30 244
Zapłacone zaliczki na środki trwałe	11 917	8 195	5 578	2 612
Należności z tytułu pomocy publicznej	7 661	9 866	14 627	11 288
Aktywa długoterminowe	817 533	796 553	790 915	761 094
Zapasy	147 678	154 260	177 692	151 470
Należności z tytułu podatku dochodowego	89	97	21 110	7 984
Należności z tytułu dostaw i usług i pozostałe	133 647	123 880	112 310	164 465
Zabezpieczenie przepływów pieniężnych	381	0	100	744
Środki pieniężne i inne aktywa pieniężne	26 024	28 632	16 450	107 485
Inne krótkoterminowe aktywa finansowe	2 244	2 509	216	1 094
Aktywa krótkoterminowe	310 063	309 378	327 878	433 242
Suma aktywów	1 127 596	1 105 931	1 118 793	1 194 336
Kapitał własny				
Kapitał podstawowy	16 376	16 376	16 376	16 376
Kapitał zapasowy ze sprzedaży akcji powyżej wartości nominalnej	289 806	289 806	289 806	289 806
Kapitał zapasowy	293 812	293 812	207 809	207 809
Kapitał rezerwowy z aktualizacji wyceny	619	619	619	619
Zabezpieczenie przepływów pieniężnych	315	307	0	744
Różnice kursowe z przeliczenia jednostek zależnych	(169)	(102)	(84)	0
Niepodzielony wynik finansowy	127 649	101 669	137 749	158 506
Kapitał własny (przypisany akcjonariuszom jednostki dominującej)	728 408	702 487	652 275	673 860
Udziały niekontrolujące	0	0	0	72 494
Kapitał własny ogółem	728 408	702 487	652 275	746 354
Zobowiązania				
Kredyty i pożyczki	69 121	74 546	86 801	114 320
Zobowiązania z tytułu świadczeń pracowniczych	8 020	8 020	8 020	7 111
Rezerwy	795	795	786	767
Zobowiązania z tytułu odroczonego podatku dochodowego	14 427	13 218	9 700	9 347
Przychody przyszłych okresów z tytułu pomocy publicznej	28 529	28 683	29 340	26 450
Zobowiązania długoterminowe	120 892	125 262	134 647	157 995
Kredyty i pożyczki	76 824	80 544	67 730	106 272
Zobowiązania z tytułu podatku dochodowego	5 162	2 381	500	1 597
Zobowiązania z tytułu dostaw i usług i pozostałe	175 144	173 355	240 260	159 651
Zobowiązania z tytułu świadczeń pracowniczych	19 859	20 553	22 032	21 319
Przychody przyszłych okresów z tytułu pomocy publicznej	1307	1 349	1 349	1 148
Zobowiązania krótkoterminowe	278 296	278 182	331 871	289 987
Suma zobowiązań	399 188	403 444	466 518	447 982
Suma pasywów	1 127 596	1 105 931	1 118 793	1 194 336

Pozycje pozabilansowe

Udzielone gwarancje i pozycje pozabilansowe zostały opisane w podpunktach 8 i 9 punktu VII Informacji Dodatkowej.

Komentarz wyjaśniający zmiany ważniejszych pozycji ze sprawozdania z sytuacji finansowej.

Wzrost salda majątku trwałego oraz wartości niematerialnych i prawnych wynika głównie z dokonanych w trzecim kwartale 2014 r. inwestycji skompensowanych częściowo kosztami amortyzacji okresu.

Wartość firmy na koniec trzeciego kwartału 2014 r. nie uległa zmianie.

Saldo należności z tytułu zaliczek na środki trwałe wzrosło o 3 722 tys. zł. w porównaniu do pierwszego półrocza 2014 r. głównie w wyniku realizacji planów inwestycyjnych.

Ruchy salda należności z tytułu pomocy publicznej są pochodną aktualizacji jej łącznej estymowanej wartości, obliczonej na podstawie budżetowanych danych finansowych na lata przyszłe.

Saldo zapasów na koniec trzeciego kwartału wyniosło 147 678 tys. zł. i spadło o 6 582 tys. zł. głównie w wyniku przeprowadzonego w bieżącym kwartale remontu rocznego oraz realizowania sprzedaży głównie z magazynów co spowodowało zmniejszenie stanu wyrobów gotowych.

Saldo należności z tytułu dostaw i usług i pozostałych wyniosło na dzień 30 września 2014 r. 133 647 tys. zł. i wzrosło w porównaniu do pierwszego półrocza 2014 r. o 9 767 tys. zł. głównie w efekcie wzrostu salda należności handlowych o 7 702 tys. zł. oraz wzrostu o 3 672 tys. zł. salda rozliczeń międzyokresowych.

Kapitały własne Grupy łącznie na dzień 30 września 2014 r. wyniosły 728 408 tys. zł. i wzrosły w porównaniu do końca pierwszego półrocza 2014 r. o kwotę 25 921 tys. zł. Wyższy poziom kapitałów własnych wynika głównie z osiągniętego zysku netto za okres sprawozdawczy.

Zobowiązania na dzień 30 września 2014 r. spadły o 4 256 tys. zł. w porównaniu do końca pierwszego półrocza 2014 r. Spadek poziomu zobowiązań wynika głównie ze spadku zadłużenia Grupy Kapitałowej o 9 145 tys. zł. przy jednoczesnym wzroście zobowiązań z tytułu dostaw i usług oraz podatku dochodowego w łącznej kwocie 4 064 tys. zł.

Skonsolidowane sprawozdanie z całkowitych dochodów za okres od 1 stycznia 2014 r. do 30 września 2014 r. (w tys. zł)

		Razem 01.01.2014- 30.09.2014	Razem 01.01.2013- 30.09.2013
Działalność kontynuowana	Nota		
Przychody ze sprzedaży		1 148 961	1 075 798
Koszt własny sprzedaży *)		(921 955)	(894 753)
Zysk ze sprzedaży		227 006	181 045
Pozostałe przychody *)		7 072	17 557
Koszty sprzedaży		(82 845)	(68 705)
Koszty ogólnego zarządu		(40 441)	(49 138)
Pozostałe koszty		(4 423)	(11 910)
Zysk na działalności operacyjnej		106 369	68 849
Przychody finansowe *)		1 150	4 773
Koszty finansowe		(12 395)	(25 131)
Koszty finansowe netto	3	(11 245)	(20 358)
Zysk przed opodatkowaniem		95 124	48 491
Podatek dochodowy		(19 221)	(10 668)
Zysk netto z działalności kontynuowanej		75 903	37 823
Działalność zaniechana			
Zysk netto na działalności zaniechanej		0	99 542
Zysk netto za okres sprawozdawczy		75 903	137 365
Przypadająca udziałowcom niekontrolującym		0	9 762
Przypadająca akcjonariuszom jednostki dominującej		75 903	127 603
EBITDA		144 846	101 226
Inne pozostałe dochody			
Różnice kursowe z przeliczenia jednostek zależnych		(85)	14 247
Różnice kursowe z inwestycji netto w jednostkach zależnych		0	3 829
Efektywna część strat z wyceny wartości godziwej instrumentów zabezpieczających w tym podatek dochodowy		315	744
Inne pozostałe dochody		230	18 820
Całkowite dochody za okres		76 133	156 185
Całkowite dochody za okres przypadające na:			
Akcjonariuszom jednostki dominującej		76 133	146 468
Udziałowcom niekontrolującym		0	9 717
Całkowite dochody za okres		76 133	156 185
Podstawowy zysk na jedną akcję (w zł)		1,53	2,57
Rozwodniony zysk na jedną akcję (w zł)		1,53	2,57

*) dane porównawcze przekształcone, szczegółowe informacje punkt II. podpunkt 1.(c)

Skonsolidowane zestawienie zmian w kapitale własnym za okres od 1 stycznia 2014 r. do 30 września 2014 r. (w tys. zł)

	Kapitał zakładowy	Kapitał zapasowy ze sprzedaży akcji pow. wartości nominalnej	Kapitał zapasowy	Kapitał rezerwowy z aktualizacji wyceny	Różnice kurs. z przeliczenia jednostek zależnych	Zabezpieczenie przepływów pieniężnych	Nie podzielony wynik finansowy	Razem
Stan na 1 stycznia 2014 r.	16 376	289 806	207 809	619	(84)	0	137 749	652 275
Całkowite dochody za okres								
Zysk netto	0	0	0	0	0	0	75 903	75 903
Inne całkowite dochody								
Różnice kursowe z przeliczenia jednostek podporządkowanych	0	0	0	0	(85)	0	0	(85)
Różnice kursowe z inwestycji netto w jednostkach zależnych	0	0	0	0	0	0	0	0
Różnice kursowe z wyceny transakcji forward	0	0	0	0	0	315	0	315
Inne całkowite dochody ogółem	0	0	0	0	(85)	315	0	230
Całkowite dochody ogółem za okres	0	0	0	0	(85)	315	75 903	76 133
Transakcje z akcjonariuszami ujęte w kapitale własnym								
Przeniesienie części zysku netto za 2013 r. na kapitał zapasowy	0	0	86 003	0	0	0	(86 003)	0
Transakcje z akcjonariuszami ujęte w kapitale własnym	0	0	86 003	0	0	0	(86 003)	0
Stan na 30 września 2014 r.	16 376	289 806	293 812	619	(169)	315	127 649	728 408

Skonsolidowane zestawienie zmian w kapitale własnym za okres od 1 stycznia 2013 r. do 31 grudnia 2013 r. (w tys. zł)

	Kapitał zakładowy	Kapitał zapasowy ze sprzedaży akcji pow. wartości nominalnej	Kapitał zapasowy	Kapitał rezerwowy z aktualizacji wyceny	Różnice kurs. z przeliczenia jednostek zależnych	Różnice kursowe z inwestycji netto w jednostkach zależnych	Nie podzielony wynik finansowy	Razem	Udziały niekontroluj ące	Razem
Stan na 1 stycznia 2013 r.	16 376	289 806	195 806	619	(14 292)	(3 829)	42 906	527 392	57 773	585 165
Całkowite dochody za okres										
Zysk netto	0	0	0	0	0	0	152 541	152 541	15 017	167 558
Inne całkowite dochody										
Różnice kursowe z przeliczenia jednostek podporządkowanych	0	0	0	0	14 208	0	0	14 208	(45)	14 163
Różnice kursowe z inwestycji netto w jednostkach zależnych	0	0	0	0	0	3 829	0	3 829	0	3 829
Inne całkowite dochody ogółem	0	0	0	0	14 208	3 829	0	18 037	(45)	17 992
Całkowite dochody ogółem za okres	0	0	0	0	14 208	3 829	152 541	170 578	14 972	185 550
Transakcje z akcjonariuszami ujęte w kapitale własnym										
Utrata kontroli w jednostce zależnej Pfleiderer MDF OOO	0	0	0	0	0	0	0	0	5 004	5 004
Nabycie udziałów niekontrolujących	0	0	0	0	0	0	(45 695)	(45 695)	(77 749)	(123 444)
Przeniesienie części zysku netto za 2012 r. na kapitał zapasowy	0	0	12 003	0	0	0	(12 003)	0	0	0
Transakcje z akcjonariuszami ujęte w kapitale własnym	0	0	12 003	0	0	0	(57 698)	(45 695)	(72 745)	(118 440)
Stan na 31 grudnia 2013 r.	16 376	289 806	207 809	619	(84)	0	137 749	652 275	0	652 275

Skonsolidowane zestawienie zmian w kapitale własnym za okres od 1 stycznia 2013 r. do 30 września 2013 r. (w tys. zł)

	Kapitał zakładowy	Kapitał zapasowy ze sprzedaży akcji pow. wart. nominalnej	Kapitał zapasowy	Kapitał rezerwowy z aktualizacji wyceny	Różnice kurs. z przeliczenia jedn. zależnych	Różnice kursowe z inwestycji netto w jednostkach zależnych	Zabezpieczenie przepływów pieniężnych	Nie podzielony wynik finansowy	Razem	Udziały niekontrolujące	Razem
Stan na 1 stycznia 2013 r.	16 376	289 806	195 806	619	(14 292)	(3 829)	0	42 906	527 392	57 773	585 165
Całkowite dochody za okres											
Zysk netto	0	0	0	0	0	0	0	127 603	127 603	9 762	137 365
Inne całkowite dochody											
Różnice kursowe z przeliczenia jednostek podporządkowanych	0	0	0	0	14 292	0	0	0	14 292	(45)	14 247
Różnice kursowe z inwestycji netto w jednostkach zależnych	0	0	0	0	0	3 829	0	0	3 829	0	3 829
Różnice kursowe z wyceny transakcji forward	0	0	0	0	0	0	744	0	744		744
Inne całkowite dochody ogółem	0	0	0	0	14 292	3 829	744	0	18 865	(45)	18 820
Całkowite dochody ogółem za okres	0	0	0	0	14 292	3 829	744	127 603	146 468	9 717	156 185
Transakcje z akcjonariuszami ujęte w kapitale własnym											
Utrata kontroli w jednostce zależnej Pfleiderer MDF OOO	0	0	0	0	0	0	0	0	0	5 004	5 004
Przeniesienie części zysku netto za 2012 r. na kapitał zapasowy	0	0	12 003	0	0	0	0	(12 003)	0	0	0
Transakcje z akcjonariuszami ujęte w kapitale własnym	0	0	12 003	0	0	0	0	(12 003)	0	5 004	5 004
Stan na 30 września 2013 r.	16 376	289 806	207 809	619	0	0	744	158 506	673 860	72 494	746 354

Skonsolidowane sprawozdanie z przepływów pieniężnych za okres od 1 stycznia 2014 r. do 30 września 2014 r. (w tys. zł)

Nota	01.01.2014- 30.09.2014	01.01.2013- 30.09.2013
Przepływy pieniężne z działalności operacyjnej		
Zysk netto za rok sprawozdawczy	75 903	137 365
Korekty	65 551	(119 930)
Amortyzacja	38 477	31 466
Strata z tytułu różnic kursowych	(1 581)	(4 683)
Odsetki za okres	11 718	23 016
Strata z działalności inwestycyjnej	711	114
Podatek dochodowy naliczony ujęty w wyniku bieżącego okresu	19 221	11 409
Zmiana stanu należności z tytułu dostaw i usług oraz pozostałych	(15 968)	(64 906)
Zmiana stanu zapasów	30 014	13 865
Zmiana stanu zobowiązań z tytułu dostaw i usług oraz pozostałych	(15 424)	(31 279)
Zmiana stanu zobowiązań z tytułu świadczeń pracowniczych	(2 173)	375
Zmiana stanu rezerw	9	28
Amortyzacja pomocy publicznej	(855)	89
Wynik na kontraktach forward	1 366	1 202
Wynik netto na działalności zaniechanej	116	(100 860)
Inne korekty	(80)	234
Przepływy pieniężne z działalności operacyjnej	141 454	17 435
Odsetki otrzymane	221	1 099
Podatek dochodowy zapłacony / zwrócony	15 954	(64 002)
Środki pieniężne netto z działalności operacyjnej	157 629	(45 468)
Przepływy pieniężne z działalności inwestycyjnej		
Wpływy ze zbycia aktywów trwałych	522	60
Wpływy ze zbycia aktywów przeznaczonych do sprzedaży	5 860	697 387
Nabycie rzeczowych aktywów trwałych oraz wartości niematerialnych i prawnych	(96 695)	(37 346)
Udzielenie pożyczki jednostkom pozostałym	(7 000)	(8 205)
Odsetki otrzymane	216	0
Spłata pożyczek jednostkom pozostałym	0	207
Nabycie jednostki zależnej	(30 341)	(9)
Przepływy pieniężne netto z działalności inwestycyjnej	(127 438)	652 094
Przepływy pieniężne z działalności finansowej		
Spłata pożyczek i kredytów	(20 868)	(512 895)
Zaciągnięcie kredytów i pożyczek	12 282	20 621
Odsetki zapłacone	(12 031)	(24 385)
Przepływy pieniężne netto z działalności finansowej	(20 617)	(516 659)
Zmiana stanu środków pieniężnych	9 574	89 967
Środki pieniężne na początek okresu	16 450	17 518
Środki pieniężne na koniec okresu	26 024	107 485

VI. INFORMACJA O NAKŁADACH INWESTYCYJNYCH

W trzecim kwartale 2014 r. Grupa Kapitałowa Pfleiderer Grajewo S.A. dokonała nakładów inwestycyjnych w kwocie 33 760 tys. zł. W głównej mierze dotyczyły one modernizacji sortowni w jednostce Pfleiderer Prospan S.A., budowy sortowni wiórów suchych w Pfleiderer Grajewo S.A. oraz wymiany taśmy stalowej na prasie w spółce Pfleiderer MDF Sp. z o.o.

VII. INFORMACJE DODATKOWE

1. Informacja o istotnych umowach

W okresie trzeciego kwartału 2014 r. Grupa Kapitałowa Pfleiderer Grajewo S.A. nie zawarła umów spełniających kryteria umów istotnych.

2. Informacje o odpisach aktualizacyjnych wartość zapasów do wartości netto możliwej do uzyskania i odwróceniu odpisów z tego tytułu

Zapasy w bilansie wykazuje się w wartości netto, to jest po pomniejszeniu o utworzone na nie odpisy aktualizujące. W trzecim kwartale 2014 r. nie wystąpiły istotne ruchy odpisów aktualizujących wartość zapasów. Odpisy aktualizujące prezentowane są w działalności operacyjnej w pozostałych kosztach (utworzone), natomiast rozwiązanie odpisów odpowiednio w pozostałych przychodach.

3. Informacje o odpisach aktualizujących z tytułu utraty wartości aktywów finansowych, rzeczowych aktywów trwałych, wartości niematerialnych i prawnych lub innych aktywów oraz odwróceniu takich aktywów.

W trzecim kwartale 2014 r. Grupa nie dokonała odpisów aktualizujących wartość rzeczowych aktywów trwałych. W trzecim kwartale 2014 r. Grupa dokonała rozwiązania odpisów aktualizujących wartość należności w wysokości 1 602 tys. zł.

4. Informacja o rezerwach

Na koniec trzeciego kwartału 2014 r. Grupa posiadała rezerwę z tytułu świadczeń pracowniczych w kwocie 8 328 tys. zł. Wartość tej rezerwy nie zmieniła się w porównaniu z pierwszym półroczem 2014 r. Jest to jedyna rezerwa, którą zgodnie z MSR posiada Grupa.

5. Informacja o aktywach i rezerwach z tytułu odroczonego podatku dochodowego

Aktywa z tytułu podatku odroczonego w trzecim kwartale 2014 r. wzrosły o 709 tys. zł. w porównaniu pierwszym półroczem 2014 r. Rezerwa z tytułu podatku odroczonego wzrosła o 1 209 tys. zł. w porównaniu z pierwszym półroczem 2014 r. W raportowanym okresie nie dokonano żadnych istotnych zmian odpisów aktualizujących, które w sposób znaczący wpłynęłyby na wynik finansowy Grupy Kapitałowej Pfleiderer Grajewo S.A.

6. Informacje o istotnych transakcjach nabycia i sprzedaży rzeczowych aktywów trwałych

W okresie trzeciego kwartału 2014 r. Grupa dokonała przyjęcia rzeczowych aktywów trwałych oraz wartości niematerialnych i prawnych na łączną kwotę 45 205 tys. zł.

Były to głównie środki trwałe z grupy 4 oraz 5: sortownia wiórów suchych na kwotę 19 989 tys. zł., zakup palnika na suszarnię Bison w kwocie 1 552 tys. zł. oraz rozliczenie części zamiennych wykorzystanych podczas remontu rocznego, których okres użytkowania jest dłuższy niż rok w kwocie: 10 646 tys. zł.

W okresie trzeciego kwartału Grupa dokonała likwidacji środka trwałego o wartości 1 080 tys. zł. netto. Likwidacja była spowodowana koniecznością wymiany taśmy stalowej.

7. Informacje o istotnym zobowiązaniu z tytułu dokonania zakupu rzeczowych aktywów trwałych

Na koniec trzeciego kwartału 2014 r. Grupa posiadała zobowiązania z tytułu nabycia rzeczowych środków trwałych w wysokości 5 036 tys. zł.

8. Poręczenia i gwarancje

Na dzień 30 września 2014 r. jednostki zależne wchodzące w skład Grupy Kapitałowej Pfleiderer Grajewo S.A. posiadały poręczenia za zobowiązania innych spółek wchodzących w skład Grupy Kapitałowej Pfleiderer Grajewo S.A. Nie występowały poręczenia lub gwarancje wystawione za zobowiązania podmiotów spoza Grupy Kapitałowej Pfleiderer Grajewo S.A.

Istniejące poręczenia były wystawione przez 3 jednostki: Pfleiderer Grajewo S.A., Pfleiderer Prospan S.A. i Silekol Sp. z o.o. i zabezpieczały wyłącznie zobowiązania innych spółek Grupy Kapitałowej z tytułu zaciągniętych przez nie kredytów bankowych.

- a) Jednostka dominująca Pfleiderer Grajewo S.A. posiadała udzielonych 6 poręczeń do łącznej kwoty 65 654 tys. zł. Kwota długu pierwotnego zabezpieczonego poręczeniami wynosiła na dzień 30 września 2014 r. 4 654 tys. zł.
- b) Jednostka zależna Pfleiderer Prospan S.A. posiadała udzielonych 7 poręczeń do łącznej kwoty 268.000 tys. zł., z czego największe to:
 - 2 poręczenia do łącznej kwoty 115 000 tys. zł. kredytów bankowych udzielonych dla Pfleiderer Grajewo S.A. przez Banku Millennium S.A. z dnia 26 czerwca 2013 r.,
 - 2 poręczenia do łącznej kwoty 115 000 tys. zł. kredytów bankowych udzielonych dla Pfleiderer Grajewo S.A. przez Alior Bank S.A. z dnia 26 czerwca 2013 r.

Kwota długu pierwotnego zabezpieczonego poręczeniami wynosiła na dzień 30 września 2014 r. 23 792 tys. zł.

- c) Jednostka zależna Silekol Sp. z o.o. posiadała udzielonych 7 poręczeń do łącznej kwoty 268.000 tys. zł., z czego największe to:
 - 2 poręczenia do łącznej kwoty 115 000 tys. zł. kredytów bankowych udzielonych dla Pfleiderer Grajewo S.A. przez Banku Millennium S.A. z dnia 26 czerwca 2013 r.,
 - 2 poręczenia do łącznej kwoty 115 000 tys. zł. kredytów bankowych udzielonych dla Pfleiderer Grajewo S.A. przez Alior Bank S.A. z dnia 26 czerwca 2013 r.

Kwota długu pierwotnego zabezpieczonego poręczeniami wynosiła na dzień 30 września 2014 r. 23 792 tys. zł.

Zmiany wartości długu pierwotnego wynikają ze zmiany wykorzystania kredytów bankowych zabezpieczonych poręczeniami.

Inne jednostki zależne z Grupy kapitałowej nie wystawiały poręczeń lub gwarancji.

9. Zmiany zobowiązań warunkowych i aktywów warunkowych

Grupa posiada zobowiązania warunkowe z tytułu podpisanych umów leasingu operacyjnego maszyn i urządzeń, które na dzień 30 września 2014 r. wyniosły 9 471 tys. zł. Na koniec czerwca zobowiązania warunkowe z tego samego tytułu wyniosły 11 184 tys. zł.

10. Informacja dotyczące emisji, wykupu i spłaty nie udziałowych i kapitałowych papierów wartościowych.

W okresie trzeciego kwartału 2014 r. Pfleiderer Grajewo S.A. przeprowadził 14 emisji papierów dłużnych w formie obligacji krótkoterminowych w celu optymalizacji zarządzania płynnością w Grupie Kapitałowej. Obligacje zostały wyemitowane w ramach Umowy o przeprowadzenie programu emisji

obligacji z dnia 22 lipca 2003 r. zawartej z Bankiem PEKAO S.A. Obligacje zostały wyemitowane zgodnie z ustawą z dnia 29 czerwca 1995 r. o obligacjach w złotych polskich, jako papiery wartościowe na okaziciela, zdematerializowane, niezabezpieczone, zerokuponowe. Wykup obligacji następuje każdorazowo według wartości nominalnej.

Nabywcą obligacji była jednostka zależna Pfleiderer Prospan S.A.

11. Informacja o niespłaceniu kredytu lub pożyczki, do którego nie podjęto żadnych działań naprawczych do końca okresu sprawozdawczego.

Na dzień 30 września 2014 r. nie wystąpiły opisane zdarzenia.

12. Informacje dotyczące wypłaconej dywidendy .

W trzecim kwartale 2014 r. nie zostały podjęte żadne decyzje o wypłacie dywidendy.

13. Prognoza wyników

W związku z dużą zmiennością otoczenia rynkowego Grupa Kapitałowa Pfleiderer Grajewo S.A. nie opublikowała prognoz wyników na 2014 r.

14. Informacje o istotnych zdarzeniach, które miały miejsce po dacie 30 września 2014 r.

Po dniu 30 września 2014 r. Pfleiderer Grajewo S.A. przeprowadziła 4 emisje papierów dłużnych w formie obligacji krótkoterminowych w celu optymalizacji zarządzania płynnością w Grupie Kapitałowej. Obligacje zostały wyemitowane w ramach Umowy o przeprowadzenie programu emisji obligacji z dnia 22 lipca 2003 r. zawartej z Bankiem PEKAO S.A. Obligacje zostały wyemitowane zgodnie z ustawą z dnia 29 czerwca 1995 r. o obligacjach w złotych polskich, jako papiery wartościowe na okaziciela, zdematerializowane, niezabezpieczone, zerokuponowe. Wykup obligacji następuje każdorazowo według wartości nominalnej. Nabywcą obligacji była jednostka zależna Pfleiderer Prospan S.A.

W dniu 10 listopada 2014 spółka zależna Pfleiderer MDF Sp. z o.o. otrzymała decyzję Ministra Gospodarki z dnia 07 listopada 2014 stwierdzającą nieważność zezwolenia na prowadzenie działalności gospodarczej na terenie Suwalskiej Specjalnej Strefy Ekonomicznej w części dotyczącej terminu obowiązywania zezwolenia. Zezwolenie było pierwotnie udzielone do dnia 01 września 2016 roku a w efekcie wyżej wymienionej decyzji Ministra Gospodarki wygasa z upływem okresu na jaki została ustanowiona strefa czyli aktualnie w dniu 31 grudnia 2026 roku.

15. Informacje o zmianie struktury kapitałowej Grupy

W trzecim kwartale 2014 r. nie nastąpiły żadne zmiany w strukturze Grupy Kapitałowej Pfleiderer Grajewo S.A.

16. Informacje o transakcjach z akcjonariuszami i podmiotami powiązаныmi

W trzecim kwartale 2014 r. jednostka dominująca Pfleiderer Grajewo S.A. przeprowadziła 14 emisji obligacji krótkoterminowych, których nabywcą w całości była jednostka zależna Pfleiderer Prospan S.A.

17. Zmiany w posiadaniu akcji lub opcji przez osoby zarządzające i nadzorujące

Liczba akcji Pfleiderer Grajewo S.A. będących w posiadaniu osób zarządzających jednostką kształtowała się na dzień 30 września 2014 r. w sposób następujący:

- | | |
|---|---------------------------------------|
| - Prezes Zarządu Pan Wojciech Gątkiewicz | - 5 400 akcji Pfleiderer Grajewo S.A. |
| - Członek Zarządu Pan Rafał Karcz | - 3 472 akcji Pfleiderer Grajewo S.A. |
| - Członek Zarządu Pan Dariusz Tomaszewski | - 4 108 akcji Pfleiderer Grajewo S.A. |

Na dzień publikacji raportu członkowie Rady Nadzorczej Pfleiderer Grajewo S.A. nie posiadają akcji jednostki dominującej.

18. Informacja o strukturze akcjonariatu Grupy Kapitałowej Pfleiderer Grajewo S.A. na dzień przekazania raportu

Struktura akcjonariatu na dzień 13 listopada 2014	Liczba akcji	Udział w kapitale	Liczba głosów na WZA	Udział w WZA
Pfleiderer Service GmbH	32 308 176	65,11%	32 308 176	65,11%
Aviva OFE Aviva BZ WBK	4 928 816	9,93%	4 928 816	9,93%
ING OFE	2 639 144	5,32%	2 639 144	5,32%
Pozostali akcjonariusze	9 747 864	19,64%	9 747 864	19,64%
SUMA	49 624 000	100,00%	49 624 000	100,00%

Informacja na temat stanu posiadania akcji Pfleiderer Grajewo S.A. przez Aviva OFE (poprzednio: Commercial Union Otwarty Fundusz Emerytalny BPH CU WBK) pochodzi z ostatniego zawiadomienia na temat zmiany ilości akcji, które Spółka otrzymała w dniu 9 lipca 2007 r.

Informacja na temat stanu posiadania akcji Pfleiderer Grajewo S.A. przez ING OFE pochodzi z ostatniego zawiadomienia na temat zmiany ilości akcji, które Spółka otrzymała w dniu 5 czerwca 2009 r.

W okresie ostatniego kwartału ilość akcji w posiadaniu głównego akcjonariusza - spółki Pfleiderer Service GmbH nie zmieniła się.

19. Postępowania sądowe

W dniu 2 kwietnia 2012 r. jednostka dominująca Pfleiderer Grajewo S.A. oraz jej jednostka zależna Pfleiderer Prospan S.A. otrzymały postanowienie Prezesa Urzędu Ochrony Konkurencji i Konsumentów z dnia 30 marca 2012 r. w sprawie wszczęcia postępowania antymonopolowego dotyczącego podejrzenia zawarcia przez Kronospan Szczecinek Sp. z o.o., Kronospan Mielec Sp. z o.o., Kronopol Sp. z o.o., Pfleiderer Grajewo S.A. i Pfleiderer Prospan S.A. porozumienia ograniczającego konkurencję na krajowym rynku wprowadzania do obrotu płyt wiórowych i na krajowym rynku wprowadzania do obrotu płyt pilśniowych.

Pfleiderer Grajewo S.A. oraz jednostka zależna Pfleiderer Prospan S.A. składały w toku postępowania dodatkowe informacje wymagane przez UOKiK. Na obecnym etapie Zarząd Spółki Pfleiderer Grajewo S.A. na podstawie informacji, którymi dysponuje nie jest w stanie dokonać kwantyfikacji ryzyka ani określić możliwego terminu zakończenia postępowania.

Poza postępowaniem opisanym powyżej nie są prowadzone żadne sprawy przed sądem, organem właściwym dla postępowania arbitrażowego lub organem administracji publicznej dotyczące zobowiązań lub wiarytelności spółek wchodzących w skład Grupy kapitałowej, których wartość stanowiłaby co najmniej 10% kapitałów własnych emitenta.

20. Informacja o istotnych rozliczeniach z tytułu spraw sądowych.

Na dzień 30 września 2014 r. Grupa nie notuje istotnych rozliczeń z tytułu spraw sądowych. W okresie trzeciego kwartału nie zaistniały okoliczności stanowiące podstawę do tworzenia rezerw na koszty spraw sądowych.

21. Wskazanie korekt błędów poprzednich okresów.

Do końca trzeciego kwartału 2014 r. Grupa nie korygowała błędów poprzednich okresów.

22. Inne istotne informacje

W okresie trzeciego kwartału 2014 r. nie wystąpiły inne istotne zdarzenia.

23. Instrumenty finansowe

Grupa zarządza wszystkimi opisanymi poniżej elementami ryzyka finansowego, które może mieć znaczący wpływ na jej funkcjonowanie w przyszłości, kładąc w tym procesie największy nacisk na zarządzanie:

- ryzykiem kredytowym,
- ryzykiem rynkowym, w tym ryzykiem stopy procentowej i ryzykiem kursowym,
- ryzykiem utraty płynności.

Celem zarządzania ryzykiem kredytowym jest ograniczenie strat Grupy mogących wynikać z niewypłacalności klientów. Cel ten jest realizowany poprzez stosowanie ubezpieczeń należności i faktoring.

Celem zarządzania ryzykiem rynkowym jest utrzymanie i kontrolowanie stopnia narażenia Grupy na ryzyko rynkowe w granicach przyjętych parametrów.

Celem zarządzania ryzykiem kursowym jest minimalizacja strat wynikających z niekorzystnych zmian kursu walutowego. Grupa monitoruje swoją pozycję walutową z punktu widzenia przepływów pieniężnych. Cel ten jest realizowany poprzez w pierwszej kolejności hedging naturalny, a w następnej transakcje zabezpieczające typu forward oraz swap.

Na dzień 30 września 2014 r. Pfleiderer Grajewo S.A. posiadała 8 transakcji FX forward EUR/PLN na sprzedaż łącznej kwoty 14 000 tys. EUR w okresie do końca lutego 2015 r. Pozytywna dla jednostki wycena tych transakcji na dzień 30 września 2014 r. wynosiła 315 tys. zł.

Ponadto na dzień 30 września 2014 r. jednostka zależna Silekol Sp. z o.o. posiadała 2 transakcje FX forward EUR/PLN na sprzedaż łącznej kwoty 3 800 tys. EUR w okresie do połowy listopada 2014 r. Pozytywna wycena tych transakcji na dzień 30 września wynosiła 66 tys. zł.

Pozostałe jednostki Grupy nie były na dzień 30 września 2014 r. stroną transakcji na instrumentach pochodnych.

Ryzyko stopy procentowej oraz ryzyko związane ze zmianą cen surowców nie było przez Grupę w trzecim kwartale 2014 r. zabezpieczane.

Celem zarządzania płynnością finansową jest zabezpieczenie Grupy przed jej niewypłacalnością. Cel ten jest realizowany poprzez systematyczne dokonywanie projekcji zadłużenia w horyzoncie do 5 lat, a następnie aranżację odpowiednich źródeł finansowania.

24. Segmenty działalności

Grupa kapitałowa wyodrębniła dotychczas 2 segmenty operacyjne działalności gospodarczej w podziale geograficznym, z uwagi na miejsce składowania i operowania aktywów. W wyniku zbycia grupy aktywów lokowanych w Rosji obecnie Grupa kapitałowa działa w segmencie geograficznym Polska.

Sprzedaż Grupy w trzecim kwartale 2014 r. spadła o 2,3% w porównaniu do analogicznego okresu roku 2013. Sprzedaż eksportowa w trzecim kwartale 2014 r. stanowiła 35,5 % całości sprzedaży Grupy Kapitałowej. Grupa eksportuje głównie do Niemiec, Litwy, Rosji, Szwecji, Czech oraz Rumunii.

25. Noty objaśniające do skonsolidowanego sprawozdania z sytuacji finansowej.
Nota 1 – Należności z tytułu dostaw i usług i pozostałe (w tys. zł)

	30.09.2014	30.06.2014	31.12.2013	30.09.2013
Należności z tyt. dostaw i usług	59 760	55 716	40 558	67 108
Należności od podmiotów powiązanych	35 157	31 499	38 826	39 713
Krótkoterminowe rozliczenia międzyokresowe	8 969	5 297	7 025	13 234
Należności krótkoterminowe z tytułu VAT	8 301	9 823	15 114	9 677
Rozrachunki z tytułu zbycia działalności zaniechanej	18 790	18 724	8 294	0
Pozostałe należności	2 670	2 821	2 493	34 733
Razem	133 647	123 880	112 310	164 465

Nota 2 – Zobowiązania z tytułu dostaw i usług i pozostałe (w tys. zł)

	30.09.2014	30.06.2014	31.12.2013	30.09.2013
Zobowiązania z tytułu dostaw i usług	113 396	106 220	130 833	108 634
Zobowiązania do podmiotów powiązanych	5 616	5 013	5 784	4 528
Zobowiązania z tytułu VAT	520	0	154	1 418
Zobowiązania z tytułu faktoringu	32 313	35 686	37 462	28 201
Zobowiązania z tytułu dostaw inwestycyjnych	5 354	14 744	18 091	2 870
Zaliczki na dostawy	940	1 168	2 437	1 307
Zobowiązania z tyt. nabycia udziałów mniejszościowych w jednostce zależnej	0	0	29 360	0
Pozostałe zobowiązania	17 005	10 524	16 139	12 693
Razem	175 144	173 355	240 260	159 651

26. Objaśnienia do skonsolidowanego sprawozdania z całkowitych dochodów.
Nota 3 – Przychody i koszty finansowe (w tys. zł)

	01.01.2014- 30.09.2014	01.01.2013- 30.09.2013
Przychody finansowe		
Przychody z tytułu odsetek	516	1 250
Zysk netto z tytułu różnic kursowych *)	11	3 225
Przychody z tytułu realizacji instrumentów pochodnych *)	623	298
	1 150	4 773
Koszty finansowe		
Koszty z tytułu odsetek	(12 073)	(24 267)
Strata z tytułu realizacji instrumentów pochodnych *)	(34)	0
Aktualizacja wartości inwestycji	(116)	0
Pozostałe koszty finansowe	(172)	(864)
	(12 395)	(25 131)
Przychody / Koszty finansowe netto	(11 245)	(20 358)
Różnice kursowe (w tym realizacja instrumentów pochodnych)	600	3 523
Zrealizowane	634	(791)
Niezrealizowane	(34)	4 314

*) dane porównawcze przekształcone, szczegółowe informacje punkt II. podpunkt 1.(c)

27. Zasady przyjęte do przeliczania danych finansowych

Dane jednostki zależnej Grajewo OOO zostały przeliczone w następujący sposób:

- pozycje ze sprawozdania z sytuacji finansowej Grupy po kursie zamknięcia na dany dzień sprawozdawczy określonym przez Narodowy Bank Polski („NBP”);
- pozycje ze sprawozdania z całkowitych dochodów po kursie stanowiącym średnią arytmetyczną kursów miesięcznych w roku 2014.

Data	Rubel	PLN
2014-01-31	1 Rubel	0,0889
2014-02-28	1 Rubel	0,0838
2014-03-29	1 Rubel	0,0852
2014-04-30	1 Rubel	0,0852
2014-05-31	1 Rubel	0,0875
2014-06-28	1 Rubel	0,0897
2014-07-31	2 Rubel	0,0875
2014-08-31	3 Rubel	0,0868
2014-09-30	4 Rubel	0,0838
Kurs EUR na koniec III kwartału 2014 r.		0,0838
Średnia arytmetyczna za III kwartał 2014 r.		0,0865

Wybrane dane finansowe prezentowane w niniejszym sprawozdaniu finansowym przeliczono na walutę EURO w następujący sposób:

- pozycje ze sprawozdania z sytuacji finansowej Grupy po kursie zamknięcia na dany dzień sprawozdawczy określonym przez Narodowy Bank Polski („NBP”);
- pozycje ze sprawozdania z całkowitych dochodów po kursie stanowiącym średnią arytmetyczną kursów miesięcznych w roku 2014.

Data	EURO	PLN
2014-01-31	1 EURO	4,2368
2014-02-28	1 EURO	4,1602
2014-03-29	1 EURO	4,1713
2014-04-30	1 EURO	4,1994
2014-05-31	1 EURO	4,1420
2014-06-28	1 EURO	4,1609
2014-07-31	1 EURO	4,1640
2014-08-31	1 EURO	4,2129
2014-09-30	1 EURO	4,1755
Kurs EUR na koniec III kwartału 2014 r.		4,1755
Średnia arytmetyczna za III kwartał 2014 r.		4,1803

**VIII. SKRÓCONE JEDNOSTKOWE SPRAWOZDANIE FINANSOWE JEDNOSTKI
 DOMINUJĄCEJ PFLEIDERER GRAJEWO S.A. SPORZĄDZONE WEDŁUG MSSF**
Jednostkowe sprawozdanie z sytuacji finansowej na dzień 30 września 2014 r. (w tys. zł)

	Razem	Razem	Razem	Razem
Nota	30.09.2014	30.06.2014	31.12.2013	30.09.2013
Aktywa				
Rzeczowe aktywa trwałe	139 835	132 189	116 340	100 909
Wartości niematerialne	2 057	1 909	1 619	1 702
Inwestycje w jednostkach powiązanych	785 752	785 752	785 752	562 343
Inne długoterminowe aktywa finansowe	75	75	18 738	10
Aktywa z tytułu odroczonego podatku dochodowego	0	0	0	16 185
Udzielone pożyczki długoterminowe do jednostek zależnych	9 908	9 779	9 525	458
Należności długoterminowe- zaliczki na środki trwałe	2 836	1 822	4 936	1 661
Aktywa długoterminowe	940 463	931 526	936 910	683 268
Zapasy	63 775	61 200	65 240	65 540
Należności z tytułu podatku dochodowego	0	0	20 399	7 911
Należności z tytułu dostaw i usług i pozostałe	82 560	98 115	53 204	113 551
Środki pieniężne i inne aktywa pieniężne	10 368	11 073	4 826	65 576
Zabezpieczenie przepływów pieniężnych	315	307	0	744
Aktywa krótkoterminowe	157 018	170 695	143 669	253 322
Suma aktywów	1 097 481	1 102 221	1 080 579	936 590
Kapitał własny				
Kapitał podstawowy	16 376	16 376	16 376	16 376
Kapitał zapasowy ze sprzedaży akcji powyżej wartości nominalnej	289 806	289 806	289 806	289 806
Kapitał zapasowy	293 765	293 765	207 762	207 762
Zabezpieczenie przepływów pieniężnych	315	307	0	744
Niepodzielony wynik finansowy	78 523	70 918	109 085	97 286
Kapitał własny ogółem	678 785	671 172	623 029	611 974
Zobowiązania				
Zobowiązania z tytułu świadczeń pracowniczych	6 114	6 114	6 114	5 412
Rezerwa z tytułu odroczonego podatku dochodowego	3 345	2 786	406	0
Zobowiązania długoterminowe	9 459	8 900	6 520	5 412
Kredyty i pożyczki	38 934	42 431	26 652	0
Zobowiązania z tytułu podatku dochodowego	1 301	0	0	0
Zobowiązania wobec jednostek powiązanych z tytułu papierów dłużnych	271 486	295 986	289 671	226 813
Zobowiązania z tytułu dostaw i usług i pozostałe	85 722	71 891	122 112	78 577
Zobowiązania z tytułu świadczeń pracowniczych	11 794	11 841	12 595	13 814
Zobowiązania krótkoterminowe	409 237	422 149	451 030	319 204
Suma zobowiązań	418 696	431 049	457 550	324 616
Suma pasywów	1 097 481	1 102 221	1 080 579	936 590

POZYCJE POZABILANSOWE	stan na 2014-09-30 (w tys. zł)	stan na 2014-06-30 (w tys. zł)	stan na 2013-12-31 (w tys. zł)	stan na 2013-09-30 (w tys. zł)
Zobowiązania warunkowe	4 654	4 715	4 624	4 699
Na rzecz pozostałych jednostek z tytułu:	4 654	4 715	4 624	4 699
- udzielonych gwarancji i poręczeń	4 654	4 715	4 624	4 699
Pozycje pozabilansowe razem	4 654	4 715	4 624	4 699

Jednostkowe sprawozdanie z całkowitych dochodów za okres od 1 stycznia do 30 września 2014 r.
 (w tys. zł)

	Razem 01.01.2014- 30.09.2014	Razem 01.01.2013- 30.09.2013
Przychody ze sprzedaży	490 958	492 240
Koszt własny sprzedaży	(415 752)	(428 491)
Zysk ze sprzedaży	75 206	63 749
Pozostałe przychody	3 867	3 534
Koszty sprzedaży	(28 797)	(22 420)
Koszty ogólnego zarządu	(18 648)	(21 220)
Pozostałe koszty	(1 216)	(3 063)
Zysk na działalności operacyjnej	30 412	20 580
Przychody finansowe	39 123	106 012
Koszty finansowe	(9 873)	(18 286)
Przychody/(Koszty) finansowe netto	29 250	87 726
Zysk przed opodatkowaniem	59 662	108 306
Podatek dochodowy	(4 221)	(34 102)
Zysk netto za okres sprawozdawczy	55 441	74 204
Inne całkowite dochody		
Efektywna część wyceny do wartości godziwej instrumentów zabezpieczających, w tym podatek dochodowy	315	744
Całkowite dochody ogółem za okres	55 756	74 948
Podstawowy zysk na jedną akcję (w złotych)	1,12	1,50
Rozwodniony zysk na jedną akcję (w złotych)	1,12	1,50

Jednostkowe sprawozdanie ze zmian w kapitale własnym za okres od 1 stycznia 2013 r. do 30 września 2013 r. (w tys. zł)

	Kapitał zakładowy	Kapitał zapasowy ze sprzedaży akcji powyżej wartości nominalnej	Kapitał zapasowy	Zabezpieczenie przepływów pieniężnych	Niepodzielony wynik finansowy	Razem
Stan na 1 stycznia 2013 r.	16 376	289 806	195 759	0	35 085	537 026
Całkowite dochody za okres						
Zysk netto	0	0	0	0	74 204	74 204
Wycena transakcji forward	0	0	0	744	0	744
Całkowite dochody za okres	0	0	0	744	74 204	74 948
Transakcje z akcjonariuszami ujęte w kapitale własnym						
Przeniesienie części zysku netto za 2012 r. na kapitał zapasowy	0	0	12 003	0	(12 003)	0
Transakcje z akcjonariuszami ujęte w kapitale własnym	0	0	12 003	0	(12 003)	0
Stan na 30 września 2013 r.	16 376	289 806	207 762	744	97 286	611 974

Jednostkowe sprawozdanie ze zmian w kapitale własnym za okres od 1 stycznia 2013 r. do 31 grudnia 2013 r. (w tys. zł)

	Kapitał zakładowy	Kapitał zapasowy ze sprzedaży akcji powyżej wartości nominalnej	Kapitał zapasowy	Zabezpieczenie przepływów pieniężnych	Niepodzielony wynik finansowy	Razem
Stan na 1 stycznia 2013 r.	16 376	289 806	195 759	0	35 085	537 026
Całkowite dochody za okres						
Zysk netto	0	0	0	0	86 003	86 003
Całkowite dochody za okres	0	0	0	0	86 003	86 003
Transakcje z akcjonariuszami ujęte w kapitale własnym						
Przeniesienie części zysku netto za 2012 r. na kapitał zapasowy	0	0	12 003	0	(12 003)	0
Transakcje z akcjonariuszami ujęte w kapitale własnym	0	0	12 003	0	(12 003)	0
Stan na 31 grudnia 2013 r.	16 376	289 806	207 762	0	109 085	623 029

Jednostkowe sprawozdanie ze zmian w kapitale własnym za okres od 1 stycznia 2014 r. do 30 września 2014 r. (w tys. zł)

	Kapitał zakładowy	Kapitał zapasowy ze sprzedaży akcji powyżej wartości nominalnej	Kapitał zapasowy	Zabezpieczenie przepływów pieniężnych	Niepodzielony wynik finansowy	Razem
Stan na 1 stycznia 2014 r.	16 376	289 806	207 762	0	109 085	623 029
Całkowite dochody za okres						
Zysk netto	0	0	0	0	55 441	55 441
Wycena transakcji forward	0	0	0	315	0	315
Całkowite dochody za okres	0	0	0	315	55 441	55 756
Transakcje z akcjonariuszami ujęte w kapitale własnym						
Przeniesienie części zysku netto za 2013 r. na kapitał zapasowy	0	0	86 003	0	(86 003)	0
Transakcje z akcjonariuszami ujęte w kapitale własnym	0	0	86 003	0	(86 003)	0
Stan na 30 września 2014 r.	16 376	289 806	293 765	315	78 523	678 785

Jednostkowe sprawozdanie z przepływów pieniężnych za okres od 1 stycznia 2014 r. do 30 września 2014 r. (w tys. zł) wraz z okresem porównawczym.

	01.01.2014- 30.09.2014	01.01.2013- 30.09.2013
Przepływy pieniężne z działalności operacyjnej		
Zysk / Strata netto	55 441	74 204
Korekty	(11 526)	(70 209)
Amortyzacja	12 012	9 260
Strata z tytułu różnic kursowych	(1 466)	(4 175)
Dywidendy i odsetki za okres	(28 733)	5 386
Zysk / strata na sprzedaży udziałów	116	(89 573)
Zysk / strata na sprzedaży wartości niematerialnych i prawnych oraz rzeczowych aktywów trwałych	(201)	120
Podatek dochodowy naliczony	4 221	34 102
Zmiana stanu należności z tytułu dostaw i usług pozostałych	(2 883)	(8 224)
Zmiana stanu zapasów	1 465	(3 627)
Zmiana stanu zobowiązań z tytułu dostaw i usług pozostałych	3 592	(16 245)
Zmiana stanu zobowiązań z tytułu świadczeń pracowniczych	(801)	1 460
Wynik na kontraktach forward	1 152	955
Inne korekty	0	352
Przepływy pieniężne z działalności operacyjnej	43 915	3 995
Odsetki otrzymane	112	478
Odsetki zapłacone	(17)	(92)
Podatek zwrócony / zapłacony	20 419	(59 182)
Środki pieniężne netto z działalności operacyjnej	64 429	(54 801)
Przepływy pieniężne z działalności inwestycyjnej		
Wpływy ze zbycia rzeczowych aktywów trwałych	201	54
Odsetki otrzymane	0	24
Nabycie rzeczowych aktywów trwałych i wartości niematerialnych i prawnych	(36 019)	(8 723)
Dywidendy i udziały w zyskach	16 977	9 991
Nabycie jednostki zależnej	(30 341)	(9)
Zbycie jednostki zależnej	5 860	687 733
Wpływ z tyt. spłaty udzielonych pożyczek	0	4 514
Udzielenie pożyczek	0	(8 461)
Przepływy pieniężne netto z działalności inwestycyjnej	(43 322)	685 123
Przepływy pieniężne z działalności finansowej		
Spłata pożyczek i kredytów	0	(486 084)
Zaciągnięcie kredytów i pożyczek	12 282	2 726
Wykup dłużnych papierów wartościowych	(1 138 980)	(712 011)
Emisja dłużnych papierów	1 120 367	646 125
Odsetki zapłacone	(9 234)	(17 221)
Przepływy pieniężne z działalności finansowej	(15 565)	(566 465)
Zmiana stanu środków pieniężnych	5 542	63 857
Środki pieniężne na początek okresu	4 826	1 719
Środki pieniężne na koniec okresu	10 368	65 576

Dodatkowe informacje dotyczące skróconego jednostkowego sprawozdania Jednostki Dominującej Pfleiderer Grajewo S.A.
1. Noty objaśniające do jednostkowego sprawozdania z sytuacji finansowej
Nota objaśniająca 1 – Należności z tytułu dostaw i usług i pozostałe (w tys. zł)

	30.09.2014	30.06.2014	31.12.2013	30.09.2013
Należności od pozostałych z tyt. dostaw i usług	22 075	17 186	16 226	24 838
Należności od podmiotów powiązanych z tyt. dostaw i usług i pozostałe	10 475	13 618	18 129	40 606
Krótkoterminowe rozliczenia międzyokresowe czynne	3 688	2 656	3 758	5 903
Należności krótkoterminowe z tytułu VAT	4 991	6 275	5 157	9 994
Pozostałe należności	41 331	58 380	9 934	32 210
Razem	82 560	98 115	53 204	113 551

Na dzień 30 września 2014 r. pozostałe należności obejmują głównie rozrachunki z tytułu dywidendy od jednostki zależnej w kwocie 21 018 tys. zł. oraz rozrachunki z tytułu zbycia udziałów w jednostkach zależnych w kwocie 18 780 tys. zł.

Nota objaśniająca 2 – Zobowiązania z tytułu dostaw i usług i pozostałe (w tys. zł)

	30.09.2014	30.06.2014	31.12.2013	30.09.2013
Zobowiązania z tytułu dostaw i usług	33 314	31 223	38 598	35 961
Zobowiązania do jednostek powiązanych	28 633	15 526	14 509	21 651
Zobowiązania z tytułu faktoringu	13 042	10 827	19 591	15 257
Zobowiązania z tytułu dostaw inwestycyjnych	3 743	9 756	6 773	1 054
Pozostałe zobowiązania	6 990	4 559	42 641	4 654
Razem	85 722	71 891	122 112	78 577

Pozostałe zobowiązania obejmują głównie rozliczenia międzyokresowe kosztów oraz pozostałe rezerwy. Na koniec 2013 roku pozostałe zobowiązania zawierały zobowiązanie z tytułu nabycia udziałów w jednostce zależnej Pfleiderer MDF Sp. z o.o. w kwocie 29 360 tys. zł.