

IQPartners

**Rozszerzony skonsolidowany raport kwartalny IQ Partners S.A.
za okres od 1 lipca 2014 r. do 30 września 2014 r.**

Warszawa, 13 listopada 2014

Spis treści:

Wprowadzenie	3
1 Skrócone skonsolidowane sprawozdanie finansowe za III kwartał 2014 roku	4
1.1 Wybrane dane finansowe.....	4
1.2 Skonsolidowane sprawozdanie z sytuacji finansowej.....	5
1.3 Skonsolidowane sprawozdanie z zysków lub strat i innych całkowitych dochodów.....	6
1.4 Skonsolidowane sprawozdanie ze zmian w kapitale własnym.....	7
1.5 Skonsolidowane sprawozdanie z przepływów pieniężnych.....	9
2 Skrócone jednostkowe sprawozdanie finansowe za III kwartał 2014 roku	10
2.1 Wybrane dane finansowe.....	10
2.2 Sprawozdanie jednostkowe z sytuacji finansowej.....	11
2.3 Sprawozdanie jednostkowe z zysków lub strat i innych całkowitych dochodów.....	12
2.4 Jednostkowe zestawienie zmian w kapitale własnym.....	13
2.5 Jednostkowy rachunek przepływów pieniężnych.....	14
3 Informacje dodatkowe	15
3.1 Oświadczenie o zgodności oraz podstawa sporządzenia sprawozdania finansowego.....	15
Status zatwierdzenia standardów w UE.....	15
3.2 Podstawowe zasady księgowe.....	17
3.3 Objasnienia dotyczące sezonowości lub cykliczności działalności Grupy Kapitałowej w prezentowanym okresie.....	18
3.4 Rodzaj oraz kwoty pozycji wpływających na aktywa, zobowiązania, kapitał, wynik finansowy netto lub przepływy środków pieniężnych, które są nietypowe ze względu na ich rodzaj, wielkość lub wywierany wpływ.....	18
3.5 Rodzaj oraz kwoty zmian wartości szacunkowych kwot podawanych w poprzednich latach obrotowych, jeśli wywierają one istotny wpływ na bieżący okres kwartalny.....	18
3.6 Informacje dotyczące emisji, wykupu i spłaty dłużnych i kapitałowych papierów wartościowych.....	18
3.7 Informacje dotyczące wypłaconej (lub zadeklarowanej) dywidendy, łącznie i w przeliczeniu na jedną akcję, z podziałem na akcje zwykłe i uprzywilejowane.....	19
3.8 Informacja na temat segmentów operacyjnych.....	19
3.9 Rzeczowe aktywa trwałe.....	21
3.10 Odpisy aktualizujące.....	21
3.11 Rezerwy.....	21
3.12 Rezerwy i aktywa z tytułu odroczonego podatku dochodowego.....	22
3.13 Zysk przypadający na jedną akcję.....	22
3.14 Kapitał zakładowy.....	22
3.15 Istotne zdarzenia po dacie bilansu.....	23
3.16 Skutek zmian w strukturze jednostki gospodarczej w ciągu III kwartału 2014 roku, łącznie z połączeniem jednostek gospodarczych, przejściem lub sprzedażą jednostek zależnych i inwestycji długoterminowych, restrukturyzacją i zaniechaniem działalności.....	23
3.17 Zmiany zobowiązań warunkowych lub aktywów warunkowych, które nastąpiły od czasu zakończenia ostatniego roku obrotowego.....	24
3.18 Informacje o poręczeniach i gwarancjach.....	24
3.19 Opis istotnych dokonań lub niepowodzeń Spółki w okresie, którego dotyczy raport, wraz z wykazem najważniejszych zdarzeń ich dotyczących.....	24
3.20 Transakcje z jednostkami powiązаныmi.....	25
4 Pozostałe informacje	25
4.1 Opis Grupy Kapitałowej IQ Partners.....	25
4.2 Działalność Grupy Kapitałowej IQ Partners w III kwartale 2014 roku oraz do daty publikacji niniejszego raportu okresowego.....	36
4.3 Stanowisko zarządu odnośnie możliwości zrealizowania wcześniej publikowanych prognoz wyników na dany rok, w świetle wyników zaprezentowanych w raporcie kwartalnym w stosunku do wyników prognozowanych.....	39
4.4 Wskazanie postępowań toczących się przed sądem, organem właściwym dla postępowania arbitrażowego lub organem administracji publicznej;.....	39
4.5 Wskazanie czynników, które w ocenie Emitenta będą miały wpływ na osiągnięte przez niego wyniki w perspektywie, co najmniej kolejnego kwartału.....	39
4.6 Informacje, które zdaniem Spółki są istotne dla oceny jej sytuacji kadrowej, majątkowej, finansowej, wyniku finansowego i ich zmian, oraz informacje, które są istotne dla oceny możliwości realizacji zobowiązań przez emitenta.....	39
4.7 Organy zarządzające i nadzorujące IQ Partners S.A.....	39
4.8 Wskazanie akcjonariuszy posiadających bezpośrednio lub pośrednio przez podmioty zależne co najmniej 5 % ogólnej liczby głosów na walnym zgromadzeniu emitenta na dzień przekazania raportu kwartalnego oraz wskazanie zmian w strukturze własności znacznych pakietów akcji emitenta w okresie od przekazania poprzedniego raportu półrocznego.....	40
4.9 Zmiany w stanie posiadania akcji emitenta lub uprawnień do nich przez osoby zarządzające i nadzorujące emitenta, zgodnie z posiadanymi przez emitenta informacjami, w okresie od przekazania poprzedniego raportu półrocznego.....	41
5 Zatwierdzenie rozszerzonego skonsolidowanego raportu kwartalnego	42

Wprowadzenie

Wybrane dane finansowe zostały zaprezentowane w skróconych sprawozdaniach finansowych za III kwartał 2014 roku. Poniżej zostały przedstawione kursy walut zastosowane do przeliczenia wybranych pozycji finansowych:

	średni kurs w okresie	kurs na ostatni dzień kwartału
III kwartał 2013	4,2231	4,2163
III kwartał 2014	4,1803	4,1755

Wybrane pozycje sprawozdania z sytuacji finansowej, sprawozdania z całkowitych dochodów oraz sprawozdania z przepływów pieniężnych przeliczono na euro zgodnie ze wskazaną poniżej metodą przeliczania.

Dane dotyczące wybranych pozycji sprawozdania z sytuacji finansowej przeliczono według kursu ogłoszonego przez NBP:

- na dzień 31.12.2013r. - kurs 1 euro wynosił 4,1472 zł,
- na dzień 30.09.2014r. - kurs 1 euro wynosił 4,1755 zł.

Poszczególne pozycje dotyczące sprawozdania z całkowitych dochodów oraz sprawozdania z przepływów pieniężnych przeliczono na euro według kursów stanowiących średnią arytmetyczną średnich kursów ogłoszonych przez Narodowy Bank Polski dla euro, obowiązujących na ostatni dzień każdego miesiąca w danym okresie sprawozdawczym:

- kurs średni w okresie 01-09.2013r. wynosił 1 euro = 4,2231 zł,
- kurs średni w okresie 01-09.2014r. wynosił 1 euro = 4,1803 zł.

Przeliczenia dokonano zgodnie ze wskazanymi powyżej kursami wymiany przez podzielenie wartości wyrażonych w tysiącach złotych przez kurs wymiany.

1 Skrócone skonsolidowane sprawozdanie finansowe za III kwartał 2014 roku

1.1 Wybrane dane finansowe

	od 01.01.2014 do 30.09.2014	od 01.01.2014 do 30.09.2014	od 01.01.2013 do 30.09.2013	od 01.01.2013 do 30.09.2013
	000' PLN	000' EUR	000' PLN	000' EUR
Przychody ze sprzedaży	17 803	4 259	10 633	2 518
Zysk (strata) na działalności operacyjnej	2 357	564	8 567	2 029
Zysk (strata) przed opodatkowaniem	2 334	558	5 799	1 373
Zysk (strata) netto	2 321	555	5 725	1 356
Przepływy środków pieniężnych z działalności operacyjnej	1 324	317	6 096	1 443
Przepływy środków pieniężnych z działalności inwestycyjnej	(2 356)	(564)	(8 412)	(1 992)
Przepływy środków pieniężnych z działalności finansowej	(45)	(11)	2 573	609
Zwiększenie /(zmniejszenie) netto środków pieniężnych i ich ekwiwalentów	(1 077)	(258)	257	61
średnia ważona liczba akcji zwykłych (w szt.)	22 353 000	22 353 000	22 353 000	22 353 000
Zysk/strata na akcję w trakcie okresu (wyrażony w złotych na jedną akcję)	0,1095	0,0262	0,2778	0,0658
	na 30.09.2014	na 30.09.2014	na 31.12.2013	na 31.12.2013
	000' PLN	000' EUR	000' PLN	000' EUR
Aktywa trwałe	37 740	9 038	34 853	8 404
Aktywa obrotowe	7 004	1 678	15 243	3 675
Aktywa, razem	44 744	10 716	50 096	12 079
Zobowiązania długoterminowe	346	83	346	83
Zobowiązania krótkoterminowe	7 554	1 809	12 745	3 073
Kapitał własny	36 844	8 824	37 005	8 923
Kapitał podstawowy	22 353	5 353	22 353	5 390
Pasywa, razem	44 744	10 716	50 096	12 079
Wartość księgowa na jedną akcję w (zł)	1,6483	0,3948	1,6555	0,3992

1.2 Skonsolidowane sprawozdanie z sytuacji finansowej

	Stan na dzień			
	30.09.2014	30.06.2014	31.12.2013	30.09.2013
Aktywa				
Aktywa trwałe				
Wartości niematerialne	4 879	4 443	3 745	3 826
Rzeczowe aktywa trwałe	274	303	337	239
Finansowe inwestycje długoterminowe, w tym:	26 719	24 622	23 921	27 158
Inwestycje w jednostki stowarzyszone	19 428	17 244	16 783	22 994
Aktywa z tytułu podatku odroczonego	2 126	2 105	1 760	418
Należności długoterminowe	45	45	45	55
Inne aktywa trwałe	-	-	-	-
Wartość firmy -jednostki zależne	3 697	5 045	5 045	8 760
Wartość firmy -jednostki stowarzyszone	-	-	-	-
	37 740	36 563	34 853	40 456
Aktywa obrotowe				
Należności handlowe	1 679	2 483	4 709	3 259
Pozostałe należności	1 320	1 357	3 437	1 519
Finansowe inwestycje krótkoterminowe	1 700	3 186	3 023	3 797
Rozliczenia międzyokresowe	50	1 407	1 550	1 207
Środki pieniężne i ich ekwiwalenty	151	104	1 228	2 653
Inne aktywa obrotowe	643	733	1 296	464
Aktywa sklasyfikowane jako przeznaczone do sprzedaży	1 461	967	-	-
	7 004	10 237	15 243	12 899
RAZEM AKTYWA	44 744	46 800	50 096	53 355
Pasywa				
Kapitał własny				
Kapitał własny przypadający akcjonariuszom Jednostki Dominującej				
Kapitał akcyjny	22 353	22 353	22 353	22 353
Kapitał zapasowy ze sprzedaży akcji powyżej ich wartości nominalnej (agio)	3 643	3 643	3 643	3 643
Akcje własne	-	-	-	-
Zyski zatrzymane	(15 857)	(15 856)	(18 232)	(18 244)
Pozostałe kapitały	22 757	22 824	20 540	26 648
Zysk okresu	2 447	2 144	5 974	6 209
Różnice kursowe z przeliczenia	(518)	(425)	(513)	(489)
	34 824	34 683	33 764	40 119
Kapitały przypadające na udziały niekontrolujące	2 020	3 344	3 240	3 243
- w tym udział w wyniku	(126)	103	(486)	(483)
Razem kapitał własny	36 844	38 026	37 005	43 362
Zobowiązania				
Zobowiązania długoterminowe				
Długoterminowe zobowiązania finansowe	-	-	-	-
Rezerwy na podatek odroczonego	334	347	334	372
Pozostałe zobowiązania i rezerwy długoterm.	12	12	12	19
	346	359	346	391
Zobowiązania krótkoterminowe				
Krótkoterminowe zobowiązania finansowe	3 695	3 132	3 185	2 802
Zobowiązania handlowe	1 628	2 870	4 917	2 270
Pozostałe zobowiązania i rezerwy krótkoterm.	735	914	1 790	1 548
Zobowiązania z tytułu podatku dochodowego	29	29	15	499
Rozliczenia międzyokresowe	1 467	1 470	2 838	2 483
	7 554	8 415	12 745	9 602
Razem zobowiązania	7 900	8 774	13 091	9 993
RAZEM PASYWA	44 744	46 800	50 096	53 355
Wartość księgową w zł	36 844 252	38 026 094	37 004 674	43 362 055
Liczba akcji w szt.	22 353 000	22 353 000	22 353 000	22 353 000
Wartość księgową na jedną akcję w (zł)	1,6483	1,7012	1,6555	1,9399

1.3 Skonsolidowane sprawozdanie z zysków lub strat i innych całkowitych dochodów

Za okres

	od 01.01.2014 do 30.09.2014	od 01.07.2014 do 30.09.2014	od 01.01.2013 do 30.09.2013	od 01.07.2013 do 30.09.2013
Działalność kontynuowana				
Przychody ze sprzedaży	17 803	3 656	10 633	2 895
Koszt własny sprzedaży	(13 018)	(2 914)	(6 483)	(1 640)
Zysk (strata) brutto na sprzedaży	4 785	742	4 150	1 255
Koszty sprzedaży	(3 491)	(686)	-	-
Koszty ogólnego zarządu, w tym:	(3 134)	(911)	(5 524)	(1 793)
<i>Amortyzacja</i>	(512)	(239)	(394)	(129)
Pozostałe przychody (inne niż przychody finansowe)	4 278	649	11 399	979
Pozostałe koszty (inne niż koszty finansowe)	(81)	(7)	(1 458)	(267)
Zysk (strata) na działalności operacyjnej	2 357	(213)	8 567	174
Przychody finansowe	480	309	294	86
Koszty finansowe	(242)	(94)	(1 665)	61
Zysk/strata ze sprzedaży spółek zależnych	(174)	(126)	-	-
Udział w zyskach (stratach) jednostek stowarzyszonych wycenianych metodą praw własności	(88)	196	(1 397)	920
Zysk (strata) przed opodatkowaniem	2 334	72	5 799	1 241
Podatek dochodowy, w tym:	(13)	1	(74)	4
- część bieżąca	-	-	(8)	(8)
- część odroczone	(13)	1	(66)	12
Zysk (strata) netto z działalności kontynuowanej	2 321	73	5 725	1 245
Pozostałe składniki całkowitego dochodu netto z tytułu:				
-Aktywów finansowych dostępnych do sprzedaży	(1 742)	(83)	(482)	-
-Podatek dochodowy związany z pozycjami prezentowanymi w innych całkowitych dochodach	331	16	92	-
-Różnice kursowe z przeliczenia	(5)	(93)	324	(645)
-Korekta wyniku finansowego spółek zależnych	24	-	-	-
Pozostałe składniki całkowitego dochodu netto razem:	(1 392)	(160)	(66)	(645)
SUMA CAŁKOWITYCH DOCHODÓW	929	(87)	5 659	600
Zysk (strata) netto przypadający:				
Akcjonariuszom Jednostki Dominującej	2 447	303	6 209	1 276
Udziałom niedającym kontroli	(126)	(230)	(483)	(30)
Suma całkowitych dochodów przypadająca:				
Akcjonariuszom Jednostki Dominującej	1 055	143	6 142	630
Udziałom niedającym kontroli	(126)	(230)	(483)	(30)
średnia ważona liczba akcji zwykłych (w szt.)	22 353 000	22 353 000	22 353 000	22 353 000
Zysk (strata) na akcję przypadający akcjonariuszom Jednostki Dominującej w trakcie okresu (wyrażony w złotych na jedną akcję)				
Podstawowy za okres	0,1095	0,0135	0,2778	0,0571
Rozwodniony za okres	0,1095	0,0135	0,2778	0,0571

Podstawowy skonsolidowany zysk na akcję został wyliczony jako iloraz zysku przypadającego na akcjonariuszy Spółki oraz średniej ważonej liczby akcji zwykłych w trakcie okresu sprawozdawczego, z wyłączeniem akcji zwykłych nabytych przez Spółkę i wykazywanych jako akcje własne. Podstawowy zysk na akcję w III kwartale 2014 r. wynosił 0,1095 zł (w III kwartale 2013 r. wynosił 0,2778 zł). Z uwagi na brak instrumentów rozdawniczych, w okresie sprawozdawczym rozwodniony skonsolidowany zysk na akcję był równy pozycji podstawowy skonsolidowany zysk na akcję.

1.4 Skonsolidowane sprawozdanie ze zmian w kapitale własnym

	Kapitał przypadający na akcjonariuszy Jednostki Dominującej									
	Inne skumulowane całkowite dochody z tytułu:									
	Kapitał akcyjny zatrzymane	Zyski zatrzymane	Kapitał zapasowy - agio	Kapitał zapasowy z zysku	Zysk bieżący	Aktywów finansowych dostępnych do sprzedaży	Różnic kursowych z przeliczenia	Ogółem	Kapitał przypadający na udziały niekontrolujące	Razem kapitał własny
Stan na 1 stycznia 2014 r.	22 353	(18 233)	3 643	27 199	5 974	(6 659)	(513)	33 765	3 240	37 005
Przeniesienie wyniku		2 352			(5 974)	3 624		2		2
Zysk netto za rok obrotowy					2 447				(126)	2 321
Wynik na podwyższeniu/obniżeniu kapitału w spółkach stowarzyszonych						4		4		4
Korekta wyniku finansowego za 2013r. spółek zależnych		24				-		24		24
Pozostałe całkowite dochody za rok obrotowy						(1 411)	(5)	(1 416)		(1 416)
Pozostałe całkowite dochody razem	-	2 376	-	-	(3 527)	2 217	(5)	1 061	(126)	935
Kapitał przypadający na udziałowców niesprawujących kontroli									(1 094)	(1 094)
Stan na 30 września 2014 r.	22 353	(15 857)	3 643	27 199	2 447	(4 442)	(518)	34 824	2 020	36 844

	Kapitał przypadający na akcjonariuszy Jednostki Dominującej									
	dochody z tytułu:									
	Kapitał akcyjny zatrzymane	Zyski zatrzymane	Kapitał zapasowy - agio	Kapitał zapasowy z zysku	Zysk bieżący	Aktywów finansowych dostępnych do sprzedaży	Różnic kursowych z przeliczenia	Ogółem	Kapitał przypadający na udziały niekontrolujące	Razem kapitał własny
Stan na 1 lipca 2014 r.	22 353	(15 856)	3 643	27 199	2 144	(4 375)	(425)	34 683	3 344	38 026
Przeniesienie wyniku										
Zysk netto za rok obrotowy					303			303	(230)	73
Wynik na podwyższeniu/obniżeniu kapitału w spółkach stowarzyszonych										
Korekta wyniku finansowego za 2013r. spółek zależnych										
Pozostałe całkowite dochody za rok obrotowy						(67)	(93)	(160)		(160)
Pozostałe całkowite dochody razem	-	-	-	-	303	(67)	(93)	143	(230)	(87)
Kapitał przypadający na udziałowców niesprawujących kontroli									(1 094)	(1 094)
Stan na 30 września 2014 r.	22 353	(15 856)	3 643	27 199	2 447	(4 442)	(518)	34 824	2 020	36 844

	Kapitał przypadający na akcjonariuszy Jednostki Dominującej									
	Inne skumulowane całkowite dochody z tytułu:									
	Kapitał akcyjny zatrzymane	Zyski zatrzymane	Kapitał zapasowy - agio	Kapitał zapasowy z zysku	Zysk bieżący	Aktywów finansowych dostępnych do sprzedaży	Różnic kursowych z przeliczenia	Ogółem	Kapitał przypadający na udziały niekontrolujące	Razem kapitał własny
Stan na 1 stycznia 2013 r.	22 353	(11 303)	3 643	23 865	(3 728)	(331)	(813)	33 686	2 496	36 182
Przeniesienie wyniku		(6 916)		3 186	3 728			(2)		(2)
Zysk netto za rok obrotowy					5 974			5 974	(486)	5 488
Wynik na podwyższeniu/obniżeniu kapitału w spółkach stowarzyszonych				148				148		148
Korekta wyniku finansowego za 2012r. spółki zależnej		(14)						(14)		(14)
Pozostałe całkowite dochody za rok obrotowy						(6 328)	300	(6 028)		(6 028)
Pozostałe całkowite dochody razem	-	(6 930)	-	3 334	9 702	(6 328)	300	78	(486)	(408)
Kapitał przypadający na udziałowców niesprawujących kontroli									1 231	1 231
Stan na 31 grudnia 2013 r.	22 353	(18 233)	3 643	27 199	5 974	(6 659)	(513)	33 765	3 240	37 005

	Kapitał przypadający na akcjonariuszy Jednostki Dominującej									
	Inne skumulowane całkowite									
	Kapitał akcyjny zatrzymane	Zyski zatrzymane	Kapitał zapasowy - agio	Kapitał zapasowy z zysku	Zysk bieżący	Aktywów finansowych dostępnych do sprzedaży	Różnic kursowych z przeliczenia	Ogółem	Kapitał przypadający na udziały niekontrolujące	Razem kapitał własny
Stan na 1 stycznia 2013 r.	22 353	(11 302)	3 643	23 865	(3 728)	(331)	(813)	33 686	2 496	36 183
Przeniesienie wyniku		(6 916)		3 186	3 728			(2)		(2)
Zysk netto za rok obrotowy					6 209			6 209	(483)	5 725
Wynik na podwyższeniu/obniżeniu kapitału w spółkach stowarzyszonych				318				318		318
Korekta wyniku finansowego za 2012r. spółki zależnej		(25)						(25)		(25)
Pozostałe całkowite dochody za rok obrotowy						(390)	324	(66)		(66)
Pozostałe całkowite dochody razem	-	(6 941)	-	3 504	9 937	(390)	324	6 433	(483)	5 950
Kapitał przypadający na udziałowców niesprawujących kontroli									1 230	1 230
Stan na 30 września 2013 r.	22 353	(18 244)	3 643	27 369	6 209	(721)	(489)	40 119	3 243	43 362

	Kapitał przypadający na akcjonariuszy Jednostki Dominującej									
	Inne skumulowane całkowite									
	Kapitał akcyjny	Zyski zatrzymane	Kapitał zapasowy - agio	Kapitał zapasowy z zysku	Zysk bieżący	Aktywów finansowych dostępnych do sprzedaży	Różnic kursowych z przeliczenia	Ogółem	Kapitał przypadający na udziały niekontrolujące	Razem kapitał własny
Stan na 1 lipca 2013 r.	22 353	(18 244)	3 643	27 369	4 933	(721)	156	39 489	3 273	42 762
Przeniesienie wyniku								-		-
Zysk netto za rok obrotowy					1 276			1 276	(30)	1 245
Wynik na podwyższeniu/obniżeniu kapitału w spółkach stowarzyszonych								-		-
Korekta wyniku finansowego za 2012r. spółki zależnej								-		-
Pozostałe całkowite dochody za rok obrotowy							(645)	(645)		(645)
Pozostałe całkowite dochody razem					1 276		(645)	630	(30)	600
Kapitał przypadający na udziałowców niesprawujących kontroli								-	-	-
Stan na 30 września 2013 r.	22 353	(18 244)	3 643	27 369	6 209	(721)	(489)	40 119	3 243	43 362

1.5 Skonsolidowane sprawozdanie z przepływów pieniężnych

	Za okres			
	od 01.01.2014 do 30.09.2014	od 01.07.2014 do 30.09.2014	od 01.01.2013 do 30.09.2013	od 01.07.2013 do 30.09.2013
Przepływy pieniężne z działalności operacyjnej				
Zysk netto	2 321	73	5 725	1 245
Korekty zysku netto:	(997)	1 298	371	1 177
Amortyzacja	512	239	394	129
(Zysk) strata z działalności inwestycyjnej	(1 757)	-	(3 223)	2 291
Odsetki	(36)	(65)	62	(12)
Zmiana stanu rezerw	13	4	23	(335)
Podatek dochodowy zapłacony	-	(3)	-	-
Zmiana stanu należności netto	4 991	791	3 386	(813)
Zmiana stanu zobowiązań krótkoterminowych i podatków	(4 388)	(1 344)	274	1 326
Zmiana stanu innych składników aktywów obrotowych	757	1 525	(2 661)	777
Inne korekty, w tym:	(1 089)	151	2 116	(2 186)
<i>Wynik udziałów niekontrolujących</i>	(126)	(230)	(483)	(30)
Przepływy pieniężne netto z działalności operacyjnej	1 324	1 371	6 096	2 422
Przepływy pieniężne z działalności inwestycyjnej				
Wpływy				
Zbycie środków trwałych i wartości niematerialnych	-	-	-	-
Zbycie aktywów finansowych	516	412	88	(109)
Otrzymane odsetki	5	(2)	36	34
Inne wpływy inwestycyjne	129	129	300	300
Wydatki				
Zakup środków trwałych i wartości niematerialnych	(1 575)	(645)	(636)	(165)
Zakup aktywów finansowych	(1 431)	(1 271)	(8 024)	(1 866)
Inne wydatki inwestycyjne	-	-	(176)	(176)
Przepływy pieniężne netto z działalności inwestycyjnej	(2 356)	(1 377)	(8 412)	(1 982)
Przepływy pieniężne z działalności finansowej				
Wpływy				
Wpływy z tytułu emisji akcji i innych instrumentów kapitałowych	270	70	2 414	5
Wpływy z tytułu zaciągniętych kredytów i pożyczek	336	336	663	50
Inne wpływy finansowe	-	-	2 201	1 135
Wydatki				
Wydatki z tytułu spłaty kredytów i pożyczek	(345)	(121)	(403)	(44)
Wykup papierów dłużnych	(220)	(220)	(2 163)	(1 813)
Spłata zobowiązania z tytułu leasingu finansowego	(12)	-	(37)	(12)
Odsetki zapłacone	(74)	(12)	(102)	(34)
Inne wydatki finansowe	-	-	-	20
Przepływy pieniężne netto z działalności finansowej	(45)	53	2 573	(693)
Przepływy pieniężne netto razem	(1 077)	47	257	(253)
Zyski/straty z różnic kursowych z tytułu wyceny środków pieniężnych i ich ekwiwalentów	-	-	-	-
Zmiana środków pieniężnych i ich ekwiwalentów	(1 077)	47	257	(253)
Stan środków pieniężnych i ich ekwiwalentów na początek okresu	1 228	104	2 396	2 906
Stan środków pieniężnych i ich ekwiwalentów na koniec okresu	151	151	2 653	2 653

2 Skrócone jednostkowe sprawozdanie finansowe za III kwartał 2014 roku

2.1 Wybrane dane finansowe

	od 01.01.2014	od 01.01.2014	od 01.01.2013	od 01.01.2013
	do 30.09.2014	do 30.09.2014	do 30.09.2013	do 30.09.2013
	000' PLN	000' EUR	000' PLN	000' EUR
Przychody ze sprzedaży	59	14	112	27
Zysk (strata) na działalności operacyjnej	(673)	(161)	(695)	(165)
Zysk (strata) przed opodatkowaniem	1 926	461	6 043	1 431
Zysk (strata) netto	1 471	352	4 761	1 127
Przepływy środków pieniężnych z działalności operacyjnej	(586)	(140)	(338)	(80)
Przepływy środków pieniężnych z działalności inwestycyjnej	574	137	331	78
Przepływy środków pieniężnych z działalności finansowej	(12)	(3)	7	2
Zwiększenie /(zmniejszenie) netto środków pieniężnych i ich ekwiwalentów	(24)	(6)	-	-
średnia ważona liczba akcji zwykłych (w szt.)	22 353 000	22 353 000	22 353 000	22 353 000
Zysk/strata na akcję w trakcie okresu (wyrażony w złotych na jedną akcję)	0,0658	0,0157	0,2130	0,0504
	na 30.09.2014	na 30.09.2014	na 31.12.2013	na 31.12.2013
	000' PLN	000' EUR	000' PLN	000' EUR
Aktywa trwałe	40 144	9 614	37 752	9 103
Aktywa obrotowe	679	163	704	170
Aktywa, razem	40 823	9 777	38 456	9 273
Zobowiązania długoterminowe	4 949	1 185	4 709	1 135
Zobowiązania krótkoterminowe	2 481	594	1 586	382
Kapitał własny	33 393	7 997	32 161	7 755
Kapitał podstawowy	22 353	5 353	22 353	5 390
Pasywa, razem	40 823	9 777	38 456	9 273
Wartość księgowa na jedną akcję w (zł)	1,4939	0,3578	1,4388	0,3469

2.2 Sprawozdanie jednostkowe z sytuacji finansowej

Stan na dzień

	30.09.2014	30.06.2014	31.12.2013	30.09.2013
Aktywa				
Aktywa trwałe				
Wartości niematerialne	1	1	1	2
Rzeczowe aktywa trwałe	24	35	57	69
Finansowe inwestycje długoterminowe, w tym:	39 258	39 124	36 895	38 992
Inwestycje w jednostki stowarzyszone	-	-	-	-
Aktywa z tytułu podatku odroczonego	816	783	754	366
Należności długoterminowe	45	45	45	55
	40 144	39 988	37 752	39 484
Aktywa obrotowe				
Należności handlowe	5	4	2	2
Pozostałe należności	650	630	661	585
Finansowe inwestycje krótkoterminowe	-	-	-	2
Środki pieniężne i ich ekwiwalenty	10	5	34	24
Inne aktywa obrotowe	14	24	7	17
	679	663	704	630
RAZEM AKTYWA	40 823	40 651	38 456	40 114
Pasywa				
Kapitał własny				
Kapitał akcyjny	22 353	22 353	22 353	22 353
Kapitał zapasowy ze sprzedaży akcji powyżej ich wartości nominalnej (agio)	3 643	3 643	3 643	3 643
Akcje własne	-	-	-	-
Zyski zatrzymane	(585)	(585)	(4 947)	(4 947)
Pozostałe kapitały	6 511	6 637	6 750	8 364
Zysk/(Strata) okresu	1 471	1 450	4 362	4 761
Razem kapitał własny	33 393	33 498	32 161	34 174
Zobowiązania				
Zobowiązania długoterminowe				
Długoterminowe zobowiązania finansowe	-	-	223	-
Rezerwy na podatek odroczonego	4 949	4 935	4 486	4 506
Pozostałe zobowiązania i rezerwy długoterminowe	-	-	-	-
	4 949	4 935	4 709	4 506
Zobowiązania krótkoterminowe				
Krótkoterminowe zobowiązania finansowe	2 372	2 095	1 529	1 323
Zobowiązania handlowe	67	70	29	74
Pozostałe zobowiązania i rezerwy krótkoterminowe	42	42	6	37
Zobowiązania z tytułu podatku dochodowego	-	-	-	-
Rozliczenia międzyokresowe	-	11	22	-
	2 481	2 218	1 586	1 434
Razem zobowiązania	7 430	7 153	6 295	5 940
RAZEM PASYWA	40 823	40 651	38 456	40 114
Wartość księgowa w zł	33 393 000	33 498 000	32 161 000	34 174 000
Liczba akcji w szt.	22 353 000	22 353 000	22 353 000	22 353 000
Wartość księgowa na jedną akcję w (zł)	1,4939	1,4986	1,4388	1,5288

2.3 Sprawozdanie jednostkowe z zysków lub strat i innych całkowitych dochodów

Za okres

	od 01.01.2014 do 30.09.2014	od 01.07.2014 do 30.09.2014	od 01.01.2013 do 30.09.2013	od 01.07.2013 do 30.09.2013
Działalność kontynuowana				
Przychody ze sprzedaży	59	23	112	37
Koszt własny sprzedaży	(59)	(23)	(112)	(37)
Zysk/(Strata) na sprzedaży	-	-	-	-
Koszty ogólnego zarządu, w tym:	(672)	(236)	(803)	(275)
<i>Amortyzacja</i>	(36)	(12)	(37)	(12)
Pozostałe przychody (inne niż przychody finansowe)	-	-	515	403
Pozostałe koszty (inne niż koszty finansowe)	(1)	-	(407)	-
Zysk/(Strata) z działalności operacyjnej	(673)	(236)	(695)	128
Przychody finansowe	2 658	289	8 062	1 227
Koszty finansowe	(59)	(21)	(1 324)	(280)
Zysk/(Strata) przed opodatkowaniem	1 926	32	6 043	1 075
Podatek dochodowy, w tym:	(455)	(11)	(1 282)	(178)
- część bieżąca	-	-	-	-
- część odroczone	(455)	(11)	(1 282)	(178)
Zysk/(Strata) netto z działalności kontynuowanej	1 471	21	4 761	897
Inne składniki całkowitego dochodu z tytułu:				
Aktywów finansowych dostępnych do sprzedaży	(296)	(157)	723	(23)
Korekta błęd przeszłych okresów	-	-	-	-
Podatek dochodowy związany z pozycjami prezentowanymi w innych całkowitych dochodach	56	30	(138)	4
Inne składniki całkowitego dochodu (netto)	(240)	(127)	585	(19)
ŁĄCZNIE CAŁKOWITE DOCHODY	1 231	(106)	5 346	878
średnia ważona liczba akcji zwykłych (w szt.)	22 353 000	22 353 000	22 353 000	22 353 000
Zysk/strata na akcję przypadający akcjonariuszom Jednostki Dominującej w trakcie okresu (wyrażony w złotych na jedną akcję)	0,0658	0,0009	0,2130	0,0401
Podstawowy za okres	0,0658	0,0009	0,2130	0,0401
Rozwodniony za okres	0,0658	0,0009	0,2130	0,0401

Podstawowy zysk na akcję został wyliczony jako iloraz zysku przypadającego na akcjonariuszy Spółki oraz średniej ważonej liczby akcji zwykłych w trakcie okresu sprawozdawczego, z wyłączeniem akcji zwykłych nabytych przez Spółkę i wykazywanych jako akcje własne. Podstawowy zysk na akcję w III kwartale 2014 r. wynosi 0,0658 zł (w III kwartale 2013 r. wynosił 0,2130 zł). Z uwagi na brak instrumentów rozważających w okresie sprawozdawczym rozwodniony zysk na akcję był równy pozycji podstawowy zysk na akcję.

2.4 Jednostkowe zestawienie zmian w kapitale własnym

	Kapitał zapasowy		Inne skumulowane całkowite dochody z tytułu:					Ogółem
	Kapitał podstawowy	Niezrealizowany wynik z lat ubiegłych	Zysk netto roku obrotowego	z emisji akcji powyżej wartości nominalnej		Aktywów finansowych dostępnych do sprzedaży	Różnic kursowych z przeliczenia	
				Z podziału	Zysku			
Saldo na dzień 01.01.2014 r.	22 353	(4 947)	4 362	3 643	16 812	(10 061)	-	32 161
Przeniesienie wyniku	-	4 362	(4 362)	-	-	-	-	-
Wynik okresu	-	-	1 471	-	-	-	-	1 471
Inne całkowite dochody	-	-	-	-	-	(240)	-	(240)
Stan na 30 września 2014 r.	22 353	(585)	1 471	3 643	16 812	(10 301)	-	33 393

	Kapitał zapasowy		Inne skumulowane całkowite dochody z tytułu:					Ogółem
	Kapitał podstawowy	Niezrealizowany wynik z lat ubiegłych	Zysk netto roku obrotowego	z emisji akcji powyżej wartości nominalnej		Aktywów finansowych dostępnych do sprzedaży	Różnic kursowych z przeliczenia	
				Z podziału	Zysku			
Saldo na dzień 01.07.2014 r.	22 353	(585)	1 450	3 643	16 812	(10 174)	-	33 498
Przeniesienie wyniku	-	-	-	-	-	-	-	-
Wynik okresu	-	-	21	-	-	-	-	21
Inne całkowite dochody	-	-	-	-	-	(127)	-	(127)
Stan na 30 września 2014 r.	22 353	(585)	1 471	3 643	16 812	(10 301)	-	33 393

	Kapitał zapasowy		Inne skumulowane całkowite dochody z tytułu:					Ogółem
	Kapitał podstawowy	Niezrealizowany wynik z lat ubiegłych	Zysk netto roku obrotowego	z emisji akcji powyżej wartości nominalnej		Aktywów finansowych dostępnych do sprzedaży	Różnic kursowych z przeliczenia	
				Z podziału	Zysku			
Saldo na dzień 01.01.2013 r.	22 353	(4 572)	(375)	3 643	16 812	(9 032)	-	28 828
Przeniesienie wyniku	-	(375)	375	-	-	-	-	-
Wynik okresu	-	-	4 362	-	-	-	-	4 362
Inne całkowite dochody	-	-	-	-	-	(1 029)	-	(1 029)
Stan na 31 grudnia 2013 r.	22 353	(4 947)	4 362	3 643	16 812	(10 061)	-	32 161

	Kapitał zapasowy		Inne skumulowane całkowite dochody z tytułu:					Ogółem
	Kapitał podstawowy	Niezrealizowany wynik z lat ubiegłych	Zysk netto roku obrotowego	z emisji akcji powyżej wartości nominalnej		Aktywów finansowych dostępnych do sprzedaży	Różnic kursowych z przeliczenia	
				Z podziału	Zysku			
Saldo na dzień 01.01.2013 r.	22 353	(4 572)	(375)	3 643	16 812	(9 032)	-	28 828
Przeniesienie wyniku	-	(375)	375	-	-	-	-	-
Wynik okresu	-	-	4 761	-	-	-	-	4 761
Inne całkowite dochody	-	-	-	-	-	585	-	585
Stan na 30 września 2013 r.	22 353	(4 947)	4 761	3 643	16 812	(8 447)	-	34 174

	Kapitał zapasowy		Inne skumulowane całkowite dochody z tytułu:					Ogółem
	Kapitał podstawowy	Niezrealizowany wynik z lat ubiegłych	Zysk netto roku obrotowego	z emisji akcji powyżej wartości nominalnej		Aktywów finansowych dostępnych do sprzedaży	Różnic kursowych z przeliczenia	
				Z podziału	Zysku			
Saldo na dzień 01.07.2013 r.	22 353	(4 947)	3 864	3 643	16 812	(8 428)	-	33 296
Przeniesienie wyniku	-	-	-	-	-	-	-	-
Wynik okresu	-	-	897	-	-	-	-	897
Inne całkowite dochody	-	-	-	-	-	(19)	-	(19)
Stan na 30 września 2013 r.	22 353	(4 947)	4 761	3 643	16 812	(8 447)	-	34 174

2.5 Jednostkowy rachunek przepływów pieniężnych

Za okres

	od 01.01.2014 do 30.09.2014	od 01.07.2014 do 30.09.2014	od 01.01.2013 do 30.09.2013	od 01.07.2013 do 30.09.2013
Przepływy pieniężne z działalności operacyjnej				
Zysk/(Strata) netto	1 471	21	4 761	897
Korekty zysku netto:	(2 057)	(272)	(5 099)	(1 008)
Amortyzacja	36	12	37	12
Odsetki i udziały w zyskach (dywidendy)	59	21	38	60
(Zysk) strata z działalności inwestycyjnej	(2 602)	(259)	(6 919)	(957)
Zmiana stanu rezerw	463	14	1 285	178
Podatek dochodowy zapłacony	-	-	-	-
Zmiana stanu należności netto	8	(21)	361	(261)
Zmiana stanu zobowiązań krótkoterminowych i podatków	70	(5)	(8)	(37)
Zmiana stanu innych składników aktywów obrotowych	(91)	(34)	107	(3)
Inne korekty	-	-	-	-
Przepływy pieniężne netto z działalności operacyjnej	(586)	(251)	(338)	(111)
Przepływy pieniężne z działalności inwestycyjnej				
Wpływy				
Zbycie środków trwałych i wartości niematerialnych	-	-	-	-
Zbycie aktywów finansowych	-	-	-	-
Otrzymane odsetki	-	-	36	31
Inne wpływy inwestycyjne	574	256	300	60
Wydatki				
Zakup środków trwałych i wartości niematerialnych	-	-	-	-
Zakup aktywów finansowych	-	-	(5)	(5)
Inne wydatki inwestycyjne	-	-	-	-
Przepływy pieniężne netto z działalności inwestycyjnej	574	256	331	86
Przepływy pieniężne z działalności finansowej				
Wpływy				
Wpływy z tytułu emisji akcji i innych instrumentów kapitałowych	-	-	-	-
Inne wpływy finansowe	-	-	131	78
Wydatki				
Wydatki z tytułu spłaty kredytów i pożyczek	-	-	(72)	(32)
Spłata zobowiązania z tytułu leasingu finansowego	(12)	-	(37)	(12)
Odsetki zapłacone	-	-	(15)	(10)
Inne wydatki finansowe	-	-	-	-
Przepływy pieniężne netto z działalności finansowej	(12)	-	7	24
Przepływy pieniężne netto razem	(24)	5	-	(1)
Zyski/straty z różnic kursowych z tytułu wyceny środków pieniężnych i ich ekwiwalentów	-	-	-	-
Zmiana środków pieniężnych i ich ekwiwalentów	(24)	5	-	(1)
Stan środków pieniężnych i ich ekwiwalentów na początek okresu	34	5	24	25
Stan środków pieniężnych i ich ekwiwalentów na koniec okresu	10	10	24	24

3 Informacje dodatkowe

3.1 Oświadczenie o zgodności oraz podstawa sporządzenia sprawozdania finansowego

Podstawa sporządzenia

Skrócone Kwartalne Skonsolidowane Sprawozdanie Finansowe Grupy Kapitałowej IQ Partners zostało sporządzone zgodnie z Międzynarodowym Standardem Rachunkowości („MSR”) 34 – Śródroczna Sprawozdawczość Finansowa („MSR 34”) oraz zgodnie z odpowiednimi standardami rachunkowości mającymi zastosowanie do śródrocznej sprawozdawczości finansowej przyjętymi przez Unię Europejską, opublikowanymi i obowiązującymi w czasie przygotowywania kwartalnego skonsolidowanego sprawozdania finansowego oraz zgodnie z Rozporządzeniem Ministra Finansów z dnia 19 lutego 2009 roku w sprawie informacji bieżących i okresowych przekazywanych przez emitentów papierów wartościowych oraz warunków uznawania za równoważne informacji wymaganych przepisami prawa państwa niebędącego państwem członkowskim (Dz. U. Nr 33, poz. 259 z późniejszymi zmianami) („Rozporządzenie”) i przedstawia sytuację finansową Grupy Kapitałowej IQ Partners na dzień 30 września 2014 roku, 30 czerwca 2014 roku oraz 31 grudnia 2013 roku i 30 września 2013 roku, oraz wyniki jej działalności i przepływy pieniężne za okres 9 i 3 miesięcy zakończony dnia 30 września 2014 roku i 30 września 2013 roku.

Kwartalne Skrócone Skonsolidowane Sprawozdanie Finansowe nie obejmuje wszystkich informacji oraz ujawnień wymaganych w rocznym sprawozdaniu finansowym i należy czytać je łącznie ze zbadanym skonsolidowanym sprawozdaniem finansowym Grupy Kapitałowej IQ Partners sporządzonym według Międzynarodowych Standardów Sprawozdawczości Finansowej („MSSF”), zawierającym noty za rok zakończony 31 grudnia 2013 r.

Kwartalne Skrócone Skonsolidowane Sprawozdanie Finansowe składa się z:

- skonsolidowanego sprawozdania z zysków lub strat i innych całkowitych dochodów,
- skonsolidowanego sprawozdania z sytuacji finansowej,
- sprawozdania ze zmian w skonsolidowanym kapitale własnym,
- skonsolidowanego sprawozdania z przepływów pieniężnych,
- wybranych not objaśniających.

Kwartalne Skrócone Skonsolidowane Sprawozdanie Finansowe zostało przygotowane w tysiącach złotych i zostało zatwierdzone do publikacji przez Zarząd.

Niniejsze skrócone sprawozdanie finansowe zostało sporządzone przy założeniu kontynuowania działalności gospodarczej przez Spółki Grupy Kapitałowej w dającej się przewidzieć przyszłości. Zarząd Spółki dominującej nie stwierdza na dzień zatwierdzenia sprawozdania istnienia faktów i okoliczności, które wskazywałyby na zagrożenia dla możliwości kontynuowania działalności w okresie 12 miesięcy po dniu bilansowym na skutek zamierzonego lub przymusowego zaniechania bądź istotnego ograniczenia dotychczasowej działalności. Do dnia sporządzenia niniejszego raportu nie wystąpiły zdarzenia, które nie zostały, a powinny być ujęte w księgach rachunkowych okresu sprawozdawczego.

Status zatwierdzenia standardów w UE

Na dzień zatwierdzenia niniejszego sprawozdania do publikacji, biorąc pod uwagę toczący się w UE proces wprowadzania standardów MSSF oraz prowadzoną przez Grupę działalność, w zakresie stosowanych przez Grupę zasad rachunkowości nie ma różnicy między standardami MSSF, które weszły w życie, a standardami MSSF zatwierdzonymi przez UE.

MSSF obejmują standardy i interpretacje zaakceptowane przez Radę Międzynarodowych Standardów Rachunkowości („RMSR”) oraz Komitet ds. Interpretacji Międzynarodowej Sprawozdawczości Finansowej („KIMSF”).

Standardy i interpretacje przyjęte przez RMSR, ale jeszcze nie zatwierdzone przez UE

MSSF w kształcie zatwierdzonym przez UE nie różnią się obecnie w znaczący sposób od regulacji przyjętych przez Radę Międzynarodowych Standardów Rachunkowości (RMSR), z wyjątkiem poniższych standardów i zmian do standardów, które według stanu na 13 listopada 2014 roku nie zostały jeszcze przyjęte do stosowania:

- **MSSF 9 „Instrumenty finansowe” oraz późniejsze zmiany** (obowiązujący w odniesieniu do okresów rocznych rozpoczynających się 1 stycznia 2018 roku lub po tej dacie),
- **MSSF 14 „Odroczone salda z regulowanej działalności”** (obowiązujący w odniesieniu do okresów rocznych rozpoczynających się 1 stycznia 2016 roku lub po tej dacie),
- **MSSF 15 „Przychody z umów z klientami”** (obowiązujący w odniesieniu do okresów rocznych rozpoczynających się 1 stycznia 2017 roku lub po tej dacie),
- **Zmiany do MSSF 10 „Skonsolidowane sprawozdania finansowe” oraz MSR 28 „Inwestycje w jednostkach stowarzyszonych oraz wspólnych przedsięwzięciach”** – Sprzedaż lub wniesienie aktywów między inwestorem a jednostką stowarzyszoną lub wspólnym przedsięwzięciem (obowiązujące w odniesieniu do okresów rocznych rozpoczynających się 1 stycznia 2016 roku lub po tej dacie),
- **Zmiany do MSSF 11 „Wspólne ustalenia umowne”** – Rozliczanie nabycia udziałów we wspólnych działaniach (obowiązujące w odniesieniu do okresów rocznych rozpoczynających się 1 stycznia 2016 roku lub po tej dacie),

- **Zmiany do MSR 16 „Rzeczowe aktywa trwale” oraz MSR 38 „Aktywa niematerialne”** – Wyjaśnienia na temat akceptowalnych metod amortyzacyjnych (obowiązujące w odniesieniu do okresów rocznych rozpoczynających się 1 stycznia 2016 roku lub po tej dacie),
- **Zmiany do MSR 16 „Rzeczowe aktywa trwale” oraz MSR 41 „Rolnictwo”** – Rolnictwo: uprawy roślinne (obowiązujące w odniesieniu do okresów rocznych rozpoczynających się 1 stycznia 2016 roku lub po tej dacie),
- **Zmiany do MSR 19 „Świadczenia pracownicze”** – Programy określonych świadczeń: składki pracownicze (obowiązujące w odniesieniu do okresów rocznych rozpoczynających się 1 lipca 2014 roku lub po tej dacie),
- **Zmiany do MSR 27 „Jednostkowe sprawozdania finansowe”** – Metoda praw własności w jednostkowych sprawozdaniach finansowych (obowiązujące w odniesieniu do okresów rocznych rozpoczynających się 1 stycznia 2016 roku lub po tej dacie),
- **Zmiany do różnych standardów „Poprawki do MSSF (cykl 2010-2012)”** – dokonane zmiany w ramach procedury wprowadzania dorocznych poprawek do MSSF (MSSF 2, MSSF 3, MSSF 8, MSSF 13, MSR 16, MSR 24 oraz MSR 38) ukierunkowane głównie na rozwiązywanie niezgodności i uściślenie słownictwa (obowiązujące w odniesieniu do okresów rocznych rozpoczynających się 1 lipca 2014 lub po tej dacie),
- **Zmiany do różnych standardów „Poprawki do MSSF (cykl 2011-2013)”** – dokonane zmiany w ramach procedury wprowadzania dorocznych poprawek do MSSF (MSSF 1, MSSF 3, MSSF 13 oraz MSR 40) ukierunkowane głównie na rozwiązywanie niezgodności i uściślenie słownictwa (obowiązujące w odniesieniu do okresów rocznych rozpoczynających się 1 lipca 2014 lub po tej dacie),
- **Zmiany do różnych standardów „Poprawki do MSSF (cykl 2012-2014)”** – dokonane zmiany w ramach procedury wprowadzania dorocznych poprawek do MSSF (MSSF 5, MSSF 7, MSR 19 oraz MSR 34) ukierunkowane głównie na rozwiązywanie niezgodności i uściślenie słownictwa (obowiązujące w odniesieniu do okresów rocznych rozpoczynających się 1 stycznia 2016 lub po tej dacie).

Zarząd analizuje obecnie konsekwencje oraz wpływ zastosowania powyższych nowych standardów na sprawozdania finansowe.

Standardy i interpretacje oraz zmiany do standardów lub interpretacji zastosowane po raz pierwszy w 2014 roku.

Następujące standardy i zmiany do istniejących standardów opublikowane przez Radę Międzynarodowych Standardów Rachunkowości („RMSR”) oraz zatwierdzone przez UE wchodzi w życie w roku 2014:

- **MSSF 10 „Skonsolidowane sprawozdania finansowe”**, zatwierdzony w UE w dniu 11 grudnia 2012 roku (obowiązujący w odniesieniu do okresów rocznych rozpoczynających się 1 stycznia 2014 roku lub po tej dacie),
- **MSSF 11 „Wspólne ustalenia umowne”**, zatwierdzony w UE w dniu 11 grudnia 2012 roku (obowiązujący w odniesieniu do okresów rocznych rozpoczynających się 1 stycznia 2014 roku lub po tej dacie),
- **MSSF 12 „Ujawnienie informacji na temat udziałów w innych jednostkach”**, zatwierdzony w UE w dniu 11 grudnia 2012 roku (obowiązujący w odniesieniu do okresów rocznych rozpoczynających się 1 stycznia 2014 roku lub po tej dacie),
- **MSR 27 (znowelizowany w roku 2011) „Jednostkowe sprawozdania finansowe”**, zatwierdzony w UE w dniu 11 grudnia 2012 roku (obowiązujący w odniesieniu do okresów rocznych rozpoczynających się 1 stycznia 2014 roku lub po tej dacie),
- **MSR 28 (znowelizowany w roku 2011) „Inwestycje w jednostkach stowarzyszonych i wspólnych przedsięwzięciach”**, zatwierdzony w UE w dniu 11 grudnia 2012 roku (obowiązujący w odniesieniu do okresów rocznych rozpoczynających się 1 stycznia 2014 roku lub po tej dacie),
- **Zmiany do MSSF 10 „Skonsolidowane sprawozdania finansowe”, MSSF 11 „Wspólne ustalenia umowne” oraz MSSF 12 „Ujawnienie informacji na temat udziałów w innych jednostkach” – objaśnienia na temat przepisów przejściowych**, zatwierdzone w UE w dniu 4 kwietnia 2013 roku (obowiązujące w odniesieniu do okresów rocznych rozpoczynających się 1 stycznia 2014 roku lub po tej dacie),
- **Zmiany do MSSF 10 „Skonsolidowane sprawozdania finansowe”, MSSF 12 „Ujawnienie informacji na temat udziałów w innych jednostkach” oraz MSR 27 „Jednostkowe sprawozdania finansowe” – jednostki inwestycyjne**, zatwierdzone w UE w dniu 20 listopada 2013 roku (obowiązujące w odniesieniu do okresów rocznych rozpoczynających się 1 stycznia 2014 roku lub po tej dacie),
- **Zmiany do MSR 32 „Instrumenty finansowe: prezentacja” – kompensowanie aktywów finansowych i zobowiązań finansowych**, zatwierdzone w UE w dniu 13 grudnia 2012 roku (obowiązujące w odniesieniu do okresów rocznych rozpoczynających się 1 stycznia 2014 roku lub po tej dacie),
- **Zmiany do MSR 36 „Utrata wartości aktywów” – Ujawnianie wartości odzyskiwalnej aktywów niefinansowych**, zatwierdzone w UE w dniu 19 grudnia 2013 roku (obowiązujące w odniesieniu do okresów rocznych rozpoczynających się 1 stycznia 2014 roku lub po tej dacie),
- **Zmiany do MSR 39 „Instrumenty finansowe: ujmowanie i wycena” – Nowacja instrumentów pochodnych oraz kontynuacja rachunkowości zabezpieczeń**, zatwierdzone w UE w dniu 19 grudnia 2013 roku, (obowiązujące w odniesieniu do okresów rocznych rozpoczynających się 1 stycznia 2014 roku lub po tej dacie).

Wyżej wymienione standardy, zmiany do standardów oraz interpretacje nie miały istotnego wpływu na sytuację finansową, wyniki działalności Grupy ani też na zakres informacji prezentowanych w niniejszym sprawozdaniu finansowym.

Interpretacje jakie zostały już opublikowane i zatwierdzone przez UE, ale jeszcze nie weszły w życie

Zatwierdzając niniejsze sprawozdanie finansowe Grupa nie zastosowała następującej interpretacji, która została opublikowana i zatwierdzona do stosowania w UE, ale która nie weszła jeszcze w życie:

- **Interpretacja KIMSF 21 „Opłaty publiczne”** (obowiązująca w odniesieniu do okresów rocznych rozpoczynających się 17 czerwca 2014 roku lub po tej dacie).

Jednocześnie nadal poza regulacjami przyjętymi przez UE pozostaje rachunkowość zabezpieczeń portfela aktywów i zobowiązań finansowych, których zasady nie zostały zatwierdzone do stosowania w UE. Według szacunków Grupy, zastosowanie rachunkowości zabezpieczeń portfela aktywów lub zobowiązań finansowych według MSR 39 „Instrumenty finansowe: ujmowanie i wycena” nie miałyby istotnego wpływu na sprawozdanie finansowe, jeżeli zostałyby przyjęte do stosowania na dzień bilansowy.

3.2 Podstawowe zasady księgowe

Niniejsze sprawozdanie finansowe zostało sporządzone według zasady kosztu historycznego, z wyjątkiem aktywów finansowych przeznaczonych do sprzedaży oraz aktywów i zobowiązań finansowych wycenianych według wartości godziwej przez wynik finansowy, lub zamortyzowanego kosztu (z wykorzystaniem efektywnej stopy procentowej).

Zasady rachunkowości, metody wycień oraz prezentacja danych przyjęte do przygotowania Kwartalnego Skonsolidowanego Sprawozdania Finansowego są spójne z zasadami opisanymi w zbadanym Skonsolidowanym Sprawozdaniu Finansowym Grupy Kapitałowej IQ Partners sporządzonym według MSSF za rok zakończony 31 grudnia 2013 r.

Zmiana zasad (polityki) rachunkowości

W okresie od 1 stycznia 2014 do 30 września 2014 roku nie dokonano w Grupie zmian przyjętych zasad rachunkowości i sposobu sporządzenia sprawozdania finansowego.

Sprawozdanie sporządzono wg tych samych zasad (polityki) rachunkowości i metod kalkulacji dla okresu bieżącego i okresów porównywalnych z dostosowaniem okresu porównywalnego do zmiany zasad rachunkowości i prezentacji przyjętych w sprawozdaniu w okresie bieżącym.

Poniżej omówiono podstawowe założenia dotyczące przyszłości i inne kluczowe źródła niepewności występujące na dzień bilansowy, z którymi związane jest istotne ryzyko znaczącej korekty wartości bilansowych aktywów i zobowiązań w następnym roku finansowym.

Wartość godziwa instrumentów finansowych

Zgodnie z przyjętą przez emitenta polityką rachunkowości Grupa Kapitałowa IQ Partners na każdy dzień bilansowy dokonuje wyceny posiadanych instrumentów finansowych do wartości godziwej. Wartość godziwą instrumentów finansowych notowanych na aktywnym rynku ustala się z uwzględnieniem kursu notowania danego instrumentu, natomiast wartość godziwą instrumentów finansowych, dla których nie istnieje aktywny rynek ustala się wykorzystując odpowiednie techniki wyceny, których wybór jest każdorazowo analizowany pod kątem uzyskania najbardziej wiarygodnej wartości wycenianego instrumentu. Celem stosowania technik wyceny jest ustalenie, jak w dniu wyceny kształtowałyby się cena w transakcji zawartej na zasadach rynkowych pomiędzy niezależnymi stronami. Podstawą sporządzenia wycen są prognozy finansowe przygotowane przez jednostki podlegające wycenie, które każdorazowo są weryfikowane pod kątem realności oraz porównywane z wykonaniem za poprzednie okresy w celu dokonania niezbędnych korekt. Podczas procesu wyceny inwestycji uwzględniane jest ryzyko działalności emitenta (IQ Partners S.A. jest podmiotem inwestycyjnym specjalizującym się w inwestycjach w akcje i udziały spółek we wczesnej fazie rozwoju, prowadzących innowacyjną działalność w zakresie nowych technologii) poprzez zastosowanie wysokich wskaźników dyskontujących potencjalne korzyści.

W opinii Zarządu Grupy Kapitałowej IQ Partners metodologia wyceny aktywów finansowych pozwala w wiarygodny sposób na ustalenie ich wartości godziwej. Pomimo to Zarząd dokładnie analizuje obecną sytuację w zakresie wyceny instrumentów finansowych w celu poprawienia jakości prezentowanych sprawozdań finansowych poprzez rozszerzenie zakresu niektórych ujawnień dla zapewnienia lepszej informacji i pełnego zrozumienia dokonanych zmian oraz ich skutków finansowych dla potencjalnego odbiorcy.

W efekcie Grupa IQ Partners na każdy dzień bilansowy dokonuje precyzyjnej wyceny do wartości godziwej posiadanych instrumentów finansowych.

W procesie stosowania zasad (polityki) rachunkowości wobec zagadnień podanych powyżej największe znaczenie, oprócz szacunków księgowych, miał profesjonalny osąd kierownictwa.

Korekta błędów

W Kwartalnym Skróconym Skonsolidowanym Sprawozdaniu Finansowym sporządzonym na dzień 30 września 2014 roku nie wystąpiła istotna korekta błędów.

3.3 Objaśnienia dotyczące sezonowości lub cykliczności działalności Grupy Kapitałowej w prezentowanym okresie

W działalności spółki dominującej IQ Partners S.A. oraz spółek zależnych od niej nie występują zjawiska sezonowości i cykliczności, a jakiegokolwiek tendencje są trudne do wyznaczenia ze względu na przedmiot działalności Grupy Kapitałowej IQ Partners.

3.4 Rodzaj oraz kwoty pozycji wpływających na aktywa, zobowiązania, kapitał, wynik finansowy netto lub przepływy środków pieniężnych, które są nietypowe ze względu na ich rodzaj, wielkość lub wywierany wpływ

W okresie trzech kwartałów 2014 roku Grupa Kapitałowa IQ Partners osiągnęła następujące wyniki finansowe:

Dane w tys. zł.	I-III kwartał	I-III kwartał	Zmiana w	Zmiana w
	2014	2013	tys. zł.	%
Przychody ze sprzedaży	17 803	10 633	7 170	67,4%
Pozostałe przychody (inne niż przychody finansowe)	4 278	11 399	(7 121)	-62,5%
Pozostałe koszty (inne niż koszty finansowe)	(81)	(1 458)	1 377	-94,4%
Przychody finansowe	480	294	186	63,4%
Koszty finansowe	(242)	(1 665)	1 423	85,5%
Zysk (strata) na działalności operacyjnej	2 357	8 567	(6 210)	-72,5%
Zysk (strata) netto przypadający akcjonariuszom Jednostki Dominującej	2 447	6 209	(3 761)	-60,6%
EPS zysk na 1 akcję zwykłą w zł.	0,1095	0,2778	-0,1683	-60,6%

Za III kwartały 2014 roku Grupa Kapitałowa IQ Partners osiągnęła zysk netto przypadający akcjonariuszom Jednostki Dominującej w wysokości 2.447 tys. zł. Główny wpływ na wynik skonsolidowany miały wyniki spółki zależnej InQbe sp. z o.o. z tytułu otrzymanych dotacji z PARP.

Opis zdarzeń, które miały największy wpływ na wynik oraz sytuację majątkową Grupy Kapitałowej Emitenta w III kwartale 2014 r. zostały przedstawione w rozdziale *Działalność Grupy Kapitałowej IQ Partners w III kwartale 2014 roku oraz do daty publikacji niniejszego raportu okresowego*.

3.5 Rodzaj oraz kwoty zmian wartości szacunkowych kwot podawanych w poprzednich latach obrotowych, jeśli wywierają one istotny wpływ na bieżący okres kwartalny

W III kwartale 2014 roku nie nastąpiły zmiany wartości szacunkowych podawanych w poprzednich latach obrotowych, które miałyby istotny wpływ na bieżący lub przyszły okres sprawozdawczy.

3.6 Informacje dotyczące emisji, wykupu i spłaty dłużnych i kapitałowych papierów wartościowych

Spółki zależne od IQ Partners S.A. w okresie od 1 lipca 2014 roku do dnia 30 września 2014 roku objęły następujące obligacje:

Spółka Inqbe sp. z o.o. objęła następujące obligacje:

- W dniu 17 lipca 2014 roku spółka zależna Inqbe sp. z o.o. dokonała objęcia obligacji imiennej serii I wyemitowanej przez spółkę Ventures Hub sp. z o.o. oprocentowanej według zmiennej stawki WIBOR dla trzymiesięcznych depozytów bankowych w PLN powiększonej o 2 pkt procentowe w skali roku. Wartość nominalna obligacji wyniosła 200 tys. zł. Termin wykupu przypada na 17 lipca 2015 roku. Obligacja została wyemitowana w celu finansowania potrzeb inwestycyjnych spółki w 2014 roku,
- W dniu 25 lipca 2014 roku spółka zależna Inqbe sp. z o.o. dokonała objęcia obligacji imiennej serii J wyemitowanej przez spółkę Site S.A. oprocentowanej według zmiennej stawki WIBOR dla jednorocznych depozytów bankowych w PLN powiększonej o 2 pkt procentowe w skali roku. Wartość nominalna obligacji wyniosła 60 tys. zł. Termin wykupu przypada na 25 lipca 2015 roku. Obligacja została wyemitowana w celu finansowania potrzeb inwestycyjnych spółki w 2014 roku.
- W dniu 25 lipca 2014 roku spółka zależna Inqbe sp. z o.o. dokonała objęcia obligacji imiennej serii L wyemitowanej przez spółkę Power Price S.A. oprocentowanej według zmiennej stawki WIBOR dla jednorocznych depozytów bankowych w PLN powiększonej o 2 pkt procentowe w skali roku. Wartość nominalna obligacji wyniosła 276 tys. zł.

W dniach 1 sierpnia i 12 września 2014 roku obligacja została w całości spłacona wraz z należnymi odsetkami w wysokości 1 tys. zł. Obligacja została wyemitowana w celu finansowania potrzeb inwestycyjnych spółki w 2014 roku,

- W dniu 4 sierpnia 2014 roku spółka zależna Inqbe sp. z o.o. dokonała objęcia obligacji imiennej serii J wyemitowanej przez spółkę Ventures Hub sp. z o.o. oprocentowanej według zmiennej stawki WIBOR dla trzymiesięcznych depozytów bankowych w PLN powiększonej o 2 pkt procentowe w skali roku. Wartość nominalna obligacji wyniosła 100 tys. zł. Termin wykupu przypada na 4 sierpnia 2015 roku. Obligacja została wyemitowana w celu finansowania potrzeb inwestycyjnych spółki w 2014 roku,
- W dniu 12 sierpnia 2014 roku spółka zależna Inqbe sp. z o.o. dokonała objęcia obligacji imiennej serii K wyemitowanej przez spółkę Site S.A. oprocentowanej według zmiennej stawki WIBOR dla jednorocznych depozytów bankowych w PLN powiększonej o 2 pkt procentowe w skali roku. Wartość nominalna obligacji wyniosła 23 tys. zł. Termin wykupu przypada na 12 sierpnia 2015 roku. Obligacja została wyemitowana w celu finansowania potrzeb inwestycyjnych spółki w 2014 roku.
- W dniu 1 września 2014 roku spółka zależna Inqbe sp. z o.o. dokonała objęcia obligacji imiennej serii M wyemitowanej przez spółkę Power Price S.A. oprocentowanej według zmiennej stawki WIBOR dla jednorocznych depozytów bankowych w PLN powiększonej o 2 pkt procentowe w skali roku. Wartość nominalna obligacji wyniosła 110 tys. zł. Termin wykupu przypada na 1 września 2015 roku. W dniu 12 września 2014 roku obligacja została częściowo spłacona w wysokości 61,7 tys. zł. wraz z należnymi odsetkami. Obligacja została wyemitowana w celu finansowania potrzeb inwestycyjnych spółki w 2014 roku.
- W dniu 3 września 2014 roku spółka zależna Inqbe sp. z o.o. dokonała objęcia obligacji imiennej serii K wyemitowanej przez spółkę Ventures Hub sp. z o.o. oprocentowanej według zmiennej stawki WIBOR dla trzymiesięcznych depozytów bankowych w PLN powiększonej o 2 pkt procentowe w skali roku. Wartość nominalna obligacji wyniosła 100 tys. zł. Termin wykupu przypada na 3 września 2015 roku. Obligacja została wyemitowana w celu finansowania potrzeb inwestycyjnych spółki w 2014 roku.

W okresie od 1 lipca 2014 roku do dnia 30 września 2014 roku Spółki zależne od IQ Partners S.A. wykupiły następujące obligacje:

Spółka Inqbe sp. z o.o.:

- W dniu 3 lipca 2014 roku spłaciła w całości wobec spółki stowarzyszonej Prawomaniacy sp. z o.o. obligację serii AA w wysokości 100 tys. zł wraz z należnymi odsetkami, które na dzień spłaty wyniosły 4,5 tys. zł. Obligacja była oprocentowana według zmiennej stawki WIBOR dla jednorocznych depozytów bankowych w PLN powiększonej o 2 pkt procentowe w skali roku. Wartość nominalna obligacji wynosiła 100 tys. zł,
- W dniu 18 lipca 2014 roku spłaciła w całości wobec Pana Wojciecha Przyłęckiego (Prezesa Spółki Inqbe sp. z o.o.) obligacje serii P1 i P2 w łącznej wysokości 120 tys. zł wraz z należnymi odsetkami, które na dzień spłaty wyniosły łącznie 8,8 tys. zł. Obligacje były oprocentowane według zmiennej stawki WIBOR dla jednorocznych depozytów bankowych w PLN powiększonej o 2 pkt procentowe w skali roku. Wartość nominalna obligacji P1 wynosiła 100 tys. zł., obligacji P2 - 20 tys. zł.

W okresie od 1 lipca 2014 roku do dnia 30 września 2014 roku Spółki zależne od IQ Partners S.A. otrzymały spłatę objętych obligacji:

Spółce Inqbe sp. z o.o.:

- W dniu 1 sierpnia 2014 roku Power Price S.A. spłaciła w całości obligację serii D w wysokości 30 tys. wraz z należnymi odsetkami, które na dzień spłaty wyniosły 1,3 tys. zł. Obligacja była oprocentowana według zmiennej stawki WIBOR dla sześciomiesięcznych depozytów bankowych w PLN powiększonej o 2 pkt procentowe w skali roku. Wartość nominalna obligacji wynosiła 30 tys. zł,

Informacje nt. pozostałych zdarzeń związanych z emisją, wykupem i spłatą dłużnych i kapitałowych papierów wartościowych w obrębie spółek z Grupy Kapitałowej IQ Partners zostały wskazane w punkcie *Działalność Emitenta Grupy Kapitałowej IQ Partners* poniżej.

3.7 Informacje dotyczące wypłaconej (lub zadeklarowanej) dywidendy, łącznie i w przeliczeniu na jedną akcję, z podziałem na akcje zwykle i uprzywilejowane

W bieżącym okresie sprawozdawczym dywidendy nie zostały wypłacone zarówno w jednostce dominującej, jak i w spółkach zależnych.

3.8 Informacja na temat segmentów operacyjnych

Zgodnie z wymogami MSSF 8, należy identyfikować segmenty operacyjne w oparciu o wewnętrzne raporty dotyczące tych elementów Grupy, które są regularnie weryfikowane przez osoby decydujące o przydzielaniu zasobów do danego segmentu i oceniające jego wyniki finansowe. W Grupie Kapitałowej IQ Partners zostały wyróżnione następujące segmenty operacyjne:

segment finansowy – obejmujący spółki prowadzące działalność w zakresie obrotu instrumentami finansowymi na rynku kapitałowym (IQ Partners S.A., InQbe sp. z o.o., Ventures Hub sp. z o.o., IQ Venture Capital s.a r.l., Inventiq sp. z o.o.),

segment Internet – obejmujący spółki budujące i prowadzące serwisy internetowe (HUB30.com sp. z o.o., SeoPower sp. z o.o., Transdata sp. z o.o.)

segment Media (reklama, mobile, content) – obejmujący spółki budujące i prowadzące platformy i systemy mobilne (Zumobile sp. z o.o., Langzee sp. z o.o.). Na 30.09.2014 roku w Grupie nie występuje segment Media, z uwagi na fakt, iż wymienione spółki utraciły status spółek zależnych.

segment E-commerce - obejmujący spółki prowadzące handel za pośrednictwem Internetu (B2BPartner S.A.)

Organem dokonującym regularnych przeglądów wewnętrznych raportów finansowych Grupy Kapitałowej IQ Partners dla celów podejmowania głównych decyzji inwestycyjnych jest Zarząd Jednostki Dominującej, który odpowiada za alokację zasobów w Grupie Kapitałowej.

Ceny transakcyjne stosowane przy transakcjach między segmentami operacyjnymi ustalane są na zasadach rynkowych podobnie jak przy transakcjach ze stronami niepowiązanymi.

Segmenty działalności za okres 01.01.2014-30.09.2014

	Segment finansowy	Segment internet	Segment media i reklama	Segment e-commerce	Udział w zyskach/(stratach) netto jednostek podporządkowanych wycenianych metodą praw własności	Wyłączenia konsolidacyjne	Razem
Przychody ze sprzedaży	59	485	-	17 305		(46)	17 803
Koszt własny sprzedaży	(59)	-	-	(12 959)		-	(13 018)
Zysk na sprzedaży	-	485	-	4 346		(46)	4 785
Koszty sprzedaży	-	(3)	-	(3 488)		-	(3 491)
Koszty ogólnego zarządu	(1 589)	(603)	-	(922)		(20)	(3 134)
Pozostałe przychody (inne niż przychody finansowe)	2 393	11	-	26	1 848	-	4 278
Pozostałe koszty (inne niż koszty finansowe)	(72)	(2)	-	(7)		-	(81)
Zysk z działalności operacyjnej	732	(112)	-	(45)	1 848	(66)	2 357
Przychody finansowe	643	1	-	5	(159)	(10)	480
Koszty finansowe	(225)	(9)	-	(101)		93	(242)
Zysk netto	1 046	(120)	-	(141)	1 602	(66)	2 321
Aktywa trwałe	84 704	740	-	4 916	(11 388)	(41 232)	37 740
Finansowe inwestycje długoterminowe	83 245	-	-	432	(11 388)	(45 570)	26 719
Aktywa obrotowe (krótkoterminowe)	8 812	222	-	2 555		(4 585)	7 004
Suma aktywów	93 516	1 799	-	7 471	(11 388)	(46 653)	44 744
Kapitał własny przypadający akcjonariuszom Jednostki Dominującej	80 200	1 275	-	3 393	(11 388)	(38 655)	34 824
Zobowiązania długoterminowe	5 732	-	-	27		(5 413)	346
Zobowiązania krótkoterminowe	7 584	524	-	4 051		(4 605)	7 554
Suma pasywów	93 516	1 799	-	7 471	(11 388)	(46 653)	44 744

Segmenty działalności za okres 01.01.2013-30.09.2013

	Segment finansowy	Segment internet	Segment media i reklama	Segment e-commerce	Udział w zyskach/(stratach) netto jednostek podporządkowanych wycenianych metodą praw własności		Wyłączenia konsolidacyjne	Razem
Przychody ze sprzedaży	112	548	-	10 088			(115)	10 633
Koszty własny sprzedaży	(112)	-	-	(6 372)			1	(6 483)
Zysk na sprzedaży	-	548	-	3 716			(114)	4 150
Koszty ogólnego zarządu	(1 327)	(667)	(55)	(3 598)			123	(5 524)
Pozostałe przychody (inne niż przychody finansowe)	11 334	40	-	34			(9)	11 399
Pozostałe koszty (inne niż koszty finansowe)	(1 446)	(2)	-	(10)			-	(1 458)
Zysk z działalności operacyjnej	8 561	(81)	(55)	142			-	8 567
Przychody finansowe	316	15	27	6			(70)	294
Koszty finansowe	(5 507)	(16)	-	(87)			3 945	(1 665)
Zysk netto	3 339	(90)	(28)	26	(1 397)		3 875	5 725
Aktywa trwałe	79 594	426	7	4 074	(16 938)	(26 707)		40 456
Finansowe inwestycje długoterminowe	78 590	-	-	432	(16 938)	(34 926)		27 158
Aktywa obrotowe (krótkoterminowe)	8 098	1 515	1 572	4 852		(3 138)		12 899
Suma aktywów	87 692	1 941	1 579	8 926	(16 938)	(29 845)		53 355
Kapitał własny przypadający akcjonariuszom Jednostki Dominującej	77 223	1 409	1 578	3 495	(16 938)	(26 648)		40 119
Zobowiązania długoterminowe	3 651	-	-	23		(3 283)		391
Zobowiązania krótkoterminowe	6 818	532	1	5 408		(3 157)		9 602
Suma pasywów	87 692	1 941	1 579	8 926	(16 938)	(29 845)		53 355

3.9 Rzeczowe aktywa trwałe

W bieżącym okresie Grupa Kapitałowa IQ Partners nie dokonała istotnych inwestycji w rzeczowe aktywa trwałe.

3.10 Odpisy aktualizujące

W bieżącym okresie Grupa Kapitałowa IQ Partners nie dokonywała odpisów aktualizujących wartość zapasów oraz nie odwracała odpisów z tego tytułu. Nie dokonywała również odpisów aktualizujących z tytułu utraty wartości aktywów finansowych, rzeczowych aktywów trwałych oraz wartości niematerialnych.

3.11 Rezerwy

Informacja o utworzeniu, zwiększeniu, wykorzystaniu i rozwiązaniu rezerw w Grupie Kapitałowej IQ Partners:

Zmiany stanu rezerw

	Tytuł rezerwy	Stan na 01.01.2014	Rozwiązanie	Wykorzystanie	Zwiększenia	Stan na 30.09.2014
1.	Rezerwa z tytułu odroczonego podatku dochodowego	334	0	334	334	334
2.	Długoterminowe rezerwy na świadczenia emerytalne i podobne:	0	0	0	0	0
a)	-	0	0	0	0	0
3.	Krótkoterminowe rezerwy na świadczenia emerytalne i podobne:	0	0	0	0	0
a)	-	0	0	0	0	0
4.	Pozostałe rezerwy długoterminowe:	12	0	0	0	12
a)	rezerwa na niewykorzystane urlopy	12	0	0	0	12
b)	-	0	0	0	0	0
5.	Pozostałe rezerwy krótkoterminowe:	0	0	0	0	0
a)	-	0	0	0	0	0
	RAZEM	346	0	334	334	346

3.12 Rezerwy i aktywa z tytułu odroczonego podatku dochodowego

Informacja o rezerwach i aktywach z tytułu odroczonego podatku dochodowego w Grupie Kapitałowej IQ Partners:

Aktywa i rezerwy na odroczonego podatek dochodowy

Podatek odroczone na 30.09.2014r.	Wartość bilansowa	Wartość podatkowa	Różnica pomiędzy wartością bilansową a podatkową	Aktywa na odroczone PDOP	Rezerwa na odroczone PDOP
różnica w umorzeniu wynikająca z różnych stawek amortyzacji (wielkość ujemna gdy stawki podatkowe wyższe od księgowych)	-	-	-	-	-
wartość rezerwy na zapasy wolnorotujące i trudno zbywalne (wielkość ujemna)	-	-	-	-	-
saldo niezrealizowanych różnic kursowych (wielkość dodatnia dla różnic dodatnich, wielkość ujemna dla różnic ujemnych)	-	-	-	-	-
rezerwa na pozostałe koszty	75	6	69	13	-
rezerwy na niewykorzystane urlopy	11	-	11	2	-
saldo niezrealizowanych różnic kursowych (wielkość ujemna dla różnic dodatnich, wielkość dodatnia dla różnic ujemnych)	-	-	-	-	-
rezerwy na faktury zakupowe + niezapl. ZUS w części płaconej przez pracodawcę + zarach.ods. od zobow.	191	-	191	36	-
koszty z tyt. odsetek od obligacji	160	145	15	3	-
koszty z tyt. odsetek od pożyczki	79	56	23	4	-
przychody z tyt. odsetek od obligacji	321	1	320	-	61
środki trwale w leasingu /umowa dla celów podatkowych-leasing operacyjny, dla rachunkowych-finansowy/	18	-	18	-	3
należności nieściągalne	228	-	228	43	-
strata podatkowa	-	-	-	-	-
Korekty konsolidacyjne	10 657	-	10 657	2 024	-
Korekty konsolidacyjne	-	1 426	(1 426)	-	270
Razem	11 740	1 634	10 106	2 126	334

3.13 Zysk przypadający na jedną akcję

Wyliczenie podstawowego skonsolidowanego zysku na jedną akcję i rozwodnionego skonsolidowanego zysku na jedną akcję zostało oparte na następujących informacjach:

	Za okres			
	od 01.01.2014 do 30.09.2014	od 01.07.2014 do 30.09.2014	od 01.01.2013 do 30.09.2013	od 01.07.2013 do 30.09.2013
Zysk (strata) netto	2 447	303	6 209	1 276
Średnia ważona liczba akcji zwykłych (tys.)	22 353	22 353	22 353	22 353
Podstawowy/rozwodniony zysk na akcję (zł/akcję)	0,1095	0,0135	0,2778	0,0571

Nie występują rozwadniające akcje zwykłe.

3.14 Kapitał zakładowy

Kapitał zakładowy (wyemitowany) IQ Partners S.A. wynosi 22.353.000,00 zł i dzieli się na 22.353.000 szt. akcji o wartości nominalnej 1,00 zł każda. Ogólna liczba głosów wynikająca ze wszystkich wyemitowanych przez IQ Partners S.A. akcji wynosi 22.353.000.

Emitent nie posiada akcji zwykłych wyemitowanych i nie w pełni opłaconych, nie posiada także akcji własnych.

Nie wystąpiły żadne zmiany w wyemitowanym kapitale własnym Emitenta zarówno w bieżącym jak i w poprzednim okresie sprawozdawczym.

KAPITAŁ ZAKŁADOWY (STRUKTURA)								
Seria / emisja	Rodzaj akcji	Rodzaj uprzywilejowania akcji	Rodzaj ograniczenia praw do akcji	Liczba akcji	wartość serii / emisji w g w wartości nominalnej	Sposób pokrycia kapitału	Data rejestracji	Prawo o dywidendy od daty:
A	na okaziciela	brak uprzywilejowania	nie ma	20 000 000	20 000 000	Wszystkie akcje serii A zostały objęte w wyniku połączenia spółek przez w spółników łączących się spółek*	2007-07-19	2007-07-19
B	na okaziciela	brak uprzywilejowania	nie ma	1 853 000	1 853 000	gotówka	2007-10-11	2007-10-11
C	na okaziciela	brak uprzywilejowania	nie ma	500 000	500 000	gotówka	2009-09-11	2009-09-11
Liczba akcji, razem:				22 353 000				
Kapitał zakładowy, razem:					22 353 000			
Wartość nominalna jednej akcji:					1,00 zł			

*Spółka IQ Partners S.A. powstała w wyniku połączenia IQ Partners spółka z ograniczoną odpowiedzialnością z siedzibą w Warszawie, wpisana do Rejestru Przedsiębiorców przez Sąd Rejonowy dla m.st. Warszawy w Warszawie XIII Wydział Gospodarczy Krajowego Rejestru Sądowego pod nr KRS 0000243708 i IFA Investments spółka z ograniczoną odpowiedzialnością z siedzibą w Warszawie, wpisana do Rejestru Przedsiębiorców przez Sąd Rejonowy dla m.st. Warszawy w Warszawie XII Wydział Gospodarczy Krajowego Rejestru Sądowego pod nr KRS 0000186455.

3.15 Istotne zdarzenia po dacie bilansu

Informacje na temat zdarzeń, które miały miejsce po dacie bilansu, a dotyczyły działalności operacyjnej Grupy Kapitałowej IQ Partners zostały przedstawione w punkcie *Działalność Grupy Kapitałowej IQ Partners w III kwartale 2014 roku oraz do daty publikacji niniejszego raportu okresowego* poniżej.

3.16 Skutek zmian w strukturze jednostki gospodarczej w ciągu III kwartału 2014 roku, łącznie z połączeniem jednostek gospodarczych, przejęciem lub sprzedażą jednostek zależnych i inwestycji długoterminowych, restrukturyzacją i zaniechaniem działalności

Nabycia udziałów/akcji w jednostkach zależnych

W okresie objętym niniejszym raportem Grupa IQ Partners nie nabywała udziałów/akcji w jednostkach zależnych.

Zbycia udziałów/akcji w jednostkach zależnych

W dniu 7 lipca 2014 roku IQ Venture Capital S.a r.l. zbyła 253.300 szt. akcji B2BPartner S.A. stanowiących 3,38% udziału w kapitale zakładowym B2BPartner S.A. i dających tyle samo głosów na walnym zgromadzeniu. Za sprzedane akcje IQ Venture Capital S.a r.l. otrzymała 39 tys. zł. W wyniku transakcji IQ Partners S.A. za pośrednictwem spółki zależnej IQ Venture Capital S.a r.l. posiada pośrodkowo 48,05% udziału w kapitale zakładowym B2BPartner S.A., co stanowi jednakowy procent głosów na walnym zgromadzeniu.

B2BPartner S.A.

Zbyte aktywa netto	87
Zysk/strata ze zbycia	(48)
Wpływy razem	<u>39</u>
Uregulowane środkami pieniężnymi, wpływy pieniężne netto z tytułu zbycia	<u>39</u>

Nabycia udziałów/akcji w jednostkach stowarzyszonych

W III kwartale 2014 roku zostały zarejestrowane nowopowstałe spółki stowarzyszone oraz podwyższenia kapitałów w spółkach stowarzyszonych, które uchwalono w poprzednim okresie. Wyniki transakcji z podwyższenia kapitałów oraz nabycia udziałów/akcji spółek stowarzyszonych dla Grupy przedstawiają się następująco:

Prowly.com sp. z o.o.

Nabyte aktywa netto	8
Zysk/strata z nabycia	8

Wydatki razem	-
---------------	---

Uregulowane środkami pieniężnymi, wydatki pieniężne netto z tytułu nabycia	-
--	---

Power Price S.A.

Nabyte aktywa netto	13
Zysk/strata z nabycia	(227)

Wydatki razem	240
---------------	-----

Uregulowane środkami pieniężnymi, wydatki pieniężne netto z tytułu nabycia	240
--	-----

BSS Poland S.A.

Nabyte aktywa netto	348
Zysk/strata z nabycia	348

Wydatki razem	-
---------------	---

Uregulowane środkami pieniężnymi, wydatki pieniężne netto z tytułu nabycia	-
--	---

Zbycia udziałów/akcji w jednostkach stowarzyszonych

W okresie objętym niniejszym raportem Grupa IQ Partners nie zbywała udziałów/akcji w jednostkach stowarzyszonych.

3.17 Zmiany zobowiązań warunkowych lub aktywów warunkowych, które nastąpiły od czasu zakończenia ostatniego roku obrotowego

Na dzień 31 grudnia 2013 roku Emitent posiadał zobowiązanie warunkowe w postaci poręczenia w wysokości 610 tys. zł udzielonego przez IQ Partners S.A. z tytułu zaciągniętego w dniu 18 stycznia 2013 r. kredytu obrotowego przez spółkę zależną B2BPartner sp. z o.o. w wysokości 500 tys. zł, z terminem spłaty do 17 stycznia 2014 roku. Poręczenie wygasło w styczniu 2014 roku.

3.18 Informacje o poręczeniach i gwarancjach

W III kwartale 2014 roku Spółka oraz jej jednostki zależne nie udzieliły poręczeń oraz gwarancji.

Na dzień 30 września 2014 roku jak również na dzień publikacji niniejszego sprawozdania Spółka oraz jej jednostki zależne udzieliły następujących poręczeń oraz gwarancji:

- w dniu 29 stycznia 2014 roku IQ Partners S.A. udzieliła poręczenia w wysokości 742 tys. zł z tytułu zaciągniętego kredytu obrotowego w wysokości 371 tys. zł przez spółkę zależną B2BPartner S.A., z terminem spłaty do 19 stycznia 2015 roku.

Ponadto spółki zależne InQbe sp. z o.o. oraz Ventures Hub sp. z o.o. wystawiły weksle in blanco w związku z realizacją umów dofinansowania z Polską Agencją Rozwoju Przedsiębiorczości. W ramach unijnego Programu Operacyjnego Innowacyjna Gospodarka – Działanie 3.1. spółkom InQbe sp. z o.o. i Ventures Hub sp. z o.o. (podmioty w 100% zależne od IQ Partners S.A.) przyznano środki w łącznej wysokości ponad 42,3 mln zł. Projekt realizowany przez Ventures Hub sp. z o.o. zakończył się w dniu 31 marca 2013 roku natomiast Projekt realizowany przez InQbe sp. z o.o. zakończył się w dniu 31 grudnia 2013 roku. Zgodnie z zapisami umów dofinansowania zabezpieczenia w postaci weksli in blanco ustanowione zostały na okres realizacji Projektów oraz na okres trwałości Projektów tj. na okres 5 lat od zakończenia jego realizacji.

3.19 Opis istotnych dokonań lub niepowodzeń Spółki w okresie, którego dotyczy raport, wraz z wykazem najważniejszych zdarzeń ich dotyczących

Opis istotnych dokonań lub niepowodzeń Spółki w okresie III kwartału 2014 roku znajduje się w pkt *Działalność Grupy Kapitałowej IQ Partners w III kwartale 2014 roku oraz do daty publikacji niniejszego raportu okresowego*

3.20 Transakcje z jednostkami powiązanymi

Wszystkie transakcje zawarte pomiędzy podmiotami powiązanych z Grupy Kapitałowej IQ Partners były przeprowadzone na warunkach rynkowych.

Szczegółowe informacje nt. ww. transakcji znajdują się w pkt *Działalność Grupy Kapitałowej IQ Partners w III kwartale 2014 roku oraz do daty publikacji niniejszego raportu okresowego.*

4 Pozostałe informacje

4.1 Opis Grupy Kapitałowej IQ Partners

Spółka IQ Partners S.A. jest członkiem Grupy Kapitałowej w rozumieniu Międzynarodowego Standardu Sprawozdawczości Finansowej nr 10 (MSSF 10) jako jednostka dominująca.

Grupa Kapitałowa IQ Partners składa się z podmiotu dominującego IQ Partners S.A. i ośmiu bezpośrednio lub pośrednio powiązanych podmiotów zależnych.

Spółkami bezpośrednio zależnymi od IQ Partners S.A. są:

- IQ Venture Capital S.a r.l. z siedzibą w Luksemburgu (Luksemburg), która w ocenie Zarządu Spółki jest istotna dla grupy kapitałowej Emitenta,
- InQbe sp. z o.o. z siedzibą w Warszawie (Polska), która w ocenie Zarządu Spółki jest istotna dla grupy kapitałowej Emitenta,
- Ventures Hub sp. z o.o. z siedzibą w Warszawie (Polska), która w ocenie Zarządu Spółki jest istotna dla grupy kapitałowej Emitenta,
- Hub30.com sp. z o.o. z siedzibą w Olsztynie (Polska), która w ocenie Zarządu Spółki jest istotna dla grupy kapitałowej Emitenta,
- Inventiq sp. z o.o. z siedzibą w Warszawie (Polska), która w ocenie Zarządu Spółki jest istotna dla grupy kapitałowej Emitenta.

Spółkami pośrednio zależnymi od Emitenta są:

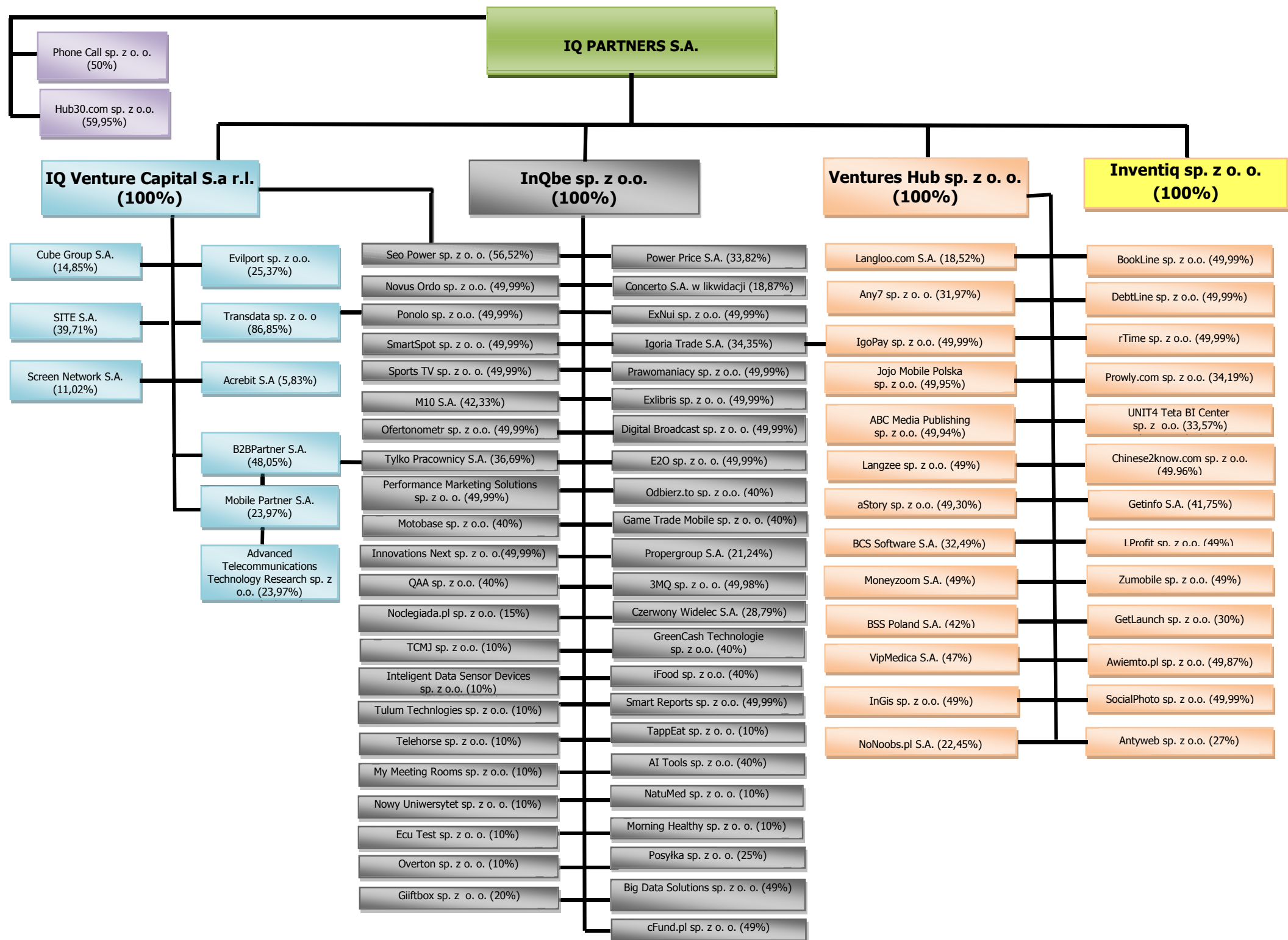
- B2BPartner S.A. z siedzibą w Warszawie (Polska) (za pośrednictwem IQ Venture Capital S.a r.l.), która w ocenie Zarządu Spółki jest istotna dla grupy kapitałowej Emitenta,
- Seo Power sp. z o.o. z siedzibą w Olsztynie (Polska) (za pośrednictwem InQbe sp. z o.o. oraz IQ Venture Capital S.a r.l.), która w ocenie Zarządu Spółki nie jest istotna dla grupy kapitałowej Emitenta,
- Transdata sp. z o.o. z siedzibą w Olsztynie (Polska) (za pośrednictwem IQ Venture Capital S.a r.l.), która w ocenie Zarządu Spółki nie jest istotna dla grupy kapitałowej Emitenta,

Podmioty zależne od IQ Partners S.A. posiadają akcje lub udziały w kilkudziesięciu spółkach, jednakże spółki te nie są członkami Grupy Kapitałowej IQ Partners w rozumieniu MSSF 10.

Przedmiot działalności spółek z Grupy Kapitałowej IQ Partners oraz spółek, w których spółki te posiadają akcje lub udziały jest zróżnicowany. Wynika to z faktu, że IQ Partners S.A. jest podmiotem inwestycyjnym prowadzącym działalność *venture-capital*, zarządzającym zdywersyfikowanym portfelem inwestycji kapitałowych skoncentrowanym na spółkach we wczesnej fazie rozwoju (seed, early stage, start-up). Emitent specjalizuje się w projektach z obszaru nowych technologii, mających swoje zastosowanie w mediach, Internecie i e-commerce.

IQ Partners S.A. koordynuje i nadzoruje działania poszczególnych spółek swojej grupy kapitałowej, będąc ośrodkiem, w którym podejmowane są decyzje dotyczące tworzenia i realizacji strategii rozwoju. IQ Partners S.A. podejmuje także działania zmierzające do optymalizacji kosztów operacyjnych swojej grupy kapitałowej, wykorzystując dostępne rozwiązania prawne i organizacyjne.

Poniżej przedstawiono schemat Grupy Kapitałowej IQ Partners wraz z jej spółkami portfelowymi na 30 września 2014 roku.



Poniżej przedstawione zostały informacje na temat istotnych spółek zależnych Emitenta, objętych kwartalnym skonsolidowanym sprawozdaniem finansowym Grupy Kapitałowej IQ Partners, z uwzględnieniem przedmiotu ich działalności:

IQ Venture Capital S.à r.l.

IQ Venture Capital S.à r.l. w Luksemburgu (Luksemburg) zajmuje się efektywnym reinwestowaniem środków finansowych pochodzących z transakcji kapitałowych. Kapitał zakładowy IQ Venture Capital S.à r.l. wynosi 3.595.662,00 euro i dzieli się na 28 537 udziałów o wartości nominalnej 126,00 euro każdy. IQ Partners S.A. jest właścicielem 100% kapitału zakładowego tej spółki, co uprawnia do wykonywania 100% głosów na zgromadzeniu wspólników tej spółki.

InQbe sp. z o.o.

InQbe sp. z o.o. w Warszawie (Polska) zajmuje się inkubacją spółek i przedsiębiorstw, realizacją inwestycji w nowoutworzone, innowacyjne spółki i przedsiębiorstwa z obszaru nowych technologii, Internetu i mobile. Kapitał zakładowy InQbe sp. z o.o. wynosi 50.100 zł i dzieli się na 501 udziałów o wartości nominalnej 100 zł każdy. IQ Partners S.A. jest właścicielem 100% kapitału zakładowego tej spółki, co uprawnia do wykonywania 100% głosów na zgromadzeniu wspólników tej spółki.

Ventures Hub sp. z o.o.

Ventures Hub sp. z o.o. w Warszawie (Polska) zajmuje się inkubacją spółek i przedsiębiorstw, realizacją inwestycji w nowoutworzone, innowacyjne spółki i przedsiębiorstwa z obszaru nowych technologii, z wyraźnym ukierunkowaniem na technologie mobilne. Kapitał zakładowy Ventures Hub sp. z o.o. wynosi 150.000 zł i dzieli się na 1500 udziałów o wartości nominalnej 100 zł każdy. IQ Partners S.A. jest właścicielem 100% kapitału zakładowego tej spółki, co uprawnia do wykonywania 100% głosów na zgromadzeniu wspólników tej spółki.

Inventiq sp. z o.o.

Inventiq sp. z o.o. w Warszawie (Polska) to wehikuł inwestycyjny, który zajmie się inwestowaniem w projekty wysoce innowacyjne powstające na bazie badań naukowych i własności intelektualnej. Inventiq sp. z o.o. inwestuje w istniejące lub nowopowstałe spółki, których działalność opierać się będzie o opatentowane technologie. Kapitał zakładowy Inventiq sp. z o.o. wynosi 5.000 zł i dzieli się na 50 udziałów o wartości nominalnej 100 zł każdy. IQ Partners S.A. jest właścicielem 100% kapitału zakładowego tej spółki, co uprawnia do wykonywania 100% głosów na zgromadzeniu wspólników tej spółki.

Hub30.com sp. z o.o.

Hub30.com sp. z o.o. w Olsztynie (Polska) zajmuje się tworzeniem i prowadzeniem internetowego katalogu produktów wraz z zaawansowanymi narzędziami do wyszukiwania ze względu na ich specyfikę. Kapitał zakładowy Hub30.com sp. z o.o. wynosi 83.400 zł i dzieli się na 834 udziały o wartości nominalnej 100 zł każdy. IQ Partners S.A. jest właścicielem 59,95% kapitału zakładowego tej spółki, co uprawnia do wykonywania 59,95% głosów na zgromadzeniu wspólników tej spółki.

B2BPartner S.A.

B2BPartner S.A. w Warszawie (Polska) zajmuje się obsługą technologiczną, zakupową oraz logistyczną programów lojalnościowych, motywacyjnych oraz promocyjnych. Kapitał zakładowy B2BPartner S.A. wynosi 1.509.000 zł i dzieli się na 15.090.000 akcji o wartości nominalnej 0,10 zł każda. IQ Partners S.A. posiada 100% kapitału zakładowego IQ Venture Capital S.à r.l., która to spółka posiada 48,05% kapitału zakładowego B2BPartner S.A., co uprawnia do wykonywania 48,05% głosów na walnym zgromadzeniu B2BPartner S.A.

Wyżej wymienione jednostki objęte są konsolidacją metodą pełną.

Jednostki objęte konsolidacją stosują jednakowe metody wyceny i sporządzania sprawozdań finansowych.

Na dzień 30 września 2014 roku Emitent posiadał (bezpośrednio i pośrednio) akcje i udziały w następujących podmiotach zależnych, stowarzyszonych i innych spółkach:

Lp.	Nazwa podmiotu i siedziba (kraj siedziby)	Przedmiot działalności	Akcjonariusz/udziałowiec tej spółki (bezpośredni)	Procentowy udział Spółki w kapitale podmiotu (bezpośredni lub pośredni)
1.	Hub30.com sp. z o.o. z siedzibą w Olsztynie (Polska)	Tworzenie i prowadzenie internetowego katalogu produktów wraz z zaawansowanymi narzędziami do wyszukiwania ze względu na ich specyfikę.	IQ Partners S.A.	59,95%
2.	Phone Call sp. z o.o. z siedzibą w Warszawie (Polska)	Świadczenie usług telemarketingowych w zakresie pozyskiwania i obsługi klienta, dzięki zastosowaniu zintegrowanych kanałów komunikacji (telefon, fax, e – mail, SMS/MMS, www.) oraz wykorzystaniu najnowszych technologii.	IQ Partners S.A.	50%
3.	Inventiq sp. z o.o. z	Wehikuł inwestycyjny, który zajmuje się	IQ Partners S.A.	100%

	siedzibą w Warszawie (Polska)	inwestowaniem w spółki posiadające opatentowane technologie.		
4.	Ventures Hub sp. z o.o. z siedzibą w Warszawie (Polska)	Inkubacja spółek i przedsiębiorstw, realizacja inwestycji w nowoutworzone, innowacyjne spółki i przedsiębiorstwa z obszaru nowych technologii, z wyraźnym ukierunkowaniem na technologie mobilne.	IQ Partners S.A.	100%
5.	Langloo.com S.A. z siedzibą w Warszawie (Polska)	Działalność w sferze edukacji wspartej zastosowaniem nowoczesnych technologii informatycznych. Portal internetowy ukierunkowany na efektywne nauczanie języka angielskiego w nowoczesny i przyjemny sposób, a także budowanie społeczności osób zainteresowanych nauką języka angielskiego i szeroko rozumianą kulturą krajów anglojęzycznych.	Ventures Hub sp. z o.o.	18,52%
6.	E-Learning Trends sp. z o.o. z siedzibą w Warszawie (Polska)	E-learning Trends sp. z o.o. to przede wszystkim serwis e-learningtrends.pl oraz konferencje i raporty tematyczne. Serwis poświęcony jest nowoczesnym metodom szkoleń i nauczania, jest biblioteką wiedzy dla osób, które korzystają lub zamierzają korzystać z e-learningu. Planowany jest rozwój serwisu na szerszą skalę – ma stać się miejscem gdzie specjaliści, praktycy czy przedstawiciele firm z sektora e-learningu prowadzić będą blogi. Planowane jest również udostępnienie pakietu działań marketingowych.	Langloo.com S.A.	16,67%
7.	Awiemto.pl sp. z o.o. z siedzibą w Warszawie (Polska)	Oferowanie rozwiązań internetowych wspierających naukę dla uczniów szkół podstawowych, szkół ponadpodstawowych i studentów.	Ventures Hub sp. z o.o.	49,87%
8.	Jojo Mobile Polska sp. z o.o. z siedzibą we Wrocławiu (Polska)	Tworzenie i sprzedaż gier, aplikacji i programów dla użytkowników platform mobilnych.	Ventures Hub sp. z o.o.	49,95%
9.	ABC Media Publishing sp. z o.o. z siedzibą w Oleśnicy (Polska)	Działalność w obszarze rozrywki i edukacji dzieci w Internecie.	Ventures Hub sp. z o.o.	49,94%
10.	UNIT4 Teta BI Center sp. z o.o. z siedzibą we Wrocławiu (Polska)	Tworzenie i udostępnianie oprogramowania do budżetowania i analizy finansowej dla średnich i dużych firm.	Ventures Hub sp. z o.o.	33,57%
11.	aStory sp. z o.o. z siedzibą w Warszawie (Polska)	Świadczenie usług związanych z tworzeniem grafiki i animacji 3D.	Ventures Hub sp. z o.o.	49,30%
12.	BCS Software S.A. z siedzibą w Katowicach (Polska)	Tworzenie dedykowanych rozwiązań informatycznych dla przedsiębiorstw, a także oprogramowania wspomagającego organizację imprez targowych i konferencji.	Ventures Hub sp. z o.o.	32,49%
13.	Klikinfo.pl sp. z o.o. z siedzibą w Warszawie (Polska)	Działalność spółki związana jest ze sprzedażą internetową.	BCS Software S.A.	32,49%
14.	Antyweb sp. z o.o. z siedzibą w Warszawie (Polska)	Działalność związana z blogosferą i rozwijaniu przedsięwzięć o podobnym charakterze.	Ventures Hub sp. z o.o.	27,00%
15.	NoNoobs.pl S.A. z siedzibą w Warszawie (Polska)	NoNoobs.pl S.A. prowadzi działalność w zakresie organizacji konferencji i targów tematycznych związanych z nowymi	Ventures Hub sp. z o.o.	22,45%

		technologiami. Spółka zamierza uruchomić serwis informacyjno-społecznościowy skierowany do branży internetowej. Tematyka portalu obejmować będzie takie zagadnienia, jak internet, e-commerce, reklama internetowa, social media oraz finansowanie biznesów internetowych.		
16.	Any7 sp. z o.o. z siedzibą w Warszawie (Polska)	Any7 sp. z o.o. skupia swoją działalność na rozwoju silnika partycypacyjnego (gamifikacyjnego) wykorzystującego mechanikę z gier komputerowych i będącego unikalnym rozwiązaniem na polskim rynku. Głównymi odbiorcami silnika są wydawcy, serwisy social media, systemy e-learningowe oraz rynek e-commerce.	Ventures Hub sp. z o.o.	31,97%
17.	BSS Poland S.A. z siedzibą w Warszawie (Polska)	Spółka zajmuje się budową systemu międzybankowej wymiany informacji o dokonanych transakcjach przez klientów banków. Specjalne oprogramowanie umożliwić będzie dokonywania międzybankowych rozliczeń transakcji pomiędzy współpracującymi ze sobą bankami	Ventures Hub sp. z o.o.	42%
18.	BSS Polska sp. z o.o. z siedzibą w Warszawie (Polska)	Głównym sektorem działalności spółki jest działalność związana z oprogramowaniem.	BSS Poland S.A.	42%
19.	Chinese2know.com sp. z o.o. z siedzibą w Warszawie (Polska)	Spółka stworzy pierwszy na świecie kompleksowy system przeznaczony do nauki i doskonalenia znajomości języka chińskiego. Projekt będzie oparty na pięciu podstawowych filarach: edukacyjnym serwisie internetowym, programami off-line, platformą e-learningową, kursach na Facebooku oraz kursach na smartphonach.	Ventures Hub sp. z o.o.	49,96%
20.	Getinfo S.A. z siedzibą w Krakowie (Polska)	Getinfo jest serwisem dostarczającym raporty gospodarcze (weryfikacja danych, wywiady gospodarcze, sprawdzanie zdolności kredytowej) o przedsiębiorstwach i osobach fizycznych z Polski oraz zagranicy dostępny pod adresem https://www.getinfo.pl . Korzystanie z serwisu ma za zadanie w znaczny sposób ułatwić współpracę pomiędzy kontrahentami z różnych rynków oraz zmniejszyć ryzyko w obrocie gospodarczym.	Ventures Hub sp. z o.o.	41,75%
21.	VIPMedica S.A. z siedzibą w Łodzi (Polska)	VIPMedica S.A. to spółka, która skupia grupę firm specjalizujących się w sektorze healthcare. Firmy należące do VIPMedica wypełniają misję społeczną ukierunkowaną na edukowanie społeczeństwa, podnoszenie jakości usług medycznych w Polsce, a także wdrażanie innowacyjnych usług w sektorze marketingu medycznego. Działania spółki mają charakter wielopłaszczyznowy, do których należą działania public relations dla sektora zdrowotnego (HealthThink), organizacja eventów medycznych dla pacjentów i pracowników firm (Mobilne Badania).	Ventures Hub sp. z o.o.	47%
22.	VIPMedica sp. z o.o. z siedzibą w Łodzi (Polska)	Spółka prowadzi działalność w zakresie usług edukacji pozaszkolnej.	VIPMedica S.A.	47%

23.	Moneyzoom S.A. z siedzibą w Warszawie (Polska)	Prowadzenie aplikacji Moneyzoom do zarządzania domowym budżetem. W ramach projektu Moneyzoom rozwijana jest internetowa porównywarka produktów finansowych jak również poradnia finansowa ze wskazówkami na temat tego, jak efektywnie zarządzać swoimi finansami oraz generować oszczędności.	Ventures Hub sp. z o.o	49%
24.	SocialPhoto sp. z o.o. z siedzibą w Warszawie (Polska)	SocialPhoto sp. z o.o. buduje usługę dla użytkowników smartphone'ów, która umożliwi tworzenie, przechowywanie oraz dzielenie się zdjęciami w kręgach znajomych (osoby związane rzeczywistą relacją, tj. rodzina, klasa, grupa znajomych itp.). Projekt zakłada wykorzystanie trendu dzielenia się zdjęciami w społecznościach oraz na platformach mobilnych i zapewni szeroki zakres funkcjonalności związanych z edycją oraz zarządzaniem tychże zdjęć.	Ventures Hub sp. z o.o	49,99%
25.	IgoPay sp. z o.o. z siedzibą w Warszawie (Polska)	IgoPay sp. z o.o. jest projektem z obszaru nowych technologii dla usług finansowych. Zakłada uruchomienie internetowej platformy płatniczej umożliwiającej szybkie przelewy zagraniczne on-line po bardzo korzystnych cenach. IgoPay sp. z o.o. swoje usługi zadedykuje przede wszystkim osobom pracującym za granicą i mającym potrzebę przesyłania środków do kraju, a także do firm rozliczających się z kontrahentami w walutach obcych.	Ventures Hub sp. z o.o	49,99%
26.	BookLine sp. z o.o. z siedzibą w Warszawie (Polska)	BookLine sp. z o.o. zajmuje się świadczeniem internetowych usług finansowo-księgowych dla jednoosobowych działalności gospodarczych wraz z elektronicznym obiegiem dokumentów i aplikacji mobilnych. Od strony technicznej przedsięwzięcie polega na zbudowaniu odpowiedniego systemu informatycznego i zintegrowanej aplikacji mobilnej.	Ventures Hub sp. z o.o	49,99%
27.	Vita sp. z o.o. z siedzibą w Olsztynie (Polska)	Głównym sektorem działalności spółki jest działalność portali internetowych.	BookLine sp. z o.o.	49,99%
28.	DebtLine sp. z o.o. z siedzibą w Olsztynie (Polska)	DebtLine sp. z o.o. będzie zajmować się obsługą on-line procesu monitoringu i egzekwowania należności handlowych.	Ventures Hub sp. z o.o	49,99%
29.	Testna sp. z o.o. z siedzibą w Olsztynie (Polska)	Głównym sektorem działalności spółki Testna sp. z o.o. jest działalność portali internetowych	DebtLine sp. z o.o.	49,99%
30.	rTime sp. z o.o. z siedzibą w Warszawie (Polska)	rTime sp. z o.o. dostarczy platformę technologiczną, kompetencje oraz wiedzę klientom, którzy chcą wykorzystywać mechanizm RTB (z ang. Real time bidding – aukcje czasu rzeczywistego) zarówno do działań sprzedażowych jak i marketingowych. Spółka jest operatorem dedykowanego serwisu RTB, w którym oferuje nowe przedmioty.	Ventures Hub sp. z o.o	49,99%
31.	Zumobile sp. z o.o. z siedzibą w Warszawie (Polska)	Zumobile sp. z o.o. zbuduje platformę afiliacyjną skierowaną do reklamodawców mobilnych.	Ventures Hub sp. z o.o	49%
32.	L-Profit sp. z o.o. z	Spółka opracowuje projekt	Ventures Hub sp. z o.o	49%

	siedzibą w Olsztynie (Polska)	e-learningowy związany z egzaminami na prawo jazdy.		
33.	InGis sp. z o.o. z siedzibą w Olsztynie (Polska)	Projekt InGis będzie polegał na stworzeniu serwisu skierowanego do uczestników rynku obrotu nieruchomościami.	Ventures Hub sp. z o.o	49%
34.	GetLaunch sp. z o.o. z siedzibą w Warszawie (Polska)	W ramach spółki GetLaunch jej założyciele stworzyli narzędzie wspomagające projektowanie aplikacji mobilnych.	Ventures Hub sp. z o.o	30%
35.	Prowly.com sp. z o.o. z siedzibą w Warszawie (Polska)	Spółka realizuje projekt internetowej platformy zarządzania działaniami public relations w firmach.	Ventures Hub sp. z o.o	34,19%
36.	Langzee sp. z o.o. z siedzibą w Warszawie (Polska)	Langzee jest systemem mobilnym wspierającym naukę języków obcych.	Ventures Hub sp. z o.o	49%
37.	InQbe sp. z o.o. z siedzibą w Warszawie (Polska)	Inkubacja spółek i przedsiębiorstw, realizacja inwestycji w nowoutworzone, innowacyjne spółki i przedsiębiorstwa z obszaru nowych technologii, Internetu i mobile.	IQ Partners S.A.	100%
38.	SportsTV sp. z o.o. z siedzibą w Warszawie (Polska)	Świadczenie usług reklamowych w oparciu o własną sieć interaktywnych nośników w postaci kilkudziesięciocalowych ekranów telewizyjnych, umieszczonych w wybranych ośrodkach golfowych, tenisowych, klubach squash oraz ośrodkach fitness.	InQbe sp. z o.o.	49,99%
39.	Novus Ordo sp. z o.o. z siedzibą w Warszawie (Polska)	Prowadzenie platformy narzędziowej i transakcyjnej skierowanej do fotoreporterów i fotoedytorów.	InQbe sp. z o.o.	49,99%
40.	SmartSpot sp. z o.o. z siedzibą w Olsztynie (Polska)	Udostępnianie platformy obsługującej tzw. HotSpoty (punkty dostępu sieci bezprzewodowej): budowa, zarządzanie i konserwacja punktów dostępu oraz dostarczanie usług internetowych w oparciu o sieci bezprzewodowe.	InQbe sp. z o.o.	49,99%
41.	Seo Power sp. z o.o. z siedzibą w Olsztynie (Polska)	Celem projektu jest stworzenie innowacyjnego systemu promocji serwisów internetowych. Jest to system wymiany linków, w pełni powiązany z treścią strony oraz całkowicie zgodny z wytycznymi wyszukiwarek internetowych.	InQbe sp. z o.o. oraz IQ Venture Capital s.a r.l.	56,52%
42.	Prawomaniacy sp. z o.o. z siedzibą w Olsztynie (Polska)	Prowadzenie internetowego serwisu społecznościowego adresowanego do studentów, aplikantów i praktykujących prawników.	InQbe sp. z o.o.	49,99%
43.	Ponolo sp. z o.o. z siedzibą w Olsztynie (Polska)	Prowadzenie dostępnego globalnie serwisu internetowego dostarczającego narzędzia do współdzielenia plików oraz sporządzania i przechowywania kopii bezpieczeństwa.	InQbe sp. z o.o.	49,99%
44.	E2O sp. z o.o. z siedzibą w Olsztynie (Polska)	Tworzenie multimedialnych prezentacji produktów, między innymi videotestów oraz obiektów turystycznych. Spółka kieruje swoje usługi w całości na rynek B2B np. do sklepów internetowych, portali turystycznych oraz właścicieli obiektów.	InQbe sp. z o.o.	49,99%
45.	Digital Broadcast sp. z o.o. z siedzibą w Olsztynie (Polska)	Oferowanie, w oparciu o unikalną technologię, usług streamingu online wszelkiego rodzaju szkoleń, konferencji czy spotkań, w których może uczestniczyć jednocześnie po kilkuset uczestników. W trakcie transmisji możliwe jest również równoległe	InQbe sp. z o.o.	49,99%

		prezentowanie materiałów z komputera np. z pliku Power Point, wykorzystanie aplikacji do głosowania i czata.		
46.	Exlibris sp. z o.o. z siedzibą w Tolk Micku (Polska)	Działalność wydawnicza w oparciu o technologię cyfrowego druku na żądanie, umożliwiającą każdemu zainteresowanemu wydanie własnej książki w bardzo konkurencyjnej cenie. Działalność prowadzona jest w ramach Wydawnictwa Radwan.	InQbe sp. z o.o.	49,99%
47.	Power Price S.A. z siedzibą w Warszawie (Polska)	Świadczenie e-usług za pośrednictwem platformy technologicznej. Platforma Power Price stanowi innowacyjne na krajowym rynku narzędzie sprzedaży, które łączy producentów i dystrybutorów różnego typu branż z odbiorcami końcowymi dokonującymi zakupów artykułów niezbędnych do ich bieżącej działalności.	InQbe sp. z o.o.	33,82%
48.	Czerwony Widelec S.A. z siedzibą w Gdyni (Polska)	Spółka w oparciu o internetową platformę zapewnia możliwość grupowego zamawiania posiłków przez pracowników firm.	InQbe sp. z o.o.	28,79%
49.	Obiadowo sp. z o.o. z siedzibą w Gdańsku (Polska)	Prowadzenie internetowej platformy umożliwiającej grupowe zamawianie posiłków przez pracowników firm.	Czerwony Widelec S.A.	28,79%
50.	ExNui sp. z o.o. z siedzibą w Warszawie (Polska)	Dostarczanie modularnego oprogramowania dla małych i średnich przedsiębiorstw w modelu Software As a Service (SaaS)- począwszy od modułów umożliwiających fakturowanie, przez monitoring należności i zobowiązań, aż po CRM i moduły do pracy grupowej.	InQbe sp. z o.o.	49,99%
51.	Ofertonometr sp. z o.o. z siedzibą w Kutnie (Polska)	Prowadzenie serwisu internetowego umożliwiającego wyszukiwanie towarów i ofert w sklepach internetowych.	InQbe sp. z o.o.	49,99%
52.	M10 S.A. z siedzibą w Zduńskiej Woli (Polska)	Spółka prowadzi działalność inwestycyjną na własny rachunek z wykorzystaniem tzw. automatów inwestycyjnych (ATS) bardzo wysokiej częstotliwości w oparciu o własne, autorskie algorytmy odpowiadające za podejmowanie decyzji inwestycyjnych. Dodatkowo Spółka planuje uruchomić działalność badawczą, rozwojową i licencyjną w obszarze algorytmów inwestycyjnych.	InQbe sp. z o.o.	42,33%
53.	Igoria Trade S.A. z siedzibą w Warszawie (Polska)	Świadczenie usług wymiany walut za pośrednictwem platformy internetowej oraz świadczenie usługi escrow.	InQbe sp. z o.o. oraz IgoPay sp. z o.o.	34,35%
54.	Propergroup S.A. z siedzibą w Warszawie (Polska)	Prowadzenie serwisów internetowych dotyczących obrotu nieruchomościami oraz dostarczanie narzędzi podmiotom w takim obrocie uczestniczącym.	InQbe sp. z o.o.	21,24%
55.	Concerto S.A. w likwidacji z siedzibą w Warszawie (Polska)	Prowadzenie internetowej poradni muzycznej FlooxyMusic.com oraz platformy wymiany używanych płyt CD, DVD i Blue Ray - CDRoller.pl.	InQbe sp. z o.o.	18,87%
56.	3MQ sp. z o.o. z siedzibą w Warszawie (Polska)	Spółka za pośrednictwem serwisu www.kissbox.pl, zajmuje się dostarczaniem niestandardowej usługi comiesięcznej subskrypcji „KissBox’a” (pudełka z miniaturami produktów kosmetycznych) i udostępnianiem pełnowymiarowych wersji produktów kosmetycznych w sklepie internetowym.	InQbe sp. z o.o.	49,98%
57.	Performance Marketing Solutions sp. z o.o. z	Spółka będzie prowadzić działalność poprzez platformę rozliczeniową do	InQbe sp. z o.o.	49,99%

	siedzibą w Olsztynie (Polska)	obsługi internetowych programów afiliacyjnych. Na platformie dokonywane będą rozliczenia pomiędzy wydawcami (właścicielami serwisów internetowych), a reklamodawcami zainteresowanymi modelem 'pay for performance'.		
58.	iFood sp. z o.o. z siedzibą w Olsztynie (Polska)	Spółka zajmie się budową serwisu internetowego, który na podstawie kryteriów związanych z trybem życia dobierze i zaplanuje indywidualną dietę swoim użytkownikom. Następnie tak przygotowaną dietę można będzie zamówić w formie gotowych posiłków lub kompletu składników do ich przygotowania.	InQbe sp. z o.o.	40%
59.	IN sp. z o.o. z siedzibą w Olsztynie (Polska)	Głównym sektorem działalności spółki IN sp. z o.o. jest działalność związana z restauracjami.	iFood sp. z o.o.	20%
60.	Innovations Next sp. z o.o. z siedzibą w Warszawie (Polska)	Spółka opracuje system informatyczny do obsługi oraz obiegu dokumentów dla małych firm oraz instytucji. Nowe narzędzie oparte będzie o model cloud computingu i pozwoli zdigitalizować, a także dzielić się z innymi pracownikami papierową dokumentacją firmy.	InQbe sp. z o.o.	49,99%
61.	Odbierz.to sp. z o.o. z siedzibą w Warszawie (Polska)	Spółka będzie się specjalizować w budowaniu i przetwarzaniu baz konsumenckich oraz oferowaniu ich zewnętrznym klientom. W zamian za udzielenie informacji o swoich preferencjach czy zwyczajach, użytkownicy otrzymają różnego rodzaju nagrody rzeczowe.	InQbe sp. z o.o.	40%
62.	Motobase sp. z o.o. z siedzibą w Olsztynie (Polska)	Motobase sp. z o.o. to serwis internetowy adresowany do kierowców i posiadaczy samochodów. Celem spółki jest zbudowanie możliwie jak największej bazy osób i pojazdów.	InQbe sp. z o.o.	40%
63.	Smart Reports sp. z o.o. z siedzibą w Olsztynie (Polska)	Przedmiotem działalności spółki będzie dostarczanie informacji gospodarczej, w postaci automatycznie tworzonych raportów o osobach, firmach oraz wydarzeniach gospodarczych.	InQbe sp. z o.o.	49,99%
64.	TOM Reports sp. z o.o. z siedzibą w Olsztynie (Polska)	Głównym sektorem działalności spółki TOM Reports sp. z o.o. jest działalność portali internetowych.	Smart Reports sp. z o.o.	49,99%
65.	Noclegiada.pl sp. z o.o. z siedzibą w Węgrzycach (Polska)	Noclegiada sp. z o.o. stworzy serwis umożliwiający rezerwację noclegów w hotelach i pensjonatach.	InQbe sp. z o.o.	15%
66.	GreenCash Technologie sp. z o.o. z siedzibą w Warszawie (Polska)	GreenCash Technologie sp. z o.o. będzie producentem kas automatycznych.	InQbe sp. z o.o.	40%
67.	AI Tools sp. z o.o. z siedzibą w Warszawie (Polska)	Spółka powstała jako spin-off dwóch spółek portfelowych tj. Igoria Trade S.A. i Exnui sp. z o.o. Spółka zajmuje się dostarczaniem inteligentnego oprogramowania w modelu Software as a Service.	InQbe sp. z o.o.	40%
68.	Intelligent Data Sensor Devices sp. z o.o. z siedzibą w Warszawie (Polska)	Spółka stworzy projekt DSS Logger - dedykowane branży logistycznej rozwiązanie do logowania parametrów środowiskowych przewożonych towarów.	InQbe sp. z o.o.	10%
69.	My Meeting Rooms sp. z o.o. z siedzibą w Warszawie (Polska)	My Meeting Rooms sp. z o.o. to internetowy serwis rezerwacji przestrzeni biznesowych.	InQbe sp. z o.o.	10%
70.	Tulum Technologies	Spółka będzie odpowiedzialna za projekt	InQbe sp. z o.o.	10%

	sp. z o.o. z siedzibą we Wrocławiu (Polska)	EKO RADAR: dedykowany gminom system informowania o nielegalnych wysypiskach śmieci.		
71.	Telehorse sp. z o.o. z siedzibą w Warszawie (Polska)	Telehorse sp. z o.o. to producent interaktywnej gry na urządzenia mobilne - Robotica.	InQbe sp. z o.o.	10%
72.	TCMJ sp. z o.o. z siedzibą w Krakowie (Polska)	Spółka opracuje system o nazwie ToCoMoje. Będzie to system służący do przechowywania paragonów dla cennych rzeczy.	InQbe sp. z o.o.	10%
73.	Nowy Uniwersytet sp. z o.o. z siedzibą w Warszawie (Polska)	Nowy Uniwersytet sp. z o.o. to internetowe rozwiązanie z dziedziny e-learningu.	InQbe sp. z o.o.	10%
74.	Ecu Test sp. z o.o. z siedzibą w Warszawie (Polska)	Ecu Test sp. z o.o. to system testowania ECU (electronic control unit) w środowisku wirtualnym.	InQbe sp. z o.o.	10%
75.	NatuMed sp. z o.o. z siedzibą w Wancierzowie, woj. śląskie (Polska)	NatuMed sp. z o.o. tworzy narzędzie Heremo, które wspomaga samodzielne wykonywanie ćwiczeń rehabilitacyjnych i fizjoterapeutycznych w oparciu o sensor Kinect.	InQbe sp. z o.o.	10%
76.	TappEat sp. z o.o. z siedzibą w Cieszynie, woj. śląskie (Polska)	TappEat sp. z o.o. to mobilny system do składania zamówień w restauracjach.	InQbe sp. z o.o.	10%
77.	Morning Healthy sp. z o.o. z siedzibą w Krakowie (Polska)	Morning Healthy sp. z o.o. to mobilny kalendarz historii zdrowia.	InQbe sp. z o.o.	10%
78.	QAA sp. z o.o. z siedzibą w Warszawie (Polska)	Spółka QAA sp. z o.o. to serwis dla graczy, który powstał jako spin-off projektu Gametrade sp. z o.o. Spółka dostarcza wiedzę w postaci poradników oraz tutoriali do gier.	InQbe sp. z o.o.	40%
79.	Gametrade Mobile sp. z o.o. z siedzibą w Warszawie (Polska)	Spółka Gametrade Mobile sp. z o.o. to spin-off projektu GameTrade.pl. Jest to serwis internetowy, z informacjami i rekomendacjami dotyczącymi gier powstających na platformy mobilne tj. smartfony i tablety.	InQbe sp. z o.o.	40%
80.	Posyłka sp. z o.o. z siedzibą w Olsztynie (Polska)	Posyłka sp. z o.o. skieruje swoje usługi do turystów ze Wschodu, oferując możliwość dokonania zakupu towarów w polskich sklepach internetowych i ich odbiór w dogodnych lokalizacjach w pobliżu granicy.	InQbe sp. z o.o.	25%
81.	Giftbox sp. z o.o. z siedzibą w Łodzi (Polska)	Giftbox sp. z o.o. zaferuje rozwiązania z kategorii digital prepaid oraz consumer e-gifting. W swojej działalności skupi się głównie na dostarczaniu dedykowanej platformy do obsługi, zarządzania oraz redempcji wirtualnych kart podarunkowych.	InQbe sp. z o.o.	20%
82.	Big Data Solutions sp. z o.o. z siedzibą w Olsztynie (Polska)	Big Data Solutions sp. z o.o. działać będzie w obszarze aplikacji Big Data. Zajmie się opracowywaniem algorytmów wykorzystywanych do zarządzania i obsługi systemów bazodanowych.	InQbe sp. z o.o.	49%
83.	Overton sp. z o.o. z siedzibą w Olsztynie (Polska)	Overton sp. z o.o. będzie prowadzić serwis internetowy oferujący gitary pod indywidualne potrzeby klienta.	InQbe sp. z o.o.	10%
84.	cFund.pl sp. z o.o. z siedzibą w Warszawie (Polska)	cFund.pl sp. z o.o. stworzy system do finansowania społecznościowego projektów biznesowych, opartych o świadczenia zwrotne w formie udziałów w spółkach lub innego rodzaju bonusów.	InQbe sp. z o.o.	49%
85.	IQ Venture Capital S.à r.l. z siedzibą w	Spółka zajmuje się efektywnym reinwestowaniem środków finansowych	IQ Partners S.A.	100%

	Luksemburgu (Luksemburg)	pochodzących z transakcji kapitałowych.		
86.	Cube Group S.A. z siedzibą w Warszawie (Polska)	Świadczenie usług marketingowych, w szczególności poprzez tworzenie zintegrowanych kampanii PPC, SEO, Afiliacji i Retargetowania a także pozycjonowanie z wykorzystaniem wyszukiwarek internetowych.	IQ Venture Capital S.a r.l.	14,85%
87.	SITE S.A. z siedzibą w Olsztynie (Polska)	Tworzenie aplikacji, narzędzi i gier - zarówno internetowych, na telefony i smartfony oraz telewizory nowej generacji.	IQ Venture Capital S.a r.l.	39,71%
88.	Evilport sp. z o.o. z siedzibą we Wrocławiu (Polska)	Prowadzenie serwisu internetowego, dostępnego w języku angielskim i polskim. Serwis ten agreguje informacje o grach typu MMO (Massively Multiplayer Online) oraz pozwala graczom na przystąpienie do rozgrywek. Dodatkowo spółka prowadzić będzie program afiliacyjny, skierowany do wydawców internetowych, zainteresowanych promocją gier MMO w modelu CPL i CPA.	IQ Venture Capital S.a r.l.	25,37%
89.	Screen Network S.A. z siedzibą w Warszawie (Polska)	Świadczenie usług marketingowych w oparciu o systemy PoSTV/Digital Signage.	IQ Venture Capital S.a r.l.	11,02%
90.	DOOH.NET sp. z o.o. z siedzibą w Warszawie (Polska)	Działalność w zakresie oprogramowania Digital Out-Of-Home.	Screen Network S.A.	11,02%
91.	Acrebit S.A. z siedzibą w Warszawie (Polska)	Wdrażanie systemów klasy ERP, CRM, CMS; spółka posiada bogate doświadczenie w zakresie wdrożeń systemu Navision Financials.	IQ Venture Capital S.a r.l.	5,83%
92.	EveryFlow sp. z o.o. (d. nazwa Ortega sp. z o.o.) z siedzibą w Warszawie (Polska)	Wdrażanie systemów informatycznych ERP opartych głównie o MS Dynamics NAV i CRM - opartych głównie o MS Dynamics CRM.	Acrebit S.A.	2,39%
93.	B2BPartner S.A. z siedzibą w Warszawie (Polska)	Obsługa technologiczna, zakupowa oraz logistyczna programów lojalnościowych, motywacyjnych oraz promocyjnych.	IQ Venture Capital S.a r.l.	48,05%
94.	Stereo.pl S.A. z siedzibą w Warszawie (Polska)	Sprzedaż zróżnicowanych produktów w różnorodnych kategoriach, czyli kontynuowanie tradycji stacjonarnych domów handlowych w nowoczesnej, internetowej formie.	B2BPartner S.A.	2,03%
95.	Tylko Pracownicy S.A. z siedzibą w Warszawie (Polska)	Świadczenie usługi dla firm w zakresie obsługi programów pracowniczych, z wykorzystaniem nowoczesnych narzędzi IT.	B2BPartner S.A. oraz InQbe sp. z o.o.	36,69%
96.	DFT sp. z o.o. z siedzibą w Warszawie (Polska)	Głównym sektorem działalności spółki jest działalność wspomagająca usługi finansowe	Tylko Pracownicy S.A.	3,67%
97.	Mobile Partner S.A. z siedzibą w Warszawie (Polska)	Opracowanie systemu, który poprzez specjalnie zaprojektowane moduły oferował będzie rozwiązania mobilne wspierające realizację programów motywacyjnych/lojalnościowych, akcji marketingowych, zakupów mobilnych oraz badań marketingowych.	IQ Venture Capital S.a r.l. oraz B2BPartner S.A.	23,97%
98.	Advanced Telecommunications Technology Research sp. z o.o. z siedzibą w Toruniu.(Polska)	Advanced Telecommunications Technology Research sp. z o.o. zajmuje się tworzeniem innowacyjnych aplikacji mobilnych integrujących usługi telefonii mobilnej oraz stacjonarnej z usługami oraz aplikacjami oferowanymi przez innych dostawców.	Mobile Partner S.A.	23,97%
99.	Transdata sp. z o.o. z siedzibą w Olsztynie	Transdata sp. z o.o. jest to podmiot, który prowadzi serwis internetowy zajmujący	IQ Venture Capital s.a. r.l. oraz	86,85%

(Polska) się wymianą i udostępnianiem plików w Internecie. Ponolo sp. z o.o.

Na dzień 30 września 2014 roku Emitent nie obejmował konsolidacją niżej wymienionych spółek, w których posiada za pośrednictwem spółek stowarzyszonych udziały lub akcje:

Lp.	Nazwa podmiotu i siedziba (kraj siedziby)	Przyczyna wyłączenia spółki z konsolidacji	Akcjonariusz/udziałowiec tej spółki (bezpośredni)	Procentowy udział Spółki w kapitale podmiotu
1.	Klikinfo.pl sp. z o.o. z siedzibą w Warszawie (Polska)	GK IQ Partners nie wywiera istotnego wpływu na politykę jednostki.	BCS Software S.A.	32,49%
2.	BSS Polska sp. z o.o. z siedzibą w Warszawie (Polska)	GK IQ Partners nie wywiera istotnego wpływu na politykę jednostki.	BSS Poland S.A.	42%
3.	VIPMedica sp. z o.o. z siedzibą w Łodzi (Polska)	GK IQ Partners nie wywiera istotnego wpływu na politykę jednostki.	VIPMedica S.A.	47%
4.	Vita sp. z o.o. z siedzibą w Olsztynie (Polska)	GK IQ Partners nie wywiera istotnego wpływu na politykę jednostki.	BookLine sp. z o.o.	49,99%
5.	Testna sp. z o.o. z siedzibą w Olsztynie (Polska)	GK IQ Partners nie wywiera istotnego wpływu na politykę jednostki.	DebtLine sp. z o.o.	49,99%
6.	Obiadowo sp. z o.o. z siedzibą w Gdańsku (Polska)	GK IQ Partners nie wywiera istotnego wpływu na politykę jednostki.	Czerwony Widelec S.A.	28,79%
7.	TOM Reports sp. z o.o. z siedzibą w Olsztynie (Polska)	GK IQ Partners nie wywiera istotnego wpływu na politykę jednostki.	Smart Reports sp. z o.o.	49,99%
8.	Mobile Partner S.A. z siedzibą w Warszawie (Polska)	GK IQ Partners nie wywiera istotnego wpływu na politykę jednostki.	IQ Venture Capital S.a.r.l oraz B2BPartner S.A.	23,97%
9.	Advanced Telecommunications Technology Research sp. z o.o. z siedzibą w Toruniu.(Polska)	GK IQ Partners nie wywiera istotnego wpływu na politykę jednostki.	Mobile Partner S.A.	23,97%

Zmiany w strukturze Grupy Kapitałowej IQ Partners S.A. w okresie sprawozdawczym

Zmiany w strukturze Grupy Kapitałowej IQ Partners zostały opisane w *rozdziale Działalność Grupy Kapitałowej IQ Partners w III kwartale 2014 roku oraz do daty publikacji niniejszego raportu okresowego* poniżej.

4.2 Działalność Grupy Kapitałowej IQ Partners w III kwartale 2014 roku oraz do daty publikacji niniejszego raportu okresowego

Za trzy kwartały 2014 roku Grupa IQ Partners uzyskała skonsolidowany i jednostkowy zysk netto niższy od wyników osiągniętych w analogicznym okresie roku ubiegłego. Skonsolidowany wynik netto za III kwartały 2014 r wyniósł 2.321 tys. zł a zysk netto przypadający na akcjonariuszy Jednostki Dominującej wyniósł 2.447 tys. zł (w analogicznym okresie roku 2013 zysk netto wyniósł 5.725 tys. zł a zysk netto przypadający na Akcjonariuszy Jednostki Dominującej wyniósł 6.209 tys. zł), natomiast jednostkowy wynik netto za III kwartały 2014 roku wyniósł 1.471 tys. zł. (w porównaniu do osiągniętego zysku 4.761 tys. zł za III kwartały 2013 r.). Wartość skonsolidowanych aktywów netto spadła z 43.362 tys. zł na koniec III kwartału 2013 roku do 36.844 tys. zł na koniec III kwartału 2014 roku, zaś wartość skonsolidowanych aktywów netto przypadających na Akcjonariuszy Jednostki Dominującej spadła z 40.119 tys. zł na koniec III kwartału 2013 roku do 34.824 tys. zł na koniec III kwartału 2014 roku. Wartość jednostkowych aktywów netto spadła z 34.174 tys. zł do 33.393 tys. zł na koniec analogicznych okresów.

W opinii Zarządu Spółki stopień dywersyfikacji aktywów i projektów inwestycyjnych, który miał zasadniczy wpływ na wyniki prezentowane przez Grupę IQ Partners za trzy kwartały 2014 roku jest satysfakcjonujący. Wyniki finansowe w istotnej części zostały osiągnięte dzięki aktywnej działalności inwestycyjnej Spółki dominującej oraz spółki zależnej tj. inkubatora przedsiębiorczości InQbe sp. z o.o.

Zgodnie z obraną strategią IQ Partners w 2014 roku zrezygnowało z intensywnego poszukiwania projektów do swojego portfela. W roku ubiegłym fundusz umocnił swoją pozycję lidera pod względem ilości spółek w portfelu, inwestując łącznie w 24 nowe pomysły. IQ Partners koncentrować się teraz będzie głównie na poszukiwaniach kapitału na dalszy rozwój projektów z portfela

oraz na całkowitych lub częściowych wyjściach z obecnych inwestycji. Jest to również etap porządkowania portfela tak, aby zapewnić potencjalnym partnerom inwestycyjnym jak najbardziej transparentne metody wycen projektów.

Zdarzenia, które miały największy wpływ na wynik oraz sytuację majątkową Grupy Kapitałowej Emitenta w III kwartale 2014 r. zostały przedstawione poniżej:

Rejestracja zmian umowy spółek Zumobile sp. z o.o., Ingis sp. z o.o. i Langzee sp. z o.o.

W dniu 3 lipca 2014 roku została zarejestrowana w KRS zmiana umowy Spółki Zumobile sp. z o.o. w zakresie objętych udziałów przez Ventures Hub sp. z o.o., które nie są już uprzywilejowane co do głosu. Zgodnie z nowym brzmieniem umowy spółki na każdy udział przypada jeden głos. W związku z dokonaną zmianą spółka Zumobile sp. z o.o. przestała być spółką zależną od IQ Partners S.A.

Na dzień 30 września 2014 roku IQ Partners S.A. posiada pośrednio poprzez wehikuł inwestycyjny Ventures Hub sp. z o.o. 49% udziałów w kapitale zakładowym Zumobile sp. z o.o. i tyle samo głosów na zgromadzeniu wspólników.

Zumobile buduje platformę afiliacyjną skierowaną do reklamodawców mobilnych.

W dniu 16 lipca 2014 roku została zarejestrowana w KRS zmiana umowy Spółki Langzee sp. z o.o. w zakresie objętych udziałów przez Ventures Hub sp. z o.o., które nie są już uprzywilejowane co do głosu. Zgodnie z nowym brzmieniem umowy spółki na każdy udział przypada jeden głos. W związku z dokonaną zmianą spółka Langzee sp. z o.o. przestała być spółką zależną od IQ Partners S.A.

Na dzień 30 września 2014 roku IQ Partners S.A. posiada pośrednio poprzez wehikuł inwestycyjny Ventures Hub sp. z o.o. 49% udziałów w kapitale zakładowym Langzee sp. z o.o. i tyle samo głosów na zgromadzeniu wspólników.

Langzee będzie systemem mobilnym wspierającym naukę języków obcych.

W dniu 7 sierpnia 2014 roku została zarejestrowana w KRS zmiana umowy Spółki Ingis sp. z o.o. w zakresie objętych udziałów przez Ventures Hub sp. z o.o., które nie są już uprzywilejowane co do głosu. Zgodnie z nowym brzmieniem umowy spółki na każdy udział przypada jeden głos. W związku z dokonaną zmianą spółka Ingis sp. z o.o. przestała być spółką zależną od IQ Partners S.A.

Na dzień 30 września 2014 roku IQ Partners S.A. posiada pośrednio poprzez wehikuł inwestycyjny Ventures Hub sp. z o.o. 49% udziałów w kapitale zakładowym Ingis sp. z o.o. i tyle samo głosów na zgromadzeniu wspólników.

Projekt Ingis będzie polegał na stworzeniu serwisu skierowanego do uczestników rynku obrotu nieruchomości.

Rejestracja podwyższenia kapitału w Prowly.com sp. z o.o.

W dniu 7 lipca 2014 roku zostało zarejestrowane w KRS podwyższenie kapitału zakładowego z kwoty 5.550,00 zł do kwoty 5.850,00 zł. Podwyższenie kapitału zakładowego nastąpiło przez ustanowienie 6 nowych udziałów o wartości nominalnej 50,00 zł każdy, o łącznej wartości nominalnej 300,00 zł. Udziały w podwyższonym kapitale zakładowym Spółki w całości zostały pokryte wkładem pieniężnym. W rezultacie udział IQ Partners S.A. poprzez Ventures Hub sp. z o.o. w kapitale zakładowym Prowly.com sp. z o.o. wynosi 34,19%, co stanowi jednakowy procent głosów na zgromadzeniu wspólników.

Prowly.com sp. z o.o. to internetowa aplikacja dla profesjonalistów public relations.

Częściowe zbycie akcji B2BPartner S.A.

W dniu 7 lipca 2014 roku IQ Venture Capital S.a r.l. zbyła 253.300 szt. akcji B2BPartner S.A. stanowiących 3,38% udziału w kapitale zakładowym B2BPartner S.A. i dających tyle samo głosów na walnym zgromadzeniu. Za sprzedane akcje IQ Venture Capital S.a r.l. otrzymała 38.370,86 zł. W wyniku transakcji IQ Partners S.A. za pośrednictwem spółki zależnej IQ Venture Capital S.a r.l. posiada pośrednio 48,05% udziału w kapitale zakładowym B2BPartner S.A., co stanowi jednakowy procent głosów na walnym zgromadzeniu.

Objęcie udziałów w spółce Baroquesoftware sp. z o.o. przez spółkę zależną

W dniu 21 lipca 2014 roku Spółka Inventiq sp. z o.o. z siedzibą w Warszawie, w której IQ Partners S.A. posiada 100% udziałów, objęła udziały w spółce Baroquesoftware sp. z o.o. z siedzibą w Warszawie. Inventiq sp. z o.o. objęła 23 udziały, o wartości nominalnej 50,00 zł każdy, w podwyższonym kapitale zakładowym Baroquesoftware sp. z o.o.

Po zarejestrowaniu podwyższenia kapitału, IQ Partners S.A. będzie posiadało pośrednio, poprzez Inventiq sp. z o.o. 10,31% udziałów w kapitale zakładowym Baroquesoftware sp. z o.o. dających tyle samo głosów na Zgromadzeniu Wspólników.

Baroquesoftware sp. z o.o. oferuje sprzedaż produktu HippyVM oraz szybkiego interpretera języka PHP - PyPy. Dodatkowo świadczy usługi w zakresie użycia PyPy oraz zajmuje się konsultingiem w zakresie wydajności działania oprogramowania.

Nabycie akcji Power Price S.A.

W dniu 31 lipca 2014 r. Inqbe sp. z o.o., na podstawie „umowy sprzedaży akcji” nabyła 2.000.000 akcji zwykłych na okaziciela serii C spółki Power Price S.A. o wartości nominalnej 0,10 zł. każda akcja, o łącznej wartości nominalnej 200.000,00 zł. Cena kupna akcji wyniosła 240.106.30 zł.

W wyniku transakcji IQ Partners S.A. posiada pośrednio, poprzez wehikuł inwestycyjny Inqbe sp. z o.o. 33,82% udziałów w kapitale zakładowym Power Price S.A., co stanowi jednakowy procent głosów na walnym zgromadzeniu.

Power Price S.A. świadczy e-usług za pośrednictwem platformy technologicznej. Platforma Power Price stanowi innowacyjne na krajowym rynku narzędzie sprzedaży, które łączy producentów i dystrybutorów różnego typu branż z odbiorcami końcowymi dokonującymi zakupów artykułów niezbędnych do ich bieżącej działalności.

Inwestycja w Igoria Trade S.A.

W dniu 4 sierpnia 2014 roku nastąpiła zamiana 2.500.000 warrantów serii B na 2.500.000 akcji na okaziciela serii C o wartości nominalnej 0,10 zł każda, po cenie emisyjnej 0,10 zł za każdą akcję. Akcje te zostały objęte i opłacone w dniu 29 września 2014 roku wkładem pieniężnym w łącznej kwocie 250.000,00 zł przez Prezesa Zarządu spółki w ramach programu motywacyjnego. Zamiana nastąpiła na podstawie uchwały z dnia 10 stycznia 2012 roku Nadzwyczajnego Walnego Zgromadzenia Igoria Trade

S.A. w sprawie emisji 2.500.000 warrantów serii A uprawnionych do objęcia akcji na okaziciela serii C oraz emisji 2.500.000 warrantów serii B uprawnionych do objęcia akcji na okaziciela serii C. Na dzień 30 września 2014 roku podwyższenie kapitału nie zostało zarejestrowane w KRS, w związku z powyższym IQ Partners S.A. posiada pośrednio, poprzez InQbe sp. z o.o. oraz IgoPay sp. z o.o., 34,35% udziałów w kapitale zakładowym spółki Igoria Trade S.A., co stanowi jednakowy procent głosów na walnym zgromadzeniu.

Igoria Trade S.A. to spółka sektora usług finansowych, która za pośrednictwem platformy internetowej Trejdo.com świadczy innowacyjne usługi dla klientów indywidualnych i biznesowych w kraju i zagranicą. W pierwszej kolejności za pośrednictwem platformy Trejdo.com udostępnia usługi wymiany walut on-line oraz rachunek powierniczy Escrow.

Rejestracja podwyższenia kapitału w BSS Poland S.A.

W dniu 2 września 2014 roku zostało zarejestrowane w KRS podwyższenie kapitału zakładowego poprzez emisję 3.047.720 nowych akcji na okaziciela serii B, o wartości nominalnej 0,10 zł każda, w trybie subskrypcji prywatnej z wyłączeniem prawa poboru dotychczasowych akcjonariuszy. Objęcie akcji serii B nastąpiło w zamian za wkład pieniężny. Kapitał zakładowy BSS Poland S.A. został podwyższony o kwotę 304.772,00 zł z kwoty 1.600.050,00 zł do kwoty 1.904.822,00 zł i dzieli się na:

- a) 16.000.500 akcji na okaziciela serii A,
- b) 3.047.720 akcji na okaziciela serii B.

IQ Partners S.A. posiada obecnie poprzez spółkę w 100% zależną Ventures Hub sp. z o.o. 42% udziału w kapitale zakładowym BSS Poland S.A., co stanowi taki sam procent głosów na walnym zgromadzeniu.

BSS Poland S.A. zajmuje się budową systemu międzybankowej wymiany informacji o dokonanych transakcjach przez klientów banków. Specjalne oprogramowanie umożliwiające będzie dokonywanie międzybankowych rozliczeń transakcji pomiędzy współpracującymi ze sobą bankami.

Warunkowe podwyższenie kapitału zakładowego w spółce M10 S.A.

W dniu 25 września 2014 roku Nadzwyczajne Walne Zgromadzenie M10 S.A. podjęło uchwałę, na mocy której warunkowo podwyższono kapitał zakładowy o kwotę 1.800.000,00 zł w drodze emisji 18.000.000 akcji na okaziciela serii D o wartości nominalnej 0,10 zł każda. Cena emisyjna akcji serii D wynosi 0,10 zł za jedną akcję. Wszystkie akcje zostaną objęte w zamian za wkład pieniężny. Termin wykonania prawa objęcia akcji serii D upływa 31 grudnia 2015 roku. Podjęte zostały również uchwały o emisji 18.000.000 warrantów subskrypcyjnych serii C uprawniających do objęcia akcji na okaziciela serii D o wartości nominalnej 0,10 zł każda z wyłączeniem prawa poboru dla dotychczasowych akcjonariuszy Spółki. Uprawnionymi do nieodpłatnego objęcia wszystkich warrantów subskrypcyjnych serii C będzie podmiot lub nie więcej niż pięć podmiotów względnie osoba lub nie więcej niż pięć osób fizycznych wskazanych w drodze uchwały przez Radę Nadzorczą M10 S.A., w terminie do dnia 31 grudnia 2014 roku. Wykonanie praw z warrantów subskrypcyjnych serii C powinno nastąpić w terminie do dnia 31 grudnia 2015 roku.

IQ Partners S.A. posiada obecnie poprzez spółkę w 100% zależną InQbe sp. z o.o. 42,33% udziału w kapitale zakładowym M10 S.A., co stanowi taki sam procent głosów na walnym zgromadzeniu. Po zarejestrowaniu podwyższenia kapitału zakładowego pośredni udział IQ Partners S.A. w kapitale zakładowym M10 S.A. wyniesie 21,17%, co będzie stanowiło jednakowy procent głosów na walnym zgromadzeniu.

Spółka M10 prowadzi działalność badawczą, rozwojową i licencyjną w obszarze tzw. automatów i algorytmów inwestycyjnych. Automaty inwestycyjne (ang. automated trading systems) to specjalne oprogramowanie, które składa zlecenia kupna lub sprzedaży aktywów finansowych (np. akcji, kontraktów terminowych czy walut) bez udziału (lub z niewielkim udziałem) człowieka. Celem Spółki jest tworzenie i wykorzystywanie automatów inwestycyjnych działających w oparciu o algorytmy opracowane przez Spółkę lub inne podmioty. M10 tworzy grupy takich automatów (portfolio) pozwalające osiągać wysoki stopień dywersyfikacji i stosunkowo niskie ryzyko przy wysokich zwrotach z inwestycji.

Umorzenie akcji VipMedica S.A. oraz zmiana nazwy firmy

W dniu 6 października 2014 roku Nadzwyczajne Walne Zgromadzenie VipMedica S.A. z siedzibą w Warszawie podjęło uchwałę w przedmiocie umorzenia akcji poprzez obniżenie kapitału zakładowego spółki z kwoty 1.783.802,20 zł do kwoty 788.020,90 zł to jest o kwotę 995.781,30 zł poprzez umorzenie części akcji VipMedica S.A. Umorzonych zostało 6.411.194 akcji imiennych serii B posiadanych przez Ventures Hub sp. z o.o. z siedzibą w Warszawie oraz 3.546.619 akcji imiennych serii B pozostałych akcjonariuszy. Umorzenie akcji nastąpiło bez wynagrodzenia.

W celu wykonania uchwały, o której mowa powyżej w tym samym dniu Ventures Hub sp. z o.o. - w 100% zależna od IQ Partners S.A., podpisała Umowę Nabycia Akcji, na mocy której Ventures Hub sp. z o.o. przeniosła na rzecz VipMedica S.A. własność 6.411.194 akcji imiennych serii B w celu ich umorzenia. Własność akcji przeniesiona została bez wynagrodzenia. Po zarejestrowaniu powyższych zmian w KRS IQ Partners S.A. posiadać będzie pośrednio poprzez Ventures Hub sp. z o.o. 25,03% w kapitale zakładowym co stanowić będzie taki sam procent głosów na walnym zgromadzeniu.

Dodatkowo w dniu 6 października Nadzwyczajne Walne Zgromadzenie podjęło uchwałę w sprawie zmiany nazwy firmy na Thinkgroup S.A. Zmiana nazwy firmy spowodowana była zmianą profilu działalności. VipMedica S.A. (po zarejestrowaniu zmiany nazwy firmy: ThinkGroup S.A.) to spółka, która skupia grupę firm specjalizujących się w sektorze healthcare. Firmy należące do VipMedica wypełniają misję społeczną ukierunkowaną na edukowanie społeczeństwa, podnoszenie jakości usług medycznych w Polsce, a także wdrażanie innowacyjnych usług w sektorze marketingu medycznego. Działania spółki mają charakter wielopłaszczyznowy, do których należą działania public relations dla sektora zdrowotnego (HealthThink), organizacja eventów medycznych dla pacjentów i pracowników firm (Mobilne Badania).

Podwyższenie kapitału w Getinfo S.A.

W dniu 30 października 2014 roku Zarząd Getinfo S.A. podjął uchwałę w sprawie dookreślenia kapitału zakładowego. Działając na podstawie uchwały Zwyczajnego Walnego Zgromadzenia Getinfo S.A. z dnia 30 czerwca 2014 roku w sprawie widełkowego podwyższenia kapitału zakładowego poprzez emisję akcji serii C, Zarząd spółki oświadczył, że dokonano objęcia 1.000.000 (jeden milion) sztuk akcji serii C, o wartości nominalnej 0,10 zł każda i wartości emisyjnej jednej akcji wynoszącej 0,10 zł za

łącną cenę emisyjną w kwocie 100.000 zł. Dotychczasowy kapitał zakładowy spółki wynosił 958.070 zł i w związku z dokonaniem objęcia 1.000.000 akcji serii C o wartości nominalnej 0,10 zł, został dookreślony przez Zarząd spółki na kwotę 1.058.070 zł.

IQ Partners S.A. posiada obecnie poprzez spółkę w 100% zależną Ventures Hub sp. z o.o. 41,75% udziału w kapitale zakładowym Getinfo S.A., co stanowi taki sam procent głosów na walnym zgromadzeniu. Po zarejestrowaniu podwyższenia kapitału zakładowego pośredni udział IQ Partners S.A. w kapitale zakładowym Getinfo S.A. wyniesie 37,8%, co będzie stanowiło jednakowy procent głosów na walnym zgromadzeniu.

Getinfo S.A. jest serwisem dostarczającym raporty gospodarcze (weryfikacja danych, wywiady gospodarcze, sprawdzanie zdolności kredytowej) o przedsiębiorstwach i osobach fizycznych z Polski oraz zagranicy dostępny pod adresem <https://www.getinfo.pl>. Korzystanie z serwisu ma za zadanie w znacznym stopniu ułatwić współpracę pomiędzy kontrahentami z różnych rynków oraz zmniejszyć ryzyko w obrocie gospodarczym.

4.3 Stanowisko zarządu odnośnie możliwości zrealizowania wcześniej publikowanych prognoz wyników na dany rok, w świetle wyników zaprezentowanych w raporcie kwartalnym w stosunku do wyników prognozowanych

Zarząd IQ Partners SA nie publikował zarówno skonsolidowanych jak i jednostkowych prognoz wyników na rok 2014.

4.4 Wskazanie postępowań toczących się przed sądem, organem właściwym dla postępowania arbitrażowego lub organem administracji publicznej;

W okresie III kwartału 2014 r. jak również na dzień publikacji niniejszego raportu okresowego nie toczyły się przed sądem, organem właściwym dla postępowania arbitrażowego ani organem administracji publicznej żadne postępowania dotyczące zobowiązań albo wiarygodności Emitenta lub spółek zależnych, których pojedyncza lub łączna wartość stanowiła by co najmniej 10% kapitałów własnych Grupy Kapitałowej Emitenta.

4.5 Wskazanie czynników, które w ocenie Emitenta będą miały wpływ na osiągnięte przez niego wyniki w perspektywie, co najmniej kolejnego kwartału

W opinii Emitenta na osiągnięte przez Grupę Kapitałową IQ Partners wyniki w perspektywie kolejnego kwartału, główny wpływ będą miały następujące czynniki:

- ewentualne pozyskanie inwestorów strategicznych lub finansowych lub sprzedaż posiadanych pakietów w wybranych spółkach portfelowych przy założeniu uzyskania odpowiedniej stopy zwrotu z inwestycji;
- uczestniczenie w dochodowych projektach inwestycyjnych o charakterze krótkoterminowym;
- koniunktura na rynkach finansowych i kapitałowych, która ma bezpośrednie przełożenie na wycenę notowanych spółek portfelowych oraz zwiększającą się lub zmniejszającą szansę na wychodzenie z inwestycji przy atrakcyjnych stopach zwrotu;
- płynność notowanych spółek portfelowych na NewConnect – chcąc przeprowadzać dezinwestycję poprzez rynek nie będzie to możliwe bez wystarczającej płynności;
- współpraca z PARP, NCBiR oraz innymi instytucjami w zakresie finansowania inwestycji;
- współpraca z inwestorami finansowymi oraz podmiotami aktywnymi na rynku kapitałowym w zakresie kolejnych rund finansowania inwestycji IQ Partners S.A.

4.6 Informacje, które zdaniem Spółki są istotne dla oceny jej sytuacji kadrowej, majątkowej, finansowej, wyniku finansowego i ich zmian, oraz informacje, które są istotne dla oceny możliwości realizacji zobowiązań przez emitenta

W opinii Zarządu, w niniejszym raporcie, zostały przekazane wszystkie istotne informacje niezbędne do oceny sytuacji majątkowej Grupy Kapitałowej IQ Partners.

4.7 Organy zarządzające i nadzorujące IQ Partners S.A.

Skład Zarządu

W III kwartale 2014 roku skład Zarządu IQ Partners S.A. nie uległ zmianie i prezentował się następująco:

- | | |
|----------------------|--------------------|
| - Maciej Hazubski | Prezes Zarządu |
| - Wojciech Przyłęcki | Wiceprezes Zarządu |

Do dnia publikacji niniejszego skróconego sprawozdania finansowego skład Zarządu nie uległ zmianie.

Skład Rady Nadzorczej

W III kwartale 2014 roku skład oraz zakres kompetencji Rady Nadzorczej nie zmienił się i przedstawiał się następująco:

- Piotr Bolmiński	Przewodniczący Rady Nadzorczej
- Rafał Rachalewski	Członek Rady Nadzorczej
- Andrzej Frąckowiak	Członek Rady Nadzorczej
- Małgorzata Jurga	Członek Rady Nadzorczej
- Anna Kajkowska	Członek Rady Nadzorczej

Do dnia publikacji niniejszego skróconego sprawozdania finansowego skład oraz zakres kompetencji Rady Nadzorczej nie uległ zmianie.

4.8 Wskazanie akcjonariuszy posiadających bezpośrednio lub pośrednio przez podmioty zależne co najmniej 5 % ogólnej liczby głosów na walnym zgromadzeniu emitenta na dzień przekazania raportu kwartalnego oraz wskazanie zmian w strukturze własności znacznych pakietów akcji emitenta w okresie od przekazania poprzedniego raportu półrocznego

Według stanu wiedzy Zarządu IQ Partners S.A. na dzień 13 listopada 2014 r. wykaz akcjonariuszy posiadających co najmniej 5% ogólnej liczby głosów przedstawia się następująco:

Imię i nazwisko/Firma	Stan na dzień przekazania poprzedniego raportu półrocznego (29.08.2014 r.)			Stan na dzień przekazania niniejszego raportu kwartalnego (13.11.2014 r.)	
	Liczba akcji / głosów	Udział procentowy w kapitale zakładowym / ogólnej liczbie głosów na WZ	Zmiana w liczbie akcji	Liczba akcji / głosów	Udział procentowy w kapitale zakładowym / ogólnej liczbie głosów na WZ
Altraves Limited w Nikozji (Republika Cypru) – spółka kontrolowana przez Macieja Hazubskiego (Prezesa Zarządu) z małżonką	5.000.000	22,37%	0	5.000.000	22,37%
Wojciech Przyłęcki (Wiceprezes Zarządu)*	4.805.197	21,49%	0	4.805.197	21,49%
ATLANTIS Spółka Akcyjna **	4.477.000	20,02%	0	4.477.000	20,02%
Pozostali	8.070.803	36,12%	0	8.070.803	36,12%
Razem	22.353.000	100%	0	22.353.000	100%

* W tabeli wskazano stan posiadania bezpośrednio i pośrednio łącznie. Wojciech Przyłęcki na dzień 13.11.2014 r. posiadał bezpośrednio 5.197 akcji, stanowiących 0,02% kapitału zakładowego i uprawniających do 5.197 głosów na Walnym Zgromadzeniu stanowiących 0,02% ogólnej liczby głosów oraz pośrednio poprzez kontrolowaną przez siebie spółkę Sumixam Limited w Nikozji (Republika Cypru) 4.800.000 akcji, stanowiących 21,47% kapitału zakładowego i uprawniających do 4.800.000 głosów na Walnym Zgromadzeniu stanowiących 21,47% ogólnej liczby głosów.

** zgodnie z zawiadomieniami, o otrzymaniu których Emitent informował w raporcie bieżącym nr 5/2012 z dnia 2 lutego 2012 roku oraz 21/2012 z dnia 28 września 2012 roku, ATLANTIS S.A. jest podmiotem zależnym od DAMF INVEST S.A., przy czym podmiotami dominującymi wobec DAMF INVEST w rozumieniu art. 4 pkt 14 ustawy o ofercie publicznej [...] są Panowie Mariusz Patrowicz oraz Damian Patrowicz.

W okresie od dnia publikacji raportu półrocznego tj. od dnia 29 sierpnia 2014 roku do dnia publikacji niniejszego raportu okresowego tj. do dnia 13 listopada 2014 roku nie miały miejsca żadne zmiany w strukturze akcjonariatu Spółki.

4.9 Zmiany w stanie posiadania akcji emitenta lub uprawnień do nich przez osoby zarządzające i nadzorujące emitenta, zgodnie z posiadanymi przez emitenta informacjami, w okresie od przekazania poprzedniego raportu półrocznego

Według stanu wiedzy Zarządu IQ Partners S.A. na dzień 13 listopada 2014 r. ilość akcji posiadanych przez osoby zarządzające oraz nadzorujące Spółkę dominującą przedstawia się następująco:

Imię i nazwisko	Stanowisko	Liczba akcji/głosów na dzień publikacji poprzedniego raportu półrocznego tj. na dzień 29.08.2014	Zmiana w liczbie akcji	Liczba akcji/głosów na dzień przekazania niniejszego raportu kwartalnego (13.11.2014)
Piotr Bolmiński	Przewodniczący RN	14.000	0	14.000
Andrzej Frąckowiak	Członek RN	250.200	0	250.200
Rafał Rachalewski	Członek RN	0	0	0
Małgorzata Jurga	Członek RN	0	0	0
Anna Kajkowska	Członek RN	0	0	0
Maciej Hazubski - bezpośrednio	Prezes Zarządu	0	0	0
Maciej Hazubski pośrednio poprzez kontrolowaną przez siebie i małżonkę spółkę Altraves Limited w Nikozji		5.000.000	0	5.000.000
Wojciech Przyłęcki - bezpośrednio	Wiceprezes Zarządu	5.197	0	5.197
Wojciech Przyłęcki pośrednio poprzez kontrolowaną przez siebie i małżonkę spółkę Sumixam Limited w Nikozji		4.800.000	0	4.800.000

W okresie od dnia publikacji poprzedniego raportu półrocznego tj. od dnia 29 sierpnia 2014 roku nie miały miejsca żadne zmiany w stanie posiadania akcji Spółki osób zarządzających i nadzorujących.

Osoby zarządzające oraz nadzorujące nie posiadają uprawnień do akcji IQ Partners S.A., jak również w okresie od przekazania poprzedniego raportu półrocznego osoby te nie nabywały i nie zbywały uprawnień do akcji IQ Partners S.A.

5 Zatwierdzenie rozszerzonego skonsolidowanego raportu kwartalnego

Niniejszy rozszerzony skonsolidowany raport kwartalny został zatwierdzony do publikacji oraz podpisany przez Zarząd Jednostki Dominującej dnia 13 listopada 2014 r.

Podpis wszystkich Członków Zarządu

13.11.2014r.	Maciej Hazubski	Prezes Zarządu	
.....
<i>data</i>	<i>imię i nazwisko</i>	<i>stanowisko/funkcja</i>	<i>podpis</i>

13.11.2014r.	Wojciech Przyłęcki	Wiceprezes Zarządu	
.....
<i>data</i>	<i>imię i nazwisko</i>	<i>stanowisko/funkcja</i>	<i>podpis</i>

Podpis osób sporządzających sprawozdanie finansowe

13.11.2014r.	Dorota Kawka	Forum Rachunkowości sp. z o.o.	
.....
<i>data</i>	<i>imię i nazwisko</i>	<i>stanowisko/funkcja</i>	<i>podpis</i>

13.11.2014r.	Grzegorz Klimaszewski	Forum Rachunkowości sp. z o.o.	
.....
<i>data</i>	<i>imię i nazwisko</i>	<i>stanowisko/funkcja</i>	<i>podpis</i>