



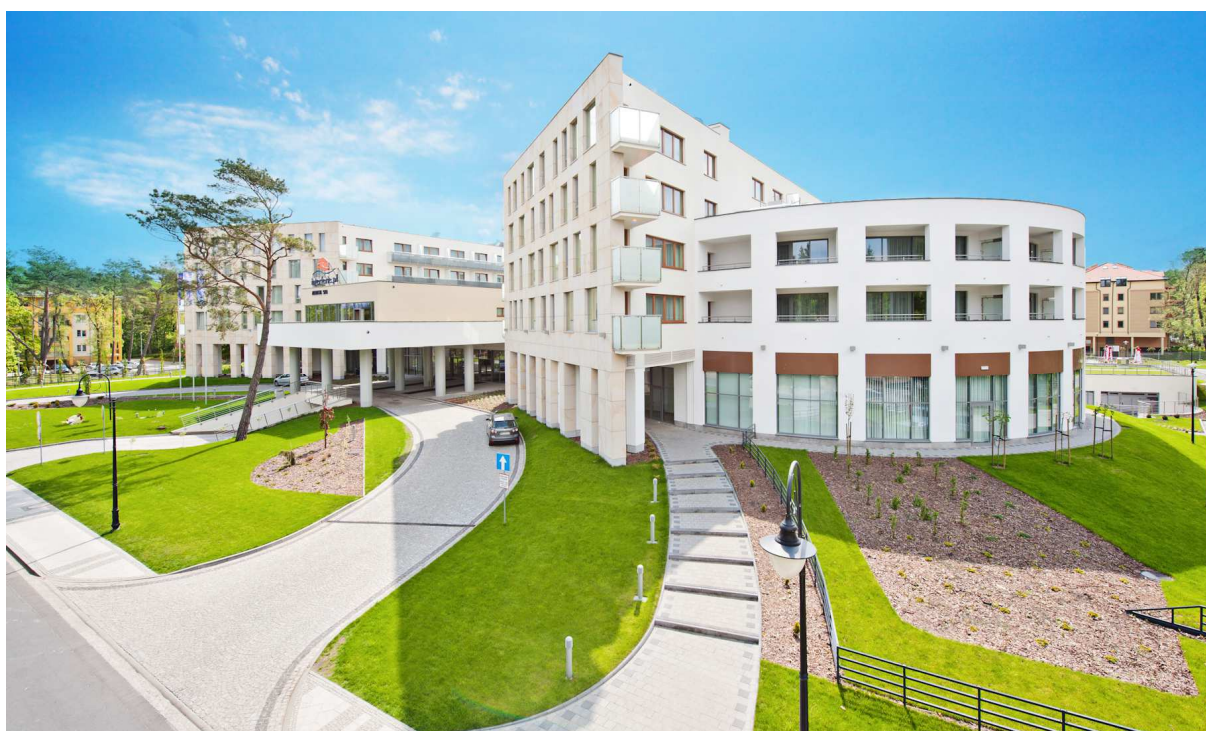
# **SPRAWOZDANIE ZARZĄDU INTERFERIE S.A. w 2014 roku**

1

---

**Z UWZGLĘDNIENIEM WYCENY UDZIAŁÓW W JEDNOSTCE STOWARZYSZONEJ METODĄ  
PRAW WŁASNOŚCI**

Legnica, marzec 2015



## PODSTAWOWE INFORMACJE

## 1.1. Wstęp

INTERFERIE S.A. z siedzibą w Legnicy działają na rynku turystycznym, oferując wypoczynek w swoich ośrodkach w wielu atrakcyjnych miejscach Polski oraz pośrednicząc w organizacji kolonii, wczasów oraz pobytów profilaktyczno-leczniczych i sanatoryjno-rehabilitacyjnych.

Dzięki wieloletniemu doświadczeniu w organizacji najróżniejszych imprez turystycznych INTERFERIE S.A. zapewniają swoim klientom i gościom profesjonalną obsługę, optymalny standard pokoi i proponowanych usług rekreacyjno-rehabilitacyjnych oraz wiele promocyjnych ofert.

INTERFERIE S.A. to nie tylko firma z wieloletnią praktyką, ale również największa spółka branży turystycznej na Dolnym Śląsku i jedna z większych w kraju – posiada kilka obiektów dostosowanych do różnych potrzeb i oczekiwań, począwszy od wysokiej klasy hoteli, a skończywszy na ośrodkach wypoczynkowych. Dodatkowym atutem jest ich lokalizacja w trzech odmiennych klimatycznie i krajobrazowo regionach Polski, pozwalająca na wybór miejsca wypoczynku czy bazy zabiegowej w zgodzie z upodobaniami i oczekiwaniami gości.

Rozwój turystyki jest istotnym impulsem dynamizującym rozwój społeczno-ekonomiczny kraju. Jej znaczenie przejawia się w wysokiej zdolności do generowania nowych miejsc pracy, podnoszenia jakości życia lokalnych społeczności, podwyższania konkurencyjności regionów. Równocześnie, turystyka przyczynia się do odkrywania najcenniejszych zasobów kulturowych i środowiskowych, których eksponowanie poprawia wewnętrzny i zewnętrzny wizerunek kraju, regionów oraz miejscowości. Przy zachowaniu odpowiedniego podejścia rozwój funkcji turystycznych, zwracając uwagę lokalnych społeczności na najważniejsze atuty przyrodnicze i kulturowe, sprzyjać będzie zachowaniu tradycyjnych wartości oraz zrównoważonemu rozwojowi.

Ponadto eksport usług turystycznych wpływa korzystnie na bilans płatniczy kraju oraz wyzwala redystrybucję dochodów z regionów bogatszych do biedniejszych.

## 1.2. Informacje ogólne

Spółka INTERFERIE jest spółką prawa handlowego – spółką akcyjną, działającą na podstawie Kodeksu spółek handlowych oraz Statutu Spółki.

Spółka powstała w czerwcu 1992 roku jako „INTERFERIE” Spółka z ograniczoną odpowiedzialnością w wyniku przekształceń strukturalno-własnościowych w KGHM Polska Miedź S.A. Przedsiębiorstwo utworzono na bazie ośrodków wypoczynkowo-turystycznych należących do zakładów przemysłowych wchodzących w skład KGHM Polska Miedź S.A. Nowo utworzona Spółka weszła do struktury holdingu jako jednostka zależna, w której właściciel posiadał 100% udziałów.

W czerwcu 2000 roku założyciel Spółki – KGHM Polska Miedź S.A. przekazał 100% posiadanych w niej udziałów Dolnośląskiej Spółce Inwestycyjnej S.A. w Lubinie, która do grudnia 2002 roku była jedynym właścicielem Spółki.

W grudniu 2002 roku do „INTERFERIE” Spółki z o.o. przystąpiła spółka Centrum Badań Jakości Spółka z o.o. w Lubinie, natomiast w lutym 2003 r. KGHM Polska Miedź S.A. w Lubinie.

W dniu 31 grudnia 2004 r. Sąd Rejonowy dla Wrocławia-Fabrycznej we Wrocławiu IX Wydział Gospodarczy KRS wpisał do Krajowego Rejestru Sądowego pod numerem KRS 0000225570 przekształcenie formy prawnej „INTERFERIE” Spółka z o.o. w INTERFERIE S.A. W dniu 30 września 2005 r. nastąpiło połączenie spółek: Dolnośląskiej Spółki Inwestycyjnej S.A. w Lubinie i KGHM Metale S.A. w Lubinie, w wyniku którego akcjonariuszem INTERFERIE S.A. została spółka KGHM METALE DSI S.A. w Lubinie, która w roku 2006 zmieniła swą firmę na KGHM ECOREN S.A.

Komisja Papierów Wartościowych zatwierdziła 6 lipca 2006 r. prospekt emisyjny INTERFERIE S.A., który został opublikowany 11 lipca 2006 r. Wstępny przedział cenowy został określony szeroko: od 6 do 10 zł za akcję. Oferujący – BDM PKO BP S.A. – wycenił wartość oferowanych akcji w przedziale od 8,31 do 9,81 zł. Ostatecznie, w trakcie budowy księgi popytu (20-21 lipca 2006 r.) cena emisyjna została wyznaczona na 6 zł. W ramach publicznej oferty przygotowano 5 mln sztuk akcji serii B: transza instytucjonalna obejmowała 3,75 mln akcji, a indywidualna – 1,25 mln akcji. Stopa redukcji zapisów na akcje w transzy inwestorów indywidualnych wyniosła 91,64 proc. Pierwsze notowanie praw do akcji spółki odbyło się 10 sierpnia 2006 r.

W dniu 28 grudnia 2010 r. Spółka otrzymała od Funduszu Hotele 01 Spółka z o.o. S.K.A. z siedzibą w Warszawie zawiadomienie o zawarciu transakcji, w wyniku których nabyła ona ogółem 9.731.625 akcji Spółki, które stanowiło 66,82 % udziału w kapitale zakładowym Spółki i uprawniało do 9.731.625 głosów na walnym zgromadzeniu Spółki, co daje 66,82 % udziału w ogólnej liczbie głosów.

INTERFERIE S.A. posiada wpis pod numerem 61/12/99/2004 do rejestru organizatorów i pośredników turystycznych województwa dolnośląskiego oraz wpis pod numerem OR/02/0005/13 do rejestru organizatorów turnusów rehabilitacyjnych, w których uczestniczą osoby niepełnosprawne korzystające z dofinansowania ze środków Państwowego Funduszu Rehabilitacji Osób Niepełnosprawnych.

## 1.3. Organizacja Spółki

Spółka nie posiada oddziałów/jednostek organizacyjnych sporządzających samodzielne sprawozdania finansowe w myśl ustawy z dnia 29 września 1994 r. o rachunkowości (tj. Dz. U. 2013.330 ze zmianami).

Przedmiot działalności Spółki określa jej Statut. Zasadniczo realizowany jest on poprzez:

- hotele i podobne obiekty zakwaterowania,
- działalność agentów i pośredników turystycznych oraz organizatorów turystyki,

- świadczenie usług z zakresu leczenia i rehabilitacji oraz rekreacji,
- działalność fizjoterapeutyczną,
- działalność związaną ze sportem,
- organizowanie konferencji, kursów szkoleniowych, przyjęć okolicznościowych, imprez sportowo-turystycznych,
- prowadzenie wypożyczalni sprzętu sportowo-turystycznego, rozrywkowego,
- prowadzenie działalności z zakresu rehabilitacji społecznej osób niepełnosprawnych.

### 1.3.1. Struktura organizacyjna

W skład przedsiębiorstwa Spółki wchodzi Centrala Spółki stanowiąca ośrodek zarządzania przedsiębiorstwem Spółki i aparat wykonawczy Zarządu oraz jednostki eksploatacyjne.

Jednostka eksploatacyjna jest podstawową jednostką gospodarczą Spółki dysponującą wydzielonymi środkami trwałymi i obrotowymi w zależności od przeznaczenia, rodzaju i wielkości zadań gospodarczych. W jednostkach eksploatacyjnych Spółki prowadzona jest działalność operacyjna w zakresie wynikającym z przedmiotu działalności Spółki, z wyłączeniem zakresu zastrzeżonego do realizacji przez Centralę Spółki.

Jednostki eksploatacyjne INTERFERIE S.A. występują w postaci ośrodków sanatoryjno-wypoczynkowych, sanatoriów uzdrowiskowych i hoteli. Stanowią je:

1. INTERFERIE w Świnoujściu Ośrodek Sanatoryjno-Wypoczynkowy BARBARKA
2. INTERFERIE w Kołobrzegu Ośrodek Sanatoryjno-Wypoczynkowy CHALKOZYN
3. INTERFERIE w Ustroniu Morskim Ośrodek Sanatoryjno-Wypoczynkowy CECHSZTYN
4. INTERFERIE w Dąbkach Sanatorium Uzdrowiskowe ARGENTYT
5. INTERFERIE w Świeradowie Zdroju Hotel MALACHIT
6. INTERFERIE w Szklarskiej Porębie Hotel BORNIT
7. INTERFERIE Hotel w Głogowie.

### 1.4. Organy Spółki

#### 1.4.1. Zarząd i Rada Nadzorcza

##### Zarząd Spółki (na dzień 31.12.2014 r.):

- |    |                  |                           |
|----|------------------|---------------------------|
| 1. | Jan Koman        | Prezes Zarządu Spółki     |
| 2. | Dariusz Rutowicz | Wiceprezes Zarządu Spółki |

4

Podział zadań pomiędzy poszczególnymi członkami Zarządu przedstawia się następująco:

##### **Prezes Zarządu**

- 1) organizuje i kieruje pracą Zarządu Spółki oraz sprawuje nadzór nad realizacją zadań przypisanych członkom Zarządu Spółki,
- 2) dokonuje za Spółkę jako pracodawcę czynności w sprawach z zakresu prawa pracy,
- 3) prowadzi sprawy Spółki w następujących obszarach:
  - polityka handlowa Spółki,
  - sprawy pracownicze, w tym polityka kadrowa, szkoleniowa, personalna, socjalna i społeczna,
  - obsługa organizacyjna i prawna,
  - audyt i kontrola wewnętrzna,
  - informacje giełdowe i relacje inwestorskie,
  - gospodarka nieruchomościami i inwestycje,
  - polityka zakupowa Spółki,
  - informatyka,
  - bezpieczeństwo i warunki pracy,

oraz inne zadania wynikające z zakresów działania podległych komórek organizacyjnych.

##### **Wiceprezes Zarządu**

- 1) zastępuje Prezesa Zarządu podczas jego nieobecności w dokonywaniu za Spółkę jako pracodawcę czynności w sprawach z zakresu prawa pracy,
- 2) prowadzi sprawy Spółki w następujących obszarach:
  - polityka ekonomiczna, finansowa, kontroling i budżetowanie,
  - rachunkowość i sprawozdawczość, polityka księgową i podatkową,
  - informacje giełdowe i relacje inwestorskie,
  - zarządzanie ryzykiem,
  - inwestycje kapitałowe,

oraz inne zadania wynikające z zakresów działania podległych komórek organizacyjnych.

Imię i nazwisko / stanowisko	Przebieg kariery zawodowej/wykształcenie
<b>Jan Koman – Prezes Zarządu</b>	<p>Posiadane wykształcenie, kwalifikacje: 2009 – 2010 Zachodniopomorska Szkoła Biznesu w Szczecinie, Wydział Przedsiębiorczości w Kołobrzegu, Studia podyplomowe – zarządzanie w opiece zdrowotnej 1988 - 1994 Wyższa Szkoła Pedagogiczna Wydział Humanistyczny - magister filologii polskiej</p> <p>Zajmowane wcześniej stanowiska wraz z opisem przebiegu pracy zawodowej: 2008 - 2014 Uzdrowisko Połczyn Grupa PGU S.A - Prezes Zarządu 2005 - 2008 Royal Unibrew Polska Spółka z o.o. - Dyrektor ds. Rozwoju Marki - Dyrektor ds. Gastronomii - Z-ca Regionalnego Dyrektora Sprzedaży ds. Gastronomii 2003 - 2005 Browary Polskie Brok-Strzelec S.A - Manager Gastronomii - Kierownik sprzedaży ds. Gastronomii 1995 - 2002 Browary Brok S.A - Z-ca Dyrektora ds. Gastronomii - Kierownik ds. Gastronomii - Kierownik ds. Promocji - Kierownik ds. Handlu i Marketingu - Specjalista ds. marketingu 1994 - 1996 Weintraube Rita Barzen Reil/Mosel Niemcy</p>
<b>Dariusz Rutowicz – Wiceprezes Zarządu</b>	<p>Posiadane wykształcenie, kwalifikacje: 1994 – 1999 Akademia Ekonomiczna we Wrocławiu, Wydział Zarządzania i Informatyki, magister ekonomii, 2008 – 2009 Advanced Executive Education Program – Management II. Ponadto: W trakcie pisania pracy doktorskiej.</p> <p>Zajmowane wcześniej stanowiska wraz z opisem przebiegu pracy zawodowej: 2012 – 2013 KGHM TFI S.A. – dyrektor ekonomiczny ds. grupy uzdrowisk; 2010 – 2012 – ZABRED S.A. we Wrocławiu – członek Zarządu ds. finansowych; dyrektor ekonomiczny; 2005 – 2009 IMPEL S.A. we Wrocławiu – dyrektor zarządzający, dyrektor Biura Controllingu Grupy Impel; 2002 – 2005 Wydawnictwa Szkolne i Pedagogiczne S.A. – dyrektor Biura Controllingu i Audytu Wewnętrznego, główny specjalista audytor wewnętrzny; 1999 – 2002 – Agencja Konsultingu i Audytoringu Gospodarczego Accord' ab Sp. z o.o. we Wrocławiu – samodzielny księgowy/konsultant; 1999 – Top Consulting Ltd. we Wrocławiu – konsultant z zakresu transformacji i optymalizacji modeli biznesowych; 1998 – UGI Utilites, Inc. Harrisburg PA, USA – członek zespołu projektowego. Ponadto: 2004 – 2005 – przewodniczący Rady Nadzorczej spółki Dom Książki S.A. w Warszawie; 2004 – 2005 – wiceprzewodniczący Rady Nadzorczej spółki WKRA S.A. w Warszawie; 2004 – 2005 – członek Rady Nadzorczej spółki Narodowy Fundusz Inwestycyjny im. Eugeniusza Kwiatkowskiego S.A. w Warszawie 2005 – obecnie – niezależny konsultant z zakresu wdrażania Balanced Scorecard i restrukturyzacji; 2005 – 2010 – wykładowca</p>

Zgodnie z treścią § 13 Statutu Spółki, Zarząd Spółki składa się z 1 do 5 osób, w tym Prezesa Zarządu i Wiceprezesów Zarządu. Liczbę członków Zarządu określa Rada Nadzorcza. Prezesa Zarządu powołuje i odwołuje Rada Nadzorcza. Pozostałych członków Zarządu powołuje i odwołuje Rada Nadzorcza na wniosek Prezesa Zarządu. Prezes, członek Zarządu lub cały Zarząd Spółki mogą być odwołani przez Radę Nadzorczą przed upływem kadencji. Członek Zarządu może w każdym czasie złożyć rezygnację z wykonywanej funkcji. Rezygnacja jest składana w formie pisemnej Przewodniczącemu Rady Nadzorczej oraz do wiadomości pozostałych członków Zarządu.

Zarząd Spółki, pod przewodnictwem Prezesa, zarządza Spółką i reprezentuje ją na zewnątrz. Wszelkie sprawy związane z prowadzeniem Spółki, nie zastrzeżone ustawą albo Statutem Spółki do kompetencji Walnego Zgromadzenia lub Rady Nadzorczej, należą do zakresu działania Zarządu. Uchwały Zarządu zapadają bezwzględnie większością głosów. Zasady i tryb pracy Zarządu Spółki określa Regulamin Zarządu INTERFERIE S.A.

Do składania oświadczeń woli i podpisywania w imieniu Spółki wymagane jest współdziałanie dwóch członków Zarządu albo jednego członka Zarządu łącznie z prokurentem. Jeżeli Zarząd jest jednoosobowy do składania oświadczeń woli i podpisywania w imieniu Spółki uprawniony jest Prezes Zarządu Spółki.

Zarząd Spółki działa na podstawie przepisów Kodeksu spółek handlowych, Regulaminu Zarządu zatwierdzonego uchwałą Rady Nadzorczej oraz zgodnie z zasadami Dobrych Praktyk Spółek Notowanych na GPW.

Zmiany w składzie osób zarządzających w roku 2014:

Data	Opis zdarzenia
25-04-2014	W dniu 25 kwietnia 2014 r. Spółka otrzymała oświadczenie Roberta Węglarza – Prezesa Zarządu z dnia 24 kwietnia 2014 r. o rezygnacji z funkcji Prezesa Zarządu INTERFERIE S.A. III kadencji
25-04-2014	Rada Nadzorcza Spółki na posiedzeniu w dniu 25 kwietnia 2014 r. podjęła uchwałę o powołaniu z dniem 26 kwietnia 2014 r. Jana Komana na stanowisko Prezesa Zarządu INTERFERIE S.A. III kadencji

W roku obrotowym 2014 Zarząd INTERFERIE S.A. działał w następującym składzie:

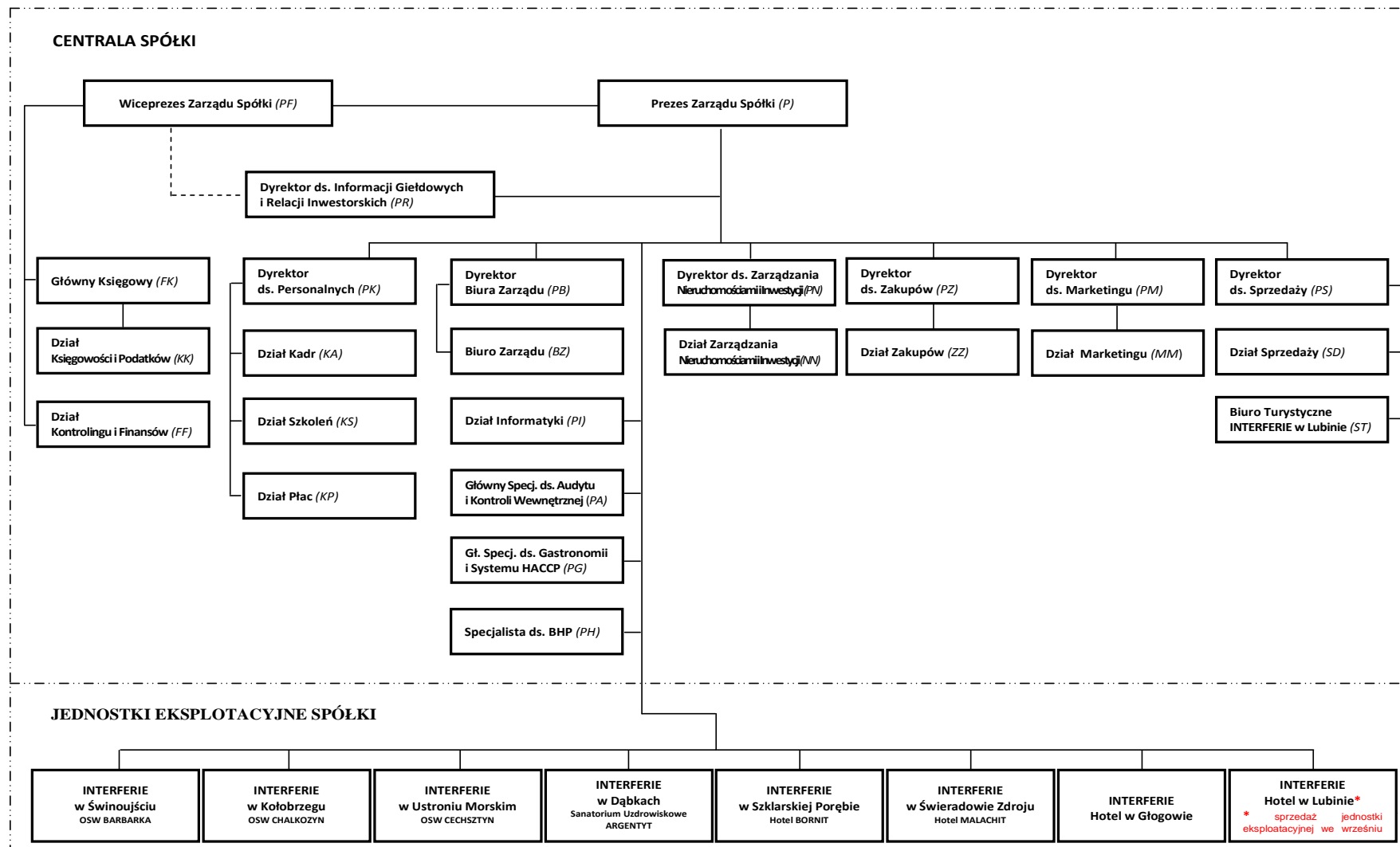
w okresie od 1 stycznia 2014 r. do 25 kwietnia 2014 r.

Robert Węglarz                      Prezes Zarządu Spółki  
Dariusz Rutowicz                  Wiceprezes Zarządu Spółki

w okresie od 26 kwietnia 2014 r. do 31 grudnia 2014 r.

Jan Koman                            Prezes Zarządu Spółki  
Dariusz Rutowicz                  Wiceprezes Zarządu Spółki

**Schemat organizacyjny INTERFERIE S.A.**



**1.4.2. Rada Nadzorcza Spółki (na dzień 31.12.2014 r.):**

1. Robert Rozmus Przewodniczący Rady Nadzorczej Spółki
2. Renata Wiernik-Gizicka Wiceprzewodnicząca Rady Nadzorczej Spółki
3. Paweł Potoczny Sekretarz Rady Nadzorczej Spółki
4. Barbara Mróz
6. Jerzy Pokój

Posiedzenia Rady w 2014 roku odbywały się regularnie, uczestniczyli w nich Członkowie Zarządu. Zarząd udzielał Radzie wyczerpujących informacji o wszystkich istotnych sprawach dotyczących działalności Spółki. Na posiedzeniach Rady zapadały uchwały w sprawach, które były wymienione w porządku obrad przesłanym Członkom Rady w zawiadomieniu o posiedzeniu. Dla zapewnienia sprawnego systemu realizacji swoich funkcji, Rada Nadzorcza w razie potrzeby podejmowała uchwały w trybie obiegowym, bez odbywania posiedzenia. Członkowie Rady Nadzorczej, mający powiązania natury ekonomicznej, rodzinnej lub innej z akcjonariuszami posiadającymi więcej niż 5% głosów na Walnym Zgromadzeniu Spółki złożyli Zarządowi stosowne zawiadomienia. Informacja ta została również opublikowana na stronie internetowej: [www.gielda.interferie.pl](http://www.gielda.interferie.pl).

Imię i nazwisko	Przebieg kariery zawodowej/wykształcenie
<b>Robert Rozmus</b>	Posiadane wykształcenie, kwalifikacje: Uniwersytet Wrocławski – magister chemii (rok ukończenia 1985). Zajmowane wcześniej stanowiska wraz z opisem przebiegu pracy zawodowej: 10.2011 – obecnie KGHM TFI S.A. – dyrektor ds. inwestycji, (2012 – 2014 p.o. Prezesa Zarządu KGHM TFI S.A.) 04.2009 – 09.2011 KBL European Private Bankers S.A. – senior private banker, dyrektor biura we Wrocławiu 03.2004 – 03.2009 Pekao S.A. – dyrektor RCK Opole 02.2001- 02.2004 Dresdner Bank SA – z-ca dyrektora oddziału Wrocław 1998-2001 - Bank BNP-Dresdner – z-ca dyrektora oddziału Wrocław 1993-1998 - Bank Pekao SA – dyrektor oddziału Brzeg 1989-1993 - PPH Stero Sp. z o.o. – prezes zarządu 1989-1989 - Chemia Bomar Sp z o.o. – dyrektor d/s.sprzedaży 1986-1988 - Biuro Urządzenia Lasu i Geodezji Leśnej Brzeg – kierownik laboratorium
<b>Paweł Potoczny</b>	Posiadane wykształcenie, kwalifikacje: Uniwersytet Wrocławski, Wydział Nauk Przyrodniczych, Kierunek Geografia (rok ukończenia 1991). Ponadto: Akademia Ekonomiczna im. O. Langego, studia podyplomowe Wydział Gospodarki Narodowej, Zarządzanie i Marketing (rok ukończenia 2002).  Zajmowane wcześniej stanowiska wraz z opisem przebiegu pracy zawodowej:  10.06 – 30.06.2013 – p.o. Prezes Zarządu Uzdrowiska Kłodzkie – Grupa PGU 2009 – 30.04.2013 r. - Regionalny Zarząd Gospodarki Wodnej we Wrocławiu, m.in. p.o. Dyrektora, Zastępca Dyrektora ds. Gospodarowania Majątkiem Skarbu Państwa, Zastępca Dyrektora ds. Inwestycji i Funduszy Europejskich, 2003 – 2009 Dolnośląski Urząd Wojewódzki - Biuro Pełnomocnika Rządu do Spraw „Programu dla Odry-2006”, inspektor wojewódzki 2000 – 2003 Polskie Przedsiębiorstwo Wydawnictw Kartograficznych S.A. Warszawa - Wrocław, redaktor kartografii komputerowej, 1999 PPWK - MEDIA sp. z o.o. Warszawa, redaktor kartografii komputerowej, 1991 – 1999 Polskie Przedsiębiorstwo Wydawnictw Kartograficznych S.A. Warszawa - Wrocław, redaktor kartografii komputerowej
<b>Barbara Mróz</b>	Posiadane wykształcenie, kwalifikacje:  2002 Międzynarodowa Fundacja Rozwoju Rynku Kapitałowego i Przekształceń Własnościowych w RP dla dyrektorów finansowych 1973-1974 Studium Pedagogiczne, planowanie i finansowanie gospodarki 1969-1974 Akademia Ekonomiczna we Wrocławiu, magister, specjalność Finanse i Rachunkowość  Zajmowane wcześniej stanowiska wraz z opisem przebiegu pracy zawodowej: 2010 - 2014 - Prezes Zarządu, Legnickie Przedsiębiorstwo Energetyki Ciepłej SA w Legnicy 2003-2009 dyrektor Oddziału we Wrocławiu, PZU S.A. 1991 – 2003 dyrektor Wydziału Finansów i Budżetu, Dolnośląski Urząd Wojewódzki we Wrocławiu 1974 – 1991 Zastępca Naczelnika Dzielnic Wrocław Śródmieście, Dzielnicowy



Urząd Wrocław Śródmieście

**Jerzy Pokój**

Posiadane wykształcenie, kwalifikacje:  
Wykształcenie wyższe – Wyższa Szkoła Ekonomiczna w Warszawie, kierunek Turystyka i Rekreacja (2007)  
Zajmowane wcześniej stanowiska wraz z opisem przebiegu pracy zawodowej:  
1981 – 1983 Wiceprezes Sudeckiego Klubu Wysokogórskiego,  
1983 – 1990 Prezes Koła Przewodników Sudeckich w Jeleniej Górze  
1984 – 1998 Prezes Szkoły Górskiej Przewodnictwa i Narciarstwa  
1990 – 1998 Naczelnik Grupy Karkonoskiej GOPR  
1990 – 1994 Przewodniczący Rady Miasta Karpacz  
1997 – obecnie właściciel „Western Ranch” Karpacz  
1998 – 2002 radny Sejmiku Województwa Dolnośląskiego  
2002 – obecnie wykładowca Górskiej Turystyki Jeździeckiej PTTK  
2002 – 2006 Prezes Grupy Karkonoskiej GOPR  
2005 – obecnie redaktor miesięcznika „Konie i Rumaki”  
2007 – obecnie radny Sejmiku Województwa Dolnośląskiego, (od 2008-2014 przewodniczący Sejmiku).

**Renata Wiernik-Gizicka**

Posiadane wykształcenie, kwalifikacje:  
1992-1997 Akademia Ekonomiczna we Wrocławiu, magister, specjalność Finanse i Bankowość  
1998-1999 Podyplomowe Studia Rachunkowość Zarządcza - Akademia Ekonomiczna we Wrocławiu  
2006-2008 Podyplomowe Studia Zarządzanie Międzynarodowymi Przedsięwzięciami Górniczymi – Akademia Górniczo-Hutnicza w Krakowie  
Zajmowane wcześniej stanowiska wraz z opisem przebiegu pracy zawodowej:  
2010 - obecnie dyrektor Departamentu Kontrolingu i Analiz Ekonomicznych – Biuro Zarządu KGHM Polska Miedź S.A.  
2007-2010 dyrektor Departamentu Budżetowania – Biuro Zarządu KGHM Polska Miedź S.A.  
1997 – 2007 specjalista w Departamencie Budżetowania – Biuro Zarządu KGHM Polska Miedź S.A.

9

W INTERFERIE S.A. funkcjonuje Komitet Audytu, w składzie:

1. Renata Wiernik-Gizicka
2. Robert Rozmus
3. Paweł Potoczny

Zmiany w składzie osób nadzorujących w roku 2014

Data	Opis zdarzenia
25-04-2014	Zwyczajne Walne Zgromadzenie INTERFERIE S.A. określiło z dniem 1 maja 2014 r. liczbę członków Rady Nadzorczej Spółki na 5 osób.
30-04-2014	Spółka w dniu 13 lutego 2014 r. otrzymała oświadczenie z dnia 11 lutego 2014 r. Marka Panfila o rezygnacji, ze skutkiem wygaśnięcia mandatu z dniem 30 kwietnia 2014 r., z funkcji członka Rady Nadzorczej INTERFERIE S.A.

W roku obrotowym 2014 Rada Nadzorcza INTERFERIE S.A. działała w następującym składzie:  
w okresie od 1 stycznia 2014 r. do 30 kwietnia 2014 r.

Robert Rozmus	Przewodniczący Rady Nadzorczej Spółki
Renata Wiernik-Gizicka	Wiceprzewodnicząca Rady Nadzorczej Spółki
Paweł Potoczny	Sekretarz Rady Nadzorczej Spółki
Barbara Mróz	
Marek Panfil	
Jerzy Pokój	

w okresie od 1 maja 2014 r. do 31 grudnia 2014 r.

Robert Rozmus	Przewodniczący Rady Nadzorczej Spółki
Renata Wiernik-Gizicka	Wiceprzewodnicząca Rady Nadzorczej Spółki
Paweł Potoczny	Sekretarz Rady Nadzorczej Spółki
Barbara Mróz	
Jerzy Pokój	

**Zasady powoływania i odwoływania osób zarządzających oraz uprawnienia osób zarządzających, w szczególności prawo do podjęcia decyzji o emisji lub wykupie akcji.**

Zgodnie z treścią § 13 Statutu Spółki, Zarząd Spółki składa się z 1 do 5 osób, w tym Prezesa Zarządu i Wiceprezesów Zarządu. Liczbę członków Zarządu określa Rada Nadzorcza. Prezesa Zarządu powołuje i odwołuje Rada Nadzorcza. Pozostałych członków Zarządu powołuje i odwołuje Rada Nadzorcza na wniosek Prezesa Zarządu. Prezes, członek Zarządu lub cały Zarząd Spółki mogą być odwołani przez Radę Nadzorczą przed upływem kadencji. Członek Zarządu może w każdym czasie złożyć rezygnację z wykonywanej funkcji. Rezygnacja jest składana w formie pisemnej Przewodniczącemu Rady Nadzorczej oraz do wiadomości pozostałych członków Zarządu.

Zarząd Spółki, pod przewodnictwem Prezesa, zarządza Spółką i reprezentuje ją na zewnątrz. Wszelkie sprawy związane z prowadzeniem Spółki, nie zastrzeżone ustawą albo Statutem Spółki do kompetencji Walnego Zgromadzenia lub Rady Nadzorczej, należą do zakresu działania Zarządu. Uchwały Zarządu zapadają bezwzględną większością głosów. Zasady i tryb pracy Zarządu Spółki określa Regulamin Zarządu INTERFERIE S.A.

Do składania oświadczeń woli i podpisywania w imieniu Spółki wymagane jest współdziałanie dwóch członków Zarządu albo jednego członka Zarządu łącznie z prokurentem. Jeżeli Zarząd jest jednoosobowy do składania oświadczeń woli i podpisywania w imieniu Spółki uprawniony jest Prezes Zarządu Spółki.

Decyzje o emisji i wykupie akcji regulują przepisy Kodeksu spółek handlowych. Zarząd Spółki nie posiada uprawnień do podwyższenia kapitału i emisji akcji Spółki na warunkach określonych w przepisach art. 444-446 Kodeksu spółek handlowych.

Szczegółowa informacja na temat wartości wynagrodzeń, nagród lub korzyści osób nadzorujących, jak również zarządzających, znajduje się w części ekonomiczno-finansowej niniejszego sprawozdania oraz w notach finansowych.

**Wszelkie umowy zawarte między emitentem a osobami zarządzającymi, przewidujące rekompensatę w przypadku ich rezygnacji lub zwolnienia z zajmowanego stanowiska bez ważnej przyczyny lub gdy ich odwołanie lub zwolnienie następuje z powodu połączenia emitenta przez przejęcie.**

Umowy o pracę zawarte na czas określony z członkami Zarządu przewidują, iż w przypadku rozwiązania umowy za wypowiedzeniem przez pracodawcę przed upływem okresu, na który umowa została zawarta, Spółka zobowiązuje się zapłacić pracownikowi odprawę w wysokości trzykrotnego wynagrodzenia stałego, należnego w ostatnim miesiącu poprzedzającym rozwiązanie umowy.

W przypadku Prezesa Zarządu Spółki, przyznanie powyższej odprawy uzależnione jest od spełnienia warunku posiadania bezpośrednio poprzedzającego odwołanie i nieprzerwanego, co najmniej rocznego okresu zatrudnienia na stanowisku członka Zarządu w Spółce.

Odprawa nie przysługuje, jeżeli przyczyną rozwiązania umowy jest m.in. wypowiedzenie przez pracodawcę w związku z rezygnacją przez pracownika z funkcji członka Zarządu Spółki.

W Spółce nie zachodzą zdarzenia opisane w § 91 ust. 6 pkt 18 Rozporządzenia Ministra Finansów w sprawie informacji bieżących i okresowych (...).

## Transakcje z podmiotami powiązanymi – wynagrodzenia

### Wynagrodzenie członków Organów Spółki w 2014 roku

Członkowie Zarządu w 2014r.	Okres pełnienia funkcji	Wynagrodzenie	Premia roczna, nagrody	Dochody osiągnięte w spółce stowarzyszonej	Łączne dochody w 2014 r.
Rutowicz Dariusz	01.01 - 31.12.2014	239	103	20	362
Koman Jan	26.04 - 31.12.2014	199	28	17	244
Węglarz Robert	01.01 - 25.04.2014	169	50	8	227
Razem		606	180	45	832
Członkowie Rady Nadzorczej w 2014r.	Okres pełnienia funkcji	Wynagrodzenie	Inne świadczenia *)	Łączne dochody w 2014r.	
Mróz Barbara	01.01 - 31.12.2014	49	-	49	
Panfil Marek	01.01 - 30.04.2014	18	5	23	
Pokój Jerzy	01.01 - 31.12.2014	49	-	49	
Potoczny Paweł	01.01 - 31.12.2014	50	-	50	
Rozmus Robert	01.01 - 31.12.2014	57	-	57	
Wiernik-Gizicka Renata	01.01 - 31.12.2014	49	-	49	
Razem		272	5	277	

\*) zgodnie z obowiązującymi w Spółce zasadami w zakresie zasad wynagradzania i zwrotu kosztów

Członkowie Zarządu w 2013r.	Okres pełnienia funkcji	Wynagrodzenie	Premia roczna, nagrody	Dochody osiągnięte w spółce stowarzyszonej	Łączne dochody w 2013 r.
Rutowicz Dariusz	01.01 - 31.12.2013	229	66	19	314
Miszk Arkadiusz	01.01 - 31.08.2013	209	82	16	307
Węglarz Robert	01.09 - 31.12.2013	98	6	8	112
Razem		536	154	43	733

Członkowie Rady Nadzorczej w 2013r.	Okres pełnienia funkcji	Wynagrodzenie zasadnicze z tytułu funkcji w Radzie Nadzorczej	Inne świadczenia *)	Łączne dochody w 2013r.
Granowski Wojciech	01.01 - 24.04.2013	17	-	17
Kłodnicki Piotr	01.01 - 24.04.2013	22	-	22
Ostowicz Robert	01.01 - 24.04.2013	17	-	17
Chmielewski Marcin	01.01 - 30.10.2013	29	-	29
Mróz Barbara	01.01 - 31.12.2013	33	-	33
Panfil Marek	25.04 - 31.12.2013	20	5	25
Pokój Jerzy	01.01 - 31.12.2013	33	-	33
Potoczny Paweł	31.10 - 31.12.2013	4	-	4
Rozmus Robert	31.10 - 31.12.2013	5	-	5
Wiernik-Gizicka Renata	01.01 - 31.12.2013	33	-	33
Razem		213	5	218

\*) zgodnie z obowiązującymi w Spółce zasadami w zakresie zasad wynagradzania i zwrotu kosztów

Osoby zarządzające i nadzorujące nie posiadają akcji INTERFERIE S.A.

### 1.5. Skład Akcjonariatu

Stan posiadania akcji INTERFERIE S.A. ustalony na dzień 31.12.2014 r. w oparciu o zawiadomienia określone w art. 69 ustawy o ofercie publicznej i warunkach wprowadzania instrumentów finansowych do zorganizowanego systemu obrotu oraz spółkach publicznych przedstawia się tak jak w tabeli poniżej. Na dzień przekazania raportu nie uległ on zmianie.

Akcjonariusz	Udział w kapitale zakładowym	Liczba głosów na WZ
Fundusz Hotele 01 spółka z o.o. spółka komandytowo akcyjna	66,82 %	9 731 625
URBEX Sp. z o.o.	15,09%	2 197 969
pozostali	18,09%	2 634 606

Akcjonariusz	Informacja o Akcjonariuszu
Fundusz Hotele 01 spółka z o.o. spółka komandytowo akcyjna	KGHM I FIZAN jest Funduszem Inwestycyjnym Zamkniętym Aktywów Niepublicznych, skierowanym do KGHM Polska Miedź S.A. Głównym celem inwestycyjnym tego funduszu jest lokowanie aktywów w firmy z sektora ochrony zdrowia, oraz w firmy działające w obszarze szeroko pojętych usług medycznych. W aktywach funduszu znajdują się inwestycje w Uzdrawisko Cieplice, Uzdrawisko Połczyn, Zespół Uzdrawisk Kłodzkich, Uzdrawisko Świeradów – Czerniawa, Medical SPA i Interferie. <a href="http://www.tfi.kghm.pl">www.tfi.kghm.pl</a>
URBEX Sp. z o.o.	Firma URBEX Sp. z o.o. działa od 1990 roku, obecnie zatrudnia 700 osób. Urbex posiada Grupę Kapitałową w skład której wchodzi 10 podmiotów. <a href="http://www.urbex.pl">www.urbex.pl</a>

Treść zawiadomień Akcjonariusza o zmianie stanu posiadania akcji i przekroczeniu progu 15 % w ogólnej liczbie głosów, jakie Spółka otrzymała od Pana Mariana Urbaniaka i spółki URBEX Sp. z o.o. - zostały opublikowane w Raportach bieżących Nr 40 i 41 z 2014 roku.

Walne Zgromadzenie działa na podstawie Regulaminu obrad Walnego Zgromadzenia INTERFERIE S.A.

12

Prawo uczestniczenia w Walnym Zgromadzeniu mają tylko osoby będące Akcjonariuszami INTERFERIE S.A. w Dniu Rejestracji,

Spółka ustala listę Akcjonariuszy uprawnionych do uczestnictwa w Walnym Zgromadzeniu na podstawie wykazu przekazanego jej przez Krajowy Depozyt Papierów Wartościowych (KDPW).

Wykaz, o którym mowa powyżej, sporządzany jest w oparciu o informacje przekazywane przez podmioty prowadzące rachunki papierów wartościowych Akcjonariuszy, na podstawie wystawionych imiennych zaświadczeń o prawie uczestnictwa w Walnym Zgromadzeniu.

Akcjonariusz może przeglądać listę Akcjonariuszy uprawnionych do udziału w Walnym Zgromadzeniu w lokalu Zarządu oraz żądać odpisu listy za zwrotem kosztów jego sporządzenia. Akcjonariusz może zażądać przesłania mu listy Akcjonariuszy uprawnionych do udziału w Walnym Zgromadzeniu nieodpłatnie pocztą elektroniczną, podając adres poczty elektronicznej, na który lista powinna być wysłana.

Akcjonariusz lub Akcjonariusze reprezentujący co najmniej jedną dwudziestą kapitału zakładowego INTERFERIE S.A. mogą żądać umieszczenia określonych spraw w porządku obrad Walnego Zgromadzenia. Żądanie powinno zostać zgłoszone Zarządowi INTERFERIE S.A. nie później niż na dwadzieścia jeden dni przed terminem Walnego Zgromadzenia.

Akcjonariusz/Akcjonariusze powinien/powinni wykazać posiadanie odpowiedniej liczby akcji na dzień złożenia żądania załączając do żądania zaświadczenie o prawie uczestnictwa w Walnym Zgromadzeniu lub inny dokument równoważny zaświadczeniu, a w przypadku:

- 1) Akcjonariuszy będących osobami fizycznymi – należy załączyć kopię dokumentu potwierdzającego tożsamość Akcjonariusza (jeżeli żądanie składane jest w postaci elektronicznej),
- 2) Akcjonariuszy będących osobami prawnymi bądź jednostkami organizacyjnymi niebędącymi osobami prawnymi a posiadającymi zdolność prawną – należy potwierdzić uprawnienie do działania w imieniu tego podmiotu załączając aktualny odpis z KRS lub innego rejestru,
- 3) zgłoszenia żądania przez pełnomocnika – należy dołączyć pełnomocnictwo do zgłoszenia takiego żądania podpisane przez Akcjonariusza (ew. nieprzerwany ciąg pełnomocnictw) oraz kopię dokumentu potwierdzającego tożsamość osoby podpisującej żądanie, a w przypadku pełnomocnika innego niż osoba fizyczna – kopię odpisu z właściwego rejestru, potwierdzającego upoważnienie osoby podpisującej do działania w imieniu pełnomocnika.

Akcjonariusz lub Akcjonariusze INTERFERIE S.A. reprezentujący co najmniej jedną dwudziestą kapitału zakładowego mogą przed terminem Walnego Zgromadzenia zgłaszać na piśmie w siedzibie Spółki lub przy wykorzystaniu środków komunikacji elektronicznej przysyłając na adres [wza@interferie.pl](mailto:wza@interferie.pl) projekty uchwał dotyczące spraw wprowadzonych do porządku obrad Walnego Zgromadzenia lub spraw, które mają zostać

wprowadzone do porządku obrad. Projekty uchwał powinny zawierać uzasadnienie. Akcjonariusz/Akcionariusze powinien/powinni wykazać posiadanie odpowiedniej liczby akcji na dzień złożenia żądania załączając do żądania zaświadczenie o prawie uczestnictwa w Walnym Zgromadzeniu lub inny dokument równoważny zaświadczeniu, a w przypadku:

- 1) Akcjonariuszy będących osobami fizycznymi – należy załączyć kopię dokumentu potwierdzającego tożsamość Akcjonariusza (jeżeli żądanie składane jest w postaci elektronicznej),
  - 2) Akcjonariuszy będących osobami prawnymi bądź jednostkami organizacyjnymi niebędącymi osobami prawnymi a posiadającymi zdolność prawną – należy potwierdzić uprawnienie do działania w imieniu tego podmiotu załączając aktualny odpis z KRS lub innego rejestru,
  - 3) zgłoszenia żądania przez pełnomocnika – należy dołączyć pełnomocnictwo do zgłoszenia takiego żądania podpisane przez Akcjonariusza (ew. nieprzerwany ciąg pełnomocnictw) oraz kopię dokumentu potwierdzającego tożsamość osoby podpisującej żądanie, a w przypadku pełnomocnika innego niż osoba fizyczna – kopię odpisu z właściwego rejestru, potwierdzającego upoważnienie osoby podpisującej do działania w imieniu pełnomocnika.
- Przebieg Walnego Zgromadzenia. Po przedstawieniu każdej kolejnej sprawy zamieszczonej w porządku obrad, Przewodniczący Walnego Zgromadzenia otwiera dyskusję, udzielając głosu w kolejności zgłaszania się. Za zgodą Walnego Zgromadzenia dyskusja może być przeprowadzona nad kilkoma punktami porządku obrad łącznie. Członkom Zarządu i Rady Nadzorczej oraz zaproszonym ekspertom Przewodniczący Walnego Zgromadzenia może udzielić głosu poza kolejnością. Członkowie Rady Nadzorczej i Zarządu biorący udział w obradach oraz biegły rewident Spółki, w granicach swoich kompetencji i w zakresie niezbędnym dla rozstrzygnięcia spraw omawianych na Walnym Zgromadzeniu, z zastrzeżeniem przepisów prawa w zakresie obowiązków informacyjnych spółki publicznej oraz przepisów art. 428 Kodeksu spółek handlowych, powinni udzielać uczestnikom Zgromadzenia wyjaśnień i informacji dotyczących Spółki. Głos można zabierać jedynie w sprawach objętych przyjętym porządkiem obrad i aktualnie rozpatrywanym.

Przy rozpatrywaniu każdego punktu porządku obrad każdy Akcjonariusz ma prawo do jednego pięciominutowego wystąpienia i trzyminutowej repliki. Akcjonariusz ma prawo wnoszenia propozycji zmian i uzupełnień do projektów uchwał, objętych porządkiem Walnego Zgromadzenia – do czasu zamknięcia dyskusji nad punktem porządku obrad obejmującym projekt uchwały, której taka propozycja dotyczy. Propozycje te wraz z krótkim uzasadnieniem winny być składane na piśmie – osobno dla każdego projektu uchwały – z podaniem imienia i nazwiska albo firmy (nazwy) Akcjonariusza, na ręce Przewodniczącego Walnego Zgromadzenia. W sprawach formalnych Przewodniczący udziela głosu poza kolejnością. Wniosek w sprawie formalnej może być zgłoszony przez każdego Akcjonariusza. Za wnioski w sprawach formalnych uważa się wnioski co do sposobu obradowania i głosowania. Wnioski formalne rozstrzyga Przewodniczący, w razie potrzeby po zasięgnięciu opinii osób przez siebie powołanych. Jeżeli rozstrzygnięcie wniosku formalnego wykracza poza regulacje Kodeksu spółek handlowych, Statutu i niniejszego Regulaminu, Przewodniczący przedkłada wniosek pod głosowanie Zgromadzenia. W przypadku braku chętnych do zabrania głosu w sprawie danego punktu porządku obrad Przewodniczący zamyka dyskusję i stwierdza wyczerpanie tego punktu porządku obrad.

Do kompetencji Walnego Zgromadzenia należy m.in.:

- 1) rozpatrzenie i zatwierdzenie sprawozdania Zarządu z działalności Spółki oraz sprawozdania finansowego za ubiegły rok obrotowy,
- 2) powzięcie uchwały o podziale zysków lub pokryciu strat,
- 3) udzielenie członkom organów Spółki absolutorium z wykonania przez nich obowiązków,
- 4) zmiana przedmiotu działalności Spółki,
- 5) zmiana Statutu Spółki,
- 6) podwyższenie lub obniżenie kapitału zakładowego,
- 7) połączenie, przekształcenie oraz podział Spółki,
- 8) rozwiązanie i likwidacja Spółki,
- 9) emisja obligacji zamiennych lub z prawem pierwszeństwa,
- 10) zbycie i wydzierżawienie przedsiębiorstwa lub jego zorganizowanej części oraz ustanowienie na nich ograniczonego prawa rzeczowego,
- 11) wszelkie postanowienia dotyczące roszczeń o naprawienie szkody wyrządzonej przy zawiązywaniu Spółki lub sprawowaniu zarządu lub nadzoru,
- 12) powoływanie i odwoływanie członków Rady Nadzorczej,
- 13) zatwierdzanie Regulaminu Rady Nadzorczej,
- 14) ustalanie wysokości wynagrodzenia i zasad wynagradzania Rady Nadzorczej,
- 15) ustalanie wysokości wynagrodzenia dla członków Rady Nadzorczej delegowanych do stałego, indywidualnego wykonywania nadzoru.

Ponadto uchwały Walnego Zgromadzenia wymagają sprawy określone w Kodeksie spółek handlowych.

Walne Zgromadzenie zwoływane były w sposób formalny, z poszanowaniem przepisów Kodeksu spółek handlowych, Statutu spółki, Regulaminu obrad Walnego Zgromadzenia oraz zasadami Dobrych Praktyk Spółek Notowanych na GPW S.A. Żadna z podjętych przez Walne Zgromadzenie uchwał nie była kwestionowana w postępowaniu sądowym.

Wszystkie dokumenty dotyczące Walnego Zgromadzenia zostały opublikowane zgodnie z obowiązującymi przepisami prawa oraz zamieszczone na stronie internetowej Spółki.

### 1.5.1 Kapitał zakładowy

Kapitał zakładowy Spółki wynosi 72.821.000,00 (siedemdziesiąt dwa miliony osiemset dwadzieścia jeden tysięcy) złotych.

Kapitał zakładowy dzieli się na:

- 9.564.200 (dziewięć milionów pięćset sześćdziesiąt cztery tysiące dwieście) akcji serii A od numeru A 0000001 do numeru A 9564200 o wartości nominalnej 5,00 (pięć) złotych każda,
- 5.000.000 (pięć milionów) akcji serii B od numeru B 0000001 do numeru B 5000000 o wartości nominalnej 5,00 (pięć) złotych każda.

### 1.6. KONTROLA WEWNĘTRZNA

System kontroli wewnętrznej obejmuje najistotniejsze procesy Spółki. Audyty wewnętrzne przeprowadzane są przez audytora wewnętrznego w zakresie określonym przez Zarząd. W Spółce funkcjonuje Komitet Audytu wyłoniony w Radzie Nadzorczej Spółki. Kontrola wewnętrzna w Spółce oparta jest na wewnętrznych uregulowaniach.

### 1.7. INTERFERIE S.A. na Giełdzie Papierów Wartościowych w Warszawie S.A.

W roku 2014 Spółka przekazała następujące raporty bieżące:

Numer raportu	Data	Temat
1/2014	14.01.2014	Wykaz raportów opublikowanych w 2013 roku
2/2014	28.01.2014	Daty przekazywania raportów okresowych w roku 2013
3/2014	05.02.2014	Zawarcie umowy w zakresie leczenia uzdrowiskowego
4/2014	14.02.2014	Rezygnacja członka Rady Nadzorczej
5/2014	21.03.2014	Powołanie Zarządu INTERFERIE S.A. na kolejną kadencję
6/2014	25.03.2014	Rekomendacja Zarządu dotycząca podziału zysku za rok 2013
7/2014	26.03.2014	Informacje dotyczące członków Zarządu powołanych do składu Zarządu Spółki przez Radę Nadzorczą INTERFERIE S.A. w dniu 21.03.2014 r.
8/2014	27.03.2014	Zwyczajne Walne Zgromadzenie - termin i porządek obrad
9/2014	27.03.2014	Projekty Uchwał na Zwyczajne Walne Zgromadzenie
10/2014	08.04.2014	Aneks do umowy znaczącej
11/2014	11.04.2014	Aneks do umowy znaczącej
12/2014	25.04.2014	Wykaz Akcjonariuszy posiadających co najmniej 5 % głosów na Zwyczajnym Walnym Zgromadzeniu w dniu 25.04.2014 r.
13/2014	25.04.2014	Treść Uchwał podjętych przez Zwyczajne Walne Zgromadzenie w dniu 25.04.2014 r.
14/2014	25.04.2014	INTERFERIE S.A. - rezygnacja Prezesa Zarządu
15/2014	25.04.2014	Powołanie Prezesa Zarządu
16/2014	26.04.2014	Korekta Raportu bieżącego Nr 15/2014
17/2014	28.04.2014	Informacje dotyczące Prezesa Zarządu powołanego dnia 25 kwietnia 2014 roku przez Radę Nadzorczą INTERFERIE S.A.
18/2014	04.06.2014	Powzięcie przez Zarząd INTERFERIE S.A. informacji o podpisaniu przez KGHM I Fundusz Inwestycyjny Zamknięty Aktywów Niepublicznych umowy
19/2014	09.06.2014	Wybór podmiotu uprawnionego do badania sprawozdań finansowych
20/2014	09.06.2014	Zmiany w składzie Komitetu Audytu
21/2014	11.06.2014	Aneks do umowy zawartej przez INTERFERIE Medical SPA Sp. z o.o.

22/2014	12.06.2014	Wybór podmiotu uprawnionego do badania sprawozdań finansowych – korekta Raportu bieżącego Nr 19/2014
23/2014	16.06.2014	Aneks do umowy znaczącej
24/2014	01.07.2014	Aneks do umowy znaczącej
25/2014	07.08.2014	Zmiana daty publikacji raportu okresowego
26/2014	12.08.2014	Aneks do umowy znaczącej
27/2014	05.09.2014	Aneks do umowy kredytu w rachunku bieżącym
28/2014	16.09.2014	Akceptacji istotnych warunków transakcji zbycia prawa użytkowania wieczystego zabudowanej działki gruntu położonej w Lubinie
29/2014	16.09.2014	Nadzwyczajne Walne Zgromadzenie - termin i porządek obrad
30/2014	16.09.2014	Projekty Uchwał na Nadzwyczajne Walne Zgromadzenie
31/2014	24.09.2014	Zbycie prawa użytkowania wieczystego nieruchomości gruntowej wraz z prawem własności posiadanych na niej budynków hotelowo-rotacyjnych
32/2014	26.09.2014	Wniosek Akcjonariusza o uzupełnienie porządku obrad
33/2014	30.09.2014	Aneks do umowy znaczącej
34/2014	15.10.2014	Wykaz Akcjonariuszy posiadających co najmniej 5 % głosów na Nadzwyczajnym Walnym Zgromadzeniu w dniu 15.10.2014 r.
35/2014	15.10.2014	Treść Uchwał podjętych przez Nadzwyczajne Walne Zgromadzenie w dniu 15.10.2014 r.
36/2014	22.10.2014	Rejestracja zmian w Statucie Spółki
37/2014	22.10.2014	Zmiana adresu Siedziby Spółki
38/2014	28.11.2014	Aneks do umowy znaczącej
39/2014	09.12.2014	Przyjęcie jednolitego tekstu Statutu przez Radę Nadzorczą INTERFERIE S.A.
40/2014	12.12.2014	Zawiadomienie akcjonariusza o zmianie stanu posiadania akcji
41/2014	16.12.2014	Zawiadomienie o przekroczeniu progu 15% w ogólnej liczbie głosów
<b>Raporty CG</b>		
1/GC/2014	24.04.2014	Zasady "Dobrych praktyk spółek notowanych na GPW" w związku z Zwyczajnym Walnym Zgromadzeniem zwołanym na dzień 25.04.2014 roku.
<b>Raporty okresowe</b>		
	21.03.2014	Raport roczny
	25.04.2014	Raport kwartalny
	11.08.2014	Raport półroczny
	07.11.2014	Raport kwartalny

INTERFERIE S.A.. zakwalifikowane zostały do **Programu Wspierania Płynności**. Spółka prowadzi sekcję „relacji inwestorskich” na stronie [www.gpwinfostrefa.pl](http://www.gpwinfostrefa.pl). Spółka uruchomiła stronę dedykowaną „relacjom inwestorskim” – zgodną z wypracowanym przez GPW „modelowym serwisem relacji inwestorskich” ([www.gielda.interferie.pl](http://www.gielda.interferie.pl)).

#### Dobre Praktyki Spółek Notowanych na GPW

INTERFERIE S.A., spółka notowana na Giełdzie Papierów Wartościowych w Warszawie S.A., podlegała w 2014 roku zasadom ładu korporacyjnego określonym w dokumencie „Dobre Praktyki Spółek Notowanych na GPW”. Treść zasad dostępna jest na oficjalnej stronie internetowej Giełdy Papierów Wartościowych w Warszawie poświęconej tej tematyce ([www.corp-gov.gpw.pl](http://www.corp-gov.gpw.pl)), a także na stronie Spółki ([www.interferie.pl](http://www.interferie.pl)). Zgodnie z §91 ust. 5 pkt 4 Rozporządzenia Ministra Finansów z dnia 19 lutego 2009 w sprawie informacji bieżących i okresowych przekazywanych przez emitentów papierów wartościowych oraz warunków uznawania za równoważne informacji wymaganych przepisami prawa państwa niebędącego państwem członkowskim oraz §29 ust. 5 Regulaminu Giełdy Papierów Wartościowych w Warszawie S.A., Zarząd INTERFERIE S.A. Oświadczenie o stosowaniu zasad ładu korporacyjnego w roku 2014 przedstawia w odrębnym dokumencie.

#### 1.8. KALENDARIUM WAŻNIEJSZYCH WYDARZEŃ W 2014 ROKU

Miesiąc	Zdarzenie
Marzec	Powołanie Zarządu INTERFERIE S.A. na kolejną kadencję
Kwiecień	Walne Zgromadzenie Akcjonariuszy – 25.04.2014r.
Październik	Nadzwyczajne Walne Zgromadzenia - 15.10.2014r.
Grudzień	Zawiadomienie o przekroczeniu progu 15% w ogólnej liczbie głosów



## 1.9 SPÓŁKA STOWARZYSZONA

### Inwestycje w jednostkach stowarzyszonych (tys. zł)

	<u>akcje i udziały w jednostkach stowarzyszonych</u>
Stan na 1 stycznia 2014 r.	20 382
Wartość księgowa netto na 1 stycznia 2014 r.	<hr/>
Zmiany w roku 2014	1 227
Stan na 31 grudnia 2014 r.	21 609
	<hr/>
Wartość księgowa netto na 31 grudnia 2014 r.	<u>21 609</u>

W 2014 roku nie było zmian w pozycji inwestycje w jednostkach stowarzyszonych.

Jednostka stowarzyszona Spółki nie jest notowana na Giełdzie i jej udziały w zagregowanych aktywach i zobowiązaniach na dzień bilansowy przedstawiały się następująco:

Nazwa jednostki	Siedziba	Przedmiot działalności	Posiadane udziały	Aktywa	Zobowiązania	Przychody	Wynik netto
INTERFERIE Medical SPA Sp. z o.o.	Lubin	działalność hotelarska	32,63 %	121 461	55 243	29 194	4 896

Kapitał zakładowy Spółki Interferie Medical SPA Sp. z o.o. wynosi 61.317 tys. zł i dzieli się na 61.317 udziałów o wartości nominalnej 1 000,00 złotych każdy. Udziały w wysokości 32,63 % objęła Spółka INTERFERIE S.A. z siedzibą w Legnicy pokrywając je wkładem pieniężnym w wysokości 204 tys. zł oraz aportem o wartości godziwej 19 808 tys. zł. Wniesiony aport obejmował prawo wieczystego użytkowania gruntów. Objęte udziały stanowią 32,63 % kapitału zakładowego Spółki i uprawniają do takiej samej liczby głosów na Zgromadzeniu Wspólników Spółki. Objęte udziały zostały ujęte w księgach rachunkowych Spółki w wartości godziwej wniesionego aportu oraz gotówki. Czas trwania Spółki jest nieograniczony. Celem utworzenia spółki jest prowadzenie przedsiębiorstwa w zakresie hotelarstwa, wypoczynku, rehabilitacji, turystyki zdrowotnej i wellness. Otwarcie obiektu nastąpiło 5.11.2011 r. i dzień później przybyli już pierwsi goście. Oficjalne otwarcie m.in. dla prasy i mediów nastąpiło 9.12.2011 r.

Zgodnie z Umową Inwestycyjną z dnia 20 września 2010 roku wypłata zaliczki na poczet dywidendy uzależniona jest od Uchwały Wspólników INTERFERIE Medical SPA.



## CZYNNIKI ISTOTNE DLA ROZWOJU SPÓŁKI

## 2.1. ROLA TURYSTYKI W GOSPODARCE

Turystyka stanowi jedną z najszybciej rozwijających się gałęzi gospodarki na świecie, co potwierdzają dane statystyczne Światowej Organizacji Turystyki (UNWTO) i Światowej Rady Podróży i Turystyki (WTTC), notujące po II wojnie światowej stały, nieprzerwany wzrost zarówno w zakresie liczby turystów jaki i wpływów z turystyki.

Dlatego też coraz więcej państw silnie angażuje się w rozwój turystyki i dziedzin z nią powiązanych. Dzieje się tak ponieważ turystyka jest dziedziną:

- generującą wzrost gospodarczy, przywracającą równowagę makroekonomiczną i pozytywnie oddziałującą na bilans płatniczy kraju;
- angażującą ze względu na swój interdyscyplinarny charakter kilkadziesiąt sektorów i dziedzin gospodarki, stając się jednocześnie kołem zamachowym rozwoju regionalnego i lokalnego;
- aktywizującą różne środowiska i potencjały endogeniczne, wyzwalającą przedsiębiorczość i aktywność społeczną;
- tworzącą nowe miejsca pracy, wzbogacającą strukturę gospodarczą, stanowiącą pomost pomiędzy działalnością społeczną, działalnością komercyjną, umożliwiającą biznesowe wykorzystanie różnych zainteresowań i pasji;
- wzmacniającą pozycję ośrodków metropolitalnych, a równocześnie nadającą nową dynamikę rozwoju ośrodkom mniejszym, peryferyjnym oraz ośrodkom o wyczerpanych dotychczasowych potencjałach rozwojowych; jest klamrą spinającą regiony, łączącą obszary miejskie z wiejskimi, aktywizującą wieś, dziedziną przyczyniającą się do rewitalizacji obszarów zdegradowanych, nadającą nowy sens obszarom podmiejskim z funkcjami turystyczno-rekreacyjnymi;
- spajającą różne działalności, których rozwój opiera się na wykorzystywaniu efektów synergii pomiędzy rozwojem funkcji gospodarczych, kulturalnych, rozrywkowych, przekształcaniach infrastruktury, przestrzeni, środowiska;
- budującą świadomość społeczności lokalnych i regionalnych, wzmacniającą i scalającą kapitał społeczny, pełniącą funkcje edukacyjne, podwyższającą dumę z miejsca zamieszkania, wzmacniającą odpowiedzialność za swoje otoczenie, kreującą dbałość o ład przestrzenny, estetykę i środowisko przyrodnicze;
- o silnym oddziaływaniu kulturotwórczym, kształtującą wrażliwość i poczucie piękna, dostarczającą przeżyć duchowych;
- kreującą wartościowe propozycje zagospodarowania wolnego czasu, umożliwiającą zachowania prozdrowotne, prorodzinne i proekologiczne;
- stanowiącą ważną składową rozwoju zrównoważonego, której odpowiednie kształtowanie wpływa na ochronę dziedzictwa przyrodniczego i kulturowego oraz pielęgnowanie tradycji lokalnych i regionalnych;
- będącą jednym z fundamentów kreowania odpowiedniego wizerunku kraju i regionów jako miejsc o wysokiej atrakcyjności życia oraz atrakcyjności inwestycyjnej;
- wspierającą zrównoważony rozwój poprzez wdrażanie nowych technik, technologii i procesów.

Korzystne położenie w środku kontynentu na skrzyżowaniu ważnych dróg europejskich, włączenie w struktury rynku wewnętrznego Unii Europejskiej, znaczny potencjał kulturowy i dobrze zachowane środowisko naturalne, czynią z Polski atrakcyjne miejsce do zwiedzania i wypoczynku, zarówno dla turystów krajowych jak i zagranicznych.

Wykorzystanie tych szans wymaga między innymi stworzenia warunków prawnych, instytucjonalnych, finansowych i kadrowych rozwoju turystyki, sprzyjających rozwojowi społeczno - gospodarczemu Polski oraz podniesieniu konkurencyjności regionów i kraju, przy jednoczesnym zachowaniu walorów kulturowych i przyrodniczych.

### 2.1.1. Sytuacja gospodarcza Polski w 2014 r.

Na dzień sporządzenia niniejszego raportu nie były dostępne wszystkie dane za rok 2014. Poniższe informacje obejmują okres od I do III kwartału roku 2014.

W okresie styczeń–wrzesień br., przy niewielkiej poprawie sytuacji w gospodarce europejskiej, w Polsce utrzymywały się tendencje wzrostowe, choć w trzecim kwartale w niektórych obszarach uległy osłabieniu. Produkcja sprzedana przemysłu, pomimo spowolnienia dynamiki w okresie lipiec–wrzesień br., w okresie dziewięciu miesięcy br. wzrosła w skali roku w większym stopniu niż przed rokiem. Produkcja budowlano-montażowa kształtowała się powyżej poziomu sprzed roku, kiedy notowano głęboki spadek. Sprzedaż detaliczna zwiększyła się w szybszym tempie niż w okresie styczeń–wrzesień ub. roku, na co wpłynęła jej znaczna dynamika w pierwszym półroczu br.

W kolejnych kwartałach obserwowano stopniową poprawę sytuacji na rynku pracy – wzrost zatrudnienia i ograniczenie liczby zarejestrowanych bezrobotnych. Wzrost przeciętnych wynagrodzeń nominalnych w sektorze przedsiębiorstw w okresie styczeń–wrzesień br. był wyższy niż przed rokiem, choć w trzecim kwartale nieco

zwolnić. Niska inflacja korzystnie oddziaływała na dynamikę siły nabywczej płac oraz świadczeń emerytalno-rentowych.

Produkcja sprzedana przemysłu w okresie trzech kwartałów br. wzrosła o 3,4% w skali roku. Zwiększyła się produkcja w przetwórstwie przemysłowym oraz w dostawie wody, gospodarowaniu ściekami i odpadami; rekultywacji, natomiast poniżej poziomu sprzed roku kształtowała się sprzedaż w górnictwie i wydobywaniu oraz wytwarzaniu i zaopatrywaniu w energię elektryczną, gaz, parę wodną, gorącą wodę. Wyższa niż przed rokiem była produkcja we wszystkich głównych grupowaniach przemysłowych, z wyjątkiem produkcji dóbr związanych z energią. Najszybciej wzrosła sprzedaż w przedsiębiorstwach wytwarzających głównie dobra inwestycyjne oraz zaopatrzeniowe. Wydajność pracy w przemyśle w okresie trzech kwartałów br. zwiększyła się w skali roku o 2,5%, przy wzroście zatrudnienia o 0,9%. Produkcja budowlano-montażowa w okresie styczeń–wrzesień br. była o 5,5% wyższa niż przed rokiem (kiedy notowano spadek o 15,6%). Sprzedaż detaliczna wzrosła w tym okresie o 4,3%.

Ceny towarów i usług konsumpcyjnych w okresie styczeń–wrzesień br. były o 0,2% wyższe niż przed rokiem, tj. rosły w tempie znacznie niższym od dolnej granicy odchyień od celu inflacyjnego. W III kwartale br. obserwowano ich spadek w skali roku, na co wpłynęło głównie obniżenie cen żywności i napojów bezalkoholowych oraz towarów i usług związanych z transportem; spowolnieniu uległo tempo wzrostu cen towarów i usług związanych z mieszkaniem. Ceny producentów w przemyśle i budownictwie w okresie styczeń–wrzesień br. były niższe niż przed rokiem.

Przeciętne miesięczne nominalne wynagrodzenia brutto w sektorze przedsiębiorstw w okresie trzech kwartałów br. wzrosły w skali roku szybciej niż przed rokiem. Przy niskiej dynamice cen konsumpcyjnych, szybszy niż w poprzednich latach był również wzrost siły nabywczej płac. Świadczenia emerytalno-rentowe w systemie pracowniczym w wymiarze nominalnym i realnym rosły w tempie zbliżonym do wynagrodzeń, a rolników indywidualnych – wolniej.

Przeciętne zatrudnienie w sektorze przedsiębiorstw w okresie dziewięciu miesięcy br. było wyższe niż przed rokiem o 0,5%. Stopa bezrobocia rejestrowanego w końcu września br. wyniosła 11,5% i była najniższa od czterech lat. W okresie styczeń–wrzesień br. mniej osób niż przed rokiem zarejestrowało się jako bezrobotne; nieco zwiększył się natomiast odpływ z bezrobocia, głównie z powodu podjęcia pracy.

Na rynku rolnym w okresie dziewięciu miesięcy br., przy zwiększeniu podaży, ceny skupu zbóż kształtowały się poniżej poziomu sprzed roku. Obniżyły się również ceny skupu żywca rzeźnego oraz ziemniaków. Wyższe niż w analogicznym okresie ub. roku były natomiast ceny mleka. We wrześniu br. mniej niż przed rokiem płacono za większość produktów pochodzenia zwierzęcego i roślinnego, z wyjątkiem żyta.

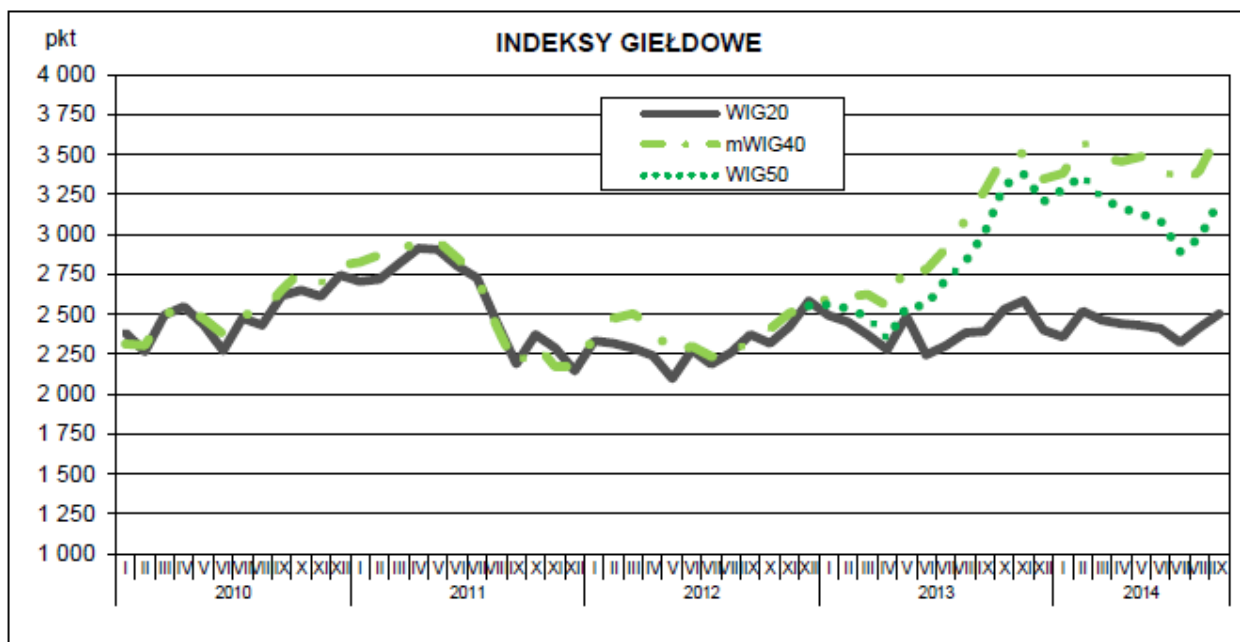
W okresie styczeń–sierpień br. obserwowano wzrost obrotów towarowych handlu zagranicznego w porównaniu z analogicznym okresem ub. roku, nieco szybszy po stronie eksportu niż importu. W rezultacie wymiana zamknęła się nieznacznie mniejszą niż przed rokiem kwotą ujemnego salda. Zwiększyły się obroty z krajami rozwiniętymi (w tym z krajami UE) oraz z krajami rozwijającymi się, a obniżyły się – z krajami Europy Środkowo-Wschodniej.

W okresie styczeń–wrzesień br. przeciętne zatrudnienie w sektorze przedsiębiorstw było wyższe niż przed rokiem, a w III kwartale tempo wzrostu było nieco szybsze niż w I półroczu br. Stopa bezrobocia rejestrowanego w końcu września br. kształtowała się na poziomie niższym niż przed miesiącem i przed rokiem. Napływ do bezrobocia w okresie trzech kwartałów br. był mniejszy niż w analogicznym okresie ub. roku, jednocześnie zwiększyła się liczba osób skreślonych z rejestru bezrobotnych, w szczególności wyrejestrowanych z powodu podjęcia pracy.

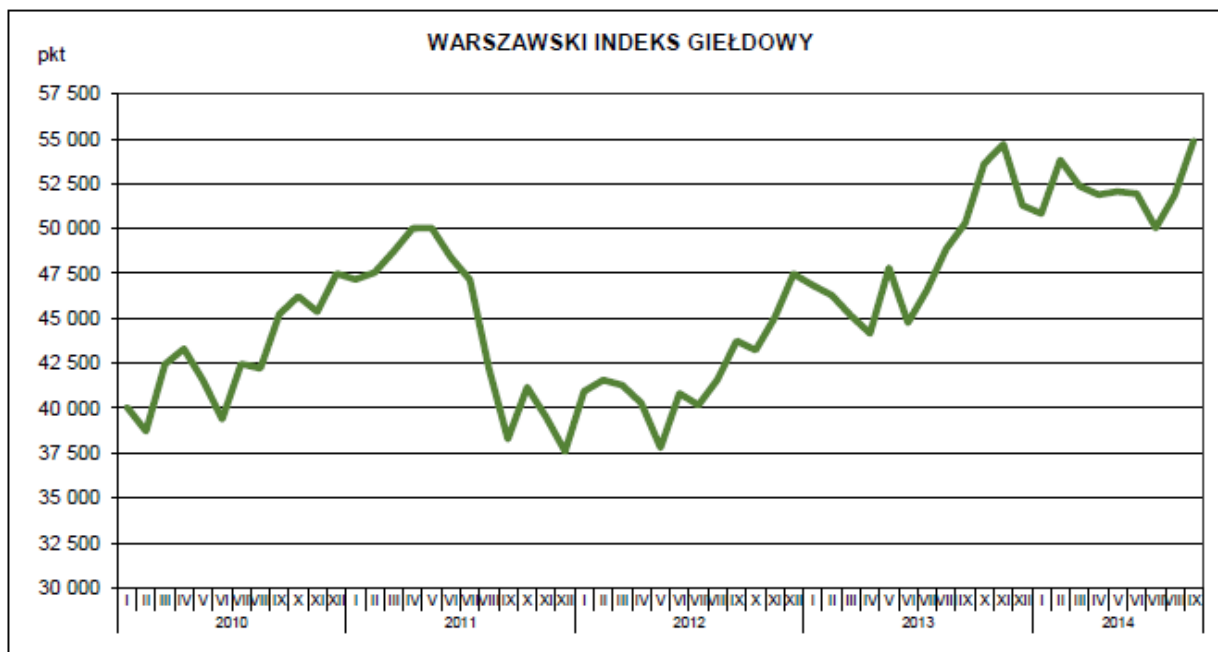
W okresie styczeń–wrzesień br. dochody budżetu państwa wyniosły 209262,6 mln zł (tj. 75,3% kwoty założonej w ustawie budżetowej na 2014 r.), a wydatki 231635,1 mln zł (odpowiednio 71,2%). Deficyt ukształtował się na poziomie 22372,5 mln zł, co stanowiło 47,1% planu.

W okresie styczeń–wrzesień br. na Rynku Głównym Giełdy Papierów Wartościowych w Warszawie debiutowało 18 spółek, wycofało się 5 i w rezultacie na koniec września br. notowane były 463 spółki. Kapitalizacja na ostatniej sesji we wrześniu br. wyniosła 935,9 mld zł (wzrost o 15,5% w stosunku do ostatniej sesji w analogicznym okresie ub. roku).

W okresie styczeń–wrzesień br. łączna wartość obrotów akcjami na GPW wyniosła 186779,5 mln zł (spadek o 4,1% w stosunku do analogicznego okresu ub. roku). W systemie transakcji sesyjnych obroty zmniejszyły się o 4,6%, a w systemie transakcji pakietowych o 1,4%. Wartość obrotów prawami do akcji w okresie styczeń–wrzesień br. wyniosła 107,4 mln zł (ponad 3 razy więcej niż przed rokiem).



Obroty prawami do akcji w systemie transakcji sesyjnych wyniosły 97,0 mln zł (wobec 32,9 mln zł przed rokiem), a w transakcjach pozasesyjnych – 10,4 mln zł (wobec 0,4 mln zł w okresie styczeń–wrzesień ub. roku). W III kwartale br. odnotowano obroty prawami poboru w transakcjach sesyjnych w wysokości 0,6 mln zł. Obroty certyfikatami inwestycyjnymi w systemie transakcji sesyjnych ukształtowały się na poziomie 51,1 mln zł (wzrost o 49,9%). Zwiększyły się obroty transakcji sesyjnych produktami strukturyzowanymi – o 113,6% do 437,6 mln zł.



### Kursy walut

Znaczący wpływ na wielkość popytu z działalności turystyczno – hotelarskiej ma kurs euro do złotego. Wg danych NBP średni kurs EUR/PLN w 2014 roku wyniósł 4,1846 PLN i był niższy od średniego kursu EUR/PLN za 2013 rok o 0,3%. Zmiana kursu wpływa na atrakcyjność bazy hotelowej w Polsce dla obcokrajowców.

### 2.1.2. Otoczenie prawne

Akty prawne istotne dla prowadzenia działalności statutowej przez Spółkę: (m.in.):

- ustawa z dnia 29 sierpnia 1997 r. o usługach turystycznych ( j.t. Dz. U. z 2014 r. poz. 196),
- rozporządzenie Ministra Finansów w sprawie minimalnej wysokości sumy gwarancji bankowej lub ubezpieczeniowej wymaganej w związku z działalnością wykonywaną przez organizatorów turystyki i pośredników turystycznych (Dz. U. z 2013 poz. 510)

- rozporządzenie Ministra Sportu i Turystyki w sprawie minimalnej wysokości sumy gwarancji bankowej lub ubezpieczeniowej wymaganej w związku z działalnością wykonywaną przez organizatorów turystyki i pośredników turystycznych.
- konwencja o odpowiedzialności osób utrzymujących hotele za rzeczy wniesione przez gości hotelowych, sporządzona w Paryżu dnia 17 grudnia 1962 r.
- akty prawne charakterystyczne dla podmiotów prawa handlowego ( Kodeks spółek handlowych, Kodeks Cywilny, itp.),
- akty prawne charakterystyczne dla podmiotów notowanych na GPW.

W 2014 r. zostały ogłoszone akty prawne, które mogą mieć wpływ na prowadzenie działalności przez Spółkę:

- Dz. U. z dnia 17 lutego 2014 r., pod poz. 208: ustawa z 24 stycznia 2014 r. o zmianie ustawy – Kodeks pracy,
- Dz. U. z dnia 5 marca 2014 r., pod poz. 274: Rozporządzenie Ministra Środowiska z dnia 27 lutego 2014 r. w sprawie wykazów zawierających informacje i dane o zakresie korzystania ze środowiska oraz o wysokości należnych opłat;
- Dz. U. z dnia 16 czerwca 2014 r., pod poz. 791: Rozporządzenie Ministra Sprawiedliwości z dnia 10 czerwca 2014 r. zmieniające rozporządzenie w sprawie Centralnej Informacji Ksiąg Wieczystych;
- Dz. U. z dnia 2 lipca 2014 r., pod poz. 888: Rozporządzenie Ministra Infrastruktury i Rozwoju z dnia 3 czerwca 2014 r. w sprawie metodologii obliczania charakterystyki energetycznej budynku i lokalu mieszkalnego lub części budynku stanowiącej samodzielną całość techniczno-użytkową oraz sposobu sporządzania i wzorów świadectw charakterystyki energetycznej.

#### Nowe ramy polityczne UE wobec europejskiego sektora turystycznego

W porozumieniu z państwami członkowskimi i zrzeszeniami reprezentującymi tę branżę Komisja Europejska od wielu lat podejmuje intensywne działania dążące do rozwijania europejskiej turystyki i podniesienia jej konkurencyjności. W ciągu ostatnich lat Unia Europejska położyła fundamenty pod europejską politykę w zakresie turystyki, szczególnie wiele uwagi poświęcając czynnikom, które są decydujące dla jej konkurencyjności, a także uwzględniając wymogi zrównoważonego rozwoju. Wraz z wejściem w życie traktatu Lizbońskiego rola turystyki została doceniona, a UE uzyskała uprawnienia, które umożliwiają jej wspieranie, koordynowanie oraz uzupełnianie działań podejmowanych przez państwa członkowskie.

Traktat Lizboński rozszerza Kompetencje UE w obszarze turystyki. Zgodnie z jego artykułem 6 Unia uzyskała uprawnienia, które umożliwiają jej wspieranie, koordynowanie oraz uzupełnianie działań podejmowanych przez państwa członkowskie.

Zgodnie z Traktatem Lizbońskim głównym zadaniem europejskiej polityki turystycznej jest stymulowanie konkurencyjności tego sektora, przy założeniu, że w perspektywie długoterminowej konkurencyjność ta opierać się będzie w dużej mierze na równowadze i trwałości jego strategii rozwoju. Cel ten jest wyraźnie związany z nową strategią gospodarczą Unii – „Europa 2020”, a szczególnie z jednym z jej projektów przewodnich: „Polityka przemysłowa w erze globalizacji”. Co więcej, turystyka może również przyczynić się do powodzenia innych projektów przewodnich, takich jak „Unia innowacji”, „Europejska agenda cyfrowa” oraz „Program na rzecz nowych umiejętności i zatrudnienia”.

Rozwój bardziej aktywnej polityki w zakresie turystyki, opartej szczególnie na pełnym wykorzystywaniu swobód zagwarantowanych przez traktaty, może ponadto w znacznym stopniu ułatwić ożywienie jednolitego rynku.

Europejski sektor turystyczny musi się rozwijać. Komisja Europejska w Komunikacie z 30.06.2010 „Europa – najpopularniejszy kierunek turystyczny na świecie – nowe ramy polityczne dla europejskiego sektora turystycznego” wskazuje kierunki i określa europejskie ramy działania mające na celu stworzenie korzystnych warunków dla rozwoju turystyki w Europie.

Propozycje rozporządzeń unijnych w zakresie Funduszy Europejskich na lata 2014-2020 wśród celów tematycznych i priorytetów inwestycyjnych nie wymieniają bezpośrednio turystyki. W związku z tym projekty turystyczne powinny być traktowane jako element lokalnych strategii rozwoju, projektów związanych z kulturą i dziedzictwem kulturowym czy przedsiębiorczością.

Projekty turystyczne będą mogły być zatem realizowane w ramach celu *Podnoszenie konkurencyjności mikro, małych i średnich przedsiębiorstw, sektora rolnego oraz sektora rybołówstwa i akwakultury* – jako przedsięwzięcia w zakresie rozwoju działalności gospodarczej w obszarze turystyki. Ponadto, elementy przedsięwzięć turystycznych mogą pojawiać się w projektach z zakresu ochrony i promocji dziedzictwa kulturowego (cel *Ochrona środowiska naturalnego i wspieranie efektywności wykorzystania zasobów*). Inwestycje związane z turystyką będą pojawiać się zwykle na poziomie regionalnym, jako działania wynikające z regionalnych i lokalnych strategii rozwoju, m.in. na rzecz zwiększenia dostępności i rozwoju zasobów naturalnych i kulturowych.

#### **2.1.3. Ruch turystyczny**

#### **2.2. Czynniki wewnętrzne**

Według danych Straży Granicznej, w okresie styczeń–wrzesień br. dokonano 32,7 mln odpraw osób w ruchu granicznym między Polską a krajami spoza obszaru Schengen (o 1,3 mln więcej niż przed rokiem). Odprawy osobowego ruchu granicznego rejestrowano na 59 przejściach zlokalizowanych na granicy z Rosją, Białorusią

i Ukrainą oraz na lotniskach i w portach morskich. W okresie styczeń–wrzesień br. poza granicę strefy Schengen różnymi drogami (lądową, powietrzną i morską) wyjechało 5,5 mln Polaków, tj. 1,2% więcej niż w analogicznym okresie ub. roku. Wyjeżdżając poza strefę Schengen Polacy najczęściej korzystali z transportu lotniczego – 3,0 mln osób i z przejeżdżających drogami – 2,4 mln osób (wzrost odpowiednio o 2,2% i 0,6%). Mniej osób niż przed rokiem wyjechało do krajów spoza strefy Schengen drogą morską (spadek 23 o 28,3% do 27,8 tys. osób) oraz przez przejścia kolejowe (o 11,0% do 29,8 tys. osób). Najwięcej obywateli polskich w okresie styczeń–wrzesień br. wyjechało przez lądowe przejścia graniczne z Rosją – 1,2 mln (o 14,7% więcej niż przed rokiem). Przez przejścia z Ukrainą wyjechało 0,8 mln Polaków (tj. o 16,6% mniej niż przed rokiem), natomiast z Białorusią – 0,4 mln osób (tj. odpowiednio więcej o 0,6%).

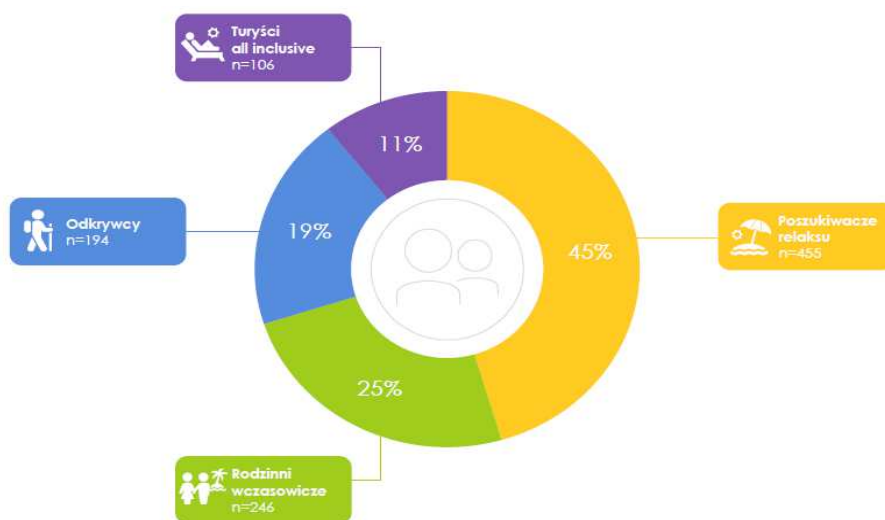
W okresie styczeń–wrzesień br. na granicy wschodniej oraz na lotniskach i w portach morskich zarejestrowano 11,0 mln cudzoziemców wjeżdżających do Polski spoza strefy Schengen, tj. o 6,1% więcej niż w analogicznym okresie ub. roku. Straż Graniczna zarejestrowała 5,7 mln przyjazdów obywateli Ukrainy (o 10,6% więcej niż rok wcześniej), 2,5 mln obywateli Białorusi (wzrost o 1,2%) oraz 1,6 mln obywateli Rosji (wzrost o 3,2%). Obcokrajowcy przyjeżdżający do Polski korzystali głównie z przejeżdżających – 9,7 mln przyjazdów, tj. o 7,9% więcej niż przed rokiem. Liczba osób korzystających z transportu lotniczego zwiększyła się o 9,0% do 1,0 mln osób, natomiast liczba przyjeżdżających koleją obniżyła się o 34,1% do 261,2 tys. osób. Na przejściach morskich w okresie dziewięciu miesięcy br. odnotowano 27,8 tys. przyjazdów cudzoziemców (tj. o 51,1% mniej niż przed rokiem).

Turyści (krajowi i zagraniczni) korzystający z noclegów w 2014 roku w turystycznych obiektach noclegowych posiadających 10 i więcej miejsc noclegowych:

	styczeń	lut	marzec	kwiecień	maj	czerwiec	lipiec	sierpień	wrzesień	październik	listopad	Narastająco
<b>OGÓLEM</b>	1 415 184	1 471 216	1 656 789	1 706 223	2 393 934	2 559 119	2 888 982	3 023 564	2 422 058	2 200 460	1 770 903	23 508 432
Turyści krajowi	1 129 436	1 219 800	1 290 342	1 288 497	1 850 506	2 002 331	2 257 327	2 338 126	1 864 496	1 703 032	1 417 767	18 361 660
Turyści zagraniczni	285 748	251 416	366 447	417 726	543 428	556 788	631 655	685 438	557 562	497 428	353 136	5 146 772

Podejście do uprawiania turystyki istotnie różnicuje polskich turystów (według badań Polskiej Organizacji Turystycznej). Biorąc pod uwagę oczekiwania wobec wyjazdu, strategie planowania wyjazdu a także podejmowane formy aktywności w jego trakcie, wyróżnione zostały **4 segmenty** prezentujące odmienne postawy turystyczne:

1. Poszukiwacze relaksu (45%),
2. Rodzinni wczasowicze (25%),
3. Odkrywczy (19%),
4. Turyści all inclusive (11%).



Według danych GUS w okresie styczeń–czerwiec 2014 r. 8,78 mln polskich turystów skorzystało z obiektów zbiorowego zakwaterowania w Polsce. Jest to o 8% więcej niż w tym samym okresie roku 2013.

## 2.2.1. Działania marketingowe

INTERFERIE S.A. to największa spółka branży turystycznej na Dolnym Śląsku. Zalicza się do grupy dwudziestu największych podmiotów świadczących usługi hotelarskie w Polsce. Siedem obiektów INTERFERIE S.A. oraz należący do INTERFERIE Medical SPA Sp. z o. o. hotel INTERFERIE Medical SPA\*\*\*\* w Świnoujściu oferuje łącznie 2101 miejsc noclegowych. W 2014 roku Spółka konsekwentnie realizowała przyjętą w 2012 roku strategię marketingową i biznesową, która łączy w sobie trzy elementy: Spa – Sport – Zdrowie wraz z hasłem przewodnim „sport i zdrowie cały rok”. W powyższej strategii, która również będzie realizowana w 2015 roku można rozróżnić dwa typy funkcjonowania hoteli – hotele górskie oraz hotele i obiekty nadmorskie.

Hotele położone w Świeradowie - Zdroju i Szklarskiej Porębie specjalizują się w ofercie łączącej sport, aktywny wypoczynek i rodzinną turystykę.

Hotel i obiekty nadmorskie położone w takich miejscowościach jak: Świnoujście, Kołobrzeg, Ustronie Morskie, Dąbki to przede wszystkim bogata oferta SPA, profilaktyki zdrowotnej oraz wypoczynku sanatoryjno-rehabilitacyjnego.

Do spółki należy również biuro turystyczne w Lubinie, które pośredniczy w sprzedaży oferty wypoczynkowej w Polsce i za granicą jak również jeden hotel miejski świadczący usługi hotelarskie i restauracyjne w Głogowie.

Działania marketingowe prowadzone w 2014 roku, które promują aktywny wypoczynek łączący relaks z profilaktyką zdrowia przekładają się na coraz lepsze wyniki finansowe Spółki i ciągłe podnoszenie jakości i zadowolenia Klientów.

Podnosząc jakość swojej bazy, rozwijając infrastrukturę i podejmując nowe inwestycje, INTERFERIE S.A. wzmacnia swoją pozycję na rynku usług hotelarskich. Aktywny wypoczynek połączony z ofertą zabiegów rehabilitacyjnych oraz oferta usług medycznych to niezwykle obiecujący rynek w najbliższym czasie, dlatego INTERFERIE S.A. zamierzają znacząco wzbogacić pobyty hotelowe łącząc je z uprawianiem sportu, lecznictwem uzdrowskim w miejscowościach posiadających statut uzdrowiska oraz rehabilitacją i odnową biologiczną w miejscowościach wypoczynkowych.

Sieć hoteli i obiektów położonych w atrakcyjnych miejscach turystycznych w górach i nad morzem pozwala na dalsze budowanie wizerunku spółki jako miejsca przyjaznego osobom czynnie uprawiającym sport, dbającym o kondycję fizyczną, zdrowie oraz rekreacyjny wypoczynek.

### Spółka wszechstronnie świadczy:

- usługi turystyczno-wypoczynkowe;
- usługi sanatoryjno-lecznicze;
- usługi hotelowe;
- usługi w zakresie organizacji konferencji, sympozjów, szkoleń, imprez integracyjnych oraz przyjęć okolicznościowych;
- usługi organizacji i obsługi zgrupowań dla sportowców;
- pobyty o charakterze sportowo rekreacyjnym z elementami ukierunkowanymi na zdrowie;
- pośredniczy w sprzedaży usług turystycznych - realizowane przez Biuro Turystyczne INTERFERIE.

### Główne założenia koncepcji marketingowej w 2014 i 2015 roku oparte są na podstawowych filarach:

#### PRODUKT

Spółka oferuje produkty turystyki krótkoterminowej (1 – 3 dniowe), średnioterminowej (7 – 14 dni) oraz długoterminowej (28 dni), a także produkty o charakterystyce wypoczynkowej (wakacje, ferie, święta), zdrowotnej (medycznej, uzdrowskiej, sanatoryjnej), sportowej i biznesowej (konferencje, spotkania korporacyjne, motywacyjne). INTERFERIE S.A. mają w swoim portfelu również produkty specjalne, do których zalicza się długie weekendy i imprezy lokalne, produkty dla singli, rodzin 2 osobowych, rodzin z dziećmi, osób aktywnie wypoczywających, produkty turystyki indywidualnej i zorganizowanej oraz produkty na rynek krajowy i zagraniczny.

#### DYSTRYBUCJA

W 2014 roku Spółka wzmocniła i znacząco zwiększyła udział sprzedaży przez Internet opierając się na własnym nowoczesnym funkcjonalnym serwisie www z dedykowanym systemem zamówień i zakupów pobytów online. Działania e-commerce zawierały również wsparcie reklamowe zewnętrznych platform sprzedaży usług turystycznych (booking.com, HRS.pl, Travelist.pl) oraz konferencyjnych (konferencje.pl, mojekonferencje.pl). Dystrybucja prowadzona jest także w oparciu o umowy z touroperatorami na rynku krajowym i zagranicznym, poprzez sprzedaż bezpośrednią skierowaną do grup trenerskich i sportowych, organizacji, firm szkoleniowych i szkół wyższych. Wszystkie działania wzmacniano przez sprzedaż bezpośrednią prowadzoną przez recepcje, pozyskujące klientów przez telefon oraz typu walk-in. Spółka wprowadziła również prowizyjny system wynagrodzeń dla działu sprzedaży i pracowników recepcji, co wpłynęło na zwiększenie liczby nowych Klientów oraz wyniki finansowe Spółki.

#### PROMOCJA

Wielokanałowa promocja działań spółki realizowana jest poprzez własną nową stronę www.interferie.pl, zewnętrzne platformy sprzedażowe usług turystycznych, portale turystyczne, branżowe, konferencyjne oraz portale dedykowane seniorom, kobietom i poszukującym form aktywnego spędzania wolnego czasu oraz



pozycjonowanie strony. Informacje na temat *wydarzeń, promocji, pakietów czy zabiegów zdrowotnych publikowane są na portalach społecznościowych (Facebook, Google+)*. Spółka umożliwia ponadto swoim klientom rezerwację usług turystycznych poprzez urządzenia mobilne oraz całodobową infolinię pod numerem 801 806 809, który jest bezpośrednio połączony z recepcjami w hotelach i obiektach. W minionym roku znacząco wzmocniono działania związane z wykorzystaniem potencjału Biura Turystycznego Interferie, zwiększono obecność i sprzedaż oferty INTERFERIE S.A. wśród pracowników Grupy Kapitałowej KGHM Polska Miedź S.A., prowadzono stały mailing ofertowy skierowany do byłych i obecnych Klientów INTERFERIE S.A., znacząco zwiększono organiczne pozycjonowanie serwisu Spółki publikując atrakcyjne oferty i aktualności z życia Spółki, rozbudowywano program lojalnościowy oraz zwiększono promocyjny udział INTERFERIE S.A. w wydarzeniach sportowych.

Centralny dział marketingu przygotowywał artykuły sponsorowane oraz materiały redakcyjne dla prasy lokalnej, ogólnopolskiej i branżowej oraz różnorodnych portali, co przelożyło się na zwiększenie zainteresowania ofertą INTERFERIE S.A. i sprzedaż pobytów. W 2014 roku ekwiwalent reklamy z zamieszczonych w mediach ponad tysiąca bezpłatnych publikacji na temat INTERFERIE wyniósł ponad 1 milion złotych i pozwolił na dotarcie do przeszło 15 milionów odbiorców. Spółka prowadziła barterowe działania promocyjne we współpracy z centrami handlowymi w Szczecinie, Gorzowie Wielkopolskim, Kaliszu, Legnicy, Lesznie i Świdnicy, co przelożyło się na ponad tysiąckrotny wzrost odwiedzalności strony [www.interferie.pl](http://www.interferie.pl) oraz wzmocnienie rozpoznawalności marki.

Dzięki takiemu ukierunkowaniu działań w 2014 roku obiekty INTERFERIE S.A. zostały między innymi:

- bazą noclegową, towarzyszącą oraz współorganizatorem dla Akademickich Mistrzostw Świata w kolarstwie górskim oraz szosowym w Kotlinie Jeleniogórskiej;
- bazą noclegową, towarzyszącą dla Międzynarodowego Forum Gospodarczego Baltic Business w Świnoujściu
- bazą noclegową, towarzyszącą dla „projektu plaża TVN”.

bazą noclegową, towarzyszącą oraz partnerem dla Maratonu Karkonoskiego, Półmaratonu Jeleniogórskiego, Wielkiej Pętli Izerskiej;

- bazą noclegową, towarzyszącą oraz partnerem dla Górskich Szosowych Mistrzostw Polski oraz finału cyklu ogólnopolskich imprez rowerowych Bike Maraton 2014;
- bazą noclegową, towarzyszącą dla obozu treningowego Runners Camp 2014;
- bazą noclegową, towarzyszącą dla Interferie CUP Turniej Piłki Siatkowej w Świnoujściu;
- bazą noclegową, towarzyszącą dla Letniego Biegu Piastów w Szklarskiej Porębie-Jakuszytach;
- bazą noclegową i biurem Pucharu Świata FIS 2014 w biegach narciarskich w Szklarskiej Porębie-Jakuszytach;

Zaangażowanie spółki w organizację tych imprez umożliwiło rozszerzenie kanałów promocji ofert i promocje obiektów INTERFERIE, jako miejsc idealnych dla sportowców i osób czynnie uprawiających sport i rekreację. W 2014 roku przygotowano wiele ofert pobytowych dla wyselekcjonowanych grup sportowych (m.in.: runners weekend, rowerowy weekend, triathlon weekend, górski mix interferii), które były zaprezentowane nie tylko na stronie [www.interferie.pl](http://www.interferie.pl), ale również stronach internetowych i profilach społecznościowych głównych organizatorów tych imprez. W 2014 roku przeprowadzono również szereg inwestycji, których celem było uatrakcyjnienie i unowocześnienie oferty górskich obiektów – głównie w INTERFERIE Sport Hotel Bornit w Szklarskiej Porębie (rewitalizacja basenu, saun, nowe gabinety SPA i masażu).

Wysoki standard usług świadczonych przez INTERFERIE Medical SPA\*\*\*\* w Świnoujściu został doceniony w wielu branżowych konkursach. W 2014 roku hotel ten zdobył I miejsce jako najlepszy hotel w kategorii 4-5 gwiazdek nad morzem organizowanym przez Best Hotel Awards i portal rezerwuje.pl. Otrzymał także wyróżnienie od Klientów i znalazł się wśród finalistów plebiscytu na Najpiękniejsze SPA Magazynu Eden SPA i rekomendacje Magazynu Forbes.

W tegorocznej edycji konkursu SPA Prestige Awards hotel ma duże szanse na powtórzenie swojego sukcesu z 2013 roku i zdobycie głównych nagród w kategorii Destination SPA oraz Medical Wellness&SPA.

Przez cały rok 2014 wszystkie obiekty INTERFERIE S.A. tworzyły i sprzedawały dedykowane różnym grupom odbiorców oferty pobytowe, wzbogacone o szeroką ofertę leczniczo – rehabilitacyjną, zajęć sportowych i elementów zarządzania wolnym czasem turystów.

Kontynuowano także prace związane z sieciowością spółki i tworzenia spójnego Systemu Identyfikacji Wizualnej dla wszystkich obiektów INTERFERIE S.A. W celu budowania świadomości marki INTEFERIE S.A. w miejscowościach, gdzie znajdują się obiekty ulokowano tablice reklamowe hoteli INTERFERIE.

Dział marketingu systematycznie realizował w 2014 roku działania związane z budową pozytywnego i wiarygodnego wizerunku spółki, promocją i sprzedażą oferty.

## 2.2.2. Informacje o podstawowych produktach, towarach i usługach. Informacja o rynkach zbytu.

### PRODUKT

Podstawowym produktem oferowanym przez Spółkę są usługi turystyczne świadczone na rzecz klientów krajowych i zagranicznych. Usługi oferowane są w oparciu o należące do Spółki ośrodki i hotele (Morze Bałtyckie i Sudety). Pakiet usług, które realizuje Spółka zawiera się w:

- usługach turystyczno-wypoczynkowych,
- usługach sanatoryjno-leczniczych,

- usługach hotelowych,
- usługach związanych z organizacją szkoleń, konferencji i narad,
- usługach związanych z organizacją zgrupowań dla grup sportowych,
- usługach związanych z organizacją wypoczynku dzieci i młodzieży,
- pośredniczeniu w sprzedaży usług turystycznych za pośrednictwem Biura Turystycznego INTERFERIE (rezerwacja hoteli, pośrednictwo w sprzedaży biletów autokarowych i lotniczych, ubezpieczenia turystyczne)

## RYNKI

### Rynek turystyki zdrowotnej i sanatoryjno-leczniczej.

W roku 2014, podobnie jak w latach ubiegłych, głównym odbiorcą na tym rynku byli klienci z Niemiec. Dobrze wyposażona baza zabiegowa oraz atrakcyjne ceny pobytów stanowią o dużej atrakcyjności pobytów zdrowotnych dla gości zza zachodniej granicy. Zauważa się jednocześnie coraz większe zainteresowanie pobytami zdrowotnymi wśród polskich turystów. Wydłużenie wieku emerytalnego oraz coraz większa świadomość profilaktyki zdrowotnej pozwala rokować w tym kierunku.

### Rynek usług turystyczno-wypoczynkowych oraz hotelowych.

Pobyty pobytowe (w tym weekendowe) i wczasy rodzinne realizowane są przez każdy z obiektów Spółki. Elementem decydującym o udziale poszczególnych regionów jest głównie sezonowość. Spółka nastawia się przede wszystkim na klienta indywidualnego jako nabywcę tej usługi. Celem poprawy atrakcyjności posiadanych obiektów Spółka przeprowadziła w roku 2014 remont restauracji oraz recepcji hotelu w Szklarskiej Porębie. INTERFERIE S.A. od września 2014 roku wprowadziła zasadę sprzedaży pakietów pobytowych - produkt „celowany” skierowany do konkretnego odbiorcy, ukazujący korzyści z jego zakupu. W przypadku usług konferencyjnych dominują ze względu na odpowiednie zaplecze hotele górskie. Znaczący odsetek szkoleń zorganizowano na zlecenie Grupy Kapitałowej KGHM Polska Miedź S.A..

### Rynek usług dla grup sportowych.

Spółka od dwóch lat sukcesywnie wprowadza strategię „Sport i zdrowie”. W roku 2014 Spółka pozyskała wiele nowych nabywców tej usługi, m.in.: grupy triathlonowe, grupy biegaczy górskich oraz grupy taneczne. Głównym oferentem usług o profilu sportowym są hotele górskie, które posiadają atrakcyjną infrastrukturę konieczną do przeprowadzenia efektywnego pobytu treningowego.

### Rynek wypoczynku dzieci i młodzieży.

Spółka w roku 2014 prowadziła działalność związaną z organizacją wypoczynku dzieci i młodzieży. W istotnym zakresie odbiorcą tej usługi była Grupa Kapitałowa KGHM Polska Miedź S.A., która kontraktowała wypoczynek dla dzieci swoich pracowników. Spółka organizowała wypoczynek zarówno w oparciu o posiadane obiekty jak i w oparciu o zakontraktowaną w formie umowy obcą bazę wypoczynkową.

## Segmenty działalności

**Identyfikacja segmentów operacyjnych.** Segmenty operacyjne są przedstawiane w sposób spójny ze sprawozdawczością wewnętrzną dostarczaną głównemu decydentowi operacyjnemu (GDO)-Zarządowi INTERFERIE S.A. Segmenty operacyjne tworzą poszczególne hotele oraz ośrodki wypoczynkowe, poszczególne hotele miejskie oraz pozostałe.

**Identyfikacja segmentów sprawozdawczych.** Wyodrębnione segmenty operacyjne (hotele i ośrodki wypoczynkowe oraz hotele miejskie) są odpowiednio agregowane w segmenty sprawozdawcze ponieważ spełniają kryteria agregacji opisane w MSSF 8. INTERFERIE S.A. wyodrębniają 2 segmenty sprawozdawcze w swej działalności („działalność hotelarską”, „hotele miejskie”) zgodnie z MSSF 8 „Segmenty operacyjne”. INTERFERIE S.A. w wykazanych segmentach prowadzą działalność gospodarczą osiągając określone przychody i ponosząc koszty. Wyniki działalności segmentów są regularnie przeglądane przez Zarząd. Dostępne są również informacje finansowe dotyczące wyodrębnionych segmentów.

Niezagregowane segmenty operacyjne są łączone i ujawniane w kategorii „wszystkie pozostałe segmenty”.

**Segment „działalność hotelarska”.** Segment „działalność hotelarska” obejmuje przede wszystkim usługi noclegowe i gastronomiczne w hotelach oraz ośrodkach wypoczynkowych Spółki. Segmentem operacyjnym jest każdy indywidualny hotel oraz ośrodek wypoczynkowy, który jest oddzielnie analizowany i oceniany przez Zarząd. Ze względu na:

- podobny charakter świadczonych usług (noclegi, usługi gastronomiczne, konferencje, usługi związane z wypoczynkiem),
- podobieństwo metod przy świadczeniu usług (scentralizowany system zakupów oraz sprzedaży dla klienta grupowego, a także centralne zarządzanie),
- rodzaj klienta (turysta indywidualny oraz grupowy).

Segment „działalność hotelarska” obejmuje informacje finansowe łącznie dla hoteli oraz ośrodków wypoczynkowych położonych w miejscowościach atrakcyjnych pod względem turystycznym (góry, morze) natomiast segmenty operacyjne zostały zagregowane zgodnie z MSSF 8, tworząc segment sprawozdawczy „działalność hotelarska”.

**Segment „hotele miejskie”.** Segment „hotele miejskie” obejmuje przede wszystkim usługi noclegowe i gastronomiczne w hotelach miejskich Spółki. Segmentem operacyjnym jest każdy indywidualny hotel, który jest oddzielnie analizowany i oceniany przez Zarząd. Ze względu na:

- podobny charakter świadczonych usług (noclegi, usługi związane z wypoczynkiem),
- podobieństwo metod przy świadczeniu usług (scentralizowany system zakupów oraz sprzedaży dla klienta grupowego, a także centralne zarządzanie)
- rodzaj klienta (turysta indywidualny oraz grupowy).

Segment „hotele miejskie” obejmuje informacje finansowe łącznie dla hoteli: Hotel Głogów i Hotel Lubin, natomiast segmenty operacyjne zostały zagregowane zgodnie z MSSF 8, tworząc segment sprawozdawczy „hotele miejskie”. Hotel Lubin został sprzedany we wrześniu 2014 r.

**Wszystkie pozostałe segmenty.** Źródła przychodów w tej kategorii obejmują: pośrednictwo w sprzedaży imprez turystycznych własnych oraz innych operatorów, sprzedaż biletów lotniczych, usługi reklamowe oraz przychody z usług administracyjnych.

**Pozycje nieprzypisane** są to pozycje monitorowane na poziomie Spółki, a nie na poziomie poszczególnych segmentów.

Podstawowe produkty i usługi (tys. zł)

	Działalność hotelarska			Hotele Miejskie			Wszystkie pozostałe segmenty			Pozycje nieprzypisane			Łącznie dane Spółki		
	2014	2013	2012	2014	2013	2012	2014	2013	2012	2014	2013	2012	2014	2013	2012
<b>Przychody ze sprzedaży, w tym:</b>	<b>36 378</b>	<b>33 861</b>	<b>31 056</b>	<b>2 016</b>	<b>2 475</b>	<b>2 428</b>	<b>2 406</b>	<b>2 465</b>	<b>4 670</b>	-	-	-	<b>40 800</b>	<b>38 801</b>	<b>38 155</b>
- przychody osiągnięte z transakcji z innymi segmentami	-	-	-	-	-	-	-	-	-	-	-	-	-	-	-
- przychody zewnętrzne	36 378	33 861	27 419	2 016	2 475	2 428	2 406	2 465	4 670	-	-	-	40 800	38 801	38 155

od 01.01.14	od 01.01.13	od 01.01.12
do 31.12.14	do 31.12.13	do 31.12.12

27

**SPRZEDAŻ USŁUG I TOWARÓW OGÓŁEM**

	<b>40 800</b>	<b>38 801</b>	<b>38 155</b>
Sprzedaż dla klienta z zagranicy	5 870	4 719	5 056
Sprzedaż dla klienta krajowego	34 930	34 082	33 099

**2.2.3 Kadry**

Stan zatrudnienia w INTERFERIE S.A. na dzień 31.12.2014 roku wynosił 310 osób, z czego 305 osób to zatrudnieni w pełnym wymiarze czasu pracy. Przeciętny poziom zatrudnienia w 2014 roku wyniósł 317,26 etatu, z tego 68,25 etatu to stanowiska nierobotnicze a 249,01 etatu stanowią stanowiska robotnicze. W porównaniu do roku ubiegłego zanotowano niewielki spadek stanu zatrudnienia. Liczba zatrudnionych w ramach umowy o pracę na czas nieokreślony w 2014 roku wyniosła 210 osób, co stanowi 68 % ogółu zatrudnionych. Pozostali zatrudnieni są na umowy terminowe. Ze względu na sezonowy charakter działalności Spółki dodatkowe wsparcie dla zatrudnionych na podstawie stosunku pracy stanowią zatrudnieni na umowy zlecenia. W strukturze zatrudnienia niezmiennie dominują kobiety, które w 2014 roku stanowiły 82% ogółu zatrudnionych (254). Zatrudnieni to głównie ludzie w wieku średnim, tj. 30-50 lat, choć odsetek zatrudnionych Spółce ludzi młodych z roku na rok zdecydowanie wzrasta.

Analizując dane dotyczące stażu pracy w Spółce widoczne jest, że zdecydowanie najwięcej - 160 osób posiada staż od 1 roku do 10 lat ( 52%). Kolejną grupę stanowią osoby o stażu w przedziale od 10 do 20 lat – 46 osób (15%). Ponad 20 –letni staż pracy w Spółce posiada 40 osób (13%). Pozostali tj. 20 % (64 osoby) mają staż pracy krótszy niż 1 rok.

Biorąc pod uwagę poziom wykształcenia w INTERFERIE S.A. w 2014 roku najliczniejszą grupę, bo 40 % ogółu stanowili pracownicy z wykształceniem średnim ( 124 osoby). Dyplomami wyższych uczelni. legitymowało się we wskazanym okresie 24 % (75 osób) ogółu zatrudnionych, wykształcenie zawodowe posiadało 23 % pracowników (70 osób). Pozostała grupa zatrudnionych tj.13 % ogółu (31 osób) posiadała wykształcenie podstawowe i poniżej. W 2014 roku w Spółce został wdrożony system prowizyjny dla pracowników recepcji, którego celem było zwiększenie sprzedaży pakietów pobytowych i premiowanie pracowników za dodatkową sprzedaż.

W Spółce nie funkcjonują wynagrodzenia, korzyści, nagrody wynikające z programów motywacyjnych lub premiovych opartych na kapitale Spółki, w tym programów opartych na obligacjach z prawem pierwszeństwa,

zamiennych, wariantach subskrypcyjnych. W Spółce nie zachodzą zdarzenia opisane w § 91 ust. 6 pkt 22 Rozporządzenia Ministra Finansów w sprawie informacji bieżących i okresowych (...).

## 2.2.4 Nakłady inwestycyjne

### Nakłady inwestycyjne

W 2014 roku kontynuowano intensywny proces modernizacji technicznej i technologicznej posiadanego majątku. W okresie od 1 stycznia 2014 r. do 31 grudnia 2014 r. poniesiono nakłady inwestycyjne w wysokości 2.775 tys. zł., w I półroczu wpłynęła do Spółki korekta robót budowlanych z CONDITE na kwotę: 402 tys. zł, co wpłynęło na obniżenie wysokości poniesionych nakładów do kwoty 2.373 tys. zł.

Lp.	Jednostka eksploatacyjna INTERFERIE	Zadania inwestycyjne	Nakłady inwestycyjne (w tys. zł)
1	INTERFERIE w Ustroniu Morskim OSW CECHSZTYN	Modernizacja łazienek pokojowych I etap. Dostawa i wbudowanie wykładziny w pokojach. Modernizacja głównej rozdzielni elektrycznej.	145
2	INTERFERIE w Świeradowie Zdroju Hotel MALACHIT	Modernizacja oczyszczalni ścieków. Wydzielenie pożarowe klatki schodowej. Rozbudowa okablowania strukturalnego. Przebudowa schodów. Adaptacja pomieszczenia na pomieszczenie socjalne.	195
3	INTERFERIE w Świeradowie Zdroju Hotel MALACHIT	Korekta wartości robót związanych z budową Aquaparku - poniesionych w latach 2011 - 2012.	-402
4	INTERFERIE Hotel w Głogowie	Wymiana wykładzin dywanowych w części miejskiej. Rozszerzenie sieci TV.	93
5	INTERFERIE w Kołobrzegu OSW CHALKOZYN	Przebudowa węzła ciepłego.	153
6	INTERFERIE w Dąbkach Sanatorium Uzdrowskie ARGENTYT	Modernizacja kotłów. Dostawa i montaż wanny z hydromasażem. Wykonanie zautomatyzowanego i monitorowanego wjazdu. Przełożenie przyłączy centralnego ogrzewania i cwu. Montaż generatora dwutlenku chloru. Modernizacja przyłącza elektroenergetycznego.	265
7	INTERFERIE w Szklarskiej Porębie Hotel Bornit	Modernizacja basenu wraz z saunarium. Ogrodzenie frontowe parkingu. Wykonanie zautomatyzowanego i monitorowanego wjazdu. Rewitalizacja pomieszczeń. Rozbudowa sieci LAN.	1.476
8	CENTRALA SPÓŁKI	Zabudowa szklana. Aktualizacja Macrologic Xpertis.	23
9	Wszystkie jednostki	Pozostałe zakupy środków trwałych.	425

### **Rozbudowa obecnie posiadanej bazy.**

#### **Rewitalizacja pomieszczeń oraz modernizacja basenu wraz z saunarium w INTERFERIE w Szklarskiej Porębie Hotel Bornit.**

Wykonane prace rewitalizacyjne w obiekcie pozwolą na:

- zwiększenie skuteczności wykorzystania zasobów hotelu,
- uatrakcyjnienie pobytu w hotelu różnym grupom klientów,
- wydłużenie czasu spędzanego przez gości w hotelu,
- zwiększenie przychodów ze sprzedaży pobyków hotelowych oraz usług dodatkowych.

#### **Zdobycie pozycji lidera w zakresie usług pobytowych połączonych z lecznictwem i rehabilitacją.**

W latach 2015 – 2019 Spółka zamierza znacząco zwiększyć swoje dochody z działalności polegającej na świadczeniu usług pobytowych połączonych z uprawianiem sportu (hotele górskie), lecznictwem (hotele nadmorskie).

Równolegle Spółka będzie pracować nad modernizacją infrastruktury umożliwiającą rozbudowę oferty wypoczynku leczniczego dla dzieci wraz z możliwością skorzystania przez opiekunów z zabiegów odnowy biologicznej i rekreacji ruchowej, opieki nad dzieckiem ze strony hotelowej niani oraz wspólnej zabawy w oparciu o zmodernizowaną infrastrukturę i hotelowych animatorów.

Rozwój tego rodzaju usług jest jednym z elementów strategii INTERFERIE S.A. – „Sport i zdrowie cały rok”. Działania takie mają na celu eliminację sezonowości świadczonych usług turystycznych i osiągnięcie stabilności przychodu przez cały rok.

Rynek hotelarski w Polsce oraz wysokie obłożenie hoteli potwierdza, że oferowane przez INTERFERIE S.A. usługi cieszą się dużym zainteresowaniem i jako główny dostawca usług pobytowych połączonych z uprawianiem sportu, lecznictwem i rehabilitacją Spółka przedstawia szeroką ofertę w tym zakresie.

### **Poprawa wizerunku Spółki.**

Modernizacja obiektów w celu podnoszenia standardu zarówno usług rehabilitacyjno – leczniczych i związanych z uprawianiem sportu, jak również pobytkowo - żywieniowych.

### **Ochrona środowiska**

INTERFERIE S.A. na bieżąco wywiązuje się ze wszystkich obowiązków nałożonych na Spółkę z tytułu ochrony środowiska.

### **Interferie Medical SPA Sp. z o.o.**

#### **Najważniejsze informacje o hotelu Interferie Medical SPA:**

Obiekt pięciokondygnacyjny o łącznej powierzchni około 28 tys. m<sup>2</sup>, z dwoma parkingami – podziemny z 162 miejscami postojowymi i naziemny z 47 miejscami postojowymi dla samochodów osobowych oraz miejsce dla 5 autokarów). Obiekt posiada 308 pokoi (1 i 2 osobowych oraz apartamentów), z których część przystosowano do potrzeb osób niepełnosprawnych.

#### **Oferta hotelu:**

Hotel może maksymalnie przyjąć 578 gości hotelowych. W hotelu znajduje się restauracja główna na ponad 300 osób, restauracja a la carte na 120 osób, komfortowy Lobby Bar oraz klub nocny. Ważną rolę pełni centrum konferencyjne, składające się z 7 sal o łącznej powierzchni użytkowej ponad 700 m<sup>2</sup> na około 600 osób. Wszystkie sale wyposażone są w nowoczesny sprzęt multimedialny, umożliwiający sprawne i wygodne prowadzenie wykładów, zajęć, szkoleń.

Istotną rolę pełni również rozbudowana część zabiegowo - rehabilitacyjna oraz strefa wellness & spa. Obejmuje ona poziom podziemia, parteru i I piętra hotelu. W kondygnacji podziemnej znajdują się sauny i łaźnie (m.in. łaźnia parowa, sauna aromatyczna i na podczerwień, caldarium, stanowiska schładzania i hartowania ciała oraz stóp). Parter to strefa basenowa, z dużym basenem wielofunkcyjnym i przestrzenią do odpoczynku i rekreacji. Do tego wydzielona strefa balneologiczna z jacuzzi solankowym z hydromasażem. Na parterze i I piętrze działa strefa wellness „Farma Urody” z gabinetami: odnowy biologicznej fryzjerskim, oraz hydroterapii fizykoterapii. Można tu skorzystać m.in. z okładów borowinowych i z alg, inhalacji elektroterapii i leczenia ultradźwiękami, światłolecznictwa i koloroterapii miejscowej. Obok znajdują się gabinety lekarski i pielęgniarstwa. Na tej samej kondygnacji są również sale do ćwiczeń gimnastycznych i fitness.

### Nakłady inwestycyjne:

W 2014 roku poniesiono nakłady na zakup dodatkowego wyposażenia rekreacyjnego, rehabilitacyjnego i SPA oraz wykonano dokumentację projektową przebudowy lokalu wewnętrznego na kawiarnię.

### 2.2.5 Umowy znaczące dla działalności gospodarczej

W dniu 13.01.2014 r. INTERFERIE S.A. oraz Narodowy Fundusz Zdrowia – Zachodniopomorski Oddział Wojewódzki w Szczecinie, ulica Arkońska 45, 71-470 Szczecin. Podpisały umowę na udzielanie przez INTERFERIE S.A. świadczeń gwarantowanych opieki zdrowotnej w zakresie lecznictwa uzdrowiskowego. Umowa będzie realizowana w ośrodku Spółki w Dąbkach tj. Sanatorium Uzdrowiskowe "Argentyt" w Dąbkach. Umowa dotyczy uzdrowiskowego leczenia sanatoryjnego dzieci i dorosłych, obiekt w którym realizowana będzie umowa specjalizuje się w leczeniu osób z chorobami górnych i dolnych dróg oddechowych. Umowa została zawarta na okres do 31.12.2018 roku. Kwota zobowiązań Oddziału Funduszu wobec INTERFERIE S.A. z tytułu realizacji umowy w okresie do dnia 31.12.2014 roku wynosi maksymalnie 5 096 091,00 złotych. Wartości z tytułu realizacji umowy w kolejnych okresach jej obowiązywania będą określone w formie załączników. Umowa była aneksowana w roku 2014 kilkakrotnie. W dniu 20.11.2014 r. Strony podpisały Aneks i postanowiły określić kwotę zobowiązania oddziału funduszu z tytułu realizacji umowy w okresie od dnia 01.01.2015 r. do dnia 31.12.2015 r. Na poziomie 6 200 250,00 złotych.

W dniu 03.06.2014 r. 2014 r. Emitent powziął informację, iż KGHM I Fundusz Inwestycyjny Zamknięty Aktywów Niepublicznych (numer wpisu do Rejestru Funduszy Inwestycyjnych RFI 513) w imieniu którego działa jako organ KGHM Towarzystwo Funduszy Inwestycyjnych S.A. z siedzibą: 53-659 Wrocław, ul. Gen. W. Sikorskiego 2-8; podpisał umowę z: Bankiem Zachodnim WBK Spółka Akcyjna, z siedzibą we Wrocławiu, Rynek 9/11, 50-950 Wrocław, oraz DLA Piper Wiater Spółką komandytową, z siedzibą w Warszawie, ul. Emilii Plater 53, 00-113 Warszawa, (dalej łącznie Wykonawca), której przedmiotem jest znalezienie inwestora zainteresowanego nabyciem udziałów w spółce INTERFERIE Medical SPA Sp. z o.o., będącej właścicielem hotelu INTERFERIE Medical SPA zlokalizowanego w Świnoujściu. Usługi Wykonawcy obejmować będą wsparcie transakcyjne oraz doradztwo w związku z potencjalną transakcją. Na dzień sporządzenia informacji INTERFERIE S.A. posiada 32,63% udziałów w kapitale zakładowym Spółki INTERFERIE Medical SPA Sp. z o.o. (spółka stowarzyszona). Pozostałe udziały posiada KGHM I Fundusz Inwestycyjny Zamknięty Aktywów Niepublicznych. Strategia poszukiwania inwestora jest zgodna z profilem inwestycyjnym Funduszu.

W dniu 24.09.2014 roku Emitent zawarł umowę zbycia prawa użytkowania wieczystego nieruchomości gruntowej o powierzchni 0,4606 ha, działki gruntu nr ewidencyjny 39/44, wraz z prawem własności posadowionych na niej i stanowiących odrębne nieruchomości budynków hotelowo-rotacyjnych, oraz placu asfaltowego (parkingu), oświetlenia, ogrodzenia i dwóch tablic informacyjno-reklamowych, położonych w Lubinie przy ulicy M. Skłodowskiej-Curie 176, obręb 1, dla której Sąd Rejonowy w Lubinie Wydział Ksiąg Wieczystych prowadzi księgę wieczystą pod numerem KW LE1U/00019402/8. Nabywcą przedmiotowej nieruchomości jest Zagłębie Lubin Spółka Akcyjna z siedzibą w Lubinie, adres 59-301 Lubin ul. M. Skłodowskiej – Curie Nr 98, wpisane do Rejestru Przedsiębiorców w Sądzie Rejonowym dla Wrocławia – Fabrycznej IX Wydział Gospodarczy Krajowego Rejestru Sądowego pod numerem KRS 0000083600. Emitent i Zagłębie Lubin Spółka Akcyjna z siedzibą w Lubinie wchodzi w skład Grupy Kapitałowej KGHM Polska Miedź S.A.

### Umowy zawarte pomiędzy akcjonariuszami

INTERFERIE S.A. nie posiada informacji na temat zawartych w 2014 roku umów pomiędzy akcjonariuszami.

### Umowy ubezpieczenia

INTERFERIE S.A. posiada ubezpieczenia majątku, ubezpieczenie OC organizatorów turystyki i pośredników turystycznych, odpowiedzialności cywilnej w TUW CUPRUM, PZU S.A., UNIQA, ERGO-HESTIA.

### Kredyty i pożyczki (tys. zł)

	Stan na dzień	
	31.12.2013	31.12.2014
<b>Długoterminowe kredyty i pożyczki</b>		
Kredyty	12 466	10 053
Zobowiązania z tytułu leasingu finansowego	22	2
<b>Długoterminowe kredyty, pożyczki i inne zewnętrzne źródła finansowania, razem</b>	<b>12 488</b>	<b>10 055</b>
<b>Krótkoterminowe kredyty i pożyczki</b>		
Kredyty	2 604	2 714

Zobowiązania z tytułu leasingu finansowego	24	23
Kredyty w rachunku bieżącym	-	371
<b>Krótkoterminowe kredyty, pożyczki i inne zewnętrzne źródła finansowania, razem</b>	<b>2 628</b>	<b>3 108</b>
<b>Kredyty i pożyczki, razem</b>	<b>15 116</b>	<b>13 163</b>

**Opis zawartych umów kredytowych:**

I. mBank S.A. (kredyt inwestycyjny na modernizację OSW Chalkozyn umowa nr 09/112/08/D/IN z dnia 14.05.2008r.) . Zadłużenie z tytułu kredytu na dzień 31 grudnia 2014 roku wyniosło 288 tys. EUR (w tym kredyty długoterminowe 92 tys. EUR i krótkoterminowe 196 tys. Euro; równowartość w PLN na dzień bilansowy wynosi 1227 tys. zł), maksymalna kwota kredytu wynosiła 1.770.000 EUR. Warunki oprocentowania: zmienna stopa EURIBOR dla depozytów 1 M w EUR z notowania na dwa dni robocze przed datą ciągnięcia i przed każdym następnym okresem odsetkowym powiększonym o 1 pp z tyt. marży banku. Odsetki naliczane są miesięcznie i płatne ostatniego dnia każdego miesiąca w okresie kredytowania oraz w dniu ostatniej spłaty kredytu. Zabezpieczenia: hipoteka umowna, hipoteka kaucyjna, weksel in blanco zaopatrzony w deklarację wekslową, pełnomocnictwo do rachunku bankowego, cesja praw z polisy ubezpieczeniowej.

II. mBank S.A. (kredyt w rachunku bieżącym umowa nr 09/070/07/Z/VV z dnia 29.03.2007r. z późniejszymi aneksami). Stan kredytu na dzień 31 grudnia 2014 roku: 371 tys. zł. Warunki oprocentowania: zmienna stopa WIBOR dla depozytów 1 M w PLN na 2 dni robocze przed datą ciągnięcia i przed każdym następnym okresem odsetkowym powiększonym o 1,2% z tytułu marży banku. Odsetki naliczane są miesięcznie i płatne ostatniego dnia każdego miesiąca w okresie kredytowania oraz w dniu ostatniej spłaty kredytu. Zabezpieczenia: hipoteka kaucyjna, cesja praw z polisy ubezpieczeniowej, pełnomocnictwo do rachunku.

III. Dnia 12 stycznia 2012 roku została zawarta umowa nr 01/DCK/2012 o kredyt inwestycyjny w kwocie 3.024.078,84 EUR, to jest równowartość 13.501.000,00 PLN pomiędzy INTERFERIE S.A. a Bankiem Pekao S.A. Zadłużenie z tytułu kredytu na dzień 31 grudnia 2014 roku wyniosło 2.346 tys. EUR (w tym kredyty długoterminowe 2.009 tys. Euro i krótkoterminowe 337 tys. Euro; równowartość w PLN na dzień bilansowy wynosi 9.998 tys. zł).

Oprocentowanie kredytu jest zmienne ustalone na bazie stawki EURIBOR 1 M powiększonej o marżę banku w wysokości 3,00 p.p.pa.

Kredyt - przeznaczono za sfinansowanie zadań inwestycyjnych:

- ZADANIE NR 1- Hotel Górski Malachit w Świeradowie Zdroju – budowa Aquaparku wraz z remontem elewacji istniejącego budynku hotelu oraz budowa zbiornika uśredniania ścieków na istniejącej biologicznej oczyszczalni ścieków do równowartość w EUR kwoty 10.760 tys. zł;
- ZADANIE NR 2 - Ośrodek Sanatoryjno -Wypoczynkowy Chalkozyn w Kołobrzegu – modernizacja elewacji i dachów, przebudowa balkonów oraz modernizacja drogi wewnętrznej i miejsc parkingowych równowartość w EUR do kwoty 1.846 tys. zł;
- ZADANIE NR 3 - Ośrodek Sanatoryjno- Wypoczynkowy Cechsztyń w Ustroniu Morskim – termomodernizacja obiektu wraz z przebudową balkonów i rozbudową kawiarni równowartość w EUR do kwoty 895 tys. zł.

Prawnym zabezpieczeniem spłaty kredytu jest:

hipoteka umowna łączna do wysokości 4.536 tys. EUR na nieruchomościach stanowiących przedmiot inwestycji tj.:

- Hotel Górski Malachit w Świeradowie Zdroju – nieruchomość położona w Świeradowie Zdroju, powiat lubański, województwo dolnośląskie, której użytkownikiem wieczystym gruntu i właścicielem budynków stanowiących odrębną własność jest Kredytobiorca, dla której Sąd Rejonowy w Lwówku Śląskim V Wydział Ksiąg Wieczystych prowadzi księgę wieczystą KW nr JG1S/00014816/0 (wpis na I miejscu);
- Ośrodek Sanatoryjno-Wypoczynkowy Chalkozyn w Kołobrzegu: nieruchomość położona w Kołobrzegu, ul. Zdrojowa 1, województwo Zachodniopomorskie, której użytkownikiem wieczystym gruntu i właścicielem budynków stanowiących odrębną własność jest Kredytobiorca, dla której Sąd Rejonowy w Kołobrzegu V Wydział Ksiąg Wieczystych prowadzi księgę wieczystą KW nr KO1L/00012651/0 (wpis na III miejscu);
- Ośrodek Sanatoryjno-Wypoczynkowy Cechsztyń w Ustroniu Morskim:
  - nieruchomość położona w Ustroniu Morskim, województwo zachodniopomorskie, której użytkownikiem wieczystym gruntu i właścicielem budynku stanowiącego odrębną własność jest Kredytobiorca, dla której Sąd Rejonowy w Kołobrzegu V Wydział Ksiąg Wieczystych prowadzi księgę wieczystą KW nr KO1L/00013014/0 (wpis na I miejscu);
  - nieruchomość gruntowa, zabudowana położona w Ustroniu Morskim, województwo zachodniopomorskie, stanowiąca własność Kredytobiorcy, dla której Sąd Rejonowy w Kołobrzegu V Wydział Ksiąg Wieczystych prowadzi księgę wieczystą KW nr KO1L/00010868/0 (wpis na I miejscu);
  - nieruchomość położona w Ustroniu Morskim, województwo zachodniopomorskie, której użytkownikiem wieczystym gruntu i właścicielem budynków stanowiących odrębną własność jest Kredytobiorca, dla której Sąd Rejonowy w Kołobrzegu V Wydział Ksiąg Wieczystych prowadzi księgę wieczystą KW nr KO1L/00002242/7 (wpis na I miejscu); wraz z przelewem praw z umowy ubezpieczenia w zakresie dotyczącym w/w nieruchomości

oświadczenie Kredytobiorcy o dobrowolnym poddaniu się egzekucji w zakresie świadczeń pieniężnych, pełnomocnictwo do rachunków bankowych Kredytobiorcy prowadzonych w Banku Pekao S.A.

IV. Dnia 05 czerwca 2013 roku została zawarta umowa nr 07/DCK/2013 o kredyt inwestycyjny w kwocie 518.408,78 EUR, to jest równowartość 2.204.274,12 w PLN pomiędzy INTERFERIE S.A., a Bankiem Pekao S.A. Aktualny stan zadłużenia kredytu na dzień 31 grudnia 2014 roku - jest w wysokości 361 tys. EUR (w tym kredyty długoterminowe 258 tys. Euro i krótkoterminowe 103 tys. Euro; równowartość w PLN na dzień bilansowy wynosi 1 542 tys. zł).

Oprocentowanie kredytu jest zmienne ustalone na bazie stawki EURIBOR 1 M powiększonej o marżę Banku w wysokości 2,8 p.p.pa.

Kredyt przeznaczono na refinansowanie do 80% dodatkowych nakładów inwestycyjnych netto obejmujących poniższe nieruchomości za sfinansowanie zadań inwestycyjnych:

- ZADANIE NR 1- Hotel Górski Malachit w Świeradowie Zdroju – zgodnie z załącznikiem nr 1 do Umowy kredytu równowartość do kwoty 1.451.875,82 PLN

- ZADANIE NR 2 - Ośrodek Sanatoryjno - Wypoczynkowy Chalkozyn w Kołobrzegu -- zgodnie z załącznikiem nr 1 do Umowy kredytu równowartość do kwoty 727.598,30 PLN

- ZADANIE NR 3 - Ośrodek Sanatoryjno - Wypoczynkowy Cechsztyń w Ustroniu Morskim – zgodnie z załącznikiem nr 1 do Umowy kredytu równowartość do kwoty 24.800,00 PLN

Prawnym zabezpieczeniem spłaty Kredytu jest:

- hipoteka umowna łączna do wysokości 777.613,17 EUR na nieruchomościach stanowiących przedmiot inwestycji tj.:

Hotel Górski Malachit w Świeradowie Zdroju – nieruchomość położona w Świeradowie Zdroju, powiat lubański, województwo dolnośląskie, której użytkownikiem wieczystym gruntu i właścicielem budynków stanowiących odrębną własność jest Kredytobiorca, dla której Sąd Rejonowy w Lwówku Śląskim V Wydział Ksiąg Wieczystych prowadzi księgę wieczystą KW nr JG1S/00014816/0 (wpis na II miejscu);

Ośrodek Sanatoryjno-Wypoczynkowy Chalkozyn w Kołobrzegu: nieruchomość położona w Kołobrzegu, ul. Zdrojowa 1, województwo Zachodniopomorskie, której użytkownikiem wieczystym gruntu i właścicielem budynków stanowiących odrębną własność jest Kredytobiorca, dla której Sąd Rejonowy w Kołobrzegu V Wydział Ksiąg Wieczystych prowadzi księgę wieczystą KW nr KO1L/00012651/0 (wpis na IV miejscu);

- przelew praw z umowy ubezpieczenia w zakresie dotyczącym w/w nieruchomości

- oświadczenie Kredytobiorcy o dobrowolnym poddaniu się egzekucji w zakresie świadczeń pieniężnych,

- pełnomocnictwo do rachunków bankowych Kredytobiorcy prowadzonych w Banku Pekao S.A.

- weksel in blanco z wystawienia Kredytobiorcy z deklaracją wekslową do momentu uprawomocnienia wpisów hipotecznych.

32

W wyniku zawartych i wyżej opisanych umów kredytowych, Spółka zobowiązała się m.in. do utrzymania na odpowiednim poziomie wskaźników charakteryzujących sytuację finansową Kredytobiorcy:

Wskaźnik pokrycia obsługi długu – na poziomie nie niższym niż 1,2. Wartość wskaźnika za 12 m-cy 2014 r. wynosi 2,02.

Wskaźnik kapitałowy – min. 50%. Wskaźnik na dzień 31.12.2014 r. wynosi 83%.

Wskaźniki zostały zdefiniowane w następujący sposób:

Wskaźnik pokrycia obsługi długu:  $(\text{zysk operacyjny} + \text{amortyzacja}) / (\text{odsetki} + \text{raty kapitałowe od kredytów i leasingu})$ ,

Wskaźnik kapitałowy:  $\text{kapitał własny} / \text{suma bilansowa}$ ,

Weryfikacja wskaźników będzie następowała w okresach rocznych w oparciu o zaudytowane dane roczne.

Spółka spełnia warunki wynikające z zawartych wyżej wymienionych umów kredytowych.

Na dzień publikacji Raportu, Spółka nie widzi zagrożeń w postaci wypowiedzenia umów kredytowych.

Efektywna stopa procentowa dla kredytów zawartych w:

a) Bank Pekao S.A. wynosi: 3,74 %

b) mBank S.A. wynosi: 2,22 %

W 2014 roku, Spółka zapłaciła odsetki na łączną kwotę 439 tys. zł, w tym:

- z tytułu kredytów bankowych: 438 tys. zł

- z tytułu umowy o leasing na zakup samochodów: 1 tys. zł

Stan zobowiązań z tytułu kredytów przedstawia się następująco:



**ZOBOWIĄZANIA DŁUGOTERMINOWE Z TYTUŁU KREDYTÓW I POŻYCZEK - stan na 31 grudnia 2013 roku**

Nazwa (firma) jednostki pożyczkodawcy	Siedziba	Kwota kredytu /pożyczki wg umowy			Kwota kredytu /pożyczki pozostała do spłaty			Warunki oprocentowania	Termin spłaty	Zabezpieczenia
		w tys. zł	waluta	jednostka	w tys. zł	waluta	jednostka			
BRE Bank S.A. (kredyt inwestycyjny na modernizację OSW Chalkozyn umowa nr 09/112/08/D/IN z dnia 14.05.2008r.)	Wrocław	5 945	1 770	EUR	1193	287	EUR	Zmienna stopa EURIBOR dla depozytów 1 M w EUR z notowania na dwa dni robocze przed datą ciągnięcia i przed każdym następnym okresem odsetkowym powiększonym o 2 pp z tyt. marży banku .Odsetki naliczane są miesięcznie i płatne ostatniego dnia każdego miesiąca w okresie kredytowania oraz w dniu ostatniej spłaty kredytu.	28.12 2017	Hipoteka umowna, hipoteka kaucyjna (Nota 5), weksel in blanco zaopatrzony w deklarację wekslową, pełnomocnictwo do rachunku bankowego, cesja praw z polisy ubezpieczeniowej
Bank Polska Kasa Opieki S.A. ( kredyt inwestycyjny, umowa nr 01/DCK/2012 z dnia 12.01.2012	Wrocław	13 501	3 024	EUR	9773	2 344	EUR	Euribor 1M powiększony o marżę Banku w wysokości 3,0 p.a.	30.11 2021	Hipoteka umowna łączna do wysokości 4.536 tys. EUR wraz z przelewem praw z umowy ubezpieczenia, oświadczenie o dobrowolnym poddaniu się egzekucji, pełnomocnictwo do rachunków bankowych prowadzonych w Banku PeKaO S.A.
Bank Polska Kasa Opieki S.A. ( kredyt inwestycyjny, umowa nr 07/DCK/2013 z dnia 05.06.2013	Wrocław	2 204	518	EUR	1500	429	EUR	Euribor 1M powiększony o marżę Banku w wysokości 3,0 p.a.	30.11 2021	Hipoteka umowna łączna do wysokości 4.536 tys. EUR wraz z przelewem praw z umowy ubezpieczenia, oświadczenie o dobrowolnym poddaniu się egzekucji, pełnomocnictwo do rachunków bankowych prowadzonych w Banku PeKaO S.A.
PeKaO Leasing Spółka z o.o.	Warszawa	81	0	PLN	22	0	PLN	WIBOR 1M		
<b>I. Ogółem</b>	<b>X</b>	<b>21 731</b>	<b>5 312</b>	<b>x</b>	<b>12 488</b>	<b>3 060</b>	<b>x</b>	<b>x</b>	<b>X</b>	<b>x</b>

**ZOBOWIĄZANIA KROTKOTERMINOWE Z TYTUŁU KREDYTÓW I POŻYCZEK - stan na 31 grudnia 2013 roku**

Nazwa (firma) jednostki pożyczkodawcy	Siedziba	Kwota kredytu /pożyczki wg umowy			Kwota kredytu /pożyczki pozostała do spłaty			Warunki oprocentowania	Termin spłaty	Zabezpieczenia
		w tys. zł	waluta	jednostka	w tys. zł	waluta	jednostka			
BRE Bank S.A. – rata krótkoterminowa kredytu	Wrocław	rata krótkoterminowa kredytu			813	196	EUR	patrz tabela powyżej	patrz tabela powyżej	patrz tabela powyżej
Bank Polska Kasa Opieki S.A. ( kredyt inwestycyjny, umowa nr 01/DCK/2012 z dnia 12.01.2013	Wrocław	rata krótkoterminowa kredytu			1363	339	EUR	patrz tabela powyżej	patrz tabela powyżej	patrz tabela powyżej
Bank Polska Kasa Opieki S.A. ( kredyt inwestycyjny, umowa nr 01/DCK/2012 z dnia 12.01.2013	Wrocław	rata krótkoterminowa kredytu			428	103	EUR	patrz tabela powyżej		
BRE Bank S.A. (kredyt w rachunku bieżącym umowa nr 09/070/07/Z/VV z dnia 29.03.2007r. z późniejszymi aneksami)	Wrocław	3 000	0	PLN	0	0	PLN	Zmienna stopa WIBOR dla depozytów 1 M w PLN na 2 dni robocze przed datą ciągnięcia i przed każdym następnym okresem odsetkowym powiększonym o 2% z tytułu marży banku. Odsetki naliczane są miesięcznie i płatne ostatniego dnia każdego miesiąca w okresie kredytowania oraz w dniu ostatniej spłaty kredytu.	30.03 2013	hipoteka kaucyjna, cesja praw z polisy ubezpieczeniowej, pełnomocnictwo do rachunku
Bank Polska Kasa Opieki S.A.	Warszawa	10 000	0	PLN	0	0	PLN	Zmienna stopa WIBOR dla depozytów 1 M plus 0,4% marża Banku	Nieokre- ślony	Oświadczenie o poddaniu się egzekucji
PeKaO Leasing Spółka z o.o.	Warszawa	rata krótkoterminowa kredytu	0	PLN	23	0	PLN	WIBOR 1M		
<b>II. Ogółem</b>	<b>X</b>	<b>13 000</b>	<b>x</b>	<b>x</b>	<b>2 628</b>	<b>638</b>	<b>x</b>	<b>x</b>	<b>x</b>	<b>x</b>

**ZOBOWIĄZANIA DŁUGOTERMINOWE Z TYTUŁU KREDYTÓW I POŻYCZEK - stan na 31 grudnia 2014 roku**

Nazwa (firma) jednostki pożyczkodawcy	Siedziba	Kwota kredytu /pożyczki wg umowy			Kwota kredytu /pożyczki pozostała do spłaty			Warunki oprocentowania	Termin spłaty	Zabezpieczenia
		w tys. zł	waluta	jednostka	w tys. zł	waluta	jednostka			
mBank S.A. (kredyt inwestycyjny na modernizację OSW Chalkozyn umowa nr 09/112/08/D/IN z dnia 14.05.2008r.)	Wrocław	5 945	1 770	EUR	391	92	EUR	Zmienna stopa EURIBOR dla depozytów 1 M w EUR z notowania na dwa dni robocze przed datą ciągnięcia i przed każdym następnym okresem odsetkowym powiększonym o 2 pp z tyt. marży banku .Odsetki naliczane są miesięcznie i płatne ostatniego dnia każdego miesiąca w okresie kredytowania oraz w dniu ostatniej spłaty kredytu.	28.12 2017	Hipoteka umowna, hipoteka kaucyjna (Nota 5), weksel in blanco zaopatrzony w deklarację wekslową, pełnomocnictwo do rachunku bankowego, cesja praw z polisy ubezpieczeniowej
Bank Pekao S.A. ( kredyt inwestycyjny, umowa nr 01/DCK/2012 z dnia 12.01.2012	Wrocław	13 501	3 024	EUR	8561	2009	EUR	Euribor 1M powiększony o marżę banku w wysokości 3,0 p.a.	30.11 2021	Hipoteka umowna łączna do wysokości 4.536 tys. EUR wraz z przelewem praw z umowy ubezpieczenia, oświadczenie o dobrowolnym poddaniu się egzekucji, pełnomocnictwo do rachunków bankowych prowadzonych w Banku Pekao S.A.
Bank Pekao S.A. ( kredyt inwestycyjny, umowa nr 07/DCK/2013 z dnia 05.06.2013	Wrocław	2 204	518	EUR	1101	258	EUR	Euribor 1M powiększony o marżę banku w wysokości 3,0 p.a.	30.11 2021	Hipoteka umowna łączna do wysokości 4.536 tys. EUR wraz z przelewem praw z umowy ubezpieczenia, oświadczenie o dobrowolnym poddaniu się egzekucji, pełnomocnictwo do rachunków bankowych prowadzonych w Banku Pekao S.A.
Pekao Leasing Spółka z o.o.	Warszawa	81	-	PLN	2	-	PLN	WIBOR 1M		
<b>I. Ogółem</b>	<b>X</b>	<b>21 731</b>	<b>5 312</b>	<b>x</b>	<b>10 055</b>	<b>2 359</b>	<b>x</b>	<b>x</b>	<b>X</b>	<b>x</b>

**ZOBOWIĄZANIA KRÓTKOTERMINOWE Z TYTUŁU KREDYTÓW I POŻYCZEK - stan na 31 grudnia 2014 roku**

Nazwa (firma) jednostki pożyczkodawcy	Siedziba	Kwota kredytu /pożyczki wg umowy			Kwota kredytu /pożyczki pozostała do spłaty			Warunki oprocentowania	Termin spłaty	Zabezpieczenia
		w tys. zł	waluta	jednostka	w tys. zł	waluta	jednostka			
mBank S.A. – rata krótkoterminowa kredytu	Wrocław	rata krótkoterminowa kredytu			836	196	EUR	patrz tabela powyżej	patrz tabela powyżej	patrz tabela powyżej
Bank Pekao S.A. ( kredyt inwestycyjny, umowa nr 01/DCK/2012 z dnia 12.01.2013	Wrocław	rata krótkoterminowa kredytu			1 437	337	EUR	patrz tabela powyżej	patrz tabela powyżej	patrz tabela powyżej
Bank Pekao S.A. ( kredyt inwestycyjny, umowa nr 07/DCK/2012 z dnia 12.01.2013	Wrocław	rata krótkoterminowa kredytu			441	103	EUR	patrz tabela powyżej		
mBank S.A. (kredyt w rachunku bieżącym umowa nr 09/070/07/Z/VV z dnia 29.03.2007r. z późniejszymi aneksami)	Wrocław	3 000	-	PLN	371	-	PLN	Zmienna stopa WIBOR dla depozytów 1 M w PLN na 2 dni robocze przed datą ciągnięcia i przed każdym następnym okresem odsetkowym powiększonym o 2% z tytułu marży banku. Odsetki naliczane są miesięcznie i płatne ostatniego dnia każdego miesiąca w okresie kredytowania oraz w dniu ostatniej spłaty kredytu.	28.03 2015	hipoteka kaucyjna, cesja praw z polisy ubezpieczeniowej, pełnomocnictwo do rachunku
Bank Pekao S.A.	Warszawa	10 000	-	PLN	-	-	PLN	Zmienna stopa WIBOR dla depozytów 1 M plus 0,4% marża banku	Nieokre- ślony	Oświadczenie o poddaniu się egzekucji
Pekao Leasing Spółka z o.o.	Warszawa	rata krótkoterminowa kredytu	-	PLN	23	-	PLN	WIBOR 1M	10.01.2016	
<b>II. Ogółem</b>	<b>X</b>	<b>13 000</b>	<b>x</b>	<b>x</b>	<b>3108</b>	<b>636</b>	<b>x</b>	<b>x</b>	<b>x</b>	<b>x</b>

## 2.3. PERSPEKTYWY ROZWOJU SPÓŁKI

### 2.3.1 Otoczenie ekonomiczne

Prognozy wzrostu PKB w Polsce określa się na poziomie ok. 3-3,5 proc. w kolejnych dwóch latach (2015-2016). Wzrost gospodarczy będzie dodatkowo stymulowany poprzez napływ nowych środków z budżetu UE, która przyznała nam na lata 2014-2020 kwotę ponad 80 mld euro. Zdaniem krajowych ekonomistów w 2015 roku nie można liczyć na znaczący skok wzrostu gospodarczego w Polsce i należy spodziewać się kontynuacji trendów, jakie zachodziły w gospodarce w 2014 r. W pierwszej połowie 2015 r. gospodarka nadal będzie odczuwać efekty wprowadzonego przez Rosję embarga na eksport żywności, nieco obniżonego popytu krajowego oraz niskich cen ropy. Przyszłoroczne tempo wzrostu zależy także od przygotowania i wykorzystania unijnych programów. Ich opóźnienie może przełożyć się na gorszy wynik PKB. Ważna też będzie kondycja krajów strefy euro. Przewiduje się, że wzrost gospodarczy w Unii Europejskiej nie będzie zbyt wysoki i wyniesie około 1,2 procent. Trudno przewidzieć też jak rozwinie się konflikt między Rosją, a Ukrainą. Te dwa czynniki mają negatywny wpływ na polski eksport. Główną siłą napędową ma być nadal popyt krajowy, a w szczególności konsumpcja prywatna. Według analityków, dalszemu zwiększeniu konsumpcji będą służyć duży (dzięki deflacji) wzrost siły nabywczej wynagrodzeń, rosnące zatrudnienie i spadające bezrobocie, a także stopniowa poprawa dostępu do rynku. Ekonomisci podkreślają, że najtrudniejsze w przyszłym roku będą pierwsze miesiące, w których utrzymywać się będzie spowolnienie gospodarcze, które rozpoczęło się w drugiej połowie 2014 roku.

### 2.3.2 Stymulowanie konkurencyjności sektora turystycznego w Europie

Coraz więcej państw silnie angażuje się w rozwój turystyki i dziedzin z nią powiązanych. Dzieje się tak ponieważ turystyka jest dziedziną:

- generującą wzrost gospodarczy, przywracającą równowagę makroekonomiczną i pozytywnie oddziaływującą na bilans płatniczy kraju,
- angażującą ze względu na swój interdyscyplinarny charakter kilkadziesiąt sektorów i dziedzin gospodarki, stając się jednocześnie kołem zamachowym rozwoju regionalnego i lokalnego;
- aktywizującą różne środowiska i potencjały endogeniczne, wyzwalać przedsiębiorczość i aktywność społeczną;
- tworzącą nowe miejsca pracy, wzbogacającą strukturę gospodarczą, stanowiącą pomost pomiędzy działalnością społeczną a działalnością komercyjną,
- umożliwiającą biznesowe wykorzystanie różnych zainteresowań i pasji,
- wzmacniającą pozycje ośrodków metropolitalnych, a równocześnie nadającą nową dynamikę rozwoju ośrodkom mniejszym, peryferyjnym oraz ośrodkom o wyczerpanych dotychczasowych potencjałach rozwojowych; jest klamrą spinającą
- regiony, łącząc obszary miejskie z wiejskimi, aktywizującą wieś, dziedzina przyczyniająca się do rewitalizacji obszarów zdegradowanych, nadającą nowy sens obszarom podmiejskim z funkcjami turystyczno-rekreacyjnymi;
- spajającą różne działalności, których rozwój opiera się na wykorzystywaniu efektów synergii pomiędzy rozwojem funkcji gospodarczych, kulturalnych, rozrywkowych, przekształcaniach infrastruktury, przestrzeni, środowiska;
- budującą świadomość społeczności lokalnych i regionalnych, wzmacniająca i scalająca kapitał społeczny, pełniąc funkcje edukacyjne, podwyższającą dumę z miejsca zamieszkania, wzmacniająca odpowiedzialność za swoje otoczenie, kreującą dbałość o ład przestrzenny, estetykę i środowisko przyrodnicze;
- o silnym oddziaływaniu kulturotwórczym, kształtującą wrażliwość i poczucie piękna, dostarczającą przeżyć duchowych;
- kreującą wartościowe propozycje zagospodarowania wolnego czasu,
- umożliwiającą zachowania prozdrowotne, prorodzinne i proekologiczne,
- stanowiącą ważną składową rozwoju zrównoważonego, której odpowiednie kształtowanie wpływa na ochronne dziedzictwa przyrodniczego i kulturowego oraz pielęgnowanie tradycji lokalnych i regionalnych;
- będącą jednym z fundamentów kreowania odpowiedniego wizerunku kraju i regionów jako miejsc o wysokiej atrakcyjności życia oraz atrakcyjności inwestycyjnej;
- wspierająca zrównoważony rozwój poprzez wdrażanie nowych technik, technologii i procesów.

### 2.3.3 Perspektywy rynku turystycznego w najbliższych latach.

#### TRENDY

- Starzenie się społeczeństw; szczególnie duży przyrost populacji osób starszych nastąpi w Niemczech, Włoszech i Finlandii
- Trzeci wiek (począwszy od 50 roku życia), jednak osiągające go osoby będą się charakteryzować lepszym stanem zdrowia i większą siłą nabywczą
- Mniej liczne rodziny
- Liczba bardziej doświadczonych turystów będzie wzrastać szybciej niż ogólny popyt na produkty sektora turystycznego
- Niż demograficzny

#### KONSEKWENCJE W TURYSTYCE

##### DEMOGRAFICZNE

- Wzrost wymagań w zakresie jakości, bezpieczeństwa i komfortu; łatwy i szybki transport
- Indywidualizacja potrzeb osób w dwóch grupach wiekowych, tj. 55-65 oraz 65+, a w konsekwencji konieczność różnicowania ofert i systemu komunikacji marketingowej dla tych segmentów
- Ogólny wzrost popytu, zwłaszcza na podróże do dalekich krajów i krótkie pobyty; zwiększenie popytu na wyjazdy do miast i inne krótkie podróże zagraniczne po sezonie
- Wzrost popytu na spokojniejsze obiekty o charakterze rozrywkowo-wypoczynkowym
- Wzrost popytu na produkty dla osób podróżujących pojedynczo („single” i „puste gniazda”)
- Zwiększenie popytu na luksus i produkty specjalistyczne
- Integracja kapitałowa w turystycznym szkolnictwie wyższym.

##### ZDROWOTNE

Wzrost świadomości zdrowotnej  
Rosnąca świadomość znaczenia profilaktyki zdrowia

- Aspekty zdrowotne będą brane pod uwagę przy wyborze celu podróży oraz formy spędzania czasu (np. mniejszy popyt na pobyty poświęcone wyłącznie plażowaniu)
- Popularniejsze będą wakacje aktywne lub oferujące aktywne wypoczynek
- Wzrośnie popyt na produkty związane z odnową biologiczną

##### PODNOSZENIE WYKSZTAŁCENIA I KWALIFIKACJI

Kształcenie ustawiczne

- Wybór imprez, w których istotną rolę odgrywają: sztuka, kultura, historia i rozwój duchowości
- Budowa produktu opartego na kreatywności
- Wzrost popytu na produkty specjalistyczne
- rozwój zawodów typu „menadżer produktu”

##### NOWE TECHNOLOGIE

- Wzrost roli informacji i sprzedaży przez Internet
- Nowe formy wizualizacji przez Internet
- Rosnąca rola w komunikacji i informacji telefonu komórkowego i GPS
- Tworzenie się społeczności internetowych i wypieranie przez nie znaczenia tradycyjnych portali promocyjnych w komunikacji marketingowej

- Nawigacje w celu porównywania ofert i komponowania wyjazdów z dostępnych modułów oraz dokonywania bezpośrednich rezerwacji, w tym o niskich, promocyjnych cenach, typu dzisiejszy Groupon.
- Wirtualizacja podróży, prezentacje atrakcji w 3D
- Rozwój aplikacji mobilnych informacyjno-rezerwacyjnych, GPS, SMS, WAP
- W promocji wzrośnie znaczenie technologii Web 2.0 i 3.0 oraz GPS. Możliwy spadek roli globalnych narzędzi typu Facebook na korzyść innych, nowych
- Konieczność tworzenia portali kumulujących produkty, oferujących produkty poszerzone (np. poprzez linie lotnicze i biura podróży)

##### CZAS WOLNY

Presja życia codziennego i różnorodnych potrzeb  
pomniejszy budżet na podróże

- Podróże tańsze, krótsze, z potrzebą wypoczynku
- Rezygnacja z jednego dłuższego urlopu na rzecz kilku krótszych

##### TRANSPORT

- Tanie linie lotnicze będą zwiększać swój udział w rynku, lecz czeka je proces integracji poziomej
- Brak płynności w ruchu drogowym
- Rozwój szybkich kolei

- Krótkie pobyty w pobliżu miejsca zamieszkania, z łatwym dojazdem
- Spadek znaczenia przewoźników autokarowych
- Rozwój rejsów morskich
- Czas podróży wpłynie na wybór miejsca wyjazdu
- Overbooking

##### ZMIANY KLIMATYCZNE

#### Ocieplenie klimatu i występowanie anomalii pogodowych

- Wzrost średnich temperatur w okresie letnim spowoduje przesuwanie się wycieczek typu "3S" bardziej na północ
- W kolejnych latach zmiany warunków klimatycznych w Europie mogą spowodować gruntowne przekształcenie modeli podróżowania i wpłynąć na wybór kierunków turystycznych

#### ROZWÓJ ZRÓWNOWAŻONY

Świadomość związana z ochroną środowiska będzie nadal wzrastać. Zwiększy się rola inwestycji w zrównoważony rozwój regionalny

- Regionalny charakter miejsc docelowych zyska na znaczeniu, wzrośnie atrakcyjność „dziewiczych” obszarów i regionów oraz popyt na ekoturystykę i produkty oparte na naturze
- Turyści będą preferować miejsca, w których miejscowa ludność chętnie przyjmuje gości; wzrost znaczenia jakości obsługi
- W celu promowania harmonijnego i zrównoważonego rozwoju turystyki niezbędny jest dialog partnerów ; partnerstwo powinno stanowić centralny komponent działań na wszystkich szczeblach (europejskim, krajowym, regionalnym, a także publicznym i prywatnym)
- Konieczne zwrócenie większej uwagi na wskaźniki gęstości, chłonności i pojemności turystycznej
- Zwiększenie się roli jakości środowiska
- Przerzucanie kosztów rozwoju zrównoważonego na turystów (wzrost cen biletów lotniczych jako wynik opłat za emisję CO<sub>2</sub>)
- Odpowiedzialność za środowisko może się stać przewagą konkurencyjną produktów turystycznych szczególnie na rynku europejskim
- Wprowadzanie marek ekologicznych

#### BEZPIECZEŃSTWO

- Utrzymywanie się i pogłębianie kryzysów lokalnych, terroryzmu, zanieczyszczenia
- Zaburzenia polityczne w różnych regionach świata

- Wzrost kosztów bezpieczeństwa
- Krytyczni turyści będą szybciej zgłaszać reklamacje, jeżeli oferowany produkt nie będzie spełniał standardów
- Wzrost reklamacji związanych ze środowiskiem i otoczeniem
- Wymagana elastyczność państw i branży turystycznej na wypadek sytuacji kryzysowych
- Czasowe przesuwanie się popytu

#### STYL ŻYCIA

- Coraz więcej konsumentów o wyrafinowanych gustach otwarcie wyraża swoje potrzeby
- Styl życia w społeczeństwie zachodnim stopniowo się zmienia – coraz większą rolę odgrywają potrzeby indywidualne
- Nowi konsumenci z rynków wschodzących

- Bardziej krytyczne nastawienie do jakości oraz stosunku jakości do ceny
- Alternatywne sposoby wydawania pieniędzy i spędzania czasu będą konkurować z wyjazdami wakacyjnymi, a w ramach wyjazdów będą ze sobą konkurować różne kierunki i standardy zakwaterowania
- Bardziej zróżnicowane zachowanie klientów: w tym roku wakacje skromne, w przyszłym – luksusowe, w tym roku dalekie, w następnym – bliskie
- Doświadczenie skłoni do ponownych odwiedzin atrakcyjnych miejsc poznanych w przeszłości („powrót do podstaw”)
- Spadek popytu na wycieczki w pełni zorganizowane
- O ile zachowanie konsumenta zachodniego idzie w kierunku „przygoda”, o tyle nie ma jednoznacznej opinii o modelu zachowań konsumentów z rynków wschodzących
- Usługodawcy skorzystają więcej, jeżeli będą w stanie stworzyć zupełnie nowe produkty, odróżniające się od innych dzięki wartości dodanej
- Powstawanie nowych segmentów niszowych w popycie turystycznym

#### ZARZĄDZANIE MARKETINGOWE

- Rozwój innowacyjności
- Aktywna polityka turystyczna
- Decentralizacja
- Polityka pomocniczości Unii Europejskiej
- Wspólne projekty promocyjne (UE, V-4, transgraniczne)
- Pewna liczba analityków uważa, że tradycyjne biura podróży będą odgrywać istotną rolę również w przyszłości. Biura podróży powinny skupić się na niszach oraz na swojej roli eksperta do spraw podróży. Oferta będzie skoncentrowana na zapewnieniu wsparcia klientom przed podróżą i w jej trakcie. Agenci mogą się na przykład stać „lifestyle managerami”, dostarczającymi klientom wysoko marżowanych usług przygotowywanych „na miarę”.
  - Powstanie wiele europejskich programów wsparcia typu Calypso (dla seniorów)
  - Na znaczeniu zyska marketing miejsca
  - Wzrost znaczenia marketingu na poziomie regionalnym i lokalnym oraz ograniczenie roli narodowych organizacji turystycznych do budowy wizerunku
  - Regiony oferujące pełny, zróżnicowany i zrównoważony produkt będą częściej wybierane i będą wymagały lepszego zarządzania
  - intensyfikacja partnerstwa publiczno-prywatnego
  - Dalszy rozwój integracji pionowej i poziomej oraz doskonalenia zarządzania destynacjami, w tym na poziomie regionalnym i lokalnym
  - Budowa marek
  - Powstawanie nowych instytucji typu „film commission”, DMC

## Szanse i zagrożenia

### Zagrożenia:

1. Wzrost konkurencji, szczególnie ze strony hotelarstwa „rodzinnego”.
2. Planowane inwestycje firm konkurencyjnych.
3. Zaburzenia klimatyczne (ciepłe zimy, deszczowe lato).
4. Niewystarczająca wydolność finansowa Narodowego Funduszu Zdrowia.
5. Niestabilny kurs złotego w stosunku do euro nie gwarantujący stałego poziomu przychodów eksportowych.

### Szanse:

1. Zaostrzenie przepisów dotyczących transportu dzieci i młodzieży powodujące wzrost kosztów imprez zagranicznych, - co w konsekwencji powinno przynieść wzrost popularności imprez krajowych.
2. Kryzys finansowy Kas Chorych w Niemczech oraz innych krajach Unii Europejskiej powodujący wzrost zainteresowania tymi usługami w Polsce ze względu na ich cenę oraz jakość oferowanej usługi.
3. Postępujące starzenie się społeczeństwa w krajach Europy Zachodniej (Niemcy, Skandynawia) powodujące wzrost popytu na usługi zdrowotno-pobytowe w Polsce.
4. Dekoniunktura w turystyce światowej spowodowana destabilizacją sytuacji politycznej oraz gwałtownymi, nieprzewidywalnymi zmianami klimatycznymi, które determinują wybór Polski i krajów sąsiadujących jako miejsce wypoczynku. Atrakcyjność geograficzna i cenowa Polski dla gości z Niemiec i Skandynawii.
5. Integracja z Unią Europejską umożliwiającą korzystanie z funduszy Unijnych Kas Chorych na finansowanie pobyków zdrowotnych.
6. Częste zmiany w prawodawstwie polskim, skutkujące wzrostem zapotrzebowania na usługi w zakresie organizacji szkoleń i konferencji.

INTERFERIE S.A. posiadają pełną zdolność finansowania realizowanych obecnie projektów inwestycyjnych. Spółka zamierza finansować projekty przy wykorzystaniu środków własnych oraz środków obcych. Zarząd INTERFERIE S.A. uważa, iż Spółka jest dobrze przygotowana do realizacji zamierzeń inwestycyjnych. Wielkość kapitałów własnych, poziom rocznych zysków wypracowanych przez Spółkę oraz zdolność do skutecznego pozyskiwania oraz zarządzania finansami zewnętrznymi powodują, iż Spółka nie będzie miała problemów z realizacją planowanych inwestycji.

## Objaśnienie różnic pomiędzy wynikami wykazanymi w raporcie rocznym a wcześniej publikowanymi prognozami

Spółka INTERFERIE S.A. nie publikowała prognoz.





## DANE EKONOMICZNE

Sprawozdanie Zarządu z działalności INTERFERIE S.A. w 2014 roku  
z uwzględnieniem wyceny udziałów w jednostce stowarzyszonej metodą praw własności

Wybrane dane finansowe w latach 2010-2014

WYBRANE DANE FINANSOWE	w tys. zł					w tys. EUR				
	2014	2013	2012	2011	2010	2014	2013	2012	2011	2010
I. Przychody ze sprzedaży	40 800	38 801	38 155	38 512	39 432	9 739	9 214	9 142	9 302	9 847
II. Zysk/Strata z działalności operacyjnej	2 231	2 413	1 949	3 092	3 778	532	573	477	747	943
III. Zysk/Strata przed opodatkowaniem	2 980	2 528	4 221	-145	4 039	711	600	1 011	-35	1 009
IV. Zysk/Strata netto	2 509	2 156	3 660	-590	3 148	598	512	877	-143	786
V. Łączne dochody całkowite	2 608	2 074	3 703	-590	3 148	622	493	887	-143	786
VI. Ilość akcji (w szt.)	14 564 200	14 564 200	14 564 200	14 564 200	14 564 200	14 564 200	14 564 200	14 564 200	14 564 200	14 564 200
VII. Zysk netto na jedną akcję zwykłą (w zł/EUR)	0,17	0,15	0,25	-0,04	0,22	0,04	0,04	0,06	-0,01	0,05
VIII. Przepływy pieniężne netto z działalności operacyjnej	4 272	6 553	8 493	3 373	4 713	931	1 556	2 035	815	1 177
IX. Przepływy pieniężne netto z działalności inwestycyjnej	-1 659	-2 679	-20 648	-3 741	-505	-396	-636	-4 947	-904	-126
X. Przepływy pieniężne netto z działalności finansowej	-2 654	-3 200	9 958	286	-2 206	-634	-760	2 386	69	-551
XI. Przepływy pieniężne netto razem	-41	674	-2 197	-82	2 002	-99	160	-526	587	627
XII. Aktywa trwałe	128 055	128 473	127 817	112 290	110 598	30 043	30 978	31 265	25 423	27 927
XIII. Aktywa obrotowe	4 810	4 621	4 817	6 729	5 629	1 129	1 114	1 178	1 524	1 421
XIV. Aktywa trwałe przeznaczone do sprzedaży	0	0	0	0	0	0	0	0	0	0
XV. Aktywa razem	132 865	133 094	132 634	119 019	116 227	31 172	32 092	32 443	26 947	29 348
XVI. Zobowiązania długoterminowe	13 304	15 606	15 730	5 622	7 256	3 121	3 763	3 848	1 273	1 832
XVII. Zobowiązania krótkoterminowe	10 061	10 596	10 630	10 826	5 810	2 360	2 555	2 600	2 451	1 467
XVIII. Kapitał własny	109 500	106 892	106 274	102 571	103 161	25 690	25 774	25 995	23 223	26 049

**Roczne sprawozdanie z sytuacji finansowej z uwzględnieniem wyceny udziałów w jednostce stowarzyszonej metodą praw własności** (w tys. zł)

	nota	Stan na 31 grudnia 2014	Stan na 31 grudnia 2013
<b>Aktywa</b>			
<b>Aktywa trwałe</b>			
Rzeczowe aktywa trwałe	5	104 136	107 201
Wartości niematerialne	6	759	830
Inwestycje w jednostkach stowarzyszonych	7	21 609	20 382
Aktywa finansowe dostępne do sprzedaży	8	50	50
Należności z tytułu dostaw i usług oraz pozostałe należności	9	1 501	10
<b>Aktywa obrotowe</b>		<b>4 810</b>	<b>4 621</b>
Zapasy	10	408	315
Należności z tytułu dostaw i usług oraz pozostałe należności	9	3 536	3 007
Należności z tytułu bieżącego podatku dochodowego			393
Środki pieniężne i ich ekwiwalenty	11	866	906
<b>RAZEM AKTYWA</b>		<b>132 865</b>	<b>133 094</b>
<b>Pasywa</b>			
<b>KAPITAŁ WŁASNY</b>			
Kapitał akcyjny	12	72 821	72 821
Nadwyżka wartości emisyjnej nad wartością księgową		3 873	3 873
Zyski zatrzymane	13	32 806	30 198
<b>ZOBOWIĄZANIA</b>		<b>23 365</b>	<b>26 202</b>
<b>Zobowiązania długoterminowe</b>			
Zobowiązania z tytułu dostaw i usług oraz pozostałe zobowiązania	14	112	35
Kredyty, pożyczki i inne źródła finansowania	15	10 055	12 488
Rezerwa z tytułu odroczonego podatku dochodowego	16	1 898	1 919
Zobowiązania z tytułu świadczeń pracowniczych	17	1 239	1 164
<b>Zobowiązania krótkoterminowe</b>		<b>10 061</b>	<b>10 596</b>
Zobowiązania z tytułu dostaw i usług oraz pozostałe zobowiązania	14	6 642	7 671
Kredyty, pożyczki i inne źródła finansowania	15	3 109	2 628
Zobowiązania z tytułu bieżącego podatku dochodowego		53	
Zobowiązania z tytułu świadczeń pracowniczych	17	257	297
<b>RAZEM PASywa</b>		<b>132 865</b>	<b>133 094</b>

**Zmiany wartości bilansowych (tys. zł)**

	Stan na 31 grudnia 2014	Stan na 31 grudnia 2013	Dynamika 2014/2013
<b>Aktywa</b>			
Aktywa trwałe	128 055	128 473	100%
Aktywa obrotowe	4 810	4 621	96%
<b>RAZEM AKTYWA</b>	<b>132 865</b>	<b>133 094</b>	<b>100%</b>
<b>Pasywa</b>			
<b>KAPITAŁ WŁASNY</b>	<b>109 500</b>	<b>106 892</b>	<b>100%</b>
<b>ZOBOWIĄZANIA</b>	<b>23 365</b>	<b>26 202</b>	<b>99%</b>
Zobowiązania długoterminowe	13 304	15 606	99%
Zobowiązania krótkoterminowe	10 061	10 596	100%
<b>RAZEM PASywa</b>	<b>132 865</b>	<b>133 094</b>	<b>100%</b>

W trakcie 12 m-cy 2014 roku suma bilansowa w porównaniu z bilansem otwarcia nieznacznie spadła o wartość 229 tys. zł i wyniosła 132 865 tys. zł. Spółka nie posiada zobowiązań przeterminowanych.

## Wyniki finansowe (w tys. zł)

<u>Rachunek zysków i strat</u>	Okres obrotowy		Dynamika 2014/2013
	za 12 miesięcy kończący się 31 grudnia 2014	za 12 miesięcy kończący się 31 grudnia 2013	
1. Przychody ze sprzedaży	40 800	38 801	105%
2. Koszty sprzedanych produktów, towarów i materiałów	31 313	30 871	101%
<b>3. Zysk brutto ze sprzedaży</b>	<b>9 487</b>	<b>7 930</b>	120%
4. Koszty sprzedaży	1 151	857	134%
5. Koszty ogólnego zarządu	5 721	4 940	116%
<b>6. Zysk(Strata) z działalności operacyjnej</b>	<b>2 231</b>	<b>2 413</b>	92%
7. Zysk(Strata) przed opodatkowaniem	2 980	2 528	118%
<b>8. Zysk roku obrotowego z działalności kontynuowanej</b>	<b>2 509</b>	<b>2 156</b>	<b>116%</b>
9. Inne całkowite dochody za okres sprawozdawczy, netto	99	-82	-121%
<b>10. CAŁKOWITE DOCHODY</b>	<b>2 608</b>	<b>2 074</b>	<b>126%</b>

W trakcie 12 m-cy 2014 roku zysk z działalności kontynuowanej Spółki wzrósł o 353 tys. zł w stosunku do analogicznego okresu roku ubiegłego, co związane było głównie ze wzrostem przychodów. Ogółem łączne dochody całkowite za 2014 rok wzrosły o 534 tys. zł.

## Struktura kosztów i przychodów (w tys. zł)

<u>Rachunek zysków i strat</u>	Okres obrotowy		Dynamika 2014/2013
	za 12 miesięcy kończący się 31 grudnia 2014	za 12 miesięcy kończący się 31 grudnia 2013	
Koszty sprzedanych produktów, towarów i materiałów	31 313	30 871	101%
Koszty sprzedaży	1 151	857	134%
Koszty ogólnego zarządu	5 721	4 940	116%
Pozostałe koszty i straty operacyjne	1 139	653	175%
Koszty finansowe	848	734	115%

**Koszt sprzedanych usług, towarów i materiałów** INTERFERIE S.A w bieżącym okresie utrzymany został na poziomie zbliżonym do poziomu z analogicznego okresu roku 2013.

**Koszty sprzedaży** INTERFERIE S.A wzrosły o 34% w porównaniu do analogicznego okresu roku ubiegłego. Głównie jest to efektem wzrostu środków wydatkowanych na reprezentację i reklamę.

**Koszty ogólnego Zarządu** INTERFERIE S.A wzrosły o 16% w porównaniu do analogicznego okresu roku ubiegłego. Związane jest to ze wzrostem kosztów najmu i dzierżawy.

**Pozostałe koszty operacyjne** INTERFERIE S.A wzrosły o 75% w porównaniu do 12 m-cy 2013 r. co związane było ze sprzedażą Hotelu w Lubinie.

**Koszty finansowe** INTERFERIE S.A wzrosły o 15% w porównaniu do 12 m-cy 2013 r. Związane jest to z wysokim kursem euro, w której to walucie Spółka posiada kredyty. Wzrost kursu euro powoduje wzrost różnic kursowych od kredytu.

<u>Rachunek zysków i strat</u>	Okres obrotowy		Dynamika 2014/2013
	za 12 miesięcy kończący się 31 grudnia 2014	za 12 miesięcy kończący się 31 grudnia 2013	
Przychody ze sprzedaży	40 800	38 801	105%
Pozostałe przychody i zyski operacyjne	755	933	81%
Przychody finansowe	-	-	-

**Przychody ze sprzedaży** INTERFERIE S.A w trakcie 12 m-cy wzrosły o 5%. Związane jest to ze wzrostem frekwencji oraz średniej ceny za pokój.

**Pozostałe przychody operacyjne** INTERFERIE S.A w porównaniu do roku 2013 spadły o 178 tys. zł są to przede wszystkim kary i odszkodowania oraz sprzedaż Hotelu w Lubinie

**Przychody finansowe** – w 2014 roku Spółka zanotowała spadek przychodów finansowych związany z ujemnymi różnicami kursowymi.

### Analiza wskaźnikowa

#### Wskaźniki rentowności Spółki w latach 2014-2012

Lp.	Nazwa wskaźnika	Reguła	Wyliczenie wskaźników		
			2014	2013	2012
1	Rentowność całkowitego kapitału	$\frac{\text{zysk z roku obrotowego z dział. kontynuowanej} \times 100}{\text{wartość kapitału całkowitego}}$	2,04	1,76	3,00
2	Rentowność własnego kapitału	$\frac{\text{zysk z roku obrotowego z dział. kontynuowanej} \times 100}{\text{kapitał własny}}$	2,29	2,02	3,44
3	Rentowność sprzedaży	$\frac{\text{zysk ze sprzedaży} \times 100}{\text{sprzedaż netto}}$	6,41	5,50	4,85
4	Rentowność sprzedaży usług	$\frac{\text{zysk ze sprz. usług} \times 100}{\text{sprzedaż netto}}$	6,22	5,43	4,83
5	Rentowność sprzedaży towarów	$\frac{\text{zysk ze sprz. towarów} \times 100}{\text{sprzedaż netto}}$	56,91	37,84	15,07

45

Dokonując analizy wskaźników rentowności kapitału należy zauważyć ich poprawę w stosunku do roku ubiegłego. Wartość wskaźnika rentowność kapitału całkowitego wzrosła do poziomu 2,04, rentowność kapitału własnego wzrosła do poziomu 2,29.

Analiza wskaźników rentowności sprzedaży wykazuje ich polepszenie w stosunku do roku ubiegłego. Wartość wskaźnika rentowności obrotu (sprzedaży) na koniec grudnia 2014 w stosunku do analogicznego okresu 2013 r. wzrosła o 0,91 %, rentowność sprzedaży usług wzrosła o 0,60 %, rentowność sprzedaży towarów wzrosła o 19,07 %, co związane było z wyższymi wynikami.

#### Wskaźniki płynności finansowej Spółki w latach 2014-2012

Lp.	Nazwa wskaźnika	Reguła	Wyliczenie wskaźników		
			2014	2013	2012
1	Wskaźnik bieżącej płynności finansowej	$\frac{\text{aktywa obrotowe}}{\text{zobowiązania bieżące}}$	0,48	0,44	0,45
2	Wskaźnik szybki płynności finansowej	$\frac{\text{aktywa obr. - zapasy}}{\text{zobowiązania bieżące}}$	0,44	0,41	0,43
3	Wskaźnik wypłacalności gotówkowej	$\frac{\text{środki pieniężne}}{\text{zobowiązania bieżące}}$	0,09	0,09	0,02
4	Wskaźnik obciążenia majątku zobowiązań	$\frac{\text{zobowiązania ogółem}}{\text{majątek ogółem}}$	0,18	0,20	0,20

Wskaźnik bieżącej płynności z poziomu 0,44 w 2013 roku wzrósł do poziomu 0,48 w 2014 r.

Wskaźnik szybki płynności finansowej na koniec grudnia 2014 roku wyniósł 0,44.

Wskaźnik wypłacalności gotówkowej utrzymał się na poziomie z roku 2013 i wyniósł 0,09.

Wskaźnik obciążenia majątku zobowiązaniami na dzień 31 grudnia 2014 r. wynosi 0,18 z czego można wnioskować, iż Spółka posiada rezerwę co do możliwości zaciągania dalszych zobowiązań kredytowych.

### Struktura rachunku przepływów pieniężnych

1. Działalność operacyjna 4 272 tys. zł
  2. Działalność inwestycyjna -1 659 tys. zł
  3. Działalność finansowa -2 654 tys. zł
- Razem zmiana środków pieniężnych -41 tys. zł

### Plany na kolejny rok

1. Plan nakładów inwestycyjnych zakłada:
  - 1.1 Plan nakładów inwestycyjnych uwzględnia wydatki na potrzeby jednostek eksploatacyjnych zapewniające ich niezbędne bieżące działanie oraz lepsze dopasowanie do oczekiwań klienta w zakresie świadczonych usług turystyki medycznej. Ostateczna suma planowanych nakładów finansowych będzie zależała od analiz rynkowych w zakresie potencjału i oczekiwań klienta. Łączny plan nakładów inwestycyjnych na 2015 rok uwzględniający powyższe to kwota ok 10 mln zł.
2. Wzrost obłożenia do poziomu 68%
3. W planach zakłada się wzrost płacy minimalnej oraz innych czynników makroekonomicznych (m.in. inflacji, wskaźników kształtujących koszt długu czy kursów walut).
4. Pozycje kosztów uwzględniają działania skierowane na ich minimalizację. Dotyczy to głównie zastępowania istniejącej infrastruktury energetyczno-grzewczej (modernizacje węzłów CO, wymiana źródeł światła na LCD itp.). Łączna kwota planowanych nakładów na ten cel to kwota ok 900 tys. zł.

INTERFERIE S.A. posiadają pełną zdolność finansowania realizowanych obecnie projektów inwestycyjnych. Spółka zamierza finansować projekty przy wykorzystaniu środków własnych oraz środków obcych. Zarząd INTERFERIE S.A. uważa, iż Spółka jest dobrze przygotowana do realizacji zamierzeń inwestycyjnych. Wielkość kapitałów własnych, poziom rocznych zysków wypracowanych przez Spółkę oraz zdolność do skutecznego pozyskiwania oraz zarządzania finansami zewnętrznymi powodują, iż Spółka nie będzie miała problemów z realizacją planowanych inwestycji.

### Sprawy sporne

Przeciwko Spółce toczą się postępowania sądowe z powodztwa:

- a) Biuro Turystyki i Podróży Bałtour Spółka z o.o. w Świnoujściu, wartość przedmiotu sporu 30,1 tys. zł. Spółka kwestionuje zasadność powodztwa w całości, zarówno ze względów formalnych jak i merytorycznych.
- b) Barbara i Marek Ciechanowscy, wartość przedmiotu sporu 145 tys. zł. Strony doszły do wstępnego porozumienia oraz określenia warunków zawarcia ugody, która zamknąć się ma zapłatą przez INTERFERIE SA na rzecz powodów kwoty 45 tys. zł. Zawarcie ugody w zakresie odkupienia gruntu od powodów uzależniona jest od zgody Walnego Zgromadzenia Spółki.

### Zarządzanie ryzykiem finansowym

Działalność prowadzona przez Spółkę naraża ją na wiele różnych rodzajów ryzyka finansowego:

- a) ryzyko rynkowe (w tym ryzyko zmiany kursu walut lub przepływów pieniężnych w wyniku zmian stóp procentowych)

Spółka świadczy usługi dla podmiotów z zagranicy i narażona jest na ryzyko zmiany kursów waluty w szczególności EUR. Ryzyko zmiany kursu walut wynika z posiadanych przez Spółkę należności i zobowiązań. Na dzień sporządzenia raportu Spółka nie zabezpiecza ryzyka kursowego wynikającego z kredytów walutowych z uwagi na posiadane należności w walucie obcej.

INTERFERIE S.A. posiada kredyty o zmiennym oprocentowaniu, co naraża na ryzyko zmiany przepływów pieniężnych w wyniku zmiany stóp procentowych, jest ono jednak częściowo niwelowane przez krótkoterminowe depozyty środków pieniężnych o zmiennym oprocentowaniu, jak również fakt, iż wysokość kredytów nie zagraża działalności bieżącej Spółki. Kredyty długoterminowe inwestycyjne zaciągnięte w 2008 roku, w 01/2012 roku oraz w 06/2013 roku ze spłatą w okresie do 10 lat w walucie EUR a na dzień 31.12.2014 roku zostały wycenione według zamortyzowanego kosztu.

**Analiza wrażliwości instrumentów finansowych na zmianę kursu EURO i stopy procentowej na 31.12.2014**

	Wartość narażona na ryzyko	Wartość bilansowa	Wpływ na wynik Ryzyko walutowe EUR/PLN		Wpływ na wynik Ryzyko stóp procentowych	
	( tys.zł)	( tys.zł)	4,70 (+ 10%)	3,84 (-10%)	3,58%(+0,5%)	2,58%(-0,5%)
Zobowiązania z tytułu kredytu	12 767	12 767	(1 276)	1 276	(63)	63
Należności z tytułu dostaw robót i usług	589	589	58	(58)	-	-
Zobowiązania z tytułu dostaw robót i usług	-	-	-	-	-	-
Środki pieniężne	121	121	12	(12)	-	-
<b>Wpływ na wynik finansowy</b>			<b>(1 206)</b>	<b>1 206</b>	<b>(63)</b>	<b>63</b>

**Analiza wrażliwości instrumentów finansowych na zmianę kursu EURO i stopy procentowej na 31.12.2013**

	Wartość narażona na ryzyko	Wartość bilansowa	Wpływ na wynik Ryzyko walutowe EUR/PLN		Wpływ na wynik Ryzyko stóp procentowych	
	( tys.zł)	( tys.zł)	4,55 (+ 10%)	3,73 (-10%)	3,60%(+0,5%)	2,60%(-0,5%)
Zobowiązania z tytułu kredytu	15 071	15 071	(1 507)	1 507	(75)	75
Należności z tytułu dostaw robót i usług	392	392	39	(39)	-	-
Zobowiązania z tytułu dostaw robót i usług	-	-	-	-	-	-
Środki pieniężne	41	41	4	(4)	-	-
<b>Wpływ na wynik finansowy</b>			<b>(1 464)</b>	<b>1 464</b>	<b>(75)</b>	<b>75</b>

b) ryzyko kredytowe

Ryzyko kredytowe powstaje w przypadku środków pieniężnych i ich ekwiwalentów oraz depozytów w bankach i instytucjach finansowych, a także zaangażowań kredytowych w odniesieniu do klientów, co obejmuje nierozliczone należności. W przypadku instytucji finansowych Spółka współpracuje z dwoma bankami, których wiarygodność jest potwierdzona wysokim ratingiem:

a) mBank - Fitch: A/F1/bbb-/1,; Moody's: Baa1/P-2/D+, S&P: BBB+/A-2

b) Bank Pekao S.A.- Fitch A-/F2/a-/1-2; Moody's: A2/P-1/C-; S&P: BBB+/A-2/bbb+

Jeśli chodzi o klienta instytucjonalnego, jego wiarygodność kredytową ocenia się poprzez pozycję finansową, dotychczasową współpracę oraz stosowanie przedpłat w formie zaliczek. Należności od klientów instytucjonalnych dotyczą w znacznej mierze odbiorców współpracujących ze Spółką długoterminowo i zdaniem Spółki jakość kredytowa tych należności jest dobra. Sprzedaż usług klientom indywidualnym odbywa się za pomocą przedpłat na rachunki bankowe, gotówką lub za pomocą kart kredytowych, stąd poziom należności od klientów indywidualnych jest niewielki i jakość kredytowa tych należności nie stanowi istotnego ryzyka dla Spółki.

Wartość godziwa aktywów i zobowiązań finansowych wynosi odpowiednio:

Klasy instrumentów finansowych na dzień 31.12.2014	Kategoria Zgodnie z MSR 39	wartość bilansowa	wartość godziwa
Udziały i akcje nienotowane	DDS	50	50
Należności z tytułu dostaw i usług (netto)	PiN	1 499	1 499
Lokaty i środki pieniężne	WwWGpWF	865	865
Pozostałe aktywa finansowe (netto)	PiN	44	44
Zobowiązania z tytułu dostaw i usług	PZFwgZK	(1 707)	(1 707)
Zobowiązania z tytułu zakupu, budowy środków trwałych i wartości niematerialnych	PZFwgZK	1 841	1 841
Kredyty i pożyczki zaciągnięte	PZFwgZK	(12 767)	(12 767)

Zobowiązania z tytułu leasingu	PZFWgZK	(25)	(25)
Pozostałe zobowiązania finansowe	PZFWgZK	(703)	(703)

Klasy instrumentów finansowych na dzień 31.12.2013	Kategoria Zgodnie z MSR 39	wartość bilansowa	wartość godziwa
Udziały i akcje nienotowane	DDS	50	50
Należności z tytułu dostaw i usług (netto)	PiN	2 155	2 154
Lokaty i środki pieniężne	WwWGpWF	906	906
Pozostałe aktywa finansowe (netto)	PiN	239	239
Zobowiązania z tytułu dostaw i usług	PZFWgZK	(1 670)	(1 670)
Zobowiązania z tytułu zakupu, budowy środków trwałych i wartości niematerialnych	PZFWgZK	1 500	1 500
Kredyty i pożyczki zaciągnięte	PZFWgZK	(15 071)	(15 071)
Zobowiązania z tytułu leasingu	PZFWgZK	(44)	(44)
Pozostałe zobowiązania finansowe	PZFWgZK	(2 357)	(2 357)

Użyte skróty:

UdtW	–	Aktywa finansowe utrzymywane do terminu wymagalności,
WwWGpWF	–	Aktywa/ zobowiązania finansowe wyceniane w wartości godziwej przez wynik finansowy,
PiN	–	Pożyczki i należności,
DDS	–	Aktywa finansowe dostępne do sprzedaży,
PZFWgZK	–	Pozostałe zobowiązania finansowe wyceniane według zamortyzowanego kosztu.

c) ryzyko utraty płynności

Spółka INTERFERIE S.A. nie jest narażona na utratę płynności, ponieważ prognozowane przepływy pieniężne realizowane są w ramach jednostek eksploatacyjnych Spółki, a następnie podlegają agregacji. Spółka monitoruje prognozy płynności w celu zagwarantowania wystarczających środków pieniężnych dla zaspokojenia potrzeb operacyjnych przy jednoczesnym utrzymaniu rezerwy w postaci niewypłaconych gwarantowanych linii kredytowych zawsze tak, by nie naruszyć limitów określonych w umowie kredytowej. Takie prognozowanie uwzględnia plany Spółki w zakresie zapotrzebowania na finansowanie zewnętrzne, konieczność przestrzegania warunków zaciągniętych zobowiązań. Każdego dnia nadwyżka środków pieniężnych utrzymywana przez jednostki eksploatacyjne przekazywana jest na rachunek bieżący Spółki, która jest deponowana na lokatach terminowych bądź następuje zmniejszenia linii kredytowej otwartej na rachunku bieżącym Spółki.

**Niedzyskontowane kwoty umowne zobowiązań finansowych 2014 (tys.zł)**

	do 1 roku	1-3 lata	3-5 lat	Powyżej 5 lat
<b>Kredyty i pożyczki (tys. zł)</b>	2 714	5 428	4 625	-
Zobowiązania z tytułu leasingu	23	2	-	-
zatrzymane gwarancje z tytułu należycie wykonanej umowy	25	111	-	-
Zobowiązania z tytułu dostaw i usług	1 707			
Zobowiązania z tytułu zakupu, budowy środków trwałych i wartości niematerialnych	1 841			
Inne zobowiązania finansowe	703			

**Niedzyskontowane kwoty umowne zobowiązań finansowych 2013 (tys.zł)**

	do 1 roku	1-3 lata	3-5 lat	Powyżej 5 lat
<b>Kredyty i pożyczki (tys. zł)</b>	2 604	5 209	5 209	2 049
Zobowiązania z tytułu leasingu	23	22	-	-
zatrzymane gwarancje z tytułu należycie wykonanej umowy	-	36	-	-
Zobowiązania z tytułu dostaw i usług	1 670			
Zobowiązania z tytułu zakupu,	1 500			



budowy środków trwałych i  
wartości niematerialnych  
Inne zobowiązania finansowe 2 357

### Kwota zysku na akcję

	w tys. zł	
	od 01.01.2014	od 01.01.2013
	do 31.12.2014	do 31.12.2013
Zysk netto	2 509	2 156
Ilość akcji (w szt.)	14 564 200	14 564 200
Zysk netto na jedną akcję zwykłą (w zł)	0,17	0,15
Rozwodniony zysk netto na jedną akcję	0,17	0,15

W związku z faktem, iż Spółka nie posiada działalności zaniechanej, kwota zysku na akcję na działalności kontynuowanej jest taka sama jak zysk podstawowy oraz rozwodniony.

### Dywidenda

W prezentowanym okresie sprawozdawczym nie dokonano wypłaty dywidendy. Zarząd Spółki planuje, aby wynik finansowy za 2014 został przeznaczony na zwiększenie kapitału zapasowego Spółki.

### Wskazanie czynników, które będą miały wpływ na osiągnięte przez Spółkę Kapitałową wyniki w perspektywie kolejnych okresów

Na wyniki Spółki w roku 2014-2015 będą miały wpływ m.in. czynniki charakterystyczne dla branży turystycznej, jednakże ich ewentualny, negatywny wpływ na Spółkę będzie ograniczony z uwagi na specjalizację INTERFERIE S.A.

Na dzień sporządzenia raportu Spółka nie posiada zabezpieczeń transakcji w formie forwardów. W chwili obecnej nie istnieją żadne zdarzenia mogące w ocenie Zarządu negatywnie wpłynąć na możliwość realizacji zobowiązań przez Spółkę. W ocenie Zarządu nie mają miejsca zdarzenia kadrowe, majątkowe, finansowe, które mają istotny charakter przy ocenie kondycji Emitenta a nie zostałyby przez Zarząd ujawnione

49

### TRANSAKCJE Z PODMIOTAMI POWIĄZANYMI

#### Transakcje z podmiotami powiązаныmi

Kontrolę nad Spółką INTERFERIE S.A. sprawuje Fundusz Hotele 01 Spółka z o.o. spółka komandytowo-akcyjna, który posiada 66,82% akcji Spółki. 15,09 % akcji posiada Pan Marian Urbaniak wraz z ZUW URBEX Sp. z o.o. Pozostałe 18,09% akcji znajduje się w posiadaniu wielu akcjonariuszy. Jednostką dominującą wyższego szczebla jest spółka KGHM Polska Miedź S.A, w której 31,79 % akcji posiada Skarb Państwa.

Z podmiotami powiązаныmi przeprowadzono następujące transakcje:

	Za okres od 01.01.14 do 31.12.14		
	przychody ze sprzedaży usług	przychody ze sprzedaży towarów i materiałów	przychody z innych transakcji
Przychody ze zbycia jednostkom powiązаныm (tys. zł)			
Jednostce dominującej (KGHM)	6 436	-	-
Jednostce stowarzyszonej	1 127	-	-
Pozostałe jednostki powiązаныe	578	-	-
<b>Razem, przychody ze zbycia jednostkom powiązаныm</b>	<b>8 141</b>	<b>-</b>	<b>-</b>

Przychody ze zbycia jednostkom powiązanim (tys. zł)	Za okres od 01.01.13 do 31.12.13		
	przychody ze sprzedaży usług	przychody ze sprzedaży towarów i materiałów	przychody z innych transakcji
Jednostce dominującej (KGHM)	5 387	-	-
Jednostce stowarzyszonej	993	-	-
Pozostałe jednostki powiązane	542	-	-
<b>Razem, przychody ze zbycia jednostkom powiązanim</b>	<b>6 922</b>	-	-

Zakup od jednostek powiązanych (tys. zł)	Za okres od 01.01.14 do 31.12.14	
	Zakup	
Od Spółek Skarbu Państwa	63	
Od jednostki dominującej (KGHM)	105	
Od jednostki stowarzyszonej	121	
Od pozostałych jednostek powiązanych	1 281	
<b>Razem, zakup od jednostek powiązanych</b>	<b>1 570</b>	

Zakup od jednostek powiązanych (tys. zł)	Za okres od 01.01.13 do 31.12.13	
	Zakup	
Od Spółek Skarbu Państwa	50	
Od jednostki dominującej (KGHM)	31	
Od jednostki stowarzyszonej	139	
Od pozostałych jednostek powiązanych	1 048	
<b>Razem, zakup od jednostek powiązanych</b>	<b>1 269</b>	

Zarówno w 2014, jak i w 2013 r. INTERFERIE S.A. nie przeprowadzały transakcji z podmiotem bezpośrednio dominującym Fundusz Hotele 01 Sp. z o.o. spółka komandytowo-akcyjna.

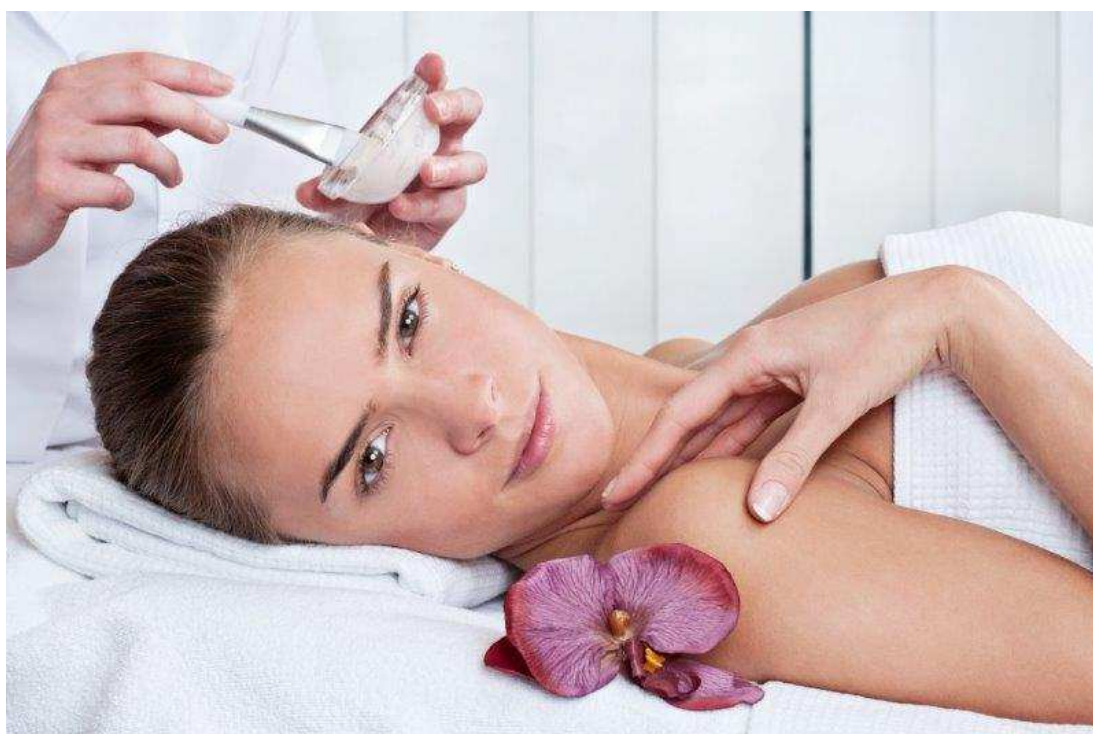
Należności krótkoterminowe z tytułu dostaw i usług oraz pozostałe należności (tys. zł)	Stan na	
	31.12.2014	31.12.2013
Od jednostek dominujących (KGHM)	558	440
Od jednostki stowarzyszonej	212	187
Od pozostałych jednostek powiązanych	442	69
<b>Razem, należności krótkoterminowe z tytułu dostaw i usług oraz pozostałe należności</b>	<b>1 212</b>	<b>696</b>

Należności długoterminowe z tytułu dostaw i usług oraz pozostałe należności	Stan na	
	31.12.2014	31.12.2013
Od jednostek dominujących (KGHM)	0	0
Od jednostki stowarzyszonej	10	10
Od pozostałych jednostek powiązanych (Zagłębie Lubin)	1 489	0
<b>Razem, należności krótkoterminowe z tytułu dostaw i usług oraz pozostałe należności</b>	<b>1 499</b>	<b>10</b>

Zobowiązania wobec (tys. zł)	Stan na	
	31.12.2014	31.12.2013
Jednostek dominujących (KGHM)	26	16
Jednostki stowarzyszonej	12	9
Spółek Skarbu Państwa	63	140
Pozostałych jednostek powiązanych	107	86
<b>Razem, zobowiązania</b>	<b>208</b>	<b>251</b>

Spółka nie udzielała ani nie otrzymywała gwarancji od jednostek powiązanych.  
Produkty sprzedaje się na warunkach obowiązujących w transakcjach z podmiotami niepowiązanymi.  
W okresie nie występują koszty dotyczące należności nieściągalnych lub wątpliwych należnych od jednostek powiązanych.



## Oświadczenia Zarządu

### **Informacja o rzetelności sporządzenia sprawozdania finansowego**

Informacja na temat zasad sporządzania sprawozdania finansowego została ujęta we wprowadzeniu do sprawozdania finansowego.

Zarząd Spółki INTERFERIE S.A. oświadcza, że wedle jego najlepszej wiedzy, sprawozdanie finansowe za 2014 rok i dane porównywalne zostały sporządzone zgodnie z obowiązującymi zasadami rachunkowości, odzwierciedlają w sposób prawdziwy, rzetelny i jasny sytuację majątkową i finansową oraz wynik finansowy INTERFERIE S.A. Sprawozdanie Zarządu INTERFERIE S.A. zawiera prawdziwy obraz rozwoju Spółki i osiągnięć oraz sytuacji INTERFERIE S.A., w tym opis podstawowych ryzyk i zagrożeń.

Dodatkowo Zarząd oświadcza, że podmiot uprawniony do badania sprawozdania finansowego za 2014 rok, został wybrany zgodnie z przepisami prawa.

Biegli rewidenci, dokonujący badania jednostkowego sprawozdania finansowego, spełniali warunki do wyrażenia bezstronnej i niezależnej opinii z badania sprawozdania finansowego, zgodnie z właściwymi przepisami prawa krajowego.

### **Informacja o podmiocie uprawnionym do badania sprawozdania finansowego.**

Rada Nadzorcza Spółki na podstawie § 20 ust. 2 pkt 9 Statutu Spółki oraz § 5 ust. 2 lit. h Regulaminu Rady Nadzorczej, działając zgodnie z obowiązującymi przepisami i normami zawodowymi, dokonała w dniu 09.06. 2014 roku wyboru firmy PricewaterhouseCoopers sp. z o.o. z siedzibą w Warszawie przy Al. Armii Ludowej 14, 00-638 Warszawa, do dokonania badania i przeglądu sprawozdań finansowych INTERFERIE S.A. z siedzibą w Lubinie w zakresie: jako podmiotu, z którym zostanie zawarta umowa na wykonanie przeglądu i badania jednostkowego i uwzględniającego wycenę metodą praw własności udziałów w jednostce stowarzyszonej Interferie Medical SPA Spółka z o.o. z siedzibą w Lubinie - sprawozdań finansowych Spółki za lata 2014-2015. PricewaterhouseCoopers Sp. z o.o. jest wpisana na listę podmiotów uprawnionych do badania sprawozdań finansowych pod numerem 144. INTERFERIE S.A. korzystała z usług PricewaterhouseCoopers Sp. z o.o. w zakresie przeprowadzania przeglądu i badania sprawozdań finansowych za lata 2006-2008; 2010 i za rok 2013 oraz w zakresie innych usług. Wybór podmiotu uprawnionego do badania nastąpił zgodnie z obowiązującymi przepisami i normami zawodowymi. Umowa o dokonanie przeglądu i badania sprawozdania finansowego została zawarta w dniu 10 lipca 2014 roku i dotyczy 2014 oraz 2015 roku. Łączna wysokość wynagrodzenia za 2014r. wynikająca z umowy to kwota 72 000- złotych netto oraz zwrot kosztów podróży, wyżywienia, noclegów, przesyłek i tłumaczeń maksymalnie do 5% kwoty wynagrodzenia .

W roku 2013 podmiotem dokonującym badania była „PricewaterhouseCoopers sp. z o.o. z siedzibą w Warszawie spółka z ograniczoną odpowiedzialnością z siedzibą w Warszawie. Okres obowiązywania umowy – od daty zawarcia do dnia odbycia Zwyczajnego Walnego Zgromadzenia zatwierdzającego roczne sprawozdania finansowe. Umowa o dokonanie przeglądu i badania sprawozdania finansowego została zawarta w dniu 1 lipca 2013 roku. Łączna wysokość wynagrodzenia wynikającego z umowy – 72 000,00 złotych netto.

## SPRAWOZDANIE ZARZĄDU INTERFERIE SPÓŁKA AKCYJNA W LEGNICY na dzień 31.12.2014 rok

Data	Imię i nazwisko	Funkcja	Podpis
10.03.2015	Jan Koman	Prezes Zarządu	
10.03.2015	Dariusz Rutowicz	Wiceprezes Zarządu	