



**SPRAWOZDANIE ZARZĄDU Z DZIAŁALNOŚCI IMPEXMETAL S.A.
W 2014 ROKU**



*Dzień zatwierdzenia sprawozdania do publikacji:
17 marca 2015 roku*

Spis treści

1.	WSTĘP.....	3
2.	ZATWIERDZENIE RAPORTU DO PUBLIKACJI.....	4
3.	STRUKTURA GRUPY KAPITAŁOWEJ.....	4
4.	ISTOTNE ZDARZENIA	8
5.	PRZEDMIOT DZIAŁALNOŚCI.....	11
6.	ANALIZA FINANSOWA.....	13
7.	ZNACZĄCE UMOWY	16
8.	INWESTYCJE KAPITAŁOWE I ZMIANY W STRUKTURZE	17
9.	BADANIA I ROZWÓJ	19
10.	TRANSAKCJE Z PODMIOTAMI POWIĄZANYMI	20
11.	KREDYTY I POŻYCZKI	23
12.	PORĘCZENIA I GWARANCJE.....	24
13.	AKCJE WŁASNE	25
14.	EMISJA PAPIERÓW WARTOŚCIOWYCH.....	25
15.	DYWIDENDA	25
16.	PROGNOZA ZARZĄDU.....	26
17.	ZASADY ZARZĄDZANIA ZASOBAMI FINANSOWYMI	26
18.	OCENA MOŻLIWOŚCI REALIZACJI ZAMIERZEŃ INWESTYCYJNYCH (KONDYCJA FINANSOWA).....	26
19.	CZYNNIKI I NIETYPOWE ZDARZENIA WPŁYWAJĄCE NA WYNIK.....	26
20.	OPIS ISTOTNYCH CZYNNIKÓW RYZYKA I ZAGROŻEŃ.....	27
21.	PERSPEKTYWY ROZWOJU	29
22.	ZATRUDNIENIE	30
23.	ZMIANY W PODSTAWOWYCH ZASADACH ZARZĄDZANIA PRZEDSIĘBIORSTWEM SPÓŁKI I JEJ GRUPY KAPITAŁOWEJ.....	30
24.	UMOWY ZAWARTE MIĘDZY SPÓŁKĄ A OSOBAMI ZARZĄDZAJĄCYMI, PRZEWIDUJĄCE REKOMPENSATĘ W PRZYPADKU ICH REZYGNACJI LUB ZWOLNIENIA Z ZAJMOWANEGO STANOWISKA BEZ WAŻNEJ PRZYCZYNY LUB GDY ICH ODWOŁANIE LUB ZWOLNIENIE NASTĘPUJE Z POWODU POŁĄCZENIA PRZEZ PRZEJĘCIE.....	30
25.	OSOBY ZARZĄDZAJĄCE I NADZORUJĄCE DZIAŁALNOŚĆ.....	31
26.	WYNAGRODZENIA ZARZĄDU I RADY NADZORCZEJ	36
27.	AKCJE SPÓŁKI ORAZ AKCJE I UDZIAŁY W JEDNOSTKACH POWIĄZANYCH SPÓŁKI BĘDĄCE W POSIADANIU OSÓB ZARZĄDZAJĄCYCH I NADZORUJĄCYCH	36
28.	INFORMACJE O ZNANYCH SPÓŁCE UMOWACH (W TYM RÓWNIEŻ ZAWARTYCH PO DNIU BILANSOWYM), W WYNIKU KTÓRYCH MOGĄ W PRZYSZŁOŚCI NASTĄPIĆ ZMIANY W PROPORCJACH POSIADANYCH AKCJI PRZEZ DOTYCHCZASOWYCH AKCJONARIUSZY OBLIGATARIUSZY	38
29.	INFORMACJE O SYSTEMIE KONTROLI PROGRAMÓW AKCJI PRACOWNICZYCH.....	38
30.	UMOWY Z BIEGŁYM REWIDENTEM.....	38
31.	TOCZĄCE SIĘ POSTĘPOWANIA	38
32.	OŚWIADCZENIE O STOSOWANIU ZASAD ŁADU KORPORACYJNEGO	39

1. WSTĘP

Spółka Impexmetal S.A., zwana dalej Spółką, powstała 1 lipca 1995 roku w Warszawie z przekształcenia przedsiębiorstwa państwowego pod nazwą Centrala Importowo – Eksportowa Impexmetal.

Profil działalności Spółki związany był z handlem metalami nieżelaznymi, ich półfabrykatami i stopami (aluminium, miedź, cynk, ołów) oraz dystrybucją łożysk o zasięgu światowym. Od połowy lat 70 Spółka przeprowadza transakcje na Londyńskiej Giełdzie Metali LME.

Obecnie Impexmetal jest jedną z największych w Polsce organizacji o strukturze holdingu produkcyjno -handlowego. Impexmetal prowadzi działalność na wszystkich kontynentach utrzymując kontakty z kilkuset partnerami zagranicznymi jak również z tysiącami polskich firm. Impexmetal S.A. jest właścicielem lub głównym udziałowcem w 32 spółkach, w tym w 5 spółkach produkcyjnych. W 2014 roku Grupa Kapitałowa Impexmetal zatrudniała prawie 1 900 pracowników.

Akcje Spółki Impexmetal S.A. notowane są od 24 czerwca 1997 roku na Giełdzie Papierów Wartościowych w Warszawie S.A. – Sektor "Przemysł Metalowy". W 2005 roku spółka Impexmetal S.A. stała się częścią Grupy Kapitałowej Boryszew.

Spółka ma siedzibę w Warszawie przy ul. Łuckiej 7/9.

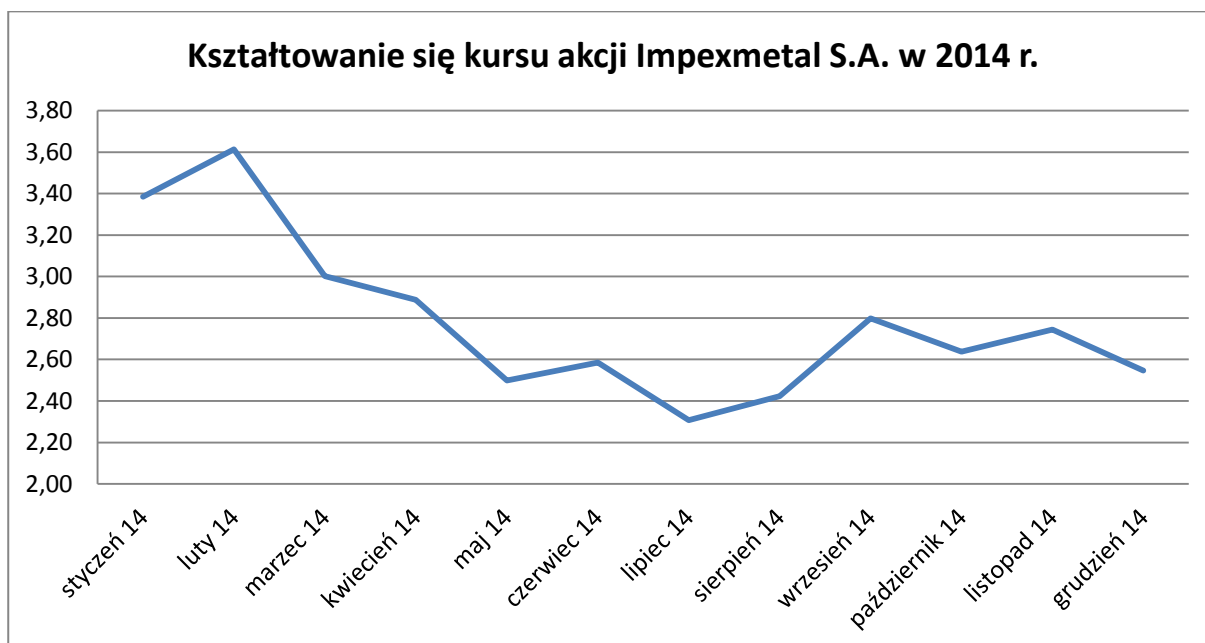
Spółka zarejestrowana jest w Sądzie Rejonowym dla Miasta Stołecznego Warszawy, XII Wydział Gospodarczy Krajowego Rejestru Sądowego, pod numerem KRS 0000003679. Spółce nadano numer statystyczny REGON 011135378 oraz NIP 525-00-03-551.

Spółka Impexmetal S.A. jest jednostką dominującą Grupy Kapitałowej Impexmetal. Jednostką dominującą w stosunku do Impexmetal S.A. jest Boryszew S.A.

Spółka jest uprawniona do tworzenia w kraju i zagranicą spółek o każdym profilu działalności, przystępowania do innych spółek oraz do zakładania oddziałów i przedstawicielstw.

Czas trwania Spółki jest nieoznaczony.

Kształtowanie się kursu akcji Spółki Impexmetal S.A. na Giełdzie Papierów Wartościowych w Warszawie SA w 2014 roku.



W 2014 roku:

- kurs akcji Impexmetal S.A. spadł o 27,5% (0,95 PLN) z poziomu 3,45 PLN na koniec 2013 roku do 2,50 PLN na koniec 2014 roku,
- średni kurs akcji Spółki wyniósł 2,77 PLN za akcję i był niższy o 22 grosze w porównaniu do średniego kursu w 2013 roku,
- kurs akcji w 2014 roku wahał się w przedziale od 2,17 PLN (30.07) do 3,80 PLN (17.02),
- średnie dzienne obroty akcjami Spółki wyniosły 206 tys. szt.,

2. ZATWIERDZENIE RAPORTU DO PUBLIKACJI

Niniejsze sprawozdanie Zarządu Impexmetal S.A. z działalności Spółki w 2014 roku, stanowiące integralną część sprawozdania finansowego Impexmetal S.A. za 2014 rok zostało zatwierdzone do publikacji uchwałą Zarządu w dniu 17 marca 2015 roku i przedstawia sytuację Impexmetal S.A. zgodnie z wymogami prawa za okres od 1 stycznia 2014 roku do 31 grudnia 2014 roku z uwzględnieniem zdarzeń, które zaistniały do dnia zatwierdzenia niniejszego sprawozdania do publikacji. Znaczna część informacji zawartych w niniejszym sprawozdaniu Zarządu została bardziej szczegółowo opisana w komunikatach bieżących Spółki dostępnych m.in. na stronie internetowej Spółki pod adresem: www.impexmetal.com.pl, gdzie można znaleźć więcej istotnych informacji na temat Spółki.

3. STRUKTURA GRUPY KAPITAŁOWEJ

Impexmetal Spółka Akcyjna jest jednostką dominującą Grupy Kapitałowej Impexmetal. Posiada krajowe i zagraniczne spółki zależne, współzależne, stowarzyszone i pozostałe, jako spółka matka pełni funkcje zarządcze i nadzorcze w stosunku do spółek Grupy Kapitałowej Impexmetal. Podmiotem dominującym wobec Impexmetal S.A. jest Boryszew S.A.

STRUKTURA IMPEXMETAL S.A.

Struktura organizacyjna Impexmetal S.A. przedstawia się następująco:

- Centrala w Warszawie,
- Zakład Aluminium Konin w Koninie,
- Oddział Handlowy w Warszawie.

Struktura Spółki jest efektem połączenia spółek Impexmetal S.A. oraz Aluminium Konin – Impexmetal S.A., dokonany w połowie 2008 roku. Od 1 lipca 2008 roku w ramach struktury organizacyjnej Impexmetal S.A. funkcjonuje zakład pod nazwą Zakład Aluminium Konin.

Podstawowym przedmiotem działalności Centrali w Warszawie jest zarządzanie Grupą Kapitałową a jej celem wzrost wartości Spółki w długim okresie.

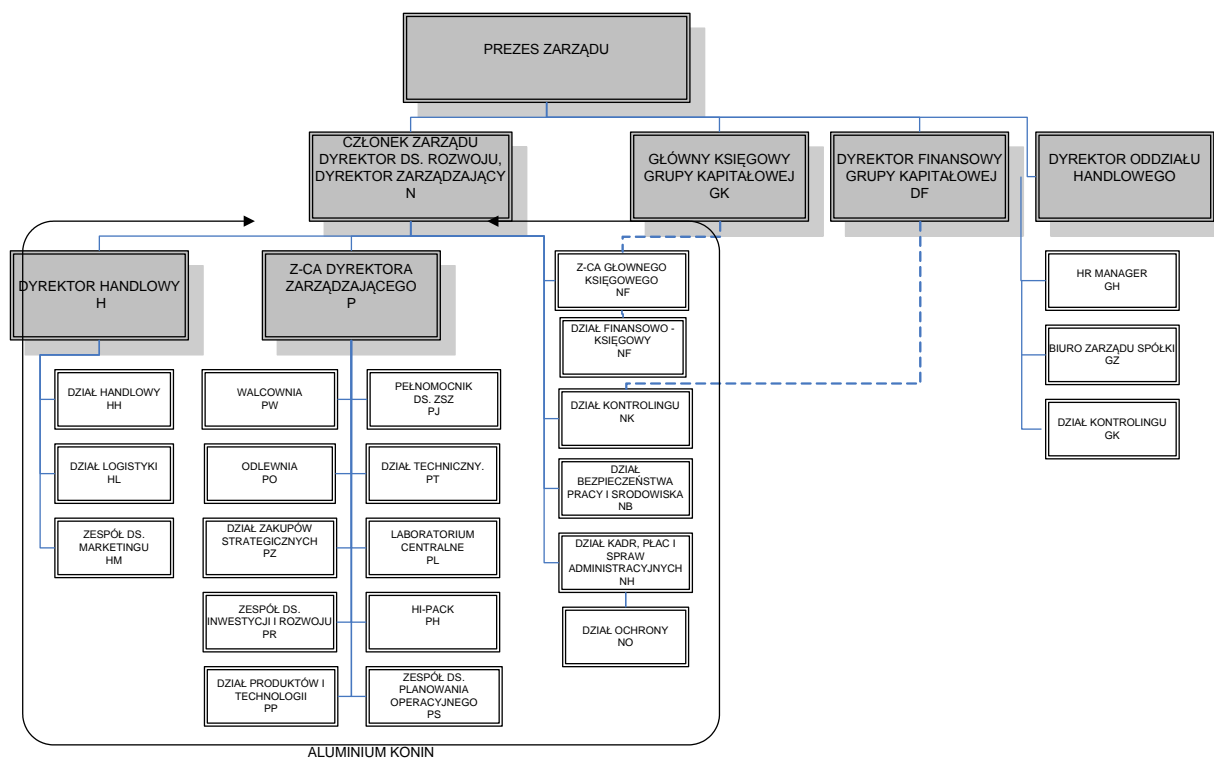
Głównym przedmiotem działalności zakładu Aluminium Konin jest produkcja walcowanych aluminiowych wysoko przetworzonych wyrobów płaskich. Dzięki nowoczesnemu parkowi maszynowemu zakład w Koninie jest znaczącym podmiotem na europejskim rynku wyrobów aluminiowych. Strategiczne kierunki rozwoju oferty produktowej koncentrują się na rynku motoryzacyjnym, elektrotechnicznym i opakowaniowym. Bazując na własnych doświadczeniach oraz współpracując z instytucjami badawczymi Aluminium Konin wprowadza do oferty bogatą paletę stopów aluminium mających zastosowanie między innymi w samochodowych wymiennikach ciepła oraz poszerza ofertę w zakresie innowacyjnych wyrobów wielowarstwowych.

Potencjał produkcyjny koncentruje się w dwóch wydziałach produkcyjnych - Wydziale Odlewni oraz Wydziale Walcowni. Roczne zdolności produkcyjne szacowane są na 85.000 ton z czego około 40% przypada na produkty wysokomarżowe realizowane w ramach kontraktów długoterminowych.

Oddział Handlowy prowadzi działalność handlową poprzez rozwijanie sprzedaży do klientów spoza Grupy, ze szczególnym naciskiem na transakcje tradingowe metalami nieżelaznymi (bez obrotu towaru na terenie Polski).

Poniższy schemat przedstawia strukturę organizacyjną Impexmetal S.A.

IMPEXMETAL SA: Sprawozdanie Zarządu z działalności Spółki w 2014 roku



Struktura Grupy Kapitałowej Impexmetal na dzień 31 grudnia 2014 roku

Jednostki zależne bezpośrednio	Przedmiot działalności	Efektywny udział jedn. dominującej w Spółce (%)	Udział w ogólnej liczbie głosów (%)
--------------------------------	------------------------	---	-------------------------------------

Jednostki objęte konsolidacją

FLT & Metals Ltd., Wielka Brytania	handel	100,00	100,00
S & I S.A., Szwajcaria	handel	100,00	100,00
FŁT Polska Sp. z o.o., Warszawa	dystrybucja łożysk	98,35	98,35
ZM SILESIA S.A., Katowice	produkcja półfabrykatów cynku i stopów cynku, tlenku cynku i ołowiu	97,88	97,03
Polski Cynk Sp. z o.o., Oława	1) handel	99,66	100,00
Hutmen S.A., Warszawa	2) produkcja miedzianych rur instalacyjnych	65,07	65,23
Walcownia Metali Dziejzice S.A., Czechowice-Dziejzice S.A.	3) produkcja wyrobów miedzianych w postaci półproduktów, aluminium, pozostałych metali nieżelaznych i ich stopów, odlewnictwo	73,17	98,09
SPV Lakme Investment Sp. z o.o., Warszawa	developerska	100,00	100,00
Impex-invest Sp. z o.o., Warszawa	4) inwestycyjna	100,00	100,00
Eastside Capital Investments Sp. z o.o., Warszawa	nie rozpoczęła działalności	100,00	100,00

IMPEXMETAL SA: Sprawozdanie Zarządu z działalności Spółki w 2014 roku

Symonvit Ltd, Cypr	5)	nie prowadzi działalności	100,00	100,00
SPV Impexmetal Sp. z o.o. Warszawa 5)	6)	zarządzanie prawami własności przemysłowej	63,16	99,55

- 1) w tym Impexmetal S.A. posiada bezpośrednio 88,46% kapitału i głosów na WZ oraz ZM SILESIA S.A. posiada bezpośrednio 11,54% kapitału i głosów na WZ,
- 2) w tym Impexmetal S.A. posiada bezpośrednio 2,71% kapitału i głosów na WZ oraz Impex-invest Sp. z o.o. posiada bezpośrednio 49,03% kapitału i głosów na WZ i SPV Impexmetal Spółka z o.o. 13,49% kapitału i głosów na WZ,
- 3) w tym Impexmetal S.A. posiada bezpośrednio 26,78% kapitału i 26,57% głosów na WZ oraz Hutmen S.A. posiada bezpośrednio 71,30% kapitału 71,52% głosów na WZ, ponadto podmiot dominujący wobec Impexmetal S.A., spółka Boryszew S.A. posiada bezpośrednio 1,92% kapitału i 1,91% głosów na WZ,
- 4) w tym Impexmetal S.A. posiada bezpośrednio 78,55% kapitału i głosów na ZW oraz Baterpol S.A. i Wspólnicy spółka komandytowa 21,45% kapitału i głosów na ZW,
- 5) spółka w likwidacji od stycznia 2015 roku,
- 6) w tym Impexmetal S.A. posiada bezpośrednio 8,64% kapitału i głosów na ZW, Zakład Utylizacji Odpadów Sp. z o.o. posiada bezpośrednio 90,91% kapitału i głosów na ZW. Po zarejestrowaniu podwyższenia kapitału zakładowego (zarejestrowany przez sąd KRS w dniu 26.01.2015 roku) udział Impexmetal w kapitale zakładowym i w głosach na Zgromadzeniu Wspólników wynosi 97,00%, udział Zakładu Utylizacji Odpadów Sp. z o. o 2,98%

Jednostki zależne bezpośrednio		Przedmiot działalności	Efektywny udział jedn. dominującej w Spółce (%)	Udział w ogólnej liczbie głosów (%)
--------------------------------	--	------------------------	---	-------------------------------------

Jednostki niekonsolidowane

Brassco Inc., USA	1)	nie prowadzi działalności operacyjnej	98,03	100,00
Zakład Utylizacji Odpadów Sp. z o.o., Konin		usługi ochrony środowiska	59,97	59,97

- 1) w tym Impexmetal S.A. posiada bezpośrednio 94,34% kapitału i głosów na WZ oraz Hutmen S.A. posiada bezpośrednio 5,66% kapitału i głosów na WZ

Jednostki zależne pośrednio	Jednostki dominujące niższego szczebla	Przedmiot działalności	Efektywny udział jedn. dominującej w Spółce (%)	Udział w ogólnej liczbie głosów (%)
-----------------------------	--	------------------------	---	-------------------------------------

Jednostki objęte konsolidacją

Baterpol S.A., Katowice	Polski Cynk Sp. z o.o.	skup, przerób złomu akumulatorowego oraz produkcja i przetwórstwo ołowiu i stopów ołowiu	99,66	100,00
Huta Metali Nieżelaznych Szopienice S.A. w likwidacji, Katowice	Polski Cynk Sp. z o.o.	produkcja wyrobów walcowanych z miedzi i mosiądzu (od 26.09.2008 r. w likwidacji)	61,56	61,77
BATERPOL RECYCLER Sp. z o.o. Wrocław	Polski Cynk Sp. z o.o.	utyliczacja odpadów cynkonośnych	99,66	100,00
FLT Bearings Ltd., Wielka Brytania	FLT France SAS, Francja	dystrybucja łożysk	98,35	100,00
FLT France SAS, Francja	FŁT Polska Sp. z o.o.	dystrybucja łożysk	98,35	100,00

IMPEXMETAL SA: Sprawozdanie Zarządu z działalności Spółki w 2014 roku

Metalexfrance S.A., Francja	FŁT Polska Sp. z o.o.	handel	98,35	100,00
ZM Nieruchomości Sp. z o.o. Katowice	ZM Silesia S.A.	zarządzanie nieruchomościami	97,03	100,00

Jednostki niekonsolidowane

Przedsiębiorstwo Usługowo-Handlowe Hutnik Sp. z o.o. w likwidacji, Konin	Impex – invest Sp. z o.o.	nie prowadzi działalności	94,00	94,00
FLT Wälzlager GmbH, Niemcy	FŁT Polska Sp. z o.o.	dystrybucja łożysk	98,35	100,00
FLT & Metals s.r.l., Włochy	FŁT Polska Sp. z o.o.	dystrybucja łożysk	98,35	100,00
FLT (Wuxi) Trading Co. Ltd., Chiny	FŁT Polska Sp. z o.o.	dystrybucja łożysk	98,35	100,00

Jednostki współzależne pośrednio	Jednostki współkontrolujące niższego szczebla	Przedmiot działalności	Efektywny udział jedn. dominującej w Spółce (%)	Udział w ogólnej liczbie głosów/ (%)
MBO-Hutmen jv Sp. z o.o., Wrocław	Hutmen S.A.	produkcja spoiw i stopów metali białych	32,62	50,00
KATECH-Hutmen Sp. z o.o., Ukraina w likwidacji	Hutmen S.A.	skup, przetwórstwo i sprzedaż wyrobów z metali nieżelaznych (działalność zawieszona od 1.04.2003)	32,62	50,00

Jednostki stowarzyszone bezpośrednio	Przedmiot działalności	Efektywny udział jedn. dominującej w Spółce (%)	Udział w ogólnej liczbie głosów (%)
Remal Sp. z o.o., Konin	usługi remontowo-produkcyjne	48,93	48,93
Przedsiębiorstwo Automatyzacji i Pomiarów Altech Sp. z o.o., Konin	usługi automatyka i pomiary	34,91	34,91

Jednostki objęte konsolidacją

Spółki osobowe	Wspólnicy Spółki	Przedmiot działalności
Baterpol S.A. i Wspólnicy Spółka Komandytowa, Warszawa	Komplementariusze: Baterpol S.A., FŁT Polska Sp. z o.o. Komandytariusz: Impexmetal S.A.,	sprzedaż hurtowa towarów
Surowce Hutmen S.A. Spółka Komandytowa, Wrocław	Komplementariusz Hutmen S.A, Komandytariusze: Baterpol S.A., FŁT Polska Sp. z o.o	sprzedaż hurtowa realizowana na zlecenie, pozostałych półproduktów, sprzedaż hurtowa odpadów i złomu
BATERPOL RECYCLER Sp. z o.o. Spółka Komandytowa, Wrocław	Komplementariusz: BATERPOL RECYCLER Sp. z o.o., Komandytariusz: HMN Szopienice S.A. w likwidacji	sprzedaż hurtowa realizowana na zlecenie, pozostałych półproduktów, sprzedaż

		hurtowa odpadów i złomu
BATERPOL S.A. Spółka Komandytowa, Katowice	Komplementariusz: BATERPOL S.A. Komandytariusz: BATERPOL RECYCLER Sp. z o.o., Spółka Komandytowa	sprzedaż hurtowa realizowana na zlecenie, pozostałych półproduktów, sprzedaż hurtowa odpadów i złomu
BATERPOL RECYCLER Sp. z o.o. Spółka Komandytowo - Akcyjna, Katowice	Komplementariusz: BATERPOL RECYCLER Sp. z o.o., Akcjonariusz: ZM SILESIA S.A.	produkcja pozostałych podstawowych chemikaliów nieorganicznych

4. ISTOTNE ZDARZENIA

Transakcje dotyczące akcji Boryszew S.A.

Zbycie akcji Boryszew S.A.

W dniu 17 czerwca 2014 roku Spółka Impexmetal S.A. zbyła 6.974.581 sztuk akcji Boryszew S.A., stanowiących 3,17% kapitału zakładowego i ogólnej liczby głosów na Walnym Zgromadzeniu Boryszew S.A. Transakcja została przeprowadzona poza rynkiem regulowanym na podstawie dwóch umów przeniesienia akcji. Transakcja zbycia akcji spowodowała zmniejszenie poniżej progu 5%, dotychczas posiadanego przez Impexmetal S.A., udziału w ogólnej liczbie głosów na Walnym Zgromadzeniu Boryszew S.A. Przed dokonaniem ww. transakcji Impexmetal S.A. posiadała 12.000.000 sztuk akcji Boryszew S.A., stanowiących 5,45% kapitału zakładowego i ogólnej liczby głosów na Walnym Zgromadzeniu Boryszew S.A. Po sprzedaży Impexmetal S.A. posiadała 5.025.419 sztuk akcji Boryszew S.A., stanowiących 2,28% kapitału zakładowego i ogólnej liczby głosów na Walnym Zgromadzeniu Boryszew S.A.

Nabycie akcji Boryszew S.A.

Spółka Impexmetal S.A., działając w granicach upoważnienia udzielonego Boryszew S.A. Uchwałą nr 19 Zwyczajnego Walnego Zgromadzenia Boryszew S.A. z dnia 25 czerwca 2014 roku w sprawie upoważnienia Zarządu Spółki do nabycia akcji Boryszew S.A. oraz na podstawie art. 362 § 1 pkt. 8) i art. 362 § 4 kodeksu spółek handlowych, nabyła łącznie w 2014 roku (tj. od dnia 16.10 do dnia 23.10.2014r.) na Giełdzie Papierów Wartościowych w Warszawie S.A. 974.581 sztuk akcji Boryszew S.A., o wartości nominalnej 1,00 zł. każda.

Powyższe akcje dają 974.581 głosów na Walnym Zgromadzeniu i stanowią 0,41% kapitału zakładowego Spółki Boryszew S.A.

Na dzień 31 grudnia 2014 roku Spółka posiada 6.000.000 sztuk akcji Boryszew S.A. stanowiących 2,5% kapitału zakładowego i dających prawo do 6.000.000 głosów na Walnym Zgromadzeniu Boryszew S.A.

Nabycie akcji spółki Alchemia S.A.

W dniu 27 stycznia 2014 roku Impexmetal S.A. nabyła 600.000 sztuk akcji Spółki Alchemia S.A. stanowiących 0,23% kapitału zakładowego Spółki

W dniu 11 i 13 lutego 2014 roku Impexmetal S.A. nabyła 1.000.000 sztuk akcji Spółki Alchemia S.A. stanowiących 0,38% kapitału zakładowego Spółki

W dniach 8,10,14, 24, 25 i 28 lipca 2014r. Impexmetal S.A. nabyła 14.895.000 sztuk akcji Spółki Alchemia S.A. stanowiących 5,73 % kapitału zakładowego Spółki,

W dniu 2, 29 i 30 września 2014r. Impexmetal S.A. nabyła 2.420.000 sztuk akcji Alchemia S.A., stanowiących 1,21% kapitału zakładowego Spółki.

W dniu 26 listopada 2014 r. Impexmetal S.A. nabyła 2.000.000 sztuk akcji Alchemia S.A., stanowiących 0,77% kapitału zakładowego Spółki.

W dniu 2, 19 grudnia 2014 r. Impexmetal S.A. nabyła 1.040.000 sztuk akcji Alchemia S.A. stanowiących 0,40% kapitału zakładowego Spółki.

W dniu 30 grudnia 2014 roku Impexmetal S.A. zbyła 236.000 sztuk akcji Alchemia S.A. stanowiących 0,12% kapitału zakładowego Spółki.

Na dzień 31 grudnia 2014 roku Spółka Impexmetal S.A. posiadała 37.804.000 akcji Alchemia S.A., stanowiących 18,90% kapitału zakładowego Spółki i uprawniających do 37.804.000 głosów na Walnym Zgromadzeniu, co stanowi 18,90% ogólnej liczby głosów na Walnym Zgromadzeniu Alchemia S.A.

Zmiany wpisów w rejestrze zastawów

Spółka Impexmetal S.A. otrzymała niżej wymienione postanowienia o zmianach wpisów w rejestrze zastawów, stanowiących zabezpieczenie wierzytelności Banku PKO BP S.A. z siedzibą w Warszawie z tytułu kredytu udzielonego na kwotę 75.000.000,- PLN z terminem spłaty do 31.01.2017 roku.

1. Postanowienie Sądu Rejonowego Poznań – Nowe Miasto i Wilda w Poznaniu Wydział VII Gospodarczy – Rejestru Zastawów o dokonaniu w dniu 6 maja 2014 roku zmiany wpisu w Rejestrze Zastawów w zakresie zmiany najwyższej sumy zabezpieczenia na kwotę 112.500.000,- PLN. Wartość ewidencyjna (netto) maszyn i urządzeń w księgach rachunkowych na dzień 31.03.2014 wynosi: 8.551.022,28 zł.
2. Postanowienie Sądu Rejonowego dla M. St. Warszawy Wydział XI Gospodarczy – Rejestru Zastawów o dokonaniu w dniu 9 maja 2014 roku zmiany wpisu w Rejestrze Zastawów w zakresie zmiany najwyższej sumy zabezpieczenia na kwotę 112.500.000,- PLN. Wartość ewidencyjna (netto) maszyn i urządzeń w księgach rachunkowych na dzień 31.03.2014 wynosi: 11.630.279,49 zł.
3. Postanowienie Sądu Rejonowego dla M. St. Warszawy Wydział XI Gospodarczy - Rejestru Zastawów o dokonaniu w dniu 9 maja 2014 roku zmiany wpisu w Rejestrze Zastawów w zakresie zmiany najwyższej sumy zabezpieczenia na kwotę 112.500.000,- PLN. Wartość ewidencyjna (netto) maszyn i urządzeń w księgach rachunkowych na dzień 31.03.2014 wynosi: 13.504.360,04 zł.

Ustanowienie zastawów rejestrowego na akcjach

W dniach od 27 stycznia do 17 lutego 2014 roku Spółka otrzymała 6 postanowień Sądu Rejonowego dla M. St. Warszawy w Warszawie – Wydział XI Gospodarczy Rejestru Zastawów o wpisie do rejestru zastawów – papierów wartościowych, które znajdują się w publicznym obrocie.

Przedmiotem ustanowionego zastawu były następujące papiery wartościowe, należące do Impexmetal S.A.:

- 2.087.605 sztuk akcji Alchemia S.A. Wartość nominalna akcji będących przedmiotem zastawu wynosiła 2.713.886,50 PLN, a ich wartość bilansowa w księgach rachunkowych Impexmetal S.A. na dzień 31 grudnia 2013 roku: 11.064.306,50 PLN. Ww. akcje stanowią 1,01 % kapitału zakładowego Alchemia S.A. i dają 1,01 % głosów na walnym zgromadzeniu.
- 2.500.000 sztuk akcji Alchemia S.A. Wartość nominalna akcji będących przedmiotem zastawu wynosiła 3.250.000,- PLN, a ich wartość bilansowa w księgach rachunkowych Impexmetal S.A. na dzień 31 grudnia 2013 roku: 13.250.000,- PLN. Ww. akcje stanowią 1,20 % kapitału zakładowego Alchemia S.A. i dają 1,20 % głosów na walnym zgromadzeniu.
- 1.500.000 sztuk akcji Alchemia S.A. Wartość nominalna akcji będących przedmiotem zastawu wynosiła 1.950.000,- PLN, a ich wartość bilansowa w księgach rachunkowych Impexmetal S.A. na dzień 31 grudnia 2013 roku: 7.950.000,- PLN. Ww. akcje stanowią 0,72 % kapitału zakładowego Alchemia S.A. i dają 0,72 % głosów na walnym zgromadzeniu.
- 1.000.000 sztuk akcji Alchemia S.A. Wartość nominalna akcji będących przedmiotem zastawu wynosiła 1.300.000,- PLN, a ich wartość bilansowa w księgach rachunkowych Impexmetal S.A. na dzień 31 grudnia 2013 roku: 5.300.000,- PLN. Ww. akcje stanowią 0,48 % kapitału zakładowego Alchemia S.A. i dają 0,48 % głosów na walnym zgromadzeniu.
- 47.528.518 sztuk akcji Boryszew S.A. Wartość nominalna akcji będących przedmiotem zastawu wynosiła 4.752.851,80 PLN, a ich wartość bilansowa w księgach rachunkowych Impexmetal S.A. na dzień 31 grudnia 2013 roku: 23.764.259,- PLN. Ww. akcje stanowią 2,16 % kapitału zakładowego Boryszew S.A. i dają 2,16 % głosów na walnym zgromadzeniu.
- 2.000.000 sztuk akcji Alchemia S.A. Wartość nominalna akcji będących przedmiotem zastawu wynosiła 2.600.000,- PLN, a ich wartość bilansowa w księgach rachunkowych Impexmetal S.A. na dzień 31 grudnia 2013 roku: 10.600.000,- PLN. Ww. akcje stanowią 0,97 % kapitału zakładowego Alchemia S.A. i dają 0,97 % głosów na walnym zgromadzeniu.

Powyższe zastawy zostały ustanowiony na rzecz Alior Bank S.A. z siedzibą w Warszawie celem zabezpieczenia wierzytelności Banku z tytułu: Umowy Kredytowej nr U0002485936637 o Kredyt nieodnawialny na finansowanie bieżącej działalności z 18 grudnia 2013 roku, w kwocie 50.000.000,- PLN.

Nabycie aktywów o znacznej wartości

W dniu 28 lutego 2014 roku Spółka nabyła 101 obligacji imiennych serii A, o nominale 1.000.000,00 zł każda, wyemitowanych w ramach Programu emisji obligacji imiennych Boryszewa S.A.

Objęte obligacje zastępują 101 obligacji Boryszew S.A. serii G i K o nominale 1.000.000,00 zł każda, wyemitowanych przez Boryszew S.A. w ramach Programu 3 - letnich obligacji imiennych, objętych przez Impexmetal S.A w dniu 1 października 2012 roku (38 sztuk serii G) oraz w dniu 2 września 2013 roku (63 sztuki serii K), których termin wykupu upłynął w dniu 28 lutego 2014 roku. Obligacje zostały nabyte po Cenie Emisyjnej za łączną kwotę 101.000.000,00 zł. Oprocentowanie obligacji zostało ustalone na warunkach rynkowych. Termin wykupu obligacji: 30 września 2015 roku.

Powyższe obligacje zostały wykupione przedterminowo przez Boryszew S.A.

Ustanowienie hipoteki

W dniu 11 kwietnia 2014r. Spółka otrzymała zawiadomienie Sądu Rejonowego w Koninie – VI Wydział Ksiąg Wieczystych z dnia 09.04.2014 roku o wpisie do Ksiąg Wieczystych hipoteki umownej łącznej.

Hipoteka została ustanowiona na przysługujących Impexmetal S.A. prawach własności i prawach wieczystego użytkowania nieruchomości objętych Księgami Wieczystymi nr: KN1N/00031899/8 oraz KN1N/00070991/8. Hipotekę ustanowiono do kwoty 34.000.000,- PLN na rzecz: Bank Millennium S.A. z siedzibą w Warszawie celem zabezpieczenia wiarygodności Banku z tytułu: Umowy Kredytowej nr 6782/14/475/04 z dnia 13.02.2014 roku.

Nabycie wierzytelności Tensho Poland Corporation Spółka z o.o. (obecnie Boryszew Tensho Poland Spółka z o.o.)

W dniu 17 czerwca 2014 roku Impexmetal S.A. zawarł z Sanko Corp. Ltd., umowę nabycia wierzytelności Sanko Corp. Ltd., wobec Tensho Poland Corporation Spółka z o.o.(TPC) z tytułu umowy pożyczki w kwocie 1.750.000 Euro oraz umowę nabycia wierzytelności spółki Tensho Electric Industries Co., Ltd. wobec spółki TPC w kwocie 7.250.000 Euro, tj. za łączną kwotę 9.000.000 Euro (równowartość 37.314.000,00 złotych, przeliczoną według średniego kursu, ogłoszonego przez Narodowy Bank Polski, w dniu 16 czerwca 2014).

Zapłata za powyżej opisane wierzytelności została dokonana poprzez przeniesienie przez spółkę Impexmetal S.A. 6.974.581 akcji spółki Boryszew S.A. na rzecz Tensho Electric Industries Co., Ltd., w ilości stanowiącej równowartość kwoty 7.250.000 Euro (5.618.412 sztuki akcji Boryszew S.A.), oraz na rzecz Sanko Co., Ltd., w ilości stanowiącej równowartość kwoty 1.750.000 Euro (1.356.169 sztuk akcji Boryszew S.A.).

Strony uzgodniły, że w ciągu 2 lat od dnia zawarcia umowy nabyte akcje będą zablokowane na rachunku maklerskim. Po okresie 2 lat Impexmetal S.A. będzie przysługiwać opcja zakupu (opcja call) za kwotę równą cenie nabytych akcji powiększonej o 20% a Tensho Electric Industries Co. Ltd., i Sanko Corp. Ltd opcja sprzedaży (opcja put) za kwotę równą cenie nabycia.

Ogłoszenie wezwania na zapisywanie się na sprzedaż akcji Spółki Hutmen S.A.

W dniu 25 września 2014 roku Impexmetal S.A. wraz ze spółkami Boryszew S.A., SPV Boryszew 3 Sp. z o.o. oraz Impex - invest Sp. z o.o., działając wspólnie jako Wzywający ogłosili wezwanie, do zapisywania się na sprzedaż do 8.869.415 akcji spółki Hutmen S.A. z siedzibą w Warszawie, co razem z akcjami już posiadanymi przez podmioty zależne i dominujące Boryszew S.A. miało spowodować osiągnięcie poziomu 100% głosów na Walnym Zgromadzeniu Hutmen S.A.

Podmiotem nabywającym Akcje była spółka SPV Boryszew 3 Sp. z o.o. będąca spółką zależną od Boryszew S.A. Cena nabycia akcji w Wezwaniu ustalona została na 4,90 zł za jedną akcję, co odpowiada kryteriom określonym przepisami art. 79 ustawy z dnia 29 lipca 2005 roku o ofercie publicznej i warunkach wprowadzania instrumentów finansowych do zorganizowanego systemu obrotu oraz o spółkach publicznych (t. j. Dz. U. 2013, poz. 1382).

Ogłoszenie Wezwania nastąpiło w związku z zamiarem przekroczenia 66% ogólnej liczby głosów na Walnym Zgromadzeniu oraz w związku z zamiarem zniesienia dematerializacji akcji spółki Hutmen S.A., tj. na podstawie art. 74 ust. 1 oraz art. 91 ust. 6 w/w ustawy o ofercie publicznej (...)

Jednocześnie niezwłocznie zostało złożone żądanie zwołania Walnego Zgromadzenia Hutmen S.A. i umieszczenia w porządku jego obrad uchwały o zniesieniu dematerializacji akcji oraz uchwał w przedmiocie zmian Statutu, w szczególności w zakresie zamiany akcji na okaziciela na akcje imienne.

W wyniku wezwania SPV Boryszew 3 Spółka z o.o. nabyła 4.670.254 akcje spółki HUTMEN S.A., co stanowiło 18,24% akcji tej spółki i uprawniało do 18,24 % głosów na Walnym Zgromadzeniu.

W wyniku wezwania Grupa Boryszew łącznie posiadała 21.397.109 akcji spółki Hutmen S.A. co stanowiło 83,59% akcji tej spółki i uprawniało do 83,59% głosów na Walnym Zgromadzeniu,

W dniu 31 października 2014 roku Nadzwyczajne Walne Zgromadzenie Hutmen S.A. podjęło uchwałę o zniesieniu dematerializacji wszystkich zdematerializowanych akcji Spółki Hutmen S.A., tj. łącznie 25.596.270 akcji o wartości nominalnej 10 złotych każda, poprzez przywrócenie im formy dokumentu

Otrzymanie pozwu o zapłatę

W dniu 3 października 2014 roku wpłynął do Spółki pozew wniesiony do Sądu Arbitrażowego przy Krajowej Izbie Gospodarczej w Warszawie przez MTMG - Morski Terminal Masowy Gdynia Spółka z o.o. o zapłatę kwoty 9,7 mln zł w związku z wypowiedzeniem przez Impexmetal S.A w listopadzie 2008 roku umowy dotyczącej przeladunku przez MTMG tlenku glinu dla potrzeb produkcyjnych zakładu Aluminium Konin.

Impexmetal S.A. zamknął Wydział Elektrolizy w lutym 2009 w związku z drastycznym wzrostem cen energii elektrycznej, związanym z ich uwolnieniem dla odbiorców przemysłowych.

Spółka Impexmetal S.A. wniosła odpowiedź na pozew, wnosząc o oddalenie powództwa w całości, jako pozbawionego podstaw faktycznych i prawnych.

ZDARZENIA PO DNIU BILANSOWYM

Zawarcie znaczących umów

W dniu 26 stycznia 2015 roku Spółka podpisała dwie umowy z firmą Glencore International AG na zakup aluminium pierwotnego w postaci gąsek dla potrzeb zakładu Aluminium Konin.

Szacunkowa wartość zawartych umów wynosi około 158 mln złotych i została ustalona w oparciu o aktualne notowania aluminium na LME oraz aktualne kursy walut. Okres obowiązywania umów 2015 -2016 rok. Zapisy umowy nie odbiegają od warunków powszechnie stosowanych w tego typu umowach handlowych.

W dniu 25 lutego 2015 roku Spółka podpisała umowę z firmą Valeo Systemes Thermiques na dostawy wyrobów aluminiowych dla zakładów Grupy Valeo na lata 2015 -2016. Szacunkowa wartość umowy w okresie jej obowiązywania wynosi około 282 mln złotych i została ustalona w oparciu o aktualne notowania aluminium na LME oraz aktualne kursy walut. Zapisy umowy nie odbiegają od warunków powszechnie stosowanych w tego typu umowach handlowych.

Impexmetal SA jest dostawcą dla Valeo taśm aluminiowych wykorzystywanych do produkcji wymienników ciepła do samochodów.

W dniu 2 marca 2015 roku Spółka podpisała umowę z Trafigura PTE, Ltd. na dostawę aluminium pierwotnego w postaci gąsek dla potrzeb zakładu Aluminium Konin. Łączna wartość umów zawartych z Trafigura PTE, Ltd. w okresie ostatnich 12 miesięcy wynosi około 298 mln złotych i przekracza 10 % przychodów ze sprzedaży Grupy Kapitałowej Impexmetal.

Umową o największej wartości jest umowa zawarta w dniu 2 marca 2015 roku na zakup aluminium pierwotnego w postaci gąsek dla potrzeb zakładu Aluminium Konin. Szacunkowa wartość umowy wynosi około 233,1 mln złotych i została ustalona w oparciu o aktualne notowania aluminium na LME oraz aktualne kursy walut. Okres obowiązywania umowy 2015 -2016 rok. Zapisy umowy nie odbiegają od warunków powszechnie stosowanych w tego typu umowach handlowych.

5. PRZEDMIOT DZIAŁALNOŚCI

a) Przedmiot działalności

Obecnie struktura organizacyjna Impexmetal S.A. wygląda następująco:

- Centrala w Warszawie,
- Zakład Aluminium Konin w Koninie
- Oddział Handlowy w Warszawie

Centrala w Warszawie – zajmuje się zarządzaniem Grupą Kapitałową Impexmetal, w celu wzrostu wartości Spółki i Grupy w długim okresie. Spółka osiąga przychody z tytułu dywidend oraz odsetek.

Zakład Aluminium Konin (AKI) jest producentem szerokiej gamy wyrobów aluminiowych, mających zastosowanie w wielu gałęziach gospodarki. AKI jest liderem w Polsce i jednym z kilkunastu w Europie

IMPEXMETAL SA: Sprawozdanie Zarządu z działalności Spółki w 2014 roku

producentów wyrobów walcowanych. Podstawowymi grupami asortymentowymi, które znajdują się w ofercie AKI są:

- blachy cienkie: (przemysł opakowaniowy)
- blachy gorącowałcowane: (przemysł elektrotechniczny, budowa maszyn, ogólne zastosowania)
- blachy zimnowałowane: (przemysł budowlany, ogólne zastosowania)
- taśmy cienkie: (przemysł motoryzacyjny, opakowaniowy, budowlany, elektrotechniczny)
- taśmy gorącowałowane: (wsad do wałowania)
- taśmy zimnowałowane: (przemysł motoryzacyjny, opakowaniowy, budowlany, elektrotechniczny, ogólne zastosowania)
- taśmy platerowane: (przemysł motoryzacyjny, elektrotechniczny).

Oddział Handlowy zajmuje się handlem metalami nieżelaznymi.

b) Sprzedaż i rynki zbytu

Sprzedaż ilościową oraz przychody ze sprzedaży w roku 2014 i 2013 przedstawia poniższe zestawienie:

Spółka	Asortyment	Ilość [T]		Wartość [TPLN]	
		2014	2013	2014	2013
Impexmetal					
	Blachy zimnowałowane	23 420	24 194	228 932	238 301
	Taśmy zimnowałowane	24 166	23 820	241 966	241 191
	Blachy cienkie	7 683	8 376	83 297	94 868
	Taśmy cienkie	14 529	14 433	163 744	165 614
	pozostałe	972	1 461	169 186	168 301
	Razem	70 770	72 285	887 125	908 275

Rok 2014 zakończył się dla Impexmetal S.A. na porównywalnym poziomie sprzedaży w ujęciu ilościowym. Wpływ na brak istotnego wzrostu wolumenów sprzedaży miały zarówno procesy inwestycyjne, które ograniczyły moce wytwórcze w pierwszej połowie roku, jak również nieznaczne pogorszenie koniunktury w drugiej części 2014.

Główne kierunki sprzedaży w latach 2014 -2013 przedstawiono w poniższej tabeli:

Struktura sprzedaży [%]	2014	2013
Kraj	51%	50%
Czechy	9%	9%
Niemcy	9%	11%
Wielka Brytania	5%	0%
Francja	4%	5%
Ukraina	3%	3%
Szwecja	2%	2%
Szwajcaria	2%	2%
Finlandia	2%	3%
Austria	2%	2%
pozostałe	12%	13%
Eksport jako % sprzedaży łącznej	49%	50%

Główne kierunki sprzedaży w 2014 roku w Impexmetal S.A. nie uległy znaczącej zmianie. Największym rynkiem sprzedaży eksportowej pozostał rynek niemiecki, drugie miejsce zajmują Czechy. Tradycyjnie mocną pozycję Aluminium Konin uzyskuje na rynkach skandynawskich dostarczając swoje produkty do Danii, Szwecji, Finlandii i Norwegii.

c) Udział w rynku

Rynek aluminiowych wyrobów walcowanych na świecie według różnych badań szacuje się na około 20 mln ton rocznie, z tego na Europę przypada około 4 mln ton. Stosując powyższe odniesienie udział AKI w światowym

rynku szacujemy na 0,4% natomiast udział w rynku europejskim to odpowiednio 2%. Należy zaznaczyć, iż oferta AKI nie obejmuje wszystkich wyrobów walcowanych dostępnych na rynku, dlatego faktyczny udział w ramach produktów oferowanych przez AKI będzie wyższy od podanych powyżej.

d) Konkurencja

Konkurencja w branży aluminiowych produktów walcowanych jest zróżnicowana. Na rynku europejskim funkcjonuje kilkunastu producentów bezpośrednio konkurujących z AKI. Podmioty konkurencyjne możemy podzielić na kilka kategorii ze względu na położenie geograficzne, skalę działalności czy poziom technologiczny. Główną konkurencją są podmioty operujące w Europie. Znaczenie pozostałych rynków geograficznych jest marginalne. Największymi producentami operującymi na rynku europejskim są:

- globalne koncerny: ALCOA, CONSTELLIUM, NOVELIS, ALERIS, GRÄNGES, HYDRO. Są to liderzy w zakresie technologii, cechują się specjalizacją produkcyjną w poszczególnych zakładach.
- niezależne firmy europejskie: ALINVEST, IMPOL, ELVAL, ALCOMET, ALRO, TLM, AMAG oraz firmy z Turcji: ASSAN, PMS, TEKNİK. Wymienione firmy reprezentują zróżnicowany poziom technologiczny, oraz podobnie jak AKI szeroki mix produktów w ramach jednego zakładu.

e) Źródła zaopatrzenia

Podstawowymi surowcami do produkcji w Impexmetal S.A. są gąski i bloki aluminiowe. Spółka dywersyfikuje źródła dostaw, nabywając podstawowe surowce od znanych producentów aluminium (Rusal, Glencore, Trafigura) i uzupełniając je zakupem złomów aluminium

W Impexmetal S.A. nie było odbiorcy, który osiągnął powyżej 10% przychodów ze sprzedaży.

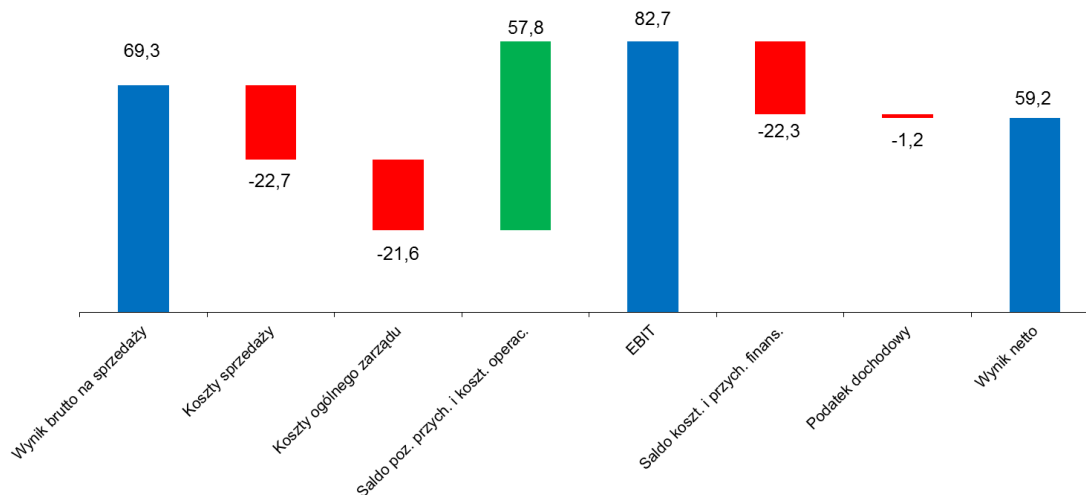
6. ANALIZA FINANSOWA

Wybrane pozycje rachunku wyników Impexmetal S.A. za 2014 rok w porównaniu do 2013 roku przedstawia poniższa tabela:

w mln zł	2014	2013
Przychody ze sprzedaży	887,1	908,3
Zysk brutto na sprzedaży	69,3	76,0
Zysk na sprzedaży	24,9	27,7
EBIDTA	112,9	67,2
Zysk operacyjny	82,7	35,5
Zysk brutto	60,4	38,8
Zysk netto	59,2	32,4

Poniżej został przedstawiony w formie graficznej wpływ poszczególnych składowych rachunku wyników na skonsolidowany wynik netto za 2014 rok.

Rachunek wyników Impexmetal S.A. w 2014 [mln PLN]



PRZYCHODY ZE SPRZEDAŻY

W 2014 roku przychody wyniosły 887,1 mln zł. Ich nieznaczny, 2% spadek był wypadkową wpływu niżej wymienionych czynników:

- spadku wolumenu sprzedaży,
- zmian w notowaniach walut oraz aluminium,
- gorszej sytuacji makroekonomicznej w strefie euro i w Polsce,

WOLUMENY SPRZEDAŻY

Spółka sprzedała w 2014 roku 70,8 tys. ton, tj. o 2% mniej produktów, towarów i materiałów niż w 2013 roku (o ok. 1,5 tys. ton). Należy podkreślić, że w 2014 pomimo spadku wolumenu sprzedaży polepszeniu uległ udział wysokomarżowych wyrobów cienkich.

NOTOWANIA METALI I WALUT

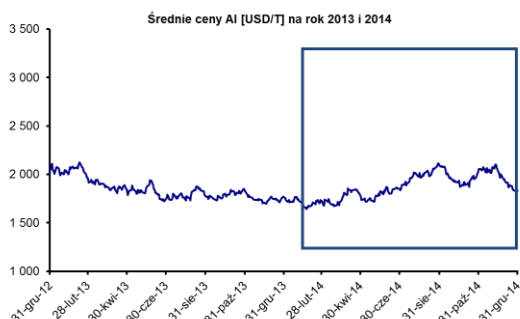
Istotnym czynnikiem, który ma wpływ na przychody są notowania metali oraz walut. Średnioroczne notowania podstawowych metali na LME oraz kursy walut wg NBP przedstawia poniższa tabela i wykresy:

	2014	2013
Aluminium [USD]	1 867	1 845
EUR	4,18	4,20
USD	3,15	3,16
Aluminium [PLN]	5 901	5 831

Źródło: Notowanie dzienne LME, NBP

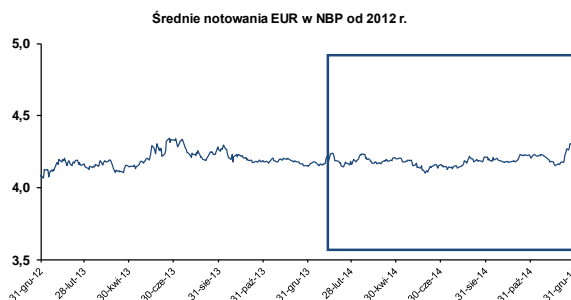
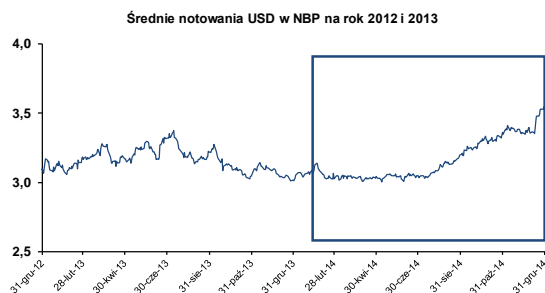
Notowania cen aluminium mają decydujący wpływ na poziom przychodów ze względu na fakt, że Impexmetal S.A. działa w branży metali nieżelaznych.

Dynamikę dziennych zmian kursów aluminium w latach 2014 - 2013 roku przedstawia poniższy wykres:



Ze względu na specyfikę branży, na przychody Impexmetal S.A. wpływ mają notowania walut. W dolarze amerykańskim notowane są na giełdzie ceny głównego surowca – aluminium, które mają około 50% udział w cenie finalnego produktu. W euro ustalane są marże przerobowe. W ubiegłym roku średnie ceny aluminium wzrosły o 1%.

Dynamikę dziennych zmian kursów walut w latach 2014 – 2013 roku przedstawiają poniższe wykresy:



SYTUACJA MAKROEKONOMICZNA

IMPEXMETAL SA: Sprawozdanie Zarządu z działalności Spółki w 2014 roku

Ogólna sytuacja makroekonomiczna w 2014 roku była gorsza w porównaniu do 2013 roku. Było to następstwem spadku aktywności głównych gospodarek europejskich od początku 2014 roku. Tym samym poprawa koniunktury z 2013 roku nie była kontynuowana.

Spadek koniunktury nie miał wpływu na popyt na wyroby Spółki, który był wysoki, z lekkim spadkiem w II półroczu 2014 roku, spowodowanym konfliktem na Ukrainie.

Według danych Eurostat, po IV kwartałach 2014 roku w Polsce, Niemczech oraz Unii Europejskiej tempo wzrostu gospodarczego wyniosło odpowiednio: 3,1% Polska, 1,5% Niemcy, 1,2% Unia Europejska 1,3%. Podane wzrosty dotyczą zmian PKB IV kwartału 2014 roku w porównaniu do IV kwartału 2013 roku.

OSIĄGNIĘTE WYNIKI

W 2014 roku zysk z działalności operacyjnej wyniósł 82,7 mln zł, wobec 35,5 mln zł w analogicznym okresie roku ubiegłego. Wzrost poziomu zysku z działalności operacyjnej o 47,2 mln zł był głównie wypadkową:

- 50,0 mln zł – wyższego salda pozostałej działalności operacyjnej, przede wszystkim związanego z wyższym o 44,9 mln zł poziomem otrzymanych dywidend,
- 4,0 mln zł – niższe o 1,1 mln zł koszty sprzedaży związane z mniejszymi wolumenami sprzedaży i niższe o 2,9 mln zł koszty ogólnego zarządu z co było kontynuacją polityki optymalizacji kosztów stałych w spółce
- (6,7) mln zł - spadkiem wyniku brutto na sprzedaży, który był spowodowany spadkiem marż wynikającym ze wzrostu cen surowca,

W 2014 roku wynik netto wyniósł 59,2 mln zł i był o 26,8 mln zł wyższy niż wynik netto okresu analogicznego roku poprzedniego. Wzrost wyniku netto był wypadkową:

- 47,2 mln zł - wyższego ww. wyniku na działalności operacyjnej,(25,5) mln zł - niższego wyniku na działalności finansowej, w tym głównie dotyczyło straty na zbyciu akcji w wysokości (23,1) mln zł.

ANALIZA WYBRANYCH POZYCJI BILANSOWYCH

Wybrane pozycje bilansu skonsolidowanego Grupy Kapitałowej Impexmetal przedstawia poniższa tabela:

w mln zł	2014	2013
Aktywa trwałe	940,8	857,0
w tym:		
rzeczowe aktywa trwałe	271,2	286,8
wartości niematerialne	1,4	1,8
udziały i akcje	294,4	328,8
aktywa finansowe długoterminowe	363,7	229,6
Aktywa obrotowe	428,6	391,1
w tym:		
zapasy	211,0	192,8
należności handlowe	133,1	121,1
pożyczki udzielone	42,3	54,3
środki pieniężne i ekwiwalenty	1,4	1,4
pozostałe	40,8	21,6
Suma Bilansowa	1 369,3	1 248,2
Kapitał własny	915,5	855,6
Zobowiązania długoterminowe, w tym:	187,0	114,4
w tym: kredyty, pożyczki, leasing	85,6	53,0
Zobowiązania krótkoterminowe, w tym	266,9	278,2
kredyty, pożyczki, leasing	147,5	178,5
zobowiązania handlowe	91,0	83,2

Wzrost poziomu aktywów wyniósł 148,1 mln zł i dotyczył:

- 83,8 mln zł - wzrost poziomu aktywów trwałych,

IMPEXMETAL SA: Sprawozdanie Zarządu z działalności Spółki w 2014 roku

- 37,4 mln zł - wzrost poziomu aktywów obrotowych,

Wzrost poziomu aktywów trwałych był spowodowany zwiększeniem o 134 mln złotych aktywów finansowych (przede wszystkim nabycie akcji spółek Alchemia S.A. oraz Boryszew S.A.) oraz wyższego poziomu pożyczek długoterminowych.

Wzrost aktywów obrotowych był spowodowany głównie:

- 18,3 mln zł - wzrostem poziomu zapasów,
- 19,2 mln zł – wzrostem pozostałych w tym głównie krótkoterminowych aktywów finansowych,

W strukturze pasywów największe zmiany wystąpiły w zobowiązaniach długoterminowych które wzrosły w związku z wyższym poziomem zobowiązań finansowych o 72,5 mln zł oraz w kapitałach własnych, które wzrosły głównie na skutek wypracowanego zysku.

Dług netto na koniec 2014 roku wyniósł 257,7 mln zł i był wyższy o 11,7 mln zł od długu netto na koniec okresu analogicznego roku poprzedniego.

ANALIZA WYBRANYCH POZYCJI PRZEPŁYWÓW PIENIĘŻNYCH I WYDATKÓW INWESTYCYJNYCH

Główne pozycje skonsolidowanego rachunku przepływów pieniężnych Impexmetal w 2014 roku w porównaniu z analogicznym okresem roku poprzedniego przedstawia poniższa tabela:

w mln zł	2014	2013
Przepływy pieniężne netto z działalności operacyjnej	44,8	64,8
Przepływy pieniężne netto z działalności inwestycyjnej	-75,5	-162,7
Przepływy pieniężne netto z działalności finansowej	30,6	94,4
Przepływy pieniężne netto razem	-0,1	-3,5

Dodatknie przepływy z działalności operacyjnej Impexmetal S.A. spółka przeznaczyła głównie na wydatki inwestycyjne związane z zakupem rzeczowych aktywów trwałych oraz aktywów finansowych, w tym: akcji spółek notowanych na GPW oraz z finansowaniem spółek Grupy Kapitałowej Boryszew.

Wydatki netto z tytułu inwestycji w rzeczowy majątek trwały wyniosły 30,3 mln zł w 2014 roku. W maju 2014 roku w Zakładzie Aluminium Konin została zakończona inwestycja o łącznej wartości ponad 40 mln zł, która pozwoliła na wzrost zdolności produkcyjnych o 10 tys. ton najbardziej marżowych wyrobów walcowanych.

Dalsze inwestycje zostały opisane w punkcie Badania i Rozwój.

7. ZNACZĄCE UMOWY

Działalność handlowa Spółki bazuje na znacznej ilości kontraktów z dostawcami i odbiorcami towarów. Są to zazwyczaj tradycyjne transakcje obejmujące zakup (w kraju i za granicą) surowców i materiałów do produkcji oraz sprzedaż na rynek krajowy i zagraniczny wytworzonych towarów.

IMPEXMETAL S.A. ZAKŁAD ALUMINIUM KONIN

W 2014 roku podmiotami, których udział w zaopatrzeniu stanowił ponad 10% przychodów ze sprzedaży Spółki były:

Firma	Data zawarcia	Przedmiot umowy	Szacunkowa wartość umowy w 2014r.	Udział [%]	Powiązania z emitentem
Rusal Marketing GmbH	28.10.2013	Dostawa bloków aluminiowych	119 mln złotych	13,4%	Brak
J.Aron & Company	2013/2014	Zakup aluminium pierwotnego	89 mln złotych	10,1%	Brak

Wartość umów zakupu/sprzedaży od pozostałych kontrahentów Spółki nie przekroczyła w 2014 roku 10% przychodów ze sprzedaży Impexmetal S.A.

Poniższa tabela zawiera wykaz umów/kontraktów najbardziej istotnych dla działalności handlowo-produkcyjnej Spółki Impexmetal S.A.

IMPEXMETAL SA: Sprawozdanie Zarządu z działalności Spółki w 2014 roku

Umowy zaopatrzeniowe

Firma	Data zawarcia	Przedmiot umowy	Szacunkowa wartość umowy w 2014r.
Dostawca aluminium	2014	Zakup aluminium pierwotnego	56 mln złotych
Dostawca złomów	2014	Zakup złomów aluminiowych	68 mln złotych

Umowy sprzedaży

Portfel klientów AKI jest mocno zdywersyfikowany dlatego nie występują kontrakty z partnerami przekraczające 10% przychodów ze sprzedaży. Trzech największych klientów w 2014 stanowiło ok. 20% przychodów ze sprzedaży.

Poniżej przedstawiamy informacje o największych umowach realizowanych w 2014 roku.

Firma	Data zawarcia	Przedmiot umowy	Szacunkowa wartość umowy w 2014r.
Odbiorca z branży motoryzacyjnej	25.01.2013	Sprzedaż taśm i blach aluminiowych	78 mln złotych
Odbiorca z branży opakowaniowej	06.02.2013	Sprzedaż taśm i blach aluminiowych	50 mln złotych
Odbiorca z branży motoryzacyjnej	20.11.2012	Sprzedaż ołowiu.	34 mln złotych
Odbiorca z branży dystrybucyjnej	14.01.2013	Sprzedaż taśm i blach aluminiowych	29 mln złotych

Umowy ubezpieczenia

Impexmetal S.A., według stanu na dzień 31 grudnia 2014 roku, posiada polisy ubezpieczeniowe głównie w ramach umów generalnych zawartych przez Boryszew S.A. Polisy zawarte są z kilkoma towarzystwami ubezpieczeniowymi dla całej Grupy Boryszew.

Ubezpieczony	Przedmiot ubezpieczenia	Okres ubezpieczenia
Impexmetal S.A.	ubezpieczenie mienia od wszystkich ryzyk	01.04.2014 - 31.03.2015
	ubezpieczenie utraty zysku w następstwie wszystkich ryzyk	01.04.2014 - 31.03.2015
	ubezpieczenie sprzętu elektronicznego	01.04.2014 - 31.03.2015
	ubezpieczenie maszyn od uszkodzeń	01.04.2014 - 31.03.2015
	ubezpieczenie utraty zysku w następstwie uszkodzenia maszyn i urządzeń	01.04.2014 - 31.03.2015
	ubezpieczenie OC z tytułu prowadzenia działalności gospodarczej i użytkowania mienia	01.04.2014 - 31.03.2015
	ubezpieczenie odpowiedzialności członków organów spółki kapitałowej	01.10.2014 - 30.09.2015
	ubezpieczenie ładunków w transporcie	01.04.2014 - 31.03.2015
	ubezpieczenie komunikacyjne (OC, AC, NW)	Roczne okresy ubezpieczenia
	ubezpieczenie OC z tytułu usługowego prowadzenia ksiąg rachunkowych i doradztwa podatkowego	Roczne okresy ubezpieczenia
	ubezpieczenie należności handlowych	Bezterminowo z możliwością wypowiedzenia

W 2014 roku Spółka otrzymała odszkodowania z tytułu umów ubezpieczenia składników rzeczowego majątku trwałego w kwocie 33 tys. PLN, podczas gdy w 2013 roku wysokość odszkodowań wynosiła 1.987 tys. PLN.

8. INWESTYCJE KAPITAŁOWE I ZMIANY W STRUKTURZE GRUPY

Zbycie udziałów spółki Susmed Sp. z o.o.

W dniu 29 kwietnia 2014 roku Hutmen S.A. zbył 7 436 udziałów stanowiących 100% kapitału zakładowego i głosów na zgromadzeniu wspólników spółki Susmed Sp. z o. o z siedzibą w Toruniu na rzecz podmiotu spoza Grupy Kapitałowej Hutmen.

Zbycie przez Baterpol S.A. akcji w Spółce Baterpol Recycler Sp. z o.o. Spółka Komandytowo – Akcyjna

W dniu 11 sierpnia 2014 roku Spółka Baterpol S.A. zbyła 1000 akcji serii A o wartości nominalnej 100,00 złotych każda, stanowiące 100% kapitału zakładowego w spółce Baterpol Recycler Sp. z o.o. Spółka Komandytowo – Akcyjna. Nabywcą akcji została Spółka ZM SILESIA S.A.

Zawiązanie Spółki ZM Nieruchomości Sp. z o.o.

W dniu 12 września 2014 roku ZM SILESIA S.A. zawiązała spółkę pod firmą ZM Nieruchomości Sp. z o.o. Siedzibą nowej spółki są Katowice. Kapitał zakładowy wynosi 5.000,00 zł i dzieli się na 100 równych i niepodzielnych udziałów o wartości nominalnej po 50,00 zł każdy. ZM SILESIA S.A. objęła wszystkie udziały w kapitale zakładowym spółki. Sąd dokonał rejestracji nowego podmiotu w rejestrze przedsiębiorców KRS w dniu 22 października 2014 roku.

Likwidacja Spółki Katech-Hutmen Sp. z o.o.

W dniu 24 września 2014 roku Hutmen S.A. otrzymał od Pełnomocnika Spółki informację o rozpoczęciu likwidacji spółki Katech-Hutmen Sp. z o.o. w trybie prawa ukraińskiego. Spółka ta nie prowadzi działalności od 1 kwietnia 2003 roku i jest wyłączona z konsolidacji.

Podwyższenie kapitału zakładowego SPV Impexmetal Spółka z o.o.

W dniu 15 października 2014 roku Nadzwyczajne Zgromadzenie Wspólników SPV Impexmetal Sp. z o.o. z siedzibą w Warszawie podwyższyło kapitał zakładowy Spółki z kwoty 1.100.000,00 zł do kwoty 33.527.000,00 zł), tj. o kwotę 32.427.000,00 zł) poprzez utworzenie 32.427 nowych udziałów o wartości nominalnej po 1.000,00 zł każdy. Wszystkie nowoutworzone udziały zostały objęte przez spółkę Impexmetal S.A. po cenie 5.000,00 zł za 1 udział.

W dniu 26 stycznia 2015 roku Sąd Rejonowy dla M. St. Warszawy w Warszawie, XII Wydział Gospodarczy Krajowego Rejestru Sądowego dokonał wpisu podwyższenia kapitału zakładowego Spółki w rejestrze przedsiębiorców.

Podwyższenie kapitału zakładowego w spółce Baterpol Recycler Sp. z o.o. Spółka Komandytowo – Akcyjna

W dniu 14 sierpnia 2014 roku NWZ spółki Baterpol Recycler spółka z ograniczoną odpowiedzialnością spółka komandytowo – akcyjna podjęło uchwałę o podwyższeniu kapitału zakładowego spółki z kwoty 100.000,00 złotych do kwoty 200.000,00 złotych w drodze emisji 1.000 sztuk akcji serii B o wartości nominalnej 100,00 złotych każda w ramach subskrypcji prywatnej oraz uchwałę w sprawie zmian Statutu Spółki. Oferta objęcia akcji serii B została skierowana do jedyne go akcjonariusza spółki tj. ZM SILESIA S.A.

W dniu 14 sierpnia 2014 roku ZM SILESIA S.A. przyjęła ofertę objęcia akcji. Akcje serii B zostały pokryte aportem w postaci prawa użytkowania wieczystego działek gruntu położonych w Katowicach przy Al. Korfantego, o łącznej wartości 19.182.000,00 złotych. ZM SILESIA S.A. dokonała przeniesienia prawa użytkowania wieczystego działek gruntu i własności zabudowań, na rzecz Baterpol Recycler spółka z ograniczoną odpowiedzialnością S.K.A.

W dniu 29 października 2014 roku Sąd Rejonowy Katowice – Wschód w Katowicach VIII Wydział Gospodarczy Krajowego Rejestru Sądowego dokonał wpisu podwyższenia kapitału zakładowego Spółki w rejestrze przedsiębiorców.

Sprzedż akcji Hutmen S.A. do spółki zależnej

W dniu 30 grudnia 2014 roku Impexmetal S.A. przeniósł na podstawie Umowy cywilno – prawnej i zleceń 3.451.196 sztuk akcji Hutmen do SPV Impexmetal Sp. z o.o.

Ww. akcje stanowią 13,48 % kapitału zakładowego tej spółki i uprawniają go 13,48% głosów na Walnym Zgromadzeniu.

IMPEXMETAL SA: Sprawozdanie Zarządu z działalności Spółki w 2014 roku

W wyniku przeniesienia akcji Impexmetal S.A. posiada 695.195 akcji Hutmen S.A., co stanowiło 2,72% kapitału zakładowego tej spółki i uprawniało do 2,72% głosów na Walnym Zgromadzeniu a SPV Impexmetal posiada 3.451.196 sztuk akcji uprawniających do 13,48% głosów na Walnym Zgromadzeniu.

Zdarzenia po dniu bilansowym:

Likwidacja Spółki Symonvit Limited

W dniu 7 stycznia 2015 roku został złożony do sądu rejestrowego w Limassol (Cypr) wniosek w sprawie dobrowolnego rozwiązania przez Wspólników spółki Symonvit Ltd., w której Impexmetal S.A. posiada 100% udziałów.

Podwyższenie kapitału w spółce Impex-invest Sp. z o.o.

W dniu 22 stycznia 2015 roku Nadzwyczajne Zgromadzenie Wspólników Spółki Impex-invest Sp. z o.o. podjęło uchwałę w sprawie podwyższenia kapitału zakładowego z kwoty 46.246.000,00 złotych do kwoty 46.746.000,00 złotych, tj. o kwotę 500.000,00 złotych, poprzez utworzenie 500 nowych udziałów o wartości nominalnej 1.000,00 zł. każdy. Wszystkie nowoutworzone udziały zostały objęte przez Impexmetal S.A. i pokryte wkładem pieniężnym. Obecnie Impexmetal S.A. posiada bezpośrednio 79% kapitału i głosów na Zgromadzeniu Wspólników a drugi wspólnik Baterpol S.A. i Wspólnicy s.k. posiada bezpośrednio 21% kapitału i głosów na Zgromadzeniu Wspólników.

Podwyższenie kapitału w spółce Eastside Capital Investments Sp. z o.o.

W dniu 20 stycznia 2015 roku Nadzwyczajne Zgromadzenie Wspólników Spółki Eastside Capital Investments Sp. z o.o. podjęło uchwałę w sprawie podwyższenia kapitału zakładowego z kwoty 50.000,00 złotych do kwoty 100.000,00 złotych, tj. o kwotę 50.000,00 złotych, poprzez utworzenie 50 nowych udziałów o wartości nominalnej 1.000,00 zł. każdy. Wszystkie nowoutworzone udziały zostały objęte przez Impexmetal S.A. i pokryte wkładem pieniężnym. Obecnie Impexmetal S.A. posiada bezpośrednio 100% kapitału i głosów na Zgromadzeniu Wspólników.

Struktura akcjonariatu Impexmetal S.A.

Akcjonariuszami posiadającymi bezpośrednio lub pośrednio przez podmioty zależne co najmniej 5% ogólnej liczby głosów na Walnym Zgromadzeniu Impexmetal S.A. są:

akcjonariusze	liczba akcji	udział w kapitale zakładowym	liczba głosów	udział w ogólnej liczbie głosów
Boryszew S.A.(*)	106 180 964	53,09%	106 180 964	53,09%
w tym Impexmetal SA(**)	7.210.000	3,60%	7.210.000	3,60%
ING Powszechnie Towarzystwo Emerytalne S.A.	16 105 263	8,05%	16 105 263	8,05%
Pozostali akcjonariusze	77 713 773	38,86%	77 713 773	38,86%
Wszystkie akcje/głosy	200 000 000	100,00%	200 000 000	100,00%

(*) Boryszew S.A. wraz z podmiotami zależnymi (zgodnie z zawiadomieniem z 11 października 2013 roku),

(**) 7 210 000 akcji własnych Impexmetal S.A. nabytych w ramach programu skupu akcji własnych. Impexmetal S.A. z akcji własnych nie wykonuje prawa głosu na Walnym Zgromadzeniu Akcjonariuszy.

Spółka nie posiada akcji uprzywilejowanych. Na każdą akcję przypada jeden głos na Walnym Zgromadzeniu Spółki.

9. BADANIA I ROZWÓJ

W roku 2014 w dalszym ciągu wdrażano do seryjnej produkcji nowe stopy aluminium przeznaczone do produkcji samochodowych wymienników ciepła, które zostały opracowane w ramach zakończonego w roku 2012 projektu „Opracowanie technologii produkcji taśm ze stopów aluminium o specjalnych właściwościach użytkowych”. Projekt ten został zrealizowany w ramach przedsięwzięcia Initech w konsorcjum naukowo-przemysłowym: Instytut Metali Nieżelaznych, Oddział Metali Lekkich w Skawinie oraz Impexmetal S.A. Aluminium Konin i był finansowany ze środków Narodowego Centrum Badań i Rozwoju. Przeprowadzone w roku 2014 kolejne procesy walidacyjne u klientów ostatecznych doprowadziły do zastosowania nowych stopów w nowych projektach klientów z branży automotive,

zastępując skutecznie stopy starszej generacji. W okresie tym pozyskano również nowych klientów z branży motoryzacyjnej, którzy przeprowadzili testy walidacyjne i rozpoczynają stałą współpracę z wykorzystaniem opracowanych stopów. Nowe stopy w porównaniu ze stopami starszej generacji charakteryzują się wyższymi własnościami mechanicznymi, lepszą odpornością korozyjną oraz wyższą odpornością termiczną. Poza tym w ramach wewnętrznych prac badawczo-rozwojowych udoskonalono technologię produkcji wybranych wyrobów dla branży motoryzacyjnej, elektrotechnicznej i opakowaniowej.

10. TRANSAKcje Z PODMIOTAMI POWIĄZANYMI

Transakcje pomiędzy podmiotami powiązаныmi to głównie transakcje handlowe zawierane pomiędzy spółkami Grupy Kapitałowej Impexmetal w zakresie sprzedaży lub zakupu towarów o typowym, tradycyjnym charakterze dla działalności Grupy.

Przedmiotem transakcji handlowych były m.in. następujące towary: cynk i wyroby cynkowe, wyroby z miedzi i stopów miedzi, wyroby z aluminium, złomy miedzi itd.

Więcej informacji o transakcjach pomiędzy podmiotami powiązаныmi zawiera punkt sprawozdania finansowego – „Transakcje z jednostkami powiązаныmi”

W 2014 roku zawierane były również, pomiędzy spółkami Grupy Kapitałowej Impexmetal transakcje zbycia/ nabycia udziałów bądź też akcji spółek.

Informacje o tych transakcjach przedstawione zostały w sprawozdaniu Zarządu z działalności Grupy Kapitałowej Impexmetal – „Inwestycje kapitałowe i zmiany w strukturze Grupy”.

TRANSAKcje O CHARAKTERZE NIEHANDLOWYM POMIĘDZY PODMIOTAMI POWIĄZANYMI:

Nabycie obligacji emitowanych przez Impexmetal S.A.

W dniach 30 września 2014 i 21 listopada 2014 roku Spółka Symonvit Ltd. nabyła łącznie 27 sztuk obligacji o wartości nominalnej 1.000.000,00 zł każda. Obligacje zostały nabyte po cenie emisyjnej za łączną kwotę 27.000.000,00 zł. Oprocentowanie obligacji zostało ustalone na warunkach rynkowych. Termin wykupu obligacji 30 września 2015 roku.

W dniu 27 listopada 2014 roku Spółka FŁT Polska Sp. z o.o. nabyła 5 sztuk obligacji o wartości nominalnej 1.000.000,00 zł każda. Obligacje zostały nabyte po cenie emisyjnej za łączną kwotę 5.000.000,00 zł. Oprocentowanie obligacji zostało ustalone na warunkach rynkowych. Termin wykupu obligacji 30 września 2015 roku.

W dniu 3 grudnia 2014 roku Spółka Baterpol S.A. nabyła 5 sztuk obligacji o wartości nominalnej 1.000.000,00 zł każda. Obligacje zostały nabyte po cenie emisyjnej za łączną kwotę 5.000.000,00 zł. Oprocentowanie obligacji zostało ustalone na warunkach rynkowych. Termin wykupu obligacji 31 grudnia 2015 roku.

Przedterminowy wykup obligacji Impexmetal S.A.

W dniu 18 grudnia 2014 roku Impexmetal S.A. dokonała wykupu 27 sztuk obligacji imiennych:

- 9 sztuk obligacji imiennych o wartości nominalnej 1.000.000,00 zł każda, za łączną kwotę 9.000.000,00 zł. Obligacje zostały wyemitowane w dniu 30 września 2014 roku z terminem wykupu 30 września 2015 roku.
- 18 sztuk obligacji imiennych o wartości nominalnej 1.000.000,00 zł każda za łączną kwotę 18.000.000,00 zł. Obligacje zostały wyemitowane w dniu 21 listopada 2014 roku z terminem wykupu 30 września 2015 roku.

Obligacje zostały wykupione według ich wartości nominalnej powiększonej o należne odsetki. Obligacje zostały wykupione w celu umorzenia.

Nabycie obligacji emitowanych przez podmiot dominujący – spółkę Boryszew S.A

W dniu 28 lutego 2014 roku Spółka nabyła 101 obligacji imiennych serii A, o nominale 1.000.000,00 zł każda, wyemitowanych w ramach Programu emisji obligacji imiennych Boryszewa S.A.

Objęte obligacje zastępują 101 obligacji Boryszew S.A. serii G i K o nominale 1.000.000,00 zł każda, wyemitowanych przez Boryszew S.A. w ramach Programu 3 - letnich obligacji imiennych, objętych przez Impexmetal S.A w dniu 1 października 2012 roku (38 sztuk serii G) oraz w dniu 2 września 2013 roku (63 sztuki serii K), których termin wykupu upłynął w dniu 28 lutego 2014 roku. Obligacje zostały nabyte po Cenie Emisyjnej za łączną kwotę 101.000.000,00 zł. Oprocentowanie obligacji zostało ustalone na warunkach rynkowych.

Termin wykupu obligacji: 30 września 2015 roku.

Boryszew SA wykupił przedterminowo wszystkie obligacje serii A w dniach 28 lipca i 30 września 2014 roku.

W dniu 1 lipca 2014 roku Spółka Impexmetal S.A. nabyła 4 obligacje imiennych serii BC, o nominale 500.000,00 Euro każda, wyemitowanych w ramach Programu emisji 5 – letnich obligacji imiennych Boryszewa S.A. Obligacje zostały nabyte po Cenie Emisyjnej za łączną kwotę 2.000.000,00 Euro. Oprocentowanie obligacji zostało ustalone na warunkach rynkowych.

Termin wykupu obligacji: 30 września 2015 roku.

Boryszew SA wykupił przedterminowo wszystkie obligacje serii BC w dniu 30 września 2014 roku.

Nabycie obligacji wyemitowanych przez podmiot powiązany

Impexmetal SA objął obligacje wyemitowane przez Unibax Spółka z o.o.:

- 5 sztuk obligacji serii C o łącznej wartości 1.000.000,00 złotych. Termin wykupu 30.06.2015 roku. Oprocentowanie zostało ustalone na warunkach rynkowych.
- 5 sztuk obligacji serii D o łącznej wartości 2.000.000,00 złotych. Termin wykupu 30.06.2015 roku. Oprocentowanie zostało ustalone na warunkach rynkowych.
- 4 sztuki obligacji serii E o łącznej wartości 1.600.000,00 złotych. Termin wykupu 30.06.2015 roku. Oprocentowanie zostało ustalone na warunkach rynkowych.
- 5 sztuk obligacji serii F o łącznej wartości 5.000.000,00 złotych. Termin wykupu 30.06.2015 roku. Oprocentowanie zostało ustalone na warunkach rynkowych.
- 5 sztuk obligacji serii H o łącznej wartości 2.300.000,00 złotych. Termin wykupu 30.06.2015 roku. Oprocentowanie zostało ustalone na warunkach rynkowych.

Przedterminowy wykup obligacji wyemitowanych przez Boryszew S.A.

W dniu 28 lipca 2014 roku Boryszew S.A. dokonał przedterminowego wykupu 70 sztuk obligacji imiennych o wartości nominalnej 1.000.000 zł każda i o łącznej wartości nominalnej wynoszącej 70.000.000,00 zł, objętych przez Impexmetal S.A.

Przedmiotowe obligacje zostały wyemitowane w dniu 28 lutego 2014 roku z terminem wykupu w dniu 30 września 2015 roku.

W dniu 30 września 2014 roku Boryszew S.A. dokonał przedterminowego wykupu 31 sztuk obligacji imiennych o wartości nominalnej 1.000.000 zł każda i o łącznej wartości nominalnej wynoszącej 31.000.000,00 zł, objętych przez Impexmetal S.A.. Przedmiotowe obligacje zostały wyemitowane w dniu 28 lutego 2014r., z terminem wykupu w dniu 30 września 2015 roku.

W dniu 30 września 2014 roku Boryszew S.A. dokonała przedterminowego wykupu 4 sztuk obligacji imiennych serii BC o wartości nominalnej 500.000 EUR każda i łącznej wartości nominalnej wynoszącej 2.000.000,00 EUR, objętych przez Impexmetal S.A. Przedmiotowe obligacje zostały wyemitowane w dniu 1 lipca 2014r., z terminem wykupu w dniu 30 września 2015r.

Pozostałe transakcje.

Zawarcie umów pożyczek

W dniu 17 lipca 2014 roku Impexmetal S.A. udzielił Spółce Boryszew S.A. Oddział Maflow w Tychach pożyczki pieniężnej w kwocie 5.000.000,00 złotych, z terminem spłaty do dnia 30 czerwca 2015 roku. Pożyczka została udzielona na warunkach rynkowych.

W dniu 19 września 2014 roku Impexmetal S.A. udzielił Spółce Boryszew S.A. pożyczki pieniężnej w kwocie 4.000.000,- euro, z terminem spłaty do dnia 30.06.2015 roku. Pożyczka została udzielona na warunkach rynkowych.

W dniu 21 listopada 2014 roku Impexmetal S.A. udzielił Spółce Boryszew S.A. pożyczki pieniężnej w kwocie 11.000.000,00 złotych, z terminem spłaty do dnia 31 grudnia 2015 roku. Pożyczka została udzielona na warunkach rynkowych.

W dniu 27 maja 2014 zwiększono z 400.000,- zł do 420.000,- zł kwotę pożyczki udzielonej przez Impexmetal S.A. spółce Impex-invest Sp. z .o.o. Termin spłaty pożyczki został wydłużony do dnia 30.06.2015 Aneksem z dnia 31.12.2014

IMPEXMETAL SA: Sprawozdanie Zarządu z działalności Spółki w 2014 roku

zwiększono z 420.000,- zł do 440.000,- zł kwotę dostępnego limitu pożyczki udzielonej przez Impexmetal S.A. spółce Impex-invest Sp. z o.o oraz wydłużono termin spłaty pożyczki do 31.12.2015.

W dniu 17 czerwca 2014 Impexmetal S.A. nabył wierzytelności przysługujące od spółki Tensho Poland Corporation Spółka z o.o. (obecnie: Boryszew Tensho Poland Sp. z o.o.) z tytułu umów pożyczek, a tym samym wstąpił w prawa pożyczkodawcy pożyczek w łącznej kwocie 9.000.000,- EUR – szczegóły zostały opisane w pkt. 4 Istotne zdarzenia.

W dniu 15 października 2014 roku Baterpol Recycler Spółka z o.o. SKA udzielił Impexmetal S.A. pożyczki pieniężnej w kwocie 7.000.000,00 złotych, z terminem spłaty do dnia 30 czerwca 2015 roku. Pożyczka została udzielona na warunkach rynkowych.

IMPEXMETAL SA: Sprawozdanie Zarządu z działalności Spółki w 2014 roku

11. KREDYTY I POŻYCZKI

Poniższe zestawienie przedstawia kredyty zaciągnięte przez Impexmetal S.A., czynne wg stanu na 31 grudnia 2014 roku:

L.p.	Rodzaj kredytu / pożyczki	Kwota kredytu zgodnie z umową	Termin spłaty kredytu	31/12/2014				31/12/2013			
				w walucie w tys.	waluta	w tys. zł	w tym do 12 m-cy	w walucie w tys.	waluta	w tys. zł	w tym do 12 m-cy
1.	PKO BP S.A. Kredyt w rachunku bieżącym/obrotowy	75 000 tys. PLN	31.10.2015 r.	1 658	PLN	1 658	1 658	46 868	PLN	46 868	46 868
				3 918	EUR	16 700	16 700	-	-	-	-
				45 008	PLN	45 008	-	-	-	-	-
2.	Bank Pekao S.A. Kredyt w rachunku bieżącym	50 000 tys. PLN	30.06.2015 r.	14 527	PLN	14 527	14 527	49 277	PLN	49 277	49 277
				4 736	USD	16 608	16 608	-	-	-	-
				2 195	EUR	9 355	9 355	-	-	-	-
3.	Raiffeisen Bank Polska S.A. Kredyt w rachunku bieżącym/obrotowy	50 000 tys. PLN	02.02.2016 r.	1 611	PLN	1 611	1 611	16 459	PLN	16 459	16 459
				1 622	USD	5 690	5 690	1 313	USD	3 955	3 955
				7 656	EUR	32 630	7 056	6 355	EUR	26 354	1 471
4.	Bank Millennium S.A. Kredyt w rachunku bieżącym	17 000 tys. PLN	19.10.2015 r.	4 433	PLN	4 433	4 433	464	PLN	464	464
				3	USD	11	11	-	-	-	-
				710	EUR	3 026	3 026	-	-	-	-
5.	Bank Millennium S.A. Kredyt obrotowy	15 000 tys. PLN	12.02.2016 r.	15 000	PLN	15 000	-	-	-	-	-
6.	Bank Zachodni WBK S.A. Kredyt w rachunku bieżącym	30 000 tys. PLN	31.05.2015 r.	1 139	PLN	1 139	1 139	15 429	PLN	15 429	15 429
				1 718	USD	6 027	6 027	1 793	USD	5 402	5 402
				5 079	EUR	21 648	21 648	156	EUR	648	648
7.	Alior Bank S.A. Kredyt obrotowy	-	-	-	-	-	-	-	-	38 080	9 996
8.	Baterpol Recycler Sp. z o.o. S.K.A. Pożyczka	7 000 tys. PLN	30.09.2015 r.	7 018	PLN	7 018	7 018	-	-	-	-
9.	Bank Millennium S.A. Factoring	36 000 tys. PLN	28.09.2015 r.	4 728	EUR	20 152	20 152	4 894	EUR	20 297	20 297
10.	Raiffeisen Bank Polska S.A. Factoring	21 312 tys. PLN	15.03.2016 r.	2 534	EUR	10 802	10 802	1 984	EUR	8 238	8 238
11.	Coface Poland Factoring Sp. z o.o. Factoring	40 000 tys. PLN	bezterminowo	60	PLN	60	60	-	-	-	-
				90 454	PLN	90 454	30 446	166 577	PLN	166 577	138 493
				8 079	USD	28 336	28 336	3 106	USD	9 357	9 357
				26 820	EUR	114 313	88 739	13 389	EUR	55 537	30 654
						233 103	147 521			231 471	178 504

Więcej informacji o zobowiązaniach z tytułu kredytów i pożyczek zawiera Nota objaśniająca do sprawozdania finansowego – „Kredyty i pożyczki oraz dłużne papiery wartościowe”

Należności z tytułu udzielonych pożyczek

Na dzień 31.12.2014 Spółka posiada należności z tytułu pożyczek zgodnie z poniższym zestawieniem:

– pożyczek udzielonych spółkom powiązanim w kwocie:

423	tys. zł	- Impex-Invest Sp. z o.o.		
15	tys. zł.	- Eastside Capital Investments Sp. z o.o.		
5 082	tys. zł	- Boryszew S.A. Oddział Maflow w Tychach		
11 052	tys. zł.	- Boryszew S.A.		
17 117	tys. zł	- Boryszew S.A.	4 000	EUR
9 709	tys. zł.	- Boryszew Oberflächentechnik Deutschland GmbH	2 269	EUR
2 845	tys. zł	- AKT Plastikarska Technologie Cechy spol. s.r.o.	665	EUR
8 919	tys. zł.	- Boryszew Formenbau Deutschland GmbH	2 084	EUR
6 409	tys. zł	- BRS YMOS GmbH	1 498	EUR
13 386	tys. zł.	- Theysohn Kunststoff GmbH	3 128	EUR
31 178	tys. zł	- Boryszew Tensho Poland Sp.z o.o.	7 250	EUR
7 526	tys. zł.	- Boryszew Tensho Poland Sp.z o.o.	1 750	EUR

– pożyczek udzielonych pozostałym jednostkom w kwocie:

665	tys. zł	- Ostrana Internationale Handelsges MBH Austria – 156 tys. EUR, wartość w całości objęta odpisem aktualizującym
-----	---------	--

12. PORĘCZENIA I GWARANCJE

Udzielone gwarancje i poręczenia - stan na 31.12.2014 r.

L.p.	Podmiot otrzymujący gwarancje lub poręczenia	Kwota w walucie obcej	Kwota w tys. zł	Podmiot udzielający gwarancji lub poręczenia	Data realizacji
1.	FLT & Metals Ltd., Londyn	2 000 tys. USD	7 015 tys. zł	Impexmetal S.A.	bezterminowo
2.	Baterpol SA		1 772 tys. zł.	Impexmetal S.A.	bezterminowo
3.	WM Dziedzice S.A.	1 000 tys. EUR	4 262 tys. zł	Impexmetal S.A.	31.07.2015 r.
4.	Boryszew SA		3 146 tys. zł	Impexmetal S.A.	bezterminowo
5.	Boryszew SA		3 336 tys. zł	Impexmetal S.A.	bezterminowo
6.	ZM Silesia S.A.		2 500 tys. zł	Impexmetal S.A.	bezterminowo
7.	HMN Szopienice SA		14 036 tys. zł	Impexmetal S.A.	bezterminowo
9.	Osoba Fizyczna		5 000 tys. zł	Impexmetal S.A.	bezterminowo
	Razem		41 067 tys. zł		

Szczegółowe informacje o poręczeniach i gwarancjach udzielonych przez Impexmetal S.A. zostały przedstawione w sprawozdaniu finansowym.

13. AKCJE WŁASNE

W ramach programu nabywania akcji własnych, przyjętego uchwałą nr 8 Nadzwyczajnego Walnego Zgromadzenia Impexmetal S.A. w dniu 15 listopada 2010 roku, Spółka nabyła łącznie do dnia 31 grudnia 2014 roku 7.210.000 akcji dających prawo do 7.210.000 głosów, co stanowi 3,605% głosów na Walnym Zgromadzeniu Spółki.

Impexmetal S.A. w 2014 roku nie nabywał akcji własnych.

AKCJE IMPEXMETAL S.A. ZNAJDUJĄCE SIĘ W POSIADANIU JEDNOSTEK DOMINUJĄCYCH, JEDNOSTEK WCHODZĄCYCH W SKŁAD GRUPY KAPITAŁOWEJ IMPEXMETAL ORAZ OSÓB DZIAŁAJĄCYCH W ICH IMIENIU.

Zgodnie z ostatnim zawiadomieniem podmiotu dominującego Spółki Boryszew S.A. z dnia 11 października 2013 roku:

- Spółka Boryszew S.A. posiadała bezpośrednio 99.052.964 sztuk akcji Impexmetal S.A., stanowiących 49,53% kapitału zakładowego i uprawniających do 99.052.964 głosów na WZ Impexmetal S.A.,
- Grupa Kapitałowa Boryszew posiadała 106.180.964 sztuk akcji Impexmetal S.A. stanowiących 53.09% kapitału zakładowego i uprawniających do 106.180.964 głosów na WZ Impexmetal S.A.

Spółka stowarzyszona Remal Sp. z o.o. z siedzibą w posiada 96.665 sztuk akcji Impexmetal S.A.

14. EMISJA PAPIERÓW WARTOŚCIOWYCH

W okresie od 1 stycznia 2014 roku do dnia zatwierdzenia sprawozdania do publikacji Impexmetal SA nie przeprowadzał ani nie informował o zamiarze przeprowadzenia emisji akcji.

Emisja obligacji imiennych serii E i F

W dniu 30 września 2014 roku, Impexmetal S.A. wyemitował 5 obligacji serii E i 4 obligacje serii F o wartości nominalnej 1.000.000 zł każda, za łączną kwotę 9.000.000 00 zł. Termin wykupu obligacji: 30 września 2015 roku. Oprocentowanie obligacji zostało ustalone na warunkach rynkowych.

Emisja obligacji imiennych serii G

W dniu 21 listopada 2014 roku, Impexmetal S.A. wyemitował 18 obligacji serii G o wartości nominalnej 1.000.000 zł każda, za łączną kwotę 18.000.000 00 zł. Termin wykupu obligacji: 30 września 2015 roku. Oprocentowanie obligacji zostało ustalone na warunkach rynkowych

Emisja obligacji imiennych serii H

W dniu 27 listopada 2014 roku, Impexmetal S.A. wyemitował 5 obligacji serii H o wartości nominalnej 1.000.000 zł każda, za łączną kwotę 5.000.000 00 zł. Termin wykupu obligacji: 30 września 2015 roku. Oprocentowanie obligacji zostało ustalone na warunkach rynkowych

Emisja obligacji imiennych serii I

W dniu 3 grudnia 2014 roku, Impexmetal S.A. wyemitował 5 obligacji serii I o wartości nominalnej 1.000.000 zł każda, za łączną kwotę 5.000.000 00 zł. Termin wykupu obligacji: 31 grudnia 2015 roku. Oprocentowanie obligacji zostało ustalone na warunkach rynkowych

15. DYWIDENDA

Propozycja podziału zysku za 2014 rok

Zarząd Spółki rekomenduje pozostawienie w Spółce zysku za 2014 rok w wysokości 59 224 tys. zł z przeznaczeniem na kapitał zapasowy.

Podział zysku za poprzedni okres sprawozdawczy

Zgodnie z uchwałą Zwyczajnego Walnego Zgromadzenia Impexmetal S.A., podjętą w dniu 25 czerwca 2014 roku, zysk netto Spółki Impexmetal S.A. za rok obrotowy 2013 w wysokości 32.420.896,16 zł przeznaczony został w całości na zasilenie kapitału zapasowego Spółki.

16. PROGNOZA ZARZĄDU

W okresie objętym niniejszym raportem nie były publikowane prognozy wyników finansowych dotyczących 2014 roku.

17. ZASADY ZARZĄDZANIA ZASOBAMI FINANSOWYMI

Spółka prowadzi aktywną politykę zarządzania zasobami finansowymi. Spółka prowadzi strategię ciągłej minimalizacji kosztów i poprawy struktury finansowania.

W związku z zaciągniętymi kredytami na działalność operacyjną oraz w celu minimalizacji kosztów obsługi tych kredytów, Spółka stara się nie posiadać dodatnich sald środków pieniężnych na rachunkach. Celem Zarządu jest bowiem przeznaczanie każdego wolnego środka na spłatę odnawialnych kredytów. W zakresie uzyskania finansowania zewnętrznego Spółka współpracuje z kilkoma polskimi bankami. Spółka na bieżąco monitoruje rynek finansowy oraz prowadzi rozmowy z innymi instytucjami finansowymi celem optymalizacji poziomu kosztów związanych z finansowaniem działalności. Spółka obsługuje dług odsetkowy bez opóźnień zarówno w zakresie spłaty kapitału jak i odsetek.

Ze względu na charakter i wielkość Spółki na bieżąco prowadzony jest monitoring płynności finansowej w formie planu przepływów środków pieniężnych na okres minimum trzech tygodni do przodu. Spółka posiada satysfakcjonujący poziom wolnych limitów kredytowych, zabezpieczający ryzyko utraty płynności w przypadku ewentualnych nieprzewidzianych wydatków lub ewentualnych nieprzewidzianych braków wpływów należności. Znaczące inwestycje Spółka stara się finansować kredytami długoterminowymi. Obecnie Spółka nie posiada zaciągniętych kredytów inwestycyjnych.

W 2014 roku wydatki inwestycyjne zostały pokryte ze środków własnych.

Impexmetal S.A. prowadzi ciągły monitoring należności przeterminowanych, tak aby odpowiednio wcześniej podjąć stosowne środki zmierzające do odzyskania należności. Spółka na bieżąco monitoruje cykl rotacji kapitału obrotowego i dąży do skrócenia terminów płatności należności oraz równocześnie wydłużenia terminów spłaty zobowiązań.

Spółka prowadzi aktywną politykę zarządzania ryzykiem finansowym jak i zmienności cen surowców. Spółka posiada wprowadzoną politykę zarządzania ryzykiem. Polityka ta reguluje zasady stosowania zabezpieczeń w odzwierciedleniu do strony fizycznej prowadzonej działalności handlowej. Impexmetal S.A. monitoruje w cyklu tygodniowym ilość i wielkość otwartych pozycji zarówno na rynku walutowym jak i rynku metali oraz w cyklu miesięcznym wycenę ww. pozycji.

18. OCENA MOŻLIWOŚCI REALIZACJI ZAMIERZEŃ INWESTYCYJNYCH (KONDYCJA FINANSOWA)

Przed uruchomieniem każdej znaczącej inwestycji jest ona poddawana ocenie pod względem jej opłacalności i wpływu na wyniki Spółki. Znaczące inwestycje Spółka stara się finansować kredytami długoterminowymi, a mniej znaczące i te o charakterze odtworzeniowym ze środków własnych (w tym z wypracowanych zysków). Obecnie, w ocenie Zarządu Spółki, uzyskanie długoterminowego finansowania zewnętrznego ze strony banków, firm leasingowych i innych instytucji finansowych pod rentowne projekty inwestycyjne nie powinno stanowić problemu, szczególnie biorąc pod uwagę obecną dostępność pieniądza na rynku oraz dobrą i stabilną kondycję finansową Spółki. Na wiarygodność kredytową Spółki pozytywnie wpływa m.in. wysoki udział kapitału własnego w finansowaniu działalności Spółki oraz dodatni poziom kapitału obrotowego netto.

W ocenie Zarządu udział instytucji finansowych w finansowaniu działalności Spółki (na dzień 31.12.2014 wynosił 17%) daje możliwości dalszego zwiększenia zobowiązań kredytowych, przy jednoczesnym utrzymaniu bezpiecznego poziomu wskaźnika zadłużenia.

19. CZYNNIKI I NIETYPOWE ZDARZENIA WPŁYWAJĄCE NA WYNIK

Najważniejszym zdarzeniem mającym wpływ na wynik na działalności podstawowej w 2014 roku, było ograniczenie sprzedaży wyrobów walcowanych produkowanych w zakładzie w Koninie. Spadek sprzedaży miał miejsce w I półroczu 2014 roku i spowodowany był modernizacją podstawowego urządzenia, tj. walcarki zimnej,

której ponad 3-miesięczny postój, ograniczył istotnie możliwości produkcyjne zakładu. Spadek sprzedaży w porównaniu do roku 2013 wyniósł w I półroczu ponad 3 tys. ton, podczas, gdy w II półroczu osiągnięto sprzedaż wyższą o blisko 1,6 tys. ton w stosunku do ubiegłego roku. Drugim ważnym czynnikiem był istotny wzrost kosztów zakupu podstawowych surowców. W ciągu 2014 roku, premia zakupowa dla aluminium hutniczego (które stanowi blisko 50% całości zużywanych surowców) wzrosła o ok. 200 USD/t, co pomimo korzystnej struktury asortymentowej i wyższych marż na sprzedaży wyrobów walcowanych, znacząco wpłynęło na rentowność sprzedaży netto.

Do zdarzeń nietypowych mających wpływ na osiągnięte wyniki w 2014 roku można zaliczyć także wyższy o 44,9 mln zł poziom otrzymanych dywidend od spółek zależnych. Pomimo, że fakt otrzymywania dywidend ma charakter typowy dla prowadzenia działalności gospodarczej przez Impexmetal S.A, tym niemniej ich wysokość ma charakter zmienny i zależy od osiągniętych wyników i potrzeb inwestycyjnych spółek zależnych.

20. OPIS ISTOTNYCH CZYNNIKÓW RYZYKA I ZAGROŻEŃ

Działalność Impexmetal S.A. wiąże się z narażeniem na ryzyko rynkowe (w tym ryzyko walutowe, ryzyko stopy procentowej oraz ryzyko zmiany cen metali), a także ryzyko kredytowe oraz ryzyko płynności.

RYZIKO RYNKOWE – CENY METALI I KURSY WALUT

Podstawowymi ryzykami wynikającymi ze specyfiki działalności Spółki są ryzyka związane z kształtowaniem się cen metali na giełdzie London Metal Exchange (LME) oraz zmianą kursów walut.

OPIS EKSPOZYCJI

W związku ze specyfiką działalności - Impexmetal S.A. narażony jest na ryzyko związane z kształtowaniem się cen aluminium na Giełdzie LME w Londynie, oraz zmianą kursów walut.

Ekspozycja, która została do tej pory zidentyfikowana w Spółce określa zasadniczo dwa rodzaje ryzyk:

- Ryzyko operacyjne zmiany cen metali spowodowane niedopasowaniem bazy cen surowców i wyrobów.
- Ryzyko operacyjne zmian kursów walut

Ryzyko operacyjne zmienności cen metalu związane jest z przyszłymi przychodami i przepływami pieniężnymi, które zostały już zakontraktowane, czyli z zabezpieczeniem wartości godziwej kontraktu.

Powstaje ono głównie w wyniku niedopasowania baz zakupu surowców jak i sprzedaży wyrobów.

Operacyjne ryzyko kursów walut jest pochodną ryzyka operacyjnego metalu, dlatego też, żeby uzyskać pełen efekt zabezpieczenia konieczne jest ustalenie również ekspozycji walutowej. Dodatkowo występuje jeszcze ryzyko operacyjne od momentu ustalenia stałej ceny sprzedaży lub zakupu (np. wystawienie faktury sprzedażowej) do momentu wpływu należności lub zapłaty zobowiązań.

Ryzyko strategiczne zmiany kursów walut powstające na skutek doliczenia do ceny metalu w wyrobie gotowym premii przerobowej. Premia ta stanowi pokrycie kosztów przerobu oraz nadwyżkę finansową (marżę) generowaną przez Spółkę.

Ze względu na wykorzystywany do finansowania działalności Spółki głównie dług odsetkowy o zmiennym kuponie, Spółka narażona jest na ryzyko procentowych zmienności stopy procentowej. Profil ryzyka stóp procentowych Spółki polega na tym, że niekorzystnie działa wzrost stóp procentowych. Ze względu na mniejszy wpływ stóp procentowych na koszty oraz przychody Spółki, ryzyko zmian stóp procentowych nie stanowi podstawowego ryzyka z punktu widzenia wpływu na wielkość przepływów pieniężnych Spółki.

Ryzyko to podobnie jak ryzyko cen metali oraz ryzyko kursów walutowych podlega stałemu monitoringowi przez odpowiednie komórki organizacyjne Spółki.

CELE, POLITYKA I PROCESY ZARZĄDZANIA RYZYKIEM, JAK RÓWNIEŻ STOSOWANE METODY WYCENY RYZYKA

- **Cele, polityki oraz procesy zarządzania ryzykiem**

Głównym celem polityki zarządzania ryzykami w Impexmetal S.A. jest zapewnienie stabilności przepływów pieniężnych, oraz dodatkowo również zabezpieczenie wartości godziwej zawartych kontraktów. Politykę akceptuje Zarząd odrębną uchwałą.

W zakresie Zarządu decyzja dotyczy Strategii Zarządzania Ryzykiem w zależności od sytuacji rynkowej. Decyzje w tym zakresie podejmuje Zarząd poprzez akceptację odrębnych uchwał.

Proces zarządzania poszczególnym ryzykiem jest oddelgowany do odpowiedniej komórki dedykowanej wyłącznie zarządzaniu ryzykiem. Spółka posiada dwustopniowy system monitorowania poprawności zawieranych transakcji. Pierwszy poprzez osoby zawierające transakcję, drugi poprzez księgowość realizującą standardy rachunkowości zabezpieczeń.

- **Metody pomiaru ryzyka**

W przypadku zabezpieczeń metalu i walut pomiar ryzyka odbywa się na podstawie aktualizowanych bieżących planów zakupowych oraz sprzedaży, stanów magazynowych, czy realizowanej sprzedaży.

Podstawą do pomiaru ryzyka waluty są też założenia budżetowe, szczególnie w zakresie premii przerobowej która ze względu na specyfikę rynku wyrażona jest w Euro.

- **Struktura i organizacja funkcji zarządzania ryzykiem**

Oprócz struktury i organizacji procesu zarządzania ryzykiem w samej spółce Impexmetal S.A. zaprezentowanej powyżej, Spółka jako podmiot dominujący w Grupie Kapitałowej prowadzi ciągły monitoring otwartych pozycji i ich wyceny dla całej Grupy Kapitałowej Impexmetal. Monitoring ten dotyczy w szczególności transakcji walutowych jak i metalowych.

- **Zakres i charakterystyki systemów raportowania i monitorowanie ryzyka**

System raportowania w Spółce odbywa się wielostopniowo: Pierwszy stopień to: raportowanie do Zarządu. Zarząd przedstawia informację nt. zabezpieczeń – na posiedzeniach Rad Nadzorczych, a częstotliwość i szczegółowość tych informacji uzależniona jest od oczekiwań Rady Nadzorczej. W Spółce funkcjonuje szczegółowy system raportowania tygodniowego.

Raporty te charakteryzują się dużym stopniem szczegółowości i zawierają m.in. wolumen i walutę transakcji, poziom zabezpieczenia, datę zawarcia i rozliczenia transakcji, formuły rozliczenia oraz instytucje za pośrednictwem, których dokonano tych transakcji.

Dodatkowo transakcje zabezpieczające zawierane na Gieldzie LME zlecane do Spółki FLT & Metals Limited (Spółka z Grupy Kapitałowej), podlegają podwójnemu potwierdzeniu niezwłocznie faksem, elektronicznie e-mailem lub telefonicznie przez drugą osobę upoważnioną do tego celu. Maksymalny czas na potwierdzenie zlecenia wynosi 30 minut, a procedura ta w praktyce wyklucza pomyłkę przy zawieraniu transakcji.

Zakres szczegółowości w/w raporcie pozwala na kontrolę bieżących transakcji.

- **Opis polityk w zakresie zabezpieczania ryzyka**

Za wdrożenie polityk w zakresie zabezpieczania ryzyka odpowiedzialny jest Zarząd Spółki. Polityka ma za zadanie szczegółowo określić ryzyka, na które narażona jest Spółka oraz przedstawiać podejście do nich, ewentualnie zawierać limity, do których mogą być realizowane zabezpieczenia. Polityki zawierają cele, które spółki stawiają sobie do wykonania, a realizowane zabezpieczenia powinny pomóc w osiągnięciu tych celów.

- **Procesy monitorowania efektywności zabezpieczeń i innych narzędzi zarządzania ryzykiem**

Dla transakcji, dla których jest możliwość zastosowania powiązań zabezpieczających Spółka posiada wdrożoną rachunkowość zabezpieczeń. Na każdy okres sprawozdawczy Spółka przeprowadza ocenę skuteczności posiadanych powiązań zabezpieczających i przeprowadzane są testy skuteczności pod kątem utrzymania tych powiązań w określonych przedziałach. Dodatkowo w trakcie trwania okresów sprawozdawczych odbywa się monitoring efektywności poprzez analizę odstępstw pozycji zabezpieczanej i zabezpieczającej od standardowych pozycji.

Dodatkowo w procesie zarządzania ryzykiem Impexmetal S.A. wykorzystywane są systemy informacyjne: REUTERS, które pozwalają na bieżący monitoring danych rynkowych czy wycenę posiadanych pozycji.

- **Opis polityk i procedur w zakresie unikania koncentracji ryzyka**

Spółka w miarę możliwości stara się dywersyfikować wszystkie występujące ryzyka, zarówno ryzyka związane z kontrahentami w zakresie zakupów surowców jak i sprzedaży wyrobów gotowych poprzez zawieranie kontraktów handlowych z wieloma podmiotami, jak i w przypadku instytucji finansowych z którymi Spółka ma zawarte umowy o współpracę. W przypadku limitów na transakcje zabezpieczające Spółka stara się posiadać wysokie limity adekwatne do zawieranych transakcji, tak by w razie ujemnej wyceny wartości godziwej posiadanych transakcji nie wnosić depozytów zabezpieczających.

Główne ryzyka zmienności występujące w Impexmetal S.A. dotyczą:

- notowań aluminium oraz ołowiu na LME,
- notowań USD/PLN, EUR/USD, EUR/PLN,
- stawek WIBOR, LIBOR, EURIBOR

RYZYO RYNKOWE – STOPY PROCENTOWE

Do finansowania swojej działalności Spółka wykorzystuje dług odsetkowy (kredyty, pożyczki, factoring i obligacje) o zmiennym oprocentowaniu, którego udział w finansowaniu aktywów Spółki na dzień 31.12.2014 wynosi 19%. Spółka jednocześnie posiada aktywa finansowe (obligacje i pożyczki) o zmiennym oprocentowaniu, których udział w aktywach Spółki ogółem na dzień 31.12.2014 wynosi 10%. Posiadanie zarówno aktywów jak i pasywów generujących odsetki naliczane w oparciu o zmienne stawki bazowe (WIBOR / EURIBOR) w znacznym stopniu zabezpiecza Spółkę przed niekorzystnymi zmianami stawek bazowych (a co za tym idzie zmianami stóp procentowych), gdyż skutki tych zmian dla pasywów i aktywów w znacznym stopniu wzajemnie się znoszą. Negatywny skutek wzrostu stóp procentowych dla zobowiązań odsetkowych w postaci wzrostu kosztów odsetkowych jest bowiem w znacznym stopniu rekompensowany pozytywnym skutkiem wzrostu stóp procentowych dla aktywów finansowych w postaci wzrostu przychodów odsetkowych.

Ze względu na względnie niski poziom stóp procentowych oraz strukturę oprocentowanych aktywów i pasywów, ryzyko zmian stóp procentowych nie stanowi podstawowego ryzyka z punktu widzenia wpływu na wielkość przyszłych przepływów pieniężnych.

Ryzyko to, podobnie jak ryzyko cen metali oraz kursów walutowych, podlega stałej obserwacji i analizie.

W przypadku zaobserwowania trwałych, niekorzystnych trendów zmiany stóp procentowych, przy jednoczesnym uwzględnieniu wzajemnej eliminacji skutków tych zmian dla oprocentowanych aktywów i pasywów (spadek stóp procentowych jest sytuacją niekorzystną dla oprocentowanych aktywów, a korzystną dla oprocentowanych zobowiązań i na odwrót) Spółka gotowa jest do zawarcia transakcji zabezpieczających ryzyko stóp procentowych.

RYZYO KREDYTOWE

Ryzyko kredytowe Impexmetal związane jest z uwarunkowaniami rynkowymi, prowadzącymi do konieczności stosowania odroczonej płatności w procesie sprzedaży produktów, towarów i usług Spółki. W Spółce prowadzony jest monitoring wiarygodności kredytowej kontrahentów, do których kierowana jest sprzedaż, a także stosowane są różnego rodzaju zabezpieczenia w postaci m.in. gwarancji, weksli, akredytyw.

Spółka posiada również polisę w zakresie ubezpieczenia należności, co redukuje ryzyko związane z niewypłacalnością klientów do poziomu przyznanego przez ubezpieczyciela limitów.

Na ryzyko kredytowe narażone są również inwestycje w instrumenty dłużne innych podmiotów.

RYZYO PŁYNNOŚCI

W celu ograniczenia ryzyka płynności w Spółce na bieżąco monitorowane są zarówno rzeczywiste jak i prognozowane przepływy pieniężne. Dzięki śledzeniu terminów zapadalności aktywów i zobowiązań finansowych następuje ich odpowiednie dopasowanie i tym samym odpowiednie utrzymywanie sald środków pieniężnych. Zapotrzebowanie na finansowanie zewnętrzne jest na bieżąco monitorowane. Celem Spółki jest zapewnienie takiego poziomu finansowania, który jest wystarczający z punktu widzenia realizowanej działalności podstawowej oraz inwestycyjnej. Spółka posiada satysfakcjonujący poziom wolnych limitów kredytowych, zabezpieczający ryzyko utraty płynności w przypadku ewentualnych nieprzewidzianych wydatków lub ewentualnych nieprzewidzianych braków wpływów należności.

Ryzyko płynności jest dokładnie analizowane również w odniesieniu do prowadzonej działalności hedgingowej. W przypadku limitów na transakcje zabezpieczające Spółka stara się posiadać wysokie limity adekwatne do zawieranych transakcji, tak aby w razie ujemnej wyceny wartości godziwej posiadanych transakcji nie wносиł depozytów zabezpieczających.

Negatywny wpływ na płynność mógłby mieć gwałtowny wzrost cen metali na giełdach światowych, wymuszający większe zaangażowanie kapitału obrotowego dla realizacji ilościowych celów sprzedażowych.

Spółka w chwili obecnej posiada wystarczający potencjał do zaciągnięcia nowych kredytów.

Zarząd nie widzi ryzyka utraty płynności w zakresie finansowania swojej podstawowej działalności

21. PERSPEKTYWY ROZWOJU

Celem przyjętych przez Impexmetal S.A. założeń do długoterminowej strategii rozwoju jest umacnianie wysokiej pozycji rynkowej w sektorze aluminium poprzez systematyczny wzrost sprzedaży, rozszerzanie oferty asortymentowej i zmianę struktury sprzedaży w kierunku wzrostu udziału produktów wysokoprzetworzonych. Efektem tego powinien być wzrost majątku i rentowności Spółki a tym samym wzrost wartości dla akcjonariuszy w długim okresie.

Podstawowym czynnikiem determinującym plany rozwoju Spółki jest prognoza rozwoju rynku wyrobów z aluminium i jego stopów. Jeśli chodzi o europejski rynek wyrobów walcowanych (będący przedmiotem

IMPEXMETAL SA: Sprawozdanie Zarządu z działalności Spółki w 2014 roku

działalności operacyjnej Spółki) przewiduje się, że do roku 2020 odnotowywany będzie roczny wzrost konsumpcji na poziomie 3,5%, co daje przyrost o ok. 1 milion ton wyrobów walcowanych. Dynamika rynku krajowego będzie większa i szacuje się ją na poziomie ok. 5% r/r. Branże, które zanotują największy wzrost konsumpcji aluminium to transport (rynek automotive), branża opakowaniowa i konstrukcyjna. Opierając się na tych przesłankach Spółka zamierza rozbudować potencjał produkcyjny zakładu w Koninie, a podstawowe założenia przygotowanego przez Zarząd Spółki programu rozwoju są następujące:

- wzrost sprzedaży do poziomu 130 tys. ton
- instalacja nowych urządzeń umożliwiających wzrost produkcji wyrobów walcowanych
- budowa nowoczesnego centrum recyklingu odpadów aluminiowych
- realizacja zadań inwestycyjnych w latach 2015-2018, uzyskanie docelowego poziomu sprzedaży do roku 2020.

Proponowany program rozwoju został przedłożony organom nadzorczym Spółki i jest obecnie szczegółowo analizowany. Jednocześnie, na rok 2015, zatwierdzono do realizacji zakup pieca topielnego, piły do cięcia wlewków i płyt oraz pieca przepychowego do nagrzewania bloków do walcowania na gorąco. Inwestycje te zwiększą produkcję wlewków do walcowania o ok. 20 tys. ton/r oraz wyrobów platerowanych o 5 tys. ton/r. Pozwolą również uzyskać wzrost wydajności walcarki gorącej, niezbędny dla realizacji docelowego poziomu produkcji.

Krótkoterminowe działania i plany rozwojowe koncentrują się na zakończeniu prowadzonych w spółce inwestycji i maksymalizacji ich efektów, a także na kontynuacji procesów restrukturyzacji majątkowej i organizacyjnej w związku z dynamicznie zmieniającymi się uwarunkowaniami rynkowymi.

22.ZATRUDNIENIE

Przeciętne zatrudnienie w poszczególnych grupach zawodowych w Spółce w 2014 roku w przeliczeniu na pełne etaty przedstawia poniższa tabela:

Przeciętne zatrudnienie w okresie Struktura zatrudnienia (w przeliczeniu na etaty)	okres zakończony 31/12/2014	okres zakończony 31/12/2013
Pracownicy na stanowiskach robotniczych	504	518
Pracownicy na stanowiskach nierobotniczych	155	162
Pracownicy przebywający na urlopie wychowawczym	-	2
Razem	659	682

23.ZMIANY W PODSTAWOWYCH ZASADACH ZARZĄDZANIA PRZEDSIĘBIORSTWEM SPÓŁKI I JEJ GRUPY KAPITAŁOWEJ

Do dnia 28 lipca 2014 roku Zarząd Impexmetal S.A. funkcjonował w składzie jednoosobowym, w osobie Prezesa Zarządu. Zgodnie z postanowieniami Statutu Spółki w przypadku Zarządu jednoosobowego do reprezentacji Spółki uprawniony jest Prezes Zarządu jednoosobowo.

W dniu 28 lipca 2014 roku Rada Nadzorcza Impexmetal S.A. podjęła uchwałę o powołaniu Członka Zarządu, od tego czasu Zarząd Impexmetal S.A. funkcjonuje w składzie dwuosobowym.

Stosownie do postanowień Statutu Spółki od dnia 28 lipca 2014 roku do składania woli i podpisywania w imieniu Spółki wymagane jest współdziałanie dwóch członków Zarządu albo jednego członka Zarządu łącznie z prokurentem.

24.UMOWY ZAWARTE MIĘDZY SPÓŁKĄ A OSOBAMI ZARZĄDZAJĄCYMI, PRZEWIDUJĄCE REKOMPENSATĘ W PRZYPADKU ICH REZYGNACJI LUB ZWOLNIENIA Z ZAJMOWANEGO STANOWISKA BEZ WAŻNEJ PRZYCZYNY LUB GDY ICH ODWOŁANIE LUB ZWOLNIENIE NASTĘPUJE Z POWODU POŁĄCZENIA PRZEZ PRZEJĘCIE

Umowy zawarte między Impexmetal S.A. a osobami zarządzającymi nie przewidują innych wypłat niż wynikające z Kodeksu Pracy.

25. OSOBY ZARZĄDZAJĄCE I NADZORUJĄCE DZIAŁALNOŚĆ

ZARZĄD IMPEXMETAL S.A.

Na dzień 1 stycznia 2014 roku Zarząd Impexmetal S.A. funkcjonował w składzie:

- **Pani Małgorzata Iwanejko – Prezes Zarządu, Dyrektor Generalny**

W dniu 28 lipca 2014 roku Rada Nadzorcza powołała Pana Jana Woźniaka na stanowisko Członka Zarządu, Dyrektora ds. Rozwoju

Na dzień 31 grudnia 2014 roku Zarząd Impexmetal S.A. pracował w składzie:

- **Pani Małgorzata Iwanejko – Prezes Zarządu, Dyrektor Generalny,**
- **Pan Jan Woźniak – Członek Zarządu, Dyrektor ds. Rozwoju**

Od dnia 31 grudnia 2014r. do dnia sporządzenia niniejszego raportu nie było zmian w składzie Zarządu.

Życiorysy Członków Zarządu Impexmetal S.A.

- **Pani Małgorzata Iwanejko – Prezes Zarządu**

Pani Małgorzata Iwanejko objęła stanowisko Prezesa Zarządu, Dyrektora Generalnego Impexmetal S.A. w maju 2012 roku. Jest absolwentką Szkoły Głównej Handlowej w Warszawie oraz ukończyła studia podyplomowe MBA Diploma in Management w Wielkiej Brytanii.

W latach 2002 – 2006 pełniła funkcję Doradcy w Nafta Polska S.A. W roku 2006 zajmowała stanowisko Prezesa Zarządu w Zakładach Azotowych „Puławy” S.A. gdzie wcześniej w latach 1996 - 2002 pełniła funkcję Szefa Pionu Handlowego. Od 2007 do 2012 roku sprawowała funkcję Prezesa Zarządu, Dyrektora Generalnego w spółce Boryszew S.A. oraz Członka Rady Nadzorczej Impexmetal S.A.

- **Pan Jan Woźniak – Członek Zarządu, Dyrektor ds. Rozwoju**

Pan Jan Woźniak jest absolwentem Politechniki Poznańskiej, Wydziału Mechaniczno-Technologicznego. Od początku swojej kariery zawodowej związany był z Hutą Aluminium Konin (następnie Impexmetal S.A.) i innymi Spółkami z Grupy Kapitałowej Impexmetal. Przez ponad 20 lat, do roku 1998, pracował w Hucie Aluminium Konin m.in. na wydziale walcowni i elektrolizy, był również Dyrektorem ds. Handlowych i Dyrektorem Technicznym. W latach 1991-1998 oraz 2003-2005 pełnił również funkcję Członka Zarządu Huty Aluminium Konin S.A. (Aluminium Konin - Impexmetal S.A.). W latach 1997 – 2000 zajmował stanowisko Członka Zarządu a następnie Prezesa Zarządu w ZM Skawina S.A. W roku 2002 był Dyrektorem Operacyjnym Huty Metali Nieżelaznych „Szopienice” S.A. Od 2006 roku przez pięć lat pełnił funkcje Członka Zarządu, Dyrektora ds. Produkcji i Rozwoju, następnie Członka Zarządu, Dyrektora Zarządzającego ZM SILESIA S.A. Od 2011 do chwili obecnej jest Prezesem Zarządu (w latach 2011-2014 także Dyrektorem Generalnym) Walcowni Metali Dziedzice S.A.

Pan Jan Woźniak pełnił również funkcje nadzorcze jako Członek Rady Nadzorczej Huta Metali Nieżelaznych "Szopienice" S.A. w likwidacji oraz Członek Rady Nadzorczej Baterpol S.A.

Kompetencje Zarządu

Zarząd Spółki prowadzi sprawy Spółki i reprezentuje Spółkę. Zarząd jest odpowiedzialny za rzetelne prowadzenie spraw Spółki i realizację jej statutowych zadań, zgodnie z przepisami prawa i dobrą praktyką.

Do zakresu działania Zarządu należą wszelkie sprawy, nie zastrzeżone dla Walnego Zgromadzenia i Rady Nadzorczej. Zarząd opracowuje strategię Spółki i jest odpowiedzialny za jej wdrożenie i realizację. Strategia podlega akceptacji Rady Nadzorczej. Zarząd Spółki wnikliwie analizuje podejmowane działania i decyzje.

Uchwały Zarządu wymagają sprawy przekraczające zakres zwykłego zarządu, a w szczególności dotyczące:

- Regulaminu Zarządu,
- Regulaminu Organizacyjnego Spółki,
- zaciągania kredytów,
- udzielania poręczeń oraz gwarancji,
- zbywania i nabywania aktywów trwałych o wartości przekraczającej równowartość w złotych polskich 30.000 EUR,
- przyjęcia sprawozdania Zarządu z działalności Spółki oraz sprawozdania finansowego Spółki i skonsolidowanego sprawozdania Grupy Kapitałowej za rok ubiegły,
- wniosków co do podziału zysku lub pokrycia strat Spółki,
- uchwalania programu rozwoju Spółki i Grupy Kapitałowej,
- przyjęcia budżetu Spółki i Grupy Kapitałowej i ich ewentualnej korekty,

- ustanawiania prokurentów,
- ustanawiania, na zasadach prawa cywilnego pełnomocników do wykonywania określonych czynności w granicach ich umocowania (z wyjątkiem pełnomocnictw jednorazowych do dokonania określonej czynności prawnej oraz pełnomocnictw do podpisywania pism i dokumentów nie powodujących zaciągania przez Spółkę zobowiązań majątkowych lub rozporządzenia prawami Spółki a także pełnomocnictw procesowych ogólnych),
- uchwalania systemu płacowego i regulaminu pracy na podstawie uzgodnień ze związkami zawodowymi,
- zajmowania stanowiska w sprawach zleconych przez Radę Nadzorczą w formie uchwały.

Zarząd rekomenduje Radzie Nadzorczej wybór biegłego rewidenta, po uprzedniej analizie złożonych ofert. Do składania oświadczeń woli i podpisywania w imieniu Spółki wymagane jest współdziałanie dwóch członków Zarządu albo jednego członka Zarządu łącznie z prokurentem lub pełnomocnikiem. W przypadku Zarządu jednoosobowego do składania oświadczeń woli i podpisywania w imieniu Spółki uprawniony jest Prezes Zarządu jednoosobowo.

Zarząd zbiera się na swoje posiedzenia w miarę potrzeby. Na posiedzenie Zarządu mogą być zapraszani właściwi dla omawianej sprawy pracownicy Spółki lub inne osoby.

Statutowe funkcje zarządzania Zarząd wykonuje w formie:

- uchwał podejmowanych na posiedzeniach Zarządu,
- wniosków kierowanych do Rady Nadzorczej, Walnego Zgromadzenia lub sądu,
- składania oświadczeń woli,
- realizacji uchwał Rady Nadzorczej i Walnego Zgromadzenia.

Zasady podejmowania Uchwał

Uchwały Zarządu zapadają bezwzględną większością głosów obecnych. W przypadku równości głosów decyduje głos Prezesa Zarządu.

Nieobecny na posiedzeniu członek Zarządu przyjmuje, w pierwszym dniu obecności w pracy, do wiadomości i stosowania uchwały podjęte pod jego nieobecność, potwierdzając to podpisem na oryginale protokołu.

Posiedzenia Zarządu są protokołowane i podpisywane przez obecnych na posiedzeniu członków Zarządu.

Członkowie Zarządu są zobowiązani do informowania Rady Nadzorczej o każdym konflikcie interesów w związku z pełnioną funkcją lub o możliwości jego powstania.

Zasady wynagradzania członków Zarządu ustala Rada Nadzorcza Spółki, uwzględniając zakres obowiązków i pełnionej funkcji oraz sytuację ekonomiczno – finansową Spółki.

Łączna wysokość wynagrodzeń wszystkich członków Zarządu a także indywidualna każdego z członków Zarządu w rozbiciu dodatkowo na poszczególne jego składniki jest ujawniana w raporcie rocznym.

Zarząd dokłada wszelkich starań aby Spółka prowadziła efektywną działalność ekonomiczną z poszanowaniem interesów wszystkich grup akcjonariuszy oraz innych grup związanych z interesem Spółki.

RADA NADZORCZA IMPEXMETAL S.A.

Na dzień 1 stycznia 2014 roku Rada Nadzorcza Impexmetal S.A. funkcjonowała w składzie:

- | | |
|------------------------|---------------------------------------|
| – Pan Arkadiusz Krężel | – Przewodniczący Rady, Nadzorczej |
| – Pan Zygmunt Urbaniak | – Wiceprzewodniczący Rady Nadzorczej, |
| – Pan Waldemar Zwierz | – Sekretarz Rady Nadzorczej |
| – Pan Piotr Szeliga | – Członek Rady Nadzorczej, |
| – Pan Robert Skoczeń | – Członek Rady Nadzorczej,, |

W dniu 25 czerwca 2014 roku Zwyczajne Walne Zgromadzenie podjęło, w związku z upływem kadencji Rady Nadzorczej, uchwałę w sprawie powołania Rady Nadzorczej na kolejną kadencję w składzie:

- | | |
|---------------------------------|---------------------------------------|
| – Pan Arkadiusz Krężel | – Przewodniczący Rady, Nadzorczej |
| – Pan Zygmunt Urbaniak | – Wiceprzewodniczący Rady Nadzorczej, |
| – Pan Waldemar Zwierz | – Sekretarz Rady Nadzorczej |
| – Pan Piotr Szeliga | – Członek Rady Nadzorczej, |
| – Pani Karina Wściubiak - Hankó | – Członek Rady Nadzorczej, |

Na dzień 31 grudnia 2014 roku Rada Nadzorcza Impexmetal S.A. funkcjonowała w składzie:

- | | |
|------------------------|---------------------------------------|
| – Pan Arkadiusz Krężel | – Przewodniczący Rady, Nadzorczej |
| – Pan Zygmunt Urbaniak | – Wiceprzewodniczący Rady Nadzorczej, |
| – Pan Waldemar Zwierz | – Sekretarz Rady Nadzorczej |

- **Pan Piotr Szeliga** – Członek Rady Nadzorczej,
- **Pani Karina Wściubiak - Hankó** – Członek Rady Nadzorczej,

Do dnia publikacji raportu nie było zmian w składzie Rady Nadzorczej.

Życiorysy Członków Rady Nadzorczej Impexmetal S.A.

- **Pan Arkadiusz Krężel** – **Przewodniczący Rady, Nadzorczej**

Pan Arkadiusz Krężel został powołany do Rady Nadzorczej Impexmetal S.A. w 2006 roku. Pełni również funkcje nadzorcze w spółkach Grupy Kapitałowej Impexmetal: ZM SILESIA S.A., oraz w zagranicznych spółkach handlowych. Od 2006 roku zasiada w Radzie Nadzorczej Boryszew S.A.

Pan Arkadiusz Krężel ukończył Politechnikę Śląską w Gliwicach na kierunku Automatykacja i Elektryfikacja Górnictwa.

W latach 1992 – 2006 pełnił funkcję Prezesa Zarządu w Agencji Rozwoju Przemysłu S.A. W okresie 1981 – 1992 pracował w Kopalni Węgla Kamiennego „Kazimierz – Juliusz” w Sosnowcu. Od 1991 roku zasiadał w wielu Radach Nadzorczych w spółkach z różnych dziedzin przemysłu m.in. w Państwowej Agencji Węgla Kamiennego S.A., Polskiego Banku Rozwoju S.A., Polskich Kolei Państwowych S.A., PLIVA Kraków Zakłady Farmaceutyczne S.A., Centrali Zaopatrzenia Hutnictwa S.A. Jest Członkiem Zarządu Francusko-Polskiej Izby Gospodarczej w Paryżu oraz Polsko – Japońskiego Komitetu Gospodarczego,

- **Pan Zygmunt Urbaniak** – **Wiceprzewodniczący Rady Nadzorczej,**

Od 2005 roku Pan Zygmunt Urbaniak zasiada w Radzie Nadzorczej Impexmetal S.A. oraz w spółkach Grupy Kapitałowej Boryszew i Impexmetal.

Pan Zygmunt Urbaniak jest absolwentem Wydziału Nauk Ekonomicznych Uniwersytetu Mikołaja Kopernika w Toruniu.

W latach 1991 – 1996 pełnił funkcję dyrektora ds. finansowych w spółkach kapitałowych m.in. Karo BHZ, Karo, Unibax. Wcześniej przez blisko 10 lat pracował na stanowisku głównego księgowego w przedsiębiorstwie państwowym. W latach 1995 – 1996 pełnił funkcję Przewodniczącego Rady Nadzorczej "Zakładów Naprawczych Taboru Kolejowego" S.A. w Oleśnicy. Od grudnia 1996 roku jest dyrektorem "Karo - Roman Karkosik" w Czernikowie. Od 1999 do 2006 roku z około roczną przerwą pełnił funkcję Przewodniczącego Rady Nadzorczej Boryszew S.A. Obecnie zajmuje stanowisko Wiceprzewodniczącego Rady Nadzorczej Boryszew S.A. oraz Przewodniczącego Rady Nadzorczej Hutmen S.A.

- **Pan Waldemar Zwierz** – **Sekretarz Rady Nadzorczej,**

Pan Waldemar Zwierz objął funkcję Członka Rady Nadzorczej Impexmetal S.A. w 2009 roku.

Pan Waldemar Zwierz posiada wykształcenie wyższe ekonomiczne. Jest absolwentem Szkoły Głównej Gospodarstwa Wiejskiego w Warszawie, Wydział Ekonomiczno – Rolniczy. Ukończył również studia podyplomowe na kierunku Metody Optymalizacyjne i Ekonometryczne w Szkole Głównej Handlowej w Warszawie. W 1988 roku uzyskał stopień naukowy doktora.

W latach 1994 – 1995 był Dyrektorem Ekonomiczno – Finansowym w Agencja Restrukturyzacji i Modernizacji Rolnictwa w Warszawie. Od 1995 do 1997 roku pełnił funkcję Zastępcy Dyrektora Departamentu Operacji Bankowych w Centrali Banku Gospodarki Żywnościowej w Warszawie. W latach 1997 - 2001 zajmował stanowisko Dyrektora ds. Ekonomiczno – Finansowych Boryszew S.A., gdzie również od 2001 do 2005 roku był Członkiem Zarządu, Dyrektorem Biura ds. Finansów. W latach 2005 – 2007 sprawował funkcję Dyrektora Zarządzającego Boryszew S.A. Oddział Boryszew w Sochaczewie. W 2007 roku objął stanowisko Prezesa Zarządu Suwary S.A., a w latach 2007 – 2009 pełnił funkcję Prezesa Zarządu Boryszew Erg S.A.

Obecnie jest również Członkiem Rady Nadzorczej Hutmen S.A.

- **Pan Piotr Szeliga** – **Członek Rady Nadzorczej,**

Pan Piotr Szeliga jest Członkiem Rady Nadzorczej Impexmetal od 2012 roku.

Pan Piotr Szeliga ukończył Akademię Ekonomiczną w Krakowie oraz studia podyplomowe Stockholm University/Stockholm International Banking Institute. Posiada uprawnienia biegłego rewidenta oraz ACCA Diploma in International Financial Reporting.

W latach 1996 – 2000 pełnił funkcję Experienced Senior Consultant – Kierownik Projektów w Arthur Andersen Sp. z o.o. Następnie od 2000 do 2003 roku był kontrolerem finansowym w ce-market.com S.A. Z Grupą Kapitałową Impexmetal związany jest od 2003 roku, gdzie do 2007 roku zatrudniony był kolejno na stanowiskach: Dyrektora Finansowego ds. Planowania i Rozwoju Grupy Kapitałowej, Dyrektora ds. Rachunkowości; p.o. Dyrektora Finansowego Spółki, Członek Zarządu Dyrektor Finansowy Impexmetal S.A. W 2006 roku obejmował kolejno stanowiska w spółce Boryszew S.A.: Dyrektora ds. Rachunkowości, p.o. Dyrektora Finansowego oraz

Doradcy ds. Kontroli Zarządczej. Od 2007 do 2012 roku sprawował funkcję Prezesa Zarządu, Dyrektora Generalnego Impexmetal S.A. Od 2012 roku jest Prezesem Zarządu Boryszew S.A. Sprawuje również funkcje nadzorcze w spółkach Grupy Kapitałowej Impexmetal m. in. Impexmetal S.A., Hutmen S.A., HMN Szopienice S.A. w likwidacji, ZM SILESIA S.A., FŁT Polska Sp. z o.o., Baterpol S.A.

- Pani Karina Wściubiak - Hankó – Członek Rady Nadzorczej

Pani Karina Wściubiak – Hankó została powołana do Rady Nadzorczej Impexmetal S.A w dniu 25 czerwca 2014 roku.

Pani Karina Wściubiak – Hankó posiada wykształcenie wyższe ekonomiczne. Jest absolwentką Akademii Ekonomicznej we Wrocławiu, ukończyła również podyplomowe studia Rachunkowości i Controllingu w Częstochowie. Pani Karina Wściubiak – Hankó uzyskała też tytuł MBA na Uniwersytecie Ekonomicznym we Wrocławiu

Pani Karina Wściubiak – Hankó od 2001 roku jest Prezesem Zarządu Alchemia S.A. Swoje doświadczenia zawodowe zdobywała w Spółce Boryszew S.A. a następnie w Skotan S.A. Pełniła również funkcję członka Rady Nadzorczej w kilku spółkach, m.in. Skotan S.A. (do dziś), NFI Midas S.A., w tej ostatniej przez okres dwóch lat była również prezesem Zarządu.

Rada Nadzorcza działa zgodnie ze Statutem Spółki oraz Regulaminem Rady Nadzorczej Impexmetal S.A., zatwierdzonym przez Walne Zgromadzenie Spółki.

Zgodnie ze Statutem Spółki, Rada Nadzorcza składa się co najmniej z pięciu członków. Członków Rady Nadzorczej powołuje i odwołuje Walne Zgromadzenie. Na miejsce członka Rady Nadzorczej, którego mandat wygaś w czasie trwania kadencji Rady, Rada Nadzorcza ma obowiązek powołać inną osobę. Powołanie członków Rady Nadzorczej w czasie trwania kadencji Rady Nadzorczej wymaga zatwierdzenia przez najbliższe Walne Zgromadzenie. W razie odmowy zatwierdzenia któregokolwiek z członków Rady Nadzorczej powołanych w czasie trwania kadencji Walne Zgromadzenie dokona wyboru nowego członka Rady na miejsce osoby, której powołania nie zatwierdzono.

Kadencja Rady Nadzorczej trwa 3 lata i jest wspólna dla wszystkich członków Rady.

Rada Nadzorcza na swym pierwszym posiedzeniu wybiera, w głosowaniu tajnym, ze swego grona Przewodniczącego, Wiceprzewodniczącego oraz Sekretarza.

ZADANIA RADY NADZORCZEJ

Rada Nadzorcza sprawuje stały nadzór nad działalnością Spółki we wszystkich dziedzinach jej działalności. Członkowie Rady Nadzorczej podczas pełnienia swojej funkcji mają na względzie interes Spółki. Przedmiotem szczególnej uwagi Rady Nadzorczej są działania zmierzające do poprawy efektywności zarządzania Spółką celem uzyskania maksymalizacji wyników finansowych Spółki i wzrostu jej wartości giełdowej oraz zapewnienia jej długofalowego rozwoju.

Do szczególnych kompetencji Rady Nadzorczej należy:

- ustalanie zasad wynagradzania dla członków Zarządu,
- powołanie i odwołanie członków Zarządu lub całego Zarządu w głosowaniu tajnym,
- zawieszanie w czynnościach, z ważnych powodów, członka Zarządu lub całego Zarządu, w głosowaniu tajnym,
- delegowanie członków Rady Nadzorczej na okres nie dłuższy niż trzy miesiące do czasowego wykonywania czynności członków Zarządu Spółki, którzy zostali odwołani, złożyli rezygnację albo z innych przyczyn nie mogą sprawować swoich czynności,
- na wniosek Zarządu udzielanie zezwolenia na tworzenie oddziałów za granicą,
- wyrażanie zgody na nabywanie praw lub zaciąganie zobowiązań, których wartość przekracza 5.000.000 (pięć milionów) złotych, jeżeli w wyniku tych czynności Spółka ma nabyć środki trwałe, w rozumieniu przepisów podatkowych,
- wyrażanie zgody na nabywanie i zbywanie nieruchomości, użytkowania wieczystego lub udziału w nieruchomości,
- dokonywanie wyboru biegłego rewidenta przeprowadzającego badanie sprawozdania finansowego,
- ocena sprawozdania Zarządu z działalności Spółki oraz sprawozdania finansowego za ubiegły rok obrotowy w zakresie ich zgodności z księgami i dokumentami, jak i ze stanem faktycznym oraz wniosków Zarządu dotyczących podziału zysku albo pokrycia straty, a także składanie Walnemu Zgromadzeniu corocznego pisemnego sprawozdania z wyników tej oceny,
- przyjmowanie dla wewnętrznych celów Spółki w formie uchwały jednolitego tekstu Statutu Spółki,

- wyrażanie zgody na dokonywanie czynności mających za przedmiot obejmowanie, zbywanie lub nabywanie udziałów i akcji w przypadku, gdy wartość transakcji przekracza 10.000.000 (dziesięć milionów) złotych,
- opiniowanie projektów uchwał przedkładanych przez Zarząd Walnemu Zgromadzeniu.
- zatwierdzanie rocznych planów działalności Spółki i wieloletnich programów jej rozwoju

Rada Nadzorcza odbywa posiedzenia w miarę potrzeb, nie rzadziej jednak niż trzy razy w roku obrotowym. Posiedzenia Rady Nadzorczej zwołuje Przewodniczący Rady z własnej inicjatywy lub na wniosek uprawnionych osób.

W przypadku wniosku Zarządu lub członka Rady Nadzorczej o zwołanie posiedzenia, Przewodniczący Rady Nadzorczej ma obowiązek zwołać posiedzenie Rady w terminie dwóch tygodni od dnia otrzymania wniosku.

Członkowie Zarządu są zapraszani na posiedzenia Rady Nadzorczej, a w przypadku omawiania spraw dotyczących ich bezpośrednio, w szczególności: odwołania, odpowiedzialności oraz ustalania wynagrodzenia, posiedzenia RN odbywają się bez udziału członków zarządu.

Posiedzenia Rady Nadzorczej mogą się odbywać i bez formalnego zwołania, jeżeli wszyscy członkowie Rady zostali powiadomieni i wyrażają zgodę na odbycie posiedzenia i umieszczenie określonych spraw w porządku obrad. Uchwały mogą być podejmowane tylko w sprawach objętych porządkiem obrad.

Przewodniczący administruje i kieruje pracami Rady oraz reprezentuje ją wobec pozostałych organów Spółki i innych osób.

W strukturze Rady Nadzorczej nie wyodrębniono Komitetu Audytu ani Komitetu ds. Wynagrodzeń.

Rada Nadzorcza składa się z minimalnej określonej przepisami liczby członków (5 osób) a i w tej sytuacji, zgodnie z § 18 ust.3 Statutu, obowiązki Komitetu Audytu pełni Rada Nadzorcza w pełnym składzie.

Dla ważności uchwał Rady Nadzorczej wymagane jest należyte zawiadomienie o posiedzeniu wszystkich członków Rady i obecność na posiedzeniu co najmniej połowy składu Rady, w tym Przewodniczącego lub Wiceprzewodniczącego.

W przypadku nie zwołania przez Przewodniczącego posiedzenia Rady Nadzorczej wnioskodawca może je zwołać samodzielnie podając datę, termin i proponowany porządek obrad.

Porządek posiedzenia Rady Nadzorczej jest ustalany na 7 dni przed planowaną datą posiedzenia i akceptowany przez Przewodniczącego, a następnie wraz z materiałami przekazywany członkom Rady, chyba że zachodzą nadzwyczajne okoliczności uzasadniające skrócenie tego terminu. Porządek posiedzenia może być zmieniony lub uzupełniony w przypadku gdy wszyscy członkowie Rady Nadzorczej są obecni i wyrażają na to zgodę.

Przewodniczący może zarządzić skrócenie powyższego terminu, nie więcej jednak niż do dwóch dni.

W celu umożliwienia Radzie sprawowania stałego nadzoru nad działalnością Spółki, Zarząd przekazuje Radzie podstawowe informacje finansowe dotyczące Spółki i Grupy Kapitałowej Impexmetal, a także informacje o wszelkich zdarzeniach, które mogłyby w sposób znaczący wpłynąć na wyniki działalności lub też stan majątku Spółki.

Na każdym posiedzeniu Rady Nadzorczej Zarząd zdaje relacje z wszelkich istotnych spraw dotyczących działalności Spółki. W sprawach niecierpiących zwłoki członkowie Rady Nadzorczej informowani są przez Zarząd w trybie obiegowym. Przewodniczący może, z własnej inicjatywy lub na wniosek Zarządu Spółki albo członków Rady, zapraszać na posiedzenie inne osoby, w szczególności pracowników Spółki, odpowiedzialnych za sprawy rozpatrywane na posiedzeniu.

Rada Nadzorcza może – nie uchybiając kompetencjom innych organów Spółki – wyrażać opinie we wszystkich sprawach związanych z działalnością Spółki, w tym także występować z wnioskami i propozycjami do Zarządu, który w takim przypadku, obowiązany jest złożyć na ręce Przewodniczącego Rady informację o sposobie wykorzystania tych wniosków i propozycji w ciągu dwudziestu jeden dni od dnia ich przedłożenia.

Członkowie Rady Nadzorczej mogą wykonywać swe prawa i obowiązki wyłącznie osobiście.

Rada Nadzorcza podejmuje uchwały bezwzględną większością głosów, tj. liczbą głosów przewyższającą połowę ważnie oddanych głosów, przy obecności, co najmniej połowy składu Rady Nadzorczej i gdy wszyscy jej członkowie zostali zaproszeni.

W przypadku, gdy liczba głosów oddanych "za" uchwałą jest równa sumie głosów "przeciw" i "wstrzymujących się" rozstrzyga głos Przewodniczącego Rady.

Rada Nadzorcza może podejmować uchwały w trybie pisemnym lub przy wykorzystaniu środków porozumiewania się na odległość. Uchwała jest ważna, gdy wszyscy członkowie Rady zostali powiadomieni o treści uchwały.

IMPEXMETAL SA: Sprawozdanie Zarządu z działalności Spółki w 2014 roku

Członkowie Rady Nadzorczej mogą brać udział w podejmowaniu uchwał oddając również swój głos na piśmie za pośrednictwem innego członka Rady Nadzorczej.

Oddanie głosu na piśmie nie może dotyczyć spraw wprowadzonych do porządku obrad na posiedzeniu Rady Nadzorczej. Głosowanie jest jawne.

Tajne głosowanie zarządza się przy wyborach i w sprawach odwołania Przewodniczącego, Wiceprzewodniczącego lub Sekretarza Rady oraz w sprawach powoływania i odwoływania członków Zarządu oraz zawieszania w czynnościach z ważnych powodów poszczególnych członków lub całego Zarządu Spółki, a także na żądanie któregośkolwiek z członków Rady, uczestniczących w posiedzeniu.

Posiedzenia Rady Nadzorczej są protokołowane. Protokół podpisują wszyscy obecni na posiedzeniu członkowie Rady. Lista osób obecnych na posiedzeniu stanowi załącznik do protokołu.

Obsługę administracyjno – techniczną Rady zapewnia Zarząd, wskazując z grona pracowników Spółki osoby bezpośrednio odpowiedzialne za obsługę organizacyjno – techniczną i dokumentację Rady.

Członkowie Rady Nadzorczej są zobowiązani do informowania pozostałych członków Rady o zaistniałym konflikcie interesów w związku z pełnioną funkcją. Wzór oświadczenia określa Regulamin Rady Nadzorczej.

Wynagrodzenie dla członków Rady Nadzorczej ustala Walne Zgromadzenie, z zastrzeżeniem, że wynagrodzenie członków Rady Nadzorczej, delegowanych do czasowego wykonywania czynności członka Zarządu, ustala uchwałą Rada Nadzorcza.

Łączna wysokość wynagrodzeń wszystkich członków Rady Nadzorczej, a także indywidualna każdego z członków jest ujawniana w raporcie rocznym.

Szczegółowe zasady działania Rady Nadzorczej określa Regulamin Rady Nadzorczej Impexmetal S.A.

26. WYNAGRODZENIA ZARZĄDU I RADY NADZORCZEJ

Wynagrodzenie brutto zawierające składki na ubezpieczenia społeczne Członków Zarządu i pozostałego kluczowego personelu kierowniczego Spółki za 2013 rok

	Wypłacone	Potencjalnie należne	Łącznie
Zarząd	648	150	798
z tego:			
Małgorzata Iwanejko	525	150	675
Piotr Szeliga	123	-	123
Pozostały Kluczowy Personel Kierowniczy (*)	1120	316	1436
Ogółem	1768	466	2234

(*) W skład pozostałego kluczowego personelu kierowniczego wchodzi Prokurenci Spółki.

Wynagrodzenie brutto zawierające składki na ubezpieczenia społeczne Członków Zarządu i pozostałego kluczowego personelu Spółki za 2014 rok

	Wypłacone	Potencjalnie należne	Łącznie
Zarząd	540	160	700
z tego:			
Małgorzata Iwanejko	519	160	679
Jan Woźniak	21	-	21
Pozostały Kluczowy Personel Kierowniczy (*)	1077	330	1407
Ogółem	1617	490	2107

(*) W skład pozostałego kluczowego personelu kierowniczego wchodzi Prokurenci Spółki.

IMPEXMETAL SA: Sprawozdanie Zarządu z działalności Spółki w 2014 roku

Wynagrodzenie brutto Członków Rady Nadzorczej Spółki

	2013	2014
Arkadiusz Krężel	186	189
Robert Skoczeń	70	35
Zygmunt Urbaniak	94	95
Karina Wściubiak-Hańkó	-	36
Waldemar Zwierz	75	76
Ogółem	425	431

Wynagrodzenie z tytułu pełnienia funkcji we władzach jednostek podporządkowanych

Członków Zarządu Spółki	2013	2014
Jan Woźniak	-	567

Wynagrodzenie obejmuje wynagrodzenie wypłacone w roku bieżącym i należne z tytułu premii.

Członków Rady Nadzorczej Spółki	2013	2014
Arkadiusz Krężel	36	29
Piotr Szeliga	12	12
Zygmunt Urbaniak	48	48
Waldemar Zwierz	36	36
Ogółem	132	125

27. AKCJE SPÓŁKI ORAZ AKCJE I UDZIAŁY W JEDNOSTKACH POWIĄZANYCH SPÓŁKI BĘDĄCE W POSIADANIU OSÓB ZARZĄDZAJĄCYCH I NADZORUJĄCYCH

Akcje Spółki w posiadaniu członków Zarządu i Rady Nadzorczej

Osoba	Ilość akcji
Małgorzata Iwanejko	20.000

Akcje i udziały w jednostkach powiązanych z emitentem będące w posiadaniu członków Zarządu i Rady Nadzorczej

Osoba	Funkcja	Spółka	Ilość akcji
Arkadiusz Krężel	Przewodniczący Rady Nadzorczej	Metalexfrance S.A.	5
Małgorzata Iwanejko	Prezes Zarządu	Skotan S.A.	3.360
Małgorzata Iwanejko	Prezes Zarządu	Boryszew S.A.	50.013
Waldemar Zwierz	Członek Rady Nadzorczej	Boryszew S.A.	25.200

28. INFORMACJE O ZNANYCH SPÓŁCE UMOWACH (W TYM RÓWNIEŻ ZAWARTYCH PO DNIU BILANSOWYM), W WYNIKU KTÓRYCH MOGĄ W PRZYSZŁOŚCI NASTĄPIĆ ZMIANY W PROPORCJACH POSIADANYCH AKCJI PRZEZ DOTYCHCZASOWYCH AKCJONARIUSZY OBLIGATARIUSZY

Spółce nie są znane umowy, w wyniku których mogą w przyszłości nastąpić zmiany w proporcjach posiadanych akcji przez dotychczasowych akcjonariuszy i obligatariuszy.

29. INFORMACJE O SYSTEMIE KONTROLI PROGRAMÓW AKCJI PRACOWNICZYCH

W raportowanym okresie Spółka nie emitowała akcji i nie wprowadzała programów akcji pracowniczych.

30. UMOWY Z BIEGLYM REWIDENTEM

W dniu 21 lipca 2014 roku Rada Nadzorcza Impexmetal S.A. wybrała firmę Deloitte Polska Sp. z o.o. Sp. k. (dawniej Deloitte Audyt Sp. z o.o.) z siedzibą w Warszawie przy ulicy Jana Pawła II 19 do badania sprawozdań finansowych Impexmetal S.A. i Grupy Kapitałowej Impexmetal za okres od 1 stycznia 2014 roku do 31 grudnia 2014 roku. Deloitte Polska Sp. z o.o. Sp. k. jest zapisana na liście podmiotów uprawnionych do badania sprawozdań finansowych pod numerem ewidencyjnym 73, prowadzoną przez Krajową Radę Biegłych Rewidentów. Umowa z firmą Deloitte Polska Sp. z o.o. Sp. k. została zawarta 21 lipca 2014 roku na okres badania sprawozdań za 2014 rok.

Spółka korzystała z usług wyżej wymienionego audytora w zakresie badania i przeglądu sprawozdań finansowych za lata 2001 – 2003 oraz 2005 – 2007 i 2009 – 2013. Rada Nadzorcza dokonała wyboru audytora zgodnie ze swoimi kompetencjami, określonymi w Statucie Spółki oraz zgodnie z obowiązującymi przepisami prawa.

Zgodnie z umową o badanie sprawozdania finansowego jednostkowego i skonsolidowanego za 2014 rok wynagrodzenie wynosi 195 tys. zł. netto, Spółka ujęła w 2014 roku koszty w wysokości 109 tys. zł, na pozostałą kwotę utworzono rezerwę w wysokości 86 tys. zł.

Wynagrodzenie brutto podmiotu uprawnionego do badania sprawozdań finansowych wypłacone lub należne za:

	okres zakończony 31/12/2014	okres zakończony 31/12/2013
Badanie rocznego sprawozdania finansowego	151	185
Inne usługi poświadczające, w tym przegląd sprawozdania finansowego	89	123
Pozostałe usługi	19	34
Razem	259	342

31. TOCZĄCE SIĘ POSTĘPOWANIA

- a) postępowania dotyczące zobowiązań lub wierzytelności Spółki lub jej jednostki zależnej, którego wartość stanowi co najmniej 10% kapitałów własnych Spółki
Nie są prowadzone

- b) dwa lub więcej postępowań dotyczących zobowiązań lub wierzytelności, których łączna wartość stanowi co najmniej 10% kapitałów własnych Spółki
Nie są prowadzone.

32. OŚWIADCZENIE O STOSOWANIU ZASAD ŁADU KORPORACYJNEGO

Zarząd Impexmetal S.A., na podstawie § 91 ust. 5 pkt 4 Rozporządzenia Ministra Finansów z dnia 19 lutego 2009 roku w sprawie informacji bieżących i okresowych przekazywanych przez emitentów papierów wartościowych oraz warunków uznawania za równoważne informacji wymaganych przepisami prawa państwa niebędącego państwem członkowskim(z późn. zm.), przekazuje niniejszym raport o stosowaniu zasad ładu korporacyjnego przez Impexmetal S.A. w 2014 roku.

I. Wskazanie zasad ładu korporacyjnego, któremu podlega Impexmetal S.A. oraz miejsca gdzie tekst zasad jest dostępny oraz wskazanie zakresu, w jakim Spółka odstąpiła od postanowień zbioru zasad ładu korporacyjnego z podaniem przyczyn tego odstąpienia.

Zarząd Impexmetal S.A. niniejszym oświadcza, iż jako spółka notowana na Giełdzie Papierów Wartościowych w Warszawie podlega zgodnie z § 29 Regulaminu Giełdy zbiorowi zasad ładu korporacyjnego zawartym w dokumencie „Dobre Praktyki Spółek Notowanych na GPW”, uchwalonym przez Radę GPW w dniu 4 lipca 2007 roku.

W dniach 31 sierpnia 2011 roku oraz 19 października 2011 roku, Rada GPW podjęła uchwały w sprawie zmian Dobrych Praktyk Spółek Notowanych na GPW. Zmiany weszły w życie z dniem 1 stycznia 2012 roku. W dniu 21 listopada 2012 roku, Rada GPW podjęła uchwałę w sprawie zmian Dobrych Praktyk Spółek Notowanych na GPW, która weszła w życie w dniu 1 stycznia 2013 roku.

Zbiór zasad ładu korporacyjnego, dostępny jest na stronie internetowej poświęconej łaadowi korporacyjnemu na Giełdzie Papierów Wartościowych w Warszawie: www.corp-gov.gpw.pl

Spółka stara się dołożyć wszelkich możliwych starań aby stosować zasady ładu korporacyjnego we wszystkich obszarach działalności.

Ponadto, w celu realizacji przejrzystej i efektywnej polityki informacyjnej, Spółka zapewnia szybki i bezpieczny dostęp do informacji akcjonariuszom, analitykom i inwestorom za pomocą zarówno tradycyjnych jak i nowoczesnych technologii publikowania informacji o Spółce w możliwie najszerszym stopniu.

W 2014 roku Spółka przestrzegała ogółu zasad ładu korporacyjnego zawartych w dokumencie „Dobre Praktyki Spółek Notowanych na GPW”, z wyłączeniem:

Rekomendacja nr I.5

Spółka nie posiada przyjętej ogólnie polityki wynagrodzeń. Zasady wynagradzania Członków Rady Nadzorczej są określone przez Walne Zgromadzenie Akcjonariuszy a wynagrodzenia Zarządu są ustalane przez Radę Nadzorczą. Wynagrodzenia Zarządu są powiązane z osiąganymi przez Spółkę wynikami finansowymi.

Spółka publikuje corocznie w raporcie rocznym informacje o wynagrodzeniu osób zarządzających i nadzorujących zgodnie z §91 ust. 6 pkt 17 Rozporządzenia Ministra Finansów w sprawie informacji bieżących i okresowych z dnia 19 lutego 2009 roku

Rekomendacja nr I.9

Spółka nie stosuje zasady parytetu kobiet i mężczyzn w sprawowaniu funkcji w Zarządzie i Radzie Nadzorczej. Wybór Członków Zarządu i Radzie Nadzorczej Spółki jest dokonywany odpowiednio przez Radę Nadzorczą i Walne Zgromadzenie Spółki, na podstawie posiadanych przez kandydatów kompetencji.

Rekomendacja nr I.12

Spółka nie stosowała się do tej rekomendacji w 2014 roku. Wdrożenie tej rekomendacji w chwili obecnej niesie za sobą ryzyko związane m.in. z jakością przekazu, opóźnieniami w przesyle danych itp, a także podważania skuteczności podjętych przez Walne Zgromadzenie Uchwał. Spółka nie wyklucza wdrożenia tej zasady Dobrych Praktyk Spółek notowanych na GPW w przyszłości.

Zasada nr II.1. 9a)

Spółka nie nagrywa obrad walnych zgromadzeń. Spółka publikuje przewidziane obowiązującymi przepisami prawa informacje dotyczące zwołania walnego zgromadzenia wraz z porządkiem obrad oraz projektami uchwał, a niezwłocznie po zakończeniu walnego zgromadzenia, informuje o treści podjętych uchwał wraz z informacją o wynikach głosowania nad poszczególnymi uchwałami, a także informacje o odstąpieniu od rozpatrzenia któregośkolwiek z punktów obrad oraz informacje o sprzeciwach zgłaszanych do protokołu, jeśli takie sytuacje wystąpią.

W ocenie Zarządu przekazywanie raportów bieżących do publicznej wiadomości oraz zamieszczanie informacji dotyczących Walnego Zgromadzenia na stronach internetowych Spółki gwarantuje akcjonariuszom realizację przysługujących im praw.

Zasada nr III.6

Zgodnie z obowiązującymi przepisami prawa, członkowie Rady Nadzorczej powoływani są w sposób suwerenny przez Walne Zgromadzenie. Spółka nie ma wpływu na decyzje akcjonariuszy, w tym nie jest w stanie zapewnić, że będą oni powoływać co najmniej dwóch niezależnych członków Rady Nadzorczej. Ograniczanie akcjonariuszy w zakresie swobody wyboru członków Rady Nadzorczej nie jest zdaniem Spółki uzasadnione.

Zasada nr III.8

Ze względu na fakt, że Rada Nadzorcza Spółki funkcjonuje w pięcioosobowym składzie, w ramach Rady nie zostały powołane odrębne komitety. Zadania komitetów, o których mowa w Załączniku nr I do Zalecenia Komisji Europejskiej (...), realizowane są bezpośrednio przez Radę Nadzorczą.

Zasada nr IV. 10

Statut Spółki nie zawiera postanowień umożliwiających udział w walnym zgromadzeniu przy wykorzystaniu środków komunikacji elektronicznej, w myśl postanowień Kodeksu spółek handlowych, a Regulamin Obrad Walnego Zgromadzenia Spółki nie przewiduje wykonywania prawa głosu na walnym zgromadzeniu drogą korespondencyjną lub przy wykorzystywaniu środków komunikacji elektronicznej, o czym Spółka informuje w każdym ogłoszeniu o zwołaniu walnego zgromadzenia.

Spółka stosuje odpowiednie procedury dokumentowania przebiegu walnych zgromadzeń i politykę informacyjną, aby zapewnić wszystkim Akcjonariuszom realizację przysługujących im praw. Spółka nie wyklucza możliwości stosowania w/w zasad w przyszłości.

II. Opis głównych cech stosowanych w przedsiębiorstwie emitenta systemów kontroli wewnętrznej i zarządzania ryzykiem w odniesieniu do procesu sporządzania sprawozdań finansowych i skonsolidowanych sprawozdań finansowych,

Dane do sprawozdań finansowych generowane są z funkcjonującego w Spółce komputerowego systemu ewidencji księgowej, w którym dokonywane są księgowania wszystkich zdarzeń gospodarczych. Dostęp do systemu mają tylko upoważnione osoby. System posiada zabezpieczenia hasłowe i funkcyjne ograniczenia dostępu.

W RAMACH KONTROLI WEWNĘTRZNEJ I ZARZĄDZANIA RYZYKIEM W ODNIESIENIU DO PROCESU SPORZĄDZANIA SPRAWOZDAŃ FINANSOWYCH W IMPEXMETAL S.A. ZOSTAŁY WPROWADZONE NIŻEJ WYMIENIONE PROCEDURY:

- Procedura sporządzania i publikacji skonsolidowanych raportów kwartalnych,
- Procedura sporządzania i publikacji skonsolidowanych raportów półrocznych,
- Procedura sporządzania i publikacji raportów rocznych,

POWYŻSZE PROCEDURY OKREŚLAJĄ ZAKRES ZADAŃ I ODPOWIEDZIALNOŚCI POSZCZEGÓLNYCH DZIAŁÓW/OSÓB W ZAKRESIE SPORZĄDZANIA RAPORTÓW OKRESOWYCH, PRZY ZAPEWNIENIU ICH JAKOŚCI I POPRAWNOŚCI ORAZ PUBLIKACJI.

Wszystkie osoby biorące udział w przygotowaniu raportów okresowych są wpisane na listę dostępu do informacji poufnej, sporządzaną w odniesieniu do każdego raportu okresowego oddzielnie i zobowiązane są do zachowania w tajemnicy informacji posiadanych w związku z przygotowaniem sprawozdań do czasu ich publikacji, zgodnie z obowiązującym w Spółce „Regulaminem dostępu, obiegu oraz ochrony informacji poufnych w Impexmetal S.A.” Prezesi spółek zależnych i współzależnych Impexmetal SA oraz Dyrektorzy Zarządzający Oddziałów/ Zakładów odpowiedzialni są za wyznaczenie osób odpowiedzialnych (pełnomocników) za terminowe i rzetelne przekazywanie informacji niezbędnych do sporządzenia raportów skonsolidowanych.

Harmonogram przygotowywania sprawozdania finansowego określany jest każdorazowo w osobnym dokumencie przygotowywanym przez Dział Księgowości, który sporządza sprawozdanie finansowe.

Za nadzór nad przygotowaniem raportów oraz weryfikację pod względem formalnym odpowiedzialny jest Główny Księgowy.

Za zatwierdzenie raportów okresowych, podpisanie oświadczeń do raportów rocznych i półrocznych w sprawie zgodności sprawozdań finansowych oraz oświadczeń dotyczących wyboru podmiotu uprawnionego do badania sprawozdań finansowych, odpowiada Zarząd Impexmetal S.A.

Roczne sprawozdania finansowe podlegają badaniu przez biegłego rewidenta. Biegły rewident dokonuje również przeglądu półrocznego sprawozdania finansowego Spółki.

Spółka na bieżąco śledzi zmiany w przepisach i regulacjach zewnętrznych odnoszących się do wymogów sprawozdawczych spółek i aktualizuje zasady rachunkowości, na podstawie, których przygotowuje sprawozdania finansowe.

III. Wykaz akcjonariuszy posiadających bezpośrednio lub pośrednio znaczne pakiety akcji wraz ze wskazaniem liczby posiadanych przez te podmioty akcji, ich procentowego udziału w kapitale zakładowym, liczby głosów z nich wynikających i ich procentowego udziału w ogólnej liczbie głosów na walnym zgromadzeniu.

Na dzień 31 grudnia 2014 roku akcjonariuszami posiadającymi pakiety akcji powyżej 5% kapitału zakładowego i ogólnej liczby głosów na WZ Impexmetal S.A. byli: Grupa Boryszew, oraz ING Powszechnie Towarzystwo Emerytalne S.A.

Strukturę akcjonariatu na dzień przekazania raportu przedstawia poniższa tabela:

Akcjonariusze	liczba akcji	udział w kapitale zakładowym	liczba głosów	udział w ogólnej liczbie głosów
Boryszew S.A. (*)	106 180 964	53,09%	106 180 964	53,09%
w tym Impexmetal SA (**)	7.210.000	3,60%	7.210.000	3,60%
ING Powszechnie Towarzystwo Emerytalne S.A.	16 105 263	8,05%	16 105 263	8,05%
Pozostali akcjonariusze	77 713 773	38,86%	77 713 773	38,86%
Wszystkie akcje/głosy	200 000 000	100,00%	200 000 000	100,00%

(*) zgodnie z zawiadomieniem z 11 października 2013 roku

(**) Akcje nabyte w ramach programu skupu akcji własnych. Impexmetal S.A. z akcji własnych nie wykonuje prawa głosu na Walnym Zgromadzeniu Akcjonariuszy.

Spółka nie posiada akcji uprzywilejowanych. Na każdą akcję przypada jeden głos na Walnym Zgromadzeniu Spółki.

IV. Wskazanie posiadaczy wszelkich papierów wartościowych, które dają specjalne uprawnienia kontrolne, wraz z opisem tych uprawnień.

Spółka nie emitowała papierów wartościowych, które dają specjalne uprawnienia kontrolne. Wszystkie akcje są równe, jednej akcji przysługuje jeden głos na walnym zgromadzeniu.

V. Wskazanie wszelkich ograniczeń odnośnie do wykonywania prawa głosu, takich jak ograniczenie wykonywania prawa głosu przez posiadaczy określonej części lub liczby głosów, ograniczenia czasowe dotyczące wykonywania prawa głosu lub zapisy, zgodnie z którymi, przy współpracy spółki, prawa kapitałowe związane z papierami wartościowymi są oddzielone od posiadania papierów wartościowych

W Spółce nie istnieją ograniczenia odnośnie do wykonywania prawa głosu, takich jak ograniczenie wykonywania prawa głosu przez posiadaczy określonej części lub liczby głosów, ograniczenia czasowe dotyczące wykonywania prawa głosu lub zapisy, zgodnie z którymi, przy współpracy spółki, prawa kapitałowe związane z papierami wartościowymi są oddzielone od posiadania papierów wartościowych.

VI Wskazanie wszelkich ograniczeń dotyczących przenoszenia prawa własności papierów wartościowych emitenta

Nie istnieją ograniczenia dotyczące przenoszenia prawa własności papierów wartościowych Spółki

VII Opis zasad dotyczących powoływania i odwoływania osób zarządzających oraz ich uprawnień, w szczególności prawo do podjęcia decyzji o emisji lub wykupie akcji

Zarząd Spółki jest statutowym organem Impexmetal S.A., który działa na podstawie przepisów Kodeksu spółek handlowych, Statutu Spółki oraz Regulaminu Zarządu Impexmetal S.A.

Zarząd Spółki może składać się z jednego albo większej liczby członków. Liczbę członków Zarządu ustala Rada Nadzorcza.

Prezesa Zarządu powołuje i odwołuje Rada Nadzorcza. Rada Nadzorcza powołuje i odwołuje pozostałych Członków Zarządu na wniosek Prezesa Zarządu bądź z własnej inicjatywy.

Kadencja Zarządu trwa trzy lata i jest wspólna dla wszystkich członków Zarządu. Mandat członka Zarządu wygasa najpóźniej z dniem odbycia Walnego Zgromadzenia, zatwierdzającego sprawozdanie finansowe za ostatni pełny rok obrotowy pełnienia funkcji członka Zarządu.

Decyzja o emisji lub wykupie akcji, zgodnie ze Statutem Spółki należy do Walnego Zgromadzenia Spółki.

VIII. Opis zasad zmiany statutu lub umowy spółki emitenta

Zmiany Statutu Spółki dokonuje Walne Zgromadzenie Impexmetal S.A.

Przygotowane przez Zarząd Spółki projekty uchwały na Walne Zgromadzenie dotyczące zmian w Statucie Spółki zawierają dotychczas obowiązujące postanowienia Statutu oraz treść proponowanych zmian. Uchwały Walnego Zgromadzenia w sprawie zmian w Statucie Spółki zapadają większością trzech czwartych oddanych głosów. Zmiana Statutu staje się skuteczna z chwilą wpisu do Krajowego Rejestru Sądowego. Po rejestracji zmiany w KRS Rada Nadzorcza Spółki zatwierdza jednolity tekst Statutu Spółki.

IX. Sposób działania walnego zgromadzenia i jego zasadnicze uprawnienia oraz opis praw akcjonariuszy i sposobu ich wykonywania, w szczególności zasady wynikające z regulaminu walnego zgromadzenia, jeżeli taki regulamin został uchwalony, o ile informacje w tym zakresie nie wynikają wprost z przepisów prawa

Zwołanie, przygotowanie i przeprowadzenie Walnego Zgromadzenia odbywa się w trybie i na zasadach określonych w Kodeksie spółek handlowych, Statucie Spółki oraz Regulaminie Walnego Zgromadzenia.

Walne Zgromadzenia odbywają się w siedzibie Spółki w Warszawie w godzinach umożliwiających akcjonariuszom udział w Walnych Zgromadzeniach.

Zgodnie ze Statutem Spółki do kompetencji Walnego Zgromadzenia należy:

- rozpatrzenie i zatwierdzenie sprawozdania Zarządu z działalności Spółki oraz sprawozdania finansowego za ubiegły rok obrotowy oraz udzielenie absolutorium członkom organów Spółki z wykonania przez nich obowiązków,
- podział zysku lub pokrycie straty, w tym ustalenie kwoty przeznaczonej na dywidendy,
- rozpatrzenie i zatwierdzenie sprawozdania finansowego grupy kapitałowej,
- zmiana przedmiotu działalności Spółki,
- zmiana Statutu Spółki,
- podwyższenie lub obniżenie kapitału zakładowego,
- umorzenie akcji,
- łączenie, podział i przekształcenie Spółki,
- rozwiązanie i likwidacja Spółki,
- emisja obligacji zamiennych lub z prawem pierwszeństwa objęcia akcji i emisja warrantów subskrypcyjnych, o których mowa w art. 453 § 2 Kodeksu spółek handlowych
- zbycie i wydzierżawienie przedsiębiorstwa lub jego zorganizowanej części oraz ustanowienie na nich ograniczonego prawa rzeczowego,
- nabycie własnych akcji w przypadku określonym w art. 362 § 1 pkt 2 Kodeksu spółek handlowych oraz upoważnienie do ich nabywania w przypadku określonym w art. 362 § 1 pkt 8 Kodeksu spółek handlowych
- wszelkie postanowienia dotyczące roszczeń o naprawienie szkody wyrządzonej przy zawiązywaniu Spółki lub sprawowaniu zarządu lub nadzoru,
- zawarcie umowy, o której mowa w art. 7 Kodeksu spółek handlowych.

Zarząd dokłada starań, aby Walne Zgromadzenia zwoływane na wniosek akcjonariuszy odbywały się w terminach wskazanych w żądaniu.

Żądanie zwołania Walnego Zgromadzenia oraz umieszczenia określonych spraw w porządku jego obrad, zgłaszane przez uprawnione podmioty, powinno być uzasadnione.

Zgodnie z praktyką przyjętą w Spółce wszystkie istotne materiały na Walne Zgromadzenie udostępniane są akcjonariuszom zgodnie z obowiązującymi przepisami Kodeksu spółek handlowych i rozporządzenia Ministra Finansów w sprawie informacji bieżących i okresowych przekazywanych przez emitentów papierów wartościowych.

Przewodniczący Walnego Zgromadzenia czuwa nad prawidłowym i sprawnym przebiegiem obrad Walnego. Zapewnia także poszanowanie praw i interesów wszystkich akcjonariuszy.

Akcjonariusz może uczestniczyć w Walnym Zgromadzeniu oraz wykonywać prawo głosu osobiście lub przez pełnomocnika.

Każdej osobie uprawnionej do udziału w Walnym Zgromadzeniu przysługuje prawo składania wniosków. Osobie uprawnionej do udziału w Walnym Zgromadzeniu przysługuje, w każdym punkcie porządku dziennego, prawo do jednego wystąpienia w czasie nie przekraczającym 5 minut i do jednej repliki nie dłuższej niż 3 minuty.

Walne Zgromadzenie może zarządzać przerwami w obradach większością 2/3 głosów. Łącznie przerwy nie mogą trwać dłużej niż trzydzieści dni.

Walne Zgromadzenie jest ważne bez względu na liczbę reprezentowanych na nim akcji.

Każda akcja daje akcjonariuszowi na Walnym Zgromadzeniu prawo do jednego głosu.

IMPEXMETAL SA: Sprawozdanie Zarządu z działalności Spółki w 2014 roku

W Walnych Zgromadzeniach uczestniczą każdorazowo członkowie Rady Nadzorczej i Zarządu Spółki, a w przypadku niemożności przybycia na walne zgromadzenie przedstawiają pisemne wyjaśnienie. Wyjaśnienie to jest przedstawione na Walnym Zgromadzeniu.

Jeżeli przedmiotem obrad mają być sprawy finansowe w zgromadzeniu uczestniczy biegły rewident. Członkowie Zarządu i Rady Nadzorczej oraz biegły rewident - jeżeli zachodzi taka konieczność, którzy są obecni na Walnych Zgromadzeniach, udzielają uczestnikom zgromadzenia wyjaśnień i informacji dotyczących Spółki w granicach swych kompetencji i w zakresie niezbędnym dla rozstrzygnięcia omawianych spraw.

Organy Spółki nie ograniczają informacji, o które zwraca się w szczególności Walne Zgromadzenie, ale jednocześnie przestrzegają przepisów prawa obowiązujących w spółkach publicznych.

Wszystkie sprawy wnoszone na Walne Zgromadzenie są uprzednio przedstawiane Radzie Nadzorczej do rozpatrzenia.

Walne Zgromadzenie podejmuje decyzje w formie uchwał, przyjmowanych w drodze głosowania. Głosowania nad sprawami porządkowymi dotyczą wyłącznie kwestii związanych z prowadzeniem obrad Zgromadzenia. Uchwały zapadają bezwzględną większością głosów oddanych, chyba że przepisy Kodeksu spółek handlowych lub Statutu Spółki przewidują inne warunki dla podjęcia uchwał w poszczególnych sprawach.

Wymóg uzyskania bezwzględnej większości głosów jest zachowany, jeżeli za podjęciem danej uchwały oddano więcej niż połowę głosów ważnych.

Przebieg Walnego Zgromadzenia jest protokołowany przez notariusza.

Regulamin Walnego Zgromadzenia jest dostępny na stronie internetowej Spółki pod adresem: www.impexmetal.com.pl

Obowiązujący w Spółce Regulamin Obrad Walnego Zgromadzenia zawiera m.in. postanowienia dotyczące przeprowadzania wyborów, w tym możliwość wyboru Rady Nadzorczej w drodze głosowania oddzielnymi grupami. Kandydatury na członków Rady Nadzorczej zgłaszane walnemu zgromadzeniu są zawsze uzasadniane. Do przekazywanych materiałów dołączany jest życiorys kandydata.

W 2014 roku Spółka stosowała generalną zasadę nieodwoływania lub zmiany już ogłoszonych terminów walnych zgromadzeń.

Spółka w 2014 roku nie korzystała z możliwości transmitowania obrad walnego zgromadzenia z wykorzystaniem sieci Internet.

Szczegółowe zasady działania Rady Nadzorczej określa Regulamin Rady Nadzorczej Impexmetal S.A.

Na stronie internetowej: www.impexmetal.com.pl znajdują się wszystkie dokumenty korporacyjne Spółki, oraz informacje bieżące i okresowe.

Spółka prowadzi również stronę internetową w języku angielskim.

Podpisy osób reprezentujących Spółkę i zatwierdzających niniejszy dokument do publikacji:

Małgorzata Iwanejko

Prezes Zarządu

Jan Woźniak

Członek Zarządu
