



SPRAWOZDANIE ZARZĄDU

Z DZIAŁALNOŚCI GRUPY KAPITAŁOWEJ

GRUPY KĘTY S.A.

ZA OKRES OD 1 STYCZNIA DO 31 GRUDNIA 2014 ROKU

17 MARCA 2015

ZAWARTOŚĆ

1.	List Prezesa Zarządu do Akcjonariuszy	3
2.	Informacje ogólne	5
2.1.	Informacje wprowadzające o podmiocie dominującym	5
2.2.	Struktura Grupy Kapitałowej	5
2.3.	Zmiany w podstawowych zasadach zarządzania Grupą Kapitałową	6
2.4.	Zrealizowane inwestycje kapitałowe	6
2.5.	Struktura akcjonariuszy/udziałowców spółek zależnych na 31 grudnia 2014	7
3.	Akcje i akcjonariat Grupy Kęty S.A.	9
3.1.	Akcjonariat Grupy Kęty S.A.	9
3.2.	Zmiany w akcjonariacie po dniu bilansowym	9
3.3.	Notowania akcji Grupy Kęty S.A. na GPW w Warszawie	9
3.4.	Informacje o systemie kontroli programów akcji pracowniczych	10
3.5.	Opis wykorzystania przez emitenta wpływów z emisji	10
3.6.	Informacje o skupie akcji własnych	10
4.	Władze spółki	11
4.1.	Walne Zgromadzenie Akcjonariuszy	11
4.2.	Rada Nadzorcza	12
4.3.	Zarząd Spółki	12
5.	Ocena sytuacji Grupy Kapitałowej	14
5.1.	Charakterystyka branży – kierunki sprzedaży	14
5.2.	Wyniki segmentów branżowych	17
5.3.	Aktualna i przewidywana sytuacja finansowa grupy kapitałowej	20
5.4.	Istotne umowy oraz zdarzenia mające miejsce w 2014 roku	22
6.	Inwestycje oraz działalność badawczo-rozwojowa	24
6.1.	Inwestycje	24
6.2.	Badania i rozwój	24
7.	Czynniki istotne dla rozwoju Grupy Kapitałowej	26
7.1.	Czynniki zewnętrzne	26
7.2.	Czynniki wewnętrzne	29
7.3.	Kierunki rozwoju Grupy Kapitałowej	30
8.	Zarządzanie personelem	33
9.	Pochodne instrumenty finansowe	34
10.	Ochrona środowiska	35
11.	Informacja o zaciągniętych kredytach oraz pozostałych zobowiązaniach	38
11.1.	Kredyty bankowe i leasing finansowy	38
11.2.	Zobowiązania warunkowe	39
12.	Zasady zarządzania ryzykiem finansowym	39
13.	Pozostałe informacje	40
13.1.	Transakcje w ramach Grupy Kapitałowej	40
13.2.	Informacje o toczących się postępowaniach dotyczących zobowiązań lub wierzytelności spółki lub jednostki od niej zależnej, których wartość stanowi co najmniej 10 % kapitałów własnych spółki	41
13.3.	Objaśnienie różnic pomiędzy wynikami finansowymi wykazanymi w sprawozdaniu a wcześniej publikowanymi prognozami za dany rok	41
13.4.	Wydarzenia po dniu bilansowym	42

14.	Oświadczenie Zarządu ws stosowania w Grupie Kęty S.A. zasad ładu korporacyjnego w 2014 roku.....	43
14.1.	Obowiązujący zbiór zasad ładu korporacyjnego	43
14.2.	Oświadczenie Zarządu o przestrzeganiu zasad ładu korporacyjnego	43
14.3.	System kontroli wewnętrznej i zarządzania ryzykiem w odniesieniu do procesu sporządzania sprawozdań finansowych i skonsolidowanych sprawozdań finansowych	44
14.4.	Akcjonariusze posiadający bezpośrednio lub pośrednio znaczne pakiety akcji.	46
14.5.	Uprawnienia i ograniczenia dot. papierów wartościowych Spółki.....	46
14.6.	Specjalne uprawnienia kontrolne	47
14.7.	Opis Zasad powoływania i odwoływania członków Zarządu oraz uprawnienia Zarządu, w szczególności prawo do podjęcia decyzji o emisji lub wykupie akcji	47
14.8.	Zasady zmian statutu Spółki.....	47
14.9.	Sposób działania Walnego Zgromadzenia, jego zasadnicze uprawnienia oraz opis praw akcjonariuszy i sposobu ich wykonywania , w szczególności zasady wynikające w regulaminu walnego zgromadzenia , jeżeli taki regulamin został uchwalony, o ile w tym zakresie nie wynikają wprost z przepisów prawa.....	47
14.10.	Skład osobowy i zmiany, które w nim zaszły w ciągu ostatniego roku obrotowego oraz opis działania organów zarządzających, nadzorujących lub administrujących Spółki oraz ich komitetów.....	49
14.10.1.	Skład osobowy Zarządu i Rady Nadzorczej.....	49
14.10.2.	Opis zasad działania Zarządu	50
14.10.3.	Opis zasad działania Rady Nadzorczej	50
14.10.4.	Opis zasad działania komitetów Rady Nadzorczej.....	51
15.	Pozostałe oświadczenia Zarządu.....	53

1. LIST PREZESA ZARZĄDU DO AKCJONARIUSZY

Szanowni Państwo,

Z wielką satysfakcją pragnę się podzielić z Państwem informacją, że rok 2014 z biznesowego punktu widzenia był dla Spółki i grupy kapitałowej niezwykle udany, wręcz doskonały. Dzięki zaskakująco dobrej koniunkturze w kraju i bardzo dobrej sprzedaży na rynkach zagranicznych mogliśmy osiągnąć znaczne lepsze wyniki aniżeli zaplanowaliśmy w budżecie. Dotyczy to zarówno przychodów ze sprzedaży, które wzrosły do 1,82 mld zł (+14%), zysku operacyjnego EBITDA 309 mln zł (+37%), jak również skonsolidowanego zysku netto, który urósł do rekordowego poziomu 169 mln zł (+10%).

Co było źródłem tego sukcesu? Jestem przekonany, że przede wszystkim zawdzięczamy go kompetencji zarządzających spółkami grupy kapitałowej oraz zaangażowaniu kilku tysięcy pracowników, którzy indywidualnie, w grupach i zespołach realizowali każdego dnia postawione przed nimi zadania i cele. Szczególnie cieszą nas znakomite wyniki sprzedaży zagranicznej, które zrekompensowały nam straty sprzedażowe poniesione na objętym głębokim kryzysem rynku ukraińskim. Po wynikach widać, że eksport staje się naszą siłą, a sprzyja temu międzynarodowy charakter grupy kapitałowej, budowany konsekwentnie przez ostatnią dekadę. Uważam, że znajdujemy się w apogeum tego rozwoju, o czym świadczy m.in. powołanie do życia w 2014 roku dwóch spółek zagranicznych: w USA i we Włoszech oraz przejęcie firmy w Danii.

Osiągnięte wyniki miały wpływ na zrealizowanie większości zakładanych na 2014 rok celów Strategii Rozwoju na lata 2010-2015. W konsekwencji, z rocznym wyprzedzeniem, zamknęliśmy tę strategię, co poczytujemy sobie za sukces. Sukces tym większy, że jej ogłoszenie w 2010 roku wywołało wśród przedstawicieli rynku kapitałowego wątpliwości odnośnie realności jej wykonania. Po pięciu latach okazało się, że ambitna strategia została zrealizowana, a poszczególne wskaźniki takie jak: sprzedaż, zysk operacyjny czy wydatki inwestycyjne zostały wykonane z wręcz aptekarską dokładnością.

Wysoki stopień realizacji strategii, a także optymistyczne prognozy sprzedażowe skłoniły Zarząd już w połowie roku do pracy nad założeniami nowego planu strategicznego na lata 2015-2020. Zostały one przedstawione Radzie Nadzorczej w czwartym kwartale 2014 roku, a następnie przez nią przyjęte i podane do publicznej wiadomości w dniu 10 lutego 2015 roku. Moim zdaniem obie strategie, ich pozytywny odbiór uwiarygadniają nasz profesjonalizm i powiększają zaufanie rynku kapitałowego do Spółki.

To nasze wewnętrzne przekonanie potwierdza rynek kapitałowy, którego przedstawiciele – domy i biura maklerskie wydały szereg pozytywnych rekomendacji dotyczących perspektyw rozwoju Spółki i grupy kapitałowej oraz wyższej ceny akcji, co przełożyło się na ich kurs. Warto przypomnieć, że na przestrzeni całego 2014 roku kurs akcji Spółki wzrósł o 30%. Jednocześnie Zarząd w odpowiedzi na oczekiwania Akcjonariuszy oraz w związku z bardzo dobrymi wynikami zdecydował się zwiększyć wysokość dywidendy i wypłacić 10 złotych na akcję.

Szanowni Państwo

Spółka osiągnęła nową jakość i znakomite wyniki nie tylko w segmentach biznesowych, ale także poza nimi, między innymi w obszarze zarządzania kapitałem ludzkim czy społecznej odpowiedzialności. Świadomość pracowników dotycząca praw i obowiązków, rynkowego systemu wynagrodzeń, stałości reguł awansu finansowego i zawodowego, a także warunków koniecznych do utrzymania i ewentualnego zwiększania liczby miejsc pracy jest dzisiaj istotnym czynnikiem wspierającym siłę naszej organizacji.

Jako lider rynkowy i Spółka obdarzona zaufaniem rynku kapitałowego staramy się pozytywnie oddziaływać na lokalną społeczność. Poprzez Fundację Grupa Kęty Dzieciom Podbeskidzia realizujemy bardzo wiele programów nauczania i wychowania dzieci i młodzieży z Domów Dziecka, rozwijając w młodych ludziach zainteresowania i pasje, a także pomagamy im praktycznie w starciu w dorosłe życie.

Silni takimi wartościami możemy stawiać dalsze kroki na drodze rozwoju. Nasze doświadczenie, wiedza o biznesach, wysoka ocena i zaufanie rynku kapitałowego, zaangażowanie zawodowe pracowników oraz ich społeczna wrażliwość tworzą optymistyczną bazę na prognozie realizacji Strategii 2020.

Z wyrazami szacunku

Prezes Zarządu
Dariusz Mańko

2. INFORMACJE OGÓLNE

2.1. INFORMACJE WPROWADZAJĄCE O PODMIOCIE DOMINUJĄCYM

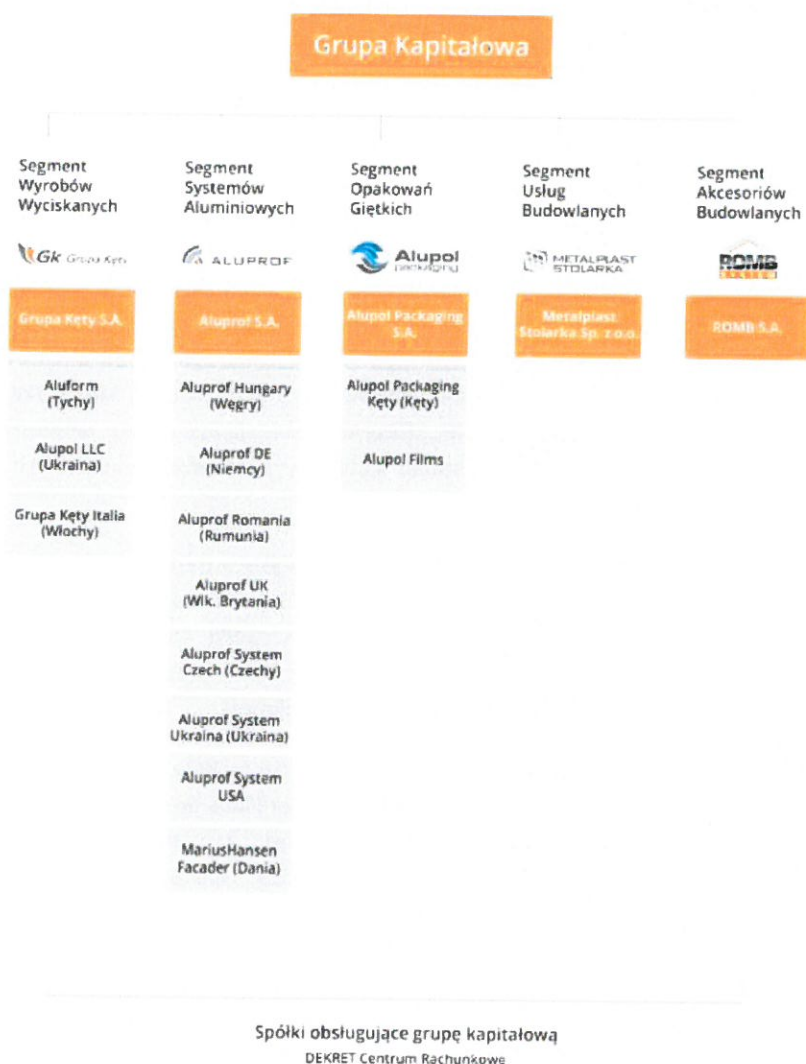
Nazwa:	Grupa KĘTY Spółka Akcyjna
Organ rejestrowy:	Sąd Rejonowy dla Krakowa – Śródmieście XII Wydział Gospodarczy Krajowego Rejestru Sądowego
KRS:	0000121845
Adres:	ul. Tadeusza Kościuszki 111, 32 - 650 Kęty
Tel/Fax:	Tel: (033) 844 6000 Fax: (033) 845 3093,(033) 845 3094
Strona www:	www.grupakety.com
Nr REGON:	070614970
Kapitał zarejestrowany w KRS:	23 483 845,00 zł

Grupa KĘTY S.A. rozpoczęła działalność w 1953 r. pod nazwą Zakłady Metali Lekkich „KĘTY”, która to nazwa została zmieniona na obecną pod koniec 2000 r. Przedsiębiorstwo posiada status prawny Spółki Akcyjnej, której akcje zostały dopuszczone 13 października 1995 r. przez Komisję Papierów Wartościowych do obrotu publicznego na Warszawskiej Giełdzie Papierów Wartościowych. W dniu 30 stycznia 1996 r. odbyło się pierwsze notowanie akcji Spółki ZML „KĘTY” S.A. na Warszawskiej Giełdzie Papierów Wartościowych.

Spółka prowadzi działalność w obszarze produkcji wyrobów wyciskanych z aluminium, a także jest jednostką dominującą dla grupy kapitałowej składającej się na dzień 31 grudnia 2014 roku z 22 spółek zatrudniających łącznie ok. 3700 osób.

2.2. STRUKTURA GRUPY KAPITAŁOWEJ

Struktura zarządzania grupą kapitałową przedstawia się na dzień 31 grudnia 2014 roku w sposób następujący:



2.3. ZMIANY W PODSTAWOWYCH ZASADACH ZARZĄDZANIA GRUPĄ KAPITAŁOWĄ

W trakcie 2014 roku nie dokonano żadnych istotnych zmian w zasadach zarządzania Grupą Kapitałowej.

Na dzień 31 grudnia 2014 r. konsolidacji podlegały wszystkie spółki zależne wchodzące w skład Grupy Kapitałowej Grupa KĘTY S.A.

2.4. ZREALIZOWANE INWESTYCJE KAPITAŁOWE

W okresie od 1 stycznia do 31 grudnia 2014 roku dokonano następujące transakcje:

W dniu 21 maja w Republice Włoskiej została zarejestrowana spółka z ograniczoną odpowiedzialnością o nazwie Grupa Kety Italia s.r.l. z siedzibą w Mediolanie. Kapitał zakładowy podmiotu wynosi 10 000 EUR. Głównym przedmiotem działalności spółki Grupa Kety Italia s.r.l.

zależnej w 100% od Grupy Kęty S.A. jest działalność handlowa, marketingowa i promocyjna w obszarze Segmentu Wytrobów Wyciskanych

W dniu 12 czerwca spółka zależna ALUPROF S.A. nabyła 100% akcji nowopowstałej spółki Investment Company June 2014 A/S z siedzibą w Kopenhadze za cenę 1 mln EUR od kancelarii prawnej (obecna nazwa to Marius Hansen Facader A/S z siedzibą w Viborgu). Nabyta spółka o kapitale akcyjnym 0,5 mln DKK i kapitale własnym wynoszącym łącznie 1 mln EUR jest podmiotem, który został utworzony w celu nabycia aktywów spółki produkcyjnej, zajmującej się produkcją i montażem stolarki aluminiowej na terenie Danii. Umowa nabycia aktywów doszła do skutku w dniu 16 czerwca 2014 r. po spełnieniu warunków zawieszających, w tym m.in. po uzyskaniu zgody kontrahentów na przejęcie przez nowopowstałą spółkę 90% kontraktów realizowanych przez spółkę, której aktywa mają być nabyte. Roczne przychody ze sprzedaży spółki, której aktywa mają być nabyte, wyniosły w 2013 roku 3,4 mln EUR. Celem transakcji jest zwiększenie sprzedaży systemów aluminiowych ALUPROF na terenie Skandynawii.

W dniu 24 lipca na terenie USA zarejestrowana została spółka o nazwie Aluprof System USA, Inc. Kapitał zakładowy nowoutworzonej spółki wynosi 200 tys. USD i zostanie w 100% objęty przez spółkę zależną ALUPROF S.A. z siedzibą w Bielsku-Białej. Celem spółki Aluprof System USA, Inc. jest stworzenie joint venture wraz z partnerami amerykańskimi, które będzie zajmowało się dystrybucją systemów aluminiowych na terenie Ameryki Północnej i Środkowej.

W dniu 1 grudnia została utworzona przez spółki zależne od Grupy Kęty S.A., tj. Alupol Packaging S.A. i Alupol Packaging Kęty Sp. z o.o. - spółka pod nazwą Alupol Films Sp. z o.o. z siedzibą w Kętach o kapitale zakładowym 700 tys. zł. Spółka ta powstała w związku z realizacją projektu inwestycyjnego w ramach strategii rozwoju na lata 2015-2020 Segmentu Opakowań Giętkich, polegającego na budowie nowego zakładu w Specjalnej Strefie Ekonomicznej

2.5. STRUKTURA AKCJONARIUSZY/UDZIAŁOWCÓW SPÓŁEK ZALEŻNYCH NA 31 GRUDNIA 2014

Nazwa spółki	Siedziba	Przedmiot działalności podstawowej	Podmiot dominujący	Udziały w kapitale podstawowym na dzień 31-12-2014	Data objęcia kontroli	Segment
Alupol Packaging S.A.	Tychy, Polska	Produkcja opakowań giętkich	Grupa Kęty S.A.	100,00 %	04/1998	SOG
Aluprof S.A.	Bielsko-Biała, Polska	Produkcja systemów stolarki budowlanej	Grupa Kęty S.A.	100,00 %	06/1998	SSA
Alutech Sp. z o.o. w likwidacji	Kęty, Polska	Produkcja ciepła	Grupa Kęty S.A.	100,00 %	03/1999	Inne
Dekret Centrum Rachunkowe Sp. z o.o.	Kęty, Polska	Usługowe prowadzenie ksiąg rachunkowych	Grupa Kęty S.A.	100,00 %	09/1999	Inne
Alu Trans System Sp. z o.o.	Wrocław, Polska	Produkcja zabudów samochodowych	Grupa Kęty S.A.	100,00 %	04/2000	Inne
Aluprof Hungary Kft.	Dunakeszi, Węgry	Sprzedaż systemów aluminiowych	Aluprof S.A.	100,00 %	07/2000	SSA
Metalplast-Stolarka Sp. z o.o.	Goleiszów, Polska	Produkcja i montaż stolarki budowlanej	Grupa Kęty S.A.	100,00 %	07/2000	SUB
Alupol LLC	Borodianka, Ukraina	Produkcyjna profili aluminiowych	Grupa Kęty S.A.	100,00 %	12/2004	SSW
Aluprof Deutschland GmbH	Schwanevede, Niemcy	Sprzedaż systemów aluminiowych	Aluprof S.A.	100,00%	02/2005	SSA
Aluprof System Romania SRL	Bukareszt, Rumunia	Sprzedaż systemów aluminiowych	Aluprof S.A.	100,00%	05/2005	SSA

Sprawozdanie Zarządu z działalności Grupy Kapitałowej
Grupy KĘTY S.A. za okres od 1 stycznia do 31 grudnia 2014 roku

Aluprof System Czech s.r.o.	Ostrawa, Czechy	Sprzedaż systemów aluminiowych	Aluprof S.A.	100,00%	05/2005	SSA
Aluprof UK Ltd.	Altrincham, Wlk. Brytania	Sprzedaż systemów aluminiowych	Aluprof S.A.	100,00%	05/2006	SSA
Metalplast KARO Złotów S.A. (od 28 lipca Romb S.A.)	Złotów, Polska	Produkcja akcesoriów do stolarki budowlanej	Aluprof S.A.	100,00%	04/2007	SAB
Alupol Packaging Kęty Sp. z o.o.	Kęty, Polska	Produkcja opakowań giętkich	Alupol Packaging S.A.	100,00%	05/2009	SOG
Aluform Sp. z o.o.	Tychy, Polska	Produkcja profili aluminiowych	Grupa Kęty S.A.	100,00%	06/2009	SWW
Aluprof System Ukraina	Kijów, Ukraina	Sprzedaż systemów aluminiowych	Aluprof S.A.	100,00%	11/2009	SSA
Aluprof Serwis Sp. z o.o.	Bielsko-Biała, Polska	Działalność logistyczno-transportowa	Aluprof S.A.	100,00%	01/2012	SSA
Grupa Kęty Italia s.r.l.	Mediolan, Włochy	Sprzedaż profili aluminiowych	Grupa Kęty S.A.	100,00%	5/2014	SWW
Marius Hansen Facader A/S	Viborg, Dania	Produkcja i montaż stolarki budowlanej	Aluprof S.A.	100,00%	6/2014	SSA
Aluprof System USA, Inc	Wilmington, USA	Sprzedaż systemów aluminiowych	Aluprof S.A.	100,00%	7/2014	SSA
Alupol Films Sp. z o.o.	Kęty, Polska	Produkcja folii do opakowań giętkich	Alupol Packaging Kęty S.A.	100,00%	12/2014	SOG

3. AKCJE I AKCJONARIAT GRUPY KĘTY S.A.

3.1. AKCJONARIAT GRUPY KĘTY S.A.

Liczba wszystkich wyemitowanych akcji Grupy KĘTY S.A. na dzień 31 grudnia 2014 r. wynosiła 9.393.538 akcji o wartości nominalnej 2,50 zł każda. Wykaz akcjonariuszy posiadających więcej niż 5% akcji na dzień 31 grudnia 2014 i 2013 przedstawia się następująco:

	Liczba akcji 31.12.2014	Udział w kapitale	Liczba akcji 31.12.2013	Udział w kapitale
Aviva OFE	1 691 276	18,00%	1 691 276	18,14%
ING OFE	1 610 534	17,15%	1 610 534	17,27%
OFE PZU ŻŁOTA JESIEŃ	921 000	9,80%	921 000	9,88%
OFE Bankowy PKO BP	-	-	586 929	6,30%
PTE Allianz Polska	499 748	5,32%	-	-
Pozostali	4 670 980	49,73%	4 513 749	48,41%
Razem	9 393 538	100,00	9 323 488	100%

3.2. ZMIANY W AKCJONARIACIE PO DNIU BILANSOWYM

Po dniu bilansowym nastąpiły następujące zmiany w strukturze akcjonariuszy posiadających więcej niż 5% akcji na WZA spółki:

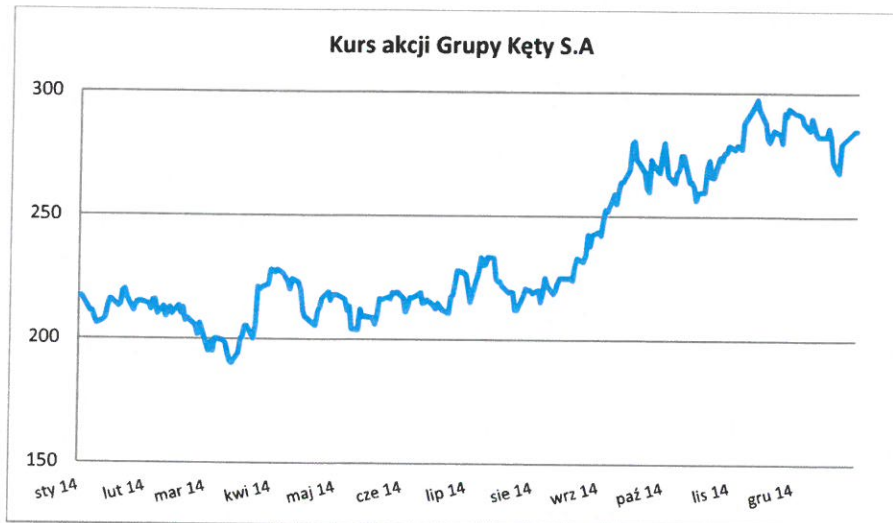
- 1) w dniu 8 stycznia 2015 roku, Norges Bank (The Central Bank of Norway) zwiększył udział w ogólnej liczbie akcji i głosów w Spółce do poziomu 5,05% (łącznie posiadał 474 048 akcji)
- 2) w dniu 19 stycznia 2015 roku, Norges Bank zmniejszył udział w ogólnej liczbie głosów w Spółce poniżej 5% do poziomu 4,83% (łącznie posiadał 453 746 akcji).

Ponadto Zarząd nie posiadał informacji o jakiegokolwiek umowie, w tym zawartej po dniu bilansowym, w wyniku której mogłyby nastąpić istotne zmiany w strukturze własnościowej Grupy KĘTY S.A.

3.3. NOTOWANIA AKCJI GRUPY KĘTY S.A. NA GPW W WARSZAWIE

Akcje spółki są notowane na GPW w Warszawie od 16 stycznia 1996 roku. Aktualnie akcje spółki są notowane w ramach indeksu mWig40. W trakcie 2014 roku:

- średnia cena osiągnęła wartość 235 zł
- cena minimalna (14 marca) osiągnęła poziom 183,10 zł
- cena maksymalna (14 listopada) osiągnęła poziom 297,55 zł
- zmiana ceny w trakcie roku wyniosła 30% (dla porównania wskaźnik WIG w porównywalnym okresie wzrósł o niecałe 1%)



3.4. INFORMACJE O SYSTEMIE KONTROLI PROGRAMÓW AKCJI PRACOWNICZYCH

Programy motywacyjne oparte o akcje są w Grupie Kęty S.A. zatwierdzane przez Walne Zgromadzenie Akcjonariuszy oraz nadzorowane przez Radę Nadzorczą spółki. Obecnie istnieją trzy programy motywacyjne na różnym etapie realizacji. Program motywacyjny oparty o emisję akcji serii E został uchwalony przez WZA uchwałą nr 14/06 z dnia 11 maja 2006 roku. Program ten kończy się w dniu 31 grudnia 2014 roku. W ramach programu osoby uprawnione objęły 17 725 akcji. Drugi program motywacyjny, oparty o emisję akcji serii F został uchwalony przez WZA uchwałą nr 15/09 z dnia 1 czerwca 2009. Osoby uprawnione do dnia 31 grudnia 2014 roku zgodnie z warunkami programu objęły 75% pierwszej transzy programu (68 700 akcji) oraz 75% drugiej transzy programu (68 700 akcji). Począwszy od 1 października 2014 roku osoby uprawnione mają prawo do objęcia 75% trzeciej transzy programu (68 700 akcji). Realizacja kolejnego programu uchwalonego na WZA spółki w dniu 29 maja 2012 roku rozpocznie się w określonych terminach w latach 2015 – 2017.

3.5. OPIS WYKORZYSTANIA PRZEZ EMITENTA WPŁYWÓW Z EMISJI

Realizując program emisji akcji pracowniczych w okresie sprawozdawczym uprawnieni pracownicy objęli łącznie 55 950 sztuk akcji serii F pochodzących z II i III transzy programu z roku 2009. Szczegółowe informacje znajdują się w tabelce poniżej. Wpływy z tego tytułu zostały przeznaczone na finansowanie bieżącej działalności spółki.

Akcje	Cena emisyjna	Ilość	Wartość (tys. zł)
Akcje serii F – (transza II) - program z roku 2009	117,63	43 200	5 081,6
Akcje serii F (transza III) – program z roku 2009	125,57	12 750	1 601,0
RAZEM	-	55 950	6 682,6

3.6. INFORMACJE O SKUPIE AKCJI WŁASNYCH

Spółka w okresie objętym niniejszym sprawozdaniem nie dokonywała skupu akcji własnych.

4. WŁADZE SPÓŁKI

4.1. WALNE ZGROMADZENIE AKCJONARIUSZY

W dniu 21 maja 2014 r. odbyło się Zwyczajne Walne Zgromadzenie Grupy KĘTY S.A. z następującym porządkiem obrad:

1. Otwarcie Walnego Zgromadzenia.
2. Wybór Przewodniczącego Walnego Zgromadzenia.
3. Stwierdzenie prawidłowości odbycia Walnego Zgromadzenia oraz jego zdolności do podejmowania uchwał.
4. Przyjęcie porządku obrad.
5. Przedstawienie oceny Rady Nadzorczej dotyczącej sytuacji Spółki oraz wyników oceny sprawozdania Zarządu z działalności Spółki i sprawozdań finansowych za rok obrotowy 2013.
6. Rozpatrzenie i zatwierdzenie sprawozdania Zarządu z działalności Spółki oraz sprawozdania finansowego Spółki za rok obrotowy 2013
7. Rozpatrzenie i zatwierdzenie skonsolidowanego sprawozdania finansowego grupy kapitałowej za rok obrotowy 2013.
8. Podjęcie uchwały o podziale zysku za rok 2013 i określenia kwoty przeznaczonej na wypłatę dywidendy dla akcjonariuszy.
9. Podjęcie uchwał w sprawie udzielenia absolutorium dla członków Zarządu.
10. Przedstawienie sprawozdania z działalności Rady Nadzorczej w roku 2013.
11. Podjęcie uchwał w sprawie udzielenia absolutorium dla członków Rady Nadzorczej.
12. Podjęcie uchwały w sprawie wyboru członków Rady Nadzorczej IX kadencji.
13. Podjęcie uchwały w sprawie zmian w Statucie Spółki.
14. Wolne wnioski.
15. Zamknięcie obrad.

W wyniku podjętych uchwał zatwierdzono sprawozdanie finansowe Grupy KĘTY S.A. za 2013 rok oraz skonsolidowane sprawozdanie finansowe grupy kapitałowej za 2013 rok. Ponadto Walne Zgromadzenie Akcjonariuszy podzieliło zysk netto Spółki za rok 2013 w kwocie 67.546.252,25 zł (słownie: sześćdziesiąt siedem milionów pięćset czterdzieści sześć tysięcy dwieście pięćdziesiąt dwa złote 25/100) w następujący sposób:

- na wypłatę dywidendy dla akcjonariuszy przeznacza się kwotę 67.297.459,25 zł (słownie: sześćdziesiąt siedem milionów dwieście dziewięćdziesiąt siedem tysięcy czterysta pięćdziesiąt dziewięć złotych 25/100),

- na pokrycie strat aktuarialnych netto związanych ze świadczeniami pracowniczymi po okresie zatrudnienia przeznacza się kwotę 248.793,00 zł (słownie: dwieście czterdzieści osiem tysięcy siedemset dziewięćdziesiąt trzy złote).

WZA postanowiło również użyć kapitału zapasowego Spółki poprzez przeznaczenie kwoty 26.517.920,75 zł (słownie: dwadzieścia sześć milionów pięćset siedemnaście tysięcy dziewięćset dwadzieścia złotych 75/100), stanowiącej środki przekazane na ten kapitał z zysku Spółki za rok 2011 (w części) i 2012, na wypłatę dywidendy dla akcjonariuszy Spółki. W efekcie na wypłatę dywidendy dla akcjonariuszy Spółki przeznaczono łączną kwotę 93.815.380,00 zł (słownie: dziewięćdziesiąt trzy miliony osiemset piętnaście tysięcy trzysta osiemdziesiąt złotych)

Zgromadzenie udzieliło absolutorium członkom Rady Nadzorczej i członkom Zarządu z wykonania obowiązków w roku obrotowym 2013 oraz w związku z zakończeniem kadencji wybrało następujące

osoby w skład Rady Nadzorczej IX kadencji: Macieja Matusiaka, Szczepana Strublewskiego, Pawła Niedziółkę, Jerzego Marciniaka, Jerzego Surmę.

4.2. RADA NADZORCZA

Skład osobowy Rady Nadzorczej w okresie od 1 stycznia 2013 do 21 maja 2014 przedstawiał się w sposób następujący:

Maciej Matusiak	Przewodniczący Rady Nadzorczej
Szczepan Strublewski	Zastępca Przewodniczącego Rady Nadzorczej
Tadeusz Iwanowski	Członek Rady Nadzorczej
Krzysztof Głogowski	Członek Rady Nadzorczej
Jerzy Surma	Członek Rady Nadzorczej

W trakcie Walnego Zgromadzenia Akcjonariuszy w dniu 21 maja 2014 roku wybrano radę Nadzorczą IX kadencji w składzie:

Maciej Matusiak	wybrany na Przewodniczącego na pierwszym posiedzeniu Rady
Szczepan Strublewski	wybrany Zastępcą Przewodniczącego na pierwszym posiedzeniu Rady
Jerzy Surma	Członek Rady Nadzorczej
Paweł Niedziółka	Członek Rady Nadzorczej
Jerzy Marciniak	Członek Rady Nadzorczej

W ciągu ostatnich dwóch lat obrotowych udział kobiet w radzie nadzorczej Grupy Kęty SA wynosił 0%.

	Ilość posiadanych akcji Grupy KĘTY S.A. na 31.12.2014	Wynagrodzenie w okresie od 1.01 do 31.12.2014
Maciej Matusiak	Nie posiadał	141 329,67 zł
Szczepan Strublewski	Nie posiadał	118 913,13 zł
Jerzy Surma	Nie posiadał	96 496,50 zł
Paweł Niedziółka	Nie posiadał	58 310,70 zł
Jerzy Marciniak	Nie posiadał	58 310,70 zł

Wynagrodzenie członków Rady Nadzorczej, których kadencja zakończyła się 21 maja 2014 roku i nie zostali wybrani do składu Rady kolejnej kadencji (dane za okres od 01.01.2014 do 21.05.2014):

Tadeusz Iwanowski	38 587,58 zł
Krzysztof Głogowski	38 587,58 zł

4.3. ZARZĄD SPÓŁKI

Zarząd Spółki pod przewodnictwem Prezesa, zarządza Spółką i reprezentuje ją na zewnątrz. Jeżeli Zarząd Spółki jest wieloosobowy do składania oświadczeń woli i podpisywania w imieniu Spółki wymagane jest współdziałanie dwóch członków Zarządu albo jednego członka Zarządu łącznie z prokurentem. Wszelkie sprawy związane z prowadzeniem Spółki, a niezastrzeżone do kompetencji innych organów Spółki, należą do zakresu działania Zarządu. Tryb działania Zarządu określa szczegółowo Regulamin Pracy Zarządu, uchwalany przez Zarząd, a zatwierdzany przez Radę Nadzorczą. W przypadku, gdy w skład Zarządu Spółki wchodzi więcej niż jedna osoba Zarząd jest

organem kolegialnym, wykonującym swe uprawnienia poprzez podejmowanie uchwał. Posiedzenia Zarządu Spółki, zwoływane przez Prezesa, odbywają się nie rzadziej niż raz w miesiącu.

Uchwały Zarządu mogą być powzięte, jeżeli wszyscy członkowie Zarządu zostali zaproszeni. Dla ważności podjętej uchwały wymagana jest obecność na posiedzeniu minimum dwóch członków Zarządu. Zarząd Spółki podejmuje uchwały w głosowaniu jawnym bezwzględną większością głosów. W przypadku równej ilości głosów za i przeciw uchwale decyduje głos przewodniczącego posiedzenia.

Na dzień 31 grudnia 2014 r. skład Zarządu przedstawiał się następująco:

Dariusz Mańko	- Prezes Zarządu
Adam Piela	- Członek Zarządu

W ciągu ostatnich dwóch lat obrotowych udział kobiet w Zarządzie Spółki wynosił 0%.

Wynagrodzenie zasadnicze członków Zarządu Spółki w okresie od 1 stycznia do 31 grudnia 2014 roku wyniosło:

Prezes Zarządu	- 980.000,00 zł.
Członek Zarządu	- 588.000,00 zł.

Ponadto Członkowie Zarządu otrzymali premię roczną za rok poprzedni w wysokości 1 622 746 zł w przypadku Prezesa Zarządu oraz 973 647 zł w przypadku Członka Zarządu.

Zgodnie z przekazanymi oświadczeniami na dzień 31 grudnia 2014 r. osoby zarządzające Spółką były w posiadaniu 142 650 akcji zwykłych na okaziciela Grupy KĘTY S.A. w tym: Prezes Zarządu 115 700 akcji, Członek Zarządu 26 950 akcji.

Ponadto Członkowie Zarządu posiadają prawa do nabycia 40 600 szt. obligacji serii G z prawem pierwszeństwa do nabycia akcji zwykłych na okaziciela serii F, w tym Prezes Zarządu – 25 300 szt., Członek Zarządu - 15 300 szt.

Kolejny program motywacyjny został uchwalony na WZA spółki w dniu 29 maja 2012 roku. Na jego podstawie w dniu 6 września 2012 roku Rada Nadzorcza przyznała prawo do nabycia 27 280 szt. obligacji serii H z prawem pierwszeństwa do nabycia akcji zwykłych na okaziciela serii G, w tym Prezesowi Zarządu – 17 000 szt., Członkowi Zarządu - 10 280 szt. W dniu 10 czerwca 2013 roku Rada Nadzorcza przyznała prawo do nabycia drugiej transzy programu w ilości 27 280 szt. obligacji serii I z prawem pierwszeństwa do nabycia akcji zwykłych na okaziciela serii G, w tym Prezesowi Zarządu – 17 000 szt., Członkowi Zarządu - 10 280 szt. W dniu 2 września 2014 roku Rada Nadzorcza przyznała prawo do nabycia trzeciej transzy programu w ilości 28 000 szt. obligacji serii J z prawem pierwszeństwa do nabycia akcji zwykłych na okaziciela serii G, w tym Prezesowi Zarządu – 17 500 szt., Członkowi Zarządu - 10 500 szt.

W okresie od 1 stycznia 2014 r. do 31 grudnia 2014 r. Spółka nie dokonała żadnych istotnych transakcji z osobami powiązanymi, nadzorującymi i zarządzającymi oraz nie udzieliła tym osobom i ich bliskim żadnych pożyczek, gwarancji i poręczeń. Pomędzy Grupą KĘTY S.A. a osobami zarządzającymi nie podpisano żadnych umów, które przewidują rekompensatę w przypadku ich rezygnacji lub zwolnienia z zajmowanego stanowiska bez ważnej przyczyny lub gdy ich odwołanie lub zwolnienie następuje z powodu połączenia emitenta przez przejęcie; poza warunkami zawierającymi się w okresie wypowiedzenia i warunkami wynikającymi z umów o zakazie konkurencji.

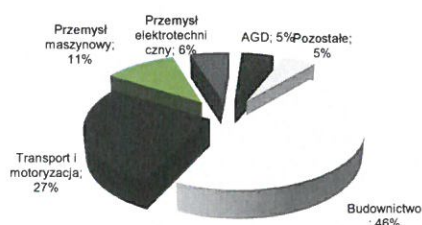
5. OCENA SYTUACJI GRUPY KAPITAŁOWEJ

5.1. CHARAKTERYSTYKA BRANŻY – KIERUNKI SPRZEDAŻY

Segment Wyrobów Wyciskanych

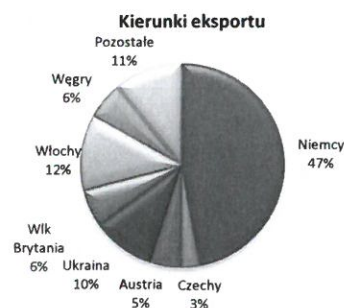
Po dwunastu miesiącach 2014 roku z danych opublikowanych przez CRU Monitor wynika, iż w Europie po kilku latach spadku popytu na wyroby wyciskane rośnie, choć tempo wzrostu jest ciągle niewielkie (średnio ok 2,0%). Nadal największym konsumentem pozostają Niemcy (ok. 950 tys. ton), na drugim miejscu uplasowała się Francja (ok. 320 tys. ton) a na trzecim Włochy (ok. 260 tys. ton). Na europejskim rynku przoduje SAPA Aluminium (podmiot powstały z połączenia segmentu produkującego profile w ramach Norsk Hydro ze szwedzką firmą SAPA) z ok 25% udziałem. Drugie miejsce z ok 10% udziałem zajmuje Constellium (siedziba w Holandii). Udział pozostałych graczy nie przekracza jednostkowo 7 – 8%. Grupa Kęty S.A. znajduje się właśnie w tym gronie posiadając według szacunków Zarządu ok. 2,0% udział w europejskim rynku wyrobów wyciskanych.

Podstawowymi odbiorcami wyrobów wyciskanych z aluminium są branże budowlana oraz motoryzacyjna, dlatego też istotny wpływ na rozwój firm produkujących elementy aluminiowe będzie miała sytuacja w budownictwie oraz tempo wzrostu udziału elementów z aluminium w całości wagi pojazdu. W przypadku tego drugiego szacuje się, iż obecnie udział ten średnio osiągnął poziom ok. 9% natomiast do roku 2020 wzrośnie do 10,5% w całości wagi auta. Trend ten jest podyktowany czynnikami ekologicznymi i ekonomicznymi, ponieważ aluminium jako lekki metal z powodzeniem wypiera ciężką stal w wielu zastosowaniach. Szczegółowa struktura „konsumpcji” profili aluminiowych pozostała na zbliżonym do poprzedniego roku poziomie i przedstawia się ona w sposób następujący:



Źródło: CRU, EAA obliczenia własne

W 2014 roku Segment osiągnął znaczący wzrost przychodów dzięki istotnej poprawie koniunktury zarówno na rynku krajowym jak i na rynkach eksportowych (wyjątek stanowi rynek ukraiński). Dzięki takiej sytuacji pomimo utrzymującej się niskiej cenie aluminium na rynkach światowych segment osiągnął 16% wzrost sprzedaży w ujęciu wartościowym (730,7 mln zł) i 15% w ujęciu ilościowym (57 tys. ton). Szczegółową strukturę sprzedaży w ujęciu branżowym jak i geograficznym przedstawiają poniższe wykresy:



Segment Systemów Aluminiowych

Wielkość europejskiego rynku systemów aluminiowych szacowana jest na ok 10 mld EUR a średnie tempo wzrostu na ok. 3-4%. Zauważyć należy dużą dysproporcję pomiędzy krajami Europy Zachodniej i Środkowo-Wschodniej. Udział krajów Europy Środkowo-Wschodniej nie przekracza 8-9% jednak tempo wzrostu jest dwukrotnie wyższe niż na zachodzie Europy i osiąga ono poziom 8-10% w skali roku. Głównym „graczem” rynku systemów aluminiowych w Europie i na świecie jest firma Schuco International z ponad 10% udziałem w rynku. Aluprof S.A. (spółka dominująca Segmentu Systemów Aluminiowych) z ok. 1,5% udziałem w rynku europejskim jest na 9 miejscu wśród wiodących marek.

W trakcie dwunastu miesięcy 2014 roku segment zanotował bardzo dynamiczny wzrost wartości sprzedaży (+19%) do poziomu 697,5 mln zł, co było spowodowane podobnym zwiększeniem sprzedaży eksportowej jak i krajowej. Na rynku krajowym segment pozyskał m. in. następujące kontrakty: w Krakowie Centrum Energetyki AGH i Bonarka Office, Waterfront i Hotel Mercury w Gdyni, Dworzec PKP Łódź Fabryczna w Łodzi, CH Ogrody w Elblągu i wiele innych. Na rynkach zagranicznych segment pozyskał m.in. następujące kontrakty: Hipoarena na Słowacji, Petrom City w Rumunii, Szpital św. Bernarda oraz Biblioteka Uniwersytetu Nottingham w Wielkiej Brytanii, Port Lotniczy w Kenii. Poniższy wykres przedstawia główne kierunki sprzedaży zagranicznej segmentu.



Segment Opakowań Giętkich

Wielkość europejskiego rynku opakowań giętkich szacuje się na ok 10 mld EUR. Podobnie jak w przypadku systemów aluminiowych tempo rozwoju rynku różni się pomiędzy Europą Zachodnią a Centralno-Wschodnią. Prognozowane tempo rozwoju rynku na zachodzie Europy to 1-2%, podczas gdy Europa Centralna i Wschodnia rośnie średnio w tempie 4-5%. W wyniku procesów konsolidacyjnych, które miały miejsce w ciągu ostatnich kilku lat na rynku pojawił się niekwestionowany lider – firma Amcor z ponad 20% udziałem. Drugie miejsce zajmuje firma Constantia Flexibles posiadająca ok 11%. Pozostali główni gracze to 4 podmioty posiadające od 3 do 5% udziału każdy. Alupol Packaging (spółka dominująca Segmentu Opakowań Giętkich) z ok. 1% udziałem lokuje się w stawce kilkunastu firm średniej wielkości.

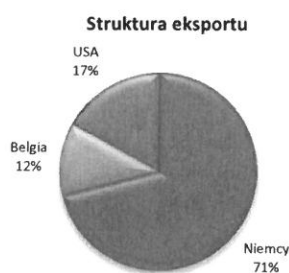
W 2014 roku przychody segmentu wzrosły o 7% z poziomu 371,8 do 397,4 mln zł. W rozbiciu geograficznym segment zanotował podobny wzrost zarówno na rynku krajowym (ok 6%) jak i eksporcie (8%). Największymi klientami pozostały międzynarodowe koncerny Nestle, Unilever, Mondelez, AB Foods, Rieber&Son, Sara Lee oraz dynamicznie rozwijające się podmioty polskie Maspex, Mokate, Food Care, Kamis, i inne. Załączony wykres przedstawia strukturę geograficzną eksportu.



Segment Usług Budowlanych

Rynek Segmentu Usług Budowlanych ze względu na swoją specyfikę rozpatrywany jest jedynie w skali kraju. Spółka nie posiada szczegółowych danych na temat jego wielkości globalnej, biorąc jednak pod uwagę informacje na temat przychodów głównych graczy można oszacować krajowy rynek na ok. 2 mld zł z tendencją do znacznych zmian uzależnionych od dostępności finansowania dla realizowanych obiektów. Rynek charakteryzuje się dużym rozdrobnieniem, pierwszych 10 graczy, w tym Metalplast Stolarka (spółka dominująca Segmentu Usług Budowlanych), posiada ok. 5% udziału w rynku.

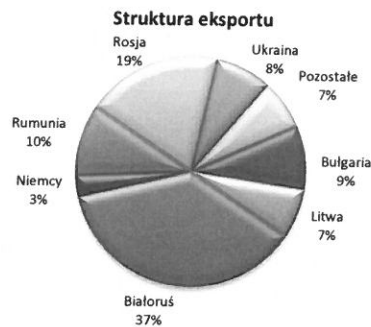
W 2014 roku Segment pomimo utrzymującej się trudnej sytuacji w budownictwie (niska rentowność kontraktów, długie okresy płatności) zanotował lepsze wyniki niż w analogicznym okresie roku poprzedniego. Przychody ze sprzedaży osiągnęły wartość 141,3 mln zł, co oznacza 7% wzrost w stosunku do porównywalnego okresu roku poprzedniego. Osiągnięto również dodatni wynik na działalności operacyjnej, co jest zasługą m.in. zwiększenia udziału sprzedaży na bardziej opłacalne rynki eksportowe (Niemcy, Belgia). Po raz pierwszy eksport osiągnął tak znaczący udział w całości sprzedaży (ok 38%), a co ważniejsze jest on efektem długoterminowej współpracy, co mamy nadzieję będzie wpływało na jego powtarzalność. Załączony wykres przedstawia strukturę geograficzną eksportu.



Segment Akcesoriów Budowlanych

Europejski rynek okuć budowlanych szacowany jest wartościowo na ok. 1 mld EUR. Na rynku działa wiele podmiotów, jednak wiodącą rolę odgrywają trzy koncerny posiadające łącznie ponad 40% udział. Są to: ROTO z ponad 20% udziałem oraz Winkaus i Sigenia-Aubi, które posiadają po 10% każdy. Jednostkowy udział pozostałych graczy nie przekracza 5% a Metalplast Karo Złotów (spółka dominująca w Segmencie Akcesoriów Budowlanych) z ok. 1% udziałem lokuje się wśród kilkudziesięciu średniej wielkości podmiotów. Biorąc pod uwagę główny produkt (okucie do drzwi lub okien) rynek podlega cyklicznym wahaniom wraz ze zmianami koniunktury w budownictwie.

W trakcie dwunastu miesięcy 2014 roku segmentu osiągnął 11% wzrost przychodów ze sprzedaży do poziomu 44,3 mln zł. Wzrost zanotowano zarówno w zakresie kooperacji w ramach grupy kapitałowej (+15%) jak i sprzedaży na rynek zewnętrzny (+10%). W 2014 roku sprzedaż krajowa osiągnęła 13% dynamikę, natomiast eksport wzrósł o 6%. Załączony wykres przedstawia strukturę geograficzną sprzedaży eksportowej.



Pozostałe spółki

Alu Trans System Sp. z o.o.

Spółka zajmuje się tworzeniem, produkcją i dystrybucją systemów aluminiowych dla branży transportowej na bazie kształtowników zakupionych w Segmencie Wyrobów Wyciskanych (zabudowy do samochodów dostawczych i ciężarowych). W trakcie dwunastu miesięcy 2014 roku spółka uzyskała 19,2 mln zł przychodów ze sprzedaży osiągając 25% wzrost w porównaniu z rokiem poprzednim. W omawianym okresie spółka wygenerowała 131 tys. zł zysku na działalności operacyjnej natomiast zysk netto wyniósł 17 tys. zł w porównaniu do 967 tys. zł straty zanotowanej w 2013 roku.

Dekret Centrum Rachunkowe Sp. z o.o.

Spółka działa w zakresie usługowego prowadzenia ksiąg krajowych spółek wchodzących w skład Grupy Kapitałowej Grupa KĘTY S.A. Przychody ze sprzedaży osiągnęły w 2014 roku poziom 4,22 mln zł i były porównywalne do sprzedaży osiągniętej w 2013 roku. Zysk netto wyniósł 68 tys. zł w stosunku do 196 tys. zł osiągniętego w roku poprzednim.

Alutech Sp. z o.o. – Spółka w likwidacji

Spółka nie prowadzi działalności operacyjnej.

5.2. WYNIKI SEGMENTÓW BRANŻOWYCH

Ocena wyników Segmentów operacyjnych dokonywana jest na podstawie przychodów, EBIT, EBITDA i nakładów inwestycyjnych. EBIT stanowi zysk operacyjny. EBITDA stanowi zysk operacyjny bez uwzględnienia amortyzacji.

Finansowanie Grupy jest zarządzane na poziomie Grupy i nie jest alokowane do segmentów operacyjnych.

W poniższych tabelach przedstawione zostały dane dotyczące przychodów i zysków oraz aktywów i zobowiązań poszczególnych segmentów operacyjnych Grupy za okres 12 miesięcy zakończony dnia 31 grudnia 2014 roku oraz za okres 12 miesięcy zakończony dnia 31 grudnia 2013 roku.

Dwanaście miesięcy 2014 roku: (w tys. zł)

Segmenty branżowe Grupy	SOG	SWW	SSA	SAB	SUB	Inne	Wyłączenia	Razem
Rachunek zysków i strat								
Sprzedaż	397 426	730 660	697 500	44 343	141 896	28 827	(221 100)	1 819 552
- na zewnątrz Grupy	395 945	551 506	681 634	30 263	140 921	19 283	0	1 819 552
- do innych segmentów	1 481	179 154	15 866	14 080	975	9 544	(221 100)	0
Odpis aktualizujący wartość zapasów	(173)	(83)	1 711	45	(478)	272	0	1 294
Odpis aktualizujący wartość należności	(12)	(4 522)	(2 002)	3	(2 807)	245	7	(9 088)
Odpisy aktualizujące wartość środków trwałych oraz wartości niematerialnych	0	(893)	0	0	0	(4)	0	(897)
Odpis aktualizujący wartość firmy	0	0	0	0	0	0	0	0
Zysk z działalności operacyjnej (EBIT)	70 504	44 264	115 511	3 007	4 339	103 090	(116 089)	224 626
Amortyzacja	18 884	40 888	16 859	4 058	1 832	2 184	(9)	84 696
Zysk EBITDA	89 388	85 152	132 370	7 065	6 171	105 274	(116 098)	309 322
Przychody z tytułu odsetek	300	457	275	33	124	153	(51)	1 291
Koszty z tytułu odsetek	(808)	(2 084)	(877)	(42)	(1 669)	(1 218)	51	(6 647)
Zysk przed opodatkowaniem	68 679	34 304	108 021	3 042	2 467	101 241	(115 895)	201 859
Podatek dochodowy	(8 303)	(2 400)	(22 134)	(648)	(611)	1 105	163	(32 828)
Zysk netto	60 376	31 904	85 887	2 394	1 856	102 346	(115 732)	169 031
Bilans								
Aktywa segmentu	482 065	661 148	473 492	56 616	82 668	371 618	(330 099)	1 797 508
Zobowiązania handlowe segmentu	68 959	42 550	89 872	2 530	25 365	7 916	(62 034)	175 158
Nieprzypisane zobowiązania (wspólne)						419 118	0	419 118
Zobowiązania razem	68 959	42 550	89 872	2 530	25 365	427 034	(62 034)	594 276
Pozostałe								
Nakłady na aktywa trwałe	33 493	39 574	27 503	2 339	294	4 453	0	107 656

Dwanaście miesięcy 2013 roku: (w tys. zł)

Segmenty branżowe Grupy	SOG	SWW	SSA	SAB	SUB	Inne	Wyłączenia	Razem
Rachunek zysków i strat								
Sprzedaż	371 768	631 449	586 752	39 911	132 427	25 225	(193 688)	1 593 844
- na zewnątrz Grupy	369 847	476 891	572 796	27 599	131 242	15 469	0	1 593 844
- do innych segmentów	1 921	154 558	13 956	12 312	1 185	9 756	(193 688)	0
Odpis aktualizujący wartość zapasów	(129)	(29)	(3 800)	(12)	(141)	(10)	673	(3 448)
Odpis aktualizujący wartość należności	0	(3 076)	(5 232)	(4)	(292)	(1 182)	3 856	(5 930)
Odpisy aktualizujące wartość środków trwałych oraz wartości niematerialnych	(1 870)	(15)	(303)	0	0	0	0	(2 188)
Odpis aktualizujący wartość firmy	0	0	0	0	0	0	0	0
Zysk z działalności operacyjnej (EBIT)	61 701	24 214	86 442	2 180	(17 488)	85 101	(97 237)	144 913
Amortyzacja	16 531	39 535	16 491	3 825	2 652	1 937	(14)	80 957
Zysk EBITDA	78 232	63 749	102 933	6 005	(14 836)	87 038	(97 251)	225 870
Przychody z tytułu odsetek	535	374	487	89	167	167	(4)	1 815
Koszty z tytułu odsetek	(898)	(3 082)	(1 197)	(19)	(2 835)	(1 249)	4	(9 276)
Zysk przed opodatkowaniem	61 207	19 177	85 029	2 342	(20 510)	84 065	(97 236)	134 074
Podatek dochodowy	37 809	(6 044)	(17 953)	(460)	3 735	2 683	(361)	19 409
Zysk netto	99 016	13 133	67 076	1 882	(16 775)	86 748	(97 597)	153 483

Sprawozdanie Zarządu z działalności Grupy Kapitałowej
Grupy KĘTY S.A. za okres od 1 stycznia do 31 grudnia 2014 roku

Bilans								
Aktywa segmentu	461 391	609 873	421 236	53 357	114 842	221 565	(166 165)	1 716 099
Zobowiązania handlowe segmentu	49 735	27 076	76 289	2 913	34 814	7 390	(59 900)	138 317
Nieprzypisane zobowiązania (wspólne)	0	0	0	0	0	452 404	0	452 404
Zobowiązania razem	49 735	27 076	76 289	2 913	34 814	459 794	(59 900)	590 721
Pozostałe								
Nakłady na aktywa trwałe	48 786	33 682	26 334	4 339	2 288	2 678	0	118 107

- pozycja „Inne” zawiera dane tzw. Centrum czyli komórek odpowiedzialnych za obszary zarządzane centralnie (IT, finanse, PR i IR, zarządzanie ryzykiem, inwestycje kapitałowe, HR) oraz dane spółek niezgrupowanych organizacyjnie w podstawowych segmentach biznesowych takich jak Alu Trans System Sp. z o.o., a także spółki wykonujące działalność pomocniczą niezwiązaną bezpośrednio z podstawową działalnością poszczególnych segmentów, w tym spółki Alutech Sp.z o.o. oraz Dekret Sp. z o.o.,

- aktywa segmentu obejmują: aktywa trwałe (za wyjątkiem akcji i udziałów w spółkach zależnych, które przenoszone są do pozycji Inne), zapasy, należności handlowe i pozostałe (bez należności publicznoprawnych) oraz pochodne instrumenty finansowe,

- pozycja „Wyłączenia” zawiera transakcje występujące pomiędzy segmentami oraz wyłączenia konsolidacyjne. W rachunku wyników w głównej mierze dotyczy to sprzedaży kształtowników aluminiowych z SWW do SSA oraz wypłatę dywidend w ramach segmentów. W zakresie aktywów oraz pasywów obejmują głównie inwestycje oraz rozrachunki pomiędzy segmentami.

Wszystkie powyższe transakcje odbywają się na warunkach rynkowych.

5.3. AKTUALNA I PRZEWIDYWANA SYTUACJA FINANSOWA GRUPY KAPITAŁOWEJ

Wybrane skonsolidowane dane finansowe dotyczące skonsolidowanego sprawozdania finansowego wg MSSF

POZYCJE RACHUNKU ZYSKÓW I STRAT, CAŁKOWITYCH DOCHODÓW ORAZ RACHUNKU PRZEPŁYWÓW PIENIĘŻNYCH	w tys. zł		w tys. EUR	
	rok 2014	rok 2013	rok 2014	rok 2013
Przychody netto ze sprzedaży	1 819 552	1 593 844	434 333	378 495
Zysk z działalności operacyjnej	224 626	144 913	53 619	34 413
Zysk przed opodatkowaniem	201 859	134 074	48 184	31 839
Zysk netto	169 031	153 483	40 348	36 448
Zysk (strata) netto akcjonariuszy jednostki dominującej	169 031	153 483	40 348	36 448
Całkowity dochód (strata) netto	162 370	149 161	38 758	35 422
Całkowity dochód (strata) netto akcjonariuszy jednostki dominującej	162 370	149 161	38 758	35 422
Przepływy pieniężne netto z działalności operacyjnej	230 895	199 671	55 115	47 417
Przepływy pieniężne netto z działalności inwestycyjnej	-95 800	-108 276	-22 868	-25 713
Przepływy pieniężne netto z działalności finansowej	-143 786	-81 251	-34 322	-19 295
Przepływy pieniężne netto, razem	-8 691	10 144	-2 075	2 409
Zysk netto akcjonariuszy jednostki dominującej na jedną akcję (w zł / EUR)	18,03	16,57	4,30	3,93
Rozwodniony zysk netto akcjonariuszy jednostki dominującej na jedną akcję (w zł / EUR)	18,00	16,44	4,30	3,90
POZYCJE BILANSU	31.12.2014	31.12.2013	31.12.2014	31.12.2013
Aktywa razem	1 797 508	1 716 099	421 723	413 797
Zobowiązania i rezerwy na zobowiązania	594 276	590 721	139 426	142 439
Zobowiązania długoterminowe	107 118	124 281	25 132	29 967
Zobowiązania krótkoterminowe	487 158	466 440	114 295	112 471
Kapitał własny akcjonariuszy jednostki dominującej	1 203 232	1 125 378	282 296	271 359
Kapitał akcyjny	67 352	67 138	15 802	16 189
Liczba akcji	9 393 538	9 323 488	9 393 538	9 393 538
Wartość księgowa na jedną akcję (w zł / EUR)	128,09	120,70	30,05	29,10
Rozwodniona wartość księgowa na jedną akcję (w zł / EUR)	127,67	120,36	29,95	29,02
Zadeklarowana lub wypłacona dywidenda na jedną akcję (w zł / EUR)	11,00	10,00	2,58	2,41
Dane dotyczące jednostkowego sprawozdania finansowego wg MSSF				
POZYCJE RACHUNKU ZYSKÓW I STRAT, CAŁKOWITYCH DOCHODÓW ORAZ RACHUNKU PRZEPŁYWÓW PIENIĘŻNYCH	w tys. zł		w tys. EUR	
	rok 2014	rok 2013	rok 2014	rok 2013
Przychody netto ze sprzedaży	706 838	605 848	168 725	143 873
Zysk z działalności operacyjnej	103 937	72 818	24 810	17 292
Zysk brutto	98 821	67 235	23 589	15 967
Zysk netto	98 009	67 546	23 395	16 040
Całkowity dochód netto	100 110	63 579	23 897	15 098
Przepływy pieniężne netto z działalności operacyjnej	111 607	126 685	26 641	30 084
Przepływy pieniężne netto z działalności inwestycyjnej	-28 246	-22 970	-6 742	-5 455
Przepływy pieniężne netto z działalności finansowej	-84 913	-101 517	-20 269	-24 108
Przepływy pieniężne netto, razem	-1 552	2 198	-370	522
Zysk na jedną akcję zwykłą (w zł / EUR)	10,45	7,29	2,49	1,73
Rozwodniony zysk na jedną akcję zwykłą (w zł / EUR)	10,43	7,23	2,49	1,72
POZYCJE BILANSU	31.12.2014	31.12.2013	31.12.2014	31.12.2013
Aktywa razem	974 701	933 017	228 680	224 975
Zobowiązania i rezerwy na zobowiązania	260 039	233 949	61 009	56 411
Zobowiązania długoterminowe	73 429	74 819	17 228	18 041
Zobowiązania krótkoterminowe	186 610	159 130	43 782	38 370
Kapitał własny	714 662	699 068	167 671	168 564
Kapitał zakładowy	67 352	67 138	15 802	16 189
Liczba akcji	9 393 538	9 323 488	9 393 538	9 393 538
Wartość księgowa na jedną akcję (w zł / EUR)	76,08	74,98	17,85	18,08
Rozwodniona wartość księgowa na jedną akcję (w zł / EUR)	75,83	74,77	17,79	18,03
Zadeklarowana lub wypłacona dywidenda na jedną akcję (w zł / EUR)	11,00	10,00	2,58	2,41

Powyższe dane finansowe za 2014 i 2013 rok zostały przeliczone na EUR według następujących zasad:

- pozycje aktywów i pasywów – według średniego kursu określonego przez Narodowy Bank Polski na dzień 31.12.2014r. – 4,2623 PLN/EUR oraz na dzień 31.12. 2013r. – 4,1472 PLN/EUR;
- pozycje rachunku zysków i strat, sprawozdania z całkowitych dochodów oraz sprawozdania z przepływów pieniężnych według kursu stanowiącego średnią arytmetyczną kursów określonych przez NBP na ostatnie dni miesiąca: roku 2014 - 4,1893 PLN/EUR; roku 2013 - 4,2110 PLN/EUR.

Komentarz do skonsolidowanych danych finansowych

Przychody ze sprzedaży osiągnęły poziom 1.819,6 mln zł, wzrost o ok. 14% w stosunku do porównywalnego okresu ubiegłego roku, pomimo utrzymujących się na relatywnie niskim poziomie cen aluminium na rynkach światowych - średnia cena aluminium w 2014 roku (1894 USD/t) nie odbiegała od poziomów zeszłorocznych. Głównym czynnikiem „wspierającym” przychody był dynamicznie rosnący eksport (+18%) przy „jedynie” 12% wzroście na rynku krajowym. Tak znaczny wzrost na rynku krajowym był niemałym zaskoczeniem i m.in. jednym z powodów poprawy marży na działalności operacyjnej gdyż koszty stałe rozłożyły się na większy wolumen sprzedanych produktów. W efekcie skonsolidowany zysk z działalności operacyjnej wzrósł do 224,6 mln zł (+55%) a skonsolidowany zysk netto przypadający na akcjonariuszy jednostki dominującej wyniósł 169,0 mln zł (wzrost o 10%).

Według oceny zarządu bilans grupy kapitałowej posiada bezpieczną strukturę finansowania. Pomimo ciągłego rozwoju i znacznych inwestycji kapitały własne ciągle stanowią większość sumy bilansowej. Na dzień 31.12.2014 roku stanowiły one 67% sumy pasywów, co oznacza wzrost o jeden punkt procentowy w porównaniu z końcem 2013 roku. Jako, że spółki grupy to w większości przedsiębiorstwa produkcyjne ciągle inwestujące w swój rozwój, znaczną pozycją aktywów są rzeczowe składniki majątku trwałego. W analizowanym okresie stanowiły one 57% sumy aktywów (poziom o dwa punkty procentowe niższy niż w 2013 roku). Wartość majątku obrotowego na dzień 31 grudnia 2014 wyniosła 781,0 mln zł i stanowiła ok. 43% ogółu aktywów (wzrost o 2 punkty procentowe do 31 grudnia 2013).

Jednym z bardzo istotnych parametrów z punktu widzenia Zarządu są przepływy pieniężne, dzięki którym spółki grupy mogą kontynuować rozwój. W trakcie 12 miesięcy 2014 roku ze względu na bardzo dobre wyniki finansowe oraz umiejętne zarządzanie kapitałem pracującym skonsolidowane przepływy z działalności operacyjnej wyniosły 230,9 mln zł i były one wyższe o ponad 30 mln zł od poziomu osiągniętego w porównywalnym okresie roku poprzedniego. Strumień gotówki jest na tyle bezpieczny i stabilny, że nie wpływa on na dalszą politykę finansowania przyszłego rozwoju. Zgodnie z zamierzeniami Zarządu dalszy rozwój ma być finansowany głównie z tego źródła (gotówki z działalności operacyjnej) oraz kredytów bankowych.

Podsumowując Zarząd pozytywnie ocenia zrealizowane wyniki finansowe we wszystkich istotnych elementach. Grupa Kapitałowa opiera się na solidnych fundamentach finansowych i jest przygotowana na dalsze wyzwania związane z realizacją nowej strategii na lata 2015–2020.

5.4. ISTOTNE UMOWY ORAZ ZDARZENIA MAJĄCE MIEJSCE W 2014 ROKU

6 luty - Ogłoszenie prognoz na rok 2014, ogłoszenie rekomendacji zarządu dotyczącej wypłaty dywidendy (7 zł na akcję).

7 luty – Grupa Kęty S.A. podpisała umowę z Rusal Marketing GmbH na zakup i dostawę surowców aluminiowych w 2014 r. o wartości około 81 mln zł. Wartość umowy została ustalona w oparciu o aktualne notowania aluminium na Londyńskiej Giełdzie Metali.

11 luty - Alupol Packaging S.A., spółka w 100% zależna od Grupy Kęty S.A., otrzymała nowe zezwolenie na prowadzenie działalności gospodarczej na terenie Katowickiej Specjalnej Strefy Ekonomicznej (zezwolenie nr 382 z dnia 11.02.2014 roku) w oparciu o planowane przedsięwzięcie, w którego skład wchodzi m.in.: urządzenie typu ekstruder tandem wraz z urządzeniami do druku, laminacji i konfekcjonowania (m.in. cięcia) opakowań giętkich. Projekt ten będzie także obejmował modernizację i rozbudowę istniejących hal produkcyjno-magazynowych wraz z infrastrukturą techniczno-technologiczną.

31 marzec – Zarząd Grupy Kęty S.A. podjął decyzję o podwyższeniu rekomendowanego wcześniej poziomu wypłaty dywidendy za 2013 rok z 7 do 10 PLN za jedną akcję (komunikat z dnia 6 lutego 2014r.). Podstawą podjętej decyzji są oczekiwania Zarządu odnośnie bardzo dobrych wyników I kwartału Spółki i Grupy Kapitałowej.

21 maj – WZA spółki (zatwierdzenie sprawozdań za 2013 rok, wybór Rady Nadzorczej IX kadencji, podjęcie uchwały o wypłacie dywidendy w wysokości 10 zł na akcję).

21 maj – zarejestrowanie w Republice Włoskiej przez Izbę-Przemysłowo Handlową w Mediolanie spółki z ograniczoną odpowiedzialnością o nazwie Grupa Kety Italia s.r.l. z siedzibą w Mediolanie o kapitale zakładowym 10 000 EUR.

12 czerwiec – Grupa Kęty S.A. wraz ze spółkami zależnymi (Aluprof S.A., Alupol Packaging S.A., Metalplast Stolarka Sp. z o.o.) podpisała umowę o kredyt nieodnawialny z Bankiem BNP Paribas Polska SA na łączną kwotę 50 mln PLN. Kredyt przeznaczony jest na finansowanie bieżącej działalności spółek. Spółki, które podpisały umowę ponoszą solidarną odpowiedzialność za zobowiązania wynikające z umowy (ograniczona sublimitami w przypadku spółek zależnych). Oprocentowanie kredytu jest zmienne i równe stawce bazowej Wibor 1 M podwyższonej o marżę banku. Zgodnie z umową kredyt udostępniony jest do dnia 1 czerwca 2015 r., przy czym termin ten może zostać przedłużony.

12 czerwiec - ALUPROF S.A., spółka w 100% zależna od Grupy Kęty S.A., nabyła 100% akcji nowopowstałej spółki Investment Company June 2014 A/S z siedzibą w Kopenhadze za cenę 1 mln EUR od kancelarii prawnej. Nabyta spółka o kapitale akcyjnym 0,5 mln DKK i kapitale własnym wynoszącym łącznie 1 mln EUR jest podmiotem, który został utworzony w celu nabycia aktywów spółki produkcyjnej, zajmującej się produkcją i montażem stolarki aluminiowej na terenie Danii. Umowa nabycia aktywów doszła do skutku w dniu 16 czerwca 2014 r. po spełnieniu szeregu warunków zawieszających, w tym m.in. po uzyskaniu zgody kontrahentów na przejęcie przez nowopowstałą spółkę 90% kontraktów realizowanych przez spółkę, której aktywa mają być nabyte.

24 lipiec - zarejestrowanie na terenie USA spółki o nazwie Aluprof System USA, Inc. Kapitał zakładowy nowoutworzonej spółki wynosić będzie 200 tys. USD i zostanie w 100% objęty przez ALUPROF SA z siedzibą w Bielsku-Białej, spółkę zależną od Grupy Kęty S.A. Celem spółki Aluprof System USA, Inc.

jest stworzenie joint venture wraz z partnerami amerykańskimi, które będzie zajmowało się dystrybucją systemów aluminiowych na terenie Ameryki Północnej i Środkowej.

28 lipiec - Metalplast Karo Złotów S.A. (spółka w 100% zależna od ALUPROF S.A.) otrzymała informację o rejestracji zmiany nazwy spółki na Romb S.A.

11 wrzesień - pomiędzy spółką zależną Aluprof System USA, Inc z siedzibą w USA i dwoma partnerami amerykańskimi zawarto umowę joint venture oraz utworzono spółkę Aluprof USA, LLC z siedzibą w Nowym Jorku. Kapitał założycielski nowoutworzonej spółki wynosi 400 tys. USD, a spółka zależna Aluprof S.A. z siedzibą w Bielsku-Białej poprzez spółkę zależną Aluprof System USA, Inc. będzie posiadała w nowoutworzonej spółce 45,5% udziałów; pozostałe udziały - odpowiednio 47,5% i 7% należą do partnerów amerykańskich. Utworzona spółka o nazwie Aluprof USA, LLC z siedzibą w Nowym Jorku zajmować się będzie dystrybucją systemów aluminiowych.

1 październik - Spółka zawarła aneks do wielostronnej umowy kredytu w rachunku bieżącym oraz rachunkach dewizowych z Bankiem PKO BP, dotyczącego umowy zawartej w dniu 3 lipca 2008 roku (raport bieżący nr 32/2008) wraz z późniejszymi zmianami. Na mocy aneksu z finansowania w ramach umowy w okresie kolejnych 12 miesięcy korzystać mogą następujące spółki: Grupy Kęty S.A., Aluprof S.A., Alupol Packaging S.A., Alu Trans System Sp. z o.o. Alupol Packaging Kęty Sp. z o.o., Romb S.A.. Aneks przedłuża okres obowiązywania umowy do dnia 30.09.2015 r. oraz obniża kwotę finansowania do 100 mln PLN. Oprocentowanie kredytu jest zmienne i równe stawce bazowej dla danej waluty podwyższonej o marżę banku (stawka bazowa tj. Wibor 1 miesięczny dla waluty PLN, EURIBOR 1 M dla waluty EUR, Libor 1 M dla waluty USD).

17 listopad - Rada Nadzorcza Grupy Kęty S.A. wyraziła zgodę na realizację projektu inwestycyjnego w ramach strategii rozwoju Segmentu Opakowań Giętkich, polegającym na budowie nowego zakładu w Specjalnej Strefie Ekonomicznej przez nowy podmiot, który zostanie utworzony w ramach Segmentu Opakowań Giętkich w celu realizacji tego zadania. Podstawową działalnością nowego zakładu będzie produkcja i uszlachetnianie folii z tworzyw sztucznych oraz produkcja cylindrów stanowiących narzędzie w procesie zadruku opakowań giętkich techniką rotograwiurową. Łączna planowana kwota wydatków związanych z realizacją tego przedsięwzięcia wyniesie ok. 150 mln zł. Planowany termin uruchomienia produkcji to I kwartał 2017 roku. Wyrażenie zgody na realizację opisanego powyżej projektu inwestycyjnego było warunkiem koniecznym do rozpoczęcia negocjacji w sprawie nabycia niezbędnych aktywów potrzebnych do realizacji tego przedsięwzięcia.

1 grudzień - w związku z realizacją projektu inwestycyjnego w ramach strategii rozwoju na lata 2015-2020 Segmentu Opakowań Giętkich, polegającego na budowie nowego zakładu w Specjalnej Strefie Ekonomicznej, w dniu 1 grudnia 2014 roku została utworzona przez spółki zależne od Grupy Kęty S.A., tj. Alupol Packaging S.A. i Alupol Packaging Kęty Sp. z o.o. - spółka pod nazwą Alupol Films Sp. z o.o. z siedzibą w Kętach o kapitale zakładowym 700 tys. zł.

8 grudzień - spółka podpisała drugą umowę z firmą Rusal Marketing GmbH na zakup i dostawę surowców aluminiowych o wartości ok. 114 mln zł. Łączna wartość zawartych umów w okresie ostatnich 12 miesięcy wynosi ok. 142 mln zł i została ustalona w oparciu o aktualne notowania aluminium na LME.

11 grudzień - spółka podpisała kolejne dwie umowy z firmą Hydro Aluminium na zakup i dostawę surowców aluminiowych. Łączna wartość zawartych umów w okresie ostatnich 12 miesięcy wynosi ok. 82 mln zł i została ustalona w oparciu o aktualne notowania aluminium na LME.

6. INWESTYCJE ORAZ DZIAŁALNOŚĆ BADAWCZO-ROZWOJOWA

6.1. INWESTYCJE

Wielkość wydatków inwestycyjnych na zakup rzeczowych składników majątku trwałego, wartości niematerialnych i prawnych oraz akcji i udziałów w przejmowanych podmiotach w Grupie Kapitałowej Grupy KĘTY S.A. w ciągu dwunastu miesięcy 2014 i 2013 roku wynosiła:

	12 miesięcy 2014	12 miesięcy 2013
Wydatki ogółem (mln zł)	96,7	113,3

Realizowane projekty inwestycyjne w 2014 r. dotyczyły zadań zawartych w zatwierdzonym przez Radę Nadzorczą budżecie rocznym. Główne projekty realizowane w ramach tego budżetu to:

- rozbudowa mocy produkcyjnych w zakładzie Zaawansowanych Produktów Aluminiowych w Segmencie Wyrobów Wyciskanych,
- rozbudowa mocy produkcyjnych w Segmencie Opakowań Giętkich wraz z infrastrukturą w zakresie ochrony środowiska,
- budowa zaplecza logistyczno-magazynowego w Segmencie Systemów Aluminiowych

Planowane w Grupie Kapitałowej nakłady inwestycyjne w okresie kolejnych 12 miesięcy wyniosą ok. 255 mln zł. Powyższe nakłady będą przeznaczone na następujące główne projekty:

- zakończenie budowy nowoczesnego centrum logistycznego w Segmencie Systemów Aluminiowych,
- dalszy rozwój zakładu Zaawansowanych Produktów Aluminiowych w Segmencie Wyrobów Wyciskanych,
- zakup i instalacja nowoczesnej prasy do stopów miękkich w miejsce starego urządzenia w Segmencie Wyrobów Wyciskanych
- dalsze inwestycje w zakresie rozbudowy mocy produkcyjnych w Segmencie Opakowań Giętkich,
- budowa nowego zakładu produkującego folie z tworzyw sztucznych w Segmencie Opakowań Giętkich,

Pozostała część nakładów to bieżące wydatki związane z utrzymaniem parku maszynowego w odpowiednim stanie technicznym lub drobne projekty o wartości jednostkowej nieprzekraczającej 1 mln zł. Zrealizowane jak i planowane nakłady inwestycyjne finansowane są ze środków własnych oraz kredytów bankowych.

6.2. BADANIA I ROZWÓJ

Działania badawczo rozwojowe w poszczególnych segmentach biznesowych Grupy Kapitałowej koncentrowały się standardowo na 3 obszarach: wprowadzanie nowych wyrobów i usług; poprawa jakości produktów istniejących; usprawnianie istniejących technologii produkcji. W 2014 roku realizowano następujące główne zadania:

1. W Segmencie Wyrobów Wyciskanych:

- a) Optymalizacja technologii produkcji rur pod kątem wymagań norm rynku północnoamerykańskiego.
 - b) Opracowanie technologii produkcji kształtowników dla przemysłu lotniczego.
 - c) Modyfikacja technologii produkcji wlewków umożliwiająca zwiększenie szybkości procesu wyciskania.
 - d) Opracowanie metodologii badań materiałowych prasówki ze stopów magnezu
2. W Segmencie Systemów Aluminiowych standardowo główny nacisk kładziony jest na poszerzenie oferty produktowej. W 2014 roku zrealizowano następujące zadania:
- | | |
|---|---|
| Fasada elementowa MB-SE80 SG na rynek amerykański | Nowy system fasady elementowej ze szkleniem strukturalnym, oknami odchylnymi, kwaterami przeziernymi i panelami. |
| Fasada modułowa MB-SE95 CKK | Nowy system ściany elementowej, słupowo-ryglowej opracowany pod indywidualne wymagania klienta. Wypełnienia konstrukcji stanowią szyby przeierne szklone strukturalnie oraz panele (ceramiczne i kompozytowe) z izolacją termiczną. |
| System okładzin elewacyjnych EXTRABOND bez NRO | System okładzin elewacyjnych z aluminiowych płyt kompozytowych o grubości nominalnej 4mm bez odporności ogniowej. Stanowi uzupełnienie wprowadzonego w 2013 roku systemu EXTRABOND FR. |
| Fasada elementowa okienna MB-SE70 HI WFGdynia | Opracowanie i uruchomienie nowego systemu fasady elementowej tzw. okiennej. System opracowany pod indywidualne wymagania klienta. |
| System nowych okien dachowych | Okno dachowe spełniające między innymi wysokie wymagania cieplne i szczelnościowe. Do stosowania w konstrukcjach dachowych wykonanych z systemów słupowo-ryglowych. Badania typu ITT wg norm europejskich. |
| System okien MB-104 PASSIVE | Opracowanie nowego systemu okien dedykowanych do budownictwa pasywnego. Uzyskanie certyfikatów niemieckiego Instytutu PHI Darmstadt. |
3. Projekty w Segmencie Opakowań Giętkich prowadzone były m.in. w następujących zakresach:
- a) Dalsza optymalizacja technologii produkcji folii wysokobarierowych dla przemysłu spożywczego ze szczególnym uwzględnieniem świeżej żywności.
 - b) Doskonalenie technologii metalizacji folii wysokobarierowych.

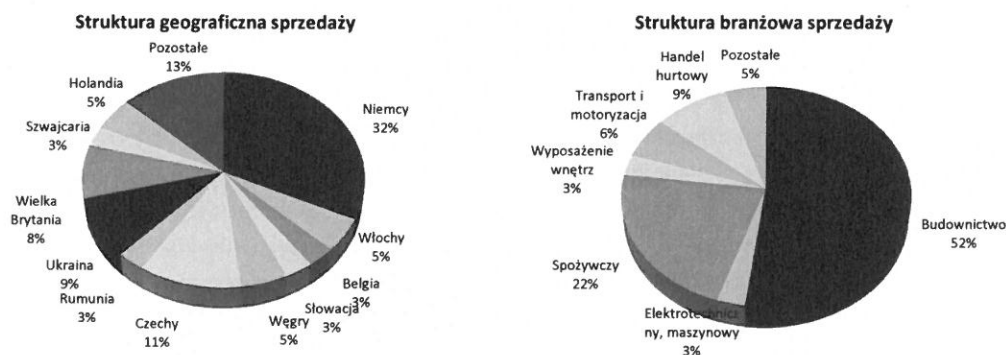
7. CZYNNIKI ISTOTNE DLA ROZWOJU GRUPY KAPITAŁOWEJ

7.1. CZYNNIKI ZEWNĘTRZNE

Ze względu na istotność wpływu pozostałych spółek grupy kapitałowej na obraz sytuacji finansowej Grupy Kęty S.A. oraz ryzyka, na które narażona jest spółka, o ile nie wskazano inaczej, przedstawione czynniki dotyczą całej grupy kapitałowej Grupy Kęty S.A.

Koniunktura na rynkach

Spółki grupy kapitałowej narażone są na wahania koniunkturalne występujące zarówno w polskiej gospodarce, do której trafia ok. 59% sprzedaży, jak i gospodarkach pozostałych krajów europejskich, gdzie kierowana jest sprzedaż ok. 41% całości sprzedaży grupy. Szczególne znaczenie dla rozwoju sprzedaży ma sytuacja na rynkach Niemiec, Czech, Ukrainy i Wielkiej Brytanii do których trafia 60% sprzedaży zagranicznej a także w mniejszym stopniu na rynkach Słowacji, Węgier, Włoch, Belgii, Rumunii, Holandii oraz Szwajcarii. Analizując jednocześnie strukturę branżową sprzedaży widoczna jest duża koncentracja sprzedaży grupy na sektorze budowlanym (ok 52% wartości sprzedaży skonsolidowanej) a więc wszystkie czynniki wpływające na koniunkturę w budownictwie (dostępność kredytów, poziom inwestycji) na rynku krajowym oraz głównych rynkach eksportowych mają istotny wpływ na osiąganą przez grupę kapitałową sprzedaż.



Źródło: opracowanie własne

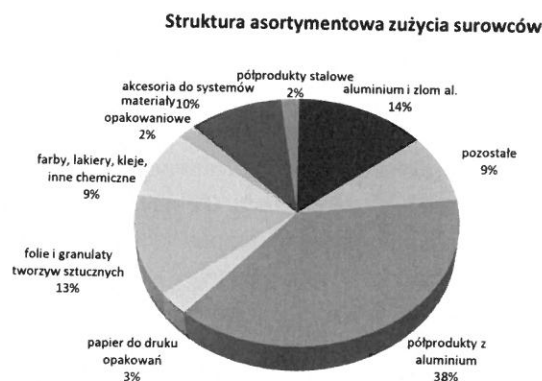
Polityka celna UE

Od maja 2007 roku zostało obniżone z 6 na 3% cło na aluminium sprowadzane z krajów byłego ZSRR, które jest głównym źródłem podstawowego surowca spółki. Kontynuacja tych działań a więc redukcji do 0% w kolejnych latach może korzystnie wpłynąć na osiągnięte przez spółkę wyniki finansowe. Z kolei powrót do poprzednich stawek (6%) niekorzystnie wpłynie na wyniki finansowe.

Dostępność surowców

Podstawową grupą surowców wykorzystywanych w grupie kapitałowej jest aluminium pierwotne, złom aluminiowy a także półprodukty bazujące na aluminium (blacha i taśma aluminiowa oraz wlewki z aluminium i jego stopów). Przy produkcji opakowań giętkich wykorzystywane są dodatkowo różnego rodzaju folie i granulaty tworzyw sztucznych (polietylen, polipropylen), papier drukowy oraz

farby, kleje i lepiszcza. Listę głównych pozycji surowcowych uzupełniają: akcesoria do produkcji systemów aluminiowych oraz półprodukty stalowe. Ze względu na konieczność utrzymania wysokiej jakości produkcji polityka zakupowa grupy opiera się o współpracę z wyselekcjonowanymi dostawcami gwarantującymi odpowiedni standard współpracy. Jednocześnie podstawowym założeniem jest taka dywersyfikacja dostawców, aby zapewnić bezpieczeństwo i utrzymanie konkurencyjności dostaw. Poniższy wykres prezentuje strukturę zakupów poszczególnych grup surowcowych (wg wartości zakupów) za 2014 rok.



Źródło: opracowanie własne

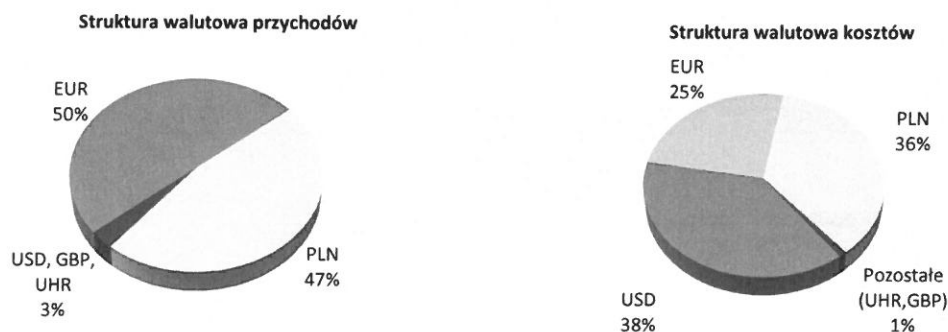
Ceny surowców

Grupa kapitałowa w zakresie kształtowania cen sprzedaży wyrobów wyciskanych jest uzależniona od światowych cen aluminium, które mogą mieć istotny wpływ na zmiany wartości sprzedaży, osiągniętej rentowności i wyników finansowych oraz poziom kapitału obrotowego. Całość zaopatrzenia w aluminium pierwotne, jak i półprodukty na bazie aluminium (wlewki), które są podstawowym surowcem wykorzystywanym w procesach produkcyjnych, realizowana jest w oparciu o ceny aluminium, ustalane na Londyńskiej Giełdzie Metali. Gwałtowny wzrost cen aluminium pierwotnego, jeżeli nie zostanie zrównoważony wzrostem cen produktów, może mieć istotny niekorzystny wpływ na wyniki finansowe. Aby ograniczyć ryzyko związane z wahaniami cen aluminium, spółki grupy kapitałowej stosują formuły cenowe oparte o giełdowe notowania aluminium, przenosząc częściowo ryzyko na klientów lub też zawierają transakcje terminowe typu futures na zakup aluminium. W przypadku pozostałych grup surowcowych spółki grupy kapitałowej nie wykorzystują instrumentów pochodnych do zabezpieczania swojej ekspozycji. W wybranych przypadkach stosowane są natomiast mechanizmy indeksacji cen produktów w zależności od kształtowania się cen głównych grup surowców (np. sztucznych tworzyw i papieru w Segmencie Opakowań Giętkich)

Kursy walut

Wg szacunków spółki w 2014 roku ok. 47% sprzedaży było realizowane w złotówkach natomiast ok. 50% stanowiła sprzedaż denominowana w EURO. Pozostałe 3% stanowiła sprzedaż rozliczana w USD, GBP i UHR. Po stronie kosztowej ok. 36% kosztów to koszty ponoszone w PLN, 38% to koszty denominowane w USD, 25% kosztów to koszty denominowane w EURO i ok 1% koszty w pozostałych

walutach (GBP, UHR). Biorąc powyższe pod uwagę kształtowanie się kursu PLN w stosunku do EURO oraz USD, a także kurs EURO do USD będą miały istotny wpływ na osiągnięte przez spółkę wyniki. Spółki grupy kapitałowej podejmują działania w celu ograniczenia ryzyka walutowego poprzez zawieranie terminowych transakcji walutowych typu forward, zakup opcji czy też poprzez utrzymywanie części zadłużenia w walutach obcych.



Źródło: opracowanie własne

Konkurencja

Począwszy od lat 90-tych XX wieku obserwowany jest stały wzrost konkurencji ze względu na atrakcyjność rynku polskiego oraz bliskość rynków Europy Wschodniej. W trakcie 2014 roku ilość konkurentów w poszczególnych segmentach biznesowych nie uległa istotnym zmianom. Według oceny Zarządu głównymi konkurentami w poszczególnych obszarach biznesowych są:

Segment Wyrobów Wyciskanych	Sapa Aluminium, Yawal oraz Final (grupa Yawal), Eurometal, Cortizo, Kaye Aluminium, Extral Aluminium, Aliplast, Albatros
Segment Systemów Aluminiowych	Sapa Building System, Schuco, Hydro Building System, Ponzio, Yawal, Aliplast, Blyweert, Heroal, Alukon, Reynaers,
Segment Usług Budowlanych	Rynek rozdrobniony, kilkadziesiąt prywatnych przedsiębiorstw o obrotach rocznych nie przekraczających 40-50 mln zł
Segment Akcesoriów Budowlanych	Roto, Winkhaus, G-U, Maco, Siegenia, Assa Abloy, Vorne
Segment Opakowań Giętkich	Amcor, Constantia Teich, Mondi Packaging, Suominen Polska, Fuji Seal Polska, Schur Flexibles Poland

Źródło: opracowanie własne

Kredyty

Spółki grupy kapitałowej systematycznie inwestują środki pieniężne w dalszy rozwój techniczny i technologiczny, wspierając się finansowaniem zewnętrznym. Ponadto ze względu na obowiązujące na rynku standardy częściowo finansuje swoich klientów udzielając im kredytu kupieckiego. Oznacza to, iż pomimo wypracowywanych środków pieniężnych z działalności operacyjnej, ograniczenie w dostępie do finansowania zewnętrznego w postaci kredytów bankowych może mieć istotny wpływ na możliwości rozwojowe spółki. Może również wpłynąć na poziom wypłacanej przez Grupę Kęty S.A. dywidendy. Poziom stóp procentowych będzie bezpośrednio wpływał na koszty finansowe

wykazywane przez poszczególne spółki a zatem na osiągnięty wynik netto. Poniższe zestawienie przedstawia wartość posiadanych przez spółki grupy kapitałowej Grupy Kęty S.A. kredytów wg stanu na dzień 31 grudnia 2014 i 2013 roku.

(w tys. PLN)	31.12.2014	31.12.2013	zmiana
Kredyt długoterminowy	23 307	39 313	-41%
Kredyt krótkoterminowy	211 855	245 394	-14%
Razem	235 162	284 707	-17%

Sytuacja polityczna i gospodarcza na Ukrainie

Grupa Kapitałowa posiada na terenie Ukrainy dwie Spółki: Alupol Ukraina LLC- spółka produkcyjna oraz Aluprof System LLC – spółka handlowa. Niestabilna sytuacja polityczna oraz gospodarcza na Ukrainie powoduje, iż powyższe aktywa narażone są na ryzyko przekraczające zwykłe ryzyko gospodarcze. Zarząd na bieżąco analizuje sytuację Spółek zależnych zlokalizowanych na terenie Ukrainy. Przeprowadzone na 31.12.2014 testy na utratę wartości posiadanych udziałów w spółkach zależnych wykazały konieczności utworzenia odpisu aktualizującego wartość udziałów w Spółce Alupol LLC na Ukrainie w kwocie 14.715 tys. zł (rok ubiegły: odpis w kwocie 27.568 tys. zł).

Na dzień bilansowy wartość odzyskiwalna ustalona zgodnie z MSR 36 wynosiła dla spółki Alupol Ukraina LLC 17 017 tys. zł (rok ubiegły: 31 732 tys. zł). Ewentualne przyszłe odpisy związane z pogarszającą się sytuacją gospodarczą lub możliwymi działaniami wojennymi na terenie Ukrainy mogą wpłynąć na wyniki kolejnych lat.

7.2. CZYNNIKI WEWNĘTRZNE

Poziom inwestycji w rozwój technologii oraz sieci dystrybucji i sprzedaży.

Funkcjonowanie Grupy na wysoce konkurencyjnym rynku wymaga ciągłego dostosowywania się do wymagań stawianych przez konkurencję i klienta. Stawiane wymagania można zrealizować jedynie poprzez rozwój technologii, wprowadzanie nowych produktów, zwiększanie potencjału i rozwój sieci dystrybucji i sprzedaży. Spółka jest świadoma istniejących wymagań, dlatego też sukcesywnie realizowany jest plan strategiczny zakładający rozwój we wszystkich kluczowych obszarach gwarantujących zachowanie wysokiego poziomu konkurencyjności w stosunku do innych graczy na rynku.

Poziom kwalifikacji załogi oraz struktura zatrudnienia zapewniająca sprostanie wymogom stawianym przez szybko rozwijający się rynek.

Sukces Grupy zależy częściowo od pracy członków kadry kierowniczej oraz zdolności do zatrzymania i motywacji wysoko wykwalifikowanego personelu. Utrata usług świadczonych przez wykwalifikowaną i doświadczoną kadrę może mieć istotny niekorzystny wpływ na funkcjonowanie grupy kapitałowej. Dlatego też Grupa prowadzi wypracowaną politykę rekrutacji i zatrzymywania kluczowych i wartościowych pracowników, których praca i wkład przekłada się bezpośrednio na jej sukces.

Zdolność do finansowania bieżącej działalności oraz projektów inwestycyjnych

Od utrzymania stabilnej sytuacji finansowej (wysoka rentowność operacyjna oraz duży strumień gotówki generowany z działalności operacyjnej) zależy możliwość ciągłego rozwoju Grupy. Dlatego też Zarząd przykłada dużą rolę do ciągłego doskonalenia procesów produkcyjnych oraz logistyki, co w efekcie powinno pozwolić na wysoką efektywność działań przekładającą się na zyski. Istotnym elementem dla osiągnięcia stabilnych wyników jest również odpowiednie zarządzanie ryzykiem walutowym. Wynika ono z dużej ekspozycji spółki zarówno na waluty obce zarówno w obszarze zakupów jak i sprzedaży.

7.3. KIERUNKI ROZWOJU GRUPY KAPITAŁOWEJ

W związku z osiągnięciem większości celów przewidzianych do realizacji w strategii na lata 2010 – 2015 Zarząd Grupy Kęty S.A. podjął decyzję o opracowaniu i przedłożeniu Radzie Nadzorczej spółki nowej strategii na okres 2015–2020 („Strategia 2020”). Strategia zatwierdzona przez Radę Nadzorczą spółki w dniu 9 lutego 2015 r. zawiera następujące elementy:

Cele Strategii:

Podstawowym celem Strategii 2020 jest zapewnienie trwałego wzrostu wartości spółki dla akcjonariuszy dzięki:

- zrównoważonemu rozwojowi prowadzącemu do systematycznego zwiększania wypracowywanych zysków oraz środków pieniężnych,
- stabilnej polityce dywidendowej,
- stworzenia potencjału dla dalszego rozwoju w kolejnych okresach,
- utrzymywaniu wysokich standardów corporate governance.

Osiągane zyski zależne są od pozycji rynkowej oraz wielkości organizacji, a te czynniki z kolei zależą od atrakcyjności oferty produktowej oraz efektywności działania organizacji. Dlatego też segmenty biznesowe szczególnie nacisk będą kładły na systematyczny rozwój w obszarach o wysokim poziomie niezbędnych kompetencji oraz konsekwentne powiększanie łańcucha wartości dodanej. Dzięki wysokiej efektywności osiągniętej głównie dzięki wewnętrznym działaniom organizacyjnym oraz systematycznemu unowocześnianiu parku maszynowego Grupa Kapitałowa zamierza tak kształtować swoją ofertę produktową, aby utrzymać obecną, wiodącą pozycję na rynku krajowym w głównych segmentach działalności oraz dynamicznie rozwinąć sprzedaż na rynkach europejskich.

Polityka dywidendowa:

Modyfikacji ulegnie również polityka dywidendowa. Dzięki bardzo dobrej sytuacji finansowej oraz planowanemu utrzymaniu zyskowności Zarząd spółki postanowił zwiększyć wskaźnik wypłaty dywidendy do 60% skonsolidowanego zysku netto.

Założenia operacyjne oraz założenia makroekonomiczne:

Ponadto realizując ambitny program inwestycyjny opiewający na ponad 930 mln zł oraz systematycznie usprawniając procesy przebiegające w organizacji, Zarząd chce, aby Grupa Kapitałowa pod koniec horyzontu realizowania niniejszej strategii była gotowa do kolejnych wyzwań. Bazując na przyjętych założeniach dotyczących kształtowania się cen surowców oraz kursów walut, poszczególne segmenty prognozują następujące wartości przychodów ze sprzedaży:

- Segment Wyrobów Wyciskanych 1 158 mln zł (+56%),
- Segment Systemów Aluminiowych 953 mln zł (+37%),
- Segment Opakowań Giętkich 652 mln zł (+64%),

- Segment Usług Budowlanych 200 mln zł, (+40%),
- Segment Akcesoriów Budowlanych 80 mln zł (+82%).

Biorąc powyższe pod uwagę, skonsolidowane przychody ze sprzedaży grupy kapitałowej w 2020 roku powinny osiągnąć poziom 2 820 mln zł (+54%), zysk z działalności operacyjnej 314 mln zł, zysk operacyjny powiększony o amortyzację (EBITDA) poziom 465 mln zł (+50%) a skonsolidowany zysk netto 264 mln zł (+50%).

Powyższe prognozy przygotowano w oparciu o następujące założenia makroekonomiczne:

- średnia cena aluminium (3M) 1900 USD/t
- średni kurs USD 3,62 zł
- średni kurs EUR 4,20 zł
- relacja EUR/USD 1,16
- wzrost PKB Polska 3,4%

Plan inwestycyjny:

Zarząd zakłada, iż w okresie objętym niniejszą strategią (2015–2020) wydatki inwestycyjne osiągną poziom ok. 930 mln zł, w tym:

- Segment Wyrobów Wyciskanych 379 mln zł
- Segment Systemów Aluminiowych 183 mln zł
- Segment Opakowań Giętkich 254 mln zł
- Segment Usług Budowlanych 23 mln zł
- Segment Akcesoriów Budowlanych 39 mln zł

Niniejsza prognoza nie obejmuje ewentualnych dodatkowych wydatków na akwizycje, których efektów również nie uwzględniono w prognozie sprzedaży i wyników.

Poziom zadłużenia:

W związku z realizowanym programem inwestycyjnym oraz planowaną wypłatą dywidend wzrośnie zadłużenie Grupy Kapitałowej do poziomu ok. 570 mln zł w roku 2017 (ok. 470 mln zł netto) i ok. 370 mln zł w roku 2020 (ok. 130 mln zł netto).

Ryzyko niepewności oraz częstotliwość oceny realizacji strategii:

Niniejsze założenia do strategii, w tym prognozy dotyczące przyszłych przychodów oraz zysków, zostały ustalone na podstawie szeregu założeń, oczekiwań oraz projekcji, a w związku z tym obarczone są ryzykiem niepewności i mogą ulec zmianie pod wpływem czynników zewnętrznych jak i wewnętrznych

Dodatkowo poniżej przedstawiona została prognoza wyników skonsolidowanych na 2015 rok, jako że spółka nie publikuje prognoz jednostkowych dla Grupy Kety S.A.

Zarząd Spółki zakłada, iż w 2015 roku nastąpi dalsza poprawa koniunktury w gospodarce światowej. W związku z powyższym wszystkie segmenty prognozują lepsze wyniki zarówno w zakresie przychodów ze sprzedaży, jak i zysków z działalności operacyjnej. Bazując na przyjętych założeniach dotyczących kształtowania się cen surowców oraz kursów walut, poszczególne segmenty prognozują następujące wartości przychodów ze sprzedaży:

- Segment Wyrobów Wyciskanych 860 mln zł (+18%),
- Segment Systemów Aluminiowych 719 mln zł (+3%),
- Segment Opakowań Giętkich 404 mln zł (+2%),

- Segment Usług Budowlanych 150 mln zł, (+5%),
- Segment Akcesoriów Budowlanych 49 mln zł (+11%).

Zarząd prognozuje, iż skonsolidowany zysk z działalności operacyjnej wyniesie 226 mln zł, czyli będzie o 2% wyższy niż w roku poprzednim. Głównymi czynnikami wpływającymi na jego poziom będą: wzrost wolumenu sprzedaży w trzech największych segmentach biznesowych oraz poprawa rentowności w SUB.

Zakładane saldo działalności finansowej w 2015 roku wyniesie -10 mln zł i bazuje ono wyłącznie na kalkulacji kosztów kredytu. Ponadto przy kalkulacji zysku netto na 2015 rok uwzględniono 15,8 mln zł aktywa na podatek odroczone z tyt. działalności w SSE. W efekcie skonsolidowany zysk netto osiągnie wartość 201 mln zł.

Poniższe zestawienie przedstawia prognozę podstawowych skonsolidowanych danych finansowych na rok 2015 w mln zł w porównaniu ze wstępnymi wynikami za 2014 rok:

	2014	2015*	zmiana
Przychody ze sprzedaży	1 819 mln zł	1 962 mln zł	+ 8%
EBIT	225 mln zł	226 mln zł	+ 1%
EBITDA	309 mln zł	321 mln zł	+ 4%
Zysk netto	169 mln zł	201 mln zł	+18%
Wydatki inwestycyjne	97 mln zł	255 mln zł**	

* prognoza

** kwota ok. 40 mln zł stanowi przesunięcie płatności z projektów inwestycyjnych 2014 roku

Powyższe prognozy zostały przygotowane przy założeniu następujących wskaźników:

- cena aluminium 1900 USD/tonę
- inflacja roczna 1,5%
- średni kurs USD 3,62 zł
- średni kurs EUR 4,20 zł
- relacja EUR/USD 1,16
- wzrost PKB 3,0%

Finansowanie:

Według szacunków spółki zadłużenie odsetkowe z tytułu kredytów bankowych oraz leasingu wyniesie na koniec 2015 roku ok. 393 mln zł. a więc będzie o ok. 159 mln zł wyższe niż na koniec 2014 roku, głównie ze względu na znaczący program inwestycyjny (255 mln zł), zakładaną wypłatę dywidendy (zgodnie z prowadzoną polityką) oraz potrzeby w zakresie finansowania kapitału pracującego. Zarząd zakłada, iż posiadane przez spółki grupy kapitałowej linie kredytowe wraz ze środkami wypracowanymi w trakcie roku pokrywają potrzeby na finansowanie zakładanych wydatków.

8. ZARZĄDZANIE PERSONELEM

Zarządzanie zasobami ludzkimi

Grupa kapitałowa Grupy Kęty SA to pracodawca, który skupiając w swoich strukturach różne biznesy, oferuje ciekawe i ambitne stanowiska pracy, a dzięki pewnej sytuacji ekonomicznej zapewnia pracownikom stabilizację i bezpieczeństwo zatrudnienia.

Rozwój procesów

Zarządzanie w obszarze zasobów ludzkich w spółkach grupy kapitałowej Grupy Kęty SA opiera się na wspólnych standardach, z dbałością o ich wysoką jakość i profesjonalizm. W ten sposób uregulowane są wszystkie podstawowe procesy HR, systematycznie rozwijane i doskonalone.

W roku 2014 podkreślona została rola kadry kierowniczej w zakresie zarządzania ryzykiem w ramach danej spółki, ale i całej organizacji. W związku z aktualizacją Misji i Wizji Grupy, pod dyskusję poddany został model kompetencji. Pozostał podział na trzy grupy, czyli kompetencje firmowe – wspólne dla wszystkich pracowników Grupy; menedżerskie – dedykowane kadrze kierowniczej oraz specjalistyczne – definiowane w poszczególnych spółkach dla określonych grup zawodowych. W poprzednim roku wdrożony został system zarządzania przez cele. Określa on sposób działania w zakresie przydzielania i rozliczania celów, z podkreślenie celów bezpośrednio związanych ze strategią danej spółki.

Program Bezpieczna Praca

Kontynuując działania zapoczątkowane w roku 2010 w ramach programu Bezpieczna Praca, organizacja pracuje nad eliminacją zagrożeń w miejscu pracy. Na działania profilaktyczne składają się, oprócz podstawowych, wymaganych ustawowo, między innymi dodatkowe szkolenia w obszarze BHP i PPOŻ, w nawiązaniu do specyfiki działania danej firmy. Do realizacji założeń programu wykorzystywane są także systemy sugestii, sprzyjające dzieleniu się wiedzą, umożliwiające zgłaszanie usprawnień, które stanowią dodatkowe źródło informacji o potencjalnych zagrożeniach występujących w miejscu pracy. Dzięki systemowi raportowania na bieżąco analizowane są rezultaty podejmowanych działań i potencjalne ryzyka.

Zatrudnienie

Stan zatrudnienia na koniec roku 2014 r. wynosił 3 727 osób, w tym 291 osób w spółkach zagranicznych. Liczba pracowników wzrosła o 12% w stosunku do grudnia 2013 r., natomiast największy procentowy wzrost został zanotowały spółki zagraniczne – od grudnia 2013 r. zwiększyły obsadę o 68%.

	31.12.2014 r.	31.12.2013 r.
RAZEM GRUPA KAPITAŁOWA	3727	3340

9. POCHODNE INSTRUMENTY FINANSOWE

Szczegółowe informacje na temat pochodnych instrumentów finansowych znajdują się w Pkt 36 Skonsolidowanego Sprawozdania Finansowego Grupy Kapitałowej Grupy Kęty S.A. za 2014 rok.

10. OCHRONA ŚRODOWISKA

W roku 2014 roku Grupa Kęty S.A. przystąpiła do inicjatywy ONZ Global Compact, co w istotny sposób wpłynęło na zakres i charakter działań na rzecz ochrony środowiska. W jeszcze większym stopniu skoncentrowaliśmy się na prewencyjnym podejściu do środowiska naturalnego, stosowaniu przyjaznych technologii oraz projektów mających na celu promowanie postawy odpowiedzialności ekologicznej. Zwiększyliśmy efektywność wykorzystania zasobów naturalnych, istotnie zmodernizowaliśmy infrastrukturę. Działania realizowane były w sposób sformalizowany, w oparciu o międzynarodowe standardy zarządzania środowiskiem.

W ubiegłym roku dokonaliśmy formalnego wdrożenia wytycznych standardu PN-ISO 26000:2012, którego celem jest zwiększenie efektywności stosowanych narzędzi oraz ich integracja z funkcjonującymi w Grupie systemami i strukturami decyzyjnymi. Wydaliśmy „Politykę Społecznej Odpowiedzialności GRUPY KĘTY S.A.” oraz Kodeks Etyczny stanowiące deklaracje pełnej odpowiedzialności za wpływ naszych działań na środowisko.

W ramach systemu ISO26000 wdrożyliśmy procedurę promowania społecznej odpowiedzialności w łańcuchu dostaw oraz ekologicznej weryfikacji dostawców. Warunkiem podjęcia współpracy jest podpisanie przez dostawcę „deklaracji CSR”. Do deklaracji załączany jest Kodeks Etyczny Grupy KĘTY S.A., promujący wizję społecznej odpowiedzialności i dbałości o środowisko naturalne. W swoich decyzjach w zakresie zakupów bierzemy pod uwagę ekologiczne kryteria nabywanych produktów i usług.

W dalszym ciągu utrzymujemy system zgodny z normą ISO 14001, stanowiący istotny element korporacyjnego systemu zarządzania kluczowymi procesami. Celem systemu jest poprawa efektywności środowiskowej spółek Grupy Kapitałowej Grupy Kęty SA, optymalizacja i udoskonalanie procesów produkcyjnych oraz określenie jednolitych metod służących eliminacji zagrożeń. W ramach systemu zatwierdzony został „Program Środowiskowy na rok 2014”. Określone programem zadania zostały w pełni zrealizowane, w szczególności:

- zainstalowano linię do obróbki wlewków prasowniczych wyposażoną w urządzenia do redukcji emisji,
- zmodernizowano sterowanie linią anodującą optymalizując wykorzystanie wanien procesowych,
- zakupiono specjalne pompy do przepompowywania oleju odpadowego, wanny wychwytowe pod pojemniki, kontenery do magazynowania i transportu chemikaliów, przenośny aparat do poboru prób wody i ścieków,
- zmodernizowano obieg zamknięty wody chłodzącej,
- dokonano modernizacji instalacji oświetleniowej na halach produkcyjnych.

Ponadto Grupa Kęty z sukcesem prowadziła działania mające na celu ograniczenie ilości i ładunku ścieków odprowadzanych do wód powierzchniowych poprzez optymalizację procesów chemicznej obróbki w procesach trawienia i anodowania wyrobów aluminiowych. Z kolei wdrożenie nowego systemu gospodarowania odpadami umożliwiło 25% redukcję kosztów zagospodarowania oraz praktycznie bezkosztowe wdrożenie segregacji odpadów w biurach i pomieszczeniach produkcyjnych (darmowe pojemniki, kontenery, prasy do odpadów). Odzyskane w ten sposób odpady papieru i tektury, szkła, tworzyw sztucznych oraz baterii poddawane są recyklingowi i stanowią pełnowartościowy surowiec do ponownego wykorzystania. Efekty ekonomiczne uzyskano również w wyniku optymalizacji procesu produkcji wlewków prasowniczych uzyskując zwiększenie udziału

surowców wtórnych w produkcji finalnej. Grupa Kęty S.A. zagospodarowuje już blisko 100% odpadów aluminiowych wytwarzanych w zakładzie w Kętach oraz krajowych spółkach zależnych. Odpady te stosowane są jako komponent surowców do produkcji nowych wyrobów wyciskanych z aluminium i stopów aluminium. Pozyskiwane są jednocześnie odpady aluminiowe z rynku pochodzące od końcowych użytkowników, jak i z produkcji innych zakładów. Procesowi temu towarzyszą rygorystyczne wymagania, co do jakości zakupywanego złomu, dzięki czemu do przetopu nie trafia aluminium zanieczyszczone, a do powietrza żadne szkodliwe związki, które mogłyby stanowić zagrożenie dla środowiska.

Możliwość precyzyjnej oceny efektywności ekonomicznej powyższych zadań środowiskowych to efekt wdrożenia i utrzymywania w Spółce sformalizowanego modelu „zielonej rachunkowości”. Działaniem związanym z edukacją ekologiczną było uwzględnienie w zakładowym systemie „Sugestii pracowniczych”, którego celem jest usprawnienie pracy zakładu, kryteriów środowiskowych, uwrażliwiających na sprawy ekologii. Za sugestie dotyczące ochrony środowiska pracownicy są dodatkowo nagradzani finansowo. Zaowocowało to wdrożeniem szeregu usprawnień, które obok efektu ekonomicznego przyniosły wymierny efekt środowiskowy, zazwyczaj związany z redukcją zanieczyszczeń u źródeł ich powstawania w procesach produkcyjnych.

Podjęte w „Polityce Społecznej Odpowiedzialności” zobowiązanie do pełnej realizacji wymagań prawnych zostało w roku 2014 dotrzymane. Spółka nie ponosiła sankcji za niedostosowanie się do praw i regulacji środowiskowych. Zgodność została potwierdzona wynikami przeprowadzonej w grudniu 2014 roku kompleksowej kontroli Wojewódzkiego Inspektoratu Ochrony Środowiska oraz niezależnych auditorów TUV NORD Polska. Jednocześnie w związku ze zmianą ustawy Prawo ochrony środowiska, implementującą postanowienia dyrektywy 2010/75/UE Parlamentu Europejskiego i Rady z dnia 24 listopada 2010 r. w sprawie emisji przemysłowych, jak również zmianą ustawy o odpadach i ustawy Prawo wodne zakład uzyskał nowe lub dokonał zmiany istniejących pozwoleń emisyjnych:

- zintegrowane pozwolenie ekologiczne z dnia 03-12-2014,
- zezwolenie na wytwarzanie odpadów z linii do trawienia matryc z dnia 21-11-2014,
- pozwolenie wodno-prawne na pobór wód podziemnych oraz wód z odwadniania gruntu z dnia 18-12-2014,
- decyzji ustanawiającej strefy ochronne ujęcia studziennego wody z dnia 18-12-2015.

Zgodność z prawem to również realizacja obowiązku sprawozdawczości środowiskowej. Spółki Grupy KĘTY terminowo realizują zobowiązania w tym zakresie m.in. raportując uwolnienia i transfer substancji w ramach Europejskiego Rejestru Uwalniania i Transferu Zanieczyszczeń oraz w Krajowej Bazy o Emisjach Gazów Ciepłarnianych i Innych Substancji. Spółki terminowo uiszczają opłaty z tytułu korzystania ze środowiska oraz opłaty produktowe.

Aby nasze działania w obszarze ekologii były właściwie ukierunkowane i efektywne wdrożyliśmy system monitorowania wpływu na środowisko poprzez analizę wskaźników odnoszących się do poziomu emisji, zużycia energii, wody i materiałów, które oparliśmy w roku 2014 o wytyczne Global Reporting Initiative (GRI). Ponadto poddaliśmy kontroli stopień oddziaływania naszych produktów na otoczenie. Dokonana ocena zmian wpływu na środowisko z porównaniem do lat wcześniejszych potwierdza dalsze ograniczanie oddziaływania w przeliczeniu na tonę produktu. Wyniki analizy przedstawione zostaną w „Raporcie Środowiskowym Grupy KĘTY” dotyczącym roku 2014, który udostępniony zostanie w miesiącu marcu na stronach internetowych Spółki pod adresem: <http://www.grupakety.com/pl/raporty-srodowiskowe/>.

W roku 2015 planujemy kontynuować przedsięwzięcia prowadzące do minimalizacji wpływu na środowisko naturalne oraz skutecznie realizować zadania ukierunkowane na cele ujęte Polityką Społecznej Odpowiedzialności Grupy KĘTY. Skupiać będziemy się na stosowaniu przyjaznych środowisku technologii. W odniesieniu do produkowanych wyrobów zastosujemy podejście oparte na cyklu życia produktu, koncentrując się na poszukiwaniu nowych proekologicznych zastosowań. Kontynuować będziemy program optymalizacji zużycia surowców, polegający na wykorzystaniu jak największej ilości materiałów z recyklingu. Podejmiemy zadania mające na celu obniżenie zapotrzebowania na energię prowadzonych przez nas procesów. W oparciu o doświadczenie i kadre własnego Centrum Badawczo-Rozwojowego planujemy realizację prac służących udoskonaleniu produktów oraz wdrożeniu proekologicznych technologii. „Zielona księgowość” stanowić będzie narzędzie podejmowania decyzji związanych z realizacją przedsięwzięć inwestycyjnych. W swoich działaniach w obszarze ekologii będziemy transparentni. W dalszym ciągu kłaść będziemy nacisk na komunikację z interesariuszami oraz wspieranie lokalnych inicjatyw na rzecz środowiska. Poprzez okresowe szkolenia podnosić będziemy świadomość naszych pracowników.

11. INFORMACJA O ZACIĄgniĘTYCH KREDYTACH ORAZ POZOSTAŁYCH ZOBOWIĄZANIACH

11.1. KREDYTY BANKOWE I LEASING FINANSOWY

Kredyty długoterminowe: (w tys. zł)

Kredytobiorca	Kredytodawca	waluta kredytu	Zabezpieczenie	31.12.2014
Grupa Kęty S.A.	BNP PARIBAS Bank Polska SA	PLN	Pierwszorzędna hipoteka kaucyjna na nieruchomościach należących do Grupy KĘTY SA i APK Sp. z o.o. do kwoty 50 mln zł wraz z cesją praw z polis ubezpieczeniowych ww. nieruchomości do kwoty 35 mln. Hipoteka łączna na nieruchomościach Spółki do kwoty 36 mln PLN. Cesja praw z polisy ubezpieczeniowej na wyżej wymienionej nieruchomości w kwocie 36 mln.	20 904
Alupol Packaging SA	Bank PEKAO S.A.	PLN	Hipoteka na nieruchomościach do wartości 13.660 tys. zł wraz z cesją praw z polisy na ww. nieruchomości.	2 306
	Długoterminowe kredyty			23 210
Aluprof Romania	Zobowiązania z tytułu leasingu finansowego	RON		97
	Leasing razem			97
			RAZEM	23 307

Kredyty krótkoterminowe: (w tys. zł)

Kredytobiorca	Kredytodawca	waluta kredytu	Zabezpieczenie	31.12.2014
Grupa Kęty S.A.	Bank PKO BP	PLN, EUR, USD	Solidarna odpowiedzialność spółek: Grupa KĘTY S.A., Alupol Sp. z o.o., Aluprof S.A., Aluform sp. z o.o., Alu Trans System Sp. z o.o. do kwoty 195.000 tys. PLN .	1 682
Grupa Kęty S.A.	BNP PARIBAS Bank Polska SA	PLN	Cześć krótkoterminowa kredytów długoterminowych – zabezpieczenia identyczne jak dla kredytu długoterminowego. Weksel własny in blanco oraz oświadczenie o poddaniu się egzekucji bankowej.	18 553
Grupa Kęty S.A.	ING Bank Polska	EUR, PLN	Oświadczenie o poddaniu się egzekucji bankowej	9
Grupa Kęty S.A.	Bank PeKaO S.A.	EUR, USD, CHF	Pełnomocnictwo do dysponowania rachunkami plus oświadczenie o poddaniu się egzekucji bankowej	71 645
Grupa Kęty S.A.	Bank Societe Generale	EUR	weksel własny in blanco	15 768
Alupol Packaging SA	Bank PKO BP	PLN, EUR	Hipoteka na nieruchomościach do wartości 13.660 tys. zł. Solidarna odpowiedzialność spółek: Grupa KĘTY S.A., Alupol Sp. z o.o., Aluprof S.A., Aluform sp. z o.o., Alu Trans System Sp. z o.o. do kwoty 195.000 tys. PLN .	6 380
Alupol Packaging SA	BNP Paribas	PLN	Solidarna odpowiedzialność spółek: Grupa KĘTY S.A., Alupol Sp. z o.o., Aluprof S.A., Aluform sp. z o.o., Alu Trans System Sp. z o.o. do kwoty 195.000 tys. PLN .	5 117
Alupol Packaging SA	PEKAO SA	PLN, EUR, USD	Solidarna odpowiedzialność spółek: Grupa KĘTY S.A., Alupol Sp. z o.o., Aluprof S.A., Aluform sp. z o.o., Alu Trans System Sp. z o.o. do kwoty 195.000 tys. PLN .	3 748
Alupol Packaging Kęty Sp. z o.o.	Bank PKO BP	PLN, EUR, USD	Solidarna odpowiedzialność spółek Grupy Kapitałowej	4 206
Aluprof SA	PEKAO S.A.	PLN, EUR, USD	Ustanowienie hipoteki na nieruchomościach będących w użytkowaniu wieczystym Spółki. Oświadczenie o poddaniu się egzekucji oraz pełnomocnictwo do rachunków bankowych.	27 267
Aluprof SA	Societe Generale S.A.	GBP, USD,	Weksel własny in blanco.	1 456

		EUR		
Aluprof SA	BNP Paribas	PLN, EUR	Weksel własny in blanco.	499
Aluprof SA	BPH S.A.	EUR	Pełnomocnictwo do rachunków bieżących	7 619
Metalplast Stolarka Sp. z o.o.	Bank PEKAO S.A.	PLN, EUR, USD	Oświadczenie o poddaniu się egzekucji oraz pełnomocnictwo do rachunków bankowych.	12 659
Metalplast Stolarka sp. z o.o.	BNP Paribas	PLN	Oświadczenie o poddaniu się egzekucji oraz weksel własny in blanco	9 816
Metalplast Stolarka sp. z o.o.	ING Bank Polska	PLN, USD	Oświadczenie o poddaniu się egzekucji oraz pełnomocnictwo do rachunków bankowych.	21 393
Alu Trans System sp. z o.o.	PKO BP	PLN	Solidarna odpowiedzialność spółek: Grupa KĘTY S.A., AluPol Sp. z o.o., Aluprof S.A., Aluform sp. z o.o., Alu Trans System Sp. z o.o. do kwoty 195.000 tys. PLN .	3 947
Krótkoterminowe kredyty				211 764
Aluprof Romania, Marius Hansen Facader A/S	Zobowiązania z tytułu leasingu finansowego Leasing razem	CZK, DKK		91
RAZEM				211 855

Wszystkie kredyty oprocentowane są wg stawek Wibor/Euribor + marża banku . Spłaty kredytów wynikały z harmonogramu spłat. Zaciągnięcia kredytów są związane z zarządzaniem płynnością Grupy.

11.2. ZOBOWIĄZANIA WARUNKOWE

TYTUŁ	31.12.2014	31.12.2013
Bankowa gwarancja dobrego wykonania kontraktu dla LC Corp Sky Tower *	3 593	3 593
Bankowe gwarancje budowlane udzielone przez Spółkę Metalplast Stolarka sp. z o.o.**	33 760	43 899
Razem udzielone gwarancje	37 353	47 492

*Dotyczy prac budowlanych przy obiekcie Sky Tower we Wrocławiu. Gwarancja wygasa w dniu 31.01.2015.

**Gwarancje budowlane dotyczą dobrego wykonania umów o usługi budowlane, terminy ich ważności uzależnione są od zapisów poszczególnych umów.

Poza wyżej wymienionymi nie występują inne zobowiązania warunkowe.

12. ZASADY ZARZĄDZANIA RYZYKIEM FINANSOWYM

Podstawowe ryzyka, a także cele i zasady zarządzania ryzykiem w Grupie Kapitałowej Grupy Kęty S.A. zostały przedstawione w pkt 35 Skonsolidowanego Sprawozdania Finansowego Grupy Kapitałowej Grupy Kęty S.A. za 2014 rok.

13. POZOSTAŁE INFORMACJE

13.1. TRANSAKcje W RAMACH GRUPY KAPITAŁOWEJ

Zestawienie transakcji w ramach grupy kapitałowej z punktu widzenia jednostki dominującej za okres od 1 stycznia do 31 grudnia 2013 oraz 2014 oraz na dzień 31 grudnia 2013 i 2014.

Podmiot powiązany		Sprzedaż	Zakupy	Dywidendy	Należności	Zobowiązania	Odpisy aktualizujące należności
Aluprof S.A.	2014	150 291	4 061	66 725	38 352	769	19
	2013	127 844	4 091	45 000	41 236	773	14
Alupol Packaging S.A.	2014	1 026	0	30 000	282	0	0
	2013	1 198	0	40 911	268	0	0
Alutech Sp. z o.o. w likwidacji	2014	4	0	0	0	0	0
	2013	11	14	0	0	14	0
AluTrans System Sp. z o.o.	2014	9 882	108	0	4 432	37	1 310
	2013	7 943	122	0	4 284	15	1 490
Dekret Sp. z o.o.	2014	745	1 305	190	65	136	0
	2013	711	1 320	38	71	135	0
Aluprof Węgry Ltd	2014	342	518	0	0	92	0
	2013	391	547	0	5	34	0
Metalplast Stolarka Sp. z o.o.	2014	6 148	310	0	2 612	93	0
	2013	5 388	560	0	2 129	12	25
Alupol Ukraina Sp. z o.o.	2014	2 944	1 182	0	3 844	0	9 583
	2013	8 060	0	0	10 945	0	0
ROMB S.A.	2014	590	8	0	132	1	0
	2013	601	9	0	136	2	0
Aluform Sp. z o.o.	2014	2 188	51 108	15 468	486	4 367	0
	2013	1 484	41 529	12 103	274	3 308	0
Alupol Packaging Kęty	2014	9 685	429	0	1 301	383	0
	2013	10 801	413	0	1 322	388	5
Aluprof System Czechy Ltd	2014	0	146	0	0	77	0
Group Kęty Italia Ltd	2014	0	491	0	125	84	0
Razem	2014	183 845	59 666	112 383	51 631	6 039	10 912
Razem	2013	164 432	48 605	98 052	60 670	4 681	1 534

Ponadto Spółka otrzymała w połowie 2013 roku pożyczkę w kwocie 1.500 tys. zł od Spółki Alutech sp. z o.o. Powyższa pożyczka oprocentowana jest na warunkach rynkowych.

W bieżącym roku Spółka ujęła jako koszt 9.583 tys. zł odpisu na należności od spółki Alupol Ukraina. W roku poprzednim Spółka ujęła jako koszt kwotę 1.310 tys. zł odpisu aktualizującego należności od Alu Trans System sp. z o.o.

Ponadto w trakcie 2014 roku Spółka utworzyła odpis aktualizujący udziały w Spółce Alupol Ukraina w kwocie 14.715 tys. zł. W roku ubiegłym Spółka utworzyła odpis aktualizujący udziały w Spółce Alupol Ukraina w kwocie 27.568 tys. zł.

Dodatkowo w okresie sprawozdawczym Spółka udzieliła darowizny na rzecz Fundacji Grupa Kęty Dzieciom Podbeskidzia w kwocie 54 tys. zł. (rok ubiegły: 50 tys. zł). Przedmiotowa Fundacja została

założona przez Grupę Kęty S.A. w 2011 roku. Spółka wniosła 50 tys. zł tytułem kapitału Fundatora. Fundacja jest organizacją non-profit realizującą cele społecznie pozytywne.

Poza wyżej wymienionymi Grupa nie przeprowadzała żadnych innych transakcji z podmiotami powiązanymi poza wymienionymi w nocie 34 (Zobowiązania i należności pozabilansowe), oraz 36.5 jednostkowego sprawozdania finansowego.

Transakcje z Zarządem i Radą Nadzorczą zostały opisane w nocie 36.4 jednostkowego sprawozdania finansowego. Poza wyżej wymienionymi transakcjami i saldami nie wystąpiły żadne inne istotne transakcje z podmiotami powiązanymi.

13.2. INFORMACJE O TOCZĄCYCH SIĘ POSTĘPOWANIACH DOTYCZĄCYCH ZOBOWIĄZAŃ LUB WIERZYTELNOŚCI SPÓŁKI LUB JEDNOSTKI OD NIEJ ZALEŻNEJ, KTÓRYCH WARTOŚĆ STANOWI CO NAJMNIEJ 10 % KAPITAŁÓW WŁASNYCH SPÓŁKI

Spółki Grupy Kapitałowej Grupy Kęty S.A. na dzień 31 grudnia 2014 oraz na dzień sporządzenia niniejszego sprawozdania nie były stroną postępowania toczącego się przed sądem, organem właściwym dla postępowania arbitrażowego lub organem administracji publicznej, którego łączna wartość stanowi co najmniej 10% kapitałów własnych Grupy Kęty S.A.

13.3. OBJAŚNIENIE RÓŻNIC POMIĘDZY WYNIKAMI FINANSOWYMI WYKAZANYMI W SPRAWOZDANIU A WCZEŚNIEJ PUBLIKOWANYMI PROGNOZAMI ZA DANY ROK

Publikacja prognoz wyników roku 2014 miała miejsce dnia 6 lutego i dotyczyła wyłącznie wyników skonsolidowanych (spółka nie publikuje prognoz jednostkowych).

	prognoza 2014
Przychody ze sprzedaży	1 735 mln zł
EBIT	166,6 mln zł
EBITDA	250,5 mln zł
Zysk Netto	126,5 mln zł
Wydatki inwestycyjne	143,2 mln zł

W związku z wysokim stopniem realizacji prognozy po 6 miesiącach 2014 roku oraz stabilnymi perspektywami na drugie półrocze zarząd Grupy Kęty S.A. podjął decyzję o podwyższeniu prognozy skonsolidowanego zysku z działalności operacyjnej (EBIT), EBITDA oraz skonsolidowanego zysku netto w sposób następujący:

	prognoza 6 luty	prognoza 7 sierpień	zmiana
Przychody ze sprzedaży	1 735 mln zł	1 780 mln zł	+3%
EBIT	166,6 mln zł	225 mln zł	+35%
EBITDA	250,5 mln zł	305 mln zł	+22%
Zysk Netto	126,5 mln zł	170 mln zł	+34%
Wydatki inwestycyjne	143,2 mln zł	130 mln zł	-9%

Za wyjątkiem wydatków inwestycyjnych, których realizacja jest uzależniona od postępu prac budowlanych lub osiągnięcia przez zainstalowane urządzenia parametrów zawartych w kontrakcie i w związku z tym może się opóźnić, zrealizowane po dwunastu miesiącach wartości nie odbiegają w istotny sposób od prognoz podanych w dniu 7 sierpnia 2014 roku.

13.4. WYDARZENIA PO DNIU BILANSOWYM

W dniu 29 stycznia 2015 roku Grupa Kęty S.A. podpisała kolejną (drugą) umowę z firmą Aluminio Espanol S.A. na zakup i dostawę surowców aluminiowych. Łączna wartość zawartych umów w okresie ostatnich 12 miesięcy wynosi ok. 122 mln zł i została ustalona w oparciu o aktualne notowania aluminium na LME.

W dniu 6 lutego 2015 spółka Alupol Films Sp. z o.o., która wchodzi w skład Segmentu Opakowań Giętkich, otrzymała zezwolenie nr 193/2015 z dnia 6 lutego 2015 r. na prowadzenie działalności gospodarczej na terenie specjalnej strefy ekonomicznej Krakowski Park Technologiczny. Wartość wydatków (kosztów kwalifikowanych) objętych tym zezwoleniem wynosi od 150 do 195 mln zł. Inwestycja zostanie zrealizowana na terenie strefy w Oświęcimiu, a główną działalnością nowego zakładu będzie produkcja i uszlachetnianie folii z tworzyw sztucznych oraz produkcja narzędzi wykorzystywanych w procesie zadruku opakowań giętkich. Powyższa inwestycja wychodzi naprzeciw oczekiwaniom rynku w zakresie zwiększenia mocy produkcyjnych Segmentu Opakowań Giętkich i jest zgodna z jego długookresową strategią rozwoju.

W dniu 9 lutego 2015 roku Rada Nadzorcza spółki zatwierdziła nową strategię na lata 2015 – 2020 (Strategia 2020), której założenia zostały podane do publicznej wiadomości w dniu 10 lutego. Założenia te zostały omówione w pkt 7.3 niniejszego sprawozdania.

W dniu 9 lutego 2015 roku zarząd Grupy Kęty S.A. podjął uchwałę w sprawie zarekomendowania Walnemu Zgromadzeniu Grupy Kęty S.A., po uzyskaniu akceptacji Rady Nadzorczej, wypłaty dywidendy za rok obrotowy 2014 w wysokości 11 PLN na jedną akcję spółki.

14. OŚWIADCZENIE ZARZĄDU WS STOSOWANIA W GRUPIE KĘTY S.A. ZASAD ŁADU KORPORACYJNEGO W 2014 ROKU

Zawarte w niniejszym rozdziale „Oświadczenie o stosowaniu ładu korporacyjnego w 2014 r.” zostało sporządzone zgodnie z § 91 ust. 5 pkt 4 „Rozporządzenia Ministra Finansów z dnia 19 lutego 2009 r. w sprawie informacji bieżących i okresowych przekazywanych przez emitentów papierów wartościowych oraz warunków uznawania za równoważne informacji wymaganych przepisami prawa państwa niebędącego państwem członkowskim Unii Europejskiej”. Uwzględnione tu informacje spełniają też wymogi raportu o stosowaniu zasad ładu korporacyjnego określone w § 29 ust. 5 Regulaminu Giełdy Papierów Wartościowych w Warszawie S.A. (Giełda) oraz w § 1 Uchwały nr 1013/2007 Zarządu Giełdy z dnia 11 grudnia 2007 r.

W związku z powyższym, w myśl Uchwały nr 718/2009 Zarządu Giełdy z dnia 16 grudnia 2009 r. opublikowanie niniejszego „Oświadczenia o stosowaniu ładu korporacyjnego w 2014 r.” w ramach raportu rocznego jest równoznaczne z realizacją obowiązku przekazania Giełdzie raportu o stosowaniu ładu korporacyjnego.

14.1. OBOWIĄZUJĄCY ZBIÓR ZASAD ŁADU KORPORACYJNEGO

Zasady ładu korporacyjnego, którym podlegała Grupa Kęty S.A. w 2014 r., zawarte są w dokumencie „Dobre praktyki spółek notowanych na GPW”, stanowiącym załącznik do Uchwały nr 19/1307/2012 Rady Giełdy z dnia 21 listopada 2012 r. Tekst zbioru zasad dostępny jest na stronie internetowej Giełdy (<http://corp-gov.gpw.pl/>). Jest to znowelizowana wersja dobrych praktyk, która stała się obowiązująca z dniem 1 stycznia 2013 r.

14.2. OŚWIADCZENIE ZARZĄDU O PRZESTRZEGANIU ZASAD ŁADU KORPORACYJNEGO

W 2014 r. Grupa Kęty S.A. stosowała zasady ładu korporacyjnego zawartych w obowiązującej wersji „Dobrych praktyk spółek notowanych na GPW” za wyjątkiem zasady oznaczonej numerem 10 pkt. 2 w części IV „Dobrych Praktyk Spółek Notowanych na GPW”. Powyższa zasada dotyczy zapewnienia akcjonariuszom możliwości udziału w walnym zgromadzeniu przy wykorzystaniu środków komunikacji elektronicznej. Grupa Kęty S.A. od 2012 roku organizuje transmisję Walnego Zgromadzenia w czasie rzeczywistym, lecz nie umożliwia dwustronnej komunikacji „on-line”, w ramach której akcjonariusze mogą wypowiadać się w toku obrad Walnego Zgromadzenia, przebywając w miejscu innym niż miejsce obrad. W ocenie Zarządu Spółki, wobec braku ukształtowanej praktyki rynkowej, organizacja walnych zgromadzeń przy wykorzystaniu środków komunikacji elektronicznej niesie za sobą zagrożenia zarówno natury prawnej jak i technicznej. Ponadto w opinii Zarządu zasady udziału w Walnych Zgromadzeniach obowiązujące w Spółce umożliwiają efektywną realizację praw wynikających z akcji i zabezpieczają interesy wszystkich akcjonariuszy, w tym mniejszościowych.

Odnosząc się do rekomendacji wymienionych w dokumencie „Dobre Praktyki Spółek Notowanych na GPW”, odrębnego komentarza wymagają następujące punkty:

Punkt 5 Rekomendacji odnoszący się do polityki wynagrodzeń.

Ustalenie wynagrodzeń Członków Rady Nadzorczej należy do kompetencji Walnego Zgromadzenia, natomiast ustalenie wynagrodzeń Członków Zarządu należy do kompetencji Rady Nadzorczej, w

ramach której funkcjonuje Komitet ds. Wynagrodzeń. Jego głównym zadaniem ustalanie wysokości wynagrodzeń zarządu na podstawie zakresu obowiązków, kompetencji i odpowiedzialności wynikającej z pełnionych funkcji oraz uzyskiwanych wyników ekonomicznych, a także ustalanie rekomendacji i kontrola wynagrodzeń członków zarządu. System wynagradzania jest transparentny i zapewnia powiązanie wynagrodzeń kadry zarządzającej najwyższego szczebla z wynikami finansowymi spółki i efektami pracy wynagradzanych osób. W założeniach systemu wynagradzania uwzględnionych jest szereg zasad wynikających z zalecenia Komisji Europejskiej z 14 grudnia 2004 roku w sprawie wspierania odpowiedniego systemu wynagrodzeń dyrektorów spółek notowanych na giełdzie (2004/913/WE) uzupełnionych o zalecenia KE z 30 kwietnia 2009 roku (2009/385/WE). Do zasad tych należą m.in.: określenie stałych i zmiennych elementów wynagradzania Zarządu, powiązanie krótkoterminowych zmiennych składników wynagrodzeń z określonymi kryteriami wynikowymi, a także powiązanie długoterminowych zmiennych składników wynagradzania w postaci programu opcji. Spółka publikuje corocznie w raporcie rocznym informacje o wynagrodzeniu osób zarządzających i nadzorujących oraz szczegółowe informacje dotyczące programu opcji.

Punkt 9 Rekomendacji, dotyczący zapewnienia zrównoważonego udziału kobiet i mężczyzn w wykonywaniu funkcji zarządu i nadzoru w przedsiębiorstwach.

Wybór Członków Zarządu i Rady Nadzorczej należy do suwerennej decyzji odpowiednio Rady Nadzorczej i Walnego Zgromadzenia, a głównymi kryteriami wyboru sprawujących funkcje w organach Spółki są kompetencje kandydatów na członków zarządu oraz osób rekomendowanych do rady nadzorczej przez akcjonariuszy Spółki. Inne czynniki, w tym płeć osoby, nie stanowią wyznacznika w powyższym zakresie.

14.3. SYSTEM KONTROLI WEWNĘTRZNEJ I ZARZĄDZANIA RYZYKIEM W ODNIESIENIU DO PROCESU SPORZĄDZANIA SPRAWOZDAŃ FINANSOWYCH I SKONSOLIDOWANYCH SPRAWOZDAŃ FINANSOWYCH

Spółka sporządza skonsolidowane i jednostkowe sprawozdanie finansowe zgodnie z Międzynarodowymi Standardami Rachunkowości („MSR”) oraz Międzynarodowymi Standardami Sprawozdawczości Finansowej („MSSF”). MSR oraz MSSF obejmują interpretacje zaakceptowane przez Komisję ds. Interpretacji Międzynarodowej Sprawozdawczości Finansowej („KIMSF”). Proces sporządzania sprawozdań finansowych nadzoruje Zarząd oraz pion finansowy, za pracę którego odpowiada Dyrektor Finansowy, Członek Zarządu Grupy Kęty S.A. Bezpośrednio proces sporządzania sprawozdań finansowych jest realizowany poprzez spółkę Dekret Centrum Rachunkowe sp. z o.o. w pełni zależną od Grupy Kęty S.A. Spółka Dekret zatrudnia specjalistów księgowych, którzy posiadają wiedzę popartą niezbędnymi certyfikatami oraz wykształceniem a także niezbędnym doświadczeniem potrzebnym do prawidłowego sporządzenia sprawozdań finansowych zgodnie z obowiązującymi przepisami prawa. Dekret Centrum Rachunkowe sp. z o.o. otrzymuje dane potrzebne do sporządzenia sprawozdań finansowych od działów spółek Grupy Kapitałowej zaangażowanych w procesy, których opis i dane są składnikami pełnego sprawozdania.

Podstawowymi elementami procesu sporządzania sprawozdań jest przyjęta przez Zarząd Grupy polityka rachunkowości, określająca główne zasady ewidencji zdarzeń gospodarczych. W konsekwencji prowadzonej zgodnie z polityką rachunkowości ewidencji zdarzeń gospodarczych powstają księgi rachunkowe Spółki, będące w dalszej kolejności podstawą sporządzenia sprawozdań finansowych. Proces sporządzania sprawozdań zawiera mechanizmy kontrolne o charakterze

technicznym (liczbowe i logiczne formuły kontrolne) oraz merytorycznym (analiza wyników raportów kontrolnych). W procesie sporządzania sprawozdań finansowych zidentyfikowano następujące ryzyka:

- błędnych danych wejściowych,
- niewłaściwej prezentacji danych,
- zastosowania błędnych szacunków,
- braku integracji systemów IT.

Ryzyka te są minimalizowane poprzez:

- ujednoczony system mapowania danych z systemów źródłowych do sprawozdań finansowych, który zapewnia prawidłową prezentację danych,
- przeglądy dokonywane poprzez wewnętrznych specjalistów, których głównym celem jest konfrontacja posiadanej wiedzy z danymi finansowymi i wychwycenie ewentualnych nieprawidłowych prezentacji danych oraz nieprawidłowych danych wejściowych.
- szacunki oparte są na najlepszej wiedzy Zarządu dokonywanie części szacunków odbywa się z wykorzystaniem pomocy niezależnych doradców (np. licencjonowanych aktuariuszów lub rzeczoznawców majątkowych).
- sprawozdania Spółki oraz grupy kapitałowej podlegają corocznemu badaniu oraz corocznym przeglądom półrocznym przez niezależnego audytora. Proces badania oraz przeglądów półrocznych ma na celu wyłapanie istotnych nieprawidłowości, w tym również pominięć w procesie sporządzania sprawozdań finansowych.
- w spółce używany jest zintegrowany system IT, który zapewnia pełną integrację danych. Weryfikacja danych systemu IT podlega kontrolom zgodnie z obowiązującymi w Spółce procedurami bezpieczeństwa systemów IT.

Księgi rachunkowe spółek Grupy, które mają siedzibę w Polsce prowadzone są wg jednolitych zasad zgodnie z obowiązującym w Grupie Kęty jednolitym „planem kont” przy zastosowaniu zasad wynikających z Międzynarodowych Standardów Sprawozdawczości Finansowej. W ramach spółki Dekret Centrum Rachunkowe sp. z o.o. funkcjonuje dział podatków, który sporządza księgi podatkowe polskich spółek Grupy oraz opiniuje rachunkowo istotne transakcje. W spółkach Grupy Kapitałowej istnieją systemy wewnętrznych przepisów obejmujących akty normatywne (m.in. procedury, instrukcje, regulaminy) regulujących funkcjonowanie najważniejszych procesów. Nad przestrzeganiem przepisów wewnętrznych, oprócz nadzoru funkcjonalnego sprawowanego przez przełożonych, czuwają Działy Kontrolingu. Kontrole realizowane przez te działy prowadzone są na bieżąco. Zadania dotyczące zgodności zapewniają, że cała spółka przestrzega właściwych ustaw i przepisów, wymagań nadzorczych oraz zasad i procedur wewnętrznych, co ma wpływ na eliminację ryzyka utraty reputacji spółki i narażenia się na ryzyko np. kar urzędowych. Odzwierciedleniem skuteczności stosowanych procedur kontroli i zarządzania ryzykiem w procesie sporządzania sprawozdań finansowych Grupy Kęty S.A. jest wysoka jakość tych sprawozdań, której potwierdzeniem są opinie bez zastrzeżeń wydawane przez biegłych rewidentów z badania niniejszych sprawozdań finansowych.

Grupa Kęty w celu zapewnienia efektywności posiadanego systemu kontroli wewnętrznej prowadzi działania ukierunkowane na:

1. Wydajność i skuteczność działań - sprawozdania finansowe sporządzane są w jak najkrótszym terminie po zakończeniu okresu w celu planowaniu działań Grupy Kapitałowej dostosowujących ją do bieżącego otoczenia gospodarczego. W tym celu został stworzony wewnętrzny system gromadzenia

danych sprawozdawanych, który usprawnia czas sporządzania a zatem i terminowość oraz eliminuje możliwość występowania błędów związanych z wprowadzaniem danych.

2. Wiarygodność, kompletność oraz aktualność informacji finansowych i zarządczych (zadania dotyczące informacji);

Grupa realizuje powyższe poprzez:

- ustaloną i zatwierdzoną przez jednostkę dominującą politykę rachunkowości obowiązującą we wszystkich jednostkach zależnych określającą jednolity sposób ewidencji i prezentacji transakcji o podobnym charakterze.
- zintegrowany system informatyczny obsługujący większość ze Spółek Grupy Kapitałowej zapewniający jednolity i wysoki standard przetwarzania danych
- wszelkie nowe planowane transakcje są szczegółowo omawiane przy udziale specjalistów, co prowadzi do wypracowania sposobu ewidencji takiego zdarzenia w księgach rachunkowych.
- funkcjonujący system kontroli wewnętrznej nadzorujący realizację i przestrzeganie zatwierdzonych rozwiązań oraz procedur.

Powyższe rozwiązanie pozwala na:

- przygotowanie informacji posiadających wystarczającą jakość i integralność, tak aby odbiorcy mogli polegać na nich przy podejmowaniu decyzji.
- wyeliminowanie ryzyka braku kompletności, a zarazem braku wiarygodności sporządzonego sprawozdania finansowego

3. Przestrzeganie właściwych ustaw i przepisów (zadania dotyczące zgodności)

Funkcjonujące w Grupie Kęty S.A. struktury zarządzania ryzykiem pozwalają koordynować działania mające na celu ograniczenie podstawowych ryzyk zarówno w poszczególnych segmentach działalności, jak i na poziomie grupy kapitałowej. Na struktury te składają się: działy kontrolingu w poszczególnych segmentach szacujące skalę poszczególnych ryzyk (przede wszystkim ryzyka walutowego i ryzyka cenowego) i zgłaszające propozycję strategii zabezpieczenia (a po akceptacji zlecające jej realizację), Dział Głównego Specjalisty ds. Zarządzania Ryzykiem - weryfikujący strategię segmentów pod kątem ich efektywności i zgodności z interesem grupy, odpowiadający za negocjację umów i kontraktów zawieranych na rynkach finansowym i ubezpieczeniowym oraz koordynujący działania na poziomie grupy kapitałowej. Tutaj tworzone są wytyczne, które wskazują obszary potencjalnych ryzyk oraz wymaganych przepisów prawa. Stworzony system wytycznych pozwala spółkom wchodzącym w skład grupy kapitałowej na korzystanie z wiedzy i prawidłowe podejście do zagadnień związanych z wymogami przepisów prawa oraz prowadzeniem działalności gospodarczej. W Grupie kapitałowej funkcjonuje również mechanizm corocznej weryfikacji skuteczności zabezpieczania ryzyk z tym związanych oraz mechanizm doskonalenia systemu wytycznych dla całej Grupy.

14.4. AKCJONARIUSZE POSIADAJĄCY BEZPOŚREDNIO LUB POŚREDNIO ZNACZNE PAKIETY AKCJI

Informacje dotyczące znaczących akcjonariuszy znajdują się w pkt 3 niniejszego Sprawozdania

14.5. UPRAWNIENIA I OGRANICZENIA DOT. PAPIERÓW WARTOŚCIOWYCH SPÓŁKI

Akcje Grupy Kęty S.A. są akcjami zwykłymi na okaziciela. Każda z nich daje prawo do jednego głosu na Walnym Zgromadzeniu akcjonariuszy. Wartość nominalna jednej akcji wynosi 2.50 zł. Wszystkie wyemitowane akcje są w pełni opłacone.

14.6. SPECJALNE UPRAWNIENIA KONTROLNE

Żadna z wyemitowanych serii nie daje posiadaczom specjalnych uprawnień kontrolnych wobec emitenta, ani nie wprowadza ograniczeń w zakresie wykonywania prawa głosu lub innych praw należnych akcjonariuszom. Nie występują też ograniczenia dotyczące przenoszenia praw własności papierów wartościowych emitenta.

14.7. OPIS ZASAD POWOŁYWANIA I ODWOŁYWANIA CZŁONKÓW ZARZĄDU ORAZ UPRAWNIENIA ZARZĄDU, W SZCZEGÓLNOŚCI PRAWO DO PODJĘCIA DECYZJI O EMISJI LUB WYKUPIE AKCJI

Członkowie Zarządu są powoływani przez Radę Nadzorczą na okres wspólnej trzyletniej kadencji. Według Statutu Zarząd może składać się z jednej do pięciu osób, przy czym pozostali członkowie Zarządu są powoływani na wniosek Prezesa. Członek Zarządu może być w każdym czasie odwołany przez Radę Nadzorczą. Zarząd Spółki pod przewodnictwem Prezesa zarządza Spółką i reprezentuje ją na zewnątrz. Wszelkie sprawy związane z prowadzeniem Spółki, a nie zastrzeżone do kompetencji innych organów Spółki, należą do zakresu działania Zarządu. Tryb działania Zarządu określa szczegółowo Regulamin Pracy Zarządu, uchwalany przez Zarząd, a zatwierdzany przez Radę Nadzorczą i jest dostępny pod adresem <http://www.grupakety.com/pl/18,dokumenty-spolki.html>

Do kompetencji Zarządu należy w szczególności ustalanie strategii Grupy, zatwierdzanie planu ekonomiczno – finansowego, tworzenie, przekształcanie i likwidowanie jednostek organizacyjnych Spółki, wykonywanie nadzoru właścicielskiego nad spółkami z Grupy. Osoby zarządzające nie posiadają uprawnień do podejmowania decyzji o emisji lub wykupie akcji, jedynie uprawnienia inicjujące podjęcie działań o emisji lub wykupie akcji.

14.8. ZASADY ZMIAN STATUTU SPÓŁKI

Spółka w zakresie zmian Statutu stosuje przepisy Kodeksu Spółek Handlowych, zgodnie z którym zmiana statutu spółki akcyjnej wymaga: uchwały walnego zgromadzenia, wpisu do Krajowego Rejestru Sądowego (art. 430 k.s.h). Procedura rozpoczyna się od podjęcia przez Zarząd Spółki uchwały zawierającej projekt proponowanych zmian, który następnie jest przedstawiany do zaopiniowania Radzie Nadzorczej Grupy Kęty. Po uzyskaniu opinii projekt jest kierowany na walne zgromadzenie. Uchwały walnego zgromadzenia w sprawie zmiany Statutu zapadają większością głosów zgodnie z zasadami określonymi w Kodeksie spółek handlowych i Statucie Spółki. Zmiana statutu staje się skuteczna z chwilą wpisu tej zmiany do KRS. Obowiązek zgłoszenia zmiany statutu spoczywa na Zarządzie Spółki. Zarząd zobowiązany jest zgłosić zmianę statutu w ciągu 3 miesięcy od powzięcia odpowiedniej uchwały.

14.9. SPOSÓB DZIAŁANIA WALNEGO ZGROMADZENIA, JEGO ZASADNICZE UPRAWNIENIA ORAZ OPIS PRAW AKCJONARIUSZY I SPOSOBU ICH WYKONYWANIA, W SZCZEGÓLNOŚCI ZASADY WYNIKAJĄCE W REGULAMINIE WALNEGO ZGROMADZENIA, JEŻELI

TAKI REGULAMIN ZOSTAŁ UCHWALONY, O ILE W TYM ZAKRESIE NIE WYNIKAJĄ WPROST Z PRZEPISÓW PRAWA.

Sposób działania i uprawnienia Walnego Zgromadzenia

1) Zgodnie ze Statutem Spółki oraz Regulaminem Walnego Zgromadzenia walne zgromadzenia odbywają się w siedzibie Spółki, Bielsku-Białej lub w Warszawie. Są one zwoływane przez Zarząd poprzez ogłoszenie dokonywane na stronie internetowej spółki oraz w sposób określony dla przekazywania informacji bieżących zgodnie z przepisami o ofercie publicznej i warunkach wprowadzania instrumentów finansowych do zorganizowanego systemu obrotu oraz o spółkach publicznych. Walne Zgromadzenie może zostać zwołane także przez Radę Nadzorczą lub akcjonariuszy reprezentujących co najmniej połowę kapitału zakładowego. Akcjonariusze reprezentujący co najmniej 5 % kapitału zakładowego mają prawo złożenia wniosku o zwołanie Zgromadzenia i umieszczenia określonych spraw w porządku obrad tego zgromadzenia.

Walne Zgromadzenie jest ważne bez względu na liczbę reprezentowanych na nim akcji. Zgodnie z przyjętym Regulaminem obrady Walnego Zgromadzenia otwiera przewodniczący Rady Nadzorczej Spółki lub osoba przez niego wskazana i zarządza wybór spośród osób uprawnionych do głosowania, przewodniczącego Zgromadzenia. Kandydatów na Przewodniczącego mogą zgłaszać osoby uprawnione do głosowania na Zgromadzeniu. Po dokonaniu wyboru Przewodniczący stwierdza prawidłowość zwołania Walnego Zgromadzenia i jego zdolność do podejmowania uchwał w sprawach objętych porządkiem obrad, zarządza przyjęcie porządku obrad. W toku obrad do obowiązków i uprawnień Przewodniczącego należy w szczególności czuwanie nad zgodnością przebiegu obrad z przepisami kodeksu spółek handlowych, Statutu Spółki i Regulaminu Zgromadzenia, udzielanie i odbieranie głosu uczestnikom Zgromadzenia, zarządzanie przerw w obradach, zarządzanie nad uchwałami Zgromadzenia oraz stwierdzanie prawidłowości ich przebiegu i wyników.

Ze względu na fakt, że Spółka jest spółką publiczną w Walnym Zgromadzeniu mają prawo uczestniczyć i wykonywać prawo głosu akcjonariusze będący właścicielami akcji na okaziciela na szesnaście dni przed datą walnego zgromadzenia. Muszą oni dokonać stosownej rejestracji udziału w Walnym Zgromadzeniu zgodnie z przepisami kodeksu spółek handlowych. W Zgromadzeniu mają prawo uczestniczenia również członkowie Zarządu i Rady Nadzorczej Spółki, biegły rewident Spółki oraz inne osoby zaproszone przez organ zwołujący Zgromadzenie, chyba że na wniosek akcjonariuszy zgłoszony przed przystąpieniem do rozpatrywania spraw ujętych w porządku obrad, Zgromadzenie zwykłą większością głosów postanowi inaczej.

Lista akcjonariuszy uprawnionych do uczestnictwa w Zgromadzeniu, podpisana przez zarząd, zawierająca nazwiska i imiona albo firmy (nazwy) uprawnionych, ich miejsce zamieszkania (siedzibę), liczbę akcji oraz liczbę przysługujących im głosów, jest dostępna w siedzibie/lokalu Zarządu Spółki na trzy dni powszednie przed odbyciem Zgromadzenia.

2) Zgodnie ze Statutem Spółki, Regulaminem Walnego Zgromadzenia Grupy Kęty S.A. oraz przepisami prawa, akcjonariusz Spółki ma prawo:

- uczestniczyć w Walnym Zgromadzeniu oraz wykonywać prawo głosu osobiście lub przez pełnomocników;
- kandydować na Przewodniczącego Walnego Zgromadzenia lub zgłosić do protokołu jedną kandydaturę na stanowisko Przewodniczącego Walnego Zgromadzenia;
- zadawać pytania w każdej sprawie objętej porządkiem obrad;

- zgłosić sprzeciw wobec decyzji Przewodniczącego Walnego Zgromadzenia. Walne Zgromadzenie w drodze uchwały rozstrzyga o utrzymaniu względnie uchyleniu decyzji Przewodniczącego Walnego Zgromadzenia;
- zgłaszać propozycje zmian i uzupełnień do projektów uchwał objętych porządkiem obrad Walnego Zgromadzenia – do czasu zamknięcia dyskusji nad punktem porządku obrad obejmującym projekt uchwały, której taka propozycja dotyczy;
- żądać przeprowadzenia tajnego głosowania;
- żądać udzielenia przez Zarząd Spółki informacji dotyczących spraw objętych porządkiem obrad Walnego Zgromadzenia w przypadkach i z zastrzeżeniem wyjątków określonych w przepisach prawa;
- żądać przesłania mu listy akcjonariuszy nieodpłatnie pocztą elektroniczną, podając adres, na który powinna zostać wysłana. Akcjonariusz może przeglądać listę akcjonariuszy w lokalu Zarządu oraz żądać odpisu listy za zwrotem kosztów jej sporządzenia;
- przeglądać księgi protokołów z Walnego Zgromadzenia i żądać wydania poświadczonych przez Zarząd Spółki odpisów uchwał;
- zaskarżać uchwały Walnego Zgromadzenia w przypadkach określonych przez przepisy prawa.

Przebieg Walnego Zgromadzenia jest protokołowany przez notariusza, a wypis z protokołu wraz z dowodami zwołania Zgromadzenia oraz pełnomocnictwami udzielonymi przez akcjonariuszy Zarząd Spółki dołącza do księgi protokołów, którą akcjonariusze mają prawo przeglądać i żądać wydania z niej poświadczonych przez Zarząd odpisów uchwał. Uchwały Zgromadzenia zapadają większością głosów zgodnie z zasadami określonymi w Statucie i kodeksie spółek handlowych. Głosowanie odbywa się za pomocą elektronicznego systemu obliczania głosów. Głosowanie jest jawne. Tajne głosowanie zarządza się przy wyborach oraz nad wnioskami o odwołanie członków organów Spółki, o pociągnięcie ich do odpowiedzialności jak również w sprawach osobowych. Głosowanie tajne zarządza się również w sytuacji, jeśli chociaż jeden z akcjonariuszy obecnych lub reprezentowanych na Zgromadzeniu tego zażąda. Po wyczerpaniu porządku obrad Przewodniczący zamyka Zgromadzenie.

Przebieg Walnego Zgromadzenia jest transmitowany na żywo przez internet dla wszystkich zainteresowanych, a także rejestrowany i zamieszczany na stronie internetowej Grupy Kęty S.A. do odtworzenia w dowolnym terminie.

14.10. SKŁAD OSOBOWY I ZMIANY, KTÓRE W NIM ZASZŁY W CIĄGU OSTATNIEGO ROKU OBROTOWEGO ORAZ OPIS DZIAŁANIA ORGANÓW ZARZĄDZAJĄCYCH, NADZORUJĄCYCH LUB ADMINISTRUJĄCYCH SPÓŁKI ORAZ ICH KOMITETÓW

14.10.1. SKŁAD OSOBOWY ZARZĄDU I RADY NADZORCZEJ

Skład osobowy Zarządu Grupy Kęty S.A. nie uległ zmianom w trakcie roku i na dzień 31.12.2014 przedstawiał się następująco:

Dariusz Mańko	Prezes Zarządu, Dyrektor Generalny
Adam Piela	Członek Zarządu, Dyrektor Finansowy

Skład Rady Nadzorczej Grupy Kęty na dzień 01.01.2014 roku przedstawiał się następująco:

Maciej Matusiak	– Przewodniczący Rady Nadzorczej (członek niezależny)
Szczepan Strublewski	– Zastępca Przewodniczącego (członek niezależny)

Krzysztof Głogowski	– Członek Rady Nadzorczej (członek niezależny)
Tadeusz Iwanowski	– Członek Rady Nadzorczej (członek niezależny)
Jerzy Surma	– Członek Rady Nadzorczej (członek niezależny)

W związku z upływem kadencji Rady Nadzorczej Spółki Zwyczajne Walne Zgromadzenie w dniu 21 maja 2014 roku powołało Radę Nadzorczą na nową wspólną kadencję w składzie: Jerzy Marciniak, Maciej Matusiak, Paweł Niedziółka, Szczepan Strublewski, Jerzy Surma. Po Walnym Zgromadzeniu, Rada Nadzorcza IX kadencji w dniu 16 czerwca 2014 roku wybrała na Przewodniczącego Rady Nadzorczej Macieja Matusiaka a Szczepanowi Strublewskiemu powierzyła funkcję Zastępcy Przewodniczącego.

Skład Rady Nadzorczej Grupy Kęty na dzień 31.12. 2014 roku przedstawiał się następująco:

Maciej Matusiak	– Przewodniczący Rady Nadzorczej (członek niezależny)
Szczepan Strublewski	– Zastępca Przewodniczącego (członek niezależny)
Jerzy Marciniak	– Członek Rady Nadzorczej (członek niezależny)
Paweł Niedziółka	– Członek Rady Nadzorczej (członek niezależny)
Jerzy Surma	– Członek Rady Nadzorczej (członek niezależny)

Kadencja Rady Nadzorczej IX kadencji wygasa z dniem odbycia Walnego Zgromadzenia zatwierdzającego sprawozdania finansowe za rok obrotowy zakończony 31 grudnia 2016 roku.

14.10.2. OPIS ZASAD DZIAŁANIA ZARZĄDU

Zarząd Spółki pod przewodnictwem Prezesa zarządza Spółką i reprezentuje ją na zewnątrz. Wszelkie sprawy związane z prowadzeniem Spółki, a niezastrzeżone do kompetencji innych organów Spółki, należą do zakresu działania Zarządu. Tryb działania Zarządu określa szczegółowo Regulamin Pracy Zarządu, uchwalany przez Zarząd, a zatwierdzany przez Radę Nadzorczą. Szczegółowy zakres uprawnień Zarządu określa Regulamin Zarządu dostępny pod adresem <http://www.grupakety.com/pl/18,dokumenty-spolki.html>

Zarząd Spółki podejmuje uchwały w głosowaniu jawnym bezwzględną większością głosów. W przypadku równej ilości głosów za i przeciw uchwale decyduje głos przewodniczącego posiedzenia. Poszczególni Członkowie Zarządu zarządzają powierzonymi im obszarami działalności Spółki.

14.10.3. OPIS ZASAD DZIAŁANIA RADY NADZORCZEJ

Prace Rady Nadzorczej koordynuje Przewodniczący. Rada Nadzorcza odbywa posiedzenie, co najmniej raz na kwartał. Zarząd lub Członek Rady Nadzorczej mogą żądać zwołania Rady Nadzorczej, podając proponowany porządek obrad. Przewodniczący Rady Nadzorczej zwołuje posiedzenie w terminie 14 dni od dnia otrzymania wniosku. Rada Nadzorcza podejmuje uchwały zwykłą większością głosów oddanych przy obecności, co najmniej połowy składu Rady Nadzorczej. W przypadku głosowania, w którym oddano taką samą liczbę głosów za oraz przeciw, głos rozstrzygający przysługuje Przewodniczącemu Rady.

Kompetencje Rady Nadzorczej obejmują w szczególności: powoływanie Członków Zarządu i określanie ich wynagrodzenia, powoływanie niezależnych audytorów oraz sprawowanie nadzoru nad działalnością Spółki. W ramach funkcji nadzorczych, Rada Nadzorcza m.in. rozpatruje plan strategiczny i roczny budżet Spółki oraz Grupy Kapitałowej, a także monitoruje wyniki operacyjne i

finansowe, wyraża zgodę na zaciąganie zobowiązań przez Zarząd, ocenia sprawozdania Zarządu z działalności Spółki oraz wnioski Zarządu, co do podziału zysków lub pokrycia strat. Rada Nadzorcza pełni swe obowiązki kolegialnie, ale przekazała część kompetencji określonym komitetom, które opisano poniżej. Regulamin Rady dostępny jest pod adresem <http://www.grupakety.com/pl/18,dokumenty-spolki.html>

14.10.4. OPIS ZASAD DZIAŁANIA KOMITETÓW RADY NADZORCZEJ

Rada może powoływać komitety i wyznaczać osoby odpowiedzialne za kierowanie ich pracami. Działalność komitetów ma na celu usprawnienie bieżących prac Rady Nadzorczej poprzez przygotowywanie w trybie roboczym propozycji decyzji Rady Nadzorczej w zakresie wniosków własnych lub przedkładanych do rozpatrzenia przez Zarząd Spółki. W Grupie Kęty S.A. funkcjonują następujące komitety Rady Nadzorczej: Komitet ds. Audytu i Komitet ds. Wynagrodzeń Komitet ds. Audytu w ramach Rady Nadzorczej Grupy Kęty S.A. został powołany w dniu 23 września 2004 roku uchwałą Rady Nadzorczej nr V/13/04. Komitet działa w oparciu o regulamin uchwalony przez Radę Nadzorczą w dniu 23 września 2004 roku. Członkowie Komitetu są powoływani w drodze uchwały Rady Nadzorczej spośród jej członków i wypełniają swą funkcję aż do chwili przyjęcia rezygnacji lub odwołania w trybie przyjętym dla powołania. Członkowie Komitetu nie otrzymują żadnego dodatkowego wynagrodzenia z tytułu pracy w Komitecie.

Podstawowym celem Komitetu Audytu jest współdziałanie z Zarządem Grupy Kęty w celu zapewnienia spójności sprawozdań finansowych Spółki, zgodności z aktualnie obowiązującymi przepisami i wymaganiami prawnymi, niezależnością opinii audytorskich oraz przeprowadzeniem wewnętrznego audytu w Spółce, a także przygotowanie sprawozdania Komitetu, które dołączone jest do corocznego sprawozdania z działalności Rady Nadzorczej Grupy Kęty prezentowanego walnemu zgromadzeniu.

Do najważniejszych zadań Komitetu należy: przegląd wybranych zagadnień związanych ze stosowaniem zasad rachunkowości i prezentacji sprawozdań finansowych, zasad stosowania cen transferowych przez spółki wchodzące w skład grupy kapitałowej, polityka tworzenia rezerw, sprawozdawczość wg MSSF, współpraca z biegłymi rewidentami badającymi spółki zależne. Ponadto Komitet omawia z Zarządem, audytorami wewnętrznymi i audytorami zewnętrznymi Spółki zasady polityki odnoszące się do oceny ryzyka i zarządzania ryzykiem. Taka dyskusja obejmuje główne zagrożenia finansowe Spółki oraz działania podjęte przez Zarząd w celu monitoringu i kontroli tych zagrożeń. Komitet w formie uchwał przedstawia rekomendacje dla Rady Nadzorczej, ale uchwały Komitetu nie są wiążące dla Rady Nadzorczej. Skład Komitetu ds. Audytu na dzień 01.01.2014 roku przedstawiał się następująco:

- Maciej Matusiak
- Szczepan Strublewski
- Jerzy Surma

W związku z upływem kadencji Rady Nadzorczej spółki Zwyczajne Walne Zgromadzenie w dniu 21 maja 2014 roku powołało Radę Nadzorczą na kolejną kadencję w składzie: Jerzy Marciniak, Maciej Matusiak, Paweł Niedziółka, Szczepan Strublewski, Jerzy Surma. Po Walnym Zgromadzeniu, Rada Nadzorcza IX kadencji w dniu 16 czerwca 2014 roku wybrała w skład Komitetu ds. Wynagrodzeń Jerzego Marciniaka, Macieja Matusiaka, Szczepana Strublewskiego. Skład Komitetu ds. Audytu na dzień 31.12.2014 roku przedstawiał się następująco:

- Jerzy Marciniak
- Maciej Matusiak
- Szczepan Strublewski

Komitet ds. Wynagrodzeń został powołany uchwałą Rady Nadzorczej nr VI/4/05 z dnia 19 maja 2005 roku. Głównym zadaniem Komitetu jest przede wszystkim ustalanie i kontrola wynagrodzeń członków Zarządu Spółki. Podstawowym celem Komitetu ds. Wynagrodzeń jest: kontrola i nadzór nad systemem wynagrodzeń członków Zarządu Grupy Kęty S.A., analiza systemu wynagrodzeń członków Zarządu Spółki w porównaniu z systemami obowiązującymi w innych podmiotach działających na rynku, przygotowanie sprawozdania Komitetu, które dołączone jest do corocznego sprawozdania z działalności Rady Nadzorczej Spółki prezentowanego walnemu zgromadzeniu. Skład Komitetu ds. Wynagrodzeń na dzień 01.01.2014 roku przedstawiał się następująco:

- Krzysztof Głogowski
- Tadeusz Iwanowski

W związku z upływem kadencji Rady Nadzorczej spółki Zwyczajne Walne Zgromadzenie w dniu 21 maja 2014 roku powołało Radę Nadzorczą na kolejną kadencję w składzie: Jerzy Marciniak, Maciej Matusiak, Paweł Niedziółka, Szczepan Strublewski, Jerzy Surma. Po Walnym Zgromadzeniu, Rada Nadzorcza IX kadencji w dniu 16 czerwca 2014 roku wybrała na w skład Komitetu ds. Wynagrodzeń Pawła Niedziółkę i Jerzego Surmę. Skład Komitetu ds. Wynagrodzeń na dzień 31.12.2014 roku przedstawiał się następująco:

- Paweł Niedziółka
- Jerzy Surma

15. POZOSTAŁE OŚWIADCZENIA ZARZĄDU

OŚWIADCZENIE ZARZĄDU GRUPY KĘTY S.A. W SPRAWIE PRAWDZIWOŚCI I RZETELNOŚCI SPORZĄDZENIA SKONSOLIDOWANEGO SPRAWOZDANIA FINANSOWEGO

Zarząd Grupy Kęty S.A. oświadcza, że wedle najlepszej jego wiedzy informacje finansowe i dane porównywalne ujęte w sprawozdaniach finansowych zamieszczonych w Raporcie Rocznym 2014 Grupy Kapitałowej Grupy Kęty S.A. sporządzone zostały zgodnie z obowiązującymi zasadami rachunkowości oraz odzwierciedlają w sposób prawdziwy, rzetelny i jasny sytuację majątkową i finansową Grupy Kapitałowej Grupy Kęty S.A. Zawarte w niniejszym dokumencie Sprawozdanie Zarządu za 2014 rok zawiera prawdziwy obraz rozwoju i osiągnięć oraz sytuacji, w tym opis podstawowych ryzyk i zagrożeń, Grupy Kapitałowej Grupy Kęty S.A. w 2014 roku.

OŚWIADCZENIE ZARZĄDU GRUPY KĘTY S.A. O WYBORZE PODMIOTU UPRAWNIONEGO DO BADANIA SPRAWOZDAŃ FINANSOWYCH

Podmiot uprawniony do badania sprawozdań finansowych, przeprowadzający badanie skonsolidowanego sprawozdania finansowego Grupy Kapitałowej Grupy Kęty S.A. za 2014 rok, tj. PricewaterhouseCoopers Spółka z ograniczoną odpowiedzialnością, został wybrany zgodnie z przepisami prawa. Podmiot ten oraz biegli rewidenci dokonujący tego badania spełniali warunki do wyrażenia bezstronnej i niezależnej opinii o badaniu, zgodnie z obowiązującymi przepisami i normami zawodowymi.



Dariusz Mańko
Prezes Zarządu



Adam Piela
Członek Zarządu

Kęty, 17 marca 2015 r.