



**Sprawozdanie Zarządu z działalności Grupy Impel  
w roku obrotowym 2014**

Marzec, 2015

## **SPIS TREŚCI DO SPRAWOZDANIA ZARZĄDU Z DZIAŁALNOŚCI GRUPY IMPEL W 2014 ROKU**

<b>I. Organizacja Grupy Impel .....</b>	<b>4</b>
1. Podstawowe informacje .....	4
2. Jednostka dominująca .....	4
3. Struktura Grupy Impel .....	4
4. Zmiany w powiązaniach organizacyjnych i kapitałowych z uwzględnieniem okresu do dnia sporządzenia niniejszego sprawozdania .....	9
5. Zmiany w organizacji i zarządzaniu w Impel S.A. i w Grupie Impel .....	13
6. Zarząd Impel S.A. /wg stanu na 31 grudnia 2014 roku oraz na dzień sporządzenia sprawozdania/ .....	14
7. Rada Nadzorcza Impel S.A. /wg stanu na 31 grudnia 2014 roku oraz na dzień sporządzenia sprawozdania/ .....	14
8. Wynagrodzenia Zarządu i Rady Nadzorczej Impel S.A. /wypłacone w 2014 roku, brutto w tys. zł/ .....	14
9. Umowy zawarte pomiędzy Impel S.A. a osobami zarządzającymi, przewidującymi rekompensatę w przypadku ich rezygnacji lub zwolnienia z zajmowanego stanowiska bez ważnej przyczyny lub gdy ich odwołanie lub zwolnienie następuje z powodu połączenia Emitenta przez przejęcie .....	15
10. Zatrudnienie w Grupie Impel .....	15
11. System kontroli programów akcji pracowniczych .....	16
<b>II. Aktualna sytuacja finansowa Grupy Impel .....</b>	<b>16</b>
1. Komentarz do skonsolidowanych danych finansowych wraz z opisem czynników i zdarzeń o nietypowym charakterze mających wpływ na wyniki Grupy .....	16
2. Podstawowe wskaźniki finansowe Grupy Impel .....	19
3. Objaśnienie różnic pomiędzy wynikami finansowymi wskazanymi w sprawozdaniu a wcześniej publikowanymi prognozami wyników na 2014 rok .....	20
4. Wskazanie czynników, które w ocenie Grupy będą miały wpływ na jej przyszłe wyniki .....	20
<b>III. Działalność Grupy Impel .....</b>	<b>20</b>
1. Jednostka Biznesowa- 1 Facility Management (JB-1) .....	20
2. Jednostka Biznesowa – 2 Bezpieczeństwo (JB-2) .....	23
3. BPO (Business Process Outsourcing) .....	25
<b>IV. Pozostałe informacje finansowe i majątkowe .....</b>	<b>25</b>
1. Informacja o zaciągniętych i wypowiedzianych kredytach w roku 2014 .....	25
2. Pożyczki udzielone i otrzymane przez spółki Grupy Impel w 2014 roku .....	26
3. Aktywne poręczenia i gwarancje udzielone i otrzymane przez spółki Grupy Impel w 2014 roku ze szczególnym uwzględnieniem poręczeń i gwarancji udzielonych jednostkom powiązanim wg stanu na dzień 31 grudnia 2014 roku .....	27
4. Opis istotnych pozycji pozabilansowych w ujęciu podmiotowym, przedmiotowym i wartościowym .....	30
5. Opis struktury głównych lokat kapitałowych lub głównych inwestycji kapitałowych dokonanych w ramach Grupy Impel w danym roku obrotowym .....	31
6. Informacja o instrumentach finansowych w zakresie ryzyka: zmiany cen, kredytowego, istotnych zakłóceń przepływów środków pieniężnych oraz utraty płynności finansowej, na jakie narażona jest jednostka oraz o przyjętych przez jednostkę celach i metodach zarządzania ryzykiem finansowym, łącznie z metodami zabezpieczenia istotnych rodzajów planowanych transakcji, dla których stosowana jest rachunkowość zabezpieczeń .....	31
7. Ocena możliwości realizacji zamierzeń inwestycyjnych, w tym inwestycji kapitałowych, w porównaniu do posiadanych środków, z uwzględnieniem możliwych zmian w strukturze finansowania jej działalności .....	33
8. Ocena dotycząca zarządzania zasobami finansowymi, ze szczególnym uwzględnieniem zdolności wywiązywania się z zaciągniętych zobowiązań oraz określenie ewentualnych zagrożeń i działań, jakie Emitent podjął lub zamierza podjąć w celu przeciwdziałania tym zagrożeniom .....	33
<b>V. Oceny i perspektywy rozwoju .....</b>	<b>33</b>
1. Charakterystyka zewnętrznych i wewnętrznych czynników istotnych dla rozwoju Grupy Impel, w tym istotne czynniki ryzyka i zagrożeń .....	33
2. Perspektywy i strategia rozwoju .....	34
3. Polityka w zakresie kierunków rozwoju Grupy Impel .....	34
<b>VI. Ważne zdarzenia 2014 roku oraz zdarzenia, jakie nastąpiły po dniu 31 grudnia 2014 roku .....</b>	<b>35</b>
<b>VII. Akcje i akcjonariat .....</b>	<b>37</b>
1. Kurs akcji Impel S.A. w 2014 roku .....	37
2. Polityka wypłaty dywidendy .....	38
3. Rekomendacje wydane w 2014 roku oraz do dnia sporządzenia niniejszego sprawozdania .....	39
4. Struktura akcji Impel S.A. .....	39
5. Struktura akcjonariatu .....	39
6. Akcje własne .....	40
W 2014 roku Impel S.A. nie posiadała akcji własnych .....	40

7. Opis wykorzystania wpływów z emisji papierów wartościowych. ....	40
8. Umowy, w wyniku których mogą w przyszłości nastąpić zmiany w proporcjach posiadanych akcji przez dotychczasowych akcjonariuszy. ....	40
9. Akcje Impel S.A. oraz akcje i udziały w jednostkach powiązanych, będące w posiadaniu osób zarządzających i nadzorujących Spółkę. ....	40
<b>VIII. Pozostałe informacje</b> .....	<b>41</b>
1. Informacje o postępowaniach toczących się przed sądem, organem właściwym dla postępowania arbitrażowego lub organem administracji publicznej. ....	41
2. Istotne transakcje zawarte z podmiotami powiązаныmi, na innych warunkach niż rynkowe, wraz z ich kwotami oraz informacjami określającymi charakter tych transakcji. ....	41
3. Relacje inwestorskie. ....	41
<b>IX. Informacja dotycząca umowy z podmiotem uprawnionym do badania sprawozdań finansowych.</b> .....	<b>42</b>
<b>X. Oświadczenie o stosowaniu ładu korporacyjnego przez Impel S.A.</b> .....	<b>42</b>
1. Zbiór zasad ładu korporacyjnego, któremu podlega Impel S.A. oraz miejsca, gdzie tekst zbioru zasad jest publicznie dostępny. ....	42
2. Odstąpienia od postanowień zbioru zasad ładu korporacyjnego. ....	42
3. Opis głównych cech stosowanych w Grupie Impel systemów kontroli wewnętrznej i zarządzania ryzykiem w odniesieniu do procesu sporządzania skonsolidowanych sprawozdań finansowych. ....	43
4. Akcjonariusze posiadający bezpośrednio lub pośrednio znaczne pakiety akcji Impel S.A. ....	44
5. Posiadacze wszelkich papierów wartościowych, które dają specjalne uprawnienia kontrolne, wraz z opisem tych uprawnień. ....	45
6. Ograniczenia odnośnie wykonywania prawa głosu. ....	45
7. Ograniczenia dotyczące przenoszenia prawa własności papierów wartościowych. ....	45
8. Sposób działania Walnego Zgromadzenia, jego zasadnicze uprawnienia oraz opis praw akcjonariuszy i sposobu ich wykonywania. ....	45
9. Opis zasad zmiany Statutu Impel S.A. ....	47
10. Opis zasad dotyczących powoływania i odwoływania osób zarządzających oraz ich uprawnień, w szczególności prawo do podjęcia decyzji o emisji lub wykupie akcji. ....	48
11. Skład osobowy i zmiany, które w nim zaszły w ciągu ostatniego roku obrotowego oraz opis działania organów zarządzających i nadzorujących Impel S.A. ....	50

## I. Organizacja Grupy Impel

### 1. Podstawowe informacje

Grupa Impel („Grupa”) to grupa firm specjalizujących się w outsourcingu usług dla przedsiębiorstw, która oferuje największą na rynku polskim liczbę usług dla biznesu. Grupa zapewnia szerokie kompetencje optymalizujące obszary organizacji pracy, doboru technologii oraz zarządzania personelem. Jej Klientami są przedsiębiorstwa, instytucje finansowe, służby zdrowia i opieki społecznej oraz administracji publicznej.

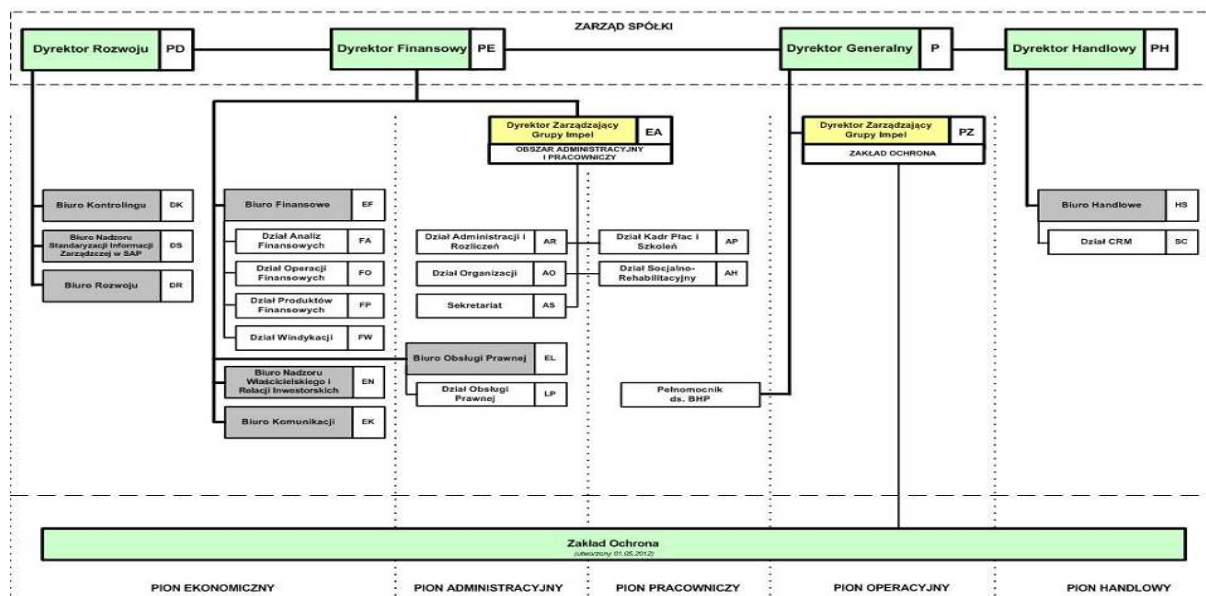
Grupa zatrudnia bezpośrednio i pośrednio (w systemie podwykonawstwa) około 60 tys. osób, świadczących usługi porządkowo-czystościowe, bezpieczeństwa oraz wsparcia biznesowego. Głównym rynkiem działalności jest Polska.

### 2. Jednostka dominująca

Jednostką dominującą w Grupie Impel („Grupa”) jest Impel S.A. („Spółka”, „Emitent”), która koncentruje się na nadzorze, zarządzaniu i funkcjonowaniu spółek z Grupy w ramach posiadanych w spółkach udziałów i akcji. Wpływ na funkcjonowanie spółek Grupy ma miejsce na poziomie zarządczym przez Zarząd Impel S.A., pełniący funkcję Zarządu Korporacyjnego Grupy Impel, przez organy statutowe spółek – zgromadzenia wspólników, a także poprzez pracę poszczególnych jego Biur.

Rolą Emitenta jest strategiczne zarządzanie Grupą i podejmowanie decyzji odnośnie jej rozwoju, w tym decyzji dotyczących inwestycji (zaangażowanie kapitałowe w nowe przedsięwzięcia, nabywanie lub zbywanie akcji lub udziałów w spółkach), gospodarki finansowej, polityki rachunkowości i controllingu oraz działań marketingowych. Impel S.A. świadczy na rzecz spółek Grupy usługi doradcze zarządzania strategicznego oraz usługę windykacji. Rolę Emitenta w sposób szczególny określa Zarządzenie Prezesa Zarządu Impel S.A. z dnia 5 lutego 2008 roku w sprawie struktury organizacyjnej Grupy Impel (z późniejszymi zmianami).

#### Schemat organizacyjny Impel S.A.



### 3. Struktura Grupy Impel

W skład Grupy, poza jednostką dominującą, wchodzi spółki świadczące usługi w następujących obszarach: obsługa nieruchomości, zapewnianie bezpieczeństwa, obsługa procesów biznesowych oraz zapewnianie dostaw, przyporządkowane do dwóch głównych jednostek biznesowych:

1. Jednostka Biznesowa 1 Facility Management (JB-1), która obejmuje usługi z zakresu wewnętrznego i zewnętrznego sprzętania budynków, specjalistyczne usługi w zakresie

## Grupa Impel

Sprawozdanie Zarządu z działalności Grupy Impel w 2014 roku

zapewnienia czystości dla odbiorców instytucjonalnych, usługi technicznego utrzymania nieruchomości, systemów alarmowych, telewizji przemysłowej, ochrony przeciwpożarowej, usługi z zakresu rentalu (wynajem odzieży roboczej i bielizny płaskiej), pralnictwa dla odbiorców instytucjonalnych, przygotowywania i dostarczania żywności, organizacji dostaw materiałów i towarów oraz pracy czasowej.

2. Jednostka Biznesowa 2 Bezpieczeństwo (JB-2), która obejmuje usługi z zakresu fizycznej ochrony mienia, monitoringu systemów alarmowych, cash processingu oraz archiwizacji i digitalizacji dokumentów.

Strukturę Grupy uzupełniają Spółki Pozostałe (Spółki Samodzielne i Spółki Wspierające), tj. podmioty świadczące m.in. usługi kadrowo-płacowe, usługi księgowo, usługi zarządzania nieruchomościami i zarządzania łańcuchem dostaw, usługi teleinformatyczne, usługi licencyjne i operacji finansowych na aktywach finansowych wybranych spółek Grupy oraz usługi związane z działalnością marketingową i sportową.

### Spółki Grupy Impel na dzień 31 grudnia 2014 roku ze wskazaniem metod ich konsolidacji

Na dzień 31 grudnia 2014 roku Grupa Impel składała się z podmiotu dominującego Impel S.A. oraz z 21 spółek zależnych bezpośrednio i 45 spółek zależnych pośrednio. Konsolidacją metodą praw własności objęto również 1 spółkę współzależną oraz 1 spółkę stowarzyszoną.

Lp.	Nazwa jednostki ze wskazaniem formy prawnej	Siedziba	Przedmiot działalności	Charakter powiązania z Impel S.A.	Udziałowcy	Metoda konsolidacji
	Impel S.A.	Wrocław	nadzór i zarządzanie Grupą Impel	jednostka dominująca	38,31% Grzegorz Dzik 28,26% Józef Biegaj 33,43% pozostali akcjonariusze	pełna
<b>Jednostki zależne</b>						
<b>Jednostka Biznesowa 1 – Facility Management</b>						
1.	Impel Cleaning sp. z o.o.	Wrocław	usługi porządkowo - czystościowe	jednostka zależna bezpośrednio	100% Impel S.A.	pełna
2.	Impel Serviks SIA	Ryga (Łotwa)	usługi porządkowo - czystościowe	jednostka zależna bezpośrednio	66,99% Impel S.A. 33,01% osoba trzecia	pełna
3.	DC System "Company" sp. z o.o. S.K.	Warszawa	usługi porządkowo - czystościowe (sprzątanie obiektów m.in. biurów i hoteli)	jednostka zależna pośrednio	99% Impel Cleaning sp. z o.o. 1% Company sp. z o.o.	pełna
4.	Impel Food Hygiene "Company" sp. z o.o. S.K.	Warszawa	specjalistyczne usługi porządkowo - czystościowe na rzecz zakładów produkcyjnych w branży spożywczej	jednostka zależna pośrednio	99% Impel Cleaning sp. z o.o. 1% Company sp. z o.o.	pełna
5.	Impel Tech Solutions sp. z o.o.	Warszawa	usługi technicznego utrzymania nieruchomości, techniczno - inżynieryjne, klimatyzacji, wentylacji, wyposażenia obiektów oraz usługi technicznej ochrony mienia	jednostka zależna pośrednio	99,91% Impel Cleaning sp. z o.o. 0,09% Construct Solutions sp. z o.o.	pełna
6.	Hospital Service "Company" sp. z o.o. S.K.	Wrocław	usługi porządkowo - czystościowe, usługi pomocowe w służbie zdrowia	jednostka zależna pośrednio	41,82% Impel Cleaning sp. z o.o. 9,07% Impel S.A. 8,28% Impel Volleyball S.A. 23,67% Impel Security Polska sp. z o.o. 1,38% Company sp. z o.o. 9,86% Agrobud BHP S.A. 5,92% Impel Cash Solutions sp. z o.o.	pełna
7.	Impel Griffin Group sp. z o.o.	Kijów (Ukraina)	usługi porządkowo - czystościowe	jednostka zależna pośrednio	61% Impel Cleaning sp. z o.o. 39% osoby trzecie	pełna
8.	Impel Airport Partner sp. z o.o.	Wrocław	usługi handlingowe	jednostka zależna pośrednio	100% Impel Cleaning sp. z o.o.	pełna
9.	CS "Company" sp. z o.o. S.K.	Wrocław	usługi porządkowo - czystościowe	jednostka zależna pośrednio	99,87% Impel Cleaning sp. z o.o. 0,13% Company sp. z o.o.	pełna
10.	ZUH Partner Nieruchomości Solutions sp. z o.o.	Dąbrowa Górnicza	zarządzanie nieruchomościami	jednostka zależna pośrednio	99% Impel Cleaning sp. z o.o. 1% Construct Solutions sp. z o.o.	pełna

Grupa Impel

Sprawozdanie Zarządu z działalności Grupy Impel w 2014 roku

11.	Partner sp. z o.o.	Wrocław	usługi outsourcingowe	jednostka zależna pośrednio	100% ZUH Partner Nieruchomości Solutions sp. z o.o.	pełna
12.	Consensus Company sp. z o.o.	Dąbrowa Górnicza	usługi w zakresie przygotowywania i dostarczania żywności	jednostka zależna pośrednio	67,16% ZUH Partner Nieruchomości sp. z o.o. 32,84% osoby trzecie	pełna
13.	Biuro Podróży Partner „BPO” sp. z o.o. S.K.	Dąbrowa Górnicza	usługi turystyczne	jednostka zależna pośrednio	99% Impel Cleaning sp. z o.o. 1% BPO sp. z o.o.	pełna
14.	Impel Market “Company” sp. z o.o. S.K.	Wrocław	usługi porządkowo - czystościowe	jednostka zależna pośrednio	99,9% Impel Cleaning sp. z o.o. 0,1% Company sp. z o.o.	pełna
15.	Construct Solutions sp. z o.o.	Wrocław	usługi outsourcingowe	jednostka zależna pośrednio	100% Impel Cleaning sp. z o.o.	pełna
16.	Company sp. z o.o.	Wrocław	usługi outsourcingowe	jednostka zależna bezpośrednio	100% Impel S.A.	pełna
17.	Climbex S.A.	Brzezie	specjalistyczne usługi czystościowe na rzecz zakładów produkcyjnych	jednostka zależna pośrednio	75% Impel Cleaning sp. z o.o. 25% osoby trzecie	pełna
18.	Impel Rental “PRO” sp. z o.o. S.K.	Wrocław	usługi rentalu (wynajmu i serwisu) odzieży i bielizny płaskiej oraz pralnictwa bielizny fasonowej (odzieży roboczej)	jednostka zależna bezpośrednio	99,92% Impel S.A. 0,08% PRO sp. z o.o.	pełna
19.	Impel Catering “Company” sp. z o.o. S.K.	Wrocław	usługi w zakresie przygotowywania i dostarczania żywności	jednostka zależna pośrednio	99,9% Impel Cleaning sp. z o.o. 0,1% Company sp. z o.o.	pełna
20.	Logistics sp. z o.o.	Wrocław	usługi z zakresu logistyki dostaw, zakupów oraz obsługi klienta	jednostka zależna pośrednio	100% Impel Cleaning sp. z o.o.	pełna
21.	Praxima Krakpol sp. z o.o.	Kraków	usługi pralnictwa na rzecz sektora szpitalnego i hotelowego	jednostka zależna pośrednio	70,02% Impel Cleaning sp. z o.o. 29,98% osoby trzecie	pełna
22.	Sanpro Job Service sp. z o.o.	Wrocław	usługi w zakresie pracy czasowej	jednostka zależna bezpośrednio	100% Impel S.A.	pełna
23.	Sanpro – PTS „BPO” sp. z o.o. S.K.	Wrocław	usługi w zakresie pracy czasowej	jednostka zależna pośrednio	99,82% Sanpro Job Service sp. z o.o. 0,18% BPO sp. z o.o.	pełna
24.	Agrobud BHP S.A.	Ruszków	produkcja i sprzedaż artykułów BHP	jednostka zależna pośrednio	100% Impel Cleaning sp. z o.o.	pełna
25.	Brokers Union sp. z o.o.	Wrocław	pośrednictwo ubezpieczeniowe	jednostka zależna bezpośrednio	51% Impel S.A. 49% osoby trzecie	pełna
26.	Synergy Platform sp. z o.o.	Warszawa	zarządzanie nieruchomościami, pośrednictwo w obrocie nieruchomościami i pozostałe doradztwo	jednostka zależna pośrednio	100% Impel Cleaning sp. z o.o.	pełna
27.	Rest&More „Company” sp. z o.o. S.K.	Wrocław	usługi w zakresie przygotowywania i dostarczania żywności	jednostka zależna pośrednio	99,98% Impel Catering Company sp. z o.o. S.K. 0,02% Company sp. z o.o.	pełna
28.	PRO sp. z o.o.	Wrocław	usługi outsourcingowe	jednostka zależna bezpośrednio	100% Impel S.A.	pełna
29.	Integrum Management sp. z o.o.	Warszawa	zarządzanie nieruchomościami	jednostka zależna pośrednio	50,1% Impel Cleaning sp. z o.o. 49,9% osoby trzecie	pełna
30.	Consensus Company sp. z o.o. S.K.A.	Wrocław	obrót nieruchomościami	jednostka zależna pośrednio	99,9% Consensus Company sp. z o.o. 0,1% Company sp. z o.o.	pełna
31.	I Market Company sp. z o.o.	Wrocław	usługi porządkowo - czystościowe	jednostka zależna pośrednio	100% Impel Cleaning sp. z o.o.	pełna
32.	BPO sp. z o.o.	Wrocław	usługi outsourcingowe	jednostka zależna pośrednio	100% Company sp. z o.o.	pełna
33.	Ubezpieczaj.pl sp. z o.o.	Wrocław	pośrednictwo ubezpieczeniowe	jednostka zależna pośrednio	100 % Brokers Union sp. z o.o.	pełna
<b>Jednostka Biznesowa 2 – Bezpieczeństwo</b>						
34.	Impel Security Polska sp. z o.o.	Wrocław	usługi fizycznej ochrony mienia	jednostka zależna bezpośrednio	100% Impel S.A.	pełna
35.	Impel Provider “Security Partner” sp. z o.o. S.K.	Wrocław	usługi fizycznej ochrony osób i mienia	jednostka zależna pośrednio	99,7% Impel Security Polska sp. z o.o., 0,3% Security Partner sp. z o.o.	pełna

**Grupa Impel**

Sprawozdanie Zarządu z działalności Grupy Impel w 2014 roku

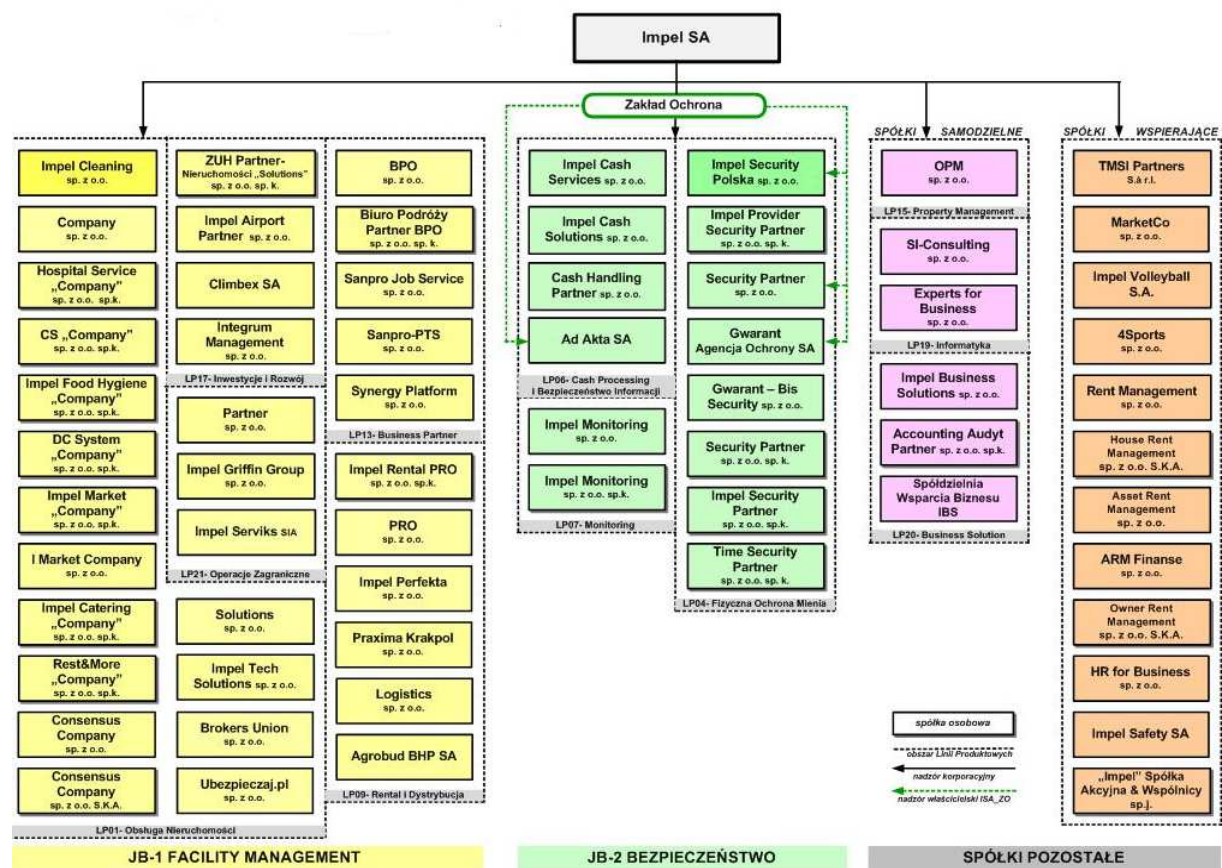
36.	Impel Monitoring sp. z o.o. S.K.	Wrocław	usługi projektowania i instalacji zabezpieczeń technicznych, monitoring sygnałów z systemów alarmowych oraz wizyjnych	jednostka zależna pośrednio	99,98% Impel Security Polska sp. z o.o. 0,02% Impel Monitoring sp. z o.o.	pełna
37.	Impel Cash Services sp. z o.o.	Warszawa	usługi cash processingu (obsługa i obróbka gotówki)	jednostka zależna pośrednio	100% Impel Security Polska sp. z o.o.	pełna
38.	Security Partner sp. z o.o.	Wrocław	usługi outsourcingowe	jednostka zależna bezpośrednio	100% Impel S.A.	pełna
39.	Ad Akta S.A.	Łódź	usługi archiwizacji i digitalizacji dokumentów	jednostka zależna bezpośrednio	100% Impel S.A.	pełna
40.	Gwarant Agencja Ochrony S.A.	Opole	usługi fizycznej i technicznej ochrony osób i mienia	jednostka zależna bezpośrednio	73,1% Impel S.A. 26,9% osoby trzecie	pełna
41.	Gwarant-BIS Security sp. z o.o.	Opole	usługi fizycznej i technicznej ochrony osób i mienia	jednostka zależna pośrednio	100% Gwarant Agencja Ochrony S.A.	pełna
42.	Impel Cash Solutions sp. z o.o.	Warszawa	usługi cash processingu (obsługa i obróbka gotówki)	jednostka zależna pośrednio	97,64% Impel Security Polska sp. z o.o. 2,36% Impel Cash Solutions sp. z o.o.	pełna
43.	Security Partner sp. z o.o. S.K.	Wrocław	usługi fizycznej ochrony osób i mienia	jednostka zależna pośrednio	90,9% Impel Security Polska sp. z o.o. 9,1% Security Partner sp. z o.o.	pełna
44.	Impel Security Partner sp. z o.o. S. K.	Wrocław	usługi outsourcingowe	jednostka zależna pośrednio	0,99% Security Partner sp. z o.o. 99,01% Impel Security Polska sp. z o.o.	pełna
45.	Impel Monitoring sp. z o.o.	Wrocław	usługi projektowania i instalacji zabezpieczeń technicznych, monitoringu sygnałów z systemów alarmowych oraz wizyjnych	jednostka zależna pośrednio	100% Impel Security Polska sp. z o.o.	pełna
46.	Cash Handling Partner sp. z o.o.	Wrocław	usługi outsourcingowe	jednostka zależna pośrednio	99% Impel Cash Services sp. z o.o. 1% Impel Security Polska sp. z o.o.	pełna
47.	Time Security Partner sp. z o.o. S.K.	Wrocław	usługi fizycznej ochrony osób i mienia	jednostka zależna pośrednio	99% Impel Security Polska sp. z o.o. 1% Security Partner sp. z o.o.	pełna
48.	Bis Security sp. z o.o.	Opole	usługi fizycznej i technicznej ochrony osób i mienia	jednostka zależna pośrednio	100 % Gwarant Agencja Ochrony S.A.	pełna
<b>Spółki Pozostałe (Spółki Samodzielne i Wspierające)</b>						
49.	OPM sp. z o.o.	Wrocław	zarządzanie dostawami usług do klientów	jednostka zależna bezpośrednio	100% Impel S.A.	pełna
50.	SI-Consulting sp.z o.o.	Wrocław	usługi teleinformatyczne, konsulting w zakresie konfigurowania i wdrażania ZSI	jednostka zależna bezpośrednio	51% Impel S.A. 49% osoby trzecie	pełna
51.	Experts for Business sp. z o.o.	Wrocław	usługi informatyczne	jednostka zależna pośrednio	100% SI-Consulting sp. z o.o.	pełna
52.	HR for Business sp. z o.o.	Wrocław	usługi outsourcingowe	jednostka zależna bezpośrednio	100% Impel S.A.	pełna
53.	TMSI Partners S.á r.l.	Luksemburg	usługi licencyjne	jednostka zależna bezpośrednio	100% Impel S.A.	pełna
54.	Impel Volleyball S.A.	Wrocław	działalność sportowa	jednostka zależna pośrednio	100% MarketCo sp. z o.o.	pełna
55.	4 Sports sp. z o.o.	Wrocław	marketing sportowy	jednostka zależna pośrednio	100% Impel Volleyball S.A.	pełna
56.	Rent Management sp. z o.o.	Wrocław	usługi outsourcingowe	jednostka zależna bezpośrednio	100% Impel S.A.	pełna
57.	House Rent Management sp. z o.o. S.K.A.	Wrocław	wynajem nieruchomości	jednostka zależna bezpośrednio	100% Impel S.A.	pełna
58.	Owner Rent Management sp. z o.o. S.K.A.	Wrocław	usługi outsourcingowe	jednostka zależna bezpośrednio	98% Impel S.A. 2% Rent Management sp. z o.o.	pełna
59.	Asset Rent Management sp. z o.o.	Wrocław	usługi outsourcingowe	jednostka zależna bezpośrednio	99,99% Impel S.A. 0,01% Rent Management sp. z o.o.	pełna

## Grupa Impel

Sprawozdanie Zarządu z działalności Grupy Impel w 2014 roku

60.	ARM Finanse sp. z o.o.	Wrocław	usługi outsourcingowe	jednostka zależna bezpośrednio	100% Impel S.A.	pełna
61.	MarketCo sp. z o.o.	Wrocław	usługi marketingowe	jednostka zależna bezpośrednio	75% Impel S.A. 25% TMSI Partners S.á.r.l.	pełna
62.	Impel Business Solutions sp. z o.o.	Wrocław	usługi rachunkowo-księgowo, usługi doradztwa w prowadzeniu działalności gospodarczej, usługi kadrowo-płacowe	jednostka zależna bezpośrednio	100% Impel S.A.	pełna
63.	Spółdzielnia Wsparcia Biznesu IBS	Wrocław	usługi rachunkowo-księgowo, usługi doradztwa w prowadzeniu działalności gospodarczej, usługi kadrowo-płacow, usługi rewizji finansowej, usługi teleinformatyczne	jednostka zależna pośrednio	Impel Business Solutions sp. z o.o., Audyt Partner sp. z o.o., Impel IT sp. z o.o.	pełna
64.	Accounting Audyt Partner sp. z o.o. S.K.	Wrocław	doradztwo podatkowe	jednostka zależna pośrednio	99,3% Impel Business Solutions sp. z o.o. 0,7% osoby trzecie	pełna
65.	Impel Safety S.A.	Wrocław	usługi outsourcingowe	jednostka zależna bezpośrednio	100% Impel S.A.	pełna
66.	Impel Cleaning sp. z o.o. & Wspólnicy sp.j.	Wrocław	usługi outsourcingowe	jednostka zależna pośrednio	99% Impel Cleaning sp. z o.o. 1% Owner Rent Management sp. z o.o. S.K.A.	pełna
<b>Spółki współkontrolowane i stowarzyszone</b>						
67.	Elkom sp. z o.o.	Brzezie k/Opola	usługi porządkowo - czystościowe, zarządzanie nieruchomościami	jednostka stowarzyszona pośrednio	31,57% Impel Cleaning sp. z o.o. 68,43% osoby trzecie	praw własności
68.	Impel Perfekta sp. z o.o.	Chojnów	usługi pralnictwa na rzecz sektora szpitalnego i hotelowego	jednostka współzależna	50% Impel Cleaning sp. z o.o. 50% Perfekta Beteiligungs-gesellschaft GmbH	praw własności

### Schemat struktury organizacyjnej Grupy Impel





#### 4. Zmiany w powiązaniach organizacyjnych i kapitałowych z uwzględnieniem okresu do dnia sporządzenia niniejszego sprawozdania.

Realizując strategię w zakresie rozwoju i restrukturyzacji Grupy Impel w prezentowanym okresie spółki Grupy dokonywały następujących inwestycji:

##### Podwyższenie kapitałów zakładowych.

W 2014 roku z uwzględnieniem okresu do dnia sporządzenia niniejszego sprawozdania Grupa Impel dokonała podwyższeń kapitałów zakładowych w następujących spółkach:

Spółka	Kwota podwyższenia kapitału zakładowego (w zł)	Data podjęcia uchwały przez NWZ spółki	Spółka obejmująca udziały	Udział w kapitale spółki po transakcji (w %)	Kapitał zakładowy po rejestracji (w zł)
Impel Business Solutions sp. z o.o.	4 000	30.01.2014	Impel S.A.	100	3 904 000
Impel Cash Solutions sp. z o.o.	14 000 400	1.01.2014	Asekuracja Cash Handling sp. z o.o.	42	33 247 800
Impel Volleyball S.A.	1 500 000	18.02.2014	Impel S.A.	100	2 600 000
Sanpro-PTS sp. z o.o.	7 000	31.03.2014	BPO sp. z o.o.	0,2	3 930 000
Impel Safety S.A.	200 000	25.04.2014	Impel S.A.	100	300 000
Sanpro Job Service sp. z o.o.	10 000	31.07.2014	BPO sp. z o.o.	0,3	3 250 000
Logistics sp. z o.o.	8 100 000	23.12.2014	Impel Cleaning sp. z o.o.	100	8 500 000

##### Nowe podmioty – spółki nowozawiazane

W 2014 roku, oraz do dnia sporządzenia niniejszego sprawozdania, spółki Grupy Impel objęły udziały w następujących spółkach:

Spółka	Data zawiązania spółki	Spółka obejmująca udziały	Objęty kapitał zakładowy/wniesiony wkład (w zł)	Udział w kapitale spółki (w %)
I Market Company sp. z o.o.	02.01.2014	Impel Cleaning sp. z o.o.	20 100	100
Cash Handling Partner sp. z o.o.	28.01.2014	Impel Cash Services sp. z o.o. Impel Security Polska sp. z o.o.	4 950 50	99 1
Spółdzielnia Wsparcia Biznesu IBS	16.07.2014	Impel Business Solutions sp. z o.o. Audyt Partner sp. z o.o. SI-Consulting sp. z o.o.	-	-
Time Security Partner sp. z o.o. S.K.	29.08.2014	Impel Security Polska sp. z o.o. Security Partner sp. z o.o.	4 950 50	99 1
Ubezpieczaj.pl sp. z o.o.	12.09.2014	Brokers Union sp. z o.o.	25 000	100
ARM Finanse sp. z o.o.	24.10.2014	Impel S.A.	5 000	100
Bis Security sp. z o.o.	28.10.2014	Gwarant Agencja Ochrony S.A.	5 000	100
Impel Spółka Akcyjna & Wspólnicy sp. j.	06.11.2014	Impel S.A. Impel Cleaning sp. z o.o.	10 000	1 99
SI –eCommerce sp. z o.o.	26.01.2015	SI-Consulting sp. z o.o. osoby trzecie	3 050 1 950	61 39

## Grupa Impel

Sprawozdanie Zarządu z działalności Grupy Impel w 2014 roku

### Sprzedaż udziałów w ramach Grupy – porządkowanie struktury organizacyjnej.

Spółka	Spółka zbywająca udziały	Data transakcji	Zbyty kapitał zakładowy (w zł)	Spółka nabywająca udziały
Impel Business Solutions sp. z o.o.	BPO sp. z o.o.	30.01.2014	4 000	Impel S.A.
Impel Monitoring sp. z o.o.	Impel Safety S.A.	13.06.2014	1	Impel Security Polska sp. z o.o.
Asekuracja Cash Handling sp. z o.o.	Impel Cash Services sp. z o.o.	13.03.2014	1	Cash Handling Partner sp. z o.o.
Impel Cash Solutions sp. z o.o.	Cash Handling Partner sp. z o.o. S.K.	15.09.2014	23 334	Impel Cash Services sp. z o.o.
Impel Cleaning sp. z o.o.	Company sp. z o.o.	30.09.2014	5 000	Impel S.A.
Construct Solutions sp. z o.o.	Impel S.A. Company sp. z o.o.	4.11.2014	20 000	Impel Cleaning sp. z o.o.
Impel Cash Solutions sp. z o.o.	Impel Cash Services sp. z o.o.	3.12.2014	22 026	Impel Security Polska sp. z o.o.
Impel Cash Solutions sp. z o.o.	Impel Cash Services sp. z o.o.	17.12.2014	1 308	Impel Cash Solutions sp. z o.o.
Impel Volleyball S.A.	Impel S.A.	18.12.2014	2 600 000	MarkeCo sp. z o.o.
Impel Cleaning sp. z o.o. & Wspólnicy sp. j.	Impel S.A.	22.12.2014	100	Owner Rent Management sp. z o.o. S.K.A.

### Sprzedaż podmiotów poza Grupę

Spółka	Spółka zbywająca	Data transakcji sprzedaży
Monitoring sp. z o.o.	Impel Security Provider sp. z o.o. Impel Security Polska sp. z o.o.	07.01.2014

### Inne zmiany, w tym do dnia sporządzenia niniejszego sprawozdania

W dniu 7 stycznia 2014 roku współwłaściciele spółki dokonali sprzedaży poza Grupę Impel 100% udziałów spółki Monitoring sp. z o.o.

W dniu 28 stycznia 2014 roku spółka funkcjonująca pod nazwą RedNet Management sp. z o.o. zmieniła nazwę na Integrum Management sp. z o.o.

W dniu 31 stycznia 2014 roku wspólnicy spółki Cash Handling Security Partner sp. z o.o. S.K. podjęli uchwałę o zaprzestaniu działalności gospodarczej spółki i jej rozwiązaniu z dniem 1 lutego 2014 roku. Spółka została wykreślona z rejestru w dniu 1 kwietnia 2014 roku.

W dniu 12 lutego 2014 roku wspólnicy spółki podjęli decyzję o likwidacji Tara & Co Investment B.V. z siedzibą w Luksemburgu. Zakończenie procesu likwidacji spółki miało miejsce w kwietniu 2014 roku.

W dniu 28 lutego 2014 roku uległa zmianie struktura udziałów w spółce Hospital Service Company sp. z o.o. S.K. Do spółki przystąpił Impel Volleyball S.A., Impel S.A. oraz Sanpro Job Service sp. z o.o. W związku z powyższym skład udziałowy struktury spółki Hospital Service Company sp. z o.o. S.K. w ww. dacie wyglądał następująco: 52,09% Impel Cleaning sp. z o.o., 1,72% Company sp. z o.o., 10,32% Impel Volleyball S.A., 11,3% Impel S.A., 4,91% Sanpro Job Service sp. z o.o. oraz 19,66% Impel Tech Solutions sp. z o.o.

W dniu 6 marca 2014 roku spółka funkcjonująca pod nazwą PP-UH Consensus sp. z o.o. zmieniła nazwę na Consensus Company sp. z o.o.

W dniu 30 marca 2014 roku Impel Tech Solutions sp. z o.o. wystąpił ze spółki Hospital Service Company sp. z o.o. S.K.

W dniu 30 kwietnia 2014 roku uległa zmianie struktura udziałów w spółce Hospital Service Company sp. z o.o. S.K. Ze spółki wystąpił Impel Tech Solutions sp. z o.o. W związku z powyższym skład udziałowy struktury spółki Hospital Service Company sp. z o.o. S.K. w ww. dacie wyglądał następująco: 64,83% Impel Cleaning sp. z o.o., 2,14% Company sp. z o.o., 12,84% Impel Volleyball S.A., 14,07% Impel S.A. oraz 6,12% Sanpro Job Service sp. z o.o.

W dniu 29 kwietnia 2014 roku nastąpiła zamiana komplementariusza w spółce Biurze Podróży Partner sp. z o.o. S.K. Nowym komplementariuszem spółki jest BPO sp. z o.o. W związku z powyższym nastąpiła zmiana nazwy spółki na Biuro Podróży Partner BPO sp. z o.o. S.K.

W dniu 13 czerwca 2014 roku dokonano zmiany komplementariusza w spółce Bis Impel Monitoring sp. z o.o. S.K. z Impel Monitoring sp. z o.o. na Security Partner sp. z o.o. oraz zmieniono wysokość wkładu komandytariusza Impel Security Polska sp. z o.o. do 50 000 złotych oraz sumę komandytową do 500 000 złotych. W dniu 25 lipca 2014 roku Sąd dokonał rejestracji tych zmian, w tym nowej nazwy spółki, tj. Impel Security Partner sp. z o.o. S.K. Obecna struktura wkładów kapitałowych w spółce kształtuje się następująco: 0,99% Security Partner sp. z o.o., 99,01 % Impel Security Polska sp. z o.o. W dniu 16 czerwca 2014 roku na podstawie postanowienia Sądu dokonano przekształcenia spółki Asekuracja Cash Handling sp. z o.o. w spółkę komandytową o nazwie Cash Handling Partner sp. z o.o. S.K. Obecna struktura udziałów w spółce kształtuje się następująco: 99,997% Impel Cash Services sp. z o.o., 0,003 % Cash Handling Partner sp. z o.o.

W dniu 1 lipca 2014 roku do spółki Impel Provider Security Partner sp. z o.o. przystąpił nowy komplementariusz Ad Akta S.A. z wkładem 515 000 złotych, jednocześnie dotychczasowy komplementariusz Impel Security Polska sp. z o.o. obniżył swój wkład o kwotę 3 309 527,91 złotych. Obecna struktura wkładów kapitałowych w spółce kształtuje się następująco: 74,22% Impel Security Polska sp. z o.o., 25,56% Ad Akta S.A., 0,22% Security Partner sp. z o.o.

W dniu 1 lipca 2014 roku uległa zmianie struktura udziałów w spółce Hospital Service Company sp. z o.o. S.K. Do spółki przystąpiła Impel Security Polska sp. z o.o. w charakterze komandytariusza. W związku z powyższym obecna struktura wkładów kapitałowych w spółce Hospital Service Company sp. z o.o. S.K. wygląda następująco: 47,43% Impel Cleaning sp. z o.o., 1,57% Company sp. z o.o., 10,29% Impel S.A., 9,40% Impel Volleyball S.A., 4,47% Sanpro Job Service sp. z o.o., 26,85% Impel Security Polska sp. z o.o.

W dniu 16 lipca 2014 roku Sąd Rejonowy dla Wrocławia-Fabrycznej, VI Wydział Gospodarczy dokonał wpisu do Krajowego Rejestru Sądowego Spółdzielni Wsparcia Biznesu IBS. Członkami spółdzielni są: Impel Business Solutions sp. z o.o., Audyt Partner sp. z o.o. i SI-Consulting sp. z o.o.

W dniu 31 lipca 2014 roku Sanpro Job Service sp. z o.o. (dotychczasowy komandytariusz) wystąpił ze spółki Hospital Service Company sp. z o.o. S.K. Po ww. zmianie struktura wkładów kapitałowych w spółce wygląda następująco: 49,65% Impel Cleaning sp. z o.o., 1,64% Company sp. z o.o., 10,77% Impel S.A., 9,84% Impel Volleyball S.A. i 28,10% Impel Security Polska sp. z o.o.

W dniu 29 sierpnia 2014 roku powstała spółka Time Security Partner sp. z o.o. S.K., gdzie komplementariuszem jest Security Partner sp. z o.o., a komandytariuszem Impel Security Polska sp. z o.o. Struktura wkładów kapitałowych w spółce kształtuje się następująco: 99% Impel Security Polska sp. z o.o., 1% Security Partner sp. z o.o.

W dniu 30 września 2014 roku wspólnicy spółki Gwarant-Bis Security sp. z o.o. S.K. podjęli uchwałę o zaprzestaniu działalności gospodarczej spółki i jej rozwiązaniu z dniem 1 października 2014 roku. W dniu 23 grudnia 2014 roku spółka została wykreślona z Krajowego Rejestru Sądowego.

W dniu 1 września 2014 roku ze spółki Impel Provider Security Partner sp. z o.o. S.K. wystąpił komplementariusz Ad Akta S.A. Obecna struktura wkładów kapitałowych w spółce kształtuje się następująco: 99,7% Impel Security Polska sp. z o.o., 0,3% Security Partner sp. z o.o.

W dniu 11 września 2014 roku Wspólnicy podjęli uchwałę o rozwiązaniu spółki Cash Handling Partner sp. z o.o. S.K. z dniem 15 września 2014 r. Spółka została wykreślona z KRS-u z dniem 3 października 2014 roku.

W dniu 15 września 2014 roku w związku z wydaniem majątku rozwiązanej spółki (tj. Cash Handling Partner sp. z o.o. S.K.) jednemu z jej wspólników, tj. Impel Cash Services sp. z o.o. nastąpiła zmiana właściciela 23 334 udziałów spółki Impel Cash Solutions sp. z o.o. Obecna struktura udziałów Impel Cash Solutions sp. z o.o. kształtuje się następująco: 58% Impel Security Polska sp. z o.o., 42% Impel Cash Services sp. z o.o.

W dniu 1 października 2014 roku uległa zmianie struktura udziałów w spółce Hospital Service Company sp. z o.o. S.K. Do spółki przystąpiły Agrobud BHP S.A. i Impel Cash Solutions Sp. z o.o. w charakterze komandytariuszy. Po ww zmianie struktura wkładów kapitałowych w spółce Hospital Service Company sp. z o.o. S.K. wygląda następująco: 41,82% Impel Cleaning sp. z o.o., 1,38% Company sp. z o.o., 9,07% Impel S.A., 8,28% Impel Volleyball S.A., 5,92% Impel Cash Solutions sp. z o.o. sp. z o.o., 23,67% Impel Security Polska sp. z o.o. 9,86% Agrobud BHP S.A.

W dniu 1 października 2014 roku do spółki Impel Provider Security Partner sp. z o.o. przystąpili nowi komplementariusze Gwarant Agencja Ochrony S.A. z wkładem 1.875.000 złotych oraz Impel Tech Solutions sp. z o.o. z wkładem 4 125 000 złotych. Obecna struktura wkładów kapitałowych w spółce kształtuje się następująco: 19,94% Impel Security Polska sp. z o.o., 0,06% Security Partner sp. z o.o., 55% Impel Tech Solutions sp. z o.o., 25% Gwarant Agencja Ochrony S.A.

W dniu 1 października 2014 roku na podstawie postanowienia Sądu dokonano przekształcenia spółki ZUH Partner-Nieruchomości "Solutions" sp. z o.o. S.K. w spółkę z o.o. o nazwie ZUH Partner Nieruchomości sp. z o.o. Wszystkie 100% udziałów w tej spółce objął Impel Cleaning sp. z o.o.

W dniu 1 października 2014 roku Impel Airport Partner sp. z o.o. wystąpił ze spółki Biuro Podróży Partner BPO sp. z o.o. S.K. Obecna struktura wkładów kapitałowych wygląda następująco: 99% Impel Cleaning sp. z o.o. i 1% BPO sp. z o.o.

W dniu 24 października 2014 roku Nadzwyczajne Zgromadzenie Wspólników Impel IT sp. z o.o. wyraziło zgodę na połączenie Impel IT sp. z o.o. z SI - Consulting S.A. w trybie art. 492 §1 pkt 1 k.s.h., tj. przez przeniesienie całego majątku SI-Consulting S.A. (spółka przejmowana) na Impel IT sp. z o.o. (spółka przejmująca) za udziały w Impel IT sp. z o.o. wydane akcjonariuszom SI-Consulting S.A. W związku z połączeniem kapitał zakładowy Impel IT sp. z o.o. uległ podwyższeniu o kwotę 4 348 000 zł, tj. do kwoty 8 698 000 zł przez utworzenie 8 696 nowych udziałów o wartości nominalnej 500 zł każdy. Podwyższenie kapitału zakładowego zostało pokryte majątkiem SI-Consulting S.A. W dniu 28 listopada 2014 roku nastąpiła rejestracja nowego podmiotu w KRS. W SI-Consulting sp. z o.o Impel S.A. objęła 51% udziałów, pozostałe 49% udziałów objęli dotychczasowi akcjonariusze SI-Consulting S.A. W dniu połączenia SI-Consulting sp. z o.o. przejęło wszystkie prawa i obowiązki SI-Consulting S.A. i na spółkę przeszły wszelkie koncesje, licencje oraz zezwolenia, które zostały przyznane wcześniej SI-Consulting S.A.

W dniu 28 listopada 2014 roku spółka Sanpro-PTS sp. z o.o. została przekształcona w spółkę komandytową pod nazwą Sanpro-PTS BPO sp. z o.o. S.K. Obecna struktura wkładów kapitałowych przedstawia się następująco: 99,82% Sanpro Job Service sp. z o.o. i 0,18% BPO sp. z o.o.

W dniu 28 listopada 2014 roku spółka Solutions sp. z o.o. zmieniła nazwę na Constuct Solutions sp. z o.o. Zmiana nazwy jest w trakcie rejestracji przez Sąd.

W dniu 1 grudnia 2014 roku ze spółki Impel Provider Security Partner sp. z o.o. wystąpili komplementariusze Gwarant Agencja Ochrony S.A. oraz Impel Tech Solutions Sp. z o.o. Obecna struktura wkładów kapitałowych w spółce kształtuje się następująco: 99,7% Impel Security Polska sp. z o.o., 0,3% Security Partner sp. z o.o.

W dniu 2 grudnia 2014 roku uległa zmianie struktura udziałów w spółce Rest&More Company sp. z o.o. S.K. Wspólnik Impel Catering Company Sp. z o.o. S.K. podwyższył swój wkład o kwotę 2 025 000 złotych. Po ww. zmianie struktura wkładów kapitałowych w spółce Impel Market Company sp. z o.o. S.K. wygląda następująco: 99,98% Impel Catering Company sp. z o.o. S.K., 0,02% Company sp. z o.o.

W dniu 3 grudnia 2014 r. nastąpiło przeniesienie 22 026 udziałów spółki Impel Cash Solutions sp. z o.o. należących do Impel Cash Services sp. z o.o. na rzecz Impel Security Polska sp. z o.o.

w związku z wydaniem przez Impel Cash Services sp. z o.o. swojemu wspólnikowi tj. Impel Security Polska sp. z o.o. dywidendy rzeczowej. Obecna struktura udziałów Impel Cash Solutions sp. z o.o. kształtuje się następująco: 97,64% Impel Security Polska sp. z o.o., 2,36% Impel Cash Services sp. z o.o.

W dniu 17 grudnia 2014 roku w wyniku podjęcia przez wspólników spółki Impel Cash Solutions sp. z o.o. uchwały o umorzeniu dobrowolnym, bez wynagrodzenia wszystkich 1 308 udziałów należących do wspólnika Impel Cash Services sp. z o.o. poprzez obniżenie kapitału zakładowego spółki nastąpiło nabycie ww. 1 308 udziałów przez spółkę. Obecna struktura udziałów Impel Cash Solutions sp. z o.o. kształtuje się następująco: 97,64% Impel Security Polska sp. z o.o., 2,36% Impel Cash Solutions sp. z o.o.

W dniu 22 grudnia 2014 roku nastąpiła zmiana wspólnika spółki Impel Spółka Akcyjna & Wspólnicy sp. j. Udziały spółki będące w posiadaniu Impel S.A. zostały objęte przez Owner Rent Management sp. z o.o. S.K.A. Została również dokonana zmiana nazwy spółki na Impel Cleaning sp. z o.o. & Wspólnicy sp. j. Rejestracja przez Sąd powyższych zmian miała miejsce w dniu 24 lutego 2015 roku.

W dniu 30 grudnia 2014 roku Sąd wydał postanowienie o dokonaniu przekształcenia spółki Asset Rent Management S.K.A. w spółkę z o.o. pod nazwą Asset Rent Management sp. z o.o. Udziałowcami spółki są: Impel S.A. 99,99% i Rent Management sp. z o.o. 0,01%.

W dniu 30 grudnia 2014 roku (z terminem zmiany na 2 stycznia 2015 roku) uległa zmianie struktura udziałów w spółce Impel Market Company sp. z o.o. S.K. Do spółki przystąpiła I Market Company sp. z o.o. w charakterze komandytariusza. Po ww. zmianie struktura wkładów kapitałowych w spółce Impel Market Company sp. z o.o. S.K. wygląda następująco: 87,64% Impel Cleaning sp. z o.o., 0,09% Company sp. z o.o., 12,27% I Market Company sp. z o.o.

W dniu 2 lutego 2015 roku Sąd wydał postanowienie o dokonaniu przekształcenia spółki Consensus Company sp. z o.o. S.K.A. w spółkę z o.o. pod nazwą Consensus Company BIS sp. z o.o. Jedynym udziałowcem spółki jest Consensus Company sp. z o.o.

## **5. Zmiany w organizacji i zarządzaniu w Impel S.A. i w Grupie Impel.**

W okresie objętym sprawozdaniem w Impel S.A. i w jej Grupie niedokonywano istotnych zmian w zasadach zarządzania. W 2014 roku zmiany w organizacji w Impel S.A. polegały m.in. na;

- a) likwidacji jednostki organizacyjnej Biuro Marketingu podległej Dyrektorowi Handlowemu - Wiceprezesowi Zarządu Impel S.A. oraz likwidacji jednostki organizacyjnej Dział Marketingu podległej Dyrektorowi Operacyjno-Handlowemu Zakładu Ochrona Impel S.A. W dniu 11 lutego 2014 roku Zarząd Impel S.A., w związku z centralizacją wszystkich służb marketingu działających w Grupie Impel w wyspecjalizowanym podmiocie gospodarczym działającym pod nazwą MarketCo sp. z o.o., zatwierdził zmianę struktury Impel S.A. polegającą na przeniesieniu zasobów oraz zadań Biura Marketingu Impel S.A. i Działu Marketingu Zakładu Ochrona Impel S.A. do MarketCo sp. z o.o.,
- b) likwidacji jednostki organizacyjnej Biuro Strategii i Rozwoju Rynków Zagranicznych podległej Dyrektorowi Generalnemu – Prezesowi Zarządu Impel S.A.

W 2014 roku zmiany w organizacji Grupy Impel polegały przede wszystkim na reorganizacji Jednostek Biznesowych, w tym m.in. na:

### w JB-1 Facility Management:

- a) zmiana nazwy Jednostki Biznesowej JB-1 Obsługa Nieruchomości na JB-1 Facility Management,
- b) przeniesienie spółek:
  - Impel Tech Solutions Sp. z o.o. z Linii Produktowej LP02 TON do Linii Produktowej LP01 Obsługa Nieruchomości,
  - Solutions Sp. z o.o. oraz ZUH-Partner Nieruchomości „Solutions” Sp. z o.o. Sp. k. z Linii Produktowej LP02 TON do Linii Produktowej LP17 Inwestycje i Rozwój,
  - Partner Sp. z o.o. z Linii Produktowej LP17 Inwestycje i Rozwój do Linii Produktowej LP21 Operacje Zagraniczne,
  - Synergy Platform Sp. z o.o. oraz Biuro Podróży Partner BPO Sp. z o.o. Sp. k. z Linii Produktowej LP17 Inwestycje i Rozwój do Linii Produktowej LP13 Praca Czasowa,

- BPO Sp. z o.o. z grupy Spółek Wspierających do Jednostki Biznesowej JB-1 Facility Management, LP 13 Praca Czasowa,
- c) likwidacja Linii Produktowej LP02 TON,
- d) przeniesienie spółki Solutions Sp. z o.o. z Linii Produktowej LP17 Inwestycje i Rozwój do LP01 Obsługa Nieruchomości.

w JB-2 Bezpieczeństwo:

- a) przeniesienie spółki Ad Akta S.A. z Linii Produktowej LP07 - Monitoring do Linii Produktowej LP06 - Cash Processing i Bezpieczeństwo Informacji,
- b) likwidacja Linii Produktowej LP22 Inwestycje Zagraniczne,
- c) przeniesienie spółki Impel Security Partner sp. z o.o. sp. k. z Linii Produktowej LP07 Monitoring do Linii Produktowej LP04 FOM.

w Spółkach Wspierających i Samodzielnych:

- a) przeniesienie spółki Impel Safety S.A. z Jednostki Biznesowej JB-2 Bezpieczeństwo do Grupy Spółek Wspierających.

**6. Zarząd Impel S.A. /wg stanu na 31 grudnia 2014 roku oraz na dzień sporządzenia sprawozdania/.**

Funkcja w Zarządzie	Skład
Prezes Zarządu	Grzegorz Dzik
Wiceprezes Zarządu	Wojciech Rembikowski
	Danuta Czajka

Opis działań Zarządu Spółki oraz jego uprawnienia, a także zmiany w jego składzie jakie miały miejsce w 2014 roku zostały zaprezentowane w „Oświadczeniu o stosowaniu ładu korporacyjnego przez Impel S.A.”

**7. Rada Nadzorcza Impel S.A. /wg stanu na 31 grudnia 2014 roku oraz na dzień sporządzenia sprawozdania/.**

Funkcja w Radzie Nadzorczej	Skład
Przewodniczący Rady Nadzorczej	Krzysztof Obłój
Członkowie Rady Nadzorczej	Andrzej Malinowski
	Edward Laufer
	Piotr Urbańczyk
	Piotr Pawłowski
	Józef Biegaj

Opis działań Rady Nadzorczej Spółki oraz jej uprawnienia, a także zmiany w jej składzie jakie miały miejsce w 2014 roku zostały zaprezentowane w „Oświadczeniu o stosowaniu ładu korporacyjnego przez Impel S.A.”

**8. Wynagrodzenia Zarządu i Rady Nadzorczej Impel S.A. /wypłacone w 2014 roku, brutto w tys. zł/.**

W 2014 roku Członkowie Zarządu otrzymywali comiesięczne wynagrodzenie z tytułu umów o pracę oraz, zgodnie z decyzją Rady Nadzorczej z dnia 14 kwietnia 2014 roku, stałe miesięczne wynagrodzenie z tytułu powołania do Zarządu Spółki. Członkowie Zarządu otrzymali również dodatkowe wynagrodzenie przyznane na podstawie Regulaminu Nagród dla Kadry Menedżerskiej

Grupy Impel, przyjętego przez Radę Nadzorczą Spółki uchwałą z dnia 28 lutego 2011 roku oraz na podstawie indywidualnych parametrów nagród ustalonych dla poszczególnych Członków Zarządu za rok 2013. W 2014 roku Członkowie Zarządu Impel S.A. nie otrzymali wynagrodzeń ani nagród z tytułu pełnienia funkcji we władzach spółek zależnych Grupy Impel.

Osoba zarządzająca Impel S.A.	Okres pełnienia funkcji w 2014 roku	Wynagrodzenie (brutto w tys. zł) <sup>1)</sup>	Wynagrodzenie z innych tytułów (np. nagrody, brutto w tys. zł)	Wynagrodzenie otrzymane z tytułu pełnienia funkcji we władzach spółek zależnych (brutto w tys. zł)	Razem (brutto w tys. zł)
Grzegorz Dzik	1.01 – 31.12	804,1	184,3	-	988,4
Józef Biegaj	1.01 – 28.06	484,8	109,7	-	594,5
Wojciech Rembikowski	1.01 – 31.12	584,0	315,3	-	899,3
Danuta Czajka	1.01 – 31.12	582,8	155,7	-	738,5

<sup>1)</sup> łączne wynagrodzenie brutto z tytułu umowy o pracę i powołania do Zarządu Impel S.A.

Wysokość wynagrodzenia Rady Nadzorczej Impel S.A. otrzymanego w roku 2014 wynika z uchwały ZWZ Spółki z dnia 29 czerwca 2009 roku w sprawie ustalenia zasad wynagradzania Członków Rady Nadzorczej. Wysokość miesięcznego wynagrodzenia poszczególnych Członków Rady uzależniona jest od pełnionej przez nich funkcji w Radzie. W 2014 roku Członkowie Rady Nadzorczej Impel S.A. nie otrzymali wynagrodzeń ani nagród z tytułu pełnienia funkcji we władzach spółek zależnych Grupy Impel.

Osoba nadzorująca Impel S.A.	Okres pełnienia funkcji w 2014 roku	Wynagrodzenie (brutto w tys. zł)	Wynagrodzenie z innych tytułów (np. nagrody, brutto w tys. zł)	Wynagrodzenie otrzymane z tytułu pełnienia funkcji we władzach spółek zależnych (brutto w tys. zł)	Razem (brutto w tys. zł)
Krzysztof Oblój	1.01 – 31.12	96,0	-	-	96,0
Andrzej Malinowski	1.01 – 31.12	60,0	-	-	60,0
Edward Laufer	29.06 – 31.12	48,0	-	-	48,0
Piotr Urbańczyk	1.01 – 31.12	48,0	-	-	48,0
Piotr Pawłowski	1.01 – 31.12	48,0	-	-	48,0
Józef Biegaj	11.08 – 31.12	18,7	-	-	18,7

**9. Umowy zawarte pomiędzy Impel S.A. a osobami zarządzającymi, przewidującymi rekompensatę w przypadku ich rezygnacji lub zwolnienia z zajmowanego stanowiska bez ważnej przyczyny lub gdy ich odwołanie lub zwolnienie następuje z powodu połączenia Emitenta przez przejęcie.**

Powyższe umowy nie występują.

## 10. Zatrudnienie w Grupie Impel.

Stan zatrudnienia w Impel S.A. /w zaokrągleniu do pełnego etatu/

	Niepełnosprawni (w etatach)	Pełnosprawni (w etatach)	Ogółem (w etatach)
na dzień 31.12.2013 roku	132	104	236
<b>na dzień 31.12.2014 roku</b>	<b>104</b>	<b>98</b>	<b>202</b>

Stan zatrudnienia w Grupie Impel /w zaokrągleniu do pełnego etatu/

	Niepełnosprawni (w etatach)	Pełnosprawni (w etatach)	Ogółem (w etatach)
na dzień 31.12.2013 roku	2 745	10 411	13 156
<b>na dzień 31.12.2014 roku</b>	<b>3 239</b>	<b>10 320</b>	<b>13 559</b>

Stan zatrudnienia w podziale na Jednostki Biznesowe /w zaokrągleniu do pełnego etatu/

	Jednostka Biznesowa 1 Facility Management			Jednostka Biznesowa 2 Bezpieczeństwo		
	Niepełnosprawni (w etatach)	Pełnosprawni (w etatach)	Ogółem (w etatach)	Niepełnosprawni (w etatach)	Pełnosprawni (w etatach)	Ogółem (w etatach)
na dzień 31.12.2013 roku	1 629	7 623	9 252	972	2 522	3 494
<b>na dzień 31.12.2014 roku</b>	<b>1 922</b>	<b>7 281</b>	<b>9 203</b>	<b>1 167</b>	<b>2 391</b>	<b>3 558</b>

**11. System kontroli programów akcji pracowniczych.**

W roku 2014 w Grupie Impel nie funkcjonował system kontroli programów akcji pracowniczych.

## II. Aktualna sytuacja finansowa Grupy Impel.

**1. Komentarz do skonsolidowanych danych finansowych wraz z opisem czynników i zdarzeń o nietypowym charakterze mających wpływ na wyniki Grupy.**

Najważniejsze tendencje w wynikach 2014 roku:

- dynamiczny rozwój segmentu Facility Management, ponad 10% wzrost sprzedaży r/r przełożył się na ponad 25% wzrost wyniku operacyjnego,
- stabilizacja sprzedaży i obniżenie wyniku w segmencie Bezpieczeństwo,
- spadek otrzymanych dotacji w wyniku zmiany regulacji prawnych, systematyczny spadek znaczenia dopłat dla ZPCHr,
- poprawa salda pozostałych przychodów i kosztów operacyjnych (przy jednoczesnym utrzymaniu wyniku na sprzedaży) pozwoliła na istotny wzrost marży EBIT.

Podstawowe pozycje ze sprawozdania	2014 rok (w tys. zł)	2013 rok (w tys. zł)	Zmiana
Przychody ze sprzedaży	<b>1 686 403</b>	1 559 753	8,1%
Koszty działalności operacyjnej	<b>1 674 622</b>	1 551 754	7,9%
Dotacje	<b>36 138</b>	40 827	-11,5%
EBIT	<b>53 109</b>	41 726	27,3%
EBITDA	<b>97 570</b>	83 973	17,9%
Wynik netto	<b>30 451</b>	16 305	86,5%

Przychody ze sprzedaży

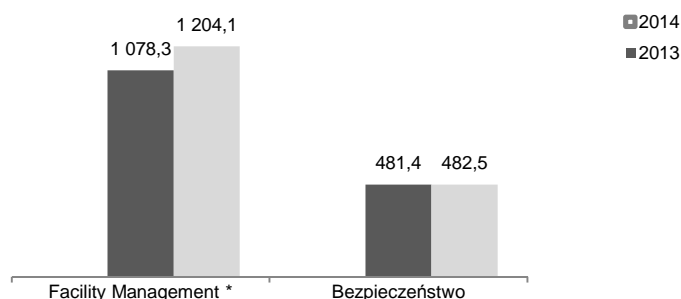
Grupa Impel utrzymała widoczny od dłuższego czasu trend wzrostu sprzedaży. Skonsolidowane przychody ze sprzedaży usług (produktów), materiałów i towarów wyniosły w tym okresie 1 686,4 mln zł, co oznacza wzrost o 8,1% w porównaniu do wyników roku 2013. Przyrost sprzedaży był głównie efektem pozyskania nowych kontraktów oraz rozszerzeń w segmencie Facility Management (przede wszystkim na realizację usług porządkowo-czystościowych, pracy czasowej, technicznej obsługi



nieruchomości i czyszczenia instalacji przemysłowych). Sprzedaż na objętym kryzysem rynku ukraińskim nie ma dużego znaczenia dla wyników segmentu. Należy jednocześnie zauważyć, że koszty – głównie koszty pracy i zakupu towarów i materiałów - również ponoszone są w walucie lokalnej. Przychody segmentu wykazują stałą tendencję wzrostową, której towarzyszy sukcesywna poprawa realizowanej marży EBIT.

Przychody segmentu Bezpieczeństwo wyniosły 482,6 mln zł i były na poziomie zrealizowanych w roku ubiegłym. Sytuacja ta jest efektem sygnalizowanego już wcześniej wycofywania się z części niskomargowych kontraktów oraz selektywnego podpisywania nowych umów. Mimo podejmowanych przez Zarząd Grupy Impel działań zmierzających do odwrócenia trendu spadku stawek przychodowych na rynku (głównie usługi fizycznej ochrony mienia i cashprocessingu), trwająca walka konkurencyjna spowodowała, że rok 2014 zakończył się ujemnym wynikiem segmentu Bezpieczeństwo. W opinii Zarządu w dłuższym terminie sytuacja na rynku usług ochrony spowoduje jego konsolidację i poprawę rentowności.

Sprzedaż ogółem w segmentach (w tys. zł; segment Facility Management zaprezentowany wraz ze spółkami pozostałymi)



## Koszty

	2014 rok (w tys. zł)	2013 rok (w tys. zł)	Zmiana
<b>Koszty działalności operacyjnej, w tym:</b>	<b>1 674 622</b>	1 551 754	7,9%
Amortyzacja	44 461	42 247	5,2%
Zużycie materiałów i energii	183 019	169 147	8,2%
Usługi obce	691 322	632 828	9,2%
Wynagrodzenia, ubezpieczenia społeczne i inne świadczenia	647 784	626 816	3,3%
<b>Koszty finansowe, w tym</b>	<b>18 050</b>	17 548	2,8%
Odsetki	11 708	13 063	-10,5%

Dynamika wzrostu kosztów operacyjnych w roku 2014 wyniosła 7,9% i była niższa od tempa wzrostu przychodów. W strukturze kosztów najistotniejszą tendencją jest wyraźny wzrost kosztów usług obcych, co jest efektem sygnalizowanej przez spółkę polityki szerszego wykorzystania podwykonawców. W związku z profilem działalności zdecydowanej większości spółek Grupy Impel (świadczenie usług) koszty pracownicze oraz koszty usług obcych, to głównie pozycje kosztowe, które rosną wraz ze wzrostem przychodów ze sprzedaży. Zauważalny wzrost kosztów zużycia materiałów i energii wynika z wyższej sprzedaży z zakresu technicznej obsługi nieruchomości i czyszczenia instalacji przemysłowych.

## EBIT/EBITDA

EBIT Grupy Impel za rok 2014 wyniósł 53,1 mln zł, co oznacza, że był on o ponad 27% wyższy w stosunku do roku ubiegłego. Pomimo zmian regulacyjnych obniżających od kwietnia 2014

dofinansowanie do wynagrodzeń osób niepełnosprawnych oraz wzrostu minimalnego wynagrodzenia za pracę o 5% udało się utrzymać zbliżony do ubiegłorocznego poziom wyniku na sprzedaży. Poprawę wyniku na poziomie pozostałej działalności operacyjnej odnotowano na skutek dokonanej dekonsolidacji spółek Gulf Impel Services Ltd i Impel Doha Services LLC (wpływ +1,9 mln zł), sprzedaży nieruchomości Impel Business Solutions (wpływ +3,5 mln zł) oraz braku zdarzeń o charakterze jednorazowym, które obniżyły wynik roku 2013.

Ponad 5-procentowy przyrost amortyzacji (spowodowany wzrostem organicznym) spowodował, że dynamika wzrostu wyniku EBITDA (zdefiniowanego jako wynik operacyjny powiększony o amortyzację) wyniosła 17,9%.

### Wynik netto

Rok 2014 Grupa Impel zakończyła zyskiem netto przypadającym na akcjonariuszy podmiotu dominującego w wysokości 30,4 mln zł, co przełożyło się na ponad 90% wzrost w stosunku do roku ubiegłego. Główną przyczyną tak dynamicznego wzrostu jest poprawa wyniku z działalności operacyjnej.

### Struktura aktywów i pasywów

	Stan na 31.12. 2014 (w tys. zł)	Stan na 31.12. 2013 (w tys. zł)	Zmiana
<b>Aktywa trwałe</b>	<b>329 698</b>	<b>322 660</b>	<b>2,2%</b>
<b>Aktywa obrotowe w tym:</b>	<b>506 624</b>	<b>460 478</b>	<b>9,9%</b>
należności z tytułu dostaw i usług	343 026	329 165	4,2%
środki pieniężne i ich ekwiwalenty	48 542	45 142	7,5%
<b>AKTYWA RAZEM</b>	<b>836 322</b>	<b>783 138</b>	<b>6,8%</b>
kapitał własny	292 579	262 908	11,7%
<b>Zobowiązania długoterminowe, w tym</b>	<b>82 540</b>	<b>98 185</b>	<b>-15,9%</b>
długoterminowe kredyty i pożyczki	27 537	36 704	-25,0%
zobowiązania z tytułu leasingu finansowego	35 513	33 524	5,9%
<b>Zobowiązania krótkoterminowe, w tym</b>	<b>444 520</b>	<b>409 946</b>	<b>8,4%</b>
krótkoterminowe pożyczki i kredyty bankowe	210 648	192 880	9,2%
zobowiązania z tytułu leasingu finansowego	16 839	14 851	13,4%
<b>PAZYWA RAZEM</b>	<b>836 322</b>	<b>783 138</b>	<b>6,8%</b>

Według stanu na 31 grudnia 2014 roku suma bilansowa w ujęciu skonsolidowanym zamykała się kwotą 836,3 mln zł, co oznacza wzrost o 6,8% w porównaniu do stanu sprzed roku. W strukturze aktywów nastąpiło zwiększenie udziału aktywów obrotowych kosztem majątku trwałego. Wynika to z nieco szybszego wzrostu poziomu aktywów obrotowych (+9,9%) w stosunku do aktywów trwałych (+2,2%), do czego przyczyniło się zwiększenie poziomu należności wynikające z wyższych obrotów realizowanych przez Grupę. Cykl rotacji należności był stabilny – wyniósł 73 dni wobec 75 dni w 2013 roku.

Po stronie pasywów spółka w większym stopniu korzystała z finansowania krótkoterminowego. Sytuacja ta wynikała głównie z większego zapotrzebowania na środki obrotowe będącego efektem wzrostu przychodów ze sprzedaży.

## 2. Podstawowe wskaźniki finansowe Grupy Impel.

Syntetycznej oceny sytuacji ekonomiczno-finansowej Grupy Impel dokonano za pomocą analizy wskaźnikowej badając kształtowanie się wartości wskaźników w obszarach rentowności, płynności, rotacji i zadłużenia.

Wskaźniki	Definicja	2014	2013
<b>Wskaźniki rentowności</b>			
Marża EBIT	EBIT/przychody ze sprzedaży	3,1%	2,6%
Marża EBITDA	EBITDA/przychody ze sprzedaży	5,7%	5,3%
Rentowność netto	Zysk/strat netto/przychody ze sprzedaży	1,8%	1,1%
Stopa zwrotu z kapitału własnego ROE	Zysk/strat netto/kapitał własny na koniec okresu	10,2%	6,3%
Stopa zwrotu z aktywów ROA	Zysk/strat netto/aktywa na koniec okresu	3,8%	2,2%
<b>Wskaźniki płynności</b>			
Płynność bieżąca	Aktywa obrotowe/zobowiązania bieżące	1,14	1,12
Płynność szybka	(Aktywa obrotowe - zapasy)/zobowiązania bieżące	1,07	1,05
Kapitał pracujący (w mln zł)	Aktywa obrotowe - zobowiązania krótkoterminowe	62,1	50,9
Udział kapitału pracującego w całości aktywów	Kapitał pracujący/aktywa	7,4%	6,5%
<b>Wskaźniki rotacji</b>			
Rotacja należności (w dniach)	(Należności netto z tytułu dostaw i usług/ przychody łącznie)*360	73	75
Rotacja zobowiązań (w dniach)	(Zobowiązania z tytułu dostaw i usług/koszty sprzedanych towarów i produktów)*360	22	21
<b>Wskaźniki zadłużenia</b>			
Zadłużenia ogółem	Zobowiązania ogółem/aktywa	0,63	0,65
Wskaźnik zobowiązań do kapitału własnego	Zobowiązania ogółem/kapitał własny	1,70	1,86
Dług netto (w mln zł)	Pożyczki i kredyty krótko i długoterminowe – środki pieniężne	189,6	185,6

Wynik netto na koniec 2014 roku wyniósł 30,4 ml zł i był praktycznie dwukrotnie wyższy w porównaniu do roku poprzedniego (wzrost o 86,5%). Na poprawę wyniku netto wpłynęła wyższa rentowność EBIT. Wyższy zysk wpłynął pozytywnie zarówno na stopę zwrotu z kapitału własnego ROE (10,2% w porównaniu do 6,3% w poprzednim roku), jak i stopę zwrotu z aktywów ROA (3,8% do 2,2% za rok poprzedni).

W roku 2014 w porównaniu z rokiem poprzednim poprawiły się nieznacznie wskaźniki płynności, głównie w wyniku wyższej dynamiki aktywów obrotowych (wzrost r/r o 9,6%) w porównaniu z dynamiką zobowiązań bieżących (wzrost r/r o 8%). W roku 2014 spadł o 2 dni cykl rotacji należności, natomiast cykl rotacji zobowiązań wydłużył się o 1 dzień. Było to spowodowane niższą dynamiką stanu należności handlowych (4,5%) w stosunku do dynamiki przychodów (7,6%) oraz wyższą dynamiką zobowiązań handlowych (9,4%) w stosunku do dynamiki kosztów (7,7%).

W 2014 roku wzrósł w porównaniu z rokiem poprzednim kapitał pracujący (z 50,9 mln zł do 62,1 mln zł). Wzrost kapitału pracującego wynikał także z wyższej dynamiki aktywów obrotowych w porównaniu do zobowiązań krótkoterminowych.

### **3. Objaśnienie różnic pomiędzy wynikami finansowymi wskazanymi w sprawozdaniu a wcześniej publikowanymi prognozami wyników na 2014 rok.**

Grupa Impel nie publikowała prognoz wyników finansowych dotyczących 2014 roku.

### **4. Wskazanie czynników, które w ocenie Grupy będą miały wpływ na jej przyszłe wyniki.**

Na przyszłe wyniki Grupy Impel będą miały wpływ następujące czynniki:

- sytuacja rynkowa w segmencie Bezpieczeństwo (dalsza próba odwrócenia trendu spadku stawek przychodowych – wskazanie klientom, że warto zainwestować w jakość),
- działania restrukturyzacyjne w zakresie bezpośrednich kosztów pracy, związane ze zmianami w systemie dotacji do zatrudniania osób niepełnosprawnych, podniesieniem minimalnego wynagrodzenia za pracę od 1 stycznia 2015 roku do poziomu 1 750 zł,
- wykorzystanie szans związanych z nowelizacją Ustawy Prawo Zamówień Publicznych oraz Ustawy o systemie ubezpieczeń społecznych,
- koszty utrzymania dynamiki wzrostu przychodów ze sprzedaży (w tym m. in. koszty kontraktu dotyczące eksploatacji i rozwoju Systemu Dozoru Elektronicznego),
- dalsze potencjalne działania akwizycyjne oraz wykorzystanie efektu synergii po połączeniu spółki Impel IT sp. z o.o. z SI - Consulting S.A.,
- potencjalne zmiany makroekonomiczne w związku z niestabilną sytuacją polityczną na Ukrainie (m. in. wahania kursów walut UAH/PLN i PLN/EUR).

## **III. Działalność Grupy Impel**

Impel to największa w Polsce grupa firm specjalizujących się w outsourcingu usług dla instytucji i przedsiębiorstw. Obecnie jest to najszersza oferta na rynku polskim. Impel posiada doświadczenie oraz kompetencje niezbędne by oferować rozwiązania, które przekładają się na wymierne korzyści dla partnerów.

Grupa świadczy usługi w obszarach:

- obsługi nieruchomości - zapewnia wygodę i komfort użytkownikom nieruchomości, dba o sprawne funkcjonowanie obiektów i ich estetykę,
- bezpieczeństwa - ochronia firmy, instytucje i osoby prywatne zapewniając im spokój, bezpieczeństwo i ograniczając straty,
- obsługi procesów biznesowych - zapewnia pełną obsługę firmy oraz jej pracowników w obszarach doradztwa biznesowego, zarządzania zasobami ludzkimi, księgowości i podatków,
- usług IT – świadczy usługi związane z wdrażaniem i utrzymaniem systemów SAP, oferuje systemy, aplikacje i usługi zapewniające wsparcie teleinformatyczne dla procesów biznesowych,
- zarządzania usługami – dobiera najbardziej efektywny dla klienta pakiet usług w obszarze zarządzania nieruchomościami, koordynuje pracami wykonawców, optymalizuje wydzielony obszar proponując nowe rozwiązania.

### **1. Jednostka Biznesowa- 1 Facility Management (JB-1).**

Facility Management - obsługa nieruchomości – ze względu na specyfikę składowych produktów wchodzących w skład JB-1 prezentujemy charakterystykę rynku dla głównych usług.

#### Usługi porządkowo-czystościowe – charakterystyka branży, udział w rynku

Rynek usług porządkowo-czystościowych w Polsce jest rynkiem dojrzałym (83% wysycenia) o wysokim rozdrobieniu (zarejestrowanych ponad 33 tys. firm, w tym aktywnych ok. 3,4 tys.). Na rynku funkcjonują korporacje międzynarodowe, duże firmy działające na terenie całego kraju, firmy regionalne oraz małe firmy rodzinne. UPC jest rynkiem praktycznie jednorodnym pod względem

oferowanych usług o potencjale w 2014 roku szacowanym na poziomie 5,16 mld zł i obejmującym sprzątanie bieżące oraz usługi doczyszczania pobudowlanego. Udział Impel w rynku UPC to 19%.

Ze względu na znaczny udział pracy ludzkiej w całości kosztów usługi profesjonalnego utrzymania czystości i dominujące na rynku konkurowanie ceną, obserwuje się wyczerpanie możliwości wykorzystania rezerw prostych w kosztach świadczenia usługi. Stąd w najbliższym czasie, wobec zmian w prawie, generujących wzrost około płacowych kosztów pracy, spodziewana jest konieczność reorganizacji sposobu świadczenia usług utrzymania czystości. Reorganizacja ta, w zależności od kondycji i potencjału danego dostawcy usług oraz oczekiwań odbiorców, może przybrać różne formy od opartej na praktycznym doświadczeniu, wspomaganej zaawansowanym zapleczem technicznym restrukturyzacji kontraktów wśród grona liderów rynku, do których zalicza się Impel, po radykalny spadek jakości i zakresu usług, aby utrzymać niskie ceny dla odbiorców, wśród konkurentów z grona niewielkich firm sprzątających. Równolegle można zauważyć, że więksi gracze często poszerzają wachlarz usług, co oznacza, iż poza głównym produktem, jakim jest np. utrzymanie czystości, firmy dostarczają klientom inne, komplementarne usługi dedykowane danemu segmentowi odbiorców. Spodziewana jest zatem jeszcze większa niż dotychczas polaryzacja polskiego rynku usług profesjonalnego utrzymania czystości.

Utrzymująca się tendencja najniższej ceny przy zamówieniach publicznych wymusza ostrożność przy ofertowaniu do klientów realizujących zakup usług w tym trybie. Słaba sytuacja finansowa szpitali utrzymuje się. Realizacja usług dla odbiorców z tego segmentu wymaga nie tylko kompetencji technologicznych i organizacyjnych, ale także zdolności długofalowego utrzymywania płynności finansowej. Kompetencje i zaplecze finansowe Grupy Impel w tym zakresie są gwarancją skutecznej i korzystnej współpracy z podmiotami służby zdrowia.

Perspektywy rozwoju rynku profesjonalnego sprzątanego w Polsce opierają się o planowany dynamiczny przyrost powierzchni handlowych i pokrewnych (sklepy wielkopowierzchniowe, hotele, magazyny, powierzchnie biurowe), nowe segmenty np. środki transportu publicznego (Pendolino).

Impel konsekwentnie stosuje strategię partnerstwa biznesowego z odbiorcami swoich usług, optymalizując procesy wsparcia ich głównej działalności, w miarę zmian zachodzących w otoczeniu gospodarczym.

#### Techniczna obsługa nieruchomości – charakterystyka branży, udział w rynku

Rynek technicznej obsługi nieruchomości jest rynkiem zróżnicowanym pod względem usług oferowanych przez graczy rynkowych, jak również pod względem sposobu realizacji tych usług. Różnorodność oczekiwań klientów w zakresie obsługi technicznej wpływa na szerokość i różnorodność oferty usługodawców. Nie obowiązuje obecnie jednorodna definicja usług technicznej obsługi nieruchomości, brak jest standardów w obszarze tych usług. Sytuacja ta tworzy ten rynek skomplikowanym pod kątem ilości i rodzajów konkurentów, usług jakie oferują oraz przewag, jakimi zdobywają rynek. Analiza ta ma na celu przedstawienie całego spektrum szeroko rozumianej technicznej obsługi nieruchomości i określenie pozycji spółki Impel Tech Solutions na tym rynku.

Potencjał dla usług technicznej obsługi nieruchomości w Polsce w roku 2014 szacowany jest na poziomie 3,2 mld zł, wysycenie rynku jest na poziomie 87%, udział firmy Impel to 2,5%. Rynek jest rynkiem dojrzałym, gdzie usługi realizują zarówno firmy o szerokim spektrum (pełen FM), jak również firmy z węższą ofertą. Na rynku działa ponad 100 000 firm oferujących usługi zgodne, co najmniej częściowo, z obszarem oferowanym dzisiaj przez spółkę Impel Tech Solutions. Spółka posiada kompetencje w wielu produktach obszaru TON, ale nie jest to jej przewagą konkurencyjną. Działa ona w wielu obszarach technicznej obsługi nieruchomości na rozdrobnionym rynku, gdzie konkuruje z setką tysięcy podmiotów, a nie tylko z grupą znaczących konkurentów. Takie nasilenie konkurencji znacznie utrudnia dotarcie do Klienta, jak również wyróżnienie się wśród innych dostawców.

Złożoność rynku technicznej obsługi nieruchomości przejawia się również w przenikaniu pomiędzy podwykonawcami, dostawcami i konkurentami. Firmy pełniące rolę podwykonawców i dostawców stają się również konkurentami. Specyfika ta widoczna jest głównie w obszarze usług inwestycyjnych, jak klimatyzacje-wentylacje, usługi budowlane, techniczne systemy zabezpieczeń. Silna konkurencja, wielość podwykonawców sprzyja zmianom na rynku – dostawcy oferujący pełen FM zaczynają doceniać wartość własnej marki i przechodzą na realizację usług własnymi zasobami, a nie podwykonawczymi. Sektor publiczny nie wykorzystuje potencjału, jaki znajduje się w zintegrowanym FM. Analiza przetargów w branży „opieka zdrowotna, szpitale”, wskazuje, że główne zapytania

dotyczą usług inwestycyjnych a nie, jak można by było przypuszczać, technicznego utrzymania nieruchomości. Wydzielane na zewnątrz usługi z zakresu technicznego utrzymania nie osiągają jednorazowo wolumenu koniecznego do rozpoczęcia procesu przetargowego. Silna walka konkurencyjna na rynku usług technicznej obsługi nieruchomości, brak standardów, zbliżone zakresy usług podmiotów oferujących obszar TON zmuszają dostawców do szukania wyróżników i nisz rynkowych, które w przyszłości pozwolą utrzymać silną pozycję na tym rynku.

#### Rental i pralnictwo – charakterystyka branży, udział w rynku

Rynek rentalu (wynajmu i serwisu) tekstyliów jest rynkiem zróżnicowanym ze względu na grupy docelowe, do których jest skierowana usługa i rodzaj asortymentu do nich skierowanego. Niezależnie od odbiorcy usługi, sposób jej realizacji jest podobny i zawiera w sobie usługę prania. Potencjał rynku polskiego na usługi wynajmu i serwisu odzieży i bielizny płaskiej oraz pralnictwo szacowany jest przez Biuro Badań i Analiz w 2014 roku na 4,46 mld zł. Silna konkurencja na rynku powoduje walkę cenową. Jednocześnie wymaga on od firm dużych inwestycji w nowe technologie takie jak RFID czy szafy vendingowe, które podnoszą jakość usługi i są coraz częściej przewagą konkurencyjną. Polski rynek rentalu odzieży jest rynkiem o wysyceniu na poziomie 37%. W porównaniu z rynkiem zachodnim, gdzie istnieje inna kultura organizacyjna pracy, rynek polski nie ma takich uświadomionych potrzeb i nie przejmuje wszystkich rozwiązań, które często w krajach zachodnich są regulowane odpowiednimi ustawami i konsekwentnie wymagane – stąd pomimo dojrzałości rynku, stosunkowo niskie wysycenie. Nieco inaczej dojrzałość rynku wygląda w zakresie rentalu bielizny płaskiej – jest to usługa jeszcze mało znana w Polsce, a klienci nie mają wystarczającej wiedzy na temat korzyści z niej wynikających. Wzrost rynku hamowany jest tutaj także przez brak aktywności ustawodawczej (w przeciwieństwie do krajów zachodnich, gdzie kwestie związane z wyposażeniem placówek służby zdrowia w pościel są regulowane ustawą – wdrożone standardy). W Polsce outsourcing związany z bielizną płaską sprowadza się do wydzielenia prania na zewnątrz – taka sytuacja jest w ok. 80% szpitali.

#### Logistyka – charakterystyka branży, udział w rynku

W ramach rynku logistyki Grupa Impel zajmuje się dystrybucją profesjonalnych środków czystości oraz artykułów BHP. Potencjał tak zdefiniowanego rynku szacujemy na 4,5 mld złotych w roku 2014, wysycenie na poziomie 86% a udział w nim Grupy Impel na 1,6%.

Rynek środków higieny jest dojrzały, ze stabilnym tempem wzrostu na poziomie około 4% rocznie i bardzo nasycony konkurencją. Wiele hurtowni dostarcza produkty nie tylko kanałem klasycznym, ale również przez Internet. Kanały sprzedaży internetowej są coraz bardziej popularne i wykorzystywane zarówno przez większą konkurencję, jak i szereg małych podmiotów. Producenci i dystrybutorzy walczą ze sobą często o tego samego klienta. Zauważalny jest trend posiadania marek własnych wśród największych graczy, przy jednoczesnym zwiększaniu wolumenu produktów importowanych.

Rynek BHP jest ściśle zależny od koniunktury w branży przemysłowej i sytuacji ekonomicznej danego regionu (kraju). Pomimo wielu czynników składających się na duże możliwości rozwoju rynku – takie jak rządowy program prewencji, społeczne kampanie w sprawie bezpieczeństwa pracy oraz zwiększająca się świadomość pracowników w zakresie bezpieczeństwa pracy – rynek nie odnotowuje dużych przyrostów. Wręcz przeciwnie, rozwija się mniej dynamicznie niż kilka lat wcześniej.

Produkty BHP trafiają nie tylko do odbiorców instytucjonalnych takich jak firmy przemysłowe, budowlane, lecz również do klientów indywidualnych. Około 30% rynku europejskiego (czyli 1 960 mln euro) to właśnie odbiorcy prywatni.

Zaostrzające się przepisy w zakresie BHP (np. dyrektywa 89/391/EWG) i zwiększony nacisk na zdrowie pracowników (np. europejska kampania informacyjna 2012-2013 r. z cyklu Zdrowe i bezpieczne miejsce pracy) mają pozytywny wpływ na rynek środków BHP – zwiększając jego wartość. Środek ciężkości na rynku środków BHP przenosi się sukcesywnie w kierunku sektorów obejmujących badania i rozwój, a także ku sektorowi usługowemu bardziej niż w kierunku przemysłu ciężkiego. W wyniku tego zmienia się struktura asortymentowa na rynku. Jednocześnie w omawianych sektorach w istotny sposób zwiększa się zatrudnienie kobiet – co ma bezpośredni wpływ na projektowane produkty – np. produkowanie mniejszych rozmiarów rękawic, fartuchów itp.

### Catering – charakterystyka branży, udział w rynku

Potencjał rynku cateringu kontraktowego w roku 2014 według szacunków Grupy Impel to 5,6 mld złotych, wysycenie na poziomie 54% a Impel Catering nadal plasował się w gronie największych graczy z udziałem rzędu 2,96%. Na skłonność do korzystania z cateringu w miejscu pracy niewątpliwie wpływ ma dostępność alternatywnych źródeł posiłków gotowych, m.in. pochodzących z restauracji sieciowych, w tym dostarczanych do odbiorcy końcowego. Na rynku cateringu kontraktowego (B2B) w większości segmentów docelowych odnotowano spadki stawek za żywienie w porównaniu z rokiem poprzednim o ok. 10%, co oznacza coraz silniejszą konkurencję cenową.

Rynek cateringu w Polsce cechuje się dużym rozproszeniem. Na rynku działa kilku dużych operatorów o ogólnopolskim zasięgu, większa część rynku (około 70%) pozostaje jednak w rękach małych firm. Łączna liczba firm o PKD 56.2 to 10 282 (stan na 30.06.2014 roku), z czego 97% to firmy o zatrudnieniu do 10 osób. Ze względu na działania konsolidacyjne wśród większych graczy z roku na rok ubywa większych firm, a potentaci rosną w siłę. Pomimo tych działań na rynku pozostaje bardzo duża grupa małych firm. Do największych konkurentów należy zaliczyć Sodexo, Aspen, ISS, Catermed oraz Vendi Servis.

Spółka Impel Catering Company, wykorzystując doświadczenie i kompetencje organizacyjne oraz zakupowe, dostosowuje ofertę zarówno w aspektach jakościowych, jak i kosztowych, do obserwowanych trendów rynkowych, dzięki czemu jego pozycja w gronie liderów tego rynku pozostaje niezagrożona.

### Praca tymczasowa – charakterystyka branży

Agencje pracy tymczasowej rekrutują obecnie nie tylko pracowników o niskich kwalifikacji na krótki okres, ale coraz częściej ludzi wykwalifikowanych, do udziału w dużych projektach lub na dłuższe okresy. W Polsce, szczególnie wśród dużych firm międzynarodowych, zaostrza się trend centralizacji procesów logistycznych, gdyż to właśnie u nas w kraju tworzone są tzw. centra decyzyjne na rzecz Europy i regionów. Generuje to jednocześnie zapotrzebowanie na specjalistów, dysponujących dobrą znajomością języków obcych, wiedzą na temat specyfiki rynków zagranicznych, a także posiadających kompetencje w zarządzaniu procesami i jakością. W kontekście perspektyw rozwoju rynku szczególnie atrakcyjne wydają się zapowiedzi inwestycyjne firm motoryzacyjnych, dzięki którym ma powstać prawie 10 tys. miejsc pracy. Tego typu projekty najczęściej są rozwijane w Specjalnych Strefach Ekonomicznych. Sektor produkcyjny i automotive to największy odbiorcy usług pracy tymczasowej.

### Kontrahenci

JB-1 nie jest uzależniona od jednostkowego odbiorcy, którego udział stanowiłby 10% ogólnego przychodu ze sprzedaży Grupy Impel.

### Dostawcy

Partnerska współpraca z dostawcami zewnętrznymi oraz wewnętrzne zasoby zapewniają stały dostęp do najnowszych technologii oraz pozwalają uniknąć nadmiernego uzależnienia od pojedynczego źródła dostaw i zapewniają płynność dostaw w całym kraju.

## **2. Jednostka Biznesowa – 2 Bezpieczeństwo (JB-2).**

Potencjał rynku ochrony osób i mienia w 2014 rok to 9,26 mld zł, wysycenie na poziomie 78%, udział Impel to 6,7%.

*Na podstawie raportu „World Security Services”, The Freedonia Group, Inc., listopad 2014r.*

Rynek usług ochrony w Polsce wzrośnie o 5,1% rocznie. Choć tempo to jest słabsze od regionalnego i globalnego, pozostaje na tym samym poziomie co w latach 2008-2013. Rynek ten będzie wspierany przez szybszy wzrost ekonomiczny i wzrost dochodów osobistych, jak również ożywienie w budownictwie. Ponadto banki, przedsiębiorstwa i agencje rządowe kontynuują dopasowywanie środków bezpieczeństwa do bardziej rygorystycznych norm Europy Zachodniej jako, że Polska ściślej integruje się z sąsiadami UE. Dalsza prywatyzacja przedsiębiorstw państwowych

stworzy również nowe możliwości dla firm ochroniarskich, ponieważ prywatne firmy dysponują zazwyczaj większymi zasobami na dodatkowe usługi ochrony i mają mniejszą motywację do tego, aby polegać na służbach publicznych. Obawy przed przestępczością i terroryzmem, oraz przekonanie, że publiczni funkcjonariusze są przeciążeni i nie są w stanie zapewnić dostatecznej ochrony będą wspierały rynek usług ochrony. Sektor handlowy i przemysłowy odpowiada za największą część popytu na prywatne usługi ochrony w Polsce i w 2013 roku wynosił 83 procent ogółu. Wśród największych użytkowników usług ochrony znajdują się prywatne banki, centra handlowe i supermarkety, zagraniczne korporacje oraz przedsiębiorstwa telekomunikacyjne i komunalne. Segment ten będzie nadal mieć największy udział w ogólnym popycie na usługi ochrony do 2018 r., choć wzrost rynku nie będzie dorównywał wzrostowi ogólnego popytu na usługi bezpieczeństwa. Sektor handlowy i przemysłowy będzie korzystał z ożywienia w niemieszkalnym budownictwie i prywatyzacji przedsiębiorstw państwowych. Ponadto, wiele hoteli w kraju modernizuje się w celu zapewnienia udogodnień powszechnych w Europie Zachodniej. Udogodnienia te mogłyby objąć uaktualnienie środków bezpieczeństwa w tych obiektach. Agencje rządowe, policja i muzea są przedstawicielami wiodącej instytucji publicznych zamawiających usługi ochrony. Popyt na te usługi będzie wspierany przez rosnące korzystanie z usług ochrony w obiektach rządowych. Na przykład, we wrześniu 2014, rządowa Agencja Mienia Wojskowego, która jest odpowiedzialna za sprzedaż zbędnych nieruchomości wojskowych w Polsce, zawnioskowała o oferty dotyczące monitorowania alarmów w wielu swoich biurach.

### Fizyczna ochrona mienia

Usługi ochrony fizycznej stanowiły 78% rynku prywatnych usług ochrony w Polsce w 2014 roku. Przewiduje się wzrost rynku ochrony fizycznej, ale poniżej średniego tempa. Główne obiekty chronione przez fizyczną ochronę mienia to biura i powierzchnie handlowe. Rosnące zapotrzebowanie na osobistych ochroniarzy pojawiło się również wśród lepiej zarabiających. Trwająca prywatyzacja będzie również stwarzać możliwości rozwoju, ponieważ prywatne firmy dysponują zazwyczaj większymi środkami na dodatkową ochronę, są bardziej skłonne i mają większe możliwości prawne do zlecenia niezbędnych im usług. Ponadto, istnieje pewien niewykorzystany potencjał w obiektach przemysłowych, z których wiele nadal jest chronionych przez policję lub własne zasoby firmy. Jednakże intensywność użytkowania ochrony fizycznej (w porównaniu do poziomu urbanizacji) jest zbliżona poziomem do Europy Zachodniej, co oznacza, że rynek zaczyna dojrzewać i dlatego jest mało prawdopodobne, aby zanotował szczególnie szybki wzrost w przyszłości. Dodatkowo podobnie do rynków Europy Zachodniej, przychody z ochrony fizycznej będą ograniczone przez konkurencję ze strony elektronicznych środków bezpieczeństwa.

### Monitoring

Krajowy rynek monitoringu jest nieco lepiej rozwinięty niż w innych krajach Europy Wschodniej. Do roku 2018 oczekiwany jest gwałtowny wzrost w zakresie korzystania z tych usług na rynku mieszkaniowym, handlowym i przemysłowym. Rynek skorzysta na ożywieniu w budownictwie, w szczególności niemieszkalnym. Dodatkowo wzrost gospodarczy, rosnące dochody wraz z większą konkurencją w tej branży pobudzą penetrację centralnych stacji monitorujących. A dokładnie, w miarę jak centralne stacje monitorowania alarmów będą cenowo dostępne dla większej liczby klientów, takich jak małe i średnie przedsiębiorstwa, prywatne domy (szczególnie w miastach) oraz magazyny, którzy dotychczas polegał na podstawowych mechanicznych środkach ochrony i stacjonarnych alarmach, będą oni korzystali z tej formy ochrony.

### Cash Handling

Segment cash processing ma także osiągnąć znaczny wzrost, wspierany przez rosnącą aktywność gospodarczą, ale ograniczany przez zwiększone użytkowanie kart kredytowych i transakcji bezgotówkowych.

### Kontrahenci

W roku 2014 spółki JB-2 nie były uzależniona od jednostkowego odbiorcy, którego udział stanowiłby 10% ogólnego przychodu ze sprzedaży Grupy Impel.



## Dostawcy

Szeroki dostęp do sprawdzonych dostawców nie uzależnia JB-2 od jednostkowych producentów. Jakość świadczonych usług to parametr mający duży udział przy wyborze dostawcy, dlatego jednostka stawia na wysoko wyspecjalizowany sprzęt techniczny wiodących światowych producentów.

### **3. BPO (Business Process Outsourcing).**

Analizując polski rynek usług BPO w roku 2014, Grupa Impel ograniczyła go do tych usług z tego zakresu, które rzeczywiście świadczy poprzez swoje spółki. Będący w obszarze zainteresowań Grupy Impel fragment rynku BPO w Polsce w 2014 roku miał potencjał o wysokości 15 mld zł, wysycenie na poziomie 11,%, udział Impel 0,83%. Dostępne raporty rynkowe mówią o łącznej wartości rynku BPO w Polsce przekraczającej 35 mld złotych, jednak odnoszenie się do tego poziomu byłoby mylące ze względu na fakt, że wielu zawartych w tak definiowanym rynku usług BPO Grupa Impel obecnie nie świadczy.

Większość firm BPO/SSC w Polsce specjalizuje się w realizacji funkcji finansowo-księgowych. Blisko 50% świadczy obsługę IT w obszarze zarządzania aplikacjami. Trzecim popularnym w centrach procesem jest obsługa klienta (poza wsparciem IT). 33% podmiotów oferuje wsparcie z obszaru HR i zarządzania zasobami ludzkimi. Co ważne, zdecydowana większość centrów BPO/SSC świadczy usługi w zakresie co najmniej dwóch procesów biznesowych, co stanowi przejaw rosnącej kompleksowości ich działalności na terenie naszego kraju.

Firmy, które decydują się wydzielić i przenieść część swojej działalności do Polski łączy potrzeba posiadania dobrze wyszkolonego personelu. Polskie centra BPO posiadają własną, samodzielnie wykształconą kadrę, co sprawia, że atrakcyjność Polski jako miejsca do realizacji wysoko przetworzonych procesów jest coraz wyższa. Prognozuje się, że zatrudnienie w sektorze BPO, które w roku 2013 osiągnęło poziom 110 tys. osób, ma w roku 2014 wzrosnąć do 200 tys. osób. Daje to Polsce pozycję zdecydowanego lidera pod względem wielkości zatrudnienia w sektorze nowoczesnych usług biznesowych w centrach BPO, ITO (Information Technology Outsourcing), SSC (Shared Services Center), R&D w Europie Środkowo-Wschodniej

## IT – charakterystyka branży

Oдноśnie rynku IT warto zauważyć, że analitycy spodziewają się stymulowania wzrostu sprzedaży w produktach „sprzęt komputerowy” i „oprogramowanie biznesowe” przez zamówienia z administracji publicznej. Główną siłą napędową inwestycji realizowanych przez instytucje centralne i samorządowe są środki unijne, intensywnie wykorzystywane dla wdrożeń rozwiązań IT. Dostępność funduszy unijnych w perspektywie finansowej 2014–2020 pozwala oczekiwać dalszego wzrostu wydatków administracji w tym zakresie. Sektor bankowy, energetyczny i transportowy, które są w ciągłej potrzebie nowocześniejszych swoich systemów i wprowadzania zautomatyzowanych rozwiązań obcinających koszty, również dadzą sektorowi IT możliwość dalszego wzrostu.

Grupa Impel z uwagą obserwuje te trendy, kształtując zgodnie z nimi zarówno ofertę łączną, jak i poszukując możliwości sprzedaży poszczególnych produktów BPO do tych grup klientów, których potrzeby i oczekiwania ma dobrze rozeznane wskutek dotychczasowej współpracy w ramach swoich produktów podstawowych.

## **IV. Pozostałe informacje finansowe i majątkowe.**

### **1. Informacja o zaciągniętych i wypowiedzianych kredytach w roku 2014.**

W 2014 roku zaangażowanie kredytowe Grupy Impel wzrosło w stosunku do zaangażowania na koniec roku 2013, przede wszystkim w wyniku:

- zwiększenia limitu umowy wielopodmiotowej z BZ WBK S.A.,
- zawarcia przez Impel Cleaning sp. z o.o. oraz Hospital Service Company sp. z o.o. S.K. nowych umów kredytowych w Getin Noble Bank S.A.,
- zawarcia przez Impel Security Polska sp. z o.o. umowy o kredyt w Credit Agricole Bank Polska S.A.

W 2014 roku podpisano następujące umowy kredytowe oraz aneksy zwiększające wartość przyznanych kredytów spółkom Grupy:

Kredytodawca	Rodzaj kredytu	Kredytobiorca	Kwota kredytu (w tys. zł)	Termin ostatecznej spłaty kredytu	Waluta	Oprocentowanie
BZ WBK S.A.	zwiększenie limitu - kredyt w rachunku bieżącym dostępny dla 10 spółek z Grupy Impel	Impel S.A., Impel Security Polska sp. z o.o., Impel Security Partner sp. z o.o. S.K., Agrobud BHP S.A., Impel Cleaning Sp. z o.o., Impel Monitoring sp. z o.o. SK, Ad Akta S.A., CS Company sp. z o.o. S.K., ZUH Partner Nieruchomości sp. z o.o., Impel Market Company sp. z o.o. S.K.	29 000	30.06.2015	PLN	WIBOR 1M + marża banku
DnB Bank Polska S.A.	zwiększenie limitu dla kredytu na akwizycje	Impel Security Polska sp. z o.o.	4 000	31.07.2020	PLN	WIBOR 1M + marża banku
DnB Bank Polska S.A.	zwiększenie limitu dla kredytu na akwizycje	Impel Cleaning sp. z o.o.	18 500	31.07.2020	PLN	WIBOR 1M + marża banku
BZ WBK S.A.	zwiększenie limitu kredytu w rachunku bieżącym	Sanpro PTS BPO sp. z o.o. S.K.	1 500	30.06.2015	PLN	WIBOR 1M + marża banku
BZ WBK S.A.	zwiększenie limitu kredytu w rachunku bieżącym	Praxima Krakpol sp. z o.o.	3 100	30.06.2015	PLN	WIBOR 1M + marża banku
Credit Agricole Bank Polska S.A.	nowa umowa o kredyt w rachunku bieżącym	Impel Security Polska sp. z o.o.	11 500	30.06.2015	PLN	WIBOR O/N + marża banku
Getin Noble Bank S.A.	nowa umowa o kredyt w rachunku bieżącym	Impel Cleaning sp. z o.o.	10 000	18.12.2015	PLN	WIBOR 1M + marża banku
Getin Noble Bank S.A.	nowa umowa o kredyt w rachunku bieżącym	Hospital Service Company sp. z o.o. S.K.	10 000	18.12.2015	PLN	WIBOR 1M + marża banku
Bank PeKaO S.A.	zwiększenie limitu kredytu w rachunku bieżącym	Climbex S.A.	4 800	31.07.2015	PLN	WIBOR 1M + marża banku

Pozostałe kredyty krótkoterminowe z przypadającym w 2014 roku terminem spłaty zostały przedłużone.

Kredyty krótkoterminowe (kredyty w rachunku bieżącym) wykorzystywane są w sytuacjach zwiększonego zapotrzebowania na środki finansowe i spłacane z bieżących wpływów na rachunki spółek Grupy Impel. Dla tych kredytów planowane jest przedłużanie okresu ich dostępności poprzez aneksowanie umów kredytowych. Kredyty inwestycyjne mają dłuższe terminy wymagalności, a ich spłata odbywa się w ratach miesięcznych, bądź kwartalnych. W ich przypadku środki na spłatę rat pochodzą ze środków z działalności operacyjnej.

W 2014 roku nie doszło do wypowiedzenia umów kredytowych przez żadną ze stron (Bank; spółka).

Szczegółowe dane dotyczące zobowiązań długo- i krótkoterminowych z tytułu kredytów zostały zawarte w *Notach objaśniających do skonsolidowanego sprawozdania finansowego Grupy Impel*.

## 2. Pożyczki udzielone i otrzymane przez spółki Grupy Impel w 2014 roku.

Na dzień 31 grudnia 2014 roku saldo należności z tytułu udzielonych pożyczek przez Impel S.A. spółkom zależnym wzrosło do kwoty 15,2 mln zł. W analogicznym okresie roku 2013 saldo to wynosiło 4,7 mln zł. W 2014 roku Impel S.A. udzieliła łącznie 12,1 mln zł pożyczek do swoich podmiotów zależnych.

**Grupa Impel**

Sprawozdanie Zarządu z działalności Grupy Impel w 2014 roku

W 2014 roku zostały udzielone następujące pożyczki spółkom zależnym Grupy Impel:

Udzielający	Spółka	Kwota nominalna (w tys. zł)	Oprocentowanie	Waluta	Termin wymagalności
Impel S.A.	Asset Rent Management sp. z o.o.	4 600	WIBOR 1M + marża	PLN	28.02.2015
		7 500	WIBOR 1M + marża	PLN	31.07.2017
Impel Cleaning sp. z o.o.	I Market Company sp. z o.o.	12	WIBOR 1M + marża	PLN	splacona
Asset Rent Management sp. z o.o.	Impel Cleaning sp. z o.o.	3 450	WIBOR 1M + marża	PLN	31.12.2017
		2 050	WIBOR 1M + marża	PLN	25.05.2015
	Impel Market Company sp. z o.o. SK	500	WIBOR 1M + marża	PLN	splacona
	Climbex S.A.	500	WIBOR 1M + marża	PLN	splacona
		1 000	WIBOR 1M + marża	PLN	splacona
	Praxima Krakpol sp. z o.o.	420	WIBOR 1M + marża	PLN	30.04.2015
	Impel Cash Services sp. z o.o.	1 500	WIBOR 1M + marża	PLN	splacona
	I Market Company sp. z o.o.	70	WIBOR 1M + marża	PLN	31.03.2015
		30	WIBOR 1M + marża	PLN	splacona
	Impel Volleyball S.A.	1 650	WIBOR 1M + marża	PLN	31.03.2015
		450	WIBOR 1M + marża	PLN	splacona
	Impel Security Partner sp. z o.o. S.K.	10	WIBOR 1M + marża	PLN	splacona
		150	WIBOR 1M + marża	PLN	splacona
	Sanpro PTS BPO sp. z o.o. S.K.	2 500	WIBOR 1M + marża	PLN	31.03.2015
	Security Partner sp. z o.o.	25	WIBOR 1M + marża	PLN	splacona
		30	WIBOR 1M + marża	PLN	splacona
	Impel Tech Solutions sp. z o.o.	2 550	WIBOR 1M + marża	PLN	25.05.2015
	Gwarant Agencja Ochrony S.A.	1 400	WIBOR 1M + marża	PLN	31.01.2015
	Gwarant-Bis Security sp. z o.o.	200	WIBOR 1M + marża	PLN	31.01.2015
	BPO sp. z o.o.	20	WIBOR 1M + marża	PLN	31.03.2015
MarketCo sp. z o.o.	4 600	WIBOR 1M + marża	PLN	27.02.2015	

Szczegółowe dane dotyczące zobowiązań długo- i krótkoterminowych z tytułu pożyczek zostały zawarte w *Notach objaśniających do skonsolidowanego sprawozdania finansowego Grupy Impel*.

**3. Aktywne poręczenia i gwarancje udzielone i otrzymane przez spółki Grupy Impel w 2014 roku ze szczególnym uwzględnieniem poręczeń i gwarancji udzielonych jednostkom powiązanym wg stanu na dzień 31 grudnia 2014 roku.**

Poręczenia

Poręczenia udzielone przez Impel S.A. w 2014 roku na rzecz spółek zależnych w rozbiciu na poręczane produkty:

**Grupa Impel**

Sprawozdanie Zarządu z działalności Grupy Impel w 2014 roku

Poręczenie dla spółek	Gwarancje w ramach poręczanych przez Impel S.A. linii gwarancyjnych wystawione w 2014 roku i aktywne na dzień 31.12.2014 roku na rzecz pozostałych podmiotów (w tys. zł)	Leasing - wg nominalnej wartości umów aktywnych na 31.12.2014 roku (w tys. zł)	Linie kredytowe - umowy zawarte w 2014 roku (także zwiększenia) wg wartości nominalnej (w tys. zł)
Impel Provider Security Partner sp. z o.o. S.K.	-	3 427	-
Impel Tech Solutions sp. z o.o.	1 750	4 341	-
Impel Catering Company sp. z o.o. S.K.	2 632	1 940	-
Impel Cleaning sp. z o.o.	14 797	34 473	28 500
Impel Rental PRO sp. z o.o. S.K.	-	1 493	-
Impel Security Polska sp. z o.o.	20 579	14 874	15 500
DC System Company sp. z o.o. S.K.	215	2 995	-
SI-Consulting sp. z o.o.	80	11 322	-
Hospital Service Company sp. z o.o. S.K.	-	1 018	10 000
Impel Food Hygiene Company sp. z o.o. S.K.	-	3 002	-
Sanpro Job Service sp. z o.o.	-	1 061	-
Sanpro PTS BPO sp. z o.o. S.K.	-	-	1 500
OPM sp. z o.o.	-	888	-
Logistics sp. z o.o.	-	84	-
Impel Monitoring sp. z o.o. S.K.	-	1 204	-
Impel Cash Solutions sp. z o.o.	-	9 231	-
Praxima Krakpol sp. z o.o.	79	6 425	3 100
Brokers Union sp. z o.o.	-	179	-
Agrobud BHP S.A.	-	1 159	-
Impel Cash Services sp. z o.o.	-	3 885	-
Impel Volleyball S.A.	-	67	-
Impel Business Solutions sp. z o.o.	-	850	-
Impel Airport Partner sp. z o.o.	-	290	-
Ad Akta S.A.	-	1 664	-
Accounting Audyt Partner sp. z o. o. S.K.	-	60	-
Synergy Platform sp. z o. o.	-	59	-
Impel Market Company sp. z o. o. S.K.	-	7 495	-
Consensus Company sp. z o. o.	-	161	-
Climbex S.A.	-	1 886	4 800
Gwarant Agencja Ochrony S.A.	-	-	1 500

**Grupa Impel**  
Sprawozdanie Zarządu z działalności Grupy Impel w 2014 roku

ZUH Partner Nieruchomości sp. z o. o.	-	47	-
Integrum Management sp. z o. o.	-	42	-
Partner sp. z o. o.	-	53	-
Security Partner sp. z o. o. S.K.	-	764	-
4 Sports sp. z o. o.	-	64	-
MarketCo sp. z o. o.	-	113	-

Poręczenia udzielone przez pozostałe spółki Grupy Impel w 2014 roku na rzecz spółek zależnych:

Poręczyciel	Spółka	Zobowiązania w kwocie nominalnej (w tys. zł)	Łączna kwota zobowiązań na dzień 31.12.2014 roku (w tys. zł)
Impel Cleaning sp. z o.o., Impel S.A. dla kredytu w Banku PeKaO S.A.	Climbex S.A.	4 800	4 674
Impel Cleaning sp. z o.o., Impel S.A. – Credit Agricole Bank Polska S.A. linia kredytowa	Impel Security Polska sp. z o.o.	11 500	10 211
Impel S.A., Impel Cleaning sp. z o.o., Impel Rental Pro sp. z o.o. – kredyt na akwizycje w DnB Bank	Impel Security Polska sp. z o.o.	4 000	0
Impel S.A., Impel Security Polska sp. z o.o., Impel Rental Pro sp. z o.o. – kredyt na akwizycje w DnB Bank S.A.	Impel Cleaning sp. z o.o.	18 500	10 030
Impel Cleaning sp. z o.o. - poręczenie dla Gerflor Polska sp. z o.o. (poręczenie zapłaty)	Impel Tech Solutions sp. z o.o.	800	300
Impel Cleaning sp. z o.o., Impel S.A. – umowy leasingowe w SG Equipment	Ad Akta S.A.	276	128

Szczegółowe informacje dotyczące poręczeń spółek Grupy zostały zawarte w *Dodatkowych notach objaśniających do skonsolidowanego sprawozdania finansowego Grupy Impel*.

### Gwarancje

Spółki Grupy Impel w 2014 roku zawarły dwie nowe umowy o linię gwarancyjną z instytucjami finansowymi oraz zmieniły warunki innych umów o linię gwarancyjną:

Gwarancja	Przedmiot gwarancji	Kwota gwarantowana (w tys. zł)	Wartość realna zobowiązań na 31.12.2014 roku, która w całości lub w określonej części została odpowiednio gwarantowana (w tys. zł)	Zabezpieczenie
Impel Tech Solutions sp. z o.o. – zwiększenie limitu linii gwarancyjnej				
BZ WBK S.A.	udział w przetargu, należyte wykonanie umowy	3 730	3 102	poręczenie Impel S.A.
Impel Cleaning sp. z o.o. – nowe linie gwarancyjne				
Ergo Hestia	udział w przetargu, należyte wykonanie umowy	5 000	2 060	poręczenie Impel S.A.
Getin Noble Bank S.A.	udział w przetargu, należyte wykonanie umowy	5 000	0	poręczenie Impel S.A.
Impel Catering Company sp. z o.o. S.K. – zwiększenie limitu linii gwarancyjnej				
BZ WBK S.A.	udział w przetargu, należyte wykonanie umowy	7 850	5 816	poręczenie Impel S.A.
Impel Cleaning sp. z o.o., Impel Tech Solutions sp. z o.o., Impel Security Polska sp. z o.o., Impel Cash Solutions sp. z o.o. – zwiększenie linii gwarancyjno-kredytowej (część gwarancyjna)				
BNP Paribas Bank Polska S.A.	udział w przetargu, należyte wykonanie umowy	15 000	8 185	odpowiedzialność solidarna dłużników

**Grupa Impel**

Sprawozdanie Zarządu z działalności Grupy Impel w 2014 roku

SI Consulting sp. z o.o.– przejęcie linii gwarancyjnej po połączeniu Impel IT sp. z o.o. z SI Consulting S.A.				
PZU S.A.	udział w przetargu, należyte wykonanie umowy	800	789	zabezpieczenie gotówkowe i 3 weksle in blanco
Impel Security Polska sp. z o.o. – zwiększenie linii gwarancyjnej				
DnB Bank Polska S.A.	udział w przetargu, należyte wykonanie umowy	20 000	18 178	poręczenie Impel S.A.

Gwarancje wystawione w 2014 roku w ramach istniejącej linii gwarancyjnej w Deutsche Bank S.A.:

Dla spółki	Wystawione w 2014 roku i aktywne na dzień 31.12.2014 roku (w tys. zł)	Wszystkie obowiązujące na dzień 31.12.2014 roku (w tys. zł)
Impel S.A.	0	901
Impel Cleaning sp. z o.o.	1 220	4 868
Impel Security Polska sp. z o.o.	3 151	4 182
Impel Tech Solutions sp. z o. o.	975	1 441
DC System Company sp. z o.o. S.K.	0	120
Impel Airport Partner sp. z o.o.	0	10
Ad Akta S.A.	39	90
Climbex S.A.	1 218	1 218

Szczegółowe informacje dotyczące gwarancji spółek Grupy zostały zawarte w *Dodatkowych notach objaśniających do skonsolidowanego sprawozdania finansowego Grupy Impel*.

**4. Opis istotnych pozycji pozabilansowych w ujęciu podmiotowym, przedmiotowym i wartościowym.**

Na kwotę zobowiązań warunkowych poręczonych przez Impel S.A. oraz umowach, gdzie Impel S.A. jest solidarnie odpowiedzialne za strony umowy, na dzień 31 grudnia 2014 roku składały się:

ZOBOWIĄZANIA WARUNKOWE	Wartość zobowiązań z tytułu udzielonych gwarancji i poręczeń na rzecz podmiotów zewnętrznych na dzień 31.12.2014 roku (w tys. zł)
Zabezpieczenie należytego wykonania umów lub gwarancji przetargowych oraz akredytyw - limit w Deutsche Bank S.A. dla Impel S.A., Impel Security Polska sp. z o.o., Impel Cleaning sp. z o.o., Impel Provider Security Partner sp. z o.o.SK, Impel Tech Solutions sp. z o. o., Agrobud BHP S.A., DC System Company sp. z o.o.S.K., Impel Airport Partner sp. z o.o. oraz Ad Akta S.A., Climbex S.A. – solidarna odpowiedzialność spółek	13 466
Zabezpieczenie należytego wykonania umów lub gwarancji przetargowych - limit w BNP Paribas S.A. dla Impel S.A., Impel Security Polska sp. z o.o., Impel Safety S.A., Hospital Service Company sp. z o.o. S.K. , Impel Cleaning sp. z o.o., Impel Tech Solutions sp. z o.o., Impel Cash Solutions sp. z o.o.- solidarna odpowiedzialność spółek	8 185
Zabezpieczenie należytego wykonania umów lub gwarancji przetargowych - limit w Raiffeisen Polbank S.A. dla Impel S.A., Impel Security Polska sp. z o.o., Impel Provider Security Partner sp. z o. o. S.K. - solidarna odpowiedzialność spółek	4 616
Linie gwarancyjne Impel Security Polska sp. z o.o.	26 626
Linie gwarancyjne Impel Catering Company sp. z o.o. S.K.	5 816

Linie gwarancyjne SI Cinsulting sp. z o.o.	869
Linie gwarancyjne Impel Tech Solutions sp. z o.o.	3 102
Linie gwarancyjne DC System Company sp. z o.o. S.K.	610
Linie gwarancyjne Impel Cleaning sp. z o.o.	32 488
Linie gwarancyjne Impel Cash Solutions sp. z o.o.	7 796
Linie gwarancyjne Praxima Krakpol sp. z o. o.	856

Szczegółowe informacje dotyczące zobowiązań warunkowych spółek Grupy zostały zawarte w *Dodatkowych notach objaśniających do skonsolidowanego sprawozdania finansowego Grupy Impel*.

## 5. Opis struktury głównych lokat kapitałowych lub głównych inwestycji kapitałowych dokonanych w ramach Grupy Impel w danym roku obrotowym.

W okresie sprawozdawczym nadwyżki środków pieniężnych spółek Grupy Impel lokowano wyłącznie w bezpieczne instrumenty finansowe, w postaci krótkoterminowych lokat bankowych.

## 6. Informacja o instrumentach finansowych w zakresie ryzyka: zmiany cen, kredytowego, istotnych zakłóceń przepływów środków pieniężnych oraz utraty płynności finansowej, na jakie narażona jest jednostka oraz o przyjętych przez jednostkę celach i metodach zarządzania ryzykiem finansowym, łącznie z metodami zabezpieczenia istotnych rodzajów planowanych transakcji, dla których stosowana jest rachunkowość zabezpieczeń.

### Cel i zasady zarządzania ryzykiem finansowym dla Grupy Impel

Do głównych instrumentów finansowych, z których korzystają spółki Grupy, należą kredyty inwestycyjne, obrotowe, kredyty w rachunku bieżącym, umowy leasingu finansowego i operacyjnego oraz udzielane i otrzymane przez spółki Grupy pożyczki i obligacje. Głównym celem tych instrumentów finansowych jest pozyskanie środków finansowych na działalność Grupy. Spółki Grupy posiadają również aktywa finansowe, takie jak należności z tytułu dostaw i usług, środki pieniężne i depozyty krótkoterminowe, które powstają bezpośrednio w toku prowadzonej przez nią działalności.

Główne rodzaje ryzyka wynikającego z instrumentów finansowych stosowanych w spółkach Grupy obejmują ryzyko stopy procentowej, przepływów pieniężnych, ryzyko płynności oraz ryzyko kredytowe. Spółki Grupy weryfikują i uzgadniają zasady zarządzania każdym z tych rodzajów ryzyka – zasady te zostały w skrócie omówione poniżej.

### Ryzyko stopy procentowej

Ryzyko stopy procentowej to niebezpieczeństwo niekorzystnego wpływu zmian stopy procentowej na kondycję finansową i powstaje w odniesieniu do udzielonych pożyczek, obligacji, zaciągniętych kredytów oraz środków pieniężnych zgromadzonych na rachunkach bankowych. Ryzyko wynika ze zmiennego oprocentowania opartego o stawkę WIBOR powiększonego o wynegocjowaną marżę, co naraża Grupę na ryzyko zmiany przepływów pieniężnych w wyniku zmiany stopy procentowej.

Ryzyko w odniesieniu do kredytów niwelowane jest przez krótkoterminowe depozyty środków pieniężnych również o zmiennym oprocentowaniu. Ponadto wysokość kredytów nie zagraża bieżącej działalności Grupy. W przypadku środków pieniężnych na rachunkach bankowych Grupa korzysta z usług wiarygodnych instytucji finansowych.

W okresie sprawozdawczym spółki Grupy nie dokonywały zabezpieczenia planowanych transakcji, w zakresie zabezpieczenia przed ryzykiem zmiany stóp procentowych, przy zastosowaniu pochodnych instrumentów zabezpieczających.

Zmiana stopy procentowej o 1 punkt procentowy spowodowałaby zmianę przychodów odsetkowych oraz kosztów odsetkowych Grupy odpowiednio o 1 041 tys. złotych oraz 2 377 tys. złotych w skali roku (dla danych porównywalnych kwoty te wynoszą odpowiednio: 1 163 tys. złotych oraz 2 312 tys. złotych).

### Ryzyko kredytowe

Ryzykiem kredytowym zarządza się na szczeblu całej Grupy Impel. Ryzyko kredytowe definiowane jest jako brak możliwości wywiązywania się ze swoich zobowiązań przez wierzycieli Grupy.

Obszary w których powstaje ekspozycja na ryzyko kredytowe w Grupie to głównie:

- środki pieniężne i lokaty bankowe,
- należności z tytułu dostaw i usług,
- udzielone pożyczki.

W przypadku środków pieniężnych i ich ekwiwalentów, pochodnych instrumentów finansowych oraz depozytów w bankach i innych instytucjach finansowych, analizowana jest wiarygodność podmiotów, z którymi Grupa prowadzi współpracę. Wszystkie podmioty, w których prowadzone są rachunki bankowe Grupy oraz, z którymi zawierane są transakcje depozytowe są bankami działającymi w polskim sektorze finansowym oraz dysponują odpowiednim kapitałem własnym i stabilną pozycją rynkową. Dodatkowo krótkoterminowy charakter lokat (w większości lokaty jednodniowe) powoduje, że ryzyko kredytowe w tym obszarze można uznać za niskie.

Sporadycznie Grupa korzysta z instrumentów pochodnych, wyłącznie kontraktów terminowych Forward, z okresem realizacji do 3 miesięcy, celem zabezpieczenia przed ryzykiem wzrostu kursu walut. Banki, z którymi zawierane są wymienione transakcje, należą do podmiotów o silnej i stabilnej pozycji rynkowej. Biorąc pod uwagę wysokość transakcji i częstotliwość ich zawierania ryzyko związane z tym obszarem można uznać za niskie.

Ryzyko kredytowe związane z udzielonymi przez Grupę pożyczkami na rzecz podmiotów pozostałych ze względu na ich niską wartość oraz krótkie terminy spłaty można uznać za nieznaczne.

Znaczącym obszarem ryzyka kredytowego jest wiarygodność kredytowa klientów Grupy Impel, dla których zawierane są transakcje sprzedaży towarów i usług. Ryzyko powstaje w przypadku zaangażowania kredytowego w odniesieniu do klientów hurtowych i detalicznych – co obejmuje również nierozliczone należności i zobowiązania do zawarcia transakcji. Jeżeli klienci posiadają niezależny rating, korzysta się z niego. W przeciwnym wypadku, ryzyko ocenia się na podstawie wiarygodności kredytowej klienta, uwzględniając jego pozycję finansową, doświadczenia ze współpracy i inne czynniki. Indywidualne limity ryzyka określa się na podstawie wewnętrznych i zewnętrznych ratingów, zgodnie z wytycznymi określonymi przez Zarząd. Jakość kredytową aktywów finansowych, które nie są przeterminowane ani nie utraciły na wartości, można oszacować poprzez odniesienia do:

- zewnętrznych ratingów oceniających wypłacalność kontrahenta, (jeżeli są dostępne),
- historycznych informacji o opóźnieniach w spłacie kontrahenta.

Zdaniem Grupy Impel, jakość kredytowa należności jest dobra i nie stanowi zagrożenia dla działalności Grupy.

W przypadku tych aktywów finansowych, które nie są przeterminowane ani nie utraciły na wartości, kierownictwo nie przewiduje żadnych strat z tytułu nie wywiązania się kontrahentów ze zobowiązań.

### Ryzyko związane z płynnością

Grupa Impel monitoruje ryzyko utraty lub zachwiania płynności finansowej przy pomocy narzędzia do okresowego planowania płynności. Narzędzie to uwzględnia terminy wymagalności/zapadalności zarówno inwestycji, jak i aktywów finansowych oraz prognozowane przepływy pieniężne z działalności operacyjnej.

### Ryzyko walutowe

Grupa prowadzi działalność głównie na rynku krajowym, dlatego nie jest w istotny sposób narażona na ryzyko kursowe. Większość należności i zobowiązań denominowana jest w walucie krajowej. Grupa nie stosuje w istotnym zakresie pochodnych instrumentów zabezpieczających przed ryzykiem kursowym.



Szczegółowe informacje dotyczące zarządzania ryzykiem finansowym Grupy zostały zawarte w notce 50. Cel i zasady zarządzania ryzykiem finansowym Grupy Impel *Not objaśniających do skonsolidowanego sprawozdania z przepływów pieniężnych*.

#### **7. Ocena możliwości realizacji zamierzeń inwestycyjnych, w tym inwestycji kapitałowych, w porównaniu do posiadanych środków, z uwzględnieniem możliwych zmian w strukturze finansowania jej działalności.**

Źródłem finansowania zamierzeń inwestycyjnych Grupy Impel (w tym inwestycji kapitałowych) zaplanowanych do realizacji w roku 2015 będą środki własne oraz kredyty bankowe (posiadane wolne limity kredytowe oraz planowane, nowo pozyskane kredyty).

#### **8. Ocena dotycząca zarządzania zasobami finansowymi, ze szczególnym uwzględnieniem zdolności wywiązywania się z zaciągniętych zobowiązań oraz określenie ewentualnych zagrożeń i działań, jakie Emitent podjął lub zamierza podjąć w celu przeciwdziałania tym zagrożeniom.**

Celem Grupy jest utrzymanie równowagi pomiędzy ciągłością a elastycznością finansowania, poprzez korzystanie z rozmaitych źródeł finansowania, takich jak kredyty w rachunku bieżącym, kredyty obrotowe, kredyty inwestycyjne, leasing, wewnątrz pożyczki i obligacje. Zaangażowanie kredytowe Grupy (wysokość przyznanych limitów kredytowych dla kredytów odnawialnych + przyznane limity linii gwarancyjnych + zadłużenie z tytułu kredytów nieodnawialnych na koniec danego okresu) uległo w porównaniu do poprzedniego okresu zwiększeniu. Grupa posiada na dzień 31 grudnia 2014 roku 19% zaangażowania kredytowego w jednym banku oraz 13% i 10% zaangażowania odpowiednio w dwóch kolejnych bankach. W ocenie Zarządu Korporacyjnego nie występuje ryzyko koncentracji źródeł finansowania. W umowach kredytów i pożyczek występują klauzule mówiące o wcześniejszej spłacie w przypadku pogorszenia sytuacji finansowej spółek. Wskaźniki finansowe określające zdolność do spłaty zobowiązań dla Grupy są na bezpiecznym poziomie. Na 31 grudnia 2014 roku w terminie do 1 roku do spłaty przypada 95,6% wartości nominalnej zaciągniętych przez Grupę kredytów.

## **V. Oceny i perspektywy rozwoju.**

### **1. Charakterystyka zewnętrznych i wewnętrznych czynników istotnych dla rozwoju Grupy Impel, w tym istotne czynniki ryzyka i zagrożeń.**

#### 1.1 Istotne czynniki rozwoju Grupy Impel:

##### Zewnętrzne

- rosnące postrzeganie outsourcingu jako narzędzia optymalizacji kosztów i umożliwiającego dostęp do specjalistycznej wiedzy (know-how) – możliwość poszerzania zakresu obsługi klientów i generowanie dodatkowych przychodów z dotychczasowych kontraktów,
- zmiany w postawach zamawiających zobligowanych do stosowania UZP – wzrost znaczenia poza cenowych aspektów oceny ofert,
- relatywnie wysoki poziom bezrobocia, kształtujący podaż na rynku pracy usług niskopłatnych przy regulacjach prawnych podnoszących koszty pracy tj. m.in. przy wzroście płacy minimalnej i objęciu umów zleceń obowiązkiem odprowadzania składek ZUS,
- wzrost wymagań dużych klientów w stosunku dostawców, szczególnie w segmencie Bezpieczeństwo,
- dynamiczny wzrost potencjału rynkowego offshore outsourcing,
- wzrost dostępności środków na finansowanie innowacyjności produktowej w ramach nowej perspektywy finansowej UE 2014-2020.

##### Wewnętrzne

- opracowanie nowej strategii sprzedaży i realizacji usług w ramach prowadzonego w grupie Projektu PRINCESSA, którego celem jest:

- postępująca profesjonalizacja działań handlowych (systematyczne podnoszenie kwalifikacji interpersonalnych, komunikacyjnych i produktowych pracowników pionu sprzedaży),
  - zaawansowane kompetencje w zakresie organizacji i wykonawstwa usług, z uwzględnieniem systematycznego podnoszenia efektywności przy zachowaniu dyscypliny kosztowej,
  - przygotowanie organizacji do konkurowania pozacenowymi aspektami usług (projektowanie, realizacja, nadzór, raportowanie),
- rozwinięty know-how usługowy w poszczególnych obszarach i liniach produktowych, umożliwiający optymalizację świadczenia usług dla różnorodnych klientów biznesowych,
  - gotowość organizacyjna i kapitałowa do realizacji okazyjnych transakcji typu M&A.

## 1.2 Istotne czynniki ryzyka i zagrożeń dla Grupy Impel:

### Zewnętrzne

- perspektywa ozusowania umów-zleceń, wywierająca silną presję kosztową na branżę usługową, ze szczególnym uwzględnieniem grup usług, w których koszt pracy ludzkiej stanowi główny składnik kosztowy (utrzymanie czystości, ochrona),
- kolejne zmiany legislacji dotyczące dofinansowania pracy osób niepełnosprawnych,
- zaostrzenie się konkurencji cenowej, generujące postawę oczekiwania skrajnie niskich cen przez Klientów, prowadzące do wykluczenia ekonomicznego pracowników bezpośrednio obsługujących Klientów,
- gwałtowny rozwój szarej strefy spowodowany znacznym wzrostem kosztów pracy, związanym z ozusowaniem umów-zleceń,
- konflikt ukraińsko-rosyjski, destabilizujący biznes na rynku ukraińskim, mogący eskalować na kraje Europy Środkowo-Wschodniej.

### Wewnętrzne

- inercja organizacji wynikająca z jej struktur organizacyjnych obniżająca efektywność funkcjonowania,
- wysokie nakłady na proces wyszukiwania i wdrażania nowych produktów oraz innowacyjnych metod organizacji pracy,
- dynamika przepływów finansowych – konieczność zapewnienia bieżącego finansowania operacyjnego (płace, środki produkcji) przy wydłużonych terminach płatności ze strony Klientów,
- wewnętrzna konkurencja między jednostkami biznesowymi.

## **2. Perspektywy i strategia rozwoju.**

Do najważniejszych celów strategicznych Grupy Impel na lata 2015 – 2017 zalicza się:

- wzrost rentowności biznesu poprzez wdrożenie nowej strategii sprzedaży i realizacji usług,
- zwiększanie udziału przychodów z działalności zagranicznej w przychodach Grupy,
- wzmacnianie przewagi konkurencyjnej Grupy poprzez wdrażanie innowacyjnych produktów wspartych nowoczesną technologią,
- systematyczne zwiększanie synergii pomiędzy Jednostkami Biznesowymi Grupy,
- wdrożenie usług offshore outsourcing.

## **3. Polityka w zakresie kierunków rozwoju Grupy Impel.**

### Działalność kapitałowa

- akwizycja spółek w Polsce lub ich zorganizowanych części w ramach zakresu usług obecnie oferowanych przez Grupę w celu umocnienia pozycji rynkowej w Polsce, aby osiągnąć efekty synergii i optymalizacji działalności operacyjnej, co pozwoli na wzrost wolumenu marży,
- akwizycja Spółek zagranicą w zakresie wyselekcjonowanych rodzajów usług oferowanych przez Grupę, zgodnych z założeniami Grupy w zakresie umiędzynarodawiania działalności Grupy,

- akwizycja spółek w Polsce lub zagranicą lub ich zorganizowanych części w celu zwiększenia przewagi konkurencyjnej poprzez rozszerzenie palety usług lub sposobu ich realizacji, w tym z wykorzystaniem nowych technologii.

#### Działalność operacyjna

- wzrost wartości spółek zależnych poprzez kontynuację generowania dodatniego EBIT przy niższym zaangażowaniu kapitału oraz przy zwiększających się przychodach ze sprzedaży,
- upraszczanie struktury kapitałowo-biznesowej Grupy Impel,
- sprawniejsze zarządzanie dzięki optymalizacji procesów,
- zbudowanie wspólnej bazy informacyjnej.

## **VI. Ważne zdarzenia 2014 roku oraz zdarzenia, jakie nastąpiły po dniu 31 grudnia 2014 roku.**

#### Umowy znaczące handlowe

W dniu 4 marca 2014 roku została zawarta umowa pomiędzy Szpitalem Wojewódzkim SPZOZ im. Karola Marcinkowskiego w Zielonej Górze (dalej: Szpital), a działającymi w konsorcjum spółkami Impel Cleaning sp. z o.o. oraz Hospital Service Company sp. z o.o. S.K. Przedmiotem umowy jest świadczenie od dnia 1 kwietnia br. na rzecz Szpitala usług w zakresie specjalistycznego sprzątnia i całodobowego utrzymania czystości w budynkach Szpitala, wykonywania usług pomocniczych (higiena szpitalna, dezynfekcja, utrzymanie w czystości terenów przyszpitalnych oraz ładowiska) oraz świadczenie usług w zakresie transportu wewnątrzszpitalnego. Umowa została zawarta na czas określony, z terminem jej obowiązywania do dnia 31 marca 2018 roku. Szacunkowa wartość umowy w okresie jej obowiązywania wynosi 19,2 mln zł.

Umowa została szerzej opisana w raporcie bieżącym nr 2/2014 z dnia 7 marca 2014 roku.

W dniu 31 marca 2014 roku została zawarta umowa ramowa pomiędzy Impel Cleaning sp. z o.o. (spółka zależna od Emitenta, dalej: ICL) a Ecolab Europe GmbH z siedzibą w Szwajcarii (dalej: Ecolab). Przedmiotem umowy jest dostawa przez Ecolab środków chemicznych do czyszczenia i odkażania, a także maszyn i urządzeń czyszczących i innego sprzętu specjalistycznego oraz usług wspierających, na rzecz ICL i pozostałych spółek Grupy Impel świadczących usługi porządkowo-czystościowe, cateringowe i pralnicze (dalej: spółki Grupy). Umowa została zawarta na okres 5 lat. Wartość umowy w okresie jej obowiązywania szacowana jest na kwotę 70,1 mln zł.

Umowa została szerzej opisana w raporcie bieżącym nr 4/2014 z dnia 3 kwietnia 2014 roku.

W dniu 11 lutego 2015 roku została zawarta umowa pomiędzy konsorcjum firm: Impel Provider Security Partner Sp. z o.o. S.K. – lider konsorcjum, Impel Security Polska Sp. z o.o. i PHU Ochrona Mienia i Osób „ALMAR Sp. z o.o. a Jastrzębską Spółka Węglową S.A. z siedzibą w Jastrzębiu Zdroju (dalej: JSW). Przedmiotem umowy jest świadczenie przez konsorcjum usług ochrony mienia należącego do JSW KWK „Knurów – Szczygłowice”. W zakresie przedmiotu umowy realizowana będzie usługa ochrony osób i mienia, terenów, obszarów i obiektów oraz innych składników majątkowych i wartości pieniężnych kopalni, w tym również ochrona transportu tych wartości w formie bezpośredniej ochrony fizycznej. Przedmiotowa umowa będzie obowiązywać od dnia 1 marca 2015 roku i wiązać strony umowy przez okres 48 kolejnych miesięcy. Wynagrodzenie za wykonanie całego przedmiotu umowy wyniesie 28,7 mln zł brutto.

Umowa została szerzej opisana w raporcie bieżącym nr 3/2015 z dnia 25 lutego 2015 roku.

#### Realizacja umowy na uruchomienie i eksploatację Systemu Dozoru Elektronicznego

W dniu 24 kwietnia 2014 roku została zawarta umowa pomiędzy Impel Security Polska sp. z o.o. (spółką w 100% zależną od Emitenta), wchodzącą w skład konsorcjum w składzie: Impel Security Polska sp. z o.o. z siedzibą we Wrocławiu – lider konsorcjum, SMT Software sp. z o.o. SKA z siedzibą we Wrocławiu, EBS sp. z o.o. z siedzibą w Warszawie i ITM Poland sp. z o.o. z siedzibą w Zielonej Górze – członkowie konsorcjum, a Skarbem Państwa – Ministerstwem Sprawiedliwości z siedzibą w Warszawie (dalej: Zamawiający), przedmiotem której jest:

- wytworzenie na rzecz Zamawiającego systemu informatycznego Systemu Dozoru Elektronicznego (dalej: SDE) oraz przygotowanie i zapewnienie jego niezakłóconego funkcjonowania – etap I umowy (etap techniczny);
- realizacja usługi eksploatacji i rozwoju SDE oraz utrzymanie i jego serwis - etap II umowy (etap eksploatacyjny).

Przedmiotowa umowa wiąże strony umowy na okres 54 kolejnych miesięcy. Maksymalne łączne wynagrodzenie za wykonanie przedmiotu umowy wynosić będzie 214,02 mln złotych brutto.

W dniu 30 września 2014 zakończono etap wdrożenia Systemu Dozoru Elektronicznego, który refinansowany był przez Ministerstwo Sprawiedliwości, za wyjątkiem nakładów na zakup urządzeń do monitorowania skazanych oraz elementów wyposażenia zespołów w urzędnika np. do diagnostyki warunków u skazanego. Suma nakładów poniesionych przez konsorcjantów na zakup ww. urządzeń wyniosła 12 mln zł. Łącznie w okresie wdrożenia i eksploatacji rozpoznano 6,98 mln zł przychodów i 6,40 mln kosztów, co wpłynęło na wynik EBIT+0,56 mln zł.

#### Zbycie aktywów związanych z działalnością gospodarczą na terenie Półwyspu Arabskiego

W dniu 8 sierpnia 2014 roku, w związku ze zmianą strategii dotyczącej prowadzenia przez Grupę Impel działalności na terenie Arabii Saudyjskiej i Kataru, Grupa Impel i Birmat Ltd z siedzibą na Cyprze (podmiot reprezentowany i kontrolowany przez Józefa Biegaję) zawarły porozumienie, na podstawie którego Birmat Ltd przejął wszystkie inwestycje związane z dotychczasową działalnością Grupy na ww. terenie, w tym całość praw i zobowiązań Grupy wynikających ze wszystkich umów inwestycyjnych zawartych dotychczas przez Impel S.A. i Impel Security Polska sp. z o.o. z parterami arabskimi. Aktualnie Grupa Impel zamierza rozwijać własne usługi w ww. rejonach poprzez udzielanie franczyzy podmiotom lokalnym, za pośrednictwem masterfranczyzobiorcy, którym będzie Birmat Ltd. Jednocześnie zostały podpisane umowy zobowiązujące do sprzedaży na rzecz Birmat Ltd udziałów w spółkach Gulf Impel Services Ltd i Impel Doha Services LLC. Umowy rozporządzające zostaną podpisane w terminie 1 roku. Pełna realizacja porozumienia i ww. umów będzie możliwa po wypełnieniu formalności wynikających z prawa Arabii Saudyjskiej.

Wynikiem podpisanego porozumienia jest utrata przez Grupę Impel kontroli nad spółką Impel Doha Services LLC oraz współkontroli nad spółką Gulf Impel Services Ltd, co skutkowało zdekonsolidowaniem ww. spółek oraz rozpoznaniem zysku na transakcji w III kwartale 2014 roku w kwocie 1,9 mln złotych. W ramach podpisanego porozumienia Grupa Impel udzieliła spółce Birmat Ltd pożyczki w kwocie 11,5 mln zł (oprocentowanie WIBOR 3M +marża) na okres 3 lat.

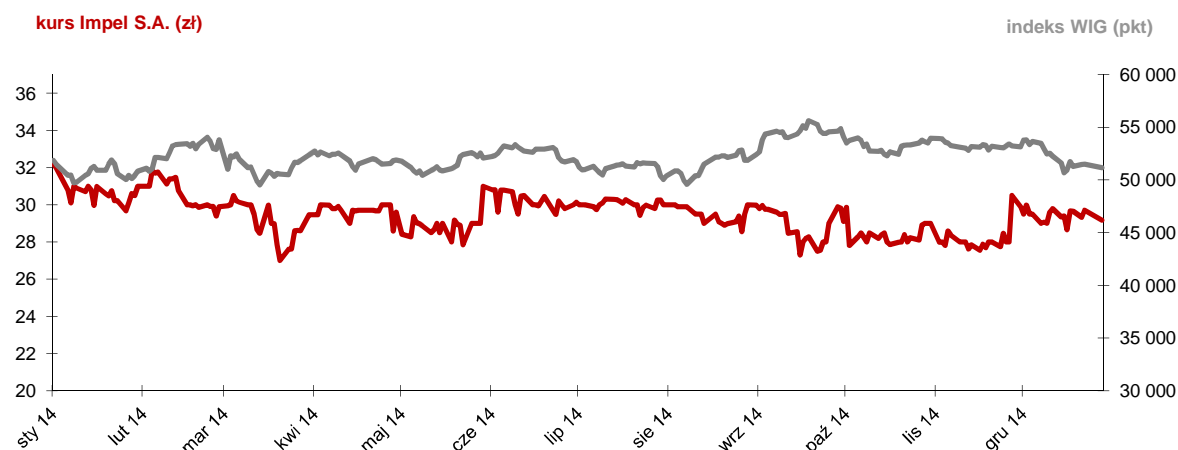
#### Pozostałe

W 2010 roku wobec jednej ze spółek Grupy Impel wszczęta została kontrola podatkowa dotycząca zasadności zwrotu nadwyżki podatku naliczonego VAT z tytułu dokonywanych w roku 2010 dostaw wewnątrzspółnotowych. Organ I instancji wydał decyzję odmawiającą zwrotu nadwyżki podatku, którą w dniu 30 września 2014 roku podtrzymał Organ II instancji. Spółka złożyła skargę na decyzję Organu II instancji do Wojewódzkiego Sądu Administracyjnego we Wrocławiu. W dniu 25 lutego 2015 roku WSA we Wrocławiu wydał orzeczenie (I SA/Wr 2429/14), w którym podtrzymał decyzję Organu II instancji. Orzeczenie jest nieprawomocne. Obecnie Spółka planuje złożenie skargi kasacyjnej od wyroku WSA do Naczelnego Sądu Administracyjnego. W ocenie Zarządu zadeklarowanie WDT i zastosowanie 0% stawki VAT jest zasadne i prawidłowo udokumentowane - spółka posiada komplet dokumentacji przewidzianej art. 42 ust. 3 Ustawy o podatku od towarów i usług, potwierdzającej wywóz towarów z terytorium kraju oraz dysponuje dokumentami przewidzianymi w ust. 11 tegoż artykułu; jednocześnie spółka miała prawo do odliczenia VAT od przedmiotowych zakupów, w szczególności ze względu na dochowanie wszelkich procedur należytej staranności w przedmiotowej transakcji. W ocenie spółki poprawność jej stanowiska potwierdza szereg orzeczeń Trybunału Sprawiedliwości UE, np. orzeczenia TSUE w sprawach C-642/11, C-643/11, C-285/11, C-33/13 oraz C-563/11. Na dzień bilansowy należność z tytułu VAT będąca przedmiotem postępowania wynosi 9 778 tys. zł.

## VII. Akcje i akcjonariat

### 1. Kurs akcji Impel S.A. w 2014 roku.

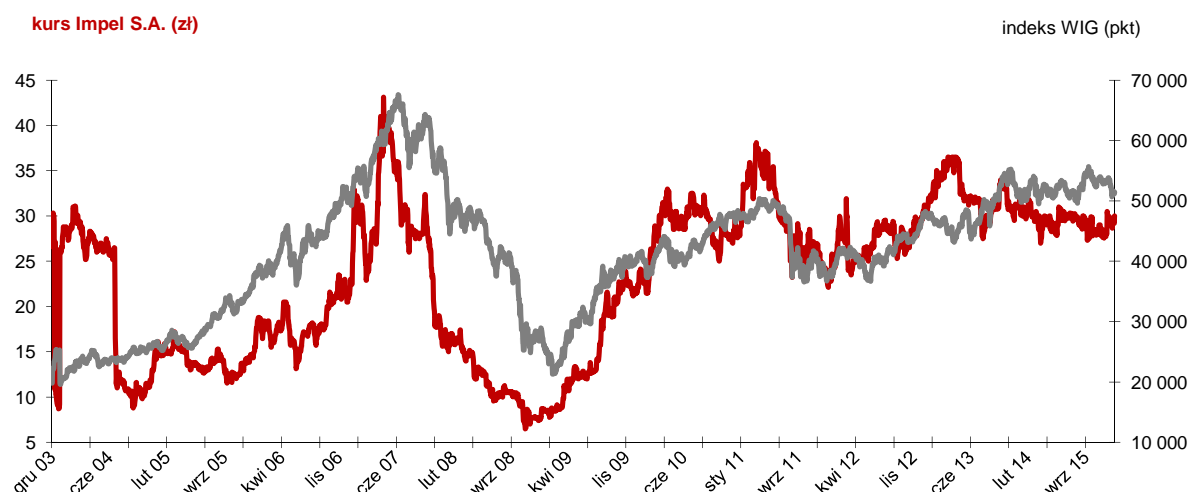
Akcje Impel S.A. notowane są na rynku podstawowym w systemie notowań ciągłych i wchodzi w skład następujących indeksów: WIG, WIG-Poland oraz InvestorMS.



#### Kluczowe dane dotyczące akcji Impel S.A. /opracowane na podstawie danych GPW/

	<b>2014</b>	<b>2013</b>
Stopa zwrotu na koniec okresu (%)	<b>- 3,75</b>	6,43
Kurs maksymalny (zł)	<b>32,49</b>	36,90
Kurs minimalny (zł)	<b>26,70</b>	27,21
Kurs ostatni (zł)	<b>30,00</b>	31,17
Wartość obrotów (mln zł)	<b>10,24</b>	51,96
Udział w obrotach (%)	<b>0,00</b>	0,02
Wskaźnik obrotu (%)	<b>4,50</b>	20,50
Średni wolumen na sesję	<b>1 416</b>	6 435
Średnia liczba transakcji na sesję	<b>14</b>	23
Średni spread (pb)	<b>224</b>	132
Kapitalizacja na koniec okresu (mln zł)	<b>386</b>	401
Kapitalizacja na koniec okresu (%)	<b>0,07</b>	0,07
Wartość księgową (mln zł)	<b>286,37</b>	280,25
C/Z	<b>19,5</b>	19,10
C/WK	<b>1,35</b>	1,43
Stopa dywidendy (%)	<b>-</b>	-

### Historyczny kurs akcji Impel S.A. od debiutu giełdowego w roku 2003 na tle indeksu WIG.



## **2. Polityka wypłaty dywidendy.**

Zarząd Impel S.A., podejmując decyzje o wypłacie dywidendy, za każdym razem uwzględnia bieżącą kondycję finansową Grupy Impel oraz jej plany rozwoju. W dniu 13 marca 2014 roku Zarząd Impel S.A. podjął decyzję o przedłożeniu Radzie Nadzorczej i Zwyczajnemu Walnemu Zgromadzeniu Spółki rekomendacji niewypłacenia dywidendy z zysku za 2013 rok. W dniu 28 czerwca 2014 roku Zwyczajne Walne Zgromadzenie podjęło uchwałę w sprawie przeznaczenia w całości zysku netto Impel S.A. osiągniętego w roku 2013 na kapitał rezerwowy.

Dywidenda i stopa dywidendy /opracowane na podstawie danych GPW/

Za rok obrotowy	Dywidenda na akcję (w zł)	Stopa dywidendy (w %, na koniec okresu )
2003	0,34	2,5
2004	0	-
2005	0,68	3,1
2006	0,27	1,6
2007	0	-
2008	1,00	3,7
2009	1,50	5,3
2010	2,00	8,5
2011	1,50	4,6
2012	1,50	4,8
2013	0	-

W dniu 26 lutego 2015 roku Zarząd Impel S.A. podjął uchwałę w sprawie zarekomendowania Radzie Nadzorczej i Zwyczajnemu Walnemu Zgromadzeniu Spółki wypłatę dywidendy w wysokości 1,5 zł na 1 akcję dla uprawnionych do dywidendy akcjonariuszy. Łącznie na wypłatę dywidendy przeznaczona zostanie kwota 19 297 765,50 zł.

### 3. Rekomendacje wydane w 2014 roku oraz do dnia sporządzenia niniejszego sprawozdania.

Institucja wydająca rekomendację	Data rekomendacji	Rekomendacja	Cena docelowa (w zł)
Millennium DM S.A.	21 stycznia 2014 roku	NEUTRALNIE	30,7
Millennium DM S.A.	5 czerwca 2014 roku	AKUMULUJ	34,3
Millennium DM S.A.	20 stycznia 2015 roku	KUPUJ	35,8

DI Investors w raporcie z dnia 2 września 2014 roku dokonał wyceny akcji Impel S.A. określając jej cenę na wartość 36,1 zł za jedną akcję. W aktualizacji ww. raportu dokonanej w dniu 18 listopada 2014 roku DI podwyższył cenę docelową do 37,7 zł za jedną akcję.

### 4. Struktura akcji Impel S.A.

Łączna liczba wszystkich akcji Impel S.A. (wg stanu na dzień 31 grudnia 2014 roku oraz na dzień sporządzenia niniejszego sprawozdania) wynosi 12 865 177 sztuk. Wartość nominalna wszystkich akcji wynosi 64 325 885 zł.

Struktura akcji Spółki na dzień 31 grudnia 2014 roku oraz na dzień sporządzenia niniejszego sprawozdania

	Ilość akcji	Rodzaj akcji	Wartość nominalna 1 akcji (w zł)	Ilość głosów na WZ (w szt.)	Ilość akcji w obrocie (w szt.)
A	200 000	zwykłe na okaziciela	5	200 000	200 000
B	100 000	zwykłe na okaziciela	5	100 000	100 000
C	5 000 000	imiennie uprzywilejowane	5	10 000 000	-
C	3 538 462	zwykłe na okaziciela	5	3 538 462	3 538 462
D	3 313 000	zwykłe na okaziciela	5	3 313 000	3 313 000
E	713 715	zwykłe na okaziciela	5	713 715	713 715

### 5. Struktura akcjonariatu.

Struktura akcjonariatu Spółki na dzień 31 grudnia 2014 roku oraz na dzień sporządzenia niniejszego sprawozdania - zgodnie z wiedzą Spółki

Akcjonariusz	Liczba akcji	Udział w kapitale zakładowym (w %)	Liczba głosów	Udział w ogólnej liczbie głosów (w %)
Grzegorz Dzik <sup>1)</sup>	4 928 572	38,31	7 828 572	43,82
Józef Biegaj <sup>2)</sup>	3 635 336	28,26	5 735 336	32,10
OFE PZU „Złota Jesień” <sup>3)</sup>	1 506 000	11,71	1 506 000	8,43
Pozostali akcjonariusze	2 795 269	21,73	2 795 269	15,65

<sup>1)</sup> na podstawie zawiadomienia, które wpłynęło do Spółki w dniu 30 grudnia 2014 roku

<sup>2)</sup> na podstawie zawiadomienia, które wpłynęło do Spółki w dniu 30 grudnia 2014 roku

<sup>3)</sup> według wiedzy Spółki na dzień 12 czerwca 2014 roku

**Struktura akcjonariatu Spółki na dzień 31 grudnia 2013 roku - zgodnie z wiedzą Spółki**

Akcjonariusz	Liczba akcji	Udział w kapitale zakładowym (w %)	Liczba głosów	Udział w ogólnej liczbie głosów (w %)
PrajJa Ltd. (podmiot kontrolowany przez Grzegorza Dzika)	4 890 907	38,02	7 740 907	43,33
Grzegorz Dzik bezpośrednio	48 288	0,38	48 288	0,27
Birmat Ltd. (podmiot kontrolowany przez Józefa Biegaję)	3 508 255	27,27	5 658 255	31,67
OFE PZU „Złota Jesień” <sup>1)</sup>	1 506 985	11,71	1 506 985	8,44
Pozostali akcjonariusze	2 910 742	22,62	2 910 742	16,29

<sup>1)</sup> według wiedzy Spółki na dzień 5 sierpnia 2013 roku

**6. Akcje własne.**

W 2014 roku Impel S.A. nie posiadała akcji własnych.

**7. Opis wykorzystania wpływów z emisji papierów wartościowych.**

W 2014 roku Impel S.A. nie dokonywała emisji papierów wartościowych.

**8. Umowy, w wyniku których mogą w przyszłości nastąpić zmiany w proporcjach posiadanych akcji przez dotychczasowych akcjonariuszy.**

Zarząd Impel S.A. nie posiada informacji na temat umów, w wyniku których mogą w przyszłości nastąpić zmiany w proporcjach posiadanych akcji przez dotychczasowych akcjonariuszy.

**9. Akcje Impel S.A. oraz akcje i udziały w jednostkach powiązanych, będące w posiadaniu osób zarządzających i nadzorujących Spółkę.**

Zgodnie z najlepszą wiedzą Spółki na dzień 31 grudnia 2014 roku oraz na dzień sporządzenia niniejszego sprawozdania stan posiadania akcji Impel S.A. przez osoby zarządzające i nadzorujące przedstawia się następująco:

	Liczba akcji wg stanu na dzień 31.12.2014 roku (w szt.)	Łączna wartość nominalna akcji (w zł)
<b>Zarząd</b>		
Grzegorz Dzik <sup>1)</sup>	<b>4 928 572</b>	24 642 860
Wojciech Rembikowski	-	-
Danuta Czajka	-	-
<b>Rada Nadzorcza</b>		
Krzysztof Obłój	-	-
Piotr Pawłowski	-	-
Piotr Urbańczyk	-	-
Andrzej Malinowski	-	-
Edward Laufer	-	-
Józef Biegaj <sup>2)</sup>	<b>3 635 336</b>	18 176 680

<sup>1)</sup> na podstawie zawiadomienia, które wpłynęło do Spółki w dniu 30 grudnia 2014 roku

<sup>2)</sup> na podstawie zawiadomienia, które wpłynęło do Spółki w dniu 30 grudnia 2014 roku



## **VIII. Pozostałe informacje**

### **1. Informacje o postępowaniach toczących się przed sądem, organem właściwym dla postępowania arbitrażowego lub organem administracji publicznej.**

W 2014 roku żadna ze spółek Grupy Impel nie była stroną postępowań, których wartość przedmiotu sporu przekroczyłaby samodzielnie lub łącznie 10% kapitałów własnych Impel S.A.

### **2. Istotne transakcje zawarte z podmiotami powiązаныmi, na innych warunkach niż rynkowe, wraz z ich kwotami oraz informacjami określającymi charakter tych transakcji.**

W okresie sprawozdawczym spółki Grupy Impel nie zawierały istotnych transakcji z podmiotami powiązаныmi, na innych warunkach niż rynkowe.

Transakcje rynkowe pomiędzy podmiotami zawierane w roku 2014 miały charakter typowy i wynikały bądź to z bieżącej działalności spółek Grupy, bądź były uwarunkowane w umowach z instytucjami finansowymi (bankami). Do transakcji tych należały przede wszystkim umowy pożyczki lub umowy poręczenia zawierane w ramach Grupy, które zostały opisane w Rozdziale IV *Pozostałe informacje finansowe i majątkowe* niniejszego sprawozdania.

Transakcje z podmiotami powiązаныmi zostały również zaprezentowane w *Dodatkowych notach objaśniających do skonsolidowanego sprawozdania finansowego Grupy Impel*.

### **3. Relacje inwestorskie.**

Relacje inwestorskie, jako wyodrębnione w strukturze Impel S.A. Biuro Nadzoru Właścicielskiego i Relacji Inwestorskich (dalej: Biuro), podlegają bezpośrednio Wiceprezesowi Zarządu ds. Finansowych.

W 2014 roku Biuro skupiało się na głównie na budowaniu oraz utrzymywaniu pozytywnych relacji z otoczeniem inwestorskim Spółki, które realizowane było za pomocą następujących działań:

- a) publikacji raportów bieżących i okresowych,
- b) okresowych spotkań z analitykami i zarządzającymi funduszami,
- c) telekonferencji z analitykami i zarządzającymi funduszami,
- d) spotkań z inicjatywy analityków/zarządzających.

Do zadań Biura należały zarówno działania o charakterze merytorycznym (tj. przygotowywanie prezentacji i raportów, uczestnictwo w spotkaniach), jak i organizacyjnym (np. organizacja spotkań i telekonferencji z inwestorami). Działania Biura skupiały się na kształtowaniu pożądanego wizerunku Spółki wśród inwestorów, a przede wszystkim wśród jej akcjonariuszy. Celem Biura było również należyte wypełnianie obowiązków informacyjnych gwarantujących akcjonariuszom dostęp do kompleksowej i rzetelnej informacji. Biuro monitorowało także przestrzeganie przez Spółkę zasad Dobrych Praktyk.

W 2014 roku Impel S.A. opublikowała 21 raportów bieżących oraz 5 raportów okresowych. Publikacja raportów okresowych powiązana była każdorazowo z organizacją spotkań dla analityków i zarządzających, podczas których przedstawiciele Zarządu Spółki omawiali opublikowane w raportach wyniki finansowe oraz najważniejsze wydarzenia minionych okresów. W ww. spotkaniach brali udział przedstawiciele domów maklerskich (m.in., BH DM, Millennium DM, DM BDM, PKO DM) oraz towarzystw i innych instytucji finansowych (m.in. Altus TFI, PTE PZU, Investors TFI, Noble Funds TFI, ING TFI, ING OFE, PZU OFE, Allianz TFI, Unicredit CAIB, PZU AM, Aviva Investors, Raiffeisen Brokers, ING INVESTMENT MANAGEMENT).

Przy okazji raportów okresowych Biuro brało udział w przygotowywaniu prezentacji Zarządu Spółki przedstawiających w sposób syntetyczny uzyskane przez Spółkę wyniki finansowe, jej osiągnięcia i plany rozwoju.

Użytecznym narzędziem komunikacji Spółki stanowi również jej strona internetowa, w tym zakładka „Relacje inwestorskie”, która na bieżąco podlega aktualizacji o opublikowane przez Spółkę raporty bieżące i okresowe, bieżące wydarzenia korporacyjne, prezentacje Zarządu oraz informacje

o akcjonariacie. Dla zapewnienia dotarcia do jak najszerszego grona interesariuszy wszystkie informacje na stronie zamieszczane są również w języku angielskim.

## **IX. Informacja dotycząca umowy z podmiotem uprawnionym do badania sprawozdań finansowych.**

Zgodnie z uchwałą Rady Nadzorczej z dnia 10 kwietnia 2012 roku i wynikającą z niej umową z dnia 26 czerwca 2012 roku podmiotem uprawnionym do badania i przeglądu sprawozdania finansowego Impel S.A. i skonsolidowanego sprawozdania finansowego Grupy Impel za lata 2012 - 2014 jest Ernst&Young Audyt Polska sp. z o.o. S.K.

Wynagrodzenie podmiotu uprawnionego do badania sprawozdań finansowych, odrębnie za:		Za rok obrotowy kończący się 31.12.2014 (w zł)	Za rok obrotowy kończący się 31.12.2013 (w zł)
1.	badanie rocznego jednostkowego i skonsolidowanego sprawozdania finansowego <sup>1)</sup>	<b>316 000</b>	296 000
2.	inne usługi poświadczające, w tym przegląd półrocznego skróconego i skonsolidowanego sprawozdania finansowego <sup>2)</sup>	<b>80 000</b>	80 000
3.	usługi doradztwa podatkowego	<b>227 000</b>	-
	razem	<b>623 000</b>	376 000

<sup>1)</sup> na podstawie umowy wykazywane jest łączne wynagrodzenie za badanie rocznego jednostkowego i skonsolidowanego sprawozdania finansowego Impel S.A. oraz badania sprawozdań jednostkowych spółek: Impel Cleaning sp. z o.o., Impel Security Polska sp. z o.o., Hospital Service „Company” sp. z o.o. S.K., Impel Business Solutions sp. z o.o., SI-Consulting sp. z o.o. oraz Impel Cash Solutions sp. z o.o.

<sup>2)</sup> na podstawie umowy wykazywane jest łączne wynagrodzenie za przegląd skróconego sprawozdania finansowego Impel S.A. i skonsolidowanego sprawozdania finansowego Grupy Impel

## **X. Oświadczenie o stosowaniu ładu korporacyjnego przez Impel S.A.**

Oświadczenie spełnia wymogi określone w §91 ust.1 pkt 1 Rozporządzenia Ministra Finansów z dnia 19 lutego 2009 roku w sprawie informacji bieżących i okresowych przekazywanych przez emitentów papierów wartościowych oraz warunków uznawania za równoważne informacji wymaganych przepisami prawa państwa niebędącego państwem członkowskim (Dz.U. Nr 33, poz.259, z późniejszymi zmianami). Przekazanie niniejszego Oświadczenia spełnia również zapis §29 ust. 5 Regulaminu Giełdy Papierów Wartościowych w Warszawie S.A.

### **1. Zbiór zasad ładu korporacyjnego, któremu podlega Impel S.A. oraz miejsca, gdzie tekst zbioru zasad jest publicznie dostępny.**

W roku 2014 Impel S.A. podlegała zasadom ładu korporacyjnego zawartym w dokumencie „Dobre Praktyki Spółek Notowanych na GPW”, obowiązującym od 1 stycznia 2013 roku. Dokument ten jest dostępny na stronie internetowej [www.corp-gov.gpw.pl](http://www.corp-gov.gpw.pl), która jest oficjalną stroną Giełdy Papierów Wartościowych w Warszawie S.A., poświęconą zagadnieniom ładu korporacyjnego spółek notowanych.

### **2. Odstępienia od postanowień zbioru zasad ładu korporacyjnego.**

W 2014 roku Spółka przestrzegała większość zasad ładu korporacyjnego zawartych w „Dobrych Praktykach Spółek Notowanych na GPW”, za wyjątkiem:

Zasady II.1.9a „Spółka prowadzi korporacyjną stronę internetową i zamieszcza na niej, oprócz informacji wymaganych przez przepisy prawa:

9a) zapis przebiegu obrad walnego zgromadzenia, w formie audio lub wideo”.

Spółka nie prowadzi zapisu przebiegu obrad Walnego Zgromadzenia Impel S.A. za pomocą środków audiowizualnych. Treść podejmowanych uchwał Spółka publikuje w formie raportów bieżących oraz zamieszcza odpowiednie informacje na stronie internetowej Spółki ([www.impel.pl](http://www.impel.pl), zakładka ”Walne zgromadzenie”) i tym samym zapewnia akcjonariuszom dostęp do wszystkich istotnych informacji i spraw poruszanych na Walnym Zgromadzeniu.

Zasada II.1.14 „Spółka prowadzi korporacyjną stronę internetową i zamieszcza na niej, oprócz informacji wymaganych przez przepisy prawa:

14) informacje o treści obowiązującej w Spółce reguły dotyczącej zmieniania podmiotu uprawnionego do badania sprawozdań finansowych lub braku takiej reguły”.

Obecnie Emitent nie posiada na swojej stronie internetowej informacji o obowiązującej w Spółce (lub jej braku) regule dotyczącej zmieniania podmiotu uprawnionego do badania sprawozdań finansowych.

Zasady II.3. i III.9 „Zarząd, przed zawarciem przez Spółkę istotnej umowy z podmiotem powiązaniem, zwraca się do Rady Nadzorczej o aprobatę tej transakcji/umowy. Powyższemu obowiązkowi nie podlegają transakcje typowe, zawierane na warunkach rynkowych (...)” „Zawarcie przez Spółkę umowy/transakcji z podmiotem powiązaniem, spełniającej warunki, o których mowa w części II.3, wymaga aprobaty Rady Nadzorczej”.

Ze względu na skalę powiązań handlowych i organizacyjnych pomiędzy spółkami Grupy Impel, stosowanie zasady w znacznym stopniu utrudniłoby bieżącą działalność. Emitent przykładą dużą uwagę, aby transakcje zawierane pomiędzy Spółką a podmiotami powiązanymi zawierane były na warunkach rynkowych. Dodatkowo Impel S.A. opisuje wszystkie transakcje z podmiotami powiązanymi oraz przechowuje ich dokumentację zgodnie z wymogami art. 9a Ustawy o podatku dochodowym od osób prawnych (Dz.U. z 2000 r. nr 54 poz. 654 ze zm.).

Zasady IV pkt 10 "Spółka powinna zapewnić akcjonariuszom możliwość udziału w walnym zgromadzeniu przy wykorzystaniu środków komunikacji elektronicznej, polegającego na:

1) transmisji obrad walnego zgromadzenia w czasie rzeczywistym,

2) dwustronnej komunikacji w czasie rzeczywistym, w ramach której akcjonariusze mogą wypowiadać się w toku obrad walnego zgromadzenia przebywając w miejscu innym niż miejsce obrad”.

Statut oraz Regulamin Obrad Walnego Zgromadzenia Impel S.A. nie przewiduje możliwości udziału w Walnym Zgromadzeniu przy wykorzystaniu środków komunikacji elektronicznej. Ponadto Emitent nie dysponuje infrastrukturą umożliwiającą wykonywania prawa głosu przy użyciu środków komunikacji elektronicznej gwarantującej bezpieczeństwo techniczne oraz bezpieczeństwo prawne obsługi Zgromadzeń. W ocenie Zarządu Spółki dotychczasowy przebieg Walnych Zgromadzeń nie wskazuje również na potrzebę dokonywania transmisji Zgromadzeń w czasie rzeczywistym.

Wszelkie informacje w zakresie stosowania zasad ładu korporacyjnego, którym podlega Spółka, w tym komunikaty publikowane w systemie EBI, znajdują się na stronie internetowej Impel S.A., w zakładce Relacje Inwestorskie – Dobre praktyki.

### **3. Opis głównych cech stosowanych w Grupie Impel systemów kontroli wewnętrznej i zarządzania ryzykiem w odniesieniu do procesu sporządzania skonsolidowanych sprawozdań finansowych.**

Zarząd Korporacyjny Grupy Impel jest odpowiedzialny za system kontroli wewnętrznej w Grupie i jego skuteczność w procesie sporządzania sprawozdań finansowych i raportów okresowych przygotowywanych i publikowanych zgodnie z zasadami Rozporządzenia Rady Ministrów z dnia 19 lutego 2010 roku w sprawie informacji bieżących i okresowych przekazywanych przez emitentów papierów wartościowych oraz warunków uznawania za równoważne informacji wymaganych przepisami prawa państwa niebędącego państwem członkowskim. Raportowanie odbywa się w oparciu o Międzynarodowe Standardy Rachunkowości (MSR).

System kontroli wewnętrznej i zarządzania ryzykiem w procesie sprawozdawczości finansowej funkcjonuje poprzez:

- ustalone w wewnętrznych procedurach Grupy Impel zasady i zakres raportowania, odpowiedzialności w przedmiocie sporządzania raportów okresowych i sprawozdań finansowych, w tym zapewnienia ich jakości i poprawności, autoryzacji oraz publikacji;
- regularne przeglądy publikowanych sprawozdań finansowych przez biegłego rewidenta.

Księgi rachunkowe spółek Grupy prowadzone są w większości na systemie finansowo-księgowym SAP. Dostęp do systemu ograniczony jest odpowiednimi uprawnieniami dla upoważnionych pracowników, wyłącznie w zakresie wykonywanych przez nich obowiązków. Uprawnienia te podlegają regularnym audytom. Za przygotowywanie sprawozdań finansowych i raportów okresowych odpowiedzialny jest pion ekonomiczny kierowany przez Dyrektora Finansowego - Wiceprezesa Zarządu Impel S.A. Księgi rachunkowe poszczególnych spółek Grupy prowadzone są w większości przez Centrum Księgowe w ramach spółki Impel Business Solutions sp. z o.o., która świadczy usługi

rachunkowo-księgowo na rzecz Impel S.A. i pozostałych spółek Grupy. Księgi rachunkowe prowadzone są według jednolitych zasad zgodnie z obowiązującą w Grupie polityką rachunkowości. W zależności od rodzaju i wartości transakcji funkcjonuje zasada podwójnej kontroli księgowania transakcji gospodarczych oraz procedury księgowe jednolite dla księgowania tożsamych transakcji gospodarczych.

Pakiety sprawozdawcze są weryfikowane przez Dział Konsolidacji. Sprawozdania finansowe spółek Grupy sporządzane są przez ich głównych księgowych, skonsolidowane sprawozdania finansowe – przez Dyrektora Centrum Księgowego.

Przy sporządzaniu sprawozdań finansowych obowiązuje format narzędzia, który obowiązuje również dla wyliczania podatków (podatek dochodowy od osób prawnych i podatek VAT).

Zgodnie z obowiązującymi przepisami prawa sprawozdania finansowe poddawane są odpowiednio przeglądowi lub badaniu przez niezależnego biegłego rewidenta. Przeglądowi podlega w szczególności adekwatność danych finansowych oraz zakres koniecznych ujawnień. Wyniki przeglądu lub badania prezentowane są przez audytora Dyrektorowi Finansowemu – Wiceprezesowi Zarządu Impel S.A. oraz Radzie Nadzorczej.

Sprawozdania finansowe i raporty okresowe po zakończeniu przeglądu lub badania biegłego rewidenta przekazywane są Zarządowi Impel S.A. do ich zatwierdzenia. Zatwierdzone dokumenty podlegają publikacji zgodnie z kalendarzem publikacji raportów okresowych zatwierdzanym corocznie przez Zarząd Impel S.A.

W ramach Grupy Impel funkcjonuje spółka Accounting Audyt Partner sp. z o.o. S.K., która zajmuje się nadzorem realizacji strategii podatkowej Grupy oraz jej modyfikacją do bieżących potrzeb, przeprowadza audyty podatkowe w celu weryfikacji ryzyk podatkowych Grupy, nadzoruje realizację polityki w zakresie cen transferowych w Grupie oraz podejmuje inne działania wynikające z ww. strategii.

W Grupie Impel dokonuje się corocznych przeglądów strategii i długoterminowych planów biznesowych. Przygotowywany corocznie budżet na kolejny rok przyjmowany jest przez Zarząd Korporacyjny Grupy Impel i przedstawiany Radzie Nadzorczej Spółki. W trakcie roku Zarząd analizuje bieżące wyniki finansowe, porównując je z przyjętym budżetem i wykorzystując stosowaną w Grupie sprawozdawczość zarządczą.

Kierownictwo średniego i wyższego szczebla pionu ekonomicznego pod nadzorem Wiceprezesa Zarządu ds. Rozwoju po zamknięciu księgowym każdego miesiąca kalendarzowego analizuje wspólnie wyniki finansowe Spółki w porównaniu do założeń budżetowych.

#### 4. Akcjonariusze posiadający bezpośrednio lub pośrednio znaczne pakiety akcji Impel S.A.

Wykaz akcjonariuszy posiadających, wg. stanu na dzień 31 grudnia 2014 roku, oraz na dzień sporządzenia niniejszego sprawozdania, bezpośrednio i pośrednio znaczne pakiety akcji Spółki, przedstawia poniższa tabela:

Akcjonariusz	Liczba akcji	Udział w kapitale zakładowym (w %)	Liczba głosów	Udział w ogólnej liczbie głosów (w %)
Grzegorz Dzik <sup>1)</sup>	4 928 572	38,31	7 828 572	43,82
Józef Biegaj <sup>2)</sup>	3 635 336	28,26	5 735 336	32,10
OFE PZU „Złota Jesień” <sup>3)</sup>	1 506 000	11,71	1 506 000	8,43
Pozostali akcjonariusze	2 795 269	21,73	2 795 269	15,65

1) na podstawie zawiadomienia, które wpłynęło do Spółki w dniu 30 grudnia 2014 roku

2) na podstawie zawiadomienia, które wpłynęło do Spółki w dniu 30 grudnia 2014 roku

3) według wiedzy Spółki na dzień 12 czerwca 2014 roku

## **5. Posiadacze wszelkich papierów wartościowych, które dają specjalne uprawnienia kontrolne, wraz z opisem tych uprawnień.**

Żaden z posiadaczy papierów wartościowych wyemitowanych przez Impel S.A. nie posiada specjalnych uprawnień kontrolnych wobec Spółki.

Każda akcja Spółki daje prawo do jednego głosu, z zastrzeżeniem, iż 5 000 000 akcji serii C Impel S.A. jest akcjami imiennymi uprzywilejowanymi w ten sposób, że jedna akcja daje prawo do dwóch głosów na WZ Spółki. Ponadto, w przypadku, gdy Walne Zgromadzenie ustali nieparzystą liczbę Członków Rady Nadzorczej, 3, 4 lub 5 Członków Rady Nadzorczej (odpowiednio w przypadku, gdy Walne Zgromadzenie ustali liczbę Członków Rady na 5, 7 lub 9 członków) w tym Przewodniczącego, powołują i odwołują akcjonariusze posiadający akcje imienne uprzywilejowane serii C. Natomiast w przypadku, gdy Walne Zgromadzenie ustali parzystą liczbę Członków Rady Nadzorczej, połowę członków Rady Nadzorczej, w tym Przewodniczącego powołują i odwołują w głosowaniu podczas Walnego Zgromadzenia bezwzględną większością głosów wynikających z akcji imiennych uprzywilejowanych serii C, akcjonariusze posiadający akcje imienne uprzywilejowane serii C. Pozostałych Członków Rady Nadzorczej powołuje i odwołuje, Walne Zgromadzenie.

Na dzień sporządzenia niniejszego sprawozdania, akcje imienne uprzywilejowane serii C stanowią 38,86% kapitału zakładowego Spółki oraz 55,97% ogólnej liczby głosów na jej WZ. Właścicielami ww. akcji jest Grzegorz Dzika oraz Józef Biegaj). Zasady ich zbywania reguluje §7 Statutu Impel S.A.

## **6. Ograniczenia odnośnie wykonywania prawa głosu.**

Nie występują jakiegokolwiek ograniczenia w zakresie wykonywania prawa głosu przypadające na akcje Impel S.A.

## **7. Ograniczenia dotyczące przenoszenia prawa własności papierów wartościowych.**

5.000.000 akcji imiennych uprzywilejowanych serii C Impel S.A. podlega ograniczeniom w ich zbywaniu. Zasady zbywania ww. akcji reguluje §7 Statut Impel S.A., zgodnie z zapisami którego o zamiarze ich zbycia akcjonariusz obowiązany jest powiadomić Zarząd Spółki. Prawo pierwszeństwa nabycia ww. akcji przysługuje pozostałym akcjonariuszom posiadającym akcje uprzywilejowane.

Prawo pierwszeństwa akcjonariusze mogą wykonywać przez złożenie Zarządowi pisemnego oświadczenia o zamiarze ich nabycia. W przypadku złożenia oświadczeń przez kilku akcjonariuszy posiadających akcje imienne uprzywilejowane, akcjonariusze ci korzystają z prawa pierwszeństwa proporcjonalnie do liczby posiadanych już akcji imiennych uprzywilejowanych serii C.

Jeżeli po wyczerpaniu procedury ww. akcje zostaną nienabyte przez uprawnionych akcjonariuszy, Zarząd ma prawo wskazać osobę spośród pozostałych akcjonariuszy Spółki, która zapłaci za akcje ustaloną cenę. W razie braku wskazania nabywcy lub jeśli wskazany przez Zarząd nabywca nie zapłaci ustalonej ceny nabycia akcji, akcjonariusz może swobodnie zbyć akcje imienne uprzywilejowane serii C.

## **8. Sposób działania Walnego Zgromadzenia, jego zasadnicze uprawnienia oraz opis praw akcjonariuszy i sposobu ich wykonywania.**

Walne Zgromadzenie Impel S.A. działa w oparciu o przepisy KSH, Statut Spółki oraz Regulamin Walnego Zgromadzenia Impel S.A. Uchwał Walnego Zgromadzenia wymagają następujące sprawy:

- 1) rozpatrzenie i zatwierdzenie sprawozdania Zarządu Spółki z działalności Spółki oraz sprawozdania finansowego za ubiegły rok obrotowy;
- 2) powzięcie uchwały o podziale zysków albo o pokryciu strat;
- 3) udzielenie członkom organów Spółki absolutorium z wykonania przez nich obowiązków;
- 4) ustalanie zasad wynagradzania członków Rady Nadzorczej;
- 5) zmiana statutu Spółki;
- 6) podwyższenie lub obniżenie kapitału zakładowego;
- 7) połączenie Spółki i przekształcenie Spółki;
- 8) rozwiązanie i likwidacja Spółki;
- 9) emisja obligacji zamiennych lub z prawem pierwszeństwa;
- 10) umorzenie akcji;
- 11) tworzenie funduszy celowych;

- 12) wyrażenie zgody na zbycie lub wydzierżawienie przedsiębiorstwa lub jego zorganizowanej części oraz ustanowienie na nich użytkowania lub innego ograniczonego prawa rzeczowego;
- 13) wszelkie postanowienia dotyczące roszczeń o naprawienie szkody wyrządzonej przy zawiązywaniu Spółki lub sprawowaniu zarządu albo nadzoru;
- 14) uchwalanie regulaminu obrad Walnego Zgromadzenia;
- 15) zatwierdzanie regulaminu Rady Nadzorczej.

Walne Zgromadzenie zwołuje się przez ogłoszenie dokonywane na stronie internetowej Spółki oraz w sposób określony dla przekazywania raportów bieżących zgodnie z przepisami o ofercie publicznej i warunkach wprowadzenia instrumentów finansowych do zorganizowanego systemu obrotu oraz o spółkach publicznych. Ogłoszenia dokonuje się co najmniej na dwadzieścia sześć dni przed terminem Walnego Zgromadzenia.

Nadzwyczajne Walne Zgromadzenie zwołuje Zarząd Spółki z własnej inicjatywy lub na pisemny wniosek Rady Nadzorczej, akcjonariusza lub akcjonariuszy reprezentujących 1/20 kapitału zakładowego. Zwołanie Nadzwyczajnego Walnego Zgromadzenia na wniosek Rady Nadzorczej lub akcjonariuszy reprezentujących 1/20 kapitału zakładowego Spółki powinno nastąpić w ciągu dwóch tygodni od daty zgłoszenia wniosku.

Rada Nadzorcza może zwołać Zwyczajne Walne Zgromadzenie, jeżeli Zarząd Spółki nie zwoła go w terminie określonym w Statucie oraz Nadzwyczajne Walne Zgromadzenie, jeżeli zwołanie go uzna za wskazane. Prawo zwołania Zwyczajnego Walnego Zgromadzenia, jeżeli Zarząd Spółki nie zwoła go w terminie określonym w Statucie, przysługuje również akcjonariuszowi lub akcjonariuszom reprezentującym 1/5 kapitału zakładowego Spółki.

Akcjonariusze reprezentujący co najmniej połowę kapitału zakładowego lub co najmniej połowę ogółu głosów w Spółce mogą zwołać Nadzwyczajne Walne Zgromadzenie i wyznaczyć przewodniczącego tego zgromadzenia.

Akcjonariusz Spółki posiadający akcje na okaziciela ma prawo uczestniczyć w Walnym Zgromadzeniu Spółki, jeżeli na szesnaście dni przed datą Walnego Zgromadzenia (dzień rejestracji uczestnictwa w walnym zgromadzeniu) jest akcjonariuszem Spółki, to jest na jego rachunku papierów wartościowych są zapisane akcje Spółki oraz w terminie nie wcześniej niż po ogłoszeniu o Walnym Zgromadzeniu i nie później niż w pierwszym dniu powszednim po dniu rejestracji złożył żądanie wystawienia imiennego zaświadczenia o prawie uczestnictwa w Nadzwyczajnym Walnym Zgromadzeniu w podmiocie prowadzącym rachunek papierów wartościowych, na którym zapisane są akcje Spółki.

Akcjonariusz Spółki posiadający akcje imienne ma prawo uczestniczyć w Walnym Zgromadzeniu Spółki, jeżeli na szesnaście dni przed datą Walnego Zgromadzenia (dzień rejestracji uczestnictwa w walnym zgromadzeniu), jest akcjonariuszem Spółki, tj. na jego rachunku papierów wartościowych są zapisane akcje Spółki oraz w terminie nie wcześniej niż po ogłoszeniu o Walnym Zgromadzeniu i nie później niż w ostatnim dniu powszednim przed dniem rejestracji złożył w podmiocie prowadzącym rachunek papierów wartościowych, na którym zapisane są akcje Spółki, żądanie wystawienia świadectwa depozytowego stwierdzającego posiadanie akcji w dniu rejestracji i dostarczył to świadectwo Spółce najpóźniej na 7 dni przed datą Walnego Zgromadzenia.

W Walnym Zgromadzeniu mają prawo uczestniczenia również Członkowie Zarządu i Rady Nadzorczej oraz inne osoby, o ile wynika to z przepisów prawa. Ponadto Zarząd może zapraszać na Walne Zgromadzenie w charakterze obserwatorów gości i ekspertów.

Akcjonariuszowi lub akcjonariuszom reprezentującym co najmniej 1/20 kapitału zakładowego przysługuje prawo żądania umieszczenia określonych spraw w porządku obrad Walnego Zgromadzenia. Żądanie powinno zostać zgłoszone Zarządowi Spółki nie później niż na 21 dni przed terminem Nadzwyczajnego Walnego Zgromadzenia. Żądanie powinno zawierać uzasadnienie lub projekt uchwały dotyczącej proponowanego punktu porządku obrad.

Walne Zgromadzenie może podejmować uchwały jedynie w sprawach objętych porządkiem obrad, chyba że cały kapitał zakładowy jest reprezentowany na Walnym Zgromadzeniu, a nikt z obecnych nie zgłosił sprzeciwu dotyczącego powzięcia uchwały.

Akcjonariusz lub akcjonariusze reprezentujący co najmniej 1/20 kapitału zakładowego mogą przed terminem Walnego Zgromadzenia zgłaszać Spółce na piśmie lub przy wykorzystaniu środków komunikacji elektronicznej projekty uchwał dotyczące spraw wprowadzonych do porządku obrad Walnego Zgromadzenia lub spraw, które mają zostać wprowadzone do porządku obrad. Spółka niezwłocznie ogłasza projekty uchwał na stronie internetowej.

Każdy Uczestnik Walnego Zgromadzenia może podczas Walnego Zgromadzenia zgłaszać projekty uchwał dotyczące spraw wprowadzonych do porządku obrad oraz wносить propozycje zmian i uzupełnień do projektów uchwał objętych porządkiem Walnego Zgromadzenia - do czasu zamknięcia dyskusji nad punktem porządku obrad obejmującym projekt uchwały, której taka propozycja dotyczy. Propozycje te wraz z krótkim uzasadnieniem winny być składane na piśmie - osobno dla każdego projektu uchwały - z podaniem imienia i nazwiska osoby zgłaszającej propozycję, na ręce Przewodniczącego.

Uchwały zapadają bezwzględną większością głosów, chyba że Statut lub bezwzględnie obowiązujące przepisy prawa przewidują surowsze wymogi co do podjęcia danej uchwały. Do ważności uchwał Walnego Zgromadzenia wymagana jest obecność akcjonariuszy reprezentujących co najmniej 30% kapitału zakładowego. Głosowania nad uchwałami są jawne, z wyjątkiem sytuacji określonych w art. 420 KSH, tj. przy wyborach oraz nad wnioskami o odwołanie członków organów Spółki lub likwidatorów, nad wnioskami o pociągnięcie członków organów Spółki lub likwidatorów do odpowiedzialności, jak również w sprawach osobowych, oraz na żądanie choćby jednego z akcjonariuszy obecnych lub reprezentowanych na Walnym Zgromadzeniu. Uchwały w sprawie istotnej zmiany przedmiotu działalności Spółki zapadają zawsze w jawnym głosowaniu imiennym.

Uczestnikom Walnego Zgromadzenia przysługuje prawo zgłoszenia sprzeciwu wobec decyzji Przewodniczącego dotyczących spraw porządkowych. W razie zgłoszenia sprzeciwu, Walne Zgromadzenie rozstrzyga o utrzymaniu w mocy lub uchyleniu decyzji Przewodniczącego.

Uczestnikowi Walnego Zgromadzenia przysługuje, w każdym punkcie porządku obrad i w każdej sprawie porządkowej, prawo do jednego wystąpienia i do jednej repliki. Czas wystąpienia Przewodniczący może ograniczyć do 5 minut, a czas repliki do 3 minut.

W roku 2014 Walne Zgromadzenie Impel S.A. obradowało dwa razy, w dniu 28 czerwca 2014 roku oraz w dniu 11 sierpnia 2014 roku, w siedzibie Spółki. Walne Zgromadzenia były zwoływane z własnej inicjatywy przez Zarząd Spółki. Obrady nie były odwoływane ani przerywane. Na obradach byli obecni Członkowie Zarządu i Rady Nadzorczej Spółki. Wszystkie uchwały podjęte przez Walne Zgromadzenia zostały opublikowane w trybie raportów bieżących oraz zamieszczone na stronie internetowej Spółki w zakładce Relacje Inwestorskie.

## **9. Opis zasad zmiany Statutu Impel S.A.**

Zmiana Statutu Impel S.A. należy zgodnie z § 27 pkt.1.5 Statutu Spółki do kompetencji Walnego Zgromadzenia Impel S.A. Zmiana Statutu może być uchwalona przez Walne Zgromadzenie większością trzech czwartych głosów. W przypadku zamierzonej zmiany statutu, w ogłoszeniu o zwołaniu Walnego Zgromadzenia powołuje się dotychczas obowiązujące postanowienia, jak również treść projektowanych zmian. Jeżeli jest to uzasadnione znacznym zakresem zmian, ogłoszenie zawiera projekt nowego tekstu jednolitego Statutu wraz z wyliczeniem nowych lub zmienionych postanowień Statutu.

W uchwale zmieniającej Statut, Walne Zgromadzenie może upoważnić Radę Nadzorczą do ustalenia jednolitego tekstu zmienionego Statutu lub wprowadzenia innych zmian o charakterze redakcyjnym.

Zmiana Statutu staje się skuteczna z chwilą wpisu zmian do KRS. Obowiązek zgłoszenia zmian Statutu spoczywa na Zarządzie Spółki. Zarząd zobowiązany jest zgłosić zmianę Statutu w ciągu 3 miesięcy od powzięcia odpowiedniej uchwały. W przypadku, kiedy zmiana Statutu polega na podwyższeniu kapitału zakładowego spółki akcyjnej, może ona być zgłoszona w ciągu 6 miesięcy od uchwalenia podwyższenia kapitału zakładowego, a jeżeli udzielona została zgoda na wprowadzenie akcji nowej emisji do publicznego obrotu - od dnia udzielenia tej zgody, o ile wniosek o udzielenie zgody albo zawiadomienie o emisji zostanie złożony przed upływem czterech miesięcy od dnia

powzięcia uchwały o podwyższeniu kapitału zakładowego. Natomiast uchwała o obniżeniu kapitału zakładowego zgłaszana jest do KRS nie później niż z upływem 6 miesięcy od dnia jej powzięcia.

W 2014 roku Walne Zgromadzenie nie dokonało zmian w Statucie Impel S.A.

#### **10. Opis zasad dotyczących powoływania i odwoływania osób zarządzających oraz ich uprawnień, w szczególności prawo do podjęcia decyzji o emisji lub wykupie akcji.**

Członkowie Zarządu Impel S.A. są powoływani i odwoływani zgodnie z przepisami KSH oraz postanowieniami Statutu Spółki. Zarząd Impel S.A. składa się od trzech do siedmiu członków, w tym Prezesa. Liczbę Członków Zarządu oraz ich stanowiska określa Rada Nadzorcza. Kadencja Członków Zarządu trwa trzy kolejne lata. Prezesa Zarządu oraz pozostałych członków Zarządu powołuje i odwołuje Rada Nadzorcza.

Do kompetencji Zarządu należy kierowanie wszelkimi działaniami Spółki z wyłączeniem spraw, które na mocy postanowień KSH lub Statutu Spółki są przekazane do wyłącznej kompetencji Walnego Zgromadzenia lub Rady Nadzorczej. Poszczególni Członkowie Zarządu zarządzają powierzonymi im obszarami działalności Spółki, a ich pracę koordynuje Prezes Zarządu. Zarząd może udzielać prokury, do jej ustanowienia wymagana jest zgoda wszystkich Członków Zarządu. Do odwołania prokury uprawniony jest każdy z Członków Zarządu jednoosobowo.

Zgodnie z Regulaminem Zarządu Impel S.A., uchwał Zarządu wymagają w szczególności następujące sprawy:

- 1) ustalanie celów strategicznych Grupy Kapitałowej i strategii ich osiągnięcia;
- 2) przyjęcie skonsolidowanego planu finansowego Grupy Kapitałowej;
- 3) zwołanie zwyczajnego i nadzwyczajnego Walnego Zgromadzenia Akcjonariuszy;
- 4) przyjęcie sprawozdania finansowego spółki i skonsolidowanego Grupy Kapitałowej;
- 5) projekt podziału zysku lub sposobu pokrycia strat;
- 6) inne sprawy przedstawiane przez Zarząd na Walnym Zgromadzeniu Akcjonariuszy;
- 7) udzielanie upoważnień do nadzoru nad spółkami zależnymi;
- 8) przyjęcie struktury organizacyjnej spółki i Grupy Kapitałowej;
- 9) Ustalanie Regulaminu Zarządu oraz Regulaminu Korporacyjnego;
- 10) zaciąganie zobowiązań lub rozporządzanie prawami o wartości brutto powyżej 500.000 zł;
- 11) dysponowanie środkami finansowymi pozyskanymi w wyniku publicznej emisji akcji spółki;
- 12) rozpoczynanie zadań, których łączna wartość brutto może przekroczyć 500.000 zł;
- 13) zawarcie kontraktu na świadczenie usług o wartości miesięcznej netto powyżej 500.000 zł;
- 14) przyjęcie wniosku do Rady Nadzorczej o zbycie lub nabycie nieruchomości lub udziału w nieruchomości;
- 15) zawiązywanie nowych spółek, nabywanie lub zbywanie udziałów/akcji spółek;
- 16) zajęcie stanowiska w przedmiocie zatwierdzenia celów i strategii spółek bezpośrednio zależnych;
- 17) zajęcie stanowiska w przedmiocie zatwierdzenia planów finansowych i inwestycyjnych spółek bezpośrednio zależnych;
- 18) zajęcie stanowiska w przedmiocie zatwierdzenia sprawozdania zarządów spółek bezpośrednio zależnych, ich bilansu oraz rachunków zysków i strat za rok obrotowy;
- 19) zajęcie stanowiska w przedmiocie zatwierdzenia podziału zysku lub sposobu pokrycia straty w spółkach bezpośrednio zależnych;
- 20) zajęcie stanowiska w przedmiocie udzielenia członkom zarządów nadzorowanych spółek bezpośrednio zależnych absolutorium z wykonania obowiązków;
- 21) utworzenie kapitałów zapasowych, funduszy rezerwowych i celowych w spółkach bezpośrednio zależnych;
- 22) podejmowanie decyzji w przedmiocie rozpoczęcia działań gospodarczych Spółki lub spółek bezpośrednio zależnych w nowych obszarach działalności gospodarczej, oraz podejmowanie decyzji w przedmiocie zakończenia tego rodzaju działań w dotychczasowych obszarach działalności gospodarczej;
- 23) udzielanie przez spółkę innym podmiotom pożyczek oraz wszelkiego rodzaju poręczeń lub innych zabezpieczeń, za wyjątkiem:
  - pożyczek i poręczeń do kwoty 500.000 zł,



- pożyczek i poręczeń powyżej kwoty 500.000 zł na rzecz spółki zależnej, gdy takie poręczenie lub pożyczka zostały umieszczone w zatwierdzonym przez Zarząd planie finansowym spółki,
  - pożyczek z ZFŚS i ZFRON.
- 24) ustalanie zasad wynagradzania zarządów spółek bezpośrednio zależnych;
  - 25) zajęcie stanowiska w przedmiocie wyrażania zgody spółkom bezpośrednio zależnym na zawiązanie nowej spółki; zakup, sprzedaż lub objęcie nowych udziałów/akcji w innych spółkach oraz umorzenie kapitału zakładowego;
  - 26) zajęcie stanowiska w przedmiocie wyrażenia zgody na zbycie i wydzierżawienie przedsiębiorstwa spółki bezpośrednio zależnej lub jego zorganizowanej części oraz ustanowieniem na nim ograniczonego prawa rzeczowego;
  - 27) zajęcie stanowiska w przedmiocie wyrażenia zgody na zakup lub zbycie nieruchomości przez spółkę bezpośrednio zależną;
  - 28) zajęcie stanowiska w przedmiocie zmiany umowy/statutu spółki bezpośrednio zależnej;
  - 29) zajęcie stanowiska w przedmiocie wprowadzenia ograniczeń kompetencyjnych dla zarządów spółek bezpośrednio zależnych.

Poszczególni Członkowie Zarządu uprawnieni i obowiązani są do samodzielnego działania w sprawach dot. obszaru swojego działania. W zakresie spraw im powierzonych Członkowie Zarządu ponoszą odpowiedzialność wobec Spółki, jak również wobec osób trzecich, chyba że inaczej stanowią bezwzględnie obowiązujące przepisy prawa. Każdy Członek Zarządu odpowiada za optymalizację organizacyjno – ekonomiczną powierzonego zakresu spraw, w tym za planowanie i wykonanie związanego z nim budżetu.

Prezes Zarządu odpowiada za działalność operacyjną, w szczególności za:

- 1) koordynację i organizację pracy Zarządu;
- 2) budowanie wizji i strategii rozwoju Grupy Impel;
- 3) opracowywanie celów strategicznych Spółki i Grupy Kapitałowej;
- 4) proces tworzenia, monitorowania, aktualizacji i operacjonalizacji strategii Grupy Impel i jednostek biznesowych;
- 5) nadzór nad zarządzaniem procesem innowacyjnym w zakresie doskonalenia procesów funkcjonowania, w tym zarządzania w Grupie Impel;
- 6) ustalanie prawa wewnętrznego i nadzór nad jego realizacją;
- 7) ustalanie składu zarządów spółek zależnych, po zasięgnięciu opinii pozostałych Członków Zarządu;
- 8) nadzór nad zarządzaniem portfelem produktów Grupy Impel;
- 9) nadzór nad optymalizacją stosowanych technologii i organizacji pracy – zarządzanie wiedzą w tym zakresie;
- 10) nadzór nad podwykonawstwem operacyjnym;
- 11) nadzór nad zarządzaniem wydajnością (optymalizacją kosztów pracy);
- 12) nadzór nad zarządzaniem jakością świadczonych usług;
- 13) zarządzanie systemami płacowymi i motywacyjnymi w pionie operacyjnym;

Wiceprezes Zarządu do spraw Finansowych odpowiada za działalność back-office'u, w szczególności za:

- 1) kreowanie i nadzór nad realizowaniem polityki ekonomiczno-finansowej zapewniającej Spółce oraz spółkom zależnym płynność finansową i zdolność rozwoju;
- 2) nadzór nad prowadzeniem przez spółki Grupy Impel ewidencji zdarzeń gospodarczych w sposób prawidłowy, rzetelny i zgodny z przepisami prawa;
- 3) nadzór nad sprawozdawczością finansową Spółki i skonsolidowaną Grupą Impel zgodną z przepisami prawa;
- 4) nadzór nad rozliczeniami z budżetem państwa wynikającymi z tytułu podatków i innych obciążeń o charakterze podatkowym (z wyłączeniem podatku od osób fizycznych);
- 5) nadzór nad transakcjami pomiędzy spółkami Grupy Impel;
- 6) nadzór nad windykacją należności Grupy Impel;
- 7) nadzór nad obsługą spółek Grupy Impel przez Centra Usługowe zgodnie ze standardami SLA;
- 8) nadzór nad zarządzaniem zakupami środków produkcyjnych i pozostałych oraz logistyką ich dostaw dla spółek Grupy Impel;
- 9) nadzór formalno-prawny spółek Grupy Impel;
- 10) nadzór nad działalnością public relation Grupy Impel;

- 11) nadzór nad relacjami z inwestorami (akcjonariuszami), Giełdą Papierów Wartościowych, Komisją Nadzoru Finansowego oraz innymi uczestnikami rynku publicznego;
- 12) nadzór nad obsługą spółek Grupy Impel przez Centra Usług o charakterze kosztowym;
- 13) kontrolę wewnętrzną;
- 14) nadzór nad bezpieczeństwem informacji w Grupie Impel;
- 15) nadzór nad obsługą prawną spółek Grupy Impel;
- 16) nadzór nad polityką kadrową i płacową rozwojem systemów motywacyjnych w Grupie Impel;
- 17) nadzór nad zarządzaniem rozwojem pracowników;
- 18) nadzór nad realizacją funkcji pracodawcy w rozumieniu Kodeksu Pracy w Spółce;
- 19) nadzór nad rozliczeniami z tytułu podatku dochodowego od osób fizycznych, ZUS i PFRON;
- 20) nadzór nad utrzymaniem statusu Zakładu Pracy Chronionej przez Spółkę;
- 21) nadzór nad rozwojem systemów informatycznych i informacyjnych wspierających zarządzanie.

Wiceprezes Zarządu do spraw Handlowych odpowiada za działalność handlową, w szczególności za:

- 1) wyznaczanie celów i strategii rozwoju rynkowego Grupy Impel;
- 2) wyznaczanie celów sprzedażowych Grupy Impel i opracowanie strategii ich osiągnięcia;
- 3) kształtowanie systemów wspierania sprzedaży, organizację i standaryzację procesów sprzedaży w Grupie Impel;
- 4) uzyskiwaną wartość nowej sprzedaży, w tym sprzedaży do klientów korporacyjnych;
- 5) nadzór nad zarządzaniem relacjami z potencjalnymi i aktualnymi klientami Grupy Impel;
- 6) nadzór nad wsparciem marketingowym działalności jednostek biznesowych;
- 7) nadzór nad badaniami i analizami rynku i upowszechnieniem ich wyników;
- 8) zarządzanie markami Grupy Impel;
- 9) nadzór nad działalnością reklamową i promocją sprzedaży;
- 10) udzielanie darowizn;
- 11) zarządzanie systemami płacowymi i motywacyjnymi w pionie handlowym.

Obecnie obowiązki Wiceprezesa Zarządu ds. Handlowych sprawuje Prezes Zarządu Impel S.A.

Wiceprezes Zarządu do spraw Rozwoju odpowiada za:

- 1) nadzór nad opracowaniem planów finansowych jednostek biznesowych i skonsolidowanego planu Grupy Impel i nadzór nad ich realizacją;
- 2) nadzór nad doskonaleniem systemów informacji zarządczej i jej terminowe dostarczanie kierownictwu Grupy Impel i jednostkom biznesowym;
- 3) nadzór nad zarządzaniem procesem inwestycji i dezinvestycji kapitałowych;
- 4) nadzór nad zarządzaniem procesem innowacyjnym w zakresie nowych produktów i nowych działalności gospodarczych.

## **11. Skład osobowy i zmiany, które w nim zaszły w ciągu ostatniego roku obrotowego oraz opis działania organów zarządzających i nadzorujących Impel S.A.**

### Rada Nadzorcza

Rada Nadzorcza Impel S.A. działa w oparciu o przepisy KSH, Statut Spółki oraz Regulamin Rady Nadzorczej Impel S.A. Zgodnie ze Statutem Rada Nadzorcza składa się z nie mniej niż pięciu i nie więcej niż dziewięciu członków. Liczbę Członków Rady Nadzorczej określa Walne Zgromadzenie. Członkowie Rady Nadzorczej powoływani i odwoływani są w następujący sposób:

1. W przypadku, gdy Walne Zgromadzenie ustali nieparzystą liczbę Członków Rady Nadzorczej:
  - a) 3, 4 lub 5 Członków Rady Nadzorczej odpowiednio w przypadku, gdy Walne Zgromadzenie ustali liczbę Członków Rady na 5, 7 lub 9 członków, w tym Przewodniczącego powołują i odwołują, w głosowaniu podczas Walnego Zgromadzenia bezwzględną większością głosów wynikających z akcji imiennych uprzywilejowanych serii C, akcjonariusze posiadający akcje imienne uprzywilejowane serii C,
  - b) pozostałych Członków Rady Nadzorczej, w liczbie określonej przez Walne Zgromadzenie powołuje i odwołuje, Walne Zgromadzenie.
2. W przypadku, gdy Walne Zgromadzenie ustali parzystą liczbę Członków Rady Nadzorczej:
  - a) połowę Członków Rady Nadzorczej, w tym Przewodniczącego powołują i odwołują, w głosowaniu podczas Walnego Zgromadzenia bezwzględną większością głosów wynikających z akcji imiennych uprzywilejowanych serii C, akcjonariusze posiadający akcje imienne uprzywilejowane serii C,

- b) pozostałych Członków Rady Nadzorczej, w liczbie określonej przez Walne Zgromadzenie powołuje i odwołuje Walne Zgromadzenie.

Rada Nadzorcza sprawuje stały nadzór nad działalnością Spółki we wszystkich dziedzinach jej działania. Jest zwoływana w miarę potrzeby, nie rzadziej jednak niż raz na kwartał. Członkowie Rady Nadzorczej powoływani są na okres wspólnej kadencji trwającej trzy kolejne lata. Mandat Członka Rady Nadzorczej, powołanego przed upływem danej kadencji Rady Nadzorczej wygasa równocześnie z wygaśnięciem mandatów pozostałych Członków Rady Nadzorczej. Rada Nadzorcza podejmuje uchwały, jeżeli na posiedzeniu jest obecna co najmniej połowa jej członków, a wszyscy jej członkowie zostali zaproszeni. Uchwały Rady Nadzorczej zapadają bezwzględną większością głosów. W przypadku równej liczby głosów decyduje głos Przewodniczącego Rady. Głosowania są jawne za wyjątkiem głosowania w sprawie powołania, odwołania lub zawieszenia Członka Zarządu.

Skład Rady Nadzorczej na dzień 1 stycznia 2014 roku przedstawiał się następująco:

- Krzysztof Obłój - Przewodniczący Rady Nadzorczej
- Andrzej Malinowski - Zastępca Przewodniczącego Rady Nadzorczej
- Piotr Urbańczyk - Członek Rady
- Piotr Pawłowski - Członek Rady
- Edward Laufer - Członek Rady.

W dniu 11 sierpnia 2014 roku, na posiedzeniu Nadzwyczajnego Walnego Zgromadzenia, Akcjonariusze posiadający akcje uprzywilejowane i będący obecni na tym Walnym, na podstawie art. 385 §1 KSH i §16 ust. 2.2 litera a) Statutu Spółki powołali Pana Józefa Biegaję do składu Rady. Ponadto na ww. posiedzeniu Akcjonariusze posiadający akcje uprzywilejowane i będący obecni na tym Walnym podjęli uchwałę w sprawie odwołania członka Rady Nadzorczej w osobie Andrzeja Malinowskiego i następnie, uchwałą Walnego Zgromadzenia w trybie §16 ust.2.2. litera b) Statutu Spółki, Walne Zgromadzenie powołało Pana Andrzeja Malinowskiego do składu Rady. Na dzień 31 grudnia 2014 roku oraz na dzień sporządzenia niniejszego sprawozdania skład Rady Nadzorczej przedstawiał się następująco:

- Krzysztof Obłój - Przewodniczący Rady Nadzorczej
- Andrzej Malinowski - Członek Rady
- Piotr Urbańczyk - Członek Rady
- Piotr Pawłowski - Członek Rady
- Edward Laufer - Członek Rady
- Józef Biegaj - Członek Rady.

Informacje nt. doświadczenia i kompetencji Członków Rady Nadzorczej znajdują się na stronie internetowej Spółki <http://www.impel.pl/pl/relacje-inwestorskie/wladze-spolki.html>

#### Opis działań Rady Nadzorczej Impel S.A. w roku 2014

Rada Nadzorcza Spółki działała na podstawie przepisów KSH, Statutu, Regulaminu Rady Nadzorczej Impel S.A. oraz zgodnie z zasadami „Dobrych Praktyk Spółek Notowanych na GPW”, z zastrzeżeniem informacji przedstawionej w pkt.2 niniejszego Oświadczenia.

Posiedzenia Rady Nadzorczej odbywały się regularnie, uczestniczyli w nich wytypowani Członkowie Zarządu. W 2014 roku Rada Nadzorcza odbyła 4 posiedzenia. Zarząd dostarczał Radzie Nadzorczej wyczerpujących informacji o wszystkich istotnych sprawach dotyczących działalności Spółki. Na posiedzeniach Rady Nadzorczej zapadały uchwały w sprawach, które były wymienione w porządku obrad przesłanym Członkom Rady Nadzorczej w zawiadomieniu o posiedzeniu.

W 2014 roku Rada Nadzorcza koncentrowała się wokół spraw mających istotne znaczenie dla działalności Impel S.A. W toku swoich prac Rada m.in. pozytywnie oceniła sprawozdania finansowe Impel S.A. i Grupy Impel za 2013 rok oraz zatwierdziła „Plan Finansowy Grupy Impel na 2014 rok”. Na posiedzeniach poruszała zagadnienia dotyczące wysokości dofinansowań do wynagrodzeń osób niepełnosprawnych, sytuacji na rynku ochrony oraz działalności podmiotów Grupy przynoszących straty i sposobów ich restrukturyzacji. Rada również dyskutowała na temat priorytetów strategicznych Grupy na rok 2014 oraz przedsięwzięć mających na celu podniesienia marż i pozyskiwanie nowych kontraktów w latach 2014–2015.

### Komitet Audytu

Komitet Audytu Rady Nadzorczej Impel S.A. został powołany w dniu 17 października 2014 roku, zgodnie z przepisem art. 86 Ustawy o biegłych rewidentach i ich samorządzie, podmiotach uprawnionych do badania sprawozdań finansowych oraz o nadzorze publicznym oraz §7a pkt2 Regulaminu Rady Nadzorczej Impel S.A. Komitet został powołany w składzie:

- Piotr Urbańczyk – Przewodniczący Komitetu,
- Edward Laufer - Członek Komitetu,
- Józef Biegaj – Członek Komitetu.

Do dnia powołania ustawowe zadania Komitetu pełniła cała Rada *in gremio* w oparciu o dokument pt. „Zasady sprawowania przez Radę Nadzorczą Impel S.A. nadzoru nad procesami sprawozdawczości finansowej, kontrolą wewnętrzną, zarządzania ryzykiem i rewizją finansową w Spółce w ramach wypełniania zadań komitetu audytu wynikających z art.86 ust.7 Ustawy o biegłych rewidentach i ich samorządzie, podmiotach uprawnionych do badania sprawozdań finansowych oraz o nadzorze publicznym” przyjęty przez Radę w dniu 19 grudnia 2013 roku.

W ramach aktywności Rady Nadzorczej jako Komitetu Audytu, Rada:

- a) omawiała bieżące wyniki Grupy oraz rentowności poszczególnych usług i linii produktowych,
- b) odbywała spotkania z biegłym rewidentem z firmy Ernst & Young Audit Polska sp. z o.o. S.K.,
- c) zapoznała się z planami audytu wewnętrznego w Grupie Impel i jednostkach biznesowych oraz mapą ryzyk na 2014,
- d) omawiała elementy procesu komunikacji i realizacji obowiązków informacyjnych wynikających z publicznego charakteru Impel S.A.,
- e) zapoznała się ze zmianami do polityki rachunkowości Grupy Impel.

Uprawnienia i kompetencje Członków Komitetu Audytu reguluje art. 390 §1 ksh.

### Zarząd

Skład Zarządu na dzień 1 stycznia 2014 roku przedstawiał się następująco:

- Grzegorz Dzik - Prezes Zarządu
- Józef Biegaj - Członek Zarządu
- Wojciech Rembikowski - Członek Zarządu
- Danuta Czajka - Członek Zarządu

W dniu 28 czerwca 2014 roku, tj. w dniu zatwierdzenia przez Zwyczajne Walne Zgromadzenie sprawozdania finansowego za rok 2013 Impel S.A., zg. z art.369 §4 KSH, Panu Józefowi Biegajowi wygasł mandat Członka Zarządu. Rada Nadzorcza na posiedzeniu w dniu 28 czerwca 2014 roku nie wybrała Józefa Biegaja ponownie do Zarządu Spółki. W związku z powyższym na dzień 31 grudnia 2014 roku oraz na dzień sporządzenia niniejszego sprawozdania skład Zarządu Spółki przedstawia się następująco:

- Grzegorz Dzik - Prezes Zarządu
- Wojciech Rembikowski - Członek Zarządu
- Danuta Czajka - Członek Zarządu

Zasady powoływania Zarządu oraz jego kompetencje zostały omówione w pkt 8 niniejszego Oświadczenia.

Informacje nt. doświadczenia i kompetencji Członków Zarządu znajdują się na stronie internetowej Spółki <http://www.impel.pl/pl/relacje-inwestorskie/wladze-spolki.html>.

### Opis działań Zarządu Impel S.A. w roku 2014

Zarząd Spółki działał na podstawie przepisów KSH, Statutu, Regulaminu Zarządu Impel S.A. oraz zgodnie z zasadami „Dobrych Praktyk Spółek Notowanych na GPW”, z wyłączeniem zasad, o których mowa w Rozdziale IX pkt 2 niniejszego sprawozdania.

W roku 2014 przy podejmowaniu decyzji w sprawach Spółki Członkowie Zarządu działali w granicach uzasadnionego ryzyka gospodarczego, tzn. po rozpatrzeniu wszystkich informacji, analiz i opinii, które

w rozsądnej ocenie Zarządu powinny być w danym przypadku wzięte pod uwagę ze względu na interes Spółki. Przy ustalaniu interesu Spółki brali pod uwagę uzasadnione w długookresowej perspektywie interesy akcjonariuszy, wierzycieli, pracowników Spółki oraz innych podmiotów i osób współpracujących ze Spółką w zakresie jej działalności gospodarczej, a także interesy społeczności lokalnych. Zarząd działał ze szczególną starannością, aby transakcje z akcjonariuszami oraz innymi osobami, których interesy wpływały na interes Spółki były dokonywane na warunkach rynkowych.

Wynagrodzenia Członków Zarządu były ustalane na podstawie przejrzystych procedur i zasad, z uwzględnieniem ich charakteru motywacyjnego oraz zapewnienia efektywnego i płynnego zarządzania Spółką. Wynagrodzenia odpowiadały kryteriom zakresu odpowiedzialności wynikającej z pełnionej funkcji, pozostając w rozsądnej relacji do poziomu wynagrodzeń Członków Zarządu na rynku krajowym. Wysokość wynagrodzeń Członków Zarządu została przedstawiona w Rozdziale I pkt 4 niniejszego sprawozdania.

**PODPISY OSÓB REPREZENTUJĄCYCH SPÓŁKĘ:**

<b>Data</b>	<b>Imię i Nazwisko</b>	<b>Stanowisko</b>	<b>Podpis</b>
16.03.2015	Grzegorz Dzik	Prezes Zarządu	
16.03.2015	Wojciech Rembikowski	Członek Zarządu	
16.03.2015	Danuta Czajka	Członek Zarządu	