



Sprawozdanie Zarządu z działalności

„Paged” S.A.

w 2014 roku

Warszawa, 20 marca 2015 r.

Spis treści:

I.	Podstawowe informacje o Spółce	5
II.	Informacje o podstawowych produktach, towarach lub usługach	8
III.	Informacje o rynkach zbytu oraz źródłach zaopatrzenia w materiały do produkcji, w towary i usługi, ze wskazaniem uzależnienia od jednego lub kilku odbiorców i dostawców, a w przypadku gdy udział jednego odbiorcy lub dostawcy osiąga co najmniej 10% przychodów ze sprzedaży ogółem – nazwy dostawcy lub odbiorcy, jego udziały w sprzedaży lub zaopatrzeniu oraz jego formalne powiązania ze Spółką.....	10
IV.	Omówienie podstawowych wielkości ekonomiczno-finansowych	11
V.	Czynniki istotne dla rozwoju Spółki.....	13
VI.	Informacje o umowach znaczących dla działalności gospodarczej „Paged” S.A., w tym znanych umowach zawartych pomiędzy akcjonariuszami oraz umowach ubezpieczenia, współpracy lub kooperacji.....	15
VII.	Informacje o zaciągniętych kredytach, umowach pożyczki według terminów ich wymagalności oraz udzielonych lub otrzymanych poręczeniach i gwarancjach.....	15
VIII.	Informacje o udzielonych pożyczkach według terminów wymagalności, ze szczególnym uwzględnieniem pożyczek udzielonych jednostkom Grupy Paged	16
IX.	Opis wykorzystania wpływów z emisji papierów wartościowych.....	18
X.	Ocena zarządzania zasobami finansowymi, ze szczególnym uwzględnieniem zdolności wywiązywania się z zaciągniętych zobowiązań, ze wskazaniem ewentualnych zagrożeń oraz działań, jakie emitent podjął lub zamierza podjąć w celu przeciwdziałania tym zagrożeniom	19
XI.	Informacja o ważniejszych osiągnięciach w dziedzinie badań i rozwoju... ..	19
XII.	Objaśnienie różnic pomiędzy wynikami finansowymi wykazanymi w raporcie rocznym a wcześniej publikowanymi prognozami wyników na dany rok, jeżeli poszczególne różnice przekraczają 10% wartości poszczególnych pozycji ostatniej prognozy przekazanej przez emitenta..	19
XIII.	Ocena możliwości realizacji zamierzeń inwestycyjnych, w tym inwestycji kapitałowych, w porównaniu do wielkości posiadanych środków, z uwzględnieniem możliwych zmian w strukturze finansowania tej działalności	19

XIV.	Ocena czynników i nietypowych zdarzeń mających wpływ na wynik z działalności gospodarczej za 2014 rok, z określeniem stopnia wpływu tych czynników lub nietypowych zdarzeń na osiągnięty wynik	20
XV.	Charakterystyka zewnętrznych i wewnętrznych czynników istotnych dla rozwoju „Paged” S.A. oraz opis perspektyw rozwoju działalności gospodarczej Spółki co najmniej do końca trwającego roku obrotowego, z uwzględnieniem elementów strategii rynkowej wypracowanej przez Spółkę	20
XVI.	Powiązania kapitałowe Spółki	21
XVII.	Informacja o posiadanych przez jednostkę oddziałach (zakładach)	21
XVIII.	Informacje o zmianach w powiązaniach organizacyjnych lub kapitałowych „Paged” S.A. z innymi podmiotami oraz wskazanie głównych inwestycji krajowych i zagranicznych (papiery wartościowe, instrumenty finansowe i nieruchomości), w tym inwestycji kapitałowych dokonanych poza grupą oraz opis metod ich finansowania	22
XIX.	Opis transakcji z podmiotami powiązanymi, jeśli jednorazowa lub łączna wartość kilku transakcji zawartych przez dany podmiot powiązany w okresie 12 miesięcy stanowi wyrażona w złotych równowartość kwoty 500.000 EURO	24
XX.	Zmiany w podstawowych zasadach zarządzania „Paged” S.A.	24
XXI.	Zmiany w składzie osób zarządzających i nadzorujących emitenta w ciągu ostatniego roku obrotowego	25
XXII.	Umowy zawarte między emitentem a osobami zarządzającymi, przewidujące rekompensatę w przypadku ich rezygnacji lub zwolnienia z zajmowanego stanowiska bez ważnej przyczyny lub gdy ich odwołanie lub zwolnienie następuje z powodu połączenia emitenta przez przejęcie	25
XXIII.	Łączna wartość wynagrodzeń, nagród lub korzyści, w tym wynikających z programów motywacyjnych lub premiowych opartych na kapitale emitenta, w tym programów opartych na obligacjach z prawem pierwszeństwa, zamiennych, warrantach subskrypcyjnych (w pieniądzu, naturze lub jakiegokolwiek innej formie), wypłaconych, należnych lub potencjalnie należnych, odrębnie dla każdej z osób zarządzających i nadzorujących emitenta w przedsiębiorstwie emitenta, bez względu na to, czy odpowiednio były one zaliczane w koszty, czy też wynikały z podziału zysku; w przypadku gdy emitentem jest jednostką dominującą — oddzielnie informacje o wartości	

wynagrodzeń i nagród otrzymanych z tytułu pełnienia funkcji we władzach jednostek podporządkowanych	26
XXIV. Wartość wszystkich nie spłaconych pożyczek udzielonych przez „Paged” S.A. osobom zarządzającym i nadzorującym oraz ich osobom bliskim (oddzielnie), a także udzielonych im gwarancji i poręczeń (oddzielnie).....	28
XXV. Określenie łącznej liczby wszystkich akcji „Paged” S.A. oraz akcji i udziałów w jednostkach Grupy Paged, będących w posiadaniu osób zarządzających i nadzorujących (dla każdej osoby oddzielnie)	28
XXVI. Informacja o nabyciu udziałów (akcji) własnych, a w szczególności celu ich nabycia, liczbie i wartości nominalnej, ze wskazaniem, jaką część kapitału zakładowego reprezentują, cenie nabycia oraz cenie sprzedaży tych udziałów (akcji) w przypadku ich zbycia	29
XXVII. Akcjonariusze posiadający bezpośrednio lub pośrednio poprzez podmioty zależne co najmniej 5% w ogólnej liczbie głosów na Walnym Zgromadzeniu „Paged” S.A.....	29
XXVIII. Wskazanie posiadaczy wszelkich papierów wartościowych, które dają specjalne uprawnienia kontrolne w stosunku do emitenta, wraz z opisem tych uprawnień	32
XXIX. Informacja o systemie kontroli programów akcji pracowniczych	32
XXX. Wskazanie wszelkich ograniczeń dotyczących przenoszenia prawa własności papierów wartościowych emitenta oraz wszelkich ograniczeń w zakresie wykonywania prawa głosu przypadających na akcje emitenta	32
XXXI. Informacje o umowie z podmiotem uprawnionym do badania sprawozdania finansowego	32
XXXII. Informacja o istotnych postępowaniach sądowych wobec emitenta	32

I. Podstawowe informacje o Spółce

Nazwa (firma):	„Paged” S.A.
Siedziba:	Warszawa
Adres:	ul. Żurawia 45, 00-680 Warszawa
NIP:	526-100-90-95 lub PL5261009095
REGON	010800595
Telefon:	(22) 440-13-44
Fax:	(22) 440-13-46
Poczta elektroniczna:	paged@paged.pl
Strona internetowa:	www.paged.pl oraz www.inwestor.paged.pl

Od 2012 r. Spółka posiada samobilansujący się oddział, stanowiący wyodrębnioną ze struktur "Paged" S.A. część Spółki, zajmującą się handlem wyrobami drzewnymi oraz drewnopochodnymi (tzw. "segment handlowy"); Oddział funkcjonuje pod firmą: **"Paged" S.A. Oddział w Warszawie**, zaś adresem siedziby Oddziału jest: ul. Krakowiaków 91/101, 02-255 Warszawa.

Kapitał zakładowy: 37.089 tys. PLN.

Kapitał zakładowy Spółki według stanu na dzień 31 grudnia 2014 roku wynosił 31.000 tys. PLN i dzielił się na 15.500.001 akcji zwykłych o wartości nominalnej 2 PLN każda (akcje istniejące). W okresie 2014 r. w ramach warunkowego podwyższenia kapitału zostały wyemitowane, opłacone i wydane akcje serii F w liczbie 310.000 o łącznej wartości nominalnej 620 tys. PLN.

Z uwzględnieniem korekty hiperinflacyjnej, kapitał zakładowy Spółki według stanu na 31 grudnia 2014 roku wynosi 37.089 tys. PLN.

Spółka działa na podstawie statutu sporządzonego w formie aktu notarialnego w dniu 8 lipca 1994 roku (Repertorium A Nr 1271/94), wraz z późniejszymi zmianami, oraz na podstawie Kodeksu spółek handlowych.

Spółka została wpisana pod numerem KRS Nr 0000015401 do rejestru przedsiębiorców prowadzonego przez Sąd Rejonowy dla m. st. Warszawy, XIX Wydział Gospodarczy Krajowego Rejestru Sądowego. Obecnie akta rejestrowe Spółki przechowywane są przez Sąd Rejonowy dla m. st. Warszawy, XII Wydział Gospodarczy Krajowego Rejestru Sądowego.

„Paged” S.A. jest spółką publiczną notowaną na Giełdzie Papierów Wartościowych w Warszawie. Pierwsze notowanie akcji "Paged" Spółka Akcyjna na Giełdzie Papierów Wartościowych S.A. w Warszawie odbyło się w dniu 10 października 1996 r.

Na dzień 31 grudnia 2014 r. Spółka była podmiotem dominującym w stosunku do:

A. podmioty bezpośrednio zależne

1. **Paged Meble S.A.** z siedzibą w Jasionicy (KRS Nr 0000082248, sąd rejestrowy: Sąd Rejonowy w Bielsku-Białej) – udział „Paged” S.A. w kapitale zakładowym i w głosach na Walnym Zgromadzeniu: **100%**,

2. **BUK Ltd** z siedzibą w Londynie, Wielka Brytania (Company No. 1269080, sąd rejestrowy: Companies House) – udział „Paged” S.A. w kapitale zakładowym i w głosach na Zgromadzeniu Wspólników: **100%**,
3. **„Sklejka-Pisz” Paged S.A.** z siedzibą w Pisz (KRS Nr 0000059338, sąd rejestrowy: Sąd Rejonowy w Olsztynie) – udział „Paged” S.A. (bezpośrednio oraz pośrednio poprzez Paged Capital Sp. z o.o.) w kapitale zakładowym i w głosach na Walnym Zgromadzeniu: łącznie **98,48%**,
4. **Paged Property Sp. z o.o.** z siedzibą w Warszawie (KRS Nr 0000340822, sąd rejestrowy: Sąd Rejonowy dla m. st. Warszawy w Warszawie) – udział „Paged” S.A. w kapitale zakładowym i w głosach na Zgromadzeniu Wspólników: **100%**,
5. **„Paged Property Spółka z o. o.” spółka komandytowa** z siedzibą w Warszawie (KRS Nr 0000344090, sąd rejestrowy: Sąd Rejonowy dla m. st. Warszawy w Warszawie) – jedynym komplementariuszem spółki jest Paged Property Sp. z o.o., zaś „Paged” S.A. jest jedynym komandytariuszem tej spółki,
6. **Paged Capital Sp. z o.o.** z siedzibą w Warszawie (KRS Nr 0000409659, sąd rejestrowy: Sąd Rejonowy dla m. st. Warszawy w Warszawie) – udział „Paged” S.A. w kapitale zakładowym i w głosach na Zgromadzeniu Wspólników: **100%**,
7. **Europa Systems SPV Sp. z o.o.** z siedzibą w Żabowie (KRS Nr 518816, sąd rejestrowy: Sąd Rejonowy w Szczecinie) – udział „Paged” S.A. w kapitale zakładowym i w głosach na Zgromadzeniu Wspólników: **100%**,
8. **Planeton 1 Spółka z ograniczoną odpowiedzialnością** z siedzibą w Warszawie (KRS Nr 505348, sąd rejestrowy: Sąd Rejonowy dla m. st. Warszawy w Warszawie) – udział „Paged” S.A. w kapitale zakładowym i w głosach na Zgromadzeniu Wspólników: **51%**,
9. **Ivopol Spółka z ograniczoną odpowiedzialnością** z siedzibą w Świlczy (KRS Nr 442936, sąd rejestrowy: Sąd Rejonowy w Rzeszowie) – udział „Paged” S.A. w kapitale zakładowym i w głosach na Zgromadzeniu Wspólników: **49,99%** (podmiot powiązany w rozumieniu MSR-24).

B. podmioty pośrednio zależne

1. **„Paged-Sklejka” S.A.** z siedzibą w Morągu (KRS Nr 0000010478, sąd rejestrowy: Sąd Rejonowy w Olsztynie) – udział „Paged” S.A. (pośrednio poprzez „Sklejka-Pisz” Paged S.A. oraz poprzez Paged Capital Sp. z o.o.) w kapitale zakładowym i w głosach na Walnym Zgromadzeniu: **98,48%**,
2. **Mineralna Development Sp. z o.o.** z siedzibą w Warszawie (KRS Nr 0000408980, sąd rejestrowy: Sąd Rejonowy dla m. st. Warszawy w Warszawie) – udział „Paged” S.A. (pośrednio poprzez Paged Property Sp. z o.o. i „Paged Property Sp. z o.o.” Sp. k.) w kapitale zakładowym i w głosach na Zgromadzeniu Wspólników: **100%**,
3. **DTP S.A.** z siedzibą w Warszawie (KRS Nr 0000385173, sąd rejestrowy: Sąd Rejonowy dla m. st. Warszawy w Warszawie) – udział „Paged” S.A. (pośrednio poprzez Paged Capital Sp. z o.o.) w kapitale zakładowym i w głosach na Zgromadzeniu Wspólników: **47,57%**,
4. **Debt Trading Partners Spółka z ograniczoną odpowiedzialnością Spółka komandytowo-akcyjna** z siedzibą w Warszawie (KRS Nr 0000482450, sąd rejestrowy: Sąd Rejonowy dla m. st. Warszawy w Warszawie) – udział DTP S.A. (pośrednio

poprzez Debt Trading Partners Spółka z ograniczoną odpowiedzialnością oraz Debt Trading Partners Bis Spółka z ograniczoną odpowiedzialnością) w kapitale zakładowym i w głosach na Walnym Zgromadzeniu: **100%**,

5. **Debt Trading Partners Spółka z ograniczoną odpowiedzialnością** z siedzibą w Warszawie (KRS Nr 0000275441, sąd rejestrowy: Sąd Rejonowy dla m. st. Warszawy w Warszawie) – udział DTP S.A. w kapitale zakładowym i w głosach na Zgromadzeniu Wspólników: **100%**,
6. **Debt Trading Partners Bis Spółka z ograniczoną odpowiedzialnością** (KRS Nr 517951, sąd rejestrowy: Sąd Rejonowy dla m. st. Warszawy w Warszawie) – udział DTP S.A. w kapitale zakładowym i w głosach na Zgromadzeniu Wspólników: **100%**.
7. **Finanse Ratalne Spółka z ograniczoną odpowiedzialnością** z siedzibą w Warszawie, (KRS Nr 0000414819, sąd rejestrowy: Sąd Rejonowy dla m. st. Warszawy w Warszawie) – udział DTP S.A. w kapitale zakładowym i w głosach na Zgromadzeniu Wspólników: **100%**,
8. **DTLex Kancelaria Radców Prawnych Rosiński i Wspólnicy Spółka komandytowo-akcyjna** z siedzibą w Warszawie (KRS Nr 0000387906, sąd rejestrowy: Sąd Rejonowy dla m. st. Warszawy w Warszawie) – udział DTP S.A. (pośrednio poprzez Debt Trading Partners Bis Spółka z ograniczoną odpowiedzialnością) w kapitale zakładowym i w głosach na Walnym Zgromadzeniu: **100%**,
9. **DTP Niestrukturyzowany Sekurytyzacyjny Fundusz Inwestycyjny Zamknięty** (RFI 496) – udział DTP S.A. (pośrednio poprzez Debt Trading Partners Bis Spółka z ograniczoną odpowiedzialnością oraz Debt Trading Partners Spółka z ograniczoną odpowiedzialnością S.K.A.): **100%**,
10. **Verdon Grey Ltd** z siedzibą w Londynie, Wielka Brytania (Company No. 08187607, sąd rejestrowy: Companies House) – udział „Paged” S.A. (pośrednio poprzez Buk Ltd) w kapitale zakładowym i w głosach na Zgromadzeniu Wspólników: **100%**,
11. **Europa Systems Sp. z o.o.** z siedzibą w Żabowie (KRS Nr 94883, sąd rejestrowy: Sąd Rejonowy w Szczecinie) – udział „Paged” S.A. (pośrednio poprzez Europa Systems SPV Sp. z o.o.) w kapitale zakładowym i w głosach na Zgromadzeniu Wspólników: **68,85%**,
12. **Alfa Art Sp. z o.o.** z siedzibą w Żabowie (KRS Nr 191566, sąd rejestrowy: Sąd Rejonowy w Szczecinie) – udział „Paged” S.A. (pośrednio poprzez Europa Systems SPV Sp. z o.o. oraz Europa Systems Sp. z o.o.) w kapitale zakładowym i w głosach na Zgromadzeniu Wspólników: **68,85%**,
13. **„Paged” Spółka akcyjna IP Sp. z o.o. Spółka komandytowa** z siedzibą w Warszawie (KRS Nr 0000457694, sąd rejestrowy: Sąd Rejonowy dla m. st. Warszawy w Warszawie) – „Paged” S.A. jest jedynym komplementariuszem tej spółki, zaś komandytariuszami: „Paged-Sklejka” S.A. i „Sklejka-Pisz” Paged S.A.,

II. Informacje o podstawowych produktach, towarach lub usługach

W 2014 roku „Paged” S.A. uzyskiwała przychody z dwóch głównych rodzajów działalności:

- handlu materiałami drzewnymi i drewnopochodnymi dla budownictwa oraz przemysłu meblarskiego

Sprzedaż poprzez sieć 13 (stan na koniec 2014 r.) składów handlowych na terenie Polski działających na zasadzie agencyjnej.

Lokalizacje składów handlowych „Paged” S.A.



- świadczenia usług

Struktura uzyskiwanych przychodów ze sprzedaży przedstawia się następująco:

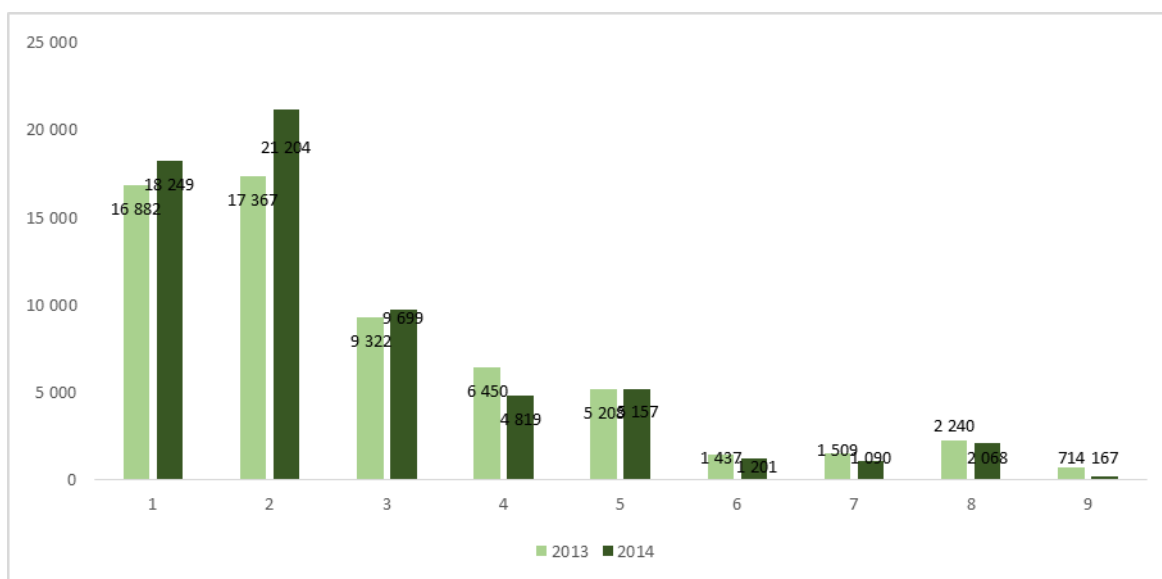
Przychody z tytułu	2013		2014	
	w tys. PLN	udział %	w tys. PLN	udział %
sprzedaży towarów	61 130	97,3%	63 655	96,6%
świadczenia usług	1 724	2,7%	2 265	3,4%
SUMA	62 854	100,0%	65 920	100,0%

Przychody łącznie wzrosły rok do roku o 5%, z czego przychody ze sprzedaży towarów wzrosły o 4%, a przychody z tytułu świadczenia usług wzrosły o 31%. Jak wynika z przedstawionych danych podstawowym źródłem przychodów Spółki jest sprzedaż towarów – materiałów drzewnych i drewnopochodnych.

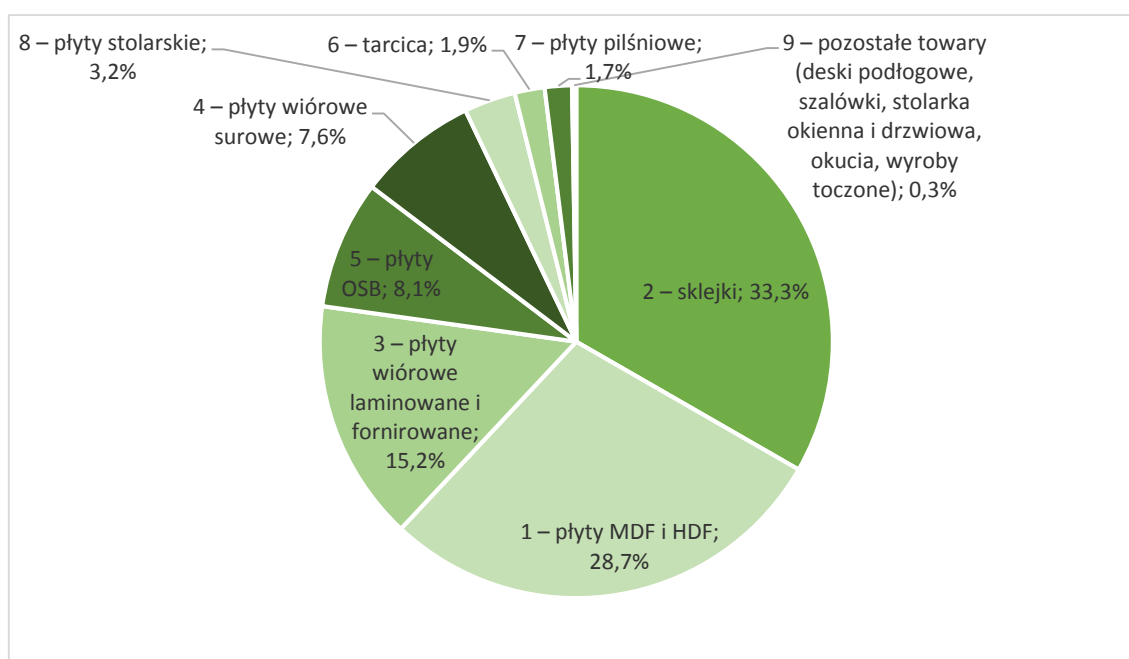
Sprzedaż towarów w 2014 roku poszczególnych grup asortymentowych na tle sprzedaży w 2013 roku przedstawia poniższy wykres:

LEGENDA: 1 – płyty MDF i HDF, 2 – sklejki, 3 – płyty wiórowe laminowane i fornirowane, 4 – płyty wiórowe surowe, 5 – płyty OSB, 6 – tarcica, 7 – płyty pilśniowe, 8 – płyty stolarskie, 9 – pozostałe towary (deski podłogowe, szalówki, stolarka okienna i drzwiowa, okucia, wyroby toczone).

Przychody z podziałem na grupy asortymentowe



Udział poszczególnych grup asortymentowych w przychodach działalności handlowej w 2014 roku przedstawiał się następująco:



III. Informacje o rynkach zbytu oraz źródłach zaopatrzenia w materiały do produkcji, w towary i usługi, ze wskazaniem uzależnienia od jednego lub kilku odbiorców i dostawców, a w przypadku gdy udział jednego odbiorcy lub dostawcy osiąga co najmniej 10% przychodów ze sprzedaży ogółem – nazwy dostawcy lub odbiorcy, jego udziały w sprzedaży lub zaopatrzeniu oraz jego formalne powiązania ze Spółką.

Spółka posiada szeroką bazę odbiorców, wśród których w 2014 r. żaden nie odpowiada za co najmniej 10% obrotów (sprzedaż do największego klienta stanowiła 8% całkowitej sprzedaży). W 2014 r. segment handlowy miał sprzedaż do ponad 6 tys. nazwanych klientów (nie wlicza się w to klientów nienazwanych, tzn. klientów odbierających paragon). Pięciu największych klientów (jedyni mający udział powyżej 2%) stanowili łącznie 22% sprzedaży; każdy z pozostałych kontrahentów miał udział w przychodach ze sprzedaży ogółem poniżej 2%.

W 2014 roku nastąpiło dalsze rozszerzenie bazy dotychczasowych dostawców, przy mniejszym udziale dostawców zagranicznych w całości zakupów. Nie nastąpiły jednak znaczące zmiany w głównych dotychczasowych źródłach zaopatrzenia.

Kluczowi dostawcy „Paged” S.A. to:

- „Paged-Sklejka” S.A. (spółka z Grupy Paged)
- Kronopol Sp. z o.o.

Udział w zaopatrzeniu:

37,5%
22,5%

IV. Omówienie podstawowych wielkości ekonomiczno-finansowych

Wyniki finansowe „Paged” S.A. (w tys. PLN):

	2013	2014
Przychody	62 854	65 920
Koszty	53 802	56 317
Zysk brutto ze sprzedaży (marża)	9 052	9 603
<i>% marża brutto</i>	<i>14%</i>	<i>15%</i>
Koszty sprzedaży i ogólnego zarządu	13 360	13 267
Wynik na pozostałych przychodach operacyjnych	1 029	-2 649
<i>w tym wycena nieruchomości</i>	<i>0</i>	<i>-2 251</i>
Zysk z działalności operacyjnej (EBIT)	-3 279	-6 313
<i>% marża zysku z działalności operacyjnej</i>	<i>B.D.</i>	<i>B.D.</i>
Amortyzacja	412	356
EBITDA	-2 867	-5 957
Wynik na działalności finansowej	-8 241	-9 782
Zysk/strata przed opodatkowaniem	-11 520	-16 095
Podatek dochodowy	-1 269	-1 787
<i>w tym odroczony</i>	<i>-1 269</i>	<i>-1 787</i>
Wynik netto	-10 251	-14 308

W 2014 roku „Paged” S.A. uzyskała przychody ogółem w wysokości 65,9 mln PLN, tj. o 5% wyższe od przychodów roku poprzedniego. Uzyskany zysk brutto ze sprzedaży wzrósł o 6% w stosunku do roku 2013, do poziomu 9,6 mln PLN. Koszty sprzedaży i ogólnego zarządu były na porównywalnym poziomie (-1% r/r). Zysk operacyjny (EBIT) oraz EBITDA spadły o, odpowiednio 3,0 i 3,1 mln PLN, co miało głównie związek z negatywnym wpływem aktualizacji wyceny nieruchomości inwestycyjnych (odpis 2,3 mln PLN). Na niższy wynik netto miał wpływ również niższy wynik na działalności finansowej, związany, m.in. ze zwiększaniem zadłużenia (m.in. emisja obligacji serii IV i V w sierpniu 2014 r. na łączną kwotę 70 mln PLN) i wysokości kosztów odsetkowych.

Aktywa i pasywa oraz ich struktura kształtują się następująco (w tys. PLN):

	31.12.2013	31.12.2014	Dynam.	Struktura	
				31.12.2013	31.12.2014
Aktywa trwałe	371 048	364 656	-2%	92%	77%
Aktywa obrotowe	30 387	111 569	+267%	8%	23%
Razem aktywa	401 435	476 225	+19%	100%	100%
Kapitał własny	231 524	219 068	-5%	58%	46%
Zobowiązania i rezerwy długoterminowe	42 657	104 494	+145%	11%	22%
Zobowiązania i rezerwy krótkoterminowe	127 254	152 663	+20%	32%	32%
Razem pasywa	401 435	476 225	+19%	100%	100%

Na dzień 31.12.2014 roku spadkowi aktywów trwałych towarzyszył wzrost aktywów obrotowych, który dotyczy głównie pozycji "inne należności". Kwota 55.921 tys. zł dotyczy wpłat na podwyższenie kapitału w spółce zależnej Europa Systems SPV Sp. z o.o. Do dnia sporządzenia sprawozdania podwyższenie kapitału nie zostało w pełni zarejestrowane.

W 2014 roku nastąpił wzrost zobowiązań, które na dzień 31.12.2014 wzrosły w stosunku do stanu na 31.12.2013 roku o 87,2 mln PLN, tj. o 51%. W największym stopniu wzrost ten jest związany z emisją obligacji serii IV i V, na łączną kwotę 70 mln PLN. Zmianie uległa także struktura zobowiązań – znacząco wzrosła wartość zobowiązań długoterminowych (z 42,7 mln PLN do 104,5 mln PLN; wzrost o 145%).

Aktualna i przewidywana sytuacja finansowa

Sytuacja finansowa „Paged” S.A. jest stabilna. Spółka reguluje swoje zobowiązania wobec dostawców oraz publicznoprawne, oraz płatności kuponowe z tytułu obligacji.

Wskaźniki rentowności

Wyszczególnienie	2013	2014
Przychody ze sprzedaży netto (w tys. PLN)	62 854	65 920
Rentowność sprzedaży*	14,4%	14,6%
Rentowność EBITDA	-4,6%	-9,0%
Rentowność działalności operacyjnej	-5,2%	-9,6%
Rentowność zysku brutto	-18,3%	-24,4%
Rentowność zysku netto	-16,3%	-21,7%
Rentowność aktywów ogółem ROA	-2,6%	-3,3%
Rentowność kapitału własnego ROE	-4,3%	-6,4%

* liczona jako zysku (brutto) na sprzedaży do przychodów netto ze sprzedaży

Kapitał obrotowy

Wyszczególnienie	2013	2014
1. Majątek obrotowy	30 387	111 569
2. Środki pieniężne i papiery wart.	2 354	5 395
3. Majątek obrotowy skorygowany (1-2)	28 033	106 174
4. Zobowiązania bieżące	127 254	152 663
5. Kredyty krótkoterminowe	98	322
6. Zobowiązania bieżące skorygowane (4-5)	127 156	152 341
7. Kapitał obrotowy (1-4)	-96 867	-41 094
8. Kapitał obrotowy skorygowany (3-6)	-99 123	-46 167

Cykl rotacji głównych składników kapitału obrotowego (w dniach; liczone do przychodów; 365 dni)

Wyszczególnienie	2013	2014
Cykl rotacji zapasów	35	33
Cykl rotacji należności	74	44
Cykl rotacji zobowiązań	48	40
Cykl operacyjny	110	77
Cykl konwersji gotówkowej	61	37

Wskaźniki płynności

Wyszczególnienie	2013	2014
Wskaźnik bieżącej płynności	0,2	0,7
Wskaźnik płynności szybkiej	0,2	0,7

Wskaźniki stopnia zadłużenia

Wyszczególnienie	2013	2014
Wskaźnik ogólnego zadłużenia	42%	54%
Wskaźnik zadłużenia kapitału własnego	73%	117%
Wskaźnik pokrycia majątku kapitałami własnymi	58%	46%
Wskaźnik zadłużenia długoterminowego	11%	22%

V. Czynniki istotne dla rozwoju Spółki

Najważniejsze z punktu widzenia działalności Spółki są następujące ryzyka:

- ryzyko związane ze słabością koniunktury gospodarczej i niepewnością rynku

Istotnym ryzykiem dla działalności Spółki jest możliwość spadku produkcji budowlano-montażowej oraz osłabienie popytu w branży meblarskiej.

- ryzyko kredytowe rozumiane jako brak możliwości odzyskania płatności za dostarczony towar lub wykonaną usługę.

Ryzyko kredytowe związane jest z wiarygodnością kredytową klientów, z którymi zawierane są transakcje sprzedaży.

We współpracy z klientami Spółka stosuje odroczoną formę płatności od kilku do kilkudziesięciu dni (kredyt kupiecki), stąd możliwość wystąpienia ryzyka kredytowego.

„Paged” S.A. współpracuje z dużą liczbą klientów, którzy są zdywersyfikowani pod względem rozmieszczenia geograficznego. Transakcje zawierane są z kontrahentami o sprawdzonej zdolności kredytowej. Klienci, którym udzielany jest kredyt kupiecki, poddawani są wstępnej weryfikacji, w początkowym okresie współpracy obowiązującą formą płatności jest przedpłata lub gotówka. Dodatkowo należności z tytułu dostaw są ubezpieczone w firmie ubezpieczeniowej.

- ryzyko stopy procentowej

Spółka korzysta z finansowania zewnętrznego poprzez krótkoterminowe kredyty bankowe, emisję obligacji korporacyjnych, a także poprzez leasingi oraz pozostałe instrumenty finansowe. Przejściowe nadwyżki środków finansowych są lokowane na lokatach terminowych i w instrumentach finansowych.

Oprocentowanie lokat i kredytów uzależnione jest od stóp procentowych obowiązujących na rynku międzybankowym (m.in. stopa międzybankowa WIBOR). W związku z powyższym Spółka narażona jest na ryzyko zmiany stóp procentowych, co może wpłynąć na zmniejszenie / zwiększenie rentowności lokat finansowych lub zmniejszenie / zwiększenie kosztów zaciągniętych kredytów i pożyczek. Spółka nie posiada instrumentów zabezpieczających przed ryzykiem stopy procentowej.

- ryzyko zniszczenia i kradzieży mienia

Spółka posiada zapasy towarów w postaci materiałów drzewnych i drewnopochodnych, jak również rzeczowy majątek trwały, tak więc narażona jest na ryzyko związane z ich zniszczeniem lub kradzieżą. W celu zabezpieczenia się przed tym ryzykiem Spółka korzysta z produktów ubezpieczeniowych.

- inwestycyjne

Głównym zadaniem „Paged” S.A., jako spółki holdingowej jest określenie celów i strategii jej spółek zależnych, a także ogólna koordynacja i monitorowanie działalności całej Grupy Paged, w tym inicjowanie inwestycji kapitałowych. Emitent zamierza kontynuować w kolejnych latach politykę realizacji inwestycji kapitałowych, (w tym poza branżą drzewno-meblową), których celem jest zapewnienie satysfakcjonujących zwrotów z zaangażowanego kapitału oraz zwiększenie wartości dla akcjonariuszy Emitenta. Potencjalne inwestycje narażone są na niepowodzenie w postaci niezrealizowania zakładanych korzyści finansowych, jak również niosą ze sobą ryzyko utraty części lub całości zainwestowanego kapitału. Nawet jeżeli Grupa Paged dokona skutecznej inwestycji kapitałowej (przejęcia), może nie być w stanie zrealizować wszystkich korzyści wynikających z ograniczenia kosztów, synergii, wyższych przychodów lub innych korzyści, jakich oczekiwała w chwili dokonywania inwestycji. Ponadto, nawet jeżeli osiągnięcie oczekiwanych korzyści będzie możliwe, istnieje ryzyko, że nie zostaną one osiągnięte w zakładanym czasie. Dodatkowo, potencjalne inwestycje mogą być realizowane w celach dywersyfikacji biznesowej wobec działalności

spółek w obecnych segmentach Grupy Paged, co niesie ze sobą ryzyko inwestycji w obszarach, w których Grupa Paged może mieć ograniczone doświadczenie. „Paged” S.A. ogranicza powyższe ryzyka dzięki zatrudnianiu członków Zarządu oraz kadry zarządzającej, która posiada doświadczenie w przeprowadzaniu inwestycji kapitałowych (przejęć). Ponadto, w czasie przeszłych oraz potencjalnych procesach transakcyjnych Grupa wspierała i planuje wspierać się zewnętrznymi ekspertami branżowymi, doradcami biznesowymi, prawnymi, podatkowo-księgowymi oraz technicznymi w procesach due diligence.

VI. Informacje o umowach znaczących dla działalności gospodarczej „Paged” S.A., w tym znanych umowach zawartych pomiędzy akcjonariuszami oraz umowach ubezpieczenia, współpracy lub kooperacji

Spółka nie posiada informacji o znaczących dla działalności gospodarczej „Paged” S.A. umowach zawartych pomiędzy akcjonariuszami, jak również w roku 2014 nie zawarła umów dotyczących współpracy oraz kooperacji znaczących dla działalności gospodarczej Spółki.

W 2014 roku Spółka zawarła na okres od 1 sierpnia 2014 roku do 30 września 2015 roku umowy ubezpieczenia:

1. ubezpieczenie od wszystkich ryzyk – od szkód polegających na utracie, zniszczeniu lub uszkodzeniu ubezpieczonego mienia, tj. środków obrotowych, gotówki, środków trwałych,
2. ubezpieczenie mienia w transporcie krajowym,
3. ubezpieczenie od odpowiedzialności cywilnej z tytułu prowadzenia działalności.

Ponadto zawarła na okres od 1 października 2014 r. do 30 września 2015 roku umowę ubezpieczenia należności (aneks do umowy z 2008 r.).

VII. Informacje o zaciągniętych kredytach, umowach pożyczki według terminów ich wymagalności oraz udzielonych lub otrzymanych poręczeniach i gwarancjach

Zaciągnięte kredyty i umowy pożyczek

Na dzień 31.12.2014 roku Spółka korzystała z kredytu według następującej umowy:

1. Umowy kredytowej z dnia 26.10.2012 roku o kredyt odnawialny w rachunku kredytowym zawartej z Alior Bankiem S.A. (wraz z aneksem nr 3 z dnia 19 listopada 2014 r.)

Spółka otrzymała kredyt w wysokości 4.300 tys. PLN na z przeznaczeniem na finansowanie bieżącej działalności gospodarczej. Na dzień 31.12.2014 roku zobowiązania z tytułu tego kredytu wynoszą 320 tys. PLN. Termin spłaty kredytu upływa w dniu 24.11.2015 roku. Od kwoty wykorzystanego Kredytu Bank pobiera odsetki według zmiennej stopy procentowej, obliczonej jako suma 1M WIBOR oraz marży Banku w wysokości 1,4 p. p. w skali roku.

Zabezpieczeniem spłaty kredytu są:

- a) pełnomocnictwo do dysponowania środkami na rachunkach bankowych Spółki prowadzonych w Alior Banku S.A.,
 - b) zastaw rejestrowy na zapasach Spółki w wartości nie mniejszej niż 4.716 tys. PLN,
 - c) przelew wierzytelności z umowy ubezpieczenia ww. zapasów.
2. Spółka korzysta z pożyczki od spółki zależnej „Paged” Spółka Akcyjna IP Sp. k. W dniu 2 kwietnia 2013 roku „Paged” Spółka Akcyjna IP Sp. k. (Pożyczkodawca) zawarła z „Paged” S.A. (Pożyczkobiorca) umowę ramową w sprawie świadczenia usług w zakresie udzielania pożyczek. W 2014 r. zostały uruchomione pożyczki na łączną kwotę 14.450 tys. PLN, termin spłaty pożyczek to 31 grudnia 2017 roku. Na dzień 31.12.2014 roku zobowiązania z tytułu pożyczek wynoszą 30.781 tys. PLN.

Udzielone lub otrzymane poręczenia i gwarancje

1. W dniu 2 października 2012 r. doszło do emisji obligacji „Paged” S.A. zabezpieczonych na okaziciela III (trzeciej) serii o łącznej wartości nominalnej 20 mln PLN. Dniem wykupu obligacji jest 2 kwietnia 2015 roku. Obligacje są zabezpieczone hipotekami umownymi łącznymi (na nieruchomości jednostki zależnej od Spółki) oraz zobowiązaniem gwarancyjnym jednostki zależnej od Spółki (na zasadzie art. 391 kodeksu cywilnego) do spełnienia wszystkich świadczeń pieniężnych Spółki (jako emitenta obligacji) z obligacji do maksymalnej kwoty 30 mln PLN w sytuacji, gdy emitent obligacji nie spełni jakiegokolwiek wymagalnego świadczenia pieniężnego z obligacji, w całości lub części.
2. W dniu 1 kwietnia 2014 r. Planeton Sp. z o.o. z siedzibą w Oświęcimiu oraz Rafał Kolasa („Poręczyciele”) poręczyli solidarnie do kwoty 8.250 tys. PLN za wszelkie zobowiązania Planeton 1 Sp. z o.o. istniejące i mogące powstać w przyszłości z tytułu pożyczek udzielonych przez „Paged” S.A. na mocy Umowy ramowej w sprawie udzielania pożyczek z dnia 1 kwietnia 2014 r.

VIII. Informacje o udzielonych pożyczkach według terminów wymagalności, ze szczególnym uwzględnieniem pożyczek udzielonych jednostkom Grupy Paged

Na dzień 31 grudnia 2014 roku Spółka „Paged” S.A. (podmiot dominujący w Grupie Paged) posiadała łączne należności z tytułu udzielonych pożyczek w kwocie 13,6 mln PLN. Cała ta kwota (13,6 mln PLN) pochodzi z tytułu udzielonych w latach 2012 - 2014 roku pożyczek spółkom zależnym, a ponadto p. Danielowi Mzyk – Prezesowi p. Robertowi Dityrch - Wiceprezesowi Zarządu:

1. W dniu 14 października 2013 roku „Paged” S.A. udzieliła pożyczki spółce zależnej Paged Meble S.A. w wysokości 3.000 tys. PLN, oprocentowanej wg warunków rynkowych, z terminem całkowitej spłaty w dniu 30 października 2016 r., lecz nie wcześniej niż w dniu dokonania przez pożyczkobiorcę całkowitej spłaty kredytu inwestycyjnego denominowanego w EUR udzielonego w dniu 20 listopada 2007 r. przez Bank Zachodni WBK S.A. z siedzibą we Wrocławiu (dawniej: Kredyt Bank S.A. z siedzibą w Warszawie),
2. W dniu 15 czerwca 2012 roku „Paged” S.A. udzieliła pożyczki swojej spółce zależnej

- Paged Capital Sp. z o.o. w wysokości 20 tys. PLN, oprocentowanej wg warunków rynkowych, z terminem całkowitej spłaty w dniu 31 grudnia 2015 roku (termin spłaty oraz oprocentowanie wynikają z aneksu z 2014 r.),
3. W dniu 15 listopada 2012 roku „Paged” S.A. udzieliła pożyczki swojej spółce zależnej Paged Capital Sp. z o.o. w wysokości 6 tys. PLN, oprocentowanej wg warunków rynkowych, z terminem całkowitej spłaty w dniu 31 grudnia 2015 roku (termin spłaty oraz oprocentowanie wynikają z aneksu z 2014 r.),
 4. W dniu 24 stycznia 2014 roku „Paged” S.A. udzieliła pożyczki swojej spółce zależnej Paged Property Sp. z o.o. w wysokości 10 tys. PLN, oprocentowanej wg warunków rynkowych, z terminem całkowitej spłaty w dniu 24 stycznia 2016 roku (oprocentowanie i termin spłaty wynikają z aneksu z 2015 r.),
 5. W dniu 1 kwietnia 2014 roku „Paged” S.A. (Pożyczkodawca) zawarł ze swoją spółką zależną Planeton 1 Sp. z o.o. (Pożyczkobiorca) umowę ramową w sprawie udzielania pożyczek do łącznej kwoty 8.250 tys. zł; oprocentowanie pożyczek udzielanych na podstawie tej umowy było wg warunków rynkowych, w 2014 r. zostały uruchomione pożyczki na łączną kwotę 7.546 tys. PLN,
 6. W dniu 17 kwietnia 2014 roku „Paged” S.A. udzieliła pożyczki swojej spółce zależnej Paged Capital Sp. z o.o. w wysokości 307,5 tys. PLN, oprocentowanej wg warunków rynkowych, z terminem całkowitej spłaty w dniu 17 kwietnia 2015 roku,
 7. W dniu 27 maja 2014 roku „Paged” S.A. udzieliła pożyczki swojej spółce zależnej Paged Property Sp. z o.o. w wysokości 12 tys. PLN, oprocentowanej wg warunków rynkowych, z terminem całkowitej spłaty w dniu 27 maja 2015 roku,
 8. W dniu 2 czerwca 2014 roku „Paged” S.A. udzieliła pożyczki swojej spółce zależnej Paged Capital Sp. z o.o. w wysokości 20 tys. PLN, oprocentowanej wg warunków rynkowych, z terminem całkowitej spłaty w dniu 2 czerwca 2015 roku,
 9. W dniu 17 czerwca 2014 roku „Paged” S.A. udzieliła pożyczki swojej spółce zależnej Paged Capital Sp. z o.o. w wysokości 20 tys. PLN, oprocentowanej wg warunków rynkowych, z terminem całkowitej spłaty w dniu 17 czerwca 2015 roku,
 10. W dniu 1 sierpnia 2014 roku „Paged” S.A. udzieliła pożyczki swojej spółce zależnej Paged Capital Sp. z o.o. w wysokości 200 tys. PLN, oprocentowanej wg warunków rynkowych, z terminem całkowitej spłaty w dniu 1 sierpnia 2015 roku,
 11. W dniu 11 września 2014 roku „Paged” S.A. udzieliła pożyczki swojej spółce zależnej Paged Capital Sp. z o.o. w wysokości 10 tys. PLN, oprocentowanej wg warunków rynkowych, z terminem całkowitej spłaty w dniu 11 września 2015 roku,
 12. W dniu 7 listopada 2014 roku „Paged” S.A. udzieliła pożyczki swojej spółce zależnej Paged Capital Sp. z o.o. w wysokości 100 tys. PLN, oprocentowanej wg warunków rynkowych, z terminem całkowitej spłaty w dniu 7 listopada 2015 roku,
 13. W dniu 11 września 2013 roku Spółka udzieliła pożyczki p. Robertowi Ditrych – Wiceprezesowi Zarządu w kwocie 200 tys. PLN, oprocentowanej wg warunków rynkowych (z dniem 11 grudnia 2014 r. oprocentowanie zmieniono żeby uwzględnić zmienione warunki rynkowe), z terminem całkowitej spłaty do dnia 10 września 2015 r.,
 14. W dniu 11 grudnia 2014 r. Spółka udzieliła pożyczki p. Robertowi Ditrych – Wiceprezesowi Zarządu w kwocie 60 tys. PLN, oprocentowanej wg warunków

rynkowych, z terminem całkowitej spłaty do dnia 10 września 2015 r.,

15. W dniu 11 grudnia 2014 r. Spółka udzieliła pożyczki p. Danielowi Mzyk – Prezesowi Zarządu w kwocie 1.800 tys. PLN, oprocentowanej wg warunków rynkowych z terminem całkowitej spłaty do dnia 12 grudnia 2017 r.

IX. Opis wykorzystania wpływów z emisji papierów wartościowych

Emisja akcji przez „Paged” S.A.

W 2014 r. Spółka wyemitowała 310.000 akcji zwykłych na okaziciela serii F o łącznej wartości nominalnej 620 tys. PLN, które zostały wyemitowane na mocy uchwały nr 3 Nadzwyczajnego Walnego Zgromadzenia „Paged” S.A. z dnia 5 października 2011 r. w ramach warunkowego podwyższenia kapitału zakładowego Spółki. Akcje te zostały opłacone i objęte przez osoby uprawnione do udziału w programie motywacyjnym dla kluczowych menedżerów, tj. p. Daniela Mzyk – Prezesa Zarządu w zamian za 300.000 warrantów subskrypcyjnych serii F oraz p. Roberta Ditrych – Wiceprezesa Zarządu w zamian za 10.000 warrantów subskrypcyjnych serii F. Cena emisyjna akcji serii F wynosiła 6 PLN za jedną akcję. Wpływy z emisji akcji zasilily kapitał obrotowy Spółki.

Od dnia 15 grudnia 2014 r. (data wydania dokumentów akcji serii F) kapitał zakładowy Spółki wynosi 31.000.002,00 PLN i dzieli się na 15.500.001 akcji zwykłych na okaziciela o wartości nominalnej 2,00 PLN każda akcja. Uaktualnienie wysokości kapitału zakładowego Spółki w związku z rejestracją akcji Spółki serii F, z dotychczasowej kwoty 30.200.002,00 PLN do kwoty 30.380.002,00 PLN, tj. wpis podwyższenia kapitału o 180.000,00 PLN, które nastąpiło na podstawie uchwały o warunkowym podwyższeniu kapitału zakładowego i do którego doszło z chwilą wydania posiadaczowi warrantów subskrypcyjnych serii F 90.000 sztuk akcji zwykłych na okaziciela serii F, nastąpiło w dniu 7 stycznia 2014 r. (wpis o charakterze deklaratoryjnym).

Emisja obligacji przez „Paged” S.A.

W 2014 r. Spółka przeprowadziła emisję obligacji o łącznej wartości nominalnej 70 mln zł. W dniu 12 sierpnia 2014 r. Krajowy Depozyt Papierów Wartościowych S.A. („KDPW”) na podstawie zgodnych instrukcji rozrachunku zarejestrował i przydzielił inwestorom 49.000 obligacji serii IV o łącznej wartości nominalnej 49.000.000 PLN oraz 21.000 obligacji serii V o łącznej wartości nominalnej 21.000.000 PLN, wyemitowanych przez Spółkę.

Przedmiotem emisji były obligacje zwykłe na okaziciela, zabezpieczone. Obligacje IV Serii są obligacjami 3-letnimi - o terminie wykupu 14 sierpnia 2017 r. i zostały wyemitowane na podstawie Uchwały nr 385/14 Zarządu Spółki z dnia 25 lipca 2014 r., zaś Obligacje V Serii są obligacjami 4-letnimi - o terminie wykupu 13 sierpnia 2018 r. i zostały wyemitowane na podstawie Uchwały nr 386/14 Zarządu Spółki z dnia 25 lipca 2014 r. Obligacje IV Serii zostały oznaczone kodem PLPAGED00157, zaś Obligacje V Serii zostały oznaczone kodem PLPAGED00140. Cena emisyjna Obligacji była równa wartości nominalnej i wynosiła 1.000 PLN każda.

W dniu 3 września 2014 r. został wpisany do Rejestru Zastawów zastaw rejestrowy na akcjach „Sklejka-Pisz” Paged S.A., reprezentujących łącznie 20% kapitału zakładowego tej spółki, dających łącznie prawo do 20% głosów na walnym zgromadzeniu „Sklejka-Pisz” Paged

S.A., przy najwyższej sumie zabezpieczenia zabezpieczanych wierzytelności w wysokości 124.000.000 PLN. – ustanowiony jako zabezpieczenie opcjonalne obligacji serii IV i V. Wpływy z emisji obligacji zostały wykorzystane na cele rozwojowe podmiotów z Grupy Kapitałowej Emitenta oraz finansowanie bieżącej działalności podmiotów z Grupy Kapitałowej Emitenta.

X. Ocena zarządzania zasobami finansowymi, ze szczególnym uwzględnieniem zdolności wywiązywania się z zaciągniętych zobowiązań, ze wskazaniem ewentualnych zagrożeń oraz działań, jakie emitent podjął lub zamierza podjąć w celu przeciwdziałania tym zagrożeniom

Na dzień 31 grudnia 2014 roku, według sprawozdania finansowego, suma zobowiązań krótkoterminowych Spółki przewyższa sumę jej aktywów obrotowych (o wartość ok. 41,0 mln PLN).

Płynność finansowa Spółki zapewniona jest ze względu na możliwość wypłacenia dywidend od spółek zależnych oraz zbycia posiadanych aktywów inwestycyjnych. Alternatywnie, Spółka może pozyskać finansowanie mające na celu refinansowanie istniejącego zadłużenia finansowego „Paged” S.A.

XI. Informacja o ważniejszych osiągnięciach w dziedzinie badań i rozwoju

W 2014 r. Spółka nie odnotowała osiągnięć w dziedzinie badań i rozwoju, gdyż nie prowadziła tego typu działań.

XII. Objaśnienie różnic pomiędzy wynikami finansowymi wykazanymi w raporcie rocznym a wcześniej publikowanymi prognozami wyników na dany rok, jeżeli poszczególne różnice przekraczają 10% wartości poszczególnych pozycji ostatniej prognozy przekazanej przez emitenta

„Paged” S.A. nie publikowała prognoz dla wyniku jednostkowego spółki.

XIII. Ocena możliwości realizacji zamierzeń inwestycyjnych, w tym inwestycji kapitałowych, w porównaniu do wielkości posiadanych środków, z uwzględnieniem możliwych zmian w strukturze finansowania tej działalności

Zgodnie z opracowaną przez Zarząd „Paged” S.A. koncepcją dywersyfikacji działalności „Paged” S.A. poprzez poszukiwanie projektów inwestycyjnych, zapewniających zwroty z zaangażowanego kapitału wyższe niż dotychczasowa działalność w branży drzewno-meblowej, zakłada się możliwość dokonywania inwestycji w nowych projektach inwestycyjnych. Strategia ta w długim okresie powinna przyczynić się do zwiększenia

wartości „Paged” S.A. i odzwierciedlenia tego w wartości Spółki. Nabycia kontrolnego pakietu akcji w spółce DTP S.A. (54,12%) z dniem 20 lipca 2012 roku (obecnie 47,57%), pakietu udziałów w spółce Ivopol Sp. z o.o. (49,99%) z dniem 13 grudnia 2013 roku, czy kontrolnego pakietu udziałów (70%) w Europa Systems Sp. z o.o. z dniem 21 sierpnia 2014 roku (obecnie 68,85%) są realizacją tej koncepcji.

Możliwość realizacji projektów inwestycyjnych „Paged” S.A. w przyszłości uwarunkowana będzie możliwością pozyskania finansowania na ich przeprowadzenie, zarówno w formie finansowania dłużnego, jak i kapitału własnego

XIV. Ocena czynników i nietypowych zdarzeń mających wpływ na wynik z działalności gospodarczej za 2014 rok, z określeniem stopnia wpływu tych czynników lub nietypowych zdarzeń na osiągnięty wynik

Zdarzenia takie nie wystąpiły.

XV. Charakterystyka zewnętrznych i wewnętrznych czynników istotnych dla rozwoju „Paged” S.A. oraz opis perspektyw rozwoju działalności gospodarczej Spółki co najmniej do końca trwającego roku obrotowego, z uwzględnieniem elementów strategii rynkowej wypracowanej przez Spółkę

Wpływ na wyniki jednostkowe „Paged” S.A. w najbliższym czasie będą miały przede wszystkim następujące czynniki:

1) zewnętrzne, takie jak:

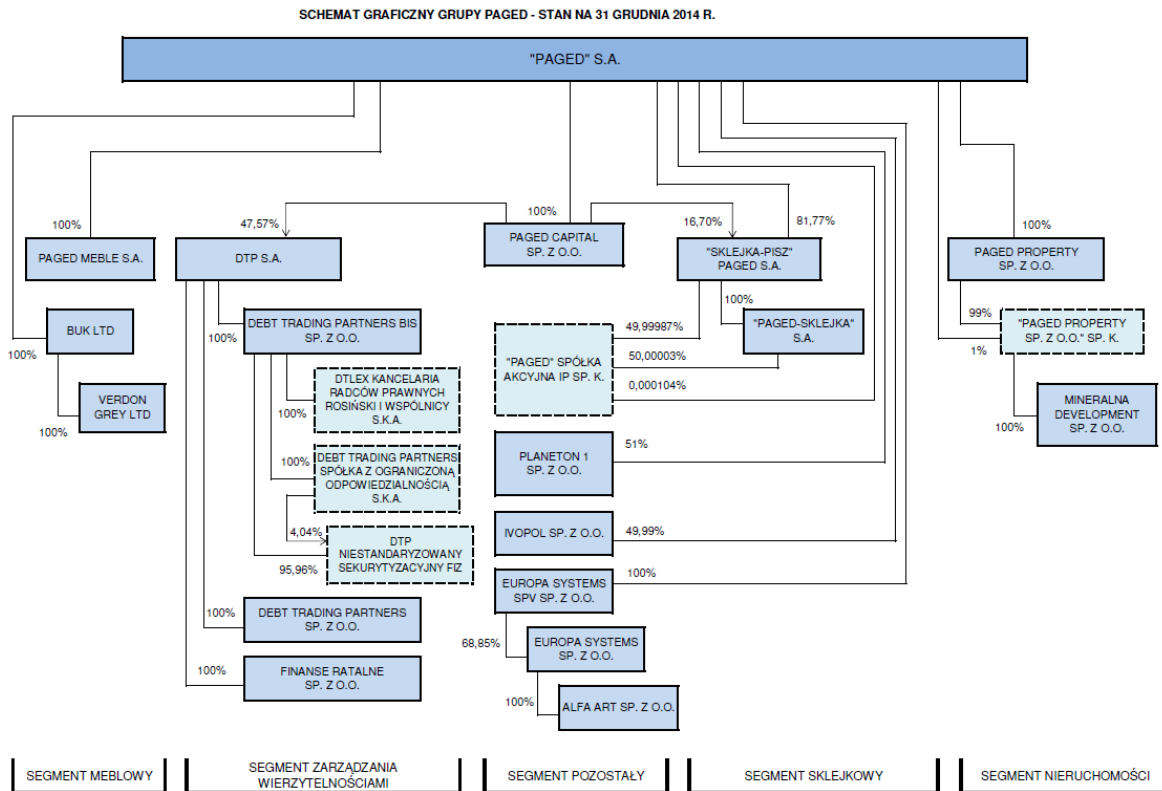
- sytuacja ekonomiczna w kraju,
- wielkość produkcji budowlano-montażowej oraz popyt w branży meblarskiej,
- wysokość stóp procentowych,
- dostępność kapitału oraz możliwości pozyskania finansowania dłużnego,
- kondycja finansowa kontrahentów,
- sytuacja geopolityczna.

2) wewnętrzne, takie jak:

- optymalizacja kosztowa w zakresie prowadzonej działalności,
- kondycja finansowa spółek Grupy Paged – w tym możliwość pozyskania dywidend z zysku ze spółek Grupy,
- realizacja inwestycji kapitałowych.

XVI. Powiązania kapitałowe Spółki

Schemat Grupy Paged na dzień 31 grudnia 2014 r.:



Grupa Paged posiada kilkupoziomą strukturę i obejmuje zarówno spółki kapitałowe, jak i spółki osobowe.

XVII. Informacja o posiadanych przez jednostkę oddziałach (zakładach)

W dniu 29 marca 2012 r. Zarząd Spółki podjął Uchwałę nr 360/12, na podstawie której z dniem 1 kwietnia 2012 r. został utworzony samobilansujący się oddział Spółki, stanowiący wyodrębnioną ze struktur „Paged” S.A. część Spółki, zajmującą się handlem wyrobami drzewnymi oraz drewnopochodnymi (tzw. „segment handlowy”).

Oddział działa pod firmą: „Paged” S.A. Oddział w Warszawie, zaś adresem siedziby Oddziału jest: ul. Krakowiaków 91/101, 02-255 WARSZAWA. Oddział w Warszawie nie posiada zdolności do zatrudniania pracowników we własnym imieniu, tj. nie posiada statusu pracodawcy w rozumieniu prawa pracy.

Utworzenie samobilansującego się oddziału „Paged” S.A. miało na celu rozdzielenie działalności handlowej od pozostałej działalności prowadzonej przez Spółkę, a tym samym możliwość lepszej kontroli efektów ekonomicznych działalności handlowej.

XVIII. Informacje o zmianach w powiązaniach organizacyjnych lub kapitałowych „Paged” S.A. z innymi podmiotami oraz wskazanie głównych inwestycji krajowych i zagranicznych (papiery wartościowe, instrumenty finansowe i nieruchomości), w tym inwestycji kapitałowych dokonanych poza grupą oraz opis metod ich finansowania

W roku obrotowym 2014 „Paged” S.A. nie nabywała żadnych nowych nieruchomości, jak również nie przeprowadzała dezinwestycji w segmencie nieruchomości. Spółka nie inwestowała w papiery wartościowe inne niż akcje i weksle oraz udziały w spółkach kapitałowych (opis głównych inwestycji podano poniżej).

W okresie 2014 r. „Paged” S.A.:

A. stała się współnikiem 2 nowych spółek, gdyż:

- i. objęła w zamian za wkład pieniężny (2,5 tys. PLN) udziały stanowiące 51% ogólnej liczby udziałów oraz głosów na Zgromadzeniu Wspólników spółki Planeton 1 Sp. z o.o. z siedzibą w Warszawie,
- ii. objęła w zamian za wkład pieniężny (5 tys. PLN) udziały stanowiące 100% ogólnej liczby udziałów oraz głosów na Zgromadzeniu Wspólników spółki Europa Systems SPV Sp. z o.o. z siedzibą w Żabowie, tj. spółki celowej utworzonej na potrzeby akwizycji innej spółki;

B. zwiększyła swoje zaangażowanie w spółce Europa Systems SPV Sp. z o.o. z siedzibą w Żabowie, obejmując w zamian za wkład pieniężny (57.120 tys. zł) nowe udziały, przy czym „Paged” S.A. pozostała jedynym współnikiem tej spółki (do dnia publikacji raportu sąd zarejestrował jedynie udziały objęte za wkład w wysokości 995 tys. zł),

C. przeprowadziła restrukturyzację powiązań kapitałowych, polegającą na transferze pakietu akcji DTP S.A. (jako wkład niepieniężny w związku z podwyższeniem kapitału zakładowego) z „Paged” S.A. do spółki zależnej Paged Capital Sp. z o.o.

Powyżej przedstawione inwestycje o charakterze finansowym zostały pokryte zarówno ze środków własnych jak i z emisji obligacji.

Ponadto „Paged” S.A. za pośrednictwem Europa Systems SPV Sp. z o.o. dokonała inwestycji kapitałowej polegającej na zakupie 70% udziałów w spółce Europa Systems Sp. z o.o. z siedzibą w Żabowie. Inwestycja ta została sfinansowana częściowo ze środków własnych, a częściowo sfinansowana kredytem akwizycyjnym.

Chronologicznie w 2014 r. w spółkach Grupy Paged miały miejsce następujące zmiany organizacyjne i kapitałowe:

- 3 stycznia 2014 r. - wpis do rejestru przedsiębiorców KRS podwyższenia kapitału zakładowego YT INVESTMENTS Spółka z ograniczoną odpowiedzialnością 3 S.K.A., wynikających z uchwał NZW z dnia 20 grudnia 2013 r., po rejestracji nowych akcji udział Debt Trading Partners Sp. z o.o. S.K.A. w ogólnej liczby akcji oraz głosów na Walnym Zgromadzeniu tej spółki nie zmienił się i wynosi 100%,
- 17 stycznia 2014 r. - wpis do rejestru przedsiębiorców KRS zmiany firmy spółki YT INVESTMENTS Spółka z ograniczoną odpowiedzialnością 3 S.K.A. na Debt Trading

Partners Bis Sp. z o.o. S.K.A. oraz zmian w Statucie Spółki wynikających z uchwał NZW z dnia 5 grudnia 2013 r.,

- 27 stycznia 2014 r. - wpis do rejestru przedsiębiorców KRS podwyższenia kapitału zakładowego Ivopol Sp. z o.o. z siedzibą w Świlczy oraz zmian w Umowie Spółki, wynikających z uchwał NZW z dnia 12 grudnia 2013 r., „Paged” S.A. stał się współnikiem Ivopol Sp. z o.o. (49,99% ogólnej liczby głosów na ZW tej spółki),
- 26 marca 2014 r. - objęcie przez „Paged” S.A. 1.353.000 nowo wyemitowanych udziałów w spółce Paged Capital Sp. z o.o. o łącznej wartości nominalnej 135.300.000 PLN, w zamian za wkład niepieniężny w postaci 19.328.566 akcji DTP S.A. z siedzibą w Warszawie o wartości 135.300.000 PLN (54,12% ogólnej liczby akcji i głosów na Walnym Zgromadzeniu DTP S.A.),
- 27 marca 2014 r. – częściowa dezinvestycja obejmująca zbycie przez Paged Capital Sp. z o.o. 2.340.000 akcji DTP S.A. na rzecz 3 podmiotów spoza Grupy Paged, w wyniku czego udział Paged Capital Sp. z o.o. zmniejszył się z 54,12% do 47,57% ogólnej liczby głosów na Walnym Zgromadzeniu DTP S.A.,
- 11 kwietnia 2014 r. - wpis do rejestru przedsiębiorców KRS spółki Planeton 1 Sp. z o.o. z siedzibą w Warszawie, zawiązanej przez „Paged” S.A. wraz z drugim współnikiem (osoba fizyczna) w dniu 31 marca 2014 r., przy czym „Paged” S.A. objął w zamian za wkład pieniężny udziały, stanowiące 51% ogólnej liczby głosów na ZW tej spółki,
- 23 kwietnia 2014 r. - wpis do rejestru przedsiębiorców KRS podwyższenia kapitału zakładowego Paged Capital Sp. z o.o. aportem w postaci akcji DTP S.A. wynikającego z uchwały NZW z dnia 26 marca 2014 r.; po rejestracji nowych udziałów udział „Paged” S.A. w ogólnej liczbie udziałów oraz głosów na Zgromadzeniu Wspólników tej spółki nie zmienił się i wynosi 100%,
- 25 lipca 2014 r. - wpis do rejestru przedsiębiorców KRS spółki przekształconej Debt Trading Partners BIS sp. z o. o. powstałej z przekształcenia spółki S.K.A. pod firmą Debt Trading Partners Spółka z ograniczoną odpowiedzialnością S.K.A. w SP. Z O.O. pod firmą Debt Trading Partners Bis Sp. z o.o. (wraz z przekształceniem zmienił się numer z KRS 356763 na KRS 517951) wynikającego z uchwały NZW z dnia 26 maja 2014 r.,
- 4 sierpnia 2014 r. - wpis do rejestru przedsiębiorców KRS spółki Europa Systems SPV Spółka z o.o. z siedzibą w Żabowie zawiązanej przez „Paged” S.A. jako jedynego współnika w dniu 28 lipca 2014 r.,
- 21 sierpnia 2014 r. – nabycie (poprzez zakup) przez Europa Systems SPV Sp. z o.o. pakietu udziałów w spółce Europa Systems Spółka z o.o. z siedzibą w Żabowie, stanowiących 70% ogólnej liczby udziałów oraz głosów na Zgromadzeniu Wspólników Europa Systems Spółka z o.o.; jednocześnie nastąpiło włączenie do Grupy Paged – w charakterze jednostki pośrednio zależnej – spółki Alfa Art Sp. z o.o. z siedzibą w Żabowie, będącej spółką w 100% zależną od Europa Systems Sp. z o.o.;
- 3 września 2014 r. – rejestracja zmian w Umowie Spółki (przyjęcie jednolitego tekstu Umowy Spółki) Europa Systems Sp. z o.o. wynikających z uchwał NZW z dnia 21 sierpnia 2014 r. uzgodnionych przez współników tej spółki w umowie z dnia 4 sierpnia 2014 r. (Umowa Wspólników Spółki Europa Systems Sp. z o.o.) w związku z planowanym przejęciem tej spółki przez Europa Systems SPV Sp. z o.o.;

- 17 października 2014 r. - wpis do rejestru przedsiębiorców KRS zmiany firmy spółki Debt Trading Partners Bis Spółka z ograniczoną odpowiedzialnością S.K.A. na nową Debt Trading Partners Spółka z ograniczoną odpowiedzialnością S.K.A. oraz zmian w Statucie Spółki wynikających z uchwał NZW z dnia 1 października 2014 r.

Zdarzenia po dniu bilansowym:

- 21 stycznia 2015 r. – powołanie Rafała Godoj na Członka Zarządu „Paged” S.A. - w ramach 2-letniej, wspólnej kadencji 2013-2014, która upłynie z dniem zatwierdzenia przez Walne Zgromadzenie sprawozdania finansowego za 2014 r.,
- 6 marca 2015 r.- wpis do rejestru przedsiębiorców KRS podwyższenia kapitału zakładowego Europa Systems SPV Sp. z o.o. z siedzibą w Żabowie, wynikających z uchwały NZW z dnia 18 sierpnia 2013 r., udział „Paged” S.A. nie zmienił się i wynosi 100% ogólnej liczby głosów na ZW tej spółki,
- od 9 lutego do 16 marca 2015 r. – nabycie przez „Paged” S.A. 38.405 akcji „Sklejka-Pisz” Paged S.A. od akcjonariuszy mniejszościowych, w wyniku czego bezpośredni udział „Paged” S.A. zwiększył się z 81,78% do 81,80% ogólnej liczby głosów na Walnym Zgromadzeniu tej spółki, zaś łączny udział zwiększył się z 98,48% do 98,50% ogólnej liczby głosów.

XIX. Opis transakcji z podmiotami powiązanymi, jeśli jednorazowa lub łączna wartość kilku transakcji zawartych przez dany podmiot powiązany w okresie 12 miesięcy stanowi wyrażona w złotych równowartość kwoty 500.000 EURO

W okresie objętym raportem „Paged” S.A. była stroną transakcji o łącznej wartości 19,3 mln PLN z tytułu typowych transakcji handlowych (zakupu) z podmiotami powiązanymi. Cała ta kwota dotyczyła transakcji z „Paged-Sklejka” S.A., „Sklejka-Pisz” Paged S.A. oraz Paged Meble S.A. (usługi zakupu towarów i usług). Wszystkie transakcje z podmiotami powiązanymi zawierane były na zasadach rynkowych. Dodatkowo, Spółka sprzedała do spółek powiązanych towary i usługi za łączną kwotę 5,7 mln PLN.

XX. Zmiany w podstawowych zasadach zarządzania „Paged” S.A.

W 2014 roku nie wystąpiły żadne istotne zmiany w podstawowych zasadach zarządzania w „Paged” S.A.

XXI. Zmiany w składzie osób zarządzających i nadzorujących emitenta w ciągu ostatniego roku obrotowego

RADA NADZORCZA

Skład Rady Nadzorczej Spółki przedstawiał się następująco:

⇒ w okresie od 1 stycznia do 31 grudnia 2014 roku:

- Edmund Mzyk – Przewodniczący,
- Tomasz Wójcik – Wiceprzewodniczący,
- Piotr Spaczyński,
- Grzegorz Kubica,
- Zofia Bielecka.

Na dzień przekazania niniejszego raportu ww. skład Rady Nadzorczej nie zmienił się.

ZARZĄD

Skład Zarządu Spółki przedstawiał się następująco:

⇒ w okresie od 1 stycznia do 31 grudnia 2014 roku:

- Daniel Mzyk – Prezes,
- Robert Ditrych – Wiceprezes.

Na dzień przekazania raportu Zarząd Spółki jest trzyosobowy, o składzie następującym:

- Daniel Mzyk – Prezes,
- Robert Ditrych – Wiceprezes,
- Rafał Godoj – Członek Zarządu (powołany w dniu 21 stycznia 2015 r.)

Zgodnie ze Statutem Spółki Zarząd powoływany jest przez Radę Nadzorczą.

PROKURENCI

Prokurentem Spółki (prokura łączna) jest Sebastian Kuciński. Do dnia sporządzenia niniejszej informacji prokura nie została odwołana.

XXII. Umowy zawarte między emitentem a osobami zarządzającymi, przewidujące rekompensatę w przypadku ich rezygnacji lub zwolnienia z zajmowanego stanowiska bez ważnej przyczyny lub gdy ich odwołanie lub zwolnienie następuje z powodu połączenia emitenta przez przejęcie

W 2014 r. nie były zawierane żadne umowy pomiędzy emitentem a osobami zarządzającymi, przewidujące rekompensatę w przypadku ich rezygnacji lub zwolnienia z zajmowanego stanowiska bez ważnej przyczyny lub gdy ich odwołanie lub zwolnienie następuje z powodu połączenia emitenta przez przejęcie.

XXIII. łączna wartość wynagrodzeń, nagród lub korzyści, w tym wynikających z programów motywacyjnych lub premiovych opartych na kapitale emitenta, w tym programów opartych na obligacjach z prawem pierwszeństwa, zamiennych, warrantach subskrypcyjnych (w pieniądzu, naturze lub jakiegokolwiek innej formie), wypłaconych, należnych lub potencjalnie należnych, odrębnie dla każdej z osób zarządzających i nadzorujących emitenta w przedsiębiorstwie emitenta, bez względu na to, czy odpowiednio były one zaliczane w koszty, czy też wynikały z podziału zysku; w przypadku gdy emitentem jest jednostką dominującą – oddzielnie informacje o wartości wynagrodzeń i nagród otrzymanych z tytułu pełnienia funkcji we władzach jednostek podporządkowanych

Według danych Spółki wynagrodzenia w formie pieniężnej wypłacone przez „Paged” S.A. i należne w 2014 roku Zarządowi i Radzie Nadzorczej wyniosły:

Zarząd	Kwota (tys. PLN)
Daniel Mzyk	122
Robert Ditrych	350
Rada Nadzorcza	
Edmund Mzyk	84
Zofia Bielecka	60
Grzegorz Kubica	60
Piotr Spaczyński	60
Tomasz Wójcik	60
Razem	796

Ponadto członkowie Zarządu oraz niektórzy członkowie Rady Nadzorczej „Paged” S.A. otrzymali wynagrodzenie w formie pieniężnej ze spółek zależnych:

Zarząd	Kwota (tys. PLN)
Daniel Mzyk	48
Robert Ditrych	160
Rada Nadzorcza	
Edmund Mzyk	8
Razem	216

W 2011 r. w „Paged” S.A. został uchwalony Program Motywacyjny oparty na kapitale emitenta (warunkowe podwyższenie kapitału zakładowego), z wykorzystaniem warrantów subskrypcyjnych.

Warunkowe podwyższenie kapitału zakładowego „Paged” S.A. zostało dokonane na mocy Uchwały nr 3 Nadzwyczajnego Walnego Zgromadzenia „Paged” S.A. z dnia 5 października 2011 r. w sprawie programu motywacyjnego dla kluczowych menedżerów Spółki oraz spółek zależnych, emisji warrantów subskrypcyjnych z prawem objęcia akcji oraz warunkowego podwyższenia kapitału zakładowego w drodze emisji akcji serii F z wyłączeniem prawa poboru oraz w sprawie zmian Statutu Spółki.

Zmiana Statutu Spółki w związku w tą uchwałą została wpisana do rejestru przedsiębiorców KRS w dniu 28 października 2011 r.

Kapitał zakładowy Spółki został warunkowo podwyższony o kwotę nie wyższą niż 800.000 PLN poprzez emisję w liczbie nie mniejszej niż 1 i nie więcej niż 400.000 akcji serii F. Warunkowe podwyższenie kapitału zakładowego dokonane zostało w celu przyznania praw do objęcia akcji serii F uprawnionym z warrantów subskrypcyjnych serii F, wyemitowanych na podstawie Uchwały nr 3 NWZ Spółki z dnia 5 października 2011 roku numer 3. Emisja akcji serii F w ramach warunkowego podwyższenia kapitału zakładowego nastąpi z pozbawieniem prawa poboru dotychczasowych akcjonariuszy. Opinia Zarządu uzasadniająca powody pozbawienia prawa poboru akcji serii F, stanowiła załącznik do uchwały NWZ.

Celem wdrożenia programu motywacyjnego, polegającego na możliwości obejmowania bezpłatnych warrantów subskrypcyjnych uprawniających do objęcia nowych akcji Spółki serii F, było stworzenie optymalnego mechanizmu wynagradzania menedżerów Spółki oraz spółek zależnych, tj. wprowadzenie dodatkowego czynnika motywacyjnego do pracy na rzecz zwiększania wartości akcji Spółki i spółek Grupy Paged oraz osiągniętych przez nie wyników finansowych, a tym samym na rzecz zwiększania wartości akcji posiadanych przez akcjonariuszy Spółki.

W dniu 15 grudnia 2011 r. Rada Nadzorcza Spółki podjęła Uchwałę nr 423/2011 w sprawie ustalenia zasad Programu Motywacyjnego i warunków zaoferowania warrantów subskrypcyjnych serii F w ramach realizacji Programu Motywacyjnego. W uchwale tej zostały określone następujące elementy:

- 1) czas trwania Programu Motywacyjnego – lata obrotowe 2011-2013,
- 2) osoby uprawnione do uczestnictwa w Programie – członkowie Zarządu „Paged” S.A.: Prezes Zarządu Daniel Mzyk oraz Wiceprezes Zarządu Robert Ditrych,
- 3) wartość Programu i ilość akcji przeznaczonych do objęcia – maksymalnie 400.000 akcji serii F,
- 4) kryteria przydziału warrantów subskrypcyjnych – skonsolidowany wynik EBITDA Spółki oraz skonsolidowany zysk netto Spółki,
- 5) prawa przysługujące poszczególnym uprawnionym do objęcia warrantów subskrypcyjnych po spełnieniu kryteriów przydziału za dany rok,
- 6) procedura wykonania prawa do objęcia warrantów subskrypcyjnych Spółki,
- 7) cena emisyjna jednej akcji serii F Spółki, po której uprawnieni z warrantów subskrypcyjnych będą mogli obejmować akcje serii F - 6,00 PLN.

Na podstawie ww. uchwał Walnego Zgromadzenia oraz Rady Nadzorczej Spółka wyemitowała w dniu 23 lutego 2012 r. 400.000 dokumentów imiennych warrantów subskrypcyjnych serii F w celu złożenia do depozytu. Wyżej wymienione osoby uprawnione do uczestnictwa w Programie Motywacyjnym, będące członkami Zarządu „Paged” S.A., osiągną potencjalne korzyści z uczestnictwa, o ile:

- zostaną spełnione kryteria uzasadniające złożenie przez Spółkę oferty objęcia warrantów subskrypcyjnych,
- uprawnieni przyjmą ofertę objęcia warrantów subskrypcyjnych,
- uprawnieni złożą – do 31 grudnia 2014 r. - oświadczenie o wykonaniu prawa z całości lub części warrantów subskrypcyjnych w postaci oświadczenia o objęciu odpowiedniej ilości akcji serii F,

- uprawnieni dokonają wpłaty ceny emisyjnej na pokrycie wkładu pieniężnego za akcje serii F obejmowane w zamian za warranty subskrypcyjne.

W okresie 2014 r. uprawnieni złożyli oświadczenie o wykonaniu prawa z posiadanych warrantów subskrypcyjnych w liczbie 310.000, tj. oświadczenie o objęciu 310.000 akcji serii F (Daniel Mzyk objął 300.000 akcji, zaś Robert Ditrych objął 10.000 akcji), a następnie opłacili cenę emisyjną w wysokości 1.860 tys. PLN.

XXIV. Wartość wszystkich nie spłaconych pożyczek udzielonych przez „Paged” S.A. osobom zarządzającym i nadzorującym oraz ich osobom bliskim (oddzielnie), a także udzielonych im gwarancji i poręczeń (oddzielnie)

W roku 2014 Spółka nie udzieliła gwarancji ani poręczeń osobom zarządzającym, nadzorującym i ich osobom bliskim, natomiast udzieliła pożyczek osobom zarządzającym.

W dniu 11 grudnia 2014 r. Spółka udzieliła pożyczki p. Danielowi Mzyk – Prezesowi Zarządu w kwocie 1.800 tys. PLN, oprocentowanej wg rynkowej stopy procentowej, z terminem całkowitej spłaty do dnia 12 grudnia 2017 r.

W dniu 11 grudnia 2014 r. Spółka udzieliła pożyczki p. Robertowi Ditrych – Wiceprezesowi Zarządu, w kwocie 60 tys. PLN, oprocentowanej wg warunków rynkowych, z terminem całkowitej spłaty do dnia 10 września 2015 r., jak również zostało dostosowane do zmienionych warunków rynkowych oprocentowanie pożyczki udzielonej p. Robertowi Ditrych w dniu 11 września 2013 roku w kwocie 200 tys. PLN.

Ponadto w IV kwartale 2012 r. Rada Nadzorcza „Paged” S.A., działając na podstawie Uchwały Nr 7 Nadzwyczajnego Walnego Zgromadzenia „Paged” S.A. z dnia 20 stycznia 2012 r. w przedmiocie utworzenia kapitału rezerwowego w wysokości 24.000.000 PLN przeznaczonego na finansowanie nabywania akcji Spółki przez pracowników Spółki lub spółki z nią powiązanej lub inne osoby wyraziła zgodę na przystąpienie Daniela Mzyk – członka Zarządu „Paged” S.A. do Programu Finansowania wdrożonego w oparciu o Uchwałę NWZ i ustaliła, że formą prawną finansowania nabywania akcji Spółki w ramach Programu Finansowania przez Daniela Mzyk – jako beneficjenta Programu Finansowania będzie zakup przez „Paged” S.A. weksla własnego Daniela Mzyk o wartości bieżącej (na moment zakupu) maksymalnie 13.435.000,00 PLN z terminem wykupu 36 miesięcy, przy oprocentowaniu na poziomie rynkowym.

XXV. Określenie łącznej liczby wszystkich akcji „Paged” S.A. oraz akcji i udziałów w jednostkach Grupy Paged, będących w posiadaniu osób zarządzających i nadzorujących (dla każdej osoby oddzielnie)

Według stanu na dzień publikacji Sprawozdania Zarządu:

- p. Edmund Mzyk – członek Rady Nadzorczej „Paged” S.A. posiadał 1.076.526 akcji „Paged” S.A. o wartości nominalnej 2.153.052 PLN,
- p. Daniel Mzyk – członek Zarządu „Paged” S.A. posiadał 1.549.442 akcji „Paged” S.A. o wartości nominalnej 3.098.884 PLN,

- p. Robert Dityrch – członek Zarządu „Paged” S.A. posiadał:
 - 115.000 akcji „Paged” S.A. o wartości nominalnej 230.000 PLN,
 - 10 udziałów w spółce Europa Systems Sp. z o.o. z siedzibą w Żabowie o wartości nominalnej 500 PLN (stanowiących 0,5% kapitału zakładowego i głosów),
 - 100 akcji DTP S.A. o wartości nominalnej 50 PLN.
- p. Rafał Godoj – członek Zarządu „Paged” S.A. posiadał:
 - 7.267 akcji „Paged” S.A. o wartości nominalnej 14.534 PLN,
 - 10 udziałów w spółce Europa Systems Sp. z o.o. z siedzibą w Żabowie o wartości nominalnej 500 PLN (stanowiących 0,5% kapitału zakładowego i głosów).

Poza wskazanymi powyżej, inni członkowie Zarządu lub Rady Nadzorczej nie posiadali akcji „Paged” S.A. ani też akcji i udziałów w innych podmiotach Grupy Paged.

XXVI. Informacja o nabyciu udziałów (akcji) własnych, a w szczególności celu ich nabycia, liczbie i wartości nominalnej, ze wskazaniem, jaką część kapitału zakładowego reprezentują, cenie nabycia oraz cenie sprzedaży tych udziałów (akcji) w przypadku ich zbycia

W 2013 roku Spółka nabyła 774.298 akcji „Paged” S.A. zwykłych na okaziciela serii G (akcji własnych) o numerach od 6.225.703 do 7.000.000, o wartości nominalnej 2,00 PLN każda akcja, o łącznej wartości nominalnej równej 1.548.596,00 PLN. Cena nabycia wyniosła 9.756.154,80 PLN.

Akcje te stanowiły 5,10% kapitału zakładowego Spółki i uprawniały do 774.298 głosów, co stanowiło 5,10% ogólnej liczby głosów na Walnym Zgromadzeniu Spółki.

Po uwzględnieniu podwyższenia kapitału zakładowego Spółki dokonanego w grudniu 2014 r. akcje własne stanowią 5,00% kapitału zakładowego Spółki i uprawniają do 774.298 głosów, co stanowi 5,00% ogólnej liczby głosów na Walnym Zgromadzeniu Spółki.

XXVII. Akcjonariusze posiadający bezpośrednio lub pośrednio poprzez podmioty zależne co najmniej 5% w ogólnej liczbie głosów na Walnym Zgromadzeniu „Paged” S.A.

Akcjonariusze posiadający ponad 5% głosów na Walnym Zgromadzeniu (wg stanu na dzień 31 grudnia 2014 roku):

1) Daniel Mzyk (osoba fizyczna)

- liczba akcji: 1.549.442
- udział w kapitale zakładowym (=głosów na Walnym Zgromadzeniu): **9,99%**

- 2) CI Consulting Sp. z o.o. Delta Spółka Komandytowo-Akcyjna**
ul. Żytnia 18A, 01-014 Warszawa
 - liczba akcji: 1.485.450
 - udział w kapitale zakładowym (=głosów na Walnym Zgromadzeniu): **9,58%**
- 3) Fresita Sp. z o.o. w organizacji Spółka Komandytowo-Akcyjna**
ul. Batorego 25, 31-135 Kraków
 - liczba akcji: 1.432.569
 - udział w kapitale zakładowym (=głosów na Walnym Zgromadzeniu): **9,24%**
- 4) Yellema Holdings Limited Delta Spółka Komandytowo-Akcyjna**
ul. Wielicka 40/U1, 02-657 Warszawa
 - liczba akcji: 1.432.569
 - udział w kapitale zakładowym (=głosów na Walnym Zgromadzeniu): **9,24%**
- 5) Ksati Investments Sp. z o.o. Delta Spółka Komandytowo-Akcyjna**
Al. Jana Pawła II 61 bud. C lok. 304, 01-031 Warszawa
 - liczba akcji: 1.432.569
 - udział w kapitale zakładowym (=głosów na Walnym Zgromadzeniu): **9,24%**
- 6) Polski Instytut Inwestycyjny Sp. z o.o.**
ul. Nowogrodzka 31, 00-511 Warszawa
 - liczba akcji: 1.432.569
 - udział w kapitale zakładowym (=głosów na Walnym Zgromadzeniu): **9,24%**
- 7) Generalna Dyrekcja Lasów Państwowych w Warszawie**
ul. Wawelska 52/54, 00-922 Warszawa
 - liczba akcji: 1.265.000
 - udział w kapitale zakładowym (=głosów na Walnym Zgromadzeniu): **8,16%**
- 8) Mzyk Edmund (osoba fizyczna)**
 - liczba akcji: 1.076.526
 - udział w kapitale zakładowym (=głosów na Walnym Zgromadzeniu): **6,95%**
- 9) CC14 Fundusz Inwestycyjny Zamknięty**
ul. Grójecka 5, 02-019 Warszawa
 - liczba akcji: 1.020.680
 - udział w kapitale zakładowym (=głosów na Walnym Zgromadzeniu): **6,59%**
- 10) YAWAL Spółka Akcyjna**
ul. Lubliniecka 35, 42-284 Herby
 - liczba akcji: 899.999
 - udział w kapitale zakładowym (=głosów na Walnym Zgromadzeniu): **5,81%**
- 11) „Paged” Spółka Akcyjna (akcje własne)**
ul. Żurawia 45, 00-680 Warszawa
 - liczba akcji: 774.298
 - udział w kapitale zakładowym (=głosów na Walnym Zgromadzeniu): **5,00%**

Akcjonariusze posiadający ponad 5% głosów na Walnym Zgromadzeniu (wg stanu na dzień 20 marca 2015 roku):

- 1) Daniel Mzyk (osoba fizyczna)**
 - liczba akcji: 1.549.442
 - udział w kapitale zakładowym (=głosów na Walnym Zgromadzeniu): **9,99%**

- 2) CI Consulting Sp. z o.o. Delta Spółka Komandytowo-Akcyjna**
ul. Żytnia 18A, 01-014 Warszawa
 - liczba akcji: 1.485.450
 - udział w kapitale zakładowym (=głosów na Walnym Zgromadzeniu): **9,58%**
- 3) Fresita Sp. z o.o. w organizacji Spółka Komandytowo-Akcyjna**
ul. Batorego 25, 31-135 Kraków
 - liczba akcji: 1.432.569
 - udział w kapitale zakładowym (=głosów na Walnym Zgromadzeniu): **9,24%**
- 4) Yellema Holdings Limited Delta Spółka Komandytowo-Akcyjna**
ul. Wielicka 40/U1, 02-657 Warszawa
 - liczba akcji: 1.432.569
 - udział w kapitale zakładowym (=głosów na Walnym Zgromadzeniu): **9,24%**
- 5) Ksati Investments Sp. z o.o. Delta Spółka Komandytowo-Akcyjna**
Al. Jana Pawła II 61 bud. C lok. 304, 01-031 Warszawa
 - liczba akcji: 1.432.569
 - udział w kapitale zakładowym (=głosów na Walnym Zgromadzeniu): **9,24%**
- 6) Polski Instytut Inwestycyjny Sp. z o.o.**
ul. Nowogrodzka 31, 00-511 Warszawa
 - liczba akcji: 1.432.569
 - udział w kapitale zakładowym (=głosów na Walnym Zgromadzeniu): **9,24%**
- 7) Generalna Dyrekcja Lasów Państwowych w Warszawie**
ul. Wawelska 52/54, 00-922 Warszawa
 - liczba akcji: 1.265.000
 - udział w kapitale zakładowym (=głosów na Walnym Zgromadzeniu): **8,16%**
- 8) Mzyk Edmund (osoba fizyczna)**
 - liczba akcji: 1.076.526
 - udział w kapitale zakładowym (=głosów na Walnym Zgromadzeniu): **6,95%**
- 9) CC14 Fundusz Inwestycyjny Zamknięty**
ul. Grójecka 5, 02-019 Warszawa
 - liczba akcji: 1.020.680
 - udział w kapitale zakładowym (=głosów na Walnym Zgromadzeniu): **6,59%**
- 10) YAWAL Spółka Akcyjna**
ul. Lubliniecka 35, 42-284 Herby
 - liczba akcji: 899.999
 - udział w kapitale zakładowym (=głosów na Walnym Zgromadzeniu): **5,81%**
- 11) „Paged” Spółka Akcyjna (akcje własne)**
ul. Żurawia 45, 00-680 Warszawa
 - liczba akcji: 774.298
 - udział w kapitale zakładowym (=głosów na Walnym Zgromadzeniu): **5,00%**

UWAGA: powyższe dane, dotyczące struktury akcjonariatu „Paged” S.A., zostały zebrane i przedstawione z zachowaniem należytej staranności na podstawie wiedzy Spółki na dzień, odpowiednio 31 grudnia 2014 roku i 20 marca 2015 roku, jednakże mogą one nie uwzględniać ewentualnych transakcji kupna-sprzedaży akcji przez akcjonariuszy, o których Spółka nie została poinformowana.

XXVIII. Wskazanie posiadaczy wszelkich papierów wartościowych, które dają specjalne uprawnienia kontrolne w stosunku do emitenta, wraz z opisem tych uprawnień

Papiery tego rodzaju nie występują w Spółce.

XXIX. Informacja o systemie kontroli programów akcji pracowniczych

W Spółce nie wdrożono programu akcji pracowniczych.

XXX. Wskazanie wszelkich ograniczeń dotyczących przenoszenia prawa własności papierów wartościowych emitenta oraz wszelkich ograniczeń w zakresie wykonywania prawa głosu przypadających na akcje emitenta

Ograniczenia takie w stosunku do akcji Spółki nie występują.

XXXI. Informacje o umowie z podmiotem uprawnionym do badania sprawozdania finansowego

„Paged” S.A. zawarła umowę o badania i przegląd informacji finansowych w dniu 18 czerwca 2014 roku z firmą PKF Consult Spółka z ograniczoną odpowiedzialnością z siedzibą w Warszawie, ul. Orzycka 6 lok. 1B.

Umowa zawarta została na przeprowadzenie przeglądu śródrocznego jednostkowego i skonsolidowanego sprawozdania finansowego sporządzonego według stanu na dzień 30 czerwca 2014 roku oraz badania rocznego jednostkowego i skonsolidowanego sprawozdania finansowego sporządzonego według stanu na dzień 31 grudnia 2014 roku.

Łączne wynagrodzenie określone w umowie z PKF Consult Sp. z o.o. za przeprowadzenie badania i przeglądu za 2014 rok wyniosło 69 tys. PLN netto (za 2013 rok wynagrodzenie PKF Audyt Sp. z o.o. [obecnie: PKF Consult Sp. z o.o.] wyniosło 69 tys. PLN netto).

XXXII. Informacja o istotnych postępowaniach sądowych wobec emitenta

Wobec Spółki, jak i jednostek od niej zależnych, nie toczą się, jak również nie zostały wszczęte postępowania sądowe dotyczące zobowiązań lub wierzytelności, których wartość stanowi co najmniej 10% kapitałów własnych.

.....
Daniel Mzyk
Prezes Zarządu

.....
Robert Ditrych
Wiceprezes Zarządu

.....
Rafał Godoj
Członek Zarządu

Warszawa, 20 marca 2015 r.