



**SPRAWOZDANIE ZARZĄDU  
Z DZIAŁALNOŚCI  
GRUPY KAPITAŁOWEJ ZPUE S.A.**

**ZA 2014 ROK**

WŁOSZCZOWA, 23 MARZEC 2015 R.

## SPIS TREŚCI

<b>1. INFORMACJE O SPÓLKACH WCHODZĄCYCH W SKŁAD GRUPY KAPITAŁOWEJ.....</b>	<b>4</b>
1.1 JEDNOSTKA DOMINUJĄCA – ZPUE S.A.....	4
1.2 JEDNOSTKI ZALEŻNE.....	6
1.2.1 ZPUE Silesia sp. z o.o.....	6
1.2.2 ZPUE Concrete sp. z o.o.....	6
1.2.3 ZPUE Nord sp. z o.o.....	7
1.2.4 ZPUE Elektroinstal sp. z o.o.....	8
1.2.5 ZPUE EOP sp. z o.o.....	8
1.2.6 Inne podmioty zależne – nieobjęte konsolidacją.....	9
<b>2. OPIS ORGANIZACJI GRUPY KAPITAŁOWEJ ZPUE S.A. ....</b>	<b>9</b>
2.1 STRUKTURA GRUPY KAPITAŁOWEJ ZPUE S.A. ....	9
2.2 PRZEDMIOT DZIAŁALNOŚCI GRUPY KAPITAŁOWEJ .....	11
2.3 UDZIAŁY W INNYCH PODMIOTACH.....	12
<b>3. WARTOŚĆ WYNAGRODZEŃ WYPŁACONYCH OSOBOM NADZORUJĄCYM I ZARZĄDZAJACYM EMITENTA.....</b>	<b>12</b>
3.1.1 Wynagrodzenia Rady Nadzorczej ZPUE S.A. ....	12
3.1.2 Wynagrodzenia osób zarządzających i prokurentów w ZPUE S.A. ....	12
3.1.3 Wynagrodzenia osób nadzorujących, zarządzających oraz prokurentów w spółkach zależnych..	14
<b>4. INWESTYCJE.....</b>	<b>15</b>
<b>5. PROGNOZA WYNIKÓW FINANSOWYCH .....</b>	<b>15</b>
<b>6. AKCJE I UDZIAŁY W ZPUE S.A. ORAZ W JEDNOSTKACH POWIĄZANYCH BĘDĄCE W POSIADANIU OSÓB NADZORUJĄCYCH.....</b>	<b>16</b>
<b>7. AKCJE SPÓŁKI BĘDĄCE W POSIADANIU OSÓB ZARZĄDZAJĄCYCH.....</b>	<b>16</b>
<b>8. EMISJE PAPIERÓW WARTOŚCIOWYCH.....</b>	<b>16</b>
<b>9. DYWIDENDA.....</b>	<b>16</b>
<b>10. NAGRODY, WYRÓŻNIENIA.....</b>	<b>17</b>
<b>11. ZATRUDNIENIE .....</b>	<b>18</b>
<b>12. RYNKI ZBYTU, ŹRÓDŁA ZAOPATRZENIA, UZALEŻNIENIE OD ODBIORCÓW I DOSTAWCÓW.....</b>	<b>21</b>
<b>13. SPRZEDAŻ.....</b>	<b>23</b>
<b>14. ZNACZĄCE UMOWY DLA DZIAŁALNOŚCI EMITENTA .....</b>	<b>24</b>
14.1 UMOWY SPRZEDAŻY I ZAKUPÓW PRODUKTÓW I USŁUG ORAZ UMOWY WSPÓŁPRACY .....	24
14.2 UMOWY DOTYCZĄCE POZYSKANIA FINANSOWANIA Z FUNDUSZY EUROPEJSKICH.....	24
14.3 UMOWY NABYCIA AKCJI/UDZIAŁÓW SPÓŁEK ORAZ DOTYCZĄCE WNIESIENIA AKCJI I UDZIAŁÓW DO ZPUE S.A. ....	25
<b>15. ZACIĄGNIĘTE KREDYTY, UMOWY POŻYCZKI, GWARANCJE.....</b>	<b>26</b>
15.1 UMOWY FINANSOWE ZPUE S.A.....	26
15.2 UMOWY FINANSOWE SPÓŁEK GRUPY KAPITAŁOWEJ ZPUE S.A. ....	30
15.2.1 Umowy finansowe spółki ZPUE Silesia Sp. z o.o. ....	30
15.2.2 Umowy finansowe spółki ZPUE Gliwice Sp. z o.o. ....	31
15.2.3 Umowy finansowe spółki ZPUE Katowice S.A. ....	31
15.2.4 Umowy finansowe spółki ZPUE Poles Sp. z o.o. ....	31
15.2.5 Umowy finansowe spółki ZPUE Tools Sp. z o.o. ....	31
15.2.6 Umowy finansowe spółki ZPUE Holding Sp. z o.o. ....	32
15.2.7 Umowy finansowe spółki ZPUE EOP Sp. z o.o. ....	32
15.2.8 Umowy finansowe spółki ZPUE Elektroinstal Sp. z o.o. ....	33
<b>16. UDZIELONE POŻYCZKI, PORĘCZENIA, GWARANCJE.....</b>	<b>33</b>
<b>17. OCENA ZARZĄDZANIA ZASOBAMI FINANSOWYMI.....</b>	<b>34</b>
17.1 OMÓWIENIE PODSTAWOWYCH WIELKOŚCI EKONOMICZNYCH.....	34

17.2	WSKAŹNIKI RENTOWNOŚCI .....	34
17.3	WSKAŹNIKI PŁYNNOŚCI FINANSOWEJ .....	35
17.4	WSKAŹNIKI ZADŁUŻENIA .....	35
17.5	WSKAŹNIKI EFEKTYWNOŚCI GOSPODAROWANIA .....	36
<b>18.</b>	<b>ZMIANY W PODSTAWOWYCH ZASADACH ZARZĄDZANIA PRZEDSIĘBIORSTWEM EMITENTA I JEGO GRUPY KAPITAŁOWEJ.....</b>	<b>36</b>
<b>19.</b>	<b>CZYNNIKI ISTOTNE DLA ROZWOJU PRZEDSIĘBIORSTWA .....</b>	<b>36</b>
<b>20.</b>	<b>OPIS ISTOTNYCH CZYNNIKÓW RYZYKA I ZAGROŻEŃ .....</b>	<b>36</b>
20.1	CZYNNIKI RYZYKA ZWIĄZANE Z DZIAŁALNOŚCIĄ GRUPY KAPITAŁOWEJ .....	36
20.2	CZYNNIKI RYZYKA ZWIĄZANE Z OTOCZENIEM ZEWNĘTRZNYM .....	40
20.3	RYZYKO FINANSOWE DZIAŁALNOŚCI SPÓŁEK WCHODZĄCYCH W SKŁAD GRUPY KAPITAŁOWEJ ZPUE SA .....	41
<b>21.</b>	<b>INFORMACJE O ZNANYCH EMITENTOWI UMOWACH, W WYNIKU KTÓRYCH MOGĄ W PRZYSZŁOŚCI WYSTĄPIĆ ZMIANY W PROPORCJACH POSIADANYCH AKCJI PRZEZ DOTYCHCZASOWYCH AKCJONARIUSZY I OBLIGATARIUSZY .....</b>	<b>42</b>
<b>22.</b>	<b>INFORMACJE O ISTOTNYCH TRANSAKCJACH ZAWIERANYCH Z PODMIOTAMI POWIĄZANYMI .....</b>	<b>42</b>
<b>23.</b>	<b>OPIS GŁÓWNYCH CECH STOSOWANYCH W SPÓŁKACH GRUPY KAPITAŁOWEJ SYSTEMÓW KONTROLI WEWNĘTRZNEJ I ZARZĄDZANIA RYZYKIEM W ODNIESIENIU DO PROCESU SPORZĄDZANIA SPRAWOZDAŃ FINANSOWYCH I SKONSOLIDOWANYCH SPRAWOZDAŃ FINANSOWYCH.....</b>	<b>42</b>
<b>24.</b>	<b>OŚWIADCZENIA ZARZĄDU ZPUE S.A. ....</b>	<b>42</b>
<b>25.</b>	<b>SPIS TABEL: .....</b>	<b>44</b>
<b>26.</b>	<b>SPIS WYKRESÓW:.....</b>	<b>44</b>

## 1. INFORMACJE O SPÓLKACH WCHODZĄCYCH W SKŁAD GRUPY KAPITAŁOWEJ

### 1.1 Jednostka dominująca – ZPUE S.A.

#### Przedmiot działalności

ZPUE Spółka Akcyjna z siedzibą we Włoszczowie przy ulicy Jędrzejowskiej 79C jest spółką kapitałową prawa handlowego wpisaną do rejestru przedsiębiorców Krajowego Rejestru Sądowego przez Sąd Rejonowy w Kielcach, X Wydział Gospodarczy Krajowego Rejestru Sądowego pod numerem KRS: 0000052770.

Czas trwania ZPUE S.A. jest nieoznaczony.

Podstawowym przedmiotem działalności emitenta według Polskiej Klasyfikacji Działalności jest produkcja aparatury rozdzielczej i sterowniczej energii elektrycznej (PKD 27.12.Z).

Według klasyfikacji przyjętej przez rynek regulowany Spółka zakwalifikowana jest do spółek z branży przemysłu elektromaszynowego.

#### Struktura Władz

Władzami Spółki są: Walne Zgromadzenie Akcjonariuszy, Rada Nadzorcza oraz Zarząd.

#### Rada Nadzorcza

Na dzień 31 grudnia 2014 roku Rada Nadzorcza ZPUE S.A. we Włoszczowie działała w następującym składzie:

- Prezes Rady Nadzorczej – Bogusław Wypychewicz
- Zastępca Prezesa Rady Nadzorczej – Małgorzata Wypychewicz
- Członek Rady Nadzorczej – Krzysztof Jamróż
- Członek Rady Nadzorczej – Tomasz Stępień
- Członek Rady Nadzorczej – Piotr Kukurba

W okresie od zakończenia 2014 roku do dnia publikacji raportu, tj. 23 marca 2015 roku, miały miejsce następujące zmiany w składzie Rady Nadzorczej ZPUE S.A.:

- w dniu 26 lutego 2015 r. Pan Tomasz Stępień oraz Pan Krzysztof Jamróż, członkowie Rady Nadzorczej Spółki, złożyli oświadczenia o rezygnacji z pełnienia funkcji członków organu nadzoru ze skutkiem na koniec dnia 28 lutego 2015 r. (raport bieżący nr 4/2015);
- w dniu 26 lutego 2015 r., mając na uwadze konieczność uzupełnienia składu organu nadzoru do ustawowego minimum, Rada Nadzorcza Spółki w drodze kooptacji powołała do pełnienia funkcji członków Rady Nadzorczej ZPUE S.A. Pana Michała Wypychewicza oraz Pana Tomasza Gajosa, ze skutkiem od dnia 1 marca 2015 r. (raport bieżący nr 4/2015)

#### Zarząd

Na dzień 31 grudnia 2014 roku Zarząd ZPUE S.A. we Włoszczowie działał w następującym składzie:

- Prezes Zarządu – Andrzej Grzybek
- Członek Zarządu – Mariusz Synowiec

W 2014 roku miała miejsce następująca zmiana w składzie Zarządu ZPUE S.A.:

- w dniu 27 października 2014 r. Rada Nadzorcza ZPUE S.A. podjęła uchwałę w przedmiocie odwołania Pana Stanisława Toborka z pełnienia funkcji Członka Zarządu ZPUE S.A. z dniem 31 października 2014 roku (raport bieżący nr 21/2014).

W okresie od zakończenia 2014 roku do dnia publikacji raportu, tj. 23 marca 2015 roku, miały miejsce następujące zmiany w składzie Zarządu ZPUE S.A.:

- w dniu 26 lutego 2015 r. Rada Nadzorcza odwołała Pana Mariusza Synowca z pełnienia funkcji Członka Zarządu, ze skutkiem na koniec dnia 28 lutego 2015 r. (raport bieżący nr 5/2015);
- w dniu 26 lutego 2015 r. Rada Nadzorcza postanowiła powołać z dniem 1 marca 2015 r. nowych członków Zarządu, tj. Pana Tomasza Stępnia, Pana Krzysztofa Jamroza oraz Pana Przemysława Kozłowskiego (raport bieżący nr 5/2015).

#### Prokurenci

Na dzień 31 grudnia 2014 roku prokurentami ZPUE S.A. byli:

- Prokurent – Piotr Zawadzki
- Prokurent – Katarzyna Kusa

- Prokurent – Iwona Dobosz
- Prokurent – Henryk Arkit
- Prokurent – Jadwiga Zawisza
- Prokurent – Wojciech Pyka
- Prokurent – Dariusz Górski
- Prokurent – Przemysław Kozłowski
- Prokurent – Stanisław Toborek
- Prokurent – Maciej Naparty

W roku 2014 miały miejsce następujące zmiany w zakresie prokur:

- w dniu 30 maja 2014 r. Zarząd ZPUE S.A. podjął uchwałę w przedmiocie odwołania z dniem 31 maja 2014 r. prokury udzielonej Panu Krzysztofowi Prus (raport bieżący nr 13/2014);
- w dniu 30 maja 2014 r. Zarząd ZPUE S.A. podjął uchwałę w przedmiocie udzielenia z dniem 1 czerwca 2014 r. prokury łącznej Panu Przemysławowi Kozłowskiemu (raport bieżący nr 13/2014);
- w dniu 3 listopada 2014 r. Zarząd ZPUE S.A. postanowił o udzieleniu prokur łącznych Panu Stanisławowi Toborkowi oraz Panu Maciejowi Napartemu (raport bieżący nr 22/2014);

W okresie od zakończenia 2014 roku do dnia publikacji raportu, tj. 23 marca 2015 roku, miały miejsce następujące zmiany w zakresie prokur:

- w dniu 27 lutego 2015 r. Zarząd ZPUE S.A. postanowił odwołać prokurę udzieloną Panu Przemysławowi Kozłowskiemu, ze skutkiem na koniec dnia 28 lutego 2015 r. Odwołanie prokury było związane z powołaniem Pana Przemysława Kozłowskiego do pełnienia funkcji Członka Zarządu Spółki od 1 marca 2015 r. (raport bieżący nr 6/2015).

#### **Biegły rewident**

W dniu 23 czerwca 2014 roku Rada Nadzorcza ZPUE S.A. we Włoszczowie Uchwałą Nr 2/06/2014 dokonała wyboru biegłego rewidenta, tytułem przeglądu jednostkowego i skonsolidowanego sprawozdania finansowego za I półrocze 2014 r. oraz badania sprawozdań finansowych jednostkowych i skonsolidowanych za rok obrotowy 2014.

Podmiotem wybranym do dokonania przeglądu sprawozdań finansowych oraz przeprowadzenia badania sprawozdań rocznych została spółka ECA Seredyński i Wspólnicy Spółka z ograniczoną odpowiedzialnością Spółka komandytowa (poprzednio ECA Seredyński i Wspólnicy Spółka komandytowa) z siedzibą w Krakowie, wpisana na listę podmiotów uprawnionych do badania sprawozdań finansowych pod numerem ewidencyjnym 3115 prowadzoną przez Krajową Izbę Biegłych Rewidentów.

Wybór podmiotu uprawnionego do badania sprawozdań finansowych został dokonany zgodnie ze Statutem Spółki ZPUE S.A. oraz obowiązującymi przepisami i normami zawodowymi. ZPUE S.A. współpracowała z ECA Seredyński i Wspólnicy Spółka komandytowa w latach ubiegłych, w zakresie dokonywania przeglądów oraz badań jednostkowych i skonsolidowanych sprawozdań finansowych, jak również w zakresie doradztwa rachunkowego. Zgodnie z Ustawą z dnia 7 maja 2009 r. o biegłych rewidentach i ich samorządzie, podmiotach uprawnionych do badania sprawozdań finansowych oraz o nadzorze publicznym, w 2013 roku dokonano zmiany kluczowego biegłego rewidenta.

Umowa o badanie i ocenę sprawozdań finansowych za 2014 rok została zawarta pomiędzy ZPUE S.A. a ECA Seredyński i Wspólnicy Sp. k. w dniu 4 lipca 2014 roku, na okres umożliwiający realizację czynności stanowiących jej przedmiot. Strony umowy ustaliły, że z tytułu przeprowadzenia przeglądu jednostkowego i skonsolidowanego sprawozdania finansowego ZPUE S.A. za I półrocze 2014 roku wynagrodzenie biegłego rewidenta wyniesie 19 tys. zł. netto, natomiast z tytułu przeprowadzenia badania jednostkowego i skonsolidowanego sprawozdania finansowego ZPUE S.A. za 2014 rok wynagrodzenie biegłego rewidenta wyniesie 34 tys. zł. netto. Umowa nie przewiduje wynagrodzenia za usługi doradztwa podatkowego lub usługi innego rodzaju.

W odniesieniu do poprzedniego roku, z tytułu przeprowadzenia badania jednostkowego i skonsolidowanego sprawozdania finansowego za rok 2013, spółka ZPUE S.A. zapłaciła 34 tys. zł. netto, natomiast z tytułu przeprowadzenia przeglądu jednostkowego i skonsolidowanego półrocznego sprawozdania finansowego 19 tys. zł. netto. Wynagrodzenie podmiotu uprawnionego do badania sprawozdań finansowych za rok 2013 nie obejmowało należności z tytułu usług doradztwa podatkowego lub usług innego rodzaju, gdyż zawarta pomiędzy stronami umowa o badanie i ocenę sprawozdań finansowych nie obejmowała świadczenia dodatkowych usług.

## 1.2 Jednostki zależne

### 1.2.1 ZPUE Silesia sp. z o.o.

#### Przedmiot działalności

ZPUE Silesia sp. z o.o. z siedzibą w Katowicach jest spółką kapitałową prawa handlowego wpisaną do rejestru przedsiębiorców Krajowego Rejestru Sądowego przez Sąd Rejonowy Katowice – Wschód w Katowicach, Wydział VIII Gospodarczy Krajowego Rejestru Sądowego pod numerem KRS: 0000471043. Rejestracja Spółki w Krajowym Rejestrze Sądowym nastąpiła w dniu 24.07.2013 r.

Podstawowym przedmiotem działalności Spółki jest produkcja aparatury rozdzielczej i sterowniczej energii elektrycznej.

W dniu 29.11.2013 r. ZPUE Silesia sp. z o.o. przejęła część majątku spółek ZPUE Katowice S.A. z siedzibą w Katowicach oraz ZPUE Gliwice sp. z o.o. z siedzibą w Gliwicach w ramach procesu podziału tych spółek przez wydzielenie.

Kapitał zakładowy ZPUE Silesia sp. z o.o. wynosi 46.540.300,00 zł. Wspólnikiem większościowym spółki jest ZPUE S.A., która posiada 928.206 udziałów ZPUE Silesia sp. z o.o., o wartości nominalnej 50 zł. każdy.

#### Struktura władz

Władzami Spółki są: Zgromadzenie Wspólników, Rada Nadzorcza oraz Zarząd.

#### Rada Nadzorcza

Na dzień 31 grudnia 2014 roku Rada Nadzorcza ZPUE Silesia sp. z o.o. działała w następującym składzie:

- Prezes Rady Nadzorczej – Tomasz Stępień
- Zastępca Prezesa Rady Nadzorczej – Krzysztof Jamróż
- Członek Rady Nadzorczej – Andrzej Grzybek
- Członek Rady Nadzorczej – Mariusz Synowiec
- Członek Rady Nadzorczej – Iwona Dobosz

#### Zarząd

Na dzień 31 grudnia 2014 roku Zarząd ZPUE Silesia sp. z o.o. działał w następującym składzie:

- Prezes Zarządu – Jan Wiatowski
- Wiceprezes Zarządu – Piotr Szpindler
- Członek Zarządu – Leszek Wójtowicz

W 2014 roku miała miejsce następująca zmiana w składzie Zarządu ZPUE Silesia sp. z o.o.:

- w dniu 1 lipca 2014 r. Rada Nadzorcza ZPUE Silesia sp. z o.o. powołała z dniem 1 lipca 2014 r. Pana Piotra Szpindlera do pełnienia funkcji Wiceprezesa Zarządu.

#### Podmioty zależne od ZPUE Silesia sp. z o.o.

ZPUE Silesia sp. z o.o. posiada 50% udziałów spółki ZPUE Gliwice sp. z o.o. oraz 100% akcji spółki ZPUE Katowice S.A.

- ZPUE Gliwice sp. z o.o. z siedzibą w Gliwicach jest spółką kapitałową prawa handlowego posiadającą kapitał zakładowy w wysokości 749.300,00 PLN, który dzieli się na 14.986 udziałów o wartości 50,00 PLN każdy. Przedmiotem działalności gliwickiej spółki jest wykonywanie instalacji elektrycznych oraz działalność w zakresie inżynierii i związanego z nią doradztwa technicznego.
- ZPUE Katowice S.A. z siedzibą w Katowicach jest spółką kapitałową prawa handlowego posiadającą kapitał zakładowy w wysokości 112.226,34 PLN, który dzieli się na 1.870.439 akcji o wartości 0,06 PLN każda. Przedmiotem działalności katowickiej spółki jest wykonywanie instalacji elektrycznych oraz działalność w zakresie inżynierii i związanego z nią doradztwa technicznego.

### 1.2.2 ZPUE Concrete sp. z o.o.

#### Przedmiot działalności

ZPUE Concrete sp. z o.o. z siedzibą we Włoszczowie jest spółką kapitałową prawa handlowego wpisaną do rejestru przedsiębiorców Krajowego Rejestru Sądowego przez Sąd Rejonowy w Kielcach, X Wydział

Gospodarczy Krajowego Rejestru Sądowego pod numerem KRS: 0000488474. Rejestracja Spółki w Krajowym Rejestrze Sądowym nastąpiła w dniu 04.12.2013 r.

Podstawowym przedmiotem działalności spółki ZPUE Concrete sp. z o.o. zgodnie z Polską Klasyfikacją Działalności jest produkcja masy betonowej prefabrykowanej (PKD 23.63.Z).

Kapitał zakładowy ZPUE Concrete sp. z o.o. składa się ze 100 udziałów o łącznej wartości 5.000,00 PLN. Wszystkie udziały w kapitale zakładowym ZPUE Concrete sp. z o.o. posiada ZPUE S.A.

### **Struktura władz**

Władzami Spółki są: Zgromadzenie Wspólników oraz Zarząd.

### **Zarząd**

Na dzień 31 grudnia 2014 roku Zarząd ZPUE Concrete sp. z o.o. działał w następującym składzie:

- Prezes Zarządu – Przemysław Kozłowski

W 2014 roku miały miejsce następujące zmiany w składzie Zarządu ZPUE Concrete sp. z o.o.:

- w dniu 30 maja 2014 r. Zgromadzenie Wspólników ZPUE Concrete sp. z o.o. odwołało z końcem dnia 31 maja 2014 r. Pana Krzysztofa Prusa z pełnienia funkcji Prezesa Zarządu;
- w dniu 30 maja 2014 r. Zgromadzenie Wspólników ZPUE Concrete sp. z o.o. powołało z dniem 1 czerwca 2014 r. Pana Przemysława Kozłowskiego do pełnienia funkcji Prezesa Zarządu.

### **Podmioty zależne od ZPUE Concrete sp. z o.o.**

ZPUE Concrete sp. z o.o. posiada całościowy pakiet udziałów w spółkach: ZPUE Holding sp. z o.o. z siedzibą we Włoszczowie, ZPUE Tools sp. z o.o. z siedzibą we Włoszczowie oraz ZPUE Poles sp. z o.o. z siedzibą we Włoszczowie. Ponadto ZPUE Concrete sp. z o.o. posiada 50% udziałów spółki ZPUE Gliwice sp. z o.o. z siedzibą w Gliwicach.

- ZPUE Holding sp. z o.o. z siedzibą we Włoszczowie prowadzi działalność usługową, w szczególności w zakresie: utrzymania ruchu elektrycznego, maszyn i/lub sieci komputerowej, usług kadrowo-płacowych, usług rachunkowo-księgowych.  
Kapitał zakładowy ZPUE Holding sp. z o.o. wynosi 52.450,00 PLN i dzieli się na 1.049 udziałów o wartości nominalnej 50,00 PLN każdy (na dzień sporządzania raportu nie zostało zarejestrowane podwyższenie kapitału zakładowego spółki o kwotę 52.500 zł., tj. z kwoty 52.450 zł. do kwoty 104.950 zł., poprzez utworzenie 1050 udziałów, o wartości nominalnej 50 zł. każdy, które w całości objęła spółka ZPUE S.A. za wkład pieniężny w kwocie 4.000.000 zł.)
- ZPUE Tools sp. z o.o. z siedzibą we Włoszczowie jest spółką kapitałową prawa handlowego, której podstawowym przedmiotem działalności według Polskiej Klasyfikacji Działalności jest sprzedaż hurtowa pozostałych półproduktów (PKD 4676Z).  
Kapitał zakładowy ZPUE Tools sp. z o.o. wynosi 5.500,00 PLN i dzieli się na 11 udziałów o wartości 500,00 PLN każdy.
- ZPUE Poles sp. z o.o. z siedzibą we Włoszczowie prowadzi działalność w zakresie produkcji wyrobów budowlanych z betonu.  
Kapitał zakładowy ZPUE Poles sp. z o.o. wynosi 14.950,00 PLN i dzieli się na 299 udziałów o wartości 50,00 PLN każdy.
- ZPUE Gliwice sp. z o.o. z siedzibą w Gliwicach jest spółką kapitałową prawa handlowego posiadającą kapitał zakładowy w wysokości 749.300,00 PLN, który dzieli się na 14.986 udziałów o wartości 50,00 PLN każdy. Przedmiotem działalności spółki gliwickiej jest wykonywanie instalacji elektrycznych oraz działalność w zakresie inżynierii i związanego z nią doradztwa technicznego.

### **1.2.3 ZPUE Nord sp. z o.o.**

ZPUE Nord sp. z o.o. z siedzibą we Włoszczowie jest spółką kapitałową prawa handlowego wpisaną do rejestru przedsiębiorców Krajowego Rejestru Sądowego przez Sąd Rejonowy w Kielcach, X Wydział Gospodarczy Krajowego Rejestru Sądowego, pod numerem KRS: 0000501272. Rejestracja Spółki w Krajowym Rejestrze Sądowym nastąpiła w dniu 12.03.2014 r.



Jako podstawowy przedmiot działalności Spółki została wskazana produkcja aparatury rozdzielczej i sterowniczej energii elektrycznej.

Kapitał zakładowy ZPUE Nord sp. z o.o. wynosi 5.000,00 zł. i dzieli się na 100 udziałów o wartości 50 zł. każdy, które w całości objęła spółka ZPUE S.A.

#### **Struktura władz**

Władzami Spółki są: Zgromadzenie Wspólników oraz Zarząd.

#### **Zarząd**

Na dzień 31 grudnia 2014 roku Zarząd ZPUE Nord sp. z o.o. działał w następującym składzie:

- Prezes Zarządu – Andrzej Grzybek

#### **1.2.4 ZPUE Elektroinstal sp. z o.o.**

ZPUE Elektroinstal sp. z o.o. z siedzibą w Raciążu jest spółką kapitałową prawa handlowego wpisaną do rejestru przedsiębiorców Krajowego Rejestru Sądowego przez Sąd Rejonowy dla m. st. Warszawy w Warszawie, XIV Wydział Gospodarczy Krajowego Rejestru Sądowego, pod numerem KRS: 0000026740. Rejestracja Spółki w Krajowym Rejestrze Sądowym nastąpiła w dniu 10.07.2001 r.

Podstawowym przedmiotem działalności Spółki jest produkcja konstrukcji metalowych i ich części, konstrukcji do stacji słupowych oraz linii napowietrznych SN i nN, a także produkcja aparatury rozdzielczej i sterowniczej energii elektrycznej.

Kapitał zakładowy ZPUE Elektroinstal sp. z o.o. składa się ze 488 udziałów o łącznej wartości 244.000,00 PLN, które w całości posiada ZPUE S.A.

#### **Struktura władz**

Władzami Spółki są: Zgromadzenie Wspólników oraz Zarząd.

#### **Zarząd**

Na dzień 31 grudnia 2014 roku Zarząd ZPUE Elektroinstal sp. z o.o. działał w następującym składzie:

- Prezes Zarządu – Jakub Gębski

#### **Prokurenci**

Na dzień 31 grudnia 2014 roku prokurentem ZPUE Elektroinstal sp. z o.o. był Pan Mariusz Jaworski.

#### **1.2.5 ZPUE EOP sp. z o.o.**

ZPUE EOP sp. z o.o. z siedzibą Kaliszu jest spółką kapitałową prawa handlowego wpisaną do rejestru przedsiębiorców Krajowego Rejestru Sądowego przez Sąd Rejonowy Poznań - Nowe Miasto i Wilda w Poznaniu, IX Wydział Gospodarczy Krajowego Rejestru Sądowego, pod numerem KRS: 0000052287. Rejestracja Spółki w Krajowym Rejestrze Sądowym nastąpiła w dniu 12.10.2001 r.

Podstawowym przedmiotem działalności Spółki jest produkcja konstrukcji metalowych do stacji słupowych i linii napowietrznych, produkcja aparatury rozdzielczej i sterowniczej energii elektrycznej, produkcja sprzętu instalacyjnego, produkcja rozdzielnic transformatorowych nn i modułów pomiarowo-rozłącznikowych SN oraz produkcja słupowych stacji transformatorowych.

Kapitał zakładowy ZPUE EOP sp. z o.o. składa się ze 1626 udziałów o łącznej wartości 813.000,00 PLN. Wszystkie udziały w kapitale zakładowym ZPUE EOP sp. z o.o. posiada ZPUE S.A.

#### **Struktura władz**

Władzami Spółki są: Zgromadzenie Wspólników oraz Zarząd.

#### **Zarząd**

Na dzień 31 grudnia 2014 roku Zarząd ZPUE EOP sp. z o.o. działał w następującym składzie:

- Prezes Zarządu – Jakub Gębski

#### **Prokurenci**

Na dzień 31 grudnia 2014 roku prokurentami ZPUE EOP sp. z o.o. byli:

- Prokurent – Zbigniew Wasiewicz
- Prokurent – Arletta Nowicka



### 1.2.6 Inne podmioty zależne – nieobjęte konsolidacją

W sprawozdaniu finansowym Grupy Kapitałowej ZPUE S.A. nie zostały uwzględnione zagraniczne spółki zależne ZPUE S.A.:

- Spółka „Zawod błocznych komplektnych transformatorowych podstacji” OOO (Zakład Kompletnych Transformatorowych Stacji) w miejscowości Tołmaczewo (obwód Leningradzki, Federacja Rosyjska) zajmuje się produkcją obudów betonowych oraz kompletnych stacji transformatorowych w obudowach betonowych. Spółka jest odpowiednikiem polskiej spółki z ograniczoną odpowiedzialnością a jej kapitał zakładowy wynosi 10.000,00 rubli. ZPUE S.A. posiada udział o wartości 5.100,00 rubli, stanowiący 51% kapitału zakładowego tej spółki oraz uprawniający ZPUE S.A. do wykonywania 51% głosów na zgromadzeniu wspólników tej spółki.
- Spółka „Promysliennyje inwiesticii” OOO (Przemysłowe Inwestycje) w miejscowości Tołmaczewo (obwód Leningradzki, Federacja Rosyjska) zajmuje się wynajmem nieruchomości, oraz utrzymaniem ruchu w spółce ZBKTP. Spółka jest odpowiednikiem polskiej spółki z ograniczoną odpowiedzialnością a jej kapitał zakładowy wynosi 85.000.000,00 rubli. ZPUE S.A. posiada udział o wartości 43.350.000,00 rubli, stanowiący 51% kapitału zakładowego tej spółki oraz uprawniający ZPUE S.A. do wykonywania 51% głosów na zgromadzeniu wspólników tej spółki.
- Spółka OOO ZPUE Ukraina (ZPUE Ukraina) w Iwano-Frankowsku (Republika Ukrainy) zajmuje się działalnością handlową na terenie Ukrainy. Spółka jest odpowiednikiem polskiej spółki z ograniczoną odpowiedzialnością a jej kapitał zakładowy wynosi 8.000 Euro. ZPUE S.A. posiada udział o wartości 6.400 Euro, stanowiący 80% kapitału zakładowego tej spółki oraz uprawniający ZPUE S.A. do wykonywania 80% głosów na zgromadzeniu wspólników tej spółki.
- Spółka ZPUE Trade, s.r.o. (ZPUE Trade) w Ostrawie (Republika Czeska) zajmuje się działalnością handlową na terenie Czech. Spółka jest odpowiednikiem polskiej spółki z ograniczoną odpowiedzialnością a jej kapitał zakładowy wynosi 210.000,00 CZK. ZPUE S.A. posiada udział o wartości 154.000,00 CZK, stanowiący 73,33% kapitału zakładowego tej spółki oraz uprawniający ZPUE S.A. do wykonywania 73,33% głosów na zgromadzeniu wspólników tej spółki; W okresie od zakończenia 2014 roku do dnia publikacji raportu, tj. 23 marca 2015 roku, miały miejsce następujące zmiany: w dn. 4 lutego 2015 roku nastąpiło przeniesienie udziałów ZPUE Trade i obecnie ZPUE S.A. posiada 100% udziałów stanowiący 100% kapitału zakładowego tej spółki oraz uprawniający ZPUE S.A. do wykonywania 100% głosów na zgromadzeniu wspólników tej spółki.
- Spółka ZPUE Balkani, EOOD (ZPUE Bałkany) w Sofii (Republika Bułgarii) zajmuje się działalnością handlową oraz produkcją obudów betonowych na terenie Bułgarii. Spółka jest odpowiednikiem polskiej spółki z ograniczoną odpowiedzialnością a jej kapitał zakładowy wynosi 300 BGN. ZPUE S.A. posiada 300 udziałów o łącznej wartości 300 BGN, stanowiący 100% kapitału zakładowego tej spółki oraz uprawniający ZPUE S.A. do wykonywania 100% głosów na zgromadzeniu wspólników tej spółki.

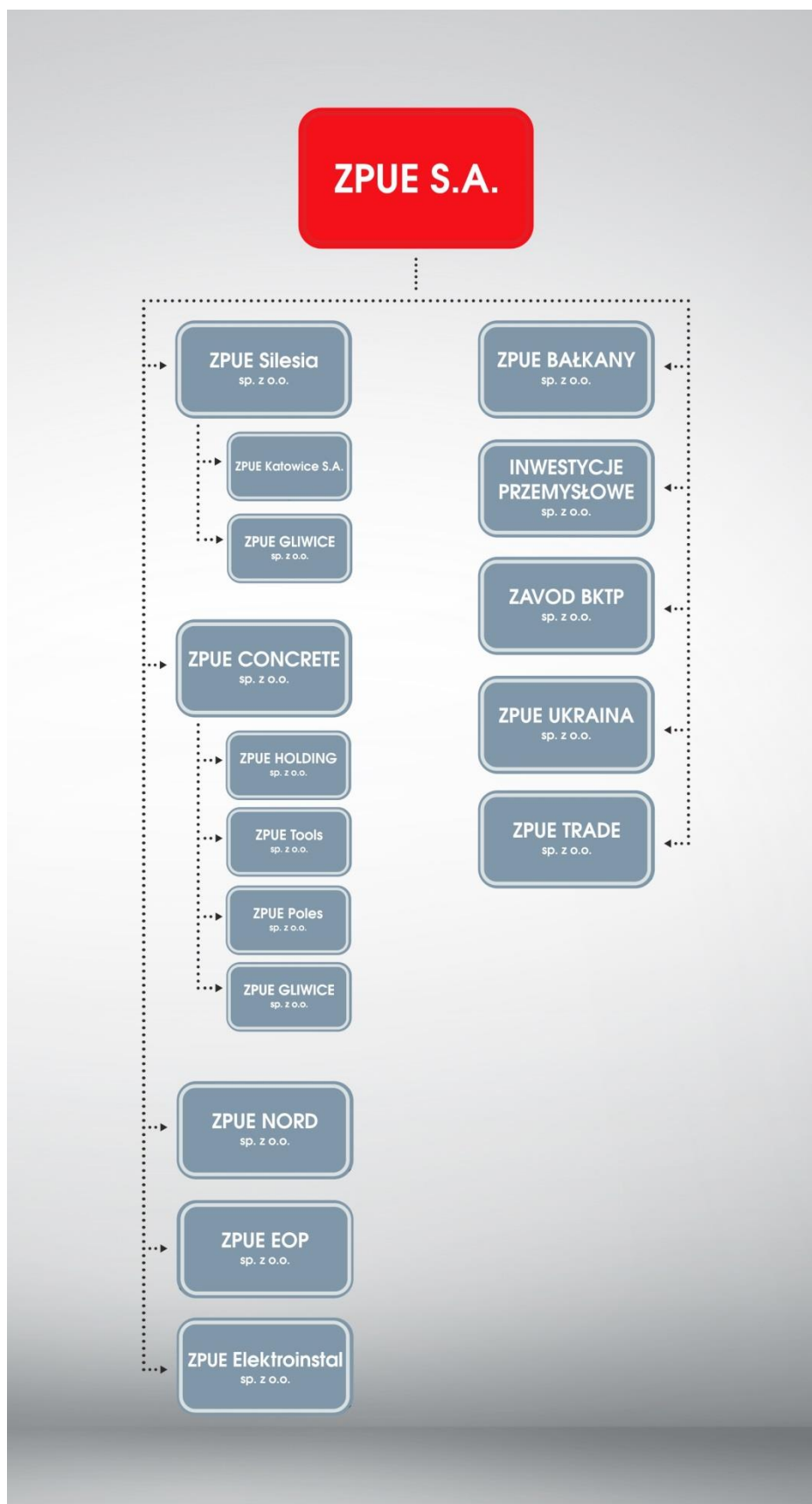
Skonsolidowane sprawozdanie finansowe Grupy Kapitałowej ZPUE S.A. nie obejmuje danych finansowych spółek zarejestrowanych poza granicami Rzeczypospolitej Polskiej, ze względu na ich niewielką istotność w wartościach skonsolidowanych grupy oraz trudności w pozyskaniu i zaprezentowaniu wiarygodnych danych finansowych. ZPUE S.A. traktuje jednakże posiadanie udziałów w w/w spółkach, jako inwestycje długoterminowe, nakierowane na rozbudowę dotychczasowej oferty produktowej oraz ma nadzieję, że przyczynią się one do gruntownego rozpoznania rynków zagranicznych, co umożliwi nawiązanie w przyszłości określonych kontaktów handlowych.

## 2. OPIS ORGANIZACJI GRUPY KAPITAŁOWEJ ZPUE S.A.

### 2.1 Struktura Grupy Kapitałowej ZPUE S.A.

Grupa Kapitałowa ZPUE S.A. powstała w 2010 roku i składa się z jednostki dominującej ZPUE S.A. oraz firm zależnych, nad którymi jednostka dominująca sprawuje kontrolę.

Schemat Grupy Kapitałowej ZPUE S.A. według stanu na dzień 23.03.2015 r.



## 2.2 Przedmiot działalności Grupy Kapitałowej

Głównym profilem działalności Grupy Kapitałowej jest produkcja urządzeń elektroenergetycznych do rozdziału energii elektrycznej. Grupa Kapitałowa prowadzi także działalność handlową w zakresie materiałów do budowy sieci i urządzeń elektroenergetycznych. Poniżej znajduje się charakterystyka działalności poszczególnych spółek, które tworzą Grupę Kapitałową.

- ZPUE S.A. jako podmiot dominujący w Grupie Kapitałowej pełni funkcję właścicielsko - zarządzającą, wyznaczając kierunki współpracy i rozwoju wszystkich podmiotów Grupy Kapitałowej. ZPUE S.A. będąc wiodącym w kraju producentem urządzeń dla elektroenergetyki, konsekwentnie rozszerza swoją ofertę produktową, zdobywając kolejne segmenty rynku, kompletując dostawy w ramach Grupy oraz koncentrując się na wzmacnianiu konkurencyjności urządzeń i usług oferowanych przez Grupę Kapitałową. ZPUE S.A. produkuje urządzenia do linii kablowych i napowietrznych, takie jak: kontenerowe stacje transformatorowe, rozdzielnice średniego napięcia, rozdzielnice niskiego napięcia, słupowe stacje transformatorowe i aparaturę do linii napowietrznych. Urządzenia te mają zastosowanie we wtórnej dystrybucji zakładów energetycznych i przemysłowych na terenie Polski, Europy i świata. Spółka prowadzi kompleksową realizację instalacji elektroenergetycznych w nowych, modernizowanych oraz remontowanych obiektach energetyki. Realizuje „pod klucz” stacje średniego i niskiego napięcia. Oferuje generalne wykonawstwo (w zakresie energetycznym) dla obiektów użyteczności publicznej. Zapewnia optymalny i profesjonalny serwis systemów zasilania.

Poszczególne podmioty zależne uzupełniają ofertę produktową grupy oraz wspierają działalność na rynkach zagranicznych. Profil działalności poszczególnych spółek zależnych jest następujący:

- ZPUE Silesia sp. z o.o. uzupełnia i poszerza ofertę Grupy Kapitałowej poprzez produkcję złącz kablowych i obudów z tworzyw termoutwardzalnych. Urządzenia te trafiają do masowych odbiorców indywidualnych (na przykład domy jednorodzinne) i small biznesu. Spółka zajmuje się także sprzedażą oraz remontami transformatorów oraz prowadzi pomiary termowizyjne. Spółka jest również producentem nowoczesnych i uznanych przez odbiorców urządzeń elektrycznych, w tym: rozdzielnic średniego i niskiego napięcia, obudów do rozdzielnic i szaf sterowniczych, obudów transformatorów, mostów szynowych niskiego i średniego napięcia, układów SZR oraz baterii kondensatorów do kompensacji mocy biernej;
- ZPUE Concrete sp. z o.o. zajmuje się produkcją masy betonowej prefabrykowanej i wraz ze spółkami od niej zależnymi poszerza ofertę Grupy Kapitałowej;
- ZPUE Elektroinstal Sp. z o.o. zajmuje się produkcją konstrukcji metalowych i ich części, konstrukcji do stacji słupowych oraz linii napowietrznych SN i nN, a także zajmuje się produkcją aparatury rozdzielczej i sterowniczej energii elektrycznej;
- ZPUE EOP Sp. z o.o. zajmuje się produkcją konstrukcji metalowych do stacji słupowych i linii napowietrznych, produkcją aparatury rozdzielczej i sterowniczej energii elektrycznej, produkcją sprzętu instalacyjnego, produkcją rozdzielnic transformatorowych nn i modułów pomiarowo-rozłącznikowych SN oraz produkcją słupowych stacji transformatorowych;
- Spółka „Zawod blocznych komplektnych transformatorowych podstawic” OOO (Zakład Kompletnych Transformatorowych Stacji) w miejscowości Tołmaczewo (obwód Leningradzki, Federacja Rosyjska) zajmuje się produkcją obudów betonowych oraz kompletnych stacji transformatorowych w obudowach betonowych. Spółka jest odpowiednikiem polskiej spółki z ograniczoną odpowiedzialnością a jej kapitał zakładowy wynosi 10.000,00 rubli. ZPUE S.A. posiada udział o wartości 5.100,00 rubli, stanowiący 51% kapitału zakładowego tej spółki oraz uprawniający ZPUE S.A. do wykonywania 51% głosów na zgromadzeniu wspólników tej spółki;
- Spółka „Promysliennyje inwiesticii” OOO (Przemysłowe Inwestycje) w miejscowości Tołmaczewo (obwód Leningradzki, Federacja Rosyjska) zajmuje się wynajmem nieruchomości, oraz utrzymaniem ruchu w spółce ZBKTP. Spółka jest odpowiednikiem polskiej spółki z ograniczoną odpowiedzialnością a jej kapitał zakładowy wynosi 85.000.000,00 rubli. ZPUE S.A. posiada udział o wartości 43.350.000,00 rubli, stanowiący 51% kapitału zakładowego tej spółki oraz uprawniający ZPUE S.A. do wykonywania 51% głosów na zgromadzeniu wspólników tej spółki;
- Spółka OOO ZPUE Ukraina (ZPUE Ukraina) w Iwano-Frankowsku (Republika Ukrainy) zajmuje się działalnością handlową na terenie Ukrainy. Spółka jest odpowiednikiem polskiej spółki z ograniczoną odpowiedzialnością a jej kapitał zakładowy wynosi 8.000 Euro. ZPUE S.A. posiada udział o wartości 6.400 Euro, stanowiący 80% kapitału zakładowego tej spółki oraz uprawniający ZPUE S.A. do wykonywania 80% głosów na zgromadzeniu wspólników tej spółki;

- Spółka ZPUE Trade, s.r.o. (ZPUE Trade) w Ostrawie (Republika Czeska) zajmuje się działalnością handlową na terenie Czech. Spółka jest odpowiednikiem polskiej spółki z ograniczoną odpowiedzialnością a jej kapitał zakładowy wynosi 210.000,00 CZK. ZPUE S.A. posiada udział o wartości 154.000,00 CZK, stanowiący 73,33% kapitału zakładowego tej spółki oraz uprawniający ZPUE S.A. do wykonywania 73,33% głosów na zgromadzeniu wspólników tej spółki; W okresie od zakończenia 2014 roku do dnia publikacji raportu, tj. 23 marca 2015 roku, miały miejsce następujące zmiany: w dn. 4 lutego 2015 roku nastąpiło przeniesienie udziałów ZPUE Trade i obecnie ZPUE S.A. posiada 100% udziałów stanowiący 100% kapitału zakładowego tej spółki oraz uprawniający ZPUE S.A. do wykonywania 100% głosów na zgromadzeniu wspólników tej spółki.
- Spółka ZPUE Balkani, EOOD (ZPUE Bałkany) w Sofii (Republika Bułgarii) zajmuje się działalnością handlową oraz produkcją obudów betonowych na terenie Bułgarii. Spółka jest odpowiednikiem polskiej spółki z ograniczoną odpowiedzialnością a jej kapitał zakładowy wynosi 300 BGN. ZPUE S.A. posiada 300 udziałów o łącznej wartości 300 BGN, stanowiący 100% kapitału zakładowego tej spółki oraz uprawniający ZPUE S.A. do wykonywania 100% głosów na zgromadzeniu wspólników tej spółki.

### 2.3 Udziały w innych podmiotach

Na dzień 31 grudnia 2013 r. ZPUE S.A. posiadał również 28 udziałów w Przedsiębiorstwie Aparatów i Konstrukcji Energetycznych ZMER Sp. z o.o. w Kaliszu, które uprawniają do oddania 28 głosów na Zgromadzeniu Wspólników, co stanowi 3,92% ogólnej liczby głosów. Wskazana jednostka nie wchodzi jednak w skład Grupy Kapitałowej ZPUE S.A., zatem nie jest objęta konsolidacją.

## 3. WARTOŚĆ WYNAGRODZEŃ WYPŁACONYCH OSOBOM NADZORUJĄCYM I ZARZĄDZAJACYM EMITENTA

### 3.1.1 Wynagrodzenia Rady Nadzorczej ZPUE S.A.

Łączna wartość wynagrodzeń i nagród członków Rady Nadzorczej, otrzymanych w 2014 r. z tytułu pełnienia funkcji członków Rady Nadzorczej Spółki wyniosła 337,8 tys. zł., a z uwzględnieniem wynagrodzeń z tytułu umów o pracę członków Rady Nadzorczej będących pracownikami Spółki 873,2 tys. zł.

Tabela 1. Wynagrodzenia członków Rady Nadzorczej według stanu na 31.12.2014 r.

<b>Pełniona funkcja</b>	<b>Imię i nazwisko</b>	<b>Wynagrodzenie</b>
Prezes Rady Nadzorczej	Bogusław Wypychewicz	213,8 tys. zł.
Zastępca Prezesa Rady Nadzorczej	Małgorzata Wypychewicz	169,4 tys. zł.
Członek Rady Nadzorczej	Krzysztof Jamróż	225,0 tys. zł.
Członek Rady Nadzorczej	Tomasz Stępień	223,0 tys. zł.
Członek Rady Nadzorczej	Piotr Kukurba	42,0 tys. zł.

Różnica w wynagrodzeniach poszczególnych członków Rady Nadzorczej wynika z faktu, iż część ze wskazanych osób jest zatrudniona w Spółce na stanowiskach, dla których przewidziane są zróżnicowane wynagrodzenia. Różnica wynika również z faktu, iż część członków Rady Nadzorczej nie jest zatrudniona w ZPUE S.A.

### 3.1.2 Wynagrodzenia osób zarządzających i prokurentów w ZPUE S.A.

Łączna wartość wynagrodzeń i nagród członków Zarządu, otrzymanych w 2014 r. z tytułu pełnienia funkcji w organie zarządzającym oraz z tytułu umów o pracę, wyniosła 954,2 tys. zł.

W 2014 roku nie zostało wypłacone członkom Zarządu wynagrodzenie w formie opcji na akcje. Przepisy korporacyjne Spółki nie przewidują uprawnień dla członków Zarządu do otrzymania wynagrodzenia w formie opcji na akcje.

Spółka ani jej podmioty zależne nie przyznały członkom Zarządu świadczeń w naturze. Osoby te mogą korzystać z samochodów służbowych zarówno dla celów służbowych, jak i prywatnych – w Spółce wdrożone zostały przepisy wewnętrzne dotyczące wykorzystania samochodów dla celów prywatnych, których

konsekwencją jest wnoszenie przez osoby korzystające z samochodów służbowych (nie tylko członków Zarządu) stosownych opłat.

Tabela 2. Wynagrodzenia Członków Zarządu w 2014 roku

<b>Pełniona funkcja</b>	<b>Imię i nazwisko</b>	<b>Wynagrodzenie</b>
Prezes Zarządu	Andrzej Grzybek	360,4 tys. zł.
Członek Zarządu (w okresie 1.01.2014-31.10.2014)	Stanisław Toborek	274,2 tys. zł.
Członek Zarządu	Mariusz Synowiec	319,6 tys. zł.

Różnica w wynagrodzeniach poszczególnych członków Zarządu powstała w wyniku wdrożonej przez Spółkę polityki wynagradzania osób zarządzających w oparciu o wskaźnik efektywności, który kształtuje się zależnie od osiągniętych wyników przez Spółkę.

Wartość zobowiązań z tytułu pożyczek udzielonych przez ZPUE S.A. osobom zarządzającym oraz prokurentom według stanu na 31.12.2014 r.:

- Prokurent Iwona Dobosz – 22 533,33 zł.

Wyżej wskazana pożyczka, udzielona jest z Zakładowego Funduszu Świadczeń Socjalnych, gdzie pożyczki oprocentowane są w wysokości 4,5 punktów procentowych w stosunku rocznym, liczonego od kwoty pożyczki. Oprocentowanie płacone jest w terminach płatności rat. Pożyczki są spłacane przez określony czas (4-5 lat), w równych miesięcznych ratach, płatnych do 10 dnia każdego miesiąca. Pożyczki mogą być spłacone w całości przed terminem wymagalności.

Spółka nie zawierała umów z osobami zarządzającymi, które przewidywałyby jakąkolwiek rekompensatę w przypadku ich rezygnacji, zwolnienia z zajmowanego stanowiska bez względu na przyczynę takiej decyzji.

Łączna wartość wynagrodzeń i nagród prokurentów, otrzymanych w 2014 r. z tytułu pełnienia funkcji oraz z tytułu umów o pracę, wyniosła 549,1 tys. zł.

W 2014 roku nie zostało wypłacone prokurentom wynagrodzenie w formie opcji na akcje. Przepisy korporacyjne Spółki nie przewidują uprawnienia dla prokurentów do otrzymania wynagrodzenia w formie opcji na akcje. Prokurenci nie otrzymywali żadnych świadczeń w naturze ani ze Spółki ani z jej podmiotów zależnych. Niektórzy z prokurentów korzystają z samochodów służbowych zarówno dla celów służbowych, jak i prywatnych. W Spółce wdrożone zostały przepisy wewnętrzne dotyczące wykorzystania samochodów dla celów prywatnych, których konsekwencją jest wnoszenie przez osoby korzystające z samochodów służbowych stosownych opłat.

Tabela 3. Wynagrodzenia Prokurentów według stanu na 31.12.2014 r.

<b>Pełniona funkcja</b>	<b>Imię i nazwisko</b>	<b>Wynagrodzenie (brutto)</b>
Prokurent	Piotr Zawadzki	2,4 tys. zł.
Prokurent	Katarzyna Kusa	2,4 tys. zł.
Prokurent	Iwona Dobosz	250,6 tys. zł.
Prokurent	Henryk Arkit	2,2 tys. zł.
Prokurent	Jadwiga Zawisza	2,4 tys. zł.
Prokurent	Wojciech Pyka	2,4 tys. zł.
Prokurent	Dariusz Górski	134,4 tys. zł.
Prokurent (1.01.2014 - 31.05.2014)	Krzysztof Prus	Poniżej 1 tys. zł
Prokurent (1.06.2014 - 31.12.2014)	Przemysław Kozłowski	70,0 tys. zł
Prokurent (3.11.2014 - 31.12.2014)	Maciej Naparty	41,2 tys. zł
Prokurent (3.11.2014 - 31.12.2014)	Stanisław Toborek	40,1 tys. zł

Różnica w wynagrodzeniach poszczególnych Prokurentów powstała w wyniku wdrożonej przez Spółkę polityki wynagradzania osób zarządzających w oparciu o wskaźnik efektywności, który kształtuje się zależnie od osiągniętych wyników przez Spółkę. Różnica w wynagrodzeniach wynika również z faktu, iż część prokurentów nie jest zatrudniona na umowę o pracę przez ZPUE S.A.



### 3.1.3 Wynagrodzenia osób nadzorujących, zarządzających oraz prokurentów w spółkach zależnych

Niektórzy Członkowie Rady Nadzorczej ZPUE S.A. w okresie sprawozdawczym otrzymywali wynagrodzenia ze spółek zależnych z tytułu pełnienia funkcji członków organów nadzorczych w tych spółkach.

Ze spółki ZPUE Gliwice sp. z o.o. z siedzibą w Gliwicach, z tytułu pełnienia funkcji członków Rady Nadzorczej otrzymali wynagrodzenie w następującej wysokości: Pan Tomasz Stępień – 19,2 tys. zł. brutto, Pan Krzysztof Jamróz – 18 tys. zł. brutto. Osoby zasiadające w Radzie Nadzorczej spółki ZPUE Katowice S.A. z siedzibą w Katowicach z tytułu pełnienia funkcji w tej radzie otrzymali wynagrodzenie w następującej wysokości: Pan Tomasz Stępień – 18 tys. zł. brutto, Pan Krzysztof Jamróz – 19,2 tys. zł. brutto.

Z racji pełnienia funkcji członków Rady Nadzorczej spółki ZPUE Poles sp. z o.o. z siedzibą we Włoszczowie otrzymali wynagrodzenie w następującej wysokości: Pan Bogusław Wypychewicz – 23,4 tys. zł. brutto, Pani Małgorzata Wypychewicz – 19,2 tys. zł. brutto.

Pozostali członkowie Rady Nadzorczej ZPUE S.A. nie otrzymywali w roku 2014 wynagrodzenia ze spółek zależnych z tytułu pełnienia funkcji w ich władzach

W 2014 roku Spółka nie wypłaciła członkom Rady Nadzorczej wynagrodzenia w formie opcji na akcje. Przepisy korporacyjne Spółki nie przewidują uprawnienia dla członków Rady Nadzorczej do otrzymania wynagrodzenia w formie opcji na akcje.

Spółka ani jej podmioty zależne nie przyznały powyższym osobom świadczeń w naturze. Członkowie Rady Nadzorczej nie korzystali z samochodów służbowych.

W roku 2014, z tytułu pełnienia funkcji w organach spółek zależnych, członkowie Zarządu ZPUE S.A. otrzymywali ze spółek zależnych określone wynagrodzenie.

I tak, z tytułu pełnienia funkcji w radzie nadzorczej spółki ZPUE Gliwice sp. z o.o. w Gliwicach otrzymali wynagrodzenie: Pan Andrzej Grzybek – 23,4 tys. zł. brutto, Pan Stanisław Toborek – 18,0 tys. zł. brutto.

Tytułem pełnienia funkcji w radzie nadzorczej spółki ZPUE Katowice S.A. z siedzibą w Katowicach otrzymali wynagrodzenie: Pan Andrzej Grzybek – 23,4 tys. zł. brutto, Pan Mariusz Synowiec – 18,0 tys. zł. brutto.

Pan Mariusz Synowiec z tytułu pełnienia funkcji prezesa zarządu spółki ZPUE Tools sp. z o.o. z siedzibą we Włoszczowie otrzymał w 2014 r. wynagrodzenie w wysokości 12,0 tys. zł. brutto.

Pan Stanisław Toborek z tytułu pełnienia funkcji prezesa zarządu spółki ZPUE Poles sp. z o.o. z siedzibą we Włoszczowie otrzymał w 2014 r. wynagrodzenie w wysokości 12,0 tys. zł. brutto.

W 2014 roku nie zostało wypłacone członkom Zarządu wynagrodzenie w formie opcji na akcje. Przepisy korporacyjne Spółki nie przewidują uprawnienia dla członków Zarządu do otrzymania wynagrodzenia w formie opcji na akcje.

Spółka ani jej podmioty zależne nie przyznały członkom Zarządu świadczeń w naturze. Osoby te mogą korzystać z samochodów służbowych zarówno dla celów służbowych, jak i prywatnych – w Spółce wdrożone zostały przepisy wewnętrzne dotyczące wykorzystania samochodów dla celów prywatnych, których konsekwencją jest wnoszenie przez osoby korzystające z samochodów służbowych (nie tylko członków Zarządu) stosownych opłat.

Niektórzy prokurenci otrzymali w roku 2014 wynagrodzenia ze spółek zależnych z tytułu pełnienia funkcji we władzach tych spółek.

Z racji pełnienia funkcji członka rady nadzorczej w spółce ZPUE Gliwice sp. z o.o. w Gliwicach, Pani Iwona Dobosz otrzymała wynagrodzenie w wysokości 18,0 tys. zł brutto.

Tytułem pełnienia funkcji członków rady nadzorczej spółki ZPUE Katowice S.A. z siedzibą w Katowicach. następujący prokurenci Spółki otrzymywali wynagrodzenie: Pani Iwona Dobosz – 18 tys. zł brutto.

Tytułem udzielonej prokury przez zarząd spółki ZPUE Tools sp. z o.o. z siedzibą we Włoszczowie Pan Wojciech Pyka otrzymał wynagrodzenie w wysokości 2,4 tys. zł. brutto.

W związku z posiadaniem prokury w spółce ZPUE Poles sp. z o.o. z siedzibą we Włoszczowie Pan Wojciech Pyka otrzymał wynagrodzenie w wysokości 2,4 tys. zł. brutto.

W związku z posiadaniem prokury w spółce ZPUE Holding sp. z o.o. z siedzibą we Włoszczowie Pan Henryk Arkit otrzymał wynagrodzenie w wysokości 2,0 tys. zł. brutto.

W spółce ZPUE Holding sp. z o.o. z siedzibą we Włoszczowie, z tytułu umowy o pracę wynagrodzenie otrzymywali pełniący funkcje we władzach tej spółki: Pan Piotr Zawadzki – 193,6 tys. zł. brutto, Pan Krzysztof Prus (w okresie 1.01.2014 - 31.05.2014) – 41,9 tys. zł. brutto, Pan Wojciech Pyka – 162,1 tys. zł. brutto, Pan Przemysław Kozłowski (w okresie 14.04.2014 – 31.12.2014) – 171,4 tys. zł. brutto.



Pozostali prokurenci ZPUE S.A. nie otrzymali w roku 2014 wynagrodzenia ze spółek zależnych z tytułu pełnienia funkcji w ich władzach.

W 2014 roku nie zostało wypłacone prokurentom wynagrodzenie w formie opcji na akcje. Przepisy korporacyjne Spółki nie przewidują uprawnienia dla prokurentów do otrzymania wynagrodzenia w formie opcji na akcje.

Prokurenci nie otrzymywali żadnych świadczeń w naturze ani ze Spółki ani z jej podmiotów zależnych. Niektórzy z prokurentów korzystają z samochodów służbowych zarówno dla celów służbowych, jak i prywatnych – w Spółce wdrożone zostały przepisy wewnętrzne dotyczące wykorzystania samochodów dla celów prywatnych, których konsekwencją jest wnoszenie przez osoby korzystające z samochodów służbowych stosownych opłat.

#### 4. INWESTYCJE

Poniesione nakłady inwestycyjne w 2014 roku wyniosły 36 082 tys. zł. Inwestycje ukierunkowane były głównie na zwiększenie mocy produkcyjnych. Inwestycje w środki trwałe wyniosły 12 139 tys. zł., na wartości niematerialne 167 tys. zł., na prace badawczo-rozwojowe: 3 063 tys. zł. i na zakup udziałów: 20 713 tys. zł.

Inwestycje w 2014 roku związane były z:

- zakupem udziałów – 20 713 tys. zł.
- zakupem gruntów – 1 101 tys. zł.
- zakupem budynków i budowli – 6 854 tys. zł.
- zakupem maszyn i urządzeń – 2 717 tys. zł.
- wydatkami na środki transportu – 838 tys. zł.
- wydatki na inne środki trwałe – 629 tys. zł.
- wartościami niematerialnymi i prawnymi – 167 tys. zł.
- pracami badawczo-rozwojowymi – 3 063 tys. zł.

Najważniejszymi zadaniami inwestycyjnymi realizowanymi w 2014 roku były w obrębie nakładów na środki trwałe były:

- zakup gruntów – 1 101 tys. zł.
- rozbudowa hali suwnic – 1 256 tys. zł.,
- rozbudowa hali słupów wirowanych wraz z infrastrukturą – 2 035 tys. zł.
- rozbudowa hali magazynowo-produkcyjnej – 812 tys. zł.
- budowa hali montażu stacji nasłupowych – 457 tys. zł.
- Budowa hali betoniarni – 403 tys. zł.
- zakup środków transportu – 838 tys. zł.
- inwestycje związane z odtworzeniem parku maszynowego – 3 346 tys. zł.,
- pozostałe – 1 891 tys. zł.,

Wartość inwestycji zaplanowana na 2015 rok wynosi 33 833 tys. zł. Inwestycje związane będą z:

- zakupem gruntów – ok. 1 600 tys. zł.
- zakupem budynków i budowli – ok. 13 302 tys. zł.
- zakupem maszyn i urządzeń – ok. 10 966 tys. zł.
- wydatkami na środki transportu – ok. 2 455 tys. zł.
- wydatki na inne środki trwałe – ok. 1 060 tys. zł.
- wartościami niematerialnymi i prawnymi – ok. 2 752 tys. zł.
- pracami badawczo-rozwojowymi – ok. 1 698 tys. zł.

Źródłem finansowania wymienionych inwestycji będą środki własne Grupy.

#### 5. PROGNOZA WYNIKÓW FINANSOWYCH

Zarząd ZPUE S.A. nie podaje do publicznej wiadomości prognoz finansowych dla ZPUE S.A. oraz dla Grupy Kapitałowej ZPUE S.A. Przyjęto zasadę przedstawiania inwestorom wyłącznie rzeczywistych wyników osiągniętych przez Spółki.

## 6. AKCJE I UDZIAŁY W ZPUE S.A. ORAZ W JEDNOSTKACH POWIĄZANYCH BĘDĄCE W POSIADANIU OSÓB NADZORUJĄCYCH

Zestawienie zmian w stanie posiadania akcji oraz uprawnień do ich nabycia (opcji) przez osoby nadzorujące według stanu na dzień 23.03.2015 r. oraz zmian w strukturze własności akcji w okresie od przekazania ostatniego raportu okresowego, tj. od dnia 14.11.2014 r. przedstawia tabela poniżej.

Tabela 4. Akcje będące w posiadaniu osób nadzorujących.

Akcjonariusz	Liczba i rodzaj akcji (stan na 23.03.2015 r.)	Liczba i rodzaj akcji (stan na 14.11.2014 r.)
KORONEA INVESTMENT S.à r.l. (podmiotem dominującym wobec KORONEA INVESTMENT S.à r.l. jest	100 000 akcji imiennych uprzywilejowanych serii A 600 352 akcji zwykłych na okaziciela	100 000 akcji imiennych uprzywilejowanych serii A 600 352 akcji zwykłych na okaziciela
Michał Wypychewicz	411 akcji zwykłych na okaziciela	-
Tomasz Gajos	-	-
Piotr Kukurba	-	-

## 7. AKCJE SPÓŁKI BĘDĄCE W POSIADANIU OSÓB ZARZĄDZAJĄCYCH

Zmiany w stanie posiadania akcji, udziałów, przydzielonych akcji oraz uprawnień do ich nabycia (opcji) przez osoby zarządzające oraz prokurentów według stanu na dzień 23.03.2015 r. oraz zmian w strukturze własności akcji w okresie od przekazania ostatniego raportu okresowego, tj. od dnia 14.11.2014 r. przedstawia tabela poniżej.

Tabela 5. Akcje, będące w posiadaniu osób zarządzających oraz prokurentów.

Akcjonariusz	Liczba i rodzaj akcji (stan na 23.03.2015 r.)	Liczba i rodzaj akcji (stan na 14.11.2014 r.)
Andrzej Grzybek	1 000 akcji zwykłych na okaziciela	1 000 akcji zwykłych na okaziciela
Tomasz Stępień	1 524 akcji zwykłych na okaziciela	1 524 akcji zwykłych na okaziciela
Piotr Zawadzki	3 000 akcji zwykłych na okaziciela	3 000 akcji zwykłych na okaziciela
Henryk Arkit	176 akcji zwykłych na okaziciela	176 akcji zwykłych na okaziciela
Dariusz Górski	299 akcji zwykłych na okaziciela	299 akcji zwykłych na okaziciela
Stanisław Toborek	343 akcji zwykłych na okaziciela	343 akcji zwykłych na okaziciela

Członkowie Zarządu oraz Rady Nadzorczej ZPUE S.A. nie posiadają bezpośrednio udziałów w spółkach zależnych.

## 8. EMISJE PAPIERÓW WARTOŚCIOWYCH

W roku 2014 nie przeprowadzano emisji papierów wartościowych.

## 9. DYWIDENDA

Zarząd ZPUE S.A., na mocy Uchwały Nr 1/04/2014 z dnia 4 kwietnia 2014 roku, rekomendował Walnemu Zgromadzeniu Akcjonariuszy przeznaczenie 41,76 % osiągniętego rocznego zysku netto ZPUE S.A. za rok 2013 na poziomie skonsolidowanym, tj. kwoty 17.396.012,38 zł. (słownie: siedemnaście milionów trzysta dziewięćdziesiąt sześć tysięcy dwanaście złotych trzydzieści osiem groszy) na wypłatę dywidendy akcjonariuszom ZPUE S.A., co oznaczało wypłatę 12,38 zł. (słownie: dwanaście złotych trzydzieści osiem

groszy) na każdą akcję zwykłą oraz wypłatę 13,02 zł. (słownie: trzynaście złotych dwa grosze) na każdą akcję uprzywilejowaną.





Zwyczajne Walne Zgromadzenie Akcjonariuszy ZPUE S.A. w dniu 5 maja 2014 roku podjęło Uchwałę Nr 7/05/2014 w przedmiocie przeznaczenia części zysku netto wypracowanego przez ZPUE S.A. w roku 2013 w kwocie 17.396.012,38 zł. (słownie: siedemnaście milionów trzysta dziewięćdziesiąt sześć tysięcy dwaście złotych trzydzieści osiem groszy) na wypłatę dywidendy akcjonariuszom ZPUE S.A. Wysokość dywidendy na każdą akcję zwykłą wyniosła 12,38 zł. (słownie: dwanaście złotych trzydzieści osiem groszy), a na każdą akcję uprzywilejowaną 13,02 zł. (słownie: trzynaście złotych dwa grosze).

Dywidenda została wypłacona akcjonariuszom w całości w dniu 13 czerwca 2014 roku. Prawo do dywidendy uzyskali akcjonariusze posiadający akcje ZPUE S.A. w dniu 23 maja 2014 roku (dzień dywidendy). Do wypłaty dywidendy uprawnionych było 100.000 akcji imiennych uprzywilejowanych serii A, 1.300.000 akcji zwykłych na okaziciela serii A, B, C, D, E, F oraz 1 akcja zwykła imienna serii G.

## 10. NAGRODY, WYRÓŻNIENIA

- ZPUE SA

2014.02	Diamenty miesięcznika Forbes 2014	I miejsce w rankingu miesięcznika Forbes DIAMENTY FORBESA 2014 W kategorii firm o poziomie przychodów powyżej 250 mln PLN w woj. świętokrzyskim	
2014.05.13	Międzynarodowe Targi Energetyki EXPOPOWER 2014	Złoty Medal Automatyczny wyłącznik napowietrzny Reklozer RC-27	

			
2014.09.15	Międzynarodowe Energetyczne targi Bielskie „Energetab 2014”	Brązowy Medal za produkt: Autonomiczne złącze kablowe SN typu ZK-SN dedykowane do SmartGrid - zdalne monitorowanie oraz sterowanie	
2014.09.15	Miesięcznik Energetyka podczas „Energetab 2014”	Puchar redakcji miesięcznika Energetyka za aranżację stoiska	
2014.10.27	Rzeczpospolita	„Dobra Firma 2014” Nagroda dla najdynamiczniejszej firmy z Listy 2000	

## 11. ZATRUDNIENIE

Na dzień 31.12.2014 roku w Grupie Kapitałowej ZPUE S.A. zatrudnionych było 2.081 osób.

- Pracownicy zatrudnieni na stanowiskach robotniczych – 1.465 osób,
- Pracownicy zatrudnieni na stanowiskach nierobotniczych – 616 osób.

Przeciętne zatrudnienie w 2014 roku wyniosło 2.000,67 etatu.

Wykres 1. Struktura zatrudnienia według stanowisk - według stanu na dzień 31.12.2014 r.

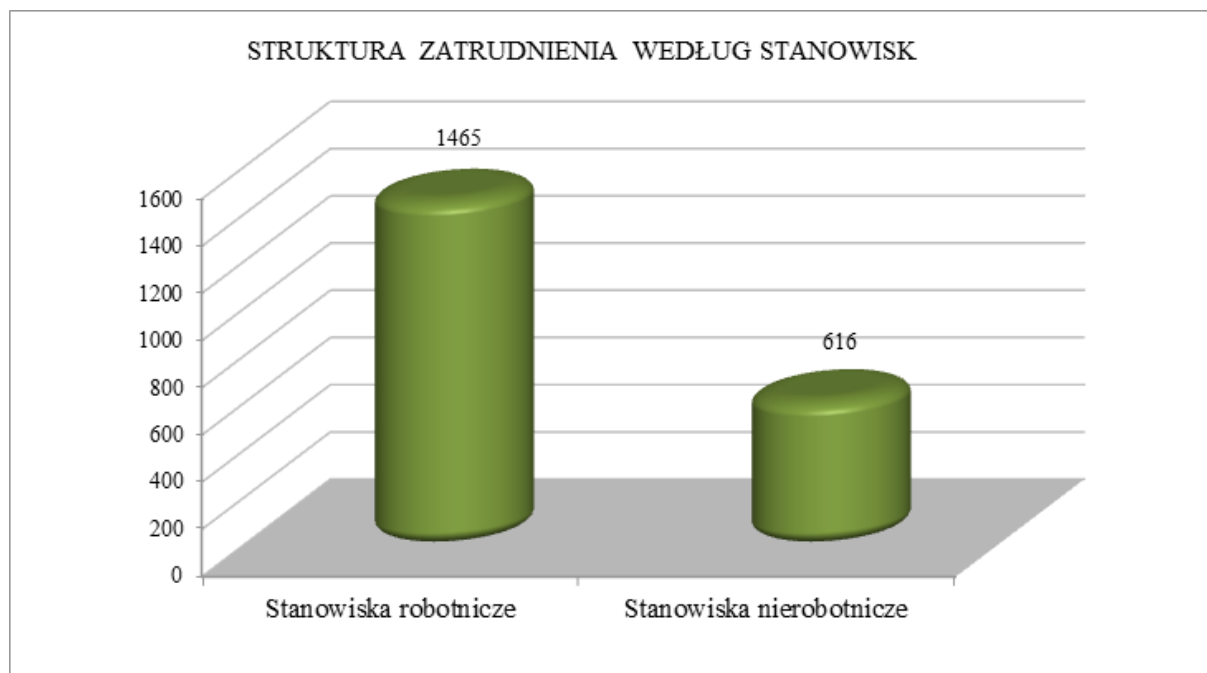


Tabela 6. Struktura zatrudnienia według stanowisk robotniczych i nierobotniczych – w 2014 roku.

<b>Zatrudnienie na stanowiskach robotniczych:</b>	
➤ brygadzysta	57 osób
➤ betoniarz-zbrojarz	125 osób
➤ elektryk	337 osób
➤ elektroautomatyk	55 osób
➤ elektromechanik	17 osób
➤ kierowca	8 osób
➤ instruktor praktycznej nauki zawodu	5 osób
➤ lakiernik	25 osób
➤ lakierni grawer	2 osoby
➤ ładowacz	25 osób
➤ mechanik	13 osób
➤ mistrz produkcji	4 osoby
➤ monter aparatury	172 osoby
➤ pozostali monterzy	1 osoba
➤ operator maszyn i urządzeń	201 osób
➤ operator wózka widłowego	2 osoby
➤ pracownik gospodarczy	59 osób
➤ technolog robót wykończeniowych	50 osób
➤ tokarz-frezer	6 osób
➤ spawacz	12 osób
➤ ślusarz	95 osób
➤ ślusarz-spawacz	83 osoby
➤ z-ca brygadzysty	26 osób
➤ wydawca narzędzi	1 osoba
➤ specjalista ds. kontroli	11 osób
➤ specjalista ds. zaopatrzenia	2 osoby
➤ specjalista referent w dziale produkcyjnym	15 osób
➤ monter wyrobów z tworzyw sztucznych	42 osoby
➤ stolarz	1 osoba

➤ magazynier	13 osób
<b>Razem:</b>	<b>1.465 osób</b>
<b>Zatrudnienie na stanowiskach nierobotniczych:</b>	
➤ zarząd	8 osób
➤ doradca zarządu	6 osób
➤ dyrektorzy	12 osób
➤ dyrektorzy regionalni	8 osób
➤ dyrektorzy techniczno-handlowi	11 osób
➤ kierownicy	76 osób
➤ z-ca kierownika	3 osoby
➤ analityk finansowy	1 osoba
➤ inżynier sprzedaży	2 osoby
➤ kontroler finansowy	1 osoba
➤ mistrzowie	16 osób
➤ specjaliści	314 osób
➤ radca prawny	1 osoba
➤ referenci	31 osób
➤ doradca techniczno-handlowy	40 osób
➤ projektant	30 osób
➤ technolog	47 osób
➤ programista	9 osób
<b>Razem:</b>	<b>616 osób</b>

Wykres 2. Struktura zatrudnienia według wieku.

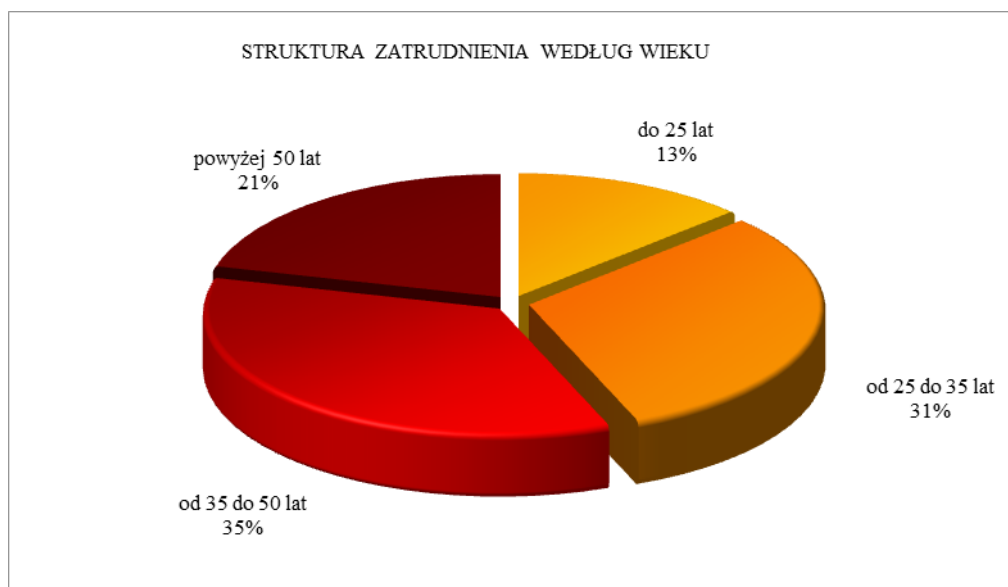


Tabela 7. Struktura zatrudnienia według wieku na dzień 31.12.2014 r.

Wiek pracowników	Liczba pracowników	Struktura %
do 25 lat	263	13%
od 25 do 35 lat	650	31%
od 35 do 50 lat	727	35%
powyżej 50 lat	441	21%
<b>Ogółem</b>	<b>2 081</b>	<b>100%</b>



Wykres 3. Struktura zatrudnienia według wykształcenia.



Tabela 8. Struktura zatrudnienia wg wykształcenia na dzień 31.12.2014 r.

Lp.	Wykształcenie	Liczba pracowników	Struktura %
1.	Wyższe	551	27%
2.	Średnie	819	39%
3.	Zasadnicze zawodowe	601	29%
4.	Podstawowe	110	5%
<b>Ogółem</b>		<b>2 081</b>	<b>100%</b>

## 12. RYNKI ZBYTU, ŹRÓDŁA ZAOPATRZENIA, UZALEŻNIENIE OD ODBIORCÓW I DOSTAWCÓW

W 2014 roku w porównaniu z rokiem poprzednim nastąpiła zmiana struktury sprzedaży na rynkach sprzedaży. Zmniejszeniu uległ udział sprzedaży przemysłu o -4,31 pkt proc. oraz udział sprzedaży pozostałej o -2,45 pkt proc. Wzrósł natomiast udział sprzedaży budownictwa o +3,83 pkt proc. oraz energetyki o 2,92 pkt proc.

Wykres 4. Struktura sprzedaży według grup odbiorców.

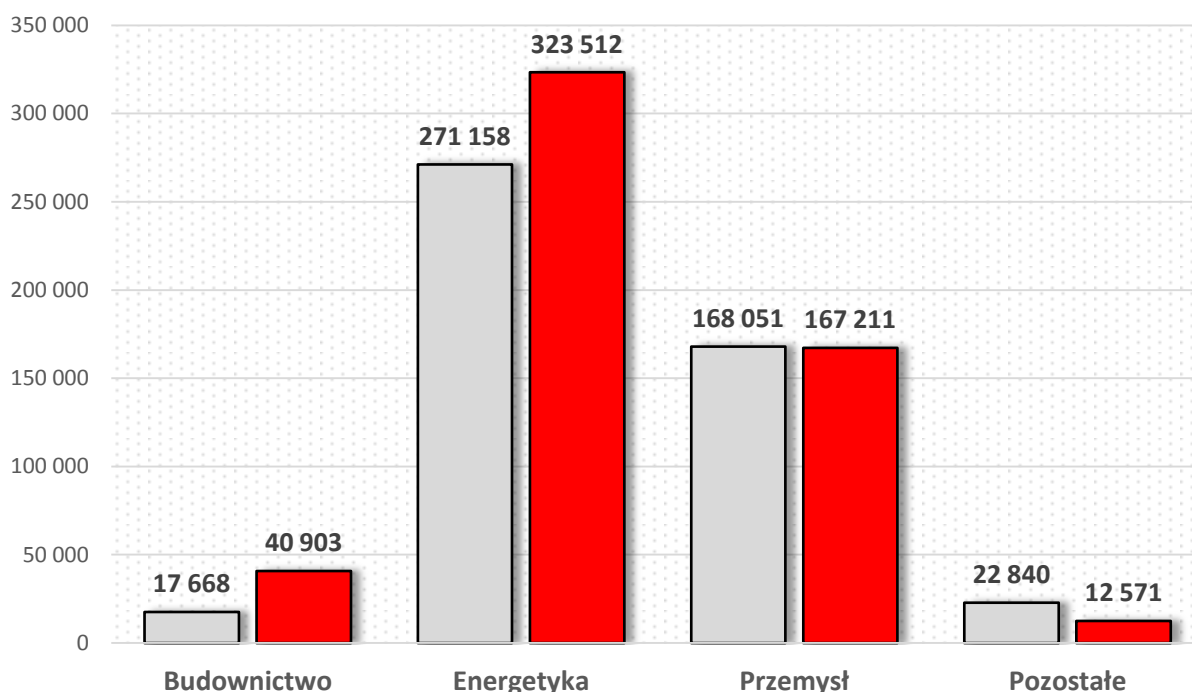


Tabela 9. Struktura sprzedaży Grupy Kapitałowej ZPUE S.A. w 2014 i 2013 roku wg grup odbiorców.

<b>GRUPA ENERGETYCZNA</b>						
<i>w tys. zł</i>	<b>2013</b>	<i>Struktura</i>	<b>2014</b>	<i>Struktura</i>	<i>Zmiana struktury</i>	<i>Dynamika</i>
<b>Budownictwo</b>	17 668	3,68%	40 903	7,52%	3,83%	131,51%
<b>Energetyka</b>	271 158	56,52%	323 512	59,45%	2,92%	19,31%
<b>Przemysł</b>	168 051	35,03%	167 211	30,73%	-4,31%	-0,50%
<b>Pozostałe</b>	22 840	4,76%	12 571	2,31%	-2,45%	-44,96%
<b>Sprzedaż końcowa</b>	<b>479 717</b>	<b>100,00%</b>	<b>544 197</b>	<b>100,00%</b>		<b>13,44%</b>

W strukturze sprzedaży Grupy Kapitałowej ZPUE S.A. w 2014 r. według rynków zbytu, dominowała sprzedaż krajowa – razem wyniosła 482 580 tys. zł, co stanowiło około 88,68% ogółu sprzedaży. Wartość eksportu bezpośredniego osiągnęła odpowiednio: 61 617 tys. zł i stanowiła 11,32% ogółu sprzedaży. Eksport dotyczył przede wszystkim sprzedaży stacji kontenerowych oraz rozdzielnic średniego napięcia na rynek: rosyjski, białoruski, słowacki, łotewski, holenderski, czeski, ukraiński, rumuński, węgierski oraz niemiecki.

Prowadzona polityka zaopatrzeniowa oparta jest na współpracy z dostawcami wiarygodnymi, o stabilnej pozycji. Z dostawcami strategicznymi spółki z Grupy Kapitałowej ZPUE S.A. zawarły umowy o współpracy regulujące wszelkie prawa i obowiązki obu stron.

W 2014 roku kontynuowano działania zmierzające do obniżenia kosztów zakupu oraz utrzymania właściwego poziomu zaopatrzenia materiałowego. Zakupy materiałów dokonywane są w przeważającej części na rynku krajowym, ale również na rynkach krajów Unii Europejskiej.

Spółki z Grupy Kapitałowej ZPUE S.A. nie są uzależnione, w znaczącym stopniu, od żadnego z dostawców. Udział żadnego odbiorcy ani żadnego dostawcy nie przekroczył 10% przychodów ze sprzedaży w Grupie.

### 13. SPRZEDAŻ

Wszystkie podmioty tworzące Grupę Kapitałową ZPUE S.A. są producentami urządzeń elektroenergetycznych do przesyłu energii. Asortyment produkowanych wyrobów obejmuje:

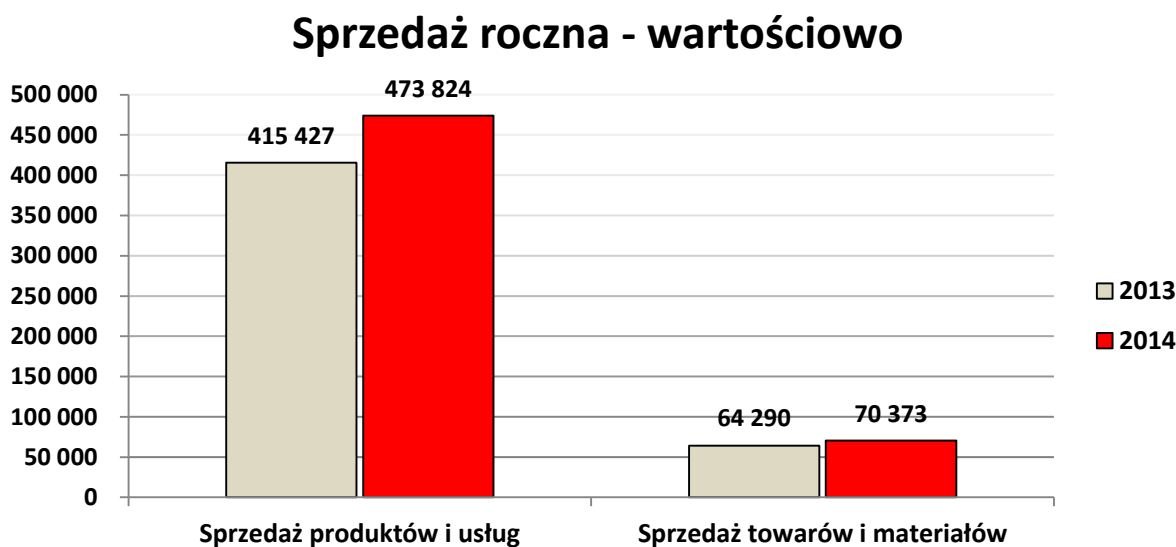
- kontenerowe stacje transformatorowe,
- rozdzielnice średniego napięcia,
- rozdzielnice niskiego napięcia,
- słupowe stacje transformatorowe,
- rozłączniki i odłączniki średniego napięcia,
- konstrukcje energetyczne,
- żerdzie wirowane
- obudowy i złącza kablowo-pomiarowe.

Kluczową pozycją sprzedaży Grupy Kapitałowej ZPUE S.A. są kontenerowe stacje transformatorowe. Służą one do przesyłu energii średnich i niskich napięć. Obudowy tych stacji wykonane są z betonu lub aluminium.

Istotnym asortymentem są również rozdzielnice średniego i niskiego napięcia, będące elementem wyposażenia stacji transformatorowych. Rozdzielnice służą do przesyłu energii, stanowią zabezpieczenie urządzeń elektrycznych przed skutkami zwarć i przepięć.

Sprzedaż Grupy Kapitałowej ZPUE S.A. w 2014 r. osiągnęła wartość 544 197 tys. zł. Na sprzedaż tą składały się następujące grupy asortymentowe: sprzedaż produktów i usług: 473 824 tys. zł. (87,07% sprzedaży Spółki) oraz sprzedaż towarów i materiałów 70 373 tys. zł. (12,93%).

Wykres 5. Struktura asortymentowa ogółu sprzedaży w 2014 roku.



Wartość sprzedaży ogółem wzrosła w 2014 r. w stosunku do roku poprzedniego o 13,44%. Struktura sprzedaży również uległa zmianom. Sprzedaż produktów i usług w 2014 r. wzrosła o 14,06% w porównaniu z rokiem 2013. Sprzedaż towarów i materiałów również wzrosła o 9,46% w stosunku do 2013 roku. W strukturze całej sprzedaży za 2014 r. procentowy udział sprzedaży produktów i usług wyniósł 87,07%, a udział sprzedaży towarów i materiałów wyniósł 12,93%.

Tabela 10. Struktura sprzedaży Grupy Kapitałowej ZPUE S.A. w 2014 r. i 2013 r.

Lp.	Wyszczególnienie	Wartość 2013 (w tys. zł.)	Udział w sprzedaży (%)	Wartość 2014 (w tys. zł.)	Udział w sprzedaży (%)
<b>I.</b>	<b>Sprzedaż produktów i usług</b>	<b>415 427</b>	<b>86,60%</b>	<b>473 824</b>	<b>87,07%</b>
1.	Kontenerowe stacje transformatorowe	151 482	31,58%	158 520	29,13%

2. Rozdzielnice średniego napięcia	77 043	16,06%	86 484	15,89%
3. Rozdzielnica niskiego napięcia	51 580	10,75%	43 359	7,97%
4. Złącza kablowe nN	18 623	3,88%	26 181	4,81%
5. Rozdzielnice stacyjne	6 111	1,27%	7 775	1,43%
6. Słupowe stacje transformatorowe	4 637	0,97%	4 915	0,90%
7. Stanowiska słupowe	24 551	5,12%	42 779	7,86%
8. Konstrukcje energetyczne	5 527	1,15%	5 532	1,02%
9. Rozłączniki i odłączniki	8 245	1,72%	9 956	1,83%
10. Obudowy ZK nN	5 115	1,07%	4 757	0,87%
11. Żerdzie	14 521	3,03%	13 298	2,44%
12. Pozostałe produkty i usługi	47 992	10,00%	70 268	12,91%
<b>II. Sprzedaż towarów i materiałów</b>	<b>64 290</b>	<b>13,40%</b>	<b>70 373</b>	<b>12,93%</b>
1. Żerdzie	0	0,00%	3 011	0,55%
2. Transformatory	26 975	5,62%	38 204	7,02%
3. Izolatory	1 362	0,28%	1 245	0,23%
4. Wkładki bezpiecznikowe	336	0,07%	475	0,09%
5. Inne materiały do odsprzedaży	35 617	7,42%	27 438	5,04%
<b>SPRZEDAŻ OGÓLEM</b>	<b>479 717</b>	<b>100,00%</b>	<b>544 197</b>	<b>100,00%</b>

Grupa dla celów sprawozdawczych prezentuje strukturę przychodów również wg. segmentów operacyjnych, w ramach których zostało zdefiniowanych pięć segmentów. Sposób przeprowadzenia segmentacji oraz prezentacja segmentów operacyjnych została zamieszczona w nocie do sprawozdania skonsolidowanego.

## 14. ZNACZĄCE UMOWY DLA DZIAŁALNOŚCI EMITENTA

### 14.1 Umowy sprzedaży i zakupów produktów i usług oraz umowy współpracy

Współpraca z kontrahentami jest realizowana na podstawie jednorazowych zamówień bądź na podstawie wieloletnich umów współpracy.

ZPUE S.A. informuje w swoich raportach bieżących o zawieraniu umów znaczących w rozumieniu Rozporządzenia Ministra Finansów z dnia 19 lutego 2009 r. w sprawie informacji bieżących i okresowych przekazywanych przez emitentów papierów wartościowych oraz warunków uznawania za równoważne informacji wymaganych przepisami prawa państwa niebędącego państwem członkowskim – raporty są zamieszczane na stronie internetowej ZPUE S.A.: <http://www.zpue.pl/raporty-biezace.html>.

W roku 2014 ZPUE S.A. nie zawarła umowy w zakresie sprzedaży produktów i usług oraz umowy współpracy, której wartość przekroczyła wysokość 10% kapitałów własnych emitenta.

### 14.2 Umowy dotyczące pozyskania finansowania z funduszy europejskich

- Z końcem 2014 roku zakończyła się realizacja projektu ZPUE S.A. pt. „Typoszereg kompaktowych rozdzielnic SN w izolacji suchego powietrza” (dalej: Projekt) w ramach Programu Operacyjnego Innowacyjna Gospodarka, 2007-2013 Działanie 1.4-4.1, objętego dofinansowaniem na podstawie umowy zawartej w dniu 8 lipca 2011 r. pomiędzy ZPUE S.A. a Staropolską Izbę Przemysłowo-Handlową z siedzibą w Kielcach. Wartość realizowanej inwestycji w ramach powyższego Projektu oszacowano na kwotę 4 773 400,00 zł., w tym kwota wydatków kwalifikujących się do objęcia wsparciem związanych z Projektem wyniosła 4 466 500,00 zł. PARP zobowiązał się udzielić dofinansowania na realizację Projektu do maksymalnej wysokości 2 609 265,00 zł., zatem wartość otrzymanego dofinansowania wyniosła 58,42% w stosunku do kwalifikowanej wartości. Celem projektu było opracowanie projektu rozdzielnic kompaktowej SN o wymaganej wytrzymałości dielektrycznej po zastosowaniu suchego powietrza w oparciu o badania polegające na obniżeniu emisji wyładowań z torów prądowych rozdzielnic, z aparatury, przy zachowaniu dotychczasowych gabarytów rozdzielnic izolowanych gazem SF<sub>6</sub>. Jako zabezpieczenie należytego wykonania zobowiązań wynikających z umowy Spółka wystawiła weksel własny *in blanco* wraz z deklaracją wekslową do wysokości przyznanego dofinansowania wraz z odsetkami. Warunki

wynikające z umowy o dofinansowanie nie odbiegały od standardowej umowy związanej z dofinansowaniem projektów w ramach Programu Operacyjnego Innowacyjna Gospodarka.

- W lutym 2015 r. zakończyła się realizacja projektu ZPUE S.A. pt. „Samoczynny napowietrzny wyłącznik próżniowy (autoreklozer) z funkcją automatyki sieciowej „smart grid” w ramach Programu Operacyjnego Innowacyjna Gospodarka 2007 – 2013 Działanie 1.4., objętego dofinansowaniem na podstawie umowy o dofinansowanie z dnia 19.11.2012 r. Wartość dofinansowania stanowiła kwota 2.847.909,00 zł (dwa miliony osiemset czterdzieści siedem tysięcy dziewięćset dziewięć złotych). Łączna wartość projektu kwalifikowana do wsparcia wynosiła 5.008.180,00 zł (pięć milionów osiem tysięcy sto osiemdziesiąt złotych). Zatem wartość otrzymanego dofinansowania wynosiła 56,87%. Projekt polegał na przeprowadzeniu prac badawczych oraz rozwojowych mających na celu stworzenie samoczynnego napowietrznego wyłącznika próżniowego (autoreklozera) z funkcją automatyki sieciowej „smart grid”. Autoreklozer to urządzenie przeznaczone do pracy w trójfazowych sieciach rozdzielczych średniego napięcia (SN), które może być elementem linii napowietrznej lub stacji elektroenergetycznej. Może być również wykorzystywany jako wyłącznik próżniowy samoczynnie separujący wybrany fragment sieci lub uszkodzone rozgałęzienie.

Zarząd ZPUE S.A. uznał w/w umowy o dofinansowanie za istotne z uwagi na znaczenie obu realizowanych projektów, które pozwolą wzbogacić ofertę produktową spółki oraz powinny spowodować wzrost przychodów ze sprzedaży w perspektywie najbliższych lat.

### **14.3 Umowy nabycia akcji/udziałów spółek oraz dotyczące wniesienia akcji i udziałów do ZPUE S.A.**

- W dniu 6 lutego 2014 r. pomiędzy spółką ZPUE S.A., jako kupującym, a spółką ENERGA-OPERATOR S.A. z siedzibą w Gdańsku, jako sprzedawcą, zostały zawarte warunkowe umowy sprzedaży udziałów spółek ENERGA-OPERATOR Produkcja sp. z o.o. z siedzibą w Kaliszu (obecnie ZPUE EOP sp. z o.o.) oraz Przedsiębiorstwo Wielobranżowe Energetyki ELEKTROINSTAL sp. z o.o. z siedzibą w Raciążu (obecnie ZPUE Elektroinstal sp. z o.o.). W wyniku zawarcia powyższych umów sprzedaży, ZPUE S.A. została uprawniona do nabycia 100 % udziałów sprzedawanych spółek, pod warunkiem zawieszającym w postaci uzyskania bezwarunkowej zgody Prezesa UOKiK na koncentrację zgodnie z art. 18 lub art. 20 ust. 2 ustawy o uokik.

W dniu 5 marca 2014 r. spółka ZPUE S.A. otrzymała Decyzję nr DKK-24/2014 z dnia 27 lutego 2014 r. wydaną przez Prezesa UOKiK, wyrażającą zgodę na nabycie od spółki ENERGA-OPERATOR S.A. 100 % udziałów spółki ENERGA-OPERATOR Produkcja sp. z o.o. (obecnie ZPUE EOP sp. z o.o.) oraz 100 % udziałów spółki Przedsiębiorstwo Wielobranżowe Energetyki ELEKTROINSTAL sp. z o.o. (obecnie ZPUE Elektroinstal sp. z o.o.). Tym samym spełnił się warunek zawieszający wskazany w umowach sprzedaży, wobec czego na ZPUE S.A. przeszła własność nabywanych udziałów oraz wszelkie wynikające z nich prawa i obowiązki. Łączna cena sprzedaży udziałów nie przekroczyła wartości 10 % kapitałów własnych Emitenta.

Nabyte spółki są producentami urządzeń do przesyłu energii elektrycznej, czym wpisują się w główny profil działalności Grupy Kapitałowej ZPUE S.A.

Zarząd ZPUE S.A. przekazał do publicznej wiadomości informację o nabyciu w/w udziałów spółek za pośrednictwem portalu internetowego GPW InfoStrefa.

- W dniu 17 kwietnia 2014 r. wpłynęły do Spółki ZPUE S.A. zawiadomienia od KORONEA S.à r.l. oraz KORONEA INVESTMENT S.à r.l., informujące o zmniejszeniu dotychczasowego udziału KORONEA S.à r.l., a jednocześnie zwiększeniu dotychczasowego udziału KORONEA INVESTMENT S.à r.l. w ogólnej liczbie głosów na WZA ZPUE S.A., co nastąpiło w wyniku przeniesienia w dniu 16 kwietnia 2014 r. na podstawie umowy datio in solutum przez KORONEA S.à r.l. na rzecz KORONEA INVESTMENT S.à r.l. 140.001 akcji zwykłych na okaziciela.  
W wyniku dokonania powyższej transakcji przeniesienia akcji:
  - 1) KORONEA S.à r.l. zmniejszyła udział w ogólnej liczbie głosów na walnym zgromadzeniu ZPUE S.A. z dotychczasowego 7,78 % do 0 %,
  - 2) KORONEA INVESTMENT S.à r.l. zwiększyła udział w ogólnej liczbie głosów na walnym zgromadzeniu ZPUE S.A., w związku z czym posiada:

- a) 100.000 akcji imiennych uprzywilejowanych serii A, co stanowi 7,14 % kapitału zakładowego oraz uprawnia do 500.000 głosów, co stanowi 27,78 % udziału w ogólnej liczbie głosów na walnym zgromadzeniu ZPUE S.A.,
  - b) 600.352 akcji na okaziciela, co stanowi 42,88 % kapitału zakładowego i uprawnia do 600.352 głosów, co stanowi 33,35 % udziału w ogólnej liczbie głosów na walnym zgromadzeniu ZPUE S.A.
- tj. łącznie 700.352 akcji, co stanowi 50,03 % kapitału zakładowego Spółki oraz uprawnia do 1.100.352 głosów, co stanowi 61,13 % udziału w ogólnej liczbie głosów na walnym zgromadzeniu Spółki.  
Informacja o powyższej transakcji została opublikowana w raporcie bieżącym nr 7/2014.
- W dniu 16 października 2014 r. pomiędzy spółką ZPUE S.A., jako nabywcą, a spółką KOPEX-Przedsiębiorstwo Budowy Szybów S.A., jako zbywcą, została zawarta umowa zbycia udziałów ZPUE Silesia sp. z o.o., w wyniku której spółka ZPUE S.A. nabyła 19 udziałów w kapitale zakładowym swojej spółki zależnej ZPUE Silesia sp. z o.o., o wartości nominalnej 50 zł. każdy.  
W wyniku zawarcia powyższej umowy ZPUE S.A. posiada łącznie 928.206 udziałów spółki ZPUE Silesia sp. z o.o., o wartości nominalnej 50 zł. każdy, w kapitale zakładowym wynoszącym 46.540.300,00 zł.
  - W dniu 25 lutego 2015 roku, w związku z Uchwałą Nr 3/02/2015 Nadzwyczajnego Zgromadzenia Wspólników ZPUE Holding sp. z o.o. z dnia 25 lutego 2015 roku w sprawie podwyższenia kapitału zakładowego tejże spółki o kwotę 52.500 zł., tj. z kwoty 52.450 zł. do kwoty 104.950 zł., poprzez utworzenie 1050 udziałów, o wartości nominalnej 50 zł. każdy. ZPUE S.A. objęła wszystkie nowoutworzone udziały spółki ZPUE Holding sp. z o.o. za wkład pieniężny w kwocie 4.000.000 zł.  
Na dzień sporządzenia niniejszego raportu podwyższenie kapitału zakładowego spółki ZPUE Holding sp. z o.o. nie zostało jeszcze zarejestrowane przez sąd rejestrowy.

## 15. ZACIĄGNIĘTE KREDYTY, UMOWY POŻYCZKI, GWARANCJE

### 15.1 Umowy finansowe ZPUE S.A.

Znaczące umowy kredytowe oraz aneksy z nimi związane, zawarte w okresie od początku 2014 r. do momentu publikacji niniejszego raportu:

- W dniu 24 kwietnia 2014 roku Spółka ZPUE S.A. zawarła z Bankiem Zachodnim WBK S.A. z siedzibą we Wrocławiu (dalej jako „Bank”), będącym następcą prawnym Kredyt Bank S.A., aneks do umowy o kredyt obrotowy nr 3683273LD20041100 z dnia 21 kwietnia 2011 roku wraz z późniejszymi zmianami (raporty bieżące: nr 11/2011, nr 31/2011, nr 17/2012, nr 11/2013). Na mocy aneksu wprowadzono zmiany do umowy oraz ustanowiono jej nowe brzmienie. Przedmiotowy aneks przewiduje udzielenie kredytu w kwocie 35 000 000,00 zł. (słownie: trzydzieści pięć milionów złotych) według następujących założeń: do kwoty 21 000 000,00 zł. (słownie: dwadzieścia jeden milionów złotych) w terminie do dnia złożenia przez Kredytobiorcę pismnego wniosku o podwyższenie kwoty kredytu oraz do kwoty 35 000 000,00 zł. (słownie: trzydzieści pięć milionów złotych) od dnia następnego po dniu złożenia przez Kredytobiorcę pismnego wniosku o podwyższenie kwoty kredytu do dnia 30 maja 2015 roku włącznie. Okres na jaki udostępniono środki z kredytu oraz ostateczny termin spłaty kredytu zostały przedłużone do dnia 30 maja 2015 roku. Jako zabezpieczenie wierzytelności Banku wynikających z powyższej umowy ustanowiono: hipotekę umowną łączną ustanowioną na rzecz Banku na nieruchomościach, zastaw rejestrowy na zapasach magazynowych – produkcji w toku, cesje praw z polis ubezpieczeniowych nieruchomości oraz przedmiotu zastawu rejestrowego, weksel własny in blanco z wystawienia kredytobiorcy wraz z deklaracją wekslową. Pozostałe zmiany, które zostały wprowadzone do umowy, dotyczą warunków nieodbiegających od powszechnie stosowanych w tego rodzaju umowach. Spółka uznała wskazaną umowę o kredyt obrotowy za znaczącą ze względu na jej wartość, która przekroczyła wielkość 10 % kapitałów własnych Spółki (raport bieżący nr 9/2014);
- W dniu 13 października 2014 r. Zarząd Spółki ZPUE S.A. podpisał aneks do Umowy wielocelowej linii kredytowej nr WAR/2001/11/167/CB z dnia 5 lipca 2011 roku („Umowa kredytu”) z bankiem BNP Paribas Bank Polska S.A. z siedzibą w Warszawie („Bank”), o której Spółka informowała w raportach bieżących nr 34/2012 oraz nr 26/2013. Na mocy podpisanego aneksu zostały zmienione następujące istotne warunki Umowy kredytu:
  - obniżono limit kredytowy do kwoty 20.000.000,00 zł.;



- ograniczono sposób zabezpieczenia spłaty udzielonego kredytu do weksli własnych in blanco oraz oświadczeń kredytobiorców o poddaniu się egzekucji, rezygnując tym samym z wcześniejszych zabezpieczeń w formie hipotek, zastawów rejestrowych na maszynach i urządzeniach oraz cesji wierzytelności z polis ubezpieczeniowych;
- obniżono poziom marży oraz prowizji.

Ponadto na podstawie przedmiotowego aneksu, do Umowy kredytu po stronie kredytobiorcy przystąpiły spółki ZPUE Holding sp. z o.o. z siedzibą we Włoszczowie, ZPUE EOP sp. z o.o. z siedzibą w Kaliszu oraz ZPUE Elektroinstal sp. z o.o. z siedzibą w Raciążu, będące spółkami zależnymi ZPUE S.A.. Jednocześnie od Umowy kredytu odstąpiły spółki zależne ZPUE S.A., tj. ZPUE Poles sp. z o.o. z siedzibą we Włoszczowie, ZPUE Tools sp. z o.o. z siedzibą we Włoszczowie, ZPUE Katowice S.A. z siedzibą w Katowicach oraz ZPUE Gliwice sp. z o.o. z siedzibą w Gliwicach. Umowa kredytu została uznana za znaczącą ze względu na jej wartość, która przekroczyła wielkość 10% kapitałów własnych Spółki (raport bieżący nr 18/2014);

- W dniu 30 grudnia 2014 roku Emitent oraz jego spółka zależna ZPUE Silesia sp. z o.o. z siedzibą w Katowicach, zawarły Umowę o Kredyt w Rachunku Bieżącym („Umowa kredytu”) z Bankiem Handlowym w Warszawie S.A. z siedzibą w Warszawie („Bank”).

Umowa kredytu pozostaje w związku z umowami ramowymi zawartymi przez Emitenta oraz ZPUE Silesia sp. z o.o. („Kredytobiorcy”) z Bankiem, przewidującymi różne formy kredytowania przez Bank.

Na podstawie Umowy kredytu Bank udostępni Kredytobiorcom kredyt w rachunkach bieżących z limitem kredytowym w kwocie 25.000.000,00 złotych, z przeznaczeniem na finansowanie bieżącej działalności gospodarczej. Kredytobiorcy zobowiązują się spłacić kredyt wraz z należnościami ubocznymi do dnia 21 grudnia 2015 roku. Tytułem zabezpieczenia spłaty kredytu, Kredytobiorcy złożyli oświadczenia o dobrowolnym poddaniu się egzekucji, na których podstawie Bank będzie mógł wystawić bankowe tytuły egzekucyjne do kwoty zadłużenia 30.000.000,00 złotych oraz wystąpić o nadanie tym tytułom klauzul wykonalności w terminie do dnia 31 grudnia 2017 roku. Pozostałe postanowienia Umowy kredytu nie odbiegają od powszechnie stosowanych dla tego typu umów. Umowa kredytu została uznana za znaczącą ze względu na fakt, iż jej przedmiot przekracza wartość co najmniej 10 % wartości kapitałów własnych Emitenta (raport bieżący nr 23/2014);

- W dniu 27 stycznia 2015 r. Emitent oraz jego spółki zależne, tj.: ZPUE Silesia sp. z o.o. z siedzibą w Katowicach, ZPUE EOP sp. z o.o. z siedzibą w Kaliszu, ZPUE Elektroinstal sp. z o.o. z siedzibą w Raciążu oraz ZPUE Holding sp. z o.o. z siedzibą we Włoszczowie (dalej „Spółki Zależne”), zawarli Umowę o MultiLinie (dalej „Umowa”) z Bankiem Zachodnim WBK S.A. z siedzibą we Wrocławiu (dalej „Bank”).

Zgodnie z postanowieniami zawartej Umowy, Bank udzieli Emitentowi i Spółkom Zależnym kredytu w rachunkach bieżących do kwoty 30.000.000,00 zł., w ramach przysługujących im limitów, z przeznaczeniem na finansowanie bieżącej działalności gospodarczej. Emitent może zaciągać zobowiązania do maksymalnej kwoty udzielonego kredytu. Umowa obejmuje również zobowiązanie Banku do udzielania Emitentowi i Spółkom Zależnym gwarancji bankowych na podstawie składanych do dnia 30.05.2015 r. dyspozycji, w ramach przysługujących im limitów, do kwoty 6.500.000,00 zł. Emitent może składać dyspozycje udzielenia gwarancji do maksymalnej kwoty, która została przeznaczona na ten cel.

Termin całkowitej spłaty udzielonego kredytu i innych należności Banku wynikających z Umowy ustalono na dzień 30.05.2015 r. Tytułem zabezpieczenia wierzytelności Banku wynikających z Umowy ustanowiono:

- weksel in blanco wraz z deklaracją wekslową, wystawiony przez Emitenta oraz Spółki Zależne;
- oświadczenia o poddaniu się egzekucji bankowej do kwoty zadłużenia 45.000.000,00 zł.

Pozostałe postanowienia Umowy nie odbiegają od powszechnie stosowanych dla tego typu umów. Umowa została uznana za znaczącą ze względu na fakt, iż jej przedmiot przekracza wartość co najmniej 10% wartości kapitałów własnych Emitenta (raport bieżący nr 3/2015).

ZPUE S.A. jest stroną kilku umów dotyczących finansowania bieżącej działalności gospodarczej. Poniżej przedstawiono podsumowanie istotnych umów finansowych, których stroną jest spółka ZPUE S.A.

Spółka nie jest stroną żadnych istotnych umów zastawów, ani poręczeń udzielanych innym podmiotom, poza tymi, które wynikają z umów określonych poniżej.

Tabela 11. Funkcjonujące umowy kredytowe

Bank	LP.	rodzaj kredytu	cel	RODZAJ KREDYTU	WARTOŚĆ ( w tys. zł.)	Wartość wykorzystania 2014-12-31 ( w tys. zł.)	WALUTA KREDYTU	Okres spłaty udostępnienia	OKRES KREDYTU	Okres ważności produktu (gwarancja)	Zabezpieczenie kredytu
PKO BP SA	1	linia wielocelowa	kredyt w rachunku bieżącym	kredyt w formie limitu kredytowego wielocelowego nr 75 1020 2629 0000 9602 0229 7216 (202-127/LW/I/13/2007) z dnia 05.09.2007 r. zmieniona Aneksami: Aneks nr 1 z dnia 02.06.2008 r. Aneks nr 2 z dnia 04.06.2008 r. Aneks nr 3 z dnia 03.09.2010 r. Aneks nr 4 z dnia 06.09.2010 r. Aneks nr 5 z dnia 07.10.2010 r. Aneks nr 6 z dnia 05.07.2012 r. Aneks nr 7 z dnia 20.12.2012 r.	16 000	8 800	PLN	2015-09-04	dyspozycja do 2015-12-19	2015-12-19	hipoteka kaucyjna, przelew wierzycielski pieniężnej z umowy ubezpieczenia, weksel własny in blanco wraz z deklaracją wekslową, zastaw rejestrowy na środku trwałym wraz z przelewem wierzycielski pieniężnej z umowy ubezpieczenia, oświadczenie o poddaniu się egzekucji, klauzula potrącenia wierzycielski z rachunków Kredytobiorcy prowadzonych w PKO BP SA,
PKO BP SA		linia wielocelowa	kredyt obrotowy nieodnawialny		0	0		2015-12-19		2015-12-19	
PKO BP SA		linia wielocelowa	linia gwarancyjna			350		350		PLN/EUR/USD	
BZ WBK SA	2	kredyt obrotowy	kredyt obrotowy	kredyt obrotowy nr 3683273LD20041100 z dnia 21.04.2011 r. Aneks nr 1 z dnia 28.09.2011 r. Aneks nr 2 z dnia 23.04.2012 r. Aneks nr 3 z dnia 30.10.2012 r. Aneks nr 4 z dnia 21.12.2012 r. Aneks nr 5 z dnia 24.04.2013 r. Aneks nr 6 z dnia 06.12.2013 r. Aneks nr 7 z dnia 24.04.2014 r.	35 000 udostępniony w r-ku bieżącym w kwocie 21 000	14 669	PLN	2015-05-30	2015-05-30	2015-05-31	weksel własny in blanco z wystawienia Kredytobiorcy wraz z deklaracją wekslową, hipoteka umowna wraz z cesją praw z polisy ubezpiecz., zastaw rejestrowy na rzeczach oznaczonych co do gatunku zapasy magazynowe/produkcja w toku/ wraz z cesją praw z polisy ubezpiecz., oświadczenie Spółki o poddaniu się egzekucji.
BZ WBK SA		linia gwarancyjna	linia gwarancyjna	linia gwarancyjna nr 3683273LD09081100 z dnia 05.10.2011 r. Aneks nr 1 z dn. 23.04.2012 r. Aneks nr 2 z dn. 30.10.2012 r. Aneks nr 3 z dn. 24.04.2013 r. Aneks nr 4 z dn. 26.04.2013 r. Aneks nr 5 z dnia 06.12.2013 r. Aneks nr 6 z dnia 24.04.2014 r.	6 500	694	PLN EUR USD GBP CHF YEN	2015-05-29	2015-05-29	2020-05-29	weksel in blanco, hipoteka umowna wraz z cesją praw z polisy ubezpiecz., oświadczenie Spółki o poddaniu się egzekucji
BNP PARIBAS BANK POLSKA SA	3	linia wielocelowa	linia kredytowa	wielocelowa linia kredytowa nr WAR/2001/11/167/CB z dnia 05.07.2011 r. Zmiana nr 1 z dnia 02.10.2012 r. Zmiana nr 2 z dnia 27.11.2012 r. Zmiana nr 3 z dnia 16.01.2013 r.	20 000	7 198	PLN	2015-10-01	2021-07-04	2021-07-04	weksel własny in blanco wraz z deklaracją wekslową, oświadczenie o poddaniu się egzekucji wystawcy weksła

BNP PARIBAS BANK POLSKA SA		linia wielocelowa	linia gwarancyjna	Zmiana nr 4 z dnia 26.03.2013 r. Zmiana nr 5 z dnia 29.05.2013 r. Zmiana nr 6 z dnia 22.07.2013 r. Zmiana nr 7 z dnia 10.10.2013 r. Zmiana nr 8 z dnia 13.10.2014 r.	linia gwarancyjna 5 000	0		2015-10-01	2021-07-04	2019-10-02	
BNP PARIBAS BANK POLSKA SA		linia wielocelowa	linia akredytyw		linia akredytyw 5 000	0	krajowe zagraniczne	2015-10-01		2015-10-01	
BANK HANDLOWY SA	4	w rachunku bieżącym	w rachunku bieżącym	kredyt w rachunku bieżącym nr BDK/KR-RB/000091885/0182/14 z dnia 30.12.2014 r.	limit 25 000	38	PLN	2015-12-21	2015-12-21	2015-12-21	oświadczenie o poddaniu się egzekucji

**Tabela 12. Funkcjonujące gwarancje bankowe**

Lp.	Wystawca	Wartość udzielonej gwarancji	WALUTA	Data udzielenia gwarancji	Data obowiązywania	Termin ważności	Rodzaj gwarancji
1.	BZ WBK SA	11 071,50	PLN	03.11.2011	03.11.2011	24.10.2015	usunięcia wad i usterek, roszczeń odszkodowawczych, roszczeń z tyt. kar umownych
2.	BZ WBK SA	8 170,00	EUR	27.03.2012	27.03.2012	28.03.2017	usunięcia wad i usterek
3.	BZ WBK SA	19 143,96	EUR	25.05.2012	25.05.2012	25.05.2017	dobrego wykonania kontraktu
4.	PKO BP SA	217 500,00	PLN	20.11.2012	20.11.2012	20.05.2015	dobrego wykonania umowy
5.	BZ WBK SA	67 026,00	PLN	08.03.2013	30.09.2013	28.10.2018	usunięcia wad i usterek, roszczeń odszkodowawczych, roszczeń z tyt. kar umownych
6.	PKO BP SA	41 288,70	PLN	24.05.2013	24.05.2013	29.07.2018	zapłaty
7.	BZ WBK SA	19 308,21	PLN	10.07.2013	31.03.2014	30.04.2017	należytego wykonania umowy
8.	BZ WBK SA	375 635,00	PLN	11.04.2014	11.04.2014	02.03.2015	należytego wykonania umowy
9.	BZ WBK SA	93 909,00	PLN	11.04.2014	31.01.2015	31.01.2018	usunięcia wad i usterek
10.	PKO BP SA	8 053,06	EUR	23.05.2014	23.05.2014	25.04.2017	należytego wykonania umowy
11.	PKO BP SA	12 923,50	EUR	23.05.2014	23.05.2014	07.12.2016	należytego wykonania umowy
12.	BZ WBK SA	50 000,00	EUR	12.09.2014	15.09.2014	15.10.2016	dobrego wykonania kontraktu
13.	BZ WBK SA	50 000,00	EUR	19.09.2014	30.09.2014	31.12.2014	wadialna

**Tabela 13. Funkcjonujące umowy ubezpieczenia**

Lp.	Rodzaj polisy	Charakterystyka	Suma ubezpieczenia
1.	Ubezpieczenie odpowiedzialności cywilnej	OC związana z prowadzeniem działalności i posiadaniem mienia oraz wprowadzeniem produktu do obrotu.	8 000 tys. zł.
2.	Ubezpieczenie majątkowe	Budynki	74 888 tys. zł.
		Budowle	6 158 tys. zł.
		Pozostałe środki trwałe bez elektroniki i pojazdów	88 266 tys. zł.
		Elektronika	4 781 tys. zł.
		Środki obrotowe	40 000 tys. zł.
3.	Ubezpieczenie ładunków w transporcie międzynarodowym	Przedmiot ubezpieczenia: cargo w ruchu międzynarodowym, transport własny i obcy	500 tys. zł.
4.	Ubezpieczenie rzeczy w przewozie krajowym	Przedmiot ubezpieczenia: cargo w ruchu krajowym, transport własny i obcy	500 tys. zł.

5.	Ubezpieczenie lotnicze	Przedmiot ubezpieczenia: statek powietrzny typu BELL 407GX	3 418 tys. USD
		Przedmiot ubezpieczenia: statek powietrzny typu PILATUS PC-12NG	11 566 tys. zł

## 15.2 Umowy finansowe spółek Grupy Kapitałowej ZPUE S.A.

### 15.2.1 Umowy finansowe spółki ZPUE Silesia Sp. z o.o.

Tabela 14. Funkcjonujące umowy finansowe spółki ZPUE Silesia Sp. z o.o.

Bank	LP.	rodzaj kredytu	cel	RODZAJ KREDYTU	WARTOŚĆ (w tys. zł.)	Wartość wykorzystania 2014-12-31 (w tys. zł.)	WALUTA KRE DYTU	Okres spłaty udostępnie nia	OKRES KREDYTU	Okres ważności produktu (gwarancja)	Zabezpieczenie kredytu
BNP PARIBAS BANK POLSKA SA	1	linia wielocelowa	linia kredytowa	wielocelowa linia kredytowa nr WAR/2001/11/167/CB z dnia 05.07.2011 r. Zmiana nr 1 z dnia 02.10.2012 r. Zmiana nr 2 z dnia 27.11.2012 r. Zmiana nr 3 z dnia 16.01.2013 r. Zmiana nr 4 z dnia 26.03.2013 r. Zmiana nr 5 z dnia 29.05.2013 r. Zmiana nr 6 z dnia 22.07.2013 r. Zmiana nr 7 z dnia 10.10.2013 r. Zmiana nr 8 z dnia 13.10.2014 r.	20 000	3 141	PLN	2015-10-01	2021-07-04	2021-07-04	weksel własny in blanco wraz z deklaracją wekslową, oświadczenie o poddaniu się egzekucji wystawcy weksla
BNP PARIBAS BANK POLSKA SA		linia wielocelowa	linia gwarancyjna		linia gwarancyjna 5 000	438	krajo we zagra niczne	2015-10-01	2021-07-04	2019-10-02	
BNP PARIBAS BANK POLSKA SA		linia wielocelowa	linia akredytyw		linia akredytyw 5 000	0		2015-10-01		2015-10-01	
BANK HANDLOWY SA	2	w rachunku bieżącym	w rachunku bieżącym	kredyt w rachunku bieżącym nr BDK/KR- RB/000091885/0182/14 z dnia 30.12.2014 r.	limit 25 000	0	PLN	2015-12-21	2015-12-21	2015-12-21	oświadczenie o poddaniu się egzekucji

Tabela 15. Funkcjonujące gwarancje bankowe ZPUE Silesia Sp. z o.o.

Lp.	Wystawca	Wartość udzielonej gwarancji	WALUTA	Data udzielenia gwarancji	Data obowiązująca	Termin ważności	Rodzaj gwarancji
1.	BNP PARIBAS BANK POLSKA SA	87 945,00	PLN	14.02.2012	14.02.2012	05.02.2015	Wykonania umowy (zabezpieczenie właściwego usunięcia wad i usterek)
2.	BNP PARIBAS BANK POLSKA SA	113 604,00	PLN	01.02.2012	01.02.2012	30.01.2015	Wykonania umowy (zabezpieczenie właściwego usunięcia wad i usterek)
3.	BNP PARIBAS BANK POLSKA SA	22 500,00	PLN	23.07.2012	23.07.2012	31.07.2015	Wykonania umowy (zabezpieczenie właściwego usunięcia wad i usterek)
4.	BNP PARIBAS BANK POLSKA SA	56 300,00	PLN	22.10.2012	22.10.2012	30.12.2016	Wykonania umowy (zabezpieczenie właściwego usunięcia wad i usterek)
5.	BNP PARIBAS BANK POLSKA SA	27 500,00	PLN	12.04.2013	12.04.2013	20.02.2018	Wykonania umowy (zabezpieczenie właściwego usunięcia wad i usterek)
6.	BNP PARIBAS BANK POLSKA SA	41 040,00	PLN	14.06.2013	14.06.2013	30.06.2016	Wykonania umowy (zabezpieczenie właściwego usunięcia wad i usterek)
7.	BNP PARIBAS BANK POLSKA SA	12 662,00	PLN	06.11.2013	06.11.2013	02.11.2017	Wykonania umowy (zabezpieczenie właściwego usunięcia wad i usterek)
8.	BNP PARIBAS BANK POLSKA SA	10 388,00	PLN	07.08.2014	07.08.2014	31.08.2017	Wykonania umowy (zabezpieczenie właściwego)

							usunięcia wad i usterek)
9.	BNP PARIBAS BANK POLSKA SA	49 500,00	PLN	07.10.2014	07.10.2014	30.09.2016	Wykonania umowy (zabezpieczenie właściwego usunięcia wad i usterek)
10.	BNP PARIBAS BANK POLSKA SA	17 000,00	PLN	07.10.2014	07.10.2014	30.09.2016	Wykonania umowy (zabezpieczenie właściwego usunięcia wad i usterek)

Tabela 16. Funkcjonujące umowy ubezpieczenia ZPUE Silesia Sp. z o.o.

Lp.	Rodzaj polisy	Charakterystyka	Suma ubezpieczenia
1.	Ubezpieczenie majątkowe	Ubezpieczenie wszystkich składników majątkowych przedsiębiorstwa	39 398 tys. zł.
2.	Ubezpieczenie odpowiedzialności cywilnej	OC związana z prowadzeniem działalności i posiadaniem mienia oraz wprowadzeniem produktu do obrotu.	8 000 tys. zł.

### 15.2.2 Umowy finansowe spółki ZPUE Gliwice Sp. z o.o.

Tabela 17. Funkcjonujące umowy ubezpieczenia ZPUE Gliwice Sp. z o.o.

Lp.	Rodzaj polisy	Charakterystyka	Suma ubezpieczenia
1.	Ubezpieczenie odpowiedzialności cywilnej	OC związana z prowadzeniem działalności i posiadaniem mienia oraz wprowadzeniem produktu do obrotu.	8 000 tys. zł.

### 15.2.3 Umowy finansowe spółki ZPUE Katowice S.A.

Tabela 18. Funkcjonujące umowy ubezpieczenia ZPUE Katowice S.A.

Lp.	Rodzaj polisy	Charakterystyka	Suma ubezpieczenia
1.	Ubezpieczenie odpowiedzialności cywilnej	OC związana z prowadzeniem działalności i posiadaniem mienia oraz wprowadzeniem produktu do obrotu.	8 000 tys. zł.

### 15.2.4 Umowy finansowe spółki ZPUE Poles Sp. z o.o.

Tabela 19. Funkcjonujące umowy ubezpieczenia ZPUE Poles Sp. z o.o.

Lp.	Rodzaj polisy	Charakterystyka	Suma ubezpieczenia
1.	Ubezpieczenie odpowiedzialności cywilnej	OC związana z prowadzeniem działalności i posiadaniem mienia oraz wprowadzeniem produktu do obrotu.	8 000 tys. zł.
2.	Ubezpieczenie majątkowe	Ubezpieczenie mienia od wszelkiego ryzyka utraty lub uszkodzenia	433 tys. zł.

### 15.2.5 Umowy finansowe spółki ZPUE Tools Sp. z o.o.

Tabela 20. Funkcjonujące umowy ubezpieczenia ZPUE Tools Sp. z o.o.

Lp.	Rodzaj polisy	Charakterystyka	Suma ubezpieczenia
1.	Ubezpieczenie odpowiedzialności cywilnej	OC związana z prowadzeniem działalności i posiadaniem mienia oraz wprowadzeniem produktu do obrotu.	8 000 tys. zł.
2.	Ubezpieczenie majątkowe	Ubezpieczenie mienia od wszelkiego ryzyka utraty lub uszkodzenia	381 tys. zł.

### 15.2.6 Umowy finansowe spółki ZPUE Holding Sp. z o.o.

Tabela 21. Funkcjonujące umowy ubezpieczenia ZPUE Holding Sp. z o.o.

Lp.	Rodzaj polisy	Charakterystyka	Suma ubezpieczenia
1.	Ubezpieczenie odpowiedzialności cywilnej	OC związana z prowadzeniem działalności i posiadaniem mienia oraz wprowadzeniem produktu do obrotu.	8 000 tys. zł.
2.	Ubezpieczenie majątkowe	Ubezpieczenie mienia od wszelkiego ryzyka utraty lub uszkodzenia	2 340 tys. zł.

Tabela 22. Funkcjonujące umowy finansowe ZPUE Holding Sp. z o.o.

Bank	LP.	rodzaj kredytu	cel	RODZAJ KREDYTU	WARTOŚĆ ( w tys. zł.)	Wartość wykorzystania 2014-12-31 (w tys. zł.)	WALUTA KREDYTU	Okres spłaty udostępnienia	OKRES KREDYTU	Okres ważności produktu (gwarancja)	Zabezpieczenie kredytu
BNP PARIBAS BANK POLSKA SA	1	linia wielocelowa	linia kredytowa	wielocelowa linia kredytowa nr WAR/2001/11/167/CB z dnia 05.07.2011 r. Zmiana nr 1 z dnia 02.10.2012 r. Zmiana nr 2 z dnia 27.11.2012 r. Zmiana nr 3 z dnia 16.01.2013 r. Zmiana nr 4 z dnia 26.03.2013 r. Zmiana nr 5 z dnia 29.05.2013 r. Zmiana nr 6 z dnia 22.07.2013 r. Zmiana nr 7 z dnia 10.10.2013 r. Zmiana nr 8 z dnia 13.10.2014 r.	20 000	0	PLN	2015-10-01	2021-07-04	2021-07-04	weksel własny in blanco wraz z deklaracją wekslową, oświadczenie o poddaniu się egzekucji wystawcy weksla
BNP PARIBAS BANK POLSKA SA		linia wielocelowa	linia gwarancyjna	linia gwarancyjna 5 000	0	krajowe zagraniczne	2015-10-01	2021-07-04	2019-10-02		
BNP PARIBAS BANK POLSKA SA		linia wielocelowa	linia akredytyw	linia akredytyw 5 000	0	2015-10-01	2015-10-01				

### 15.2.7 Umowy finansowe spółki ZPUE EOP Sp. z o.o.

Tabela 23. Funkcjonujące umowy ubezpieczenia ZPUE EOP Sp. z o.o.

Lp.	Rodzaj polisy	Charakterystyka	Suma ubezpieczenia
1.	Ubezpieczenie odpowiedzialności cywilnej	OC związana z prowadzeniem działalności i posiadaniem mienia oraz wprowadzeniem produktu do obrotu.	8 000 tys. zł.
2.	Ubezpieczenie majątkowe	Ubezpieczenie mienia od wszelkiego ryzyka utraty lub uszkodzenia	15 735 tys. zł.

Tabela 24. Funkcjonujące umowy finansowe ZPUE EOP Sp. z o.o.

Bank	LP.	rodzaj kredytu	cel	RODZAJ KREDYTU	WARTOŚĆ ( w tys. zł.)	Wartość wykorzystania 2014-12-31 (w tys. zł.)	WALUTA KREDYTU	Okres spłaty udostępnienia	OKRES KREDYTU	Okres ważności produktu (gwarancja)	Zabezpieczenie kredytu
BNP PARIBAS BANK POLSKA SA	1	linia wielocelowa	linia kredytowa	wielocelowa linia kredytowa nr WAR/2001/11/167/CB z dnia 05.07.2011 r. Zmiana nr 1 z dnia 02.10.2012 r. Zmiana nr 2 z dnia	20 000	0	PLN	2015-10-01	2021-07-04	2021-07-04	weksel własny in blanco wraz z deklaracją wekslową, oświadczenie o poddaniu się egzekucji wystawcy weksla



BNP PARIBAS BANK POLSKA SA	linia wielocelowa	linia gwarancyjna	27.11.2012 r. Zmiana nr 3 z dnia 16.01.2013 r. Zmiana nr 4 z dnia 26.03.2013 r. Zmiana nr 5 z dnia 29.05.2013 r. Zmiana nr 6 z dnia 22.07.2013 r. Zmiana nr 7 z dnia 10.10.2013 r. Zmiana nr 8 z dnia 13.10.2014 r.	linia gwarancyjna 5 000	0	krajowe zagraniczne	2015-10-01	2021-07-04	2019-10-02
BNP PARIBAS BANK POLSKA SA	linia wielocelowa	linia akredytyw		linia akredytyw 5 000	0		2015-10-01		2015-10-01

### 15.2.8 Umowy finansowe spółki ZPUE Elektroinstal Sp. z o.o.

Tabela 25. Funkcjonujące umowy ubezpieczenia ZPUE Elektroinstal Sp. z o.o.

Lp.	Rodzaj polisy	Charakterystyka	Suma ubezpieczenia
1.	Ubezpieczenie odpowiedzialności cywilnej	OC związana z prowadzeniem działalności i posiadaniem mienia oraz wprowadzeniem produktu do obrotu.	8 000 tys. zł.
2.	Ubezpieczenie majątkowe	Ubezpieczenie mienia od wszelkiego ryzyka utraty lub uszkodzenia	4 420 tys. zł.

Tabela 26. Funkcjonujące umowy finansowe ZPUE Elektroinstal Sp. z o.o.

Bank	LP.	rodzaj kredytu	cel	RODZAJ KREDYTU	WARTOŚĆ ( w tys. zł.)	Wartość wykorzystania 2014-12-31 (w tys. zł.)	WALUTA KREDYTU	Okres spłaty udostępnienia	OKRES KREDYTU	Okres ważności produktu (gwarancja)	Zabezpieczenie kredytu
BNP PARIBAS BANK POLSKA SA	1	linia wielocelowa	linia kredytowa	wielocelowa linia kredytowa nr WAR/2001/11/167/CB z dnia 05.07.2011 r. Zmiana nr 1 z dnia 02.10.2012 r. Zmiana nr 2 z dnia 27.11.2012 r. Zmiana nr 3 z dnia 16.01.2013 r. Zmiana nr 4 z dnia 26.03.2013 r. Zmiana nr 5 z dnia 29.05.2013 r. Zmiana nr 6 z dnia 22.07.2013 r. Zmiana nr 7 z dnia 10.10.2013 r. Zmiana nr 8 z dnia 13.10.2014 r.	20 000	0	PLN	2015-10-01	2021-07-04	2021-07-04	weksel własny in blanco wraz z deklaracją wekslową, oświadczenie o poddaniu się egzekucji wystawcy weksla
BNP PARIBAS BANK POLSKA SA		linia wielocelowa	linia gwarancyjna		linia gwarancyjna 5 000	0	krajowe zagraniczne	2015-10-01	2021-07-04	2019-10-02	
BNP PARIBAS BANK POLSKA SA		linia wielocelowa	linia akredytyw		linia akredytyw 5 000	0		2015-10-01		2015-10-01	

## 16. UDZIELONE POŻYCZKI, PORĘCZENIA, GWARANCJE

Wartość zobowiązań warunkowych na dzień 31.12.2014 r. wyniosła: 5 000 tys. zł.

Wartość tą stanowi:

- poręczenie do kwoty 5000 tys. zł., w formie oświadczenia patronackiego, spłaty zobowiązania Stolbud Włoszczowa S.A. z tytułu Umowy nr 270-1/4/RB/2007 o kredyt w rachunku bieżącym zawartej z bankiem PKO BP S.A.;

Przedmiotowe zobowiązanie warunkowe zostało udzielone za zgodą Rady Nadzorczej (Uchwała nr 11/2010) będzie obowiązywać do dnia 31 grudnia 2017 roku.

## 17. OCENA ZARZĄDZANIA ZASOBAMI FINANSOWYMI

### 17.1 OMÓWIENIE PODSTAWOWYCH WIELKOŚCI EKONOMICZNYCH

Wyniki finansowe Grupy Kapitałowej ZPUE S.A. będące rezultatem prowadzonej działalności w 2014 roku przedstawiają się znacznie lepiej niż te, które osiągnęła Grupa w okresie ubiegłego roku. Aktywa trwałe na dzień 31 grudnia 2014 r. wyniosły 240 191 tys. zł, tj. o 4,8% więcej niż na 31 grudnia 2013 r. Przyrost aktywów trwałych w omawianym okresie nastąpił głównie za sprawą wzrostu rzeczowych aktywów trwałych o kwotę 7 519 tys. zł. Jednocześnie nastąpił spadek inwestycji długoterminowych o kwotę 5 780 tys. zł oraz spadek długoterminowych rozliczeń międzyokresowych (aktywa z tytułu odroczonego podatku dochodowego) o wartość 2 346 tys. zł.

Z kolei aktywa obrotowe na koniec 2014 r. wyniosły 245 522 tys. zł, odpowiednio o około 21,2% więcej niż 31 grudnia 2013 r. Przyrost aktywów obrotowych to efekt zwiększenia skali działalności Grupy Kapitałowej ZPUE S.A. Wzrost aktywów obrotowych nastąpił głównie za sprawą przyrostu należności krótkoterminowych o kwotę 50 915 tys. zł oraz krótkoterminowych rozliczeń międzyokresowych o kwotę 2 343 tys. zł.

Efektom wzrostu aktywów naszej Grupy Kapitałowej był wzrost źródeł finansowania po stronie pasywów.

Kapitał własny na 31 grudnia 2014 r. wyniósł 271 825 tys. zł., co oznacza wzrost o 6,1% w stosunku do roku 2013.

Zobowiązania długoterminowe wzrosły z poziomu 8 938 tys. zł odnotowanego w 2013 r. do poziomu 10 624 tys. zł. wykazanego na dzień 31 grudnia 2014 r. Wzrost zobowiązań długoterminowych był efektem zwiększenia zobowiązań z tytułu leasingu finansowego.

Natomiast zobowiązania krótkoterminowe w analizowanym okresie wzrosły do kwoty 170 595 tys. zł, czyli o 27,4% w stosunku do stanu z grudnia 2013 roku. Wzrost pozycji zobowiązań krótkoterminowych wynikał przede wszystkim ze wzrostu zobowiązań handlowych. Wzrosły również zobowiązania z tytułu podatków, ceł, ubezpieczeń i innych świadczeń, z tytułu wynagrodzeń.

Efektom omówionych powyżej zmian był wzrost sumy bilansowej na koniec 2014 roku o ponad 12,5% w porównaniu z końcem 2013 r., której wartość na 31 grudnia 2014 roku wyniosła 485 713 tys. zł.

W strukturze aktywów największy udział miały: rzeczowe aktywa trwałe (39,8% sumy aktywów na 31 grudnia 2014 r.), należności krótkoterminowe oraz zapasy (odpowiednio 39,5% i 7,2% sumy aktywów).

Pozycjami o największym udziale w pasywach na 31 grudnia 2014 r. były: kapitał zapasowy oraz zobowiązania krótkoterminowe, z udziałem w pasywach na poziomie odpowiednio: 41,8% i 35,1%.

Przychody ze sprzedaży produktów, towarów, materiałów i usług w 2014 roku wyniosły 544 197 tys. zł., tj. wzrosły o 13,4% w porównaniu z rokiem 2013. Przyrost sprzedaży był efektem korzystnej sytuacji rynkowej w zakresie popytu na produkty naszej Grupy zarówno w kraju jak i na rynkach eksportowych.

Koszt sprzedanych produktów, towarów i materiałów wyniósł 431 666 tys. zł., tj. wzrósł o 15,5% w stosunku do stanu z grudnia 2013 r.

Ponad 6% wzrost zysku ze sprzedaży to efekt wzrostu wolumenu sprzedaży oraz prowadzonej optymalizacji kosztowej. Dodatni wynik na pozostałej działalności operacyjnej był efektem działań mających na celu poprawę ściągłości wierzytelności spółki. Znaczącą część pozostałych przychodów operacyjnych stanowiły uzyskane dotacje i przychody z wynajmu składników majątku. W segmencie działalności finansowej Grupa uzyskała ujemne saldo

W efekcie omówionych zdarzeń zysk brutto w roku 2014 osiągnął wartość 41 068 tys. zł., natomiast zysk po opodatkowaniu przypadający na Grupę osiągnął wartość 35 710 tys. zł.

### 17.2 WSKAŹNIKI RENTOWNOŚCI

Poniżej przeprowadzono analizę wskaźników efektywności działalności gospodarczej Grupy Kapitałowej ZPUE S.A. oraz zdolności regulowania przez nią zobowiązań.

#### Wskaźniki rentowności:

stopa zwrotu z kapitału własnego (ROE) = (zysk netto / kapitał własny) x 100%

stopa zwrotu z aktywów (ROA) = (zysk netto / aktywa ogółem) x 100%

rentowność sprzedaży brutto = (zysk brutto / przychody ze sprzedaży) x 100%

rentowność sprzedaży netto = (zysk netto / przychody ze sprzedaży) x 100%

Wskaźniki rentowności określają zdolność Grupy Kapitałowej ZPUE S.A. do generowania zysku. Im wyższa jest wartość wskaźnika, tym lepsza jej kondycja finansowa.

Wartość obliczonych, na podstawie wyników finansowych Grupy Kapitałowej ZPUE S.A., wskaźników rentowności była niższa w 2014 roku aniżeli w roku poprzednim, przede wszystkim na skutek mniejszego zysku. Mimo to, wielkość wskaźników znajduje się na poziomie, który stwarza możliwości dalszego dynamicznego rozwoju Spółek.

Tabela 27. Wskaźniki rentowności Grupy Kapitałowej ZPUE S.A.

Wyszczególnienie	2013	2014
Stopa zwrotu z kapitałów własnych (ROE)	16,25%	13,14%
Stopa zwrotu z aktywów (ROA)	9,64%	7,35%
Rentowność sprzedaży brutto	9,07%	7,55%
Rentowność sprzedaży netto	8,68%	6,56%

### 17.3 WSKAŹNIKI PŁYNNOŚCI FINANSOWEJ

#### Wskaźniki płynności:

wskaźnik płynności bieżącej = (aktywa obrotowe / zobowiązania krótkoterminowe)

wskaźnik szybkiej płynności = (aktywa obrotowe - zapasy / zobowiązania krótkoterminowe)

Wskaźniki płynności finansowej mierzą stopień pokrycia zobowiązań krótkoterminowych aktywami obrotowymi. Wskazują, więc zdolność spółek z Grupy Kapitałowej ZPUE S.A. do wywiązywania się z tych zobowiązań.

W Grupie Kapitałowej ZPUE S.A. w roku 2014 zarówno wskaźnik płynności bieżącej, jak i wskaźnik szybkiej płynności uległy niewielkim zmianom w stosunku do roku poprzedniego ze względu na szybszy wzrost zobowiązań krótkoterminowych niż wzrost aktywów obrotowych. Wartość wskaźników znajduje się na poziomie oznaczającym prawidłową sytuację finansową Spółek. Zatem oznacza to, iż Spółki nie mają problemów z bieżącym regulowaniem swoich zobowiązań.

Tabela 28. Wskaźniki płynności Grupy Kapitałowej ZPUE S.A.

Wyszczególnienie	2013	2014
Wskaźnik płynności bieżącej	1,51	1,44
Wskaźnik szybkiej płynności	1,21	1,24

### 17.4 WSKAŹNIKI ZADŁUŻENIA

#### Wskaźniki zadłużenia:

wskaźnik zadłużenia aktywów = (zobowiązania ogółem / aktywa ogółem)

wskaźnik zadłużenia kapitału własnego = (zobowiązania ogółem / kapitał własny)

Wskaźniki zadłużenia wskazują udział kapitałów własnych i obcych w finansowaniu działalności jednostek. Informują tym samym o stopniu zadłużenia przedsiębiorstwa.

W roku 2014 w Grupie Kapitałowej ZPUE S.A. zanotowano niewielki wzrost wskaźników zadłużenia w stosunku do tych prezentowanych w roku 2013. Spadło również zaangażowanie kapitału obcego w finansowanie Spółek. Poprawa wskaźników jest spowodowana finansowaniem aktywów kapitałem własnym. Zadłużenie Grupy Kapitałowej ZPUE S.A. jest na bezpiecznym poziomie i nie niesie za sobą ryzyka finansowego.

Tabela 29. Wskaźniki zadłużenia Grupy Kapitałowej ZPUE S.A.

Wyszczególnienie	2013	2014
Wskaźnik zadłużenia aktywów	0,33	0,37
Wskaźnik zadłużenia kapitału własnego	0,56	0,67

## 17.5 WSKAŹNIKI EFEKTYWNOŚCI GOSPODAROWANIA

### Wskaźniki efektywności gospodarowania

cykl należności w dniach = (średni stan należności krótkoterminowych / przychody ze sprzedaży) x 365 dni

cykl zapasów w dniach = (średni stan zapasów / przychody ze sprzedaży) x 365 dni

cykl zobowiązań krótkoterminowych w dniach = (średni stan zobowiązań krótkoterminowych / przychody ze sprzedaży) x 365 dni

cykl środków pieniężnych = (rotacja należności w dniach + rotacja zapasów w dniach – rotacja zobowiązań krótkoterminowych w dniach)

Wskaźniki efektywności gospodarowania służą do pomiaru aktywności i sprawności działania przedsiębiorstwa w zakresie wykorzystywania posiadanych zasobów majątkowych.

Obliczone na podstawie danych Grupy ZPUE S.A. za 2014 r. wartości wskaźników cyklu należności, cyklu rotacji zapasów oraz cyklu zobowiązań krótkoterminowych, uległy niewielkim zmianom w porównaniu do 2013r.

Tabela 30. Wskaźniki efektywności gospodarowania ZPUE S.A.

Wyszczególnienie	2013	2014
Cykl należności w dniach	102	112
Cykl zapasów w dniach	31	25
Cykl zobowiązań krótkoterminowych w dniach	95	102
Cykl środków pieniężnych	38	35

## 18. ZMIANY W PODSTAWOWYCH ZASADACH ZARZĄDZANIA PRZEDSIĘBIORSTWEM EMITENTA I JEGO GRUPY KAPITAŁOWEJ

W 2014 r. nie nastąpiły zmiany w podstawowych zasadach zarządzania przedsiębiorstwem, zarówno w odniesieniu do Emitenta, jak i Grupy Kapitałowej.

## 19. CZYNNIKI ISTOTNE DLA ROZWOJU PRZEDSIĘBIORSTWA

Do najważniejszych czynników, mogących wywrzeć wpływ na sytuację finansową Spółki w perspektywie co najmniej kolejnego kwartału, należą:

- koniunktura w branży elektroenergetycznej – w zależności od inwestycji prowadzonych przez zakłady energetyczne oraz inwestorów bezpośrednich jak również wykonawców robót energetycznych, realizowane przez Spółki przychody ze sprzedaży mogą osiągnąć wyższe lub niższe wartości;
- koniunktura na rynkach eksportowych, warunkująca możliwość pozyskania lub kontynuowania realizacji kontraktów do sektora elektroenergetycznego oraz odbiorców przemysłowych, która może wpłynąć na poziom sprzedaży eksportowej i tym samym na łączne przychody Grupy Kapitałowej;
- wahania stawek referencyjnych WIBOR oraz EURIBOR, w oparciu o które są liczone odsetki od kredytów, mogące powodować wzrost lub spadek wielkości kosztów finansowych;
- wahania kursów walutowych (głównie EURO), mających wpływ na marżę sprzedaży eksportowej oraz kosztów działalności operacyjnej.

## 20. OPIS ISTOTNYCH CZYNNIKÓW RYZYKA I ZAGROŻEŃ

### 20.1 CZYNNIKI RYZYKA ZWIĄZANE Z DZIAŁALNOŚCIĄ GRUPY KAPITAŁOWEJ

#### Ryzyko związane z sezonowością sprzedaży

ZPUE S.A. prowadzi działalność w branży elektroenergetycznej, w której występuje charakterystyczna dla branży sezonowość w zakresie prowadzonych inwestycji. Największe natężenie prac inwestycyjnych u docelowych odbiorców występuje od drugiego kwartału roku, dlatego w początkowych miesiącach roku kalendarzowego istnieje ryzyko sezonowych spadków zapotrzebowania na produkty ZPUE S.A. W związku

z powyższym przychody ze sprzedaży pierwszego kwartału kształtują się na stosunkowo niskim poziomie w porównaniu do wartości osiągniętych w drugiej połowie roku.

W celu ograniczenia wskazanego ryzyka oferta produktowa ZPUE S.A. jest modyfikowana tak, aby znalazło się w niej więcej produktów sprzedawanych w pierwszym półroczu roku kalendarzowego. Wprowadzane są również produkty niewrażliwe na sezonowość.

#### **Ryzyko związane z uzależnieniem się od głównych dostawców**

ZPUE S.A. współpracuje z wieloma podmiotami, o ugruntowanej pozycji na rynku, które dostarczają Spółce materiały i surowce. Wprowadzona polityka zaopatrzeniowa zakłada dywersyfikację dostawców, przy jednoczesnej minimalizacji kosztów zakupów. W oparciu o podobne zasady Spółka podejmuje decyzje dotyczące wyboru dostawców usług. Współpraca nawiązywana jest z dostawcami, którzy po spełnieniu ściśle określonych wymogów umieszczani są na liście dostawców kwalifikowanych. Zasadą jest, że na każdy produkt/materiał/usługę ZPUE S.A. posiada nie mniej niż dwóch dostawców. Z głównymi dostawcami ZPUE S.A. zawiera natomiast umowy o współpracę. Wdrożone procedury zakupowe zmniejszają prawdopodobieństwo uzależnienia od dostawcy i tworzą podstawę do długoterminowej współpracy opartej na poszanowaniu interesów obu stron.

Jednakże w przypadku zmiany polityki handlowej tych podmiotów, ich problemów finansowych lub pogorszenia konkurencyjności ich oferty, istnieje ryzyko negatywnego wpływu na wyniki finansowe osiągnięte przez Emitenta.

#### **Ryzyko związane z kluczowymi odbiorcami**

Odbiorcami naszych produktów są bezpośrednio podmioty z branży elektroenergetycznej lub pośrednio poprzez hurtownie. Ewentualne pogorszenie sytuacji finansowej naszych odbiorców może w pierwszej kolejności skutkować spadkiem poziomu inwestycji, co miałoby negatywny wpływ na popyt na wyroby ZPUE S.A.

Ryzyko jest minimalizowane poprzez dywersyfikację sprzedaży u wielu klientów oraz docelowo poprzez pozyskiwanie nowych rynków zbytu. Ryzyko to również jest obecnie niższe z uwagi na plany modernizacji w branży elektroenergetycznej, przede wszystkim w „nowych” krajach Unii Europejskiej.

#### **Ryzyko utraty zaufania odbiorców**

Ze względu na specyficzne cechy produktów i usług oferowanych przez ZPUE S.A. oraz ze względu na długi termin realizacji konkretnych projektów, może wystąpić utrata zaufania odbiorców wynikająca z niewłaściwej pracy urządzeń oraz produkowanych systemów lub wystąpienia zakłóceń w ich funkcjonowaniu. Efektem utraty zaufania odbiorców może być zmniejszenie przychodów ze sprzedaży i pogorszenie wyników finansowych ZPUE S.A.

#### **Ryzyko związane z zapasami i koniecznością ich przeszacowania**

ZPUE S.A. działa w branży kapitałochłonnej, w której cykl produkcyjny jest stosunkowo długi, a wytwarzane wyroby charakteryzuje wysoka cena jednostkowa. Sprawia to iż wartość zapasów utrzymuje się na wysokim poziomie. Niedopasowanie stanów magazynowych do zapotrzebowania rynku wiązałoby się z ryzykiem utraty potencjalnych przychodów (w przypadku za małych stanów lub braku danego asortymentu) lub zamrożenia kapitału obrotowego (w przypadku zbyt małej rotacji materiałów i zbyt dużych stanów magazynowych). W przypadku wysokich wahań cenowych utrzymywanie zbyt wysokich stanów magazynowych wiąże się z ryzykiem konieczności przeszacowania wartości zapasów i dostosowania ich do ewentualnych niższych niż magazynowe cen sprzedaży odbiorcom.

#### **Ryzyko nieopłacalności sprzedaży nowych produktów lub braku akceptacji nowego produktu przez rynek**

Założenia rozwoju ZPUE S.A. przewidują wdrożenie nowych produktów i linii produkcyjnych. Zgodnie z naszymi kosztorysami i rozpoznaniem rynkowym powinno to przyczynić się do zwiększenia potencjału zysków. Nie da się jednak wykluczyć, że w związku z nowymi rozwiązaniami i produktami, dotychczas nie wytwarzanymi, pojawia się nieprzewidziane trudności, które doprowadza do zrewidowania szacunków i zmniejszenia oczekiwanych korzyści finansowych. Istnieje również ryzyko, że nowy produkt nie zostanie przez rynek zaakceptowany i nakłady na inwestycje nie przyniosą oczekiwanych zysków, obniżając nasze przyszłe wyniki.

Ryzyko to jest ograniczane poprzez szczegółowe rozpoznanie rynku przed etapem wdrożenia nowych produktów/linii produkcyjnych, a ponadto poprzez finansowanie części nakładów ponoszonych na nowe produkty i wprowadzanie innowacyjnych technologii ze środków unijnych i różnego rodzaju dotacji.

#### **Ryzyko związane z należnościami**

Należności Spółki z tytułu dostaw i usług stanowią ponad 37,1% sumy bilansowej - według stanu na dzień 31.12.2014r.

Spółka minimalizuje ryzyko związane z należnościami poprzez indywidualne, ustalone dla każdego klienta, limity kredytowe wraz z określonymi terminami płatności. W ZPUE S.A. są monitorowane na bieżąco spłaty należności oraz zdolności płatnicze jej klientów. Dzięki aktywnej współpracy służb finansowych i prawnych,



a także realizowaną przez handlowców sprzedaż bezpośrednią, szybko nawiązywane są kontakty z klientami, ułatwiające terminowe regulowanie płatności.

W przypadku przekroczenia terminu płatności przez odbiorców podejmowane są stosowne przedsięwzięcia, według określonych procedur windykacyjnych. Ważnym elementem polityki zarządzania należnościami jest współpraca z towarzystwem ubezpieczeniowym, które zapewnia kompleksowe i zintegrowane rozwiązania z zakresu ochrony transakcji handlowych.

#### **Ryzyko związane z karami za niewykonanie lub nieterminowe wykonanie zleceń**

Prowadzona przez ZPUE S.A. działalność jest narażona na ryzyko związane z karami za niewykonanie lub nieterminowe wykonanie zleceń. Większość realizowanych przez nas zleceń to przedsięwzięcia niepowtarzalne, mające swój budżet i harmonogram wykonania. Terminowa realizacja zadania jest efektem oddziaływania wielu czynników zależnych, ale również niezależnych od Spółki. Istnienie tego ryzyka może skutkować negatywnymi konsekwencjami, tj. kary umowne, utrata zaufania partnera, pogorszenie wyników finansowych.

Ryzyko jest minimalizowane poprzez zawieranie umów zgodnie z przyjętymi procedurami, wprowadzanie zabezpieczeń i ubezpieczeń oraz konsekwentną budowę kompetencji naszej kadry pracowniczej w zakresie zarządzania projektami.

#### **Ryzyko związane z zobowiązaniami gwarancyjnymi**

Działalność ZPUE S.A. jest narażona na ryzyko związane z zobowiązaniami gwarancyjnymi. Na produkty dostarczane naszym odbiorcom wystawiana jest gwarancja. W okresie gwarancyjnym ponoszone są koszty wynikające z zobowiązań określonych w ramach gwarancji. Z uwagi na jednostkowy charakter produkcji oraz oczekiwania odbiorców co do jak najdłuższych terminów gwarancji, wysokość kosztów gwarancyjnych jest trudna do oszacowania, jednakże istnieje ryzyko iż może negatywnie oddziaływać na wyniki finansowe ZPUE S.A. w przyszłości.

W celu minimalizacji usterek gwarancyjnych został wdrożony System Zarządzania Jakością według normy ISO 9001 i według normy Środowiskowej ISO 14001. Dodatkowo przestrzegane są procedury badania każdego wyrobu na poszczególnych etapach produkcji, łącznie z badaniami końcowymi. Wykonywane są również badania konstruktorskie oraz „badania typu” (czyli badanie niszczące wykonywane jeden raz) w niezależnych instytutach.

#### **Ryzyko związane z ryzykiem utraty wyspecjalizowanej kadry pracowniczej**

Nowoczesna technologia i zaawansowanie procesów produkcyjnych wymagają zatrudniania specjalistów z wysokimi kwalifikacjami niezbędnymi w branży elektroenergetycznej. Istnieje ryzyko okresowych lub trwałych problemów z pozyskaniem wykwalifikowanej kadry pracowników lub ich utraty, szczególnie w kontekście możliwości emigracji zarobkowej.

Aby zapobiec tej sytuacji tworzymy aktywny program ścieżek karier dla młodych talentów, tworzone są systemy lojalnościowe, które również zapobiegają utracie najbardziej wartościowych pracowników. O skuteczności powyższych programów świadczy fakt, że nie odczuliśmy większego ubytku pracowników ani w momencie wejścia Polski do UE, ani po ostatnim otwarciu niemieckiego rynku pracy.

Tworzony motywujący system rozwoju pracowników, który stanowi integralną część rozwoju organizacji. Dzięki awansom wewnętrznym Spółka posiada stabilny fundament w postaci lojalnej, zaangażowanej i oddanej kadry pracowniczej.

#### **Ryzyko związane z pozyskaniem wysoko wykwalifikowanej kadry zarządzającej**

Działalność ZPUE S.A. wymaga pozyskania i utrzymania wykwalifikowanej kadry zarządzającej. Główna kadra zarządzająca to pracownicy, którzy wraz z rozwojem ZPUE S.A. przechodzili niemalże wszystkie szczeble awansu w strukturze organizacji. Biorąc pod uwagę dalszą strategię rozwoju ZPUE S.A. stoi przez potrzebą pozyskania kadry z szerszym doświadczeniem i wiedzą z zakresu rozwoju dużych korporacji. Istnieje ryzyko związane z pozyskaniem kadry odpowiednio wykwalifikowanej i zapewnienia ciągłości procesu zarządzania ZPUE S.A.

#### **Ryzyko niepożądanych lub nieuczciwych zachowań naszych pracowników lub osób trzecich**

Produkty ZPUE S.A. są wykonywane z wykorzystaniem własnych technologii. Rynek ten cechuje się jednocześnie intensywną konkurencją. Przy takich uwarunkowaniach nie możemy definitywnie wykluczyć, że pomimo z jednej strony polityki kadrowej dążącej do naturalnego utożsamiania się pracowników ze Spółką, a z drugiej strony szeregu kontroli i zabezpieczeń dla zachowania w tajemnicy naszej myśli technicznej i działań w sferze zarządczej i handlowej, nie dojdzie do naruszenia interesów ZPUE S.A. przez pojedyncze osoby zatrudnione lub osoby trzecie pozostające w relacjach ze Spółką. Takie sytuacje mogłyby wyrządzić wymierne szkody finansowe.

Ograniczeniu tego ryzyka sprzyja bardzo stabilny zespół pracowników, mała rotacja, zwłaszcza osób mających dostęp do tajemnic najbardziej wartościowej wiedzy.



**Ryzyko awarii przemysłowej lub wadliwego wykonania procesu produkcyjnego**

Nasze produkty są wytwarzane w oparciu o zautomatyzowane procesy produkcyjne. Awarie maszyn i urządzeń technicznych prowadzące do okresowych przestoju w procesie produkcyjnym lub wadliwe wykonanie wyrobu gotowego w procesie produkcyjnym mogą nas pozbawić znacznej części przychodów ze sprzedaży wobec braku możliwości zaspokojenia popytu, a także w skrajnych sytuacjach grozić roszczeniami cywilnoprawnymi o odszkodowania w przypadku nieterminowej realizacji zamówienia. Takie zdarzenia odbiłyby się ujemnie na naszych wynikach finansowych.

Ryzyko strat z przestoju produkcyjnych ograniczamy poprzez utrzymywanie poziomu zapasów półproduktów i wyrobów typowych, adekwatnego do spodziewanej wielkości zamówień, przeprowadzając analizę historyczną oraz monitoring przez służby handlowe tendencji rynkowych.

Posiadamy nowoczesny, sterowany numerycznie, park maszynowy najlepszych światowych producentów, a dodatkowo, w celu minimalizacji przestoju, maszyny do procesu są usytuowane minimum po dwie dla każdej operacji przez co mogą się wzajemnie zastępować.

**Ryzyko wizerunkowe**

W naszej branży renoma firmy odgrywa dużą rolę przy wyborze produktu przez końcowego użytkownika. Sprzedajemy produkty pod marką, która jest wysoce rozpoznawalna i kojarzona z jakością w Polsce. Utrata takiego postrzegania naszych produktów wywarłaby niekorzystny wpływ na zainteresowanie naszymi produktami. Nasz wizerunek mógłby ucierpieć także, gdyby wykorzystywane w naszych produktach komponenty od kooperantów albo nowe, własne rozwiązania okazały się mniej niezawodne, niż wynika to z naszych wewnętrznych założeń lub testów dla tych komponentów.

Ryzyko to jest stale ograniczane przez restrykcyjny proces kontroli jakości, a także przez proces integracji pionowej, polegający na zwiększaniu produkowanych komponentów w ramach naszej Grupy.

**Ryzyko producenckie odpowiedzialności za produkt**

Ponosimy jako producent odpowiedzialność za prawidłowe i bezpieczne działanie naszych produktów, które następnie wprowadzane są do powszechnego użytku. Urządzenia elektroenergetyczne szczególnie podlegają rygorystycznej kontroli jakości określonej w Normach PN-EN, oraz są produkowane przy zapewnieniu Systemu Zarządzania Jakością w myśl normy ISO 9001, ISO 14000, ponieważ nie mogą stwarzać zagrożeń dla osób postronnych, a przede wszystkim zapewnić z najwyższą niezawodnością zasilanie odbiorców energii elektrycznej. Wszystkie wprowadzane do obrotu urządzenia produkowane są zgodnie z obowiązującymi przepisami. Nie można wykluczyć w przyszłości ryzyka związanego z odpowiedzialnością za ewentualne szkody wyrządzone przez wadliwe produkty, w przypadku gdy w toku postępowań odszkodowawczych zostaną one uznane za produkty niebezpieczne w rozumieniu odpowiednich przepisów Kodeksu Cywilnego. Uwzględnienie tego rodzaju roszczeń może powodować konieczność wypłaty stosownych odszkodowań, a także wycofania danego produktu z rynku, co w konsekwencji może mieć negatywny wpływ na działalność, sytuację finansową oraz wyniki finansowe.

Niemniej jednak, w naszej ocenie, zarówno proces produkcyjny oferowanych produktów, jak i sposób wprowadzenia nowego produktu do sprzedaży przyczynia się do wyeliminowania prawdopodobieństwa wystąpienia takich zdarzeń. W celu ograniczenia ryzyka związanego z zapłatą odszkodowań zawarliśmy umowę ubezpieczenia od odpowiedzialności cywilnej za produkt.

**Ryzyko związane z podrabianiem produktów**

Nasze rozwiązania produktowe cieszą się na tyle dużym uznaniem i zainteresowaniem, że istnieje ryzyko kopiowania naszych wyrobów. Takie zjawiska mogą występować zwłaszcza poza Unią Europejską, gdzie nie mamy silnej ochrony prawnej. W takich sytuacjach wykorzystujemy wszelkie dostępne mechanizmy prawne w celu powstrzymania nieuczciwych praktyk. W przeszłości odnotowaliśmy próby kopiowania naszych wyrobów, jednakże nie były to przypadki istotne z punktu widzenia skali działalności naszej Grupy. Nie możemy jednak wykluczyć występowania takich przypadków w przyszłości, z czym mogą wiązać się mniejsze wpływy ze sprzedaży.

Aby ograniczyć ryzyko powielania, zastrzegamy wzory użytkowe, znaki towarowe i zgłaszamy do ochrony patentowej nowo wdrażane wyroby.

**Ryzyko naruszenia przepisów prawa pracy oraz związane z roszczeniami pracowniczymi**

Spółki z Grupy Kapitałowej ZPUE S.A. zatrudniają ponad 2 000 osób. Mimo że obecnie wszelkie prawa pracowników wynikające ze stosunku pracy są w pełni respektowane, nie możemy wykluczyć, że w przyszłości określone zdarzenia lub sytuacje będą interpretowane przez naszych pracowników jako naruszanie przepisów prawa pracy, a w konsekwencji zostaną skierowane przeciwko naszym Spółkom roszczenia indywidualnych pracowników - związane ze stosunkiem pracy. Nie możemy również wykluczyć sytuacji, że w niektórych przypadkach roszczenia pracownicze będą uwzględniane przez sądy. W przypadku gdyby doszło do uznania roszczeń, mogłoby to negatywnie wpłynąć na nasze wyniki finansowe w skali nieznaczającej dla wyników naszej Grupy.

**Ryzyko braku zasilania w energię elektryczną**

Ryzyko braku zasilania w energię elektryczną jest związane z systemem elektroenergetycznym jaki istnieje w miejscowości Włoszczowa. Posiadamy dwa zasilania po stronie 15 kV z automatycznym systemem załączania rezerwy, jednak podczas poważnych awarii w systemie elektroenergetycznym po stronie wysokiego napięcia 110 kV, przydział mocy jest ograniczony i uniemożliwia pracę na poziomie 100% wydajności.

Konsolidacja spółek zmniejsza to ryzyko, pozwalając przenosić w razie awarii część produkcji do spółek tworzących Grupę Kapitałową. Jest to możliwe dzięki podobnemu parkowi maszynowemu, a także zbliżonym kwalifikacjom pracowników biorących udział w procesie produkcji.

**Ryzyko związane ze strukturą akcjonariatu**

Pan Bogusław Wypychewicz posiada pośrednio 700 352 akcje ZPUE S.A., co stanowi łącznie 50,03% ogólnej liczby akcji oraz uprawnia do 1 100 352 głosów, co stanowi 61,13% udziału w ogólnej liczbie głosów na Walnym Zgromadzeniu Akcjonariuszy Spółki.

Oznacza to, iż Pan Bogusław Wypychewicz ma znaczący wpływ na działalność naszej Grupy Kapitałowej. Należy zatem brać pod uwagę ryzyko ograniczonego wpływu na podejmowanie uchwał przez Walne Zgromadzenie Akcjonariuszy, a tym samym na działalność naszej Grupy.

## 20.2 CZYNNIKI RYZYKA ZWIĄZANE Z OTOCZENIEM ZEWNĘTRZNYM

**Ryzyko związane z wpływem sytuacji makroekonomicznej w Polsce i na świecie na wyniki Emitenta**

Wyniki i sytuacja finansowa Spółki jest uzależniona od sytuacji ekonomicznej w Polsce i na świecie. Wpływ ma na to wiele czynników makroekonomicznych, takie jak: dynamika przyrostu PKB, inflacja, poziom bezrobocia, dochody osobiste ludności i gospodarstw domowych, polityka fiskalna i monetarna, poziom inwestycji, wysokość popytu konsumpcyjnego.

Głównym czynnikiem oddziałującym na ZPUE S.A. są tendencje w sektorze energetycznym, w tym przede wszystkim poziom nakładów inwestycyjnych. Z uwagi na specyfikę funkcjonowania branży energetycznej, tendencje w całej gospodarce wpływają na strategię wobec sektora energetycznego, a tym samym na wyniki finansowe ZPUE S.A.

Istnieje ryzyko, że w przypadku pogorszenia się w przyszłości tempa rozwoju gospodarczego lub zastosowania instrumentów kształtowania polityki gospodarczej państwa polskiego negatywnie wpływających na pozycję rynkową naszych kontrahentów, nastąpić może spadek poziomu popytu, a tym samym pogorszenie się wyników finansowych. Ryzyko to jest minimalizowane przez stałe poszerzanie nowych segmentów rynku obsługiwanych przez ZPUE S.A. w ujęciu geograficznym oraz w zakresie poszerzania asortymentu.

**Ryzyko związane ze zmianą tendencji rynkowych i zwiększeniem mocy produkcyjnych przez konkurencję**

Zmiana zapotrzebowania na wyroby ZPUE S.A. może skorygować poziom sprzedaży, a tym samym wpłynąć na osiągnięte wyniki finansowe. Istnieje również ryzyko, że zagraniczni konkurenci ZPUE S.A. będą zwiększać moce produkcyjne szybciej niż będzie wzrastał popyt na tego typu produkty, co może się przełożyć na ograniczone możliwości realizacji zakładanej sprzedaży i oczekiwanych marż. Spółka minimalizuje to ryzyko poprzez bieżące monitorowanie poziomu sprzedaży, badanie zapotrzebowania rynkowego i elastyczne zmiany asortymentowe.

**Ryzyko związane ze zmianami regulacji prawnych**

Częste zmiany przepisów prawnych, m.in.: uregulowań i interpretacji przepisów podatkowych, uregulowań dotyczących prawa handlowego, przepisów prawa pracy, ubezpieczeń społecznych oraz brak ich jednoznacznej interpretacji stanowi ryzyko dla działalności ZPUE S.A. jak również dla odbiorców produktów Spółki. W konsekwencji zmiany regulacji prawnych stanowią ryzyko dla poziomu wyników finansowych osiągniętych przez ZPUE S.A.

**Ryzyko wynikające ze wzrostu konkurencji**

Rynek urządzeń elektroenergetycznych cechuje wysoki poziom technologiczny. Dzięki temu poziom konkurencyjności we wskazanym segmencie rynku jest niewielki. ZPUE S.A. ma na krajowym rynku pozycję lidera, jednakże emitent jest w pewnym stopniu narażony na ryzyko powstawania podmiotów konkurencyjnych. Szczególnie może to dotyczyć konkurencji zagranicznej, posiadającej przygotowanie technologiczne do produkcji na podobnym technologicznym poziomie. Czynnikiem zwiększającym ryzyko wzrostu zagranicznej konkurencji byłoby umocnienie polskiej waluty, prowadzące do większej konkurencji cenowej produktów zagranicznych. ZPUE S.A. niweluje to ryzyko poprzez prowadzoną politykę cenową, utrzymywanie przewagi technologicznej nad konkurencją krajową oraz większą elastycznością operacyjną niż konkurencja zagraniczna.

**Ryzyko kursu walutowego**

Wydarzenia na światowych rynkach finansowych skutkują nagłymi zmianami kursów walut, szczególnie w okresach wzmożonych obaw co do przyszłości sytuacji gospodarczej na świecie. W działalności ZPUE S.A. może wystąpić ryzyko kursu walutowego. Może ono skutkować powstawaniem różnic kursowych, a także

bezpośrednio wpływać na poziom sprzedaży (w przypadku eksportu) i poziom kosztów (w przypadku zakupu materiałów z importu). Obecnie poziom importu i eksportu w ZPUE S.A. kształtuje się na zbliżonym poziomie, co w istotnym stopniu ogranicza ryzyko walutowe. W przypadku powstania w przyszłości dysproporcji w zakupach w odniesieniu do sprzedaży w walutach obcych nie wykluczamy korzystania z instrumentów zabezpieczających przed ryzykiem kursowym.

### 20.3 RYZYKO FINANSOWE DZIAŁALNOŚCI SPÓŁEK WCHODZĄCYCH W SKŁAD GRUPY KAPITAŁOWEJ ZPUE SA

Działalność grupy kapitałowej ZPUE SA jest narażona m.in. na następujące ryzyka finansowe:

- a) ryzyko kredytowe,
  - b) ryzyko płynności,
  - c) ryzyko rynkowe:
    - ryzyko walutowe,
    - ryzyko stopy procentowej,
    - inne ryzyko cenowe.
- a) ryzyko kredytowe – to ryzyko, że jedna ze stron instrumentu finansowego nie wywiązując się ze swoich zobowiązań na rzecz Spółki spowoduje poniesienie przez nią strat finansowych. Ryzyko kredytowe powstaje w przypadku należności, środków pieniężnych i ich ekwiwalentów, depozytów, nabytych obligacji, wniesionych kaucji. Sprzedaż do odbiorców w istotnym stopniu odbywa się na warunkach odroczonego terminu płatności. W Spółce funkcjonuje wiele mechanizmów ograniczających ten element ryzyka: ubezpieczenie kredytu kupieckiego, odpowiedni dobór klientów, system weryfikacji nowych klientów, stosowanie limitów kredytowych, bieżący monitoring należności.
- b) ryzyko płynności – to ryzyko, że Spółka napotka trudności w wywiązaniu się ze zobowiązań związanych ze zobowiązaniami finansowymi. Spółka dba o utrzymanie płynności na odpowiednim, bezpiecznym poziomie. Po sporządzeniu budżetu Spółka występuje do współpracujących z nią instytucji finansowych o przyznanie odpowiednich limitów kredytowych. W zakresie zewnętrznego finansowania Spółka korzysta z kredytów. Służby finansowe na bieżąco monitorują sytuację finansową i płatniczą w Spółce.
- c) ryzyko rynkowe – to ryzyko, że wartość godziwa instrumentu finansowego lub przyszłe przepływy środków pieniężnych z nim związane będą ulegać wahaniom ze względu na zmiany cen rynkowych. Ryzyko to obejmuje trzy rodzaje ryzyka: ryzyko walutowe, ryzyko stopy procentowej, inne ryzyko cenowe.
- *ryzyko walutowe* – to ryzyko, że wartość godziwa instrumentu finansowego lub przyszłe przepływy środków pieniężnych z nim związane będą ulegać wahaniom ze względu na zmiany kursów wymiany walut. Ryzykiem tym objęte są szczególnie należności i zobowiązania z tytułu dostaw i usług wyrażone w walutach obcych.
  - *ryzyko stopy procentowej* – to ryzyko, że wartość godziwa instrumentu finansowego lub przyszłe przepływy środków pieniężnych z nim związane będą ulegać wahaniom ze względu na zmiany rynkowych stóp procentowych. Ryzyko dotyczy zobowiązań z tytułu kredytów bankowych oraz zobowiązań leasingowych zaciągniętych przez spółkę.
  - *inne ryzyko cenowe* – to ryzyko, że wartość godziwa instrumentu finansowego lub przyszłe przepływy środków pieniężnych z nim związane będą ulegać wahaniom ze względu na zmiany cen rynkowych (inne niż wynikające z ryzyka stopy procentowej lub ryzyka walutowego), niezależnie od tego czy zmiany te spowodowane są czynnikami charakterystycznymi dla poszczególnych instrumentów finansowych lub dla ich emitenta, czy też czynnikami odnoszącymi się do wszystkich podobnych instrumentów finansowych będących przedmiotem obrotu na rynku. Spółka nie korzysta z instrumentów finansowych, z którymi związane jest ryzyko cenowe

Z uwagi na fakt, iż zgodnie z analizą danych skonsolidowanych zmiana stopy procentowej nie wywarłaby istotnego wpływu na sprawozdanie finansowe oraz wynik finansowy jednostki, odstąpiono od zamieszczania analizy wrażliwości na ryzyko stopy procentowej

## **21. INFORMACJE O ZNANYCH EMITENTOWI UMOWACH, W WYNIKU KTÓRYCH MOGĄ W PRZYSZŁOŚCI WYSTĄPIĆ ZMIANY W PROPORCJACH POSIADANYCH AKCJI PRZEZ DOTYCHCZASOWYCH AKCJONARIUSZY I OBLIGATARIUSZY**

Spółce nie są znane umowy, w wyniku których mogą w przyszłości wystąpić zmiany w proporcjach posiadanych akcji przez dotychczasowych akcjonariuszy i obligatariuszy.

## **22. INFORMACJE O ISTOTNYCH TRANSAKCJACH ZAWIERANYCH Z PODMIOTAMI POWIĄZANYMI**

W okresie sprawozdawczym Spółki wchodzące w skład Grupy Kapitałowej ZPUE S.A. nie zawierały istotnych transakcji z podmiotami powiązаныmi na innych warunkach niż rynkowe.

Transakcje Spółek z podmiotami zależnymi, nie objętymi konsolidacją oraz z podmiotami powiązаныmi zostały opisane w Dodatkowych informacjach i objaśnieniach do Skonsolidowanego sprawozdania finansowego Grupy Kapitałowej ZPUE S.A. (str.: 53, 54).

## **23. OPIS GŁÓWNYCH CECH STOSOWANYCH W SPÓŁKACH GRUPY KAPITAŁOWEJ SYSTEMÓW KONTROLI WEWNĘTRZNEJ I ZARZĄDZANIA RYZYKIEM W ODNIESIENIU DO PROCESU SPORZĄDZANIA SPRAWOZDAŃ FINANSOWYCH I SKONSOLIDOWANYCH SPRAWOZDAŃ FINANSOWYCH**

W oparciu o regulację aktów wewnętrznych spółek tworzących Grupę Kapitałową, w których został powołany organ nadzoru, Rada Nadzorcza corocznie przedstawia Walnemu Zgromadzeniu (Zgromadzeniu Wspólników) zwięzłą ocenę sytuacji spółki.

Zarządy Spółek składają relacje Radzie Nadzorczej, podczas posiedzeń organu nadzoru, o wszystkich istotnych sprawach związanych z działalnością poszczególnych Spółek. W sprawach pilnych członkowie Rady Nadzorczej są informowani przez Zarząd w trybie obiegowym. Statuty spółek (umowy spółek) tworzących Grupę Kapitałową ZPUE S.A. przewidują sprawy, które wymagają akceptacji organu nadzoru.

W przypadku oddelegowania członka Rady Nadzorczej do samodzielnego pełnienia czynności nadzorczych, oddelegowane osoby składają Radzie szczegółowe, pisemne i/lub ustne sprawozdania z czynności nadzorczych na każdym posiedzeniu Rady.

Spółki wchodzące w skład Grupy Kapitałowej stosują system kontroli wewnętrznej w zakresie prowadzenia rachunkowości i sprawozdawczości finansowej zapewniające rzetelne i jasne przedstawienie ich sytuacji majątkowej i finansowej. Spółki posiadają dokumentację opisującą przyjęte zasady rachunkowości, określające metody wyceny aktywów i pasywów oraz ustalenia wyniku finansowego, a także sposób prowadzenia ksiąg rachunkowych i systemu ochrony danych i ich zbiorów.

Przyjęte zasady rachunkowości stosuje się w sposób ciągły zapewniając porównywalność sprawozdań finansowych przy zastosowaniu kontynuacji działalności i ostrożnej wyceny.

Sprawozdania finansowe Spółek z Grupy Kapitałowej są poddawane badaniom przez podmioty uprawnione, wybrane uchwałą Rady Nadzorczej lub Zgromadzenia Wspólników. Sprawozdania do momentu ich opublikowania podlegają nadzorowi i są udostępniane wyłącznie osobom bezpośrednio zaangażowanym w proces jego przygotowania.

Rada Nadzorcza ZPUE S.A. w ramach wypełniania czynności przynależnych Komitetowi Audytu dokonuje również nadzoru i weryfikacji sporządzanych przez Spółkę sprawozdań finansowych.

## **24. OŚWIADCZENIA ZARZĄDU ZPUE S.A.**

Zarząd ZPUE S.A. z siedzibą we Włoszczowie niniejszym oświadcza, iż wedle jego najlepszej wiedzy, roczne skonsolidowane sprawozdanie finansowe i dane porównywalne sporządzone zostały zgodnie z obowiązującymi zasadami rachunkowości oraz odzwierciedlają w sposób prawdziwy, rzetelny i jasny sytuację majątkową i finansową Grupy Kapitałowej ZPUE S.A. oraz jej wynik finansowy. Ponadto Zarząd oświadcza,

iż sprawozdanie z działalności Grupy Kapitałowej ZPUE S.A. zawiera prawdziwy obraz rozwoju i osiągnięć oraz sytuacji Spółki, w tym opis podstawowych ryzyk i zagrożeń.

Zarząd ZPUE S.A. z siedzibą we Włoszczowie niniejszym oświadcza, iż podmiot uprawniony do badania sprawozdań finansowych, dokonujący badania rocznego skonsolidowanego sprawozdania finansowego, został wybrany zgodnie z przepisami prawa oraz podmiot ten, jak również biegli rewidenci dokonujący tego badania spełniają warunki do wydania bezstronnej i niezależnej opinii o badanym rocznym sprawozdaniu finansowym, zgodnie z obowiązującymi przepisami i normami zawodowymi.

Włoszczowa, dnia 23 marca 2015 roku

Prezes Zarządu	Członek Zarządu	Członek Zarządu	Członek Zarządu
Andrzej Grzybek	Krzysztof Jamróz	Przemysław Kozłowski	Tomasz Stępień



## 25. Spis tabel:

Tabela 1. Wynagrodzenia członków Rady Nadzorczej według stanu na 31.12.2014 r.....	12
Tabela 2. Wynagrodzenia Członków Zarządu według stanu na 31.12.2014 r.....	13
Tabela 3. Wynagrodzenia Prokurentów według stanu na 31.12.2014 r.....	13
Tabela 4. Akcje ZPUE S.A. będące w posiadaniu osób nadzorujących.....	16
Tabela 5. Akcje, będące w posiadaniu osób zarządzających oraz prokurentów.....	16
Tabela 6. Struktura zatrudnienia według stanowisk robotniczych i nierobotniczych – w 2014 roku.....	19
Tabela 7. Struktura zatrudnienia według wieku na dzień 31.12.2014 r. ....	20
Tabela 8. Struktura zatrudnienia wg wykształcenia na dzień 31.12.2014 r.....	21
Tabela 9. Struktura sprzedaży Grupy Kapitałowej ZPUE S.A. w 2014 i 2013 roku wg grup odbiorców.....	22
Tabela 10. Struktura sprzedaży Grupy Kapitałowej ZPUE S.A. w 2014 r. i 2013 r.....	23
Tabela 11. Funkcjonujące umowy kredytowe ZPUE S.A.....	28
Tabela 12. Funkcjonujące gwarancje bankowe ZPUE S.A. ....	29
Tabela 13. Funkcjonujące umowy ubezpieczenia ZPUE S.A.....	29
Tabela 14. Funkcjonujące umowy finansowe ZPUE Silesia Sp. z o.o.....	30
Tabela 15. Funkcjonujące gwarancje bankowe ZPUE Silesia Sp. z o.o.....	30
Tabela 16. Funkcjonujące umowy ubezpieczenia ZPUE Silesia Sp. z o.o.....	31
Tabela 17. Funkcjonujące umowy ubezpieczenia ZPUE Gliwice Sp. z o.o.....	31
Tabela 18. Funkcjonujące umowy ubezpieczenia ZPUE Katowice S.A.....	31
Tabela 19. Funkcjonujące umowy ubezpieczenia ZPUE Poles Sp. z o.o.....	31
Tabela 20. Funkcjonujące umowy ubezpieczenia ZPUE Tools Sp. z o.o.....	31
Tabela 21. Funkcjonujące umowy ubezpieczenia ZPUE Holding Sp. z o.o.....	32
Tabela 22. Funkcjonujące umowy finansowe ZPUE Holding Sp. z o.o.....	32
Tabela 23. Funkcjonujące umowy ubezpieczenia ZPUE EOP Sp. z o.o.....	32
Tabela 24. Funkcjonujące umowy finansowe ZPUE EOP Sp. z o.o.....	32
Tabela 25. Funkcjonujące umowy ubezpieczenia ZPUE Elektroinstal Sp. z o.o.....	33
Tabela 26. Funkcjonujące umowy finansowe ZPUE Elektroinstal Sp. z o.o.....	33
Tabela 27. Wskaźniki rentowności Grupy Kapitałowej ZPUE S.A.....	35
Tabela 28. Wskaźniki płynności Grupy Kapitałowej ZPUE S.A.....	35
Tabela 29. Wskaźniki zadłużenia Grupy Kapitałowej ZPUE S.A.....	35
Tabela 30. Wskaźniki efektywności gospodarowania ZPUE S.A.....	36

## 26. Spis wykresów:

Wykres 1. Struktura zatrudnienia według stanowisk - według stanu na dzień 31.12.2014 r.....	19
Wykres 2. Struktura zatrudnienia według wieku.....	20
Wykres 3. Struktura zatrudnienia według wykształcenia.....	21
Wykres 4. Struktura sprzedaży według grup odbiorców.....	22
Wykres 5. Struktura asortymentowa ogółu sprzedaży w 2014 roku.....	23