

monnari

**Sprawozdanie Zarządu z działalności Grupy Kapitałowej MONNARI
TRADE S.A.
za okres od 1 stycznia 2014 r. do 31 grudnia 2014 r.**

Spis treści

OGÓLNA CHARAKTERYSTYKA SPÓŁKI DOMINUJĄCEJ GRUPY KAPITAŁOWEJ MONNARI TRADE S.A.	5
1. Zasady sporządzenia rocznego Sprawozdania finansowego	5
2. Omówienie podstawowych wielkości ekonomiczno-finansowych ujawnionych w rocznym Skonsolidowanym Sprawozdaniu Finansowym, w szczególności opis czynników i zdarzeń, w tym o nietypowym charakterze, mających znaczący wpływ na działalność Grupy Kapitałowej i osiągnięte przez niego zyski lub poniesione straty w okresie 2014 roku a także omówienie perspektyw rozwoju działalności Grupy przynajmniej w najbliższym roku obrotowym.....	5
3. Opis podstawowych zagrożeń i ryzyka, z określeniem, w jakim stopniu Grupa Kapitałowa jest na nie narażona.....	10
4. Oświadczenie o stosowaniu ładu korporacyjnego. Niniejsze Oświadczenie stanowi wyodrębnioną część Sprawozdania Zarządu z działalności Grupy Kapitałowej MONNARI TRADE S.A. w okresie od 01.01.2014 r. do 31.12.2014 r.....	13
5. Wskazanie postępowań toczących się przed sądem, organem właściwym dla postępowania arbitrażowego lub organem administracji publicznej, z uwzględnieniem informacji w zakresie:	24
6. Informacja o podstawowych produktach, towarach, usługach wraz z ich określeniem wartościowym i ilościowym oraz udziałem poszczególnych produktów, towarów i usług w sprzedaży Grupy Kapitałowej ogółem, a także zmianach w tym zakresie w danym roku obrotowym.....	24
7. Informacje o rynkach zbytu, z uwzględnieniem podziału na rynki krajowe i zagraniczne, oraz informacje o źródłach zaopatrzenia w materiały do produkcji, w towary i usługi, z określeniem uzależnienia od jednego lub więcej odbiorców i dostawców, a w przypadku gdy udział jednego odbiorcy lub dostawcy osiąga co najmniej 10 % przychodów ze sprzedaży ogółem — nazwy (firmy) dostawcy lub odbiorcy, jego udział w sprzedaży lub zaopatrzeniu oraz jego formalne powiązania z Grupą Kapitałową	28
8. Informacje o zawartych umowach znaczących dla działalności Emitenta i jego Grupy Kapitałowej, w tym znanych Emitentowi umowach zawartych pomiędzy akcjonariuszami (wspólnikami), umowach ubezpieczenia, współpracy lub kooperacji.	30
9. Informacje o powiązaniach organizacyjnych lub kapitałowych Grupy Kapitałowej MONNARI TRADE S.A. z innymi podmiotami oraz określenie jego głównych inwestycji krajowych i zagranicznych (papiery wartościowe, instrumenty finansowe, wartości niematerialne i prawne oraz nieruchomości), w tym inwestycji kapitałowych dokonanych poza jego grupą jednostek powiązanych oraz opis metod ich finansowania.	30
10. Informacje o istotnych transakcjach zawartych przez Emitenta lub jednostkę od niego zależną z podmiotami powiązanymi na innych warunkach niż rynkowe, wraz z ich kwotami oraz informacjami określającymi charakter tych transakcji — obowiązek uznaje się za spełniony poprzez wskazanie miejsca zamieszczenia informacji w sprawozdaniu.....	35
11. Informacje o zaciągniętych i wypowiedzianych w danym roku obrotowym umowach dotyczących kredytów i pożyczek, z podaniem co najmniej ich kwoty, rodzaju i wysokości stopy procentowej, waluty i terminu wymagalności.	35

12. Informacje o udzielonych w danym roku obrotowym pożyczkach, ze szczególnym uwzględnieniem pożyczek udzielonych jednostkom powiązanim Emitenta i jego Grupy Kapitałowej, z podaniem co najmniej ich kwoty, rodzaju i wysokości stopy procentowej, waluty i terminu wymagalności.36
13. Informacje o udzielonych i otrzymanych w danym roku obrotowym poręczeniach i gwarancjach, ze szczególnym uwzględnieniem poręczeń i gwarancji udzielonych jednostkom powiązanim Emitenta i i jego Grupy Kapitałowej36
14. Informacja o emisji papierów wartościowych w okresie objętym raportem – opis wykorzystania przez Emitenta wpływów z emisji do chwili sporządzenia sprawozdania z działalności.36
15. Stanowisko Zarządu odnośnie możliwości zrealizowania wcześniej publikowanych prognoz wyników na dany rok, w świetle wyników zaprezentowanych w raporcie rocznym w stosunku do wyników prognozowanych.36
16. Ocena, wraz z jej uzasadnieniem, dotycząca zarządzania zasobami finansowymi, ze szczególnym uwzględnieniem zdolności wywiązywania się z zaciągniętych zobowiązań, oraz określenie ewentualnych zagrożeń i działań, jakie Grupa Kapitałowa podjęła lub zamierza podjąć w celu przeciwdziałania tym zagrożeniom.36
17. Ocena możliwości realizacji zamierzeń inwestycyjnych, w tym inwestycji kapitałowych, w porównaniu do wielkości posiadanych środków, z uwzględnieniem możliwych zmian w strukturze finansowania.38
18. Ocena czynników i nietypowych zdarzeń mających wpływ na wynik z działalności za rok obrotowy, z określeniem stopnia wpływu tych czynników lub nietypowych zdarzeń na osiągnięty wynik.38
- Czynniki i nietypowe zdarzenia mające wpływ na wynik z działalności za rok obrotowy 2014 zostały omówione w pkt. 2 niniejszego Sprawozdania.38
19. Charakterystyka zewnętrznych i wewnętrznych czynników istotnych dla rozwoju przedsiębiorstwa Emitenta i jego Grupy oraz opis perspektyw rozwoju działalności Emitenta i jego Grupy Kapitałowej, co najmniej do końca roku obrotowego następującego po roku obrotowym, za który sporządzono sprawozdanie finansowe zamieszczone w raporcie rocznym, z uwzględnieniem elementów strategii rynkowej przez niego wypracowanej.38
20. Wskazanie skutków zmian w strukturze jednostki gospodarczej, w tym w wyniku połączenia jednostek gospodarczych, przejęcia lub sprzedaży jednostek grupy kapitałowej Emitenta, inwestycji długoterminowych, podziału, restrukturyzacji i zaniechania działalności.39
21. Zmiany w podstawowych zasadach zarządzania przedsiębiorstwem Emitenta i jego Grupą Kapitałową.39
22. Wszelkie umowy zawarte między Emitentem i jego spółkami zależnymi a osobami zarządzającymi, przewidujące rekompensatę w przypadku ich rezygnacji lub zwolnienia z zajmowanego stanowiska bez ważnej przyczyny lub gdy ich odwołanie lub zwolnienie następuje z powodu połączenia emitenta przez przejęcie.39
23. Wartość wynagrodzeń, nagród lub korzyści, w tym wynikających z programów motywacyjnych lub premiovych opartych na kapitale emitenta, w tym programów opartych na obligacjach z prawem pierwszeństwa, zamiennych, warrantach subskrypcyjnych (w pieniądzu, naturze lub jakiegokolwiek innej formie), wypłaconych, należnych lub potencjalnie należnych, odrębnie dla każdej z osób zarządzających i nadzorujących emitenta w przedsiębiorstwie emitenta, bez względu na to, czy odpowiednio były one zaliczane w koszty, czy też wynikały z podziału zysku; w przypadku gdy emitentem jest jednostka dominująca, wspólnik jednostki współzależnej lub znaczący inwestor — oddzielnie informacje o wartości wynagrodzeń i nagród otrzymanych z tytułu pełnienia funkcji we władzach jednostek podporządkowanych; jeżeli odpowiednie informacje zostały przedstawione w sprawozdaniu finansowym — obowiązek uznaje się za spełniony poprzez wskazanie miejsca ich zamieszczenia w sprawozdaniu finansowym.39

24. W przypadku spółek kapitałowych — określenie łącznej liczby i wartości nominalnej wszystkich akcji (udziałów) Emitenta oraz akcji i udziałów w jednostkach powiązanych Emitenta, będących w posiadaniu osób zarządzających i nadzorujących Emitenta (dla każdej osoby oddzielnie).....40
25. Informacje o znanych Emitentowi umowach (w tym również zawartych po dniu bilansowym), w wyniku których mogą w przyszłości nastąpić zmiany w proporcjach posiadanych akcji przez dotychczasowych akcjonariuszy i obligatariuszy.40
26. Informacje o systemie kontroli programów akcji pracowniczych.40
27. Informacje o dacie zawarcia przez Emitenta umowy, z podmiotem uprawnionym do badania sprawozdań finansowych, o dokonanie badania lub przeglądu sprawozdania finansowego lub skonsolidowanego sprawozdania finansowego oraz okresie, na jaki została zawarta ta umowa, wynagrodzeniu podmiotu uprawnionego do badania sprawozdań finansowych, wypłaconym lub należnym za rok obrotowy odrębnie za badanie rocznego sprawozdania finansowego, inne usługi w tym przegląd sprawozdania finansowego, usługi doradztwa podatkowego, pozostałe usługi.....41

Ogólna charakterystyka Spółki Dominującej Grupy Kapitałowej MONNARI TRADE S.A.

Spółka Akcyjna MONNARI TRADE istnieje od 2000 r., ale historia marki MONNARI sięga 1998 roku, kiedy działalność była prowadzona w formie spółki cywilnej pod nazwą „MONNARI”.

MONNARI TRADE S.A. od 2000 roku stała się kontynuatorką działań „MONNARI” s.c., a od 1 stycznia 2001 roku przejęła całość jej działalności. Firma skoncentrowała się na stworzeniu własnych kompleksowych kolekcji, skierowanych głównie do kobiet powyżej 30 roku życia, w atrakcyjnym segmencie odzieży markowej.

W ciągu kilku lat Spółka zbudowała rozpoznawalną na rynku markę handlową, będącą synonimem najwyższej jakości, elegancji i stylu. Spółka rozwijała się dynamicznie do końca 2008 r. W kolejnych latach MONNARI TRADE S.A. była zmuszona przeprowadzić restrukturyzację w formie postępowania upadłościowego, które zakończyło się zawarciem układu z wierzycielami. Spółka w grudniu 2013 r. wykonała powyższy układ, co zostało potwierdzone prawomocnym Postanowieniem Sądu w marcu 2014 r.

Od 2011 r. MONNARI TRADE S.A. buduje Grupę Kapitałową, która na koniec 2014 liczyła 96 spółek zależnych.

Obecnie Spółka Dominująca oraz Grupa Kapitałowa prowadzą normalną działalność gospodarczą jednak w mniejszej skali działania niż przed kryzysem. Przeprowadzona restrukturyzacja przyniosła pozytywne efekty, które są widoczne w wynikach finansowych poczynawszy od 2012 r., z kontynuacją w 2013 r., oraz przede wszystkim za rok 2014 r.

1. Zasady sporządzenia rocznego Sprawozdania finansowego.

Opis przyjętych zasad (polityki) rachunkowości, w tym metod wyceny aktywów i pasywów, ustalenia przychodów, kosztów i wyniku finansowego oraz sposobu sporządzenia sprawozdania finansowego i danych porównywalnych został przedstawiony w punkcie 2 i 3 Not objaśniających do Sprawozdania Finansowego za rok obrotowy 2014.

2. Omówienie podstawowych wielkości ekonomiczno-finansowych ujawnionych w rocznym Skonsolidowanym Sprawozdaniu Finansowym, w szczególności opis czynników i zdarzeń, w tym o nietypowym charakterze, mających znaczący wpływ na działalność Grupy Kapitałowej i osiągnięte przez niego zyski lub poniesione straty w okresie 2014 roku a także omówienie perspektyw rozwoju działalności Grupy przynajmniej w najbliższym roku obrotowym.

Ocena sytuacji na rynku odzieży i obuwia w Polsce.

Według analizy firmy PMR¹ rynek odzieży i obuwia pod względem wartościowym systematycznie wzrasta, szacuje się, że wzrost ten w 2014 przekroczył 7 mld Euro, versus 6.9 mld Euro w 2013 r.² (wzrost do 2012 r. o ok. 3%). Ten sam podmiot szacuje, iż w 2019 r. rynek ten będzie wart ponad 9 mld Euro.

Od kilku lat, można obserwować na rynku krajowym stabilizację wydatków na odzież i obuwie. W gospodarstwie domowym na jedną osobę miesięcznie jest to ok. 5,1% budżetu domowego (wg GUS), co oznacza, że przeciętny Polak wydał miesięcznie w 2013 r. na odzież i obuwie 54,15 zł. Analizując wartości nominalne od 2000 roku wydatki te prawie się podwoiły, jednak pod względem wartości wydawanych kwot na te artykuły, polscy konsumenci w relacji do mieszkańców krajów Europy Zachodniej mają dużo do nadrobienia. .

Do ważnych zmian konsumenckich należy wzrost zainteresowania modą wśród polskiego społeczeństwa oraz dynamiczny rozwój Internetu oraz e-commerce, przy czym kategoria odzież jest jedną z chętniej kupowanych kategorii produktowych w Internecie.

Polscy konsumenci jednak cenią sobie najbardziej niską cenę odzieży i obuwia, stąd dynamiczny rozwój dyskontów, hipermarketów oraz outletów oferujących najtańszą odzież i obuwie. Po drugiej stronie można obserwować rozwój sieci sklepów z produktami markowymi wyżej pozycjonowanymi typu premium.

¹ „Rynek odzieży i obuwia w Polsce”

² GUS szacuje, że wartość rynku odzieży i obuwia w 2013 r. liczona od wydatków konsumentów wyniosła około 24 mld zł czyli ok. 5,7 mld Euro.

Rynek odzieżowy w Polsce nadal jest rozdrobniony, jednocześnie trzy duże podmioty poprzez dobrze rozwiniętą sieć sklepów zajmują coraz silniejszą pozycję.

Wśród barier dla działalności w handlu detalicznym tekstyliami, odzieżą i obuwiem, przedsiębiorcy w 2014 r. wymieniali dużą konkurencję na rynku, niedostateczny popyt oraz koszty zatrudnienia. Inny istotny negatywny czynnik dla branży w ubiegłym roku, to spadek popytu w Rosji i na Ukrainie.

W Polsce w 2014 r. dynamika PKB utrzymywała tendencje wzrostowe, co pozytywnie wpływało na prowadzoną przez Grupę Kapitałową MONNARI TRADE S.A. działalność. Według wstępnych szacunków, w 2014 r. produkt krajowy brutto był na poziomie 3,3, %³. Znacznie umocnił się pozytywny wpływ popytu krajowego na wzrost PKB przy ujemnym wpływie popytu zagranicznego.

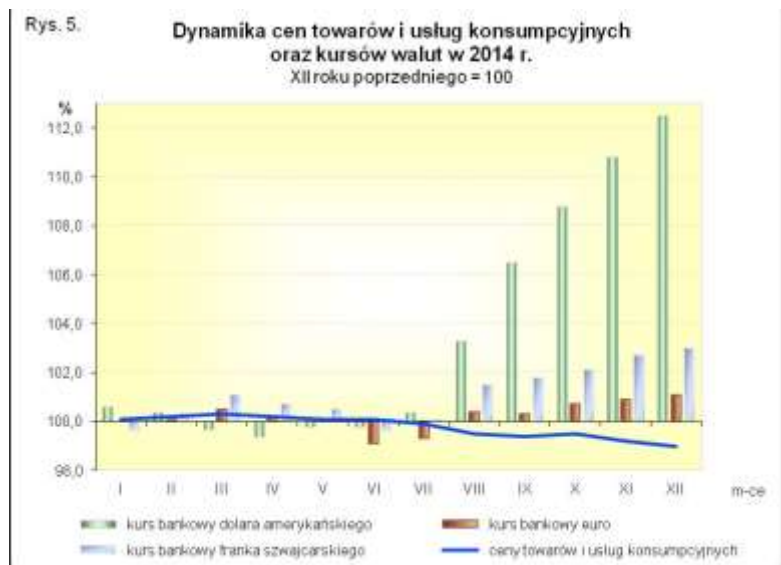
Inne sprzyjające czynniki dla handlu to stabilne tempo wzrostu wynagrodzeń, spadek lub stabilizacja cen towarów i usług, co korzystnie wpływało na dynamikę siły nabywczej płac. W omawianym okresie gospodarstwa domowe czuły się lepiej na rynku pracy (zmniejszenie się skali bezrobocia rejestrowanego do 11,5%) oraz mogły korzystać z rekordowo niskich stóp procentowych. Czynnikiem pozytywnie wpływającym na decyzje zakupowe klientów w ub.r. był polepszający się ogólny klimat wśród konsumentów. Bieżący wskaźnik ufności konsumentów (BWUK), opisujący obecną tendencję konsumpcji indywidualnej wzrósł o 2,4 p. proc. i ukształtował się na poziomie -12,5. W porównaniu do grudnia 2013 r., wartość BWUK z grudnia 2014 r. była wyższa o 10,5 p. proc. Również Wyprzedzający wskaźnik ufności konsumentów (WWUK), opisujący oczekiwane w najbliższych miesiącach tendencje konsumpcji indywidualnej, poprawił się o 4,3 p. proc. i ukształtował się na poziomie -17,9. Najbardziej poprawiły się przewidywania dotyczące przyszłego poziomu bezrobocia oraz oceny przyszłej sytuacji ekonomicznej kraju i przyszłej sytuacji finansowej gospodarstwa domowego. W grudniu 2014 r. WWUK osiągnął wartość o 9,6 p. proc. wyższą, niż w analogicznym miesiącu 2013 r. W całym 2014 r. BWUK ukształtował się na poziomie -17,0 i osiągnął wartość o 9,7 p. proc. wyższą niż w 2013 r. Natomiast wartość WWUK wyniosła -21,8 i była o 11,9 p. proc. wyższa niż w 2013.

Do negatywnych czynników obserwowanych od II połowy ub.r., które wpływają w sposób znaczący na działalność prowadzoną przez Grupę Kapitałową należały przede wszystkim osłabienie się kursu złotego w stosunku do dolara (rozliczanie zakupów produkcji). Negatywny wpływ wzrostu zakupu USD będzie widoczny w wynikach Grupy w 2015 r. Jego wpływ na wyniki IV kwartału 2014 r. był jeszcze stosunkowo niewielki.

Jednocześnie w 2014 r. utrzymywała się, obserwowana w ubiegłych latach, niekorzystna dla MONNARI tendencja spadku cen odzieży i obuwia (o 4,7%) w relacji do analogicznego okresu w 2013 r., w tym spadek ceny odzieży o 5,4% i obuwia o 3,8%, po obniżkach odpowiednio o 5,0% i 4,6% obserwowanych w 2013 r. Przy czym, wskaźnik cen towarów i usług konsumpcyjnych w 2014 r. pozostał na poziomie obserwowanym przed rokiem (wobec wzrostu o 0,9% w 2013 r.).

Poniższy wykres prezentuje dwa negatywne czynniki wpływające na prowadzoną przez Grupę Kapitałową działalność – wzrost kursu walut oraz spadek cen towarów i usług konsumpcyjnych.

³ Wstępne dane GUS.



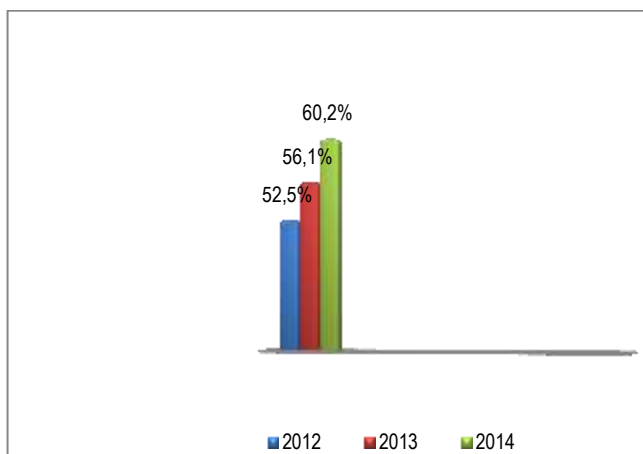
Dane GUS

Jednocześnie spadek cen towarów nie obniżył wskaźnika sprzedaży placówek handlowych o profilu „włókno, odzież, obuwie”, w porównaniu do roku 2013, a obroty tej branży wzrosły o ok. 12% (wg. apparel.info.pl).

Podstawowe wielkości ekonomiczno-finansowe.

W całym ubiegłym roku Grupa Kapitałowa MONNARI TRADE S.A. kontynuowała wzrostowy trend sprzedaży w stosunku do lat ubiegłych oraz zwiększyła marże na sprzedawanych towarach. W 2014 roku Grupa Kapitałowa zwiększyła przychody o **20,4%** osiągając poziom **175 185 tys. zł**.

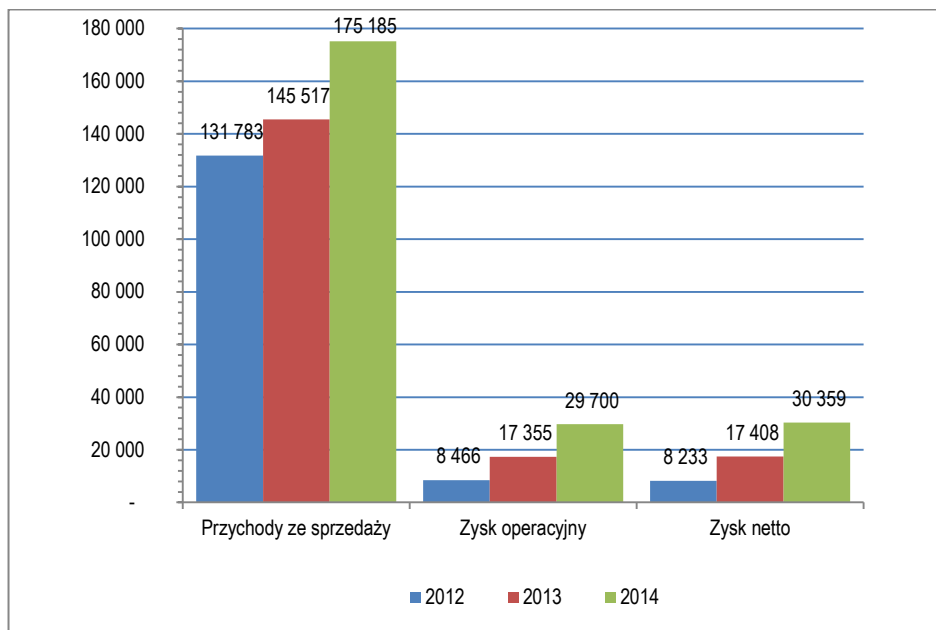
Na osiągnięte wyniki finansowe miała wpływ przede wszystkim dyscyplina w zarządzaniu kosztami, w tym przede wszystkim kosztami zakupu towarów, które rosły z mniejszą o połowę dynamiką niż przychody – wzrost o 9,4 %. Dzięki temu uległa poprawie **marża brutto na sprzedaży o 4,1 p.p.** z 56,1 % w 2013 r. na **60,2 %** w 2014 r. Poniższy wykres prezentuje konsekwentny wzrost marży brutto na sprzedaży realizowany przez Grupę Kapitałową w ostatnich trzech latach 2012-2014.



Spółki Grupy Kapitałowej MONNARI TRADE S.A. w całym roku 2014 świadczyły usługi wyłącznie na potrzeby Spółki Dominującej za wyjątkiem jednej spółki, która świadczy usługi najmu w związku z posiadaną nieruchomością biurową położoną w Łodzi.

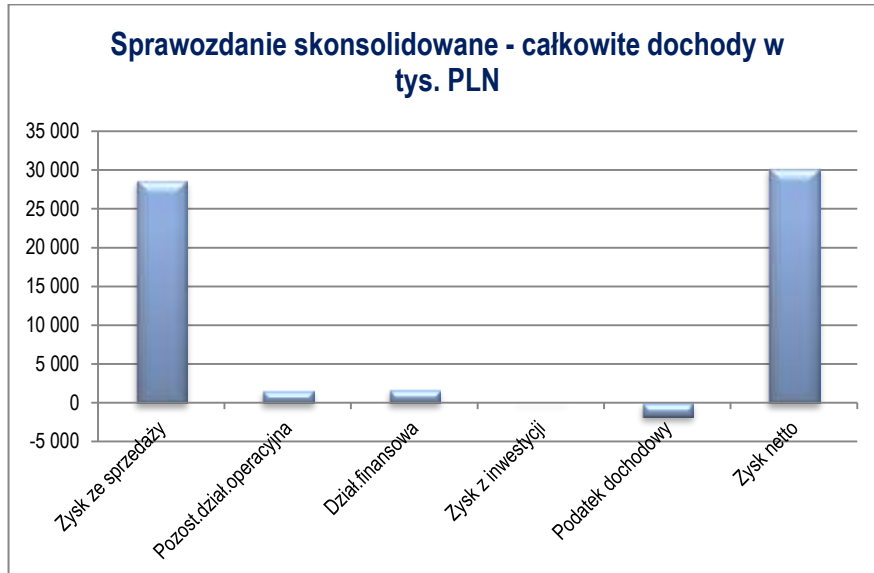
Cały rok 2014 Grupa zamknęła zyskiem operacyjnym i zyskiem netto odpowiednio na poziomie 29 700 tys. zł (wzrost do 2013 r. o 71,1 %) oraz 30 359 tys. zł (wzrost do 2013 r. o 74,4%).

Poniższy wykres prezentuje wzrost podstawowych wyników finansowych Grupy Kapitałowej w ostatnich trzech latach tj. 2012-2014.



Należy podkreślić, iż wygenerowany w roku 2014 zysk netto jest najlepszym wynikiem osiągniętym w dotychczasowej historii Grupy.

Poniższy wykres obrazuje całkowite dochody Grupy z poszczególnych działalności, przy czym podstawowa działalność Grupy jest najważniejszą częścią generowanych zysków.



W zakresie kosztów ogólnego zarządu oraz kosztów sprzedaży Grupy (łącznie 76 611 tys. zł w 2014 r. vs. 66 234 tys. zł w 2013 r.), również ich dynamika wzrostu 15,7 % - była niższa niż wzrost przychodów. Przyrost powyższych kosztów jest spójny ze wzrostem powierzchni sprzedaży (16,4 % na koniec 2014 r.)

Według oceny Zarządu Spółki Dominującej, 2014 rok należy ocenić pozytywnie. Powyższe wyniki uzyskano przede wszystkim poprawiając terminowość kolekcji (wprowadzenie do dystrybucji w okresie bardziej optymalnym wobec oczekiwań klientów), jej ceny detalicznej (dostosowanie do potrzeb i możliwości klientów w okresie niepewności gospodarczej oraz obserwowanych spadków cen) oraz renegocjując ceny zakupu towarów (niższe w porównaniu do okresów poprzednich).

Kontynuacja poprawy wyników finansowych na wszystkich poziomach jest rezultatem szeregu działań podjętych w Spółce i Grupie, które są konsekwentnie realizowane od czterech lat.

Na osiągnięte wyniki w 2014 r. miały wpływ następujące czynniki:

- optymalizacja kosztów produkcji w Azji oraz w Polsce (poprzez pozyskanie szerszego zakresu dostawców w Chinach, Turcji, Bangladeszu, Indonezji, Indiach oraz wśród polskich producentów, którzy są obecnie bardziej konkurencyjni w stosunku do producentów dalekowschodnich);
- dyscyplina w zakresie kosztów ogólnych zarządu oraz kosztów sprzedaży;
- terminowość dostaw, co pozwalało na sprzedaż znacznej części kolekcji w pierwszych marzach;
- rozwój sieci sprzedaży – otwarcie 14 nowych salonów w 2014 r., przy czym 8 było uruchomionych w IV kwartale ub.r., na 31.12.2014 r. było 129 salonów łącznie z salonem internetowym;
- poprawa efektywności pracy personelu sprzedażowego;
- udane kolekcje w całym 2014 r.;
- poprawa wizerunku w wyniku skutecznych kampanii marketingowych.

Perspektyw rozwoju działalności Grupy Kapitałowej w najbliższym roku obrotowym.

Poniżej wskazano czynniki zewnętrzne i wewnętrzne, które mogą mieć istotny wpływ na perspektywy rozwoju Spółki Dominującej oraz jej Grupy Kapitałowej oraz jej przyszłe wyniki przynajmniej w bieżącym roku obrotowym.

Sytuacja gospodarcza.

Ponad 99 % część przychodów Grupy Kapitałowej jest osiągana na rynku krajowym i z tego względu jest uzależniona od czynników związanych z ogólną sytuacją makroekonomiczną Polski. Szczególne znaczenie dla Grupy ma tempo wzrostu gospodarczego, stopa bezrobocia, siła nabywczą konsumentów oraz poziom inflacji/deflacji. Rynek odzieżowy jest branżą cykliczną, która generuje największe zyski i obroty u szczytu koniunktury gospodarczej. Łagodne przejście polskiej gospodarki przez kolejne fale kryzysu mimo wszystko odbiło się negatywnie na dynamice rynku odzieży i obuwia także w sektorze premium. Poprawa wskaźników makroekonomicznych w 2014 r. oraz szacunki ekonomistów odnośnie wzrostu gospodarczego w 2015 r. do ok. 3,5 %⁴ oraz spożycia indywidualnego o ok. 3,4 %, pozwalają na optymistyczne oczekiwania w zakresie sprzedaży odzieży.

Kształtowanie się złotego wobec walut USD i EUR.

Działalność operacyjna Grupy Kapitałowej opiera się na korzystaniu z outsourcingu. Spółka Dominująca zleca produkcję markowych wyrobów kontrahentom z Chin i innych krajów Azji południowo-wschodniej, gdzie koszty wytworzenia są niższe niż w Polsce. W związku z tym, duża część zakupów nominowana jest w walucie USD, co może mieć znaczący wpływ na jego rentowność w przypadku istotnej zmiany kursu tej waluty w stosunku do PLN. Aby zminimalizować wpływ tego czynnika Spółka Dominująca wypracowała system przedpłat na zakup towarów, a jednocześnie w 2014 r. były realizowane zakupy w Polsce.

Kondycja złotego w stosunku do walut USD i EUR będzie miała istotny wpływ w 2015 r. na koszty generowane przez Grupę przy zakupie towarów oraz w rozliczeniach czynszów najmu w centrach handlowych nominowanych w EUR.

Sieć salonów Grupy Kapitałowej w centrach handlowych.

Spółka na koniec 2014 r. posiadała 129 salonów sprzedaży wraz ze sklepem internetowym. Na rok 2015 planowane jest zwiększenie powierzchni o około 3-4 tys. m², poprzez powiększenia powierzchni dotychczasowych placówek handlowych oraz otwarcia nowych salonów. Nowy koncept sprzedaży MONNARI zakłada większą powierzchnię handlową poszczególnych lokali, stąd nowe salony będą miały metraż powyżej 200 m². Pozyskiwanie dobrych lokalizacji oraz utrzymanie dotychczasowych salonów na rentownym poziomie jest istotnym czynnikiem wpływającym na perspektywy rozwoju Emitenta.

Produkcja.

Spółka Dominująca realizuje politykę zlecenia znacznej części produkcji odzieży do państw charakteryzujących się niższymi kosztami produkcji, przede wszystkim w Chinach. W tym zakresie kooperuje z kilkuset partnerami za granicą oraz w kraju. MONNARI TRADE z uwagą obserwuje rosnące od kilku lat koszty produkcji w Chinach, stąd portfel dostawców jest poszerzany o inne kraje charakteryzujące się niższymi kosztami produkcji m.in. Indie, Bangladesz oraz Turcja. Średnia cena kupowanych przez Spółkę towarów w 2014 roku w stosunku do lat ubiegłych dzięki negocjacom oraz dywersyfikacji źródeł nabycia została utrzymana lub zmniejszona.

⁴ Raport Instytutu Badań nad Gospodarką Rynkową

W roku bieżącym, Spółka Dominująca kontynuuje dalszą optymalizację cen zakupu produkcji. Obserwując spadek kosztów produkcji w Polsce, udział zleceń realizowanych w kraju stale rośnie, co wpływa na skrócenie cyklu produkcyjnego i daje więcej możliwości reagowania na potrzeby rynku np. doszycia określonego dobrze sprzedającego się asortymentu.

W wyniku restrukturyzacji zoptymalizowano czas przygotowania produkcji oraz lepsze planowanie struktury asortymentowej, jakościowej i cenowej oferowanej kolekcji. Skrócenie okresu przygotowania produkcji jest możliwe dzięki wprowadzeniu określonej liczby stanowisk kierowników produktu zarządzających bezpośrednio projektami w całym okresie ich przygotowania. Ich pracę wspomaga system informatyczny wspierający zarządzanie przygotowaniem kolekcji.

Lepsze planowanie struktury asortymentowej jest także możliwe dzięki wprowadzeniu wielopłaszczyznowej analizy sprzedaży opartej na wykorzystaniu cech jakościowych przypisanych do poszczególnych produktów. Pozwala to na eliminowanie produktów, które charakteryzują się statystycznie dużym ryzykiem porażki.

Terminowość realizacji zamówień przez dostawców kolekcji letniej i jesienno-zimowej w 2015 r.

Proces zlecanej przez Spółkę produkcji jest stosunkowo długi, od momentu zaprojektowania kolekcji do chwili zaopatrzenia sklepów w towary mija od sześciu do ośmiu miesięcy. Na wydłużenie tego procesu mogą wpływać opóźnienia w realizacji dostaw, co może mieć znaczący wpływ na wyniki sprzedaży, głównie przez skrócenie czasu dysponowania przez salony produktami z aktualnej kolekcji.

W pierwszych miesiącach bieżącego roku Grupa nie odnotowała problemów z terminowością dostaw oraz nie widzi w tym zakresie znaczących zagrożeń dla aktualnych kolekcji.

3. Opis podstawowych zagrożeń i ryzyka, z określeniem, w jakim stopniu Grupa Kapitałowa jest na nie narażona.

Ryzyko związane z procesem produkcji i terminowością dostaw.

W działalności Grupy, zwłaszcza z uwagi na zlecenie produkcji poza Polskę, pojawia się ryzyko wydłużenia procesu produkcyjnego. Proces produkcji jest stosunkowo długi, od momentu zaprojektowania kolekcji do chwili zaopatrzenia sklepów w towary, mija od sześciu do ośmiu miesięcy. Na wydłużenie tego procesu mogą wpływać opóźnienia w realizacji dostaw, co może mieć znaczący wpływ na wyniki sprzedaży, głównie poprzez skrócenie czasu dysponowania przez salony produktami z aktualnej kolekcji. Brak bieżącej kolekcji na początku sezonu wiąże się ze wzrostem trudno zbywalnych zapasów, których redukcja następuje w okresie wyprzedaży, jednak z dużym negatywnym wpływem na realizowany poziom marży. Aby zapobiec tym opóźnieniom, Grupa stosuje odpowiednie wyprzedzenie w procesie projektowania, zlecenia produkcji określonego asortymentu oraz współpracy z długoletnimi partnerami.

Spółka Dominująca MONNARI TRADE S.A. systematycznie pracuje również nad pozyskiwaniem nowych dostawców oraz są skutecznie negocjowane ceny produkcji. Jednocześnie zwiększany jest udział produkcji u dostawców z Polski. Dzięki temu skracany jest również cykl produkcji, co pozwala na późniejsze podejmowanie decyzji, a w konsekwencji lepsze dopasowanie wielkości i struktury produktu do występującego na rynku popytu. Taka zmiana geograficznej struktury produkcji umożliwia również wprowadzanie mechanizmów pozwalających na szybkie produkowanie kolejnych partii produktów o szybkiej rotacji.

Ryzyko związane z sezonowością sprzedaży.

Działalność Grupy, podobnie jak innych podmiotów działających w branży odzieżowej, charakteryzuje się znaczną sezonowością popytu. Uczestnicy rynku osiągają najwyższe wyniki sprzedaży w sezonie wiosennym i jesiennym. Zjawisko to ma wpływ na wyniki finansowe osiągane przez Grupę w poszczególnych kwartałach. Sezonowość ma również wpływ na okresowe znaczne zwiększenie zapotrzebowania na kapitał obrotowy, co obliguje Grupę do przywiązywania szczególnej uwagi do efektywności procesów logistycznych, których celem jest maksymalne skrócenie terminów dostaw gotowych produktów do salonów.

Przychody ze sprzedaży Grupy wykazują zmienność w ciągu roku. Jest to związane przede wszystkim z sezonowością branży odzieżowej, zależnej od trendów mody i zmieniających się warunków pogodowych. Nasilenie popytu i sprzedaży następuje zwykle na początku zmieniających się pór roku, co zbiega się z wprowadzaniem nowych kolekcji. Cykl projektowania, produkcji i sprzedaży skupia się na dwóch głównych sezonach: wiosna – lato i jesień – zima. Przy czym, Spółka Dominująca od 2012 roku wprowadziła podział na cztery odrębne sezony, co pozytywnie wpływa na szybkość sprzedaży poprzez dopasowanie asortymentu do warunków pogodowych. Czynnikiem wpływającym na wzrost sprzedaży są okresowe wyprzedaże, co zauważalne jest w poziomie generowanych przychodów w miesiącach na przełomie sezonów. Wyprzedaże wpływające na wzrost poziomu przychodów oraz zmniejszenie stanów magazynowych mają również przełożenie na realizowane wtedy niższe marże.

Na wyniki sprzedaży w poszczególnych miesiącach ma też wpływ różnorodność kolekcji (liczba modeli i ich wersji np. kolorystycznych) oraz ceny poszczególnych asortymentów. Sezon jesienno-zimowy cechuje większa sprzedaż odzieży

wierzchniej (płaszcz, kurtek) relatywnie droższej od okryć wiosenno-lętnich. Stąd wartość sprzedaży w sezonie jesienno-zimowym jest zwykle wyższa, niż w sezonie wiosenno-lętnim.

Ryzyko związane ze zmianami w trendach mody.

Branża odzieżowa jest silnie skorelowana ze zmianami trendów mody. Jednym z podstawowych warunków sprzedawalności poszczególnych kolekcji jest dopasowanie asortymentu do aktualnych preferencji odbiorców. Rozminięcie się z gustami klientów stwarza ryzyko powstania zapasów trudno zbywalnych. Ryzyko to jest w znacznym stopniu eliminowane dzięki posiadanym sklepom outletowym - (obecnie Grupa ma 4 takie placówki), które wyprzedają zapasy towarów. Ponadto, Grupa posiada profesjonalny zespół, który zajmuje się przygotowaniem kolekcji na nadchodzące sezony w oparciu o sprawdzone źródła wiedzy o obowiązujących trendach w modzie.

Ryzyko związane z warunkami pogodowymi.

W krótkim horyzoncie czasowym negatywny lub pozytywny rozkład warunków pogodowych może wpływać na wielkość sprzedaży, a co za tym idzie na poziom marż Grupy. Jednak w długim okresie czasu czynniki pogodowe i klimatyczne nie wpływają na rozwój Grupy Kapitałowej MONNARI TRADE S.A. Jednocześnie Grupa ogranicza wpływ tego ryzyka opierając swoją ofertę o modele dostosowane do dominujących w klimacie europejskim warunków pogodowych (nieskrajnych), a także poprzez sprzedaż końcówek kolekcji za pośrednictwem outletów.

Ryzyko związane z utratą kontraktów handlowych w szczególności w zakresie umów z centrami handlowymi oraz dostawcami towarów handlowych.

Spółka Dominująca ocenia pozytywnie obecną współpracę z centrami handlowymi. W roku 2013 MONNARI TRADE S.A. otrzymała od Property News nagrodę Prime Property Prize 2013 w kategorii Najlepszy Najemca Roku, a w 2014 r. nagrodę SCF Retailers Awards w kategorii Woman's Fashion Retailer of the Year 2014.

Obecnie spółki Grupy negocjują wejście do kolejnych centrów handlowych na terenie Polski. Grupa realizuje wszystkie zobowiązania wobec wynajmujących oraz dostawców towarów. Ryzyko utraty powyższych kontraktów, Zarząd Spółki Dominującej ocenia jako niskie.

Ryzyko związane z wykonywaniem obowiązków związanych z ochroną bazy danych osobowych klientów.

Grupę Kapitałową obciąża ryzyko połączone z wykonywaniem obowiązków związanych z ochroną bazy danych osobowych klientów, udostępnianych za zgodą klientów posiadających kartę stałego klienta. Ryzyko wiąże się z potencjalną możliwością wszczęcia postępowań przeciwko Członkom Zarządów Grupy oraz ewentualnego ponoszenia roszczeń odszkodowawczych przez osoby, których dane osobowe zostały zamieszczone w bazie danych. Zarząd Spółki Dominującej podjął stosowne działania mające na celu zapewnienie bezpieczeństwa przechowywanych danych.

Ryzyko wzrostu kosztów wytworzenia u dostawców.

Ryzyko to związane jest z przyjętymi rozwiązaniami w zakresie produkcji opisanym powyżej. W chwili obecnej Spółka Dominująca prowadzi współpracę z kilkuset partnerami realizującymi na zlecenie Spółki produkcję odzieży pod marką MONNARI w Polsce i poza granicami kraju, co minimalizuje w części ryzyko jednoczesnego wzrostu cen u wszystkich dostawców. Zlecenie zamówień zewnętrznym dostawcom, bez konieczności utrzymywania zaplecza technicznego, pozwala Grupie osiągnąć wyższą marżę handlową oraz ograniczyć koszty stałe, a tym samym poprawiać efektywność sprzedaży, która ostatecznie wpływa na wzrost wyniku finansowego Grupy.

Ryzyko utraty wykwalifikowanego personelu.

Jednym z ważnych czynników przedsiębiorstwa posiadającego sieć sprzedaży detalicznej odzieży markowej jest posiadanie kadry personelu o odpowiednich predyspozycjach. Sprzedawcy zatrudnieni w salonach to osoby posiadające odpowiednie kwalifikacje zawodowe oraz umiejętności interpersonalne. Dzięki temu wzajemny kontakt pomiędzy kupującym a sprzedającym jest łatwiejszy, bliższy i prowadzony w sposób profesjonalny, co umożliwia nawiązanie stałej i długoterminowej relacji. Celem jest dalsze szkolenie umiejętności sprzedaży oraz zmniejszenie rotacji pracowników Grupy Kapitałowej.

Grupa realizuje od trzech lat proces optymalizacji zatrudnienia polegający na decentralizacji zatrudnienia poprzez spółki zależne, dedykowane do określonego salonu lub zadań.

Przeciętne zatrudnienie wzrosło w 2014 r. w relacji do roku 2013 r., co było spowodowane przede wszystkim wzrostem liczby salonów.

Przeciętne zatrudnienie w 2013 r. i 2014 r.

Lp.	Wyszczególnienie	2014	2013
1.	Emitent	39	145
2.	Grupa Kapitałowa emitenta	824	619
	RAZEM	863	764

Zatrudnienie w osobach wg stanu na dzień.

Lp.	Wyszczególnienie	Na dzień 31.12.2014	Na dzień 31.12.2013
1.	Emitent	26	50
2.	Grupa kapitałowa emitenta	908	761
	RAZEM	934	811

Największą grupę pracowników stanowią osoby zatrudnione w salonach – jest to ok. 85% ogółu zatrudnionych w Grupie Kapitałowej. Grupa MONNARI jest zdecydowanie firmą kobiet - stanowią one 97,3 % ogółu pracowników. Większość pracowników (65,8%) ma wykształcenie średnie lub policealne, część z tej grupy studiuje zaocznie. Wykształcenie wyższe posiada 29 % zatrudnionych.

Przy założeniu stabilnego wzrostu sieci sprzedaży, Grupa Kapitałowa przewiduje wzrost zatrudnienia pracowników zatrudnionych w salonach.

Ryzyko związane z aktualną sytuacją gospodarczą Polski.

Przeważającą część przychodów Spółki jest osiągana na rynku krajowym i z tego względu jest uzależniona od czynników związanych z ogólną sytuacją makroekonomiczną Polski. Szczególne znaczenie dla Grupy Kapitałowej

MONNARI TRADE S.A. ma tempo wzrostu gospodarczego, stopa bezrobocia, siła nabywcza konsumentów oraz poziom inflacji/deflacji.

Ekonomiści przewidują, iż polska gospodarka w bieżącym roku przyspieszy, a wzrost PKB będzie na poziomie ok. 3,5 %. Siła napędową krajowej gospodarki ma być popyt wewnętrzny, co może pozytywnie wpłynąć na sprzedaż realizowaną przez Grupę Kapitałową. Jednocześnie uważnie są analizowane możliwości zakupowe grupy docelowej marki MONNARI, tak aby ceny sprzedawanych produktów były adekwatne do możliwości tej grupy, przy zachowaniu optymalnych marż na tym asortymencie.

Ryzyko kursu walutowego.

Działalność operacyjna Grupy opiera się na korzystaniu z outsourcingu produkcji towarów. Spółka Dominująca zleca produkcję markowych wyrobów kontrahentom m.in. z Azji. W związku z tym, duża część zakupów Spółki (ok. 75 -80 %) denominowana jest w walucie USD, co może mieć znaczący wpływ na jej rentowność w przypadku wzmocnienia się tej waluty w stosunku do PLN. Emitent narażony jest również na ryzyko walutowe związane z wahaniami kursu waluty EUR, w związku z rozliczeniem kosztów najmu lokali w centrach handlowych. Ryzyko zmiany kursu USD jest częściowo minimalizowane przez wcześniejsze zakupy kolekcji po określonej cenie wynikającej ze stosowanego przez producentów systemu przedpłaty. Jednocześnie wolumen zakupów płaconych w EUR ciągle maleje, zmniejszając ryzyko zakupów w tej walucie, głównie z uwagi na zmianę kanału dostaw dodatków i półfabrykatów do produkcji kolekcji z firm pochodzących z krajów Unii Europejskiej na producentów z krajów azjatyckich, a także krajowych. Spółki Grupy Kapitałowej obciąża ryzyko kursu EUR w odniesieniu do rozliczeń czynszów najmu w centrach handlowych (ok. 70%).

Grupa Kapitałowa nie korzysta z instrumentów zabezpieczających ryzyko kursowe oferowanych przez instytucje finansowe.

W krótkim i średnim terminie aprecjacja złotego w stosunku do USD i EUR może łagodzić poziom kosztów generowanych przez Grupę.

Ryzyko zmiany przepisów celnych i podatkowych.

Przepisy celne i podatkowe mają duże znaczenie dla funkcjonowania Grupy Kapitałowej. Zmiany w tym zakresie mogą wpływać w istotny sposób na warunki działania Grupy. Spółka Dominująca prowadzi zakupy importowe odzieży, przy czym aktualnie większość importu pochodzi z Chin. Wprowadzenie limitów importowych oraz cel zaporowych może w przyszłości wpłynąć na wynik finansowy Grupy poprzez obniżenie realizowanych marż. Jednakże zmiany warunków w tym zakresie będą miały wpływ na wszystkie podmioty gospodarcze w tej branży funkcjonujące na krajowym rynku.

4. Oświadczenie o stosowaniu ładu korporacyjnego. Niniejsze Oświadczenie stanowi wyodrębnioną część Sprawozdania Zarządu z działalności Grupy Kapitałowej MONNARI TRADE S.A. w okresie od 01.01.2014 r. do 31.12.2014 r.

a) Wskazanie zbioru zasad ładu korporacyjnego, któremu podlega Emitent, oraz miejsca, gdzie tekst zbioru zasad jest publicznie dostępny.

W 2014 roku, Spółka Dominująca - MONNARI TRADE S.A., jak również jej organy stosowały się do zbioru zasad „Dobrych Praktyk Spółek Notowanych na Gieldzie Papierów Wartościowych” (dalej „DPSN”), obowiązującego na Gieldzie Papierów Wartościowych w Warszawie, za wyjątkiem przypadków opisanych poniżej.

Powyższy Kodeks dostępny jest na stronie internetowej poświęconej łaadowi korporacyjnemu na Gieldzie Papierów Wartościowych w Warszawie - www.corp-gov.gpw.pl oraz na korporacyjnej stronie internetowej MONNARI TRADE S.A. www.monnaritrade.com w zakładce Ład Korporacyjny.

Spółka Dominująca ani jej spółki zależne nie stosują się do innych dobrowolnych zbiorów zasad ładu korporacyjnego.

Zalecenia zawarte w części cz. I DPSN.

- Spółka Dominująca - MONNARI TRADE S.A. (dalej: Spółka) posiada korporacyjną stronę internetową, o której mowa powyżej, o zakresie i sposobie prezentacji wzorowanym na modelowym serwisie relacji inwestorskich, zalecanym przez Giełdę Papierów Wartościowych w Warszawie oraz dokłada starań, aby były na niej umieszczane na bieżąco wszystkie istotne informacje z działalności Spółki i jej Grupy Kapitałowej.
- Spółka odpowiada na zapytania i uwagi zgłaszane przez szeroko rozumianych interesariuszy Spółki.
- W okresie 2014 r. nie miało miejsca odwołanie walnego zgromadzenia lub zmiana jego terminu. Według opinii Zarządu, Spółka w żaden sposób nie uniemożliwiła lub nie ograniczyła akcjonariuszom wykonywania prawa do uczestnictwa w walnym zgromadzeniu.
- Papiery wartościowe wyemitowane przez Spółkę są przedmiotem obrotu tylko na terenie Polski i na podstawie polskiego systemu prawnego, w związku z tym, w 2014 r. nie miała miejsca sytuacja powodująca realizację zdarzeń korporacyjnych w różnych terminach.
- Spółka nie posiada sformalizowanej polityki wynagrodzeń oraz zasad jej ustalania. Zarząd będzie zmierzał do uporządkowania tego obszaru.
- Według opinii Zarządu, Członkowie Rady Nadzorczej MONNARI TRADE S.A. spełniają wymogi, o których mowa w cz. I DPSN w pkt. 6 dot. posiadanej należytej wiedzy i doświadczenia oraz otrzymują oni informacje o istotnych sprawach dot. Spółki, a także przestrzegają zapisów pkt. 7 cz. I DPSN dot. kierowania się w postępowaniu interesem Spółki.
- Wedle wiedzy Zarządu, żaden akcjonariusz nie jest uprzywilejowany w stosunku do pozostałych akcjonariuszy w zakresie transakcji i umów zawieranych przez Spółkę z akcjonariuszami lub podmiotami z nimi powiązanymi.
- Spółka posiada jednoosobowy Zarząd, a w Radzie Nadzorczej zasiada jedna kobieta. Jednocześnie w Spółce kobiety stanowią 97,3 % ogółu zatrudnionych, w tym panie pełnią w większości funkcje dyrektorskie i kierownicze.
- Spółka prowadziła w 2014 r. akcje prospołeczne, które zostały opisane w pkt 6 niniejszego Sprawozdania.
- Spółka powzięła jedną informację w 2014 r. o ferowaniu niesprawdzonych informacji na temat Spółki (zdarzenia opisane w cz. I DPSN w pkt. 11.), oraz zamieściła opinię w tym temacie na korporacyjnej stronie internetowej.
- W 2014 r. Spółka nie umożliwiła wykonywania osobiście lub przez pełnomocnika prawa głosu w toku walnego zgromadzenia przy wykorzystaniu środków komunikacji elektronicznej. Z uwagi na koszty i ryzyka związane z powyższym sposobem głosowania, Spółka nie będzie w najbliższym czasie stosować przedmiotowego zalecenia.

Spółka stosowała zasady opisane w cz. II, III i IV DPSN, o ile dane zdarzenia miały miejsce, za wyjątkiem poniżej opisanych zasad.

• Zasada pkt 2 cz. II DPSN

„Spółka zapewnia funkcjonowanie swojej strony internetowej również w języku angielskim, przynajmniej w zakresie wskazanym w części II. pkt 1.”

Spółka od końca 2009 roku do chwili obecnej, nie uaktualniała wersji angielskiej strony korporacyjnej w zakresie wskazanym w cz. II pkt 2 DPSN z uwagi na trudną sytuację ekonomiczną Spółki oraz konieczną redukcję kosztów. W bieżącym roku Spółka będzie aktualizować stronę korporacyjną w języku angielskim.

- **Zasada pkt. 6 cz. III DPSN**

„Przynajmniej dwóch członków rady nadzorczej powinno spełniać kryteria niezależności od spółki i podmiotów pozostających w istotnym powiązaniu ze spółką. W zakresie kryteriów niezależności członków rady nadzorczej powinien być stosowany Załącznik II do Zalecenia Komisji Europejskiej z dnia 15 lutego 2005 r. dotyczącego roli dyrektorów niewykonawczych lub będących członkami rady nadzorczej spółek giełdowych i komisji rady (nadzorczej).

Niezależnie od postanowień pkt b) wyżej wymienionego Załącznika osoba będąca pracownikiem spółki, podmiotu zależnego lub podmiotu stowarzyszonego nie może być uznana za spełniającą kryteria niezależności, o których mowa w tym Załączniku. Ponadto, za powiązanie z akcjonariuszem wykluczające przymiot niezależności członka rady nadzorczej w rozumieniu niniejszej zasady rozumie się rzeczywiste i istotne powiązanie z akcjonariuszem mającym prawo do wykonywania 5 % i więcej ogólnej liczby głosów na walnym zgromadzeniu.”

W wyniku zmian w Radzie Nadzorczej Spółki dokonanych przez Zwyczajne Walne Zgromadzenie Spółki w dniu 30 czerwca 2011 r. oraz w dniu 23 czerwca 2014 r., w składzie tego organu jest tylko jeden niezależny Członek Rady według kryteriów wskazanych powyższej zasadzie DPSN. Kwestia ewentualnego poszerzenia składu Rady Nadzorczej pozostaje do decyzji Walnego Zgromadzenia Spółki.

- **Zasada pkt. 10 cz. IV**

10. Spółka powinna zapewnić akcjonariuszom możliwość udziału w walnym zgromadzeniu przy wykorzystaniu środków komunikacji elektronicznej, polegającego na:

1) transmisji obrad walnego zgromadzenia w czasie rzeczywistym,

2) dwustronnej komunikacji w czasie rzeczywistym, w ramach której akcjonariusze mogą wypowiadać się w toku obrad walnego zgromadzenia przebywając w miejscu innym niż miejsce obrad.

W 2014 r. Spółka nie stosowała się do powyższej zasady. Stan taki wynikał bezpośrednio z braku odpowiednich uregulowań wewnętrznych. Zgodnie z treścią art. 406⁵ § 1 Kodeksu spółek handlowych (Dz. U. 2000 Nr 94, poz. 1037 z późn. zm.) - możliwość transmisji obrad walnego zgromadzenia w czasie rzeczywistym oraz dwustronnej komunikacji w czasie rzeczywistym, w ramach której akcjonariusze mogliby wypowiadać się w toku obrad walnego zgromadzenia, przebywając w miejscu innym niż miejsce obrad walnego zgromadzenia - musi zostać przewidziana postanowieniami Statutu Spółki. Aktualny Statut MONNARI TRADE S.A. nie przewiduje takiej możliwości, a zatem dostosowanie się do prezentowanej zasady wymagałoby od Spółki w pierwszej kolejności zmiany powoływanego dokumentu. Należy przy tym dodatkowo podkreślić obiektywne ryzyko związane ze stosowaniem powyższej zasady – sprowadzające się do możliwości zaistnienia problemów technicznych (w szczególności o charakterze zakłóceń), które to problemy mogłyby w decydujący sposób utrudnić przebieg obrad. W związku z powyższym Emitent nie zdecydował się również na rozpoczęcie procedury zmierzającej do zmiany aktualnego stanu rzeczy w 2015 r. Spółka nie wyklucza definitywnie stosowania zasady w przyszłości.

b) Opis głównych cech stosowanych w przedsiębiorstwie Emitenta systemów kontroli wewnętrznej i zarządzania ryzykiem w odniesieniu do procesu sporządzania sprawozdań finansowych i skonsolidowanych sprawozdań finansowych.

Proces sporządzania sprawozdań finansowych podlega w Spółce oraz w spółkach zależnych kontroli wewnętrznej polegającej na:

- weryfikacji stosowania jednolitej polityki rachunkowości przez Spółkę i jej Grupę w zakresie ujęcia, wyceny i ujawnień zgodnie z Międzynarodowymi Standardami Sprawozdawczości Finansowej (MSSF),
- stosowaniu procedur dot. ewidencji księgowej oraz kontrolę ich przestrzegania,
- procedurze autoryzacji i opiniowania sprawozdań finansowych przed publikacją,
- do czasu opublikowania sprawozdania finansowe udostępniane są wyłącznie osobom uczestniczącym w procesie ich przygotowania, weryfikacji i zatwierdzenia.

Ewidencja zdarzeń gospodarczych w MONNARI TRADE S.A. oraz w spółkach zależnych prowadzona jest w zintegrowanym systemie klasy EPR, którego konfiguracja jest zgodna z przyjętą w Spółce Dominującą polityką rachunkowości. Według oceny Zarządu MONNARI TRADE S.A., system ten jest funkcjonalny, pozwala na kontrolę zawieranych transakcji oraz zapewnia bezpieczeństwo przed nieuprawnionym dostępem do danych w nim zawartych.

Szczegółnej kontroli wewnętrznej został poddany obszar zakupów towarów służących do tworzenia kolekcji. Monitoring czasu wykonania zleceń jest kontrolowany przez dedykowanych pracowników w miejscach produkcji zleconych kolekcji.

Spółka formalizuje i wdraża procedury niezależnej i obiektywnej oceny systemów zarządzania ryzykiem i kontroli wewnętrznej. W procesie tym Spółka zamierza korzystać ze wsparcia firm doradczych

- c) **Wskazanie akcjonariuszy posiadających bezpośrednio lub pośrednio znaczne pakiety akcji wraz ze wskazaniem liczby posiadanych przez te podmioty akcji, ich procentowego udziału w kapitale zakładowym, liczby głosów z nich wynikających i ich procentowego udziału w ogólnej liczbie głosów na walnym zgromadzeniu.**

Lista akcjonariuszy posiadających powyżej 5 % w ogólnej liczbie głosów na Walnym Zgromadzeniu MONNARI TRADE S.A. na dzień sporządzenia niniejszego Sprawozdania za 2014 r., tj. 31 grudnia 2014 r. oraz na dzień jego publikacji, prezentują poniższe tabele.

Obecnie kapitał zakładowy Spółki dzieli się na 30 563 089 akcji, które dają 35 841 845 głosów na Walnym Zgromadzeniu.

Akcjonariusze posiadający powyżej 5 % głosów w ogólnej liczbie głosów na Walnym Zgromadzeniu MONNARI TRADE S.A. na dzień 31 grudnia 2014 r.

Akcjonariusz	Liczba akcji [w szt.]	Udział w kapitale zakładowym Emitenta [%] ⁽¹⁾	Liczba głosów	Udział w głosach na WZ Emitenta [%] ⁽²⁾
Mirosław Misztal	7 987 000	26,13	9.187.000	25,63
Fair sp. z o.o.	2.533.000	8,29	5.066.000	14,13
Union Investment TFI S.A.	2 338 395	7,65	2 338 395	6,52

Akcjonariusze posiadający powyżej 5 % głosów w ogólnej liczbie głosów na Walnym Zgromadzeniu MONNARI TRADE S.A. na dzień 10 kwietnia 2015 r.

Akcjonariusz	Liczba akcji [w szt.]	Udział w kapitale zakładowym Emitenta [%] ⁽¹⁾	Liczba głosów	Udział w głosach na WZ Emitenta [%] ⁽²⁾
Mirosław Misztal	7 987 000	26,13	9.187.000	25,63
Fair sp. z o.o.	2.533.000	8,29	5.066.000	14,13
Union Investment TFI S.A.	2 348 772	7,68	2 348 772	6,55

- d) **Wskazanie posiadaczy wszelkich papierów wartościowych, które dają specjalne uprawnienia kontrolne, wraz z opisem tych uprawnień.**

Ze wszystkich emisji przeprowadzonych przez Spółkę Dominującą tylko akcje serii A II-jej emisji są akcjami uprzywilejowanymi co do prawa głosu. Uprzywilejowanie akcji polega na tym, że na każdą akcję przysługują 2 głosy na Walnym Zgromadzeniu.

Listę akcjonariuszy posiadających specjalne uprawnienia na dzień 31.12.2014 r. oraz na dzień publikacji niniejszego Sprawozdania zawiera poniższa tabela:

Akcjonariusz	Liczba akcji uprzywilejowanych [w szt.]	Liczba głosów
Mirosław Misztal	1 200 000	2 400 000
Fair sp. z o.o.	2 533 000	5 066 000
Jakub Banasiak	700 000	1 400 000
Agata Józwiak	845 756	1 691 512

- e) **Wskazanie wszelkich ograniczeń odnośnie do wykonywania prawa głosu, takich jak ograniczenie wykonywania prawa głosu przez posiadaczy określonej części lub liczby głosów, ograniczenia czasowe dotyczące wykonywania prawa głosu lub zapisy, zgodnie z którymi, przy współpracy spółki, prawa kapitałowe związane z papierami wartościowymi są oddzielone od posiadania papierów wartościowych.**

W dokumentach statutowych Spółki Dominującej nie ma zapisów ograniczających wykonywanie prawa głosu, ani w odniesieniu do określonej części lub liczby głosów, ani ograniczeń czasowych. Nie występują również zapisy oddzielające prawa kapitałowe związane z papierami wartościowymi od posiadania papierów wartościowych.

f) Wskazanie wszelkich ograniczeń dotyczących przenoszenia prawa własności papierów wartościowych Emitenta.

W dokumentach statutowych Spółki Dominującej brak jest zapisów ograniczających przenoszenie prawa własności papierów wartościowych Emitenta.

g) Opis zasad dotyczących powoływania i odwoływania osób zarządzających oraz ich uprawnień, w szczególności prawo do podjęcia decyzji o emisji lub wykupie akcji.

Zarząd jest organem zarządzającym i wykonawczym Spółki Dominującej, reprezentującym ją na zewnątrz, jego zasady działania zawiera Regulamin zatwierdzany przez Radę Nadzorczą.

Skład i kadencja.

Zarząd Spółki jest jednoosobowy lub wieloosobowy. W przypadku Zarządu wieloosobowego składa się on od dwóch do pięciu członków. Członkowie Zarządu powoływani są na okres wspólnej kadencji trwającej 5 (pięć) lat.

Członkowie Zarządu są powoływani i odwoływani przez Radę Nadzorczą. Liczbę Członków Zarządu danej kadencji ustala Rada Nadzorcza. Rada Nadzorcza może dokonać w czasie trwania kadencji zmian liczby Członków Zarządu. Członkowie Zarządu mogą być powoływani ponownie.

Mandat Członka Zarządu, w tym również wybranego w trakcie kadencji wygasa:

- z dniem odbycia Walnego Zgromadzenia zatwierdzającego sprawozdanie finansowe za ostatni pełny rok obrotowy kadencji,
- z dniem złożenia rezygnacji przez Członka Zarządu,
- z dniem odwołania go przez Radę Nadzorczą,
- w skutek śmierci,
- w razie utraty zdolności do czynności prawnych w całości lub w części.

Poszczególni Członkowie Zarządu lub cały Zarząd mogą być z ważnych powodów zawieszeni lub odwołani przez Radę Nadzorczą przed upływem kadencji. Uprawnienie to przysługuje również Walnemu Zgromadzeniu. Odwołany Członek Zarządu oraz Członek, który złożył rezygnację z pełnionej funkcji, jest obowiązany:

- złożyć wyjaśnienia w toku przygotowywania sprawozdania Zarządu i sprawozdania finansowego, obejmującego okres pełnienia przez niego funkcji Członka Zarządu oraz do udziału w Walnym Zgromadzeniu, zatwierdzającym wymienione wyżej sprawozdania,
- należycie rozliczyć się z prowadzonych spraw i przekazać posiadane dokumenty swojemu następcy lub osobie wskazanej przez Radę Nadzorczą - w celu zapewnienia ciągłości funkcjonowania Spółki.

W razie odwołania lub zawieszenia w czynnościach Członka Zarządu, względnie całego Zarządu oraz gdy Zarząd z innych powodów nie może działać - Rada Nadzorcza może delegować Członka lub Członków Rady, do czasowego wykonywania czynności Członka Zarządu Spółki.

Kompetencje.

Zarząd Spółki prowadzi sprawy Spółki i reprezentuje ją we wszystkich sprawach niezastrzeżonych do kompetencji Rady Nadzorczej Spółki lub Walnego Zgromadzenia w postanowieniach Statutu lub bezwzględnie obowiązujących przepisach prawa. Zarząd może udzielić prokury oraz innych pełnomocnictw, do wykonywania czynności określonego rodzaju lub czynności szczególnych. Powołanie prokurenta wymaga zgody wszystkich Członków Zarządu, natomiast odwołać prokurę może samodzielnie każdy z Członków Zarządu.

W przypadku gdy w skład Zarządu Spółki wchodzi więcej niż jedna osoba Zarząd jest organem kolegialnym, wykonującym swe uprawnienia poprzez podejmowanie uchwał.

Do wyłącznych kompetencji Zarządu należy nabywanie i zbywanie nieruchomości, prawa użytkowania wieczystego lub udziału w nieruchomości lub prawie użytkowania wieczystego. Dokonanie czynności prawnej mającej za przedmiot nabycie i zbycie nieruchomości, prawa użytkowania wieczystego lub udziału w nieruchomości lub prawie użytkowania wieczystego nie wymaga uchwały Walnego Zgromadzenia.

Prawo do podjęcia decyzji o emisji lub wykupie akcji należy do kompetencji Walnego Zgromadzenia.

W ramach Zarządu nie działają żadne komitety.

h) Opis zasad zmiany statutu lub umowy spółki.

Zmiana obowiązującego Statutu należy do kompetencji Walnego Zgromadzenia.

- i) Sposób działania walnego zgromadzenia i jego zasadnicze uprawnienia oraz opis praw akcjonariuszy i sposobu ich wykonywania, w szczególności zasady wynikające z regulaminu walnego zgromadzenia, jeżeli taki regulamin został uchwalony, o ile informacje w tym zakresie nie wynikają wprost z przepisów prawa.**

Podstawa prawna

Walne Zgromadzenie Spółki Dominującej – MONNARI TRADE S.A. posiada Regulaminem określający tryb organizacji i prowadzenie obrad zwyczajnych i nadzwyczajnych Zgromadzeń, zatwierdzony przez Walne Zgromadzenie w dniu 23.06.2014 r.

Walne Zgromadzenie obraduje według zasad określonych przepisami Kodeksu spółek handlowych, Statutu Spółki oraz Regulaminu.

Organizacja

Na Walnym Zgromadzeniu powinni być obecni członkowie Rady Nadzorczej i Zarządu. Biegły rewident powinien być obecny na zwyczajnym Walnym Zgromadzeniu. W granicach swoich kompetencji i w zakresie niezbędnym dla rozstrzygnięcia spraw omawianych przez Walne Zgromadzenie osoby te powinny udzielić uczestnikom Zgromadzenia wyjaśnień i informacji dotyczących Spółki.

Na Walnym Zgromadzeniu mogą być obecni doradcy zaproszeni przez Zarząd.

Miejsce

Walne Zgromadzenia odbywają się w Łodzi lub w Warszawie.

Zwołanie

Nadzwyczajne Walne Zgromadzenie zwołuje Zarząd Spółki z własnej inicjatywy lub na pisemny wniosek Rady Nadzorczej albo na wniosek akcjonariusza lub akcjonariuszy reprezentujących co najmniej jedną dwudziestą kapitału zakładowego. Zwołanie Nadzwyczajnego Walnego Zgromadzenia na wniosek Rady Nadzorczej lub akcjonariuszy powinno nastąpić w ciągu dwóch tygodni od daty zgłoszenia wniosku.

Walne Zgromadzenie zwołane na wniosek akcjonariuszy powinno się odbyć w terminie wskazanym we wniosku. Rada Nadzorcza oraz akcjonariusz lub akcjonariusze reprezentujący co najmniej jedną dwudziestą kapitału zakładowego mogą żądać umieszczenia poszczególnych spraw w porządku obrad najbliższego Walnego Zgromadzenia.

Kworum

Walne Zgromadzenie jest ważne bez względu na ilość reprezentowanego na nim kapitału zakładowego.

Do kompetencji Walnego Zgromadzenia należą:

- rozpatrzenie i zatwierdzenie sprawozdania Zarządu z działalności spółki oraz sprawozdania finansowego za ubiegły rok obrotowy oraz udzielenie absolutorium członkom organów spółki z wykonania przez nich obowiązków,
- powzięcie uchwały o podziale zysku lub pokryciu straty;
- zmiana przedmiotu działalności Spółki;
- zmiana Statutu;
- podwyższenie lub obniżenie kapitału zakładowego Spółki;
- umarzanie akcji Spółki;
- postanowienia dotyczące roszczeń o naprawienie szkody wyrządzonej przy zawiązaniu spółki lub sprawowaniu zarządu albo nadzoru;
- zbycie i wydzierżawienie przedsiębiorstwa lub jego zorganizowanej części oraz ustanowienie na nich ograniczonego prawa rzeczowego;
- emisja obligacji zamiennych lub obligacji z prawem pierwszeństwa;
- rozwiązanie lub likwidacja Spółki;
- inne sprawy, zastrzeżone przez przepisy Kodeksu spółek handlowych lub postanowienia niniejszego Statutu.

Otwarcie Zgromadzenia i wybór Przewodniczącego

Walne Zgromadzenie otwiera Przewodniczący Rady Nadzorczej lub inny członek Rady Nadzorczej, a w przypadku ich nieobecności Prezes Zarządu lub inny członek Zarządu.

Osoba otwierająca Zgromadzenie może podejmować wszelkie decyzje porządkowe niezbędne do wyboru Przewodniczącego Walnego Zgromadzenia i rozpoczęcia jego obrad.

Przewodniczącego wybiera się spośród osób uprawnionych do uczestniczenia w Zgromadzeniu.

Każda osoba uprawniona do uczestnictwa w Zgromadzeniu ma prawo zgłosić jednego kandydata na funkcję Przewodniczącego Walnego Zgromadzenia.

Osoby, których kandydatury zostaną zgłoszone będą wpisane na listę kandydatów na Przewodniczącego, o ile złożą do protokołu oświadczenie o wyrażeniu zgody na kandydowanie. Listę kandydatów sporządza osoba otwierająca Zgromadzenie.

Wyboru Przewodniczącego Zgromadzenia dokonuje się w głosowaniu tajnym, głosując na zgłoszonych kandydatów w kolejności alfabetycznej. Przewodniczącym zostaje osoba, na którą oddano największą liczbę głosów.

W przypadku zgłoszenia tylko jednej kandydatury na Przewodniczącego Zgromadzenia, wybór Przewodniczącego dokonuje się przez aklamację, jeśli nikt z uczestników Zgromadzenia nie zażąda przeprowadzenia głosowania.

W przypadku głosowania nad wyborem Przewodniczącego, osoba otwierająca Zgromadzenie podpisuje listę obecności, stwierdza ilu akcjonariuszy (osobiście lub przez przedstawicieli) bierze udział w Zgromadzeniu, jaką część kapitału zakładowego reprezentują oraz jaką liczbą głosów dysponują, a następnie zarządza tajne głosowanie. Jeżeli głosowania odbywają się przy użyciu specjalistycznego sprzętu elektronicznego, otwierający Zgromadzenie lub wyznaczona przez niego osoba może przed pierwszym głosowaniem udzielić instrukcji o trybie i zasadach przeprowadzania głosowań.

Przewodniczący Walnego Zgromadzenia stwierdza prawidłowość zwołania Walnego Zgromadzenia.

Do zadań Przewodniczącego należy w szczególności:

- a) zapewnienie należytego poszanowania praw i interesów wszystkich akcjonariuszy;
- b) zapewnienie prawidłowego i sprawnego przebiegu obrad;
- c) udzielanie, odbieranie głosu, a także wyznaczanie czasu trwania wypowiedzi poszczególnych dyskutantów;
- d) wydawanie zarządzeń porządkowych;
- e) zarządzanie głosowań, czuwanie nad ich prawidłowym przebiegiem i ogłaszanie wyników głosowań;
- f) rozstrzyganie wątpliwości proceduralnych.

Przewodniczący może samodzielnie zarządzać przerwy porządkowe w obradach inne niż przerwy zarządzane przez Zgromadzenie na podstawie art. 408 § 2 Kodeksu spółek handlowych. Przerwy porządkowe powinny być zarządzane przez Przewodniczącego w taki sposób, żeby obrady Zgromadzenia można było zakończyć w dniu ich rozpoczęcia. Przerwy te nie mogą mieć na celu utrudniania akcjonariuszom wykonywania ich praw.

Przewodniczący może wprowadzać pod obrady sprawy porządkowe.

Lista obecności.

Sporządzenie listy obecności następuje na podstawie listy osób uprawnionych do udziału w Walnym Zgromadzeniu.

Lista obecności sporządzana jest na podstawie pisemnych dokumentów potwierdzających prawo reprezentowania akcjonariusza na Walnym Zgromadzeniu.

Listę podpisują uczestnicy Zgromadzenia i Przewodniczący lub osoba otwierająca Zgromadzenie, co stanowi potwierdzenie prawidłowości jej sporządzenia.

W czasie obrad lista obecności powinna być dostępna dla wszystkich uczestników zgromadzenia.

Pełnomocnicy

Pełnomocnictwo do działania w imieniu akcjonariusza powinno być udzielone na piśmie pod rygorem nieważności lub w formie elektronicznej.

Pełnomocnictwo sporządzone w języku obcym winno być przetłumaczone na język polski.

Akcjonariusz zawiadamia Spółkę przy wykorzystaniu poczty elektronicznej o udzieleniu pełnomocnictwa w postaci elektronicznej po wcześniejszym dostarczeniu Spółce pisemnej informacji o adresie poczty elektronicznej, z którego wysłane zostało zawiadomienie. Brak takiej informacji lub zawiadomienia o udzieleniu pełnomocnictwa w postaci elektronicznej będzie przyczyną niedopuszczenia pełnomocnika do udziału w Walnym Zgromadzeniu.

Pełnomocnik jednolicie wykonuje prawa głosu z akcji danego akcjonariusza zapisanych na jednym lub wielu rachunkach papierów wartościowych, jeśli z pełnomocnictwa wyraźnie nie wynika co innego.

W przypadku, gdy akcjonariusz ustanowił więcej niż jednego pełnomocnika, przyjmuje się, że pełnomocnicy ci wykonują prawa głosu działając łącznie, chyba że co innego wyraźnie wynika z treści pełnomocnictw.

Komisja skrutacyjna.

Komisja skrutacyjna składa się z dwóch członków, o ile Zgromadzenie nie postanowi inaczej.

Członkowie komisji skrutacyjnej wybierani są spośród uczestników Zgromadzenia w głosowaniu jawnym, o ile Zgromadzenie wyłączyło tajność wyborów.

Każdy akcjonariusz może zgłosić jednego kandydata.

Do obowiązków komisji skrutacyjnej należy czuwanie nad prawidłowym przebiegiem głosowania, ustalanie wyników głosowania i podawanie ich Przewodniczącemu w celu dokonania ogłoszenia. W przypadku stwierdzenia nieprawidłowości w przeprowadzeniu głosowania komisja skrutacyjna zobowiązana jest bezzwłocznie powiadomić Przewodniczącego o zaistniałych zdarzeniach, zgłaszając jednocześnie wnioski co do dalszego postępowania.

Jeżeli na członków komisji skrutacyjnej zostanie zgłoszona liczba osób odpowiadająca liczbie członków komisji określonej w uchwale, o której mowa w ust. 1, wyboru dokonuje się na wszystkich zgłoszonych kandydatów łącznie, w drodze aklamacji, o ile wyłączono tajność głosowania.

Jeżeli głosowania są przeprowadzane przy użyciu specjalistycznego sprzętu elektronicznego, a liczba osób uczestniczących w obradach Zgromadzenia nie jest znaczna, Przewodniczący Walnego Zgromadzenia może odstąpić od wyboru komisji skrutacyjnej. W takim przypadku wszelkie protokoły z głosowań podpisuje Przewodniczący.

Porządek obrad.

Przewodniczący Walnego Zgromadzenia nie ma prawa, bez zgody Walnego Zgromadzenia, usuwać lub zmieniać kolejności spraw zamieszczonych w porządku obrad.

Uchwała o usunięciu sprawy z porządku obrad może być poddana pod głosowanie jedynie w przypadku, gdy przemawiają za tym istotne i rzeczowe powody podane przez zgłaszającego wniosek.

Dyskusja.

Po otwarciu dyskusji nad sprawą zamieszczoną w porządku obrad Przewodniczący sporządza listę osób zgłaszających się do dyskusji, a następnie udziela głosu w kolejności zgłaszania się mówców. Głos można zabierać wyłącznie w sprawach objętych porządkiem obrad w zakresie rozpatrywanego punktu.

Przewodniczący w uzasadnionych przypadkach, może określić maksymalny czas wystąpień akcjonariuszy, może również odebrać głos osobie wypowiadającej się nie na temat, obraźliwie lub osobie nieprzestrzegającej postanowień Regulaminu.

Osoba zabierająca głos powinna przedstawić się z imienia i nazwiska, a jeżeli występuje jako pełnomocnik, podać również w czyim imieniu występuje.

Na żądanie osoby zabierającej głos, jej oświadczenie zostaje przyjęte do protokołu Walnego Zgromadzenia.

W przypadku zbieżności merytorycznej kilku rozpatrywanych spraw, Przewodniczący Walnego Zgromadzenia może zarządzić, że dyskusja nad kilkoma punktami porządku obrad będzie przeprowadzana łącznie. Każdy akcjonariusz uczestniczący w obradach może wyrazić sprzeciw wobec takiemu zarządzeniu.

Do czasu zamknięcia dyskusji, każdy akcjonariusz może wносить projekty uchwał i propozycje zmian do projektów uchwał.

O zamknięciu dyskusji decyduje Przewodniczący.

Przewodniczący może udzielać głosu poza kolejnością członkom Zarządu, Rady Nadzorczej i zaproszonym przez Zarząd doradcom.

Uchwały Walnego Zgromadzenia.

Każdy akcjonariusz, do czasu zamknięcia dyskusji nad danym punktem porządku obrad, ma prawo wnoszenia propozycji zmian do projektów uchwał.

Jeżeli proponowane zmiany są rozległe Przewodniczący może zobowiązać proponującego zmiany do złożenia projektu zmienionej uchwały na piśmie, zarządzając przerwę w obradach w celu przygotowania pisma.

Jeżeli projektodawca uchwały nie zgodzi się na przyjęcie zmian wynikających z dyskusji w trybie autopoprawki projektu, zmieniony projekt uchwały będzie poddany pod głosowanie w przypadku nie podjęcia przez Walne Zgromadzenie uchwały w brzmieniu pierwotnym.

Jeżeli zmienionych projektów uchwał jest kilka, będą one głosowane w kolejności przedstawiania ich, o ile projekt wcześniej poddany pod głosowanie nie zostanie przyjęty przez Walne Zgromadzenie.

Odrzucenie w wyniku głosowania projektu uchwały z powodu nie uzyskania wymaganej większości głosów nie będzie oznaczało, że Zgromadzenie podjęło uchwałę o treści przeciwnej do wniosku poddanego pod głosowanie.

Wybór członków Rady Nadzorczej.

Kandydaturę na członka Rady Nadzorczej zgłasza się ustnie do protokołu wraz z uzasadnieniem.

Zgłoszony kandydat na członka Rady Nadzorczej wpisany zostaje na listę po złożeniu oświadczenia do protokołu, że zgadza się kandydować. Za kandydata będzie uznana osoba, która złożyła pisemne oświadczenie zawierające zgodę na kandydowanie, chociażby nie była obecna na Zgromadzeniu. Kandydat, który w przypadku wyboru do Rady Nadzorczej ma uzyskać status niezależnego członka Rady Nadzorczej składa ponadto oświadczenie o spełnianiu kryteriów niezależności członka Rady Nadzorczej.

Listę zgłoszonych kandydatów na członków Rady Nadzorczej sporządza Przewodniczący Walnego Zgromadzenia w porządku alfabetycznym.

Wyboru członków Rady Nadzorczej dokonuje się poprzez głosowanie na każdego kandydata z osobna w kolejności alfabetycznej.

Za wybranych na członków Rady Nadzorczej uważa się tych kandydatów, którzy otrzymali bezwzględną większość głosów oddanych. W przypadku, gdy liczba kandydatów przekraczała liczbę wybieranych członków Rady Nadzorczej, za wybranych uważa się tych, którzy otrzymali bezwzględną większość głosów oddanych i jednocześnie, którzy uzyskali największą liczbę głosów, w ramach liczby wybieranych członków Rady Nadzorczej.

Osoby reprezentujące na Walnym Zgromadzeniu co najmniej tę część akcji, która przypada z podziału ogólnej liczby reprezentowanych akcji przez liczbę członków Rady, określoną uchwale Walnego Zgromadzenia, mogą utworzyć oddzielną grupę, celem wyboru jednego członka Rady. Osoby te nie biorą jednak udziału w wyborze pozostałych członków Rady. Grupy mogą się łączyć w jedną grupę, w celu dokonania wspólnego wyboru.

Przewodniczący Walnego Zgromadzenia, kieruje procedurą wyboru członków Rady w drodze głosowania oddzielnymi grupami, określając kolejność głosowania grup i zarządzając głosowania w poszczególnych grupach. Dla każdej z grup należy przygotować odrębną listę obecności.

Każda z grup podejmuje decyzję o wyborze członka Rady zwykłą większością głosów oddanych. Uchwała z obrad grupy jest protokołowana przez notariusza.

Stanowiska w Radzie Nadzorczej nieobsadzone w drodze głosowania grupami są obsadzone w drodze wyborów, w których uczestniczą akcjonariusze, których głosy nie zostały oddane przy wyborze członków Rady Nadzorczej wybieranych w drodze głosowania oddzielnymi grupami.

Przerwa w obradach Zgromadzenia.

W przypadku zarządzenia przez Zgromadzenie przerwy w obradach, dla utrzymania ciągłości Zgromadzenia nie jest konieczne zachowanie tożsamości podmiotowej uczestników Zgromadzenia, a w szczególności:

- a) w Zgromadzeniu może po przerwie wziąć udział inna liczba uczestników Zgromadzenia pod warunkiem, że znajdują się oni na liście osób uprawnionych do udziału w Walnym Zgromadzeniu;
- b) o ile osoba Przewodniczącego wybranego przed zarządzeniem przerwy jest obecna, nie dokonuje się ponownego wyboru;
- c) w przypadku przedstawicieli akcjonariuszy - jeżeli są to inne osoby, należy złożyć dokument pełnomocnictwa lub inny stosowny dokument upoważniający do reprezentowania akcjonariusza w Zgromadzeniu;
- d) prawo uczestniczenia w Zgromadzeniu rozstrzyga się według zasad określonych w art. 406 Kodeksu Spółek Handlowych, a wskazane tam terminy liczy się w stosunku do ogłoszonego terminu Zgromadzenia, nie zaś w stosunku do terminu ponownego rozpoczęcia obrad.

Uchwała o zarządzeniu przerwy w Zgromadzeniu zostanie ogłoszona na stronie internetowej Spółki, niezwłocznie po przerwaniu obrad Walnego Zgromadzenia.

Pozostałe zasady.

Spółka zapewnia udział akcjonariuszy w Walnym Zgromadzeniu przy wykorzystaniu środków komunikacji elektronicznej, w formie transmisji audio lub video obrad Walnego Zgromadzenia w czasie rzeczywistym,

- j) **Skład osobowy i zmiany, które w nim zaszły w ciągu ostatniego roku obrotowego, oraz opis działania organów zarządzających, nadzorujących lub administrujących oraz ich komitetów.**

Zarząd.

Opis działania Zarządu przedstawiony został w podpunkcie g) niniejszego Sprawozdania, w tym opis zasad dotyczących powoływania i odwoływania osób zarządzających oraz ich uprawnień, w szczególności prawo do podjęcia decyzji o emisji lub wykupie akcji.

Na dzień 31 grudnia 2014 roku skład Zarządu Spółki był jednoosobowy - funkcję Prezesa Zarządu pełnił Pan Mirosław Misztal. W związku z powyższym, w obrębie Zarządu nie były utworzone żadne komitety.

W 2014 r. oraz do dnia publikacji niniejszego Sprawozdania skład Zarządu Emitenta nie uległ zmianie.

Rada Nadzorcza.

Skład Rady Nadzorczej na dzień 31.12.2014 r.

Jerzy Leszczyński - Przewodniczący Rady Nadzorczej,
Jacek Pierzyński – Wiceprzewodniczący Rady Nadzorczej,
Ryszard Zatorski - Członek Rady Nadzorczej,
Zbigniew Wojnicki - Członek Rady Nadzorczej,
Adam Majka - Członek Rady Nadzorczej,
Anna Augustyniak-Kala – Członek Rady Nadzorczej.

Skład Rady Nadzorczej Emitenta nie uległ zmianie w trakcie 2014 r. oraz do dnia publikacji niniejszego Sprawozdania.

Podstawa prawna - Rada Nadzorcza Spółki działa na podstawie Kodeksu spółek handlowych, Statutu Spółki, uchwał Walnego Zgromadzenia i innych obowiązujących przepisów prawa, oraz posiada Regulamin zatwierdzony przez Walne Zgromadzenie w dniu 23.06.2014 r.

Skład - Rada Nadzorcza składa się od 5 do 7 członków powoływanych i odwoływanych przez Walne Zgromadzenie. Rada Nadzorcza lub poszczególni jej Członkowie mogą być w każdym czasie odwołani w sposób przewidziany dla ich odwołania przed upływem kadencji.

W przypadku ustania członkostwa w Radzie Nadzorczej na skutek rezygnacji lub z przyczyn losowych, Rada Nadzorcza może dokooptować w to miejsce nowego Członka Rady. Dokooptowany Członek Rady powinien być przedstawiony przez Radę do zatwierdzenia na najbliższym Walnym Zgromadzeniu Akcjonariuszy.

Kadencja Rady Nadzorczej trwa pięć lat. Członkowie Rady Nadzorczej mogą być powoływani ponownie.

Przewodniczący

Rada Nadzorcza wybiera ze swego grona, na swoim pierwszym posiedzeniu, Przewodniczącego i Wiceprzewodniczącego. Wiceprzewodniczący wykonuje wszelkie kompetencje i obowiązki Przewodniczącego Rady Nadzorczej, w jego zastępstwie. W czasie trwania kadencji Rady Nadzorczej Przewodniczący lub Wiceprzewodniczący może być odwołany.

Przewodniczący Rady Nadzorczej jest odpowiedzialny za:

- a. wykonywanie zadań związanych z wypełnianiem funkcji przez Radę Nadzorczą,
- b. utrzymywanie kontaktów z Zarządem Spółki,
- c. reprezentowanie Rady Nadzorczej na zewnątrz.

Przewodniczący, a w razie jego nieobecności Wiceprzewodniczący lub inny członek Rady Nadzorczej otwiera posiedzenia Rady Nadzorczej oraz je prowadzi.

Posiedzenia Rada Nadzorcza powinna być zwoływana w miarę potrzeb, nie rzadziej jednak niż 3 razy w roku obrotowym. Posiedzenie zwołane na żądanie Zarządu lub członka Rady Nadzorczej powinno odbyć się w terminie nie dłuższym niż jeden miesiąc od dnia otrzymania wniosku o zwołaniu posiedzenia.

Posiedzenia Rady Nadzorczej są dostępne i jawne dla członków Zarządu za wyjątkiem spraw dotyczących bezpośrednio członków Zarządu, w szczególności: odwołania, odpowiedzialności oraz ustalenia wysokości wynagrodzenia. Rada Nadzorcza może w drodze uchwały wyłączyć jawność posiedzenia lub jego części wobec członków Zarządu.

Zawiadomienie o posiedzeniu Rady Nadzorczej powinno określać datę, godzinę, miejsce i porządek obrad posiedzenia.

Zarząd Spółki przygotowuje materiały dotyczące spraw będących przedmiotem posiedzenia Rady Nadzorczej oraz dostarcza takie materiały wszystkim Członkom Rady Nadzorczej co najmniej siedem dni przed datą posiedzenia.

Porządek obrad nie powinien być zmieniany lub uzupełniany chyba, że w posiedzeniu uczestniczą wszyscy członkowie Rady i wyrażą zgodę na wprowadzenie zmian lub uzupełnień.

Każdy Członek Rady Nadzorczej może żądać na piśmie lub ustnie w trakcie posiedzenia, aby Przewodniczący włączył określone sprawy do porządku obrad następnego posiedzenia.

Radzie Nadzorczej przysługuje prawo kontrolowania pełnego zakresu działalności Spółki, a w szczególności prawo do:

- sprawdzania dokumentacji Spółki,

- dokonywania rewizji majątku Spółki,
- żądania od Zarządu przedstawienia wszelkich dokumentów i innych materiałów dotyczących działalności Spółki,
- żądania od pracowników Spółki stosownych sprawozdań i wyjaśnień.

Rada Nadzorcza sprawuje stałą kontrola nad działalnością Spółki we wszystkich dziedzinach jej działalności.

Do szczególnych kompetencji Rady Nadzorczej, oprócz spraw zastrzeżonych postanowieniami Statutu Spółki, należy:

- ocena rocznego sprawozdania finansowego,
- ocena sprawozdania Zarządu Spółki oraz wniosków Zarządu, co do podziału zysku lub pokrycia strat,
- składanie Walnemu Zgromadzeniu sprawozdania z wyników czynności, o których mowa wyżej,
- powoływanie i odwoływanie Członków Zarządu Spółki oraz ustalanie wysokości ich wynagrodzenia,
- zawieszanie w czynnościach z ważnych powodów Członka Zarządu lub całego Zarządu,
- delegowanie Członka lub Członków Rady Nadzorczej do czasowego wykonywania obowiązków Członka Zarządu Spółki w razie zawieszenia Członków Zarządu czy też całego Zarządu lub gdy Zarząd z innych powodów nie może działać,
- wybór biegłego rewidenta uprawnionego do przeprowadzania badania sprawozdania finansowego, w taki sposób, aby zapewniona była niezależność przy realizacji powierzonych mu zadań.

Komitet audytu.

Rada Nadzorcza tworzy komitet do spraw audytu, w skład którego wchodzi co najmniej dwóch członków Rady Nadzorczej. Większość składu komitetu stanowią będą członkowie Rady Nadzorczej spełniający kryteria niezależności, a przynajmniej jeden z takich członków powinien posiadać kompetencje w dziedzinie rachunkowości i finansów. Podjęcie uchwał w sprawie oceny sprawozdania finansowego Spółki i wyboru biegłego rewidenta będzie poprzedzone przedstawieniem Radzie Nadzorczej stanowiska komitetu audytu.

Rada Nadzorcza może powierzyć sprawy opiniowania nominacji członków Zarządu oraz wynagrodzeń członków Zarządu komitetowi do spraw nominacji oraz wynagrodzeń, o ile zostanie powołany.

Rada Nadzorcza, na posiedzeniu poświęconym ocenie sprawozdania finansowego za dany rok obrotowy przyjmuje sprawozdanie ze swojej działalności, z uwzględnieniem pracy jej komitetów. Sprawozdanie zawiera w szczególności ocenę systemu kontroli wewnętrznej oraz systemu zarządzania ryzykiem istotnym dla spółki.

Niezależność Członków Rady

Członek Rady Nadzorczej, który złożył oświadczenie o spełnianiu warunków dla uznania go za niezależnego członka Rady Nadzorczej, obowiązany jest złożyć Radzie Nadzorczej i Spółce oświadczenie o powstaniu okoliczności, w świetle których stracił on status niezależnego członka Rady Nadzorczej lub utrzymanie tego statusu jest wątpliwe. Oceniając wpływ danych okoliczności na swój status, niezależny członek Rady Nadzorczej powinien kierować się wytycznymi zawartymi w treści Załącznika II do „Zalecenia Komisji z dnia 15 lutego 2005 roku dotyczącego roli dyrektorów niewykonawczych lub będących członkami rady nadzorczej spółek giełdowych i komisji rady (nadzorczej) (2005/162/WE)”.

Rada Nadzorcza po zbadaniu treści oświadczenia, oraz - jeśli uznana to za zasadne - po wysłuchaniu członka Rady Nadzorczej składającego oświadczenie, podejmuje uchwałę, w której decyduje czy można uznać go za niezależnego członka Rady Nadzorczej. Rada Nadzorcza może podjąć uchwałę o uznaniu członka Rady Nadzorczej za niespełniającego wymagań niezależności także pomimo braku jego oświadczenia, jeżeli okoliczności wpływające na ocenę statusu członka Rady Nadzorczej są jej znane z innych źródeł.

Uchwały.

Uchwały Rady Nadzorczej mogą być podejmowane przy wykorzystaniu środków bezpośredniego porozumiewania się na odległość, w przypadku, gdy którykolwiek z członków Rady Nadzorczej nie może uczestniczyć w posiedzeniu, pod warunkiem, że treść projektu uchwały została przedstawiona wszystkim członkom Rady Nadzorczej co najmniej dzień przed posiedzeniem. Członek Rady Nadzorczej uczestniczący w posiedzeniu Rady Nadzorczej przy wykorzystaniu środków bezpośredniego porozumiewania się na odległość składa oświadczenie czy jest za, przeciw uchwale, czy wstrzymał się od głosu. Niezwłocznie po zamknięciu posiedzenia członek Rady Nadzorczej głosujący nad uchwałą dostarczy do biura Spółki dokument zawierający treść uchwały, oświadczenie o oddanym głosie i podpis, lub skan takiego dokumentu zostanie przesłany pocztą elektroniczną na adres mailowy biura spółki.

Protokół.

Z posiedzenia Rady Nadzorczej sporządza się protokół zawierający co najmniej: kolejny numer i datę posiedzenia, nazwiska osób uczestniczących w posiedzeniu, porządek obrad, treść podjętych uchwał, liczbę oddanych głosów za podjęciem uchwały, wstrzymujących się i przeciwnych oraz zdania odrębne.

Protokół powinien zostać podpisany przez Przewodniczącego Rady Nadzorczej i pozostałych Członków Rady Nadzorczej biorących udział w posiedzeniu po zakończeniu posiedzenia Rady Nadzorczej, jednakże nie później niż na początku kolejnego posiedzenia Rady Nadzorczej.

Do protokołu załącza się następujące dokumenty: listę obecności, uchwały Rady Nadzorczej, wszystkie dokumenty przedstawione Radzie Nadzorczej w związku z podejmowaną uchwałą.

Obowiązki Członków Rady.

Członkowie Rady Nadzorczej są zobowiązani do informowania Zarządu o:

- a) zbyciu lub nabyciu akcji spółki lub też spółki wobec niej dominującej lub zależnej, jak również o transakcjach z takimi spółkami. Informacja ta powinna być złożona na piśmie niezwłocznie po zajściu wskazanych zdarzeń.
- b) osobistym, faktycznym i organizacyjnym powiązaniu z akcjonariuszem Spółki, który posiada co najmniej 5 % głosów na Walnym Zgromadzeniu Spółki.

W przypadku zaistnienia konfliktu interesów Członek Rady Nadzorczej jest zobowiązany powiadomić pozostałych Członków Rady Nadzorczej i powstrzymać się od zabierania głosu w dyskusji oraz od głosowania nad przyjęciem uchwały w sprawie, której zaistniał konflikt interesów.

W kontaktach ze środkami masowego przekazu członkowie Rady mogą podawać jedynie informacje dotyczące Spółki ujawnione publicznie

W ramach Rady Nadzorczej MONNARI TRADE S.A. działa Komitet Audytu. Komitet Audytu realizował swoje zadania, które reguluje Załącznik I do Zaleceń Komisji Europejskiej z dnia 15 lutego 2005 r., na posiedzeniach zwykłych Rady Nadzorczej, których w roku 2014 było 5. W Komitecie Audytu zasiadają: Pan Adam Majka, Pan Jacek Pierzyński oraz Pan Zbigniew Wojnicki.

5. Wskazanie postępowań toczących się przed sądem, organem właściwym dla postępowania arbitrażowego lub organem administracji publicznej, z uwzględnieniem informacji w zakresie:

- a) postępowania dotyczącego zobowiązań albo wierzytelności emitenta lub jednostki od niego zależnej, których wartość stanowi co najmniej 10% kapitałów własnych emitenta, z określeniem: przedmiotu postępowania, wartości przedmiotu sporu, daty wszczęcia postępowania, stron wszczętego postępowania oraz stanowiska Emitenta,
- b) dwu lub więcej postępowań dotyczących zobowiązań oraz wierzytelności, których łączna wartość stanowi odpowiednio co najmniej 10% kapitałów własnych Emitenta, z określeniem łącznej wartości postępowań odrębnie w grupie zobowiązań oraz wierzytelności wraz ze stanowiskiem Emitenta w tej sprawie oraz, w odniesieniu do największych postępowań w grupie zobowiązań i grupie wierzytelności — ze wskazaniem ich przedmiotu, wartości przedmiotu sporu, daty wszczęcia postępowania oraz stron wszczętego postępowania.

Postępowanie upadłościowe

W dniu 22 października 2010 r. sąd upadłościowy zatwierdził układ zawarty na Zgromadzeniu Wierzycieli w dniu 29 września 2010 r. W dniu 8 listopada 2010 r. Sąd wydał postanowienie w przedmiocie stwierdzenia z urzędu zakończenia postępowania upadłościowego. Układ z wierzycielami był realizowany zgodnie z postanowieniem Sądu i został w pełni wykonany w grudniu 2013 r. **Spółka w dniu 19 marca 2014 r. otrzymała prawomocne postanowienie Sądu o wykonaniu przedmiotowego układu.**

Sprawy z powództwa oraz przeciwko ROY S.A. w likwidacji.

Sprawy przeciwko ROY S.A. w likwidacji.

MONNARI TRADE S.A. posiada wierzytelności przysługujące od Roy S.A. w likwidacji z tytułu objęcia emisji obligacji, udzielonych gwarancji i sprzedaży na łączną kwotę 10,6 mln zł (wierzytelności w całości objęte odpisami z tytułu utraty wartości). Sąd Rejonowy w Bielsku-Białej, VI Wydział Gospodarczy postanowieniem z dnia 2.01.2012 r., sygn. akt VI GUp 7/09 lik., umorzył postępowanie upadłościowe obejmujące likwidację majątku dłużnika ROY Spółki Akcyjnej w Żywcu z uwagi na brak środków na dalsze koszty postępowania. Nadzwyczajne Walne Zgromadzenie Akcjonariuszy ROY S.A. w Żywcu w dniu 5.03.2012 r. podjęło uchwałę nr 1/03.2012 o rozwiązaniu spółki i otwarciu jej likwidacji. Postępowania egzekucyjne przeciwko ROY S.A. w likwidacji zostały umorzone z uwagi na bezskuteczność egzekucji. Niezależnie od powyższego prowadzone są czynności na drodze postępowań sądowych i egzekucyjnych przeciwko członkom Zarządu ROY S.A. w likwidacji, jak również poręczycielom - zmierzające do egzekucji przysługujących Emitentowi wierzytelności.

Sprawy przeciwko MONNARI TRADE S.A.

W III kwartale 2014 r. do Sądu Okręgowego w Bielsku-Białej I Wydział Cywilny wniesiony został przez członków Zarządu i poręczycieli ROY S.A. w likwidacji - pozew o pozbawienie tytułów wykonawczych wykonalności w całości, wg ich opinii, na podstawie potrącalnych roszczeń wobec MONNARI TRADE S.A. Prawomocnym postanowieniem Sąd Apelacyjny w Katowicach odmówił powodom zabezpieczenia powództwa ze względu na nieuprawdopodobnienie roszczenia powodów wobec MONNARI TRADE S.A.

W okresie objętym niniejszym sprawozdaniem oraz na dzień jego przekazania nie toczą się inne istotne postępowania dotyczące zobowiązań albo wierzytelności Spółki, postępowania przed organem właściwym dla postępowania arbitrażowego, ani organem administracji publicznej.

6. Informacja o podstawowych produktach, towarach, usługach wraz z ich określeniem wartościowym i ilościowym oraz udziałem poszczególnych produktów, towarów i usług w sprzedaży Grupy Kapitałowej ogółem, a także zmianach w tym zakresie w danym roku obrotowym.

Oferta produktowa.

Głównym obszarem działalności gospodarczej Grupy Kapitałowej MONNARI TRADE S.A. jest tworzenie szerokiej i zróżnicowanej oferty asortymentowej odzieży damskiej, obejmującej modne, wygodne i wysokiej jakości ubrania, a następnie jej sprzedaż poprzez sieć własnych sklepów firmowych.

Kolekcje Spółki przygotowywane są na cztery sezony - wiosna, lato, jesień i zima. W ramach każdej „sezonowej” kolekcji znajduje się kilka linii odzieżowych, ich ilość uzależniona jest od bieżących trendów mody. Wyraźne oddzielenie sezonów urozmaica i wzbogaca poszczególne kolekcje, co przekłada się na zwiększenie obrotów salonów.

Tworzone przez MONNARI TRADE S.A. kolekcje odzieży damskiej obejmują szereg grup asortymentowych, w tym: bluzki, kurtki, płaszcze, spodnie, spódnice, sukienki, swetry, koszulki, żakiety, różnego rodzaju dodatki (biżuteria, szale, czapki, kapelusze, rękawiczki).



Działalność gospodarcza Spółki Dominującej obejmuje w szczególności:

- projektowanie kolekcji odzieży,
- zlecenie produkcji oraz jej kontrolę,
- działania marketingowe,
- sprzedaż odzieży i dodatków pod marką MONNARI we własnej sieci salonów.

Spółka Dominująca MONNARI TRADE S.A. jest podmiotem wysoko wyspecjalizowanym, który posiada doświadczoną grupę projektantów przygotowujących nowe kolekcje ubrań zgodne z najnowszymi trendami mody.

Największym atutem Grupy jest dobrze rozpoznawalna na rynku marka handlowa:



Obecnie sprzedaż odzieży damskiej prowadzona jest przez Spółkę Dominującą tylko pod tą marką.

Kanały dystrybucji.

Spółka Dominująca sprzedaje swoje towary poprzez:

- salony firmowe,
- salony outletowe,
- sprzedaż zewnętrzna,
- przez sklep internetowy i inne kanały internetowe.

Zgodnie z przyjętą przez Zarząd MONNARI TRADE S.A. strategią rozwoju Grupy, najważniejszym kanałem dystrybucji są sklepy detaliczne.

W 2011 r. na przełomie sezonów sprzedażowych uruchomiona została sprzedaż internetowa. Sklep MONNARI rozpoczął dystrybucję towarów pod adresem www.emonnari.pl i był odpowiedzią na duże zainteresowanie klientek MONNARI taką formą zakupów. Zarząd Spółki Dominującej ocenia powyższe przedsięwzięcie za udane, o dużym potencjale rozwoju. W okresie objętym niniejszym Sprawozdaniem, sklep internetowy utrzymywał dynamikę wzrostu przychodów na poziomie 30% w relacji do 2013 r., oraz wysoki poziom rentowności. Spółka prowadzi cały czas prace nad doskonaleniem tego projektu i zwiększeniem funkcjonalności e-sklepu.

Koncepcja rozwoju sprzedaży poprzez kanał internetowy upodabnia działania Grupy do strategii realizowanych przez zagraniczne koncerny odzieżowe na rynkach Europy Zachodniej. Według ogólnodostępnych statystyk wzrasta ilość i wartość zakupów odzieżowych realizowanych przez sklepy internetowe. Prognozy na przyszłość wskazują, że tradycyjne salony sprzedażowe coraz bardziej będą stawały się przymierzalniami, a właściwe zakupy będą dokonywane w sieci.

Struktura sprzedaży towarów Grupy wg kanałów dystrybucji.

Wyszczególnienie	2014		2013	
	w tys. zł	%	w tys. zł	%
Sklepy detaliczne, w tym:	157 268	90%	136 529,66	94%
- salony firmowe	152 586	87%	131 653,94	90%
- sklepy outletowe	4 682	3%	4 875,72	3%
Sprzedaż zewnętrzna	17 917	10%	8 987,56	6%
Sprzedaż ogółem	175 185	100%	145 517,22	100%

Informacje dotyczące sieci sprzedaży.

Na koniec 2014 r. sprzedaż towarów Emitenta odbywała się w 129 lokalach handlowych wraz ze sklepem internetowym.

Liczba sklepów własnych Grupy Kapitałowej z uwzględnieniem powierzchni handlowej sklepów (w tys. m²).



	2014	2013
Liczba sklepów własnych, w tym:	129	115
dolnośląskie	15	13
kujawsko-pomorskie	8	8
lubelskie	8	7
lubuskie	7	7
łódzkie	6	6
małopolskie	11	9
mazowieckie	10	9
opolskie	3	3
podkarpackie	6	6
podlaskie	5	4
pomorskie	9	8
śląskie	16	14
świętokrzyskie	5	5
warmińsko-mazurskie	1	1
wielkopolskie	13	9
zachodniopomorskie	5	5
sklep internetowy	1	1
Powierzchnia handlowa w tys. m ²	21,2	18,2

Salony sprzedaży (wraz z salonami outletowymi) zlokalizowane są w większości w dużych centrach handlowych na terenie całego kraju, głównie w miastach wojewódzkich, m.in. w Łodzi, Warszawie, Gdańsku, Wrocławiu, Katowicach, Lublinie, Krakowie, Poznaniu, Szczecinie.

Grupa Kapitałowa dąży, aby w salonach firmowych każdy klient traktowany był w sposób indywidualny, co pozwala wykorzystać salon, jako narzędzie komunikowania się z klientem. Wystrój i wyposażenie salonów utrzymane są w jednakowej dla całej sieci kolorystyce i stylistyce, nawiązującej do biało-czarno-czerwonego logo MONNARI. Ich powierzchnia, obejmująca od 70 do 290 m², umożliwia profesjonalną, często zmienianą ekspozycję kolekcji.

Obecnie w planach Grupy jest powiększanie powierzchni salonów do ponad 200-300 m².

Klientki MONNARI to w większości kobiety między 30 a 50 rokiem życia, mieszkanki dużych miast, aktywne zawodowo, ceniące aktywny wypoczynek. Spółka stawia sobie za cel, aby we wszystkich jej salonach zakupy odbywały się w miłej atmosferze, aby klientki miały poczucie „shopping experience” czyli ogólnego pozytywnego doświadczenia w czasie zakupów, wzmocnionego poradą ze strony sprzedawcy.

W bieżącym roku będzie realizowane wprowadzenie nowego konceptu salonu MONNARI w bardziej nowoczesnej stylistyce na znacznie większej powierzchni handlowej, która umożliwi prezentację bogatszej kolekcji.

Sezonowość sprzedaży.

Przychody ze sprzedaży Emitenta wykazują cykliczną zmienność w ciągu roku. Związane jest to przede wszystkim z sezonowością branży odzieżowej, zależnej od trendów mody i zmieniających się warunków pogodowych. Nasilenie popytu i sprzedaży następuje zwykle na początku zmieniających się pór roku, co zbiega się z wprowadzeniem nowych kolekcji. Czynnikiem wpływającym na wzrost sprzedaży są okresowe wyprzedaże, co zauważalne jest w poziomie generowanych przychodów w miesiącach na przełomie sezonów.

Na wyniki sprzedaży w poszczególnych miesiącach ma też wpływ różnorodność kolekcji (liczba modeli i ich wersji np. kolorystycznych) oraz ceny poszczególnych asortymentów. Sezon jesienno-zimowy cechuje większa sprzedaż odzieży wierzchniej (płaszczki, kurtek) relatywnie droższej od okryć wiosenno-lętnich. Stąd wartość sprzedaży w sezonie jesienno-zimowym jest zwykle wyższa, niż w sezonie wiosenno-lętnim.

Działania marketingowe w 2014 r.

Celem działań marketingowych w 2014 r. było wzmocnienie pozycji marki MONNARI, kreowanie jej jako marki prestiżowej, oraz stałe aktywne wspieranie sprzedaży.

Spółka posiada stałą grupę klientek marki MONNARI, która w ciągu ostatnich dwóch lat podwoiła się. Obecnie jest wydanych **536 000 aktywnych Kart Stałego Klienta** (KSK pozwalają na zakupy z bonifikatą do 15%). Systematyczne zakupy o określonej wartości nagradzane są, zgodnie z przyjętym regulaminem KSK.

Na początku ubiegłego roku, przeprowadzona została skuteczna akcja wyprzedażowa kolekcji jesienno-zimowej oraz wyjątkowo wcześniej realizowano sprzedaż kolekcji wiosennej w pierwszej marży, co przelożyło się na wygenerowanie pozytywnych wyników w omawianym okresie.

W 2014 r. MONNARI prowadziła cross-promocje z kilkoma firmami, w szczególności z marką DOVE, z marką Schogetten (producent czekoladek), a także z firmami Bytom, Kazam, Henkel, Monolith (dystrybutor filmów). Wszystkie firmy, z którymi Spółka współpracuje na zasadzie partnerskiej, reklamowały wśród swoich klientów markę i ofertę MONNARI, zaś w salonach Spółki można było znaleźć informacje o produktach ww. partnerów. W ocenie Spółki Dominującej, akcje te przyniosły efekty i wpłynęły na obroty Grupy, jednocześnie nie generowały wysokich kosztów.

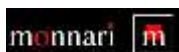
Po raz kolejny, w okresie kwietnia i maja ub.r. MONNARI współpracowała z marką Renault, w wyniku czego obie marki uzyskały widoczny efekt synergii. Opracowano wspólną akcję marketingową, która obejmowała m.in. konkurs dla klientów MONNARI, w których głównymi wygranymi były dwa samochody Renault Capture.



Po raz pierwszy Spółka Dominująca przeprowadziła kampanię reklamową w telewizji we wrześniu i październiku 2014 r.



Zaś w grudniu ub.r. marka MONNARI obchodziła kolejną rocznicę powstania -16 lat, wspartą dużą kampanią prosprzedażową.



Spółka zintensyfikowała również działalność reklamową na kilku portalach internetowych. Wszystkie akcje promocyjne są wspierane mailingiem. Kilka razy w miesiącu są przeprowadzane akcje promocyjne za pomocą SMS-ów, które są ważnym kanałem komunikacyjnym z klientkami.

Spółka prowadzi regularne działania promocyjne w Internecie, w tym kilka kampanii na najpopularniejszych portalach. Położono też większy nacisk na komunikację on-line. Prowadzony jest profil Monnari na FB oraz Blog [MONNARI www.blog.emonnari.pl](http://www.blog.emonnari.pl).

Spółka korzysta systematycznie także z tradycyjnych narzędzi marketingowych charakterystycznych dla branży odzieżowej:

- Plakatów wizerunkowych, które zawisły we wszystkich salonach MONNARI;
- Katalogów firmowych;
- Strony wizerunkowej www.monnari.com.pl;
- Wszelkich działań PR oraz marketingowych (plakaty, kupony) prowadzonych przez cały rok obrotowy 2013;
- Kampanii prasowej;
- Programu dedykowany klientkom VIP MONNARI;
- Kampanii reklamowej na billboardach w dużych miastach Polski.

Udział MONNARI w akcjach prospołecznych.

Zarząd MONNARI TRADE S.A. dostrzega potrzebę społecznego zaangażowania biznesu we wspieranie różnego rodzaju akcji charytatywnych. Spółka w miarę poprawiającej się sytuacji finansowej angażuje się w tego typu projekty. Wybór dotychczasowych akcji był związany z rangą danego przedsięwzięcia, jego zasięgiem, reputacją oraz zgodnością danej akcji z grupą docelową klientek MONNARI.

W Spółce nie powstały jeszcze wewnętrzne sformalizowane zasady regulujące zaangażowanie w tego typu projekty.

Spółka m.in. wspiera Dom Dziecka w Łodzi.



Jednocześnie w okresie 2014 r., Spółka wzięła udział w ogólnopolskiej akcji „Cała reszta to szczęście” organizowanej przez spółkę Mennica Polska S.A. i fundację TVN oraz od kwietnia ub.r. rozpoczęła się specjalna akcja „Dobro jest w Modzie”, której pomysłodawcą i organizatorem jest MONNARI.

Partnerem tej inicjatywy była fundacja TVN, a akcji twarzy udzieliły Dorota Wellman, Dorota Gardias i Daria Widawska. Akcja wsparta kampanią telewizyjną (TVN, TVN7 oraz TVNStyle) zachęcała do kupna „Dobrych T-shirtów” – specjalnej dedykowanej linii koszulek zaprojektowanych specjalnie na potrzeby akcji. Dochód ze sprzedaży był przekazany fundacji TVN.



- 7. Informacje o rynkach zbytu, z uwzględnieniem podziału na rynki krajowe i zagraniczne, oraz informacje o źródłach zaopatrzenia w materiały do produkcji, w towary i usługi, z określeniem uzależnienia od jednego lub więcej odbiorców i dostawców, a w przypadku gdy udział jednego odbiorcy lub dostawcy osiąga co najmniej 10 % przychodów ze sprzedaży ogółem — nazwy (firmy) dostawcy lub odbiorcy, jego udział w sprzedaży lub zaopatrzeniu oraz jego formalne powiązania z Grupą Kapitałową.**

Rynki zbytu.

Grupa Kapitałowa działa głównie na rynku krajowym, a tylko marginalna część jej przychodów uzyskiwana jest ze sprzedaży eksportowej. Wartość sprzedanych za granicę towarów w 2014 r. wyniosła 193 tys. zł (w 2013 r. 58 tys. zł).

Prowadzona na rynku polskim działalność o zasięgu ogólnokrajowym skupiona jest głównie w segmencie detalicznym także za pośrednictwem kanałów internetowych.. Część przychodów generowanych przez Grupę na rynku krajowym dokonywana jest w segmencie hurtowym.

Długoterminowa strategia rozwoju Spółki zakłada ciągle umacnianie dotychczasowej pozycji rynkowej poprzez m.in. budowę własnej sieci salonów firmowych oraz rozwój sprzedaży poprzez sklep internetowy. Na rok 2015 jest planowane zwiększenie powierzchni handlowej o 3-4 tys. m². Odpowiedni dobór lokalizacji punktów sprzedaży umożliwia Grupie Kapitałowej maksymalizację zysków. W tym celu Grupa dąży do usytuowania swoich salonów w najatrakcyjniejszych punktach handlowych. Są to głównie galerie i centra handlowe w największych miastach Polski.

Źródła zaopatrzenia w materiały do produkcji, w towary i usługi.

Od 2001 roku produkcja całej odzieży (tzw. przeszycie) wykonywana jest, zgodnie z projektami i specyfikacjami, przez wykonawców zewnętrznych, z wykorzystaniem najwyższej klasy surowców kupowanych u kilkuset dostawców. Zlecenie produkcji na zewnątrz pozwala znacznie ograniczać koszty stałe, jakie byłyby związane z utrzymaniem zaplecza produkcyjnego. Wykonanie produkcji zlecane jest firmom zewnętrznym w Polsce, Chinach i innych krajach.

MONNARI TRADE S.A. nie posiada jednego odbiorcy lub dostawcy, którego udział w sprzedaży lub zaopatrzeniu osiągałby, co najmniej 10% przychodów Spółki ze sprzedaży ogółem.

8. Informacje o zawartych umowach znaczących dla działalności Emitenta i jego Grupy Kapitałowej, w tym znanych Emitentowi umowach zawartych pomiędzy akcjonariuszami (wspólnikami), umowach ubezpieczenia, współpracy lub kooperacji.

Zarząd Spółki Dominującej nie powziął żadnych informacji o umowach zawartych pomiędzy akcjonariuszami (wspólnikami), umowach ubezpieczenia, współpracy lub kooperacji, które byłyby znaczące dla działalności Spółki Dominującej oraz jej Grupy Kapitałowej.

MONNARI TRADE S.A. w roku obrotowym 2014 zawarła następujące znaczące umowy, mające wpływ na prowadzoną działalność gospodarczą.

8.1. Zbycie znaczących aktywów.

W dniu 30 marca 2014 r. MONNARI TRADE S.A. zawarła ze spółką MADAM MODE Sp. z o.o. z siedzibą w Łodzi (spółka zależna w 100 %), umowę sprzedaży nieruchomości położonej w Łodzi przy ulicy Rzgowskiej nr 30 (KW nr LD1M/00050343/5), o obszarze 2.389,00 m² wraz budynkiem biurowym, z przeznaczeniem pod wynajem, o powierzchni 3.999,42 m², za cenę 25 000 000 zł netto (szczegółowe informacje zostały przekazane w raporcie bieżącym nr 3/2014).

8.2. Pożyczka dla spółki zależnej.

W dniu 16 kwietnia 2014 roku została podpisana umowa pożyczki pomiędzy MONNARI TRADE S.A. oraz spółką zależną MADAM MODE Sp. z o.o. Spółka Dominująca udzieliła MADAM MODE Sp. z o.o. pożyczki pieniężnej w kwocie 30.750.000 złotych na zakup nieruchomości, o której mowa w punkcie powyżej (szczegółowe informacje zostały przekazane w raporcie bieżącym nr 5/2014).

8.3. Pożyczka dla podmiotu powiązanego.

W dniu 17 kwietnia 2014 roku została podpisana umowa pożyczki pomiędzy MONNARI TRADE S.A. oraz spółką Faktory Sp. z o.o. Spółka udzieliła Faktory Sp. z o.o. pożyczki pieniężnej w kwocie 15.800.000 złotych. Umowa została zawarta na zasadach rynkowych na okres roku (szczegółowe informacje zostały przekazane w raporcie bieżącym nr 6/2014).

8.4. Aneks do umowy kredytowej

W dniu 29 grudnia 2014 roku został podpisany Aneks do Umowy kredytowej ("Aneks") pomiędzy MONNARI TRADE S.A. oraz Bankiem Polska Kasa Opieki S.A. z siedzibą w Warszawie, o której Spółka poinformowała w raporcie bieżącym nr 37/2013 w dniu 23 grudnia 2013 r. Najważniejsze zmiany wprowadzone aneksem obejmują podwyższenie kwoty kredytu do 25 000 tys. zł, wydłużenie czasu obowiązywania umowy oraz zwiększenie zabezpieczenia w postaci hipoteki na nieruchomości (szczegółowe informacje zostały przekazane w raporcie bieżącym nr 41/2014).

8.5. Znacząca umowa – linia kredytowa.

W dniu 30 grudnia 2014 roku została podpisana umowa o linię wieloproduktową pomiędzy MONNARI TRADE S.A. oraz Bankiem Millennium S.A. z siedzibą w Warszawie, na mocy której Bank udzielił Spółce globalnego limitu w kwocie 15 000 tys. zł, z przeznaczeniem na finansowanie bieżącej działalności Spółki (szczegółowe informacje zostały przekazane w raporcie bieżącym nr 42/2014).

9. Informacje o powiązaniach organizacyjnych lub kapitałowych Grupy Kapitałowej MONNARI TRADE S.A. z innymi podmiotami oraz określenie jego głównych inwestycji krajowych i zagranicznych (papiery wartościowe, instrumenty finansowe, wartości niematerialne i prawne oraz nieruchomości), w tym inwestycji kapitałowych dokonanych poza jego grupą jednostek powiązanych oraz opis metod ich finansowania.

Na dzień 31 grudnia 2014 roku MONNARI TRADE S.A. – Spółka Dominująca sprawowało kontrolę nad następującymi spółkami:

Lp.	Nazwa spółki	Adres	KRS	Data rejestracji w KRS
1	COMMON PARTNER Sp. z o.o.	UL. Radwańska 6, 90-453 Łódź	0000452363	2013-02-28
2	COMMON SALE Sp. z o.o.	UL. Radwańska 6, 90-453 Łódź	0000452262	2013-02-22

Lp.	Nazwa spółki	Adres	KRS	Data rejestracji w KRS
3	COMMON SERVICE Sp. z o.o.	UL. Radwańska 6, 90-453 Łódź	0000451976	2013-02-27
4	COMMON SUPPLY Sp. z o.o.	UL. Radwańska 6, 90-453 Łódź	0000453896	2013-03-13
5	COMMON TRADE Sp. z o.o.	UL. Radwańska 6, 90-453 Łódź	0000451657	2013-02-27
6	FASHION LINE Sp. z o.o.	UL. Radwańska 6, 90-453 Łódź	0000427491	2012-07-20
7	FASHION NEW LOOK Sp. z o.o.	UL. Radwańska 6, 90-453 Łódź	0000452231	2013-02-25
8	FASHION PARTNER Sp. z o.o.	UL. Radwańska 6, 90-453 Łódź	0000452188	2013-02-22
9	FASHION PRIZE Sp. z o.o.	UL. Radwańska 6, 90-453 Łódź	0000452242	2013-02-25
10	FASHION SALE Sp. z o.o.	UL. Radwańska 6, 90-453 Łódź	0000429338	2012-08-10
11	FASHION SYSTEM Sp. z o.o.	UL. Radwańska 6, 90-453 Łódź	0000452184	2013-02-22
12	FASHION TASTE Sp. z o.o.	UL. Radwańska 6, 90-453 Łódź	0000429162	2012-08-10
13	FASHION TREND Sp. z o.o.	UL. Radwańska 6, 90-453 Łódź	0000428454	2012-07-31
14	FASHION WORK Sp. z o.o.	UL. Radwańska 6, 90-453 Łódź	0000452259	2013-02-26
15	LEADING LINE Sp. z o.o.	UL. Radwańska 6, 90-453 Łódź	0000427444	2012-07-20
16	MONNARI TRADE ADVANTAGE Sp. z o.o.	UL. Radwańska 6, 90-453 Łódź	0000402262	2011-11-22
17	MONNARI TRADE ASSETS Sp. z o.o.	UL. Radwańska 6, 90-453 Łódź	0000402272	2011-11-22
18	MONNARI TRADE BENEFIT Sp. z o.o.	UL. Radwańska 6, 90-453 Łódź	0000402274	2011-11-22
19	MONNARI TRADE BUSINESS Sp. z o.o.	UL. Radwańska 6, 90-453 Łódź	0000415112	2012-03-21
20	MONNARI TRADE CAPITAL Sp. z o.o.	UL. Radwańska 6, 90-453 Łódź	0000414964	2012-03-20
21	MONNARI TRADE CENTRE Sp. z o.o.	UL. Radwańska 6, 90-453 Łódź	0000402407	2011-11-18
22	MONNARI TRADE CHALLENGE Sp. z o.o.	UL. Radwańska 6, 90-453 Łódź	0000402418	2011-11-18
23	MONNARI TRADE COMMON Sp. z o.o.	UL. Radwańska 6, 90-453 Łódź	0000427383	2012-07-20
24	MONNARI TRADE COMPANY Sp. z o.o.	UL. Radwańska 6, 90-453 Łódź	0000427629	2012-07-23
25	MONNARI TRADE CONTRACT Sp. z o.o.	UL. Radwańska 6, 90-453 Łódź	0000429740	2012-08-13
26	MONNARI TRADE COOPERATIVE Sp. z o.o.	UL. Radwańska 6, 90-453 Łódź	0000427479	2012-07-19
27	MONNARI TRADE CREW Sp. z o.o.	UL. Radwańska 6, 90-453 Łódź	0000414713	2012-03-16
28	MONNARI TRADE CUSTOM Sp. z o.o.	UL. Radwańska 6, 90-453 Łódź	0000427354	2012-07-18
29	MONNARI TRADE DEVELOPMENT Sp. z o.o.	UL. Radwańska 6, 90-453 Łódź	0000415143	2012-03-20
30	MONNARI TRADE ESTATE Sp. z o.o.	UL. Radwańska 6, 90-453 Łódź	0000402397	2011-11-18
31	MONNARI TRADE FAVOUR Sp. z o.o.	UL. Radwańska 6, 90-453 Łódź	0000402289	2011-11-21
32	MONNARI TRADE INTEREST Sp. z o.o.	UL. Radwańska 6, 90-453 Łódź	0000414608	2012-03-16
33	MONNARI TRADE LOGISTIC Sp. z o.o.	UL. Radwańska 6, 90-453 Łódź	0000391687	2011-07-19
34	MONNARI TRADE LOOK Sp. z o.o.	UL. Radwańska 6, 90-453 Łódź	0000452607	2013-02-26
35	MONNARI TRADE MARKET Sp. z o.o.	UL. Radwańska 6, 90-453 Łódź	0000414943	2012-03-23
36	MONNARI TRADE MEMBER Sp. z o.o.	UL. Radwańska 6, 90-453 Łódź	0000402291	2011-11-21

Lp.	Nazwa spółki	Adres	KRS	Data rejestracji w KRS
37	MONNARI TRADE MODE Sp. z o.o.	UL. Radwańska 6, 90-453 Łódź	0000452615	2013-02-26
38	MONNARI TRADE ORDER Sp. z o.o.	UL. Radwańska 6, 90-453 Łódź	0000415003	2012-03-21
39	MONNARI TRADE OWNERSHIP Sp. z o.o.	UL. Radwańska 6, 90-453 Łódź	0000402292	2011-11-21
40	MONNARI TRADE PARTNER Sp. z o.o.	UL. Radwańska 6, 90-453 Łódź	0000402247	2011-11-18
41	MONNARI TRADE PRACTICE Sp. z o.o.	UL. Radwańska 6, 90-453 Łódź	0000452254	2013-02-22
42	MONNARI TRADE PRIZE Sp. z o.o.	UL. Radwańska 6, 90-453 Łódź	0000452249	2013-02-26
43	MONNARI TRADE PRODUCTS Sp. z o.o.	UL. Radwańska 6, 90-453 Łódź	0000402379	2011-11-18
44	MONNARI TRADE PROFIT Sp. z o.o.	UL. Radwańska 6, 90-453 Łódź	0000414657	2012-03-19
45	MONNARI TRADE PROSPERITY Sp. z o.o.	UL. Radwańska 6, 90-453 Łódź	0000402363	2011-11-18
46	MONNARI TRADE QUALITY Sp. z o.o.	UL. Zachodnia 101, 90-723 Łódź	0000454346	2013-03-12
47	MONNARI TRADE SERVICE Sp. z o.o.	UL. Zachodnia 101, 90-723 Łódź	0000454365	2013-03-13
48	MONNARI TRADE SHOPPING Sp. z o.o.	UL. Radwańska 6, 90-453 Łódź	0000402400	2011-11-18
49	MONNARI TRADE Sp. z o.o.	UL. Radwańska 6, 90-453 Łódź	0000391682	2011-07-18
50	MONNARI TRADE STYLE Sp. z o.o.	UL. Zachodnia 101, 90-723 Łódź	0000454356	2013-03-14
51	MONNARI TRADE SUPPLY Sp. z o.o.	UL. Radwańska 6, 90-453 Łódź	0000414774	2012-03-19
52	MONNARI TRADE TEAM Sp. z o.o.	UL. Radwańska 6, 90-453 Łódź	0000402249	2011-11-18
53	MONNARI TRADE TRANSACTION Sp. z o.o.	UL. Radwańska 6, 90-453 Łódź	0000414611	2012-03-19
54	MONNARI TRADE TREASURE Sp. z o.o.	UL. Radwańska 6, 90-453 Łódź	0000402250	2011-11-18
55	MONNARI TRADE VOGUE Sp. z o.o.	UL. Radwańska 6, 90-453 Łódź	0000452412	2013-02-26
56	MONNARI TRADE FASHION Sp. z o.o.	UL. Zachodnia 101, 90-723 Łódź	0000455378	2013-03-20
57	MONNARI TRADE SHAPE Sp. z o.o.	UL. Radwańska 6, 90-453 Łódź	0000456440	2013-03-28
58	GENTLEWOMAN Sp. z o.o.	UL. Radwańska 6, 90-453 Łódź	0000481243	2013-10-17
59	MADAM MODE Sp. z o.o.	UL. Radwańska 6, 90-453 Łódź	0000482453	2013-10-23
60	ELEGANCE WOMAN Sp. z o.o.	UL. Radwańska 6, 90-453 Łódź	0000481822	2013-10-21
61	CHARM LADY Sp. z o.o.	UL. Radwańska 6, 90-453 Łódź	0000482019	2013-10-22
62	FEMME COLLECTION Sp. z o.o.	UL. Radwańska 6, 90-453 Łódź	0000483576	2013-10-31
63	GLAMOUR WOMAN Sp. z o.o.	UL. Radwańska 6, 90-453 Łódź	0000485158	2013-11-12
64	MISS ELEGANCE Sp. z o.o.	UL. Radwańska 6, 90-453 Łódź	0000512384	2014-06-05
65	SERVICE OFFICE Sp. z o.o.	UL. Radwańska 6, 90-453 Łódź	0000509000	2014-06-16
66	FASHION COLLECTION Sp. z o.o.	UL. Radwańska 6, 90-453 Łódź	0000515523	2014-07-03
67	MADAME PRESTIGE Sp. z o.o.	UL. Radwańska 6, 90-453 Łódź	0000515521	2014-07-03
68	FASHION MARKET Sp. z o.o.	UL. Radwańska 6, 90-453 Łódź	0000515404	2014-07-02
69	MODE AGENT Sp. z o.o.	UL. Radwańska 6, 90-453 Łódź	0000515396	2014-07-02
70	MODERN COMPANY Sp. z o.o.	UL. Radwańska 6 90-453 Łódź	0000521971	2014-09-03

Lp.	Nazwa spółki	Adres	KRS	Data rejestracji w KRS
71	MODERN FRIEND Sp. z o.o.	UL. Radwańska 6, 90-453 Łódź	0000522611	2014-09-10
72	MODERN LADY Sp. z o.o.	UL. Radwańska 6, 90-453 Łódź	0000523006	2014-09-11
73	MODERN MODE Sp. z o.o.	UL. Radwańska 6, lok. 1 B Łódź	0000528826	2014-10-27
74	MODERN LINE Sp. z o.o.	UL. Radwańska 6, lok. 1 B Łódź	0000529127	2014-10-28
75	MODERN TEAM Sp. z o.o.	UL. Radwańska 6, lok. 1 C Łódź	0000528832	2014-10-28
76	MODERN SALE Sp. z o.o.	UL. Radwańska 6, lok. 1 B Łódź	0000529278	2014-10-30
77	MODERN SYSTEM Sp. z o.o.	UL. Radwańska 6, lok. 1 B Łódź	0000529340	2014-10-30
78	MODERN LOOK Sp. z o.o.	UL. Radwańska 6, lok. 1 B Łódź	0000529290	2014-10-29
79	MODERN SHOP Sp. z o.o.	UL. Radwańska 6, lok. 1 B Łódź	0000529003	2014-10-28
80	MODERN TREND Sp. z o.o.	UL. Radwańska 6, lok. 1 C Łódź	0000529801	2014-10-31
81	Modern Work Sp. z o.o.	UL. Radwańska 6, lok. 1 C Łódź	0000531053	2014-11-13
82	Modern Markets Sp. z o.o.	UL. Radwańska 6, lok. 1 B Łódź	0000529322	2014-12-10
83	Modern Dress Sp. z o.o.	UL. Radwańska 6, lok. 1 B Łódź	0000534526	2014-12-15
84	Modern Woman Sp. z o.o.	UL. Radwańska 6, lok. 1 C Łódź	0000534657	2014-12-16
85	Modern Frame Sp. z o.o.	UL. Radwańska 6, lok. 1 B Łódź	0000534637	2014-12-16
86	Modern Shape Sp. z o.o.	UL. Radwańska 6, lok. 1 C Łódź	0000534538	2014-12-16
87	Modern Centre Sp. z o.o.	UL. Radwańska 6, lok. 1 C Łódź	0000535234	2014-12-16
88	Modern Model Sp. z o.o.	UL. Radwańska 6, lok. 1 C Łódź	0000535010	2014-12-17
89	Modern Craft Sp. z o.o.	UL. Radwańska 6, lok. 1 B Łódź	0000534506	2014-12-22
90	Modern Level Sp. z o.o.	UL. Radwańska 6, lok. 1 C Łódź	0000535899	2014-12-22
91	Modern Fashioner Sp. z o.o.	UL. Radwańska 6, lok. 1 B Łódź	0000536111	2014-12-22
92	Modern Styles Sp. z o.o.	UL. Radwańska 6, lok. 1 C Łódź	0000531399	2014-12-23
93	Modern Outfit Sp. z o.o.	UL. Radwańska 6, lok. 1 C Łódź	0000536310	2014-12-29

MONNARI TRADE S.A. posiada w każdej z wyżej wymienionych spółek 100 % kapitału zakładowego, który wynosi 5 tys. zł oraz 100 % głosów na zgromadzeniu wspólników. Ponieważ wszystkie powyższe spółki były zakładane przez MONNARI TRADE S.A., nie występuje więc wartość firmy związana z objęciem kontroli.

W dniu 5 grudnia 2014 roku spółka MONNARI TRADE S.A. nabyła dwie spółki (100 % kapitału zakładowego dającego 100 % głosów na zgromadzeniu):

(94) FERMIUM Spółka z ograniczoną odpowiedzialnością S.K.A., o kapitale zakładowym w wysokości 50.000 złotych, który dzieli się na 50.000 akcji o wartości nominalnej 1 złoty każda,

(95) FERMIUM Sp. z o.o. o kapitale zakładowym w wysokości 5.000 złotych, który dzieli się na 100 udziałów, o wartości nominalnej 50 złotych każdy.

Przy przejściu spółek Fermium Sp. z o.o. oraz Fermium Sp. z o.o. SKA rozpoznano wartość firmy wynoszącą 129 tys. zł.

Na dzień przekazania niniejszego Sprawozdania skład Grupy Kapitałowej MONNARI TRADE S.A. uległ dalszej zmianie i zarejestrowane został w KRS kolejna spółka:

Lp.	Nazwa spółki	Adres	KRS	Data rejestracji w KRS
96	Modern Partner Sp. z o.o.	UL. Radwańska 6, lok. 1 C Łódź	0000535264	2015-01-15

MONNARI TRADE S.A. posiada w niej 100 % kapitału zakładowego, który wynosi 5 tys. zł oraz 100 % głosów na zgromadzeniu wspólników.

MONNARI TRADE S.A. traktuje spółki zależne jako inwestycję długoterminową. Nie występuje kapitał udziałowców nie sprawujących kontroli.

Przedmiot działalności.

Przedmiotem podstawowej działalności Spółki Dominującej MONNARI TRADE S.A. według Polskiej Klasyfikacji Działalności jest sprzedaż detaliczna odzieży prowadzona w wyspecjalizowanych sklepach (PKD 47.71.Z), obecnie pod marką MONNARI na terenie Polski.

Spółka Dominująca realizuje sprzedaż poprzez następujące kanały dystrybucji:

- salony firmowe w liczbie 129 (31.12.2014 r.) zlokalizowane w centrach handlowych i galeriach oraz jeden przy ulicy handlowej w centrum Warszawy,
- sklep internetowy i inne platformy internetowe,
- oraz przez sprzedaż zewnętrzną/ hurtową.

Podstawowym przedmiotem działalności powyżej opisanych spółek zależnych jest świadczenie usług na rzecz MONNARI TRADE S.A. oraz wzajemnych usług w Grupie, w zakresie:

- obsługi sprzedaży i dystrybucji odzieży,
- projektowania, nadzoru nad zakupami i produkcją,
- usług magazynowych i logistycznych,
- zarządzania zasobami ludzkimi, kompleksowej obsługi kadrowo-płacowej,
- usług administracyjnych i informatycznych,
- obsługi finansowo-księgowej,
- wynajmu powierzchni handlowych na terenie Polski, w których zlokalizowane są salony z marką MONNARI,
- zarządzania nieruchomościami.

Spółka Dominująca koncentruje się na sprzedaży towarów sygnowanych marką MONNARI, a także na działaniach zarządczych w Grupie Kapitałowej, poza tym wzmocnia wypracowany wizerunek marki poprzez różnego rodzaju działania marketingowe.

Utworzenie wyżej wymienionych spółek miało na celu wydzielenie ze Spółki Dominującej obszarów, które zreorganizowano tak, aby odpowiadały aktualnym wymaganiom rynkowym. Powyższa struktura organizacyjna podnosi efektywność działania Grupy Kapitałowej.

Spółka Dominująca posiada także 1 udział Faktory Sp. z o.o., który stanowi 0,06% w ogólnej liczbie udziałów oraz 0,06 % w ogólnej liczbie głosów na Zgromadzeniu Wspólników. Spółka ta nie podlega konsolidacji.

Ponadto, Spółka posiadała w 2014 r. udziały i akcje w innych jednostkach, jednak z uwagi na utratę kontroli nad niższymi podmiotami, nie wchodziły one w skład Grupy Kapitałowej MONNARI TRADE S.A. w 2014 r.

Jednocześnie w dniu 31 maja 2014 r. Zarząd MONNARI TRADE S.A. zawarł umowę sprzedaży wszystkich posiadanych akcji Mattoni AG w upadłości likwidacyjnej z siedzibą w Berlinie (rb. 10/2014).

W dniu 16 czerwca 2014 r. do MONNARI TRADE S.A. wpłynęła informacja, potwierdzona przez Konsulat Generalny Rzeczypospolitej Polskiej w Kaliningradzie, o wykreśleniu z Państwowego Rejestru Osób Prawnych w Kaliningradzie, w dniu

01.10.2012 r., spółki zależnej od MONNARI TRADE S.A. – OOO MOD (spółka z ograniczoną odpowiedzialnością) z siedzibą Kaliningradzie (rb. 12/2014).

Spółka nie ma innych powiązań organizacyjnych i kapitałowych poza wskazanymi powyżej podmiotami oraz nie dokonywała innych inwestycji kapitałowych i finansowych.

10. Informacje o istotnych transakcjach zawartych przez Emitenta lub jednostkę od niego zależną z podmiotami powiązanymi na innych warunkach niż rynkowe, wraz z ich kwotami oraz informacjami określającymi charakter tych transakcji — obowiązek uznaje się za spełniony poprzez wskazanie miejsca zamieszczenia informacji w sprawozdaniu.

W okresie objętym niniejszym Sprawozdaniem Emitent lub jednostki od niego zależne nie zawierały transakcji z podmiotami powiązanymi, które pojedynczo lub łącznie są istotne i zostały zawarte na innych warunkach niż rynkowe, za wyjątkiem poniżej opisanej transakcji:

Spółka Dominująca MONNARI TRADE S.A. w dniu 17 kwietnia 2014 roku podpisała umowę pożyczki ("Umowa") ze spółką Faktory Sp. z o.o. (Pożyczkobiorca). MONNARI TRADE S.A. udzieliła Faktory Sp. z o.o. pożyczki pieniężnej w kwocie 15.800 tys. złotych. Oprocentowanie pożyczki jest stałe i wynosi 8% w skali roku. Pożyczkobiorca zobowiązał się do zwrotu kwoty pożyczki w terminie 12 miesięcy od dnia zawarcia pożyczki, czyli do dnia 16 kwietnia 2015 r. Pożyczka może być zwracana ratami. Zabezpieczeniem pożyczki są hipoteki umowne na trzech nieruchomościach położonych w Łodzi, a także weksel in blanco wystawiony przez Pożyczkobiorcę wraz z deklaracją wekslową. Faktory Sp. z o.o. jest spółką powiązaną z MONNARI TRADE S.A. poprzez Prezesa Zarządu MONNARI TRADE S.A., Pana Mirosława Misztala, który jest jednocześnie znaczącym udziałowcem oraz pełni funkcje Prezesa Zarządu tego podmiotu. Rada Nadzorcza podjęła w dniu 17 kwietnia 2014 r. uchwałę, w której zaaprobowała powyższą umowę. Pożyczka wykazana jest w pozycji inwestycji krótkoterminowych i wyceniana wg zamortyzowanego kosztu. Wartość bilansowa nie odbiega istotnie od wartości godziwej na dzień bilansowy.

Pożyczkobiorca dnia 31 marca 2015 r. spłacił należne odsetki w wysokości 1.209 tys. zł.

Specyfikacja transakcji z pozostałymi podmiotami powiązanymi przedstawiona została w punkcie 32 Not objaśniających do Sprawozdania Finansowego.

11. Informacje o zaciągniętych i wypowiedzianych w danym roku obrotowym umowach dotyczących kredytów i pożyczek, z podaniem co najmniej ich kwoty, rodzaju i wysokości stopy procentowej, waluty i terminu wymagalności.

11.1 Spółka Dominująca - MONNARI TRADE S.A. w ramach wielocelowej linii kredytowej zleca bankowi PEKAO S.A. udzielanie gwarancji dla podmiotów zewnętrznych, w celu zabezpieczenia zobowiązań umownych spółek Grupy Kapitałowej (rb nr 37/2013 oraz 41/2014). Na dzień 31 grudnia 2014 r. wykorzystanie linii na gwarancje wynosiło 3.446 tys. zł. Ponadto, w ramach linii udzielane są na zlecenie MONNARI TRADE S.A. akredytywy importowe na rzecz dostawców Spółki. Na dzień 31 grudnia 2014 r. wykorzystanie linii na akredytywy wynosiło ok. 5.250 tys. zł. Na dzień bilansowy linia kredytowa nie była wykorzystywana w zakresie kredytu w rachunku bieżącym. Całkowity limit linii wynosi 25.000,00 tys. zł. Linia wielocelowa zabezpieczona jest hipoteką umowną do kwoty 35.000 tys. zł na nieruchomości przy ul. Rzgowskiej 30 w Łodzi, będącej własnością spółki zależnej Madam Mode Sp. z o.o., cesją praw z polisy ubezpieczeniowej, potwierdzonymi cesjami praw z tytułu umów najmu w tej nieruchomości oraz wekslem „in blanco”. Czas udostępnienia limitu to 30.09.2016 r. Oprocentowanie kredytu jest oparte na zmiennej stopie procentowej WIBOR 1 powiększonej o marżę określoną w ww. umowie jest płatne w miesięcznych okresach odsetkowych.

11.2 Spółka Dominująca - MONNARI TRADE S.A. podpisała w dniu 30 grudnia 2014 roku umowę o linię wieloproduktową z Bankiem Millennium S.A. z siedzibą w Warszawie (rb 42/2014). Zgodnie z Umową Bank udzielił Spółce globalnego limitu w kwocie 15 000 tys. zł, z przeznaczeniem na finansowanie bieżącej działalności Spółki, w formie kredytu w rachunku bieżącym (7 500 tys. zł), linii na gwarancje bankowe (5 000 tys. zł), linii na akredytywy dokumentowe (15 000 tys. zł). Na dzień 31 grudnia 2014 r. żaden z ww. wymienionych produktów bankowych nie był wykorzystany. Zabezpieczeniem spłaty kredytu oraz kwot należnych wobec Banku są przede wszystkim: weksel in blanco wraz z deklaracją wekslową, hipoteka do kwoty 25 500 tys. zł na nieruchomości należącej do "FAKTORY" Sp. z o.o. (pomiot powiązany z Panem Mirosławem Misztalem, który jednocześnie jest jej znaczącym udziałowcem oraz pełni funkcje Prezesa Zarządu tego podmiotu), położonej w Łodzi, ul. Rzgowska 26/28, poręczenia według prawa cywilnego udzielonego przez "FAKTORY" Sp. z o.o. Czas udostępnienia limitu to 22.12.2016 r. Oprocentowanie kredytu oparte jest na zmiennej stopie procentowej WIBOR 1M, powiększonej o marżę określoną w Umowie i jest płatne w miesięcznych okresach odsetkowych.

11.3 Spółka Dominująca - MONNARI TRADE S.A. podpisała w dniu 10 grudnia 2014 roku umowę o linię wieloproduktową z Bankiem Bank BZ WBK S.A. z siedzibą we Wrocławiu. Zgodnie z Umową Bank udzielił Spółce globalnego limitu w kwocie 8 000 tys. zł, z przeznaczeniem na finansowanie bieżącej działalności Spółki, w formie linii na gwarancje bankowe 2.000

tys. zł) i linii na akredytywy dokumentowe (6.000 tys. zł). Na dzień 31 grudnia 2014 r. żaden z ww. wymienionych produktów bankowych nie był wykorzystany. Zabezpieczeniem spłaty kredytu oraz kwot należnych wobec Banku jest hipoteka do kwoty 8 000 tys. zł na nieruchomości Spółki w Opojowicach wraz z cesją polisy ubezpieczeniowej oraz zastaw rejestrowy na zapasach w magazynach spółki do kwoty 6 000 tys. zł wraz z cesją polisy ubezpieczeniowej. Czas udostępnienia limitu to 10 grudnia 2015 r. Oprocentowanie kredytu oparte jest na zmiennej stopie procentowej WIBOR 1M, powiększonej o marżę określoną w Umowie. Na dzień bilansowy linia była wykorzystywana na akredytywy w wysokości ok. 1.050 tys. zł.

MONNARI TRADE S.A. oraz spółki zależne nie korzystały z innych kredytów i pożyczek od podmiotów zewnętrznych. Nie miały też miejsca wypowiedzenia umów dot. kredytów i pożyczek.

12. Informacje o udzielonych w danym roku obrotowym pożyczkach, ze szczególnym uwzględnieniem pożyczek udzielonych jednostkom powiązanim Emitenta i jego Grupy Kapitałowej, z podaniem co najmniej ich kwoty, rodzaju i wysokości stopy procentowej, waluty i terminu wymagalności.

MONNARI TRADE S.A. ani jej spółki zależne nie udzieliły w 2014 r. żadnemu zewnętrznemu podmiotowi pożyczek, za wyjątkiem transakcji opisanej w pkt 10 powyżej.

Warunki pożyczek zaciągniętych przez spółki zależne od MONNARI TRADE S.A. zostały przedstawione w punkcie 32 Not objaśniających do Sprawozdania Finansowego, w tym samym punkcie zaprezentowano specyfikację pożyczek w podziale na spółki zależne.

13. Informacje o udzielonych i otrzymanych w danym roku obrotowym poręczeniach i gwarancjach, ze szczególnym uwzględnieniem poręczeń i gwarancji udzielonych jednostkom powiązanim Emitenta i jego Grupy Kapitałowej.

MONNARI TRADE S.A. i jej spółki zależne nie udzieliły w 2014 r. żadnemu zewnętrznemu podmiotowi poręczeń i gwarancji. Spółka i jej spółki zależne także nie otrzymały w 2014 r. żadnego poręczenia lub gwarancji od podmiotu zewnętrznego.

Gwarancje bankowe udzielone na zlecenie MONNARI TRADE S.A. i jej podmiotów zależnych przez banki na rzecz podmiotów trzecich jako zabezpieczenie wykonania umów na dzień 31.12.2014 r. wynoszą 3.530 tys. zł. (2.240 tys. zł na koniec 2013 r.). Wszystkie umowy gwarancji bankowych na dzień 31.12.2014 r. są udzielane w ramach limitów kredytowych przyznanych MONNARI TRADE S.A. Gwarancje wg stanu na dzień 31.12.2013 r. były zabezpieczone środkami pieniężnymi. W związku z kredytem udzielonym Spółce w dniu 23 grudnia 2013 r. przez bank Pekao S.A., o którym mowa w pkt 8 powyżej oraz w związku z transakcją zbycia nieruchomości przy ul. Rzgowskiej 30 w Łodzi, spółka zależna Madam Mode Sp. z o.o. przystąpiła do długu wynikającego z wspomnianej umowy kredytowej.

Emitent w dniu 31 grudnia 2008 roku, 23 stycznia 2009 roku oraz 13 lutego 2009 roku zawiązał depozyty pieniężne w Deutsche Banku PBC SA w łącznej kwocie 2,4 mln zł, celem poręczenia kredytu Pani Agaty Józwiak – akcjonariusza Spółki. Do dnia 31.12.2014 r. wierzytelność została częściowo spłacona. Dnia 15 grudnia 2014 r. Spółka przyjęła w zastaw 200 tys. akcji imiennych Monnari Trade S.A. należących do Pana Jakuba Banasiaka jako zabezpieczenie tej wierzytelności. Cała wierzytelność wraz z naliczonymi odsetkami jest objęta odpisem aktualizującym. Z dłużnikiem i poręczycielami prowadzone są negocjacje, zmierzające do zakończenia sprawy.

14. Informacja o emisji papierów wartościowych w okresie objętym raportem – opis wykorzystania przez Emitenta wpływów z emisji do chwili sporządzenia sprawozdania z działalności.

W okresie objętym niniejszym Sprawozdaniem, Spółka Dominująca nie dokonała emisji akcji.

15. Stanowisko Zarządu odnośnie możliwości zrealizowania wcześniej publikowanych prognoz wyników na dany rok, w świetle wyników zaprezentowanych w raporcie rocznym w stosunku do wyników prognozowanych.

Spółka Dominująca ani spółki zależne nie podawały do publicznej wiadomości prognoz wyników na okres, za który sporządzone jest niniejsze Sprawozdanie.

16. Ocena, wraz z jej uzasadnieniem, dotycząca zarządzania zasobami finansowymi, ze szczególnym uwzględnieniem zdolności wywiązywania się z zaciągniętych zobowiązań, oraz określenie ewentualnych zagrożeń i działań, jakie Grupa Kapitałowa podjęła lub zamierza podjąć w celu przeciwdziałania tym zagrożeniom.

Suma bilansowa na dzień 31 grudnia 2014 roku wyniosła 139 369 tys. zł i była wyższa o 35 755 tys. zł. w stosunku do stanu na dzień 31.12.2013 r., co było wynikiem przede wszystkim wzrostu wartości rzeczowych aktywów trwałych oraz wzrostem poziomu zapasów.

Wartość aktywów trwałych na koniec 2014 r. zamknęła się sumą 43 312 tys. zł w stosunku do 20 027 tys. zł na koniec 2013 r., co było wynikiem zakwalifikowania nieruchomości biurowej w pozycji rzeczowych aktywów trwałych, wzrostem pozycji nieruchomości inwestycyjnych oraz pojawieniem się aktywa z tytułu odroczonego podatku dochodowego.

Aktywa obrotowe na dzień 31.12.2014 r. wyniosły 96 057 tys. zł i były wyższe o 12 471 tys. zł od stanu sprzed roku. Wzrost ten wynikał przede wszystkim ze zwiększenia pozycji zapasów (o 10 736 tys. zł). W pozycji pozostałych aktywów finansowych wynoszących 16 693 tys. zł znalazły się głównie pożyczki udzielane przez Spółkę Dominującą spółkom zależnym. Jednocześnie Spółka odnotowała wzrost środków pieniężnych na koniec 2014 r. do kwoty 37 625 tys. zł, co świadczy o znacznej poprawie płynności finansowej Grupy. Przepływy pieniężne generowane ze sprzedaży pozwalały na bieżące regulowanie wierzytelności Grupy Kapitałowej. Żadna ze spółek Grupy nie korzystała w 2014 r. z pożyczek i kredytów zewnętrznych.

Kapitał własny na dzień 31 grudnia 2014 roku wyniósł 119 460 tys. zł i był wyższy w relacji do stanu na koniec roku 2013, o 30 359 tys. zł, w związku z wygenerowanym za ubiegły rok zyskiem netto.

Poniższe wskaźniki opisują sytuację finansową Grupy Kapitałowej na dzień sporządzenia niniejszego Sprawozdania.

Wskaźniki płynności

	2014	2013
Płynność - wskaźnik płynności bieżącej		
<i>aktywa obrotowe / zobowiązania krótkoterminowe</i>	4,8	5,8
Płynność - wskaźnik płynności szybki		
<i>aktywa obrotowe - zapasy / zobowiązania krótkoterminowe</i>	3,4	4,5
Płynność - wskaźnik natychmiastowej wymagalności		
<i>środki pieniężne / zobowiązania krótkoterminowe</i>	1,9	2,0

Wskaźniki rotacji

	2014	2013
Szybkość obrotu należności w dniach		
<i>średnioroczny stan ogółu należności z tytułu dostaw i usług x 365 / przychód netto ze sprzedaży produktów oraz towarów i materiałów za wyjątkiem sprzedaży detalicznej</i>	62	61
Szybkość obrotu zapasów w dniach		
<i>średnioroczny stan zapasów x 365 / wartość sprzedanych towarów i materiałów</i>	123	112
Wskaźnik rotacji majątku		
<i>przychód netto ze sprzedaży produktów oraz towarów i materiałów / średnioroczny stan aktywów</i>	1,4	1,4
Stopień spłaty zobowiązań w dniach		
<i>średnioroczny stan ogółu zobowiązań z tytułu dostaw i usług x 365 / wartość sprzedanych towarów i materiałów + koszt wytworzenia sprzedanych produktów</i>	26	23

Wskaźniki rentowności

	2014	2013
Rentowność majątku (ROA), (%)		
<i>wynik finansowy netto / średnioroczny stan aktywów</i>	25,0%	16,4%
Rentowność kapitału własnego (ROE), (%)		
<i>wynik finansowy netto / średnioroczny stan kapitału</i>	29,1 %	21,7%
Zyskowność netto sprzedaży (%)		
<i>wynik finansowy netto / przychody netto ze sprzedaży produktów, towarów i materiałów</i>	17,3 %	12,0%
Zyskowność brutto sprzedaży (%)		
<i>wynik brutto ze sprzedaży / przychody netto ze sprzedaży produktów, towarów i materiałów</i>	60,2%	56,1%

W 2014 r. Grupa Kapitałowa rozwijała swoją działalność w sposób stabilny, przy dużej optymalizacji kosztów na wszystkich poziomach. Zarząd MONNARI TRADE S.A. pozytywnie ocenia zdolność Grupy Kapitałowej do wywiązywania się z zaciągniętych zobowiązań, oraz nie widzi istotnych zagrożeń z tym związanych na dzień przekazania niniejszego Sprawozdania oraz w okresie bieżącego roku obrotowego. W przypadku większego zapotrzebowania na środki pieniężne niż te generowane przez bieżące obroty, Spółka Dominująca posiada trzy linie kredytowe, które zostały opisane w pkt 11. niniejszego Sprawozdania.

Pozycje pozabilansowe opisane zostały w punkcie 33 Not objaśniających do Skonsolidowanego Sprawozdania Finansowego.

17. Ocena możliwości realizacji zamierzeń inwestycyjnych, w tym inwestycji kapitałowych, w porównaniu do wielkości posiadanych środków, z uwzględnieniem możliwych zmian w strukturze finansowania.

Zarząd Spółki Dominującej - MONNARI TRADE S.A. w 2015 r. zamierza zwiększyć powierzchnię handlową o ok. 3-4 tys. m², poprzez pozyskanie nowych lokali oraz zwiększenie powierzchni salonów już działających. Nakłady inwestycyjne w części będą realizowane przez właścicieli centrów handlowych, a w części przez Spółkę.

Poza rozwojem organicznym w planach MONNARI TRADE S.A. jest również przejęcie innego podmiotu z branży odzieżowej. W przypadku realizacji tego celu w 2015 r. zaangażowanie finansowe i/lub kapitałowe w ten podmiot nastąpi w taki sposób, aby maksymalnie ograniczyć ryzyko dla Spółki.

W związku z rozwojem podstawowej działalności Grupy, Zarząd Spółki Dominującej w najbliższym okresie planuje zwiększenie powierzchni magazynowej, tak aby usprawnić procesy logistyczne.

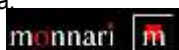
Według oceny Zarządu, powyższe plany są dostosowane do możliwości finansowych Spółki i będą realizowane ze środków własnych MONNARI TRADE S.A., tym bardziej, że Spółka dominująca nie przewiduje wypłaty dywidendy w 2015 r. lub Grupa będzie korzystać z linii kredytowych w ramach zawartych umów, o których mowa powyżej w pkt 11.

18. Ocena czynników i nietypowych zdarzeń mających wpływ na wynik z działalności za rok obrotowy, z określeniem stopnia wpływu tych czynników lub nietypowych zdarzeń na osiągnięty wynik.

Czynniki i nietypowe zdarzenia mające wpływ na wynik z działalności za rok obrotowy 2014 zostały omówione w pkt. 2 niniejszego Sprawozdania.

19. Charakterystyka zewnętrznych i wewnętrznych czynników istotnych dla rozwoju przedsiębiorstwa Emitenta i jego Grupy oraz opis perspektyw rozwoju działalności Emitenta i jego Grupy Kapitałowej, co najmniej do końca roku obrotowego następującego po roku obrotowym, za który sporządzono sprawozdanie finansowe zamieszczone w raporcie rocznym, z uwzględnieniem elementów strategii rynkowej przez niego wypracowanej.

Perspektywy rozwoju MONNARI TRADE S.A. zostały omówione w pkt. 2 niniejszego Sprawozdania. Czynnikami wewnętrznymi i zewnętrznymi, które determinują rozwój Spółki są:



- korzystne/niekorzystne perspektywy popytu konsumenckiego uwarunkowane sytuacją gospodarczą w Polsce (spodziewany wzrost wartości PKB w 2015 r. oraz poprawiające się wskaźniki koniunktury konsumenckiej);
- kształtowanie się kursu złotówki wobec USD i EUR, co będzie miało wpływ na kształtowanie się poziomu kosztów stałych (umowy najmu w dużej mierze denominowane są w EUR, a zakup towarów w USD) oraz uzyskanej marży na sprzedaży;
- utrzymanie dyscypliny kosztowej w tym cen produkcji;
- wysokość i długość okresu przecen wynikająca z wielkości stanów magazynowych po sezonie wiosennym 2015 r.;
- poprawa sprzedaży na m2 salonu oraz zwiększenie efektywności sprzedaży produktów w pierwszych cenach, co istotnie przełoży się na wzrost realizowanej marży – marzec początek sezonu wiosna;
- dalszy rozwój powierzchni handlowej;
- dalszy rozwój sklepu internetowego;
- terminowość realizacji zamówień przez dostawców modeli z nowej kolekcji na sezon letni i jesienno-zimowy 2015 r. oraz zatowarowania salonów,
- przyjęcie kolekcji MONNARI na sezon letni 2015 r. wspieranej kolejnymi akcjami marketingowymi.

Elementy strategii rynkowej wypracowane przez Grupę Kapitałową MONNARI TRADE S.A. zostały omówione w pkt. 6 niniejszego Sprawozdania.

20. Wskazanie skutków zmian w strukturze jednostki gospodarczej, w tym w wyniku połączenia jednostek gospodarczych, przejęcia lub sprzedaży jednostek grupy kapitałowej Emitenta, inwestycji długoterminowych, podziału, restrukturyzacji i zaniechania działalności.

W okresie objętym niniejszym Sprawozdaniem nie nastąpiły zmiany w strukturze jednostki gospodarczej, w tym w wyniku połączenia jednostek gospodarczych, przejęcia lub sprzedaży jednostek, inwestycji długoterminowych, podziału i zaniechania działalności.

Spółka stale doskonaliła wprowadzone w okresie restrukturyzacji procesy i działania mając na uwadze optymalizację działów odpowiedzialnych za projektowanie, produkcje i sprzedaż towarów. W ramach tych procesów Spółka objęła 100% udziałów w 31 nowo utworzonych spółkach zależnych oraz nabyła dwie już działające spółki. Lista wszystkich podmiotów zależnych przedstawiona została w pkt. 9 niniejszego Sprawozdania.

21. Zmiany w podstawowych zasadach zarządzania przedsiębiorstwem Emitenta i jego Grupą Kapitałową.

W Grupie Kapitałowej MONNARI TRADE S.A. w 2014 r. nie miały miejsca zmiany w podstawowych zasadach zarządzania. Spółka Dominująca kontynuowała budowę Grupy, która została opisana w pkt. 9 niniejszego Sprawozdania. Spółki zależne zgodnie ze swoim przedmiotem działania mają za zadanie wspierać Spółkę Dominującą w określonych obszarach, a także dywersyfikować ryzyka i koszty z tym związane.

22. Wszelkie umowy zawarte między Emitentem i jego spółkami zależnymi a osobami zarządzającymi, przewidujące rekompensatę w przypadku ich rezygnacji lub zwolnienia z zajmowanego stanowiska bez ważnej przyczyny lub gdy ich odwołanie lub zwolnienie następuje z powodu połączenia emitenta przez przejęcie.

Nie istnieją żadne umowy zawarte między MONNARI TRADE S.A. i jej spółkami zależnymi, a osobami zarządzającymi, przewidujące rekompensatę w przypadku ich rezygnacji lub zwolnienia z zajmowanego stanowiska bez ważnej przyczyny lub, gdy ich odwołanie lub zwolnienie następuje z powodu połączenia Emitenta przez przejęcie.

23. Wartość wynagrodzeń, nagród lub korzyści, w tym wynikających z programów motywacyjnych lub premiovych opartych na kapitale emitenta, w tym programów opartych na obligacjach z prawem pierwszeństwa, zamiennych, warrantach subskrypcyjnych (w pieniądzu, naturze lub jakiegokolwiek innej formie), wypłaconych, należnych lub potencjalnie należnych, odrębnie dla każdej z osób zarządzających i nadzorujących emitenta w przedsiębiorstwie emitenta, bez względu na to, czy odpowiednio były one zaliczane w koszty, czy też wynikały z podziału zysku; w przypadku gdy emitentem jest jednostka dominująca, wspólnik jednostki współzależnej lub znaczący inwestor — oddzielnie informacje o wartości wynagrodzeń i nagród otrzymanych z tytułu pełnienia funkcji we władzach jednostek podporządkowanych; jeżeli odpowiednie informacje zostały przedstawione w sprawozdaniu finansowym — obowiązek uznaje się za spełniony poprzez wskazanie miejsca ich zamieszczenia w sprawozdaniu finansowym.

Informacje o wartości wynagrodzeń, nagród lub korzyści, w tym wynikających z programów motywacyjnych lub premiovych opartych na kapitale emitenta zawarte są w punkcie 34 Not objaśniających do Skonsolidowanego Sprawozdania Finansowego.

W MONNARI TRADE S.A. ani w spółkach zależnych nie istnieją specjalnie dedykowane dla osób zarządzających i nadzorujących programy motywacyjne lub premie oparte na kapitale Emitenta, w tym programy oparte na obligacjach z prawem pierwszeństwa, zamiennych, w związku z czym poza wskazanymi wyżej wynagrodzeniami nie były wypłacane i nie są należne osobom zarządzającym i nadzorującym inne wynagrodzenia.

W Spółce jest przyjęty Program Motywacyjny oparty na warrantach subskrypcyjnych skierowany do wszystkich pracowników Spółki opisany w pkt. 25 niniejszego Sprawozdania, zarówno w 2013 r. jak i 2014 r. nie był realizowany.

24. W przypadku spółek kapitałowych — określenie łącznej liczby i wartości nominalnej wszystkich akcji (udziałów) Emitenta oraz akcji i udziałów w jednostkach powiązanych Emitenta, będących w posiadaniu osób zarządzających i nadzorujących Emitenta (dla każdej osoby oddzielnie).

Zarząd MONNARI TRADE S.A.

Stan posiadania akcji (łączna liczba i wartość nominalna wszystkich akcji) MONNARI TRADE S.A. przez Pana Mirosława Misztal – Prezesa Zarządu od dnia przekazania raportu kwartalnego za IV kwartał 2014 r. tj. dnia 17 lutego 2015 r., do dnia przekazania niniejszego Sprawozdania nie uległ zmianie.

Imię i nazwisko	Funkcja	Liczba akcji /głosów 31.12.2014 r.	Liczba akcji /głosów 17.02.2015 r.	Liczba akcji /głosów 10.04.2015 r.
Mirosław Misztal	Prezes Zarządu	7.987.000 akcji/ 9.187.000 głosów	7.987.000 akcji / 9.187.000 głosów	7 987 000 akcji/ 9 187 000 głosów

Rada Nadzorcza MONNARI TRADE S.A.

Według wiedzy Zarządu Spółki Dominującej, nikt z Członków Rady Nadzorczej Spółki nie posiadał w omawianym wyżej okresie i nie posiada akcji ani opcji na akcje MONNARI TRADE S.A. na dzień przekazania niniejszego Sprawozdania.

Osoby zarządzające i nadzorujące Emitenta oraz spółki zależne, nie posiadają akcji lub udziałów w jednostkach powiązanych Emitenta, za wyjątkiem powiązania opisanego poniżej.

MONNARI TRADE S.A. posiada 1 udział Faktory Sp. z o.o., który stanowi 0,06% w ogólnej liczbie udziałów oraz 0,06 % w ogólnej liczbie głosów na Zgromadzeniu Wspólników. W spółce tej, Prezes Zarządu MONNARI TRADE S.A. - Pan Mirosław Misztal jest znaczącym udziałowcem oraz pełni funkcje Prezesa Zarządu tego podmiotu.

25. Informacje o znanych Emitentowi umowach (w tym również zawartych po dniu bilansowym), w wyniku których mogą w przyszłości nastąpić zmiany w proporcjach posiadanych akcji przez dotychczasowych akcjonariuszy i obligatariuszy.

Zarządowi MONNARI TRADE S.A. nie są znane żadne umowy w wyniku, których mogą w przyszłości nastąpić zmiany w proporcjach posiadanych akcji przez dotychczasowych akcjonariuszy, poza informacjami przekazywanymi w formie raportów bieżących nr: 5/2015 oraz 39/2014.

Spółka Dominująca oraz spółki zależne nie emitowały obligacji.

26. Informacje o systemie kontroli programów akcji pracowniczych.

W dniu 29 stycznia 2007 r. Rada Nadzorcza MONNARI TRADE S.A. przyjęła Regulamin Programu Motywacyjnego zakładający przydział warrantów subskrypcyjnych dla kluczowych pracowników Spółki. Program rozpoczął się w roku 2007 r. Maksymalna liczba warrantów subskrypcyjnych w całym okresie trwania Programu wynosi 300.000.

Program był zrealizowany jednokrotnie - w 2008 roku zostało przydzielonych 99 pracownikom 34 000 warrantów serii A, które zostały zamienione na akcje i dopuszczone do obrotu na Gieldzie Papierów Wartościowych w Warszawie.

Warranty emitowane są nieodpłatnie, jako papiery wartościowe na okaziciela. Akcje są obejmowane za ich wartość nominalną, czyli 0,10 zł. Warranty są obejmowane przez Osoby Uprawnione na podstawie ilości wskazanej w stosownej uchwale Zarządu

w przypadku osób spoza Zarządu, oraz w uchwale Rady Nadzorczej w przypadku Zarządu, po spełnieniu warunków lojalnościowego, jakościowego oraz uznaniowego.

Rada Nadzorcza w odniesieniu do Osób Uprawnionych z grona Zarządu jak również Zarząd w odniesieniu do Osób Uprawnionych spoza grona Zarządu, mogą wskazać dodatkowo inne kryteria jakościowe związane ze stawianymi Osobie Uprawnionej w danym roku zadaniami.

Rada Nadzorcza Spółki na wniosek Zarządu, w ciągu 14 dni od dnia weryfikacji spełnienia kryteriów, podejmuje uchwałę o spełnieniu kryteriów przez poszczególne Osoby Uprawnione ze wskazaniem ilości Warrantów przypadającej każdej z nich oraz przeznaczeniem warrantów nieprzydzielonych w danym roku obowiązywania Programu.

Z uwagi na trudną sytuację Spółki w poprzednich kilku latach, program emisji warrantów nie był realizowany.

27. Informacje o dacie zawarcia przez Emitenta umowy, z podmiotem uprawnionym do badania sprawozdań finansowych, o dokonanie badania lub przeglądu sprawozdania finansowego lub skonsolidowanego sprawozdania finansowego oraz okresie, na jaki została zawarta ta umowa, wynagrodzeniu podmiotu uprawnionego do badania sprawozdań finansowych, wypłaconym lub należnym za rok obrotowy odrębnie za badanie rocznego sprawozdania finansowego, inne usługi w tym przegląd sprawozdania finansowego, usługi doradztwa podatkowego, pozostałe usługi.

Spółka MONNARI TRADE S.A. przy badaniu jednostkowego sprawozdania finansowego za 2014 r. oraz przy przeglądzie półrocznego sprawozdania za rok 2014 r., korzystała z usług Deloitte Polska Spółka z ograniczoną odpowiedzialnością Sp.k., z siedzibą w Warszawie 00-854, Al. Jana Pawła II 19, wpisana na listę podmiotów uprawnionych do badania sprawozdań finansowych pod numerem 73.

Umowa obejmująca przegląd skonsolidowanego i jednostkowego Sprawozdania Finansowego za I półrocze 2014 roku oraz badanie skonsolidowanego i jednostkowego Sprawozdania Finansowego Grupy Kapitałowej MONNARI TRADE S.A. za 2014 rok, została zawarta z ww. spółką w dniu 25 lipca 2014 roku.

Wynagrodzenie za powyższe usługi strony ustaliły odpowiednio:

- za przegląd półroczny jednostkowego sprawozdania w wysokości 7 250 zł netto (w 2013 r. wynagrodzenie za tą usługę wyniosło 8 tys. zł);
- za przegląd półroczny skonsolidowanego sprawozdania w wysokości 7 250 zł netto (w 2013 r. nie było sporządzane ww. sprawozdanie);
- za badania roczne jednostki w wysokości 10 000 zł netto (w 2013 r. wynagrodzenie za tą usługę wyniosło 18 000 zł);
- za badania roczne skonsolidowane w wysokości 10 000 zł netto (w 2013 r. nie było sporządzane ww. sprawozdanie).

Żadna ze spółek Grupy Kapitałowej MONNARI TRADE S.A., z uwagi na niespełnienie progu zobowiązującego do badania sprawozdania finansowego, nie korzystała z usług audytorskich.

Deloitte Polska Spółka z ograniczoną odpowiedzialnością Sp.k. nie dokonywała dotychczas badania oraz przeglądu sprawozdań finansowych Spółki Dominującej ani spółek zależnych.

Deloitte Polska Spółka z ograniczoną odpowiedzialnością Sp.k. nie świadczyła w 2014 r. innych usług dla MONNARI TRADE S.A. bądź spółek zależnych, poza audytorskimi opisanymi powyżej.

Data	Imię i nazwisko	Stanowisko/Funkcja	Podpis
10.04.2015 r.	Mirosław Misztal	Prezes Zarządu	/-/