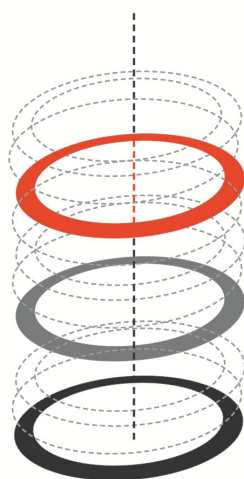


Skonsolidowane sprawozdanie finansowe za I kwartał 2015 Grupy Kapitałowej Macrologic

sporządzone według
Międzynarodowych Standardów Sprawozdawczości Finansowej



macrologic
business never stops

Sporządzono: *Warszawa, 20 kwietnia 2015 roku*

Oświadczenia: *Oświadczamy, że niniejszy raport zawiera kwartalne skrócone sprawozdanie finansowe jednostki dominującej oraz skonsolidowany raport kwartalny Grupy Kapitałowej Macrologic.*

W skład raportu Grupy wchodzi następujące sprawozdania:

Informacje ogólne, Skonsolidowane sprawozdanie z całkowitych dochodów, Skonsolidowane sprawozdanie z sytuacji finansowej, Skonsolidowane sprawozdanie z przepływów pieniężnych, Skonsolidowane sprawozdanie ze zmian w kapitale własnym oraz Sprawozdanie Zarządu z działalności Grupy Macrologic w I kwartale 2015 roku.

Oświadczamy, że wedle naszej najlepszej wiedzy, przedstawione skrócone kwartalne skonsolidowane sprawozdanie finansowe i dane porównywalne sporządzone zostały zgodnie z obowiązującym MSR 34 oraz że odzwierciedlają w sposób prawdziwy, rzetelny i jasny sytuację majątkową i finansową Grupy oraz jej wynik finansowy oraz że Sprawozdanie Zarządu z działalności Grupy w I kwartale 2015 roku zawiera prawdziwy obraz rozwoju i osiągnięć oraz sytuacji Grupy, w tym opis podstawowych ryzyk i zagrożeń.

Zarząd:

Prezes Zarządu: *Barbara Skrzecz-Mozdyniewicz*

Członek Zarządu: *Renata Łukasik*

Członek Zarządu: *Jarosław Witwicki*

Główny Księgowy: *Małgorzata Sobótka*

Kolofon

Niniejsza publikacja została złożona przy pomocy systemu TeX oraz pakietu L^AT_EX i przetworzona wprost do formatu PDF kompilatorem pdfTeX z dystrybucji MiKTeX. Do składu użyto elektronicznej repliki przedwojennej polskiej czcionki — Antykwy Półtawskiego. Wszystkie wspomniane dobra należą do *public domain* i są bezpłatne.

Spis treści

1	Informacje ogólne	9
1.1	Władze spółki	9
1.1.1	Zarząd	9
1.1.2	Rada Nadzorcza	9
1.2	Graficzne przedstawienie Grupy Kapitałowej	10
1.3	Wykaz jednostek objętych konsolidacją	11
	Skrócone sprawozdanie finansowe za I kwartał 2015 roku	15
2	Sprawozdanie z całkowitych dochodów Macrologic SA	15
2.1	Sprawozdanie z całkowitych dochodów	15
3	Sprawozdanie z sytuacji finansowej Macrologic SA	17
3.1	Aktywa	17
3.2	Pasywa	18
4	Sprawozdanie z przepływów pieniężnych Macrologic SA	19
4.1	Przepływy środków pieniężnych	19
5	Sprawozdanie ze zmian w kapitale własnym Macrologic SA	23
5.1	Zmiany w kapitale własnym za I kwartał 2015	23
5.2	Zmiany w kapitale własnym za I kwartał 2014	24
6	Informacje i objaśnienia do sprawozdania finansowego	25
	Skonsolidowane skrócone sprawozdanie finansowe za I kwartał 2015	29
7	Skonsolidowane sprawozdanie z całkowitych dochodów	29
7.1	Sprawozdanie z całkowitych dochodów	29
8	Skonsolidowane sprawozdanie z sytuacji finansowej	31
8.1	Aktywa	31
8.2	Pasywa	32
9	Skonsolidowane sprawozdanie z przepływów pieniężnych	33
9.1	Przepływy środków pieniężnych	33
10	Skonsolidowane sprawozdanie ze zmian w kapitale własnym	37
10.1	Zmiany w kapitale własnym za I kwartał 2015	37
11	Skonsolidowane sprawozdanie ze zmian w kapitale własnym	39
11.1	Zmiany w kapitale własnym za I kwartał 2014	39

12	Informacje i objaśnienia do sprawozdania skonsolidowanego	41
12.1	Informacje ogólne	41
12.1.1	Zgodność sprawozdania finansowego z MSSF	41
12.2	Zasady konsolidacji	41
12.2.1	Jednostki zależne	41
12.2.2	Jednostki stowarzyszone	42
12.2.3	Rozliczenie połączenia jednostek	42
12.2.4	Efekt zastosowania zmian w zasadach rachunkowości	44
12.3	Istotne zasady rachunkowości	51
12.3.1	Podstawa sporządzania sprawozdań	51
12.3.2	Rok obrotowy i okres sprawozdawczy	52
12.3.3	Zasady wyceny aktywów i pasywów	52
12.4	Nota nr 1. Koszty w układzie rodzajowym	52
12.4.1	Koszty rodzajowe	52
12.5	Nota nr 2. Podatek dochodowy bieżący i odroczony	52
12.6	Nota nr 3. Dywidendy wypłacone	53
12.6.1	W jednostce dominującej	53
12.6.2	W spółkach zależnych	53
12.7	Nota nr 4. Rzeczowe aktywa trwałe	54
12.8	Nota nr 5. Wartości niematerialne	55
12.8.1	Wartości niematerialne (netto)	55
12.9	Nota nr 6. Udziały i akcje w jednostkach powiązanych	56
12.9.1	Udziały i akcje w jednostkach powiązanych stan na 31.03.2015	56
12.9.2	Udziały i akcje w jednostkach powiązanych stan na 31.03.2014	58
12.10	Nota nr 7. Inne aktywa finansowe długoterminowe	59
12.11	Nota nr 8. Zapasy	59
12.11.1	Zapasy	59
12.12	Nota nr 9. Należności z tytułu dostaw i usług i im podobne	60
12.12.1	Należności krótkoterminowe z tytułu dostaw	60
12.13	Nota nr 10. Pozostałe należności krótkoterminowe	61
12.14	Nota nr 11. Krótkoterminowe aktywa finansowe	61
12.14.1	Środki pieniężne i inwestycje krótkoterminowe	61
12.15	Nota nr 12. Kapitał podstawowy i pozostały kapitał zapasowy	61
12.15.1	Kapitał podstawowy	61
12.15.2	Pozostały kapitał zapasowy	61
12.16	Nota nr 13. Zobowiązania długoterminowe	62
12.16.1	Zobowiązania długoterminowe	62
12.16.2	Dotacje rządowe i rezerwy długoterminowe na dzień 31.03.2015	62
12.16.3	Dotacje rządowe i rezerwy długoterminowe na dzień 31.03.2014	62
12.17	Nota nr 14. Zobowiązania krótkoterminowe z tytułu dostaw i usług	63
12.17.1	Zobowiązania krótkoterminowe	63
12.18	Nota nr 15. Kredyty bankowe i pożyczki	63
12.19	Nota nr 16. Aktywa i zobowiązania warunkowe	64
12.20	Nota nr 17. Dotacje rządowe i rezerwy krótkoterminowe	64
12.20.1	Dotacje rządowe i rezerwy krótkoterminowe	64
12.20.2	Dotacje rządowe i rezerwy krótkoterminowe — 2015	65
12.20.3	Dotacje rządowe i rezerwy krótkoterminowe — 2014	65
12.21	Nota nr 18. Identyfikacja segmentów operacyjnych.	66
12.21.1	Skonsolidowane segmenty operacyjne	66
12.22	Nota nr 19. Niektóre dane dotyczące jednostek powiązanych	68
12.23	Nota nr 20. Transakcje z pozostałymi podmiotami powiązanymi	68

12.24	Nota nr 21. Wynagrodzenia wypłacone zarządzającym	68
12.25	Nota nr 22. Sposób przeliczenia wybranych danych finansowych na euro	69
12.25.1	Wybrane dane skonsolidowane	70
12.25.2	Wybrane dane jednostkowe	71
12.26	Nota nr 23. Istotne zmiany wielkości szacunkowych	72
12.26.1	Istotne zmiany wielkości szacunkowych	72
13	Sprawozdanie Zarządu z działalności	73
13.1	List Prezesa do Akcjonariuszy	73
13.2	Wyniki I kwartału 2015 w ocenie Zarządu	73
13.2.1	Ważniejsze zdarzenia I kwartału 2015	73
13.3	Zdarzenia i czynniki rozwoju	74
13.3.1	Czynniki zewnętrzne	74
13.3.2	Czynniki wewnętrzne	75
13.4	Sytuacja ekonomiczno-finansowa	75
13.4.1	Wybrane dane finansowe	75
13.4.2	Sprzedaż	76
13.4.3	Rentowność	76
13.5	Organizacja Grupy Kapitałowej Macrologic	78
13.6	Inne istotne informacje	78
13.7	Zdarzenia po dacie bilansu	78
13.8	Perspektywy rozwoju	79
13.9	Akcje i Akcjonariat	79

Ta strona celowo nie zawiera użytecznych informacji

Spis rysunków

1.1	Grupa Macrologic na dzień 31 marca 2015 i 31 grudnia 2014 roku	10
-----	--	----

Ta strona celowo nie zawiera użytecznych informacji

Rozdział 1

Informacje ogólne

Macrologic SA jest jednostką dominującą Grupy Kapitałowej i sporządza skonsolidowane sprawozdanie finansowe zgodnie z Międzynarodowymi Standardami Sprawozdawczości Finansowej.

- | | |
|-------------------------|--|
| 1. Firma: | Macrologic Spółka Akcyjna |
| Siedziba: | ul. Kłopotowskiego 22, 03-717 Warszawa |
| Sąd rejestrowy: | Sąd Rejonowy dla m. st. Warszawy, XIII Wydział Gospodarczy Krajowego Rejestru Sądowego |
| Numer KRS: | 0000045462 |
| Data rejestracji w KRS: | 5.10.2001 |
| Branża: | informatyka |

Podstawowym przedmiotem działalności Spółki jest wytwarzanie oprogramowania komputerowego, jego dystrybucja, usługi informatyczne — numer 62 (wg PKD 2007).

2. Czas trwania Emitenta jest nieoznaczony.
3. Przedstawione skonsolidowane sprawozdanie finansowe sporządzono za okres od 1 stycznia do 31 marca 2015 roku porównując do analogicznego okresu roku 2014. Prezentowane sprawozdanie jest sprawozdaniem skróconym i należy je czytać łącznie ze sprawozdaniem za rok 2014.
4. Dane przedstawione w niniejszym raporcie są prezentowane w tysiącach złotych. Niektóre dane finansowe i operacyjne zostały zaokrąglone. Z tego powodu w części zamieszczonych tabel suma kwot w danej kolumnie lub wierszu może nieznacznie różnić się od wartości łącznej podanej dla danej kolumny lub wiersza.

1.1 Władze spółki

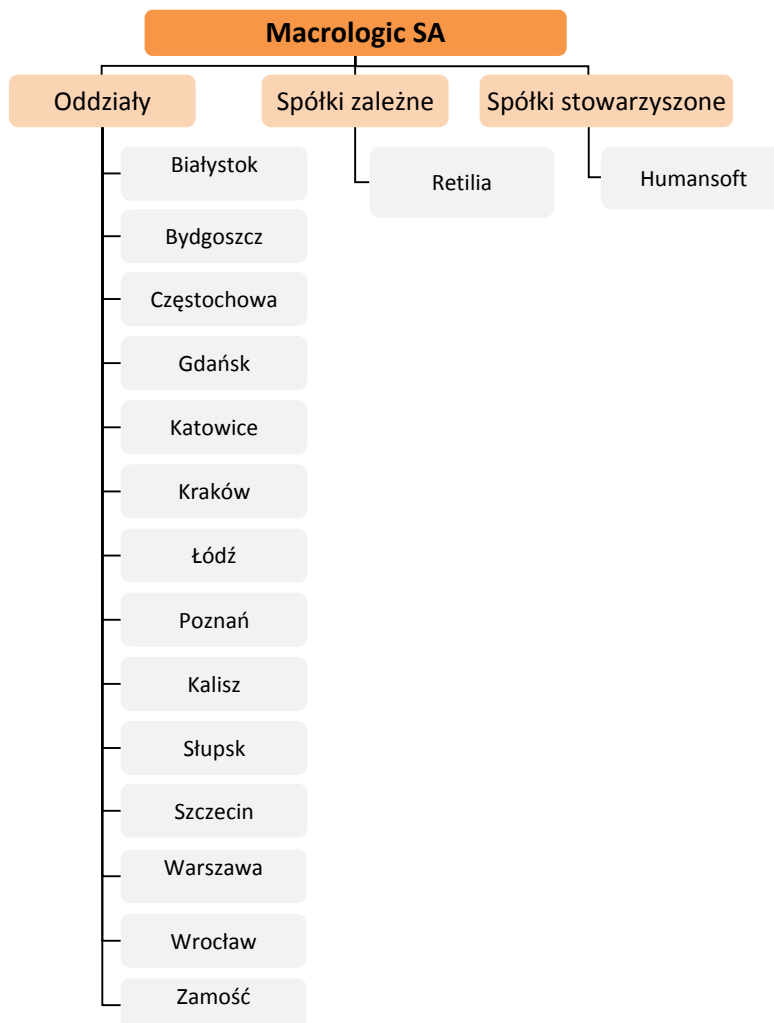
1.1.1 Zarząd

Barbara Skrzecz-Mozdyniewicz	— Prezes Zarządu
Jarosław Witwicki	— Członek Zarządu
Renata Łukasik	— Członek Zarządu

1.1.2 Rada Nadzorcza

Bogdan Michalak	— Przewodniczący Rady Nadzorczej
Włodzimierz Napiórkowski	— Członek Rady Nadzorczej
Andrzej Odyniec	— Członek Rady Nadzorczej
Mieczysław Grudziński	— Członek Rady Nadzorczej
Krzysztof Szczypa	— Członek Rady Nadzorczej

1.2 Graficzne przedstawienie Grupy Kapitałowej



Ilustracja 1.1: Grupa Macrologic na dzień 31 marca 2015 i 31 grudnia 2014 roku

1.3 Wykaz jednostek objętych konsolidacją pełną oraz wycenianych metodą praw własności

Lp.	Nazwa spółki	Siedziba	Przedmiot działalności	Organ prowadzący rejestr Spółki	Udział Emitenta w kapitale [%]	Udział Emitenta w całkowitej liczbie głosów [%]
1	Retilia sp. z o.o.	Warszawa	usługi informatyczne, sprzedaż oprogramowania	Sąd Rejonowy dla M. St. Warszawy XIII Wydział Gospodarczy Krajowego Rejestru Sądowego KRS 0000245994	100	100
2	Humansoft sp. z o.o.	Radom	usługi, doradztwo komputerowe, informatyczne, handel i produkcja	Sąd Rejonowy dla M. St. Warszawy XIV Wydział Gospodarczy Krajowego Rejestru Sądowego KRS 0000048715	43	43

Ta strona celowo nie zawiera użytecznych informacji

**Skrócone sprawozdanie finansowe
za I kwartał 2015 roku Macrologic S.A.**

**sporządzone według Międzynarodowych Standardów
Sprawozdawczości Finansowej**

Rozdział 2

Sprawozdanie z całkowitych dochodów Macrologic SA za okres od 1.01.2015 do 31.03.2015

2.1 Sprawozdanie z całkowitych dochodów (w tys. złotych)

	niebadane za 1 kwartał 2015	niebadane za 1 kwartał 2014
I. Przychody netto ze sprzedaży produktów, towarów i materiałów, w tym:	13 021	12 489
1. Przychody netto ze sprzedaży produktów	12 456	11 768
a) ze sprzedaży usług	7 960	7 488
b) z udzielenia licencji własnych	4 496	4 280
2. Przychody netto ze sprzedaży towarów i materiałów	565	721
II. Koszty sprzedanych produktów, towarów i materiałów, w tym:	6 729	6 758
1. Koszt wytworzenia sprzedanych produktów	6 210	6 097
a) koszt wytworzenia sprzedanych usług	4 773	4 639
b) koszt wytworzenia sprzedanych licencji własnych	1 437	1 458
2. Wartość sprzedanych towarów i materiałów	519	661
III. Zysk (strata) brutto ze sprzedaży (I-II)	6 292	5 731
IV. Koszty sprzedaży	1 772	1 896
V. Koszty ogólnego zarządu	1 791	1 581
VI. Zysk (strata) ze sprzedaży (III-IV-V)	2 729	2 254
VII. Pozostałe przychody operacyjne	108	77
VIII. Pozostałe koszty operacyjne	122	86

ciąg dalszy na następnej stronie

	niebadane za I kwartał 2015	niebadane za I kwartał 2014
<i>kontynuacja z poprzedniej strony</i>		
IX. Zysk (strata) z działalności operacyjnej (VI+VII-VIII)	2 715	2 245
X. Przychody finansowe	41	39
XI. Koszty finansowe	8	1
XII. Zysk (strata) brutto	2 748	2 283
XIII. Podatek dochodowy	542	468
1. część bieżąca	511	450
2. część odroczone	31	18
XIV. Zysk (strata) netto	2 206	1 815
XV. Pozostałe całkowite dochody	0	0
XVI. Całkowite dochody ogółem	2 206	1 815
Podstawowy zysk (strata) na jedną akcję za I kwartał (w zł)	1,17	0,96
Podstawowy zysk (strata) z działalności operacyjnej na jedną akcję za I kwartał (w zł)	1,44	1,19
Średnia ważona liczba akcji zwykłych	1 888 719	1 888 719

Rozdział 3

Sprawozdanie z sytuacji finansowej Macrologic SA na koniec okresu sprawozdawczego — 31 marca 2015

3.1 Aktywa (w tys. złotych)

	niebadane 31.03.2015	badane 31.12.2014
I. Aktywa trwałe (długoterminowe)	24 543	23 977
1. Rzeczowe aktywa trwałe	7 547	7 110
2. Wartości niematerialne	14 282	14 121
3. Udziały lub akcje w jednostkach powiązanych	2 356	2 356
4. Inne aktywa finansowe	253	254
5. Aktywa z tytułu odroczonego podatku dochodowego	105	136
II. Aktywa obrotowe (krótkoterminowe)	14 959	15 418
1. Zapasy	171	121
2. Należności z tytułu dostaw i usług	5 986	7 079
3. Pozostałe należności krótkoterminowe	586	463
4. Środki pieniężne i inwestycje krótkoterminowe	8 216	7 755
Aktywa razem	39 502	39 395

3.2 Pasywa (w tys. złotych)

	niebadane 31.03.2015	badane 31.12.2014
I. Kapitał własny ogółem, w tym:	28 432	31 893
1. Kapitał podstawowy	1 889	1 889
2. Nadwyżka ze sprzedaży akcji powyżej ich wartości nominalnej	9 105	9 105
3. Pozostały kapitał zapasowy	16 126	15 228
4. Kapitał rezerwowy	0	0
5. Zysk (strata) z lat ubiegłych	0	0
6. Kapitał z przyłączenia spółki zależnej	-894	-894
5. Wynik finansowy okresu	2 206	6 565
II. Zobowiązania długoterminowe	1 231	987
1. Inne zobowiązania finansowe	100	0
2. Dotacje rządowe	919	775
3. Rezerwy długoterminowe	212	212
4. Rezerwa z tytułu odroczonego podatku dochodowego	0	0
III. Zobowiązania krótkoterminowe	9 839	6 515
1. Zobowiązania krótkoterminowe z tytułu dostaw i usług oraz pozostałe zobowiązania	4 629	4 578
2. Kredyty bankowe i pożyczki	3 928	0
3. Zobowiązania z tytułu podatku dochodowego	227	400
4. Dotacje rządowe	393	393
5. Rezerwy kótkoterminowe	662	1 144
Pasywa razem	39 502	39 395

Rozdział 4

Sprawozdanie z przepływów pieniężnych Macrologic SA za I kwartał zakończony 31 marca 2015

4.1 Przepływy środków pieniężnych (metoda pośrednia, w tys. złotych)

	niebadane za I kw. 2015	niebadane za I kw. 2014
A. Przepływy środków pieniężnych z działalności operacyjnej	3 584	3 224
I. Zysk (strata) brutto	2 748	2 283
II. Korekty razem	836	941
1. Amortyzacja	1 251	1 317
2. Odsetki i udziały w zyskach (dywidendy otrzymane)	-40	-34
3. Zysk (strata) z działalności inwestycyjnej	10	9
4. Zmiana stanu rezerw	-476	-517
5. Zmiana stanu zapasów	-50	-43
6. Zmiana stanu należności	957	738
7. Zmiana stanu zobowiązań krótkoterminowych, z wyjątkiem pożyczek i kredytów	-33	163
8. Zapłacony podatek dochodowy	-684	-618
9. Inne korekty	-99	-74

ciąg dalszy na następnej stronie

	niebadane za I kw. 2015	niebadane za I kw. 2014
<i>kontynuacja z poprzedniej strony</i>		
B. Przepływy środków pieniężnych z działalności inwestycyjnej	-1 321	-1 545
I. Wpływy	331	139
1. Zbycie wartości niematerialnych oraz rzeczowych aktywów trwałych	85	11
2. Zbycie inwestycji w nieruchomości oraz wartości niematerialne		
3. Z aktywów finansowych, w tym:	246	128
a) w jednostkach powiązanych	190	56
- zbycie aktywów finansowych		
- dywidendy i udziały w zyskach od jednostek podporządkowanych		
- spłata udzielonych pożyczek	190	56
- odsetki		
- inne wpływy z aktywów finansowych		
b) w pozostałych jednostkach	56	72
- zbycie aktywów finansowych		25
- dywidendy i udziały w zyskach		
- spłata udzielonych pożyczek	16	13
- odsetki	40	34
- inne wpływy z aktywów finansowych		
4. Inne wpływy inwestycyjne		
II. Wydatki	-1 652	-1 684
1. Nabycie wartości niematerialnych oraz rzeczowych aktywów trwałych	-1 623	-1 673
2. Inwestycje w nieruchomości oraz wartości niematerialne		
3. Na aktywa finansowe, w tym:	-29	-11
a) w jednostkach powiązanych		
- nabycie aktywów finansowych		
- udzielone pożyczki		
- inne wydatki na aktywa finansowe		
b) w pozostałych jednostkach	-29	-11
- nabycie aktywów finansowych		
- udzielone pożyczki	-29	-11
- inne wydatki na aktywa finansowe		
4. Dywidendy i inne udziały w zyskach wypłacone udziałowcom niekontrolującym		
5. Inne wydatki inwestycyjne		

ciąg dalszy na następnej stronie

	niebadane za I kw. 2015	niebadane za I kw. 2014
<i>kontynuacja z poprzedniej strony</i>		
C. Przepływy środków pieniężnych z działalności finansowej	-1 618	-1 393
I. Wpływy	4 171	3 801
1. Wpływy netto z emisji akcji (wydania udziałów) i innych instrumentów kapitałowych oraz dopłat do kapitału		
2. Zaciągnięte kredyty i pożyczki	3 928	3 593
3. Emisja dłużnych papierów wartościowych		
4. Inne wpływy finansowe	243	208
II. Wydatki	-5 789	-5 194
1. Nabycie akcji (udziałów) własnych		
2. Dywidendy i inne wypłaty na rzecz właścicieli	-5 667	-5 194
3. Inne, niż wypłaty na rzecz właścicieli, wydatki z tytułu podziału zysku		
4. Spłaty kredytów i pożyczek		
5. Wykup dłużnych papierów wartościowych		
6. Z tytułu innych zobowiązań finansowych		
7. Płatności zobowiązań z tytułu umów leasingu finansowego	-122	
8. Odsetki		
9. Inne wydatki finansowe		
D. Przepływy pieniężne netto, razem (A.III+/-B.III+/-C.III)	645	286
E. Bilansowa zmiana stanu środków pieniężnych, w tym:	645	291
- zmiana stanu środków pieniężnych z tytułu różnic kursowych		5
F. Środki pieniężne na początek okresu	7 484	6 200
G. Środki pieniężne na koniec okresu (F+/- D), w tym:	8 129	6 491
- o ograniczonej możliwości dysponowania	141	141

Ta strona celowo nie zawiera użytecznych informacji

Rozdział 5

Sprawozdanie ze zmian w kapitale własnym Macrologic SA za I kwartał zakończony 31 marca 2015

5.1 Zmiany w kapitale własnym (w tys. złotych) za I kwartał 2015

Dane niebadane	Kapitał podstawowy	Nadwyżka ze sprzedaży akcji powyżej ich wartości nominalnej	Pozostały kapitał zapasowy	Kapitał rezerwowowy	Kapitał z przyłączenia spółki zależnej	Niepodzielony wynik finansowy lat ubiegłych	Wynik finansowy roku bieżącego	Razem kapitał własny jednostki
Stan na 1.01.2015	1 889	9 105	15 228	0	-894	6 565		31 893
Przeniesienie zysku na kapitał zapasowy			898			-898		
Wypłata dywidendy						-5 667		-5 667
Zysk lub strata roku obrotowego							2 206	2 206
Stan na 31.03.2015	1 889	9 105	16 126	0	-894	0	2 206	28 432

5.2 Zmiany w kapitale własnym (w tys. złotych) za I kwartał 2014

Dane niebadane	Kapitał podstawowy	Nadwyżka ze sprzedaży akcji powyżej ich wartości nominalnej	Pozostały kapitał zapasowy	Kapitał rezerwowy	Kapitał z przyłączenia spółki zależnej	Niepodzielony wynik finansowy lat ubiegłych	Wynik finansowy roku bieżącego	Razem kapitał własny jednostki
Stan na 1.01.2014	1 889	9 105	11 358	3 000	-894	6 064		30 522
Przeniesienie zysku na kapitał zapasowy			870			-870		
Przeniesienie kapitału rezerwowego na kapitał zapasowy			3 000	-3 000				
Wypłata dywidendy						-5 194		-5 194
Zysk lub strata roku obrotowego							1 815	1 815
Stan na 31.03.2014	1 889	9 105	15 228	0	-894	0	1 815	27 143

Rozdział 6

Skrócone informacje i objaśnienia do kwartalnego sprawozdania finansowego na dzień 31 marca 2015

Informacje istotne dla właściwej oceny sytuacji majątkowej i finansowej Emitenta zostały zawarte w skróconych informacjach i objaśnieniach do skonsolidowanego sprawozdania finansowego Grupy.

W Sprawozdaniu Zarządu znajdują się dodatkowe komentarze związane z osiągnięciem najistotniejszych wskaźników i wartości Grupy oraz Jednostki dominującej.

Ta strona celowo nie zawiera użytecznych informacji

**Skonsolidowane skrócone sprawozdanie
finansowe
za I kwartał 2015 roku
Grupy Macrologic**

**sporządzone według Międzynarodowych Standardów
Sprawozdawczości Finansowej**

Rozdział 7

Skonsolidowane sprawozdanie z całkowitych dochodów za okres od 01.01.2015 do 31.03.2015

7.1 Sprawozdanie z całkowitych dochodów (w tys. złotych)

	za 1 kwartał 2015	za 1 kwartał 2014
I. Przychody netto ze sprzedaży produktów, towarów i materiałów, w tym:	13 745	13 463
1. Przychody netto ze sprzedaży produktów	13 059	12 646
a) ze sprzedaży usług	8 470	8 170
b) z udzielenia licencji własnych	4 589	4 476
2. Przychody netto ze sprzedaży towarów i materiałów	686	817
II. Koszty sprzedanych produktów, towarów i materiałów, w tym:	7 312	7 444
1. Koszt wytworzenia sprzedanych produktów	6 707	6 744
a) koszt wytworzenia sprzedanych usług	5 130	5 225
b) koszt wytworzenia sprzedanych licencji własnych	1 577	1 519
2. Wartość sprzedanych towarów i materiałów	605	700
III. Zysk (strata) brutto ze sprzedaży (I-II)	6 433	6 019
IV. Koszty sprzedaży	1 792	1 991
V. Koszty ogólnego zarządu	1 896	1 715
VI. Zysk (strata) ze sprzedaży (III-IV-V)	2 745	2 313
VII. Pozostałe przychody operacyjne	109	80
VIII. Pozostałe koszty operacyjne	67	86

ciąg dalszy na następnej stronie

	za I kwartał 2015	za I kwartał 2014
<i>kontynuacja z poprzedniej strony</i>		
IX. Zysk (strata) z działalności operacyjnej (VI+VII-VIII)	2 787	2 307
X. Przychody finansowe	42	39
XI. Koszty finansowe	12	4
XII. Zysk (strata) brutto	2 817	2 342
XIII. Podatek dochodowy	541	479
1. część bieżąca	511	461
2. część odroczone	30	18
XIV. Udział w zyskach (stratach) jednostek stowarzyszonych	114	-57
XV. Zysk (strata) netto	2 390	1 806
XVI. Inne składniki pełnego dochodu, w tym:	0	0
1. podlegające w przyszłości przeniesieniu do wyniku finansowego	0	0
2. nie podlegające w przyszłości przeniesieniu do wyniku finansowego	0	0
XVII. Całkowite dochody ogółem	2 390	1 806
1. przypadający akcjonariuszom jednostki dominującej	2 390	1 806
2. przypadający akcjonariuszom mniejszościowym	0	0
Podstawowy zysk (strata) na jedną akcję za I kwartał (w zł)	1,27	0,96
Podstawowy zysk (strata) z działalności operacyjnej na jedną akcję za I kwartał (w zł)	1,48	1,22
Średnia ważona liczba akcji zwykłych	1 888 719	1 888 719

Rozdział 8

Skonsolidowane sprawozdanie z sytuacji finansowej na koniec okresu sprawozdawczego — 31 marca 2015

8.1 Aktywa (w tys. złotych)

	niebadane 31.03.2015	badane 31.12.2014
I. Aktywa trwałe (długoterminowe)	25 290	24 623
1. Rzeczowe aktywa trwałe	7 979	7 547
2. Wartości niematerialne	16 518	16 366
3. Udziały lub akcje w jednostkach powiązanych	427	313
4. Inne aktywa finansowe	253	254
5. Aktywa z tytułu odroczonego podatku dochodowego	113	143
II. Aktywa obrotowe (krótkoterminowe)	15 509	15 928
1. Zapasy	217	162
2. Należności z tytułu dostaw i usług	6 345	7 430
3. Pozostałe należności krótkoterminowe	608	475
4. Środki pieniężne i inwestycje krótkoterminowe	8 339	7 861
Aktywa razem	40 799	40 551

8.2 Pasywa (w tys. złotych)

	niebadane 31.03.2015	badane 31.12.2014
I. Kapitał własny ogółem, w tym:	29 388	32 665
1. Kapitał podstawowy	1 889	1 889
2. Nadwyżka ze sprzedaży akcji powyżej ich wartości nominalnej	9 105	9 105
3. Pozostały kapitał zapasowy	17 227	16 120
4. Kapitał rezerwowy	0	0
5. Zysk (strata) z lat ubiegłych	-1 223	-1 133
6. Wynik finansowy okresu	2 390	6 684
II. Zobowiązania długoterminowe	1 273	1 038
1. Kredyty bankowe i pożyczki	0	0
2. Inne zobowiązania finansowe	136	45
3. Dotacje rządowe	919	775
4. Rezerwy długoterminowe	218	218
5. Rezerwa z tytułu odroczonego podatku dochodowego	0	0
III. Zobowiązania krótkoterminowe	10 138	6 848
1. Zobowiązania krótkoterminowe z tytułu dostaw i usług oraz pozostałe zobowiązania	4 852	4 835
2. Kredyty bankowe i pożyczki	3 928	0
3. Zobowiązania z tytułu podatku dochodowego	227	400
4. Dotacje rządowe	393	393
5. Rezerwy krótkoterminowe	738	1 220
Pasywa razem	40 799	40 551

Rozdział 9

Skonsolidowane sprawozdanie z przepływów pieniężnych za I kwartał zakończony 31 marca 2015

9.1 Przepływy środków pieniężnych, (metoda pośrednia, w tys. złotych)

	niebadane za I kw. 2015	niebadane za I kw. 2014
A. Przepływy środków pieniężnych z działalności operacyjnej	3 727	3 341
I. Zysk (strata) brutto	2 817	2 342
II. Korekty razem	910	999
1. Amortyzacja	1 359	1 378
2. Odsetki i udziały w zyskach (dywidendy otrzymane)	-39	-31
3. Zysk (strata) z działalności inwestycyjnej	19	9
4. Zmiana stanu rezerw	-476	-514
5. Zmiana stanu zapasów	-55	-58
6. Zmiana stanu należności	908	616
7. Zmiana stanu zobowiązań krótkoterminowych, z wyjątkiem pożyczek i kredytów	-23	333
8. Zapłacony podatek dochodowy	-684	-636
9. Inne korekty	-99	-98

ciąg dalszy na następnej stronie

	niebadane za I kw. 2015	niebadane za I kw. 2014
<i>kontynuacja z poprzedniej strony</i>		
B. Przepływy środków pieniężnych z działalności inwestycyjnej	-1 618	-1 690
I. Wpływy	146	86
1. Zbycie wartości niematerialnych oraz rzeczowych aktywów trwałych	94	11
2. Zbycie inwestycji w nieruchomości oraz wartości niematerialne		
3. Z aktywów finansowych, w tym:	52	75
a) w jednostkach powiązanych		
- zbycie aktywów finansowych		
- dywidendy i udziały w zyskach od jednostek podporządkowanych		
- spłata udzielonych pożyczek długoterminowych		
- odsetki		
- inne wpływy z aktywów finansowych		
b) w pozostałych jednostkach	52	75
- zbycie aktywów finansowych		25
- dywidendy i udziały w zyskach		
- spłata udzielonych pożyczek	18	16
- odsetki	34	34
- inne wpływy z aktywów finansowych		
4. Inne wpływy inwestycyjne		
II. Wydatki	-1 764	-1 776
1. Nabycie wartości niematerialnych oraz rzeczowych aktywów trwałych	-1 735	-1 765
2. Inwestycje w nieruchomości oraz wartości niematerialne		
3. Na aktywa finansowe, w tym:	-29	-11
a) w jednostkach powiązanych		
- nabycie aktywów finansowych		
- udzielone pożyczki		
- inne wydatki na aktywa finansowe		
b) w pozostałych jednostkach	-29	-11
- nabycie aktywów finansowych		
- udzielone pożyczki	-29	-11
- inne wydatki na aktywa finansowe		
4. Dywidendy i inne udziały w zyskach wypłacone udziałowcom niekontrolującym		
5. Inne wydatki inwestycyjne		

ciąg dalszy na następnej stronie

	niebadane za I kw. 2015	niebadane za I kw. 2014
<i>kontynuacja z poprzedniej strony</i>		
C. Przepływy środków pieniężnych z działalności finansowej	-1 642	-1 418
I. Wpływy	4 171	3 801
1. Wpływy netto z emisji akcji (wydania udziałów) i innych instrumentów kapitałowych oraz dopłat do kapitału		
2. Zaciągnięte kredyty i pożyczki	3 928	3 593
3. Emisja dłużnych papierów wartościowych		
4. Inne wpływy finansowe	243	208
II. Wydatki	-5 813	-5 219
1. Nabycie akcji (udziałów) własnych		
2. Dywidendy i inne wypłaty na rzecz właścicieli	-5 667	-5 194
3. Inne, niż wypłaty na rzecz właścicieli, wydatki z tytułu podziału zysku		
4. Spłaty kredytów i pożyczek		
5. Wykup dłużnych papierów wartościowych		
6. Z tytułu innych zobowiązań finansowych		
7. Płatności zobowiązań z tytułu umów leasingu finansowego	-145	-21
8. Odsetki	-1	-4
9. Inne wydatki finansowe		
D. Przepływy pieniężne netto, razem (A.III+/-B.III+/-C.III)	467	233
E. Bilansowa zmiana stanu środków pieniężnych, w tym:	467	237
- zmiana stanu środków pieniężnych z tytułu różnic kursowych		4
F. Środki pieniężne na początek okresu	7 785	6 328
G. Środki pieniężne na koniec okresu (F+/- D), w tym:	8 252	6 565
- o ograniczonej możliwości dysponowania	141	141

Ta strona celowo nie zawiera użytecznych informacji

Rozdział 10

Skonsolidowane sprawozdanie ze zmian w kapitale własnym za I kwartał zakończony 31 marca 2015

10.1 Zmiany w kapitale własnym (w tys. złotych) za I kwartał 2015

Dane niebadane	Kapitał podstawowy	Nadwyżka ze sprzedaży akcji powyżej ich wartości nominalnej	Pozostały kapitał zapasowy	Kapitał rezerwowy	Akcje własne wykupione	Niepodzielony wynik finansowy lat ubiegłych	Wynik finansowy roku bieżącego	Razem kapitał jednostki	Udziały niekontrolujące	Kapitał własny ogółem
Stan na 1.01.2015	1 889	9 105	16 120	0	0	5 551		32 665	0	32 665
Emisja akcji (udziałów)										
Przeniesienie zysku na kapitał zapasowy			1 107			-1 107				
Wyplata dywidendy						-5 667		-5 667		-5 667
Zysk lub strata roku obrotowego							2 390	2 390		2 390
Stan na 31.03.2015	1 889	9 105	17 227	0	0	-1 223	2 390	29 388	0	29 388

Ta strona celowo nie zawiera użytecznych informacji

Rozdział 11

Skonsolidowane sprawozdanie ze zmian w kapitale własnym za I kwartał zakończony 31 marca 2014 r.

11.1 Zmiany w kapitale własnym (w tys. złotych) za I kwartał 2014

Dane niebadane	Kapitał podstawowy	Nadwyżka ze sprzedaży akcji powyżej ich wartości nominalnej	Pozostały kapitał zapasowy	Kapitał rezerwowy	Akcje własne wykupione	Niepodzielony wynik finansowy lat ubiegłych	Wynik finansowy roku bieżącego	Razem kapitał jednostki	Udziały niekontrolujące	Kapitał własny ogółem
Stan na 1.01.2014	1 889	9 105	12 230	3 000	0	4 970		31 194	0	31 194
Emisja akcji (udziałów)										
Przeniesienie zysku na kapitał zapasowy			890			-890				
Przeniesienie kapitału rezerwowego na kapitał zapasowy			3 000	-3 000						
Wypłata dywidendy						-5 194		-5 194		-5 194
Zysk lub strata roku obrotowego							1 806	1 806		1 806
Korekta błędu podstawowego w spółce zależnej						-19		-19		-19
Stan na 31.03.2014	1 889	9 105	16 120	0	0	-1 133	1 806	27 787	0	27 787

Ta strona celowo nie zawiera użytecznych informacji

Rozdział 12

Skrócone informacje i objaśnienia do skonsolidowanego kwartalnego sprawozdania finansowego na dzień 31 marca 2015

12.1 Informacje ogólne

12.1.1 Zgodność sprawozdania finansowego z MSSF

Niniejsze kwartalne skrócone skonsolidowane sprawozdanie finansowe Grupy Kapitałowej Macrologic obejmujące spółkę dominującą Macrologic SA i podmioty wobec niej zależne, sporządzone zostało zgodnie z MSR34.

12.2 Zasady konsolidacji

Podmiot dominujący oraz jednostki podporządkowane Grupy Kapitałowej Macrologic prowadzą działalność na terytorium Polski. Podstawową walutę środowiska gospodarczego stanowi złoty polski. W Grupie nie występują podmioty zagraniczne. Skrócone skonsolidowane sprawozdanie finansowe obejmuje sprawozdanie jednostki dominującej – Macrologic SA – oraz sprawozdania kontrolowanych przez jednostkę dominującą spółek zależnych, sporządzone za I kwartał kończący się 31 marca 2015 roku. Pod pojęciem kontroli rozumie się możliwość kierowania polityką operacyjną i finansową jednostki przez podmiot dominujący w celu osiągnięcia korzyści ekonomicznych.

12.2.1 Jednostki zależne

Nabyte przed dniem bilansowym spółki zależne, włączone zostały do skonsolidowanego sprawozdania finansowego począwszy od dnia objęcia kontroli przez spółkę dominującą.

W przypadku sprzedaży w okresie sprawozdawczym spółki zależnej podlega ona konsolidacji od początku roku obrachunkowego do dnia sprzedaży.

Ze skonsolidowanego sprawozdania finansowego wyłączone zostały wszelkie operacje finansowe pomiędzy jednostkami wchodzącymi w skład Grupy Kapitałowej. Eliminacji podlegają także wszelkie zyski i straty dotyczące operacji gospodarczej będącej w toku na dzień sporządzenia skonsolidowanego sprawozdania finansowego.

Część kapitału własnego Grupy Macrologic przypadająca udziałowcom niekontrolującym jest wykazywana w odrębnej pozycji kapitału własnego. Wartość firmy podlega corocznym testom na utratę wartości.

Stwierdzona w wyniku przeprowadzonych testów utrata wartości ujmowana jest natomiast w sprawozdaniu z całkowitych dochodów i nie podlega późniejszej korekcie.

W przypadku zbycia podmiotu zależnego, stowarzyszonego lub współzależnego, przypadająca na zbywany udział wartość firmy podlega odpisaniu w sprawozdanie z całkowitych dochodów.

12.2.2 Jednostki stowarzyszone

Jednostki stowarzyszone stanowią jednostki, na które Grupa wywiera znaczący wpływ, rozumiany jako wpływ na podejmowane decyzje w kształtowaniu polityki operacyjnej i finansowej.

Udziały w podmiotach stowarzyszonych są wyceniane w sprawozdaniu skonsolidowanym według metody praw własności, za wyjątkiem sytuacji, kiedy udziały te są zaklasyfikowane jako dostępne do sprzedaży. Wszelkie zyski i straty na transakcjach przeprowadzanych między jednostkami w Grupie a podmiotami stowarzyszonymi podlegają wyłączeniu do poziomu posiadanego udziału.

12.2.3 Rozliczenie połączenia jednostek

Macrologic rozlicza każde połączenie jednostek w rozumieniu MSSF 3, stosując metodę nabycia. Zastosowanie metody nabycia wymaga:

- zidentyfikowania jednostki przejmującej,
- ustalenia dnia przejęcia,
- ujęcia i wyceny możliwych do zidentyfikowania nabytych aktywów, przejętych zobowiązań oraz wszelkich udziałów niedających kontroli w jednostce przejmowanej,
- ujęcia i wyceny wartości firmy lub zysku z okazynego nabycia.

W przypadku każdego połączenia, jedna z łączących się jednostek jest identyfikowana jako jednostka przejmująca. Jednostka przejmująca ustala dzień przejęcia, którym jest dzień objęcia kontroli nad jednostką przejmowaną. W dniu przejęcia jednostka przejmująca ujmuje, osobno od wartości firmy, możliwe do zidentyfikowania nabyte aktywa, przejęte zobowiązania oraz wszelkie niekontrolujące udziały w jednostce przejmowanej. Jednostka przejmująca wycenia możliwe do zidentyfikowania nabyte aktywa i przejęte zobowiązania według ich wartości godziwych na dzień przejęcia. W przypadku każdego połączenia jednostek, jednostka przejmująca wycenia wszelkie niekontrolujące udziały w jednostce przejmowanej w wartości proporcjonalnego udziału niekontrolujących udziałów w możliwych do zidentyfikowania aktywach netto jednostki przejmowanej.

Jednostka przejmująca ujmuje wartość firmy na dzień przejęcia i wycenia w kwocie nadwyżki wartości a nad wartością b :

- sumy (a):
 - przekazanej zapłaty wycenianej zgodnie z MSSF 3, który wymaga wyceny według wartości godziwej na dzień przejęcia,
 - kwoty wszelkich niekontrolujących udziałów w jednostce przejmowanej wycenionych zgodnie z wyceną przyjętą poniżej,
 - w przypadku połączenia jednostek realizowanego etapami, wartości godziwej na dzień przejęcia udziału w kapitale jednostki przejmowanej, należącego poprzednio do jednostki przejmującej.
- wartość (b):
 - kwota netto ustalonej na dzień przejęcia wartości możliwych do zidentyfikowania nabytych aktywów i przejętych zobowiązań wycenionych zgodnie z niniejszym MSSF.

W przypadku okazynego nabycia, które jest połączeniem jednostek, w ramach którego kwota określona w b przewyższa sumę kwot określonych w a , jednostka przejmująca ujmuje powstały zysk w sprawozdaniu z całkowitych dochodów na dzień przejęcia. Zysk przypisuje się do jednostki przejmującej.

Zapłatę przekazaną w ramach połączenia jednostek wycenia się w wartości godziwej obliczanej jako ustaloną na dzień przejęcia sumę wartości godziwych aktywów przeniesionych przez jednostkę przejmującą, zobowiązań zaciągniętych przez jednostkę przejmującą wobec poprzednich właścicieli jednostki przejmowanej oraz udziałów kapitałowych wyemitowanych przez jednostkę przejmującą.

Koszty powiązane z przejęciem są to koszty, które jednostka przejmująca ponosi, aby doprowadzić do połączenia jednostek. Koszty te obejmują opłaty z tytułu usług doradczych, prawnych, rachunkowych, wyceny oraz opłaty za inne usługi profesjonalne, koszty ogólnej administracji oraz koszty rejestracji i emisji dłużnych i kapitałowych papierów wartościowych.

Jednostka przejmująca rozlicza związane z przejęciem koszty jako koszt okresu, w którym koszty te są ponoszone w zamian za otrzymane usługi, z jednym wyjątkiem: Koszty emisji dłużnych i kapitałowych papierów wartościowych ujmuje się zgodnie z MSR 32 i MSR 39.

W przypadku wynagrodzenia warunkowego za przejęcie, różnica pomiędzy kwotą wynagrodzenia warunkowego oszacowaną na dzień przejęcia a kwotą faktycznie zapłaconą w okresie późniejszym wpłynie na wynik finansowy grupy kapitałowej.

Jednostka przejmująca niekiedy przejmuje kontrolę nad jednostką przejmowaną, w której posiadała udziały kapitałowe, tuż przed dniem przejęcia. MSSF 3 określa taką transakcję jako połączenie jednostek realizowane etapami, niekiedy określane jako stopniowe przejęcie.

W połączeniu jednostek realizowanym etapami jednostka przejmująca ponownie wycenia uprzednio należące do niej udziały kapitałowe w jednostce przejmowanej do wartości godziwej na dzień przejęcia i ujmuje powstały zysk lub stratę, o ile powstała, w sprawozdaniu z całkowitych dochodów.

Udziały niekontrolujące prezentuje się w skonsolidowanym sprawozdaniu z sytuacji finansowej jako kapitał własny, oddzielnie od kapitału własnego właścicieli jednostki dominującej.

Zmiany w udziale własnościowym jednostki dominującej, które nie skutkują utratą kontroli nad jednostką zależną nie mają wpływu na ustalenie wartości firmy. Są one ujmowane jako transakcje kapitałowe – przesunięcie pomiędzy akcjonariatem mniejszościowym a jednostką dominującą.

Przyłączenie jednostki 100% zależnej od jednostki dominującej rozlicza się metodą łączenia udziałów.

12.2.4 Efekt zastosowania nowych standardów rachunkowości i zmian polityki rachunkowości

Zasady (polityka) rachunkowości zastosowane do sporządzenia niniejszego skróconego skonsolidowanego sprawozdania finansowego za pierwszy kwartał 2015 roku są spójne z tymi, które zastosowano przy sporządzeniu rocznego skonsolidowanego sprawozdania finansowego za 2014 rok, z wyjątkiem zmian opisanych poniżej. Zastosowano takie same zasady dla okresu bieżącego i porównywalnego.

Szczegółowy opis zasad rachunkowości przyjętych przez Grupę Kapitałową Macrologic został przedstawiony w rocznym skonsolidowanym sprawozdaniu finansowym za 2014 rok, opublikowanym w dniu 9 lutego 2015 roku.

Zmiany wynikające ze zmian MSSF Następujące nowe lub zmienione standardy oraz interpretacje wydane przez Radę Międzynarodowych Standardów Rachunkowości lub Komitet ds. Interpretacji Międzynarodowej Sprawozdawczości Finansowej obowiązują od 1 stycznia 2014 roku:

1. MSSF 10 „Skonsolidowane sprawozdania finansowe”

Nowy standard został opublikowany w dniu 12 maja 2011 roku i ma zastąpić interpretację SKI 12 Konsolidacja – Jednostki specjalnego przeznaczenia oraz część postanowień MSR 27 Skonsolidowane i jednostkowe sprawozdania finansowe. Standard definiuje pojęcie kontroli jako czynnika determinującego, czy jednostka powinna zostać objęta skonsolidowanym sprawozdaniem finansowym oraz zawiera wskazówki pomagające ustalić czy jednostka sprawuje kontrolę czy też nie.

Grupa stosuje nowy standard od 1 stycznia 2014 roku, to jest od daty wejścia w życie ustalonej przez Komisję Europejską.

Zastosowanie nowego standardu nie ma wpływu na wyniki działalności i sytuację finansową Jednostki. Opis zastosowanego testu kontroli jest zawarty w notcie nr 7.

2. **MSSF 11 „Wspólne ustalenia umowne”**

Nowy standard został opublikowany w dniu 12 maja 2011 roku i ma zastąpić interpretację SKI 13 Wspólnie kontrolowane jednostki – niepieniężny wkład wspólników oraz MSR 31 Udziały we wspólnych przedsięwzięciach. Standard kładzie nacisk na prawa i obowiązki wynikające ze wspólnej umowy niezależnie od jej formy prawnej oraz eliminuje niekonsekwencję w raportowaniu poprzez określenie metody rozliczania udziałów we wspólnie kontrolowanych jednostkach.

Grupa stosuje nowy standard od 1 stycznia 2014 roku, to jest od daty wejścia w życie ustalonej przez Komisję Europejską.

Aktualnie w Grupie nie występują wspólne ustalenia umowne, więc zastosowanie nowego standardu nie ma wpływu na wyniki działalności i sytuację finansową Grupy.

3. **MSSF 12 „Ujawnianie informacji na temat udziałów w innych jednostkach”**

Nowy standard został opublikowany w dniu 12 maja 2011 roku i zawiera wymogi ujawnień informacyjnych na temat powiązań pomiędzy podmiotami.

Grupa stosuje nowy standard od 1 stycznia 2014 roku, to jest od daty wejścia w życie ustalonej przez Komisję Europejską.

Zastosowanie nowego standardu znajduje odzwierciedlenie w zwiększeniu zakresu informacji ujawnianych w sprawozdaniach finansowych.

4. **MSR 27 „Jednostkowe sprawozdania finansowe”**

Nowy standard został opublikowany w dniu 12 maja 2011 roku i wynika przede wszystkim z przeniesienia niektórych postanowień dotychczasowego MSR 27 do nowych MSSF 10 oraz MSSF 11. Standard zawiera wymogi w zakresie prezentacji oraz ujawnień w jednostkowym sprawozdaniu finansowym inwestycji w jednostkach stowarzyszonych, zależnych oraz we wspólnych przedsięwzięciach. Standard zastąpi dotychczasowy MSR 27 Skonsolidowane i jednostkowe sprawozdania finansowe.

Grupa stosuje nowy standard od 1 stycznia 2014 roku, to jest od daty wejścia w życie ustalonej przez Komisję Europejską.

Zastosowanie nowego standardu nie ma wpływu na wyniki działalności i sytuację finansową Grupy.

5. **MSR 28 „Inwestycje w jednostkach stowarzyszonych i wspólnych przedsięwzięciach”**

Nowy standard został opublikowany w dniu 12 maja 2011 roku i dotyczy rozliczania inwestycji w jednostkach stowarzyszonych. Określa również wymogi stosowania metody praw własności w inwestycjach w jednostkach stowarzyszonych oraz we wspólnych przedsięwzięciach. Standard zastąpi dotychczasowy MSR 28 Inwestycje w jednostkach stowarzyszonych.

Grupa stosuje nowy standard od 1 stycznia 2014 roku, to jest od daty wejścia w życie ustalonej przez Komisję Europejską.

Grupa nie dostrzega istotnych różnic w ujmowaniu udziałów jednostki stowarzyszonej, jakie pojawiły się wraz z wejściem w życie nowego (zmienionego) standardu. Zastosowanie nowego standardu nie ma wpływu na sprawozdanie finansowe Grupy.

6. Zmiany w MSR 32 „Kompensowanie aktywów i zobowiązań finansowych”

Zmiany w MSR 32 zostały opublikowane w dniu 16 grudnia 2011 roku i mają zastosowanie do okresów rocznych rozpoczynających się 1 stycznia 2014 roku lub później. Zmiany są reakcją na istniejące niespójności w stosowaniu kryteriów kompensowania istniejących w MSR 32.

Grupa stosuje zmieniony MSR od 1 stycznia 2014 roku.

Powyższe zmiany MSR 32 nie mają wpływu na wyniki działalności i sytuację finansową Grupy.

7. Wskazówki odnośnie przepisów przejściowych (Zmiany do MSSF 10, MSSF 11 i MSSF 12)

Wskazówki zostały opublikowane w dniu 28 czerwca 2012 roku i zawiera dodatkowe informacje odnośnie zastosowania MSSF 10, MSSF 11 i MSSF 12, w tym prezentacji danych porównawczych w przypadku pierwszego zastosowania wyżej wymienionych standardów.

Grupa stosuje zmiany od 1 stycznia 2014 roku, to jest od daty wejścia w życie ustalonej przez Komisję Europejską.

Zastosowanie nowego standardu znajduje odzwierciedlenie w zwiększeniu zakresu informacji ujawnianych w sprawozdaniach finansowych. Szczegółowe informacje podano w punkcie 1.2 i?? oraz w notach 4, 7, 16, 23, 24.

Wprowadzone zmiany zostały uwzględnione wpływu na wyniki działalności i sprawozdanie finansowe Grupy. Zastosowanie nowego standardu nie ma wpływu na sprawozdanie finansowe Grupy.

8. Jednostki inwestycyjne (Zmiany do MSSF 10, MSSF 12 i MSR 27)

Wskazówki zostały opublikowane w dniu 31 października 2012 roku i zawierają inne zasady odnośnie zastosowania MSSF 10 i MSSF 12 w przypadku jednostek o charakterze funduszy inwestycyjnych.

Powyższe zmiany nie dotyczą działalności Grupy.

9. Zmiany do MSR 36 „Ujawnienia odnośnie wartości odzyskiwalnej aktywów niefinansowych”

Zmiany zostały opublikowane w dniu 29 maja 2013 roku i mają zastosowanie do okresów rocznych rozpoczynających się 1 stycznia 2014 roku lub później. Zmiany skutkują modyfikacją zakresu ujawnień w odniesieniu do utraty wartości aktywów niefinansowych, m.in. wymagają ujawnienia wartości odzyskiwalnej aktywa (ośrodka wypracowującego wpływy pieniężne) tylko w okresach, w których ujęto utratę wartości lub jej odwrócenie w odniesieniu do danego aktywa (lub ośrodka). Ponadto, z zmienionego standardu wynika, że wymagany będzie szerszy i bardziej precyzyjny zakres ujawnień w przypadku ustalenia wartości odzyskiwalnej jako wartości godziwej pomniejszonej o koszty sprzedaży, a w przypadku ustalenia wartości godziwej pomniejszonej o koszty sprzedaży z wykorzystaniem techniki ustalania wartości bieżącej (zdyskontowane przepływy) konieczne będzie podanie informacji o zastosowanej stopie dyskonta (w przypadku ujęcia utraty wartości lub jej odwrócenia).

Zmiany dostosowują też zakres ujawnień odnośnie wartości odzyskiwalnej niezależnie od tego, czy została ona ustalona jako wartość użytkowa, czy wartość godziwa pomniejszona o koszty sprzedaży.

Grupa stosuje zmiany od 1 stycznia 2014 roku. Zastosowanie nowego standardu będzie mogło mieć wpływ na dodatkowe ujawnienia do sprawozdanie finansowego w przyszłości.

10. **Zmiany do MSR 39 „Nowacja (odnowienie) instrumentów pochodnych a kontynuacja rachunkowości zabezpieczeń”**

Zmiany zostały opublikowane w dniu 27 czerwca 2013 roku i mają zastosowanie do okresów rocznych rozpoczynających się 1 stycznia 2014 roku lub później. Zmiany umożliwiają kontynuowanie stosowania rachunkowości zabezpieczeń (pod pewnymi warunkami), w przypadku, gdy instrument pochodny, będący instrumentem zabezpieczającym, jest odnawiany w wyniku regulacji prawnych, a w wyniku zmiany następuje zmiana instytucji rozliczeniowej.

Zmiany w MSR 39 są efektem zmian prawnych w wielu krajach, których efektem było obowiązkowe rozliczenie istniejących pozagiełdowych instrumentów pochodnych i ich odnowienie poprzez umowę z centralną instytucją rozliczeniową.

Grupa nie stosuje rachunkowości zabezpieczeń i nie posiada instrumentów pochodnych, dlatego zmiana nie będzie miała wpływu na sprawozdanie Grupy.

11. **Interpretacja KIMSF 21 „Daniny publiczne (Levies)”**

Nowa interpretacja została opublikowana w dniu 20 maja 2013 roku i ma zastosowanie do okresów rocznych rozpoczynających się 1 stycznia 2014 roku lub później. Interpretacja zawiera wskazówki odnośnie tego w jakich okresach ujmować zobowiązania do zapłaty określonych ciężarów publicznoprawnych (danin).

Na dzień sporządzenia niniejszego sprawozdania finansowego nowa interpretacja nie miała wpływu na sprawozdanie finansowe Grupy.

12. **Zmiany do różnych standardów wynikające z corocznego przeglądu Międzynarodowych Standardów Sprawozdawczości Finansowej (Annual Improvements 2010–2012)**

W dniu 12 grudnia 2013 roku zostały opublikowane kolejne zmiany do siedmiu standardów wynikające z projektu proponowanych zmian do Międzynarodowych Standardów Sprawozdawczości Finansowej opublikowanego w maju 2012 roku. Mają one zastosowanie przeważnie dla okresów rocznych rozpoczynających się 1 lipca 2014 roku lub później.

Grupa stosuje zmienione standardy w zakresie dokonanych zmian od 1 stycznia 2015 roku.

Zastosowanie zmienionych standardów nie będzie miało istotnego wpływu na skonsolidowane sprawozdanie finansowe.

13. **Zmiany do różnych standardów wynikające z corocznego przeglądu Międzynarodowych Standardów Sprawozdawczości Finansowej (Annual Improvements 2011–2013)**

W dniu 12 grudnia 2013 roku zostały opublikowane kolejne zmiany do czterech standardów wynikające z projektu proponowanych zmian do Międzynarodowych Standardów Sprawozdawczości Finansowej opublikowanego w listopadzie 2012 roku. Mają one zastosowanie przeważnie dla okresów rocznych rozpoczynających się 1 lipca 2014 roku lub później.

Grupa stosuje zmienione standardy w zakresie dokonanych zmian od 1 stycznia 2015 roku .

Zastosowanie zmienionych standardów nie będzie miało istotnego wpływu na skonsolidowane sprawozdanie finansowe.

14. **Zmiana do MSR 19 Plany określonych świadczeń – składki pracowników**

Zmiana została opublikowana w dniu 21 listopada 2013 roku i ma zastosowanie do okresów rocznych rozpoczynających się 1 lipca 2014 roku lub później. Zmiany doprecyzowują, i w niektórych przypadkach, upraszczają, zasady rachunkowości dla składek pracowników (lub innych stron trzecich) wnoszonych do planów określonych świadczeń.

Grupa zastosuje zmieniony standard w zakresie dokonanych zmian od 1 stycznia 2015 roku.

Zastosowanie zmienionego standardu nie będzie miało istotnego wpływu na skonsolidowane sprawozdanie finansowe Grupy.

Zmiany wprowadzone samodzielnie przez Grupę Nie wystąpiły zmiany wprowadzane samodzielnie przez Grupę.

Standardy nieobowiązujące: Nowe standardy i interpretacje W niniejszym sprawozdaniu finansowym Grupa nie zdecydowała o wcześniejszym zastosowaniu opublikowanych standardów lub interpretacji przed ich datą wejścia w życie.

Następujące standardy i interpretacje zostały wydane przez Radę Międzynarodowych Standardów Rachunkowości lub Komitet ds. Interpretacji Międzynarodowej Sprawozdawczości Finansowej a nie weszły jeszcze w życie na dzień bilansowy:

1. **MSSF 9 „Instrumenty finansowe”**

Nowy standard został opublikowany w dniu 12 listopada 2009 roku i jest pierwszym krokiem RMSR w celu zastąpienia MSR 39 Instrumenty finansowe: ujmowanie i wycena. Po opublikowaniu nowy standard podlegał dalszym pracom i został częściowo zmieniony i uzupełniony. Nowy standard wejdzie w życie z dniem 1 stycznia 2018 roku.

Grupa zastosuje nowy standard od 1 stycznia 2018 roku.

Na dzień sporządzenia niniejszego sprawozdania finansowego nie jest możliwe wiarygodne oszacowanie wpływu zastosowania nowego standardu.

2. **Zmiany w MSSF 11 „Ujmowanie nabycia udziałów we wspólnych działaniach”**

Zmiany w MSSF 11 zostały opublikowane w dniu 6 maja 2014 roku i mają zastosowanie do okresów rocznych rozpoczynających się 1 stycznia 2016 roku lub później. Celem zmian jest przedstawienie szczegółowych wytycznych wyjaśniających sposób ujęcia transakcji nabycia udziałów we wspólnych działaniach, które stanowią przedsięwzięcie. Zmiany wymagają, aby stosować zasady identyczne do tych, które stosowane są w przypadku połączeń jednostek.

Zastosowanie nowego standardu nie będzie miało wpływu na sprawozdanie finansowe Grupy.

3. **MSSF 15 „Przychody z umów z klientami”**

Nowy ujednoczony standard został opublikowany w dniu 28 maja 2014 roku i ma zastosowanie do okresów rocznych rozpoczynających się 1 stycznia 2017 roku lub później i dozwolone jest jego wcześniejsze zastosowanie. Standard ustanawia jednolite ramy ujmowania przychodów i zawiera zasady, które zastąpią większość szczegółowych wytycznych w zakresie ujmowania przychodów istniejących obecnie w MSSF, w szczególności, w MSR 18 Przychody, MSR 11 Umowy o usługę budowlaną oraz związanych z nimi interpretacjach.

Grupa zastosuje nowy standard od stycznia 2017 r.

Obecnie Grupa analizuje czy szczegółowe wytyczne standardu spowodują zmiany w dotychczasowej praktyce ujmowania przychodów.

4. **Zmiany w MSR 16 i MSR 38 „Wyjaśnienia w zakresie akceptowanych metod ujmowania umorzenia i amortyzacji”**

Zmiany w MSSF 16 Rzeczowe aktywa trwałe i MSR 38 Wartości niematerialne i prawne zostały opublikowane w dniu 12 maja 2014 roku i mają zastosowanie do okresów rocznych rozpoczynających się 1 stycznia 2016 roku lub później. Zmiana stanowi dodatkowe wyjaśnienia w stosunku do dozwolonych do stosowania metod amortyzacji. Celem zmian jest wskazanie, że metoda naliczania umorzenia rzeczowych aktywów trwałych oraz wartości niematerialnych oparta na przychodach nie jest właściwa, jednak w przypadku wartości niematerialnych metoda ta może być zastosowana w określonych okolicznościach.

Zastosowanie nowego standardu nie będzie miało wpływu na sprawozdanie finansowe Grupy.

5. **Zmiany w MSR 16 i MSR 41 „Rolnictwo: Rośliny Produkcyjne”**

Zmiany w MSSF 16 i 41 zostały opublikowane w dniu 30 czerwca 2014 roku i mają zastosowanie do okresów rocznych rozpoczynających się 1 stycznia 2016 lub później. Zmiana ta wskazuje, że rośliny produkcyjne powinny być ujmowane w taki sam sposób jak rzeczowe aktywa trwałe w zakresie MSR 16. W związku z powyższym rośliny produkcyjne należy rozpatrywać poprzez pryzmat MSR 16, zamiast MSR 41. Produkty rolne wytwarzane przez rośliny produkcyjne nadal podlegają pod zakres MSR 41.

Zastosowanie nowego standardu nie będzie miało wpływu na sprawozdanie finansowe Grupy.

6. **MSSF 14 Regulatory Deferral Accounts**

Nowy standard został opublikowany w dniu 30 stycznia 2014 roku i ma zastosowanie do okresów rocznych rozpoczynających się 1 stycznia 2016 roku lub później. Nowy standard ma charakter przejściowy w związku z toczącymi się pracami RMSR nad uregulowaniem sposobu rozliczania operacji w warunkach regulacji cen. Standard wprowadza zasady ujmowania aktywów i zobowiązań powstałych w związku z transakcjami o cenach regulowanych w przypadku, gdy Grupa podejmie decyzję o przejściu na MSSF.

Standard nie dotyczy Grupy.

7. Zmiany do MSR 27: Metoda praw własności w jednostkowych sprawozdaniach finansowych

Zmiany w MSR 27 zostały opublikowane w dniu 12 sierpnia 2014 roku i mają zastosowanie do okresów rocznych rozpoczynających się 1 stycznia 2016 roku lub później. Zmiany przywracają w MSSF opcję ujmowania w jednostkowych sprawozdaniach finansowych inwestycji w jednostki zależne, wspólne przedsięwzięcia i jednostki stowarzyszone za pomocą metody praw własności. W przypadku wyboru tej metody należy ją stosować dla każdej inwestycji w ramach danej kategorii. Grupa ocenia, że zastosowanie zmienionego standardu nie będzie miało wpływu na sprawozdanie finansowe Grupy.

8. Zmiany do MSSF 10 i MSR 28: Sprzedaż lub wniesienie aktywów pomiędzy inwestorem a jego jednostką stowarzyszoną lub wspólnym przedsięwzięciem

Zmiany w MSSF 10 i MSR 28 zostały opublikowane w dniu 11 września 2014 i mają zastosowanie do okresów rocznych rozpoczynających się 1 stycznia 2016 lub później. Zmiany doprecyzowują rachunkowość transakcji, w których jednostka dominująca traci kontrolę nad jednostką zależną, która nie stanowi „biznesu” zgodnie z definicją określoną w MSSF 3 „Połączenia jednostek”, w drodze sprzedaży wszystkich lub części udziałów w tej jednostce zależnej do jednostki stowarzyszonej lub wspólnego przedsięwzięcia ujmowanego metodą praw własności. Grupa ocenia, że zastosowanie zmienionych standardów nie będzie miało wpływu na sprawozdanie finansowe Grupy.

9. Roczne ulepszenia wynikające z przeglądu MSSF w cyklu 2012–2014

W dniu 25 września 2014 roku w wyniku dokonanego przeglądu MSSF wprowadzono drobne poprawki do następujących 4 standardów:

- MSSF 5 Aktywa przeznaczone do sprzedaży i działalność zaniechana, w zakresie przeklasyfikowania aktywów lub grupy do zbycia z „przeznaczonych do sprzedaży” do „posiadanych w celu przekazania właścicielom” i odwrotnie,
- MSSF 7 Instrumenty finansowe: ujawnienia, m.in. w zakresie zastosowania zmian do MSSF 7 odnośnie kompensowania aktywów i zobowiązań finansowych do śródrocznych skróconych sprawozdań finansowych,
- MSR 19 Świadczenia pracownicze, w zakresie waluty „obligacji korporacyjnych wysokiej jakości” wykorzystywanych do ustalenia stopy dyskonta,
- MSR 34 Śródroczna sprawozdawczość finansowa, w zakresie doprecyzowania, w jaki sposób wskazać, że ujawnienia wymagane przez paragraf 16A MSR 34 zostały zamieszczone w innym miejscu raportu śródrocznego.

Mają one zastosowanie przeważnie dla okresów rocznych rozpoczynających się 1 stycznia 2016 roku lub później. Grupa stosuje zmienione standardy w zakresie dokonanych zmian od 1 stycznia 2016 roku, chyba że przewidziano inny okres ich wejścia w życie. Grupa ocenia, że zastosowanie zmienionych standardów nie będzie miało istotnego wpływu na sprawozdanie finansowe Grupy, z wyjątkiem poprawki do MSR 34, która może skutkować dodatkowymi ujawnieniami w śródrocznych sprawozdaniach finansowych Grupy.

10. **Zmiany do MSR 1: Inicjatywa w sprawie ujawnień**

W dniu 18 grudnia 2014 roku w ramach dużej inicjatywy mającej na celu poprawę prezentacji i ujawnień w raportach finansowych opublikowano zmiany do MSR 1. Zmiany te mają służyć dalszemu zachęcaniu jednostek do stosowania profesjonalnego osądu w określaniu jakie informacje ujawnić w ich sprawozdaniach finansowych. Przykładowo, zmiany doprecyzowują, że istotność dotyczy całości sprawozdań finansowych oraz, że zawarcie nieistotnych informacji może zredukować użyteczność ujawnień stricte finansowych. Ponadto, zmiany doprecyzowują, że jednostki powinny stosować profesjonalny osąd przy określaniu w jakim miejscu i w jakiej kolejności prezentować informacje przy ujawnianiu informacji finansowych.

Opublikowanym zmianom towarzyszy też projekt zmian do MSR 7 Sprawozdanie z przepływów pieniężnych, który zwiększa wymogi ujawnień odnośnie przepływów z działalności finansowej oraz środków pieniężnych i ich ekwiwalentów jednostki.

Zmiany mogą być zastosowane niezwłocznie, a obowiązkowo dla okresów rocznych rozpoczynających się 1 stycznia 2016 roku lub później. Grupa rozpoczęła analizę skutków wdrożenia zmian. Grupa zastosuje zmiany najpóźniej od 1 stycznia 2016 roku, a ich skutkiem może być zmiana zakresu i/lub formy ujawnień prezentowanych w sprawozdaniu finansowym.

11. **Zmiany do MSSF 10, MSSF 12 i MSR 28: Jednostki inwestycyjne: zastosowanie wyjątku z konsolidacji**

Zmiany w MSSF 10, MSSF 12 i MSR 28 zostały opublikowane w dniu 18 grudnia 2014 roku i mają zastosowanie do okresów rocznych rozpoczynających się 1 stycznia 2016 roku lub później. Ich celem jest doprecyzowanie wymogów w zakresie rachunkowości jednostek inwestycyjnych. Grupa ocenia, że zastosowanie zmienionych standardów nie będzie miało wpływu na sprawozdanie finansowe Grupy.

12.3 Istotne zasady rachunkowości

Zasady (polityka) rachunkowości zastosowane do sporządzenia śródrocznego skróconego skonsolidowanego sprawozdania finansowego są spójne z tymi, które zastosowano przy sporządzeniu rocznego skonsolidowanego sprawozdania finansowego Grupy za rok zakończony 31 grudnia 2014 roku.

12.3.1 **Podstawa sporządzania jednostkowych sprawozdań finansowych spółki dominującej oraz spółek zależnych Grupy Macrologic**

Jednostkowe sprawozdania finansowe sporządza się zgodnie z zasadą kosztu historycznego, w złotych, a wszystkie wartości, o ile nie jest to wskazane inaczej, podane są w tysiącach (tys.) złotych.

Jednostkowe sprawozdanie finansowe spółki dominującej i spółki zależnej Retilia sporządza się zgodnie z Międzynarodowymi Standardami Sprawozdawczości Finansowej (MSSF).

Sprawozdanie spółki stowarzyszonej Humansoft sporządzane jest zgodnie z Ustawą o Rachunkowości.

12.3.2 Rok obrotowy i okres sprawozdawczy

Rokiem obrotowym w spółkach jest okres 12 miesięcy od dnia 1 stycznia do dnia 31 grudnia każdego roku kalendarzowego a okresami sprawozdawczymi są poszczególne kwartały w roku obrotowym.

12.3.3 Zasady wyceny aktywów i pasywów

Zasady te są zgodne z tymi, które zastosowano przy sporządzeniu rocznego skonsolidowanego sprawozdania finansowego Grupy za rok zakończony 31 grudnia 2014 roku.

12.4 Nota nr 1. Koszty w układzie rodzajowym (w tys. złotych)

12.4.1 Koszty rodzajowe

Koszty według rodzaju

	za I kwartał 2015	za I kwartał 2014
a) zużycie materiałów i energii	712	785
b) usługi obce	1 714	2 079
c) podatki i opłaty	40	54
d) wynagrodzenia	6 714	6 417
e) ubezpieczenia społeczne i inne świadczenia	1 590	1 539
f) amortyzacja	1 396	1 423
g) pozostałe koszty rodzajowe	103	154
Wydatki według rodzaju, razem	12 269	12 451
Zmiana stanu produktów	-754	-878
Poniesione w okresie koszty prac rozwojowych	-1 120	-1 123
Koszty sprzedaży (-)	-1 792	-1 991
Koszty ogólnego zarządu (-)	-1 896	-1 715
Koszt wytworzenia sprzedanych produktów	6 707	6 744

12.5 Nota nr 2. Podatek dochodowy bieżący i odroczony (w tys. złotych)

Główne składniki obciążenia z tytułu podatku dochodowego wykazanego w śródrocznym skonsolidowanym rachunku zysków i strat przedstawiają się następująco:

	I kw. 2015 narastająco	I kw. 2014 narastająco
Podatek dochodowy		
1. Bieżące obciążenie z tytułu podatku dochodowego	511	461
2. Podatek odroczony związany z powstaniem i odwróceniem się różnic przejściowych	30	18
Obciążenie z tytułu podatku dochodowego	541	479
Podatek odroczony ujęty w innych całkowitych dochodach	0	0
Podatek dochodowy łącznie	541	479

12.6 Nota nr 3. Dywidendy wypłacone

12.6.1 W jednostce dominującej

Dywidendy wypłacone w okresie pierwszego kwartału 2015

W dniu 24 lutego 2015 roku Zwyczajne Walne Zgromadzenie Akcjonariuszy Macrologic SA podjęło uchwałę numer 8 o podziale zysku za rok 2014.

Z wypracowanego zysku netto za rok 2014 w wysokości 6 564 856,19 złotych przeznaczono na wypłatę dywidend kwotę 5 666 157,00 złotych.

Ustalono dzień rejestracji prawa do dywidendy na 10 marca 2015 roku. Wypłata dywidendy nastąpiła 24 marca 2015 roku.

Wartość dywidendy na jedną akcję do podziału dla akcjonariuszy wyniosła 3,00 zł. Pozostałą kwotę zysku w wysokości 898 699,19 złotych wyłączono od podziału między akcjonariuszy i przekazano na kapitał zapasowy.

Dywidendy wypłacone w okresie pierwszego kwartału 2014

W dniu 3 marca 2014 roku Zwyczajne Walne Zgromadzenie Akcjonariuszy Macrologic SA podjęło uchwałę numer 8 o podziale zysku za rok 2013.

Z wypracowanego zysku netto za rok 2013 w wysokości 6 165 275,77 złotych przeznaczono na wypłatę dywidend kwotę 5 193 977,25 złotych.

Ustalono dzień rejestracji prawa do dywidendy na 17 marca 2014 roku. Wypłata dywidendy nastąpiła 31 marca 2014 roku.

Wartość dywidendy na jedną akcję do podziału dla akcjonariuszy wyniosła 2,75 zł. Pozostałą kwotę zysku w wysokości 971 298,52 złotych wyłączono od podziału między akcjonariuszy:

- kwotę w wysokości 101 547,47 złotych przekazano na pokrycie straty z lat ubiegłych
- kwotę w wysokości 869 751,05 złotych przekazano na kapitał zapasowy Macrologic SA.

12.6.2 W spółkach zależnych

Dywidendy wypłacone w okresie pierwszego kwartału 2015

W spółce zależnej Retilia na Walnym Zgromadzeniu Wspólników dnia 11 marca 2015 roku podjęto uchwałę numer 3 o podziale zysku za rok 2014. Dywidendy nie wypłacono. Wypracowany zysk za rok 2014 został przeznaczony na kapitał zapasowy Spółki.

Dywidendy wypłacone w okresie pierwszego kwartału 2014 r.

W spółce zależnej Retilia na Walnym Zgromadzeniu Wspólników dnia 20 marca 2014 roku podjęto uchwałę numer 3 o podziale zysku za rok 2013. Dywidendy nie wypłacono. Wypracowany zysk za rok 2013 został przeznaczony na pokrycie straty z lat ubiegłych oraz na kapitał zapasowy Spółki.

12.7 Nota nr 4. Rzeczowe aktywa trwałe (w tys. złotych)

Rzeczowe aktywa trwałe według rodzajów

	31.03.2015	31.12.2014
a) inwestycje w obce środki trwałe (lokale, budynki)	395	415
b) urządzenia techniczne i maszyny	847	862
c) środki transportu	6 712	6 244
d) inne środki trwałe	25	26
Rzeczowe aktywa trwałe razem	7 979	7 547

W okresie I kwartału roku 2015 Grupa nabyła rzeczowe aktywa trwałe o wartości brutto 395 tys. zł:

- urządzenia techniczne i maszyny w kwocie 97 tys. złotych,
- środki transportu – 296 tys. złotych,
- wyposażenie – 2 tys. złotych.

W analogicznym okresie roku 2014 Grupa nabyła rzeczowe aktywa trwałe o wartości brutto 651 tys. zł:

- urządzenia techniczne i maszyny w kwocie 73 tys. złotych,
- środki transportu – 576 tys. złotych,
- wyposażenie – 2 tys. złotych.

W okresie I kwartału roku 2015 Grupa sprzedała rzeczowe aktywa trwałe o wartości brutto 573 tys. zł:

- urządzenia techniczne i maszyny w kwocie 6 tys. złotych,
- środki transportu – 567 tys. złotych.

W analogicznym okresie roku 2014 Grupa sprzedała rzeczowe aktywa trwałe o wartości brutto 182 tys. zł:

- urządzenia techniczne i maszyny w kwocie 34 tys. złotych,
- środki transportu – 148 tys. złotych.

W okresie I kwartału roku 2015 w Grupie zlikwidowano rzeczowe aktywa trwałe o wartości brutto 34 tys. zł:

- urządzenia techniczne i maszyny w kwocie 34 tys. złotych,

W analogicznym okresie roku 2014 w Grupie nie wystąpiła likwidacja rzeczowych aktywów trwałych.

12.8 Nota nr 5. Wartości niematerialne (w tys. złotych)

12.8.1 Wartości niematerialne (netto)

	31.03.2015	31.12.2014
1. prace rozwojowe	11 045	10 892
a) zakończone	7 068	8 035
b) w toku	3 977	2 857
2. wartość firmy	5 371	5 371
3. wartości niematerialne o nieokreślonym okresie użyteczności	101	101
4. pozostałe wartości niematerialne	1	2
Wartości niematerialne razem	16 518	16 366

W pozycji prac rozwojowych na dzień 31.03.2015 ujęta została kwota 3 977 tys. złotych dotycząca wydatków poniesionych do dnia bilansowego. Na dzień 31.03.2014 kwota ta wynosiła 3 658 tys. złotych.

Wydatki w kwocie 3 694 tys. złotych dotyczą kolejnych etapów prac rozwojowych w Spółce dominującej, które zostaną zakończone w latach 2015 i 2016. Wydatki w kwocie 283 tys. złotych dotyczą prac rozwojowych w Spółce zależnej – przewidywany termin zakończenia części prac to kwiecień 2015 roku i rok 2016.

Dla porównania: na dzień 31.03.2014 poniesione wydatki w Spółce dominującej wyniosły 3 155 tys. złotych, a w Spółce zależnej 503 tys. złotych. Nie wystąpiły nakłady na prace badawczo-rozwojowe ujęte w rachunku zysków i strat za dany okres.

W okresie pierwszego kwartału roku 2015 w Grupie nie nastąpiło przyjęcie na stan wartości niematerialnych zakończonych prac rozwojowych. W Grupie nie nastąpiło nabycie ani skreślenie z ewidencji wartości niematerialnych.

Dla porównania w okresie pierwszego kwartału roku 2014 Grupa przyjęła na stan wartości niematerialnych zakończone prace rozwojowe w kwocie 1 958 tys. zł (co dotyczyło Spółki dominującej). W Grupie nie nastąpiło nabycie ani skreślenie z ewidencji wartości niematerialnych.

12.9 Nota nr 6. Udziały i akcje w jednostkach powiązanych w tys. zł

12.9.1 Udziały i akcje w jednostkach powiązanych stan na 31.03.2015

Nazwa (firma) jednostki	Siedziba	Przedmiot przedsiębiorstwa	Charakter powiązania	Wartość udziałów wg cen nabycia	Odpis z tytułu trwałej utraty wartości	Wartość bilansowa udziałów	Procent posiadanego kapitału zakładowego
Retilia sp. z o.o.	Warszawa	usługi informatyczne, produkcja i sprzedaż oprogramowania	spółka zależna	2016		2016	100
Humansoft sp. z o.o.	Radom	usługi, doradztwo komputerowe, informatyczne, handel i produkcja	stowarzyszona	340		340	43
razem				2 356		2 356	

Spółka Macrologic na dzień bilansowy 31 marca 2015 roku posiada udziały w spółce MIS SA z Wrocławia. Wartość bilansowa wynosi 0 zł. Procent posiadanego kapitału zakładowego wynosi 40%.

12.9.2 Udziały i akcje w jednostkach powiązanych stan na 31.03.2014

Nazwa (firma) jednostki	Siedziba	Przedmiot przedsiębiorstwa	Charakter powiązania	Wartość udziałów ugotenabycia	Odpis z tytułu trwałej utraty wartości	Wartość bilansowa udziałów	Procent posiadanego kapitału zakładowego
Retilia sp. z o.o.	Warszawa	usługi informatyczne, produkcja i sprzedaż oprogramowania	spółka zależna	2016		2016	100
Humansoft sp. z o.o.	Radom	usługi, doradztwo komputerowe, informatyczne, handel i produkcja	stowarzyszona	340		340	43
razem				2 356		2 356	

Spółka Macrologic na dzień bilansowy 31 marca 2014 roku posiada udziały w spółce MIS SA z Wrocławia. Wartość bilansowa wynosi 0 zł. Procent posiadanego kapitału zakładowego wynosi 40%.

Zmiany stanu wartości firmy w okresie I kwartału 2015 roku

W pierwszym kwartale 2015 oraz w pierwszym kwartale 2014 nie wystąpiły zmiany wartości firmy.

Test na utratę wartości firmy

Zgodnie z wymogami MSR 36 spółka dominująca przeprowadza test na utratę wartości firmy na koniec roku obrotowego.

12.10 Nota nr 7. Inne aktywa finansowe długoterminowe

Występujące na dzień 31 marca 2015 i 31 grudnia 2014 „Inne aktywa finansowe” w kwotach 253 oraz 254 tys. złotych dotyczą zapłaconych kontrahentom zabezpieczeń wykonania umów handlowych. Na dzień 31 marca 2014 kwota ta wyniosła 151 tys. złotych.

12.11 Nota nr 8. Zapasy (w tys. złotych)

12.11.1 Zapasy

	31.03.2015	31.12.2014
materiały	27	30
towary	190	132
Zapasy, razem	217	162

Materiały i towary wycenione są według niższej z dwóch wartości: ceny nabycia lub wartości netto możliwej do uzyskania.

12.12 Nota nr 9. Należności z tytułu dostaw i usług i im podobne (w tys. złotych)

12.12.1 Należności krótkoterminowe z tytułu dostaw

	31.03.2015	31.12.2014
1. Należności z tytułu dostaw i usług	6 345	7 430
1.1. Należności od jednostek powiązanych	0	0
a) z tytułu dostaw i usług		
- o okresie spłaty do 12 miesięcy		
- o okresie spłaty powyżej 12 miesięcy		
b) wypłacone zaliczki na poczet dostaw		
1.2. Od pozostałych jednostek	6 345	7 430
a) z tytułu dostaw i usług	5 781	6 919
- o okresie spłaty do 12 miesięcy	5 781	6 919
b) należności z tytułu umów usługowych niezakończonych	495	453
c) wypłacone zaliczki na poczet dostaw	28	5
d) dochodzone na drodze sądowej	41	53
Należności krótkoterminowe z tytułu dostaw netto, razem	6 345	7 430
3. Odpisy aktualizujące wartość należności (wielkość dodatnia)	617	668
Należności krótkoterminowe z tytułu dostaw brutto, razem	6 962	8 098

Należności z tytułu dostaw i usług są nieoprocentowane i mają zazwyczaj 30-dniowy termin płatności.

Na dzień 31 marca 2015 roku z kwoty 617 tys. złotych odpisów aktualizujących należności:

- kwota 25 tys. złotych dotyczy należności z tytułu dostaw i usług o okresie spłaty do 12 miesięcy,
- kwota 592 tys. złotych dotyczy należności sądowych.

Na dzień 31 grudnia 2014 roku z kwoty 668 tys. złotych odpisów aktualizujących należności:

- kwota 29 tys. złotych dotyczy należności z tytułu dostaw i usług o okresie spłaty do 12 miesięcy,
- kwota 639 tys. złotych dotyczy należności sądowych.

Na dzień 31 marca 2014 roku z kwoty 861 tys. złotych odpisów aktualizujących należności:

- kwota 20 tys. złotych dotyczy należności z tytułu dostaw i usług o okresie spłaty do 12 miesięcy,
- kwota 841 tys. złotych dotyczy należności sądowych.

Wykazywane odpisy aktualizujące wartość należności z tytułu dostaw i usług szacowane są na koniec każdego kwartału.

12.13 Nota nr 10. Pozostałe należności krótkoterminowe (w tys. zł)

	31.03.2015	31.12.2014
1. z tytułu podatków		
2. inne należności	227	283
3. rozliczenia międzyokresowe	381	192
a) rozliczane w czasie koszty operacyjne	381	192
Pozostałe należności krótkoterminowe, razem	608	475

12.14 Nota nr 11. Krótkoterminowe aktywa finansowe (w tys. zł)

12.14.1 Środki pieniężne i inwestycje krótkoterminowe

	31.03.2015	31.12.2014
środki pieniężne, w tym:	8 252	7 784
- środki pieniężne w kasie i w banku	8 252	7 784
- inne środki pieniężne		
udzielone pożyczki krótkoterminowe	87	77
Środki pieniężne i inwestycje krótkoterminowe, razem	8 339	7 861

12.15 Nota nr 12. Kapitał podstawowy i pozostały kapitał zapasowy (w tys. złotych)

12.15.1 Kapitał podstawowy: Wartość nominalna jednej akcji = 1,00 zł

Seria/emisja	Rodzaj akcji	Rodzaj uprzywilejowania	Liczba akcji	Wartość serii/emisji wg wartości nominalnej	Sposób pokrycia kapitału	Data rejestracji
A	na okaziciela	zwykle	100 000	100	udziały w spółce	31.10.1996
B	na okaziciela	zwykle	700 000	700	pieniężny	14.01.1997
C	na okaziciela	zwykle	73 700	74	pieniężny	20.03.1997
D	na okaziciela	zwykle	179 000	179	pieniężny	20.03.1997
E	na okaziciela	zwykle	48 800	49	pieniężny	22.03.2000
E	na okaziciela	zwykle	32 940	33	pieniężny	31.05.2000
E	na okaziciela	zwykle	15 860	16	pieniężny	27.07.2000
F	na okaziciela	zwykle	526 350	526	pieniężny	31.05.2000
G	na okaziciela	zwykle	15 055	15	pieniężny	26.04.2002
H	na okaziciela	zwykle	94 314	94	pieniężny	06.06.2005
I	na okaziciela	zwykle	102 700	103	pieniężny	27.10.2005
Liczba akcji razem			1 888 719			
Kapitał akcyjny razem				1 889		

12.15.2 Pozostały kapitał zapasowy

	31.03.2015	31.12.2014
a) utworzony ustawowo lub zgodnie ze statutem	10 605	9 498
b) nadwyżka (zmniejszenie) ze zbycia akcji własnych	-5 418	-5 418
c) przeniesiony z rezerwowego	11 969	11 969
d) inny	71	71
Pozostały kapitał zapasowy, razem	17 227	16 120

12.16 Nota nr 13. Zobowiązania długoterminowe (w tys. zł)**12.16.1 Zobowiązania długoterminowe**

	31.03.2015	31.12.2014
1. Inne zobowiązania finansowe	136	45
– umowy leasingu finansowego	136	45
2. Dotacje rządowe	919	775
3. Rezerwy długoterminowe	218	218
4. Rezerwa z tytułu odroczonego podatku dochodowego	0	0
Zobowiązania długoterminowe, razem	1 273	1 038

**12.16.2 Dotacje rządowe i rezerwy długoterminowe
– zmiana stanu w 1 kwartale 2015**

Dotyczą:

- rozliczenia dotacji unijnych na zakup środków trwałych i nakładów na prace rozwojowe.
- naliczonych rezerw na świadczenia emerytalne.

	Stan na początek okresu	Wzrost rezerw w okresie	Rezerwy wykorzystane w okresie	Zmiana klasyfikacji na koniec okresu	Wartość na koniec okresu
rozliczenie dotacji unijnych	775	242	98		919
rezerwy na świadczenia emerytalne pracowników	218				218

**12.16.3 Dotacje rządowe i rezerwy długoterminowe
– zmiana stanu w 1 kwartale 2014**

Dotyczą:

- rozliczenia dotacji unijnych na zakup środków trwałych i nakładów na prace rozwojowe.
- naliczonych rezerw na świadczenia emerytalne.

	Stan na początek okresu	Wzrost rezerw w okresie	Rezerwy wykorzystane w okresie	Zmiana klasyfikacji na koniec okresu	Wartość na koniec okresu
rozliczenie dotacji unijnych	422	208	23		607
rezerwy na świadczenia emerytalne pracowników	194				194

12.17 Nota nr 14. Zobowiązania krótkoterminowe z tytułu dostaw i usług oraz pozostałe zobowiązania

12.17.1 Zobowiązania krótkoterminowe z tytułu dostaw i usług oraz pozostałe zobowiązania

	31.03.2015	31.12.2014
1. z tytułu dostaw i usług, o okresie wymagalności	967	981
- do 12 miesięcy	967	981
- powyżej 12 miesięcy		
1a. w tym od jednostek powiązanych		
- do 12 miesięcy		
2. pozostałe zobowiązania	3 885	3 854
- przychody przyszłych okresów z tytułu umów usługowych pakietowych	1 508	1 333
- z tytułu podatków, ceł	1 244	1 712
- z tytułu ubezpieczeń i innych świadczeń	785	665
- z tytułu wynagrodzeń	1	
- z tytułu leasingu finansowego	134	98
- pozostałe zobowiązania	16	16
- fundusze specjalne ZFŚS	197	30
Zobowiązania krótkoterminowe z tytułu dostaw i usług oraz pozostałe zobowiązania, razem	4 852	4 835

Zobowiązania z tytułu dostaw i usług są nieoprocentowane i zazwyczaj rozliczane w terminach 14-dniowych.

12.18 Nota nr 15. Kredyty bankowe i pożyczki (w tys. złotych)

Spółka dominująca Dnia 19 czerwca 2009 roku zawarta została z Bankiem PEKAO SA umowa kredytu w rachunku bieżącym. Wartość umowy wynosiła 2 mln zł. Oprocentowanie jest oparte o WIBOR 1M.

Aneks numer 8 z dnia 24 kwietnia 2014 roku przedłużono umowę kredytu. Termin obowiązywania aneksu z roku 2014 mija 30 kwietnia 2015 roku. Na dzień 31 marca 2015 roku wartość udzielonego kredytu wynosi 4 mln złotych.

Na dzień bilansowy 31 marca 2015 roku wykorzystanie kredytu wyniosło 3 928 tys. złotych. Na dzień 31 grudnia 2014 roku linia kredytowa nie była wykorzystana. Na dzień publikacji sprawozdania za pierwszy kwartał 2015 kredyt został spłacony.

Na dzień 31 marca 2014 roku wykorzystanie kredytu wyniosło 3 593 tys. złotych. Na dzień publikacji sprawozdania za pierwszy kwartał 2014 kredyt został spłacony.

Spółka zależna Dnia 18 listopada 2014 roku zawarta została z Bankiem PEKAO SA umowa kredytu w rachunku bieżącym. Wartość umowy wynosi 300 tys. złotych. Termin spłaty 31 października 2015 roku. Oprocentowanie zostało oparte o WIBOR 1M. Na dzień bilansowy 31 marca 2015 roku i 31 grudnia 2014 roku linia kredytowa nie była wykorzystana.

12.19 Nota nr 16. Aktywa i zobowiązania warunkowe

Gwarancja bankowa Na dzień 31 marca 2015 w Spółce dominującej występuje gwarancja bankowa dotycząca umowy najmu lokalu będąca zabezpieczeniem zapłaty za czynsz. Wartość gwarancji wynosi 67 tys. euro. Na dzień 31 grudnia 2014 i 31 marca 2014 wartość gwarancji wynosiła również 67 tys. euro.

Prawnym zabezpieczeniem roszczeń banku o zwrot sumy zapłaconej właścicielowi nieruchomości jest:

- weksel własny in blanco wystawiony przez Emitenta,
- nieodwołalne pełnomocnictwo do dysponowania wszystkimi rachunkami bieżącymi prowadzonymi w Banku,
- oświadczenie zleceniodawcy o dobrowolnym poddaniu się egzekucji,
- przeniesienie środków pieniężnych na własność banku w wysokości 33,5 tys. euro.

Zabezpieczenie kredytu Dnia 19 czerwca 2009 roku Macrologic S.A. podpisał z Bankiem Polska Kasa Opieki SA umowę kredytu w rachunku bieżącym. Prawne zabezpieczenie kredytu stanowią:

- pełnomocnictwo do dysponowania rachunkami bankowymi prowadzonymi w Banku,
- weksel własny in blanco wraz z deklaracją wekslową,
- oświadczenie Kredytobiorcy o dobrowolnym poddaniu się egzekucji.

Zabezpieczenie kredytu Dnia 18 listopada 2014 roku spółka zależna podpisała z Bankiem Polska Kasa Opieki SA umowę kredytu w rachunku bieżącym. Prawne zabezpieczenie kredytu stanowią:

- pełnomocnictwo do dysponowania rachunkami bankowymi prowadzonymi w Banku,
- weksel własny in blanco wraz z deklaracją wekslową,
- oświadczenie Kredytobiorcy o dobrowolnym poddaniu się egzekucji.

12.20 Nota nr 17. Dotacje rządowe i rezerwy krótkoterminowe (w tys. złotych)

12.20.1 Dotacje rządowe i rezerwy krótkoterminowe

	31.03.2015	31.12.2014
dotacje rządowe	393	393
rezerwy na urlopy	492	407
rezerwy na koszty reklamacji	0	49
na wynagrodzenia i narzuty od wynagrodzeń	240	695
rezerwy pozostałe	6	35
krótkoterminowe rozliczenia przychodów	0	34
rezerwy krótkoterminowe razem	738	1 220

12.20.2 Dotacje rządowe i rezerwy krótkoterminowe — zmiana stanu w I kwartale 2015

	Stan na początek okresu	Wzrost rezerw w okresie	Rezerwy wykorzystane w okresie	Rezerwy rozwiązane w okresie	Wartość na koniec okresu
dotacje rządowe	393				393
na urlopy	407	85			492
na koszty reklamacji	49		49		0
na wynagrodzenia i narzuty za rok 2014 wypłacone w 2015	306		306		0
na wynagrodzenia w ramach programu motywacyjnego	389	240	389		240
rezerwy pozostałe	35		29		6
krótkoterminowe rozliczenia przychodów	34		34		0
rezerwy krótkoterminowe razem	1 220	325	807		738

12.20.3 Dotacje rządowe i rezerwy krótkoterminowe — zmiana stanu w I kwartale 2014

	Stan na początek okresu	Wzrost rezerw w okresie	Rezerwy wykorzystane w okresie	Rezerwy rozwiązane w okresie	Wartość na koniec okresu
dotacje rządowe	177		45		132
na urlopy	315	122	6		431
na koszty reklamacji	66		66		0
na wynagrodzenia (wraz z narzutami ZUS) za rok 2013 wypłacone w 2014 roku	535		535		0
rezerwy pozostałe	37		29		8
rezerwy krótkoterminowe razem	953	122	636		439

12.21 Nota nr 18. Identyfikacja segmentów operacyjnych

Działalność Macrologic jest realizowana w ramach jednego segmentu operacyjnego – polskiego rynku produktów i usług. Szczegółowa analiza Zarządu została zamieszczona w rocznym sprawozdaniu skonsolidowanym za rok 2009.

Segmentami operacyjnymi w grupie kapitałowej Macrologic są oddzielnie działalność gospodarcza jednostki dominującej oraz jej poszczególnych jednostek zależnych. Jednostki te prowadząc działalność gospodarczą uzyskują przychody i ponoszą koszty, są dostępne ich sprawozdania, które są regularnie przeglądane przez głównego decydenta operacyjnego w celu podjęcia decyzji o zasobach alokowanych do segmentu i podlegają ocenie wyników działalności.

Grupa Kapitałowa Macrologic składa się z jednostki dominującej oraz jednej jednostki zależnej: Retilia sp. z o.o. Główny decydent operacyjny uznał jednostkę dominującą oraz spółkę Retilia za odrębne segmenty sprawozdawcze.

12.21.1 Skonsolidowane segmenty operacyjne

Przychody operacyjne za okres od 1 stycznia 2015 do 31 marca 2015

	Segment podstawowy	Pozostałe segmenty	Razem	Korekty konsolidacyjne	Działalność ogółem
Od klientów zewnętrznych	13 033	821	13 854	0	13 854
Pomiędzy segmentami	96	2	98	-98	0
Razem przychody operacyjne	13 129	823	13 952	-98	13 854

Przychody operacyjne za okres od 1 stycznia 2014 do 31 marca 2014

	Segment podstawowy	Pozostałe segmenty	Razem	Korekty konsolidacyjne	Działalność ogółem
Od klientów zewnętrznych	12 460	1 083	13 543	0	13 543
Pomiędzy segmentami	106	0	106	-106	0
Razem przychody operacyjne	12 566	1 083	13 649	-106	13 543

Przychody finansowe za okres od 1 stycznia 2015 do 31 marca 2015

	Segment podstawowy	Pozostałe segmenty	Razem	Korekty konsolidacyjne	Działalność ogółem
Od klientów zewnętrznych	41	1	42	0	42
Pomiędzy segmentami	0	0	0	0	0
Razem przychody finansowe	41	1	42	0	42

Przychody finansowe za okres od 1 stycznia 2014 do 31 marca 2014

	Segment podstawowy	Pozostałe segmenty	Razem	Korekty konsolidacyjne	Działalność ogółem
Od klientów zewnętrznych	35	4	39	0	39
Pomiędzy segmentami	4	0	4	-4	0
Razem przychody finansowe	39	4	43	-4	39

Zysk (strata) segmentu przed opodatkowaniem za okres od 1 stycznia 2015 do 31 marca 2015

	Segment podstawowy	Pozostałe segmenty	Razem	Korekty konsolidacyjne	Działalność ogółem
Wyniki	2 748	69	2 817	0	2 817

Zysk (strata) segmentu przed opodatkowaniem za okres od 1 stycznia 2014 do 31 marca 2014

	Segment podstawowy	Pozostałe segmenty	Razem	Korekty konsolidacyjne	Działalność ogółem
Wyniki	2 283	59	2 342	0	2 342

Aktywa i zobowiązania segmentu za okres od 1 stycznia 2015 do 31 marca 2015

	Segment podstawowy	Pozostałe segmenty	Razem	Korekty konsolidacyjne	Działalność ogółem
Aktywa	39 502	3 527	43 029	-2 230	40 799
Zobowiązania	11 070	347	11 417	-6	11 411

Aktywa i zobowiązania segmentu za okres od 1 stycznia 2014 do 31 marca 2014

	Segment podstawowy	Pozostałe segmenty	Razem	Korekty konsolidacyjne	Działalność ogółem
Aktywa	36 406	3 653	40 059	-2 523	37 536
Zobowiązania	9 263	704	9 967	-218	9 749

12.22 Nota nr 19. Niektóre dane dotyczące jednostek powiązanych kapitałowo z emitentem (w tys. złotych)

Nazwa jednostki	Należności brutto emitenta od spółek z tytułu dostaw i usług	Zobowiązania emitenta wobec spółek z tytułu dostaw i usług	Przychody ze sprzedaży Emitenta do spółek powiązanych kapitałowo	Zakupy od spółek powiązanych kapitałowo
Retilia sp. z o.o.	6	0	32	0
Razem spółki zależne	6	0	32	0

Wyłączenia wzajemne między spółkami objętymi konsolidacją wynoszą (w tys. zł):

- w należnościach i zobowiązaniach z tytułu dostaw 6 tys. zł
- w przychodach i kosztach operacyjnych 32 tys. zł

12.23 Nota nr 20. Transakcje z pozostałymi podmiotami powiązanymi

W pierwszym kwartale 2015 roku wystąpiły transakcje jednostki zależnej z pozostałymi podmiotami powiązanymi:

- członek Rady Nadzorczej spółki dominującej: wynajem lokalu na kwotę 9 tys. złotych. Wartość za I kwartał 2014 wyniosła 9 tys. złotych.

12.24 Nota nr 21. Wynagrodzenia wypłacone osobom zarządzającym i nadzorującym

Wynagrodzenia wypłacone osobom zarządzającym i nadzorującym Emitenta wyniosły (brutto w tys. złotych):

Rada Nadzorcza	I kwartał 2015	I kwartał 2014
z tytułu pełnienia czynności nadzorczych:	69	67
z tytułu wynagrodzeń pracowniczych:	38	38
z tytułu świadczenia innych usług:	45	54
Razem Rada Nadzorcza	152	159

Zarząd	I kwartał 2015	I kwartał 2014
z tytułu pełnienia czynności zarządczych:	60	42
z tytułu wynagrodzeń pracowniczych:	127	356
wypłaty w ramach programu motywacyjnego	212	0
Razem Zarząd	399	398

Wynagrodzenia wypłacone osobom zarządzającym w spółkach zależnych (brutto wyniosły w tys. złotych):

Zarząd	I kwartał 2015	I kwartał 2014
z tytułu pełnienia czynności zarządczych:	15	28
Razem Zarząd	15	84

12.25 Nota nr 22. Sposób przeliczenia wybranych danych finansowych na euro

Wybrane dane finansowe podane w raporcie zostały przeliczone na euro następująco:

- pozycje aktywów i pasywów według średniego kursu euro ogłoszonego przez NBP obowiązującego 31.03.2015 roku — 4,0890 zł (dla roku poprzedniego na dzień 31.03.2014 — 4,1713 zł),
- pozycje rachunku zysków i strat, przepływów pieniężnych za I kwartał 2015 roku według średniej arytmetycznej średnich kursów euro ogłoszonych przez NBP i obowiązujących w ostatnim dniu każdego zakończonego miesiąca objętego raportem —4,1489 zł,
- pozycje rachunku zysków i strat, przepływów pieniężnych za za I kwartał 2014 roku według średniej arytmetycznej średnich kursów euro ogłoszonych przez NBP i obowiązujących w ostatnim dniu każdego zakończonego miesiąca objętego raportem — 4,1894 zł.

12.25.1 Wybrane dane finansowe skonsolidowanego sprawozdania finansowego

	w tys. złotych narastająco		w tys. euro narastająco	
	za I kw. 2015	za I kw. 2014	za I kw. 2015	za I kw. 2014
Przychody netto ze sprzedaży produktów, towarów i materiałów	13 745	13 463	3 313	3 214
Zysk (strata) z działalności operacyjnej	2 787	2 307	672	551
Zysk (strata) brutto	2 817	2 342	679	559
Zysk (strata) netto, w tym:	2 390	1 806	576	431
1. przypadający akcjonariuszom jednostki dominującej	2 390	1 806	576	431
Przepływy pieniężne netto z działalności operacyjnej	3 727	3 341	898	797
Przepływy pieniężne netto z działalności inwestycyjnej	-1 618	-1 690	-390	-403
Przepływy pieniężne netto z działalności finansowej	-1 642	-1 418	-396	-338
Przepływy pieniężne netto, razem	467	233	112	56
Aktywa, razem	40 799	37 536	9 978	8 999
Zobowiązania długoterminowe	1 273	855	311	205
Zobowiązania krótkoterminowe	10 138	8 894	2 479	2 132
Kapitał własny ogółem	29 388	27 787	7 187	6 661
1. przypadający akcjonariuszom jednostki dominującej	29 388	27 787	7 187	6 661
Kapitał podstawowy	1 889	1 889	462	453
Liczba akcji (w szt)	1 888 719	1 888 719	1 888 719	1 888 719
Podstawowy zysk (strata) na jedną akcję za I kwartał (w zł)	1,27	0,96	0,31	0,23
Podstawowy zysk (strata) z działalności operacyjnej na jedną akcję za I kwartał (w zł)	1,48	1,22	0,36	0,29
Wartość księgowa na jedną akcję (w zł/EUR)	15,56	14,71	3,81	3,53

12.25.2 Wybrane dane finansowe jednostkowego sprawozdania finansowego

	w tys. złotych narastająco		w tys. euro narastająco	
	za I kw. 2015	za I kw. 2014	za I kw. 2015	za I kw. 2014
Przychody netto ze sprzedaży produktów, towarów i materiałów	13 021	12 489	3 138	2 981
Zysk (strata) z działalności operacyjnej	2 715	2 245	654	536
Zysk (strata) brutto	2 748	2 283	662	545
Zysk (strata) netto	2 206	1 815	532	433
Przepływy pieniężne netto z działalności operacyjnej	3 584	3 224	864	770
Przepływy pieniężne netto z działalności inwestycyjnej	-1 321	-1 545	-318	-369
Przepływy pieniężne netto z działalności finansowej	-1 618	-1 393	-390	-333
Przepływy pieniężne netto, razem	645	286	156	68
Aktywa, razem	39 502	36 406	9 661	8 728
Zobowiązania długoterminowe	1 231	801	301	192
Zobowiązania krótkoterminowe	9 839	8 462	2 406	2 029
Kapitał własny	28 432	27 143	6 953	6 507
Kapitał podstawowy	1 889	1 889	462	453
Liczba akcji (w szt)	1 888 719	1 888 719	1 888 719	1 888 719
Podstawowy zysk (strata) na jedną akcję za rok (w zł)	1,17	0,96	0,28	0,23
Podstawowy zysk (strata) z działalności operacyjnej na jedną akcję za rok (w zł)	1,44	1,19	0,35	0,28
Wartość księgowa na jedną akcję (w zł/EUR)	15,05	14,37	3,68	3,44

12.26 Nota nr 23. Istotne zmiany wielkości szacunkowych w I kwartale 2015.

12.26.1 Informacja o istotnych zmianach wielkości szacunkowych

W pierwszym kwartale 2015 nastąpił spadek aktywów z tytułu odroczonego podatku dochodowego o kwotę 30 tys. zł z będący wynikiem:

- uznania podatkowo przychodów przyszłych okresów – wzrost o 39 tys. zł,
- wzrostu wartości odpisów aktualizujących należności – wzrost o 16 tys. zł,
- wzrostu rezerwy na zaległe urlopy – wzrost o 16 tys. zł,
- zapłaty zobowiązań nieuznanych za koszty podatkowe w poprzednim okresie – spadek o 5 tys. zł,
- rozwiązania rezerwy na reklamacje – spadek o 9 tys. zł,
- rozwiązania rezerwy na wynagrodzenia zarachowane w koszty poprzedniego okresu – spadek o 133 tys. zł.
- wzrostu rezerwy na wynagrodzenia do wypłaty w kolejnych okresach – wzrost o 46 tys. zł.

Nastąpił wzrost o 144 tys. zł wartości długoterminowych dotacji unijnych wynikający:

- z rozliczeń dotacji unijnych – spadek o 98 tys. zł,
- z otrzymania dotacji – wzrost o 242 tys. zł.

Nastąpił spadek rezerw krótkoterminowych o 482 tys. zł będący wynikiem:

- wzrostu rezerw na niewykorzystane urlopy – 85 tys. zł,
- spadku rezerw na reklamacje – 49 tys. zł,
- spadku rezerw wynikającego z wypłaty wynagrodzeń i zapłaty narzutów na zobowiązania wobec ZUS zaksięgowanych w koszty poprzedniego okresu – 695 tys. zł,
- wzrostu rezerw na wynagrodzenia do wypłaty w kolejnych okresach – 240 tys. zł,
- spadku pozostałych rezerw – 63 tys. zł.

Nastąpił spadek (per saldo) wartości odpisów aktualizujących należności o kwotę 52 tys. zł:

- utworzono odpisy na należności wątpliwe w wysokości 98 tys. zł,
- zmniejszono kwotę odpisów na należności wątpliwe o 150 tys. zł z tego:
 - wykorzystanie odpisów należności – 89 tys. zł,
 - zapłata należności przez kontrahentów – 61 tys. zł.

Rozdział 13

Sprawozdanie Zarządu z działalności Grupy Macrologic w pierwszym kwartale 2015

13.1 List Prezesa do Akcjonariuszy

Drodzy Akcjonariusze,

Po pierwszym kwartale 2015 Grupa Macrologic wykazuje po raz czwarty z rzędu wzrost przychodów z działalności podstawowej. Macrologic kontynuuje marsz po ścieżce zrównoważonego wzrostu, co koresponduje z rosnącymi wartościami wskaźników PKB oraz wyższymi nakładami inwestycyjnymi w gospodarce. Równocześnie wyniki po pierwszym kwartale 2015 wykazują istotną poprawę uzyskiwanych marż operacyjnych i netto.

W okresie objętym raportem Spółka dominująca prowadziła procesy rekrutacyjne związane z pozyskaniem nowych pracowników do zespołów usługowych, sprzedażowych i produkcyjnych. Fakt ten ma obecnie wpływ na zwiększenie pozycji kosztowych odnoszących się do pozycji wynagrodzeń, a w dłuższej perspektywie przełoży się na wzrost potencjału przychodowego Spółki i poprawę efektywności marżowej.

Barbara Skrzecz-Mozdyniewicz, Prezes Zarządu Macrologic S.A.

13.2 Wyniki I kwartału 2015 w ocenie Zarządu

13.2.1 Ważniejsze zdarzenia I kwartału 2015

Osiągnięte wyniki Przychody Grupy Macrologic po pierwszym kwartale 2015 r. wyniosły 13,7 mln zł i są wyższe o 2% od wyników osiągniętych w analogicznym okresie roku ubiegłego. Przychody Spółki-matki Macrologic SA wyniosły 13 mln zł i są wyższe o 4% (+0,5 mln zł) od wyników pierwszego kwartału 2014.

Zysk netto Grupy po pierwszym kwartale 2015 wyniósł 2,4 mln zł i jest wyższy o 32% od wyniku netto osiągniętego przez Grupę rok wcześniej, który wtedy wynosił 1,8 mln zł. Zysk netto Macrologic SA wyniósł 2,2 mln zł i jest wyższy o 21% od wyniku netto osiągniętego przez Spółkę rok wcześniej, kiedy wynosił 1,8 mln zł. Więcej informacji o wynikach Grupy w punktach 13.4.2 i 13.4.3.

Publikacja sprawozdań za rok 2014 i decyzje WZA 9 lutego 2015 Macrologic jako pierwsza spółka z sektora Informatyka i trzeci podmiot giełdowy opublikował raport jednostkowy i skonsolidowany za rok 2014.

24 lutego 2015 odbyło się WZA akcjonariuszy, które zatwierdziło opublikowane sprawozdania i podjęło decyzje o wypłacie historycznie najwyższej dywidendy w wysokości 3 zł na jedną akcję. Dniem wypłaty był 24 marca 2015.

Wybór Zarządu W lutym 2015 Rada Nadzorcza powołała skład Zarządu Macrologic SA na kolejną kadencję, utrzymując zespół działający od 2012 roku pod przewodnictwem Prezes Zarządu Barbary Skrzecz-Mozdyniewicz.

Więcej o powyższych zdarzeniach w punkcie 13.6.

13.3 Zdarzenia i czynniki mające istotny wpływ na osiągnięte wyniki finansowe

13.3.1 Czynniki zewnętrzne

Koniunktura gospodarcza i klimat inwestycyjny Przychody Grupy Macrologic są skorelowane ze wzrostem Produktu Krajowego Brutto. Stabilna poprawa klimatu gospodarczego wpływa na poprawę zdolności inwestycyjnej polskich przedsiębiorstw, a to przekłada się na rozwój biznesu Macrologic.

Zmiany prawne Na rozwój rynku rozwiązań wpływają również zmiany w przepisach prawa gospodarczego. Na przełomie okresu roku 2014 i 2015 Macrologic realizował wiele projektów przygotowujących dotychczasowych klientów do zastosowania zmian prawnych w prawie gospodarczym, w tym głównie do obsługi e-Deklaracji.

Sezonowość Okres pierwszego kwartału jest dla Spółki dominującej obok czwartego kwartału okresem intensywnych prac na rzecz klientów Macrologic. W tym czasie użytkownicy oprogramowania z obszarów Finanse i Personel oczekują wsparcia przy zadaniach związanych z zakończeniem roku obrotowego i uruchomieniem nowych definicji deklaracji podatkowych. Dodatkowo, nowi klienci często oczekują uruchomienia systemu i nowych funkcjonalności wraz z początkiem nowego roku kalendarzowego.

13.3.2 Czynniki wewnętrzne

Fundamenty działalności Istotne czynniki mające wpływ na działanie Grupy i Spółki dominującej w pierwszym kwartale 2015 zostały opisane w punkcie 13.4.

Stabilny model biznesowy Atutem Grupy a zwłaszcza Spółki-matki jest istotny udział przychodów powtarzalnych w strukturze sprzedaży, znaczący udział przychodów od dotychczasowych klientów, ich wysoka lojalność we współpracy, elastyczny sposób dostarczania produktu w postaci umów o stałą współpracę, rozwiązań „w chmurze” lub outsourcing funkcji zarządczych. Dodatkowymi atutami są pozytywna rentowność, niskie zadłużenie oraz skuteczne odzyskiwanie należności. To wszystko sprawia, że sytuacja ekonomiczna Emitenta jest stabilna i przewidywalna. Pozwala to na systematyczne budowanie platformy korzyści dla klientów i akcjonariuszy.

Dotacje UE Dotacje UE Od lutego 2013 roku Macrologic SA realizuje projekt inwestycyjny współfinansowany ze środków unijnych. Trwające trzy lata przedsięwzięcie obejmuje prace B+R mające na celu rozwój pakietu Xpertis. Całkowite koszty kwalifikowane wynoszą ponad 8 mln zł, z czego wsparcie w postaci dofinansowania stanowić będzie ponad 2 mln zł. Otrzymane dotacje będą wpływać dodatnio na rentowność Spółki dominującej i Grupy w całym 2015 roku

Sezonowość działalności Pierwszy kwartał przynosi zazwyczaj około 25% rocznych przychodów Grupy i podobny udział marży netto.

13.4 Sytuacja ekonomiczno-finansowa

Grupa Macrologic w sposób konserwatywny zarządza strukturą finansowania swojej działalności. Przejawia się to wysokim udziałem przychodów powtarzalnych, wysokim cash-flow operacyjnym, nakładami inwestycyjnymi w dużej części pokrytymi amortyzacją oraz nie-wielkim zadłużeniem kredytowym. Spółka-matka regularnie wypłaca akcjonariuszom większą część zysku w postaci dywidendy.

13.4.1 Wybrane dane finansowe

w mln zł – I kw.	2010	2011	2012	2013	2014	2015	2015/2014
Przychody, w tym:	12,9	13,8	14,9	13,4	13,5	13,7	2%
- ze sprzedaży usług	7,7	8,8	8,8	7,7	8,2	8,5	4%
- ze sprzedaży licencji	3,9	4,0	4,4	4,8	4,5	4,6	3%
- ze sprzedaży towarów i materiałów	1,3	1,1	1,7	0,9	0,8	0,7	-16%
Zysk operacyjny	1,9	2,7	2,4	2,9	2,3	2,8	21%
Zysk netto	1,6	2,1	1,8	2,3	1,8	2,4	32%
Amortyzacja	1,2	1,4	1,6	1,3	1,4	1,4	-2%
EBIDTA	3,1	4,0	4,0	4,1	3,7	4,2	12%
Marża EBIDTA	24%	29%	27%	31%	28%	30%	10%
Marża operacyjna	15%	19%	16%	21%	17%	20%	18%
Marża netto	12%	15%	12%	17%	13%	17%	30%

Tabela 13.1: Wybrane pozycje sprawozdań Grupy Macrologic po I kwartale 2010–2015

w mln zł I kw.	2010	2011	2012	2013	2014	2015	2015/2014
Przychody	11,1	12,3	13,5	12,3	12,5	13,0	4%
- ze sprzedaży usług	6,5	7,6	7,9	7,0	7,5	8,0	6%
- ze sprzedaży licencji	3,7	4,0	4,3	4,7	4,3	4,5	5%
- ze sprzedaży towarów i materiałów	0,9	0,7	1,3	0,6	0,7	0,6	-22%
Zysk operacyjny	1,6	2,7	2,5	2,7	2,2	2,7	21%
Zysk netto	1,3	2,4	2,0	2,5	1,8	2,2	21%
Amortyzacja	1,2	1,3	1,5	1,2	1,4	1,3	-5%
EBIDTA	2,8	4,0	4,0	3,9	3,6	4,0	11%
Marża EBIDTA	25%	32%	29%	32%	29%	31%	6%
Marża operacyjna	15%	22%	18%	22%	18%	21%	16%
Marża netto	12%	19%	15%	21%	15%	17%	17%

Tabela 13.2: Wybrane pozycje sprawozdań Macrologic S.A. po I kwartale 2010-2015

13.4.2 Sprzedaż

W pierwszym kwartale 2015 sprzedaż Grupy wyniosła 13,7 mln zł i była wyższa o 2% (+0,2 mln zł) od wyników za pierwszy kwartał 2014. Na przychody Grupy w 2015 składają się przychody następujących jednostek:

- Macrologic: 13 mln zł, 4% wzrostu przychodów (0,5 tys. zł), 95% udziału w przychodach Grupy,
- Retilia: 0,8 mln zł, 30% spadku (-324 tys. zł), 5% przychodów Grupy.
- Humansoft: ze względu na konsolidację metodą praw własności nie jest ujmowany w przychodach Grupy.

Po pierwszym kwartale 2015 Grupa wykazuje w pozycji zobowiązań krótkoterminowych przychody z tytułu realizacji przyszłych kontraktów w wysokości 1,5 mln zł. Podobna wartość została ujęta na koniec marca 2014. Pozycja ta stanowi sprzedaną a jeszcze niewykonaną wartość umów serwisowych. Wraz z ich realizacją, zobowiązania z tytułu projektów serwisowych zostaną zakwalifikowane do przychodów Macrologic.

13.4.3 Rentowność

W pierwszym kwartale 2015 roku Grupa osiągnęła zysk operacyjny w wysokości 2,8 mln zł, wyższy od wyniku operacyjnego w analogicznym okresie roku ubiegłego o 0,5 mln zł (21%). Marża operacyjna Grupy wyniosła 20% i była wyższa o 3 punkty procentowe od marży wykazanej w pierwszym kwartale 2014.

Zysk netto Grupy osiągnął w badanym okresie wartość 2,4 mln zł i był wyższy o 0,6 mln zł (32%) od wyniku osiągniętego w analogicznym kwartale roku 2014. Marża netto wyniosła odpowiednio 17%, co stanowi wzrost o 4 punkty procentowe w porównaniu do marży netto osiągniętej w pierwszym kwartale 2014.

Po pierwszym kwartale 2015 roku spółki Grupy Macrologic wykazały następujące wartości zysku netto:

- Macrologic: 2,2 mln zł: wzrost wyniku o 21%, wartościowo o 0,4 mln zł,
- Retilia: 71 tys. zł zysku netto, wzrost o 70%, wartościowo o 29 tys. zł,
- Humansoft: w wyniku Grupy za pierwszy kwartał 2015 została ujęta wartość 114 tys. zysku netto, wobec 54 tys. straty ujętej na koniec pierwszego kwartału 2014.

Wysokość zysku netto Retilii jest konsolidowana w całości w sprawozdaniu skonsolidowanym. Wynik netto spółki stowarzyszonej Humansoft jest wykazywany proporcjonalnie do udziału Macrologic SA jako 43% osiągniętego wyniku.

Macrologic SA jako jedyny udziałowiec Retilii nie uchwalił wypłaty dywidendy za rok 2014 przeznaczając zysk netto w wysokości 210 tys. zł na kapitał zapasowy, podobnie jak uczyniono to przy podziale zysku za rok 2013.

Wydatki rodzajowe Grupy spadły w pierwszym kwartale 2015 o 0,2 mln zł (2%) w porównaniu do analogicznego okresu roku ubiegłego. Przy spadku wydatków z tytułu zużytych materiałów, usług, amortyzacji i innych o 0,6 mln zł, co wynika ze stałych działań mających na celu racjonalizację kosztów działalności, Grupa wykazuje wzrost wydatków na wynagrodzenia o 0,4 mln zł (4%), co jest efektem realizacji planu wzrostu zatrudnienia, który ma zwiększyć potencjał konkurencyjny Macrologic.

Wysokość wydatków rodzajowych Grupy została przedstawiona w nocie nr 1.

Lokaty i inwestycje kapitałowe

W pierwszym kwartale 2015 r. Grupa nie korzystała istotnych inwestycji kapitałowych.

Pozycje pozabilansowe

Grupa Macrologic nie posiada istotnych pozycji pozabilansowych.

Zobowiązania lub aktywa warunkowe

Grupa Macrologic nie posiada istotnych zobowiązań ani aktywów warunkowych. Informacja o aktywach i zobowiązaniach warunkowych została ujawniona w nocie nr 16.

Poręczenia i gwarancje

W pierwszym kwartale 2015 w Grupie Macrologic nie wystąpiły poręczenia ani gwarancje dla podmiotów zależnych o wartości co najmniej 10% kapitałów Emitenta.

Postępowania sądowe

W pierwszym kwartale 2015 w Grupie Macrologic nie wystąpiły postępowania toczące się przed sądem, organem właściwym dla postępowania arbitrażowego lub organem administracji publicznej, których wartość pojedyncza lub łączna w stosunku do jednego podmiotu stanowiłaby co najmniej 10% kapitałów własnych Emitenta.

Transakcje z podmiotami powiązаныmi

W pierwszym kwartale 2015 Macrologic nie przeprowadzał transakcji z podmiotami powiązаныmi, których wartość przekroczyłaby 500.000 euro lub transakcje te byłyby zawarte na zasadach innych niż rynkowe.

13.5 Organizacja Grupy Kapitałowej Macrologic

Struktura Grupy na dzień publikacji raportu za pierwszy kwartał 2015 została przedstawiona na wykresie 1.1.

13.6 Inne istotne informacje

Walne Zgromadzenie Akcjonariuszy 24 lutego 2015 r. odbyło się zwołane przez Zarząd posiedzenie Zwyczajnego Walnego Zgromadzenia Akcjonariuszy, na którym podjęte zostały uchwały związane z zatwierdzeniem sprawozdań rocznych Macrologic i Grupy oraz z podziałem zysku. Więcej w raporcie 4/2015.

Wypłata dywidendy za 2014 rok W dniu 24 lutego 2015 WZA Emitenta podjęło uchwałę o wypłacie dywidendy w wysokości 5.666.157 zł, to jest 3 zł na jedną akcję. Dywidendą objęte zostały wszystkie 1.888.719 akcji Emitenta. Dzień rejestracji prawa do dywidendy ustalono na 10 marca 2015. Termin wypłaty dywidendy ustalono na 24 marca 2015.

Wybór biegłego rewidenta Rada Nadzorcza dokonała wyboru w dniu 8 lutego 2015 biegłego audytora do badania sprawozdań za rok 2015.

W związku z powyższym, przegląd sprawozdań jednostkowych i skonsolidowanych za pierwsze półrocze 2015 oraz badanie rocznych sprawozdań jednostkowych i skonsolidowanych za rok 2015 przeprowadzi BDO sp. z o.o. z siedzibą w Warszawie przy ul. Postępu 12.

Spółka korzystała z usług wybranego podmiotu w zakresie zgodnym z wyżej wymienionym przy badaniu sprawozdań w latach 2011–2014.

Wybór Zarządu Rada Nadzorcza w dniu 8 lutego 2015 podjęła decyzję o ustaleniu liczby członków Zarządu Emitenta na trzy osoby, a długości kadencji Zarządu na dwa lata. Na podstawie §12.2. Statutu powołano członków Zarządu Emitenta jak następuje:

- Barbara Skrzecz-Mozdyniewicz — Prezes Zarządu,
- Renata Łukasik — Członek Zarządu,
- Jarosław Witwicki — Członek Zarządu,

przy czym uchwała powołująca weszła w życie z datą zakończenia Zwyczajnego Walnego Zgromadzenia Akcjonariuszy Macrologic SA.

13.7 Zdarzenia, które wystąpiły po dniu, na który sporządzono sprawozdanie

Po dniu bilansowym nie wystąpiły zdarzenia o istotnym znaczeniu.

13.8 Perspektywy rozwoju

Sytuacja makroekonomiczna Przyszłe wyniki Macrologic SA będą zależą od pozytywnego klimatu inwestycyjnego wśród firm średnich i dużych organizacji.

Wzrost PKB Polski w latach 2015–2017 będzie relatywnie stabilny i wyniesie średnio 3,4 proc. — wynika z marcowego „Raportu o inflacji” opublikowanego przez Narodowy Bank Polski.

W 2015 r. dynamika PKB ma wynieść 3,4 proc., w 2016 r. będzie to 3,3 proc., a w 2017 r. przyspieszy do 3,5 proc.

W dokumencie wskazano, że przy stopniowej, ale umiarkowanej poprawie koniunktury w strefie euro, wzrost gospodarczy bazować będzie w dużym stopniu na rosnących wydatkach konsumpcyjnych i inwestycyjnych krajowego sektora prywatnego.

Firmy — odbiorcy rozwiązań Macrologic — spokojne o harmonijny rozwój wewnętrzny będą chętniej inwestować w nowe projekty sprzyjające produktywności.

13.9 Akcje i Akcjonariat

Akcjonariusze z co najmniej 5%-owym udziale głosów na WZA Zgodnie z informacjami posiadanymi przez Spółkę na dzień 20 kwietnia 2015 5%-owy próg ogólnej liczby głosów na walnym zgromadzeniu osiągnęli następujący akcjonariusze:

Akcjonariusze	Akcje	% WZA
Bogdan Michałak	554 999	29,38
Włodzimierz Napiórkowski	366 380	19,4
Aviva Investors	94 422	5,0
Krzysztof Szczypa	122 897	6,5
Krzysztof Napiórkowski	100 345	5,3

Tabela 13.3: Akcjonariusze osiągający próg 5%.

Akcje osób nadzorujących i zarządzających Zgodnie z informacjami posiadanymi przez Spółkę na dzień 20 kwietnia 2015 w rękach osób nadzorujących i zarządzających znajdują się następujące pakiety akcji:

Rada Nadzorcza	Stan na:				
	6 lutego 2015		zmiana	20 kwietnia 2015	
	Akcje	% WZA			Akcje
Bogdan Michałak	599 999	31,8	-45 000	554 999	29,38
Włodzimierz Napiórkowski	366 380	19,4	-	366 380	19,4
Krzysztof Szczypa	122 897	6,5	-	122 897	6,5
Andrzej Odyniec	80 000	4,2	-	80 000	4,2

Tabela 13.4: Akcje osób nadzorujących

	Stan na:				
	6 lutego 2015		zmiana	20 kwietnia 2015	
	Akcje	% WZA			Akcje
Barbara Skrzecz-Mozdyniewicz	139	0,0	-	139	0,0
Renata Łukasik	5 543	0,3	-	5 543	0,3

Tabela 13.5: Akcje osób zarządzających