

R A P O R T
uzupełniający opinię z badania
skonsolidowanego sprawozdania finansowego
GRUPY KAPITAŁOWEJ
Wistil S.A.
w Kaliszu
za okres od 1 stycznia 2014 roku do 31 grudnia 2014 roku

A. CZĘŚĆ OGÓLNA

1. Skład Grupy Kapitałowej na dzień bilansowy stanowią jednostki:

L.p.	Nazwa jednostki	Siedziba	Charakterystyka powiązań	Udział w kapitale podstawowym
I	WISTIL S.A.,	Kalisz	Jednostka dominująca	
II	Fabryka Firanek i Koronek HAFT S.A.,	Kalisz	Jednostka zależna	Udział WISTIL S.A. 94,39%
III	Zakład Porcelany Stołowej LUBIANA S.A.	Łubiana	Jednostka zależna Jednostka dominująca niższego szczebla	Udział WISTIL S.A. - bezpośredni 96,18% - pośredni 1,33% Łączny 97,51%
1	LIMKO Sp. z o.o.	Łubiana	Jednostka zależna od ZPS Lubiana S.A.	Udział ZPS LUBIANA 100% Udział pośredni WISTIL S.A. 97,51%
2	Polskie Fabryki Porcelany Ćmielów” i „Chodzież” S.A.	Ćmielów	Jednostka zależna od ZPS Lubiana S.A.	Udział ZPS LUBIANA 92,48% Udział pośredni WISTIL S.A. 90,18%
3	LUBEKO Sp. z o.o.	Łubiana	Jednostka zależna od ZPS Lubiana S.A.	Udział ZPS LUBIANA 51,00% Udział pośredni WISTIL S.A. 49,70%

4	LUBIANA – HURT Sp. z o.o.	Łubiana	Jednostka zależna od ZPS Lubiana S.A.	Udział ZPS LUBIANA 96,00% Udział pośredni WISTIL S.A. 93,61%
---	---------------------------	---------	---------------------------------------	---

Wszystkie powyższe jednostki wchodzące w skład Grupy Kapitałowej zostały objęte konsolidacją (metoda pełna) podczas sporządzania skonsolidowanego sprawozdania finansowego. Skonsolidowane sprawozdanie finansowe zostało sporządzone w taki sposób, jakby było ono sprawozdaniem pojedynczej jednostki gospodarczej. Jednostka dominująca objęła konsolidacją sprawozdanie finansowe jednostki zależnej FFIK HAFT S.A. oraz skonsolidowane sprawozdanie finansowe jednostki dominującej niższego szczebla ZPS LUBIANA S.A.

Jednostki wyłączone ze skonsolidowanego sprawozdania finansowego:

L.p.	Nazwa jednostki	Charakterystyka powiązań
1	Huta Szkła Gospodarczego „Irena” S.A.	Jednostka zależna od ZPS LUBIANA S.A. w stanie upadłości
2	Huta Szkła Kryształowego „Violetta” S.A.	Jednostka zależna od HGS „Irena” S.A. w upadłości
3	„Verbus” Sp. z o.o.	Jednostka stowarzyszona z HGS „Irena” S.A. w upadłości
4	Przedsiębiorstwo Handlowe „GABRIELS” Sp. z o.o.	Jednostka stowarzyszona z HGS „Irena” S.A. w upadłości

2. Przedmiot działalności jednostek powiązanych objętych konsolidacją

L.p.	Nazwa jednostki	Siedziba	Podstawowy przedmiot działalności
I	WISTIL S.A.,	Kalisz	• działalność holdingów finansowych.
II	Fabryka Firanek i Koronek HAFT S.A.,	Kalisz	• produkcja dzianin
III	Zakład Porcelany Stołowej LUBIANA S.A.	Łubiana	• produkcja i sprzedaż porcelany stołowej i galanterii porcelanowej oraz mas ceramicznych.
1	LIMKO Sp. z o.o.	Łubiana	• produkcja kalkomanii
2	Polskie Fabryki Porcelany :Ćmielów” i „Chodzież” S.A.	Ćmielów	• produkcja ceramicznych wyrobów stołowych i ozdobnych
3	LUBEKO Sp. z o.o.	Łubiana	• gospodarka ściekami komunalnymi
4	LUBIANA – HURT Sp. z o.o.	Łubiana	• sprzedaż hurtowa i detaliczna

3. Skonsolidowane sprawozdanie finansowe sporządzone jest przez WISTIL S.A. z siedzibą w Kaliszu jako jednostkę dominującą.

Podstawą prawną działalności jednostki WISTIL S.A. jest Kodeks Spółek Handlowych oraz statut Spółki.

Jednostka dominująca została zarejestrowana przez Sąd Rejonowy Poznań – Nowe Miasto i Wilda w Poznaniu w Krajowym Rejestrze Sądowym pod Nr KRS: 0000026570, wpisu dokonano dnia 16.07.2001r.

Jednostka dominująca posiada REGON: 250024679 oraz NIP: 618-004-17-35.

4. Skonsolidowane sprawozdanie finansowe za okres 01.01.2013r. – 31.12.2013r. było badane przez U-FIN Biuro Audytorskie i Rachunkowe Sp. z o.o. GRUPA FINANS-SERVIS z siedzibą w Łodzi uzyskując opinię bez zastrzeżeń.

Skonsolidowane sprawozdanie finansowe za 2013 rok zostało zatwierdzone przez Zwyczajne Walne Zgromadzenie Akcjonariuszy uchwałą nr 8/2014 z dnia 24.06.2014r.

Skonsolidowane sprawozdanie finansowe zostało złożone do KRS w dniu 25.06.2014r.

5. Uchwałą Rady Nadzorczej Nr 9/2014 z dnia 16.12.2014r. Zespół Usług Finansowo – Księgowych BILANS – SERVIS Sp. z o.o. Grupa FINANS - SERVIS z siedzibą w Kielcach przy ulicy Zagnańskiej 84, który jest wpisany na listę podmiotów uprawnionych do badania sprawozdań finansowych pod numerem 187, został powołany do zbadania skonsolidowanego sprawozdania finansowego za rok obrotowy 2014.

Badanie przeprowadzono na podstawie umowy zawartej 18.12.2014 roku pomiędzy Zespołem Usług Finansowo - Księgowych BILANS - SERVIS Spółka z o.o. Grupa FINANS-SERVIS w Kielcach, wpisanym na listę podmiotów uprawnionych do badania sprawozdań finansowych pod numerem 187, a WISTIL S.A. z siedzibą w Kaliszu.

W imieniu podmiotu uprawnionego do badania, badanie przeprowadził:

- Michał Dziewięcki – kluczowy biegły rewident, numer ewidencyjny 11260.

Zarówno podmiot audytorski, jak i przeprowadzający w jego imieniu badanie biegły rewident Grupy Kapitałowej, kluczowy biegły rewident stwierdzają,

że pozostają niezależni od spółek tworzących Grupę Kapitałową – w rozumieniu art. 56 ust. 3 ustawy z dnia 7 maja 2009r. o biegłych rewidentach i ich samorządzie, podmiotach uprawnionych do badania sprawozdań finansowych oraz o nadzorze publicznym.

6. Skonsolidowane sprawozdanie finansowe grupy kapitałowej składa się z:
- Bilansu sporządzonego na dzień 31.12.2014r., który po stronie aktywów i pasywów zamyka się sumą 204 588 tys. zł,
 - skonsolidowanego sprawozdania z całkowitych dochodów za okres zakończony 31.12.2014r., wykazującego zysk netto w wysokości 6 723 tys. zł,
 - rachunku zmian w kapitałach własnych za okres zakończony 31.12.2014r. wykazującego zwiększenie kapitału własnego o kwotę 7 539 tys. zł,
 - rachunku przepływów pieniężnych za okres zakończony 31.12.2014r. wykazującego zmniejszenie stanu środków pieniężnych o kwotę 1 330 tys. zł,
 - noty objaśniające do skonsolidowanego sprawozdania finansowego
7. Skonsolidowane sprawozdanie finansowe poddane badaniu biegłego rewidenta jest sprawozdaniem finansowym sporządzanym na podstawie MSR/MSSF. Podstawą sporządzenia skonsolidowanego sprawozdania finansowego były:
- sprawozdanie finansowe jednostki WISTIL S.A. z siedzibą w Kaliszu wraz z opinią i raportem z badania,
 - skonsolidowane sprawozdanie finansowe jednostki dominującej niższego szczebla Lubiana S.A. z siedzibą w Łubianie wraz z opinią i raportem z badania,
 - sprawozdanie finansowe jednostki Fabryka Firanek i Koronek „HAFT” S.A. z siedzibą w Kaliszu wraz z opinią i raportem z badania.
8. Badania sprawozdań finansowych jednostek wchodzących w skład Grupy Kapitałowej WISTIL S.A.

L.p.	Nazwa jednostki	Podmiot badający (nr ewidencyjny podmiotu)	Biegły rewident (nr ewidencyjny)	Rodzaj wydanej opinii
I	WISTIL S.A.,	Zespół Usług Finansowo-Księgowych Bilans – Servis Sp. z o.o. GRUPA FINANS-SERVIS (187)	Michał Dziewięcki (11260)	Z zastrzeżeniem (wskazującym na niepewność opisaną poniżej)

II	Grupa Kapitałowa Zakładów Porcelany Stołowej LUBIANA S.A.	Doradca Auditors Sp. z o.o. (913)	Jan Karoń (6421)	Bez zastrzeżeń
III	Fabryka Firanek i Koronek „Haft” S.A.	U-FIN Biuro Audytorskie i Rachunkowe Sp. z o.o. GRUPA FINANS-SERVIS (208)	Jadwiga Architekt (4873)	Bez zastrzeżeń

Opinia z zbadania sprawozdania finansowego jednostki dominującej wskazuje na niepewność w poniższym zakresie:

„Spółka przeprowadziła testy na utratę wartości inwestycji długoterminowych w wyniku czego dokonała odpisu aktualizującego wartość akcji jednostki zależnej w wysokości 4 933,4 tys. zł wraz z odniesieniem skutków tego przeszacowania w podatku odroczonego. Nie można mieć pewności na podstawie przeprowadzonego testu, czy przeszacowanie powinno w całości dotyczyć roku 2014 czy też lat poprzednich.”

Zagadnienie to pozostało bez wpływu na skonsolidowane sprawozdanie finansowe Grupy Kapitałowej z uwagi na eliminowanie następstw transakcji wewnątrz Grupy Kapitałowej.

9. Jednostka dominująca udostępniła żądane przez biegłych rewidentów dane i informacje, przedłożyła oświadczenie o kompletności ujęcia danych w tym sprawozdaniu oraz poinformowała o istotnych zdarzeniach, jakie nastąpiły po dacie bilansu do daty złożenia oświadczenia.

B. ANALIZA SYTUACJI FINANSOWEJ

Wynik działalności gospodarczej, zmiany skonsolidowanego sprawozdania z sytuacji finansowej, skonsolidowanego sprawozdania z całkowitych dochodów za rok obrotowy oraz wskaźników finansowych w roku badanym i w dwóch latach poprzednich charakteryzują tabele podane poniżej.

1. Porównawczy Bilans na dzień 31.12.2014r. - dane w tys. zł

L.p.	WYSZCZEGÓLNIENIE	Stan na:						Zmiana stanu:			
		31.12.2014		31.12.2013		31.12.2012		2014/2013		2014/2012	
		kwota	% udziału	kwota	% udziału	kwota	% udziału	Kwota	%	Kwota	%
1	2	3	4	5	6	7	8	9	10	11	12
A	AKTYWA TRWAŁE	105 920	51,8	109 290	53,6	120 517	57,6	-3 370	96,9	-14 597	87,9
I	Wartości niematerialne i prawne	326	0,2	306	0,2	185	0,1	20	106,5	141	176,2
II	Wartość firmy	3 818	1,9	3 150	1,5	3 150	1,5	668	121,2	668	121,2
III	Rzeczowe aktywa trwałe	94 494	46,2	98 867	48,5	109 750	52,5	-4 373	95,6	-15 256	86,1
IV	Aktywa finansowe dostępne do sprzedaży	195	0,1	225	0,1	195	0,1	-30	86,7		100,0
V	Aktywa finansowe utrzymywane do terminu wymagalności		-		-		-		-		-
VI	Inwestycje w jednostki stowarzyszone wyceniane metodą praw własności		-		-		-		-		-
VII	Inwestycje w inne jednostki	5	0,0	5	0,0	5	0,0		100,0		100,0
VIII	Aktywa z tytułu podatku odroczonego	7 082	3,5	6 737	3,3	7 232	3,5	345	105,1	-150	97,9
IX	Należności długoterminowe		-		-		-		-		-
B	AKTYWA OBROTOWE	96 726	47,3	93 217	45,7	87 531	41,8	3 509	103,8	9 195	110,5
I	Zapasy	50 782	24,8	47 462	23,3	48 393	23,1	3 320	107,0	2 389	104,9
II	Aktywa finansowe wycenione w wartości godziwej przez wynik finansowy		-		-		-		-		-
III	Aktywa finansowe utrzymywane do terminu wymagalności		-		-		-		-		-
IV	Należności z tytułu dostaw oraz pozostałe należności	39 735	19,4	38 319	18,8	37 033	17,7	1 416	103,7	2 702	107,3
V	Udzielone pożyczki	70	0,0		-		-	70	Dane nieporównywalne	70	Dane nieporównywalne
VI	Środki pieniężne i ich ekwiwalenty	6 139	3,0	7 436	3,6	2 105	1,0	-1 297	82,6	4 034	291,6
C	Aktywa trwałe przeznaczone do zbycia		-		-		-		-		-
D	Czynne rozliczenia międzyokresowe	1 942	0,9	1 272	0,6	1 137	0,5	670	152,7	805	170,8
	AKTYWA RAZEM	204 588	100,0	203 779	100,0	209 185	100,0	809	100,4	-4 597	97,8

L.p.	WYSZCZEGÓLNIENIE	Stan na:						Zmiana stanu			
		31.12.2014		31.12.2013		31.12.2012		2014/2013		2014/2012	
		kwota	% udziału	kwota	% udziału	kwota	% udziału	Kwota	%	Kwota	%
1	2	3	4	5	6	7	8	9	10	11	12
A	KAPITAŁ WŁASNY	89 216	43,6	81 879	40,2	74 173	35,5	7 337	109,0	15 043	120,3
I	Kapitał akcyjny	5 000	2,4	5 000	2,5	5 000	2,4		100,0		100,0
II	Kapitał własny jednostek stowarzyszonych		-		-		-		-		-
III	Kapitał zapasowy ze sprzedaży akcji powyżej ich wartości nominalnej	17 521	8,6	17 521	8,6	17 521	8,4		100,0		100,0
IV	Poz. kapitał zapasowy	50 698	24,8	26 191	12,9	35 095	16,8	24 507	193,6	15 603	144,5

V	Kapitał rezerwowy z aktualizacji wyceny		-		-		-		-		-
VI	Udziały wykupione w celu umorzenia		-		-		-		-		-
VII	Udziały (akcje) własne		-		-	-727	Wartość bezwzględna 34,75%		-	727	Dane nieporównywalne
VIII	Pozostałe kapitały rezerwowe	191	0,1	19 692	9,7	19 855	9,5	-19 501	1,0	-19 664	1,0
IX	Zyski zatrzymane	15 806	7,7	13 475	6,6	-2 571	Wartość bezwzględna 122,91%	2 331	117,3	18 377	Dane nieporównywalne
B	Kapitał mniejszości	5 729	2,8	5 527	2,7	5 158	2,5	202	103,7	571	111,1
C	Razem Kapitały własne	94 945	46,4	87 406	42,9	79 331	37,9	7 539	108,6	15 614	119,7
D	ZOBOWIĄZANIA DŁUGOTERMINOWE	52 029	25,4	53 391	26,2	56 145	26,8	-1 362	97,4	-4 116	92,7
I	Długoterminowe pożyczki i kredyty celowe	9 837	4,8	19 078	9,4	21 630	10,3	-9 241	51,6	-11 793	45,5
II	Zobowiązania z tytułu świadczeń pracowniczych		-		-		-		-		-
III	Rezerwa na podatek odroczonego	7 935	3,9	8 825	4,3	10 987	5,3	-890	89,9	-3 052	72,2
IV	Rezerwy długoterminowe	23 223	11,4	23 387	11,5	22 909	11,0	-164	99,3	314	101,4
V	Zobowiązania z tytułu leasingu finansowego	3 388	1,7	822	0,4	619	0,3	2 566	412,2	2 769	547,3
VI	Zobowiązania handlowe długoterminowe	7 646	3,7	1 279	0,6		-	6 367	597,8	7 646	Dane nieporównywalne
VII	Zobowiązania związane bezpośrednio z aktywami trwałymi przeznaczonymi do zbycia		-		-		-		-		-
E	ZOBOWIĄZANIA KRÓTKOTERMINOWE	57 614	28,2	62 982	30,9	73 709	35,2	-5 368	91,5	-16 095	78,2
I	Zobowiązania z tytułu dostaw oraz pozostałe	29 563	14,5	33 011	16,2	39 461	18,9	-3 448	89,6	-9 898	74,9
II	Zobowiązania z tytułu świadczeń pracowniczych	3 687	1,8	4 116	2,0	5 298	2,5	-429	89,6	-1 611	69,6
III	Zobowiązania z tytułu leasingu finansowego	1 456	0,7	658	0,3	528	0,3	798	221,3	928	275,8
IV	Krótkoterminowe pożyczki i kredyty bankowe	16 077	7,9	20 552	10,1	23 402	11,2	-4 475	78,2	-7 325	68,7
V	Rezerwy krótkoterminowe	4 217	2,1	3 281	1,6	3 472	1,7	936	128,5	745	121,5
VI	Bierne rozliczenia międzyokresowe kosztów	2 614	1,3	1 364	0,7	1 548	0,7	1 250	191,6	1 066	168,9
	PASYWA RAZEM	204 588	100,0	203 779	100,0	209 185	100,0	809	100,4	-4 597	97,8

Analiza struktury sprawozdania z sytuacji finansowej w roku obrotowym 01.01.2014r. – 31.12.2014r.

Z analizy sprawozdania z sytuacji finansowej wynika, że wiodącą pozycją majątku Grupy Kapitałowej są aktywa trwałe, które stanowią 51,8% ogólnej sumy aktywów. W grupie trwałych główną pozycją są rzeczowe aktywa trwałe, które stanowią 46,2% udziału w sumie aktywów oraz aktywa z tytułu podatku odroczonego

(3,5% udziału w sumie bilansowej). Posiadane przez Grupę Kapitałową aktywa obrotowe stanowią 47,3% wartości aktywów. W grupie tej najistotniejszymi pozycjami są zapasy oraz należności z tytułu dostaw oraz pozostałe należności, których udział w sumie bilansowej stanowi odpowiednio 24,8% oraz 19,4%. Takie kształtowanie się struktury aktywów jest powiązane z rodzajem działalności jaką prowadzi Grupa Kapitałowa.

Głównym źródłem finansowania majątku Grupy Kapitałowej są kapitały obce (stanowiące 53,6% sumy pasywów), a w szczególności zobowiązania krótkoterminowe, których udział w sumie bilansowej wynosi 28,2%. Kapitały własne w sumie bilansowej ogółem stanowią 46,4%.

Suma bilansowa w roku 2014 w stosunku do roku ubiegłego uległa zwiększeniu o 809 tys. zł, tj. o 0,4%. Najistotniejszym elementem zwiększenia sumy aktywów jest wzrost wielkości należności z tytułu dostaw oraz pozostałych należności o 1 416 tys. zł w odniesieniu do roku 2013. Natomiast najistotniejszym elementem zwiększenia sumy pasywów jest wzrost pozostałego kapitału zapasowego o 24 507 tys. zł.

2. Skonsolidowane sprawozdanie z całkowitych dochodów wersja porównawcza-dane w tys. zł

RACHUNEK ZYSKÓW I STRAT	za okres:						zmiana stanu			
	31.12.2014		31.12.2013		31.12.2012		2014/2013		2014/2012	
	kwota	% udziału	kwota	% udziału	kwota	% udziału	kwota	%	kwota	%
1	2	3	4	5	6	7	8	9	10	11
Działalność kontynuowana										
Przychody ze sprzedaży	246 538	98,8	271 530	97,3	245 959	98,6	-24 992	90,8	579	100,2
Koszt własny sprzedaży	174 974	72,4	197 010	73,9	182 746	69,1	-22 036	88,8	-7 772	95,7
Zysk (strata) brutto na sprzedaży	71 564		74 520		63 213		-2 956	96,0	8 351	113,2
Koszty sprzedaży	23 676	9,8	27 067	10,2	24 661	9,3	-3 391	87,5	-985	96,0
Koszty ogólnego zarządu	36 011	14,9	35 618	13,4	35 782	13,5	393	101,1	229	100,6
Pozostałe przychody operacyjne	2 757	1,1	3 327	1,2	2 698	1,1	-570	82,9	59	102,2
Pozostałe koszty operacyjne	3 521	1,5	3 069	1,2	12 670	4,8	452	114,7	-9 149	27,8
Koszty restrukturyzacji										
Zysk (strata) na działalności operacyjnej	11 113		12 093		-7 202		-980	91,9	18 315	(154,3)
Pozostałe zyski (straty) z inwestycji	595	0,2	4 554	1,6	449	0,2	-3 959	13,1	146	132,5
Nadwyżka wartości godziwej aktywów netto przejmowanych jednostek nad ceną ich nabycia										
Koszty finansowe	2 698	1,1	3 672	1,4	3 612	1,4	-974	73,5	-914	74,7
Pozostałe zyski (straty)										
Udział Grupy w zyskach /stratach jednostek stowarz.										
Zysk (strata) przed opodatk.	9 010		12 975		-10 365		-3 965	69,4	19 375	(86,9)

BILANS – SERVIS Sp. z o.o. w Kielcach



Podatek dochodowy	1 142		1 383		-1 794		-241	82,6	2 936	(63,7)
Zysk (strata) netto z działalności kontynuowanej	7 868		11 592		-8 571		-3 724	67,9	16 439	(91,8)
Działalność zaniechana										
Strata netto z działalności zaniechanej	-843				-4 977		-843	0,0	4 134	16,9
Udział Grupy w stracie z działalności zaniechanej przez jednostki stowarzyszone										
Zyski (straty) mniejszości	-302	(0,1)	-380	(0,1)	437	0,2	78	79,5	-739	(69,1)
Zysk (strata) netto	6 723		11 212		-13 111		-4 489	60,0	19 834	(51,3)
Wycena aktywów finansowych dostępnych do sprzedaży										
Przeszacowanie aktywów										
Różnice kursowe z przeliczenia jednostek działających za granicą										
Zabezpieczenie przepływów pieniężnych										
Podatek dochodowy dotyczący składników innych całkowitych dochodów										
Inne dochody za okres obrotowy netto										
Całkowity dochód za rok obrotowy	6 723		11 212		-13 111		-4 489	60,0	19 834	(51,3)

Przychody ogółem	249 588	100,0	279 031	100,0	249 543	100,0	-29 443	89,4	45	100,0
-------------------------	----------------	--------------	----------------	--------------	----------------	--------------	----------------	-------------	-----------	--------------

Koszty ogółem	241 723	100,0	266 436	100,0	264 448	100,0	-24 713	90,7	-22 725	91,4
----------------------	----------------	--------------	----------------	--------------	----------------	--------------	----------------	-------------	----------------	-------------

Analiza wyniku działalności gospodarczej wskazuje, że w roku badanym wypracowany został zysk netto w kwocie 6 723 tys. zł. Aby zidentyfikować elementy mające istotny wpływ na osiągnięty wynik działalności gospodarczej w postaci zysku netto poddano analizie niżej wymienione obszary:

1) Przychody

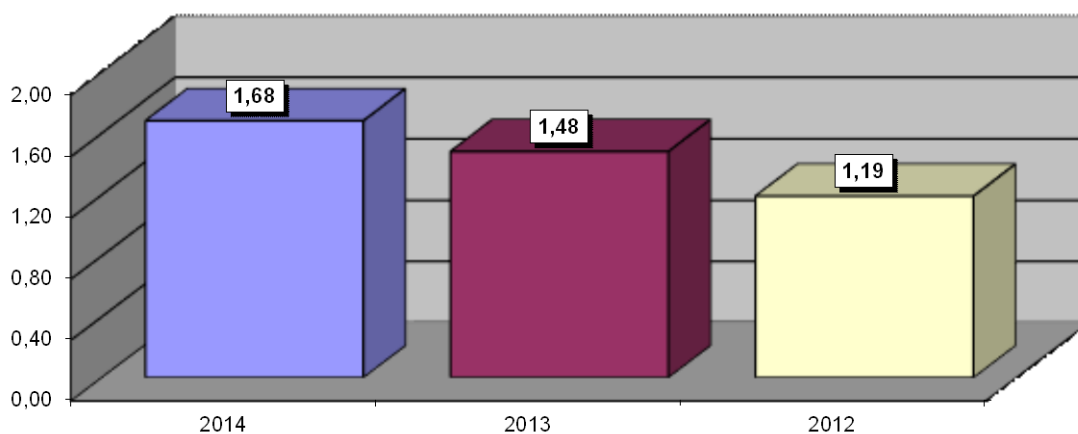
Przychody ze sprzedaży uległy zmniejszeniu w stosunku do roku 2013 o 9,2% oraz zwiększeniu w porównaniu do roku 2012 o 0,2%. Pozostałe przychody operacyjne oraz przychody finansowe nie wpływają w istotny sposób na ogólną sumę przychodów. W roku 2014 nastąpił spadek wartości pozostałych przychodów operacyjnych.

2) Koszty

Koszty własne sprzedaży w roku 2014 uległy zmniejszeniu w stosunku do roku 2013 o 11,2% oraz w stosunku do roku 2012 również zmalały o 4,3%. Koszty ogólnego zarządu w zestawieniu z rokiem poprzednim uległy zwiększeniu o 1,1%, natomiast koszty sprzedaży uległy zmniejszeniu o 12,5% w zestawieniu z analogicznym okresem. Pozostałe koszty operacyjne nie mają wprawdzie znacznego udziału w sumie kosztów, niemniej jednak zauważalny jest ich wzrost. Koszty finansowe spadły w porównaniu z latami poprzednimi.

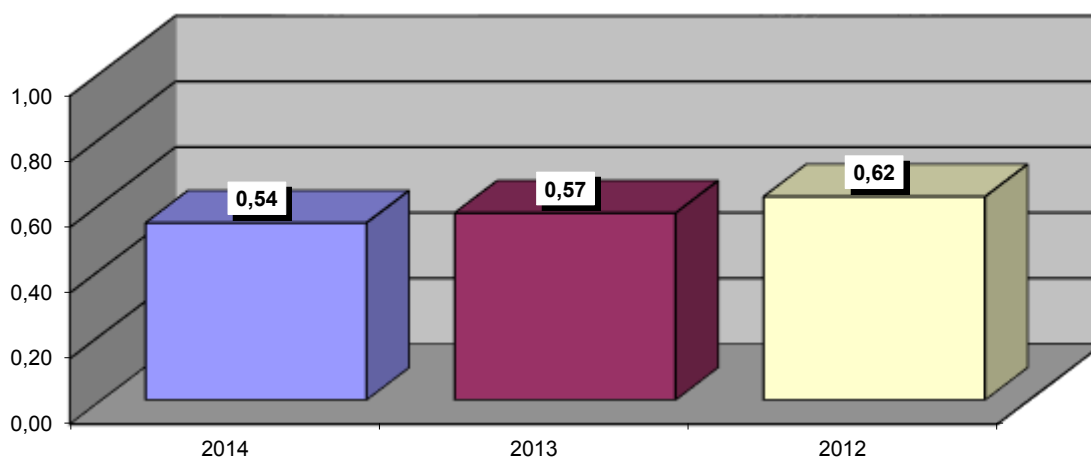
3. Ocena zyskowności, sytuacji i stabilizacji finansowej na podstawie przykładowo podanych wskaźników ekonomicznych.

Nazwa wskaźnika		Rok 2014	Rok 2013	Rok 2012	Różnica wskaźników 2014-2013	Różnica wskaźników 2014-2012
		wskaźnik	wskaźnik	wskaźnik		
1	Bieżąca płynność finansowa	1,68	1,48	1,19	0,20	0,49
	Aktywa obrotowe Zobowiązania krótkoterminowe					



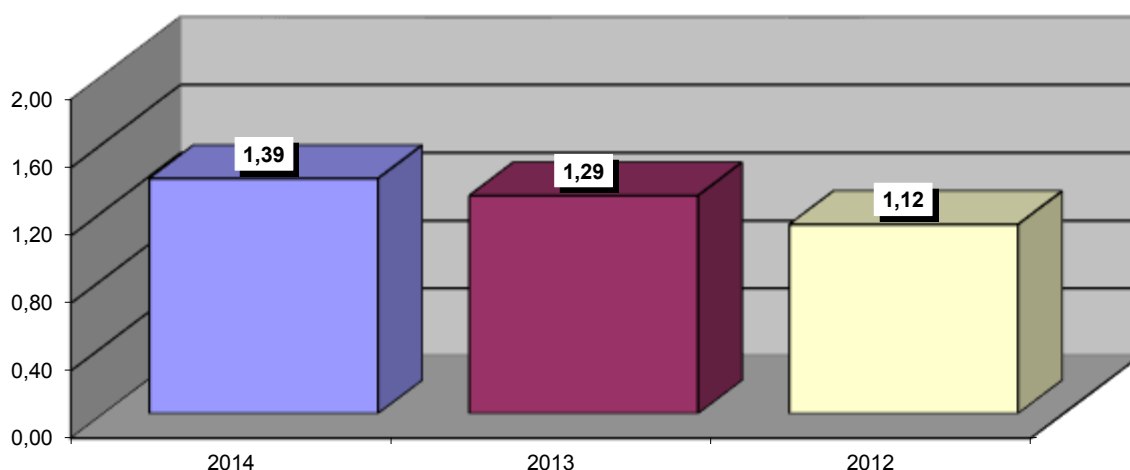
Wskaźnik zdolności płatniczej bieżącej uległ zwiększeniu na skutek spadku zobowiązań krótkoterminowych przy wzroście wartości aktywów obrotowych. Zgodnie z literaturą powinien znajdować się on w przedziale 1,2 – 2,0. Należy uznać, iż grupa nie ma problemów z płynnością finansową, a tendencja wzrostowa jest pozytywna.

Nazwa wskaźnika		Rok 2014	Rok 2013	Rok 2012	Różnica wskaźników 2014-2013	Różnica wskaźników 2014-2012
		wskaźnik	wskaźnik	wskaźnik		
2.	Stopa zadłużenia	0,54	0,57	0,62	-0,03	-0,08
	Zobowiązania wszelkie					
	Pasywa ogółem					



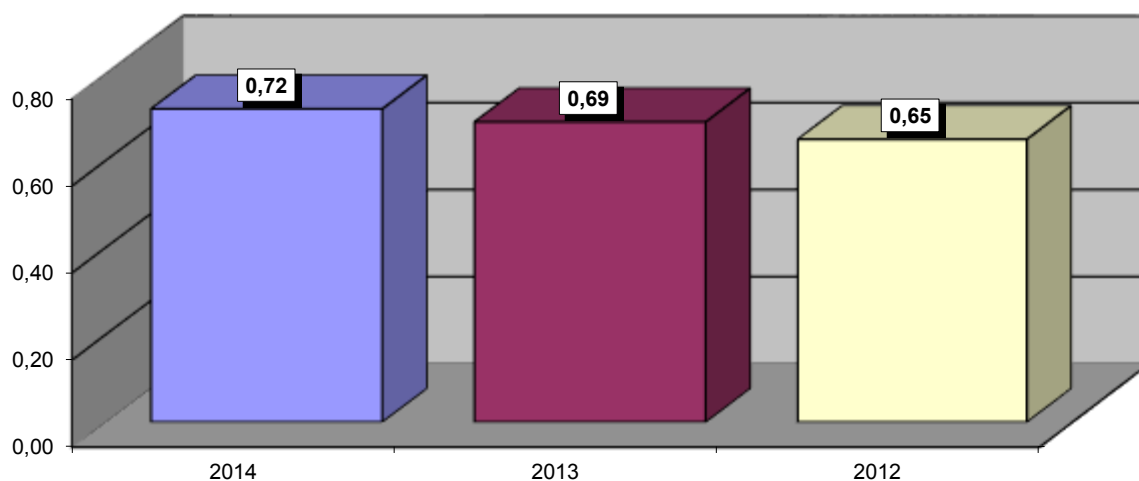
Wskaźnik stopy zadłużenia uległ zmniejszeniu w porównaniu do okresów poprzednich, jednak na przestrzeni 3 lat utrzymuje się na zbliżonym poziomie, wskazując na znaczący udział zewnętrznych źródeł finansowania majątku.

Nazwa wskaźnika		Rok 2014	Rok 2013	Rok 2012	Różnica wskaźników	Różnica wskaźników
		wskaźnik	wskaźnik	wskaźnik	2014-2013	2014-2012
3.	<i>Pokrycie aktywów trwałych kapitałem stałym</i> Kapitał własny + zobowiązania długoterminowe	1,39	1,29	1,12	0,10	0,27
	Aktywa trwałe					



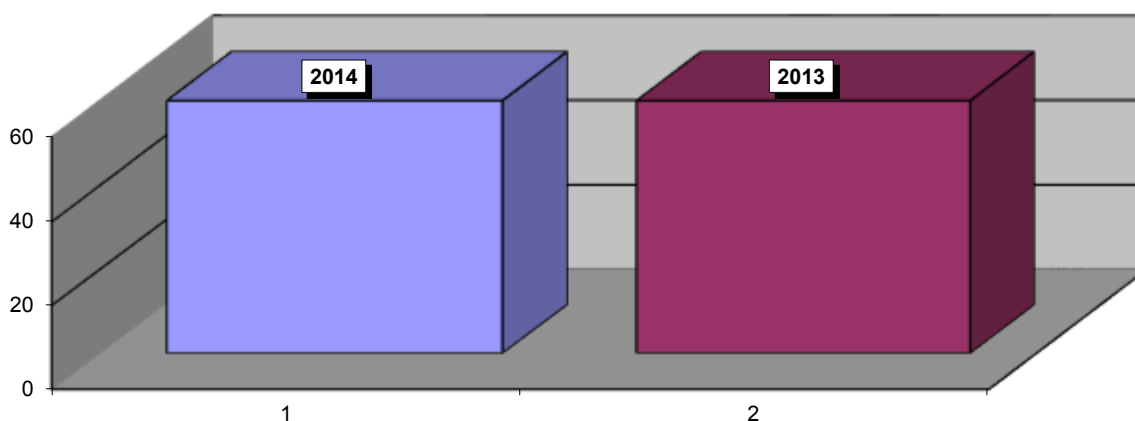
Wskaźnik uległ zwiększeniu w porównaniu z rokiem poprzednim w następstwie wzrostu wartości kapitałów własnych w przy jednoczesnym spadku wartości aktywów trwałych. Poziom kapitałów stałych w całości pokrywa aktywa trwałe Grupy Kapitałowej.

Nazwa wskaźnika		Rok 2014	Rok 2013	Rok 2012	Różnica wskaźników	Różnica wskaźników
		wskaźnik	wskaźnik	wskaźnik	2014-2013	2014-2012
4.	<i>Trwałość struktury finansowania</i> Kapitał własny + zobowiązania długoterminowe	0,72	0,69	0,65	0,03	0,07
	Majątek ogółem					



Wskaźnik uległ zwiększeniu w stosunku do lat poprzednich w związku z szybszym wzrostem kapitału stałego niż majątku ogółem.

Nazwa wskaźnika		Rok 2014	Rok 2013	Różnica wskaźników
		wskaźnik	wskaźnik	2014-2013
5.	Szybkość obrotu należnościami średni stan należności z tytułu dostaw i usług x 365 dni przychody netto ze sprzedaży produktów, towarów i materiałów	58	51	7



Wskaźnik rotacji należnościami handlowymi był średnio o 7 dni dłuższy niż w 2013 roku. Oznacza to, iż uległ wydłużeniu czas ściągania należności.

C. CZĘŚĆ SZCZEGÓŁOWA

1. Zasady i metody wyceny w Grupie Kapitałowej Wistil S.A. z siedzibą w Kaliszu.
Systemy księgowości zostały szczegółowo omówione w oddzielnych raportach z badania sprawozdań finansowych poszczególnych jednostek wchodzących w skład grupy kapitałowej, których sprawozdania finansowe zostały poddane badaniu przez biegłego rewidenta. Przyjęte przez jednostki grupy kapitałowej zasady rachunkowości są zgodne z wymogami określonymi ustawą o rachunkowości oraz stosowane w sposób ciągły. Według oceny biegłego rewidenta przyjęte zasady rachunkowości są prawidłowe.
2. Przyjęte w grupie kapitałowej zasady (polityka) rachunkowości oraz sposób wykazywania danych są prawidłowe oraz stosowane w sposób ciągły. W roku badanym nie występowały zmiany w tym zakresie.
3. Dokumentację konsolidacyjną stanowią:
 - sprawozdania finansowe jednostek wchodzących w skład Grupy Kapitałowej Wistil S.A. z siedzibą w Kaliszu,
 - zestawienie korekt i wyłączeń konsolidacyjnych sprawozdań finansowych objętych konsolidacją,
 - obliczenia wartości firmy;
 - obliczenia kapitałów mniejszości;
4. Sporządzona dokumentacja konsolidacyjna jest kompletna i poprawna.
Skonsolidowane sprawozdanie finansowe Grupy Kapitałowej Wistil S.A. z siedzibą w Kaliszu zostało sporządzone na podstawie:
 - sprawozdania finansowego jednostki dominującej,
 - sprawozdania finansowego jednostki zależnej,
 - skonsolidowanego sprawozdania finansowego jednostki dominującej niższego szczebla.Powyższe sprawozdania zestawione zostały w taki sposób, jakby grupa stanowiła jedną jednostkę.

AKTYWA**A. Aktywa trwałe**

Kwota wykazana w skonsolidowanym bilansie wynosi 105 920 tys. zł

1. Wartości niematerialne i prawne

Kwota wykazana w skonsolidowanym bilansie wynosi 326 tys. zł

Wyłączenia konsolidacyjne nie występują.

W/w pozycja jest prawidłowa.

2. Wartość firmy

Kwota wykazana w skonsolidowanym bilansie wynosi 3 818 tys. zł

Kwota wynikająca z sumarycznych wielkości sprawozdań wynosi 837 tys. zł

Wyłączenia konsolidacyjne (+) 2 981 tys. zł

Wyłączenia konsolidacyjne dotyczą wartości firmy w jednostce zależnej Lubiana S.A.

W/w pozycja jest prawidłowa.

3. Rzeczowe aktywa trwałe

Kwota wykazana w skonsolidowanym bilansie wynosi 94 494 tys. zł

Kwota wynikająca z sumarycznych wielkości sprawozdań wynosi 94 494 tys. zł

Wyłączenia konsolidacyjne nie występują.

W/w pozycja jest prawidłowa

4. Aktywa finansowe dostępne do sprzedaży

Kwota wykazana w skonsolidowanym bilansie wynosi 195 tys. zł

Kwota wynikająca z sumarycznych wielkości sprawozdań wynosi 72 834 tys. zł

Wyłączenia konsolidacyjne (-) 72 639 tys. zł

Wyłączenia konsolidacyjne dotyczą wyeliminowania akcji w jednostkach zależnych (Lubiana S.A. oraz Haft S.A.).

W/w pozycja jest prawidłowa.

5. Inwestycje w inne jednostki

Kwota wykazana w skonsolidowanym bilansie wynosi 5 tys. zł

Kwota wynikająca z sumarycznych wielkości sprawozdań wynosi 5 tys. zł

Wyłączenia konsolidacyjne nie występują.

W/w pozycja jest prawidłowa

6. Aktywa z tytułu podatku odroczonego

Kwota wykazana w skonsolidowanym bilansie wynosi 7 082 tys. zł

Kwota wynikająca z sumarycznych wielkości sprawozdań wynosi 8 096 tys. zł

Wyłączenia konsolidacyjne (-) 1 014 tys. zł

Wyłączenia konsolidacyjne są pochodną cofnięcia odpisu aktualizującego w jednostce zależnej Haft S.A. oraz korekty w obszarze rozliczenia międzyokresowe przychodów.

W/w pozycja jest prawidłowa.

B. Aktywa obrotowe

Kwota wykazana w skonsolidowanym bilansie wynosi 96 726 tys. zł

1. Zapasy

Kwota wykazana w skonsolidowanym bilansie wynosi 50 782 tys. zł

Kwota wynikająca z sumarycznych wielkości sprawozdań wynosi 50 782 tys. zł

Wyłączenia konsolidacyjne nie występują.

W/w pozycja jest prawidłowa

2. Należności z tytułu dostaw oraz pozostałe należności

Kwota wykazana w skonsolidowanym bilansie wynosi 39 735 tys. zł

Kwota wynikająca z sumarycznych wielkości sprawozdań wynosi 40 268 tys. zł

Wyłączenia konsolidacyjne (-) 533 tys. zł

Kwota wyłączeń dotyczy należności występujących pomiędzy jednostkami wchodzącymi w skład grupy kapitałowej.

W/w pozycja jest prawidłowa.

3. Udzielone pożyczki

Kwota wykazana w skonsolidowanym bilansie wynosi 70 tys. zł

Kwota wynikająca z sumarycznych wielkości sprawozdań wynosi 70 tys. zł

Wyłączenia konsolidacyjne nie występują.

W/w pozycja jest prawidłowa

4. Środki pieniężne i inne aktywa pieniężne

Kwota wykazana w skonsolidowanym bilansie wynosi 6 139 tys. zł

Kwota wynikająca z sumarycznych wielkości sprawozdań wynosi 6 139 tys. zł

Wyłączenia konsolidacyjne nie występują.

W/w pozycja jest prawidłowa

C. Czynne rozliczenia międzyokresowe kosztów

Kwota wykazana w skonsolidowanym bilansie wynosi 1 942 tys. zł

Kwota wynikająca z sumarycznych wielkości sprawozdań wynosi 1 942 tys. zł

Wyłączenia konsolidacyjne nie występują.

W/w pozycja jest prawidłowa.

PASYWA

A. Razem kapitały własne

Kwota wykazana w skonsolidowanym bilansie wynosi 94 945 tys. zł

1. Kapitał akcyjny

Kapitałem podstawowym jest kapitał jednostki dominującej 5 000 tys. zł

Kwota wynikająca z sumarycznych wielkości sprawozdań wynosi 9 203 tys. zł

Wyłączenia konsolidacyjne: (-) 4 203 tys. zł

Wyłączenia konsolidacyjne dotyczą wyeliminowania kapitałów podstawowych jednostek zależnych.

Kapitał podstawowy stanowi kapitał jednostki dominującej.

W/w pozycja jest prawidłowa.

2. Kapitał zapasowy ze sprzedaży akcji powyżej ich wartości nominalnej

Kwota wynikająca ze skonsolidowanego bilansu wynosi 17 521 tys. zł

Kwota wynikająca z sumarycznych wielkości sprawozdań wynosi 17 521 tys. zł

Wyłączenia konsolidacyjne nie występują.

W/w pozycja jest prawidłowa

3. Pozostały kapitał zapasowy

Kwota wynikająca ze skonsolidowanego bilansu wynosi	50 698 tys. zł
Kwota wynikająca z sumarycznych wielkości sprawozdań wynosi	109 081 tys. zł
Wyłączenia konsolidacyjne:	(-) 58 383 tys. zł
W/w pozycja jest prawidłowa	

4. Pozostałe kapitały rezerwowe

Kwota wynikająca ze skonsolidowanego bilansu wynosi	191 tys. zł
Kwota wynikająca z sumarycznych wielkości sprawozdań wynosi	12 815 tys. zł
Wyłączenia konsolidacyjne wynoszą	(-) 12 624 tys. zł
W/w pozycja jest prawidłowa.	

5. Zyski zatrzymane

Kwota wynikająca ze skonsolidowanego bilansu wynosi	15 806 tys. zł
Kwota wynikająca z sumarycznych wielkości sprawozdań wynosi	14 202 tys. zł
Wyłączenia konsolidacyjne wynoszą	(+) 1 604 tys. zł
Pozycja obejmuje:	
- zyski zatrzymane z lat ubiegłych	9 083 tys. zł
- całkowity dochód za rok obrotowy	6 723 tys. zł
W/w pozycja jest prawidłowa.	

6. Kapitał mniejszości

Kwota wynikająca ze skonsolidowanego bilansu wynosi	5 729 tys. zł
Kapitał mniejszości odzwierciedla udziały w kapitale własnym jednostek zależnych należące do udziałowców spoza Grupy Kapitałowej. Na ww. pozycję składają się kapitały mniejszości:	
– Kapitały mniejszości w jednostkach zależnych w Grupie Kapitałowej LUBIANA S.A.	2 393 tys. zł
– Kapitały mniejszości w LUBIANA S.A.	1 386 tys. zł
– Kapitały mniejszości w Haft S.A.	1 950 tys. zł

W/w pozycja jest prawidłowa.

B. Zobowiązania długoterminowe

Kwota wynikająca ze skonsolidowanego bilansu wynosi 52 029 tys. zł

z tego:

1) długoterminowe pożyczki i kredyty bankowe	9 837 tys. zł
2) rezerwa na podatek odroczony	7 935 tys. zł
3) rezerwy długoterminowe	23 223 tys. zł
4) zobowiązania z tytułu leasingu finansowego	3 388 tys. zł
5) zobowiązania handlowe długoterminowe	7 646 tys. zł

Kwota wynikająca z sumarycznych wielkości sprawozdań wynosi 52 029 tys. zł

Wyłączenia konsolidacyjne nie występują.

W/w pozycja jest prawidłowa.

C. Zobowiązania krótkoterminowe

Kwota wynikająca ze skonsolidowanego sprawozdania

z sytuacji finansowej wynosi 57 614 tys. zł

z tego:

1) zobowiązania z tytułu dostaw i usług oraz pozostałe	29 563 tys. zł
2) zobowiązania z tytułu świadczeń pracowniczych	3 687 tys. zł
3) zobowiązania z tytułu leasingu finansowego	1 456 tys. zł
4) krótkoterminowe kredyty i pożyczki bankowe	16 077 tys. zł
5) rezerwy krótkoterminowe	4 217 tys. zł
6) bierne rozliczenia międzyokresowe kosztów	2 614 tys. zł

Kwota wynikająca z sumarycznych wielkości sprawozdań wynosi 58 548 tys. zł

Wyłączenia konsolidacyjne (-) 934 tys. zł

Kwota wyłączeń dotyczy zobowiązań występujących pomiędzy jednostkami wchodzącymi w skład grupy kapitałowej

W/w pozycja jest prawidłowa.

PRZYCHODY I ZYSKI

Kwoty zaprezentowane w skonsolidowanym sprawozdaniu z całkowitych dochodów za rok obrotowy zostały prawidłowo wykazane.

Przychody i koszty wykazane w skonsolidowanym sprawozdaniu z całkowitych dochodów stanowią przychody i koszty wykazane w jednostkowych sprawozdaniach finansowych spółek wchodzących w skład Grupy Kapitałowej po wyeliminowaniu skutków wzajemnych transakcji wewnątrz Grupy Kapitałowej Wistil S.A.

1. Przychody ze sprzedaży

Kwota wynikająca ze skonsolidowanego sprawozdania z całkowitych dochodów wynosi	246 538 tys. zł
Kwota wynikająca z sumarycznych wielkości sprawozdań wynosi	249 815 tys. zł
Wyłączenia konsolidacyjne wynoszą	(-) 3 277 tys. zł

2. Koszty działalności operacyjnej

Kwota wynikająca ze skonsolidowanego sprawozdania z całkowitych dochodów wynosi	234 661 tys. zł
Kwota wynikająca z sumarycznych wielkości sprawozdań wynosi	238 405 tys. zł
Wyłączenia konsolidacyjne wynoszą	(-) 3 744 tys. zł

Wyłączenia konsolidacyjne dotyczą kosztów związanych ze sprzedażą wewnątrz Grupy Kapitałowej.

3. Pozostałe przychody operacyjne

Kwota wynikająca ze skonsolidowanego sprawozdania z całkowitych dochodów wynosi	2 757 tys. zł
Kwota wynikająca z sumarycznych wielkości sprawozdań wynosi	2 822 tys. zł
Wyłączenia konsolidacyjne wynoszą	(-) 65 tys. zł

Wyłączenia konsolidacyjne dotyczą kosztów związanych ze sprzedażą wewnątrz Grupy Kapitałowej.

4. Pozostałe koszty operacyjne

Kwota wynikająca ze skonsolidowanego sprawozdania z całkowitych dochodów wynosi	3 521 tys. zł
Kwota wynikająca z sumarycznych wielkości sprawozdań wynosi	3 521 tys. zł
Wyłączenia konsolidacyjne nie występują	

5. Pozostałe zyski (straty) z inwestycji

Kwota wynikająca ze skonsolidowanego sprawozdania z całkowitych dochodów wynosi	595 tys. zł
Kwota wynikająca z sumarycznych wielkości sprawozdań wynosi	6 103 tys. zł
Wyłączenia konsolidacyjne wynoszą	(-) 5 508 tys. zł
Wyłączenia konsolidacyjne dotyczą transakcji wewnątrz grupy.	

6. Koszty finansowe

Kwota wynikająca ze skonsolidowanego sprawozdania z całkowitych dochodów wynosi	2 698 tys. zł
Kwota wynikająca z sumarycznych wielkości sprawozdań wynosi	7 667 tys. zł
Wyłączenia konsolidacyjne wynoszą	(-) 4 969 tys. zł
Wyłączenia konsolidacyjne dotyczą transakcji wewnątrz grupy.	

7. Podatek dochodowy

Kwota wynikająca ze skonsolidowanego sprawozdania z całkowitych dochodów wynosi	1 142 tys. zł
Kwota wynikająca z sumarycznych wielkości sprawozdań wynosi	129 tys. zł
Wyłączenia konsolidacyjne wynoszą	(+) 1 013 tys. zł
Wyłączenia konsolidacyjne dotyczą transakcji wewnątrz grupy.	

8. Strata netto z działalności zaniechanej

Kwota wynikająca ze skonsolidowanego sprawozdania z całkowitych dochodów wynosi	(-) 843 tys. zł
Kwota wynikająca z sumarycznych wielkości sprawozdań wynosi	(-) 843 tys. zł
Wyłączenia konsolidacyjne nie występują	

9. Zyski (straty) mniejszości

Kwota wynikająca ze skonsolidowanego sprawozdania z całkowitych dochodów wynosi	(-) 302 tys. zł
Na ww. pozycję składają się:	
– Zyski mniejszości w jednostkach zależnych w Grupie Kapitałowej LUBIANA S.A.	(-) 156 tys. zł

– Zyski mniejszości w LUBIANA S.A.	(-) 175 tys. zł
– Straty mniejszości w Haft S.A.	29 tys. zł
10. Zysk (strata) netto	6 723 tys. zł
11. Całkowity dochód za rok obrotowy	6 723 tys. zł

D. POZOSTAŁE USTALENIA

1. Kompletność i prawidłowość not objaśniających.

Noty objaśniające do skonsolidowanego sprawozdania finansowego zawierają dane liczbowe i objaśnienia słowne zaprezentowane w sposób zgodny z wymogami Międzynarodowych Standardów Rachunkowości, Międzynarodowych Standardów Sprawozdawczości Finansowej oraz związanych z nimi interpretacji ogłoszonych w formie rozporządzeń Komisji Europejskiej, a w zakresie nieuregulowanym w tych Standardach – stosownie do wymogów Ustawy o rachunkowości i wydanych na jej podstawie przepisów wykonawczych. Ponadto wyczerpują one ustaloną tam tematykę w zakresie dotyczącym badanej Grupy Kapitałowej.

2. Prawidłowość sporządzenia skonsolidowanego rachunku przepływów pieniężnych.

Rachunek przepływów pieniężnych został sporządzony i zaprezentowany w sposób zgodny z wymogami Międzynarodowych Standardów Rachunkowości. Przedmiotowe sprawozdanie jest prawidłowo powiązane z bilansem oraz skonsolidowanym sprawozdaniem z całkowitych dochodów.

3. Prawidłowość sporządzenia skonsolidowanego rachunku zmian w kapitałach własnych.

Rachunek zmian w kapitałach własnych został sporządzony w sposób zgodny z wymogami Międzynarodowych Standardów Rachunkowości. Przedmiotowe sprawozdanie jest prawidłowo powiązane z bilansem oraz skonsolidowanym sprawozdaniem z całkowitych dochodów.

4. Prawdliwość sporządzenia sprawozdania z działalności.

Sprawozdanie z działalności Grupy Kapitałowej Wistil S.A. za okres 1.01.2014r. – 31.12.2014r. zawiera informacje określone w art. 49 ust.2 ustawy o rachunkowości oraz rozporządzenia Ministra Finansów z dnia 19 lutego 2009r. w sprawie informacji bieżących i okresowych przekazywanych przez emitentów papierów wartościowych oraz warunków uznawania za równoważne informacji wymaganych przepisami prawa państwa nie będącego państwem członkowskim.

5. Ustalenia końcowe.

Niniejszy raport zawiera 24 strony kolejno ponumerowane i zaparafowane.

Biegły rewident Grupy Kapitałowej,
kluczowy biegły rewident

Michał Dziewięcki

Nr ewid. 11260

przeprowadzający badanie w imieniu:

**ZESPÓŁ USŁUG FINANSOWO-KSIĘGOWYCH
BILANS-SERVIS Spółka z o.o. GRUPA FINANS-SERVIS
25-528 Kielce, ul. Zagnańska 84
Nr podmiotu uprawnionego
do badania sprawozdań finansowych 187**

CZŁONEK ZARZĄDU PREZES ZARZĄDU

Zbigniew Andrzej Radek
biegły rewident
nr ewid. 9666

Andrzej Mucha
biegły rewident
nr ewid. 2652

Kielce, dnia 24.04.2015r.

ZESPÓŁ USŁUG FINANSOWO-KSIĘGOWYCH
BILANS - SERVIS Spółka z o.o.
GRUPA FINANS - SERVIS
25-528 Kielce ul. Zagnańska 84
tel./fax: (0 41) 368-66-69; 368-60-70; 368-65-58

