

**SPRAWOZDANIE ZARZĄDU  
Z DZIAŁALNOŚCI SPÓŁKI**

 **HERKULES** S.A.

**w 2014 roku**

**Warszawa, kwiecień 2015 roku**



## Spis treści

1.	Dane identyfikujące Spółkę. ....	5
1.1.	Dane rejestrowe. ....	5
1.2.	Kapitał zakładowy i jego zmiany w okresie sprawozdawczym. ....	5
1.3.	Informacje dotyczące nabycia akcji własnych. ....	5
1.4.	Warunkowe podwyższenie kapitału zakładowego. ....	6
1.5.	Jednostki zależne. ....	6
2.	Zarys działalności Herkules S.A. w 2014 r. ....	8
2.1.	Informacja o rodzajach działalności wykonywanych przez Spółkę i obsługiwanych rynkach zbytu. ....	8
2.2.	Perspektywy rozwoju Spółki. ....	10
2.3.	Czynniki ryzyka i zagrożenia. ....	11
2.4.	Zdarzenia istotnie wpływające na działalność Spółki, jakie nastąpiły w okresie objętym niniejszym sprawozdaniem, a także po jego zakończeniu, do dnia opublikowania sprawozdania finansowego. ....	14
2.5.	Umowy znaczące dla działalności Spółki. ....	15
2.6.	Powiązania kapitałowe i organizacyjne Spółki oraz inwestycje finansowe i kapitałowe. ....	16
2.7.	Opis istotnych transakcji z podmiotami powiązanymi. ....	16
2.8.	Oddziały i zakłady posiadane przez Spółkę. ....	17
2.9.	Zagadnienia dotyczące środowiska naturalnego. ....	17
2.10.	Badania i rozwój. ....	18
2.11.	Zagadnienia osobowe. ....	18
2.12.	Wskazanie postępowań toczących się przed sądem, organem właściwym dla postępowania arbitrażowego lub organem administracji publicznej, których wartość stanowi co najmniej 10 % kapitałów własnych Spółki. ....	19
3.	Sytuacja ekonomiczno - finansowa. ....	20
3.1.	Wybrane dane finansowe w złotych i w euro. ....	20
3.2.	Aktualna sytuacja finansowa. ....	21
3.3.	Przewidywana sytuacja finansowa. ....	27
3.4.	Wykorzystanie wpływów z emisji. ....	27
3.5.	Kredyty i pożyczki, poręczenia i gwarancje. ....	27
3.6.	Instrumenty finansowe. ....	33
3.7.	Różnice pomiędzy wynikami finansowymi a uprzednio opublikowaną prognozą. ....	33
3.8.	Czynniki i nietypowe zdarzenia mające wpływ na wynik z działalności. ....	34
3.9.	Ocena zarządzania zasobami finansowymi. ....	34
3.10.	Charakterystyka zewnętrznych i wewnętrznych czynników istotnych dla rozwoju przedsiębiorstwa. ....	34
4.	Pozostałe informacje. ....	35
4.1.	Skutki zmian w strukturze Grupy Kapitałowej Herkules. ....	35
4.2.	Zmiany w podstawowych zasadach zarządzania przedsiębiorstwem. ....	35
4.3.	Umowy zawarte między Spółką a osobami zarządzającymi, przewidujące rekompensatę w przypadku ich rezygnacji lub zwolnienia z zajmowanego stanowiska. ....	36
4.4.	Wartość wynagrodzeń, nagród lub korzyści otrzymanych od Spółki przez osoby zarządzające i nadzorujące. ....	36
4.5.	Ilość i wartość nominalna akcji Spółki oraz jej spółki zależnej będących w posiadaniu osób zarządzających i nadzorujących. ....	37
4.6.	Informacje o znanych Spółce umowach (w tym również zawartych po dniu bilansowym), w wyniku których, mogą w przyszłości nastąpić zmiany w proporcjach posiadanych akcji przez dotychczasowych akcjonariuszy i obligatariuszy. ....	38

4.7.	Informację o systemie kontroli programów akcji pracowniczych; .....	38
4.8.	Informacje o współpracy z podmiotem uprawnionym do badania sprawozdań finansowych. ....	38
5.	Oświadczenie Zarządu w sprawie stosowania ładu korporacyjnego. ....	40
5.1.	Informacje dotyczące stosowanych zasad ładu korporacyjnego. ....	40
5.2.	System kontroli wewnętrznej w odniesieniu do procesu sporządzania sprawozdań finansowych.....	42
5.3.	Wskazanie akcjonariuszy posiadających bezpośrednio lub pośrednio znaczne pakiety akcji. ....	42
5.4.	Wskazanie posiadaczy wszelkich papierów wartościowych, które dają specjalne uprawnienia kontrolne w stosunku do Spółki, wraz z opisem tych uprawnień. ....	42
5.5.	Wskazanie wszelkich ograniczeń dotyczących wykonywania prawa głosu. ....	43
5.6.	Wskazanie wszelkich ograniczeń dotyczących przenoszenia prawa własności papierów wartościowych. ....	43
5.7.	Zasady powoływania i odwoływania osób zarządzających oraz uprawnienia osób zarządzających. ....	43
5.8.	Opis zasad zmiany statutu. ....	43
5.9.	Zasady działania walnego zgromadzenia i jego zasadnicze uprawnienia oraz opis praw akcjonariuszy i sposobu ich wykonywania. ....	43
5.10.	Skład osobowy organów zarządzających, nadzorujących lub administrujących i zmiany, które w nich zaszły.....	44
5.11.	Zasady działania Rady Nadzorczej. ....	45
5.12.	Zasady działania Zarządu. ....	46
6.	Oświadczenie Zarządu dotyczące rzetelności sporządzenia sprawozdania finansowego. ....	46
7.	Oświadczenie Zarządu dotyczące wyboru podmiotu badającego sprawozdanie finansowe. ....	46

## 1. Dane identyfikujące Spółkę.

### 1.1. Dane rejestrowe.

nazwa (firma)	Herkules S.A.
forma prawna	Spółka akcyjna
siedziba	Warszawa
adres	ul. Annopol 5, 03-236 Warszawa
REGON	017433674
PKD	7732Z
NIP	951-20-32-166
KRS	0000261094

Herkules S.A. jest obecną nazwą spółki Gastel Żurawie S.A. (wcześniej EFH Żurawie Wieżowe S.A.). EFH Żurawie Wieżowe S.A. powstała z przekształcenia spółki z ograniczoną odpowiedzialnością EFH Żurawie Wieżowe Sp. z o.o. z siedzibą w Warszawie, która funkcjonowała do dnia 31 lipca 2006 r. i zarejestrowana była pod nr KRS 0000069998. EFH Żurawie Wieżowe S.A. jest następcą prawnym EFH Żurawie Wieżowe Sp. z o.o.

W dniu 3 marca 2010 r. zarejestrowane zostało połączenie Gastel Żurawie S.A. ze spółką Gastel S.A. Połączenie nastąpiło w drodze przejęcia przez Spółkę Gastel Żurawie S.A. (spółka przejmująca pod względem prawnym) spółki Gastel S.A. (spółka przejmowana pod względem prawnym) w trybie art. 492 § 1 pkt. 1 k.s.h. tj. poprzez przeniesienie całego majątku spółki przejmowanej na spółkę przejmującą z jednoczesnym podwyższeniem kapitału zakładowego spółki przejmującej poprzez emisję akcji, które spółka przejmująca wydała akcjonariuszom spółki przejmowanej. W 2011 r. uchwalono zmianę firmy Spółki z Gastel Żurawie S.A. na Herkules S.A.

Herkules S.A. jest zarejestrowana w rejestrze przedsiębiorców prowadzonym przez Sąd Rejonowy dla m. st. Warszawy XIII Wydział Gospodarczy KRS pod numerem 0000261094.

### 1.2. Kapitał zakładowy i jego zmiany w okresie sprawozdawczym.

Na dzień publikacji niniejszego raportu kapitał akcyjny Herkules S.A. wynosi 86 824 280,00 zł i dzieli się na 43 412 140 akcji:

1 711 250 na okaziciela serii A o wartości nominalnej po 2,00 zł każda,

1 711 250 akcji na okaziciela serii B o wartości nominalnej po 2,00 zł każda,

3 800 000 akcji na okaziciela serii C o wartości nominalnej po 2,00 zł każda,

326 600 akcji na okaziciela serii D o wartości nominalnej po 2,00 zł każda,

2 407 500 akcji na okaziciela serii E o wartości nominalnej po 2,00 zł każda,

11 749 470 akcji na okaziciela serii F o wartości nominalnej po 2,00 zł każda,

21 706 070 akcji na okaziciela serii H o wartości nominalnej po 2,00 zł każda.

Wszystkie akcje są i posiadają tożsame prawa. Na jedną akcję przypada jeden głos na Walnym Zgromadzeniu Spółki.

Powyższy stan nie ulegał zmianom w okresie od dnia 1 stycznia 2014 r. i jest aktualny na dzień publikacji niniejszego raportu.

### 1.3. Informacje dotyczące nabycia akcji własnych.

W 2011 r. Nadzwyczajne Walne Zgromadzenie Herkules S.A. upoważniło Zarząd Spółki do nabycia akcji własnych w celu ich późniejszego umorzenia. Uchwała powyższa została podjęta w związku z sytuacją panującą na rynkach finansowych, która ma silny wpływ na wycenę akcji Spółki, która zdaniem Zarządu odbiegała istotnie od rzeczywistej wartości przedsiębiorstwa. W grudniu 2012 r. Zarząd Spółki po uzyskaniu pozytywnej decyzji Rady Nadzorczej podjął decyzję o rozszerzeniu celu programu skupu i zawarł możliwość odsprzedaży skupionych akcji.

Proces realizacji skupu był prowadzony w okresie od III kwartału 2012 r. do IV kwartału 2013 r. Po nabyciu Spółka posiadała 442 429 akcji własnych stanowiących 1,019% kapitału akcyjnego oraz ogólnej liczby głosów. W lutym 2014 r. po zasięgnięciu pozytywnej opinii Rady Nadzorczej, Zarząd podjął decyzję o sprzedaży skupionych w programie akcji i dokonał zbycia wszystkich skupionych akcji własnych po cenie 2,68 zł za 1 akcję. Łączna wartość transakcji to 1 182 tys. zł a koszt własny sprzedaży 554 tys. zł.

W dniu 14 lutego 2014 r. po uzyskaniu akceptacji Rady Nadzorczej Zarząd Herkules S.A. podjął decyzję o przedterminowym zakończeniu skupu. Na dzień publikacji niniejszego raportu Spółka nie posiada żadnych akcji własnych.

#### 1.4. Warunkowe podwyższenie kapitału zakładowego

W 2010 r. Spółka zarejestrowała w Krajowym Rejestrze Sądowym warunkowe podwyższenie kapitału zakładowego. Wartość warunkowego podwyższenia kapitału zakładowego Spółki została ustalona do wysokości 3 800 000 zł. w drodze emisji nie więcej niż 1 900 000 akcji zwykłych na okaziciela serii I. Podwyższenie to związane było z wprowadzeniem w Spółce motywacyjnego programu warrantów subskrypcyjnych i obowiązywało do 31 grudnia 2013 r. W trakcie realizacji Programu wszystkie wynikające z niego warranty zostały przydzielone uczestnikom, jednak żadna z Osób uprawnionych nie zgłosiła chęci realizacji prawa z warrantów. W dniu 20 grudnia 2013 r. Nadzwyczajne Walne Zgromadzenie Spółki Herkules S.A. uchwaliło wydłużenie okresu trwania programu do końca 2016 r., jednakże, w związku z brakiem wymaganej większości głosów, nie uchwaliło przedłużenia okresu obowiązywania kapitału warunkowego. W związku z powyższym obecnie warunkowe podwyższenie kapitału zakładowego jest bezzasadne.

#### 1.5. Jednostki zależne.

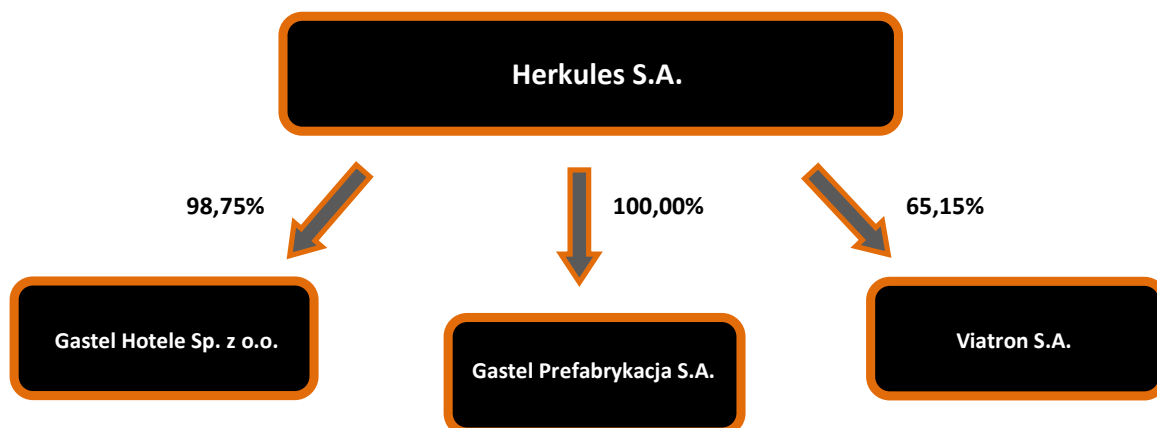
Herkules S.A jest jednostką dominującą w Grupie Kapitałowej Herkules. W skład Grupy Kapitałowej Herkules wchodzi także jednostki zależne kapitałowo: Gastel Hotele Sp. z o.o., Gastel Prefabrykacja S.A. oraz Viatron S.A.

**Gastel Hotele Sp. z o.o.** z siedzibą w Warszawie przy ul. Annopol 5, zarejestrowana w rejestrze przedsiębiorców prowadzonym przez Sąd Rejonowy dla m. st. Warszawy XIII Wydział Gospodarczy KRS pod numerem 0000259201. Herkules S.A. posiada 7 900 udziałów tej spółki o łącznej wartości nominalnej 3 950 tys. zł, co stanowi 98,75% jej udziałów.

**Gastel Prefabrykacja S.A.** to spółka z siedzibą w Karsinie przy ul. Dworcowej 30A, zarejestrowana w rejestrze przedsiębiorców prowadzonym przez Sąd Rejonowy Gdańsk Północ w Gdańsku, VIII Wydział Gospodarczy KRS pod numerem 0000441812. Herkules S.A. posiada 12 566 000 akcji tej spółki o łącznej wartości nominalnej 12 566 tys. zł, co stanowi 100% jej kapitału.

**Viatron S.A.** to spółka z siedzibą w Gdyni przy pl. Kaszubskim 8/201, zarejestrowana w rejestrze przedsiębiorców prowadzonym przez Sąd Rejonowy Gdańsk - Północ w Gdańsku, VIII Wydział Gospodarczy KRS pod numerem 0000400738. Herkules S.A. posiada 743 535 akcji tej spółki o łącznej wartości nominalnej 743,5 tys. zł, co stanowi 65,15% jej kapitału. Spółka Viatron jest notowana w Alternatywnym Systemie Obrotu na rynku NewConnect.

W związku z planami sprzedaży spółki Gastel Hotele Sp. z o.o. oraz aktywnym poszukiwaniem nabywców w jednostkowym sprawozdaniu finansowym przygotowanym na 31 grudnia 2014 r. posiadane przez Herkules S.A. udziały tej spółki zakwalifikowano jako aktywa trwałe przeznaczone do sprzedaży. Ponieważ na dzień bilansowy oraz na dzień publikacji niniejszego sprawozdania spółka dominująca nie utraciła kontroli nad Gastel Hotele Sp. z o.o., to na dzień publikacji niniejszego raportu graficzna struktura Grupy Kapitałowej Herkules przedstawia się następująco:



Grupa Kapitałowa Herkules S.A. nie posiada jednostek nadrzędnych.

Poniżej przedstawiono zależności kapitałowe pomiędzy Herkules S.A. a spółkami zależnymi.

Spółka zależna	Udziały posiadane przez Herkules S.A.	Udział Herkules S.A. w kapitale i w głosach/akcjach	Charakter powiązania
Gastel Hotele Sp. z o.o.	7 900 udziałów o łącznej wartości nominalnej 3 950 tys. zł	98,75%	kapitałowy
Gastel Prefabrykacja S.A.	12 566 000 akcji o łącznej wartości nominalnej 12 566 tys. zł	100,00%	kapitałowy
Viatron S.A.	743 535 akcji o łącznej wartości nominalnej 743,5 tys. zł,	65,15%	kapitałowy

Transakcja nabycia przez Herkules S.A. akcji spółki Viatron S.A. miała miejsce w dniu 29 września 2014 r. i ponieważ akcje te zostały nabyte z odroczonym terminem dla części płatności, to została ona uwarunkowana złożeniem przez Herkules S.A. wniosku o ustanowienie zastawu na tych akcjach na zabezpieczenie wierzytelności sprzedającego do właściwego sądowego rejestru zastawów. W związku z tym dane finansowe spółki Viatron podlegają konsolidacji od dnia 1 października 2014 r.

W relacjach obowiązujących w Grupie Kapitałowej nie ma ograniczeń w korzystaniu z aktywów spółek zależnych i rozliczania zobowiązań spółek zależnych. Nie istnieją jakiegokolwiek porozumienia ograniczające tytuł własności udziałów i akcji spółek zależnych oraz żadne z akcji lub udziałów nie są uprzywilejowane względem pozostałych.

## 2. Zarys działalności Herkules S.A. w 2014 r.

### 2.1. Informacja o rodzajach działalności wykonywanych przez Spółkę i obsługiwanych rynkach zbytu.

Herkules S.A. jest dominującym podmiotem w Grupie Kapitałowej Herkules. Zadaniem Spółki jest prowadzenie podstawowej działalności operacyjnej oraz zarządzanie Grupą Kapitałową.

Spółka w ramach prowadzonej działalności operacyjnej specjalizuje się w usługach sprzętowych, zarówno wynajmu żurawi różnego typu, jak i usługach transportu ponadgabarytowego. Ponadto Spółka świadczy usługi ogólnobudowlano-montażowe, w tym budowy obiektów telekomunikacyjnych i elektrowni wiatrowych oraz jest producentem prefabrykatów strunobetonowych (od kwietnia 2013 r. poprzez swoją spółkę zależną Gastel Prefabrykacja S.A. ). Poniżej wykazano podstawowe kierunki operacyjne:

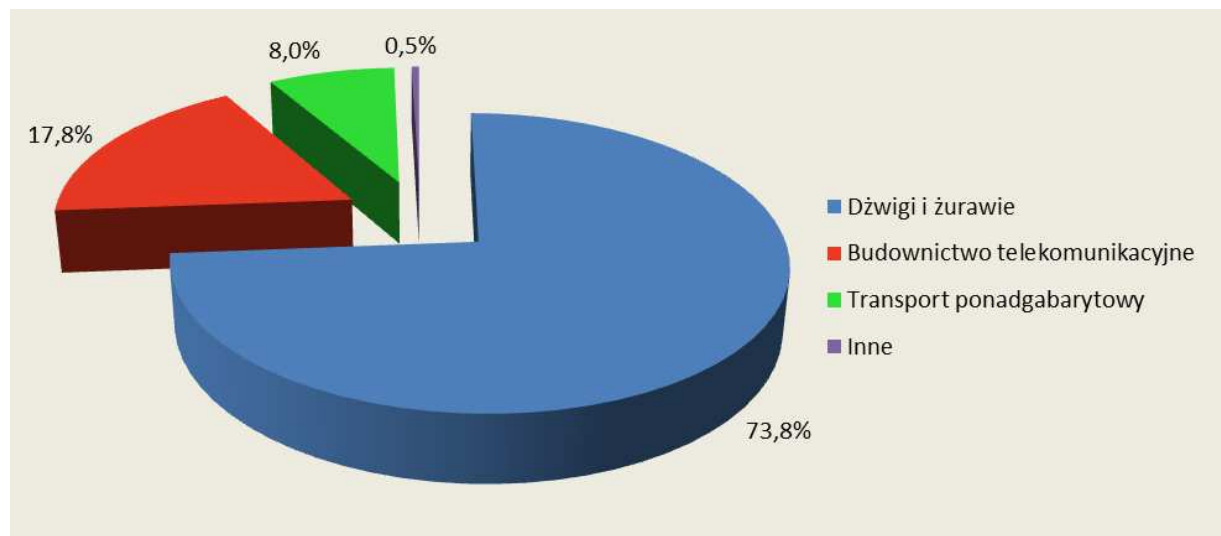
#### 1) Usługi:

- wynajem dźwigów kołowych hydraulicznych i kratowych (od października 2014 r. również poprzez swoją spółkę zależną Viatron S.A.)
- wynajem żurawi wieżowych
- wynajem dźwigów gąsienicowych
- drogowy transport ponadgabarytowy
- kompleksowa obsługa procesów inwestycyjnych
- generalne wykonawstwo obiektów telekomunikacyjnych
- generalne wykonawstwo farm wiatrowych (od października 2014 r. również poprzez swoją spółkę zależną Viatron S.A.)

#### 2) Produkty (od kwietnia 2013 r. poprzez swoją spółkę zależną Gastel Prefabrykacja S.A. ):

- maszty strunobetonowe wirowane do zastosowań energetycznych, telekomunikacyjnych i reklamy
- żerdzie energetyczne
- kontenery telekomunikacyjne i energetyczne

Poniżej przedstawiono strukturę sprzedaży zrealizowanej w spółce Herkules w 2014 r. według podstawowych działów operacyjnych.





Oferta Herkules S.A. kierowana jest zasadniczo do sektora budowlanego i jego wszelkich gałęzi, począwszy od budownictwa infrastrukturalnego i drogowego, poprzez budownictwo mieszkaniowe, aż po wykonawstwo skomplikowanych obiektów przemysłowych i energetycznych. W tym celu Spółka zbudowała silne zaplecze maszynowo – logistyczne, składające się przede wszystkim z urządzeń transportu pionowego, w tym również wysokotonażowych żurawi kratowych na podwoziach gąsienicowych. Szeroki zakres działalności budowlano – montażowej oraz produkcyjnej pozwala na kompleksową obsługę zlecanych projektów, a zebrane doświadczenia i dywersyfikacja działalności pozwalają Spółce szukać nowych rynków i branży, na których może ona odnieść sukces.

Dodatkowym atutem jest specjalizacja w usługach transportu ponadgabarytowego wykorzystywanego szeroko nie tylko przez sektor budowlany, ale też wszędzie tam, gdzie standardowe środki transportu nie są wystarczające. Ponadto, jako usługa komplementarna w stosunku do pozostałych rodzajów działalności stanowi czynnik obniżający koszty operacyjne w innych segmentach funkcjonowania przedsiębiorstwa.

Spółka aktywnie działa w sektorze budownictwa energetycznego i telekomunikacyjnego uczestnicząc w budowie sieci przesyłowych i przekaźnikowych oraz świadcząc kompleksowe usługi wznoszenia i wyposażenia stacji bazowych. W zakresie tym Spółka współpracuje od lat z największymi na rynku operatorami telekomunikacyjnymi. Rośnie także jej aktywność w zakresie budowy obiektów energetyki wiatrowej.

Herkules S.A. prowadzi działalność operacyjną w swojej siedzibie oraz poprzez rozwiniętą sieć przedstawicielstw na terenie Polski. Zasadnicza część uzyskiwanych przychodów pochodzi z rynku krajowego – Herkules S.A. znajduje tu zazwyczaj ponad 90% odbiorców. Spółka dzięki operatywności działu sprzedaży oraz koordynacji działań swoich biur i przedstawicielstw terenowych obejmuje zasięgiem całą Polskę, koncentrując się na dużych ośrodkach miejskich.

Liczba aktywnych odbiorców Spółki liczy blisko 470 podmiotów. Poniżej przedstawiono pięciu odbiorców o największym udziale w sprzedaży Herkules S.A. w 2014 r. wg udziału obrotów tych podmiotów w ogólnej sumie przychodów Spółki. Wartość obrotów z żadnym z tych odbiorców nie przekroczyła 10% sumy przychodów. Żadne z poniższych przedsiębiorstw nie jest podmiotem powiązany z Herkules S.A.

- Nordex Energy – 7,2% sumy przychodów,
- Polkomtel – 5,4% sumy przychodów,
- T-Mobile Polska – 4,9% sumy przychodów,
- Gdańska Stocznia Remontowa – 3,6% sumy przychodów,
- Senvion – 3,4% sumy przychodów.

Sprzedaż dla Nordex Polska dotyczy obsługi wykonawczej projektów energetyki wiatrowej, Polkomtel i T-Mobile są odbiorcami usług budownictwa telekomunikacyjnego. Dla pozostałych podmiotów świadczone są usługi wynajmu żurawi.

Poniżej przedstawiono zróżnicowanie sprzedaży zrealizowanej w 2014 r. według siedziby odbiorców.

Kraj odbiorcy	Udział w sprzedaży
Polska	82,9%
Niemcy	14,4%
Szwecja	1,7%
Estonia	0,4%
Holandia	0,4%
Pozostałe	0,2%
razem	100,0%

Baza dostawców operacyjnych Spółki charakteryzuje się niskim stopniem koncentracji, w 2014 r. odnotowano obroty z blisko 2000 podmiotów. W okresie objętym niniejszym sprawozdaniem obroty z żadnym z nich nie przekroczyły 10% ogólnej wartości przychodów ze sprzedaży. Największe obroty w zakresie podstawowej działalności operacyjnej Spółki odnotowano z następującymi przedsiębiorstwami:

- Kaameleon (roboty budowlane, obsługa żurawi) – 5,3% sumy przychodów,
- PKN Orlen (paliwa) – 5,0% sumy przychodów
- Gastel Prefabrykacja (prefabrykaty telekom.) – 2,4% sumy przychodów
- Usługi Budowlane Dymanowski Krzysztof (obsługa żurawi) – 1,5% sumy przychodów,
- Prezbud (obsługa żurawi) – 1,0% sumy przychodów,

Gastel Prefabrykacja S.A. oraz Kaameleon są podmiotami powiązаныmi z Herkules S.A.

## 2.2. Perspektywy rozwoju Spółki.

Nadrzędnym celem Spółki jest stabilny i trwały wzrost wartości firmy. W celu realizacji tego zamierzenia Spółka stale umacnia swoją pozycję rynkową organicznie rozwijając strukturę i posiadany potencjał. Rozszerzenie bazy sprzętowej jest również jednym z narzędzi pozwalających na pozyskanie kontraktów o większej wartości oraz dywersyfikacji ryzyka poprzez realizację prac dla różnych segmentów rynku. Ponadto Zarząd Spółki analizuje otoczenie branżowe, zwłaszcza sektor usług sprzętowych dla budownictwa, w celu akwizycji innych uczestników rynków, jeśli warunki i okoliczności ewentualnej takiej transakcji mogą być korzystne dla rozwoju przedsiębiorstwa.

Wypracowana przez kilkanaście lat funkcjonowania na rynku pozycja Spółki, jej potencjał biznesowy i finansowy, zdolność do dalszego finansowania oraz posiadane przez nią narzędzia pozwalają zakładać wykonalność przyjętej przez Spółkę strategii.

Efektem, do którego dąży Herkules S.A. jest stworzenie przedsiębiorstwa zdolnego do świadczenia w pełni kompleksowych wielowymiarowych i komplementarnych usług dla budownictwa, a rozwój własnego potencjału usługowego i produkcyjnego pozwoli umocnić pozycję konkurencyjną w zakresie oferowanych usług i produktów.

W perspektywie długookresowej zamierzeniem Spółki jest uzyskanie w segmencie usług sprzętowych pozycji lidera w Europie Środkowej oferującego kompleksową obsługę projektów w zakresie wszelkiego rodzaju sprzętu dźwigowego (hydrauliczne, wieżowe, terenowe, gąsienicowe, pływające), transportu ponadgabarytowego (drogowy, wodny śródlądowy i morski), logistyki i projektów montażu.

Jako wysoce atrakcyjny rynek Spółka postrzega segment energetyki wiatrowej. Stała obecność w tej branży od 2008 r., szerokie doświadczenie w montażu turbin w różnych warunkach, komplementarność sprzętowa oraz innowacyjność działania są przesłankami, które pozwalają przypuszczać, że obroty związane z tym rynkiem będą miały tendencję wzrostową.

Uzupełnieniem działań operacyjnych w segmencie klasycznego budownictwa oraz energetyki wiatrowej z pewnością wciąż będzie uczestnictwo w rynku instalacji teletechnicznych. Z uwagi na dynamiczną zmienność i ciągły rozwój technologii telekomunikacyjnych, Zarząd Spółki postrzega wciąż ten sektor jako wart zainteresowania. Spółka będzie realizować obiekty „pod klucz” (przy wykorzystaniu produkowanych masztów i kontenerów) oraz uczestniczyła we wszystkich najważniejszych projektach telekomunikacyjnych (budowa sieci GSM, DCS, UMTS, GSM-R, CDMA), a także sieci stacji telewizji cyfrowych.

Efektywność i okres wdrażania strategii oraz osiągnięcie rozmiarów pozwalających na jej realizację uzależnione są w znaczącym stopniu od możliwości ekspansji stwarzanych przez otoczenie ekonomiczne i wewnętrzne uwarunkowania rozwoju.

### **2.3. Czynniki ryzyka i zagrożenia.**

#### **Ryzyko rozwoju rynku budowlanego**

W ujęciu długookresowym wielkość polskiego rynku budowlanego wykazuje tendencję wzrostową, jednakże Spółka dostrzega ryzyko krótkookresowych wahań koniunkturalnych, które podczas wzrostów są czynnikiem zwiększającym dynamicznie sprzedaż i wpływającym pozytywnie na uzyskiwane rezultaty działalności gospodarczej, natomiast w okresie spadków wpływają negatywnie na poziom przychodów i osiągnięte wyniki. W celu ograniczenia powyższego ryzyka Spółka prowadzi monitoring koniunktury na rynku budowlanym.

#### **Ryzyko związane z konkurencją**

Rosnąca koniunktura w branży budowlanej oraz związane z tym faktem zwiększone zapotrzebowanie na usługi oraz produkty powoduje, że w większości segmentów rynku budowlanego, które obsługuje Spółka, konkurencja pomiędzy podmiotami jest umiarkowana. Zmiany w sektorze spowodować mogą jednak wzrost konkurencji i w rezultacie spadek cen, a także konieczność poszerzania oferty, dokonywania wzmoczonych inwestycji, przejmowania wykwalifikowanych pracowników oraz konieczność ekspansji na odległych rynkach. Powyższe czynniki prowadzić mogą do zwiększania kosztów, a przez to do pogorszenia wyników finansowych Spółki. Spółka obserwuje i analizuje działania konkurencji w celu zminimalizowania tego ryzyka.

#### **Ryzyko związane z rozpoczęciem działalności w nowych segmentach rynku – wykonawstwo farm wiatrowych, transport ponadgabarytowy**

Spółka kontynuuje rozpoczętą w ubiegłych latach działalność w nowych segmentach rynku, takich jak energetyka wiatrowa i transport ponadgabarytowy. Trudno jest jednoznacznie stwierdzić, że długookresowy rozwój Spółki w tych segmentach będzie zgodny z jej założeniami. Ewentualne trudności w pozyskiwaniu i utrzymaniu się na nowych rynkach mogą mieć wpływ na uzyskiwane przez Spółkę wyniki finansowe, jednakże pozytywne perspektywy rozwoju tych segmentów ograniczają ryzyko jej działalności. Ponadto działalność w zakresie budowy farm wiatrowych bazuje na doświadczeniach i potencjale budownictwa telekomunikacyjnego Spółki, a transport ponadgabarytowy jest usługą komplementarną z pozostałymi usługami sprzętowymi, co w opinii Zarządu minimalizuje ryzyko Spółki w tym zakresie.

#### **Ryzyko związane z rozwojem Grupy**

Planowane przez Spółkę kolejne etapy rozwoju, w szczególności ewentualny rozwój Grupy Kapitałowej i związana z tym ekspansja na nowych rynkach, wpłyną w znaczący sposób na skalę i jakość prowadzonej działalności, kreując nowe jakościowo problemy dla Spółki i jej kierownictwa. Dalsza ekspansja rynkowa Herkules S.A. powoduje dodatkowe ryzyka związane z zarządzaniem dynamicznie rosnącą organizacją. Zarząd Spółki podejmuje stosowne działania mające na celu zminimalizowanie tych ryzyk.

#### **Ryzyko związane z kanałami dystrybucyjnymi**

Spółka opiera swoją działalność podstawową w dużej mierze na współpracy z firmami wykonawczymi, co przy obecnym tempie rozwoju rynku zapewnia stabilność wzrostu. Ewentualne zmiany warunków współpracy stanowić mogą przejściowe utrudnienia, jednakże znaczna dywersyfikacja prowadzonej działalności ogranicza ryzyko ich wystąpienia.

#### **Ryzyko związane z niezrealizowaniem planowanej ekspansji rynkowej**

Planowany przez Spółkę program ekspansji opiera się w znacznym stopniu na założeniu pozyskania finansowania zewnętrznego. Niemożność pozyskania dodatkowych środków finansowych w planowanej przez Spółkę wysokości, lub też znaczne przesunięcie w czasie terminu sfinalizowania ich pozyskania może doprowadzić do zmiany harmonogramu realizacji planowanej strategii rozwoju Spółki, a w konsekwencji do zmniejszenia tempa planowanej ekspansji rynkowej i może mieć wpływ na uzyskiwane przez Spółkę wyniki finansowe.

#### **Ryzyko związane z niezrealizowaniem procesu konsolidacji**

Jedną z projektowanych dróg rozwoju Spółki jest konsolidacja rynku usług dla budownictwa w segmencie usług sprzętowych. W tym celu Spółka rozważa inwestycje kapitałowe w wybrane podmioty. Efekty rozmów z wybranymi przedsiębiorstwami będą wpływały na decyzje Spółki odnośnie ostatecznych kierunków działań konsolidacyjnych. Charakter działań mających na celu konsolidację branży powoduje ryzyko przedłużania się w czasie tego procesu, w szczególności w związku z procesami decyzyjnymi podejmowanymi przez podmioty będące

celem konsolidacji. W skrajnym przypadku może nie dojść do inwestycji kapitałowych w podmioty, z którymi Spółka będzie prowadziła rozmowy.

#### **Ryzyko związane z inwestycjami kapitałowymi**

W związku z rozważanymi działaniami konsolidacyjnymi Spółki należy wziąć pod uwagę ryzyko inwestycyjne polegające na wyborze takich podmiotów, które mogą wymagać (szczególnie w pierwszym okresie inwestycji) zainwestowania przez Spółkę znacznych środków finansowych oraz ewentualnej restrukturyzacji celem utrzymania i wzmocnienia ich dotychczasowej pozycji rynkowej. Charakter działań podejmowanych przez Spółkę prowadzić może do tego, iż zwłaszcza w pierwszym etapie procesu konsolidacji początkowo mniejsza efektywność działalności tych podmiotów może mieć wpływ na wyniki finansowe Spółki.

#### **Ryzyko związane ze zmianą polityki dostawców wobec Spółki**

Spółka współpracuje z wieloma dostawcami, z którymi ma podpisane długoterminowe umowy. Aktualnie nie występuje uzależnienie od jednego dostawcy w żadnym z segmentów prowadzonej działalności. W opinii Spółki w każdym przypadku jest możliwość zastąpienia jednego dostawcy innym, co może jednak wiązać się z krótkookresowymi problemami z tego tytułu.

#### **Ryzyko koncentracji kluczowych decyzji**

Znaczny pakiet akcji spółki dominującej znajduje się w rękach jednego z członków Zarządu, czyli osoby, która posiada decydujący wpływ na podejmowanie przez Spółkę kluczowych decyzji, z czym należy liczyć się także w przyszłości. Dotychczasowa działalność Herkules S.A. potwierdza, że osobiste zaangażowanie akcjonariusza dysponującego znacznym pakietem akcji w zarządzanie i utrzymywanie relacji rynkowych jest dla niej korzystne. Ponieważ nie ma gwarancji, że powyższa osoba pozostanie w przyszłości znaczącym akcjonariuszem, należy wziąć również pod uwagę, że ewentualna jego rezygnacja z aktywnego udziału w zarządzaniu działalnością Spółki może mieć niekorzystny wpływ na jej sytuację finansową i pozycję rynkową. Jednakże osiągnięta przez Spółkę pozycja rynkowa, w tym funkcjonujący w niej korporacyjny model zarządzania, wskazuje na możliwość sprawnego funkcjonowania operacyjnego Herkules S.A. niezależnie od osobistego zaangażowania właściciela w jej bieżące zarządzanie. Ponadto planowana strategia konsolidacji rynku usług sprzętowych będzie powodować pozyskiwanie kadry zarządzającej, co dodatkowo ogranicza powyższe ryzyko.

#### **Ryzyko rynku pracy**

Osiągane przez Spółkę wyniki finansowe zależą w znacznym stopniu od kompetencji, doświadczenia oraz zaangażowania jej kluczowych pracowników. Pojawiające się na rynku nowe podmioty, jak również podmioty dotychczas istniejące, starają się wraz ze wzrostem liczby zleceń pozyskiwać wykwalifikowaną kadrę poprzez oferowanie konkurencyjnych warunków zatrudnienia. Istnieje zatem ryzyko, że wraz z odchodzeniem kluczowych pracowników oraz trudnościami z zatrudnieniem nowych pracowników Spółka będzie miała ograniczone możliwości podejmowania nowych projektów lub będzie zmuszona do zwiększania kosztów wynagrodzeń. Emitent jest w stanie pozyskiwać nowych pracowników, jednak ewentualna nagła utrata kluczowych pracowników może przejściowo wpływać niekorzystnie na działalność i wyniki finansowe Spółki.

#### **Ryzyko związane z sezonowością sprzedaży**

W segmentach rynku budowlanego, w których Spółka prowadzi działalność, występuje charakterystyczna dla całego rynku budowlanego sezonowość sprzedaży. W efekcie Spółka odnotowuje wysokie wykorzystanie mocy usługowych i produkcyjnych w miesiącach kwiecień-listopad (w sezonie) i niskie w pozostałych miesiącach (poza sezonem). W celu ograniczenia wpływu tego zjawiska na wyniki finansowe Spółki podejmuje ona kroki zmierzające do dywersyfikacji prowadzonej działalności oraz dostosowuje potencjał usługowy i produkcyjny do zmieniającego się poziomu popytu. Wynikiem powyższych działań jest wzrost udziału usług związanych z dźwigami gąsienicowymi, transportem ponadgabarytowym oraz generalnym wykonawstwem farm wiatrowych w strukturze sprzedaży Spółki.

#### **Ryzyko kontroli należności**

Herkules S.A. prowadzi politykę dywersyfikacji źródeł przychodów i stara się maksymalnie je różnicować. W poszczególnych segmentach działalności działania sprzedażowe prowadzą do pozyskiwania projektów dotyczących różnych dziedzin gospodarki i różnych sektorów budownictwa, energetyki, czy telekomunikacji. Polityka handlowa zakłada także zróżnicowanie pozyskiwanych kontrahentów pod względem ich potencjału i stabilności rynkowej. Niezależnie od powyższego umowy ramowe z odbiorcami zawierane przez Spółkę na czas nieokreślony lub

kontrakty na czas określony mogą powodować krótkookresową koncentrację przychodów, jednakże historyczne dane wskazują, że ryzyko to jest znikome.

#### **Ryzyko związane z zaangażowaniem Spółki za granicą**

Tempo rozwoju oraz wielkość rynku budowlanego w krajach sąsiadujących z Polską, podobnie jak na innych rynkach Europy, jest trudne do oszacowania. Potencjalnie niestabilny rozwój może wpływać na wielkość sprzedaży realizowanej przez Spółkę na tych rynkach. Niewielki poziom sprzedaży na rynki zagraniczne pozwala oceniać powyższe ryzyko jako ograniczone.

#### **Ryzyko związane z otoczeniem prawnym**

Spółka prowadzi działalność w Polsce i jest w związku z powyższym narażona na ryzyko zmian w otoczeniu prawnym i regulacyjnym w Polsce. Otoczenie prawne oraz regulacyjne w Polsce podlegało oraz nadal podlega częstym zmianom, a ponadto przepisy prawa nie są stosowane w sposób jednolity przez sądy oraz organy administracji publicznej. Przepisy prawne dotyczące prowadzenia działalności gospodarczej przez Spółkę, które w ostatnich latach ulegają częstym zmianom, to przede wszystkim: prawo podatkowe, prawo pracy i ubezpieczeń społecznych, prawo handlowe oraz inne uregulowania dotyczące podmiotów gospodarczych zajmujących się rynkiem budowlanym czy usługami sprzętowymi.

Niektóre przepisy prawne budzą wątpliwości interpretacyjne, w związku z czym istnieje ryzyko niekorzystnych zmian przepisów lub ich interpretacji w przyszłości. Może to negatywnie wpłynąć na działalność, pozycję rynkową, sprzedaż, wyniki finansowe i perspektywy rozwoju Spółki.

#### **Ryzyko związane ze zmianami w polskim systemie podatkowym**

Jednym z istotniejszych czynników, które mogą mieć wpływ na działalność Spółki, mogą być zmiany systemu podatkowego oraz zmiany przepisów podatkowych. Ponadto wiele z obecnie obowiązujących przepisów podatkowych nie zostało sformułowanych w sposób dostatecznie precyzyjny i brak jest ich jednoznacznej wykładni, co może powodować sytuacje odmiennej ich interpretacji przez Spółkę oraz przez organy skarbowe. W związku z rozbieżnymi interpretacjami przepisów podatkowych w przypadku podmiotu z obszaru Polski, zachodzi większe ryzyko niż w przypadku podmiotów działających w bardziej stabilnych systemach podatkowych. Działalność Herkules S.A. oraz jej ujęcie podatkowe w deklaracjach i zeznaniach podatkowych mogą zostać uznane przez organy podatkowe za niezgodne z przepisami podatkowymi.

Istnieje ryzyko zmian przepisów podatkowych oraz przyjęcia przez organy podatkowe interpretacji przepisów podatkowych odmiennej od będącej podstawą wyliczenia zobowiązania podatkowego przez Spółkę. Może to negatywnie wpłynąć na działalność, pozycję rynkową, sprzedaż, wyniki finansowe i perspektywy rozwoju Herkules S.A.

#### **Ryzyko związane z sytuacją makroekonomiczną Polski**

Wyniki makroekonomiczne polskiej gospodarki oraz tempo jej rozwoju mają istotny wpływ na rynek budowlany oraz inne sektory, na których działa Herkules S.A. Koniunktura gospodarcza kraju sprzyja inwestycjom przedsiębiorstw oraz organów administracji państwowej i samorządowej, a przez to wzrości poziom inwestycji w branżach obsługiwanych przez Spółkę ze szczególnym uwzględnieniem budownictwa infrastrukturalnego oraz związanego z ochroną środowiska. Pogorszenie sytuacji makroekonomicznej w kraju jest czynnikiem, który może wpłynąć negatywnie na pozycję rynkową Spółki oraz jej wyniki finansowe.

#### **Ryzyko kursowe**

Spółka narażona jest na ryzyko zmiany kursów walut. Znacząca część zakupów sprzętu budowlanego pochodzi z importu i jest nominowana głównie w euro. Ponadto, Spółka posiada część umów kredytowych i leasingowych nominowanych w walutach obcych. Spółka nie stosuje zabezpieczeń przed ryzykiem kursowym, jednakże w opinii Zarządu osiągnięta przez Spółkę pozycja rynkowa oraz koniunktura na rynku budowlanym pozwalają przenieść w znaczącym stopniu ewentualny wzrost cen z tego tytułu na odbiorców. Dodatkowo część przychodów Spółki (przede wszystkim w segmencie energetyki wiatrowej i transportu ponadgabarytowego) jest denominowana w euro, co stanowi naturalną asekurację dla ryzyka kursowego.

#### **Ryzyko związane z możliwością utraty środków trwałych**

Spółka prowadząc działalność gospodarczą zaciąga zobowiązania finansowe w instytucjach finansowych, których spłata zabezpieczana jest na aktywach majątku trwałego, zarówno na nieruchomościach jak i ruchomościach

wykorzystywanych w działalności gospodarczej. Tym samym istnieje ryzyko utraty znaczących aktywów trwałych w przypadku nieterminowego regulowania zobowiązań finansowych, co może doprowadzić do skorzystania przez wierzycieli z zabezpieczeń rzeczowych.

W ocenie Spółki ryzyko utraty aktywów majątku trwałego nie jest znaczne i w celu jego zminimalizowania Spółka dokłada wszelkich starań, aby terminowo wywiązywać się z zaciągniętych zobowiązań finansowych.

#### **Ryzyko posiadanych udziałów i akcji.**

Inwestycje w jednostkach zależnych oparte na instrumentach udziałowych (kapitałowych) mogą zostać ograniczone lub wyeliminowane na skutek działania czynników zewnętrznych lub działania zarządów spółek zależnych. Ryzyko rozproszenia własności w Grupie Kapitałowej Herkules oraz ograniczenia lub utraty kontroli nad spółkami zależnymi ocenia się jako znikome z uwagi na skupienie własności udziałów w jednym podmiocie oraz bezpośrednie sprawowanie nadzoru operacyjnego i finansowego nad podmiotami zależnymi przez Spółkę Dominującą.

#### **2.4. Zdarzenia istotnie wpływające na działalność Spółki, jakie nastąpiły w okresie objętym niniejszym sprawozdaniem, a także po jego zakończeniu, do dnia opublikowania sprawozdania finansowego.**

Najistotniejszym osiągnięciem Spółki 2014 r. jest zdecydowany przyrost sprzedaży w stosunku do wartości uzyskanej w 2013 r. Wzrost przychodów o 12% przyniósł blisko 30% wzrost zysku netto – dane te świadczą o zdecydowanej ekspansji rynkowej Spółki we wciąż niepewnej sytuacji koniunkturalnej. Sytuacja ta potwierdza wysoką efektywność i sprawność organizacyjną przedsiębiorstwa. To zasługa nie tylko wzbogaconej i unowocześnionej w ostatnim okresie bazy sprzętowej, ale także podjętych w poprzednich okresach działań reorganizacyjnych i restrukturyzacyjnych dotyczących głównie optymalizacji struktury kosztów i poprawy efektywności operacyjnej, które przyniosły skutek w postaci wyraźnej poprawy rentowności działalności podstawowej.

Na początku października 2013 r. Polska Agencja Rozwoju Przedsiębiorczości zatwierdziła wniosek Herkules S.A. do dofinansowania w ramach I rundy aplikacyjnej w roku 2013 dla Działania 4.4 Programu Operacyjnego Innowacyjna Gospodarka.

W powyższym postępowaniu Spółka przedstawiła projekt pt. „2 turbiny w 72 godziny – Innowacyjna usługa kompleksowego wznoszenia elektrowni wiatrowych”, którego realizacja pozwoli na szerszy udział Herkules S.A. w branży tworzenia odnawialnych źródeł energii, na rozszerzenie działalności Spółki o nowe rynki zagraniczne, wzmocni jej przewagę konkurencyjną oraz korzystnie wpłynie na wizerunek marki Herkules.

W ramach realizacji powyższego przedsięwzięcia spółka nabyła:

- 1) dwa nowe żurawie marki Liebherr o udźwigu 95t i 130t o łącznej wartości 6 mln zł, nabycie zostało finansowane środkami własnymi Spółki pochodzącymi z zaliczki wyasygnowanej przez PARP;
- 2) żuraw kołowy kratowy Terex o udźwigu 650t o wartości 16,5 mln zł sfinansowany pożyczką;
- 3) dwa ciągniki siodłowe o dużej mocy o łącznej wartości 1 mln zł sfinansowane pożyczką;
- 4) dwie naczepy do przewozu ładunków ponadnormatywnych o łącznej wartości ponad 1 mln zł (jedna z nich sfinansowana pożyczką);
- 5) leże jezdne do pionowania segmentów wież siłowni wiatrowych o wartości 0,6 mln zł sfinansowane pożyczką;
- 6) dwie ładowarki teleskopowe o wartości 0,8 mln zł sfinansowane pożyczką.

Na dzień bilansowy 31 grudnia 2014 r. łączna wartość zobowiązania związanego z finansowaniem powyższych zakupów wyniosła niespełna 14 mln zł.

Niezależnie od realizacji projektu dotacyjnego w ramach procesu wymiany wyeksploatowanych maszyn, Spółka we wrześniu 2013 r. zawarła umowy dostawy trzech nowych żurawi kołowych Liebherr, w tym dwa o maksymalnym udźwigu 200 t i jeden – 130 t. łączna wartość zamówienia to kwota 2,5 mln eur. Żurawie te zostały nabyte w

styczniu i w lutym 2014 r., a zakup został sfinansowany leasingiem – łączne zobowiązanie z tego tytułu na dzień bilansowy 31 grudnia 2014 r. to 9,3 mln zł.

Park żurawi wieżowych zwiększył się o nabyte cztery używane żurawie Terex Comedil w grupach udźwigu 90 tm i 140 tm o łącznej wartości 0,5 mln zł – zakup ten został sfinansowany środkami własnymi.

W ramach procesu wymiany i modernizacji bazy sprzętowej w listopadzie 2014 r. Spółka zawarła z Liebherr-Werk-Ehingen GmbH kontrakt dostawy fabrycznie nowego hydraulicznego żurawia kołowego Liebherr klasy 500 t. Wartość transakcji to 11 mln zł. Dostawa miała miejsce w marcu 2015 r., a zakup został sfinansowany leasingiem.

We wrześniu 2014 r. Herkules S.A. weszła w posiadanie większościowego pakietu akcji spółki Viatron S.A. z siedzibą w Gdyni. Viatron S.A. jest spółką działającą w branży instalacji turbin wiatrowych. Głównym odbiorcą jej usługi jest duński producent turbin – Vestas Wind System A/S. Viatron S.A. w 2013 r. zrealizowała montaż 66 obiektów osiągając przychody na poziomie 9,8 mln zł. W roku 2014 r. wykonała instalację 43 obiektów odnotowując sprzedaż w kwocie 7,5 mln zł. Oczekuje się, że włączenie tej spółki do Grupy Kapitałowej Herkules i uzyskanie w ten sposób korzyści w postaci szerszego pakietu klientów oraz wzajemnej komplementarności sprzętowej zdecydowanie wzmocnią pozycję rynkową Grupy w segmencie usług wykonywanych dla sektora energetyki wiatrowej.

Realizując strategię ekspansji w sektorze urządzeń transportu pionowego Herkules S.A. prowadzi działania zmierzające do włączenia w strukturę Grupy Kapitałowej Herkules spółki PGMB Budopol S.A. z siedzibą w Mińsku Mazowiecki. Spółka ta działa na rynku usług wynajmu żurawi wieżowych i jest jednym z większych podmiotów w tej branży w Polsce i pozyskanie jej przyniosłoby istotne korzyści ekonomiczne, strategiczne i operacyjne dla Grupy Kapitałowej. Do dnia publikacji niniejszego sprawozdania osoba działająca na zlecenie Herkules S.A. nabyła 41,7% akcji PGMB Budopol S.A.

#### **2.5. Umowy znaczące dla działalności Spółki.**

Poniżej wykazano umowy znaczące, o których, z racji relacji ich wartości do wartości obrotów oraz kapitałów własnych i wynikających z nich progów istotności, Spółka informowała w okresie objętym niniejszym sprawozdaniem.

- \* W marcu 2014 r. wpłynęły do Spółki trzy umowy leasingu zawarte pomiędzy Herkules S.A. (Kupujący) a Siemens Finance Sp. z o.o. dotyczące finansowania nabycia przez Herkules S.A. trzech teleskopowych żurawi samojezdnych Liebherr o łącznej wartości 10,8 mln zł.
- \* W czerwcu 2014 r. Spółka zawarła z mLeasing Sp. z o.o. umowę pożyczki na kwotę 15,2 mln zł, dotyczącą sfinansowania nabycia kratowego żurawia kołowego Terex TC 2800-1.
- \* W listopadzie 2014 r. Herkules S.A. podpisała z Liebherr-Werk-Ehingen GmbH umowę nabycia teleskopowego żurawia kołowego Liebherr LTM 1500 o wartości 2,6 mln eur. Dostawa przedmiotu zakupu została zrealizowana w marcu 2015 r.
- \* W grudniu 2014 r. w celu sfinansowania zakupu żurawia LTM 1500 Spółka zawarła z AKF Leasing Sp. z o.o. umowę leasingu o wartości 11 mln zł.
- \* W kwietniu 2015 r. Zarząd Herkules S.A. poinformował o zawarciu kolejnej umowy z Nordex Energy GmbH z siedzibą w Niemczech. Wartość trzech umów zawartych od lipca z tą spółką wyniosła łącznie 2,5 mln eur. Wszystkie umowy dotyczą wznoszenia elektrowni wiatrowych.

## 2.6. Powiązania kapitałowe i organizacyjne Spółki oraz inwestycje finansowe i kapitałowe.

W skład Grupy Kapitałowej Herkules obok jednostki dominującej Herkules S.A. wchodzi także jednostki zależne kapitałowo: Gastel Hotele Sp. z o.o., Gastel Prefabrykacja S.A. i Viatron S.A. Charakter tej zależności jest szczegółowo przedstawiony w informacji 1.5 niniejszego sprawozdania.

W otoczeniu Herkules S.A. występują jednostki powiązane, którymi są zazwyczaj osoby i podmioty prowadzące działalność gospodarczą związane z osobami stanowiącymi organy zarządzające, nadzorcze i kontrolne Spółki.

W okresie objętym niniejszym sprawozdaniem Herkules S.A. nie uczestniczyła w jakichkolwiek wspólnych przedsięwzięciach.

W dniu 29 września 2014 r. Herkules S.A. nabyła 731 835 akcji spółki Viatron S.A. z siedzibą w Gdyni. Viatron S.A. jest przedsiębiorstwem działającym w branży instalacji turbin wiatrowych. Głównym odbiorcą jej usługi jest duński producent turbin – Vestas Wind System A/S. Viatron S.A. w 2013 r. zrealizowała montaż 66 obiektów osiągając przychody na poziomie 9,8 mln zł. W roku 2014 r. wykonała instalację 43 obiektów odnotowując sprzedaż w kwocie 7,5 mln zł. Oczekuje się, że włączenie tej spółki do Grupy Kapitałowej Herkules i uzyskane w ten sposób korzyści w postaci szerszego pakietu klientów oraz wzajemnej komplementarności sprzętowej zdecydowanie wzmocnią pozycję rynkową Grupy w segmencie usług wykonywanych dla sektora energetyki wiatrowej.

Obecnie Herkules S.A. posiada 743 535 akcji Viatron S.A. Posiadane akcje stanowią 65,15% kapitału Viatron S.A. i dają 65,15% głosów na Walnym Zgromadzeniu tej Spółki.

Realizując strategię ekspansji w sektorze urządzeń transportu pionowego Herkules S.A. prowadzi działania zmierzające do włączenia w struktury Grupy Kapitałowej Herkules spółki PGMB Budopol S.A. z siedzibą w Mińsku Mazowiecki. Spółka ta działa na rynku usług wynajmu żurawi wieżowych i jest jednym z większych podmiotów w tej branży w Polsce i pozyskanie jej przyniosłoby istotne korzyści ekonomiczne, strategiczne i operacyjne dla Grupy Kapitałowej. Do dnia publikacji niniejszego sprawozdania osoba działająca na zlecenie Herkules S.A. nabyła 41,7% akcji PGMB Budopol S.A.

## 2.7. Opis istotnych transakcji z podmiotami powiązanymi.

Poniżej wykazano najistotniejsze zdarzenia wynikające ze współpracy Herkules S.A. z podmiotami powiązanymi. Całość transakcji z podmiotami powiązanymi przedstawiona jest w sprawozdaniu finansowym za 2014 r.

### Transakcje z Gastel Prefabrykacja S.A.

W okresie objętym niniejszym sprawozdaniem Herkules S.A. nabywała od Gastel Prefabrykacja S.A. przede wszystkim wyprodukowane przez tę spółkę elementy sieci teletechnicznych (maszty, słupy, kontenery instalacyjne) do obsługi realizowanych przez dział Budownictwa Telekomunikacyjnego projektów budowy i modernizacji infrastruktury informatycznej. Spółka Gastel Prefabrykacja S.A. kupowała od spółki dominującej przede wszystkim usługi dźwigowe i w mniejszym zakresie projektowe (projekty budowlane). Poniżej wykazano obroty pomiędzy spółkami w poszczególnych prezentowanych okresach.

Treść	2014	2013
Nabycia Herkules S.A. od Gastel Prefabrykacja S.A. (obroty)	2 390	1 755
Sprzedaż Herkules S.A. do Gastel Prefabrykacja S.A. (obroty)	884	1 729



### Transakcje z Kaameleon.

Z uwagi na reorganizację strony operacyjno – personalnej Spółki Dominującej w okresie objętym niniejszym sprawozdaniem wzrosły obroty z jednym z podmiotów powiązanych personalnie – Kaameleon. Podmiot ten współpracuje z Herkules S.A. świadcząc na zasadach outsourcingu usługi serwisowe i roboty budowlane związane z pracą żurawi posiadanych przez Spółkę Dominującą. Współpraca powyższa realizowana jest na warunkach rynkowych.

Podjęcie współpracy z Kaameleon pozwoliło Spółce na zmniejszenie zatrudnienia, co przyniosło znaczące oszczędności w zakresie kosztów wynagrodzeń i pochodnych obowiązkowych składek. Biorąc pod uwagę sytuację rynkową w sektorze budownictwa Herkules SA zamierza w dalszym ciągu restrukturyzować formy zatrudnienia na rzecz podmiotów prowadzących zarejestrowaną działalność gospodarczą.

W okresie objętym niniejszym sprawozdaniem Kaameleon otrzymywał od Herkules S.A. refaktury dotyczące kosztów obsługi biura i dostawy mediów.

Poniżej wykazano obroty pomiędzy oboma podmiotami w poszczególnych prezentowanych okresach.

Treść	2014	2013
Nabycia Herkules S.A. od Kaameleon (obroty)	5 399	4 092
Sprzedaż Herkules S.A. do Kaameleon (obroty)	90	232

### 2.8. Oddziały i zakłady posiadane przez Spółkę.

Działalność Spółki prowadzona jest z jej siedziby w Warszawie oraz poprzez wyodrębnione funkcjonalnie filie i zakłady zlokalizowane w Gdańsku, Gdyni, Poznaniu, Wrocławiu, Katowicach i Krakowie.

W dniu 23 października 2014 r. został zarejestrowany oddział spółki dominującej w Niemczech pod nazwą Herkules S.A. Zweigniederlassung Deutschland z siedzibą w Berlinie. Berliński oddział został utworzony w celu intensyfikacji działań eksportowych. Głównymi usługami świadczonymi przez Herkules S.A. na terenie Niemiec będą usługi transportowe oraz dźwigowe.

### 2.9. Zagadnienia dotyczące środowiska naturalnego.

Działalność Herkules S.A. ma wpływ na środowisko naturalne. Spółka jest emitentem zanieczyszczeń w postaci pyłów i gazów wprowadzanych do powietrza (emisja spalin z posiadanych środków transportu) oraz wytwarza w procesie prowadzonej aktywności odpady sklasyfikowane zgodnie z ustawą o ochronie środowiska jako niebezpieczne i inne odpady (głównie pozostałości materiałów eksploatacyjnych). Spółka prowadzi szczegółową ewidencję powyższych zjawisk i zgodną z wymogami prawa gospodarkę odpadami, m. in. prowadzi selektywną zbiórkę odpadów, a materiały niebezpieczne przekazuje wyspecjalizowanym podmiotom celem utylizacji lub odzysku. Spółka jest płatnikiem opłat z tytułu emisji pyłów i gazów.

W trosce o środowisko naturalne realizowana polityka zakupów zakłada inwestowanie w nowoczesne środki transportu i maszyny charakteryzujące się niskim współczynnikiem emisji spalin (silniki o klasie emisji min. EURO 4). Wypracowana kultura korporacyjna także wpływa na oszczędności w zakresie zużycia materiałów eksploatacyjnych i biurowych.

## 2.10. Badania i rozwój.

W 2013 r. zespół technologów i inżynierów Herkules S.A. wykorzystując wieloletnie doświadczenie w branży usług dźwigowych opracował innowacyjną technologię wznoszenia elektrowni wiatrowych. Autorska koncepcja umożliwia przyspieszenie wznoszenia konstrukcji przy jednoczesnym zapewnieniu jak największego udźwigu urządzeń bezpośrednio podnoszących elementy na określoną projektem budowlaną wysokość oraz zapewnienia najwyższy możliwy poziom bezpieczeństwa przy jednoczesnym zmniejszeniu nakładów sprzętowych. Technologia umożliwia również szybkie przystąpienie do montażu kolejnych elektrowni wiatrowych tymi samymi urządzeniami i tą samą metodą, a więc także bez zwiększania nakładów sprzętowych. Szybkość montażu i mobilność sprzętowa sprawia, że technika ta może znaleźć zastosowanie szczególnie w przypadku budowy grupowych farm wiatrowych o wysokości wież powyżej 100 m.

Powyższa technologia stała się bazą teoretyczną wniosku o dofinansowanie kierowanego do Polskiej Agencji Rozwoju Przedsiębiorczości pt. „2 turbiny w 72 godziny – Innowacyjna usługa kompleksowego wznoszenia elektrowni wiatrowych”. Zatwierdzony projekt zapewnił Spółce w 2014 roku dotację na zakup sprzętu w wysokości 12,4 mln.

## 2.11. Zagadnienia osobowe.

Poniżej przedstawiono strukturę zatrudnienia Herkules S.A. wg segmentów działalności aktualną na dzień bilansowy 31 grudnia 2014 r. oraz 31 grudnia 2013 r.

Grupy pracownicze	stan na 31.12.2014		stan na 31.12.2013	
	liczebność	struktura	liczebność	struktura
Zarząd jednostki dominującej i jednostek zależnych	3	2%	3	2%
Żurawie hydrauliczne	62	37%	62	37%
Żurawie wieżowe	27	16%	26	15%
Transport	20	12%	19	11%
Telekomunikacja	18	11%	21	12%
Produkcja	0	0%	0	0%
Sprzedaż	16	9%	13	8%
Działy wsparcia	23	14%	25	15%
Razem	169	100%	169	100%
w tym: kadra kierownicza	38	22%	39	23%

Poniżej przedstawiono podział wypłaconych w Herkules S.A. wynagrodzeń w okresie objętym niniejszym sprawozdaniem wynagrodzeń wg formy zatrudnienia.

Formy zatrudnienia	2014		2013		Dynamika 2014 /2013
	wartość wynagrodzeń	struktura	wartość wynagrodzeń	struktura	
wynagrodzenia z tytułu umów o pracę	12 049	89%	11 849	87%	2%
pozostałe formy	1 485	11%	1 715	13%	-13%
Razem	13 534	100%	13 564	100%	0%

Poniżej przedstawiono strukturę zatrudnienia Herkules S.A. wg wykształcenia aktualną na dzień bilansowy 31 grudnia 2014 r. oraz 31 grudnia 2013 r.

Grupy pracownicze	stan na 31.12.2014		stan na 31.12.2013	
	liczebność	struktura	liczebność	struktura
Wyższe	41	24%	39	23%
Średnie	57	34%	51	30%
Zasadnicze zawodowe	61	36%	67	40%
Podstawowe	10	6%	12	7%
Razem	169	100%	169	100%

**2.12. Wskazanie postępowań toczących się przed sądem, organem właściwym dla postępowania arbitrażowego lub organem administracji publicznej, których wartość stanowi co najmniej 10 % kapitałów własnych Spółki.**

W okresie objętym niniejszym sprawozdaniem Herkules S.A. nie uczestniczyła w postępowaniach przed sądem, organem właściwym dla postępowania arbitrażowego lub organem administracji publicznej, które jednostkowo lub łącznie dotyczyłyby wartości stanowiących co najmniej 10% kapitałów własnych.

### 3. Sytuacja ekonomiczno - finansowa.

#### 3.1. Wybrane dane finansowe w złotych i w euro

##### Podstawowe pozycje sprawozdania z sytuacji finansowej w przeliczeniu na euro

Wyszczególnienie	w tys. PLN		w tys. EUR	
	na dzień 31.12.2014	na dzień 31.12.2013	na dzień 31.12.2014	na dzień 31.12.2013
<b>Aktywa razem</b>	<b>351 358</b>	<b>321 626</b>	<b>82 434</b>	<b>77 553</b>
Aktywa trwałe	297 466	264 074	69 790	63 675
Aktywa przeznaczone do zbycia	7 830	7 829	1 837	1 888
Aktywa obrotowe	46 062	49 723	10 807	11 990
<b>Pasywa razem</b>	<b>351 358</b>	<b>321 626</b>	<b>82 434</b>	<b>77 553</b>
Kapitał własny	198 074	189 097	46 471	45 596
- w tym: kapitał akcyjny	86 824	86 824	20 370	20 936
Zobowiązania i rezerwy	153 284	132 529	35 963	31 956

Do przeliczenia danych sprawozdania z sytuacji finansowej za ostatni dzień okresu 2014 – 31 grudnia 2014 r., przyjęto kurs euro ustalony przez NBP na ten dzień, tj. kurs 4,2623 zł/EUR.

Do przeliczenia danych sprawozdania z sytuacji finansowej za ostatni dzień okresu 2013 – 31 grudnia 2013 r., przyjęto kurs euro ustalony przez NBP na ten dzień, tj. kurs 4,1472zł/EUR.

##### Podstawowe pozycje rachunku zysków i strat oraz przepływów pieniężnych w przeliczeniu na euro

Wyszczególnienie	w tys. PLN		w tys. EUR	
	12 miesięcy od 01.01. do 31.12.2014	12 miesięcy od 01.01. do 31.12.2013	12 miesięcy od 01.01. do 31.12.2014	12 miesięcy od 01.01. do 31.12.2013
Przychody ze sprzedaży	101 627	90 488	24 259	21 488
Zysk z działalności operacyjnej	14 293	12 668	3 412	3 008
Zysk brutto	10 585	8 116	2 527	1 927
Zysk netto	8 423	6 578	2 011	1 562
EBITDA	29 475	26 304	7 036	6 246
Przepływy pieniężne z działalności operacyjnej	21 529	17 599	5 139	4 179
Przepływy pieniężne z działalności inwestycyjnej	-23 942	3 636	-5 715	863
Przepływy pieniężne z działalności finansowej	-6 997	-10 018	-1 670	-2 379
Przepływy pieniężne razem	-9 410	11 217	-2 246	2 664
Środki pieniężne	3 479	12 889	830	3 061
Średnia ważona liczba akcji w okresie	43 412 140	43 412 140	43 412 140	43 412 140
Zysk netto z działalności kontynuowanej przypadający na 1 akcję (w zł)	0,19	0,15	0,05	0,04

Do przeliczenia danych sprawozdania z całkowitych dochodów za okres 01.01.2014– 31.12.2014, przyjęto kurs średni euro, obliczony jako średnia arytmetyczna kursów ustalonych przez NBP na ostatni dzień każdego miesiąca w tym okresie, tj. kurs 4,1893 zł/EUR.

Do przeliczenia danych sprawozdania z całkowitych dochodów za okres 01.01.2013 – 31.12.2013, przyjęto kurs średni euro, obliczony jako średnia arytmetyczna kursów ustalonych przez NBP na ostatni dzień każdego miesiąca w tym okresie, tj. kurs 4, 2110 zł/EUR.

### 3.2. Aktualna sytuacja finansowa.

#### **Dynamika wartości wynikowych**

Poniżej przedstawiono wartości wynikowe uzyskane przez Herkules S.A. w 2014 i 2013 r.

L.p.	Pozycje	Za okres 01.01. - 31.12.2014	Za okres 01.01. - 31.12.2013
<b>A</b>	<b>Przychody ze sprzedaży</b>	<b>101 627</b>	<b>90 488</b>
I	Sprzedaż towarów	808	526
II	Sprzedaż produktów	100 819	89 962
<b>B</b>	<b>Koszty działalności operacyjnej</b>	<b>89 344</b>	<b>82 198</b>
I	Amortyzacja	15 182	13 636
II	Zużycie materiałów i energii	13 668	13 677
III	Usługi obce	39 851	34 956
IV	Podatki i opłaty	478	493
V	Wynagrodzenia	13 535	13 564
VI	Ubezpieczenia społeczne i inne świadczenia	2 219	2 380
VII	Pozostałe koszty rodzajowe	3 892	3 558
VIII	Zmiana stanu produktów	0	(449)
IX	Wartość sprzedanych towarów i materiałów	519	383
<b>C</b>	<b>Zysk (strata) ze sprzedaży</b>	<b>12 283</b>	<b>8 290</b>
D	Pozostałe przychody operacyjne	4 182	6 338
E	Pozostałe koszty operacyjne	2 172	1 960
<b>F</b>	<b>Zysk (strata) z działalności operacyjnej</b>	<b>14 293</b>	<b>12 668</b>
G	Przychody finansowe	876	184
H	Koszty finansowe	4 584	4 736
<b>I</b>	<b>Zysk (strata) brutto</b>	<b>10 585</b>	<b>8 116</b>
K	Podatek dochodowy	2 162	1 538
<b>M</b>	<b>Zysk (strata) netto z całej działalności</b>	<b>8 423</b>	<b>6 578</b>
N	Zysk (strata) netto z działalności kontynuowanej	8 423	4 044
O	Zysk (strata) netto z działalności niekontynuowanej	0	2 534

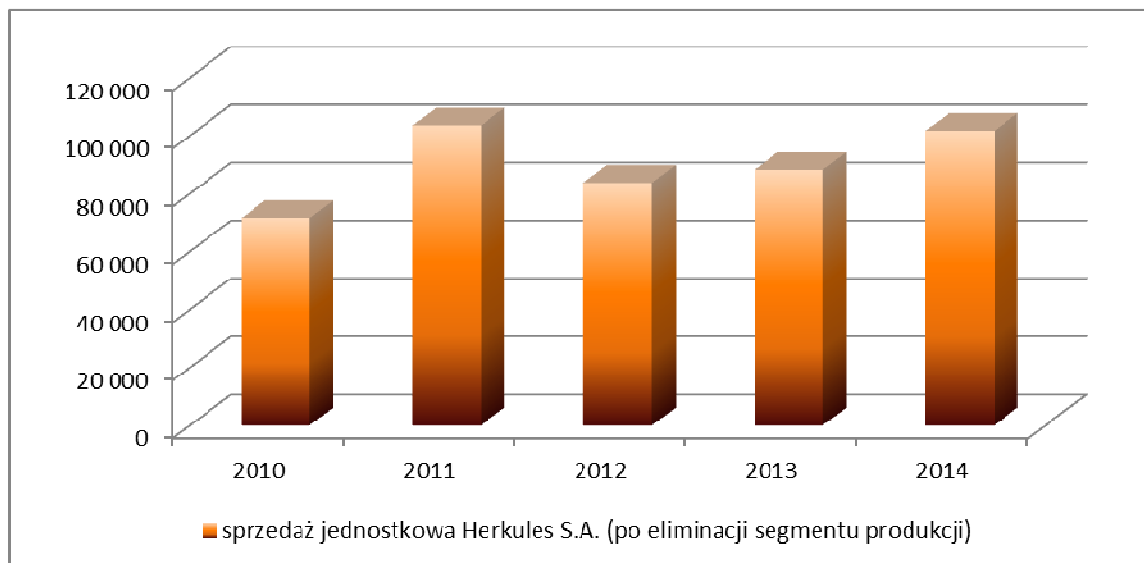
W dniu 1 kwietnia 2013 r. Herkules S.A. dokonała przeniesienia działu operacyjnego w postaci Zakładu Prefabrykacji Betonu w Karsinie do spółki zależnej Gastel Prefabrykacja S.A. Powyższe dane porównywalne za 2013 r. przedstawiają wartości nieskorygowane o ten fakt. Poniżej informacje finansowe dotyczące działalności zaniechanej:

L.p.	Pozycje	Za okres 01.01. - 31.12.2013
1	Przychody ze sprzedaży	2 278
2	Koszty działalności operacyjnej	2 436
<b>3</b>	<b>Zysk (strata) ze sprzedaży</b>	<b>(158)</b>
4	Pozostałe przychody operacyjne	3 327
	- w tym zysk ujęty przy wycenie zorganizowanej części przedsiębiorstwa do wartości godziwej	3 306
5	Pozostałe koszty operacyjne	7
<b>6</b>	<b>Zysk (strata) z działalności operacyjnej</b>	<b>3 162</b>
7	Przychody finansowe	0
8	Koszty finansowe	0
<b>9</b>	<b>Zysk (strata) brutto</b>	<b>3 162</b>
10	Podatek dochodowy	628
<b>11</b>	<b>Zysk (strata) netto z działalności niekontynuowanej</b>	<b>2 534</b>

Aby dokonać pełnego porównania osiągniętych jednostkowo przez Spółkę wyników należy wyłączyć dane finansowe dotyczące działalności zaniechanej. Po powyższej korekcie relacja porównywalnych danych dla działalności kontynuowanej prezentuje się następująco:

Lp.	Pozycje	Za okres 01.01. - 31.12.2014	Za okres 01.01. - 31.12.2013	Zmiana wartościowa 2014 / 2013	Zmiana procentowa 2014 / 1P 2013
A	Przychody ze sprzedaży	101 627	88 210	13 417	15%
B	Koszty działalności operacyjnej	89 344	79 762	9 582	12%
<b>C</b>	<b>Zysk (strata) ze sprzedaży</b>	<b>12 283</b>	<b>8 448</b>	<b>3 835</b>	<b>45%</b>
D	Pozostałe przychody operacyjne	4 182	3 011	1 171	39%
E	Pozostałe koszty operacyjne	2 172	1 953	219	11%
<b>F</b>	<b>Zysk (strata) z działalności operacyjnej</b>	<b>14 293</b>	<b>9 506</b>	<b>4 787</b>	<b>50%</b>
G	Przychody finansowe	876	184	692	376%
H	Koszty finansowe	4 584	4 736	-152	-3%
<b>I</b>	<b>Zysk (strata) brutto</b>	<b>10 585</b>	<b>4 954</b>	<b>5 631</b>	<b>114%</b>
K	Podatek dochodowy	2 162	910	1 252	138%
<b>M</b>	<b>Zysk (strata) netto z całej działalności</b>	<b>8 423</b>	<b>4 044</b>	<b>4 379</b>	<b>108%</b>

Uwzględniając korektę dotyczącą segmentu produkcji w 2014 r. odnotowano przyrost sprzedaży o 15% w relacji do wolumenu przychodów osiągniętego w 2013 r. Oceniając ten rezultat z perspektywy długoterminowej – od początku funkcjonowania przedsiębiorstwa po połączeniu Gastel S.A. i EFH Żurawie Wieżowe S.A., był to drugi tak dobry rok pod względem sprzedaży. Poprzednio podobną wartość (103 mln zł) osiągnięto w 2011 r., a więc w okresie bardzo korzystnym dla branży budowlanej (boom inwestycyjny na Euro 2012).



Wzrost sprzedaży o 15% wygenerował przyrost kosztów operacyjnych o 12%, uzyskany dzięki temu wzrost rentowności prowadzonej działalności przyniósł efekt w postaci zysku na sprzedaży wyższego o 45% w 2014 r. niż w porównywalnym okresie.

Pozycje	Za okres 01.01. - 31.12.2014	Za okres 01.01. - 31.12.2013	Zmiana procentowa 2014/ 2013
Zysk ze sprzedaży	12 283	8 448	+45%

Po uwzględnieniu pozostałej działalności operacyjnej Spółka odnotowała w 2014 r. wynik na działalności operacyjnej w wysokości 14,3 mln zł, co jest wartością o 50% wyższą w relacji do wartości analogicznej pozycji w 2013 r.

Pozycje	Za okres 01.01. - 31.12.2014	Za okres 01.01. - 31.12.2013	Zmiana procentowa 2014/ 2013
Zysk z działalności operacyjnej	14 293	9 506	+50%

Rozliczenie działalności finansowej przyniosło efekt w postaci wyniku jednostkowego brutto 10,6 mln zł oraz wyniku jednostkowego netto 8,4 mln zł. Obie pozycje osiągnęły ponad dwukrotną wartość w relacji do efektów 2013 r.

Pozycje	Za okres 01.01. - 31.12.2014	Za okres 01.01. - 31.12.2013	Zmiana procentowa 2014/ 2013
Zysk brutto	10 585	4 954	+114%
Zysk netto z działalności kontynuowanej	8 423	4 044	+108%

**Dynamika wartości aktywów:**

Lp.	Aktywa	Stan na 31.12.2014	Stan na 31.12.2013	Zmiana wartościowa 31.12.2014 / 31.12.2013	Zmiana procentowa 31.12.2014 / 31.12.2013
<b>I.</b>	<b>AKTYWA TRWAŁE ( długoterminowe)</b>	<b>297 466</b>	<b>264 074</b>	<b>33 392</b>	<b>13%</b>
1.	Wartości niematerialne	399	409	-10	-2%
2.	Rzeczowe aktywa trwałe	261 182	235 508	25 674	11%
3	Zaliczki na rzeczowe aktywa trwałe	83	1 629	-1 546	-95%
4	Wartość firmy	12 713	12 713	0	0%
5	Inwestycje w jednostkach zależnych	16 913	12 566	4 347	35%
6	Pozostałe aktywa finansowe	5 039	564	4 475	793%
7	Aktywa z tytułu odroczonego podatku dochodowego	0	0	0	
8	Rozliczenia międzyokresowe długoterminowe	1 137	685	452	66%
<b>II</b>	<b>AKTYWA PRZEZNACZONE DO ZBYCIA</b>	<b>7 830</b>	<b>7 829</b>	<b>1</b>	<b>0%</b>
<b>III</b>	<b>AKTYWA OBROTOWE</b>	<b>46 062</b>	<b>49 723</b>	<b>-3 661</b>	<b>-7%</b>
1	Zapasy	14 516	16 030	-1 514	-9%
2	Należności z tytułu dostaw i usług oraz pozostałe należności, w tym:	26 577	18 628	7 949	43%
3	Aktywa finansowe przeznaczone do obrotu	0	0	0	
4	Pozostałe aktywa finansowe	0	188	-188	-100%
5	Środki pieniężne i inne ekwiwalenty	3 479	12 889	-9 410	-73%
6	Rozliczenia międzyokresowe kosztów	1 490	1 988	-498	-25%
	<b>AKTYWA RAZEM</b>	<b>351 358</b>	<b>321 626</b>	<b>29 732</b>	<b>9%</b>

Efektom prowadzonego w 2014 r. szerokiego procesu inwestycyjnego jest przyrost rzeczowych aktywów trwałych o 11%. Wzrost wartości inwestycji w jednostkach zależnych o 35% to zakup większościowego pakietu akcji Viatron S.A. Przyrost długoterminowych rozliczeń międzyokresowych związany jest z ujęciem kosztów projektu dotacyjnego „2 turbiny w 72 godziny – Innowacyjna usługa kompleksowego wznoszenia elektrowni wiatrowych”. W wartości pozostałych aktywów finansowych zostały ujęte wydatki na fiducjarny zakup akcji spółki PGMB Budopol S.A. w łącznej kwocie 4,2 mln zł. Zdecydowane zwiększenie obrotów i intensyfikacja działalności widoczne są w przyroście krótkoterminowych należności o 43%. Na dzień bilansowy 31 grudnia 2014 r. wartość całkowita aktywów Spółki wyniosła 351 mln zł i była wyższa w stosunku do wartości z zakończenia 2013 r. o 9%.

**Dynamika wartości pasywów:**

Lp.	Pasywa	Stan na 31.12.2014	Stan na 31.12.2013	Zmiana wartościowa 31.12.2014 / 31.12.2013	Zmiana procentowa 31.12.2014 / 31.12.2013
<b>I</b>	<b>KAPITAŁ WŁASNY</b>	<b>198 074</b>	<b>189 097</b>	<b>8 977</b>	<b>5%</b>
1	Kapitał podstawowy	86 824	86 824	0	0%
2	Akcje własne	0	(554)	554	-100%
3	Zyski zatrzymane	36 481	29 903	6 578	22%
4	Kapitał zapasowy (nadwyżka ze sprzedaży akcji)	59 941	59 941	0	0%
5	Zysk (strata) z lat ubiegłych	6 405	6 405	0	0%
6	Zysk (strata) netto bieżącego okresu	8 423	6 578	1 845	28%



Lp.	Pasywa	Stan na 31.12.2014	Stan na 31.12.2013	Zmiana wartościowa 31.12.2014 / 31.12.2013	Zmiana procentowa 31.12.2014 / 31.12.2013
<b>II</b>	<b>ZOBOWIĄZANIA DŁUGOTERMINOWE</b>	<b>104 234</b>	<b>77 050</b>	<b>27 184</b>	<b>35%</b>
1	Rezerwa z tytułu odroczonego podatku dochodowego	14 004	11 842	2 162	18%
2	Rezerwa na świadczenia emerytalne i podobne	108	77	31	40%
3	Kredyty i pożyczki	28 498	22 886	5 612	25%
4	Zobowiązania z tytułu leasingu finansowego	30 342	22 522	7 820	35%
5	Rozliczenia międzyokresowe przychodów	31 282	19 723	11 559	59%
6	Inne zobowiązania długoterminowe	0	0	0	
<b>III</b>	<b>ZOBOWIĄZANIA KRÓTKOTERMINOWE</b>	<b>49 050</b>	<b>55 479</b>	<b>-6 429</b>	<b>-12%</b>
1	Kredyty i pożyczki	20 343	19 556	787	4%
2	Zobowiązania z tytułu leasingu finansowego	8 431	10 785	-2 354	-22%
3	Rezerwa na świadczenia emerytalne i podobne	12	16	-4	-25%
4	Rozliczenia międzyokresowe bierne	44	25	19	76%
5	Zobowiązania z tytułu dostaw i usług oraz pozostałe zobowiązania, w tym:	17 817	14 427	3 390	23%
-	z tytułu podatku dochodowego	0	0	0	
6	Zobowiązania z tytułu zaliczek dot. projektów dotacyjnych	0	8 770	-8 770	-100%
7	Rozliczenia międzyokresowe przychodów	2 403	1 900	503	26%
	<b>PASYWA RAZEM</b>	<b>351 358</b>	<b>321 626</b>	<b>29 732</b>	<b>9%</b>

Ponieważ proces inwestycyjny prowadzony w 2014 r. został sfinansowany w dużej mierze długiem odsetkowym, to w analizie pasywów zwraca uwagę przyrost zobowiązań długoterminowych kredytowych(+25%) i leasingowych (+35%). Jest to efekt przyrostu wartości kredytów oraz długu leasingowego. Przyrost o blisko 60% długoterminowych międzyokresowych rozliczeń przychodów związany jest z ujęciem wpływu dotacji z projektu „2 turbiny w 72 godziny – Innowacyjna usługa kompleksowego wznoszenia elektrowni wiatrowych”. Wzrost obrotów w działalności podstawowej przejawia się we wzroście o 23% zobowiązań krótkoterminowych. Zmniejszenie pozycji zobowiązań z tytułu zaliczek dotyczących dotacji ma związek z rozliczeniem prowadzonego ostatnio projektu.

#### Struktura pionowa aktywów:

Lp.	Aktywa	Stan na 31.12.2014		Stan na 31.12.2013	
		dane liczbowe	udział w sumie bilansowej	dane liczbowe	udział w sumie bilansowej
<b>I.</b>	<b>AKTYWA TRWAŁE ( długoterminowe)</b>	<b>297 466</b>	<b>85%</b>	<b>264 074</b>	<b>82%</b>
1	Wartości niematerialne	399	0%	409	0%
2	Rzeczowe aktywa trwałe	261 182	74%	235 508	73%
3	Wartość firmy	12 713	4%	12 713	4%
4	Pozostałe aktywa długoterminowe	23 172	7%	15 444	5%
<b>II</b>	<b>AKTYWA PRZEZNACZONE DO ZBYCIA</b>	<b>7 830</b>	<b>2%</b>	<b>7 829</b>	<b>2%</b>
<b>III</b>	<b>AKTYWA OBROTOWE</b>	<b>46 062</b>	<b>13%</b>	<b>49 723</b>	<b>15%</b>
1	Zapasy	14 516	4%	16 030	5%
2	Należności z tytułu dostaw i usług oraz pozostałe należności	26 577	8%	18 628	6%
3	Pozostałe aktywa krótkoterminowe	3 479	1%	13 077	4%
4	Rozliczenia międzyokresowe kosztów	1 490	0%	1 988	1%
	<b>AKTYWA RAZEM</b>	<b>351 358</b>	<b>100%</b>	<b>321 626</b>	<b>100%</b>

**Struktura pionowa pasywów:**

Lp.	Pasywa	Stan na 31.12.2014		Stan na 31.12.2013	
		dane liczbowe	udział w sumie bilansowej	dane liczbowe	udział w sumie bilansowej
<b>I</b>	<b>KAPITAŁ WŁASNY</b>	<b>198 074</b>	<b>56%</b>	<b>189 097</b>	<b>59%</b>
1	Kapitał podstawowy	86 824	25%	86 824	27%
2	Akcje własne	0	0%	(554)	0%
3	Zyski zatrzymane	36 481	10%	29 903	9%
4	Kapitał zapasowy (nadwyżka ze sprzedaży akcji)	59 941	17%	59 941	19%
5	Zysk (strata) z lat ubiegłych	6 405	2%	6 405	2%
6	Zysk (strata) netto bieżącego okresu	8 423	2%	6 578	2%
<b>II</b>	<b>ZOBOWIĄZANIA DŁUGOTERMINOWE</b>	<b>104 234</b>	<b>30%</b>	<b>77 050</b>	<b>24%</b>
1	Rezerwy długoterminowe	14 112	4%	11 919	4%
2	Kredyty i pożyczki oraz zobowiązania z tytułu leasingu finansowego	58 840	17%	45 408	14%
3	Pozostałe zobowiązania długoterminowe	31 282	9%	19 723	6%
<b>III</b>	<b>ZOBOWIĄZANIA KRÓTKOTERMINOWE</b>	<b>49 050</b>	<b>14%</b>	<b>55 479</b>	<b>17%</b>
1	Kredyty i pożyczki oraz zobowiązania z tytułu leasingu finansowego	28 774	8%	30 341	9%
2	Zobowiązania z tytułu dostaw i usług oraz pozostałe zobowiązania	17 817	5%	23 197	7%
3	Rezerwy krótkoterminowe i rozliczenia międzyokresowe przychodów	2 459	1%	1 941	1%
<b>PASYWA RAZEM</b>		<b>351 358</b>	<b>100%</b>	<b>321 626</b>	<b>100%</b>

**Wskaźniki efektywności gospodarowania:**

	Za okres 01.01. - 31.12.2014	Za okres 01.01. - 31.12.2013
wskaźnik marży zysku (straty) na sprzedaży <i>wynik na sprzedaży/przychody ze sprzedaży</i>	12,1%	9,2%
wskaźnik marży zysku netto <i>wynik finansowy netto/przychody ze sprzedaży</i>	8,3%	7,3%
stopa zwrotu aktywów (ROA) <i>wynik finansowy netto/aktywa ogółem</i>	2,4%	2,0%
stopa zwrotu kapitału własnego (ROE) <i>wynik finansowy netto/kapitał własny</i>	4,3%	3,5%

**Rotacja głównych składników majątku obrotowego:**

	Stan na 31.12.2014	Stan na 31.12.2013
cykl rotacji należności <i>przeciętny stan należności z tytułu dostaw i usług x ilość dni/przychody ze sprzedaży</i>	78 dni	71 dni
cykl rotacji zobowiązań <i>przeciętny stan zobowiązań z tytułu dostaw i usług x ilość dni/przychody ze sprzedaży</i>	39 dni	42 dni

**Płynność finansowa:**

	Stan na 31.12.2014	Stan na 31.12.2013
wskaźnik płynności bieżącej <i>aktywa obrotowe/zobowiązania krótkoterminowe</i>	0,94	0,90
wskaźnik płynności szybkiej <i>(aktywa obrotowe - zapasy)/zobowiązania krótkoterminowe</i>	0,64	0,61

**Stopień zadłużenia i struktura finansowania majątku:**

	Stan na 31.12.2014	Stan na 31.12.2013
wskaźnik pokrycia majątku trwałego kapitałem własnym <i>kapitał własny/aktywa trwałe</i>	0,67	0,72
wskaźnik ogólnego zadłużenia <i>zobowiązania ogółem/aktywa ogółem</i>	0,44	0,41
wskaźnik zadłużenia kapitału własnego <i>zobowiązania ogółem/kapitał własny</i>	0,77	0,70

**3.3. Przewidywana sytuacja finansowa.**

Zgodnie z przyjętymi planami ekonomicznymi, działalność gospodarcza Spółki w 2015 r. finansowana będzie z:

- wypracowanych w trakcie realizowanych działań środków obrotowych,
- zobowiązań i rezerw (w tym zobowiązania długoterminowego z tytułu leasingu, zobowiązań z tytułu dostaw i usług);
- kredytów inwestycyjnych;
- kredytów obrotowych wspierających działalność operacyjną.

Pomimo krótkookresowego wzrostu poziomu długu odsetkowego związanego przede wszystkim z realizacją projektu pt. „2 turbiny w 72 godziny – Innowacyjna usługa kompleksowego wznoszenia elektrowni wiatrowych” w ramach Działania 4.4 Programu Operacyjnego Innowacyjna Gospodarka, Spółka zamierza w dalszym stopniu ograniczać w miarę możliwości poziom tych zobowiązań. Perspektywy sprzedażowe dostrzegane w obsługiwanych sektorach pozwalają przypuszczać, że sytuacja płynnościowa Spółki powinna wciąż być optymalna. Niezależnie od pozytywnych przewidywań Zarząd Spółki nie rezygnuje z polityki ograniczania kosztów i maksymalizacji marży, co w okresie koniunktury pozytywnie wpływać będzie na wyniki finansowe, a w okresie dekonunktury pozwoli asekurować działalność przed spadkami sprzedaży i rentowności.

**3.4. Wykorzystanie wpływów z emisji.**

W okresie objętym niniejszym sprawozdaniem Spółka nie realizowała żadnej emisji papierów wartościowych.

**3.5. Kredyty i pożyczki, poręczenia i gwarancje.****Kredyty bankowe i pożyczki udzielone Spółce**

Poniżej przedstawiono wykaz kredytów i pożyczek otwartych w spółkach Grupy Kapitałowej na dzień bilansowy 31 grudnia 2014 r. w podziale na poszczególne umowy o finansowanie.

**Zawarte przez Herkules S.A. umowy o charakterze finansowania bieżącego:**

Nazwa banku	rodzaj zobowiązania	waluta kredytu	kwota pozyskana [PLN]	kwota pozostała do spłaty [PLN]	Oprocentowanie*	Data przyznania	Termin spłaty	Zabezpieczenie
BPS	limit zadłużenia	PLN	3 500	3 409	WIBOR 1M + marża banku	26.09.2012	25.09.2015	hipoteka i zastaw rejestrowy na składnikach majątku trwałego
Bank Zachodni WBK	limit zadłużenia	PLN	7 300	6 467	WIBOR 1M + marża banku	26.08.2010	31.07.2015	hipoteka i zastaw rejestrowy na składnikach majątku trwałego
Bank Zachodni WBK	kredyt rewolwingowy	PLN	8 000	2 798	WIBOR 1M + marża banku	26.08.2010	31.12.2015	hipoteka i zastaw rejestrowy na składnikach majątku trwałego
<b>Razem</b>			<b>18 800</b>	<b>12 674</b>				

**Zawarte przez Herkules S.A. umowy o charakterze finansowania inwestycyjnego:**

Nazwa banku	rodzaj zobowiązania	waluta kredytu	kwota pozyskana [PLN]	kwota pozostała do spłaty [PLN]	Oprocentowanie*	Data przyznania	Termin spłaty	Zabezpieczenie
BPS	kredyt inwestycyjny	PLN	11 800	4 164	WIBOR 1M + marża banku	25.02.2009	31.12.2018	zastaw rejestrowy na składnikach majątku trwałego
BPS	kredyt inwestycyjny	PLN	18 846	7 029	WIBOR 1M + marża banku	18.06.2009	31.03.2019	zastaw rejestrowy na składnikach majątku trwałego, przelew wierzytelności z 2 umów handlowych
BPS	kredyt inwestycyjny	PLN	2 735	1 466	WIBOR 3M + marża banku	24.04.2012	30.03.2018	zastaw rejestrowy na składnikach majątku trwałego
BPS	kredyt inwestycyjny	PLN	4 980	3 851	WIBOR 3M + marża banku	26.09.2012	29.12.2017	zastaw rejestrowy na składnikach majątku trwałego
Bank Zachodni WBK	kredyt inwestycyjny	PLN	5 828	1 553	WIBOR 1M + marża banku	26.08.2010	22.07.2016	zastaw rejestrowy na składnikach majątku trwałego
Deutsche Bank PBC	kredyt inwestycyjny	PLN	4 675	3 457	WIBOR 1M + marża banku	17.04.2012	30.04.2022	hipoteka na nieruchomości
SG Equipment Leasing Polska	pożyczka	PLN	203	105	WIBOR 1M + marża finansującego	22.01.2014	05.02.2015	zastaw rejestrowy na składnikach majątku trwałego
SG Equipment Leasing Polska	pożyczka	PLN	842	721	WIBOR 1M + marża finansującego	27.02.2014	01.03.2018	zastaw rejestrowy na składnikach majątku trwałego
SG Equipment Leasing Polska	pożyczka	PLN	659	570	WIBOR 1M + marża finansującego	16.06.2014	25.04.2018	zastaw rejestrowy na składnikach majątku trwałego
M Leasing	pożyczka	PLN	15 210	11 518	WIBOR 1M + marża finansującego	10.06.2014	30.09.2019	zastaw rejestrowy na składnikach majątku trwałego
Siemens Finance	pożyczka	PLN	463	421	WIBOR 1M + marża finansującego	01.07.2014	15.06.2019	zastaw rejestrowy na składnikach majątku trwałego

Nazwa banku	rodzaj zobowiązania	waluta kredytu	kwota pozyskana [PLN]	kwota pozostała do spłaty [PLN]	Oprocentowanie*	Data przyznania	Termin spłaty	Zabezpieczenie
Siemens Finance	pożyczka	PLN	544	504	WIBOR 1M + marża finansującego	08.07.2014	15.07.2019	zastaw rejestrowy na składnikach majątku trwałego
SG Equipment Leasing Polska	pożyczka	PLN	759	692	WIBOR 1M + marża finansującego	30.06.2014	05.06.2019	zastaw rejestrowy na składnikach majątku trwałego
SG Equipment Leasing Polska	pożyczka	PLN	196	116	WIBOR 1M + marża finansującego	18.07.2014	25.07.2015	zastaw rejestrowy na składnikach majątku trwałego
<b>Razem</b>			<b>67 740</b>	<b>36 167</b>				

W 2014 r. w zobowiązaniach kredytowych Spółki pojawiło się kilka pozycji o charakterze pożyczek inwestycyjnych. Są to umowy finansowania urządzeń i środków transportu związane z realizacją dotowanego przez PARP projektu „2 turbiny w 72 godziny – Innowacyjna usługa kompleksowego wznoszenia elektrowni wiatrowych” (Działania 4.4 Programu Operacyjnego Innowacyjna Gospodarka)

W czerwcu 2014 r. Spółka w porozumieniu z Bankiem Zachodnim WBK odnowiła na kolejny rok limit zadłużenia oraz limit gwarancyjny udzielony przez ten bank.

We wrześniu 2014 r. Spółka wspólnie z Bankiem Polskiej Spółdzielczości odnowiła na kolejny rok limit zadłużenia udzielony przez ten bank.

W lutym 2015 r. Spółka zawarła umowę kredytową z Getin Noble Bank refinansującą zadłużenie w Deutsche Bank (wg powyższego zestawienia). Termin spłaty kredytu przypada w lutym 2023 r.

Ponadto w lutym 2015 r. zawarto również umowę z Getin Noble Bank o limit w rachunku bieżącym umożliwiającą pozyskanie finansowania obrotowego do wysokości 2 mln zł. Umowa została zawarta na okres roczny z możliwością przedłużenia. Podstawowym zabezpieczeniem kredytów pozyskanych w Getin Noble Bank jest hipoteka na nieruchomości spółki przy ul. Annapol.

#### **Zobowiązania leasingowe:**

Poniżej przedstawiono wykaz zadłużenia z tytułu leasingu na dzień bilansowy 31 grudnia 2014 r. i na 31 grudnia 2013 r. w podziale na przedsiębiorstwa finansujące:

Lp.	Treść	2014-12-31	2013-12-31
1	BZ WBK Leasing	1 264	1 988
2	Carefleet	388	0
3	Deutsche Leasing Polska	0	613
4	ING Lease (Polska)	1 659	3 205
5	Millennium Leasing	16 750	15 246
6	MLeasing	0	580
7	Pekao Leasing	0	16
8	SG Equipment Leasing Polska	1 024	2 031
9	Siemens Finance	17 688	9 628
<b>Razem</b>		<b>38 773</b>	<b>33 307</b>

**Pożyczki udzielone przez Spółkę:**

Poniżej wykazano pożyczki udzielone przez Herkules S.A., które funkcjonowały w okresie objętym niniejszym sprawozdaniem.

Lp.	Pożyczkobiorca	Data udzielenia pożyczki	Termin wygaśnięcia pożyczki	Kwota udzielona	Kwota pozostająca do spłaty na dzień bilansowy 31.12.2014
1	Gastel Hotele*	2007-10-15	2017-12-31	720	790
2	Warmus Investment	2009-12-28	2014-07-31	1 307	0
Razem				1 857	752

\* - wartość zawiera skumulowane naliczone odsetki, płatne w terminie wygaśnięcia umowy,

Pożyczka dla Warmus Investment Sp. z o.o. została spłacona w okresie objętym niniejszym sprawozdaniem. Spółka ta nie jest podmiotem powiązany z Herkules S.A.

W relacjach pomiędzy Herkules S.A. i Gastel Hotele Sp. z o.o. funkcjonuje jedna pożyczka udzielona spółce zależnej przez jednostkę dominującą na podstawie umowy zawartej w dniu 15 października 2007 r. Pożyczka ta jest zasileniem pieniężnym dla spółki zależnej, która nie prowadząc działalności operacyjnej ponosi koszty utrzymania składników majątkowych (nieruchomość hotelowa w Krynicy Zdroju w budowie). W celu sprawniejszego administrowania spółką, Zarząd Herkules S.A. okresowo podwyższa saldo tej pożyczki w miarę potrzeb spółki zależnej. Obecnie uzgodniony limit zadłużenia to 720 tys. zł. Pożyczka oprocentowana jest stałą stopą odpowiadającą warunkach rynkowym, a odsetki płatne są na koniec okresu pożyczki. Termin spłaty pożyczki wyznaczony jest na dzień 31 grudnia 2017 r. Na dzień bilansowy 31 grudnia 2014 r. saldo tej pożyczki powiększone o odsetki wyniosło 790 tys. zł.

Herkules S.A. nie udzielała spółkom Gastel Prefabrykacją S.A. oraz Viatron S.A. jakichkolwiek pożyczek, ani nie otrzymała żadnych pożyczek od tych spółek.

**Otrzymane gwarancje**

Poniżej wykazano gwarancje funkcjonujące w okresie objętym niniejszym sprawozdaniem:

Lp.	Beneficjent	Przedmiot zobowiązania	Stan na dzień publikacji raportu	Wartość gwarancji na otwarcie pozycji	Wartość zobowiązania na dzień bilansowy 31.12.2014	Wartość zobowiązania na dzień publikacji raportu	Data wygaśnięcia
1	EmiTel Sp. z o.o.	bankowa gwarancja dobrego wykonania kontraktu	gwarancja wygasła	20	0	0	2014-06-30
2	Polska Agencja Żeglugi Powietrznej	bankowa gwarancja dobrego wykonania kontraktu	gwarancja wygasła	17	0	0	2014-07-31
3	EmiTel Sp. z o.o.	bankowa gwarancja dobrego wykonania kontraktu	gwarancja wygasła	10	0	0	2014-07-31
4	Alcatel-Lucent Polska Sp. z o.o.bz	bankowa gwarancja dobrego wykonania kontraktu	gwarancja wygasła	700	700	0	2015-02-04
5	Alcatel-Lucent Polska Sp. z o.o.bz	bankowa gwarancja usunięcia wad i usterek	gwarancja aktywna	300	300	300	2018-02-04
6	Polkomtel SA	bankowa gwarancja dobrego wykonania kontraktu	gwarancja aktywna	400	400	400	2016-04-27
7	EmiTel Sp. z o.o.	bankowa gwarancja dobrego wykonania kontraktu	gwarancja aktywna	10	10	10	2017-07-31

L.p.	Beneficjent	Przedmiot zobowiązania	Stan na dzień publikacji raportu	Wartość gwarancji na otwarcie pozycji	Wartość zobowiązania na dzień bilansowy 31.12.2014	Wartość zobowiązania na dzień publikacji raportu	Data wygaśnięcia
8	Polkomtel Sp. z o.o.	bankowa gwarancja dobrego wykonania kontraktu	gwarancja wygasła	1 600	0	0	2014-08-19
9	Torpol S.A.	bankowa gwarancja dobrego wykonania kontraktu	gwarancja aktywna	68	68	68	2016-06-30
10	T-Mobile Polska S.A.	bankowa gwarancja dobrego wykonania kontraktu	gwarancja aktywna	650	650	650	2015-10-24
11	PGE Dystrybucja S.A.	bankowa gwarancja usunięcia wad i usterek	gwarancja aktywna	4	4	4	2015-12-31
12	PGE Dystrybucja S.A.	bankowa gwarancja usunięcia wad i usterek	gwarancja aktywna	7	7	7	2016-05-14
13	PTK Centertel Sp. z o.o.	bankowa gwarancja dobrego wykonania kontraktu	gwarancja wygasła	150	0	0	2014-09-17
14	EmiTel Sp. z o.o.	bankowa gwarancja dobrego wykonania kontraktu	gwarancja aktywna	7	7	7	2016-01-09
15	PKP Polskie Linie Kolejowe S.A.	bankowa gwarancja zapłaty wadium	gwarancja wygasła	390	0	0	2014-11-30
16	PKP Polskie Linie Kolejowe S.A.	bankowa gwarancja zapłaty wadium	gwarancja wygasła	390	0	0	2014-11-30
17	Aeronaval de C. e I. S.A.U.	bankowa gwarancja dobrego wykonania kontraktu (za Gastel Prefabrykacja)	gwarancja wygasła	76	0	0	2014-12-31
18	Elektromontaż - Poznań S.A.	bankowa gwarancja dobrego wykonania kontraktu	gwarancja aktywna	20	20	20	2018-09-30
19	Mawilux S.A.	bankowa gwarancja dobrego wykonania kontraktu (za Gastel Prefabrykacja)	gwarancja wygasła	98	0	0	2014-12-31
20	Polkomtel Sp. z o.o.	bankowa gwarancja dobrego wykonania kontraktu	gwarancja aktywna	1 600	1 600	1 600	2016-09-23
21	PTK Centertel Sp. z o.o.	bankowa gwarancja dobrego wykonania kontraktu	gwarancja aktywna	150	150	150	2015-09-23
22	Politechnika Częstochowska	bankowa gwarancja zapłaty wadium	gwarancja wygasła	4	0	0	2014-12-05
23	Polska Agencja Żeglugi Powietrznej	bankowa gwarancja zapłaty wadium	gwarancja aktywna	150	150	150	2015-02-08
24	Sprint S.A.	bankowa gwarancja dobrego wykonania kontraktu (za Gastel Prefabrykacja)	gwarancja aktywna	799	799	799	2015-11-30
Razem				7 620	4 865	4 165	

#### **Inne zobowiązania pozabilansowe**

Poniżej wykazano aktywne w 2014 r. weksle wystawione przez Herkules S.A. na zabezpieczenie roszczeń kontrahentów. Poza niżej wymienionymi weksłami Spółki zabezpieczone są wykazywane bilansowo zobowiązania leasingowe oraz niektóre zobowiązania kredytowe.

Beneficjent	Charakter zobowiązania	Stan obecny	Wartość zobowiązania na dzień bilansowy 31.12.2013	Wartość zobowiązania na dzień publikacji raportu	Okres obowiązywania
Pol-Oil Corporation Sp. z o.o.	zabezpieczenie dostaw paliw	zabezpieczenie aktywne	5	10	bezterminowo
Alcatel - Lucent Sp. z o.o.	zabezpieczenie zwrotu zaliczki udzielonej na poczet realizacji kontraktu	zabezpieczenie aktywne	2 430	0	2014-10-31
PKN Orlen S.A.	zabezpieczenie dostaw paliw	zabezpieczenie aktywne	0	328	bezterminowo
Inter Cars S.A.	zabezpieczenie dostaw komponentów serwisowych	zabezpieczenie aktywne	4	27	bezterminowo
<b>Razem</b>			<b>2 439</b>	<b>365</b>	

### **Udzielone poręczenia**

W dniu 20 maja 2013 r. Herkules S.A. poręczyła za spłatę zobowiązań przez Gastel Prefabrykacja S.A. wobec Energa-Operator Logistyka Sp. z o.o. Poręczenie dotyczy ewentualnych wymagalnych przyszłych zobowiązań handlowych wobec tej spółki do kwoty 500 tys. zł, wynikającej z prowadzonej przez Gastel Prefabrykacja S.A. i Energa-Operator Logistyka Sp. z o.o. współpracy handlowej i ma charakter bezterminowy. Na dzień bilansowy 31 grudnia 2014 r. zobowiązanie Gastel Prefabrykacja wobec tego kontrahenta (pomniejszone o należność) wynosi 278 tys. zł

W dniu 21 sierpnia 2013 r. Herkules S.A. poręczyła za Gastel Prefabrykacja S.A. wobec SG Equipment Leasing Polska Sp. z o.o. spłatę zobowiązania leasingowego z tytułu zawartej w tym samym dniu umowy dotyczącej finansowania zakupu i montażu nowej suwnicy do zakładu w Karsinie o wartości 165 tys. zł. Umowa leasingu zawarta jest na warunkach rynkowych. Poręczenie udzielone jest na okres do dnia listopada 2018 r. z możliwością jego wcześniejszego anulowania w sytuacji osiągnięcia przez leasingobiorcę satysfakcjonujących wyników finansowych. Udzielenie poręczenia nie jest objęte żadną formą wynagrodzenia z tego tytułu. Na dzień bilansowy 31 grudnia 2014 r. zobowiązanie Gastel Prefabrykacja z tego tytułu to 128 tys. zł.

W dniu 1 października 2013 r. Herkules S.A. poręczyła za Gastel Prefabrykacja S.A. wobec SG Equipment Leasing Polska Sp. z o.o. spłatę zobowiązania leasingowego z tytułu zawartej w tym samym dniu umowy dotyczącej finansowania zakupu i montażu nowego wężła betoniarskiego w zakładzie w Karsinie o wartości 861 tys. zł. Umowa leasingu zawarta jest na warunkach rynkowych. Poręczenie udzielone jest na okres do dnia marca 2019 r. z możliwością jego wcześniejszego anulowania w sytuacji osiągnięcia przez leasingobiorcę satysfakcjonujących wyników finansowych. Udzielenie poręczenia nie jest objęte żadną formą wynagrodzenia z tego tytułu. Na dzień bilansowy 31 grudnia 2014 r. zobowiązanie Gastel Prefabrykacja z tego tytułu to 718 tys. zł.

W związku z udzieleniem przez Getin Noble Bank spółce Gastel Prefabrykacja S.A. finansowania w postaci limitu zadłużenia w rachunku bieżącym oraz kredytu inwestycyjnego, Herkules S.A. w ramach uzgodnionego zabezpieczenia przystąpiła do długu, jako strona gwarantująca jego spłatę. Zobowiązanie na dzień bilansowy 31 grudnia 2014 r. dotyczy kwoty 3 566 tys. zł.

W dniu 21 października 2014 r. Herkules S.A. poręczyła za Gastel Prefabrykacja S.A. wobec Tractel Sp. z o.o. spłatę bieżących zobowiązań handlowych z tytułu dostaw do kwoty 270 tys. zł. Poręczenie wygasło 9 grudnia 2014 r.

W dniu 21 października 2014 r. Herkules S.A. poręczyła za Gastel Prefabrykacja S.A. wobec Tractel Sp. z o.o. spłatę bieżących zobowiązań handlowych z tytułu dostaw do kwoty 125 tys. zł. Poręczenie jest ważne do 31 grudnia 2015 r.



### 3.6. Instrumenty finansowe.

W ramach działalności operacyjnej i finansowej Spółka jest narażona na ryzyka związane przede wszystkim z posiadanymi instrumentami finansowymi. Ryzyko to można określić jako ryzyko rynkowe, w skład którego wchodzi ryzyko walutowe, ryzyko stopy procentowej, ryzyko płynności oraz ryzyko kredytowe. Spółka zarządza ryzykiem finansowym w celu ograniczenia niekorzystnego wpływu zmian kursów walutowych i stóp procentowych, jak również stabilizacji przepływów pieniężnych oraz zapewnienia odpowiedniego poziomu płynności i elastyczności finansowej. Zasady zarządzania ryzykiem finansowym w Spółce są ustalane przez Zarząd.

Poniżej wykazano uwarunkowania, które wywierają mogący znaczący wpływ na wartość aktywów finansowych i zobowiązań finansowych Spółki w grupach aktywów i pasywów wykazujących istotne wartości:

**należności z tytułu dostaw i usług** – na ich wartość oddziałują czynniki związane z ogólną sytuacją makroekonomiczną oraz koniunktura panująca w sektorach, w których działa Herkules S.A.; spadki popytu i wzrost konkurencji mogą wpłynąć negatywnie na negocjowane terminy płatności oraz poziom wypłacalności kontrahentów, co skutkować będzie tworzeniem odpisów aktualizujących; w związku z zagrożeniem spłat należności od niektórych kontrahentów, na dzień bilansowy utworzono stosowne odpisy aktualizujące;

**aktywa przeznaczone do sprzedaży** – wartość tej pozycji jest uzależniona od ewentualnej transakcji sprzedaży w chwili jej realizacji; na dzień publikacji niniejszego raportu nie dostrzega się zagrożeń z tego tytułu;

**udzielone pożyczki** – pożyczki udzielone przez spółkę dominującą oprocentowane są stałą stopą procentową, a więc wartości okresowych spłat nie podlegają wahaniom zależnym od warunków rynkowych stóp procentowych, jednakże kondycja ekonomiczna pożyczkobiorców zależna od warunków panujących w gospodarce może negatywnie wpłynąć na zdolność do spłaty przez nich zobowiązania; na dzień publikacji niniejszego raportu nie dostrzega się istotnych zagrożeń z tego tytułu;

**rozliczenia międzyokresowe przychodów z tytułu dotacji** – wartość przyszłych wpływów z tytułu dofinansowania UE nie jest uzależniona wprost od czynników makroekonomicznych, pod warunkiem wypełnienia przez Spółkę zobowiązań wynikających z zawartych umów o dotację, na dzień publikacji niniejszego raportu nie dostrzega się zagrożeń z tego tytułu;

**kredyty bankowe i zobowiązania leasingowe** – Spółka jest narażona na ryzyko kursowe (część zobowiązań leasingowych jest nominowanych w walutach obcych) oraz ryzyko stopy procentowej, a więc na wzrost kosztów obsługi długu bankowego i leasingowego; warunki panujące w gospodarce wprost oddziałują na wysokość bazowych stóp procentowych, jak również w nieco mniejszym stopniu na wysokość marży narzuconej przez instytucje finansujące; sytuacja ogólnogospodarcza istniejąca w danym okresie ma także istotny wpływ na zdolność Spółki do wywiązywania się z zobowiązań wobec instytucji finansujących, a negatywne efekty w tym zakresie mogą skutkować również podwyższeniem kosztów obsługi długu; na dzień publikacji niniejszego raportu nie dostrzega się zagrożeń z tego tytułu;

**zobowiązania z tytułu dostaw i usług** – ogólna sytuacja makroekonomiczna oraz uwarunkowania panujące w obsługiwanych przez spółkę dominującą sektorach mają wpływ na otrzymywane przez Spółkę wpływy, a więc i na zdolność do regulowania przez nią zobowiązań, negatywne efekty pogorszenia koniunktury mogą skutkować wzrostem kosztów obsługi zobowiązań handlowych o naliczane przez kontrahentów odsetki, lub też o koszty ich windykacji; na dzień publikacji niniejszego raportu nie dostrzega się zagrożeń z tego tytułu;

**zobowiązania z tytułu wynagrodzeń** – niska dynamika poziomu wynagrodzeń i ich częściowe uzależnienie od osiągniętych efektów ekonomicznych nie stwarzają istotnego ryzyka w relacji do warunków panujących w gospodarce.

Spółka nie posiada, ani nie emituje pochodnych instrumentów finansowych przeznaczonych do obrotu.

### 3.7. Różnice pomiędzy wynikami finansowymi a uprzednio opublikowaną prognozą.

Spółka nie publikowała prognozy wyników finansowych na 2014 r.

### **3.8. Czynniki i nietypowe zdarzenia mające wpływ na wynik z działalności.**

W okresie objętym niniejszym sprawozdaniem nie zarejestrowano pozycji nietypowych mających istotny wpływ na prezentowane dane finansowe.

### **3.9. Ocena zarządzania zasobami finansowymi.**

Istotnym osiągnięciem 2014 r. jest uzyskanie doskonałych wartości sprzedaży i umocnienie pozycji rynkowej. Efektem powyższych czynników jest osiągnięcie wysokiego wyniku finansowego. Na ten sukces złożyło się kilka czynników. Z pewnością głównym z nich było ożywienie sektora budowlanego oznaczające więcej projektów i zamówień oraz stopniowy wzrost cen usług świadczonych przez Spółkę. Należy dostrzec także wpływ podjętych w poprzednich okresach działań reorganizacyjnych i restrukturyzacyjnych dotyczących głównie optymalizacji struktury kosztów i poprawy efektywności operacyjnej.

Sytuacja ekonomiczna Spółki w 2014 r. pozwoliła na stabilną obsługę zobowiązań, co jest istotne zwłaszcza w kwestii zobowiązań bankowych i leasingowych. O optymalizacji struktury tego długu świadczyć może także fakt przyrostu zobowiązań długoterminowych i zmniejszenia zobowiązań krótkoterminowych (w relacji 2014 do 2013) już po przeprowadzeniu dość kosztownego procesu inwestycji w nowe żurawie.

### **3.10. Charakterystyka zewnętrznych i wewnętrznych czynników istotnych dla rozwoju przedsiębiorstwa.**

W ujęciu makroekonomicznym Herkules S.A. jest beneficjentem koniunktury panującej przede wszystkim na rynku budowlanym, dlatego też najistotniejszym czynnikiem sprzyjającym rozwojowi Spółki jest wzrost tego sektora, zarówno w zakresie budownictwa mieszkaniowego, biurowo - handlowego jak i infrastruktury drogowej i przemysłowej, a także budowy instalacji teletechnicznych. Coraz większe znaczenie dla rozwoju przedsiębiorstwa ma energetyka wiatrowa. Na działalność prowadzoną przez Spółkę duży wpływ ma polityka gospodarcza państwa i stanowione przez nie przepisy prawa, zarówno branżowego, jak i fiskalno – ekonomicznego.

Uwarunkowania ogólnogospodarcze wpływają na najważniejsze prorozwojowe czynniki mikroekonomiczne funkcjonujące wewnątrz struktury przedsiębiorstwa, do których należą przede wszystkim:

- liczebność i zróżnicowanie bazy sprzętowej,
- komplementarność oferowanych usług i produktów,
- stopień wykorzystania sprzętu,
- terytorialny zasięg działania i liczebność filii (przedstawicielstw),
- wykwalifikowana i właściwa liczebnie kadra pracownicza.

#### **4. Pozostałe informacje**

##### **4.1. Skutki zmian w strukturze Grupy Kapitałowej Herkules.**

###### **Utworzenie Gastel Prefabrykacja S.A.**

W dniu 2 kwietnia 2013 r. dokonano wniesienia aportem do spółki zależnej Gastel Prefabrykacja S.A. zorganizowanej części przedsiębiorstwa w postaci Zakładu Prefabrykacji Betonu Karsin, który uprzednio w całości wchodził w skład Herkules S.A. W ten sposób została zrealizowana koncepcja wydzielenia segmentu produkcji do odrębnego przedsiębiorstwa. W związku z tym, że wydzielenie działu produkcji do spółki zależnej miało miejsce wyłącznie w ramach Grupy Kapitałowej, to fakt ten nie ma wpływu na skonsolidowane dane finansowe. Skutki oddziaływania transferu działalności produkcyjnej na kształt jednostkowego sprawozdania finansowego (danych porównywalnych) zostały zaprezentowane w dodatkowej notce objaśniającej znajdującej się w ostatniej części niniejszego raportu zawierającej skrócone jednostkowe sprawozdanie finansowe.

###### **Nabycie akcji Viatron S.A.**

W okresie objętym niniejszym sprawozdaniem Grupa Kapitałowa Herkules została powiększona o spółkę Viatron S.A. z siedzibą w Gdyni. Spółka ta funkcjonuje w branży montażu siłowni energetyki wiatrowej i dysponuje potencjałem umożliwiającym montaż około 100 turbin rocznie. Posiada wyspecjalizowaną kadrę techniczną oraz sprzęt do realizacji tego typu projektów, w tym unikalny na polskim rynku żuraw GTK1100. Głównym odbiorcą jej usługi jest duński producent turbin – Vestas Wind System A/S.

Oczekuje się, że włączenie tej spółki do Grupy Kapitałowej Herkules i uzyskanie w ten sposób korzyści w postaci szerszego pakietu klientów oraz wzajemnej komplementarności sprzętowej zdecydowanie wzmocnią pozycję rynkową Grupy w segmencie usług wykonywanych dla sektora energetyki wiatrowej.

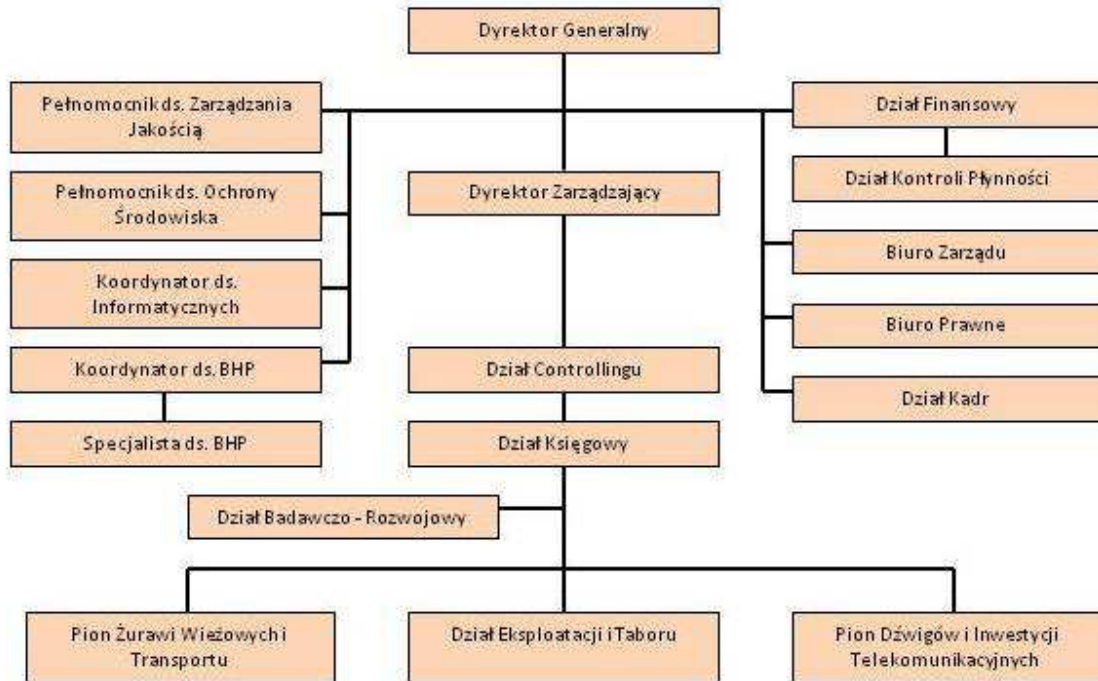
###### **Utworzenie oddziału w Republice Federalnej Niemiec**

W dniu 23 października 2014 r. został zarejestrowany oddział spółki dominującej w Niemczech pod nazwą Herkules S.A. Zweigniederlassung Deutschland z siedzibą w Berlinie. Berliński oddział został utworzony w celu intensyfikacji działań eksportowych. Głównymi usługami świadczonymi przez Herkules S.A. na terenie Niemiec będą usługi transportowe oraz dźwigowe.

##### **4.2. Zmiany w podstawowych zasadach zarządzania przedsiębiorstwem.**

Poniżej przedstawiono strukturę organizacyjną spółki. Stanowiska w obszarze nadzoru i realizacji wymogów środowisk certyfikowanych dotyczą wprowadzonych w Spółce, z uwagi na dbałość o efektywność i nowoczesność realizowanych usług, a także bezpieczeństwo dla wykonawców, użytkowników i środowiska naturalnego, standardów zarządzania niektórymi procesami. Potwierdzeniem skuteczności zmian są nadane certyfikaty:

- certyfikowany system zarządzania jakością ISO 9001
- certyfikowany system zarządzania środowiskowego ISO 14001
- certyfikowany system zarządzania bezpieczeństwem i higieną pracy OHSAS 18001



**4.3. Umowy zawarte między Spółką a osobami zarządzającymi, przewidujące rekompensatę w przypadku ich rezygnacji lub zwolnienia z zajmowanego stanowiska.**

Członkowie Zarządu Herkules S.A. obecnej kadencji posiadają uprawnienie do odszkodowania w wysokości 36-krotności wynagrodzenia z tytułu pełnienia funkcji członka Zarządu w przypadku odwołania ich z Zarządu Spółki przed upływem kadencji, na którą zostali powołani, lub obniżenia wysokości ich wynagrodzeń z tytułu pełnienia funkcji członka Zarządu.

Ponadto członkom Zarządu Spółki przysługuje uprawnienie do odszkodowania w przypadku wypowiedzenia im umów o pracę lub obniżenia wysokości ich wynagrodzeń z tytułu umów o pracę. Odszkodowanie to przysługuje Prezesowi Zarządu i Wiceprezesowi Zarządu w wysokości 24-krotności wynagrodzenia z tytułu umowy o pracę, a Członkowi Zarządu w wysokości 18-krotności wynagrodzenia z tytułu umowy o pracę.

**4.4. Wartość wynagrodzeń, nagród lub korzyści otrzymanych od Spółki przez osoby zarządzające i nadzorujące.**

Poniżej wykazano wartość wynagrodzeń otrzymanych w 2014 r. przez osoby nadzorujące i zarządzające w Herkules S.A. Osoby nadzorujące otrzymywały wynagrodzenie z tytułu pełnienia funkcji w Radzie Nadzorczej Spółki. Osoby zarządzające otrzymywały wynagrodzenie z tytułu umowy o pracę, wynagrodzenie z tytułu pełnienia funkcji oraz nagrody z tytułu pełnienia funkcji.

Osoby zarządzające i nadzorujące	Wynagrodzenia wypłacone w 2014 r. [tys. zł]	Wynagrodzenia wypłacone w 2013 r. [tys. zł]
Grzegorz Żółcik - Prezes Zarządu	573	433
Tomasz Kwieciński - Wiceprezes Zarządu	568	428
Krzysztof Oleński - Członek Zarządu	392	314
Mirosław Subczyński - Członek Zarządu*	0	132
Beata Kwiecińska - Przewodniczący Rady Nadzorczej	83	83
Jan Koprowski - Członek Rady Nadzorczej	0	9
Michał Kwieciński - Członek Rady Nadzorczej	36	35
Jan Soldaczuk - Członek Rady Nadzorczej	35	35
Danuta Dąbrowska - Członek Rady Nadzorczej	35	35
Piotr Kwaśniewski - Członek Rady Nadzorczej	35	18
Razem	1 757	1 522

\*- wartości podane dla okresu pełnienia wskazanej funkcji

Ponad wyżej wskazane wartości w 2013 r. Pan Mirosław Subczyński otrzymał wynagrodzenie z tytułu zawartej umowy cywilno-prawnej dotyczącej doradztwa w łącznej kwocie 252 tys. zł.

W kosztach wynagrodzeń Spółki wykazanych w sprawozdaniu finansowym na dzień 31 grudnia 2014 r. ujęto rezerwę w kwocie 1 059 tys. zł. Wartość ta wynika z realizacji motywacyjnego programu przeznaczonego dla osób zajmujących kluczowe stanowiska w Spółce. Program oparty jest na instrumentach pochodnych, których wartość jest efektem wypracowanych przez Spółkę wyników w danym roku obrotowym. Jednostki instrumentu pochodnego przyznawane są osobom uprawnionym przez Radę Nadzorczą Spółki. Wypłata wartości wynikających z instrumentu pochodnego nastąpi po zatwierdzeniu sprawozdania finansowego za dany rok obrotowy przez Zwyczajne Walne Zgromadzenie Akcjonariuszy. Certyfikaty potwierdzające nabycie praw do instrumentu pochodnego przysługują Grzegorzowi Żółcikowi – Prezesowi Zarządu, Tomaszowi Kwiecińskiemu – Wiceprezesowi Zarządu oraz Krzysztofowi Oleńskiemu – Członkowi Zarządu.

#### **4.5. Ilość i wartość nominalna akcji Spółki oraz jej spółki zależnej będących w posiadaniu osób zarządzających i nadzorujących.**

Zgodnie z posiadanymi przez Spółkę informacjami poniżej wykazuje się liczbę i wartość nominalną akcji Herkules S.A. oraz udziałów spółki zależnej Gastel Hotele sp. z o.o. będących w posiadaniu osób zarządzających i nadzorujących spółka Herkules S.A. na dzień opublikowania niniejszego sprawozdania.

Osoba	Pełniona funkcja	Ilość posiadanych akcji Herkules S.A. w dniu publikacji raportu	Wartość nominalna posiadanych akcji Herkules S.A. w dniu publikacji raportu	Ilość posiadanych udziałów Gastel Hotele Sp. z o.o. w dniu publikacji raportu	Wartość nominalna posiadanych udziałów Gastel Hotele Sp. z o.o. w dniu publikacji raportu
<b>osoby zarządzające</b>					
Grzegorz Żólcik	Prezes Zarządu	571 899	1 143 798,00	0	0,00
Tomasz Kwieciński	Wiceprezes Zarządu	7 292 870	14 585 740,00	50	25 000,00
Krzysztof Oleński	Członek Zarządu	0	0,00	0	0,00
Tadeusz Orlik	Prokurent	0	0,00	0	0,00
<b>osoby nadzorujące</b>					
Beata Kwiecińska	Przewodnicząca Rady Nadzorczej	0	0,00	0	0,00
Michał Kwieciński	Członek Rady Nadzorczej	0	0,00	0	0,00
Jan Sołdaczuk	Członek Rady Nadzorczej	0	0,00	0	0,00
Danuta Dąbrowska	Członek Rady Nadzorczej	0	0,00	0	0,00
Piotr Kwaśniewski	Członek Rady Nadzorczej	0	0,00	0	0,00

Żadna z osób zarządzających i nadzorujących nie posiada akcji spółki Gastel Prefabrykacja S.A. oraz Viatron S.A.

**4.6. Informacje o znanych Spółce umowach (w tym również zawartych po dniu bilansowym), w wyniku których, mogą w przyszłości nastąpić zmiany w proporcjach posiadanych akcji przez dotychczasowych akcjonariuszy i obligatariuszy.**

Nie odnotowano zawarcia jakichkolwiek umów o wskazanej treści.

**4.7. Informację o systemie kontroli programów akcji pracowniczych;**

W okresie objętym niniejszym sprawozdaniem w Herkules S.A. nie funkcjonował żaden program akcji pracowniczych.

**4.8. Informacje o współpracy z podmiotem uprawnionym do badania sprawozdań finansowych.**

**Badanie jednostkowego i skonsolidowanego sprawozdania finansowego za 2014 r.:**

1. *Wybrany podmiot uprawniony:* MAKTE Kancelaria Audytorów i Doradców Sp. z o.o. z siedzibą w Warszawie,
2. *Data zawarcia umowy:* 14 lipca 2014 r.
3. *Okres, na jaki zawarto umowę:* od 14 lipca 2014 r. do 30 kwietnia 2015 r.
4. *Całkowite wynagrodzenie podmiotu z tytułu przeprowadzenia badania:* 29 000,00 zł + VAT.
5. *Wynagrodzenie podmiotu z innych tytułów niż określony w pkt. 4:* umowa nie przewidywała innego wynagrodzenia poza wymienionym powyżej, Spółka nie korzystała z innych usług niż badanie rocznego sprawozdania finansowego.
6. Z kwoty określonej w pkt. 4 do zapłaty pozostaje na dzień publikacji 29 000,00 zł + VAT.

**Przegląd jednostkowego i skonsolidowanego sprawozdania finansowego za I półrocze 2014 r.:**

1. *Wybrany podmiot uprawniony:* MAKTE Kancelaria Audytorów i Doradców Sp. z o.o. z siedzibą w Warszawie,
2. *Data zawarcia umowy:* 14 lipca 2014 r.
3. *Okres, na jaki zawarto umowę:* od 14 lipca 2014 r. do 30 kwietnia 2015 r.
4. *Całkowite wynagrodzenie podmiotu z tytułu przeprowadzenia przeglądu:* 15 000,00 zł + VAT.
5. *Wynagrodzenie podmiotu z innych tytułów niż określony w pkt. 4:* umowa nie przewidywała innego wynagrodzenia poza wymienionym powyżej, Spółka nie korzystała z innych usług niż przegląd półrocznego raportu finansowego.
6. Kwota określona w pkt 4 została zapłacona.

**Badanie jednostkowego i skonsolidowanego sprawozdania finansowego za 2013 r.:**

1. *Wybrany podmiot uprawniony:* Kancelaria Rewidentów i Doradców KR D Sp. z o.o. z siedzibą w Warszawie,
2. *Data zawarcia umowy:* 5 lipca 2013 r.
3. *Okres, na jaki zawarto umowę:* od 5 lipca 2013 r. do 30 kwietnia 2014 r.
4. *Całkowite wynagrodzenie podmiotu z tytułu przeprowadzenia badania:* 36 000,00 zł + VAT.
5. *Wynagrodzenie podmiotu z innych tytułów niż określony w pkt. 4:* umowa nie przewidywała innego wynagrodzenia poza wymienionym powyżej, Spółka nie korzystała z innych usług niż badanie rocznego sprawozdania finansowego.
6. Kwota określona w pkt 4 została zapłacona.

**Przegląd jednostkowego i skonsolidowanego sprawozdania finansowego za I półrocze 2013 r.:**

1. *Wybrany podmiot uprawniony:* Kancelaria Rewidentów i Doradców KR D Sp. z o.o. z siedzibą w Warszawie,
2. *Data zawarcia umowy:* 5 lipca 2013 r.
3. *Okres, na jaki zawarto umowę:* od 5 lipca 2013 r. do 30 kwietnia 2014 r.
4. *Całkowite wynagrodzenie podmiotu z tytułu przeprowadzenia przeglądu:* 13 000,00 zł + VAT.
5. *Wynagrodzenie podmiotu z innych tytułów niż określony w pkt. 4:* umowa nie przewidywała innego wynagrodzenia poza wymienionym powyżej, Spółka nie korzystała z innych usług niż przegląd półrocznego raportu finansowego.
6. Kwota określona w pkt 4 została zapłacona.

## 5. Oświadczenie Zarządu w sprawie stosowania ładu korporacyjnego.

### 5.1. Informacje dotyczące stosowanych zasad ładu korporacyjnego.

Herkules S.A. dokłada należytych starań by zapewnić wszystkim akcjonariuszom równy dostęp do informacji o Spółce oraz pełne poszanowanie praw wszystkich akcjonariuszy.

W z W związku z powyższym Zarząd Herkules S.A. oświadcza, iż zgodnie z przyjętymi przez Giełdę Papierów Wartościowych zasadami ładu korporacyjnego, zawartymi w dokumencie „Dobre Praktyki Spółek Notowanych na GPW”, będącym załącznikiem do Uchwały nr 19/1307/2012 Rady Giełdy z dnia 21 listopada 2012 r. (dostępne publicznie na stronie internetowej [www.corp-gov.gpw.pl](http://www.corp-gov.gpw.pl)), mając na względzie dobry wizerunek Spółki, jej rozwój oraz zapewnienie równowagi pomiędzy interesami wszystkich podmiotów zaangażowanych w funkcjonowanie Herkules S.A. Spółka stosuje w całości zasady objęte przedmiotowym dokumentem, z wyjątkiem zasad opisanych poniżej, które w chwili obecnej nie są stosowane lub są stosowane w ograniczonym zakresie.

#### Część II 1.2

*Spółka zamieszcza na korporacyjnej stronie internetowej życiorysy zawodowe członków organów spółki.*

Spółka oświadcza, że nie stosuje się do tej zasady. Spółka publikuje na swojej stronie internetowej życiorysy członków organów Spółki w postaci raportów bieżących emitowanych po powołaniu do pełnienia funkcji w organach Spółki.

#### Część II 1.5

*Spółka zamieszcza na korporacyjnej stronie internetowej udostępnione spółce uzasadnienia kandydatur zgłaszanych do zarządu i rady nadzorczej wraz z życiorysami zawodowymi.*

Spółka oświadcza, że nie stosuje się do tej zasady. Stosowanie tej zasady jest uwarunkowane gotowością akcjonariuszy uprawnionych do udziału w walnym zgromadzeniu do dobrowolnego przyjęcia zobowiązania do przekazywania Spółce informacji o swoich zamiarach w zakresie zgłaszania kandydatów do składu Rady Nadzorczej Spółki przed odbyciem zgromadzenia.

#### Część II 1.6

*Spółka zamieszcza na korporacyjnej stronie internetowej roczne sprawozdania z działalności rady nadzorczej z uwzględnieniem pracy jej komitetów.*

Zasada nie jest stosowana w części dotyczącej sprawozdania z pracy komitetów oraz oceny systemu kontroli wewnętrznej i systemu zarządzania ryzykiem istotnym dla spółki. W ramach Rady Nadzorczej nie zostały wyodrębnione komitety, więc nie jest możliwe uwzględnienie ich pracy w sprawozdaniach z działalności Rady Nadzorczej. Ze względu na brak systemu kontroli wewnętrznej i systemu zarządzania ryzykiem istotnym dla Spółki będących w kompetencji Rady Nadzorczej, Rada Nadzorcza nie przedstawi oceny tych systemów.

#### Część II 1.7

*Spółka zamieszcza na korporacyjnej stronie internetowej pytania akcjonariuszy dotyczące spraw objętych porządkiem obrad, zadawane przed i w trakcie walnego zgromadzenia, wraz z odpowiedziami na zadawane pytania.*

Spółka oświadcza, że nie stosuje się do tej zasady. W Spółce nie jest prowadzony szczegółowy zapis przebiegu obrad WZA, zawierający wszystkie wypowiedzi i pytania. O umieszczeniu poszczególnych kwestii w protokołach WZA decyduje ich przewodniczący, kierując się przepisami prawa, wagą danej sprawy oraz uzasadnionymi żądaniami akcjonariuszy. Uczestnicy WZA, zgodnie z przepisami Kodeksu Spółek Handlowych oraz Regulaminu WZA, mają prawo składać oświadczenia na piśmie, które są załączane do protokołów. Spółka uznaje, że takie zasady w wystarczający sposób zapewniają transparentność obrad walnych zgromadzeń.



*Część II 1.9a)*

*Spółka prowadzi korporacyjną stronę internetową i zamieszcza na niej, oprócz informacji wymaganych przez przepisy prawa:*

*- zapis przebiegu obrad walnego zgromadzenia, w formie audio lub wideo.*

Spółka oświadcza, że nie stosuje się do tej zasady. W ocenie Spółki wykonywanie obowiązków informacyjnych zgodnie z obowiązującymi przepisami prawa, w szczególności poprzez publikowanie stosownych raportów bieżących oraz zamieszczanie odpowiednich informacji na swojej stronie internetowej zapewnia akcjonariuszom dostęp do wszystkich istotnych informacji dotyczących walnych zgromadzeń.

*Część II. 2*

*Spółka zapewnia funkcjonowanie swojej strony internetowej w języku angielskim, przynajmniej w zakresie wskazanym w części II pkt 1.*

Zasada ta jest stosowana w ograniczonym zakresie.

*Część III 1.1*

*Poza czynnościami wymienionymi w przepisach prawa rada nadzorcza powinna:*  
*1) raz w roku sporządzać i przedstawiać zwyczajnemu walnemu zgromadzeniu zwięzłą ocenę sytuacji spółki, z uwzględnieniem oceny systemu kontroli wewnętrznej i systemu zarządzania ryzykiem istotnym dla spółki.*

Zasada nie jest i nie będzie stosowana w części dotyczącej oceny systemów. Ze względu na brak systemu kontroli wewnętrznej i systemu zarządzania ryzykiem istotnym dla Spółki, Rada Nadzorcza nie przedstawi zwyczajnemu walnemu zgromadzeniu oceny tych systemów.

*Część III 6*

*Przynajmniej dwóch członków rady nadzorczej powinno spełniać kryteria niezależności od spółki i podmiotów pozostających w istotnym powiązaniu ze spółką.*

Powyższa zasada nie jest stosowana. Zgodnie z obowiązującymi przepisami prawa, członkowie Rady Nadzorczej powoływani są w sposób suwerenny przez walne zgromadzenie Spółki. Statut Spółki nie ustala kryteriów niezależności i trybu wyboru niezależnych członków Rady Nadzorczej. Spółka ma Akcjonariuszy Założycieli będącymi jednocześnie Członkami Rady Nadzorczej, którzy posiadają wystarczającą wiedzę i doświadczenie w sprawowaniu skutecznego i prawidłowego nadzoru właścicielskiego osobiście lub przez własnych przedstawicieli, do których wiedzy i kwalifikacji mają pełne zaufanie. Skład osobowy Rady Nadzorczej Spółki, według opinii Zarządu, właściwie zabezpiecza interesy wszystkich grup akcjonariuszy.

*Część III 8*

*W zakresie zadań i funkcjonowania komitetów działających w radzie nadzorczej powinien być stosowany Załącznik I do Zalecenia Komisji Europejskiej z dnia 15 lutego 2005 roku dotyczącego roli dyrektorów niewykonawczych.*

*Stosowanie niniejszej zasady jest bezprzedmiotowe gdyż w strukturze Rady Nadzorczej nie zostały wyodrębnione komitety. Obowiązki komitetów wykonuje Rada Nadzorcza kolegialnie.*

*Część IV 10*

*Spółka powinna zapewnić akcjonariuszom możliwość udziału w walnym zgromadzeniu przy wykorzystaniu środków komunikacji elektronicznej, polegającego na:*

*1) transmisji obrad walnego zgromadzenia w czasie rzeczywistym,*

2) dwustronnej komunikacji w czasie rzeczywistym, w ramach której akcjonariusze mogą wypowiadać się w toku obrad walnego zgromadzenia przebywając w miejscu innym niż miejsce obrad.

Spółka oświadcza, że nie stosuje się do tej zasady. Obowiązujące w Spółce zasady udziału w walnych zgromadzeniach zgodne są z wymogami określonymi w kodeksie spółek handlowych. Miejsce i terminy przeprowadzania walnych zgromadzeń umożliwiają realizację praw wynikających z akcji i dobrze zabezpieczają interesy wszystkich akcjonariuszy.

## 5.2. System kontroli wewnętrznej w odniesieniu do procesu sporządzania sprawozdań finansowych.

W Herkules S.A. nie istnieje odrębna komórka organizacyjna, której przedmiotem działania byłaby kontrola wewnętrzna i zarządzanie ryzykiem w odniesieniu do procesu sporządzania sprawozdań finansowych. Czynności te podejmowane są na wszystkich szczeblach struktury organizacyjnej Spółki i nadzór nad przedmiotowym procesem sprawowany jest zarówno przez dyrektora działu ekonomiczno-finansowego, jak i przez Zarząd Spółki w zakresie swego normalnego funkcjonowania.

Również w Radzie Nadzorczej Spółki nie istnieją wyodrębnione komisje audytu i kontroli, a zadania powyższe Rada Nadzorcza pełni kolegialnie. Corocznym końcowym efektem działań kontrolnych w zakresie procesu sporządzania sprawozdań finansowych jest m.in. publikowane sprawozdanie z oceny sprawozdania finansowego oraz zwięzła ocena sytuacji Spółki. Corocznie publikowana jest także ocena pracy Rady Nadzorczej, jako przegląd jej zadań działań podjętych w danym roku obrotowym. Ponadto działając na podstawie art. 86 ust. 3 ustawy z dnia 7 maja 2009 r. o biegłych rewidentach i ich samorządzie, podmiotach uprawnionych do badania sprawozdań finansowych oraz o nadzorze publicznym Rada Nadzorcza Spółki w dniu 15 grudnia 2009 r. podjęła uchwałę o powierzeniu zadań komitetu audytu w Spółce, jako jednostce zainteresowania publicznego, Radzie Nadzorczej Spółki.

## 5.3. Wskazanie akcjonariuszy posiadających bezpośrednio lub pośrednio znaczne pakiety akcji.

Poniżej zamieszczono wykaz akcjonariuszy o istotnym bezpośrednim udziale w strukturze właścicielskiej na dzień publikacji niniejszego raportu. Jako kryterium doboru niżej wykazanych podmiotów przyjęto posiadanie przez nie (bezpośrednio lub pośrednio) pakietów akcji dających co najmniej 5 % w ogólnej liczbie głosów na walnym zgromadzeniu Herkules S.A.

Akcjonariusz	Liczba akcji	Udział w kapitale zakładowym	Liczba głosów	Udział w liczbie głosów
Tomasz Kwieciński	7 292 870	16,80%	7 292 870	16,80%
AgioFunds Towarzystwo Funduszy Inwestycyjnych S.A.	3 266 783	7,52%	3 266 783	7,52%
ING Towarzystwo Funduszy Inwestycyjnych S.A. (ING Parasol FIO)	2 226 978	5,13%	2 226 978	5,13%
ING Powszechnie Towarzystwo Emerytalne S.A.	2 741 087	6,31%	2 741 087	6,31%
BPH Towarzystwo Funduszy Inwestycyjnych S.A.	2 199 203	5,07%	2 199 203	5,07%
razem liczba akcji /głosów w kapitale zakładowym	43 412 140		43 412 140	

## 5.4. Wskazanie posiadaczy wszelkich papierów wartościowych, które dają specjalne uprawnienia kontrolne w stosunku do Spółki, wraz z opisem tych uprawnień.

Zgodnie z posiadanymi przez Zarząd informacjami żaden z akcjonariuszy Herkules S.A. nie posiada specjalnych uprawnień kontrolnych wobec Spółki.

**5.5. Wskazanie wszelkich ograniczeń dotyczących wykonywania prawa głosu.**

Spółce nie są znane żadne ograniczenia w zakresie wykonywania prawa głosu przypadające na jej akcje.

**5.6. Wskazanie wszelkich ograniczeń dotyczących przenoszenia prawa własności papierów wartościowych.**

Spółce nie są znane żadne ograniczenia w zakresie przenoszenia prawa własności jej papierów wartościowych.

**5.7. Zasady powoływania i odwoływania osób zarządzających oraz uprawnienia osób zarządzających.**

Zgodnie z §21 Statutu Spółki Zarząd Spółki składa się, z co najmniej dwóch członków, w tym Prezesa i Wiceprezesa/ów Zarządu. Prezes, Wiceprezesi i członkowie Zarządu powoływani i odwoływani są przez Radę Nadzorczą. Kadencja Zarządu trwa trzy lata. Kadencja obecnego Zarządu trwa do 22 czerwca 2015 r. Do składania oświadczeń w imieniu Spółki upoważnionych jest dwóch członków Zarządu działających łącznie lub jeden członek Zarządu działający łącznie z prokurentem. Uprawnienia osób zarządzających określa Statut Spółki i Regulamin Zarządu uchwalony przez Radę Nadzorczą. Dokumenty te nie zawierają postanowień dających prawo osobom zarządzającym do podjęcia decyzji o wykupie akcji oraz o emisji akcji.

**5.8. Opis zasad zmiany statutu.**

Zmiana statutu Spółki wymaga uchwały Walnego Zgromadzenia Spółki.

**5.9. Zasady działania walnego zgromadzenia i jego zasadnicze uprawnienia oraz opis praw akcjonariuszy i sposobu ich wykonywania.**

Walne Zgromadzenie Herkules S.A. działa na podstawie kodeksu spółek handlowych, Statutu Spółki oraz Regulaminu. Walne Zgromadzenie zwołuje się w trybie zwyczajnym i nadzwyczajnym. Zwyczajne Walne Zgromadzenie jest zwoływane przez Zarząd najpóźniej do końca czerwca każdego roku obrotowego. Nadzwyczajne Walne Zgromadzenie może być zwołane w miarę potrzeb na wniosek Zarządu, Rady Nadzorczej lub akcjonariuszy reprezentujących, co najmniej jedną dwudziestą część kapitału zakładowego lub połowę ogółu głosów. Walne Zgromadzenia odbywają się w siedzibie Spółki.

Uchwały Walnego Zgromadzenia, poza innymi sprawami wymienionymi w kodeksie spółek handlowych, wymaga:

- 1) rozpatrzenie i zatwierdzenie sprawozdania Zarządu z działalności Spółki oraz sprawozdania finansowego za ubiegły rok obrotowy,
- 2) udzielenie absolutorium członkom organów Spółki z wykonania przez nich obowiązków,
- 3) wszelkie postanowienia, dotyczące roszczeń o naprawienie szkody, wyrządzonej przy zawiązaniu Spółki lub sprawowaniu zarządu lub nadzoru,
- 4) zbycie i wydzierżawienie przedsiębiorstwa lub jego zorganizowanej części oraz ustanowienie na nich ograniczonego prawa rzeczowego,
- 5) emisja obligacji zamiennych lub z prawem pierwszeństwa oraz emisja papierów wartościowych imiennych lub na okaziciela uprawniających ich posiadacza do zapisu lub objęcia akcji, z wyłączeniem prawa poboru (warrantów subskrypcyjnych),

- 6) nabycie własnych akcji, które mają być zaoferowane do nabycia pracownikom Spółki lub osobom, które były zatrudnione w Spółce lub spółce z nią powiązanej przez okres co najmniej trzech lat,
- 7) udzielenie upoważnienia do nabywania własnych akcji instytucji finansowej, która nabywa akcje Spółki na własny rachunek celem ich dalszej odsprzedaży z zastrzeżeniem, że upoważnienie może być udzielone na okres nie dłuższy niż rok,
- 8) zawarcie umowy przewidującej zarządzanie przez Spółkę spółką zależną lub przekazywanie zysku przez spółkę zależną,
- 9) uchwalanie kierunków działalności Spółki,
- 10) określanie sposobu podziału zysku lub pokrycia strat,
- 11) określenie dnia, według którego ustala się listę akcjonariuszy uprawnionych do dywidendy za dany rok obrotowy (dnia dywidendy),
- 12) zmiana statutu Spółki,
- 13) powoływanie i odwoływanie członków Rady Nadzorczej,
- 14) ustalanie zasad wynagradzania członków Rady Nadzorczej,
- 15) uchwalanie regulaminu działania Rady Nadzorczej,
- 16) połączenie spółek, przekształcenia Spółki, jej rozwiązanie i likwidacja,
- 17) wybór likwidatorów Spółki,
- 18) rozpatrywanie i rozstrzyganie innych spraw wniesionych przez Radę Nadzorczą, Zarząd lub akcjonariuszy.
- 19) nabycie akcji własnych w celu ich dobrowolnego umorzenia oraz w innych celach wskazanych w art. 362 Kodeksu spółek handlowych.

Wyłączono z kompetencji Walnego Zgromadzenia podejmowanie uchwał w sprawie nabycia i zbycia nieruchomości, użytkownika wieczystego lub udziału w nieruchomości, które przekazano w zakres kompetencji Rady Nadzorczej.

W Walnym Zgromadzeniu akcjonariusze mogą uczestniczyć osobiście bądź przez swoich pełnomocników. Każda akcja daje prawo do jednego głosu na Walnym Zgromadzeniu. Walne Zgromadzenie jest zdolne do powzięcia wiążących uchwał bez względu na ilość reprezentowanych na nim akcji, o ile przepisy kodeksu spółek handlowych lub niniejszego statutu nie stanowią inaczej. Uchwały zapadają bezwzględną większością głosów oddanych, o ile przepisy kodeksu spółek handlowych nie stanowią inaczej.

W Herkules S.A. obowiązuje Regulamin Walnego Zgromadzenia, którego pełny tekst jest dostępny publicznie na internetowej stronie Spółki [www.herkules-polska.pl](http://www.herkules-polska.pl).

#### **5.10. Skład osobowy organów zarządzających, nadzorujących lub administrujących i zmiany, które w nich zaszły.**

##### **Rada Nadzorcza.**

Na dzień 1 stycznia 2014 r. Rada Nadzorcza Herkules S.A. pełniła swoją funkcję w poniższym składzie osobowym:

Beata Kwiecińska	Przewodnicząca Rady Nadzorczej
Michał Kwieciński	Członek Rady Nadzorczej
Jan Sołdaczuk	Członek Rady Nadzorczej
Danuta Dąbrowska	Członek Rady Nadzorczej
Piotr Kwaśniewski	Członek Rady Nadzorczej

W dniu 14 kwietnia 2015 r. Pan Michał Kwieciński złożył rezygnację z funkcji Członka Rady Nadzorczej. Rezygnacja będzie skuteczna z dnia powołania nowego członka Rady Nadzorczej, jednak nie później niż 20 czerwca 2015 r., a więc na dzień zatwierdzenia niniejszego sprawozdania Rada Nadzorcza pełni funkcję w powyższym składzie osobowym.

### Zarząd Spółki

Na dzień 1 stycznia 2014 r. skład osobowy Zarządu Herkules S.A. przedstawiał się następująco:

Grzegorz Żółcik	Prezes Zarządu
Tomasz Kwieciński	Wiceprezes Zarządu
Krzysztof Oleński	Członek Zarządu

Powyższy stan nie uległ zmianie w okresie do dnia zatwierdzenia niniejszego sprawozdania.

### Inne osoby zarządzające.

Prokurentem Herkules S.A. jest Pan Tadeusz Orlik – Zastępca Dyrektora ds. Finansowych w Herkules S.A. Ustanowiona od dnia 1 sierpnia 2013 r. prokura ma charakter łączny – dla skutecznego reprezentowania Spółki (składania oświadczeń w imieniu Spółki) wymagane jest współdziałanie prokurenta z jednym z członków Zarządu Spółki.

### 5.11. Zasady działania Rady Nadzorczej.

Rada Nadzorcza działa na podstawie Statutu Herkules S.A. Składa się, co najmniej z 5 członków, powoływanych i odwoływanych przez Walne Zgromadzenie. Liczbę członków Rady Nadzorczej określa Walne Zgromadzenie. Rada Nadzorcza wybiera ze swojego grona Przewodniczącego. Kadencja Rady Nadzorczej trwa trzy lata.

Do kompetencji Rady Nadzorczej należy wykonywanie stałego nadzoru nad działalnością Spółki, a w szczególności: ocena sprawozdań z działalności Spółki i sprawozdań finansowych, wniosków Zarządu dotyczących podziału zysków albo pokrycia straty, a także składanie Walnemu Zgromadzeniu corocznego pisemnego sprawozdania z wyników tej oceny, powoływanie i odwoływanie członków Zarządu, ustalanie zasad wynagradzania członków Zarządu, reprezentowanie Spółki w umowach i sporach z członkami Zarządu, zawieszanie, z ważnych powodów w czynnościach poszczególnych lub wszystkich członków Zarządu oraz delegowanie członków Rady Nadzorczej, na okres nie dłuższy niż trzy miesiące, do czasowego wykonywania czynności członków Zarządu, którzy zostali odwołani, złożyli rezygnację albo z innych przyczyn nie mogą sprawować swoich czynności, wybór biegłego rewidenta do zbadania sprawozdań finansowych Spółki, uchwalanie regulaminu pracy Zarządu, podejmowanie uchwał w sprawach nabycia i zbycia nieruchomości, użytkowania wieczystego lub udziału w nieruchomości. Uchwały Rady Nadzorczej ponadto wymaga powołanie prokurenta.

Członkowie Rady Nadzorczej wykonują swoje obowiązki i prawa osobiście. Rada Nadzorcza podejmuje uchwały, jeżeli na posiedzeniu jest obecna większość jej członków, a wszyscy członkowie Rady zostali zaproszeni. Uchwały Rady Nadzorczej zapadają bezwzględną większością głosów obecnych na posiedzeniu członków Rady. W razie równości głosów rozstrzyga głos Przewodniczącego Rady. Członkowie Rady Nadzorczej mogą brać udział w podejmowaniu uchwał Rady, oddając swój głos na piśmie za pośrednictwem innego członka Rady Nadzorczej. Oddanie głosu na piśmie nie może dotyczyć spraw wprowadzonych do porządku obrad na posiedzeniu Rady Nadzorczej. Rada Nadzorcza może podejmować uchwały w trybie pisemnym lub przy wykorzystaniu środków bezpośredniego porozumiewania się na odległość. Uchwała jest ważna, gdy wszyscy członkowie Rady zostali powiadomieni o treści projektu uchwały (tryb ten nie dotyczy powołania członka Zarządu oraz odwołania i zawieszania w czynnościach członka Zarządu).

Rada Nadzorcza w swym działaniu kieruje się Regulaminem Rady Nadzorczej uchwalonym przez Walne Zgromadzenie Spółki. Regulamin ten jest dostępny publicznie na internetowej stronie Spółki [www.herkules-polska.pl](http://www.herkules-polska.pl).

#### **5.12. Zasady działania Zarządu.**

Zarząd jest organem kolegialnym, który kieruje działalnością Spółki, reprezentuje Spółkę na zewnątrz i jest władny podejmować wszelkie decyzje nie zastrzeżone w kompetencjach Walnego Zgromadzenia i Rady Nadzorczej. Zarząd składa się, z co najmniej dwóch członków, w tym Prezesa i Wiceprezesa/ów Zarządu. Prezes, Wiceprezesa i członkowie Zarządu powoływani i odwoływani są przez Radę Nadzorczą. Kadencja Zarządu trwa trzy lata. Do składania oświadczeń w imieniu Spółki upoważnionych jest dwóch członków Zarządu działających łącznie lub jeden członek Zarządu działający łącznie z prokurentem. Zarząd działa na podstawie przepisów kodeksu spółek handlowych, Statutu, uchwał Rady Nadzorczej i Walnego Zgromadzenia oraz uchwalonego przez Radę Nadzorczą Regulaminu Zarządu, który określa szczegółowy tryb działania Zarządu, w tym sprawy wymagające kolegialnego rozpatrzenia, a także zakres kompetencji i odpowiedzialności Zarządu oraz organizację posiedzeń Zarządu. Regulamin ten jest dostępny publicznie na internetowej stronie Spółki [www.herkules-polska.pl](http://www.herkules-polska.pl).

#### **6. Oświadczenie Zarządu dotyczące rzetelności sporządzenia sprawozdania finansowego.**

Zarząd Herkules S.A. siedzibą w Warszawie w osobach Grzegorza Żółcika – Prezesa Zarządu, Tomasza Kwiecińskiego – Wiceprezesa Zarządu i Krzysztofa Oleńskiego – Członka Zarządu, wedle swej najlepszej wiedzy oświadcza, że roczne sprawozdanie finansowe za 2014 r. oraz dane porównywalne sporządzone zostały zgodnie z obowiązującymi zasadami rachunkowości oraz że odzwierciedlają w sposób prawdziwy, rzetelny i jasny sytuację majątkową i finansową Spółki a także jej wynik finansowy, oraz że sprawozdanie z działalności Spółki zawiera prawdziwy obraz rozwoju, osiągnięć oraz sytuacji Spółki, w tym opis podstawowych ryzyk i zagrożeń.

#### **7. Oświadczenie Zarządu dotyczące wyboru podmiotu badającego sprawozdanie finansowe.**

Zarząd Herkules S.A. z siedzibą w Warszawie oświadcza, że podmiot uprawniony do badania sprawozdań finansowych, dokonujący badania sprawozdania finansowego Spółki za 2014 r. – MAKTE Kancelaria Audytorów i Doradców Sp. z o.o. z siedzibą w Warszawie, został wybrany zgodnie z przepisami prawa. Podmiot ten oraz biegły rewident dokonujący tego badania spełniali warunki do wyrażenia bezstronnej i niezależnej opinii o badanym sprawozdaniu finansowym, zgodnie z obowiązującymi przepisami i normami zawodowymi.

Warszawa, dnia 27 kwietnia 2015 r.

Zarząd Spółki Herkules S.A.

Grzegorz Żółcik  
Prezes Zarządu

Tomasz Kwieciński  
Wiceprezes Zarządu

Krzysztof Oleński  
Członek Zarządu