

KERDOS GROUP S.A.

GRUPA KAPITAŁOWA „KERDOS GROUP”

**Skonsolidowany raport kwartalny
za I kwartał 2015 roku**



MEGATrade²⁴

DCSERVICE
GmbH

Meng Drogerie⁺

Warszawa, maj 2015 r.

I. SKRÓCONY SKONSOLIDOWANY RAPORT KWARTALNY GRUPY KAPITAŁOWEJ KERDOS GROUP
SKONSOLIDOWANE WYBRANE DANE FINANSOWE GRUPY KAPITAŁOWEJ KERDOS GROUP

WYBRANE DANE FINANSOWE	w tys. PLN		w tys. EUR	
	1 kwartał narastająco / 2015 okres od 01.01.2015 do 31.03.2015	1 kwartał narastająco / 2014 okres od 01.01.2014 do 31.03.2014	1 kwartał narastająco / 2015 okres od 01.01.2015 do 31.03.2015	1 kwartał narastająco / 2014 okres od 01.01.2014 do 31.03.2014
Dane dotyczące skonsolidowanego skróconego sprawozdania finansowego wg MSSF				
Przychody netto ze sprzedaży produktów, towarów i materiałów	49 645	45 393	11 966	10 835
Zysk (strata) z działalności operacyjnej	32 027	5 381	7 791	1 284
Zysk (strata) brutto	31 018	4 920	7 476	1 174
Zysk (strata) netto	24 203	4 596	5 834	1 097
Zysk (strata) netto akcjonariuszy jednostki dominującej	24 203	3 930	5 834	938
Przepływy pieniężne netto z działalności operacyjnej	3 598	(1 883)	867	(449)
Przepływy pieniężne netto z działalności inwestycyjnej	(16 466)	491	(3 969)	117
Przepływy pieniężne netto z działalności finansowej	13 080	2 225	3 153	531
Przepływy pieniężne netto, razem	212	833	51	199
Liczba akcji	53 281 624	43 281 624		
Liczba akcji rozwodnionych	51 751 832	43 281 624		
Zysk (strata) netto na jedną akcję zwykłą (w zł / EUR)	0,45	0,11	0,11	0,03
Rozwodniony zysk (strata) netto na jedną akcję zwykłą (w zł / EUR)	0,47	0,11	0,11	0,03
Zysk (strata) netto akcjonariuszy jednostki dominującej na jedną akcję zwykłą (w zł / EUR)	0,45	0,09	0,11	0,02
Rozwodniony zysk (strata) netto akcjonariuszy jednostki dominującej na jedną akcję zwykłą (w zł / EUR)	0,47	0,09	0,11	0,02
Pozycje bilansowe prezentowane odpowiednio na dzień 31.03.2015 i 31.12.2014	31.03.2015	31.12.2014	31.03.2015	31.12.2014
Aktywa razem	256 954	242 938	62 840	56 997
Zobowiązania i rezerwy na zobowiązania	128 656	132 424	31 464	31 069
Zobowiązania długoterminowe	52 120	49 739	12 746	11 670
Zobowiązania krótkoterminowe	76 536	82 685	18 718	19 399
Kapitał własny	128 298	110 514	31 376	25 928
Kapitał własny przypadający akcjonariuszom podmiotu dominującego	128 298	105 044	31 376	24 645
Kapitał akcyjny	53 282	53 282	13 031	12 501
Liczba akcji	53 281 624	53 281 624		
Liczba akcji rozwodnionych	51 751 832	49 206 207		
Wartość księgową na jedną akcję (w zł / EUR)	2,41	2,07	0,59	0,49
Rozwodniona wartość księgową na jedną akcję (w zł / EUR)	2,48	2,25	0,61	0,53
Wartość księgową przypadającą akcjonariuszom jednostki dominującej na jedną akcję zwykłą (w zł / EUR)	2,41	1,97	0,59	0,46
Rozwodniona wartość księgową przypadającą akcjonariuszom jednostki dominującej na jedną akcję zwykłą (w zł / EUR)	2,48	2,13	0,61	0,50

Dane dotyczące jednostkowego skróconego sprawozdania finansowego wg MSSF				
Przychody netto ze sprzedaży produktów, towarów i materiałów	5 720	20 007	1 379	4 776
Zysk (strata) z działalności operacyjnej	(259)	1 520	(62)	363
Zysk (strata) brutto	(250)	1 253	(60)	299
Zysk (strata) netto	(570)	1 253	(137)	299
Przepływy pieniężne netto z działalności operacyjnej	1 061	(1 971)	256	(470)
Przepływy pieniężne netto z działalności inwestycyjnej	(14 748)	(341)	(3 555)	(81)
Przepływy pieniężne netto z działalności finansowej	13 945	1 903	3 361	454
Przepływy pieniężne netto, razem	258	(409)	62	(98)
Liczba akcji	53 281 624	43 281 624		
Liczba akcji rozwodnionych	51 751 832	43 281 624		
Zysk (strata) netto na jedną akcję zwykłą (w zł / EUR)	(0,01)	0,03	(0,00)	0,01
Rozwodniony zysk (strata) netto na jedną akcję zwykłą (w zł / EUR)	(0,01)	0,03	(0,00)	0,01
Pozycje bilansowe prezentowane odpowiednio na dzień 31.03.2015 i 31.12.2014	31.03.2015	31.12.2014	31.03.2015	31.12.2014
Aktywa razem	123 070	109 839	30 098	25 770
Zobowiązania i rezerwy na zobowiązania	39 698	26 080	9 708	6 119
Zobowiązania długoterminowe	25 907	20 183	6 336	4 735
Zobowiązania krótkoterminowe	13 791	5 897	3 373	1 384
Kapitał własny	83 372	83 759	20 389	19 651
Kapitał akcyjny	53 282	53 282	13 031	12 501
Liczba akcji	53 281 624	53 281 624		
Liczba akcji rozwodnionych	51 751 832	49 206 207		
Wartość księgową na jedną akcję (w zł / EUR)	1,56	1,57	0,38	0,37
Rozwodniona wartość księgową na jedną akcję (w zł / EUR)	1,61	1,70	0,39	0,40

1. Wybrane pozycje aktywów i pasywów przeliczono na EURO wg kursu ogłoszonego przez Prezesa NBP w dniu 31.03.2015r.

$$1 \text{ EURO} = 4,0890 \text{ PLN}$$

a) wartość księgową na 1 akcję w PLN = kapitał własny w tys. (stan na 31.03.2015r.) / liczba akcji w tys. szt. na 31.03.2015r. =

$$128 298 / 53 281,624 = 2,41 \text{ PLN}$$

b) wartość księgową na 1 akcję w EURO = kapitał własny w tys. (stan na 31.03.2015r.) / liczba akcji w tys. szt. na 31.03.2015r. =

$$31 376 / 53 281,624 = 0,59 \text{ EURO}$$

2. Wybrane pozycje sprawozdania z całkowitych dochodów oraz sprawozdania z przepływów pieniężnych przeliczono na EURO wg kursu będącego średnią arytmetyczną średnich kursów ustalonych przez Prezesa NBP z ostatnich 9 miesięcy 2013r.

Sposób:

styczeń ----- 30-01-2015 4,2081

luty ----- 27-02-2015 4,1495

marzec ----- 31-03-2015 4,0890

$$12,4466/3 \quad 4,1489 \quad (\text{kurs średni za 3 miesiące 2015 r.})$$

SKONSOLIDOWANE SPRAWOZDANIE Z SYTUACJI FINANSOWEJ (w tys. PLN)

AKTYWA / ASSETS	stan na/ per day 31.03.2015 koniec I kwartału 2015/ the end of the first quarter 2015	stan na/ per day 31.12.2014	stan na/ per day 31.03.2014 koniec I kwartału 2014/ the end of the first quarter 2014
Aktywa trwałe / Fixed assets	119 194	120 356	90 827
Rzeczowe aktywa trwałe / Tangible fixed assets	29 675	50 598	36 752
Wartość firmy jednostek podporządkowanych / Goodwill of subsidiaries	2 378	2 378	668
Wartości niematerialne / Intangible assets	77 222	57 197	53 283
Aktywa finansowe / Financial assets	8 418	8 418	-
Aktywa z tytułu odroczonego podatku dochodowego / Deferred tax assets	1 258	1 512	124
Długoterminowe pozostałe należności i rozliczenia międzyokresowe / Long-term other receivables and prepayments	243	253	-
Aktywa obrotowe / Current assets	137 760	122 582	97 358
Zapasy / Inventory	45 768	57 762	53 422
Należności z tytułu dostaw, robót i usług / receivables for goods, works and services	54 364	51 021	36 708
Pozostałe należności krótkoterminowe i rozliczenia międzyokresowe / Other short-term receivables and prepayments	32 743	11 241	1 662
Należności z tytułu podatku dochodowego / Receivables due to income tax	-	30	-
Pożyczki udzielone / loans granted	3 687	1 542	1 040
Środki pieniężne i ich ekwiwalenty / Cash and cash equivalents	1 198	986	4 526
AKTYWA RAZEM / Total assets	256 954	242 938	188 185

PASYWA / LIABILITIES	stan na/ per day 31.03.2015 koniec I kwartału 2015/ the end of the first quarter 2015	stan na/ per day 31.12.2014	stan na/ per day 31.03.2014 koniec I kwartału 2014/ the end of the first quarter 2014
Kapitał własny / Equity capital	128 298	110 514	98 431
Kapitał własny przypadający na akcjonariuszy / udziałowców jednostki dominującej / Equity attributable to equity holders / shareholders of the parent	128 298	105 044	71 807
Kapitał podstawowy / Share capital	53 282	53 282	43 282
Nadwyżka ze sprzedaży akcji powyżej ich wartości nominalnej / Issuance of shares above their nominal value	22 432	22 432	2 969
Kapitały rezerwowe i zapasowe / Reserve and supplementary capitals	5 701	5 701	2 353
Różnice kursowe wynikające z przeliczenia na walutę / Exchange differences arising from the translation of the currency	(757)	192	(10)
Zysk/strata z lat ubiegłych / profit/loss from previous years	23 437	15 733	19 283
Zysk/strata z roku bieżącego / profit/loss for the current year	24 203	7 704	3 930
Udziały niedające kontroli / Non-controlling shares	-	5 470	26 624
ZOBOWIĄZANIA / LIABILITIES	128 656	132 424	89 754
Zobowiązania długoterminowe / Long-term liabilities	52 120	49 739	28 094
Rezerwy / Reserves	4	18	111
Rezerwa z tytułu odroczonego podatku dochodowego / Reserve for deferred income tax	15 884	10 109	9 854
Długoterminowe kredyty bankowe i pożyczki / Longterm bank credits, loans	-	7 583	10 500
Pozostałe długoterminowe zobowiązania finansowe / Other long-term financial liabilities	36 232	30 686	6 953
Pozostałe długoterminowe zobowiązania i rozliczenia międzyokresowe / Other long-term liabilities and accruals	-	1 343	676
Zobowiązania krótkoterminowe / Short-term liabilities	76 536	82 685	61 660
Rezerwy / Reserves	543	811	546
Krótkoterminowe kredyty bankowe i pożyczki / Shortterm bank credits, loans	21 362	28 365	22 795
Krótkoterminowa część długoterminowych kredytów bankowych i pożyczek / Short-term part of long-term bank credits and loans	-	2 917	2 000
Pozostałe krótkoterminowe zobowiązania finansowe / Other short-term financial liabilities	7 797	3 921	1 477
Zobowiązania z tytułu dostaw, robót i usług / Liabilities for supplies, works and services	43 250	39 909	30 449
Krótkoterminowe pozostałe zobowiązania i rozliczenia międzyokresowe / Other short-term liabilities and accrued expenses	2 834	6 091	4 243
Zobowiązania z tytułu podatku dochodowego / Liabilities from income tax	750	671	150
PASYWA RAZEM / Total liabilities	256 954	242 938	188 185

SKONSOLIDOWANE SPRAWOZDANIE Z CAŁKOWITYCH DOCHODÓW (w tys. PLN)

WARIANT KALKULACYJNY / OPTION CALCULATIONS	1 kwartał 2015/ 1st quarter 2015 okres od/ from 01.01.2015 do/ to 31.03.2015	1 kwartał 2014/ 1st quarter 2014 okres od/ from 01.01.2014 do/ to 31.03.2014
Działalność kontynuowana / continuing operations		
Przychody ze sprzedaży produktów, towarów i materiałów / Revenues from sales of products, goods and materials	49 645	45 393
Koszty sprzedanych produktów, towarów i materiałów / Costs of sold products, goods and materials	30 257	28 955
Zysk/strata brutto ze sprzedaży / Gross profit/loss on sales	19 388	16 438
Koszty sprzedaży / Costs of sales	11 970	9 807
Koszty ogólnego zarządu / General administration costs	1 923	1 524
Pozostałe przychody operacyjne / Other operating revenues	33 925	300
Pozostałe koszty operacyjne / Other operating expenses	7 393	26
Zysk/strata z działalności operacyjnej / Operating profit/loss EBIT	32 027	5 381
Przychody finansowe / Financial revenues	149	165
Koszty finansowe / Financial expenses	1 158	626
Zysk/strata brutto / Gross profit/loss	31 018	4 920
Podatek dochodowy / Income tax	6 815	324
Zysk/strata netto z działalności kontynuowanej / Net profit / loss from continuing operations	24 203	4 596
Zysk/strata za rok obrotowy na działalności zaniechanej	-	-
Zysk/strata netto za okres sprawozdawczy / Net profit / loss for the period	24 203	4 596
Zysk/ strata netto przypadający/a na / Net profit / loss attributable to / and on:	24 203	4 596
Akcjonariuszy jednostki dominującej / Owners of the parent	24 203	3 930
Udziały niedające kontroli / Non-controlling shares	-	666
EBITDA	32 600	6 104
Pozostałe dochody całkowite / Other revenues	-	(10)
- Różnice kursowe z wyceny jednostek działających za granicą / Exchange rate differences from valuation of entities operating abroad	-	(10)
Dochody całkowite razem / Revenues in total	24 203	4 586
Dochody całkowite przypadające na: / Comprehensive income attributable to:	24 203	4 586
Akcjonariuszy jednostki dominującej / Owners of the parent	24 203	3 920
Udziały niedające kontroli / Non-controlling shares	-	666
Zysk/strata na jedną akcję Akcjonariuszy Jednostki Dominującej w zł: / Profit/loss per one share for Owners of the parent in PLN		
Z działalności kontynuowanej / From continuing operations		
Podstawowy / Basic	0,47	0,11
Rozwodniony / Diluted	0,47	0,11
Z działalności kontynuowanej i zaniechanej / From continuing and discontinued operations		
Podstawowy / Basic	0,47	0,11
Rozwodniony / Diluted	0,47	0,11

SKONSOLIDOWANE ZESTAWIENIE ZMIAN W KAPITALE WŁASNYM (w tys. PLN)

za okres od 01.01.2015 do 31.03.2015	Kapitał własny przypadający na akcjonariuszy / udziałowców jednostki dominującej / Attributable to equity holders of the parent						Udziały niedające kontroli / Non- controlling shares	Kapitał własny ogółem / Total quity capital
	Kapitał podstawowy / Share capital	Nadwyżka ze sprzedaży akcji powyżej ich wartości nominalnej / Issuance of shares above their nominal value	Kapitały rezerwowe i zapasowe / Reserve and supplement ary capitals	Różnice kursowe wynikające z przeliczenia na walutę / Exchange differences arising from the translation of the currency	Zysk/strata z lat ubiegłych i roku bieżącego / Profit/loss from the previous years and current year	Razem / Total		
Saldo na początek okresu przed przekształceniem / Balance at beginning of the period prior to conversion	53 282	22 432	5 701	192	23 437	105 044	5 470	110 514
Saldo na początek okresu po korektach (po przekształceniu) / Balance at beginning of period after adjustments (restated)	53 282	22 432	5 701	192	23 437	105 044	5 470	110 514
Dochody całkowite razem / Revenues in total	-	-	-	-	24 203	24 203	-	24 203
Zysk/strata za rok obrotowy / Profit/loss for the year					24 203	24 203	-	24 203
Pozostałe zmiany w kapitale własnym / Other changes in equity	-	-	-	(949)	-	(949)	(5 470)	(6 419)
Skutki konsolidacji / the effects of consolidation				(949)		(949)	(5 470)	(6 419)
Saldo na koniec okresu / Balance at end of period	53 282	22 432	5 701	(757)	47 640	128 298	-	128 298

za okres od 01.01.2014 do 31.12.2014	Kapitał własny przypadający na akcjonariuszy / udziałowców jednostki dominującej / Attributable to equity holders of the parent						Udziały niedające kontroli / Non- controlling shares	Kapitał własny ogółem / Total quity capital
	Kapitał podstawowy / Share capital	Nadwyżka ze sprzedaży akcji powyżej ich wartości nominalnej / Issuance of shares above their nominal value	Kapitały rezerwowe i zapasowe / Reserve and supplement ary capitals	Różnice kursowe wynikające z przeliczenia na walutę / Exchange differences arising from the translation of the currency	Zysk/strata z lat ubiegłych i roku bieżącego / Profit/loss from the previous years and current year	Razem / Total		
Saldo na początek okresu przed przekształceniem / Balance at beginning of the period prior to conversion	43 282	2 969	2 353	-	5 622	54 226	12 666	66 892
Skutki retrospektywnego ujęcie nabycia udziałów / The effects of the acquisition of shares retrospective approach					13 661	13 661	13 292	26 953
Saldo na początek okresu po korektach (po przekształceniu) / Balance at beginning of period after adjustments (restated)	43 282	2 969	2 353	-	19 283	67 887	25 958	93 845
Dochody całkowite razem / Revenues in total	-	-	-	-	7 704	7 704	369	8 073
Zysk/strata za rok obrotowy / Profit/loss for the year					7 704	7 704	369	8 073
Pozostałe zmiany w kapitale własnym / Other changes in equity	10 000	19 463	3 348	192	(3 550)	29 453	(20 857)	8 596
Emisja kapitału akcyjnego / Issue of share capital	10 000	20 000				30 000	1 591	31 591
Koszty emisji akcji / Cost of share issue		(537)				(537)		(537)
Podział wyniku finansowego / Distribution of profit			3 348		(3 348)	-		-
Skutki konsolidacji / the effects of consolidation				192	(202)	(10)	(22 448)	(22 458)
Saldo na koniec okresu / Balance at end of period	53 282	22 432	5 701	192	23 437	105 044	5 470	110 514

za okres	Kapitał własny przypadający na akcjonariuszy / udziałowców jednostki dominującej / Attributable to equity holders of the parent	Udziały niedające	Kapitał własny
----------	--	----------------------	-------------------

Skonsolidowany raport kwartalny QS Grupy Kapitałowej „Kerdos Group” za I kwartał 2015 r.

1 kwartał 2014 okres od 01.01.2014 do 31.03.2014	Kapitał podstawowy / Share capital	Nadwyżka ze sprzedaży akcji powyżej ich wartości nominalnej / Issuance of shares above their nominal value	Kapitały rezerwowe i zapasowe / Reserve and supplementary capitals	Różnice kursowe wynikające z przeliczenia na walutę / Exchange differences arising from the translation of the currency	Zysk/strata z lat ubiegłych i bieżącego / Profit/loss from the previous years and current year	Razem / Total	kontroli / Non-controlling shares	ogółem / Total equity capital
Saldo na początek okresu przed przekształceniem / Balance at beginning of the period prior to conversion	43 282	2 969	2 353	-	5 622	54 226	12 666	66 892
Skutki retrospektywnego ujęcie nabycia udziałów / The effects of the acquisition of shares retrospective approach					13 661	13 661		13 661
Korekty błędów podstawowych						-		-
Saldo na początek okresu po korektach (po przekształceniu) / Balance at beginning of period after adjustments (restated)	43 282	2 969	2 353	-	19 283	67 887	12 666	80 553
Dochody całkowite razem / Revenues in total	-	-	-	(10)	3 930	3 920	666	4 586
Różnice kursowe z wyceny jednostek działających za granicą / Exchange rate differences from valuation of entities operating abroad				(10)		(10)		(10)
Zysk/strata za rok obrotowy / Profit/loss for the year					3 930	3 930	666	4 596
Pozostałe zmiany w kapitale własnym / Other changes in equity	-	-	-	-	-	-	13 292	13 292
Skutki konsolidacji / the effects of consolidation							13 292	13 292
Saldo na koniec okresu	43 282	2 969	2 353	(10)	23 213	71 807	26 624	98 431

SKONSOLIDOWANE SPRAWOZDANIE Z PRZEPŁYWÓW PIENIĘŻNYCH (w tys. PLN)

METODA POŚREDNIA / INDIRECT METHOD	1 kwartał 2015/ 1st quarter 2015 okres od/ from 01.01.2015 do/ to 31.03.2015	1 kwartał 2014/ 1st quarter 2014 okres od/ from 01.01.2014 do/ to 31.03.2014
Przepływy środków pieniężnych z działalności operacyjnej / Cash flows from operating activities		
Zysk/strata brutto / Profit/loss before tax	31 018	4 920
Korekty o pozycje: / Total adjustments:	(27 420)	(6 803)
Amortyzacja / Amortisation	573	723
Zyski/ straty z tytułu różnic kursowych / Profit/loss on exchange rate differences	63	-
Koszty i przychody z tytułu odsetek / Revenues and expenses due to interest	745	350
Zysk/ strata z tytułu działalności inwestycyjnej / Profit/loss due to investment activities	(33 842)	-
Zmiana stanu rezerw / Change in reserves	(16)	(1 010)
Zmiana stanu zapasów / Change in inventory	(1 049)	5 853
Zmiana stanu należności i rozliczeń międzyokresowych czynnych / Change in receivables and prepayments	(8 923)	6 424
Zmiana stanu zobowiązań i rozliczeń międzyokresowych biernych / Change in payables and accruals	15 168	(18 842)
Zapłacony/ zwrócony podatek dochodowy / Paid/refunded income tax	(24)	(318)
Skutki konsolidacji / the effects of consolidation	(115)	-
Inne korekty / Other adjustments	-	17
Przepływy środków pieniężnych netto z działalności operacyjnej / Net cash flow from operating activities	3 598	(1 883)

Przepływy środków pieniężnych z działalności inwestycyjnej / Net cash flow from financial activities

Wpływy ze sprzedaży środków trwałych i wartości niematerialnych / Revenue from sale of tangible and intangible fixed assets	3 924	-
---	-------	---

Skonsolidowany raport kwartalny QS Grupy Kapitałowej „Kerdos Group” za I kwartał 2015 r.

Wpływy netto ze sprzedaży jednostek stowarzyszonych i zależnych / Net proceeds from sale from subsidiaries and associates	21 900	-
Spląty udzielonych pożyczek / repayment of granted loans	-	7 367
Wydatki na nabycie rzeczowych aktywów trwałych i wartości niematerialnych / Purchase of intangible assets and tangible fixed assets	13 607	876
Wydatki netto na nabycie podmiotów zależnych i stowarzyszonych / Net cash used for the acquisition of subsidiaries and associates	26 443	-
Udzielone pożyczki / loans granted	2 240	6 000
Przepływy środków pieniężnych netto z działalności inwestycyjnej / Net cash flows from investment activities	(16 466)	491

Przepływy środków pieniężnych z działalności finansowej / Net cash flow from financial activities		
Wpływy z kredytów i pożyczek / inflows from credits and loans	9 244	9 057
Wpływy netto z emisji dłużnych papierów wartościowych / Net proceeds from issue of debt securities	9 980	581
Splata kredytów i pożyczek / Repayment of credits and loans	4 873	6 836
Płatności zobowiązań z tytułu umów leasingu finansowego / Payment of liabilities arising from financial leases	526	323
Zapłacone odsetki / Interest paid	745	254
Przepływy środków pieniężnych netto z działalności finansowej / Net cash flows from financial activities	13 080	2 225

Zwiększenie/ zmniejszenie stanu środków pieniężnych i ekwiwalentów środków pieniężnych / Increase/decrease in cash and cash equivalents	212	833
--	------------	------------

Środki pieniężne, ekwiwalenty środków pieniężnych oraz kredyty w rachunku bieżącym na początek okresu / Cash, cash equivalents and credits on a current account at the beginning of period	986	3 693
<i>Zyski/straty z tytułu różnic kursowych dotyczące wyceny środków pieniężnych, ekwiwalentów środków pieniężnych oraz kredytów w rachunku bieżącym / Profit/loss due to exchange rate</i>	-	
Środki pieniężne, ekwiwalenty środków pieniężnych oraz kredyty w rachunku bieżącym na koniec okresu / Cash, cash equivalents and credits on a current account at the end of period	1 198	4 526

INFORMACJA DODATKOWA DO SKRÓCONEGO RAPORTU ZA I KWARTAŁ 2015 ROKU

Informacje podstawowe o Jednostce Dominującej

Grupa Kapitałowa „Kerdos Group” S.A. („Grupa”) składa się z jednostki dominującej, którą jest „Kerdos Group” S.A. („jednostka dominująca” „Spółka”) i jej spółek zależnych.

Jednostka dominująca jest spółką akcyjną zarejestrowaną w Polsce, z siedzibą w Warszawie przy ulicy Emilii Plater 53. Kerdos Group S.A. rozpoczęła działalność na mocy aktu notarialnego z dnia 09 lipca 1991 roku (Rep. A Nr 5721/91, sporządzonego przez notariusza Pawła Błaszczaka, prowadzącego Indywidualną Kancelarię Notarialną w Warszawie i zgodnie z treścią Zezwolenia Prezesa Agencji ds. Inwestycji Zagranicznych, zawiązana została spółka Euro-Cristal Sp. z o.o. Spółka podjęła działalność w dniu 02 września 1991 roku. Zgodnie z uchwałą NWZA z dnia 01 grudnia 1995 roku Euro-Cristal Sp. z o.o. uległa przekształceniu w Euro-Cristal S.A.

Na podstawie aktu notarialnego Rep. A Nr 11842/2002, sporządzonego dnia 04 grudnia 2002 roku przez asesora notarialnego Wojciecha Szczypkowskiego, zastępcę Doroty Kałowskiej – notariusz w Warszawie, NWZA Spółki zmieniło nazwę Spółki na "Hygienika Euro Cristal" S.A. Na podstawie Uchwały Nr 2/II/2003 NWZA z dnia 10 września 2003 roku (akt notarialny Rep. A Nr 10242/2003, sporządzony dnia 10 września 2003 roku przez Dorotę Kałowską - notariusza w Warszawie), Spółka zmieniła nazwę na "Hygienika" S.A. Na podstawie Uchwały Nr 24 ZWZ z dnia 10 czerwca 2008 roku (akt notarialny Rep. A Nr 8924/2008, sporządzony dnia 10 czerwca 2008 roku przez Wojciecha Szczypkowskiego – notariusza w Warszawie), Spółka zmieniła adres siedziby z Marek, na Lubliniec woj. śląskie.

Na mocy Uchwały nr 6/2014 Nadzwyczajnego Walnego Zgromadzenia Hygienika S.A. z dnia 30 lipca 2014 roku dokonano zmiany firmy Spółki oraz siedziby. Aktualnie, tj. od dnia rejestracji przez Sąd Rejonowy w Częstochowie, XVII Wydział Gospodarczy Krajowego Rejestru Sądowego w dniu 7 listopada 2014 roku firma spółki to „Kerdos Group” Spółka Akcyjna, natomiast siedzibą spółki jest miasto stołeczne Warszawa.

Skonsolidowany raport kwartalny QS Grupy Kapitałowej „Kerdos Group” za I kwartał 2015 r.

Podstawową działalnością „KERDOS GROUP” S.A. jest działalność holdingowo-inwestycyjna w podmioty zależne, mająca na celu dalszy rozwój Grupy.

Aktualnie Spółka jest zarejestrowana w Krajowym Rejestrze Sądowym w Sądzie Rejonowym dla M. St. Warszawy w Warszawie, XII Wydział Gospodarczy Krajowego Rejestru Sądowego, ul. Czerniakowska 100, 00-454 Warszawa pod numerem KRS 0000128922.

Jednostka dominująca posiada numer statystyczny REGON 011302860.

Na dzień sporządzenia śródrocznego skróconego skonsolidowanego sprawozdania finansowego, skład organów zarządczych i nadzorujących jednostki dominującej jest następujący:

Zarząd:

Kamil Kliniewski	Prezes Zarządu
Jagna Stanecka	Członek Zarządu

Rada Nadzorcza:

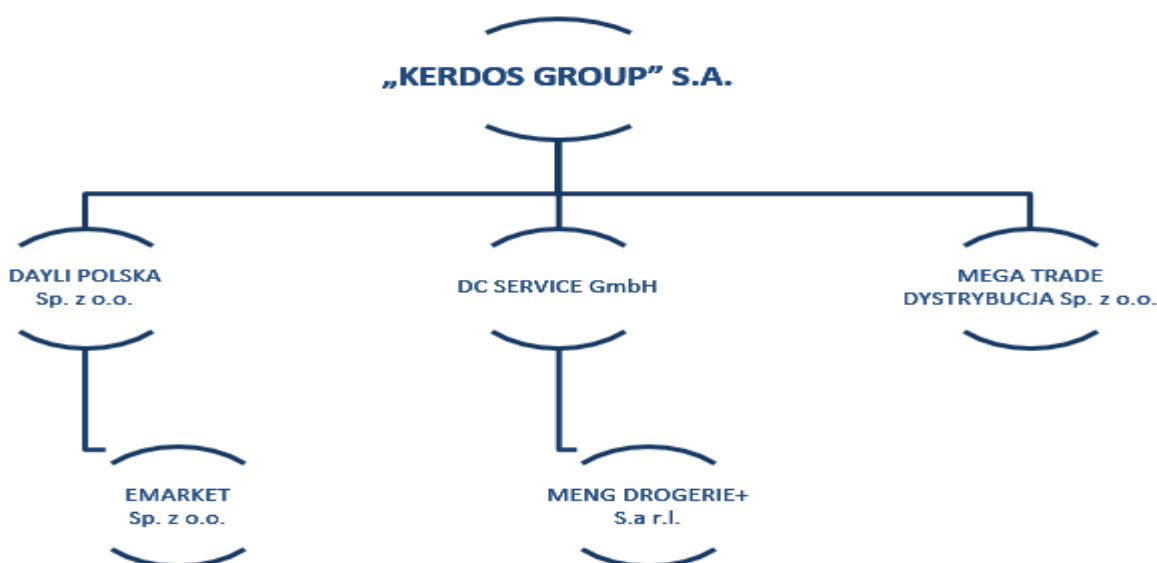
Paweł Miller	Przewodniczący
Tadeusz Pietka	Wiceprzewodniczący
Marcin Iwaszkiewicz	Członek
Zbigniew Sienkiewicz	Członek
Monika Jaczewska	Członek

Informacje o Grupie Kapitałowej

Jednostką Dominującą Grupy Kapitałowej „Kerdos Group” jest „Kerdos Group” S.A. z siedzibą w Warszawie.

Na dzień 31 marca 2015 roku skład Grupy Kapitałowej „Kerdos Group” stanowiły:

- „Kerdos Group” S.A. – jednostka dominująca
- Dayli Polska Sp. z o.o. – jednostka zależna
- Emarket Sp. z o.o. – jednostka zależna
- DC SERVICE GmbH – jednostka zależna
- Mega Trade Dystrybucja Sp. z o.o. – jednostka zależna



Czas trwania działalności jednostki dominującej i jednostek zależnych wchodzących w skład Grupy Kapitałowej nie jest oznaczony.

Rokiem obrotowym Jednostki Dominującej oraz spółek wchodzących w skład grupy jest rok kalendarzowy.

Podstawowa działalność Grupy Kapitałowej obejmuje:

- Sprzedaż detaliczną kosmetyków i artykułów toaletowych;
- Pozostałą sprzedaż hurtową wyspecjalizowaną;
- Reklamę w zakresie związanym z prowadzoną działalnością;
- Inwestycje w nowe podmioty;
- Zwiększanie zaangażowania i rozwój spółek zależnych na rynku krajowym;
- Dalsze zwiększanie zaangażowania w Meng Drogerie + S.a.r.l. działającą jako jedyna sieć drogerii w Luksemburgu.

Informacje o zasadach przyjętych przy sporządzaniu raportu, w szczególności informacje o zmianach przyjętych zasad (polityki) rachunkowości.

Wskazanie okresów, za które prezentowane jest sprawozdanie finansowe i porównywalne dane finansowe.

Prezentowane sprawozdanie finansowe Spółki obejmuje:

a) dla sprawozdania z sytuacji finansowej, sprawozdania ze zmian w kapitale własnym:

- okres bieżący od 1 stycznia do 31 marca 2015 roku,
- okres od 1 stycznia do 31 grudnia 2014 roku,
- okres porównywalny od 1 stycznia do 31 marca 2014 roku,

b) dla sprawozdania z całkowitych dochodów, sprawozdania z przepływów finansowych:

- okres bieżący od 1 stycznia do 31 marca 2015 roku,
- okres porównywalny od 1 stycznia do 31 marca 2014 roku.

Niniejsze śródroczne skonsolidowane sprawozdanie finansowe jest przedstawione w złotych („PLN”), a wszystkie wartości, o ile nie wskazano inaczej, podane są w tysiącach PLN.

1. Opis ważniejszych stosowanych zasad rachunkowości

1.1. Podstawy sporządzenia

Informacje zawarte w Raporcie kwartalnym za I kwartał 2015 roku zostały sporządzone zgodnie z Rozporządzeniem Ministra Finansów z 19 lutego 2009 roku w sprawie informacji bieżących i okresowych przekazywanych przez emitentów papierów wartościowych oraz warunków uznawania za równoważne informacji wymaganych przepisami prawa państwa niebędącego państwem członkowskim (Dz. U. Nr 33, poz.259 z 2009 r.) oraz Międzynarodowym Standardem Rachunkowości 34 (MSR 34) „Śródroczna sprawozdawczość finansowa”.

Zasady rachunkowości i metody obliczeniowe stosowane przez Grupę szczegółowo przedstawione zostały w skonsolidowanym raporcie rocznym za 2014 rok, opublikowanym 20 marca 2015 roku.

Niniejsze skrócone sprawozdanie finansowe sporządzono w oparciu o Międzynarodowe Standardy Sprawozdawczości Finansowej w kształcie zatwierdzonym przez Unię Europejską.

Skonsolidowane sprawozdanie finansowe obejmuje sprawozdanie finansowe jednostki dominującej oraz sprawozdania jednostek kontrolowanych przez jednostkę dominującą sporządzone na dzień bilansowy. Kontrola występuje wówczas, gdy jednostka dominująca ma możliwość wpływu na politykę finansową i operacyjną podległej jednostki w celu osiągnięcia korzyści z jej działalności. Wiąże się to z posiadaniem większości w ogólnej liczbie głosów w organach stanowiących tych jednostek. Przy dokonywaniu oceny, czy Grupa kontroluje daną jednostkę uwzględnia się istnienie oraz wpływ potencjalnych praw głosu, które w danej chwili można zrealizować. Sprawozdania finansowe jednostek zależnych sporządzane są za ten sam okres sprawozdawczy, co sprawozdanie jednostki dominującej, przy wykorzystaniu spójnych zasad rachunkowości.

Przejęcie jednostek zależnych przez Grupę rozlicza się metodą pełną.

Wyłączeniu podlega wartość bilansowa inwestycji jednostki dominującej w każdej jednostce zależnej, odpowiednio z kapitałem własnym każdej jednostki zależnej. Nadwyżkę wartości bilansowej inwestycji nad wartością godziwą udziału Grupy w możliwych do zidentyfikowania przyjętych aktywów netto ujmuje się, jako wartość firmy. Nadwyżkę udziału Grupy w wartości godziwej aktywów netto nad ceną przyjęcia ujmuje się bezpośrednio w rachunku zysków i strat.

Koszt przejęcia ustala się, jako wartość godziwą przekazanych aktywów, wyemitowanych instrumentów kapitałowych oraz zobowiązań zaciągniętych lub przejętych na dzień wymiany, powiększoną o koszty bezpośrednio związane z przejęciem. Możliwe do zidentyfikowania aktywa nabyte oraz zobowiązania i zobowiązania warunkowe przyjęte w ramach połączenia jednostek

gospodarczych, wycenia się na dzień przejścia według ich wartości godziwej, niezależnie od wielkości ewentualnych udziałów mniejszości.

Wszystkie transakcje dokonane wewnątrz Grupy, wzajemne rozrachunki oraz przychody i koszty oraz niezrealizowane zyski ujęte w aktywach, powstałe na transakcjach pomiędzy spółkami Grupy zostały w konsolidacji w pełni wyłączone.

Udział mniejszości w aktywach netto konsolidowanych jednostek zależnych ujmowany jest w ramach kapitału własnego w odrębnej pozycji.

Zaprzestaje się konsolidacji jednostek zależnych z dniem ustania kontroli.

Grupa została utworzona w IV kwartale 2012 roku.

Na dzień 31 marca 2015 roku Spółka jest jednostką dominującą dla następujących podmiotów:

- Dayli Polska Sp. z o.o. – 100% udziałów w kapitale zakładowym posiada jednostka dominująca,
- eMarket Spółka z Ograniczoną Odpowiedzialnością – 100% udziałów w kapitale zakładowym posiada spółka zależna Dayli Polska Sp. z o.o.,
- DC SERVICE GmbH – dawniej Poopeys Deutschland GmbH – 100% udziałów w kapitale zakładowym posiada jednostka dominująca,
- Mega Trade Dystrybucja Spółka z Ograniczoną Odpowiedzialnością – 100% w kapitale zakładowym posiada jednostka dominująca,

Skonsolidowanym sprawozdaniem finansowym na dzień 31 marca 2015 roku objęte zostały następujące spółki:

Lp.	Nazwa spółki	% posiadanych udziałów w kapitale	% głosów w organie stanowiącym spółki	Metoda konsolidacji
1	Dayli Polska Sp. z o.o.	100,00%	100,00%	pełna
2	eMARKET Sp. z o.o.	100,00%	100,00%	pełna
3	DC SERVICE GmbH	100,00%	100,00%	pełna
4	Mega Trade Dystrybucja Sp. z o.o.	100,00%	100,00%	pełna

Grupa nie posiada Inwestycji w jednostkach stowarzyszonych wycenianych w sprawozdaniu finansowym metodą praw własności.

Wybrane dane finansowe w początkowej części raportu zostały przedstawione w EUR zgodnie z § 87 ust. 7 Rozporządzenia Ministra Finansów z 19 lutego 2009 roku (D. U. Nr 33, poz. 259 z 2009r.).

Sprawozdanie finansowe sporządzone zostało zgodnie z zasadą kosztu historycznego. Prezentowane dane są porównywalne.

1.2. Sprawozdawczość segmentów operacyjnych

Segment operacyjny jest częścią składową jednostki, która angażuje się w działalność gospodarczą, w związku z którą może uzyskiwać przychody i koszty, której wyniki działalności regularnie przeglądane są przez główny organ odpowiedzialny za podejmowanie decyzji operacyjnych w jednostce oraz dla której są dostępne oddzielne informacje finansowe. Grupa wykazuje odrębnie informacje na temat segmentu operacyjnego, który spełnia którykolwiek z następujących progów ilościowych:

- a) przychody segmentu stanowią 10% lub więcej łącznych zewnętrznych i wewnętrznych przychodów wszystkich segmentów operacyjnych,
- b) zysk lub strata segmentu stanowi 10% lub więcej, większej z poniższych wartości bezwzględnych:
 - połączonego zysku wszystkich segmentów operacyjnych, które nie wykazały straty,
 - połączonej straty wszystkich segmentów operacyjnych, które wykazały stratę,
- c) aktywa segmentu stanowią 10% lub więcej ogółu aktywów wszystkich segmentów operacyjnych.

Suma przychodów zewnętrznych wszystkich segmentów operacyjnych winna stanowić nie mniej niż 75% przychodów grupy.

Informacje na temat innych rodzajów działalności gospodarczej i segmentów operacyjnych nieobjętych odrębnym obowiązkiem sprawozdawczym są łączone i ujawniane w kategorii „wszystkie pozostałe segmenty”. Zasady rachunkowości we wszystkich segmentach są jednolite z zasadami stosowanymi w grupie.

Grupa podzielona jest na trzy segmenty branżowe:

1. produkcja – segment obejmuje produkcję pieluch dla dzieci oraz podpasek i wkładek do dnia 28 lutego 2015 r.,
2. handel hurtowy – segment obejmuje handel hurtowy towarami dystrybucyjnymi, w tym chemię gospodarczą i kosmetyki,
3. handel detaliczny – segment obejmuje handel detaliczny sieci sklepów Dayli.

Informacje dotyczące segmentów operacyjnych

SEGMENTY OPERACYJNE	za okres od 01.01.2015 do 31.03.2015				
	PRODUKCJA	HANDEL HURTOWY	HANDEL DETALICZNY	Pozostałe	RAZEM
Przychody od klientów zewnętrznych	1 460	7 960	40 225	-	49 645
Inne istotne pozycje przychodów i kosztów, w tym:	(1 873)	(8 440)	(8 401)	-	(18 714)
Koszt wytworzenia sprzedanych produktów	(1 427)	-	-	-	(1 427)
Wartość sprzedanych towarów i materiałów	-	(7 001)	(21 829)	-	(28 830)
Koszty sprzedaży	(250)	(180)	(11 540)	-	(11 970)
Koszty ogólnego zarządu	(196)	(1 210)	(517)	-	(1 923)
Pozostałe przychody/koszty operacyjne	-	(49)	26 581	-	26 532
Zysk lub strata segmentu sprawozdawczego	(413)	(480)	32 920	-	32 027
Aktywa segmentu sprawozdawczego	12	114 289	142 653	-	256 954
Zwiększenia aktywów trwałych	-	3 869	42 395	-	46 264
Zobowiązania segmentu sprawozdawczego	-	48 662	79 994	-	128 656
Ujęcie w okresie odpisów aktualizujących z tytułu utraty wartości, w tym:	-	25	-	-	25
ujęte w rachunku zysków i strat	-	25	-	-	25
Odwrocenie w okresie odpisów aktualizujących z tytułu utraty wartości, w tym:	-	-	-	-	-
Przepływy pieniężne:	-	(115)	327	-	212
z działalności operacyjnej	-	(1 821)	5 419	-	3 598
z działalności inwestycyjnej	-	(6 783)	(9 683)	-	(16 466)
z działalności finansowej	-	13 873	(793)	-	13 080

SEGMENTY OPERACYJNE	za okres od 01.01.2014 do 31.03.2014				
	PRODUKCJA	HANDEL HURTOWY	HANDEL DETALICZNY	Pozostałe	RAZEM
Przychody od klientów zewnętrznych	2 195	9 208	33 767	223	45 393
Inne istotne pozycje przychodów i kosztów, w tym:	(2 666)	(5 071)	(32 228)	(47)	(40 012)
Koszt wytworzenia sprzedanych produktów	(2 479)	-	-	-	(2 479)
Wartość sprzedanych towarów i materiałów	-	(3 214)	(23 252)	(10)	(26 476)
Koszty sprzedaży	(94)	(740)	(8 965)	(8)	(9 807)
Koszty ogólnego zarządu	(93)	(1 122)	(280)	(29)	(1 524)
Pozostałe przychody/koszty operacyjne	-	5	269	-	274
Zysk lub strata segmentu sprawozdawczego	(471)	4 137	1 539	176	5 381
Aktywa segmentu sprawozdawczego	9 954	87 972	83 321	6 938	188 185
Zwiększenia aktywów trwałych	41	-	938	107	1 086
Zobowiązania segmentu sprawozdawczego	4 540	28 101	55 598	1 515	89 754
Ujęcie w okresie odpisów aktualizujących z tytułu utraty wartości, w tym:	-	-	-	-	-
Odwrocenie w okresie odpisów aktualizujących z tytułu utraty wartości, w tym:	-	-	-	-	-
Przepływy pieniężne:	-	(279)	1 270	(158)	833
z działalności operacyjnej	-	(1 555)	1 379	(1 707)	(1 883)
z działalności inwestycyjnej	-	1 344	(499)	(354)	491
z działalności finansowej	-	(68)	390	1 903	2 225

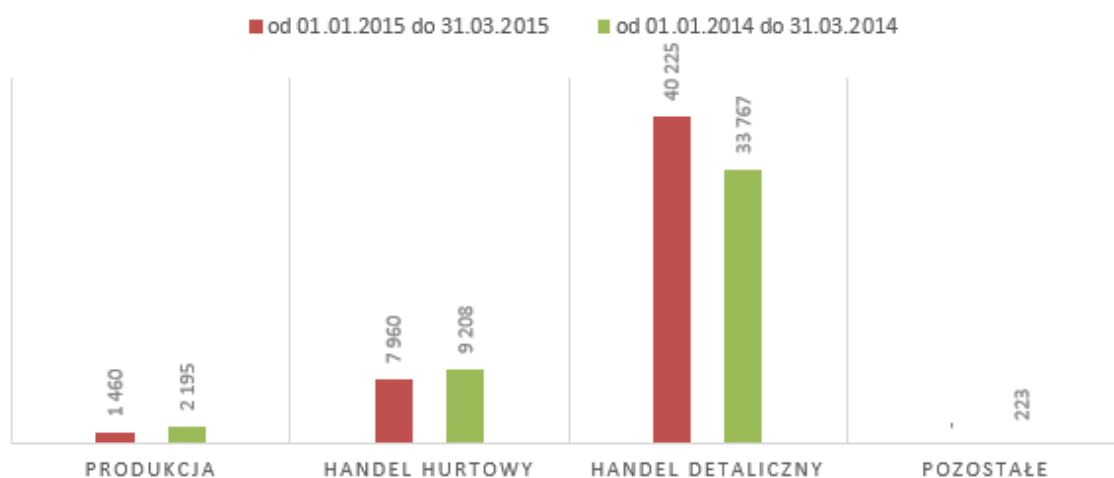
*ze względu na zbycie akcji produkcyjnej spółki zależnej Hygienika Dystrybucja, dane segmentu produkcyjnego są nieporównywalne, gdyż obejmują w 2015 roku okres do 28 lutego 2015 r.

Uzgodnienia przychodów, zysku lub straty, aktywów oraz zobowiązań segmentu sprawozdawczego

Zaprezentowane wartości w ramach segmentów są zgodne ze sprawozdaniem z całkowitych dochodów i sytuacji finansowej. Kwoty nieprzypisane dotyczą całej działalności, brak możliwości przypisania do wybranego segmentu.

Informacje dotyczące produktów i usług

Informacje dotyczące produktów i usług	Za okres	
	od 01.01.2015 do 31.03.2015	od 01.01.2014 do 31.03.2014
PRODUKCJA	1 460	2 195
HANDEL HURTOWY	7 960	9 208
HANDEL DETALICZNY	40 225	33 767
Pozostałe	-	223
Razem	49 645	45 393


Informacje dotyczące obszarów geograficznych

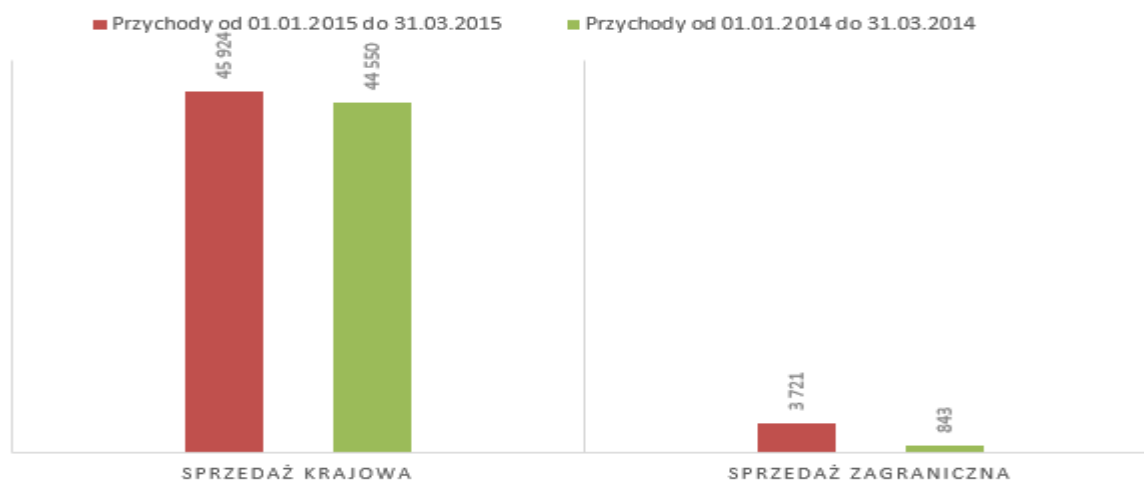
Według kryterium geograficznego Grupa prowadzi działalność w dwóch segmentach geograficznych.

Podstawą do ustalenia segmentów jest kryterium oparte na lokalizacji geograficznej klientów:

- segment 1 obejmuje rynek krajowy
- segment 2 obejmuje rynek zagraniczny (DWW + Eksport)

Informacje dotyczące obszarów geograficznych	Przychody		Aktywa trwałe		
	od 01.01.2015 do 31.03.2015	od 01.01.2014 do 31.03.2014	31.03.2015	31.12.2014	31.03.2014
Sprzedaż krajowa	45 924	44 550	*	*	*
Sprzedaż zagraniczna	3 721	843	*	*	*
Razem	49 645	45 393	119 194	120 356	90 827

* Aktywa trwałe wykorzystywane w działalności operacyjnej jednostki służą zarówno do wytworzenia wyrobów sprzedawanych na rynek krajowy i zagraniczny



1.3. Ważne oszacowania i założenia

Kwoty zobowiązań z tytułu świadczeń emerytalnych ustalone zostały metodą aktuarialnej wyceny prognozowanych uprawnień jednostkowych na dzień 31 grudnia 2014 roku i wykazane w bilansie w pozycji długoterminowych świadczeń pracowniczych.

Do krótkoterminowych świadczeń pracowniczych zalicza się kumulowane niewykorzystane urlopy pracownicze.

Rezerwy tworzone są wówczas, gdy na Grupie ciąży istniejący obowiązek (prawny lub zwyczajowy) wynikający ze zdarzeń przeszłych i gdy prawdopodobne jest, że wypełnienie tego obowiązku spowoduje konieczność wypływu środków oraz można dokonać wiarygodnego oszacowania kwoty tego zobowiązania. Jeżeli istnieje wiarygodne oczekiwanie, że objęte rezerwą koszty zostaną zwrócone, wówczas zwrot ten jest ujmowany jako odrębny składnik aktywów, ale tylko wtedy, gdy jest praktycznie pewne, że zwrot ten nastąpi.

Wartość utworzonych rezerw odoszona jest w rachunek zysków i strat.

Zmiana stanu rezerw na pozostałe zobowiązania i inne obciążenia

REZERWY			
	od 01.01.2015 do 31.03.2015		
	Rezerwy na świadczenia pracownicze i tym podobne	Pozostałe rezerwy	Razem
Wartość na początek okresu, w tym:	427	402	829
<i>Krótkoterminowe na początek okresu</i>	409	402	811
<i>Długoterminowe na początek okresu</i>	18	-	18
Zmniejszenia	30	248	278
Wykorzystane w ciągu roku	16	-	16
zmniejszenie - sprzedaż jednostki zależnej	14	248	262
Korekta z tytułu różnic kursowych netto z przeliczenia	-	(4)	(4)
Wartość na koniec okresu w tym:	397	150	547
<i>Krótkoterminowe na koniec okresu</i>	393	150	543
<i>Długoterminowe na koniec okresu</i>	4	-	4

REZERWY			
	od 01.01.2014 do 31.12.2014		
	Rezerwy na świadczenia pracownicze i tym podobne	Pozostałe rezerwy	Razem
Wartość na początek okresu, w tym:	52	1 490	1 542
<i>Krótkoterminowe na początek okresu</i>	41	340	381
<i>Długoterminowe na początek okresu</i>	11	1 150	1 161
Zwiększenia	549	1 092	1 641
Utworzone w okresie i zwiększenie istniejących	535	855	1 390
Zmniejszenia	174	2 180	2 354
Wykorzystane w ciągu roku	40	813	853
Rozwiązane ale niewykorzystane	-	1 250	1 250
Wartość na koniec okresu w tym:	427	402	829
<i>Krótkoterminowe na koniec okresu</i>	409	402	811
<i>Długoterminowe na koniec okresu</i>	18	-	18

REZERWY			
	od 01.01.2014 do 31.03.2014		
	Rezerwy na świadczenia pracownicze i tym podobne	Pozostałe rezerwy	Razem
Wartość na początek okresu, w tym:	52	1 490	1 542
<i>Krótkoterminowe na początek okresu</i>	41	340	381
<i>Długoterminowe na początek okresu</i>	11	1 150	1 161
Zwiększenia		255	255
Utworzone w okresie i zwiększenie istniejących		255	255
Zmniejszenia		1 140	1 140
Wykorzystane w ciągu roku		90	90
Rozwiązane ale niewykorzystane	-	1 050	1 050
Wartość na koniec okresu w tym:	52	605	657
<i>Krótkoterminowe na koniec okresu</i>	41	505	546
<i>Długoterminowe na koniec okresu</i>	11	100	111

1.4. Informacja o dokonanych odpisach aktualizujących wartość składników aktywów

Na poziom aktywów i wyniku finansowego w bieżącym kwartale wpłynęły skutki:

- odpisów aktualizujących na należności (nadwyżka utworzonych nad rozwiązaniem) zmniejszając wynik o 25 tys. PLN, w okresie od stycznia do marca 2015 roku;

Na dzień 31 marca 2015 roku odpis aktualizujący na zapasy nie wystąpił.

Odpis aktualizacyjny na należności przeterminowane powyżej 365 dni wyniósł 1.316 tys. PLN.

1.5 Korekty błędów

W raporcie półrocznym 2014 roku dokonano korekty retrospektywnego ujęcia nabycia podmiotu zależnego Dayli. Korekta roku 2013 spowodowała zmiany w sprawozdaniach za okres porównawczy kończący się 31 marca 2014 roku.

SKUTKI RETROSPEKTYWNEGO UJĘCIA NABYCIA PODMIOTU ZALEŻNEGO DAYLI POLSKA SP. Z O. O. W SPRAWOZDANIU Z SYTUACJI FINANSOWEJ

	Na dzień 31.03.2014			Na dzień 31.12.2014		
	(data przejścia)			(zamknięcie ostatniego okresu prezentowanego wg poprzednich zasad rachunkowości)		
	Przed korektą	korekta nabycia Dayli	Po korekcie nabycia	Przed korektą	korekta nabycia Dayli	Po korekcie nabycia
AKTYWA						
Aktywa trwałe (długoterminowe)	70 621	20 206	90 827	120 356	-	120 356
Rzeczowe aktywa trwałe	36 752		36 752	50 598		50 598
Wartość firmy jednostek podporządkowanych	14 912	(14 244)	668	2 378	-	2 378
Wartości niematerialne	18 833	34 450	53 283	57 197	-	57 197
Aktywa finansowe			-	8 418		8 418
Aktywa z tytułu odroczonego podatku dochodowego	124		124	1 512		1 512
Długoterminowe należności i rozliczenia międzyokresowe			-	253		253
Aktywa obrotowe (krótkoterminowe)	97 358	-	97 358	122 582	-	122 582
Zapasy	53 422		53 422	57 762		57 762
Należności z tytułu dostaw towarów i usług	36 708		36 708	51 021		51 021
Pozostałe należności krótkoterminowe i rozliczenia międzyokresowe	1 662		1 662	11 241		11 241
Należności z tytułu podatku dochodowego	-		-	30		30
Pożyczki udzielone	1 040		1 040	1 542		1 542
Środki pieniężne i ich ekwiwalenty	4 526		4 526	986		986
AKTYWA RAZEM	167 979	20 206	188 185	242 938	-	242 938

PASYWA						
Kapitał własny	84 770	13 661	98 431	110 514	-	110 514
Kapitał własny przypadający na akcjonariuszy / udziałowców jednostki dominującej	58 146	13 661	71 807	105 044	-	105 044
Kapitał podstawowy	43 282		43 282	53 282		53 282
Nadwyżka ze sprzedaży akcji powyżej ich wartości nominalnej	2 969		2 969	22 432		22 432
Kapitały rezerwowe i zapasowe	2 353		2 353	5 701		5 701
Różnice kursowe wynikające z przeliczenia na walutę	(10)		(10)	192		192
Zysk/strata z lat ubiegłych	5 622	13 661	19 283	15 733		15 733
Zysk/strata z roku bieżącego	3 930	-	3 930	7 704	-	7 704
Udziały nie dające kontroli	26 624		26 624	5 470	-	5 470
ZOBOWIĄZANIA	83 209	6 545	89 754	132 424	-	132 424
Zobowiązania długoterminowe	21 549	6 545	28 094	49 739	-	49 739
Rezerwy	111		111	18		18
Rezerwa z tytułu odroczonego podatku dochodowego	3 309	6 545	9 854	10 109		10 109
Długoterminowe kredyty bankowe i pożyczki	10 500		10 500	7 583		7 583
Pozostałe długoterminowe zobowiązania finansowe	6 953		6 953	30 686		30 686
Długoterminowe zobowiązania i rozliczenia międzyokresowe	676		676	1 343		1 343
Zobowiązania krótkoterminowe	61 660	-	61 660	82 685	-	82 685
Rezerwy	546		546	811		811
Krótkoterminowe kredyty bankowe i pożyczki	22 795		22 795	28 365		28 365
Krótkoterminowa część długoterminowych kredytów bankowych i pożyczek	2 000		2 000	2 917		2 917
Pozostałe krótkoterminowe zobowiązania finansowe	1 477		1 477	3 921		3 921
Zobowiązania z tytułu dostaw towarów i usług	30 449		30 449	39 909		39 909
Krótkoterminowe pozostałe zobowiązania i rozliczenia międzyokresowe	4 243		4 243	6 091		6 091
Zobowiązania z tytułu podatku dochodowego	150		150	671		671
Walutowe kontrakty terminowe	-		-	-		-
PASYWA RAZEM	167 979	20 206	188 185	242 938	-	242 938

SKUTKI RETROSPEKTYWNEGO UJĘCIA NABYCIA PODMIOTU ZALEŻNEGO DAYLI POLSKA SP. Z O. O. W SPRAWOZDANIU Z CAŁKOWITYCH DOCHODÓW

	Za okres od 01.01 do 31.03.2014			Za okres od 01.01 do 31.12.2014		
	(ostatni okres prezentowany wg poprzednich zasad rachunkowości)			(ostatni okres prezentowany wg poprzednich zasad rachunkowości)		
	Przed korektą	korekta nabycia Dayli	Po korekcie nabycia	Przed korektą	korekta nabycia Dayli	Po korekcie nabycia
Przychody ze sprzedaży produktów, towarów i materiałów	45 393		45 393	219 844		219 844
Koszty sprzedanych produktów, towarów i materiałów	28 955		28 955	154 766		154 766
Zysk/ strata brutto ze sprzedaży	16 438	-	16 438	65 078	-	65 078
Pozostałe przychody	300	-	300	16 355	-	16 355
Koszty sprzedaży	9 807		9 807	56 556		56 556
Koszty ogólnego zarządu	1 524		1 524	9 250		9 250
Pozostałe koszty	26		26	3 765		3 765
Zysk/ strata z działalności operacyjnej	5 381	-	5 381	11 862	-	11 862
Przychody finansowe	165		165	531		531
Koszty finansowe	626		626	3 798		3 798
Zysk/ strata brutto	4 920	-	4 920	8 595	-	8 595
Podatek dochodowy	324		324	522		522
Zysk/ strata netto z działalności kontynuowanej	4 596	-	4 596	8 073	-	8 073
Zysk/ strata netto za okres sprawozdawczy	4 596	-	4 596	8 073	-	8 073
Zysk/ strata netto przypadający/a na:	4 596	-	4 596	8 073	-	8 073
Akcjonariuszy jednostki dominującej	3 930	-	3 930	7 704	-	7 704
Udziały nie dające kontroli	666		666	369		369
Pozostałe dochody całkowite:	(10)	-	(10)	-	-	-
- różnice kursowe z wyceny jednostek działających zagranicą	(10)	-	(10)	-	-	-
Dochody całkowite razem	4 586	-	4 586	8 073	-	8 073

**SKUTKI RETROSPEKTYWNEGO UJĘCIA NABYCIA PODMIOTU ZALEŻNEGO DAYLI POLSKA SP. Z O.O.
W SPRAWOZDANIU Z PRZEPLYWÓW PIENIĘŻNYCH**

	Za okres od 01.01 do 31.03.2014			Za okres od 01.01 do 31.12.2014		
	(ostatni okres prezentowany wg poprzednich zasad rachunkowości)			(ostatni okres prezentowany wg poprzednich zasad rachunkowości)		
	Przed korektą	korekta nabycia Dayli	Po korekcie nabycia	Przed korektą	korekta nabycia Dayli	Po korekcie nabycia
Przepływy środków pieniężnych z działalności operacyjnej	(1 883)	-	(1 883)	(28 585)	-	(28 585)
Przepływy środków pieniężnych z działalności inwestycyjnej	491	-	491	(7 977)	-	(7 977)
Przepływy środków pieniężnych z działalności finansowej	2 225	-	2 225	33 855	-	33 855
Zwiększenie/ zmniejszenie stanu środków pieniężnych i ekwiwalentów środków pieniężnych	833	-	833	(2 707)	-	(2 707)
Środki pieniężne i ekwiwalenty środków pieniężnych na początek okresu	3 693	-	3 693	3 693	-	3 693
Środki pieniężne i ekwiwalenty środków pieniężnych na koniec okresu	4 526	-	4 526	986	-	986

**SKUTKI RETROSPEKTYWNEGO UJĘCIA NABYCIA PODMIOTU ZALEŻNEGO DAYLI POLSKA SP. Z O.O.
W SPRAWOZDANIU ZE ZMIAN W KAPITALE WŁASNYM**

	Na dzień 31.03.2014	Na dzień 31.12.2014
Kapitał własny razem przed korektą	84 770	110 514
Korekta błędu DAYLI	13 661	-
- zysk/strata z lat ubiegłych	13 661	-
Suma korekt	13 661	-
Kapitał własny razem	98 431	110 514

2. Opis istotnych dokonań lub niepowodzeń Grupy w okresie, którego dotyczy raport, wraz z wykazem najważniejszych zdarzeń ich dotyczących

W I kwartale 2015 roku przychody ze sprzedaży Grupy wyniosły 49 645 tys. PLN wzrosły w porównaniu do obrotów I kwartału 2014 roku o kwotę 4 252 tys. PLN, co stanowi wzrost o 9%. Wynik brutto ze sprzedaży osiągnięty w I kwartale 2015 roku był wyższy od wyniku brutto ze sprzedaży za I kwartał 2014 roku o 2 950 tys. PLN, co stanowi poprawę o 18%. Uzyskana w badanym okresie relacja przychodów do kosztów działalności operacyjnej pozwoliła na wygenerowanie zysku na działalności EBIT w kwocie 32 027 tys. PLN. W kwocie tej zawiera się zysk na okazjonalnym nabyciu udziałów w wysokości 29 791 tys. PLN. Zysk netto w porównaniu do I kwartału 2014 roku wzrósł o kwotę 19 607 tys. PLN, natomiast wskaźnik EBITDA w porównaniu do analogicznego okresu roku ubiegłego wzrósł o kwotę 26 496 tys. PLN.

WYBRANE POZYCJE CAŁKOWITYCH DOCHODÓW	1 kwartał 2015 okres od 01.01.2015 do 31.03.2015	1 kwartał 2014 okres od 01.01.2014 do 31.03.2014	% wzrost / spadek
Przychody ze sprzedaży produktów, towarów i materiałów	49 645	45 393	wzrost o 9%
Wynik brutto ze sprzedaży	19 388	16 438	wzrost o 18%
Zysk/strata z działalności operacyjnej EBIT	32 027	5 381	wzrost o 495%
Zysk/strata netto za okres sprawozdawczy	24 203	4 596	wzrost o 427%
<i>EBITDA</i>	32 600	6 104	wzrost o 434%

WYBRANE POZYCJE SYTUACJI FINANSOWEJ	stan na 31.03.2015 koniec I kwartału 2015	stan na 31.12.2014	% wzrost / spadek
Aktywa trwałe	29 675	50 598	spadek o 41%
Aktywa obrotowe	137 760	122 582	wzrost o 12%
Kapitał własny	128 298	110 514	wzrost o 16%
Kapitał podstawowy	53 282	53 282	bez zmian
Zobowiązania	128 656	132 424	spadek o 3%
Zobowiązania długoterminowe	52 120	49 739	wzrost o 5%
Zobowiązania krótkoterminowe	76 536	82 685	spadek o 7%

W dniu 12 stycznia 2015 roku Sąd Rejonowy zarejestrował zmianę nazwy firmy Spółki zależnej z dotychczasowej Hygienika Spółka Akcyjna Spółka Komandytowo Akcyjna na firmę Kerdos Group Spółka Akcyjna Spółka Komandytowo Akcyjna.

W dniu 16 stycznia 2015 roku Sąd Rejonowy dla Krakowa Śródmieście dokonał rejestracji podwyższenia kapitału zakładowego oraz zmian umowy spółki zależnej Dayli Polska Sp. z o.o. Kapitał zakładowy podwyższony został z kwoty 8.327.800 PLN do kwoty 15.956.300 PLN; tj. o kwotę 7.628.500 PLN poprzez utworzenie 152.570 nowych, równych i niepodzielonych udziałów o wartości nominalnej 50 PLN każdy.

W dniu 23 stycznia 2015 roku Sąd Rejonowy w Częstochowie dokonał rejestracji zmiany nazwy firmy spółki zależnej od Emitenta z dotychczasowej Mr House Europe S.A. na Hygienika Dystrybucja S.A. a także podwyższenia kapitału zakładowego. Kapitał zakładowy podwyższony został o kwotę 11.307.000 PLN tj. do kwoty 16.672.000 PLN.

W dniu 26 stycznia 2015 roku Rada Nadzorcza spółki zależnej Dayli Polska Sp. z o.o. podjęła uchwałę w przedmiocie odwołania z dniem 26 stycznia 2015 roku ze skutkiem na koniec tego dnia ze składu zarządu Dayli, w tym pełnionej funkcji prezesa zarządu Pana Kamila Kliniewskiego. Jednocześnie Rada Nadzorcza powołała z dniem 27 stycznia 2015 roku do Zarządu Dayli Panią Annę Wierzbicką, powierzając jej funkcję Prezesa Zarządu.

W dniu 26 stycznia 2015 roku Zarząd powziął informację o rejestracji przez Sąd Rejonowy w Częstochowie zmiany siedziby spółki zależnej Emarket Sp. z o.o. z miasta Lubliniec na miasto Kraków.

W dniu 27 stycznia 2015 roku Spółka zawarła z ING Bank Śląski S.A. trzy umowy poręczenia na podstawie których zobowiązań się wykonać wszelkie zobowiązania pieniężne spółki zależnej Hygienika Dystrybucja wobec ING Bank Śląski S.A. wynikające z przejętych przez tę spółkę trzech umów kredytowych.

2 lutego 2015 roku Sąd Rejonowy dla m.st. Warszawy dokonał wpisu do rejestru zastawów zastawu rejestrowego na 58.416 udziałach spółki zależnej od Kerdos, tj. Dayli Sp. z o.o. Zastaw na udziałach ustanowiony został na podstawie umowy zastawu rejestrowego zawartej pomiędzy Kerdos a Panem Danielem Brodowskim dnia 18 grudnia 2014 roku i stanowi zabezpieczenie roszczeń obligatariuszy z tytułu emisji obligacji serii I wyemitowanych przez Kerdos.

Zarząd Spółki Kerdos w dniu 24 lutego 2015 roku podjął uchwałę 6/2015 w sprawie akceptacji warunków emisji obligacji na okaziciela serii J.

25 lutego 2015 roku Zarząd Kerdos zawarł z BB Royal Holding S.A. umowę sprzedaży udziałów. Na mocy umowy spółka nabyła od BBRH 31.913 udziałów w kapitale zakładowym spółki zależnej od Spółki tj. Dayli Polska o łącznej wartości nominalnej 1.595.650 PLN. Cena za udziały wyniosła 1.050.000 EUR i została zapłacona w dniu 23 marca 2015 roku. Po zrealizowaniu przedmiotowej transakcji Spółka jest jedynym wspólnikiem Dayli uprawnionym do 100% udziałów w kapitale zakładowym Dayli.

Zarząd Kerdos zawarł w dniu 27 lutego 2015 roku z Mezzo Capital Sp. z o.o. umowę sprzedaży akcji spółki zależnej Hygienika Dystrybucja S.A. w wykonaniu umowy przedwstępnej z dnia 2 grudnia 2014 roku. Przedmiotem umowy jest sprzedaż 33.344 akcji imiennych zwykłych Spółki stanowiących 100% akcji w kapitale zakładowym Spółki. Cena zakupu wyniosła 21.900.542,25 PLN. Tytuł prawny do Akcji przejdzie na Mezzo z chwilą zapłaty ceny zakupu. Cena zakupu płatna będzie przelewem bankowym na rachunek Kerdos najpóźniej w dniu 31 marca 2015 roku.

W dniu 17 lutego 2015 roku Sąd Rejonowy Braunschweig dokonał rejestracji podwyższenia kapitału zakładowego spółki zależnej Poopeys Deytschland GmbH o kwotę 600.000 EUR do kwoty 700.000 EUR.

W dniu 9 marca 2015 roku została zakończona i doszła do skutku emisja trzydziestosześcioletnich Obligacji na okaziciela serii J o wartości nominalnej 1.000,00 PLN każda. Dokonano przydziału 9.980 sztuk Obligacji na okaziciela serii J o łącznej wartości nominalnej 9.980.000 PLN.

17 marca 2015 roku Zarząd Kerdos Group S.A. udzielił spółce zależnej Dayli Polska Sp. z o.o. pożyczki w kwocie 4.500 tys. PLN. Oprocentowanie pożyczki wynosi 7% w skali roku. Termin zwrotu określony został na dzień 31 maja 2015 roku.

W dniu 18 marca 2015 roku Mezzo Capital Sp. z o.o. dokonał zapłaty ceny w kwocie 21.900.542,25 PLN za 33.344 akcje spółki zależnej od Kerdos, tj. Hygienika Dystrybucja S.A. z siedzibą w Lublińcu; a więc po zrealizowaniu przedmiotowej transakcji Kerdos nie posiada akcji w kapitale zakładowym Spółki. Spółka Hygienika Dystrybucja Sp. z o.o. przestała być spółką zależną od Kerdos.

23 marca 2015 roku Zarząd Kerdos udzielił pożyczki spółce zależnej Dayli w kwocie 4.320 tys. PLN. Dayli zobowiązane jest do zwrotu pożyczki do dnia 31 maja 2015 roku. Oprocentowanie wynosi 7% w skali roku.

27 marca 2015 roku Zarząd Giełdy Papierów Wartościowych w Warszawie S.A. podjął Uchwałę nr 294/2015 w sprawie wprowadzenia do alternatywnego systemu obrotu na Catalyst 13.224 obligacji na okaziciela serii I o wartości nominalnej 1.000 PLN każda.

27 marca 2015 roku Zarząd Kerdos otrzymał postanowienie Sądu Rejonowego dla m.st. Warszawy z dnia 24 marca 2015 roku w przedmiocie dokonania wpisu do rejestru zastawów zastawu rejestrowego na 82 696 udziałach spółki zależnej od Kerdos, tj. Dayli. Zastaw na Udziałach został ustanowiony na podstawie umowy zastawu rejestrowego zawartej pomiędzy Kerdos a Panem Danielem Brodowskim (działającym jako administrator zastawu) dnia 16 marca 2015 roku. Zastaw na Udziałach stanowi zabezpieczenie roszczeń obligatariuszy z tytułu emisji obligacji serii J. Zastaw na Udziałach został ustanowiony do najwyższej sumy zabezpieczenia w wysokości 17 964 000 PLN, przy czym zastaw ten zabezpiecza należność główną w wysokości 9 980 000 PLN oraz wszelkie związane z nią należności uboczne wynikające z Obligacji, na wypadek niewykonania lub nienależytego wykonania zobowiązań Kerdos z tytułu Obligacji.

W dniu 31 marca 2015 roku odbyło się posiedzenie Rady Nadzorczej Emitenta na którym odwołana została z pełnienia funkcji Członka Zarządu – Pani Łucja Latos. Rada Nadzorcza powzięła także uchwałę o powołaniu z dniem 31 marca 2015 roku do Zarządu Spółki Panią Jagnę Stanecką powierzając jej funkcję Członka Zarządu.

3. Opis czynników i zdarzeń, w szczególności o nietypowym charakterze, mających znaczący wpływ na osiągnięte wyniki finansowe Grupy

W I kwartale 2015 roku miały miejsce następujące wydarzenia o istotnym znaczeniu dla przyszłych wyników Grupy:

- W dniu 23 stycznia 2015 roku Sąd Rejonowy w Częstochowie dokonał rejestracji zmiany nazwy firmy spółki zależnej od Emitenta z dotychczasowej Mr House Europe S.A. na Hygienika Dystrybucja S.A. a także podwyższenia kapitału zakładowego. Kapitał zakładowy podwyższony został o kwotę 11.307.000 PLN tj. do kwoty 16.672.000 PLN.
- W dniu 26 stycznia 2015 roku Zarząd powziął informację o rejestracji przez Sąd Rejonowy w Częstochowie zmiany siedziby spółki zależnej Emarket Sp. z o.o. z miasta Lubliniec na miasto Kraków.
- 2 lutego 2015 roku Sąd Rejonowy dla m.st. Warszawy dokonał wpisu do rejestru zastawów zastawu rejestrowego na 58.416 udziałach spółki zależnej od Kerdos, tj. Dayli Sp. z o.o. Zastaw na udziałach ustanowiony został do najwyższej sumy zabezpieczenia 23 803 200 PLN i stanowi zabezpieczenie roszczeń obligatariuszy z tytułu emisji obligacji serii I wyemitowanych przez Kerdos.
- 25 lutego 2015 roku Zarząd Kerdos zawarł z BB Royal Holding S.A. umowę sprzedaży udziałów. Na mocy umowy spółka nabyła od BBRH 31.913 udziałów w kapitale zakładowym spółki zależnej od Spółki tj. Dayli Polska o łącznej wartości nominalnej

1.595.650 PLN. Cena za udziały wyniosła 1.050.000 EUR i została zapłacona w dniu 23 marca 2015 roku. Po zrealizowaniu przedmiotowej transakcji Spółka jest jedynym współnikiem Dayli uprawnionym do 100% udziałów w kapitale zakładowym Dayli.

- Zarząd Kerdos zawarł w dniu 27 lutego 2015 roku z Mezzo Capital Sp. z o.o. umowę sprzedaży akcji spółki zależnej Hygienika Dystrybucja S.A. w wykonaniu umowy przedwstępnej z dnia 2 grudnia 2014 roku. Przedmiotem umowy jest sprzedaż 33.344 akcji imiennych zwykłych Spółki stanowiących 100% akcji w kapitale zakładowym Spółki. Cena zakupu wyniosła 21.900.542,25 PLN. Tytuł prawny do Akcji przejdzie na Mezzo z chwilą zapłaty ceny zakupu. Cena zakupu płatna będzie przelewem bankowym na rachunek Kerdos najpóźniej w dniu 31 marca 2015 roku. W dniu 18 marca 2015 roku Mezzo Capital Sp. z o.o. dokonał zapłaty ceny w kwocie 21.900.542,25 PLN za 33.344 akcje spółki zależnej od Kerdos, tj. Hygienika Dystrybucja S.A. z siedzibą w Lublińcu; a więc po zrealizowaniu przedmiotowej transakcji Kerdos nie posiada akcji w kapitale zakładowym Spółki. Spółka Hygienika Dystrybucja S.A. przestała być spółką zależną od Kerdos.

- W dniu 9 marca 2015 roku została zakończona i doszła do skutku emisja trzydziestosześcioletnich Obligacji na okaziciela serii J o wartości nominalnej 1.000,00 PLN każda. Dokonano przydziału 9.980 sztuk Obligacji na okaziciela serii J o łącznej wartości nominalnej 9.980.000 PLN.

- 27 marca 2015 roku Zarząd Kerdos otrzymał postanowienie Sądu Rejonowego dla m.st. Warszawy z dnia 24 marca 2015 roku w przedmiocie dokonania wpisu do rejestru zastawów zastawu rejestrowego na 82 696 udziałach spółki zależnej od Kerdos, tj. Dayli. Zastaw na Udziałach stanowi zabezpieczenie roszczeń obligatariuszy z tytułu emisji obligacji serii J i ustanowiony do najwyższej sumy zabezpieczenia w wysokości 17 964 000 PLN.

- W dniu 31 marca 2015 roku odbyło się posiedzenie Rady Nadzorczej Emitenta na którym odwołana została z pełnienia funkcji Członka Zarządu – Pani Łucja Latos. Rada Nadzorcza powzięła także uchwałę o powołaniu z dniem 31 marca 2015 roku do Zarządu Spółki Panią Jagnę Stanecką powierzając jej funkcję Członka Zarządu.

W rozpatrywanym okresie poza opisanymi powyżej nie wystąpiły czynniki i zdarzenia o nietypowym charakterze, mające istotny wpływ na wyniki osiągnięte przez Grupę.

4. Objaśnienia dotyczące sezonowości lub cykliczności działalności emitenta w prezentowanym okresie

Działalność Grupy nie jest narażona na sezonowość i cykliczność.

5. Informacja dotycząca emisji, wykupu i spłaty nie udziałowych i kapitałowych papierów wartościowych

W miesiącu marcu 2015 roku jednostka dominująca wyemitowała kolejną serię Obligacji serii J na łączną wartość nominalną 9.980 tys. PLN z terminem wykupu na dzień 9 marca 2018 roku, oprocentowane w wysokości 8,0 pp. w skali roku, wypłata kuponów odsetkowych w okresach kwartalnych. Obligacje zabezpieczone na udziałach spółki zależnej Dayli do najwyższej sumy zabezpieczenia o wartości do 180% wartości przydzielonych Obligacji. Celem emisji było sfinansowanie rozwoju sieci sprzedaży detalicznej i hurtowej produktów FMCG rozwijanej w ramach Grupy Kapitałowej Emitenta.

W I kwartale 2015 roku dokonano wypłaty kuponów odsetkowych od wyemitowanych Obligacji zgodnie z terminami zawartymi w Warunkach emisji na łączną kwotę 570 tys. PLN.

Odsetki ujęte w wyniku finansowym za I kwartał 2015 roku wyniosły 570 tys. PLN.

Dłużne papiery wartościowe wynikające z emisji Obligacji zostały ujęte w części długoterminowych zobowiązań finansowych w zamortyzowanym koszcie w kwocie 29 991 tys. PLN oraz w części krótkoterminowych zobowiązań finansowych w kwocie 5 595 tys. PLN. Środki z emisji Obligacji przeznaczone zostały na rozwoju sieci sprzedaży detalicznej i hurtowej produktów FMCG rozwijanej w ramach Grupy Kapitałowej Emitenta.

6. Informacje dotyczące wypłaconej lub zadeklarowanej dywidendy, łącznie i w przeliczeniu na jedną akcję, z podziałem na akcje zwykłe i uprzywilejowane

W I kwartale 2015 roku nie nastąpiła wypłata ani deklaracja wypłaty dywidendy.

7. Wskazanie zdarzeń, które wystąpiły po dniu 31 marca 2015 roku, nieujętych w tym sprawozdaniu, a mogących w znaczący sposób wpłynąć na przyszłe wyniki finansowe Spółki

Zdarzenia, które wystąpiły po dniu 31 marca 2015 roku mogące wpłynąć na przyszłe wyniki finansowe:

7 kwietnia 2015 roku odbyło się Zgromadzenie Wspólników spółki zależnej DC SERVICE GmbH z siedzibą w Wolfsburgu na którym podwyższono kapitał zakładowy Spółki zależnej o kwotę 5 500 000 EUR. Wszystkie udziały w podwyższonym kapitale zakładowym Spółki zależnej objęła spółka Kerdos i pokryła je wkładem pieniężnym.

7 kwietnia 2015 roku w Warszawie odbyło się Nadzwyczajne Zgromadzenie Wspólników spółki zależnej Dayli na którym podjęto uchwałę o podwyższeniu kapitału zakładowego Dayli o kwotę 13.200.000 PLN, z kwoty 15.956.300 do kwoty 29.156.300 PLN poprzez utworzenie 264.000 udziałów o wartości nominalnej 50 PLN każdy. Spółka Kerdos objęła wszystkie nowoutworzone udziały i pokryła je w całości wkładem pieniężnym w łącznej kwocie 13.200.000 PLN. Rejestracja podwyższenia kapitału nastąpiła w dniu 30 kwietnia 2015 roku.

W dniu 16 kwietnia 2015 roku Zarząd Kerdos powziął informację o rejestracji przez Sąd Rejonowy Braunschweig zmiany nazwy spółki zależnej Poopeys Deutschland GmbH z siedzibą w Wolfsburgu z Poopeys Deutschland GmbH na DC Service GmbH a także rejestracji podwyższenia kapitału zakładowego DC o kwotę 3 000 000 EUR do kwoty 3 700 000 EUR, poprzez utworzenie nowych udziałów o łącznej wartości nominalnej 3 000 000 EUR. Nowe udziały, o których mowa powyżej, stanowią 81% zarejestrowanego kapitału zakładowego DC i uprawniają do 81% głosów na Zgromadzeniu Wspólników DC.

W dniu 17 kwietnia 2015 roku Frankfurcka Giełda Papierów Wartościowych wydała pozytywną decyzję w przedmiocie dopuszczenia akcji Kerdos do obrotu na Frankfurckiej Giełdzie Papierów Wartościowych (FSE Quotation Board) z dniem 20 kwietnia 2015 roku, w trybie tzw. dual-listingu.

Dnia 20 kwietnia 2015 roku spółka Meng Drogerie+ S.à.r.l. z siedzibą w Luksemburgu tj. Spółka której mniejszościowym udziałowcem jest spółka zależna od Kerdos tj. spółka prawa niemieckiego DC Service GmbH, podpisała z Carrefour Belgium Retail Associates SA list intencyjny. Na mocy Listu jego strony oświadczyły, iż są zainteresowane nawiązaniem współpracy związanej z budowaniem oraz rozwijaniem w Wielkim Księstwie Luksemburga sieci sklepów działających pod marką Carrefour Express, przy czym Meng ma działać jako franczyzobiorca Carrefour.

W dniu 20 kwietnia 2015 roku spółka Kerdos zawarła aneks do umowy pożyczki z dnia 23 marca br na mocy którego strony dokonały zmiany Umowy pożyczki w ten sposób, iż zmieniono wysokość kwoty pożyczki z 4.320.000 PLN na 3 820.000 PLN.

21 kwietnia 2015 roku Spółka Kerdos zawarła ze spółką zależną Dayli umowę potrącenia wierzytelności pieniężnych. Na mocy Umowy jej strony na podstawie art. 14 § 4 Kodeksu spółek handlowych potrąciły wzajemne wierzytelności:

1. Wierzytelność Dayli z tytułu zapłaty przez Kerdos na rzecz Dayli wkładu pieniężnego w wysokości 13 200 000 PLN na pokrycie 264 000 nowych udziałów w kapitale zakładowym Dayli objętych przez Spółkę, powstałych na skutek podwyższenia kapitału zakładowego Dayli dokonanego uchwałą Nadzwyczajnego Zgromadzenia Wspólników Dayli z dnia 7 kwietnia 2015 roku z
2. Wierzytelnością Kerdos w kwocie 9 559 037,81 PLN wynikającą z umów pożyczek zawartych pomiędzy Dayli a Kerdos w dniu 13 marca 2015 roku, na mocy której Kerdos pożyczył Dayli 1 180 000 PLN, w dniu 17 marca 2015 roku na mocy której Kerdos pożyczył Dayli 4 500 000 oraz w dniu 23 marca 2015 roku na mocy której Kerdos pożyczył Dayli 3 820 000 PLN.

W wyniku dokonanego potrącenia umownego Wierzytelność Dayli wygasła, zaś Wierzytelność Kerdos została umorzona do kwoty 440 962,19 PLN (czteryście czterdzieści tysięcy dziewięćset sześćdziesiąt dwa złote 19/100) którą to kwotę Kerdos zobowiązany jest zapłacić na rzecz Dayli w terminie 7 (siedem) dni od dnia zawarcia Umowy, na rachunek bankowy Dayli.

Dnia 28 kwietnia 2015 roku spółka DC Service GmbH zawarła z BB Royal Holding S.A. oraz Lonstrom Investments Limited porozumienie o rozwiązaniu umowy ramowej zawartej dnia 28 lipca 2014 roku której przedmiotem było nabycie udziałów w kapitale zakładowym Meng Drogerie+ S.à.r.l. z siedzibą w Luksemburgu. Na mocy Porozumienia postanowiono rozwiązać Umowę z dniem zawarcia Porozumienia.

Skonsolidowany raport kwartalny QS Grupy Kapitałowej „Kerdos Group” za I kwartał 2015 r.

28 kwietnia 2015 roku spółka zależna DC Service GmbH zawarła ze spółką Mezzo Capital Sp. z o.o. umowę kupna-sprzedaży udziałów spółki Meng Drogerie + S.a.r.l. z siedzibą w Luksemburgu, na mocy której DC nabyła od Mezzo 298 udziałów w kapitale zakładowym Meng. Mezzo sprzedał DC udziały za łączną cenę w wysokości 5 319 300 EUR.

Kapitał zakładowy Meng wynosi 120 300 EUR i dzieli się na 1 203 równych udziałów o wartości nominalnej 100 EUR za udział. Po zakupie Udziałów DC posiada 599 udziałów w kapitale zakładowym Meng stanowiących 49,79% kapitału zakładowego Meng i tyle samo głosów na zgromadzeniu wspólników Meng.

28 kwietnia 2015 roku spółka DC Service GmbH zawarła w Luksemburgu ze spółką Meng Drogerie + S.a.r.l. umowę współpracy handlowej. Na mocy umowy DC oraz Meng postanowili rozpocząć współpracę handlową polegającą na sprzedaży przez DC na rzecz Meng różnych towarów szybkozbywalnych (FMCG). Meng zobowiązał się do nabycia w 2015 r. produktów od DC o łącznej wartości nie niższej niż 3 000 000 EUR, w kolejnych latach zaś o wartości nie niższej niż 6 500 000 EUR.

8. Informacja dotycząca zmian zobowiązań warunkowych lub aktywów warunkowych, które nastąpiły od czasu zakończenia ostatniego roku obrotowego

W okresie od zakończenia ostatniego roku obrotowego nastąpiło zmniejszenie zobowiązań warunkowych.

Pozycje warunkowe	Stan na dzień		termin rozliczenia
	31.03.2015	31.12.2014	
1. Zabezpieczenia majątku	88 186	127 967	
- hipoteka (zabezpieczenie kredytu z 18.09.2013r.) Hygienika Dystrybucja S.A.	-	20 750	31.10.2016
- zastaw na zapasach (zabezpieczenie kredytu z 18.09.2013r.) Hygienika Dystrybucja S.A.	-	5 700	31.10.2016
- zastaw na zapasach (zabezpieczenie kredytu z ING z 19.06.2013r.) dla Dayli	25 816	25 816	27.10.2015
- zastaw na zapasach (zabezpieczenie kredytu z ALIOR z 17.07.2014r.) dla Hygienika Dystrybucja S.A.	-	2 500	16.07.2015
- zastaw na zapasach (zabezpieczenie Obligacji serii A) Dayli	7 500	7 500	05.09.2016
- zastaw rejestrowy linii technologicznych (zabezpieczenie kredytu z 18.09.2013r.) Hygienika Dystrybucja S.A.	-	11 795	31.10.2016
- zastaw rejestrowy na znakach towarowych należących do Hygienika Dystrybucja S.A. - zabezpieczenie Obligacji serii F, G i H wyemitowanych przez KERDOS GROUP S.A.	13 103	13 103	30.05.2016
- zastaw rejestrowy na udziałach Dayli (zabezpieczenie Obligacji I z 15.12.2014r.) Kerdos	23 803	23 803	15.12.2017
- zastaw rejestrowy na udziałach Dayli (zabezpieczenie Obligacji J z 9.03.2015r.) Kerdos	17 964	-	09.03.2018
- hipoteka (zabezpieczenie kredytu Dayli Polska - uruchomienie limitu wielocelowego w dniu 24.10.2014)	-	17 000	27.02.2015
2. Inne	51 527	67 264	
- 1 szt. weksel in blanco - zabezpieczenie umowy leasingu finansowego KERDOS GROUP S.A.	1 361	1 448	14.10.2017
- poręczenie wekslowe - weksel in blanco KERDOS GROUP S.A. (zabezpieczenie um.leasingu Dayli z dn. 6.12.2013r.)	2 976	3 181	15.11.2018
- poręczenie wekslowe - weksel in blanco KERDOS GROUP S.A. (zabezpieczenie um.leasingu Dayli z dn. 10.12.2014r.)	2 202	2 321	15.10.2019
- weksel in blanco (zabezpieczenie um.leasingu Dayli z dn. 26.02.2014r.)	326	369	05.02.2017
- weksel in blanco (zabezpieczenie um.leasingu Dayli z dn.11.06.2014r.)	2 036	2 154	10.06.2019
- weksel in blanco (zabezpieczenie um.leasingu Dayli z dn.11.12.2014r.)	535	572	30.11.2018
- weksel in blanco (zabezpieczenie um.leasingu Dayli z dn.08.01.2015r.)	42	-	10.12.2017
- weksel in blanco (zabezpieczenie um.leasingu Dayli z dn.20.01.2015r.)	49	-	25.12.2017
- umowa przejęcia długu (zabezp.um.kredytu ALIOR HYG.DYSTR. z 17.07.2014)	4 000	4 000	16.07.2015
- umowa przejęcia długu (zabezp.um.kredytu ALIOR Emarket z 16.07.2014)	1 000	1 000	15.07.2015
- umowa poręczenia Kerdos za zob.Dayli (zabezp.um.kredytu ING z 24.10.2014)	17 000	17 000	29.09.2015
- poręczenie cywilne Hyg.Dystryb. za Dayli Polska sp. z o.o. (kredyt w ING Bank Śląski S.A.)	-	17 000	27.02.2015
- poręczenie cywilne Emarket za Dayli Polska sp. z o.o. (kredyt w ING Bank Śląski S.A.)	17 000	17 000	29.09.2015
- poręczenie przez KERDOS GROUP S.A. umów handlowych zawartych przez Dayli	3 000	600	30.09.2016
- program motywacyjny dla kadry menedżerskiej :	-	619	31.12.2015

Emitent nie udzielał w I kwartale 2015 roku gwarancji, których wartość przekraczałyby 10% wartości kapitałów własnych Emitenta.

9. Opis organizacji grupy kapitałowej, ze wskazaniem jednostek podlegających konsolidacji a w przypadku emitenta będącego jednostką dominującą, który na podstawie obowiązujących go przepisów nie ma obowiązku lub może nie sporządzać skonsolidowanych sprawozdań finansowych również wskazanie przyczyny i podstawy prawnej braku konsolidacji

Na dzień 31 marca 2015 roku skład Grupy Kapitałowej „Kerdos Group” stanowiły:

- „Kerdos Group” S.A. – jednostka dominująca
- Dayli Polska Sp. z o.o. – jednostka zależna
- Emarket Sp. z o.o. – jednostka zależna
- DC SERVICE GmbH – jednostka zależna
- Mega Trade Dystrybucja Sp. z o.o. – jednostka zależna

Nazwa spółki	Siedziba	Nazwa podmiotu dominującego	Udział w kapitale podstawowym (%) na dzień 31.03.2014	Data objęcia kontroli	Metoda konsolidacji
Dayli Polska Sp. z o.o.	Kraków	Kerdos Group	100,00%	03/2013	pełna
eMarket Sp. z o.o.	Kraków	Kerdos Group	100,00%	12/2012	pełna
DC SERVICE GmbH	Wolfsburg	Kerdos Group	100,00%	12/2013	pełna
Mega Trade Dystrybucja Sp. z o.o.	Lubliniec	Kerdos Group	100,00%	06/2012	pełna

10. Wskazanie skutków zmian w strukturze Grupy, w tym w wyniku połączenia jednostek gospodarczych, przejęcia lub sprzedaży jednostek grupy kapitałowej emitenta, inwestycji długoterminowych, podziału, restrukturyzacji i zaniechania działalności

W wyniku nabycia w dniu 25 lutego 2015 roku pozostałych 10% udziałów, KERDOS GROUP S.A. posiada 319 126 udziałów o łącznej wartości 15 956 300 PLN, co stanowi 100% udziału w kapitale zakładowym Dayli.

ZESTAWIENIE ZNACZĄCYCH INWESTYCJI W JEDNOSTKACH ZALEŻNYCH								Data objęcia kontroli
Nazwa jednostki	Kraj rejestracji lub siedziby	Udział w kapitale podstawowym (%)			Udział w prawach głosu (%)			
		31.03.2015	31.12.2014	31.03.2014	31.03.2015	31.12.2014	31.03.2014	
Dayli Polska Sp. z o.o.	POLSKA	100,00%	90,00%	50,00%	100,00%	90,00%	50,00%	03/2013
eMARKET Sp. z o.o.	POLSKA	100,00%	100,00%	100,00%	100,00%	100,00%	100,00%	12/2012
DC SERVICE GmbH	NIEMCY	100,00%	100,00%	100,00%	100,00%	100,00%	100,00%	12/2013
MEGA TRADE DYSTRYBUCJA Sp. z o.o.	POLSKA	100,00%	100,00%	100,00%	100,00%	100,00%	100,00%	06/2012

Wynik na transakcji nabycia pozostałych 10% udziałów Dayli:

Wartość nabytych kapitałów 5 470

Cena nabycia 4 374

Zysk na okazjonalnym nabyciu 1 096

Wynik na nabyciu ujęty został w pozycji pozostałych przychodów operacyjnych.

Zarząd Kerdos zawarł w dniu 27 lutego 2015 roku z Mezzo Capital Sp. z o.o. umowę sprzedaży akcji spółki zależnej Hygienika Dystrybucja S.A. w wykonaniu umowy przedwstępnej z dnia 2 grudnia 2014 roku. Przedmiotem umowy jest sprzedaż 33.344 akcji imiennych zwykłych Spółki stanowiących 100% akcji w kapitale zakładowym Spółki. Cena zakupu wyniosła 21.900.542,25 PLN. Tytuł prawny do Akcji przechodzi na Mezzo z chwilą zapłaty ceny zakupu. W dniu 18 marca 2015 roku Mezzo Capital Sp. z o.o. dokonał zapłaty ceny zakupu.

Wraz ze sprzedażą akcji Hygienika Dystrybucja S.A. Kerdos Group S.A. utracił kontrolę nad spółką Kerdos Group S.A. SKA, w której Hygienika Dystrybucja S.A. jest właścicielem 100% akcji, zaś Kerdos jedynym komplementariuszem spółki. Hygienika Dystrybucja SA oraz Kerdos Group S.A. SKA zostały wyłączone z konsolidacji na dzień 28 lutego 2015.

Wynik na sprzedaży Hygienika Dystrybucja SA:

Cena sprzedaży akcji	21 900
<u>Wartość sprzedanego majątku</u>	<u>21 849</u>

Wynik na sprzedaży w sprawozdaniu skonsolidowanym 51

W dniu 31 marca 2015 roku Kerdos zawarła z Hygienika Dystrybucja S.A. umowę zakupu udziałów spółki Mega Trade Dystrybucja Sp. z o.o. Przedmiotem umowy jest zakup 20.100 udziałów spółki, stanowiących 100% w kapitale zakładowym spółki. Cena zakupu wyniosła 995.000,00 PLN. Tytuł prawny do udziałów przechodzi na Kerdos z chwilą zawarcia umowy. Na dzień przejęcia majątek Mega Trade Dystrybucja został wyceniony do wartości godziwej.

Wartość nabytych kapitałów	29 690
<u>Cena nabycia</u>	<u>995</u>

Zysk na okazjonalnym nabyciu 28 695

Wynik na nabyciu ujęty został w pozycji pozostałych przychodów operacyjnych

11. Stanowisko Zarządu odnośnie możliwości zrealizowania wcześniej publikowanych prognoz wyników za dany rok, w świetle wyników zaprezentowanych w raporcie kwartalnym w stosunku do wyników prognozowanych

Zarząd nie publikował prognoz finansowych Grupy na rok obrotowy 2015.

12. Wskazanie akcjonariuszy posiadających bezpośrednio lub pośrednio przez podmioty zależne co najmniej 5% ogólnej liczby głosów na walnym zgromadzeniu Emitenta na dzień przekazania raportu kwartalnego wraz ze wskazaniem liczby posiadanych przez te podmioty akcji, ich procentowego udziału w kapitale zakładowym, liczby głosów z nich wynikających i ich procentowego udziału w ogólnej liczbie głosów na walnym zgromadzeniu oraz wskazanie zmian w strukturze własności znacznych pakietów akcji emitenta w okresie od przekazania poprzedniego raportu kwartalnego

W okresie od przekazania poprzedniego raportu okresowego (skonsolidowany raport roczny RS 2014) do dnia publikacji niniejszego raportu znaczący akcjonariat jednostki dominującej uległ następującym zmianom:

Akcjonariusz	Liczba akcji na dzień 31.12.2014	Udział w kapitale	Liczba akcji na dzień 20.03.2015	Udział w kapitale	Liczba akcji na dzień 31.03.2015	Udział w kapitale
Kamil Kliniewski wraz z T.C. Capital Sp. z o.o.	8 300 000	15,58%	8 300 000	15,58%	8 300 000	15,58%
Pekao Otwarty Fundusz Emerytalny oraz Dobrowolny Fundusz Emerytalny Pekao	5 586 478	10,48%	5 294 739	9,94%	5 294 739	9,94%
Towarzystwo Funduszy Inwestycyjnych Allianz Polska S.A.	3 086 611	5,79%	3 086 611	5,79%	3 086 611	5,79%

Skonsolidowany raport kwartalny QS Grupy Kapitałowej „Kerdos Group” za I kwartał 2015 r.

Pozostali	36 308 535	68,15%	36 600 274	68,69%	36 600 274	68,69%
Razem	53 281 624	100,00%	53 281 624	100,00%	53 281 624	100,00%

* Kamil Kliniewski posiada 5.800.000 akcji; T.C. Capital Sp. z o.o. posiada 2.500.000

Wykaz Akcjonariuszy Kerdos Group S.A. posiadających więcej niż 5% na dzień 07.05.2015 roku.

Akcjonariusz	Liczba akcji na dzień 07.05.2015	Udział w kapitale
Kamil Kliniewski wraz z T.C. Capital Sp. z o.o.	8 300 000	15,58%
Pekao Otwarty Fundusz Emerytalny oraz Dobrowolny Fundusz Emerytalny Pekao	5 294 739	9,94%
Towarzystwo Funduszy Inwestycyjnych Allianz Polska S.A.	3 086 611	5,79%
Pozostali	36 600 274	68,69%
Razem	53 281 624	100,00%

13. Zestawienie stanu posiadania akcji emitenta lub uprawnień do nich przez osoby zarządzające i nadzorujące emitenta na dzień przekazania raportu kwartalnego, wraz ze wskazaniem zmian w stanie posiadania, w okresie od przekazania poprzedniego raportu kwartalnego, odrębnie dla każdej z osób

Zestawienie zmian w stanie posiadania akcji emitenta lub uprawnień do nich przez osoby zarządzające i nadzorujące Emitenta, zgodnie z posiadanymi przez Emitenta informacjami.

Zarząd Kerdos Group S.A.:

- 1/ Kamil Kliniewski – Prezes Zarządu –wraz ze Spółką T.C. Capital Sp. z o.o., która jest bezpośrednio kontrolowana przez Pana Kamila Kliniewskiego posiada 8 300 000 akcji Spółki.
- 2/ Jagna Stanecka – Członek Zarządu – nie posiada akcji emitenta.

Członkowie Rady Nadzorczej Spółki Kerdos Group S.A.:

- 1/ Paweł Miller – Przewodniczący Rady Nadzorczej – nie posiada akcji emitenta.
- 2/ Tadeusz Pietka – Wiceprzewodniczący Rady Nadzorczej – nie posiada akcji emitenta.
- 3/ Marcin Iwaszkiewicz – Członek Rady Nadzorczej – nie posiada akcji emitenta.
- 4/ Zbigniew Sienkiewicz – Członek Rady Nadzorczej – nie posiada akcji emitenta.
- 5/ Monika Jaczewska – Członek Rady Nadzorczej – nie posiada akcji emitenta.

14. Wskazanie postępowań toczących się przed sądem, organem właściwym dla postępowania arbitrażowego lub organem administracji publicznej

Spółki Grupy Kapitałowej Kerdos Group na dzień sporządzenia niniejszego sprawozdania nie były stroną postępowania toczącego się przed sądem, organem właściwym dla postępowania arbitrażowego lub organem administracji publicznej, którego łączna wartość stanowi co najmniej 10% kapitałów własnych.

15. Informacje o zawarciu przez emitenta lub jednostkę przez niego zależną jednej lub wielu transakcji z podmiotami powiązanymi, jeżeli pojedynczo lub łącznie są one istotne i zostały zawarte na innych warunkach niż rynkowe

Transakcje pomiędzy podmiotami powiązanymi to głównie transakcje handlowe zawierane pomiędzy spółkami Grupy Kapitałowej w zakresie sprzedaży lub zakupu towarów, wyrobów i usług o typowym tradycyjnym charakterze dla działalności Grupy.

TRANSAKCJE Z PODMIOTAMI ZALEŻNYMI	Za okres od 01.01.2015 do 31.03.2015		Na dzień 31.03.2015	
	Sprzedaż	Zakupy	Należności	Zobowiązania
Strony transakcji				
Jednostka dominująca	1 593	3 235	357	1 742
Spółki grupy kapitałowej	12 068	10 426	11 792	10 407
razem	13 661	13 661	12 149	12 149

TRANSAKCJE Z PODMIOTAMI ZALEŻNYMI	Za okres od 01.01.2014 do 31.12.2014		Na dzień 31.12.2014	
	Sprzedaż	Zakupy	Należności	Zobowiązania
Strony transakcji				
Jednostka dominująca	21 999	31 715		4 344
Spółki grupy kapitałowej	91 292	81 576	9 622	5 278
Razem	113 291	113 291	9 622	9 622

TRANSAKCJE Z PODMIOTAMI ZALEŻNYMI I POWIĄZANYMI	Za okres od 01.01.2014 do 31.03.2014		Na dzień 31.03.2014	
	Sprzedaż	Zakupy	Należności	Zobowiązania
Strony transakcji				
Jednostka dominująca	8 047	14 587	7 442	16 911
Spółki grupy kapitałowej	30 586	24 046	34 943	25 474
Nieskonsolidowane jednostki powiązane		7 133	40	8 375
Razem	38 633	45 766	42 425	50 760

16. Informacje o udzieleniu przez emitenta lub przez jednostkę od niego zależną poręczeń kredytu lub pożyczki lub udzieleniu gwarancji – łącznie jednemu podmiotowi lub jednostce zależnej od tego podmiotu, jeżeli łączna wartość istniejących poręczeń lub gwarancji stanowi równowartość co najmniej 10% kapitałów własnych emitenta

W marcu 2015 roku jednostka dominująca udzieliła jednostce zależnej Dayli pożyczek na łączną kwotę 9 500 tys. PLN, zobowiązanie z tytułu pożyczki rozliczone zostało umową potrącenia z dnia 20 kwietnia 2015 roku. Saldo należności z tytułu udzielonych pożyczek na dzień 31 marca 2015 roku wynosiło 9 522 tys. PLN. Odsetki od pożyczek ujęte w przychodach finansowych wyniosły 22 tys. PLN. Pożyczki zostały w całości rozliczone umową potrącenia wierzytelności z dnia 20 kwietnia 2015 roku.

W okresie sprawozdawczym jednostka dominująca jak również jednostki zależne nie udzielały poręczeń kredytu lub gwarancji stanowiących co najmniej 10% kapitałów własnych Emitenta.

SKRÓCONY RAPORT KWARTALNY „KERDOS GROUP” S.A.
STATEMENT OF FINANCIAL POSITION - INDIVIDUAL (in thous. PLN)

AKTYWA / ASSETS	stan na dzień / per day 31.03.2015 koniec I kwartału / the end of the first quarter 2015	na dzień / per day 31.12.2014	stan na dzień / per day 31.03.2014 koniec I kwartału / the end of the first quarter 2014
Aktywa trwałe / Fixed assets	98 312	70 610	61 730
Rzeczowe aktywa trwałe / Tangible fixed assets	1 004	1 096	25 710
Wartości niematerialne / Intangible assets	331	341	488
Aktywa finansowe / Financial assets	96 601	68 480	35 532
Aktywa z tytułu odroczonego podatku dochodowego / Deferred tax assets	376	693	-
Aktywa obrotowe / Current assets	24 758	39 229	33 695
Zapasy / Inventory	2	-	5 127
Należności z tytułu dostaw, robót i usług / receivables for goods, works and services	9 404	8 859	25 835
Pozostałe należności krótkoterminowe i rozliczenia międzyokresowe / Other short-term receivables and prepayments	5 562	8 995	2 711
Aktywa finansowe przeznaczone do zbycia / Available-for-Sale Financial Assets	-	21 365	
Pożyczki udzielone / loans granted	9 522	-	-
Środki pieniężne i ich ekwiwalenty / Cash and cash equivalents	268	10	22
AKTYWA RAZEM / Total assets	123 070	109 839	95 425

PASYWA / LIABILITIES	stan na dzień / per day 31.03.2015 koniec I kwartału / the end of the first quarter 2015	na dzień / per day 31.12.2014	stan na dzień / per day 31.03.2014 koniec I kwartału / the end of the first quarter 2014
Kapitał własny / Equity capital	83 372	83 759	51 902
Kapitał własny przypadający na akcjonariuszy / udziałowców jednostki dominującej / Equity attributable to equity holders / shareholders of the parent	83 372	83 759	51 902
Kapitał podstawowy / Share capital	53 282	53 282	43 282
Nadwyżka ze sprzedaży akcji powyżej ich wartości nominalnej / Issuance of shares above their nominal value	22 432	22 432	2 969
Kapitały rezerwowe i zapasowe / Reserve and supplementary capitals	4 762	4 579	1 973
Zysk/strata z lat ubiegłych / profit/loss from previous years	3 466	-	2 425
Zysk/strata z roku bieżącego / profit/loss for the current year	(570)	3 466	1 253
Udziały niedające kontroli / Non-controlling shares			
ZOBOWIĄZANIA / LIABILITIES	39 698	26 080	43 523
Zobowiązania długoterminowe / Long-term liabilities	25 907	20 183	15 773
Rezerwy / Reserves	4	4	11
Rezerwa z tytułu odroczonego podatku dochodowego / Reserve for deferred income tax	111	292	364
Długoterminowe kredyty bankowe i pożyczki / Longterm bank credits, loans	-	-	10 500
Pozostałe długoterminowe zobowiązania finansowe / Other long-term financial liabilities	25 792	19 887	4 222
Pozostałe długoterminowe zobowiązania i rozliczenia międzyokresowe / Other long-term liabilities and accruals		-	676
Zobowiązania krótkoterminowe / Short-term liabilities	13 791	5 897	27 750
Rezerwy / Reserves	409	425	339
Krótkoterminowe kredyty bankowe i pożyczki / Shortterm bank credits, loans	4 478		6 883
Krótkoterminowa część długoterminowych kredytów bankowych i pożyczek / Short-term part of long-term bank credits and loans	-		2 000

Skonsolidowany raport kwartalny QS Grupy Kapitałowej „Kerdos Group” za I kwartał 2015 r.

Pozostałe krótkoterminowe zobowiązania finansowe / Other short-term financial liabilities	6 068	2 244	468
Zobowiązania z tytułu dostaw, robót i usług / Liabilities for supplies, works and services	2 776	358	15 027
Krótkoterminowe pozostałe zobowiązania i rozliczenia międzyokresowe / Other short-term liabilities and accrued expenses	60	2 870	3 033
PASYWA RAZEM / Total liabilities	123 070	109 839	95 425

STATEMENT OF COMPREHENSIVE INCOME - INDIVIDUAL (in thous. PLN)

WARIANT KALKULACYJNY / OPTION CALCULATIONS	za okres / the period od 01.01.2015 do 31.03.2015	za okres / the period od 01.01.2014 do 31.03.2014
<i>Działalność kontynuowana i zaniechana</i>		
Przychody ze sprzedaży produktów, towarów i materiałów / Revenues from sales of products, goods and materials	5 720	20 007
Koszty sprzedanych produktów, towarów i materiałów / Costs of sold products, goods and materials	4 863	16 699
Zysk/strata brutto ze sprzedaży / Gross profit/loss on sales	857	3 308
Pozostałe przychody operacyjne / Other operating revenues	7	17
Koszty sprzedaży / Costs of sales	130	900
Koszty ogólnego zarządu / General administration costs	949	892
Pozostałe koszty operacyjne / Other operating expenses	44	13
Zysk/strata z działalności operacyjnej / Operating profit/loss EBIT	(259)	1 520
Przychody finansowe / Financial revenues	652	207
Koszty finansowe / Financial expenses	643	474
Zysk/strata brutto z działalności kontynuowanej i zaniechanej / Gross profit/loss from continuing and discontinued operations	(250)	1 253
Zysk/strata brutto z działalności kontynuowanej / Gross profit/loss from continuing operations	-	-
Zysk/strata brutto z działalności zaniechanej / Gross profit/loss from discontinued operations	-	1 253
Podatek dochodowy z działalności kontynuowanej i zaniechanej / Income tax from continuing and discontinued operations	320	-
Podatek dochodowy z działalności kontynuowanej / Income tax from continuing operations	-	-
Podatek dochodowy z działalności zaniechanej / Income tax from discontinued operations	-	-
Zysk/strata netto z działalności kontynuowanej i zaniechanej / Net profit/loss from continuing and discontinued operations	(570)	1 253
Zysk/strata za rok obrotowy z działalności kontynuowanej / Net profit/loss from current year from continuing operations	-	1 253
Zysk/strata za rok obrotowy z działalności zaniechanej / Net profit/loss from current year from discontinued operations	-	-
Zysk/strata netto za okres sprawozdawczy z działalności kontynuowanej i zaniechanej / Net profit / loss for the period from continuing and discontinued operations	(570)	1 253
Zysk/strata netto za okres sprawozdawczy z działalności kontynuowanej / Net profit / loss for the period from continuing operations	-	1 253
Zysk/strata netto za okres sprawozdawczy z działalności zaniechanej / Net profit / loss for the period from discontinued operations	-	-
Zysk/ strata netto przypadający/a na / Net profit / loss attributable to / and on:	(570)	1 253
EBITDA	(158)	1 882
EBITDA z działalności kontynuowanej / EBITDA from continuing operations	(158)	1 882
EBITDA z działalności zaniechanej / EBITDA from discontinued operations	-	-

STATEMENT OF CHANGES IN EQUITY - INDIVIDUAL (in thous. PLN)

za okres / the period od 01.01.2015 do 31.03.2015	Kapitał własny przypadający na akcjonariuszy / udziałowców jednostki dominującej / Attributable to equity holders of the parent					Udziały niedające kontroli / Non- controlling shares	Kapitał własny ogółem / Total equity capital
	Kapitał podstawowy / Share capital	Nadwyżka ze sprzedaży akcji powyżej ich wartości nominalnej / Issuance of shares above their nominal value	Kapitały rezerwowe i zapasowe / Reserve and supplementary capitals	Zysk/strata z lat ubiegłych i roku bieżącego / Profit/loss from the previous years and current year	Razem / Total		
Saldo na początek okresu przed przekształceniem / Balance at beginning of the period prior to conversion	53 282	22 432	4 579	3 466	83 759		83 759
Saldo na początek okresu po korektach (po przekształceniu) / Balance at beginning of period after adjustments (restated)	53 282	22 432	4 579	3 466	83 759	-	83 759
Dochody całkowite razem / Revenues in total	-	-	-	(570)	(570)	-	(570)
Zysk/strata za rok obrotowy / Profit/loss for the year				(570)	(570)	-	(570)
Pozostałe zmiany w kapitale własnym / Other changes in equity	-	-	183	-	183	-	183
Zmiana rezerwy utworzonej w korespondencji z kapitałem / change in reserves formed in correspondence with capital			183		183		183
Saldo na koniec okresu / Balance at end of period	53 282	22 432	4 762	2 896	83 372	-	83 372

za okres / the period od 01.01.2014 do 31.12.2014	Kapitał własny przypadający na akcjonariuszy / udziałowców jednostki dominującej / Attributable to equity holders of the parent					Udziały niedające kontroli / Non- controlling shares	Kapitał własny ogółem / Total equity capital
	Kapitał podstawowy / Share capital	Nadwyżka ze sprzedaży akcji powyżej ich wartości nominalnej / Issuance of shares above their nominal value	Kapitały rezerwowe i zapasowe / Reserve and supplementary capitals	Zysk/strata z lat ubiegłych i roku bieżącego / Profit/loss from the previous years and current year	Razem / Total		
Saldo na początek okresu przed przekształceniem / Balance at beginning of the period prior to conversion	43 282	2 969	1 973	2 425	50 649		50 649
Saldo na początek okresu po korektach (po przekształceniu) / Balance at beginning of period after adjustments (restated)	43 282	2 969	1 973	2 425	50 649	-	50 649
Dochody całkowite razem / Revenues in total	-	-	-	3 466	3 466	-	3 466
Zysk/strata za rok obrotowy / Profit/loss for the year				3 466	3 466		3 466
Pozostałe zmiany w kapitale własnym / Other changes in equity	10 000	19 463	2 606	(2 425)	29 644	-	29 644
Emisja kapitału akcyjnego / Issue of share capital	10 000	20 000			30 000		30 000
Koszty emisji akcji serii H / Cost of share issue H		(537)			(537)		(537)
Podział wyniku finansowego / Distribution of profit			2 425	(2 425)	-		-
- podział wyniku za 2012 / distribution of profit for 2012			2 425	(2 425)			
Ustalenie kosztów nabycia akcji i udziałów / the costs of acquisition of shares and stock			181		181		181
Saldo na koniec okresu / Balance at end of period	53 282	22 432	4 579	3 466	83 759	-	83 759

za okres / the period od 01.01.2014 do 31.03.2014	Kapitał własny przypadający na akcjonariuszy / udziałowców jednostki dominującej / Attributable to equity holders of the parent					Udziały niebędące kontrolą / Non- controlling shares	Kapitał własny ogółem / Total equity capital
	Kapitał podstawowy / Share capital	Nadwyżka ze sprzedaży akcji powyżej ich wartości nominalnej / Issuance of shares above their nominal value	Kapitały rezerwowe i zapasowe / Reserve and supplementary capitals	Zysk/strata z lat ubiegłych i roku bieżącego / Profit/loss from the previous years and current year	Razem / Total		
Saldo na początek okresu przed przekształceniem / Balance at beginning of the period prior to conversion	43 282	2 969	1 973	2 425	50 649		50 649
Saldo na początek okresu po korektach (po przekształceniu) / Balance at beginning of period after adjustments (restated)	43 282	2 969	1 973	2 425	50 649	-	50 649
Dochody całkowite razem / Revenues in total	-	-	-	1 253	1 253	-	1 253
Zysk/strata za rok obrotowy / Profit/loss for the year				1 253	1 253	-	1 253
Saldo na koniec okresu / Balance at end of period	43 282	2 969	1 973	3 678	51 902	-	51 902

STATEMENT OF CASH FLOWS - INDIVIDUAL (in thous. PLN)

METODA POŚREDNIA / INDIRECT METHOD	za okres / the period od 01.01.2015 do 31.03.2015	1 kwartał 2014 okres od 01.01.2014 do 31.03.2014
Przepływy środków pieniężnych z działalności operacyjnej / Cash flows from operating activities		
Zysk/strata brutto / Profit/loss before tax	(250)	1 253
Korekty o pozycje: / Total adjustments:	1 311	(3 224)
Amortyzacja / Amortisation	101	362
Koszty i przychody z tytułu odsetek / Revenues and expenses due to interest	398	337
Zysk/ strata z tytułu działalności inwestycyjnej / Profit/loss due to investment activities	(536)	-
Zmiana stanu rezerw / Change in reserves	(16)	40
Zmiana stanu zapasów / Change in inventory	(2)	157
Zmiana stanu należności i rozliczeń międzyokresowych czynnych / Change in receivables and prepayments	1 894	(9 278)
Zmiana stanu zobowiązań i rozliczeń międzyokresowych biernych / Change in payables and accruals	(528)	5 158
Przepływy środków pieniężnych netto z działalności operacyjnej / Net cash flow from operating activities	1 061	(1 971)

Przepływy środków pieniężnych z działalności inwestycyjnej / Net cash flow from financial activities		
Wpływy netto ze sprzedaży jednostek stowarzyszonych i zależnych / Net proceeds from sale from subsidiaries and associates	21 900	
Wpływy z tytułu odsetek / Proceeds from interest		80
Splaty udzielonych pożyczek / repayment of granted loans		6 000
Wydatki na nabycie rzeczowych aktywów trwałych i wartości niematerialnych / Purchase of intangible assets and tangible fixed assets		421
Wydatki netto na nabycie podmiotów zależnych i stowarzyszonych / Net cash used for the acquisition of subsidiaries and associates	27 126	-
Wydatki na nabycie krótkoterminowych aktywów finansowych		
Udzielone pożyczki / loans granted	9 522	6 000
Przepływy środków pieniężnych netto z działalności inwestycyjnej / Net cash flows from investment activities	(14 748)	(341)

Przepływy środków pieniężnych z działalności finansowej / Net cash flow from financial activities		
Wpływy z kredytów i pożyczek / inflows from credits and loans	4 478	8 385
Wpływy netto z emisji dłużnych papierów wartościowych / Net proceeds from issue of debt securities	9 980	581
Wpływy z tytułu kredytu factoringowego / Proceeds from factoring loans		109
Splata kredytów i pożyczek / Repayment of credits and loans		6 348
Płatności zobowiązań z tytułu umów leasingu finansowego / Payment of liabilities arising from financial leases	115	108
Płatności zobowiązań z tytułu kredytu factoringowego / Payment of liabilities arising from factoring loans		395
Zapłacone odsetki / Interest paid	398	321
Przepływy środków pieniężnych netto z działalności finansowej / Net cash flows from financial activities	13 945	1 903
Zwiększenie/ zmniejszenie stanu środków pieniężnych i ekwiwalentów środków pieniężnych / Increase/decrease in cash and cash equivalents	258	(409)
Środki pieniężne, ekwiwalenty środków pieniężnych oraz kredyty w rachunku bieżącym na początek okresu / Cash, cash equivalents and credits on a current account at the beginning of period	10	431
<i>Zyski/straty z tytułu różnic kursowych dotyczące wyceny środków pieniężnych, ekwiwalentów środków pieniężnych oraz kredytów w rachunku bieżącym / Profit/loss due to exchange rate</i>		
Środki pieniężne, ekwiwalenty środków pieniężnych oraz kredyty w rachunku bieżącym na koniec okresu / Cash, cash equivalents and credits on a current account at the end of period	268	22

Zatwierdzenie sprawozdania finansowego

Niniejsze sprawozdanie finansowe zostało zatwierdzone do publikacji oraz podpisane przez Zarząd Spółki dnia 7 maja 2015 roku.

Kamil Kliniewski

Prezes Zarządu

Jagna Stanecka

Członek Zarządu