



**SKONSOLIDOWANY RAPORT KWARTALNY
GRUPY KAPITAŁOWEJ DUON
ZA I KWARTAŁ 2015 ROKU
ZAKOŃCZONY DNIA 31 MARCA 2015 ROKU**

Wysogotowo, 12 maja 2015



Podsumowanie

Dane skonsolidowane w mln zł	I kw. 2015	I kw. 2014
przychody ze sprzedaży	237,6	131,1
EBIT	10,3	6,8
EBITDA	12,5	8,3
zysk netto	5,6	4,6
przepływy z działalności operacyjnej	-4,8	-18,1
aktywa ogółem	383,4	298,7
zobowiązania	148,8	90,2
dług netto	41,8	39,3
kapitał własny	234,7	208,5
średnia ważona liczba akcji (sztuki)	103 521 223	102 468 553
wartość księgowa na akcję (zł)	2,27	2,04
zysk na akcję EPS (zł)	0,05	0,05

- ✓ Rok 2015 rozpoczęliśmy bardzo dobrym pierwszym kwartałem - w porównaniu z I kw. roku ubiegłego nastąpił dynamiczny wzrost przychodów oraz wyników na wszystkich poziomach działalności.
- ✓ W wyniku rozwoju sprzedaży gazu TPA oraz zwiększenia obrotów w ramach handlu hurtowego gazem ziemnym, skonsolidowane przychody Grupy wzrosły o ponad 81%.
- ✓ Większa sprzedaż gazu TPA, a także transakcje na kontraktach terminowych wygenerowały bardzo dobre wyniki w segmencie obrotu – EBITDA tego segmentu wzrosła z poziomu 2,9 mln zł w I kw. 2014 r. do 5,5 mln zł w I kw. 2015 r.
- ✓ Dzięki dostępności LNG w Kaliningradzie i sprzyjającemu kursowi rubla rosyjskiego marże na sprzedaży LNG w I kwartale 2015 r. były wyższe niż we wcześniejszych okresach, co przełożyło się na wzrost wyników segmentu infrastruktury, który wygenerował 7,0 mln zł EBITDA w I kw. 2015 r. w porównaniu do 5,5 mln zł w I kw. 2014 r.
- ✓ Prognoza wyników na 2015 r. została podtrzymana.



Spis treści

PODSUMOWANIE.....	2
--------------------------	----------

1. SPRAWOZDANIE SKONSOLIDOWANE 4

1.1. SKONSOLIDOWANE SPRAWOZDANIE Z SYTUACJI FINANSOWEJ.....	4
1.2. SKONSOLIDOWANY RACHUNEK ZYSKÓW I STRAT	5
1.3. SKONSOLIDOWANE SPRAWOZDANIE Z CAŁKOWITYCH DOCHODÓW.....	5
1.4. SKONSOLIDOWANE SPRAWOZDANIE Z PRZEPŁYWÓW PIENIĘŻNYCH.....	6
1.5. SKONSOLIDOWANE SPRAWOZDANIE ZE ZMIAN W KAPITAŁACH WŁASNYCH	7
1.6. WYBRANE SKONSOLIDOWANE DANE FINANSOWE.....	9

2. SPRAWOZDANIE JEDNOSTKOWE..... 10

2.1. JEDNOSTKOWE SPRAWOZDANIE Z SYTUACJI FINANSOWEJ.....	10
2.2. JEDNOSTKOWY RACHUNEK ZYSKÓW I STRAT	11
2.3. JEDNOSTKOWE SPRAWOZDANIE Z CAŁKOWITYCH DOCHODÓW.....	11
2.4. JEDNOSTKOWE SPRAWOZDANIE Z PRZEPŁYWÓW PIENIĘŻNYCH.....	12
2.5. JEDNOSTKOWE SPRAWOZDANIE ZE ZMIAN W KAPITAŁACH WŁASNYCH.....	13
2.6. WYBRANE JEDNOSTKOWE DANE FINANSOWE	15

3. INFORMACJA DODATKOWA 16

3.1. WPROWADZENIE	16
3.2. PRZYJĘTE ZASADY (POLITYKA) RACHUNKOWOŚCI	16
3.3. OPIS ORGANIZACJI GRUPY KAPITAŁOWEJ DUON	16
3.4. KOMENTARZ DO WYNIKÓW ZA I KWARTAŁ 2015 R.	18
3.5. POZOSTAŁE ISTOTNE WYDARZENIA W I KWARTALE 2015 ROKU I DO DNIA ZATWIERDZENIA NINIEJSZEGO RAPORTU.....	23
3.6. NOTY OBJAŚNIAJĄCE DO SKONSOLIDOWANEGO KWARTALNEGO SPRAWOZDANIA FINANSOWEGO	24
3.6.1. <i>Rezerwy</i>	24
3.6.2. <i>Odroczony podatek dochodowy</i>	24
3.6.3. <i>Odpisy aktualizujące</i>	24
3.6.4. <i>Poręczenia, gwarancje i zobowiązania warunkowe</i>	25
3.7. STANOWISKO ZARZĄDU ODNOŚNIE MOŻLIWOŚCI ZREALIZOWANIA WCZEŚNIEJ PUBLIKOWANYCH PROGNOZ WYNIKÓW NA DANY ROK	27
3.8. AKCJONARIUSZE POSIADAJĄCY BEZPOŚREDNIO LUB POŚREDNIO PRZEZ PODMIOTY ZALEŻNE CO NAJMNIEJ 5% OGÓLNEJ LICZBY GŁOSÓW NA WALNYM ZGROMADZENIU SPÓŁKI GRUPA DUON S.A. NA DZIEŃ ZATWIERDZENIA RAPORTU KWARTALNEGO.....	27
3.9. STAN POSIADANIA AKCJI SPÓŁKI GRUPA DUON S.A. I SPÓŁEK ZALEŻNYCH PRZEZ OSOBY ZARZĄDZAJĄCE I NADZORUJĄCE NA DZIEŃ PRZEKAZANIA RAPORTU KWARTALNEGO	28
3.10. INFORMACJE DOTYCZĄCE WYPŁACONEJ LUB ZADEKLAROWANEJ DYWIDENDY	28
3.11. ISTOTNE POSTĘPOWANIA TOCZĄCE SIĘ PRZED SĄDEM, ORGANEM WŁAŚCIWYM DLA POSTĘPOWANIA ARBITRAŻOWEGO LUB ORGANEM ADMINISTRACJI PUBLICZNEJ	29
3.12. CZYNNIKI, KTÓRE BĘDĄ MIAŁY WPŁYW NA OSIĄGNIĘTE PRZEZ GRUPĘ KAPITAŁOWĄ WYNIKI W PERSPEKTYWIE CO NAJMNIEJ KOLEJNEGO KWARTAŁU	30



1. Sprawozdanie skonsolidowane

1.1. Skonsolidowane sprawozdanie z sytuacji finansowej

AKTYWA (w zł)	31.03.2015	31.03.2014	31.12.2014
Aktywa trwałe			
Wartość firmy	45 301 599	15 767 508	45 301 599
Wartości niematerialne	15 025 190	2 951 974	14 828 090
Rzeczowe aktywa trwałe	195 355 681	192 040 443	194 900 273
Nieruchomości inwestycyjne	1 783 197	1 783 197	1 783 197
Należności i pożyczki	3 165	-	3 165
Pochodne instrumenty finansowe	335 346	43 356	76 027
Długoterminowe rozliczenia międzyokresowe	4 837 383	2 131 484	1 687 024
Aktywa z tytułu odroczonego podatku dochodowego	-	287 947	-
Aktywa trwałe	262 641 561	215 005 908	258 579 376
Aktywa obrotowe			
Zapasy	1 954 163	1 847 590	9 640 476
Należności z tytułu dostaw i usług oraz pozostałe należności	85 989 384	63 310 195	88 170 036
Należności z tytułu bieżącego podatku dochodowego	851 732	33 697	1 130 643
Pochodne instrumenty finansowe	3 396 989	1 002 981	3 426 271
Krótkoterminowe rozliczenia międzyokresowe	6 883 974	4 823 261	5 988 626
Środki pieniężne i ich ekwiwalenty	21 724 943	12 692 970	22 562 896
<i>w tym środki pieniężne o ograniczonej możliwości dysponowania</i>	<i>3 026 934</i>	<i>4 776 951</i>	<i>2 587 820</i>
Aktywa obrotowe	120 801 184	83 710 695	130 918 948
Aktywa razem	383 442 745	298 716 603	389 498 323
PASYWA (w zł)			
Kapitał własny			
<i>Kapitał własny przypadający akcjonariuszom jednostki dominującej:</i>			
Kapitał podstawowy	103 521 223	102 468 553	103 521 223
Kapitał powstały z połączenia	89 700 561	109 448 552	89 700 561
Pozostałe kapitały	4 789 181	1 170 049	4 443 684
Zyski zatrzymane:	33 852 855	- 7 321 154	28 281 606
- zysk (strata) z lat ubiegłych	28 281 606	- 11 946 902	5 051 510
- zysk (strata) netto przypadający akcjonariuszom jednostki dominującej	5 571 249	4 625 749	23 230 095
Kapitał własny przypadający akcjonariuszom jednostki dominującej	231 863 821	205 766 000	225 947 074
Udziały niedające kontroli	2 801 029	2 774 976	2 762 425
Kapitał własny	234 664 850	208 540 976	228 709 498
Zobowiązania			
Zobowiązania długoterminowe			
Kredyty, pożyczki, inne instrumenty dłużne	19 274 600	25 105 465	20 598 235
Leasing finansowy	5 473 660	3 796 766	4 975 672
Pochodne instrumenty finansowe	-	38 742	42 062
Pozostałe zobowiązania	24 091 981	1 700 000	24 091 981
Rezerwa z tytułu odroczonego podatku dochodowego	2 317 601	-	2 817 207
Zobowiązania i rezerwy z tytułu świadczeń pracowniczych	54 132	44 541	54 132
Długoterminowe rozliczenia międzyokresowe	297 463	255 099	348 238
Zobowiązania długoterminowe	51 509 436	30 940 613	52 927 526
Zobowiązania krótkoterminowe			
Zobowiązania z tytułu dostaw i usług oraz pozostałe zobowiązania	45 459 678	34 373 052	58 081 498
Zobowiązania z tytułu bieżącego podatku dochodowego	458 897	2 808	253 646
Kredyty, pożyczki, inne instrumenty dłużne	33 177 599	14 874 962	26 549 577
Leasing finansowy	2 582 982	3 444 909	2 889 630
Pochodne instrumenty finansowe	3 142 938	508 368	685 095
Zobowiązania i rezerwy z tytułu świadczeń pracowniczych	2 731 844	1 090 849	4 048 692
Pozostałe rezerwy krótkoterminowe	8 388 284	3 845 305	13 343 965
Krótkoterminowe rozliczenia międzyokresowe	1 326 237	1 094 761	2 009 196
Zobowiązania krótkoterminowe	97 268 459	59 235 014	107 861 299
Zobowiązania razem	148 777 895	90 175 627	160 788 825
Pasywa razem	383 442 745	298 716 603	389 498 323

1.2. Skonsolidowany rachunek zysków i strat

W zł	od 01.01 do 31.03.2015	od 01.01 do 31.03.2014	od 01.01 do 31.12.2014
Przychody ze sprzedaży	237 576 249	131 065 022	635 924 096
Koszt własny sprzedaży	213 900 676	115 115 251	556 329 438
Wynik na kontraktach terminowych	2 164 419	- 66 626	1 558 736
Zysk (strata) brutto ze sprzedaży	25 839 992	15 883 145	81 153 393
Koszty sprzedaży	7 469 118	4 706 985	24 572 594
Koszty ogólnego zarządu	7 079 687	4 198 546	24 629 411
Pozostałe przychody operacyjne	281 786	654 301	3 049 696
Pozostałe koszty operacyjne	1 243 551	823 432	5 058 017
Zysk (strata) z działalności operacyjnej	10 329 421	6 808 483	29 943 066
Przychody finansowe	831 901	354 788	3 497 795
Koszty finansowe	4 567 230	1 001 586	3 885 421
Zysk (strata) przed opodatkowaniem	6 594 091	6 161 686	29 555 439
Podatek dochodowy	984 237	1 524 139	6 326 097
Zysk (strata) netto	5 609 854	4 637 547	23 229 342
Zysk (strata) netto przypadający:			
- akcjonariuszom podmiotu dominującego	5 571 249	4 625 749	23 230 096
- podmiotom niekontrolującym	38 605	11 798	- 753

Zysk netto na jedną akcję (w zł/akcję)	od 01.01 do 31.03.2015	od 01.01 do 31.03.2014	od 01.01 do 31.12.2014
- podstawowy	0,05	0,05	0,23
- rozwodniony	0,05	0,05	0,22

1.3. Skonsolidowane sprawozdanie z całkowitych dochodów

	od 01.01 do 31.03.2015	od 01.01 do 31.03.2014	od 01.01 do 31.12.2014
Zysk (strata) netto	5 609 854	4 637 547	23 229 342
Inne całkowite dochody			
Różnice kursowe z wyceny jednostek działających za granicą	- 27 309	-	- 73 115
Inne całkowite dochody po opodatkowaniu	- 27 309	-	- 73 115
Całkowite dochody	5 582 546	4 637 547	23 156 227
Całkowite dochody przypadające:			
- akcjonariuszom podmiotu dominującego	5 543 941	4 625 749	23 156 980
- podmiotom niekontrolującym	38 605	11 798	- 753

1.4. Skonsolidowane sprawozdanie z przepływów pieniężnych

	od 01.01 do 31.03.2015	od 01.01 do 31.03.2014	od 01.01 do 31.12.2014
Przepływy środków pieniężnych z działalności operacyjnej			
Zysk (strata) przed opodatkowaniem	6 594 091	6 161 686	29 555 439
Korekty:			
Amortyzacja rzeczowych aktywów trwałych	1 665 683	1 449 371	5 971 243
Amortyzacja wartości niematerialnych	506 264	87 113	447 980
Odpisy aktualizujące z tytułu utraty wartości rzeczowych aktywów trwałych	- 20 156	-	145 196
Zysk (strata) ze sprzedaży niefinansowych aktywów trwałych	- 11 025	- 321	358 992
Zmiana stanu kontraktów terminowych	2 162 431	355 385	- 1 887 896
Koszty odsetek	508 653	534 306	2 130 807
Przychody z odsetek i dywidend	- 26 876	- 8 805	- 265 640
Koszt płatności w formie akcji (programy motywacyjne)	371 806	130 846	728 416
Inne korekty	- 417 798	- 25 897	- 381 860
Korekty razem	4 738 983	2 521 998	7 247 238
Zmiana stanu zapasów	7 686 313	451 665	- 7 341 221
Zmiana stanu należności	2 124 118	- 17 177 210	- 37 111 689
Zmiana stanu zobowiązań	- 12 969 037	- 2 556 355	20 833 843
Zmiana stanu rezerw i rozliczeń międzyokresowych	- 11 380 874	- 6 950 135	1 904 447
Zmiany w kapitale obrotowym	- 14 539 479	- 26 232 034	- 21 714 620
Zapłacony podatek dochodowy	- 1 578 913	- 594 274	- 4 421 690
Środki pieniężne netto z działalności operacyjnej	- 4 785 318	- 18 142 624	10 666 368
Przepływy środków pieniężnych z działalności inwestycyjnej			
Wydatki na nabycie wartości niematerialnych	- 226 562	- 326 423	- 900 330
Wydatki na nabycie rzeczowych aktywów trwałych	- 1 354 864	- 1 338 386	- 4 699 380
Wpływy ze sprzedaży rzeczowych aktywów trwałych	11 025	483	155 599
Pożyczki udzielone	- 28 000	-	- 2 200 000
Wydatki na nabycie jednostek zależnych	-	-	- 16 000 000
Środki pieniężne przejęte w wyniku nabycia jednostek	-	-	571 668
Otrzymane odsetki	1 063	8 805	1 988 114
Środki pieniężne netto z działalności inwestycyjnej	- 1 597 338	- 1 655 521	- 21 084 328
Przepływy środków pieniężnych z działalności finansowej			
Wpływy netto z tytułu emisji akcji	-	-	1 052 670
Wydatki z tytułu innych zobowiązań finansowych	-	- 205 112	- 409 149
Wpływy z tytułu zaciągnięcia kredytów i pożyczek	11 582 662	1 336 295	17 315 869
Spląty kredytów i pożyczek	- 4 412 638	- 2 275 000	- 12 045 399
Splata zobowiązań z tytułu leasingu finansowego	- 1 071 741	- 928 024	- 4 195 514
Odsetki zapłacone	- 553 581	- 547 860	- 3 848 438
Środki pieniężne netto z działalności finansowej	5 544 703	- 2 619 701	- 2 129 960
Zmiana netto stanu środków pieniężnych i ich ekwiwalentów	- 837 952	- 22 417 846	- 12 547 921
Środki pieniężne i ich ekwiwalenty na początek okresu	22 562 896	35 110 816	35 110 816
Zmiana stanu z tytułu różnic kursowych	-	-	-
Środki pieniężne i ich ekwiwalenty na koniec okresu	21 724 943	12 692 970	22 562 896

1.5. Skonsolidowane sprawozdanie ze zmian w kapitałach własnych

	Kapitał przypadający akcjonariuszom jednostki dominującej						Udziały niedające kontroli	Kapitał własny razem
	Kapitał podstawowy	Kapitał zapasowy	Pozostałe kapitały	Niepodzielony wynik finansowy	Wynik finansowy bieżącego okresu	Razem		
Saldo na dzień 01.01.2015 roku	103 521 223	89 700 561	4 443 684	5 051 510	23 230 096	225 947 074	2 762 425	228 709 498
Zmiany zasad (polityki) rachunkowości						-		-
Korekta błęd podstawowego						-		-
Saldo po zmianach	103 521 223	89 700 561	4 443 684	5 051 510	23 230 096	225 947 074	2 762 425	228 709 498
Zmiany w kapitale własnym w okresie od 01.01 do 31.03.2015 roku								
Emisja akcji						-		-
Wycena programu motywacyjnego			371 806			371 806		371 806
Przekazanie wyniku finansowego na kapitał				23 230 096	- 23 230 096	-		-
Razem transakcje z właścicielami	-	-	371 806	23 230 096	- 23 230 096	371 806	-	371 806
Zysk netto za okres od 01.01 do 31.03.2015 roku					5 571 249	5 571 249	38 605	5 609 854
Inne całkowite dochody po opodatkowaniu za okres od 01.01 do 31.03.2015 roku			- 26 309			- 26 309		- 26 309
Razem całkowite dochody	-	-	- 26 309	-	5 571 249	5 544 941	38 605	5 583 546
Saldo na dzień 31.03.2015 roku	103 521 223	89 700 561	4 789 181	28 281 606	5 571 249	231 863 821	2 801 029	234 664 850

	Kapitał przypadający akcjonariuszom jednostki dominującej						Udziały niedające kontroli	Kapitał własny razem
	Kapitał podstawowy	Kapitał zapasowy	Pozostałe kapitały	Niepodzielony wynik finansowy	Wynik finansowy bieżącego okresu	Razem		
Saldo na dzień 01.01.2014 roku	102 468 553	109 448 552	1 039 203	- 22 269 191	10 322 288	201 009 405	2 763 178	203 772 583
Zmiany zasad (polityki) rachunkowości						-		-
Korekta błęd podstawowego						-		-
Saldo po zmianach	102 468 553	109 448 552	1 039 203	- 22 269 191	10 322 288	201 009 405	2 763 178	203 772 583
Zmiany w kapitale własnym w okresie od 01.01 do 31.03.2014 roku								
Emisja akcji						-		-
Wycena programu motywacyjnego			130 846			130 846		130 846
Przekazanie wyniku finansowego na kapitał				10 322 288	- 10 322 288	-		-
Razem transakcje z właścicielami	-	-	130 846	10 322 288	- 10 322 288	130 846	-	130 846
Zysk netto za okres od 01.01 do 31.03.2014 roku					4 625 749	4 625 749	11 798	4 637 547
Inne całkowite dochody po opodatkowaniu za okres od 01.01 do 31.03.2014 roku						-		-
Razem całkowite dochody	-	-	-	-	4 625 749	4 625 749	11 798	4 637 547
Saldo na dzień 31.03.2014 roku	102 468 553	109 448 552	1 170 049	- 11 946 903	4 625 749	205 766 001	2 774 976	208 540 976

	Kapitał przypadający akcjonariuszom jednostki dominującej						Razem	Udziały niebędące kontroli	Kapitał własny razem
	Kapitał podstawowy	Kapitał zapasowy	Pozostałe kapitały	Niepodzielony wynik finansowy	Wynik finansowy bieżącego okresu				
Saldo na dzień 01.01.2014 roku	102 468 553	109 448 552	1 039 203	-	22 269 191	10 322 288	201 009 405	2 763 178	203 772
Zmiany zasad (polityki) rachunkowości							-		-
Korekta błęd podstawowego							-		-
Saldo po zmianach	102 468 553	109 448 552	1 039 203	-	22 269 191	10 322 288	201 009 405	2 763 178	203 772
Zmiany w kapitale własnym w okresie od 01.01 do 31.12.2014 roku									
Emisja akcji	1 052 670						1 052 670		1 052 670
Wycena programu motywacyjnego			728 019				728 019		728 019
Przekazanie kapitału na pokrycie strat lat ubiegłych		- 19 747 991		19 747 991			-		-
Przekazanie wyniku finansowego na kapitał			2 749 578	7 572 710	- 10 322 288		-		-
Razem transakcje z właścicielami	1 052 670	- 19 747 991	3 477 597	27 320 701	- 10 322 288		1 780 689	-	1 780 689
Zysk netto za okres od 01.01 do 31.12.2014 roku						23 230 096	23 230 096	- 753	23 229 343
Inne całkowite dochody po opodatkowaniu za okres od 01.01 do 31.12.2014 roku			- 73 116				- 73 116		- 73 116
Razem całkowite dochody	-	-	- 73 116	-	23 230 096		23 156 980	- 753	23 156 227
Saldo na dzień 31.12.2014 roku	103 521 223	89 700 561	4 443 684	5 051 510	23 230 096		225 947 074	2 762 425	228 709

1.6. Wybrane skonsolidowane dane finansowe¹

	od 01.01 do 31.03.2015	od 01.01. do 31.03.2014	od 01.01 do 31.12.2014	od 01.01 do 31.03.2015	od 01.01. do 31.03.2014	od 01.01 do 31.12.2014
	PLN			EUR		
Rachunek zysków i strat						
Przychody ze sprzedaży	237 576 249	131 065 022	635 924 096	56 661 559	31 311 821	151 971 346
Zysk (strata) z działalności operacyjnej	10 329 421	6 808 483	29 943 066	2 463 551	1 626 567	7 155 709
Zysk (strata) przed opodatkowaniem	6 594 091	6 161 686	29 555 439	1 572 680	1 472 045	7 063 076
Zysk (strata) netto	5 609 854	4 637 547	23 229 342	1 337 941	1 107 924	5 551 283
Zysk (strata) netto przypadający akcjonariuszom podmiotu dominującego	5 571 249	4 625 749	23 230 096	1 328 734	1 105 105	5 551 463
Średni kurs PLN / EUR w okresie	-	-	-	4,1929	4,1858	4,1845
Rachunek przepływów pieniężnych						
Środki pieniężne netto z działalności operacyjnej	- 4 785 318	- 18 142 624	10 666 368	- 1 141 291	- 4 334 327	2 549 018
Środki pieniężne netto z działalności inwestycyjnej	- 1 597 338	- 1 655 521	- 21 084 328	- 380 962	- 395 509	- 5 038 673
Środki pieniężne netto z działalności finansowej	5 544 703	- 2 619 701	- 2 129 960	1 322 403	- 625 854	- 509 012
Zmiana netto stanu środków pieniężnych i ich ekwiwalentów	- 837 852	- 22 417 846	- 12 547 921	- 199 850	- 5 355 690	- 2 998 667
Średni kurs PLN / EUR w okresie	-	-	-	4,1929	4,1858	4,1845
Bilans						
	31.03.2015	31.03.2014	31.12.2014	31.03.2015	31.03.2014	31.12.2014
	PLN			EUR		
Aktywa	383 442 745	298 716 603	389 498 323	93 774 210	71 612 352	91 382 194
Zobowiązania długoterminowe	51 509 436	30 940 613	52 927 526	12 597 074	7 417 499	12 417 598
Zobowiązania krótkoterminowe	97 268 459	59 235 014	107 861 299	23 787 835	14 200 612	25 305 891
Kapitał własny	234 664 850	208 540 976	228 709 498	57 389 301	49 994 241	53 658 705
Kapitał własny przypadający akcjonariuszom jednostki dominującej	231 863 821	205 766 000	225 947 074	56 704 285	49 328 986	53 010 598
Kurs PLN / EUR na koniec okresu	-	-	-	4,0890	4,1713	4,2623

¹ Wybrane dane finansowe prezentowane w skonsolidowanym sprawozdaniu finansowym przeliczono na walutę EUR w następujący sposób: Pozycje dotyczące rachunku zysków i strat oraz rachunku przepływów pieniężnych przeliczono według kursów stanowiących średnią arytmetyczną średnich kursów ogłoszonych przez NBP, obowiązujących na każdy dzień miesiąca w danym okresie sprawozdawczym. Pozycje dotyczące aktywów i pasywów przeliczono według kursów średnich ogłoszonych przez NBP na ostatni dzień okresu sprawozdawczego.

2. Sprawozdanie jednostkowe

2.1. Jednostkowe sprawozdanie z sytuacji finansowej

Aktywa w zł	31.03.2015	31.03.2014	31.12.2014
Aktywa trwałe			
Wartości niematerialne	7 437	11 435	8 719
Rzeczowe aktywa trwałe	6 082 819	6 224 207	6 119 462
Inwestycje w jednostkach zależnych	193 322 157	154 217 484	193 046 528
Należności i pożyczki	28 287 078	19 956 212	26 287 078
Aktywa z tytułu odroczonego podatku dochodowego	201 783	49 144	266 145
Aktywa trwałe	227 901 274	180 458 482	225 727 931
Aktywa obrotowe			
Należności z tytułu dostaw i usług oraz pozostałe należności	531 884	381 056	891 191
Pożyczki	1 667 160	6 139 151	2 355 385
Krótkoterminowe rozliczenia międzyokresowe	206 467	75 658	31 337
Środki pieniężne i ich ekwiwalenty	528 490	651 709	2 007 966
Aktywa zaklasyfikowane jako przeznaczone do sprzedaży	-	906 234	-
Aktywa obrotowe	2 934 002	8 153 807	5 285 880
Aktywa razem	230 835 275	188 612 289	231 013 811
Pasywa w zł			
Kapitał własny			
Kapitał podstawowy	103 521 223	102 468 553	103 521 223
Kapitał ze sprzedaży akcji powyżej ich wartości nominalnej	81 957 491	100 330 519	81 957 491
Pozostałe kapitały	1 741 249	772 271	1 369 443
Zyski zatrzymane:	6 563 625	- 18 270 919	5 967 758
- zysk (strata) z lat ubiegłych	5 967 758	- 18 373 028	-
- zysk (strata) netto	595 867	102 109	5 967 758
Kapitał własny	193 783 588	185 300 424	192 815 915
Zobowiązania			
Zobowiązania długoterminowe			
Kredyty, pożyczki, inne instrumenty dłużne	1 224 600	2 249 600	1 429 600
Pozostałe zobowiązania	22 391 981	-	22 391 981
Zobowiązania i rezerwy z tytułu świadczeń pracowniczych	446	-	446
Zobowiązania długoterminowe	23 617 027	2 249 600	23 822 027
Zobowiązania krótkoterminowe			
Zobowiązania z tytułu dostaw i usług oraz pozostałe zobowiązania	231 432	228 176	357 693
Zobowiązania z tytułu bieżącego podatku dochodowego	-	-	86 372
Kredyty, pożyczki, inne instrumenty dłużne	12 823 088	824 317	13 049 334
Zobowiązania i rezerwy z tytułu świadczeń pracowniczych	322 030	3 772	818 269
Pozostałe rezerwy krótkoterminowe	58 110	6 000	64 200
Zobowiązania krótkoterminowe	13 434 660	1 062 265	14 375 868
Zobowiązania razem	37 051 687	3 311 865	38 197 896
Pasywa razem	230 835 275	188 612 289	231 013 811

2.2. Jednostkowy rachunek zysków i strat

	od 01.01 do 31.03.2015	od 01.01. do 31.03.2014	od 01.01. do 31.12.2014
Przychody ze sprzedaży	200 124	200 124	1 064 725
Koszt własny sprzedaży	73 867	79 958	319 880
Zysk (strata) brutto ze sprzedaży	126 257	120 166	744 845
Koszty sprzedaży	-	-	-
Koszty ogólnego zarządu	623 072	522 702	4 436 136
Pozostałe przychody operacyjne	20 557	8 076	23 298
Pozostałe koszty operacyjne	4 957	7 230	21 470
Zysk (strata) z działalności operacyjnej	- 481 215	- 401 690	- 3 689 464
Przychody finansowe	1 301 875	630 880	9 675 688
Koszty finansowe	158 834	59 572	81 586
Zysk (strata) przed opodatkowaniem	661 825	169 618	5 904 638
Podatek dochodowy	65 958	67 509	- 63 120
Zysk (strata) netto	595 867	102 109	5 967 758

Zysk (strata) przypadający na jedną akcję (w zł/akcję)	od 01.01 do 31.03.2015	od 01.01. do 31.03.2014	od 01.01. do 31.12.2014
podstawowy	0,01	0,00	0,06
rozwodniony	0,01	0,00	0,06

2.3. Jednostkowe sprawozdanie z całkowitych dochodów

	od 01.01 do 31.03.2015	od 01.01. do 31.03.2014	od 01.01. do 31.12.2014
Zysk (strata) netto	595 867	102 109	5 967 758
Inne całkowite dochody po opodatkowaniu	-	-	-
Całkowite dochody	595 867	102 109	5 967 758

2.4. Jednostkowe sprawozdanie z przepływów pieniężnych

	od 01.01 do 31.03.2015	od 01.01. do 31.03.2014	od 01.01. do 31.12.2014
Przepływy środków pieniężnych z działalności operacyjnej			
Zysk (strata) przed opodatkowaniem	661 825	169 618	5 904 638
Korekty:			
Amortyzacja rzeczowych aktywów trwałych	36 643	36 273	145 955
Amortyzacja wartości niematerialnych	1 281	364	3 821
Zysk (strata) ze sprzedaży niefinansowych aktywów trwałych	- 100	-	- 4 531
Koszty odsetek	150 312	55 099	142 816
Przychody z odsetek i dywidend	- 360 977	- 330 427	- 7 088 882
Koszt płatności w formie akcji (programy motywacyjne)	96 177	37 119	197 228
Inne korekty	- 431 246	-	- 390 947
Korekty razem	- 507 910	- 201 573	- 6 994 540
Zmiana stanu należności	359 306	1 049 250	539 115
Zmiana stanu zobowiązań	- 126 262	- 250 393	- 196 432
Zmiana stanu rezerw i rozliczeń międzyokresowych	- 677 459	- 505 985	533 999
Zmiany w kapitale obrotowym	- 444 414	292 872	876 682
Zapłacony podatek dochodowy	- 87 968	-	- 46 963
Środki pieniężne netto z działalności operacyjnej	- 378 466	260 917	- 260 183
Przepływy środków pieniężnych z działalności inwestycyjnej			
Wydatki na nabycie wartości niematerialnych	-	- 8 600	- 9 341
Wydatki na nabycie rzeczowych aktywów trwałych	-	-	- 4 937
Wpływy ze sprzedaży rzeczowych aktywów trwałych	100	-	910 765
Otrzymane spłaty pożyczek udzielonych	1 750 000	-	6 000 000
Pożyczki udzielone	- 3 050 000	-	- 10 600 000
Wydatki na nabycie jednostek zależnych	-	-	- 16 000 000
Otrzymane odsetki	349 202	-	3 102 124
Otrzymane dywidendy	-	-	5 709 231
Środki pieniężne netto z działalności inwestycyjnej	- 950 698	- 8 600	- 10 892 158
Przepływy środków pieniężnych z działalności finansowej			
Wpływy netto z tytułu emisji akcji	-	-	1 052 670
Wydatki z tytułu innych zobowiązań finansowych	-	- 205 112	- 409 149
Wpływy z tytułu zaciągnięcia kredytów i pożyczek	-	-	12 000 000
Odsetki zapłacone	- 150 312	- 80 222	- 167 940
Środki pieniężne netto z działalności finansowej	- 150 312	- 285 334	12 475 582
Zmiana netto stanu środków pieniężnych i ich ekwiwalentów	- 1 479 476	- 33 017	1 323 241
Środki pieniężne i ich ekwiwalenty na początek okresu	2 007 966	684 726	684 726
Zmiana stanu z tytułu różnic kursowych	-	-	-
Środki pieniężne i ich ekwiwalenty na koniec okresu	528 490	651 709	2 007 966

2.5. Jednostkowe sprawozdanie ze zmian w kapitałach własnych

	Kapitał podstawowy	Kapitał zapasowy	Pozostałe kapitały	Niepodzielony wynik finansowy	Wynik finansowy bieżącego okresu	Razem
Saldo na dzień 01.01.2015 roku	103 521 223	81 957 491	1 369 443	-	5 967 758	192 815 915
Zmiany zasad (polityki) rachunkowości						-
Korekta błęd podstawowego						-
Saldo po zmianach	103 521 223	81 957 491	1 369 443	-	5 967 758	192 815 915
Zmiany w kapitale własnym w okresie od 01.01 do 31.03.2015 roku						
Emisja akcji						-
Wycena programu motywacyjnego			371 806			371 806
Przekazanie wyniku finansowego na kapitał				5 967 758	- 5 967 758	-
Razem transakcje z właścicielami	-	-	371 806	5 967 758	- 5 967 758	371 806
Zysk netto za okres od 01.01 do 31.03.2015 roku					595 867	595 867
Inne dochody całkowite po opodatkowaniu za okres od 01.01 do 31.03.2015 roku						-
Razem całkowite dochody	-	-	-	-	595 867	595 867
Saldo na dzień 31.03.2015 roku	103 521 223	81 957 491	1 741 249	5 967 758	595 867	193 783 588

	Kapitał podstawowy	Kapitał zapasowy	Pozostałe kapitały	Niepodzielony wynik finansowy	Wynik finansowy bieżącego okresu	Razem
Saldo na dzień 01.01.2014 roku	102 468 553	100 330 519	641 425	- 19 747 991	1 374 963	185 067 469
Zmiany zasad (polityki) rachunkowości						-
Korekta błęd podstawowego						-
Saldo po zmianach	102 468 553	100 330 519	641 425	- 19 747 991	1 374 963	185 067 469
Zmiany w kapitale własnym w okresie od 01.01 do 31.03.2014 roku						
Emisja akcji	-					-
Wycena programu motywacyjnego			130 846			130 846
Przekazanie wyniku finansowego na kapitał		-	-	1 374 963	- 1 374 963	-
Razem transakcje z właścicielami	-	-	130 846	1 374 963	- 1 374 963	130 846
Zysk netto za okres od 01.01 do 31.03.2014 roku					102 109	102 109
Inne dochody całkowite po opodatkowaniu za okres od 01.01 do 31.03.2014 roku						-
Razem całkowite dochody	-	-	-	-	102 109	102 109
Saldo na dzień 31.03.2014 roku	102 468 553	100 330 519	772 271	- 18 373 028	102 109	185 300 424



	Kapitał podstawowy	Kapitał zapasowy	Pozostałe kapitały	Niepodzielony wynik finansowy	Wynik finansowy bieżącego okresu	Razem
Saldo na dzień 01.01.2014 roku	102 468 553	100 330 519	641 425	- 19 747 991	1 374 963	185 067 469
Zmiany zasad (polityki) rachunkowości						-
Korekta błęd podstawowego						-
Saldo po zmianach	102 468 553	100 330 519	641 425	- 19 747 991	1 374 963	185 067 469
Zmiany w kapitale własnym w okresie od 01.01 do 31.12.2014 roku						
Emisja akcji	1 052 670					1 052 670
Wycena programu motywacyjnego			728 018			728 018
Przekazanie kapitału na pokrycie strat lat ubiegłych		- 19 747 991		19 747 991		-
Przekazanie wyniku finansowego na kapitał		1 374 963	-		- 1 374 963	-
Razem transakcje z właścicielami	1 052 670	- 18 373 028	728 018	19 747 991	- 1 374 963	1 780 688
Zysk netto za okres od 01.01 do 31.12.2014 roku					5 967 758	5 967 758
Inne dochody całkowite po opodatkowaniu za okres od 01.01 do 31.12.2014 roku						-
Razem całkowite dochody	-	-	-	-	5 967 758	5 967 758
Saldo na dzień 31.12.2014 roku	103 521 223	81 957 491	1 369 443	-	5 967 758	192 815 915



2.6. Wybrane jednostkowe dane finansowe²

	od 01.01 do 31.03.2015	od 01.01 do 31.03.2014	od 01.01 do 31.12.2014	od 01.01 do 31.03.2015	od 01.01 do 31.03.2014	od 01.01 do 31.12.2014
	PLN			EUR		
Rachunek zysków i strat						
Przychody ze sprzedaży	200 124	200 124	1 064 725	47 729	47 810	254 445
Zysk (strata) z działalności operacyjnej	- 481 215	- 401 690	- 3 689 464	- 114 769	- 95 965	- 881 698
Zysk (strata) przed opodatkowaniem	661 825	169 618	5 904 638	157 844	40 522	1 411 074
Zysk (strata) netto	595 867	102 109	5 967 758	142 113	24 394	1 426 158
Średni kurs PLN / EUR w okresie	-	-	-	4,1929	4,1858	4,1845
Rachunek przepływów pieniężnych						
Środki pieniężne netto z działalności operacyjnej	- 378 466	260 917	- 260 183	- 90 264	62 334	- 62 178
Środki pieniężne netto z działalności inwestycyjnej	- 950 698	- 8 600	- 10 892 158	- 226 740	- 2 055	- 2 602 977
Środki pieniężne netto z działalności finansowej	- 150 312	- 285 334	12 475 582	- 35 849	- 68 167	2 981 379
Zmiana netto stanu środków pieniężnych i ich ekwiwalentów	- 1 479 476	- 33 017	1 323 241	- 352 853	- 7 888	316 224
Średni kurs PLN / EUR w okresie	-	-	-	4,1929	4,1858	4,1845
	31.03.2015	31.03.2014	31.12.2014	31.03.2015	31.03.2014	31.12.2014
	PLN			EUR		
Bilans						
Aktywa	230 835 275	188 612 289	231 013 811	56 452 745	45 216 668	54 199 331
Zobowiązania długoterminowe	23 617 027	2 249 600	23 822 027	5 775 746	539 304	5 589 008
Zobowiązania krótkoterminowe	13 434 660	1 062 265	14 375 868	3 285 561	254 660	3 372 796
Kapitał własny	193 783 588	185 300 424	192 815 915	47 391 438	44 422 704	45 237 528
Kurs PLN / EUR na koniec okresu	-	-	-	4,0890	4,1713	4,2623

² Wybrane dane finansowe prezentowane w jednostkowym sprawozdaniu finansowym przeliczono na walutę EUR w następujący sposób: Pozycje dotyczące rachunku zysków i strat oraz rachunku przepływów pieniężnych przeliczono według kursów stanowiących średnią arytmetyczną średnich kursów ogłoszonych przez NBP, obowiązujących na każdy dzień miesiąca w danym okresie sprawozdawczym. Pozycje dotyczące aktywów i pasywów przeliczono według kursów średnich ogłoszonych przez NBP na ostatni dzień okresu sprawozdawczego.

3. Informacja dodatkowa

3.1. Wprowadzenie

Grupa Kapitałowa DUON składa się ze spółki Grupa DUON S.A. oraz jej spółek zależnych. Spółka dominująca Grupa DUON S.A. jest wpisana do rejestru przedsiębiorców Krajowego Rejestru Sądowego prowadzonego przez Sąd Rejonowy Poznań Nowe Miasto i Wilda – VIII Wydział Krajowego Rejestru Sądowego, pod numerem KRS 0000235405. Spółce dominującej nadano numer statystyczny REGON 140118693.

W okresie objętym sprawozdaniem finansowym Grupa Kapitałowa DUON zajmowała się przede wszystkim działalnością polegającą na sprzedaży i dystrybucji paliwa gazowego oraz sprzedaży energii elektrycznej.

Niniejszy raport zawiera skonsolidowane i jednostkowe sprawozdania spółki Grupa DUON S.A. za I kwartał 2015 r., sporządzone zgodnie z Międzynarodowymi Standardami Sprawozdawczości Finansowej.

Sprawozdanie za I kwartał roku poprzedzającego zostało sporządzone w sposób zapewniający porównywalność danych.

Czas trwania Spółki dominującej oraz jednostek wchodzących w skład Grupy Kapitałowej jest nieoznaczony. Sprawozdania finansowe za I kwartał 2015 r. zostały sporządzone przy założeniu kontynuowania działalności gospodarczej przez spółkę Grupa DUON S.A. i jednostki zależne w okresie co najmniej 12 miesięcy po dniu bilansowym. Zarząd jednostki dominującej nie stwierdza na dzień podpisania niniejszego sprawozdania finansowego istnienia faktów i okoliczności, które wskazywałyby na zagrożenia dla możliwości kontynuacji działalności w okresie co najmniej 12 miesięcy po dniu bilansowym na skutek zamierzonego lub przymusowego zaniechania bądź istotnego ograniczenia przez nią dotychczasowej działalności.

Niniejsze kwartalne sprawozdanie finansowe zostało zatwierdzone do publikacji przez Zarząd jednostki dominującej w dniu 11 maja 2015 roku.

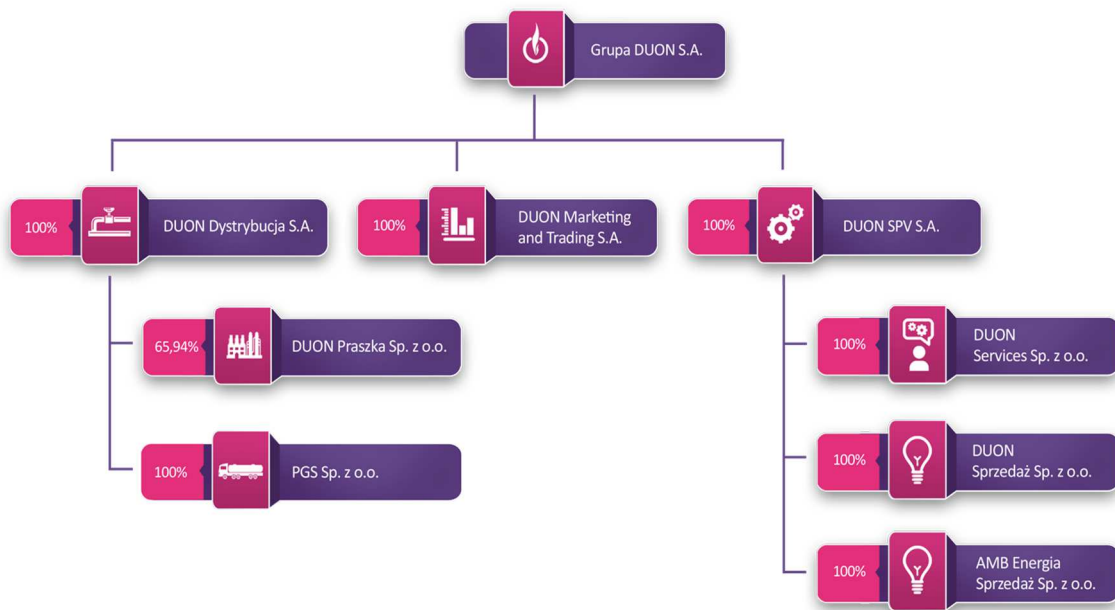
3.2. Przyjęte zasady (polityka) rachunkowości

Niniejsze kwartalne skonsolidowane i jednostkowe sprawozdanie finansowe zostało sporządzone zgodnie z zasadami rachunkowości, które zostały zaprezentowane w ostatnim skonsolidowanym i jednostkowym sprawozdaniu finansowym Grupy DUON i spółki Grupa DUON S.A. za rok zakończony 31 grudnia 2014 roku. W I kwartale 2015 roku nie wprowadzono zmian do polityki rachunkowości stosowanej w Grupie Kapitałowej DUON.

Dane w niniejszym skonsolidowanym sprawozdaniu finansowym zostały podane w polskich złotych („zł”), które są walutą funkcjonalną i walutą prezentacji Spółki.

3.3. Opis organizacji Grupy Kapitałowej DUON

Spółka **Grupa DUON S.A.** jest podmiotem dominującym Grupy Kapitałowej DUON, której strukturę na dzień 31 marca 2015 roku przedstawia poniższy schemat:



Grupa Kapitałowa dzieli działalność na następujące segmenty operacyjne:

- **Segment infrastruktury** – podstawową działalnością segmentu jest dystrybucja i obrót paliw gazowych dla klientów podłączonych do własnych sieci dystrybucyjnych, segment ten obejmuje także działalność w zakresie świadczenia usług związanych z transportem skroplonego gazu ziemnego oraz sprzedażą ciepła i LPG;
- **Segment obrotu** – podstawową działalnością segmentu jest obrót energią elektryczną oraz gazem ziemnym na bazie infrastruktury stron trzecich tj. operatorów systemów przesyłowych i dystrybucyjnych, zgodnie z zasadą TPA (ang. Third Party Access).

W ramach segmentu infrastruktury działają następujące spółki:

DUON Dystrybucja S.A. – spółka dystrybucyjna, prowadząca działalność dystrybucji i obrotu (sprzedaży) gazu ziemnego oraz LPG w oparciu o posiadaną infrastrukturę (sieci gazowe, stacje regazyfikacji).

PGS sp. z o.o. – spółka transportowa dysponująca taborem specjalistycznych cystern i kontenerów do transportu gazu skroplonego (LNG).

DUON Praszka sp. z o.o. – wytwórca i dystrybutor ciepła produkowanego w oparciu o gaz ziemny na terenie miasta Praszka.

W ramach segmentu obrotu działają następujące spółki:

DUON Marketing and Trading S.A. – spółka obrotu prowadząca sprzedaż gazu ziemnego oraz energii elektrycznej w oparciu o infrastrukturę stron trzecich (TPA).

DUON SPV S.A. - spółka o charakterze podmiotu holdingowego, integrującego podmiotowo grupę spółek operacyjnie realizujących funkcje agenta handlowego produktów DUON dedykowanych dla segmentu obrotu.

DUON Sprzedaż sp. z o.o. - spółka realizująca bezpośrednio funkcje agenta handlowego produktów DUON, zajmująca się pozyskiwaniem na rzecz DUON Marketing and Trading SA odbiorców energii elektrycznej i gazu ziemnego.

DUON Services sp. z o.o. - spółka zapewniająca wsparcie back office w zakresie realizacji funkcji agenta handlowego produktów DUON.

AMB Energia Sprzedaż sp. z o.o. - spółka prowadząca pozyskiwanie, obsługę posprzedażową oraz utrzymanie klientów pozyskanych na rzecz podmiotów spoza grupy kapitałowej DUON

W skonsolidowanym kwartalnym sprawozdaniu finansowym Grupy DUON S.A. za I kwartał 2015 roku zakończony 31 marca 2015 roku konsolidacją objęto wszystkie wymienione wyżej jednostki, które wchodzą w skład Grupy Kapitałowej. Konsolidacja została przeprowadzona metodą pełną.

Lp.	Nazwa jednostki zależnej	Siedziba	Segment	Udział w kapitale i prawach głosu %	Metoda konsolidacji
1	DUON Dystrybucja S.A.	62-081 Przeźmierowo, Wysogotowo k/Poznań, ul. Serdeczna 8	Infrastruktura	100%	Pełna
2	DUON Marketing & Trading S.A.	80-890 Gdańsk, ul. Heweliusza 11	Obrót	100%	Pełna
3	PGS Sp. z o.o.	63-430 Odolanów, ul. Krotoszyńska 148	Infrastruktura	100%	Pełna
4	DUON Praszka sp. z o.o.	46-320 Praszka ul. Mickiewicza 14	Infrastruktura	65,94%	Pełna
5	DUON SPV S.A.	02-672 Warszawa ul. Domaniewska 39a	Obrót	100%	Pełna
6	DUON Sprzedaż sp. z o.o.	02-672 Warszawa ul. Domaniewska 39a	Obrót	100%	Pełna
7	DUON Services sp. z o.o.	02-672 Warszawa ul. Domaniewska 39a	Obrót	100%	Pełna
8	AMB Energia Sprzedaż sp. z o.o.	02-672 Warszawa ul. Domaniewska 39a	Obrót	100%	Pełna

W dniu 3 grudnia 2014 r. Grupa DUON S.A. nabyła 100% akcji w spółce AMB Energia S.A. (obecnie DUON SPV S.A.) w celu wzmocnienia sił sprzedażowych w ramach segmentu obrotu. Razem z AMB ENERGIA S.A. przejęte zostały 3 spółki zależne, poprzez które AMB Energia S.A. prowadzi działalność operacyjną: AMB ENERGIA Sprzedaż sp. z o.o., AMB ENERGIA Centrum Usług sp. z o.o. (obecnie DUON Services s. z o.o.) oraz Kontakt Energia sp. z o.o. (obecnie DUON Sprzedaż sp. z o.o.), dalej w niniejszym raporcie zwane łącznie „AMB Energia”. Spółki te były po raz pierwszy skonsolidowane w sprawozdaniu Grupy Kapitałowej DUON na dzień 31.12.2014 r., w związku z czym I kw. br. jest pierwszym kwartałem, w którym spółki te są konsolidowane przez pełny okres sprawozdawczy.

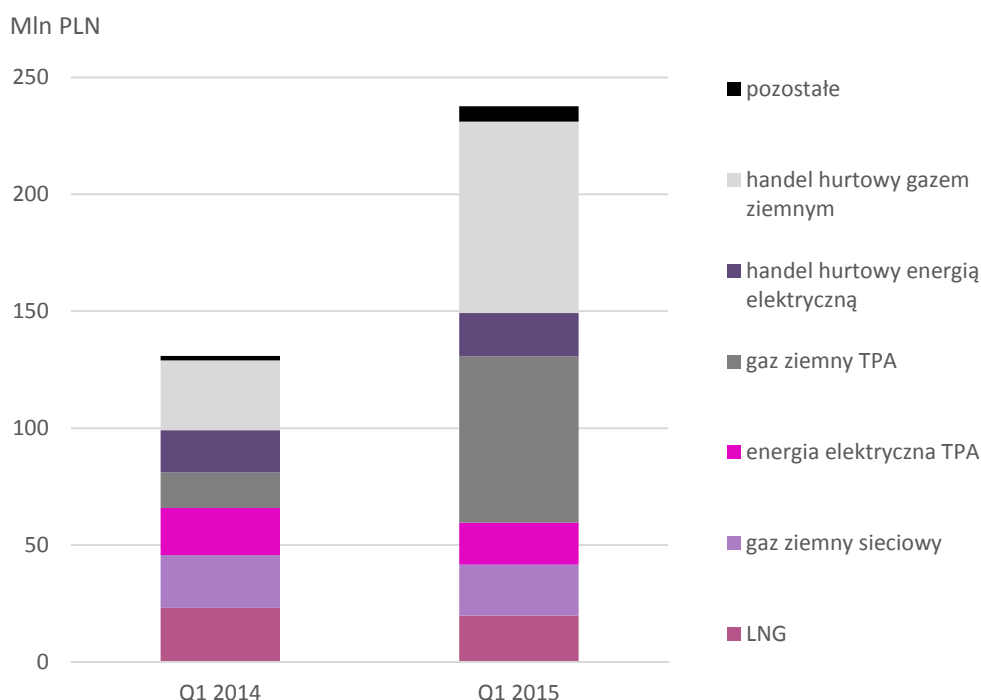
3.4. Komentarz do wyników za I kwartał 2015 r.

Analiza sprzedaży

Przychody ze sprzedaży Grupy w I kwartale br. wyniosły 237,6 mln zł, co stanowiło wzrost o 81,3% w stosunku do I kwartału roku poprzedniego, przede wszystkim za sprawą rozwoju sprzedaży gazu TPA oraz wyższej sprzedaży hurtowej gazu w ramach segmentu obrotu. Segment obrotu w I kw. 2015 r. wygenerował 193,9 mln zł przychodów w stosunku do 83,2 mln zł w analogicznym kwartale 2014 r., a więc udział przychodów uzyskiwanych przez ten segment działalności wzrósł z poziomu 63,6% w I kw. 2014 r. do poziomu 81,6% w I kw. 2015 r. Przychody segmentu infrastruktury w I kw. br. wyniosły 43,6 mln zł i były mniejsze o około 3 mln zł w porównaniu do I kwartału ubiegłego roku. Tym samym udział

przychodów tego segmentu w sprzedaży całej Grupy zmniejszył się z poziomu 36,4% w I kw. 2014 r. do 18,4% w I kw. 2015 r.

Struktura przychodów ze sprzedaży produktów i usług



Sprzedaż **LNG i gazu sieciowego** w I kw. 2015 r. wyniosła łącznie 21 mln m³ i była mniejsza niż w I kwartale 2014 r. o 1,57 mln m³ tj. o 7,5%. Wolumen sprzedaży LNG spadł o 8,4%, a gazu sieciowego o 5,7% w porównaniu do pierwszego kwartału ubiegłego roku, przede wszystkim w wyniku mniejszej konsumpcji kilku dużych odbiorców przemysłowych, spowodowanej w znacznej mierze zmianą planów produkcyjnych względem roku ubiegłego.

Wolumen sprzedaży **gazu w formule TPA** wzrósł ponad trzy i pół krotnie względem I kw. 2014 r. do poziomu 475 GWh w wyniku pozyskania nowych klientów. Liczba odbiorców gazu TPA zwiększyła się z poziomu 966 na koniec 2014 r. do 1657 na koniec marca 2015 r. Pozyskiwaniu klientów w I kwartale sprzyjały utrzymujące się niskie ceny gazu oraz postępująca liberalizacja polskiego rynku gazu i rosnąca świadomość odbiorców o możliwości zmiany dostawcy gazu.

Na zmniejszenie wolumenu sprzedaży **energii elektrycznej TPA** o 17,8% w I kw. 2015 r. w porównaniu do I kw. 2014 r. miała wpływ rezygnacja z pozyskiwania większych ale niskomargowych klientów biznesowych i koncentracja na akwizycji mniejszych klientów segmentu B2B. Pozyskanie nowych klientów energii elektrycznej TPA przez przejętą w grudniu AMB Energia jest wysokie, natomiast z uwagi na kilkumiesięczny proces zmiany sprzedawcy energii, klienci ci zaczęli kontrybuować do sprzedaży DUON dopiero w kolejnych okresach.

Wolumeny i przychody uzyskiwane na **działalności hurtowej** zarówno energią elektryczną jak i gazem ziemnym wynikają z bieżących potrzeb zarządzania portfelem TPA i realizowane są przy bardzo niewielkiej marży.

W **sprzedaży pozostałej** wyodrębnić można część przypadającą na segment infrastruktury (około 2 mln zł), która w I kw. 2015 r. wygenerowała przychody na poziomie zbliżonym do I kw. 2014 r. z tytułu sprzedaży ciepła, LPG i usług transportowych. Pozostała część przypada na segment obrotu, a składają się na nią: (i) przychody uzyskiwane w wyniku kontynuowania działań ukierunkowanych na utrzymanie klientów pozyskanych historycznie przez przejętą w grudniu 2014 r. sieć sprzedaży (AMB Energia) na rzecz innych niż DUON grup energetycznych – 2,5 mln zł (ii) przychody uzyskiwane z obrotu prawami majątkowymi – 2 mln zł.

Wolumen i przychody ze sprzedaży w poszczególnych grupach produktów

Produkt	segment	jednostka	wolumen sprzedaży		przychody ze sprzedaży	
			Q1 2015	Q1 2014	tys. zł	
			Q1 2015	Q1 2014	Q1 2015	Q1 2014
LNG	INF	tys. m3	9 666	10 552	19 846	23 152
gaz ziemny sieciowy	INF	tys. m3	11 392	12 081	21 825	22 924
energia elektryczna TPA	OBR	MWh	70 872	86 246	17 866	20 144
gaz ziemny TPA	OBR	MWh	475 070	103 419	71 217	15 136
handel hurtowy energią elektryczną	OBR	MWh	115 686	103 291	18 499	18 120
handel hurtowy gazem ziemnym	OBR	MWh	785 895	253 464	81 797	29 818
Pozostała sprzedaż – infrastruktura	INF	-	-	-	1 996	1 771
Pozostała sprzedaż – obrót	OBR	-	-	-	4 529	-
Ogółem					237 576	131 065

Wyniki segmentów operacyjnych

za okres od 01.01 do 31.03.2015 roku	INFRASTRUKTURA	OBRÓT	Wyłączenia	Ogółem
Przychody od klientów zewnętrznych	43 718 378	193 857 871		237 576 249
Sprzedaż między segmentami	20 870 089	15 320 741	-36 190 830	0
Przychody segmentu razem	64 588 467	209 178 612	-36 190 830	237 576 249
Amortyzacja	1 617 412	554 535		2 171 947
Pozostałe koszty segmentu*	57 558 579	205 871 550	-36 190 830	227 239 299
Koszty segmentu razem	59 175 992	206 426 086	-36 190 830	229 411 247
Wynik na kontraktach terminowych		2 164 419		2 164 419
Wynik operacyjny segmentu	5 412 476	4 916 945		10 329 421
<i>Pozostałe informacje:</i>				
Aktywa segmentu operacyjnego	283 862 314	117 798 050	-18 217 618	383 442 745
Nakłady na aktywa trwałe segmentu operacyjnego	902 052	679 374		1 581 426

* W pozycji pozostałe koszty segmentu przedstawiono także per saldo pozostałe koszty i pozostałe przychody operacyjne

za okres od 01.01 do 31.03.2014 roku	INFRASTRUKTURA	OBRÓT	Wyłączenia	Ogółem
Przychody od klientów zewnętrznych	47 885 564	83 179 458		131 065 022
Sprzedaż między segmentami	29 550	16 899 021	-16 928 571	0
Przychody segmentu razem	47 915 114	100 078 479	-16 928 571	131 065 022
Amortyzacja	1 492 112	44 372		1 536 485
Pozostałe koszty segmentu*	42 425 949	97 156 051	-16 928 571	122 653 429
Koszty segmentu razem	43 918 062	97 200 423	-16 928 571	124 189 913
Wynik na kontraktach terminowych		-66 626		-66 626
Wynik operacyjny segmentu	3 997 053	2 811 430		6 808 483
<i>Pozostałe informacje:</i>				
Aktywa segmentu operacyjnego	249 399 410	55 941 038	-6 623 845	298 716 603
Nakłady na aktywa trwałe segmentu operacyjnego	1 304 163	360 646		1 664 809

* W pozycji pozostałe koszty segmentu przedstawiono także per saldo pozostałe koszty i pozostałe przychody operacyjne

Segment infrastruktury

W I kw. 2015 r. DUON odnotował wzrost wyników w segmencie infrastruktury, głównie dzięki zwiększeniu marż na sprzedaży LNG. Uruchomienie przez Gazprom produkcji LNG w instalacji w Kaliningradzie pod koniec 2014 r. umożliwiło w I kwartale br. zwiększenie dostaw z Rosji i pozwoliło obniżyć średnie koszty pozyskania LNG. W efekcie EBITDA segmentu infrastruktury w I kw. br. wyniosła 7,0 mln zł i była wyższa niż w roku ubiegłym o 1,5 mln zł.

EBITDA segmentu infrastruktury (mln zł)

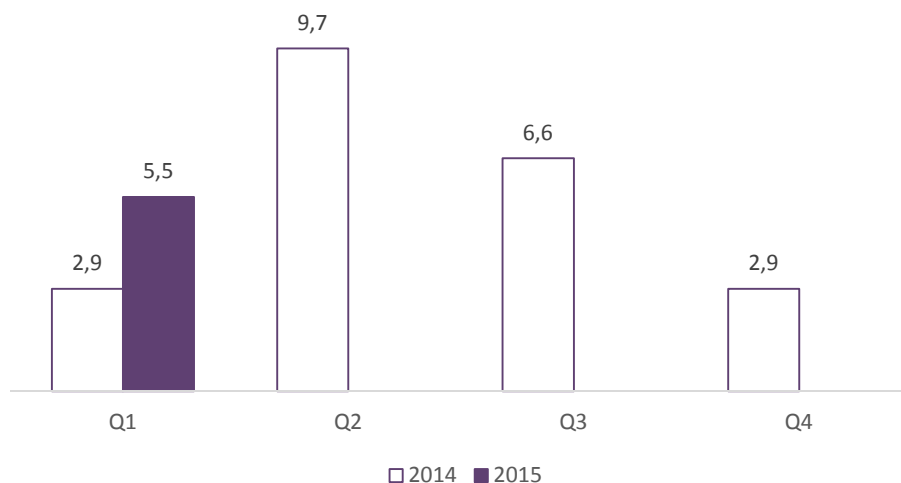


Segment obrotu

EBITDA segmentu obrotu w I kw. 2015 r. wyniosła 5,5 mln zł, a więc wzrosła niemal dwukrotnie w stosunku do roku poprzedniego. Zwiększenie wyniku było efektem rozwoju sprzedaży gazu na zasadach TPA, a także zysków wygenerowanych na kontraktach terminowych (2,16 mln zł zysku w I kw. br; charakter transakcji na kontraktach terminowych został szczegółowo opisany w Skonsolidowanym Sprawozdaniu Finansowym Grupy DUON za rok 2014 w rozdziale „Podstawa sporządzenia i zasady

rachunkowości”). Nabywanie AMB Energia w grudniu 2014 r. miało relatywnie neutralny wpływ na wyniki segmentu obrotu w I kw. br. - zwiększenie kosztów sprzedaży i ogólnego zarządu w porównaniu do I kw. ubiegłego roku w wyniku przejścia AMB Energia zostało w większości skompensowane przychodami uzyskiwanymi w ramach sprzedaży pozostałej z tytułu utrzymywania klientów pozyskanych przez AMB Energia w okresach wcześniejszych na rzecz innych grup energetycznych.

EBITDA segmentu obrotu (mln zł)



Wynik na działalności finansowej

Strata na działalności finansowej w kwocie 3,7 mln zł związana przede wszystkim z osłabieniem euro w stosunku do złotego w I kw. br. przekładające się na dokonywaną kwartalnie wycenę instrumentów finansowych zabezpieczających kursy walutowe po jakich rozliczane będą kontrakty zakupu gazu w latach 2015 – 2016. Strata ta ma charakter prezentacyjny i zostanie wyrównana w przyszłości albo poprzez odwrócenie ujemnej wyceny w przypadku wzrostu kursu euro w kolejnych kwartałach, albo poprzez kompensatę z dodatkowym zyskiem na poziomie operacyjnym, który zostanie osiągnięty dzięki niższym kosztom zakupu gazu z zagranicy, w sytuacji gdy kurs euro pozostanie na dotychczasowym poziomie lub ulegnie dalszej deprecjacji.

W przyszłości rozważane jest wprowadzenie do polityki rachunkowości Grupy elementów rachunkowości zabezpieczeń, co niwelowałyby w kolejnych okresach wpływ na wyniki finansowe zmian w wycenie pozycji zabezpieczającej spowodowanej wahaniami kursu walutowego (odniesienie wyceny instrumentów zabezpieczających następowaloby bezpośrednio w kapitały).

Przepływy pieniężne z działalności operacyjnej

Ujemne przepływy operacyjne w I kwartale 2015 r. wynikają ze wzrostu zapotrzebowania na kapitał obrotowy w segmencie obrotu związanego ze zwiększeniem w I kwartale zakupów gazu na Towarowej Giełdzie Energii (TGE). Zakupy te rozliczane są na bieżąco tj. każdego dnia realizacji kontraktu dostawowego, co oznacza konieczność finansowania przez Grupę średnio ok 30-40 dniowego okresu pomiędzy terminem wypływów z tytułu zakupów na TGE a terminem wpływów ze sprzedaży do klientów końcowych.

3.5. Pozostałe istotne wydarzenia w I kwartale 2015 roku i do dnia zatwierdzenia niniejszego raportu

Realizowane inwestycje

W okresie styczeń – marzec 2015 r. kontynuowane były projekty rozwoju infrastruktury gazowej: gazociągów (m.in. w Krośniewicach, Czempiniu, Chojnie i Małkini) oraz stacji LNG w Rogowcu, której termin uruchomienia został przesunięty na grudzień br. Wydatki na inwestycje wyniosły w okresie pierwszego kwartału około 0,9 mln zł.

Podpisanie listu intencyjnego z operatorem terminalu LNG w Kłajpedzie

W dniu 28 kwietnia br. spółka DUON Dystrybucja podpisała list intencyjny z operatorem terminalu LNG w Kłajpedzie dotyczący możliwości wykorzystania terminala do importu LNG do Polski przez DUON od 2017 r., tj. po wybudowaniu na terenie terminala stacji tankowania cystern samochodowych do przewozu LNG.

Ustanowienie programu emisji obligacji

W dniu 4 maja br. w spółce Grupa DUON S.A. (dalej Spółka) ustanowiony został program emisji obligacji zdematerializowanych denominowanych w złotych polskich, w ramach którego możliwe będzie dokonanie emisji dwóch serii obligacji o łącznej wartości nominalnej do 60.000.000 zł.

Program emisji przewiduje możliwość dokonywania emisji przez Spółkę do 60.000 sztuk trzyletnich zdematerializowanych niezabezpieczonych obligacji na okaziciela o wartości nominalnej 1.000 zł każda w ramach dwóch serii obligacji. Intencją Spółki jest dokonanie pierwszej emisji w terminie od 1 maja 2015 r. do 31 grudnia 2015 r. o łącznej wartości nominalnej do 30.000.000 zł, zaś drugiej emisji w terminie od 1 stycznia 2016 r. do 30 czerwca 2017 r., przy czym łączna wartość nominalna obligacji emitowanych w ramach programu nie przekroczy 60.000.000 zł.

Obligacje będą oferowane w ramach oferty prywatnej w trybie art. 9 pkt 3 ustawy z dnia 29 czerwca 1995 roku o obligacjach oraz będą mogły zostać wprowadzone do obrotu w alternatywnym systemie obrotu prowadzonym przez Giełdę Papierów Wartościowych S.A. lub BondSpot SA.

Emisje obligacji w ramach programu będą dokonywane każdorazowo na mocy uchwały Zarządu, w oparciu o sytuację rynkową oraz potrzeby finansowe Grupy DUON, przy czym Zarząd nie ma obowiązku dokonywania emisji obligacji w ramach programu. W przypadku dokonania emisji danej serii obligacji, Spółka będzie informowała o tym w odrębnym raporcie bieżącym. Środki pozyskane z emisji obligacji zostaną przeznaczone na dalszy rozwój Spółki zgodnie z przyjętą strategią.

3.6. Noty objaśniające do skonsolidowanego kwartalnego sprawozdania finansowego

3.6.1. Rezerwy

	Rezerwy na długoterminowe świadczenia pracownicze	Pozostałe rezerwy, w tym na:				razem
		Świadczenia pracownicze	Opłatę zastępczą	Umorzenie praw majątkowych	Pozostałe zobowiązania	
Stan rezerw na 01.01.2015 roku	54 132	3 817 712	1 066 155	10 169 086	2 116 375	17 169 328
Zwiększenie rezerw ujęte jako koszt w okresie	-	650 865	2 282 348	2 378 850	525 122	5 837 185
Rozwiązanie rezerw ujęte jako przychód w okresie (-)	-	-181 441	-26 034	-	-32 529	-240 003
Wykorzystanie rezerw (-)	-	-1 908 540	-1 040 052	-8 513 188	-188 141	-11 649 922
Zwiększenie przez połączenie jednostek gospodarczych	-	-	-	-	-	-
Pozostałe zmiany (różnice kursowe netto z przeliczenia)	-	-	-	-	-	-
Stan rezerw na dzień 31.03.2015 roku	54 132	2 378 596	2 282 417	4 034 749	2 420 826	11 116 588

3.6.2. Odroczonego podatku dochodowego

Aktywo / Rezerwa	31.03.2015
Aktywo z tytułu podatku odroczonego	5 387 170
Rezerwa z tytułu podatku odroczonego	7 704 771
Rezerwa netto z tytułu podatku odroczonego:	2 317 601

Podatek dochodowy wykazany w RZiS	od 01.01.2015 do 31.03.2015
Bieżący podatek dochodowy	1 483 843
Dotyczący roku obrotowego	1 898 244
Odroczony podatek dochodowy	- 499 606
Związany z powstaniem i odwróceniem się różnic przejściowych	- 499 606
Obciążenie podatkowe wykazane w skonsolidowanym rachunku zysków i strat	984 237

3.6.3. Odpisy aktualizujące

Odpisy aktualizujące należności	od 01.01.2015 do 31.03.2015
Stan na początek okresu	14 646 913
Odpisy ujęte jako koszt w okresie	393 215
Odpisy odwrócone ujęte jako przychód w okresie (-)	- 122 883
Odpisy wykorzystane (-)	-7 732
Inne zmiany (różnice kursowe netto z przeliczenia)	-
Stan na koniec okresu	14 909 512

Odpisy aktualizujące rzeczowe aktywa trwałe	od 01.01.2015 do 31.03.2015
Stan na początek okresu:	5 987 995
Odpisy odwrócone ujęte jako przychód w okresie:	- 20 156
Stan na koniec okresu:	5 967 839

3.6.4. Poręczenia, gwarancje i zobowiązania warunkowe

Poręczenia i gwarancje udzielone przez spółkę Grupa DUON S.A. (ujęcie jednostkowe)

W lutym 2015 roku spółki DUON Dystrybucja S.A. i DUON Marketing and Trading S.A. podpisały aneks do umowy z Bankiem Zachodnim WBK zwiększający kwotę udzielonych limitów kredytowych i gwarancyjnych, w efekcie czego zwiększyło się poręczenie udzielone przez Grupę DUON S.A. na zabezpieczenie tego zobowiązania do kwoty 64,5mln zł. Dodatkowo został podpisany aneks zwiększający kwotę limitu wierzytelności w Banku Raiffeisen Polbank o 10,25 mln zł. Umowę podpisały spółki Grupa DUON S.A., DUON Dystrybucja S.A., DUON Marketing and Trading S.A. oraz DUON Praszka Sp. z o.o., tym samym zwiększając swoje solidarne zobowiązania warunkowe z tytułu dostępnych limitów gwarancyjnych.

W pierwszym kwartale Grupa DUON udzieliła gwarancji spółce zależnej DUON Marketing and Trading S.A. na rzecz spółki E.ON Global Commodities SE w wysokości 150 tys. EUR. Zwiększone zostały również kwoty gwarancji udzielonych na rzecz PGNIG Sales and Trading GmbH o kwotę 1 mln EUR do kwoty 3 mln EUR oraz na rzecz RWE Supply and Trading GmbH o kwotę 1,5 mln EUR do kwoty 4,5 mln EUR, łącznie z wydłużeniem okresu ważności zobowiązania.

Na dzień 31.03.2015 r. stan zobowiązań warunkowych spółki Grupa DUON S.A. w ujęciu jednostkowym przedstawiał się następująco:

Udzielający gwarancji / poręczenia	Wierzyciel - jednostka, której spółka poręcza/gwarantuje za dłużnika	Rodzaj zobowiązania	Udzielone zobowiązanie warunkowe	Dłużnik	Data ważności zobowiązania warunkowego	Rodzaj umowy
Grupa DUON S.A.	BRE Leasing Sp. z o.o.	poręczenie	24 000 000 zł	DUON Dystrybucja S.A.	2018-07-17	Dwie umowy leasingu
Grupa DUON S.A.	BZ WBK S.A.	poręczenie cywilne	43 200 000 zł	DUON Dystrybucja S.A.	do wygaśnięcia zobowiązania	Umowa kredytu inwestycyjnego
Grupa DUON S.A.	BZ WBK S.A.	poręczenie cywilne	17 400 000 zł	DUON Dystrybucja S.A.	2015-07-31	Umowa o multilinię
Grupa DUON S.A.	BZ WBK S.A.	poręczenie cywilne	47 100 000 zł	DUON Marketing & Trading S.A.	2015-07-31	Umowa o multilinię
Grupa DUON S.A.	PGNIG Sales & Trading GmbH	gwarancja korporacyjna	3 000 000 €	DUON Marketing & Trading S.A.	2017-01-31	Umowa ramowa o współpracy (EFET)
Grupa DUON S.A.	RWE Supply & Trading GmbH	gwarancja korporacyjna	4 500 000 €	DUON Marketing & Trading S.A.	2017-01-31	Umowa ramowa o współpracy (EFET)
Grupa DUON S.A.	E.ON Global Commodities SE	gwarancja korporacyjna	150 000 €	DUON Marketing & Trading S.A.	2016-02-29	Umowa sprzedaży praw majątkowych
Grupa DUON S.A.	CEZ a.s.	gwarancja korporacyjna	2 000 000 €	DUON Marketing & Trading S.A.	2017-01-31	Umowa ramowa o współpracy (EFET)
Grupa DUON S.A., DUON Dystrybucja S.A., DUON Marketing and Trading S.A., DUON Praszka Sp. z o.o.	Raiffeisen Polbank S.A.	limit wierzytelności (solidarne zobowiązanie)	53 250 000 zł	DUON Marketing & Trading S.A., DUON Dystrybucja S.A.	2015-09-30	Umowa o limit wierzytelności

Spółka Grupa DUON S.A. pobiera wynagrodzenie prowizyjne od podmiotów zależnych będących beneficjentami udzielonych poręczeń i gwarancji.

Poręczenia i gwarancje udzielone przez Grupę Kapitałową DUON (ujęcie skonsolidowane)

W pierwszym kwartale zwiększeniu uległy kwoty linii gwarancyjnych udzielonych przez Raiffeisen Polbank – o kwotę 5,25 mln zł do kwoty 23,25 mln zł oraz Bank Zachodni WBK – o kwotę 5 mln zł do kwoty 23 mln zł. Wygaśnięciu uległy poręczenia spółki AMB Energia Sprzedaż Sp. z o.o. na rzecz podmiotów zewnętrznych, które zostały wykazane w raporcie rocznym za rok 2014.

Na dzień 31.03.2015 r. stan zobowiązań warunkowych Grupy Kapitałowej DUON w ujęciu skonsolidowanym przedstawiał się następująco:

Udzielający gwarancji / poręczenia	Wierzyciel - jednostka, której spółka poręcza/gwarantuje za dłużnika	Rodzaj zobowiązania	Udzielone zobowiązanie warunkowe	Stan na dzień 2015-03-31	Data ważności zobowiązania warunkowego	Dłużnik	Rodzaj umowy
Raiffeisen Polbank S.A.	różne podmioty (linia gwarancyjna)	gwarancje bankowe	23 250 000 zł	14 855 270 zł	2015-09-30	DUON Marketing & Trading S.A., DUON Dystrybucja S.A., Grupa DUON S.A., DUON Praszka Sp. z o.o.	Umowa o limit wierzytelności
Bank Zachodni WBK S.A.	różne podmioty (linia gwarancyjna)	gwarancje bankowe	23 000 000 zł	17 708 979 zł	2015-07-31	DUON Marketing & Trading S.A., DUON Dystrybucja S.A.	Umowa o multiliniję

3.7. Stanowisko Zarządu odnośnie możliwości zrealizowania wcześniej publikowanych prognoz wyników na dany rok

W świetle opublikowanych w niniejszym raporcie kwartalnym wyników finansowych oraz mając na względzie (i) czynnik sezonowości mający wpływ na wyniki segmentu infrastruktury (ii) ryzyka dotyczące osiągnięcia założonych wyników w kolejnych kwartałach roku (m.in. ryzyko związane ze zmianą taryfy na gaz w segmencie infrastruktury, ryzyko dostaw LNG z Rosji) (iii) brak konieczności korygowania prognoz, jeżeli odchylenie rzeczywistych wyników w stosunku do prognozy będzie mniejsze niż 10%, Zarząd podtrzymuje prognozę finansową opublikowaną raportem bieżącym nr 9/2015 z dnia 17 marca 2015 r.

3.8. Akcjonariusze posiadający bezpośrednio lub pośrednio przez podmioty zależne co najmniej 5% ogólnej liczby głosów na Walnym Zgromadzeniu spółki Grupa DUON S.A. na dzień zatwierdzenia raportu kwartalnego

Akcjonariusz	Liczba akcji	% kapitału akcyjnego	Liczba głosów	% głosów
Galiver Limited	18 129 193	17,51%	18 129 193	17,51%
RIT Capital Partners PLC	10 894 797	10,52%	10 894 797	10,52%
ING OFE i ING DFE	8 250 615	7,97%	8 250 615	7,97%
TFI Capital Partners S.A. działające w porozumieniu z Capital Partners S.A.	7 754 325	7,49%	7 754 325	7,49%
Akcjonariat rozproszony	58 492 293	56,50%	58 492 293	56,50%
Razem	103 521 223	100,00%	103 521 223	100,00%

W pierwszym kwartale wystąpiły następujące zmiany w strukturze własności znaczących pakietów akcji:

W dniu 14 stycznia 2015 r. Galiver Limited dokonała sprzedaży 12 455 873 akcji, w związku z czym udział tej spółki w kapitale zakładowym i liczbie głosów na Walnym Zgromadzeniu zmniejszył się do 17,51% z 29,54%.

W dniu 12 stycznia 2015 r. RIT Capital Partners PLC dokonała sprzedaży 7 485 398 akcji, w związku z czym udział tej spółki w kapitale zakładowym i liczbie głosów na Walnym Zgromadzeniu zmniejszył się z 17,76% do 10,52%.

W dniu 14 stycznia 2015 r., ING Otwarty Fundusz Emerytalny i ING Dobrowolny Fundusz Emerytalny zwiększyły stan posiadania akcji Spółki powyżej 5% głosów na Walnym Zgromadzeniu Akcjonariuszy Spółki w wyniku nabycia akcji w transakcjach na GPW. Na dzień zatwierdzenia niniejszego raportu, ING OFE i ING DFE posiadały 8 250 615 akcji, dających prawo do takiej samej liczby głosów na Walnym Zgromadzeniu, stanowiącej 7,97% ogólnej liczby głosów.

3.9. Stan posiadania akcji spółki Grupa DUON S.A. i spółek zależnych przez osoby zarządzające i nadzorujące na dzień przekazania raportu kwartalnego

Akcjonariusze spółki Grupa DUON S.A.	Liczba akcji na dzień przekazania raportu za I kwartał 2015 r.	Liczba akcji na dzień przekazania raportu za rok 2014	Zmiana stanu posiadania
Mariusz Caliński – Prezes Zarządu	300 000	300 000	-
Michał Swół – Wiceprezes Zarządu	160 000	160 000	-
Krzysztof Noga – Wiceprezes Zarządu	150 042	150 042	-
Marek Zierhoffer – Prokurent	113 574	183 074	- 69 500
Anna Świtalska - Prokurent	29 700	29 700	-
Katarzyna Robiński – Wiceprzewodnicząca Rady Nadzorczej	1 937 830	1 837 830	+100 000
Paweł Bala – Członek Rady Nadzorczej	113 432	113 432	-

3.10. Informacje dotyczące wypłaconej lub zadeklarowanej dywidendy

Zgodnie z przyjętą w grudniu 2014 r. Polityką Dywidendy, Zarząd Spółki zamierza w 2015 r. rekomendować Walnemu Zgromadzeniu Grupy DUON S.A. wypłatę dywidendy z zysku za rok 2014 w kwocie 0,05 zł na jedną akcję.

Począwszy od 2016 roku Zarząd zamierza corocznie rekomendować Walnemu Zgromadzeniu wypłatę dywidendy na poziomie 30% skonsolidowanego zysku netto za poprzedni rok obrotowy, pod warunkiem utrzymywania wskaźnika zadłużenia wyrażonego jako stosunek skonsolidowanego długu netto do skonsolidowanej EBITDA na poziomie nie przekraczającym 2,5.

3.11. Istotne postępowania toczące się przed sądem, organem właściwym dla postępowania arbitrażowego lub organem administracji publicznej

Przeciwko EKO Rozumki sp. z o.o.

W dniu 7 lipca 2014 r. spółka DUON Dystrybucja S.A. wniosła pozew w postępowaniu nakazowym o wydanie nakazu zapłaty kwoty 489.165,51 zł wraz z ustawowymi odsetkami z tytułu dostaw gazu. W dniu 28 lipca 2014 r. Sąd Okręgowy w Poznaniu wydał nakaz zapłaty kwoty 489.165,51 zł wraz z ustawowymi odsetkami oraz kwoty 13.332 zł tytułem zwrotu kosztów procesu. Pozwany wniósł zarzuty od nakazu zapłaty.

W dniu 23 lipca 2014 r. spółka DUON Dystrybucja S.A. wniosła pozew w postępowaniu nakazowym o wydanie nakazu zapłaty kwoty 346.098,63 zł wraz z ustawowymi odsetkami z tytułu dostaw gazu. W dniu 9 września 2014 r. Sąd Okręgowy w Poznaniu wydał w tej sprawie nakaz zapłaty 346.098,63 zł wraz z ustawowymi odsetkami oraz kwoty 11.544 zł tytułem zwrotu kosztów procesu.

Należności spółki EKO Rozumki zostały w całości objęte odpisem aktualizującym.

W dniu 10 marca br. strony sporu zawarły ugodę sądową w przedmiocie spłaty należności w kwocie 344 tys. zł wraz z odsetkami w cotygodniowych ratach począwszy od 7 maja br., w związku z czym Sąd umorzył postępowanie nakazowe o wydanie nakazu zapłaty kwoty 489.165,51 zł.

Sprawa o wydanie nakazu zapłaty 346.098,63 zł jest rozpatrywana przez Sąd, ale strony rozważają także w tej sprawie podpisanie ugody.

Przeciwko Przedsiębiorstwu Transportu Samochodowego S.A.

W dniu 16 kwietnia 2012 roku spółka zależna DUON Dystrybucja S.A. złożyła wniosek o zawezwanie Przedsiębiorstwa Transportu Samochodowego S.A. (dalej PTS) z siedzibą w Krakowie do próby ugodowej w sprawie o zapłatę kwoty 1.364.660 zł wraz z należnymi odsetkami, tytułem naprawienia szkody poniesionej przez DUON Dystrybucja S.A. w związku z niewykonaniem przez PTS zobowiązań wynikających z zawartej w dniu 6.11.2009 roku umowy kompleksowej sprzedaży paliwa gazowego. Na mocy wspomnianej umowy spółka DUON Dystrybucja była zobowiązana do wybudowania instalacji magazynowej LNG wraz z niezbędną infrastrukturą służącą dystrybucji LNG – tankowania autobusów. Spółka DUON Dystrybucja poniosła wydatki w kwocie 1.364.660 zł na niezbędne urządzenia, natomiast PTS złożyła oświadczenie o odstąpieniu od umowy ze względu na niedostarczenie przez dostawcę specjalistycznych autobusów z napędem na LNG. W dniu 9 lipca 2012 roku odbyła się rozprawa przed sądem. Do zawarcia ugody nie doszło, wobec czego sąd umorzył postępowanie.

Jednocześnie w dniu 16 kwietnia 2012 roku spółka DUON Dystrybucja S.A. złożyła wniosek przeciwko PTS o nadanie klauzuli wykonalności aktowi notarialnemu – oświadczeniu o dobrowolnym poddaniu się egzekucji z całego majątku do kwoty 350.000 zł w przypadku nienależytego wywiązania się z obowiązków wynikających z umowy kompleksowej sprzedaży gazu z dnia 06.11.2009. Sąd przychylił się do wniosku DUON Dystrybucja i nadał klauzulę wykonalności, jednak PTS wszczęła postępowanie przeciwegzekucyjne, jak również wniosła o udzielenie zabezpieczenia poprzez zakaz korzystania przez DUON Dystrybucja z ww. tytułu wykonawczego. Sąd udzielił zabezpieczenia na czas rozpatrywania sprawy.

Spółka DUON Dystrybucja wystąpiła po raz drugi z wnioskiem o zawezwanie PTS do próby ugodowej na kwotę 1.966.768 zł tytułem zapłaty kary umownej wynikającej z niewykonania przez PTS umowy kompleksowej sprzedaży paliwa gazowego z dnia 6.11.2009 r. Na rozprawie w dniu 13 września 2013 r. do ugody nie doszło, w związku z czym Sąd zamknął sprawę.

W dniu 9 kwietnia strony sporu podpisały ugodę, na mocy której PTS wypłacił spółce DUON Dystrybucja 350 tys. zł oraz strony odstąpiły od pozostałych wzajemnych roszczeń. Tym samym Sąd Okręgowy w Poznaniu umorzył postępowanie w sprawie o pozbawienie wykonalności ww. aktowi notarialnemu.

Na dzień 31 marca 2015 r. z tytułu wydatków poniesionych na projekt budowy infrastruktury na rzecz PTS w aktywach skonsolidowanego bilansu pozostała kwota 478,4 tys. zł.

Przeciwko Krioton sp. z o.o.

W związku z ogłoszeniem przez sąd w lipcu 2011 r. upadłości Krioton sp. z o.o., spółka zależna DUON Dystrybucja S.A (poprzednio KRI SA - jako następcą prawnym spółek Carbon sp. z o.o., Energia Mazury sp. z o.o., K&K sp. z o.o., Linia K&K sp. z o.o., Gazpartner sp. z o.o.) zgłosiła w postępowaniu upadłościowym wobec upadłego Krioton wierzytelności na łączną kwotę : (i) 4.757.598 zł z tytułu kary umownej za brak sprzedaży paliwa gazowego w 2009 roku (kwota należności z tytułu not obciążeniowych wystawionych w II kw. 2010 r., objęta 100% odpisem aktualizującym) oraz (ii) 20.569.532 zł z tytułu kary umownej za 2010 r. (kwota wyliczona na podstawie zapisów umowy sprzedaży paliwa gazowego pomiędzy Krioton a poszczególnymi spółkami z Grupy Grupa DUON, na którą spółki nie wystawiały dotychczas not obciążeniowych). Ze względu na sytuację majątkową będącej w upadłości spółki Krioton, szanse na odzyskanie całości lub części zgłoszonych przez DUON roszczeń należy ocenić jako znikome.

Z kolei w marcu 2011 roku, Krioton wystąpił do spółek zależnych Grupy DUON z żądaniem zapłaty kar umownych za brak odbioru paliwa gazowego w latach 2009 i 2010 w łącznej kwocie 19.794.563 zł. Wszystkie spółki zależne Grupy DUON odpowiedziały pisemnie Krioton Sp. z o.o., że roszczenia Krioton Sp. z o.o. są całkowicie bezzasadne (brak odbioru gazu przez każdą ze spółek wynikał z faktu, iż Krioton nie zapewnił takiej możliwości). Wartość 19.794.563 zł nie została przyjęta do ksiąg ww. spółek ze względu na bezpodstawny charakter roszczeń (noty obciążeniowe wystawione przez Krioton zostały przez spółki odesłane).

Przeciwko Bio-Tech LTD sp. z o.o.

Spółka zależna DUON Dystrybucja S.A. zgłosiła w postępowaniu upadłościowym spółki Bio-Tech LTD sp. z o.o. wierzytelność w kwocie 1.453.495 zł. Sprawa jest w toku. Ze względu na sytuację majątkową będącej w upadłości spółki Bio-Tech oraz fakt że cały majątek tej spółki, ruchomy i nieruchomy, był zastawiony na rzecz banku, szanse na odzyskanie całości lub części zgłoszonych roszczeń należy ocenić jako znikome.

Należność Bio-Tech została objęta odpisem aktualizującym.

3.12. Czynniki, które będą miały wpływ na osiągnięte przez Grupę Kapitałową wyniki w perspektywie co najmniej kolejnego kwartału

Sezonowość sprzedaży

Działalność Grupy Kapitałowej DUON w segmencie infrastruktury charakteryzuje się umiarkowaną sezonowością sprzedaży. Najistotniejszy pod tym względem jest kwartał pierwszy i czwarty, w których sprzedaż jest relatywnie najwyższa z powodu sprzedaży realizowanej do klientów wykorzystujących gaz na cele grzewcze. Zatem w II i III kwartale sprzedaż będzie niższa niż w kwartałach zimowych (I i IV).

Dostępność i koszty zakupu LNG

Kluczowym czynnikiem z punktu widzenia możliwości osiągnięcia zakładanych wyników finansowych w obszarze sprzedaży LNG jest dostępność tego surowca na rynku oraz koszty jego zakupu. W krótkim okresie mogą nadal występować ograniczenia w podaży LNG w wyniku awarii i przestojów w instalacjach skraplania w Polsce i Rosji, jednak w wyniku powstania pod koniec 2014 r. nowej instalacji do produkcji LNG w Kaliningradzie oraz uruchomienia dostaw z terminala Gate w Rotterdamie ryzyko

ograniczeń w dostępie do surowca istotnie zmniejszyło się w ostatnim czasie. Ponadto wraz z uruchamianiem kolejnych źródeł LNG (terminal w Świnoujściu i w Kłajpedzie, kolejna instalacja w Obwodzie Kaliningradzkim) ryzyko to powinno nadal maleć.

Drugim czynnikiem jest koszt zakupu LNG, który zależy m.in. od cen ropy i produktów ropopochodnych, kosztu transportu oraz od kursów walutowych, po których rozliczane są transakcje zakupu LNG zagranicą. Szczególnie istotne z punktu widzenia osiąganych wyników w kolejnych kwartałach będzie kontynuowanie zapoczątkowanego pod koniec 2014 r. importu LNG z instalacji w Kaliningradzie. Nie bez znaczenia dla cen LNG na rynku w Polsce powinno być uruchamianie kolejnych źródeł LNG, które w dłuższym okresie powinno doprowadzić do obniżenia kosztów zakupu LNG.

Dostępność LNG w cenach konkurencyjnych względem alternatywnych nośników energii będzie mieć z kolei wpływ na możliwości pozyskiwania nowych klientów i rozwoju sprzedaży LNG.

Inwestycje infrastrukturalne

Na wyniki kolejnych okresów wpływ będą miały realizowane przez nas inwestycje w infrastrukturę. Obecnie trwają prace mające na celu rozbudowę sieci dystrybucyjnej gazu w miejscowościach aktualnie przez nas obsługiwanych oraz budowa stacji LNG w Rogowcu z terminem zakończenia przesuniętym na grudzień br. Rozważamy także inwestycje w moce wytwórcze energii elektrycznej, przede wszystkim projekty fotowoltaiczne.

Rozwój sprzedaży gazu ziemnego na zasadach TPA

Obszarem działalności Grupy, który w ostatnich miesiącach rozwijał się najbardziej intensywnie, jest sprzedaż gazu ziemnego TPA. W ramach tego obszaru DUON tworzy dla klientów przyłączonych już do sieci gazowych i energetycznych należących do operatorów przesyłowych i dystrybucyjnych atrakcyjną (w kontekście cen i warunków dostaw) alternatywę w stosunku do warunków oferowanych przez dotychczasowe podmioty dominujące na rynkach gazu i energii. DUON w tym zakresie wykorzystuje zachodzące procesy liberalizacji na rynku gazu, a także posiadane zasoby w postaci: własnej sieci sprzedaży (poprzez spółki wchodzące w skład przejętej w końcówce 2014 r. AMB Energia), zarezerwowanych mocy przesyłowych na gazociągach transgranicznych oraz kompetencji w zakresie realizacji zakupów gazu i energii na polskich i zachodnioeuropejskich giełdach gazu i energii oraz w kontraktach OTC tj. bezpośrednio od dużych koncernów energetycznych. Rozwój sprzedaży gazu TPA wspiera oferowanie typu dual fuel, a więc gazu i energii elektrycznej od jednego dostawcy. Tempo rozwoju rynku hurtowego gazu w Polsce oraz wprowadzania niezbędnych zmian w regulacjach organizacyjno-prawnych, a także wzrost świadomości odbiorców co do możliwości zmiany dostawcy gazu, to jedne z najbardziej istotnych czynników warunkujących rozwój segmentu obrotu.

Transakcja przejęcia AMB Energia

W dniu 3 grudnia 2014 r. Grupa DUON SA sfinalizowała przejęcie AMB Energia – największego pośrednika w sprzedaży energii elektrycznej na zasadach TPA do klientów B2B w Polsce. Przejęcie AMB Energia przyczyni się do istotnego zwiększenia przez DUON sprzedaży gazu i energii elektrycznej na zasadach TPA ze względu na możliwość wykorzystania sieci sprzedaży zbudowanej przez AMB Energia. Wzrost sprzedaży będzie stopniowo pojawiać się w kolejnych kwartałach 2015 r., a w okresie kolejnych 2-3 lat sprzedaż generowana poprzez AMB Energia w znaczący sposób wpłynie na wzrost wyników Grupy DUON. W krótkim terminie mogą natomiast pojawić się dodatkowe koszty związane z integracją AMB Energia z Grupą DUON oraz początkowym okresem budowania portfela klientów.

Rozwój konkurencji

Na przychody i marże osiągnięte w obszarze obrotu gazem ziemnym i energią elektryczną na zasadzie TPA znaczny wpływ wywierać będzie stopień rozwoju konkurencji. Spodziewamy się, że również na rynku LNG w związku z uruchamianiem kolejnych źródeł LNG (m.in. terminal LNG w Świnoujściu,

instalacja do skraplania gazu w Kaliningradzie) pojawiać się będą nowe podmioty. W przypadku gdy liczba podmiotów konkurujących o klientów w tych obszarach wzrośnie, proces pozyskiwania klientów może być trudniejszy i trwać dłużej, a marże w skali całego rynku mogą zmaleć.

Ryzyka regulacyjne

Organy, takie jak Ministerstwo Gospodarki, Urząd Regulacji Energetyki, Urząd Ochrony Klienta i Konsumentów i inne, podejmują decyzje, które mogą mieć zasadniczy wpływ na naszą działalność. Organy te ustanawiają prawne ramy działalności i egzekwują ich przestrzeganie, a w swoich kompetencjach mają m.in. określanie wysokości taryf na dystrybucję i sprzedaż gazu ziemnego, kształtowanie zasad systemu taryfowego w Polsce (w szczególności termin podjęcia decyzji odnośnie utrzymywania taryfowania klientów biznesowych w Polsce) oraz wpływ na warunki zakupu gazu ziemnego na rynku hurtowym (w szczególności regulacje dotyczące zapasów obowiązkowych, dywersyfikacji dostaw gazu do Polski, zasad dostępu do interkonektorów transgranicznych). Nie można wykluczyć, że decyzje tych, a także innych decyzyjnych organów będą dla nas niekorzystne, wpłyną negatywnie na konkurencyjność oferowanych produktów albo wymuszą zmianę sposobu prowadzenia przez nas działalności i że mogą narazić nas na ponoszenie dodatkowych kosztów.

Nowa taryfa na sprzedaż gazu sieciowego i LNG w segmencie infrastruktury

W związku ze zbliżającym się upływem okresu obowiązywania naszej taryfy na sprzedaż gazu w segmencie infrastruktury w maju br., złożyliśmy do URE wnioski o zatwierdzenie nowej taryfy. Z uwagi na spadek cen zakupu gazu na rynku hurtowym, liczymy się z koniecznością obniżenia naszych cen taryfowych za paliwo gazowe, przy założeniu utrzymania kwotowych marż na zbliżonym poziomie jak w I kw. br. (przy uwzględnieniu czynnika sezonowości). Ostateczny poziom stawek i opłat zostanie ustalony w toku negocjacji z regulatorem, dlatego istnieje ryzyko że nie będzie on zgodny z naszymi oczekiwaniami.

Możliwości transakcyjne w obszarze hurtowego handlu gazem ziemnym

W drugim i trzecim kwartale 2014 r. w segmencie obrotu osiągnęliśmy dodatkowe zyski w transakcjach na rynku hurtowym gazu ziemnego w efekcie wystąpienia korzystnych arbitrażowych okazji transakcyjnych. Z kolei w pierwszym kwartale 2015 r. osiągnęliśmy bardzo dobry wynik na kontraktach terminowych o charakterze spekulacyjnym. Transakcje te oraz osiągnięte w ich wyniku zyski mogły mieć charakter niepowtarzalny i mogą nie wystąpić w kolejnych okresach 2015 r.

Mariusz Caliński – Prezes Zarządu

Michał Swół – Wiceprezes Zarządu

Krzysztof Noga – Wiceprezes Zarządu