

**GRUPA KAPITAŁOWA PEKAES**  
**SKONSOLIDOWANY RAPORT KWARTALNY ZA**  
**I KWARTAŁ 2015 ROKU**

## SPIS TREŚCI

### ŚRÓDROCZNE SKRÓCONE SKONSOLIDOWANE SPRAWOZDANIE FINANSOWE SPORZĄDZONE ZGODNIE Z MIĘDZYNARODOWYMI STANDARDAMI SPRAWOZDAWCZOŚCI FINANSOWEJ

SPRAWOZDANIE Z SYTUACJI FINANSOWEJ .....	3
SPRAWOZDANIE Z CAŁKOWITYCH DOCHODÓW .....	4
SPRAWOZDANIE ZE ZMIAN W KAPITALE WŁASNYM.....	5
SPRAWOZDANIE Z PRZEPŁYWÓW PIENIĘŻNYCH .....	6
NOTY DO SKRÓCONEGO SKONSOLIDOWANEGO SPRAWOZDANIA FINANSOWEGO ZA OKRES 3 MIESIĘCY ZAKOŃCZONY 31 MARCA 2015 ROKU .....	7
1. INFORMACJE O ZASADACH PRZYJĘTYCH PRZY SPORZĄDZANIU ŚRÓDROCZNEGO SKRÓCONEGO SKONSOLIDOWANEGO SPRAWOZDANIA FINANSOWEGO ZA I KWARTAŁ 2015 ROKU.....	7
2. STOSOWANE ZASADY RACHUNKOWOŚCI .....	8
3. ZMIANY ZASAD RACHUNKOWOŚCI I KOREKTY.....	17
4. WAŻNE OSZACOWANIA I OSĄDY KSIĘGOWE .....	18
5. ZARZĄDZANIE RYZYKIEM FINANSOWYM .....	19
6. SEGMENTY .....	21
7. POZOSTAŁE NOTY .....	24
8. POZOSTAŁE INFORMACJE DO SKONSOLIDOWANEGO RAPORTU KWARTALNEGO.....	28
KWARTALNA INFORMACJA FINANSOWA ZA I KWARTAŁ 2015 ROKU .....	40
JEDNOSTKOWE SPRAWOZDANIE Z SYTUACJI FINANSOWEJ .....	41
JEDNOSTKOWE SPRAWOZDANIE Z CAŁKOWITYCH DOCHODÓW .....	42
JEDNOSTKOWE SPRAWOZDANIE ZE ZMIAN W KAPITALE WŁASNYM .....	43
JEDNOSTKOWE SPRAWOZDANIE Z PRZEPŁYWÓW PIENIĘŻNYCH .....	44

### SPRAWOZDANIE Z SYTUACJI FINANSOWEJ

A k t y w a	stan na 31.03.2015	stan na 31.12.2014
<b>Aktywa trwałe</b>	<b>258 175</b>	<b>260 647</b>
Wartość firmy jednostek podporządkowanych	1 562	1 562
Inne wartości niematerialne	2 106	2 319
Rzeczowe aktywa trwałe	194 369	196 665
Nieruchomości inwestycyjne	58 283	58 272
Należności długoterminowe	315	286
Długoterminowe rozliczenia międzyokresowe	1 096	1 099
Aktywa z tytułu odroczonego podatku dochodowego	444	444
<b>Aktywa obrotowe</b>	<b>211 158</b>	<b>192 687</b>
Zapasy	1 491	1 504
Należności handlowe	95 622	90 910
Należności krótkoterminowe inne	9 735	11 472
Aktywa finansowe wyceniane według wartości godziwej przez wynik finansowy	34 342	14 966
Środki pieniężne i ich ekwiwalenty	69 968	73 835
<b>Aktywa trwałe klasyfikowane jako przeznaczone do sprzedaży</b>	<b>8 580</b>	<b>9 063</b>
<b>Aktywa obrotowe oraz aktywa trwałe klasyfikowane jako przeznaczone do sprzedaży</b>	<b>219 738</b>	<b>201 750</b>
<b>A k t y w a r a z e m</b>	<b>477 913</b>	<b>462 397</b>

P a s y w a	stan na 31.03.2015	stan na 31.12.2014
<b>Kapitał własny</b>	<b>316 219</b>	<b>310 739</b>
<b>Kapitał własny przypadający akcjonariuszom jednostki dominującej</b>	<b>316 219</b>	<b>310 739</b>
Kapitał podstawowy	30 521	30 521
Kapitał zapasowy ze sprzedaży akcji powyżej wartości nominalnej	67 723	67 723
Kapitał z aktualizacji wyceny	19 174	19 174
Kapitał rezerwowany na wykup akcji własnych	3 403	3 403
Zyski zatrzymane	195 398	189 918
<b>Zobowiązania długoterminowe</b>	<b>61 977</b>	<b>63 781</b>
Rezerwy na świadczenia emerytalne i podobne	1 027	1 027
Zobowiązanie z tytułu odroczonego podatku dochodowego	21 417	21 594
Zobowiązania z tytułu kredytów i pożyczek	25 740	27 720
Długoterminowe zobowiązania finansowe	13 681	13 348
Pozostałe zobowiązania długoterminowe	112	92
<b>Zobowiązania krótkoterminowe</b>	<b>99 717</b>	<b>87 877</b>
Rezerwy na zobowiązania	1 179	1 202
Rezerwy na świadczenia emerytalne i podobne	1 879	1 714
Zobowiązania z tytułu kredytów i pożyczek	7 920	7 920
Krótkoterminowe zobowiązania finansowe	3 447	3 460
Zobowiązania handlowe	72 779	63 868
Zobowiązania z tytułu podatku dochodowego	143	1 576
Pozostałe zobowiązania krótkoterminowe	12 370	8 137
<b>Zobowiązania i kapitały</b>	<b>477 913</b>	<b>462 397</b>

### SPRAWOZDANIE Z CAŁKOWITYCH DOCHODÓW

	1 kwartał 2015 01.01.2015- 31.03.2015	1 kwartał 2014 01.01.2014- 31.03.2014
Przychody netto	170 956	180 102
Koszt własny sprzedaży	(156 881)	(165 846)
<b>Zysk brutto ze sprzedaży</b>	<b>14 075</b>	<b>14 256</b>
Pozostałe przychody	509	287
Koszty sprzedaży i marketingu	(2 692)	(2 797)
Koszty ogólnego zarządu	(6 913)	(7 152)
Pozostałe koszty	(732)	(435)
<b>Zysk z działalności operacyjnej</b>	<b>4 247</b>	<b>4 159</b>
Przychody finansowe	1 907	696
Koszty finansowe	(397)	(377)
<b>Zysk przed opodatkowaniem</b>	<b>5 757</b>	<b>4 478</b>
Podatek dochodowy	(277)	(374)
<b>Zysk netto za rok obrotowy</b>	<b>5 480</b>	<b>4 104</b>
<b>Inne całkowite dochody</b>		
Z wyceny rzeczowego majątku trwałego	-	-
Podatek odroczony	-	-
<b>Inne całkowite dochody razem</b>	<b>-</b>	<b>-</b>
<b>Całkowite dochody za okres obrotowy</b>	<b>5 480</b>	<b>4 104</b>
<b>Zysk netto, z tego przypadający:</b>	<b>5 480</b>	<b>4 104</b>
-akcjonariuszom podmiotu dominującego	5 480	4 104
<b>Całkowite dochody, z tego przypadające:</b>	<b>5 480</b>	<b>4 104</b>
-akcjonariuszom podmiotu dominującego	5 480	4 104
<b>Zysk na jedną akcję (w zł)</b>		
<b>Podstawowy/rozwodniony zysk na akcję</b>	<b>0,18</b>	<b>0,13</b>

**SPRAWOZDANIE ZE ZMIAN W KAPITALE WŁASNYM**

	Kapitał podstawowy	Kapitał zapasowy ze sprzedaży akcji powyżej wartości nominalnej	Kapitał z aktualizacji wyceny	Kapitał rezerwowy na wykup akcji własnych	Zyski zatrzymane	Razem
		<b>2014 rok</b>				
<b>Stan na 01.01.2014</b>	<b>30 521</b>	<b>67 723</b>	<b>15 943</b>	<b>3 403</b>	<b>169 454</b>	<b>287 044</b>
strata netto za rok obrotowy	-	-	-	-	4 104	4 104
wycena rzeczowego majątku trwałego	-	-	-	-	-	-
podatek odroczony	-	-	-	-	-	-
Suma innych całkowitych dochodów	-	-	-	-	-	-
<b>Suma całkowitych dochodów</b>	-	-	-	-	<b>4 104</b>	<b>4 104</b>
transakcje z udziałowcami mniejszościowymi	-	-	-	-	-	-
pozostałe zmiany	-	-	-	-	-	-
wykup akcji	-	-	-	-	-	-
dywidendy	-	-	-	-	-	-
<b>Suma transakcji z akcjonariuszami</b>	-	-	-	-	-	-
<b>Stan na 31.03.2014</b>	<b>30 521</b>	<b>67 723</b>	<b>15 943</b>	<b>3 403</b>	<b>173 558</b>	<b>291 148</b>
		<b>2015 rok</b>				
<b>Stan na 01.01.2015</b>	<b>30 521</b>	<b>67 723</b>	<b>19 174</b>	<b>3 403</b>	<b>189 918</b>	<b>310 739</b>
zysk netto za rok obrotowy	-	-	-	-	5 480	5 480
wycena rzeczowego majątku trwałego	-	-	-	-	-	-
podatek odroczony	-	-	-	-	-	-
Suma innych całkowitych dochodów	-	-	-	-	-	-
<b>Suma całkowitych dochodów</b>	-	-	-	-	<b>5 480</b>	<b>5 480</b>
transakcje z udziałowcami mniejszościowymi	-	-	-	-	-	-
pozostałe zmiany	-	-	-	-	-	-
wykup akcji	-	-	-	-	-	-
dywidendy	-	-	-	-	-	-
<b>Suma transakcji z akcjonariuszami</b>	-	-	-	-	-	-
<b>Stan na 31.03.2015</b>	<b>30 521</b>	<b>67 723</b>	<b>19 174</b>	<b>3 403</b>	<b>195 398</b>	<b>316 219</b>

### SPRAWOZDANIE Z PRZEPIŁYWÓW PIENIĘŻNYCH

Nota	1 kwartał 2015 01.01.2015- 31.03.2015	1 kwartał 2014 01.01.2014- 31.03.2014
<b>DZIAŁALNOŚĆ OPERACYJNA</b>		
<b>Zysk przed opodatkowaniem</b>	<b>5 757</b>	<b>4 478</b>
<b>Korekty:</b>	<b>13 951</b>	<b>(2 515)</b>
Amortyzacja	4 963	4 418
Odsetki i dywidendy	159	319
Zysk na sprzedaży rzeczowych aktywów trwałych	(123)	(26)
Zysk z tytułu zmiany wartości godziwej aktywów finansowych	(1 338)	(89)
Zmiana stanu należności	(3 130)	(17 899)
Zmiana stanu zobowiązań z wyjątkiem pożyczek i kredytów	13 246	9 115
Zmiana stanu rezerw	142	899
Zmiana stanu zapasów	13	735
Inne korekty	19	13
<b>Przepływy pieniężne z działalności operacyjnej</b>	<b>19 708</b>	<b>1 963</b>
Podatek dochodowy zapłacony/zwrócony	(1 886)	(1 048)
<b>Przepływy pieniężne netto z działalności operacyjnej</b>	<b>17 822</b>	<b>915</b>
<b>DZIAŁALNOŚĆ INWESTYCYJNA</b>		
Wpływy ze sprzedaży rzeczowych aktywów trwałych oraz wartości niematerialnych	510	277
Wpływy ze sprzedaży nieruchomości inwestycyjnych	620	120
Wpływy z tytułu odsetek	230	-
Wydatki na rzeczowe aktywa trwałe i wartości niematerialne	(908)	(1 576)
Wydatki na nabycie aktywów finansowych	(18 000)	-
Wydatki na nabycie nieruchomości inwestycyjnych	(148)	(14)
<b>Przepływy pieniężne netto z działalności inwestycyjnej</b>	<b>(17 696)</b>	<b>(1 193)</b>
<b>DZIAŁALNOŚĆ FINANSOWA</b>		
Inne wpływy finansowe	21	1
Splaty kredytów i pożyczek	(2 243)	(981)
Płatności zobowiązań z tytułu umów leasingu finansowego	(1 725)	(846)
Inne wydatki finansowe	-	(5)
<b>Przepływy pieniężne netto z działalności finansowej</b>	<b>(3 947)</b>	<b>(1 831)</b>
<b>Zmiana stanu środków pieniężnych i ich ekwiwalentów</b>	<b>(3 821)</b>	<b>(2 109)</b>
<b>Środki pieniężne na początek okresu</b>	<b>73 835</b>	<b>45 593</b>
Zmiana stanu środków pieniężnych i ich ekwiwalentów z tytułu różnic kursowych	(46)	(2)
<b>Środki pieniężne na koniec okresu</b>	<b>69 968</b>	<b>43 482</b>

## **NOTY DO SKRÓCONEGO SKONSOLIDOWANEGO SPRAWOZDANIA FINANSOWEGO ZA OKRES 3 MIESIĘCY ZAKOŃCZONY 31 MARCA 2015 ROKU**

### **1. INFORMACJE O ZASADACH PRZYJĘTYCH PRZY SPORZĄDZANIU ŚRÓDROCZNEGO SKRÓCONEGO SKONSOLIDOWANEGO SPRAWOZDANIA FINANSOWEGO ZA I KWARTAŁ 2015 ROKU.**

#### **1.1. Podstawa sporządzenia skróconego skonsolidowanego sprawozdania finansowego**

Skrócone skonsolidowane sprawozdanie finansowe Grupy Kapitałowej PEKAES zwaną dalej Grupą za okres 01.01.2015 – 31.03.2015 sporządzone zostało zgodnie z Międzynarodowymi Standardami Sprawozdawczości Finansowej, które zostały zatwierdzone przez Unię Europejską, wydanymi i obowiązującymi na dzień niniejszego sprawozdania finansowego (zwanymi dalej MSSF).

Sporządzone zostało według zasady kosztu historycznego, z wyjątkiem gruntów, wycenianych w wartości przeszacowanej, nieruchomości inwestycyjnych oraz aktywów finansowych wycenianych w wartości godziwej przez wynik finansowy. Sporządzenie sprawozdania finansowego zgodnie z MSSF wymaga użycia pewnych znaczących szacunków księgowych. Wymaga również od Zarządu zastosowania własnego osądu przy korzystaniu z przyjętych przez Spółkę zasad rachunkowości.

Sprawozdanie finansowe zostało sporządzone przy założeniu kontynuacji działalności gospodarczej przez Grupę Kapitałową PEKAES. Zdaniem Zarządu jednostki dominującej w dającej się przewidzieć przyszłości na dzień sporządzenia niniejszego sprawozdania finansowego nie istnieją okoliczności wskazujące na zagrożenie kontynuacji działalności przez Grupę.

Niniejsze sprawozdanie finansowe zostało podpisane przez Zarząd jednostki dominującej w dniu 12 maja 2015 roku.

#### **1.2. Oświadczenie Zarządu**

Zarząd PEKAES SA oświadcza, że wedle najlepszej wiedzy prezentowane skrócone skonsolidowane sprawozdanie finansowe za 1 kwartał 2015 roku oraz dane porównawcze za 1 kwartał 2014 roku sporządzone zostały zgodnie z obowiązującymi Międzynarodowymi Standardami Sprawozdawczości Finansowej i odzwierciedlają w sposób prawdziwy, rzetelny i jasny sytuację majątkową i finansową Grupy Kapitałowej PEKAES oraz jej wynik finansowy. Prezentowany raport zawiera prawdziwy obraz rozwoju i osiągnięć, a także sytuację Grupy oraz opis podstawowych ryzyk i niepewności.

#### **1.3. Podstawowa działalność**

Jednostką dominującą Grupy Kapitałowej Pekaes jest spółka PEKAES SA z siedzibą w Błoniu, w Polsce, przy ul. Spedycyjnej 1, utworzona 16 czerwca 1982 roku na podstawie aktu notarialnego Rep. A Nr I-5190/82, sporządzonego przez notariusza Kazimierza Grabowskiego w Państwowym Biurze Notarialnym w Warszawie.

Jednostka dominująca prowadzi działalność na terytorium Rzeczypospolitej Polskiej na podstawie przepisów Kodeksu Spółek Handlowych i jest zarejestrowana na terenie Polski przez Sąd Rejonowy dla m.st. Warszawy, Wydział XIV Wydział Gospodarczy Krajowego Rejestru Sądowego pod numerem KRS 0000022906.

Podstawowym przedmiotem działalności jednostki dominującej jest kompleksowa obsługa rynku krajowego i zagranicznego w zakresie szeroko rozumianej spedycji i logistyki. Ponadto jednostka dominująca prowadzi działalność w zakresie sprzedaży detalicznej paliwa i usług hotelowych. Czas trwania jednostki dominującej jest nieograniczony.

Pozostałe Spółki Grupy Kapitałowej PEKAES prowadzą działalność w zakresie przeładunku, magazynowania i spedycji kolejowego towarów, produkcji ekogroszku oraz wynajmu nieruchomości.

## **2. STOSOWANE ZASADY RACHUNKOWOŚCI**

### **2.1. INFORMACJA O STANDARDACH I INTERPRETACJACH WCHODZĄCYCH W ŻYCIE W 2015**

Grupa Kapitałowa PEKAES przy sporządzaniu niniejszego skróconego skonsolidowanego sprawozdania finansowego zastosowała nowe standardy, zmiany do standardów i interpretacje wydane przez Komitet ds. IMSF, mające zastosowanie w przypadku Grupy dla okresu sprawozdawczego rozpoczynającego się 1 stycznia 2015 roku. Zastosowane zmiany nie miały istotnego wpływu na prezentację danych i wycenę w skróconym śródrocznym skonsolidowanym sprawozdaniu finansowym.

### **2.2. OPUBLIKOWANE STANDARDY I INTERPRETACJE, KTÓRE JESZCZE NIE OBOWIĄZUJĄ I NIE ZOSTAŁY WCZEŚNIEJ ZASTOSOWANE PRZEZ GRUPĘ**

Grupa Kapitałowa PEKAES nie zdecydowała się na wcześniejsze zastosowanie żadnego standardu, interpretacji bądź zmiany, które zostały opublikowane, ale nie weszły jeszcze w życie.

### **2.3. JEDNOSTKI ZALEŻNE**

Jednostki zależne to wszystkie jednostki, w których Grupa ma prawo kierować polityką finansową i operacyjną, co zazwyczaj wiąże się z posiadaniem ponad połowy praw głosu. Istnienie i skutek potencjalnych praw głosu, które są aktualnie wykonalne lub zamienne, bierze się pod uwagę oceniając, czy Grupa sprawuje kontrolę nad inną jednostką.

Jednostki zależne podlegają pełnej konsolidacji od dnia, w którym Grupa obejmuje nad nimi kontrolę. Ich konsolidacji zaprzestaje się od dnia, w którym Grupa traci kontrolę.

W przypadku, gdy jest to konieczne, w sprawozdaniach finansowych jednostek zależnych dokonuje się korekt mających na celu ujednoczenie zasad rachunkowości stosowanych przez jednostkę z zasadami stosowanymi przez Grupę Kapitałową.

Transakcje wewnątrzgrupowe, salda oraz niezrealizowane zyski z transakcji między jednostkami Grupy podlegają wyłączeniu. Niezrealizowane straty również podlegają wyłączeniu chyba, że transakcja wykaże, że nastąpiła utrata wartości przekazanego składnika aktywów.

Wyłączeniu podlega wartość udziałów posiadanych przez jednostkę dominującą i inne jednostki objęte konsolidacją w jednostkach zależnych, która odpowiada udziałowi jednostki dominującej i innych jednostek Grupy Kapitałowej objętych konsolidacją w jednostkach zależnych.

### **2.4. JEDNOSTKI STOWARZYSZONE**

Jednostki stowarzyszone to wszystkie jednostki, na które Grupa wywiera znaczący wpływ, ale nie sprawuje nad nimi kontroli, co wiąże się zazwyczaj z udziałem w wysokości od 20% do 50% praw głosu. Inwestycje w jednostkach stowarzyszonych wykazuje się metodą praw własności i w początkowym ujęciu ujmuje się je według ceny nabycia.

Inwestycje Grupy w jednostkach stowarzyszonych obejmują wartość firmy (pomniejszoną o skumulowane straty z tytułu utraty wartości) ustaloną w momencie przejęcia.

Jeśli udział Grupy w zyskach lub stratach jednostki stowarzyszonej jest równy lub wyższy niż jej udział w tej jednostce stowarzyszonej, włącznie z innymi niezabezpieczonymi należnościami, wówczas Grupa nie ujmuje dalszych strat, chyba że zaciągnęła zobowiązania lub dokonała płatności w imieniu jednostki stowarzyszonej.



Niezrealizowane zyski na transakcjach pomiędzy Grupą a jej jednostkami stowarzyszonymi eliminuje się proporcjonalnie do udziału Grupy w jednostkach stowarzyszonych. Niezrealizowane straty również są eliminowane, chyba że transakcja dostarcza dowodów na wystąpienie utraty wartości przekazywanego składnika aktywów.

Tam, gdzie było to konieczne, zasady rachunkowości jednostek stowarzyszonych zostały zmienione, aby zachować spójność z zasadami rachunkowości Grupy.

## **2.5. UDZIAŁY NIEKONTROLUJĄCE ORAZ TRANSAKCJE Z UDZIAŁOWCAMI MNIJSZOŚCIOWYMI**

Transakcje z udziałowcami mniejszościowymi odnoszone są na kapitały.

## **2.6. TRANSAKCJE WYRAŻONE W WALUTACH OBCYCH**

Pozycje zawarte w sprawozdaniach finansowych poszczególnych jednostek Grupy wycenia się w walucie podstawowego środowiska gospodarczego, w którym dana jednostka prowadzi działalność („waluta funkcjonalna”). Skonsolidowane sprawozdanie finansowe prezentowane jest w polskich złotych (PLN), która jest walutą funkcjonalną i walutą prezentacji spółek Grupy Kapitałowej PEKAES.

Transakcje wyrażone w walutach obcych przelicza się na walutę funkcjonalną według kursu obowiązującego w dniu transakcji w wiodącym banku Spółek Grupy (do wyceny aktywów stosuje się kurs kupna, do wyceny pasywów stosuje się kurs sprzedaży) lub wyceny, jeżeli pozycje podlegają przeszacowaniu. Zyski i straty kursowe z tytułu rozliczenia tych transakcji oraz wyceny bilansowej aktywów i zobowiązań pieniężnych wyrażonych w walutach obcych ujmuje się w sprawozdaniu z całkowitych dochodów w pozycji przychód lub koszt finansowy w wartości netto.

## **2.7. WARTOŚCI NIEMATERIALNE**

### **(a) Wartość firmy**

Wartość firmy stanowi nadwyżkę kosztu przejęcia nad wartością godziwą udziału Grupy w możliwych do zidentyfikowania aktywach netto przejętej jednostki zależnej – na dzień przejęcia.

Wartość firmy z przejęcia jednostek zależnych ujmuje się w ramach wartości niematerialnych. Wartość firmy jest testowana, co roku pod kątem utraty wartości i wykazywana po koszcie pomniejszonym o skumulowane odpisy z tytułu utraty wartości. Odpisy z tytułu utraty wartości w odniesieniu do wartości firmy nie są odwracane.

W celu przeprowadzenia testu pod kątem możliwej utraty wartości wartość firmy jest alokowana do ośrodków wypracowujących środki pieniężne. Alokację robi się dla takich ośrodków bądź grup ośrodków wypracowujących środki pieniężne, które według oczekiwań będą czerpać korzyści z połączenia, dzięki któremu ta wartość firmy powstała, określonych zgodnie z segmentami operacyjnymi.

### **(b) Pozostałe wartości niematerialne**

Wartości niematerialne wykazane w sprawozdaniu finansowym wycenione zostały według cen nabycia lub kosztów wytworzenia i pomniejszone o skumulowane odpisy amortyzacyjne obliczone według stawek odzwierciedlających okres ich użytkowania oraz o odpisy z tytułu utraty wartości.

Na dzień nabycia składnika wartości niematerialnych ustala się metodę amortyzacji oraz stawkę amortyzacji rocznej odzwierciedlającą przewidywany okres użytkowania danego składnika aktywów.

Grupa Kapitałowa PEKAES nie prowadzi prac badawczych i rozwojowych. Koszty tworzenia stron internetowych są ujmowane w kosztach rodzajowych – kosztach marketingu.

Amortyzacja naliczana jest metodą liniową przez szacowany okres użytkowania danego składnika aktywów wynoszący nie dłużej niż 10 lat.

## 2.8. RZECZOWE AKTYWA TRWAŁE

Grunty wykazuje się w wartości godziwej – bazując na przeprowadzanych okresowo wycenach dokonywanych przez niezależnych rzeczoznawców majątkowych.

Zwiększenia wartości bilansowej z tytułu aktualizacji wyceny gruntów są odnoszone do pozycji „kapitał z aktualizacji wyceny” w ramach kapitału własnego. Zmniejszenia kompensujące wcześniejsze zwiększenia, które dotyczą tego samego środka trwałego, pomniejszają tę pozycję kapitałów. Wszelkie pozostałe zmniejszenia ujmują się w sprawozdaniu z całkowitych dochodów.

Gruntów nie amortyzuje się.

Wszelkie pozostałe rzeczowe aktywa trwałe wykazuje się według kosztu historycznego pomniejszonego o umorzenie oraz o odpisy z tytułu utraty wartości. Koszt historyczny uwzględnia wydatki bezpośrednio związane z nabyciem danych aktywów.

Późniejsze nakłady uwzględnia się w wartości bilansowej danego środka trwałego lub ujmują jako odrębny środek trwały tylko wówczas, gdy jest prawdopodobne, że z tytułu tej pozycji nastąpi wpływ korzyści ekonomicznych do Spółki, zaś koszt danej pozycji można wiarygodnie zmierzyć. Wartość bilansową wymienionych części usuwa się ze sprawozdania z sytuacji finansowej. Wszelkie pozostałe wydatki na naprawę i konserwację odnoszone są do sprawozdania z całkowitych dochodów w okresie obrotowym, w którym je poniesiono.

Amortyzację środków trwałych nalicza się metodą liniową w celu rozłożenia ich wartości początkowej, pomniejszonych o wartość końcową, przez okresy ich użytkowania, które dla najważniejszych grup środków trwałych wynoszą:

Budynki i budowle	10 - 32 lata
Samochody osobowe	4 lata
Wózki widłowe	5 - 7 lat
Sprzęt IT	3 lata

Amortyzację rozpoczyna się, gdy składnik aktywów jest dostępny do użytkowania. Zakończenie amortyzacji następuje wtedy, gdy składnik aktywów zostanie przeznaczony do sprzedaży zgodnie z MSSF 5 lub gdy zostanie usunięty ze sprawozdania z sytuacji finansowej.

Weryfikacji wartości końcowej i okresów użytkowania środków trwałych i ewentualnej ich zmiany dokonuje się na koniec każdego roku obrotowego.

Zyski i straty z tytułu zbycia środków trwałych ustala się drogą porównania wpływów ze sprzedaży z ich wartością bilansową i ujmują w sprawozdaniu z całkowitych dochodów, w pozycji „pozostałe przychody/koszty”.

## 2.9. PRAWA WIECZYSTEGO UŻYTKOWANIA GRUNTÓW

Grupa traktuje prawa wieczystego użytkowania gruntów nabyte odpłatnie jak leasing i wykazuje w wartości faktycznie poniesionych opłat, jako osobną pozycję sprawozdania z sytuacji finansowej w ramach długoterminowych rozliczeń międzyokresowych i rozlicza je w czasie, natomiast prawa wieczystego użytkowania nabyte nieodpłatnie prezentowane są w ewidencji pozabilansowej. Prawa wieczystego użytkowania gruntów stanowiące część inwestycji są ujmowane w ramach nieruchomości inwestycyjnych.

## **2.10. UTRATA WARTOŚCI AKTYWÓW NIEFINANSOWYCH**

Aktywa o nieokreślonym okresie użytkowania, takie jak wartość firmy, nie podlegają amortyzacji, lecz corocznie są testowane pod kątem możliwej utraty wartości. Aktywa podlegające amortyzacji analizuje się pod kątem utraty wartości, ilekroć jakieś zdarzenia lub zmiany okoliczności wskazują na możliwość niezrealizowania ich wartości bilansowej. Stratę z tytułu utraty wartości ujmuje się w wysokości kwoty, o jaką wartość bilansowa danego składnika aktywów przewyższa jego wartość odzyskiwalną. Wartość odzyskiwalna stanowi wyższą z dwóch kwot: wartości godziwej aktywów, pomniejszonej o koszty sprzedaży, lub wartości użytkowej. Dla potrzeb analizy pod kątem utraty wartości aktywa grupuje się na najniższym poziomie, w odniesieniu, do którego występują dające się zidentyfikować odrębne przepływy pieniężne (ośrodki wypracowujące środki pieniężne). Niefinansowe aktywa, w odniesieniu do których uprzednio stwierdzono utratę wartości, oceniane są na każdy dzień bilansowy pod kątem występowania przesłanek wskazujących na możliwość odwrócenia dokonanego odpisu.

## **2.11. AKTYWA TRWAŁE PRZEZNACZONE DO SPRZEDAŻY**

Aktywa trwałe (lub grupy do zbycia) są klasyfikowane jako przeznaczone do sprzedaży, jeśli ich wartość bilansowa zostanie odzyskana przede wszystkim w drodze transakcji sprzedaży, a sprzedaż uważana jest za wysoce prawdopodobną. Wyceniane są one w niższej z następujących dwóch kwot: ich wartości bilansowej i wartości godziwej pomniejszonej o koszty zbycia.

## **2.12. LEASING FINANSOWY**

Leasing jest klasyfikowany jako leasing finansowy, gdy warunki umowy przenoszą zasadniczo całe potencjalne korzyści oraz ryzyko wynikające z posiadania składnika aktywów na leasingobiorcę. Leasing, przy którym znacząca część ryzyka i pożytków pozostaje udziałem leasingodawcy (finansującego), stanowi leasing operacyjny.

Aktywa użytkowane na podstawie umowy leasingu finansowego są traktowane jak aktywa Grupy i są wyceniane w ich wartości godziwej w momencie rozpoczęcia umowy, nie wyższej jednak niż wartość bieżąca minimalnych opłat leasingowych.

Opłaty leasingowe są rozdzielane pomiędzy koszty finansowe i zmniejszenie salda zobowiązania z tytułu leasingu tak, by efektywna stopa odsetek od pozostającego zobowiązania była wielkością stałą. Koszty finansowe są ujmowane bezpośrednio w ciężar sprawozdania z całkowitych dochodów.

Środki trwałe użytkowane na podstawie umowy leasingu finansowego są amortyzowane zgodnie z zasadami amortyzacji aktywów trwałych będących własnością Grupy przez krótszy z dwóch okresów: okres użytkowania składnika aktywów lub okres trwania leasingu.

## **2.13. LEASING OPERACYJNY**

Opłaty leasingowe z tytułu leasingu operacyjnego są ujmowane jako koszty w sprawozdaniu z całkowitych dochodów metodą liniową przez okres trwania umowy leasingu.

Korzyści otrzymane i należne jako zachęta do zawarcia umowy leasingu operacyjnego odnoszone są w sprawozdanie z całkowitych dochodów przy zastosowaniu metody liniowej w okresie wynikającym z umowy leasingu.

W sytuacji, gdy specyfika kontraktu wskazuje, że opłaty leasingowe będą naliczane progresywnie w okresie trwania umowy, dokonuje się linearyzacji rocznych rat płatności.

## 2.14. NIERUCHOMOŚCI INWESTYCYJNE

Nieruchomości inwestycyjne, obejmujące głównie grunty i własne budynki biurowe i magazynowe, posiadane są w celu uzyskiwania długoterminowych wpływów czynszowych lub ze względu na spodziewany przyrost ich wartości i nie są zajmowane przez Grupę. Nieruchomości inwestycyjne wykazuje się według wartości godziwej, równej wartości rynkowej, ustalonej corocznie przez niezależnych rzeczoznawców majątkowych. Wartość godziwa opiera się na aktywnych cenach rynkowych, skorygowanych, o ile to konieczne, o różnice w charakterze, lokalizacji lub stanie konkretnych aktywów. Jeżeli takie informacje nie są dostępne, Grupa stosuje alternatywne metody wyceny, np. zdyskontowane prognozy przepływów pieniężnych. Zmiany wartości godziwej ujmuje się w sprawozdaniu z całkowitych dochodów w pozycji „pozostałe przychody/koszty”.

## 2.15. AKTYWA FINANSOWE

Grupa zalicza swoje aktywa finansowe do wymienionych poniżej kategorii. Klasyfikacja opiera się na kryterium celu nabycia aktywów finansowych. Zarząd określa klasyfikację swoich aktywów finansowych przy ich początkowym ujęciu. Regularne transakcje zakupu i sprzedaży aktywów finansowych ujmuje się na dzień przeprowadzenia transakcji – tj. na dzień, w którym Grupa zobowiązuje się zakupić lub sprzedać dany składnik aktywów. Aktywa finansowe wyłącza się z ksiąg rachunkowych, gdy prawa do uzyskiwania przepływów pieniężnych z ich tytułu wygasły lub zostały przeniesione, a Grupa dokonała przeniesienia zasadniczo całego ryzyka i wszystkich pożytków z tytułu ich własności.

### (a) Aktywa finansowe wykazywane w wartości godziwej przez wynik finansowy

Kategoria ta obejmuje tylko aktywa finansowe przeznaczone do obrotu, włączając w to instrumenty pochodne. Składnik aktywów finansowych zalicza się do tej kategorii, jeżeli nabyty został przede wszystkim w celu sprzedaży w krótkim terminie. Grupa w tej kategorii rozpoznaje jednostki uczestnictwa w funduszach powierniczych oraz akcje w spółkach notowanych na Giełdzie Papierów Wartościowych zakupione w celu odsprzedaży w krótkim okresie. Wycena jednostek uczestnictwa i akcji w spółkach notowanych dokonywana jest na podstawie notowania rynkowego.

Aktywa finansowe wyceniane w wartości godziwej przez wynik finansowy są początkowo i na dzień bilansowy ujmowane w wartości godziwej, natomiast koszty transakcyjne odnoszone są do sprawozdania z całkowitych dochodów.

Zyski i straty z tytułu zmian wartości godziwej aktywów finansowych wykazywanych w wartości godziwej przez wynik finansowy wykazuje się w sprawozdaniu z całkowitych dochodów, w pozycji „przychody/koszty finansowe”, w okresie, w którym powstały.

### (b) Pożyczki i należności

Pożyczki i należności to niezaliczane do instrumentów pochodnych aktywa finansowe o ustalonych lub możliwych do ustalenia płatnościach, nienotowane na aktywnym rynku. Zalicza się je do aktywów obrotowych, o ile termin ich wymagalności nie przekracza 12 miesięcy od dnia bilansowego.

Pożyczki i należności Grupy zaliczane są do „Należności handlowych”, „Pozostałych aktywów finansowych” oraz do „Środków pieniężnych i ich ekwiwalentów” w sprawozdaniu z sytuacji finansowej.

Pożyczki i należności ujmuje się początkowo w wartości godziwej, a następnie wycenia się je według skorygowanej ceny nabycia (zamortyzowanego kosztu), metodą efektywnej stopy procentowej, pomniejszając je przy tym o odpisy z tytułu utraty wartości.

Odpis z tytułu utraty wartości należności tworzy się, gdy istnieją obiektywne dowody na to, że Grupa nie będzie w stanie otrzymać wszystkich należnych kwot wynikających z pierwotnych warunków należności. Przesłankami wskazującymi, że należności utraciły wartość są: poważne problemy finansowe dłużnika, prawdopodobieństwo, że dłużnik ogłosi bankructwo lub będzie podmiotem finansowej reorganizacji, opóźnienia w spłatach (powyżej 180 dni). Kwotę odpisu stanowi różnica pomiędzy wartością bilansową danego składnika aktywów, a wartością bieżącą szacowanych przyszłych przepływów pieniężnych, zdyskontowanych według efektywnej stopy procentowej. Wartość bilansową składnika aktywów ustala się za pomocą konta odpisów aktualizacyjnych, a wysokość straty ujmuje się w sprawozdaniu z całkowitych

dochodów w pozycjach „koszt własny sprzedaży” lub „koszty ogólnego zarządu”. W przypadku nieściągalności należności dokonuje się jej odpisu na koncie odpisów aktualizacyjnych na należności. Późniejsze spłaty uprzednio odpisanych należności uznaje się w pozycjach „koszt własny sprzedaży” lub „koszty ogólnego zarządu” w sprawozdaniu z całkowitych dochodów.

(c) Środki pieniężne i ich ekwiwalenty

Środki pieniężne i ich ekwiwalenty obejmują środki pieniężne w kasie, depozyty bankowe płatne na żądanie, inne krótkoterminowe inwestycje o wysokim stopniu płynności i o pierwotnym terminie wymagalności do trzech miesięcy.

(d) Aktywa dostępne do sprzedaży

W ramach tej kategorii Grupa rozpoznaje swoje udziały w podmiotach trzecich, które nie są podmiotami zależnymi ani stowarzyszonymi Jednostki dominującej. Nienotowane na rynkach papierów wartościowych, których wartości godziwej nie można wiarygodnie oszacować, wyceniane są zgodnie z zasadą kosztu historycznego, skorygowanego o odpisy aktualizujące wartość. Odpis z tytułu utraty wartości tworzy się, gdy istnieją obiektywne dowody utraty wartości wynikające z jednego lub więcej zdarzeń mających miejsce po początkowym ujęciu składnika aktywów, a zdarzenie (lub zdarzenia) powodujące stratę ma wpływ na oczekiwane przyszłe przepływy pieniężne wynikające ze składnika aktywów finansowych, których wiarygodne oszacowanie jest możliwe. Kryteria, które Grupa stosuje w celu weryfikacji obiektywnych przesłanek wystąpienia straty z tytułu utraty wartości obejmują: poważne trudności finansowe lub wysokie prawdopodobieństwo upadłości spółki zależnej lub stowarzyszonej oraz możliwe do zaobserwowania dane wskazujące spadek szacunkowych przyszłych przepływów pieniężnych z inwestycji w stosunku do początkowego ujęcia takich inwestycji. Wysokość straty z tytułu odpisu prezentuje się w pozycji „koszty finansowe” sprawozdania z całkowitych dochodów. Dokonanych odpisów nie odwraca się.

## 2.16. ZAPASY

Zapasy wycenia się w cenie nabycia obejmującej koszty zakupu, koszty przetworzenia zapasów i inne koszty poniesione w trakcie doprowadzania zapasów rzeczowych do ich aktualnego miejsca i stanu. Do wyceny rozchodu materiałów, surowców i opakowań stosuje się średnią ważoną cenę nabycia.

Na dzień bilansowy rzeczowe aktywa obrotowe wykazywane są według wartości niższej spośród ceny zakupu i ceny sprzedaży netto. Cena sprzedaży netto jest szacowaną ceną sprzedaży możliwą do uzyskania w ramach normalnej działalności, pomniejszoną o odpowiednie zmienne koszty sprzedaży.

Jeżeli w trakcie trwania roku obrotowego ma miejsce zdarzenie powodujące utratę wartości zapasów, dokonywane są odpisy aktualizujące ich wartość. Jeżeli nie istnieją już okoliczności, które uprzednio spowodowały odpisanie wartości zapasów poniżej ceny nabycia lub kosztu wytworzenia, odpisaną kwotę eliminuje się tak, aby nowa wartość bilansowa równała się cenie nabycia lub kosztowi wytworzenia lub zaktualizowanej wartości netto możliwej do uzyskania, w zależności od tego, która z tych kwot jest niższa. Dokonane w ten sposób odwrócenie odpisu jest ujmowane w sprawozdaniu z całkowitych dochodów.

## 2.17. ŚRODKI PIENIĘŻNE I ICH EKWIWALENTY

Środki pieniężne i ich ekwiwalenty wykazuje się w sprawozdaniu z sytuacji finansowej w wartości godziwej. Na środki pieniężne i ich ekwiwalenty składają się środki pieniężne w kasie, depozyty bankowe płatne na żądanie oraz inne krótkoterminowe płynne lokaty o terminie zapadalności do trzech miesięcy lub krótszym. Kredyty w rachunku bieżącym są prezentowane w sprawozdaniu z sytuacji finansowej jako składnik krótkoterminowych kredytów, pożyczek i dłużnych papierów wartościowych w ramach zobowiązań krótkoterminowych. Dla potrzeb sprawozdania z przepływów pieniężnych kredyty w rachunku bieżącym płatne na żądanie, stanowiące integralną część zarządzania środkami pieniężnymi, prezentowane są łącznie ze środkami pieniężnymi i ich ekwiwalentami.

## 2.18. PODATKI DOCHODOWE

Podatek dochodowy od zysku lub straty za rok obrotowy obejmuje podatek dochodowy bieżący i odroczony. Podatek dochodowy ujmuje się w sprawozdaniu z całkowitych dochodów, z wyjątkiem kwot dotyczących pozycji ujętych bezpośrednio w kapitale własnym, w którym to przypadku podatek dochodowy wykazuje się w kapitale własnym.

Bieżąca część podatku dochodowego to przewidywana kwota podatku od dochodu do opodatkowania za dany okres, obliczona na podstawie stawek podatkowych uchwalonych na dzień bilansowy, wraz z wszelkimi korektami podatku za lata poprzednie.

Rozrachunki z tytułu bieżącego podatku dochodowego prezentowane są w sprawozdaniu z sytuacji finansowej w pozycji „Należności z tytułu podatku dochodowego” lub „Zobowiązania z tytułu podatku dochodowego”.

Zarząd dokonuje okresowego przeglądu kalkulacji zobowiązań podatkowych w odniesieniu do sytuacji, w których odnośne przepisy podatkowe podlegają interpretacji, tworząc ewentualne rezerwy kwot, należnych organom podatkowym.

Aktywa z tytułu odroczonego podatku dochodowego ustala się w odniesieniu do ujemnych różnic przejściowych oraz niewykorzystanych strat podatkowych w wysokości, w jakiej jest prawdopodobne, że osiągnięty dochód do opodatkowania pozwoli na wykorzystanie ww. aktywów. Główne pozycje wpływające na powstanie ujemnych różnic przejściowych:

- wykorzystanie niższej stawki amortyzacyjnej dla celów podatkowych niż księgowych,
- odsetki naliczone lecz niezapłacone od pozostałych aktywów finansowych i lokat,
- wycena aktywów finansowych dostępnych do obrotu,
- naliczone niezrealizowane ujemne różnice kursowe,
- utworzone rezerwy na przewidywane zobowiązania, co do których istnieje pewność, że w momencie ich wykorzystania powstanie koszt podatkowy,
- dokonane odpisy aktualizujące aktywa, które w przyszłości pomniejszą podstawę opodatkowania,
- rozliczenia straty podatkowej za lata poprzednie.

Wartość bilansowa składnika aktywów z tytułu podatku odroczonego jest weryfikowana na każdy dzień bilansowy i w przypadku, gdy spodziewane przyszłe zyski podatkowe nie będą wystarczające do realizacji części lub całości składnika aktywów, ulega ona stosownemu obniżeniu.

Zobowiązanie z tytułu odroczonego podatku dochodowego ujmowane jest w związku z dodatnimi różnicami przejściowymi w wysokości kwoty podatku dochodowego wymagającej w przyszłości zapłaty.

Główne pozycje wpływające na powstanie dodatnich różnic przejściowych to:

- wykorzystanie wyższej stawki amortyzacyjnej dla celów podatkowych niż księgowych,
- naliczone niezrealizowane dodatnie różnice kursowe,
- aktualizacja wartości aktywów do wartości godziwej przewyższającej ich wartość nabycia,

Wysokość zobowiązania i aktywów z tytułu odroczonego podatku dochodowego na dzień bilansowy ustala się przy uwzględnieniu stawek podatku dochodowego obowiązujących w roku powstania obowiązku podatkowego, jako iloczyn sumy różnic przejściowych (odpowiednio dodatnich i ujemnych) i stawki podatku dochodowego obowiązującej w roku powstania obowiązku podatkowego.

Podatek odroczony wynikający z przychodów i kosztów odniesionych bezpośrednio na kapitał własny jest również odnoszony na kapitał własny. Ujęcie aktywów z tytułu odroczonego podatku dochodowego i rezerw z tytułu odroczonego podatku dochodowego w przypadku połączenia jednostek gospodarczych wpływa na wysokość wartości firmy lub nadwyżkę udziału jednostki przejmującej w wartości godziwej netto możliwych do zidentyfikowania aktywów, zobowiązań i zobowiązań warunkowych jednostki przejętej ponad koszt połączenia jednostek gospodarczych.

Aktywa i zobowiązania z tytułu podatku odroczonego w ramach poszczególnych spółek wchodzących w skład Grupy kompensuje się.

## 2.19. KAPITAŁY

Na kapitał własny składają się:

- kapitał podstawowy, którego wysokość wynika z aktu założycielskiego jednostki dominującej

- kapitał zapasowy ze sprzedaży akcji własnych jednostki dominującej powyżej ich wartości nominalnej
- kapitał z aktualizacji wyceny, powstający w wyniku przeszacowania środków trwałych
- akcje własne jednostki dominującej
- zyski zatrzymane, na które składa się zakumulowany w ciągu danego i poprzednich lat wynik finansowy netto Grupy

W pozycji zyski zatrzymane Grupa prezentuje zyski z lat ubiegłych przekazane na kapitał zgodnie z obowiązującymi w Polsce przepisami Kodeksu Spółek Handlowych, które podlegają ograniczonej możliwości dystrybucji. Na dzień 31.03.2015 i 31.03.2014 zyski o ograniczonej możliwości dystrybucji wynosiły 10 173 tys. zł.

Płatności dywidend na rzecz akcjonariuszy jednostki dominującej ujmuje się, jako zobowiązanie w sprawozdaniu finansowym Grupy w okresie, w którym nastąpiło ich zatwierdzenie przez akcjonariuszy jednostki dominującej

## **2.20. ŚWIADCZENIA PRACOWNICZE**

### **(a) Program określonych składek**

Program określonych składek to program, w ramach którego Grupa odprowadza do odrębnego podmiotu gospodarczego określonej wysokości składki na świadczenia pracownicze. Grupa nie ma przy tym obowiązku wpłacania dodatkowych składek, jeśli wspomniany odrębny podmiot nie posiada wystarczających środków, aby wypłacić pracownikom przysługujące im świadczenia. Przekazane składki Grupa ujmuje jako koszty świadczeń pracowniczych, w miesiącu naliczenia.

Grupa, zatrudniając pracowników, zobligowana jest na mocy obowiązujących przepisów prawa do pobierania i odprowadzania składek na świadczenia emerytalne, rentowe i zdrowotne pracowników. Zobowiązanie Grupy z tego tytułu określane jest na podstawie łącznej wymagalnej kwoty składek pozostających do opłacenia. Program prowadzony jest przez podmioty zewnętrzne.

### **(b) Program określonych świadczeń**

Programem określonych świadczeń jest program, który nie jest programem określonych składek. W programie określonych świadczeń szacuje się z góry parametry świadczenia (np. jego wysokość, datę wypłaty), jakie pracownik będzie otrzymywał w przyszłości (np. po przejściu na emeryturę).

Na Grupie ciąży obowiązek wypłaty odpraw emerytalnych w wysokości zgodnej z regulacjami Kodeksu Pracy. Grupa ujmuje w sprawozdaniu z sytuacji finansowej bieżącą wartość zobowiązań wynikających z tego tytułu jako krótko- i długoterminowe zobowiązania z tytułu świadczeń pracowniczych. Wartość ta wyliczana jest na dzień bilansowy przy wykorzystaniu technik aktuarialnych metodą prognozowanych świadczeń jednostkowych. Wartość bieżąca zobowiązania ustala się poprzez dyskontowanie szacowanych przyszłych wydatków pieniężnych z tego tytułu. Zmiana wartości tego zobowiązania jest ujmowana w sprawozdaniu z całkowitych dochodów w pozycji „koszt własny sprzedaży” lub „koszty ogólnego zarządu”.

## **2.21. REZERWY NA ZOBOWIĄZANIA**

Rezerwy na zobowiązania są tworzone wówczas, gdy na Grupie ciąży istniejący prawny lub zwyczajowy obowiązek wynikający z przeszłych zdarzeń i jest prawdopodobne, że w celu wywiązania się z niego nastąpi wypływ zasobów, a kwotę tego wypływu można wiarygodnie oszacować. Zawiązane uprzednio rezerwy rozwiązuje się w momencie ich wykorzystania, bądź też potwierdzenia możliwości uniknięcia przewidywanych kosztów lub strat.

Nie tworzy się rezerw na przyszłe straty operacyjne. Możliwe jest natomiast tworzenie rezerw na pewne lub prawdopodobne straty z operacji gospodarczych w toku, jeżeli informacja o zagrożeniu stratą wynika z właściwego dowodu lub zostanie wiarygodnie uzasadniona, a miarodajny szacunek tej straty jest możliwy. Rezerwę tworzy się w kwocie przewidywanej straty.

Jeżeli występuje szereg podobnych obowiązków, prawdopodobieństwo wypływu zasobów w celu wywiązania się z nich ustala się w odniesieniu do danej kategorii obowiązków jako całości. Rezerwy ujmuje się nawet wówczas, gdy istnieje prawdopodobieństwo wypływu zasobów w odniesieniu do pojedynczej pozycji danej kategorii obowiązków.

Kwoty rezerw wykazuje się w bieżącej wartości nakładów, które – jak się oczekuje – będą niezbędne do wypełnienia obowiązku. Stosuje się wówczas stopę procentową przed opodatkowaniem, która odzwierciedla bieżącą ocenę rynku odnośnie do wartości pieniądza w czasie oraz ryzyko związane konkretnie z danym składnikiem zobowiązania. Zwiększenie rezerw związane z upływem czasu (tzw. odwrócenie dyskonta) jest rozpoznawane jako koszty finansowe (odsetkowe).

## **2.22. ZOBOWIĄZANIA HANDLOWE I INNE**

Zobowiązania handlowe oraz pozostałe zobowiązania wycenia się początkowo w ich wartości godziwej, zaś w okresie późniejszym wykazuje się je według skorygowanej ceny nabycia (zamortyzowanego kosztu), stosując metodę efektywnej stopy procentowej.

## **2.23. UJMOWANIE PRZYCHODÓW**

Przychody ze sprzedaży wykazuje się w wartości godziwej otrzymanej lub należnej zapłaty z tytułu sprzedaży towarów i usług w zwykłym toku działalności Grupy. Przychody prezentowane są po pomniejszeniu o podatek od towarów i usług, zwroty, rabaty i opusty.

Grupa Kapitałowa PEKAES ujmuje przychody, kiedy kwotę przychodów można wiarygodnie zmierzyć i gdy prawdopodobne jest, że uzyska w przyszłości korzyści ekonomiczne, oraz gdy spełnione zostały konkretne kryteria dla każdego rodzaju działalności Grupy. Uznaje się, że wartości przychodów nie można wiarygodnie zmierzyć, dopóki nie zostaną wyjaśnione wszystkie zdarzenia warunkowe związane ze sprzedażą. Grupa opiera swoje szacunki na wynikach historycznych, uwzględniając rodzaj klienta, rodzaj transakcji oraz szczegóły konkretnych umów.

Przychody ze sprzedaży usług ujmuje się w okresie, w którym świadczono usługi. Na koniec każdego miesiąca dokonuje się szacunku, jaka część kwoty wykonanych usług nie została jeszcze wyfakturowana.

Przychody ze sprzedaży towarów i materiałów są ujmowane, jeżeli znaczące ryzyko i korzyści wynikające z prawa własności do towarów i produktów zostały przekazane nabywcy oraz gdy kwotę przychodów można wycenić w wiarygodny sposób, a koszty poniesione można wiarygodnie oszacować.

Do przychodów z tytułu sprzedaży towarów i materiałów zalicza się przychody ze sprzedaży paliw, takich jak: olej napędowy, benzyna i gaz.

Do przychodów z tytułu wyrobów gotowych zalicza się przychody ze sprzedaży ekogroszku.

Przychody z tytułu odsetek ujmowane są memoriałowo przy zastosowaniu efektywnej stopy procentowej, jeśli ich uzyskanie nie jest wątpliwe.

Przychody z tytułu dywidend ujmuje się w momencie nabycia prawa do otrzymania płatności.

## **2.24. DOTACJE**

Dotacje państwowe (pieniężne i niepieniężne dotacje wykazywane w wartości godziwej) Grupa ujmuje w sprawozdaniu finansowym tylko wówczas, gdy istnieje wystarczająca pewność, że jednostka gospodarcza spełni warunki związane z dotacjami oraz, że dotacje zostaną otrzymane. Grupa stosuje podejście przychodowe (ujmuje dotacje jako przychód w poszczególnych okresach, aby zapewnić ich współmierność z odnośnymi kosztami). Dotacje państwowe do przychodu Grupa prezentuje jako przychód w sprawozdaniu z całkowitych dochodów, natomiast w sprawozdaniu z sytuacji finansowej jako przychody przyszłych okresów.



Spłatę dotacji państwowej wykazuje się jako zmianę szacunku księgowego. Spłatę dotacji do przychodu należy skompensować w korespondencji z nierozliczoną częścią przychodów przyszłych okresów. Jeżeli rozliczono już przychody przyszłych okresów lub jeśli spłata przewyższa ich nierozliczoną część, spłatę taką (lub zaistniałą różnicę) należy ująć bezpośrednio jako koszt.

### **3. ZMIANY ZASAD RACHUNKOWOŚCI I KOREKTY**

W pierwszym kwartale 2015 roku w Grupie Kapitałowej PEKAES nie wystąpiły zmiany zasad rachunkowości.

Natomiast ze względów transparentności i odzwierciedlenia informacji istotnych dla Zarządu, Grupa PEKAES zdecydowała się na zmianę prezentacyjną segmentów operacyjnych. Główną działalnością Grupy jest segment operacyjny „Spedycja i logistyka”, pozostałe rodzaje działalności występują w Grupie jako wspierające i zostały połączone w jeden segment pod nazwą „Pozostała działalność”.

Ponadto, w związku z tym, iż na koniec 2014 roku, w wyniku finalnej wyceny aktywów i zobowiązań jednostek zależnych nabytych w 2013 roku, dokonano podwyższenia wartości rzeczowych aktywów trwałych o 4.354 tys. zł oraz korekty amortyzacji środków trwałych za 2014 rok w kwocie 532 tys. zł, w danych porównywalnych za 1 kwartał 2014 roku dokonano niżej zaprezentowanych korekt w sprawozdaniu z całkowitych dochodów.

Odpowiednie korekty danych porównywalnych wprowadzono również do sprawozdania ze zmian w kapitale własnym, sprawozdania z przepływów pieniężnych oraz segmentów.

### SPRAWOZDANIE Z CAŁKOWITYCH DOCHODÓW

	Dane prezentowane w sprawozdaniu za 1 kwartał 2014 roku	Korekty	Dane porównywalne za 1 kwartał 2014 roku
Przychody netto	180 102	-	180 102
Koszt własny sprzedaży	(165 713)	(133)	(165 846)
<b>Zysk brutto ze sprzedaży</b>	<b>14 389</b>	<b>(133)</b>	<b>14 256</b>
Pozostałe przychody	287	-	287
Koszty sprzedaży i marketingu	(2 797)	-	(2 797)
Koszty ogólnego zarządu	(7 152)	-	(7 152)
Pozostałe koszty	(435)	-	(435)
<b>Zysk z działalności operacyjnej</b>	<b>4 292</b>	<b>(133)</b>	<b>4 159</b>
Przychody finansowe	696	-	696
Koszty finansowe	(377)	-	(377)
<b>Zysk przed opodatkowaniem</b>	<b>4 611</b>	<b>(133)</b>	<b>4 478</b>
Podatek dochodowy	(399)	25	(374)
<b>Zysk netto za rok obrotowy</b>	<b>4 212</b>	<b>(108)</b>	<b>4 104</b>
<b>Inne całkowite dochody</b>			
Z wyceny rzeczowego majątku trwałego	-	-	-
Z wyceny inwestycji w nieruchomości	-	-	-
Podatek odroczony	-	-	-
<b>Inne całkowite dochody razem</b>	<b>-</b>	<b>-</b>	<b>-</b>
<b>Całkowite dochody za okres obrotowy</b>	<b>4 212</b>	<b>(108)</b>	<b>4 104</b>
<b>Zysk netto, z tego przypadający:</b>	<b>4 212</b>	<b>(108)</b>	<b>4 104</b>
-akcjonariuszom podmiotu dominującego	4 212	(108)	4 104
<b>Całkowite dochody, z tego przypadające:</b>	<b>4 212</b>	<b>(108)</b>	<b>4 104</b>
-akcjonariuszom podmiotu dominującego	4 212	(108)	4 104
<b>Zysk na jedną akcję (w zł)</b>			
<b>Podstawowy/rozwodniony zysk na akcję</b>	<b>0,14</b>	<b>(0,01)</b>	<b>0,13</b>

#### 4. WAŻNE OSZACOWANIA I OSĄDY KSIĘGOWE

W sytuacji braku możliwości precyzyjnego określenia niektórych wartości, Grupa na dzień sporządzenia skonsolidowanego sprawozdania finansowego wprowadza do ksiąg ich wartości szacunkowe. Zastosowanie szacunków wiąże się z ryzykiem możliwej rozbieżności pomiędzy szacunkiem a wartością rzeczywistą. Grupa dąży jednak do ograniczenia tego ryzyka poprzez wykorzystanie swej najlepszej wiedzy, wynikającej z dotychczasowych doświadczeń oraz innych czynników, w tym przewidywań odnośnie przyszłych zdarzeń, które w danej sytuacji wydają się zasadne. Ponadto, należy zaznaczyć, że zastosowane oszacowania dokonywane są wyłącznie przez upoważnione do tego osoby, jak również podlegają regularnej ocenie i weryfikacji.

##### (a) Szacowana utrata wartości aktywów trwałych

Na każdy dzień bilansowy Grupa ocenia, czy istnieją jakiegokolwiek przesłanki wskazujące na to, że mogła nastąpić utrata wartości któregoś ze składników aktywów trwałych wycenianych według kosztu historycznego. Ocena przesłanek wymaga zastosowania osądu i szacunków. Na dzień bilansowy nie zaistniały przesłanki do przeprowadzenia testów na utratę wartości.

##### (b) Szacowana wartość godziwa gruntów oraz nieruchomości inwestycyjnych

Na dzień bilansowy Grupa, przy pomocy zewnętrznych ekspertów szacuje wartość godziwą gruntów i nieruchomości inwestycyjnych. Szacunki dokonywane są metodami porównawczymi oraz zdyskontowanych przepływów pieniężnych, wymagającymi przyjęcia określonych założeń, takich jak stopy dyskontowe, koszty konieczne do poniesienia do ukończenia inwestycji, wykorzystanie dostępnej do wynajmu powierzchni. Ostatnia wycena została dokonana na koniec 2013 roku.

(c) Szacowane rezerwy

Długoterminowe rezerwy na sprawy sądowe mogące zakończyć się niekorzystnym dla Grupy wyrokiem zostały ujawnione w ich wartości bieżącej na dzień bilansowy. Szacowanie rezerw odbywa się w oparciu o informacje od prawników.

(d) Szacowane okresy ekonomicznej użyteczności

Wysokość stawek amortyzacyjnych ustalana jest na podstawie aktualnej wiedzy i szacunków dotyczących przewidywanego okresu użytkowania składników rzeczowych aktywów trwałych oraz wartości niematerialnych. Przewidywany okres użytkowania podlega okresowej weryfikacji.

(e) Odpisy aktualizujące wartość należności i pożyczek

Wysokość odpisu aktualizującego bieżącą wartość należności stanowi różnicę pomiędzy wartością bilansową, a bieżącą wartością szacowanych przyszłych przepływów pieniężnych, zdyskontowanych przy użyciu efektywnej stopy procentowej. Wysokość odpisu wymaga użycia szacunków m.in. co do klasyfikacji należności jako zagrożonych oraz wysokości stopy dyskontowej.

(f) Szacowanie wartości godziwej aktywów finansowych wykazywanych w wartości godziwej w sprawozdaniu z całkowitych dochodów

Wartość tych aktywów na dzień bilansowy jest szacowana przez bank, z którym Spółki Grupy zawierają transakcje, przy wykorzystaniu terminowych rynkowych kursów walut na dzień bilansowy, które przedstawiają szacunkową wartość przyszłych kursów walutowych.

(g) Ujmowanie przychodów

Grupa stosuje metodę procentowego stopnia zaawansowania prac przy rozliczaniu przychodów z umów o określonej cenie na dostawę usług spedycyjnych. Stosowanie tej metody wymaga od Grupy szacowania proporcji dotychczas wykonanych prac do całości usług do wykonania.

## 5. ZARZĄDZANIE RYZYKIEM FINANSOWYM

Grupa Kapitałowa PEKAES kompleksowym procesem zarządzania ryzykiem obejmuje szerokie spektrum ryzyk tradycyjnie występujących w przedsiębiorstwach tej branży. Należą do nich w szczególności:

- ryzyko rynkowe (ryzyko zmiany kursu walut, ryzyko zmiany wartości godziwej lub przepływów pieniężnych w wyniku zmian stóp procentowych, ryzyko cenowe),
- ryzyko kredytowe, tj. ryzyko nie wywiązania się kontrahenta z podjętych zobowiązań,
- ryzyko płynności (ryzyko utraty przez Grupę zdolności terminowego regulowania bieżących zobowiązań).

W celu mierzenia, kontroli oraz ograniczania wyżej wymienionych ryzyk finansowych, Grupa wykorzystuje swoje narzędzia opracowane w oparciu o dotychczasowe doświadczenie. Ustalają one ogólne zasady zarządzania ryzykiem oraz politykę dotyczącą konkretnych dziedzin, takich jak ryzyko zmiany kursu walut, ryzyko zmiany stopy procentowej, ryzyko kredytowe, stosowanie instrumentów pochodnych i innych instrumentów finansowych oraz inwestowanie nadwyżek płynności.

## 5.1. RYZYKO WALUTOWE

Grupa narażona jest na ryzyko zmiany kursów różnych walut, w szczególności EUR. Ryzyko zmiany kursu walut wynika z przyszłych transakcji handlowych, ujętych aktywów i zobowiązań. Ryzyko zmiany kursu walut powstaje wówczas, gdy przyszłe transakcje handlowe, ujęte aktywa i zobowiązania wyrażone są w innej walucie niż waluta funkcjonalna jednostki.

Grupa Kapitałowa PEKAES na bieżąco monitoruje i podejmuje ewentualne działania w kierunku niwelowania niekorzystnego wpływu zmieniających się kursów walut. Zawierają one w sobie m.in. prognozowanie przyszłych przepływów pieniężnych wyrażonych w walutach obcych w okresie najbliższych 12 miesięcy.

Grupa monitoruje zmiany kursu EUR oraz analizuje możliwy wpływ tych zmian na osiągnięte obroty. Do analizy przyjmuje się średnie kursy waluty ogłaszane przez NBP dla każdego kwartału oraz przychody, w których ceny są ustalane w walucie.

Grupa na dzień 31 marca 2015 roku posiada otwarte transakcje walutowe zabezpieczające ryzyko kursowe na kwotę 1.738 tys. EUR. Jeśli kurs walutowy byłby w pierwszym kwartale 2015 roku niższy/ wyższy o 1 p.p. wynik finansowy Grupy byłby niższy/ wyższy o 146 tys. zł.

## 5.2. RYZYKO ZMIANY WARTOŚCI GODZIWEJ LUB PRZEPLÝWÓW PIENIĘŻNYCH W WYNIKU ZMIAN STÓP PROCENTOWYCH

Grupa Kapitałowa PEKAES posiada aktywa i zobowiązania, przychody i koszty, a tym samym przepływy pieniężne, których wartość uzależniona jest bezpośrednio od wysokości stóp procentowych. Należą do nich terminowe lokaty bankowe oraz kredyty bankowe, które są uzależnione od aktualnej wysokości rynkowych stóp procentowych. Grupa posiada także należności długoterminowe z tytułu zbycia nieruchomości, na które również mają wpływ stopy procentowe, jednakże ich wpływ jest nieistotny na wynik Grupy. Analiza wpływu wielkości stóp procentowych na wielkość odsetek od środków pieniężnych przeprowadzana jest na dzień bilansowy. Z analizy wynika wniosek, że potencjalne ryzyko zmiany stóp procentowych nie ma istotnego wpływu na wyniki finansowe Grupy.

## 5.3. RYZYKO CENOWE

Grupa Kapitałowa PEKAES jest narażona na ryzyko dotyczące zmian wartości aktywów finansowych ze względu na zaangażowanie środków w fundusze inwestycyjne. W pierwszym kwartale 2015 roku średniokwartalna stopa procentowa inwestycji w papiery wartościowe wyniosła 5,76%.

## 5.4. RYZYKO KREDYTOWE

Ryzyko kredytowe powstaje w przypadku środków pieniężnych i ich ekwiwalentów, pochodnych instrumentów finansowych oraz depozytów w bankach i instytucjach finansowych, a także należności i pożyczek.

W przypadku Grupy Kapitałowej PEKAES ryzyko kredytowe w tym obszarze związane jest przede wszystkim z niewywiązywaniem się kontrahentów ze zobowiązań umownych.

W ramach zarządzania ryzykiem kredytowym odbywa się przede wszystkim analiza wiarygodności kredytowej kontrahentów i instytucji finansowych, z których usług korzysta Grupa Kapitałowa PEKAES oraz poprzez rozwój optymalnych pod kątem ryzyka zapisów umownych. Wypracowywane są również modele potencjalnych zabezpieczeń finansowych oraz ustalane indywidualne warunki płatności wymagane w zależności od wiarygodności kredytowej kontrahentów.

W Grupie Kapitałowej PEKAES funkcjonuje również kompleksowy system windykacji należności.

## 5.5. RYZYKO UTRATY PŁYNNOŚCI

Ostrożne zarządzanie ryzykiem utraty płynności zakłada między innymi utrzymywanie odpowiedniego poziomu środków pieniężnych oraz odpowiedniej struktury aktywów i zobowiązań krótkoterminowych.

Grupa Kapitałowa PEAKES na bieżąco monitoruje poziom swoich wskaźników płynności. Wskaźnik płynności ogólnej obliczany jest, jako stosunek aktywów obrotowych do zobowiązań krótkoterminowych. Poziom tego wskaźnika na dzień bilansowy kształtował się następująco:

	31.03.2015	31.12.2014
aktywa obrotowe	211 158	192 687
zobowiązania krótkoterminowe	99 717	87 877
wskaźnik płynności I	<u>2,12</u>	<u>2,19</u>

Wskaźnik wypłacalności gotówkowej obliczany, jako stosunek środków pieniężnych i ich ekwiwalentów do zobowiązań bieżących, wynosił:

	31.03.2015	31.12.2014
środki pieniężne	69 968	73 835
zobowiązania krótkoterminowe	99 717	87 877
wskaźnik wypłacalności gotówkowej	<u>0,70</u>	<u>0,84</u>

## 5.6. ZARZĄDZANIE RYZYKIEM KAPITAŁOWYM

Celem Grupy w zarządzaniu ryzykiem kapitałowym jest ochrona zdolności do kontynuowania swej działalności, tak aby możliwe było realizowanie zwrotu dla akcjonariuszy oraz korzyści dla innych zainteresowanych stron, a także utrzymanie optymalnej struktury kapitału w celu obniżenia jego kosztu.

Aby utrzymać lub skorygować strukturę kapitału, Grupa może zmieniać kwotę deklarowanych dywidend do wypłacenia akcjonariuszom, zwracać kapitał akcjonariuszom, emitować nowe akcje lub sprzedawać aktywa w celu obniżenia zadłużenia.

Grupa PEKAES posiada zadłużenie zewnętrzne, dlatego wylicza wskaźnik zadłużenia jako stopień zaangażowania kapitału obcego w stosunku do kapitału własnego.

	31.03.2015	31.12.2014
ogółem zadłużenie	33 660	35 640
kapitał własny	316 219	310 739
wskaźnik zadłużenia	<u>0,11</u>	<u>0,11</u>

## 6. SEGMENTY

Segmenty operacyjne są przedstawiane w sposób spójny ze sprawozdawczością wewnętrzną dostarczaną głównemu decydentowi operacyjnemu (Zarząd). Główny decydent analizuje działalność z produktowego punktu widzenia. Działalność z geograficznego punktu widzenia nie jest kluczowym przedmiotem analizy głównego decydenta, dlatego też Grupa Kapitałowa PEKAES nie posiada takich danych, a ich ustalenie na ten moment jest trudne.

W obszarze działalności Grupy Kapitałowej PEKAES wyróżniono następujące segmenty operacyjne:

- Spedycja i logistyka,
- Pozostała działalność.

Grupa Kapitałowa PEKAES  
Skonsolidowane sprawozdanie finansowe – I kwartał 2015 roku  
(wszystkie kwoty wyrażone są w tys. PLN, o ile nie podano inaczej)

W ramach segmentu spedycja i logistyka ujęto przychody i koszty oraz aktywa i pasywa związane ze sprzedażą usług, spedycyjnych, logistycznych oraz usług i towarów towarzyszących, zarówno na obszarze kraju, jak i zagranicy. W ramach sprzedawanych usług spedycyjnych Grupa Kapitałowa PEKAES korzysta z usług przewoźników zewnętrznych. Realizowane usługi spedycyjne obejmują kompleksową obsługę klientów w zakresie wysyłki towarów. Z kolei pełniąc funkcję operatora logistycznego Grupa Kapitałowa PEKAES odpowiada za gospodarkę magazynową oraz dystrybucję wyrobów i towarów różnych producentów i dostawców. Segment spedycja i logistyka obejmuje przede wszystkim obsługę klientów w zakresie wysyłki towarów drogą lądową, lotniczą, morską i kolejową, usługi agencji celnej, obsługi terminalowej, usługi logistyczne (w tym towarów masowych). W całości zaliczono do tego segmentu działalność prowadzoną przez Spedcont, Chemikals i Eurochem.

Segment działalności pozostałej obejmuje działalność związaną z nieruchomościami, sprzedażą paliw płynnych oraz inne przychody jak np. refakturowanie usług, przychody z tytułu obsługi administracyjno-finansowej i kontrolingowej.

Informacje dotyczące segmentów za okres zakończony 31 marca 2015 roku:

	Spedycja i logistyka	Pozostała sprzedaż	Razem za okres 01.01.2015 - 31.03.2015
<b>Przychody segmentu</b>	134 836	36 120	170 956
<b>Koszty segmentu</b>	(129 778)	(36 708)	(166 486)
<b>Wynik segmentu</b>	<u>5 058</u>	<u>( 588)</u>	<u>4 470</u>
			<b>stan na 31.03.2015</b>
Rzeczowe aktywa trwałe	178 137	16 232	194 369
Długotrwałe rozliczenia międzyokresowe	1 096	-	1 096
Nieruchomości inwestycyjne	-	58 283	58 283
Zapasy	1 008	483	1 491
Należności z tytułu dostaw i usług	85 199	10 423	95 622
<b>Aktywa segmentu</b>	<u>265 440</u>	<u>85 421</u>	<u>350 861</u>
Zobowiązania z tytułu dostaw i usług	56 340	16 439	72 779
<b>Pasywa segmentu</b>	<u>56 340</u>	<u>16 439</u>	<u>72 779</u>

Grupa Kapitałowa PEKAES  
Skonsolidowane sprawozdanie finansowe – I kwartał 2015 roku  
(wszystkie kwoty wyrażone są w tys. PLN, o ile nie podano inaczej)

Informacje dotyczące segmentów za okres zakończony 31 marca 2014 roku:

	Spedycja i logistyka	Pozostała sprzedaż	Razem za okres 01.01.2014 - 31.03.2014
<b>Przychody segmentu</b>	143 766	36 336	180 102
<b>Koszty segmentu</b>	(139 672)	(36 123)	(175 795)
<b>Wynik segmentu</b>	<u>4 094</u>	<u>213</u>	<u>4 307</u>
			<b>stan na 31.12.2014</b>
Rzeczowe aktywa trwałe	182 326	14 339	196 665
Długotrwałe rozliczenia międzyokresowe	1 099	-	1 099
Nieruchomości inwestycyjne	-	58 272	58 272
Zapasy	1 021	483	1 504
Należności z tytułu dostaw i usług	80 487	10 423	90 910
<b>Aktywa segmentu</b>	<u>264 933</u>	<u>83 517</u>	<u>348 450</u>
Zobowiązania z tytułu dostaw i usług	47 429	16 439	63 868
<b>Pasywa segmentu</b>	<u>47 429</u>	<u>16 439</u>	<u>63 868</u>

Uzgodnienie wyniku segmentów z zyskiem przed opodatkowaniem:

	od 01.01.2015 do 31.03.2015	od 01.01.2014 do 31.03.2014
<b>Wynik segmentu</b>	4 470	4 307
Pozostałe przychody operacyjne	509	287
Pozostałe koszty operacyjne	( 732)	( 435)
Przychody finansowe	1 907	696
Koszty finansowe	( 397)	( 377)
<b>Zysk przed opodatkowaniem</b>	<u>5 757</u>	<u>4 478</u>

Aktywa segmentów sprawozdawczych są uzgadniane z łącznymi aktywami w następujący sposób:

	31.03.2015	31.12.2014
Aktywa segmentów - segmenty sprawozdawcze	350 861	348 450
<b>Niealokowane:</b>		
Należności długoterminowe	315	286
Wartości niematerialne i prawne	2 106	2 319
Wartość firmy jednostek podporządkowanych	1 562	1 562
Pozostałe aktywa długoterminowe	444	444
Krótkoterminowe aktywa finansowe	34 342	14 966
Środki pieniężne i ekwiwalenty	69 968	73 835
Pozostałe aktywa krótkoterminowe	9 735	11 472
Aktywa trwałe przeznaczone do sprzedaży	8 580	9 063
<b>Razem aktywa według sprawozdania z sytuacji finansowej</b>	<u>477 913</u>	<u>462 397</u>

Zobowiązania segmentów sprawozdawczych są uzgadniane z łącznymi zobowiązaniami w następujący sposób:

	31.03.2015	31.12.2014
Zobowiązania segmentów - segmenty sprawozdawcze	72 779	63 868
<b>Niealokowane:</b>		
Zobowiązania długoterminowe	61 977	63 781
Zobowiązania krótkoterminowe	26 938	24 009
Kapitały	316 219	310 739
<b>Razem pasywa według sprawozdania z sytuacji finansowej</b>	<b>477 913</b>	<b>462 397</b>

## 7. POZOSTAŁE NOTY

### 7.1. RZECZOWE AKTYWA TRWAŁE

Poniżej zaprezentowano środki trwałe według stanu na 31 marca 2015 roku:

	Grunty i prawa wieczystego użytkowania gruntu	Budynki i budowle	Maszyny i urządzenia	Środki transportu	Inne środki trwałe	Środki trwałe razem
<b>Wartość brutto na 01.01.2015</b>	<b>37 444</b>	<b>190 148</b>	<b>24 302</b>	<b>20 797</b>	<b>7 649</b>	<b>280 340</b>
Nabycie	-	1 015	225	2 499	164	3 903
Zmniejszenia – sprzedaż	-	-	(145)	(22)	(143)	(310)
Zmniejszenia – likwidacja	-	-	(1)	(32)	-	(33)
Inne	-	-	-	(86)	-	(86)
<b>Wartość brutto na 31.03.2015</b>	<b>37 444</b>	<b>191 163</b>	<b>24 381</b>	<b>23 156</b>	<b>7 670</b>	<b>283 814</b>
<b>Umorzenie i odpis z tytułu utraty wartości na 01.01.2015</b>	<b>0</b>	<b>(66 296)</b>	<b>(14 277)</b>	<b>(6 905)</b>	<b>(4 768)</b>	<b>(92 246)</b>
Amortyzacja za okres	-	(2 711)	(797)	(1 069)	(169)	(4 746)
Zmniejszenie z tytułu sprzedaży	-	-	27	21	21	69
Zmniejszenie z tytułu likwidacji	-	-	1	26	-	27
Inne	-	-	-	(8)	-	(8)
<b>Umorzenie i odpis z tytułu utraty wartości na 31.03.2015</b>	<b>-</b>	<b>(69 007)</b>	<b>(15 046)</b>	<b>(7 935)</b>	<b>(4 916)</b>	<b>(96 904)</b>
<b>Wartość netto na koniec okresu</b>	<b>37 444</b>	<b>122 156</b>	<b>9 335</b>	<b>15 221</b>	<b>2 754</b>	<b>186 910</b>

Na dzień 31 marca 2015 roku stan środków trwałych w budowie oraz ich odpisów aktualizujących przedstawia tabela poniżej:

	31.03.2015	31.12.2014
Wartość brutto środków trwałych w budowie	7 459	8 571
Odpis aktualizujący wartość środków trwałych w budowie	-	-
<b>Środki trwałe w budowie razem</b>	<b>7 459</b>	<b>8 571</b>

Grunty ostatni raz podlegały aktualizacji wyceny (przeszacowaniu) na dzień 31.12.2014 r. Wyceny dokonali niezależni rzeczoznawcy majątkowi. Różnicę z wyceny pomniejszoną o odroczony podatek dochodowy odniesiono na kapitały.

Na dzień 31.03.2015 roku rzeczowe aktywa trwałe (zabudowane nieruchomości gruntowe położone w Błoniu, w Czechowicach oraz w gminie Braniewo) stanowią zabezpieczenie zobowiązań Grupy z tytułu kredytów bankowych. Majątek ten jest objęty hipoteką do kwoty 92.400 tys. zł.



## 7.2. ODPISY AKTUALIZUJĄCE WARTOŚĆ AKTYWÓW

<b>Odpisy mające wpływ na wynik finansowy</b>	<b>01.01.2015 - 31.03.2015</b>	<b>01.01.2014 - 31.03.2014</b>
Odpis aktualizujący wartość innych aktywów finansowych na skutek wyceny bilansowej	1 126	89
Odpis aktualizujący wartość należności	(459)	(332)
<b>Razem</b>	<b>667</b>	<b>(243)</b>

<b>Odpisy wykorzystane w okresie</b>	<b>01.01.2015 - 31.03.2015</b>	<b>01.01.2014 - 31.03.2014</b>
Odpis aktualizujący wartość należności	815	-
<b>Razem</b>	<b>815</b>	<b>-</b>

## 7.3. KLASYFIKACJA BILANSOWA AKTYWÓW FINANSOWYCH

Dane na 31.03.2015:

	<b>Aktywa finansowe wyceniane w wartości godziwej przez wynik finansowy</b>	<b>Pożyczki i należności</b>
Aktywa finansowe wyceniane w wartości godziwej przez wynik finansowy	34 342	-
Należności handlowe	-	95 622
Środki pieniężne i ich ekwiwalenty	-	69 968
	<b>34 342</b>	<b>165 590</b>

Dane na 31.12.2014:

	<b>Aktywa finansowe wyceniane w wartości godziwej przez wynik finansowy</b>	<b>Pożyczki i należności</b>
Aktywa finansowe wyceniane w wartości godziwej przez wynik finansowy	14 966	-
Należności handlowe	-	90 910
Środki pieniężne i ich ekwiwalenty	-	73 835
	<b>14 966</b>	<b>164 745</b>

#### 7.4. REZERWY NA ZOBOWIĄZANIA

	Rezerwa na procesy sądowe	Pozostałe rezerwy	Rezerwy na zobowiązania razem
<b>Stan na 01.01.2014</b>	<b>2 578</b>	<b>669</b>	<b>3 247</b>
Utworzenie rezerwy w ciągu okresu	-	717	717
Wykorzystanie rezerwy w ciągu okresu	(221)	(468)	(689)
Rozwiązanie rezerwy w ciągu okresu	(2 073)	-	(2 073)
<b>Stan na 31.12.2014</b>	<b>284</b>	<b>918</b>	<b>1 202</b>
Krótkoterminowe	284	918	1 202
Długoterminowe	-	-	-
<b>Stan na 01.01.2015</b>	<b>284</b>	<b>918</b>	<b>1 202</b>
Wykorzystanie rezerwy w ciągu okresu	(23)	-	(23)
<b>Stan na 31.03.2015</b>	<b>261</b>	<b>918</b>	<b>1 179</b>
Krótkoterminowe	261	918	1 179
Długoterminowe	-	-	-

Wysokość rezerw została skalkulowana na podstawie informacji od prawników o toczących się postępowaniach sądowych przeciwko Spółkom Grupy oraz na potencjalne roszczenia oszacowane na dzień 31.03.2015 roku.

#### 7.5. ZOBOWIĄZANIA Z TYTUŁU ŚWIADCZEŃ PRACOWNICZYCH

	Świadczenia emerytalne	Ekwiwalent urlopowy	Razem
<b>Stan na 01.01.2014</b>	<b>2 067</b>	<b>1 162</b>	<b>3 229</b>
Utworzenie rezerwy w ciągu okresu	218	765	983
Wykorzystanie rezerwy w ciągu okresu	(536)	(241)	(777)
Rozwiązanie rezerwy w ciągu okresu	(694)	-	(694)
<b>Stan na 31.12.2014</b>	<b>1 055</b>	<b>1 686</b>	<b>2 741</b>
Krótkoterminowe	28	1 686	1 714
Długoterminowe	1 027	-	1 027
<b>Stan na 01.01.2015</b>	<b>1 055</b>	<b>1 686</b>	<b>2 741</b>
Utworzenie rezerwy w ciągu okresu	-	238	238
Rozwiązanie rezerwy w ciągu okresu	-	(73)	(73)
<b>Stan na 31.03.2015</b>	<b>1 055</b>	<b>1 851</b>	<b>2 906</b>
Krótkoterminowe	28	1 851	1 879
Długoterminowe	1 027	-	1 027

## 7.6. PODATEK DOCHODOWY

	<u>31.03.2015</u>	<u>31.03.2014</u>
Podatek bieżący	(453)	(723)
Podatek odroczony	176	349
<b>Podatek dochodowy w sprawozdaniu finansowym</b>	<b><u>(277)</u></b>	<b><u>(374)</u></b>

## 7.7. PRZYCHODY I KOSZTY WZAJEMNYCH TRANSAKCJI POMIĘDZY SPÓŁKAMI GRUPY KAPITAŁOWEJ PEKAES ZA I KWARTAŁ 2015 ROKU (BEZ UWZGLĘDNIENIA PRZYCHODÓW I KOSZTÓW FINANSOWYCH)

<b>SPÓŁKA</b>	<u>PRZYCHODY</u>	<u>KOSZTY</u>
PEKAES SA	1 137	479
Pekaes Nieruchomości 1 Sp. z o.o.	-	3
Pekaes Nieruchomości 2 Sp. z o.o.	-	3
Pekaes Nieruchomości 1 Sp. z o.o. Sp.k.	425	131
Pekaes Promo Sp. z o.o.	-	2
SPEDCONT Sp. z o.o.	-	840
CHEMIKALS Sp. z o.o.	61	153
EUROCHEM Sp. z o.o.	1	13
<b>RAZEM</b>	<b><u>1 624</u></b>	<b><u>1 624</u></b>

## 8. POZOSTAŁE INFORMACJE DO SKONSOLIDOWANEGO RAPORTU KWARTALNEGO

**8.1. Istotne dokonania i niepowodzenia emitenta w okresie, którego dotyczy raport (najważniejsze zdarzenia ich dotyczące) oraz czynniki i zdarzenia, w szczególności o nietypowym charakterze, mające znaczący wpływ na osiągnięte wyniki finansowe Grupy Kapitałowej PEKAES**

### **WYNIKI GRUPY KAPITAŁOWEJ PEKAES**

W pierwszym kwartale 2015 roku Grupa Kapitałowa PEKAES, po znaczącym wzroście wolumenów w 2014 roku, prowadziła działania nakierowane na zwiększenie rentowności, polegające głównie na wzroście efektywności kosztowej działalności operacyjnej oraz nakierowane na efekty długoterminowe, prognozowane w efekcie zmian w profilach biznesowych podmiotów zależnych.

Szczegółowe dane prezentuje poniższa tabela.

Tabela nr 1. Grupa Kapitałowa PEKAES - Rachunek Wyników, dane w tys. zł \*

Grupa PEKAES	2014	2015	Zmiana	
	Kw.1	Kw.1	2015/2014	
Przychody netto	180 102	170 956	● (9 146)	-5,1%
Koszt własny sprzedaży	(165 846)	(156 881)	● 8 965	5,4%
<b>Wynik brutto ze sprzedaży</b>	<b>14 256</b>	<b>14 075</b>	● (181)	<b>-1,3%</b>
<i>Rentowność sprzedaży %</i>	7,9	8,2	● 0,3	4,0%
Koszty sprzedaży i marketingu	(2 797)	(2 692)	● 105	3,8%
Koszty ogólnego zarządu	(7 152)	(6 913)	● 239	3,3%
Pozostałe przychody	287	509	● 222	77,4%
Pozostałe koszty	(435)	(732)	● (297)	-68,3%
<b>Wynik z działalności operacyjnej</b>	<b>4 159</b>	<b>4 247</b>	● 88	<b>2,1%</b>
Przychody finansowe	696	1 907	● 1 211	174,0%
Koszty finansowe	(377)	(397)	● (20)	-5,3%
<b>Wynik przed opodatkowaniem</b>	<b>4 478</b>	<b>5 757</b>	● 1 279	<b>28,6%</b>
Podatek dochodowy	(374)	(277)	● 97	25,9%
<b>Wynik netto</b>	<b>4 104</b>	<b>5 480</b>	● 1 376	<b>33,5%</b>
<i>Rentowność netto %</i>	2,3	3,2	● 0,9	40,7%
Amortyzacja	(4 418)	(4 963)	● (545)	-12,3%
<b>EBITDA</b>	<b>8 577</b>	<b>9 210</b>	● 633	<b>7,4%</b>
<i>Rentowność EBITDA %</i>	4,8	5,4	● 0,6	13,1%
Zdarzenia jednorazowe	-	-	● -	0,0%
<b>Wynik netto (bez zdarzeń jednorazowych)</b>	<b>4 104</b>	<b>5 480</b>	● 1 376	<b>33,5%</b>
<i>Rentowność netto %</i>	2,3	3,2	● 0,9	40,7%

\* Dane kwartalne nieaudytowane

Całkowite **przychody ze sprzedaży** w Grupie PEKAES w prezentowanym okresie osiągnęły 170.956 tys. zł. W analogicznym okresie 2014 roku przychody ze sprzedaży osiągnęły wartość 180.102 tys. zł. Na wysokość przychodów ze sprzedaży Grupy PEKAES miały wpływ czynniki zarówno po stronie jednostki dominującej, o czym mowa poniżej jak również wspomniane efekty zmian w podmiotach zależnych. W szczególności, w lutym uruchomione zostały połączenia kolejowe z portów Gdynia/Gdańsk do Łodzi a w marcu z tych portów do Warszawy. Dzięki tym działaniom Grupa PEKAES oferuje klientom kompleksowe usługi spedycji intermodalnej. Dodatkowo warunki pogodowe, które miały miejsce w przedmiotowym okresie spowodowały spadek wolumenu towarów masowych przeładowywanych przez Chemikals Sp. z o.o.

**Koszt własny sprzedaży** w pierwszym kwartale 2015 roku wyniósł 156.881 tys. zł i był niższy od kosztu w analogicznym okresie roku poprzedniego o 5,4%, nominalnie o 8.965 tys. zł. co było spowodowane zmniejszeniem przychodów zarówno w jednostce dominującej jak i jednostkach zależnych, a zwłaszcza w spółkach: Chemikals Sp. z o.o. oraz Eurochem Sp. z o.o.. W pierwszym kwartale 2015 roku wynik brutto na sprzedaży wyniósł 14.075 tys. zł, w porównaniu

do 14.256 tys. zł w analogicznym okresie 2014 roku. Obniżenie kosztu własnego w tempie wyższym niż przychodów ze sprzedaży skutkowało wzrostem **rentowności brutto** na sprzedaży z 7,9% do 8,2%.

**Koszty sprzedaży i marketingu** w pierwszym kwartale 2015 roku wyniosły 2.692 tys. zł, co stanowi spadek o 105 tys. zł, tj. 3,8% w odniesieniu do analogicznego okresu roku ubiegłego.

**Koszty ogólnego zarządu** – w analizowanym okresie ukształtowały się na poziomie 6.913 tys. zł - jest to spadek o wartość 239 tys. zł (3,3%) w porównaniu do okresu porównawczego 2014 roku spowodowanego w głównej mierze efektem synergii uzyskanej w ramach Grupy PEKAES.

Wynik na **pozostalej działalności operacyjnej** w pierwszym kwartale 2015 roku wyniósł -223 tys. zł. Stanowi to pogorszenie wyniku o 75 tys. zł w porównaniu do okresu porównawczego 2014 roku.

Na poziomie EBIT (**wynik z działalności operacyjnej**) Grupa Kapitałowa PEKAES odnotowała istotną poprawę w prezentowanych okresach. W szczególności wskaźnik rentowności działalności operacyjnej wzrósł z 2,3% w 1 kwartale 2014 roku do 2,5% w 1 kwartale 2015 roku. Zgodnie z prezentacją segmentów działalności Grupy Kapitałowej PEKAES wynik segmentu spedycja i logistyka (wynik z działalności operacyjnej przed ujęciem skutków przychodów i kosztów z pozostałej działalności operacyjnej) wzrósł nawet w większym stopniu, tj. z 2,9% w 1 kwartale 2014 roku do 3,8% w 1 kwartale 2015 roku.

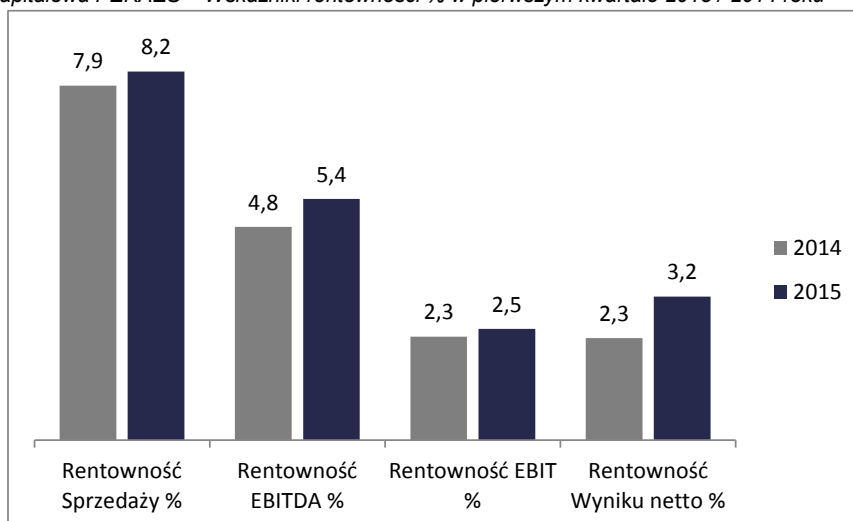
**Wskaźnik rentowności EBITDA** w pierwszym kwartale 2015 wzrósł o 0,6 p.p. do poziomu 5,4%. Wartościowo EBITDA wzrosła w omawianych okresach o 7,4% do poziomu 9.201 tys. zł.

W pierwszym kwartale 2015 roku, Grupa PEKAES wygenerowała dodatni **wynik na działalności finansowej** w wysokości 1.510 tys. zł.

Pierwszy kwartał 2015 roku Grupa zakończyła **zyskiem netto** na poziomie o prawie 34% wyższym niż w porównywalnym okresie roku ubiegłego.

Zmiany rentowności na poszczególnych poziomach prezentuje poniższy wykres.

Wykres nr 2. Grupa Kapitałowa PEKAES – Wskaźniki rentowności % w pierwszym kwartale 2015 / 2014 roku \*



\* Dane kwartalne nieaudytowane

W dniu 22 stycznia 2015 roku została zawarta umowa pomiędzy PEKAES SA, a LONTEX Sp. z o.o. S.k. polegająca na sprzedaży prawa wieczystego użytkowania działki gruntu nr 70/7 o powierzchni 16.471 m<sup>2</sup>, położonej w Słubicach, przy ul. Transportowej wraz z prawem własności posadowionych na tym gruncie budynków i budowli za cenę 620 tys. zł. Przedmiotowe zdarzenie nie miało istotnego wpływu na wynik finansowy Grupy PEKAES. W analogicznym okresie roku ubiegłego tj. w pierwszym kwartale 2014 roku, w Grupie Kapitałowej PEKAES nie wystąpiły zdarzenia jednorazowe.

## PEKAES SA

PEKAES SA jest podmiotem dominującym w Grupie Kapitałowej PEKAES. Podstawowa działalność Spółki realizowana jest w ramach segmentu spedycja i logistyka. Kluczowymi z punktu widzenia dalszego dynamicznego rozwoju produktami są przewozy drobnicowe krajowe i międzynarodowe oraz spedycja morska i spedycja intermodalna.

Szczegółowe dane prezentuje poniższa tabela.

Tabela nr 3. PEKAES S.A.- Rachunek Wyników, dane w tys. zł \*

PEKAES S.A.	2014	2015	Zmiana	
	Kw.1	Kw.1	2015/2014	
Przychody netto	160 868	155 217	● (5 652)	-3,5%
Koszt własny sprzedaży	(150 393)	(143 963)	● 6 430	4,3%
<b>Wynik brutto ze sprzedaży</b>	<b>10 475</b>	<b>11 254</b>	● 779	7,4%
<i>Rentowność sprzedaży %</i>	6,5	7,3	● 0,7	11,3%
Koszty sprzedaży i marketingu	(2 727)	(2 614)	● 113	4,1%
Koszty ogólnego zarządu	(5 485)	(5 521)	● (36)	-0,7%
Pozostałe przychody	120	264	● 144	119,8%
Pozostałe koszty	(396)	(707)	● (311)	-78,5%
<b>Wynik z działalności operacyjnej</b>	<b>1 987</b>	<b>2 676</b>	● 689	34,7%
Przychody finansowe	722	2 083	● 1 361	188,5%
Koszty finansowe	(50)	(350)	● (300)	-599,9%
<b>Wynik przed opodatkowaniem</b>	<b>2 659</b>	<b>4 409</b>	● 1 750	65,8%
Podatek dochodowy	-	-	● 0	0,0%
<b>Wynik netto</b>	<b>2 659</b>	<b>4 409</b>	● 1 750	65,8%
<i>Rentowność netto %</i>	1,7	2,8	● (3,3)	-53,7%
Amortyzacja	(1 521)	(1 706)	● (185)	-12,1%
<b>EBITDA</b>	<b>3 509</b>	<b>4 383</b>	● 874	24,9%
<i>Rentowność EBITDA %</i>	2,2	2,8	● 0,6	29,5%
Zdarzenia jednorazowe	-	-	● -	0,0%
<b>Wynik Netto (bez zdarzeń jednorazowych)</b>	<b>2 659</b>	<b>4 409</b>	● 1 750	65,8%
<i>Rentowność netto %</i>	1,7	2,8	● 1,2	71,9%

\* Dane kwartalne nieaudytowane

Całkowite **przychody ze sprzedaży** w PEKAES w prezentowanym okresie osiągnęły 155.217 tys. zł. W analogicznym okresie 2014 roku przychody ze sprzedaży osiągnęły wartość 160.868 tys. zł. W efekcie inwestycji poczynionych w rozwój sieci terminalowej, rozwoju portfolio klientów PEKAES odnotował istotny wzrost wolumenów w drobnicy krajowej. Wzrost miał miejsce również w drobnicy międzynarodowej – w tym przypadku zawdzięczany zarówno rozwojowi zasięgu jak i aktywnym działaniom sprzedażowym. Jednocześnie w 1 kwartale 2015 roku odnotowano słabsze wyniki sprzedażowe w spedycji całopojazdowej międzynarodowej głównie w konsekwencji mniejszej międzynarodowej wymiany handlowej. Dodatkowo zmiany portfela klientów, polegające głównie na zmniejszeniu współpracy z podmiotami o relatywnie wysokim ryzyku handlowym, stały się przyczyną słabszych wyników spedycji całopojazdowej krajowej. W obu produktach całopojazdowych prowadzone są intensywne działania zmierzające do budowy portfela stałych klientów kontraktowych. Ostatnim istotnym elementem determinującym przychody w 1 kwartale 2015 roku były mocno spadające ceny frachtów morskich. W efekcie tego spadku, wzrost wolumenów w spedycji morskiej nie przełożył się bezpośrednio na wzrost przychodów.

**Koszty sprzedanych produktów, towarów i materiałów** w pierwszym kwartale 2015 roku wyniosły 143.963 tys. zł, co stanowi spadek w porównaniu z analogicznym okresem roku poprzedniego o 4,3%, nominalnie o 6.430 tys. zł. Spadek kosztów jest wynikiem spadku sprzedaży o 5.652 tys. zł. Obniżenie kosztu własnego w tempie wyższym niż przychodów ze sprzedaży skutkowało wzrostem **rentowności brutto** na sprzedaży z 6,5% do 7,3%. Wzrost rentowności zawdzięczany jest przede wszystkim działaniom optymalizacyjnym pojętym w drugiej połowie 2014 roku oraz znacznemu wzrostowi wolumenu.

**Koszty sprzedaży i marketingu** w analizowanym okresie wyniosły 2.614 tys. zł., a koszty ogólnego zarządu 5.521 tys. zł.. Jest to poziom zbliżony do analogicznego okresu roku ubiegłego.

Osiągnięty w pierwszym kwartale 2015 roku przez Spółkę wynik w wysokości -442 tys. zł na **pozostalej działalności operacyjnej** jest niższy od ubiegłorocznego wyniku w porównywalnym okresie tj. w I kwartale 2014 roku o kwotę 167 tys. zł.

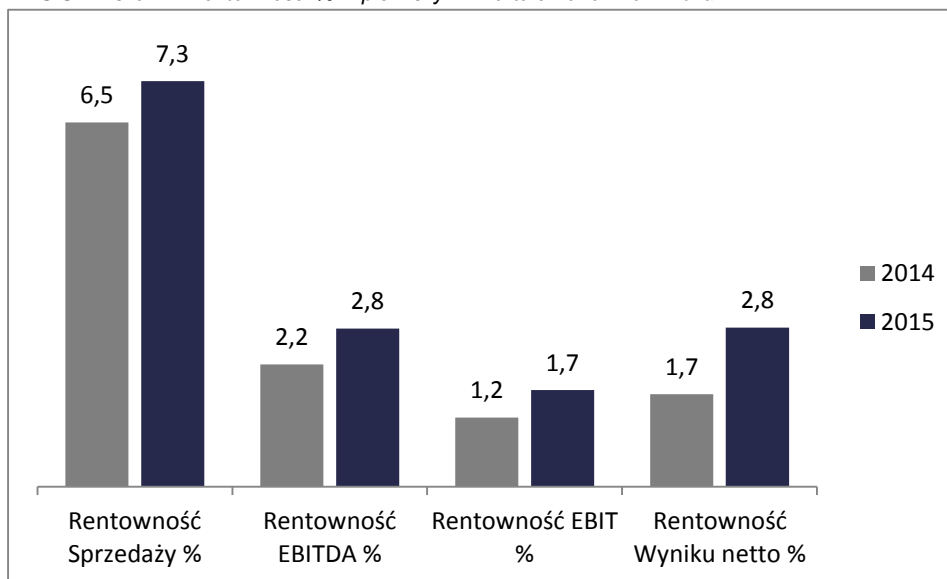
Wzrost rentowności brutto stał się główną przyczyną wzrostu **wyniku z działalności operacyjnej**. Na poziomie EBIT PEKAES odnotował istotną poprawę w prezentowanych okresach. W szczególności wskaźnik rentowności działalności operacyjnej wzrósł z 1,2% w 1 kwartale 2014 roku do 1,7% w 1 kwartale 2015 roku.

Dodatni wynik na **działalności finansowej**, osiągnięty w pierwszym kwartale 2015 roku, w wysokości +1.733 tys. zł, jest wyższy od wyniku osiągniętego w okresie porównawczym 2014 roku o 1.061 tys. zł.

**Wynik netto** Spółki PEKAES S.A. zakończył się zyskiem w kwocie 4.409 tys. zł, co jest wynikiem lepszym niż w analogicznym okresie ubiegłego roku o 1.750 tys. zł. Na wzrost wyniku netto wpływ miały wyższy wynik brutto na sprzedaży, oraz wyższe przychody finansowe.

Zmiany rentowności na poszczególnych poziomach prezentuje poniższy wykres.

Wykres nr 4. PEKAES SA Wskaźniki rentowności % w pierwszym kwartale 2015 / 2014 roku \*



\* Dane kwartalne nieaudytowane

## Spółki zależne PEKAES SA:

### 1. Chemikals Sp. z o.o

W dniu 17 grudnia 2013 roku Spółka PEKAES SA nabyła za gotówkę 100% udziałów w Spółce CHEMIKALS Sp. z o.o., która posiada 100% udziałów w Spółce EUROCHEM Sp. z o.o.. W wyniku powyższej transakcji Grupa PEKAES stała się właścicielem obydwu spółek.

Podstawową działalnością Spółki jest przeładunek towarów, magazynowanie i przechowywanie towarów, spedycja kolejowa towarów, produkcja ekogroszku.

Przychody Spółki ze sprzedaży w pierwszym kwartale 2015 roku wyniosły 9.067,6 tys. zł i były niższe od analogicznego okresu roku ubiegłego o 4.069,4 tys. złotych.

## **2. Eurochem Sp. z o.o**

Grupa Kapitałowa PEKAES posiada pośrednio 100% udziałów spółki Eurochem Sp. z o.o poprzez spółkę CHEMIKALS Sp. z o.o.. począwszy od 17 grudnia 2013 roku.

Podstawową działalnością Spółki jest przeładunek towarów, magazynowanie i przechowywanie towarów, spedycja kolejowa towarów oraz sprzedaż hurtowa węgla.

Przychody Spółki ze sprzedaży w pierwszym kwartale 2015 roku wyniosły 623,6 tys. zł i były niższe od analogicznego okresu roku ubiegłego o 480,8 tys. złotych.

## **3. Spedycja Polska „Spedcont” Sp. z o.o.**

PEKAES SA posiada 100% udziałów Spółki Spedycja Polska „Spedcont” Sp. z o.o. od 16 grudnia 2013 roku.

Podstawową działalnością Spółki jest świadczenie usług spedycji kolejowych i drogowych.

Przychody Spółki ze sprzedaży w pierwszym kwartale 2015 roku wyniosły 7.170,7 tys. zł i były wyższe od analogicznego okresu roku ubiegłego o 795,9 tys. złotych.

## **4. PEKAES PROMO Sp. z o.o**

W dniu 21 listopada 2013 roku PEKAS SA zakupiła 100% udziałów w spółce K-SPV 18 Sp. z o.o.. Decyzją Zgromadzenia Wspólników podjęto uchwałę o zmianie nazwy spółki na PEKAES PROMO Sp. z o.o.

Spółka nie zarejestrowała przychodów ze sprzedaży zarówno w pierwszym kwartale 2015 jak i pierwszym kwartale 2014 roku.

## **5. PEKAES NIERUCHOMOŚCI 1 Sp. z o.o**

Spółka PEKAES NIERUCHOMOŚCI 1 Sp. z o.o została utworzona w trzecim kwartale 2013 roku w celu optymalizacji kosztów związanych z zarządzaniem nieruchomościami posiadanymi przez Grupę PEKAES.

PEKAES SA posiada 100% udziałów Spółki.

Spółka nie zarejestrowała przychodów ze sprzedaży zarówno w pierwszym kwartale 2015 jak i pierwszym kwartale 2014 roku.

## **6. PEKAES NIERUCHOMOŚCI 2 Sp. z o.o.**

Spółka PEKAES NIERUCHOMOŚCI 2 Sp. z o.o została utworzona w trzecim kwartale 2013 roku w celu optymalizacji kosztów związanych z zarządzaniem nieruchomościami posiadanymi przez Grupę PEKAES.

PEKAES SA posiada 100% udziałów Spółki.

Spółka nie zarejestrowała przychodów ze sprzedaży zarówno w pierwszym kwartale 2015 jak i pierwszym kwartale 2014 roku.

## **7. PEKAES NIERUCHOMOŚCI 1 Sp. z o.o. Sp. k.**

Spółka PEKAES NIERUCHOMOŚCI 2 Sp. z o.o została utworzona w trzecim kwartale 2013 roku w celu optymalizacji kosztów związanych z zarządzaniem nieruchomościami posiadanymi przez Grupę PEKAES.

PEKAES SA posiada 100% udziałów Spółki.

Przychody Spółki ze sprzedaży w pierwszym kwartale 2015 roku wyniosły 501,6 tys. zł i były niższe od analogicznego okresu roku ubiegłego o 6,0 tys. złotych.



## **8.2. Objasnienia dotyczące sezonowości lub cykliczności działalności emitenta w prezentowanym okresie**

Grupa PEKAES nie prowadzi działalności o charakterze sezonowym lub cyklicznym.

## **8.3. Informacje dotyczące emisji, wykupu i spłaty dłużnych i kapitałowych papierów wartościowych**

Kapitał akcyjny PEKAES SA według stanu na dzień 31.03.2015 roku wynosi 30 520 870,00 zł, na który składa się 30 520 870 akcji zwykłych na okaziciela, równych w prawach, o wartości nominalnej 1,00 zł każda.

Struktura akcjonariatu PEKAES SA sporządzona została w oparciu o liczbę akcji zarejestrowanych przez akcjonariuszy na dzień odbycia ostatniego Walnego Zgromadzenia Spółki w dniu 13 czerwca 2014 roku, zaktualizowane w okresie od 14 czerwca 2014 roku do 31 marca 2015 roku o otrzymywane zawiadomienia o obrocie akcjami od akcjonariuszy.

Struktura ta zawiera wskazanie akcjonariuszy PEKAES SA wraz ze wskazaniem liczby posiadanych przez te podmioty akcji, ich procentowego udziału w kapitale zakładowym, liczby głosów z nich wynikających oraz ich procentowego udziału w ogólnej liczbie głosów.

Po dniu 31 marca 2015 roku Spółka nie otrzymała żadnych zawiadomień o zmianie posiadania akcji w trybie ustawy z dnia 29 lipca 2005 r. o ofercie publicznej i warunkach wprowadzania instrumentów finansowych do zorganizowanego systemu obrotu oraz o spółkach publicznych.

## **8.4. Informacje dotyczące wypłaconej (lub zadeklarowanej) dywidendy, łącznie i w przeliczeniu na jedną akcję, z podziałem na akcje zwykłe i uprzywilejowane**

W pierwszym kwartale 2015 roku nie wypłacono dywidendy akcjonariuszom PEKAES SA.

## **8.5. Zdarzenia, które wystąpiły po dniu, na który sporządzono skrócone finansowe sprawozdanie kwartalne, nieujętych w tym sprawozdaniu, a mogących w znaczący sposób wpłynąć na przyszłe wyniki finansowe spółki**

W dniu 8 maja 2015 roku Spółka dominująca PEKAES SA nabyła nieruchomość położoną w Poznaniu od Spółki ON ROAD TRUCK SERVICES SA za cenę 5.481 tys. zł netto zgodnie z umową z dnia 8 maja 2015 roku (akt notarialny z dnia 08.05.2015 r. Rep.A nr 2356/2015). Strony dokonały umownego potrącenia wierzytelności ON ROAD względem PEKAES w kwocie 5.050 tys. zł., które wynikały głównie z nieuregulowanej płatności za nieruchomość zakupioną od PEKAES SA oraz bieżących wymagalnych należności.

Poza tym w Grupie Kapitałowej PEKAES nie wystąpiły inne istotne zdarzenia mające wpływ na wynik finansowy Grupy.

## **8.6. Informacje dotyczące zmian zobowiązań warunkowych lub aktywów warunkowych, które nastąpiły od czasu zakończenia ostatniego roku obrotowego**

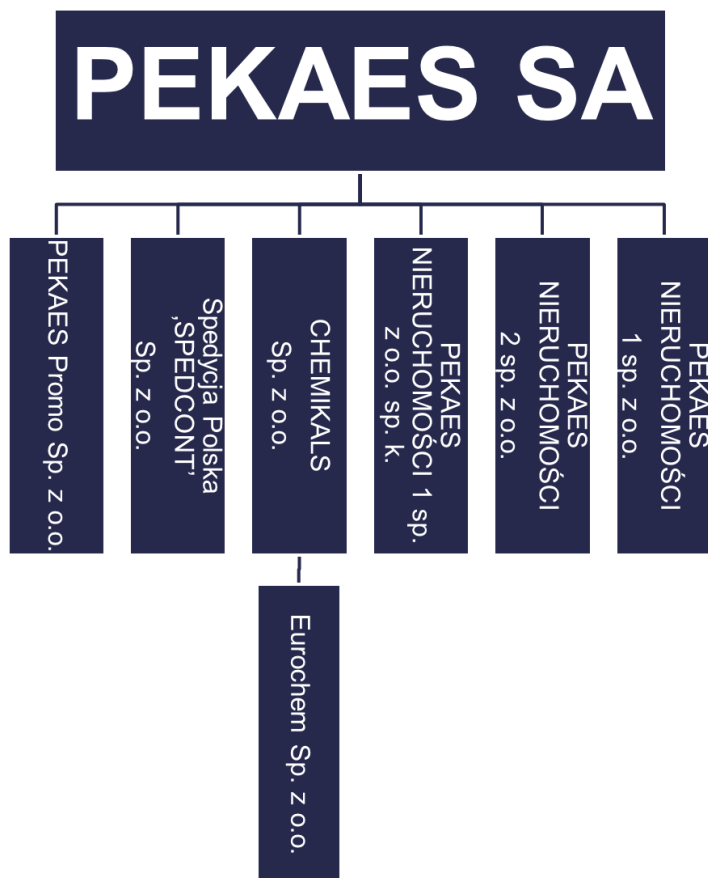
Grupa Kapitałowa PEKAES posiada zobowiązania warunkowe z tytułu:

- gwarancji ubezpieczeniowych wobec Izb Celnych z tytułu zobowiązań celnych,
- gwarancji wobec kontrahentów z tytułu zobowiązań pieniężnych i najmu,

Wartość zobowiązań warunkowych na dzień 31.03.2015 roku wyniosła 9.512 tys. zł, (na dzień 31.03.2014 -8.146 tys. zł)

Grupa nie posiada zobowiązań warunkowych wynikających ze spraw spornych.

8.7. Opis organizacji Grupy kapitałowej emitenta ze wskazaniem jednostek podlegających konsolidacji:



Jednostki Grupy Kapitałowej PEKAES podlegające konsolidacji w pierwszym kwartale 2015 roku i 2014 roku prezentuje poniższa tabela:

SPÓŁKI ZALEŻNE			
PEKAES NIERUCHOMOŚCI 1 sp. z o.o.	bezpośrednio 100 %	Błonie	kupno i sprzedaż nieruchomości na własny rachunek
PEKAES NIERUCHOMOŚCI 2 sp. z o.o.	bezpośrednio 100 %	Błonie	kupno i sprzedaż nieruchomości na własny rachunek
PEKAES NIERUCHOMOŚCI 1 sp. z o.o. sp. k.	bezpośrednio 100 %	Błonie	kupno i sprzedaż nieruchomości na własny rachunek
Spedycja Polska "SPEDCONT" Sp. z o.o.	bezpośrednio 100 %	Łódź	spedycja międzynarodowa, magazynowanie towarów, sprzedaż, obsługa i naprawa pojazdów samochodowych, działalność agencji transportowych
CHEMIKALS Sp. z o.o.	bezpośrednio 100 %	Braniewo	przeładunek towarów, magazynowanie i przechowywanie towarów, transport kolejowy towarów
EUROCHEM Sp. z o.o.	pośrednio 100 % (przez CHEMIKALS Sp. z o.o.)	Braniewo	przeładunek towarów, magazynowanie i przechowywanie towarów, transport kolejowy towarów, sprzedaż hurtowa węgla
PEKAES PROMO Sp. z o.o.	bezpośrednio 100 %	Łódź	produkcja opakowań z papieru, tektury i tworzyw sztucznych
PEKAES TRANSPORT SA w likwidacji	bezpośrednio 100% (do dnia 12.05.2014 - dnia wykreślenia z KRS)	Błonie	rekrutacja i wynajem pracowników

Jednostką dominującą PEKAES SA jest KH Logistyka Spółka z ograniczoną odpowiedzialnością Sp. k. Jednostką dominującą najwyższego szczebla jest Kulczyk Investments SA.

#### 8.8. Wskazanie skutków zmian w strukturze jednostki gospodarczej, w tym w wyniku połączenia jednostek gospodarczych, przejęcia lub sprzedaży jednostek grupy kapitałowej emitenta, inwestycji długoterminowych, podziału, restrukturyzacji i zaniechania działalności

W pierwszym kwartale 2015 roku nie wystąpiły transakcje związane z połączeniem, przejęciem lub sprzedażą jednostek Grupy Kapitałowej PEKAES, sprzedażą inwestycji długoterminowych oraz z restrukturyzacją lub zaniechaniem działalności.

#### 8.9. Stanowisko Zarządu odnośnie możliwości zrealizowania wcześniej publikowanych prognoz, wyników na dany rok w świetle wyników zaprezentowanych w raporcie kwartalnym w stosunku do wyników prognozowanych

Obowiązek ujawnienia stanowiska Zarządu odnośnie możliwości zrealizowania wcześniej publikowanych prognoz nie dotyczy emitenta ani żadnego członka jego Grupy Kapitałowej ponieważ nie zostały opublikowane prognozy wyników finansowych na rok 2015.

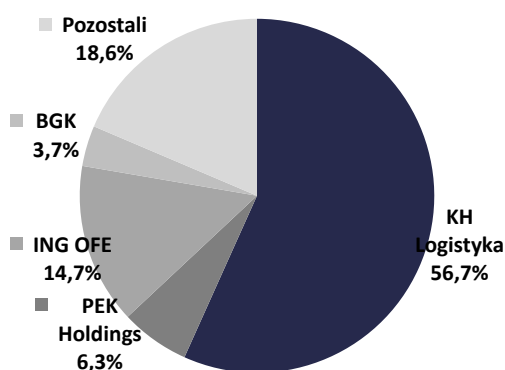
#### 8.10. Wskazanie akcjonariuszy posiadających bezpośrednio lub pośrednio przez podmioty zależne co najmniej 5% ogólnej liczby głosów na walnym zgromadzeniu emitenta na dzień przekazania raportu kwartalnego wraz ze wskazaniem liczby posiadanych przez te podmioty akcji, ich procentowego udziału w kapitale zakładowym, liczby głosów z nich wynikających i ich procentowego udziału w ogólnej liczbie głosów na walnym

zgodnie z art. 145 § 1 pkt 2 lit. a) ustawy z dnia 29 lipca 2005 r. o ofercie publicznej i warunkach wprowadzania instrumentów finansowych do zorganizowanego systemu obrotu oraz o spółkach publicznych, wskazanie zmian w strukturze własności znacznych pakietów akcji emitenta w okresie od przekazania poprzedniego raportu kwartalnego

## Akcjonariusze

Struktura akcjonariatu Spółki PEKAES SA na dzień przekazania raportu za I kwartał 2015 roku, tj. na dzień 12 maja 2015 roku przedstawia się następująco:

	sztuk akcji (wszystkie akcje spółki są akcjami zwykłymi na okaziciela)	(%) udział akcji w kapitale zakładowym	Ilość głosów	(%) udział liczby głosów w ogólnej liczbie głosów na Walnym Zgromadzeniu
KH Logistyka Spółka z ograniczoną odpowiedzialnością Spółka Komandytowa	17 308 547	56,71%	17 308 547	56,71%
ING Otwarty Fundusz Emerytalny	4 484 805	14,69%	4 484 805	14,69%
PEK Holdings	1 923 606	6,30%	1 923 606	6,30%
Bank Gospodarstwa Krajowego	1 132 363	3,71%	1 132 363	3,71%
Pozostali	5 671 549	18,59%	5 671 549	18,59%
<b>Kapitał zakładowy Jednostki dominującej</b>	<b>30 520 870</b>	<b>100,00%</b>	<b>30 520 870</b>	<b>100,00%</b>



Powyższy stan akcjonariatu został przygotowany na podstawie wykazu akcjonariuszy na Walnym Zgromadzeniu w dniu 13 czerwca 2014 r. oraz dodatkowo zawiera aktualizacje o poniższe informacje.

W dniu 22 lipca 2014 roku do Jednostki dominującej wpłynęło zawiadomienie od Radwan Investments GmbH o zbyciu w dniu 17 lipca 2014 roku wszystkich posiadanych akcji spółki PEKAES SA na rzecz PEK Holdings.

W dniu 8 grudnia 2014 roku do Jednostki dominującej wpłynęło zawiadomienie od ING Otwarty Fundusz Emerytalny o zwiększeniu ilości posiadanych akcji PEKAES SA do 4 484 805 sztuk, co stanowi 14,69% kapitału zakładowego Spółki.

Po dniu 31 marca 2015 roku Jednostka dominująca nie otrzymała żadnych zawiadomień o zmianie posiadania akcji w trybie ustawy z dnia 29 lipca 2005 r. o ofercie publicznej i warunkach wprowadzania instrumentów finansowych do zorganizowanego systemu obrotu oraz o spółkach publicznych. Wobec powyższego, według wiedzy Spółki, po tej dacie nie miały miejsca żadne zmiany w strukturze własności znacznych pakietów akcji.

**8.11. Zestawienie stanu posiadania akcji emitenta lub uprawnień do nich (opcji) przez osoby zarządzające i nadzorujące emitenta na dzień przekazania raportu kwartalnego, wraz ze wskazaniem zmian w stanie posiadania, w okresie od przekazania poprzedniego raportu kwartalnego, odrębnie dla każdej z osób.**

Według informacji otrzymanych przez Spółkę, na dzień przekazania raportu za I kwartał 2015 roku Członkowie Zarządu PEKAES SA nie posiadają akcji Spółki PEKAES SA.

**8.12. Wskazanie postępowań toczących się przed sądem, organem postępowania arbitrażowego lub organem administracji publicznej, z uwzględnieniem informacji w zakresie:**

- a) postępowań dotyczące zobowiązań albo wierzytelności emitenta lub jednostki od niego zależnej, których wartość stanowi co najmniej 10% kapitałów własnych emitenta,
- b) dwu lub więcej postępowań dotyczących zobowiązań oraz wierzytelności, których łączna wartość stanowi odpowiednio co najmniej 10% kapitałów własnych emitenta.

Spółki Grupy PEKAES, zwłaszcza PEKAES SA jest stroną szeregu postępowań sądowych: upadłościowych, egzekucyjnych, gospodarczych, pracowniczych. Postępowania dotyczą głównie spraw pracowniczych i gospodarczych i nie mają istotnego wpływu na bieżącą działalność emitenta.

Spółki Grupy PEKAES na bieżąco tworzą odpisy aktualizujące na należności oraz rezerwy na zobowiązania sporne.

Do istotnych spraw z punktu widzenia tematu oraz wartości przedmiotu sporu (powyżej 150 tys. zł) w Grupie PEKAES należą:

**w PEKAES SA:**

Na dzień 31 marca 2015 roku łączna wartość należności sądowych brutto, jednostki dominującej, wyniosła 9.427 tys. zł, w tym największe toczące się postępowanie wg stanu na 31.03.2015 roku:

- postępowanie sądowe z powództwa PEKAES Multi - Spedytor Sp. z o.o. (obecnie PEKAES SA) przeciwko K. Kazirodek, wartość aktualna przedmiotu sporu to 499,8 tys. zł; komornik ustalił majątek dłużnika w postaci 2 nieruchomości KW RA1Z/00030886/3 - położonej w miejscowości Małęczyn gmina Gózd oraz KW RA1Z/00030865/0 - położonej w miejscowości Gózd ul. Radomska 41, po śmierci dłużnika ich właścicielami stali się spadkobiercy Zofia, Piotr, Kamil oraz Anna Kazirodek, została ponownie wszczęta egzekucja z ww. nieruchomości. Zgodnie z wnioskiem w księgach wieczystych ujawnieni zostali spadkobiercy – dzięki czemu możliwa stała się kontynuacja egzekucji z ww. nieruchomości. Stan na dzień: 31.03.2015 r. - postępowanie w toku,
- postępowanie sądowe z powództwa PEKAES SA przeciwko NOMI S.A. zawisłe przed Sądem Rejonowym w Kielcach – ogłoszona została upadłość spółki z możliwością zawarcia układu postanowieniem z dnia 11.12.2013 r. – zgłoszono wierzytelność w kwocie 445 tys. zł (435,2 tys. zł + odsetki), termin zgłaszania wierzytelności upłynął w marcu. Upadłość prowadzona przez Sąd Rejonowy w Kielcach, sygn. akt V GUp 27/13 , w dniu 18.12.2014 r. sporządzona została lista wierzytelności. Postanowieniem z dnia 13.03.2015 r. zmieniono sposób prowadzenia postępowania upadłościowego z upadłości układowej na postępowanie obejmujące likwidację majątku upadłego. Stan na dzień: 31.03.2015 r. - postępowanie w toku,
- postępowanie sądowe z powództwa PEKAES SA przeciwko FAGORMASTERCOOK S.A. - dnia 9.12.2013 r. postanowieniem z dnia 19.11.2013 r. Sąd Rejonowy Pierwszej Instancji I ds. Gospodarczych w Donostia /San Sebastian w Hiszpanii ogłosił upadłość spółki, nadzorcą upadłości wyznaczono spółkę KPMG Concursal S.L.P. - 19.12.2013 r. wysłano zgłoszenie wierzytelności w kwocie 270 tys. zł (269,0 tys. zł + odsetki). Ogłoszona została również upadłość likwidacyjna przez Sąd Rejonowy dla Wrocławia-Fabrycznej, VIII Wydział Gospodarczy dla spraw Upadłościowych i. Postępowanie upadłościowe jest wtórnym w stosunku do postępowania upadłościowego dobrowolnego (zwykłego), wszczętego w Hiszpanii na mocy postanowienia Sądu Gospodarczego numer 1 w Donostia - San Sebastian, z zastrzeżeniem jurysdykcji w razie uchylenia lub stwierdzenia nieważności postępowania wszczętego w Hiszpanii. Do Sądu Rejonowego we Wrocławiu skierowane zostało również zgłoszenie wierzytelności, sprawa prowadzona pod sygn. VIII GUp 9/14 – w dniu 31.10.2014 r. sporządzona została lista wierzytelności. Stan na dzień: 31.03.2015 r. - postępowanie w toku.
- postępowanie sądowe z powództwa PEKAES SA przeciwko TEDEX SA, wartość przedmiotu sporu – 218,8 tys. zł, pozew wniesiony 5.11.2014 r. do SO w Warszawie, XVI Wydział Gospodarczy, nakaz zapłaty wydany w dniu 28.11.2014 r., zasądzono koszty procesu w kwocie 10.016,00 zł, pozwany wniósł sprzeciw w dniu 29.12.2014 r.

Stan na dzień: 31.12.2014 r. – postępowanie sądowe w toku, Stan na 27.02.2015 r. - wpłynął sprzeciw od nakazu zapłaty, na który udzielona została odpowiedź, nowa sygn. akt XXVI GC 54/15, wydano postanowienie o skierowaniu sprawy do mediacji oraz wyznaczono termin I rozprawy na dzień 16.07.2015 r. Stan na dzień: 31.03.2015 r. – postępowanie w toku.

- postępowanie sądowe z powództwa PEKAES SA przeciwko East-Transport& Logistik Service GmbH zawisłe przed Sądem Upadłościowym w Norymberdze, gdzie wartość przedmiotu sporu to kwota 51,4 tys. EUR (185,1 tys. zł). złożono wnioszek o przekazanie sprawy do komornika – sprawa w trakcie monitorowania oraz ustalenia aktualnego stanu postępowania. W dalszym ciągu czekamy na zakończeniu postępowania upadłościowego. Stan na dzień: 31.03.2015 - postępowanie w toku.
- postępowanie sądowe z powództwa PEKAES SA przeciwko Zakład Budowlany Waldemar Boś Sp. z o.o., zawisłe przed Sądem Okręgowym w Toruniu, VI Wydział Gospodarczy, gdzie wartość przedmiotu sporu to kwota 171,0 tys. zł. Został wydany nakaz zapłaty, w dniu 13.07.2012 postępowanie zostało zawieszono, dłużnik ogłosił upadłość, wysłano zgłoszenie wierzytelności na kwotę: 188,0 tys. zł. (171,0 tys. zł + odsetki), wierzytelność uznana w całości w IV kategorii zaspokojenia, sprawa prowadzona pod sygnaturą V GUp 5/12/Ap-1, 07.08.2014 r. ogłoszono, iż sporządzona została uzupełniająca lista wierzytelności,. Od dnia 7.08.2014 r. - brak kolejnych obwieszczeń w Monitorze Sądowym i Gospodarczym - sporządzanie ostatecznej listy wierzytelności w trakcie. Stan na dzień: 31.03.2015 r. - postępowanie w toku.
- postępowanie sądowe z powództwa PEKAES SA przeciwko P.H.U. EXPORT-IMPORT JAKUB GIEYSZTOR PORTA zawisłe przed Sądem Okręgowym we Wrocławiu, gdzie wartość przedmiotu sporu to kwota: 153,7 tys. zł – pozew wniesiony 29.04.2013 r., pozwany złożył sprzeciw od wydanego w sprawie nakazu zapłaty, sprzeciw doręczony 30.09.2013 r. odpowiedź wysłana 11.10.2013 r., obecnie postępowanie toczy się pod sygn. X GC 564/13. Na rozprawie w dniu 8.12.2014 r. wydany został wyrok zasądający całość roszczenia. Ogłoszona została jednak upadłość dłużnika – prowadzona przez Sąd Rejonowy dla Wrocławia-Fabrycznej sygn. akt VIII GUp 50/14 – zgłoszono wierzytelność, lista wierzytelności w trakcie sporządzania. Stan na dzień: 31.03.2015 r. - postępowanie w toku,
- postępowanie sądowe z powództwa PEKAES SA przeciwko Paweł Papiernik TEOFIL, wartość przedmiotu sporu – 150,9 tys. zł - wniesione w sprawie 2 pozwy - pierwszy na kwotę 125,2 tys. zł - skierowany do Sądu Okręgowego w Warszawie, wydział XXVI Gospodarczy, - nakaz zapłaty na kwotę 125,2 tys. zł wydano w dniu 24 lipca 2014 r., pozwany w dniu 1.09.2014 r. wniósł sprzeciw, na który udzielono odpowiedzi, sprawa toczy się obecnie pod sygn. XXVI GC 846/14, drugi nakaz zapłaty na kwotę 25,7 tys. zł został wydany przez Sąd Rejonowy dla m.st. Warszawy, wydział XV w sprawie XV GNc 6127/14 w dniu 26.08.2014 r., sprzeciw wpłynął w dniu 19.09.2014 r. - nadano nową sygn. XV GC 3696/14, sprawa o sygn. XXVI GC 846/14 została skierowana do mediacji, na którą nie zgodził się pozwany, termin rozprawy został wyznaczony na dzień 10.06.2015 r., w sprawie o sygn. XV GC 3696/14 - termin rozprawy wyznaczono na dzień 26.05.2015 r. (w tym wypadku pozwany również nie wyraził zgody na mediację). Stan na dzień: 31.03.2015 r. - postępowanie sądowe w toku

**8.13. Informacje o zawarciu przez emitenta lub jednostkę od niego zależną jednej lub wielu transakcji z podmiotami powiązаныmi, jeżeli wartość tych transakcji (łączna wartość wszystkich transakcji zawartych w okresie od początku roku obrotowego) przekracza wyrażoną w złotych równowartość kwoty 500 tysięcy EURO, jeżeli nie są one transakcjami typowymi i rutynowymi, zawieranyimi na warunkach rynkowych pomiędzy jednostkami powiązаныmi, a ich charakter i warunki wynikają z bieżącej działalności operacyjnej, prowadzonej przez emitenta lub jednostkę od niego zależną, z wyjątkiem transakcji zawieranych przez emitenta będącego funduszem z podmiotem powiązаныm, wraz ze wskazaniem ich łącznej oraz w odniesieniu do umowy o największej wartości.**

W pierwszym kwartale 2015 roku powyższe zdarzenia nie wystąpiły w Grupie PEKAES.

**8.14. Inne informacje o udzieleniu przez emitenta lub przez jednostkę od niego zależną poręczeń kredytu lub pożyczki lub udzieleniu gwarancji - łącznie jednemu podmiotowi lub jednostce zależnej od tego podmiotu, jeżeli**

**łącna wartość istniejących poręczeń lub gwarancji stanowi równowartość co najmniej 10 % kapitałów własnych emitenta.**

W pierwszym kwartale 2015 roku spółki Grupy PEKAES nie udzieliły poręczeń kredytu lub pożyczki oraz gwarancji, które spowodowałyby, że łączna wartość udzielonych poręczeń i gwarancji wobec jednego podmiotu przekraczałyby 10% kapitałów własnych emitenta.

**8.15. Informacje, które są istotne dla oceny sytuacji kadrowej, majątkowej, finansowej, wyniku finansowego i ich zmian oraz informacje, które są istotne dla oceny możliwości realizacji zobowiązań przez emitenta:**

Za wyjątkiem informacji podanych w skonsolidowanym sprawozdaniu finansowym wraz z dodatkowymi informacjami i objaśnieniami a także informacjami zawartymi w niniejszym sprawozdaniu brak jest innych informacji, które zdaniem Grupy PEKAES są istotne dla oceny jej sytuacji kadrowej, majątkowej, finansowej, wyniku finansowego i ich zmian oraz informacji, które są istotne dla oceny możliwości realizacji zobowiązań przez Grupę.

**8.16. Czynniki, które będą miały wpływ na osiągnięte wyniki w perspektywie co najmniej kolejnego kwartału:**

W roku 2015 Grupa Kapitałowa PEKAES będzie realizowała zamierzenia zgodnie z zatwierdzonym Strategicznym Planem Wieloletnim Spółki na lata 2014 – 2018.

Działania Zarządu będą skupiały się na optymalizacji kosztowej w ramach działalności operacyjnej, a w szczególności poprawie rentowności produktów w działalności podstawowej.

Równolegle prowadzone są działania ukierunkowane na rozwój pozostałych produktów strategicznych.

Ponadto prowadzone są działania zmierzające do sprzedaży aktywów niesłużących podstawowej działalności, tj. sprzedaż nieruchomości.

**8.17. Pozostałe informacje**

W Grupie Kapitałowej PEKAES nie wystąpiły żadne inne istotne zdarzenia poza opisanymi w sprawozdaniu finansowym, które mogłyby wpłynąć na ocenę sytuacji majątkowo-finansowej Grupy.

**PEKAES SA**  
**KWARTALNA INFORMACJA FINANSOWA**  
**ZA I KWARTAŁ 2015 ROKU**



**JEDNOSTKOWE SPRAWOZDANIE Z SYTUACJI FINANSOWEJ**

<b>A k t y w a</b>	<b>stan na 31.03.2015</b>	<b>stan na 31.12.2014</b>
<b>Aktywa trwałe</b>	<b>248 297</b>	<b>251 209</b>
Wartości niematerialne	2 067	2 279
Rzeczowe aktywa trwałe	63 962	65 516
Nieruchomości inwestycyjne	57 557	57 557
Inwestycje w jednostkach zależnych i stowarzyszonych	93 703	93 703
Pozostałe długoterminowe aktywa finansowe	28 603	29 772
Należności długoterminowe	306	276
Długoterminowe rozliczenia międzyokresowe	2 099	2 106
<b>Aktywa obrotowe</b>	<b>187 387</b>	<b>168 595</b>
Zapasy	483	521
Należności handlowe	90 836	85 971
Należności krótkoterminowe inne	8 348	10 221
Aktywa finansowe wyceniane według wartości godziwej przez wynik finansowy	34 342	14 966
Pozostałe aktywa finansowe	6 499	6 316
Środki pieniężne i ich ekwiwalenty	46 879	50 600
<b>Aktywa trwałe klasyfikowane jako przeznaczone do sprzedaży</b>	<b>8 580</b>	<b>9 063</b>
<b>Aktywa obrotowe oraz aktywa trwałe klasyfikowane jako przeznaczone do sprzedaży</b>	<b>195 967</b>	<b>177 658</b>
<b>A k t y w a r a z e m</b>	<b>444 264</b>	<b>428 867</b>
<b>P a s y w a</b>	<b>stan na 31.03.2015</b>	<b>stan na 31.12.2014</b>
<b>Kapitał własny</b>	<b>310 501</b>	<b>306 092</b>
Kapitał podstawowy	30 521	30 521
Kapitał zapasowy ze sprzedaży akcji powyżej wartości nominalnej	67 723	67 723
Kapitał z aktualizacji wyceny	11 347	11 347
Kapitał rezerwowy na wykup akcji własnych	3 403	3 403
Zyski zatrzymane	197 507	193 098
<b>Zobowiązania długoterminowe</b>	<b>43 117</b>	<b>45 722</b>
Rezerwy na świadczenia emerytalne i podobne	879	879
Zobowiązanie z tytułu odroczonego podatku dochodowego	6 849	6 849
Długoterminowe zobowiązania z tytułu kredytów i pożyczek	25 740	27 720
Długoterminowe zobowiązania finansowe	9 536	10 182
Pozostałe zobowiązania długoterminowe	113	92
<b>Zobowiązania krótkoterminowe</b>	<b>90 646</b>	<b>77 053</b>
Rezerwy na zobowiązania	262	285
Rezerwy na świadczenia emerytalne i podobne	1 544	1 343
Krótkoterminowe zobowiązania z tytułu kredytów i pożyczek	7 920	7 920
Krótkoterminowe zobowiązania finansowe	2 279	2 502
Zobowiązania handlowe	69 300	59 717
Pozostałe zobowiązania krótkoterminowe	9 341	5 286
<b>Zobowiązania i kapitały</b>	<b>444 264</b>	<b>428 867</b>

**JEDNOSTKOWE SPRAWOZDANIE Z CAŁKOWITYCH DOCHODÓW**

	<b>1 kwartał 2015</b> <b>01.01.2015-</b> <b>31.03.2015</b>	<b>1 kwartał 2014</b> <b>01.01.2014-</b> <b>31.03.2014</b>
Przychody netto	155 217	160 868
Koszt własny sprzedaży	(143 963)	(150 393)
<b>Zysk brutto ze sprzedaży</b>	<b>11 254</b>	<b>10 475</b>
Pozostałe przychody	264	120
Koszty sprzedaży i marketingu	(2 614)	(2 727)
Koszty ogólnego zarządu	(5 521)	(5 485)
Pozostałe koszty	(707)	(396)
<b>Zysk z działalności operacyjnej</b>	<b>2 676</b>	<b>1 987</b>
Przychody finansowe	2 083	722
Koszty finansowe	(350)	(50)
<b>Zysk przed opodatkowaniem</b>	<b>4 409</b>	<b>2 659</b>
Podatek dochodowy	-	-
<b>Zysk netto za rok obrotowy</b>	<b>4 409</b>	<b>2 659</b>
<b>Inne całkowite dochody</b>		
Z wyceny rzeczowego majątku trwałego	-	-
Podatek odroczony	-	-
<b>Inne całkowite dochody razem</b>	<b>-</b>	<b>-</b>
<b>Całkowite dochody za rok obrotowy</b>	<b>4 409</b>	<b>2 659</b>
<b>Zysk na jedną akcję (w zł)</b>		
Podstawowy/rozwodniony zysk na akcję	0,14	0,09

**JEDNOSTKOWE SPRAWOZDANIE ZE ZMIAN W KAPITALE WŁASNYM**

	Kapitał podstawowy	Kapitał zapasowy ze sprzedaży akcji powyżej wartości nominalnej	Kapitał z aktualizacji wyceny	Akcje własne	Kapitał rezerwowy na wykup akcji	Zyski zatrzymane	Razem
<b>2014 rok</b>							
<b>Stan na 01.01.2014</b>	<b>30 521</b>	<b>67 723</b>	<b>7 381</b>	<b>0</b>	<b>3 403</b>	<b>175 887</b>	<b>284 915</b>
zysk netto za rok obrotowy	-	-	-	-	-	2 659	2 659
wycena rzeczowego majątku trwałego	-	-	-	-	-	-	-
wycena inwestycji w nieruchomości	-	-	-	-	-	-	-
podatek odroczoney	-	-	-	-	-	-	-
Suma innych całkowitych dochodów	-	-	-	-	-	-	-
<b>Suma całkowitych dochodów</b>	<b>-</b>	<b>-</b>	<b>-</b>	<b>-</b>	<b>-</b>	<b>2 659</b>	<b>2 659</b>
umorzenie akcji	-	-	-	-	-	-	-
dywidendy	-	-	-	-	-	-	-
<b>Suma transakcji z akcjonariuszami</b>	<b>-</b>	<b>-</b>	<b>-</b>	<b>-</b>	<b>-</b>	<b>-</b>	<b>-</b>
<b>Stan na 31.03.2014</b>	<b>30 521</b>	<b>67 723</b>	<b>7 381</b>	<b>0</b>	<b>3 403</b>	<b>178 546</b>	<b>287 574</b>
<b>2015 rok</b>							
<b>Stan na 01.01.2015</b>	<b>30 521</b>	<b>67 723</b>	<b>11 347</b>	<b>0</b>	<b>3 403</b>	<b>193 098</b>	<b>306 092</b>
zysk netto za rok obrotowy	-	-	-	-	-	4 409	4 409
wycena rzeczowego majątku trwałego	-	-	-	-	-	-	-
podatek odroczoney	-	-	-	-	-	-	-
Suma innych całkowitych dochodów	-	-	-	-	-	-	-
<b>Suma całkowitych dochodów</b>	<b>-</b>	<b>-</b>	<b>-</b>	<b>-</b>	<b>-</b>	<b>4 409</b>	<b>4 409</b>
umorzenie akcji	-	-	-	-	-	-	-
dywidendy	-	-	-	-	-	-	-
<b>Suma transakcji z akcjonariuszami</b>	<b>-</b>	<b>-</b>	<b>-</b>	<b>-</b>	<b>-</b>	<b>-</b>	<b>-</b>
<b>Stan na 31.03.2015</b>	<b>30 521</b>	<b>67 723</b>	<b>11 347</b>	<b>0</b>	<b>3 403</b>	<b>197 507</b>	<b>310 501</b>

### JEDNOSTKOWE SPRAWOZDANIE Z PRZEPIŃWÓW PIENIĘŻNYCH

	1 kwartał 2015 01.01.2015- 31.03.2015	1 kwartał 2014 01.01.2014- 31.03.2014
<b>DZIAŁALNOŚĆ OPERACYJNA</b>		
<b>Zysk przed opodatkowaniem</b>	<b>4 409</b>	<b>2 659</b>
<b>Korekty:</b>	<b>10 870</b>	<b>(15 253)</b>
Amortyzacja	1 706	1 521
Odsetki i dywidendy	(212)	(252)
Zysk na sprzedaży środków trwałych i nieruchomości	(36)	(12)
Zysk z tytułu zmiany wartości godziwej aktywów finansowych	(1 339)	(1 819)
Zmiana stanu należności	(3 169)	(16 792)
Zmiana stanu zobowiązań z wyjątkiem pożyczek i kredytów	13 688	656
Zmiana stanu rezerw	178	1 409
Zmiana stanu zapasów	38	19
Inne korekty	16	17
<b>Przepływy pieniężne z działalności operacyjnej</b>	<b>15 279</b>	<b>(12 594)</b>
Podatek dochodowy zapłacony/zwrócony	0	0
<b>Przepływy pieniężne netto z działalności operacyjnej</b>	<b>15 279</b>	<b>(12 594)</b>
<b>DZIAŁALNOŚĆ INWESTYCYJNA</b>		
Wpływy ze sprzedaży rzeczowych aktywów trwałych oraz wartości niematerialnych	291	263
Wpływy ze sprzedaży nieruchomości inwestycyjnych	751	120
Wpływy z podziału majątku spółki zależnej	-	10 179
Wpływy z tytułu odsetek i dywidend	396	-
Wydatki na rzeczowe aktywa trwałe i wartości niematerialne	(538)	(456)
Wydatki na nabycie aktywów finansowych przeznaczonych do obrotu	(18 000)	-
Wydatki na nabycie nieruchomości inwestycyjnych	(137)	-
Otrzymane spłaty pożyczek udzielonych	1 146	-
<b>Przepływy pieniężne netto z działalności inwestycyjnej</b>	<b>(16 091)</b>	<b>10 106</b>
<b>DZIAŁALNOŚĆ FINANSOWA</b>		
Inne wpływy finansowe	21	-
Spłaty kredytów i pożyczek	(2 243)	-
Płatności zobowiązań z tytułu umów leasingu finansowego	(641)	(485)
Inne wydatki finansowe	-	(5)
<b>Przepływy pieniężne netto z działalności finansowej</b>	<b>(2 863)</b>	<b>(490)</b>
<b>Zmiana stanu środków pieniężnych i ich ekwiwalentów</b>	<b>(3 675)</b>	<b>(2 978)</b>
<b>Środki pieniężne na początek okresu</b>	<b>50 600</b>	<b>25 216</b>
<b>Zmiana stanu środków pieniężnych i ich ekwiwalentów z tytułu różnic kursowych</b>	<b>(46)</b>	<b>(9)</b>
<b>Środki pieniężne na koniec okresu</b>	<b>46 879</b>	<b>22 229</b>

Niniejszy raport kwartalny został autoryzowany przez Zarząd Jednostki dominującej w dniu 12 maja 2015 roku

---

Maciej Bachman  
Prezes Zarządu

---

Arkadiusz Filipowski  
Członek Zarządu