

Skonsolidowany raport kwartalny QSr I / 2015

Zgodnie z Rozporządzeniem Rady Ministrów z dnia 19 lutego 2009 r. w sprawie informacji bieżących i okresowych przekazywanych przez emitentów papierów wartościowych oraz warunków uznawania za równoważne informacji wymaganych przepisami prawa państwa nie będącego państwem członkowskim – (tekst jednolity Dz. U. z 2014 r., poz. 133).

Zarząd Jednostki Dominującej Pfleiderer Grajewo S.A. w Grajewie podaje do wiadomości raport kwartalny za I kwartał 2015 r.

List Prezesa Zarządu**Szanowni Państwo,**

W pierwszym kwartale 2015 r. Grupa Pfleiderer Grajewo S.A. odnotowała wzrost sprzedaży i znaczną poprawę wyników finansowych rok do roku. Wsparciem był dobrze funkcjonujący i stabilnie rosnący rynek producentów mebli. Z drugiej strony popyt na rynkach wschodnich zmalał, głównie w następstwie niestabilnej sytuacji geopolitycznej i pogarszającej się koniunktury gospodarczej, co przejawiało się dodatkowo wzrostem importu wyrobów konkurencyjnych, wspieranych osłabieniem się lokalnych walut.

W pierwszym kwartale 2015 roku odnotowaliśmy przychody w wysokości 403 MPLN i były one nieco wyższe niż w analogicznym okresie roku ubiegłego który był najlepszym pod względem przychodów kwartałem 2014 roku. Dostępne moce wytwórcze na głównych ciągach produkcyjnych zostały prawie w pełni wykorzystane, co zapewniło korzystny rozkład kosztów stałych. Efekt synergii wynikający z zacieśnienia współpracy z Grupą Pfleiderer wraz z wdrożonymi programami poprawy efektywności pozytywnie wpłynęły na wynik operacyjny. Powyższe zdarzenia w połączeniu ze spadkiem cen podstawowych surowców pozwoliły zwiększyć rentowność sprzedaży o 1pp.

Zyski Grupy poprawiły się na wszystkich poziomach rachunku wyników. Zysk EBIDTA wyniósł blisko 52,6 MPLN i wzrósł 25% w porównaniu z poprzednim okresem. Wzrost zysku jest wypadkową poprawy struktury kosztowej w wyniku spadku cen głównych surowców oraz poprawy efektywności operacyjnej w wyniku zrealizowanych projektów inwestycyjnych oraz przedsięwzięć po stronie rynkowej wspierających rozwój sieci hurtowej. Zysk netto dla akcjonariuszy większościowych z działalności kontynuowanej sięgnął poziomu 29,1 MPLN, co daje ponad 43% poprawę wyniku z ubiegłego okresu. Jest to rezultat zarówno poprawy wyniku na działalności operacyjnej, jak również ograniczenia kosztów obsługi zadłużenia.

Grupa kapitałowa realizuje długofalowy program inwestycyjny zmierzający do modernizacji zakładów, dostosowania potencjału produkcyjnego do potrzeb rynkowych i poprawy efektywności kosztowej. Nakłady za pierwszy kwartał 2015 zamknęły się kwotą 6,1 MPLN. Planujemy, iż w roku 2015 łączne nakłady wyniosą ponad 100 MPLN. Główny strumień wydatków zaplanowany został na drugi i trzeci kwartał bieżącego roku. Grupa posiada plany dalszego zwiększenia mocy produkcyjnych na istniejących ciągach technologicznych, co powinny pozwolić w najbliższej przyszłości na obsługę rosnącego popytu rynkowego.

Wysoka płynność finansowa Grupy Kapitałowej jest wynikiem podjęcia strategicznej decyzji o zbyciu udziałów w spółkach zależnych w Rosji. Pozwoliło to zredukować zadłużenie i zrefinansować kredyty bankowe na bardzo korzystnych warunkach co wpłynęło na istotne zmniejszenie kosztów odsetkowych. Niższe zadłużenie i marże bankowe jak i korzystne stopy procentowe pozwoliły na redukcję kosztów odsetkowych netto z 4,4MPLN do 1,3MPLN w I kwartale 2015 roku.

Strategia naszej Grupy w roku 2015 ukierunkowana jest w dużej mierze na rozwój wielopłaszczyznowej współpracy w ramach Grupy Pfleiderer i zakłada częściowe ujednoczenie struktur organizacyjnych i harmonizację procesów wewnętrznych celem poprawy konkurencyjności rynkowej, zwiększenie wymiany handlowej, transferu technologii i uwolnienie synergii ze wspólnych działań w obszarze operacyjnym.

Z wyrazami szacunku,

Michael Wolff
Prezes Zarządu

I. INFORMACJE OGÓLNE

1. Ogólna charakterystyka Jednostki dominującej Pfleiderer Grajewo S.A.

Jednostka dominująca w Grupie Kapitałowej - Pfleiderer Grajewo S.A. jest spółką akcyjną zarejestrowaną w Polsce, której akcje znajdują się w publicznym obrocie.

Jednostka dominująca w poprzedniej nazwie Zakłady Płyt Wiórowych S.A. w Grajewie została zarejestrowana w Sądzie Rejonowym, Sąd Gospodarczy w Łomży, Rejestr Handlowy dział B nr 270 dnia 1 lipca 1994 r., a następnie w dniu 9 maja 2001 r. zarejestrowana w Sądzie Rejonowym w Białymstoku, XII Wydział Gospodarczy Krajowego Rejestru Sądowego (KRS) pod numerem KRS 0000011422.

Siedzibą jednostki dominującej jest Grajewo, ul. Wiórowa 1.

W dniu 18 września 2002 r. Zarząd jednostki dominującej otrzymał postanowienie Sądu Rejonowego w Białymstoku o wpisaniu do KRS nowej nazwy Spółki. W związku z powyższym w dniu 18 września 2002 r. została zmieniona nazwa jednostki dominującej z Zakłady Płyt Wiórowych S.A. na Pfleiderer Grajewo S.A.

Według Polskiej Klasyfikacji Działalności (PKD) jednostka dominująca zarejestrowana jest pod numerem 1621 Z.

2. Informacja dotycząca składu Zarządu oraz Rady Nadzorczej Jednostki dominującej oraz ewentualnych zmian w okresie sprawozdawczym.

Zarząd jednostki dominującej Pfleiderer Grajewo S.A. na koniec okresu sprawozdawczego działał w składzie:

1. Michael Wolff	Prezes Zarządu
2. Rafał Karcz	Członek Zarządu
3. Gerd Schubert	Członek Zarządu
4. Wojciech Gątkiewicz	Członek Zarządu
5. Dariusz Tomaszewski	Członek Zarządu

W dniu 16 lutego 2015 r. Rada Nadzorcza Pfleiderer Grajewo S.A.:

- powołała Pana Michaela Wolffa w skład Zarządu Jednostki Dominującej oraz powierzyła mu funkcję Prezesa Zarządu Jednostki Dominującej,
- powołała Pana Gerda Schuberta w skład Zarządu Jednostki Dominującej oraz powierzyła mu funkcję Członka Zarządu – Dyrektora Operacyjnego,
- odwołała Pana Wojciecha Gątkiewicza z funkcji Prezesa Zarządu powierzając mu funkcję Członka Zarządu – Dyrektora ds. Transformacji.

Skład Rady Nadzorczej na dzień 31 marca 2015 r.:

1. Paolo G. Antonietti	Przewodniczący Rady Nadzorczej
2. Michael F. Keppel	Zastępca Przewodniczącego Rady Nadzorczej
3. Jochen Schapka	Członek Rady Nadzorczej
4. Richard Mayer	Członek Rady Nadzorczej
5. Jan Woźniak	Członek Rady Nadzorczej

W dniu 30 stycznia 2015 r. zgodnie z uchwałą Nadzwyczajnego Walnego Zgromadzenia Jednostki Dominującej Pan Michael Wolff został odwołany z funkcji Przewodniczącego Rady Nadzorczej, natomiast Pan Gerd Schubert został odwołany z funkcji Członka Rady Nadzorczej.

W dniu 30 stycznia 2015 r. Nadzwyczajne Walne Zgromadzenie Jednostki Dominującej powołało w skład Rady Nadzorczej Pana Paolo G. Antoniettiego oraz Pana Michaela F. Keppela.

W dniu 16 lutego 2015 r. Rada Nadzorcza powołała Pana Paolo G. Antoniettiego na stanowisko Przewodniczącego Rady Nadzorczej oraz powołała Pana Michaela F. Keppela na stanowisko Zastępcy

Przewodniczącego Rady Nadzorczej.

Zadania komitetu audytu w całości zostały powierzone Radzie Nadzorczej Jednostki Dominującej.

3. Informacja dotycząca okresów, za które prezentowane jest skonsolidowane sprawozdanie finansowe oraz dane porównawcze.

Niniejsze kwartalne skrócone skonsolidowane sprawozdanie z sytuacji finansowej zostało sporządzone na dzień 31 marca 2015 r., a porównawcze dane finansowe i informacje objaśniające prezentują stan na dzień 31 grudnia 2014 r. oraz 31 marca 2014 r.

Sprawozdanie z całkowitych dochodów zostało sporządzone za okres trzech miesięcy od 1 stycznia do 31 marca 2015 r. oraz zawiera dane za analogiczny okres porównawczy ubiegłego roku.

Pełną konsolidacją objęte są sprawozdania finansowe jednostki dominującej Pfleiderer Grajewo S.A. sporządzone według zasad MSSF oraz jednostek zależnych: Pfleiderer Prospan S.A., Silekol Sp. z o.o., Pfleiderer MDF Sp. z o.o., Jura Polska Sp. z o.o., Unifloor Sp. z o.o. oraz Grajewo OOO.

Okres porównawczy I kwartału 2014 r. zawiera sprawozdanie finansowe jednostki dominującej Pfleiderer Grajewo S.A. sporządzone według zasad MSSF oraz jednostek zależnych Pfleiderer Prospan S.A., Silekol Sp. z o.o., Pfleiderer MDF Sp. z o.o., Jura Polska Sp. z o.o., Unifloor Sp. z o.o. oraz Grajewo OOO.

II. ZMIANA POLITYKI RACHUNKOWOŚCI

1. Opis przyjętych zasad rachunkowości

(a) Oświadczenie o zgodności

Sprawozdanie finansowe Grupy Kapitałowej sporządzone zostało zgodnie z wymogami Międzynarodowego Standardu Rachunkowości 34 *Śródroczna sprawozdawczość finansowa*, wydanymi przez Unię Europejską.

Grupa nie skorzystała z możliwości wcześniejszego zastosowania nowych Standardów i Interpretacji, które zostały już opublikowane oraz zatwierdzone przez Unię Europejską, ale wejdą w życie dla okresów rocznych rozpoczynających się po dniu 1 stycznia 2015 r.

Sprawozdanie finansowe zostało sporządzone przy założeniu kontynuowania działalności gospodarczej przez Grupę w dającej się przewidzieć przyszłości. Na dzień publikacji niniejszego sprawozdania finansowego nie stwierdza się istnienia okoliczności wskazujących na zagrożenie kontynuowania działalności przez Grupę.

Sprawozdanie finansowe Grupy za pierwszy kwartał 2015 r. i dane porównywalne zostały sporządzone zgodnie z zasadami rachunkowości stosowanymi w ostatnim rocznym sprawozdaniu finansowym oraz odzwierciedlają w sposób prawdziwy, rzetelny i jasny sytuację majątkową Grupy i jej wynik finansowy.

(b) Podstawa przygotowania sprawozdań finansowych

Jednostki wchodzące w skład Grupy Kapitałowej, Pfleiderer Grajewo S.A., Pfleiderer Prospan S.A., Pfleiderer MDF Sp. z o.o. oraz Silekol Sp. z o.o. prowadzą księgi rachunkowe zgodnie z zasadami MSSF. Jednostka zależna Grajewo OOO stosuje zasady księgowe oparte o standardy rosyjskie, które na potrzeby konsolidacji zostały przekształcone według zasad MSSF. Natomiast jednostki Jura Polska Sp. z o.o. i Unifloor Sp. z o.o. prowadzą księgi rachunkowe zgodnie z zasadami i praktykami powszechnie stosowanymi przez polskie przedsiębiorstwa, które dla potrzeb konsolidacji również zostały przekształcone.

Niniejsze skonsolidowane sprawozdanie finansowe, przygotowane w oparciu o księgi rachunkowe jednostek Grupy zawiera korekty w celu pokazania jej skonsolidowanej pozycji finansowej, wyniku oraz przepływu środków pieniężnych zgodnie z Międzynarodowymi Standardami Sprawozdawczości Finansowej, obejmującymi standardy i interpretacje zaakceptowane przez Radę Międzynarodowych Standardów Rachunkowości oraz Stały Komitet ds. Interpretacji.

Niniejsze skonsolidowane sprawozdanie finansowe Grupy Kapitałowej oraz jednostkowe sprawozdanie finansowe jednostki dominującej na dzień 31 marca 2015 r. nie zostały zbadane przez biegłego rewidenta.

Jednostkowe sprawozdanie finansowe jednostki dominującej na dzień 31 marca 2015 r. zostało sporządzone zgodnie z wymogami Międzynarodowego Standardu Rachunkowości 34 Śródroczna sprawozdawczość finansowa wydanymi przez Unię Europejską.

(c) Istotne zasady rachunkowości

Przyjęte przez Grupę zasady Rachunkowości stosowane były w sposób ciągły i są one zgodne z zasadami rachunkowości stosowanymi w poprzednim roku obrotowym, jak również były stosowane w sposób ciągły przez wszystkie jednostki wchodzące w skład Grupy.

III. NAJWAŻNIEJSZE INFORMACJE

1. Wyniki skonsolidowane Grupy oraz dynamika przychodów ze sprzedaży

Poniżej zaprezentowano porównanie sprawozdań z całkowitych dochodów za okres: I kwartału 2015 oraz I kwartału 2014 r.

	I kwartał 2015 okres od 01.01.2015 – 31.03.2015		I kwartał 2014 okres od 01.01.2014 – 31.03.2014	
	(w tys. zł.)	%	(w tys. zł.)	%
Pozycje sprawozdanie z całkowitych dochodów	/A/	/B/	/C/	/D/
Przychody ze sprzedaży	403 346	100,0%	396 822	100,0%
Koszt własny sprzedaży	(326 025)	(80,8%)	(324 441)	(81,8%)
Zysk na sprzedaży	77 321	19,2%	72 381	18,2%
Pozostałe przychody operacyjne	7 500	1,9%	3 121	0,8%
Koszty sprzedaży	(27 069)	(6,7%)	(29 536)	(7,4%)
Koszty ogólnego zarządu	(15 801)	(3,9%)	(14 042)	(3,5%)
Pozostałe koszty operacyjne	(5 059)	(1,2%)	(1 848)	(0,5%)
Zysk operacyjny	36 892	9,1%	30 076	7,6%
Przychody finansowe	1 774	0,4%	285	0,1%
Koszty finansowe	(3 121)	(0,8%)	(4 637)	(1,2%)
Koszty finansowe netto	(1 347)	(0,3%)	(4 352)	(1,1%)
Zysk przed opodatkowaniem	35 545	8,8%	25 724	6,5%
Podatek dochodowy	(6 396)	(1,6%)	(5 404)	(1,4%)
Zysk netto	29 149	7,2%	20 320	5,1%
Zyska netto za okres sprawozdawczy przypadający:				
Akcjonariuszom jednostki dominującej	29 149	7,2%	20 320	5,1%
Udziałowcom niekontrolującym	0	0,0%	0	0,0%
EBITDA	52 564	13,0%	42 086	10,6%

Komentarz do sprawozdania z całkowitych dochodów.

Koniunktura rynkowa w pierwszym kwartale 2015 roku kształtowana była w głównej mierze przez popyt na rynku krajowym oraz zachodnioeuropejskich rynkach eksportowych. Popyt na rynkach wschodnich zmalał, głównie jako następstwo niestabilnej sytuacji geopolitycznej i osłabienia lokalnych walut.

Przychody ze sprzedaży pozostały na zbliżonym poziomie w porównaniu z analogicznym okresem roku ubiegłego. Trend ten był spowodowany zmianą miksu produktowego – wzrostem sprzedaży wolumenów płyty surowej i spadkiem płyty laminowanej oraz zmianą polityki cenowej w stosunku do wybranych produktów. Jednocześnie marża na sprzedaży wzrosła o blisko 1 pp. w porównaniu z analogicznym okresem roku ubiegłego i osiągnęła poziom 77 321 tys. zł., poziom rentowności brutto wyniósł 19%.

Zyski Grupy poprawiły się na wszystkich poziomach rachunku wyników. Zysk EBITDA wyniósł 52 564 tys. zł. i wzrósł o 25% w porównaniu z poprzednim okresem. Wzrost zysku jest wypadkową poprawy struktury kosztowej w wyniku spadku cen głównych surowców oraz poprawy efektywności operacyjnej. Wzrost ten jest również wynikiem zwiększenia nakładów na marketing strategiczny w zakresie wsparcia sieci sprzedaży hurtowej. Zysk netto dla akcjonariuszy większościowych sięgnął poziomu 29 149 tys. zł., co daje ponad 43% poprawę wyniku z ubiegłego okresu. Jest to rezultat zarówno poprawy wyniku na działalności operacyjnej, jak również istotnego ograniczenia kosztów obsługi zadłużenia.

Zmniejszenie kosztów finansowych netto w analizowanym okresie w porównaniu do pierwszego kwartału 2014 wynikało z redukcji zadłużenia oraz ostatecznego rozliczenia sprzedaży udziałów w jednostkach rosyjskich.

2. Poziom gotówkowy netto

Na dzień 31 marca 2015 r. zadłużenie bankowe netto (zadłużenie pomniejszone o gotówkę) Grupy Kapitałowej wynosiło 57 469 tys. zł. i spadło w okresie I kwartału 2015 o kwotę 32 370 tys. zł.

3. Kapitał własny

Kapitały własne Grupy na koniec I kwartału 2015 wyniosły 796 278 tys. zł. i wzrosły w kwartale o 39 908 tys. zł. głównie w wyniku wygenerowania zysku netto.

4. Informacja o sprzedaży udziałów, majątku

W okresie I kwartału 2015 r. Grupa Kapitałowa Pfleiderer Grajewo S.A. odnotowała zysk ze sprzedaży składników majątku trwałego w wysokości 89 tys. zł.

Pfleiderer Grajewo S.A., jednostka dominująca dokonało zbycia udziałów w jednostce zależnej Grajewo OOO. Wartość udziałów w jednostkowym sprawozdaniu finansowym jednostki dominującej wyniosła 9 tys zł, natomiast wartość zbytych aktywów netto 173 tys zł. Przychody ze sprzedaży wyniosły 1 Euro.

5. Czynniki oraz zdarzenia mogące mieć wpływ na przyszłe wyniki Grupy

Prowadzone przez jednostki Grupy działania będą ukierunkowane na rozwój i promocję nowych produktów i segmentów rynkowych, dostosowanie oferty handlowej do oczekiwań rynku, zmniejszenie kosztów i poprawę jakości produktów między innymi poprzez kontynuację wieloletniego programu inwestycyjnego oraz projektu standaryzacji wizerunkowej sieci handlowej Pfleiderer Partner.

IV. CHARAKTERYSTYKA SPRZEDAŻY GRUPY

1. Sprzedaż krajowa i eksportowa Grupy

Sprzedaż na koniec pierwszego kwartału 2015 r. była wyższa o 1,6% w porównaniu z pierwszym kwartałem roku poprzedniego. Sprzedaż Grupy Kapitałowej w podziale geograficznym przedstawia się następująco (*dane w tys. zł.*):

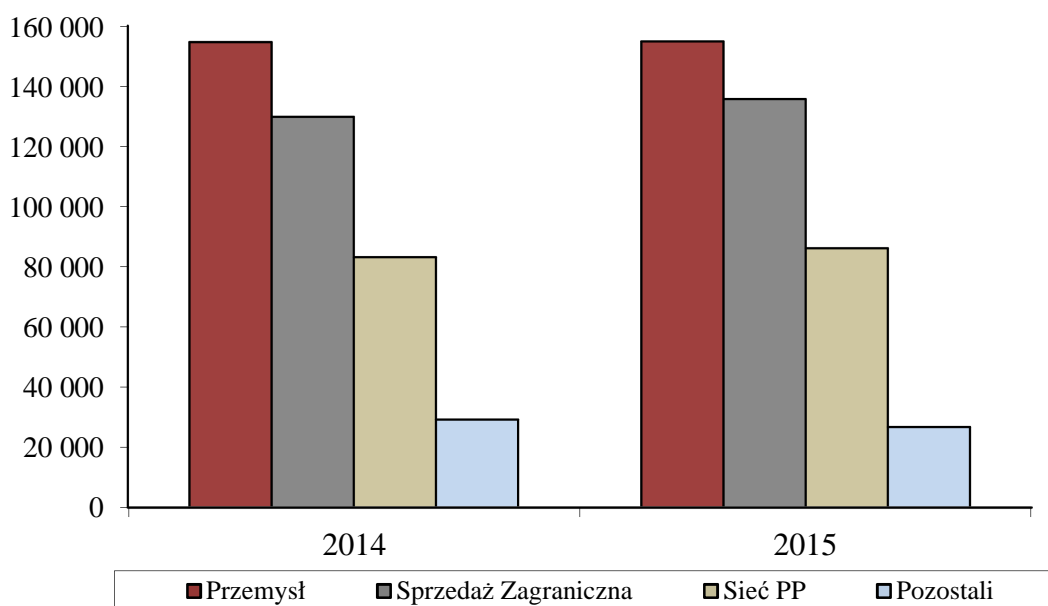
KRAJ	01.01.2015 31.03.2015	01.01.2014 31.03.2014
Polska	267 378	266 682
Niemcy	61 259	45 696
Litwa	13 988	16 221
Szwecja	10 614	11 998
Rosja	9 371	17 858
Republika Czeska	6 881	7 194
Rumunia	3 941	2 630
Łotwa	3 939	3 819
Słowacja	3 645	3 229
Holandia	2 941	3 047
Węgry	2 892	1 489
Ukraina	2 536	2 274
Dania	1 822	1 981
Białoruś	1 387	3 449
Finlandia	1 361	1 480
Szwajcaria	1 309	0
Włochy	1 300	777
Estonia	1 144	412
San Marino	1 105	941
Kazachstan	933	1 577
Pozostałe kraje sprzedaż < 1mln zł.	3 600	4 068
Razem	403 346	396 822

1.1. Analiza sprzedaży produktów według kanałów dystrybucji

Długoletnia strategia sprzedaży jest oparta na trzech kluczowych kanałach dystrybucji:

- sprzedaży bezpośredniej do przemysłu meblarskiego
- sprzedaży do sieci hurtowni patronackich Pfleiderer Partner (Sieć PP)
- sprzedaży zagranicznej

Analiza sprzedaży dla I kwartału w latach 2014 – 2015 (w tys. zł)



Rys. Analiza sprzedaży dla I kwartału w latach 2014 – 2015 (w tys. zł).

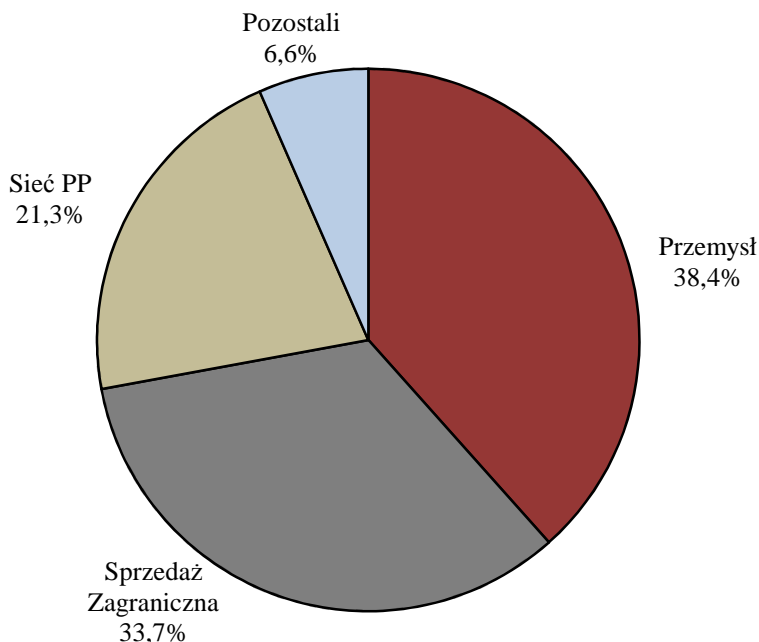
Najważniejszymi kanałami dystrybucji na rynku polskim pozostają nadal: bezpośrednia sprzedaż do dużej i średniej wielkości firm meblarskich, sprzedaż zagraniczna oraz sieć sprzedaży Pfleiderer Partner.

W I kwartale 2015 roku w porównaniu z analogicznym okresem roku poprzedniego nastąpił wzrost wartości sprzedaży do sieci Pfleiderer Partner o 3,5%. Wartość sprzedaży do dużych producentów mebli pozostała na poziomie zbliżonym do ubiegłorocznego..

Sprzedaż płyty poza rynek krajowy zwiększyła się w tym samym okresie o 4,5%, głównie w wyniku wzrostu sprzedaży zagranicznej wygenerowanej przez jednostkę zależną Silekol Sp. z o.o. Po wyłączeniu sprzedaży klejów przychody ze sprzedaży zagranicznej płyt zmalały w porównaniu z pierwszym kwartałem 2014, głównie w wyniku słabego popytu na rynkach wschodnioeuropejskich.

Udziały poszczególnych kanałów dystrybucji w I kwartale 2015 roku, prezentowały się w następujący sposób:

Udział kanałów dystrybucji w obrocie w I kwartale w 2015



Rys. Kanały dystrybucji w I kwartale 2015 (w %).

Struktura sprzedaży i udziały poszczególnych kanałów dystrybucji w I kwartale 2015 r. w porównaniu z analogicznym okresem roku poprzedniego zmieniły się następująco:

Zwiększył się udział sprzedaży zagranicznej z 32,8% do 33,7%. Udział sprzedaży do sieci Pfeleiderer Partner wzrósł z 21,0% do 21,3%. Udział sprzedaży bezpośredniej do dużej i średniej wielkości firm meblarskich zmniejszył się z 39,0% do 38,4%, a udział sprzedaży pozostałymi kanałami dystrybucji zmniejszył się z 7,3% do 6,6%.

2. Sezonowość działalności

Sprzedaż płyt wiórowych podlega wahaniom sezonowym i jest pochodną sezonowości rynku meblowego oraz budowlanego. Spadek sprzedaży występuje w drugim kwartale roku, natomiast szczyt sprzedaży odnotowywany jest w drugim półroczu roku kalendarzowego.

V. WYNIKI W I KWARTALE 2015 ROKU

1. Skład Grupy Kapitałowej Pfeleiderer Grajewo S.A.

a) Struktura Grupy Kapitałowej Pfeleiderer Grajewo S.A.

Pfeleiderer Grajewo S.A. od 1 stycznia do 31 marca 2015 r. był podmiotem dominującym wobec następujących jednostek:

Jednostki zależne konsolidowane:		31.03.2015	31.12.2014	
1.	Pfeleiderer Prospan S.A.	Wieruszów	100%	100%
2.	Silekol Sp. z o.o.	Kędzierzyn Koźle	100%	100%
3.	Pfeleiderer MDF Sp. z o.o.	Grajewo	100%	100%
4.	Jura Polska Sp. z o.o.	Grajewo	100%	100%
5.	Unifloor Sp. z o.o. w likwidacji	Wieruszów	100%	100%
6.	Grajewo OOO*	Novgorod, Rosja	100%	100%

* Jednostka zbyta 30 kwietnia 2015 r.

Jednostki współzależne wyceniane metodą praw własności:

7.	Blitz 11-446 GmbH	Neumarkt	50%	50%
----	-------------------	----------	-----	-----

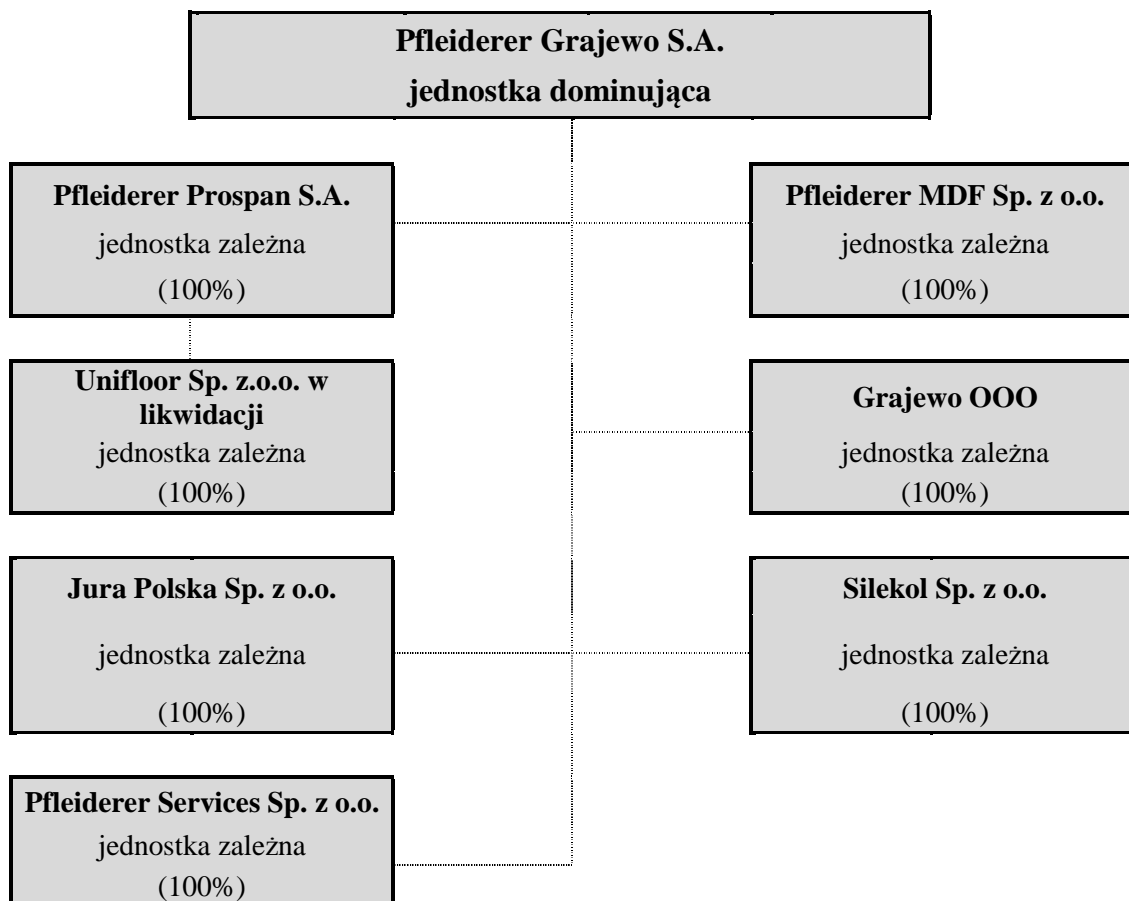
Jednostki nie objęte konsolidacją oraz wyceną metodą praw własności:

8.	Pfleiderer Services Sp. z o.o.	Grajewo	100%	100%
----	--------------------------------	---------	------	------

ad. 5 pośrednio przez Pfleiderer Prospan S.A.

ad. 6 zakup udziałów 16 kwietnia 2013 r.

Struktura Grupy Kapitałowej na dzień 31 marca 2015 r. przedstawia się następująco:



Niniejsze śródroczne skonsolidowane sprawozdanie finansowe Grupy Kapitałowej Pfleiderer Grajewo S.A. obejmuje dane jednostki dominującej Pfleiderer Grajewo S.A., oraz jednostek zależnych.

b) Opis zmian w strukturze Grupy Kapitałowej Pfleiderer Grajewo S.A. w okresie sprawozdawczym

W okresie sprawozdawczym nie nastąpiły zmiany w strukturze Grupy Kapitałowej Pfleiderer Grajewo S.A.

Po okresie sprawozdawczym, dnia 30 kwietnia 2015 r. nastąpiło zbycie jednostki zależnej Grajewo OOO za 1 Euro. Aktywa netto sprzedanej jednostki wynosiły 173 tys. zł.

c) Wykaz jednostek wchodzących w skład Grupy Kapitałowej Pfleiderer Grajewo S.A. oraz przedmiot ich działalności

Grupa Pfleiderer Grajewo S.A. czerpiąc z wieloletnich doświadczeń w produkcji materiałów na bazie drewna stosowanych w meblarstwie, przemyśle wnątrzarskim i budownictwie jest wschodnioeuropejskim Centrum Biznesowym międzynarodowego koncernu Pfleiderer. Grupa posiada silną pozycję na rynkach

Europy Środkowo-Wschodniej i dynamicznie się rozwija, wchodząc na nowe rynki geograficzne, docierając do nowych segmentów oraz uatrakcyjniając i rozwijając ofertę handlową o nowe produkty.

Misją przewodnią Grupy Pfleiderer Grajewo S.A. jest budowanie długotrwałych relacji zarówno z klientem bezpośrednim jak i docelowym użytkownikiem produktu. W aspekcie biznesowym to dążenie do zdobycia i utrzymania pełnego zaufania klienta i osiągnięcia maksymalnego profesjonalizmu na wszystkich poziomach współpracy.

W skład Grupy Kapitałowej wchodzi fabryki o różnorodnym profilu działalności.

Przedmiot działalności jednostki dominującej **Pfleiderer Grajewo S.A.:**

- produkcja wyrobów z drewna i płyt drewnopochodnych oraz ich uszlachetnianie,
- uszlachetnianie papierów,
- działalność handlowa w kraju i za granicą.

Pfleiderer Prospan S.A. - spółka akcyjna została wpisana do rejestru handlowego w Sądzie Rejonowym w Kaliszu pod nr RHB 1754 w dniu 23 września 1997 r. jako Zakłady Płyt Wiórowych Prospan S.A., a następnie zarejestrowana w Sądzie Rejonowym dla Łodzi-Śródmieście w Łodzi, XX Wydział Krajowego Rejestru Sądowego pod nr KRS: 0000042082 w dniu 17 września 2001 r.

Regon: 250744416
Numer Identyfikacji Podatkowej: 619-17-42-967
Siedziba: ul. Bolesławiecka 10, 98-400 Wieruszów

Przedmiot działalności:

- produkcja płyt laminowanych, wiórowych i innych płyt z drewna i materiałów drewnopochodnych,
- uszlachetnianie papierów,
- działalność handlowa w kraju i za granicą,
- produkcja i dystrybucja ciepła.

Silekol Sp. z o.o. - spółka została wpisana do Krajowego Rejestru Sądowego przez Sąd Rejonowy w Opolu, VIII Wydział Gospodarczy Krajowego Rejestru Sądowego w Opolu pod numerem KRS 0000225788 w dniu 6 stycznia 2005 r.

Regon: 160003017
Numer Identyfikacji Podatkowej: 749-19-69-061
Siedziba: ul. Mostowa nr 30 K, 47-220 Kędzierzyn-Koźle

Przedmiot działalności:

Jednostka zapewnia jednostce dominującej oraz jednostkom zależnym stabilne dostawy klejów do produkcji płyt wiórowych.

- produkcja barwników i pigmentów,
- produkcja chemikaliów organicznych i nieorganicznych pozostałych,
- produkcja farb i lakierów,
- produkcja klejów i żelatyn.

Pfleiderer MDF Sp. z o.o. - spółka została wpisana do Krajowego Rejestru Sądowego przez Sąd Rejonowy w Białymstoku, XII Wydział Gospodarczy Krajowego Rejestru Sądowego w Białymstoku pod numerem KRS 174810 w dniu 9 października 2003 r.

Regon: 330994545
Numer Identyfikacji Podatkowej: 719-13-99-317
Siedziba: ul. Wiórowa nr 1, 19-203 Grajewo

Przedmiot działalności:

- sprzedaż i pośrednictwo w sprzedaży płyt wiórowych, laminowanych, filmów i folii,
- uszlachetnianie płyt wiórowych,
- produkcja płyt laminowanych, wiórowych i innych materiałów drewnopochodnych.

Jura Polska Sp. z o.o. - spółka została wpisana do Krajowego Rejestru Sądowego przez Sąd Rejonowy w Katowicach, Wydział Gospodarczy Krajowego Rejestru Sądowego pod Numerem KRS 149282 w dniu 24 listopada 1999 r.

Regon: 276746151
Numer Identyfikacji Podatkowej: 629-215-85-14
Siedziba: 19-203 Grajewo, ul. Wiórowa 1

Przedmiot działalności:

- działalność transportowa,
- towarowy transport drogowy pojazdami specjalizowanymi,
- towarowy transport drogowy pojazdami uniwersalnymi,
- wynajem samochodów ciężarowych,

Unifloor Sp. z o.o. w likwidacji - spółka została wpisana do Krajowego Rejestru Sądowego przez Sąd Rejonowy w Białymstoku, Wydział Gospodarczy Krajowego Rejestru Sądowego pod Numerem KRS 0000237233 w dniu 29 czerwca 2005 r.

Regon: 200021250
Numer Identyfikacji Podatkowej: 719-149-38-49
Siedziba: 98-400 Wieruszów, ul. Bolesławiecka 10

Obecnie Unifloor Sp. z o.o. znajduje się w procesie likwidacji.

Pfleiderer Services Sp. z o.o. - spółka została wpisana do Krajowego Rejestru Sądowego przez Sąd Rejonowy w Białymstoku XII Wydział Gospodarczy Krajowego Rejestru Sądowego Białymstoku pod numerem KRS 0000247423 w dniu 20 grudnia 2005 r.

Regon: 200052769
Numer Identyfikacji Podatkowej: 719-15-03-973
Siedziba: 19-203 Grajewo, ul. Wiórowa 1

Jednostka zawiesiła działalność.

Grajewo OOO - spółka z ograniczoną odpowiedzialnością zawiązana na podstawie prawa Federacji Rosyjskiej, zarejestrowana w dniu 12 sierpnia 2009 r. przez Międzyokręgową Inspekcję Nr 9 Regionu Novgorod Ministerstwa Ceł i Podatków Federacji Rosyjskiej.

Jednolity Numer rejestrowy: 1095321004130
Numer Identyfikacji Podatkowej: 5321135070
Siedziba: ul. Studeniczeskaja 21/43, Wielikij Novgorod, Rosja

Jednostka prowadzi działalność handlową na terenie Rosji.

Blitz 11-446 GmbH - spółka została wpisana do Rejestru Handlowego przez Sąd w Norymberdze pod numerem HRB 28 166.

Numer rejestrowy:	HRB:28 166
Numer Identyfikacji Podatkowej:	201/116/21366
Siedziba:	Ingolstädter Strasse 51, Neumarkt

Przedmiot działalności:

- działalność eksportowa, w szczególności do Rosji i Europy Wschodniej,
- świadczenie usług związanych z inwestycjami.

2. Skonsolidowane wyniki finansowe
Skonsolidowane sprawozdanie z sytuacji finansowej na dzień 31 marca 2015 r. (w tys. zł.)

	Razem	Razem	Razem
	31.03.2015	31.12.2014	31.03.2014
Aktywa			
Rzeczowe aktywa trwałe	667 117	679 019	620 700
Wartości niematerialne	2 444	2 665	1 656
Wartość firmy	107 829	107 829	107 829
Inwestycje w jednostkach współkontrolowanych	52	52	52
Inne długoterminowe aktywa finansowe	3 075	5 075	3 845
Nieruchomości inwestycyjne	3 860	3 860	3 995
Aktywa z tytułu odroczonego podatku dochodowego	18 945	17 390	15 429
Zapłacone zaliczki na środki trwałe	7 318	4 787	11 156
Należności z tytułu pomocy publicznej	66 759	69 336	12 573
Walutowe kontrakty terminowe	4 144	626	0
Aktywa trwałe	881 543	890 639	777 235
Zapasy	158 516	181 016	146 048
Należności z tytułu dostaw i usług i pozostałe	1 142 383	122 908	135 327
Należności z tytułu podatku dochodowego	1 554	984	20 846
Środki pieniężne i inne aktywa pieniężne	22 805	18 512	20 351
Inne krótkoterminowe aktywa finansowe	2 079	2 347	1 035
Walutowe kontrakty terminowe	7 990	587	609
Aktywa obrotowe	335 327	326 354	324 216
Suma aktywów	1 216 870	1 216 993	1 101 451
Pasywa			
Kapitał własny			
Kapitał zakładowy	16 376	16 376	16 376
Kapitał zapasowy ze sprzedaży akcji powyżej wartości nominalnej	289 806	289 806	289 806
Kapitał zapasowy	293 812	293 812	207 809
Kapitał rezerwowy z aktualizacji wyceny	619	619	619
Efektywna część zmian wyceny do wartości godziwej instrumentów zabezpieczających	11 917	1 213	456
Różnice kursowe z przeliczenia jednostek zależnych	(403)	(458)	(158)
Zyski zatrzymane	184 151	155 002	158 069
Kapitał własny (przypisany akcjonariuszom jednostki dominującej)	796 278	756 370	672 977
Udziały niekontrolujące	0	0	0
Kapitał własny ogółem	796 278	756 370	672 977
Zobowiązania			
Kredyty i pożyczki	58 271	63 696	81 376
Zobowiązania z tytułu świadczeń pracowniczych	10 986	10 986	8 020
Rezerwy	815	815	786
Zobowiązania z tytułu odroczonego podatku dochodowego	12 326	13 674	11 004
Przychody przyszłych okresów z tytułu pomocy publicznej	86 639	87 347	29 133
Zobowiązania długoterminowe	169 037	176 518	130 319
Kredyty i pożyczki	22 003	44 655	109 482
Zobowiązania z tytułu podatku dochodowego	1 601	5 320	1 113
Zobowiązania z tytułu dostaw i usług i pozostałe	199 743	206 289	166 399
Zobowiązania z tytułu świadczeń pracowniczych	23 714	23 349	19 812
Przychody przyszłych okresów z tytułu pomocy publicznej	4 494	4 492	1 349
Zobowiązania krótkoterminowe	251 555	284 105	298 155
Suma zobowiązań	420 592	460 623	428 474
Suma pasywów	1 216 870	1 216 993	1 101 451

Pozycje pozabilansowe

Udzielone gwarancje i zobowiązania pozabilansowe zostały opisane w podpunktach 8 i 9 punktu VII Informacji dodatkowej.

Komentarz wyjaśniający zmiany ważniejszych pozycji ze sprawozdania z sytuacji finansowej.

Zmiana stanu salda majątku trwałego w pierwszym kwartale 2015 r. była wypadkową naliczonej amortyzacji oraz dokonanych w okresie sprawozdawczym inwestycji.

Spadek salda innych długoterminowych aktywów finansowych na koniec pierwszego kwartału wynika ze spłaty udzielonej przez jednostkę zależną Pfleiderer Prospan S.A. pożyczki do jednostki 3 Spare Sp. z o.o.

Saldo należności z tytułu pomocy publicznej jest pochodną aktualizacji jej łącznej estymowanej wartości, obliczonej na podstawie szacowanych danych finansowych na lata przyszłe.

Saldo zapasów na koniec pierwszego kwartału wyniosło 158 516 tys. zł i zgodnie z oczekiwaniami zmalało w porównaniu do końca roku, jako rezultat sprzedaży w pierwszym kwartale wyrobów gotowych z zapasu wypracowanego w miesiącach zimowych, co związane jest z sezonowością działania Grupy.

Saldo należności z tytułu dostaw i usług i pozostałych na dzień 31 marca 2015 r. wzrosło w porównaniu z poziomem z końca roku 2014 r. Było to spowodowane głównie wzrostem salda należności handlowych, jako efekt wzrostu obrotów i przychodów ze sprzedaży, co jest spowodowane sezonowością branży, w jakiej operuje Grupa. Wzrost ten został częściowo skompensowany spadkiem salda pozostałych należności wynikającym z uwolnienia środków z rachunku zablokowanego w wyniku ostatecznego rozliczenia transakcji sprzedaży udziałów w jednostkach rosyjskich.

Walutowe kontrakty terminowe w części długiej i krótkiej dotyczą głównie zabezpieczenia dwuletniego kontraktu handlowego podpisanego z firmą Forte o wartości 71 MLN Euro.

Kapitały własne Grupy na dzień 31 marca 2015 r. wyniosły 796 278 tys. zł i wzrosły w porównaniu do 31 grudnia 2014 r. głównie w wyniku wypracowanego zysku netto w wysokości 29 149 tys. zł oraz pozytywną wyceną instrumentów pochodnych typu forward, zabezpieczających przyszłe przepływy pieniężne wynikające z umów sprzedaży do końca 2016 r.

Zobowiązania na dzień 31 marca 2015 r. wyniosły 420 592 tys. zł. i spadły w porównaniu do końca 2014 r. o 40 031 tys. zł głównie w wyniku spadku salda zaciągniętych kredytów bankowych o kwotę 28 077 tys. zł oraz zobowiązań handlowych o kwotę 6 546 tys. zł Spadek ten jest rezultatem efektywnego zarządzania płynnością w Grupie i przeznaczenia nadwyżek gotówkowych na spłatę odnawialnych kredytów bankowych, w celu optymalizacji kosztów finansowych.

Skonsolidowane sprawozdanie z całkowitych dochodów za okres od 1 stycznia 2015 r. do 31 marca 2015 r. (w tys. zł.)

	Razem	Razem
	01.01.2015	01.01.2014
Nota	31.03.2015	31.03.2014
Przychody ze sprzedaży	403 346	396 822
Koszt własny sprzedaży	(326 025)	(324 441)
Zysk ze sprzedaży	77 321	72 381
Pozostałe przychody operacyjne	7 500	3 121
Koszty sprzedaży	(27 069)	(29 536)
Koszty ogólnego zarządu	(15 801)	(14 042)
Pozostałe koszty operacyjne	(5 059)	(1 848)
Zysk na działalności operacyjnej	36 892	30 076
Przychody finansowe	1 774	285
Koszty finansowe	(3 121)	(4 637)
Koszty finansowe netto	(1 347)	(4 352)
	3	
Zysk przed opodatkowaniem	35 545	25 724
Podatek dochodowy	(6 396)	(5 404)
Zysk netto	29 149	20 320
Zysk netto za okres sprawozdawczy przypadający:		
Akcjonariuszom Jednostki Dominującej	29 149	20 320
Udziałowcom niekontrolującym	0	0
Zysk netto za okres sprawozdawczy	29 149	20 320
EBITDA	52 564	42 086
Inne pozostałe dochody		
Różnice kursowe z przeliczenia jednostek zależnych	55	(74)
Efektywna część zmian z wyceny do wartości godziwej instrumentów zabezpieczających	10 704	456
Inne pozostałe dochody	10 759	382
Całkowite dochody za okres przypadające na:		
Akcjonariuszom Jednostki Dominującej	39 908	20 702
Udziałowcom niekontrolującym	0	0
Całkowite dochody za okres	39 908	20 702
Podstawowy zysk na jedną akcję (w PLN)	0,59	0,41
Rozwodniony zysk na jedną akcję (w PLN)	0,59	0,41

Skonsolidowane zestawienie zmian w kapitale własnym za okres od 1 stycznia 2015 r. do 31 marca 2015 r. (w tys. zł.)

	Kapitał zakładowy	Kapitał zapasowy ze sprzedaży akcji pow. wart. nominalnej	Kapitał zapasowy	Kapitał rezerwowý z aktualizacji wyceny	Różnice kurs. z przeliczenia jednostek zależnych	Zabezpieczenie przepływów pieniężnych	Nie podzielony wynik finansowy	Razem
Stan na 1 stycznia 2015 r.	16 376	289 806	293 812	619	(458)	1 213	155 002	756 370
Całkowite dochody za okres								
Zysk netto	0	0	0	0	0	0	29 149	29 149
Inne całkowite dochody								
Różnice kursowe z przeliczenia jednostek zależnych	0	0	0	0	55	0	0	55
Efektywna część zmian wyceny do wartości godziwej instrumentów zabezpieczających	0	0	0	0	0	10 704	0	10 704
Inne całkowite dochody ogółem	0	0	0	0	55	10 704	0	10 759
Całkowite dochody ogółem za okres	0	0	0	0	55	10 704	29 149	39 908
Transakcje z akcjonariuszami ujęte w kapitale własnym	0	0	0	0	0	0	0	0
Stan na 31 marca 2015 r.	16 376	289 806	293 812	619	(403)	11 917	184 151	796 278

Skonsolidowane zestawienie zmian w kapitale własnym za okres od 1 stycznia 2014 r. do 31 grudnia 2014 r. (w tys. zł.)

	Kapitał zakładowy	Kapitał zapasowy ze sprzedaży akcji pow. wartości nominalnej	Kapitał zapasowy	Kapitał rezerwowy z aktualizacji wyceny	Różnice kurs. z przeliczenia jednostek zależnych	Zabezpieczenie przepływów pieniężnych	Nie podzielony wynik finansowy	Razem
Stan na 1 stycznia 2014 r.	16 376	289 806	207 809	619	(84)	0	137 749	652 275
Całkowite dochody za okres								
Zysk netto	0	0	0	0	0	0	103 256	103 256
Inne całkowite dochody								
Różnice kursowe z przeliczenia jednostek zależnych	0	0	0	0	(374)	0	0	(374)
Efektywna część zmian wyceny do wartości godziwej instrumentów zabezpieczających	0	0	0	0	0	1 213	0	1 213
Inne całkowite dochody ogółem	0	0	0	0	(374)	1 213	0	839
Całkowite dochody ogółem za okres	0	0	0	0	(374)	1 213	103 256	104 095
Transakcje z akcjonariuszami ujęte w kapitale własnym								
Przeniesienie części zysku netto za 2013 r. na kapitał zapasowy	0	0	86 003	0	0	0	(86 003)	0
Transakcje z akcjonariuszami ujęte w kapitale własnym	0	0	86 003	0	0	0	(86 003)	0
Stan na 31 grudnia 2014 r.	16 376	289 806	293 812	619	(458)	1 213	155 002	756 370

Skonsolidowane zestawienie zmian w kapitale własnym za okres od 1 stycznia 2014 r. do 31 marca 2014 r. (w tys. zł.)

	Kapitał zakładowy	Kapitał zapasowy ze sprzedaży akcji pow. wartości nominalnej	Kapitał zapasowy	Kapitał rezerwowý z aktualizacji wyceny	Różnice kurs. z przeliczenia jednostek zależnych	Zabezpieczenie przepływów pieniężnych	Nie podzielony wynik finansowy	Razem
Stan na 1 stycznia 2014 r.	16 376	289 806	207 809	619	(84)	0	137 749	652 275
Całkowite dochody za okres								
Zysk netto	0	0	0	0	0	0	20 320	20 320
Inne całkowite dochody								
Różnice kursowe z przeliczenia jednostek zależnych	0	0	0	0	(74)	0	0	(74)
Efektywna część zmian wyceny do wartości godziwej instrumentów zabezpieczających	0	0	0	0	0	456	0	456
Inne całkowite dochody ogółem	0	0	0	0	(74)	456	0	382
Całkowite dochody ogółem za okres	0	0	0	0	(74)	456	20 320	20 702
Transakcje z akcjonariuszami ujęte w kapitale własnym	0	0	0	0	0	0	0	0
Stan na 31 marca 2014 r.	16 376	289 806	207 809	619	(158)	456	158 069	672 977

Skonsolidowane sprawozdanie z przepływów pieniężnych za okres od 1 stycznia 2015 r. do 31 marca 2015 r. (w tys. zł.)

	01.01.2015- 31.03.2015	01.01.2014 31.03.2014
Przepływy pieniężne z działalności operacyjnej		
Zysk / Strata netto	29 149	20 320
Korekty	16 270	13 075
Amortyzacja	15 672	12 010
Zysk z tytułu różnic kursowych	(2 067)	(231)
Odsetki za okres	2 994	4 192
Zysk z działalności inwestycyjnej	(89)	(158)
Podatek dochodowy naliczony ujęty w wyniku bieżącego okresu	6 396	5 404
Wynik netto z działalności zaniechanej	(1 253)	0
Zmiana stanu należności z tytułu dostaw i usług oraz pozostałych	(38 701)	(12 829)
Zmiana stanu zapasów	22 500	31 644
Zmiana stanu zobowiązań z tytułu dostaw i usług oraz pozostałych	9 516	(24 704)
Zmiana stanu zobowiązań z tytułu świadczeń pracowniczych	365	(2 222)
Amortyzacja pomocy publicznej	(705)	(207)
Zmiana stanu różnic kursowych z konsolidacji	43	(70)
Inne korekty	0	78
Wynik na kontraktach forward	1 599	168
Przepływy pieniężne z działalności operacyjnej	45 419	33 395
Odsetki otrzymane	20	59
Podatek zapłacony	(7 563)	(1 948)
Środki pieniężne netto z działalności operacyjnej	37 876	31 506
Przepływy pieniężne z działalności inwestycyjnej		
Wpływy ze zbycia rzeczowych aktywów trwałych	133	184
Nabycie rzeczowych aktywów trwałych i wartości niematerialnych	(19 796)	(27 256)
Wpływy ze zbycia działalności zaniechanej	14 660	2 158
Udzielone pożyczki do jednostek pozostałych	0	(4 770)
Wpływy z tytułu spłaty udzielonych pożyczek jednostkom pozostałym	2 000	0
Odsetki otrzymane	347	216
Przepływy pieniężne netto z działalności inwestycyjnej	(2 656)	(29 468)
Przepływy pieniężne z działalności finansowej		
Spłata pożyczek i kredytów	(28 077)	(1 000)
Zaciągnięcie kredytów i pożyczek	0	37 327
Wykup udziałów mniejszościowych	0	(30 311)
Odsetki zapłacone	(2 850)	(4 153)
Przepływy pieniężne netto z działalności finansowej	(30 927)	1 863
Zmiana stanu środków pieniężnych	4 293	3 901
Środki pieniężne na początek okresu	18 512	16 450
Środki pieniężne na koniec okresu	22 805	20 351

VI. INFORMACJA O NAKŁADACH INWESTYCYJNYCH

W I kwartale 2015 r. Grupa Kapitałowa Pfleiderer Grajewo S.A. dokonała nakładów inwestycyjnych w kwocie 6 122 tys. zł.

VII. INFORMACJE DODATKOWE

2. Informacja o istotnych umowach

W okresie trzech miesięcy zakończonych w dniu 31 marca 2015 r. Jednostka Dominująca Pfleiderer Grajewo S.A. oraz jednostki zależne nie zawarły istotnych umów.

3. Informacje o odpisach aktualizacyjnych wartość zapasów do wartości netto możliwej do uzyskania i odwróceniu odpisów z tego tytułu

Zapasy w bilansie wykazuje się w wartości netto, to jest po pomniejszeniu o utworzone na nie odpisy aktualizujące. W I kwartale 2015 r. Grupa dokonała zmniejszenia odpisów aktualizujących na kwotę 995 tys. zł. Odpisy aktualizujące prezentowane są w działalności operacyjnej w pozostałych kosztach (utworzone), natomiast rozwiązane - w pozostałych przychodach.

4. Informacje o odpisach aktualizujących z tytułu utraty wartości aktywów finansowych, rzeczowych aktywów trwałych, wartości niematerialnych i prawnych lub innych aktywów oraz odwróceniu takich aktywów.

W I kwartale 2015 r. Grupa nie dokonała odpisów aktualizujących wartość rzeczowych aktywów trwałych, natomiast zmniejszenia odpisów na należności dokonano w wysokości 269 tys. zł.

5. Informacja o rezerwach

Na koniec I kwartału 2015 r. Grupa posiadała rezerwę z tytułu świadczeń pracowniczych w kwocie 11 549 tys. zł., aktualizowaną na dzień 31 grudnia 2014 roku. Jest to jedyna rezerwa, którą zgodnie z MSR posiada Grupa.

6. Informacja o aktywach i rezerwach z tytułu odroczonego podatku dochodowego

Aktywa z tytułu podatku odroczonego w I kwartale 2015 r. wzrosły o 1 555 tys. zł. w porównaniu z końcem roku 2014 r. Rezerwa z tytułu podatku odroczonego zmniejszyła się o 1 348 tys. zł. w porównaniu ze stanem na 31 grudnia 2014 r.

7. Informacje o istotnych transakcjach nabycia i sprzedaży rzeczowych aktywów trwałych

W okresie I kwartału 2015 r. Grupa przyjęła do użytkowania rzeczowe aktywa trwałe na kwotę 14 714 tys. zł., głównie środki trwałe z grupy 5, były to między innymi:

Linia do recyklingu	11 210 tys. zł
Modernizacja impregnarki	1 201 tys. zł
Pozostałe przyjęcia o wartości poniżej 500 tys. zł	2 303 tys. zł

W okresie I kwartału 2015 r. Grupa nie dokonała istotnych zmniejszeń z tytułu sprzedaży aktywów trwałych.

8. Informacje o istotnym zobowiązaniu z tytułu dokonania zakupu rzeczowych aktywów trwałych

Na dzień 31 marca 2015 r. Grupa posiada zobowiązania umowne zaciągnięte w celu nabycia rzeczowych aktywów trwałych i wartości niematerialnych. Zobowiązania te dotyczą 22 otwartych projektów inwestycyjnych oraz wynikają z umów zawartych przez jednostki Grupy w związku z realizacją zamierzeń inwestycyjnych.

	<u>31.03.2015</u>	<u>31.12.2014</u>
Zobowiązania do zakupu rzeczowych aktywów trwałych	25 534	17 291
- rzeczowe aktywa trwałe	25 157	17 062
- wartości niematerialne	377	229

9. Poręczenia i gwarancje

Na dzień 31 marca 2015 r. jednostki zależne wchodzące w skład Grupy Kapitałowej Pfleiderer Grajewo S.A. posiadały poręczenia za zobowiązania innych jednostek wchodzących w skład Grupy Kapitałowej Pfleiderer Grajewo S.A. Nie występowały poręczenia lub gwarancje wystawione za zobowiązania podmiotów spoza Grupy Kapitałowej Pfleiderer Grajewo S.A.

Istniejące poręczenia były wystawione przez 3 jednostki: Pfleiderer Grajewo S.A., Pfleiderer Prospan S.A. i Silekol Sp. z o.o. i zabezpieczały wyłącznie zobowiązania innych jednostek Grupy Kapitałowej z tytułu zaciągniętych przez nie kredytów bankowych.

a) Jednostka dominująca Pfleiderer Grajewo S.A. udzieliła 6 poręczeń do łącznej kwoty 65 557 tys. zł. Kwota długu pierwotnego zabezpieczonego poręczeniami wynosiła na dzień 31 marca 2015 r. 4 559 tys. zł.

b) Jednostka zależna Pfleiderer Prospan S.A. udzieliła 7 poręczeń do łącznej kwoty 268 000 tys. zł., z czego największe to:

- 2 poręczenia do łącznej kwoty 115 000 tys. zł. kredytów bankowych udzielonych dla Pfleiderer Grajewo S.A. przez Bank Millennium S.A. z dnia 26 czerwca 2013r.,
- 2 poręczenia do łącznej kwoty 115 000 tys. zł. kredytów bankowych udzielonych dla Pfleiderer Grajewo S.A. przez Alior Bank S.A. z dnia 26 czerwca 2013r.

Kwota długu pierwotnego zabezpieczonego poręczeniami wynosiła na dzień 31 marca 2015 r. 99 tys. zł.

c) Jednostka zależna Silekol Sp. z o.o. udzieliła 7 poręczeń do łącznej kwoty 268 000 tys. zł., z czego największe to:

- 2 poręczenia do łącznej kwoty 115 000 tys. zł. kredytów bankowych udzielonych dla Pfleiderer Grajewo S.A. przez Bank Millennium S.A. z dnia 26 czerwca 2013r.,
- 2 poręczenia do łącznej kwoty 115 000 tys. zł. kredytów bankowych udzielonych dla Pfleiderer Grajewo S.A. przez Alior Bank S.A. z dnia 26 czerwca 2013r.

Kwota długu pierwotnego zabezpieczonego poręczeniami wynosiła na dzień 31 marca 2015 r. 99 tys. zł.

Inne jednostki zależne z Grupy kapitałowej nie udzielały poręczeń lub gwarancji.

10. Zmiany zobowiązań warunkowych i aktywów warunkowych

Grupa użytkuje część sprzętu produkcyjnego w ramach leasingu operacyjnego. Średni okres obowiązywania umowy leasingu wynosi 3 lata, termin zakończenia umów przypada na lata 2015-2018. Miesięczne opłaty leasingowe ujmowane są metodą liniową w czasie trwania umowy leasingu w kosztach bieżącego okresu.

Dodatkowo Grupa jest leasingobiorcą zaangażowanym w umowy leasingu operacyjnego, w ramach których finansowany jest zakup samochodów osobowych. Wszystkie umowy zawarte zostały na okres 36 miesięcy, termin zakończenia umów przypada na lata 2015-2017.

W I kwartale 2015 r. Grupa poniosła koszty z tytułu leasingu operacyjnego w wysokości 1 715 tys. zł (w I kwartale roku 2014 r. 2 169 tys. zł).

Płatności z tytułu umów leasingu operacyjnego pozostające do zapłaty na dzień sprawozdawczy przedstawiają się następująco:

	31.03.2015	31.12.2014
do 1 roku	5 697	7 095
od 1 roku do 5 lat	1 399	1 499
Razem	7 096	8 594

Zobowiązania warunkowe wynikające z podpisanych umów poręczeń zostały opisane w pkt 8.

11. Informacja dotyczące emisji, wykupu i spłaty nie udziałowych i kapitałowych papierów wartościowych.

W okresie I kwartału 2015 r. Pfleiderer Grajewo S.A. przeprowadził 13 emisji papierów dłużnych w formie obligacji krótkoterminowych w celu optymalizacji zarządzania płynnością w Grupie Kapitałowej. Obligacje zostały wyemitowane w ramach Umowy o przeprowadzenie programu emisji obligacji z dnia 22 lipca 2003 roku zawartej z Bankiem PEKAO S.A. Obligacje zostały wyemitowane zgodnie z ustawą z dnia 29 czerwca 1995 r. o obligacjach w złotych polskich, jako papiery wartościowe na okaziciela, zdematerializowane, niezabezpieczone, zerokuponowe. Wykup obligacji następuje każdorazowo według wartości nominalnej.

Nabywcą obligacji była jednostka zależna Pfleiderer Prospan S.A.

12. Informacja o niespłaceniu kredytu lub pożyczki, do którego nie podjęto żadnych działań naprawczych do końca okresu sprawozdawczego.

Na dzień 31 marca 2015 r. nie wystąpiły opisane zdarzenia.

13. Informacje dotyczące wypłaconej dywidendy.

W I kwartale 2015 r. nie zostały podjęte żadne decyzje o wypłacie dywidendy. Rada Nadzorcza zarekomendowała Walnemu Zgromadzeniu Akcjonariuszy przeznaczenie całego zysku netto za rok 2014 w łącznej kwocie 60 549 tys. zł. na kapitał zapasowy, zgodnie z wnioskiem Zarządu Jednostki Dominującej.

14. Prognoza wyników

W związku z dużą zmiennością otoczenia rynkowego jednostka dominująca Pfleiderer Grajewo S.A. nie opublikowała prognoz wyników na 2015 r.

15. Informacje o istotnych zdarzeniach, które miały miejsce po dacie 31 marca 2015 r.

Po dniu 31 marca 2015 Jednostka Dominująca Pfleiderer Grajewo S.A. przeprowadziła 4 emisje papierów dłużnych w formie obligacji krótkoterminowych w celu optymalizacji zarządzania płynnością w Grupie Kapitałowej. Obligacje zostały wyemitowane w ramach Umowy o przeprowadzenie programu emisji obligacji z dnia 22 lipca 2003 r. zawartej z Bankiem PEKAO S.A. Obligacje zostały wyemitowane zgodnie z ustawą z dnia 29 czerwca 1995 r. o obligacjach w złotych polskich, jako papiery wartościowe na okaziciela, zdematerializowane, niezabezpieczone, zerokuponowe. Wykup obligacji następuje każdorazowo według wartości nominalnej. Nabywcami obligacji była spółka zależna Pfleiderer Prospan S.A.

16. Informacje o zmianie struktury kapitałowej Grupy

W dniu 30 kwietnia 2015 nastąpiło zbycie jednostki zależnej Grajewo OOO, z siedzibą w Novgorodzie za 1 Euro, wartość sprzedanych aktywów netto 173 tys. zł.

17. Informacje o transakcjach z akcjonariuszami i podmiotami powiązanymi

Grupa nie przeprowadza transakcji innych niż na warunkach rynkowych.

18. Zmiany w posiadaniu akcji lub opcji przez osoby zarządzające i nadzorujące

Na dzień publikacji raportu ilość akcji jednostki dominującej Pfleiderer Grajewo S.A. w posiadaniu członków zarządu była następująca:

Członek Zarządu Pan Wojciech Gątkiewicz	5 400 akcji Pfleiderer Grajewo S.A.
Członek Zarządu Pan Rafał Karcz	3 472 akcji Pfleiderer Grajewo S.A.
Członek Zarządu Pan Dariusz Tomaszewski	4 108 akcji Pfleiderer Grajewo S.A.

Na dzień publikacji raportu członkowie Rady Nadzorczej Pfleiderer Grajewo S.A. nie posiadają akcji jednostki dominującej.

19. Informacja o strukturze akcjonariatu Grupy Kapitałowej Pfleiderer Grajewo S.A. na dzień przekazania raportu

Struktura akcjonariatu na dzień 13 maja 2015 r.	Liczba akcji	Udział w kapitale	Liczba głosów na WZA	Udział w WZA
Pfleiderer Service GmbH	32 308 176	65,11%	32 308 176	65,11%
Aviva OFE Aviva BZ WBK	4 928 816	9,93%	4 928 816	9,93%
ING OFE	2 639 144	5,32%	2 639 144	5,32%
Pozostali akcjonariusze	9 747 864	19,64%	9 747 864	19,64%
SUMA	49 624 000	100,00%	49 624 000	100,00%

Informacja na temat stanu posiadania akcji Pfleiderer Grajewo S.A. przez Aviva OFE (poprzednio: Commercial Union Otwarty Fundusz Emerytalny BPH CU WBK) pochodzi z ostatniego zawiadomienia na temat zmiany ilości akcji, które Spółka otrzymała w dniu 9 lipca 2007 r.

Informacja na temat stanu posiadania akcji Pfleiderer Grajewo S.A. przez ING OFE pochodzi z ostatniego zawiadomienia na temat zmiany ilości akcji, które Jednostka Dominująca otrzymała w dniu 5 czerwca 2009 r.

W okresie ostatniego kwartału ilość akcji w posiadaniu głównego akcjonariusza - spółki Pfleiderer Service GmbH nie zmieniła się.

20. Postępowania sądowe

W dniu 2 kwietnia 2012 r. jednostka dominująca Pfleiderer Grajewo S.A. oraz jej jednostka zależna Pfleiderer Prospan S.A. otrzymały postanowienie Prezesa Urzędu Ochrony Konkurencji i Konsumentów z dnia 30 marca 2012 r. w sprawie wszczęcia postępowania antymonopolowego dotyczącego podejrzenia zawarcia przez Kronospan Szczecinek Sp. z o.o., Kronospan Mielec Sp. z o.o., Kronopol Sp. z o.o., Pfleiderer Grajewo S.A. i Pfleiderer Prospan S.A. porozumienia ograniczającego konkurencję na krajowym rynku wprowadzania do obrotu płyt wiórowych i na krajowym rynku wprowadzania do obrotu płyt pilśniowych.

Pfleiderer Grajewo S.A. oraz jednostka zależna Pfleiderer Prospan S.A. składały w toku postępowania dodatkowe informacje wymagane przez UOKiK. Na obecnym etapie Zarząd jednostki dominującej Pfleiderer Grajewo S.A. na podstawie informacji, którymi dysponuje nie jest w stanie dokonać kwantyfikacji ryzyka ani określić możliwego terminu zakończenia postępowania.

Poza postępowaniem opisanym powyżej nie są prowadzone żadne sprawy przed sądem, organem właściwym dla postępowania arbitrażowego lub organem administracji publicznej dotyczące zobowiązań lub wiarygodności jednostek wchodzących w skład Grupy kapitałowej, których wartość stanowiłaby co najmniej 10% kapitałów własnych emitenta.

21. Informacja o istotnych rozliczeniach z tytułu spraw sądowych.

W okresie sprawozdawczym nie wystąpiły istotne rozliczenia z tytułu spraw sądowych, nie zaistniały okoliczności stanowiące podstawę do tworzenia rezerw na koszty spraw sądowych.

22. Wskazanie korekt błędów poprzednich okresów.

Do końca I kwartału 2015 r. Grupa nie korygowała błędów poprzednich okresów.

23. Inne istotne informacje

W okresie I kwartału 2015 r. nie wystąpiły inne istotne zdarzenia.

24. Instrumenty finansowe

Grupa zarządza wszystkimi opisanymi poniżej elementami ryzyka finansowego, które może mieć znaczący wpływ na jej funkcjonowanie w przyszłości, kładąc w tym procesie największy nacisk na zarządzanie:

- ryzykiem kredytowym,
- ryzykiem rynkowym, w tym ryzykiem stopy procentowej i ryzykiem kursowym,
- ryzykiem utraty płynności.

Celem zarządzania ryzykiem kredytowym jest ograniczenie strat Grupy mogących wynikać z niewypłacalności klientów. Cel ten jest realizowany poprzez stosowanie ubezpieczeń należności i faktoring.

Celem zarządzania ryzykiem rynkowym jest utrzymanie i kontrolowanie stopnia narażenia Grupy na ryzyko rynkowe w granicach przyjętych parametrów a także minimalizacja strat wynikających z niekorzystnych zmian kursu walutowego. Grupa monitoruje swoją pozycję walutową z punktu widzenia przepływów pieniężnych. Cel ten jest realizowany poprzez w pierwszej kolejności hedging naturalny, a w następnej transakcje zabezpieczające typu forward oraz swap.

Grupa stosuje następującą hierarchię dla celów ujawniania informacji na temat instrumentów finansowych wycenianych w wartości godziwej - w podziale na metody wyceny:

Poziom 1: ceny notowane na aktywnym rynku (niekorygowane) dla identycznych aktywów lub zobowiązań;

Poziom 2: metody wyceny, w których wszelkie dane mające istotny wpływ na szacowaną wartość godziwą są obserwowalnymi, bezpośrednio lub pośrednio, danymi rynkowymi;

Poziom 3: metody wyceny, w których dane wejściowe mające istotny wpływ na szacowaną wartość godziwą nie są oparte na obserwowalnych danych rynkowych.

Na dzień 31 marca 2015 r. jednostka dominująca Pfleiderer Grajewo S.A. posiadała 25 otwartych transakcji FX forward EUR/PLN na sprzedaż łącznej kwoty 53 260 tys. EUR w okresie do końca roku 2016. Pozytywna wycena tych transakcji na dzień 31 marca 2015 wynosiła 11 543 tys. zł. (wartość godziwa – poziom 2). W pierwszym kwartale 2015 r. wynik na zrealizowanych transakcjach forward wyniósł 1 486 tys. zł.

Na dzień 31 marca 2015 r. jednostka zależna Silekol Sp. z o.o. posiadała 3 transakcje FX forward EUR/PLN na sprzedaż łącznej kwoty 5 300 tys. EUR w okresie do 10 czerwca 2015 roku. Pozytywna wycena tych transakcji na dzień 31 marca 2015 r. wynosiła 591 tys. zł. (wartość godziwa – poziom 2). W pierwszym kwartale 2015 r. wynik na zrealizowanych transakcjach forward wyniósł 113 tys. zł.

Pozostałe jednostki Grupy nie były na dzień 31 marca 2015 r. stroną transakcji na instrumentach pochodnych.

Ryzyko stopy procentowej oraz ryzyko związane ze zmianą cen surowców nie było przez Grupę w I kwartale 2015 r. zabezpieczane.

Celem zarządzania płynnością finansową jest zabezpieczenie Grupy przed jej niewypłacalnością. Cel ten jest realizowany poprzez systematyczne dokonywanie projekcji zadłużenia w horyzoncie do 5 lat, a następnie aranżację odpowiednich źródeł finansowania.

25. Segmenty działalności

Od 2013 r. Grupa kapitałowa działa w segmencie geograficznym Polska.

Sprzedaż Grupy w I kwartale 2015 r. wzrosła o 1,6% w porównaniu do analogicznego okresu roku 2014. Sprzedaż eksportowa w I kwartale 2015 r. stanowiła 33,7% całości sprzedaży Grupy Kapitałowej. Grupa eksportuje głównie do Niemiec, Litwy, Szwecji, Rosji oraz Czech.

26. Noty objaśniające do skonsolidowanego sprawozdania z sytuacji finansowej.
26.1. Nota objaśniająca 1 – Należności z tytułu dostaw i usług i pozostałe (w tys. zł.)

	<u>31.03.2015</u>	<u>31.12.2014</u>	<u>31.03.2014</u>
Należności z tytułu dostaw i usług	88 464	41 719	67 651
Należności z tytułu dostaw i usług od podmiotów powiązanych	36 996	36 724	34 176
Krótkoterminowe rozliczenia międzyokresowe	5 972	6 418	6 764
Należności krótkoterminowe z tytułu VAT	7 373	16 422	4 910
Pozostałe należności	3 578	21 625	21 826
Razem	<u>142 383</u>	<u>122 908</u>	<u>135 327</u>

26.2. Nota objaśniająca 2 – Zobowiązania z tytułu dostaw i usług i pozostałe (w tys. zł.)

	<u>31.03.2015</u>	<u>31.12.2014</u>	<u>31.03.2014</u>
Zobowiązania z tytułu dostaw i usług	139 097	125 260	107 680
Zobowiązania z tytułu dostaw i usług do podmiotów powiązanych	5 117	4 886	7 824
Zobowiązania z tytułu VAT	0	809	40
Zobowiązania z tytułu faktoringu	36 592	42 811	32 403
Zobowiązania z tytułu dostaw inwestycyjnych	4 625	18 374	5,367
Zobowiązania z tytułu transakcji forward	0	394	0
Zaliczki na dostawy	1 057	2 096	963
Pozostałe zobowiązania	13 255	11 659	12 122
Razem	<u>199 743</u>	<u>206 289</u>	<u>166 399</u>

Pozostałe zobowiązania obejmują głównie rozliczenia międzyokresowe kosztów oraz pozostałe rezerwy.

27. Objaśnienia do skonsolidowanego sprawozdania z całkowitych dochodów (w tys. zł.)
27.1. Nota objaśniająca 3 – Przychody i koszty finansowe

	<u>01.01.2015</u>	<u>01.01.2014</u>
	<u>31.03.2015</u>	<u>31.03.2014</u>
Przychody finansowe		
Przychody z tytułu odsetek	126	125
Przychody z tytułu realizacji instrumentów pochodnych	394	150
Zysk z tytułu różnic kursowych	0	10
Aktualizacja wartości inwestycji	1 253	0
Pozostałe przychody finansowe	1	0
	<u>1 774</u>	<u>285</u>
Koszty finansowe		
Koszty z tytułu odsetek	(3 041)	(4 317)
Strata z tytułu realizacji instrumentów pochodnych	0	(102)
Pozostałe koszty finansowe	(80)	(218)
	<u>(3 121)</u>	<u>(4 637)</u>
Koszty finansowe netto	<u>(1 347)</u>	<u>(4 352)</u>

28. Zasady przyjęte do przeliczania danych finansowych

Dane jednostek zależnych: jednostki zależnej Grajewo OOO zostały przeliczone w następujący sposób:

- pozycje ze sprawozdania z sytuacji finansowej Grupy po kursie zamknięcia na dany dzień sprawozdawczy określonym przez Narodowy Bank Polski („NBP”);
- pozycje ze sprawozdania z całkowitych dochodów po kursie stanowiącym średnią arytmetyczną kursów miesięcznych w pierwszym kwartale roku 2015.

Data	Rubel	PLN
2015-01-31	1 Rubel	0,0532
2015-02-28	1 Rubel	0,0606
2015-03-31	1 Rubel	0,0661
Kurs RUB na koniec I kwartału 2015 r.		0,0661
Średnia arytmetyczna za I kwartał 2015 r.		0,0600

Wybrane dane finansowe prezentowane w niniejszym sprawozdaniu finansowym przeliczono na walutę EURO w następujący sposób:

- pozycje ze sprawozdania z sytuacji finansowej Grupy po kursie zamknięcia na dany dzień sprawozdawczy określonym przez Narodowy Bank Polski („NBP”);
- pozycje ze sprawozdania z całkowitych dochodów po kursie stanowiącym średnią arytmetyczną kursów miesięcznych w pierwszym kwartale roku 2015.

Data	EURO	PLN
2015-01-31	1 EURO	4,2081
2015-02-28	1 EURO	4,1495
2015-03-31	1 EURO	4,0890
Kurs EUR na koniec I kwartału 2015 r.		4,0890
Średnia arytmetyczna za I kwartał 2015 r.		4,1489

VIII. SKRÓCONE JRDNOSTKOWE SPRAWOZDANIE FINANSOWE JEDNOSTKI DOMINUJĄCEJ PFLEIDERER GRAJEWO S.A. SPORZĄDZONE WEDŁUG MSSF
Jednostkowe sprawozdanie z sytuacji finansowej na dzień 31 marca 2015 r. (w tys. zł.)

	Nota	Razem 31.03.2015	Razem 31.12.2014	Razem 31.03.2014
Aktywa				
Rzeczowe aktywa trwałe		152 302	155 814	113 899
Wartości niematerialne		2 377	2 582	1 672
Inwestycje w jednostkach powiązanych		785 752	785 752	785 752
Inne długoterminowe aktywa finansowe		75	75	75
Aktywa z tytułu odroczonego podatku dochodowego		674	0	0
Udzielone pożyczki długoterminowe do jednostek zależnych		10 143	10 027	9 652
Należności długoterminowe- zaliczki na środki trwałe		0	0	5 637
Walutowe kontrakty terminowe		4 144	626	0
Aktywa długoterminowe		955 467	954 876	916 687
Zapasy		60 585	74 031	59 108
Należności z tytułu podatku dochodowego		0	0	20 419
Należności z tytułu dostaw i usług i pozostałe	1	45 797	50 475	69 524
Środki pieniężne i inne aktywa pieniężne		11 949	4 527	9 316
Walutowe kontrakty terminowe		7 399	587	456
Aktywa krótkoterminowe		125 730	129 620	158 823
Suma aktywów		1 081 197	1 084 496	1 075 510
Kapitał własny				
Kapitał podstawowy		16 376	16 376	16 376
Kapitał zapasowy ze sprzedaży akcji powyżej wartości nominalnej		289 806	289 806	289 806
Kapitał zapasowy		293 765	293 765	207 762
Zabezpieczenie przepływów pieniężnych		11 543	1 213	456
Niepodzielony wynik finansowy		90 391	83 631	112 177
Kapitał własny ogółem		701 881	684 791	626 577
Zobowiązania				
Zobowiązania z tytułu świadczeń pracowniczych		8 754	8 754	6 114
Rezerwa z tytułu odroczonego podatku dochodowego		0	2 237	1 154
Zobowiązania długoterminowe		8 754	10 991	7 268
Kredyty i pożyczki		99	11 149	44 728
Zobowiązania z tytułu podatku dochodowego		174	470	0
Zobowiązania wobec jednostek powiązanych z tytułu papierów dłużnych		275 401	278 503	301 619
Zobowiązania z tytułu dostaw i usług i pozostałe	2	81 372	85 184	84 128
Zobowiązania z tytułu świadczeń pracowniczych		13 516	13 408	11 190
Zobowiązania krótkoterminowe		370 562	388 714	441 665
Suma zobowiązań		379 316	399 705	448 933
Suma pasywów		1 081 197	1 084 496	1 075 510

POZYCJE POZABILANSOWE	stan na 2015-03-31 (w tys. zł.)	stan na 2014-12-31 (w tys. zł.)	stan na 2014-03-31 (w tys. zł.)
Zobowiązania warunkowe	4 559	5 373	17 700
Na rzecz pozostałych jednostek z tytułu:	4 559	5 373	17 700
- udzielonych gwarancji i poręczeń	4 559	5 373	17 700
Pozycje pozabilansowe razem	4 559	5 373	17 700

Jednostkowe sprawozdanie z całkowitych dochodów za okres od 1 stycznia 2015 r. do 31 marca 2015 r. (w tys. zł.)

	Razem 01.01.2015 31.03.2015	Razem 01.01.2014 31.03.2014
Przychody ze sprzedaży	163 203	171 281
Koszt własny sprzedaży	(142 536)	(148 152)
Zysk ze sprzedaży	20 667	23 129
Pozostałe przychody operacyjne	4 078	2 472
Koszty sprzedaży	(7 893)	(11 042)
Koszty ogólnego zarządu	(6 479)	(6 624)
Pozostałe koszty operacyjne	(1 867)	(815)
Zysk na działalności operacyjnej	8 506	7 120
Przychody finansowe	1 895	319
Koszty finansowe	(2 330)	(3 618)
Koszty finansowe netto	(435)	(3 299)
Zysk przed opodatkowaniem	8 071	3 821
Podatek dochodowy	(1 311)	(729)
Zysk netto	6 760	3 092
Zysk netto za okres sprawozdawczy	6 760	3 092
Inne całkowite dochody		
Efektywna część zmian wyceny do wartości godziwej instrumentów zabezpieczających	10 330	456
Całkowite dochody ogółem za okres	17 090	3 548
Podstawowy zysk na jedną akcję (w złotych)	0,14	0,06
Rozwodniony zysk na jedną akcję (w złotych)	0,14	0,06

Jednostkowe sprawozdanie ze zmian w kapitale własnym za okres od 1 stycznia 2015 r. do 31 marca 2015 r. (w tys. zł.)

	Kapitał zakładowy	Kapitał zapasowy ze sprzedaży akcji powyżej wartości nominalnej	Kapitał zapasowy	Zabezpieczenie przepływów pieniężnych	Niepodzielony wynik finansowy	Razem
Stan na 1 stycznia 2015 r.	16 376	289 806	293 765	1 213	83 631	684 791
Całkowite dochody za okres						
Zysk netto	0	0	0	0	6 760	6 760
Efektywna część zmian wyceny do wartości godziwej instrumentów zabezpieczających	0	0	0	10 330	0	10 330
Całkowite dochody za okres	0	0	0	10 330	6 760	17 090
Transakcje z akcjonariuszami ujęte w kapitale własnym	0	0	0	0	0	0
Stan na 31 marca 2015 r.	16 376	289 806	293 765	11 543	90 391	701 881

Jednostkowe sprawozdanie ze zmian w kapitale własnym za okres od 1 stycznia 2014 r. do 31 grudnia 2014 r. (w tys. zł.)

	Kapitał zakładowy	Kapitał zapasowy ze sprzedaży akcji powyżej wartości nominalnej	Kapitał zapasowy	Zabezpieczenie przepływów pieniężnych	Niepodzielony wynik finansowy	Razem
Stan na 1 stycznia 2014 r.	16 376	289 806	207 762	0	109 085	623 029
Całkowite dochody za okres						
Zysk netto	0	0	0	0	60 549	60 549
Efektywna część zmian wyceny do wartości godziwej instrumentów zabezpieczających	0	0	0	1 213	0	1 213
Całkowite dochody za okres	0	0	0	1 213	60 549	61 762
Transakcje z akcjonariuszami ujęte w kapitale własnym						
Przeniesienie części zysku netto za 2013 r. na kapitał zapasowy	0	0	86 003	0	(86 003)	0
Transakcje z akcjonariuszami ujęte w kapitale własnym	0	0	86 003	0	(86 003)	0
Stan na 31 grudnia 2014 r.	16 376	289 806	293 765	1 213	83 631	684 791

Jednostkowe sprawozdanie ze zmian w kapitale własnym za okres od 1 marca 2014 r. do 31 marca 2014 r. (w tys. zł.)

	Kapitał zakładowy	Kapitał zapasowy ze sprzedaży akcji powyżej wartości nominalnej	Kapitał zapasowy	Zabezpieczenie przepływów pieniężnych	Niepodzielony wynik finansowy	Razem
Stan na 1 stycznia 2014 r.	16 376	289 806	207 762	0	109 085	623 029
Całkowite dochody za okres						
Zysk netto	0	0	0	0	3 092	3 092
Efektywna część zmian wyceny do wartości godziwej instrumentów zabezpieczających	0	0	0	456	0	456
Całkowite dochody za okres	0	0	0	456	3 092	3 548
Transakcje z akcjonariuszami ujęte w kapitale własnym	0	0	0	0	0	0
Stan na 31 marca 2014 r.	16 376	289 806	207 762	456	112 177	626 577

Jednostkowe sprawozdanie z przepływów pieniężnych za okres od 1 stycznia 2015 r. do 31 marca 2015 r. (w tys. zł.) wraz z okresem porównawczym.

	01.01.2015	01.01.2014
	31.03.2015	31.03.2014
Przeływy pieniężne z działalności operacyjnej		
Zysk netto	6 760	3 085
Korekty	15 073	9 359
Amortyzacja	5 087	3 520
Strata / zysk z tytułu różnic kursowych	(1 216)	(219)
Dywidendy i odsetki za okres	1 689	3 269
Zysk na sprzedaży udziałów	(1 253)	0
Zysk na działalności inwestycyjnej	(59)	(116)
Podatek dochodowy naliczony	1 311	729
Zmiana stanu należności z tytułu dostaw i usług pozostałych	(14 498)	(6 040)
Zmiana stanu zapasów	13 446	6 132
Zmiana stanu zobowiązań z tytułu dostaw i usług pozostałych	8 972	3 197
Zmiana stanu zobowiązań z tytułu świadczeń pracowniczych	108	(1 405)
Wynik na kontraktach forward	1 486	214
Inne korekty	0	78
Przeływy pieniężne z działalności operacyjnej	21 833	12 444
Odsetki otrzymane	14	31
Odsetki zapłacone	(21)	(13)
Podatek zapłacony	(4 519)	0
Środki pieniężne netto z działalności operacyjnej	17 307	12 462
Przeływy pieniężne z działalności inwestycyjnej		
Wpływy ze zbycia rzeczowych aktywów trwałych	59	116
Dywidendy i udziały w zyskach	460	0
Nabycie jednostki zależnej	0	(30 341)
Zbycie jednostki zależnej	18 098	2 158
Nabycie rzeczowych aktywów trwałych i wartości niematerialnych	(12 104)	(6 558)
Przeływy pieniężne netto z działalności inwestycyjnej	6 513	(34 625)
Przeływy pieniężne z działalności finansowej		
Spłata pożyczek i kredytów	(11 050)	0
Zaciągnięcie kredytów i pożyczek	0	18 076
Wykup dłużnych papierów wartościowych	(345 950)	(373 422)
Emisja dłużnych papierów	342 907	384 699
Odsetki zapłacone	(2 305)	(2 700)
Przeływy pieniężne z działalności finansowej	(16 398)	26 653
Zmiana stanu środków pieniężnych	7 422	4 490
Środki pieniężne na początek okresu	4 527	4 826
Środki pieniężne na koniec okresu	11 949	9 316

Dodatkowe informacje dotyczące skróconego jednostkowego sprawozdania jednostki dominującej Pfleiderer Grajewo S.A.
1. Noty objaśniające do jednostkowego sprawozdania z sytuacji finansowej
1.1. Nota objaśniająca 1 – Należności z tytułu dostaw i usług i pozostałe (w tys. zł.)

	<u>31.03.2015</u>	<u>31.12.2014</u>	<u>31.03.2014</u>
Należności od pozostałych z tyt. dostaw i usług	15 490	11 870	23 450
Należności od podmiotów powiązanych z tyt. dostaw i usług i pozostałe	23 709	8 322	18 247
Krótkoterminowe rozliczenia międzyokresowe czynne	3 174	3 153	3 363
Należności krótkoterminowe z tytułu VAT	1 157	6 467	4 071
Należności z tytułu zbycia jednostki zależnej	0	19 180	18 771
Pozostałe należności	<u>2 267</u>	<u>1 483</u>	<u>1 622</u>
Razem	<u>45 797</u>	<u>50 475</u>	<u>69 524</u>

1.2. Nota objaśniająca 2 – Zobowiązania z tytułu dostaw i usług i pozostałe (w tys. zł.)

	<u>31.03.2015</u>	<u>31.12.2014</u>	<u>31.03.2014</u>
Zobowiązania z tytułu dostaw i usług	31 501	30 936	33 547
Zobowiązania do jednostek powiązanych	24 854	18 274	28 898
Zobowiązania z tytułu faktoringu	17 783	16 498	14 110
Zobowiązania z tytułu dostaw inwestycyjnych	3 337	14 217	2 044
Pozostałe zobowiązania	<u>3 897</u>	<u>5 259</u>	<u>5 529</u>
Razem	<u>81 372</u>	<u>85 184</u>	<u>84 128</u>

Pozostałe zobowiązania obejmują głównie rozliczenia międzyokresowe kosztów oraz pozostałe rezerwy.