



Grupa Kapitałowa Orbis

RAPORT ZA I KWARTAŁ 2015 roku



Warszawa, 14 maja 2015 roku

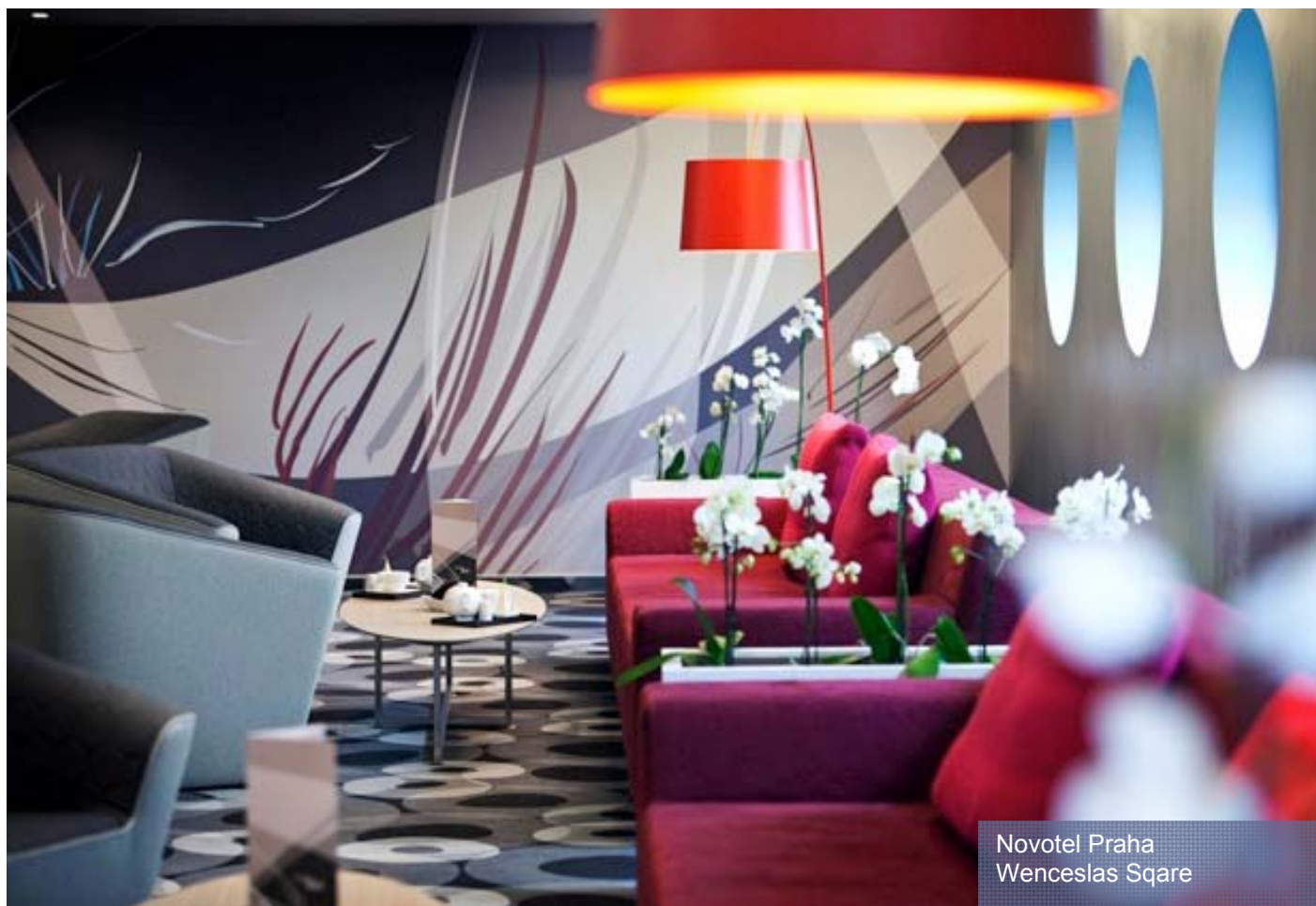
Spis treści

1	NAJWAŻNIEJSZE WYDARZENIA I KWARTAŁU 2015 ROKU – KOMENTARZ PREZESA	4
2	WYBRANE DANE FINANSOWE I OPERACYJNE	7
2.1	GRUPA KAPITAŁOWA ORBIS	7
2.2	ORBIS S.A.	8
3	ŚRÓDROCZNE SKRÓCONE SPRAWOZDANIE FINANSOWE GRUPY KAPITAŁOWEJ ORBIS	10
3.1	SKONSOLIDOWANY RACHUNEK ZYSKÓW I STRAT	10
3.2	SKONSOLIDOWANE SPRAWOZDANIE Z CAŁKOWITYCH DOCHODÓW	11
3.3	SKONSOLIDOWANE SPRAWOZDANIE Z SYTUACJI FINANSOWEJ	11
3.4	SKONSOLIDOWANE SPRAWOZDANIE ZE ZMIAN W KAPITALE WŁASNYM	13
3.5	SKONSOLIDOWANE SPRAWOZDANIE Z PRZEPIŃWÓW PIENIĘŻNYCH	14
4	KOMENTARZ DO WYNIKÓW I KWARTAŁU 2015 ROKU	16
4.1	OTOCZENIE ZEWNĘTRZNE	16
4.1.1	SYMPTOMY PRZEMAWIAJĄCE ZA KONTYNUACJĄ OŻYWIENIA GOSPODARCZEGO	16
4.1.2	INFLACJA	16
4.1.3	POPRAWA NASTROJÓW KONSUMENTÓW	17
4.1.4	UMOCNIENIE WALUT REGIONU W STOSUNKU DO EURO	17
4.1.5	RYNEK HOTEŁARSKI – POZYTYWNE TRENDY	18
4.2	ZAKUP UDZIAŁÓW W SPÓŁKACH PROWADZĄCYCH DZIAŁALNOŚĆ HOTELOWĄ W EUROPIE ŚRODKOWO-WSCHODNIEJ	19
4.3	DZIAŁALNOŚĆ OPERACYJNA	19
4.3.1	BAZA HOTELOWA GRUPY ORBIS	19
4.3.2	WSKAŹNIKI OPERACYJNE	20
4.3.3	KLIENCI	23
4.4	WYNIKI FINANSOWE	24
4.5	SPRAWOZDAWCZOŚĆ WEDŁUG SEGMENTÓW	26
4.6	SPRAWOZDANIE Z SYTUACJI FINANSOWEJ	28
4.7	SPRAWOZDANIE ZE ZMIAN W KAPITALE WŁASNYM	28
4.8	SPRAWOZDANIE Z PRZEPIŃWÓW PIENIĘŻNYCH	28
4.9	NOTOWANIA AKCJI	29
4.10	NAKŁADY INWESTYCYJNE	29
4.11	PRACOWNICY	30
4.12	SPOŁECZNA ODPOWIEDZIALNOŚĆ (CSR)	30
4.13	MARKETING	31
4.14	NAGRODA <i>DIAMENT DO ZŁOTEJ STATUETKI LIDERA POLSKIEGO BIZNESU</i>	31
4.15	STANOWISKO ZARZĄDU ODNOŚNIE MOŻLIWOŚCI REALIZACJI WCZEŚNIEJ OPUBLIKOWANYCH PROGNOZ	32
4.16	CZYNNIKI, KTÓRE BĘDĄ MIEĆ WPŁYW NA DZIAŁALNOŚĆ GRUPY HOTELOWEJ ORBIS W KOLEJNYCH KWARTAŁACH	32
5	INFORMACJE UZUPEŁNIAJĄCE DO SKONSOLIDOWANEGO SPRAWOZDANIA FINANSOWEGO	34
5.1	PODSTAWOWE INFORMACJE O EMITENCIE	34
5.2	PRZEDMIOT DZIAŁALNOŚCI	34
5.3	ROZLICZENIE TRANSAKCJI NABYCIA DZIAŁALNOŚCI HOTELOWEJ W EUROPIE ŚRODKOWO-WSCHODNIEJ	34
5.4	STRUKTURA GRUPY KAPITAŁOWEJ	36
5.5	OPIS WAŻNIEJSZYCH STOSOWANYCH ZASAD RACHUNKOWOŚCI	37
5.6	KURSY WALUT	37
5.7	SEZONOWOŚĆ LUB CYKLICZNOŚĆ DZIAŁALNOŚCI	37
5.8	KAPITAŁ PODSTAWOWY ORAZ WYPŁACONE DYWIDENDY	38
5.9	AKCJONARIUSZE EMITENTA	38
5.10	STAN POSIADANIA AKCJI ORBIS S.A. PRZEZ CZŁONKÓW RADY NADZORCZEJ ORAZ CZŁONKÓW ZARZĄDU	39
5.11	ZOBOWIĄZANIA Z TYTUŁU KREDYTÓW I POŻYCZEK	39
5.12	EMISJE, WYKUP I SPŁATY DŁUŻNYCH I KAPITAŁOWYCH PAPIERÓW WARTOŚCIOWYCH	40

Grupa Kapitałowa Orbis
Raport kwartalny za I kwartał 2015 roku
Skrócone śródroczne skonsolidowane sprawozdanie finansowe
(dane w tys. zł, o ile nie podano inaczej)

5.13	ZMIANY WARTOŚCI SZACUNKOWYCH	40
5.13.1	ODPISY AKTUALIZUJĄCE WARTOŚĆ AKTYWÓW	40
5.13.2	REZERWY NA ZOBOWIĄZANIA	41
5.14	AKTYWA I REZERWA NA PODATEK ODROZCZONY	43
5.15	AKTYWA I ZOBOWIĄZANIA WARUNKOWE	44
5.15.1	ZOBOWIĄZANIA WYNIKAJĄCE Z UMÓW KREDYTOWYCH	44
5.15.2	ZOBOWIĄZANIA WYNIKAJĄCE Z UMÓW SPRZEDAŻY AKTYWÓW	44
5.16	SPRAWY SPORNE	45
5.17	TRANSAKCJE Z PODMIOTAMI POWIĄZANYMI	46
5.18	ZMIANY ZASAD RACHUNKOWOŚCI	47
5.19	ISTOTNE ZDARZENIA PO ZAKOŃCZENIU OKRESU SPRAWOZDAWCZEGO	47
6	ŚRÓDROCZNE SKRÓCONE SPRAWOZDANIE FINANSOWE ORBIS S.A.	49
6.1	RACHUNEK ZYSKÓW I STRAT	49
6.2	SPRAWOZDANIE Z CAŁKOWITYCH DOCHODÓW	49
6.3	SPRAWOZDANIE Z SYTUACJI FINANSOWEJ	50
6.4	SPRAWOZDANIE ZE ZMIAN W KAPITALE WŁASNYM	52
6.5	SPRAWOZDANIE Z PRZEPLYWÓW PIENIĘŻNYCH	53
7	KOMENTARZ DO WYNIKÓW ORBIS S.A. W I KWARTALE 2015 ROKU	54
7.1	OTOCZENIE ZEWNĘTRZNE	55
7.2	RACHUNEK ZYSKÓW I STRAT	55
7.3	SPRAWOZDANIE Z SYTUACJI FINANSOWEJ	56
7.4	SPRAWOZDANIE ZE ZMIAN W KAPITALE WŁASNYM	56
7.5	SPRAWOZDANIE Z PRZEPLYWÓW PIENIĘŻNYCH	56
8	INFORMACJE DODATKOWE DO SPRAWOZDANIA FINANSOWEGO	58
8.1	INFORMACJE OGÓLNE	58
8.1.1	PODSTAWOWE INFORMACJE O EMITENCIE	58
8.1.2	PODSTAWOWA DZIAŁALNOŚĆ	58
8.2	AKCJONARIUSZE EMITENTA	58
8.3	STAN POSIADANIA AKCJI ORBIS S.A. PRZEZ CZŁONKÓW RADY NADZORCZEJ ORAZ CZŁONKÓW ZARZĄDU	58
8.4	INWESTYCJE W JEDNOSTKACH ZALEŻNYCH	58
8.5	KREDYTY I POŻYCZKI	60
8.6	EMISJE, WYKUP I SPŁATY DŁUŻNYCH I KAPITAŁOWYCH PAPIERÓW WARTOŚCIOWYCH	61
8.7	ZMIANY WARTOŚCI SZACUNKOWYCH	61
8.7.1	ODPISY AKTUALIZUJĄCE WARTOŚĆ AKTYWÓW	61
8.7.2	REZERWY NA ZOBOWIĄZANIA	62
8.8	AKTYWA I REZERWA NA PODATEK ODROZCZONY	64
8.9	SPRAWY SPORNE	64
8.10	TRANSAKCJE Z PODMIOTAMI POWIĄZANYMI	64
8.11	ZMIANY ZASAD RACHUNKOWOŚCI	65
8.12	ISTOTNE WYDARZENIA PO DNIU BILANSOWYM	65

NAJWAŻNIEJSZE WYDARZENIA I KWARTAŁU 2015 ROKU – KOMENTARZ PREZESA



1 NAJWAŻNIEJSZE WYDARZENIA I KWARTAŁU 2015 ROKU – KOMENTARZ PREZESA

- **Transakcja o historycznym znaczeniu zakończona** - powiększenie Grupy Orbis o 38 hoteli Accoru w Europie Wschodniej, z ponad 7 tysiącami pokoi.
- **Skonsolidowane przychody ze sprzedaży netto w wysokości 229 mln zł** - skokowy wzrost skali prowadzonej działalności.
- **Wzrost RevPAR¹ o +14%** spowodowany głównie zwiększeniem frekwencji o **+7.0 p.p.** w porównaniu do wyników *pro forma*² w pierwszym kwartale 2014 roku - we wszystkich segmentach działalności.
- **Wzrost EBITDAR³ do poziomu 43 mln zł tj. o +39%** w porównaniu do wyników *pro forma* za pierwszy kwartał 2014 roku.

Po zawarciu z Accor strategicznej transakcji, która przyspieszyła rozwój Spółki i powiększyła sieć o 38 hoteli działających w 5 nowych krajach, odnotowaliśmy znaczny wzrost skali naszej działalności i wzmocniliśmy pozycję Grupy Orbis jako lidera branży hotelarskiej w Europie Wschodniej. Ponadto, w warunkach trwałego, pozytywnego otoczenia makroekonomicznego w tym regionie, w pierwszym kwartale 2015 roku Grupa Orbis osiągnęła bardzo dobre wyniki operacyjne, które potwierdzają jej pozycję w branży.

Wyniki operacyjne i finansowe

Pierwszy kwartał 2015 roku przyniósł nie tylko zwiększoną skalę działalności, lecz także znaczący wzrost wyników operacyjnych. Odnotowaliśmy rekordowo wysoki poziom skonsolidowanych przychodów ze sprzedaży netto w wysokości 229,2 mln zł. EBITDAR osiągnął wielkość 42,9 mln zł, co stanowi wzrost o odpowiednio 12,6% i 39,0% w porównaniu do wyników *pro forma* za pierwszy kwartał 2014 roku. Warto podkreślić, iż w większości państw regionu osiągnęliśmy istotny wzrost wskaźnika frekwencji w porównaniu do wyników *pro forma* za pierwszy kwartał 2014 roku. Łączna frakwencja wyniosła 53,5% (+7,0 p.p.). Dzięki temu wskaźnik RevPAR wzrósł o 13,9% r/r w porównaniu do wyników *pro forma* za pierwszy kwartał 2014 i wyniósł 105 zł.

Grupa Orbis w pełni wykorzystała zarówno sprzyjające warunki rynkowe, jak i znaczne możliwości wynikające z podejmowanych w ostatnim czasie działań. Na szczególną uwagę zasługują pozytywne efekty zarządzania przychodami i wzmocnienia zespołów sprzedaży, rozwijanie naszego programu lojalnościowego Le Club Accorhotels, jak też dalsze doskonalenie oferty i działalności operacyjnej w całej grupie kapitałowej.

Dalszy rozwój

W styczniu 2015 roku Orbis podpisał ostateczną umowę z Accor, swoim strategicznym partnerem i akcjonariuszem, na podstawie której nabył sieć 38 działających hoteli o łącznej liczbie 7 056 pokoi. Hotele te stanowiły własność Accor bądź działały na podstawie umów dzierżawy/franczyzy. Ponadto Orbis został wyłącznym licencjodawcą wszystkich marek Accor w 16 krajach regionu. W pierwszym kwartale 2015 roku została również podpisana nowa umowa franczyzy hotelu ibis Riga w Rydze (zakończenie prac planowane jest na 2016 rok) oraz kontynuowano własne projekty rozwojowe związane z budową dwóch hoteli: Mercure w Krakowie i ibis w Gdańsku. W nadchodzących miesiącach i latach następować będzie dalszy rozwój sieci hotelowej w ramach każdego z powyższych modeli operacyjnych. Planowane są również zmiany marek hoteli naszego portfela.

¹ RevPAR – przychód na jeden dostępny pokój

² Wyniki *pro forma* – dane finansowe uwzględniające wyniki nabytych spółek z Europy Środkowo-Wschodniej, tak jak gdyby dane te podlegały konsolidacji od 1 stycznia 2014 r.

³ EBITDAR – zysk operacyjny przed uwzględnieniem odsetek, podatków, amortyzacji i czynszów. Więcej informacji w dziale 4. Komentarz do wyników I kwartału 2015 roku.

Nakłady inwestycyjne

Łączne nakłady inwestycyjne (CAPEX) w pierwszym kwartale 2015 roku wyniosły 10 mln zł. Dotyczyły one kontynuowanej modernizacji hotelu Novotel Warszawa Centrum oraz prac remontowych związanych ze zmianą marki hotelu Orbis Gdynia (w marcu dołączył do sieci Mercure), a także w hotelach Orbis Posejdon Gdańsk i Orbis Magura w Bielsku-Białej. Od 1 maja br. Posejdon działa pod marką Mercure, a w lipcu br. Magura zmieni nazwę na ibis Styles. W pierwszym kwartale 2015 roku rozpoczęliśmy również prace techniczno-projektowe w związku z planowaną modernizacją i zmianą marki hotelu Orbis Wrocław.

Marketing i dystrybucja

Na początku 2015 roku zrealizowaliśmy szereg działań marketingowych wspierających sprzedaż we wszystkich naszych markach: kampanię „*Mercure 6 Friends Theory*”, lokalną kampanię „*Sweet Secret by Mercure*”, ofertę *i-Burger* w całej sieci ibis w Grupie Orbis w Polsce, a także nową kampanię „*Early Rates*”, będącą kontynuacją kampanii „*Explosive Prices*” w sieci ibis budget. Działalność gastronomiczna pozostaje jednym z priorytetów naszej strategii, w pierwszym kwartale tego roku była źródłem 29% przychodów ze sprzedaży.

W pierwszym kwartale 2015 roku Grupa Orbis przyspieszyła wdrażanie planu rozwoju cyfryzacji poprzez zwiększenie inwestycji w technologie zapewniające naszym gościom szybszy i łatwiejszy dostęp do WiFi, rozwój aplikacji mobilnych, jak np. online check in/check out w hotelach Grupy, a także utrzymanie doskonałych wyników w zakresie pozyskiwanych członków naszego programu lojalnościowego. Dzięki integracji sieci hotelowej w krajach Europy Wschodniej mogliśmy lepiej wykorzystać potencjał naszych kanałów dystrybucyjnych i sprzedażowych w regionie.

Pracownicy

Zapewnienie możliwości rozwoju zawodowego pracowników pozostaje jednym z głównych celów zarządzania zasobami ludzkimi w Grupie Orbis. Jako największy pracodawca w branży hotelarskiej w regionie, zatrudniający ponad 3 700 pracowników, Grupa Orbis organizuje szkolenia ukierunkowane przede wszystkim na rozwój umiejętności menedżerskich, obsługę klientów, techniki sprzedaży i umiejętności komunikacyjne. W pierwszym kwartale 2015 roku zrealizowano łącznie 1500 dni szkoleniowych, a 600 uczestników ukończyło kursy e-learningowe. Ponadto, trwa proces budowania zespołów skupiających utalentowanych pracowników.

Spółeczna odpowiedzialność

Zrównoważony rozwój i etyka leżą u podstaw decyzji biznesowych podejmowanych przez Orbis. W pierwszym kwartale 2015 roku, dzięki dalszej optymalizacji zużycia energii i wody, osiągnięto oszczędności na poziomie 100 tys. zł. Orbis podpisał także z Ministerstwem Pracy i Polityki Społecznej umowę dotyczącą udziału w programie „Karta Dużej Rodziny”, oferując rodzinom z co najmniej trojgiem dzieci znaczne zniżki w hotelach należących do Grupy Orbis w Polsce. Z inicjatywy naszych pracowników, fundacja korporacyjna „Solidarity Accor” ofiarowała w ramach programu społecznego „Accordeon Samodzielności” prawie 80 000 zł fundacji „Dzieci Niczyje” na udzielenie pomocy około 30 młodym osobom w trudnej sytuacji życiowej. Ponadto, sieć skupiająca kobiety w ramach Grupy Accor/Orbis (Women At Accor Generation) rozszerzyła swój program i liczy obecnie 130 członków w całym regionie Europy Wschodniej. WAAG wspiera kobiety w realizacji ich ambicji zawodowych. Kobiety stanowią dziś niemal 40% dyrektorów hoteli w Grupie Orbis. Na szczególną uwagę zasługuje fakt wdrażania w Spółce „Karty Etyki i Społecznej Odpowiedzialności Biznesu” – dokument ten zawiera praktyczne wskazówki przydatne w codziennej działalności Grupy, dotyczące pracy i świadczenia usług, postaw kierownictwa oraz zasad współpracy.

Zwracając się ku przyszłości widzimy możliwość kontynuowania rozwoju Spółki, zarówno jej wewnętrznej struktury, jak i wzrostu wartości dla akcjonariuszy. Obecnie nie odnotowujemy negatywnych sygnałów w otoczeniu gospodarczym, a Zarząd Spółki uważa, że najlepsze dni naszej teraz znacznie większej i silniejszej Grupy, są przed nami.

WYBRANE DANE FINANSOWE I OPERACYJNE



2 WYBRANE DANE FINANSOWE I OPERACYJNE

2.1 Grupa Kapitałowa Orbis

Skonsolidowany rachunek zysków i strat	w tys. zł		w tys. euro	
	I kwartał 2015	I kwartał 2014	I kwartał 2015	I kwartał 2014
Przychody netto ze sprzedaży	229 201	128 494	55 244	30 671
Strata z działalności operacyjnej	(18 511)	(12 727)	(4 462)	(3 038)
Strata netto za okres	(22 332)	(9 956)	(5 383)	(2 376)
Strata netto za okres przypisana akcjonariuszom jednostki dominującej	(22 318)	(9 956)	(5 379)	(2 376)
Strata na jedną akcję podstawowa i rozwodniona przypisana akcjonariuszom jednostki dominującej (w zł)	(0,48)	(0,22)	(0,12)	(0,05)

Skonsolidowane sprawozdanie z przepływów pieniężnych	w tys. zł		w tys. euro	
	I kwartał 2015	I kwartał 2014	I kwartał 2015	I kwartał 2014
Przepływy pieniężne netto z działalności operacyjnej	(702)	2 492	(169)	595
Przepływy pieniężne netto z działalności inwestycyjnej	(588 263)	(17 860)	(141 788)	(4 263)
Przepływy pieniężne netto z działalności finansowej	471 587	0	113 666	0
Przepływy pieniężne netto, razem	(117 378)	(15 368)	(28 291)	(3 668)

Skonsolidowane sprawozdanie z sytuacji finansowej	w tys. zł		w tys. euro	
	31.03.2015	31.12.2014	31.03.2015	31.12.2014
Aktywa trwałe	2 092 526	1 795 751	511 745	421 310
Aktywa obrotowe	217 755	290 747	53 254	68 214
Aktywa klasyfikowane jako przeznaczone do sprzedaży	11 046	11 046	2 701	2 592
Kapitał własny	1 642 838	1 952 322	401 770	458 044
Kapitał własny przypisany akcjonariuszom jednostki dominującej	1 642 747	1 952 322	401 748	458 044
Zobowiązania długoterminowe	475 636	28 374	116 321	6 657
Zobowiązania krótkoterminowe	202 853	116 848	49 609	27 414

Wybrane dane operacyjne	I kwartał 2015	I kwartał 2014
Liczba hoteli (stan na koniec okresu)	106	64
Liczba pokoi (stan na koniec okresu)	18 585	11 457
Frekwencja w %	53,5	45,6
Średni przychód na 1 dostępny pokój w zł	105,0	89,7

2.2 Orbis S.A.

Rachunek zysków i strat	w tys. zł		w tys. euro	
	I kwartał 2015	I kwartał 2014	I kwartał 2015	I kwartał 2014
Przychody netto ze sprzedaży	110 158	93 249	26 551	22 258
Strata z działalności operacyjnej	(7 429)	(16 750)	(1 791)	(3 998)
Zysk (strata) netto za okres	32 371	(4 092)	7 802	(977)
Zysk (strata) na jedną akcję podstawowy i rozwodniony (w zł)	0,70	(0,09)	0,17	(0,02)

Sprawozdanie z przepływów pieniężnych	w tys. zł		w tys. euro	
	I kwartał 2015	I kwartał 2014	I kwartał 2015	I kwartał 2014
Przepływy pieniężne netto z działalności operacyjnej	(624)	1 912	(150)	456
Przepływy pieniężne netto z działalności inwestycyjnej	(578 881)	(6 416)	(139 526)	(1 531)
Przepływy pieniężne netto z działalności finansowej	471 587	0	113 666	0
Przepływy pieniężne netto razem	(107 918)	(4 504)	(26 011)	(1 075)

Sprawozdanie z sytuacji finansowej	w tys. zł		w tys. euro	
	31.03.2015	31.12.2014	31.03.2015	31.12.2014
Aktywa trwałe	2 430 601	1 835 040	594 424	430 528
Aktywa obrotowe	70 569	177 479	17 258	41 639
Aktywa klasyfikowane jako przeznaczone do sprzedaży	20 189	20 189	4 937	4 737
Kapitał własny	1 936 957	1 904 586	473 699	446 845
Zobowiązania długoterminowe	477 119	32 358	116 684	7 592
Zobowiązania krótkoterminowe	107 283	95 764	26 237	22 468

Dla celów przeliczenia prezentowanych danych na EUR zastosowano następujące kursy:

- Dla pozycji rachunku zysków i strat oraz sprawozdania z przepływów pieniężnych:
 - 4,1489 – kurs wyliczony jako średnia z kursów NBP obowiązujących na ostatni dzień każdego miesiąca w I kwartale 2015 roku,
 - 4,1894 – kurs wyliczony jako średnia z kursów NBP obowiązujących na ostatni dzień każdego miesiąca w I kwartale 2014 roku.
- Dla pozycji sprawozdania z sytuacji finansowej:
 - 4,0890 – kurs NBP z dnia 31 marca 2015 roku,
 - 4,2623 – kurs NBP z dnia 31 grudnia 2014 roku.

ŚRÓDROCZNE SKRÓCONE SPRAWOZDANIE FINANSOWE GRUPY KAPITAŁOWEJ ORBIS



3 ŚRÓDROCZNE SKRÓCONE SPRAWOZDANIE FINANSOWE GRUPY KAPITAŁOWEJ ORBIS

3.1 Skonsolidowany rachunek zysków i strat

	3 miesiące zakończone 31.03.2015	3 miesiące zakończone 31.03.2014
Przychody netto ze sprzedaży	229 201	128 494
Usługi obce	(53 653)	(32 091)
Koszty świadczeń pracowniczych	(76 868)	(46 955)
Zużycie materiałów i energii	(42 645)	(24 111)
Podatki i opłaty	(10 128)	(7 657)
Pozostałe koszty rodzajowe	(3 939)	(1 302)
Pozostałe przychody/(koszty) operacyjne netto	928	85
EBITDAR	42 896	16 463
Koszty wynajmu nieruchomości	(24 622)	(1 153)
EBITDA operacyjna	18 274	15 310
Amortyzacja	(34 329)	(28 037)
Strata z działalności operacyjnej bez zdarzeń jednorazowych	(16 055)	(12 727)
Koszty restrukturyzacji	(909)	0
Wynik innych zdarzeń jednorazowych	(1 547)	0
Strata z działalności operacyjnej	(18 511)	(12 727)
Przychody finansowe	398	1 085
Koszty finansowe	(3 991)	(151)
Udział w stratach netto jednostek stowarzyszonych	(129)	0
Strata przed opodatkowaniem	(22 233)	(11 793)
Podatek dochodowy	(99)	1 837
Strata netto za okres	(22 332)	(9 956)
- przypisana akcjonariuszom jednostki dominującej	(22 318)	(9 956)
- przypisana udziałom niekontrolującym	(14)	0
Strata na jedną akcję zwykłą		
Podstawowa i rozwodniona strata przypisana akcjonariuszom jednostki dominującej za okres (w zł)	(0,48)	(0,22)

3.2 Skonsolidowane sprawozdanie z całkowitych dochodów

	3 miesiące zakończone 31.03.2015	3 miesiące zakończone 31.03.2014
Strata netto za okres	(22 332)	(9 956)
Składniki, które mogą zostać przeniesione w późniejszych okresach do rachunku zysków i strat:		
Różnice kursowe z przeliczenia jednostek zagranicznych	(4 049)	35
Podatek dochodowy dotyczący składników, które mogą zostać przeniesione w późniejszych okresach	0	0
Inne całkowite dochody/(straty) po opodatkowaniu	(4 049)	35
Całkowite straty za okres	(26 381)	(9 921)
- przypisane akcjonariuszom jednostki dominującej	(26 369)	(9 921)
- przypisane udziałom niekontrolującym	(12)	0

3.3 Skonsolidowane sprawozdanie z sytuacji finansowej

Aktywa	Stan na:		
	31 marca 2015	31 grudnia 2014	31 marca 2014
Aktywa trwałe	2 092 526	1 795 751	1 796 577
Rzeczowe aktywa trwałe	1 941 254	1 662 265	1 661 027
Wartości niematerialne, w tym:	114 152	112 839	110 188
- wartość firmy	107 252	107 252	107 252
Inwestycje w jednostkach stowarzyszonych	10 154	0	0
Inne aktywa finansowe	7 889	7 889	11 270
Nieruchomości inwestycyjne	11 004	11 118	13 399
Inne inwestycje długoterminowe	464	464	464
Aktywa z tytułu odroczonego podatku dochodowego	7 359	19	17
Inne aktywa długoterminowe	250	1 157	212
Aktywa obrotowe	217 755	290 747	231 362
Zapasy	6 105	4 123	3 455
Należności handlowe	49 763	25 344	24 995
Należności z tytułu podatku dochodowego	149	78	3 740
Należności krótkoterminowe inne	42 676	16 211	23 719
Aktywa finansowe wyceniane w wartości godziwej przez wynik finansowy	0	5 488	0
Środki pieniężne i ich ekwiwalenty	119 062	239 503	175 453
Aktywa klasyfikowane jako przeznaczone do sprzedaży	11 046	11 046	13 476
AKTYWA RAZEM	2 321 327	2 097 544	2 041 415

Grupa Kapitałowa Orbis
 Raport kwartalny za I kwartał 2015 roku
 Skrócone śródroczne skonsolidowane sprawozdanie finansowe
 (dane w tys. zł, o ile nie podano inaczej)

Pasywa	Stan na:		
	31 marca 2015	31 grudnia 2014	31 marca 2014
Kapitał własny	1 642 838	1 952 322	1 922 182
Kapitał własny przypisany akcjonariuszom jednostki dominującej	1 642 747	1 952 322	1 922 182
Kapitał zakładowy	517 754	517 754	517 754
Pozostałe kapitały	133 333	133 333	133 333
Zyski zatrzymane	995 593	1 301 117	1 271 120
Kapitał z przeliczenia jednostek zagranicznych	(3 933)	118	(25)
Udziały niekontrolujące	91	0	0
Zobowiązania długoterminowe	475 636	28 374	29 536
Kredyty i pożyczki	447 815	0	0
Rezerwa z tytułu odroczonego podatku dochodowego	1 757	3 872	6 393
Przychody przyszłych okresów	5 428	5 428	5 428
Zobowiązania długoterminowe inne	548	585	701
Rezerwa na świadczenia emerytalne i podobne	19 724	18 489	17 014
Rezerwy na zobowiązania	364	0	0
Zobowiązania krótkoterminowe	202 853	116 848	89 697
Kredyty i pożyczki	26 896	0	0
Zobowiązania handlowe	82 417	40 514	31 222
Zobowiązania dotyczące środków trwałych	8 151	23 012	6 661
Zobowiązania z tytułu podatku dochodowego	4 031	822	0
Przychody przyszłych okresów	24 654	9 727	19 317
Zobowiązania krótkoterminowe inne	53 798	39 748	27 291
Rezerwa na świadczenia emerytalne i podobne	1 784	1 784	2 527
Rezerwy na zobowiązania	1 122	1 241	2 679
PASYWA RAZEM	2 321 327	2 097 544	2 041 415

3.4 Skonsolidowane sprawozdanie ze zmian w kapitale własnym

	Kapitał własny przypisany akcjonariuszom jednostki dominującej				Udziały niekontrolujące	Razem
	Kapitał zakładowy	Pozostałe kapitały	Zyski zatrzymane	Kapitał z przeliczenia jednostek zagranicznych		
Dwanaście miesięcy zakończonych 31 grudnia 2014 roku						
Stan na 01.01.2014	517 754	133 333	1 281 076	(60)	0	1 932 103
- zysk netto za okres	0	0	89 197	0	0	89 197
- inne całkowite dochody/(straty)	0	0	(40)	178	0	138
Całkowite dochody za okres	0	0	89 157	178	0	89 335
- dywidendy	0	0	(69 116)	0	0	(69 116)
Stan na 31.12.2014	517 754	133 333	1 301 117	118	0	1 952 322
Trzy miesiące zakończone 31 marca 2014 roku						
Stan na 01.01.2014	517 754	133 333	1 281 076	(60)	0	1 932 103
- strata netto za okres	0	0	(9 956)	0	0	(9 956)
- inne całkowite dochody/(straty)	0	0	0	35	0	35
Całkowite straty za okres	0	0	(9 956)	35	0	(9 921)
Stan na 31.03.2014	517 754	133 333	1 271 120	(25)	0	1 922 182
Trzy miesiące zakończone 31 marca 2015 roku						
Stan na 01.01.2015	517 754	133 333	1 301 117	118	0	1 952 322
- strata netto za okres	0	0	(22 318)	0	(14)	(22 332)
- inne całkowite dochody/(straty)	0	0	0	(4 051)	2	(4 049)
Całkowite dochody/(straty) za okres	0	0	(22 318)	(4 051)	(12)	(26 381)
- rozliczenie połączenia pod wspólną kontrolą	0	0	(283 206)	0	103	(283 103)
- dywidendy	0	0	0	0	0	0
Stan na 31.03.2015	517 754	133 333	995 593	(3 933)	91	1 642 838

3.5 Skonsolidowane sprawozdanie z przepływów pieniężnych

	3 miesiące zakończone 31.03.2015	3 miesiące zakończone 31.03.2014
DZIAŁALNOŚĆ OPERACYJNA		
Strata przed opodatkowaniem	(22 233)	(11 793)
Korekty:	25 682	15 197
Udział w stratach netto jednostek stowarzyszonych	129	0
Amortyzacja	34 329	28 037
Zyski z tytułu różnic kursowych	(3 085)	0
Odsetki	5 770	(1 083)
(Zysk)/strata z tytułu działalności inwestycyjnej	15	7
Zmiana stanu należności	(4 329)	(12 689)
Zmiana stanu zobowiązań krótkoterminowych, z wyjątkiem pożyczek i kredytów	(18 666)	(11 777)
Zmiana stanu rozliczeń międzyokresowych przychodów	8 170	12 171
Zmiana stanu rezerw	(178)	0
Zmiana stanu zapasów	796	523
Inne korekty	2 731	8
Przepływy pieniężne z działalności operacyjnej	3 449	3 404
Podatek dochodowy zapłacony	(4 151)	(912)
Przepływy pieniężne netto z działalności operacyjnej	(702)	2 492
DZIAŁALNOŚĆ INWESTYCYJNA		
Przychody ze sprzedaży rzeczowych aktywów trwałych oraz wartości niematerialnych	12	10
Przychody z tytułu odsetek	300	1 083
Inne wpływy inwestycyjne	0	4 370
Wydatki na rzeczowe aktywa trwałe, nieruchomości inwestycyjne i wartości niematerialne	(24 935)	(23 323)
Wydatki netto z tytułu przejęcia jednostek zależnych	(563 640)	0
Przepływy pieniężne netto z działalności inwestycyjnej	(588 263)	(17 860)
DZIAŁALNOŚĆ FINANSOWA		
Zaciągnięcie kredytów i pożyczek	476 445	0
Splata odsetek i inne wydatki związane z obsługą zadłużenia z tytułu kredytów i pożyczek	(4 858)	0
Przepływy pieniężne netto z działalności finansowej	471 587	0
Zmiana stanu środków pieniężnych i ich ekwiwalentów	(117 378)	(15 368)
Wpływ zmian kursów walut na saldo środków pieniężnych w walutach obcych	(3 063)	0
Środki pieniężne na początek okresu	239 503	190 821
Środki pieniężne na koniec okresu	119 062	175 453

KOMENTARZ DO WYNIKÓW I KWARTAŁU 2015 ROKU



Mercure Gdańsk
Stare Miasto

4 KOMENTARZ DO WYNIKÓW I KWARTAŁU 2015 ROKU

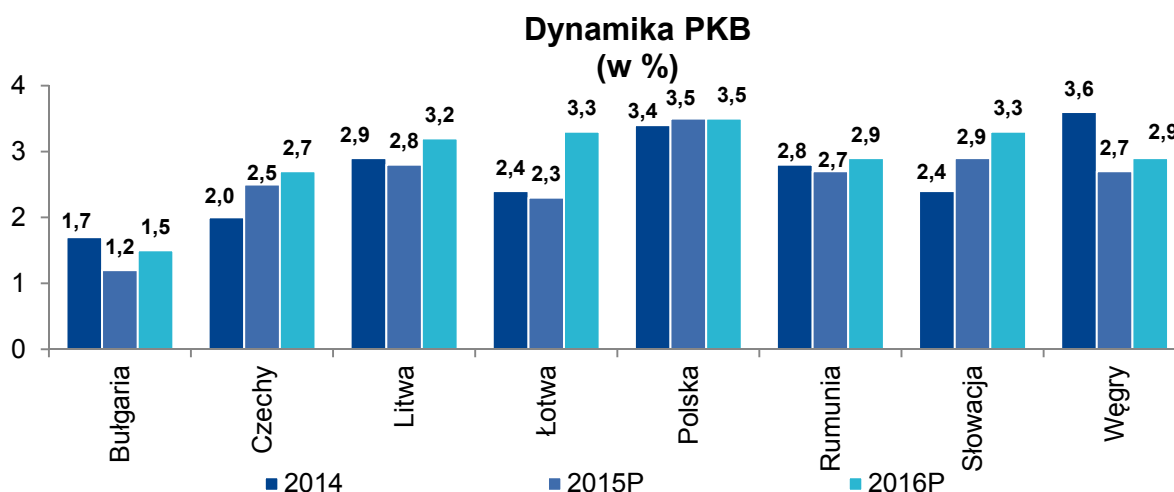
4.1 Otoczenie zewnętrzne

4.1.1 Symptomy przemawiające za kontynuacją ożywienia gospodarczego

I kwartał 2015 roku wskazuje na kontynuację obserwowanego w 2014 roku ożywienia gospodarczego w większości krajów Europy Środkowo-Wschodniej. Wprawdzie dynamika PKB za 2014 rok była zróżnicowana dla poszczególnych gospodarek regionu (najwyższy wzrost odnotowały Węgry i Polska, odpowiednio: 3,6 i 3,4% r/r.), to generalnie kraje te pozytywnie wyróżniały się na tle całej Europy.

W 2014 roku głównym motorem wzrostu był rosnący popyt krajowy. Obniżała się natomiast dynamika eksportu do wszystkich głównych grup partnerów handlowych, zarówno pomiędzy krajami regionu, jak i do krajów strefy euro i spoza UE (zwłaszcza do Rosji i na Ukrainę).

W I kwartale 2015 roku w dalszym ciągu była widoczna obserwowana w ubiegłych kwartałach stopniowa poprawa sytuacji na rynkach pracy. Jednocześnie obniżająca się inflacja powodowała wzrost realnych dochodów do dyspozycji gospodarstw domowych. W konsekwencji przewidywany wzrost konsumpcji zwiększa prawdopodobieństwo kontynuacji ożywienia w większości krajów regionu, zarówno w pierwszych miesiącach tego roku, jak i w nadchodzących kwartałach.



Źródło: Eurostat, Międzynarodowy Fundusz Walutowy, *World Economic Outlook*, April 2015 (prognoza na lata 2015-2016)

4.1.2 Inflacja

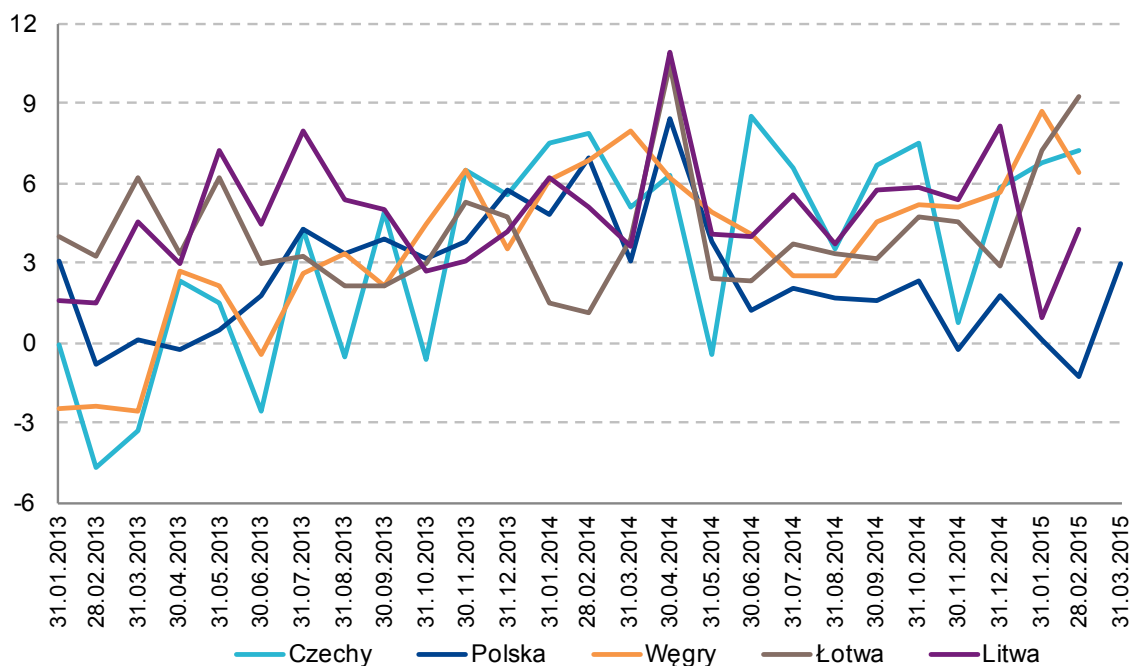
W I kwartale 2015 roku w wielu krajach regionu utrzymywała się deflacja. W marcu 2015 roku zharmonizowany wskaźnik cen konsumpcyjnych w ujęciu rocznym wahał się od -1,6% w Bułgarii do 1,2% w Rumunii. W Polsce i na Węgrzech wskaźnik ten ukształtował się na poziomie -0,3%.

Spadek inflacji spowodował dalsze utrzymywanie łagodnego nastawienia polityki monetarnej w krajach regionu stosujących strategię bezpośredniego celu inflacyjnego (tj. w Czechach, Polsce, Rumunii i na Węgrzech).

4.1.3 Poprawa nastrojów konsumentów

Relatywnie korzystna sytuacja na rynku pracy oraz niskie ceny skutkowały ogólną poprawą nastrojów konsumentów w regionie. W lutym 2015 roku wzrost sprzedaży detalicznej w Czechach i na Węgrzech wyniósł odpowiednio 7,2% oraz 6,2% r/r. W Polsce, po spadku wskaźnika w lutym do -1,3% r/r, marcowy odczyt wykazał wzrost o 3,0% r/r.

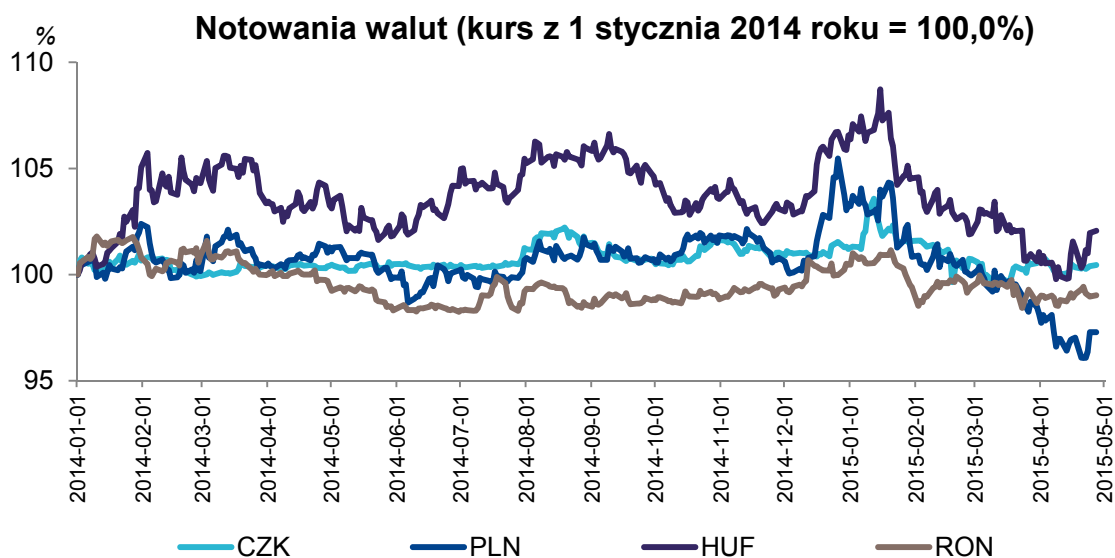
Dynamika sprzedaży detalicznej w % (r/r)



Źródło: Thomson Reuters

4.1.4 Umocnienie walut regionu w stosunku do euro

Po silnej deprecjacji walut regionu w grudniu 2014 roku, skutkującej m.in. osłabieniem polskiego złotego i węgierskiego forinta do poziomów najniższych od 2012 roku, w I kwartale 2015 roku nastąpiło ich wyraźne umocnienie w stosunku do euro. Na notowania walut krajów regionu wpływały m.in. działania podejmowane przez największe banki centralne, tj. Europejski Bank Centralny (EBC) oraz System Rezerwy Federalnej (FED). W styczniu 2015 roku EBC rozszerzył program skupu aktywów, podczas gdy FED zakończył politykę luzowania ilościowego i zapowiedział ewentualne podniesienie stopy procentowej w przyszłości. Rozbieżność polityki pieniężnej pomiędzy FED i EBC doprowadziły do osłabienia się europejskiej waluty w relacji do dolara. Wpływ na umocnienie się walut regionu w I kwartale 2015 roku miało także obniżenie ryzyka w wyniku uspokojenia sytuacji na rynku rosyjskim.

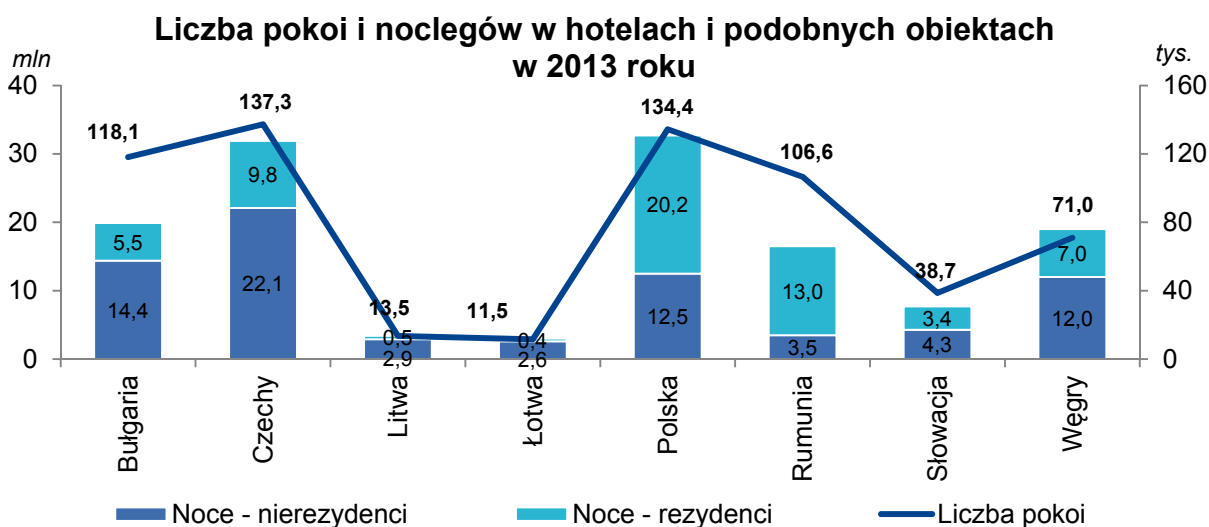


Źródło: Thomson Reuters

W I kwartale 2015 roku zarówno kurs złotego jak i forinta do euro wzrósł o 5% w stosunku do stanu z końca grudnia 2014 roku. Rumuński lej umocnił się w tym czasie o 1,6%, natomiast czeska korona o 0,5% (Narodowy Bank Czech prowadzi politykę interwencji walutowych, która ma zapobiegać umocnieniu się korony).

4.1.5 Rynek hotelarski – pozytywne trendy

Dane Eurostatu za 2013 rok wskazują na znaczne zróżnicowanie sytuacji krajów Europy Środkowo-Wschodniej w zakresie rozwoju infrastruktury hotelowej oraz jej wykorzystania. Najmniej pokoi hotelowych na 1 mln mieszkańców było w Polsce (około 3,5 tys.), Litwie (3,8 tys.) oraz Rumunii (4,9 tys.). Najlepiej rozwiniętą bazę hotelową posiadała Bułgaria (17,1 tys. pokoi na 1 mln mieszkańców) oraz Czechy (12,9 tys.). Głównymi klientami hoteli w tych krajach byli zagraniczni goście. W Polsce z usług hotelowych korzystali głównie goście krajowi (około 62% noclegów w 2013 roku). Uważa się, że są to klienci wrażliwi na ceny usług. Również w Rumunii w hotelach dominowali klienci krajowi.



Źródło: Eurostat

W I kwartale 2015 roku obserwowany był silny pozytywny trend na rynku hotelarskim w głównych miastach Europy Środkowo-Wschodniej. W większości stolic zaobserwowano wzrost wskaźnika średniego przychodu na 1 pokój (RevPAR). W głównej mierze wynikał on z wyższej frekwencji.

W ciągu trzech pierwszych miesięcy 2015 roku najwyższy poziom obłożenia wśród miast polskich utrzymywał się w Warszawie i Krakowie. Przyczyniła się do tego szczególnie wysoka frekwencja w marcu. Przyrost obłożenia w wielu miastach regionu, m.in. w Krakowie, Wrocławiu i Budapeszcie, wynosił kilkanaście procent w stosunku do I kwartału 2014 r. Nieznaczny spadek obłożenia widoczny był natomiast w Rydze.

I kwartał 2015 r. wskazuje również na utrzymywanie się znacznych różnic w poziomie średniego przychodu za 1 pokój (RevPAR) na rynku hotelowym Europy Środkowo-Wschodniej. Wskaźnik ten przyjmował najwyższe wartości w Warszawie (głównie efekt wysokiej frekwencji) i Bukareszcie (z powodu wysokich cen), najniższy był natomiast we Wrocławiu, Wilnie i Bratysławie.

4.2 Zakup udziałów w spółkach prowadzących działalność hotelową w Europie Środkowo-Wschodniej

W dniu 7 stycznia 2015 roku Orbis S.A. zawarł ze swoim strategicznym akcjonariuszem Accor S.A. transakcję, w wyniku której przejął 38 operujących hoteli w tym: 11 hoteli własnych, 17 w dzierżawie, 9 działających na podstawie umowy o zarządzanie oraz 1 we franczyzie. Grupa Orbis zaczęła operować w 5 następujących krajach: Bułgarii, Czechach, Rumunii, Słowacji i na Węgrzech, a od marca br. również w Macedonii. Ponad ¾ przejętych hoteli jest zlokalizowanych w stolicach tych państw. Zakupione hotele działają pod markami Sofitel, Pullman, MGallery, Novotel, Mercure, ibis i ibis budget.

Ponadto, Orbis zawarł z Accor S.A. Generalną Umowę Licencyjną, na podstawie której uzyskał prawo do prowadzenia działalności hotelowej pod markami Accor do 2035 roku, w następujących krajach: Bośnia i Hercegowina, Bułgaria, Chorwacja, Czarnogóra, Czechy, Estonia, Litwa, Łotwa, Macedonia, Mołdawia, Polska, Rumunia, Serbia, Słowacja, Słowenia, Węgry. Uprawnienia te zostały przyznane Orbis na wyłączność na okres minimum 10 lat.

4.3 Działalność operacyjna

4.3.1 Baza hotelowa Grupy Orbis

Grupa Orbis jest największym operatorem hotelowym w Polsce i w Europie Środkowo-Wschodniej. Na koniec marca 2015 roku sieć Grupy składała się w sumie z 106 hoteli, dysponujących blisko 18,6 tys. pokoi. Większość z nich (64 obiekty) funkcjonowało w Polsce.

Baza hotelowa	31.03.2015	31.12.2014	31.03.2014		31.03.2015/ 31.03.2014 Pro forma
			Dane raportowane	Pro forma	
Liczba hoteli, w tym:	106	69	64	99	7,1%
Hotele własne i leasingowane	81	53	53	81	0,0%
Hotele w zarządzaniu	10	3	3	9	11,1%
Hotele franczyzowane	15	13	8	9	66,7%
Liczba pokoi, w tym:	18 585	11 946	11 457	17 883	3,9%
Hotele własne i leasingowane	15 460	9 902	9 904	15 453	0,0%
Hotele w zarządzaniu	1 570	663	663	1 436	9,3%
Hotele franczyzowane	1 555	1 381	890	994	56,4%

4.3.2 Wskaźniki operacyjne

Hotele własne⁴

W I kwartale 2015 roku przychód przypadający na 1 dostępny pokój w hotelach własnych wyniósł 105,0 zł, czyli był o 13,9% wyższy w porównaniu do danych pro forma za I kwartał 2014 roku (tj. danych uwzględniających wyniki zakupionych spółek z Europy Środkowo-Wschodniej). Średni przychód na 1 dostępny pokój wahał się od 79,2 zł w hotelach ekonomicznych do 116,1 zł w hotelach Up&Midscale.

Różnice w przychodach hoteli własnych na 1 dostępny pokój występowały także w przekroju geograficznym. W hotelach działających w pozostałych krajach (Litwie, Rumunii i Słowacji) przychody były najwyższe i wynosiły 156,0 zł. Najniższy poziom wskaźnika RevPAR zanotowano natomiast w hotelach operujących w Czechach (90,5 zł). Polskie hotele Grupy Orbis wygenerowały wyniki zbliżone do średniej dla całej Grupy. Przychód na 1 dostępny pokój wyniósł 105,7 zł i był o 16,0% wyższy niż w analogicznym okresie poprzedniego roku.

Wskaźniki operacyjne hoteli własnych w podziale na główne kategorie	I kwartał 2015	I kwartał 2014		I kwartał 2015/ I kwartał 2014 Dane pro forma
		Dane raportowane	Dane pro forma	
Grupa Hotelowa Orbis				
Frekwencja w %	53,5	45,6	46,5	7,0 p.p.
Średnia cena za pokój (ARR) bez VAT w zł	196,3	196,7	198,1	-0,9%
Przychód na 1 dostępny pokój (RevPAR) w zł	105,0	89,7	92,2	13,9%
Hotele Ekonomiczne				
Frekwencja w %	58,1	49,0	51,0	7,1 p.p.
Średnia cena za pokój (ARR) bez VAT w zł	136,3	143,6	145,3	-6,2%
Przychód na 1 dostępny pokój (RevPAR) w zł	79,2	70,4	74,1	6,9%
Hotele Up&Midscale (3 gwiazdki i więcej)				
Frekwencja w %	51,5%	44,2%	44,6%	6,9 p.p.
Średnia cena za pokój (ARR) bez VAT w zł	225,5	219,9	224,0	0,7%
Przychód na 1 dostępny pokój (RevPAR) w zł	116,1	97,3	100,0	16,1%

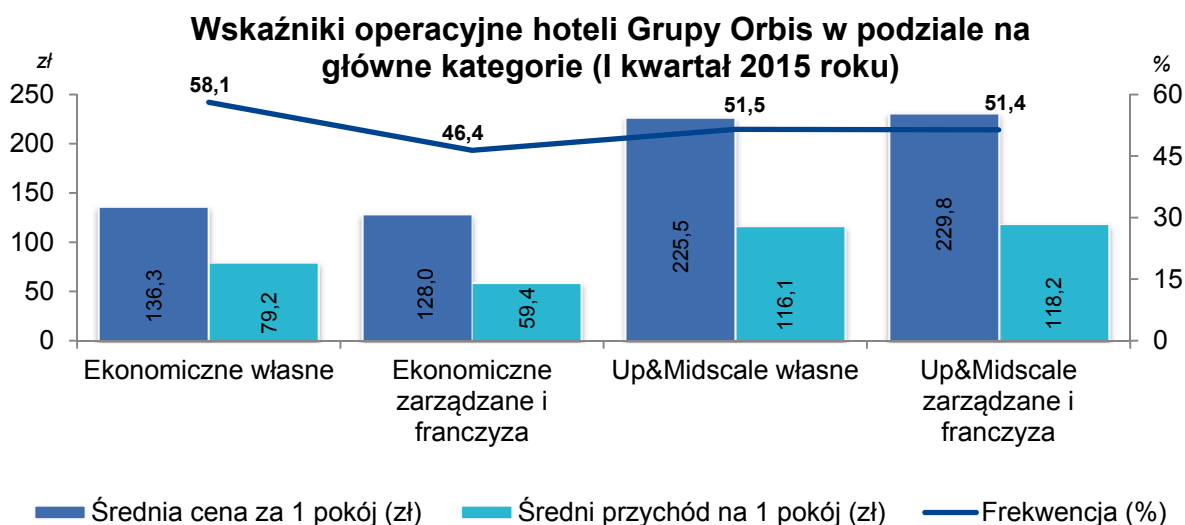
⁴ Obejmują wyniki hoteli własnych i leasingowanych spółek: Orbis S.A., Hekon – Hotele Ekonomiczne S.A., Hotel Muranowska Sp. z o.o., Hotek Polska Sp. z o.o., UAB Hekon, Katerinska Hotel s.r.o., Accor Pannonia Hotels Zrt., Accor Pannonia Slovakia, Accor Hotels Romania S.R.L.

Grupa Kapitałowa Orbis
 Raport kwartalny za I kwartał 2015 roku
 Skrócone śródroczne skonsolidowane sprawozdanie finansowe
 (dane w tys. zł, o ile nie podano inaczej)

Wskaźniki operacyjne hoteli własnych w podziale na segmenty geograficzne	I kwartał 2015	I kwartał 2014		I kwartał 2015/I kwartał 2014 Dane pro forma
		Dane raportowane	Dane pro forma	
Polska				
Frekwencja w %	54,8	45,1	45,8	9,0 p.p.
Średnia cena za pokój (ARR) bez VAT w zł	192,9	196,1	198,8	-3,0%
Przychód na 1 dostępny pokój (RevPAR) w zł	105,7	88,4	91,1	16,0%
Węgry				
Frekwencja w %	46,5	-	42,2	4,3 p.p.
Średnia cena za pokój (ARR) bez VAT w zł	209,1	-	198,9	5,1%
Przychód na 1 dostępny pokój (RevPAR) w zł	97,2	-	83,9	15,9%
Czechy				
Frekwencja w %	54,1	-	54,5	-0,4 p.p.
Średnia cena za pokój (ARR) bez VAT w zł	167,4	-	167,4	0,0%
Przychód na 1 dostępny pokój (RevPAR) w zł	90,5	-	91,3	-0,9%
Pozostałe kraje				
Frekwencja w %	65,2	76,4	62,0	3,2 p.p.
Średnia cena za pokój (ARR) bez VAT w zł	239,2	216,8	236,8	1,0%
Przychód na 1 dostępny pokój (RevPAR) w zł	156,0	165,7	146,8	6,3%

Na zanotowany w I kwartale 2015 roku wzrost przychodów w przeliczeniu na 1 dostępny pokój złożyły się następujące czynniki:

- Wzrost frekwencji. W hotelach własnych Grupy wzrosła ona z 46,5% w I kwartale 2014 roku do 53,5% w ciągu trzech pierwszych miesięcy 2015 roku. W podziale na segmenty geograficzne, najwyższy stopień wykorzystania pokoi zanotowano w hotelach działających w pozostałych krajach – na poziomie 65,2%. Najniższe obłożenie było natomiast w hotelach na Węgrzech (46,5%). W I kwartale 2015 roku wykorzystanie pokoi hotelowych Grupy w Polsce wynosiło 54,8%, czyli wzrosło o 9,0 p.p. w stosunku do danych pro forma za I kwartał 2014 roku. Frekwencja w hotelach Grupy Orbis wzrosła prawie we wszystkich wyodrębnionych segmentach geograficznych (poza niewielkim spadkiem w Czechach). Wyższym wskaźnikiem obłożenia pokoi charakteryzowały się hotele ekonomiczne (na poziomie 58,1%) w porównaniu z hotelami z trzema i więcej gwiazdkami (51,5%).
- Nieznaczny spadek średniej ceny za pokój. W I kwartale 2015 roku wyniosła ona 196,3 zł, czyli spadła o 0,9% w porównaniu z danymi pro forma dla I kwartału 2014 roku. Najmniej średnio za pokój zapłacili klienci w hotelach Grupy w Czechach (167,4 zł za dobę, czyli tyle samo co w I kwartale 2014 roku), zaś najwięcej w obiektach funkcjonujących w pozostałych krajach (239,2 zł, wzrost o 1,0%). Natomiast średnia cena za pokój w hotelach Grupy Orbis w Polsce wyniosła 192,9 zł (spadek o 3,0% w porównaniu do I kwartału 2014 roku). Spadek cen za pokój wystąpił głównie w grupie hoteli ekonomicznych, na co wpłynęły oferty promocyjne wprowadzone przez Grupę (takie jak *Wczesne ceny* w sieci ibis). Średnia cena ukształtowała się na poziomie 136,3 zł (spadek o 6,2% w relacji do I kwartału 2014 roku). Jednocześnie wzrosła średnia cena w hotelach Up&Midscale – do 225,5 zł, czyli o 0,7%.



Hotele zarządzane i francyzowane

Na koniec marca 2015 roku w ramach sieci Grupy Orbis operowało w sumie 25 hoteli działających na podstawie umów franczyzowych lub o zarządzanie.

W I kwartale 2015 roku przychód przypadający na 1 dostępny pokój w hotelach zarządzanych lub francyzowanych wyniósł 89,2 zł, czyli był o 2,2% wyższy w porównaniu do danych pro forma za I kwartał 2014 roku. Średni przychód na 1 dostępny pokój wahał się od 59,4 zł w hotelach ekonomicznych do 118,2 zł w hotelach Up&Midscale.

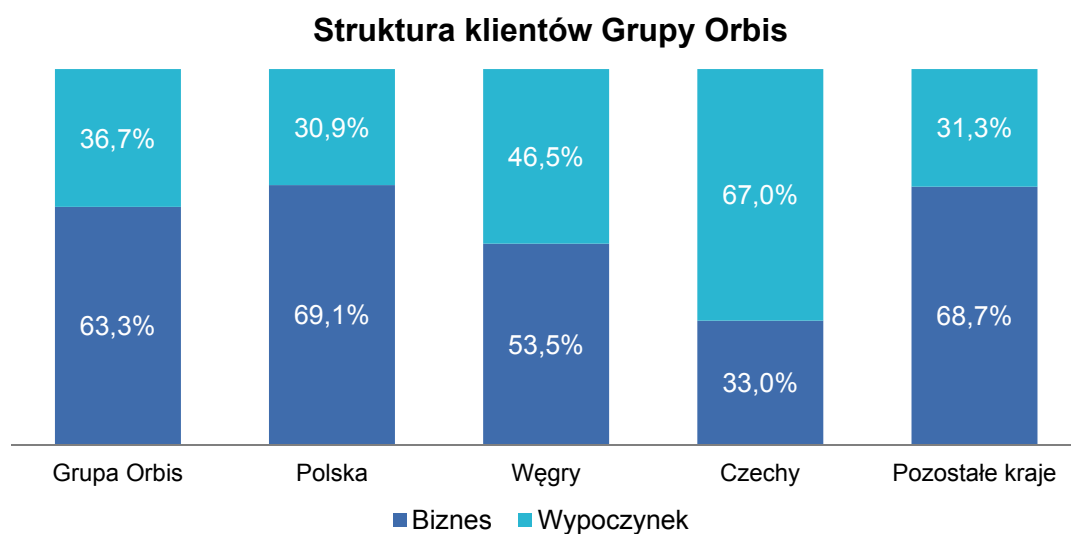
Występowały znaczne różnice w średnich przychodach hoteli zarządzanych lub francyzowanych przypadających na 1 dostępny pokój w ujęciu geograficznym. W hotelach działających na Węgrzech przychody były najwyższe i wynosiły 102,4 zł. Najniższy poziom wskaźnika RevPAR zanotowano natomiast w hotelach operujących w Czechach (53,1 zł). Polskie hotele Grupy Orbis wygenerowały nieco lepsze wyniki w porównaniu ze średnią dla całej Grupy. Przychód na 1 dostępny pokój wyniósł 94,2 zł i był o 3,5% wyższy niż w analogicznym okresie poprzedniego roku.

Wskaźniki operacyjne hoteli zarządzanych i francyzowanych w podziale na główne kategorie	I kwartał 2015	I kwartał 2014		I kwartał 2015/I kwartał 2014 Dane pro forma
		Dane raportowane	Dane pro forma	
Grupa Hotelowa Orbis				
Frekwencja w %	49,0	46,8	46,6	2,4 p.p.
Średnia cena za pokój (ARR) bez VAT w zł	182,3	223,6	187,2	-2,6%
Przychód na 1 dostępny pokój (RevPAR) w zł	89,2	104,7	87,3	2,2%
Hotele Ekonomiczne				
Frekwencja w %	46,4	53,1	48,5	-2,1 p.p.
Średnia cena za pokój (ARR) bez VAT w zł	128,0	158,9	128,5	-0,4%
Przychód na 1 dostępny pokój (RevPAR) w zł	59,4	84,4	62,3	-4,7%
Hotele Up&Midscale (3 gwiazdki i więcej)				
Frekwencja w %	51,4	60,6	45,0	6,4 p.p.
Średnia cena za pokój (ARR) bez VAT w zł	229,8	329,1	242,5	-5,2%
Przychód na 1 dostępny pokój (RevPAR) w zł	118,2	199,3	109,1	8,3%

Wskaźniki operacyjne hoteli zarządzanych i franczyzowanych w podziale na segmenty geograficzne	I kwartał 2015	I kwartał 2014		I kwartał 2015/ kwartał 2014 Dane pro forma
		Dane raportowane	Dane pro forma	
Polska				
Frekwencja w %	45,4	59,2	39,1	6,3 p.p.
Średnia cena za pokój (ARR) bez VAT w zł	207,6	235,4	232,7	-10,8%
Przychód na 1 dostępny pokój (RevPAR) w zł	94,2	139,3	91,0	3,5%
Węgry				
Frekwencja w %	52,4	-	35,3	17,1 p.p.
Średnia cena za pokój (ARR) bez VAT w zł	195,4	-	171,3	14,1%
Przychód na 1 dostępny pokój (RevPAR) w zł	102,4	-	60,4	69,5%
Czechy				
Frekwencja w %	36,5	-	24,0	12,5 p.p.
Średnia cena za pokój (ARR) bez VAT w zł	145,7	-	158,6	-8,1%
Przychód na 1 dostępny pokój (RevPAR) w zł	53,1	-	38,0	39,7%
Pozostałe kraje				
Frekwencja w %	51,7	39,3	54,2	-2,5 p.p.
Średnia cena za pokój (ARR) bez VAT w zł	168,7	93,4	170,6	-1,1%
Przychód na 1 dostępny pokój (RevPAR) w zł	87,1	36,7	92,5	-5,8%

4.3.3 Klienci

Ponad 63% klientów hoteli Grupy Orbis stanowili klienci biznesowi. Przy czym, zdecydowanie dominowali oni w hotelach Grupy w Polsce i w pozostałych krajach (stanowili 69,1% wszystkich klientów). Natomiast w hotelach zlokalizowanych w Czechach przeważali turyści, stanowiący 67,0% ogółu klientów.



4.4 Wyniki finansowe

W ciągu I kwartału 2015 roku Grupa Orbis poniosła stratę przed opodatkowaniem w wysokości 22,2 mln zł, podczas gdy w I kwartale 2014 roku strata w ujęciu pro forma wyniosła 28,7 mln zł (poprawa wyniku o 22,6%).

Rachunek zysków i strat w ujęciu analitycznym	I kwartał 2015	I kwartał 2014		I kwartał 2015/ I kwartał 2014 pro forma
		Dane raportowane	Pro forma	
Przychody netto ze sprzedaży	229 201	128 494	203 557	12,6%
EBITDAR	42 896	16 463	30 852	39,0%
EBITDA operacyjna	18 274	15 310	6 387	186,1%
Wynik z działalności operacyjnej (EBIT) bez zdarzeń jednorazowych	(16 055)	(12 727)	(28 685)	44,0%
Wynik z działalności operacyjnej (EBIT)	(18 511)	(12 727)	(28 685)	35,5%
<i>Wynik na działalności finansowej</i>	<i>(3 593)</i>	<i>934</i>	<i>(57)</i>	<i>6 203,5%</i>
Strata przed opodatkowaniem	(22 233)	(11 793)	(28 742)	22,6%

Przychody

W I kwartale 2015 roku przychody netto ze sprzedaży Grupy ukształtowały się na poziomie 229,2 mln zł, czyli wzrosły o 12,6% w porównaniu do danych pro forma za I kwartał 2014 roku.

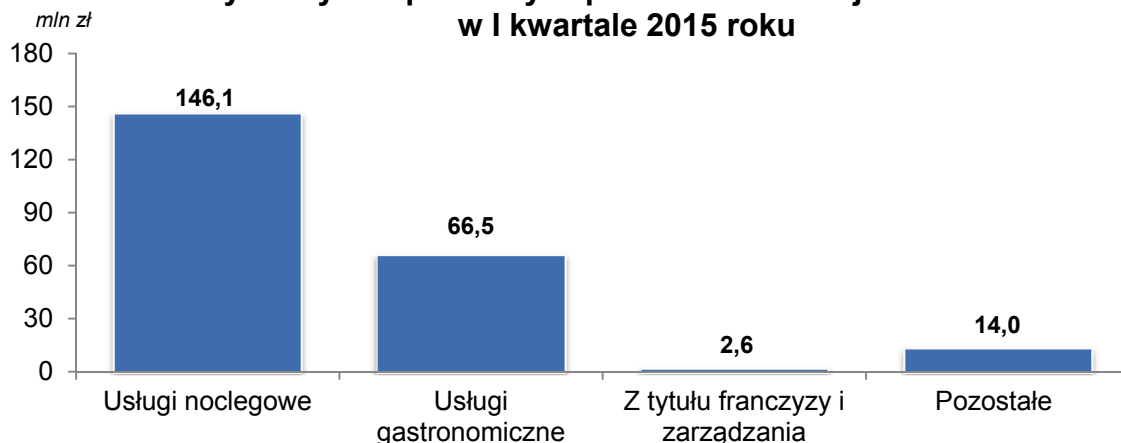
Poprawa koniunktury w branży hotelarskiej w Europie Środkowo-Wschodniej oraz podejmowane przez Grupę liczne działania wspierające sprzedaż przyczyniły się do wzrostu frekwencji i w efekcie przychodu na jeden dostępny pokój w hotelach Grupy.

Największy udział w przychodach Grupy miały hotele zlokalizowane w Polsce (67,1%) oraz na Węgrzech (19,4%). Mimo braku dużych imprez, które miały miejsce w I kwartale 2014 roku (takich jak np. odbywające się w zeszłym roku w Trójmieście Halowe Mistrzostwa Świata w lekkiej atletyce, czy też Mistrzostwa Europy w Łyżwiarstwie Figurowym w Budapeszcie) to polskie i węgierskie hotele osiągnęły największy wzrost przychodów z usług noclegowych w I kwartale 2015 roku (odpowiednio o 13,5 mln zł, tj. 16,0% oraz 3,8 mln zł, tj. 15,8%) w porównaniu do analogicznego okresu roku ubiegłego.

Wyższa frekwencja w niemal wszystkich krajach wpłynęła również na wzrost przychodów z gastronomii. Istotny wzrost został odnotowany w Polsce (+5,3 mln zł, tj. 13,3%) oraz na Węgrzech (+1,4 mln zł, tj. 11,8%). W Polsce pozytywne efekty przynosi nowy koncept restauracji WineStone w hotelach marki Mercure oraz połączenie baru i restauracji (projekt NOVO²) w hotelach Novotel.

Struktura rodzajowa przychodów ze sprzedaży Grupy nie uległa istotnej zmianie w porównaniu z przychodami za I kwartał 2014 roku. W I kwartale 2015 roku 63,7% przychodów stanowiły wpływy z usług noclegowych, a 29,0% z usług gastronomicznych. Przychody z franczyzy i zarządzania miały 1,1-procentowy udział w przychodach Grupy.

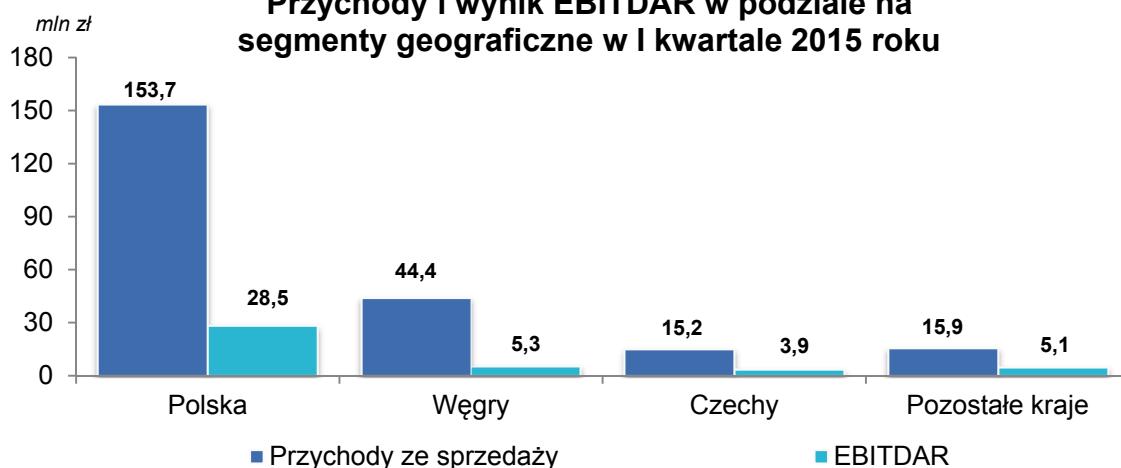
Przychody ze sprzedaży w podziale na rodzaje działalności w I kwartale 2015 roku



EBITDAR, EBITDA i EBIT

Przy zauważalnym wzroście przychodów odnotowano stosunkowo niewielki wzrost kosztów działalności, w tym głównie kosztów bezpośrednich (takich jak prowizje dla pośredników w sprzedaży, koszty prania, wstawki dla gości czy zużycie produktów w gastronomii) wynikających z większej liczby udzielonych noclegów. Dzięki połączeniu skutecznego zarządzania przychodami z utrzymywaną dyscypliną kosztową Grupa osiągnęła wynik EBITDAR w wysokości 42,9 mln zł, co oznacza wzrost o 39,0% w porównaniu do danych pro forma za I kwartał 2014 roku. W I kwartale 2015 roku zarówno koszty wynajmu nieruchomości, jak i amortyzacja, ukształtowały się na zbliżonym poziomie do I kwartału 2014 roku. W efekcie EBITDA operacyjna wzrosła o 186,1% do poziomu 18,3 mln zł, zaś wynik z działalności operacyjnej bez zdarzeń jednorazowych (kosztów restrukturyzacji i zapłaconego podatku PCC od umów zakupu udziałów) wyniósł -16,1 mln zł, czyli był o 44,0% lepszy niż w I kwartale 2014 roku (dane pro forma).

Przychody i wynik EBITDAR w podziale na segmenty geograficzne w I kwartale 2015 roku



4.5 Sprawozdawczość według segmentów

Grupa Kapitałowa Orbis wyróżnia dwa sprawozdawcze segmenty operacyjne:

- hotele o wyższym i średnim standardzie (Up&Midscale), do którego należą hotele marki Sofitel, Pullman, MGallery, Novotel, Mercure oraz Orbis Hotels,
- hotele ekonomiczne, czyli hotele marki ibis oraz ibis budget.

Działalność nieprzypisana obejmuje przychody i koszty Biura Zarządu (w tym przychody i koszty z wynajmu nieruchomości inwestycyjnych) oraz zdarzenia niepowtarzalne i jednorazowe, takie jak aktualizacja wartości niefinansowych aktywów trwałych, wynik na sprzedaży nieruchomości oraz koszty restrukturyzacji. W ramach działalności nieprzypisanej wykazywany jest również podatek dochodowy bieżący i odroczony (Grupa nie kalkuluje podatku dochodowego dla poszczególnych segmentów działalności).

Działalność segmentów ocenia się głównie na podstawie przychodów oraz wyników na poziomie EBIT (wynik z działalności operacyjnej) oraz EBITDA (wynik z działalności operacyjnej bez uwzględnienia amortyzacji), z wyłączeniem zdarzeń niepowtarzalnych i jednorazowych. Regularnej analizie poddawane są również ponoszone nakłady inwestycyjne.

W poniższych tabelach przedstawiono dane dotyczące przychodów, wyników oraz nakładów inwestycyjnych poszczególnych segmentów operacyjnych Grupy Kapitałowej Orbis. Przedstawione dane obejmują wyniki hoteli własnych i leasingowanych.

I kwartał 2015 roku	Segmenty operacyjne			Wartość skonsolidowana
	Hotele Up&Midscale	Hotele ekonomiczne	Działalność nieprzypisana i korekty konsolidacyjne	
Przychody segmentu, w tym:	179 838	43 993	5 370	229 201
Sprzedaż klientom zewnętrznym	179 838	43 993	5 370	229 201
EBITDAR	44 181	16 434	(17 719)	42 896
EBITDA	22 892	13 455	(18 073)	18 311
Amortyzacja	(24 821)	(8 866)	(642)	(34 329)
Zysk (strata) z działalności operacyjnej bez zdarzeń jednorazowych	(1 929)	4 589	(18 715)	(16 055)
Wynik zdarzeń jednorazowych	0	0	(2 456)	(2 456)
Zysk (strata) z działalności operacyjnej (EBIT)	(1 929)	4 589	(21 171)	(18 511)
Udział w stratach netto jednostek stowarzyszonych	0	0	(129)	(129)
Przychody/koszty finansowe	(115)	(171)	(3 307)	(3 593)
Podatek dochodowy	0	0	(99)	(99)
Zysk (strata) netto	(2 044)	4 418	(24 706)	(22 332)
Nakłady inwestycyjne	9 320	837	175	10 332

Grupa Kapitałowa Orbis
 Raport kwartalny za I kwartał 2015 roku
 Skrócone śródroczne skonsolidowane sprawozdanie finansowe
 (dane w tys. zł, o ile nie podano inaczej)

I kwartał 2014 roku pro forma	Segmenty operacyjne			Wartość skonsolidowana
	Hotele Up&Midscale	Hotele ekonomiczne	Działalność nieprzypisana i korekty konsolidacyjne	
Przychody segmentu, w tym:	157 350	41 756	4 451	203 557
Sprzedaż klientom zewnętrznym	157 350	41 756	4 451	203 557
EBITDAR	32 236	16 124	(17 509)	30 852
EBITDA	11 086	13 150	(17 850)	6 387
Amortyzacja	(25 010)	(9 255)	(807)	(35 072)
Zysk (strata) z działalności operacyjnej bez zdarzeń jednorazowych	(13 924)	3 895	(18 657)	(28 685)
Wynik zdarzeń jednorazowych	0	0	0	0
Zysk (strata) z działalności operacyjnej (EBIT)	(13 924)	3 895	(18 657)	(28 685)
Przychody/koszty finansowe	(1 019)	(263)	1 225	(57)
Podatek dochodowy	0	0	2 075	2 075
Zysk (strata) netto	(14 943)	3 632	(15 357)	(26 668)
Nakłady inwestycyjne	17 771	353	151	18 275

I kwartał 2014 roku	Segmenty operacyjne			Wartość skonsolidowana
	Hotele Up&Midscale	Hotele ekonomiczne	Działalność nieprzypisana i korekty konsolidacyjne	
Przychody segmentu, w tym:	101 744	23 889	2 861	128 494
Sprzedaż klientom zewnętrznym	101 744	23 889	2 861	128 494
EBITDAR	16 921	8 806	(9 264)	16 463
EBITDA	15 768	8 806	(9 264)	15 310
Amortyzacja	(20 946)	(6 371)	(720)	(28 037)
Zysk (strata) z działalności operacyjnej bez zdarzeń jednorazowych	(5 178)	2 435	(9 984)	(12 727)
Wynik zdarzeń jednorazowych	0	0	0	0
Zysk (strata) z działalności operacyjnej (EBIT)	(5 178)	2 435	(9 984)	(12 727)
Przychody/koszty finansowe	3	(13)	944	934
Podatek dochodowy	0	0	1 837	1 837
Zysk (strata) netto	(5 175)	2 422	(7 203)	(9 956)
Nakłady inwestycyjne	17 471	315	62	17 848

W I kwartale 2015 roku przychody segmentu Up&Midscale były o 14,3% wyższe w porównaniu do przychodów pro forma I kwartału 2014 roku. O wzroście tym zdecydowała przede wszystkim wyższa frekwencja (o 6,9 p.p.). Średnie ceny w hotelach własnych były o 0,7% wyższe niż w I kwartale 2014 roku.

Przychody segmentu hoteli ekonomicznych wzrosły o 5,4%. Wpływ na zanotowaną dynamikę wzrostu miały spadek średnich cen za pokój (o 6,2%) oraz wzrost frekwencji (o 7,1 p.p.).

4.6 Sprawozdanie z sytuacji finansowej

31 marca 2015 roku aktywa ogółem Grupy Orbis wyniosły 2 321,3 mln zł, czyli przyrosły o 10,7% w relacji do stanu na koniec 2014 roku. Wzrost ten był efektem rozszerzenia składu Grupy o nowe spółki zależne.

Główne elementy aktywów Grupy to:

- Rzeczowe aktywa trwałe o wartości 1 941,3 mln zł, które stanowią 83,6% aktywów. Ich wzrost (o 16,8%) w porównaniu do 31 grudnia 2014 roku wynika z nabycia nowych podmiotów.
- Środki pieniężne i ich ekwiwalenty w łącznej wysokości 119,1 mln zł (5,1% aktywów). Udział zakupionych spółek w tej pozycji stanowi 58,7%.
- Wartości niematerialne (w tym głównie wartość firmy) wycenione na 114,2 mln zł (4,9% aktywów).

Grupa finansowała swoją działalność operacyjną głównie ze środków własnych. 31 marca 2015 roku kapitały własne wynosiły 1 642,8 mln zł (70,8% pasywów). Na skutek zaciągnięcia kredytu przez Orbis S.A. na zakup spółek od Accor, zobowiązania z tego tytułu stanowiły 70,0% ogółu zobowiązań i wyniosły 474,7 mln zł (20,4% sumy bilansowej). Na koniec 2014 roku Grupa nie posiadała takich zobowiązań.

31 marca 2015 roku zadłużenie netto Grupy wynosiło 355,6 mln zł, czyli stanowiło 21,6% kapitałów własnych.

4.7 Sprawozdanie ze zmian w kapitale własnym

31 marca 2015 roku kapitały własne wyniosły 1 642,8 mln zł wobec 1 952,3 mln zł na koniec 2014 roku. Ich spadek wynikał przede wszystkim z rozliczenia transakcji połączenia spółek pod wspólną kontrolą (odpisanie z zysków zatrzymanych kwoty 283,1 mln zł) oraz uwzględnienia w kapitałach straty z I kwartału 2015 roku (22,3 mln zł).

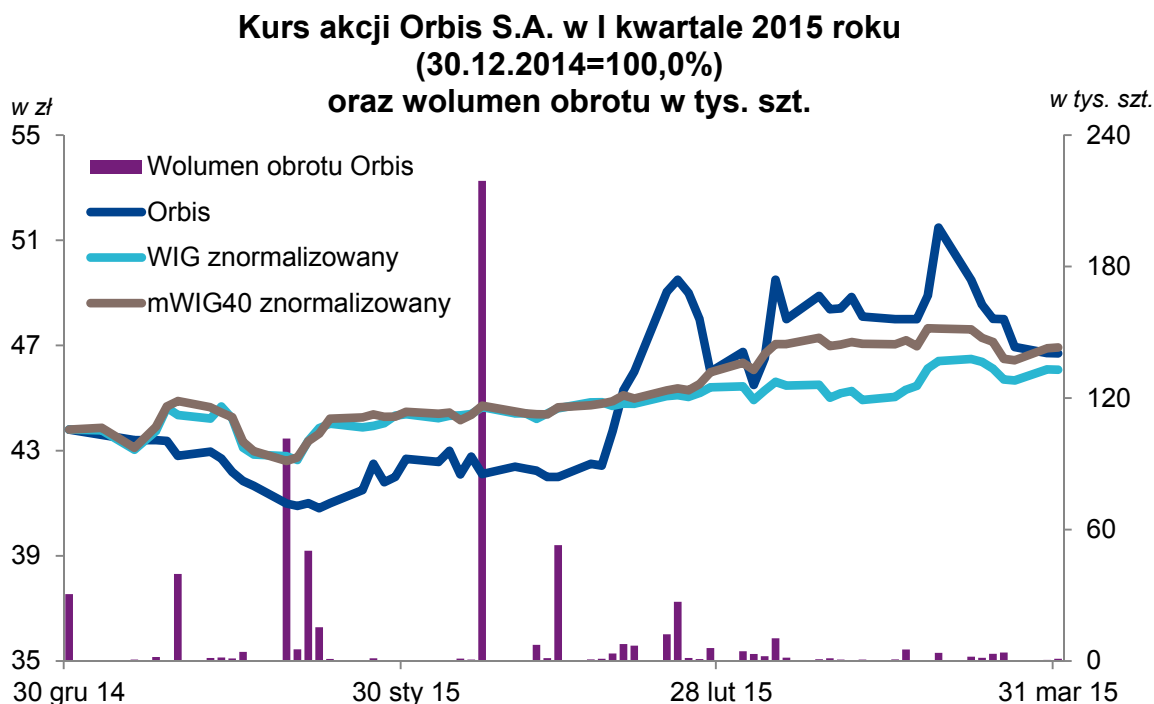
4.8 Sprawozdanie z przepływów pieniężnych

W ciągu trzech pierwszych miesięcy 2015 roku przepływy pieniężne netto Grupy Orbis wyniosły -117,4 mln zł (-15,4 mln zł w I kwartale 2014 roku). Złożyły się na nie:

- Działalność operacyjna – wskutek ujemnej zmiany kapitału obrotowego netto oraz płatności podatku dochodowego, w ciągu trzech pierwszych miesięcy 2015 roku Grupa zanotowała minimalnie ujemne przepływy w wysokości - 0,7 mln zł.
- Działalność inwestycyjna – przeznaczenie 563,6 mln zł na zakup spółek od Accor było główną przyczyną ujemnych przepływów pieniężnych na poziomie 588,3 mln zł.
- Działalność finansowa – w wyniku zaciągnięcia przez Orbis S.A. kredytu na zakup spółek, przepływy z tej działalności były dodatnie (w wysokości 471,6 mln zł).

4.9 Notowania akcji

W I kwartale 2015 roku kurs akcji Orbis S.A. w momencie zamknięcia sesji na GPW wahał się w przedziale od 46,70 zł (zanotowany w dniu 22 stycznia) do 51,48 zł (na sesji w dniu 20 marca). W dniu 31 marca 2015 roku cena akcji Orbis S.A. wyniosła 46,70 zł, czyli była o 6,6% wyższa niż w ostatnim dniu notowań 2014 roku (dla porównania, WIG wzrósł o 5,2%, a mWIG 40 o 7,1%).



4.10 Nakłady inwestycyjne

W I kwartale 2015 roku nakłady inwestycyjne Grupy Orbis wyniosły 10,3 mln zł (17,8 mln zł w analogicznym okresie poprzedniego roku).

Nakłady inwestycyjne Grupy	I kwartał 2015	I kwartał 2014
Projekty rozwojowe	7 843	12 967
Pozostałe nakłady	2 489	4 881
Razem	10 332	17 848

Główną część wydatków inwestycyjnych (7,8 mln zł) przeznaczono na projekty rozwojowe Orbis S.A. Najważniejsze z nich to modernizacja następujących hoteli:

- Novotel Warszawa Centrum. W I kwartale 2015 roku m.in. zmodernizowano restaurację na poziomie -1 i strefę fitness kończąc tym samym kompleksową modernizację tego obiektu.
- Orbis Gdynia w Gdyni. Remont był powiązany ze zmianą marki (od marca 2015 działa on pod marką Mercure). Prace prowadzono zarówno w pomieszczeniach ogólnodostępnych, jak i w pokojach hotelowych. Modernizacja zostanie zakończona w II kwartale 2015 roku.
- Orbis Gdańsk Posejdon. Zakończono prace projektowe związane z modernizacją i zmianą marki. Sfinalizowano zamówienia na prace budowlane i wyposażenie oraz rozpoczęto prace budowlane. Modernizacja zostanie zakończona w II kwartale 2015 roku.
- Orbis Magura w Bielsku Białej. Trwały prace projektowe, m.in. uwzględniające zmianę marki, rozpoczęto prace wykonawcze i w zakresie zmiany wyposażenia. Modernizacja zostanie zakończona w II kwartale 2015 roku.

Prowadzono także prace przygotowawcze związane z budową nowych hoteli, tj. Mercure Kraków Stare Miasto oraz ibis Gdańsk Stare Miasto.

Pozostałe środki wydane w I kwartale 2015 roku (2,5 mln zł) przeznaczono na podniesienie standardu hoteli, podwyższenie poziomu bezpieczeństwa ochrony przeciwpożarowej oraz nakłady w obszarze IT (w tym wdrożenie nowego systemu finansowo-księgowego, wymianę systemów recepcyjnych oraz instalację profesjonalnej sieci WiFi w hotelach Grupy).

4.11 Pracownicy

W I kwartale 2015 roku przeciętne zatrudnienie w Grupie Kapitałowej Orbis wynosiło 3 745 etatów. Prawie 50-procentowy wzrost zatrudnienia w relacji do I kwartału 2014 roku był efektem włączenia nowych spółek w strukturę Grupy.

Przeciętne zatrudnienie w etatach	I kwartał 2015	I kwartał 2014	Zmiana w %
Polska	2 451	2 444	0,3%
Węgry	857	-	-
Czechy	195	-	-
Pozostałe kraje	243	74	227,8%
Razem	3 745	2 518	48,7%

W I kwartale 2015 roku Grupa Orbis zrealizowała w formie tradycyjnych, jak i e-learningowych szkoleń, ponad 1 500 osobodni dla około 1 750 pracowników, w następujących obszarach:

- zarządzanie dla kadry kierowniczej,
- zarządzanie przychodami,
- szkolenia sprzedażowe,
- obsługa gościa,
- upselling,
- komunikacja i wystąpienia publiczne,
- HACCP,
- rozpoznawanie środków płatniczych i dokumentów.

Ofertę szkoleniową poszerzono o nowe programy dla dyrektorów, szefów kuchni i działów sprzedaży w hotelach, takie jak:

- Świadome Przywództwo – Style Kierowania,
- Sztuka Prezentacji dla Szefów Kuchni,
- Efektywne Techniki Sprzedaży – I moduł.

4.12 Społeczna odpowiedzialność (CSR)

Ponieważ perspektywa niefinansowa staje się coraz bardziej istotna w dzisiejszych czasach, zrównoważony rozwój i etyka są autentycznymi motorami podejmowania decyzji biznesowych przez Orbis.

W wyniku dalszej optymalizacji zużycia energii i wody, w I kwartale 2015 roku zaoszczędzono w Orbis 100 000 zł. Z inicjatywy pracowników, fundacja korporacyjna *Solidarność Accor* ofiarowała w ramach programu *Accordeon Samodzielności* prawie 80 tys. zł Fundacji *Dzieci Niczyje* na udzielenie pomocy około 30 młodym osobom w trudnej sytuacji życiowej. Pomoc ta ma na celu wspierać beneficjentów w uzyskaniu większej samodzielności w życiu.

Społeczność kobiet w Grupie Accor – WAAG (Women At Accor Generation) rozszerzyła swój wpływ i liczy obecnie 130 członków w całym regionie Europy Środkowo-Wschodniej. Wspiera ona kobiety w realizacji ich ambicji. Niemal 40% menedżerów hoteli Grupy Orbis to kobiety, co świadczy o dbałości instytucji o zagwarantowanie równości płci i różnorodności.

I kwartał 2015 roku był okresem wdrażania Karty Etyki i CSR. Dokument ten daje wysoce praktyczne wskazówki przydatne w codziennej działalności Grupy dotyczące pracy i świadczenia usług, postaw kierownictwa oraz zasad współpracy.

4.13 Marketing

W I kwartale 2015 roku działania marketingowe objęły wszystkie marki hoteli operujących w ramach Grupy Orbis.

Główne akcje marketingowe w segmencie hoteli Up&Midscale to:

- Kampania *Mercurie 6 Friends Theory*, prowadzona w całej Grupie Accor. Jej zakończenie planowane jest na maj 2015 roku. Uczestniczący w tej kampanii mają szansę wygrania podróży dookoła świata.
- Trzecia edycja – stającej się wyróżnikiem marki – lokalnej kampanii *Sweet Secret by Mercurie*. Podczas niej klienci otrzymują m.in. 30% zniżki na nocleg, potrójne punkty w programie lojalnościowym oraz upominek (pudełko z ręcznie wyrabianymi pralinami). Twarzą akcji jest Dorota Gardias.
- Imprezy inspirowane sztuką kulinarną w sieci Sofitel. W imprezie, która odbyła się w hotelu Sofitel Victoria w Warszawie, uczestniczył szef restauracji posiadającej dwie gwiazdki Michelin.
- Zmiana marki hotelu Orbis Gdynia na Mercurie Gdynia Centrum.

Hotele ekonomiczne Grupy promowały następujące działania:

- Wdrożenie oferty *i-Burger* w całej sieci hoteli ibis w Polsce. Głównym kanałem promocji jest sieć on-line (oferta specjalna LCAH, warsztaty dla blogerów z dedykowanym filmem i grą on-line (on line buzz), specjalna cena internetowa oferty i-Burger). Ofertę promowano także w hotelach, poprzez imprezy w strefie podstawowej, w formie reklam zewnętrznych oraz innych działań PR.
- Modernizacja 4 hoteli ibis do standardu 3 gwiazdek. Informacje o tych zmianach zamieszczono w sieci on-line, tradycyjnych środkach przekazu, jak również przekazano drogą B2B.
- Kampania *Wczesne ceny* w sieci ibis budget, będąca kontynuacją programu *Wybuchowe ceny*.
- Rozpoczęcie wdrażania projektu *Welcome* (programu lojalnościowego) w dwóch hotelach marki ibis Styles (we Wrocławiu i Wałbrzychu).

W lutym uruchomiono zapisy klientów Accor do programu lojalnościowego Le Club Accorhotels, o czym poinformowano w wideo spotach reklamowych LCAH wyświetlanych na ekranach LED w głównych miastach Polski podczas Pucharu Świata w skokach narciarskich.

W marcu Grupa Orbis uczestniczyła w ogólnokrajowej imprezie branży MICE *Polska - Miejsce spotkań*, która odbyła się na Stadionie Narodowym w Warszawie.

W zakresie działań zmierzających do podniesienia jakości, wprowadzono nowe narzędzie badania satysfakcji klientów – *Głos Gościa*. W I kwartale 2015 roku z powodzeniem zostało ono wdrożone w 42 proc. hoteli Grupy.

4.14 Nagroda *Diament do Złotej Statuetki Lidera Polskiego Biznesu*

Orbis S.A. został nagrodzony *Diamentem do Złotej Statuetki Lidera Polskiego Biznesu* przez największą w Polsce organizację indywidualnych pracodawców – Business Centre Club. Doceniono przede wszystkim doskonale wyniki i ciągły rozwój Spółki w ostatnich latach.

Działalność Orbisu poddano analizie pod kątem sześciu kryteriów, takich jak: wyniki finansowe, jakość i nowoczesność produktów oraz usług, inwestycje, dbałość o środowisko naturalne, zaangażowanie w pomoc społeczną i działalność na rzecz segmentu biznesowego, w którym spółka działa w Polsce. Co roku jedynie około 30 firm jest nagradzanych *Diamentem do Złotej Statuetki Lidera Polskiego Biznesu*.

4.15 Stanowisko Zarządu odnośnie możliwości realizacji wcześniej opublikowanych prognoz

Grupa Orbis nie podawała do publicznej wiadomości prognoz wyników na 2015 rok.

4.16 Czynniki, które będą mieć wpływ na działalność Grupy Hotelowej Orbis w kolejnych kwartałach

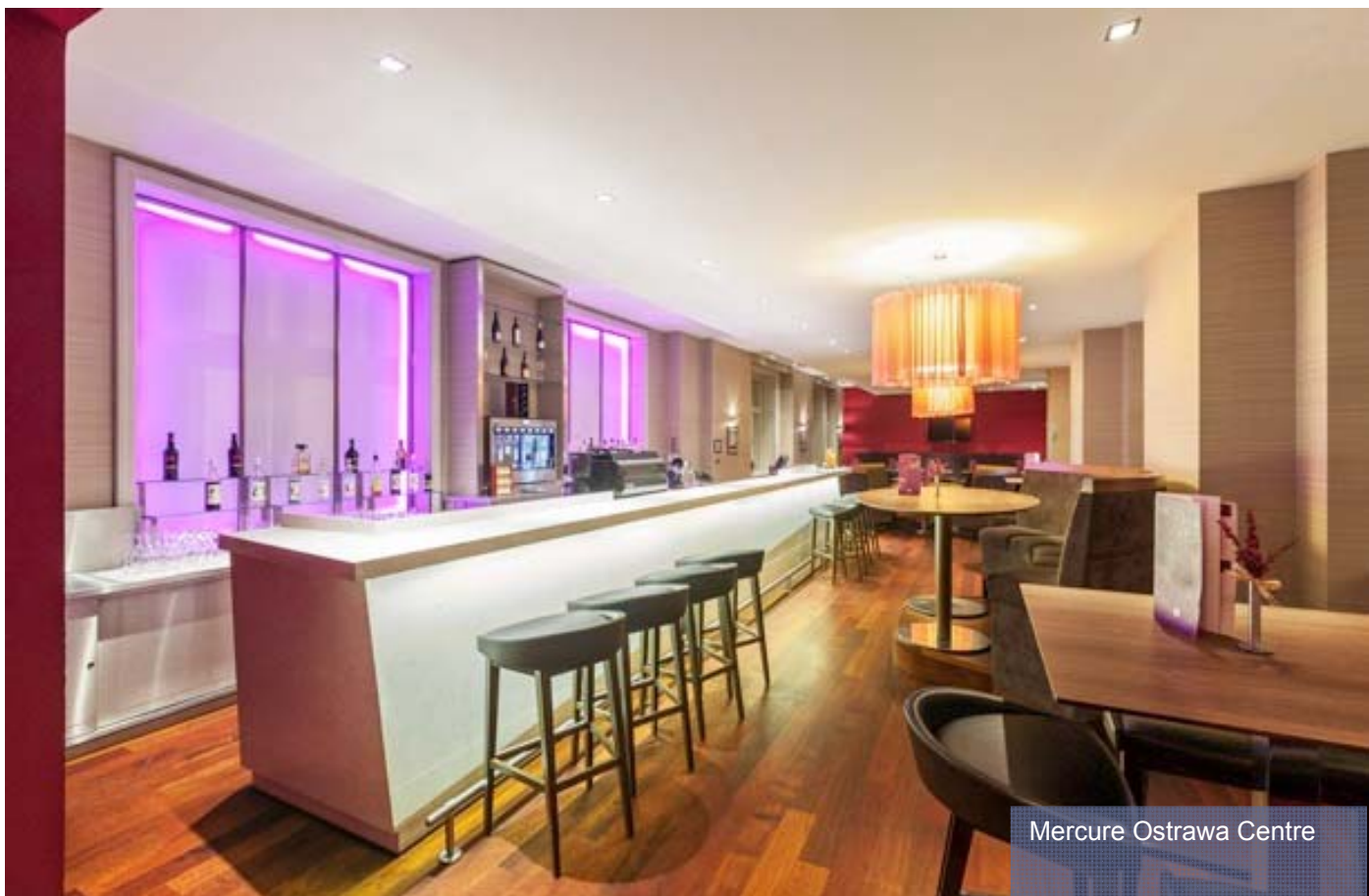
Do najważniejszych zewnętrznych czynników należy zaliczyć:

- Wzrost zapotrzebowania na usługi hotelarskie. Rynek hotelarski jest silnie skorelowany z koniunkturą gospodarczą. Przewidywane stabilne tempo wzrostu gospodarczego w regionie pozwala pozytywnie oceniać perspektywy branży hotelarskiej w nadchodzących kwartałach. W 2014 roku w Polsce z usług hotelowych skorzystało 16,1 mln osób, czyli o 10,8% więcej niż w poprzednim roku. Przewiduje się dalszy rozwój turystyki krajowej, zwiększenie zainteresowania ze strony firm organizacją szkoleń i konferencji (segment MICE) oraz wzrost liczby indywidualnych klientów biznesowych. Oczekuje się także wzrostu liczby gości zagranicznych. W coraz większym stopniu Polska kojarzy się cudzoziemcom jako kraj atrakcyjny turystycznie, o wielu walorach przyrodniczych, a jednocześnie nowoczesny i odnoszący sukcesy gospodarcze. W 2015 roku odbędą się w Polsce duże, międzynarodowe imprezy sportowe, takie jak: Mistrzostwa Świata Dywizji IA w hokeju na lodzie w Krakowie (kwiecień) oraz Piłkarska Liga Europejska – mecz finałowy w Warszawie (maj). Obok relatywnie niskich cen, do przyjazdów do Polski zachęcać będzie poprawa infrastruktury w postaci nowych dróg, połączeń kolejowych i tanich połączeń lotniczych. Również w pozostałych krajach należy oczekiwać dalszego wzrostu liczby gości hotelowych, w tym zagranicznych. Sprzyjać temu będą m.in. następujące duże wydarzenia kulturalne i sportowe: majowe Mistrzostwa Świata w hokeju na lodzie w Czechach, imprezy w Piłźnie w ramach projektu *Europejska Stolica Kultury 2015*, zawody Formuły 1 o Wielką Nagrodę Węgier oraz Międzynarodowy Festiwal Beli Bartoka.
- Rosnącą konkurencję na rynku hotelowym. W Polsce trwa budowa wielu nowych obiektów hotelowych, w tym pod znanymi międzynarodowymi markami. W I kwartale 2015 roku międzynarodowe grupy hotelowe prowadziły inwestycje, w wyniku których baza hotelowa powiększy się o około 4,7 tys. miejsc. Będą to przede wszystkim hotele 4-gwiazdkowe (54%), a następnie obiekty 3- oraz 5-gwiazdkowe⁵. W 2015 roku najwięcej nowych hoteli powstanie w Krakowie. Ponadto, kolejnych kilku nowych międzynarodowych operatorów hotelowych poszukiwało na początku 2015 roku miejsc dla swoich obiektów. Budowane są także obiekty należące do lokalnych operatorów hotelowych.

Zagrożenie dla rozwoju usług hotelarskich stanowić może eskalacja konfliktu na Ukrainie (wpływająca negatywnie na sentyment do podróży do Europy Środkowo-Wschodniej) oraz wyraźne umocnienie się polskiej waluty obniżające atrakcyjność podróży turystycznych do Polski.

⁵ Źródło: *Marketbeat. Polish Real Estate Market Report*, Cushman&Wakefield, Spring 2015

INFORMACJE UZUPEŁNIAJĄCE DO SKONSOLIDOWANEGO SPRAWOZDANIA FINANSOWEGO



5 INFORMACJE UZUPEŁNIAJĄCE DO SKONSOLIDOWANEGO SPRAWOZDANIA FINANSOWEGO

5.1 Podstawowe informacje o Emitencie

Jednostką dominującą w Grupie Kapitałowej jest Orbis Spółka Akcyjna z siedzibą w Warszawie, ul. Bracka 16, 00-028 Warszawa, Polska. Jest ona wpisana do rejestru przedsiębiorstw prowadzonego przez Sąd Rejonowy w Warszawie, XII Wydział Gospodarczy Krajowego Rejestru Sądowego pod numerem 0000022622. Zgodnie z Polską Klasyfikacją Działalności (PKD), działalność Spółki jest zakwalifikowana w sekcji I w pozycji 5510Z.

5.2 Przedmiot działalności

Podstawowy przedmiot działalności Orbis S.A. to:

- hotele i podobne obiekty zakwaterowania,
- usługi związane z wyżywieniem,
- działalność związana z organizacją targów, wystaw i kongresów,
- wynajem i zarządzanie nieruchomościami własnymi lub dzierżawionymi,
- zarządzanie nieruchomościami wykonywane na zlecenie.

Czas trwania Orbis S.A. i spółek tworzących Grupę Kapitałową jest nieoznaczony.

Partnerem strategicznym Orbisu jest firma Accor, wiodący na świecie operator hotelowy i lider rynku europejskiego. Jest on obecny w 92 krajach.

Grupa Orbis jest największym w Polsce i Europie Środkowo-Wschodniej operatorem hotelowym. Na koniec marca posiadała 106 hoteli zlokalizowanych w dziewięciu krajach. Hotele Grupy Orbis działają pod następującymi markami: własną marką Orbis Hotels oraz markami Accor (Sofitel, Pullman, MGallery, Novotel, Mercure, ibis, ibis Styles, ibis budget).

5.3 Rozliczenie transakcji nabycia działalności hotelowej w Europie Środkowo-Wschodniej

W dniu 7 stycznia 2015 roku Orbis S.A. zawarł z Accor S.A. oraz spółkami zależnymi Grupy Accor: Accor Polska Sp. z o.o., Holpa S.A. oraz Accor Hotel Belgium S.A., umowę zakupu udziałów w następujących spółkach, prowadzących działalność hotelową w ramach sieci Accor:

- Accor Pannonia Hotels Zrt. z siedzibą w Budapeszcie (99,92% udziałów),
- Katerinska Hotel s.r.o. z siedzibą w Pradze (100% udziałów),
- Accor Hotels Romania S.R.L. z siedzibą w Bukareszcie (100% udziałów),
- Hotel Muranowska Sp. z o.o. (100% udziałów),
- Hotek Polska Sp. z o.o. (100% udziałów).

Na skutek tej transakcji spółka Orbis S.A. stała się również pośrednio właścicielem udziałów w następujących spółkach zależnych:

- Nový Smíchov Gate a.s. z siedzibą w Pradze (100% udziałów w spółce jest własnością Katerinska Hotel s.r.o.),
- H-DEVELOPMENT CZ a.s. z siedzibą w Pradze (100% udziałów w spółce jest własnością Katerinska Hotel s.r.o.),
- Business Estate Entity a.s. z siedzibą w Pilźnie (100% udziałów w spółce jest własnością Katerinska Hotel s.r.o.),
- Blaha Hotel Szállodaüzemeltető Kft. z siedzibą w Budapeszcie (44,46% udziałów w spółce jest własnością Accor Pannonia Hotels Zrt),
- World Trade Center Budapest Management Szolgáltató Kft. z siedzibą w Budapeszcie (100% udziałów w spółce jest własnością Accor Pannonia Hotels Zrt),
- Accor-Pannonia Slovakia, s.r.o. z siedzibą w Bratysławie (100% udziałów w spółce jest własnością Accor Pannonia Hotels Zrt).

Łączna cena, jaką Orbis zapłacił za nabyte udziały wyniosła 142 262 000 EUR. Cena nabycia została sfinansowana w 80% z kredytu zaciągniętego przez Orbis w Banku Polska Kasa Opieki S.A. oraz Société Generale S.A., a w 20% ze środków własnych.

W związku z faktem, iż na dzień sfinalizowania transakcji Accor S.A. był głównym udziałowcem Orbis S.A. posiadającym 52,7% akcji Spółki, transakcja zakupu udziałów w określonych spółkach zależnych Accor S.A. przez Orbis S.A. jest transakcją pod wspólną kontrolą.

Transakcje połączenia jednostek pod wspólną kontrolą są wyłączone spod zakresu uregulowań Międzynarodowych Standardów Sprawozdawczości Finansowej. Wobec braku szczegółowych uregulowań, zgodnie z zaleceniem zawartym w MSR 8 „Zasady (polityka) rachunkowości, zmiany wartości szacunkowych i korygowanie błędów”, Grupa Orbis przyjęła politykę rachunkowości, polegającą na ujmowaniu takich transakcji według wartości księgowych. Jednostka przejmująca rozpoznała aktywa i pasywa jednostki nabywanej według ich bieżącej wartości księgowej, skorygowanej jedynie w celu ujednoczenia zasad rachunkowości nabywanej jednostki. Wartość firmy oraz ujemna wartość firmy nie zostały rozpoznane. Różnica między wartością księgową przejmowanych aktywów netto, a wartością godziwą kwoty zapłaty, została rozpoznana w kapitale własnym Grupy. Przy zastosowaniu metody bazującej na wartościach księgowych, dane porównawcze dotyczące prezentowanych okresów historycznych nie są przekształcane.

	Wartość księgowa w tys. zł
Aktywa netto	325 288
Nabyte aktywa trwałe	320 194
w tym rzeczowe aktywa trwałe	308 854
Nabyte aktywa obrotowe	135 098
Nabyte inwestycje w jednostce stowarzyszonej	10 150
Przejęte zobowiązania krótkoterminowe	135 115
Przejęte zobowiązania długoterminowe	5 039
Cena nabycia rozliczona z kapitałem własnym	608 494
Różnica między ceną nabycia a wartością księgową netto, odniesiona w zyski zatrzymane	283 206

Na powstałą nadwyżkę z rozliczenia połączenia składa się różnica między wartością godziwą i wartością księgową nabytych spółek (w tym umowy leasingu hoteli), jak również wartość przyszłych przepływów pieniężnych z przejętych umów franczyzowych oraz umów o zarządzanie.

Przepływy pieniężne	
Przepływy środków pieniężnych netto w wyniku nabycia	(562 093)
- płatność za udziały*	(595 034)
- nabyte rachunki bankowe i środki pieniężne	32 941

* Wartość przekazanej zapłaty została wyceniona w wartości godziwej poprzez zastosowanie średniego kursu EUR z dnia 7 stycznia 2015 roku ogłoszonego przez Narodowy Bank Polski. Różnica pomiędzy ceną nabycia a płatnością za udziały wynika ze zrealizowanych różnic kursowych.

Inny wpływ środków pieniężnych z tytułu nabycia (PCC od umów zakupu udziałów): -1 547 tys. zł.

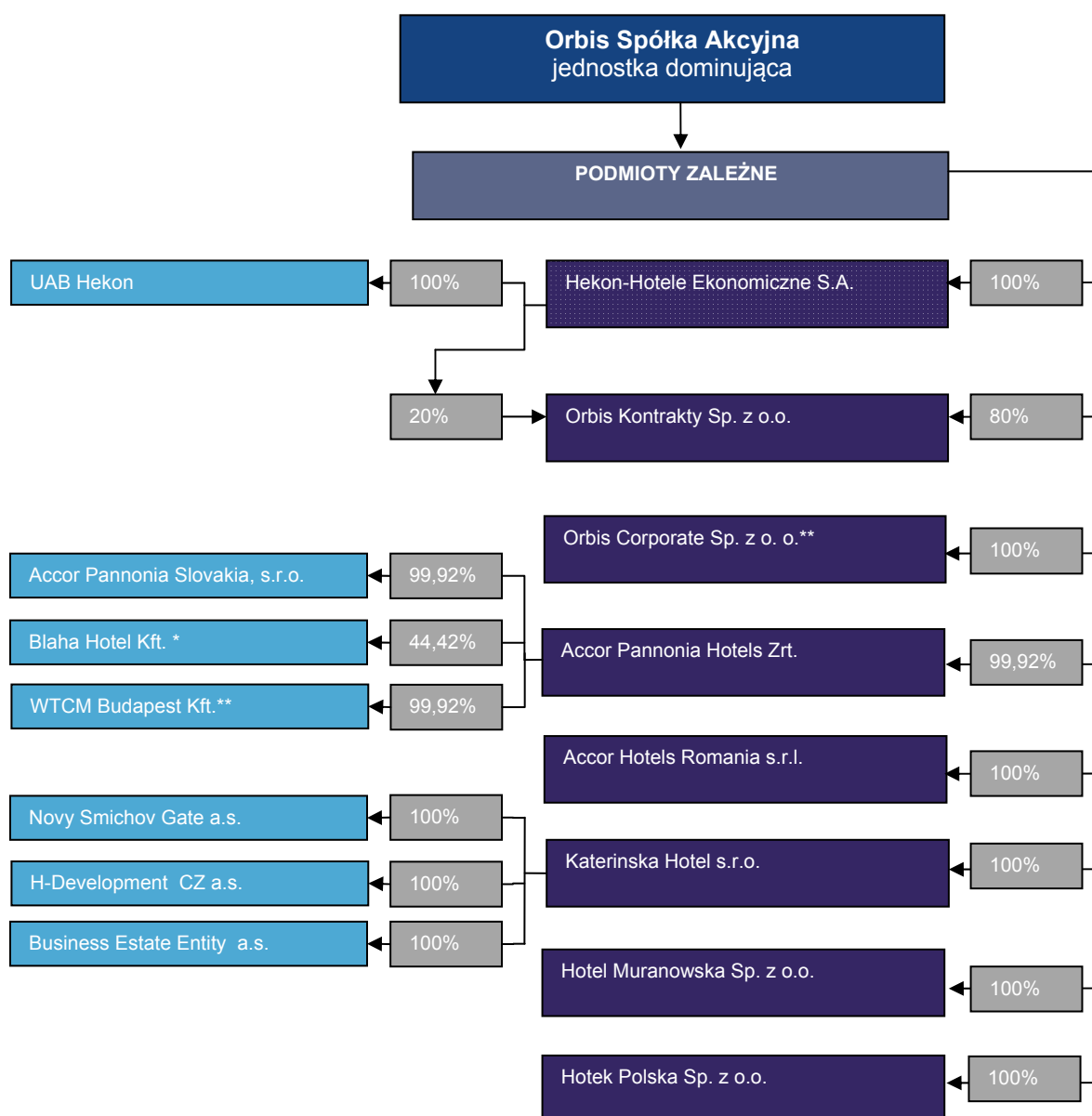
W skonsolidowanym sprawozdaniu z całkowitych dochodów za I kwartał 2015 roku ujęto:

- Przychody ze sprzedaży nabytych spółek w wysokości 83 567 tys. zł,
- Wynik EBITDA na poziomie -7 272 tys. zł,
- Wynik z działalności operacyjnej (EBIT) w wysokości -13 537 tys. zł.

W związku z faktem, iż transakcja nabycia spółek odbyła się 7 stycznia 2015 roku, przychody i wyniki finansowe spółek ujęto w sprawozdaniu skonsolidowanym od początku 2015 roku. Spłaty pożyczek do Accoru S.A. oraz sprzedaż udziałów przez Accor Pannonia Hotels Zrt. w spółce zależnej z siedzibą w Austrii, które zostały rozliczone w okresie poprzedzającym transakcję i były warunkiem jej realizacji, nie zostały ujęte w skonsolidowanym sprawozdaniu finansowym Grupy.

5.4 Struktura Grupy Kapitałowej

31 marca 2015 roku skład Grupy Kapitałowej Orbis przedstawiał się następująco:



* Jednostka stowarzyszona ujmowana w skonsolidowanym sprawozdaniu finansowym metodą praw własności

** Spółki wyłączone z konsolidacji, nie prowadzą działalności gospodarczej

5.5 Opis ważniejszych stosowanych zasad rachunkowości

Niniejsze skrócone śródroczne skonsolidowane sprawozdanie finansowe jest zgodne z Międzynarodowymi Standardami Sprawozdawczości Finansowej, które zostały zatwierdzone przez Unię Europejską, wydanymi i obowiązującymi na dzień niniejszego sprawozdania finansowego, w tym z Międzynarodowym Standardem Rachunkowości 34 „Śródroczna sprawozdawczość finansowa”.

Główne zasady rachunkowości, zastosowane przy sporządzaniu skonsolidowanego sprawozdania finansowego, zostały zaprezentowane w notcie 2.3 informacji dodatkowej do rocznego skonsolidowanego sprawozdania finansowego za 2014 rok. Zasady rachunkowości są zastosowane w sposób ciągły we wszystkich latach objętych sprawozdaniem finansowym. Ewentualne zmiany w stosunku do danych prezentowanych wcześniej zamieszcza się w punkcie 5.18 sprawozdania finansowego.

Skonsolidowane sprawozdanie finansowe zostało sporządzone przy założeniu kontynuowania działalności gospodarczej przez Grupę Kapitałową Orbis w dającej się przewidzieć przyszłości.

Sprawozdania finansowe poszczególnych jednostek Grupy sporządzane są w walucie podstawowego środowiska gospodarczego, w którym działają poszczególne jednostki (w „walucie funkcjonalnej”). Skonsolidowane sprawozdanie finansowe sporządza się w złotych polskich (PLN), które są walutą prezentacji i walutą funkcjonalną jednostki dominującej.

Wszystkie dane finansowe przedstawia się w tysiącach polskich złotych, chyba że zaznaczono inaczej.

5.6 Kursy walut

Pozycje sprawozdań z sytuacji finansowej zagranicznych spółek zależnych przeliczono na walutę polską po kursie średnim NBP na dzień 31.03.2015 roku. Pozycje rachunku zysków i strat, sprawozdania z całkowitych dochodów oraz sprawozdań z przepływów środków pieniężnych zagranicznych spółek zależnych przeliczono na walutę polską po kursie stanowiącym średnią arytmetyczną średnich kursów NBP na dzień kończący każdy miesiąc I kwartału 2015 oraz I kwartału 2014 roku. Kursy walutowe użyte w celu przeliczenia sprawozdań zagranicznych spółek zależnych przedstawia poniższa tabela:

Waluta	Kurs średni w okresie sprawozdawczym		Kurs na koniec okresu sprawozdawczego		
	3 miesiące zakończone 31.03.2015	3 miesiące zakończone 31.03.2014	31.03.2015	31.12.2014	31.03.2014
EUR/PLN	4,1489	4,1894	4,0890	4,2623	4,1713
LTL/PLN	-	1,2134	-	1,2344	1,2081
HUF/PLN	0,0136	0,0135	0,0137	-	-
CZK/PLN	0,1502	0,1527	0,1486	-	-
RON/PLN	0,9368	0,9338	0,9277	-	-

5.7 Sezonowość lub cykliczność działalności

W przychodach ze sprzedaży Grupy Kapitałowej Orbis w skali roku obserwowana jest sezonowość. Zazwyczaj największa część przychodów ze sprzedaży jest wypracowywana w III kwartale roku. Następnym kwartałem pod względem udziału w przychodach jest II kwartał. Najmniejsza część rocznych przychodów przypada na I kwartał.

Przychody netto ze sprzedaży	2013		2014		2015	
	tys. zł	Udział w rocznych przychodach	tys. zł	Udział w rocznych przychodach	tys. zł	Udział w rocznych przychodach
I kwartał	124 765	18,3%	128 494	18,2%	229 201	-
II kwartał	192 118	28,1%	198 290	28,0%		
III kwartał	196 557	28,8%	204 160	28,8%		
IV kwartał	169 161	24,8%	176 841	25,0%		
Razem	682 601	100,0%	707 785	100,0%		

5.8 Kapitał podstawowy oraz wypłacone dywidendy

Na dzień 31 marca 2015 roku na kapitał zakładowy Orbis S.A. składał się kapitał zakładowy wykazywany w wysokości określonej w statucie i wpisanej w rejestrze sądowym, skorygowany odpowiednio w celu uwzględnienia skutków hiperinflacji, tj.:

- Liczba akcji – 46 077 008,
- Wartość nominalna 1 akcji - 2 zł,
- Kapitał zakładowy określony w statucie Orbis S.A. – 92 154 tys. zł,
- Hiperinflacyjne przeszacowanie wartości kapitału – 425 600 tys. zł,
- Wartość bilansowa kapitału zakładowego – 517 754 tys. zł.

W ciągu I kwartału 2015 roku poziom kapitału zakładowego nie uległ zmianie.

Do dnia publikacji niniejszego raportu nie została zatwierdzona decyzja dotycząca podziału wyniku Orbis S.A. za 2014 rok. Zarząd Orbis S.A. postanowił przedstawić Walnemu Zgromadzeniu Akcjonariuszy Orbis S.A. do akceptacji dokonanie podziału zysku netto za rok obrotowy 2014 w kwocie 80 649 tys. zł następująco:

- kwotę 69 115 tys. zł przeznaczyć na wypłatę dywidendy – w wysokości 1,50 zł na 1 akcję,
- kwotę 11 534 tys. zł pozostawić jako zysk zatrzymany Spółki z przeznaczeniem na cele statutowe.

5.9 Akcjonariusze Emitenta

Na dzień publikacji akcjonariuszami posiadającymi 5 i więcej procent głosów na Walnym Zgromadzeniu Orbis S.A. były następujące podmioty:

Podmiot	Liczba akcji i głosów	% ogólnej liczby akcji i głosów na WZ
Accor S.A.	24 276 415	52,69
<i>w tym: spółka zależna Accor S.A. Polska Sp. z o.o.</i>	2 303 849	4,99
Aviva Otwarty Fundusz Emerytalny Aviva BZ WBK	4 577 880	9,94
ING Otwarty Fundusz Emerytalny	2 391 368	5,19
Amplico Otwarty Fundusz Emerytalny oraz Metalife Amplico Dobrowolny Fundusz Emerytalny zarządzane przez Amplico Powszechnie Towarzystwo Emerytalne	2 357 156	5,12

W I kwartale 2015 roku nie nastąpiły zmiany w strukturze własności znaczących pakietów akcji Spółki.

5.10 Stan posiadania akcji Orbis S.A. przez członków Rady Nadzorczej oraz członków Zarządu

Na dzień publikacji Wiceprezes Zarządu, Pan Ireneusz Andrzej Węglowski posiadał 3 000 akcji Orbis S.A. Pozostali członkowie Zarządu nie posiadali akcji Spółki.

Wśród członków Rady Nadzorczej jedynie Pan Jacek Kseń posiadał 2 010 akcji Orbis S.A.

W I kwartale 2015 roku stan posiadania akcji Orbis S.A. przez członków Zarządu i Rady Nadzorczej nie zmienił się.

5.11 Zobowiązania z tytułu kredytów i pożyczek

W dniu 19 grudnia 2014 roku Orbis S.A. (jako kredytobiorca) wraz ze spółką zależną Hekon-Hotele Ekonomiczne S.A. (jako gwarantem), zawarły z Bankiem Polska Kasa Opieki S.A. oraz Société Générale S.A umowę kredytu, na podstawie której Banki udzieliły Orbis S.A. kredytu do kwoty 480 000 tys. zł. Zgodnie z zawartą umową, kredyt został przeznaczony na:

- sfinansowanie 80% ceny należnej za nabyte przez Orbis S.A. udziały w spółkach w Europie Środkowo-Wschodniej,
- cele korporacyjne Orbis S.A., do kwoty nie wyższej niż 50 000 tys. zł.

Kredyty i pożyczki w podziale na terminy płatności	Stan na 31.03.2015
Płatne na żądanie lub w terminie do 1 roku	26 896
Powyżej 1 roku - do 5 lat	394 228
Powyżej 5 lat	53 587
Zobowiązania z tytułu kredytów i pożyczek razem	474 711

Zmiana stanu kredytów i pożyczek	I kwartał 2015
Wartość na początek okresu	0
Zwiększenia	481 378
zwiększenie z tytułu nabycia jednostek zależnych	330
zaciągnięcie kredytów	476 445
naliczenie odsetek od kredytów	4 598
różnice kursowe z przeliczenia	5
Zmniejszenia	(6 667)
splata odsetek od kredytów	(4 563)
koszty związane z obsługą zadłużenia z tytułu kredytów	(2 104)
Wartość na koniec okresu	474 711

Wielkość niewykorzystanych linii kredytowych na dzień 31 marca 2015 roku wyniosła 23 655 tys. zł, w tym:

- z tytułu kredytu w rachunku bieżącym dostępnym w Banku Handlowym w Warszawie S.A. – 20 100 tys. zł,
- z tytułu umowy kredytu zawartej z Société Générale S.A. Oddział w Polsce i Bankiem Polska Kasa Opieki S.A. – 3 555 tys. zł.

Na dzień 31 marca 2015 roku spółka zależna Accor Pannonia Hotels Zrt. posiada zobowiązania z tytułu kredytu w kwocie 335 tys. zł. zaciągniętego w banku Raiffeisen Bank Zrt. Termin spłaty kredytu przypada 31 lipca 2015 roku.

5.12 Emisje, wykup i spłaty dłużnych i kapitałowych papierów wartościowych

W okresie objętym niniejszym sprawozdaniem nie przeprowadzono emisji, wykupu bądź spłaty dłużnych i kapitałowych papierów wartościowych.

Zarząd Orbis S.A. rozważa emisję obligacji w ramach wieloletniego programu do kwoty 500 mln zł.

5.13 Zmiany wartości szacunkowych

5.13.1 Odpisy aktualizujące wartość aktywów

Odpis aktualizujący wartość środków trwałych i środków trwałych w budowie	Stan na:		
	31 marca 2015	31 grudnia 2014	31 marca 2014
Stan na początek okresu	(110 874)	(112 392)	(112 392)
Zwiększenie z tytułu nabycia jednostek zależnych	(46 759)	0	0
Ujęcie odpisu na środki trwałe	0	(8 142)	0
Ujęcie odpisu na środki trwałe w budowie	0	(1 058)	0
Odwrócenie odpisu na środki trwałe	0	5 021	21
Odpis aktualizujący wartość środków trwałych niepodlegający odwróceniu	2 110	5 697	1 380
Różnice kursowe z przeliczenia	477	0	0
Stan na koniec okresu	(155 046)	(110 874)	(110 991)

Odpis aktualizujący wartość należności	Stan na:		
	31 marca 2015	31 grudnia 2014	31 marca 2014
Stan na początek okresu	(3 014)	(2 943)	(2 943)
Zwiększenie z tytułu nabycia jednostek zależnych	(2 798)	0	0
Ujęcie odpisu	(469)	(476)	(24)
Wykorzystanie odpisu	372	227	51
Cofnięcie odpisu	10	178	10
Różnice kursowe z przeliczenia	(1)	0	0
Stan na koniec okresu	(5 900)	(3 014)	(2 906)

W I kwartale 2015 roku oraz w 2014 roku w Grupie nie wystąpiły przesłanki wskazujące na konieczność utworzenia odpisów aktualizujących wartość zapasów.

5.13.2 Rezerwy na zobowiązania

Zmiana stanu rezerw na świadczenia pracownicze w I kwartale 2015 roku	Nagrody jubileuszowe	Odprawy emerytalno- rentowe	Ogółem zobowiązania
Wartość bieżąca zobowiązań – stan na 1 stycznia 2015 roku	15 085	5 188	20 273
Zwiększenie z tytułu nabycia jednostek zależnych	0	1 219	1 219
Koszty bieżących świadczeń	357	45	402
Świadczenia wypłacone	(357)	(45)	(402)
Różnice kursowe z przeliczenia	0	16	16
Wartość bieżąca zobowiązań – stan na 31 marca 2015 roku	15 085	6 423	21 508
Rezerwy krótkoterminowe	1 353	431	1 784
Rezerwy długoterminowe	13 732	5 992	19 724
Razem wartość bieżąca zobowiązań – stan na 31 marca 2015 roku	15 085	6 423	21 508

Zmiana stanu rezerw na świadczenia pracownicze w 2014 roku	Nagrody jubileuszowe	Odprawy emerytalno- rentowe	Ogółem zobowiązania
Wartość bieżąca zobowiązań – stan na 1 stycznia 2014 roku	14 742	4 799	19 541
Koszty bieżących świadczeń	801	227	1 028
Koszt przeszłego zatrudnienia	0	1	1
Koszt odsetkowy	633	225	858
(Zyski)/straty z przeszacowania:			
aktuarialne zyski i straty wynikające ze zmian założeń demograficznych	276	102	378
aktuarialne zyski i straty wynikające ze zmian założeń finansowych	1 238	577	1 815
aktuarialne zyski i straty wynikające z korekt doświadczalnych	(458)	(630)	(1 088)
Świadczenia wypłacone	(2 147)	(113)	(2 260)
Wartość bieżąca zobowiązań – stan na 31 grudnia 2014 roku	15 085	5 188	20 273
Rezerwy krótkoterminowe	1 353	431	1 784
Rezerwy długoterminowe	13 732	4 757	18 489
Razem wartość bieżąca zobowiązań – stan na 31 grudnia 2014 roku	15 085	5 188	20 273

Grupa Kapitałowa Orbis
 Raport kwartalny za I kwartał 2015 roku
 Skrócone śródroczne skonsolidowane sprawozdanie finansowe
 (dane w tys. zł, o ile nie podano inaczej)

Zmiana stanu rezerw na świadczenia pracownicze w I kwartale 2014 roku	Nagrody jubileuszowe	Odprawy emerytalno- rentowe	Ogółem zobowiązania
Wartość bieżąca zobowiązań – stan na 1 stycznia 2014 roku	14 742	4 799	19 541
Koszty bieżących świadczeń	432	33	465
Świadczenia wypłacone	(432)	(33)	(465)
Wartość bieżąca zobowiązań – stan na 31 marca 2014 roku	14 742	4 799	19 541
Rezerwy krótkoterminowe	2 247	280	2 527
Rezerwy długoterminowe	12 496	4 518	17 014
Razem wartość bieżąca zobowiązań – stan na 31 marca 2014 roku	14 742	4 799	19 541

Zmiana stanu rezerw na zobowiązania w I kwartale 2015 roku	Rezerwa na procesy sądowe	Rezerwa na koszty restrukturyzacji	Pozostałe rezerwy na zobowiązania	Rezerwy na zobowiązania razem
Stan na 1 stycznia 2015 roku	777	464	0	1 241
Zwiększenie z tytułu nabycia jednostek zależnych	14	57	347	418
Utworzenie rezerwy w ciągu okresu	0	0	0	0
Wykorzystanie rezerwy w ciągu okresu	0	(178)	0	(178)
Różnice kursowe z przeliczenia	0	1	4	5
Stan na 31 marca 2015 roku	791	344	351	1 486
Rezerwy krótkoterminowe	777	344	1	1 122
Rezerwy długoterminowe	14	0	350	364
Rezerwy razem na 31 marca 2015 roku	791	344	351	1 486

Zmiana stanu rezerw na zobowiązania w 2014 roku	Rezerwa na procesy sądowe	Rezerwa na koszty restrukturyzacji	Pozostałe rezerwy na zobowiązania	Rezerwy na zobowiązania razem
Stan na 1 stycznia 2014 roku	777	1 902	0	2 679
Utworzenie rezerwy w ciągu okresu	0	176	0	176
Wykorzystanie rezerwy w ciągu okresu	0	(1 614)	0	(1 614)
Stan na 31 grudnia 2014 roku	777	464	0	1 241
Rezerwy krótkoterminowe	777	464	0	1 241
Rezerwy długoterminowe	0	0	0	0
Rezerwy razem na 31 grudnia 2014 roku	777	464	0	1 241

Zmiana stanu rezerw na zobowiązania w I kwartale 2014 roku	Rezerwa na procesy sądowe	Rezerwa na koszty restrukturyzacji	Pozostałe rezerwy na zobowiązania	Rezerwy na zobowiązania razem
Stan na 1 stycznia 2014 roku	777	1 902	0	2 679
Stan na 31 marca 2014 roku	777	1 902	0	2 679
Rezerwy krótkoterminowe	777	1 902	0	2 679
Rezerwy długoterminowe	0	0	0	0
Rezerwy razem na 31 marca 2014 roku	777	1 902	0	2 679

5.14 Aktywa i rezerwa na podatek odroczony

Podatek odroczony	Stan na:		
	31 marca 2015	31 grudnia 2014	31 marca 2014
Aktywa z tytułu podatku odroczonego	7 359	19	17
Rezerwa z tytułu podatku odroczonego	1 757	3 872	6 393

5.15 Aktywa i zobowiązania warunkowe

5.15.1 Zobowiązania wynikające z umów kredytowych

W dniu 19 grudnia 2014 roku Orbis S.A. (jako kredytobiorca) wraz ze spółką zależną Hekon-Hotele Ekonomiczne S.A. (jako gwarantem) zawarły z Bankiem Polska Kasa Opieki S.A. oraz Société Générale S.A. umowę kredytu, na podstawie której banki udzieliły Orbis S.A. kredytu do kwoty 480 000 tys. zł.

Zobowiązania Orbis S.A. wynikające z umowy kredytu zostały zabezpieczone:

- poręczeniem udzielonym przez Hekon - Hotele Ekonomiczne S.A.,
- hipotekami ustanowionymi na następujących nieruchomościach (hotelach), stanowiących własność Orbis S.A.: Mercure Warszawa Centrum, Mercure Warszawa Grand, Novotel Warszawa Centrum, Sofitel Warsaw Victoria („Nieruchomości”),
- przelewem na zabezpieczenie praw przysługujących Orbis S.A. z tytułu umów ubezpieczenia dotyczących Nieruchomości,
- złożeniem przez Orbis S.A., na rzecz każdego z Banków, oświadczenia o dobrowolnym poddaniu się egzekucji,
- zastawem finansowym na środkach pieniężnych na rachunkach bankowych prowadzonych przez Bank Polska Kasa Opieki S.A.,
- udzieleniem Bankowi Polska Kasa Opieki S.A., będącego agentem kredytu i agentem zabezpieczenia, pełnomocnictwa do wszystkich rachunków bankowych Orbis S.A.

W celu zabezpieczenia wierzytelności wynikających z wyżej wymienionej umowy kredytu na rzecz Banku Polska Kasa Opieki S.A. (Administradora Hipoteki) została ustanowiona łączna hipoteka umowna do kwoty 720 000 tys. zł na prawach użytkowania wieczystego Nieruchomości oraz na prawach własności posadowionych na niej budynków.

Nieruchomości objęte hipoteką:

- nieruchomość przy ul. Złotej 48/54 w Warszawie, dla której Sąd Rejonowy dla Warszawy-Mokotowa w Warszawie prowadzi księgę wieczystą nr WA4M/0097244/3,
- nieruchomość przy ul. Kruczej 28 w Warszawie, dla której Sąd Rejonowy dla Warszawy-Mokotowa w Warszawie prowadzi księgę wieczystą nr WA4M/00159685/9,
- nieruchomość przy ul. Marszałkowskiej 94/98 w Warszawie, dla której Sąd Rejonowy dla Warszawy-Mokotowa w Warszawie prowadzi księgę wieczystą nr WA4M/0072550/0,
- nieruchomość przy ul. Królewskiej 11 w Warszawie, dla której Sąd Rejonowy dla Warszawy-Mokotowa w Warszawie prowadzi księgę wieczystą nr WA4M/00193711/1 i nr WA4M/00193710/4.

W celu zabezpieczenia wierzytelności wynikających z kredytu bankowego zaciągniętego przez spółkę Blaha Hotel Szállodaüzemeltető Kft. ustanowiony został zastaw na udziałach posiadanych przez Accor Pannonia Hotels Zrt. (jednostka zależna od Orbis S.A., która posiada 44,46% udziałów w spółce Blaha Hotel Kft). Wartość zadłużenia na koniec marca 2015 roku wyniosła 3 589 tys. zł. Termin spłaty kredytu został ustalony na 31.12.2020 roku.

5.15.2 Zobowiązania wynikające z umów sprzedaży aktywów

W ramach zawartej w dniu 26 maja 2014 roku pomiędzy Orbis S.A. a trzema osobami fizycznymi umowy sprzedaży udziałów w Wiosce Turystycznej Wilkasy Sp. z o.o., Orbis S.A. jako sprzedający złożył poręczenie z tytułu naruszenia oświadczeń i zapewnień złożonych nabywcom w związku z podpisaną umową do kwoty 1 750 tys. zł.

Orbis S.A. zostanie zwolniony z tej odpowiedzialności po upływie 5 pełnych lat obrotowych za zapewnienia dotyczące kwestii podatkowych i zobowiązań publicznoprawnych oraz po upływie 12 miesięcy od daty zawarcia umowy za pozostałe zapewnienia.

5.16 Sprawy sporne

Charakterystyka sprawy	Opis i stanowisko Spółki
<p>Przedmiot postępowania Sprawa o wydanie nieruchomości położonej w Warszawie, w dzielnicy Wilanów, przy ul. St. Kostki Potockiego 27, oznaczonej jako działka nr 21/1 o powierzchni 4397 m².</p> <p>Wartość przedmiotu sporu Wartość przedmiotu sporu powód określił na 5 mln zł jako wartość nieruchomości i alternatywnie na sumę 377 tys. zł odpowiadającą 3-miesięcznemu czynszowi najmu lub dzierżawy należnemu od tego rodzaju nieruchomości</p> <p>Data wszczęcia postępowania Pozew z dnia 29 września 2005 roku</p> <p>Strony wszczętego postępowania Powód: Skarb Państwa, reprezentowany przez Urząd m.st. Warszawy, Pozwany: Orbis S.A.</p>	<p>Orbis S.A. wnosi o oddalenie pozwu w całości. Sprawę aktualnie rozpatruje Sąd Apelacyjny w Warszawie jako sąd II instancji. Postępowanie jest zawieszono do czasu ostatecznego rozstrzygnięcia w postępowaniu administracyjnym kwestii prawa własności przedmiotowej nieruchomości.</p> <p>Postępowanie administracyjne z wniosku spadkobierców dawnego właściciela – Adama Branickiego - o zwrot nieruchomości ziemskiej „Kolonja Adamówka Wilanowska dz. 15” toczy się aktualnie przed Wojewodą Mazowieckim jako organem I instancji. Na dzień publikacji raportu w sprawie nie są podejmowane żadne działania.</p> <p>W toku tego postępowania, na rozprawie w dniu 5 stycznia 2010 roku pełnomocnik wnioskodawców złożył pisemne oświadczenie, w którym poinformował m.in., że reprezentowana przez niego strona nie będzie dochodziła od Orbis S.A. odszkodowania z tytułu użytkowania przedmiotowej nieruchomości. Oświadczenie stanowi załącznik do protokołu z rozprawy, dodać jednak należy, że oświadczenie nie zostało poparte stosownym pełnomocnictwem spadkobierców Adama Branickiego upoważniającym do zrzeczenia się w ich imieniu roszczeń.</p>
<p>Przedmiot postępowania O stwierdzenie nieważności orzeczenia administracyjnego Prezydenta Miasta Warszawy z dnia 11 kwietnia 1950 roku Nr L dz. WPB/3116/49/P w sprawie odmowy przywrócenia terminu do złożenia wniosku o prawo własności czasowej do gruntu położonego na ul. Wspólnej 19 Nr Hip 1651/2 lit C (Obszar byłej nieruchomości o Nr Hip 1651/2 lit C, w części pokrywa się z obecną działką 133/2 będącą w zarządzie Orbis S.A., na której posadowiony jest podjazd pod budynek Hotelu Grand Warszawa oraz działką 133/1 będącą w użytkowaniu wieczystym Orbis S.A, na której posadowiona jest część budynku Hotelu).</p> <p>Wartość przedmiotu sporu Nieznana</p> <p>Data wszczęcia postępowania Wniosek z dnia 2 marca 2000 roku</p> <p>Strony wszczętego postępowania Wnioskodawca: J.Ostrowska-Bazgier (spadkobiercy Abrachama Judy vel Adama Kaltmana) Uczestnik: "Parking-Wspólnota" Sp. z o.o. w likwidacji Uczestnik: Orbis S.A.</p>	<p>Minister Infrastruktury wydał 10 sierpnia 2010 roku (doręczoną Orbis S.A. 19 sierpnia 2010 roku) decyzję stwierdzającą nieważność orzeczenia administracyjnego Prezydenta m.st. Warszawy z 1950 roku odmawiającego przyznania wnioskodawcom prawa własności czasowej do przedmiotowego gruntu. Orbis S.A. złożył w dniu 1 września 2010 roku wniosek o ponowne rozpatrzenie sprawy. Dalsze prowadzenie sprawy w imieniu Orbis S.A. zlecono Kancelarii Prawniczej „Domański, Zakrzewski, Palinka” (DZP), która w kolejnych pismach podważała fakt złożenia przez dotychczasowych właścicieli wniosku dekretowego w terminie. Postępowanie jest zawieszono.</p> <p>Wnioskodawczyni w dniu 25 sierpnia 2012 roku złożyła w Ministerstwie Transportu, Budownictwa i Gospodarki Morskiej wniosek o uchylenie decyzji Wojewody Mazowieckiego Nr 755/93 o nabyciu przez Orbis prawa użytkowania wieczystego gruntu zabudowanego Hotelem Grand położonego w Warszawie przy ul. Kruczej 28. Orbis S.A. złożył wniosek o odmowę wszczęcia postępowania w tej sprawie. Minister Transportu, Budownictwa i Gospodarki Morskiej zawiesił postępowanie w tej sprawie.</p> <p>Orbis S.A. wniósł o stwierdzenie nabycia spadku po osobach nie znanych z miejsca zamieszkania. Sąd podjął postępowanie w tej sprawie i w pierwszej instancji wydał postanowienie oddalające wniosek Orbis S.A. Orbis S.A. od powyższego postanowienia złożył apelację. Sąd Okręgowy uchylił postanowienie Sądu Rejonowego dla Warszawy – Śródmieścia z 14 marca 2014 roku w przedmiocie oddalenia wniosku Orbis S.A. o stwierdzenie nabycia spadku po Bajli Arager i Lcie Frajdl Sadowskiej i przekazał sprawę Sądowi Rejonowemu do ponownego rozpoznania.</p>
<p>Przedmiot postępowania Wezwanie do zwrotu otrzymanej pomocy PARP</p> <p>Wartość przedmiotu sporu 529 tys. zł plus odsetki</p> <p>Data wszczęcia postępowania 21 lipca 2014 roku</p> <p>Strony wszczętego postępowania Wzywający: Polska Agencja Rozwoju Przedsiębiorczości Wezwany: Orbis S.A.</p>	<p>Orbis S.A. jako beneficjent w ramach Programu Operacyjnego Kapitał Ludzki 2007-2013 otrzymał pomoc współfinansowaną z Unii Europejskiej na program szkoleniowy. W wyniku kontroli realizacji tego programu, PARP zarzucił Orbisowi naruszenie warunków tego programu w zakresie zastosowania dyskryminujących kryteriów i ocen przy formułowaniu oferty. W związku z tym PARP pod rygorem wydania decyzji wezwał Orbis do zapłaty kary w wysokości 25% wydatków kwalifikowanych w ramach tego programu, co stanowi kwotę 529.315,69 zł. Orbis S.A. zakwestionował w całości stanowisko PARP, w związku z czym zostanie wydana przez PARP decyzja administracyjna o zwrocie tej kwoty. Orbis S.A. będzie kwestionował tą decyzję w postępowaniu administracyjnym. Mimo braku decyzji administracyjnej o zwrocie, PARP skorzystał z gwarancji bankowej i wypłacił kwotę ok. 504 tys. zł. Orbis S.A. będzie dochodził zwrotu tej kwoty na drodze powództwa cywilnego. Jak wynika z informacji w maju spodziewana jest decyzja PARP.</p>
<p>Przedmiot postępowania Pozew o ustalenie, iż kara umowna za opóźnienie w wybudowaniu hotelu w Elblągu była nienależna, względnie nieważnie zastrzeżona.</p> <p>Wartość przedmiotu sporu 350 tys. zł</p> <p>Data wszczęcia postępowania Pozew z dnia 19 kwietnia 2014 roku</p> <p>Strony wszczętego postępowania Powód: Hekon-Hotele Ekonomiczne S.A. Pozwany: Gmina miasta Elbląg</p>	<p>W wyniku prowadzonego postępowania Hekon S.A. przegrał proces w I instancji, a następnie w wyniku złożonej apelacji, sąd II instancji uznał, iż zapis o karze umownej był nieważny od początku oraz orzekł o zwrocie uiszczonych przez Hekon S.A. kar umownych.</p> <p>Gmina miasta Elbląg wniosła skargę kasacyjną, wobec której Hekon S.A. wniósł o jej nieprzyjęcie do rozpoznania.</p>

Dodatkowo, na 31 marca 2015 roku prowadzono 13 postępowań przed Samorządowym Kolegium Odwoławczym dotyczących aktualizacji stawek opłaty rocznej z tytułu użytkowania wieczystego gruntów zlokalizowanych w następujących miastach:

- Warszawa (ibis i ibis budget Reduta, Sofitel Victoria, ibis Warszawa Centrum, działka zlokalizowana przy ul. Łopuszańskiej),
- Kraków (ibis i ibis budget),
- Poznań (Novotel Malta),
- Sopot (Sofitel Grand),
- Gdańsk (Novotel Centrum, Mercure Gdańsk Stare Miasto oraz teren w pobliżu tego hotelu, Orbis Posejdon, Novotel Marina),
- Zegrze (działka zabudowana).

W ocenie Grupy, dokonane przez Prezydentów poszczególnych miast aktualizacje opłat są nieuzasadnione bądź też powinny być skalkulowane według innych stawek. Na dzień bilansowy skumulowana wartość kwestionowanych przez Grupę opłat wynosi 6 332 tys. zł i została ujęta w innych zobowiązaniach krótkoterminowych.

W spółce Accor Pannonia Hotels Zrt. przeprowadzane są dwie kontrole podatkowe w zakresie rozliczeń podatków VAT i CIT: pierwsza za lata 2009-2010 oraz druga za lata 2011-2012. W przypadku obu kontroli Spółka nie otrzymała prawomocnych decyzji do dnia publikacji sprawozdania finansowego.

5.17 Transakcje z podmiotami powiązаныmi

W rozumieniu MSR 24 podmiotami powiązаныmi z Grupą są członkowie kadry zarządzającej i nadzorującej oraz bliscy członkowie ich rodzin, spółki zależne nie objęte konsolidacją oraz Accor S.A. (znaczący akcjonariusz) i podmioty z nim powiązane.

Istotną transakcją z podmiotami powiązаныmi był opisany w punkcie 5.3 zakup udziałów w spółkach prowadzących działalność hotelową w Europie Środkowo-Wschodniej.

Wykazane poniżej wielkości dotyczą pozostałych transakcji ze spółkami z Grupy Accor S.A.

Przychody i koszty	I kwartał 2015	I kwartał 2014
Przychody netto ze sprzedaży usług	1 635	520
Koszty zakupu usług i towarów	9 117	7 013

Należności i zobowiązania	Stan na:		
	31 marca 2015	31 grudnia 2014	31 marca 2014
Należności z tytułu dostaw i usług	4 335	816	3 556
Zobowiązania z tytułu dostaw i usług	14 269	9 316	6 234

Przychody od podmiotów powiązanych obejmują przychody za wsparcie w sprzedaży, promowanie sieci Accor i rozwój programu Le Club Accorhotels w Polsce oraz w krajach bałtyckich.

Koszty zakupu usług od podmiotów powiązanych obejmują przede wszystkim:

- opłaty franchisingowe,
- opłaty rezerwacyjne,
- opłaty za korzystanie z aplikacji informatycznych,
- koszty dotyczące programu lojalnościowego Le Club Accorhotels.

Zaprezentowane należności nie zostały objęte odpisem aktualizującym.

Rozrachunki z podmiotami powiązаныmi zostaną rozliczone poprzez spłaty.

Na podstawie umowy zawartej w dniu 31 sierpnia 2012 roku Orbis S.A. oraz Hekon – Hotele Ekonomiczne S.A. tworzą Podatkową Grupę Kapitałową. Umowa będzie obowiązywała przez okres trzech lat podatkowych, tj. od 1 stycznia 2013 roku do 31 grudnia 2015 roku. Umowa została zarejestrowana we właściwym urzędzie skarbowym (decyzja z dnia 2 października 2012 roku).

Grupa nie dokonywała transakcji odpłatnego i nieodpłatnego przeniesienia praw lub zobowiązań pomiędzy Grupą a podmiotami powiązаныmi:

- członkami Zarządu i Rady Nadzorczej Orbis S.A.
- małżonkami, krewnymi lub powinowatymi w linii prostej do drugiego stopnia członków Zarządu i Rady Nadzorczej Orbis S.A., podmiotów zależnych od Orbis S.A. i z nim stowarzyszonych,
- osobami związanymi z tytułu opieki, przysposobienia lub kurateli z członkami Zarządu i Rady Nadzorczej Orbis S.A., podmiotów zależnych od Orbis S.A. i z nim stowarzyszonych.

5.18 Zmiany zasad rachunkowości

W celu zwiększenia wartości informacyjnej publikowanych sprawozdań finansowych zostały wprowadzone zmiany w prezentacji danych wynikowych oraz bilansowych.

Stosowany w poprzednich okresach rachunek zysków i strat w układzie kalkulacyjnym został zastąpiony rachunkiem zysków i strat przedstawiającym koszty w układzie rodzajowym. Wprowadzono nowe poziomy analizy wyniku tj.:

- EBITDAR – wynik operacyjny przed uwzględnieniem kosztów wynajmu nieruchomości, amortyzacji, wpływu zdarzeń jednorazowych, wyniku na działalności finansowej i podatku,
- EBITDA operacyjna – wynik operacyjny przed uwzględnieniem amortyzacji, wpływu zdarzeń jednorazowych, wyniku na działalności finansowej i podatku,
- Wynik z działalności operacyjnej (EBIT) bez zdarzeń jednorazowych.

Przychody i koszty wynikające ze zdarzeń niepowtarzalnych i jednorazowych, takich jak sprzedaż nieruchomości, aktualizacja wartości aktywów trwałych, restrukturyzacja, prezentowane są odrębnie od przychodów/kosztów operacyjnych.

Wynik z działalności operacyjnej (EBIT) oraz pozostałe pozycje rachunku zysków i strat ustalane są w identyczny sposób jak w poprzednich okresach.

W sprawozdaniu z sytuacji finansowej wprowadzono większą szczegółowość prezentowanych danych. Z innych zobowiązań (zarówno długo- jak i krótkoterminowych) zostały wyodrębnione przychody przyszłych okresów oraz zobowiązania dotyczące środków trwałych. Dodatkowo bierne rozliczenia międzyokresowe kosztów dotyczące niezafakturowanych na dzień bilansowy dostaw i usług zostały przeklasyfikowane z innych zobowiązań krótkoterminowych do zobowiązań handlowych.

W celu zapewnienia porównywalności danych w prezentowanym sprawozdaniu finansowym rachunek zysków i strat za I kwartał 2014 roku oraz sprawozdanie z sytuacji finansowej na dzień 31 grudnia 2014 i 31 marca 2014 zostały odpowiednio przekształcone.

5.19 Istotne zdarzenia po zakończeniu okresu sprawozdawczego

W dniu 30 kwietnia 2015 roku podjęta została decyzja o zamiarze połączenia spółki Orbis S.A. ("Spółka Przejmująca") ze spółką zależną - Hotek Polska Sp. z o.o. ("Spółka Przejmowana") z siedzibą w Warszawie mająca na celu uproszczenie struktury organizacyjnej Grupy Kapitałowej Orbis oraz obniżenie kosztów działania spółek wchodzących w jej skład.

Podstawowym przedmiotem działalności spółki Hotek Polska Sp. z o.o. jest prowadzenie hoteli i świadczenie usług hotelarskich. Działalność spółki Hotek Polska Sp. z o.o. będzie kontynuowana w dotychczasowym zakresie. Połączenie odbędzie się zgodnie z art. 492 § 1 pkt 1) Kodeksu spółek handlowych poprzez przeniesienie całego majątku spółki Hotek Polska Sp. z o.o. do spółki Orbis S.A. na warunkach określonych w Planie Połączenia podpisanym przez Zarządy łączących się Spółek w dniu 30 kwietnia 2015 roku. Więcej informacji na temat połączenia spółki Orbis S.A. ze spółką Hotek Polska Sp. z o.o. zawiera raport bieżący nr 8/2015 oraz 9/2015.

ŚRÓDROCZNE SKRÓCONE SPRAWOZDANIE FINANSOWE ORBIS S.A.



Novotel Sofia

6 ŚRÓDROCZNE SKRÓCONE SPRAWOZDANIE FINANSOWE ORBIS S.A.

6.1 Rachunek zysków i strat

	3 miesiące zakończone 31.03.2015	3 miesiące zakończone 31.03.2014
Przychody netto ze sprzedaży	110 158	93 249
Usługi obce	(25 976)	(24 241)
Koszty świadczeń pracowniczych	(37 819)	(35 909)
Zużycie materiałów i energii	(22 112)	(19 537)
Podatki i opłaty	(7 242)	(6 754)
Pozostałe koszty rodzajowe	(1 313)	(902)
Pozostałe przychody/(koszty) operacyjne netto	(146)	11
EBITDAR	15 550	5 917
Koszty wynajmu nieruchomości	0	0
EBITDA operacyjna	15 550	5 917
Amortyzacja	(22 729)	(22 667)
Strata z działalności operacyjnej bez zdarzeń jednorazowych	(7 179)	(16 750)
Koszty restrukturyzacji	(250)	0
Strata z działalności operacyjnej	(7 429)	(16 750)
Przychody finansowe	42 827	9 990
Koszty finansowe	(3 902)	(132)
Zysk (strata) przed opodatkowaniem	31 496	(6 892)
Podatek dochodowy	875	2 800
Zysk (strata) netto za okres	32 371	(4 092)
Zysk (strata) na jedną akcję zwykłą		
Podstawowy i rozwodniony zysk (strata) na akcję (w zł)	0,70	(0,09)

6.2 Sprawozdanie z całkowitych dochodów

	3 miesiące zakończone 31.03.2015	3 miesiące zakończone 31.03.2014
Zysk (strata) netto za okres	32 371	(4 092)
Inne całkowite dochody przed opodatkowaniem	0	0
Podatek dochodowy od innych całkowitych dochodów	0	0
Inne całkowite dochody po opodatkowaniu	0	0
Całkowite dochody (straty) za okres	32 371	(4 092)

6.3 Sprawozdanie z sytuacji finansowej

Aktywa	Stan na:		
	31 marca 2015	31 grudnia 2014	31 marca 2014
Aktywa trwałe	2 430 601	1 835 040	1 822 564
Rzeczowe aktywa trwałe	1 048 922	1 058 326	1 028 140
Wartości niematerialne	4 335	4 356	1 863
Inwestycje w jednostkach zależnych	1 051 163	441 121	441 121
Inne aktywa finansowe	7 889	7 889	11 270
Nieruchomości inwestycyjne	317 578	321 727	339 494
Inne inwestycje długoterminowe	464	464	464
Inne aktywa długoterminowe	250	1 157	212
Aktywa obrotowe	70 569	177 479	150 386
Zapasy	2 991	3 386	2 828
Należności handlowe	29 802	27 348	23 101
Należności z tytułu podatku dochodowego	0	78	3 732
Należności krótkoterminowe inne	16 740	9 338	12 421
Aktywa finansowe wyceniane według wartości godziwej przez rachunek zysków i strat	0	5 488	0
Środki pieniężne i ich ekwiwalenty	21 036	131 841	108 304
Aktywa klasyfikowane jako przeznaczone do sprzedaży	20 189	20 189	25 624
AKTYWA RAZEM	2 521 359	2 032 708	1 998 574

Grupa Kapitałowa Orbis
 Raport kwartalny za I kwartał 2015 roku
 Skrócone śródroczne skonsolidowane sprawozdanie finansowe
 (dane w tys. zł, o ile nie podano inaczej)

Pasywa	Stan na:		
	31 marca 2015	31 grudnia 2014	31 marca 2014
Kapitał własny	1 936 957	1 904 586	1 889 043
Kapitał zakładowy	517 754	517 754	517 754
Pozostałe kapitały	133 333	133 333	133 333
Zyski zatrzymane	1 285 870	1 253 499	1 237 956
Zobowiązania długoterminowe	477 119	32 358	31 911
Kredyty i pożyczki	447 815	0	0
Rezerwa z tytułu odroczonego podatku dochodowego	4 929	7 946	8 881
Przychody przyszłych okresów	5 428	5 428	5 428
Zobowiązania długoterminowe inne	548	585	701
Rezerwa na świadczenia emerytalne i podobne	18 399	18 399	16 901
Zobowiązania krótkoterminowe	107 283	95 764	77 620
Kredyty i pożyczki	26 561	0	0
Zobowiązania handlowe	25 929	32 647	25 236
Zobowiązania dotyczące środków trwałych	7 048	19 960	6 478
Zobowiązania z tytułu podatku dochodowego	1 343	1 131	1 512
Przychody przyszłych okresów	14 409	8 163	16 695
Zobowiązania krótkoterminowe inne	29 154	30 897	22 494
Rezerwa na świadczenia emerytalne i podobne	1 776	1 776	2 526
Rezerwy na zobowiązania	1 063	1 190	2 679
PASYWA RAZEM	2 521 359	2 032 708	1 998 574

6.4 Sprawozdanie ze zmian w kapitale własnym

	Kapitał zakładowy	Pozostałe kapitały	Zyski zatrzymane	Razem
<u>Dwanaście miesięcy zakończonych 31 grudnia 2014 roku</u>				
Stan na 01.01.2014	517 754	133 333	1 242 048	1 893 135
- zysk netto za okres	0	0	80 649	80 649
- inne całkowite dochody/(straty)	0	0	(82)	(82)
Całkowite dochody za okres	0	0	80 567	80 567
- dywidendy	0	0	(69 116)	(69 116)
Stan na 31.12.2014	517 754	133 333	1 253 499	1 904 586
<u>w tym: trzy miesiące zakończone 31 marca 2014 roku</u>				
Stan na 01.01.2014	517 754	133 333	1 242 048	1 893 135
- strata netto za okres	0	0	(4 092)	(4 092)
- inne całkowite dochody/(straty)	0	0	0	0
Całkowite dochody za okres	0	0	(4 092)	(4 092)
- dywidendy	0	0	0	0
Stan na 31.03.2014	517 754	133 333	1 237 956	1 889 043
<u>Trzy miesiące zakończone 31 marca 2015 roku</u>				
Stan na 01.01.2015	517 754	133 333	1 253 499	1 904 586
- zysk netto za okres	0	0	32 371	32 371
- inne całkowite dochody/(straty)	0	0	0	0
Całkowite dochody za okres	0	0	32 371	32 371
- dywidendy	0	0	0	0
Stan na 31.03.2015	517 754	133 333	1 285 870	1 936 957

6.5 Sprawozdanie z przepływów pieniężnych

	3 miesiące zakończone 31.03.2015	3 miesiące zakończone 31.03.2014
DZIAŁALNOŚĆ OPERACYJNA		
Zysk (strata) przed opodatkowaniem	31 496	(6 892)
Korekty:	(30 268)	8 804
Amortyzacja	22 729	22 667
Zyski (straty) z tytułu różnic kursowych	(5 085)	0
Odsetki i dywidendy	(34 055)	(9 990)
(Zysk)/strata z tytułu działalności inwestycyjnej	4	9
Zmiana stanu należności	(10 059)	(6 856)
Zmiana stanu zobowiązań krótkoterminowych, z wyjątkiem pożyczek i kredytów	(10 716)	(7 876)
Zmiana stanu rozliczeń międzyokresowych przychodów	6 246	10 623
Zmiana stanu rezerw	(127)	0
Zmiana stanu zapasów	395	248
Inne korekty	400	(21)
Przepływy pieniężne z działalności operacyjnej	1 228	1 912
Podatek dochodowy zapłacony	(1 852)	0
Przepływy pieniężne netto z działalności operacyjnej	(624)	1 912
DZIAŁALNOŚĆ INWESTYCYJNA		
Przychody ze sprzedaży rzeczowych aktywów trwałych oraz wartości niematerialnych	12	8
Dywidendy i udziały w zyskach	37 505	9 313
Przychody z tytułu odsetek	48	677
Inne wpływy inwestycyjne	0	4 370
Wydatki na rzeczowe aktywa trwałe, nieruchomości inwestycyjne i wartości niematerialne	(19 865)	(20 784)
Wydatki na nabycie udziałów w podmiotach powiązanych	(596 581)	0
Przepływy pieniężne netto z działalności inwestycyjnej	(578 881)	(6 416)
DZIAŁALNOŚĆ FINANSOWA		
Zaciągnięcie kredytów i pożyczek	476 445	0
Splata odsetek i inne wydatki związane z obsługą zadłużenia z tytułu kredytów i pożyczek	(4 858)	0
Przepływy pieniężne netto z działalności finansowej	471 587	0
Zmiana stanu środków pieniężnych i ich ekwiwalentów netto	(107 918)	(4 504)
Wpływ zmiany kursów walut na saldo środków pieniężnych w walutach obcych	(2 887)	0
Środki pieniężne na początek okresu	131 841	112 808
Środki pieniężne na koniec okresu	21 036	108 304

KOMENTARZ DO WYNIKÓW ORBIS S.A. W I KWARTALE 2015 ROKU



7 KOMENTARZ DO WYNIKÓW ORBIS S.A. W I KWARTALE 2015 ROKU

7.1 Otoczenie zewnętrzne

Informacje na temat sytuacji makroekonomicznej i kondycji branży hotelarskiej zamieszczono w punkcie 4.1 Skonsolidowanego sprawozdania finansowego Grupy Kapitałowej Orbis.

7.2 Rachunek zysków i strat

W I kwartale 2015 roku Orbis S.A. wypracował zysk netto w wysokości 32,4 mln zł wobec straty netto na poziomie 4,1 mln zł w I kwartale 2014 roku.

Rachunek zysków i strat w ujęciu analitycznym	I kwartał 2015	I kwartał 2014	Zmiana	
			w tys. zł	w %
Przychody netto ze sprzedaży	110 158	93 249	16 909	18,1
w tym:				
Przychody z usług noclegowych	59 093	49 948	9 145	18,3
Przychody z usług gastronomicznych	32 763	28 380	4 383	15,4
Przychody z tytułu franczyzy i zarządzania	2 615	977	1 638	167,7
Pozostałe przychody	15 687	13 944	1 743	12,5
EBITDAR	15 550	5 917	9 633	162,8
EBITDA operacyjna	15 550	5 917	9 633	162,8
Wynik z działalności operacyjnej (EBIT)	(7 429)	(16 750)	9 321	55,6
Wynik na działalności finansowej	38 925	9 858	29 067	294,9
Zysk (strata) przed opodatkowaniem	31 496	(6 892)	38 388	-
Wynik netto	32 371	(4 092)	36 463	-

Wpływ na uzyskany wynik miały przede wszystkim następujące czynniki:

- Znaczny wzrost przychodów. Wyniosły one 110,2 mln zł i były o 18,1% wyższe niż w analogicznym okresie poprzedniego roku. Był to przede wszystkim efekt wzrostu obłożenia pokoi hotelowych w porównaniu do I kwartału 2014 roku, przekładający się na wzrost przychodów w przeliczeniu na 1 dostępny pokój. Pozytywne efekty w postaci wzrostu przychodów z usług gastronomicznych przynosi także nowy koncept restauracji WineStone w hotelach marki Mercure oraz połączenie baru i restauracji (projekt NOVO²) w hotelach Novotel.
- Utrzymanie dyscypliny kosztowej. Koszty działalności operacyjnej (w tym amortyzacja) wyniosły 117,2 mln zł, czyli przyrosły o 6,5% w porównaniu do I kwartału 2014 roku. Wzrosły przede wszystkim koszty materiałów i energii (o 13,2%, m.in. w efekcie wzrostu obłożenia hoteli) w porównaniu ze stosunkowo niewielkim przyrostem innych, głównych kategorii kosztów (tj. kosztów świadczeń pracowniczych i kosztów usług obcych).
- Wysoki wynik na działalności finansowej, na który składają się głównie dywidendy otrzymane od spółek zależnych (Hekon – Hotele Ekonomiczne S.A. i Orbis Kontrakty Sp. z o.o.) w łącznej wysokości 37,5 mln zł. Wzrost przychodów finansowych w I kwartale 2015 roku wynika z tego, iż w roku ubiegłym dywidenda od spółki Hekon S.A. została otrzymana w II kwartale 2014.

7.3 Sprawozdanie z sytuacji finansowej

31 marca 2015 roku aktywa ogółem Orbis S.A. wyniosły 2 521,4 mln zł, czyli przyrosły o 24,0% w relacji do stanu na koniec 2014 roku. Wzrost ten był efektem transakcji zawartej z Accor S.A., w wyniku której Orbis stał się właścicielem spółek prowadzących działalność hotelową w Europie Środkowo-Wschodniej.

Główne elementy aktywów Spółki to:

- Inwestycje w jednostkach zależnych i stowarzyszonych wycenione na 1 051,2 mln zł (41,7% aktywów). Wartość ich wzrosła o 138,3% w porównaniu do 31 grudnia 2014 roku.
- Rzeczowe aktywa trwałe o wartości 1 048,9 mln zł, które stanowią 41,6% aktywów.
- Nieruchomości inwestycyjne (czyli nieruchomości przeznaczone na wynajem) 317,6 mln zł (udział w aktywach 12,6%).

Orbis S.A. finansował działalność operacyjną głównie ze środków własnych. 31 marca 2015 roku kapitały własne wynosiły 1 937,0 mln zł (76,8% pasywów). Na skutek zaciągnięcia kredytu na zakup spółek od Accor, zobowiązania z tego tytułu stanowiły 81,2% ogółu zobowiązań i wyniosły 474,4 mln zł (18,8% sumy bilansowej). Na koniec 2014 roku Spółka nie posiadała takich zobowiązań.

31 marca 2015 roku zadłużenie netto Spółki wynosiło 453,3 mln zł, czyli stanowiło 23,4% kapitałów własnych.

7.4 Sprawozdanie ze zmian w kapitale własnym

31 marca 2015 roku kapitały własne wyniosły 1 937,0 mln zł wobec 1 904,6 mln zł na koniec 2014 roku. Wzrost ich wynikał z zaliczenia do zysków zatrzymanych zysku netto I kwartału 2015 roku w wysokości 32,4 mln zł.

7.5 Sprawozdanie z przepływów pieniężnych

W ciągu trzech pierwszych miesięcy przepływy pieniężne netto Orbis S.A. wyniosły -107,9 mln zł (-4,5 mln zł w ciągu I kwartału 2014 roku). Złożyły się na nie:

- Działalność operacyjna – wyższa niż w roku ubiegłym ujemna zmiana stanu należności i zobowiązań oraz płatności z tytułu podatku dochodowego spowodowały, że Spółka zanotowała minimalnie ujemne przepływy w wysokości - 0,6 mln zł.
- Działalność inwestycyjna – przeznaczenie 596,6 mln zł na zakup spółek od Accor było przyczyną ujemnych przepływów pieniężnych na poziomie 578,9 mln zł.
- Działalność finansowa – w wyniku zaciągnięcia przez Orbis S.A. kredytu na zakup spółek, przepływy z tej działalności były dodatnie (w wysokości 471,6 mln zł).

INFORMACJE DODATKOWE DO SPRAWOZDANIA FINANSOWEGO



8 INFORMACJE DODATKOWE DO SPRAWOZDANIA FINANSOWEGO

8.1 Informacje ogólne

8.1.1 Podstawowe informacje o Emitencie

Sprawozdanie finansowe przedstawia dane Orbis Spółki Akcyjnej z siedzibą w Warszawie, ul. Bracka 16, 00-028 Warszawa. Spółka jest wpisana do rejestru przedsiębiorców prowadzonego przez Sąd Rejonowy w Warszawie, XII Wydział Gospodarczy Krajowego Rejestru Sadowego pod numerem KRS 0000022622.

8.1.2 Podstawowa działalność

Zgodnie z Polską Klasyfikacją Działalności (PKD), działalność Orbis S.A. zakwalifikowano w sekcji I w pozycji 5510Z.

Orbis S.A. jest największą w Polsce spółką hotelarską, zatrudniającą 1,7 tys. osób (zatrudnienie przeciętne w etatach). Według stanu na 31 marca 2015 roku Spółka prowadziła działalność w 28 hotelach (6 181 pokoi), zlokalizowanych w 18 miastach i miejscowościach wypoczynkowych w Polsce. Hotele należące do Orbis S.A. działają pod marką Orbis Hotels oraz markami Accor: Sofitel, Novotel, Mercure i ibis Styles. Spółka zarządzała również hotelem Sofitel we Wrocławiu (205 pokoi) i udzielała franczyzy 13 hotelom oferującym łącznie 1 381 pokoi.

31 marca 2015 roku Orbis S.A. był podmiotem dominującym w Grupie Kapitałowej Orbis. Strukturę Grupy przedstawiono w punkcie 5.4 skonsolidowanego sprawozdania finansowego Grupy Kapitałowej Orbis.

8.2 Akcjonariusze Emitenta

Strukturę akcjonariatu Orbis S.A. na dzień publikacji zamieszczono w punkcie 5.9 Skonsolidowanego sprawozdania finansowego Grupy Kapitałowej Orbis.

8.3 Stan posiadania akcji Orbis S.A. przez członków Rady Nadzorczej oraz członków Zarządu

Informację o stanie posiadania akcji Orbis S.A. przez członków organów statutowych Spółki zawiera punkt 5.10 Skonsolidowanego sprawozdania finansowego Grupy Kapitałowej Orbis.

8.4 Inwestycje w jednostkach zależnych

W dniu 7 stycznia 2015 roku doszło do realizacji transakcji, w wyniku której Orbis S.A. stał się właścicielem udziałów w spółkach prowadzących działalność hotelową w ramach sieci Accor. Informacje na temat tej transakcji zamieszczono w punkcie 5.3 skonsolidowanego sprawozdania finansowego Grupy Kapitałowej Orbis.

Poniżej przedstawiono podstawowe informacje o jednostkach zależnych.

Grupa Kapitałowa Orbis
 Raport kwartalny za I kwartał 2015 roku
 Skrócone śródroczne skonsolidowane sprawozdanie finansowe
 (dane w tys. zł, o ile nie podano inaczej)

Informacje o jednostkach zależnych – stan na 31.03.2015	% udziału w kapitale zakładowym	% udziału w głosach na walnym zgromadzeniu	Kraj rejestracji	Przedmiot działalności	Metoda ujmowania inwestycji	Wartość udziałów/ akcji w cenie nabycia	Korekty aktualizujące wartość	Wartość bilansowa udziałów/akcji
Hekon Hotele Ekonomiczne S.A.	bezpośrednio 100,00%	bezpośrednio 100,00%	Polska	hotelarsko-gastronomiczna	w cenie nabycia	441 041	0	441 041
Orbis Corporate Sp. z o.o.	bezpośrednio 100,00%	bezpośrednio 100,00%	Polska	turystyka, transport, hotelarsko-gastronomiczna	w cenie nabycia	35	(35)	0
Orbis Kontrakty Sp. z o.o.	bezpośrednio 80,00%	bezpośrednio 80,00%	Polska	organizacja zakupów	w cenie nabycia	80	0	80
Hotel Muranowska Sp. z o.o.	bezpośrednio 100,00%	bezpośrednio 100,00%	Polska	hotelarsko-gastronomiczna	w cenie nabycia	134 059	0	134 059
Hotek Polska Sp. z o.o.	bezpośrednio 100,00%	bezpośrednio 100,00%	Polska	hotelarsko-gastronomiczna	w cenie nabycia	22 242	0	22 242
Katerinska Hotel s.r.o.	bezpośrednio 100,00%	bezpośrednio 100,00%	Czechy	hotelarsko-gastronomiczna, wynajem nieruchomości	w cenie nabycia	279 260	0	279 260
Accor Pannonia Hotels Zrt.	bezpośrednio 99,92%	bezpośrednio 99,92%	Węgry	hotelarsko-gastronomiczna	w cenie nabycia	82 677	0	82 677
Accor Hotels Romania S.R.L.	bezpośrednio 100,00%	bezpośrednio 100,00%	Rumunia	hotelarsko-gastronomiczna	w cenie nabycia	91 804	0	91 804
Razem								1 051 163

Poniżej przedstawiono informacje o spółkach, w których Orbis S.A. posiada udziały pośrednio.

Inwestycje w jednostkach zależnych (kontrola pośrednia)	% udziału w kapitale własnym	% udziału w głosach na walnym zgromadzeniu	Kraj rejestracji	Przedmiot działalności
UAB Hekon	pośrednio 100,00%	pośrednio 100,00%	Litwa	hotelarsko-gastronomiczna
Orbis Kontrakty Sp. z o.o.	pośrednio 20,00%	pośrednio 20,00%	Polska	organizacja zakupów
Nový Smíchov Gate a.s.	pośrednio 100,00%	pośrednio 100,00%	Czechy	wynajem nieruchomości
H-DEVELOPMENT CZ a.s.	pośrednio 100,00%	pośrednio 100,00%	Czechy	obsługa nieruchomości
Business Estate Entity a.s.	pośrednio 100,00%	pośrednio 100,00%	Czechy	wynajem nieruchomości
Blaha Hotel Szállodaüzemeltető Kft.	pośrednio 44,42%	pośrednio 44,42%	Węgry	hotelarsko-gastronomiczna
World Trade Center Budapest Management Szolgálató Kft.	pośrednio 99,92%	pośrednio 99,92%	Węgry	doradztwo w zakresie zarządzania
Accor-Pannonia Slovakia s.r.o.	pośrednio 99,92%	pośrednio 99,92%	Słowacja	hotelarsko-gastronomiczna

8.5 Kredyty i pożyczki

W dniu 19 grudnia 2014 roku Orbis S.A. (jako kredytobiorca) wraz ze spółką zależną Hekon-Hotele Ekonomiczne S.A. (jako gwarantem), zawarły z Bankiem Polska Kasa Opieki S.A. oraz Sociéte Générale S.A. umowę kredytu, na podstawie której Banki udzieliły Orbis S.A. kredytu do kwoty 480 000 tys. zł. Zgodnie z zawartą umową, kredyt został przeznaczony na:

- sfinansowanie 80% ceny należnej za nabyte przez Orbis S.A. udziały w spółkach w Europie Środkowo-Wschodniej,
- cele korporacyjne Orbis S.A., do kwoty nie wyższej niż 50 000 tys. zł.

Kredyty i pożyczki w podziale na terminy płatności	Stan na 31.03.2015
Płatne na żądanie lub w terminie do 1 roku	26 561
Powyżej 1 roku - do 5 lat	394 228
Powyżej 5 lat	53 587
Zobowiązania z tytułu kredytów i pożyczek razem	474 376
Zmiana stanu kredytów i pożyczek	I kwartał 2015
Wartość na początek okresu	0
Zwiększenia	481 043
zaciągnięcie kredytów	476 445
naliczenie odsetek od kredytów	4 598
Zmniejszenia	(6 667)
spłata odsetek od kredytów	(4 563)
koszty związane z obsługą zadłużenia z tytułu kredytów	(2 104)
Wartość na koniec okresu	474 376

Wielkość niewykorzystanych linii kredytowych na dzień 31 marca 2015 roku wyniosła 23 555 tys. zł, w tym:

- z tytułu kredytu w rachunku bieżącym dostępnym w Banku Handlowym w Warszawie S.A. – 20 000 tys. zł,
- z tytułu umowy kredytu zawartej z Société Générale S.A. Oddział w Polsce i Bankiem Polska Kasa Opieki S.A. – 3 555 tys. zł.

8.6 Emisje, wykup i spłaty dłużnych i kapitałowych papierów wartościowych

Informację na temat wykupu i spłaty dłużnych i kapitałowych papierów wartościowych zamieszczono w punkcie 5.12. Skonsolidowanego sprawozdania finansowego Grupy Kapitałowej Orbis.

8.7 Zmiany wartości szacunkowych

8.7.1 Odpisy aktualizujące wartość aktywów

Odpis aktualizujący wartość środków trwałych i środków trwałych w budowie	Stan na:		
	31 marca 2015	31 grudnia 2014	31 marca 2014
Stan na początek okresu	(91 080)	(99 902)	(99 902)
ujęcie odpisu na środki trwałe w budowie	0	(1 058)	0
odwrócenie odpisu na środki trwałe	0	5 021	21
odpis aktualizujący wartość środków trwałych niepodlegający odwróceniu	726	4 859	1 249
Stan na koniec okresu	(90 354)	(91 080)	(98 632)

Odpis aktualizujący wartość nieruchomości inwestycyjnych	Stan na:		
	31 marca 2015	31 grudnia 2014	31 marca 2014
Stan na początek okresu	(12 387)	(7 813)	(7 813)
ujęcie odpisu na nieruchomości inwestycyjne	0	(5 000)	0
odpis aktualizujący wartość nieruchomości inwestycyjnych niepodlegający odwróceniu	92	426	107
Stan na koniec okresu	(12 295)	(12 387)	(7 706)

Odpis aktualizujący inwestycje w jednostkach zależnych	Stan na:		
	31 marca 2015	31 grudnia 2014	31 marca 2014
Stan na początek okresu	(1 348)	(1 338)	(1 338)
zawiązanie odpisu	0	(10)	0
wykorzystanie odpisu	36	0	0
cofnięcie odpisu	0	0	0
Stan na koniec okresu	(1 312)	(1 348)	(1 338)

Odpis aktualizujący wartość należności	Stan na:		
	31 marca 2015	31 grudnia 2014	31 marca 2014
Stan na początek okresu	(2 552)	(2 493)	(2 493)
ujęcie odpisu	(100)	(456)	(22)
wykorzystanie odpisu	0	179	10
cofnięcie odpisu	264	218	48
Stan na koniec okresu	(2 388)	(2 552)	(2 457)

8.7.2 Rezerwy na zobowiązania

Zmiana stanu rezerw na świadczenia pracownicze w I kwartale 2015 roku	Nagrody jubileuszowe	Odprawy emerytalno- rentowe	Ogółem zobowiązania
Wartość bieżąca zobowiązań – stan na 1 stycznia 2015 roku	15 085	5 090	20 175
Koszty bieżących świadczeń	357	45	402
Świadczenia wypłacone	(357)	(45)	(402)
Wartość bieżąca zobowiązań – stan na 31 marca 2015 roku	15 085	5 090	20 175
Rezerwy krótkoterminowe	1 353	423	1 776
Rezerwy długoterminowe	13 732	4 667	18 399
Razem wartość bieżąca zobowiązań – stan na 31 marca 2015 roku	15 085	5 090	20 175

Zmiana stanu rezerw na świadczenia pracownicze w 2014 roku	Nagrody jubileuszowe	Odprawy emerytalno- rentowe	Ogółem zobowiązania
Wartość bieżąca zobowiązań – stan na 1 stycznia 2014 roku	14 742	4 685	19 427
Koszty bieżących świadczeń	801	204	1 005
Koszt odsetkowy	633	213	846
(Zyski)/straty z przeszacowania:			
aktuarialne zyski i straty wynikające ze zmian założeń demograficznych	276	98	374
aktuarialne zyski i straty wynikające ze zmian założeń finansowych	1 238	562	1 800
aktuarialne zyski i straty wynikające z korekt doświadczalnych	(458)	(559)	(1 017)
Świadczenia wypłacone	(2 147)	(113)	(2 260)
Wartość bieżąca zobowiązań – stan na 31 grudnia 2014 roku	15 085	5 090	20 175
Rezerwy krótkoterminowe	1 353	423	1 776
Rezerwy długoterminowe	13 732	4 667	18 399
Razem wartość bieżąca zobowiązań – stan na 31 grudnia 2014 roku	15 085	5 090	20 175

Grupa Kapitałowa Orbis
 Raport kwartalny za I kwartał 2015 roku
 Skrócone śródroczne jednostkowe sprawozdanie finansowe
 (dane w tys. zł, o ile nie podano inaczej)

Zmiana stanu rezerw na świadczenia pracownicze w I kwartale 2014 roku	Nagrody jubileuszowe	Odprawy emerytalno- rentowe	Ogółem zobowiązania
Wartość bieżąca zobowiązań – stan na 1 stycznia 2014 roku	14 742	4 685	19 427
Koszty bieżących świadczeń	432	30	462
Świadczenia wypłacone	(432)	(30)	(462)
Wartość bieżąca zobowiązań – stan na 31 marca 2014 roku	14 742	4 685	19 427
Rezerwy krótkoterminowe	2 247	279	2 526
Rezerwy długoterminowe	12 496	4 405	16 901
Razem wartość bieżąca zobowiązań – stan na 31 marca 2014 roku	14 742	4 685	19 427

Zmiana stanu rezerw na zobowiązania w I kwartale 2015 roku	Rezerwa na procesy sądowe	Rezerwa na koszty restrukturyzacji	Rezerwy na zobowiązania razem
Stan na 1 stycznia 2015 roku	777	413	1 190
Wykorzystanie rezerwy w ciągu okresu	0	(127)	(127)
Stan na 31 marca 2015 roku	777	286	1 063
Rezerwy krótkoterminowe	777	286	1 063

Zmiana stanu rezerw na zobowiązania w 2014 roku	Rezerwa na procesy sądowe	Rezerwa na koszty restrukturyzacji	Rezerwy na zobowiązania razem
Stan na 1 stycznia 2014 roku	777	1 902	2 679
Utworzenie rezerwy w ciągu okresu	0	125	125
Wykorzystanie rezerwy w ciągu okresu	0	(1 614)	(1 614)
Stan na 31 grudnia 2014 roku	777	413	1 190
Rezerwy krótkoterminowe	777	413	1 190

Zmiana stanu rezerw na zobowiązania w I kwartale 2014 roku	Rezerwa na procesy sądowe	Rezerwa na koszty restrukturyzacji	Rezerwy na zobowiązania razem
Stan na 1 stycznia 2014 roku	777	1 902	2 679
Stan na 31 marca 2014 roku	777	1 902	2 679
Rezerwy krótkoterminowe	777	1 902	2 679

8.8 Aktywa i rezerwa na podatek odroczony

Podatek odroczony	Stan na:		
	31 marca 2015	31 grudnia 2014	31 marca 2014
Aktywa z tytułu podatku odroczonego	(12 550)	(11 774)	(11 806)
Rezerwa z tytułu podatku odroczonego	17 479	19 720	20 687

8.9 Sprawy sporne

Opis istotnych postępowań toczących się przed sądem, organem właściwym dla postępowania arbitrażowego lub organem administracji publicznej zawarto w punkcie 5.12 skonsolidowanego sprawozdania Grupy Kapitałowej Orbis.

8.10 Transakcje z podmiotami powiązаныmi

W rozumieniu MSR 24 podmiotami powiązаныmi ze Spółką są członkowie kadry zarządzającej i nadzorującej oraz bliscy członkowie ich rodzin, jednostki zależne i stowarzyszone oraz Accor S.A. (znaczący akcjonariusz) i podmioty z nim powiązane.

Przychody ze sprzedaży usług spółkom Grupy Accor obejmują przede wszystkim przychody za wsparcie w sprzedaży, promowanie sieci Accor i rozwój programu Le Club Accorhotels w Polsce oraz w krajach bałtyckich.

Koszty zakupu usług od spółek Grupy Accor obejmują przede wszystkim:

- opłaty franchisingowe,
- opłaty rezerwacyjne,
- opłaty za korzystanie z aplikacji informatycznych,
- koszty dotyczące programu lojalnościowego Le Club Accorhotels.

Istotną transakcją z podmiotami z Grupy Accor był opisany w punkcie 5.3 zakup udziałów w spółkach prowadzących działalność hotelową w Europie Środkowo-Wschodniej.

Przychody ze sprzedaży usług jednostkom zależnym obejmują przede wszystkim opłaty za zarządzanie (dot. spółek Hekon-Hotele Ekonomiczne S.A., Orbis Kontrakty Sp. z o.o., Hotel Muranowska Sp. z o.o., Hotek Polska Sp. z o.o.) oraz przychody z dzierżawy nieruchomości hotelowych (dot. Hekon-Hotele Ekonomiczne S.A.).

Zakupy od jednostek zależnych obejmują przede wszystkim wzajemne świadczenie usług.

Przychody finansowe obejmują dywidendy otrzymane od jednostek zależnych (Hekon Hotele Ekonomiczne S.A. i Orbis Kontrakty Sp. z o.o.).

Transakcje z podmiotami powiązаныmi – przychody	I kwartał 2015	I kwartał 2014
Przychody netto ze sprzedaży usług	9 930	6 928
- spółkom z Grupy Accor	583	307
- jednostkom zależnym	9 347	6 621
Przychody ze sprzedaży razem	9 930	6 928
Przychody finansowe	37 506	9 313
- od jednostek zależnych	37 506	9 313
Przychody razem	47 436	16 241

Transakcje z podmiotami powiązаныmi – koszty	I kwartał 2015	I kwartał 2014
Koszty zakupu usług towarów i materiałów	4 204	5 075
- od spółek Grupy Accor	4 176	5 003
- od jednostek zależnych	28	72
Koszty razem	4 204	5 075

Należności i zobowiązania	Stan na:		
	31 marca 2015	31 grudnia 2014	31 marca 2014
Należności z tytułu dostaw i usług	13 995	12 181	9 335
- od spółek Grupy Accor	764	323	467
- od jednostek zależnych	13 231	11 858	8 868
Razem należności	13 995	12 181	9 335
Zobowiązania z tytułu dostaw i usług	4 498	8 103	5 172
- wobec spółek z Grupy Accor	4 438	8 015	5 122
- wobec jednostek zależnych	60	88	50
Zobowiązania wobec podatkowej grupy kapitałowej	790	1 131	1 512
- wobec jednostek zależnych	790	1 131	1 512
Razem zobowiązania	5 288	9 234	6 684

Na podstawie umowy zawartej w dniu 31 sierpnia 2012 roku Orbis S.A. oraz Hekon – Hotele Ekonomiczne S.A. tworzą Podatkową Grupę Kapitałową. Umowa będzie obowiązywała przez okres trzech lat podatkowych, tj. od 1 stycznia 2013 roku do 31 grudnia 2015 roku. Umowa została zarejestrowana we właściwym urzędzie skarbowym (decyzja z dnia 2 października 2012 roku).

Spółka nie dokonywała transakcji odpłatnego i nieodpłatnego przeniesienia praw lub zobowiązań pomiędzy Orbis S.A. a podmiotami powiązаныmi:

- członkami Zarządu i Rady Nadzorczej Orbis S.A.,
- małżonkami, krewnymi lub powinowatymi w linii prostej do drugiego stopnia członków Zarządu i Rady Nadzorczej Orbis S.A., podmiotów zależnych od Orbis S.A. i z nim stowarzyszonych,
- osobami związanymi z tytułu opieki, przysposobienia lub kurateli z członkami Zarządu i Rady Nadzorczej Orbis S.A., podmiotów zależnych od Orbis S.A. i z nim stowarzyszonych.

8.11 Zmiany zasad rachunkowości

Opis zmian wprowadzonych w prezentacji danych wynikowych oraz bilansowych zamieszczono w punkcie 5.18 Skonsolidowanego sprawozdania finansowego Grupy Kapitałowej Orbis.

8.12 Istotne wydarzenia po dniu bilansowym

Omówienie istotnych wydarzeń, które nastąpiły po zakończeniu okresu sprawozdawczego, przedstawiono w punkcie 5.19 Skonsolidowanego sprawozdania finansowego Grupy Kapitałowej Orbis.