



**SKRÓCONE ŚRÓDROCZNE
SKONSOLIDOWANE I JEDNOSTKOWE
SPRAWOZDANIE FINANSOWE
ZA OKRES OD 01.01.2015r. DO 31.03.2015r.**

SPORZĄDZONE WEDŁUG MIĘDZYNARODOWYCH STANDARDÓW SPRAWOZDAWCZOŚCI FINANSOWEJ

KATOWICE, MAJ 2015 ROKU

SPIS TREŚCI

Nota		Strona
	SKONSOLIDOWANE SPRAWOZDANIE Z SYTUACJI FINANSOWEJ GRUPY KAPITAŁOWEJ KOPEX S.A.	4
	SKONSOLIDOWANY RACHUNEK ZYSKÓW I STRAT GRUPY KAPITAŁOWEJ KOPEX S.A.	5
	SPRAWOZDANIE Z CAŁKOWITYCH DOCHODÓW GRUPY KAPITAŁOWEJ KOPEX S.A.	6
	SKONSOLIDOWANE SPRAWOZDANIE ZE ZMIAN W KAPITALE WŁASNYM GRUPY KAPITAŁOWEJ KOPEX S.A.	7
	SKONSOLIDOWANE SPRAWOZDANIE Z PRZEPŁYWÓW PIENIĘŻNYCH GRUPY KAPITAŁOWEJ KOPEX S.A.	8
	SPRAWOZDANIE Z SYTUACJI FINANSOWEJ KOPEX S.A.	9
	RACHUNEK ZYSKÓW I STRAT KOPEX S.A.	10
	SPRAWOZDANIE Z CAŁKOWITYCH DOCHODÓW KOPEX S.A.	11
	SPRAWOZDANIE ZE ZMIAN W KAPITALE WŁASNYM KOPEX S.A.	12
	SPRAWOZDANIE Z PRZEPŁYWÓW PIENIĘŻNYCH KOPEX S.A.	13
1.	INFORMACJE OGÓLNE	14
2.	OPIS WAŻNIEJSZYCH ZASAD RACHUNKOWOŚCI	15
2.1	PODSTAWA SPORZĄDZENIA	15
2.2	PRZYJĘTE ZASADY RACHUNKOWOŚCI	15
2.3	DZIAŁALNOŚĆ ZANIECHANA	16
2.4	ZMIANY SZACUNKÓW	16
3.	ZMIANY ZOBOWIĄZAŃ WARUNKOWYCH	17
4.	INFORMACJE DO PRZELICZENIA WYBRANYCH DANYCH FINANSOWYCH	18
5.	INFORMACJA O ZMIANIE STANU REZERW	18
6.	INFORMACJA O ZMIANIE ODPISÓW AKTUALIZUJĄCYCH AKTYWA, WPŁYWAJĄCYCH NA WYNIK FINANSOWY	19
7.	NABYCIA I ZBYCIA RZECZOWYCH AKTYWÓW TRWAŁYCH	19
8.	TRANSAKCJE Z JEDNOSTKAMI POWIĄZANYMI W GRUPIE KAPITAŁOWEJ	20
9.	TRANSAKCJE Z JEDNOSTKAMI POWIĄZANYMI U EMITENTA	21
10.	WARTOŚĆ GODZIWA	22
11.	PODSTAWOWE DANE O EMITENCIE - PODMIOCIE DOMINUJĄCYM	23
11.1.	HISTORIA I ROZWÓJ EMITENTA	23
12.	PRZEDMIOT I ZAKRES DZIAŁANIA GRUPY KAPITAŁOWEJ	24
12.1.	POZYCJA RYNKOWA GRUPY KOPEX	25
13.	GRUPA KAPITAŁOWA. INFORMACJE O ZMIANACH W POWIĄZANIACH ORGANIZACYJNYCH LUB KAPITAŁOWYCH EMITENTA I JEDNOSTEK GRUPY EMITENTA	30
13.1.	OPIS ORGANIZACJI GRUPY KAPITAŁOWEJ EMITENTA	30
14.	ZMIANY W STRUKTURZE JEDNOSTKI GOSPODARCZEJ, W TYM W WYNIKU POŁĄCZENIA JEDNOSTEK GOSPODARCZYCH, PRZEJĘCIA LUB SPRZEDAŻY JEDNOSTEK GRUPY KAPITAŁOWEJ EMITENTA, INWESTYCJI DŁUGOTERMINOWYCH, PODZIAŁU, RESTRUKTURYZACJI I ZANIECHANIA DZIAŁALNOŚCI	31

Nota		Strona
15.	WSKAZANIE AKCJONARIUSZY POSIADAJĄCYCH BEZPOŚREDNIO LUB POŚREDNIO PRZEZ PODMIOTY ZALEŻNE CO NAJMNIEJ 5% OGÓLNEJ LICZBY GŁOSÓW NA WALNYM ZGROMADZENIU EMITENTA	32
15.1.	AKCJONARIUSZE POSIADAJĄCY BEZPOŚREDNIO LUB POŚREDNIO PRZEZ PODMIOTY ZALEŻNE CO NAJMNIEJ 5% OGÓLNEJ LICZBY GŁOSÓW NA WALNYM ZGROMADZENIU EMITENTA NA DZIEŃ PRZEKAZANIA RAPORTU KWARTALNEGO	32
15.2.	WSKAZANIE ZMIAN W STRUKTURZE WŁASNOŚCI ZNACZNYCH PAKIETÓW AKCJI EMITENTA W OKRESIE OD PRZEKAZANIA POPRZEDNIEGO RAPORTU KWARTALNEGO	34
16.	ZESTAWIENIE STANU POSIADANIA AKCJI EMITENTA LUB UPRAWNIEŃ DO NICH PRZEZ OSOBY ZARZĄDZAJĄCE I NADZORUJĄCE EMITENTA NA DZIEŃ PRZEKAZANIA RAPORTU KWARTALNEGO, WRAZ ZE WSKAZANIEM ZMIAN W STANIE POSIADANIA, W OKRESIE OD PRZEKAZANIA POPRZEDNIEGO RAPORTU KWARTALNEGO	34
16.1.	STAN POSIADANIA AKCJI EMITENTA LUB UPRAWNIEŃ DO NICH PRZEZ OSOBY ZARZĄDZAJĄCE EMITENTA NA DZIEŃ PRZEKAZANIA RAPORTU KWARTALNEGO	34
16.2.	STAN POSIADANIA AKCJI EMITENTA LUB UPRAWNIEŃ DO NICH PRZEZ OSOBY NADZORUJĄCE EMITENTA NA DZIEŃ PRZEKAZANIA RAPORTU KWARTALNEGO	34
17.	INFORMACJE, KTÓRE ZDANIEM EMITENTA SĄ ISTOTNE DLA OCENY JEGO I JEDNOSTEK ZALEŻNYCH W TYM: SYTUACJI KADROWEJ, MAJĄTKOWEJ, FINANSOWEJ, WYNIKU FINANSOWEGO I ICH ZMIAN ORAZ INFORMACJE, KTÓRE SĄ ISTOTNE DLA OCENY MOŻLIWOŚCI REALIZACJI ZOBOWIĄZAŃ PRZEZ EMITENTA I JEDNOSTKI ZALEŻNE	35
18.	ZWIĘZŁY OPIS ISTOTNYCH DOKONAŃ LUB NIEPOWODZEŃ EMITENTA W OKRESIE, KTÓREGO DOTYCZY RAPORT, WRAZ Z WYKAZEM NAJWAŻNIEJSZYCH ZDARZEŃ ICH DOTYCZĄCYCH	43
19.	OPIS CZYNNIKÓW I ZDARZEŃ, W SZCZEGÓLNOŚCI O NIETYPOWYM CHARAKTERZE, MAJĄCYCH ZNACZĄCY WPŁYW NA OSIĄGNIĘTE WYNIKI FINANSOWE	44
20.	OBJAŚNIENIA DOTYCZĄCE SEZONOWOŚCI LUB CYKLICZNOŚCI DZIAŁALNOŚCI EMITENTA W PREZENTOWANYM OKRESIE	46
21.	INFORMACJE DOTYCZĄCE EMISJI, WYKUPU I SPŁATY NIEUDZIAŁOWYCH I KAPITAŁOWYCH PAPIERÓW WARTOŚCIOWYCH EMITENTA	46
22.	INFORMACJE DOTYCZĄCE WYPŁACONEJ (LUB ZDEKLAROWANEJ) DYWIDENDY, ŁĄCZNIE I W PRZELICZENIU NA JEDNĄ AKCJĘ, Z PODZIAŁEM NA AKCJE ZWYKŁE I UPRZYWILEJOWANE	46
23.	WSKAZANIE ZDARZEŃ, KTÓRE WYSTĄPIŁY PO DNIU, NA KTÓRY SPORZĄDZONO KWARTALNE SKRÓCONE SPRAWOZDANIE FINANSOWE, NIEUJĘTYCH W TYM SPRAWOZDANIU, A MOGĄCYCH W ZNACZĄCY SPOŚÓB WPŁYNAĆ NA PRZYSZŁE WYNIKI FINANSOWE EMITENTA	46
24.	STANOWISKO ZARZĄDU ODNOŚNIE MOŻLIWOŚCI ZREALIZOWANIA WCZEŚNIEJ PUBLIKOWANYCH PROGNOZ WYNIKÓW NA DANY ROK, W ŚWIETLE WYNIKÓW ZAPREZENTOWANYCH W RAPORCIE KWARTALNYM W STOSUNKU DO WYNIKÓW PROGNOZOWANYCH	46
25.	WSKAZANIE POSTĘPOWAŃ TOCZĄCYCH SIĘ PRZED SĄDEM, ORGANEM WŁAŚCIWYM DLA POSTĘPOWANIA ARBITRAŻOWEGO LUB ORGANEM ADMINISTRACJI PUBLICZNEJ	47
26.	WYKAZ INFORMACJI O ISTOTNYCH TRANSAKCJACH ZAWARTYCH PRZEZ EMITENTA LUB JEDNOSTKĘ OD NIEGO ZALEŻNĄ Z PODMIOTAMI POWIĄZANYMI NA INNYCH WARUNKACH NIŻ RYNKOWE, WRAZ Z ICH KWOTAMI ORAZ INFORMACJAMI OKREŚLAJĄCYMI CHARAKTER TYCH TRANSAKCJI	47
27.	INFORMACJE O UDZIELENIU PRZEZ EMITENTA LUB PRZEZ JEDNOSTKĘ OD NIEGO ZALEŻNĄ PORĘCZEŃ KREDYTU LUB POŻYCZKI LUB UDZIELENIU GWARANCJI – ŁĄCZNIE JEDNEMU PODMIOTOWI LUB JEDNOSTCE ZALEŻNEJ OD TEGO PODMIOTU JEŻELI ŁĄCZNA WARTOŚĆ ISTNIEJĄCYCH PORĘCZEŃ LUB GWARANCJI STANOWI CO NAJMNIEJ 10% KAPITAŁÓW WŁASNYCH EMITENTA	47
28.	WSKAZANIE CZYNNIKÓW, KTÓRE W OCENIE EMITENTA BĘDĄ MIAŁY WPŁYW NA OSIĄGNIĘTE PRZEZ NIEGO WYNIKI W PERSPEKTYWIE CO NAJMNIEJ KOLEJNEGO KWARTAŁU	47

**Skonsolidowane sprawozdanie z sytuacji finansowej Grupy Kapitałowej KOPEX S.A.
w tysiącach złotych**

	31.03.2015	31.12.2014
AKTYWA		
Aktywa trwałe	2 387 664	2 374 188
Wartości niematerialne	158 336	160 296
Wartość firmy jednostek podporządkowanych	1 246 395	1 249 955
Rzeczowe aktywa trwałe	707 581	693 891
Nieruchomości inwestycyjne	26 585	26 571
Inwestycje rozliczane zgodnie z metodą praw własności	52 876	48 248
Długoterminowe należności leasingowe	7 021	10 740
Pozostałe długoterminowe aktywa	133 002	133 657
Aktywa z tytułu odroczonego podatku dochodowego	55 868	50 830
Aktywa obrotowe	1 201 176	1 147 330
Zapasy	262 324	239 057
Krótkoterminowe należności z tytułu dostaw i usług	416 668	381 787
Krótkoterminowe pozostałe należności	116 101	109 444
Krótkoterminowe należności leasingowe	23 935	27 246
Udzielone pożyczki krótkoterminowe	35 649	39 874
Należności dotyczące bieżącego podatku dochodowego	8 030	8 820
Pozostałe aktywa finansowe	10 172	1 377
Aktywa z tytułu umów o usługi budowlane	245 511	254 880
Środki pieniężne i ich ekwiwalenty	82 786	84 845
Aktywa trwałe przeznaczone do sprzedaży	1	1
Aktywa razem	3 588 841	3 521 519
ZOBOWIĄZANIA I KAPITAŁ WŁASNY		
Kapitał własny	2 633 786	2 617 807
Kapitał zakładowy	74 333	74 333
Akcje własne	-2 979	-2 979
Emisja akcji powyżej wartości nominalnej	1 054 942	1 054 942
Kapitał z aktualizacji wyceny	5 689	-515
Różnice kursowe z przeliczenia	23 737	19 855
Zyski zatrzymane	1 471 104	1 465 644
Kapitał udziałów niekontrolujących	6 960	6 527
Zobowiązania długoterminowe	84 740	92 458
Kredyty i pożyczki długoterminowe	7 790	13 374
Długoterminowe pozostałe zobowiązania	2 092	1 868
Długoterminowe zobowiązania leasingowe	43 546	46 825
Rezerwa z tytułu odroczonego podatku dochodowego	5 959	5 592
Długoterminowa rezerwa z tytułu świadczeń pracowniczych	22 127	21 259
Pozostałe długoterminowe rezerwy na zobowiązania	822	846
Długoterminowe rozliczenia międzyokresowe	2 404	2 694
Zobowiązania krótkoterminowe	870 315	811 254
Kredyty i pożyczki krótkoterminowe	378 149	348 979
Krótkoterminowe zobowiązania z tytułu dostaw i usług	236 721	174 396
Krótkoterminowe pozostałe zobowiązania	102 642	134 686
Krótkoterminowe zobowiązania leasingowe	35 377	36 786
Zobowiązania z tytułu bieżącego podatku dochodowego	5 695	6 343
Pozostałe zobowiązania finansowe	532	2 237
Krótkoterminowa rezerwa z tytułu świadczeń pracowniczych	17 516	14 227
Pozostałe krótkoterminowe rezerwy na zobowiązania	15 123	15 247
Krótkoterminowe rozliczenia międzyokresowe	78 560	78 353
Zobowiązania i kapitał własny, razem	3 588 841	3 521 519
Wartość księgowa	2 633 786	2 617 807
Liczba akcji	74 056 038	74 056 038
Wartość księgowa na jedną akcję (w zł)	35,56	35,35

**Skonsolidowany rachunek zysków i strat Grupy Kapitałowej KOPEX S.A.
w tysiącach złotych**

	od 01.01.2015 do 31.03.2015	od 01.01.2014 do 31.03.2014
DZIAŁALNOŚĆ KONTYNUOWANA		
Przychody netto ze sprzedaży produktów, towarów i materiałów	327 408	377 283
Koszty sprzedanych produktów, towarów i materiałów	280 900	301 329
Zysk brutto na sprzedaży	46 508	75 954
Pozostałe przychody	3 424	3 533
Koszty sprzedaży	9 321	10 605
Koszty ogólnego zarządu	24 010	34 882
Pozostałe koszty	1 218	2 329
Pozostałe zyski / (straty)	-1 640	3 274
Zysk z działalności operacyjnej	13 743	34 945
Przychody finansowe	2 641	2 996
Koszty finansowe	5 832	6 239
Udział w zyskach (stratach) netto jednostek podporządkowanych wycenianych metodą praw własności	252	3 444
Zysk brutto	10 804	35 146
Podatek dochodowy	2 977	9 097
Skonsolidowany zysk netto z działalności kontynuowanej	7 827	26 049
Skonsolidowany zysk netto z działalności zaniechanej	-	68
Skonsolidowany zysk netto razem	7 827	26 117
Zysk netto przypadający udziałom niekontrolującym	389	228
Zysk netto przypadający akcjonariuszom spółki dominującej, z tego:	7 438	25 889
-z działalności kontynuowanej	7 438	25 821
-z działalności zaniechanej	-	68
Średnia ważona liczba akcji zwykłych	74 056 038	74 056 038
Zysk netto z działalności kontynuowanej przypadający akcjonariuszom spółki dominującej na 1 akcję zwykłą	0,10	0,35
Zysk netto z działalności zaniechanej przypadający akcjonariuszom spółki dominującej na 1 akcję zwykłą	-	-
Zysk netto razem przypadający akcjonariuszom spółki dominującej na 1 akcję zwykłą	0,10	0,35

Sprawozdanie z całkowitych dochodów Grupy Kapitałowej KOPEX S.A.
w tysiącach złotych

	od 01.01.2015 do 31.03.2015	od 01.01.2014 do 31.03.2014
Skonsolidowany zysk netto	7 827	26 117
Inne całkowite dochody, które nie zostaną przeniesione do wyniku finansowego	-128	195
Pozostałe dochody	-128	195
Inne całkowite dochody, które mogą być przeniesione do wyniku finansowego	10 129	2 416
Różnice kursowe z przeliczenia	3 925	4 034
Zabezpieczenie przepływów pieniężnych	7 659	-1 998
Podatek dochodowy z tytułu zabezpieczenia przepływów pieniężnych	-1 455	380
Razem inne całkowite dochody po opodatkowaniu	10 001	2 611
Całkowite dochody ogółem	17 828	28 728
Przypadające na udziały niekontrolujące	433	227
Przypadające na akcjonariuszy KOPEX S.A.	17 395	28 501

Skonsolidowane sprawozdanie ze zmian w kapitale własnym Grupy Kapitałowej KOPEX S.A.
w tysiącach złotych

Kapitał zakładowy	Akcje własne	Emisja akcji powyżej wartości nominalnej	Kapitał z aktualizacji wyceny			Różnice kursowe z przeliczenia	Zyski zatrzymane	Razem	Kapitał własny przypadający udziałom niekontrolującym	Kapitał własny razem	
			Instrumenty zabezpieczające	Aktywa finansowe dostępne do sprzedaży	Podatek odroczoney						
Saldo na 01.01.2014	74 333	-2 979	1 054 942	6 410	-176	-1 215	9 732	1 369 384	2 510 431	6 078	2 516 509
Całkowite dochody ogółem	-	-	-	-6 803	-20	1 289	10 078	97 474	102 018	1 397	103 415
Przejęcie/zwiększenie/zmniejszenie kontroli	-	-	-	-	-	-	45	-436	-391	-809	-1 200
Dywidendy	-	-	-	-	-	-	-	-	-	-139	-139
Darowizny	-	-	-	-	-	-	-	-778	-778	-	-778
Saldo na 31.12.2014	74 333	-2 979	1 054 942	- 393	-196	74	19 855	1 465 644	2 611 280	6 527	2 617 807
Saldo na 01.01.2015	74 333	-2 979	1 054 942	-393	-196	74	19 855	1 465 644	2 611 280	6 527	2 617 807
Całkowite dochody ogółem	-	-	-	7 659	-	-1 455	3 882	7 309	17 395	433	17 828
Przejęcie/zwiększenie/zmniejszenie kontroli	-	-	-	-	-	-	-	-1 742	-1 742	-	-1 742
Darowizny	-	-	-	-	-	-	-	-107	-107	-	-107
Saldo na 31.03.2015	74 333	-2 979	1 054 942	7 266	-196	-1 381	23 737	1 471 104	2 626 826	6 960	2 633 786

**Skonsolidowane sprawozdanie z przepływów pieniężnych Grupy Kapitałowej KOPEX S.A.
w tysiącach złotych**

	od 01.01.2015 do 31.03.2015	od 01.01.2014 do 31.03.2014
PRZEPLĄWY ŚRODKÓW PIENIĘŻNYCH Z DZIAŁALNOŚCI OPERACYJNEJ		
Zysk brutto	10 804	35 230
Korekty o:		
Amortyzacja	34 975	37 282
Udział w zyskach (stratach) netto jednostek podporządkowanych wycenianych metodą praw własności	-252	-3 444
(Zyski) straty z tytułu różnic kursowych	6 285	1 469
Odsetki i udziały w zyskach (dywidendy)	4 211	2 940
(Zysk) strata z działalności inwestycyjnej	-225	-2 113
Zmiana stanu rezerw	2 800	4 102
Zmiana stanu zapasów	-21 483	-12 777
Zmiana stanu należności z tytułu dostaw i usług oraz pozostałych należności	-42 401	-11 819
Zmiana stanu zobowiązań krótkoterminowych z tytułu dostaw i usług oraz pozostałych zobowiązań	24 240	28 322
Zmiana stanu rozliczeń międzyokresowych biernych	-83	3 814
Zmiana stanu aktywów z tytułu umów o usługi budowlane	9 369	-42 272
Zapłacony podatek dochodowy	-7 162	-11 844
Odpisy aktualizujące wartość aktywów trwałych	-952	-798
Transakcje walutowe	-2 855	44
Pozostałe korekty	7 395	1 942
Przepływy pieniężne netto z działalności operacyjnej	24 666	30 078
PRZEPLĄWY ŚRODKÓW PIENIĘŻNYCH Z DZIAŁALNOŚCI INWESTYCYJNEJ		
Zbycie wartości niematerialnych oraz rzeczowych aktywów trwałych	5 514	4 853
Zbycie aktywów finansowych	-	7 855
Otrzymane dywidendy i udziały w zyskach	-	3 990
Splata udzielonych pożyczek	11 671	3 502
Otrzymane odsetki	133	160
Inne wpływy	73	49
Nabycie wartości niematerialnych oraz rzeczowych aktywów trwałych*	-31 318	-30 365
Nabycie aktywów finansowych	-1 102	-135
Nabycie zorganizowanej części przedsiębiorstwa	-6 418	-
Udzielone pożyczki	-13 757	-108
Przepływy pieniężne netto z działalności inwestycyjnej	-35 204	-10 199
PRZEPLĄWY ŚRODKÓW PIENIĘŻNYCH Z DZIAŁALNOŚCI FINANSOWEJ		
Kredyty i pożyczki**	59 712	32 562
Otrzymane prowizje od poręczeń	125	-
Splata kredytów i pożyczek**	-37 005	-48 646
Płatności zobowiązań z tytułu umów leasingu finansowego	-9 824	-7 461
Zapłacone odsetki	-3 455	-4 796
Zapłacone prowizje od kredytów i poręczeń	-729	-367
Transakcje z udziałami niekontrolującymi	-	-1 167
Przepływy pieniężne netto z działalności finansowej	8 824	-29 875
RAZEM PRZEPLĄWY PIENIĘŻNE NETTO	-1 714	-9 996
Bilansowa zmiana stanu środków pieniężnych, w tym:	-2 059	-9 466
- zmiana stanu środków pieniężnych z tytułu różnic kursowych	-345	530
Środki pieniężne na początek okresu	84 845	88 587
Środki pieniężne na koniec okresu, w tym:	82 786	79 121
- o ograniczonej możliwości dysponowania	2 545	2 803

* w pozycji "nabycie wartości niematerialnych oraz rzeczowych aktywów trwałych" ujęto środki trwałe wytworzone we własnym zakresie

**kredyty i pożyczki udzielone w ramach limitu obrotowego wykazywane są w kwotach netto

**Sprawozdanie z sytuacji finansowej KOPEX S.A.
w tysiącach złotych**

	31.03.2015	31.12.2014
AKTYWA		
Aktywa trwałe	1 525 160	1 527 012
Wartości niematerialne	9 770	10 073
Rzeczowe aktywa trwałe	21 919	23 593
Nieruchomości inwestycyjne	5 864	5 923
Długoterminowe należności leasingowe	15 506	21 318
Pozostałe długoterminowe aktywa	1 460 175	1 457 368
Aktywa z tytułu odroczonego podatku dochodowego	11 926	8 737
Aktywa obrotowe	324 709	316 810
Zapasy	2 555	3 191
Krótkoterminowe należności z tytułu dostaw i usług	64 208	85 063
Krótkoterminowe pozostałe należności	46 766	57 134
Krótkoterminowe należności leasingowe	28 475	28 803
Udzielone pożyczki krótkoterminowe	112 875	104 757
Należności dotyczące bieżącego podatku dochodowego	811	1 508
Pozostałe aktywa finansowe	10 050	1 301
Aktywa z tytułu umów o usługi budowlane	38 058	3 858
Srodki pieniężne i ich ekwiwalenty	20 911	31 195
Aktywa razem	1 849 869	1 843 822
ZOBOWIĄZANIA I KAPITAŁ WŁASNY		
Kapitał własny	1 546 066	1 538 213
Kapitał zakładowy	74 333	74 333
Akcje własne	-2 979	-2 979
Emisja akcji powyżej wartości nominalnej	1 054 942	1 054 942
Kapitał z aktualizacji wyceny	5 886	-318
Zyski zatrzymane	413 884	412 235
Zobowiązania długoterminowe	27 345	36 015
Kredyty i pożyczki długoterminowe	5 601	11 203
Długoterminowe pozostałe zobowiązania	154	154
Długoterminowe zobowiązania leasingowe	16 820	17 874
Rezerwa z tytułu odroczonego podatku dochodowego	973	2 697
Długoterminowa rezerwa z tytułu świadczeń pracowniczych	1 393	1 393
Rozliczenia międzyokresowe	2 404	2 694
Zobowiązania krótkoterminowe	276 458	269 594
Kredyty i pożyczki krótkoterminowe	93 569	71 226
Krótkoterminowe zobowiązania z tytułu dostaw i usług	85 166	110 938
Krótkoterminowe pozostałe zobowiązania	46 432	54 338
Krótkoterminowe zobowiązania leasingowe	4 350	4 070
Zobowiązania z tytułu bieżącego podatku dochodowego	4 652	401
Pozostałe zobowiązania finansowe	527	2 143
Krótkoterminowa rezerwa z tytułu świadczeń pracowniczych	1 461	1 213
Pozostałe krótkoterminowe rezerwy na zobowiązania	1 088	1 096
Rozliczenia międzyokresowe	39 213	24 169
Zobowiązania i kapitał własny razem	1 849 869	1 843 822
Wartość księgowa	1 546 066	1 538 213
Liczba akcji	74 056 038	74 056 038
Wartość księgowa na jedną akcję (w zł)	20,88	20,77

Rachunek zysków i strat KOPEX S.A.
w tysiącach złotych

	od 01.01.2015 do 31.03.2015	od 01.01.2014 do 31.03.2014
DZIAŁALNOŚĆ KONTYNUOWANA:		
Przychody netto ze sprzedaży produktów, towarów i materiałów	121 977	87 485
Koszty sprzedanych produktów, towarów i materiałów	112 413	78 672
Zysk brutto na sprzedaży	9 564	8 813
Pozostałe przychody	598	897
Koszty sprzedaży	2 742	2 211
Koszty ogólnego zarządu	6 011	6 907
Pozostałe koszty	259	456
Pozostałe zyski / (straty)	-480	-164
Zysk (strata) z działalności operacyjnej	670	-28
Przychody finansowe	2 257	5 743
Koszty finansowe	1 756	2 500
Zysk brutto	1 171	3 215
Podatek dochodowy	-585	1 104
Zysk netto z działalności kontynuowanej	1 756	2 111
Zysk netto z działalności zaniechanej	-	68
Zysk netto, razem	1 756	2 179
Średnia ważona liczba akcji zwykłych	74 056 038	74 056 038
Zysk netto z działalności kontynuowanej na 1 akcję zwykłą	0,02	0,03
Zysk netto z działalności zaniechanej na 1 akcję zwykłą	-	-
Zysk netto razem na 1 akcję zwykłą	0,02	0,03

Sprawozdanie z całkowitych dochodów KOPEX S.A.
w tysiącach złotych

	od 01.01.2015 do 31.03.2015	od 01.01.2014 do 31.03.2014
Zysk netto	1 756	2 179
Inne całkowite dochody, które nie zostaną przeniesione do wyniku finansowego:	-	-
Inne całkowite dochody, które mogą być przeniesione do wyniku finansowego:	6 204	-1 618
Zabezpieczenie przepływów pieniężnych	7 659	-1 998
Podatek dochodowy z tytułu zabezpieczenia przepływów pieniężnych	-1 455	380
Razem inne całkowite dochody po opodatkowaniu	6 204	-1 618
Całkowite dochody ogółem	7 960	561

Sprawozdanie ze zmian w kapitale własnym KOPEX S.A.
w tysiącach złotych

Kapitał zakładowy	Akcje własne	Emisja akcji powyżej wartości nominalnej	Kapitał z aktualizacji wyceny		Zyski zatrzymane	Kapitał własny razem
			Instrumenty zabezpieczające	Podatek odroczone		

Saldo na 01.01.2014	74 333	- 2 979	1 054 942	6 402	-1 216	315 225	1 446 707
Calkowite dochody (straty) ogółem	-	-	-	-6 795	1 291	97 688	92 184
Inne	-	-	-	-	-	-678	-678
Saldo na 31.12.2014	74 333	-2 979	1 054 942	-393	75	412 235	1 538 213

Saldo na 01.01.2015	74 333	-2 979	1 054 942	-393	75	412 235	1 538 213
Calkowite dochody (straty) ogółem	-	-	-	7 659	-1 455	1 756	7 960
Inne	-	-	-	-	-	-107	-107
Saldo na 31.03.2015	74 333	-2 979	1 054 942	7 266	-1 380	413 884	1 546 066

**Sprawozdanie z przepływów pieniężnych KOPEX S.A.
w tysiącach złotych**

	od 01.01.2015 do 31.03.2015	od 01.01.2014 do 31.03.2014
PRZEPLWY ŚRODKÓW PIENIĘŻNYCH Z DZIAŁALNOŚCI OPERACYJNEJ		
Zysk brutto	1 171	3 299
Korekty o:		
Amortyzacja	1 267	1 141
(Zyski) straty z tytułu różnic kursowych	1 925	-105
Odsetki i udziały w zyskach (dywidendy)	-8	-1 313
(Zysk) strata z działalności inwestycyjnej	-46	-4
Zmiana stanu rezerw	240	-324
Zmiana stanu zapasów	636	-7 309
Zmiana stanu należności z tytułu dostaw i usług oraz pozostałych należności	37 476	-28 806
Zmiana stanu zobowiązań krótkoterminowych z tytułu dostaw i usług oraz pozostałych zobowiązań	-33 195	65 208
Zmiana stanu rozliczeń międzyokresowych bieżących	14 754	546
Zmiana stanu aktywów z tytułu umów o usługi budowlane	-34 200	-18 569
Zapłacony podatek dochodowy	-700	-175
Pochodne instrumenty finansowe	-2 715	-449
Darowizny	-107	-133
Przepływy pieniężne netto z działalności operacyjnej	-13 502	13 007
PRZEPLWY ŚRODKÓW PIENIĘŻNYCH Z DZIAŁALNOŚCI INWESTYCYJNEJ		
Zbycie wartości niematerialnych oraz rzeczowych aktywów trwałych	1 097	23
Otrzymane odsetki	261	182
Splata pożyczek	11 256	3 216
Nabycie wartości niematerialnych oraz rzeczowych aktywów trwałych	-779	-1 583
Nabycie aktywów finansowych	-1 102	-5
Udzielone pożyczki	-21 857	-8 916
Przepływy pieniężne netto z działalności inwestycyjnej	-11 124	-7 083
PRZEPLWY ŚRODKÓW PIENIĘŻNYCH Z DZIAŁALNOŚCI FINANSOWEJ		
Kredyty i pożyczki*	22 346	24 400
Otrzymane prowizje od poręczeń	117	2 557
Splaty kredytów i pożyczek*	-5 601	-28 721
Płatności zobowiązań z tytułu umów leasingu finansowego	-775	-
Zapłacone odsetki	-919	-640
Zapłacone prowizje od kredytów i poręczeń	-267	-1 482
Przepływy pieniężne netto z działalności finansowej	14 901	-3 886
RAZEM PRZEPLWY PIENIĘŻNE NETTO	-9 725	2 038
Bilansowa zmiana stanu środków pieniężnych, w tym:	-10 284	1 813
- zmiana stanu środków pieniężnych z tytułu różnic kursowych	-559	-225
Środki pieniężne na początek okresu	31 195	21 498
Środki pieniężne na koniec okresu, w tym:	20 911	23 311
- o ograniczonej możliwości dysponowania	364	-

*Kredyty i pożyczki udzielone w ramach limitu obrotowego wykazywane są w kwotach netto

**INFORMACJA DODATKOWA DO SKRÓCONEGO ŚRÓDROCZNEGO SKONSOLIDOWANEGO I JEDNOSTKOWEGO
SPRAWOZDANIA FINANSOWEGO ZA OKRES OD 1 STYCZNIA 2015r. DO 31 MARCA 2015r.**

1. INFORMACJE OGÓLNE

KOPEX S.A. (*Spółka, Emitent*) w Katowicach jest spółką akcyjną zarejestrowaną w dniu 3 stycznia 1994 roku w Sądzie Rejonowym w Katowicach Wydział VIII Gospodarczo-Rejestrowy pod numerem RHB 10375. Postanowieniem Sądu Rejonowego w Katowicach Wydział Gospodarczy Krajowego Rejestru Sądowego, z dnia 12 lipca 2001 roku KOPEX S.A. została wpisana do Rejestru Przedsiębiorców pod numerem KRS - 0000026782. Czas trwania Spółki jest nieoznaczony. Siedziba spółki znajduje się w Katowicach przy ulicy Grabowej 1.

KOPEX S.A. jest jednostką dominującą i sporządza skonsolidowane sprawozdanie finansowe Grupy Kapitałowej KOPEX S.A. (*Grupa*).

W skład skonsolidowanego sprawozdania finansowego na dzień 31 marca 2015 r. wchodziły następujące jednostki:

<i>Nazwa jednostki zależnej</i>	<i>Metoda konsolidacji</i>
KOPEX S.A.	Pełna
KOPEX MACHINERY S.A.	Pełna
TAGOR S.A.	Pełna
DOZUT-TAGOR Sp. z o.o.	Pełna
KOPEX CONSTRUCTION Sp. Z o.o.	Pełna
HSW ODLEWNIA Sp. z o.o.	Pełna
KOPEX – PRZEDSIĘBIORSTWO BUDOWY SZYBÓW S.A.	Pełna
PBSz INWESTYCJE Sp. z o.o.	Pełna
HANSEN SICHERHEITSTECHNIK AG (Niemcy)	Pełna
HANSEN+ELGÓR S.A. (dawniej: KOPEX ELECTRIC SYSTEMS S.A.)	Pełna
HANSEN & GENWEST (Pty) Ltd (RPA) (dawniej: KOPEX AFRICA)	Pełna
KOPEX HOLDINGS (Pty) Ltd (RPA)	Pełna
HANSEN CHINA Ltd (Chiny)	Pełna
KOPEX MIN (Serbia)	Pełna
KOPEX MIN-LIV (Serbia)	Pełna
ZZM – MASZYNY GÓRNICZE Sp. z o.o.	Pełna
KOPEX-EKO Sp. z o.o.	Pełna
POLAND INVESTMENTS 7 Sp. Z o.o.	Pełna
KOPEX AUSTRALIA Pty Ltd (Australia)	Pełna
PT KOPEX MINING CONTRACTORS (Indonezja)	Pełna
KOPEX SIBIR SP. Z O.O. (Rosja)	Pełna
KOPEX WARATAH PTY LTD (Australia)	Pełna
ŚLĄSKIE TOWARZYSTWO WIERTNICZE DALBIS Sp. z o.o.	Pełna
KOPEX-EX-COAL Sp. Z o.o.	Pełna
STA-ODLEWNIE Sp. z o.o.	Pełna
HS LUBAŃ Sp. z o.o.	Pełna
TAIAN KOPEX COAL MINING EQUIPMENT SERVICE Co. Ltd (Chiny)	Pełna
<i>Nazwa jednostki stowarzyszonej</i>	<i>Metoda wyceny</i>
SHANDONG TAGAO MINING EQUIPMENT MANUFACTURING CO. Ltd (Chiny)	Praw własności
WS BAILDONIT Sp. z o.o.	Praw własności
TIEFENBACH Sp. z o.o.	Praw własności
ANHUI LONG PO ELECTRICAL CORPORATION Ltd (Chiny)	Praw własności
MIILUX POLAND Sp. z o.o.	Praw własności

We wrześniu 2014 roku Grupa nabyła 100% udziałów w spółce Air Reliant (Pty) Ltd z siedzibą w RPA. Spółki tej nie objęto konsolidacją ze względu na istotność. Rozliczenie nabycia tej spółki zostanie dokonane do 12 miesięcy od dnia nabycia, zgodnie z MSSF 3.

Podstawowym przedmiotem działalności Grupy i Emitenta jest produkcja i sprzedaż maszyn i urządzeń górniczych oraz dla przemysłu, świadczenie usług górniczych oraz zakup i sprzedaż węgla.

Niniejsze skrócone śródroczne skonsolidowane i jednostkowe sprawozdanie finansowe zostało sporządzone przy założeniu kontynuowania działalności gospodarczej. Nie istnieją okoliczności wskazujące na zagrożenie kontynuowania działalności.

Walutą sprawozdania jest złoty polski. Prezentowane dane są w tysiącach złotych, o ile nie zaznaczono inaczej.

Niniejsze skrócone śródroczne skonsolidowane i jednostkowe sprawozdanie finansowe zostało zatwierdzone do publikacji przez Zarząd dnia 13.05.2015r.

2. OPIS WAŻNIEJSZYCH ZASAD RACHUNKOWOŚCI

2.1 PODSTAWA SPORZĄDZENIA

Na podstawie Art. 55 ust. 6a Ustawy o rachunkowości z dnia 29 września 1994 r. (Dz. U. z 2009r. Nr 152, poz. 1223 z późniejszymi zmianami) Grupa Kapitałowa KOPEX S.A. począwszy od dnia 01.01.2005 r. stosuje Międzynarodowe Standardy Sprawozdawczości Finansowej zatwierdzone przez Unię Europejską (MSR/MSSF).

Niniejsze sprawozdanie finansowe jest skróconym sprawozdaniem sporządzonym za okres śródroczny. Niniejsze skrócone śródroczne skonsolidowane sprawozdanie finansowe oraz skrócone śródroczne sprawozdanie finansowe jest zgodne z MSR 34 Śródroczna sprawozdawczość finansowa.

Niniejsze skrócone śródroczne skonsolidowane i jednostkowe sprawozdanie finansowe nie obejmuje wszystkich informacji oraz ujawnień wymaganych w rocznym sprawozdaniu finansowym i dlatego należy je czytać łącznie ze skonsolidowanym i jednostkowym sprawozdaniem finansowym Emitenta oraz Grupy sporządzonymi zgodnie z MSR/MSSF za rok obrotowy zakończony 31 grudnia 2014r.

Niniejsze skrócone śródroczne skonsolidowane i jednostkowe sprawozdanie finansowe zostało sporządzone zgodnie z zasadą kosztu historycznego, z wyjątkiem pochodnych instrumentów finansowych i instrumentów finansowych wycenianych w wartości godziwej.

Niniejsze skrócone śródroczne skonsolidowane sprawozdanie finansowe oraz skrócone śródroczne sprawozdanie finansowe nie podlegały przeglądowi przez biegłego rewidenta.

2.2 PRZYJĘTE ZASADY RACHUNKOWOŚCI

W niniejszym skróconym śródrocznym skonsolidowanym i jednostkowym sprawozdaniu finansowym przestrzegano tych samych zasad (polityki) rachunkowości i metod obliczeniowych co w ostatnim rocznym sprawozdaniu finansowym.

2.3 DZIAŁALNOŚĆ ZANIECHANA

W związku z decyzją Zarządu KOPEX S.A. o zaprzestaniu działalności obrotu energią elektryczną poniżej zaprezentowano przychody, koszty, wynik i przepływy na działalności zaniechanej w okresie sprawozdawczym oraz okresie porównawczym.

PRZYCHODY, KOSZTY, WYNIKI I PRZEPIŁY WY Z DZIAŁALNOŚCI ZANIECHANEJ W OKRESIE W GRUPIE KAPITAŁOWEJ	od 01.01.2015 do 31.03.2015	od 01.01.2014 do 31.03.2014
Przychody i koszty z działalności zaniechanej:		
Przychody netto ze sprzedaży towarów i materiałów	-	991
Wartość sprzedanych towarów i materiałów	-	885
Zysk brutto na sprzedaży	-	106
Koszty sprzedaży	-	114
Pozostałe zyski (straty)	-	92
Zysk z działalności operacyjnej	-	84
Zysk brutto	-	84
Podatek dochodowy - część odroczone	-	16
Zysk netto z działalności zaniechanej	-	68
Zysk netto z działalności zaniechanej przypadający akcjonariuszom spółki dominującej	-	68
Przepływy z działalności zaniechanej:		
Przepływy z działalności operacyjnej	-	1 284
Przepływy z działalności zaniechanej, razem	-	1 284

PRZYCHODY, KOSZTY, WYNIKI I PRZEPIŁY WY Z DZIAŁALNOŚCI ZANIECHANEJ W OKRESIE U EMITENTA	od 01.01.2015 do 31.03.2015	od 01.01.2014 do 31.03.2014
Przychody i koszty z działalności zaniechanej:		
Przychody netto ze sprzedaży towarów i materiałów	-	991
Wartość sprzedanych towarów i materiałów	-	885
Zysk brutto na sprzedaży	-	106
Koszty sprzedaży	-	114
Pozostałe zyski (straty)	-	92
Zysk z działalności operacyjnej	-	84
Zysk brutto	-	84
Podatek dochodowy - część odroczone	-	16
Zysk netto z działalności zaniechanej	-	68
Przepływy z działalności zaniechanej:		
Przepływy z działalności operacyjnej	-	1 284
Przepływy z działalności zaniechanej, razem	-	1 284

2.4 ZMIANY SZACUNKÓW

Sporządzenie skróconego śródrocznego sprawozdania finansowego zgodnie z MSR34 wymaga zastosowania znaczących szacunków księgowych oraz osądu co do stosowanych przez Spółkę i Grupę zasad rachunkowości. W I kwartale 2015 roku nie miały miejsca istotne zmiany wielkości szacunkowych oraz metodologii szacowania w stosunku do danych przedstawionych w rocznych sprawozdaniach finansowych za 2014 rok, które miałyby wpływ na okres bieżący.

3. ZMIANY ZOBOWIĄZAŃ WARUNKOWYCH

w Grupie Kapitałowej

	<u>Stan na 31.03.2015</u>	<u>Zwiększenia (+) zmniejszenia (-)</u>	<u>Stan na 31.12.2014</u>
Zobowiązania warunkowe razem, w tym:	114 661	-1 523	116 184
1. Na rzecz jednostek powiązanych			-
2. Na rzecz pozostałych jednostek	114 661	-1 523	116 184
- udzielonych gwarancji i poręczeń	76 785	-6 062	82 847
- wystawionych weksli	37 876	4 539	33 337

u Emitenta

	<u>Stan na 31.03.2015</u>	<u>Zwiększenia (+) zmniejszenia (-)</u>	<u>Stan na 31.12.2014</u>
Zobowiązania warunkowe razem, w tym:	137 530	-18 090	155 620
1. Na rzecz jednostek powiązanych			-
2. Na rzecz pozostałych jednostek	137 530	-18 090	155 620
- udzielonych gwarancji i poręczeń*	131 145	-18 090	149 235
- wystawionych weksli	6 385		6 385

* Udzielone przez Kopex S.A. poręczenia i wystawione z limitów Kopex S.A. gwarancje powiązane są w kwocie 84 115 tys. zł. z otrzymanymi wekslami w zamian za udzielone przez Kopex S.A. zabezpieczenia. Poręczenia w wysokości 89 140 tys. zł dotyczą zabezpieczeń kredytów, zobowiązań, gwarancji, leasingów, pożyczek. Na dzień 31.03.2015 r. wartość tych umów pozostająca do rozliczenia wynosi 31 645 tys. zł.

Zobowiązania majątkowe w Grupie Kapitałowej w porównaniu do stanu na dzień 31.12.2014r. nie uległy istotnym zmianom.

Roszczenia i sprawy sporne

W dniu 8 i 11 stycznia 2010 roku zostały doręczone do Kopex S.A. przez Sąd Okręgowy w Katowicach niżej wymienione odpisy pozwów:

- a) pozew wniesiony przez Zakład Maszyn Górniczych „Glinik” Sp. z o.o. jako następcą prawnym Fazos S.A. w sprawie o zapłatę przeciwko spółkom Kopex S.A. i Tagor S.A. (jednostka pośrednio zależna). Wartość przedmiotu sporu w pozwie określona została na kwotę 51 876 tys. zł. 2 kwietnia 2015r. Emitent otrzymał pismo procesowe, w którym powód ograniczył żądanie pozwu do kwoty 33 705 tys. zł (bez zrzeczenia się roszczenia). Według stanowiska Kancelarii Prawnej reprezentującej Kopex S.A. i Tagor S.A. prawdopodobieństwo uwzględnienia przez sąd roszczenia powoda jest niższe niż prawdopodobieństwo jego oddalenia, ze względu na brak umownych podstaw do ich formułowania oraz brak adekwatnego związku przyczynowo-skutkowego. W związku z tym KOPEX S.A. w oparciu o przepisy MSR 37 uznał, iż nie istnieje obecny obowiązek wynikający z przeszłych zdarzeń i nie utworzył rezerwy.
- b) pozew wniesiony przez Zakład Maszyn Górniczych „Glinik” Sp. z o.o. jako następcą prawnym Fazos S.A. w sprawie o zapłatę przeciwko spółkom Kopex S.A. i Tagor S.A. (jednostka pośrednio zależna). Wartość przedmiotu sporu w pozwie określona została na kwotę 22 207 tys. zł. Dnia 29 marca 2013r. Sąd Okręgowy w Katowicach ogłosił w niniejszej sprawie wyrok, mocą którego oddalił w całości powództwo. Powodowa spółka wniosła apelację względem niego do Sądu Apelacyjnego w Katowicach. 18 lutego 2014r. odbyła się rozprawa apelacyjna. W dniu 3 marca 2014r. Sąd Apelacyjny w Katowicach ogłosił wyrok, w którym oddalił apelację spółki Fazos S.A. Spółka Fazos S.A. wniosła skargę kasacyjną do Sądu Najwyższego. W dniu 13 stycznia 2015r. Sąd Najwyższy wydał postanowienie, na mocy którego odmówił przyjęcia do rozpoznania skargi kasacyjnej spółki Fazos. W mocy pozostaje wyrok Sądu Apelacyjnego oddalający w całości powództwo spółki Fazos.

4. INFORMACJE DO PRZELICZENIA WYBRANYCH DANYCH FINANSOWYCH

- Pozycje aktywów i pasywów przeliczono wg średniego kursu NBP dla waluty EURO, obowiązującego na dzień bilansowy:
 - na 31.03.2015 - 4,0890
 - na 31.12.2014 - 4,2623
- Pozycje rachunku zysków i strat oraz przepływów pieniężnych przeliczono wg kursu stanowiącego średnią arytmetyczną kursów EURO obowiązujących na koniec każdego miesiąca w okresie sprawozdawczym
 - w I kwartale 2015 roku - 4,1489
 - w I kwartale 2014 roku - 4,1894
- Maksymalne kursy w okresie
 - w I kwartale 2015 roku - 4,2081
 - w I kwartale 2014 roku - 4,2368
- Minimalne kursy w okresie
 - w I kwartale 2015 roku - 4,0890
 - w I kwartale 2014 roku - 4,1602

5. INFORMACJA O ZMIANIE STANU REZERW

w Grupie Kapitałowej

	od 01.01.2015 do 31.03.2015	od 01.01.2014 do 31.03.2014
Zmiana stanu rezerw na zobowiązania	4 009	4 102
zwiększenia, w tym:	6 324	6 419
- świadczenia pracownicze	4 026	5 491
- rezerwa na zobowiązania	1 088	928
- zakup zorganizowanej części przedsiębiorstwa	1 210	-
zmniejszenia, w tym:	2 020	2 392
- świadczenia pracownicze	711	1 734
- rezerwa na zobowiązania	1 309	658
różnice kursowe	-295	75

Wzrost rezerwy na świadczenia pracownicze wynika głównie z utworzenia rezerw na premie i niewykorzystane urlopy.

u Emitenta

	od 01.01.2015 do 31.03.2015	od 01.01.2014 do 31.03.2014
1) zmiana stanu rezerw na zobowiązania	240	-324
a) zwiększenia, w tym:	288	108
- świadczenia pracownicze	288	107
- rezerwa na zobowiązania	-	1
b) zmniejszenie	48	432
- świadczenia pracownicze	40	-
- rezerwa na zobowiązania	8	432

6. INFORMACJA O ZMIANIE ODPISÓW AKTUALIZUJĄCYCH AKTYWA, WPLYWAJĄCYCH NA WYNIK FINANSOWY

w Grupie Kapitałowej

	od 01.01.2015 do 31.03.2015	od 01.01.2014 do 31.03.2014
zwiększenia, z tego na:	1 807	948
- Należności	1 363	587
- Zapasy	109	336
- Pozostałe długoterminowe aktywa	335	25
zmniejszenia, z tego na:	569	3 417
- Należności	277	1 234
- Środki trwałe, wartości niematerialne, nieruchomości inwestycyjne	-	798
- Zapasy	273	1 385
- Pozostałe długoterminowe aktywa	19	-
różnice kursowe	-33	627

u Emitenta

	od 01.01.2015 do 31.03.2015	od 01.01.2014 do 31.03.2014
zwiększenia, z tego na:	464	300
- Należności	143	300
- Pozostałe długoterminowe aktywa	321	-
zmniejszenia, z tego na:	14	262
- Należności	14	262

7. NABYCIA I ZBYCIA RZECZOWYCH AKTYWÓW TRWAŁYCH

w Grupie Kapitałowej

	od 01.01.2015 do 31.03.2015	od 01.01.2014 do 31.03.2014
Nabycia*	48 939	36 931
Zbycia (wartość sprzedaży netto)	4 380	906

* w pozycji tej ujęto również środki trwałe wytworzone we własnym zakresie oraz nabycie środków trwałych w ramach zakupu zorganizowanej części przedsiębiorstwa.

u Emitenta

	od 01.01.2015 do 31.03.2015	od 01.01.2014 do 31.03.2014
Nabycia	214	1 679
Zbycia (wartość sprzedaży netto)	1 207	12

8. TRANSAKcje Z JEDNOSTKAMI POWIĄZANYMI W GRUPIE KAPITAŁOWEJ

	Przychody ze sprzedaży produktów, towarów i materiałów	Pozostała sprzedaż	Przychody finansowe
Od 01.01.2015 do 31.03.2015			
Od jednostek stowarzyszonych	673	1 094	15
Od pozostałych jednostek powiązanych	931	110	1 604
Od 01.01.2014 do 31.03.2014			
Od jednostek stowarzyszonych	588	-	-
Od pozostałych jednostek powiązanych	24	46	324

	Zakupy dóbr i usług	Zakup środków trwałych i wartości niematerialnych	Koszty finansowe
Od 01.01.2015 do 31.03.2015			
Od jednostek stowarzyszonych	5 075	-	-
Od pozostałych jednostek powiązanych	3 005	-	5
Od 01.01.2014 do 31.03.2014			
Od jednostek stowarzyszonych	9 012	-	-
Od pozostałych jednostek powiązanych	1 945	-	-

Należności i zobowiązania od jednostek powiązanych	31.03.2015	31.12.2014
Należności handlowe i pozostałe od jednostek stowarzyszonych (netto)	4 434	4 359
Należności handlowe i pozostałe od pozostałych jednostek powiązanych (netto)	22 273	23 925
Należności leasingowe od pozostałych jednostek powiązanych (netto)	266	258
Zobowiązania wobec jednostek stowarzyszonych	5 721	4 192
Zobowiązania wobec pozostałych jednostek powiązanych	885	971

Odpisy aktualizujące należności od pozostałych jednostek powiązanych	31.03.2015	31.12.2014
Stan na początek okresu	5 323	4 894
Utworzenie odpisu	48	429
Rozwiązanie odpisu	161	-
Stan na koniec okresu	5 210	5 323

Należności i zobowiązania z tytułu pożyczek	31.03.2015	31.12.2014
Należności z tyt. pożyczek od pozostałych jednostek powiązanych (netto)	149 482	153 854
Należności z tyt. pożyczek od jednostek stowarzyszonych (netto)	2 132	2 645
Zobowiązania z tyt. pożyczek wobec pozostałych jednostek powiązanych	-	-
Zobowiązania z tyt. pożyczek wobec jednostek stowarzyszonych	-	-

Odpisy aktualizujące należności z tytułu pożyczek od pozostałych jednostek powiązanych	31.03.2015	31.12.2014
Stan na początek okresu	6 580	6 324
Utworzenie odpisu	212	256
Stan na koniec okresu	6 792	6 580

9. TRANSAKcje Z JEDNOSTKAMI POWIĄZANYMI U EMITENTA

	Przychody ze sprzedaży produktów, towarów i materiałów	Pozostałe przychody (w tym dywidendy)	Przychody finansowe
Od 01.01.2015 do 31.03.2015			
Od jednostek zależnych	3 109	6	798
Od jednostek stowarzyszonych	392	1 094	-
Od pozostałych jednostek powiązanych	286	110	1 099
Od 01.01.2014 do 31.03.2014			
Od jednostek zależnych	5 230	-	3 745
Od jednostek stowarzyszonych	494	-	-
Od pozostałych jednostek powiązanych	15	-	241

	Zakupy dóbr i usług	Zakup środków trwałych i wartości niematerialnych	Koszty finansowe
Od 01.01.2015 do 31.03.2015			
Od jednostek zależnych	29 042	5	270
Od pozostałych jednostek powiązanych	1 934	-	-
Od 01.01.2014 do 31.03.2014			
Od jednostek zależnych	30 926	1	632
Od pozostałych jednostek powiązanych	387	-	-

Należności i zobowiązania od jednostek powiązanych	31.03.2015	31.12.2014
Należności handlowe i pozostałe od jednostek zależnych (netto)	17 247	35 870
Należności handlowe i pozostałe od jednostek stowarzyszonych (netto)	589	605
Należności handlowe i pozostałe od pozostałych jednostek powiązanych (netto)	12 136	9 318
Należności leasingowe od jednostek zależnych (netto)	15 508	16 151
Należności leasingowe od pozostałych jednostek powiązanych (netto)	266	258
Zobowiązania wobec jednostek zależnych	43 859	70 072
Zobowiązania wobec pozostałych jednostek powiązanych	800	505
Zobowiązania leasingowe wobec jednostek zależnych	21 170	21 944

Odpisy aktualizujące należności od jednostek zależnych i stowarzyszonych	31.03.2015	31.12.2014
Stan na początek okresu	2 365	2 365
Stan na koniec okresu	2 365	2 365

Odpisy aktualizujące należności od pozostałych jednostek powiązanych	31.03.2015	31.12.2014
Stan na początek okresu	3 401	3 401
Stan na koniec okresu	3 401	3 401

Należności i zobowiązania z tytułu pożyczek	31.03.2015	31.12.2014
Należności z tyt. pożyczek od jednostek zależnych	88 565	87 104
Należności z tyt. pożyczek od pozostałych jednostek powiązanych	125 923	127 702
Zobowiązania z tyt. pożyczek wobec jednostek zależnych	-	2

Odpisy aktualizujące należności leasingowe od pozostałych jednostek powiązanych	31.03.2015	31.12.2014
Stan na początek okresu	183	183
Utworzenie odpisu	6	-
Stan na koniec okresu	189	183

10. WARTOŚĆ GODZIWA

Aktywa i zobowiązania finansowe wyceniane w wartości godziwej na dzień 31.03.2015:

W Grupie Kapitałowej:

Klasy instrumentów finansowych	Hierarchia wartości godziwej		
	poziom 1	poziom 2	poziom 3
Udziały i akcje	29		
Instrumenty pochodne, w tym:		9 611	
Aktywa		10 143	
Zobowiązania		-532	

U Emitenta

Klasy instrumentów finansowych	Hierarchia wartości godziwej		
	poziom 1	poziom 2	poziom 3
Udziały i akcje	29		
Instrumenty pochodne, w tym:		9 494	
Aktywa		10 021	
Zobowiązania		-527	

Metody i założenia przyjęte przez Grupę przy ustalaniu wartości godziwych

Dla instrumentów finansowych wycenianych w sprawozdaniu z sytuacji finansowej według wartości godziwej przyjęto następujące poziomy wyceny:

- poziom 1 – ceny notowane z aktywnych rynków dla identycznych aktywów lub zobowiązań,
- poziom 2 – dane wejściowe inne niż ceny notowane zaliczane do poziomu 1, które są obserwowalne dla składnika aktywów lub zobowiązań w sposób bezpośredni (tj. jako ceny) lub pośrednio (tj. bazujące na cenach),
- poziom 3 – dane wejściowe do wyceny składnika aktywów lub zobowiązań, które nie są oparte na obserwowalnych danych rynkowych.

Wartość godziwa instrumentów finansowych zaklasyfikowanych do poziomu 2 określono przy zastosowaniu odpowiednich technik wyceny (dokonanych przez banki).

Grupa nie jest w stanie wiarygodnie ustalić wartości godziwej posiadanych udziałów i akcji w spółkach nienotowanych na aktywnych rynkach, zakwalifikowanych do kategorii aktywów finansowych dostępnych do sprzedaży. Grupa wycenia tę grupę aktywów według ceny nabycia pomniejszonej o odpisy z tytułu trwałej utraty wartości.

Wartość godziwa pozostałych aktywów i zobowiązań finansowych jest zbliżona do ich wartości wykazywanych w sprawozdaniu z sytuacji finansowej.

11. PODSTAWOWE DANE O EMITENCIE - PODMIOCIE DOMINUJĄCYM

- Firma spółki i adres Emitenta: **KOPEX Spółka Akcyjna, ul. Grabowa 1, 40-172 Katowice**
- Tel. nr: **+48 32 604 70 00;**
- Fax nr: **+48 32 604 71 00;**
- Adres e-mail: **kopex@kopex.com.pl**
- Adres korporacyjnej strony internetowej: **www.kopex.com.pl**
- Numer statystyczny REGON: **271981166;**
- Numer identyfikacji podatkowej NIP: **634-012-68-49;**
- Krajowy Rejestr Sądowy: **Spółka zarejestrowana jest w rejestrze przedsiębiorców Krajowego Rejestru Sądowego prowadzonego przez Sąd Rejonowy Katowice-Wschód w Katowicach, Wydział VIII Gospodarczy Krajowego Rejestru Sądowego pod numerem KRS 0000026782;**
- Kapitał zakładowy Emitenta: **74.332.538,00 złotych i dzieli się na 74.332.538 akcji zwykłych na okaziciela, o wartości nominalnej 1,00 zł każda. Wszystkie akcje są w pełni opłacone.**
- Audytor: **PricewaterhouseCoopers Sp**

11.1. HISTORIA I ROZWÓJ EMITENTA

Przedsiębiorstwo „KOPEX” utworzone zostało na mocy zarządzenia Nr 128 Ministra Górnictwa i Energetyki z dnia 04 listopada 1961r. jako przedsiębiorstwo państwowe pod nazwą „Przedsiębiorstwo Budowy Zakładów Górniczych za Granicą - KOPEX”, które z dniem **01 stycznia 1962** roku rozpoczęło działalność gospodarczą jako generalny dostawca obiektów i urządzeń górniczych na eksport. W maju 1971 roku przedsiębiorstwo uzyskało uprawnienia do prowadzenia samodzielnej działalności w zakresie handlu zagranicznego obejmujące, na zasadach wyłączności eksport i import maszyn i urządzeń górniczych, wiertniczych oraz kompletnych obiektów górniczych.

Po reorganizacji jednostek organizacyjnych górnictwa od dnia 01 stycznia 1989 r. „KOPEX” występuje jako przedsiębiorstwo państwowe pod nową nazwą **Przedsiębiorstwo Eksportu i Importu „KOPEX” w Katowicach**.

W dniu 19 listopada 1993 r. podpisany został akt przekształcenia przedsiębiorstwa państwowego w jednoosobową spółkę Skarbu Państwa pod firmą **Przedsiębiorstwo Eksportu i Importu „KOPEX” Spółka Akcyjna**, zaś w dniu **03 stycznia 1994** roku sąd rejestrowy wpisał „KOPEX” S.A. do rejestru handlowego jako spółkę prawa handlowego pod numerem RHB 10375.

Debiut na parkiecie i pierwsze historyczne notowanie akcji „KOPEX” S.A. na rynku podstawowym Giełdy Papierów Wartościowych w Warszawie S.A. miało miejsce w dniu **04 czerwca 1998** roku.

Postanowieniem sądu rejestrowego z dnia 23 października 2003 r. została wpisana do rejestru zmieniona firma spółki na używaną aktualnie: „**KOPEX” Spółka Akcyjna** i dopuszczony skrót firmy: „**KOPEX” S.A.**

W dniu 16 grudnia 2004 roku 64,64% akcji „KOPEX” S.A. wniesionych zostało przez Skarb Państwa jako wkład niepieniężny do Krajowej Spółki Cukrowej S.A. w zamian za akcje tej spółki objęte przez Skarb Państwa w ramach podwyższenia jej kapitału zakładowego.

Momentem zwrotnym w historii prywatyzacji „KOPEX” S.A. było zbycie wszystkich posiadanych akcji „KOPEX” S.A. przez Krajową Spółkę Cukrową S.A. w dniu **09 lutego 2006** roku, które nabył inwestor branżowy Zabrzańskie Zakłady Mechaniczne S.A. z siedzibą w Zabrzu. Powstała wówczas nowa Grupa ZM–KOPEX, utworzyła największą w Polsce grupę przemysłową w branży producentów i dostawców maszyn i urządzeń górniczych oraz usług górniczych.

Kolejnym znaczącym etapem przemian była przeprowadzona w II połowie 2007 roku emisja 47.739.838 akcji „KOPEX” S.A. serii „B” na okaziciela, skierowana do akcjonariuszy Zabrzańskich Zakładów Mechanicznych S.A. w Zabrzu i dokonana tzw. transakcja odwrotnego przejścia spółki ZM S.A. przez „KOPEX” S.A. W wyniku tej transakcji „KOPEX” S.A. został podmiotem dominującym i liderem Grupy Kapitałowej „KOPEX” S.A. z firmami mającymi siedzibę w Polsce i za granicą.

Pod koniec 2009 roku przeprowadzona została, uwieńczona sukcesem emisja 6.700.000 akcji „KOPEX” S.A. serii „C” W dniu 01 grudnia 2009 roku zarejestrowane zostało podwyższenie kapitału zakładowego Spółki, którego wysokość od tego czasu wynosi 74.332.538,- złotych i dzieli się na 74.332.538 akcji zwykłych na okaziciela, o wartości nominalnej 1,00 zł każda. Wszystkie akcje są w pełni opłacone.

W 2009 roku nastąpiła zmiana nazwy grupy na „KOPEX GROUP” z jednoczesnym przyjęciem nowej symboliki graficznej:

12. PRZEDMIOT I ZAKRES DZIAŁANIA GRUPY KAPITAŁOWEJ

Działalność podstawowa Grupy Kapitałowej „KOPEX” S.A. („Grupa KOPEX”, „Grupa”) zatrudniającej prawie 5.000 pracowników skupia się na produkcji nowoczesnych i coraz bardziej zaawansowanych technologicznie maszyn i urządzeń wykorzystywanych w przemyśle górniczym. Jednakże Grupa Kapitałowa jest nie tylko producentem i dostawcą nowoczesnych maszyn i urządzeń dla górnictwa węgla kamiennego, brunatnego i rud metali nieżelaznych, lecz także generalnym wykonawcą przedsięwzięć inwestycyjnych. Grupa KOPEX obsługuje inwestycje w przemyśle wydobywczym na największych rynkach górniczych świata. Posiada zakłady produkcyjne w Polsce, Serbii, RPA, Chinach i w Australii.

Grupę KOPEX wyróżnia kompleksowość oferty dla górnictwa podziemnego i odkrywkowego oraz możliwość realizacji zamówienia zgodnie ze ściśle określonymi, indywidualnymi wymaganiami Klienta. Grupa KOPEX skupia cenionych i uznanych w kraju oraz na świecie producentów wysokiej klasy maszyn i urządzeń, jak również nowoczesnych technologii i rozwiązań dla górnictwa. Grupa wykorzystuje specjalistyczne możliwości spółek wchodzących w jej skład, które poprzez swoją zróżnicowaną ofertę produktowo – usługową wzajemnie się uzupełniają.

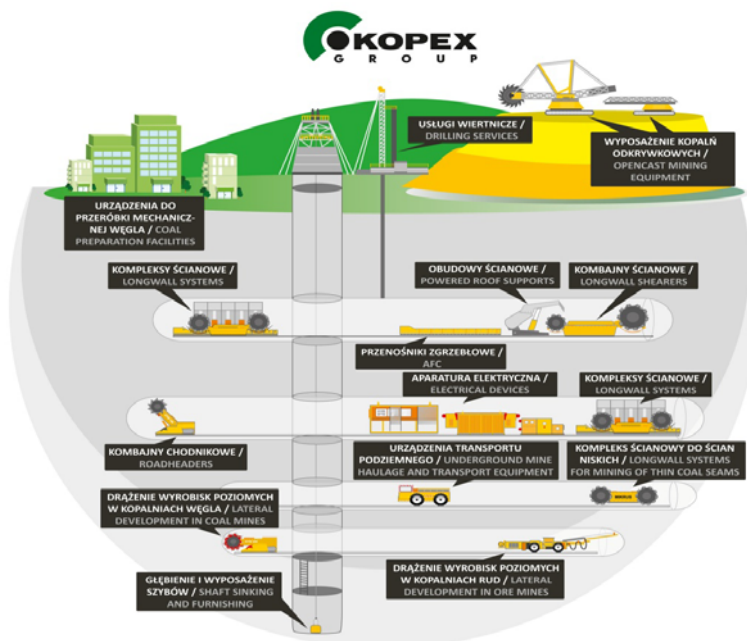
Kompleksowe możliwości wykonawcze Grupy KOPEX obejmują cały proces inwestycyjny w górnictwie obejmujący:

- studium wykonalności przedsięwzięcia,
- nadzór nad badaniami geologicznymi obszaru górniczego oraz obliczanie zasobów złoża,
- opracowanie technologii udostępnienia złoża,
- projektowanie zakładów wydobywczych,
- produkcję, dostawę i montaż maszyn, urządzeń i systemów technologicznych wraz z obsługą serwisową i dostawą części zamiennych,
- budowę, rozbudowę, modernizację, prowadzenie wydobycia i likwidację kopalń,
- szkolenia kadr inwestora oraz wsparcie inżynieryjne podczas realizacji inwestycji.

Oferowane przez Grupę KOPEX maszyny i urządzenia dla górnictwa to między innymi:

- zmechanizowane kompleksy ścianowe, w tym do pokładów cienkich (1,1-1,7m) „MIKRUS” oraz „MIKRUS II” (0,9-1,3m)
- górnicze obudowy ścianowe i chodnikowe różnych typów,
- nowoczesne kombajny ścianowe o dużych mocach np. KSW 800, KSW 1500, KSW 2000,
- kombajny chodnikowe KTW-200 i KTW-150,
- przenośniki zgrzeblowe i taśmowe dla górnictwa podziemnego,
- hydraulika siłowa i sterująca do obudów zmechanizowanych,
- urządzenia zasilania i sterowania elektrycznego, w tym system przesyłu energii elektrycznej prądem stałym do zasilania kompleksów górniczych,
- elektronika górnicza,
- systemy automatyki,
- urządzenia metanometryczne oraz środki łączności,
- aparatura kontrolno-pomiarowa,
- koparki, zwałowarki, koparko-zwałowarki i przenośniki taśmowe dla górnictwa odkrywkowego,
- wozy odstawcze (Waracar),

a także usługi serwisowe wraz z dostawą niezbędnych części zamiennych dla użytkowanych przez klientów maszyn i urządzeń górniczych.



12.1. POZYCJA RYNKOWA GRUPY KOPEX

Co wyróżnia Grupę Kapitałową „KOPEX” S.A.

- pełna oferta produktowa i technologiczna dla górnictwa węglowego (górnictwo podziemne, górnictwo odkrywkowe),
- indywidualne podejście do potrzeb każdego Klienta i wychodzenie naprzeciw Jego oczekiwaniom, poprzez partnerską postawę we wszystkich fazach realizacji projektu,
- zdywersyfikowane *portfolio* klientów:
 - czołowe korporacje wydobywcze na świecie,
 - największe w Polsce spółki górnicze, skupiające kopalnie węgla kamiennego, brunatnego i miedzi oraz producenci energii,
- własna baza badawczo-rozwojowa oraz biuro projektowe, a także ścisła współpraca z czołowymi placówkami naukowo-badawczymi, umożliwiające prowadzenie prac nad nowoczesnymi i zaawansowanymi technologicznie produktami, dostosowanymi do zróżnicowanych warunków geologicznych oraz spełniającymi oczekiwania najbardziej wymagających partnerów biznesowych,
- wiarygodność oraz przestrzeganie etycznych i prawnych reguł prowadzenia biznesu, jako podstawa prowadzenia działalności gospodarczej i osiągnięcia trwałego sukcesu,
- wdrożone i stale doskonalone systemy zarządzania jakością poświadczone certyfikatami jakości wg norm ISO,
- dysponowanie zespołem wysoko wykwalifikowanych i doświadczonych specjalistów,
- wielokulturowe środowisko pracy wynikające z naszej obecności na największych rynkach górniczych na świecie oraz zgromadzonych kilkudziesięcioletnich doświadczeń zdobytych podczas realizacji projektów w ponad 50 krajach świata,
- realizacja strategii społecznej odpowiedzialności biznesu CSR.

Charakterystyka podstawowych przedmiotów działalności istotnych spółek z Grupy Kapitałowej „KOPEX” S.A.

⇒ **„KOPEX” S.A.** - przedmiot działalności Spółki według Polskiej Klasyfikacji Działalności określa szczegółowo § 6 Statutu Spółki.

Rodzajem przeważającej działalności „KOPEX” S.A. według Polskiej Klasyfikacji Działalności (PKD 2007) jest: **„sprzedaż hurtowa maszyn wykorzystywanych w górnictwie, budownictwie oraz inżynierii lądowej i wodnej - PKD nr 4663Z”**.

W ponad 53-letnim okresie istnienia „KOPEX” S.A. wyspecjalizował się w prowadzeniu międzynarodowego obrotu handlowego z zagranicą przekształcając się z czasem w generalnego wykonawcę i dostawcę maszyn i urządzeń oraz specjalistycznych usług górniczych i nowoczesnych technologii wykorzystywanych w górnictwie węgla kamiennego, brunatnego i rud metali nieżelaznych. Dysponując bogatym doświadczeniem oraz zespołem wysoko wykwalifikowanych specjalistów „KOPEX” S.A. zamierza stać się światowej klasy ekspertem w zakresie wydobycia węgla i innych minerałów oraz firmą globalną, zapewniającą najwyższej jakości serwis dla górnictwa i innych gałęzi przemysłu.



- ⇒ **KOPEX MACHINERY S.A.** – producent górniczych kombajnów ścianowych i chodnikowych, organów urabiających do kombajnów ścianowych i chodnikowych, przenośników ścianowych, przenośników podścianowych, reduktorów zębatych, dynamicznych kruszarek urobku, zawieszonych linowych, zespołów ciągnikowych, napędów zwrotnych z nadajnym napinaniem łańcucha, przenośników taśmowych, zwrotni typu „Ryfama” przenośnika taśmowego, systemów i urządzeń do mechanicznej przeróbki węgla (m.in. kruszarki, przesiewacze, wirówki, osadzarki), urządzeń transportujących (m.in. przenośniki rurowe, kulekowane, zgrzeblowe, klatki, skipy). Ponadto dostawca filtrów do układów zraszania w kombajnach.



ZMECHANIZOWANE I ZAUTOMATYZOWANE KOMPLEKSY ŚCIANOWE

- ⇒ **Fabryka Maszyn i Urządzeń „TAGOR” S.A.** – projektant i producent obudów zmechanizowanych, zmechanizowanych obudów skrzyżowań, dostawca elementów obudów indywidualnych.



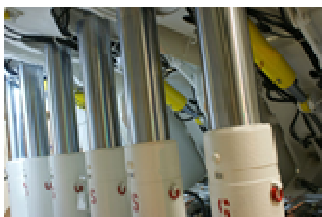
OBUDOWY ZMECHANIZOWANE

- ⇒ **Zabrzeńskie Zakłady Mechaniczne – Maszyny Górnicze Sp. z o.o.** – wynajem i dzierżawa kombajnów, urządzeń oraz dóbr materialnych, produkcja konstrukcji metalowych i ich części, produkcja maszyn ogólnego przeznaczenia.



KOMBAJNY ŚCIANOWE I CHODNIKOWE

- ⇒ **„DOZUT-TAGOR” Sp. z o.o.** – producent uszczelnień do hydrauliki siłowej, sterowniczej i pneumatyki, wykonawca ekologicznych powłok ochronnych dla hydrauliki siłowej w technologii DURACHROM.



STOJAKI HYDRAULICZNE POKRYTE UNIKALNĄ WARSTWĄ POWŁOKI OCHRONNEJ DURACHROM

⇒ **WARATAH Engineering (KOPEX WARATAH) Pty Ltd /Australia/** – KOPEX WARATAH jest specjalistycznym dostawcą urządzeń znajdujących zastosowanie w górnictwie podziemnym oraz w drażeniu tuneli w Australii i Nowej Zelandii.

Produkty oferowane przez Kopex Waratah:

- wozy odstawcze (Shuttle Cars) – w ciągu ostatnich 5 lat Spółka opracowała własną markę wozów odstawczych "WARACAR". Ponad 60 wozów odstawczych pracuje w australijskich kopalniach węgla. W 2011 r. Spółka wprowadziła nową wersję wozu odstawczego typu 2011 SS;
- kombajn chodnikowy KTW 200; kruszarka urobku FB 2012.

Oferowane usługi pomocnicze:

- gruntowna przebudowa i renowacja następujących maszyn i urządzeń górniczych: continuous miners, kombajnów chodnikowych, wozów odstawczych (shuttlecars) oraz kruszarek;
- naprawy częściowe i wymiana części zapasowych, wynajem maszyn, szkolenia oraz instalacja/utrzymanie/serwis.



WOZY ODSTAWCZE „WARACAR” (SHUTTLE CARS)

⇒ **KOPEX-SIBIR Sp. z o.o. /Rosja/** – obsługa serwisowa u Klienta, prowadzenie remontów, zaopatrywanie Klientów w zapasowe części do maszyn i urządzeń oraz pomoc podczas dostaw nowych rozwiązań.



CENTRUM SERWISOWE

⇒ **ELGÓR+HANSEN S.A.** – producent aparatury elektrycznej dla górnictwa; opracowuje dokumentację techniczną urządzeń elektrycznych stosowanych w górnictwie, zajmuje się pełną obsługą inwestycji, w tym projektowanie, produkcja i remonty urządzeń budowy przeciwybuchowej, jak również wykonawstwem dokumentacji zintegrowanych systemów zasilania i sterowania kompleksów wydobywczych.



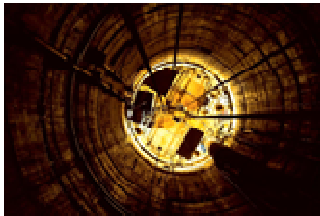
APARATURA ELEKTRYCZNA

- ⇒ **HANSEN Sicherheitstechnik AG /Niemcy/** – przedmiotem działalności spółki jest nabywanie i zarządzanie własnym i /lub obcym majątkiem, udziałami w innych przedsiębiorstwach działających w zakresie produkcji i sprzedaży przeciwybuchowych urządzeń elektrycznych, a w szczególności projektowanie, produkcja i remonty systemów rozdziału i dystrybucji mocy elektrycznej w obudowie przeciwybuchowej, kompletacja dostaw wyposażenia elektrycznego do urządzeń górniczych, opracowanie dokumentacji technicznej układów elektrycznych stosowanych w górnictwie, a zwłaszcza w pomieszczeniach zagrożonych wybuchem, produkcja elektroniki dla górnictwa.
- ⇒ **„HANSEN AND GENWEST” Pty Ltd /RPA/** - jest kluczową spółką z Grupy Hansen dopuszczoną w RPA przez SABS do prowadzenia produkcji, naprawy oraz przeróbek stacji rozdziału mocy w obudowie przeciwybuchowej oraz w obudowie nie przeciwybuchowej dla przemysłu górniczego. Spółka dostarcza także wyposażenie oraz zapewnia serwis do rozruszników silników elektrycznych, stacji roboczych, stacji sterowniczych, ruchomych podstacji, stacji skrzyżowania chodnik-ściana, specjalistycznych urządzeń dostosowanych do potrzeb klienta oraz projektów prowadzonych w przemyśle górniczym.



APARATURA ELEKTRYCZNA

- ⇒ **KOPEX-Przedsiębiorstwo Budowy Szybów S.A.** – wykonawca specjalistycznych usług górniczych: wyrobisk pionowych (głównie szybów i szybków), poziomych i tuneli. Budownictwo, działalność w zakresie architektury, inżynierii, wynajem maszyn i urządzeń bez obsługi, w zakresie instalowania, naprawy i konserwacji maszyn dla górnictwa, kopalnictwa i budownictwa.



SPECJALISTYCZNE USŁUGI GÓRNICZE

- ⇒ **Śląskie Towarzystwo Wiertnicze „DALBIS” Sp. z o.o.** – spółka specjalizuje się w wierceniu otworów o różnorodnym przeznaczeniu oraz we wdrażaniu technologii wiertniczych w robotach inżynierskich i geotechnicznych zarówno na powierzchni, jak i w podziemnych zakładach górniczych.



USŁUGI WIERTNICZE

- ⇒ **PT. KOPEX MINING CONTRACTORS (LLC) /Indonezja/** – świadczenie usług/prac górniczych i dzierżawa sprzętu górniczego. Realizuje prace związane z projektowaniem, planowaniem, budową kopalń węgla, z prowadzeniem robot przygotowawczych oraz z prowadzeniem eksploatacji. Ponadto, Spółka oferuje profesjonalne usługi konsultacyjne w zakresie geologii, skierowane do przemysłu wydobywczego regionu Azji i Pacyfiku.



USŁUGI GÓRNICZE

- ⇒ **„KOPEX-EX-COAL” Sp. z o.o.** – przedmiotem działalności zgodnie z umową spółki jest wydobywanie węgla kamiennego, działalność usługowa związana z leśnictwem, wydobywanie torfu oraz działalność usługowa wspomagająca pozostałe górnictwo i wydobywanie. Priorytetowym zadaniem w spółce jest realizacja projektu „Budowa Kopalni Węgla Kamiennego „Przeciszów” w obszarze koncesyjnym „Oświęcim – Polanka 1.



EKSPLOATACJA ZŁÓŻ WĘGLA KAMIENNEGO

- ⇒ **HSW Odlewnia Sp. z o.o.** – producent odlewów stalowych i żeliwnych do maszyn budowlanych, urządzeń dźwigowych i transportowych, dla górnictwa, hutnictwa, cementowni, energetyki oraz przemysłu morskiego i maszyn rolniczych.



ODLEWY STALIWNE I ŻELIWNE

13. GRUPA KAPITAŁOWA. INFORMACJE O ZMIANACH W POWIĄZANIACH ORGANIZACYJNYCH LUB KAPITAŁOWYCH EMITENTA I JEDNOSTEK GRUPY EMITENTA

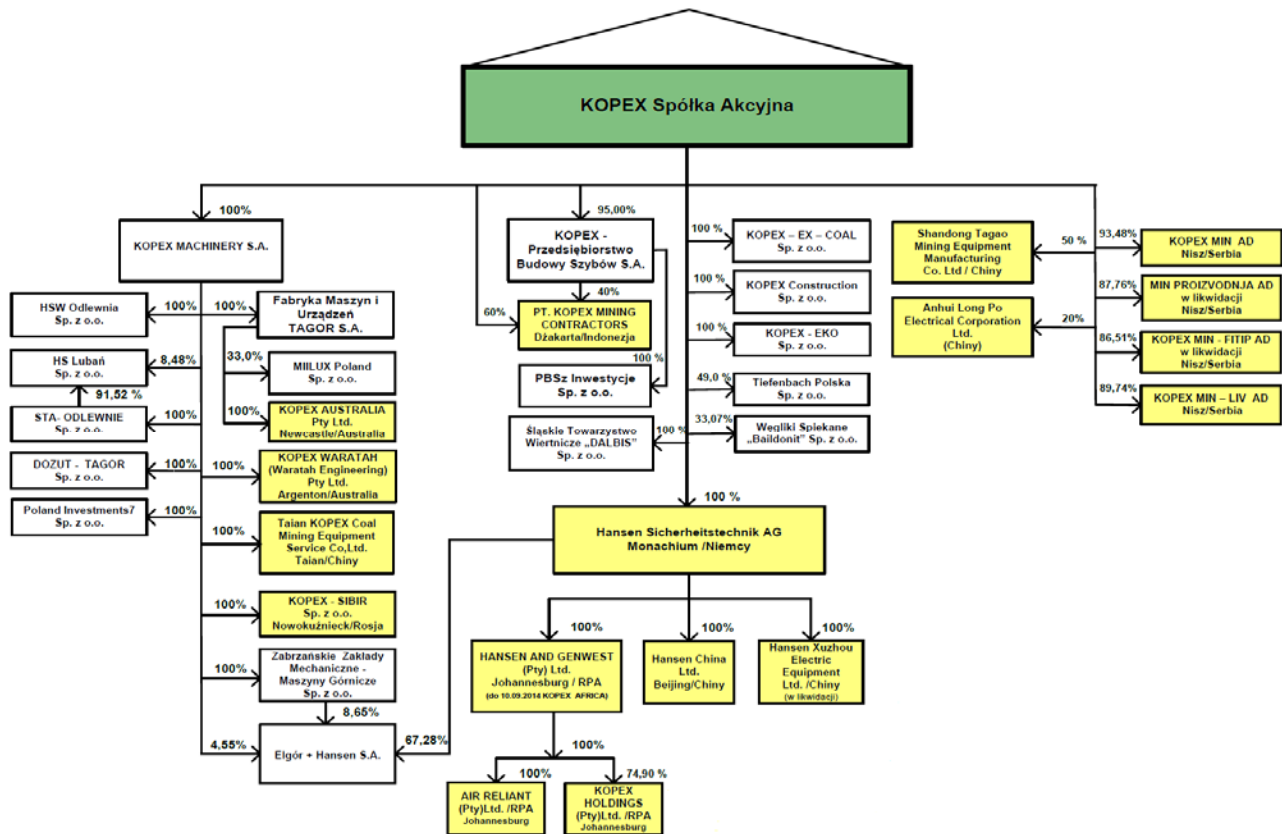
13.1. OPIS ORGANIZACJI GRUPY KAPITAŁOWEJ EMITENTA

Grupę Kapitałową „KOPEX” S.A. („Grupa KOPEX”, „Grupa”, „Grupa Kapitałowa Emitenta”) tworzą: jednostka dominująca „KOPEX” S.A. z siedzibą w Katowicach, oraz kilkanaście jednostek zależnych od niej z podmiotami powiązanymi. Spółki te charakteryzuje różny stopień znaczenia biznesowego w Grupie KOPEX i ich istotności.



„KOPEX” S.A. jako lider Grupy pełni w tej strukturze rolę szczególną, skupiając centralne funkcje - jest zarządem holdingu, ustalającym strategię rozwoju całej Grupy Kapitałowej „KOPEX” S.A., wskazuje spółkom należącym do Grupy Kapitałowej kierunki ich działań w sferze produkcji i usług, rynków zbytu oraz badań i rozwoju, prowadzi także poprzez Centrum Księgowości centralnie księgowość dla spółek Grupy, prowadzi poprzez Centrum Finansowe centralnie politykę finansową spółek Grupy, koordynuje centralne zaopatrzenie i wdrożenia oraz rozwój systemów informatycznych w spółkach Grupy, a także jako podmiot dominujący w Grupie sprawuje funkcje nadzoru właścicielskiego nad spółkami wchodzącymi w skład Grupy Kapitałowej „KOPEX” S.A.

Schemat Grupy Kapitałowej „KOPEX” S.A. na dzień 31 marca 2015 roku



☞ Uwaga: kolorem żółtym zaznaczono spółki z siedzibą za granicą
Źródło: Spółka wg. stanu na dzień 31.03.2015r.

14. ZMIANY W STRUKTURZE JEDNOSTKI GOSPODARCZEJ, W TYM W WYNIKU POŁĄCZENIA JEDNOSTEK GOSPODARCZYCH, PRZEJĘCIA LUB SPRZEDAŻY JEDNOSTEK GRUPY KAPITAŁOWEJ EMITENTA, INWESTYCJI DŁUGOTERMINOWYCH, PODZIAŁU, RESTRUKTURYZACJI I ZANIECHANIA DZIAŁALNOŚCI

Zarząd KOPEX S.A. w dniu 19 lutego 2015 roku podjął uchwałę o przyjęciu zaktualizowanego dokumentu pt. „Strategia Grupy Kapitałowej KOPEX S.A. na lata 2015 - 2020”, w którym za cel strategiczny Grupy KOPEX S.A. na lata 2015 - 2020 przyjął umacnianie pozycji konkurencyjnej na globalnym rynku maszyn, urządzeń i usług dla przemysłu wydobywczego poprzez:

- a) budowanie przewag konkurencyjnych na rynku krajowym oraz na strategicznych rynkach zagranicznych,
- b) oferowanie unikalnych i nowatorskich na skalę światową technologii wydobywczych oraz dostosowywanie rozwiązań do indywidualnych potrzeb klientów,

oraz wykorzystanie wewnętrznego potencjału Grupy w nowych segmentach działalności poprzez:

- a) wydobywanie węgla kamiennego - prowadzenie prac przygotowawczych pod budowę kopalni na terenie Oświęcimia, Przeciszowa i Polanki Wielkiej, w tym przewidywane na 2015 rok uzyskanie koncesji na wydobycie węgla,
- b) prowadzenie aktywności biznesowej w obszarze energetyki zawodowej.

Zaktualizowana „Strategia Grupy Kapitałowej KOPEX S.A. na lata 2015 - 2020” przedstawiona została Radzie Nadzorczej Spółki, która na posiedzeniu w dniu 13 kwietnia 2015 roku po dyskusji przyjęła ten dokument do wiadomości. Jednym z elementów tej strategii jest kontynuacja podjętych z końcem 2013 roku projektów w ramach „Programu Restrukturyzacji Organizacyjnej Grupy Kapitałowej „KOPEX” S.A. na lata 2013-2016” oraz „Programu Optymalizacji Majątku kluczowych spółek Grupy Kapitałowej „KOPEX” S.A. na lata 2013-2015”, o których Emitent przekazywał obszernie informacje na przestrzeni roku 2014 w publikowanych raportach okresowych. Na potrzeby realizacji tych programów wdrożone zostało zarządzanie projektowe. Projekty restrukturyzacyjne prowadzone są zgodnie z metodologią opracowaną przez międzynarodową organizację IPMA (International Project Management Association). Efektem dotychczasowych działań jest postępująca restrukturyzacja organizacyjna Grupy, ograniczanie jej kosztów działalności i usprawnianie procesów zarządzania w Grupie KOPEX. Na koniec roku 2013 Grupa KOPEX S.A. składała się z 43 spółek, w tym 22 spółek ulokowanych w Polsce oraz 21 spółek zagranicznych. Realizacja 15 projektów pozwoliła na zmniejszenie liczby spółek do 34 na koniec 2014 roku. W ramach działań restrukturyzacyjnych w latach 2015 - 2016 planuje się zmniejszyć liczbę podmiotów w Grupie Kapitałowej KOPEX S.A. do 23 (na koniec 2016 roku) w ramach realizacji kilkunastu kolejnych projektów. Realizacja programu optymalizacji majątku w 2014 roku przyczyniła się do znaczącego spadku zaciągniętych kredytów bankowych spółek uczestniczących w Programie, względem stanu na koniec 2012 roku. Podstawowe założenie Programu Optymalizacji Majątku, którym jest redukcja długu netto dokonywana m.in. poprzez obniżanie wielkości aktywów zbędnych do produkcji (np. nieprodukcyjny majątek trwałe, zapasy) w minionym okresie zostało w ocenie Zarządu zrealizowane.

Mając na uwadze przyjęcie zaktualizowanej Strategii dla Grupy KOPEX, Zarząd po analizie efektów realizacji obydwu w/w programów w 2014 roku, podjął decyzję o ich aktualizacji i w dniu 04 marca 2015 roku podjął jednogłośnie uchwałę w sprawie przyjęcia do realizacji zaktualizowanego „Programu restrukturyzacji organizacyjnej Grupy Kapitałowej KOPEX S.A. na lata 2013-2016” oraz zaktualizowanego „Programu optymalizacji majątku kluczowych spółek Grupy Kapitałowej KOPEX S.A. na lata 2013-2015”.

W okresie od 01 stycznia 2015 roku do dnia publikacji niniejszego raportu za I kwartał 2015 roku nastąpiły niżej opisane zmiany w strukturze organizacyjnej spółek Grupy Kapitałowej „KOPEX” S.A., wynikające z przyjętych działań restrukturyzacyjnych i założonych celów rozwojowych Grupy Kopex:

1) Nabycia/objęcia akcji/udziałów przez „KOPEX” S.A. lub przez inne spółki z Grupy Kapitałowej „KOPEX” S.A.:

a) zwiększenie do 33,32% zaangażowania kapitałowego spółki Fabryka Maszyn i Urządzeń „TAGOR” S.A. w Tarnowskich Górach w spółce Miilux Poland Sp. z o.o. z siedzibą w Tarnowskich ;

W dniu 06 czerwca 2014 roku Sąd Rejonowy w Gliwicach X Wydział Gospodarczy Krajowego Rejestru Sądowego dokonał wpisu do rejestru przedsiębiorców Krajowego Rejestru Sądowego zawiązanej spółki Miilux Poland Sp. z o.o. z siedzibą w Tarnowskich Górach, w której spółka „TAGOR” S.A. objęła 33,00% udziału w kapitale zakładowym.

W dniu 09.01.2015 r. zarejestrowane zostało podwyższenie kapitału zakładowego spółki Miilux Poland Sp. z o.o., przy czym fiński partner Miilux Oy posiada łącznie 172.560 udziałów, stanowiących 66,68% w kapitale zakładowym, a spółka TAGOR S.A. posiada po podwyższeniu łącznie 86.240 udziałów, co stanowi 33,32% udziału w kapitale zakładowym spółki.

b) objęcie przez „KOPEX” S.A. nowych udziałów w spółce Węgliki Spiekane „BAILDONIT” Sp. z o.o. z siedzibą w Katowicach;

W dniu 29.01.2015r. Nadzwyczajne Zgromadzenie Wspólników spółki Węgliki Spiekane „BAILDONIT” Sp. z o.o. podjęło uchwałę o podwyższeniu kapitału zakładowego spółki z dotychczasowej kwoty 10.200.000 zł do kwoty 12.404.000,- zł tj. o kwotę 2.204.000,- zł poprzez ustanowienie 4.408 nowych udziałów o wartości nominalnej 500 zł każdy. Po dokonanej rejestracji podwyższenia kapitału zakładowego KOPEX S.A. posiada 8.204 udziały stanowiące 33,07% udziału w kapitale zakładowym, a drugi Wspólnik posiada 16.604 udziały, które stanowią 66,93% udziału w kapitale zakładowym spółki. Działanie to wynika z realizacji zawartego pomiędzy Wspólnikami porozumienia określającego strategię dalszego rozwoju spółki Węgliki Spiekane „BAILDONIT” Sp. z o.o.

c) objęcie przez spółkę „HANSEN AND GENWEST” (Pty) Ltd w Johannesburgu/RPA 100% udziałów w spółce KOPEX HOLDINGS (Pty) Ltd z siedzibą w Johannesburgu/RPA;

Z dniem 17 grudnia 2014 roku utworzona została z inicjatywy spółki HANSEN AND GENWEST (Pty) Ltd. z siedzibą w Johannesburgu/RPA (z Grupy KOPEX) nowa spółka celowa w RPA pod firmą **KOPEX HOLDINGS (Pty) Ltd.** z docelowym zamiarem jej przystąpienia do rządowego programu BBBEE (Broad – Based Black Economic Empowerment Act, 2003) i wypełnienia obowiązków wynikających z tego programu. Program ten ma na celu wsparcie i gospodarcze pobudzenie oraz aktywizację rdzennej, historycznie defaworyzowanej ludności murzyńskiej. W wyniku przystąpienia do tego programu spółka uzyska status podmiotu mogącego przystępować do przetargów publicznych i ubiegać się o rządowe kontrakty w RPA.

2) Zbycia akcji/udziałów przez „KOPEX” S.A. bądź przez inne spółki z Grupy KOPEX, zawieszenia działalności bądź procesy likwidacyjne spółek GK „KOPEX” S.A. podjęte w ramach prowadzonego przez Emitenta procesu restrukturyzacji organizacyjnej i porządkowania składu spółek Grupy Kapitałowej „KOPEX” S.A.:

a) zbycie przez spółkę „HANSEN AND GENWEST” (Pty) Ltd w Johannesburgu/RPA 25,1% udziałów spółki KOPEX HOLDINGS (Pty) Ltd z siedzibą w Johannesburgu/RPA na rzecz HANSEN AND GENWEST BEE TRUST;

W związku z przystąpieniem spółki KOPEX HOLDINGS (Pty) Ltd z siedzibą w Johannesburgu/RPA do realizacji wyżej opisanego w pkt.2c) programu BBBEE (Broad – Based Black Economic Empowerment Act, 2003) zawarta została w dniu 01 marca 2015 r. umowa pomiędzy HANSEN AND GENWEST Pty Ltd i HANSEN AND GENWEST BEE TRUST, na mocy której HANSEN AND GENWEST Pty Ltd dokonał zbycia 25,1% udziałów spółki KOPEX Holdings (Pty) Ltd na rzecz HANSEN AND GENWEST BEE TRUST (co stanowiło jeden z warunków w/w programu).

W dniu 23.04.2015r. spółka KOPEX Holdings (Pty) Ltd uzyskała na podstawie przeprowadzonego audytu certyfikat potwierdzający stopień wdrożenia programu BBBEE.

3) Wydatki inwestycyjne

Spółki Grupy Kapitałowej w I kwartale 2015 roku dokonały inwestycji na łączną kwotę 50.883 tys. pln. Główne wydatki ukierunkowane były na zakup zorganizowanej części przedsiębiorstwa oraz odtworzenie majątku w zakresie maszyn i urządzeń.

Grupa Kapitałowa za okres I kwartału 2015 roku poniosła koszty amortyzacji posiadanych zasobów w wysokości 34.975 tys. zł. Dokonane inwestycje były finansowane ze środków własnych Spółek oraz z zewnętrznych źródeł finansowania (kredyty bankowe, pożyczki).

15. WSKAZANIE AKCJONARIUSZY POSIADAJĄCYCH BEZPOŚREDNIO LUB POŚREDNIO PRZEZ PODMIOTY ZALEŻNE CO NAJMNIEJ 5% OGÓLNEJ LICZBY GŁOSÓW NA WALNYM ZGROMADZENIU EMITENTA NA DZIEŃ PRZEKAZANIA RAPORTU KWARTALNEGO ORAZ WSKAZANIE ZMIAN W STRUKTURZE WŁASNOŚCI ZNAČNYCH PAKIETÓW AKCJI EMITENTA W OKRESIE OD PRZEKAZANIA POPRZEDNIEGO RAPORTU KWARTALNEGO

15.1. AKCJONARIUSZE POSIADAJĄCY BEZPOŚREDNIO LUB POŚREDNIO PRZEZ PODMIOTY ZALEŻNE CO NAJMNIEJ 5% OGÓLNEJ LICZBY GŁOSÓW NA WALNYM ZGROMADZENIU EMITENTA NA DZIEŃ PRZEKAZANIA RAPORTU KWARTALNEGO

W okresie od 01 stycznia 2015 do dnia publikacji niniejszego raportu kwartalnego wysokość kapitału zakładowego „KOPEX” S.A. nie uległa zmianie i wynosi **74.332.538,00 złotych** oraz dzieli się na 74.332.538 akcji zwykłych na okaziciela, o wartości nominalnej 1,00 zł każda, w tym:

- a) 19.892.700 akcji zwykłych na okaziciela serii A,
- b) 47.739.838 akcji zwykłych na okaziciela serii B, oraz
- c) 6.700.000 akcji zwykłych na okaziciela serii C.

Brak jest akcji uprzywilejowanych co do głosu.

Akcje „KOPEX” S.A. są notowane na Gieldzie Papierów Wartościowych w Warszawie S.A. (GPW). Spółka „KOPEX” S.A. zadebiutowała na Głównym Rynku GPW dnia **04 czerwca 1998 roku**. (ISIN: KPX PLKOPEX00018, Rynek/Segment: podstawowy, Sektor: przemysł elektromaszynowy, Indeks: WIG50/sWIG80).



Według posiadanych przez Emitenta informacji i zawiadomień na dzień przekazania raportu kwartalnego akcjonariuszami posiadającymi bezpośrednio lub pośrednio, co najmniej 5% ogólnej liczby głosów na walnym zgromadzeniu „KOPEX” S.A. są:

AKCJONARIUSZ	liczba posiadanych akcji	% udział w kapitale zakładowym „KOPEX” S.A.	ogólna liczba głosów na WZA	% głosów na WZA
Krzysztof Jędrzejewski (z podmiotem zależnym)	43 586 675 ¹⁾	58,64%	43 586 675	58,64%
TDJ S.A. (pośrednio poprzez podmioty zależne)	7 433 000 ²⁾	9,99%	7 433 000	9,99%
ING OFE	4 029 002 ³⁾	5,42%	4 029 002	5,42%
Pozostali Akcjonariusze – Free Float	19 283 861	25,95%	19 283 861	25,95%
Razem:	74 332 538	100,00%	74 332 538	100,00%

Źródło: Spółka

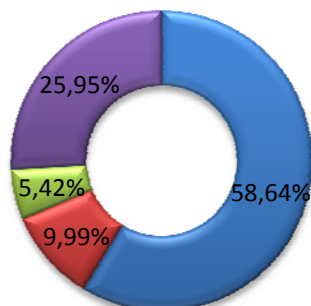
Uwagi:

- ¹⁾ Łączny stan posiadania akcji „KOPEX” S.A. przez Akcjonariusza większościowego **Pana Krzysztofa Jędrzejewskiego** wraz z podmiotem zależnym (bezpośrednio i pośrednio) zgodnie z zawiadomieniem z dnia 19.11.2013r. otrzymanym od Pana Krzysztofa Jędrzejewskiego (raport bieżący Nr 75/2013 z dnia 19 listopada 2013 roku) oraz oświadczeniem z dnia 31.12.2014 roku, w tym:
- bezpośrednio posiada 43.310.175 akcji stanowiących 58,27% udziału w kapitale zakładowym KOPEX S.A. i uprawniających do 43.310.175 głosów na walnym zgromadzeniu KOPEX S.A., co stanowi 58,27% ogólnej liczby głosów;
 - pośrednio posiada poprzez spółkę KOPEX S.A. 276.500 akcji (skupione przez KOPEX S.A. akcje własne), stanowiących 0,37% udziału w kapitale zakładowym,
- ²⁾ **Spółka TDJ S.A.** z siedzibą w Katowicach łącznie posiada pośrednio poprzez swoje podmioty zależne 7.433.000 akcji „KOPEX” S.A., stanowiących 9,99% udziału w kapitale zakładowym „KOPEX” S.A. i uprawniających do 7.433.000 głosów na walnym zgromadzeniu „KOPEX” S.A., co stanowi 9,99% ogólnej liczby głosów, w tym:
- Spółka ZEH Sp. z o.o. SKA z siedzibą w Wieszowie posiada bezpośrednio 4.720.000 akcji „KOPEX” S.A., stanowiących 6,35% udziału w kapitale zakładowym „KOPEX” S.A. i uprawniających do 4.720.000 głosów na walnym zgromadzeniu „KOPEX” S.A., co stanowi 6,35% ogólnej liczby głosów;
 - Spółka GALANTINE Sp. z o.o. z siedzibą w Warszawie posiada bezpośrednio 2.713.000 akcji „KOPEX” S.A., stanowiących 3,64% udziału w kapitale zakładowym „KOPEX” S.A. i uprawniających do 2.713.000 głosów na walnym zgromadzeniu „KOPEX” S.A., co stanowi 3,64% ogólnej liczby głosów.
- Większościowym akcjonariuszem Spółki TDJ S.A. jest Pan Tomasz Domogała, który pośrednio poprzez wyżej wskazane podmioty zależne od TDJ S.A. posiada 7.433.000 akcji stanowiących 9,99% udziału w kapitale zakładowym „KOPEX” S.A. i uprawniających do 7.433.000 głosów na walnym zgromadzeniu „KOPEX” S.A., co stanowi 9,99% ogólnej liczby głosów.

O powyższym Emitent poinformował publicznie w raportach bieżących Nr 1/2014, 2/2014 i 3/2014 z dnia 3 stycznia 2014 r. zgodnie z otrzymanymi zawiadomieniami w trybie Art.160 ust.1 pkt.1) ustawy o obrocie instrumentami finansowymi.

- ³⁾ stan posiadania akcji „KOPEX” S.A. przez **ING Otwarty Fundusz Emerytalny** z siedzibą w Warszawie zgodnie z zawiadomieniem Akcjonariusza (raport bieżący Nr 2/2015 z dnia 05 stycznia 2015 roku).

Struktura Akcjonariatu „KOPEX” S.A.



- Krzysztof Jędrzejewski (z podmiotem zależnym)
- TDJ S.A. (pośrednio poprzez podmioty zależne)
- ING OFE
- Pozostali Akcjonariusze - Free Float

15.2. WSKAZANIE ZMIAN W STRUKTURZE WŁASNOŚCI ZNACZNYCH PAKIETÓW AKCJI EMITENTA W OKRESIE OD PRZEKAZANIA POPRZEDNIEGO RAPORTU KWARTALNEGO

W okresie od przekazania poprzedniego raportu okresowego tj. raportu QSR-4/2014 w dniu 25 lutego 2015r. do dnia publikacji raportu kwartalnego QSR-1/2015 w strukturze własności znacznych pakietów akcji Emitenta zaszła jedynie zmiana, o której Emitent poinformował publicznie w raporcie bieżącym Nr 2/2015 z dnia 5 stycznia 2015 roku o zwiększeniu stanu posiadania akcji KOPEX S.A. przez ING OFE. Zgodnie z zawiadomieniem ING Otwarty Fundusz Emerytalny poinformował Emitenta, że w wyniku nabycia akcji KOPEX S.A. w transakcjach na GPW w Warszawie, rozliczonych w dniu 18 grudnia 2014 roku, zarządzany przez ING Powszechne Towarzystwo Emerytalne S.A., ING Otwarty Fundusz Emerytalny („Fundusz”) zwiększył stan posiadania akcji KOPEX S.A. powyżej 5% głosów na Walnym Zgromadzeniu Akcjonariuszy Spółki. Przed nabyciem akcji Fundusz posiadał 3.041.306 akcji Spółki, stanowiących 4,09% kapitału zakładowego Spółki i był uprawniony do 3.041.306 głosów na Walnym Zgromadzeniu Akcjonariuszy Spółki, co stanowiło 4,09% ogólnej liczby głosów. W dniu 29 grudnia 2014 roku na rachunku papierów wartościowych Funduszu znajduje się **4.029.002 akcji Spółki**, co stanowi **5,42% kapitału zakładowego** Spółki. Akcje te uprawniają do 4.029.002 głosów na Walnym Zgromadzeniu Akcjonariuszy Spółki, co stanowi 5,42% ogólnej liczby głosów.

16. ZESTAWIENIE STANU POSIADANIA AKCJI EMITENTA LUB UPRAWNIEN DO NICH PRZEZ OSOBY ZARZĄDZAJĄCE I NADZORUJĄCE EMITENTA NA DZIEŃ PRZEKAZANIA RAPORTU KWARTALNEGO, WRAZ ZE WSKAZANIEM ZMIAN W STANIE POSIADANIA, W OKRESIE OD PRZEKAZANIA POPRZEDNIEGO RAPORTU KWARTALNEGO

16.1. STAN POSIADANIA AKCJI EMITENTA LUB UPRAWNIEN DO NICH PRZEZ OSOBY ZARZĄDZAJĄCE EMITENTA NA DZIEŃ PRZEKAZANIA RAPORTU KWARTALNEGO

Imię i Nazwisko	Funkcja w Zarządzie „KOPEX” S.A.	Łączna liczba posiadanych akcji „KOPEX” S.A.	Zmiany w stanie posiadania akcji „KOPEX” S.A. w okresie od przekazania ostatniego raportu kwartalnego
Józef Wolski	Prezes Zarządu Dyrektor Naczelny	nie posiada	bez zmian ¹⁾
Piotr Broncel	Członek Zarządu Dyrektor ds. Sprzedaży (od dnia 01.02.2014 r.)	nie posiada	bez zmian ¹⁾
dr inż. Andrzej Meder	Członek Zarządu Dyrektor ds. Badań i Rozwoju	nie posiada	bez zmian ¹⁾
Joanna Węgrzyn	Członek Zarządu Dyrektor Finansowy	nie posiada	bez zmian ¹⁾

Źródło: Spółka

Uwaga:

¹⁾ stan posiadania akcji Emitenta bez zmian w okresie od przekazania ostatniego raportu kwartalnego QSR-4/2014 w dniu 25 lutego 2015 roku.

16.2. STAN POSIADANIA AKCJI EMITENTA LUB UPRAWNIEN DO NICH PRZEZ OSOBY NADZORUJĄCE EMITENTA NA DZIEŃ PRZEKAZANIA RAPORTU KWARTALNEGO

Imię i Nazwisko	Funkcja w Radzie Nadzorczej „KOPEX” S.A.	Łączna liczba posiadanych akcji „KOPEX” S.A.	Zmiany w stanie posiadania akcji „KOPEX” S.A. w okresie od przekazania ostatniego raportu kwartalnego
Krzysztof Jędrzejewski	Przewodniczący Rady Nadzorczej	43.586.675 ¹⁾	bez zmian ²⁾
Michał Rogatko	Wiceprzewodniczący Rady Nadzorczej	nie posiada	bez zmian ²⁾
Bogusław Bobrowski	Sekretarz Rady Nadzorczej	nie posiada	bez zmian ²⁾
prof. zw. dr hab. inż. Józef Dubiński	Członek Rady Nadzorczej od dnia 20.02.2014 roku	nie posiada	bez zmian ²⁾
Daniel Lewczuk	Członek Rady Nadzorczej (od dnia 29.01.2015 roku)	nie posiada	bez zmian ²⁾

Źródło: Spółka

Uwaga:

¹⁾ Łączny stan posiadania akcji „KOPEX” S.A. przez Pana Krzysztofa Jędrzejewskiego wraz z podmiotem zależnym zgodnie z zawiadomieniem z dnia 19.11.2013r. otrzymanym od Pana Krzysztofa Jędrzejewskiego (raport bieżący Nr 75/2013 z dnia 19 listopada 2013 roku) oraz oświadczeniem z dnia 31.12.2014 roku, w tym:

- bezpośrednio posiada 43.310.175 akcji stanowiących 58,27% udziału w kapitale zakładowym „KOPEX” S.A. i uprawniających do 43.310.175 głosów na walnym zgromadzeniu „KOPEX” S.A., co stanowi 58,27% ogólnej liczby głosów;

- pośrednio posiada poprzez spółkę „KOPEX” S.A. 276.500 akcji (skupione przez „KOPEX” S.A. akcje własne), stanowiących 0,37% udziału w kapitale zakładowym;

²⁾ stan posiadania akcji Emitenta bez zmian w okresie od przekazania ostatniego raportu kwartalnego QSR-4/2014 w dniu 25 lutego 2015 roku.

17. INFORMACJE, KTÓRE ZDANIEM EMITENTA SĄ ISTOTNE DLA OCENY JEGO I JEDNOSTEK ZALEŻNYCH W TYM: SYTUACJI KADROWEJ, MAJĄTKOWEJ, FINANSOWEJ, WYNIKU FINANSOWEGO I ICH ZMIAN ORAZ INFORMACJE, KTÓRE SĄ ISTOTNE DLA OCENY MOŻLIWOŚCI REALIZACJI ZOBOWIĄZAŃ PRZEZ EMITENTA I JEDNOSTKI ZALEŻNE

WYNIKI JEDNOSTKOWE

Sytuacja kadrowa

Polityka kadrowa KOPEX S.A. jest ściśle powiązana z polityką kadrową Grupy Kapitałowej. Dostosowano strukturę organizacyjną Spółki do aktualnych potrzeb, wynikających z uwarunkowań wewnętrznych i zewnętrznych.

Zatrudnienie przedstawiało się następująco:

OSOBY

	31.03.2015	31.12.2014
PRACOWNICY UMYŚLOWI	229	225
PRACOWNICY FIZYCZNI	37	37
OGÓŁEM	266	262

KOMENTARZ DO SYTUACJI FINANSOWEJ

Wartość sumy bilansowej na koniec I kwartału 2015 roku wynosiła 1.849.869 tys. zł. i w stosunku do końca roku 2014 zwiększyła się o 6.047 tys. zł., tj. 0,3%. Głównymi czynnikami powodującymi zwiększenie sumy bilansowej był wzrost wartości aktywów w grupie aktywów obrotowych o 7.899 tys. zł., tj. 2,5% oraz zmniejszenie aktywów trwałych o 1.852 tys. zł., tj. 0,1%. W zobowiązaniach i kapitale własnym notuje się zwiększenie w grupie kapitałów własnych o 7.853 tys. zł. oraz zmniejszenie wartości zobowiązań długoterminowych o 8.670 tys. zł., tj. 24,1% oraz zwiększenie zobowiązań krótkoterminowych o 6.864 tys. zł., tj. 2,5%

JEDNOSTKOWY RACHUNEK ZYSKÓW I STRAT

W I kwartale 2015 roku przychody ze sprzedaży Emitenta osiągnęły poziom 121.977 tys. zł., i były wyższe od wykonania w analogicznym okresie ubiegłego roku o 34.492 tys. zł., tj. 39,4%.

W okresie od stycznia do marca 2015 roku Emitent osiągnął przychody ze sprzedaży eksportowej w wysokości 117.548 tys. zł., w tym:

- sprzedaż maszyn i urządzeń górniczych do Argentyny, Bośni i Hercegowiny, Chin, Rosji, Rumunii oraz Serbii w wysokości 94.174 tys. zł.;
- sprzedaż surowców masowych (węgiel) w wysokości 18.502 tys. zł. do Austrii, Hiszpanii, Słowacji oraz Szwecji;
- usługi górnicze w wysokości 4.872 tys. zł. realizowane we Francji;

Na rynku krajowym za okres styczeń-marzec 2015 roku, Emitent uzyskał przychody ze sprzedaży w wysokości 4.429 tys. zł. na które składają się:

- sprzedaż maszyn i urządzeń górniczych w wysokości 387 tys. zł.;
- pozostała sprzedaż (dzierżawa, najem, obsługa księgową, obsługa finansowa, usługi informatyczne, usługi logistyczne, kontrola wewnętrzna, licencje) w wysokości 4.042 tys. zł.;

Zysk brutto na sprzedaży w I kwartale 2015 roku wyniósł 9.564 tys. zł., w stosunku do wyniku uzyskanego w analogicznym okresie roku ubiegłego zwiększył się o 751 tys. zł.

Koszty sprzedaży wyniosły w I kwartale 2015 roku 2.742 tys. zł. - ich poziom jest o 531 tys. zł. wyższy w stosunku do wykonania analogicznego okresu roku poprzedniego.

Koszty ogólnego zarządu wyniosły w I kwartale 2015 roku 6.011 tys. zł. - ich poziom jest o 896 tys. zł., niższy w stosunku do wykonania analogicznego okresu roku poprzedniego.

Pozostałe przychody i koszty oraz zyski (straty) w analizowanym okresie przedstawiają się następująco (w tys. zł):

- pozostałe przychody:

	I Q 2015	I Q 2014
Dotacje	290	290
Odszkodowania, kary umowne, zwrot kosztów sądowych	88	279
Rozwiązanie rezerw z lat poprzednich	-	286
Rozwiązanie odpisów z tytułu aktualizacji wartości aktywów	-	25
Pozostałe	220	17
RAZEM	598	897

- pozostałe koszty

	I Q 2015	I Q 2014
Utworzone odpisy z tytułu aktualizacji aktywów	129	-
Koszty sądowe, zastępstwa procesowe, kary, odszkodowania	97	273
Należności odpisane	13	171
Pozostałe	20	12
RAZEM	259	456

- pozostałe zyski (straty)

	I Q 2015	I Q 2014
Wynik na transakcjach walutowych (dla których nie prowadzi się rachunkowości z zabezpieczeń)	91	2
Wycena transakcji walutowych (dla których nie prowadzi się rachunkowości zabezpieczeń)	1.340	-
Różnice kursowe (za wyjątkiem dotyczących kredytów i pożyczek)	-1.740	403
Wynik ze sprzedaży i likwidacji środków trwałych	49	4
Aktualizacja wartości inwestycji (wycena pożyczek, rozrachunków długoterminowych, akcji)	-220	-573
Pozostałe	-	-
RAZEM	-480	-164

Za styczeń-marzec 2015 roku Emitent uzyskał wynik na działalności operacyjnej w wysokości 670 tys. zł.

Przychody i koszty finansowe w analizowanym okresie przedstawiają się następująco (w tys. zł):

- przychody finansowe:

	I Q 2015	I Q 2014
Odsetki	2.132	2.684
Dodatnie saldo różnic kursowych (dot. działalności finansowej)	-	350
Inne w tym:	125	2.709
• prowizje za udostępnienie limitów, udzielonych poręczeń i gwarancji	117	2.557
• rozwiązanie rezerwy na koszty finansowe	8	145
• pozostałe	-	7
RAZEM	2.257	5.743

- koszty finansowe:

	I Q 2015	I Q 2014
Odsetki	934	1.798
Ujemne saldo różnic kursowych (dot. działalności finansowej)	230	-
Inne, w tym:	592	702
• odpisy aktualizujące należności finansowe	321	63
• prowizje od poręczeń, gwarancji, kredytów	267	639
• pozostałe	4	-
RAZEM	1.756	2.500

Emitent w okresie od stycznia do marca 2015 r. uzyskał dodatnie saldo na działalności finansowej w wysokości 501 tys. zł.

Emitent za I kwartał 2015 roku uzyskał zysk netto w wysokości **1.756 tys. zł.**

Możliwości realizacji zobowiązań

Sytuacja ekonomiczno-finansowa Spółki znajduje odzwierciedlenie we wskaźnikach płynności finansowej, które wynoszą odpowiednio:

	31.03.2015	31.12.2014
• płynność bieżąca (aktywa obrotowe / zobowiązania bieżące pomniejszone o rezerwy oraz rozliczenia międzyokresowe)	1,38	1,30
• płynność szybka (aktywa obrotowe - zapasy / zobowiązania bieżące pomniejszone o rezerwy oraz rozliczenia międzyokresowe)	1,37	1,29
• płynność gotówkowa (środki pieniężne / zobowiązania bieżące pomniejszone o rezerwy oraz rozliczenia międzyokresowe)	0,09	0,13

Obecny poziom wskaźników płynności nie wskazuje na ryzyko utraty możliwości bieżącego regulowania zobowiązań krótkoterminowych.

WYNIKI SKONSOLIDOWANE

SYTUACJA KADROWA

Zatrudnienie w Grupie Kapitałowej KOPEX S.A. przedstawiało się następująco:

OSOBY

	31.03.2015	31.12.2014
PRACOWNICY UMYSŁOWI	1.612	1.620
PRACOWNICY FIZYCZNI	3.215	3.206
OGÓŁEM	4.827	4.826

SEGMENTY OPERACYJNE

Mając na uwadze regulacje MSSF 8 obowiązujące od 01.01.2009 działalność Grupy Kapitałowej podzielono na segmenty operacyjne odzwierciedlające główne kierunki działalności a jako główny segment wyodrębniono górnictwo. Podstawowym kryterium prezentacji segmentów operacyjnych jest podział wynikający ze struktury zarządzania i raportowania wewnętrznego Grupy.

- Segment – górnictwo, obejmuje następujące obszary działalności:
 - usługi górnicze,
 - produkcja i sprzedaż maszyn i urządzeń dla górnictwa podziemnego,
 - produkcja i sprzedaż maszyn i urządzeń dla górnictwa odkrywkowego,
 - produkcja i sprzedaż maszyn i urządzeń elektrycznych i elektronicznych,
 - odlewy.

Pozostałe segmenty operacyjne:

- produkcja i sprzedaż maszyn i urządzeń dla przemysłu,
- sprzedaż węgla,
- pozostała działalność.

Z uwagi na zaniechanie działalności związanej ze sprzedażą energii elektrycznej z dniem 1 października 2013 roku, Emitent wyłączył z segmentów operacyjnych prezentację: przychodów ze sprzedaży, wyniku brutto na sprzedaży oraz wyniku operacyjnego objętego powyższą działalnością.

Spółki Grupy Kapitałowej prowadzą główną działalność skierowaną do górnictwa, polegającą na sprzedaży maszyn i urządzeń dla górnictwa podziemnego, odkrywkowego oraz przemysłu, usług górniczych, w tym kompletnych obiektów przemysłowych, sprzedaży surowców, a także usług konsultingowych oraz pośrednictwa w tym zakresie w handlu krajowym i zagranicznym.

Natomiast pozostała działalność to przede wszystkim: usługi budowlane, usługi warsztatowe, usługi dzierżawy, usługi agencyjne, usługi spedycyjno-transportowe, usługi leasingowe, usługi serwisowe oraz usługi remontowe.

Działalność powyższa w zasadniczej mierze nie ma charakteru działalności masowej, lecz jest działalnością specyficzną, uzależnioną od indywidualnych potrzeb odbiorców.

Przy wyborze segmentów operacyjnych kierowano się przede wszystkim wiarygodnością i porównywalnością informacji na przestrzeni czasu dla różnych grup towarów i usług Grupy Kapitałowej jak również wzięto pod uwagę jej strukturę organizacyjną.

Należy zwrócić uwagę na fakt, iż nie wszystkie wyodrębnione segmenty spełniają ilościowy próg 10% lub więcej łącznych zewnętrznych i wewnętrznych przychodów. Jednostka decydując się na ich prezentację miała na względzie ich istotność.

Organ odpowiedzialny za podejmowanie decyzji w jednostce, ocenia wyniki działalności poszczególnych segmentów operacyjnych opierając się o wynik ze sprzedaży brutto oraz wynik z działalności operacyjnej, co znajduje swoje odzwierciedlenie w ich prezentacji. Korekty konsolidacyjne, wyłączenia uwzględnione są w przychodach oraz wyniku segmentów, co obiektywizuje wynik segmentu.

Grupa działa w wielu obszarach geograficznych, dlatego kierownictwo jednostki uznało za konieczne uzupełnienie zaprezentowanych przychodów ze sprzedaży w poszczególnych krajach, z uwagi na fakt złożoności aktywności terytorialnej Grupy Kapitałowej. Poniższe tablice przedstawiają informacje o skonsolidowanych segmentach operacyjnych w podziale branżowym oraz w ujęciu geograficznym.

INFORMACJE O SKONSOLIDOWANYCH SEGMENTACH OPERACYJNYCH W PODZIALE BRANŻOWYM

	Górnictwo		Produkcja i sprzedaż maszyn i urządzeń dla przemysłu		Sprzedaż węgla		Pozostała działalność		Wyłączenia konsolidacyjne		Wartość skonsolidowana	
	I Q 2015	I Q 2014	I Q 2015	I Q 2014	I Q 2015	I Q 2014	I Q 2015	I Q 2014	I Q 2015	I Q 2014	I Q 2015	I Q 2014
DZIAŁALNOŚĆ KONTYNUOWANA												
Przychody segmentu razem	290 726	341 410	5 710	5 384	18 502	10 179	24 089	33 919	-11 619	-13 609	327 408	377 283
Przychody segmentu od klientów zewnętrznych	290 726	341 410	5 710	5 384	18 502	10 179	12 470	20 310	-	-	327 408	377 283
Przychody między segmentami	-	-	-	-	-	-	11 619	13 609	-11 619	-13 609	-	-
Wynik segmentu - wynik brutto ze sprzedaży	39 020	69 283	532	977	983	619	5 973	5 075	-	-	46 508	75 954
Wynik operacyjny segmentu	13 356	34 744	-451	-437	96	88	742	550	-	-	13 743	34 945
Wynik z działalności finansowej całej grupy											-3 191	-3 243
Udział w zyskach (stratach) netto jednostek podporządkowanych wycenianych metodą praw własności											252	3 444
Zysk brutto											10 804	35 146
Podatek dochodowy											2 977	9 097
Skonsolidowany zysk netto z działalności kontynuowanej											7 827	26 049
Skonsolidowany zysk netto z działalności zaniechanej											-	68
Skonsolidowany zysk netto razem											7 827	26 117
Zysk netto przypadający udziałom niekontrolującym											389	228
Zysk netto przypadający akcjonariuszom spółki dominującej											7 438	25 889
z tego:												
- z działalności kontynuowanej											7 438	25 821
- z działalności zaniechanej											-	68

INFORMACJE O SKONSOLIDOWANYCH PRZYCHODACH W UJĘCIU GEOGRAFICZNYM

W TYS. PLN.

	Górnictwo		Produkcja i sprzedaż maszyn i urządzeń dla przemysłu		Sprzedaż węgla		Pozostała działalność		Wartość skonsolidowana	
	I Q 2015	I Q 2014	I Q 2015	I Q 2014	I Q 2015	I Q 2014	I Q 2015	I Q 2014	I Q 2015	I Q 2014
AFRYKA PŁD	7 215	10 151	-	-	-	-	-	-	7 215	10 151
ARGENTYNA	29 814	80 198	-	-	-	-	-	-	29 814	80 198
AUSTRALIA	5 253	4 562	-	-	-	-	-	227	5 253	4 789
AUSTRIA	5	20	-	-	10 415	1 272	-	-	10 420	1 292
BOŚNIA	1 972	21 521	-	-	-	-	-	52	1 972	21 573
CHINY	20	2 726	-	-	-	-	-	298	20	3 024
CZECHY	3 961	15 631	575	626	-	-	91	19	4 627	16 276
FRANCJA	4 872	3 855	305	-	-	-	-	33	5 177	3 888
HISZPANIA	12	5	-	-	3 804	4 038	-	-	3 816	4 043
NIEMCY	1 152	4 710	51	5	-	-	-	707	1 203	5 422
POLSKA	182 178	184 360	4 119	4 280	-	353	12 326	16 274	198 623	205 267
ROSJA	14 355	6 138	-	-	-	-	-	1 729	14 355	7 867
SERBIA	38 507	1 300	574	379	-	-	53	118	39 134	1 797
SŁOWACJA	40	-	-	-	386	1 199	-	-	426	1 199
SZWECJA	-	434	-	-	3 897	3 317	-	-	3 897	3 751
TURCJA	41	3 047	-	-	-	-	-	-	41	3 047
UKRAINA	-	1 520	-	-	-	-	-	-	-	1 520
POZOSTAŁE	1 329	1 232	86	94	-	-	-	853	1 415	2 179
RAZEM	290 726	341 410	5 710	5 384	18 502	10 179	12 470	20 310	327 408	377 283

Informacja na temat głównych zewnętrznych klientów, od których przychody przekraczają 10% lub więcej łącznych przychodów Grupy Kapitałowej, tj. 32.741 tys. zł. lub więcej.

Za okres od stycznia do marca 2015 roku kryterium ilościowe, określające klienta głównego zostało osiągnięte z czterema kontrahentami. Przychody z pierwszym kontrahentem zostały zrealizowane w wysokości 37.411 tys. zł. Powyższe przychody zrealizowane zostały w segmencie: górnictwo. Kopex S.A. nie jest formalnie powiązany z powyższym odbiorcą. Przychody z drugim kontrahentem zostały zrealizowane w wysokości 36.299 tys. zł. Powyższe przychody zrealizowane zostały w segmencie: górnictwo. Kopex S.A. nie jest formalnie powiązany z powyższym odbiorcą. Przychody z trzecim kontrahentem zostały zrealizowane w wysokości 36.112 tys. zł. Powyższe przychody zrealizowane zostały w segmencie: górnictwo. Kopex S.A. nie jest formalnie powiązany z powyższym odbiorcą. Przychody z czwartym kontrahentem zostały zrealizowane w wysokości 35.303 tys. zł. Powyższe przychody zrealizowane zostały w segmencie: górnictwo. Kopex S.A. nie jest formalnie powiązany z powyższym odbiorcą.

Aktywa trwale (inne niż instrumenty finansowe, aktywa z tytułu podatku odroczonego, aktywa z tytułu świadczeń pracowniczych po okresie zatrudnienia oraz prawa wynikające z umów ubezpieczeniowych) Grupy Kapitałowej w 92,4% zlokalizowane są w kraju pochodzenia Jednostki Dominującej.

KOMENTARZ DO SYTUACJI FINANSOWEJ

Skonsolidowane przychody netto ze sprzedaży produktów, towarów i materiałów Grupy Kapitałowej za I kwartał 2015 roku wyniosły 327.408 tys. zł. Wyniki te są słabsze od wyników jakie grupa wypracowała w analogicznym okresie 2014 roku. Spadek przychodów ze sprzedaży wyniósł w analizowanym okresie 49.875 tys. zł., tj. 13,2%.

Struktura przychodów, wyniku brutto ze sprzedaży i wyniku operacyjnego segmentu GÓRNICZWO:

W TYS. PLN.

	Usługi górnicze		Produkcja i sprzedaż maszyn i urządzeń dla górnictwa podziemnego		Produkcja i sprzedaż maszyn i urządzeń dla górnictwa odkrywkowego		Produkcja i sprzedaż maszyn i urządzeń elektrycznych i elektronicznych		Odlewy	
	I Q 2015	I Q 2014	I Q 2015	I Q 2014	I Q 2015	I Q 2014	I Q 2015	I Q 2014	I Q 2015	I Q 2014
Przychody segmentu	67 377	85 878	153 129	207 137	35 303	13 114	21 399	30 800	13 518	4 481
Wynik segmentu - wynik brutto ze sprzedaży	12 364	12 950	16 191	47 972	156	-738	6 748	7 083	3 561	2 016
Wynik operacyjny segmentu	8 275	8 167	5 453	27 693	-1 978	-5 063	-192	3 191	1 798	756

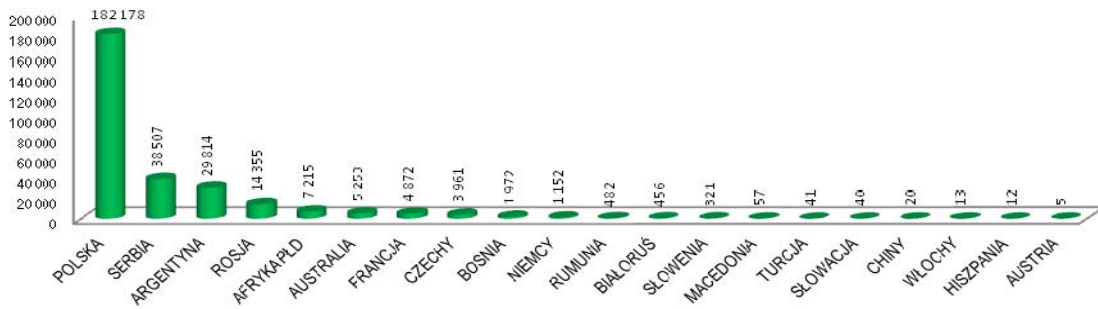
Struktura geograficzna przychodów segmentu GÓRNICTWO:

W TYS. PLN

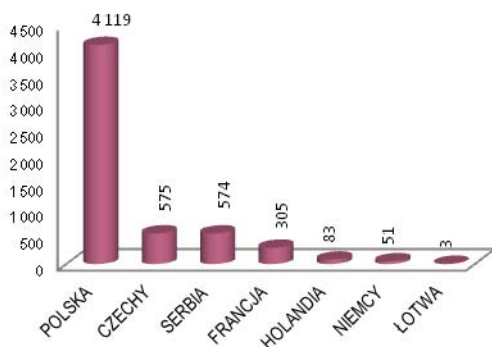
	Usługi górnicze		Produkcja i sprzedaż maszyn i urządzeń dla górnictwa podziemnego		Produkcja i sprzedaż maszyn i urządzeń dla górnictwa odkrywkowego		Produkcja i sprzedaż maszyn i urządzeń elektrycznych i elektronicznych		Odlewy	
	I Q 2015	I Q 2014	I Q 2015	I Q 2014	I Q 2015	I Q 2014	I Q 2015	I Q 2014	I Q 2015	I Q 2014
AFRYKA PŁD	-	-	-	-	-	-	7 215	10 151	-	-
ARGENTYNA	-	-	29 814	80 198	-	-	-	-	-	-
AUSTRALIA	-	-	5 054	4 562	-	-	199	-	-	-
AUSTRIA	-	-	-	-	-	-	-	-	5	20
BOŚNIA	-	-	1 576	21 341	-	-	-	-	396	180
CHINY	-	-	20	2 726	-	-	-	-	-	-
CZECHY	74	-	2 862	13 004	-	-	1 025	2 627	-	-
FRANCJA	4 872	3 855	-	-	-	-	-	-	-	-
HISZPANIA	-	-	-	5	-	-	12	-	-	-
NIEMCY	1 135	882	-	-	-	863	17	2 965	-	-
POLSKA	61 283	78 154	98 926	77 107	-	12 169	12 434	14 280	9 535	2 650
ROSJA	-	-	14 355	5 795	-	-	-	343	-	-
SERBIA	-	-	-	-	35 303	82	-	-	3 204	1 218
SŁOWACJA	-	-	40	-	-	-	-	-	-	-
SZWECJA	-	-	-	-	-	-	-	434	-	-
TURCJA	-	2 821	-	226	-	-	41	-	-	-
UKRAINA	-	-	-	1 520	-	-	-	-	-	-
POZOSTAŁE	13	166	482	653	-	-	456	-	378	413
RAZEM	67 377	85 878	153 129	207 137	35 303	13 114	21 399	30 800	13 518	4 481

Strukturę geograficzną przychodów z poszczególnych segmentów sprzedaży za I kwartał 2015 roku prezentują poniższe rysunki (w tys. zł):

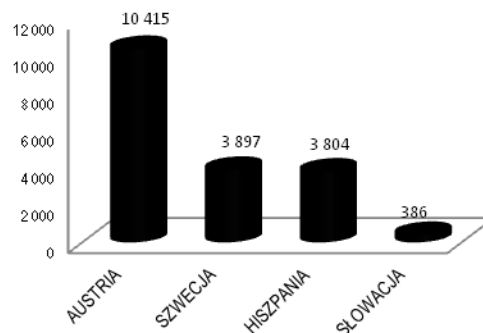
Górnictwo
udział w sprzedaży ogółem 88,8%



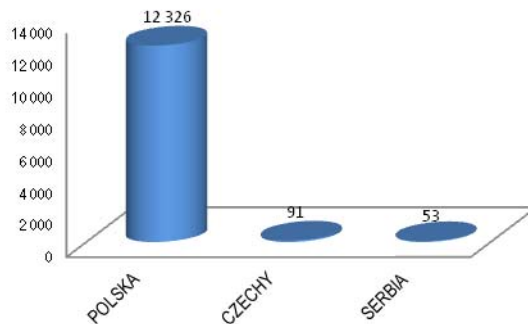
Produkcja i sprzedaż maszyn i urządzeń dla przemysłu
udział w sprzedaży ogółem 1,7%



Sprzedaż węgla
udział w sprzedaży ogółem 5,7%



Pozostała sprzedaż
udział w sprzedaży ogółem 3,8%



Skonsolidowany zysk brutto na sprzedaży w I kwartale 2015 roku wyniósł 46.508 tys. zł., w stosunku do wyniku uzyskanego w analogicznym okresie roku ubiegłego zmniejszył się o 29.446 tys. zł., tj. o 38,8%.

Koszty sprzedaży wyniosły w I kwartale 2015 roku 9.321 tys. zł. - ich poziom jest o 1.284 tys. zł. niższy w stosunku do wykonania analogicznego okresu roku poprzedniego.

Koszty ogólnego zarządu wyniosły w I kwartale 2015 roku 24.010 tys. zł. - ich poziom jest o 10.872 tys. zł. niższy w stosunku do wykonania analogicznego okresu roku poprzedniego.

Pozostałe przychody i koszty oraz zyski (straty) w analizowanym okresie przedstawiają się następująco (w tys. zł):

- pozostałe przychody:

	I Q 2015	I Q 2014
Odszkodowania, kary oraz koszty sądowe	1.464	549
Dotacje	400	315
Rozwiązanie rezerw z lat poprzednich	14	256
Umorzone zobowiązania	14	2
Rozwiązanie odpisów aktualizujących wartość aktywów	-	2.105
Inne	1.532	306
RAZEM	3.424	3.533

- pozostałe koszty:

	I Q 2015	I Q 2014
Koszt utrzymania obiektów socjalnych	286	302
Utworzone odpisy z tytułu aktualizacji aktywów	196	-
Kary, koszty sądowe, odszkodowania	177	921
Renty wyrównawcze	24	17
Należności spisane	13	173
Niedobory inwentaryzacyjne	10	-
Złomowanie składników majątku obrotowego	5	488
Inne	507	428
RAZEM	1.218	2.329

- pozostałe zyski (straty)

	I Q 2015	I Q 2014
Wynik na transakcjach walutowych (dla których nie prowadzi się rachunkowości z zabezpieczeń)	91	286
Wycena transakcji walutowych (dla których nie prowadzi się rachunkowości zabezpieczeń)	1.393	-315
Różnice kursowe (za wyjątkiem dotyczących kredytów i pożyczek)	-2.795	1.769
Wynik ze sprzedaży i likwidacji środków trwałych	216	549
Wynik ze sprzedaży aktywów finansowych (akcji, obligacji)	-14	1.564
Aktualizacja wartości inwestycji (wycena pożyczek, rozrachunków długoterminowych, akcji)	-210	-583
Pozostałe	-321	4
RAZEM	-1.640	3.274

W I kwartale 2015 roku Grupa Kapitałowa uzyskała wynik na działalności operacyjnej w wysokości 13.743 tys. zł., w stosunku do wyniku uzyskanego w analogicznym okresie roku ubiegłego uległ pogorszeniu o 21.202 tys. zł.

Przychody i koszty finansowe w analizowanym okresie przedstawiają się następująco (w tys. zł.):

- przychody finansowe:

	I Q 2015	I Q 2014
Odsetki	2.438	2.757
Inne, w tym:	203	239
• prowizje od poręczeń i gwarancji	124	-
• rozwiązanie rezerw na koszty finansowe	8	148
• pozostałe	71	91
RAZEM	2.641	2.996

- koszty finansowe:

	I Q 2015	I Q 2014
Odsetki	3.950	5.697
Inne, w tym:	1.882	542
• prowizje od poręczeń, gwarancji i kredytów	598	308
• utworzenie odpisów aktualizujących należności	689	21
• pozostałe	595	213
RAZEM	5.832	6.239

Sytuacja finansowa Grupy Kapitałowej znajduje odzwierciedlenie we wskaźnikach płynności finansowej, które wynoszą odpowiednio:

	31.03.2015	31.12.2014
• płynność bieżąca (aktywa obrotowe / zobowiązania bieżące pomniejszone o rezerwy oraz rozliczenia międzyokresowe)	1,58	1,63
• płynność szybka (aktywa obrotowe - zapasy / zobowiązania bieżące pomniejszone o rezerwy oraz rozliczenia międzyokresowe)	1,24	1,29
• płynność gotówkowa (środki pieniężne / zobowiązania bieżące pomniejszone o rezerwy oraz rozliczenia międzyokresowe)	0,11	0,12

Obecny poziom wskaźników płynności nie wskazuje na ryzyko utraty możliwości bieżącego regulowania zobowiązań krótkoterminowych.

Wynik finansowy netto Grupy Kapitałowej został ustalony na poziomie przychodów i kosztów poszczególnych jednostek tworzących Grupę z wyłączeniem przychodów i kosztów oraz niezrealizowanych zysków pomiędzy jednostkami objętymi konsolidacją.

Skonsolidowany zysk brutto za styczeń-marzec 2015 roku, wyniósł 10.804 tys. zł. Za I kwartał 2015 roku Grupa Kapitałowa wypracowała zysk netto przypadający akcjonariuszom spółki dominującej w wysokości 7.438 tys. zł.

SYTUACJA FINANSOWA

Wartość skonsolidowanej sumy bilansowej na koniec I kwartału 2015 roku wynosiła 3.588.841 tys. zł. i w stosunku do stanu na koniec 2014 r. zwiększyła się o 67.322 tys. zł., tj. 1,9%. Głównym czynnikiem powodującym zwiększenie sumy bilansowej było zwiększenie wartości aktywów obrotowych o 53.846 tys. zł., tj. 4,7%. (wzrost stanu zapasów o 9,7%; zwiększenie krótkoterminowych należności z tytułu dostaw i usług o 9,1%; wzrost pozostałych krótkoterminowych należności o 6,1%; zwiększenie pozostałych aktywów finansowych o 638,7% oraz zmniejszenie aktywów z tytułu umów o usługi budowlane o 3,7%; zmniejszenie udzielonych pożyczek krótkoterminowych o 10,6%; zmniejszenie krótkoterminowych należności leasingowych o 12,2%). W zobowiązaniach i kapitale własnym notuje się zwiększenie w grupie kapitałów własnych o 15.979 tys. zł., tj. 0,6% oraz spadek wartości zobowiązań długoterminowych o 7.718 tys. zł., tj. o 8,3% (zmniejszenie kredytów i pożyczek długoterminowych o 41,8%; zmniejszenie długoterminowych zobowiązań leasingowych o 7,0%) oraz wzrost zobowiązań krótkoterminowych o 59.061 tys. zł., tj. o 7,3% (wzrost kredytów i pożyczek krótkoterminowych o 8,4%; wzrost krótkoterminowych zobowiązań z tytułu dostaw i usług o 35,7%; wzrost krótkoterminowych rezerw z tytułu świadczeń pracowniczych o 23,1% oraz zmniejszenie pozostałych krótkoterminowych zobowiązań o 23,8%).

18. ZWIĘZŁY OPIS ISTOTNYCH DOKONAŃ LUB NIEPOWODZEŃ EMITENTA W OKRESIE, KTÓREGO DOTYCZY RAPORT, WRAZ Z WYKAZEM NAJWAŻNIEJSZYCH ZDARZEŃ ICH DOTYCZĄCYCH

W okresie sprawozdawczym Emitent oraz Spółki zależne prowadziły statutową działalność gospodarczą.

Spółki wchodzące w skład Grupy Kapitałowej w okresie sprawozdawczym zawarły ponadto szereg umów handlowych, z których do głównych należą:

- Zarząd KOPEX S.A. z siedzibą w Katowicach (Emitent) zawiadamia, że w dniu 12.01.2015 roku otrzymał informację o podpisaniu przez KOPEX - Przedsiębiorstwo Budowy Szybów S.A. w Bytomiu (jednostka zależna Emitenta) Aneksu datowanego na 02.01.2015 r. do znaczącej umowy z dnia 05.07.2012 r. zawartej pomiędzy: KOPEX -Przedsiębiorstwo Budowy Szybów S.A. - Wykonawca a KGHM Polska Miedź S.A. - Zamawiający, dotyczącej wykonania wyrobisk chodnikowych w Oddziałach ZG Polkowice – Sierszowice i ZG Rudna. Na mocy zawartego Aneksu wydłużony został okres realizacji umowy do 2020 roku (poprzednio do 31.12.2016 r.) oraz ustalono szacunkowe wynagrodzenie w kwocie 427.500.000,00 zł netto za wykonanie robót w latach 2015 - 2020. Ostateczna wysokość wynagrodzenia zależna jest od faktycznie zrealizowanego zakresu robót. Do dnia 31.12.2014r. wykonane zostały roboty o łącznej wartości 230.540.591,00 zł netto.
- Zarząd KOPEX S.A. z siedzibą w Katowicach (Emitent) zawiadamia, że w dniu 25.02.2015 r. otrzymał informację, na podstawie której stwierdza, że Emitent i podmioty zależne Emitenta, w okresie od dnia 4 marca 2014 r. zawarły z Kompanią Węglową S.A. z siedzibą w Katowicach oraz jej podmiotem zależnym szereg umów, których łączna wartość przekracza 10% wartości kapitałów własnych Emitenta (według stanu z ostatniego opublikowanego przez Emitenta raportu kwartalnego QSr - 4/2014 w dniu 25 lutego 2015 roku). Wartość kapitałów własnych Emitenta będących podstawą kryterium wynosi 1.538.273 tys. zł. Łączna wartość umów zawartych z Kompanią Węglową S.A. oraz jej podmiotem zależnym, o których Emitent powziął informację, w okresie od 4 marca 2014 r. do 25 lutego 2015 r. wynosi 172.562.952,18 zł netto. Stosownie do § 2 ust.1 pkt 44) i § 2 ust.2 Rozporządzenia Ministra Finansów z dnia 19 lutego 2009 r. w sprawie informacji bieżących i okresowych przekazywanych przez emitentów papierów wartościowych oraz warunków uznawania za równoważne informacji wymaganych przepisami prawa państwa niebędącego państwem członkowskim (tj. Dz.U. z 2014 r. poz. 133) - RMF, spełnione zostały kryteria zawarcia znaczącej umowy. Umową o największej wartości spośród zawartych w ww. okresie jest umowa datowana na 03.02.2015 r., otrzymana w dniu 25.02.2015 r., której stronami są Kompania Węglowa S.A. - Zamawiający oraz KOPEX MACHINERY S.A. (jednostka zależna Emitenta) - Wykonawca. Przedmiotem ww. umowy jest: Leasing finansowy wraz z dostawą trzech nowych przenośników taśmowych typu WAMAG PTD 1400 produkcji KOPEX MACHINERY S.A. dla Kompanii Węglowej S.A. Oddziału KWK „Marcel”. Każdy z przenośników stanowi odrębny przedmiot leasingu. Łączna wartość umowy netto wynosi: 24.199.999,98 zł (raty kapitałowe + odsetki). Płatność za okres używania każdego przedmiotu leasingu została rozłożona na 36 comiesięcznych rat. Część odsetkowa ustalana będzie w oparciu o stawkę WIBOR 1M powiększaną o stałą marżę. Każda ostatnia 36 rata może opiewać na inną kwotę w celu wyrównania różnic wynikających z zaokrągleń obliczeniowych - tzw. rata wyrównująca. Płatności leasingowe będą realizowane miesięcznie począwszy od ostatniego dnia następnego miesiąca, po dacie w której Zamawiający przyjmie przedmiot leasingu do używania na podstawie protokołu zdawczo-odbiorczego. W momencie uregulowania ostatniej raty leasingowej oraz wszystkich należnych opłat wynikających z umowy nastąpi sprzedaż przedmiotu leasingu Zamawiającemu za kwotę 1,00 zł netto.
- Zarząd KOPEX S.A. z siedzibą w Katowicach (Emitent) zawiadamia, że w dniu 02.04.2015 r. otrzymał informację o podpisaniu z datą 01.04.2015 r. przez KOPEX - Przedsiębiorstwo Budowy Szybów S.A. w Bytomiu (jednostka zależna Emitenta) kolejnego aneksu do znaczącej umowy z dnia 30.07.2009 r. zawartej pomiędzy: KOPEX - Przedsiębiorstwo Budowy Szybów S.A. - Wykonawca a Jastrzębską Spółką Węglową S.A. - Zamawiający, której przedmiotem jest wykonanie rury szybowej oraz dwustronnego wlotu szybowego szybu 1 BZIE w Jastrzębskiej Spółce Węglowej S.A. KWK Borynia-Zofiówka-Jastrzębie Ruch Zofiówka. Podpisany Aneks dotyczy wykonanych robót dodatkowych oraz zmiany cen jednostkowych. W związku z powyższym całkowita wartość umowy została zwiększona do łącznej wysokości 264.236.419,30 zł. netto.

- Kompleks ścianowy wraz z obudową hydrauliczną i wyposażeniem elektrycznym, kombajn ścianowy oraz przenośnik taśmowy dostarczy Grupa Kopex do kopalń w Kuźnieckim Zagłębiu Węglowym. Łączna wartość trzech podpisanych na rynku rosyjskim umów to ponad 28 milionów euro (ponad 113 mln złotych). Przedmiotem kontraktów jest dostawa dwóch kombajnów ścianowych KSW460-NE. Pierwszy z nich, jako element kompleksu ścianowego, razem z obudową ścianową i wyposażeniem elektrycznym trafi do kopalni Bierzowska (UKSK). Drugi kombajn wraz z wyposażeniem elektrycznym, w tym systemami wizualizacji i automatyzacji, zostanie wysłany do kopalni Jubilejna (Topprom). Przedmiotem trzeciej umowy jest dostawa przenośnika ścianowego typu Rybnik 750 do kopalni Połusuchińska. Wszystkie umowy zostaną zrealizowane w drugiej połowie 2015 roku. Przedmiot największej umowy będzie dostarczony do kopalni Bierzowska do końca września 2015 roku. Kontrakty zawarły polskie spółki należące do Grupy Kopex za pośrednictwem działającej w Nowokuźniecku spółki Kopex Sibir.

Wszystkie znaczące informacje za okres 2015 roku dostępne są na stronie internetowej KOPEX S.A. pod adresem: <http://www.kopex.com.pl/idm,3336,biezace.html>

19. OPIS CZYNNIKÓW I ZDARZEŃ, W SZCZEGÓLNOŚCI O NIETYPOWYM CHARAKTERZE, MAJĄCYCH ZNACZĄCY WPŁYW NA OSIĄGNIĘTE WYNIKI FINANSOWE

Istotne czynniki ryzyka i zagrożeń przedstawione zostały w poniższej analizie SWOT:

SZANSE	ZAGROŻENIA
<ul style="list-style-type: none"> • Utrzymujące się zapotrzebowanie na kompleksowe dostawy i usługi wynikające z rozwoju górnictwa głębinowego na rynku krajowym i międzynarodowym; • Zainteresowanie na wielu rynkach dalszą eksploatacją głębinową kopalń odkrywkowych; • Zainteresowanie projektami typu feasibility study w zakresie przemysłu wydobywczego; • Zapotrzebowanie na usługi górnicze, także związane z wydobyciem soli i innych minerałów; • Znaczący wzrost jakościowy polskich produktów przemysłowych oraz ich atrakcyjność cenowa; • Szersze otwarcie na działalność polskich przedsiębiorstw na rynkach światowych; • Wzrost nakładów i wymagań związanych z ochroną środowiska; • Realizacja programu optymalizacji zarządzania majątkiem oraz procesami produkcyjnymi; • Dalszy spadek stopy referencyjnej NBP. 	<ul style="list-style-type: none"> • Szybko postępująca konsolidacja głównych konkurentów Spółki; • Odczuwalny brak specjalistów w typowych zawodach przemysłowych; • Rozłożenie w czasie procesu zwrotu nakładów poniesionych na produkcję, dostawy i rozruch systemów i konieczność znaczącego prefinansowania; • Umacnianie się pozycji firm konkurencyjnych polskich i zagranicznych; • Rosnąca konkurencja na rynkach światowych oraz krajowym; • Ryzyko związane z obecną sytuacją geopolityczną na Ukrainie oraz w Rosji; • Ryzyko związane z sytuacją gospodarczą w Argentynie; • Ryzyko prowadzenia prac w zmieniających się warunkach górnictwo-geologicznych; • Opóźnienia w harmonogramach realizacji niektórych umów; • Wysokie bariery wejścia na niektóre rynki; • Wzrost kosztów związanych z odtwarzaniem posiadanego zaplecza produkcyjnego; • Istniejące granice wykorzystania posiadanych mocy produkcyjnych; • Duże, nieprzewidywalne wahania kursów walut; • Obniżenie się standingu finansowego i płynności Spółek Węglowych.
MOCNE STRONY	SŁABE STRONY
<ul style="list-style-type: none"> • Dostęp do zaplecza produkcyjnego zapewniającego kompleksowość oferty handlowej; • Ugruntowana pozycja i marka firmy w kraju i zagranicą; • Wejście w nowe obszary zbytu, które wymagają zaawansowanych technologii; • Dywersyfikacja geograficzna oferowanych produktów i świadczonych usług, • Stałość współpracy z klientami; • Stabilna sytuacja finansowa; • Ogromne doświadczenie w prowadzeniu dużych projektów inwestycyjnych na całym świecie; • Zdywersyfikowany portfel oferowanych produktów i usług; • Dobre zorientowanie w potrzebach kontrahentów zagranicznych i możliwościach produkcyjnych polskiego przemysłu budowy maszyn górniczych; • Doświadczenie w pozyskiwaniu źródeł finansowania i budowaniu trade finance dla projektów inwestycyjnych; • Doświadczenie w skutecznym ograniczeniu ryzyka kursowego; • Korzystna relacja zadłużenia wobec aktywów; • Dywersyfikacja instytucji finansowych obsługujących Grupę. 	<ul style="list-style-type: none"> • Rozproszenie aktywów Spółki; • Zbyt niski potencjał rezerwowej kadry pracowniczej na realizowanych projektach usługowych za granicą; • Znaczące uzależnienie wartości przychodów od koniunktury w branży górnictwa węglowego; • Stosunkowo długi czas rotacji należności handlowych.

EMITENT - RYZYKO STÓP PROCENTOWYCH

KOPEX S.A. finansuje swoją działalność korzystając z kredytów oprocentowanych wg zmiennej stopy procentowej WIBOR 1M + marża. Na dzień 31.03.2015 Spółka nie posiadała instrumentów zabezpieczających ryzyko stopy procentowej i wykorzystywała bieżący spadek stopy referencyjnej NBP i Wibar 1M oraz na bieżąco monitorowała decyzje Rady Polityki Pieniężnej w tym zakresie.

RYZYKO WALUTOWE - EMITENT

Spółka narażona jest na ryzyko walutowe głównie z tytułu prowadzenia działalności podstawowej tj. transakcji sprzedaży i zakupu towarów i usług w walutach obcych (głównie w EUR i USD).

Głównymi instrumentami finansowymi zabezpieczającymi ryzyko walutowe są terminowe transakcje walutowe typu forward.

Dla ograniczenia ryzyka walutowego zgodnie z przyjętą przez Zarząd strategią stosujemy procedurę zabezpieczania rzeczywistych przepływów finansowych.

Spółka nie zawiera transakcji spekulacyjnych.

Spółka KOPEX S.A. w roku 2005 przyjęła „Strategię zabezpieczenia ryzyka walutowego oraz stóp procentowych”, zgodnie z którą dokonywane są transakcje zabezpieczenia ryzyka kursowego (w stosunku do kursu walutowego przyjętego w kalkulacji ofertowej) z chwilą podpisania/wejścia w życie kontraktu handlowego, a w przypadku kontraktów dotyczących obrotu węglem z chwilą złożenia zlecenia wysyłki towaru.

Spółka stosuje rachunkowość zabezpieczeń (szczegółowy opis w zasadach rachunkowości) oraz hedging naturalny.

Na dzień 31.03.2015 r. Spółka posiadała otwarte zabezpieczające pozycje walutowe w wysokości:

- 2.584 tys. USD;
- 52.846 tys. EUR.

Wartość godziwą w/w zawartych transakcji terminowych na dzień 31.03.2015 r. szacowano na łączną kwotę: 9.382 tys. zł., z tego -112 tys. zł. stanowiły zrealizowane transakcje zabezpieczające utrzymywane w kapitałach własnych do momentu zajścia planowanej transakcji zabezpieczanej, a 9.494 tys. zł. stanowiły niezrealizowane transakcje wg modeli wycen stosowanych przez banki, w których transakcje te zawarto.

Na wartość godziwą 9.382 tys. zł. składają się:

- kwota 7.266 tys. zł. (z tego -112 tys. zł. stanowiły zrealizowane, a 7.378 tys. zł. stanowiły niezrealizowane transakcje) ujęta została jako aktualizacja kapitałów własnych,
- kwota 2.116 tys. zł. w rachunku zysków i strat (z czego 452 tys. zł. dotyczy transakcji, dla których prowadzona jest rachunkowość zabezpieczeń).

Wycena na 31.03.2015 r. transakcji zabezpieczających Spółki dokonana została przez banki w oparciu o kurs spot: USD: 3,8125; EUR: 4,089.

RYZYKO WALUTOWE – GRUPA KAPITAŁOWA

Spółki z Grupy narażone są na ryzyko walutowe głównie z tytułów wynikających z prowadzonej działalności podstawowej tj. transakcji sprzedaży i zakupu towarów i usług w walutach obcych (głównie w EUR, USD i CZK).

Głównymi instrumentami finansowymi zabezpieczającymi ryzyko walutowe są terminowe transakcje walutowe typu forward oraz opcje.

Dla ograniczenia ryzyka walutowego zgodnie z przyjętą przez Grupę strategią stosuje się procedurę zabezpieczania rzeczywistych przepływów finansowych.

Grupa nie zawiera transakcji spekulacyjnych.

Grupa w roku 2005 przyjęła „Strategię zabezpieczenia ryzyka walutowego oraz stóp procentowych”, zgodnie z którą dokonywane są transakcje zabezpieczenia ryzyka kursowego (w stosunku do kursu walutowego przyjętego w kalkulacji ofertowej) z chwilą podpisania/wejścia w życie kontraktu handlowego, a w przypadku kontraktów dotyczących obrotu węglem z chwilą złożenia zlecenia wysyłki towaru.

Grupa stosuje rachunkowość zabezpieczeń (szczegółowy opis w zasadach rachunkowości) oraz hedging naturalny.

Na dzień 31.03.2015 r. Grupa posiadała otwarte zabezpieczające pozycje walutowe w wysokości:

- 2.584 tys. USD;
- 54.448 tys. EUR.

Wartość godziwą w/w zawartych transakcji terminowych na dzień 31.03.2015r. szacowano na łączną kwotę: 9.499 tys. zł., z tego -112 tys. zł. stanowiły zrealizowane transakcje zabezpieczające utrzymywane w kapitałach własnych do momentu zajścia planowanej transakcji zabezpieczanej, a 9.611 tys. zł. stanowiły wyceny niezrealizowanych transakcji wg modeli wycen stosowanych przez banki, w których transakcje te zawarto.

Na wartość godziwą 9.499 tys. zł. składają się:

- kwota 7.266 tys. zł. została ujęta jako aktualizacja kapitałów własnych (z tego -112 tys. zł. stanowiły zrealizowane, a 7.378 tys. zł. stanowiły niezrealizowane transakcje),
- kwota 2.233 tys. zł. w rachunku zysków i strat, z czego 447 tys. zł. dotyczy transakcji, dla których prowadzona jest rachunkowość zabezpieczeń.

Wycena na 31.03.2015 r. transakcji zabezpieczających spółek z Grupy dokonana została przez banki w oparciu o kurs spot: USD: 3,8125; EUR: 4,089.

20. OBJAŚNIENIA DOTYCZĄCE SEZONOWOŚCI LUB CYKLICZNOŚCI DZIAŁALNOŚCI EMITENTA W PREZENTOWANYM OKRESIE

Emitent nie prowadzi działalności gospodarczej o charakterze cyklicznym oraz o charakterze sezonowym.

21. INFORMACJE DOTYCZĄCE EMISJI, WYKUPU I SPŁATY NIEUDZIAŁOWYCH I KAPITAŁOWYCH PAPIERÓW WARTOŚCIOWYCH EMITENTA

- wykup i spłata nie udziałowych papierów wartościowych – nie dotyczy,
- emisja papierów wartościowych – nie dotyczy,
- wykup lub spłata kapitałowych papierów wartościowych – nie dotyczy.

22. INFORMACJE DOTYCZĄCE WYPŁACONEJ (LUB ZDEKLAROWANEJ) DYWIDENDY, ŁĄCZNIE I W PRZELICZENIU NA JEDNĄ AKCJĘ, Z PODZIAŁEM NA AKCJE ZWYKŁE I UPRIWILEJOWANE

Zarząd KOPEX S.A. (Emitent) informuje, że Rada Nadzorcza KOPEX S.A. na posiedzeniu w dniu 04 maja 2015 roku dokonała oceny wniosku Zarządu co do sposobu podziału zysku netto za rok obrotowy 2014 oraz podjęła uchwałę „w sprawie oceny wniosku Zarządu odnośnie propozycji podziału zysku netto za rok obrotowy 2014 oraz wniosku Rady Nadzorczej do Walnego Zgromadzenia”. W podjętej uchwale Rada Nadzorcza, odmiennie od propozycji Zarządu, aby cały zysk netto za rok obrotowy 2014 przeznaczyć na kapitał zapasowy, postanowiła przedstawić Zwyczajnemu Walnemu Zgromadzeniu Akcjonariuszy „KOPEX” S.A. wniosek, aby zysk netto za rok obrotowy 2014 w wysokości 98.383.385,42 zł podzielić w sposób następujący:

- a) na dywidendę pieniężną dla akcjonariuszy Spółki przeznaczyć kwotę 29.622.415,20 zł, tj. 0,40 zł na jedną akcję, co stanowi 30,11% ogólnej kwoty zysku netto,
- b) pozostałą kwotę zysku netto w wysokości 68.760.970,22 zł, co stanowi 69,89 % ogólnej kwoty zysku netto przeznaczyć na kapitał zapasowy.

Rada Nadzorcza proponuje ponadto Walnemu Zgromadzeniu, aby jako dzień ustalenia prawa do dywidendy - dzień dywidendy (D) określić datę 11 czerwca 2015 roku, a termin wypłaty dywidendy (W) ustalić na dzień 02 lipca 2015 roku. W uzasadnieniu swojego wniosku Rada Nadzorcza stwierdziła, że rekomendowany przez nią Walnemu Zgromadzeniu podział zysku jest podejściem kompromisowym w stosunku do propozycji Zarządu Spółki i wychodzi naprzeciw oczekiwaniom i postulatam zgłaszanym przez Akcjonariuszy mniejszościowych, co do wypłaty dywidendy dla Akcjonariuszy Spółki.

23. WSKAZANIE ZDARZEŃ, KTÓRE WYSTĄPIŁY PO DNIU, NA KTÓRY SPORZĄDZONO KWARTALNE SKRÓCONE SPRAWOZDANIE FINANSOWE, NIEUJĘTYCH W TYM SPRAWOZDANIU, A MOGĄCYCH W ZNACZĄCY SPOSÓB WPLÝNAĆ NA PRZYSZŁE WYNIKI FINANSOWE EMITENTA

Nie wystąpiły zdarzenia, po dniu, na który sporządzono kwartalne skrócone sprawozdanie finansowe, nieujęte w tym sprawozdaniu, mogące w znaczny sposób wpłynąć na przyszłe wyniki finansowe emitenta.

24. STANOWISKO ZARZĄDU ODNOŚNIE MOŻLIWOŚCI ZREALIZOWANIA WCZEŚNIEJ PUBLIKOWANYCH PROGNOZ WYNIKÓW NA DANY ROK, W ŚWIETLE WYNIKÓW ZAPREZENTOWANYCH W RAPORCIE KWARTALNYM W STOSUNKU DO WYNIKÓW PROGNOZOWANYCH

Emitent nie publikował prognoz wyników na rok 2015.

25. WSKAZANIE POSTĘPOWAŃ TOCZĄCYCH SIĘ PRZED SĄDEM, ORGANEM WŁAŚCIWYM DLA POSTĘPOWANIA ARBITRAŻOWEGO LUB ORGANEM ADMINISTRACJI PUBLICZNEJ

- postępowania dotyczące zobowiązań albo wierzytelności emitenta lub jednostki od niego zależnej, których wartość stanowi co najmniej 10% kapitałów własnych emitenta z określeniem: przedmiotu postępowania, wartości przedmiotu sporu, daty wszczęcia postępowania, stron wszczętego postępowania oraz stanowiska emitenta,
- dwu lub więcej postępowań dotyczących zobowiązań oraz wierzytelności, których łączna wartość stanowi odpowiednio co najmniej 10% kapitałów własnych emitenta, z określeniem łącznej wartości postępowań odrębnie w grupie zobowiązań oraz wierzytelności wraz ze stanowiskiem emitenta w tej sprawie oraz, w odniesieniu do największych postępowań w grupie zobowiązań i grupie wierzytelności - ze wskazaniem ich przedmiotu, wartości przedmiotu sporu, daty wszczęcia postępowania oraz stron wszczętego postępowania;

Na dzień złożenia sprawozdania Emitent, ani żadna ze Spółek Grupy Kapitałowej Emitenta nie toczy postępowania przed sądem, organem właściwym dla postępowania arbitrażowego lub organem administracji publicznej, której wartość stanowi co najmniej 10% kapitałów własnych Emitenta.

26. WYKAZ INFORMACJI O ISTOTNYCH TRANSAKCJACH ZAWARTYCH PRZEZ EMITENTA LUB JEDNOSTKĘ OD NIEGO ZALEŻNĄ Z PODMIOTAMI POWIĄZANYMI NA INNYCH WARUNKACH NIŻ RYNKOWE, WRAZ Z ICH KWOTAMI ORAZ INFORMACJAMI OKREŚLAJĄCYMI CHARAKTER TYCH TRANSAKCJI

Zgodnie z posiadaną wiedzą KOPEX S.A. ani spółki zależne lub pośrednio zależne od Emitenta nie zawierały w okresie sprawozdawczym transakcji z podmiotami powiązanyymi na warunkach innych niż rynkowe.

27. INFORMACJE O UDZIELENIU PRZEZ EMITENTA LUB PRZEZ JEDNOSTKĘ OD NIEGO ZALEŻNĄ PORĘCZEŃ KREDYTU LUB POŻYCZKI LUB UDZIELENIU GWARANCJI – ŁĄCZNIE JEDNEMU PODMIOTOWI LUB JEDNOSTCE ZALEŻNEJ OD TEGO PODMIOTU JEŻELI ŁĄCZNA WARTOŚĆ ISTNIEJĄCYCH PORĘCZEŃ LUB GWARANCJI STANOWI CO NAJMNIEJ 10% KAPITAŁÓW WŁASNYCH EMITENTA

Łączna kwota kredytów i pożyczek według stanu na dzień 31.03.2015 roku, która była poręczona wynosi 141.135 tys. zł. Wynagrodzenie emitenta lub jednostki od niego zależnej za udzielone poręczenia lub gwarancje zostało ustalone na poziomie uzgodnionym pomiędzy spółką poręczającą, a spółką za którą poręczenie zostało udzielone. Wysokość wynagrodzenia została przyjęta na poziomie rynkowym.

28. WSKAZANIE CZYNNIKÓW, KTÓRE W OCENIE EMITENTA BĘDĄ MIAŁY WPŁYW NA OSIĄGNIĘTE PRZEZ NIEGO WYNIKI W PERSPEKTYWIE CO NAJMNIEJ KOLEJNEGO KWARTAŁU

W ocenie Emitenta znaczący wpływ na osiągnięte przez niego wyniki finansowe w perspektywie co najmniej kolejnego roku mogą mieć:

- Pogłębiająca się recesja na światowych rynkach węglowych. Drastyczne spadki cen ropy naftowej, ograniczenia importowe wobec węgla na rynku chińskim, rewolucja łupkowa w USA, zwiększając dostępność węgla kamiennego w obrocie międzynarodowym co przekłada się w polskim górnictwie na dalszy regres wydatków inwestycyjnych, które w roku 2015 będą pozostawały na ograniczonym poziomie, determinowanym poziomem aktualnych i przewidywanych w najbliższej przyszłości cen węgla. Środki na inwestycje w roku 2015 będą w dalszym ciągu pod presją w kraju i na rynkach zagranicznych.
- Obecna sytuacja geopolityczna oraz ryzyka z nią związane. Rosja stanowi jeden z istotnych rynków działalności Grupy. Geopolityczne i ekonomiczne turbulencje obserwowane w regionie, szczególnie wydarzenia na Ukrainie mają negatywny wpływ na rosyjską ekonomię, w tym osłabienie rosyjskiej waluty, wzrost stóp procentowych i ograniczoną płynność. Wydarzenia te, włączając bieżące i przyszłe międzynarodowe sankcje względem rosyjskich przedsiębiorstw i obywateli oraz związana z tym niepewność i zmienność w obszarze łańcucha dostaw, może mieć wpływ na działalność Grupy. Kierownictwo Grupy Kopex na bieżąco przygląda się rozwojowi wydarzeń i dostosowuje zamierzenia strategiczne w celu minimalizowania ryzyka walutowego oraz potencjalnych wahań popytu.
- Ryzyka związane z głęboką restrukturyzacją górnictwa dotyczące sfery finansowej. Polskie spółki górnicze odступują od wcześniej planowanych zakupów operacyjnych i inwestycyjnych dodatkowo wydłużając w postępowaniach przetargowych terminy płatności do 120, a nawet 150 dni.
- Ryzyka związane z sytuacją gospodarczą w Argentynie – trzeciej co do wielkości gospodarki Ameryki Łacińskiej. Grupa Kopex zaangażowana w kilka projektów górniczych w Argentynie na bieżąco analizuje i oferuje kolejne rozwiązania technologiczne dla lokalnego górnictwa.

- Długoterminowa perspektywa stopniowego wzrostu zapotrzebowania na węgiel na ogólnosiwiatowych rynkach surowców, chociaż zaostżona polityka klimatyczna Unii Europejskiej nie sprzyja obecnie rozwojowi energetyki węglowej, a tym samym zapotrzebowaniu na węgiel energetyczny.
- Dalsza dywersyfikacja działalności Grupy zarówno w aspekcie geograficznym jak i produktowym, rezygnacja z zadań słabo związanych z podstawową działalnością Grupy Kopex lub o niskim poziomie rentowności, budowa nowych kompetencji.
- Prowadzenie dalszych intensywnych prac badawczo-rozwojowych zmierzających do większej modularyzacji maszyn i urządzeń dla górnictwa. Grupa Kopex poprzez prace nad nowymi typami maszyn i urządzeń chce zaspokoić dotychczas niespełnione oczekiwania klientów zarówno krajowych jak i zagranicznych. W celu zwiększenia wolumenu sprzedaży Grupa promuje i zachęca klientów do zakupu kompletnych systemów ścianowych. Możliwości technologiczne Kopex Machinery w połączeniu z potencjałem spółek Tagor i Elgór-Hansen (po zmianie nazwy) pozwalają na oferowanie kompletnego wyposażenia ścian wydobywczych widząc także szansę na poprawę rentowności przy takiej formie sprzedaży. System do zautomatyzowanego wybierania pokładów cienkich i bardzo cienkich o nazwie MIKRUS pracuje już w warunkach eksploatacyjnych. Biorąc pod uwagę fakt, że ponad 30% węgla zalega w pokładach pofaldowanych, nachylonych i poprzerastanych twardymi skałami, gdzie efektywność bardzo kosztownych systemów strugowych jest bardzo niska – MIKRUS jest w tych warunkach dobrą alternatywą, nie tylko zresztą na rynku krajowym.
- Kontynuacja programu optymalizacji wykorzystania majątku Grupy Kapitałowej oraz programu optymalizacji procesów produkcji. Procesy inkorporacyjne, sprzedażowe i likwidacyjne pozwolą na ograniczenie liczby podmiotów do 22 w Grupie w 2016 r., a optymalizacja procesów produkcji wpływa na ograniczenie technicznego kosztu wytworzenia we wszystkich aspektach kosztowych.
- Dynamizowanie usług posprzedażowych i działania służb serwisowych poprzez budowę kompetencji w Chinach (utworzenie spółki Kopex Taian), rozbudowę spółki Kopex Sibir w Rosji, a także rozwijanie zaplecza aftermarket w rejonie Workuty. Ponadto Kopex wspólnie z Shandong Machinery Group utworzył centrum badań i rozwoju w Pekinie. Ośrodek stanowi zaplecze rozwiązań technologicznych dla produktów przeznaczonych na rynek chiński.
- Na rynku polskim podstawową formą dystrybucji kombajnów pozostaje dzierżawa tychże urządzeń, gdzie Kopex Machinery i ZZM-Maszyny Górnicze posiadają swój 40% udział.
- Dalsza stabilizacja w zakresie usług górniczych świadczonych przez spółki Kopex – PBSz i Dalbis. Wyniki tego sektora w kontekście spowolnienia w górnictwie są szczególnie dobre. Wymienione spółki z powodzeniem realizują założenia budżetowe i uczestniczą w ogłaszanych przez inwestorów przetargach, pozyskując nowe kontrakty.
- Utrzymywanie dobrego poziomu wyników w segmencie górnictwo – urządzenia elektryczne i elektroniczne. Elgór+Hansen jest liderem w opracowaniach, produkcji i wdrożeniach elektrycznej aparatury w obudowach przeciwwybuchowych. Dostarcza zestawy manewrowe do zasilania kombajnów ścianowych oraz odstawy ścianowej do kopalń, skrzyń aparaturowych i aparatury przeciwwybuchowej do kombajnów chodnikowych, a także wyposażenie elektryczne do kompleksów ścianowych. Elgór+Hansen jest również dostawcą aparatury elektrycznej do systemów strugowych firmy CATERPILLAR dostarczanych do polskich kopalń. W wielu podgrupach produktowych z dziedziny systemów zasilania i dystrybucji mocy w polskich kopalniach Elgór+Hansen będzie w kolejnych kwartałach posiadał dominującą pozycję.
- Dalsze wzbogacanie oferty produktowej Kopex Africa – specjalizującej się w produkcji stacji rozdziału mocy w obudowie przeciwwybuchowej i nie przeciwwybuchowej. Wysoka jakość produktów powoduje, że kluczowymi klientami Spółki są największe światowe koncerny wydobywcze, takie jak: Sasol Mining, BHP Biliton, Glencore Xtrata.

PODPISY

Członek Zarządu

Członek Zarządu

Członek Zarządu

Prezes Zarządu

Piotr Broncel

Andrzej Meder

Joanna Węgrzyn

Józef Wolski

Osoba odpowiedzialna
za prowadzenie ksiąg rachunkowych:

Dyrektor ds. Rachunkowości i Podatków
Alina Mazurczyk

Katowice, dnia 13.05.2015r.