



## RAPORT OKRESOWY POLMED S.A. ZA I KWARTAŁ 2015 ROKU

ZAWIERAJĄCY SKRÓCONE SKONSOLIDOWANE SPRAWOZDANIE FINANSOWE GRUPY  
KAPITAŁOWEJ POLMED, SKRÓCONE SPRAWOZDANIE FINANSOWE POLMED S.A.  
ORAZ SPRAWOZDANIE ZARZĄDU Z DZIAŁALNOŚCI GRUPY KAPITAŁOWEJ POLMED

---

**ZA OKRES OD 1 STYCZNIA 2015 DO 31 MARCA 2015**

---

*Starogard Gdański, dnia 15 maja 2015 r.*

---

**GRUPA KAPITAŁOWA POLMED**  
**WYBRANE SKONSOLIDOWANE DANE FINANSOWE**

	w tys. zł		w tys. Euro	
	3 miesiące zakończone 31.03.2015	3 miesiące zakończone 31.03.2014	3 miesiące zakończone 31.03.2015	3 miesiące zakończone 31.03.2014
	<i>(niebadane)</i>	<i>(niebadane)</i>	<i>(niebadane)</i>	<i>(niebadane)</i>
<b>Sprawozdanie z całkowitych dochodów</b>				
Przychody netto ze sprzedaży	16 787	14 509	4 046	3 463
Zysk (strata) z działalności operacyjnej	1 834	851	442	203
Zysk (strata) brutto	1 782	706	429	168
Zysk (strata) netto	1 429	506	344	121
	w tys. zł		w tys. Euro	
	Stan na 31.03.2015	Stan na 31.12.2014	Stan na 31.03.2015	Stan na 31.12.2014
	<i>(niebadane)</i>	<i>(badane)</i>	<i>(niebadane)</i>	<i>(badane)</i>
<b>Sprawozdanie z sytuacji finansowej</b>				
Aktywa trwałe	40 459	40 908	9 894	9 598
Aktywa obrotowe	12 066	10 239	2 951	2 402
Aktywa razem	52 525	51 148	12 845	12 000
Kapitał zakładowy	28 350	28 350	6 933	6 651
Kapitał własny	37 812	36 343	9 247	8 527
Zobowiązania długoterminowe	7 447	7 791	1 821	1 828
Zobowiązania krótkoterminowe	7 266	7 014	1 777	1 646
Pasywa razem	52 525	51 148	12 845	12 000
	w tys. zł		w tys. Euro	
	3 miesiące zakończone 31.03.2015	3 miesiące zakończone 31.03.2014	3 miesiące zakończone 31.03.2015	3 miesiące zakończone 31.03.2014
	<i>(niebadane)</i>	<i>(niebadane)</i>	<i>(niebadane)</i>	<i>(niebadane)</i>
<b>Sprawozdanie z przepływów pieniężnych</b>				
Przepływy netto z działalności operacyjnej	2 288	1 387	551	331
Przepływy netto z działalności inwestycyjnej	521	-492	126	-117
Przepływy netto z działalności finansowej	-509	-768	-123	-183
Zmiana netto środków pieniężnych	2 300	126	554	30
	Stan na 31.03.2015	Stan na 31.03.2014	Stan na 31.03.2015	Stan na 31.03.2014
	<i>(niebadane)</i>	<i>(niebadane)</i>	<i>(niebadane)</i>	<i>(niebadane)</i>
Liczba akcji (szt.)	28 350 061	28 350 061	28 350 061	28 350 061
Zysk netto na akcję (w PLN)	0,05	0,02	0,01	0,00
Rozwodniony zysk netto na akcję (w PLN)	0,05	0,02	0,01	0,00
Wartość księgowa na akcję (w PLN)	1,33	1,25	0,33	0,30

**POLMED S.A.**  
**WYBRANE JEDNOSTKOWE DANE FINANSOWE**

Sprawozdanie z całkowitych dochodów	w tys. zł		w tys. Euro	
	3 miesiące zakończone 31.03.2015	3 miesiące zakończone 31.03.2014	3 miesiące zakończone 31.03.2015	3 miesiące zakończone 31.03.2014
	<i>(niebadane)</i>	<i>(niebadane)</i>	<i>(niebadane)</i>	<i>(niebadane)</i>
Przychody netto ze sprzedaży	16 675	14 395	4 019	3 436
Zysk (strata) z działalności operacyjnej	1 469	927	354	221
Zysk (strata) brutto	1 461	858	352	205
Zysk (strata) netto	1 160	639	280	153

Sprawozdanie z sytuacji finansowej	w tys. zł		w tys. Euro	
	Stan na 31.03.2015	Stan na 31.12.2014	Stan na 31.03.2015	Stan na 31.12.2014
	<i>(niebadane)</i>	<i>(badane)</i>	<i>(niebadane)</i>	<i>(badane)</i>
Aktywa trwałe	34 973	35 554	8 553	8 341
Aktywa obrotowe	12 138	10 116	2 968	2 373
Aktywa razem	47 111	45 670	11 522	10 715
Kapitał zakładowy	28 350	28 350	6 933	6 651
Kapitał własny	38 685	37 485	9 461	8 795
Zobowiązania długoterminowe	2 261	2 370	553	556
Zobowiązania krótkoterminowe	6 165	5 815	1 508	1 364
Pasywa razem	47 111	45 670	11 522	10 715

Sprawozdanie z przepływów pieniężnych	w tys. zł		w tys. Euro	
	3 miesiące zakończone 31.03.2015	3 miesiące zakończone 31.03.2014	3 miesiące zakończone 31.03.2015	3 miesiące zakończone 31.03.2014
	<i>(niebadane)</i>	<i>(niebadane)</i>	<i>(niebadane)</i>	<i>(niebadane)</i>
Przepływy netto z działalności operacyjnej	1 602	1 089	386	260
Przepływy netto z działalności inwestycyjnej	894	-481	216	-115
Przepływy netto z działalności finansowej	-221	-506	-53	-121
Zmiana netto środków pieniężnych	2 275	101	548	24

	w tys. zł		w tys. Euro	
	Stan na 31.03.2015	Stan na 31.03.2014	Stan na 31.03.2015	Stan na 31.03.2014
	<i>(niebadane)</i>	<i>(niebadane)</i>	<i>(niebadane)</i>	<i>(niebadane)</i>
Liczba akcji (szt.)	28 350 061	28 350 061	28 350 061	28 350 061
Zysk netto na akcję (w PLN)	0,04	0,02	0,01	0,01
Rozwodniony zysk netto na akcję (w PLN)	0,04	0,02	0,01	0,01
Wartość księgowa na akcję (w PLN)	1,36	1,28	0,33	0,31

W celu przeliczenia pozycji wykazanych w tabeli „Wybrane dane finansowe” na EUR zastosowano następujące kursy wymiany:

Pozycje sprawozdania z sytuacji finansowej przeliczono stosując średni kurs NBP obowiązujący w dniu kończącym okres sprawozdawczy:

<b>na dzień 31.03.2015</b>	<b>na dzień 31.12.2014</b>
1 EUR = 4,0890	1 EUR = 4,2623

Pozycje sprawozdania z całkowitych dochodów oraz sprawozdania z przepływów pieniężnych przeliczono stosując kurs stanowiący średnią arytmetyczną średnich kursów NBP ustalonych na ostatni dzień każdego miesiąca kalendarzowego okresu sprawozdawczego:

<b>3 miesiące zakończone 31.03.2015</b>	<b>3 miesiące zakończone 31.03.2014</b>
1 EUR = 4,1489	1 EUR = 4,1894

## I. ŚRÓDROCZNE SKRÓCONE SKONSOLIDOWANE SPRAWOZDANIE FINANSOWE GRUPY KAPITAŁOWEJ POLMED ZA OKRES 3 MIESIĘCY ZAKOŃCZONY 31 MARCA 2015 ROKU

### OŚWIADCZENIE ZARZĄDU JEDNOSTKI DOMINUJĄCEJ

Zarząd jednostki dominującej POLMED S.A. oświadcza, iż zgodnie z § 89 ust. 1 pkt. 4 i § 90 ust. 1 pkt. 4 Rozporządzenia Ministra Finansów z dnia 19 lutego 2009 roku w sprawie informacji bieżących i okresowych przekazywanych przez emitentów papierów wartościowych, sprawozdanie finansowe Grupy POLMED za I kwartał 2015 i prezentowane dane porównywalne sporządzone zostały według naszej najlepszej wiedzy zgodnie z obowiązującymi zasadami rachunkowości oraz zgodnie z Międzynarodowymi Standardami Rachunkowości/Międzynarodowymi Standardami Sprawozdawczości Finansowej („MSSF”) oraz związanych z nimi interpretacji ogłoszonych w formie rozporządzeń Komisji Europejskiej.

MSSF obejmują standardy i interpretacje zaakceptowane przez Radę Międzynarodowych Standardów Rachunkowości („RMSR”) oraz Komisję ds. Interpretacji Międzynarodowej Sprawozdawczości Finansowej („KIMSF”) w zakresie w jakim istnieje konieczność ich zastosowania dla potrzeb rzetelnej prezentacji, jasności i przejrzystości sprawozdania finansowego

Skonsolidowane sprawozdanie finansowe za I kwartał 2015 wraz ze sprawozdaniem Zarządu z działalności Grupy POLMED odzwierciedla w sposób prawdziwy, rzetelny i jasny sytuację majątkową i finansową Grupy oraz jej wynik finansowy na dzień 31.03.2015 roku. Również sprawozdanie z działalności zawiera prawdziwy obraz rozwoju i osiągnięć oraz sytuacji Emitenta, w tym opis podstawowych zagrożeń i ryzyk.

---

Radosław Szubert  
Prezes Zarządu  
POLMED S.A.

---

Romuald Magdoń  
Wiceprezes Zarządu  
POLMED S.A.

Starogard Gdański, 15 maj 2015 rok

## SPIS TREŚCI:

<b>I. ŚRÓDROCZNE SKRÓCONE SKONSOLIDOWANE SPRAWOZDANIE FINANSOWE GRUPY KAPITAŁOWEJ POLMED ZA OKRES 3 MIESIĘCY ZAKOŃCZONY 31 MARCA 2015 ROKU .....</b>	<b>5</b>
ŚRÓDROCZNE SKRÓCONE SKONSOLIDOWANE SPRAWOZDANIE Z CAŁKOWITYCH DOCHODÓW .....	9
ŚRÓDROCZNE SKRÓCONE SKONSOLIDOWANE SPRAWOZDANIE Z SYTUACJI FINANSOWEJ .....	10
ŚRÓDROCZNE SKRÓCONE SKONSOLIDOWANE SPRAWOZDANIE Z PRZEPŁYWÓW PIENIĘŻNYCH .....	11
ŚRÓDROCZNE SKRÓCONE SKONSOLIDOWANE SPRAWOZDANIE ZE ZMIAN W KAPITALE WŁASNYM .....	12
ŚRÓDROCZNE SKRÓCONE SKONSOLIDOWANE SPRAWOZDANIE ZE ZMIAN W KAPITALE WŁASNYM .....	13
DODATKOWE INFORMACJE I OBJAŚNIENIA DO ŚRÓDROCZNEGO SKRÓCONEGO SKONSOLIDOWANEGO SPRAWOZDANIA FINANSOWEGO .....	14
1. PODSTAWA SPORZĄDZENIA SPRAWOZDANIA FINANSOWEGO .....	14
2. ZATWIERDZENIE SPRAWOZDANIA FINANSOWEGO .....	14
3. OŚWIADCZENIE O ZGODNOŚCI .....	14
4. WALUTA POMIARU I WALUTA SPRAWOZDAŃ FINANSOWYCH .....	14
5. SPRAWOZDAWCZOŚĆ DOTYCZĄCA SEGMENTÓW .....	15
6. ZASADY KONSOLIDACJI .....	15
7. ZASADY SPORZĄDZANIA SPRAWOZDANIA FINANSOWEGO .....	15
7.1. ISTOTNE ZASADY RACHUNKOWOŚCI .....	15
7.2. PRZELICZENIE POZYCJI WYRAŻONYCH W WALUCIE OBCEJ .....	15
7.3. NOWE STANDARDY I INTERPRETACJE .....	16
7.4. ZMIANY DANYCH PREZENTOWANYCH WE WCZEŚNIEJSZYCH OKRESACH SPRAWOZDAWCZYCH, ZMIANA ZASAD RACHUNKOWOŚCI ORAZ KOREKTY BŁĘDÓW .....	20
7.5. ISTOTNE WARTOŚCI OPARTE NA PROFESJONALNYM OSĄDZIE I SZACUNKACH .....	20
NOTY DO ŚRÓDROCZNEGO SKRÓCONEGO SKONSOLIDOWANEGO SPRAWOZDANIA FINANSOWEGO .....	22
8. PRZYCHODY I KOSZTY .....	22
8.1. PRZYCHODY ZE SPRZEDAŻY WEDŁUG SEGMENTÓW .....	22
8.2. SEGMENTY DZIAŁALNOŚCI GRUPY KAPITAŁOWEJ POLMED .....	22
8.3. PRZYCHODY ZE SPRZEDAŻY .....	23
8.4. POZOSTAŁE PRZYCHODY OPERACYJNE .....	23
8.5. PRZYCHODY FINANSOWE .....	23
8.6. KOSZTY WEDŁUG RODZAJU .....	24
8.7. KOSZTY WYNAGRODZEŃ I USŁUG OBCYCH .....	25
8.8. POZOSTAŁE KOSZTY OPERACYJNE .....	25
8.9. KOSZTY FINANSOWE .....	25
9. PODATEK DOCHODOWY .....	26
9.1. OBCIĄŻENIA PODATKOWE .....	26
9.2. ODRO CZONY PODATEK DOCHODOWY .....	26
9.3. PODATEK ODRO CZONY W SPRAWOZDANIU Z CAŁKOWITYCH DOCHODÓW .....	27
9.4. INFORMACJE O ZMIANIE STANU REZERW I AKTYWÓW Z TYTUŁU ODRO CZONEGO PODATKU DOCHODOWEGO .....	27
10. RZECZOWE AKTYWA TRWAŁE .....	27
10.1. ZMIANY STANU RZECZOWYCH AKTYWÓW TRWAŁYCH W I KWARTALE 2015 ROKU .....	28
10.2. ZMIANY STANU RZECZOWYCH AKTYWÓW TRWAŁYCH W 2014 ROKU .....	29
11. AKTYWA NIEMATERIALNE .....	29
11.1. ZMIANY STANU AKTYWÓW NIEMATERIALNYCH W I KWARTALE 2015 ROKU .....	30
11.2. ZMIANY STANU AKTYWÓW NIEMATERIALNYCH W 2014 ROKU .....	31
12. NALEŻNOŚCI Z TYTUŁU DOSTAW I USŁUG ORAZ POZOSTAŁE NALEŻNOŚCI .....	31
12.1. ZMIANA STANU ODPISÓW AKTUALIZUJĄCYCH WARTOŚĆ NALEŻNOŚCI .....	32
13. ZAPASY .....	32
14. ŚRODKI PIENIĘŻNE I ICH EKWIWALENTY .....	32

15. KAPITAŁY .....	32
15.1. WYEMITOWANY KAPITAŁ AKCYJNY .....	32
15.2. WYEMITOWANY KAPITAŁ AKCYJNY – STRUKTURA .....	33
15.3. WYEMITOWANY KAPITAŁ AKCYJNY – STRUKTURA WŁASNOŚCIOWA .....	33
16. KREDYTY, POŻYCZKI ORAZ ZOBOWIĄZANIA Z TYTUŁU LEASINGU FINANSOWEGO .....	34
17. ZOBOWIĄZANIA Z TYTUŁU DOSTAW I USŁUG ORAZ POZOSTAŁE ZOBOWIĄZANIA I REZERWY .....	34
18. INSTRUMENTY FINANSOWE – WARTOŚĆ BILANSOWA .....	35
19. ŁĄCZNE KWOTY TRANSAKCJI ZAWARTCH POMIĘDZY JEDNOSTKĄ DOMINUJĄCĄ A PODMIOTAMI ZALEŻNYMI WYELIMINOWANE W KONSOLIDACJI.....	35
20. ZOBOWIĄZANIA I AKTYWA WARUNKOWE.....	36
21. ZDARZENIA PO DACIE SPRAWOZDANIA .....	36

## II. KWARTALNA INFORMACJA FINANSOWA JEDNOSTKI DOMINUJĄCEJ ZA OKRES 3 MIESIĘCY ZAKOŃCZONY 31 MARCA 2015 ROKU .....

ŚRÓDROCZNE SKRÓCONE JEDNOSTKOWE SPRAWOZDANIE Z CAŁKOWITYCH DOCHODÓW .....	37
ŚRÓDROCZNE SKRÓCONE JEDNOSTKOWE SPRAWOZDANIE Z SYTUACJI FINANSOWEJ .....	38
ŚRÓDROCZNE SKRÓCONE JEDNOSTKOWE SPRAWOZDANIE Z PRZEPŁYWÓW PIENIĘŻNYCH.....	39
ŚRÓDROCZNE SKRÓCONE JEDNOSTKOWE SPRAWOZDANIE ZE ZMIAN W KAPITAŁE WŁASNYM .....	40
ŚRÓDROCZNE SKRÓCONE JEDNOSTKOWE SPRAWOZDANIE ZE ZMIAN W KAPITAŁE WŁASNYM .....	41

22. PODPISY CZŁONKÓW ZARZĄDU ORAZ OSÓB ODPOWIEDZIALNYCH ZA PROWADZENIE KSIĄG RACHUNKOWYCH W GRUPIE KAPITAŁOWEJ POLMED.....	42
--	----

## III. SPRAWOZDANIE ZARZĄDU Z DZIAŁALNOŚCI GRUPY KAPITAŁOWEJ POLMED ZA OKRES 3 MIESIĘCY ZAKOŃCZONY 31 MARCA 2015 ROKU .....

23. INFORMACJE OGÓLNE.....	43
23.1. PODSTAWOWE INFORMACJE O PODMIOCIE DOMINUJĄCYM.....	43
23.2. WŁADZE PODMIOTU DOMINUJĄCEGO.....	43
W OKRESIE OD 1 STYCZNIA 2015 R. DO 31 MARCA 2015 R. I NA DZIEŃ PRZEKAZANIA RAPORTU SPÓŁKĄ POLMED S.A. KIEROWAŁ ZARZĄD W NASTĘPUJĄCYM, NIEZMIENIONYM SKŁADZIE: .....	43
23.3. CHARAKTERYSTYKA DZIAŁALNOŚCI PODMIOTU DOMINUJĄCEGO I GRUPY.....	43
23.4. SKŁAD GRUPY KAPITAŁOWEJ .....	44
23.5. STRUKTURA AKCJONARIATU I KAPITAŁU POLMED S.A. ....	45
23.6. INFORMACJA DODATKOWA.....	47
24. OMÓWIENIE PODSTAWOWYCH WIELKOŚCI EKONOMICZNO-FINANSOWYCH I PERSPEKTYW ROZWOJU (W TYM OMÓWIENIE AKTUALNEJ I PRZEWIDYWALNEJ SYTUACJI FINANSOWEJ GRUPY).....	47
25. OPIS ISTOTNYCH CZYNNIKÓW RYZYKA I ZAGROŻEŃ W ODNIESIENIU DO NASTĘPNYCH MIESIĘCY ROKU OBROTOWEGO .....	49
25.1. CZYNNIKI RYZYKA ZWIĄZANE Z DZIAŁALNOŚCIĄ SPÓŁKI .....	49
25.1.1. RYZYKO UZALEŻNIENIA OD KLUCZOWYCH KONTRAHENTÓW .....	49
25.1.2. RYZYKO ZALEŻNOŚCI OD KLUCZOWEGO PERSONELU .....	50
25.1.3. RYZYKO ZWIĄZANE ZE STRUKTURĄ AKCJONARIATU .....	50
25.1.4. RYZYKO ODPOWIEDZIALNOŚCI CYWILNEJ EMITENTA ZWIĄZANE Z WYKONYWANĄ DZIAŁALNOŚCIĄ W ZAKRESIE USŁUG ZDROWOTNYCH ORAZ RYZYKO ODPOWIEDZIALNOŚCI ZAWODOWEJ I KARNEJ OSÓB BEZPOŚREDNIO ŚWIADCZĄCYCH W IMIENIU EMITENTA USŁUGI MEDYCZNE .....	51
25.1.5. RYZYKO NIEUTRZYMANIA NALEŻYTEJ JAKOŚCI ŚWIADCZEŃ, SKUTKUJĄCEJ ZERWANIEM/NIEPRZEDŁUŻENIEM UMÓW Z KONTRAHENTAMI, ZA WYJĄTKIEM UMÓW Z NARODOWYM FUNDUSZEM ZDROWIA ORAZ ODPOWIEDZIALNOŚĆ ODSZKODOWAWCZA ....	51
25.1.6. RYZYKO NARUSZENIA NORM PRAWA CHARAKTERYSTYCZNYCH DLA DZIAŁALNOŚCI SPÓŁKI (NP. NORM SANITARNYCH, GOSPODARKI ODPADAMI MEDYCZNYMI ITP.).....	51
25.2. CZYNNIKI RYZYKA ZWIĄZANE Z OTOCZENIEM SPÓŁKI .....	51
25.2.1. RYZYKO ZMIANY PRZEPISÓW PRAWA.....	51

25.2.2.	RYZYO ZWIĄZANE Z SYTUACJĄ MAKROEKONOMICZNĄ POLSKI .....	52
25.2.3.	RYZYO KONKURENCJI .....	52
25.2.4.	RYZYO STOPY PROCENTOWEJ .....	52
25.2.5.	RYZYO WALUTOWE .....	52
25.2.6.	RYZYO CENOWE .....	53
25.2.7.	RYZYO KREDYTOWE .....	53
25.3.	ZARZĄDZANIE KAPITAŁEM .....	53
26.	DODATKOWE INFORMACJE .....	54
26.1.	ZESTAWIENIE STANU POSIADANIA AKCJI EMITENTA LUB UPRAWNIENI DO NICH (OPCJI) PRZEZ OSOBY ZARZĄDZAJĄCE I NADZORUJĄCE EMITENTA NA DZIEŃ PRZEKAZANIA RAPORTU, WRAZ ZE WSKAZANIEM ZMIAN W STANIE POSIADANIA, W OKRESIE OD PRZEKAZANIA POPRZEDNIEGO RAPORTU OKRESOWEGO, ODRĘBNI DLA KAŻDEJ Z OSÓB .....	54
26.2.	DOKONANIA I NIEPOWODZENIA EMITENTA .....	54
26.3.	OPIS CZYNNIKÓW I ZDARZEŃ, W SZCZEGÓLNOŚCI O NIETYPOWYM CHARAKTERZE, MAJĄCYCH ZNACZĄCY WPŁYW NA OSIĄGNIĘTE WYNIKI FINANSOWE .....	54
26.4.	OBJAŚNIENIA DOTYCZĄCE SEZONOWOŚCI LUB CYKLICZNOŚCI DZIAŁANIA EMITENTA W PREZENTOWANYM OKRESIE .....	54
26.5.	INFORMACJE DOTYCZĄCE EMISJI, WYKUPU I SPŁATY NIEUDZIAŁOWYCH I KAPITAŁOWYCH PAPIERÓW WARTOŚCIOWYCH .....	55
26.6.	INFORMACJE DOTYCZĄCE WYPŁACONEJ (LUB ZADEKLAROWANEJ) DYWIDENDY, ŁĄCZNIE I W PRZELICZENIU NA JEDNĄ AKCJĘ, Z PODZIAŁEM NA AKCJE ZWYKŁE I UPRZYWILEJOWANE .....	55
26.7.	ZDARZENIA, KTÓRE WYSTĄPIŁY PO 31 MARCA 2015 ROKU .....	55
26.8.	INFORMACJA DOTYCZĄCA ZMIAN ZOBOWIĄZAŃ WARUNKOWYCH LUB AKTYWÓW WARUNKOWYCH, KTÓRE NASTĄPIŁY OD CZASU ZAKOŃCZENIA OSTATNIEGO ROKU OBROTOWEGO .....	55
26.9.	WSKAZANIE SKUTKÓW ZMIAN W STRUKTURZE JEDNOSTKI GOSPODARCZEJ, W TYM W WYNIKU POŁĄCZENIA JEDNOSTEK GOSPODARCZYCH, PRZEJĘCIA LUB SPRZEDAŻY JEDNOSTEK GRUPY KAPITAŁOWEJ EMITENTA, INWESTYCJI DŁUGOTERMINOWYCH, PODZIAŁU, RESTRUKTURYZACJI I ZANIECHANIA DZIAŁALNOŚCI .....	55
26.10.	INFORMACJA ZARZĄDU O STANIE REALIZACJI PROGNOZ FINANSOWYCH SPÓŁKI NA ROK 2015 .....	55
26.11.	WYKAZ POSTĘPOWAŃ TOCZĄCYCH SIĘ PRZED SĄDEM .....	55
26.12.	TRANSAKCJE Z PODMIOTAMI POWIĄZANYMI .....	56
26.13.	UDZIELONE PORĘCZENIA I GWARANCJE .....	56
26.14.	INFORMACJE O ODPISACH AKTUALIZUJĄCYCH WARTOŚĆ ZAPASÓW DO WARTOŚCI NETTO MOŻLIWEJ DO UZYSKANIA I ODWRÓCENIU ODPISÓW Z TEGO TYTUŁU .....	56
26.15.	INFORMACJE O ODPISACH AKTUALIZUJĄCYCH Z TYTUŁU UTRATY WARTOŚCI AKTYWÓW FINANSOWYCH, RZECZOWYCH AKTYWÓW TRWAŁYCH, AKTYWÓW NIEMATERIALNYCH LUB INNYCH AKTYWÓW ORAZ ODWRÓCENIU TAKICH ODPISÓW .....	56
26.16.	INFORMACJE O UTWORZENIU, ZWIĘKSZENIU, WYKORZYSTANIU I ROZWIĄZANIU REZERW .....	56
26.17.	INFORMACJE O REZERWACH I AKTYWACH Z TYTUŁU ODROZONEGO PODATKU DOCHODOWEGO .....	57
26.18.	INFORMACJE O ISTOTNYCH TRANSAKCJACH NABYCIA I SPRZEDAŻY RZECZOWYCH AKTYWÓW TRWAŁYCH .....	57
26.19.	INFORMACJE O ISTOTNYM ZOBOWIĄZANIU Z TYTUŁU DOKONANIA ZAKUPU RZECZOWYCH AKTYWÓW TRWAŁYCH .....	57
26.20.	INFORMACJE O ISTOTNYCH ROZLICZENIACH Z TYTUŁU SPRAW SĄDOWYCH .....	57
26.21.	INFORMACJE NA TEMAT ZMIAN SYTUACJI GOSPODARCZEJ I WARUNKÓW PROWADZENIA DZIAŁALNOŚCI, KTÓRE MAJĄ ISTOTNY WPŁYW NA WARTOŚĆ GODZIWIĄ AKTYWÓW FINANSOWYCH I ZOBOWIĄZAŃ FINANSOWYCH JEDNOSTKI .....	57
26.22.	INFORMACJE O ZMIANIE SPOSOBU (METODY) USTALENIA WARTOŚCI GODZIWEJ (W PRZYPADKU INSTRUMENTÓW FINANSOWYCH WYCENIANYCH W WARTOŚCI GODZIWEJ) .....	57
26.23.	INFORMACJE DOTYCZĄCE ZMIANY KLASYFIKACJI AKTYWÓW FINANSOWYCH W WYNIKU ZMIANY CELU LUB WYKORZYSTANIA TYCH AKTYWÓW .....	57
26.24.	INFORMACJE O NIESPŁACENIU KREDYTU LUB POŻYCZKI LUB NARUSZENIU ISTOTNYCH POSTANOWIEŃ UMOWY KREDYTU LUB POŻYCZKI, W ODNIESIENIU DO KTÓRYCH NIE PODJĘTO ŻADNYCH DZIAŁAŃ NAPRAWCZYCH DO KOŃCA OKRESU SPRAWOZDAWCZEGO .....	57
26.25.	GŁÓWNE CZYNNIKI MAJĄCE W OCENIE EMITENTA WPŁYW NA OSIĄGNIĘTE PRZEZ NIEGO WYNIKI W PERSPEKTYWIE CO NAJMNIEJ KOLEJNEGO KWARTAŁU .....	57
27.	PODPISY CZŁONKÓW ZARZĄDU POLMED S.A. ....	58



**GRUPA KAPITAŁOWA POLMED**  
**ŚRÓDROCZNE SKRÓCONE SKONSOLIDOWANE SPRAWOZDANIE Z CAŁKOWITYCH DOCHODÓW**  
**za okres 3 miesięcy zakończony 31 marca 2015 roku**

(w tysiącach złotych)	Nota	3 miesiące zakończone 31.03.2015	3 miesiące zakończone 31.03.2014
<b>Przychody ze sprzedaży</b>	8.3	<b>16 787</b>	<b>14 509</b>
<i>w tym od jednostek powiązanych</i>		<i>0</i>	<i>0</i>
przychody ze sprzedaży usług		16 687	14 425
przychody ze sprzedaży towarów i materiałów		100	84
<b>Koszt własny sprzedaży</b>	8.6	<b>14 216</b>	<b>12 863</b>
koszt wytworzenia usług		14 122	12 797
wartość sprzedanych towarów i materiałów		95	66
<b>Zysk (strata) brutto ze sprzedaży</b>		<b>2 571</b>	<b>1 646</b>
Koszty sprzedaży		0	0
Koszty ogólnego zarządu		811	877
Pozostałe przychody operacyjne	8.4	98	86
Pozostałe koszty operacyjne	8.8	23	4
<b>Zysk (strata) na działalności operacyjnej</b>		<b>1 834</b>	<b>851</b>
Przychody finansowe	8.5	25	1
Koszty finansowe	8.9	78	146
<b>Zysk (strata) przed opodatkowaniem</b>		<b>1 782</b>	<b>706</b>
Podatek dochodowy	9.1	352	199
część bieżąca		72	12
część odroczone		280	187
<b>Zysk (strata) netto z działalności kontynuowanej</b>		<b>1 429</b>	<b>506</b>
<b>Działalność zaniechana</b>			
Zysk (strata) za okres z działalności zaniechanej		0	0
<b>Zysk (strata) netto</b>		<b>1 429</b>	<b>506</b>
<b>Inne całkowite dochody</b>			
Skutki wyceny aktywów finansowych dostępnych do sprzedaży		0	0
Rachunkowość zabezpieczeń - zabezpieczenia przepływów pieniężnych		0	0
Skutki aktualizacji majątku trwałego - zmiany w nadwyżce z przeszacowania		0	0
Zyski i straty aktuarialne z programów określonych świadczeń emerytalnych		0	0
Podatek dochodowy związany z elementami pozostałymi całkowitych dochodów		0	0
<b>Inne całkowite dochody netto</b>		<b>0</b>	<b>0</b>
Zysk (strata) netto akcjonariuszy niekontrolujących			
<b>Całkowite dochody netto ogółem</b>		<b>1 429</b>	<b>506</b>

**GRUPA KAPITAŁOWA POLMED**  
**ŚRÓDROCZNE SKRÓCONE SKONSOLIDOWANE SPRAWOZDANIE Z SYTUACJI FINANSOWEJ**  
na dzień 31 marca 2015 roku

(w tysiącach złotych)

AKTYWA	Nota	31.03.2015	31.12.2014
<b>Aktywa trwałe</b>		<b>40 459</b>	<b>40 908</b>
Rzeczowe aktywa trwałe	10	27 242	27 438
Nieruchomości inwestycyjne		0	0
Aktywa niematerialne	11	12 482	12 495
Aktywa finansowe		0	0
Należności długoterminowe i inne rozliczenia międzyokresowe		0	0
Aktywa z tytułu odroczonego podatku dochodowego	9.2	734	975
<b>Aktywa obrotowe</b>		<b>12 066</b>	<b>10 239</b>
Zapasy	13	194	203
Należności z tytułu dostaw i usług	12	7 988	7 471
Bieżące należności podatkowe	12	0	27
Pozostałe należności	12	574	1 527
Inwestycje krótkoterminowe		0	0
Środki pieniężne i ich ekwiwalenty	14	3 178	878
Rozliczenia międzyokresowe		133	133
Aktywa zaklasyfikowane jako dostępne do sprzedaży		0	0
<b>AKTYWA RAZEM</b>		<b>52 525</b>	<b>51 148</b>
<b>KAPITAŁ WŁASNY I ZOBOWIĄZANIA</b>			
<b>Kapitał własny</b>		<b>37 812</b>	<b>36 343</b>
Wyemitowany kapitał akcyjny	15.1	28 350	28 350
Nadwyżka ze sprzedaży akcji		0	0
Kapitał zapasowy		4 324	4 324
Kapitał z aktualizacji wyceny		1 393	1 393
Pozostałe kapitały rezerwowe		1 065	1 025
Zysk (strata) z lat ubiegłych		1 250	-1 078
Wynik roku bieżącego		1 429	2 327
<b>Zobowiązania długoterminowe</b>		<b>7 447</b>	<b>7 791</b>
Długoterminowe pożyczki i kredyty bankowe	16	5 021	5 341
Długoterminowe zobowiązania z tytułu leasingu	16	77	114
Pozostałe długoterminowe zobowiązania finansowe		0	0
Długoterminowe zobowiązania z tytułu świadczeń pracowniczych		35	35
Rezerwa na podatek odroczonego	9.2	1 289	1 250
Przychody przyszłych okresów		1 024	1 052
Pozostałe zobowiązania długoterminowe		0	0
<b>Zobowiązania krótkoterminowe</b>		<b>7 266</b>	<b>7 014</b>
Zobowiązania z tytułu dostaw i usług	17	3 636	3 364
Pożyczki i kredyty bankowe	16	1 282	1 312
Zobowiązania z tytułu leasingu	16	291	372
Pozostałe krótkoterminowe zobowiązania finansowe		0	0
Krótkoterminowe zobowiązania z tytułu świadczeń pracowniczych		1 425	1 382
Bieżące zobowiązania podatkowe	17	58	0
Przychody przyszłych okresów		90	94
Pozostałe zobowiązania krótkoterminowe	17	485	490
Zobowiązania związane bezpośrednio z aktywami trwałymi klasyfikowanymi jako przeznaczone do sprzedaży		0	0
<b>Zobowiązania razem</b>		<b>14 713</b>	<b>14 805</b>
<b>KAPITAŁ WŁASNY I ZOBOWIĄZANIA RAZEM</b>		<b>52 525</b>	<b>51 148</b>

**GRUPA KAPITAŁOWA POLMED**  
**ŚRÓDROCZNE SKRÓCONE SKONSOLIDOWANE SPRAWOZDANIE Z PRZEPŁYWÓW PIENIĘŻNYCH**  
**za okres 3 miesięcy zakończony 31 marca 2015 roku**  
*sporządzone metodą pośrednią*

(w tysiącach złotych)	3 miesiące zakończone 31.03.2015	3 miesiące zakończone 31.03.2014
<b>A. Przepływy środków pieniężnych z działalności operacyjnej</b>		
<i>I. Zysk (strata) netto</i>	<b>1 429</b>	<b>506</b>
<i>II. Korekty razem</i>	<b>858</b>	<b>880</b>
1. Amortyzacja	645	674
2. Zyski (straty) z tytułu różnic kursowych	-7	3
3. Odsetki i udziały w zyskach (dywidendy)	61	97
4. Zysk (strata) z działalności inwestycyjnej	7	0
5. Zmiana stanu rezerw	39	49
6. Zmiana stanu zapasów	9	-6
7. Zmiana stanu należności	-450	-185
8. Zmiana stanu zobowiązań krótkoterminowych, z wyjątkiem pożyczek i kredytów	317	186
9. Zmiana stanu rozliczeń międzyokresowych	209	60
10. Inne korekty	28	3
<i>III. Przepływy pieniężne netto z działalności operacyjnej (I+II)</i>	<b>2 288</b>	<b>1 387</b>
<b>B. Przepływy środków pieniężnych z działalności inwestycyjnej</b>		
<i>I. Wpływy</i>	<b>913</b>	<b>0</b>
1. Zbycie aktywów niematerialnych oraz rzeczowych aktywów trwałych	913	0
<i>II. Wydatki</i>	<b>392</b>	<b>492</b>
1. Nabycie aktywów niematerialnych oraz rzeczowych aktywów trwałych	392	492
<i>III. Przepływy pieniężne netto z działalności inwestycyjnej (I-II)</i>	<b>521</b>	<b>-492</b>
<b>C. Przepływy środków pieniężnych z działalności finansowej</b>		
<i>I. Wpływy</i>	<b>0</b>	<b>605</b>
1. Kredyty i pożyczki	0	450
2. Inne wpływy finansowe	0	155
<i>II. Wydatki</i>	<b>509</b>	<b>1 373</b>
1. Spłaty kredytów i pożyczek	337	1 066
2. Płatności zobowiązań z tytułu umów leasingu finansowego	111	211
3. Zapłacone odsetki i prowizje	61	97
<i>III. Przepływy pieniężne netto z działalności finansowej (I-II)</i>	<b>-509</b>	<b>-768</b>
<b>D. Przepływy pieniężne netto, razem (A.III+/-B.III+/-C.III)</b>	<b>2 300</b>	<b>126</b>
<b>E. Bilansowa zmiana stanu środków pieniężnych, w tym:</b>	<b>2 300</b>	<b>126</b>
- zmiana stanu środków pieniężnych z tytułu różnic kursowych		
<b>F. Środki pieniężne na początek okresu</b>	<b>878</b>	<b>457</b>
<b>G. Środki pieniężne na koniec okresu (F+/-D), w tym:</b>	<b>3 178</b>	<b>583</b>

**GRUPA KAPITAŁOWA POLMED**  
**ŚRÓDROCZNE SKRÓCONE SKONSOLIDOWANE SPRAWOZDANIE ZE ZMIAN W KAPITALE WŁASNYM**  
**za okres 3 miesięcy zakończony 31 marca 2015 roku**

(w tysiącach złotych)

	Kapitał podstawowy	Kapitał zapasowy	Kapitał rezerwowy z aktualizacji wyceny rzeczowych aktywów trwałych	Kapitał rezerwowy pozostały	Zyski zatrzymane z lat ubiegłych	Zysk netto	Razem
<b>Stan na 31.12.2014</b>	<b>28 350</b>	<b>4 324</b>	<b>1 393</b>	<b>1 025</b>	<b>1 250</b>	<b>0</b>	<b>36 343</b>
Korekty błędów	0	0	0	0	0	0	0
Zmiany zasad rachunkowości	0	0	0	0	0	0	0
<b>Po przekształceniu</b>	<b>28 350</b>	<b>4 324</b>	<b>1 393</b>	<b>1 025</b>	<b>1 250</b>	<b>0</b>	<b>36 343</b>
Całkowite dochody ogółem	0	0	0	0	0	0	0
Ujęcie płatności dokonywanych w formie akcji	0	0	0	0	0	0	0
Wypłata dywidendy	0	0	0	0	0	0	0
Dochody całkowite ogółem	0	0	0	0	0	0	0
<b>Stan na 01.01.2015</b>	<b>28 350</b>	<b>4 324</b>	<b>1 393</b>	<b>1 025</b>	<b>1 250</b>	<b>0</b>	<b>36 343</b>
Całkowite dochody ogółem	0	0	0	0	0	1 429	1 429
Ujęcie płatności dokonywanych w formie akcji	0	0	0	40	0	0	40
Emisja akcji zwykłych w ramach planu pracowniczych opcji na akcje	0	0	0	0	0	0	0
Emisja zamiennych akcji preferencyjnych bez prawa do dywidendy	0	0	0	0	0	0	0
Emisja obligacji zamiennych	0	0	0	0	0	0	0
Koszty emisji akcji	0	0	0	0	0	0	0
Odkup akcji zwykłych	0	0	0	0	0	0	0
Koszty odkupu akcji zwykłych	0	0	0	0	0	0	0
Przeniesienie do zysków zatrzymanych	0	0	0	0	0	0	0
Wypłata dywidendy	0	0	0	0	0	0	0
Powiązany podatek dochodowy	0	0	0	0	0	0	0
<b>Stan na 31.03.2015</b>	<b>28 350</b>	<b>4 324</b>	<b>1 393</b>	<b>1 065</b>	<b>1 250</b>	<b>1 429</b>	<b>37 812</b>

**GRUPA KAPITAŁOWA POLMED**  
**ŚRÓDROCZNE SKRÓCONE SKONSOLIDOWANE SPRAWOZDANIE ZE ZMIAN W KAPITALE WŁASNYM**  
 za okres 3 miesięcy zakończony 31 marca 2014 roku

(w tysiącach złotych)

	Kapitał podstawowy	Kapitał zapasowy	Kapitał rezerwy z aktualizacji wyceny rzeczowych aktywów trwałych	Kapitał rezerwy pozostały	Zyski zatrzymane z lat ubiegłych	Zysk netto	Razem
<b>Stan na 31.12.2013</b>	<b>28 350</b>	<b>2 210</b>	<b>1 393</b>	<b>944</b>	<b>2 171</b>	<b>0</b>	<b>35 069</b>
Korekty błędów	0	0	0	0	0	0	0
Zmiany zasad rachunkowości	0	0	0	0	0	0	0
<b>Po przekształceniu</b>	<b>28 350</b>	<b>2 210</b>	<b>1 393</b>	<b>944</b>	<b>2 171</b>	<b>0</b>	<b>35 069</b>
Całkowite dochody ogółem	0	0	0	0	0	0	0
Ujęcie płatności dokonywanych w formie akcji	0	0	0	0	0	0	0
Wypłata dywidendy	0	0	0	0	0	0	0
Dochody całkowite ogółem	0	0	0	0	0	0	0
<b>Stan na 01.01.2014</b>	<b>28 350</b>	<b>2 210</b>	<b>1 393</b>	<b>944</b>	<b>2 171</b>	<b>0</b>	<b>35 069</b>
Całkowite dochody ogółem	0	0	0	0	0	506	506
Ujęcie płatności dokonywanych w formie akcji	0	0	0	0	0	0	0
Emisja akcji zwykłych w ramach planu pracowniczych opcji na akcje	0	0	0	0	0	0	0
Emisja zamiennych akcji preferencyjnych bez prawa do dywidendy	0	0	0	0	0	0	0
Emisja obligacji zamiennych	0	0	0	0	0	0	0
Koszty emisji akcji	0	0	0	0	0	0	0
Odkup akcji zwykłych	0	0	0	0	0	0	0
Koszty odkupu akcji zwykłych	0	0	0	0	0	0	0
Przeniesienie do zysków zatrzymanych	0	0	0	0	0	0	0
Wypłata dywidendy	0	0	0	0	0	0	0
Powiązany podatek dochodowy	0	0	0	0	0	0	0
<b>Stan na 31.03.2014</b>	<b>28 350</b>	<b>2 210</b>	<b>1 393</b>	<b>944</b>	<b>2 171</b>	<b>506</b>	<b>35 575</b>

**GRUPA KAPITAŁOWA POLMED**  
**DODATKOWE INFORMACJE I OBJAŚNIENIA DO ŚRÓDROCZNEGO SKRÓCONEGO SKONSOLIDOWANEGO**  
**SPRAWOZDANIA FINANSOWEGO**  
**za okres 3 miesięcy zakończony 31 marca 2015 roku**

### **1. PODSTAWA SPORZĄDZENIA SPRAWOZDANIA FINANSOWEGO**

Na dzień 31.03.2015 roku POLMED S.A. jest jednostką dominującą, z czego wynika konieczność sporządzenia skonsolidowanego sprawozdania finansowego dla Grupy Kapitałowej POLMED.

Zarząd jednostki dominującej zobowiązany jest zapewnić sporządzenie skonsolidowanego sprawozdania finansowego dającego rzetelny i jasny obraz sytuacji majątkowej i finansowej Grupy na koniec okresu obrotowego oraz wyniku finansowego za ten okres.

Skonsolidowane sprawozdanie finansowe zostało sporządzone przy założeniu kontynuowania działalności gospodarczej przez spółki z Grupy w dającej się przewidzieć przyszłości. Na dzień zatwierdzenia niniejszego sprawozdania finansowego nie stwierdza się istnienia okoliczności wskazujących na zagrożenie kontynuowania działalności przez spółki Grupy.

### **2. ZATWIERDZENIE SPRAWOZDANIA FINANSOWEGO**

Zarząd jednostki dominującej zatwierdził sprawozdanie finansowe Grupy POLMED za okres od 1 stycznia 2015 roku do 31 marca 2015 roku do publikacji w dniu 15 maja 2015 roku.

### **3. OŚWIADCZENIE O ZGODNOŚCI**

Niniejsze skrócone skonsolidowane sprawozdanie finansowe Grupy POLMED zostało sporządzone zgodnie z Międzynarodowym Standardem Rachunkowości MSR 34 „Śródroczna sprawozdawczość finansowa”, oraz Międzynarodowymi Standardami Sprawozdawczości Finansowej („MSSF”) oraz z odpowiednimi MSSF przyjętymi przez Unię Europejską. MSSF obejmują standardy i interpretacje zaakceptowane przez Radę Międzynarodowych Standardów Rachunkowości („RMSR”) oraz Komitet ds. Interpretacji Międzynarodowej Sprawozdawczości Finansowej („KIMSF”) w zakresie, w jakim istnieje konieczność ich zastosowania dla potrzeb rzetelnej prezentacji, jasności i przejrzystości sprawozdania finansowego.

Niniejsze śródroczne skrócone skonsolidowane sprawozdanie finansowe przedstawia sytuację finansową Grupy na dzień 31 marca 2015 roku i 31 grudnia 2014 roku, wyniki jej działalności oraz przepływy pieniężne za okres 3 miesięcy zakończony 31 marca 2015 roku i 31 marca 2014 roku. Do prezentowanego sprawozdania finansowego włączono wybrane dane skróconego jednostkowego sprawozdania finansowego tak, aby w sposób rzetelny i jasny przedstawić informacje istotne dla oceny sytuacji majątkowej i finansowej jednostki dominującej i Grupy Kapitałowej.

Śródroczne skrócone skonsolidowane sprawozdanie finansowe nie obejmuje wszystkich informacji oraz ujawnień wymaganych w rocznym skonsolidowanym sprawozdaniu finansowym i należy je czytać łącznie ze zbadanym *Skonsolidowanym sprawozdaniem finansowym Grupy POLMED za rok 2014*, opublikowanym w dniu 20 marca 2015 roku.

Zaprezentowane w śródrocznym sprawozdaniu finansowym dane na dzień 31 marca 2015 roku oraz za okres 3 miesięcy zakończony tą datą, jak również prezentowane dane porównywalne na dzień 31 marca 2014 roku oraz za okres 3 miesięcy zakończony 31 marca 2014 roku, nie podlegały przeglądowi przez biegłego rewidenta. Dane na dzień 31 grudnia 2014 roku podlegały badaniu, opinia biegłego rewidenta z badania skonsolidowanego sprawozdania finansowego za rok 2014 została wydana w dniu 20 marca 2015 roku.

### **4. WALUTA POMIARU I WALUTA SPRAWOZDAŃ FINANSOWYCH**

Sprawozdanie finansowe Grupy kapitałowej POLMED jest przedstawione w złotych polskich (PLN), a wszystkie wartości, o ile nie wskazano inaczej, podane są w tysiącach złotych.

## 5. SPRAWOZDAWCZOŚĆ DOTYCZĄCA SEGMENTÓW

Informacje o segmentach ujmowane są w oparciu o elementy składowe Spółek z Grupy, które zarządzający śledzą w zakresie podejmowania decyzji operacyjnych. Segmenty operacyjne to te elementy składowe jednostki, dla których dostępna jest oddzielna informacja finansowa, regularnie oceniana przez osoby podejmujące kluczowe decyzje odnośnie alokacji zasobów i oceniające ich działalność.

Segmenty wyodrębniane są z punktu widzenia określonej grupy świadczonych usług, mających jednolity charakter. Prezentacja według segmentów operacyjnych została dokonana zgodnie z podejściem zarządczym na poziomie Grupy POLMED i jest zawarta w niniejszym sprawozdaniu finansowym za I kwartał 2015 roku.

## 6. ZASADY KONSOLIDACJI

Skonsolidowane sprawozdanie finansowe obejmuje sprawozdanie finansowe POLMED S.A. sporządzone za okres 01.01.2015-31.03.2015, sprawozdanie finansowe Spółki POLMED Zdrowie Sp. z o.o. za okres 01.01.2015-31.03.2015, sprawozdanie finansowe Spółki POLMED Development Sp. z o.o. za okres 01.01.2015-31.03.2015 wraz z danymi porównawczymi.

Wszystkie znaczące salda i transakcje pomiędzy jednostkami Grupy, w tym niezrealizowane zyski wynikające z transakcji w ramach Grupy, zostały w całości wyeliminowane. Niezrealizowane straty są eliminowane, chyba że dowodzą wystąpienia utraty wartości.

Jednostka zależna podlega konsolidacji w okresie od dnia objęcia nad nią kontroli przez Grupę. Sprawowanie kontroli przez Spółkę dominującą ma miejsce wtedy, gdy posiada ona bezpośrednio lub pośrednio, poprzez swoje jednostki zależne, więcej niż połowę liczby głosów w danej spółce, chyba że możliwe jest do udowodnienia, że taka własność nie stanowi o sprawowaniu kontroli. Sprawowanie kontroli ma miejsce również wtedy, gdy Grupa ma możliwość wpływania na politykę finansową i operacyjną danej jednostki.

## 7. ZASADY SPORZĄDZANIA SPRAWOZDANIA FINANSOWEGO

### 7.1. Istotne zasady rachunkowości

Niniejsze skonsolidowane sprawozdanie finansowe sporządzone zostało zgodnie z zasadami wynikającymi z Międzynarodowych Standardów Sprawozdawczości Finansowej zatwierdzonymi przez Unię Europejską. Przy sporządzaniu niniejszego śródrocznego skróconego sprawozdania finansowego Grupa zastosowała takie same zasady rachunkowości i metody wyczeń jak przy sporządzaniu skonsolidowanego sprawozdania finansowego za rok 2014 (patrz punkt 7 do skonsolidowanego sprawozdania finansowego za rok 2014) z wyjątkiem zasad, które zostały zmienione lub wprowadzone w wyniku zastosowania nowych regulacji MSSF.

### 7.2. Przeliczenie pozycji wyrażonych w walucie obcej

Podstawowe pozycje sprawozdania z sytuacji finansowej, sprawozdania z całkowitych dochodów oraz sprawozdania z przepływów pieniężnych ze sprawozdania finansowego przeliczono na euro („EUR”) zgodnie ze wskazaną, obowiązującą zasadą przeliczenia:

- sprawozdanie z sytuacji finansowej – według kursu obowiązującego na ostatni dzień odpowiedniego okresu;
- sprawozdanie z całkowitych dochodów oraz sprawozdanie z przepływów pieniężnych – według kursów średnich w odpowiednim okresie, obliczonych jako średnia arytmetyczna kursów obowiązujących na ostatni dzień każdego miesiąca w danym okresie.

Przeliczenia dokonano zgodnie ze wskazanymi niżej kursami wymiany przez podzielenie wartości wyrażonych w złotych przez kurs wymiany.

Pozycje sprawozdania z sytuacji finansowej przeliczono stosując średni kurs NBP obowiązujący w dniu kończącym okres sprawozdawczy:

na dzień 31.03.2015	na dzień 31.12.2014
1 EUR = 4,0890	1 EUR = 4,2623

Pozycje sprawozdania z całkowitych dochodów oraz sprawozdania z przepływów pieniężnych przeliczono stosując kurs stanowiący średnią arytmetyczną średnich kursów NBP ustalonych na ostatni dzień każdego miesiąca kalendarzowego okresu sprawozdawczego:

<b>3 miesiące zakończone 31.03.2015</b>	<b>3 miesiące zakończone 31.03.2014</b>
1 EUR = 4,1489	1 EUR = 4,1894

### 7.3. Nowe standardy i interpretacje

W okresach rozpoczynających się po 1 stycznia 2015 roku obowiązują nowe standardy, zmiany w obowiązujących standardach oraz interpretacje, które zostały przyjęte przez Unię Europejską.

Zasady (polityka) rachunkowości zastosowane do sporządzenia niniejszego skróconego skonsolidowanego sprawozdania finansowego za I kwartał 2015 roku są spójne z tymi, które zastosowano przy sporządzeniu rocznego skonsolidowanego sprawozdania finansowego za 2014 rok, z wyjątkiem zmian opisanych poniżej.

Zastosowano takie same zasady dla okresu bieżącego i porównywalnego. Szczegółowy opis zasad rachunkowości przyjętych przez Grupę Kapitałową POLMED został przedstawiony w rocznym skonsolidowanym sprawozdaniu finansowym za 2014 rok, opublikowanym w dniu 20 marca 2015 roku.

- **Zmiany wynikające ze zmian MSSF**

Następujące nowe lub zmienione standardy oraz interpretacje wydane przez Radę Międzynarodowych Standardów Rachunkowości lub Komitet ds. Interpretacji Międzynarodowej Sprawozdawczości Finansowej obowiązują od 1 stycznia 2015 roku:

- **Zmiany do różnych standardów wynikające z corocznego przeglądu Międzynarodowych Standardów Sprawozdawczości Finansowej (Annual Improvements 2010-2012)**
- **Zmiany do różnych standardów wynikające z corocznego przeglądu Międzynarodowych Standardów Sprawozdawczości Finansowej (Annual Improvements 2011-2013)**
- **Zmiana do MSR 19 Plany określonych świadczeń – składki pracowników**
- **Interpretacja KIMSF 21 Daniny publiczne**

Ich zastosowanie nie miało wpływu na wyniki działalności i sytuację finansową Grupy, a skutkowało jedynie zmianami stosowanych zasad rachunkowości lub ewentualnie rozszerzeniem zakresu niezbędnych ujawnień czy też zmianą używanej terminologii.

Główne konsekwencje zastosowania nowych regulacji:

- **Zmiany do różnych standardów wynikające z corocznego przeglądu Międzynarodowych Standardów Sprawozdawczości Finansowej (Annual Improvements 2010-2012)**

W dniu 12 grudnia 2013 roku zostały opublikowane kolejne zmiany do siedmiu standardów wynikające z projektu proponowanych zmian do Międzynarodowych Standardów Sprawozdawczości Finansowej opublikowanego w maju 2012 roku. Mają one zastosowanie przeważnie dla okresów rocznych rozpoczynających się 1 lipca 2014 roku lub później.

W wyniku dokonanego przeglądu MSSF wprowadzono następujące drobne poprawki do 7 standardów:

- w MSSF 2 *Płatności w formie akcji* skorygowano definicje „warunki nabycia uprawnień” oraz „warunku rynkowego” oraz wprowadzono dwie nowe definicje „warunku wykonania” oraz „warunku usługi – w MSSF 3 *Połączenia jednostek gospodarczych* doprecyzowano, że ujęte zobowiązanie z tytułu zapłaty warunkowej spełniające definicję zobowiązania finansowego, podlega wycenie na dzień kończący okres sprawozdawczy do wartości godziwej a skutek wyceny ujmuje się w sprawozdaniu z zysków lub strat,
- w MSSF 8 *Segmenty operacyjne* wprowadza m.in. wymóg ujawniania informacji na temat osądu kierownictwa zastosowanych do kryteriów łączenia segmentów operacyjnych, o których mowa w par. 12 MSSF 8, łącznie z krótkim opisem tych segmentów oraz wykorzystanych wskaźników wskazujących na podobne cechy gospodarcze połączonych na tej podstawie segmentów,
- w MSSF 13 *Wartość godziwa* wprowadzono uściślenie do *Uzasadnienia Wniosków do MSSF 13*, wyjaśniające że usunięcie z MSSF 9 i MSR 39 odpowiednio paragrafów B5.4.12 and AG79, nie powinno być błędnie



- interpretowane jako zamiar Rady usunięcia możliwości wyceny krótkoterminowych należności i zobowiązań handlowych wycenianych obecnie w wartości nominalnej, wynikającej z faktury,
- w MSR 16 *Rzeczowe aktywa trwałe* i MSR 38 *Wartości niematerialne* doprecyzowano informację nt. sposobu korygowania wartości bilansowej i umorzenia składników aktywów trwałych wycenianych na kolejne dni kończące okresy sprawozdawcze,
  - w MSR 24 *Ujawnianie informacji na temat podmiotów powiązanych* dodano zapis doprecyzowujący definicję ustalania powiązań pomiędzy podmiotami.

Zastosowanie zmienionych standardów nie ma istotnego wpływu na sprawozdanie finansowe Grupy.

— **Zmiany do różnych standardów wynikające z corocznego przeglądu Międzynarodowych Standardów Sprawozdawczości Finansowej (Annual Improvements 2011-2013)**

W dniu 12 grudnia 2013 roku zostały opublikowane kolejne zmiany do czterech standardów wynikające z projektu proponowanych zmian do Międzynarodowych Standardów Sprawozdawczości Finansowej opublikowanego w listopadzie 2012 roku. Mają one zastosowanie przeważnie dla okresów rocznych rozpoczynających się 1 lipca 2014 roku lub później.

W wyniku dokonanego przeglądu MSSF wprowadzono drobne poprawki do następujących standardów:

- MSSF 1 *Zastosowanie MSSF po raz pierwszy*,
- MSSF 3 *Połączenia jednostek gospodarczych*
- MSSF 13 *Wartość godziwa*,
- MSR 40 *Nieruchomości inwestycyjne*.

Zastosowanie zmienionych standardów nie ma istotnego wpływu na sprawozdanie finansowe Grupy.

— **Zmiana do MSR 19 Plany określonych świadczeń – składki pracowników**

Zmiana została opublikowana w dniu 21 listopada 2013 roku i ma zastosowanie do okresów rocznych rozpoczynających się 1 lipca 2014 roku lub później. Zmiany doprecyzują, i w niektórych przypadkach, upraszczają, zasady rachunkowości dla składek pracowników (lub innych stron trzecich) wnoszonych do planów określonych świadczeń.

Zastosowanie zmienionego standardu nie ma istotnego wpływu na sprawozdanie finansowe Grupy ze względu na brak planów określonych świadczeń, które wiązałyby się ze składkami pracowników.

— **Interpretacja KIMSF 21 Daniny publiczne**

Interpretacja zawiera wytyczne w zakresie identyfikacji momentu powstania obowiązku ujęcia w księgach rachunkowych jednostki zobowiązań z tytułu poniesienia niektórych opłat na rzecz Państwa, innych niż objętych obecnymi MSSF, np. MSR 12 *Podatek dochodowy*. W niektórych jurysdykcjach, uregulowania dotyczące wybranych opłat wskazują na istnienie zależności pomiędzy powstaniem obowiązku do zapłaty podatku a wystąpieniem konkretnych zdarzeń. Ze względu na złożony charakter tych uregulowań, jednostki nie zawsze miały jasność co do właściwego momentu rozpoznania w księgach rachunkowych odnośnego zobowiązania. Zgodnie z nową interpretacją jako zdarzenie obligujące do rozpoznania zobowiązania do poniesienia opłaty na rzecz Państwa należy traktować działanie, które bezpośrednio wywołuje taki obowiązek. Jeśli np. obowiązek poniesienia opłaty jest uzależniony od uzyskania przychodów w bieżącym okresie, to działaniem wywołującym ten obowiązek jest generowanie przychodu w okresie bieżącym. Jak wskazał Komitet ds. Interpretacji, jednostka nie ma bowiem zwyczajowego obowiązku do zapłaty zobowiązania w związku ze swoimi przyszłymi działaniami, pomimo tego, że jednostka nie ma realnej możliwości zaprzestania prowadzenia danej działalności w przyszłości. Podkreślono, że zobowiązanie do poniesienia opłaty należy ujmować sukcesywnie, jeśli zdarzenie wywołujące obowiązek zachodzi przez jakiś okres czasu.

Zastosowanie interpretacji nie ma istotnego wpływu na sprawozdanie finansowe Grupy.

▪ **Zmiany wprowadzone samodzielnie przez Grupę**

Grupa nie dokonała korekty prezentacyjnej danych porównywalnych za I kwartał 2014 roku i/lub na dzień 31 grudnia 2014 roku.

- **Standardy nieobowiązujące (nowe standardy i interpretacje)**

W niniejszym sprawozdaniu finansowym Grupa nie zdecydowała o wcześniejszym zastosowaniu opublikowanych standardów lub interpretacji przed ich datą wejścia w życie.

Następujące standardy i interpretacje zostały wydane przez Radę Międzynarodowych Standardów Rachunkowości lub Komitet ds. Interpretacji Międzynarodowej Sprawozdawczości Finansowej, a nie weszły jeszcze w życie na dzień bilansowy:

- *MSSF 9 Instrumenty finansowe*

Nowy standard został opublikowany w dniu 24 lipca 2014 roku i ma zastosowanie do okresów rocznych rozpoczynających się dnia 1 stycznia 2018 roku lub później. Celem standardu jest uporządkowanie klasyfikacji aktywów finansowych oraz wprowadzenie jednolitych zasad podejścia do oceny utraty wartości dotyczących wszystkich instrumentów finansowych. Standard wprowadza również nowy model rachunkowości zabezpieczeń w celu ujednoczenia zasad ujmowania w sprawozdaniach finansowych informacji o zarządzaniu ryzykiem.

Grupa zastosuje nowy standard od 1 stycznia 2018 roku.

Na dzień sporządzenia niniejszego sprawozdania finansowego nie jest możliwe wiarygodne oszacowanie wpływu zastosowania nowego standardu. Grupa rozpoczęła analizę skutków wdrożenia nowego standardu.

- *MSSF 14 Regulatory Deferral Accounts*

Nowy standard został opublikowany w dniu 30 stycznia 2014 roku i ma zastosowanie do okresów rocznych rozpoczynających się 1 stycznia 2016 roku lub później. Nowy standard ma charakter przejściowy w związku z toczącymi się pracami RMSR nad uregulowaniem sposobu rozliczania operacji w warunkach regulacji cen. Standard wprowadza zasady ujmowania aktywów i zobowiązań powstałych w związku z transakcjami o cenach regulowanych w przypadku gdy jednostka podejmie decyzję o przejściu na MSSF.

Grupa zastosuje nowy standard od 1 stycznia 2016 roku.

Zastosowanie zmienionego standardu nie będzie miało wpływu na sprawozdanie finansowe Grupy.

- *MSSF 15 Przychody z umów z klientami*

Nowy ujednoczony standard został opublikowany w dniu 28 maja 2014 roku i ma zastosowanie do okresów rocznych rozpoczynających się 1 stycznia 2017 roku lub później i dozwolone jest jego wcześniejsze zastosowanie. Standard ustanawia jednolite ramy ujmowania przychodów i zawiera zasady, które zastąpią większość szczegółowych wytycznych w zakresie ujmowania przychodów istniejących obecnie w MSSF, w szczególności, w MSR 18 Przychody, MSR 11 Umowy o usługę budowlaną oraz związanych z nimi interpretacjach. Po dniu bilansowym Rada Międzynarodowych Standardów Sprawozdawczości opublikowała projekt zmian w przyjętym standardzie odraczający o rok datę wejścia w życie tego standardu.

Na dzień sporządzenia niniejszego sprawozdania finansowego nie jest możliwe wiarygodne oszacowanie wpływu zastosowania nowego standardu. Grupa rozpoczęła analizę skutków wdrożenia nowego standardu.

- *Zmiany do MSSF 11 Ujmowanie nabycia udziałów we wspólnych działaniach*

Zmiany w MSSF 11 zostały opublikowane w dniu 6 maja 2014 roku i mają zastosowanie do okresów rocznych rozpoczynających się 1 stycznia 2016 roku lub później. Celem zmian jest przedstawienie szczegółowych wytycznych wyjaśniających sposób ujęcia transakcji nabycia udziałów we wspólnych działaniach, które stanowią przedsięwzięcie. Zmiany wymagają, aby stosować zasady identyczne do tych, które stosowane są w przypadku połączeń jednostek.

Zastosowanie zmienionego standardu nie będzie miało istotnego wpływu na sprawozdanie finansowe Grupy.

- *Zmiany do MSR 16 i MSR 38 Wyjaśnienia w zakresie akceptowanych metod ujmowania umorzenia i amortyzacji*

Zmiany w MSSF 16 *Rzeczowe aktywa trwałe* i MSR 38 *Wartości niematerialne* zostały opublikowane w dniu 12 maja 2014 roku i mają zastosowanie do okresów rocznych rozpoczynających się 1 stycznia 2016 roku lub później. Zmiana stanowi dodatkowe wyjaśnienia w stosunku do dozwolonych do stosowania metod amortyzacji. Celem zmian jest wskazanie, że metoda naliczania umorzenia rzeczowych aktywów trwałych oraz wartości niematerialnych oparta na przychodach nie jest właściwa, jednak w przypadku wartości niematerialnych metoda ta może być zastosowana w określonych okolicznościach.

Zastosowanie zmienionego standardu nie będzie miało istotnego wpływu na sprawozdanie finansowe Grupy.

— Zmiany do MSR 16 i MSR 41 *Rolnictwo: Rośliny Produkcyjne*

Zmiany w MSSF 16 i 41 zostały opublikowane w dniu 30 czerwca 2014 roku i mają zastosowanie do okresów rocznych rozpoczynających się 1 stycznia 2016 roku lub później. Zmiana ta wskazuje, że rośliny produkcyjne powinny być ujmowane w taki sam sposób jak rzeczowe aktywa trwałe w zakresie MSR 16. W związku z powyższym rośliny produkcyjne należy rozpatrywać poprzez pryzmat MSR 16, zamiast MSR 41. Produkty rolne wytwarzane przez rośliny produkcyjne nadal podlegają pod zakres MSR 41.

Zastosowanie zmienionego standardu nie będzie miało istotnego wpływu na sprawozdanie finansowe Grupy.

— Zmiany do MSR 27: *Metoda praw własności w jednostkowych sprawozdaniach finansowych*

Zmiany w MSR 27 zostały opublikowane w dniu 12 sierpnia 2014 roku i mają zastosowanie do okresów rocznych rozpoczynających się 1 stycznia 2016 roku lub później. Zmiany przywracają w MSSF opcję ujmowania w jednostkowych sprawozdaniach finansowych inwestycji w jednostki zależne, wspólne przedsięwzięcia i jednostki stowarzyszone za pomocą metody praw własności. W przypadku wyboru tej metody należy ją stosować dla każdej inwestycji w ramach danej kategorii.

Zastosowanie zmienionego standardu nie będzie miało istotnego wpływu na sprawozdanie finansowe Grupy.

— Zmiany do MSSF 10 i MSR 28: *Sprzedaż lub wniesienie aktywów pomiędzy inwestorem a jego jednostką stowarzyszoną lub wspólnym przedsięwzięciem*

Zmiany w MSSF 10 i MSR 28 zostały opublikowane w dniu 11 września 2014 roku i mają zastosowanie do okresów rocznych rozpoczynających się 1 stycznia 2016 roku lub później. Zmiany doprecyzowują rachunkowość transakcji, w których jednostka dominująca traci kontrolę nad jednostką zależną, która nie stanowi „biznesu” zgodnie z definicją określoną w MSSF 3 „Połączenia jednostek”, w drodze sprzedaży wszystkich lub części udziałów w tej jednostce zależnej do jednostki stowarzyszonej lub wspólnego przedsięwzięcia ujmowanego metodą praw własności. Na dzień sporządzenia niniejszego sprawozdania finansowego nie jest możliwe wiarygodne oszacowanie wpływu zastosowania nowego standardu.

— Zmiany do różnych standardów wynikające z corocznego przeglądu Międzynarodowych Standardów Sprawozdawczości Finansowej (*Annual Improvements 2012-2014*)

W dniu 25 września 2014 r. w wyniku dokonanego przeglądu MSSF wprowadzono drobne poprawki do następujących 4 standardów:

- MSSF 5 Aktywa przeznaczone do sprzedaży i działalność zaniechana, w zakresie przeklasyfikowania aktywów lub grupy do zbycia z „przeznaczonych do sprzedaży” do „posiadanych w celu przekazania właścicielom” i odwrotnie,
- MSSF 7 Instrumenty finansowe: ujawnienia, m.in. w zakresie zastosowania zmian do MSSF 7 odnośnie kompensowania aktywów i zobowiązań finansowych do śródrocznych skróconych sprawozdań finansowych,
- MSR 19 Świadczenia pracownicze, w zakresie waluty „obligacji korporacyjnych wysokiej jakości” wykorzystywanych do ustalenia stopy dyskonta,
- MSR 34 Śródroczna sprawozdawczość finansowa, w zakresie doprecyzowania, w jaki sposób wskazać, że ujawnienia wymagane przez par. 16A MSR 34 zostały zamieszczone w innym miejscu raportu śródrocznego.

Mają one zastosowanie przeważnie dla okresów rocznych rozpoczynających się 1 stycznia 2016 r. lub później. Grupa stosuje zmienione standardy w zakresie dokonanych zmian od 1 stycznia 2016 r., chyba że przewidziano inny okres ich wejścia w życie.

Grupa ocenia, że zastosowanie zmienionych standardów nie będzie miało istotnego wpływu na sprawozdanie finansowe Grupy, z wyjątkiem poprawki do MSR 34, która może skutkować dodatkowymi ujawnieniami w śródrocznych sprawozdaniach finansowych Grupy.

— Zmiany do MSR 1: *Inicjatywa w sprawie ujawnień*

W dniu 18 grudnia 2014 roku w ramach dużej inicjatywy mającej na celu poprawę prezentacji i ujawnień w raportach finansowych opublikowano zmiany do MSR 1. Zmiany te mają służyć dalszemu zachęcaniu jednostek do stosowania profesjonalnego osądu w określaniu jakie informacje ujawnić w ich sprawozdaniach finansowych. Przykładowo,

zmiany doprecyzowują, że istotność dotyczy całości sprawozdań finansowych oraz, że zawarcie nieistotnych informacji może zredukować użyteczność ujawnień *stricte* finansowych. Ponadto, zmiany doprecyzowują, że jednostki powinny stosować profesjonalny osąd przy określaniu w jakim miejscu i w jakiej kolejności prezentować informacje przy ujawnianiu informacji finansowych.

Opublikowanym zmianom towarzyszy też projekt zmian do MSR 7 *Sprawozdanie z przepływów pieniężnych*, który zwiększa wymogi ujawnień odnośnie przepływów z działalności finansowej oraz środków pieniężnych i ich ekwiwalentów jednostki.

Zmiany mogą być zastosowane niezwłocznie, a obowiązkowo dla okresów rocznych rozpoczynających się 1 stycznia 2016 roku lub później. Grupa rozpoczęła analizę skutków wdrożenia zmian. Grupa stosuje zmiany najpóźniej od 1 stycznia 2016 roku, a ich skutkiem może być zmiana zakresu i/lub formy ujawnień prezentowanych w sprawozdaniu finansowym.

— Zmiany do MSSF 10, MSSF 12 i MSR 28: *Jednostki inwestycyjne: zastosowanie wyjątku z konsolidacji*

Zmiany w MSSF 10, MSSF 12 i MSR 28 zostały opublikowane w dniu 18 grudnia 2014 roku i mają zastosowanie do okresów rocznych rozpoczynających się 1 stycznia 2016 roku lub później. Ich celem jest doprecyzowanie wymogów w zakresie rachunkowości jednostek inwestycyjnych.

Grupa ocenia, że zastosowanie zmienionych standardów nie będzie miało wpływu na sprawozdanie finansowe Grupy.

MSSF w kształcie zatwierdzonym przez UE nie różnią się obecnie w znaczący sposób od regulacji przyjętych przez Radę Międzynarodowych Standardów Rachunkowości (RMSR), z wyjątkiem poniższych standardów, interpretacji oraz zmian do nich, które na dzień zatwierdzenia niniejszego sprawozdania finansowego do publikacji nie zostały jeszcze przyjęte do stosowania przez UE:

- MSSF 9 *Instrumenty finansowe* opublikowany w dniu 24 lipca 2014 roku,
- MSSF 14 *Regulatory Deferral Accounts* opublikowany w dniu 30 stycznia 2014 roku,
- MSSF 15 *Przychody z umów z klientami* opublikowany w dniu 28 maja 2014 roku,
- Zmiany do MSSF 11 *Ujmowanie nabycia udziałów we wspólnych działaniach* opublikowane w dniu 6 maja 2014 roku,
- Zmiany do MSR 16 i MSR 38 *Wyjaśnienia w zakresie akceptowanych metod ujmowania umorzenia i amortyzacji* opublikowane w dniu 12 maja 2014 roku,
- Zmiany do MSR 16 i MSR 41 *Rolnictwo: Rośliny Produkcyjne* opublikowane w dniu 30 czerwca 2014 roku,
- Zmiany do MSR 27: *Metoda praw własności w jednostkowych sprawozdaniach finansowych* opublikowane w dniu 12 sierpnia 2014 roku,
- Zmiany do MSSF 10 i MSR 28: *Sprzedaz lub wniesienie aktywów pomiędzy inwestorem a jego jednostką stowarzyszoną lub wspólnym przedsięwzięciem* opublikowane w dniu 11 września 2014 roku,
- Zmiany do różnych standardów wynikające z corocznego przeglądu Międzynarodowych Standardów Sprawozdawczości Finansowej (*Annual Improvements 2012-2014*) opublikowane w dniu 25 września 2014 roku,
- Zmiany do MSR 1: *Inicjatywa w sprawie ujawnień*,
- Zmiany do MSSF 10, MSSF 12 i MSR 28: *Jednostki inwestycyjne: zastosowanie wyjątku z konsolidacji*.

#### **7.4. Zmiany danych prezentowanych we wcześniejszych okresach sprawozdawczych, zmiana zasad rachunkowości oraz korekty błędów**

W sprawozdaniu okresu bieżącego nie korygowano błędów lat ubiegłych. Nie zmieniano również zasad rachunkowości, z wyjątkiem zasad, które zostały zmienione lub wprowadzone w wyniku zastosowania nowych regulacji MSSF.

#### **7.5. Istotne wartości oparte na profesjonalnym osądzie i szacunkach**

##### **Profesjonalny osąd:**

W przypadku, gdy dana transakcja nie jest uregulowana w żadnym standardzie bądź interpretacji, Zarząd jednostki dominującej, kierując się subiektywną oceną, określa i stosuje politykę rachunkowości, która zapewni, iż sprawozdanie finansowe będzie zawierać właściwe i wiarygodne informacje oraz będzie:

- prawidłowo, jasno i rzetelnie przedstawiać sytuację majątkową i finansową Grupy, wyniki jej działalności i przepływy pieniężne,
- odzwierciedlać treść ekonomiczną transakcji,
- obiektywne,
- sporządzone zgodnie z zasadą ostrożnej wyceny,
- kompletne we wszystkich istotnych aspektach.

**Niepewność szacunków:**

Sporządzenie sprawozdania finansowego wymaga od Zarządu jednostki dominującej dokonania szacunków, jako że wiele informacji zawartych w tych informacjach finansowych nie może zostać wycenione w sposób precyzyjny. Zarząd weryfikuje przyjęte szacunki w oparciu o zmiany czynników branych pod uwagę przy ich dokonywaniu, nowe informacje lub doświadczenia z przeszłości. Dlatego też szacunki dokonane na dzień 31 marca 2015 roku mogą w przyszłości ulec zmianie.

Poniżej omówiono podstawowe założenia dotyczące przyszłości i inne kluczowe źródła niepewności występujące na dzień bilansowy, z którymi związane jest ryzyko znaczącej korekty wartości bilansowych aktywów i zobowiązań w kolejnych okresach sprawozdawczych:

- *utrata wartości pojedynczych składników rzeczowych aktywów trwałych i aktywów niematerialnych*: Grupa przyjmuje założenia w celu ustalenia wartości odzyskiwanej i analizuje przesłanki wskazujące na potencjalną utratę wartości.
- *stawki amortyzacyjne*: wysokość stawek amortyzacyjnych jest ustalana na podstawie przewidywanego okresu ekonomicznej użyteczności składników rzeczowych aktywów trwałych oraz aktywów niematerialnych o określonym okresie ekonomicznej użyteczności. Grupa corocznie dokonuje weryfikacji przyjętych okresów ekonomicznej użyteczności na podstawie bieżących szacunków.
- *składnik aktywów z tytułu podatku odroczonego*: Grupa rozpoznaje składnik aktywów z tytułu podatku odroczonego bazując na założeniu, że w przyszłości zostanie osiągnięty zysk podatkowy pozwalający na jego wykorzystanie. Pogorszenie uzyskiwanych wyników podatkowych w przyszłości mogłoby spowodować, że założenie to stałoby się nieuzasadnione.
- *wycena rezerw na świadczenia pracownicze*: rezerwy z tytułu świadczeń pracowniczych zostały oszacowane na podstawie metod statystycznych.
- *wartość godziwa instrumentów finansowych*: wartość godziwą instrumentów finansowych, dla których nie istnieje aktywny rynek, wycenia się, wykorzystując odpowiednie techniki wyceny. Przy doborze odpowiednich metod i założeń Grupa kieruje się profesjonalnym osądem.
- *odpisy aktualizujące należności*: wartość odpisów na należności szacowana jest na podstawie indywidualnej oceny możliwości spłaty należności przeterminowanych, szacując indywidualnie ryzyko nieotrzymania płatności. Przy doborze odpowiednich założeń Grupa kieruje się profesjonalnym osądem.
- *odpisy aktualizujące zapasy*: wartość odpisów aktualizujących zapasy szacowana jest na podstawie indywidualnej oceny możliwości sprzedaży towarów. Przy doborze odpowiednich założeń Grupa kieruje się profesjonalnym osądem.

**GRUPA KAPITAŁOWA POLMED**  
**NOTY DO ŚRÓDROCZNEGO SKRÓCONEGO SKONSOLIDOWANEGO SPRAWOZDANIA FINANSOWEGO**  
**za okres 3 miesięcy zakończony 31 marca 2015 roku**

**8. PRZYCHODY I KOSZTY****8.1. Przychody ze sprzedaży według segmentów**

(w tysiącach złotych)	3 miesiące zakończone 31.03.2015		3 miesiące zakończone 31.03.2014		Dynamika
	Wartość	Udział %	Wartość	Udział %	R/R
<b>SEGMENTY SPRZEDAŻY</b>					
NFZ	4 301	25,6%	4 142	28,6%	103,8%
Medycyna pracy	6 275	37,4%	4 700	32,4%	133,5%
Firmy ubezpieczeniowe	3 895	23,2%	3 519	24,3%	110,7%
Pacjenci indywidualni	2 044	12,2%	1 872	12,9%	109,2%
<b>RAZEM USŁUGI MEDYCZNE</b>	<b>16 514</b>	<b>98,4%</b>	<b>14 233</b>	<b>98,1%</b>	<b>116,0%</b>
Usługi najmu	171	1,0%	191	1,3%	89,3%
Pozostałe usługi	3	0,0%	1	0,0%	213,8%
Szczepionki i inne	100	0,6%	84	0,6%	118,7%
<b>RAZEM PRZYCHODY</b>	<b>16 787</b>	<b>100,0%</b>	<b>14 508</b>	<b>100,0%</b>	<b>115,7%</b>

**Działalność zaniechana**

Przychody ze sprzedaży towarów	0	0
Przychody ze sprzedaży usług	0	0
	0	0
<b>Razem</b>	<b>16 787</b>	<b>14 508</b>

**8.2. Segmenty działalności Grupy kapitałowej POLMED**

(w tysiącach złotych)	RAZEM	Usługi medyczne	Najem	Szczepionki	Pozostałe usługi niemedyczne
Sprzedaż na zewnątrz	16 787	16 514	171	100	3
Sprzedaż między segmentami	0	0	0	0	0
Koszty segmentu	15 027	14 792	140	95	0
<b>Wynik segmentu zysk/strata brutto ze sprzedaży</b>	<b>1 760</b>	<b>1 722</b>	<b>31</b>	<b>5</b>	<b>3</b>
Aktywa segmentu	52 525	52 171	354	0	0
Pasywa segmentu	52 525	52 502	23	0	0
Zobowiązania segmentu	14 713	14 690	23	0	0
Nieprzypisane aktywa	0	0	0	0	0
Nieprzypisane pasywa	0	0	0	0	0

### 8.3. Przychody ze sprzedaży

(w tysiącach złotych)	3 miesiące zakończone 31.03.2015	3 miesiące zakończone 31.03.2014
<b>Działalność kontynuowana:</b>		
Przychody ze sprzedaży usług	16 687	14 425
usługi medyczne	16 514	14 233
usługi najmu i pozostałe usługi niemedyce	173	192
Przychody ze sprzedaży towarów	100	84
sprzedaż szczepionek	95	83
sprzedaż towarów	5	1
sprzedaż pozostałych materiałów	0	0
	<b>16 787</b>	<b>14 509</b>
<b>Działalność zaniechana:</b>		
Przychody ze sprzedaży towarów	0	0
Przychody ze sprzedaży usług	0	0
	0	0
<b>Razem</b>	<b>16 787</b>	<b>14 509</b>

### 8.4. Pozostałe przychody operacyjne

(w tysiącach złotych)	3 miesiące zakończone 31.03.2015	3 miesiące zakończone 31.03.2014
Zysk netto ze zbycia niefinansowych aktywów trwałych	0	0
Rozwiązanie odpisu rezerw pracowniczych	0	0
Rozwiązanie odpisów aktualizujących wartość należności handlowych i innych niż należności z tytułu dostaw i usług oraz należności odsetkowe	2	0
Otrzymane dotacje	88	85
Otrzymane darowizny	0	0
Umorzone zobowiązania	0	0
Otrzymane kary i odszkodowania	6	0
Zasądzone koszty postępowań sądowych i koszty zastępstwa procesowego w związku z dochodzeniem należności	0	0
Inne	1	0
<b>Razem pozostałe przychody operacyjne</b>	<b>98</b>	<b>86</b>

### 8.5. Przychody finansowe

(w tysiącach złotych)	3 miesiące zakończone 31.03.2015	3 miesiące zakończone 31.03.2014
Przychody z tytułu odsetek:	7	1
- lokaty bankowe	1	0
Zyski z tytułu wyceny zobowiązań finansowych wycenianych według zamortyzowanego kosztu	12	0
Zysk ze zbycia papierów wartościowych	0	0
Odwrócenie odpisów z tytułu utraty wartości papierów wartościowych i pożyczek	0	0
Różnice kursowe	6	0
Pozostałe	0	0
<b>Razem przychody finansowe</b>	<b>25</b>	<b>1</b>

### 8.6. Koszty według rodzaju

(w tysiącach złotych)	Nota	3 miesiące zakończone 31.03.2015	3 miesiące zakończone 31.03.2014
Amortyzacja		645	674
Zużycie materiałów i energii		623	628
Podatki i opłaty		539	532
Koszty świadczeń pracowniczych	8.7	8 098	7 220
Usługi obce	8.7	4 940	4 538
Ubezpieczenia majątkowe i osobowe		48	55
Koszty prac badawczych i rozwojowych		0	0
Pozostałe koszty, w tym:		40	28
- podróże służbowe		2	4
- reprezentacja i reklama		33	24
- inne koszty działalności operacyjnej		5	1
<b>Razem koszty rodzajowe</b>		<b>14 932</b>	<b>13 674</b>
Zmiana stanu produktów, produkcji w roku i rozliczeń międzyokresowych (+/-)		0	0
Wartość sprzedanych towarów i materiałów (+)		95	66
Koszty ogólnego zarządu (-)		-811	-877
<b>Koszt własny sprzedaży</b>		<b>14 216</b>	<b>12 863</b>

Jednostki z Grupy POLMED świadczą usługi medyczne zarówno w oparciu o pracowników własnych, jak i współpracują z personelem medycznym (lekarze, pielęgniarki, stomatolodzy itp.) na podstawie umów kontraktowych.

Wprawdzie w powszechnej praktyce rachunku wyników przyjmuje się, że koszty związane z kontraktami personelu kwalifikowane są do kosztów usług obcych, niemniej jednak Grupa stoi na stanowisku, iż ten koszt jest bliższy kategorii wynagrodzeń i ich pochodnych. W związku z tym koszty związane z kosztami kontraktów personelu medycznego w rachunku wyników prezentuje w kosztach wynagrodzeń i pochodnych, a nie w kosztach usług obcych.

W celu lepszego zrozumienia podejścia Grupy do tej kwestii oraz uniknięcia ewentualnych rozbieżności interpretacyjnych poniżej zamieszczono uszczegółowioną notę związaną z kosztem wynagrodzeń i usług obcych razem dla okresu bieżącego i porównawczego

Równocześnie zobowiązania z tytułu kontraktów personelu medycznego w bilansie są wykazywane w pozycji zobowiązań z tytułu dostaw i usług (a nie z tytułu wynagrodzeń).



### 8.7. Koszty wynagrodzeń i usług obcych

(w tysiącach złotych)	3 miesiące zakończone 31.03.2015	3 miesiące zakończone 31.03.2014
Wynagrodzenia	3 536	3 239
Koszty ubezpieczeń społecznych i innych świadczeń	267	242
Koszty rezerw emerytalnych i urlopowych	0	0
<b>Razem koszty świadczeń pracowniczych</b>	<b>3 803</b>	<b>3 482</b>
Koszty z tytułu kontraktów personelu medycznego, w tym:	4 294	3 738
- lekarze	3 816	3 313
- stomatolodzy	186	178
- pielęgniarki, rehabilitanci, technicy i pozostali	293	248
<b>Razem koszty wynagrodzeń i pochodnych</b>	<b>8 098</b>	<b>7 220</b>
Usługi obce, w tym:		
- usługi zakupione u partnerów medycznych	3 445	2 940
- czynsze najmu	926	979
- pozostałe usługi obce	569	618
<b>Razem koszty usług obcych</b>	<b>4 940</b>	<b>4 538</b>
<b>RAZEM koszty wynagrodzeń i koszty usług obcych</b>	<b>13 038</b>	<b>11 758</b>

### 8.8. Pozostałe koszty operacyjne

(w tysiącach złotych)	3 miesiące zakończone 31.03.2015	3 miesiące zakończone 31.03.2014
Strata netto ze zbycia niefinansowych aktywów trwałych	7	0
Odpisy aktualizujące wartość należności handlowych i innych niż należności z tytułu dostaw i usług oraz należności odsetkowe	4	3
Rezerwa na przyszłe koszty pracownicze	0	0
Kary i odszkodowania	12	0
Koszty związane z dochodzeniem należności	0	0
Koszty reprezentacyjne	0	0
Inne	0	0
<b>Razem pozostałe koszty operacyjne</b>	<b>23</b>	<b>4</b>

### 8.9. Koszty finansowe

(w tysiącach złotych)	3 miesiące zakończone 31.03.2015	3 miesiące zakończone 31.03.2014
Koszty z tytułu odsetek:	61	124
- z tytułu kredytów i pożyczek	54	105
- z tytułu leasingu finansowego	6	17
- dotyczące zobowiązań handlowych	0	1
- odsetki od zobowiązań budżetowych	0	0
Straty z tytułu różnic kursowych	0	3
Straty z tytułu wyceny zobowiązań finansowych wycenianych według zamortyzowanego kosztu	0	18
Strata ze zbycia papierów wartościowych	0	0
Aktualizacja wartości aktywów finansowych	0	0
Pozostałe	17	1
<b>Razem koszty finansowe</b>	<b>78</b>	<b>146</b>

## 9. PODATEK DOCHODOWY

### 9.1. Obciążenia podatkowe

(w tysiącach złotych)	3 miesiące zakończone 31.03.2015	3 miesiące zakończone 31.03.2014
Podatek bieżący	72	12
Podatek odroczony	280	187
<b>Razem podatek dochodowy wykazany w wyniku</b>	<b>352</b>	<b>199</b>

### 9.2. Odroczony podatek dochodowy

(w tysiącach złotych)

**Ujemne różnice przejściowe będące podstawą do tworzenia aktywa z tytułu podatku odroczonego**

	31.03.2015	31.12.2014
Środki trwałe	1 000	863
Należności handlowe	6	20
Straty podatkowe	1 602	3 037
Rezerwa na świadczenia emerytalne	0	39
Rezerwa na urlopy	0	20
Zobowiązanie z tytułu leasingu podatkowo operacyjnego	196	228
Korekta kosztów z tytułu nieuregulowania przeterminowanych płatności	6	7
Naliczone odsetki od niezapłaconych zobowiązań	0	1
Niewypłacone wynagrodzenia z tytułu umów zleceń	778	751
Zobowiązanie z tytułu niezapłaconych składek ZUS	171	166
Zobowiązanie w walucie obcej	0	0
Rezerwa na koszty	107	0
Zobowiązania finansowe wyceniane wg skorygowanej ceny nabycia	0	1
<b>Suma ujemnych różnic przejściowych</b>	<b>3 866</b>	<b>5 133</b>
<i>Stawka podatkowa</i>	<i>19%</i>	<i>19%</i>
<b>Aktywa z tytułu podatku odroczonego na koniec okresu</b>	<b>734</b>	<b>975</b>
Odpis aktualizujący aktywa z tytułu podatku odroczonego	0	0
<b>Aktywa z tytułu podatku odroczonego na koniec okresu</b>	<b>734</b>	<b>975</b>

(w tysiącach złotych)

**Dodatnie różnice przejściowe będące podstawą do tworzenia rezerwy z tytułu podatku odroczonego**

	31.03.2015	31.12.2014
Aktywa niematerialne	117	128
Środki trwałe	5 710	5 496
Środki trwałe w leasingu operacyjnym	415	427
Naliczone odsetki od niezapłaconych należności	4	13
Zasądzone, ale niezapłacone przez kontrahentów odsetki, koszty sądowe itp. od należności skierowanych na drogę postępowania sądowego	0	7
Należność z tytułu niewpłaconej dotacji z PFRON	38	17
Kapitał z aktualizacji wyceny gruntu w Zblewie	8	8
Kapitał z aktualizacji wyceny gruntu w Starogardzie	119	119
Wycena budynku na Kopernika	358	361
Zobowiązania w walucie obcej na dzień bilansowy	7	0
Zobowiązania finansowe wyceniane wg skorygowanej ceny nabycia	5	0
<b>Suma dodatnich różnic przejściowych</b>	<b>6 783</b>	<b>6 577</b>
<i>Stawka podatkowa</i>	<i>19%</i>	<i>19%</i>
<b>Rezerwa z tytułu podatku odroczonego na koniec okresu</b>	<b>1 289</b>	<b>1 250</b>

### 9.3. Podatek odroczony w sprawozdaniu z całkowitych dochodów

(w tysiącach złotych)	31.03.2015	31.12.2014
Aktywa z tytułu podatku odroczonego	734	975
Rezerwa z tytułu podatku odroczonego	-1 289	-1 250
<b>Aktywa/Rezerwa netto z tytułu podatku odroczonego</b>	<b>-554</b>	<b>-274</b>

### 9.4. Informacje o zmianie stanu rezerw i aktywów z tytułu odroczonego podatku dochodowego

(w tysiącach złotych)	01.01.2015 (BO)	Zmiana	31.03.2015 (BZ)
Zmiany w stanie aktywów z tytułu podatku odroczonego			
odniesione na wynik finansowy	975	-241	734
odniesione na kapitał własny	0	0	0
<b>Razem</b>	<b>975</b>	<b>-241</b>	<b>734</b>
Zmiany w stanie rezerw z tytułu podatku odroczonego			
odniesione na wynik finansowy	-1 250	-39	-1 289
odniesione na kapitał własny	0	0	0
<b>Razem</b>	<b>-1 250</b>	<b>-39</b>	<b>-1 289</b>

## 10. RZECZOWE AKTYWA TRWAŁE

(w tysiącach złotych)	31.03.2015	31.12.2014
Grunty	247	247
Budynki, budowle	17 973	18 140
Urządzenia techniczne i maszyny	830	968
Środki transportu	720	745
Pozostałe środki trwałe	6 929	7 093
Rzeczowe aktywa trwałe w toku budowy	543	244
Zaliczki na środki trwałe w budowie	1	0
<b>Razem rzeczowe aktywa trwałe netto</b>	<b>27 242</b>	<b>27 438</b>

**10.1. Zmiany stanu rzeczowych aktywów trwałych w I kwartale 2015 roku**

(w tysiącach złotych)	Grunty (w tym prawo użytkowania wieczystego gruntu)	Budynki, lokale i obiekty inżynierii lądowej i wodnej	Urządzenia techniczne i maszyny	Środki transportu	Inne środki trwałe	Środki trwałe w budowie	Zaliczki na środki trwałe w budowie	Razem
<b>Wartość brutto na BO - 01.01.2015</b>	<b>247</b>	<b>20 880</b>	<b>3 057</b>	<b>1 050</b>	<b>11 645</b>	<b>244</b>	<b>0</b>	<b>37 124</b>
<b>Zwiększenia:</b>	<b>0</b>	<b>0</b>	<b>0</b>	<b>0</b>	<b>127</b>	<b>299</b>	<b>1</b>	<b>427</b>
- nabycie (zakup)	0	0	0	0	127	299	0	426
- przyjęcie ŚT w leasingu finansowym	0	0	0	0	0	0	0	0
- przeniesienie	0	0	0	0	0	0	0	0
- inne	0	0	0	0	0	0	1	1
<b>Zmniejszenia:</b>	<b>0</b>	<b>0</b>	<b>0</b>	<b>0</b>	<b>32</b>	<b>0</b>	<b>0</b>	<b>32</b>
- sprzedaż	0	0	0	0	0	0	0	0
- likwidacja	0	0	0	0	32	0	0	32
- przeniesienie	0	0	0	0	0	0	0	0
- inne	0	0	0	0	0	0	0	0
<b>Wartość brutto na BZ - 31.03.2015</b>	<b>247</b>	<b>20 880</b>	<b>3 057</b>	<b>1 050</b>	<b>11 740</b>	<b>543</b>	<b>1</b>	<b>37 519</b>
<b>Umorzenie na BO - 01.01.2015</b>	<b>0</b>	<b>2 740</b>	<b>2 089</b>	<b>305</b>	<b>4 552</b>	<b>0</b>	<b>0</b>	<b>9 686</b>
<b>Zwiększenia:</b>	<b>0</b>	<b>167</b>	<b>138</b>	<b>25</b>	<b>285</b>	<b>0</b>	<b>0</b>	<b>615</b>
- amortyzacja	0	167	138	25	285	0	0	615
- przeniesienie	0	0	0	0	0	0	0	0
- inne	0	0	0	0	0	0	0	0
<b>Zmniejszenia:</b>	<b>0</b>	<b>0</b>	<b>0</b>	<b>0</b>	<b>25</b>	<b>0</b>	<b>0</b>	<b>25</b>
- sprzedaż	0	0	0	0	0	0	0	0
- likwidacja	0	0	0	0	25	0	0	25
- przeniesienie	0	0	0	0	0	0	0	0
- inne	0	0	0	0	0	0	0	0
<b>Umorzenie na BZ - 31.03.2015</b>	<b>0</b>	<b>2 907</b>	<b>2 227</b>	<b>330</b>	<b>4 811</b>	<b>0</b>	<b>0</b>	<b>10 277</b>
<b>Wartość netto</b>								
<b>Stan na BO - 01.01.2015</b>	<b>247</b>	<b>18 140</b>	<b>968</b>	<b>745</b>	<b>7 093</b>	<b>244</b>	<b>0</b>	<b>27 438</b>
<b>Stan na BZ - 31.03.2015</b>	<b>247</b>	<b>17 973</b>	<b>830</b>	<b>720</b>	<b>6 929</b>	<b>543</b>	<b>1</b>	<b>27 242</b>

## 10.2. Zmiany stanu rzeczowych aktywów trwałych w 2014 roku

(w tysiącach złotych)	Grunty (w tym prawo użytkowania wieczystego gruntu)	Budynki, lokale i obiekty inżynierii lądowej i wodnej	Urządzenia techniczne i maszyny	Środki transportu	Inne środki trwałe	Środki trwałe w budowie	Zaliczki na środki trwałe w budowie	Razem
<b>Wartość brutto na BO - 01.01.2014</b>	<b>1 361</b>	<b>22 491</b>	<b>3 164</b>	<b>1 465</b>	<b>11 143</b>	<b>0</b>	<b>0</b>	<b>39 624</b>
<b>Zwiększenia:</b>	<b>0</b>	<b>5</b>	<b>19</b>	<b>52</b>	<b>617</b>	<b>244</b>	<b>4</b>	<b>941</b>
- nabycie (zakup)	0	5	19	9	611	244	0	888
- przyjęcie ŚT w leasingu finansowym	0	0	0	41	0	0	0	41
- przeniesienie	0	0	0	2	6	0	0	8
- inne	0	0	0	0	0	0	4	4
<b>Zmniejszenia:</b>	<b>1 114</b>	<b>1 615</b>	<b>126</b>	<b>467</b>	<b>115</b>	<b>0</b>	<b>4</b>	<b>3 442</b>
- sprzedaż	1 114	1 615	19	467	47	0	0	3 264
- likwidacja	0	0	105	0	66	0	0	171
- przeniesienie	0	0	2	0	2	0	0	4
- inne	0	0	0	0	0	0	4	4
<b>Wartość brutto na BZ - 31.12.2014</b>	<b>247</b>	<b>20 880</b>	<b>3 057</b>	<b>1 050</b>	<b>11 645</b>	<b>244</b>	<b>0</b>	<b>37 124</b>
<b>Umorzenie na BO - 01.01.2014</b>	<b>0</b>	<b>2 324</b>	<b>1 620</b>	<b>401</b>	<b>3 512</b>	<b>0</b>	<b>0</b>	<b>7 858</b>
<b>Zwiększenia:</b>	<b>0</b>	<b>703</b>	<b>584</b>	<b>149</b>	<b>1 130</b>	<b>0</b>	<b>0</b>	<b>2 566</b>
- amortyzacja	0	703	584	149	1 129	0	0	2 565
- przeniesienie	0	0	0	0	1	0	0	1
- inne	0	0	0	0	0	0	0	0
<b>Zmniejszenia:</b>	<b>0</b>	<b>287</b>	<b>115</b>	<b>245</b>	<b>91</b>	<b>0</b>	<b>0</b>	<b>738</b>
- sprzedaż	0	287	19	245	32	0	0	583
- likwidacja	0	0	96	0	58	0	0	154
- przeniesienie	0	0	0	0	1	0	0	1
- inne	0	0	0	0	0	0	0	0
<b>Umorzenie na BZ - 31.12.2014</b>	<b>0</b>	<b>2 740</b>	<b>2 089</b>	<b>305</b>	<b>4 552</b>	<b>0</b>	<b>0</b>	<b>9 686</b>
<b>Wartość netto</b>								
<b>Stan na BO - 01.01.2014</b>	<b>1 361</b>	<b>20 167</b>	<b>1 544</b>	<b>1 064</b>	<b>7 631</b>	<b>0</b>	<b>0</b>	<b>31 767</b>
<b>Stan na BZ - 31.12.2014</b>	<b>247</b>	<b>18 140</b>	<b>968</b>	<b>745</b>	<b>7 093</b>	<b>244</b>	<b>0</b>	<b>27 438</b>

## 11. AKTYWA NIEMATERIALNE

(w tysiącach złotych)

	31.03.2015	31.12.2014
Znak towarowy	11 700	11 700
Oprogramowanie	155	158
Pozostałe aktywa niematerialne	627	637
<b>Razem aktywa niematerialne</b>	<b>12 482</b>	<b>12 495</b>

**11.1. Zmiany stanu aktywów niematerialnych w I kwartale 2015 roku**

(w tysiącach złotych)	Koszty zakończonych prac rozwojowych	Wartość firmy	Inne aktywa niematerialne	Zaliczki na wartości niematerialne	Razem
<b>Wartość brutto na BO - 01.01.2015</b>	<b>0</b>	<b>0</b>	<b>12 949</b>	<b>0</b>	<b>12 949</b>
<b>Zwiększenia:</b>	<b>0</b>	<b>0</b>	<b>16</b>	<b>0</b>	<b>16</b>
- nabycie	0	0	16	0	16
- przeniesienie	0	0	0	0	0
<b>Zmniejszenia</b>	<b>0</b>	<b>0</b>	<b>0</b>	<b>0</b>	<b>0</b>
- sprzedaż	0	0	0	0	0
- likwidacja	0	0	0	0	0
- przeniesienie	0	0	0	0	0
<b>Wartość brutto na BZ - 31.03.2015</b>	<b>0</b>	<b>0</b>	<b>12 965</b>	<b>0</b>	<b>12 965</b>
<b>Umorzenie na BO - 01.01.2015</b>	<b>0</b>	<b>0</b>	<b>453</b>	<b>0</b>	<b>453</b>
<b>Zwiększenia</b>	<b>0</b>	<b>0</b>	<b>30</b>	<b>0</b>	<b>30</b>
- amortyzacja	0	0	30	0	30
- przeniesienie	0	0	0	0	0
<b>Zmniejszenia:</b>	<b>0</b>	<b>0</b>	<b>0</b>	<b>0</b>	<b>0</b>
- sprzedaż	0	0	0	0	0
- likwidacja	0	0	0	0	0
- przeniesienie	0	0	0	0	0
<b>Umorzenie na BZ - 31.03.2015</b>	<b>0</b>	<b>0</b>	<b>483</b>	<b>0</b>	<b>483</b>
<b>Wartość netto</b>					
<b>Stan na BO - 01.01.2015</b>	<b>0</b>	<b>0</b>	<b>12 495</b>	<b>0</b>	<b>12 495</b>
<b>Stan na BZ - 31.03.2015</b>	<b>0</b>	<b>0</b>	<b>12 482</b>	<b>0</b>	<b>12 482</b>

## 11.2. Zmiany stanu aktywów niematerialnych w 2014 roku

(w tysiącach złotych)	Koszty zakończonych prac rozwojowych	Wartość firmy	Inne wartości niematerialne	Zaliczki na wartości niematerialne	Razem
<b>Wartość brutto na BO - 01.01.2014</b>	<b>0</b>	<b>0</b>	<b>12 932</b>	<b>0</b>	<b>12 932</b>
<b>Zwiększenia:</b>	<b>0</b>	<b>0</b>	<b>24</b>	<b>0</b>	<b>24</b>
- nabycie	0	0	24	0	24
- przeniesienie	0	0	0	0	0
<b>Zmniejszenia</b>	<b>0</b>	<b>0</b>	<b>7</b>	<b>0</b>	<b>7</b>
- sprzedaż	0	0	1	0	1
- likwidacja	0	0	6	0	6
- przeniesienie	0	0	0	0	0
<b>Wartość brutto na BZ - 31.12.2014</b>	<b>0</b>	<b>0</b>	<b>12 949</b>	<b>0</b>	<b>12 949</b>
<b>Umorzenie na BO - 01.01.2014</b>	<b>0</b>	<b>0</b>	<b>334</b>	<b>0</b>	<b>334</b>
<b>Zwiększenia</b>	<b>0</b>	<b>0</b>	<b>126</b>	<b>0</b>	<b>126</b>
- amortyzacja	0	0	126	0	126
- przeniesienie	0	0	0	0	0
<b>Zmniejszenia:</b>	<b>0</b>	<b>0</b>	<b>7</b>	<b>0</b>	<b>7</b>
- sprzedaż	0	0	1	0	1
- likwidacja	0	0	6	0	6
- przeniesienie	0	0	0	0	0
<b>Umorzenie na BZ - 31.12.2014</b>	<b>0</b>	<b>0</b>	<b>453</b>	<b>0</b>	<b>453</b>
<b>Wartość netto</b>					
<b>Stan na BO - 01.01.2014</b>	<b>0</b>	<b>0</b>	<b>12 598</b>	<b>0</b>	<b>12 598</b>
<b>Stan na BZ - 31.12.2014</b>	<b>0</b>	<b>0</b>	<b>12 495</b>	<b>0</b>	<b>12 495</b>

## 12. NALEŻNOŚCI Z TYTUŁU DOSTAW I USŁUG ORAZ POZOSTAŁE NALEŻNOŚCI

(w tysiącach złotych)	31.03.2015	31.12.2014
Należności z tytułu dostaw, robót i usług, z tego:	8 214	7 698
- wobec jednostek powiązanych	0	0
Bieżące należności podatkowe	0	3
Należności z tytułu kaucji	19	81
Należności z tytułu wadium	54	50
Należności z tytułu refundacji	38	17
Należności inwestycyjne	101	0
Inne należności	363	379
- należności z tytułu podatku PIT	0	0
- należności z tytułu podatku VAT	41	24
- inne należności	322	355
- wobec jednostek powiązanych	0	0
Należności dochodzone na drodze sądowej	0	0
<b>Razem należności krótkoterminowe wartość brutto</b>	<b>8 789</b>	<b>8 228</b>
Odpis aktualizujący wartość należności	227	226
<b>Razem należności krótkoterminowe wartość netto</b>	<b>8 562</b>	<b>8 002</b>

### 12.1. Zmiana stanu odpisów aktualizujących wartość należności

(w tysiącach złotych)	31.03.2015	31.12.2014
<b>Stan na początek okresu</b>	<b>226</b>	<b>322</b>
- utworzenie	4	74
- rozwiązanie	3	170
<b>Stan na koniec okresu</b>	<b>227</b>	<b>226</b>

### 13. ZAPASY

(w tysiącach złotych)	31.03.2015	31.12.2014
Wyroby gotowe	0	0
Półprodukty i produkty w toku	0	0
Towary	59	68
Materiały	135	135
<b>Razem zapasy brutto</b>	<b>194</b>	<b>203</b>
Odpisy aktualizujące wartość zapasów	0	0
<b>Razem zapasy netto</b>	<b>194</b>	<b>203</b>

### 14. ŚRODKI PIENIĘŻNE I ICH EKWIWALENTY

(w tysiącach złotych)	31.03.2015	31.12.2014
<b>Środki pieniężne w kasie i na rachunkach bankowych:</b>	<b>335</b>	<b>878</b>
- wartość gotówki w kasach	241	140
- wartość gotówki na rachunkach bankowych	94	738
- lokaty	2763	0
<b>Inne środki pieniężne:</b>	<b>79</b>	<b>0</b>
- środki pieniężne w drodze	79	0
<b>Razem środki pieniężne</b>	<b>414</b>	<b>878</b>

### 15. KAPITAŁY

#### 15.1. Wyemitowany kapitał akcyjny

(w złotych)	31.03.2015	31.12.2014
Liczba akcji (udziałów)	28 350 061	28 350 061
Wartość nominalna akcji (udziałów)	1,00	1,00
<b>Kapitał zakładowy</b>	<b>28 350 061,00</b>	<b>28 350 061,00</b>



### 15.2. Wyemitowany kapitał akcyjny – struktura

Seria/emisja rodzaj akcji (udziałów)	Rodzaj akcji (udziałów)	Rodzaj uprzywilejowania akcji (udziałów)	Liczba akcji (udziałów)	Wartość jednostkowa akcji (udziału)	Wartość serii/emisji wg wartości nominalnej	Sposób pokrycia kapitału	Data rejestracji
A	IMIENNE	UPRZYWILEJOWANE	450 000	1,00	450 000,00	Opłacone przed rejestracją spółki	29.12.2006
B	ZWYKŁE	NA OKAZICIELA	50 000	1,00	50 000,00	Opłacone przed rejestracją spółki	29.12.2006
CA	IMIENNE	UPRZYWILEJOWANE	5 847 125	1,00	5 847 125,00	Opłacone przed rejestracją kapitału	08.02.2007
CB	ZWYKŁE	NA OKAZICIELA	7 282 204	1,00	7 282 204,00	Opłacone przed rejestracją kapitału	08.02.2007
D	ZWYKŁE	NA OKAZICIELA	73 546	1,00	73 546,00	Opłacone przed rejestracją kapitału	08.02.2007
E	ZWYKŁE	NA OKAZICIELA	300 000	1,00	300 000,00	Opłacone gotówką przed rejestracją	08.02.2007
F	ZWYKŁE	NA OKAZICIELA	1 312 186	1,00	1 312 186,00	Opłacone gotówką przed rejestracją	13.08.2009
G	ZWYKŁE	NA OKAZICIELA	12 035 000	1,00	12 035 000,00	Opłacone gotówką przed rejestracją	13.08.2009
H	ZWYKŁE	NA OKAZICIELA	1 000 000	1,00	1 000 000,00	Opłacone gotówką przed rejestracją	25.11.2010
<b>Razem</b>			<b>28 350 061</b>	<b>x</b>	<b>28 350 061,00</b>	<b>x</b>	<b>x</b>

### 15.3. Wyemitowany kapitał akcyjny – struktura własnościowa

Akcjonariusz / Udziałowiec	Liczba akcji (udziałów)	% kapitału akcyjnego	Liczba głosów	% głosów
Polmed-Medical Limited z siedzibą w Larnace (Cypr)	15 315 061	54,02%	21 612 186	62,38%
NPN II Med. S.à r.l. z siedzibą w Luksemburgu	12 035 000	42,45%	12 035 000	34,74%
Pozostali Akcjonariusze	1 000 000	3,53%	1 000 000	2,89%
<b>Razem</b>	<b>28 350 061</b>	<b>100%</b>	<b>34 647 186,00</b>	<b>100%</b>

## 16. KREDYTY, POŻYCZKI ORAZ ZOBOWIĄZANIA Z TYTUŁU LEASINGU FINANSOWEGO

(w tysiącach złotych)	31.03.2015	31.12.2014
Kredyty bankowe	6 105	6 406
Kredyty w rachunkach bieżących	0	0
Pożyczki	198	247
Zobowiązania z tytułu leasingu finansowego	368	485
<b>Razem</b>	<b>6 671</b>	<b>7 138</b>

w tym:

<i>część długoterminowa</i>	5 098	5 455
<i>część krótkoterminowa</i>	1 573	1 684

## 17. ZOBOWIĄZANIA Z TYTUŁU DOSTAW I USŁUG ORAZ POZOSTAŁE ZOBOWIĄZANIA I REZERWY

(w tysiącach złotych)	31.03.2015	31.12.2014
Zobowiązania z tytułu dostaw i usług, w tym:	3 636	3 364
- <i>wobec jednostek powiązanych</i>	0	0
- <i>z tytułu umów kontraktowych personelu</i>	1 496	1 413
Bieżące zobowiązania z tytułu podatków	58	0
Zobowiązania inwestycyjne	71	168
Inne zobowiązania krótkoterminowe, w tym:	399	322
- <i>z tytułu podatku PIT</i>	169	181
- <i>z tytułu podatku VAT</i>	10	34
- <i>pozostałe zobowiązania</i>	220	107
Pozostałe rezerwy krótkoterminowe	0	0
<b>Razem</b>	<b>4 165</b>	<b>3 854</b>

## 18. INSTRUMENTY FINANSOWE – WARTOŚĆ BILANSOWA

KATEGORIE I KLASY AKTYWÓW FINANSOWYCH (tysiącach w złotych)	31.03.2015		31.12.2014	
	wartość bilansowa	wartość godziwa	wartość bilansowa	wartość godziwa
<b>Aktywa wyceniane w wartości godziwej przez wynik finansowy</b>	<b>0</b>	<b>0</b>	<b>0</b>	<b>0</b>
<b>Aktywa finansowe dostępne do sprzedaży</b>	<b>0</b>	<b>0</b>	<b>0</b>	<b>0</b>
<b>Pożyczki i należności</b>	<b>7 988</b>	<b>0</b>	<b>7 471</b>	<b>0</b>
Należności handlowe oraz pozostałe należności	7 988	0	7 471	0
<b>Aktywa finansowe wyłączone z zakresu MSR 39</b>	<b>0</b>	<b>0</b>	<b>0</b>	<b>0</b>
Udziały i akcje w jednostkach zależnych	0	0	0	0
<b>Środki pieniężne i ich ekwiwalenty</b>	<b>3 178</b>	<b>0</b>	<b>878</b>	<b>0</b>
<b>Razem aktywa finansowe</b>	<b>11 165</b>	<b>0</b>	<b>8 349</b>	<b>0</b>
<b>Zobowiązania finansowe wyceniane w wartości godziwej przez wynik finansowy</b>	<b>0</b>	<b>0</b>	<b>0</b>	<b>0</b>
<b>Zobowiązania finansowe wyceniane wg zamortyzowanego kosztu</b>	<b>10 307</b>	<b>0</b>	<b>10 502</b>	<b>0</b>
Kredyty i pożyczki	6 303	0	6 653	0
Zobowiązania z tytułu leasingu finansowego	368	0	485	0
Zobowiązania z tytułu dostaw i usług oraz pozostałe zobowiązania	3 636	0	3 364	0
<b>Razem zobowiązania finansowe</b>	<b>10 307</b>	<b>0</b>	<b>10 502</b>	<b>0</b>

Dla kategorii instrumentów finansowych, które na dzień bilansowy nie są wyceniane w wartości godziwej, Grupa nie ujawnia wartości godziwej ze względu na fakt, że wartość godziwa tych instrumentów finansowych na dzień 31 marca 2015 roku oraz na dzień 31 grudnia 2014 roku nie odbiegała istotnie od wartości prezentowanych w sprawozdaniach finansowych za poszczególne okresy z następujących powodów:

- w odniesieniu do instrumentów krótkoterminowych ewentualny efekt dyskonta nie jest istotny;
- instrumenty te dotyczą transakcji zawieranych na warunkach rynkowych.

## 19. ŁĄCZNE KWOTY TRANSAKCJI ZAWARTCH POMIĘDZY JEDNOSTKĄ DOMINUJĄCĄ A PODMIOTAMI ZALEŻNYMI WYELIMINOWANE W KONSOLIDACJI

(w tysiącach złotych)	3 miesiące zakończony	3 miesiące zakończony
	31.03.2015	31.03.2014
<b>Przychody ze sprzedaży jednostkom powiązanym</b>		
- POLMED Zdrowie Sp. z o.o.	60	58
- POLMED Development Sp. z o.o.	0	0
<b>Razem przychody ze sprzedaży jednostkom powiązanym</b>	<b>60</b>	<b>59</b>
(w tysiącach złotych)	3 miesiące zakończony	3 miesiące zakończony
	31.03.2015	31.03.2014
<b>Zakup pochodzący od jednostek powiązanych</b>		
- POLMED Zdrowie Sp. z o.o.	2 237	1 702
- POLMED Development Sp. z o.o.	1 386	1 245
<b>Razem zakupy pochodzące od jednostek powiązanych</b>	<b>3 623</b>	<b>2 947</b>

(w tysiącach złotych)	31.03.2015	31.12.2014
<b>Należności od podmiotów powiązanych</b>		
- POLMED Zdrowie Sp. z o.o.	0	0
- POLMED Development Sp. z o.o.	248	0
<b>Razem należności od podmiotów powiązanych</b>	<b>248</b>	<b>0</b>

(w tysiącach złotych)	31.03.2015	31.12.2014
<b>Zobowiązania wobec podmiotów powiązanych</b>		
- POLMED Zdrowie Sp. z o.o.	868	615
- POLMED Development Sp. z o.o.	0	173
<b>Razem zobowiązania wobec podmiotów powiązanych</b>	<b>868</b>	<b>789</b>

Warunki transakcji zawartych pomiędzy spółkami z Grupy nie odbiegają od warunków rynkowych.

## 20. ZOBOWIĄZANIA I AKTYWA WARUNKOWE

Na dzień 31 marca 2015 roku Grupa POLMED posiada złożone do Beneficjentów gwarancje bankowe na łączną kwotę 772.466,34 zł (*słownie: siedemset siedemdziesiąt dwa tysiące czterysta sześćdziesiąt sześć złotych 34/100*).

Gwarancje te wynikały z Umowy o linię na gwarancje bankowe nr 7455/14/424/04 z dnia 30 czerwca 2014 roku zawartej przez POLMED S.A. oraz przez spółki zależne Emitenta z Bankiem Millennium S.A. na kwotę 1.200.000 zł (*słownie: jeden milion dwieście tysięcy złotych*).

## 21. ZDARZENIA PO DACIE SPRAWOZDANIA

Nie wystąpiły istotne zdarzenia następujące po zakończeniu okresu sprawozdawczego, które nie zostały odzwierciedlone w niniejszym skonsolidowanym sprawozdaniu finansowym za dany okres.

Zdarzenia następujące po zakończeniu okresu sprawozdawczego opisano w punkcie 26.7. Sprawozdania Zarządu z działalności Grupy Kapitałowej POLMED za okres od 1 stycznia do 31 marca 2015 roku.

**II. KWARTALNA INFORMACJA FINANSOWA JEDNOSTKI DOMINUJĄCEJ ZA OKRES 3 MIESIĘCY ZAKOŃCZONY 31 MARCA 2015 ROKU**
**POLMED S.A.  
 ŚRÓDROCZNE SKRÓCONE JEDNOSTKOWE SPRAWOZDANIE Z CAŁKOWITYCH DOCHODÓW  
 za okres 3 miesięcy zakończony 31 marca 2015 roku**

(w tysiącach złotych)	3 miesiące zakończone 31.03.2015	3 miesiące zakończone 31.03.2014
<b>Przychody ze sprzedaży</b>	<b>16 675</b>	<b>14 395</b>
<i>w tym od jednostek powiązanych</i>	60	59
przychody ze sprzedaży usług	16 575	14 311
przychody ze sprzedaży towarów i materiałów	100	84
<b>Koszt własny sprzedaży</b>	<b>14 635</b>	<b>12 848</b>
koszt wytworzenia usług	14 541	12 782
wartość sprzedanych towarów i materiałów	95	66
<b>Zysk (strata) brutto ze sprzedaży</b>	<b>2 040</b>	<b>1 548</b>
Koszty sprzedaży	0	0
Koszty ogólnego zarządu	642	703
Pozostałe przychody operacyjne	95	83
Pozostałe koszty operacyjne	23	2
<b>Zysk (strata) na działalności operacyjnej</b>	<b>1 469</b>	<b>927</b>
Przychody finansowe	14	1
Koszty finansowe	22	69
<b>Zysk (strata) przed opodatkowaniem</b>	<b>1 461</b>	<b>858</b>
Podatek dochodowy	301	219
część bieżąca	0	0
część odroczone	301	219
<b>Zysk (strata) netto z działalności kontynuowanej</b>	<b>1 160</b>	<b>639</b>
<b>Działalność zaniechana</b>		
Zysk (strata) za okres z działalności zaniechanej	0	0
<b>Zysk (strata) netto</b>	<b>1 160</b>	<b>639</b>
<b>Inne całkowite dochody</b>		
Skutki wyceny aktywów finansowych dostępnych do sprzedaży	0	0
Rachunkowość zabezpieczeń - zabezpieczenia przepływów pieniężnych	0	0
Skutki aktualizacji majątku trwałego - zmiany w nadwyżce z przeszacowania	0	0
Zyski i straty aktuarialne z programów określonych świadczeń emerytalnych	0	0
Podatek dochodowy związany z elementami pozostałymi całkowitych dochodów	0	0
<b>Inne całkowite dochody netto</b>	<b>0</b>	<b>0</b>
Zysk (strata) netto akcjonariuszy niekontrolujących		
<b>Całkowite dochody netto ogółem</b>	<b>1 160</b>	<b>639</b>

**POLMED S.A.**  
**ŚRÓDROCZNE SKRÓCONE JEDNOSTKOWE SPRAWOZDANIE Z SYTUACJI FINANSOWEJ**  
**na dzień 31 marca 2015 roku**

(w tysiącach złotych)	31.03.2015	31.12.2014
<b>Aktywa trwałe</b>	<b>34 973</b>	<b>35 554</b>
Rzeczowe aktywa trwałe	12 612	12 923
Nieruchomości inwestycyjne	0	0
Aktywa niematerialne	11 837	11 834
Inwestycje w jednostkach zależnych	10 074	10 074
Należności długoterminowe i inne rozliczenia międzyokresowe	0	0
Aktywa z tytułu odroczonego podatku dochodowego	451	723
<b>Aktywa obrotowe</b>	<b>12 138</b>	<b>10 116</b>
Zapasy	194	203
Należności z tytułu dostaw i usług <i>w tym wobec jednostek powiązanych</i>	7 934 0	7 432 0
Bieżące należności podatkowe	0	0
Pozostałe należności <i>w tym wobec jednostek powiązanych</i>	767 248	1 513 0
Inwestycje krótkoterminowe	0	0
Środki pieniężne i ich ekwiwalenty	3 121	845
Rozliczenia międzyokresowe	124	123
Aktywa zaklasyfikowane jako dostępne do sprzedaży	0	0
<b>AKTYWA RAZEM</b>	<b>47 111</b>	<b>45 670</b>
<b>Kapitał własny</b>	<b>38 685</b>	<b>37 485</b>
Wyemitowany kapitał akcyjny	28 350	28 350
Nadwyżka ze sprzedaży akcji	0	0
Kapitał zapasowy	3 893	3 893
Kapitał z aktualizacji wyceny	1 393	1 393
Pozostałe kapitały rezerwowe	1 065	1 025
Zysk (strata) z lat ubiegłych	2 823	0
Wynik roku bieżącego	1 160	2 823
<b>Zobowiązania długoterminowe</b>	<b>2 261</b>	<b>2 370</b>
Długoterminowe pożyczki i kredyty bankowe	83	159
Długoterminowe zobowiązania z tytułu leasingu	77	114
Pozostałe długoterminowe zobowiązania finansowe	0	0
Długoterminowe zobowiązania z tytułu świadczeń pracowniczych	35	35
Rezerwa na podatek odroczonego	1 054	1 025
Przychody przyszłych okresów	1 012	1 037
Pozostałe zobowiązania długoterminowe	0	0
<b>Zobowiązania krótkoterminowe</b>	<b>6 165</b>	<b>5 815</b>
Zobowiązania z tytułu dostaw i usług <i>w tym wobec jednostek powiązanych</i>	4 258 868	3 847 789
Pożyczki i kredyty bankowe	345	371
Zobowiązania z tytułu leasingu	283	360
Pozostałe krótkoterminowe zobowiązania finansowe	0	0
Krótkoterminowe zobowiązania z tytułu świadczeń pracowniczych	936	901
Bieżące zobowiązania podatkowe	0	0
Przychody przyszłych okresów	80	85
Pozostałe zobowiązania krótkoterminowe	263	251
Zobowiązania związane bezpośrednio z aktywami trwałymi klasyfikowanymi jako przeznaczone do sprzedaży	0	0
<b>Zobowiązania razem</b>	<b>8 426</b>	<b>8 185</b>
<b>KAPITAŁ WŁASNY I ZOBOWIĄZANIA RAZEM</b>	<b>47 111</b>	<b>45 670</b>

**POLMED S.A.**  
**ŚRÓDROCZNE SKRÓCONE JEDNOSTKOWE SPRAWOZDANIE Z PRZEPŁYWÓW PIENIĘŻNYCH**  
**za okres 3 miesięcy zakończony 31 marca 2015 roku**  
*sporządzone metodą pośrednią*

(w tysiącach złotych)	3 miesiące zakończone 31.03.2015	3 miesiące zakończone 31.03.2014
<b>A. Przepływy środków pieniężnych z działalności operacyjnej</b>		
<b>I. Zysk (strata) netto</b>	<b>1 160</b>	<b>639</b>
<b>II. Korekty razem</b>	<b>442</b>	<b>450</b>
1. Amortyzacja	389	419
2. Zyski (straty) z tytułu różnic kursowych	-7	3
3. Odsetki i udziały w zyskach (dywidendy)	13	32
4. Zysk (strata) z działalności inwestycyjnej	7	0
5. Zmiana stanu rezerw	29	38
6. Zmiana stanu zapasów	9	-6
7. Zmiana stanu należności	-668	-197
8. Zmiana stanu zobowiązań krótkoterminowych, z wyjątkiem pożyczek i kredytów	390	53
9. Zmiana stanu rozliczeń międzyokresowych	241	103
10. Inne korekty	39	3
<b>III. Przepływy pieniężne netto z działalności operacyjnej (I+II)</b>	<b>1 602</b>	<b>1 089</b>
<b>B. Przepływy środków pieniężnych z działalności inwestycyjnej</b>		
<b>I. Wpływy</b>	<b>913</b>	<b>0</b>
1. Zbycie aktywów niematerialnych oraz rzeczowych aktywów trwałych	913	0
<b>II. Wydatki</b>	<b>19</b>	<b>481</b>
1. Nabycie aktywów niematerialnych oraz rzeczowych aktywów trwałych	19	481
<b>III. Przepływy pieniężne netto z działalności inwestycyjnej (I-II)</b>	<b>894</b>	<b>-481</b>
<b>C. Przepływy środków pieniężnych z działalności finansowej</b>		
<b>I. Wpływy</b>	<b>0</b>	<b>605</b>
1. Kredyty i pożyczki	0	450
2. Inne wpływy finansowe	0	155
<b>II. Wydatki</b>	<b>221</b>	<b>1 112</b>
1. Spłaty kredytów i pożyczek	102	874
2. Płatności zobowiązań z tytułu umów leasingu finansowego	106	205
3. Zapłacone odsetki i prowizje	13	32
<b>III. Przepływy pieniężne netto z działalności finansowej (I-II)</b>	<b>-221</b>	<b>-506</b>
<b>D. Przepływy pieniężne netto, razem (A.III+/-B.III+/-C.III)</b>	<b>2 275</b>	<b>101</b>
<b>E. Bilansowa zmiana stanu środków pieniężnych, w tym:</b>	<b>2 275</b>	<b>101</b>
- zmiana stanu środków pieniężnych z tytułu różnic kursowych		
<b>F. Środki pieniężne na początek okresu</b>	<b>845</b>	<b>416</b>
<b>G. Środki pieniężne na koniec okresu (F+/-D), w tym:</b>	<b>3 121</b>	<b>517</b>

**POLMED S.A.**  
**ŚRÓDROCZNE SKRÓCONE JEDNOSTKOWE SPRAWOZDANIE ZE ZMIAN W KAPITALE WŁASNYM**  
**za okres 3 miesięcy zakończony 31 marca 2015 roku**

(w tysiącach złotych)

	Kapitał podstawowy	Kapitał zapasowy	Kapitał rezerwowy z aktualizacji wyceny rzeczowych aktywów trwałych	Kapitał rezerwowy pozostały	Zyski zatrzymane z lat ubiegłych	Zysk netto	Razem
<b>Stan na 31.12.2014</b>	<b>28 350</b>	<b>3 893</b>	<b>1 393</b>	<b>1 025</b>	<b>2 823</b>	<b>0</b>	<b>37 485</b>
Korekty błędów	0	0	0	0	0	0	0
Zmiany zasad rachunkowości	0	0	0	0	0	0	0
<b>Po przekształceniu</b>	<b>28 350</b>	<b>3 893</b>	<b>1 393</b>	<b>1 025</b>	<b>2 823</b>	<b>0</b>	<b>37 485</b>
Całkowite dochody ogółem	0	0	0	0	0	0	0
Ujęcie płatności dokonywanych w formie akcji	0	0	0	0	0	0	0
Wypłata dywidendy	0	0	0	0	0	0	0
Dochody całkowite ogółem	0	0	0	0	0	0	0
<b>Stan na 01.01.2015</b>	<b>28 350</b>	<b>3 893</b>	<b>1 393</b>	<b>1 025</b>	<b>2 823</b>	<b>0</b>	<b>37 485</b>
Całkowite dochody ogółem	0	0	0	0	0	1 160	1 160
Ujęcie płatności dokonywanych w formie akcji	0	0	0	40	0	0	40
Emisja akcji zwykłych w ramach planu pracowniczych opcji na akcje	0	0	0	0	0	0	0
Emisja zamiennych akcji preferencyjnych bez prawa do dywidendy	0	0	0	0	0	0	0
Emisja obligacji zamiennych	0	0	0	0	0	0	0
Koszty emisji akcji	0	0	0	0	0	0	0
Odkup akcji zwykłych	0	0	0	0	0	0	0
Koszty odkupu akcji zwykłych	0	0	0	0	0	0	0
Podział zysków z lat ubiegłych	0	0	0	0	0	0	0
Wypłata dywidendy	0	0	0	0	0	0	0
Powiązany podatek dochodowy	0	0	0	0	0	0	0
<b>Stan na 31.03.2015</b>	<b>28 350</b>	<b>3 893</b>	<b>1 393</b>	<b>1 065</b>	<b>2 823</b>	<b>1 160</b>	<b>38 685</b>



**POLMED S.A.**  
**ŚRÓDROCZNE SKRÓCONE JEDNOSTKOWE SPRAWOZDANIE ZE ZMIAN W KAPITALE WŁASNYM**  
**za okres 3 miesięcy zakończony 31 marca 2014 roku**

(w tysiącach złotych)

	Kapitał podstawowy	Kapitał zapasowy	Kapitał rezerwowy z aktualizacji wyceny rzeczowych aktywów trwałych	Kapitał rezerwowy pozostały	Zyski zatrzymane z lat ubiegłych	Zysk netto	Razem
<b>Stan na 31.12.2013</b>	<b>28 350</b>	<b>1 779</b>	<b>1 393</b>	<b>944</b>	<b>3 248</b>	<b>0</b>	<b>35 715</b>
Korekty błędów	0	0	0	0	0	0	0
Zmiany zasad rachunkowości	0	0	0	0	0	0	0
<b>Po przekształceniu</b>	<b>28 350</b>	<b>1 779</b>	<b>1 393</b>	<b>944</b>	<b>3 248</b>	<b>0</b>	<b>35 715</b>
Całkowite dochody ogółem	0	0	0	0	0	0	0
Ujęcie płatności dokonywanych w formie akcji	0	0	0	0	0	0	0
Wypłata dywidendy	0	0	0	0	0	0	0
Dochody całkowite ogółem	0	0	0	0	0	0	0
<b>Stan na 01.01.2014</b>	<b>28 350</b>	<b>1 779</b>	<b>1 393</b>	<b>944</b>	<b>3 248</b>	<b>0</b>	<b>35 715</b>
Całkowite dochody ogółem	0	0	0	0	0	639	639
Ujęcie płatności dokonywanych w formie akcji	0	0	0	0	0	0	0
Emisja akcji zwykłych w ramach planu pracowniczych opcji na akcje	0	0	0	0	0	0	0
Emisja zamiennych akcji preferencyjnych bez prawa do dywidendy	0	0	0	0	0	0	0
Emisja obligacji zamiennych	0	0	0	0	0	0	0
Koszty emisji akcji	0	0	0	0	0	0	0
Odkup akcji zwykłych	0	0	0	0	0	0	0
Koszty odkupu akcji zwykłych	0	0	0	0	0	0	0
Podział zysków z lat ubiegłych	0	0	0	0	0	0	0
Wypłata dywidendy	0	0	0	0	0	0	0
Powiązany podatek dochodowy	0	0	0	0	0	0	0
<b>Stan na 31.03.2014</b>	<b>28 350</b>	<b>1 779</b>	<b>1 393</b>	<b>944</b>	<b>3 248</b>	<b>639</b>	<b>36 354</b>

**22. PODPISY CZŁONKÓW ZARZĄDU ORAZ OSÓB ODPOWIEDZIALNYCH ZA PROWADZENIE KSIĄG RACHUNKOWYCH W GRUPIE KAPITAŁOWEJ POLMED**

Prezes Zarządu	
	RADOSŁAW SZUBERT
Wiceprezes Zarządu	
	ROMUALD MAGDOŃ
Dyrektor Finansowy	
	PAWEŁ STEFANOWSKI
Dyrektor ds. Księgowości	
	DOROTA CEROWSKA

### III. SPRAWOZDANIE ZARZĄDU Z DZIAŁALNOŚCI GRUPY KAPITAŁOWEJ POLMED ZA OKRES 3 MIESIĘCY ZAKOŃCZONY 31 MARCA 2015 ROKU

#### 23. INFORMACJE OGÓLNE

##### 23.1. Podstawowe informacje o podmiocie dominującym

Podmiotem dominującym w Grupie Kapitałowej jest Spółka POLMED S.A.

Spółka POLMED S.A. w obecnej formie prawnej jest zarejestrowana w Rejestrze Przedsiębiorców Krajowego Rejestru Sądowego, prowadzonym przez Sąd Rejonowy Gdańsk-Północ w Gdańsku, VII Wydział Gospodarczy KRS, pod numerem KRS: 0000271013.

Poprzednią formą prawną POLMED S.A. była spółka z ograniczoną odpowiedzialnością – NZOZ POLMED Sp. z o.o. Spółka ta była wpisana do Krajowego Rejestru Sądowego prowadzonego przez Sąd Rejonowy Gdańsk-Północ w Gdańsku, VII Wydział Gospodarczy KRS pod numerem KRS 0000144156.

Miejscem wcześniejszej rejestracji NZOZ POLMED Sp. z o.o. był Rejestr Handlowy prowadzony przez Sąd Rejonowy w Gdańsku XII Wydział Gospodarczy Rejestrowy pod numerem RHB-15093.

Spółka utworzyła zakład opieki zdrowotnej, który jest zarejestrowany w Rejestrze Zakładów Opieki Zdrowotnej prowadzonym przez Wojewodę Pomorskiego – numer w rejestrze: 2200255.

#### ADRES SIEDZIBY:

POLMED Spółka Akcyjna  
os. Kopernika 21  
83-200 Starogard Gdański

**NIP:** 592-19-63-724

**REGON:** 192110780

**Czas trwania działalności spółki dominującej i Grupy Kapitałowej jest nieoznaczony.**

##### 23.2. Władze podmiotu dominującego

W okresie od 1 stycznia 2015 r. do 31 marca 2015 r. i na dzień przekazania raportu Spółką POLMED S.A. kierował Zarząd w następującym, niezmienionym składzie:

1. Prezes Zarządu	Radosław Szubert
2. Wiceprezes Zarządu	Romuald Magdoń

Od dnia 1 stycznia 2015 r. do 31 marca 2015r. i na dzień przekazania raportu działała Rada Nadzorcza w następującym, niezmienionym składzie:

1. Przewodniczący Rady Nadzorczej	Krzysztof Płachta
2. Wiceprzewodniczący Rady Nadzorczej	Robert Bożyk
3. Członkowie Rady Nadzorczej	Jacek Dudkiewicz
	Bolesław Rutkowski
	Tomasz Polakowski
	Monika Gaszewska

##### 23.3. Charakterystyka działalności podmiotu dominującego i Grupy

Faktycznie wykonywanym i głównym przedmiotem działalności Spółki POLMED S.A. jest ochrona zdrowia ludzkiego w zakresie: podstawowej opieki medycznej, specjalistycznej ambulatoryjnej opieki medycznej, medycyny pracy, diagnostyki medycznej, rehabilitacji medycznej, stomatologii, szerokiej profilaktyki zdrowotnej.

Spółka prowadzi działalność na rynku usług medycznych. Aktywność Spółki jest skoncentrowana na dwóch podstawowych obszarach działalności biznesowej, tj.:

- A. Operator Medyczny.** Działalność polegająca na świadczeniu ambulatoryjnych usług medycznych, zarówno w zakresie podstawowej opieki medycznej, specjalistycznej opieki medycznej, jak i kompleksowej diagnostyki medycznej. Obejmuje ona:
- prowadzenie specjalistycznych centrów medycznych, oferujących badania diagnostyczne i udzielających porad lekarskich w zakresie kilkunastu dziedzin medycyny, w tym m.in. chorób wewnętrznych, pediatrii, ginekologii i położnictwa, okulistyki, neurologii, kardiologii, otolaryngologii, diabetologii, alergologii, urologii, ortopedii, proktologii, stomatologii, dermatologii, medycyny pracy i innych,
  - świadczenie usług medycznych w zakresie ambulatoryjnej podstawowej oraz specjalistycznej opieki medycznej, jak i diagnostyki medycznej w ramach oferowanych abonamentów medycznych dla firm, instytucji, firm ubezpieczeniowych, Narodowego Funduszu Zdrowia oraz osób indywidualnych, a także usługi dla zakładów pracy i instytucji w ramach zadań ustawowych związanych z medycyną pracy.
- B. Operator Infrastruktury Medycznej.** Działalność polegająca na budowie i eksploatacji obiektów związanych z ochroną zdrowia oraz tworzenie systemów zarządzania tymi placówkami. Istotą przyjęcia tego typu modelu działalności gospodarczej przez Spółkę jest oddzielenie aktywności polegającej na świadczeniu usług medycznych od działalności mającej na celu czerpanie pożytków z zarządzania i wykorzystania infrastruktury medycznej, udostępnianej na warunkach komercyjnych podmiotom działającym w sektorze usług medycznych.

**Spółka prowadzi następujące Oddziały w Polsce:**

Lp.	Wyszczególnienie	Miejscowość	Ulica
1.	Centrum Medyczne POLMED	STAROGARD GDAŃSKI	OS. KOPERNIKA 21
2.	Centrum Medyczne POLMED	STAROGARD GDAŃSKI	HALLERA 37 C
3.	Centrum Medyczne POLMED	STAROGARD GDAŃSKI	RYWAŁD 44
4.	Centrum Medyczne POLMED	SEMLIN	SEMLIN 45
5.	Centrum Medyczne POLMED	TCZEW	MALINOWSKA 28
6.	Centrum Medyczne POLMED	POZNAŃ	GÓRCKA 1
7.	Centrum Medyczne POLMED	ZBLEWO	SPORTOWA 1
8.	Centrum Medyczne POLMED	GDAŃSK	STARTOWA 1
9.	Centrum Medyczne POLMED	GDAŃSK	PILOTÓW 23E/28
10.	Centrum Medyczne POLMED	GDAŃSK	GRUNWALDZKA 82
11.	Centrum Medyczne POLMED	GDYNIA	10 LUTEGO 11
12.	Centrum Medyczne POLMED	OLSZTYN	WYSZYŃSKIEGO 5 B
13.	Centrum Medyczne POLMED	SOSNOWIEC	MODRZEJOWSKIEJ 32 B
14.	Centrum Medyczne POLMED	KRAKÓW	LUBICZ 23
15.	Centrum Medyczne POLMED	KRAKÓW	JASNOGÓRSKA 11
16.	Centrum Medyczne POLMED	KATOWICE	DĄBRÓWKI 10
17.	Centrum Medyczne POLMED	WROCŁAW	GRABISZYŃSKA 208
18.	Centrum Medyczne POLMED	WARSZAWA	GRZYBOWSKA 61
19.	Centrum Medyczne POLMED	WARSZAWA	TARGOWA 24
20.	Centrum Medyczne POLMED	WARSZAWA	PUŁAWSKA 410A

Akcje POLMED S.A. notowane są na Giełdzie Papierów Wartościowych w Warszawie S.A. od 2010 roku.

#### 23.4. Skład Grupy Kapitałowej

POLMED S.A. jest podmiotem dominującym wobec dwóch spółek zależnych:

##### 1. Polmed Zdrowie Sp. z o.o. z siedzibą w Starogardzie Gdańskim, Os. Kopernika 21

Wpisana do Krajowego Rejestru Sądowego – Rejestru Przedsiębiorców prowadzonego przez Sąd Rejonowy w Gdańsku, VII Wydział Gospodarczy pod numerem KRS 0000173180. Emitent posiada 100% w kapitale zakładowym spółki wynoszącym 50.000,00 zł oraz 100% głosów na Zgromadzeniu Wspólników tej spółki. Podstawowym

przedmiotem działalności spółki Polmed Zdrowie Sp. z o.o. jest ochrona zdrowia i opieka społeczna, co pokrywa się z działalnością Emitenta.

## 2. Polmed Development Sp. z o.o. z siedzibą w Starogardzie Gdańskim, Os. Kopernika 21

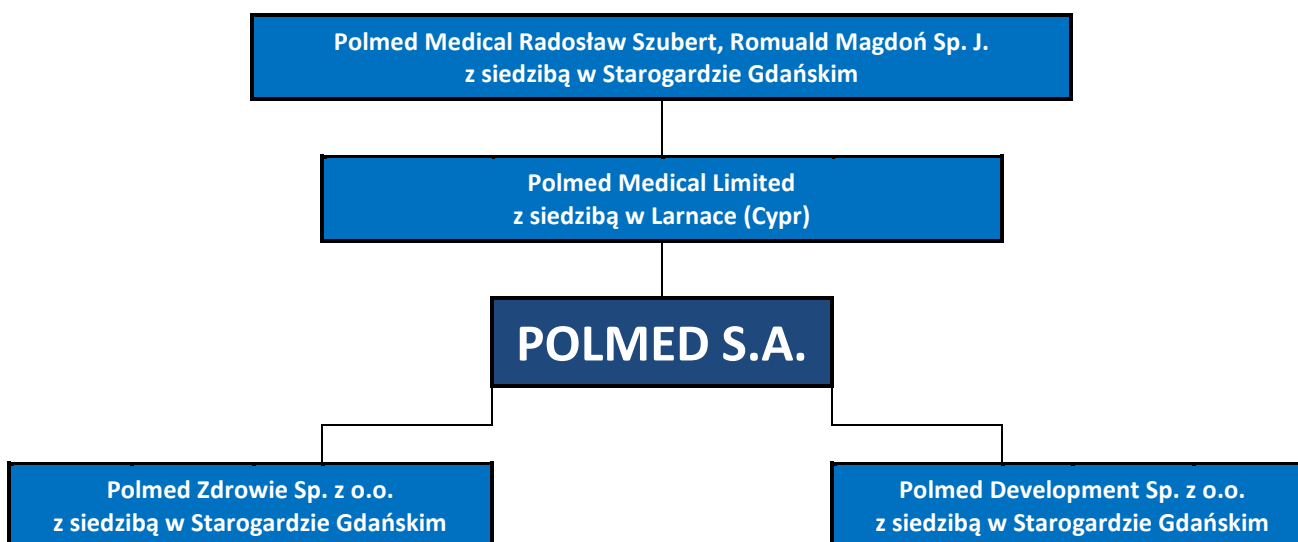
Wpisana do Krajowego Rejestru Sądowego – Rejestru Przedsiębiorców prowadzonego przez Sąd Rejonowy w Gdańsku, VII Wydział Gospodarczy pod numerem KRS 0000347946. Kapitał zakładowy spółki wynosi 10.000.000,00 zł. i dzieli się na 10.000 równych i niepodzielonych udziałów po 1.000,00 zł każdy udział. Wszystkie udziały w spółce zostały objęte i opłacone gotówką przez POLMED SA, któremu też przysługuje 100% głosów na Zgromadzeniu Wspólników.

Podstawowym przedmiotem działalności spółki Polmed Development Sp. z o.o. jest zakup i wynajem nieruchomości oraz środków transportu.

Na dzień 31 marca 2015 roku udział w ogólnej liczbie głosów posiadany przez POLMED S.A. w podmiotach zależnych jest równy udziałowi POLMED S.A. w kapitałach tych jednostek.

Lp.	Nazwa Jednostki	Siedziba	Zakres działalności	Metoda konsolidacji	Udział w kapitale zakładowym [%]	Udział w prawach głosu [%]
1.	POLMED Zdrowie Sp. z o.o.	83-200 Starogard Gdański, os. Kopernika 21	Ochrona zdrowia i opieka społeczna	PEŁNA	100	100
2.	POLMED Development Sp. z o.o.	83-200 Starogard Gdański, os. Kopernika 21	Zakup i wynajem nieruchomości oraz środków transportu	PEŁNA	100	100

### Grupa Kapitałowa POLMED S.A. (wraz z podmiotami dominującymi)



### 23.5. Struktura akcjonariatu i kapitału POLMED S.A.

Na dzień 31.03.2015 r. i na dzień publikacji raportu kapitał zakładowy Spółki wynosił 28.350.061,00 zł i dzielił się na 28.350.061 akcji o wartości nominalnej 1 zł każda.

Na dzień 31.03.2015 r. i na dzień publikacji raportu podział kapitału zakładowego POLMED S.A. przedstawiał się następująco:

KAPITAŁ AKCYJNY (ZAKŁADOWY)				WARTOŚĆ NOMINALNA JEDNEJ AKCJI = 1 Zł			
Seria/emisja	Rodzaj akcji	Rodzaj uprzywilejowania	Liczba akcji	Wartość serii/emisji wg wartości nominalnej	Sposób pokrycia kapitału	Data rejestracji	Prawo do dywidendy (od daty)
A	IMIENNE	uprzywilejowane <sup>1</sup>	450 000	450 000	opłacone przed rejestracją spółki	29.12.2006	29.12.2006
B	ZWYKŁE	na okaziciela	50 000	50 000	opłacone przed rejestracją spółki	29.12.2006	29.12.2006
CA	IMIENNE	uprzywilejowane <sup>2</sup>	5 847 125	5 847 125	opłacone przed rejestracją kapitału	08.02.2007	01.01.2007
CB	ZWYKŁE	na okaziciela	7 282 204	7 282 204	opłacone przed rejestracją kapitału	08.02.2007	01.01.2007
D	ZWYKŁE	na okaziciela	73 546	73 546	opłacone przed rejestracją kapitału	08.02.2007	01.01.2007
E	ZWYKŁE	na okaziciela	300 000	300 000	opłacone gotówką przed rejestracją	08.02.2007	01.01.2007
F	ZWYKŁE	na okaziciela	1 312 186	1 312 186	opłacone gotówką przed rejestracją	13.08.2009	01.01.2009
G	ZWYKŁE	na okaziciela	12 035 000	12 035 000	opłacone gotówką przed rejestracją	13.08.2009	01.01.2009
H	ZWYKŁE	na okaziciela	1 000 000	1 000 000	opłacone gotówką przed rejestracją	25.11.2010	01.01.2010
<b>LICZBA AKCJI RAZEM (szt.)</b>			<b>28 350 061</b>				
<b>KAPITAŁ RAZEM (w złotych)</b>				<b>28 350 061</b>			

Na dzień 31.03.2015 i na dzień publikacji raportu struktura akcjonariatu Polmed S.A. przedstawiała się następująco:

Akcjonariusz / Udziałowiec	Liczba akcji/ udziałów	Udział % w kapitale zakładowym	Liczba głosów	Udział % w liczbie głosów
Polmed-Medical Limited z siedzibą w Larnace (Cypr)	15 315 061	54,02%	21 612 186	62,38%
NPN II Med S.à r.l. Luksemburg	12 035 000	42,45%	12 035 000	34,74%
POZOSTALI AKCJONARIUSZE	1 000 000	3,53%	1 000 000	2,89%
<b>Razem</b>	<b>28 350 061</b>	<b>100%</b>	<b>34 647 186</b>	<b>100%</b>

W okresie od ostatniego raportu, opublikowanego w dniu 20 marca 2015 roku, nie nastąpiły zmiany w akcjonariacie Spółki.

<sup>1</sup> uprzywilejowanie: 1 akcja daje prawo do 2 głosów na WZ

<sup>2</sup> j.w.

### 23.6. Informacja dodatkowa

Niniejsze sprawozdanie Zarządu z działalności Grupy Kapitałowej POLMED w niektórych punktach i wskazaniach odnosi się bezpośrednio jedynie do Emitenta, tj. POLMED S.A. Podyktowane jest to tym, iż Spółka ta ma decydujący wpływ na wyniki finansowe Grupy i nie zawsze istnieje potrzeba kompleksowego opisu okoliczności odnoszących się do spółek od niej zależnych.

## 24. OMÓWIENIE PODSTAWOWYCH WIELKOŚCI EKONOMICZNO-FINANSOWYCH I PERSPEKTYW ROZWOJU (W TYM OMÓWIENIE AKTUALNEJ I PRZEWIDYWALNEJ SYTUACJI FINANSOWEJ GRUPY)

Przychody wygenerowane przez Grupę POLMED w pierwszym kwartale 2015 roku wyniosły ponad 16,7 mln zł i były wyższe od analogicznego okresu roku ubiegłego o blisko 16%.

Wskaźniki rentowności pierwszego kwartału 2015 uległy znacznej poprawie i to zarówno w odniesieniu do okresu porównawczego, jak i osiągniętych w całym 2014 roku.

Rentowność sprzedaży brutto (tzn. bez kosztów sprzedaży i kosztów ogólnego zarządu) wzrosła do poziomu 15,3% i była wyższa o 1,9 punktu procentowego od osiągniętych w całym 2014 roku, a w porównaniu do okresu analogicznego o 4%.

Rentowność operacyjna EBIT (uwzględniająca koszty sprzedaży i koszty ogólnego zarządzania) osiągnęła blisko 11%. Grupa POLMED okres trzech miesięcy 2015 roku zamknęła wynikiem netto na poziomie ponad 1,4 miliona złotych, co przekłada się na ponad 8,5% rentowność netto.

Tym samym pierwszy kwartał 2015 roku jest najlepszym z dotychczasowych okresów sprawozdawczych Grupy POLMED tak pod względem przychodowym, jak i osiągniętych rentowności.

(w tysiącach złotych)	31.03.2015	31.03.2014	Rok 2014
<b>Przychody ze sprzedaży</b>	<b>16 787</b>	<b>14 509</b>	<b>61 076</b>
<i>dynamika</i>	<i>115,7%</i>		<i>111,7%</i>
<b>Zysk ze sprzedaży (brutto)</b>	<b>2 571</b>	<b>1 646</b>	<b>8 210</b>
<b>Zysk operacyjny (EBIT)</b>	<b>1 834</b>	<b>851</b>	<b>3 492</b>
<b>EBITDA (zysk operacyjny + amortyzacja)</b>	<b>2 479</b>	<b>1 525</b>	<b>6 183</b>
<b>Zysk (strata) brutto</b>	<b>1 782</b>	<b>706</b>	<b>3 002</b>
<b>Zysk (strata) netto</b>	<b>1 429</b>	<b>506</b>	<b>2 327</b>
Gotówka	3 178	583	878
<b>Dług netto (dług oprocentowany - gotówka)</b>	<b>3 493</b>	<b>9 960</b>	<b>6 261</b>
<b>Suma Aktywów</b>	<b>52 525</b>	<b>53 587</b>	<b>51 148</b>
<b>Kapitał obrotowy</b>	<b>12 066</b>	<b>8 089</b>	<b>10 239</b>
<b>Kapitał własny</b>	<b>37 812</b>	<b>35 575</b>	<b>36 343</b>
<b>Marża na sprzedaży (zysk ze sprzedaży/przychody)</b>	<b>15,3%</b>	<b>11,3%</b>	<b>13,4%</b>
<b>Marża EBIT (EBIT/przychody)</b>	<b>10,9%</b>	<b>5,9%</b>	<b>5,7%</b>
<b>Marża EBITDA (EBITDA/przychody)</b>	<b>14,8%</b>	<b>10,5%</b>	<b>10,1%</b>
<b>Rentowność netto</b>	<b>8,5%</b>	<b>3,5%</b>	<b>3,8%</b>
<b>Rentowność aktywów = zysk netto / aktywa ogółem</b>	<b>2,7%</b>	<b>0,9%</b>	<b>4,6%</b>

Struktura sprzedaży w Grupie POLMED jest od wielu lat ustabilizowana i opiera się na 4 głównych segmentach: medycynie pracy, NFZ, współpracy z firmami ubezpieczeniowymi oferującymi swoim klientom ubezpieczenia zdrowotne oraz produktach własnych czyli abonamentach i opiece oferowanej pacjentowi indywidualnemu.

Poniższa tabela prezentuje wzrosty przychodów w Grupie w głównych obszarach jej działania.

(w tysiącach złotych) SEGMENTY SPRZEDAŻY	3 miesiące zakończone 31.03.2015		3 miesiące zakończone 31.03.2014		Dynamika
	Wartość	Udział %	Wartość	Udział %	R/R
NFZ	4 301	25,6%	4 142	28,6%	103,8%
Medycyna pracy	6 275	37,4%	4 700	32,4%	133,5%
Firmy ubezpieczeniowe	3 895	23,2%	3 519	24,3%	110,7%
Pacjenci indywidualni	2 044	12,2%	1 872	12,9%	109,2%
<b>RAZEM USŁUGI MEDYCZNE</b>	<b>16 514</b>	<b>98,4%</b>	<b>14 233</b>	<b>98,1%</b>	<b>116,0%</b>
Usługi najmu	171	1,0%	191	1,3%	89,3%
Pozostałe usługi	3	0,0%	1	0,0%	213,8%
Szczepionki i inne	100	0,6%	84	0,6%	118,7%
<b>RAZEM PRZYCHODY</b>	<b>16 787</b>	<b>100,0%</b>	<b>14 508</b>	<b>100,0%</b>	<b>115,7%</b>

**Działalność zaniechana**

Przychody ze sprzedaży towarów	0	0
Przychody ze sprzedaży usług	0	0
	0	0
<b>Razem</b>	<b>16 787</b>	<b>14 508</b>

Na podkreślenie zasługuje nominalny wzrost udziału przychodów generowanych przez pacjenta indywidualnego. Stanowi on już ponad 12% w przychodach ogółem. Świadczy to o znaczącej i rosnącej pozycji Grupy POLMED na rynku komercyjnych świadczeń medycznych.

**WSKĄŹNIKI PŁYNNOSCI FINANSOWEJ – GRUPA KAPITAŁOWA POLMED**

Płynność Grupy ulega dalszej poprawie. Na dzień 31 marca 2015 roku wskaźniki bieżącej i szybkiej płynności finansowej oscylują pośrodku przedziału wartości jaki powszechnie uznaje się za bezpieczne (<1,2-2,0>).

Nazwa wskaźnika	Metoda obliczenia wskaźnika	Wskaźniki			Odchylenia	
		1Q 2015	1Q 2014	2014	(2)-(1)	(3)-(1)
		1	2	3		
Wskaźnik bieżącej płynności	$\frac{\text{Majątek obrotowy ogółem}}{\text{Zobowiązania bieżące (krótkoterminowe)}}$	<b>1,66</b>	0,88	1,46	-0,78	-0,20
Wskaźnik szybkiej płynności	$\frac{\text{Majątek obrotowy - (zapasy + rozliczenia m/o czynne)}}{\text{Zobowiązania bieżące}}$	<b>1,62</b>	0,84	1,41	-0,77	-0,20
Wskaźnik płynności gotówkowej	$\frac{\text{Środki pieniężne}}{\text{Zobowiązania bieżące}}$	<b>0,44</b>	0,06	0,13	-0,37	-0,31

Analogicznie wskaźnik rotacji zobowiązań w Grupie ustabilizował się na poziomie 23 dni, a realizacja swoich należności, w granicach 43 dni.

Poziom zadłużenia Grupy POLMED systematycznie obniża się. Ogólne zadłużenie jest na bezpiecznym poziomie i wynosi 28%. Spółka zachowuje złotą regułę bilansową, finansując majątek trwały kapitałem własnym.

Tabele poniżej prezentują podstawowe wskaźniki rotacji, zadłużenia i struktury finansowania.



## WSKAŹNIKI ROTACJI – GRUPA KAPITAŁOWA POLMED

Nazwa wskaźnika	Metoda obliczenia wskaźnika	Wskaźniki			Odchylenia	
		1Q 2015	1Q 2014	2014	(2)-(1)	(3)-(1)
		1	2	3		
Wskaźnik rotacji należności	$\frac{\text{Należności z tytułu dostaw i usług x dni badanego okresu}}{\text{Przychody ze sprzedaży}}$	42,8	40,7	44,7	-2,1	1,8
Wskaźnik obrotu należnościami	$\frac{\text{Przychody ze sprzedaży}}{\text{Należności z tytułu dostaw i usług}}$	2,1	2,2	8,2	0,1	6,1
Wskaźnik rotacji zobowiązań w dniach	$\frac{\text{Zobowiązania z tytułu dostaw i usług x dni badanego okresu}}{\text{Wartość sprzedanych towarów i materiałów + koszty wytworzenia sprzedanych usług}}$	23,0	24,5	23,2	1,5	0,2
Wskaźnik rotacji zapasów w dniach	$\frac{\text{Zapasy x dni badanego okresu}}{\text{Przychody ze sprzedaży}}$	1,0	0,9	1,2	-0,1	0,2

## WSKAŹNIKI ZADŁUŻENIA – GRUPA KAPITAŁOWA POLMED

Nazwa wskaźnika	Metoda obliczenia wskaźnika	Wskaźniki			Odchylenia	
		1Q 2015	1Q 2014	2014	(2)-(1)	(3)-(1)
		1	2	3		
Wskaźnik ogólnego zadłużenia	$\frac{\text{Zobowiązania ogółem}}{\text{Aktywa ogółem}}$	28,0%	33,6%	28,9%	5,60	0,94
Pokrycie majątku trwałego kapitałem własnym	$\frac{\text{Kapitały własne + rezerwy}}{\text{Aktywa trwałe}}$	96,6%	80,6%	91,9%	-16,00	-4,75
Wskaźnik udziału kapitałów własnych	$\frac{\text{Kapitały własne + rezerwy}}{\text{Aktywa ogółem}}$	74,4%	68,5%	73,5%	-5,98	-0,95
Wskaźnik struktury finansowania	$\frac{\text{Kapitały własne + zobowiązania długoterminowe}}{\text{Pasywa ogółem}}$	86,2%	82,9%	86,3%	-3,28	0,12
Wskaźnik pokrycia zobowiązań nadwyżką finansową	$\frac{\text{Zysk netto + amortyzacja}}{\text{Zobowiązania ogółem}}$	14,1%	6,6%	33,9%	-7,54	19,80

## 25. OPIS ISTOTNYCH CZYNNIKÓW RYZYKA I ZAGROŻEŃ W ODNIESIENIU DO NASTĘPNYCH MIESIĘCY ROKU OBROTOWEGO

## 25.1. Czynniki ryzyka związane z działalnością Spółki

## 25.1.1. Ryzyko uzależnienia od kluczowych kontrahentów

Znaczna część usług medycznych świadczonych przez Emitenta jest świadczona w ramach kontraktów zawartych z Narodowym Funduszem Zdrowia (NFZ).

Ich udział w całości przychodów ze sprzedaży Emitenta systematycznie spada. W roku 2008 wynosił on około 70%, w 2009 roku 61%, w 2010 roku 45%, w 2011 roku 39%, w 2012 roku 30%, w roku 2013 wyniósł 29,4%, w roku 2014 r. stanowił 26,8%, zaś w I kwartale 2015 roku 25,6%.

Pozostałe przychody są generowane poprzez kontrakty z firmami kupującymi abonamentowe świadczenia medyczne oraz z firmami ubezpieczeniowymi, których łączny udział w 2008 roku wynosił około 23% przychodów, w 2009 roku udział ten wyniósł 34%, w 2010 roku 45%, w roku 2011 roku 54%, w 2012 roku 61%, w roku 2013 nieznacznie spadł do poziomu 60%, a w 2014 roku ponownie wzrósł do poziomu ponad 62%, natomiast w I kwartale 2015 roku wyniósł 60,6%.

Z uwagi na obowiązujący w Polsce system finansowania usług służby zdrowia, działalność wszystkich funkcjonujących w Polsce przedsiębiorstw w branży służby zdrowia oferujących usługi finansowane przez Narodowy Fundusz Zdrowia, opiera się na podstawie obowiązujących przepisach o świadczeniach opieki zdrowotnej finansowanych ze środków publicznych. Inwestor powinien zdawać sobie sprawę z faktu, że znaczna część usług przedsiębiorstw służby zdrowia, w tym także Emitenta, jest kontraktowana przez jedyne publicznego usługodawcę, ze wszystkimi konsekwencjami tego stanu rzeczy. Narodowy Fundusz Zdrowia w zakresie kontraktowania usług medycznych kieruje się przy wyborze świadczeniodawców ceną usługi, a mniej jej jakością. Istnieje także ryzyko zerwania kontraktu, nieprzedłużenia lub odmowy finansowania świadczeń albo roszczeń o zwrot przekazanych środków w związku z nienależytym wykonywaniem umów (np. z powodu nie zapewnienia odpowiednich standardów jakości lub dostępności usług medycznych).

### 25.1.2. Ryzyko zależności od kluczowego personelu

Ze względu na charakter i specyfikę działalności Spółki istotne, dla efektywnego jego funkcjonowania jest utrzymanie personelu zarówno zarządzającego, jak i medycznego, o odpowiednio wysokich kwalifikacjach. Ze względu na możliwą zmianę sytuacji na rynku pracy personelu medycznego, związaną z odpływem pracowników do innych krajów Unii Europejskiej, Spółka zwraca uwagę Inwestorów na ewentualne ryzyko wystąpienia trudności z pozyskaniem personelu o wysokich kwalifikacjach lub konieczności poniesienia wyższych kosztów zatrudnienia. Ze względu na to, iż w Spółce występuje znikoma fluktuacja kadr, ryzyko związane z utrzymaniem personelu medycznego w odpowiedniej ilości ulega minimalizacji. Obecnie w Spółce nie funkcjonują także związki zawodowe, co również ma wpływ na ograniczenie niniejszego ryzyka.

### 25.1.3. Ryzyko związane ze strukturą akcjonariatu

Na dzień 31 marca 2015 r. 54,02% w kapitale zakładowym oraz 62,38% głosów na Walnym Zgromadzeniu należy w sposób bezpośredni i pośredni do członków Zarządu: Pana Radosława Szuberta – Prezesa Zarządu i Pana Romualda Magdonia – Wiceprezesa Zarządu. W efekcie decydujący wpływ na działalność Emitenta i realizację przez niego strategii rozwoju mają członkowie Zarządu. Należy jednakże podnieść, iż zamiarem głównych akcjonariuszy Spółki jest dążenie do zachowania dotychczasowego dynamicznego wzrostu Spółki. Osiągnięta przez Emitenta pozycja rynkowa, potwierdzona skuteczną aktywnością zarządzania Pana Radosława Szuberta i Pana Romualda Magdonia, wskazuje na możliwość sprawnego, operacyjnego funkcjonowania Spółki także w przyszłości.

Mniejszościowy Akcjonariusz – NPN II Med. S.à r.l., który na dzień 31 marca 2015 r. posiadał 42,45% udział w kapitale zakładowym Emitenta oraz 34,74% udział w głosach na Walnym Zgromadzeniu Spółki, zgodnie z prowadzoną przez siebie statutową działalnością zainteresowany jest również znacznym wzrostem i rozwojem Spółki, a tym samym maksymalizacją zysków wynikających z zainwestowanych środków finansowych (w dniu 30 czerwca 2009 r. NPN II Med. S.à r.l. dokonał zaangażowania kapitałowego w POLMED S.A. na poziomie 14,9 mln zł., obejmując 12.035.000 akcji serii G Emitenta).

W dniu 21 czerwca 2011 r. Emitent zawarł Porozumienie pomiędzy NPN II Med. S.à r.l. z siedzibą w Luksemburgu, a POLMED MEDICAL Radosław Szubert, Romuald Magdoń spółka jawna oraz Radosławem Szubertem i Romualdem Magdoniem, na mocy którego postanowiono o rozwiązaniu Umowy Inwestycyjnej oraz wygaśnięciu wszelkich zobowiązań wynikających z Umowy Inwestycyjnej. Zgodnie z ww. Porozumieniem rozwiązanie Umowy Inwestycyjnej nastąpić miało automatycznie w dniu podjęcia przez Zarząd GPW uchwały w sprawie dopuszczenia i wprowadzenia Akcji zwykłych na okaziciela serii CB oraz serii G do obrotu na Rynku Regulowanym oraz wyznaczenia pierwszego dnia notowania tych Akcji z innymi akcjami Spółki.

Należy wskazać, iż na podstawie uchwały nr 43/2012 z dnia 13 stycznia 2012 r. Zarządu Giełdy Papierów Wartościowych w Warszawie S.A. w sprawie dopuszczenia i wprowadzenia do obrotu giełdowego na Głównym Rynku GPW akcji zwykłych na okaziciela serii CB i G spółki POLMED S.A., z dniem 18 stycznia 2012 r. wprowadzone zostały w trybie zwykłym do obrotu giełdowego na rynku równoległym GPW akcje serii G POLMED S.A., w związku z czym strony przestała wiązać wskazana wyżej Umowa Inwestycyjna z dnia 30 czerwca 2009r., wobec czego wszelkie postanowienia związane z prawami Akcjonariusza Mniejszościowego nie mają dłużej zastosowania, jeśli nie wynikają bezpośrednio z postanowień Statutu Spółki.

Akcjonariusze powinni wziąć pod uwagę fakt, iż wyżej wymienieni Członkowie Zarządu oraz Akcjonariusz Mniejszościowy, zachowują decydujący wpływ na działalność Spółki oraz realizację jej strategii rozwoju.

#### **25.1.4. Ryzyko odpowiedzialności cywilnej Emitenta związane z wykonywaną działalnością w zakresie usług zdrowotnych oraz ryzyko odpowiedzialności zawodowej i karnej osób bezpośrednio świadczących w imieniu Emitenta usługi medyczne**

Ze względu na charakter oraz specyfikę działalności Spółki istnieje ryzyko jej odpowiedzialności cywilnej wobec usługobiorców. Istnieje także ryzyko odpowiedzialności zawodowej i karnej osób bezpośrednio świadczących w imieniu Spółki usługi medyczne. Spółka, jak każdy zakład opieki zdrowotnej, jest zobowiązany do posiadania ubezpieczenia odpowiedzialności cywilnej (polisy OC), związanego z wykonywaniem usług medycznych.

Ponadto także każdy lekarz i inny podwykonawca, tj. podmiot wykonujący świadczenia medyczne na podstawie umowy kontraktowej, mają własne polisy OC. Polisa OC jest dokumentem bezwzględnie wymaganym przy zawieraniu umów na świadczenie usług medycznych, zarówno przez Narodowy Fundusz Zdrowia, jak i inny zakład opieki zdrowotnej.

Także Spółka przy zawieraniu umów ze swoimi podwykonawcami na świadczenie usług medycznych wymaga posiadania przez nich aktualnych polis OC.

Osoby wykonujące świadczenia medyczne z tytułu nienależytego ich wykonania mogą ponieść odpowiedzialność zawodową lub karną. Odpowiedzialność ta ma charakter odpowiedzialności osobistej. Aby zminimalizować to ryzyko Spółka zawiera umowy na świadczenie usług medycznych wyłącznie z podmiotami o jak najwyższych kwalifikacjach zawodowych.

#### **25.1.5. Ryzyko niutrzymania należytej jakości świadczeń, skutkującej zerwaniem/nieprzedłużeniem umów z kontrahentami, za wyjątkiem umów z Narodowym Funduszem Zdrowia oraz odpowiedzialność odszkodowawcza**

Spółka w ramach prowadzonej działalności zawiera umowy z wieloma podmiotami na świadczenie usług medycznych. Należą do nich przede wszystkim Narodowy Fundusz Zdrowia, a także firmy ubezpieczeniowe i centra medyczne. Istnieje ryzyko zerwania umowy, bądź jej nieprzedłużenia w przypadku nienależytej jakości świadczeń. Może pojawić się także odpowiedzialność odszkodowawcza z tego tytułu.

Spółka w celu zminimalizowania niniejszego ryzyka zatrudnia osoby odpowiedzialne za monitoring jakości świadczonych usług i kontakty z klientami. W przypadku wystąpienia jakichkolwiek odchyłeń należytego wykonania usługi, podejmowane są niezwłocznie czynności zmierzające do poprawy jakości oraz likwidacji przyczyn zaniżenia jakości.

#### **25.1.6. Ryzyko naruszenia norm prawa charakterystycznych dla działalności Spółki (np. norm sanitarnych, gospodarki odpadami medycznymi itp.)**

Spółka, ze względu na specyfikę swojej działalności, przestrzega w sposób rygorystyczny przepisy charakterystyczne dla jego działalności. Dotyczy to w szczególności norm sanitarnych czy gospodarki odpadami medycznymi.

Emitent w tym zakresie podlega kontroli instytucji, takich jak SANEPID i na podstawie protokołów oraz zaleceń zobligowany jest do dostosowania się do istniejących wymogów określonych w przepisach prawa.

### **25.2. Czynniki ryzyka związane z otoczeniem Spółki**

#### **25.2.1. Ryzyko zmiany przepisów prawa**

Ryzyko związane ze zmianą przepisów dotyczących finansowania usług zdrowotnych ze środków publicznych nie jest obecnie duże. System finansowania usług medycznych ze środków Narodowego Funduszu Zdrowia po latach wdrażania osiągnął pewne stadium rozwoju, które wydaje się być akceptowalne zarówno przez usługodawców, jak i usługobiorców.

Mimo to Spółka zwraca uwagę na ryzyko zmian w systemie, zwłaszcza, że jest to obszar chętnie wykorzystywany przez polityków do wprowadzania zmian, zwiększających ich notowania u wyborców, które mogą jednakże mieć charakter zmian nieracjonalnych i pogłębiających zły stan publicznej służby zdrowia. Ponadto takie wydarzenia w kraju jak strajk pracowników służby zdrowia mogą wpłynąć na zmianę systemu finansowania opieki zdrowotnej. Jednakże w konsekwencji zmiana ta może mieć korzystny wpływ na sytuację Emitenta. Ponadto należy dodać, iż potrzeba zachowania zdrowia jest najsilniejszą potrzebą w nowoczesnych społeczeństwach, według zasady, że zdrowie jest najcenniejsze. Dlatego Spółka nie widzi możliwości, aby nastąpiły jakiegokolwiek zmiany legislacyjne, które nakazałyby Spółce zaprzestać podstawowej działalności, bądź takie zmiany legislacyjne, do których Spółka nie mogłaby się elastycznie dostosować.

### 25.2.2. Ryzyko związane z sytuacją makroekonomiczną Polski

Działalność Spółki oraz tempo rozwoju jej oferty produktowej są ściśle skorelowane z ogólną sytuacją gospodarczą kraju. Na wynik finansowy Spółki niewątpliwie mają wpływ takie czynniki jak wielkość PKB, poziom inwestycji w przedsiębiorstwach, poziom inflacji, poziom kursów obcych względem złotego. Ewentualne spowolnienie tempa wzrostu gospodarczego, spadek poziomu inwestycji w przedsiębiorstwach, wzrost inflacji mogą mieć negatywny wpływ na działalność operacyjną oraz sytuację finansową Spółki, jak również na osiągnięte przez nią wyniki finansowe. Spółka, chcąc w jak największym stopniu niwelować potencjalne negatywne skutki wyżej wymienionych uwarunkowań, prowadzi dywersyfikację obszarów swojej działalności. Jednak rozważając ten wątek retrospektywnie, należy stwierdzić, iż nawet w czasach dekoniunktury gospodarczej, usługi medyczne, z racji swojego charakteru „pierwszej potrzeby”, są odporne na tego typu negatywne zjawiska. Przykładem tego może być sytuacja z okresu kryzysu gospodarczego ostatnich lat (2007-2009), gdy rynek usług medycznych rósł może nieco wolniej, ale jednak, jako jeden z nielicznych, miał tendencję wzrostową.

### 25.2.3. Ryzyko konkurencji

Spółka działa na bardzo specyficznym rynku. Konkuruje z innymi Zakładami Opieki Zdrowotnej o:

- kontrakty z NFZ;
- umowy z innymi podmiotami finansującymi usługi medyczne;
- umowy z zagranicznymi organizacjami zlecającymi wykonywanie usług medycznych;
- pacjentów krajowych i zagranicznych.

Dodatkowym obszarem konkurencji – w obszarze działalności Spółki, jako operatora infrastruktury medycznej – jest konkurencja w zakresie pozyskania odpowiednich (tzn. o wysokich kwalifikacjach, renomie i znanych szerokim kręgom pacjentów) osób świadczących usługi medyczne przy wykorzystaniu infrastruktury Emitenta. Tutaj konkurentami są wszystkie podmioty organizujące świadczenie usług medycznych – głównie prywatne przychodnie i spółdzielnie lekarskie.

Emitent zwraca uwagę na ryzyko związane z każdym wymienionym obszarem rywalizacji konkurencyjnej. Zarząd Spółki w celu uatrakcyjnienia pracodawcy, jakim jest POLMED S.A., podjął decyzję by przeprowadzić emisję akcji Spółki kierowaną do kluczowych osób w Spółce, w tym również lekarzy. W opinii Zarządu, oprócz systemu wynagradzania, będzie to bardzo silny motywator dla kadry medycznej, wiążący ją z pracodawcą, jakim jest POLMED S.A.

Jest to narzędzie wiązania ze Spółką, jakiego nie mogą zaoferować inne zakłady opieki zdrowotnej, które nie są spółkami giełdowymi. Zarząd Spółki dostrzega w stosowaniu tego narzędzia dużą szansę dla Spółki i przewagę na rynku pracodawców.

### 25.2.4. Ryzyko stopy procentowej

Do instrumentów finansowych narażonych na ryzyko stopy procentowej należą kredyty w rachunku bieżącym oraz pozostałe zobowiązania finansowe (umowy leasingu finansowego). W ocenie Spółki poziom ryzyka stopy procentowej jest nieistotny. Spółka nie korzysta z zobowiązań o oprocentowaniu stałym, dlatego wszelkie ruchy rynkowych stóp procentowych mogą mieć odzwierciedlenie w ponoszonych kosztach odsetkowych. Należności i zobowiązania z tytułu dostaw i usług oraz pozostałe należności i zobowiązania nie są oprocentowane i mają terminy płatności do jednego roku.

Spółka nie korzysta z transakcji zabezpieczających przed ryzykiem stopy procentowej. Ponadto, ryzyko finansowe związane z oprocentowaniem kredytu w rachunku bieżącym jest minimalizowane w trakcie negocjacji pomiędzy bankiem finansującym a Spółką.

### 25.2.5. Ryzyko walutowe

Spółka jest narażona na ryzyko kursowe z tytułu zawieranych transakcji w euro. Ryzyko takie powstaje w wyniku dokonywania sprzedaży lub zakupów w innych walutach niż waluta funkcjonalna Spółki. Spółka realizuje tego typu transakcje sporadycznie.

Poniżej 1% transakcji sprzedaży wyrażonych jest w walutach innych niż waluta funkcjonalna Grupy, podczas gdy około 5-10% kosztów wyrażonych jest w walutach innych niż funkcjonalna. Ponieważ obroty zagraniczne są nieznaczące w ogólnej kwocie obrotów, ryzyko strat na tych transakcjach jest niewielkie. Spółka nie korzysta z transakcji

zabezpieczających przed ryzykiem kursowym. Jednakże przy większych transakcjach walutowych Spółka negocjuje z bankiem ją obsługującym kursy walutowe stosowane przy rozliczeniu tych transakcji.

### 25.2.6. Ryzyko cenowe

Spółka nie jest narażona na ryzyko rynkowe związane z instrumentami finansowymi, ponieważ nie posiada żadnych kapitałowych papierów wartościowych.

### 25.2.7. Ryzyko kredytowe

Ryzyko kredytowe powstaje w przypadku środków pieniężnych i ich ekwiwalentów oraz ekspozycji kredytowych dotyczących odbiorców, w tym niespłaconych należności. Spółka zawiera transakcje wyłącznie z renomowanymi firmami o dobrej zdolności kredytowej. Wszyscy klienci, którzy chcą korzystać z kredytu kupieckiego, poddawani są weryfikacji. Ponadto, Spółka stosuje system przedpłat dla nabywców.

W odniesieniu do innych aktywów finansowych Spółki, takich jak środki pieniężne i ich ekwiwalenty, ryzyko kredytowe Spółki powstaje w wyniku niemożności dokonania zapłaty przez drugą stronę umowy, a maksymalna ekspozycja na to ryzyko równa jest wartości bilansowej tych instrumentów.

## 25.3. Zarządzanie kapitałem

Charakterystyka struktury aktywów i pasywów oraz ocena, wraz z jej uzasadnieniem, dotycząca zarządzania zasobami finansowymi, ze szczególnym uwzględnieniem zdolności wywiązywania się z zaciągniętych zobowiązań, oraz określenie ewentualnych zagrożeń i działań, jakie emitent podjął lub zamierza podjąć w celu przeciwdziałania tym zagrożeniom.

Głównym celem zarządzania kapitałem Spółki jest zapewnienie zdolności Spółki do kontynuowania działalności, utrzymanie dobrego ratingu kredytowego i bezpiecznych wskaźników kapitałowych, które wspierałyby w sposób optymalny działalność operacyjną Spółki i zwiększały wartość dla jej akcjonariuszy, zapewniając im zwrot z inwestycji. Spółka uwzględni również wymogi Kodeksu spółek handlowych dotyczące wysokości i charakteru kapitału własnego, w tym w szczególności:

- minimalnej wysokości kapitału zakładowego,
- konieczności przekazywania na zasilenie kapitału zapasowego corocznie 8% zysku netto do momentu, gdy jego wartość osiągnie jedną trzecią kapitału zakładowego.

Spółka zarządza strukturą kapitałową i w wyniku zmian warunków ekonomicznych wprowadza do niej zmiany. W celu utrzymania lub skorygowania struktury kapitałowej, Spółka może zmienić wypłatę dywidendy dla akcjonariuszy, zwrócić kapitał akcjonariuszom lub wyemitować nowe akcje, a także zwiększyć zadłużenie lub je zmniejszyć poprzez upłynianie aktywów.

Spółka monitoruje stan kapitałów stosując wskaźnik dźwigni, który jest liczony jako stosunek zadłużenia netto do sumy kapitałów powiększonych o zadłużenie netto. Zasady Spółki stanowią, by wskaźnik ten nie przekraczał poziomu 40%. Do zadłużenia netto Spółka wlicza oprocentowane kredyty i pożyczki, inne zobowiązania finansowe, zobowiązania z tytułu dostaw i usług oraz inne zobowiązania, pomniejszone o środki pieniężne i ekwiwalenty środków pieniężnych z wyłączeniem działalności zaniechanej. Kapitał obejmuje wyłącznie kapitał własny.

### WSKAŹNIKI - DŁUGU (w tysiącach złotych)

	31.03.2015	31.03.2014	31.12.2014
Oprocentowane kredyty i pożyczki	6 303	9 479	6 653
Zobowiązania finansowe	368	1 064	485
Środki pieniężne i ich ekwiwalenty (-)	-3 178	-583	-878
<b>Zadłużenie netto</b>	<b>3 493</b>	<b>9 960</b>	<b>6 261</b>
Kapitał podstawowy	28 350	28 350	28 350
Kapitał własny razem	37 812	35 575	36 343
<b>Kapitał i zadłużenie netto</b>	<b>41 305</b>	<b>45 535</b>	<b>42 603</b>
<b>Wskaźnik dźwigni</b>	<b>8,5%</b>	<b>21,9%</b>	<b>14,7%</b>

## 26. DODATKOWE INFORMACJE

### 26.1. Zestawienie stanu posiadania akcji Emitenta lub uprawnień do nich (opcji) przez osoby zarządzające i nadzorujące emitenta na dzień przekazania raportu, wraz ze wskazaniem zmian w stanie posiadania, w okresie od przekazania poprzedniego raportu okresowego, odrębnie dla każdej z osób

- RADOSŁAW SZUBERT – Prezes Zarządu – akcjonariusz posiadający bezpośrednio 300 akcji Emitenta; wspólnik spółki jawnej POLMED MEDICAL Radosław Szubert, Romuald Magdoń Sp. j., która posiada pośrednio przez Spółkę Polmed-Medical Limited z siedzibą w Larnace (Cypr) 15.315.061 akcji Emitenta, stanowiących 54,02% udziału w kapitale zakładowym Emitenta, uprawniających do 21.612.186 głosów na WZ, co stanowi 62,38% głosów na WZA;
- ROMUALD MAGDOŃ – Wiceprezes Zarządu – akcjonariusz bezpośrednio nie posiada akcji Emitenta; wspólnik spółki jawnej POLMED MEDICAL Radosław Szubert, Romuald Magdoń Sp. j., która posiada pośrednio przez Spółkę Polmed-Medical Limited z siedzibą w Larnace (Cypr) 15.315.061 akcji Emitenta, stanowiących 54,02% udziału w kapitale zakładowym Emitenta, uprawniających do 21.612.186 głosów na WZ, co stanowi 62,38% głosów na WZA;
- KRZYSZTOF PŁACHTA – Emitent nie posiada żadnych informacji, aby ta osoba posiadała jakiegokolwiek akcje czy udziały Emitenta lub jednostek powiązanych,
- ROBERT BOŻYK – Emitent nie posiada żadnych informacji, aby ta osoba posiadała jakiegokolwiek akcje czy udziały Emitenta lub jednostek powiązanych,
- JACEK DUDKIEWICZ – Emitent nie posiada żadnych informacji, aby ta osoba posiadała jakiegokolwiek akcje czy udziały Emitenta lub jednostek powiązanych,
- BOLESŁAW RUTKOWSKI – Emitent nie posiada żadnych informacji, aby ta osoba posiadała jakiegokolwiek akcje czy udziały Emitenta lub jednostek powiązanych,
- TOMASZ POLAKOWSKI – Emitent nie posiada żadnych informacji, aby ta osoba posiadała jakiegokolwiek akcje czy udziały Emitenta lub jednostek powiązanych,
- MONIKA GASZEWSKA – Emitent nie posiada żadnych informacji, aby ta osoba posiadała jakiegokolwiek akcje czy udziały Emitenta lub jednostek powiązanych.

### 26.2. Dokonania i niepowodzenia Emitenta

W prezentowanym okresie nie można wskazać na żadne dokonania lub niepowodzenia Emitenta, które miałyby znaczny wpływ na osiągnięte przez niego wyniki finansowe.

Jako wartość odnotowania wskazać można udaną kontynuację procesu zawierania umów i aneksów do umów z jednym z kluczowych kontrahentów Spółki - oddziałami Narodowego Funduszu Zdrowia, których szacunkowa łączna wartość świadczeń w roku 2015 szacowana jest przez Zarząd Emitenta na 16.823 tys. zł.

Ponadto, jak informował Emitent raportem bieżącym nr 8/2015 z dnia 26 marca 2015 r., tego dnia zawarta została umowa pomiędzy Wołoska 2000 Plaza Spółką z ograniczoną odpowiedzialnością z siedzibą w Warszawie (Wynajmującym) a spółką zależną Emitenta - Polmed Development Spółką z ograniczoną odpowiedzialnością z siedzibą w Starogardzie Gdańskim (Najemcą), której przedmiotem jest najem części budynku położonego w Warszawie przy ul. Wołoskiej 16, o powierzchni użytkowej około 411,60 m<sup>2</sup> wraz z pięcioma miejscami postojowymi (oraz korzystanie z powierzchni wspólnych). Szacowana przez Zarząd całkowita wartość Umowy za cały okres jej obowiązywania wynosi około 3.835.600,00 zł netto. Zawarcie powyższej umowy związane jest z realizacją planów Emitenta, który zamierza poszerzyć swoją sieć centrów medycznych o kolejną placówkę w Warszawie.

### 26.3. Opis czynników i zdarzeń, w szczególności o nietypowym charakterze, mających znaczący wpływ na osiągnięte wyniki finansowe

W okresie objętym raportem nie występowały czynniki ani zdarzenia o nietypowym charakterze mające znaczący wpływ na osiągnięte wyniki finansowe Spółki.

### 26.4. Objaśnienia dotyczące sezonowości lub cykliczności działania Emitenta w prezentowanym okresie

W opinii Zarządu w prezentowanym okresie objętym raportem nie zachodziły sezonowość lub cykliczność działania Emitenta. Niemniej jednak należy zwrócić uwagę na fakt, iż umowy zawarte przez Spółkę w przedmiotowym okresie

sprawozdawczym, jak również te, które zawarto po tym okresie, będą miały wpływ na wyniki finansowe Emitenta w dużej mierze dopiero w przyszłych kwartałach.

#### **26.5. Informacje dotyczące emisji, wykupu i spłaty nieudziałowych i kapitałowych papierów wartościowych**

Wyżej wymienione zdarzenia nie miały miejsca w okresie objętym niniejszym raportem.

#### **26.6. Informacje dotyczące wypłaconej (lub zadeklarowanej) dywidendy, łącznie i w przeliczeniu na jedną akcję, z podziałem na akcje zwykłe i uprzywilejowane**

Jak informował Emitent raportem bieżącym nr 09/2015 z dnia 27 kwietnia 2015 r. oraz raportem bieżącym nr 10/2015 z dnia 28 kwietnia 2015 r., Zarząd Polmed S.A., po uzyskaniu pozytywnej opinii Rady Nadzorczej POLMED S.A., zawnioskuje do Walnego Zgromadzenia, by zysk netto Spółki osiągnięty w roku obrotowym od dnia 01 stycznia 2014 roku do dnia 31 grudnia 2014 roku, wynoszący 2.823.471,22 zł (słownie: dwa miliony osiemset dwadzieścia trzy tysiące czterysta siedemdziesiąt jeden złotych dwadzieścia dwa grosze) podzielić w następujący sposób:

- kwotę w wysokości 1.984.504,27 zł (słownie: jeden milion dziewięćset osiemdziesiąt cztery tysiące pięćset cztery złote dwadzieścia siedem groszy) przeznaczyć na wypłatę dywidendy, co daje 0,07 zł (siedem groszy) na akcję;
- kwotę w wysokości 838.966,95 zł (słownie: osiemset trzydzieści osiem tysięcy dziewięćset sześćdziesiąt sześć złotych dziewięćdziesiąt pięć groszy) przeznaczyć na kapitał zapasowy Spółki.

Ponadto Zarząd Polmed S.A. zawnioskuje do Walnego Zgromadzenia, by określić dzień dywidendy na 25 czerwca 2015 r. oraz by określić termin wypłaty dywidendy na dzień 29 września 2015 r.

Zgodnie z raportem bieżącym Emitenta nr 11/2015 z dnia 18 kwietnia 2015 r. Rada Nadzorcza pozytywnie zaopiniowała powyższe wnioski Zarządu.

#### **26.7. Zdarzenia, które wystąpiły po 31 marca 2015 roku**

Po dniu 31 marca 2015 roku do dnia publikacji niniejszego raportu nie wystąpiły w Spółce ani Grupie Kapitałowej żadne zdarzenia, które Zarząd uznałby za istotne.

#### **26.8. Informacja dotycząca zmian zobowiązań warunkowych lub aktywów warunkowych, które nastąpiły od czasu zakończenia ostatniego roku obrotowego**

Wyżej wymienione zdarzenia nie miały miejsca w okresie objętym niniejszym raportem.

#### **26.9. Wskazanie skutków zmian w strukturze jednostki gospodarczej, w tym w wyniku połączenia jednostek gospodarczych, przejęcia lub sprzedaży jednostek Grupy Kapitałowej Emitenta, inwestycji długoterminowych, podziału, restrukturyzacji i zaniechania działalności**

W okresie objętym niniejszym raportem nie zachodziły zmiany w strukturze jednostki gospodarczej, w tym połączenie jednostek gospodarczych, przejęcie lub sprzedaż jednostek Grupy Kapitałowej POLMED S.A., inwestycje długoterminowe, podział, restrukturyzacja oraz zaniechanie działalności.

#### **26.10. Informacja Zarządu o stanie realizacji prognoz finansowych Spółki na rok 2015**

Zarząd POLMED S.A. nie sporządzał, ani nie publikował prognoz finansowych Spółki na przedmiotowy okres sprawozdawczy, tj. na rok 2015.

#### **26.11. Wykaz postępowań toczących się przed sądem**

Wskazanie postępowań toczących się przed sądem, organem właściwym dla postępowania arbitrażowego lub organem administracji publicznej, z uwzględnieniem informacji w zakresie:

- a) postępowania dotyczącego zobowiązań albo wierzytelności emitenta lub jednostki od niego zależnej, których wartość stanowi co najmniej 10 % kapitałów własnych emitenta, z określeniem: przedmiotu postępowania, wartości przedmiotu sporu, daty wszczęcia postępowania, stron wszczętego postępowania oraz stanowiska emitenta,

- b) dwu lub więcej postępowań dotyczących zobowiązań oraz wierzytelności, których łączna wartość stanowi odpowiednio co najmniej 10 % kapitałów własnych emitenta, z określeniem łącznej wartości postępowań odrębnie w grupie zobowiązań oraz wierzytelności wraz ze stanowiskiem emitenta w tej sprawie oraz, w odniesieniu do największych postępowań w grupie zobowiązań i grupie wierzytelności - ze wskazaniem ich przedmiotu, wartości przedmiotu sporu, daty wszczęcia postępowania oraz stron wszczętego postępowania.

Zarząd Polmed S.A. informuje, iż nie są prowadzone żadne postępowania sądowe, arbitrażowe czy administracyjne w wyżej wymienionym zakresie.

#### **26.12. Transakcje z podmiotami powiązаныmi**

Informacje o zawarciu przez emitenta lub jednostkę od niego zależną jednej lub wielu transakcji z podmiotami powiązаныmi, jeżeli pojedynczo lub łącznie są one istotne i zostały zawarte na innych warunkach niż rynkowe, z wyjątkiem transakcji zawieranych przez emitenta będącego funduszem z podmiotem powiązаныm, wraz ze wskazaniem ich wartości, przy czym informacje dotyczące poszczególnych transakcji mogą być zgrupowane według rodzaju, z wyjątkiem przypadku, gdy informacje na temat poszczególnych transakcji są niezbędne do zrozumienia ich wpływu na sytuację majątkową, finansową i wynik finansowy emitenta.

W okresie objętym raportem nie doszło do zawarcia przez Emitenta lub jednostkę od niego zależną transakcji z podmiotami powiązаныmi, które można by uznać za zawarte na warunkach innych niż rynkowe.

#### **26.13. Udzielone poręczenia i gwarancje**

Informacje o udzieleniu przez emitenta lub przez jednostkę od niego zależną poręczeń kredytu lub pożyczki lub udzieleniu gwarancji - łącznie jednemu podmiotowi lub jednostce zależnej od tego podmiotu, jeżeli łączna wartość istniejących poręczeń lub gwarancji stanowi równowartość co najmniej 10 % kapitałów własnych emitenta.

Wyżej wymienione zdarzenia nie miały miejsca w okresie objętym niniejszym raportem.

#### **26.14. Informacje o odpisach aktualizujących wartość zapasów do wartości netto możliwej do uzyskania i odwróceniu odpisów z tego tytułu**

W okresie sprawozdawczym nie wystąpiły powyższe zdarzenia.

#### **26.15. Informacje o odpisach aktualizujących z tytułu utraty wartości aktywów finansowych, rzeczowych aktywów trwałych, aktywów niematerialnych lub innych aktywów oraz odwróceniu takich odpisów**

W okresie sprawozdawczym nie wystąpiły powyższe zdarzenia.

#### **26.16. Informacje o utworzeniu, zwiększeniu, wykorzystaniu i rozwiązaniu rezerw**

W okresie sprawozdawczym nie wystąpiły powyższe zdarzenia z wyjątkiem zmian w stanie rezerw z tytułu odroczonego podatku dochodowego.



### 26.17. Informacje o rezerwach i aktywach z tytułu odroczonego podatku dochodowego

(w tysiącach złotych)	01.01.2015 (BO)	Zmiana	31.03.2015 (BZ)
Zmiany w stanie aktywów z tytułu podatku odroczonego			
odniesione na wynik finansowy	975	-241	734
odniesione na kapitał własny	0	0	0
<b>Razem</b>	<b>975</b>	<b>-241</b>	<b>734</b>
Zmiany w stanie rezerw z tytułu podatku odroczonego			
odniesione na wynik finansowy	-1 250	-39	-1 289
odniesione na kapitał własny	0	0	0
<b>Razem</b>	<b>-1 250</b>	<b>-39</b>	<b>-1 289</b>

### 26.18. Informacje o istotnych transakcjach nabycia i sprzedaży rzeczowych aktywów trwałych

W okresie sprawozdawczym nie wystąpiły powyższe zdarzenia.

### 26.19. Informacje o istotnym zobowiązaniu z tytułu dokonania zakupu rzeczowych aktywów trwałych

W okresie sprawozdawczym nie wystąpiły powyższe zdarzenia.

### 26.20. Informacje o istotnych rozliczeniach z tytułu spraw sądowych

W okresie sprawozdawczym nie wystąpiły powyższe zdarzenia.

### 26.21. Informacje na temat zmian sytuacji gospodarczej i warunków prowadzenia działalności, które mają istotny wpływ na wartość godziwą aktywów finansowych i zobowiązań finansowych Jednostki

W okresie sprawozdawczym nie wystąpiły powyższe zdarzenia.

### 26.22. Informacje o zmianie sposobu (metody) ustalenia wartości godziwej (w przypadku instrumentów finansowych wycenianych w wartości godziwej)

W okresie sprawozdawczym nie wystąpiły powyższe zdarzenia.

### 26.23. Informacje dotyczące zmiany klasyfikacji aktywów finansowych w wyniku zmiany celu lub wykorzystania tych aktywów

W okresie sprawozdawczym nie wystąpiły powyższe zdarzenia.

### 26.24. Informacje o niespłaceniu kredytu lub pożyczki lub naruszeniu istotnych postanowień umowy kredytu lub pożyczki, w odniesieniu do których nie podjęto żadnych działań naprawczych do końca okresu sprawozdawczego

W okresie sprawozdawczym nie wystąpiły powyższe zdarzenia.

### 26.25. Główne czynniki mające w ocenie Emitenta wpływ na osiągnięte przez niego wyniki w perspektywie co najmniej kolejnego kwartału

Głównym czynnikiem, który w ocenie Emitenta będzie miał wpływ na osiągnięte przez niego wyniki w perspektywie co najmniej kolejnego kwartału, nieuwzględnionym jednak w sprawozdaniu, będzie dalszy wzrost sprzedaży abonamentów własnych, medycyny pracy oraz rosnąca sprzedaż usług medycznych do firm ubezpieczeniowych.

Emitent nadal zamierza brać udział w znaczących postępowaniach przetargowych na świadczenie usług medycznych w ramach abonamentu medycznego oraz w ramach kontraktów z NFZ.

Ponadto w dalszym ciągu uwaga Zarządu będzie skierowana na poprawę wyników finansowych, m.in. poprzez stały monitoring kosztów - głównie w obszarach kupowanych usług medycznych od zatrudnionych na podstawie umów

cywilnoprawnych lekarzy oraz od podwykonawców działających na terenie całej Polski przy wykonywaniu świadczeń medycznych dla Klientów POLMED S.A.

Ponadto należy mieć na uwadze zawarcie listu intencyjnego (dalej List) pomiędzy Polmed S.A. a Towarzystwem Ubezpieczeń Zdrowie S.A. z siedzibą w Gdyni (dalej TU Zdrowie), o czym Emitent informował raportem bieżącym nr 42/2014 z dnia 20 października 2014 r., którego przedmiotem jest określenie intencji Stron w procesie negocjacji wzajemnej współpracy obu podmiotów. Ewentualna współpraca Stron miałyby polegać na pełnieniu przez POLMED w stosunku do TU Zdrowie funkcji operatora medycznego, którego zadaniem byłaby organizacja likwidacji szkód ubezpieczeniowych. Emitent szacuje, że ewentualne zawarcie umowy o świadczenie przez POLMED funkcji operatora medycznego dla TU Zdrowie, przy założeniu ciągłości współpracy, mogłoby generować dla Emitenta przez pierwsze dwa lata jej obowiązywania przychody na poziomie nie mniejszym niż 9-10 mln zł rocznie (przy czym mogłyby one osiągnąć nawet do 17 mln rocznie), natomiast w latach kolejnych możliwy byłby ich dalszy wzrost. W związku z trwającą obecnie współpracą TU Zdrowie z innym podmiotem, możliwym terminem rozpoczęcia ewentualnej współpracy między Stronami byłby dzień 1 czerwca 2015 r., chyba że zaszłyby okoliczności umożliwiające nawiązanie jej we wcześniejszym terminie.

## 27. PODPISY CZŁONKÓW ZARZĄDU POLMED S.A.

Prezes Zarządu	
	RADOSŁAW SZUBERT
Wiceprezes Zarządu	
	ROMUALD MAGDOŃ

Starogard Gdański, dnia 15 maja 2015 roku