

Grupa Kapitałowa Impera Capital S.A.

Rozszerzony skonsolidowany raport kwartalny Impera Capital S.A. sporządzony według Międzynarodowych Standardów Sprawozdawczości Finansowej za okres 3 miesięcy zakończony 31 marca 2015 roku



Spis treści

WYBRANE DANE FINANSOWE Grupy Kapitałowej Impera Capital S.A. na 31.03.2015 r.	3
Śródroczny Skrócony Skonsolidowany Rachunek Zysków i Strat	4
Śródroczne Skrócone Skonsolidowane Sprawozdanie z Całkowitych Dochodów	5
Śródroczne Skrócone Skonsolidowane Sprawozdanie z Sytuacji Finansowej	6
Skonsolidowane sprawozdanie ze zmian w kapitale własnym	8
Pozycje Pozabilansowe.....	12
Śródroczne Skonsolidowane Sprawozdanie z Przepływów Pieniężnych	13
Zbywalność składników portfela inwestycyjnego.....	15
Dłużne papiery wartościowe	16
Akcje i udziały w jednostkach podporządkowanych objętych konsolidacją na 31.03.2015 r.	17
Akcje i udziały w jednostkach podporządkowanych nie objętych konsolidacją na 31.03.2015 r. - z uwagi na zwolnienie na podstawie MSSF 10	19
Akcje i udziały mniejszościowe w pozostałych jednostkach krajowych na 31.03.2015 r.	22
Rachunek wyników w podziale na segmenty sprawozdawcze	26
WYBRANE DANE FINANSOWE IMPERA CAPITAL S.A. na dzień 31.03.2015 r.	29
Śródroczny Skrócony Rachunek Zysków i Strat	30
Śródroczne Skrócone Sprawozdanie z Całkowitych Dochodów	31
Śródroczne Sprawozdanie ze zmian w kapitale własnym.....	32
Śródroczne Skrócone Sprawozdanie z Sytuacji Finansowej (wg stopnia płynności).....	34
Skrócone Śródroczne Sprawozdanie z Przepływów Pieniężnych- Metoda pośrednia	36
Zmiana wartości bilansowej składników portfela inwestycyjnego	38
Zbywalność składników portfela inwestycyjnego.....	39
Udziały mniejszościowe z programu powszechnej prywatyzacji.....	40
Dłużne papiery wartościowe	41
Akcje i udziały w jednostkach podporządkowanych na 31.03.2015 r.	42
Akcje i udziały mniejszościowe w pozostałych jednostkach krajowych na 31.03.2015 r.	45
Informacja dodatkowa do formularza SAF-QSr za I kwartał 2015 roku.....	49

WYBRANE DANE FINANSOWE Grupy Kapitałowej Impera Capital S.A. na 31.03.2015 r.

Dotyczące skonsolidowanego sprawozdania finansowego

	w tys. zł		w tys. EUR	
	okres od 01-01-2015 do 31-03-2015	okres od 01-01-2014 do 31-03-2014	okres od 01-01-2015 do 31-03-2015	okres od 01-01-2014 do 31-03-2014
Przychody ze sprzedaży produktów, towarów i materiałów	322	338	78	81
Zysk (strata) brutto z podstawowej działalności	5 606	-3 924	1 351	-937
Zysk (strata) netto z podstawowej działalności	4 991	-4 749	1 203	-1 134
Zysk (strata) z działalności operacyjnej	4 992	-4 073	1 203	-972
Zysk (strata) brutto	4 979	-4 073	1 200	-972
Zysk (strata) netto	4 960	-4 073	1 195	-972
Przepływy środków pieniężnych z działalności operacyjnej (działalność kontynuowana)	-1 557	-442	-375	-106
Przepływy środków pieniężnych z działalności inwestycyjnej (działalność kontynuowana)	-152	-1 906	-37	-455
Przepływy środków pieniężnych z działalności finansowej (działalność kontynuowana)	1 500	2 319	362	554
Przepływy pieniężne netto razem (działalność kontynuowana)	-209	-29	-50	-7
	w tys. zł		w tys. EUR	
wg stanu na:	31.03.2015	31.12.2014	31.03.2015	31.12.2014
Aktywa, razem	32 009	25 406	7 828	5 961
Zobowiązania	2 197	605	537	142
Rezerwy	210	159	51	37
Kapitał własny	29 602	24 642	7 239	5 781
Kapitał własny przypisany akcjonariuszom jednostki dominującej	29 602	24 642	7 239	5 781
Kapitał zakładowy	5 640	5 640	1 379	1 323
Kapitał akcjonariuszy nie sprawujących kontroli	0	0	0	0
Liczba akcji (w szt.)	9 400 000	9 400 000	9 400 000	9 400 000
Wartość aktywów netto przypadającą jednostce dominującej na jedną akcję (w zł / EUR)	3,15	2,62	0,77	0,61

Śródroczny Skrócony Skonsolidowany Rachunek Zysków i Strat	Dane rzeczywiste		Dane porównawcze
	za okres 01.01.2015 - 31.03.2015	za okres 01.01.2014 - 31.03.2014	za okres 01.01.2014 - 31.03.2014
A. Udział w zyskach i stratach jednostki stowarzyszonej i wspólnych przedsięwzięć rozliczanych zgodnie z metodą praw własności		971	
B. Przychody ze sprzedaży produktów, towarów i materiałów	322	338	338
1. Przychody ze sprzedaży produktów	322	338	338
2. Przychody ze sprzedaży towarów i materiałów			
C. Przychody z inwestycji	79	59	59
1. Dywidendy i udział w zyskach			
2. Przychody z tytułu odsetek	79	59	59
3. Pozostałe przychody			
D. Zysk (strata) ze zbycia inwestycji			
E. Koszty sprzedanych produktów, towarów i materiałów, w tym:			
1. Koszt wytworzenia sprzedanych produktów			
2. Wartość sprzedanych towarów i materiałów			
F. Aktualizacja wartości inwestycji	5 205	-150	-4 321
G. Zysk (strata) brutto z podstawowej działalności (A+B+C+/-D-E-F)	5 606	1 218	-3 924
H. Koszty sprzedaży			
I. Koszty ogólnego zarządu			
J. Koszty operacyjne	615	825	825
K. Zysk (strata) netto z podstawowej działalności (G-H-I-J)	4 991	393	-4 749
L. Pozostałe przychody operacyjne	1	696	696
1. Zysk ze zbycia niefinansowych aktywów trwałych			
2. Dotacja rządowe			
3. Pozostałe przychody	1	696	696
ł. Pozostałe koszty operacyjne		20	20
1. Strata ze zbycia niefinansowych aktywów trwałych			
2. Aktualizacja wartości aktywów niefinansowych			
3. Pozostałe koszty		20	20
M. Zysk (strata) z działalności operacyjnej (K+L-ł)	4 992	1 069	-4 073
N. Przychody finansowe	3		
1. Zysk (strata) na rozwodnieniu akcji w jednostkach zależnych/ stowarzyszonych			
2. Dywidendy i udziały w zyskach			
3. Przychody z tytułu odsetek	3		
4. Pozostałe przychody finansowe			
O. Koszty finansowe	16		
1. Koszty z tytułu odsetek	16		
2. Aktualizacja wartości inwestycji			
3. Pozostałe koszty finansowe			
P. Zysk (strata) brutto (M+N-O)	4 979	1 069	-4 073
R. Podatek dochodowy	-19		
a) część bieżąca			
b) część odroczone	-19		
S. Pozostałe obowiązkowe zmniejszenia zysku (zwiększenia straty)			
T. Zysk (strata) netto	4 960	1 069	-4 073
Przypisany:	4 960	1 069	-4 073
Akcjonariuszom jednostki dominującej	4 960	1 069	-4 073
Akcjonariuszom nie sprawującym kontroli			

Śródroczne Skrócone Skonsolidowane Sprawozdanie z Całkowitych Dochodów	Dane rzeczywiste		Dane porównawcze
	za okres 01.01.2015 - 31.03.2015	za okres 01.01.2014 - 31.03.2014	za okres 01.01.2014 - 31.03.2014
Zysk (strata) netto	4 960	1 069	-4 073
Zysk (strata) netto z działalności kontynuowanej	4 960	1 069	-4 073
Zysk (strata) z działalności zaniechanej			
Zmiany w nadwyżce z przeszacowania			
Zyski (straty) z tytułu sprzedaży i przeszacowania składników aktywów finansowych dostępnych do sprzedaży		-828	
Efektywna część zysków i strat związanych z instrumentami zabezpieczającymi przepływy środków pieniężnych			
Zyski (straty) aktuarialne z programów określonych świadczeń emerytalnych			
Różnice kursowe z wyceny jednostek działających za granicą			
Udział w dochodach całkowitych jednostek stowarzyszonych			
Podatek dochodowy związany z elementami pozostałych całkowitych dochodów			
Suma dochodów całkowitych	4 960	241	-4 073
Suma dochodów całkowitych przypisana akcjonariuszom nie sprawującym kontroli	0	0	0
Suma dochodów całkowitych przypadająca na podmiot dominujący	4 960	241	-4 073

Śródroczne Skrócone Skonsolidowane Sprawozdanie z Sytuacji Finansowej	Stan na 31.03.2015	Stan na 31.12.2014	Dane	Dane
			rzeczywiste Stan na 31.03.2014	porównawcze Stan na 31.03.2014
Aktywa				
A. Środki pieniężne i inne aktywa pieniężne	1 239	1 448	506	506
B. Portfel inwestycyjny	24 805	19 437	41 487	36 829
I. Notowane krajowe akcje, inne papiery wartościowe i instrumenty finansowe	10 881	9 976	19 413	19 413
1. Akcje w jednostkach zależnych notowanych				
2. Akcje w jednostkach współzależnych notowanych				
3. Akcje w jednostkach stowarzyszonych notowanych	4 205	3 791		
4. Akcje stanowiące udziały mniejszościowe w spółkach notowanych	6 676	6 185	19 413	19 413
5. Notowane dłużne papiery wartościowe				
6. Pozostałe notowane papiery wartościowe i instrumenty finansowe				
II. Nienotowane krajowe papiery wartościowe, udziały i inne instrumenty finansowe	13 924	9 461	22 074	17 416
1. Akcje i udziały w jednostkach zależnych nienotowanych	139	19		
2. Akcje i udziały w jednostkach współzależnych nienotowanych				
3. Akcje i udziały w jednostkach stowarzyszonych nienotowanych	13 583	9 241	14 074	9 418
4. Akcje i udziały stanowiące udziały mniejszościowe w spółkach nienotowanych			7 994	7 992
5. Nienotowane dłużne papiery wartościowe				
6. Pozostałe nienotowane papiery wartościowe i inne instrumenty finansowe	202	201	6	6
III. Zagraniczne papiery wartościowe, udziały i inne instrumenty finansowe				
C. Należności	5 764	4 401	9 509	9 509
1. Należności z tytułu udzielonych pożyczek	3 055	3 055	1 768	1 768
2. Należności z tytułu zbytych (umorzonych) papierów wartościowych, udziałów i innych instrumentów finansowych	942	942	7 576	7 576
3. Należności z tytułu odsetek	306	227	89	89
4. Należności z tytułu dywidend i innych udziałów w zyskach				
5. Należności z tytułu dostaw i usług	22	22	42	42
6. Należności z tytułu podatków, dotacji, ceł, ubezpieczeń społecznych i zdrowotnych oraz innych świadczeń	13	5	11	11
7. Pozostałe należności	1 426	150	23	23
D. Zapasy				
E. Inne aktywa	201	120	361	361
1. Rzeczowe aktywa trwałe	34	38	18	18
2. Nieruchomości inwestycyjne				
3. Wartości niematerialne				
4. Wartość firmy jednostek podporządkowanych				
5. Rozliczenia międzyokresowe	167	82	343	343
5.1. Aktywa z tytułu odroczonego podatku dochodowego	155	81	325	325
5.2. Pozostałe rozliczenia międzyokresowe	12	1	18	18
6. Pozostałe				
F. Aktywa sklasyfikowane jako przeznaczone do sprzedaży			70	29
Aktywa, razem	32 009	25 406	51 933	47 234
A. Zobowiązania	2 197	605	6 772	6 772
1. Zobowiązania z tytułu nabytych papierów wartościowych, udziałów i innych instrumentów finansowych				
2. Zobowiązania z tytułu zaciągniętych kredytów (pożyczek)			25	25
3. Zobowiązania z tytułu wyemitowanych dłużnych papierów wartościowych	1 514		5 667	5 667
4. Zobowiązania z tytułu dostaw i usług	147	60	110	110
4. Zobowiązania z tytułu podatków, ceł i ubezpieczeń	16	27	32	32
5. Pozostałe zobowiązania	521	519	938	938
6. Fundusze specjalne				
B. Rozliczenia międzyokresowe				
C. Rezerwy	210	159	360	360

1. Rezerwa z tytułu odroczonego podatku dochodowego	210	118	325	325
2. Rezerwy na świadczenia emerytalne oraz inne obowiązkowe świadczenia pracowników				
2.1. Długoterminowe				
2.2. Krótkoterminowe				
3. Pozostałe rezerwy		41	35	35
3.1. Długoterminowe				
3.2. Krótkoterminowe		41	35	35
D. Zobowiązania bezpośrednio związane z aktywami długoterminowymi sklasyfikowanymi jako przeznaczone do sprzedaży				
Aktywa netto (Aktywa, razem - Zobowiązania i rezerwy, razem)	29 602	24 642	44 801	40 102

E. Kapitał własny	29 602	24 642	44 801	40 102
I. Kapitał własny przypisany akcjonariuszom jednostki dominującej	29 602	24 642	44 801	40 102
1. Kapitał zakładowy	5 640	5 640	5 640	5 640
2. Należne wpłaty na kapitał zakładowy (wielkość ujemna)				
3. Akcje własne (wielkość ujemna)				
4. Kapitał zapasowy	67 660	67 660	87 114	87 114
5. Kapitał rezerwowy z aktualizacji wyceny			-27 979	
6. Pozostałe kapitały rezerwowe				
7. Różnice kursowe z przeliczenia jednostek podporządkowanych				
8. Zysk (strata) z lat ubiegłych	-48 658	-29 127	-21 043	-48 579
9. Zysk (strata) netto	4 960	-19 531	1 069	-4 073
10. Odpisy z zysku netto w ciągu roku obrotowego (wielkość ujemna)				
II. Kapitał akcjonariuszy nie sprawujących kontroli				
Liczba akcji	9 400 000	9 400 000	9 400 000	9 400 000
Wartość aktywów netto na jedną akcję (w zł) */	3,15	2,62	4,77	4,27
Rozwodniona liczba akcji				
Rozwodniona wartość aktywów netto na jedną akcję (w zł)				

*/ Wartość aktywów netto jednostki dominującej na jedną akcję obliczono w stosunku do liczby akcji jednostki dominującej. Liczba ta wyniosła 9 400 000 na dzień 31 marca 2015 r., 31 grudnia 2014 r. oraz 31 marca 2014r.

Skonsolidowane sprawozdanie ze zmian w kapitale własnym

Za okres od 1 stycznia 2015 roku do 31 marca 2015 roku

	Kapitał zakładowy	Kapitał zapasowy	Akcje własne */	Kapitał rezerwowy z aktualizacji wyceny	Pozostałe kapitały rezerwowe	Niepodzielon y wynik finansowy	Wynik finansowy bieżącego okresu	Kapitał własny akcjonariuszy jednostki dominującej	Kapitał akcjonariuszy niesprawujących kontroli	Kapitał własny, razem
Kapitał własny na dzień 01.01.2015 r.	5 640	67 660	0	0	0	-29 127	-19 531	24 642	0	24 642
Zmiany zasad (polityki) rachunkowości								0		0
Korekty z tyt. błędów								0		0
Kapitał własny po korektach	5 640	67 660	0	0	0	-29 127	-19 531	24 642	0	24 642
Emisja akcji								0		0
Koszt emisji akcji								0		0
Płatności w formie akcji własnych								0		0
Wyplata dywidendy								0		0
Nabycie akcji własnych								0		0
Umorzenie akcji własnych								0		0
Sprzedaz akcji własnych								0		0
Podział zysku/straty						-19 531	19 531	0		0
Korekty konsolidacyjne								0		0
Suma dochodów całkowitych							4 960	4 960		4 960
Kapitał własny na dzień 31.03.2015 r.	5 640	67 660	0	0	0	-48 658	4 960	29 602	0	29 602

Skonsolidowane sprawozdanie ze zmian w kapitale własnym

Za okres od 1 stycznia 2014 roku do 31 grudnia 2014 roku

	Kapitał zakładowy	Kapitał zapasowy	Akcje własne */	Kapitał rezerwowy z aktualizacji wyceny	Pozostałe kapitały rezerwowe	Niepodzielon y wynik finansowy	Wynik finansowy bieżącego okresu	Kapitał własny akcjonariuszy jednostki dominującej	Kapitał akcjonariuszy niesprawujących kontroli	Kapitał własny, razem
Kapitał własny na dzień 01.01.2014 r.	5 640	87 114	0	-27 151	0	-10 581	-10 462	44 560	0	44 560
Zmiany zasad (polityki) rachunkowości				27 151		-27 538		-387		-387
Korekty z tyt. błędów								0		0
Kapitał własny po korektach	5 640	87 114	0	0	0	-38 119	-10 462	44 173	0	44 173
Emisja akcji								0		0
Koszt emisji akcji								0		0
Płatności w formie akcji własnych								0		0
Wypłata dywidendy								0		0
Nabycie akcji własnych								0		0
Umorzenie akcji własnych								0		0
Sprzedaż akcji własnych								0		0
Podział zysku/straty		-19 454				8 992	10 462	0		0
Korekty konsolidacyjne								0		0
Suma dochodów całkowitych							-19 531	-19 531		-19 531
Kapitał własny na dzień 31.12.2014 r.	5 640	67 660	0	0	0	-29 127	-19 531	24 642	0	24 642

*/ - W pierwszym kwartale 2014 roku nastąpiło nieodpłatne (bez jakiegokolwiek wynagrodzenia) nabycie przez Impera Capital S.A. 731 akcji własnych w celu umorzenia. Kapitał zakładowy Spółki został obniżony o kwotę 73,10 zł (siedemdziesiąt trzy złote i 10/100). Uzasadnieniem nieodpłatnego umorzenia akcji i obniżenia kapitału była potrzeba dostosowania liczby akcji do parytetu wymiany (scalenia akcji).

Skonsolidowane sprawozdanie ze zmian w kapitale własnym

Za okres od 1 stycznia 2014 roku do 31 marca 2014 roku

Dane rzeczywiste

	Kapitał zakładowy	Kapitał zapasowy	Akcje własne */	Kapitał rezerwowy z aktualizacji wyceny	Pozostałe kapitały rezerwowe	Niepodzielon y wynik finansowy	Wynik finansowy bieżącego okresu	Kapitał własny akcjonariuszy jednostki dominującej	Kapitał akcjonariuszy niesprawujących kontroli	Kapitał własny, razem
Kapitał własny na dzień 01.01.2014 r.	5 640	87 114	0	-27 151	0	-10 581	-10 462	44 560	0	44 560
Zmiany zasad (polityki) rachunkowości								0		0
Korekty z tyt. błędów								0		0
Kapitał własny po korektach	5 640	87 114	0	-27 151	0	-10 581	-10 462	44 560	0	44 560
Emisja akcji								0		0
Koszt emisji akcji								0		0
Płatności w formie akcji własnych								0		0
Wyplata dywidendy								0		0
Nabycie akcji własnych								0		0
Umorzenie akcji własnych								0		0
Sprzedaz akcji własnych								0		0
Podział zysku/straty						-10 462	10 462	0		0
Korekty konsolidacyjne								0		0
Suma dochodów całkowitych				-828			1 069	241		241
Kapitał własny na dzień 31.03.2014 r.	5 640	87 114	0	-27 979	0	-21 043	1 069	44 801	0	44 801

*/ W pierwszym kwartale 2014 roku nastąpiło nieodpłatne (bez jakiegokolwiek wynagrodzenia) nabycie przez Impera Capital S.A. 731 akcji własnych w celu umorzenia. Kapitał zakładowy Spółki został obniżony o kwotę 73,10 zł (siedemdziesiąt trzy złote i 10/100). Uzasadnieniem nieodpłatnego umorzenia akcji i obniżenia kapitału była potrzeba dostosowania liczby akcji do parytetu wymiany (scalenia akcji).

Skonsolidowane sprawozdanie ze zmian w kapitale własnym

Za okres od 1 stycznia 2014 roku do 31 marca 2014 roku

Dane porównawcze

	Kapitał zakładowy	Kapitał zapasowy	Akcje własne	Kapitał rezerwowy z aktualizacji wyceny	Pozostałe kapitały rezerwowe	Niepodzielony wynik finansowy	Wynik finansowy bieżącego okresu	Kapitał własny akcjonariuszy jednostki dominującej	Kapitał akcjonariuszy niesprawujących kontroli	Kapitał własny, razem
Kapitał własny na dzień 01.01.2014 r.	5 640	87 114	0	-27 151	0	-10 581	-10 462	44 560	0	44 560
Zmiany zasad (polityki) rachunkowości				27 151		-27 536	-5 142	-5 527		-5 527
Korekty z tyt. błędów								0		0
Kapitał własny po korektach	5 640	87 114	0	0	0	-38 117	-15 604	39 033	0	39 033
Emisja akcji								0		0
Koszt emisji akcji								0		0
Płatności w formie akcji własnych								0		0
Wyplata dywidendy								0		0
Nabycie akcji własnych								0		0
Umorzenie akcji własnych								0		0
Sprzedaz akcji własnych								0		0
Podział zysku/straty						-10 462	10 462	0		0
Korekty konsolidacyjne						0		0		0
Suma dochodów całkowitych				0		0	1 069	1 069		1 069
Kapitał własny na dzień 31.03.2014 r.	5 640	87 114	0	0	0	-48 579	-4 073	40 102	0	40 102

*/ W pierwszym kwartale 2014 roku nastąpiło nieodpłatne (bez jakiegokolwiek wynagrodzenia) nabycie przez Impera Capital S.A. 731 akcji własnych w celu umorzenia. Kapitał zakładowy Spółki został obniżony o kwotę 73,10 zł (siedemdziesiąt trzy złote i 10/100). Uzasadnieniem nieodpłatnego umorzenia akcji i obniżenia kapitału była potrzeba dostosowania liczby akcji do parytetu wymiany (scalenia akcji).

Pozycje Pozabilansowe	Stan na 31.03.2015	Stan na 31.12.2014	Stan na 31.03.2014
1. Należności warunkowe			
1.1. Od jednostek, w których fundusz posiada udziały zależnych (z tytułu)			
- otrzymanych gwarancji i poręczeń			
1.2. Od jednostek, w których fundusz posiada udziały mniejszościowe (z tytułu)			
- otrzymanych gwarancji i poręczeń			
1.3. Od jednostek powiązanych (z tytułu)			
- otrzymanych gwarancji i poręczeń			
1.4. Od pozostałych jednostek (z tytułu)			
- otrzymanych gwarancji i poręczeń			
2. Zobowiązania warunkowe	3 000		11 550
2.1. Na rzecz jednostek, w których fundusz posiada udziały zależnych (z tytułu)			
- udzielonych gwarancji i poręczeń			
2.2. Na rzecz jednostek, w których fundusz posiada udziały mniejszościowe (z tytułu)			
- udzielonych gwarancji i poręczeń			
2.3. Na rzecz jednostek powiązanych (z tytułu)			
2.3.1 Na rzecz pozostałych jednostek (z tytułu) w zł.	3 000		11 550
2.3.2 Na rzecz pozostałych jednostek (z tytułu) w EUR			
3. Inne (z tytułu)			
Pozycje pozabilansowe, razem w zł.	3 000		11 550
Pozycje pozabilansowe, razem w EUR.			

Śródroczne Skonsolidowane Sprawozdanie z Przepływów Pieniężnych	Dane rzeczywiste		Dane porównawcze
	za okres 01.01.2015 - 31.03.2015	za okres 01.01.2014 - 31.03.2014	za okres 01.01.2014 - 31.03.2014
A. Przepływy środków pieniężnych z działalności operacyjnej			
I. Zysk (strata) brutto	4 960	1 069	-4 073
II. Korekty razem	-6 517	-1 511	3 631
2. Amortyzacja	4	11	11
3. Zyski (straty) z tytułu różnic kursowych	0	0	0
4. Odsetki i udziały w zyskach (dywidendy)	14	142	142
5. Zysk (strata) z działalności inwestycyjnej	-5 205	-3 977	1 165
6. Zmiana stanu rezerw	51	-9	-9
7. Zmiana stanu zapasów	0	0	0
8. Zmiana stanu należności	-1 362	8	8
9. Zmiana stanu zobowiązań krótkoterminowych, z wyjątkiem pożyczek i kredytów	58	-75	-75
10. Zmiana stanu rozliczeń międzyokresowych	-85	-19	-19
11. Zmiana stanu portfela inwestycyjnego	-11	3 378	3 378
12. Inne korekty	19	-970	-970
Gotówka z działalności operacyjnej	-1 557	-442	-442
Podatek dochodowy zapłacony/ zwrócony	0	0	0
III. Przepływy pieniężne netto z działalności operacyjnej (I ±II)	-1 557	-442	-442
B. Przepływy środków pieniężnych z działalności inwestycyjnej			
I. Wpływy	0	99	99
1. Zbycie wartości niematerialnych i prawnych oraz rzeczowych aktywów trwałych	0	99	99
2. Zbycie inwestycji w nieruchomości oraz wartości niematerialne i prawne	0	0	0
3. Z aktywów finansowych, w tym:	0	0	0
a) w jednostkach powiązanych	0	0	0
b) w pozostałych jednostkach	0	0	0
- zbycie aktywów finansowych	0	0	0
- dywidendy i udziały w zyskach	0	0	0
- spłata udzielonych pożyczek długoterminowych	0	0	0
- odsetki	0	0	0
- inne wpływy z aktywów finansowych	0	0	0
4. Inne wpływy inwestycyjne	0	0	0
II. Wydatki	152	2 005	2 005
1. Nabycie wartości niematerialnych i prawnych oraz rzeczowych aktywów trwałych	0	0	0
2. Inwestycje w nieruchomości oraz wartości niematerialne i prawne	0	0	0
3. Na aktywa finansowe, w tym:	152	2 005	2 005
a) w jednostkach powiązanych	152	794	794
b) w pozostałych jednostkach	0	1 211	1 211
- nabycie aktywów finansowych	0	1 018	1 018
- udzielone pożyczki	0	193	193
4. Inne wydatki inwestycyjne	0	0	0
III. Przepływy pieniężne netto z działalności inwestycyjnej (I - II)	-152	-1 906	-1 906
C. Przepływy środków pieniężnych z działalności finansowej			
I. Wpływy	1 500	5 525	5 525
1. Wpływy netto z wydania udziałów (emisji akcji) i innych instrumentów kapitałowych oraz dopłat do kapitału	0	0	0
2. Kredyty i pożyczki	0	0	0
3. Emisja dłużnych papierów wartościowych	1 500	5 525	5 525
4. Inne wpływy finansowe	0	0	0

II. Wydatki	0	3 206	3 206
1. Nabycie udziałów (akcji) własnych	0	0	0
2. Dywidendy i inne wypłaty na rzecz właścicieli	0	0	0
3. Inne, niż wypłaty na rzecz właścicieli, wydatki z tytułu podziału zysku	0	0	0
4. Spłaty kredytów i pożyczek	0	0	0
5. Wykup dłużnych papierów wartościowych	0	3 197	3 197
6. Z tytułu innych zobowiązań finansowych	0	0	0
7. Płatności zobowiązań z tytułu umów leasingu finansowego	0	2	2
8. Odsetki	0	7	7
9. Inne wydatki finansowe	0	0	0
III. Przepływy pieniężne netto z działalności finansowej (I - II)	1 500	2 319	2 319
D. Przepływy pieniężne netto razem (A.III ± B.III ± C.III)	(209)	-29	(29)
E. Bilansowa zmiana stanu środków pieniężnych, w tym	(209)	(29)	(29)
- zmiana stanu środków pieniężnych z tytułu różnic kursowych			
- zmiana stanu środków pieniężnych z tytułu wyceny dłużnych papierów wartościowych typu buy/sell back i depozytów bankowych			
F. Środki pieniężne na początek okresu	1 448	535	535
G. Środki pieniężne na koniec okresu (F ± E), w tym	1 239	506	506
- o ograniczonej możliwości dysponowania			

Zbywalność składników portfela inwestycyjnego

	Z nieograniczoną zbywalnością			Z ograniczoną zbywalnością
	notowane na giełdach	notowane na rynkach pozagiełdowych	nienotowane na rynkach regulowanych	
Udziały mniejszościowe				
wartość bilansowa				0
wartość według ceny nabycia				3 305
wartość godziwa				0
wartość rynkowa				0
Akcje i udziały w jednostkach zależnych				
wartość bilansowa				139
wartość według ceny nabycia				316
wartość godziwa				139
wartość rynkowa				139
Akcje i udziały w jednostkach współzależnych				
wartość bilansowa				
wartość według ceny nabycia				
wartość godziwa				
wartość rynkowa				
Akcje i udziały w jednostkach stowarzyszonych				
wartość bilansowa	4 205			13 583
wartość według ceny nabycia	61 079			22 436
wartość godziwa	4 205			13 583
wartość rynkowa	4 205			13 583
Akcje i udziały mniejszościowe w pozostałych jednostkach krajowych				
wartość bilansowa	6 676			0
wartość według ceny nabycia	12 927			10 508
wartość godziwa	6 676			0
wartość rynkowa	6 676			0
Dłużne papiery wartościowe				
wartość bilansowa				
wartość według ceny nabycia				
wartość godziwa				
wartość rynkowa				
Pozostałe nienotowane papiery wartościowe i inne instrumenty finansowe				
wartość bilansowa				202
wartość według ceny nabycia				5 157
wartość godziwa				202
wartość rynkowa				
Zagraniczne papiery wartościowe				
wartość bilansowa				
wartość według ceny nabycia				
wartość godziwa				
wartość rynkowa				
RAZEM				
wartość bilansowa	10 881	0	0	13 924
wartość według ceny nabycia	74 006	0	0	36 565
wartość rynkowa	10 881	0	0	13 924

Dłużne papiery wartościowe**OBLIGACJE**

Emitent	Nr serii	Termin wykupu	Wartość nominalna	Wartość w cenie nabycia	Wartość rynkowa	Należne odsetki	Udział w aktywach netto %
Stolbud Gorzów Wlkp. S.A. *)	Obligacje zamienne na akcje serii B	2001-05-22	102	103	0	4	
TMB S.A. w upadłości likwidacyjnej *)	Obligacje serii B	2012-06-18	372	186	0	0	
Razem			474	289	0	4	0

*) na obligacje oraz odsetki utworzono 100 % rezerwy

Akcje i udziały w jednostkach podporządkowanych objętych konsolidacją na 31.03.2015 r.

(wszystkie dane liczbowe przedstawiono w tysiącach złotych)

Nazwa jednostki ze wskazaniem formy prawnej	Siedziba	Przedmiot działalności	Charakter powiązania kapitałowego	Liczba akcji (udziałów)	Wartość bilansowa	Wartość według metody praw własności	Wartość firmy ujęta w wartości bilansowej	Wartość rynkowa (dla spółek notowanych)	Procent posiadanego kapitału zakładowego	Udział w ogólnej liczbie głosów w walnym zgromadzeniu	Nieopłacona przez emitenta wartość akcji (udziałów) w jednostce	Otrzymane lub należne dywidendy (inne udziały w zyskach)
Impera Seed Fund Sp. z o.o.	Warszawa	działalność finansowa	zależna	100	0				100,00%	100,00%		
Razem	X	X	X	X	0	0	0	0	X	X	X	0

Akcje i udziały w jednostkach podporządkowanych objętych konsolidacją na 31.12.2014 r.

(wszystkie dane liczbowe przedstawiono w tysiącach złotych)

Nazwa jednostki ze wskazaniem formy prawnej	Siedziba	Przedmiot działalności	Charakter powiązania kapitałowego	Liczba akcji (udziałów)	Wartość bilansowa	Wartość według metody praw własności	Wartość firmy ujęta w wartości bilansowej	Wartość rynkowa (dla spółek notowanych)	Procent posiadanego kapitału zakładowego	Udział w ogólnej liczbie głosów w walnym zgromadzeniu	Nieopłacona przez emitenta wartość akcji (udziałów) w jednostce	Otrzymane lub należne dywidendy (inne udziały w zyskach)
Impera Seed Fund Sp. z o.o.	Warszawa	działalność finansowa	zależna	100	0				100,00%	100,00%		
Razem	X	X	X	X	0	0	0	0	X	X	X	0

Akcje i udziały w jednostkach podporządkowanych objętych konsolidacją na 31.03.2014 r.

(wszystkie dane liczbowe przedstawiono w tysiącach złotych)

Nazwa jednostki ze wskazaniem formy prawnej	Siedziba	Przedmiot działalności	Charakter powiązania kapitałowego	Liczba akcji (udziałów)	Wartość bilansowa przed zmianą zasad rachunkowości	Wartość bilansowa po zmianie zasad rachunkowości	Wartość według metody praw własności przed zmianą zasad rachunkowości	Wartość według metody praw własności po zmianie zasad rachunkowości	Wartość firmy ujęta w wartości bilansowej	Wartość rynkowa (dla spółek notowanych)	Procent posiadanego kapitału zakładowego	Udział w ogólnej liczbie głosów w walnym zgromadzeniu	Nieopłacona przez emitenta wartość akcji (udziałów) w jednostce	Otrzymane lub należne dywidendy (inne udziały w zyskach)	Aktywa finansowe zaliczane do kategorii zgodnie z MSR 39	Aktywa finansowe zaliczane do kategorii zgodnie z MSR 39 po zmianie zasad rachunkowości
Impera Seed Fund Sp. z o.o.	Warszawa	działalność finansowa	zależna	100	50	0	0	0			100,00%	100,00%			Wycenione do wartości godziwej przez inne dochody całkowite	Wycenione w wartości godziwej przez wynik finansowy
Invento Sp. z o.o.	Warszawa	produkcja opakowań	stowarzyszona	5 493	3 357	3 357	4 248	0			27,97%	27,97%			Wycenione do wartości godziwej przez inne dochody całkowite	Wycenione w wartości godziwej przez wynik finansowy
Call2Action S.A. w upadłości likwidacyjnej	Warszawa	działalność związana z dystrybucją filmów, nagrania wideo i programów telewizyjnych	stowarzyszona	27 748 000	0	0	0	0			41,51%	34,24%			Wycenione do wartości godziwej przez inne dochody całkowite	Wycenione w wartości godziwej przez wynik finansowy
Impera Seed Fund Sp. z o.o. Fundusz Kapitałowy sp. k.	Warszawa	działalność finansowa	stowarzyszona		6 061	6 061	5 405	0			49,99%	49,99%			Wycenione do wartości godziwej przez inne dochody całkowite	Wycenione w wartości godziwej przez wynik finansowy
Razem	X	X	X	X	9 468	9 418	9 653	0	0	0	X	X	X	0	X	

Akcje i udziały w jednostkach podporządkowanych nie objętych konsolidacją na 31.03.2015 r. - z uwagi na zwolnienie na podstawie MSSF 10

(wszystkie dane liczbowe przedstawiono w tysiącach złotych)

Nazwa jednostki ze wskazaniem formy prawnej	Siedziba	Przedmiot działalności	Charakter powiązania kapitałowego	Liczba akcji (udziałów)	Wartość bilansowa	Wartość według metody praw własności	Wartość firmy ujęta w wartości bilansowej	Wartość rynkowa (dla spółek notowanych)	Procent posiadanego kapitału zakładowego	Udział w ogólnej liczbie głosów w walnym zgromadzeniu	Nieopłacona przez emitenta wartość akcji (udziałów) w jednostce	Otrzymane lub należne dywidendy (inne udziały w zyskach)	Aktywa finansowe zaliczane do kategorii zgodnie z MSR 39
Family Fund 2 Sp. z o.o. S.K.A.	Warszawa	działalność holdingów finansowych	zależna	500	0				100,00%	100,00%			Wycenione w wartości godziwej przez wynik finansowy
Family Fund 2 Sp. z o.o.	Warszawa	działalność holdingów finansowych	zależna	100	12				100,00%	100,00%			Wycenione w wartości godziwej przez wynik finansowy
Impera Alfa Sp. z o.o.	Warszawa	działalność holdingów finansowych	zależna	1 100	124				100,00%	100,00%			Wycenione w wartości godziwej przez wynik finansowy
Impera Financial Sp. z o.o.	Warszawa	działalność holdingów finansowych	zależna	100	3				100,00%	100,00%			Wycenione w wartości godziwej przez wynik finansowy
Invento Sp. z o.o.	Warszawa	produkcja opakowań	stowarzyszona	13 687	6 844				23,23%	23,23%			Wycenione w wartości godziwej przez wynik finansowy
Call2Action S.A.	Warszawa	działalność związana z dystrybucją filmów, nagrania wideo i programów telewizyjnych	stowarzyszona	27 748 000	0				41,51%	34,24%			Wycenione w wartości godziwej przez wynik finansowy
Impera Seed Fund Sp. z o.o. Fundusz Kapitałowy sp. k.	Warszawa	działalność finansowa	stowarzyszona		6 740				49,99%	49,99%			Wycenione w wartości godziwej przez wynik finansowy
Awbud S.A.	Fugasówka	roboty budowlane związane ze wznoszeniem budynków mieszkalnych i niemieszkalnych	stowarzyszona	1 723 336	4 205			4 205	20,91%	20,91%			Wycenione w wartości godziwej przez wynik finansowy
Razem	X	X	X	X	17 928	0	0	4 205	X	X	X	0	X

Akcje i udziały w jednostkach podporządkowanych c.d.**Wybrane dane finansowe jednostek podporządkowanych na 31.03.2015 r.**

(wszystkie dane liczbowe przedstawiono w tysiącach złotych)

Nazwa jednostki	Przychody netto ze sprzedaży	Zysk (strata) na działalności operacyjnej	Aktywa obrotowe	Należności krótkoterminowe	Należności długoterminowe	Zapasy	Aktywa razem	Kapitał własny	Kapitał zakładowy	Akcje własne	Kapitał zapasowy	Rezerwy	Wynik finansowy z lat ubiegłych	Zysk (strata) netto	Zobowiązania i rezerwy		
															Ogółem	w tym:	
																Zobowiązania krótkoterminowe	Zobowiązania długoterminowe
Impera Seed Fund Sp. z o.o.	322	-60	20	13	-	6	27	-90	50	-	-	-	-80	-60	117	117	-
Impera Alfa Sp. z o.o.	-	-34	632	-	-	-	632	124	55	-	103	-	-	-34	508	-34	-
Impera Financial Sp. z o.o.	-	-2	3	-	-	-	3	3	5	-	0	-	-	-2	-	-	-
Family Fund 2 Sp. z o.o. S.K.A.	-	-1	-	-	-	-	-	-	50	-	1	-	-50	-1	-	-	-
Family Fund 2 Sp. z o.o.	-	-5	16	11	-	-	20	12	5	-	1	33	-22	-5	8	8	0
Invento Sp. z o.o.	99	-735	14 722	7 547	-	1 181	47 377	4 911	27 463	-	3 370	-	-25 176	-746	42 466	9 254	20 572
Impera Seed Fund Sp. z o.o. Fundusz Kapitałowy sp. k.	-	-423	4 063	2 151	-	-	13 558	13 483	33 349	-	-	-	-19 423	-443	75	2	-
Call2Action S.A.	Dane finansowe dostępne w skonsolidowanym sprawozdaniu Call2Action S.A., opublikowanym raportem okresowym w dn. 15.05.2013 r.																
Awbud S.A.	Dane finansowe dostępne w skonsolidowanym sprawozdaniu Awbud S.A. publikowanym w dn. 15.05.2015 r.																

Akcje i udziały w jednostkach podporządkowanych nie objętych konsolidacją na 31.12.2014 r. - z uwagi na zwolnienie na podstawie MSSF 10

(wszystkie dane liczbowe przedstawiono w tysiącach złotych)

Nazwa jednostki ze wskazaniem formy prawnej	Siedziba	Przedmiot działalności	Charakter powiązania kapitałowego	Liczba akcji (udziałów)	Wartość bilansowa	Wartość według metody praw własności	Wartość firmy ujęta w wartości bilansowej	Wartość rynkowa (dla spółek notowanych)	Procent posiadanego kapitału zakładowego	Udział w ogólnej liczbie głosów w walnym zgromadzeniu	Nieopłacona przez emitenta wartość akcji (udziałów) w jednostce	Otrzymane lub należne dywidendy (inne udziały w zyskach)	Aktywa finansowe zaliczane do kategorii zgodnie z MSR 39
Family Fund 2 Sp. z o.o. S.K.A.	Warszawa	działalność holdingów finansowych	zależna	500	2				100,00%	100,00%			Wycenione w wartości godziwej przez wynik finansowy
Family Fund 2 Sp. z o.o.	Warszawa	działalność holdingów finansowych	zależna	100	18				100,00%	100,00%			Wycenione w wartości godziwej przez wynik finansowy
Invento Sp. z o.o.	Warszawa	produkcja opakowań	stowarzyszona	13 687	3 357				27,97%	27,97%			Wycenione w wartości godziwej przez wynik finansowy
Call2Action S.A.	Warszawa	działalność związana z dystrybucją filmów, nagrania wideo i programów telewizyjnych	stowarzyszona	27 748 000	0				41,51%	34,24%			Wycenione w wartości godziwej przez wynik finansowy
Impera Seed Fund Sp. z o.o. Fundusz Kapitałowy sp. k.	Warszawa	działalność finansowa	stowarzyszona		5 883				49,99%	49,99%			Wycenione w wartości godziwej przez wynik finansowy
Awbud S.A.	Fugasówka	roboty budowlane związane ze wznoszeniem budynków mieszkalnych i niemieszkalnych	stowarzyszona	1 723 336	3 791			3 791	20,91%	20,91%			Wycenione w wartości godziwej przez wynik finansowy
Razem	X	X	X	X	13 051	0	0	3 791	X	X	X	0	X

Akcje i udziały mniejszościowe w pozostałych jednostkach krajowych na 31.03.2015 r.

(wszystkie dane liczbowe przedstawiono w tysiącach złotych)

Nazwa jednostki ze wskazaniem formy prawnej	Siedziba	Przedmiot działalności	Liczba akcji (udziałów)	Wartość godziwa akcji (udziałów)	Wartość rynkowa (dla spółek notowanych)	Procent posiadanego kapitału zakładowego	Udział w ogólnej liczbie głosów w walnym zgromadzeniu	Nieopłacona przez emitenta wartość akcji (udziałów) w jednostce	Otrzymane lub należne dywidendy (inne udziały w zyskach)	Aktywa finansowe zaliczane do kategorii zgodnie z MSR 39
---	----------	------------------------	-------------------------	----------------------------------	---	--	---	---	--	--

Notowane

Direct eServices S.A.	Warszawa	produkcja komputerów i urządzeń peryferyjnych	822 686	0	0	14,32%	14,32%			Wycenione w wartości godziwej przez wynik finansowy
Internity S.A.	Warszawa	działalność w zakresie architektury	1 049 360	944	944	12,60%	12,60%			Wycenione w wartości godziwej przez wynik finansowy
Grupa Exorigo-Upos S.A.	Warszawa	produkcja artykułów piśmienniczych	667 212	5 731	5 731	6,67%	6,67%			Wycenione w wartości godziwej przez wynik finansowy

Nienotowane

Ade Line S.A.	Prusice	działalność usługowa	93 500	0	0	3,74%	3,74%			Wycenione w wartości godziwej przez wynik finansowy
Signamed S.A.	Białystok	produkcja sprzętu medycznego	180	0	0	10,11%	10,11%			Wycenione w wartości godziwej przez wynik finansowy
Cinty Sp. z o.o.	Warszawa	działalność finansowa	19	0	0	19,00%	19,00%			Wycenione w wartości godziwej przez wynik finansowy
Korporacja Budowlana Kopahaus S.A.	Barlinek	produkcja pozostałych wyrobów stolarskich i ciesielskich dla budownictwa	6 500 000	195	0	10,08%	2,16%*			Wycenione w wartości godziwej przez wynik finansowy
Razem				6 870	6 675	X	X	0	0	

* Z uwagi na fakt, że 5 mln spośród posiadanych akcji są to akcje imienne, uprzywilejowane, do czasu wpisu do księgi akcyjnej Korporacja Budowlana Kopahaus S.A., Emitent nie może wykonywać z nich prawa głosu. Na dzień 31.03.2015 Emitent uprawniony jest do wykonywania prawa głosu z 1,5 mln akcji, uprawniających do 1,5 mln głosów na Walnym Zgromadzeniu, stanowiących 2,16% w ogólnej liczbie głosów. Po dokonaniu odpowiedniego wpisu do księgi akcyjnej Emitent będzie uprawniony do wykonywania praw głosu z 6,5 mln akcji, reprezentujących 10,08% kapitału zakładowego, uprawniających do 11,5 mln głosów na Walnym Zgromadzeniu, stanowiących 16,55% w ogólnej liczbie głosów w Korporacji Budowlana Kopahaus S.A.

Akcje i udziały mniejszościowe w pozostałych jednostkach krajowych na 31.12.2014 r.

(wszystkie dane liczbowe przedstawiono w tysiącach złotych)

Nazwa jednostki ze wskazaniem formy prawnej	Siedziba	Przedmiot działalności	Liczba akcji (udziałów)	Wartość godziwa akcji (udziałów)	Wartość rynkowa (dla spółek notowanych)	Procent posiadanego kapitału zakładowego	Udział w ogólnej liczbie głosów w walnym zgromadzeniu	Nieopłacona przez emitenta wartość akcji (udziałów) w jednostce	Otrzymane lub należne dywidendy (inne udziały w zyskach)	Aktywa finansowe zaliczane do kategorii zgodnie z MSR 39
---	----------	------------------------	-------------------------	----------------------------------	---	--	---	---	--	--

Notowane

Direct eServices S.A.	Warszawa	produkcja komputerów i urządzeń peryferyjnych	822 686	0	0	14,32%	14,32%			Wycenione w wartości godziwej przez wynik finansowy
Internity S.A.	Warszawa	działalność w zakresie architektury	1 049 360	860	860	12,60%	12,60%			Wycenione w wartości godziwej przez wynik finansowy
Grupa Exorigo-Upos S.A.	Warszawa	produkcja artykułów piśmienniczych	667 212	5 324	5 324	6,67%	6,67%		324	Wycenione w wartości godziwej przez wynik finansowy

Nienotowane

Ade Line S.A.	Prusice	działalność usługowa	93 500	0	0	3,74%	3,74%			Wycenione w wartości godziwej przez wynik finansowy
Signamed S.A.	Białystok	produkcja sprzętu medycznego	180	0	0	10,11%	10,11%			Wycenione w wartości godziwej przez wynik finansowy
Cinty Sp. z o.o.	Warszawa	działalność finansowa	19	0	0	19,00%	19,00%			Wycenione w wartości godziwej przez wynik finansowy
Korporacja Budowlana Kopahaus S.A.	Barlinek	produkcja pozostałych wyrobów stolarskich i ciesielskich dla budownictwa	6 500 000	195	0	10,08%	2,16%*			Wycenione w wartości godziwej przez wynik finansowy
Razem				6 379	6 184	X	X	0	324	

* Z uwagi na fakt, że 5 mln spośród posiadanych akcji są to akcje imienne, uprzywilejowane, do czasu wpisu do księgi akcyjnej Korporacja Budowlana Kopahaus S.A., Emitent nie może wykonywać z nich prawa głosu. Na dzień 31.12.2014 Emitent uprawniony jest do wykonywania prawa głosu z 1,5 mln akcji, uprawniających do 1,5 mln głosów na Walnym Zgromadzeniu, stanowiących 2,16% w ogólnej liczbie głosów. Po dokonaniu odpowiedniego wpisu do księgi akcyjnej Emitent będzie uprawniony do wykonywania praw głosu z 6,5 mln akcji, reprezentujących 10,08% kapitału zakładowego, uprawniających do 11,5 mln głosów na Walnym Zgromadzeniu, stanowiących 16,55% w ogólnej liczbie głosów w Korporacja Budowlana Kopahaus S.A.

Akcje i udziały mniejszościowe w pozostałych jednostkach krajowych na 31.03.2014 r.

(wszystkie dane liczbowe przedstawiono w tysiącach złotych)

Nazwa jednostki ze wskazaniem formy prawnej	Siedziba	Przedmiot działalności	Liczba akcji (udziałów)	Wartość godziwa akcji (udziałów) przed zmianą zasad rachunkowości	Wartość godziwa akcji (udziałów) po zmianie zasad rachunkowości	Wartość rynkowa (dla spółek notowanych) przed zmianą zasad rachunkowości	Wartość rynkowa (dla spółek notowanych) po zmianie zasad rachunkowości	Procent posiadanego kapitału zakładowego	Udział w ogólnej liczbie głosów w walnym zgromadzeniu	Nieopłacona przez emitenta wartość akcji (udziałów) w jednostce	Otrzymane lub należne dywidendy (inne udziały w zyskach)	Aktywa finansowe zaliczane do kategorii MSR 39 przed zmianą zasad rachunkowości	Aktywa finansowe zaliczane do kategorii MSR 39 po zmianie zasad rachunkowości
---	----------	------------------------	-------------------------	---	---	--	--	--	---	---	--	---	---

Notowane

Direct eServices S.A.	Warszawa	produkcja komputerów i urządzeń peryferyjnych	822 686	0	0	0	0	14,32%	14,32%			Dostępne do sprzedaży	Wycenione w wartości godziwej przez wynik finansowy
Awbud S.A.	Fugasówka	roboty budowlane związane ze wznoszeniem budynków mieszkalnych i niemieszkalnych	13 167 130	7 241	7 241	7 241	7 241	15,97%	15,97%			Dostępne do sprzedaży	Wycenione w wartości godziwej przez wynik finansowy
Awbud S.A.	Fugasówka	roboty budowlane związane ze wznoszeniem budynków mieszkalnych i niemieszkalnych	4 006 224	2 204	2 204	2 204	2 204	4,86%	4,86%			Wycenione do wartości godziwej przez wynik finansowy	Wycenione w wartości godziwej przez wynik finansowy
Internity S.A.	Warszawa	działalność w zakresie architektury	1 049 360	1 154	1 154	1 154	1 154	12,60%	12,60%			Wycenione do wartości godziwej przez wynik finansowy	Wycenione w wartości godziwej przez wynik finansowy
Korporacja Budowlana Kopahaus S.A.	Barlinek	produkcja pozostałych wyrobów stolarskich i ciesielskich dla budownictwa	8 500 000	2 890	2 890	2 890	2 890	13,18%	12,23%			Dostępne do sprzedaży	Wycenione w wartości godziwej przez wynik finansowy
Grupa Exorigo-Upos S.A.	Warszawa	produkcja artykułów piśmienniczych	673 644	4 702	4 702	4 702	4 702	6,74%	6,74%			Dostępne do sprzedaży	Wycenione w wartości godziwej przez wynik finansowy
Simple S.A.	Warszawa	doradztwo w zakresie oprogramowania i dostarczania oprogramowania	122 155	1 222	1 222	1 222	1 222	2,79%	2,79%			Dostępne do sprzedaży	Wycenione w wartości godziwej przez wynik finansowy

Nienotowane

Ade Line S.A.	Prusice	działalność usługowa	93 500	0	0			3,74%	3,74%			Dostępne do sprzedaży	Wycenione w wartości godziwej przez wynik finansowy
Signamed S.A.	Białystok	produkcja sprzętu medycznego	180	0	0			10,11%	10,11%			Dostępne do sprzedaży	Wycenione w wartości godziwej przez wynik finansowy
Cinty Sp. z o.o.	Warszawa	działalność finansowa	19	2	0			19,00%	19,00%			Dostępne do sprzedaży	Wycenione w wartości godziwej przez wynik finansowy
Zakłady Mięsne Silesia S.A.	Katowice	Przetwarzanie i konserwowanie mięsa	1 412 000	7 992	7 992			11,43%	11,43%			Dostępne do sprzedaży	Wycenione w wartości godziwej przez wynik finansowy
Razem				27 407	27 405	19 413	19 413				0		

Aktywa sklasyfikowane jako przeznaczone do sprzedaży MRS 28 p 13a na 31.03.2014 r.

Nazwa jednostki ze wskazaniem formy prawnej	Siedziba	Przedmiot działalności	Charakter powiązania kapitałowego	Liczba akcji (udziałów)	Wartość godziwa akcji (udziałów) przed zmianą zasad rachunkowości	Wartość godziwa akcji (udziałów) po zmianie zasad rachunkowości	Wartość rynkowa (dla spółek notowanych)	Wartość rynkowa (dla spółek notowanych) po zmianie zasad rachunkowości	Procent posiadanego kapitału zakładowego	Udział w ogólnej liczbie głosów w walnym zgromadzeniu	Nieopłacona przez emitenta wartość akcji (udziałów) w jednostce	Otrzymane lub należne dywidendy (inne udziały w zyskach)
Family Fund 2 Sp. z o.o. S.K.A.	Warszawa	działalność holdingów finansowych	zależna	500	65	29			100,00%	100,00%		MSR 28 p 13a
Family Fund 2 Sp. z o.o.	Warszawa	działalność holdingów finansowych	zależna	100	5	0			100,00%	100,00%		MSR 28 p 13a
Razem					70	29	0	0				

Rachunek wyników w podziale na segmenty sprawozdawcze

Za okres od 1 stycznia 2015 roku do 31 marca 2015 roku

	Segment Inwestycyjny i Działalność Pokrewna	Pozostała działalność inwestycyjna	Udział w zyskach/(stratach) netto jednostek podporządkowanych wycenianych metodą praw własności	Wyłączenia	Razem
Działalność kontynuowana					
Przychody segmentu ogółem	405	0	0	0	405
Przychody segmentu (zewnętrzne)	405	0	0	0	405
Przychody segmentu (wewnętrzne)				0	-
Koszty segmentu ogółem	4 524	0	0	50	4 574
Koszty segmentu (zewnętrzne)	4 524	0	0	50	4 574
Koszty segmentu (wewnętrzne)					-
Wynik segmentu	4 929	0	0	50	4 979
Zysk/strata przed opodatkowaniem	4 929	0	0	50	4 979
Podatek dochodowy	19				19
Zysk/strata netto	4 910	0	0	50	4 960
Działalność zaniechana					
Zysk/Strata akcjonariuszy nie sprawujących kontroli					0
Zysk okresu obrotowego z działalności zaniechanej	0	0	0	0	0
Zysk okresu obrotowego z działalności kontynuowanej i działalności zaniechanej	4 910	0	0	50	4 960

Rachunek wyników w podziale na segmenty sprawozdawcze

Za okres od 1 stycznia 2014 roku do 31 marca 2014 roku

Dane rzeczyste

	Segment Inwestycyjny i Działalność Pokrewna	Pozostałe	Udział w zyskach/(stratach) netto jednostek podporządkowanych wycenianych metodą praw własności	Wyłączenia	Razem
Działalność kontynuowana					
Przychody segmentu ogółem	1 093	0	971	0	2 064
Przychody segmentu (zewnątrzne)	1 093	0	971	0	2 064
Przychody segmentu (wewnętrzne)				0	-
Koszty segmentu ogółem	-995	0	0	0	-995
Koszty segmentu (zewnątrzne)	-995	0	0	0	-995
Koszty segmentu (wewnętrzne)					-
Wynik segmentu	98	0	971	0	1 069
Zysk/strata przed opodatkowaniem	98	0	971	0	1 069
Podatek dochodowy					0
Zysk/strata netto	98	0	971	0	1 069
Działalność zaniechana					
Zysk/Strata akcjonariuszy nie sprawujących kontroli					0
Zysk okresu obrotowego z działalności zaniechanej	0	0	0	0	0
Zysk okresu obrotowego z działalności kontynuowanej i działalności zaniechanej	98	0	971	0	1 069

Rachunek wyników w podziale na segmenty sprawozdawcze

Za okres od 1 stycznia 2014 roku do 31 marca 2014 roku

Dane porównawcze

	Segment Inwestycyjny i Działalność Pokrewna	Pozostała działalność inwestycyjna	Udział w zyskach/(stratach) netto jednostek podporządkowanych wycenianych metodą praw własności	Wyłączenia	Razem
Działalność kontynuowana					
Przychody segmentu ogółem	1 093	0	0	0	1 093
Przychody segmentu (zewnątrzne)	1 093	0	0	0	1 093
Przychody segmentu (wewnętrzne)				0	-
Koszty segmentu ogółem	-5 166	0	0	0	-5 166
Koszty segmentu (zewnątrzne)	-5 166	0	0	0	-5 166
Koszty segmentu (wewnętrzne)					-
Wynik segmentu	-4 073	0	0	0	-4 073
Zysk/strata przed opodatkowaniem	-4 073	0	0	0	-4 073
Podatek dochodowy					0
Zysk/strata netto	-4 073	0	0	0	-4 073
Działalność zaniechana					
Zysk/Strata akcjonariuszy nie sprawujących kontroli					0
Zysk okresu obrotowego z działalności zaniechanej	0	0	0	0	0
Zysk okresu obrotowego z działalności kontynuowanej i działalności zaniechanej	-4 073	0	0	0	-4 073

WYBRANE DANE FINANSOWE IMPERA CAPITAL S.A. na dzień 31.03.2015 r.

	w tys. zł		w tys. EUR	
	okres od 01-01-2015 do 31-03-2015	okres od 01-01-2014 do 31-03-2014	okres od 01-01-2015 do 31-03-2015	okres od 01-01-2014 do 31-03-2014
Przychody z inwestycji	82	59	20	14
Wynik z inwestycji netto	5 039	(4 125)	1 215	(985)
Zyski (straty) z inwestycji	-	-	-	-
Zysk (strata) z działalności operacyjnej	5 039	(4 125)	1 215	(985)
Zysk (strata) brutto	5 039	(4 125)	1 215	(985)
Zysk (strata) netto	5 020	(4 125)	1 210	(985)
Przepływy pieniężne netto z działalności operacyjnej	(1 555)	(438)	(375)	(105)
Przepływy pieniężne netto z działalności inwestycyjnej	(152)	(1 906)	(37)	(455)
Przepływy pieniężne netto z działalności finansowej	1 500	2 319	362	554
Przepływy pieniężne netto, razem	(207)	(25)	(50)	(6)
	w tys. zł		w tys. EUR	
wg stanu na:	31.03.2015	31.12.2014	31.03.2015	31.12.2014
Aktywa razem	31 982	25 385	7 821	5 956
Zobowiązania i Rezerwy, razem	2 290	713	560	167
Zobowiązania długoterminowe	-	-	-	-
Zobowiązania krótkoterminowe	2 080	560	509	131
Kapitał własny (aktywa netto)	29 692	24 672	7 261	5 788
Kapitał zakładowy	5 640	5 640	1 379	1 323
Liczba akcji	9 400 000	9 400 000	9 400 000	9 400 000
Wartość aktywów netto na jedną akcję (w zł / EUR)	3,16	2,62	0,77	0,62
Zysk (strata) netto na jedną akcję (w zł / EUR)	0,53	-0,44	0,13	-0,10

Śródroczny Skrócony Rachunek Zysków i Strat

(wszystkie dane liczbowe przedstawiono w tysiącach złotych)

	Dane rzeczywiste		Dane porównawcze
	01.01.2015-31.03.2015	01.01.2014-31.03.2014	01.01.2014-31.03.2014
A. Przychody z inwestycji	82	59	59
1. Udział w wyniku finansowym netto	-	-	-
1.1. Z tytułu udziałów w jednostkach stowarzyszonych	-	-	-
2. Przychody z akcji, innych papierów wartościowych i instrumentów finansowych oraz udziałów	-	-	-
2.1. Z tytułu dłużnych papierów wartościowych	-	-	-
2.2. Z tytułu udziałów mniejszościowych	-	-	-
2.3. Z tytułu innych papierów wartościowych, instrumentów finansowych i udziałów	-	-	-
3. Przychody z tytułu odsetek	82	59	59
4. Dodatnie różnice kursowe	-	-	-
5. Pozostałe	-	-	-
B. Pozostałe przychody operacyjne	1	696	696
C. Koszty operacyjne	(249)	(488)	(488)
1. Koszty działalności	(245)	(478)	(478)
1.1. Wynagrodzenie firmy zarządzającej	-	-	-
1.2. Usługi doradztwa finansowego	-	(22)	(22)
1.3. Usługi prawne	-	(2)	(2)
1.4. Koszty z tytułu odsetek	(16)	(149)	(149)
1.5. Ujemne różnice kursowe	-	-	-
1.6. Pozostałe koszty	(229)	(305)	(305)
2. Amortyzacja środków trwałych oraz wartości niematerialnych	(4)	(11)	(11)
D. Pozostałe koszty operacyjne	-	(21)	(21)
E. Aktualizacja wartości inwestycji	5 205	(150)	(4 371)
F. Wynik z inwestycji netto (A+B-C-D+E)	5 039	96	(4 125)
G. Zyski (straty) z inwestycji	-	-	-
1. Zyski (straty) z inwestycji	-	-	-
1.1 Zyski (straty) z inwestycji akcji zaklasyfikowanych do obrotu	-	-	-
1.2 Zyski (straty) z inwestycji akcji zaklasyfikowanych do sprzedaży	-	-	-
H. Zysk (strata) brutto (F+G)	5 039	96	(4 125)
I. Podatek dochodowy	(19)	-	-
a) część bieżąca	-	-	-
b) część odroczone	(19)	-	-
J. Pozostałe obowiązkowe zmniejszenia zysku (zwiększenia straty)	-	-	-
K. Zysk (strata) netto na działalności kontynuowanej	5 020	96	(4 125)
L. Strata za rok obrotowy na działalności zaniechanej	-	-	-
Ł. Zysk (strata) netto (H+I)	5 020	96	(4 125)
Średnia ważona liczba akcji zwykłych w okresie */	9 400 000	9 400 115	9 400 115
Zysk/strata netto na jedną akcję (w zł) w okresie */	0,53	0,01	-0,44

*/ Średnia ważona liczba akcji oraz zysk/strata netto na jedną akcję prezentowana jest z uwzględnieniem dokonanego w pierwszym kwartale 2014 roku scalenia akcji Emitenta.

Śródroczne Skrócone Sprawozdanie z Całkowitych Dochodów

(wszystkie dane liczbowe przedstawiono w tysiącach złotych)	Dane rzeczywiste		Dane porównawcze
	01.01.2015-31.03.2015	01.01.2014-31.03.2014	01.01.2014-31.03.2014
Zysk (strata) netto	5 020	96	(4 125)
Zmiana netto wartości godziwej aktywów finansowych dostępnych do sprzedaży	-	(4 128)	-
Zmiana netto wartości godziwej aktywów finansowych dostępnych do sprzedaży przeklasyfikowana do zysku lub straty bieżącego okresu			
Efektywna część zmian wartości godziwej instrumentów zabezpieczających przepływy środków pieniężnych			
Zmiana netto wartości godziwej instrumentów zabezpieczających przepływy pieniężne przeklasyfikowana do zysku lub straty bieżącego okresu			
Różnice kursowe z przeliczenia jednostek działających za granicą			
Różnice kursowe z przeliczenia jednostek wycenianych metodą praw własności			
Strata netto z zabezpieczenia udziału w aktywach netto w jednostkach działających za granicą			
Przeszacowanie rzeczowego majątku trwałego			
Zyski (straty) aktuarialne z programów określonych świadczeń			
Podatek dochodowy związany z elementami pozostałych całkowitych dochodów			
Suma dochodów całkowitych	5 020	(4 032)	(4 125)

Śródroczne Sprawozdanie ze zmian w kapitale własnym

Za okres od 1 stycznia 2015 roku do 31 marca 2015 roku

	Kapitał zakładowy	Kapitały zapasowy	Akcje własne	Kapitał rezerwowy z aktualizacji wyceny	Pozostałe kapitały	Niepodzielony wynik finansowy	Wynik finansowy bieżącego okresu	Kapitał własny ogółem
Kapitał własny na dzień 01.01.2015 r.	5 640	67 660	-	-	-	(28 999)	(19 629)	24 673
Zmiany zasad (polityki) rachunkowości								-
Korekty z tyt. błędów								-
Kapitał własny po korektach	5 640	67 660	-	-	-	(28 999)	(19 629)	24 673
Emisja akcji								-
Koszty emisji akcji								-
Płatność w formie akcji własnych								-
Wypłata dywidendy								-
Nabycie akcji własnych								-
Podział zysku/straty						(19 629)	19 629	-
Suma dochodów całkowitych							5 020	5 020
Kapitał własny na dzień 31.03.2015 r.	5 640	67 660	-	-	-	(48 628)	5 020	29 692

Za okres od 1 stycznia 2014 roku do 31 grudnia 2014 roku

	Kapitał zakładowy	Kapitały zapasowy	Akcje własne */	Kapitał rezerwowy z aktualizacji wyceny	Pozostałe kapitały	Niepodzielony wynik finansowy	Wynik finansowy bieżącego okresu	Kapitał własny ogółem
Kapitał własny na dzień 01.01.2014 r.	5 640	87 114	-	(35 973)	-	6 974	(19 455)	44 301
Zmiany zasad (polityki) rachunkowości				35 973		(35 973)		-
Korekty z tyt. błędów								-
Kapitał własny po korektach	5 640	87 114	-	-	-	(28 999)	(19 455)	44 301
Emisja akcji								-
Koszty emisji akcji								-
Płatność w formie akcji własnych								-
Wypłata dywidendy								-
Nabycie akcji własnych								-
Podział zysku/straty		(19 455)					19 455	-
Suma dochodów całkowitych							(19 629)	(19 629)
Kapitał własny na dzień 31.12.2014 r.	5 640	67 660	-	-	-	(28 999)	(19 629)	24 672

*/ W pierwszym kwartale 2014 roku nastąpiło nieodpłatne (bez jakiegokolwiek wynagrodzenia) nabycie przez Emitenta 731 akcji własnych w celu umorzenia. Kapitał zakładowy Spółki został obniżony o kwotę 73,10 zł (siedemdziesiąt trzy złote i 10/100). Uzasadnieniem nieodpłatnego umorzenia akcji i obniżenia kapitału była potrzeba dostosowania liczby akcji do parytetu wymiany (scalenia akcji).

Za okres od 1 stycznia 2014 roku do 31 marca 2014 roku

Dane rzeczywiste

	Kapitał zakładowy	Kapitały zapasowy	Akcje własne */	Kapitał rezerwowy z aktualizacji wyceny	Pozostałe kapitały	Niepodzielony wynik finansowy	Wynik finansowy bieżącego okresu	Kapitał własny ogółem
Kapitał własny na dzień 01.01.2014 r.	5 640	87 114	-	(35 973)	-	6 974	(19 455)	44 301
Zmiany zasad (polityki) rachunkowości								-
Korekty z tyt. błędów								-
Kapitał własny po korektach	5 640	87 114	-	(35 973)	-	6 974	(19 455)	44 301
Emisja akcji								-
Koszty emisji akcji								-
Płatność w formie akcji własnych								-
Wypłata dywidendy								-
Nabycie akcji własnych			-					-
Podział zysku/straty						(19 455)	19 455	-
Suma dochodów całkowitych				(4 128)			96	(4 032)
Kapitał własny na dzień 31.03.2014 r.	5 640	87 114	-	(40 101)	-	(12 479)	96	40 270

Za okres od 1 stycznia 2014 roku do 31 marca 2014 roku

Dane porównawcze

	Kapitał zakładowy	Kapitały zapasowy	Akcje własne */	Kapitał rezerwowy z aktualizacji wyceny	Pozostałe kapitały	Niepodzielony wynik finansowy	Wynik finansowy bieżącego okresu	Kapitał własny ogółem
Kapitał własny na dzień 01.01.2014 r.	5 640	87 114	-	(35 973)	-	6 974	(19 455)	44 301
Zmiany zasad (polityki) rachunkowości				35 973		(35 973)	(4 221)	(4 221)
Korekty z tyt. błędów								-
Kapitał własny po korektach	5 640	87 114	-	-	-	(28 999)	(23 676)	40 080
Emisja akcji								-
Koszty emisji akcji								-
Płatność w formie akcji własnych								-
Wypłata dywidendy								-
Nabycie akcji własnych			-					-
Podział zysku/straty						(19 455)	19 455	-
Suma dochodów całkowitych				-			96	96
Kapitał własny na dzień 31.03.2014 r.	5 640	87 114	-	-	-	(48 452)	(4 125)	40 177

*/ W pierwszym kwartale 2014 roku nastąpiło nieodpłatne (bez jakiegokolwiek wynagrodzenia) nabycie przez Emitenta 731 akcji własnych w celu umorzenia. Kapitał zakładowy Spółki został obniżony o kwotę 73,10 zł (siedemdziesiąt trzy złote i 10/100). Uzasadnieniem nieodpłatnego umorzenia akcji i obniżenia kapitału była potrzeba dostosowania liczby akcji do parytetu wymiany (scalenia akcji).

Śródroczne Skrócone Sprawozdanie z Sytuacji Finansowej (wg stopnia płynności)

(wszystkie dane liczbowe przedstawiono w tysiącach złotych)

			Dane	Dane
	Stan na	Stan na	rzeczywiste	porównawcze
	31.03.2015	31.12.2014	Stan na	Stan na
			31.03.2014	31.03.2014
Aktywa				
A. Środki pieniężne i inne aktywa pieniężne	1 238	1 445	495	495
B. Portfel inwestycyjny	24 798	19 430	36 875	36 823
I. Notowane krajowe akcje, inne papiery wartościowe i instrumenty finansowe	10 881	9 976	19 413	19 413
1. Akcje w jednostkach zależnych notowanych	-	-	-	-
2. Akcje w jednostkach współzależnych notowanych	-	-	-	-
3. Akcje w jednostkach stowarzyszonych notowanych	4 205	3 791	-	-
4. Akcje stanowiące udziały mniejszościowe w spółkach notowanych	6 676	6 185	19 413	19 413
5. Notowane dłużne papiery wartościowe	-	-	-	-
6. Pozostałe notowane papiery wartościowe i instrumenty finansowe	-	-	-	-
II. Nienotowane krajowe papiery wartościowe, udziały i inne instrumenty finansowe	13 917	9 454	17 462	17 410
1. Akcje i udziały w jednostkach zależnych nienotowanych	139	19	50	-
2. Akcje i udziały w jednostkach współzależnych nienotowanych	-	-	-	-
3. Akcje i udziały w jednostkach stowarzyszonych nienotowanych	13 583	9 240	9 418	9 418
4. Akcje i udziały stanowiące udziały mniejszościowe w spółkach nienotowanych	-	-	7 994	7 992
5. Nienotowane dłużne papiery wartościowe	-	-	-	-
6. Pozostałe nienotowane papiery wartościowe i inne instrumenty finansowe	195	195	-	-
III. Zagraniczne papiery wartościowe, udziały i inne instrumenty finansowe	-	-	-	-
C. Należności	5 745	4 390	9 499	9 499
1. Należności z tytułu udzielonych pożyczek	3 055	3 055	1 768	1 768
2. Należności z tytułu zbytych (umorzonych) papierów wartościowych, udziałów i innych instrumentów finansowych	942	942	7 576	7 576
3. Należności z tytułu odsetek	306	227	89	89
4. Należności z tytułu dywidend i innych udziałów w zyskach	-	-	-	-
5. Należności z tytułu podatków, dotacji, ceł, ubezpieczeń społecznych i zdrowotnych oraz innych świadczeń	-	-	5	5
6. Pozostałe należności	1 442	166	61	61
D. Inne aktywa	201	120	361	361
1. Rzeczowe aktywa trwałe	34	38	18	18
2. Nieruchomości inwestycyjne	-	-	-	-
3. Wartości niematerialne	-	-	-	-
4. Rozliczenia międzyokresowe	167	82	343	343
4.1. Aktywa z tytułu odroczonego podatku dochodowego	155	82	325	325
4.2. Pozostałe rozliczenia międzyokresowe	12	-	18	18
5. Pozostałe aktywa	-	-	-	-
E. Aktywa sklasyfikowane jako przeznaczone do sprzedaży	-	-	70	29
Aktywa, razem	31 982	25 385	47 300	47 207
A. Zobowiązania	2 080	560	6 670	6 670
1. Zobowiązania z tytułu nabytych papierów wartościowych, udziałów i innych instrumentów finansowych	-	-	-	-
2. Zobowiązania z tytułu zaciągniętych kredytów (pożyczek)	-	-	25	25
3. Zobowiązania z tytułu wyemitowanych dłużnych papierów wartościowych	1 514	-	5 667	5 667
4. Zobowiązania z tytułu podatków, ceł i ubezpieczeń	11	11	14	14
5. Pozostałe zobowiązania	555	549	964	964
B. Rozliczenia międzyokresowe	-	-	-	-

C. Rezerwy	210	153	360	360
1. Rezerwa z tytułu odroczonego podatku dochodowego	210	118	325	325
2. Rezerwy na świadczenia emerytalne oraz inne obowiązkowe świadczenia pracowników	-	-	-	-
2.1. Długoterminowe	-	-	-	-
2.2. Krótkoterminowe	-	-	-	-
3. Pozostałe rezerwy	-	35	35	35
3.1. Długoterminowe	-	-	-	-
3.2. Krótkoterminowe	-	35	35	35
D. Zobowiązania bezpośrednio związane z aktywami długoterminowymi sklasyfikowanymi jako przeznaczone do sprzedaży				
Aktywa netto (Aktywa, razem - Zobowiązania i rezerwy, razem)	29 692	24 672	40 270	40 177

E. Kapitał własny	29 692	24 672	40 270	40 177
1. Kapitał zakładowy	5 640	5 640	5 640	5 640
2. Należne wpłaty na kapitał zakładowy (wielkość ujemna)	-	-	-	-
3. Akcje własne (wielkość ujemna)	-	-	-	-
4. Kapitał zapasowy	67 660	67 660	87 114	87 114
5. Kapitał rezerwowy z aktualizacji wyceny	-	-	(40 101)	-
6. Pozostałe kapitały rezerwowe	-	-	-	-
7. Różnice kursowe z przeliczenia jednostek podporządkowanych	-	-	-	-
a) dodatnie różnice kursowe	-	-	-	-
b) ujemne różnice kursowe	-	-	-	-
8. Zysk (strata) z lat ubiegłych	(48 628)	(28 999)	(12 479)	(48 452)
9. Zysk (strata) netto	5 020	(19 629)	96	(4 125)
10. Odpisy z zysku netto w ciągu roku obrotowego (wielkość ujemna)	-	-	-	-
Liczba akcji	9 400 000	9 400 000	9 400 000	9 400 000
Wartość aktywów netto na jedną akcję (w zł)	3,16	2,62	4,28	4,27

Skrócone Śródroczne Sprawozdanie z Przepływów Pieniężnych- Metoda pośrednia

(wszystkie dane liczbowe przedstawiono w tysiącach złotych)

		Dane rzeczywiste	Dane porównawcze
	01.01.2015- 31.03.2015	01.01.2014- 31.03.2014	01.01.2014- 31.03.2014
A. Przepływy środków pieniężnych z działalności operacyjnej			
I. Zysk (strata) brutto	5 039	96	(4 125)
II. Korekty razem	(6 594)	(534)	3 687
1. Amortyzacja	4	11	11
2. Zyski (straty) z tytułu różnic kursowych			
3. Odsetki i udziały w zyskach (dywidendy)	14	142	142
4. Zysk (strata) z działalności inwestycyjnej	(5 205)	(3 977)	244
5. Zmiana stanu rezerw	57	(9)	(9)
6. Zmiana stanu zapasów			
7. Zmiana stanu należności	(1 355)	5	5
8. Zmiana stanu zobowiązań krótkoterminowych, z wyjątkiem pożyczek i kredytów	(13)	(65)	(65)
9. Zmiana stanu rozliczeń międzyokresowych	(85)	(19)	(19)
10. Zmiana stanu portfela inwestycyjnego	(11)	3 378	3 378
11. Inne korekty			
Gotówka z działalności operacyjnej	(1 555)	(438)	(438)
Podatek dochodowy zapłacony/zwrócony			
III. Przepływy pieniężne netto z działalności operacyjnej (I ±II)	(1 555)	(438)	(438)
B. Przepływy środków pieniężnych z działalności inwestycyjnej			
I. Wpływy		99	99
1. Zbycie wartości niematerialnych i prawnych oraz rzeczowych aktywów trwałych		99	99
2. Zbycie inwestycji w nieruchomości oraz wartości niematerialne i prawne			
3. Z aktywów finansowych, w tym:			
a) w jednostkach powiązanych			
b) w pozostałych jednostkach			
- zbycie aktywów finansowych			
- dywidendy i udziały w zyskach			
- spłata udzielonych pożyczek długoterminowych			
- odsetki			
- inne wpływy z aktywów finansowych			
4. Inne wpływy inwestycyjne			
II. Wydatki	152	2 005	2 005
1. Nabycie wartości niematerialnych i prawnych oraz rzeczowych aktywów trwałych			
2. Inwestycje w nieruchomości oraz wartości niematerialne i prawne			
3. Na aktywa finansowe, w tym:	152	2 005	2 005
a) w jednostkach powiązanych	152	794	794
b) w pozostałych jednostkach		1 211	1 211
- nabycie aktywów finansowych		1 018	1 018
- udzielone pożyczki		193	193
4. Inne wydatki inwestycyjne			
III. Przepływy pieniężne netto z działalności inwestycyjnej (I - II)	(152)	(1 906)	(1 906)
C. Przepływy środków pieniężnych z działalności finansowej			
I. Wpływy	1 500	5 525	5 525
1. Wpływy netto z wydania udziałów (emisji akcji) i innych instrumentów kapitałowych oraz dopłat do kapitału			
2. Kredyty i pożyczki			
3. Emisja dłużnych papierów wartościowych	1 500	5 525	5 525
4. Inne wpływy finansowe			
II. Wydatki		3 206	3 206
1. Wydatki z tytułu zgromadzonego kapitału			
2. Dywidendy i inne wypłaty na rzecz właścicieli			

3. Inne, niż wypłaty na rzecz właścicieli, wydatki z tytułu podziału zysku			
4. Spłaty kredytów i pożyczek			
5. Wykup dłużnych papierów wartościowych		3 197	3 197
6. Z tytułu innych zobowiązań finansowych			
7. Płatności zobowiązań z tytułu umów leasingu finansowego		2	2
8. Odsetki		7	7
9. Inne wydatki finansowe			
III. Przepływy pieniężne netto z działalności finansowej (I - II)	1 500	2 319	2 319
D. Przepływy pieniężne netto razem (A.III ± B.III ± C.III)	(207)	(25)	(25)
E. Bilansowa zmiana stanu środków pieniężnych, w tym	(207)	(25)	(25)
- zmiana stanu środków pieniężnych z tytułu różnic kursowych			
- zmiana stanu środków pieniężnych z tytułu wyceny dłużnych papierów wartościowych typu buy/sell back i depozytów bankowych			
F. Środki pieniężne na początek okresu	1 445	520	520
G. Środki pieniężne na koniec okresu (F ± E), w tym	1 238	495	495
- o ograniczonej możliwości dysponowania			

Zmiana wartości bilansowej składników portfela inwestycyjnego

(wszystkie dane liczbowe przedstawiono w tysiącach złotych)

	Akcje i udziały w jednostkach zależnych	Akcje i udziały w jednostkach stowarzyszonych	Udziały mniejszościowe	Pozostałe nie notowane papiery wartościowe	Dłużne papiery wartościowe	Razem
Wartość bilansowa na początek roku obrotowego	19	13 031	6 185	195		19 430
a. Zwiększenia (z tytułu)	162	4 757	491			5 410
- Połączenie						
- Zakup	162					162
- Wycena		4 757	491			5 248
- Reklasyfikacja						
b. Zmniejszenia (z tytułu)	42					42
- Połączenie						
- Sprzedaż						
- Wycena	42					42
- Reklasyfikacja						
Wartość bilansowa na koniec roku obrotowego	139	17 788	6 676	195		24 798

OPIS POZYCJI WPŁYWAJĄCYCH NA AKTYWA, PASYWA, KAPITAŁ, WYNIK FINANSOWY NETTO ORAZ PRZEPŁYWY ŚRODKÓW PIENIĘŻNYCH, KTÓRE SĄ NIETYPOWE ZE WZGLĘDU NA ICH RODZAJ, WIELKOŚĆ LUB WYWIERANY WPŁYW

Zbywalność składników portfela inwestycyjnego

(wszystkie dane liczbowe przedstawiono w tysiącach złotych)

	Z nieograniczoną zbywalnością		nienotowane na rynkach regulowanych	Z ograniczoną zbywalnością
	notowane na giełdach	notowane na rynkach pozagiełdowych		
Udziały mniejszościowe				
wartość bilansowa				
wartość według ceny nabycia				2 882
wartość godziwa				
wartość rynkowa				
Akcje i udziały w jednostkach zależnych				
wartość bilansowa				139
wartość według ceny nabycia				316
wartość godziwa				139
wartość rynkowa				139
Akcje i udziały w jednostkach współzależnych				
wartość bilansowa				
wartość według ceny nabycia				
wartość godziwa				
wartość rynkowa				
Akcje i udziały w jednostkach stowarzyszonych				
wartość bilansowa	4 205			13 583
wartość według ceny nabycia	61 079			22 436
wartość godziwa	4 205			13 583
wartość rynkowa	4 205			13 583
Akcje i udziały mniejszościowe w pozostałych jednostkach krajowych				
wartość bilansowa	6 676			
wartość według ceny nabycia	12 927			5 358
wartość godziwa	6 676			
wartość rynkowa	6 676			
Dłużne papiery wartościowe				
wartość bilansowa				
wartość według ceny nabycia				
wartość godziwa				
wartość rynkowa				
Pozostałe nienotowane papiery wartościowe i inne instrumenty finansowe				
wartość bilansowa				195
wartość według ceny nabycia				5 150
wartość godziwa				195
wartość rynkowa				195
Zagraniczne papiery wartościowe				
wartość bilansowa				
wartość według ceny nabycia				
wartość godziwa				
wartość rynkowa				
RAZEM				
wartość bilansowa	10 881			13 917
wartość według ceny nabycia	74 006			36 142
wartość rynkowa	10 881			13 917

Udziały mniejszościowe z programu powszechnej prywatyzacji

(wszystkie dane liczbowe przedstawiono w tysiącach złotych)

Nazwa jednostki ze wskazaniem formy prawnej	Siedziba	Przedmiot działalności	Wartość bilansowa akcji (udziałów)	Procent posiadanego kapitału zakładowego	Udział w ogólnej liczbie głosów w walnym zgromadzeniu	Nieopłacona przez emitenta wartość akcji (udziałów) w jednostce	Otrzymane lub należne dywidendy (inne udziały w zyskach)
TPB TOMBUD Tomaszów Lub.	Tomaszów Lubelski	budownictwo ogólne i inżynieria lądowa		1,93	1,93		
Bielskie Przedsiębiorstwo Instalacji Sanitarnych BEPIS	Bielsko-Biała	wykonywanie instalacji hydraulicznych		1,93	1,93		
BEZETEN S.A.	Bytom	produkcja i remonty maszyn i urządzeń dla przemysłu wydobywczego		1,93	1,93		
Zakłady Górniczo Hutnicze SABINÓW	Częstochowa	wyrób konstrukcji stalowych		1,93	1,93		
Zakłady Mebl. Giętkich FAMEG S.A.	Radomsko	produkcja mebli		1,93	1,93		
Wojewódzkie Przedsiębiorstwo Robót Inżynieryjnych S.A.	Częstochowa	przedsiębiorstwo budowlane		1,36	1,36		
Przedsiębiorstwo Przemysłu Mięsnego TORMIĘS S.A.	Toruń	przetwórstwo mięsne		0,21	0,21		
Zakłady Naprawcze Taboru Kolejowego S.A.	Ostrów Wlkp.	produkcja lokomotyw kolejowych i tramwajowych oraz taboru kolejowego		1,93	1,93		
Razem			0			0	0

Dłużne papiery wartościowe**OBLIGACJE**

Emitent	Nr serii	Termin wykupu	Wartość nominalna	Wartość w cenie nabycia	Należne odsetki	Udział w aktywach netto %
Stolbud Gorzów Wlkp. S.A. */	Obligacje zamienne na akcje serii B	2001-05-22	102	103	4	
TMB S.A. w upadłości likwidacyjnej */	Obligacje serii B	2012-06-18	372	186		
Razem			474	289	4	

*/ Na obligacje oraz odsetki utworzono 100% rezerwy

Akcje i udziały w jednostkach podporządkowanych na 31.03.2015 r.

(wszystkie dane liczbowe przedstawiono w tysiącach złotych)

Nazwa jednostki ze wskazaniem formy prawnej	Siedziba	Przedmiot działalności	Charakter powiązania kapitałowego	Liczba akcji (udziałów)	Wartość godziwa akcji (udziałów)	Wartość rynkowa (dla spółek notowanych)	Procent posiadanego kapitału zakładowego	Udział w ogólnej liczbie głosów w walnym zgromadzeniu	Nieopłacona przez emitenta wartość akcji (udziałów) w jednostce	Otrzymane lub należne dywidendy (inne udziały w zyskach)	Aktywa finansowe zaliczane do kategorii zgodnie z MSR 39
Impera Seed Fund Sp. z o.o.	Warszawa	działalność finansowa	zależna	100	0		100,00%	100,00%			Wycenione w wartości godziwej przez wynik finansowy
Family Fund 2 Sp. z o.o. S.K.A.	Warszawa	działalność holdingów finansowych	zależna	500	0		100,00%	100,00%			Wycenione w wartości godziwej przez wynik finansowy
Family Fund 2 Sp. z o.o.	Warszawa	działalność holdingów finansowych	zależna	100	12		100,00%	100,00%			Wycenione w wartości godziwej przez wynik finansowy
Impera Alfa Sp. z o.o.	Warszawa	działalność holdingów finansowych	zależna	1 100	124		100,00%	100,00%			Wycenione w wartości godziwej przez wynik finansowy
Impera Financial Sp. z o.o.	Warszawa	działalność holdingów finansowych	zależna	100	3		100,00%	100,00%			Wycenione w wartości godziwej przez wynik finansowy
Invento Sp. z o.o.	Warszawa	produkcja opakowań	stowarzyszona	13 687	6 844		23,23%	23,23%			Wycenione w wartości godziwej przez wynik finansowy
Call2Action S.A.	Warszawa	działalność związana z dystrybucją filmów, nagrania wideo i programów telewizyjnych	stowarzyszona	27 748 000	0		41,51%	34,24%			Wycenione w wartości godziwej przez wynik finansowy
Impera Seed Fund Sp. z o.o. Fundusz Kapitałowy sp. k.	Warszawa	działalność finansowa	stowarzyszona		6 740		49,99%	49,99%			Wycenione w wartości godziwej przez wynik finansowy
Awbud S.A.	Fugasówka	roboty budowlane związane ze wznoszeniem budynków mieszkalnych i niemieszkalnych	stowarzyszona	1 723 336	4 205	4 205	20,91%	20,91%			Wycenione w wartości godziwej przez wynik finansowy
Razem					17 928	4 205			0	0	

Akcje i udziały w jednostkach podporządkowanych na 31.12.2014 r.

(wszystkie dane liczbowe przedstawiono w tysiącach złotych)

Nazwa jednostki ze wskazaniem formy prawnej	Siedziba	Przedmiot działalności	Charakter powiązania kapitałowego	Liczba akcji (udziałów)	Wartość godziwa akcji (udziałów)	Wartość rynkowa (dla spółek notowanych)	Procent posiadanego kapitału zakładowego	Udział w ogólnej liczbie głosów w walnym zgromadzeniu	Nieopłacona przez emitenta wartość akcji (udziałów) w jednostce	Otrzymane lub należne dywidendy (inne udziały w zyskach)	Aktywa finansowe zaliczane do kategorii zgodnie z MSR 39
Impera Seed Fund Sp. z o.o.	Warszawa	działalność finansowa	zależna	100	0		100,00%	100,00%			Wycenione w wartości godziwej przez wynik finansowy
Family Fund 2 Sp. z o.o. S.K.A.	Warszawa	działalność holdingów finansowych	zależna	500	2		100,00%	100,00%			Wycenione w wartości godziwej przez wynik finansowy
Family Fund 2 Sp. z o.o.	Warszawa	działalność holdingów finansowych	zależna	100	18		100,00%	100,00%			Wycenione w wartości godziwej przez wynik finansowy
Invento Sp. z o.o.	Warszawa	produkcja opakowań	stowarzyszona	13 687	3 357		27,97%	27,97%			Wycenione w wartości godziwej przez wynik finansowy
Call2Action S.A.	Warszawa	działalność związana z dystrybucją filmów, nagrania wideo i programów telewizyjnych	stowarzyszona	27 748 000	0		41,51%	34,24%			Wycenione w wartości godziwej przez wynik finansowy
Impera Seed Fund Sp. z o.o. Fundusz Kapitałowy sp. k.	Warszawa	działalność finansowa	stowarzyszona		5 883		49,99%	49,99%			Wycenione w wartości godziwej przez wynik finansowy
Awbud S.A.	Fugasówka	roboty budowlane związane ze wznoszeniem budynków mieszkalnych i niemieskalnych	stowarzyszona	1 723 336	3 791	3 791	20,91%	20,91%			Wycenione w wartości godziwej przez wynik finansowy
Razem					13 051	3 791			0	0	

Akcje i udziały w jednostkach podporządkowanych na 31.03.2014 r.

(wszystkie dane liczbowe przedstawiono w tysiącach złotych)

Nazwa jednostki ze wskazaniem formy prawnej	Siedziba	Przedmiot działalności	Charakter powiązania kapitałowego	Liczba akcji (udziałów)	Wartość bilansowa przed zmianą zasad rachunkowości	Wartość bilansowa po zmianie zasad rachunkowości	Wartość rynkowa (dla spółek notowanych)	Procent posiadanego kapitału zakładowego	Udział w ogólnej liczbie głosów w walnym zgromadzeniu	Nieopłacona przez emitenta wartość akcji (udziałów) w jednostce	Otrzymane lub należne dywidendy (inne udziały w zyskach)	Aktywa finansowe zaliczane do kategorii zgodnie z MSR 39 przed zmianą zasad rachunkowości	Aktywa finansowe zaliczane do kategorii zgodnie z MSR 39 po zmianie zasad rachunkowości
Impera Seed Fund Sp. z o.o.	Warszawa	działalność finansowa	zależna	100	50	0	0	100,00%	100,00%			Dostępne do sprzedaży	Wycenione w wartości godziwej przez wynik finansowy
Invento Sp. z o.o.	Warszawa	produkcja opakowań	stowarzyszona	13 687	3 357	3 357	0	27,97%	27,97%			Dostępne do sprzedaży	Wycenione w wartości godziwej przez wynik finansowy
Call2Action S.A. w upadłości likwidacyjnej	Warszawa	działalność związana z dystrybucją filmów, nagrania wideo i programów telewizyjnych	stowarzyszona	27 748 000	0	0	0	41,51%	34,24%			Dostępne do sprzedaży	Wycenione w wartości godziwej przez wynik finansowy
Impera Seed Fund Sp. z o.o. Fundusz Kapitałowy sp. k.	Warszawa	działalność finansowa	stowarzyszona		6 061	6 061		49,99%	49,99%			Dostępne do sprzedaży	Wycenione w wartości godziwej przez wynik finansowy
Razem					9 468	9 418	0			0	0	X	X

Akcje i udziały mniejszościowe w pozostałych jednostkach krajowych na 31.03.2015 r.

(wszystkie dane liczbowe przedstawiono w tysiącach złotych)

Nazwa jednostki ze wskazaniem formy prawnej	Siedziba	Przedmiot działalności	Liczba akcji (udziałów)	Wartość godziwa akcji (udziałów)	Wartość rynkowa (dla spółek notowanych)	Procent posiadanego kapitału zakładowego	Udział w ogólnej liczbie głosów w walnym zgromadzeniu	Nieopłacona przez emitenta wartość akcji (udziałów) w jednostce	Otrzymane lub należne dywidendy (inne udziały w zyskach)	Aktywa finansowe zaliczane do kategorii zgodnie z MSR 39
---	----------	------------------------	-------------------------	----------------------------------	---	--	---	---	--	--

Notowane

Direct eServices S.A.	Warszawa	produkcja komputerów i urządzeń peryferyjnych	822 686	0	0	14,32%	14,32%			Wycenione w wartości godziwej przez wynik finansowy
Internity S.A.	Warszawa	działalność w zakresie architektury	1 049 360	944	944	12,60%	12,60%			Wycenione w wartości godziwej przez wynik finansowy
Grupa Exorigo-Upos S.A.	Warszawa	produkcja artykułów piśmienniczych	667 212	5 731	5 731	6,67%	6,67%			Wycenione w wartości godziwej przez wynik finansowy

Nienotowane

Ade Line S.A.	Prusice	działalność usługowa	93 500	0		3,74%	3,74%			Wycenione w wartości godziwej przez wynik finansowy
Signamed S.A.	Białystok	produkcja sprzętu medycznego	180	0		10,11%	10,11%			Wycenione w wartości godziwej przez wynik finansowy
Cinty Sp. z o.o.	Warszawa	działalność finansowa	19	0		19,00%	19,00%			Wycenione w wartości godziwej przez wynik finansowy
Korporacja Budowlana Kopahaus S.A.	Barlinek	produkcja pozostałych wyrobów stolarskich i ciesielskich dla budownictwa	6 500 000	195		10,08%	2,16%*			Wycenione w wartości godziwej przez wynik finansowy
Razem				6 870					0	

* Z uwagi na fakt, że 5 mln spośród posiadanych akcji są to akcje imienne, uprzywilejowane, do czasu wpisu do księgi akcyjnej Korporacja Budowlana Kopahaus S.A., Emitent nie może wykonywać z nich prawa głosu. Na dzień 31.03.2015 Emitent uprawniony jest do wykonywania prawa głosu z 1,5 mln akcji, uprawniających do 1,5 mln głosów na Walnym Zgromadzeniu, stanowiących 2,16% w ogólnej liczbie głosów. Po dokonaniu odpowiedniego wpisu do księgi akcyjnej Emitent będzie uprawniony do wykonywania praw głosu z 6,5 mln akcji, reprezentujących 10,08% kapitału zakładowego, uprawniających do 11,5 mln głosów na Walnym Zgromadzeniu, stanowiących 16,55% w ogólnej liczbie głosów w Korporacja Budowlana Kopahaus S.A.

Akcje i udziały mniejszościowe w pozostałych jednostkach krajowych na 31.12.2014 r.

(wszystkie dane liczbowe przedstawiono w tysiącach złotych)

Nazwa jednostki ze wskazaniem formy prawnej	Siedziba	Przedmiot działalności	Liczba akcji (udziałów)	Wartość godziwa akcji (udziałów)	Wartość rynkowa (dla spółek notowanych)	Procent posiadanego kapitału zakładowego	Udział w ogólnej liczbie głosów w walnym zgromadzeniu	Nieopłacona przez emitenta wartość akcji (udziałów) w jednostce	Otrzymane lub należne dywidendy (inne udziały w zyskach)	Aktywa finansowe zaliczane do kategorii zgodnie z MSR 39
---	----------	------------------------	-------------------------	----------------------------------	---	--	---	---	--	--

Notowane

Direct eServices S.A.	Warszawa	produkcja komputerów i urządzeń peryferyjnych	822 686	0	0	14,32%	14,32%			Wycenione w wartości godziwej przez wynik finansowy
Internity S.A.	Warszawa	działalność w zakresie architektury	1 049 360	860	860	12,60%	12,60%			Wycenione w wartości godziwej przez wynik finansowy
Grupa Exorigo-Upos S.A.	Warszawa	produkcja artykułów piśmienniczych	667 212	5 324	5 324	6,67%	6,67%		324	Wycenione w wartości godziwej przez wynik finansowy

Nienotowane

Ade Line S.A.	Prusice	działalność usługowa	93 500	0		3,74%	3,74%			Wycenione w wartości godziwej przez wynik finansowy
Signamed S.A.	Białystok	produkcja sprzętu medycznego	180	0		10,11%	10,11%			Wycenione w wartości godziwej przez wynik finansowy
Cinty Sp. z o.o.	Warszawa	działalność finansowa	19	0		19,00%	19,00%			Wycenione w wartości godziwej przez wynik finansowy
Korporacja Budowlana Kopahaus S.A.	Barlinek	produkcja pozostałych wyrobów stolarskich i ciesielskich dla budownictwa	6 500 000	195		10,08%	2,16%*			Wycenione w wartości godziwej przez wynik finansowy
Razem				6 379					324	

* Z uwagi na fakt, że 5 mln spośród posiadanych akcji są to akcje imienne, uprzywilejowane, do czasu wpisu do księgi akcyjnej Korporacja Budowlana Kopahaus S.A., Emitent nie może wykonywać z nich prawa głosu. Na dzień 31.12.2014 Emitent uprawniony jest do wykonywania prawa głosu z 1,5 mln akcji, uprawniających do 1,5 mln głosów na Walnym Zgromadzeniu, stanowiących 2,16% w ogólnej liczbie głosów. Po dokonaniu odpowiedniego wpisu do księgi akcyjnej Emitent będzie uprawniony do wykonywania praw głosu z 6,5 mln akcji, reprezentujących 10,08% kapitału zakładowego, uprawniających do 11,5 mln głosów na Walnym Zgromadzeniu, stanowiących 16,55 % w ogólnej liczbie głosów w Korporacja Budowlana Kopahaus S.A.

Akcje i udziały mniejszościowe w pozostałych jednostkach krajowych na 31.03.2014 r.

(wszystkie dane liczbowe przedstawiono w tysiącach złotych)

Nazwa jednostki ze wskazaniem formy prawnej	Siedziba	Przedmiot działalności	Liczba akcji (udziałów)	Wartość godziwa akcji (udziałów) przed zmianą zasad rachunkowości	Wartość godziwa akcji (udziałów) po zmianie zasad rachunkowości	Wartość rynkowa (dla spółek notowanych) przed zmianą zasad rachunkowości	Wartość rynkowa (dla spółek notowanych) po zmianie zasad rachunkowości	Procent posiadanego kapitału zakładowego	Udział w ogólnej liczbie głosów w walnym zgromadzeniu	Nieopłacona przez emitenta wartość akcji (udziałów) w jednostce	Otrzymane lub należne dywidendy (inne udziały w zyskach)	Aktywa finansowe zaliczane do kategorii MSR 39 przed zmianą zasad rachunkowości	Aktywa finansowe zaliczane do kategorii MSR 39 po zmianie zasad rachunkowości
---	----------	------------------------	-------------------------	---	---	--	--	--	---	---	--	---	---

Notowane

Direct eServices S.A.	Warszawa	produkcja komputerów i urządzeń peryferyjnych	822 686	0	0	0	0	14,32%	14,32%			Dostępne do sprzedaży	Wycenione w wartości godziwej przez wynik finansowy
Awbud S.A.	Fugasówka	roboty budowlane związane ze wznoszeniem budynków mieszkalnych i niemieszkalnych	13 167 130	7 241	7 241	7 241	7 241	15,97%	15,97%			Dostępne do sprzedaży	Wycenione w wartości godziwej przez wynik finansowy
Awbud S.A.	Fugasówka	roboty budowlane związane ze wznoszeniem budynków mieszkalnych i niemieszkalnych	4 006 224	2 204	2 204	2 204	2 204	4,86%	4,86%			Wycenione do wartości godziwej przez wynik finansowy	Wycenione w wartości godziwej przez wynik finansowy
Internity S.A.	Warszawa	działalność w zakresie architektury	1 049 360	1 154	1 154	1 154	1 154	12,60%	12,60%			Wycenione do wartości godziwej przez wynik finansowy	Wycenione w wartości godziwej przez wynik finansowy
Korporacja Budowlana Kopahaus S.A.	Barlinek	produkcja pozostałych wyrobów stolarskich i ciesielskich dla budownictwa	8 500 000	2 890	2 890	2 890	2 890	13,18%	12,23%			Dostępne do sprzedaży	Wycenione w wartości godziwej przez wynik finansowy
Grupa Exorigo-Upos S.A.	Warszawa	produkcja artykułów piśmienniczych	673 644	4 702	4 702	4 702	4 702	6,74%	6,74%			Dostępne do sprzedaży	Wycenione w wartości godziwej przez wynik finansowy
Simple S.A.	Warszawa	doradztwo w zakresie oprogramowania i dostarczania oprogramowania	122 155	1 222	1 222	1 222	1 222	2,79%	2,79%			Dostępne do sprzedaży	Wycenione w wartości godziwej przez wynik finansowy

Nienotowane

Ade Line S.A.	Prusice	działalność usługowa	93 500	0	0			3,74%	3,74%			Dostępne do sprzedaży	Wycenione w wartości godziwej przez wynik finansowy
Signamed S.A.	Białystok	produkcja sprzętu medycznego	180	0	0			10,11%	10,11%			Dostępne do sprzedaży	Wycenione w wartości godziwej przez wynik finansowy
Cinty Sp. z o.o.	Warszawa	działalność finansowa	19	2	0			19,00%	19,00%			Dostępne do sprzedaży	Wycenione w wartości godziwej przez wynik finansowy
Zakłady Mięsne Silesia S.A.	Katowice	Przetwarzanie i konserwowanie mięsa	1 412 000	7 992	7 992			11,43%	11,43%			Dostępne do sprzedaży	Wycenione w wartości godziwej przez wynik finansowy
Razem				27 407	27 405	19 413	19 413				0		

Aktywa sklasyfikowane jako przeznaczone do sprzedaży MRS 28 p 13a na 31.03.2014 r.

Nazwa jednostki ze wskazaniem formy prawnej	Siedziba	Przedmiot działalności	Charakter powiązania kapitałowego	Liczba akcji (udziałów)	Wartość godziwa akcji (udziałów) przed zmianą zasad rachunkowości	Wartość godziwa akcji (udziałów) po zmianie zasad rachunkowości	Wartość rynkowa (dla spółek notowanych)	Wartość rynkowa (dla spółek notowanych) po zmianie zasad rachunkowości	Procent posiadanego kapitału zakładowego	Udział w ogólnej liczbie głosów w walnym zgromadzeniu	Nieopłacona przez emitenta wartość akcji (udziałów) w jednostce	Otrzymane lub należne dywidendy (inne udziały w zyskach)
Family Fund 2 Sp. z o.o. S.K.A.	Warszawa	działalność holdingów finansowych	zależna	500	65	29			100,00%	100,00%		MSR 28 p 13a
Family Fund 2 Sp. z o.o.	Warszawa	działalność holdingów finansowych	zależna	100	5	0			100,00%	100,00%		MSR 28 p 13a
Razem					70	29	0	0				

Informacja dodatkowa do formularza SAF-QSr za I kwartał 2015 roku

1. Podstawa sporządzenia sprawozdania finansowego

Jednostka dominująca sporządza skonsolidowane sprawozdanie finansowe zgodnie z Międzynarodowymi Standardami Sprawozdawczości Finansowej na podstawie decyzji WZA Spółki z dnia 14 stycznia 2005 roku oraz na podstawie Rozporządzenia Ministra Finansów z dnia 19 lutego 2009 r. w sprawie informacji bieżących i okresowych przekazywanych przez emitentów papierów wartościowych oraz warunków uznawania za równoważne informacji wymaganych przepisami prawa państwa niebędącego państwem członkowskim (Dz. U. Nr 33, poz. 259) zwanym dalej "Rozporządzeniem MF".

2. Skład Grupy Kapitałowej Impera Capital S.A.

a) Jednostka Dominująca:

Nazwa jednostki	Siedziba
Impera Capital S.A.	02-675 Warszawa, Wołoska 22a

Impera Capital S.A. (d. BBI Capital NFI S.A.), (dalej „Spółka” lub „Emitent”), został utworzony w formie jednoosobowej spółki akcyjnej Skarbu Państwa zgodnie z Ustawą z dnia 30 kwietnia 1993 r. o narodowych funduszach inwestycyjnych i ich prywatyzacji. Wpis do rejestru handlowego Sądu Rejonowego dla m. st. Warszawy nastąpił w dniu 31 marca 1995 r. z kapitałem akcyjnym w wysokości 100 tys. złotych.

Kapitał akcyjny oraz zapasowy Spółki został następnie podwyższony poprzez wniesienie przez Skarb Państwa wkładu niepieniężnego w postaci akcji jednoosobowych spółek Skarbu Państwa, biorących udział w Programie Powszechnej Prywatyzacji.

Spółka prowadzi działalność na podstawie Ustawy z dnia 15 września 2000 r. Kodeks spółek handlowych (Dz. U. Nr 94, poz. 1037 z 2000 roku) oraz do dnia 01 stycznia 2013 r. również na podstawie Ustawy z dnia 30 kwietnia 1993 r. o Narodowych Funduszach Inwestycyjnych i ich prywatyzacji (Dz. U. Nr 44, poz. 202 z 1993 roku z późniejszymi zmianami). Z dniem 01 stycznia 2013 r. weszła w życie ustawa o uchynieniu ustawy o narodowych funduszach inwestycyjnych i ich prywatyzacji oraz o zmianie niektórych innych ustaw (Dz. U. Nr 0, poz. 596 z 2012 roku), która uchyliła, w związku z zakończeniem Programu Powszechnej Prywatyzacji, ustawę z dnia 30 kwietnia 1993 r. o narodowych funduszach inwestycyjnych i ich prywatyzacji (Dz. U. Nr 44, poz. 202, z późn. zm.), a także wymusiła zmianę firm podmiotów, które pierwotnie stanowiły narodowe fundusze inwestycyjne, w tym BBI Capital NFI S.A. Zmiana firmy Spółki z BBI Capital NFI S.A. na Impera Capital S.A. została wpisana do rejestru przedsiębiorców z dniem 8 lutego 2013 r., o czym Spółka poinformowała raportem bieżącym nr 12/2013.

Przedmiot działalności Spółki zdefiniowany jest jako działalność holdingów finansowych i oznaczony jest numerem 64.20.Z w Polskiej Klasyfikacji Działalności (PKD).

W dniu 19 czerwca 2001 r. Emitent został zarejestrowany w KRS w Sądzie Rejonowym dla m. st. Warszawy pod numerem 0000020690.

Spółka prowadzi działalność na terytorium Rzeczypospolitej Polskiej i na dzień 31 marca 2015 r. ma swoją siedzibę w Warszawie przy ul. Wołoskiej 22a, 02-675 Warszawa.

Przedmiotem działalności Spółki jest:

- Działalność holdingów finansowych;
- Działalność trustów, funduszy i podobnych instytucji finansowych;
- Pozostała finansowa działalność usługowa, gdzie indziej niesklasyfikowana, z wyłączeniem ubezpieczeń i funduszy emerytalnych;
- Pozostała działalność wspomagająca usługi finansowe, z wyłączeniem ubezpieczeń i funduszy emerytalnych;
- Pozostałe formy udzielania kredytów.

Organami jednostki dominującej są:

- Walne Zgromadzenie;
- Rada Nadzorcza;
- Zarząd.

b) Podmioty powiązane:

- Impera Seed Fund Sp. z o.o.
- Impera Alfa Sp. z o.o.
- Impera Financial Sp. z o.o.
- Family Fund 2 Sp. z o.o.
- Family Fund 2 Sp. z o.o. S.K.A.
- Invento Sp. z o.o.
- Impera Seed Fund Sp. z o.o. Fundusz Kapitałowy SK
- Awbud S.A.
- Call2Action S.A.

W związku z wejściem w życie z dniem 1 stycznia 2014 r. MSSF 10 Impera Capital S.A. wycenia wszystkie swoje jednostki powiązane w wartości godziwej a skutki wyceny odnosi na wynik finansowy. Ponadto obejmuje konsolidacją wyłącznie jedną jednostkę zależną Impera Seed Fund Sp. z o.o.

c) Udziały Impera Capital S.A. w jednostkach zależnych, objęte konsolidacją metodą pełną poprzez kontrolę bezpośrednią, na dzień 31 marca 2015 roku

Nazwa spółki	Siedziba	Przedmiot działalności	Udział Impera Capital w kapitale zakładowym spółki	Udział Impera Capital w ogólnej liczbie głosów na WZ
Impera Seed Fund Sp. z o.o.	Warszawa	działalność finansowa	100,00%	100,00%

d) Udziały Impera Capital S.A. w jednostkach zależnych, nieobjęte konsolidacją, na dzień 31 marca 2015 roku

Nazwa spółki	Siedziba	Przedmiot działalności	Udział Impera Capital w kapitale zakładowym spółki	Udział Impera Capital w ogólnej liczbie głosów na WZ
Family Fund 2 Sp. z o.o. S.K.A.	Warszawa	działalność holdingów finansowych	100%	100%
Family Fund 2 Sp. z o.o.	Warszawa	działalność holdingów finansowych	100%	100%
Impera Alfa Sp. z o.o.	Warszawa	działalność holdingów finansowych	100%	100%
Impera Financial Sp. z o.o.	Warszawa	działalność holdingów finansowych	100%	100%

e) Udziały Impera Capital S.A. w jednostkach stowarzyszonych, nieobjęte konsolidacją, na dzień 31 marca 2015 roku

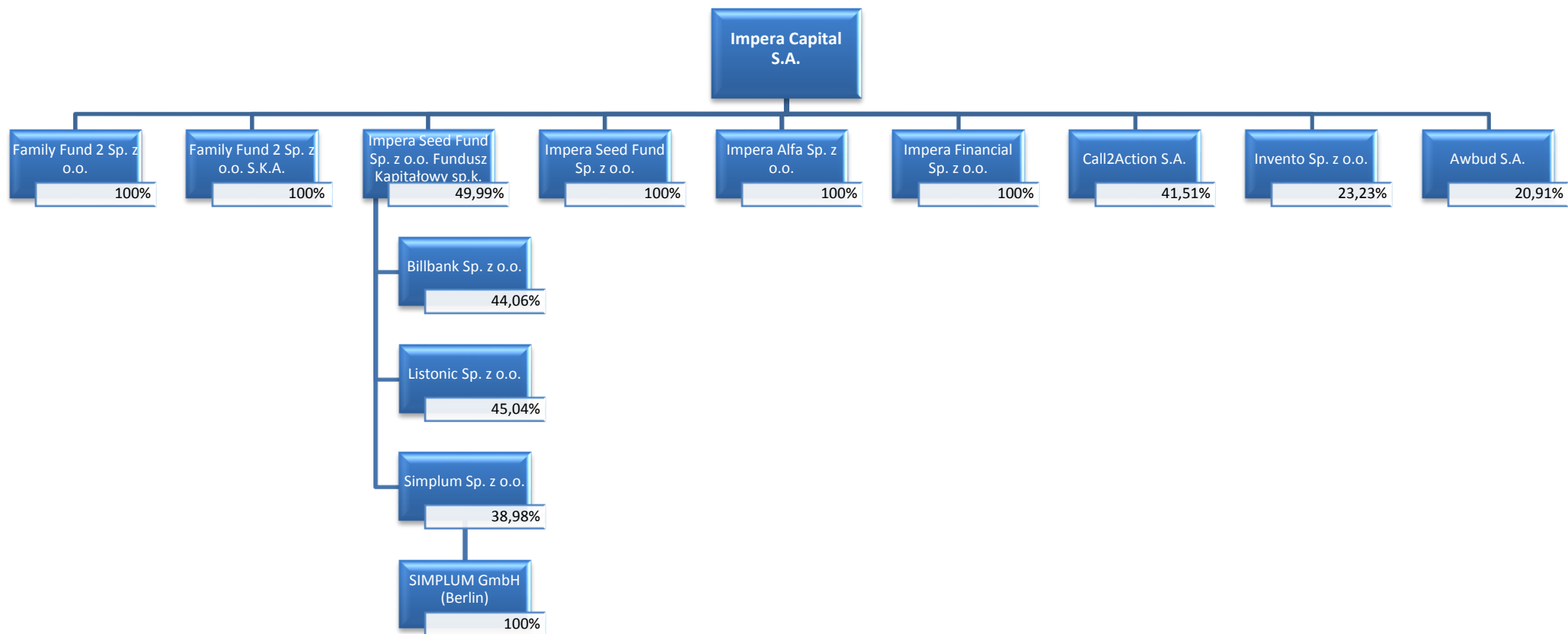
Nazwa spółki	Siedziba	Przedmiot działalności	Udział Impera Capital w kapitale zakładowym spółki	Udział Impera Capital w ogólnej liczbie głosów na WZ
Invento Sp. z o.o.	Warszawa	produkcja opakowań	23,23%	23,23%
Impera Seed Fund Sp. z o.o. Fundusz Kapitałowy Sp. komandytowa	Warszawa	działalność finansowa	49,99%	49,99%
Awbud S.A.	Fugasówka	roboty budowlane związane ze wznoszeniem budynków mieszkalnych i niemieszkalnych	20,91%	20,91%
Call2Action S.A.	Warszawa	działalność związana z dystrybucją filmów, nagrania wideo i programów telewizyjnych	41,51%	34,24%

f) Udziały Impera Capital S.A. w jednostkach stowarzyszonych poprzez Spółkę Impera Seed Fund Sp. z o.o. Fundusz Kapitałowy Sp.k., nieobjęte konsolidacją, na dzień 31 marca 2015 roku

Nazwa Spółki	Siedziba	Przedmiot działalności	Udział Impera Capital w kapitale zakładowym spółki	Udział Impera Capital w ogólnej liczbie głosów na WZ
Listonic Sp. z o.o.	Łódź	Działalność portali internetowych	22,52%	22,52%
Billbank Sp. z o.o.	Gdynia	Działalność portali internetowych	22,03%	22,03%
Simplum Sp. z o.o.	Gliwice	Działalność związana z oprogramowaniem	19,49%	19,49%

g) Udziały Impera Capital S.A. w jednostkach stowarzyszonych poprzez Spółkę Simplum Sp. z o.o., nieobjęte konsolidacją, na dzień 31 marca 2015 roku

Nazwa Spółki	Siedziba	Przedmiot działalności	Udział Impera Capital w kapitale zakładowym spółki	Udział Impera Capital w ogólnej liczbie głosów na WZ
SIMPLUM GmbH Berlin	Berlin	Działalność związana z oprogramowaniem	19,49%	19,49%



3. Informacje dotyczące składu Zarządu Spółki i Rady Nadzorczej Spółki.

ZARZĄD

Skład Zarządu Spółki na 31 marca 2015 r. przedstawiał się następująco:

Prezes Zarządu:	Łukasz Kręski
Członek Zarządu:	Adam Wojacki
Członek Zarządu:	Cezary Gregorczyk
Członek Zarządu:	Andrzej Ziemiński

W I kwartale 2015 r. nie miały miejsca zmiany składu Zarządu.

W dniu 31 marca 2015 r. Rada Nadzorcza Spółki, w związku z upływem z upływem indywidualnych kadencji członków zarządu w osobach: Łukasz Kręski, Adam Wojacki i Cezary Gregorczyk oraz w związku z faktem, że mandaty tych osób wygasłyby z chwilą podjęcia przez Zwyczajne Walne Zgromadzenie Spółki uchwały zatwierdzającej jednostkowe sprawozdanie finansowe Spółki za rok 2014, podjęła uchwały o powołaniu w skład Zarządu na nowe kadencje: Pana Łukasza Kręskiego na stanowisko Prezesa Zarządu, Pana Adama Wojackiego na stanowisko Członka Zarządu i Pana Cezarego Gregorczyka na stanowisko Członka Zarządu. Uchwały te weszły w życie po dniu bilansowym (w dniu 20 kwietnia 2015 r.) z chwilą podjęcia przez Zwyczajne Walne Zgromadzenie Spółki uchwały zatwierdzającej jednostkowe sprawozdanie finansowe Spółki za rok 2014.

Do dnia publikacji sprawozdania skład Zarządu Spółki nie uległ zmianie.

RADA NADZORCZA

Skład Rady Nadzorczej Spółki na 31 marca 2015 r. przedstawiał się następująco:

Przewodniczący Rady Nadzorczej:	Damian Dworek
Wiceprzewodniczący Rady Nadzorczej:	Piotr Stępniewski
Sekretarz Rady Nadzorczej:	Cezary Górka
Członek Rady Nadzorczej:	Paweł Buchła
Członek Rady Nadzorczej:	Artur Jędrzejewski

W I kwartale 2015 r. nie miały miejsca zmiany składu Rady Nadzorczej.

Do dnia publikacji sprawozdania skład Rady Nadzorczej Spółki nie uległ zmianie.

4. Zasady sporządzania śródrocznego skróconego sprawozdania finansowego

Niniejsze śródroczne skrócone skonsolidowane sprawozdanie finansowe zostało sporządzone zgodnie z Międzynarodowym Standardem Rachunkowości nr 34 „Śródroczna sprawozdawczość finansowa” („MSR 34”) oraz zgodnie z odpowiednimi Międzynarodowymi Standardami Sprawozdawczości Finansowej (MSSF), mającymi zastosowanie do śródrocznej sprawozdawczości finansowej, zaakceptowanymi przez Radę Międzynarodowych Standardów Rachunkowości (RMSR) i Stały Komitet ds. Interpretacji (SKI), w kształcie zatwierdzonym przez Unię Europejską i obowiązującym na dzień 15 maja 2015 roku.

W I kwartale 2015 roku Grupa przyjęła wszystkie nowe i zatwierdzone standardy i interpretacje wydane przez Radę Międzynarodowych Standardów Rachunkowości i Komitet ds. Interpretacji Międzynarodowych Standardów Rachunkowości i zatwierdzone do stosowania w UE, mające zastosowanie do prowadzonej przez nią działalności i obowiązujące w okresach sprawozdawczych od 1 stycznia 2015 r.

Śródroczne skrócone sprawozdanie finansowe nie obejmuje wszystkich informacji oraz ujawnień wymaganych w rocznym sprawozdaniu finansowym i należy je czytać łącznie z rocznym sprawozdaniem finansowym Spółki za 2014 r. obejmującym noty, za okres 12 miesięcy zakończony 31 grudnia 2014 roku sporządzonym według MSSF zatwierdzonych przez UE.

Zasady rachunkowości, metody wycień oraz prezentacja danych przyjęte do przygotowania niniejszego sprawozdania finansowego są spójne z zasadami opisanymi w zbadanym skonsolidowanym sprawozdaniu finansowym Grupy Kapitałowej Impera Capital S.A. sporządzonym według MSSF za rok zakończony 31 grudnia 2014 r.

Sprawozdanie finansowe zostało sporządzone w oparciu o zasadę kosztu historycznego, za wyjątkiem aktywów i zobowiązań wycenianych według wartości godziwej: instrumentów finansowych dostępnych do sprzedaży, instrumentów finansowych wycenianych w wartości godziwej z odniesieniem wpływu na wynik finansowy.

Dane w niniejszym skonsolidowanym sprawozdaniu finansowym zostały podane w złotych polskich (PLN), które są walutą funkcjonalną i prezentacji Jednostki Dominującej i spółek Grupy, po zaokrągleniu do tysiąca złotych, chyba że w konkretnych sytuacjach podano inaczej.

Niniejsze skrócone śródroczne skonsolidowane sprawozdanie finansowe nie podlegało badaniu lub przeglądowi przez niezależnego biegłego rewidenta. Ostatnie skonsolidowane sprawozdanie finansowe, które podlegało badaniu przez niezależnego biegłego rewidenta to skonsolidowane sprawozdanie finansowe za 2014 rok. Ostatnie skonsolidowane sprawozdanie finansowe, które podlegało przeglądowi przez niezależnego biegłego rewidenta to skonsolidowane sprawozdanie finansowe za pierwsze półrocze 2014 roku.

Status zatwierdzenia standardów w UE

MSSF w kształcie zatwierdzonym przez UE nie różnią się obecnie w znaczący sposób od regulacji przyjętych przez Radę Międzynarodowych Standardów Rachunkowości (RMSR), z wyjątkiem poniższych standardów, interpretacji oraz zmian do nich, które według stanu na 15 maja 2015 roku nie zostały jeszcze przyjęte do stosowania.

Następujące standardy, zmiany w obowiązujących standardach oraz interpretacje nie zostały przyjęte przez Unię Europejską lub nie są obowiązujące na dzień 15 maja 2015 roku:

- **MSSF 9 „Instrumenty finansowe”** (obowiązujący w odniesieniu do okresów rocznych rozpoczynających się 1 stycznia 2018 roku lub po tej dacie),
- **MSSF 14 „Odroczone salda z regulowanej działalności”** (obowiązujący w odniesieniu do okresów rocznych rozpoczynających się 1 stycznia 2016 roku lub po tej dacie),
- **MSSF 15 „Przychody z umów z klientami”** (obowiązujący w odniesieniu do okresów rocznych rozpoczynających się 1 stycznia 2017 roku lub po tej dacie),
- **Zmiany do MSSF 10 „Skonsolidowane sprawozdania finansowe” oraz MSR 28 „Inwestycje w jednostkach stowarzyszonych i wspólnych przedsięwzięciach”** – Sprzedaż lub wniesienie aktywów pomiędzy inwestorem a jego jednostką stowarzyszoną lub wspólnym przedsięwzięciem (obowiązujące w odniesieniu do okresów rocznych rozpoczynających się 1 stycznia 2016 roku lub po tej dacie),
- **Zmiany do MSSF 10 „Skonsolidowane sprawozdania finansowe”, MSSF 12 „Ujawnienia na temat udziałów w innych jednostkach” oraz MSR 28 „Inwestycje w jednostkach stowarzyszonych i wspólnych przedsięwzięciach”** – Jednostki inwestycyjne: zastosowanie zwolnienia z konsolidacji (obowiązujące w odniesieniu do okresów rocznych rozpoczynających się 1 stycznia 2016 roku lub po tej dacie),
- **Zmiany do MSSF 11 „Wspólne ustalenia umowne”** – Rozliczanie nabycia udziałów we wspólnych operacjach (obowiązujące w odniesieniu do okresów rocznych rozpoczynających się 1 stycznia 2016 roku lub po tej dacie),
- **Zmiany do MSR 1 „Prezentacja sprawozdań finansowych”** – Inicjatywa w odniesieniu do ujawnień (obowiązujące w odniesieniu do okresów rocznych rozpoczynających się 1 stycznia 2016 roku lub po tej dacie),
- **Zmiany do MSR 16 „Rzeczowe aktywa trwałe” oraz MSR 38 „Aktywa niematerialne”** – Wyjaśnienia na temat akceptowalnych metod amortyzacyjnych (obowiązujące w odniesieniu do okresów rocznych rozpoczynających się 1 stycznia 2016 roku lub po tej dacie),
- **Zmiany do MSR 16 „Rzeczowe aktywa trwałe” oraz MSR 41 „Rolnictwo” – Rolnictwo: uprawy roślinne** (obowiązujące w odniesieniu do okresów rocznych rozpoczynających się 1 stycznia 2016 roku lub po tej dacie),
- **Zmiany do MSR 27 „Jednostkowe sprawozdania finansowe”** – Metoda praw własności w jednostkowych sprawozdaniach finansowych (obowiązujące w odniesieniu do okresów rocznych rozpoczynających się 1 stycznia 2016 roku lub po tej dacie),
- **Zmiany do różnych standardów „Poprawki do MSSF (cykl 2012-2014)”** – dokonane zmiany w ramach procedury wprowadzania dorocznych poprawek do MSSF (MSSF 5, MSSF 7, MSR 19 oraz MSR 34) ukierunkowane głównie na rozwiązywanie niezgodności i uściślenie słownictwa (obowiązujące w odniesieniu do okresów rocznych rozpoczynających się 1 stycznia 2016 lub po tej dacie).

Grupa zamierza przyjąć wymienione powyżej nowe standardy oraz zmiany standardów i interpretacji MSSF opublikowane przez Radę Międzynarodowych Standardów Rachunkowości lecz nieobowiązujące na dzień sprawozdawczy zgodnie z datą ich wejścia w życie.

Wpływ nowych regulacji na przyszłe sprawozdania Spółki

Nowy standard MSSF 9 Instrumenty finansowe dokonuje fundamentalnych zmian w klasyfikacji, prezentacji i wycenie instrumentów finansowych. Zmiany te potencjalnie będą miały istotny wpływ na przyszłe sprawozdania finansowe Grupy. Na dzień sporządzenia niniejszego sprawozdania finansowego nie zostały jeszcze opublikowane wszystkie fazy standardu MSSF 9 oraz nie został on zatwierdzony przez Unię Europejską. W związku z powyższym analiza jego wpływu na przyszłe sprawozdania Grupy nie jest jeszcze zakończona.

Pozostałe standardy oraz ich zmiany nie powinny mieć istotnego wpływu na przyszłe sprawozdania finansowe Grupy.

Zmiany standardów i interpretacji MSSF, które weszły w życie od dnia 1 stycznia 2015 roku do dnia zatwierdzenia do publikacji niniejszego sprawozdania finansowego nie miały istotnego wpływu na niniejsze sprawozdanie finansowe.

Nowe standardy i interpretacje

Następujące standardy, zmiany do istniejących standardów i interpretacje opublikowane przez Radę Międzynarodowych Standardów Rachunkowości („RMSR”) oraz zatwierdzone przez UE weszły w życie w roku 2015:

- **Zmiany do różnych standardów „Poprawki do MSSF (cykl 2010-2012)”** – dokonane zmiany w ramach procedury wprowadzania dorocznych poprawek do MSSF (MSSF 2, MSSF 3, MSSF 8, MSSF 13, MSR 16, MSR 24 oraz MSR 38) ukierunkowane głównie na rozwiązywanie niezgodności i uściślenie słownictwa – zatwierdzone w UE w dniu 17 grudnia 2014 roku (obowiązujące w odniesieniu do okresów rocznych rozpoczynających się 1 lutego 2015 lub po tej dacie),
- **Zmiany do różnych standardów „Poprawki do MSSF (cykl 2011-2013)”** – dokonane zmiany w ramach procedury wprowadzania dorocznych poprawek do MSSF (MSSF 1, MSSF 3, MSSF 13 oraz MSR 40) ukierunkowane głównie na rozwiązywanie niezgodności i uściślenie słownictwa – zatwierdzone w UE w dniu 18 grudnia 2014 roku (obowiązujące w odniesieniu do okresów rocznych rozpoczynających się 1 stycznia 2015 lub po tej dacie),

- **Zmiany do MSR 19 „Świadczenia pracownicze”** – Programy określonych świadczeń: składki pracownicze - zatwierdzone w UE w dniu 17 grudnia 2014 roku (obowiązujące w odniesieniu do okresów rocznych rozpoczynających się 1 lutego 2015 roku lub po tej dacie),
- **Interpretacja KIMSF 21 „Opłaty”** - zatwierdzona w UE w dniu 13 czerwca 2014 roku (obowiązująca w odniesieniu do okresów rocznych rozpoczynających się 17 czerwca 2014 roku lub po tej dacie).

Jednocześnie nadal poza regulacjami przyjętymi przez UE pozostaje rachunkowość zabezpieczeń portfela aktywów i zobowiązań finansowych, których zasady nie zostały zatwierdzone do stosowania w UE. Według szacunków Grupy, zastosowanie rachunkowości zabezpieczeń portfela aktywów lub zobowiązań finansowych według MSR 39 „Instrumenty finansowe: ujmowanie i wycena” nie miałyby istotnego wpływu na sprawozdanie finansowe, jeżeli zostałyby przyjęte do stosowania na dzień bilansowy.

Wcześniejsze zastosowanie standardów i interpretacji

Zatwierdzając niniejsze sprawozdanie finansowe Grupa nie zdecydowała się na wcześniejsze zastosowanie standardów, interpretacji lub zmian, które zostały opublikowane i zatwierdzone do stosowania w UE, ale które nie weszły dotychczas w życie.

5. Status Impera Capital S.A. jako „jednostki inwestycyjnej”

W związku z wejściem w życie od 1 stycznia 2014 roku nowych wymogów zawartych w MSSF 10 „Skonsolidowane sprawozdanie finansowe” w ocenie Impera Capital S.A. spełnia ona, na podstawie paragrafu 27 MSSF 10 definicję jednostki kwalifikującej się jako „jednostka inwestycyjna”. Powyższych ustaleń jednostka dokonała na podstawie subiektywnych ocen i założeń.

Poniżej zostały zaprezentowane subiektywne założenia charakteryzujące Impera Capital S.A. jako „jednostkę inwestycyjną”:

- Impera Capital S.A. prowadzi wiele inwestycji w celu dywersyfikacji ryzyka i maksymalizacji zwrotów,
- współpracuje z wieloma inwestorami, którzy nie są powiązani z Impera Capital S.A., innymi członkami Grupy, ani z zarządcą inwestycji,
- udziały własnościowe w Impera Capital S.A. mają formę instrumentów kapitałowych, którym przypisuje się proporcjonalnie część aktywów netto Emitenta,
- Impera Capital S.A. nie planuje utrzymywać portfela inwestycji bezterminowo, tj. posiada „strategię wyjścia” z inwestycji. W przypadku inwestycji w instrumenty kapitałowe realizowane strategię wyjścia polegać będą m.in. na sprzedaży poprzez rynek regulowany (dla instrumentów notowanych), plasowaniu posiadanych pakietów akcji wśród inwestorów finansowych bądź branżowych, a także realizację procesów zmierzających do upublicznienia spółek portfelowych (IPO). Emitent nie wyklucza również dokonywania likwidacji majątku i/lub sprzedaży aktywów spółek jako metody wyjścia z inwestycji. Dłużne papiery wartościowe utrzymywane są do terminu wymagalności, w przypadku braku terminowego ich wykupu Emitent podejmuje przewidziane prawem działania w celu windykacji należności.

6. Zmiana zasad (polityki) rachunkowości

W okresie od 1 stycznia 2015 do 31 marca 2015 roku nie dokonano w Grupie zmian przyjętych zasad rachunkowości i sposobu sporządzenia sprawozdania finansowego.

Jednakże począwszy od dnia 1 stycznia 2014 roku, w związku z zmianami wprowadzonymi do MSSF 10 „Skonsolidowane sprawozdanie finansowe”, dokonano w Grupie zmian przyjętych zasad (polityki) rachunkowości i sposobu sporządzenia sprawozdania finansowego. Zgodnie z MSSF 10 Jednostka dominująca spełnia definicję podmiotu inwestycyjnego, dlatego też od 1 stycznia 2014 roku:

- wycenia wszystkie swoje inwestycje w wartości godziwej przez wynik finansowy,

W skonsolidowanym sprawozdaniu finansowym skorygowano retrospektywnie wartości związane z wyceną portfela inwestycyjnego do wartości godziwej i zaprezentowano wpływ tej wyceny na wynik finansowy. Dodatkowo dokonano retrospektywnie korekty na dzień 31.03.2014 roku w odniesieniu do różnicy między poprzednią wartością bilansową a wartością godziwą portfela inwestycyjnego, jak gdyby wymogi MSSF 10 zawsze obowiązywały. Łączna kwota korekty wartości godziwej uprzednio ujęta w innych całkowitych dochodach została przeniesiona do zysków zatrzymanych z początkiem okresu rocznego bezpośrednio poprzedzającego datę pierwszego zastosowania MSSF 10.

- konsoliduje wyłącznie jedną swoją jednostkę zależną – Impera Seed Fund sp. z o.o. metodą pełną. Impera Seed Fund Sp. z o.o. to jednostka zależna świadcząca usługi związane z inwestycjami, dlatego też zgodnie z MSSF 10 nie podlega ona wyłączeniu z obowiązku konsolidacji.

Na 31.03.2014 roku pominięte zostały w konsolidacji następujące jednostki stowarzyszone wyceniane metodą praw własności: Impera Seed Fund Sp. z o.o. Fundusz Kapitałowy Sp. K., Call2Action S.A. oraz Invento Sp. z o.o. Grupa na podstawie MSSF 10 skorzystała ze zwolnienia konsolidacji w/w jednostek wyceniając posiadane udziały i akcje w tych jednostkach do wartości godziwej odnosząc skutki tej wyceny na wynik finansowy.

W związku z powyższym dokonano retrospektywnie korekty skonsolidowanego sprawozdania finansowego polegającej na eliminacji wyceny spółek stowarzyszonych metodą praw własności. Na dzień 31.03.2014 roku nie były wyłączone ze skonsolidowanego sprawozdania finansowego żadne spółki zależne. Spółki Family Fund 2 Sp. z o.o. i Family Fund 2 Sp. z o.o. S.K.A. nie były konsolidowane z uwagi na fakt przeznaczenia ich do sprzedaży.

7. Porównywalność danych finansowych za poprzedni i bieżący rok obrotowy

Przyjęte przez Grupę zasady rachunkowości i metody kalkulacji stosowane były w sposób ciągły w odniesieniu do wszystkich okresów prezentowanych w sprawozdaniu finansowym.

Zarząd Grupy Impera Capital S.A. z dniem 1 stycznia 2014 r. wprowadził zmiany wyceny portfela inwestycyjnego w skonsolidowanym sprawozdaniu finansowym poprzez odniesienie skutków wyceny na wynik finansowy dokonując w tym zakresie retrospektywnego przekształcenia danych porównawczych za okres od 1.01.-31.03.2014 r. Szczegółowy opis wprowadzonych zmian znajduje się w punkcie: **Zmiana zasad (polityki) rachunkowości**.

Prezentowane „dane rzeczywiste” to dane opublikowane w sprawozdaniu finansowym za dany okres natomiast „dane porównawcze” uwzględniają przekształcenie retrospektywne.

8. Okres za jaki sprawozdanie zostało sporządzone

Śródroczne skrócone skonsolidowane sprawozdanie finansowe zawiera dane za okres od 1 stycznia 2015 roku do 31 marca 2015 roku. Dane porównawcze prezentowane są według stanu na dzień 31 marca 2014 roku dla śródrocznego skróconego skonsolidowanego sprawozdania z sytuacji finansowej i za okres od 1 stycznia 2014 roku do 31 marca 2014 roku dla śródrocznego skróconego skonsolidowanego rachunku zysków i strat, śródrocznego skróconego skonsolidowanego sprawozdania z całkowitych dochodów, śródrocznego skróconego skonsolidowanego sprawozdania z przepływów pieniężnych oraz śródrocznego skróconego sprawozdania ze zmian w skonsolidowanym kapitale własnym.

9. Połączenia z inną jednostką

W okresie sprawozdawczym nie wystąpiło połączenie z innymi jednostkami.

10. Dane łączne w okresie sprawozdawczym

Sprawozdanie finansowe nie zawiera danych łącznych.

11. Czas trwania działalności jednostek powiązanych

Czas trwania działalności jednostek powiązanych jest nieokreślony.

12. Zagrożenie kontynuowania działalności gospodarczej emitenta

Niniejsze sprawozdanie finansowe zostało sporządzone przy założeniu kontynuowania działalności gospodarczej przez Jednostkę Dominującą i spółki Grupy Kapitałowej w dającej się przewidzieć przyszłości. Zarząd Jednostki Dominującej nie stwierdza na dzień zatwierdzenia sprawozdania istnienia faktów i okoliczności, które wskazywałyby na zagrożenia dla możliwości kontynuowania działalności w okresie 12 miesięcy po dniu bilansowym na skutek zamierzonego lub przymusowego zaniechania bądź istotnego ograniczenia dotychczasowej działalności. Do dnia sporządzenia niniejszego raportu nie wystąpiły zdarzenia, które nie zostały, a powinny być ujęte w księgach rachunkowych okresu sprawozdawczego.

13. Korekty wynikające z zastrzeżeń w opiniach za lata ubiegłe

W latach ubiegłych nie było zastrzeżeń w opinii podmiotu uprawnionego do badania sprawozdania finansowego.

14. Najważniejsze szacunki i oceny przyjęte na potrzeby sporządzenia skonsolidowanego sprawozdania finansowego

Sporządzone niniejsze sprawozdanie finansowe zgodnie z MSR i MSSF wymagało dokonania szacunków i założeń, które wpływają na wielkości wykazane w sprawozdaniu finansowym. Mimo, że przyjęte założenia i szacunki opierają się na najlepszej wiedzy Zarządu na temat bieżących działań i zdarzeń, rzeczywiste wyniki mogą się różnić od przewidywanych. Oszacowania i założenia poddaje się nieustannej weryfikacji na podstawie dotychczasowych doświadczeń oraz innych czynników, w tym przewidywań co do przyszłych zdarzeń, które w danej sytuacji wydają się zasadne.

Najważniejsze szacunki i oceny przyjęte na potrzeby sporządzenia sprawozdania finansowego:

⇒ Określenie wartości godziwej dla składników portfela inwestycyjnego

Zgodnie z przyjętą przez emitenta polityką rachunkowości Grupa na każdy dzień bilansowy dokonuje wyceny posiadanych instrumentów finansowych do wartości godziwej. Wartość godziwą instrumentów finansowych notowanych na aktywnym rynku ustala się z uwzględnieniem kursu notowania danego instrumentu, natomiast wartość godziwą instrumentów finansowych, dla których nie istnieje aktywny rynek ustala się wykorzystując odpowiednie techniki wyceny, których wybór jest każdorazowo analizowany pod kątem uzyskania najbardziej wiarygodnej wartości wycenianego instrumentu. Zyski i straty z tytułu zmian wartości godziwej instrumentów finansowych są odnoszone w wynik finansowy roku sprawozdawczego.

Poniżej zaprezentowano zastosowane metody wyceny portfela inwestycyjnego na 31 marca 2015 roku.

L.p.	Nazwa podmiotu	Metoda wyceny	Poziom hierarchii wartości godziwej, na którym sklasyfikowano wycenę wartości godziwej
1	Awbud S.A.	według kursu notowań giełdowych	1
2	Invento Sp. z o.o.	wycena według waluacji z ostatniej transakcji	3
3	Call2Action S.A.	pełen odpis wartości ze względu na faktyczną upadłość spółki	3
4	Internity S.A.	według kursu notowań giełdowych (spółka notowana na rynku New Connect)	1
5	Korporacja Budowlana Kopahaus S.A.	według kursu notowań giełdowych (spółka notowana na rynku New Connect)* /	2
6	Impera Seed Fund Sp. z o.o. Fundusz Kapitałowy Sp. K.	wycena według aktywów netto spółki	3
7	Impera Seed Fund Sp. z o.o.	wycena według aktywów netto spółki	3
8	Impera Alfa Sp. z o.o.	wycena według aktywów netto spółki	3
9	Impera Financial Sp. z o.o.	wycena według aktywów netto spółki	3

10	Grupa Exorigo-Upos S.A.	według kursu notowań giełdowych (spółka notowana na rynku New Connect)	1
11	Ade Line S.A.	pełen odpis wartości ze względu na złożony wniosek o ogłoszenie upadłości	3
12	Signamed S.A.	pełen odpis wartości ze względu na brak danych finansowych dotyczących spółki	3
13	Direct e Services S.A.	pełen odpis wartości ze względu na złożony wniosek o ogłoszenie upadłości spółki	3
14	Family Fund 2 Sp. z o.o. S.K.A.	wycena według aktywów netto spółki	3
15	Family Fund 2 Sp. z o.o.	wycena według aktywów netto spółki	3
16	Cinty Sp. z o.o.	wycena według aktywów netto spółki **/	3

*/ Zwraca się uwagę, że 1,5 mln szt. akcji Korporacja Budowlana Kopahaus S.A. spośród pakietu 6,5 mln szt. posiadanego przez Emitenta na dzień 31.03.2015 r. zostało zarejestrowane w Krajowym Depozycie Papierów Wartościowych S.A. (uchwała nr 472/14 z dnia 15 maja 2014 r.) oraz został im nadany kod PLKPHUS00018 pod warunkiem podjęcia przez spółkę organizującą alternatywny system obrotu, w którym notowane są inne akcje KB Kopahaus S.A. oznaczone kodem PLKPHUS00018, decyzji o wyznaczeniu pierwszego dnia notowania tych akcji w tym systemie. Na dzień 31.03.2015 r. nie została podjęta przez spółkę organizującą alternatywny system obrotu decyzja o wyznaczeniu pierwszego dnia notowania. Ponadto 5 mln szt. akcji Korporacja Budowlana Kopahaus S.A. stanowią akcje imienne uprzywilejowane serii A, które nie są dopuszczone do obrotu na rynku regulowanym.

**/ Emitent posiada ponadto należność od Cinty Sp. z o.o. z tytułu sprzedaży na rzecz tego podmiotu obligacji Advadis S.A. w upadłości. Obligacje te zabezpieczone były hipoteką na nieruchomości biurowo-magazynowej zlokalizowanej w Będzinie, którą Cinty Sp. z o.o. nabyła dokonując częściowego potrącenia z posiadanymi obligacjami. Należność Emitenta od Cinty Sp. z o.o. wyceniana jest według wartości udziału w wartości nieruchomości (wycenianej według ceny jej nabycia przez Cinty Sp. z o.o. tj. w odniesieniu do kwoty 3.150 tys. zł). Emitent dysponuje operatem szacunkowym nieruchomości posiadanej przez Cinty Sp. z o.o., w którym wskazana jest jej wartość w kwocie 5.528 tys. zł, jednak Zarząd Emitenta postanowił o wycenie w odniesieniu do ceny nabycia nieruchomości ze względów ostrożnościowych oraz z uwagi na potencjalne przedłużenie się procesu zbycia nieruchomości. Poziom hierarchii wartości godziwej, na którym sklasyfikowano wycenę wartości godziwej należności: 3.

⇒ Ocena ryzyka utraty wartości składników portfela inwestycyjnego

Na każdy dzień bilansowy Emitent dokonuje oceny, czy nie nastąpiła utrata wartości składników portfela inwestycyjnego. Utrata wartości określa się z uwzględnieniem przesłanek, które mogą świadczyć o ryzyku utraty wartości:

- analiza fundamentalna spółki,
- czynniki rynkowe,
- koniunktura gospodarcza i branżowa,
- inne czynniki właściwe w konkretnym przypadku,

⇒ Określenie zamortyzowanego kosztu dla należności i zobowiązań

Zakłada się, że wartość należności i zobowiązań z tytułu dostaw i usług wyceniona w kwocie wymagającej zapłaty jest zbliżona do ich wartości ustalonych wg zamortyzowanego kosztu ze względu na krótki termin zapadalności.

15. Wykaz akcjonariuszy posiadających bezpośrednio lub pośrednio przez podmioty zależne co najmniej 5% ogólnej liczby głosów na walnym zgromadzeniu emitenta na dzień przekazania niniejszego raportu oraz wskazanie zmian w strukturze własności znaczących pakietów akcji emitenta w okresie od przekazania poprzedniego raportu kwartalnego

Zgodnie z informacjami posiadanymi przez Emitenta na dzień przekazania niniejszego raportu kwartalnego tj. na dzień: 15 maja 2015 r. akcjonariuszami posiadającymi ponad 5% głosów na Walnym Zgromadzeniu są:

Akcjonariusz*	Liczba posiadanych akcji	Udział procentowy w kapitale zakładowym i w ogólnej liczbie głosów na WZ %	Liczba głosów na WZ
Cezary Gregorczyk	1.598.883	17,01%	1.598.883
Bougralo Management Limited (poprzez Venomb Investment Sp. z o.o.)	1.104.835	11,75%	1.104.835
Moldona Limited (poprzez Aero Investment Sp. z o.o.)	1.004.497	10,69%	1.004.497
Feltonfleet Limited (poprzez TNK Investments Sp. z o.o.)	980.715	10,43%	980.715
Leszek Szwedo	495.633	5,27%	495.633
Everest Capital Frontier Fund L.P.**	586.915	6,24%	586.915
Deutsche Bank Securities Inc.**	500.000	5,32%	500.000

*) Powyższa informacja prezentowana jest wyłącznie na podstawie oficjalnych zawiadomień otrzymanych przez Spółkę od akcjonariuszy.

***) Według wiedzy Zarządu podmioty te nie są akcjonariuszami Emitenta, ale nie dokonały odpowiedniego zawiadomienia w trybie art. 69 Ustawy o ofercie publicznej i warunkach wprowadzania instrumentów finansowych do zorganizowanego systemu obrotu oraz o spółkach publicznych, dlatego są nadal wykazywane jako akcjonariusze.

Według stanu wiedzy Zarządu Impera Capital S.A. na dzień przekazania poprzedniego raportu kwartalnego tj. 14.11.2014 r. wykaz akcjonariuszy posiadających co najmniej 5% ogólnej liczby głosów na Walnym Zgromadzeniu Akcjonariuszy przedstawiał się następująco:

Akcjonariusz*	Liczba posiadanych akcji	Udział procentowy w kapitale zakładowym i w ogólnej liczbie głosów na WZ %	Liczba głosów na WZ
Cezary Gregorczyk	1.598.883	17,01%	1.598.883
Bougralo Management Limited (poprzez Venomb Investment Sp. z o.o.)	1.104.835	11,75%	1.104.835
Moldona Limited (poprzez Aero Investment Sp. z o.o.)	1.004.497	10,69%	1.004.497
Feltonfleet Limited (poprzez TNK Investments Sp. z o.o.)	980.715	10,43%	980.715
Leszek Szwedo	495.633	5,27%	495.633
Everest Capital Frontier Fund L.P.**	586.915	6,24%	586.915
Deutsche Bank Securities Inc.**	500.000	5,32%	500.000

*) Powyższa informacja prezentowana jest wyłącznie na podstawie oficjalnych zawiadomień otrzymanych przez Spółkę od akcjonariuszy.

**) Według wiedzy Zarządu podmioty te nie są akcjonariuszami Emitenta, ale nie dokonały odpowiedniego zawiadomienia w trybie art. 69 Ustawy o ofercie publicznej i warunkach wprowadzania instrumentów finansowych do zorganizowanego systemu obrotu oraz o spółkach publicznych, dlatego są nadal wykazywane jako akcjonariusze.

W dniu 26 listopada 2014 r. Spółka otrzymała zawiadomienie od Pana Cezarego Gregorczuka dotyczące zmniejszenia udziału w ogólnej liczbie głosów w Spółce. Zgodnie z zawiadomieniem w dniu 25 listopada 2014 Pan Cezary Gregorczyk dokonał transakcji pakietowej na rynku regulowanym zbycia 469.000 akcji. Przed dokonaniem transakcji Pan Cezary Gregorczyk posiadał 1.598.883 sztuk akcji, dających tyle samo głosów na walnym zgromadzeniu Spółki i stanowiących 17,01% udziału w kapitale i głosach na walnym zgromadzeniu Spółki. Po dokonaniu transakcji Pan Cezary Gregorczyk posiadał 1.129.883 sztuk akcji, dających tyle samo głosów na walnym zgromadzeniu Spółki i stanowiących 12,02% udziału w kapitale i głosach na walnym zgromadzeniu Spółki.

W dniu 28 listopada 2014 r. Spółka otrzymała zawiadomienie od Pana Cezarego Gregorczuka dotyczące zwiększenia udziału w ogólnej liczbie głosów w Spółce. Zgodnie z zawiadomieniem w dniu 26 listopada 2014 Pan Cezary Gregorczyk dokonał transakcji pakietowej na rynku regulowanym nabycia 469.000 akcji. Przed dokonaniem transakcji Pan Cezary Gregorczyk posiadał 1.129.883 sztuk akcji, dających tyle samo głosów na walnym zgromadzeniu Spółki i stanowiących 12,02% udziału w kapitale i głosach na walnym zgromadzeniu Spółki. Po dokonaniu transakcji Pan Cezary Gregorczyk posiada 1.598.883 sztuk akcji, dających tyle samo głosów na walnym zgromadzeniu Spółki i stanowiących 17,01% udziału w kapitale i głosach na walnym zgromadzeniu Spółki.

16. Informacja o stanie posiadania akcji Spółki lub uprawnień do nich (opcji) przez osoby zarządzające i nadzorujące Emitenta zgodnie z posiadanymi przez emitenta informacjami, w okresie od przekazania poprzedniego raportu kwartalnego

Określenie łącznej liczby i wartości nominalnej wszystkich akcji (udziałów) Emitenta oraz akcji i udziałów w jednostkach powiązanych emitenta, będących w posiadaniu osób zarządzających i nadzorujących emitenta (dla każdej osoby oddzielnie) na dzień przekazania raportu kwartalnego

Emitent

Było na dzień publikacji poprzedniego raportu kwartalnego tj. na dzień: 14 listopada 2014 r.:

Według wiedzy Zarządu osoby nadzorujące Emitenta nie posiadały na dzień 14 listopada 2014 r. akcji Spółki.

Według wiedzy Zarządu na dzień 14 listopada 2014 r. Pan Cezary Gregorczyk, Członek Zarządu Emitenta, posiadał 1.598.883 akcji Spółki, dających tyle samo głosów na walnym zgromadzeniu i stanowiących 17,01% udziału w kapitale zakładowym i głosach Emitenta.

Jest na dzień publikacji niniejszego raportu kwartalnego tj. na dzień: 15 maja 2015 r.:

Według wiedzy Zarządu osoby nadzorujące Emitenta nie posiadały na dzień 15 maja 2015 r. akcji Spółki.

Według wiedzy Zarządu na dzień 15 maja 2015 r. Pan Cezary Gregorczyk, Członek Zarządu Emitenta, posiadał 1.598.883 akcji Spółki, dających tyle samo głosów na walnym zgromadzeniu i stanowiących 17,01% udziału w kapitale zakładowym i głosach Emitenta.

Osoby zarządzające oraz nadzorujące nie posiadają uprawnień (opcji) do akcji Impera Capital S.A., jak również w okresie od przekazania poprzedniego raportu kwartalnego osoby te nie nabywały i nie zbywały uprawnień (opcji) do akcji Impera Capital S.A.

Jednostki powiązane Emitenta

Według wiedzy Zarządu osoby zarządzające i nadzorujące jednostek powiązanych Emitenta nie posiadają akcji ani uprawnień (opcji) do akcji Spółki.

Zmiana struktury własności pakietów w stosunku do końca poprzedniego kwartału.

akcjonariusz	data przekazania informacji	stan przed		nabycie akcji	zbycie akcji	stan po	
		akcje	udział %			akcje	udział %
Cezary Gregorczyk	2014-11-27	1.598.883	17,01%		469.000	1.129.883	12,02%
Cezary Gregorczyk	2014-11-28	1.129.883	12,02%	469.000		1.598.883	17,01%

17. Rodzaj oraz kwoty zmian wartości szacunkowych kwot podawanych w poprzednich latach obrotowych, jeśli wywierają one istotny wpływ na bieżący okres kwartalny

W niniejszym sprawozdaniu finansowym spółki sporządzonym na dzień 31 marca 2015 roku nie wystąpiły istotne zmiany wartości szacunkowych podawanych w poprzednich okresach sprawozdawczych, które miałyby istotny wpływ na bieżący lub przyszły okres sprawozdawczy.

18. Informacja o utworzeniu, zwiększeniu, wykorzystaniu i rozwiązaniu rezerw

ZMIANA STANU INNYCH REZERW KRÓTKOTERMINOWYCH (WG TYTUŁÓW)	31.03.2015	31.12.2014
a) stan innych rezerw na początek okresu	41	32
- badanie bilansu	32	0
- pozostałe koszty	9	32
b) zwiększenia (z tytułu)	0	41
- badanie bilansu	0	32
- pozostałe koszty	0	9
c) wykorzystanie (z tytułu)	41	32
- badanie bilansu	32	32
- pozostałe koszty	9	0
d) rozwiązanie (z tytułu)	0	0
- badanie bilansu	0	0
- pozostałe koszty	0	0
e) Stan innych rezerw krótkoterminowych na koniec okresu	0	41

19. Informacja o rezerwach i aktywach z tytułu odroczonego podatku dochodowego

wyszczególnienie	Stan na 31.03.2015	Zmiana	Stan na 31.12.2014
Rezerwa z tytułu odroczonego podatku dochodowego	210	92	118
Aktywa z tytułu odroczonego podatku dochodowego	155	74	81

ZMIANA STANU REZERWY Z TYTUŁU ODROZONEGO PODATKU DOCHODOWEGO	31.03.2015	31.12.2014
1. Stan rezerwy z tytułu odroczonego podatku dochodowego na początek okresu, w tym:	118	325
a) odniesionej na wynik finansowy	118	325
b) odniesionej na kapitał własny	0	0
c) odniesionej na wartość firmy lub ujemną wartość firmy	0	0
2. Zwiększenia	92	118
a) odniesione na wynik finansowy okresu z tytułu dodatnich różnic przejściowych (z tytułu)	92	118
- naliczone odsetki	15	43
- wycena aktywów finansowych	77	75
b) odniesione na kapitał własny w związku z dodatnimi różnicami przejściowymi (z tytułu)	0	0
c) odniesione na wartość firmy lub ujemną wartość firmy w związku z dodatnimi różnicami przejściowymi (z tytułu)	0	0
3. Zmniejszenia	0	325
a) odniesione na wynik finansowy okresu w związku z dodatnimi różnicami przejściowymi (z tytułu)	0	325
- inne	0	325
b) odniesione na kapitał własny w związku z dodatnimi różnicami przejściowymi (z tytułu)	0	0

c) odniesione na wartość firmy lub ujemną wartość firmy w związku z dodatnimi różnicami przejściowymi (z tytułu)	0	0
4. Stan rezerwy z tytułu odroczonego podatku dochodowego na koniec okresu, razem, w tym:	210	118
a) odniesionej na wynik finansowy	210	118
b) odniesionej na kapitał własny	0	0
c) odniesionej na wartość firmy lub ujemną wartość firmy	0	0

ZMIANA STANU AKTYWÓW Z TYTUŁU ODROZONEGO PODATKU DOCHODOWEGO	31.03.2015	31.12.2014
1. Stan aktywów na początek okresu, w tym:	81	325
a) odniesionych na wynik finansowy	81	325
b) odniesionych na kapitał własny	0	0
c) odniesionych na wartość firmy lub ujemną wartość firmy	0	0
2. Zwiększenia	80	81
a) odniesione na wynik finansowy okresu w związku z ujemnymi różnicami przejściowymi (z tytułu)	80	81
- rezerwa na koszty	0	6
- naliczone odsetki	3	0
- wycena aktywów finansowych	77	75
b) odniesione na wynik finansowy okresu w związku ze stratą podatkową (z tytułu)	0	0
c) odniesione na kapitał własny w związku z ujemnymi różnicami przejściowymi (z tytułu)	0	0
- niepodzielony wynik z lat ubiegłych		
d) odniesione na kapitał własny w związku ze stratą podatkową (z tytułu)	0	0
e) odniesione na wartość firmy lub ujemną wartość firmy w związku z ujemnymi różnicami przejściowymi (z tytułu)	0	0
3. Zmniejszenia	6	325
a) odniesione na wynik finansowy okresu w związku z ujemnymi różnicami przejściowymi (z tytułu)	6	325
- rezerwa na koszty	6	0
- wycena aktywów finansowych	0	0
- naliczone odsetki	0	325
b) odniesione na wynik finansowy okresu w związku ze stratą podatkową (z tytułu)	0	0
c) odniesione na kapitał własny w związku z ujemnymi różnicami przejściowymi (z tytułu)	0	0
d) odniesione na kapitał własny w związku ze stratą podatkową (z tytułu)	0	0
e) odniesione na wartość firmy lub ujemną wartość firmy w związku z ujemnymi różnicami przejściowymi (z tytułu)	0	0
4. Stan aktywów z tytułu odroczonego podatku dochodowego na koniec okresu, razem, w tym:	155	81
a) odniesionych na wynik finansowy	155	81
b) odniesionych na kapitał własny	0	0
c) odniesionych na wartość firmy lub ujemną wartość firmy	0	0

20. Informacja o odpisach aktualizujących wartość zapasów do wartości netto możliwej do uzyskania i odwróceniu odpisów z tego tytułu

W bieżącym okresie Grupa nie dokonywała odpisów aktualizujących wartość zapasów oraz nie odwracała odpisów z tego tytułu.

21. Informacja o odpisach aktualizujących z tytułu utraty wartości aktywów finansowych, rzeczowych aktywów trwałych, wartości niematerialnych lub innych aktywów oraz odwróceniu takich odpisów

W okresie objętym niniejszym sprawozdaniem Grupa nie dokonywała zmian odpisów aktualizujących z tytułu utraty wartości aktywów finansowych, rzeczowych aktywów trwałych oraz wartości niematerialnych ani innych aktywów, a także nie odwracała odpisów z tego tytułu.

	Stan na 31.03.2015	Zmiana	Stan na 31.12.2014
Odpisy aktualizujące należności z tytułu pożyczek	1 571	0	1 571
Odpisy aktualizujące należności odsetkowe	586	0	586
Odpis należności z tytułu sprzedaży pap. wart.	7 288	0	7 288
Razem	9 445	0	9 445

22. Informacje o istotnych transakcjach nabycia i sprzedaży rzeczowych aktywów trwałych

W okresie od 1 stycznia do 31 marca 2015 r. Grupa Kapitałowa nie dokonała istotnych transakcji zakupu i sprzedaży rzeczowych aktywów trwałych.

23. Informacje o istotnym zobowiązaniu z tytułu dokonania zakupu rzeczowych aktywów trwałych

Na 31 marca 2015 r. Grupa Kapitałowa nie wykazuje istotnych zobowiązań z tytułu dokonania zakupu rzeczowych aktywów trwałych.

24. Informacje o zmianie sposobu (metody) ustalenia wartości godziwej dla instrumentów finansowych wycenianych tą metodą

W pierwszym kwartale 2015 r. w Grupie Kapitałowej Impera Capital nie nastąpiła zmiana sposobu (metody) ustalania wartości godziwej instrumentów finansowych.

25. Zmiany w klasyfikacji aktywów finansowych w wyniku zmiany celu lub wykorzystania tych aktywów

W pierwszym kwartale 2015 r. nie dokonano zmiany w klasyfikacji posiadanych aktywów finansowych w wyniku zmiany celu lub wykorzystania tych aktywów.

26. Informacje dotyczące dywidend wypłaconych i/lub zaproponowanych do wypłaty, łącznie i w przeliczeniu na jedną akcję, z podziałem na akcje zwykłe i uprzywilejowane (MSR1, MSR10)

W bieżącym okresie sprawozdawczym dywidendy nie zostały wypłacone oraz nie zostały zaproponowane do wypłaty zarówno w jednostce dominującej, jak i w spółkach zależnych.

27. Informacje o zawarciu przez emitenta lub jednostkę od niego zależną jednej lub wielu transakcji z podmiotami powiązanymi, jeżeli pojedynczo lub łącznie są one istotne i zostały zawarte na innych warunkach niż rynkowe

W okresie od 1 stycznia do 31 marca 2015 r. Emitent i spółki zależne nie zawierały transakcji z podmiotami powiązanymi, które pojedynczo lub łącznie byłyby istotne i zostały zawarte na innych warunkach niż rynkowe.

Pan Cezary Gregorczyk - członek Zarządu Emitenta objął 500 szt. obligacji serii M o wartości nominalnej 1 tys. zł. każda, o łącznej wartości nominalnej 500 tys. zł, oprocentowanej wg stałej stopy procentowej w wys. 11%, z terminem wykupu w dniu 25.02.2016 r.

28. Ocena czynników i zdarzeń, w szczególności o nietypowym charakterze mających wpływ na wynik z działalności, z określeniem stopnia wpływu tych czynników lub nietypowych zdarzeń na osiągnięty wynik

W pierwszym kwartale 2015 r. na wynik finansowy Impera Capital S.A. znaczący wpływ miały wyceny posiadanych aktywów finansowych. Przychody z inwestycji w okresie od 1 stycznia do 31 marca 2015 roku wyniosły 82 tys. zł., aktualizacja wartości inwestycji 5.205 tys. zł., koszty operacyjne 249 tys. zł. Zysk netto Spółki za okres od 1 stycznia do 31 marca 2015 roku wyniósł 5.020 tys. zł.

W okresie od 1 stycznia do 31 marca 2015 r. Grupa Kapitałowa odnotowała zysk netto w wysokości 4.960 tys. zł, w porównaniu ze stratą netto w wysokości 4.073 tys. zł w analogicznym okresie ubiegłego roku. Na osiągnięty wynik finansowy miały przede wszystkim wpływ następujące czynniki:

- aktualizacja wartości inwestycji w wysokości 5.205 tys. zł,
- koszty operacyjne w kwocie 615 tys. zł.

Należności Grupy Kapitałowej na 31 marca 2015 r. wyniosły 5.764 tys. zł, wyższe o 1.363 tys. zł od należności na 31 grudnia 2014 r. Główną pozycją należności są należności z tytułu udzielonych pożyczek wraz z odsetkami w kwocie 3.361 tys. zł.

Zobowiązania Grupy Kapitałowej na 31 marca 2015 r. wyniosły 2.179 tys. zł i są wyższe o 1.592 tys. zł od zobowiązań na 31 grudnia 2014 r. Grupa posiadała na dzień 31 marca 2015 r. środki pieniężne w wysokości 1.239 tys. zł.

29. Informacje, które zdaniem Spółki są istotne dla oceny jej sytuacji kadrowej, majątkowej, finansowej, wyniku finansowego ich zmian, oraz informacje, które są istotne dla oceny możliwości realizacji zobowiązań przez emitenta

W prezentowanym okresie nie wystąpiły okoliczności mogące w sposób istotny wpłynąć na pogorszenie sytuacji kadrowej, majątkowej, finansowej oraz wyniku finansowego emitenta, lub które mogłyby zagrozić jego zdolności do wywiązywania się z zobowiązań. W opinii Zarządu, w niniejszym raporcie, zostały przekazane wszystkie istotne informacje niezbędne do oceny sytuacji majątkowej oraz oceny możliwości realizacji zobowiązań Grupy Kapitałowej Impera Capital.

30. Wskazanie czynników, które w ocenie Zarządu Spółki będą miały wpływ na osiągnięte przez niego i całą Grupę wyniki w perspektywie co najmniej kolejnego kwartału.

W opinii Emitenta na osiągnięte przez Grupę Kapitałową Impera Capital S.A. wyniki w perspektywie kolejnego kwartału, główny wpływ będą miały następujące czynniki: ewentualna sprzedaż posiadanych pakietów wybranych spółek portfelowych przy założeniu uzyskania odpowiedniej stopy zwrotu z inwestycji oraz ogólny stan rynku finansowego, mający wpływ na wycenę portfela inwestycyjnego Emitenta.

31. Informacja na temat zmian sytuacji gospodarczej i warunkach prowadzenia działalności, które mają istotny wpływ na wartość godziwą aktywów finansowych i zobowiązań finansowych jednostki, niezależnie od tego, czy te aktywa i zobowiązania są ujęte w wartości godziwej czy w skorygowanej cenie nabycia (koszcie zamortyzowanym)

W pierwszym kwartale 2015 r. nie nastąpiła zmiana sytuacji gospodarczej i warunków prowadzenia działalności, która mogłaby mieć istotny wpływ na wartość godziwą aktywów finansowych i zobowiązań finansowych.

Kluczowym czynnikiem dla wyników osiąganych przez Spółkę jest koniunktura giełdowa. Zmiana wycen na rynku papierów wartościowych przekłada się bezpośrednio na wartość aktywów netto Spółki w kolejnych kwartałach. Poprawa koniunktury giełdowej pozwoli zrealizować plan upublicznienia części spółek znajdujących się w portfelu Impera Capital S.A., co powinno wpłynąć na poprawę wycen tych podmiotów i bezpośrednio przełożyć się na wzrost wartości aktywów netto.

32. Wskazanie skutków zmian w strukturze jednostki gospodarczej, w tym w wyniku połączenia jednostek gospodarczych, przejęcia lub sprzedaży jednostek grupy kapitałowej, inwestycji długoterminowych, podziału, restrukturyzacji i zaniechania działalności

a) Sprzedaż udziałów/akcji w I kwartale 2015 roku (w tys. zł)

W pierwszym kwartale 2015 r. Impera Capital S.A. nie dokonała sprzedaży udziałów/akcji z portfela inwestycyjnego.

b) Inwestycje w I kwartale 2015 roku (w tys. zł)

Impera Capital S.A. w pierwszym kwartale 2015 r. dokonała inwestycji na łączną kwotę 162 tys. zł.

Kwartał transakcji	wyszczególnienie	Kwota inwestycji	Uwagi
	Spółki zależne:	162	
I	- udział Impera Alfa Sp. z o.o.	157	Uregulowane środkami pieniężnymi
I	- udział Impera Financial Sp. z o.o.	5	Uregulowane środkami pieniężnymi
	Spółki stowarzyszone:	0	
	Portfel mniejszościowy:	0	

33. Stanowisko Zarządu odnośnie możliwości zrealizowania wcześniej publikowanych prognoz

Podmiot dominujący, ani spółki z Grupy nie publikowały żadnych prognoz na 2015 rok i jego poszczególne kwartały.

34. Wskazanie postępowań toczących się przed sądem, organem właściwym do postępowania arbitrażowego lub organem administracji publicznej, z uwzględnieniem informacji w zakresie:

a) Postępowania dotyczącego zobowiązań albo wierzytelności emitenta lub jednostki od niego zależnej, których wartość stanowi co najmniej 10% kapitałów własnych emitenta, z określeniem:

- Przedmiotu postępowania,
- Wartości przedmiotu sporu,
- Daty wszczęcia postępowania,
- Stron wszczęcia postępowania oraz stanowiska emitenta.

Nie toczą się postępowania dotyczące zobowiązań Emitenta.

Postępowania dotyczące wierzytelności Emitenta, których wartość stanowi co najmniej 10% kapitałów własnych Emitenta:

Dnia 27 listopada 2014 r. Emitent złożył do Sądu Okręgowego w Poznaniu, I Wydział Cywilny, pozew o zapłatę przeciwko Grzegorzowi Kopaczewskiemu, w którym wniósł o wydanie nakazu zapłaty w postępowaniu nakazowym z weksla kwoty 9.001 tys. zł wraz z ustawowymi odsetkami od dnia wniesienia pozwu będącej przedmiotem należnej Emitentowi kwoty wierzytelności z tytułu umowy sprzedaży akcji z 17 lipca 2009 r. Emitent uznaje złożenie pozwu za zasadne. Po dniu bilansowym Emitent cofnął w części wskazane wyżej powództwo, co opisano w raporcie bieżącym Emitenta nr 11/2015.

b) Dwu lub więcej postępowań dotyczących zobowiązań oraz wierzytelności, których łączna wartość stanowi odpowiednio co najmniej 10% kapitałów własnych emitenta, z określeniem łącznej wartości postępowań odrębnie w grupie zobowiązań oraz wierzytelności wraz ze stanowiskiem emitenta w tej sprawie oraz, w odniesieniu do największych postępowań w grupie zobowiązań i grupie wierzytelności – ze wskazaniem ich przedmiotu, wartości przedmiotu sporu, daty wszczęcia postępowania oraz stron wszczęcia postępowania

Nie toczą się postępowania dotyczące zobowiązań Emitenta.

Postępowania dotyczące dwu lub więcej postępowań dotyczących wierzytelności, których łączna wartość stanowi odpowiednio co najmniej 10% kapitałów własnych Emitenta:

Na dzień 31.03.2015 r. łączna wartość postępowań w grupie wierzytelności wynosi 15.179 tys. zł. Emitent uznaje prowadzenie postępowań za zasadne. Informacja odnośnie największego postępowania w grupie wierzytelności: dnia 27 listopada 2014 r. Emitent złożył do Sądu Okręgowego w Poznaniu, I Wydział Cywilny, pozew o zapłatę przeciwko Grzegorzowi Kopaczewskiemu, w którym wniósł o wydanie nakazu zapłaty w postępowaniu nakazowym z weksla kwoty 9.001 tys. zł wraz z ustawowymi odsetkami od dnia wniesienia pozwu będącej przedmiotem należnej Emitentowi kwoty wierzytelności z tytułu umowy sprzedaży akcji z 17 lipca 2009 r. Emitent uznaje złożenie pozwu za zasadne. Po dniu bilansowym Emitent cofnął w części wskazane wyżej powództwo, co opisano w raporcie bieżącym Emitenta nr 11/2015.

35. Informacje o istotnych rozliczeniach z tytułu spraw sądowych

W pierwszym kwartale 2015 r. w Grupie Kapitałowej Impera Capital nie wystąpiły istotne rozliczenia z tytułu spraw sądowych.

36. Zmiany zobowiązań warunkowych Emitenta, które nastąpiły od czasu zakończenia ostatniego roku obrotowego

Było na dzień 31 grudnia 2014 r.:

Na dzień 31 grudnia 2014 r. zobowiązania warunkowe nie występowały.

Jest na dzień 31 marca 2015 r.:

W dniu 25 lutego 2015 r. dokonano przydziału obligacji serii M Spółki. Łączna wartość nominalna zobowiązań w tytułu wyemitowanych przez Spółkę obligacji tej serii na dzień 31 marca 2015 r. wynosiła 1.000 tys. zł. Zabezpieczeniem wyemitowanych obligacji na dzień 31 marca 2015 r. jest blokada aktywów, rozumianych jako środki finansowe (gotówka, należności) oraz instrumenty finansowe, o których mowa w art. 2 Ustawy z dnia 29 lipca 2005 r. o obrocie instrumentami finansowymi, zdeponowane na rachunku papierów wartościowych i na rachunku pieniężnym Emitenta, do wysokości 200% (dwieście procent) łącznej wartości nominalnej wyemitowanych i niewykupionych obligacji. Zatem łączna wartość zobowiązań pozabilansowych związanych z wyemitowanymi obligacjami serii M wynosiła na dzień 31 marca 2015 r. 2.000 tys. zł.

W dniu 25 lutego 2015 r. dokonano przydziału obligacji serii N Spółki. Łączna wartość nominalna zobowiązań w tytułu wyemitowanych przez Spółkę obligacji tej serii na dzień 31 marca 2015 r. wynosiła 500 tys. zł. Zabezpieczeniem wyemitowanych obligacji na dzień 31 marca 2015 r. jest blokada aktywów, rozumianych jako środki finansowe (gotówka, należności) oraz instrumenty finansowe, o których mowa w art. 2 Ustawy z dnia 29 lipca 2005 r. o obrocie instrumentami finansowymi, zdeponowane na rachunku papierów wartościowych i na rachunku pieniężnym Emitenta, do wysokości 200% (dwieście procent) łącznej wartości nominalnej wyemitowanych i niewykupionych obligacji. Zatem łączna wartość zobowiązań pozabilansowych związanych z wyemitowanymi obligacjami serii N wynosiła na dzień 31 marca 2015 r. 1.000 tys. zł.

37. Stan zobowiązań pozabilansowych Emitenta

Stan zobowiązań pozabilansowych Emitenta na dzień 31 marca 2015 r. wyniósł 3.000 tys. zł.

Weksle i poręczenia udzielone przez Impera Capital S.A. dla podmiotów:

W okresie objętym sprawozdaniem finansowym Emitent nie wystawiał weksli, nie udzielał gwarancji i poręczeń na rzecz podmiotów zależnych i stowarzyszonych ani na rzecz podmiotów trzecich.

Ustanowienie blokady na rachunku papierów wartościowych

W dniu 25 lutego 2015 r. dokonano przydziału obligacji serii M Spółki. Łączna wartość nominalna zobowiązań w tytułu wyemitowanych przez Spółkę obligacji tej serii na dzień 31 marca 2015 r. wynosiła 1.000 tys. zł. Zabezpieczeniem wyemitowanych obligacji na dzień 31 marca 2015 r. jest blokada aktywów, rozumianych jako środki finansowe (gotówka, należności) oraz instrumenty finansowe, o których mowa w art. 2 Ustawy z dnia 29 lipca 2005 r. o obrocie instrumentami finansowymi, zdeponowane na rachunku papierów wartościowych i na rachunku pieniężnym Emitenta, do wysokości 200% (dwieście procent) łącznej wartości nominalnej wyemitowanych i niewykupionych obligacji. Zatem łączna wartość zobowiązań pozabilansowych związanych z wyemitowanymi obligacjami serii M wynosiła na dzień 31 marca 2015 r. 2.000 tys. zł.

W dniu 25 lutego 2015 r. dokonano przydziału obligacji serii N Spółki. Łączna wartość nominalna zobowiązań w tytułu wyemitowanych przez Spółkę obligacji tej serii na dzień 31 marca 2015 r. wynosiła 500 tys. zł. Zabezpieczeniem wyemitowanych obligacji na dzień 31 marca 2015 r. jest blokada aktywów, rozumianych jako środki finansowe (gotówka, należności) oraz instrumenty finansowe, o których mowa w art. 2 Ustawy z dnia 29 lipca 2005 r. o obrocie instrumentami finansowymi, zdeponowane na rachunku papierów wartościowych i na rachunku pieniężnym Emitenta, do wysokości 200% (dwieście procent) łącznej wartości nominalnej wyemitowanych i niewykupionych obligacji. Zatem łączna wartość zobowiązań pozabilansowych związanych z wyemitowanymi obligacjami serii N wynosiła na dzień 31 marca 2015 r. 1.000 tys. zł.

38. Informacje o udzieleniu przez emitenta lub przez jednostkę od niego zależną poręczeń kredytu lub pożyczki lub udzieleniu gwarancji – łącznie jednemu podmiotowi lub jednostce zależnej od tego podmiotu, jeżeli łączna wartość istniejących poręczeń lub gwarancji stanowi równowartość co najmniej 10% kapitałów własnych emitenta

W pierwszym kwartale 2015 r. nie były zawierane przez Impera Capital S.A. lub jednostki od niej zależne umowy poręczenia kredytu lub pożyczki lub udzielenia gwarancji o wskazanej wartości.

39. Informacje o niespłaceniu kredytu lub pożyczki lub naruszeniu istotnych postępowań umowy kredytu lub pożyczki, w odniesieniu do których nie podjęto żadnych działań naprawczych

Na dzień bilansowy takie zdarzenia nie wystąpiły.

40. Informacje o pożyczkach, kredytach, zaliczkach i gwarancjach udzielonych osobom wchodzącym w skład organów zarządzających i nadzorujących w spółce (dla każdej grupy osobno), ze wskazaniem warunków oprocentowania i terminów spłaty

W okresie objętym niniejszym sprawozdaniem finansowym nie były udzielane pożyczki, kredyty, zaliczki i gwarancje osobom wchodzącym w skład organów zarządzających i nadzorujących.

41. Informacje dotyczące emisji, wykupu i spłaty dłużnych i kapitałowych papierów wartościowych

Transakcje na kapitałowych papierach wartościowych – nie wystąpiły.

Odnosnie dłużnych papierów wartościowych – w okresie objętym sprawozdaniem Emitent dokonał:

- w dniu 25 lutego 2015 r. emisji i przydziału obligacji serii M o wartości nominalnej 1.000 tys. zł, oprocentowanej wg stałej stopy procentowej w wys. 11%, z terminem wykupu w dniu 25.02.2016 r.

- w dniu 25 lutego 2015 r. emisji i przydziału obligacji serii N o wartości nominalnej 500 tys. zł, oprocentowanej wg stałej stopy procentowej w wys. 11%, z terminem wykupu w dniu 29.12.2015 r.

42. Objasnienie dotyczące sezonowości lub cykliczności działalności emitenta w prezentowanym okresie

W działalności spółki dominującej Impera Capital S.A. oraz spółek zależnych od niej nie występują zjawiska sezonowości i cykliczności, a jakiegokolwiek tendencje są trudne do wyznaczenia ze względu na przedmiot działalności Grupy Kapitałowej

43. Korekty błędów poprzednich okresów

W okresie sprawozdawczym nie dokonano żadnych korekt istotnych błędów dotyczących sprawozdań finansowych z poprzednich okresów. Błędy takie nie wystąpiły.

44. Informacja o kursie EURO

Wybrane dane finansowe zawarte w niniejszym wprowadzeniu do sprawozdania finansowego na dzień 31 marca 2015 roku i za okres od 1 stycznia do 31 marca 2015 roku oraz na dzień 31 grudnia 2014 roku i za okres od 1 stycznia do 31 marca 2014 roku zostały przeliczone na EURO według następujących zasad:

- poszczególne pozycje aktywów i pasywów – według średniego kursu ogłoszonego na 31 marca 2015 roku przez Narodowy Bank Polski (4,0890 zł / EURO),
- poszczególne pozycje rachunku zysków i strat oraz rachunku przepływów środków pieniężnych – według kursu stanowiącego średnią arytmetyczną średnich kursów ustalonych przez Narodowy Bank Polski na ostatni dzień każdego zakończonego miesiąca okresu sprawozdawczego (4,1489 zł / EURO) w 2015 roku,
- poszczególne pozycje aktywów i pasywów – według średniego kursu ogłoszonego na dzień 31 grudnia 2014 roku przez Narodowy Bank Polski (4,2623 zł / EURO),
- poszczególne pozycje rachunku zysków i strat oraz rachunku przepływów środków pieniężnych – według kursu stanowiącego średnią arytmetyczną średnich kursów ustalonych przez Narodowy Bank Polski na ostatni dzień każdego zakończonego miesiąca okresu sprawozdawczego (4,1894 zł / EURO) na dzień 31 marca 2014 roku.

45. Informacja na temat istotnych dokonań lub niepowodzeń emitenta w okresie, którego dotyczy raport, wraz z wykazem najważniejszych zdarzeń dotyczących emitenta

- W dniu 26 lutego 2015 r. Emitent poinformował, że w dniu 25 lutego 2015 r. dokonał emisji i przydziału obligacji serii M i N o łącznej wartości nominalnej 1.500 tys. zł.
- W dniu 3 marca 2015 r. Emitent poinformował, że w dniu 2 marca 2015 r. dokonano ustanowienia zabezpieczeń obligacji serii M i N, tj. złożenia dyspozycji blokady aktywów na rachunku maklerskim Emitenta prowadzonym przez Bank Zachodni WBK S.A. - Dom Maklerski BZ WBK do kwoty 3.000 tys. zł.
- W dniu 12 marca 2015 r. Emitent poinformował o złożeniu pozwu o zapłatę kwoty 900 tys. zł przeciwko dłużnikom solidarnym Krzysztofowi Maciejec (prowadzącemu działalność gospodarczą pod firmą Krzysztof Maciejec P.H.U. EMKA) i Adamowi Brodowskiemu (prowadzącemu działalność gospodarczą pod firmą Adam Brodowski Zarządzanie) tytułem należności Emitenta wynikającej z Porozumienia z dnia 9-10 czerwca 2011 r. wraz z późniejszymi aneksami.
- W dniu 13 marca 2015 r. Emitent ujawnił informację poufną, której przekazanie zostało opóźnione zgodnie z treścią art. 57 ust.1 ustawy z dnia 29 lipca 2005 r. o ofercie publicznej i warunkach wprowadzania instrumentów finansowych do zorganizowanego systemu obrotu oraz o spółkach publicznych z dnia 29 lipca 2005 r. dotyczącą:
 - Przekazania do Komisji Nadzoru Finansowego w dniu 28 listopada 2014 r. następującej informacji: „Na podstawie art. 57 ust 1 ustawy o ofercie publicznej i warunkach wprowadzenia instrumentów finansowych do zorganizowanego systemu obrotu oraz o spółkach publicznych (Dz. U. 2005, Nr 184, poz. 1539) oraz zgodnie z rozporządzeniem Ministra Finansów w sprawie rodzaju informacji, które mogą naruszyć słuszny interes emitenta oraz sposobu postępowania emitenta w związku z opóźnieniem przekazania do publicznej wiadomości informacji poufnych z dnia 13 kwietnia 2006 r. (Dz. U. 2006, Nr 67, poz. 476), Zarząd Impera Capital S.A. z siedzibą w Warszawie (zwany dalej: „Emitent”) przekazuje Komisji Nadzoru Finansowego informacje o opóźnieniu przekazania do publicznej wiadomości informacji poufnej. Emitent informuje, iż dnia 27.11.2014 r. złożył do Sądu Okręgowego w Poznaniu, I Wydział Cywilny, pozew o zapłatę (Pozew), przeciwko Grzegorzowi Kopaczewskiemu, w którym wniósł o wydanie nakazu zapłaty w postępowaniu nakazowym z weksla kwoty o wartości 9.001.138,28 zł (dziewięć milionów jeden tysiąc sto trzydzieści osiem złotych i 28/100) będącej przedmiotem należnej Emitentowi kwoty wierzytelności wraz z ustawowymi

odsetkami od dnia wniesienia pozwu. Emitent podjął decyzję o opóźnieniu przekazania powyższej informacji do publicznej wiadomości, nie później jednak niż do dnia 31 marca 2015 roku. Emitent uznał, że ujawnienie powyższych informacji na obecnym etapie mogłoby naruszyć ekonomiczny, słuszny interes Emitenta. W ocenie Emitenta opóźnienie przedmiotowej informacji nie spowoduje wprowadzenia w błąd opinii publicznej, zaś Emitent zapewni zachowanie poufności tych informacji do chwili opublikowania stosownego raportu bieżącego wypełniając obowiązki wynikające z Rozporządzenia, w tym prowadząc rejestr informacji poufnych.”

- Wobec faktu, iż w 13 marca 2015 r. pełnomocnik Emitenta powziął informację telefoniczną z Sądu o doręczeniu pozwu Pozwanemu, Emitent ujawnił informację.
- Z dniem 27 marca 2015 r. Emitent przystąpił do Programu Wspierania Płynności GPW.
- W dniu 31 marca 2015 r. Rada Nadzorcza Spółki, w związku z upływem z upływem indywidualnych kadencji członków zarządu w osobach: Łukasz Kręski, Adam Wojacki i Cezary Gregorczyk oraz w związku z faktem, że mandaty tych osób wygasłyby z chwilą podjęcia przez Zwyczajne Walne Zgromadzenie Spółki uchwały zatwierdzającej jednostkowe sprawozdanie finansowe Spółki za rok 2014, podjęła uchwały o powołaniu w skład Zarządu na nowe kadencje: Pana Łukasza Kręskiego na stanowisko Prezesa Zarządu, Pana Adama Wojackiego na stanowisko Członka Zarządu i Pana Cezarego Gregorczyka na stanowisko Członka Zarządu. Uchwały te weszły w życie po dniu bilansowym (w dniu 20 kwietnia 2015 r.) z chwilą podjęcia przez Zwyczajne Walne Zgromadzenie Spółki uchwały zatwierdzającej jednostkowe sprawozdanie finansowe Spółki za rok 2014.

46. Wydarzenia, które wystąpiły po dniu, na który sporządzono niniejsze sprawozdanie finansowe, nieujęte w tym sprawozdaniu, a mogące w znaczący sposób wpłynąć na przyszłe wyniki

Po dniu, na który sporządzono niniejsze sprawozdanie nie wystąpiły zdarzenia nieujęte w tym sprawozdaniu, a mogące w znaczący sposób wpłynąć na przyszłe wyniki finansowe Grupy Kapitałowej.

47. Inne informacje mogące w istotny sposób wpłynąć na ocenę sytuacji majątkowej, finansowej i wyniku finansowego

W pierwszym kwartale 2015 r. w Grupie Kapitałowej Impera Capital, poza informacjami opisanymi w niniejszym raporcie, nie wystąpiły inne zdarzenia mogące w istotny sposób wpłynąć na ocenę sytuacji majątkowej, finansowej i wyniku finansowego.

Podpis wszystkich Członków Zarządu

Łukasz Kręski
Prezes Zarządu

Cezary Gregorczyk
Członek Zarządu

Adam Wojacki
Członek Zarządu

Andrzej Ziemiński
Członek Zarządu

Podpis osób sporządzających sprawozdanie finansowe

Dorota Kawka
Forum Rachunkowości Sp. z o.o.

Piotr Bolmiński
Forum Rachunkowości Sp. z o.o.

Warszawa, 15 maja 2015 r.