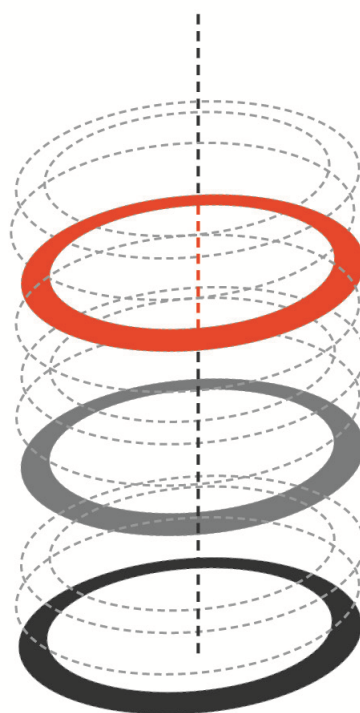


# Skonsolidowany raport Grupy Macrologic za I-sze półrocze 2015

sporządzony według  
Międzynarodowych Standardów Sprawozdawczości Finansowej



macrologic

business never stops

Sporządzono: *Warszawa, 23 lipca 2015 roku*

Oświadczenia: *Oświadczamy, że niniejszy skonsolidowany raport półroczny Grupy Kapitałowej Macrologic zawiera: Informacje ogólne, Skonsolidowane sprawozdanie z całkowitych dochodów, Skonsolidowane sprawozdanie z sytuacji finansowej, Skonsolidowane sprawozdanie z przepływów pieniężnych, Skonsolidowane sprawozdanie ze zmian w kapitale własnym, Skrócone informacje i objaśnienia do sprawozdania skonsolidowanego, Sprawozdanie Zarządu z działalności Grupy Macrologic w I-szym półroczu roku 2015.*

*Niniejszy raport zawiera także półroczne skrócone sprawozdanie finansowe Jednostki dominującej.*

*Oświadczamy, że wedle naszej najlepszej wiedzy, półroczne skrócone skonsolidowane sprawozdanie finansowe i dane porównywalne zostały sporządzone zgodnie z obowiązującym MSR 34 oraz że odzwierciedlają w sposób prawdziwy, rzetelny i jasny sytuację majątkową i finansową Grupy oraz jej wynik finansowy oraz że sprawozdanie Zarządu z działalności Grupy w I-szym półroczu 2015 zawiera prawdziwy obraz rozwoju i osiągnięć oraz sytuacji Grupy, w tym opis podstawowych ryzyk i zagrożeń.*

*Oświadczamy, że wedle naszej najlepszej wiedzy, półroczne skrócone sprawozdanie finansowe Jednostki dominującej i dane porównywalne sporządzone zostały zgodnie z obowiązującym MSR 34 oraz że odzwierciedlają w sposób prawdziwy, rzetelny i jasny sytuację majątkową i finansową jednostki oraz jej wynik finansowy.*

*Oświadczamy, że podmiot uprawniony do przeglądu półrocznego skróconego skonsolidowanego sprawozdania finansowego oraz skróconego jednostkowego sprawozdania finansowego został wybrany zgodnie z przepisami prawa oraz że podmiot ten oraz biegli rewidenci, dokonujący przeglądu tych sprawozdań, spełniali warunki do wyrażenia bezstronnej i niezależnej opinii o przeglądanych półrocznym skróconym skonsolidowanym i jednostkowym sprawozdaniu finansowym, zgodnie z obowiązującymi przepisami i normami zawodowymi.*

Zarząd:

Prezes Zarządu: *Barbara Skrzecz-Mozdyniewicz*

Członek Zarządu: *Renata Łukasik*

Członek Zarządu: *Jarosław Witwicki*

Główny Księgowy: *Małgorzata Sobótka*

## **Kolofon**

Niniejsza publikacja została złożona przy pomocy systemu T<sub>E</sub>X oraz pakietu L<sup>A</sup>T<sub>E</sub>X i przetworzona wprost do formatu PDF kompilatorem pdfT<sub>E</sub>X z dystrybucji MiK<sub>T</sub>E<sub>X</sub>. Do składu użyto elektronicznej repliki przedwojennej polskiej czcionki — Antykwy Półtawskiego. Wszystkie wspomniane dobra należą do *public domain* i są bezpłatne.

*Ta strona celowo nie zawiera użytecznych informacji*

# Spis treści

<b>1</b>	<b>Informacje ogólne</b>	<b>11</b>
1.1	Władze spółki . . . . .	12
1.1.1	Zarząd . . . . .	12
1.1.2	Rada Nadzorcza . . . . .	12
1.2	Graficzne przedstawienie Grupy Kapitałowej . . . . .	13
1.3	Wykaz jednostek objętych konsolidacją . . . . .	15
	<b>Skrócone sprawozdanie finansowe za I-sze półrocze 2015 roku</b>	<b>19</b>
<b>2</b>	<b>Sprawozdanie z całkowitych dochodów Macrologic SA</b>	<b>19</b>
2.1	Sprawozdanie z całkowitych dochodów . . . . .	19
<b>3</b>	<b>Sprawozdanie z sytuacji finansowej Macrologic SA</b>	<b>21</b>
3.1	Aktywa . . . . .	21
3.2	Pasywa . . . . .	22
<b>4</b>	<b>Sprawozdanie z przepływów pieniężnych Macrologic SA</b>	<b>23</b>
4.1	Przepływy środków pieniężnych . . . . .	23
<b>5</b>	<b>Sprawozdanie ze zmian w kapitale własnym Macrologic SA</b>	<b>27</b>
5.1	Zmiany w kapitale własnym I półrocze 2015 . . . . .	27
5.2	Zmiany w kapitale własnym I półrocze 2014 . . . . .	28
<b>6</b>	<b>Skrócone objaśnienia do sprawozdania finansowego</b>	<b>29</b>
	<b>Skonsolidowane sprawozdanie finansowe za I-sze półrocze 2015 roku</b>	<b>33</b>
<b>7</b>	<b>Skonsolidowane sprawozdanie z całkowitych dochodów</b>	<b>33</b>
7.1	Sprawozdanie z całkowitych dochodów . . . . .	33
<b>8</b>	<b>Skonsolidowane sprawozdanie z sytuacji finansowej</b>	<b>35</b>
8.1	Aktywa . . . . .	35
8.2	Pasywa . . . . .	36
<b>9</b>	<b>Skonsolidowane sprawozdanie z przepływów pieniężnych</b>	<b>37</b>
9.1	Przepływy środków pieniężnych . . . . .	37
<b>10</b>	<b>Skonsolidowane sprawozdanie ze zmian w kapitale własnym</b>	<b>41</b>
10.1	Zmiany w kapitale własnym I półrocze 2015 . . . . .	41
10.2	Zmiany w kapitale własnym I półrocze 2014 . . . . .	42

<b>11 Skrócone objaśnienia do sprawozdania skonsolidowanego</b>	<b>43</b>
11.1 Informacje ogólne . . . . .	43
11.1.1 Zgodność sprawozdania finansowego z MSSF . . . . .	43
11.2 Zasady konsolidacji . . . . .	43
11.2.1 Jednostki zależne . . . . .	43
11.2.2 Jednostki stowarzyszone . . . . .	44
11.2.3 Rozliczenie połączenia jednostek . . . . .	44
11.3 Efekt zastosowania zmian w MSSF i zasadach rachunkowości . . . . .	46
11.3.1 Zmiany wynikające ze zmian MSSF . . . . .	46
11.3.2 Zmiany wprowadzone samodzielnie przez Grupę . . . . .	48
11.3.3 Standardy nieobowiązujące: Nowe standardy i interpretacje . . . . .	49
11.4 Istotne zasady rachunkowości . . . . .	54
11.4.1 Podstawa sporządzania sprawozdań . . . . .	54
11.4.2 Rok obrotowy i okres sprawozdawczy . . . . .	54
11.4.3 Zasady wyceny aktywów i pasywów . . . . .	54
11.5 Nota nr 1. Koszty w układzie rodzajowym . . . . .	54
11.5.1 Koszty rodzajowe . . . . .	54
11.6 Nota nr 2. Podatek dochodowy bieżący i odroczony . . . . .	55
11.7 Nota nr 3. Dywidendy wypłacone . . . . .	56
11.7.1 W jednostce dominującej . . . . .	56
11.7.2 W spółkach zależnych . . . . .	56
11.8 Nota nr 4. Rzeczowe aktywa trwałe . . . . .	57
11.8.1 Tabela ruchu środków trwałych w I półroczu 2015 . . . . .	57
11.8.2 Tabela ruchu środków trwałych w I półroczu 2014 . . . . .	58
11.9 Nota nr 5. Wartości niematerialne . . . . .	59
11.9.1 Wartości niematerialne (netto) . . . . .	59
11.9.2 Tabela ruchu wartości niematerialnych w I półroczu 2015 . . . . .	59
11.9.3 Tabela ruchu wartości niematerialnych w I półroczu 2014 . . . . .	60
11.10 Nota nr 6. Udziały i akcje w jednostkach powiązanych . . . . .	61
11.10.1 Udziały i akcje w jednostkach powiązanych stan na 30.06.2015 . . . . .	61
11.10.2 Udziały i akcje w jednostkach powiązanych stan na 30.06.2014 . . . . .	63
11.10.3 Udziały – zmiany w I półroczu 2015 . . . . .	65
11.10.4 Udziały – zmiany w I półroczu 2014 . . . . .	65
11.11 Nota nr 7. Inne aktywa finansowe długoterminowe . . . . .	65
11.12 Nota nr 8. Zapasy . . . . .	65
11.12.1 Zapasy . . . . .	65
11.13 Nota nr 9. Należności z tytułu dostaw i usług i im podobne . . . . .	66
11.13.1 Należności krótkoterminowe z tytułu dostaw i usług itp. . . . .	66
11.14 Nota nr 10. Pozostałe należności krótkoterminowe . . . . .	67
11.15 Nota nr 11. Krótkoterminowe aktywa finansowe . . . . .	67
11.15.1 Środki pieniężne i inwestycje krótkoterminowe . . . . .	67
11.15.2 Pożyczki krótkoterminowe . . . . .	68
11.16 Nota nr 12. Kapitał podstawowy i pozostały kapitał zapasowy . . . . .	68
11.16.1 Kapitał podstawowy . . . . .	68
11.16.2 Pozostały kapitał zapasowy . . . . .	68
11.16.3 Kapitał rezerwowy . . . . .	68
11.17 Nota nr 13. Zobowiązania długoterminowe . . . . .	69
11.17.1 Zobowiązania długoterminowe . . . . .	69
11.17.2 Dotacje rządowe i rezerwy długoterminowe . . . . .	69
11.17.3 Dotacje unijne . . . . .	69
11.17.4 Dotacje rządowe i rezerwy długoterminowe I półrocze 2015 . . . . .	70

11.17.5	Dotacje rządowe i rezerwy długoterminowe I półrocze 2014 . . . . .	70
11.18	Nota nr 14. Zobowiązania krótkoterminowe z tytułu dostaw i usług . . . . .	70
11.18.1	Zobowiązania krótkoterminowe . . . . .	70
11.19	Nota nr 15. Kredyty bankowe i pożyczki . . . . .	71
11.20	Nota nr 16. Aktywa i zobowiązania warunkowe . . . . .	72
11.21	Nota nr 17. Dotacje rządowe i rezerwy krótkoterminowe . . . . .	73
11.21.1	Dotacje rządowe i rezerwy krótkoterminowe . . . . .	73
11.21.2	Dotacje rządowe i rezerwy krótkoterminowe I półrocze 2015 . . . . .	73
11.21.3	Dotacje rządowe i rezerwy krótkoterminowe I półrocze 2014 . . . . .	74
11.22	Nota nr 18. Identyfikacja segmentów operacyjnych. . . . .	74
11.22.1	Wybrane dane o segmentach sprawozdawczych na 30.06.2015 . . . . .	75
11.22.2	Skonsolidowane segmenty operacyjne . . . . .	75
11.23	Nota nr 19. Niektóre dane dotyczące jednostek powiązanych . . . . .	77
11.24	Nota nr 20. Transakcje z pozostałymi podmiotami powiązаныmi . . . . .	77
11.25	Nota nr 21. Wynagrodzenia wypłacone zarządzającym . . . . .	78
11.25.1	Wynagrodzenia wypłacone w I półroczu 2015 . . . . .	78
11.25.2	Wynagrodzenia wypłacone w I półroczu 2014 . . . . .	78
11.26	Nota nr 22. Sposób przeliczenia wybranych danych finansowych na euro . . . . .	79
11.26.1	Wybrane skonsolidowane dane finansowe . . . . .	80
11.26.2	Wybrane jednostkowe dane finansowe . . . . .	81
11.27	Nota nr 23. Informacje o zdarzeniach po dacie bilansowej . . . . .	81
<b>Sprawozdanie Zarządu z działalności Grupy Macrologic w I-szym półroczu 2015</b>		<b>85</b>
<b>12</b>	<b>Sprawozdanie Zarządu</b>	<b>85</b>
12.1	List Prezesa . . . . .	85
12.2	Ważniejsze zdarzenia pierwszego półrocza 2015 . . . . .	86
12.3	Zdarzenia i czynniki rozwoju . . . . .	87
12.3.1	Czynniki zewnętrzne . . . . .	87
12.3.2	Czynniki wewnętrzne . . . . .	87
12.4	Sytuacja ekonomiczno-finansowa . . . . .	88
12.4.1	Czynniki nietypowe . . . . .	88
12.5	Sytuacja ekonomiczno-finansowa . . . . .	88
12.5.1	Zestawienie danych finansowych za ostatnie 6 lat . . . . .	88
12.5.2	Sprzedaż . . . . .	89
12.5.3	Rentowność . . . . .	90
12.5.4	Lokaty i inwestycje kapitałowe . . . . .	90
12.5.5	Instrumenty finansowe . . . . .	91
<b>13</b>	<b>Perspektywy rozwoju</b>	<b>93</b>
13.1	Klimat gospodarczy . . . . .	93
13.2	Czynniki ryzyka i zagrożeń . . . . .	93
13.2.1	Ryzyko otoczenia makroekonomicznego . . . . .	93
13.2.2	Ryzyko konkurencji . . . . .	94
13.2.3	Ryzyko fluktuacji kadry . . . . .	94
<b>14</b>	<b>Inne istotne informacje</b>	<b>95</b>
14.1	Akcje i akcjonariat . . . . .	95
14.1.1	Akcjonariusze z co najmniej 5%-owym udzialem głosów na WZA . . . . .	95
14.1.2	Akcje osób nadzorujących i zarządzających . . . . .	95
14.2	Organizacja Grupy Kapitałowej Macrologic . . . . .	96

14.3 Stanowisko wobec prognoz . . . . .	96
14.4 Postępowania sądowe . . . . .	96
14.5 Transakcje z podmiotami powiązanymi . . . . .	96
14.6 Postanowienia ZWZA . . . . .	96
14.7 Wybór biegłego rewidenta . . . . .	97
14.8 Wybór Zarządu . . . . .	97
14.9 Zawarcie umowy kredytowej . . . . .	97
14.10 Postanowienia NWZA . . . . .	97
14.11 Zdarzenia po dacie bilansu . . . . .	98



# Spis rysunków

1.1	Grupa Macrologic na dzień 30 czerwca 2015 . . . . .	13
1.2	Grupa Macrologic na dzień 31 grudnia 2014 . . . . .	14

*Ta strona celowo nie zawiera użytecznych informacji*

# Rozdział 1

## Informacje ogólne

Macrologic SA jest jednostką dominującą Grupy Kapitałowej i sporządza skonsolidowane sprawozdanie finansowe zgodnie z Międzynarodowymi Standardami Sprawozdawczości Finansowej.

- |                         |   |
|-------------------------|---|
| 1. Firma:               | Macrologic Spółka Akcyjna   |
| Siedziba:               | ul. Kłopotowskiego 22, 03-717 Warszawa  |
| Sąd rejestrowy:         | Sąd Rejonowy dla m.st. Warszawy, XIII Wydział Gospodarczy Krajowego Rejestru Sądowego |
| Numer KRS:              | 0000045462  |
| Data rejestracji w KRS: | 05.10.2001  |
| Branża:                 | informatyka   |

Podstawowym przedmiotem działalności Spółki jest wytwarzanie oprogramowania komputerowego, jego dystrybucja, usługi informatyczne — numer 62 (wg PKD 2007).

2. Czas trwania Emitenta jest nieoznaczony.
3. Przedstawione skonsolidowane sprawozdanie finansowe sporządzono za okres od 1 stycznia do 30 czerwca 2015 roku porównując do analogicznego okresu roku 2014. Prezentowane sprawozdanie jest sprawozdaniem skróconym i należy je czytać łącznie ze sprawozdaniem za rok 2014.
4. Dane zawarte w sprawozdaniach, które zostały objęte przeglądem sprawozdań przez biegłego rewidenta za okres pierwszej połowy 2015 i 2014 zostały określone w tabelach jako *dane niebadane*. Natomiast dane objęte badaniem sprawozdań Jednostki dominującej i Grupy przez biegłego rewidenta zostały nazwane jako *dane badane*.
5. Dane przedstawione w niniejszym raporcie prezentowane są w tysiącach złotych. Niektóre dane finansowe i operacyjne zostały zaokrąglone, z tego powodu w części zamieszczonych tabel suma kwot w danej kolumnie lub wierszu może nieznacznie różnić się od wartości łącznej podanej dla danej kolumny lub wiersza.

## **1.1 Władze spółki**

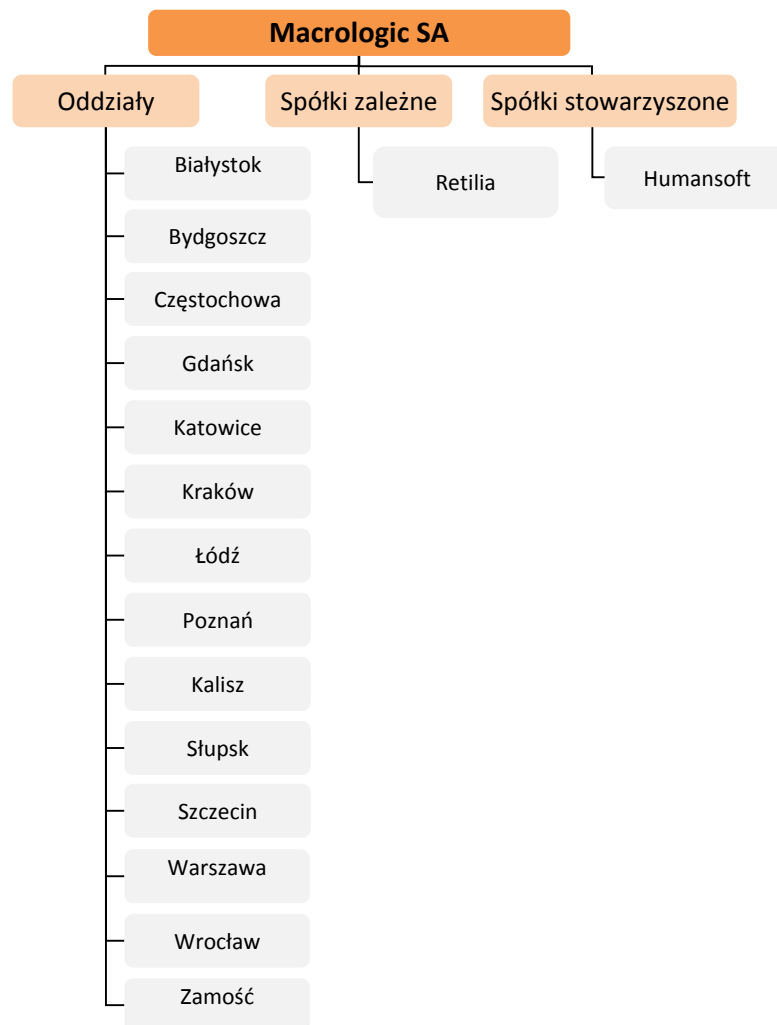
### **1.1.1 Zarząd**

Barbara Skrzecz-Mozdyniewicz — Prezes Zarządu  
Renata Łukasik — Członek Zarządu  
Jarosław Witwicki — Członek Zarządu

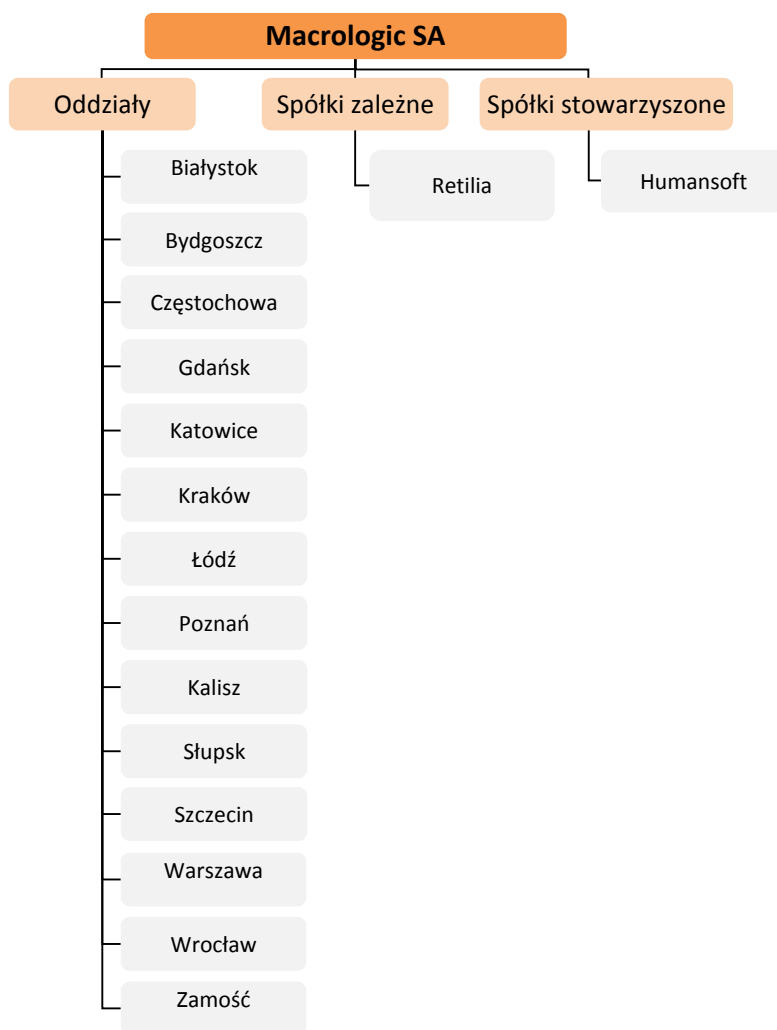
### **1.1.2 Rada Nadzorcza**

Bogdan Michalak — Przewodniczący Rady Nadzorczej  
Włodzimierz Napiórkowski — Członek Rady Nadzorczej  
Andrzej Odyniec — Członek Rady Nadzorczej  
Mieczysław Grudziński — Członek Rady Nadzorczej  
Krzysztof Szczypa — Członek Rady Nadzorczej

## 1.2 Graficzne przedstawienie Grupy Kapitałowej



Ilustracja 1.1: Grupa Macrologic na dzień 30 czerwca 2015



Ilustracja 1.2: Grupa Macrologic na dzień 31 grudnia 2014

### 1.3 Wykaz jednostek objętych konsolidacją pełną oraz wycenianych metodą praw własności

Lp.	Nazwa spółki	Siedziba	Przedmiot działalności	Organ prowadzący rejestr Spółki	Udział Emitenta w kapitale [%]	Udział Emitenta w całkowitej liczbie głosów [%]
1	Retilia Sp. z o.o.	Warszawa	usługi informatyczne, sprzedaż oprogramowania	Sąd Rejonowy dla M. St. Warszawy XIII Wydział Gospodarczy Krajowego Rejestru Sądowego KRS 0000245994	100	100
2	Humansoft Sp. z o.o.	Radom	usługi, doradztwo komputerowe, informatyczne, handel i produkcja	Sąd Rejonowy dla M. St. Warszawy XIV Wydział Gospodarczy Krajowego Rejestru Sądowego KRS 0000048715	43	43

*Ta strona celowo nie zawiera użytecznych informacji*



# **Skrócone sprawozdanie finansowe za I-sze półrocze 2015 roku Macrologic SA**

**sporządzone według Międzynarodowych Standardów  
Sprawozdawczości Finansowej**

*Ta strona celowo nie zawiera użytecznych informacji*

## Rozdział 2

# Sprawozdanie z całkowitych dochodów Macrologic SA za okres od 1.01.2015 do 30.06.2015

### 2.1 Sprawozdanie z całkowitych dochodów (w tys. złotych)

	niebadane za I półrocze 2015	niebadane za I półrocze 2014
I. Przychody netto ze sprzedaży produktów, towarów i materiałów, w tym:	24 932	23 938
1. Przychody netto ze sprzedaży produktów	23 487	22 774
a) ze sprzedaży usług	15 195	14 286
b) z udzielenia licencji	8 292	8 488
2. Przychody netto ze sprzedaży towarów i materiałów	1 445	1 164
II. Koszty sprzedanych produktów, towarów i materiałów, w tym:	13 498	13 166
1. Koszt wytworzenia sprzedanych produktów	12 198	12 094
a) koszt wytworzenia sprzedanych usług	9 282	9 100
b) koszt wytworzenia sprzedanych licencji	2 916	2 994
2. Wartość sprzedanych towarów i materiałów	1 300	1 072
III. Zysk (strata) brutto ze sprzedaży (I-II)	11 434	10 772
IV. Koszty sprzedaży	3 996	3 872
V. Koszty ogólnego zarządu	3 656	3 407
VI. Zysk (strata) ze sprzedaży (III-IV-V)	3 782	3 493
VII. Pozostałe przychody operacyjne	203	164
VIII. Pozostałe koszty operacyjne	159	229
IX. Zysk (strata) z działalności operacyjnej (VI+VII-VIII)	3 826	3 428

*ciąg dalszy na następnej stronie*

	niebadane za I półrocze 2015	niebadane za I półrocze 2014
<i>kontynuacja z poprzedniej strony</i>		
X. Przychody finansowe	56	56
XI. Koszty finansowe	10	1
XII. Zysk (strata) brutto (IX+X-XI)	3 872	3 483
XIII. Podatek dochodowy	833	762
1. część bieżąca	771	772
2. część odroczone	62	-10
XIV. Zysk (strata) netto (XII-XIII)	3 039	2 721
XV. Inne składniki pełnego dochodu, w tym:	0	0
1. podlegające w przyszłości przeniesieniu do wyniku finansowego	0	0
2. niepodlegające w przyszłości przeniesieniu do wyniku finansowego	0	0
XVI. Całkowite dochody ogółem (XIV+XV)	3 039	2 721
Podstawowy zysk (strata) na jedną akcję za półrocze (w zł)	1,61	1,44
Podstawowy zysk (strata) z działalności operacyjnej na jedną akcję za półrocze (w zł)	2,03	1,81
Średnioważona liczba akcji zwykłych	1 888 719	1 888 719

## Rozdział 3

# Sprawozdanie z sytuacji finansowej Macrologic SA na koniec okresu sprawozdawczego — 30 czerwca 2015

### 3.1 Aktywa (w tys. złotych)

	niebadane 30.06.2015	badane 31.12.2014
I. Aktywa trwałe (długoterminowe)	24 919	23 977
1. Rzeczowe aktywa trwałe	7 666	7 110
2. Wartości niematerialne	14 487	14 121
3. Udziały lub akcje w jednostkach powiązanych	2 356	2 356
4. Inne aktywa finansowe	336	254
5. Aktywa z tytułu odroczonego podatku dochodowego	74	136
II. Aktywa obrotowe (krótkoterminowe)	13 690	15 418
1. Zapasy	49	121
2. Należności z tytułu dostaw i usług	5 545	7 079
3. Pozostałe należności krótkoterminowe	721	463
4. Środki pieniężne i inwestycje krótkoterminowe	7 375	7 755
<b>Aktywa razem</b>	<b>38 609</b>	<b>39 395</b>

### 3.2 Pasywa (w tys. złotych)

	niebadane 30.06.2015	badane 31.12.2014
I. Kapitał własny ogółem, w tym:	29 265	31 893
1. Kapitał podstawowy	1 889	1 889
2. Nadwyżka ze sprzedaży akcji powyżej ich wartości nominalnej	9 105	9 105
3. Pozostały kapitał zapasowy	10 126	15 228
4. Kapitał rezerwowy	6 000	
5. Kapitał z przyłączenia spółki zależnej	-894	-894
6. Wynik finansowy okresu	3 039	6 565
II. Zobowiązania długoterminowe	1 120	987
1. Dotacje rządowe	821	775
2. Inne zobowiązania finansowe	87	0
3. Rezerwy długoterminowe	212	212
III. Zobowiązania krótkoterminowe	8 224	6 515
1. Zobowiązania krótkoterminowe z tytułu dostaw i usług oraz pozostałe zobowiązania	4 040	4 578
2. Kredyty bankowe i pożyczki	2 832	0
3. Zobowiązania z tytułu podatku dochodowego	127	400
4. Dotacje rządowe	393	393
5. Rezerwy na zobowiązania	832	1 144
<b>Pasywa razem</b>	<b>38 609</b>	<b>39 395</b>

## Rozdział 4

# Sprawozdanie z przepływów pieniężnych Macrologic SA za półrocze zakończone 30 czerwca 2015

### 4.1 Przepływy środków pieniężnych (metoda pośrednia, w tys. złotych)

	niebadane za I półrocze 2015	niebadane za I półrocze 2014
A. Przepływy środków pieniężnych z działalności operacyjnej	5 487	5 339
I. Zysk (strata) brutto	3 872	3 483
II. Korekty razem	1 615	1 856
1. Amortyzacja	2 521	2 711
2. Odsetki i udziały w zyskach (dywidendy otrzymane)	-55	-55
3. Zysk (strata) z działalności inwestycyjnej	17	31
4. Zmiana stanu rezerw	-302	-287
5. Zmiana stanu zapasów	72	-72
6. Zmiana stanu należności	1 159	783
7. Zmiana stanu zobowiązań krótkoterminowych, z wyjątkiem pożyczek i kredytów	-554	-202
8. Zapłacony podatek dochodowy	-1 044	-905
9. Otrzymane dotacje	-196	-145
10. Inne korekty	-3	-3

*ciąg dalszy na następnej stronie*

	niebadane za I półrocze 2015	niebadane za I półrocze 2014
<i>kontynuacja z poprzedniej strony</i>		
B. Przepływy środków pieniężnych z działalności inwestycyjnej	-2 968	-2 982
I. Wpływy	454	277
1. Zbycie wartości niematerialnych oraz rzeczowych aktywów trwałych	174	100
2. Zbycie inwestycji w nieruchomości oraz wartości niematerialne		
3. Z aktywów finansowych, w tym:	280	177
a) w jednostkach powiązanych	190	71
- zbycie aktywów finansowych		
- dywidendy i udziały w zyskach od jednostek podporządkowanych		
- spłata udzielonych pożyczek	190	71
- odsetki		
- inne wpływy z aktywów finansowych		
b) w pozostałych jednostkach	90	106
- zbycie aktywów finansowych		25
- dywidendy i udziały w zyskach		
- spłata udzielonych pożyczek	36	26
- odsetki	54	55
- inne wpływy z aktywów finansowych		
4. Inne wpływy inwestycyjne		
II. Wydatki	-3 422	-3 259
1. Nabycie wartości niematerialnych oraz rzeczowych aktywów trwałych	-3 364	-3 221
2. Inwestycje w nieruchomości oraz wartości niematerialne		
3. Na aktywa finansowe, w tym:	-58	-38
a) w jednostkach powiązanych		
- nabycie aktywów finansowych		
- udzielone pożyczki		
- inne wydatki na aktywa finansowe		
b) w pozostałych jednostkach	-58	-38
- nabycie aktywów finansowych		
- udzielone pożyczki	-58	-38
- inne wydatki na aktywa finansowe		
4. Dywidendy i inne udziały w zyskach wypłacone udziałowcom niekontrolującym		
5. Inne wydatki inwestycyjne		

ciąg dalszy na następnej stronie



	niebadane za I półrocze 2015	niebadane za I półrocze 2014
<i>kontynuacja z poprzedniej strony</i>		
C. Przepływy środków pieniężnych z działalności finansowej	-2 727	-1 207
I. Wpływy	3 075	3 987
1. Wpływy netto z emisji akcji (wydania udziałów) i innych instrumentów kapitałowych oraz dopłat do kapitału		
2. Zaciągnięte kredyty i pożyczki	2 832	3 556
3. Emisja dłużnych papierów wartościowych		
4. Inne wpływy finansowe – otrzymane dotacje	243	431
II. Wydatki	-5 802	-5 194
1. Nabycie akcji (udziałów) własnych		
2. Dywidendy i inne wypłaty na rzecz właścicieli	-5 667	-5 194
3. Inne, niż wypłaty na rzecz właścicieli, wydatki z tytułu podziału zysku		
4. Spłaty kredytów i pożyczek		
5. Wykup dłużnych papierów wartościowych		
6. Z tytułu innych zobowiązań finansowych		
7. Płatności zobowiązań z tytułu umów leasingu finansowego	-135	
8. Odsetki		
9. Inne wydatki finansowe		
D. Przepływy pieniężne netto, razem (A.III+/-B.III+/-C.III)	-208	1 150
E. Bilansowa zmiana stanu środków pieniężnych, w tym:	-206	1 151
- zmiana stanu środków pieniężnych z tytułu różnic kursowych	-2	-1
F. Środki pieniężne na początek okresu	7 484	6 200
G. Środki pieniężne na koniec okresu (F+/- D), w tym:	7 278	7 351
- o ograniczonej możliwości dysponowania	139	138

*Ta strona celowo nie zawiera użytecznych informacji*

## Rozdział 5

# Sprawozdanie ze zmian w kapitale własnym Macrologic SA za I półrocze zakończone 30 czerwca 2015

### 5.1 Zmiany w kapitale własnym (w tys. złotych) za I półrocze 2015

Dane niebadane	Kapitał podstawowy	Nadwyżka ze sprzedaży akcji powyżej ich wartości nominalnej	Pozostały kapitał zapasowy	Kapitał rezerwowy	Kapitał z przyłączenia spółki zależnej	Niepodzielony wy-nik finansowy lat ubiegłych	Wy-nik finansowy roku bieżącego	Ra-zem kapitał własny jednostki
Stan na 01.01.2015	1 889	9 105	15 228	0	-894	6 565	0	31 893
Przeniesienie zysku na kapitał zapasowy			898			-898		
Przeniesienie zysku na kapitał rezerwowy			-6 000	6 000				
Wypłata dywidendy						-5 667		-5 667
Zysk lub strata roku obrotowego							3 039	3 039
Inne całkowite dochody	0	0	0	0	0	0	0	0
Stan na 30.06.2015	1 889	9 105	10 126	6 000	-894	0	3 039	29 265

## 5.2 Zmiany w kapitale własnym (w tys. złotych) za I półroczcie 2014

Dane niebadane	Kapitał podstawowy	Nadwyżka ze sprzedaży akcji powyżej ich wartości nominalnej	Pozostały kapitał zapasowy	Kapitał rezerwowy	Kapitał z przyłączenia spółki zależnej	Niepodzielony wynik finansowy lat ubiegłych	Wynik finansowy roku bieżącego	Razem kapitał własny jednostki
Stan na 01.01.2014	1 889	9 105	11 358	3 000	-894	6 064	0	30 522
Przeniesienie zysku na kapitał zapasowy			870			-870		
Przeniesienie kapitału rezerwowego na kapitał zapasowy			3 000	-3 000				
Wypłata dywidendy						-5 194		-5 194
Zysk lub strata roku obrotowego							2 721	2 721
Inne całkowite dochody	0	0	0	0	0	0	0	0
Stan na 30.06.2014	1 889	9 105	15 228	0	-894	0	2 721	28 049

## **Rozdział 6**

# **Skrócone objaśnienia do półrocznego sprawozdania finansowego na dzień 30 czerwca 2015**

Istotne dla właściwej oceny sytuacji majątkowej i finansowej Emitenta informacje zostały zawarte w informacjach i objaśnieniach do skonsolidowanego sprawozdania finansowego Grupy. Komentarz do działalności operacyjnej i wyniku finansowego Macrologic SA jest zamieszczony w Sprawozdaniu Zarządu z Działalności Grupy.

*Ta strona celowo nie zawiera użytecznych informacji*

**Skonsolidowane sprawozdanie  
finansowe  
za I-sze półrocze 2015 roku  
Grupy Macrologic**

**sporządzone według Międzynarodowych Standardów  
Sprawozdawczości Finansowej**

*Ta strona celowo nie zawiera użytecznych informacji*



## Rozdział 7

# Skonsolidowane sprawozdanie z całkowitych dochodów za okres od 01.01.2015 do 30.06.2015

### 7.1 Sprawozdanie z całkowitych dochodów (w tys. złotych)

	Informacja dodatkowa	niebadane za I półrocze 2015	niebadane za I półrocze 2014
I. Przychody netto ze sprzedaży produktów, towarów i materiałów, w tym:		26 396	26 117
1. Przychody netto ze sprzedaży produktów		24 628	24 684
a) ze sprzedaży usług		16 175	15 655
b) z udzielenia licencji własnych		8 453	9 029
2. Przychody netto ze sprzedaży towarów i materiałów		1 768	1 433
II. Koszty sprzedanych produktów, towarów i materiałów, w tym:	I	14 737	14 742
1. Koszt wytworzenia sprzedanych produktów		13 201	13 524
a) koszt wytworzenia sprzedanych usług		10 011	10 340
b) koszt wytworzenia sprzedanych licencji własnych		3 190	3 184
2. Wartość sprzedanych towarów i materiałów		1 536	1 218
III. Zysk (strata) brutto ze sprzedaży (I-II)		11 659	11 375
IV. Koszty sprzedaży		4 058	4 040
V. Koszty ogólnego zarządu		3 844	3 695
VI. Zysk (strata) ze sprzedaży (III-IV-V)		3 757	3 640
VII. Pozostałe przychody operacyjne		239	182
VIII. Pozostałe koszty operacyjne		112	229
IX. Zysk (strata) z działalności operacyjnej (VI+VII-VIII)		3 884	3 593

*ciąg dalszy na następnej stronie*

	Informacja dodatkowa	niebadane za I półrocze 2015	niebadane I półrocze 2014
<i>kontynuacja z poprzedniej strony</i>			
X.	Przychody finansowe	57	54
XI.	Koszty finansowe	16	8
XII.	Zysk (strata) brutto (IX+X-XI)	3 925	3 639
XIII.	Podatek dochodowy	832	786
1.	część bieżąca	771	799
2.	część odroczone	61	-13
XIV.	Udział w zyskach (stratach) jednostek stowarzyszonych	133	-80
XV.	Zysk (strata) netto (XII-XIII+XIV), w tym:	3 226	2 773
1.	przypadający akcjonariuszom jednostki dominującej	3 226	2 773
2.	przypadający akcjonariuszom niekontrolującym	0	0
XVI.	Inne składniki pełnego dochodu, w tym:	0	0
1.	podlegające w przyszłości przeniesieniu do wyniku finansowego	0	0
2.	niepodlegające w przyszłości przeniesieniu do wyniku finansowego	0	0
XVII.	Całkowite dochody ogółem	3 226	2 773
1.	przypadające akcjonariuszom jednostki dominującej	3 226	2 773
2.	przypadające akcjonariuszom niekontrolującym	0	0
	Podstawowy zysk (strata) na jedną akcję za I półrocze (w zł)	1,71	1,47
	Podstawowy zysk (strata) z działalności operacyjnej na jedną akcję za I półrocze (w zł)	2,06	1,90
	Średnioważona liczba akcji zwykłych	1 888 719	1 888 719

## Rozdział 8

# Skonsolidowane sprawozdanie z sytuacji finansowej na koniec okresu sprawozdawczego — 30 czerwca 2015 r.

### 8.1 Aktywa (w tys. złotych)

	nota	niebadane 30.06.2015	badane 31.12.2014
I. Aktywa trwałe (długoterminowe)		25 596	24 623
1. Rzeczowe aktywa trwałe	4	8 036	7 547
2. Wartości niematerialne	5	16 696	16 366
3. Udziały lub akcje w jednostkach stowarzyszonych	6	446	313
4. Inne aktywa finansowe	7	336	254
5. Aktywa z tytułu odroczonego podatku dochodowego	2	82	143
II. Aktywa obrotowe (krótkoterminowe)		14 333	15 928
1. Zapasy	8	102	162
2. Należności z tytułu dostaw i usług	9	5 787	7 430
3. Pozostałe należności krótkoterminowe	10	758	475
4. Środki pieniężne i inwestycje krótkoterminowe	11	7 686	7 861
<b>Aktywa razem</b>		<b>39 929</b>	<b>40 551</b>

**8.2 Pasywa (w tys. złotych)**

	nota	niebadane 30.06.2015	badane 31.12.2014
I. Kapitał własny ogółem, w tym:		30 224	32 665
1. Kapitał podstawowy	12	1 889	1 889
2. Nadwyżka ze sprzedaży akcji powyżej ich wartości nominalnej		9 105	9 105
3. Pozostały kapitał zapasowy	12	11 227	16 120
4. Kapitał rezerwowy		6 000	0
5. Zysk (strata) z lat ubiegłych		-1 223	-1 133
6. Wynik finansowy okresu		3 226	6 684
II. Zobowiązania długoterminowe		1 154	1 038
1. Inne zobowiązania finansowe		115	45
2. Dotacje rządowe	13	821	775
3. Rezerwy długoterminowe	13	218	218
4. Rezerwa z tytułu odroczonego podatku dochodowego	2	0	0
III. Zobowiązania krótkoterminowe		8 551	6 848
1. Zobowiązania krótkoterminowe z tytułu dostaw i usług oraz pozostałe zobowiązania	14	4 290	4 835
2. Kredyty bankowe i pożyczki	15	2 832	0
3. Zobowiązania z tytułu podatku dochodowego		127	400
4. Dotacje rządowe	17	393	393
5. Rezerwy krótkoterminowe	17	909	1 220
<b>Pasywa razem</b>		<b>39 929</b>	<b>40 551</b>

## Rozdział 9

# Skonsolidowane sprawozdanie z przepływów pieniężnych za I-sze półrocze zakończone 30 czerwca 2015

### 9.1 Przepływy środków pieniężnych (metoda pośrednia, w tys. złotych)

	niebadane za I półrocze 2015	niebadane za I półrocze 2014
A. Przepływy środków pieniężnych z działalności operacyjnej	5 911	5 795
I. Zysk (strata) brutto	3 925	3 639
II. Korekty razem	1 986	2 156
1. Amortyzacja	2 745	2 866
2. Odsetki i udziały w zyskach (dywidendy otrzymane)	-54	-46
3. Zysk (strata) z działalności inwestycyjnej	26	31
4. Zmiana stanu rezerw	-300	-270
5. Zmiana stanu zapasów	59	-91
6. Zmiana stanu należności	1 259	907
7. Zmiana stanu zobowiązań krótkoterminowych, z wyjątkiem pożyczek i kredytów	-552	-148
8. Zapłacony podatek dochodowy	-1 029	-922
9. Otrzymane dotacje	-196	-145
10. Inne korekty	28	-26

*ciąg dalszy na następnej stronie*

	niebadane za I półrocze 2015	niebadane za I półrocze 2014
<i>kontynuacja z poprzedniej strony</i>		
B. Przepływy środków pieniężnych z działalności inwestycyjnej	-3 334	-3 243
I. Wpływy	269	202
1. Zbycie wartości niematerialnych oraz rzeczowych aktywów trwałych	183	101
2. Zbycie inwestycji w nieruchomości oraz wartości niematerialne		
3. Z aktywów finansowych, w tym:	86	101
a) w jednostkach powiązanych		
- zbycie aktywów finansowych		
- dywidendy i udziały w zyskach od jednostek podporządkowanych		
- spłata udzielonych pożyczek długoterminowych		
- odsetki		
- inne wpływy z aktywów finansowych		
b) w pozostałych jednostkach	86	101
- zbycie aktywów finansowych		25
- dywidendy i udziały w zyskach		
- spłata udzielonych pożyczek	38	30
- odsetki	48	46
- inne wpływy z aktywów finansowych		
4. Inne wpływy inwestycyjne		
II. Wydatki	-3 603	-3 445
1. Nabycie wartości niematerialnych oraz rzeczowych aktywów trwałych	-3 545	-3 407
2. Inwestycje w nieruchomości oraz wartości niematerialne		
3. Na aktywa finansowe, w tym:	-58	-38
a) w jednostkach powiązanych		
- nabycie aktywów finansowych		
- udzielone pożyczki		
- inne wydatki na aktywa finansowe		
b) w pozostałych jednostkach	-58	-38
- nabycie aktywów finansowych		
- udzielone pożyczki	-58	-38
- inne wydatki na aktywa finansowe		
4. Dywidendy i inne udziały w zyskach wypłacone udziałowcom niekontrolującym		
5. Inne wydatki inwestycyjne		

ciąg dalszy na następnej stronie

	niebadane za I półrocze 2015	niebadane za I półrocze 2014
<i>kontynuacja z poprzedniej strony</i>		
C. Przepływy środków pieniężnych z działalności finansowej	-2 774	-1 265
I. Wpływy	3 075	3 987
1. Wpływy netto z emisji akcji (wydania udziałów) i innych instrumentów kapitałowych oraz dopłat do kapitału		
2. Zaciągnięte kredyty i pożyczki	2 832	3 556
3. Emisja dłużnych papierów wartościowych		
4. Inne wpływy finansowe – otrzymane dotacje	243	431
II. Wydatki	-5 849	-5 252
1. Nabycie akcji (udziałów) własnych		
2. Dywidendy i inne wypłaty na rzecz właścicieli	-5 667	-5 194
3. Inne, niż wypłaty na rzecz właścicieli, wydatki z tytułu podziału zysku		
4. Spłaty kredytów i pożyczek		
5. Wykup dłużnych papierów wartościowych		
6. Z tytułu innych zobowiązań finansowych		
7. Płatności zobowiązań z tytułu umów leasingu finansowego	-181	-58
8. Odsetki	-1	
9. Inne wydatki finansowe		
D. Przepływy pieniężne netto, razem (A.III+/-B.III+/-C.III)	-197	1 287
E. Bilansowa zmiana stanu środków pieniężnych, w tym:	-195	1 288
- zmiana stanu środków pieniężnych z tytułu różnic kursowych	-2	-1
F. Środki pieniężne na początek okresu	7 784	6 328
G. Środki pieniężne na koniec okresu (F+/- D), w tym:	7 587	7 616
- o ograniczonej możliwości dysponowania	139	138

*Ta strona celowo nie zawiera użytecznych informacji*



## Rozdział 10

# Skonsolidowane sprawozdanie ze zmian w kapitale własnym za półrocze zakończone 30 czerwca 2015

### 10.1 Zmiany w kapitale własnym (w tys. złotych) za I pół- rocze 2015

Dane niebadane	Kapi- tał podsta- wowy	Nadwyż- ka ze sprzeda- ży akcji powy- żej ich warto- ści nomi- nalnej	Pozosta- ły kapi- tał zapasowy	Kapi- tał rezer- wowy	Kapi- tał z aktu- aliza- cji wy- ceny	Niepo- dzie- lony wy- nik lat ubieg- łych	Wy- nik roku bieżą- cego	Ra- zem kapi- tał przypi- sany akcjo- nariu- szom jedno- stki dominu- jącej	Udzia- ły niekon- trolu- jące	Kapi- tał wła- sny ogó- łem
Stan na 01.01.2015	1 889	9 105	16 120	0	0	5 551	0	32 665	0	32 665
Przeniesienie zysku na kapitał zapaso- wy			1 107			-1 107				
Przeniesienie kapitału rezerwowego na kapitał zapasowy			-6 000	6 000						
Wypłata dywidendy Zysk lub strata roku obrotowego						-5 667	3 226	-5 667 3 226		-5 667 3 226
Inne całkowite dochody	0	0	0	0	0	0	0	0	0	0
Stan na 30.06.2015	1 889	9 105	11 227	6 000	0	-1 223	3 226	30 224	0	30 224

**10.2 Zmiany w kapitale własnym (w tys. złotych) za I półrocze 2014**

Dane niebadane	Kapitał podstawowy	Nadwyżka ze sprzedaży akcji powyżej ich wartości nominalnej	Pozostały kapitał zapasowy	Kapitał rezerwowy	Akcje własne wykupione	Niepodzielony wynik finansowy lat ubiegłych	Wynik finansowy roku bieżącego	Razem kapitał przypisany akcjonariuszom jednostki dominującej	Udziały niekontrolujące	Kapitał własny ogółem
Stan na 01.01.2014	1 889	9 105	12 230	3 000	0	4 970	0	31 194	0	31 194
Przeniesienie zysku na kapitał zapasowy			890			-890				
Przeniesienie kapitału rezerwowego na kapitał zapasowy			3 000	-3 000						
Wypłata dywidendy						-5 194		-5 194		-5 194
Zysk lub strata roku obrotowego							2 773	2 773		2 773
Inne korekty						-19		-19		-19
Inne całkowite dochody	0	0	0	0	0	0	0	0	0	0
Stan na 30.06.2014	1 889	9 105	16 120	0	0	-1 133	2 773	28 754	0	28 754

## **Rozdział 11**

# **Skrócone objaśnienia do skonsolidowanego półrocznego sprawozdania finansowego na dzień 30 czerwca 2015**

### **11.1 Informacje ogólne**

#### **11.1.1 Zgodność sprawozdania finansowego z MSSF**

Niniejsze półroczne skrócone skonsolidowane sprawozdanie finansowe Grupy Kapitałowej Macrologic obejmujące spółkę dominującą Macrologic SA i podmioty wobec niej zależne, sporządzone zostało zgodnie z MSR34.

### **11.2 Zasady konsolidacji**

Podmiot dominujący oraz jednostki podporządkowane Grupy Kapitałowej Macrologic prowadzą działalność na terytorium Polski. Podstawową walutę środowiska gospodarczego stanowi złoty polski. W Grupie nie występują podmioty zagraniczne. Skrócone skonsolidowane sprawozdanie finansowe obejmuje sprawozdanie jednostki dominującej — Macrologic SA — oraz sprawozdania kontrolowanych przez jednostkę dominującą spółek zależnych, sporządzone za pierwsze półrocze kończące się 30 czerwca 2015 roku. Spółki zależne to takie, w których posiadamy kontrolę w rozumieniu MSSF 10.

#### **11.2.1 Jednostki zależne**

Nabyte przed dniem bilansowym spółki zależne, włączone zostały do skonsolidowanego sprawozdania finansowego począwszy od dnia objęcia kontroli przez spółkę dominującą. W przypadku sprzedaży w okresie sprawozdawczym spółki zależnej, podlega ona konsolidacji od początku roku obrachunkowego do dnia sprzedaży.

Ze skonsolidowanego sprawozdania finansowego wyłączone zostały wszelkie operacje finansowe pomiędzy jednostkami wchodzącymi w skład Grupy Kapitałowej. Eliminacji podlegają także wszelkie zyski i straty dotyczące operacji gospodarczej będącej w toku na dzień sporządzenia skonsolidowanego sprawozdania finansowego. Część kapitału własnego Grupy Macrologic przypadająca udziałowcom niekontrolującym jest wykazywana w odrębnej pozycji kapitału własnego. Wartość firmy podlega corocznym testom na utratę wartości.

Stwierdzona w wyniku przeprowadzonych testów utrata wartości ujmowana jest natychmiast w sprawozdaniu z całkowitych dochodów i nie podlega późniejszej korekcie. W przypadku zbycia podmiotu zależnego, stowarzyszonego lub współzależnego, przypadająca na zbywany udział wartość firmy podlega odpisaniu w wynik.

### 11.2.2 Jednostki stowarzyszone

Jednostki stowarzyszone stanowią jednostki, na które Grupa wywiera znaczący wpływ, rozumiany jako władza pozwalająca na uczestniczenie w kształtowaniu polityki finansowej i operacyjnej jednostki, w której dokonano inwestycji, niepolegająca jednak na sprawowaniu kontroli lub współkontroli nad polityką tej jednostki. Udziały w podmiotach stowarzyszonych są wyceniane w sprawozdaniu skonsolidowanym według metody praw własności, za wyjątkiem sytuacji, kiedy udziały te są zaklasyfikowane jako dostępne do sprzedaży. Wszelkie zyski i straty na transakcjach przeprowadzanych między jednostkami w Grupie a podmiotami stowarzyszonymi podlegają wyłączeniom do poziomu posiadanego udziału.

### 11.2.3 Rozliczenie połączenia jednostek

Macrologic rozlicza każde połączenie jednostek w rozumieniu MSSF 3, stosując metodę nabycia. Zastosowanie metody nabycia wymaga:

- zidentyfikowania jednostki przejmującej,
- ustalenia dnia przejęcia,
- ujęcia i wyceny możliwych do zidentyfikowania nabytych aktywów, przejętych zobowiązań oraz wszelkich udziałów niedających kontroli w jednostce przejmowanej,
- ujęcia i wyceny wartości firmy lub zysku z okazyjnego nabycia.

W przypadku każdego połączenia, jedna z łączących się jednostek jest identyfikowana jako jednostka przejmująca. Jednostka przejmująca ustala dzień przejęcia, którym jest dzień objęcia kontroli nad jednostką przejmowaną. W dniu przejęcia jednostka przejmująca ujmuje, osobno od wartości firmy, możliwe do zidentyfikowania nabyte aktywa, przejęte zobowiązania oraz wszelkie niekontrolujące udziały w jednostce przejmowanej. Jednostka przejmująca wycenia możliwe do zidentyfikowania nabyte aktywa i przejęte zobowiązania według ich wartości godziwych na dzień przejęcia. W przypadku każdego połączenia jednostek, jednostka przejmująca wycenia wszelkie niekontrolujące udziały w jednostce przejmowanej w wartości proporcjonalnego udziału niekontrolujących udziałów w możliwych do zidentyfikowania aktywach netto jednostki przejmowanej.

Jednostka przejmująca ujmuje wartość firmy na dzień przejęcia i wycenia w kwocie nadwyżki wartości  $a$  nad wartością  $b$ :

- sumy ( $a$ ):
  - przekazanej zapłaty wycenianej zgodnie z MSSF 3, który wymaga wyceny według wartości godziwej na dzień przejęcia,
  - kwoty wszelkich niekontrolujących udziałów w jednostce przejmowanej wycenionych zgodnie z wyceną przyjętą poniżej,
  - w przypadku połączenia jednostek realizowanego etapami, wartości godziwej na dzień przejęcia udziału w kapitale jednostki przejmowanej, należącego poprzednio do jednostki przejmującej.
  
- wartość ( $b$ ):
  - kwota netto ustalonej na dzień przejęcia wartości możliwych do zidentyfikowania nabytych aktywów i przejętych zobowiązań wycenionych zgodnie z niniejszym MSSF.

W przypadku okazynego nabycia, które jest połączeniem jednostek, w ramach którego kwota określona w  $b$  przewyższa sumę kwot określonych w  $a$ , jednostka przejmująca ujmuje powstały zysk w sprawozdaniu z całkowitych dochodów na dzień przejęcia. Zysk przypisuje się do jednostki przejmującej.

Zapłatę przekazaną w ramach połączenia jednostek wycenia się w wartości godziwej obliczanej jako ustaloną na dzień przejęcia sumę wartości godziwych aktywów przeniesionych przez jednostkę przejmującą, zobowiązań zaciągniętych przez jednostkę przejmującą wobec poprzednich właścicieli jednostki przejmowanej oraz udziałów kapitałowych wyemitowanych przez jednostkę przejmującą.

Koszty powiązane z przejęciem są to koszty, które jednostka przejmująca ponosi, aby doprowadzić do połączenia jednostek. Koszty te obejmują opłaty z tytułu usług doradczych, prawnych, rachunkowych, wyceny oraz opłaty za inne usługi profesjonalne, koszty ogólnej administracji oraz koszty rejestracji i emisji dłużnych i kapitałowych papierów wartościowych.

Jednostka przejmująca rozlicza związane z przejęciem koszty jako koszt okresu, w którym koszty te są ponoszone w zamian za otrzymane usługi, z jednym wyjątkiem: Koszty emisji dłużnych i kapitałowych papierów wartościowych ujmuje się zgodnie z MSR 32 i MSR 39.

W przypadku wynagrodzenia warunkowego za przejęcie, różnica pomiędzy kwotą wynagrodzenia warunkowego oszacowaną na dzień przejęcia a kwotą faktycznie zapłaconą w okresie późniejszym wpłynie na wynik finansowy grupy kapitałowej.

Jednostka przejmująca niekiedy przejmuje kontrolę nad jednostką przejmowaną, w której posiadała udziały kapitałowe, tuż przed dniem przejęcia. MSSF 3 określa taką transakcję jako połączenie jednostek realizowane etapami, niekiedy określane jako stopniowe przejęcie.

W połączeniu jednostek realizowanym etapami jednostka przejmująca ponownie wycenia uprzednio należące do niej udziały kapitałowe w jednostce przejmowanej do wartości godziwej na dzień przejęcia i ujmuje powstały zysk lub stratę, o ile powstała, w sprawozdaniu z całkowitych dochodów.

Udziały niekontrolujące prezentuje się w skonsolidowanym sprawozdaniu z sytuacji finansowej jako kapitał własny, oddzielnie od kapitału własnego właścicieli jednostki dominującej.

Zmiany w udziale własnościowym jednostki dominującej, które nie skutkują utratą kontroli nad jednostką zależną nie mają wpływu na ustalenie wartości firmy. Są one ujmowane jako transakcje kapitałowe – przesunięcie pomiędzy akcjonariatem mniejszościowym a jednostką dominującą.

Przyłączenie jednostki 100% zależnej od jednostki dominującej rozlicza się metodą łączenia udziałów.

### **11.3 Efekt zastosowania nowych standardów rachunkowości i zmian polityki rachunkowości**

Zasady (polityka) rachunkowości zastosowane do sporządzenia niniejszego skróconego skonsolidowanego sprawozdania finansowego za I-sze półrocze 2015 roku są spójne z tymi, które zastosowano przy sporządzeniu rocznego skonsolidowanego sprawozdania finansowego za 2014 rok, z wyjątkiem zmian opisanych poniżej.

Zastosowano takie same zasady dla okresu bieżącego i porównywalnego. Szczegółowy opis zasad rachunkowości przyjętych przez Grupę Kapitałową Macrologic został przedstawiony w rocznym skonsolidowanym sprawozdaniu finansowym za 2014 rok, opublikowanym w dniu 6 lutego 2015 roku.

#### **11.3.1 Zmiany wynikające ze zmian MSSF**

Następujące nowe lub zmienione standardy oraz interpretacje wydane przez Radę Międzynarodowych Standardów Rachunkowości lub Komitet ds. Interpretacji Międzynarodowej Sprawozdawczości Finansowej obowiązują od 1 stycznia 2015 roku:

#### **Zmiany do różnych standardów wynikające z corocznego przeglądu Międzynarodowych Standardów Sprawozdawczości Finansowej (Annual Improvements 2010-2012)**

W dniu 12 grudnia 2013 roku zostały opublikowane kolejne zmiany do siedmiu standardów wynikające z projektu proponowanych zmian do Międzynarodowych Standardów Sprawozdawczości Finansowej opublikowanego w maju 2012 roku. Mają one zastosowanie przeważnie dla okresów rocznych rozpoczynających się 1 lipca 2014 roku lub później.

Grupa stosuje zmienione standardy w zakresie dokonanych zmian od 1 stycznia 2015 roku.

Zastosowanie zmienionych standardów nie będzie miało istotnego wpływu na skonsolidowane sprawozdanie finansowe.

W wyniku dokonanego przeglądu MSSF wprowadzono następujące drobne poprawki do siedmiu standardów:

- W MSSF 2 „Płatności w formie akcji” skorygowano definicje „warunki nabycia uprawnień” oraz „warunku rynkowego” oraz wprowadzono dwie nowe definicje „warunku wykonania” oraz „warunku usługi — w MSSF 3 „Połączenia jednostek gospodarczych doprecyzowano”, że ujęte zobowiązanie z tytułu zapłaty warunkowej spełniającej definicję zobowiązania finansowego, podlega wycenie na dzień kończący okres sprawozdawczy do wartości godziwej a skutek wyceny ujmuje się w sprawozdaniu z zysków lub strat,
- W MSSF 8 „Segmenty operacyjne” wprowadza m.in. wymóg ujawniania informacji na temat osądu kierownictwa zastosowanych do kryteriów łączenia segmentów operacyjnych, o których mowa w paragrafie 12 MSSF 8, łącznie z krótkim opisem tych segmentów oraz wykorzystanych wskaźników wskazujących na podobne cechy gospodarcze połączonych na tej podstawie segmentów,
- W MSSF 13 „Wartość godziwa” wprowadzono uściślenie do Uzasadnienia Wniosków do MSSF 13, wyjaśniające że usunięcie z MSSF 9 i MSR 39 odpowiednio paragrafów B5.4.12 and AG79, nie powinno być błędnie interpretowane jako zamiar Rady usunięcia możliwości wyceny krótkoterminowych należności i zobowiązań handlowych wycenianych obecnie w wartości nominalnej, wynikającej z faktury,
- W MSR 16 „Rzeczowe aktywa trwałe” i MSR 38 „Wartości niematerialne” doprecyzowano informację na temat sposobu korygowania wartości bilansowej i umorzenia składników aktywów trwałych wycenianych na kolejne dni kończące okresy sprawozdawcze,
- W MSR 24 „Ujawnianie informacji na temat podmiotów powiązanych” dodano zapis doprecyzowujący definicję ustalania powiązań pomiędzy podmiotami.

Zastosowanie zmienionych standardów nie ma istotnego wpływu na sprawozdanie finansowe Grupy.

### **Zmiany do różnych standardów wynikające z corocznego przeglądu Międzynarodowych Standardów Sprawozdawczości Finansowej (Annual Improvements 2011–2013)**

W dniu 12 grudnia 2013 roku zostały opublikowane kolejne zmiany do czterech standardów wynikające z projektu proponowanych zmian do Międzynarodowych Standardów Sprawozdawczości Finansowej opublikowanego w listopadzie 2012 roku. Mają one zastosowanie przeważnie dla okresów rocznych rozpoczynających się 1 lipca 2014 roku lub później.

W wyniku dokonanego przeglądu MSSF wprowadzono drobne poprawki do następujących standardów:

- MSSF 1 „Zastosowanie MSSF po raz pierwszy”,
- MSSF 3 „Połączenia jednostek gospodarczych”,
- MSSF 13 „Wartość godziwa”,
- MSR 40 „Nieruchomości inwestycyjne”.

Grupa stosuje zmienione standardy w zakresie dokonanych zmian od 1 stycznia 2015 roku.

Zastosowanie zmienionych standardów nie będzie miało istotnego wpływu na skonsolidowane sprawozdanie finansowe.

### **Zmiana do MSR 19 „Świadczenia pracownicze” – plany określonych świadczeń – składki pracowników**

Zmiana została opublikowana w dniu 21 listopada 2013 roku i ma zastosowanie do okresów rocznych rozpoczynających się 1 lipca 2014 roku lub później. Zmiany doprecyzowują, i w niektórych przypadkach, upraszczają, zasady rachunkowości dla składek pracowników (lub innych stron trzecich) wnoszonych do planów określonych świadczeń.

Zastosowanie zmienionego standardu nie ma istotnego wpływu na sprawozdanie finansowe Grupy ze względu na brak planów określonych świadczeń, które wiązałyby się ze składkami pracowników.

### **Interpretacja KIMSF 21 „Daniny publiczne”**

Interpretacja zawiera wytyczne w zakresie identyfikacji momentu powstania obowiązku ujęcia w księgach rachunkowych jednostki zobowiązań z tytułu poniesienia niektórych opłat na rzecz Państwa, innych niż objętych obecnymi MSSF, na przykład MSR 12 Podatek dochodowy. W niektórych jurysdykcjach, uregulowania dotyczące wybranych opłat wskazują na istnienie zależności pomiędzy powstaniem obowiązku do zapłaty podatku a wystąpieniem konkretnych zdarzeń. Ze względu na złożony charakter tych uregulowań, jednostki nie zawsze miały jasność co do właściwego momentu rozpoznania w księgach rachunkowych odnośnego zobowiązania.

Zgodnie z nową interpretacją jako zdarzenie obligujące do rozpoznania zobowiązania do poniesienia opłaty na rzecz Państwa należy traktować działanie, które bezpośrednio wywołuje taki obowiązek. Jeśli na przykład obowiązek poniesienia opłaty jest uzależniony od uzyskania przychodów w bieżącym okresie, to działaniem wywołującym ten obowiązek jest generowanie przychodu w okresie bieżącym. Jak wskazał Komitet ds. Interpretacji, jednostka nie ma bowiem zwyczajowego obowiązku do zapłaty zobowiązania w związku ze swoimi przyszłymi działaniami, pomimo tego, że jednostka nie ma realnej możliwości zaprzestania prowadzenia danej działalności w przyszłości. Podkreślono, że zobowiązanie do poniesienia opłaty należy ujmować sukcesywnie, jeśli zdarzenie wywołujące obowiązek zachodzi przez jakiś okres czasu.

Zastosowanie interpretacji nie ma istotnego wpływu na sprawozdanie finansowe Grupy.

### **11.3.2 Zmiany wprowadzone samodzielnie przez Grupę**

Nie wystąpiły zmiany wprowadzane samodzielnie przez Grupę.



### 11.3.3 Standardy nieobowiązujące: Nowe standardy i interpretacje

W niniejszym sprawozdaniu finansowym Grupa nie zdecydowała o wcześniejszym zastosowaniu opublikowanych standardów lub interpretacji przed ich datą wejścia w życie.

Następujące standardy i interpretacje zostały wydane przez Radę Międzynarodowych Standardów Rachunkowości lub Komitet ds. Interpretacji Międzynarodowej Sprawozdawczości Finansowej a nie weszły jeszcze w życie na dzień bilansowy:

#### **MSSF 9 „Instrumenty finansowe”**

Nowy standard został opublikowany w dniu 24 lipca 2014 roku i ma zastosowanie do okresów rocznych rozpoczynających się dnia 1 stycznia 2018 roku lub później.

Celem standardu jest uporządkowanie klasyfikacji aktywów finansowych oraz wprowadzenie jednolitych zasad podejścia do oceny utraty wartości dotyczących wszystkich instrumentów finansowych. Standard wprowadza również nowy model rachunkowości zabezpieczeń w celu ujednoczenia zasad ujmowania w sprawozdaniach finansowych informacji o zarządzaniu ryzykiem.

Grupa zastosuje nowy standard od 1 stycznia 2018 roku.

Na dzień sporządzenia niniejszego sprawozdania finansowego nie jest możliwe wiarygodne oszacowanie wpływu zastosowania nowego standardu. Grupa rozpoczęła analizę skutków wdrożenia nowego standardu .

#### **MSSF 14 „Regulatory Deferral Accounts”**

Nowy standard został opublikowany w dniu 30 stycznia 2014 roku i ma zastosowanie do okresów rocznych rozpoczynających się 1 stycznia 2016 roku lub później. Nowy standard ma charakter przejściowy w związku z toczącymi się pracami RMSR nad uregulowaniem sposobu rozliczania operacji w warunkach regulacji cen. Standard wprowadza zasady ujmowania aktywów i zobowiązań powstałych w związku z transakcjami o cenach regulowanych w przypadku, gdy Grupa podejmie decyzję o przejściu na MSSF.

Grupa zastosuje nowy standard od 1 stycznia 2016 roku.

Zastosowanie zmienionego standardu nie będzie miało wpływu na sprawozdanie finansowe Grupy.

#### **MSSF 15 „Przychody z umów z klientami”**

Nowy ujednoczony standard został opublikowany w dniu 28 maja 2014 roku i ma zastosowanie do okresów rocznych rozpoczynających się 1 stycznia 2017 roku lub później i dozwolone jest jego wcześniejsze zastosowanie.

Standard ustanawia jednolite ramy ujmowania przychodów i zawiera zasady, które zastąpią większość szczegółowych wytycznych w zakresie ujmowania przychodów istniejących obecnie w MSSF, w szczególności, w MSR 18 Przychody, MSR 11 Umowy o usługę budowlaną oraz związanych z nimi interpretacjach.

Po dniu bilansowym Rada Międzynarodowych Standardów Sprawozdawczości opublikowała projekt zmian w przyjętym standardzie odraczający o rok datę wejścia w życie tego standardu.

Na dzień sporządzenia niniejszego sprawozdania finansowego nie jest możliwe wiarygodne oszacowanie wpływu zastosowania nowego standardu. Grupa rozpoczęła analizę skutków wdrożenia nowego standardu.

**Zmiany w MSSF 11 „Ujmowanie nabycia udziałów we wspólnych działaniach”**

Zmiany w MSSF 11 zostały opublikowane w dniu 6 maja 2014 roku i mają zastosowanie do okresów rocznych rozpoczynających się 1 stycznia 2016 roku lub później. Celem zmian jest przedstawienie szczegółowych wytycznych wyjaśniających sposób ujęcia transakcji nabycia udziałów we wspólnych działaniach, które stanowią przedsięwzięcie. Zmiany wymagają, aby stosować zasady identyczne do tych, które stosowane są w przypadku połączeń jednostek.

Zastosowanie nowego standardu nie będzie miało istotnego wpływu na sprawozdanie finansowe Grupy.

**Zmiany w MSR 16 i MSR 38 „Wyjaśnienia w zakresie akceptowanych metod ujmowania umorzenia i amortyzacji”**

Zmiany w MSSF 16 Rzeczowe aktywa trwałe i MSR 38 Wartości niematerialne i prawne zostały opublikowane w dniu 12 maja 2014 roku i mają zastosowanie do okresów rocznych rozpoczynających się 1 stycznia 2016 roku lub później. Zmiana stanowi dodatkowe wyjaśnienia w stosunku do dozwolonych do stosowania metod amortyzacji.

Celem zmian jest wskazanie, że metoda naliczania umorzenia rzeczowych aktywów trwałych oraz wartości niematerialnych oparta na przychodach nie jest właściwa, jednak w przypadku wartości niematerialnych metoda ta może być zastosowana w określonych okolicznościach.

Zastosowanie zmienionego standardu nie będzie miało istotnego wpływu na sprawozdanie finansowe Grupy.

**Zmiany w MSR 16 i MSR 41 „Rolnictwo: Rośliny Produkcyjne”**

Zmiany w MSSF 16 i 41 zostały opublikowane w dniu 30 czerwca 2014 roku i mają zastosowanie do okresów rocznych rozpoczynających się 1 stycznia 2016 lub później. Zmiana ta wskazuje, że rośliny produkcyjne powinny być ujmowane w taki sam sposób jak rzeczowe aktywa trwałe w zakresie MSR 16. W związku z powyższym rośliny produkcyjne należy rozpatrywać poprzez pryzmat MSR 16, zamiast MSR 41. Produkty rolne wytwarzane przez rośliny produkcyjne nadal podlegają pod zakres MSR 41.

Zastosowanie zmienionego standardu nie będzie miało istotnego wpływu na sprawozdanie finansowe Grupy.

**Zmiany do MSR 27 „Skonsolidowane i jednostkowe sprawozdania finansowe” — Metoda praw własności w sprawozdaniach jednostkowych**

Zmiany w MSR 27 zostały opublikowane w dniu 12 sierpnia 2014 roku i mają zastosowanie do okresów rocznych rozpoczynających się 1 stycznia 2016 roku lub później. Zmiany przywracają w MSSF opcję ujmowania w jednostkowych sprawozdaniach finansowych inwestycji w jednostki zależne, wspólne przedsięwzięcia i jednostki stowarzyszone za pomocą metody praw własności. W przypadku wyboru tej metody należy ją stosować dla każdej inwestycji w ramach danej kategorii.

Grupa ocenia, że zastosowanie zmienionego standardu nie będzie miało istotnego wpływu na sprawozdanie finansowe Grupy.

**Zmiany do MSSF 10 i MSR 28 – Sprzedaż lub wniesienie aktywów pomiędzy inwestorem a jego jednostką stowarzyszoną lub wspólnym przedsięwzięciem**

Zmiany w MSSF 10 i MSR 28 zostały opublikowane w dniu 11 września 2014 i mają zastosowanie do okresów rocznych rozpoczynających się 1 stycznia 2016 lub później. Zmiany doprecyzowują rachunkowość transakcji, w których jednostka dominująca traci kontrolę nad jednostką zależną, która nie stanowi „biznesu” zgodnie z definicją określoną w MSSF 3 „Połączenia jednostek”, w drodze sprzedaży wszystkich lub części udziałów w tej jednostce zależnej do jednostki stowarzyszonej lub wspólnego przedsięwzięcia ujmowanego metodą praw własności.

Na dzień sporządzenia niniejszego sprawozdania finansowego nie jest możliwe wiarygodne oszacowanie wpływu zastosowania nowego standardu.

**Zmiany do różnych standardów wynikające z corocznego przeglądu Międzynarodowych Standardów Sprawozdawczości Finansowej (Annual Improvements 2012–2014)**

W dniu 25 września 2014 roku w wyniku dokonanego przeglądu MSSF wprowadzono drobne poprawki do następujących 4 standardów:

- MSSF 5 „Aktywa przeznaczone do sprzedaży i działalność zaniechana”, w zakresie przeklasyfikowania aktywów lub grupy do zbycia z „przeznaczonych do sprzedaży” do „posiadanych w celu przekazania właścicielom” i odwrotnie,
- MSSF 7 „Instrumenty finansowe” – ujawnienia, m.in. w zakresie zastosowania zmian do MSSF 7 odnośnie kompensowania aktywów i zobowiązań finansowych do śródrocznych skróconych sprawozdań finansowych,
- MSR 19 „Świadczenia pracownicze”, w zakresie waluty „obligacji korporacyjnych wysokiej jakości” wykorzystywanych do ustalenia stopy dyskonta,
- MSR 34 „Śródroczna sprawozdawczość finansowa”, w zakresie doprecyzowania, w jaki sposób wskazać, że ujawnienia wymagane przez paragraf 16A MSR 34 zostały zamieszczone w innym miejscu raportu śródrocznego.

Mają one zastosowanie przeważnie dla okresów rocznych rozpoczynających się 1 stycznia 2016 roku lub później. Grupa zastosuje zmienione standardy w zakresie dokonanych zmian od 1 stycznia 2016 roku, chyba że przewidziano inny okres ich wejścia w życie.

Grupa ocenia, że zastosowanie zmienionych standardów nie będzie miało istotnego wpływu na sprawozdanie finansowe Grupy, z wyjątkiem poprawki do MSR 34, która może skutkować dodatkowymi ujawnieniami w śródrocznych sprawozdaniach finansowych Grupy.

**Zmiany do MSR 1 — Inicjatywa w sprawie ujawnień**

W dniu 18 grudnia 2014 roku w ramach dużej inicjatywy mającej na celu poprawę prezentacji i ujawnień w raportach finansowych opublikowano zmiany do MSR 1. Zmiany te mają służyć dalszemu zachęcaniu jednostek do stosowania profesjonalnego osądu w określaniu jakie informacje ujawnić w ich sprawozdaniach finansowych. Przykładowo, zmiany doprecyzowują, że istotność dotyczy całości sprawozdań finansowych oraz, że zawarcie nieistotnych informacji może zredukować użyteczność ujawnień stricte finansowych. Ponadto, zmiany doprecyzowują, że jednostki powinny stosować profesjonalny osąd przy określaniu w jakim miejscu i w jakiej kolejności prezentować informacje przy ujawnianiu informacji finansowych.

Opublikowanym zmianom towarzyszy też projekt zmian do MSR 7 Sprawozdanie z przepływów pieniężnych, który zwiększa wymogi ujawnień odnośnie przepływów z działalności finansowej oraz środków pieniężnych i ich ekwiwalentów jednostki.

Zmiany mogą być zastosowane niezwłocznie, a obowiązkowo dla okresów rocznych rozpoczynających się 1 stycznia 2016 roku lub później. Grupa rozpoczęła analizę skutków wdrożenia zmian. Grupa zastosuje zmiany najpóźniej od 1 stycznia 2016 roku, a ich skutkiem może być zmiana zakresu i/lub formy ujawnień prezentowanych w sprawozdaniu finansowym.

**Zmiany do MSSF 10, MSSF 12 i MSR 28 — Jednostki inwestycyjne: zastosowanie wyjątku z konsolidacji**

Zmiany w MSSF 10, MSSF 12 i MSR 28 zostały opublikowane w dniu 18 grudnia 2014 roku i mają zastosowanie do okresów rocznych rozpoczynających się 1 stycznia 2016 roku lub później. Ich celem jest doprecyzowanie wymogów w zakresie rachunkowości jednostek inwestycyjnych.

Grupa ocenia, że zastosowanie zmienionych standardów nie będzie miało wpływu na sprawozdanie finansowe Grupy.

**Standardy oczekujące na przyjęcie przez UE**

MSSF w kształcie zatwierdzonym przez UE nie różnią się obecnie w znaczący sposób od regulacji przyjętych przez Radę Międzynarodowych Standardów Rachunkowości (RMSR), z wyjątkiem poniższych standardów, interpretacji oraz zmian do nich, które na dzień zatwierdzenia niniejszego sprawozdania finansowego do publikacji nie zostały jeszcze przyjęte do stosowania przez UE:

- MSSF 9 „Instrumenty finansowe” opublikowany w dniu 24 lipca 2014 roku,
- MSSF 14 „Regulatory Deferral Accounts” opublikowany w dniu 30 stycznia 2014 roku,
- MSSF 15 „Przychody z umów z klientami” opublikowany w dniu 28 maja 2014 roku,
- Zmiany do MSSF 11 Ujmowanie nabycia udziałów we wspólnych działaniach opublikowane w dniu 6 maja 2014 roku,
- Zmiany do MSR 16 i MSR 38 Wyjaśnienia w zakresie akceptowanych metod ujmowania umorzenia i amortyzacji opublikowane w dniu 12 maja 2014 roku,
- Zmiany do MSR 16 i MSR 41 „Rolnictwo: Rośliny Produkcyjne” opublikowane w dniu 30 czerwca 2014 roku,
- Zmiany do MSR 27 Metoda praw własności w jednostkowych sprawozdaniach finansowych opublikowane w dniu 12 sierpnia 2014 roku,
- Zmiany do MSSF 10 i MSR 28: Sprzedaż lub wniesienie aktywów pomiędzy inwestorem a jego jednostką stowarzyszoną lub wspólnym przedsięwzięciem opublikowane w dniu 11 września 2014 roku,
- Zmiany do różnych standardów wynikające z corocznego przeglądu Międzynarodowych Standardów Sprawozdawczości Finansowej (Annual Improvements 2012–2014) opublikowane w dniu 25 września 2014 roku,
- Zmiany do MSR 1 Inicjatywa w sprawie ujawnień,
- Zmiany do MSSF 10, MSSF 12 i MSR 28: Jednostki inwestycyjne: zastosowanie wyjątku z konsolidacji.

## 11.4 Istotne zasady rachunkowości

### 11.4.1 Podstawa sporządzania jednostkowych sprawozdań finansowych spółki dominującej oraz spółek zależnych Grupy Macrologic

Jednostkowe sprawozdania finansowe sporządza się zgodnie z zasadą kosztu historycznego, w złotych, a wszystkie wartości, o ile nie jest to wskazane inaczej, podane są w tysiącach (tys. złotych).

Jednostkowe sprawozdanie finansowe spółki dominującej i spółki zależnej Retilia Sp. z o.o. sporządza się zgodnie z Międzynarodowymi Standardami Sprawozdawczości Finansowej (MSSF)

Sprawozdania spółki stowarzyszonej Humansoft sp. z o.o. sporządzane jest zgodnie z Ustawą o Rachunkowości i podlega korektom do MSSF na poziomie skonsolidowanego sprawozdania finansowego Grupy.

### 11.4.2 Rok obrotowy i okres sprawozdawczy

Rokiem obrotowym w spółkach jest okres 12 miesięcy od dnia 1 stycznia do dnia 31 grudnia każdego roku kalendarzowego a okresami sprawozdawczymi są poszczególne kwartały w roku obrotowym.

### 11.4.3 Zasady wyceny aktywów i pasywów

Zasady te są zgodne z tymi, które zastosowano przy sporządzeniu rocznego skonsolidowanego sprawozdania finansowego Grupy za rok zakończony 31 grudnia 2014 roku z wyjątkiem zmian opisanych w punkcie 11.2.4.

## 11.5 Nota nr 1. Koszty w układzie rodzajowym (w tys. złotych)

### 11.5.1 Koszty rodzajowe

#### Koszty według rodzaju

	niebadane za I półrocze 2015	niebadane za I półrocze 2014
a) zużycie materiałów i energii	1 408	1 643
b) usługi obce	3 565	4 107
c) podatki i opłaty	103	117
d) wynagrodzenia	12 616	12 106
e) ubezpieczenia społeczne i inne świadczenia	3 013	2 786
f) amortyzacja, w tym:	2 821	2 961
- amortyzacja środków trwałych	874	824
- amortyzacja prac rozwojowych	1 946	2 071
g) pozostałe koszty rodzajowe	579	605
<b>Wydatki według rodzaju, razem</b>	<b>24 105</b>	<b>24 325</b>
Zmiana stanu produktów	-741	-715
Poniesione w okresie koszty prac rozwojowych (-)	-2 261	-2 351
Koszty sprzedaży (-)	-4 058	-4 040
Koszty ogólnego zarządu (-)	-3 844	-3 695
Koszt wytworzenia sprzedanych produktów	13 201	13 524

## 11.6 Nota nr 2. Podatek dochodowy bieżący i odroczony (w tys. złotych)

Główne składniki obciążenia z tytułu podatku dochodowego wykazanego w śródrocznym skonsolidowanym sprawozdaniu z całkowitych dochodów przedstawiają się następująco:

	niebadane I półrocze 2015	niebadane I półrocze 2014
<b>Podatek dochodowy</b>		
1. Bieżące obciążenie z tytułu podatku dochodowego	771	799
2. Podatek odroczony związany z powstaniem i odwróceniem się różnic przejściowych	61	-13
<b>Obciążenie z tytułu podatku dochodowego</b>	832	786
Podatek odroczony ujęty w innych całkowitych dochodach	0	0
<b>Podatek dochodowy łącznie</b>	832	786

## 11.7 Nota nr 3. Dywidendy wypłacone

### 11.7.1 W jednostce dominującej

#### Dywidendy wypłacone w I-szym półroczu 2015 r. (w zł)

W dniu 24 lutego 2015 roku Zwyczajne Walne Zgromadzenie Akcjonariuszy Macrologic SA podjęło uchwałę numer 8 o podziale zysku za rok 2014.

Z wypracowanego zysku netto za rok 2014 w wysokości 6 564 856,19 złotych przeznaczono na wypłatę dywidend kwotę 5 666 157,00 złotych.

Ustalono dzień rejestracji prawa do dywidendy na 10 marca 2015 roku. Wypłata dywidendy nastąpiła 24 marca 2015 roku.

Wartość dywidendy na jedną akcję do podziału dla akcjonariuszy wyniosła 3,00 zł. Pozostałą kwotę zysku w wysokości 898 699,19 złotych wyłączono od podziału między akcjonariuszy i przekazano na kapitał zapasowy.

#### Dywidendy wypłacone w I-szym półroczu 2014 r. (w zł)

W dniu 3 marca 2014 roku Zwyczajne Walne Zgromadzenie Akcjonariuszy Macrologic SA podjęło uchwałę numer 8 o podziale zysku za rok 2013.

Z wypracowanego zysku netto za rok 2013 w wysokości 6 165 275,77 złotych przeznaczono na wypłatę dywidend kwotę 5 193 977,25 złotych.

Ustalono dzień rejestracji prawa do dywidendy na 17 marca 2014 roku. Wypłata dywidendy nastąpiła 31 marca 2014 roku.

Wartość dywidendy na jedną akcję do podziału dla akcjonariuszy wyniosła 2,75 zł. Pozostałą kwotę zysku w wysokości 971 298,52 złotych wyłączono od podziału między akcjonariuszy:

- kwotę w wysokości 101 547,47 złotych przekazano na pokrycie straty z lat ubiegłych
- kwotę w wysokości 869 751,05 złotych przekazano na kapitał zapasowy Macrologic SA.

### 11.7.2 W spółkach zależnych

#### Dywidendy wypłacone w I-szym półroczu 2015 r. (w zł)

W spółce zależnej Retilia na Walnym Zgromadzeniu Wspólników dnia 11 marca 2015 roku podjęto uchwałę numer 3 o podziale zysku za rok 2014. Dywidendy nie wypłacono. Wypracowany zysk za rok 2014 został przeznaczony na kapitał zapasowy Spółki.

#### Dywidendy wypłacone w I-szym półroczu 2014 r. (w zł)

W spółce zależnej Retilia na Walnym Zgromadzeniu Wspólników dnia 20 marca 2014 roku podjęto uchwałę numer 3 o podziale zysku za rok 2013. Dywidendy nie wypłacono: Wypracowany zysk za rok 2013 został przeznaczony na pokrycie straty z lat ubiegłych oraz na kapitał zapasowy Spółki.



**11.8 Nota nr 4. Rzeczowe aktywa trwałe (w tys. złotych)****Rzeczowe aktywa trwałe według rodzajów**

	niebadane 30.06.2015	badane 31.12.2014
a) inwestycje w obce środki trwałe (lokale, budynki)	391	415
b) urządzenia techniczne i maszyny	785	862
c) środki transportu	6 837	6 244
d) inne środki trwałe	23	26
<b>Rzeczowe aktywa trwałe razem</b>	<b>8 036</b>	<b>7 547</b>

**11.8.1 Tabela ruchu środków trwałych (według grup rodzajowych) w I półroczu 2015**

	inwestycje w wynaj- mowanych lokalach, budyn- kach	urządze- nia technicz- ne i maszyny	środki trans- portu	inne środki trwałe	razem środki trwałe
a) wartość brutto na BO 1.01.2015	662	3 062	13 459	169	17 352
b) zwiększenia (z tytułu)	17	147	1 445	7	1 616
- z inwestycji (zakupy)	17	147	1 173	7	1 344
- z leasingu			272		272
c) zmniejszenia (z tytułu)		107	1 251		1 358
- sprzedaż		74	1 159		1 233
- likwidacja		33	92		125
d) wartość brutto środków trwałych na BZ 30.06.2015	679	3 102	13 653	176	17 610
e) skumulowana amortyzacja (umorzenie) na początek okresu 01.01.2015	247	2 200	7 215	143	9 805
f) amortyzacja za okres (z tytułu)	41	117	-399	10	-231
- odpis roczny	41	219	604	10	874
- zmniejszenia (sprzedaż)		-71	-957		-1 028
- zmniejszenia (likwidacja)		-31	-46		-77
g) skumulowana amortyzacja (umorzenie) na koniec okresu BZ 30.06.2015	288	2 317	6 816	153	9 574
h) wartość netto środków trwałych na koniec okresu 30.06.2015	391	785	6 837	23	8 036

### 11.8.2 Tabela ruchu środków trwałych (według grup rodzajowych) w I półroczu 2014

	inwestycje w wynaj- mowanych lokalach, budyn- kach	urządze- nia technicz- ne i maszyny	środki trans- portu	inne środki trwałe	razem środki trwałe
a) wartość brutto na BO 01.01.2014	453	3 146	12 785	174	16 558
b) zwiększenia (z tytułu)	0	264	956	10	1 230
- z inwestycji (zakupy)	0	264	956	10	1 230
c) zmniejszenia (z tytułu)	0	70	832	0	902
- sprzedaż		69	832		901
- inne		1			1
d) wartość brutto środków trwa- łych na BZ 30.06.2014	453	3 340	12 909	184	16 886
e) skumulowana amortyzacja (umorzenie) na początek okresu 01.01.2014	199	2 239	6 833	139	9 410
f) amortyzacja za okres (z tytułu)	19	144	-42	9	130
- odpis roczny	19	211	650	7	887
- zmniejszenia (sprzedaż)		-67	-691		-758
- inne			-1	2	1
g) skumulowana amortyzacja (umorzenie) na koniec okresu BZ 30.06.2014	218	2 383	6 791	148	9 540
h) wartość netto środków trwałych na koniec okresu 30.06.2014	235	957	6 118	36	7 346

Na dzień bilansowy nie wystąpiły zobowiązania z tytułu nabycia rzeczowych aktywów trwałych. Na dzień 31 grudnia 2014 roku była to kwota 3 tys. złotych.

## 11.9 Nota nr 5. Wartości niematerialne (w tys. złotych)

### 11.9.1 Wartości niematerialne (netto)

	niebadane 30.06.2015	badane 31.12.2014
1. prace rozwojowe	11 208	10 892
a) zakończone	6 288	8 035
b) w toku	4 920	2 857
2. wartość firmy	5 371	5 371
3. wartości niematerialne o nieokreślonym okresie użyteczności	101	101
4. pozostałe wartości niematerialne	16	2
<b>Wartości niematerialne razem</b>	<b>16 696</b>	<b>16 366</b>

W pozycji prac rozwojowych na dzień 30 czerwca 2015 została ujęta kwota 4 920 tys. złotych dotycząca wydatków poniesionych do dnia bilansowego. Na dzień 31.12.2014 wartość ta wynosiła 2 857 tys. złotych.

Wydatki w kwocie 4 777 tys. złotych dotyczą kolejnego etapu prac rozwojowych w Spółce dominującej, który zostanie zakończony do końca roku 2016. Wydatki w kwocie 143 tys. złotych dotyczą prac rozwojowych w Spółce zależnej – zakończenie prac rozwojowych przewidywane jest również w roku 2016.

Na dzień 31.12.2014 poniesione wydatki w Spółce dominującej wyniosły 2 639 tys. złotych, a w Spółce zależnej 218 tys. złotych.

Nie wystąpiły nakłady na prace badawczo-rozwojowe ujęte w sprawozdaniu z całkowitych dochodów za dany okres, za wyjątkiem amortyzacji zakończonych prac rozwojowych: patrz Tabele 11.9.2 i 11.9.3.

### 11.9.2 Tabela ruchu wartości niematerialnych (według grup rodzajowych) w I półroczu 2015

	prace rozwojo- we	wartość firmy	o nieokreślonym okresie użytecz- ności	pozostałe wartości niemate- rialne	razem wartości niemate- rialne
a) wartość brutto na BO 1.01.2015	11 759	5 371	101	303	17 534
b) zwiększenia (z tytułu)	199	0	0	16	215
- oddane do eksploatacji	199				
c) zmniejszenia (z tytułu)	0	0	0	0	0
d) wartość brutto wartości niematerialnych na koniec okresu BZ 30.06.2015	11 958	5 371	101	319	17 749
e) skumulowana amortyzacja (umorzenie) na początek okresu BO 01.01.2015	3 724	0	0	301	4 025
f) amortyzacja za okres z tytułu:	1 946	0	0	2	1 948
- odpis roczny	1 946			2	1 948
g) skumulowana amortyzacja (umorzenie) na koniec okresu BZ 30.06.2015	5 670	0	0	303	5 973
h) wartość netto wartości niematerialnych na koniec okresu BZ 30.06.2015	6 288	5 371	101	16	11 776
i) wartość prac rozwojowych w toku na 30.06.2015	4 920				4 920
j) Wartości niematerialne ujęte w bilansie na 30.06.2015	11 208	5 371	101	16	16 696

### 11.9.3 Tabela ruchu wartości niematerialnych (według grup rodzajowych) w I półroczu 2014

	prace rozwojowe	wartość firmy	o nieokreślonym okresie użyteczności	pozostałe wartości niematerialne	razem wartości niematerialne
a) wartość brutto na BO 01.01.2014	10 764	5 371	101	303	16 539
b) zwiększenia (z tytułu)	2 487	0	0	0	2 487
- oddane do eksploatacji	2 487				2 487
c) zmniejszenia (z tytułu)	0	0	0	0	0
d) wartość brutto wartości niematerialnych na koniec okresu BZ 30.06.2014	13 251	5 371	101	303	19 026
e) skumulowana amortyzacja (umorzenie) na początek okresu BO 01.01.2014	5 165	0	0	295	5 460
f) amortyzacja za okres z tytułu:	2 070	0	0	3	2 073
- odpis roczny	2 071			3	2 074
- inne	-1				-1
g) skumulowana amortyzacja (umorzenie) na koniec okresu BZ 30.06.2014	7 235	0	0	298	7 533
h) wartość netto wartości niematerialnych na koniec okresu BZ 30.06.2014	6 016	5 371	101	5	11 493
i) wartość prac rozwojowych w toku na 30.06.2014	4 357				4 357
j) Wartości niematerialne ujęte w bilansie na 30.06.2014	10 373	5 371	101	5	15 850

#### Test na utratę wartości firmy

Zgodnie z wymogami MSR 36 Spółka dominująca przeprowadza test na utratę wartości firmy na koniec roku obrotowego.

## 11.10 Nota nr 6. Udziały i akcje w jednostkach powiązanych w tys. zł

### 11.10.1 Udziały i akcje w jednostkach powiązanych stan na 30.06.2015

Nazwa (firma) jednostki	Siedziba	Przedmiot przedsiębiorstwa	Charakter powiązania	War- tość udzia- łów wg cen nabycia	Odpis z tytułu trwałej utruty warto- ści	War- tość bilanso- wa udzia- łów	Procent posiada- nego kapita- łu zakłado- wego
Retilia Sp. z o.o.	Warszawa	usługi informatyczne, pro- dukcja i sprzedaż oprogramowania	spółka zależna	2016		2016	100
Humansoft Sp. z o.o.	Radom	usługi, doradztwo kom- puterowe, informatyczne, handel i produkcja	stowarzyszona	340		340	43
<b>razem</b>				2 356		2 356	

Spółka Macrologic na dzień bilansowy 30 czerwca 2015 roku posiada udziały w spółce MIS SA z Wrocławia. Wartość bilansowa wynosi 0 zł. Procent posiadanego kapitału zakładowego wynosi 40%.

### Udziały i akcje w jednostkach powiązanych stan na 30.06.2015 c.d.

Nazwa jednostki	Kapitał własny	w tym wynik za okres	Zobowiązania długoterminowe	Zobowiązania krótkoterminowe	Aktywa trwałe	Aktywa obrotowe	Przychody ze sprzedaży
Retilia Sp. z o.o.	3 164	54	34	329	2 882	645	1 548
Humansoft Sp. z o.o.	1 683	21	0	238	808	1 114	922

## 11.10.2 Udziały i akcje w jednostkach powiązanych stan na 30.06.2014

Nazwa (firma) jednostki	Siedziba	Przedmiot przedsiębiorstwa	Charakter powiązania	War- tość udzia- łów wg cen nabycia	Odpis z tytułu trwałej utruty warto- ści	War- tość bilanso- wa udzia- łów	Procent posiada- nego kapita- łu zakłado- wego
Retilia Sp. z o.o.	Warszawa	usługi informatyczne, produkcja i sprzedaż oprogramowania	spółka zależna	2016		2016	100
Humansoft Sp. z o.o.	Radom	usługi, doradztwo komputerowe, infor- matyczne, handel i produkcja	stowarzyszona	340		340	43
<b>razem</b>				2 356		2 356	

Spółka Macrologic na dzień bilansowy 30 czerwca 2015 posiada udziały w spółce MIS SA z Wrocławia. Wartość bilansowa wynosi 0 zł. Procent posiadanego kapitału zakładowego wynosi 40%.

### Udziały i akcje w jednostkach powiązanych stan na 30.06.2014 c.d.

Nazwa jednostki	Kapitał własny	w tym wynik za okres	Zobowiązania długoterminowe	Zobowiązania krótkoterminowe	Aktywa trwałe	Aktywa obrotowe	Przychody ze sprzedaży
Retilia Sp. z o.o.	3 033	132	93	633	3 054	705	2 393
Humansoft Sp. z o.o.	1 363	-256	0	397	469	1 291	1 546



**11.10.3 Udziały i akcje w jednostkach powiązanych — zmiany w I półroczu 2015**

W I półroczu 2015 roku nie wystąpiły zmiany w wielkości udziałów i akcji w jednostkach powiązanych.

**11.10.4 Udziały i akcje w jednostkach powiązanych — zmiany w I półroczu 2014**

W I półroczu 2014 roku nie wystąpiły zmiany w wielkości udziałów i akcji w jednostkach powiązanych.

**11.11 Nota nr 7. Inne aktywa finansowe długoterminowe**

Występujące na dzień 30 czerwca 2015 roku Inne aktywa finansowe w kwocie 336 tys. złotych dotyczą zapłaconych kontrahentom zabezpieczeń wykonania umów handlowych.

Na dzień 31 grudnia 2014 roku wartość zabezpieczeń wynosiła 254 tys. złotych.

**11.12 Nota nr 8. Zapasy (w tys. złotych)****11.12.1 Zapasy**

	niebadane 30.06.2015	badane 31.12.2014
materiały	27	30
towary	75	132
<b>Zapasy, razem</b>	102	162

Materiały i towary wycenione są według niższej z dwóch wartości: ceny nabycia lub wartości netto możliwej do uzyskania.

### 11.13 Nota nr 9. Należności z tytułu dostaw i usług i im podobne (w tys. złotych)

#### 11.13.1 Należności krótkoterminowe z tytułu dostaw i usług itp.

	niebadane 30.06.2015	badane 31.12.2014
1. Należności z tytułu dostaw i usług	5 787	7 430
1.1. Należności od jednostek powiązanych		
a) z tytułu dostaw i usług		
- o okresie spłaty do 12 miesięcy		
- o okresie spłaty powyżej 12 miesięcy		
b) wypłacone zaliczki na poczet dostaw		
1.2. Od pozostałych jednostek	5 787	7 430
a) z tytułu dostaw i usług	5 125	6 919
- o okresie spłaty do 12 miesięcy	5 125	6 919
- o okresie spłaty powyżej 12 miesięcy		
b) należności z tytułu umów usługowych niezakończonych	611	453
c) wypłacone zaliczki na poczet dostaw	5	5
d) dochodzone na drodze sądowej	46	53
<b>Należności krótkoterminowe z tytułu dostaw netto, razem</b>	<b>5 787</b>	<b>7 430</b>
3. Odpisy aktualizujące wartość należności (wielkość dodatnia)	725	668
<b>Należności krótkoterminowe z tytułu dostaw brutto, razem</b>	<b>6 512</b>	<b>8 098</b>

Należności z tytułu dostaw i usług nie są oprocentowane i mają zazwyczaj 30-dniowy termin płatności.

Na dzień 30 czerwca 2015 roku z kwoty 725 tys. złotych odpisów aktualizujących należności:

- kwota 22 tys. złotych dotyczy należności z tytułu dostaw i usług o okresie spłaty do 12 miesięcy
- kwota 703 tys. złotych dotyczy należności sądowych.

Na dzień 31 grudnia 2014 roku z kwoty 668 tys. złotych odpisów aktualizujących należności:

- kwota 29 tys. złotych dotyczy należności z tytułu dostaw i usług o okresie spłaty do 12 miesięcy
- kwota 639 tys. złotych dotyczy należności sądowych.

Wykazywane odpisy aktualizujące wartość należności z tytułu dostaw i usług są szacowane na koniec każdego kwartału.

#### **11.14 Nota nr 10. Pozostałe należności krótkoterminowe (w tys. zł)**

	niebadane 30.06.2015	badane 31.12.2014
1. inne należności	273	283
2. rozliczenia międzyokresowe	485	192
a) rozliczane w czasie koszty operacyjne	485	192
<b>Pozostałe należności krótkoterminowe, razem</b>	<b>758</b>	<b>475</b>

#### **11.15 Nota nr 11. Krótkoterminowe aktywa finansowe (w tys. zł)**

##### **11.15.1 Środki pieniężne i inwestycje krótkoterminowe**

	niebadane 30.06.2015	badane 31.12.2014
środki pieniężne, w tym:	7 589	7 784
- środki pieniężne w kasie i w banku	7 589	7 784
- udzielone pożyczki krótkoterminowe	97	77
<b>Środki pieniężne i inwestycje krótkoterminowe, razem</b>	<b>7 686</b>	<b>7 861</b>

Na dzień 30.06.2015 roku oprocentowanie środków pieniężnych na bieżących rachunkach bankowych wynosiło 0,0001% w skali roku.

Wykazana w sprawozdaniu z przepływów pieniężnych wartość środków pieniężnych o ograniczonej możliwości dysponowania dotyczy gwarancji bankowej dotyczącej wynajmu lokalu, opisanej w nocie 16.

### 11.15.2 Pożyczki krótkoterminowe

W Spółce dominującej i Spółce zależnej pracownikom udzielono pożyczek krótkoterminowych. Oprocentowanie wynosi w przedziale 6–10% w skali roku:

stan na 1.01.2015 w krótkoterminowych aktywach finansowych	77 tys. zł
zwiększenia	69 tys. zł
pożyczka	58 tys. zł
naliczone odsetki	11 tys. zł
zmniejszenia	49 tys. zł
spłata pożyczki	38 tys. zł
zapłacone odsetki	11 tys. zł
stan na 30.06.2015 w krótkoterminowych aktywach finansowych	97 tys. zł

## 11.16 Nota nr 12. Kapitał podstawowy i pozostały kapitał zapasowy (w tys. złotych)

### 11.16.1 Kapitał podstawowy: Wartość nominalna jednej akcji = 1,00 zł

Seria/emisja	Rodzaj akcji	Rodzaj uprzywilejowania	Liczba akcji	Wartość serii/emisji wg wartości nominalnej	Sposób pokrycia kapitału	Data rejestracji
A	na okaziciela	zwykłe	100 000	100	udziały w spółce	31.10.1996
B	na okaziciela	zwykłe	700 000	700	pieniężny	14.01.1997
C	na okaziciela	zwykłe	73 700	74	pieniężny	20.03.1997
D	na okaziciela	zwykłe	179 000	179	pieniężny	20.03.1997
E	na okaziciela	zwykłe	48 800	49	pieniężny	22.03.2000
E	na okaziciela	zwykłe	32 940	33	pieniężny	31.05.2000
E	na okaziciela	zwykłe	15 860	16	pieniężny	27.07.2000
F	na okaziciela	zwykłe	526 350	526	pieniężny	31.05.2000
G	na okaziciela	zwykłe	15 055	15	pieniężny	26.04.2002
H	na okaziciela	zwykłe	94 314	94	pieniężny	06.06.2005
I	na okaziciela	zwykłe	102 700	103	pieniężny	27.10.2005
<b>Liczba akcji razem</b>			1 888 719			
<b>Kapitał akcyjny razem</b>				1 889		

### 11.16.2 Pozostały kapitał zapasowy

	niebadane 30.06.2015	badane 31.12.2014
a) utworzony ustawowo lub zgodnie ze statutem	10 605	9 498
b) nadwyżka (zmniejszenie) ze zbycia akcji własnych	–5 418	–5 418
c) z dopłat akcjonariuszy/wspólników		
d) przeniesiony z rezerwowego	5 969	11 969
e) inny	71	71
<b>Kapitał zapasowy, razem</b>	11 227	16 120

### 11.16.3 Kapitał rezerwowy

Kapitał rezerwowy wykazany na 30 czerwca 2015 roku w wysokości 6 000 tys. zł został utworzony na podstawie uchwały nr 5 Nadzwyczajnego Walnego Zgromadzenia Akcjonariuszy z dnia 30 czerwca 2015 roku w celu pokrycia kosztów związanych z nabyciem przez Spółkę dominującą akcji własnych.

**11.17 Nota nr 13. Zobowiązania długoterminowe (w tys. zł)****11.17.1 Zobowiązania długoterminowe**

	niebadane 30.06.2015	badane 31.12.2014
1. Inne zobowiązania finansowe	115	45
- umowy leasingu finansowego	115	45
2. Dotacje rządowe	821	775
3. Rezerwy długoterminowe	218	218
<b>Zobowiązania długoterminowe, razem</b>	<b>1 154</b>	<b>1 038</b>

**11.17.2 Dotacje rządowe i rezerwy długoterminowe**

Ta pozycja zobowiązań dotyczy rozliczenia dotacji unijnych oraz naliczonych rezerw na świadczenia emerytalne.

**11.17.3 Dotacje unijne**

Wartość długoterminowych dotacji unijnych na dzień bilansowy wynosi 821 tys. złotych.

- W roku 2013 rozpoczęto realizację projektu „Skuteczne zarządzanie firmą z innowacyjnym pakietem Xpertis” współfinansowanego z funduszy europejskich w ramach Programu Operacyjnego Innowacyjna Gospodarka dotyczącego dofinansowania prac rozwojowych w Spółce Macrologic. Okres realizacji projektu został określony na czas od 1 lutego 2013 do 31 stycznia 2015. W I półroczu roku 2015 otrzymano transzę dotacji w wysokości 243 tys. złotych.

Przychody są ujmowane comiesięcznie proporcjonalnie do amortyzacji przyjętych do eksploatacji zakończonych powodzeniem prac rozwojowych. Przychody z dotacji są prezentowane w sprawozdaniu z całkowitych dochodów w pozostałych przychodach operacyjnych.

Na dzień bilansowy wartość dotacji długoterminowej wynosi 821 tys. zł. Na dzień 31 grudnia 2014 wartość dotacji wyniosła 775 tys. zł.

- Spółka dominująca rozlicza również dotację z funduszy europejskich otrzymaną w roku 2006 przez przejętą spółkę MacroSoft Katowice na zakup środków trwałych.

Na dzień bilansowy wartość dotacji długoterminowej została rozliczona. Na dzień 31 grudnia 2014 wartość dotacji wynosiła 1 tys. złotych.

- Rozliczana jest również dotacja z funduszy europejskich przyznana w roku 2011 Macrologic SA na zakup środków trwałych. Środki pieniężne otrzymano w roku 2012. Na dzień bilansowy wartość dotacji długoterminowej wynosi 1 tys. zł. Na dzień 31 grudnia 2014 wartość dotacji wynosiła 7 tys. złotych.

#### 11.17.4 Dotacje rządowe i rezerwy długoterminowe – zmiana stanu w I-szym półroczu 2015

	Stan na początek okresu	Wzrost w okresie	Wykorzystanie w okresie	Zmiana klasyfikacji na koniec okresu	Wartość na koniec okresu
rozliczenie dotacji unijnych	775	242	196		821
rezerwy na świadczenia emerytalne pracowników	218				218

#### 11.17.5 Dotacje rządowe i rezerwy długoterminowe – zmiana stanu w I-szym półroczu 2014

	Stan na początek okresu	Wzrost w okresie	Wykorzystanie w okresie	Zmiana klasyfikacji na koniec okresu	Wartość na koniec okresu
rozliczenie dotacji unijnych	422	431	56	-118	679
rezerwy na świadczenia emerytalne pracowników	194				194

### 11.18 Nota nr 14. Zobowiązania krótkoterminowe z tytułu dostaw i usług oraz pozostałe zobowiązania

#### 11.18.1 Zobowiązania krótkoterminowe z tytułu dostaw i usług oraz pozostałe zobowiązania

	niebadane 30.06.2015	badane 31.12.2014
1. z tytułu dostaw i usług, o okresie wymagalności	844	981
- do 12 miesięcy	844	981
- powyżej 12 miesięcy		
1a. w tym od jednostek powiązanych		
- do 12 miesięcy		
2. pozostałe zobowiązania	3 446	3 854
- zobowiązania z tytułu umów usługowych pakietowych	1 324	1 333
- z tytułu podatków, ceł	1 140	1 712
- z tytułu ubezpieczeń i innych świadczeń	774	665
- z tytułu leasingu finansowego	103	98
- pozostałe zobowiązania	14	16
- fundusze specjalne ZFŚS	91	30
<b>Zobowiązania krótkoterminowe z tytułu dostaw i usług oraz pozostałe zobowiązania, razem</b>	<b>4 290</b>	<b>4 835</b>

Zobowiązania z tytułu dostaw i usług są nieoprocentowane i zazwyczaj rozliczane w terminach 14-dniowych.

## **11.19 Nota nr 15. Kredyty bankowe i pożyczki (w tys. złotych)**

**Umowa kredytu** Dnia 19 czerwca 2009 roku zawarta została z Bankiem PEKAO SA umowa kredytu w rachunku bieżącym. Wartość umowy wynosiła 2 mln zł. Oprocentowanie zostało oparte o WIBOR 1M.

Aneksem numer 9 z dnia 23 kwietnia 2015 roku przedłużono umowę kredytu do dnia 30 kwietnia 2016 roku.

Kolejnym aneksem numer 10 z dnia 19 czerwca 2015 roku podwyższono wartość udzielonego kredytu z 2 mln na 5 mln złotych.

Na dzień 30 czerwca 2015 roku wartość udzielonego kredytu wynosi 5 mln złotych. Termin obowiązywania aneksów 9 i 10 mija 30 kwietnia 2016 roku.

Na dzień bilansowy 30 czerwca 2015 roku wykorzystanie linii kredytowej wyniosło 2 832 tys. złotych. Na dzień publikacji raportu zaciągnięty kredyt został spłacony.

Na dzień bilansowy 31 grudnia 2014 roku linia kredytowa nie była wykorzystana.

**Spółka zależna** Dnia 18 listopada 2014 roku zawarta została z Bankiem PEKAO SA umowa kredytu w rachunku bieżącym. Wartość umowy wynosi 300 tys. złotych. Termin spłaty 31 października 2015 roku. Oprocentowanie zostało oparte o WIBOR 1M.

Na dzień bilansowy 30 czerwca 2015 roku linia kredytowa nie była wykorzystana.

Na dzień bilansowy 31 grudnia 2014 roku linia kredytowa nie była wykorzystana.

## 11.20 Nota nr 16. Aktywa i zobowiązania warunkowe

**Umowa kredytu** Dnia 19 czerwca 2009 roku Spółka dominująca podpisała z Bankiem PEKAO SA umowę kredytu w rachunku bieżącym. Prawne zabezpieczenie kredytu stanowią:

- pełnomocnictwo do dysponowania rachunkami bankowymi prowadzonymi w Banku,
- weksel własny in blanco wraz z deklaracją wekslową,
- oświadczenie Kredytobiorcy o dobrowolnym poddaniu się egzekucji.

**Umowa z Narodowym Centrum Badań i Rozwoju** Dnia 23 listopada 2012 roku Spółka dominująca podpisała z Narodowym Centrum Badań i Rozwoju umowę o dofinansowanie projektu Skuteczne zarządzanie firmą z innowacyjnym pakietem Xpertis. Umowa stanowi o finansowaniu 25% kosztów kwalifikowanych z 8,2 mln zł łącznych kosztów projektu. Prawne zabezpieczenie umowy stanowi weksel własny in blanco opatrzony klauzulą „nie na zlecenie” wraz z deklaracją wekslową.

**Gwarancja czynszowa** Na dzień 30 czerwca 2015 roku w Spółce dominującej występuje gwarancja bankowa dotycząca umowy najmu lokalu – zabezpieczenie zapłaty za czynsz. Wartość gwarancji wynosi 67 tys. euro. Na dzień 30 czerwca 2015 wartość gwarancji wynosi 281 tys. zł. Prawnym zabezpieczeniem roszczeń Banku o zwrot sumy zapłaconej właścicielowi nieruchomości jest:

- weksel własny in blanco wystawiony przez emitenta;
- nieodwołalne pełnomocnictwo do dysponowania wszystkimi rachunkami bieżącymi prowadzonymi w Banku;
- oświadczenie zleceniodawcy o dobrowolnym poddaniu się egzekucji;
- przeniesienie środków pieniężnych na własność banku w wysokości 33 177,80 euro.

**Zabezpieczenie kredytu** Dnia 18 listopada 2014 roku spółka zależna podpisała z Bankiem Polska Kasa Opieki SA umowę kredytu w rachunku bieżącym. Prawne zabezpieczenie kredytu stanowią:

- weksel własny in blanco wraz z deklaracją wekslową,
- oświadczenie Kredytobiorcy o dobrowolnym poddaniu się egzekucji.



## 11.21 Nota nr 17. Dotacje rządowe i rezerwy krótkoterminowe (w tys. złotych)

### 11.21.1 Dotacje rządowe i rezerwy krótkoterminowe

	niebadane 30.06.2015	badane 31.12.2014
<b>Dotacje rządowe</b>	393	393
rezerwy na urlopy	521	407
rezerwy na koszty reklamacji		49
na wynagrodzenia i narzuty od wynagrodzeń	360	695
rezerwy pozostałe	28	41
krótkoterminowe rozliczenia przychodów		34
<b>Rezerwy krótkoterminowe razem</b>	909	1 226

### 11.21.2 Dotacje rządowe i rezerwy krótkoterminowe — zmiana stanu w I-szym półroczu 2015

	Stan na początek okresu	Wzrost rezerw w okre- sie	Rezerwy wykorzy- stane w okresie	Zmiana klasyfika- cji na koniec okresu	Wartość na koniec okresu
dotacje rządowe	393				393
na urlopy	407	349	235		521
na koszty reklamacji	49		49		
na wynagrodzenia i narzuty od wynagrodzeń	306		306		
na wynagrodzenia w ramach programu motywacyjnego	389	360	389		360
rezerwy pozostałe	41		13		28
krótkoterminowe rozliczenia przychodów	34		34		
rezerwy krótkoterminowe razem	1 226	709	1 026		909

### 11.21.3 Dotacje rządowe i rezerwy krótkoterminowe — zmiana stanu w I-szym półroczu 2014

	Stan na początek okresu	Wzrost rezerw w okresie	Rezerwy wykorzystane w okresie	Zmiana klasyfikacji na koniec okresu	Wartość na koniec okresu
dotacje rządowe	177		89	+118	206
na urlopy	315	172	8		479
na koszty reklamacji	66		66		0
na wynagrodzenia i narzuty od wynagrodzeń	535	175	535		175
rezerwy pozostałe	37	22	30		29
rezerwy krótkoterminowe razem	953	369	639		683

### 11.22 Nota nr 18. Identyfikacja segmentów operacyjnych

Na podstawie zapisów art. 13 Statutu Spółki Macrologic oraz art. 2 Regulaminu Zarządu przyjęto, że głównym organem odpowiedzialnym za podejmowanie decyzji operacyjnych jest Zarząd Spółki.

W odniesieniu do wymogów informacyjnych opisanych w MSSF 8, główny decydent operacyjny przeprowadził analizę zmierzającą do zidentyfikowania segmentów operacyjnych w spółce Macrologic SA.

Po analizie, Zarząd stwierdził, że działalność Spółki jest realizowana w ramach jednego segmentu — polskiego rynku produktów i usług.

Szczegółowa analiza Zarządu została opublikowana w sprawozdaniu Grupy za rok 2009, opublikowanym 18 marca 2010 roku.

Główny decydent operacyjny, na podstawie paragrafu 5 MSSF 8 Segmenty operacyjne, stwierdził, że segmentami operacyjnymi w Grupie Kapitałowej Macrologic są oddzielnie działalność gospodarcza jednostki dominującej oraz jej poszczególnych jednostek zależnych.

Jednostki te prowadząc działalność gospodarczą uzyskują przychody i ponoszą koszty, są dostępne ich sprawozdania, które są regularnie przeglądane przez głównego decydenta operacyjnego w celu podjęcia decyzji o zasobach alokowanych do segmentu i ocenie wyników działalności.

Grupa Kapitałowa Macrologic na dzień bilansowy i na koniec 2014 roku składała się z jednostki dominującej oraz jednej jednostki zależnej: Retilia Sp. z o.o. Główny decydent operacyjny uznał jednostkę dominującą oraz spółkę Retilia za odrębne segmenty sprawozdawcze.

**11.22.1 Wybrane dane o segmentach sprawozdawczych na 30 czerwca 2015 w tys. zł.**

	Aktywa		Przychody operacyjne		Wynik netto
	Wartość	%	Wartość	%	Wartość
Macrologic	38 609	91,63	25 135	93,87	3 039
Retilia	3 527	8,37	1 642	6,13	54
Razem	42 136		26 777		3 093

**11.22.2 Skonsolidowane segmenty operacyjne — ujawnienia w tys. zł.****Przychody operacyjne za okres od 1 stycznia do 30 czerwca 2015**

	Spółka dominująca	Pozostałe segmenty	Razem	Korekty konsolidacyjne	Działalność ogółem
Od klientów zewnętrznych	25 050	1 585	26 635		26 635
Pomiędzy segmentami	85	57	142	-142	
Razem przychody operacyjne	25 135	1 642	26 777	-142	26 635

**Przychody operacyjne za okres od 1 stycznia do 30 czerwca 2014**

	Spółka dominująca	Pozostałe segmenty	Razem	Korekty konsolidacyjne	Działalność ogółem
Od klientów zewnętrznych	23 888	2 411	26 299		26 299
Pomiędzy segmentami	214		214	-214	
Razem przychody operacyjne	24 102	2 411	26 513	-214	26 299

**Przychody finansowe za okres od 1 stycznia do 30 czerwca 2015**

	Spółka dominująca	Pozostałe segmenty	Razem	Korekty konsolidacyjne	Działalność ogółem
Od klientów zewnętrznych	56	1	57		57
Pomiędzy segmentami					
Razem przychody finansowe	56	1	57		57

**Przychody finansowe za okres od 1 stycznia 2014 do 30 czerwca 2014**

	Spółka dominująca	Pozostałe segmenty	Razem	Korekty konsolidacyjne	Działalność ogółem
Od klientów zewnętrznych	47	7	54		54
Pomiędzy segmentami	9		9	-9	
Razem przychody finansowe	56	7	63	-9	54

**Zysk (strata) segmentu przed opodatkowaniem za okres od 1 stycznia do 30 czerwca 2015**

	Spółka dominująca	Pozostałe segmenty	Razem	Korekty konsolidacyjne	Działalność ogółem
Wyniki	3 872	53	3 925		3 925

**Zysk (strata) segmentu przed opodatkowaniem za okres od 1 stycznia do 30 czerwca 2014**

	Spółka dominująca	Pozostałe segmenty	Razem	Korekty konsolidacyjne	Działalność ogółem
Wyniki	3 483	156	3 639		3 639

**Aktywa i zobowiązania segmentu na dzień 30 czerwca 2015**

	Spółka dominująca	Pozostałe segmenty	Razem	Korekty konsolidacyjne	Działalność ogółem
Aktywa	38 609	3 527	42 136	-2 207	39 929
Zobowiązania	9 344	363	9 707	-2	9 705

**Aktywa i zobowiązania segmentu na dzień 31 grudnia 2014**

	Spółka dominująca	Pozostałe segmenty	Razem	Korekty konsolidacyjne	Działalność ogółem
Aktywa	39 395	3 716	43 111	-2 560	40 551
Zobowiązania	7 502	606	8 108	-222	7 886

### 11.23 Nota nr 19. Niektóre dane dotyczące jednostek powiązanych kapitałowo z Emitentem (w tys. złotych)

Nazwa jednostki	Należności brutto Emitenta od spółek z tytułu dostaw i usług	Zobowiązania Emitenta wobec spółek z tytułu dostaw i usług	Przychody ze sprzedaży Emitenta do spółek powiązanych kapitałowo	Zakupy od spółek powiązanych kapitałowo
Retilia Sp. z o.o.	2		84	
<b>Razem spółki zależne</b>	2		84	

Wyłączenia wzajemne między spółkami objętymi konsolidacją wynoszą (w tys. zł):

- w należnościach i zobowiązaniach z tytułu dostaw 2 tys. zł
- w pożyczkach krótkoterminowych 0 tys. zł
- w przychodach i kosztach operacyjnych 84 tys. zł
- w przychodach i kosztach finansowych 0 tys. zł

### 11.24 Nota nr 20. Transakcje z pozostałymi podmiotami powiązanymi

W I-szym półroczu 2015 roku wystąpiły transakcje jednostki zależnej z pozostałymi podmiotami powiązanymi:

- członek Rady Nadzorczej spółki dominującej: wynajem lokalu na kwotę 25 tys. złotych a za I półrocze 2014 — 18 tys. złotych.

## 11.25 Nota nr 21. Wynagrodzenia wypłacone osobom zarządzającym i nadzorującym

### 11.25.1 Wynagrodzenia wypłacone w I półroczu 2015

Wynagrodzenia brutto wypłacone osobom zarządzającym i nadzorującym Emitenta w I-szym półroczu 2015 roku w jednostce dominującej (w tys. złotych):

Rada Nadzorcza:	427
z tytułu pełnienia czynności nadzorczych	139
z tytułu wynagrodzeń pracowniczych	201
z tytułu świadczenia innych usług	87
Zarząd:	707
z tytułu pełnienia czynności nadzorczych	120
z tytułu wynagrodzeń pracowniczych	375
w ramach programu motywacyjnego	212

Wynagrodzenia Rady Nadzorczej i Zarządu zostały zaliczone w całości w koszty działalności operacyjnej, przy czym wynagrodzenia Zarządu zostały pomniejszone o 202 tys. złotych ze względu na rezerwę utworzoną na koniec 2014 roku.

Wynagrodzenia brutto wypłacone osobom zarządzającym w spółkach zależnych w I półroczu 2015 wyniosły 30 tys. zł i zostały wypłacone z tytułu pełnienia czynności nadzorczych. Wynagrodzenia te w całości zostały zaliczone w koszty działalności operacyjnej.

### 11.25.2 Wynagrodzenia wypłacone w I półroczu 2014

Wynagrodzenia brutto wypłacone osobom zarządzającym i nadzorującym Emitenta w I-szym półroczu 2014 roku w jednostce dominującej (w tys. zł):

Rada Nadzorcza:	288
z tytułu pełnienia czynności nadzorczych	123
z tytułu wynagrodzeń pracowniczych	75
z tytułu świadczenia innych usług	90
Zarząd:	567
z tytułu pełnienia czynności nadzorczych	84
z tytułu wynagrodzeń pracowniczych	483

Wynagrodzenia Rady Nadzorczej i Zarządu zostały zaliczone w całości w koszty działalności operacyjnej, przy czym wynagrodzenia Zarządu zostały pomniejszone o 192 tys. złotych ze względu na rezerwę utworzoną na koniec 2013 roku.

Wynagrodzenia brutto wypłacone osobom zarządzającym w spółkach zależnych w I półroczu 2014 wyniosły 153 tys. zł:

z tytułu pełnienia czynności nadzorczych	57
z tytułu wynagrodzeń pracowniczych	24
z tytułu świadczenia innych usług	72

Wynagrodzenia te w całości zostały zaliczone w koszty działalności operacyjnej.

## **11.26 Nota nr 22. Sposób przeliczenia wybranych danych finansowych na euro**

Wybrane dane finansowe podane w raporcie zostały przeliczone na euro następująco:

- pozycje aktywów i pasywów według średniego kursu euro ogłoszonego przez NBP obowiązującego na koniec czerwca 2015 roku — 4,1944 zł (dla roku poprzedniego na dzień 30.06.2014 — 4,1609 zł),
- pozycje sprawozdania z całkowitych dochodów, sprawozdania z przepływów pieniężnych za I półrocze 2015 według średniej arytmetycznej średnich kursów euro ogłoszonych przez NBP i obowiązujących w ostatnim dniu każdego zakończonego miesiąca objętego raportem — 4,1341 zł,
- pozycje sprawozdania z całkowitych dochodów, sprawozdania z przepływów pieniężnych za I półrocze 2014 według średniej arytmetycznej średnich kursów euro ogłoszonych przez NBP i obowiązujących w ostatnim dniu każdego zakończonego miesiąca objętego raportem — 4,1784 zł.

### 11.26.1 Wybrane dane finansowe do skonsolidowanego sprawozdania finansowego

	w tys. złotych		w tys. euro	
	I półrocze 2015	I półrocze 2014	I półrocze 2015	I półrocze 2014
Przychody netto ze sprzedaży produktów, towarów i materiałów	26 396	26 117	6 385	6 250
Zysk (strata) z działalności operacyjnej	3 884	3 593	940	860
Zysk (strata) brutto	3 925	3 639	949	871
Zysk (strata) netto, w tym:	3 226	2 773	780	664
1. przypadający akcjonariuszom jednostki dominującej	3 226	2 773	780	664
2. przypadający akcjonariuszom niekontrolującym	0	0	0	0
Przepływy pieniężne netto z działalności operacyjnej	5 911	5 795	1 430	1 387
Przepływy pieniężne netto z działalności inwestycyjnej	-3 334	-3 243	-806	-776
Przepływy pieniężne netto z działalności finansowej	-2 774	-1 265	-671	-303
Przepływy pieniężne netto, razem	-197	1 287	-47	308
Aktywa, razem	39 929	38 696	9 520	9 300
Zobowiązania długoterminowe	1 154	966	275	232
Zobowiązania krótkoterminowe	8 551	8 976	2 039	2 157
Kapitał własny ogółem	30 224	28 754	7 206	6 911
1. przypadający akcjonariuszom jednostki dominującej	30 224	28 754	7 206	6 911
2. przypadający akcjonariuszom niekontrolującym	0	0	0	0
Kapitał podstawowy	1 889	1 889	450	454
Liczba akcji (w szt)	1 888 719	1 888 719	1 888 719	1 888 719
Podstawowy zysk (strata) na jedną akcję za I półrocze (w zł/EUR)	1,71	1,47	0,41	0,35
Podstawowy zysk (strata) z działalności operacyjnej na jedną akcję za I półrocze (w zł/EUR)	2,06	1,90	0,50	0,46
Wartość księgowa na jedną akcję (w zł/EUR)	16,00	15,22	3,81	3,66



**11.26.2 Wybrane dane finansowe sprawozdania finansowego**

	w tys. złotych		w tys. euro	
	I półrocze 2015	I półrocze 2014	I półrocze 2015	I półrocze 2014
Przychody netto ze sprzedaży produktów, towarów i materiałów	24 932	23 938	6 031	5 729
Zysk (strata) z działalności operacyjnej	3 826	3 428	925	820
Zysk (strata) brutto	3 872	3 483	937	834
Zysk (strata) netto	3 039	2 721	735	651
Przepływy pieniężne netto z działalności operacyjnej	5 487	5 339	1 327	1 278
Przepływy pieniężne netto z działalności inwestycyjnej	-2 968	-2 982	-718	-714
Przepływy pieniężne netto z działalności finansowej	-2 727	-1 207	-660	-289
Przepływy pieniężne netto, razem	-208	1 150	-51	275
Aktywa, razem	38 609	37 519	9 205	9 017
Zobowiązania długoterminowe	1 120	873	267	210
Zobowiązania krótkoterminowe	8 224	8 597	1 961	2 066
Kapitał własny	29 265	28 049	6 977	6 741
Kapitał podstawowy	1 889	1 889	450	454
Liczba akcji (w szt)	1 888 719	1 888 719	1 888 719	1 888 719
Podstawowy zysk (strata) na jedną akcję za półrocze (w zł)	1,61	1,44	0,39	0,34
Podstawowy zysk (strata) z działalności operacyjnej na jedną akcję za półrocze (w zł)	2,03	1,81	0,49	0,43
Wartość księgowa na jedną akcję (w zł/EUR)	15,49	14,85	3,69	3,57

**11.27 Nota nr 23. Informacje o znaczących zdarzeniach, jakie nastąpiły po zakończeniu okresu sprawozdawczego**

W dniu 16 lipca 2015 Macrologic SA opublikował w raporcie bieżącym nr 18/2015 treść Regulaminu Odkupu Akcji.

Zgodnie z zapisami Regulaminu Spółka będzie nabywać akcje w celu zaoferowania pracownikom Spółki i Spółek zależnych w okresie 5 lat od podjęcia Uchwały i po cenie nie niższej od ceny odkupu.

Akcje będą nabywane przez Spółkę na rynku regulowanym w trybie zawierania transakcji poza zorganizowanym obrotem giełdowym za pośrednictwem niezależnej firmy inwestycyjnej. Warunki oferty skierowanej do wszystkich akcjonariuszy powinny być zbliżone do warunków publicznego wezwania do zapisywania się na sprzedaż akcji. Spółka umożliwi wszystkim akcjonariuszom udział w tym programie na równych i przejrzystych zasadach.

W ramach programu odkupu akcji Spółka nabędzie 94.436 akcji własnych po cenie 55 zł za akcję. W przypadku gdy suma akcji wszystkich zapisów przekroczy liczbę akcji wymienioną wyżej, zapisy zostaną zredukowane proporcjonalnie.

*Ta strona celowo nie zawiera użytecznych informacji*

# **Sprawozdanie Zarządu z działalności Grupy Macrologic**

**za okres od 1 stycznia do 30 czerwca 2015**

*Ta strona celowo nie zawiera użytecznych informacji*

## Rozdział 12

# Wyniki I-szego półrocza 2015 Grupy Macrologic w ocenie Zarządu Macrologic S.A.

### 12.1 List Prezesa do Akcjonariuszy

*Szanowni Akcjonariusze*

W kolejnym sprawozdaniu okresowym Grupa Macrologic wykazuje wzrost rentowności netto. Grupa Macrologic kontynuuje marsz po ścieżce zrównoważonego wzrostu, co koresponduje z rosnącymi wartościami wskaźników PKB oraz wyższymi nakładami inwestycyjnymi w gospodarce.

Dobra sytuacja płynnościowa pozwoliła w pierwszym półroczu 2015 Spółce dominującej sfinansować zarówno wypłatę dywidendy w wysokości 3 zł na akcję oraz zaplanować skup akcji własnych. Jednocześnie działania na rzecz akcjonariuszy nie zmieniają polityki inwestycyjnej w podstawowy produkt Grupy jakim jest pakiet rozwiązań Xpertis. Każdego roku Grupa inwestuje w rozwój oferty około 5 mln zł, co plasuje Macrologic w grupie czterech spółek informatycznych o największych nakładach inwestycyjnych, zgodnie z wynikami raportu TOP 200, opublikowanym przez Computerworld w lipcu 2015.

Rynek inwestycji w IT nieco rośnie, ale jest to wzrost rozważny, i zapewne takim pozostanie w średniookresowym trendzie. Równocześnie jesteśmy przekonani, że rozwiązania, które oferuje Grupa w zakresie wspomagania obsługi procesów biznesowych w rozproszonej strukturze organizacyjnej, z realizacją modelu e-Organizacji czy z zakresu Business Intelligence, będą istotnym czynnikiem podczas podejmowania przez przedsiębiorstwa decyzji o wyborze systemu wspierającego zarządzanie. Takie narzędzia bowiem w znaczącym stopniu przyczyniają się do usprawnienia sposobu działania firmy, a także stanowią skuteczne wsparcie w strategicznych procesach decyzyjnych, co jest istotnym czynnikiem rozwoju każdej organizacji.

*Barbara Skrzecz-Mozdyniewicz, Prezes Zarządu Macrologic SA*

## 12.2 Ważniejsze zdarzenia pierwszego półrocza 2015

**Osiągnięte wyniki** Przychody Grupy Macrologic po pierwszym półroczu 2015 r. wyniosły 26,4 mln zł i są wyższe o 1% od wyników osiągniętych w analogicznym okresie roku ubiegłego. Przychody Spółki-matki Macrologic SA wyniosły 24,9 mln zł i są wyższe o 4% (+1 mln zł) od wyników pierwszego półrocza 2014.

Zysk netto Grupy po pierwszym półroczu 2015 wyniósł 3,2 mln zł i jest wyższy o 16% (+0,4 mln) od wyniku netto osiągniętego przez Grupę rok wcześniej, który wtedy wynosił 2,8 mln zł. Zysk netto Macrologic SA wyniósł w bieżącym półroczu 3 mln zł i jest wyższy o 12% od wyniku netto osiągniętego przez Spółkę rok wcześniej, kiedy wynosił 2,7 mln zł.

Więcej informacji o wynikach Grupy w punktach 12.5.2 i 12.5.3.

**Publikacja sprawozdań za rok 2014 i decyzje WZA** 9 lutego 2015 Macrologic jako pierwsza spółka z sektora Informatyka i trzeci podmiot giełdowy opublikował raport jednostkowy i skonsolidowany za rok 2014.

24 lutego 2015 odbyło się WZA akcjonariuszy, które zatwierdziło opublikowane sprawozdania i podjęło decyzję o wypłacie dywidendy w wysokości 3 zł na jedną akcję. Dniem wypłaty był 24 marca 2015.

**Wybór Zarządu** W lutym 2015 Rada Nadzorcza powołała skład Zarządu Macrologic SA na kolejną kadencję, utrzymując zespół działający od 2012 roku pod przewodnictwem Prezes Zarządu Barbary Skrzecz-Mozdyniewicz.

Więcej o powyższych zdarzeniach w punkcie 14.

**Decyzje NWZA z dnia 30 czerwca 2015** Na dzień 30 czerwca 2015 zostało zwołane Nadzwyczajne Walne Zgromadzenie Akcjonariuszy. Zgromadzenie wyraziło zgodę na nabycie akcji własnych Spółki w łącznej liczbie nie większej niż 100 000 w terminie 6 miesięcy od daty podjęcia uchwały.

Łączna cena nabycia akcji własnych Spółki, powiększona o koszty ich nabycia nie może przekroczyć wysokości kapitału rezerwowego utworzonego w wysokości 6 mln zł na ten cel.

Więcej w punkcie 14.

## 12.3 Zdarzenia i czynniki mające istotny wpływ na osiągnięte wyniki finansowe

### 12.3.1 Czynniki zewnętrzne

**Koniunktura gospodarcza i klimat inwestycyjny** Przychody Grupy Macrologic są skorelowane ze wzrostem Produktu Krajowego Brutto. Stabilna poprawa klimatu gospodarczego wpływa na poprawę zdolności inwestycyjnej polskich przedsiębiorstw, a to przekłada się na rozwój biznesu Macrologic.

**Zmiany prawne** Na rozwój rynku rozwiązań wpływają również zmiany w przepisach prawa gospodarczego. Z początkiem roku 2015 Macrologic realizował wiele projektów przygotowujących dotychczasowych klientów do zastosowania zmian prawnych w prawie gospodarczym, w tym głównie do obsługi e-Deklaracji.

**Sezonowość** Pierwsze miesiące roku są dla Spółki dominującą okrese intensywnych prac na rzecz klientów Macrologic. W tym czasie użytkownicy oprogramowania z obszarów Finanse i Personel oczekują wsparcia przy zadaniach związanych z zakończeniem roku obrotowego i uruchomieniem nowych definicji deklaracji podatkowych. Dodatkowo, nowi klienci często oczekują uruchomienia systemu i nowych funkcjonalności wraz z początkiem nowego roku kalendarzowego.

### 12.3.2 Czynniki wewnętrzne

**Fundamenty działalności** Istotne czynniki mające wpływ na działanie Grupy i Spółki dominującej w pierwszym półroczu 2015 zostały opisane w punkcie 12.5.

**Stabilny model biznesowy** Atutem Grupy a zwłaszcza Spółki-matki jest istotny udział przychodów powtarzalnych w strukturze sprzedaży, znaczący udział przychodów od dotychczasowych klientów, ich wysoka lojalność we współpracy, elastyczny sposób dostarczania produktu w postaci umów o stałą współpracę, rozwiązań „w chmurze” lub outsourcing funkcji zarządczych. Dodatkowymi atutami są pozytywna rentowność, niskie zadłużenie oraz skuteczne odzyskiwanie należności. To wszystko sprawia, że sytuacja ekonomiczna Emitenta jest stabilna i przewidywalna. Pozwala to na systematyczne budowanie platformy korzyści dla klientów i akcjonariuszy.

**Dotacje UE** Od lutego 2013 roku Macrologic SA realizuje projekt inwestycyjny współfinansowany ze środków unijnych. Trwające trzy lata przedsięwzięcie obejmuje prace B+R mające na celu rozwój pakietu Xpertis. Całkowite koszty kwalifikowane wynoszą ponad 8 mln zł, z czego wsparcie w postaci dofinansowania stanowić będzie ponad 2 mln zł. Otrzymane dotacje będą wpływać dodatnio na rentowność Spółki dominującej i Grupy w całym 2015 roku.

**Sezonowość działalności** Pierwsze półrocze przynosi zazwyczaj około 50% rocznych przychodów Grupy i 40–50% udziału w marży netto.

## 12.4 Sytuacja ekonomiczno-finansowa

Grupa Macrologic w sposób konserwatywny zarządza strukturą finansowania swojej działalności. Przejawia się to wysokim udziałem przychodów powtarzalnych, wysokim cash-flow operacyjnym, nakładami inwestycyjnymi w dużej części pokrytymi amortyzacją oraz niewielkim zadłużeniem kredytowym. Spółka-matka regularnie wypłaca akcjonariuszom większą część zysku w postaci dywidendy.

### 12.4.1 Czynniki nietypowe

W pierwszym półroczu 2015 roku nie wystąpiły czynniki o charakterze nietypowym, które miały wpływ na sytuację Grupy i Jednostki dominującej.

## 12.5 Sytuacja ekonomiczno-finansowa

Grupa Macrologic posiada bezpieczną strukturę finansowania działalności. Po pierwszym półroczu 2015 Jednostka dominująca i Grupa utrzymują konserwatywne parametry finansowania działalności, co dowodzi stabilności ich operacji.

### 12.5.1 Zestawienie wybranych danych finansowych Grupy Macrologic i Macrologic SA za I-sze półrocze w okresie ostatnich 6 lat

w tys. zł	2010	2011	2012	2013	2014	2015
Przychody	24 717	27 858	27 269	25 160	26 117	26 396
Zysk operacyjny	2 206	4 182	3 997	3 469	3 593	3 884
Zysk netto	1 022	3 146	2 184	2 659	2 773	3 226
EBITDA	4 624	6 880	7 106	6 349	6 554	6 705
Marża EBITDA	19%	25%	26%	26%	25%	25%
Marża operacyjna	9%	15%	15%	14%	14%	15%
Marża netto	4%	11%	8%	11%	11%	12%

Tabela 12.1: Wybrane dane finansowe Grupy Macrologic po I półroczu za ostatnie 6 lat

w tys. zł	2010	2011	2012	2013	2014	2015
Przychody	21 653	24 690	24 614	23 120	23 938	24 932
Zysk operacyjny	1 831	4 026	3 894	3 299	3 428	3 826
Zysk netto	2 056	3 518	2 392	2 986	2 721	3 039
EBITDA	4 188	6 510	6 868	6 046	6 234	6 423
Marża EBITDA	19%	26%	28%	26%	26%	26%
Marża operacyjna	8%	16%	16%	14%	14%	15%
Marża netto	9%	14%	10%	13%	11%	12%

Tabela 12.2: Wybrane dane finansowe Macrologic S.A. po I półroczu za ostatnie 6 lat



### 12.5.2 Sprzedaż

Sprzedaż Grupy po pierwszym półroczu 2015 wynosi 26,4 mln zł i jest o 0,3 mln zł (1%) wyższa od przychodów analogicznego okresu roku ubiegłego.

Na przychody Grupy składają się przychody następujących jednostek:

- Macrologic: 24,9 mln zł, 4% wzrostu przychodów (+1 mln zł, z 23,9 mln zł), 94% udziału w przychodach Grupy.
- Retilia: 1,5 mln zł, 36% spadku (-0,9 mln zł, z 2,4 mln zł), 6% przychodów Grupy.

Prezentowana w sprawozdaniu z całkowitych dochodów zmiana przychodów Grupy wynika z następujących zmian w strukturze sprzedaży:

- spadku sprzedaży produktów własnych, które w pierwszym półroczu 2015 osiągnęły wartość 24,6 mln zł (-0,1 mln zł), a w tym:
  - spadku sprzedaży licencji własnych o 6% do 8,5 mln zł (-0,6 mln zł),
  - wzrostu sprzedaży usług o 3% do 16,2 mln zł (+0,5 mln zł),
- wzrostu sprzedaży produktów obcych o 23% do 1,8 mln (+0,3 mln zł).

Spadek przychodów własnych Grupy jest powodowany spadkiem przychodów osiągniętych przez spółkę zależną Retilia, co jest efektem zakończenia realizacji nowych dużych projektów współfinansowanych przez dotacje UE a w ramach których udzielane było prawo do korzystania z oprogramowania. Obecnie Spółka przygotowuje nowe moduły które w przyszłości powinny pozytywnie przełożyć się na pozyskiwanie nowych kontraktów.

Wartość sprzedaży zrealizowanej przez Macrologic SA w całym pierwszym półroczu 2015 wyniosła 24,9 mln zł, co oznacza wzrost o 4% (1 mln zł) w stosunku do pierwszej połowy roku 2014. Zmiany w wartości sprzedaży wynikają z następujących zmiennych:

- wzrostu sprzedaży rozwiązań własnych z 22,8 mln zł o 3% do 23,4 mln (+0,7 mln zł), w tym:
  - spadku sprzedaży licencji własnych o 2% (-0,2 mln zł),
  - wzrostu sprzedaży usług o 6% (+0,9 mln zł),
- wzrostu sprzedaży produktów obcych o 21% (+0,2 mln zł) do 1,3 mln zł.

Wzrost sprzedaży wynika głównie z realizacji zawartych w ostatnich kwartałach nowych projektów realizowanych zarówno dla dotychczasowych, jak nowych klientów Macrologic SA. Istotny wpływ na zwiększenie przychodów miał również fakt aktualizacji prawnych, które weszły w życie na przełomie 2014/2015 roku.

Po pierwszym półroczu 2015 roku Grupa wykazuje w pozycji zobowiązań krótkoterminowych przychody z tytułu realizacji przyszłych kontraktów w wysokości 1,3 mln zł. Wartość ta stanowi sprzedaną a jeszcze niewykonaną wartość umów serwisowych. Wraz z ich realizacją, przychody zostaną zakwalifikowane do przychodów kolejnych okresów. W grudniu 2014 wysokość przychodów zawieszonych w zobowiązaniach wynosiła 1,1 mln zł a w czerwcu 2014 – 1,3 mln zł.

### 12.5.3 Rentowność

Zysk netto Grupy Macrologic w pierwszej połowie 2015 osiągnął wartość 3,2 mln zł i był o 16% wyższy (0,4 mln zł) od wyniku pierwszej połowy 2014 (2,8 mln).

Po pierwszym półroczu 2015 spółki Grupy wykazały następujące wyniki netto:

- Macrologic: 3 mln zł zysku netto: wzrost wyniku o 0,3 mln zł (+12%),
- Retilia: 54 tys. zł zysku netto, spadek wyniku netto o 78 tys. zł (-59%) w stosunku do pierwszej połowy roku 2014,
- Humansoft: 21 tys. zł zysku netto, poprawa wyniku o 277 tys. zł, wobec 256 tys. zł straty netto za pierwsze półrocze 2014.

Wysokość zysku netto spółki zależnej jest konsolidowana w całości w sprawozdaniu skonsolidowanym. Wynik netto spółki stowarzyszonej Humansoft jest wykazywany proporcjonalnie do udziału Macrologic SA jako 43% osiągniętego wyniku.

Tak Grupa, jak i Spółka-matka wykazały 15%-ową rentowność operacyjną w pierwszym półroczu 2015, wyższą o jeden punkt procentowy w stosunku do pierwszego półrocza 2014.

Marża netto Grupy i Spółki dominującej wyniosła 12% i również była wyższa o jeden punkt procentowy w stosunku do wyników pierwszej połowy 2014.

Przy przychodach z rozwiązań własnych, które w pierwszym półroczu 2015 były niższe o 0,1 mln zł od tych osiągniętych w analogicznym okresie roku ubiegłego, Grupa zanotowała spadek wydatków rodzajowych o 0,2 mln zł do wysokości 24,1 mln zł.

Spadek wysokości wydatków został odnotowany we wszystkich grupach kosztowych, za wyjątkiem wynagrodzeń, osiągając łączną wartość niższą o 1 mln zł od wydatków poniesionych w półroczu 2014. Najwyższą wartościową zmianą spadek, o 0,5 mln zł (-13%) została zanotowana w wydatkach na usługi obce.

Wzrosły, zgodnie z wcześniejszymi zapowiedziami Spółki dominującej wydatki na zespół pracowników (rozumiane jako wynagrodzenia i świadczenia), które po pierwszym półroczu 2015 były wyższe o 0,7 mln zł (+4%) w stosunku do analogicznego okresu roku poprzedniego. Jest to pochodna budowy większego zespołu konsultantów Macrologic, który będzie w stanie obsłużyć rosnący rynek odbiorców informatyki biznesowej oraz planowego wzrostu wynagrodzeń stałego zespołu Spółki dominującej. Wraz ze wzrostem kompetencji nowozatrudnionych pracowników i dalszą realizacją nowych projektów informatycznych marże Grupy powinny ulegać dalszej poprawie.

### 12.5.4 Lokaty i inwestycje kapitałowe

W pierwszej połowie 2015 Grupa nie korzystała z istotnych lokat ani inwestycji kapitałowych.

### **12.5.5 Instrumenty finansowe**

Grupa Macrologic prowadzi działalność na terenie kraju w walucie krajowej. W sprawozdaniach finansowych Grupy wykazywane są następujące instrumenty finansowe:

- Udzielone pożyczki,
- Należności krótkoterminowe z tytułu dostaw i pozostałe należności (poza podatkowymi),
- Środki pieniężne i ich ekwiwalenty,
- Kredyt w rachunku bieżącym.

### **Zobowiązania finansowe**

Grupa posiada następujące zobowiązania finansowe:

- Zaciągnięte kredyty,
- Zobowiązania krótkoterminowe z tytułu dostaw i im podobne,
- Zobowiązania z tytułu leasingu finansowego.

*Ta strona celowo nie zawiera użytecznych informacji*

## Rozdział 13

# Perspektywy rozwoju

### 13.1 Klimat gospodarczy

Przyszłe wyniki Macrologic SA będą zależeć od pozytywnego klimatu inwestycyjnego wśród firm średnich i dużych organizacji.

Wzrost PKB Polski w latach 2015–2017 będzie relatywnie stabilny i wyniesie średnio 3,4 proc. — wynika z marcowego „Raportu o inflacji” opublikowanego przez Narodowy Bank Polski.

W 2015 dynamika PKB ma wynieść 3,4 proc., w 2016 r. będzie to 3,3 proc., a w 2017 przyspieszy do 3,5 proc.

W dokumencie wskazano, że przy stopniowej, ale umiarkowanej poprawie koniunktury w strefie euro, wzrost gospodarczy bazować będzie w dużym stopniu na rosnących wydatkach konsumpcyjnych i inwestycyjnych krajowego sektora prywatnego.

Firmy — odbiorcy rozwiązań Macrologic — spokojne o harmonijny rozwój wewnętrzny będą chętniej inwestować w nowe projekty sprzyjające produktywności.

Wzrost skłonności do inwestowania przez przedsiębiorstwa oraz zjawiska wymienione w punkcie 12.3 powinny mieć pozytywny wpływ na przychody Grupy w przyszłych okresach.

### 13.2 Czynniki ryzyka i zagrożeń

#### 13.2.1 Ryzyko otoczenia makroekonomicznego

Główne ryzyko prowadzonej działalności Spółka upatrywałaby w sytuacji potencjalnego pogorszenia sytuacji makroekonomicznej i destabilizacji politycznej. Dodatkowo rok wyborczy, jakim jest 2015 jest zazwyczaj obciążony dodatkowym ryzykiem odwołania podejmowania decyzji w podmiotach publicznych. Zjawiska te pogłębiają niechęć do podejmowania decyzji inwestycyjnych. W przypadku silnie działających trendów Macrologic musiałby podjąć kroki zmierzające do obniżki cen, a co za tym idzie redukcji marży oraz zmniejszenia skali działania, co mogłoby wpłynąć na potencjał kapitału *know-how*, którym dziś dysponuje.

Główną metodą przeciwdziałania negatywnym wpływom gospodarki podjętym przez Spółkę jest oferowanie rozwiązań o elastycznej platformie dostarczenia: w formie własnego rozwiązania na miarę, rozwiązania standardowego, umieszczonego w chmurze lub poprzez outsourcing wybranych funkcji zarządczych. Równocześnie Spółka podejmuje stałe działania zmierzające do wzrostu kompetencji konsultantów, która to cecha jest bardzo ceniona przez odbiorców informatyki. W sferze zarządzania operacyjnego Spółka dba o utrzymanie kosztów działań na poziomie adekwatnym do uzyskiwanej wielkości przychodów.

### 13.2.2 Ryzyko konkurencji

Rynek oprogramowania dla przedsiębiorstw jest przedmiotem silnej konkurencji. Dążenie do powiększania udziałów w rynku odbywa się głównie w procesie przejmowania klientów od konkurentów. Sytuacja może prowadzić do wojen cenowych.

W odpowiedzi na to zagrożenie Macrologic podejmuje działania zmierzające do wyróżniania się jakością współpracy w celu utrzymywania długofalowych stosunków biznesowych.

### 13.2.3 Ryzyko fluktuacji kadry

Wysoko wykwalifikowani specjaliści stanowią główną wartość firm know-how — takich jak Macrologic. Najlepsi z nich łączą umiejętności z zakresu informatyki z kompetencjami z dziedziny zarządzania oraz praktyki działania przedsiębiorstw. Pracownicy tacy cieszą się dużym zainteresowaniem rynku pracy. Główną metodą ich pozyskiwania jest oferowanie konkurencyjnych zarobków. Efektem tych działań jest możliwość osłabienia potencjału Spółki oraz wzrost kosztów wynagrodzeń.

Jedną z unikalnych metod dbania o pracowników Spółki jest wytworzenie i utrzymywanie wysokiej kultury organizacyjnej. Skutkiem tego rotacja pracowników w Spółce jest niewielka, czego potwierdzeniem jest fakt, iż średni staż pracy w Macrologic wynosi 12 lat.

## Rozdział 14

# Inne istotne informacje

### 14.1 Akcje i akcjonariat

Łączna liczba wszystkich akcji według stanu na dzień publikacji raportu wynosi 1.888.719 sztuk. Wartość nominalna wszystkich akcji wynosi 1.888.719 zł.

#### 14.1.1 Akcjonariusze z co najmniej 5%-owym udziale głosów na WZA

Zgodnie z informacjami posiadanymi przez Grupę na dzień 23 lipca 2015 roku, 5%-owy próg ogólnej liczby głosów na walnym zgromadzeniu osiągnęli następujący akcjonariusze:

Akcjonariusze	Akcje	% WZA
Bogdan Michalak	554 999	29,38
Włodzimierz Napiórkowski	366 380	19,39
Krzysztof Szczypa	122 897	6,51
Krystyna Napiórkowska	100 345	5,31

Tabela 14.1: Akcjonariusze osiągający próg 5%.

#### 14.1.2 Akcje osób nadzorujących i zarządzających

Zgodnie z informacjami posiadanymi przez Grupę na dzień 23 lipca 2015 roku, w rękach osób nadzorujących i zarządzających znajdują się następujące pakiety akcji:

Rada Nadzorcza	Stan na:				
	20 kwietnia 2015		zmiana	23 lipca 2015	
	Akcje	% WZA		Akcje	% WZA
Bogdan Michalak	554.999	29,38	-	554.999	29,38
Włodzimierz Napiórkowski	366.380	19,39	-	366.380	19,39
Krzysztof Szczypa	122.897	6,51	-	122.897	6,51
Andrzej Odynieć	80.000	4,23	-	80.000	4,23

Tabela 14.2: Akcje osób nadzorujących

Zarząd	Stan na:				
	20 kwietnia 2015		zmiana	23 lipca 2015	
	Akcje	% WZA		Akcje	% WZA
Barbara Skrzecz-Mozdyniewicz	139	0,0	1 000	1 139	0,1
Renata Łukasik	3 833	0,2	-	3 833	0,2

Tabela 14.3: Akcje osób zarządzających

## **14.2 Organizacja Grupy Kapitałowej Macrologic**

Struktura Grupy na dzień publikacji raportu za I-sze półrocze 2015 została przedstawiona na wykresie 1.2 oraz w notcie 6 do skonsolidowanego sprawozdania finansowego.

W okresie pierwszego półrocza 2015 roku w Grupie Macrologic nie miały miejsca zmiany w powiązaniach kapitałowych.

## **14.3 Stanowisko wobec prognoz**

Zarząd Macrologic SA nie publikował prognoz odnoszących się do oczekiwanych wyników roku 2015.

## **14.4 Postępowania sądowe**

W I półroczu 2015 w Grupie Macrologic nie wystąpiły postępowania toczące się przed sądem, organem właściwym dla postępowania arbitrażowego lub organem administracji publicznej, których wartość pojedyncza lub łączna w stosunku do jednego podmiotu stanowiłaby co najmniej 10% kapitałów własnych Emitenta.

## **14.5 Transakcje z podmiotami powiązanymi**

W I półroczu 2015 Macrologic SA nie przeprowadzał transakcji z podmiotami powiązanymi, których wartość przekroczyłaby 500 000 euro lub transakcje te byłyby zawarte na zasadach innych niż rynkowe. Transakcje z podmiotami powiązanymi są opisane również w notach 19 i 20. do skonsolidowanego sprawozdania finansowego.

## **14.6 Postanowienia Zwyczajnego Walnego Zgromadzenia Akcjonariuszy z dnia 24 lutego 2015**

24 lutego 2015 r. odbyło się zwołane przez Zarząd posiedzenie Zwyczajnego Walnego Zgromadzenia Akcjonariuszy, na którym podjęte zostały uchwały związane z zatwierdzeniem sprawozdań rocznych Macrologic i Grupy oraz z podziałem zysku za 2014 rok.

Więcej w raporcie 4/2015.

### **Wypłata dywidendy za 2014 rok**

W dniu 24 lutego 2015 WZA Emitenta podjęło uchwałę o wypłacie dywidendy w wysokości 5.666.157 zł, to jest 3 zł na jedną akcję. Dywidendą objęte zostały wszystkie 1.888.719 akcji Emitenta. Dzień rejestracji prawa do dywidendy ustalono na 10 marca 2015. Termin wypłaty dywidendy ustalono na 24 marca 2015.



## 14.7 Wybór biegłego rewidenta

Rada Nadzorcza dokonała wyboru w dniu 4 lutego 2015 biegłego rewidentami do badania sprawozdań za rok 2015.

W związku z powyższym, przegląd sprawozdań jednostkowych i skonsolidowanych za pierwsze półrocze 2015 oraz badanie rocznych sprawozdań jednostkowych i skonsolidowanych za rok 2015 przeprowadzi BDO sp. z o.o. z siedzibą w Warszawie przy ul. Postępu 12.

Spółka korzystała z usług wybranego podmiotu w zakresie zgodnym z wyżej wymienionym przy badaniu sprawozdań w latach 2011-2014.

## 14.8 Wybór Zarządu

Rada Nadzorcza w dniu 4 lutego 2015 podjęła decyzję o ustaleniu liczby członków Zarządu Emitenta na trzy osoby, a długości kadencji Zarządu na dwa lata. Na podstawie §12.2. Statutu powołano członków Zarządu Emitenta jak następuje:

- Barbara Skrzecz-Mozdyniewicz — Prezes Zarządu,
- Renata Łukasik — Członek Zarządu,
- Jarosław Witwicki — Członek Zarządu,

przy czym uchwała powołująca weszła w życie z datą zakończenia Zwyczajnego Walnego Zgromadzenia Akcjonariuszy Macrologic SA.

## 14.9 Zawarcie umowy kredytowej

Spółka Macrologic SA zawarła umowę o kredyt w rachunku bieżącym. Aneksem numer 9 z dnia 23 kwietnia 2015 roku przedłużono umowę kredytu do dnia 30 kwietnia 2016 roku. Kolejnym aneksem numer 10 z dnia 19 czerwca 2015 roku podwyższono wartość udzielonego kredytu z 2 mln na 5 mln złotych. Na dzień 30 czerwca 2015 roku wartość udzielonego kredytu wynosi 5 mln złotych. Termin obowiązywania aneksów 9 i 10 mija 30 kwietnia 2016 roku. Więcej w nocie nr 15 i 16.

## 14.10 Postanowienia Nadzwyczajnego Walnego Zgromadzenia Akcjonariuszy z dnia 30 czerwca 2015

Na dzień 30 czerwca 2015 zostało zwołane Nadzwyczajne Walne Zgromadzenie Akcjonariuszy. Zgromadzenie wyraziło zgodę na nabycie akcji własnych Spółki w łącznej liczbie nie większej niż 100 000 w terminie 6 miesięcy od daty podjęcia uchwały.

Cena nabywanych akcji nie może być niższa niż 50 złotych za akcję i nie wyższa niż 80 złotych za akcję. W wyżej określonych granicach Rada Nadzorcza może określić minimalną i maksymalną cenę nabywania akcji własnych.

Łączna cena nabycia akcji własnych Spółki, powiększona o koszty ich nabycia nie może przekroczyć wysokości kapitału rezerwowego utworzonego w wysokości 6 mln zł na ten cel.

Walne Zgromadzenie Akcjonariuszy upoważniło Radę Nadzorczą Spółki do ustalenia celów nabycia akcji własnych Spółki oraz przyjęcia Regulaminu Odkupu Akcji.

Więcej w raporcie 4/2015.

### **14.11 Zdarzenia, które wystąpiły po dniu, na który sporządzono sprawozdanie**

W dniu 16 lipca 2015 Macrologic SA opublikował w raporcie bieżącym nr 18/2015 treść Regulaminu Odkupu Akcji.

Zgodnie z zapisami Regulaminu Spółka będzie nabywać akcje w celu zaoferowania pracownikom Spółki i Spółek zależnych w okresie 5 lat od podjęcia Uchwały i po cenie nie niższej od ceny odkupu.

Akcje będą nabywane przez Spółkę na rynku regulowanym w trybie zawierania transakcji poza zorganizowanym obrotem giełdowym za pośrednictwem niezależnej firmy inwestycyjnej. Warunki oferty skierowanej do wszystkich akcjonariuszy powinny być zbliżone do warunków publicznego wezwania do zapisywania się na sprzedaż akcji. Spółka umożliwi wszystkim akcjonariuszom udział w tym programie na równych i przejrzystych zasadach.

W ramach programu odkupu akcji Spółka nabędzie 94.436 akcji własnych po cenie 55 zł za akcję. W przypadku gdy suma akcji wszystkich zapisów przekroczy liczbę akcji wymienioną wyżej, zapisy zostaną zredukowane proporcjonalnie.

Raport za pierwsze półrocze 2015 sporządzono: Warszawa, 23 lipca 2015 roku

Zarząd:

Prezes Zarządu: Barbara Skrzecz-Mozdyniewicz

Członek Zarządu: Renata Łukasik

Członek Zarządu: Jarosław Witwicki