



**DUDA**  
POLSKI KONCERN MIĘSNY

**SPRAWOZDANIE ZARZĄDU Z DZIAŁALNOŚCI  
PKM DUDA S.A.**

ZA OKRES 12 MIESIĘCY ZAKOŃCZONY DNIA 31 GRUDNIA 2014 ROKU



## Spis treści

A.	Informacje o powiązaniach organizacyjnych lub kapitałowych spółki PKM Duda S.A. z innymi podmiotami oraz określenie jego głównych inwestycji krajowych i zagranicznych.....	4
B.	Informacje określone w przepisach o rachunkowości .....	6
B.1.	Zdarzenia istotnie wpływające na działalność spółki, jakie nastąpiły w okresie 12 miesięcy zakończonym dnia 31 grudnia 2014 roku, a także po jego zakończeniu, do dnia zatwierdzenia raportu rocznego	6
B.2.	Nabycie udziałów (akcji) własnych, a w szczególności celu ich nabycia, liczbie i wartości nominalnej, ze wskazaniem, jaką część kapitału zakładowego reprezentują, cenie nabycia oraz cenie sprzedaży tych udziałów (akcji) w przypadku ich zbycia.....	9
B.3.	Posiadane przez jednostkę oddziały (zakłady).....	9
C.	Omówienie podstawowych wielkości ekonomiczno-finansowych, ujawnionych w raporcie rocznym, w szczególności opis czynników i zdarzeń, w tym o nietypowym charakterze, mających znaczący wpływ na działalność spółki i osiągnięte przez nią zyski lub poniesione straty w okresie 12 miesięcy zakończonym dnia 31 grudnia 2014 roku, a także omówienie perspektyw i strategii rozwoju, wraz z przedstawieniem aktualnej i przewidywanej sytuacji finansowej. ....	9
D.	Informacje o podstawowych produktach, towarach lub usługach .....	13
E.	Informacje o zawartych umowach znaczących dla Grupy .....	14
F.	Informacje o istotnych transakcjach zawartych przez spółkę z podmiotami powiązаныmi na innych warunkach niż rynkowe .....	14
G.	Informacje o zaciągniętych i wypowiedzianych w okresie 12 miesięcy zakończonym dnia 31 grudnia 2014 roku umowach dotyczących kredytów i pożyczek .....	14
H.	Informacje o udzielonych w okresie 12 miesięcy zakończonym dnia 31 grudnia 2014 roku pożyczkach.....	15
I.	Informacje o udzielonych i otrzymanych w okresie 12 miesięcy zakończonym dnia 31 grudnia 2014 roku poręczeniach i gwarancjach .....	15
J.	Opis wykorzystania przez spółkę wpływów z emisji.....	15
K.	Objaśnienie różnic pomiędzy wynikami finansowymi wykazanymi w raporcie rocznym a wcześniej publikowanymi prognozami wyników na dane roczne .....	15
L.	Ocena zarządzania zasobami i instrumentami finansowymi.....	15
M.	Ocena możliwości realizacji zamierzeń inwestycyjnych.....	16
N.	Opis istotnych czynników ryzyka i zagrożeń, z określeniem, w jakim stopniu spółka jest na nie narażona ..	16
O.	Zmiany w podstawowych zasadach zarządzania spółką.....	17
P.	Umowy zawarte między spółką a osobami zarządzającymi .....	18
Q.	Wartość wynagrodzeń, nagród lub korzyści, w tym wynikających z programów motywacyjnych lub premiovych opartych na kapitale spółki, wypłaconych, należnych lub potencjalnie należnych, odrębnie dla każdej z osób zarządzających i nadzorujących.....	18
R.	Określenie łącznej liczby i wartości nominalnej wszystkich akcji spółki oraz akcji i udziałów w jednostkach powiązanych, będących w posiadaniu osób zarządzających i nadzorujących (dla każdej osoby oddzielnie).....	19
S.	Informacje o systemie kontroli programów akcji pracowniczych.....	19
T.	Informacje o podmiocie uprawnionym do badania sprawozdań finansowych oraz wynagrodzeniu dla podmiotu badającego sprawozdania finansowe.....	19
U.	Stanowiące wyodrębnioną część tego sprawozdania oświadczenie o stosowaniu ładu korporacyjnego, które zawiera przynajmniej następujące informacje: .....	20
U.1.	Wskazanie zbioru zasad ładu korporacyjnego, któremu podlega spółka, oraz miejsca, gdzie tekst zbioru zasad jest publicznie dostępny .....	20

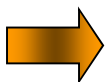
U.2.	Wskazanie wszelkich odpowiednich informacji dotyczących stosowanych przez spółkę praktyk w zakresie ładu korporacyjnego, wykraczających poza wymogi przewidziane prawem krajowym wraz z przedstawieniem informacji o stosowanych przez niego praktykach w zakresie ładu korporacyjnego. ....	20
U.3.	W zakresie, w jakim spółka odstąpiła od postanowień zbioru zasad ładu korporacyjnego, o którym mowa w pkt. D.2, wskazanie tych postanowień oraz wyjaśnienie przyczyn tego odstąpienia. ....	21
U.4.	Wskazanie akcjonariuszy posiadających bezpośrednio lub pośrednio znaczne pakiety akcji wraz ze wskazaniem liczby posiadanych przez te podmioty akcji, ich procentowego udziału w kapitale zakładowym, liczby głosów z nich wynikających i ich procentowego udziału w ogólnej liczbie głosów na walnym zgromadzeniu, ....	21
U.5.	Wskazanie posiadaczy wszelkich papierów wartościowych, które dają specjalne uprawnienia kontrolne, wraz z opisem tych uprawnień. ....	23
U.6.	Wskazanie wszelkich ograniczeń odnośnie do wykonywania prawa głosu, takich jak ograniczenie wykonywania prawa głosu przez posiadaczy określonej części lub liczby głosów, ograniczenia czasowe dotyczące wykonywania prawa głosu lub zapisy, zgodnie z którymi, przy współpracy spółki, prawa kapitałowe związane z papierami wartościowymi są oddzielone od posiadania papierów wartościowych, ....	24
U.7.	Wskazanie wszelkich ograniczeń dotyczących przenoszenia prawa własności papierów wartościowych spółki, ....	24
U.8.	Opis zasad zmiany statutu lub umowy spółki, ....	24
U.9.	Sposób działania walnego zgromadzenia i jego zasadnicze uprawnienia oraz opis praw akcjonariuszy i sposobu ich wykonywania, w szczególności zasady wynikające z regulaminu walnego zgromadzenia. ....	24
U.10.	Skład osobowy i zmiany, które w nim zaszły w okresie zakończonym dnia 31 grudnia 2014 roku, oraz opis działania organów zarządzających, nadzorujących lub administrujących spółki oraz ich komitetów; .	26
U.11.	Opis podstawowych cech stosowanych przez Polski Koncern Mięсны DUDA S.A. systemów kontroli wewnętrznej i zarządzania ryzykiem w odniesieniu do procesu sporządzania sprawozdań finansowych i skonsolidowanych sprawozdań finansowych. ....	29
V.	Wskazanie istotnych postępowań toczących się przed sądem, organem właściwym dla postępowania arbitrażowego lub organem administracji publicznej. ....	34
W.	Istotne zdarzenia po dacie bilansu. ....	36

## A. *Informacje o powiązaniach organizacyjnych lub kapitałowych spółki PKM Duda S.A. z innymi podmiotami oraz określenie jego głównych inwestycji krajowych i zagranicznych*

Polski Koncern Mięсны DUDA to firma założona w 1990 roku. PKM Duda S.A. (dalej nazywany „spółką”) stoi na czele Grupy PKM Duda działającej w szeroko rozumianym sektorze rolno – spożywczym w branży mięsnej, jest liderem grupy powiązanych kapitałowo firm sektora rolno - spożywczego z terenu całej Polski.

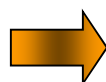
Grupa Kapitałowa PKM Duda jest pionowo zintegrowanym holdingiem z branży mięsnej. Grupa PKM Duda obsługuje zarówno rynek wieprzowiny, wołowiny jak i dziczyzny, koncentrując swoją działalność głównie na hodowli, skupie, uboju, rozbiorze i konfekcji tych mięs w wielu asortymentach. Sfera produkcyjno-handlowa stanowi kluczową część prowadzonej działalności obok działalności handlowej w zakresie dystrybucji wyrobów mięsnych i wędliniarskich oraz działalność pośrednictwa w zakresie handlu. Po przejęciu spółki Stół Polski w 2007 roku, Grupa Kapitałowa PKM Duda rozpoczęła swoją działalność w zakresie przetwórstwa mięs i produkcji wędlin. Ponadto spółki z segmentu rolnego zajmują się również produkcją roślinną.

Działalność PKM Duda w 2014 roku skoncentrowana była w pięciu głównych obszarach. Zgodnie z tym podziałem wszystkie spółki wchodzące w skład Grupy Kapitałowej PKM Duda zostały przyporządkowane do 5 segmentów: produkcyjnego, handlowego, rolnego zwierzęcego, rolnego roślinnego oraz pozostałe.



### **Segment produkcyjny**

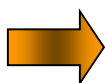
- **Polski Koncern Mięсны DUDA S.A.** jest podmiotem dominującym Grupy PKM Duda. Spółka funkcjonuje w sektorze mięsa wieprzowego. Główna działalność koncentruje się na skupie, uboju i rozbiorze mięsa, które w wielu asortymentach trafia do odbiorców na terenie całego kraju i do kilkunastu krajów europejskich oraz azjatyckich. Sferę produkcyjno-handlową Spółki uzupełnia działalność usługowa w zakresie zamrażania, składowania i transportu produktów spożywczych, wymagających specjalistycznego sprzętu chłodniczego. Zakład znajduje się w Grąbkowie (woj. wielkopolskie), a jego roczne moce ubojowe wynoszą ponad 1 mln sztuk trzody chlewnej. Od dnia 27.12.2012 w strukturze PKM DUDA S.A. znajdował się Oddział MAKTON zajmujący się hurtowym handlem mięsa i jego przetworami. Oddział Makton jest jednym z największych polskich dostawców mięsa i wędlin do detalu tradycyjnego. Z dniem 1 stycznia 2015r. nastąpiło organizacyjne połączenie Oddziału CM Makton w Warszawie z PKM DUDA SA. Przedmiotowa zmiana jest kolejnym etapem integracji biznesowej PKM DUDA S.A. Spółka zajmuje się również produkcją wędlin w zakładzie produkcyjnym w Ciechanowcu. PKM DUDA prowadzi również działalność w zakresie uboju bydła wołowego w zakładzie produkcyjnym w Hucie koło Czarnkowa.
- **Hunter Wild Sp. z o.o.** zajmuje się skupem i przerobem zwierzyny łownej oraz sprzedażą mięsa na terenie całego kraju i na rynkach UE. Kluczowymi ogniwami firmy są zakłady przerobu dziczyzny usytuowane w Wałbrzychu i w Karolinkach. Zakłady posiadają odpowiednie warunki sanitarno-weterynaryjne zgodne ze standardami rynkowymi, a stosowane procedury zapewniają wysoką i stałą jakość produktu.



### **Segment handlowy**

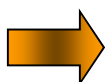
- **Centrum Mięсны Makton S.A włączony w struktury PKM DUDA S.A. 27.12.2012r. funkcjonował do dnia 31.12.2014r jako Oddział w PKM DUDA.S.A .** Jest wyspecjalizowanym podmiotem zajmującym się dystrybucją mięsa i wędlin w terenie kraju w oparciu o sieć hurtowni zlokalizowanych na rynku mazowieckim, małopolskim, śląskim i wielkopolskim. Centrum Mięсны Makton posiada sieć sklepów patronackich.

- **NetBrokers Sp. z o.o. SK** - wiodącą działalnością Spółki od roku 2003 jest działalność handlowa, gdzie Netbrokers, jako importer stał się wiodącym dostawcą na rynek polski świeżego mięsa wieprzowego dla zakładów rozbiorowych, przetwórci jak i mięs kulinarnych na potrzeby rynku detalicznego. Dodatkowo jest platformą internetową skierowaną do firm działających na rynku rolno-spożywczym, której misją jest dostarczanie informacji branżowych oraz oferowanie aplikacji umożliwiającej składanie ofert handlowych kupna i sprzedaży towarów.
- **Pork Pro Sp. z o.o. SK** – spółka będąca wsparciem dla PKM Duda w zakresie zaopatrzenia w surowiec do produkcji, zajmująca się zakupami warchlaków, trzody chlewnej oraz handlem mięsem.
- **Hunter Wild GmbH** – spółka zajmująca się handlem towarami (dziczyzna) na rynku europejskim. Posiada dodatkowo w pełni zautomatyzowaną chłodnię składową, na terenie Niemiec. Świadczy również usługi przechowalnicze dla podmiotów zewnętrznych.
- **PZZ Dystrybucja Sp. z o.o.** - spółka prowadzi działalność w zakresie handlu produktami rolno-spożywczymi.



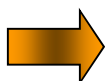
### Segment rolny zwierzęcy

- **Agro Duda Sp. z o.o.** prowadzi hodowlę trzody chlewnej w pełnym cyklu produkcyjnym oraz dostarcza warchlaki na potrzeby innych spółek z grupy.
- **Bioenergia Sp. z o.o.** aktualnie spółka prowadzi tucz trzody chlewnej.
- **Agroferm Sp. z o.o.** - przedmiotem działalności jest chów trzody chlewnej oraz produkcję roślinną.
- **Hodowca Sp. z o.o.** – spółka tworząca grupę producencką zajmującą się organizacją sprzedaży trzody chlewnej.



### Segment rolny roślinny

- **Rolpol Sp. z o.o.** oraz **Agroprof Sp. z o.o.** zajmują się produkcją roślinną zbóż i rzepaku.
- **Agro Net Sp. z o.o.** – spółka prowadzi działalność roślinną oraz posiada elewator zbożowy.
- **Plon Sp. z o.o.** - spółka tworząca grupę producencką zajmująca się organizacją sprzedaży zbóż.
- **Brassica Sp. z o.o.** – spółka tworząca grupę producencką zajmującą się organizacją sprzedaży roślin oleistych.



### Segment pozostałe

- **Tigra Trans sp. z o.o.** – spółka powołana w celu zarządzania spółką Tigra Trans Sp. zo.o. sp. k
- **Tigra Trans sp. z o.o. SK** - spółka świadcząca usługi transportowe
- **Bio Gamma sp.z o.o.** - została powołana w celu prowadzenia działalności z wykorzystaniem odnawialnych źródeł energii nie prowadzi działalności operacyjnej
- **Bio Delta sp. z o.o.** - została powołana w celu prowadzenia działalności z wykorzystaniem odnawialnych źródeł energii nie prowadzi działalności operacyjnej
- **Makton Nieruchomości Sp. z o.o.** - spółka celowa powołana do sprzedaży nieruchomości nie związanych z podstawową działalnością w segmencie dystrybucyjnym.
- **Centrum Mięśne Makton sp. z o.o.** - spółka powołana w celu działalności firm centralnych head office- nie prowadzi działalności operacyjnej
- **Hunter Wild Polska sp. Z o.o.** - spółka powołana w celu doradztwa w zakresie prowadzenia działalności gospodarczej nie prowadzi działalności operacyjnej

- **Insignia Management sp. z o.o.**- spółka zajmuje się pośrednictwem w zakupach na rzecz członków grupy
- **Netbrokers Polska sp.z o.o.**- spółka powołana w celu zarządzania spółka Netbrokers Polska sp. z o.o. SK
- **Pork Pro Polska sp. z o.o.** - spółka powołana w celu zarządzania spółka Pork Pro Polska sp. z o.o. SK
- **Rosan Agro Sp. z o. o.** - spółka matka grupy firm z Ukrainy. Zajmuje się produkcją żywca wieprzowego.
- **PF „MK” Rosana** – podmiot wchodzący w skład Grupy Rosan Agro na Ukrainie zajmujący się ubojem, rozbiorem, produkcją wędlin oraz sprzedażą mięsa i wędlin pod własną marką Rosana (Premium). Obszar sprzedaży obejmuje głównie zachodnią Ukrainę.
- **Dom Handlowy ROSANA** – podmiot wchodzący w skład Grupy Rosan Agro na Ukrainie zajmujący się sprzedażą i dystrybucją wędlin. Aktualnie w trakcie budowy własnej sieci detalicznej. Na koniec roku 2014 roku spółka posiadała około 37 własnych sklepów
- **Pieprzyk Rogatyń Sp. z o.o.** -Spółka nie prowadziła działalności operacyjnej w 2014 roku
- **PP Świniokompleks Zoria-** spółka nie prowadziła działalności operacyjnej w 2014 r.

Zarząd monitoruje oddzielnie wyniki operacyjne segmentów w celu podejmowania decyzji dotyczących alokacji zasobów, oceny skutków tej alokacji oraz wyników działalności. Podstawą oceny wyników działalności jest zysk lub strata na działalności operacyjnej.

W okresie 12 miesięcy zakończonych 31 grudnia 2014 roku połączono cztery spółki „BIO”: Bio Alfa sp. z o.o., Bio Beta sp. z o.o., Bio Sigma sp.z o.o., Bio Teta sp. z o.o. nie prowadzące działalności operacyjnej i nie mające istotnego wpływu na sytuację majątkową oraz wyniki spółki; w wyniku połączenia tych spółek powstała spółka Bio Delta sp. z o.o.

## **B. Informacje określone w przepisach o rachunkowości**

### ***B.1. Zdarzenia istotnie wpływające na działalność spółki, jakie nastąpiły w okresie 12 miesięcy zakończonym dnia 31 grudnia 2014 roku, a także po jego zakończeniu, do dnia zatwierdzenia raportu rocznego***

#### **Scalenie akcji**

W wyniku realizacji uchwały nr 24/14/05/2014 Zwyczajnego Walnego Zgromadzenia z dnia 14 maja 2014 r. w sprawie scalenia (połączenia) akcji oraz upoważnienia Zarządu do podejmowania czynności z tym związanych, ustalona została nowa wartość nominalna akcji Spółki w wysokości 10 (dziesięć) złotych w miejsce dotychczasowej wartości nominalnej akcji Spółki wynoszącej 1 (jeden) złoty oraz zmniejszenia proporcjonalnie ogólnej liczby akcji Spółki z 278.002.290 (dwieście siedemdziesiąt osiem milionów dwa tysiące dwieście dziewięćdziesiąt) na 27.800.229 (dwadzieścia siedem milionów osiemset tysięcy dwieście dwadzieścia dziewięć), przy zachowaniu niezmienionej wysokości kapitału zakładowego (scalenie akcji).

#### **Wezwanie do sprzedaży akcji PKM Duda przez Cedrob S.A.**

W dniu 25.08. Cedrob S.A podmiot specjalizujący się w produkcji mięsa drobiowego oraz przetworów drobiowych ogłosił chęć nabycia akcji PKM DUDA w drodze wezwania do sprzedaży 6.394.051 akcji PKM Duda, czyli 23 proc., po 7,4 zł za 1 szt. akcji. W wyniku wezwania, Cedrob nabył 6.394.051 akcji, stanowiących 23 proc. udziału w kapitale zakładowym i głosach na walnym zgromadzeniu PKM Duda. w wyniku realizacji Wezwania do zapisywania się na sprzedaż akcji Emitenta ogłoszonego przez CEDROB SA w dniu 25 sierpnia 2014 r., w wyniku czego Zawiadamiający nabył 6.394.051 akcji Emitenta, stanowiących 23% w kapitale zakładowym oraz uprawniających do 23% głosów na Walnym Zgromadzeniu Emitenta. Transakcja została rozliczona w Krajowym Depozycie Papierów Wartościowych dnia 5 grudnia 2014 r.

## Zmiana struktury akcjonariatu spółki

Zarząd Polskiego Koncernu Mięsnego DUDA S.A. z siedzibą w Warszawie (dalej: Emitent) informuje o otrzymaniu w dniu 25 sierpnia 2014 r., od Banku Zachodniego WBK SA z siedzibą we Wrocławiu (dalej: Zawiadamiający) zawiadomienia w trybie art. 69 ust. 1 pkt 1 Ustawy z dnia 29 lipca 2005 r. o ofercie publicznej i warunkach wprowadzania instrumentów finansowych do zorganizowanego systemu obrotu oraz o spółkach publicznych (Dz.U.2009.185.1439 j.t. ze zm.), zgodnie z którym Zawiadamiający zmniejszył udział w ogólnej liczbie głosów w Walnym Zgromadzeniu Emitenta poniżej 10%. Zmniejszenie udziału, o którym mowa powyżej, nastąpiło wskutek zbycia w transakcji sprzedaży pakietowej części posiadanych przez Zawiadamiającego akcji Emitenta, rozliczonej w dniu 22 sierpnia 2014 r. Przed zmniejszeniem udziału, o którym mowa powyżej, w posiadaniu Zawiadamiającego znajdowały się łącznie 2.922.749 akcji Emitenta, co stanowiło 10,51% udziału w kapitale zakładowym. Z akcji tych przysługiwały 2.922.749 głosów na walnym zgromadzeniu, co stanowiło 10,51% udziału w ogólnej liczbie głosów na walnym zgromadzeniu Emitenta. W dniu 25 sierpnia 2014 r., po zmniejszeniu udziału, o którym mowa powyżej, na rachunku papierów wartościowych Zawiadamiającego znajduje się 2.587.471 akcji Emitenta, co stanowi 9,31% udziału w kapitale zakładowym. Z akcji tych przysługuje 2.587.471 głosów na walnym zgromadzeniu, co stanowi 9,31% udziału w ogólnej liczbie głosów na walnym zgromadzeniu Emitenta.

Zarząd Polskiego Koncernu Mięsnego DUDA S.A. z siedzibą w Warszawie (dalej: Emitent) informuje o otrzymaniu w dniu 25 sierpnia 2014 r., od ING Bank Śląski SA z siedzibą w Katowicach (dalej: Zawiadamiający) zawiadomienia w trybie art. 69 ust. 1 pkt 1 Ustawy z dnia 29 lipca 2005 r. o ofercie publicznej i warunkach wprowadzania instrumentów finansowych do zorganizowanego systemu obrotu oraz o spółkach publicznych (Dz.U.2009.185.1439 j.t. ze zm.), zgodnie z którym Zawiadamiający zmniejszył udział w ogólnej liczbie głosów w Walnym Zgromadzeniu Emitenta poniżej 10%. Zmniejszenie udziału, o którym mowa powyżej, nastąpiło wskutek zbycia w transakcji sprzedaży pakietowej z dnia 18 sierpnia 2014 r. łącznie 344.074 akcji, stanowiących 1,24% liczby akcji w kapitale zakładowym oraz uprawniające do wykonywania 344.074 głosów na walnym zgromadzeniu Emitenta. Transakcja została rozliczona w dniu 22 sierpnia 2014 r. Przed zmniejszeniem udziału, o którym mowa powyżej, w posiadaniu Zawiadamiającego znajdowały się łącznie 2.999.419 akcji Emitenta, co stanowiło 10,79% udziału w kapitale zakładowym. Z akcji tych przysługiwało 2.999.419 głosów na walnym zgromadzeniu, co stanowiło 10,79% udziału w ogólnej liczbie głosów na walnym zgromadzeniu Emitenta. W dniu 25 sierpnia 2014 r., po zmniejszeniu udziału, o którym mowa powyżej, na rachunku papierów wartościowych Zawiadamiającego znajduje się 2.655.345 akcji Emitenta, co stanowi 9,55% udziału w kapitale zakładowym. Z akcji tych przysługuje 2.655.345 głosów na walnym zgromadzeniu, co stanowi 9,55% udziału w ogólnej liczbie głosów na walnym zgromadzeniu Emitenta.

Zarząd Polskiego Koncernu Mięsnego DUDA S.A. z siedzibą w Warszawie (dalej: Emitent) informuje o otrzymaniu w dniu 25 sierpnia 2014 r., od CEDROB SA z siedzibą w Ciechanowie (dalej: Zawiadamiający) zawiadomienia w trybie art. 69 ust. 1 pkt 1 Ustawy z dnia 29 lipca 2005 r. o ofercie publicznej i warunkach wprowadzania instrumentów finansowych do zorganizowanego systemu obrotu oraz o spółkach publicznych (Dz.U.2009.185.1439 j.t. ze zm.), zgodnie z którym Zawiadamiający osiągnął i przekroczył udział w ogólnej liczbie głosów w Walnym Zgromadzeniu Emitenta powyżej 5%. Osiągnięcie i przekroczenie udziału, o którym mowa powyżej, nastąpiło w wyniku transakcji pakietowej nabycia 2.777.243 akcji Emitenta, rozliczonej w Krajowym Depozycie Papierów Wartościowych w dniu 22 sierpnia 2014 r. Przed zawarciem wskazanej powyżej transakcji Zawiadamiający nie posiadał akcji Emitenta. Po zawarciu wskazanej wyżej transakcji, Zawiadamiający posiada łącznie 2.777.243 akcji Emitenta, co stanowi 9,99% udziału w kapitale zakładowym. Z akcji tych przysługuje 2.777.243 głosów na walnym zgromadzeniu, co stanowi 9,99% udziału w ogólnej liczbie głosów na walnym zgromadzeniu Emitenta.

Zarząd Polskiego Koncernu Mięsnego DUDA S.A. z siedzibą w Warszawie (dalej: Emitent) informuje o otrzymaniu w dniu 24 września 2014 r., od ING Powszechnego Towarzystwa Emerytalnego SA z siedzibą w Warszawie (dalej: Zawiadamiający) zawiadomienia w trybie art. 69 Ustawy z dnia 29 lipca 2005 r. o ofercie publicznej i warunkach wprowadzania instrumentów

finansowych do zorganizowanego systemu obrotu oraz o spółkach publicznych (Dz.U.2009.185.1439 j.t. ze zm), zgodnie z którym w wyniku nabycia akcji Emitenta w transakcjach na GPW w Warszawie, rozliczonych w dniu 19 września 2014 r., ING Otwarty Fundusz Emerytalny (dalej: Fundusz) stał się posiadaczem akcji Emitenta stanowiących powyżej 5% głosów na Walnym Zgromadzeniu akcjonariuszy Emitenta. Przed nabyciem akcji Fundusz posiadał 1.372.210 akcji Emitenta, stanowiących 4,94% jego kapitału zakładowego, i był uprawniony do 1.372.210 głosów na walnym zgromadzeniu akcjonariuszy Emitenta, co stanowiło 4,94% ogólnej liczby głosów. W dniu 24 września 2014r. na rachunku papierów wartościowych Funduszu znajduje się 1.428.649 akcji Emitenta, co stanowi 5,14% jego kapitału zakładowego. Akcje te uprawniają do 1.428.649 głosów na walnym zgromadzeniu akcjonariuszy Emitenta, co stanowi 5,14% ogólnej liczby głosów.

### **Nabycie znaczącego pakietu akcji**

Zarząd Polskiego Koncernu Mięsnego DUDA S.A. z siedzibą w Warszawie (dalej: Emitent, Spółka) informuje o otrzymaniu w dniu 8 grudnia 2014 r., od CEDROB SA z siedzibą w Ciechanowie (dalej: Zawiadający) zawiadomienia w trybie art. 69 ust. 1 pkt 1 Ustawy z dnia 29 lipca 2005 r. o ofercie publicznej i warunkach wprowadzania instrumentów finansowych do zorganizowanego Systemu obrotu oraz o spółkach publicznych (Dz.U.2013.1382 j.t.), zgodnie z którym Zawiadający osiągnął i przekroczył udział w ogólnej liczbie głosów w Walnym Zgromadzeniu Emitenta powyżej 25%. Osiągnięcie i przekroczenie udziału, o którym mowa powyżej, nastąpiło w wyniku realizacji Wezwania do zapisywania się na sprzedaż akcji Emitenta ogłoszonego przez CEDROB SA w dniu 25 sierpnia 2014 r., na skutek czego Zawiadający nabył 6.394.051 akcji Emitenta, stanowiących 23% w kapitale zakładowym oraz uprawniających do 23% głosów na Walnym Zgromadzeniu Emitenta. Transakcja została rozliczona w Krajowym Depozycie Papierów Wartościowych dnia 5 grudnia 2014 r. Przed zawarciem wskazanej powyżej transakcji Zawiadający posiadał 2.777.243 akcji Emitenta, co stanowiło 9,99% udział w kapitale zakładowym. Z akcji tych przysługiwało Zawiadającemu 2.777.243 głosów na walnym zgromadzeniu, co stanowiło 9,99% udział w ogólnej liczbie głosów na walnym zgromadzeniu Emitenta. Po zrealizowaniu Wezwania, Zawiadający posiada łącznie 9.171.294 akcje Emitenta, co stanowi 32,99% udział w kapitale zakładowym. Z akcji tych przysługują 9.171.294 głosy na walnym zgromadzeniu, co stanowi 32,99% udział w ogólnej liczbie głosów na walnym zgromadzeniu Emitenta.

Zawiadający poinformował również, iż w okresie najbliższych 12 miesięcy nie wyklucza bezpośredniego i pośredniego zwiększenia lub zmniejszenia zaangażowania w Spółce jak również, że żadne podmioty zależne od Zawiadającego nie posiadają akcji Emitenta oraz że Zawiadający nie zawarł żadnych porozumień ani umów, których przedmiotem było by przekazanie uprawnienia do wykonywania prawa głosu.

### **Nowy skład Rady Nadzorczej**

W oparciu o § 5 ust. 1 pkt 22 oraz § 28 Rozporządzenia Ministra Finansów z dnia 19 lutego 2009 r. w sprawie informacji bieżących i okresowych przekazywanych przez emitentów papierów wartościowych oraz warunków uznawania za równoważne informacji wymaganych przepisami prawa państwa niebędącego państwem członkowskim (Dz. U. z 2009 r., Nr 33, poz. 259), Zarząd Polskiego Koncernu Mięsnego DUDA Spółka Akcyjna z siedzibą w Warszawie (dalej: Spółka, Emitent) informuje, iż w dniu 23 grudnia 2014 roku Nadzwyczajne Walne Zgromadzenie Uchwałami nr:

- 7/23/12/2014 powołało do składu Rady Nadzorczej Spółki IV kadencji Pana Roberta Bednarskiego;
- 8/23/12/2014 powołało do składu Rady Nadzorczej Spółki IV kadencji Pana Włodzimierza Bartkowskiego;
- 9/23/12/2014 powołało do składu Rady Nadzorczej Spółki IV kadencji Pana Andrzeja Goździkowskiego;
- 10/23/12/2014 powołało do składu Rady Nadzorczej Spółki IV kadencji Pana Maksymiliana Kostrzewę;
- 11/23/12/2014 powołało do składu Rady Nadzorczej Spółki IV kadencji Pana Aleksandra Koźlakiewicza;
- 12/23/12/2014 powołało do składu Rady Nadzorczej Spółki IV kadencji Pana Andrzeja Śliwińskiego;



Jednocześnie zarząd Emitenta informuje, iż uchwałą nr 13/23/12/2014 Nadzwyczajne Walne Zgromadzenie wyznaczyło p. Andrzeja Goździkowskiego na Przewodniczącego Rady Nadzorczej.

Z poprzedniego składu Rady Nadzorczej pozostał Pan Maciej Duda.

***B.2. Nabycie udziałów (akcji) własnych, a w szczególności celu ich nabycia, liczbie i wartości nominalnej, ze wskazaniem, jaką część kapitału zakładowego reprezentują, cenie nabycia oraz cenie sprzedaży tych udziałów (akcji) w przypadku ich zbycia.***

Nie wystąpiło

***B.3. Posiadane przez jednostkę oddziały (zakłady)***

Na dzień 31.12.2014r Spółka posiadała zarejestrowane oddziały pod nazwą firmy Polski Koncern Mięсны Duda Spółka Akcyjna oddział Grąbkowo, oddział Makton w Warszawie oraz oddział w Hucie.

Z dniem 01.01.2015 roku nastąpiła likwidacja Oddziału Makton w Warszawie

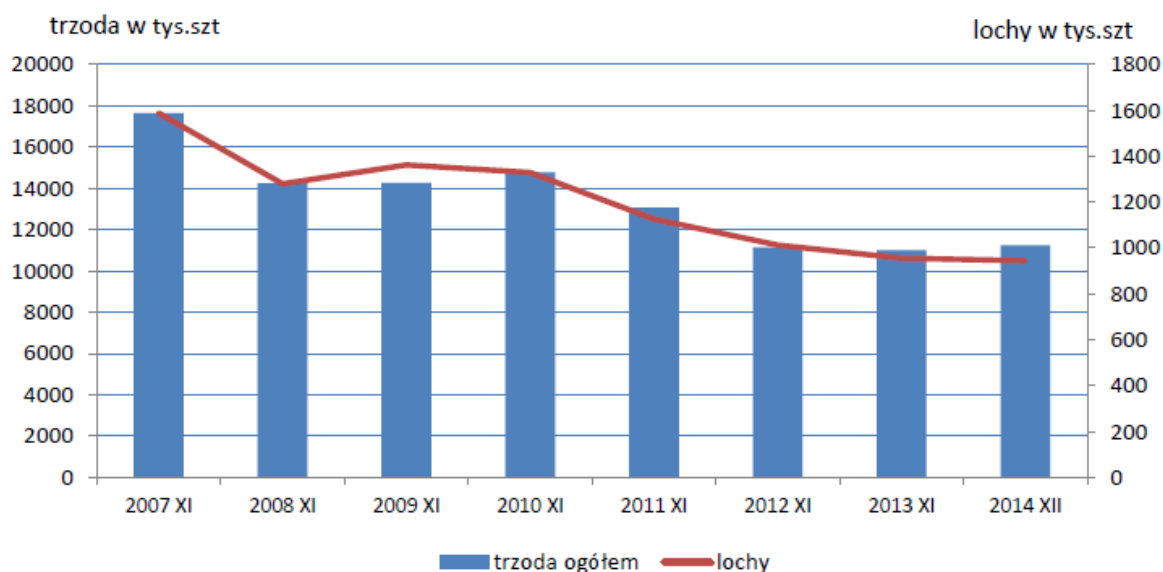
***C. Omówienie podstawowych wielkości ekonomiczno-finansowych, ujawnionych raporcie rocznym, w szczególności opis czynników i zdarzeń, w tym o nietypowym charakterze, mających znaczący wpływ na działalność spółki i osiągnięte przez nią zyski lub poniesione straty w okresie 12 miesięcy zakończonym dnia 31 grudnia 2014 roku, a także omówienie perspektyw i strategii rozwoju, wraz z przedstawieniem aktualnej i przewidywanej sytuacji finansowej.***

Niezwykle istotnym dla producentów wieprzowiny zdarzeniem było pojawienie się w granicach naszego kraju przypadków zwierzyny zarażonej afrykańskim pomorem świń /ASF/. Doprowadziło to do dużego zamieszania u producentów trzody chlewnej i w branży mięsnej. Jest to choroba, na którą nie znaleziono jeszcze skutecznej szczepionki. Pojawienie się afrykańskiego pomoru świń choroby, zahamowało praktycznie eksport polskiej wieprzowiny poza Unię Europejską. Mięso nie może być wysyłane do Unii Celnej obejmującej: Rosję, Białoruś i Kazachstan. W przypadku naszego kraju ten zakaz obejmuje dodatkowo jeszcze rynek azjatycki. Taki stan rzeczy ma niezwykle istotny wpływ na wielkość i wartość sprzedaży oraz wypracowany zysk

Sytuację dodatkowo utrudnia wprowadzony przez Rosję zakaz sprzedaży wieprzowiny na terytorium tego kraju dla wszystkich producentów europejskich. Zestawienie dwóch powyższych faktów stworzyło niezwykle trudną sytuację na rynku wieprzowiny w kolejnych miesiącach 2014 roku.

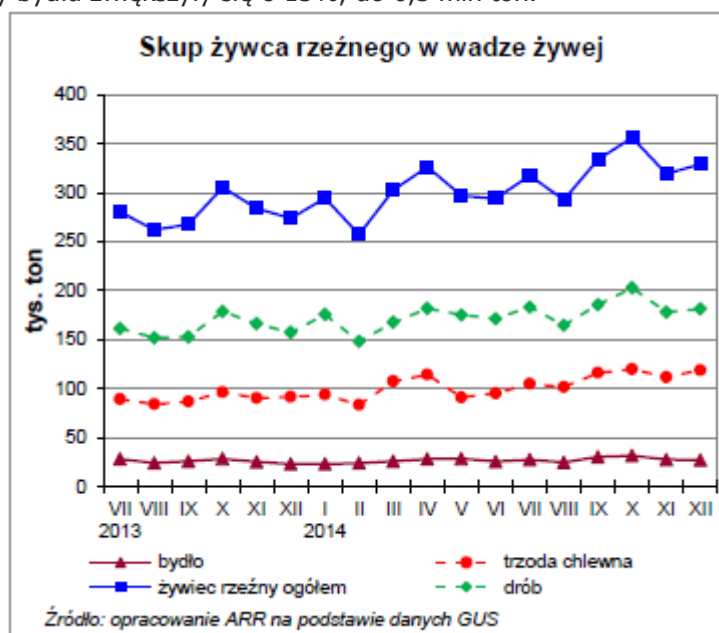
Pogłowie trzody chlewnej w ostatnich latach utrzymuje się na niskim poziomie z nieznaczną tendencją spadkową. Według danych GUS w końcu 2014 roku **pogłowie trzody chlewnej** liczyło nieco powyżej **11 mln szt.** i było stabilne w całym 2014 roku.

Pogłowie trzody chlewnej, w tym loch na chów w latach 2007-2014 przedstawiało się następująco (tys. szt.):

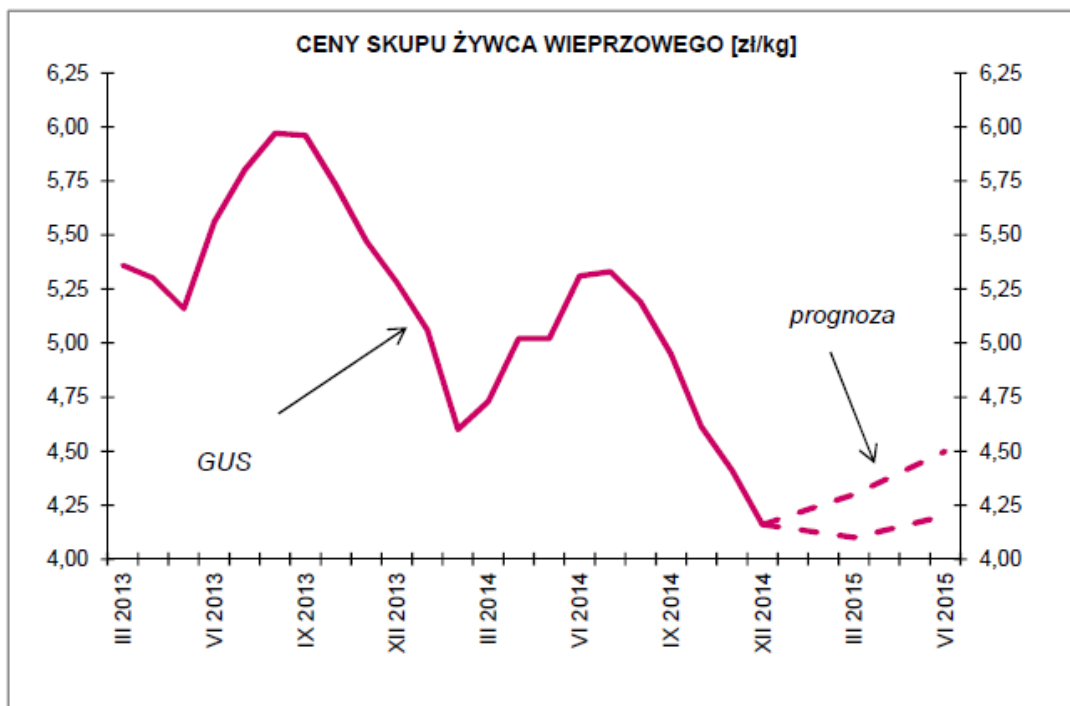


Źródło: GUS

W 2014r. krajowy skup żywca rzeźnego osiągnął poziom 4,5 mln ton, o 15% wyższy niż w 2013 r. Drobiu skupiono 2,3 mln ton, o 12% więcej niż w 2013 r. Dostawy trzody chlewnej wzrosły o 19%, do 1,7 mln ton, a dostawy bydła zwiększyły się o 13%, do 0,5 mln ton.

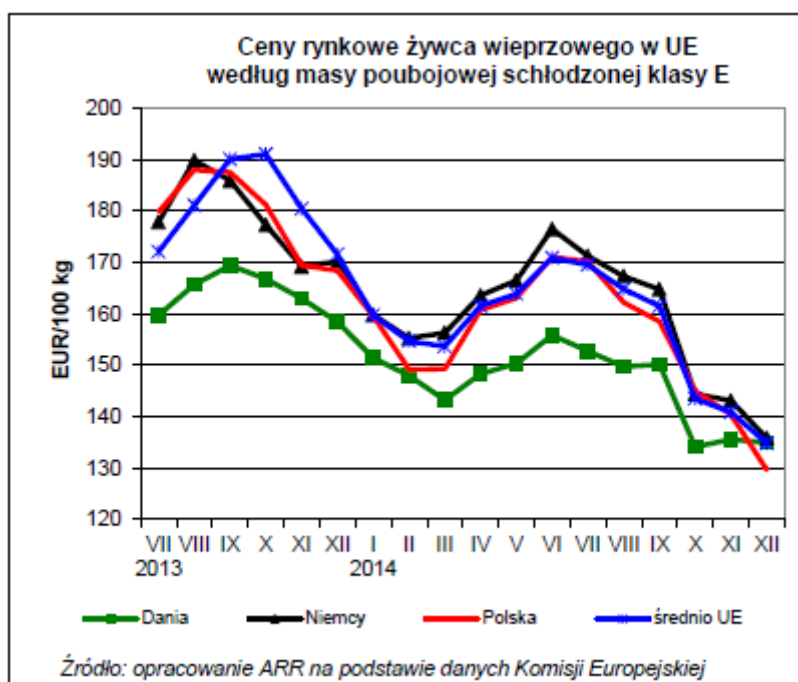


Spadek cen świń rzeźnych w Polsce był efektem wzrostu podaży wieprzowiny na rynku unijnym (w wyniku rosyjskiego embarga na import tego gatunku mięsa z UE) i wzrostu produkcji krajowej. W grudniu 2014 r. (według GUS) żywec wieprzowy skupowano przeciętnie po 4,16 zł/kg, o 21% taniej niż rok wcześniej.



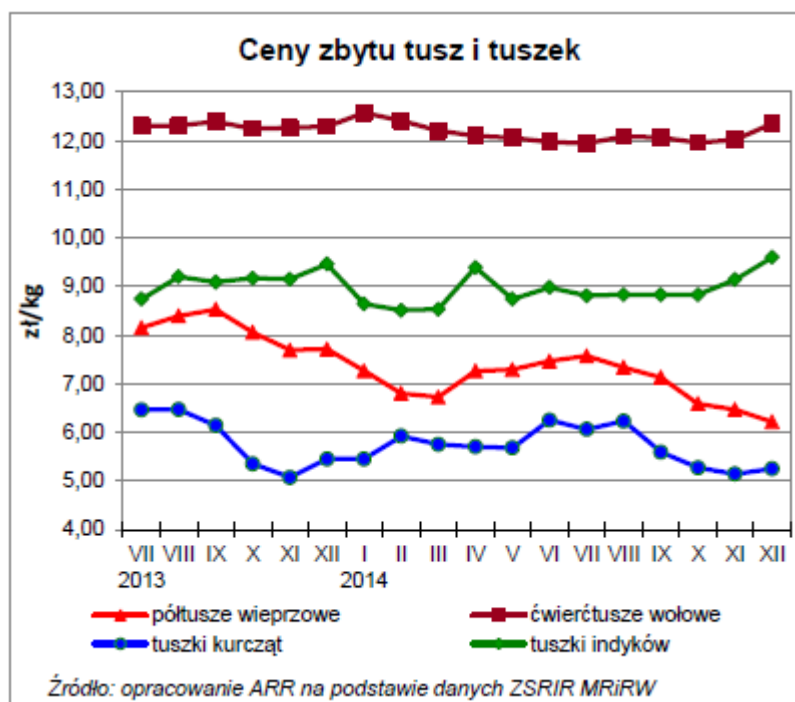
Źródło: opracowanie ARR na podstawie danych GUS i prognozy Zespołu Ekspertów

Analogiczna sytuacja jak w Polsce miała miejsce w całej UE.



Źródło: opracowanie ARR na podstawie danych Komisji Europejskiej

Ceny zbytu w 2014 roku były niższe niż w analogicznym okresie roku poprzedniego. Według danych MRIRW średnie ceny zbytu były niższe o 19% niż przed rokiem.



### Wyniki jednostkowe PKM Duda za okres 12 miesięcy zakończony 31 grudnia 2014 w porównaniu z analogicznym okresem roku 2013:

Wyszczególnienie	okres 12 miesięcy zakończony do 31-12-2014	okres 12 miesięcy zakończony do 31-12-2013	Dynamika
<b>Przychody netto ze sprzedaży produktów towarów i materiałów</b>	<b>1 688 424</b>	<b>1 903 592</b>	<b>-11,3%</b>
Zysk ze sprzedaży	24 669	28 434	-13,2%
<b>Zysk z działalności operacyjnej</b>	<b>31 704</b>	<b>38 448</b>	<b>-17,5%</b>
Zysk brutto	20 313	24 885	-18,4%
<b>Zysk netto</b>	<b>22 625</b>	<b>22 922</b>	<b>-1,3%</b>
Amortyzacja	22 773	25 003	-8,9%
EBITDA	54 476	63 452	-14,1%
Rentowność netto	1,34%	1,20%	0,14 pkt. %
Rentowność EBITDA	3,23%	3,33%	-0,11 pkt. %
Wskaźnik zadłużenia	47,06%	50,84%	-3,78 pkt. %
Wskaźnik finansowania kapitałem stałym	69,06%	60,51%	8,54 pkt. %
Dług odsetkowy	182 675	177 585	2,9%
Środki pieniężne	46 429	20 966	121,4%
Dług netto	136 246	156 619	-13,0%
Dług netto / EBITDA	2,5	2,5	1,3%
Dług / EBITDA	3,4	2,8	19,8%
Odsetki od kredytów	9 863	13 367	-26,2%

Przychody eksportowe	232 780	268 830	-13,4%
Udział w przychodach ogółem	13,79%	14,12%	-0,34 pkt. %

Wyszczególnienie	okres 12 miesięcy zakończony do 31-12-2014	okres 12 miesięcy zakończony do 31-12-2013	Dynamika
<b>Przychody netto ze sprzedaży produktów towarów i materiałów</b>	<b>1 288 199</b>	<b>1 469 487</b>	<b>-12,3%</b>
Zysk ze sprzedaży	9 567	10 829	-11,7%
<b>Zysk z działalności operacyjnej</b>	<b>8 872</b>	<b>20 166</b>	<b>-56,0%</b>
Zysk brutto	6 760	12 360	-45,3%
<b>Zysk netto</b>	<b>6 699</b>	<b>11 590</b>	<b>-42,2%</b>
Amortyzacja	12 361	14 615	-15,4%
EBITDA	21 233	34 781	-39,0%
Rentowność netto	0,52%	0,79%	-0,27 pkt. %
Rentowność EBITDA	1,65%	2,37%	-0,72 pkt. %
Wskaźnik zadłużenia	46,68%	50,86%	-4,19 pkt. %
Wskaźnik finansowania kapitałem stałym	67,46%	61,66%	5,8 pkt. %
Wskaźnik płynności bieżącej	0,94	0,85	10,3%
Dług odsetkowy	116 570	113 443	2,8%
Środki pieniężne	26 848	15 387	74,5%
Dług netto	89 722	98 056	-8,5%
Dług netto / EBITDA	4,23	2,82	49,9%
Dług / EBITDA	5,49	3,26	68,3%
Odsetki od kredytów	5 753	7 755	-25,8%
Przychody eksportowe	215 300	261 710	-17,7%
Udział w przychodach ogółem	16,71%	17,81%	-1,1 pkt. %

Działalność PKM Duda w 2014 roku podobnie jak w całym 2013 była rentowna. W swoich działaniach Spółka odstąpiła od maksymalizacji wolumenów sprzedaży, a skoncentrowała się na zyskowności i zmianie polityki skupowej żywca. Spółka osiągnęła 6,7 mln zł zysku netto przypisanego akcjonariuszom podmiotu dominującego w porównaniu z 11,5 mln zł przed rokiem, przy przychodach wynoszących 1 288 mln zł w stosunku do 1 469 mln zł rok wcześniej (spadek o 12,3%). Wpływy z eksportu wyniosły 215 mln zł, czyli o 17,7% mniej niż w analogicznym okresie 2013 r., co dało 16,8-proc. udział w przychodach ogółem (17,81 proc. przed rokiem). EBITDA wyniosła 21,2 mln zł względem 34,8 mln rok wcześniej (spadek o 39%).

#### **D. Informacje o podstawowych produktach, towarach lub usługach**

Spółka PKM Duda działa w szeroko rozumianym sektorze rolno – spożywczym w branży mięsnej, a swoim zakresem działania obejmuje zarówno rynek krajowy, jak i rynki zagraniczne. Oprócz rynku polskiego, z którego pochodzi ok. 90% przychodów, najistotniejsze dla działalności spółki są rynki:

- Unii Europejskiej,
- Ukrainy.

Najistotniejsze rodzaje działalności Spółki PKM Duda to:

- handel i dystrybucja mięsa oraz przetworów mięsnych,
- ubój i rozbiór mięsa czerwonego,
- przetwórstwo mięsa,
- usługi przechowalniczo - chłodnicze.

#### **E. Informacje o zawartych umowach znaczących dla Grupy**

Poza umowami kredytowymi opisanymi w pkt. G w ocenie zarządu nie zawarto znaczących dla Grupy umów.

#### **F. Informacje o istotnych transakcjach zawartych przez spółkę z podmiotami powiązanymi na innych warunkach niż rynkowe**

Transakcje zawierane z podmiotami powiązanymi odbywały się na warunkach rynkowych.

#### **G. Informacje o zaciągniętych i wypowiedzianych w okresie 12 miesięcy zakończonym dnia 31 grudnia 2014 roku umowach dotyczących kredytów i pożyczek**

W bieżącym okresie sprawozdawczym Spółki z Grupy zawarły następujące umowy kredytowe:

1. Dnia 09.07.2014 podpisano Aneks nr 5 do Umowy o kredyt obrotowy z dnia 12.07.2011 zawartej pomiędzy Bankiem Zachodnim WBK S.A. z siedzibą w Wrocławiu a PKM DUDA S.A. Termin spłaty wyznaczono na 12.07.2015 r, pozostałe warunki kredytu nie uległy zmianie.
2. Dnia 26 września 2014 roku spłacono w całości zadłużenie z tytułu umowy o kredyt inwestycyjny z dnia 26 czerwca 2008 roku zawartej między Kredyt Bank S.A. z siedzibą w Warszawie (obecnie Bank Zachodni WBK S.A.) a PKM Duda S.A. z siedzibą w Warszawie.
3. Refinansowanie konsolidacyjnego kredytu konsorcjalnego i kredytu podporządkowanego

W dniu 22 sierpnia 2014 r. podpisano umowę kredytową oraz umowę o limit wierzytelności z Raiffeisen Bank Polska SA z siedzibą w Warszawie wraz z pakietem następujących umów towarzyszących.

Przedmiotem Umowy Kredytowej jest udzielenie kredytu w maksymalnej łącznej wysokości 50.000.000,00 zł (pięćdziesiąt milionów złotych) („Kredyt”).

Celem Kredytu jest refinansowanie zadłużenia kredytowego wynikającego z:

1. Umowy Konsolidacyjnego Kredytu Konsorcjalnego z dnia 23 grudnia 2009 r. zawartej pomiędzy Spółką a konsorcjum banków w skład którego wchodziły: Kredyt Bank S.A. z siedzibą w Warszawie, Bank Polska Kasa Opieki S.A. z siedzibą w Warszawie, Powszechna Kasa Oszczędności Bank Polski S.A. z siedzibą w Warszawie, ING Bank Śląski S.A. z siedzibą w Katowicach, Bank Zachodni WBK S.A. z siedzibą we Wrocławiu, BRE Bank S.A. z siedzibą w Warszawie, jako banki kredytodawcy, oraz Bank Handlowy w Warszawie S.A. z siedzibą w Warszawie, jako bank akcjonariusz (raporty bieżące nr 101/2009 z dnia 24 grudnia 2009 r., nr 74/2010 z 3 grudnia 2010 r., nr 8/2013 z 18 marca 2013 r.) oraz
2. Umowy Kredytu podporządkowanego z dnia 23 grudnia 2009 r. zawartej z Bankiem Polska Kasa Opieki S.A. z siedziba w Warszawie (raporty bieżące nr 102/2009 z dnia 24 grudnia 2009 r., nr 74/2010 z 3 grudnia 2010 r., nr 15/2013 z 17 maja 2013 r.).

Kredyt powinien być przez Emitenta spłacony w terminie do dnia 31 grudnia 2019 r.

Spłata kapitału Kredytu nastąpi w 20 równych ratach kwartalnych płatnych w ostatnim Dniu Roboczym każdego kwartału kalendarzowego począwszy od dnia 31 marca 2015 r. Każda rata

spłaty Kredytu ulega automatycznie proporcjonalnemu obniżeniu w takim stosunku, w jakim kwota Kredytu udzielonego pozostaje do kwoty Kredytu wykorzystanego.

W dniu 22 sierpnia 2014 roku pomiędzy Polski Koncern Mięśny DUDA SA jako kredytobiorca i Raiffeisen Bank Polska SA z siedzibą w Warszawie jako kredytodawca zawarta została Umowa o Limit Wierzytelności z poniższymi istotnymi warunkami:

- a) Kwota i waluta Kredytu: 26.500.000,00 (słownie: dwadzieścia sześć milionów pięćset tysięcy złotych)
- b) Ostateczny termin spłaty: 31 października 2016 r.
- c) Formy wykorzystania Limitu:
  - i. Kredyt Rewolwingowy 1 w PLN, wykorzystywany w drodze wykonywania przez Bank Poleceń wypłaty z Kredytu, do kwoty PLN 20.000.000,00 (słownie: dwadzieścia milionów złotych),
  - ii. Kredyt Rewolwingowy 2 w PLN, wykorzystywany w drodze wykonywania przez Bank Poleceń wypłaty z Kredytu, do kwoty PLN 2.500.000,00 (słownie: dwa miliony pięćset tysięcy złotych),
  - iii. Gwarancje bankowe w PLN lub innej walucie, wystawiane przez Bank na wniosek Kredytobiorcy, zgodnie z zaakceptowanymi przez Bank i oznaczonymi każdorazowo w ramach Limitu zleceniami Kredytobiorcy, do kwoty stanowiącej równowartość kwoty PLN 4.000.000,00 (słownie: cztery miliony złotych).

#### ***H. Informacje o udzielonych w okresie 12 miesięcy zakończonym dnia 31 grudnia 2014 roku pożyczkach***

W bieżącym okresie obrachunkowym spółka dominująca nie udzieliła żadnej istotnej pożyczki.

#### ***I. Informacje o udzielonych i otrzymanych w okresie 12 miesięcy zakończonym dnia 31 grudnia 2014 roku poręczeniach i gwarancjach***

Spółka PKM DUDA S.A. otrzymała gwarancję Banku Zachodniego WBK S.A. tytułem dobrego wykonania umowy w ramach umowy z dnia 12 lipca 2011 roku o udzielenie linii gwarancyjnej

#### ***J. Opis wykorzystania przez spółkę wpływów z emisji***

Nie dotyczy.

#### ***K. Objaśnienie różnic pomiędzy wynikami finansowymi wykazanymi w raporcie rocznym a wcześniej publikowanymi prognozami wyników na dane roczne***

Spółka nie publikowała prognoz wyników.

#### ***L. Ocena zarządzania zasobami i instrumentami finansowymi***

W 2014 roku zarządzanie finansami odbywało się w sposób racjonalny i efektywny. Spółka wywiązywała się ze swoich zobowiązań handlowych jak i inwestycyjnych. Zobowiązania z tytułu podatków i składek ZUS również regulowała w terminie.

Na szczególną uwagę zasługuje wzorowa współpraca spółki z dostawcami surowca (rolnikami) wobec których płatności za dostarczony surowiec zawsze były regulowane terminowo.

#### ***M. Ocena możliwości realizacji zamierzeń inwestycyjnych***

Spółka zamierza sfinansować planowane inwestycje przy wykorzystaniu środków własnych. Nie wyklucza także sfinansowania niektórych inwestycji przy udziale kredytów bankowych i wykorzystaniu środków unijnych.

#### ***N. Opis istotnych czynników ryzyka i zagrożeń, z określeniem, w jakim stopniu spółka jest na nie narażona***

##### **Ryzyko związane z rozprzestrzenieniem się choroby zwierząt (ASF)**

Istotnym ryzykiem dla producentów wieprzowiny było pojawienie się w granicach naszego kraju dzika zarażonego afrykańskim pomorem świń /ASF/. Doprowadziło to do dużego zamieszania u producentów trzody chlewnej i w branży mięsnej. Zgodnie z odpowiednimi przepisami pojawienie się afrykańskiego pomoru świń choroby, na którą nie znaleziono jeszcze skutecznej szczepionki zahamowało praktycznie eksport polskiej wieprzowiny poza Unię Europejską. Mięso nie może być wysyłane do Unii Celnej obejmującej: Rosję, Białoruś i Kazachstan. W przypadku naszego kraju ten zakaz obejmuje dodatkowo jeszcze rynek azjatycki. Taki stan rzeczy ma niezwykle istotny wpływ na wielkość i strukturę sprzedaży oraz marżowość.

##### **Ryzyko związane z pogarszającą się sytuacją geopolityczną**

Wśród potencjalnych ryzyk należy również uwzględnić pogarszającą się sytuację geopolityczną w związku z narastającym konfliktem pomiędzy Rosją i Ukrainą. Do tej pory konflikt ten spowodował nałożenie wzajemnego embarga na handel istotnymi towarami ze strony Rosji oraz Stanów Zjednoczonych i Unii Europejskiej. Najbardziej istotne dla Spółki jest zablokowanie rynku rosyjskiego na mięso wieprzowe pochodzące z terenu Unii Europejskiej, co przekłada się na ograniczenia w zakresie optymalnego lokowania produktów na rynki docelowe i utrudnienie w generowaniu zysku.

##### **Ryzyko wpływu sytuacji makroekonomicznej na wyniki spółki**

Większość sprzedaży Spółki jest realizowana w Polsce. W związku z tym wyniki osiągnięte przez Spółkę są pośrednio zależne od takich wielkości makroekonomicznych jak: wzrost PKB, poziom bezrobocia, poziom inflacji oraz stóp procentowych czy dynamika wzrostu wynagrodzeń. Czynniki te wpływają na kondycję finansową podmiotów uczestniczących w obrocie gospodarczym oraz siłę nabywczą klientów końcowych. Ewentualne spowolnienie tempa wzrostu gospodarczego oraz pogorszenie się wskaźników makroekonomicznych mogłoby niekorzystnie wpłynąć na wyniki finansowe osiągnięte przez Spółkę. Szeroko rozumiana branża spożywcza, w której działa Spółka jest w mniejszym stopniu narażona na ryzyko dekonstrukcji niż inne gałęzie gospodarki, gdyż popyt na większość artykułów spożywczych, a w szczególności na mięso, jest sztywny.

##### **Ryzyko związane z kształtowaniem się kursu walutowego**

Spółka PKM Duda jest zarówno eksporterem, jak i importerem w związku z czym posiada otwartą pozycję walutową. W związku z powyższym poziom kursu walutowego ma wpływ na kształtowanie się wyników finansowych PKM Duda. Ponadto należy zauważyć, iż umacnianie się złotego względem innych walut osłabia konkurencyjność na rynkach zagranicznych i niekorzystnie wpływa na rozwój eksportu spółki. Jednocześnie należy podkreślić, iż w kontraktach podpisywanych przez spółkę są klauzule, które w okresach kwartalnych pozwalają na zmiany cen wynikające ze zmian kursów walutowych. Z drugiej strony osłabienie się kursu złotego wobec walut obcych poprawia rentowność sprzedaży eksportowej. Zwraca się uwagę inwestorów, iż w przeszłości PKM Duda zawarł szereg transakcji walutowych, na których poniósł istotną stratę na poziomie jednostkowym, jak



i skonsolidowanym. Obecnie spółka do zabezpieczania otwartej pozycji walutowej nie stosuje transakcji zabezpieczających jak opcje walutowe ograniczając się do transakcji typu forward, niemniej jednak nie należy wykluczyć, iż w przyszłości będzie zawierać transakcje zabezpieczające, które przy niekorzystnym kształtowaniu się kursu walutowego mogą negatywnie wpływać na wyniki finansowe spółki.

### **Ryzyko związane z wartością aktywów**

Utrzymanie w okresach przyszłych niezadawalających wyników podmiotu dominującego może spowodować konieczność dokonania przez Spółkę odpisów aktualizujących oraz zmian w wartościach aktywów wpływających ujemnie na wynik finansowy.

### **Ryzyko związane z utrzymującym się niskim pogłowiem żywca wieprzowego i wzrostu jego cen**

W Polsce mamy do czynienia z niskim i malejącym nadal od kilku lat pogłowiem trzody chlewnej. Sytuacja na rynku wynika ze spadającego również pogłowia trzody chlewnej w Unii oraz bardzo wysokich cen surowców paszowych. Analitycy rynku wskazują, że utrzymująca się wysoka cena trzody chlewnej będzie musiała prawdopodobnie jeszcze wzrosnąć, aby zapewnić długoterminową opłacalność tego kierunku produkcji.

### **Ryzyko związane ze złą lub pogarszającą się sytuacją finansową niektórych podmiotów działających w branży mięsnej**

W ostatnich latach, w szczególności w okresie wstępowania Polski do Unii Europejskiej, wiele zakładów z branży mięsnej intensywnie inwestowało, często korzystając z preferencyjnych kredytów, które zakładały karencję spłaty na kilka lat. Na przełomie lat 2008-2009 skończyły się w większości przypadków okresy karencji. Obecnie wiele firm z branży mięsnej działa na bardzo niskich marżach, a wiele z nich odnotowuje ujemne wyniki finansowe. W związku z tym istnieje ryzyko, iż nadwyżka finansowa z działalności operacyjnej nie będzie wystarczająca na pokrycie rat kapitałowych kredytów. Może to doprowadzić do sytuacji, że instytucje finansujące wypowiedzą kredyty poszczególnym podmiotom a to może doprowadzić do konieczności zawarcia układu, lub ogłoszenia upadłości przez niektóre podmioty gospodarcze. Sytuacja ta mogłaby być korzystna dla Grupy Kapitałowej, gdyż mogłby skokowo zwiększyć udziały w rynku po upadłych konkurentach. Z drugiej strony model biznesowy Grupy Kapitałowej zakłada ścisłą współpracę z wieloma zakładami z branży mięsnej poprzez dostarczanie do nich półtuszy i mięs przemysłowych, a następnie odbieranie ich produktów wędliniarskich. Istnieje ryzyko, że pogorszenie się sytuacji zakładów mięsnych może spowodować, iż Spółka nie będzie mogła kooperować z tymi zakładami, które nie dostaną limitu kredytowego, bądź limit ten zostanie obniżony, co może mieć negatywny wpływ na sytuację finansową Spółki.

### **Ryzyko związane z zaostrzającą się konkurencją w segmencie dystrybucyjno-handlowym**

Na rynku dystrybucji mięsa i wędlin pojawiają się nowi konkurenci. Obserwowane jest także skracanie łańcucha dostaw przez producentów, którzy dostarczają produkty bezpośrednio do odbiorców. Coraz więcej sieci handlowych i dużych dystrybutorów decyduje się na własne centralne magazyny mięsa. Wzrasta znaczenie różnego rodzaju grup zakupowych na rynku detalicznym, a wraz z nią marketingowe koszty obsługi klienta.

### ***O. Zmiany w podstawowych zasadach zarządzania spółką***

W okresie objętym raportem zmiany takie nie nastąpiły.

**P. Umowy zawarte między spółką a osobami zarządzającymi**

W roku obrotowym 2014 Spółka nie zawierała z członkami zarządu jakichkolwiek dodatkowych umów.

**Q. Wartość wynagrodzeń, nagród lub korzyści, w tym wynikających z programów motywacyjnych lub premiowych opartych na kapitale spółki, wypłaconych, należnych lub potencjalnie należnych, odrębnie dla każdej z osób zarządzających i nadzorujących.**

Wysokość w/w świadczeń wypłaconych członkom Zarządu PKM Duda w 2014 roku przedstawia poniższa tabela:

Imię i Nazwisko	Funkcja	Wysokość wypłaconych świadczeń brutto	Wysokość wypłaconych świadczeń brutto
		za m-ce 01.01-31.12.2013	za m-ce 01.01-31.12.2014
Dariusz Formela	Prezes Zarządu	596,01	1 189,88
Roman Miler	Wiceprezes Zarządu	420,00	853,34
Rafał Oleszak	Wiceprezes Zarządu	420,00	852,66

Wysokość wynagrodzenia wypłaconego członkom Radu Nadzorczej w 2014 roku przedstawia poniższa tabela (poniższa tabela zawiera tylko kwoty wynagrodzenia z tytułu pełnienia funkcji w RN w PKM DUDA S.A.):

Imię i nazwisko	Wysokość wypłaconego wynagrodzenia brutto za m-ce 01.01-31.12.2013	Wysokość wypłaconego wynagrodzenia brutto za m-ce 01.01-31.12.2014
Maksymilian Kostrzewa	34,4	1,1
Duda Maciej	41,4 oraz 600 brutto odszkodowanie zakaz konkurencji po ust. stos. pracy	43,7
Michał Popiołek	42,1	42,6
Mariusz Cholewa	14,0	0,0
Jarosław Tomczyk	42,1	42,7
Jarosław Dubiński	42,1	42,7
Marek Dybalski	0,9	0,0
Janowski Filip	42,1	42,6
Joanna Łączyńska-Suchodolska	21,7	42,6

Włodzimierz Bartkowski	0,0	1,1
Robert Bednarski	0,0	1,1
Andrzej Goździkowski	0,0	1,6
Aleksander Koźlakiewicz	0,0	1,1
Andrzej Śliwiński	0,0	1,1

**R. Określenie łącznej liczby i wartości nominalnej wszystkich akcji spółki oraz akcji i udziałów w jednostkach powiązanych, będących w posiadaniu osób zarządzających i nadzorujących (dla każdej osoby oddzielnie)**

Na dzień 31 grudnia 2014 roku, jak i w dacie publikacji niniejszego raportu, osoby zarządzające w spółce posiadają akcje spółki o wartości nominalnej 10,00 PLN (słownie: jeden złoty 00/100) każda w liczbie:

Lp.	Osoba zarządzająca, nadzorująca/Akcjonariusz	Liczba akcji	Udział w kapitale zakładowym (%)	Liczba głosów	Udział w ogólnej liczbie głosów (%)
1	Dariusz Formela – prezes Zarządu	20.000	0,07%	20.000	0,07%
2	Roman Miler - Wiceprezes Zarządu	20.000	0,07%	20.000	0,07%
3	Rafał Oleszak - Wiceprezes Zarządu	30.600	0,11%	30.600	0,11%

**S. Informacje o systemie kontroli programów akcji pracowniczych**

W 2014 roku system kontroli programów akcji pracowniczych w PKM Duda nie funkcjonował.

**T. Informacje o podmiocie uprawnionym do badania sprawozdań finansowych oraz wynagrodzeniu dla podmiotu badającego sprawozdania finansowe**

Rada Nadzorcza Emitenta, działając na podstawie § 22 ust. 2 lit. g) Statutu Spółki dokonała wyboru podmiotu uprawnionego do badania sprawozdań finansowych w postaci spółki pod firmą Ernst & Young Audyty Polska Spółka z ograniczoną odpowiedzialnością Spółka sp.k z siedzibą w Warszawie, Rondo ONZ 1, 00 124 Warszawa, wpisanej na listę Krajowej Rady Biegłych Rewidentów pod numerem 130.

Przedmiotowy wybór nastąpił zgodnie z obowiązującymi przepisami oraz normami zawodowymi.

Z ww. Podmiotem zawarta została umowa na dokonanie przeglądu jednostkowych i skonsolidowanych śródrocznych sprawozdań finansowych za półrocze 2013 i 2014 roku oraz badania jednostkowych i skonsolidowanych sprawozdań finansowych za lata obrotowe 2013 i 2014.

Ernst & Young Audyt Polska Spółka z ograniczoną odpowiedzialnością Spółka sp.k. z siedzibą w Warszawie współpracowała już z Emitentem w zakresie przeglądu śródrocznego jednostkowego i skonsolidowanego sprawozdania finansowego sporządzonego na dzień 30 czerwca 2010, 2011 i 2012 roku oraz badania jednostkowego i skonsolidowanego sprawozdania finansowego za rok obrotowy 2010, 2011 i 2012. Ponadto, wybrany podmiot występował w charakterze doradcy Spółki w odniesieniu do jednostkowego oraz skonsolidowanego sprawozdania finansowego za rok obrotowy 2009.

Umowa z ww. podmiotem zawarta zostanie na okres niezbędny do przeprowadzenia przeglądu śródrocznych sprawozdań finansowych oraz badania jednostkowych i skonsolidowanych sprawozdań finansowych, o których mowa powyżej, wraz z wydaniem opinii i raportów z przeprowadzonego przeglądu i badania.

Poniższa tabela przedstawia wynagrodzenie podmiotu uprawnionego do badania sprawozdań finansowych wypłacone i należne za rok zakończony dnia 31 grudnia 2013 roku i 31 grudnia 2014 roku:

	<i><b>Rok zakończony 31 grudnia 2014</b></i>	<i><b>Rok zakończony 31 grudnia 2013</b></i>
Obowiązkowe badanie skonsolidowanego sprawozdania finansowego*	250	250
Pozostałe usługi	47	-
<b>Razem</b>	<b>297</b>	<b>250</b>

Wynagrodzenie nie obejmuje usług świadczonych na rzecz innych spółek Grupy.

\*dotyczy Ernst & Young Audyt Polska sp. z o.o. sp. k.

***U. Stanowiące wyodrębnioną część tego sprawozdania oświadczenie o stosowaniu ładu korporacyjnego, które zawiera przynajmniej następujące informacje:***

***U.1. Wskazanie zbioru zasad ładu korporacyjnego, któremu podlega spółka, oraz miejsca, gdzie tekst zbioru zasad jest publicznie dostępny***

Polski Koncern Mięсны DUDA S.A. stosuje zasady ładu korporacyjnego zawarte w dokumencie "Dobre Praktyki Spółek Notowanych na GPW".

Tekst zbioru zasad ładu korporacyjnego jest publicznie dostępny na stronie [www.corp-gov.gpw.pl](http://www.corp-gov.gpw.pl), stanowiącej oficjalną stronę Giełdy Papierów Wartościowych w Warszawie S.A., poświęconą zagadnieniom ładu korporacyjnego spółek notowanych na Głównym Rynku GPW oraz na NewConnect.

***U.2. Wskazanie wszelkich odpowiednich informacji dotyczących stosowanych przez spółkę praktyk w zakresie ładu korporacyjnego, wykraczających poza wymogi przewidziane prawem krajowym wraz z przedstawieniem informacji o stosowanych przez niego praktykach w zakresie ładu korporacyjnego.***

Mając na uwadze transparentność Spółki, Zarząd przekazane do publicznej wiadomości raporty bieżące i okresowe, zamieszcza na stronie korporacyjnej. Tutaj, akcjonariusze zapoznać się mogą również z kalendarium najważniejszych wydarzeń w danym roku obrotowym w Spółce, prezentacjami wyników finansowych oraz informacjami o bieżących zdarzeniach w Polskim Koncernie Mięsnym DUDA S.A.

Spółka opracowuje prezentacje swoich wyników finansowych, które następnie omawiane są z dziennikarzami i analitykami podczas konferencji. Umożliwiony zostaje tym samym dostęp do informacji bezpośrednio z ramienia kadry zarządzającej.

***U.3. W zakresie, w jakim spółka odstąpiła od postanowień zbioru zasad ładu korporacyjnego, o którym mowa w pkt. D.2, wskazanie tych postanowień oraz wyjaśnienie przyczyn tego odstąpienia.***

Polski Koncern Mięśny DUDA S.A. dokłada wszelkich starań w zakresie możliwie najszerszego stosowania zbioru zasad ładu korporacyjnego, zawartego w dokumencie „Dobre Praktyki Spółek Notowanych na GPW”.

Z uwagi na ograniczenia natury techniczno – organizacyjnej oraz brak odpowiednich uregulowań statutowych, Polski Koncern Mięśny DUDA S.A. odstąpiła w minionym roku od rekomendowanej w Części III „Dobrych Praktyk Spółek Notowanych na GPW” transmisji obrad walnego zgromadzenia w czasie rzeczywistym oraz dwustronnej komunikacji w czasie rzeczywistym. Spółka rejestrowała jednak przebieg obrad walnych zgromadzeń odbytych w roku 2014 i upubliczniła je na swojej stronie internetowej.

Polski Koncern Mięśny DUDA S.A. w 2014 roku odstąpiła od rekomendacji zawartej w pkt. 9 Części I „Dobrych Praktyk Spółek Notowanych na GPW” w postaci zapewnienia zrównoważonego udziału kobiet i mężczyzn w wykonywaniu funkcji zarządu i nadzoru w przedsiębiorstwach. W Zarządzie Spółki, na 3 jej członków, nie zasiadała żadna kobieta. W skład Rady Nadzorczej, począwszy od dnia 26 czerwca 2013 r. do 23 grudnia 2014 r. wchodziła jedna kobieta – Joanna Łączyńska – Suchodolska. Organy we wskazanym składzie powoływane są mocą uchwały odpowiednio Rady Nadzorczej oraz Walnego Zgromadzenia. W 2014 roku trwała kadencja Rady Nadzorczej oraz Zarządu Spółki, zainicjowana odpowiednio w kwietniu 2012 roku oraz w marcu 2012 roku. W przypadku dokonywania jakichkolwiek zmian w składzie organów lub podczas wyboru członków na kolejną kadencję, rekomendacja przedstawiona powyżej zostanie wzięta w miarę możliwości pod uwagę.

Polski Koncern Mięśny DUDA S.A. nie posiada polityki wynagrodzeń oraz zasad jej ustalania, zwłaszcza w odniesieniu do członków organów nadzorujących i zarządzających, sformułowanej na podstawie zalecenia Komisji Europejskiej z dnia 14 grudnia 2004 roku w sprawie wspierania odpowiedniego systemu wynagrodzeń dyrektorów spółek notowanych na giełdzie (2004/913/WE), uzupełnione o zalecenie KE z 30 kwietnia 2009 r. (2009/385/WE). Wynagrodzenie dla członków Rady Nadzorczej, na podstawie art. 392 § 1 Kodeksu spółek handlowych oraz § 20 ust. 15 Statutu, określa Walne Zgromadzenie. Wynagrodzenie dla członków Zarządu, na podstawie art. 378 § 1 Kodeksu spółek handlowych, ustala Rada Nadzorcza Spółki. Spółka prowadzi działania mające na celu pełne wdrożenie opisywanej rekomendacji.

***U.4. Wskazanie akcjonariuszy posiadających bezpośrednio lub pośrednio znaczne pakiety akcji wraz ze wskazaniem liczby posiadanych przez te podmioty akcji, ich procentowego udziału w kapitale zakładowym, liczby głosów z nich wynikających i ich procentowego udziału w ogólnej liczbie głosów na walnym zgromadzeniu,***

Zgodnie z wiedzą posiadaną przez Zarząd Polskiego Koncernu Mięsnego DUDA S.A., akcjonariuszami posiadającymi znaczne pakiety akcji Spółki (powyżej 5% w ogólnej liczbie głosów) na dzień 31 grudnia 2014 były następujące podmioty:

Lp.	Akcjonariusz	Liczba akcji	Udział w kapitale zakładowym (%)	Liczba głosów	Udział w ogólnej liczbie głosów (%)

1.	CEDROB Spółka Akcyjna	9.171.294	32,99	9.171.294	32,99
2.	Pozostali	18.628.935	67,01	18.628.935	67,01

W 2014 r. w strukturze własności znacznych pakietów akcji Spółki wystąpiły poniższe zmiany:

- w dniu 25 sierpnia 2014 r., Spółka otrzymała od CEDROB SA z siedzibą w Ciechanowie (dalej: Zawiadamiający) zawiadomienia w trybie art. 69 ust. 1 pkt 1 Ustawy z dnia 29 lipca 2005 r. o ofercie publicznej i warunkach wprowadzania instrumentów finansowych do zorganizowanego systemu obrotu oraz o spółkach publicznych (Dz.U.2009.185.1439 j.t. ze zm), zgodnie z którym Zawiadamiający osiągnął i przekroczył udział w ogólnej liczbie głosów w Walnym Zgromadzeniu Emitenta powyżej 5%. Osiągnięcie i przekroczenie udziału, o którym mowa powyżej, nastąpiło w wyniku transakcji pakietowej nabycia 2.777.243 akcji Emitenta stanowiących 9,99% udziału w kapitale zakładowym, rozliczonej w Krajowym Depozycie Papierów Wartościowych w dniu 22 sierpnia 2014 r. Przed zawarciem wskazanej powyżej transakcji Zawiadamiający nie posiadał akcji Emitenta.
- w dniu 25 sierpnia 2014 r., Spółka otrzymała od Banku Zachodniego WBK SA z siedzibą we Wrocławiu (dalej: Zawiadamiający) zawiadomienia w trybie art. 69 ust. 1 pkt 1 Ustawy z dnia 29 lipca 2005 r. o ofercie publicznej i warunkach wprowadzania instrumentów finansowych do zorganizowanego systemu obrotu oraz o spółkach publicznych (Dz.U.2009.185.1439 j.t. ze zm), zgodnie z którym Zawiadamiający zmniejszył udział w ogólnej liczbie głosów w Walnym Zgromadzeniu Emitenta poniżej 10%. Zmniejszenie udziału, o którym mowa powyżej, nastąpiło wskutek zbycia w transakcji sprzedaży pakietowej części posiadanych przez Zawiadamiającego akcji Emitenta, rozliczonej w dniu 22 sierpnia 2014 r. Przed zmniejszeniem udziału, o którym mowa powyżej, w posiadaniu Zawiadamiającego znajdowały się łącznie 2.922.749 akcji Emitenta, co stanowiło 10,51% udziału w kapitale zakładowym. Z akcji tych przysługiwały 2.922.749 głosów na walnym zgromadzeniu, co stanowiło 10,51% udziału w ogólnej liczbie głosów na walnym zgromadzeniu Emitenta. W dniu 25 sierpnia 2014 r., po zmniejszeniu udziału, o którym mowa powyżej, na rachunku papierów wartościowych Zawiadamiającego znajduje się 2.587.471 akcji Emitenta, co stanowi 9,31% udziału w kapitale zakładowym. Z akcji tych przysługuje 2.587.471 głosów na walnym zgromadzeniu, co stanowi 9,31% udziału w ogólnej liczbie głosów na walnym zgromadzeniu Emitenta.
- w dniu 25 sierpnia 2014 r., Spółka otrzymała od ING Bank Śląski SA z siedzibą w Katowicach (dalej: Zawiadamiający) zawiadomienia w trybie art. 69 ust. 1 pkt 1 Ustawy z dnia 29 lipca 2005 r. o ofercie publicznej i warunkach wprowadzania instrumentów finansowych do zorganizowanego systemu obrotu oraz o spółkach publicznych (Dz.U.2009.185.1439 j.t. ze zm), zgodnie z którym Zawiadamiający zmniejszył udział w ogólnej liczbie głosów w Walnym Zgromadzeniu Emitenta poniżej 10%. Zmniejszenie udziału, o którym mowa powyżej, nastąpiło wskutek zbycia w transakcji sprzedaży pakietowej z dnia 18 sierpnia 2014 r. łącznie 344.074 akcji, stanowiących 1,24% liczby akcji w kapitale zakładowym oraz uprawniające do wykonywania 344.074 głosów na walnym zgromadzeniu Emitenta. Transakcja została rozliczona w dniu 22 sierpnia 2014 r. Przed zmniejszeniem udziału, o którym mowa powyżej, w posiadaniu Zawiadamiającego znajdowały się łącznie 2.999.419 akcji Emitenta, co stanowiło 10,79% udziału w kapitale zakładowym. Z akcji tych przysługiwało 2.999.419 głosów na walnym zgromadzeniu, co stanowiło 10,79% udziału w ogólnej liczbie głosów na walnym zgromadzeniu Emitenta. W dniu 25 sierpnia 2014 r., po zmniejszeniu udziału, o którym mowa powyżej, na rachunku papierów wartościowych Zawiadamiającego znajduje się 2.655.345 akcji Emitenta, co stanowi 9,55% udziału w kapitale zakładowym. Z akcji tych przysługuje

- 2.655.345 głosów na walnym zgromadzeniu, co stanowi 9,55% udział w ogólnej liczbie głosów na walnym zgromadzeniu Emitenta.
- w dniu 24 września 2014 r., Spółka otrzymała od ING Powszechnego Towarzystwa Emerytalnego SA z siedzibą w Warszawie (dalej: Zawiadamiający) zawiadomienia w trybie art. 69 Ustawy z dnia 29 lipca 2005 r. *o ofercie publicznej i warunkach wprowadzania instrumentów finansowych do zorganizowanego systemu obrotu oraz o spółkach publicznych (Dz.U.2009.185.1439 j.t. ze zm)*, zgodnie z którym w wyniku nabycia akcji Emitenta w transakcjach na GPW w Warszawie, rozliczonych w dniu 19 września 2014 r., ING Otwarty Fundusz Emerytalny (dalej: Fundusz) stał się posiadaczem akcji Emitenta stanowiących powyżej 5% głosów na Walnym Zgromadzeniu akcjonariuszy Emitenta. Przed nabyciem akcji Fundusz posiadał 1.372.210 akcji Emitenta, stanowiących 4,94% jego kapitału zakładowego, i był uprawniony do 1.372.210 głosów na walnym zgromadzeniu akcjonariuszy Emitenta, co stanowiło 4,94% ogólnej liczby głosów. W dniu 24 września 2014 r. na rachunku papierów wartościowych Funduszu znajduje się 1.428.649 akcji Emitenta, co stanowi 5,14% jego kapitału zakładowego. Akcje te uprawniają do 1.428.649 głosów na walnym zgromadzeniu akcjonariuszy Emitenta, co stanowi 5,14% ogólnej liczby głosów
  - w dniu 8 grudnia 2014 r., Spółka otrzymała od CEDROB SA z siedzibą w Ciechanowie (dalej: Zawiadamiający) zawiadomienia w trybie art. 69 ust. 1 pkt 1 Ustawy z dnia 29 lipca 2005 r. o ofercie publicznej i warunkach wprowadzania instrumentów finansowych do zorganizowanego systemu obrotu oraz o spółkach publicznych (Dz.U.2013.1382 j.t.), zgodnie z którym Zawiadamiający osiągnął i przekroczył udział w ogólnej liczbie głosów w Walnym Zgromadzeniu Emitenta powyżej 25%. Osiągnięcie i przekroczenie udziału, o którym mowa powyżej, nastąpiło w wyniku realizacji Wezwania do zapisywania się na sprzedaż akcji Emitenta ogłoszonego przez CEDROB SA w dniu 25 sierpnia 2014 r., na skutek czego Zawiadamiający nabył 6.394.051 akcji Emitenta, stanowiących 23% w kapitale zakładowym oraz uprawniających do 23% głosów na Walnym Zgromadzeniu Emitenta. Transakcja została rozliczona w Krajowym Depozycie Papierów Wartościowych dnia 5 grudnia 2014 r. Przed zawarciem wskazanej powyżej transakcji Zawiadamiający posiadał 2.777.243 akcji Emitenta, co stanowiło 9,99% udział w kapitale zakładowym. Z akcji tych przysługiwało Zawiadamiającemu 2.777.243 głosów na walnym zgromadzeniu, co stanowiło 9,99% udział w ogólnej liczbie głosów na walnym zgromadzeniu Emitenta. Po zrealizowaniu Wezwania, Zawiadamiający posiada łącznie 9.171.294 akcje Emitenta, co stanowi 32,99% udział w kapitale zakładowym. Z akcji tych przysługują 9.171.294 głosy na walnym zgromadzeniu, co stanowi 32,99% udział w ogólnej liczbie głosów na walnym zgromadzeniu Emitenta.

Emitent nie posiada jakichkolwiek wiarygodnych informacji o stanie posiadania akcji Spółki, na dzień sporządzenia niniejszego Raportu, przez akcjonariuszy innych aniżeli Cedrob SA.

***U.5. Wskazanie posiadaczy wszelkich papierów wartościowych, które dają specjalne uprawnienia kontrolne, wraz z opisem tych uprawnień.***

Z posiadanymi przez akcjonariuszy Polskiego Koncernu Mięsnego DUDA S.A. papierami wartościowymi nie związane są jakiegokolwiek specjalne uprawnienia kontrolne.

***U.6. Wskazanie wszelkich ograniczeń odnośnie do wykonywania prawa głosu, takich jak ograniczenie wykonywania prawa głosu przez posiadaczy określonej części lub liczby głosów, ograniczenia czasowe dotyczące wykonywania prawa głosu lub zapisy, zgodnie z którymi, przy współpracy spółki, prawa kapitałowe związane z papierami wartościowymi są oddzielone od posiadania papierów wartościowych,***

Nie istnieją jakiegokolwiek statutowe ograniczenia co do wykonywania prawa głosu.

***U.7. Wskazanie wszelkich ograniczeń dotyczących przenoszenia prawa własności papierów wartościowych spółki,***

Zgodnie z § 9 Statutu Spółki, zbycie lub zastawienie akcji imiennych Spółki wymaga zgody Rady Nadzorczej Spółki wyrażonej w formie pisemnej pod rygorem nieważności. W Spółce wszystkie wyemitowane akcje są akcjami zwykłymi na okaziciela oraz są zdematerializowane.

***U.8. Opis zasad zmiany statutu lub umowy spółki,***

Zmiany Statutu spółki dokonywane są z uwzględnieniem sposobu i trybu przewidzianego przepisami Kodeksu Spółek Handlowych, czyli w drodze uchwały podjętej przez Walne Zgromadzenie oraz dokonania stosownego wpisu do rejestru przedsiębiorców.

***U.9. Sposób działania walnego zgromadzenia i jego zasadnicze uprawnienia oraz opis praw akcjonariuszy i sposobu ich wykonywania, w szczególności zasady wynikające z regulaminu walnego zgromadzenia***

Walne Zgromadzenie Polskiego Koncernu Mięsnego DUDA S.A. obraduje jako zwyczajne lub nadzwyczajne, w oparciu o przepisy Kodeksu Spółek Handlowych, postanowienia Statutu Spółki oraz Regulaminu Walnego Zgromadzenia, jak również zasady wynikające z „Dobrych Praktyk Spółek Notowanych na GPW”. Wskazane dokumenty dostępne są na stronie korporacyjnej Spółki [www.pkmduda.pl](http://www.pkmduda.pl).

Statut Spółki w § 16 przewiduje, iż Walne Zgromadzenia odbywają się w siedzibie Spółki lub Poznaniu, Wrocławiu, Rawiczu, Lesznie, Górze, Wschowie i Grąbkowie.

Walne Zgromadzenie otwiera Przewodniczący Rady Nadzorczej lub osoba przez niego wskazana. W przypadku nieobecności Przewodniczącego Rady Nadzorczej na Walnym Zgromadzeniu lub nie wskazania osoby do jego otwarcia, Walne Zgromadzenie otwiera akcjonariusz posiadający najwyższy procent akcji w kapitale zakładowym Spółki lub osoba reprezentująca takiego akcjonariusza. Spośród uprawnionych do głosowania wybiera się Przewodniczącego Walnego Zgromadzenia.

Na podstawie § 7 ust. 2 Regulaminu Walnego Zgromadzenia, Przewodniczący kieruje przebiegiem Zgromadzenia zgodnie z przyjętym porządkiem obrad, przepisami prawa, Statutem i Regulaminem. Przewodniczący powinien przeciwdziałać w szczególności nadużywaniu uprawnień przez Uczestników Zgromadzenia i zapewniać respektowanie praw akcjonariuszy mniejszościowych.

Zgodnie z postanowieniami Regulaminu Walnego Zgromadzenia, Przewodniczący zarządza wybór komisji skrutacyjnej złożonej z dwóch członków, pochodzących spośród uczestników Zgromadzenia lub spoza ich grona, do których kompetencji należy m.in. czuwanie nad prawidłowym przebiegiem głosowań przewidzianych porządkiem obrad bądź inną uchwałą Zgromadzenia.

Członkowie Zarządu, ich Przedstawiciele oraz członkowie Rady Nadzorczej mogą brać udział w Zgromadzeniu bez potrzeby otrzymania zaproszeń. W obradach Zwyczajnego Walnego Zgromadzenia mogą uczestniczyć członkowie Zarządu i Rady Nadzorczej, których mandaty wygasły przed dniem



Zgromadzenia, a którzy sprawowali swe funkcje w roku obrotowym, za który sprawozdanie Zarządu oraz sprawozdanie finansowe ma być zatwierdzone przez to Zwyczajne Walne Zgromadzenie. Na zaproszenie Zarządu mogą brać udział w obradach lub ich części inne osoby, w szczególności biegli rewidenci i eksperci dysponujący wiedzą specjalistyczną w zakresie spraw rozstrzyganych na Zgromadzeniu.

Zgodnie z § 11 ust. 1 Regulaminu Walnego Zgromadzenia, Zgromadzenie odbywa się według następującego porządku:

- a) Otwarcie Zgromadzenia,
- b) Wybór Przewodniczącego,
- c) Stwierdzenie prawidłowości zwołania Zgromadzenia oraz jego zdolności do podejmowania uchwał,
- d) Przyjęcie porządku obrad Zgromadzenia,
- e) Wybór Komisji Skrutacyjnej,
- f) Podjęcie przez Zgromadzenie uchwał oraz innych czynności określonych w ogłoszeniu,
- g) Wolne wnioski,
- h) Zamknięcie obrad Zgromadzenia.

Po przedstawieniu każdej sprawy zamieszczonej w porządku obrad Przewodniczący zarządza przeprowadzenie dyskusji, udzielając głosu w kolejności zgłaszania się mówców.

Głosowanie nad uchwałami następuje po odczytaniu ich projektów przez notariusza, Przewodniczącego lub osobę przez niego wskazaną.

Głosowania odbywają się ustnie do protokołu, pisemnie bądź z wykorzystaniem techniki elektronicznej.

Do szczególnych kompetencji Walnego Zgromadzenia należy:

- a) rozpatrzenie i zatwierdzenie sprawozdania Zarządu z działalności Spółki oraz sprawozdania finansowego za ubiegły rok obrotowy oraz udzielenie absolutorium członkom organów Spółki z wykonania przez nich obowiązków;
- b) podejmowanie uchwał o podziale zysków lub pokryciu strat a także sposobie wykorzystania funduszy utworzonych z zysku;
- c) powoływanie i odwoływanie członków Rady Nadzorczej oraz ustalanie zasad ich wynagradzania;
- d) wszelkie zmiany Statutu, włącznie z podwyższeniem i obniżeniem kapitału zakładowego oraz zmianą przedmiotu przedsiębiorstwa;
- e) połączenie i przekształcenie Spółki;
- f) rozwiązanie Spółki;
- g) emisja obligacji zamiennych na akcje;
- h) zbycie i wydzierżawienie przedsiębiorstwa lub jego zorganizowanej części oraz ustanowienie na nich ograniczonego prawa rzeczowego;
- i) wszelkie postanowienia dotyczące roszczeń o naprawienie szkody wyrządzonej przy zawiązywaniu Spółki lub sprawowaniu zarządu lub nadzoru,
- j) powoływanie i odwoływanie Członków Zarządu Spółki, w tym Prezesa Zarządu i Wiceprezesów Zarządu,
- k) w przypadku podjęcia przez Walne Zgromadzenie uchwały o przeznaczeniu części zysku lub całego zysku na wypłatę dla akcjonariuszy, określenie dnia według którego ustala się listę akcjonariuszy uprawnionych do dywidendy za dany rok obrotowy (dzień dywidendy) oraz wskazanie dnia wypłaty dywidendy;
- l) podwyższenia kapitału zakładowego ze środków spółki;
- m) upoważnienie Zarządu do dokonywania jednego lub kilku kolejnych podwyższeń kapitału zakładowego na warunkach określonych uchwałami Walnego Zgromadzenia (kapitał docelowy);
- n) warunkowe podwyższenie kapitału zakładowego w celu przyznania praw do objęcia akcji przez obligatariuszy obligacji zamiennych lub z prawem pierwszeństwa, albo przyznania prawa do akcji pracownikom, członkom Zarządu lub Rady Nadzorczej w zamian za wkłady niepieniężne stanowiące wierzytelności jakie przysługują im z tytułu nabytych uprawnień do udziału w zysku Spółki lub spółki zależnej;
- o) inne sprawy, które według Statutu lub bezwzględnie obowiązujących przepisów prawa należą do kompetencji Walnego Zgromadzenia.

Zgodnie z § 12 ust. 4 Statutu Spółki, prawo do żądania zwołania nadzwyczajnego walnego zgromadzenia przyznano akcjonariuszowi lub akcjonariuszom reprezentującym przynajmniej 1/20 (słownie: jedną dwudziestą) część kapitału zakładowego. Nadto, Walne Zgromadzenie może zwołać akcjonariusz lub akcjonariusze posiadający łącznie akcje reprezentujące ponad 40% ogółu głosów. W oparciu o § 12 ust. 9 Statutu Spółki, uprawnienie do żądania zamieszczenia poszczególnych spraw w porządku obrad walnego zgromadzenia przysługuje akcjonariuszom reprezentującym przynajmniej 1/20 (słownie: jedną dwudziestą) część kapitału zakładowego.

W oparciu o § 13 ust. 2 i 3 Regulaminu Walnego Zgromadzenia, Uczestnicy Zgromadzenia mogą składać w formie pisemnej na ręce Przewodniczącego projekty uchwał objęte porządkiem obrad. Projekty uchwał mogą być zgłaszane do momentu rozpoczęcia głosowania. Projekt uchwały lub wniosek o zmianę jego treści mogą być cofnięte jedynie przez Uczestnika Zgromadzenia, który je zgłosił.

***U.10. Skład osobowy i zmiany, które w nim zaszły w okresie zakończonym dnia 31 grudnia 2014 roku, oraz opis działania organów zarządzających, nadzorujących lub administrujących spółki oraz ich komitetów;***

W okresie od dnia 1 stycznia 2014 roku do 31 grudnia 2014 roku Rada Nadzorcza funkcjonowała w następującym składzie:

Jacek Baranek	Przewodniczący Rady Nadzorczej z dniem 23 grudnia 2014 r. p. Jacek Baranek złożył rezygnację z pełnionych w organie funkcji
Michał Popiołek	Członek RN z dniem 23 grudnia 2014 r. p. Michał Popiołek złożył rezygnację z pełnionych w organie funkcji
Filip Janowski	Członek RN z dniem 23 grudnia 2014 r. p. Filip Janowski złożył rezygnację z pełnionych w organie funkcji
Jarosław Tomczyk	Członek RN Odwołany z pełnionych w organie funkcji uchwałą NWZ nr 6/23/12/2014
Jarosław Dubiński	Członek RN Odwołany z pełnionych w organie funkcji uchwałą NWZ nr 5/23/12/2014
Maciej Duda	Wiceprzewodniczący Rady Nadzorczej
Michał Miecznicki	Członek RN z dniem 23 grudnia 2014 r. p. Michał Miecznicki złożył rezygnację z pełnionych w organie funkcji
Joanna Łączyńska – Suchodolska	Członek RN z dniem 23 grudnia 2014 r. p. Joanna Łączyńska - Suchodolska złożyła rezygnację z pełnionych w organie funkcji
Andrzej Goździkowski	Przewodniczący Rady Nadzorczej W dniu 23 grudnia 2014 r. powołany do Rady Nadzorczej uchwałą Nadzwyczajnego Walnego Zgromadzenia nr 9/23/12/2014
Robert Bednarski	Członek Rady Nadzorczej W dniu 23 grudnia 2014 r. powołany do Rady Nadzorczej uchwałą Nadzwyczajnego Walnego Zgromadzenia nr

	7/23/12/2014
Włodzimierz Bartkowski	Członek Rady Nadzorczej W dniu 23 grudnia 2014 r. powołany do Rady Nadzorczej uchwałą Nadzwyczajnego Walnego Zgromadzenia nr 8/23/12/2014
Maksymilian Kostrzewa	Członek Rady Nadzorczej W dniu 23 grudnia 2014 r. powołany do Rady Nadzorczej uchwałą Nadzwyczajnego Walnego Zgromadzenia nr 10/23/12/2014
Aleksander Koźlakiewicz	Członek Rady Nadzorczej W dniu 23 grudnia 2014 r. powołany do Rady Nadzorczej uchwałą Nadzwyczajnego Walnego Zgromadzenia nr 11/23/12/2014
Andrzej Śliwiński	Członek Rady Nadzorczej W dniu 23 grudnia 2014 r. powołany do Rady Nadzorczej uchwałą Nadzwyczajnego Walnego Zgromadzenia nr 12/23/12/2014

Członkowie Rady Nadzorczej powoływani są przez Walne Zgromadzenie na wspólną trzyletnią kadencję. Zmiana składu rady nadzorczej nie powoduje przerwania kadencji. Kadencja członka rady powołanego w trakcie trwania kadencji kończy się wraz z upływem kadencji całej rady. Członkowie Rady Nadzorczej spełniają kryteria niezależności w liczbie wymaganej przez Statut Spółki oraz „Dobre Praktyki Spółek Notowanych na GPW”.

Na podstawie § 22 Statutu Spółki, Rada Nadzorcza sprawuje stały nadzór nad działalnością Spółki we wszystkich dziedzinach jej działalności.

Do szczególnych kompetencji Rady Nadzorczej, poza zadaniami ustawowymi, należy:

- a) powoływanie Członków Zarządu, w tym Prezesa Zarządu i Wiceprezesów Zarządu oraz odwoływanie ich z pełnionych funkcji;
- b) reprezentowanie Spółki we wszystkich sporach z członkami Zarządu;
- c) reprezentowanie Spółki przy zawieraniu przez nią wszelkich umów z członkami Zarządu;
- d) ustalanie zasad wynagrodzenia oraz innych warunków umów z członkami Zarządu;
- e) wyrażanie zgody członkom Zarządu na prowadzenie interesów konkurencyjnych lub uczestniczenie w spółce konkurencyjnej jako wspólnik spółki cywilnej lub osobowej bądź jako członek organu spółki kapitałowej lub innej konkurencyjnej osoby prawnej;
- f) opiniowanie wszelkich spraw wnoszonych pod obrady Walnego Zgromadzenia;
- g) wybór biegłego rewidenta do zbadania sprawozdania finansowego;
- h) ocena sprawozdania Zarządu z działalności Spółki oraz sprawozdania finansowe go za ubiegły rok obrotowy pod kątem ich zgodności z księgami i dokumentami, a także stanem faktycznym;
- i) ocena wniosków Zarządu w sprawie podziału zysku lub pokryciu strat;
- j) składanie Walnemu Zgromadzeniu pisemnego sprawozdania z wyników powyższych badań oraz postawienie wniosku o udzielenie członkom Zarządu absolutorium;
- k) wyrażanie zgody na dokonywanie zamiany akcji imiennych na akcje na okaziciela;
- l) rozpatrywanie i wydawanie opinii w sprawach wniosków podlegających uchwale Walnego Zgromadzenia;
- m) zawieszanie, w czynnościach poszczególnych lub wszystkich Członków Zarządu Spółki, w tym Prezesa Zarządu oraz Wiceprezesów Zarządu oraz delegowanie Członków Rady Nadzorczej, na okres nie dłuższy niż trzy miesiące, do czasowego wykonywania czynności tych z Członków Zarządu, w tym Prezesa Zarządu oraz Wiceprezesów Zarządu, którzy zostali odwołani, złożyli rezygnację albo z innych przyczyn nie mogą sprawować swoich czynności, przy czym zawieszenie Prezesa Zarządu lub któregokolwiek z Wiceprezesów Zarządu może nastąpić tylko z ważnych powodów;

- n) opiniowanie projektów uchwał w sprawie zmiany treści statutu Spółki, która dokonana ma być uchwałą Walnego Zgromadzenia;
- o) zatwierdzanie przez Radę Nadzorczą budżetów i programów uchwalonych przez Zarząd;
- p) rozstrzyganie o sprawach poddanych kompetencji Rady Nadzorczej w trybie § 25 ust. 4 statutu Spółki.

Statut Spółki przewiduje ponadto kompetencje Rady Nadzorczej w zakresie:

- a) pisemnego żądania zwołania Nadzwyczajnego Walnego Zgromadzenia,
- b) zwołania Nadzwyczajnego Walnego Zgromadzenia, w przypadku złożenia wniosku o jego zwołanie i nie zwołania przez Zarząd Zgromadzenia w przepisany terminie.

Postanowienie § 4 Regulaminu Rady Nadzorczej, uprawnia organ do wyrażania opinii we wszystkich sprawach związanych z działalnością Spółki, w tym także występowania z wnioskami i propozycjami do Zarządu.

Rada Nadzorcza działa na podstawie przepisów Kodeksu Spółek Handlowych, postanowień Statutu Spółki i Regulaminu Rady Nadzorczej oraz z uwzględnieniem zasad wynikających z „Dobrych Praktyk Spółek Notowanych na GPW”.

Rada Nadzorcza obraduje w miarę potrzeby, nie rzadziej jednak niż raz na trzy miesiące. Posiedzenie Rady Nadzorczej zwołuje Przewodniczący, a w przypadku niemożności zwołania posiedzenia przez Przewodniczącego, posiedzenie może być zwołane przez Wiceprzewodniczącego Rady Nadzorczej. Zwołanie posiedzenia jest także możliwe na wniosek Zarządu lub działającego w jego imieniu pełnomocnika. Posiedzenie powinno się w takim przypadku odbyć w ciągu 2 (dwóch) tygodni od złożenia wniosku. Zwołanie posiedzenia Rady Nadzorczej następuje za pomocą telefaksu z potwierdzeniem jego nadania lub za pomocą listów poleconych albo pocztą elektroniczną, które powinny być wysłane członkom Rady Nadzorczej, na co najmniej 10 (dziesięć) dni przed datą posiedzenia. Posiedzenia Rady Nadzorczej mogą się odbywać za pośrednictwem telefonu lub przy wykorzystaniu innego sposobu bezpośredniego porozumiewania się na odległość umożliwiającego wzajemne porozumienie wszystkich uczestniczących w takim posiedzeniu członków Rady Nadzorczej. Uchwały Rady Nadzorczej mogą być podejmowane również w trybie pisemnym lub przy wykorzystaniu środków bezpośredniego porozumiewania się na odległość oraz za pośrednictwem poczty elektronicznej.

Do ważności uchwał Rady Nadzorczej, podjętych na posiedzeniu, wymagane jest, aby wszyscy członkowie Rady Nadzorczej zostali zaproszeni na jej posiedzenie. Uchwały Rady Nadzorczej zapadają bezwzględną większością oddanych głosów, w obecności co najmniej połowy członków Rady. W przypadku, gdy oznaczone uchwały Rady Nadzorczej nie zostały podjęte ze względu na brak quorum przy ich podejmowaniu, uchwały te mogą być podjęte na kolejnym posiedzeniu Rady Nadzorczej wyznaczonym nie wcześniej niż po upływie 5 dni od dnia pierwotnego posiedzenia Rady Nadzorczej, bez względu na liczbę Członków Rady Nadzorczej uczestniczących w takim posiedzeniu Rady Nadzorczej.

W ramach Rady Nadzorczej Spółki funkcjonuje Komitet Audytu.

W skład Komitetu Audytu w 2014 r. (do dnia odwołania lub złożenia rezygnacji) wchodził:

1. Jarosław Tomczyk – Przewodniczący Komitetu, członek Komitetu spełniający warunki niezależności posiadający kwalifikacje w dziedzinie rachunkowości
2. Filip Janowski – Członek Komitetu
3. Joanna Łączyńska – Suchodolska – Członek Komitetu

Komitet Audytu opiera swoją działalność na Regulaminie Komitetu Audytu dostępnym na stronie internetowej [www.pkmduda.pl](http://www.pkmduda.pl).

Komitet Audytu służy Radzie Nadzorczej pomocą w zakresie:

- a) monitorowania rzetelności informacji finansowych przedstawianych przez Spółkę, w szczególności w drodze przeglądu adekwatności i konsekwencji stosowania metod rachunkowości przyjętych przez Spółkę oraz przedstawienie Radzie Nadzorczej rekomendacji, co do ich akceptacji,
- b) opiniowania sprawozdania rocznego z działalności Spółki oraz wniosku Zarządu co do podziału zysku albo pokrycia straty i przedstawienia Radzie Nadzorczej rekomendacji, co do ich akceptacji,
- c) przeglądu, przynajmniej raz w roku, systemów kontroli wewnętrznej i zarządzania ryzykiem, pod kątem zapewnienia, że główne ryzyka (w tym związane z przestrzeganiem obowiązujących przepisów prawa i regulacji) są prawidłowo identyfikowane, zarządzane i ujawniane,
- d) analizy, co najmniej raz w roku, celowości wprowadzenia w Spółce audytu wewnętrznego, a po jego wdrożeniu, kontroli skuteczności funkcji audytu wewnętrznego,
- e) wydawania Radzie Nadzorczej rekomendacji dotyczących wyboru biegłego rewidenta, zasad i warunków umowy z nim zawartej oraz monitorowania jego niezależności i obiektywizmu,
- f) kontroli charakteru i zakresu usług pozarewidenckich świadczonych przez audytora, pod kątem zapobieżenia istotnej sprzeczności interesów na tym tle,
- g) formułowania i realizowania formalnej polityki określającej, zgodnie z zasadami i wytycznymi zawartymi w Zaleceniu 2002/590/WE rodzaj usług pozarewidenckich świadczonych przez audytora, które są: wykluczone, dozwolone po ich przeglądzie przez Komitet Audytu, dozwolone bez konsultacji z Komitetem Audytu,
- h) monitorowania stanowiska Zarządu Spółki do zaleceń przedstawionych przez biegłego rewidenta,
- i) badania przyczyn rezygnacji z usług biegłego rewidenta i wydawania zaleceń w sprawie wymaganych czynności.

Zarząd ściśle współpracuje z Radą Nadzorczą Spółki. Członkowie Zarządu każdorazowo uczestniczą w posiedzeniach Rady Nadzorczej.

### **Zarząd Polskiego Koncernu Mięsnego DUDA S.A.**

#### **Skład osobowy organu w okresie od 1 stycznia 2014 roku do 31 grudnia 2014 roku oraz opis działania Zarządu PKM Duda**

### **Zarząd Polskiego Koncernu Mięsnego DUDA S.A.**

#### **Skład osobowy organu w okresie od 1 stycznia 2014 roku do 31 grudnia 2014 roku oraz opis działania Zarządu PKM Duda**

W okresie od 1 stycznia 2014 roku do 31 grudnia 2014 roku, Zarząd Polskiego Koncernu Mięsnego DUDA S.A. funkcjonował w następującym składzie:

1. Dariusz Formela – prezes zarządu;
2. Roman Miler – wiceprezes zarządu;
3. Rafał Oleszak – wiceprezes zarządu;

Po dniu bilansowym, tj. w dniu 4 lutego 2015 r. uchwałą Rady Nadzorczej nr 11/04/02/2015 r. do składu zarządu powołano p. Przemysława Koźlakiewicza i powierzono mu pełnienie funkcji wiceprezesa zarządu. Uchwała weszła w życie z dniem 1 marca 2015 r.

Zarząd działa na podstawie przepisów Kodeksu Spółek Handlowych, postanowień Statutu Spółki i Regulaminu Zarządu oraz z uwzględnieniem zasad wynikających z „Dobrych Praktyk Spółek Notowanych na GPW”.

Uprawnienie do reprezentowania Spółki posiadają: Prezes Zarządu samodzielnie bądź 2 (dwaj) członkowie Zarządu działający łącznie, członek Zarządu działający łącznie z prokurentem lub 2 (dwaj) prokurenci łącznie.

Podstawową formą pracy Zarządu jest odbywanie posiedzeń i podejmowanie uchwał związanych z prowadzeniem spraw Spółki i wykonywaniem zarządu. Posiedzenia Zarządu mogą odbywać się również za pośrednictwem telefonu lub przy wykorzystaniu innego sposobu bezpośredniego porozumiewania się na odległość.

Posiedzenia Zarządu odbywają się nie rzadziej niż raz na miesiąc.

Uchwały Zarządu wymagają zwłaszcza następujące kwestie, stanowiące czynności przekraczające zwykły zarząd Spółką (zgodnie z postanowieniem § 25 ust. 2 Statutu):

- 1) zbycie, obciążenie lub zaciągnięcie zobowiązania do zbycia lub obciążenia przedsiębiorstwa Spółki lub jego zorganizowanej części;
- 2) zbycie, obciążenie lub zaciągnięcie zobowiązania do zbycia lub obciążenia jakichkolwiek nieruchomości Spółki położonych w Grąbkowie i Kobylinie;
- 3) zbycie w tym także zbycie na podstawie przepisów regulujących publiczny obrót papierami wartościowymi, obciążenie lub zaciągnięcie zobowiązania do zbycia lub obciążenia [...] udziałów w kapitałach zakładowych spółek: Agro Duda Sp. z o.o., Rosan Agro Sp. z o.o., Hunter Wild Sp. z o.o., Agroferm sp. z o.o., [...];
- 4) z zastrzeżeniem wyjątków przewidzianych pkt. 10), zbycie, obciążenie lub zaciągnięcie zobowiązania do zbycia lub obciążenia składników majątku Spółki innych niż te wymienione w pkt. 1), 2) i 3), w tym posiadanych przez Spółkę udziałów, akcji albo innych papierów wartościowych, jeżeli jednostkowa aktualna wartość księgowa tych składników majątku Spółki bez uwzględnienia odpisów amortyzacyjnych przewyższa kwotę 2.000.000 złotych, przy czym postanowienia niniejszego pkt 4) dotyczą również zbycia, obciążenia lub zaciągnięcia zobowiązania do zbycia lub obciążenia szeregu odrębnych składników majątku Spółki o jednostkowej wartości mniejszej niż 2.000.000 złotych i łącznej wartości przekraczającej 2.000.000 złotych, jeżeli łącznie spełnione są następujące warunki:
  - a) wspomniane składniki majątku są zbywane lub obciążane na podstawie odrębnie zawartych umów albo są przedmiotem zaciągnięcia zobowiązań do zbycia lub obciążenia składników majątku na podstawie odrębnie zawartych umów, i
  - b) wspomniane składniki majątku: (i) stanowią całość gospodarczą lub (ii) są przedmiotem odrębnie zawieranych umów w celu uniknięcia konieczności uzyskiwania zgody dla zawarcia poszczególnych umów na podstawie niniejszego pkt. 4) na podstawie serii umów zawartych w przedziale czasu nie dłuższym niż 6 miesięcy;
- 5) z zastrzeżeniem wyjątków przewidzianych w pkt. 10), nabycie lub zaciągnięcie zobowiązania do nabycia przez Spółkę jakichkolwiek składników majątku, w tym udziałów, akcji albo innych papierów wartościowych, jeżeli jednostkowa wartość początkowa tych składników majątku po ich wprowadzeniu do ksiąg rachunkowych Spółki przewyższałaby kwotę 2.000.000 złotych, przy czym postanowienia pkt. 4) stosuje się odpowiednio do nabywania albo zaciągania zobowiązania do nabycia szeregu składników majątku o jednostkowej wartości początkowej niższej niż 2.000.000 złotych;
- 6) składanie w imieniu Spółki oświadczeń woli skutkujących: (i) zaciągnięciem kredytu bankowego w kwocie głównej przekraczającej 2.000.000 złotych, albo (ii) zmianą warunków takiego kredytu;
- 7) składanie w imieniu Spółki oświadczeń woli skutkujących: (i) zaciągnięciem, na podstawie serii umów zawartych w przedziale czasu nie dłuższym niż 30 dni kalendarzowych, kilku kredytów bankowych w łącznej kwocie głównej przekraczającej 2.000.000 złotych, albo (ii) zmianą warunków kilku umów kredytu bankowego mających za swój przedmiot kredyty w łącznej niespłaconej kwocie głównej przekraczającej 2.000.000 złotych, jeżeli taka zmiana dokonywana jest na podstawie serii umów zawartych w przedziale czasu nie dłuższym niż 30 dni kalendarzowych;
- 8) z zastrzeżeniem wyjątków przewidzianych w pkt. 10), składanie w imieniu Spółki oświadczeń woli skutkujących:
  - (a) zaciągnięciem zobowiązania pieniężnego w kwocie głównej przekraczającej 2.000.000 złotych, albo
  - (b) zmianą warunków takiego zobowiązania pieniężnego, skutkującą zwiększeniem kwoty głównej zobowiązania,

- przy czym w przypadku okresowych zobowiązań pieniężnych Spółki wynikających ze stosunków prawnych o charakterze ciągłym, za kwotę zobowiązania pieniężnego przyjmuje się sumę okresowych świadczeń pieniężnych, które Spółka zobowiązana jest spełnić w ciągu pierwszych 12 kolejno następujących po sobie miesięcy trwania stosunku prawnego o charakterze ciągłym albo przez cały czas trwania stosunku prawnego o charakterze ciągłym, jeżeli został on zawarty lub ustanowiony na czas oznaczony krótszy niż 12 miesięcy;
- 9) z zastrzeżeniem wyjątków przewidzianych w pkt. 10)), składanie w imieniu Spółki oświadczeń woli skutkujących zaciągnięciem, na podstawie serii czynności prawnych dokonanych z tym samym podmiotem i dotyczących przedmiotu lub przedmiotów stanowiących jedną całość gospodarczą, w przedziale czasu nie dłuższym niż 30 dni kalendarzowych, kilku zobowiązań pieniężnych w łącznej kwocie głównej przekraczającej 2.000.000 złotych, przy czym pkt 8) stosuje się odpowiednio do ustalenia kwot zobowiązań pieniężnych płynących ze stosunków prawnych o charakterze ciągłym, których stroną jest Spółka;
  - 10) zbycie albo nabycie lub zaciągnięcie zobowiązania do zbycia albo nabycia przez Spółkę aktywów obrotowych o łącznej bieżącej wartości księgowej albo łącznej wartości, po której aktywa obrotowe wprowadzone byłyby do ksiąg rachunkowych Spółki przewyższającej 10.000.000 złotych, a także zaciągnięcie zobowiązań wynikających z umów handlowych z kontrahentami Spółki zawieranych w zakresie zwykłej działalności Spółki na kwotę wyższą niż 10.000.000 złotych, przy czym pkt. 4) i 8) stosuje się odpowiednio do serii umów, z których każda dotyczy zbycia albo nabycia, zobowiązania do zbycia albo nabycia aktywów obrotowych o łącznej jednostkowej wartości niższej niż 10.000.000 złotych, a także zaciągnięcia zobowiązań wynikających z umów handlowych z danym kontrahentem Spółki rodzących zobowiązania o charakterze trwałym albo okresowym, zawieranych w zakresie zwykłej działalności Spółki na kwotę wyższą niż 10.000.000 złotych;
  - 11) zawarcie, zmiana albo rozwiązanie jakiegokolwiek umowy gwarancji, poręczenia, spółki tworzącej spółkę osobową lub kapitałową, a także na wystawienie weksla lub czeku, ich indosowanie lub poręczenie, z wyłączeniem umów gwarancji, poręczenia lub wystawienie weksla lub czeku, ich indosowanie lub poręczenie jednostkowe, w tym zabezpieczających zobowiązania spółek zależnych od Spółki, o jednostkowej wartości nie przewyższającej 2.000.000 złotych;
  - 12) zawarcie, zmiana albo rozwiązanie jakiegokolwiek umowy pomiędzy Spółką a jej akcjonariuszem posiadającym co najmniej 5% akcji w kapitale zakładowym Spółki;
  - 13) wyrażenie zgody na nabycie przez Spółkę akcji własnych oraz na kluczowe postanowienia umowy lub umów o nabycie przez Spółkę akcji własnych;
  - 14) emisja przez Spółkę akcji, obligacji lub jakichkolwiek innych papierów wartościowych;
  - 15) wykonywanie przez Spółkę prawa głosu i akceptacja treści uchwał za którymi oddane zostaną głosy Spółki na [...] zgromadzeniach wspólników: Agro Duda Sp. z o.o., Rosan Agro Sp. z o.o., Hunter Wild Sp. z o.o., Agroferm Sp. z o.o., [...], w zakresie tych kwestii, w których przepisy Kodeksu spółek handlowych wymagają uchwały [...] Zgromadzenia Wspólników i takie przepisy nie zostały wyłączone postanowieniami właściwych umów spółek [...];
  - 16) zawarcie lub zmiana umowy pożyczki z wyłączeniem zawarcia lub zmiany warunków umów pożyczek udzielanych przez Spółkę spółkom zależnym Spółki z wyjątkiem pożyczki lub pożyczek w łącznej kwocie głównej 2.000.000 złotych, udzielonych jakimkolwiek spółkom zależnym Spółki w okresie kolejnych 3 miesięcy kalendarzowych.

Uchwały Zarządu podejmowane są bezwzględną większością głosów w obecności wszystkich Członków Zarządu, w tym Prezesa Zarządu oraz Wiceprezesów Zarządu. W przypadku, gdy oznaczone uchwały Zarządu nie zostały podjęte ze względu na brak quorum przy ich podejmowaniu, uchwały te mogą być podjęte na kolejnym posiedzeniu Zarządu wyznaczonym nie wcześniej niż po upływie 3 dni, w tym po upływie co najmniej 1 dnia roboczego, od dnia pierwotnego posiedzenia Zarządu, bez względu na liczbę Członków Zarządu uczestniczących w takim posiedzeniu. W przypadku nieobecności któregokolwiek Członka Zarządu, spowodowanej chorobą bądź innymi przyczynami pozostającymi poza kontrolą Spółki bądź osoby nieobecnej, uchwały Zarządu podejmowane są bezwzględną większością głosów, w obecności pozostałych Członków Zarządu.

Jeżeli, w którejkolwiek ze spraw wymienionych powyżej, uchwała Zarządu nie zostanie podjęta jednomyślnie, a Członek Zarządu głosujący przeciw uchwale wystąpi na piśmie w terminie 3 dni od dnia głosowania ze stosownym wnioskiem do Rady Nadzorczej, sprawę taką rozstrzygnie uchwała Rady Nadzorczej.

Zarząd może podejmować uchwały również w trybie obiegowym lub przy wykorzystaniu środków bezpośredniego porozumiewania się na odległość oraz za pośrednictwem poczty elektronicznej. Podjęcie przez Zarząd uchwały w trybie szczególnym (np. obieg) wymaga zgody wszystkich Członków Zarządu.

### **Zasady dotyczące powoływania i odwoływania członków Zarządu oraz ich uprawnień, w szczególności prawo do podjęcia decyzji o emisji lub wykupie akcji**

Zgodnie z § 23 ust. 1 Statutu Spółki, Zarząd jest jedno lub wieloosobowy. Kadencja Zarządu trwa 3 (trzy) lata i jest wspólna dla wszystkich jego członków.

Członków Zarządu, w tym Prezesa Zarządu oraz Wiceprezesów Zarządu, powołuje na stanowisko i odwołuje ze stanowiska Rada Nadzorcza, przy czym odwołanie Prezesa Zarządu lub któregośkolwiek z Wiceprezesów Zarządu może nastąpić tylko z ważnych powodów. W przypadku Członka Zarządu Prezes Zarządu może zwrócić się z wnioskiem do Rady Nadzorczej o odwołanie Członka Zarządu z pełnionej funkcji, z uzasadnionych powodów, przy czym Rada Nadzorcza może nie uwzględnić takiego wniosku jedynie z istotnych przyczyn. Uchwała Rady Nadzorczej o powołaniu Członka Zarządu podejmowana jest wobec kandydatów wskazanych na piśmie przez Prezesa Zarządu. Akcjonariusz albo akcjonariusze posiadający akcje reprezentujące ponad 40% kapitału zakładowego Spółki mogą wskazać pisemnie kandydata na jednego Członka Zarządu Spółki i wnioskować o jego powołanie do składu Zarządu Spółki, pod warunkiem że taki kandydat uzyska pisemną aprobatę Prezesa Zarządu Spółki. Jeżeli osoba wskazana do Zarządu Spółki na piśmie przez akcjonariusza albo akcjonariuszy posiadających akcje reprezentujące ponad 40% kapitału zakładowego Spółki nie uzyska pisemnej aprobaty Prezesa Zarządu w terminie 7 dni od dnia wskazania, osoba taka nie zostanie powołana na stanowisko Członka Zarządu Spółki. W takim przypadku, akcjonariusz albo akcjonariusze posiadający akcje reprezentujące ponad 40% kapitału zakładowego Spółki, którzy dokonali wcześniejszego wskazania, będą uprawnieni do wskazania nowej osoby na stanowisko Członka Zarządu Spółki, przy czym kandydatura taka nie wymaga pisemnej aprobaty Prezesa Zarządu.

Walne Zgromadzenie w drodze uchwały może powołać Członków Zarządu, w tym Prezesa Zarządu oraz Wiceprezesów Zarządu, jeżeli:

- 1) w wyniku śmierci, odwołania, rezygnacji albo innego zdarzenia skutkującego wygaśnięciem mandatu Członka Zarządu, Wiceprezesa Zarządu lub Prezesa Zarządu, w skład Zarządu Spółki nie wchodzi ani jedna osoba, a Rada Nadzorcza w terminie 7 dni roboczych od zaistnienia tego stanu nie doprowadziła do powołania do Zarządu Spółki przynajmniej jednego Członka Zarządu, Wiceprezesa Zarządu lub Prezesa Zarządu; albo
- 2) Walne Zgromadzenie odwołało ze składu Zarządu Spółki z ważnych powodów wszystkich Członków Zarządu, w tym Prezesa Zarządu oraz Wiceprezesów, jeżeli byli oni powołani,

przy czym w przypadku powołania Członków Zarządu, w tym Prezesa Zarządu oraz Wiceprezesów Zarządu, uchwałą Walnego Zgromadzenia, Członków Zarządu, Wiceprezesów Zarządu lub Prezesa Zarządu może proponować każdy akcjonariusz Spółki.

Członków Zarządu, w tym Prezesa Zarządu oraz Wiceprezesów Zarządu, powołanych na stanowiska uchwałą Walnego Zgromadzenia odwołać może jedynie Walne Zgromadzenie.

Członkowie Zarządu Spółki, w tym Prezes Zarządu oraz Wiceprezesi Zarządu, mogą być odwołani ze stanowisk uchwałą Walnego Zgromadzenia, przy czym odwołanie Prezesa Zarządu lub któregośkolwiek z Wiceprezesów Zarządu może nastąpić tylko z ważnych powodów.

Ważne powody, o których mowa powyżej to:

- 1) popełnienie przez Prezesa Zarządu lub któregośkolwiek z Wiceprezesów Zarządu po dniu 1 czerwca 2009 roku, choćby nieumyślnie, przestępstwa albo istotne naruszenie przez Prezesa Zarządu lub któregośkolwiek z Wiceprezesów Zarządu, choćby nieumyślnie, przepisów prawa, chyba że takie działanie lub zaniechanie nie wyrządziło Spółce jakiegokolwiek szkody lub było wynikiem siły wyższej lub działania osób trzecich, za które Prezes Zarządu lub którykolwiek z Wiceprezesów Zarządu nie odpowiada i które mu nie podlegają;
- 2) naruszenie przez Prezesa Zarządu lub któregośkolwiek z Wiceprezesów Zarządu, choćby nieumyślnie, statutu Spółki w tym między innymi postanowień § 26<sup>2</sup> ust. 1 lub 2, regulaminu Zarządu, albo istotne naruszenie umowy o pracę lub innej umowy regulującej wykonywanie funkcji Prezesa Zarządu lub któregośkolwiek z Wiceprezesów Zarządu, w tym poprzez złożenie w imieniu Spółki oświadczenia woli pomimo braku wymaganej uchwały Zarządu Spółki, uchwały Rady Nadzorczej Spółki, uchwały Walnego Zgromadzenia Spółki albo złożenie w imieniu Spółki oświadczenia woli wbrew takim uchwałom;



- 3) dopuszczenie przez Prezesa Zarządu lub któregokolwiek z Wiceprezesów Zarządu, choćby w sposób niezawiniony, do istotnego niedotrzymania przez Spółkę budżetów lub programów finansowych, przy czym, za istotne niedotrzymanie budżetów lub programów finansowych uznaje się negatywne odchylenie od założeń o co najmniej 25% w odniesieniu do przychodów ze sprzedaży lub EBITDA, a także istotnego niedotrzymania przez Spółkę programów majątkowych lub operacyjnych, w tym o charakterze restrukturyzacyjnym, jeżeli wykonanie tych budżetów lub programów zostało zatwierdzone przez Zarząd, Radę Nadzorczą lub Walne Zgromadzenie Spółki, chyba że takie naruszenie:
- spowodowane jest przyczynami innymi niż wskazane w pkt (ii) poniżej i trwa nie dłużej niż 105 dni lub
  - niezależnie od tego jak długo trwa jest spowodowane wystąpieniem jednego z poniższych zdarzeń:
    - zmianą o przynajmniej 20% w okresie nie dłuższym niż 60 dni kursów PLN w stosunku do EUR lub USD według średniego kursu wymiany walut NBP,
    - zmiana o nie mniej niż o 10% średniej ceny żywca, bez uwzględnienia obciążeń podatkowych, wynikającej z wykonania, w okresie 2 kolejno następujących po sobie miesięcy, umów kupna żywca zawartych przez Spółkę z jej kontrahentami,
    - wystąpienie przypadku epidemii żywca trwającej przez okres nie mniej niż 2 kolejno następujących po sobie miesięcy,
    - zmianą przepisów prawa celnego lub innych przepisów istotnie ograniczającą możliwość realizowania eksportu lub importu żywca lub produktów Spółki,
    - wzrost podatku dochodowego od osób prawnych o więcej niż 10 punktów procentowych lub jakiegokolwiek podatku pośredniego, mającego istotne znaczenie dla działalności Spółki, o więcej niż 10 punktów procentowych, która to zmiana nie była znana na dzień 1 listopada roku poprzedzającego rok budżetowy,
    - zdarzeń nadzwyczajnych wywołanych działaniem siły wyższej będących poza kontrolą Zarządu i trwających przez okres ponad 2 miesiące, przy czym za akt działania siły wyższej nie będzie uznany błąd, czy zaniedbania ze strony Spółki, lub sytuacja, która jest do przewyższenia przy zachowaniu najwyższej staranności przez Spółkę.
    - obniżenia wyników finansowych na skutek dokonania odpisów aktualizujących wartość majątku nie ujętych wcześniej w budżecie, pod warunkiem uzyskania wcześniejszej akceptacji Rady Nadzorczej Spółki na dokonanie takiego odpisu, o ile skutki któregokolwiek ze zdarzeń wymienionych w pkt 3)(ii) zaistniały po rozpoczęciu roku obrotowego Spółki i nie mogły zostać odwrócone, przy gospodarczo zasadnym użyciu środków którymi dysponuje Spółka w danym roku obrotowym, tak aby usunąć stan naruszenia budżetu Spółki
- 4) dopuszczenie przez Prezesa Zarządu lub któregokolwiek z Wiceprezesów Zarządu, choćby nieumyślnie, do tego, że Spółka narusza postanowienia wiążącej Spółkę umowy, której drugą stroną jest bank albo innej umowy lub umów skutkujących po stronie Spółki:
- zobowiązaniem lub zobowiązaniami w kwocie głównej albo o wartości przekraczającej 20.000.000 złotych lub
  - rozporządzeniem lub rozporządzeniami, rzeczami lub prawami o wartości przekraczającej 20.000.000 złotych, o ile łącznie spełnione zostały wszystkie poniższe warunki:
- najpóźniej z upływem jednego miesiąca od dnia zawiadomienia Spółki przez podmiot pokrzywdzony o stanie naruszenia umowy za pomocą listu poleconego przesłanego na ręce Zarządu:
    - Spółka nie doprowadziła do skutecznego uchylecia stanu naruszenia umowy wymienionej powyżej, o ile jest to możliwe, albo
    - Spółka nie doprowadziła do uzgodnienia z podmiotem pokrzywdzonym zasad odszkodowania związanego ze stanem nieusuwalnego naruszenia umowy, oraz
  - naruszenie umowy wymienionej powyżej jest istotne, przy czym do ustalenia kwoty zobowiązania albo wartości rzeczy lub praw stosuje się odpowiednio postanowienia § 25 ust. 2 pkt 4)-11) statutu Spółki, i przy ustalaniu kwoty zobowiązania albo wartości rzeczy lub praw nie uwzględnia się kwot odszkodowań, do których zapłacenja jest lub może być zobowiązana Spółka;

- 5) nieuczestniczenie przez Prezesa Zarządu lub któregokolwiek z Wiceprezesów Zarządu, choćby w sposób niezawiniony, w 5 kolejno po sobie następujących posiedzeniach Zarządu Spółki, przy czym ostatnie z posiedzeń Zarządu nie może przypadać wcześniej niż na 2 miesiące od daty odbycia się pierwszego posiedzenia Zarządu.

W myśl § 24 ust. 3 Statutu Spółki Zarząd Spółki gospodaruje majątkiem Spółki, kieruje jej sprawami, wyznacza główne cele polityki prowadzonej przez Spółkę, spełniając swoje obowiązki z należytą starannością wymaganą w obrocie gospodarczym, przy ścisłym przestrzeganiu przepisów prawa oraz postanowień Statutu, regulaminów i uchwał powziętych przez Walne Zgromadzenie i Radę Nadzorczą. Wszelkie sprawy związane z prowadzeniem Spółki nie zastrzeżone ustawą lub Statutem do kompetencji Walnego Zgromadzenia lub Rady Nadzorczej należą do zakresu działania Zarządu.

Zarząd nie posiada obecnie przewidzianych Statutem uprawnień do podjęcia decyzji o emisji lub wykupie akcji.

#### ***U.11. Opis podstawowych cech stosowanych przez Polski Koncern Mięсны DUDA S.A. systemów kontroli wewnętrznej i zarządzania ryzykiem w odniesieniu do procesu sporządzania sprawozdań finansowych i skonsolidowanych sprawozdań finansowych***

W odniesieniu do sprawozdawczości finansowej, system kontroli wewnętrznej i zarządzania ryzykiem, podlega bezpośrednio Zarządowi Spółki. Nadzór merytoryczny nad procesem przygotowania sprawozdań finansowych spoczywa na Dyrektora Finansowym oraz wiceprezesa zarządu. Przygotowaniem sprawozdań finansowych zajmuje się dział księgowości spółki pod nadzorem Głównego Księgowego przy współpracy działu finansowego.

Polski Koncern Mięсны DUDA S.A. prowadzi system finansowo – księgowy w zintegrowanym systemie informatycznym, pozwalający rejestrować transakcje zgodnie z polityką rachunkową Spółki opartą na Ustawie o Rachunkowości.

Wszystkie etapy sporządzania sprawozdania finansowego objęte są kontrolą. Po zamknięciu księgowym każdego miesiąca, kierownictwo średniego i wyższego szczebla weryfikuje wyniki finansowe, zestawiając je z założeniami biznesowymi. Błędy podlegają natychmiastowej korekcie, zgodnie z przyjętą polityką rachunkowości. Przygotowane sprawozdanie finansowe przekazywane jest Dyrektorowi Finansowemu do wstępnej weryfikacji, a następnie przedkładane Zarządowi celem zatwierdzenia. Raporty półroczne oraz roczne podlegają badaniu przez Biegłego Rewidenta. Wyniki badania przekazywane są Zarządowi i Radzie Nadzorczej, a opinia i raport z badania sprawozdania rocznego - także Walnemu Zgromadzeniu.

#### ***V. Wskazanie istotnych postępowań toczących się przed sądem, organem właściwym dla postępowania arbitrażowego lub organem administracji publicznej.***

Zmiany w zakresie istotnych postępowań sądowych i egzekucyjnych, których stroną są (były) spółki Grupy PKM DUDA w okresie styczeń-grudzień 2014 r.:

##### ***PKM Duda oddział MAKTON.***

##### **Sprawa przed Sądem Ochrony Konkurencji i Konsumentów**

PKM DUDA SA oraz spółki spoza Grupy Kapitałowej- w związku z wyrokiem z dnia 11.07.2014 r. w którym Sąd zmienił decyzję Prezesa UOKiK jedynie w zakresie wysokości nałożonych kar, złożone zostały 3 apelację, tj. przez JBB, Jakomex i BT.

##### **Sprawy z powództwa PKM Duda oddział MAKTON:**

PKM DUDA SA c/a Marek Stasiak KRY-MAR – sprawa o zapłatę (WPS: 288.594,62 złotych): sprawa w toku. Pismem z dnia 8.09.2014 r. wystąpiono z wnioskiem o podjęcie czynności terenowych pod nowo ustalonym adresem dłużnika.

PKM DUDA SA c/a Bogdan Nowik BONO – sprawa o zapłatę (WPS: 214.138,19 złotych): w związku z zawartym porozumieniem, w którym dłużnik zobowiązał się spłacać zadłużenie w równych miesięcznych ratach postanowieniami komorników z dn. 23.10.2014 r. i 29.12.2014 r. umorzono egzekucję z obu nieruchomości dłużnika. Dłużnik wniósł skargę z 7.01.2015 r. na czynności komornika w zakresie ustalenia kosztów egzekucji, 3.02.2015 r. złożone zostało pismo procesowe PKM DUDA w ww. sprawie, 17.02.2015 r. odbyła się rozprawa, w wyroku której skargę dłużnika oddalono.

PKM DUDA SA c/a F.H.U.P Kurczak sp. j. Anna Kuśmierska, Małgorzata Kuśmierska, Anna Kuśmierska, Małgorzata Kuśmierska, Piotr Kuśmierski – sprawa o zapłatę (WPS: 242.532,31 zł)- 22.01.2015 r. wydane zostało postanowienie o umorzeniu postępowania egzekucyjnego.

PKM DUDA SA c/a Karol Boćko, Radosław Balicki- sprawa o zapłatę (WPS: 352 131,55 złotych): - 18.02.2015 r. wysłuchany został wierzyciel przed umorzeniem postępowania.

Ponadto w 4 sprawach z powództwa PKM DUDA oddział MAKTON trwa postępowanie egzekucyjne. łączna kwota ściąganych należności to 1.039.503,27zł.

#### **Postępowanie upadłościowe - PKM Duda oddział MAKTON w charakterze wierzyciela:**

PKM DUDA SA c/a - Hurtownia Artykułów Rolno Spożywczych Handel Detaliczny Wiesław Sobotka – w związku z postanowieniem sądu prowadzona jest likwidacja majątku upadłego.

PKM DUDA SA vs IKA sp. z o. o. (WPS: 340.220,22 złotych) W związku z wyrokiem skazującym członka zarządu IKA sp. z o.o. p. Anity Kwaśnej - Kaczmarczyk, w którym członek zarządu IKA sp. z o.o. p. Anita Kwaśna - Kaczmarczyk ma naprawić szkodę na rzecz PKM DUDA. 24.06.2014 r. Apelacje od wyroku złożyli prokurator i obrońca oskarżonej.

PKM DUDA S.A. – Piotr Wieczorek prowadzący działalność gospodarczą pod firmą Zakłady Mięsne Wieczorek – (upadłość obejmująca likwidację majątku; sygn. akt V GUp 6/08). Obecnie PKM DUDA oczekuje na wydanie Postanowienia w przedmiocie ukończenia postępowania upadłościowego.

#### **PKM DUDA S.A.**

#### ***Wykaz spraw w których wartość sporu przekracza 200 tys. złotych a w których PKM DUDA S.A. jest powodem.***

PKM DUDA S.A. c/a Rzeźnictwo – Wędliniarstwo WITKIEWICZ Sp. J. – sprawa o zapłatę, na podstawie aktu notarialnego do kwoty 300.000,00 złotych. Przeprowadzane postępowanie egzekucyjne wypada bezskutecznie.

PKM DUDA S.A. c/a Sky Share sp. z o.o. – sprawa o zapłatę przed Sądem Arbitrażowym (sygn. akt SA 276/11, WPS: 62.500.000 USD- Egzekucja została umorzona jako bezskuteczna.

PKM DUDA S.A. c/a PMB S.A. – sprawa o zapłatę (sygn. akt IX GC 127/12/2, WPS: 126.054,16 złotych) Na podstawie umowy przelewu wierzytelności z dnia 22 grudnia 2014 roku, wierzytelność została sprzedana w trybie art. 509 i nast. Kodeksu cywilnego

PKM DUDA S.A. c/a Zakłady Mięsne MAT w Czerniewicach sp. z o.o. – sprawa o zapłatę (sygn. akt IX GC 247/12/3, WPS: 1.296.491,39 złotych) – W najbliższym czasie komornik planuje ogłosić licytację majątku ruchomego upadłej. Na podstawie umowy przelewu wierzytelności z dnia 22 grudnia 2014 roku, wierzytelność stanowiąca 10% kwoty głównej została sprzedana w trybie art. 509 i nast. Kodeksu cywilnego. W pozostałym zakresie PKM DUDA S.A. otrzymała odszkodowanie.

PKM DUDA S.A. c/a Zakłady Mięsne MAT w Czerniewicach sp. z o.o. – sprawa o zapłatę (sygn. akt IX GNC 179/12/5, WPS: 861.221,46 złotych)- W najbliższym czasie komornik planuje ogłosić licytację majątku ruchomego upadłej. Na podstawie umowy przelewu wierzytelności z dnia 22 grudnia 2014 roku, wierzytelność stanowiąca 10% kwoty głównej została sprzedana w trybie art. 509 i nast. Kodeksu cywilnego. W pozostałym zakresie PKM DUDA S.A. otrzymała odszkodowanie.

PKM DUDA S.A. c/a Zakłady Mięsne MAT w Czerniewicach sp. z o.o. – sprawa o zapłatę (sygn. akt IX GC 326/12/7, WPS: 596.310,39 złotych) - Po nadaniu przez Sąd Rejonowy we Włocławku klauzuli wykonalności wyciągowi z Listy wierzytelności, wszczęte zostało postępowanie egzekucyjne (KM 2709/14). W najbliższym czasie komornik planuje ogłosić licytację majątku ruchomego upadłej. Na podstawie umowy przelewu wierzytelności z dnia 22 grudnia 2014 roku, wierzytelność stanowiąca 10% kwoty głównej została sprzedana w trybie art. 509 i nast. Kodeksu cywilnego. W pozostałym zakresie PKM DUDA S.A. otrzymała odszkodowanie.

PKM DUDA S.A. c/a „JABŁONNA” K. Trusiak & B. Kuc & K. Iwański spółka jawna – sprawa o zapłatę (sygn. akt KM 1122/12, WPS: 202.932,81 zł) -Sporządzona przez syndyka lista wierzytelności została przedłożona Sędziemu Komisarzowi i zatwierdzona. Obecnie trwa likwidacja majątku upadłej.

PKM DUDA S.A. c/a „INTERBEEF” sp. z o.o. – sprawa o zapłatę (sygn. akt X GC 1007/14, WPS: 60.850,50 euro) – pozew o zapłatę w postępowaniu upominawczym wniesiono pod datą 19 listopada 2014 roku. Termin rozprawy wyznaczony został na 09 czerwca 2015 roku.

PKM DUDA S.A. c/a DUESENBERG s.r.o. i PUCHOVSKY MASOVY PRIEMYSEL A.S. – sprawa o zapłatę (sygn. akt IX GNC 755/14/4; WPS 53.318,15 EUR) – pozew o zapłatę – wydano Europejski Nakaz Zapłaty przeciwko dłużnikom. Pozwani wnieśli sprzeciw od nakazu. Sprawa zostanie przekazana do postępowania zwykłego.

#### *W. Istotne zdarzenia po dacie bilansu*

##### **Poszerzenie składu zarządu IV kadencji**

Rada Nadzorcza na posiedzeniu w dniu 4 lutego 2015 r. powołała w skład zarządu p. Przemysława Koźlakiewicza, powierzając mu pełnienie funkcji wiceprezesa. Uchwała weszła w życie z dniem 1 marca 2015 r.

##### **Powołanie zarządu V kadencji**

Rada Nadzorcza na posiedzeniu w dniu 4 lutego 2015 r. powołała w skład zarządu V kadencji: Dariusza Formełę, powierzając mu pełnienie funkcji prezesa zarządu  
Romana Milera, powierzając mu pełnienie funkcji wiceprezesa zarządu  
Rafała Oleszaka, powierzając mu pełnienie funkcji wiceprezesa zarządu  
Przemysława Koźlakiewicza, powierzając mu pełnienie funkcji wiceprezesa zarządu

##### **Powołanie nowych członków Komitetu Audytu**

Rada Nadzorcza na posiedzeniu w dniu 4 lutego 2015 r. powołała w skład Komitetu Audytu: Roberta Bednarskiego, powierzając mu pełnienie funkcji Przewodniczącego Komitetu  
Andrzeja Goździkowskiego, powierzając mu pełnienie funkcji członka Komitetu  
Włodzimierza Bartkowskiego, powierzając mu pełnienie funkcji członka Komitetu

##### **Wybór biegłego rewidenta na lata 2015-2016**

Rada Nadzorcza na posiedzeniu 18 marca 2015 r. powierzyła badanie (przeгляд) sprawozdań finansowych za lata 2015-2016, spółce Ernst & Young Audyt Polska spółka z ograniczoną odpowiedzialnością sp. k. z siedzibą w Warszawie KRS 0000481039, NIP: 526-020-79-76.  
Wskazane sprawozdania finansowe dotyczą:

- a. przeglądu jednostkowego sprawozdania finansowego Polskiego Koncernu Mięsnego DUDA S.A. za okres od dnia 1 stycznia 2015 r. do 30 czerwca 2015 r. (zgodnie z Ustawą o rachunkowości oraz Krajowymi standardami rewizji finansowej);
- b. przeglądu skonsolidowanego sprawozdania finansowego Grupy Kapitałowej Polskiego Koncernu Mięsnego DUDA S.A. za okres od 1 stycznia 2015 r. do 30 czerwca 2015 r. (zgodnie z Ustawą o rachunkowości oraz Krajowymi standardami rewizji finansowej);
- c. badania jednostkowego sprawozdania finansowego Polskiego Koncernu Mięsnego DUDA S.A. za okres od 1 stycznia 2015 r. do 31 grudnia 2015 r. (zgodnie z Ustawą o rachunkowości oraz Krajowymi standardami rewizji finansowej);
- d. badania skonsolidowanego sprawozdania finansowego Grupy Kapitałowej Polskiego Koncernu Mięsnego DUDA S.A. za okres od 1 stycznia 2015 r. do 31 grudnia 2015 r. (zgodnie z Ustawą o rachunkowości oraz Krajowymi standardami rewizji finansowej);
- e. przeglądu jednostkowego sprawozdania finansowego Polskiego Koncernu Mięsnego DUDA S.A. za okres od dnia 1 stycznia 2016 r. do 30 czerwca 2016 r. (zgodnie z Ustawą o rachunkowości oraz Krajowymi standardami rewizji finansowej);
- f. przeglądu skonsolidowanego sprawozdania finansowego Grupy Kapitałowej Polskiego Koncernu Mięsnego DUDA S.A. za okres od 1 stycznia 2016 r. do 30 czerwca 2016 r. (zgodnie z Ustawą o rachunkowości oraz Krajowymi standardami rewizji finansowej);
- g. badania jednostkowego sprawozdania finansowego Polskiego Koncernu Mięsnego DUDA S.A. za okres od 1 stycznia 2016 r. do 31 grudnia 2016 r. (zgodnie z Ustawą o rachunkowości oraz Krajowymi standardami rewizji finansowej);
- h. badania skonsolidowanego sprawozdania finansowego Grupy Kapitałowej Polskiego Koncernu Mięsnego DUDA S.A. za okres od 1 stycznia 2016 r. do 31 grudnia 2016 r. (zgodnie z Ustawą o rachunkowości oraz Krajowymi standardami rewizji finansowej);

Dnia 13 stycznia 2015 roku podpisano Umowę o kredyt na akredytywy do kwoty 2 000 tys. PLN z przeznaczeniem na zapłatę akredytywy w USD, EUR, PLN. Umowa została zawarta pomiędzy Bankiem Zachodnim WBK S.A. z siedzibą we Wrocławiu a PKM DUDA S.A. z siedzibą w Warszawie. Termin spłaty wyznaczono na 1 października 2016 roku.

**Zarząd Polskiego Koncernu Mięsnego DUDA S.A.**

18 marca 2015	Dariusz Formela	Prezes Zarządu	.....
18 marca 2015	Roman Miler	Wiceprezes Zarządu	.....
18 marca 2015	Rafał Oleszak	Wiceprezes Zarządu	.....
18 marca 2015	Przemysław Koźlakiewicz	Wiceprezes Zarządu	.....