

# SPRAWOZDANIE ZARZĄDU Z DZIAŁALNOŚCI GRUPY KAPITAŁOWEJ W I PÓŁROCZU 2015



**STALEXPORT  
AUTOSTRADY S.A.**



Mysłowice, 24 lipca 2015 roku

## Spis treści

Definicje i skróty	6
1. List Prezesa Zarządu Stalexport Autostrady	8
2. Podstawowe informacje o Grupie Stalexport Autostrady	10
2.1. Stalexport Autostrady S.A.	12
2.2. Podmioty objęte konsolidacją oraz metody ich konsolidacji	13
2.3. Charakterystyka pozostałych spółek Grupy Stalexport Autostrady	14
2.3.1. Stalexport Autoroute S.à r.l	14
2.3.2. Stalexport Autostrada Małopolska S.A.	14
2.3.3. VIA 4 S.A.	15
2.3.4. Biuro Centrum Sp. z o.o.	16
3. Informacje istotne dla oceny sytuacji finansowej, majątkowej, wyniku finansowego Grupy Stalexport Autostrady i ich zmian oraz informacje istotne dla oceny możliwości realizacji zobowiązań przez Emitenta i jego Grupę Kapitałową	17
3.1. Omówienie wyników finansowych	17
3.1.1. Wysokość i struktura przychodów operacyjnych	18
3.1.2. Wysokość i struktura kosztów operacyjnych	21
3.1.3. Działalność finansowa	22
3.2. Sytuacja majątkowa i finansowa	23
3.2.1. Aktywa	24
3.2.2. Zobowiązania i rezerwy	24
3.2.3. Zadłużenie Netto	25
3.2.4. Nakłady inwestycyjne	26
4. Pozostałe informacje o Grupie Stalexport Autostrady	27
4.1. Informacje o zawartych umowach znaczących dla działalności Grupy Kapitałowej, w tym znanych Spółce umowach zawartych pomiędzy akcjonariuszami, umowach ubezpieczenia, współpracy lub kooperacji	27
4.2. Informacja o zmianach w powiązaniach organizacyjnych lub kapitałowych Grupy Kapitałowej z innymi podmiotami	27
4.3. Informacje o transakcjach zawartych przez Spółkę lub jednostkę od niej zależną z podmiotami powiązanymi na innych warunkach niż rynkowe	28

4.4.	Informacja o udzielonych i otrzymanych w danym roku obrotowym poręczeniach i gwarancjach, ze szczególnym uwzględnieniem poręczeń i gwarancji udzielonych jednostkom powiązanym	31
4.5.	Informacja o emisji papierów wartościowych wraz z opisem wykorzystania przez Spółkę wpływów z emisji	31
4.6.	Informacje istotne dla oceny sytuacji kadrowej Grupy Stalexport Autostrady	31
4.7.	Akcje Spółki oraz akcje lub udziały w jednostkach powiązanych Spółki będących w posiadaniu osób zarządzających i nadzorujących spółki Grupy Stalexport Autostrady	35
4.8.	Wskazanie akcjonariuszy posiadających bezpośrednio lub pośrednio znaczne pakiety akcji wraz ze wskazaniem liczby posiadanych przez te podmioty akcji, ich procentowego udziału w kapitale zakładowym, liczby głosów z nich wynikających i ich procentowego udziału w ogólnej liczbie głosów na walnym zgromadzeniu Spółki	35
4.9.	Informacja o postępowaniach toczących się przed sądem, organem właściwym dla postępowania arbitrażowego lub organem administracji publicznej	36
5.	<b>Perspektywy rozwoju oraz opis podstawowych ryzyk i zagrożeń, charakterystyka zewnętrznych i wewnętrznych czynników istotnych dla rozwoju Grupy Kapitałowej</b>	<b>37</b>
5.1	Perspektywy rozwoju	37
5.2	Opis podstawowych ryzyk i zagrożeń oraz charakterystyka zewnętrznych i wewnętrznych czynników istotnych dla rozwoju Grupy Stalexport Autostrady oraz sposobów przeciwdziałania tym ryzykom	37
6.	<b>Podsumowanie</b>	<b>39</b>
7.	<b>Oświadczenia</b>	<b>40</b>
7.1.	Oświadczenie Zarządu, że wedle ich najlepszej wiedzy, półroczne skrócone skonsolidowane sprawozdanie finansowe i dane porównywalne sporządzone zostały zgodnie z obowiązującymi zasadami rachunkowości oraz że odzwierciedlają w sposób prawdziwy, rzetelny i jasny sytuację majątkową i finansową Grupy Kapitałowej oraz jej wynik finansowy, oraz że półroczne sprawozdanie zarządu z działalności Grupy Kapitałowej Spółki zawiera prawdziwy obraz rozwoju i osiągnięć oraz sytuacji Grupy Kapitałowej Spółki, w tym opis podstawowych zagrożeń i ryzyka	40
7.2.	Oświadczenie Zarządu stwierdzające, że podmiot uprawniony do badania sprawozdań finansowych, dokonujący przeglądu półrocznego skróconego skonsolidowanego sprawozdania finansowego został wybrany zgodnie z przepisami prawa oraz że podmiot ten oraz biegli rewidenci dokonujący przeglądu tego sprawozdania, spełniali warunki do wydania bezstronnego i niezależnego raportu z przeglądu półrocznego skróconego skonsolidowanego sprawozdania finansowego, zgodnie z właściwymi przepisami prawa i normami zawodowymi	41
8.	<b>Załączniki</b>	<b>42</b>

## Spis tabel

<b>Tabela 1</b>	Podstawowe dane finansowe wybranych podmiotów z Grupy Stalexport Autostrady (dane w tys. PLN)	11
<b>Tabela 2</b>	Podmioty wchodzące w skład Grupy Kapitałowej na dzień 30 czerwca 2015 r. (poza Spółką)	13
<b>Tabela 3</b>	Wybrane pozycje sprawozdania z całkowitych dochodów Grupy Stalexport Autostrady w I półroczu 2015 i analogicznym okresie roku ubiegłego (dane skonsolidowane)	17
<b>Tabela 4</b>	Średni Dobowy Ruch (ADT)	19
<b>Tabela 5</b>	Przychody z poboru opłat	20
<b>Tabela 6</b>	Syntetyczne sprawozdanie z sytuacji finansowej Grupy Stalexport Autostrady (dane skonsolidowane) – stan na dzień 30 czerwca 2015 roku i 31 grudnia 2014 roku	23
<b>Tabela 7</b>	Liczba i wartość nominalna akcji Stalexport Autostrady w posiadaniu osób zarządzających i nadzorujących Grupę Kapitałową stan na 30 czerwca 2015 roku (oraz na dzień sporządzenia Sprawozdania)	35
<b>Tabela 8</b>	Wykaz akcjonariuszy Stalexport Autostrady posiadających znaczne pakiety akcji Spółki	36
<b>Tabela 9</b>	Dane finansowe dotyczące skróconego śródrocznego skonsolidowanego sprawozdania finansowego Grupy Kapitałowej Stalexport Autostrady za okres 6 miesięcy kończący się 30 czerwca 2015 roku	43
<b>Tabela 10</b>	Dane finansowe dotyczące skróconego śródrocznego jednostkowego sprawozdania finansowego Stalexport Autostrady za okres 6 miesięcy kończący się 30 czerwca 2015 roku	44

## Spis rysunków

<b>Rysunek 1</b>	Schemat organizacyjny Grupy Kapitałowej według stanu na dzień 30 czerwca 2015 roku	10
<b>Rysunek 2</b>	Dynamika Średniego Dziennego Poziomu Ruchu [ADT] i przychodów z poboru opłat dla pojazdów osobowych w I półroczu 2015 w porównaniu do I półrocza 2014 (kwartał do kwartału roku poprzedniego)	20
<b>Rysunek 3</b>	Dynamika Średniego Dziennego Poziomu Ruchu [ADT] i przychodów z poboru opłat dla pojazdów ciężarowych w I półroczu 2015 w porównaniu do I półrocza 2014 (kwartał do kwartału roku poprzedniego)	21
<b>Rysunek 4</b>	Struktura kosztów działalności operacyjnej Grupy Stalexport Autostrady w I półroczu 2015 r.	22

4

<b>Rysunek 5</b>	Poziom zadłużenia netto Grupy (dane skonsolidowane) – stan na dzień 31 grudnia 2014 roku oraz 30 czerwca 2015 roku	25
<b>Rysunek 6</b>	Schemat organizacyjny Stalexport Autostrady S.A. na dzień 30 czerwca 2015 roku	31

## Definicje i skróty

Poniżej zamieszczono definicje skrótów użytych w treści niniejszego Sprawozdania.

<b>ADT</b>	Średni Dobowy Ruch Pojazdów
<b>ASPI</b>	Autostrade per l'Italia S.p.A. z siedzibą w Rzymie (Włochy)
<b>Atlantia</b>	Atlantia S.p.A. z siedzibą w Rzymie (Włochy)
<b>Banki Finansujące</b>	Portigon AG (Oddział w Londynie), FM Bank PBP S.A., FMS Wertmanagement, KfW IPEX-Bank GmbH i PEKAO S.A.
<b>Biuro Centrum</b>	Biuro Centrum Sp. z o.o. z siedzibą w Katowicach
<b>Deloitte</b>	Deloitte Polska Spółka z ograniczoną odpowiedzialnością Sp.k. (dawniej Deloitte Audyt Sp. z o.o.) z siedzibą w Warszawie przy Al. Jana Pawła II nr 19, wpisana na listę podmiotów uprawnionych do badania sprawozdań finansowych prowadzoną przez Krajową Izbę Biegłych Rewidentów pod numerem 73
<b>GDDKiA</b>	Generalna Dyrekcja Dróg Krajowych i Autostrad
<b>GPW</b>	Giełda Papierów Wartościowych w Warszawie S.A.
<b>Grupa Kapitałowa, Grupa Stalexport Autostrady, Grupa</b>	grupa kapitałowa Stalexport Autostrady S.A. w Mysłowicach
<b>Ksh</b>	Ustawa z dnia 15 września 2000 r. Kodeks spółek handlowych (Dz.U. 2000 nr 94 poz. 1037 z późn. zm.)
<b>Niezależny Inżynier</b>	Jacobs Polska Sp. z o.o.
<b>PPP</b>	Partnerstwo Publiczno-Prywatne
<b>SAM, Koncesjonariusz</b>	Stalexport Autostrada Małopolska S.A. z siedzibą w Mysłowicach
<b>Sprawozdanie</b>	Sprawozdanie Zarządu z działalności grupy kapitałowej Stalexport Autostrady S.A. w I półroczu 2015 roku
<b>Stalexport Autoroute</b>	Stalexport Autoroute S.à.r.l. z siedzibą w Luksemburgu
<b>Stalexport Autostrady, Spółka</b>	Stalexport Autostrady S.A. z siedzibą w Mysłowicach
<b>Umowa Koncesyjna</b>	Umowa Koncesyjna z dnia 19 września 1997 roku na budowę przez przystosowanie autostrady A4 na odcinku: Katowice (węzeł Murckowska, km 340,2) – Kraków (węzeł Balice, km 401,1) do wymogów płatnej autostrady oraz eksploatację autostrady na tym odcinku, wraz ze zmianami wprowadzonymi

na podstawie kolejnych aneksów, z której prawa i obowiązki w dniu 26 lipca 2004 roku zostały w całości przeniesione ze Stalexport Autostrady na SAM

#### **Umowa Kredytowa**

Umowa zawarta w dniu 28 grudnia 2005 roku pomiędzy SAM a bankami, tj. WESTLB BANK POLSKA S.A. Warszawa, WESTLB AG (London Branch), DEPFA BANK PLC, Dublin, Irland, KfW Frankfurt, Germany i BANK BPH SPÓŁKA AKCYJNA, Warszawa. Przedmiotem umowy było udzielenie kredytu w wysokości do 380 mln PLN, na finansowanie projektu autostrady płatnej A4 na odcinku Katowice-Kraków (tj. roboty budowlane Etapu II a oraz refinansowanie Robót Budowlanych Etapu I)

#### **VIA4**

VIA4 Spółka Akcyjna z siedzibą w Mysłowicach

#### **WZ**

Walne Zgromadzenie

## 1. List Prezesa Zarządu Stalexport Autostrady

Szanowni Państwo,

Drodzy Akcjonariusze,

Z satysfakcją przekazuję Państwu sprawozdanie Zarządu z działalności Grupy Stalexport Autostrady w I półroczu 2015 roku. Wyniki finansowe, jakie osiągnęliśmy w tym okresie świadczą o dobrej kondycji realizowanych przez nas przedsięwzięć, w tym przede wszystkim projektu związanego z zarządzaniem i eksploatacją autostrady A4 Katowice-Kraków.

W pierwszej połowie tego roku Grupa Kapitałowa wypracowała zysk netto w wysokości 45 mln PLN (wzrost o ok. 57% w porównaniu z I połową 2014 roku), a przychody wyniosły 119,2 mln PLN (wzrost o ok. 14% w stosunku do analogicznego okresu roku ubiegłego).

Na osiągnięcie tak dobrych wyników finansowych złożyły się przede wszystkim: spadek kosztów własnych sprzedaży wynikający ze zmniejszenia kosztów rezerw na wymianę nawierzchni autostrady, spadek kosztów finansowych związany ze spadkiem poziomu zobowiązań oraz wzrost przychodów z tytułu poboru opłat wynikający ze wzrostu natężenia ruchu oraz wzrostu stawek opłat za przejazd od 1 marca 2015 roku.

W pierwszym półroczu 2015 roku natężenie ruchu na autostradzie A4 Katowice-Kraków w stosunku do I połowy 2014 roku wzrosło o 6,5% (z 32,1 tys. pojazdów na dobę do 34,3 tys.), a przychody z tytułu poboru opłat dla tego samego okresu wzrosły o ok. 14% (z poziomu 102,6 mln PLN do 117 mln PLN).

Mając na uwadze stale rosnące natężenie ruchu nadal dążymy do skrócenia czasu oczekiwania na placach poboru opłat, z jakim mamy do czynienia zwłaszcza w długie weekendy i w okresie wakacyjnym. Poza zrealizowanymi wcześniej inwestycjami w infrastrukturę poboru opłat (poszerzenie placów poboru oraz wymiana urządzeń do poboru opłat) kontynuujemy rozmowy ze stroną rządową w sprawie uruchomienia na zarządzanym przez nas odcinku autostrady elektronicznego systemu poboru opłat viaToll, który zdecydowanie przyspieszyłby obsługę podróżnych na bramkach autostradowych.

Dzięki wyżej wspomnianej wymianie urządzeń poboru opłat w pierwszym półroczu tego roku wprowadzono nową i szybszą formę wnoszenia opłat za przejazd – kartami flotowymi.

Projekt A4 Katowice-Kraków wymaga także realizacji innych ważnych inwestycji. W marcu 2015 roku ogłosiliśmy dwa przetargi. Pierwszy z nich dotyczy budowy kolejnych ekranów akustycznych, a drugi - przebudowy Węzła Mysłowice i Węzła Rudno.





Ta ostatnia inwestycja pozwoli na uruchomienie na obu węzłach przejazdów dla wszystkich kierunków jazdy. Kontynuujemy ponadto przebudowę odwodnienia autostrady. Równocześnie przygotowujemy się do realizacji innych przedsięwzięć – najważniejsze z nich to przebudowa Węzła Byczyna.

Jak zwykle chciałbym podziękować naszym Akcjonariuszom i Radzie Nadzorczej za wszelkie uwagi i dobrą współpracę. Dziękuję również wszystkim pracownikom Grupy Kapitałowej za codzienne zaangażowanie i pozytywne nastawienie do coraz to nowych wyzwań i zadań.

Zapraszam Państwa do zapoznania się z niniejszym sprawozdaniem. Mam nadzieję, że nasze osiągnięcia i plany będą dla Państwa interesujące.

Życzę miłej lektury.

Z poważaniem,

Prezes Zarządu

Dyrektor Generalny



Emil Wąsacz

## 2. Podstawowe informacje o Grupie Stalexport Autostrady

W chwili obecnej działalność Spółki i podmiotów wchodzących w skład jej Grupy Kapitałowej koncentruje się przede wszystkim na działalności autostradowej. Obejmuje ona:

### I eksploatację i utrzymanie odcinka autostrady A4 Katowice-Kraków.

Działania te realizowane są poprzez spółki SAM oraz VIA4 za pośrednictwem holdingowego podmiotu specjalnego przeznaczenia Stalexport Autoroute;

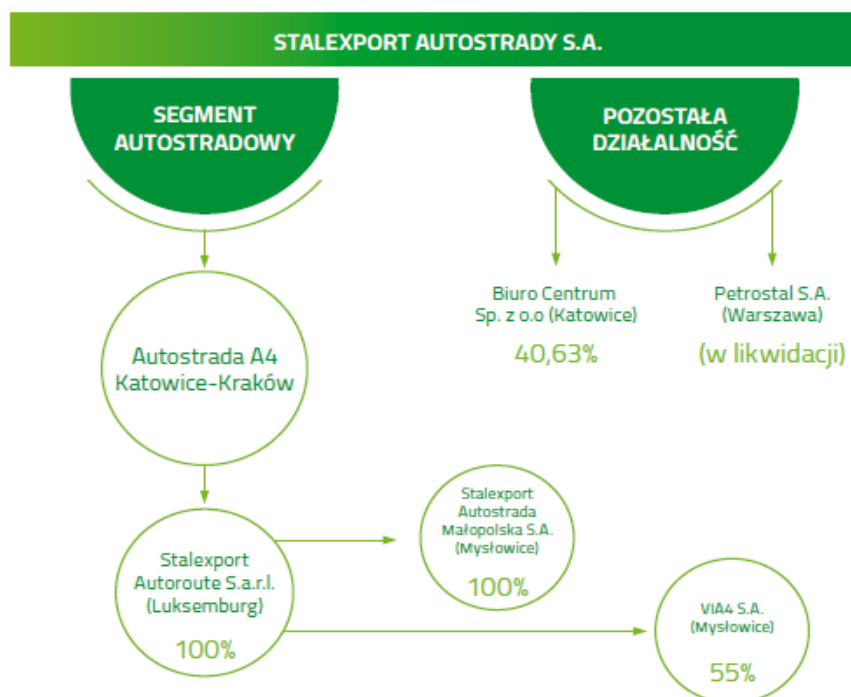
### II uczestnictwo w wybranych przetargach na budowę i/lub eksploatację kolejnych odcinków autostrad.

Ponadto, w związku z faktem współposiadania biurowca w centrum Katowic, Grupa Stalexport Autostrady prowadzi działalność związaną ze świadczeniem usług wynajmu powierzchni biurowych i miejsc parkingowych. Są to działania realizowane przez samą Spółkę, jako właściciela nieruchomości, oraz podmiot stowarzyszony Biuro Centrum Sp. z o.o., jako zarządcę nieruchomości.

Poniższy schemat przedstawia strukturę organizacyjną Grupy Stalexport Autostrady, w podziale na podstawowy obszar działalności, czyli segment autostradowy oraz działalność pozostałą.

#### RYSUNEK 1

#### Schemat organizacyjny Grupy Kapitałowej według stanu na dzień 30 czerwca 2015 roku



Źródło: opracowanie własne Spółki

Poniższa tabela zawiera podstawowe dane skonsolidowane Grupy Stalexport Autostrady oraz jednostkowe dane dotyczące trzech największych podmiotów wchodzących w jej skład, tj. Stalexport Autostrady, SAM oraz VIA4. Obok wyników osiągniętych przez te firmy w I półroczu 2015 roku, dla porównania, zamieszczono również wyniki zrealizowane przez nie w analogicznym okresie roku ubiegłego, zaś dla danych bilansowych przedstawiono wielkości na dzień 31 grudnia 2014 roku.

**TABELA 1**
**Podstawowe dane finansowe wybranych podmiotów z Grupy Stalexport Autostrady (dane w tys. PLN)**

dane bilansowe	Grupa Kapitałowa		Stalexport Autostrady		SAM		VIA4	
	30.06.15	31.12.14	30.06.15	31.12.14	30.06.15	31.12.14	30.06.15	31.12.14
<b>Aktywa trwałe</b>	1 127 567	1 133 520	76 339	76 980	1 112 918	1 118 277	8 846	9 588
<b>Aktywa obrotowe</b>	207 540	182 355	130 791	127 725	69 064	48 061	11 710	11 784
<b>Kapitał własny</b>	350 130	304 924	203 654	201 718	201 992	160 261	8 437	9 114
<b>Zobowiązania długoterminowe</b>	826 552	874 081	78	2 082	825 540	871 078	5 318	6 004
<b>Zobowiązania krótkoterminowe</b>	158 425	136 870	3 398	905	154 450	134 999	6 801	6 254
<b>Zadłużenie netto***</b>	-42 980	14 597	-116 480	-107 037	78 861	132 625	7 506	6 496
dane wynikowe	1p2015	1p2014	1p2015	1p2014	1p2015	1p2014	1p2015	1p2014
<b>Przychody ze sprzedaży</b>	119 237	104 552	1 867	1 907	117 020	102 565	20 367	19 540
<b>Wynik brutto na sprzedaży</b>	78 532	60 931	27	108	67 141	49 598	10 758	10 594
<b>Wynik EBITDA*</b>	98 187	85 814	-1 454	-1 353	90 413	78 223	9 347	9 107
<b>EBIT</b>	66 633	50 198	-1 729	-1 721	59 853	43 617	8 638	8 430
<b>Wynik na działalności finansowej</b>	-11 307	-13 829	3 489	3 650	-12 726	-15 616	-155	-210
<b>Wynik netto</b>	45 048	28 691	1 934	1 903	38 201	21 876	6 870	6 654
<b>Marża EBIT**</b>	56%	48%	-93%	-90%	51%	43%	42%	43%
<b>ROE</b>	13%	9%	1%	1%	19%	14%	81%	73%

\* EBITDA = EBIT + amortyzacja + rezerwa na wymianę nawierzchni

\*\* Marża EBIT = EBIT / przychody ze sprzedaży

\*\*\* Zadłużenie netto = zobowiązania ogółem – rezerwa na wydatki inwestycyjne – zobowiązanie z tytułu instrumentów pochodnych (z uwzględnieniem podatku odroczonego) – lokaty długoterminowe – środki pieniężne i ich ekwiwalenty

Źródło: opracowanie własne Spółki

## 2.1 Stalexport Autostrady S.A.



ul. Piaskowa 20  
41-404 Mysłowice  
tel. +(48) 32 762 75 45  
faks +(48) 32 762 75 56

**Zarząd:**

**Emil Wąsacz** - Prezes Zarządu,  
Dyrektor Generalny

**Mariusz Serwa** - Wiceprezes  
Zarządu, Dyrektor Finansowy

**KRS: 0000016854**

Sąd Rejonowy Katowice-Wschód  
w Katowicach, Wydział VIII  
Gospodarczy Krajowego Rejestru  
Sądowego

**NIP: 634-013-42-11**

**REGON: 271936361**

**Kapitał zakładowy:**

185.446.517,25 PLN  
(wpłacony w całości)

[www.stalexport-autostrady.pl](http://www.stalexport-autostrady.pl)

**Stalexport Autostrady** (dawniej STALEXPORT S.A.) rozpoczął działalność 1 stycznia 1963 roku, jako Przedsiębiorstwo Handlu Zagranicznego „Stalexport”, specjalizując się w eksporcie i imporcie wyrobów hutniczych oraz imporcie surowców dla polskiego hutnictwa. W 1993 roku nastąpiło jego przekształcenie w Jednoosobową Spółkę Skarbu Państwa i prywatyzacja, a od dnia 26 października 1994 roku akcje Spółki notowane są na GPW.

W 1997 roku Stalexport Autostrady wygrała proces przetargowy i otrzymała na okres 30 lat koncesję na budowę poprzez przystosowanie i eksploatację odcinka autostrady płatnej A4 na trasie Katowice-Kraków, którego długość wynosi 61 km (koncesja została przeniesiona w 2004 roku do specjalnie w tym celu utworzonego podmiotu - firmy Stalexport Autostrada Małopolska S.A.). Od tego momentu działalność Spółki koncentrowała się na dwóch głównych obszarach działalności, tj. usługach autostradowych i działalności handlowej w branży stalowej.

Od połowy 2006 roku Spółka wchodzi w skład włoskiej grupy kapitałowej Atlantia. Grupa ta zarządza obecnie siecią ok. 5.000 km autostrad płatnych we Włoszech, Brazylii, Chile, Indiach i w Polsce oraz jest liderem w zakresie systemów automatycznego poboru opłat na autostradach. Atlantia jest notowana na giełdzie w Mediolanie, a jej wartość rynkowa wynosi około 18 mld EUR według stanu na dzień 30 czerwca 2015 roku. Więcej informacji o grupie kapitałowej Atlantia znajduje się na stronie internetowej [www.atlantia.it](http://www.atlantia.it)

Dzięki inwestorowi strategicznemu Stalexport Autostrady pozyskał łącznie 269.700 tys. PLN gotówki z tytułu podwyższenia kapitału zakładowego. W pierwszym etapie zostały one przeznaczone na restrukturyzację finansową, a pozostałą część stanowią środki przeznaczone na pokrycie udziału własnego Spółki w planowanych projektach autostradowych. Jednym z elementów restrukturyzacji było wydzielenie i sprzedaż części stalowej. Od 1 października 2007 roku Spółka koncentruje się wyłącznie na działalności związanej z budową i eksploatacją autostrad płatnych oraz na wynajmie powierzchni biurowych w biurowcu przy ul. Mickiewicza 29 w Katowicach, którego Spółka jest współwłaścicielem i w którym do 17 maja 2013 roku znajdowała się również jej siedziba.

W 2011 roku akcjonariusze podjęli decyzję o obniżeniu kapitału zakładowego Stalexport Autostrady do kwoty 185.446.517,25 PLN w celu pokrycia wykazywanych w bilansie nierozliczonych strat z lat ubiegłych. W ten sposób zamknięty został okres historii Spółki związany z działalnością stalową.

30 maja 2014 roku postanowieniem Sądu Rejonowego Katowice-Wschód w Katowicach zarejestrowano połączenie Stalexport Autostrady ze spółką Stalexport Autostrada Dolnośląska S.A. z siedzibą w Katowicach.

## 2.2 Podmioty objęte konsolidacją oraz metody ich konsolidacji

Stalexport Autostrady jest spółką dominującą i sporządza skonsolidowane sprawozdanie finansowe. Podmioty objęte konsolidacją na dzień 30 czerwca 2015 roku, poza jednostką dominującą, opisane zostały w poniższej tabeli.

TABELA 2

### Podmioty wchodzące w skład Grupy Kapitałowej na dzień 30 czerwca 2015 r. (poza Spółką)

Nazwa spółki	Siedziba	Główny obszar działalności	Status spółki	Udział w kapitale oraz liczbie głosów	Data objęcia kontroli/ Data nabycia	Metoda konsolidacji
<b>Stalexport Autoroute S.à r.l.</b>	Luksemburg	Działalność w zakresie zarządzania	Jednostka zależna	100%	2005 r.	Metoda pełna
<b>Stalexport Autostrada Małopolska S.A.</b>	Mysłowice	Budowa i eksploatacja autostrady	Jednostka zależna	100%*	1998 r.	Metoda pełna
<b>VIA4 S.A.</b>	Mysłowice	Eksploatacja autostrady	Jednostka zależna	55%*	1998 r.	Metoda pełna
<b>Biuro Centrum Sp. z o.o.</b>	Katowice	Administrowanie nieruchomości	Jednostka stowarzyszona	40,63%	1994 r.	Metoda praw własności
<b>Petrostal S.A. w likwidacji**</b>	Warszawa	Spółka nie prowadzi działalności	Jednostka zależna	100%	2005 r.	-

\* poprzez Stalexport Autoroute S.à r.l

\*\* podmiot nie objęty konsolidacją ze względu na występujące ograniczenia w sprawowaniu kontroli

Źródło: opracowanie własne Spółki

## 2.3 Charakterystyka pozostałych spółek Grupy Kapitałowej Stalexport Autostrady

### 2.3.1 Stalexport Autoroute S.à r.l

**412F, route d'Esch  
L-1471 Luxembourg**

zarejestrowana pod numerem  
B 113660

w Registre de Commerce et des  
Sociétés de Luxembourg

**Kapitał zakładowy:**  
56.149.500 EURO

**Struktura własnościowa:**  
100% -Stalexport Autostrady

**Stalexport Autoroute** została zarejestrowana w dniu 30 grudnia 2005 roku. Utworzenie tego podmiotu stanowiło jeden z podstawowych warunków uzyskania zamknięcia finansowego przez SAM, czyli skutecznego zawarcia długoterminowej umowy kredytowej z konsorcjum banków. W oparciu o wspomnianą umowę kredytową pozyskano kwotę 360.000 tys. PLN niezbędną do sfinansowania modernizacji nawierzchni i obiektów mostowych autostrady A4 na odcinku Katowice-Kraków.

Podmiot ten nie prowadzi żadnej działalności operacyjnej poza posiadaniem udziałów w spółkach SAM oraz VIA4, w celu właściwego wdrożenia pakietu zabezpieczeń (zastaw na akcjach) do Umowy Kredytowej.

### 2.3.2 Stalexport Autostrada Małopolska S.A.



**ul. Piaskowa 20  
41-404 Mysłowice  
tel. +(48) 32 762 75 55  
faks +(48) 32 762 75 56**

**Zarząd:**

**Emil Wąsacz** – Prezes Zarządu  
**Mariusz Serwa** – Wiceprezes  
Zarządu, Dyrektor Finansowy  
**Paweł Kocot** – Członek Zarządu

**KRS: 0000026895**

Sąd Rejonowy Katowice-Wschód  
w Katowicach, Wydział VIII  
Gospodarczy Krajowego Rejestru  
Sądowego

Spółka **SAM** powstała na podstawie aktu notarialnego z dnia 19 grudnia 1997 roku, jako spółka, która docelowo miała pełnić rolę spółki specjalnego przeznaczenia dla projektu zarządzania autostradą A4 na odcinku Katowice-Kraków. Statutowa działalność tego podmiotu obejmuje więc zarządzanie projektami autostradowymi oraz całokształt zadań wynikających z obowiązującej Umowy Koncesyjnej obejmującej zarządzanie budową, przystosowanie do wymogów autostrady płatnej oraz eksploatację fragmentu autostrady A4 na odcinku Katowice-Kraków (wspomniana koncesja pierwotnie została udzielona Stalexport Autostrady, a następnie przeniesiona na SAM decyzją Ministra Infrastruktury z dnia 28 lipca 2004 roku).

Na mocy Umowy Koncesyjnej SAM został upoważniony do pobierania czynszów dzierżawnych oraz opłat za przejazd autostradą. Zgodnie z zapisami tej samej Umowy zobowiązany jest w zamian do bieżącego utrzymania autostrady oraz kontynuowania dalszych niezbędnych zadań inwestycyjnych.

W dniu 21 marca 2005 roku podpisano aneks nr 5 do Umowy Koncesyjnej, a po podpisaniu wszystkich załączników - w dniu 17 października 2005 roku - umowa ta weszła w życie. Umożliwiło to uzyskanie w grudniu roku 2005 zamknięcia finansowego w formie długoterminowego kredytu przeznaczonego na refinansowanie etapu I, zrealizowanego przez Stalexport

NIP: 634-22-62-054

REGON: 273796214

**Kapitał zakładowy:**

66.753.000 PLN

(wpłacony w całości)

**Struktura własnościowa:**100% - Stalexport Autostrady  
(poprzez Stalexport Autoroute)[www.autostrada-a4.pl](http://www.autostrada-a4.pl)

Autostrady oraz dalsze finansowanie robót inwestycyjnych przewidzianych Umową Koncesyjną.

W dniu 7 września 2011 roku kapitał zakładowy SAM został podwyższony o kwotę 37.200.000 PLN, tj. z wysokości 29.553.000 PLN do wysokości 66.753.000 PLN, w drodze emisji 37.200 nowych akcji zwykłych imiennych serii D o wartości nominalnej 1.000 PLN każda. Wszystkie nowe akcje serii D zostały objęte przez Stalexport Autostrady w zamian za wkład pieniężny. Po rejestracji tego podwyższenia Stalexport Autostrady posiadał 37.200 akcji spółki SAM, co stanowiło 55,73 % w kapitale zakładowym SAM i 55,56 % głosów na Walnym Zgromadzeniu SAM. Wszystkie wymienione wyżej akcje SAM zostały następnie wniesione przez Stalexport Autostrady, jako aport, do spółki Stalexport Autoroute.

W dniu 3 stycznia 2012 roku strony Umowy Koncesyjnej podpisały Aneks nr 6. Celem zawarcia Aneksu nr 6 było zmodyfikowanie zakresu przedmiotu Umowy Koncesyjnej i ograniczenie zakresu obowiązków SAM w odniesieniu do odcinka obejmującego węzeł „Murckowska”.

SAM finansuje swą działalność poprzez przychody osiągnięte z poboru opłat i otrzymywanych czynszów dzierżawnych oraz wpływów z tytułu zawartej Umowy Kredytowej. W oparciu o Umowę Kredytową zawartą w grudniu 2005 roku z Bankami Finansującymi, SAM uzyskał finansowanie zewnętrzne w wysokości 360 mln PLN na realizację założonego programu inwestycyjnego. Po dokonaniu kolejnych spłat kapitałowych w 2015 roku, na 30 czerwca 2015 roku nominalna wartość kredytu wyniosła 207,6 mln PLN.

Wybrane dane finansowe SAM zostały zamieszczone w tabeli znajdującej się na początku niniejszego rozdziału.

### 2.3.3 VIA4 S.A.



ul. Piaskowa 20  
41-404 Mysłowice  
tel. +(48) 32 762 73 50  
faks +(48) 32 762 73 55

**Zarząd:**

**Henri Skiba** - Prezes Zarządu  
**Mieczysław Skołożyński** -  
Wiceprezes Zarządu

Spółka **VIA4** (dawniej Stalexport Transroute Autostrada S.A.) powstała na podstawie aktu notarialnego z dnia 14 maja 1998 roku. Przedmiotem działalności VIA4 jest działalność związana z eksploatacją odcinka autostrady płatnej A4 na trasie Katowice-Kraków. Podmiot ten świadczy swoje usługi faktycznie na rzecz jedyne go klienta, czyli SAM, jako podmiotu zarządzającego tym odcinkiem autostrady na podstawie Umowy Koncesyjnej. Za wykonywane usługi otrzymuje wynagrodzenie ryczałtowe, którego wysokość uzależniona jest głównie od poziomu ruchu pojazdów na autostradzie oraz inflacji.

Do najważniejszych zadań realizowanych przez VIA4 należą usługi bieżącej eksploatacji i utrzymania odcinka autostrady płatnej A4 (Katowice-Kraków), w tym: eksploatacja systemu poboru opłat; zarządzanie ruchem na autostradzie; utrzymywanie wyposażenia autostrady w odpowiednim stanie technicznym; pełne utrzymanie całości pasa autostrady; utrzymanie zimowe

**KRS: 0000162861**

Sąd Rejonowy Katowice-Wschód  
w Katowicach, Wydział VIII  
Gospodarczy Krajowego Rejestru  
Sądowego

**NIP: 634-22-98-951****REGON: 276194390****Kapitał zakładowy:**

500.000 PLN  
(wpłacony w całości)

**Struktura własnościowa:**

55% - Stalexport Autostrady  
(poprzez Stalexport Autoroute)

45% -Egis Road Operation S.A.  
(Francja)

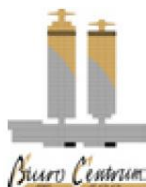
[www.via4.pl](http://www.via4.pl)

autostrady; zarządzanie i doradztwo zwłaszcza w sprawach przyszłych remontów i napraw nawierzchni oraz projektów podniesienia standardu drogi.

Równie istotne znaczenie mają zadania z zakresu bezpieczeństwa i ruchu drogowego, w ramach których VIA4 zapewnia: całodobowe patrole autostrady, które przy współpracy z Centrum Zarządzania Autostradą zapewniają możliwe szybkie wykrywanie zdarzeń; obsługiwane systemu telefonów SOS wzdłuż pasa autostrady; współpracę z policją i innymi służbami w celu utrzymania przejeźdźności autostrady w razie kolizji, wypadków lub innych zdarzeń.

Wybrane dane finansowe VIA4 zostały zamieszczone w tabeli znajdującej się na początku niniejszego rozdziału.

### 2.3.4 Biuro Centrum Sp. z o.o.



**ul. Mickiewicza 29**  
**40-085 Katowice**  
**tel. +(48) 32 207 22 08**  
**faks +(48) 32 207 22 00**

**Zarząd:**

**Józef Broł** - Prezes Zarządu  
**Andrzej Kluba** – Wiceprezes  
Zarządu

**KRS: 0000087037**

Sąd Rejonowy Katowice-Wschód  
w Katowicach, Wydział VIII  
Gospodarczy Krajowego Rejestru  
Sądowego

**NIP: 634-10-03422****REGON: 272254793****Kapitał zakładowy:**

80.000 PLN  
(wpłacony w całości)

**Struktura własnościowa:**

59,37% - WĘGLOKOKS S.A.  
40,63% - Stalexport Autostrady

[www.biurocentrum.com.pl](http://www.biurocentrum.com.pl)

Spółka **Biuro Centrum** została utworzona na podstawie aktu notarialnego z dnia 9 czerwca 1994 roku.

Podstawową działalnością Biura Centrum jest zarządzanie i obsługa techniczna obiektu biurowo-konferencyjnego w Katowicach przy ul. Mickiewicza 29, który jest współwłasnością Stalexport Autostrady (40,47%) oraz Węgłokoks S.A. (59,53%).

Biuro Centrum zapewnia wysokie standardy i profesjonalizm w pełnym zakresie usług związanych z zarządzaniem nieruchomościami i ich obsługą techniczną. Posiada nowoczesne zaplecze organizacyjne, techniczne oraz biurowe.

W ramach uzupełniającej działalności Biuro Centrum świadczy usługi gastronomiczne w prowadzonej przez siebie „Restauracji pod wieżami” oraz obsługuje centrum konferencyjne.



### 3. Informacje istotne dla oceny sytuacji finansowej, majątkowej, wyniku finansowego Grupy Stalexport Autostrady i ich zmian oraz informacje istotne dla oceny możliwości realizacji zobowiązań przez Emitenta i jego Grupę Kapitałową

#### 3.1 Omówienie wyników finansowych

W poniższej tabeli przedstawione zostały podstawowe wyniki finansowe Grupy Stalexport Autostrady, osiągnięte w I półroczu 2015 roku wraz z danymi porównawczymi za analogiczny okres roku poprzedniego.

TABELA 3

**Wybrane pozycje sprawozdania z całkowitych dochodów Grupy Stalexport Autostrady w I półroczu 2015 i analogicznym okresie roku ubiegłego (dane skonsolidowane)**

tys. PLN	1p2015	1p2014	zmiana
Przychody ze sprzedaży	119 237	104 552	14%
Koszt własny sprzedaży	-40 705	-43 621	-7%
Zysk brutto na sprzedaży	<b>78 532</b>	<b>60 931</b>	<b>29%</b>
Pozostałe przychody	3 939	2 438	62%
Koszty ogólnego zarządu	-15 756	-13 103	20%
Pozostałe koszty	-82	-68	21%
Zysk/(strata) na działalności operacyjnej	<b>66 633</b>	<b>50 198</b>	<b>33%</b>
Przychody finansowe	7 219	7 195	0%
Koszty finansowe	-18 526	-21 024	-12%
Saldo działalności finansowej	<b>-11 307</b>	<b>-13 829</b>	<b>-18%</b>
Udział w wyniku jednostek stowarzyszonych	47	-2	-
Zysk/(strata) przed opodatkowaniem	<b>55 373</b>	<b>36 367</b>	<b>52%</b>
Podatek dochodowy	-10 325	-7 676	35%
Zysk/(strata) netto	<b>45 048</b>	<b>28 691</b>	<b>57%</b>

Źródło: opracowanie własne Spółki

W I półroczu 2015 roku Grupa uzyskała przychody ze sprzedaży wyższe o 14% niż w analogicznym okresie ubiegłego roku, głównie za sprawą wzrostu ruchu oraz zmiany stawek na płatnym odcinku autostrady A4 Katowice-Kraków.

Wynik brutto na sprzedaży wzrósł o 29% w porównaniu do analogicznego okresu w roku ubiegłym. Podstawowy wpływ na dynamikę wzrostu wyniku brutto miały wzrost przychodów ze sprzedaży oraz niższy poziom kosztu utworzonych rezerw na wymianę nawierzchni ujętych w koszcie własnym sprzedaży (10.850 tys. PLN w I półroczu 2015 roku wobec 14.571 tys. PLN w I półroczu 2014 roku).

### 3.1.1 Wysokość i struktura przychodów operacyjnych

Podstawowy wpływ na wyniki finansowe Grupy Stalexport Autostrady ma prowadzona przez nią działalność autostradowa polegająca na zarządzaniu i eksploatacji płatnego odcinka autostrady A4 Katowice-Kraków, realizowana przez spółkę zależną SAM w ramach podpisanej przez nią Umowy Koncesyjnej obowiązującej do 2027 roku.



Poziom ruchu pojazdów przejeżdżających przez koncesyjny odcinek autostrady – zwłaszcza w segmencie samochodów ciężarowych – w dużym stopniu uzależniony jest od tempa rozwoju gospodarki mierzonego poziomem produktu krajowego brutto (PKB).

W I półroczu 2015 roku średni dobowy ruch na koncesyjnym odcinku autostrady A4 Katowice-Kraków wyniósł 34.246 pojazdów i był o 6,5% wyższy niż ruch odnotowany w analogicznym okresie roku 2014 (32.149 pojazdów). Przychody z poboru opłat w I półroczu 2015 roku wyniosły 117.020 tys. PLN, co stanowiło wzrost o 14,1% w stosunku do analogicznego okresu roku 2014 (102.565 tys. PLN).

W przypadku samochodów osobowych średni dobowy ruch wzrósł z 26.862 pojazdów w I półroczu 2014 roku do 28.540 pojazdów w I półroczu 2015 roku (wzrost o 6,2%). Natomiast przychody z poboru opłat od samochodów

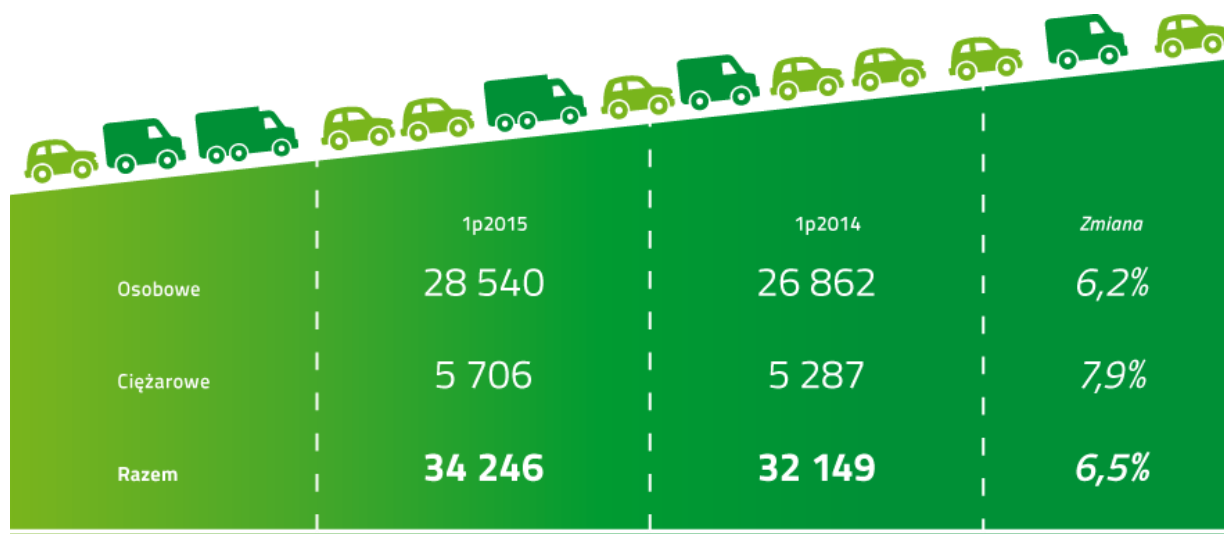
osobowych w I półroczu 2015 roku wyniosły 79.927 tys. PLN, czyli wzrosły o 13,9% w stosunku do I półrocza 2014 roku (70.164 tys. PLN). Różnica pomiędzy dynamiką wzrostu przychodów z opłat w stosunku do dynamiki wzrostu średniodobowego ruchu pojazdów osobowych wynika głównie ze zmiany stawki opłat od dnia 1 marca 2015 roku (z 9 PLN na 10 PLN).

Z kolei dla samochodów ciężarowych średniodobowy ruch wzrósł o ok. 7,9%, tj. z 5.287 pojazdów w I półroczu 2014 roku do 5.706 pojazdów w I półroczu 2015 roku. Natomiast przychody z poboru opłat dla samochodów ciężarowych w I półroczu 2015 roku wyniosły 37.093 tys. PLN, czyli wzrosły o 14,5% w stosunku do I półrocza 2014 roku (32.401 tys. PLN). Różnica pomiędzy dynamiką wzrostu przychodów z opłat w stosunku do dynamiki wzrostu średniodobowego ruchu pojazdów ciężarowych wynika ze zmiany stawek opłat od dnia 1 marca 2015 roku (z 15 PLN na 16,5 PLN i z 24,5 PLN na 26,5 PLN) oraz z różnic w strukturze kategorii pojazdów (w zależności od kategorii stosowane są inne stawki poboru opłat).

W poniższej tabeli przedstawiono Średni Dobowy Ruch (ADT) w I półroczu 2015 roku w porównaniu do I półrocza 2014 roku wraz z dynamiką.

TABELA 4

**Średni Dobowy Ruch (ADT)**






	1p2015	1p2014	Zmiana
Osobowe	28 540	26 862	6,2%
Ciężarowe	5 706	5 287	7,9%
<b>Razem</b>	<b>34 246</b>	<b>32 149</b>	<b>6,5%</b>

Źródło: opracowanie własne Spółki

W poniższej tabeli przedstawiono przychody z poboru opłat w I półroczu roku 2015 w porównaniu do I półrocza roku 2014 wraz z dynamiką.

TABELA 5

**Przychody z poboru opłat (dane w tys. PLN)**

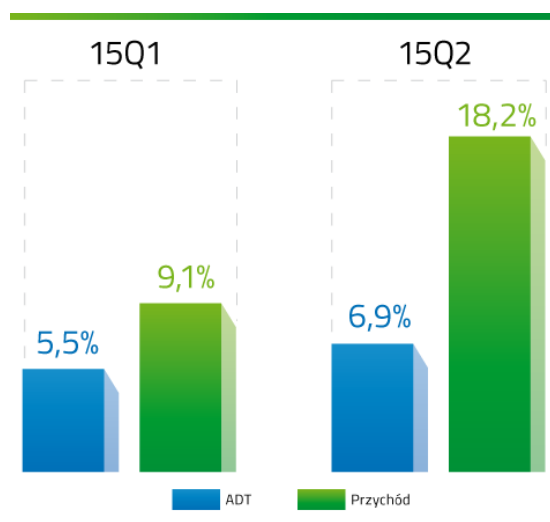
		1p2015	1p2014	Zmiana
	Osobowe	79 927	70 164	13,9%
	Ciężarowe	37 093	32 401	14,5%
	Razem	117 020	102 565	14,1%

Źródło: opracowanie własne Spółki

Na poniższych rysunkach przedstawiono dynamikę Średniego Dziennego Poziomu Ruchu [ADT] i przychodów z poboru opłat w I półroczu 2015 roku w porównaniu do I półrocza 2014 roku w układzie kwartalnym, odrębnie dla pojazdów osobowych i ciężarowych.

RYSUNEK 2

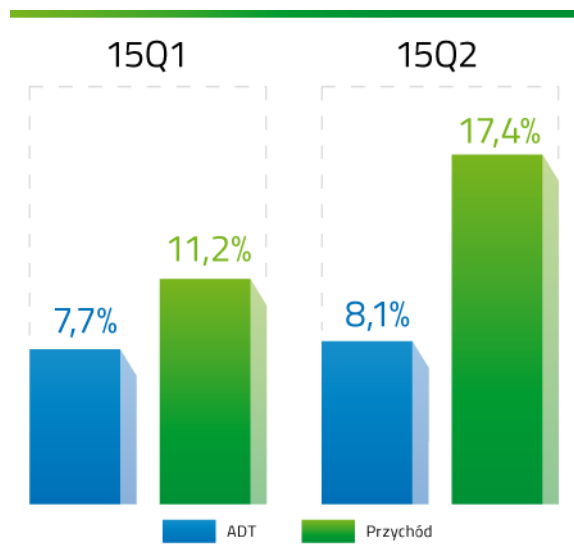
**Dynamika Średniego Dziennego Poziomu Ruchu [ADT] i przychodów z poboru opłat dla pojazdów osobowych w I półroczu 2015 w porównaniu do I półrocza 2014 (kwartał do kwartału roku poprzedniego)**



Źródło: opracowanie własne Spółki

RYSUNEK 3

**Dynamika Średniego dziennego poziom ruchu [ADT] i przychodów z poboru opłat dla pojazdów ciężarowych w I półroczu 2015 w porównaniu do I półrocza 2014 (kwartał do kwartału roku poprzedniego)**



Źródło: opracowanie własne Spółki

Różnica w dynamikach wzrostu przychodów pomiędzy kwartałami wynika głównie ze zmian w stawkach opłat wprowadzonych od dnia 1 marca 2015 roku.

Poza poborem opłat Grupa uzyskała dodatkowe przychody ze sprzedaży związane z eksploatacją autostrady w kwocie 539 tys. PLN, w tym 296 tys. PLN z tytułu odszkodowań za zniszczoną przez użytkowników infrastrukturę.

Poza działalnością autostradową, przychody ze sprzedaży Grupy Stalexport Autostrady w kwocie 1.678 tys. PLN dotyczyły wynajmu powierzchni i usług informatycznych w budynku biurowym znajdującym się w Katowicach przy ulicy Mickiewicza 29 i były niższe o 3,1% w porównaniu do I półrocza 2014 roku (1.732 tys. PLN).

W I półroczu 2015 roku pozostałe przychody wyniosły 3.939 tys. PLN, z czego największą pozycję stanowiły czynsze dzierżawne z tytułu użytkowania nieruchomości w pasie autostrady A4 Katowice-Kraków w kwocie 3.592 tys. PLN, w tym 2.330 tys. PLN z tytułu przeniesienia na dzierżawcę Miejsc Obsługi Podróżnych kosztów podatku od nieruchomości za lata ubiegłe.

### 3.1.2 Wysokość i struktura kosztów operacyjnych

W I półroczu 2015 roku koszty działalności operacyjnej Grupy Stalexport Autostrady wyniosły 56.543 tys. PLN i były nieznacznie niższe niż w analogicznym okresie roku ubiegłego (56.792 tys. PLN)

W I półroczu 2015 roku na koszty działalności operacyjnej składały się:

RYSUNEK 4

**Struktura kosztów działalności operacyjnej Grupy Stalexport Autostrady w I półroczu 2015 r.**



Źródło: opracowanie własne Spółki

### 3.1.3 Działalność finansowa

W I półroczu 2015 roku Grupa osiągnęła ujemne saldo na działalności finansowej w wysokości 11.307 tys. PLN, tj. uzyskane przychody finansowe (7.219 tys. PLN) były niższe od poniesionych kosztów finansowych (18.526 tys. PLN).

Na wysokość przychodów finansowych największy wpływ miały odsetki z rachunków bankowych i lokat w kwocie 6.128 tys. PLN oraz dywidendy i udziały w zyskach w kwocie 188 tys. PLN.

Natomiast na koszty finansowe decydujący wpływ miało dyskonto zobowiązań i rezerw w łącznej kwocie 9.746 tys. PLN, z czego: 5.152 tys. PLN dotyczyło zobowiązania wobec Skarbu Państwa z tytułu płatności koncesyjnej;

3.566 tys. PLN dotyczyło rezerw na roboty inwestycyjne Etapu II na autostradzie A4; a 1.028 tys. PLN dotyczyło rezerwy na wymianę nawierzchni. Warto w tym miejscu wspomnieć, iż zgodnie z Międzynarodowymi Standardami Rachunkowości oraz Międzynarodowymi Standardami Sprawozdawczości Finansowej zarówno dług podporządkowany wobec Skarbu Państwa z tytułu płatności koncesyjnej, jak i rezerwy tworzone na wymianę nawierzchni są wykazywane przez Grupę Kapitałową w sprawozdaniach finansowych w wartościach bieżących. Wielkość ta przedstawia więc nominalną wartość danego zobowiązania lub oczekiwanego wydatku zdyskontowaną na dzień przygotowywania sprawozdań finansowych przy wykorzystaniu rynkowej stopy procentowej.

Z innych kosztów finansowych znaczące pozycje stanowiły odsetki i prowizje od kredytu (5.363 tys. PLN) oraz strata z tytułu zawartych przez SAM transakcji na zabezpieczenie zmian stopy procentowej (2.626 tys. PLN).

Warto również podkreślić, iż odnotowane w I półroczu 2015 roku ujemne saldo na działalności finansowej (18.526 tys. PLN) było mniejsze niż w I półroczu 2014 roku (21.024 tys. PLN). Zaważyła na tym głównie obniżka stóp procentowych, która przełożyła się na niższą wartość odsetek od kredytu, niższą wartość dyskonta rezerw oraz niższe przychody z tytułu odsetek z rachunków bankowych i lokat.

### 3.2 Sytuacja majątkowa i finansowa

W poniższej tabeli zaprezentowano syntetyczne sprawozdanie z sytuacji finansowej Grupy Kapitałowej według stanu na dzień 30 czerwca 2015 roku. Dla porównania przedstawiono również wartość poszczególnych pozycji i ich strukturę na koniec roku 2014.

TABELA 6

#### Syntetyczne sprawozdanie z sytuacji finansowej Grupy Stalexport Autostrady (dane skonsolidowane) – stan na dzień 30 czerwca 2015 roku i 31 grudnia 2014 roku

dane w tys. PLN	Dynamika			Struktura	
	30.06.2015	31.12.2014	2015/2014	30.06.2015	31.12.2014
<b>Aktywa trwałe</b>	1 127 567	1 133 520	-1%	84%	86%
<b>Aktywa obrotowe</b>	207 540	182 355	14%	16%	14%
<b>Kapitał własny</b>	350 130	304 924	15%	26%	23%
<b>Zobowiązania długoterminowe</b>	826 552	874 081	-5%	62%	66%
<b>Zobowiązania krótkoterminowe</b>	158 425	136 870	16%	12%	10%
<b>Suma bilansowa</b>	<b>1 335 107</b>	<b>1 315 875</b>	<b>1%</b>	<b>100%</b>	<b>100%</b>

Źródło: opracowanie własne Spółki

### 3.2.1 Aktywa

Największą pozycję **aktywów trwałych** stanowiły wartości niematerialne, których wartość na koniec I półrocza 2015 roku wynosiła 549.060 tys. PLN i praktycznie w całości obejmowała koncesyjne wartości niematerialne. W porównaniu do końca 2014 roku ich wartość spadła o 35.363 tys. PLN. Spadek ten to głównie efekt spadku wartości koncesyjnych o 16.468 tys. PLN związanego z aktualizacją wyceny planowanych robót budowlanych na odcinku autostrady A4 Katowice-Kraków oraz efekt spadku koncesyjnych wartości niematerialnych na kwotę 18.882 tys. PLN w wyniku amortyzacji.

Wartość inwestycji długoterminowych wzrosła na koniec I półrocza 2015 roku do kwoty 429.723 tys. PLN z 400.043 tys. PLN na koniec 2014 roku. Stanowiło to efekt wzrostu o 29.680 tys. PLN środków pieniężnych zgromadzonych przez SAM na rachunkach depozytowych/rezerwowych tworzonych zgodnie z zapisami Umowy Koncesyjnej w celu realizacji ściśle w niej określonych zadań (obejmują one przede wszystkim finansowanie realizowanego programu inwestycji).

Inny istotny element aktywów trwałych stanowiły aktywa z tytułu odroczonego podatku dochodowego, których wartość na koniec I półrocza 2015 roku nieznacznie zmalała do kwoty 104.605 tys. PLN. Pozycja ta obejmowała aktywa z tytułu podatku odroczonego dotyczące m.in. rzeczowych środków trwałych oraz utworzonych rezerw skompensowane o rezerwę na podatek odroczonego dotyczącą głównie koncesyjnych wartości niematerialnych.

W strukturze **aktywów obrotowych** największą pozycję stanowiły środki pieniężne (190.444 tys. PLN), których wartość na koniec I półrocza 2015 roku wzrosła o 23.187 tys. PLN w porównaniu do stanu na koniec 2014 roku. Innym znaczącym aktywem obrotowym były należności z tytułu dostaw i usług oraz pozostałe (13.262 tys. PLN), które wzrosły o 2.129 tys. PLN. Wartość inwestycji krótkoterminowych w kwocie 1.611 tys. PLN nieznacznie spadła w porównaniu do końca roku 2014.

### 3.2.2. Zobowiązania i rezerwy

Na dzień 30 czerwca 2015 roku **zobowiązania i rezerwy** ogółem Grupy wynosiły 984.977 tys. PLN, z czego 84% stanowiły pozycje długoterminowe. Główne tytuły zobowiązań i rezerw obejmowały:

- **203.457 tys. PLN** kredytu bankowego (po uwzględnieniu naliczonych odsetek i przedpłaconych kosztów finansowania) przeznaczonego na finansowanie inwestycji prowadzonych na zarządzanym odcinku autostrady A4;
- **15.599 tys. PLN** zobowiązanie z tytułu zabezpieczających instrumentów pochodnych;
- **190.369 tys. PLN** zobowiązania wobec Skarbu Państwa z tytułu koncesji, wykazywane w bilansie Grupy w wartości bieżącej (zdyskontowanej);
- **395.224 tys. PLN** rezerwy na wydatki inwestycyjne w ramach II etapu inwestycji prowadzonych na zarządzanym odcinku autostrady A4;
- **126.957 tys. PLN** rezerwę utworzoną na planowaną wymianę nawierzchni autostradowej;
- **21.081 tys. PLN** zobowiązania z tytułu dostaw i usług oraz pozostałe;



- **10.503 tys. PLN** przedpłaty z tytułu dzierżawy Miejsc Obsługi Podróżnych oraz gruntów pod światłowody (dotyczy odcinka autostrady A4 Katowice-Kraków);
- **6.320 tys. PLN** wartość sprzedanych a nie wykorzystanych abonamentów na przejazd autostradą A4 Katowice-Kraków.

### 3.2.3. Zadłużenie Netto

Wyłączając ze zobowiązań rezerwy na roboty budowlane etapu II oraz zobowiązanie z tytułu zabezpieczających instrumentów pochodnych (z uwzględnieniem podatku odroczonego), zadłużenie netto Grupy obniżyło się z 14.597 tys. PLN na koniec 2014 roku do kwoty minus 42.980 tys. PLN na koniec I półrocza 2015 roku. Podstawowy wpływ na zadłużenie netto grupy ma z jednej strony kredyt bankowy udzielony przez Banki Finansujące na realizację projektu autostrady płatnej A4 na odcinku Katowice-Kraków oraz płatność koncesyjna (zobowiązanie wobec Krajowego Funduszu Drogowego), a z drugiej środki pieniężne na długo i krótkoterminowych lokatach.

Poniżej zaprezentowano szczegółowy sposób kalkulacji tego wskaźnika oraz jego wartość na koniec I półrocza 2015 roku oraz na dzień 31 grudnia 2014 roku.

#### RYSUNEK 5

#### Poziom zadłużenia netto Grupy (dane skonsolidowane) – stan na dzień 30 czerwca 2015 roku oraz 31 grudnia 2014 roku

w tys. PLN	30.06.15	31.12.14
<b>Kredyt na projekt A4</b>	+203 457	+218 689
<b>Płatność koncesyjna</b>	+190 369	+185 218
<b>Rezerwy na wymianę nawierzchni autostrady</b>	+126 957	+115 289
<b>Zobowiązania z tytułu dostaw i usług oraz pozostałe</b>	+21 081	+29 461
<b>Przychody przyszłych okresów</b>	+16 823	+15 475
<b>Pozostałe zobowiązania długoterminowe</b>	+5 744	+6 814
<b>Zobowiązania z tytułu świadczeń pracowniczych</b>	+4 873	+4 325
<b>Pozostałe zobowiązania i rezerwy</b>	+2 966	+3 784
<b>Zobowiązania z tytułu podatku dochodowego</b>	+4 848	+2 773
<b>Długoterminowe lokaty bankowe</b>	-429 654	-399 974
<b>Środki pieniężne i ich ekwiwalenty</b>	-190 444	-167 257
<b>Zadłużenie netto</b>	<b>-42 980</b>	<b>+14 597</b>

Źródło: opracowanie własne Spółki

### 3.2.4. Nakłady inwestycyjne

Wartość nakładów inwestycyjnych poniesionych przez Grupę Stalexport Autostrady w I półroczu 2015 roku wyniosła 7.006 tys. PLN i obejmowała przede wszystkim prace budowlane realizowane na zarządzanym odcinku autostrady A4 Katowice-Kraków. Wydatki te związane były z prowadzonymi kontraktami na budowę ekranów akustycznych oraz wymianę urządzeń poboru opłat. Pozostałe nakłady inwestycyjne Grupy dotyczą głównie zakupu sprzętu niezbędnego do bieżącego utrzymania autostrady, a także odtworzenia wyposażenia biurowego i środków transportu. Podana wyżej wartość nakładów inwestycyjnych zawiera również koszty Niezależnego Inżyniera oraz projektowania.

Wszystkie opisane powyżej działania zostały uwzględnione w planach nakładów inwestycyjnych Grupy na rok 2015. Warto w tym miejscu podkreślić, iż finansowanie zadań inwestycyjnych wynikających z Umowy Koncesyjnej zawartej przez SAM jest zabezpieczone środkami własnymi pochodzącymi z eksploatacji autostrady A4 (opłaty za przejazd) i dodatkowo Umową Kredytową zawartą w grudniu 2005 roku z Bankami Finansującymi. Wspomniana umowa zabezpieczała finansowanie zewnętrzne do wysokości 380.000 tys. PLN. Na koniec I półrocza 2015 roku nominalna wartość związanych z tym kredytów bankowych wyniosła 207.621 tys. PLN (natomiast po uwzględnieniu naliczonych odsetek i przedpłaconych kosztów finansowania wartość kredytu to 203.457 tys. PLN). Wartość zobowiązań Grupy z tego tytułu będzie ulegać zmniejszeniu w kolejnych okresach wraz z harmonogramem spłaty do roku 2020.

## 4. Pozostałe informacje o Grupie Stalexport Autostrady

### 4.1 Informacje o zawartych umowach znaczących dla działalności Grupy Kapitałowej, w tym znanych Spółce umowach zawartych pomiędzy akcjonariuszami, umowach ubezpieczenia, współpracy lub kooperacji

W dniu 15 czerwca 2015 roku SAM (która jest spółką w 100% zależną od Stalexport Autoroute, która z kolei jest spółką w 100% zależną od Stalexport Autostrady) podpisała znaczącą umowę, której stronami są:

- Stalexport Autostrada Małopolska S.A. (dalej zwana „Zamawiającym”),
- Konsorcjum firm w składzie: Pavimental S.p.A. z siedzibą we Włoszech, Via Giuseppe Donati 174, Rzym 00159 oraz Pavimental Polska Sp. z o.o. z siedzibą w Warszawie (00-013), ul. Królewska 16 (dalej zwany „Wykonawcą”).

Przedmiotem umowy jest realizacja Kontraktu F2b-8-2014 „Rozbudowa węzła Mysłowice i budowa węzła Rudno na autostradzie A4 Katowice – Kraków” o wartości 22.046 tys. PLN netto (dalej zwanego „Kontraktem”).

Warunkami Ogólnymi dla prowadzenia przedmiotowego Kontraktu będą „Warunki Kontraktu dla Budowy dla Robót Inżynieryjno-Budowlanych projektowanych przez Zamawiającego”, opublikowane przez Fédération Internationale des Ingénieurs-Conseils (FIDIC) - wydanie pierwsze z 1999 roku, znane jako „Czerwona Księga”, zwane dalej Warunkami Kontraktu.

Umowa przewiduje następujące kary umowne dla Wykonawcy:

- kary za zwłokę - limit kar umownych na podstawie klauzuli 8.7 Warunków Kontraktu wynosi 15% zatwierdzonej kwoty kontraktowej netto,
- kary za nieusunięcie wad lub usterek w robotach w terminie - limit kar umownych na podstawie klauzuli 11.4 Warunków Kontraktu wynosi 15 % zatwierdzonej kwoty kontraktowej netto.

W okresie sprawozdawczym oraz do dnia sporządzenia Sprawozdania nie zostały zawarte inne umowy znaczące dla działalności Grupy Kapitałowej.

### 4.2 Informacja o zmianach w powiązaniach organizacyjnych lub kapitałowych Grupy Kapitałowej z innymi podmiotami

W dniu 18 maja 2015 roku Zarząd Spółki otrzymał od ALTUS Towarzystwo Funduszy Inwestycyjnych S.A. z siedzibą w Warszawie (dalej: „ALTUS TFI S.A.”, „Towarzystwo”), zawiadomienie o zmniejszeniu stanu posiadania akcji Stalexport Autostrady S.A. i zejściu poniżej progu 5% w ogólnej liczbie głosów przez fundusze inwestycyjne zarządzane przez ALTUS TFI S.A.

Do zmniejszenia udziału w ogólnej liczbie głosów w Spółce doszło na skutek rozliczenia w dniu 12 maja 2015 roku transakcji sprzedaży na rynku regulowanym 1.540.000 akcji Spółki z dnia 8 maja 2015 roku.

Bezpośrednio przed zdarzeniem powodującym zmniejszenie udziału w ogólnej liczbie głosów w Spółce fundusze inwestycyjne zarządzane przez Towarzystwo posiadały łącznie 12.457.481 akcji Spółki, stanowiących 5,04 % kapitału zakładowego Spółki, uprawniających do 12.457.481 głosów w Spółce, co stanowiło 5,04 % w ogólnej liczbie głosów w Spółce.

Po zmianie udziału fundusze inwestycyjne zarządzane przez Towarzystwo posiadały łącznie 10.917.481 akcji Spółki, stanowiących 4,42 % kapitału zakładowego Spółki, uprawniających do 10.917.481 głosów w Spółce, co stanowiło 4,42 % w ogólnej liczbie głosów w Spółce.

Inne tego typu zmiany nie wystąpiły w okresie sprawozdawczym oraz do dnia sporządzenia niniejszego Sprawozdania.

#### 4.3 Informacje o transakcjach zawartych przez Spółkę lub jednostkę od niej zależną z podmiotami powiązаныmi na innych warunkach niż rynkowe

Wszystkie transakcje zawierane przez Spółkę, lub jednostki od niej zależne, z podmiotami powiązаныmi przeprowadzane były na zasadach rynkowych. Zarząd Spółki pragnie jednak zwrócić uwagę na pięć istotnych umów zawartych przez jednostki od niej zależne z podmiotami powiązаныmi.

- **Pierwszą tego typu umową jest Umowa Utrzymania i Eksploatacji**, która pierwotnie została zawarta w roku 1998 pomiędzy Stalexport Autostrady a VIA4. Aktualna umowa została podpisana **pomiędzy SAM i VIA4** w dniu 22 marca 2006 roku. Umowa Utrzymania i Eksploatacji została zawarta na okres obowiązywania Umowy Koncesyjnej (do roku 2027), a jej przedmiot stanowią ściśle określone prace związane z koncesyjnym projektem A4, w tym m.in. usługi poboru opłat oraz bieżącego utrzymania i eksploatacji autostrady (w tym zimowego utrzymania). Ustalony umownie poziom wynagrodzenia operatora na czas trwania umowy separuje w długim okresie ryzyko wpływu częstych zmian cen rynkowych na koszty utrzymania i eksploatacji oraz zapewnia ciągłość trwania usług i eksploatacji w trakcie wieloletniego okresu realizacji projektu inwestycyjnego. Wartość transakcji pomiędzy SAM a VIA4 wynikająca z wyżej wymienionej Umowy wyniosła 19.753 tys. PLN w I półroczu 2015 roku.

Ze względu na specyfikę i zakres opisanej powyżej umowy, a także bardzo ograniczony rynek na tego typu usługi, istnieje trudność w odniesieniu zapisów zawartych w Umowie Utrzymania i Eksploatacji z warunkami możliwymi do uzyskania na tak zwanym wolnym rynku. W opinii Zarządu Spółki wspomniana umowa została jednak zawarta na warunkach rynkowych, a zamieszczone w niej zapisy nie odbiegają od możliwych do uzyskania w przypadku jej podpisania z podmiotem spoza Grupy Kapitałowej.

- **Drugą umową jest kontrakt pomiędzy SAM a firmą Autostrade-Tech S.p.A.** (podmiot ten należy do grupy kapitałowej Atlantia, która posiada 100% akcji Autostrade-Tech S.p.A.) na **Wymianę Urządzeń Poboru Opłat (WUPO)**.

Wykonawcą dla tego kontraktu wybrano w oparciu o ustalone procedury prowadzenia przetargu. W dniu 31 maja 2012 roku SAM wystosował do wybranych firm zaproszenia do złożenia ofert. W wyznaczonym terminie (tj. do 10 lipca 2012 roku) wpłynęły oferty dwóch firm: Autostrade-Tech S.p.A. oraz Egis Project S.A. W wyniku prac komisji przetargowej z udziałem Niezależnego Inżyniera, najwyżej oceniono ofertę spółki Autostrade Tech S.p.A., z którą zawarto w dniu 14 września 2012 roku, po uprzednim uzyskaniu zgody Banków Finansujących. Kontrakt realizowany jest w formule „zaprojektuj – wybuduj”. Cena kontraktowa, zgodnie z warunkami kontraktu, uzależniona jest od wyboru przez SAM sposobu funkcjonowania i współdziałania elektronicznego sposobu poboru opłat (ETC) – będącego elementem kontraktu WUPO - z Krajowym Systemem Poboru Opłat

działającym na sieci dróg publicznych pozostających w zarządzie GDDKiA (tzw. opcje interoperacyjności). W zależności od wyboru opcji interoperacyjności, wartość początkowa kontraktu wynosiła pomiędzy 15.397 tys. PLN a 15.862 tys. PLN.

Dla zapewnienia pełnej zgodności zakresu kontraktu dotyczącego WUPO ze stanem rozbudowy obydwu Placów Poboru Opłat oraz stanem rozmów Koncesjonariusza ze stroną publiczną w odniesieniu do umożliwienia użytkownikom dokonywania odpłatności za pomocą ogólnokrajowego elektronicznego systemu viaTOLL, konieczne było wydanie poleceń zmian nr 1, nr 2, nr 3, nr 4 oraz nr 5, w wyniku których obecna wartość kontraktu wynosi 24.715 tys. PLN. Łączna wartość robót netto oraz wsparcia technicznego zafakturowana przez Autostrade-Tech S.p.A. z tytułu tego kontraktu wynosi łącznie 17.938 tys. PLN (tj. 72,58 % obecnej wartości kontraktu) z czego 1.616 tys. PLN w I półroczu 2015 roku.

W opinii Zarządu Spółki wspomniana umowa została zawarta na warunkach rynkowych, a zamieszczone w niej warunki nie odbiegają od możliwych do uzyskania w przypadku jej podpisania z podmiotem spoza Grupy Kapitałowej.

- **Trzecią umową jest kontrakt pomiędzy SAM a konsorcjum Pavimental S.p.A. i Pavimental Polska Sp. z o.o.** (podmioty te należą do grupy kapitałowej Atlantia, która posiada 99,6% akcji Pavimental S.p.A., tj. jedyne go udziałowca spółki Pavimental Polska Sp. z o.o.) na **przebudowę odwodnienia autostrady A4 dla 11 zlewni w województwie śląskim**.

Wyłonienie wykonawcy tego kontraktu przebiegło w oparciu o procedurę przetargową, której warunki zostały uzgodnione z GDDKiA (zgodnie z postanowieniami Umowy Koncesyjnej, Koncesjonariusz dokonuje wyboru każdego wykonawcy w drodze przetargu, a GDDKiA przysługuje prawo weryfikacji kryteriów i warunków przetargowych przed ogłoszeniem każdego z przetargów) oraz Bankami Finansującymi. Ogłoszenie o przetargu ukazało się w dniu 22 kwietnia 2013 roku. Materiały przetargowe zostały wydane 5 potencjalnym oferentom. W wyznaczonym terminie do 5 czerwca 2013 roku wpłynęła tylko jedna oferta, którą złożyło konsorcjum Pavimental S.p.A. i Pavimental Polska Sp. z o.o. Komisja przetargowa po otwarciu oferty i jej weryfikacji stwierdziła, że jest ona ważna i kompletna. Stwierdzono również, że oferowana kwota za wykonanie kontraktu jest wyższa niż wartość wynikająca z kosztorysu inwestorskiego. W wyniku analizy składników ceny ofertowej dokonanej przez członków komisji przetargowej i negocjacji cenowych przeprowadzonych z konsorcjum, ostatecznie obniżono i zaakceptowano wartość kontraktu w kwocie 19.803 tys. PLN. Kontrakt został zawarty 26 lipca 2013 roku. Polecenie rozpoczęcia robót wydano w dniu 3 września 2013 roku a czas na wykonanie prac przewidzianych kontraktem to 450 dni od tej daty. W konsekwencji poleceń zmian nr 1 (18 luty 2014) oraz nr 2 (26 marca 2015) zakres prac został powiększony o dodatkowa zlewnię oraz niezbędne roboty udrażniające rowy, a ostateczna wartość kontraktu zwiększona została do kwoty 20.425 tys. PLN. Zasadnicze roboty zostały zakończone w pierwotnym terminie kontraktowym, tj. do dnia 27 listopada 2014 roku. Z uwagi na przedłużające się terminy pozyskania stosownych zgód administracyjnych, termin wykonania robót przy udroźnieniu rowów odprowadzających wodę został wydłużony do 27 kwietnia 2015 r. Termin ten został przez wykonawcę dotrzymany choć do końca I półrocza 2015 r. prace jeszcze nie zostały zafakturowane. Łączna wartość robót netto zafakturowanych przez konsorcjum z tytułu tego kontraktu wynosi łącznie 19.423 tys. PLN (tj. 95,09 % obecnej wartości kontraktu).

Mając na uwadze zastosowaną procedurę wyboru podmiotu do realizacji ww. kontraktu, w opinii Zarządu Spółki jego warunki należy uznać za rynkowe.

- **Czwartą umową jest kontrakt pomiędzy SAM a konsorcjum Pavimental S.p.A. i Pavimental Polska Sp. z o.o.** (podmioty te należą do grupy kapitałowej Atlantia, która posiada 99,6% akcji Pavimental S.p.A., tj. jedyne go udziałowca spółki Pavimental Polska Sp. z o.o.) na **wymianę nawierzchni na czterech odcinkach o łącznej długości 11,3 km oraz wykonanie cienkiej nakładki na odcinku o długości 1,86 km.**

Wyłonienie wykonawcy tego kontraktu przebiegło w oparciu o procedurę przetargową. Kontrakt został zawarty na kwotę 12.932 tys. PLN w dniu 11 sierpnia 2014 roku a czas na wykonanie prac przewidzianych kontraktem wynosił 80 dni od tej daty. W dniu 30 października 2014 roku Niezależny Inżynier wydał polecenie zmiany nr 1, obejmujące zmianę technologii wykonania robót nawierzchniowych na odcinku N15bL. Zmiana ta pociągnęła za sobą obniżenie wartości umownej Kontraktu do kwoty 12.776 tys. PLN. W drugim półroczu 2014 roku konsorcjum wykonało wszystkie roboty gdzie zasadnicze roboty nawierzchniowe zostały zakończone w dniu 29 października 2014 r. a w listopadzie wykonywane były roboty uzupełniające. W dniu 26 marca 2015 r. Niezależny Inżynier wydał polecenie zmiany nr 2, które obejmuje rozszerzenie Kontraktu o dodatkowe roboty nawierzchniowe tj. wykonanie cienkiej nakładki na istniejącej nawierzchni na odcinku o długości 3,61 km na jednej jezdni. Wartość kontraktu w wyniku polecenia zmiany nr 2 wzrosła do kwoty 15.364 tys. PLN. Prace wynikające z polecenia zmiany nr 2 zostały wykonane w II kwartale 2015 r. choć do końca I połowy 2015 r. jeszcze ich nie zafakturowano. Łączna wartość robót netto zafakturowanych przez konsorcjum z tytułu tego kontraktu wynosi łącznie 12.219 tys. PLN (tj. 79,53 % obecnej wartości kontraktu).

Mając na uwadze zastosowaną procedurę wyboru podmiotu do realizacji tego kontraktu, w opinii Zarządu Spółki jego warunki należy uznać za rynkowe.

- **Piątą umową jest kontrakt pomiędzy SAM a konsorcjum Pavimental S.p.A. i Pavimental Polska Sp. z o.o.** (podmioty te należą do grupy kapitałowej Atlantia, która posiada 99,6% akcji Pavimental S.p.A., tj. jedyne go udziałowca spółki Pavimental Polska Sp. z o.o.) na **rozbudowę węzła Mysłowice oraz budowę Węzła Rudno.**

W dniu 4 marca 2015 r. ukazało się ogłoszenie o przetargu i od 9 marca 2015 r. wydawane były materiały przetargowe. Termin składania ofert wyznaczono na 20 kwietnia 2015 r. W wyznaczonym terminie wpłynęła tylko jedna oferta, którą złożyło konsorcjum firm w składzie Pavimental S.p.A. oraz Pavimental Polska Sp. z o.o. Konsorcjum firm zaoferowało wykonanie pełnego zakresu Robót za cenę 22.046 tys. PLN netto. W wyniku przeprowadzonego postępowania przetargowego wykonawcą robót zostało konsorcjum firm Pavimental i w dniu 15 czerwca 2015 r. została zawarta umowa o wykonawstwo robót budowlanych.

Mając na uwadze zastosowaną procedurę wyboru podmiotu do realizacji tego kontraktu, w opinii Zarządu Spółki jego warunki należy uznać za rynkowe.

#### 4.4 Informacja o udzielonych i otrzymanych w danym roku obrotowym poręczeniach i gwarancjach, ze szczególnym uwzględnieniem poręczeń i gwarancji udzielonych jednostkom powiązanym

W okresie sprawozdawczym nie udzielono poręczeń i gwarancji.

#### 4.5 Informacja o emisji papierów wartościowych wraz z opisem wykorzystania przez Spółkę wpływów z emisji

W okresie sprawozdawczym Spółka nie przeprowadzała emisji papierów wartościowych.

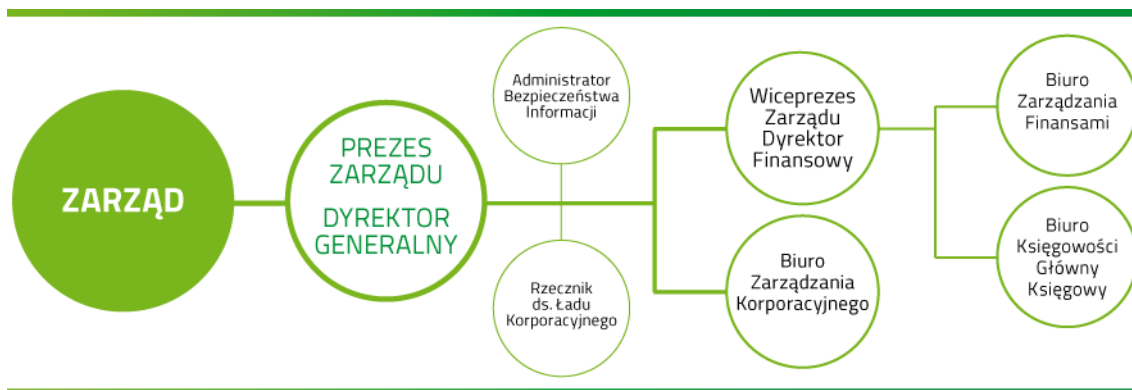
#### 4.6 Informacje istotne dla oceny sytuacji kadrowej Grupy Stalexport Autostrady

##### ■ Struktura organizacyjna Stalexport Autostrady

W pierwszej połowie 2015 roku struktura organizacyjna Spółki uległa nieznacznej modyfikacji z uwagi na wyodrębnienie w niej stanowiska Administratora Bezpieczeństwa Informacji. Schemat organizacyjny Spółki na dzień 30 czerwca 2015 roku przedstawia poniższy rysunek.

RYSUNEK 6

Schemat organizacyjny Stalexport Autostrady S.A. na dzień 30 czerwca 2015 roku



Źródło: opracowanie własne Spółki

Struktura Grupy Kapitałowej wraz z opisem wchodzących w jej skład podmiotów została przedstawiona w pkt. 1 Sprawozdania.



■ **Zatrudnienie w Grupie Kapitałowej**

Według stanu na dzień 30 czerwca 2015 roku zatrudnienie w Stalexport Autostrady S.A. wynosiło 22 osoby (6,125 etatu), tym samym uległo nieznacznej zmianie w stosunku do 31 grudnia 2014 roku oraz 30 czerwca 2014 roku, kiedy wynosiło 23 osoby (6,375 etatu).

Według stanu na dzień 30 czerwca 2015 roku w Grupie Stalexport Autostrady zatrudnionych było 284 pracowników, w tym 5 osób to osoby zarządzające (członkowie zarządów), a 18 osób stanowiła kadra menedżerska średniego szczebla (dyrektorzy, kierownicy).

Dla porównania liczba zatrudnionych w Grupie Stalexport Autostrady (w osobach) według stanu na 31 grudnia 2014 roku wynosiła 279 pracowników, a według stanu na 30 czerwca 2014 roku 275 osób, natomiast liczebność osób zarządzających i kadry menedżerskiej w porównywanych okresach pozostaje niezmienna.

Wzrost zatrudnienia w Grupie Kapitałowej w odniesieniu do 30 czerwca 2014 roku oraz do 31 grudnia 2014 roku, wynoszący odpowiednio 3,27% oraz 1,79%, spowodowany był w głównej mierze zwiększonym zatrudnieniem inkasentów w spółce operatorskiej (VIA4) w związku ze rosnącym natężeniem ruchu.

■ **Zmiany w składzie osób zarządzających i nadzorujących Spółkę i Grupę Kapitałową w ciągu okresu sprawozdawczego**

**Stalexport Autostrady**

■ **Zarząd**

Zgodnie z §10 Statutu Spółki, Zarząd składa się z 1 do 3 osób. Prezesa Zarządu powołuje Rada Nadzorcza, a pozostałych członków Zarządu Rada Nadzorcza powołuje na wniosek Prezesa Zarządu. Wspólna kadencja członków Zarządu trwa trzy kolejne lata, a ich mandaty wygasają z dniem odbycia Walnego Zgromadzenia zatwierdzającego sprawozdanie finansowe za ostatni pełny rok obrotowy pełnienia funkcji członka Zarządu. W dniu 5 marca 2013 roku decyzją Rady Nadzorczej Stalexport Autostrady S.A. powołano na kolejną kadencję Zarząd Spółki w składzie:



**Emil Wąsacz – Prezes Zarządu**



**Mariusz Serwa – Wiceprezes Zarządu**



W okresie sprawozdawczym (i do dnia sporządzenia Sprawozdania) skład Zarządu Spółki nie ulegał zmianie i przedstawia się następująco:

- Emil Wąsacz – Prezes Zarządu,
- Mariusz Serwa – Wiceprezes Zarządu.

■ **Rada Nadzorcza**

Zgodnie z §14 Statutu Spółki, Rada Nadzorcza składa się z 5 do 9 członków wybieranych na okres wspólnej kadencji wynoszącej trzy lata. Walne Zgromadzenie powołuje i odwołuje członków Rady Nadzorczej ustalając wcześniej ich liczbę na daną kadencję.

Zwyczajne Walne Zgromadzenie w dniu 3 kwietnia 2013 roku (uchwałą nr 21) postanowiło, że Rada Nadzorcza Stalexport Autostrady VIII kadencji (2013-2015) liczyć będzie siedmiu członków.

W okresie od 01 stycznia 2015 roku do 30 czerwca 2015 roku Rada Nadzorcza (i na dzień sporządzenia Sprawozdania) działała w następującym, siedmioosobowym składzie:

1. Roberto Mengucci – Przewodniczący,
2. Aleksander Galos – Zastępca Przewodniczącego
3. Michelangelo Damasco – Sekretarz,
4. Nicoló Caffo,
5. Pietro La Barbera,
6. Costantino Ivoi,
7. Tadeusz Włudyka.

W dniu 5 lipca 2013 roku, działając na podstawie §25 ust.2 Regulaminu Rady Nadzorczej Stalexport Autostrady oraz zgodnie z Dobrymi Praktykami Spółek Notowanych na GPW, w tym w szczególności z dobrymi praktykami stosowanymi przez członków rad nadzorczych - Rada powołała ze swojego składu Komitet audytu i Komitet ds. wynagrodzeń w następującym składzie:

■ **Komitet ds. wynagrodzeń:**

- Roberto Mengucci – Przewodniczący,
- Aleksander Galos,
- Costantino Ivoi,
- Tadeusz Włudyka;

■ **Komitet audytu:**

- Costantino Ivoi – Przewodniczący,
- Aleksander Galos,
- Michelangelo Damasco.

W okresie sprawozdawczym i na dzień sporządzenia Sprawozdania ww. komitety Rady Nadzorczej funkcjonowały w niezmiennym składach.

**SAM**

W okresie sprawozdawczym i do dnia sporządzenia Sprawozdania nie wystąpiły zmiany w składzie Zarządu SAM. Natomiast skład Rady Nadzorczej SAM uległ zmianie. Do 27 marca 2015 roku Rada Nadzorcza funkcjonowała w składzie:

1. Costantino Ivoi – Przewodniczący,
2. Mieczysław Skołożyński – Zastępca Przewodniczącego,
3. Michelangelo Damasco.

W dniu 27 marca 2015 roku Zwyczajne Walne Zgromadzenie SAM powołało Radę Nadzorczą na kolejną kadencję w następującym składzie:

1. Nicoló Caffo,
2. Michelangelo Damasco,
3. Costantino Ivoi.

**VIA 4**

W okresie sprawozdawczym i do dnia sporządzenia Sprawozdania nie wystąpiły zmiany w składzie Zarządu VIA4. Natomiast skład Rady Nadzorczej VIA4 uległ zmianie. Do 16 marca 2015 roku Rada Nadzorcza funkcjonowała w poniższym składzie:

1. Emil Wąsacz – Przewodniczący,
2. Francois Bienvenue – Zastępca Przewodniczącego,
3. Krzysztof Bernatowicz,
4. Costantino Ivoi,
5. Emmanuelle Freneat,
6. Mariusz Serwa.

Wraz z odbyciem w dniu 16 marca 2015 roku Zwyczajnego Walnego Zgromadzenia VIA4 akcjonariusze Spółki powołali Radę Nadzorczą na kolejną kadencję w następującym składzie:

1. Mariusz Serwa – Przewodniczący,
2. Francois Bienvenue – Zastępca Przewodniczącego,
3. Krzysztof Bernatowicz,
4. Costantino Ivoi,
5. Emmanuelle Freneat,
6. Nicoló Caffo.

**BIURO CENTRUM**

W okresie sprawozdawczym i do dnia sporządzenia Sprawozdania nie wystąpiły zmiany w składzie Zarządu i Rady Nadzorczej Biuro Centrum.

#### 4.7 Akcje Spółki oraz akcje lub udziały w jednostkach powiązanych Spółki będących w posiadaniu osób zarządzających i nadzorujących spółki Grupy Stalexport Autostrady

Liczbę i wartość nominalną akcji Stalexport Autostrady, będących w posiadaniu osób zarządzających i nadzorujących spółki Grupy Kapitałowej, przedstawiono w oparciu o złożone oświadczenia. Sytuację na dzień 30 czerwca 2015 roku (oraz na dzień sporządzenia Sprawozdania) przedstawia poniższa tabela.

TABELA 7

**Liczba i wartość nominalna akcji Stalexport Autostrady w posiadaniu osób zarządzających i nadzorujących Grupę Kapitałową stan na 30 czerwca 2015 roku (oraz na dzień sporządzenia Sprawozdania)**

Lp.	Imię i nazwisko	Liczba akcji [sztuk]	Wartość nominalna [w PLN]
1.	Emil Wąsacz	59.000	44.250,00
2.	Katarzyna Bijak	2.000	1.500,00

Źródło: opracowanie własne na podstawie oświadczeń złożonych przez osoby zarządzające i nadzorujące Grupę Kapitałową

Osoby zarządzające i nadzorujące spółki Grupy Stalexport Autostrady nie posiadają akcji i udziałów podmiotów powiązanych ze Stalexport Autostrady.

#### 4.8 Wskazanie akcjonariuszy posiadających bezpośrednio lub pośrednio znaczne pakiety akcji wraz ze wskazaniem liczby posiadanych przez te podmioty akcji, ich procentowego udziału w kapitale zakładowym, liczby głosów z nich wynikających i ich procentowego udziału w ogólnej liczbie głosów na walnym zgromadzeniu Spółki

Poniższa tabela zawiera wykaz akcjonariuszy, którzy – zgodnie z najlepszą wiedzą Spółki – posiadają co najmniej 5% w ogólnej liczbie głosów na WZ Stalexport Autostrady.

TABELA 8

**Wykaz akcjonariuszy Stalexport Autostrady posiadających znaczne pakiety akcji Spółki**

Nazwa podmiotu	Liczba posiadanych akcji zwykłych na okaziciela [sztuk]	Udział w kapitale zakładowym [%]	Liczba głosów na WZ [sztuk]	Udział w ogólnej liczbie głosów na WZ [%]
ASPI	149.923.463	60,63 %	149.923.463	60,63 %

Źródło: opracowanie własne na podstawie zawiadomień otrzymywanych przez Spółkę od akcjonariuszy na podstawie art. 69 i 69a w związku z art. 87 ustawy o ofercie publicznej i warunkach wprowadzania instrumentów finansowych do zorganizowanego systemu obrotu oraz o spółkach publicznych.

#### 4.9 Informacja o postępowaniach toczących się przed sądem, organem właściwym dla postępowania arbitrażowego lub organem administracji publicznej

Spółka nie jest stroną jakichkolwiek postępowań przed sądem powszechnym, arbitrażowym, a także organami administracji publicznej w sprawach, w których wartość przedmiotu sporu przekracza kwotę stanowiącą co najmniej 10% kapitałów własnych Spółki. Dotyczy to, zarówno jakiegokolwiek pojedynczej sprawy, jak i wszystkich spraw prowadzonych przez Spółkę i przeciwko Spółce.

Pozostałe podmioty wchodzące w skład Grupy Kapitałowej nie są również stroną jakichkolwiek postępowań przed sądem powszechnym, arbitrażowym a także organami administracji publicznej w sprawach, w których wartość przedmiotu sporu przekracza kwotę stanowiącą co najmniej 10% ich kapitałów własnych.

## 5. Perspektywy rozwoju oraz opis podstawowych ryzyk i zagrożeń, charakterystyka zewnętrznych i wewnętrznych czynników istotnych dla rozwoju Grupy Kapitałowej

### 5.1 Perspektywy rozwoju

W minionych latach Spółka brała udział w przetargach związanych z budową, zarządzaniem i eksploatacją autostrad płatnych. Program Budowy Dróg, kreuje potencjalny rynek dla Spółki, a także dla podmiotów należących do Grupy Kapitałowej. Należy w tym miejscu podkreślić, iż obszar infrastruktury drogowej jest sektorem silnie uzależnionym od państwowego regulatora. W efekcie liczba przetargów stanowiących interesujące dla Spółki projekty, a także możliwość ich wykonania w ramach formuły PPP stanowi konsekwencję polityki strony publicznej w zakresie drogownictwa oraz kondycji budżetu państwa. Perspektywy zewnętrznego rozwoju Stalexport Autostrady wynikają z ewentualnej realizacji potencjalnych projektów autostradowych.

Natomiast w ramach wewnętrznego rozwoju Grupa Kapitałowa podejmuje i będzie dalej podejmować działania mające na celu podniesienie jakości obsługi użytkowników autostrady, poprzez realizowany obecnie projekt wymiany urządzeń poboru opłat, umożliwiający klientom dywersyfikację form płatności za korzystanie z autostrady. Działania te zmierzają zarówno do zwiększenia przepustowości placów poboru opłat, jak i skrócenia czasu transakcji. Dodatkowo prowadzone są rozmowy ze stroną publiczną w celu umożliwienia użytkownikom dokonywania odpłatności za pomocą ogólnokrajowego elektronicznego systemu viaTOLL. Planowane rozwiązania umożliwiłyby w przyszłości przejazd pojazdów wyposażonych w urządzenie pokładowe systemu viaTOLL po autostradzie zarządzanej przez Grupę Kapitałową.

### 5.2 Opis podstawowych ryzyk i zagrożeń oraz charakterystyka zewnętrznych i wewnętrznych czynników istotnych dla rozwoju Grupy Stalexport Autostrady oraz sposobów przeciwdziałania tym ryzykom

Podstawowe ryzyka i zagrożenia oraz zewnętrzne i wewnętrzne czynniki istotne dla działalności Grupy Stalexport Autostrady można podzielić na dwie zasadnicze obszary, związane z:

- realizowanym projektem A4 Katowice-Kraków.

W tym obszarze przeważają ryzyka i czynniki o charakterze ekonomiczno-finansowym związane z ogólną koniunkturą gospodarczą i bieżącą sytuacją panującą na rynku robót budowlanych, oraz ryzyka o charakterze polityczno-prawnym.

Panująca w kraju **koniunktura gospodarcza** ma przede wszystkim wpływ na ilość pojazdów korzystających z autostrady A4 (czynnik ten oddziałuje głównie na ruch pojazdów ciężarowych), a tym samym na poziom przychodów z poboru opłat generowanych przez Koncesjonariusza. Grupa Kapitałowa ogranicza to ryzyko poprzez stosowanie odpowiedniej (optymalnej) polityki cenowej, jak

również podejmuje działania mające na celu podniesienie jakości obsługi klienta na zarządzanym przez siebie odcinku autostrady poprzez realizowaną obecnie wymianę urządzeń poboru opłat, umożliwiając klientom dywersyfikację form płatności za korzystanie z autostrady.

W przypadku **rynku robót budowlanych** dobra koniunktura podnosi ceny usług budowlanych i zmniejsza efektywność projektu A4 Katowice-Kraków, zaś w okresie słabej koniunktury Grupa Kapitałowa ma możliwość uzyskania korzystniejszych warunków realizacji niezbędnych robót, a tym samym więcej środków pozostaje do dyspozycji akcjonariuszy. Spółka stara się ograniczać ryzyko w tym obszarze poprzez aktywne zarządzanie, w ramach uprawnień danych jej przez Umowę Koncesyjną, harmonogramem planowanych i realizowanych prac budowlanych.

Niestabilność instytucjonalno-prawna otoczenia regulującego sektor infrastruktury w Polsce to główny czynnik z grupy **ryzyk polityczno-prawnych**. Poprzez m.in. promowanie dobrych praktyk i rozwiązań nakierowanych na stworzenie odpowiednich ram prawnych dla realizacji projektów infrastrukturalnych, aktywny udział w dyskusji publicznej nad nowymi rozwiązaniami legislacyjnymi, Spółka stara się przeciwdziałać tym ryzykom. Grupa tych ryzyk obejmuje również potencjalne działania zmierzające do zmiany obowiązującego prawa, które mogą mieć wpływ na poziom przychodów lub wydatków projektu A4 Katowice-Kraków. Warto w tym miejscu podkreślić, iż Umowa Koncesyjna zawiera zapisy pozwalające dochodzić od Skarbu Państwa odszkodowania w przypadku prowadzenia przez stronę publiczną działań mających negatywny wpływ na rentowność projektu A4 Katowice-Kraków.

Dodatkowe ryzyka wynikają również z **decyzji Urzędu Ochrony Konkurencji i Konsumenta** (dalej „UOKiK”) z 2008 roku, w której m.in. uznano za ograniczającą konkurencję praktykę Koncesjonariusza, polegającą w opinii UOKiK na „narzucaniu nieuczciwych cen za przejazd płatnym odcinkiem autostrady w wysokości określonej w cenniku opłat w czasie remontu tego odcinka autostrady powodującego znaczne utrudnienia w ruchu pojazdów” i nakazał zaniechanie jej stosowania. Wykonując w przyszłości remonty, powodujące znaczne utrudnienia w ruchu pojazdów, Koncesjonariusz powinien uwzględnić postanowienia decyzji przy realizacji polityki określania stawek opłat za przejazd.

- wynajmem powierzchni biurowej i inwestowaniem posiadanych zasobów pieniężnych.

W tym obszarze wymienić należy ryzyka związane z koniunkturą gospodarczą i klimatem inwestycyjnym oraz ryzyko rynkowej stopy procentowej.

Panująca w kraju **koniunktura gospodarcza** znajduje bezpośrednie przełożenie na rynek najmu powierzchni biurowej, a tym samym ma wpływ na wielkość wolnej (niewynajętej) powierzchni oraz poziom czynszów. Spółka ogranicza to ryzyko poprzez stosowanie elastycznej polityki cenowej oraz innych działań mających na celu zwiększenie atrakcyjności powierzchni biurowej i poprawę bezpieczeństwa jej użytkowników. Ponadto Spółka stale prowadzi działania ukierunkowane na pozyskiwanie nowych najemców.

Z uwagi na strukturę przychodów i charakter prowadzonej działalności wyniki finansowe Spółki obarczone są stosunkowo wysokim **ryzykiem stopy procentowej**. Ryzyko to wynika ze zmienności rynków finansowych i przejawia się w zmianach ceny pieniądza. Stalexport Autostrady ogranicza to ryzyko poprzez dywersyfikację terminów, na jakie lokowane są zgromadzone środki.

## 6. Podsumowanie

Kończąc prezentację Sprawozdania, pragniemy podkreślić, że Grupa Stalexport Autostrady, działająca w branży autostradowej, posiada solidne podstawy finansowe, które gwarantują stabilność aktualnie prowadzonej działalności, jak również stwarzają możliwości realizacji przyszłych, zazwyczaj bardzo kapitałochłonnych projektów, związanych z budowaniem i zarządzaniem autostradami.

Wiceprezes Zarządu  
Dyrektor Finansowy



Mariusz Serwa

Prezes Zarządu  
Dyrektor Generalny



Emil Wąsacz

Mysłowice, 24 lipca 2015 roku

## 7. Oświadczenia

7.1 Oświadczenie Zarządu, że wedle ich najlepszej wiedzy, półroczne skrócone skonsolidowane sprawozdanie finansowe i dane porównywalne sporządzone zostały zgodnie z obowiązującymi zasadami rachunkowości oraz że odzwierciedlają w sposób prawdziwy, rzetelny i jasny sytuację majątkową i finansową Grupy Kapitałowej oraz jej wynik finansowy, oraz że półroczne sprawozdanie zarządu z działalności Grupy Kapitałowej Spółki zawiera prawdziwy obraz rozwoju i osiągnięć oraz sytuacji Grupy Kapitałowej Spółki, w tym opis podstawowych zagrożeń i ryzyka

### Oświadczenie

Niniejszym oświadczamy, że wedle naszej najlepszej wiedzy półroczne skrócone skonsolidowane sprawozdanie finansowe Spółki za 2015 rok i dane porównywalne sporządzone zostały zgodnie z obowiązującymi zasadami rachunkowości oraz że odzwierciedlają w sposób prawdziwy, rzetelny i jasny sytuację majątkową i finansową, a także wynik finansowy Grupy Stalexport Autostrady.

Równocześnie oświadczamy, że półroczne sprawozdanie Zarządu z działalności Grupy Stalexport Autostrady zawiera prawdziwy obraz rozwoju i osiągnięć oraz sytuacji Grupy Kapitałowej Spółki, w tym opis podstawowych ryzyk i zagrożeń.

Wiceprezes Zarządu  
Dyrektor Finansowy



**Mariusz Serwa**

Prezes Zarządu  
Dyrektor Generalny



**Emil Wąsacz**

Mysłowice, 24 lipca 2015 roku



7.2 Oświadczenie Zarządu stwierdzające, że podmiot uprawniony do badania sprawozdań finansowych, dokonujący przeglądu półrocznego skróconego skonsolidowanego sprawozdania finansowego został wybrany zgodnie z przepisami prawa oraz że podmiot ten oraz biegli rewidenci dokonujący przeglądu tego sprawozdania, spełniali warunki do wydania bezstronnego i niezależnego raportu z przeglądu półrocznego skróconego skonsolidowanego sprawozdania finansowego, zgodnie z właściwymi przepisami prawa i normami zawodowymi

#### Oświadczenie

Niniejszym oświadczamy, że Deloitte uprawniona do badania sprawozdań finansowych, dokonująca przeglądu półrocznego skróconego skonsolidowanego sprawozdania finansowego za 2015 rok została wybrana zgodnie z przepisami prawa, to jest na podstawie §18 ust.3 pkt. 8 Statutu Stalexport Autostrady.

Równocześnie oświadczamy, że ww. podmiot oraz biegli rewidenci, dokonujący przeglądu tego półrocznego skróconego sprawozdania spełniali warunki do wydania bezstronnego i niezależnego raportu z przeglądu półrocznego skróconego skonsolidowanego sprawozdania finansowego, zgodnie z właściwymi przepisami prawa i normami zawodowymi.

Wiceprezes Zarządu  
Dyrektor Finansowy



**Mariusz Serwa**

Prezes Zarządu  
Dyrektor Generalny



**Emil Wąsacz**

Mysłowice, 24 lipca 2015 roku

## 8. Załączniki

## Załącznik 1

### Wybrane dane finansowe Grupy Stalexport Autostrady

TABELA 9

Dane finansowe dotyczące skróconego śródrocznego skonsolidowanego sprawozdania finansowego Grupy Stalexport Autostrady za okres 6 miesięcy kończący się 30 czerwca 2015 roku

	w tys. PLN		w tys. EUR	
	I pół. 2015	I pół. 2014	I pół. 2015	I pół. 2014
Przychody	119 237	104 552	28 842	25 022
Zysk z działalności operacyjnej	66 633	50 198	16 118	12 014
Zysk przed opodatkowaniem	55 373	36 367	13 394	8 704
Zysk netto za okres sprawozdawczy	45 048	28 691	10 897	6 867
Zysk netto przypadający na właścicieli Jednostki Dominującej	41 956	25 697	10 149	6 150
Średnia ważona liczba akcji na koniec okresu (w tys. szt.)	247 262	247 262	247 262	247 262
Zysk właścicieli Jedn. Dominującej na 1 akcję zwykłą (w PLN/EUR)	0,17	0,10	0,04	0,02
Rozwodniony zysk właścicieli Jedn. Dominującej na 1 akcję zwykłą (w PLN/EUR)	0,17	0,10	0,04	0,02
Środki pieniężne netto z działalności operacyjnej	92 132	70 418	22 286	16 853
Środki pieniężne netto z działalności inwestycyjnej	(42 277)	(43 643)	(10 226)	(10 445)
Środki pieniężne netto z działalności finansowej	(26 668)	(25 814)	(6 451)	(6 178)
Przepływy pieniężne netto ogółem	23 187	961	5 609	230
	<b>30.06.2015</b>	<b>31.12.2014</b>	<b>30.06.2015</b>	<b>31.12.2014</b>
Aktywa razem	1 335 107	1 315 875	318 307	308 724
Aktywa trwałe	1 127 567	1 133 520	268 827	265 941
Aktywa obrotowe	207 540	182 355	49 480	42 783
Zobowiązania razem	984 977	1 010 951	234 831	237 184
Zobowiązania długoterminowe	826 552	874 081	197 061	205 073
Zobowiązania krótkoterminowe	158 425	136 870	37 771	32 112
Kapitał własny razem	350 130	304 924	83 476	71 540
Kapitał własny właścicieli Jednostki Dominującej	346 334	300 823	82 571	70 578
Udziały niekontrolujące	3 796	4101	905	962
Kapitał zakładowy	185 447	185 447	44 213	43 509

Źródło: materiały własne Spółki

TABELA 10

**Dane finansowe dotyczące skróconego śródrocznego jednostkowego sprawozdania finansowego Stalexport Autostrady za okres 6 miesięcy kończący się 30 czerwca 2015 roku**

	w tys. PLN		w tys. EUR	
	I pół. 2015	I pół. 2014	I pół. 2015	I pół. 2014
<b>Przychody</b>	1 867	1 907	452	456
<b>Strata z działalności operacyjnej</b>	(1 729)	(1 721)	(418)	(412)
<b>Zysk przed opodatkowaniem</b>	1 760	1 929	426	462
<b>Zysk netto za okres sprawozdawczy</b>	1 934	1 903	468	455
<b>Średnia ważona liczba akcji na koniec okresu (w tys. szt.)</b>	247 262	247 262	247 262	247 262
<b>Zysk przypadający na 1 akcję zwykłą (w PLN/ EUR)</b>	0,01	0,01	0,00	0,00
<b>Rozwodniony zysk przypadający na 1 akcję zwykłą (w PLN/EUR)</b>	0,01	0,01	0,00	0,00
<b>Środki pieniężne netto z działalności operacyjnej</b>	(422)	(7 951)	(102)	(1 903)
<b>Środki pieniężne netto z działalności inwestycyjnej</b>	3 362	3 471	813	831
<b>Przepływy pieniężne netto ogółem</b>	2 940	(4 480)	711	(1 072)
	<b>30.06.2015</b>	<b>31.12.2014</b>	<b>30.06.2015</b>	<b>31.12.2014</b>
<b>Aktywa razem</b>	207 130	204 705	49 383	48 027
<b>Aktywa trwałe</b>	76 339	76 980	18 200	18 061
<b>Aktywa obrotowe</b>	130 791	127 725	31 182	29 966
<b>Zobowiązania razem</b>	3 476	2 987	829	701
<b>Zobowiązania długoterminowe</b>	78	2 082	19	488
<b>Zobowiązania krótkoterminowe</b>	3 398	905	810	212
<b>Kapitał własny razem</b>	203 654	201 718	48 554	47 326
<b>Kapitał zakładowy</b>	185 447	185 447	44 213	43 509

Źródło: materiały własne Spółki

Wybrane dane finansowe przeliczono na walutę Euro wg następujących zasad:

- poszczególne pozycje skonsolidowanego i jednostkowego sprawozdania z całkowitych dochodów oraz sprawozdania z przepływów pieniężnych za I półrocze 2015 oraz za I półrocze 2014 według kursu stanowiącego średnią arytmetyczną średnich kursów ogłaszanych przez NBP, obowiązujących na ostatni dzień każdego miesiąca okresu obrotowego, tj. odpowiednio 4,1341 PLN/EUR oraz 4,1784 PLN/EUR;
- poszczególne pozycje aktywów i pasywów według średniego kursu ogłaszanego przez NBP, obowiązującego na dzień bilansowy tj. odpowiednio 4,1944 PLN/EUR na 30 czerwca 2015 roku oraz 4,2623 PLN/EUR na 31 grudnia 2014 roku.