

ŚRÓDROCZNE SKRÓCONE SPRAWOZDANIE ZARZĄDU INTERFERIE S.A.
ZA OKRES SZEŚCIU MIESIĘCY ZAKOŃCZONYCH
30 CZERWCA 2015 ROKU



**ŚRÓDROCZNE SKRÓCONE SPRAWOZDANIE
ZARZĄDU INTERFERIE S.A.
ZA OKRES SZEŚCIU MIESIĘCY ZAKOŃCZONYCH
30 CZERWCA 2015 ROKU**

Legnica, sierpień 2015



PODSTAWOWE INFORMACJE

1.1. WSTĘP

INTERFERIE S.A. z siedzibą w Legnicy działają na rynku turystycznym, oferując wypoczynek w swoich ośrodkach w wielu atrakcyjnych miejscach Polski oraz pośrednicząc w organizacji kolonii, wczasów oraz pobytów profilaktyczno-leczniczych i sanatoryjno-rehabilitacyjnych.

Dzięki wieloletniemu doświadczeniu w organizacji najróżniejszych imprez turystycznych INTERFERIE S.A. zapewniają swoim klientom i gościom profesjonalną obsługę, optymalny standard pokoi i proponowanych usług rekreacyjno-rehabilitacyjnych oraz wiele promocyjnych ofert.

INTERFERIE S.A. to nie tylko firma z wieloletnią praktyką, ale również największa spółka branży turystycznej na Dolnym Śląsku i jedna z większych w kraju – posiada kilka obiektów dostosowanych do różnych potrzeb i oczekiwań, poczynając od wysokiej klasy hoteli, a skończywszy na ośrodkach wypoczynkowych. Dodatkowym atutem jest ich lokalizacja w trzech odmiennych klimatycznie i krajobrazowo regionach Polski, pozwalająca na wybór miejsca wypoczynku czy bazy zabiegowej w zgodzie z upodobaniami i oczekiwaniami gości.

Rozwój turystyki jest istotnym impulsem dynamizującym rozwój społeczno-ekonomiczny kraju. Jej znaczenie przejawia się w wysokiej zdolności do generowania nowych miejsc pracy, podnoszenia jakości życia lokalnych społeczności, podwyższania konkurencyjności regionów. Równocześnie, turystyka przyczynia się do odkrywania najcenniejszych zasobów kulturowych i środowiskowych, których eksponowanie poprawia wewnętrzny i zewnętrzny wizerunek kraju, regionów oraz miejscowości. Przy zachowaniu odpowiedniego podejścia rozwój funkcji turystycznych, zwracając uwagę lokalnych społeczności na najważniejsze atuty przyrodnicze i kulturowe, sprzyjać będzie zachowaniu tradycyjnych wartości oraz zrównoważonemu rozwojowi.

Ponadto eksport usług turystycznych wpływa korzystnie na bilans płatniczy kraju oraz wyzwala redystrybucję dochodów z regionów bogatszych do biedniejszych.

1.2. INFORMACJE OGÓLNE

Spółka INTERFERIE jest spółką prawa handlowego – spółką akcyjną, działającą na podstawie Kodeksu spółek handlowych oraz Statutu Spółki.

Spółka powstała w czerwcu 1992 roku jako „INTERFERIE” Spółka z ograniczoną odpowiedzialnością w wyniku przekształceń strukturalno-własnościowych w KGHM Polska Miedź S.A. Przedsiębiorstwo utworzono na bazie ośrodków wypoczynkowo-turystycznych należących do zakładów przemysłowych wchodzących w skład KGHM Polska Miedź S.A. Nowo utworzona Spółka weszła do struktury holdingu jako jednostka zależna, w której właściciel posiadał 100% udziałów.

W czerwcu 2000 roku założyciel Spółki – KGHM Polska Miedź S.A. przekazał 100% posiadanych w niej udziałów Dolnośląskiej Spółce Inwestycyjnej S.A. w Lubinie, która do grudnia 2002 roku była jedynym właścicielem Spółki.

W grudniu 2002 roku do „INTERFERIE” Spółki z o.o. przystąpiła spółka Centrum Badań Jakości Spółka z o.o. w Lubinie, natomiast w lutym 2003 r. KGHM Polska Miedź S.A. w Lubinie.

W dniu 31 grudnia 2004 r. Sąd Rejonowy dla Wrocławia-Fabrycznej we Wrocławiu IX Wydział Gospodarczy KRS wpisał do Krajowego Rejestru Sądowego pod numerem KRS 0000225570 przekształcenie formy prawnej „INTERFERIE” Spółka z o.o. w INTERFERIE S.A. W dniu 30 września 2005 r. nastąpiło połączenie spółek: Dolnośląskiej Spółki Inwestycyjnej S.A. w Lubinie i KGHM Metale S.A. w Lubinie, w wyniku którego akcjonariuszem INTERFERIE S.A. została spółka KGHM METALE DSI S.A. w Lubinie, która w roku 2006 zmieniła swą firmę na KGHM ECOREN S.A.

Komisja Papierów Wartościowych zatwierdziła 6 lipca 2006 r. prospekt emisyjny INTERFERIE S.A., który został opublikowany 11 lipca 2006 r. Wstępny przedział cenowy został określony szeroko: od 6 do 10 zł za akcję. Oferujący – BDM PKO BP S.A. – wycenił wartość oferowanych akcji w przedziale od 8,31 do 9,81 zł. Ostatecznie, w trakcie budowy księgi popytu (20-21 lipca 2006 r.) cena emisyjna została wyznaczona na 6 zł. W ramach publicznej oferty przygotowano 5 mln sztuk akcji serii B: transza instytucjonalna obejmowała 3,75 mln akcji, a indywidualna – 1,25 mln akcji. Stopa redukcji zapisów na akcje w transzy inwestorów indywidualnych wyniosła 91,64 proc. Pierwsze notowanie praw do akcji spółki odbyło się 10 sierpnia 2006 r.

W dniu 28 grudnia 2010 r. Spółka otrzymała od Funduszu Hotele 01 Spółka z o.o. S.K.A. z siedzibą w Warszawie zawiadomienie o zawarciu transakcji, w wyniku których nabyła ona ogółem 9.731.625 akcji Spółki, które stanowiło 66,82 % udziału w kapitale zakładowym Spółki i uprawniało do 9.731.625 głosów na walnym zgromadzeniu Spółki, co daje 66,82 % udziału w ogólnej liczbie głosów.

INTERFERIE S.A. posiada wpis pod numerem 61/12/99/2004 do rejestru organizatorów i pośredników turystycznych województwa dolnośląskiego oraz wpis pod numerem OR/02/0005/13 do rejestru organizatorów turnusów rehabilitacyjnych, w których uczestniczą osoby niepełnosprawne korzystające z dofinansowania ze środków Państwowego Funduszu Rehabilitacji Osób Niepełnosprawnych.

1.3. ORGANIZACJA SPÓŁKI

Spółka nie posiada oddziałów/jednostek organizacyjnych sporządzających samodzielne sprawozdania finansowe w myśl ustawy z dnia 29 września 1994 r. o rachunkowości (tj. Dz. U. 2013 poz. 330 z późniejszymi zmianami).

Przedmiot działalności Spółki określa jej Statut. Zasadniczo realizowany jest on poprzez:

- hotele i podobne obiekty zakwaterowania,

ŚRÓDROCZNE SKRÓCONE SPRAWOZDANIE ZARZĄDU INTERFERIE S.A.
ZA OKRES SZĘŚCIU MIESIĘCY ZAKOŃCZONYCH
30 CZERWCA 2015 ROKU

- działalność agentów i pośredników turystycznych oraz organizatorów turystyki,
- świadczenie usług z zakresu leczenia i rehabilitacji oraz rekreacji,
- działalność fizjoterapeutyczną,
- działalność związaną ze sportem,
- organizowanie konferencji, kursów szkoleniowych, przyjęć okolicznościowych, imprez sportowo-turystycznych,
- prowadzenie wypożyczalni sprzętu sportowo-turystycznego, rozrywkowego,
- prowadzenie działalności z zakresu rehabilitacji społecznej osób niepełnosprawnych.

1.3.1. STRUKTURA ORGANIZACYJNA

W skład przedsiębiorstwa Spółki wchodzi Centrala Spółki stanowiąca ośrodek zarządzania przedsiębiorstwem Spółki i aparat wykonawczy Zarządu oraz jednostki eksploatacyjne.

Jednostka eksploatacyjna jest podstawową jednostką gospodarczą Spółki dysponującą wydzielonymi środkami trwałymi i obrotowymi w zależności od przeznaczenia, rodzaju i wielkości zadań gospodarczych. W jednostkach eksploatacyjnych Spółki prowadzona jest działalność operacyjna w zakresie wynikającym z przedmiotu działalności Spółki, z wyłączeniem zakresu zastrzeżonego do realizacji przez Centralę Spółki.

Jednostki eksploatacyjne INTERFERIE S.A. występują w postaci ośrodków sanatoryjno-wypoczynkowych, sanatoriów uzdrowiskowych i hoteli. Stanowią je:

1. INTERFERIE w Świnoujściu Ośrodek Sanatoryjno-Wypoczynkowy BARBARKA
2. INTERFERIE w Kołobrzegu Ośrodek Sanatoryjno-Wypoczynkowy CHALKOZYN
3. INTERFERIE w Ustroniu Morskim Ośrodek Sanatoryjno-Wypoczynkowy CECHSZTYN
4. INTERFERIE w Dąbkach Sanatorium Uzdrowiskowe ARGENTYT
5. INTERFERIE w Świeradowie Zdroju Hotel MALACHIT
6. INTERFERIE w Szklarskiej Porębie Hotel BORNIT
7. INTERFERIE Hotel w Głogowie.

1.4. ORGANY SPÓŁKI

1.4.1. ZARZĄD I RADA NADZORCZA

Zarząd Spółki (na dzień 30.06.2015 r.) :

- | | | |
|----|------------------|---------------------------|
| 1. | Jan Koman | Prezes Zarządu Spółki |
| 2. | Dariusz Rutowicz | Wiceprezes Zarządu Spółki |

Podział zadań pomiędzy poszczególnymi członkami Zarządu przedstawia się następująco:

Prezes Zarządu

- 1) organizuje i kieruje pracą Zarządu Spółki oraz sprawuje nadzór nad realizacją zadań przypisanych członkom Zarządu Spółki,
 - 2) dokonuje za Spółkę jako pracodawcę czynności w sprawach z zakresu prawa pracy,
 - 3) prowadzi sprawy Spółki w następujących obszarach:
 - polityka handlowa Spółki,
 - sprawy pracownicze, w tym polityka kadrowa, szkoleniowa, personalna, socjalna i społeczna,
 - obsługa organizacyjna i prawna,
 - audyt i kontrola wewnętrzna,
 - informacje giełdowe i relacje inwestorskie,
 - gospodarka nieruchomościami i inwestycje,
 - polityka zakupowa Spółki,
 - informatyka,
 - bezpieczeństwo i warunki pracy,
- oraz inne zadania wynikające z zakresów działania podległych komórek organizacyjnych.

Wiceprezes Zarządu

- 1) zastępuje Prezesa Zarządu podczas jego nieobecności w dokonywaniu za Spółkę jako pracodawcę czynności w sprawach z zakresu prawa pracy,
 - 2) prowadzi sprawy Spółki w następujących obszarach:
 - polityka ekonomiczna, finansowa, kontroling i budżetowanie,
 - rachunkowość i sprawozdawczość, polityka księgowo i podatkowa,
 - informacje giełdowe i relacje inwestorskie,
 - zarządzanie ryzykiem,
 - inwestycje kapitałowe,
- oraz inne zadania wynikające z zakresów działania podległych komórek organizacyjnych.

ŚRÓDROCZNE SKRÓCONE SPRAWOZDANIE ZARZĄDU INTERFERIE S.A.
ZA OKRES SZĘŚCIU MIESIĘCY ZAKOŃCZONYCH
30 CZERWCA 2015 ROKU

Imię i nazwisko /stanowisko	Przebieg kariery zawodowej/wykształcenie
Jan Koman – Prezes Zarządu	<p>Posiadane wykształcenie, kwalifikacje: 2009 – 2010 Zachodniopomorska Szkoła Biznesu w Szczecinie, Wydział Przedsiębiorczości w Kołobrzegu, Studia podyplomowe – zarządzanie w opiece zdrowotnej 1988 - 1994 Wyższa Szkoła Pedagogiczna Wydział Humanistyczny - magister filologii polskiej</p> <p>Zajmowane wcześniej stanowiska wraz z opisem przebiegu pracy zawodowej: 2008 - 2014 Uzdrowisko Polczyn Grupa PGU S.A - Prezes Zarządu 2005 - 2008 Royal Unibrew Polska Spółka z o.o. - Dyrektor ds. Rozwoju Marki - Dyrektor ds. Gastronomii - Z-ca Regionalnego Dyrektora Sprzedaży ds. Gastronomii 2003 - 2005 Browary Polskie Brok-Strzelec S.A - Manager Gastronomii - Kierownik sprzedaży ds. Gastronomii 1995 - 2002 Browary Brok S.A - Z-ca Dyrektora ds. Gastronomii - Kierownik ds. Gastronomii - Kierownik ds. Promocji - Kierownik ds. Handlu i Marketingu - Specjalista ds. marketingu 1994 - 1996 Weintraube Rita Barzen Reil/Mosel Niemcy</p>
Dariusz Rutowicz – Wiceprezes Zarządu	<p>Posiadane wykształcenie, kwalifikacje: 1994 – 1999 Akademia Ekonomiczna we Wrocławiu, Wydział Zarządzania i Informatyki, magister ekonomii, 2008 – 2009 Advanced Executive Education Program – Management II. Ponadto: W trakcie pisania pracy doktorskiej.</p> <p>Zajmowane wcześniej stanowiska wraz z opisem przebiegu pracy zawodowej: 2012 – 2013 KGHM TFI S.A. – dyrektor ekonomiczny ds. grupy uzdrowisk; 2010 – 2012 – ZABRED S.A. we Wrocławiu – członek Zarządu ds. finansowych; dyrektor ekonomiczny; 2005 – 2009 IMPEL S.A. we Wrocławiu – dyrektor zarządzający, dyrektor Biura Controllingu Grupy Impel; 2002 – 2005 Wydawnictwa Szkolne i Pedagogiczne S.A. – dyrektor Biura Controllingu i Audytu Wewnętrznego, główny specjalista audytor wewnętrzny; 1999 – 2002 – Agencja Konsultingu i Audytoringu Gospodarczego Accord' ab Sp. z o.o. we Wrocławiu – samodzielny księgowy/konsultant; 1999 – Top Consulting Ltd. we Wrocławiu – konsultant z zakresu transformacji i optymalizacji modeli biznesowych; 1998 – UGI Utilites, Inc. Harrisburg PA, USA – członek zespołu projektowego. Ponadto: 2004 – 2005 – przewodniczący Rady Nadzorczej spółki Dom Książki S.A. w Warszawie; 2004 – 2005 – wiceprzewodniczący Rady Nadzorczej spółki WKRA S.A. w Warszawie; 2004 – 2005 – członek Rady Nadzorczej spółki Narodowy Fundusz Inwestycyjny im. Eugeniusza Kwiatkowskiego S.A. w Warszawie 2005 – obecnie – niezależny konsultant z zakresu wdrażania Balanced Scorecard i restrukturyzacji; 2005 – 2010 – wykładowca</p>

Zgodnie z treścią § 13 Statutu Spółki, Zarząd Spółki składa się z 1 do 5 osób, w tym Prezesa Zarządu i Wiceprezesów Zarządu. Liczbę członków Zarządu określa Rada Nadzorcza. Prezesa Zarządu powołuje i odwołuje Rada Nadzorcza. Pozostałych członków Zarządu powołuje i odwołuje Rada Nadzorcza na wniosek Prezesa Zarządu. Prezes, członek Zarządu lub cały Zarząd Spółki mogą być odwołani przez Radę Nadzorczą przed upływem kadencji. Członek Zarządu może w każdym czasie złożyć rezygnację z wykonywanej funkcji. Rezygnacja jest składana w formie pisemnej Przewodniczącemu Rady Nadzorczej oraz do wiadomości pozostałych członków Zarządu.

Zarząd Spółki, pod przewodnictwem Prezesa, zarządza Spółką i reprezentuje ją na zewnątrz. Wszelkie sprawy związane z prowadzeniem Spółki, nie zastrzeżone ustawą albo Statutem Spółki do kompetencji Walnego Zgromadzenia lub Rady Nadzorczej, należą do zakresu działania Zarządu. Uchwały Zarządu zapadają bezwzględłą większością głosów. Zasady i tryb pracy Zarządu Spółki określa Regulamin Zarządu INTERFERIE S.A.

Do składania oświadczeń woli i podpisywania w imieniu Spółki wymagane jest współdziałanie dwóch członków Zarządu albo jednego członka Zarządu łącznie z prokurentem. Jeżeli Zarząd jest jednoosobowy do składania oświadczeń woli i podpisywania w imieniu Spółki uprawniony jest Prezes Zarządu Spółki.

ŚRÓDROCZNE SKRÓCONE SPRAWOZDANIE ZARZĄDU INTERFERIE S.A.
ZA OKRES SZEŚCIU MIESIĘCY ZAKOŃCZONYCH
30 CZERWCA 2015 ROKU

Zarząd Spółki działa na podstawie przepisów Kodeksu spółek handlowych, Regulaminu Zarządu zatwierdzonego uchwałą Rady Nadzorczej oraz zgodnie z zasadami Dobrych Praktyk Spółek Notowanych na GPW.

W roku 2015 nie było zmian w składzie osób zarządzających.

1.4.2. RADA NADZORCZA SPÓŁKI (NA DZIEŃ 30.06.2015 R.):

- | | |
|---------------------------|---|
| 1. Robert Rozmus | Przewodniczący Rady Nadzorczej Spółki |
| 2. Renata Wiernik-Gizicka | Wiceprzewodnicząca Rady Nadzorczej Spółki |
| 3. Paweł Potoczny | Sekretarz Rady Nadzorczej Spółki |
| 4. Barbara Mróz | |
| 5. Wojciech Granowski | |

Posiedzenia Rady w 2015 roku odbywały się regularnie, uczestniczyli w nich Członkowie Zarządu. Zarząd udzielał Radzie wyczerpujących informacji o wszystkich istotnych sprawach dotyczących działalności Spółki. Na posiedzeniach Rady zapadały uchwały w sprawach, które były wymienione w porządku obrad przesłanym Członkom Rady w zawiadomieniu o posiedzeniu. Dla zapewnienia sprawnego systemu realizacji swoich funkcji, Rada Nadzorcza w razie potrzeby podejmowała uchwały w trybie obiegowym, bez odbywania posiedzenia. Członkowie Rady Nadzorczej, mający powiązania natury ekonomicznej, rodzinnej lub innej z akcjonariuszami posiadającymi więcej niż 5% głosów na Walnym Zgromadzeniu Spółki złożyli Zarządowi stosowne zawiadomienia. Informacja ta została również opublikowana na stronie internetowej: www.gielda.interferie.pl.

Imię i nazwisko	Przebieg kariery zawodowej/wykształcenie
Robert Rozmus	Posiadane wykształcenie, kwalifikacje: Uniwersytet Wrocławski – magister chemii (rok ukończenia 1985). Zajmowane wcześniej stanowiska wraz z opisem przebiegu pracy zawodowej: 10.2011 – obecnie KGHM TFI S.A. – dyrektor ds. inwestycji, (2012 – 2014 p.o. Prezesa Zarządu KGHM TFI S.A., 2014 – Wiceprezes Zarządu KGHM TFI S.A.) 04.2009 – 09.2011 KBL European Private Bankers S.A. – senior private banker, dyrektor biura we Wrocławiu 03.2004 – 03.2009 Pekao S.A. – dyrektor RCK Opole 02.2001- 02.2004 Dresdner Bank SA – z-ca dyrektora oddziału Wrocław 1998-2001 - Bank BNP-Dresdner – z-ca dyrektora oddziału Wrocław 1993-1998 - Bank Pekao SA – dyrektor oddziału Brzeg 1989-1993 - PPH Stero Sp. z o.o. – prezes zarządu 1989-1989 - Chemia Bomar Sp z o.o. – dyrektor d/s.sprzedaży 1986-1988 - Biuro Urządzania Lasu i Geodezji Leśnej Brzeg – kierownik laboratorium
Paweł Potoczny	Posiadane wykształcenie, kwalifikacje: Uniwersytet Wrocławski, Wydział Nauk Przyrodniczych, Kierunek Geografia (rok ukończenia 1991). Ponadto: Akademia Ekonomiczna im. O. Langego, studia podyplomowe Wydział Gospodarki Narodowej, Zarządzanie i Marketing (rok ukończenia 2002). Zajmowane wcześniej stanowiska wraz z opisem przebiegu pracy zawodowej: 10.06 – 30.06.2013 – p.o. Prezes Zarządu Uzdrawiska Kłodzkie – Grupa PGU 2009 – 30.04.2013 r. - Regionalny Zarząd Gospodarki Wodnej we Wrocławiu, m.in. p.o. Dyrektora, Zastępca Dyrektora ds. Gospodarowania Majątkiem Skarbu Państwa, Zastępca Dyrektora ds. Inwestycji i Funduszy Europejskich, 2003 – 2009 Dolnośląski Urząd Wojewódzki - Biuro Pełnomocnika Rządu do Spraw „Programu dla Odry-2006”, inspektor wojewódzki 2000 – 2003 Polskie Przedsiębiorstwo Wydawnictw Kartograficznych S.A. Warszawa - Wrocław, redaktor kartografii komputerowej, 1999 PPWK - MEDIA sp. z o.o. Warszawa, redaktor kartografii komputerowej, 1991 – 1999 Polskie Przedsiębiorstwo Wydawnictw Kartograficznych S.A. Warszawa - Wrocław, redaktor kartografii komputerowej
Barbara Mróz	Posiadane wykształcenie, kwalifikacje: 2002 Międzynarodowa Fundacja Rozwoju Rynku Kapitałowego i Przekształceń Własnościowych w RP dla dyrektorów finansowych 1973-1974 Studium Pedagogiczne, planowanie i finansowanie gospodarki 1969-1974 Akademia Ekonomiczna we Wrocławiu, magister, specjalność Finanse i Rachunkowość

ŚRÓDROCZNE SKRÓCONE SPRAWOZDANIE ZARZĄDU INTERFERIE S.A.
ZA OKRES SZESZCIU MIESIĘCY ZAKOŃCZONYCH
30 CZERWCA 2015 ROKU

Zajmowane wcześniej stanowiska wraz z opisem przebiegu pracy zawodowej:
2010 - 2014 - Prezes Zarządu, Legnickie Przedsiębiorstwo Energetyki Ciepłej SA w Legnicy
2003-2009 dyrektor Oddziału we Wrocławiu, PZU S.A.
1991 – 2003 dyrektor Wydziału Finansów i Budżetu, Dolnośląski Urząd Wojewódzki we Wrocławiu
1974 – 1991 Zastępca Naczelnika Dzielnicy Wrocław Śródmieście, Dzielnicowy Urząd Wrocław Śródmieście

Wojciech Granowski

Posiadane wykształcenie, kwalifikacje:
Uniwersytet Wrocławski, Wydział Prawa i Administracji – magister prawa (2002)
Zajmowane wcześniej stanowiska wraz z opisem przebiegu pracy zawodowej:
2014 – obecnie - dyrektor Wykonawczy POTIS sp. z o.o
2013 – obecnie - członek Rady Nadzorczej UZDROWISKA KŁODZKIE S.A.
2012 – obecnie - członek Rady Nadzorczej Kopalnia Wapienia „Czatkowice”
2012 – 2013 - Członek Rady Nadzorczej INTERFERIE S.A
2004 – 2013 – wspólnik Copy Studio spółka jawna,
2004 – 2008 – właściciel - Doradztwo prawne
2002 – 2005 – dyrektor ds. Zarządzania - PROXY Biuro Doradczo – Marketingowe
2000 – 2004 – współpracownik/asystent w Kancelarii Radcy Prawnego

Renata Wiernik-Gizicka

Posiadane wykształcenie, kwalifikacje:
1992-1997 Akademia Ekonomiczna we Wrocławiu, magister, specjalność Finanse i Bankowość
1998-1999 Podyplomowe Studia Rachunkowość Zarządcza - Akademia Ekonomiczna we Wrocławiu
2006-2008 Podyplomowe Studia Zarządzanie Międzynarodowymi Przedsięwzięciami Górniczymi – Akademia Górniczo-Hutnicza w Krakowie

Zajmowane wcześniej stanowiska wraz z opisem przebiegu pracy zawodowej:
2010 - obecnie dyrektor Departamentu Kontrolingu i Analiz Ekonomicznych – Biuro Zarządu KGHM Polska Miedź S.A.
2007-2010 dyrektor Departamentu Budżetowania – Biuro Zarządu KGHM Polska Miedź S.A.
1997 – 2007 specjalista w Departamencie Budżetowania – Biuro Zarządu KGHM Polska Miedź S.A.

W INTERFERIE S.A. funkcjonuje Komitet Audytu, w składzie:

1. Renata Wiernik-Gizicka
2. Robert Rozmus
3. Paweł Potoczny

Zmiany w składzie osób nadzorujących w roku 2015:

Data	Opis zdarzenia
24-04-2015	Walne Zgromadzenie w dniu 24.04.2015 r. odwołało Pana Jerzego Pokoja ze składu Rady Nadzorczej INTERFERIE S.A. z siedzibą w Legnicy.
24-04-2015	Walne Zgromadzenie powołało z dniem 24.04.2015 r. w skład Rady Nadzorczej: Pana Wojciecha Granowskiego

Zasady powoływania i odwoływania osób zarządzających oraz uprawnienia osób zarządzających, w szczególności prawo do podjęcia decyzji o emisji lub wykupie akcji.

Zgodnie z treścią § 13 Statutu Spółki, Zarząd Spółki składa się z 1 do 5 osób, w tym Prezesa Zarządu i Wiceprezesów Zarządu. Liczbę członków Zarządu określa Rada Nadzorcza. Prezesa Zarządu powołuje i odwołuje Rada Nadzorcza. Pozostałych członków Zarządu powołuje i odwołuje Rada Nadzorcza na wniosek Prezesa Zarządu. Prezes, członek Zarządu lub cały Zarząd Spółki mogą być odwołani przez Radę Nadzorczą przed upływem kadencji. Członek Zarządu może w każdym czasie złożyć rezygnację z wykonywanej funkcji. Rezygnacja jest składana w formie pisemnej Przewodniczącemu Rady Nadzorczej oraz do wiadomości pozostałych członków Zarządu.

Zarząd Spółki, pod przewodnictwem Prezesa, zarządza Spółką i reprezentuje ją na zewnątrz. Wszelkie sprawy związane z prowadzeniem Spółki, nie zastrzeżone ustawą albo Statutem Spółki do kompetencji Walnego Zgromadzenia lub Rady Nadzorczej, należą do zakresu działania Zarządu. Uchwały Zarządu zapadają

ŚRÓDROCZNE SKRÓCONE SPRAWOZDANIE ZARZĄDU INTERFERIE S.A.
ZA OKRES SZEŚCIU MIESIĘCY ZAKOŃCZONYCH
30 CZERWCA 2015 ROKU

bezwzględną większością głosów. Zasady i tryb pracy Zarządu Spółki określa Regulamin Zarządu INTERFERIE S.A.

Do składania oświadczeń woli i podpisywania w imieniu Spółki wymagane jest współdziałanie dwóch członków Zarządu albo jednego członka Zarządu łącznie z prokurentem. Jeżeli Zarząd jest jednoosobowy do składania oświadczeń woli i podpisywania w imieniu Spółki uprawniony jest Prezes Zarządu Spółki.

Decyzje o emisji i wykupie akcji regulują przepisy Kodeksu spółek handlowych. Zarząd Spółki nie posiada uprawnień do podwyższenia kapitału i emisji akcji Spółki na warunkach określonych w przepisach art. 444-446 Kodeksu spółek handlowych.

Szczegółowa informacja na temat wartości wynagrodzeń, nagród lub korzyści osób nadzorujących, jak również zarządzających, znajduje się w części ekonomiczno-finansowej niniejszego sprawozdania oraz w notach finansowych.

Wszelkie umowy zawarte między emitentem a osobami zarządzającymi, przewidujące rekompensatę w przypadku ich rezygnacji lub zwolnienia z zajmowanego stanowiska bez ważnej przyczyny lub gdy ich odwołanie lub zwolnienie następuje z powodu połączenia emitenta przez przejęcie.

Umowy o pracę zawarte na czas określony z członkami Zarządu przewidują, iż w przypadku rozwiązania umowy za wypowiedzeniem przez pracodawcę przed upływem okresu, na który umowa została zawarta, Spółka zobowiązuje się zapłacić pracownikowi odprawę w wysokości trzykrotnego wynagrodzenia stałego, należnego w ostatnim miesiącu poprzedzającym rozwiązanie umowy.

W przypadku Prezesa Zarządu Spółki, przyznanie powyższej odprawy uzależnione jest od spełnienia warunku posiadania bezpośrednio poprzedzającego odwołanie i nieprzerwanego, co najmniej rocznego okresu zatrudnienia na stanowisku członka Zarządu w Spółce.

Odprawa nie przysługuje, jeżeli przyczyną rozwiązania umowy jest m.in. wypowiedzenie przez pracodawcę w związku z rezygnacją przez pracownika z funkcji członka Zarządu Spółki.

W Spółce nie zachodzą zdarzenia opisane w § 91 ust. 6 pkt 18 Rozporządzenia Ministra Finansów w sprawie informacji bieżących i okresowych (...).

Osoby zarządzające i nadzorujące nie posiadają akcji INTERFERIE S.A.

1.5. SKŁAD AKCJONARIATU

Stan posiadania akcji INTERFERIE S.A. ustalony na dzień 30.06.2015 r. w oparciu o zawiadomienia określone w art. 69 ustawy o ofercie publicznej i warunkach wprowadzania instrumentów finansowych do zorganizowanego systemu obrotu oraz spółkach publicznych przedstawia się tak jak w tabeli poniżej. Na dzień przekazania raportu nie uległ on zmianie.

Akcjonariusz	Udział w kapitale zakładowym	Liczba głosów na WZ
Fundusz Hotele 01 spółka z o.o. spółka komandytowo akcyjna	66,82 %	9 731 625
URBEX Sp. z o.o.	15,09%	2 197 969
pozostali	18,09%	2 634 606

Akcjonariusz	Informacja o Akcjonariuszu
Fundusz Hotele 01 spółka z o.o. spółka komandytowo akcyjna	KGHM I FIZAN jest Funduszem Inwestycyjnym Zamkniętym Aktywów Niepublicznych, skierowanym do KGHM Polska Miedź S.A. Głównym celem inwestycyjnym tego funduszu jest lokowanie aktywów w firmy z sektora ochrony zdrowia, oraz w firmy działające w obszarze szeroko pojętych usług medycznych. W aktywach funduszu znajdują się inwestycje w Uzdrowisko Cieplice, Uzdrowisko Polczyn, Zespół Uzdrowisk Kłodzkich, Uzdrowisko Świeradów – Czerniawa, Medical SPA i Interferie. www.tfi.kghm.pl
URBEX Sp. z o.o.	Firma URBEX Sp. z o.o. działa od 1990 roku, obecnie zatrudnia 700 osób. Urbex posiada Grupę Kapitałową w skład której wchodzi 10 podmiotów. www.urbex.pl

Walne Zgromadzenie działa na podstawie Regulaminu obrad Walnego Zgromadzenia INTERFERIE S.A.

Prawo uczestniczenia w Walnym Zgromadzeniu mają tylko osoby będące Akcjonariuszami INTERFERIE S.A. w Dniu Rejestracji, Spółka ustala listę Akcjonariuszy uprawnionych do uczestnictwa w Walnym Zgromadzeniu na podstawie wykazu przekazanego jej przez Krajowy Depozyt Papierów Wartościowych (KDPW).

Wykaz, o którym mowa powyżej, sporządzany jest w oparciu o informacje przekazywane przez podmioty prowadzące rachunki papierów wartościowych Akcjonariuszy, na podstawie wystawionych imiennych zaświadczeń o prawie uczestnictwa w Walnym Zgromadzeniu.

ŚRÓDROCZNE SKRÓCONE SPRAWOZDANIE ZARZĄDU INTERFERIE S.A.
ZA OKRES SZEŚCIU MIESIĘCY ZAKOŃCZONYCH
30 CZERWCA 2015 ROKU

Akcjonariusz może przeglądać listę Akcjonariuszy uprawnionych do udziału w Walnym Zgromadzeniu w lokalu Zarządu oraz żądać odpisu listy za zwrotem kosztów jego sporządzenia. Akcjonariusz może zażądać przesłania mu listy Akcjonariuszy uprawnionych do udziału w Walnym Zgromadzeniu nieodpłatnie pocztą elektroniczną, podając adres poczty elektronicznej, na który lista powinna być wysłana.

Akcjonariusz lub Akcjonariusze reprezentujący co najmniej jedną dwudziestą kapitału zakładowego INTERFERIE S.A. mogą żądać umieszczenia określonych spraw w porządku obrad Walnego Zgromadzenia. Żądanie powinno zostać zgłoszone Zarządowi INTERFERIE S.A. nie później niż na dwadzieścia jeden dni przed terminem Walnego Zgromadzenia.

Akcjonariusz/Akcjonariusze powinien/powinni wykazać posiadanie odpowiedniej liczby akcji na dzień złożenia żądania załączając do żądania zaświadczenie o prawie uczestnictwa w Walnym Zgromadzeniu lub inny dokument równoważny zaświadczeniu, a w przypadku:

- 1) Akcjonariuszy będących osobami fizycznymi – należy załączyć kopię dokumentu potwierdzającego tożsamość Akcjonariusza (jeżeli żądanie składane jest w postaci elektronicznej),
- 2) Akcjonariuszy będących osobami prawnymi bądź jednostkami organizacyjnymi niebędącymi osobami prawnymi a posiadającymi zdolność prawną – należy potwierdzić uprawnienie do działania w imieniu tego podmiotu załączając aktualny odpis z KRS lub innego rejestru,
- 3) zgłoszenia żądania przez pełnomocnika – należy dołączyć pełnomocnictwo do zgłoszenia takiego żądania podpisane przez Akcjonariusza (ew. nieprzerwany ciąg pełnomocnictw) oraz kopię dokumentu potwierdzającego tożsamość osoby podpisującej żądanie, a w przypadku pełnomocnika innego niż osoba fizyczna – kopię odpisu z właściwego rejestru, potwierdzającego upoważnienie osoby podpisującej do działania w imieniu pełnomocnika.

Akcjonariusz lub Akcjonariusze INTERFERIE S.A. reprezentujący co najmniej jedną dwudziestą kapitału zakładowego mogą przed terminem Walnego Zgromadzenia zgłaszać na piśmie w siedzibie Spółki lub przy wykorzystaniu środków komunikacji elektronicznej przysyłając na adres wza@interferie.pl projekty uchwał dotyczące spraw wprowadzonych do porządku obrad Walnego Zgromadzenia lub spraw, które mają zostać wprowadzone do porządku obrad. Projekty uchwał powinny zawierać uzasadnienie. Akcjonariusz/Akcjonariusze powinien/powinni wykazać posiadanie odpowiedniej liczby akcji na dzień złożenia żądania załączając do żądania zaświadczenie o prawie uczestnictwa w Walnym Zgromadzeniu lub inny dokument równoważny zaświadczeniu, a w przypadku:

- 1) Akcjonariuszy będących osobami fizycznymi – należy załączyć kopię dokumentu potwierdzającego tożsamość Akcjonariusza (jeżeli żądanie składane jest w postaci elektronicznej),
- 2) Akcjonariuszy będących osobami prawnymi bądź jednostkami organizacyjnymi niebędącymi osobami prawnymi a posiadającymi zdolność prawną – należy potwierdzić uprawnienie do działania w imieniu tego podmiotu załączając aktualny odpis z KRS lub innego rejestru,
- 3) zgłoszenia żądania przez pełnomocnika – należy dołączyć pełnomocnictwo do zgłoszenia takiego żądania podpisane przez Akcjonariusza (ew. nieprzerwany ciąg pełnomocnictw) oraz kopię dokumentu potwierdzającego tożsamość osoby podpisującej żądanie, a w przypadku pełnomocnika innego niż osoba fizyczna – kopię odpisu z właściwego rejestru, potwierdzającego upoważnienie osoby podpisującej do działania w imieniu pełnomocnika.

Przebieg Walnego Zgromadzenia. Po przedstawieniu każdej kolejnej sprawy zamieszczonej w porządku obrad, Przewodniczący Walnego Zgromadzenia otwiera dyskusję, udzielając głosu w kolejności zgłaszania się. Za zgodą Walnego Zgromadzenia dyskusja może być przeprowadzona nad kilkoma punktami porządku obrad łącznie. Członkom Zarządu i Rady Nadzorczej oraz zaproszonym ekspertom Przewodniczący Walnego Zgromadzenia może udzielić głosu poza kolejnością. Członkowie Rady Nadzorczej i Zarządu biorący udział w obradach oraz biegły rewident Spółki, w granicach swoich kompetencji i w zakresie niezbędnym dla rozstrzygnięcia spraw omawianych na Walnym Zgromadzeniu, z zastrzeżeniem przepisów prawa w zakresie obowiązków informacyjnych spółki publicznej oraz przepisów art. 428 Kodeksu spółek handlowych, powinni udzielać uczestnikom Zgromadzenia wyjaśnień i informacji dotyczących Spółki. Głos można zabierać jedynie w sprawach objętych przyjętym porządkiem obrad i aktualnie rozpatrywanych.

Przy rozpatrywaniu każdego punktu porządku obrad każdy Akcjonariusz ma prawo do jednego pięciominutowego wystąpienia i trzypięciominutowej repliki. Akcjonariusz ma prawo wnoszenia propozycji zmian i uzupełnień do projektów uchwał, objętych porządkiem Walnego Zgromadzenia – do czasu zamknięcia dyskusji nad punktem porządku obrad obejmującym projekt uchwały, której taka propozycja dotyczy. Propozycje te wraz z krótkim uzasadnieniem winny być składane na piśmie – osobno dla każdego projektu uchwały – z podaniem imienia i nazwiska albo firmy (nazwy) Akcjonariusza, na ręce Przewodniczącego Walnego Zgromadzenia. W sprawach formalnych Przewodniczący udziela głosu poza kolejnością. Wniosek w sprawie formalnej może być zgłoszony przez każdego Akcjonariusza. Za wnioski w sprawach formalnych uważa się wnioski co do sposobu obradowania i głosowania. Wnioski formalne rozstrzyga Przewodniczący, w razie potrzeby po zasięgnięciu opinii osób przez siebie powołanych. Jeżeli rozstrzygnięcie wniosku formalnego wykracza poza regulacje Kodeksu spółek handlowych, Statutu i niniejszego Regulaminu, Przewodniczący przedkłada wniosek pod głosowanie Zgromadzenia. W przypadku braku chętnych do zabrania głosu w sprawie danego punktu porządku obrad Przewodniczący zamyka dyskusję i stwierdza wyczerpanie tego punktu porządku obrad.

Do kompetencji Walnego Zgromadzenia należy m.in.:

- 1) rozpatrzenie i zatwierdzenie sprawozdania Zarządu z działalności Spółki oraz sprawozdania finansowego za ubiegły rok obrotowy,

ŚRÓDROCZNE SKRÓCONE SPRAWOZDANIE ZARZĄDU INTERFERIE S.A.
ZA OKRES SZEŚCIU MIESIĘCY ZAKOŃCZONYCH
30 CZERWCA 2015 ROKU

- 2) powzięcie uchwały o podziale zysków lub pokryciu strat,
- 3) udzielenie członkom organów Spółki absolutorium z wykonania przez nich obowiązków,
- 4) zmiana przedmiotu działalności Spółki,
- 5) zmiana Statutu Spółki,
- 6) podwyższenie lub obniżenie kapitału zakładowego,
- 7) połączenie, przekształcenie oraz podział Spółki,
- 8) rozwiązanie i likwidacja Spółki,
- 9) emisja obligacji zamiennych lub z prawem pierwszeństwa,
- 10) zbycie i wydzierżawienie przedsiębiorstwa lub jego zorganizowanej części oraz ustanowienie na nich ograniczonego prawa rzeczowego,
- 11) wszelkie postanowienia dotyczące roszczeń o naprawienie szkody wyrządzonej przy zawiązywaniu Spółki lub sprawowaniu zarządu lub nadzoru,
- 12) powoływanie i odwoływanie członków Rady Nadzorczej,
- 13) zatwierdzanie Regulaminu Rady Nadzorczej,
- 14) ustalanie wysokości wynagrodzenia i zasad wynagradzania Rady Nadzorczej,
- 15) ustalanie wysokości wynagrodzenia dla członków Rady Nadzorczej delegowanych do stałego, indywidualnego wykonywania nadzoru.

Ponadto uchwały Walnego Zgromadzenia wymagają sprawy określone w Kodeksie spółek handlowych.

Walne Zgromadzenie zwoływane były w sposób formalny, z poszanowaniem przepisów Kodeksu spółek handlowych, Statutu spółki, Regulaminu obrad Walnego Zgromadzenia oraz zasadami Dobrych Praktyk Spółek Notowanych na GPW S.A. Żadna z podjętych przez Walne Zgromadzenie uchwał nie była kwestionowana w postępowaniu sądowym.

Wszystkie dokumenty dotyczące Walnego Zgromadzenia zostały opublikowane zgodnie z obowiązującymi przepisami prawa oraz zamieszczone są na stronie internetowej Spółki.

1.5.1 KAPITAŁ ZAKŁADOWY

Kapitał zakładowy Spółki wynosi 72.821.000,00 (siedemdziesiąt dwa miliony osiemset dwadzieścia jeden tysięcy) złotych.

Kapitał zakładowy dzieli się na:

- 9.564.200 (dziewięć milionów pięćset sześćdziesiąt cztery tysiące dwieście) akcji serii A od numeru A 0000001 do numeru A 9564200 o wartości nominalnej 5,00 (pięć) złotych każda,
- 5.000.000 (pięć milionów) akcji serii B od numeru B 0000001 do numeru B 5000000 o wartości nominalnej 5,00 (pięć) złotych każda.

1.6. KONTROLA WEWNĘTRZNA

System kontroli wewnętrznej obejmuje najistotniejsze procesy Spółki. Audyty wewnętrzne przeprowadzane są przez audytora wewnętrznego w zakresie określonym przez Zarząd. W Spółce funkcjonuje Komitet Audytu wyłoniony w Radzie Nadzorczej Spółki. Kontrola wewnętrzna w Spółce oparta jest na wewnętrznych uregulowaniach.

1.7. INTERFERIE S.A. NA GIEŁDZIE PAPIERÓW WARTOŚCIOWYCH W WARSZAWIE S.A.

W okresie do 30.06.2015 Spółka przekazała następujące raporty bieżące:

Numer raportu	Data	Temat
1/2015	16.01.2015	Daty przekazywania raportów okresowych w roku 2015
2/2015	30.01.2015	Wykaz informacji przekazanych do publicznej wiadomości w roku 2014
3/2015	09.03.2015	Zmiana daty przekazania raportów okresowych
4/2015	17.03.2015	Powzięcie przez Zarząd INTERFERIE S.A. informacji o rozwiązaniu przez KGHM I Fundusz Inwestycyjny Zamknięty Aktywów Niepublicznych umowy
5/2015	26.03.2015	Zwyczajne Walne Zgromadzenie - termin i porządek obrad
6/2015	26.03.2015	Projekt Uchwał na Zwyczajne Walne Zgromadzenie
7/2015	26.03.2015	Rekomendacja Zarządu dotycząca podziału zysku za rok 2014

ŚRÓDROCZNE SKRÓCONE SPRAWOZDANIE ZARZĄDU INTERFERIE S.A.
ZA OKRES SZEŚCIU MIESIĘCY ZAKOŃCZONYCH
30 CZERWCA 2015 ROKU

8/2015	03.04.2015	Aneks do umowy kredytu w rachunku bieżącym
9/2015	24.04.2015	Wykaz Akcjonariuszy posiadających co najmniej 5 % głosów na Zwyczajnym Walnym Zgromadzeniu w dniu 24.04.2015 r.
10/2015	24.04.2015	Treść Uchwał podjętych przez Zwyczajne Walne Zgromadzenie w dniu 24.04.2015 r.
11/2015	24.04.2015	Zmiany w składzie Rady Nadzorczej
12/2015	27.04.2015	Informacja na temat członka Rady Nadzorczej powołanego przez ZWZ w dniu 24 kwietnia 2015r.
13/2015	05.05.2015	Informacja o dokonaniu wpisu do księgi wieczystej
Raporty CG		
1/GC/2015	24.04.2015	Zasady "Dobrych praktyk spółek notowanych na GPW" w związku z Zwyczajnym Walnym Zgromadzeniem
Raporty okresowe		
	12.03.2015	Raport roczny
	24.04.2015	Raport kwartalny

INTERFERIE S.A.. zakwalifikowane zostały do **Programu Wspierania Płynności**. Spółka prowadzi sekcję „relacji inwestorskich” na stronie www.gpwinfostrefa.pl. Spółka uruchomiła stronę dedykowaną „relacjom inwestorskim” – zgodną z wypracowanym przez GPW „modelowym serwisem relacji inwestorskich” (www.gielda.interferie.pl).

1.8 INFORMACJE DOTYCZĄCE STOSOWANIA ZASAD ŁADU KORPORACYJNEGO W INTERFERIE S.A.

W 2014 roku Spółka stosowała zbiór zasad „Dobrych Praktyk Spółek Notowanych na Giełdzie Papierów Wartościowych” („DPSN”), obowiązujący na Giełdzie Papierów Wartościowych w Warszawie. Kodeks „DPSN” dostępny jest na stronie internetowej poświęconej ładowi korporacyjnemu na Giełdzie Papierów Wartościowych w Warszawie www.corp-gov.gpw.pl oraz na stronie internetowej INTERFERIE S.A. w sekcji przeznaczony dla akcjonariuszy Spółki. Raport dotyczący stosowania zasad ładu korporacyjnego w INTERFERIE S.A. w 2014 roku został opublikowany 12 marca 2015 roku. Raport ten dostępny jest na korporacyjnej stronie internetowej INTERFERIE S.A.

1.9. KALENDARIUM WAŻNIEJSZYCH WYDARZEŃ W 2015 ROKU

Miesiąc	Zdarzenie
Kwiecień	Walne Zgromadzenie Akcjonariuszy – 24.04.2015r. Zmiany w składzie Rady Nadzorczej

1.10 SPÓŁKA STOWARZYSZONA

INTERFERIE S.A. posiada jedną spółkę stowarzyszoną, jest nią Interferie Medical SPA Sp. z o.o. i udziały w niej wynoszą 32,63%. Spółka ta została zawiązana dnia 1.02.2010 r. celem budowy kompleksu wypoczynkowo – rehabilitacyjnego w Świnoujściu. Wynik finansowy Spółki stowarzyszonej osiągnięty za I półrocze 2015 r. wyniósł 3.509 tys. zł (1.951 tys. zł w analogicznym okresie roku ubiegłego). Aktywa na dzień 30 czerwca 2015 r. wyniosły 118 052 tys. zł, w stosunku do stanu na 31.12.2014 r. nastąpił spadek wartości aktywów Spółki o 3.409 tys. zł. Zobowiązania na dzień 30 czerwca 2015 r. wyniosły 53 251 tys. zł i spadły w stosunku do stanu z 31.12.2014 r. o 1.992 tys. zł. Zgodnie z Umową Inwestycyjną z dnia 20 września 2010 roku wypłata zaliczki na poczet dywidendy uzależniona jest od Uchwały Wspólników INTERFERIE Medical SPA.



CZYNNIKI ISTOTNE DLA ROZWOJU SPÓŁKI

2.1. ROLA TURYSTYKI W GOSPODARCE

Turystyka w polskiej gospodarce jest znaczącym i dynamicznie rozwijającym się sektorem. Jest także sektorem gospodarki, który charakteryzuje się dużą pracochłonnością. Poza bezpośrednim wpływem na gospodarkę, ważne są efekty pośrednie wynikające z aktywizowania gałęzi nie związanych bezpośrednio z turystyką i tej części udziału w PKB oraz zatrudnienia, która nie istniałaby gdyby nie związek tych gałęzi z turystyką.

Turystyka może przyczyniać się do tworzenia miejsc pracy i pobudzania wzrostu gospodarczego, a także do rozwoju obszarów wiejskich, peryferyjnych lub słabiej rozwiniętych. Z tego względu rośnie zapotrzebowanie na wiarygodne i zharmonizowane statystyki w tej dziedzinie, jak również w szerszym kontekście polityki regionalnej i polityki zrównoważonego rozwoju. Turystyka może odgrywać istotną rolę w rozwoju regionów europejskich. Infrastruktura budowana do celów turystyki przyczynia się do rozwoju lokalnego, a nowo utworzone lub utrzymane miejsca pracy mogą ułatwić przeciwdziałanie skutkom upadku przemysłu lub rolnictwa.

Dlatego też coraz więcej państw silnie angażuje się w rozwój turystyki i dziedzin z nią powiązanych. Dzieje się tak ponieważ turystyka jest dziedziną:

- generującą wzrost gospodarczy, przywracającą równowagę makroekonomiczną i pozytywnie oddziałującą na bilans płatniczy kraju;
- angażującą ze względu na swój interdyscyplinarny charakter kilkadziesiąt sektorów i dziedzin gospodarki, stając się jednocześnie kołem zamachowym rozwoju regionalnego i lokalnego;
- aktywizującą różne środowiska i potencjały endogeniczne, wyzwalającą przedsiębiorczość i aktywność społeczną;
- tworzącą nowe miejsca pracy, wzbogacającą strukturę gospodarczą, stanowiącą pomost pomiędzy działalnością społeczną, działalnością komercyjną, umożliwiającą biznesowe wykorzystanie różnych zainteresowań i pasji;
- wzmacniającą pozycję ośrodków metropolitalnych, a równocześnie nadającą nową dynamikę rozwoju ośrodkom mniejszym, peryferyjnym oraz ośrodkom o wyczerpanych dotychczasowych potencjałach rozwojowych; jest kłamrą spinającą regiony, łącząc obszary miejskie z wiejskimi, aktywizującą wieś, dziedziną przyczyniającą się do rewitalizacji obszarów zdegradowanych, nadającą nowy sens obszarom podmiejskim z funkcjami turystyczno-rekreacyjnymi;
- spajającą różne działalności, których rozwój opiera się na wykorzystywaniu efektów synergii pomiędzy rozwojem funkcji gospodarczych, kulturalnych, rozrywkowych, przekształcaniach infrastruktury, przestrzeni, środowiska;
- budującą świadomość społeczności lokalnych i regionalnych, wzmacniającą i scalającą kapitał społeczny, pełniącą funkcje edukacyjne, podwyższającą dumę z miejsca zamieszkania, wzmacniającą odpowiedzialność za swoje otoczenie, kreującą dbałość o ład przestrzenny, estetykę i środowisko przyrodnicze;
- o silnym oddziaływaniu kulturotwórczym, kształtującą wrażliwość i poczucie piękna, dostarczającą przeżyć duchowych;
- kreującą wartościowe propozycje zagospodarowania wolnego czasu, umożliwiającą zachowania prozdrowotne, prorodzinne i proekologiczne;
- stanowiącą ważną składową rozwoju zrównoważonego, której odpowiednie kształtowanie wpływa na ochronę dziedzictwa przyrodniczego i kulturowego oraz pielęgnowanie tradycji lokalnych i regionalnych;
- będącą jednym z fundamentów kreowania odpowiedniego wizerunku kraju i regionów jako miejsc o wysokiej atrakcyjności życia oraz atrakcyjności inwestycyjnej;
- wspierającą zrównoważony rozwój poprzez wdrażanie nowych technik, technologii i procesów.

Korzystne położenie w środku kontynentu na skrzyżowaniu ważnych dróg europejskich, włączenie w strukturę rynku wewnętrznego Unii Europejskiej, znaczny potencjał kulturowy i dobrze zachowane środowisko naturalne, czynią z Polski atrakcyjne miejsce do zwiedzania i wypoczynku, zarówno dla turystów krajowych jak i zagranicznych.

Wykorzystanie tych szans wymaga między innymi stworzenia warunków prawnych, instytucjonalnych, finansowych i kadrowych rozwoju turystyki, sprzyjających rozwojowi społeczno - gospodarczemu Polski oraz podniesieniu konkurencyjności regionów i kraju, przy jednoczesnym zachowaniu walorów kulturowych i przyrodniczych.

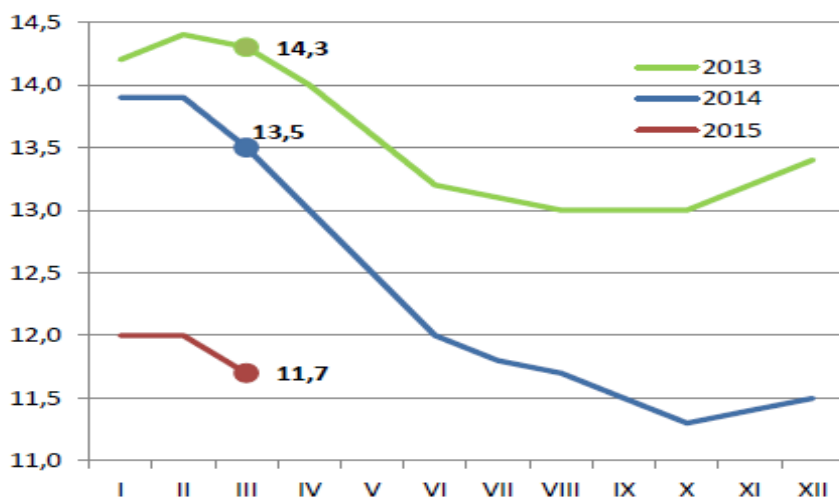
2.1.1. SYTUACJA GOSPODARCZA POLSKI W 2015 R.

Według międzynarodowych instytucji finansowych Polska gospodarka w bieżącym roku będzie się rozwijała w tempie 3,2 proc. Taką wartość prognozuje zarówno Komisja Europejska, jak i Bank Światowy. Z kolei szacunki na rok 2016 tych instytucji są bardzo zbliżone. KE szacuje wzrost na 3,4 proc. PKB, a Bank Światowy prognozuje wzrost na 3,3 proc. Nieznacznie tylko niższą prognozę wzrostu polskiego PKB zaprezentował w styczniu tego roku Europejski Bank Odbudowy i Rozwoju, który uważa, że dynamika polskiego PKB wyniesie 3,0 proc. w 2015 r.

Głównym czynnikiem wzrostu gospodarczego w pierwszych miesiącach był popyt krajowy. Tempo wzrostu popytu krajowego analitycy szacują na 4,8 proc. Kwartałna dynamika popytu krajowego obniżyła się już trzeci raz z rzędu. Spośród składników popytu krajowego, najwyższą dynamiką w pierwszym kwartale odznaczały się nakłady brutto na środki trwałe, czyli wydatki inwestycyjne. W okresie od stycznia do marca wzrosły one o 8,6 proc., co w pewnej mierze wiązać można z łagodną zimą, a co z tego wynika z możliwością prowadzenia prac budowlanych w okresie zazwyczaj budownictwu nie sprzyjającym. Decydujące znaczenie dla zadowalającej dynamiki wydatków inwestycyjnych miała jednak stabilna koniunktura makroekonomiczna oraz dobre nastroje konsumenckie. Na poziomie nieco niższym niż w ostatnich kwartałach 2014 roku kształtowało się tempo wzrostu spożycia ogółem. Wyniosło ono w pierwszym kwartale 2015 roku 3,5 proc. Nieco wolniej, bo w tempie 3,2 proc., wzrastało spożycie indywidualne, czyli konsumpcja.

Tempo wzrostu wartości dodanej w przemyśle wyniosło w pierwszych miesiącach roku 4,7 proc., a produkcji sprzedanej przemysłu 5,3 proc. Wolniej niż w przemyśle wzrastała wartość dodana w budownictwie. Jej tempo wzrostu w pierwszym kwartale Instytut szacuje na 3,8 proc., a produkcji sprzedanej budownictwa na 3,5 proc. Wpływ na dobre wyniki budownictwa w pewnym zakresie miały warunki pogodowe. Stan koniunktury gospodarczej w budownictwie wskazuje zatem, że okres kryzysu w budownictwie dawno już można uznać za zakończony. Najwolniej rozwijającą się częścią gospodarki były usługi rynkowe. Tempo wzrostu wartości dodanej w usługach rynkowych w pierwszym kwartale 2015 roku kształtowało się, zdaniem analityków, na poziomie trochę niższym od odnotowanego w czwartym kwartale 2014 roku i wyniosło 3,0 proc. Tempo wzrostu eksportu (w ujęciu rachunków narodowych) było w pierwszych miesiącach roku niższe niż tempo wzrostu importu. W ocenie analityków, eksport wzrósł w tym czasie o 5,8 proc., a import zwiększył się o 8,0 proc. Sytuacja, w której dynamika importu jest wyższa od dynamiki eksportu, jest typowa dla gospodarki rosnącej w wyższym tempie, niż gospodarki partnerów handlowych. Obrotom handlowym kraju sprzyjała stabilizacja średniego kursu złotego względem euro oraz deprecjacja względem dolara amerykańskiego.

Stopa bezrobocia na koniec pierwszego kwartału wyniosła 11,7 proc. Oznacza to jej wzrost o 0,2 punktu procentowego w porównaniu z końcem 2014 roku oraz spadek o 1,8 punktu procentowego w porównaniu z sytuacją sprzed roku. Podstawowym czynnikiem wpływającym na zachowanie stopy bezrobocia miała poprawa na rynku pracy wynikająca z ożywienia gospodarczego. Korzystną charakterystyką rynku pracy w pierwszych trzech miesiącach roku był również wzrost przeciętnego realnego wynagrodzenia brutto. Tempo wzrostu wynagrodzeń w tym okresie Instytut szacuje na 3,5 proc.

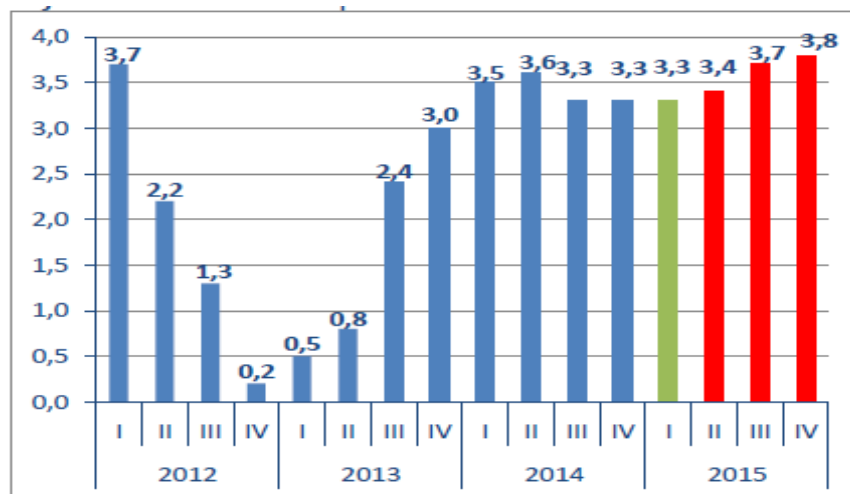


Źródło: GUS

Średnie tempo wzrostu cen dóbr i usług konsumpcyjnych, czyli inflacja, wyniosło w okresie od stycznia do marca -1,5 proc., przy czym na koniec marca wyniosło ono również -1,5 proc. (w skali roku). Oznacza to, że już trzeci kwartał z rzędu obserwowana jest deflacja, czyli spadek przeciętnego poziomu cen konsumpcyjnych, a zjawisko to na początku 2015 roku przybrało na sile. W pierwszym kwartale, w porównaniu z sytuacją sprzed roku, najbardziej spadły ceny transportu (o 10,5 proc.), w tym paliwa do prywatnych środków transportu (o 16,0 proc.), odzieży i obuwia (o 5,2 proc.) oraz żywności (o 4,0 proc.).

Wprawdzie dynamika PKB za I kwartał 2015 roku była zróżnicowana dla poszczególnych gospodarek regionu (najwyższy wzrost odnotowała Rumunia – 4,1%, zaś najniższy Łotwa – 1,5%), to generalnie kraje te pozytywnie wyróżniały się na tle całej Europy. Źródłem ożywienia gospodarczego był rosnący popyt krajowy, przede wszystkim konsumpcja gospodarstw domowych. W dalszym ciągu była widoczna, obserwowana w ubiegłych kwartałach, stopniowa poprawa sytuacji na rynkach pracy. Jednocześnie niska inflacja powodowała wzrost

realnych dochodów do dyspozycji gospodarstw domowych. W konsekwencji przewidywany wzrost konsumpcji zwiększa prawdopodobieństwo kontynuacji ożywienia w większości krajów regionu w nadchodzących kwartałach.



Źródło: GUS, IBnGR

Kursy walut

W ciągu I półrocza 2015 roku kurs złotego w relacji do euro wzrósł o 2,3% w stosunku do stanu z końca grudnia 2014 roku. Po silnej deprecjacji walut regionu w grudniu 2014 roku, skutkującej m.in. osłabieniem polskiego złotego do poziomów najniższych od 2012 roku, w pierwszych miesiącach 2015 roku nastąpiło ich wyraźne umocnienie w stosunku do euro. Na notowania walut krajów regionu wpływały m.in. działania podejmowane przez największe banki centralne, tj. Europejski Bank Centralny oraz System Rezerwy Federalnej.

2.1.2. OTOCZENIE PRAWNE

Akty prawne istotne dla prowadzenia działalności statutowej przez Spółkę: (m.in.):

- ustawa z dnia 29 sierpnia 1997 r. o usługach turystycznych (j.t. Dz. U. z 2014 r. poz. 196),
- rozporządzenie Ministra Finansów w sprawie minimalnej wysokości sumy gwarancji bankowej lub ubezpieczeniowej wymaganej w związku z działalnością wykonywaną przez organizatorów turystyki i pośredników turystycznych (Dz. U. z 2013 poz. 510)
- rozporządzenie Ministra Sportu i Turystyki w sprawie minimalnej wysokości sumy gwarancji bankowej lub ubezpieczeniowej wymaganej w związku z działalnością wykonywaną przez organizatorów turystyki i pośredników turystycznych.
- konwencja o odpowiedzialności osób utrzymujących hotele za rzeczy wniesione przez gości hotelowych, sporządzona w Paryżu dnia 17 grudnia 1962 r.
- akty prawne charakterystyczne dla podmiotów prawa handlowego (Kodeks spółek handlowych, Kodeks Cywilny, itp.),
- akty prawne charakterystyczne dla podmiotów notowanych na GPW.

2.1.3. RUCH TURYSTYCZNY

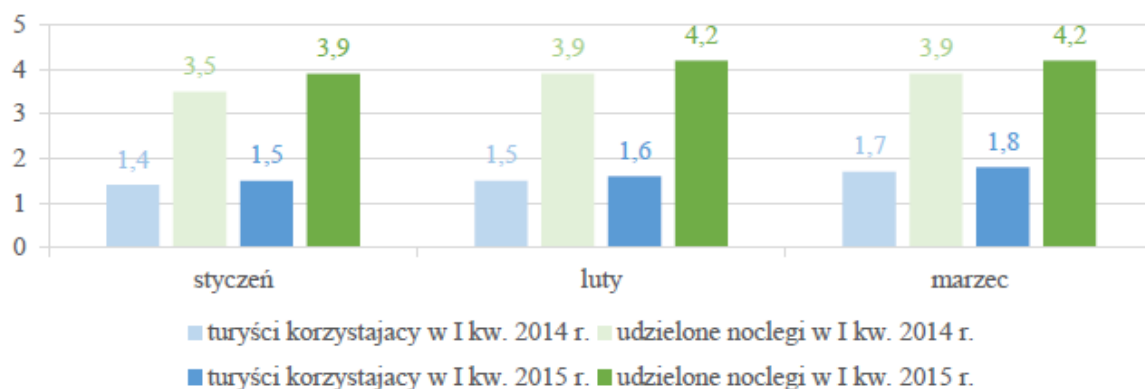
2.2. CZYNNIKI WEWNĘTRZNE

W pierwszych trzech miesiącach roku 2015, w porównaniu do I kwartału 2014 r., widoczny był wzrost ogólnej liczby turystów korzystających z bazy noclegowej – o 7,6% oraz liczby udzielonych noclegów – o 8,3%. Jednocześnie zanotowano wzrost liczby turystów zagranicznych o 4,7% oraz liczby pokoi przez nich wynajętych o 8,0%.

W pierwszym kwartale 2015 roku w turystycznych obiektach noclegowych zatrzymało się 4,9 mln turystów, którym udzielono 12,3 mln noclegów. W obiektach hotelowych (czyli w hotelach, motelach, pensjonatach i innych obiektach hotelowych) udzielono 7,6 mln noclegów (najwięcej w hotelach – 6,4 mln), zaś w pozostałych obiektach 4,7 mln (najwięcej w zakładach uzdrowiskowych – 2,1 mln i ośrodkach wczasowych – 0,7 mln). W analogicznym okresie roku poprzedniego z turystycznych obiektów noclegowych skorzystało 4,5 mln osób i udzielono 11,3 mln noclegów.

Udział noclegów udzielonych Polakom w ogólnej liczbie udzielonych noclegów wyniósł 81,1%, przy czym w obiektach hotelowych wynosił on 74,4%, a w pozostałych obiektach niehotelowych 92,0%. Turyści zagraniczni najchętniej zatrzymywali się w obiektach hotelowych, na które przypadło 83,8% wszystkich noclegów udzielonych turystom zagranicznym. Spośród wyżej wymienionych wskaźników w stosunku do analogicznego okresu roku poprzedniego najbardziej zmienił się udział noclegów Polaków w obiektach hotelowych (wzrost o 0,8 p. proc.).

ŚRÓDROCZNE SKRÓCONE SPRAWOZDANIE ZARZĄDU INTERFERIE S.A.
ZA OKRES SZĘŚCIU MIESIĘCY ZAKOŃCZONYCH
30 CZERWCA 2015 ROKU



dane GUS

Od początku stycznia do końca marca 2015 roku w obiektach hotelowych wynajęto 4,7 mln pokoi, z czego 1,3 mln turystom zagranicznym (w 2014 r. odpowiednio 4,2 mln i 1,2 mln). Tak samo jak w I kwartale poprzedniego roku najwięcej, bowiem aż 4,1 mln pokoi, wynajęto w hotelach, w tym 1,2 mln turystom zagranicznym (w 2014 r. odpowiednio 3,7 mln i 1,1 mln).

Wykorzystanie pokoi w hotelach, motelach, pensjonatach i innych obiektach hotelowych w I kwartale 2015 r. wyniosło 37,5% (35,2% w analogicznym okresie roku poprzedniego).



dane GUS

W okresie od stycznia do marca 2015 r. stopień wykorzystania miejsc noclegowych we wszystkich turystycznych obiektach noclegowych wyniósł 29,7%, był więc nieco wyższy niż w analogicznym okresie roku 2014 (27,7%): w obiektach hotelowych wyniósł 29,9%, a w całej pozostałej niehotelowej bazie noclegowej – 29,5%. Najlepsze, pod względem wykorzystania miejsc noclegowych, wyniki w I kwartale 2015 r., odnotowano w zakładach uzdrowiskowych – 72,2% (w I kw. 2014 r. – 70,6%).

2.2.1. DZIAŁANIA MARKETINGOWE

W 2015 roku Spółka konsekwentnie realizowała przyjętą w 2012 roku strategię marketingową i biznesową, która łączy w sobie trzy elementy: Spa – Sport – Zdrowie wraz z hasłem przewodnim „sport i zdrowie cały rok”. Hotele położone w Świeradowie - Zdroju i Szklarskiej Porębie specjalizują się w ofercie łączącej sport, aktywny wypoczynek i rodzinną turystykę. Hotel i obiekty nadmorskie położone w takich miejscowościach jak: Świnoujście, Kołobrzeg, Ustronie Morskie, Dąbki to przede wszystkim bogata oferta SPA, profilaktyki zdrowotnej oraz wypoczynku sanatoryjno-rehabilitacyjnego.

Do spółki należy również biuro turystyczne w Lubinie, które pośredniczy w sprzedaży oferty wypoczynkowej w Polsce i za granicą jak również jeden hotel miejski świadczący usługi hotelarskie i restauracyjne w Głogowie. Działania marketingowe prowadzone w 2015 roku, które promują aktywny wypoczynek łączący relaks z profilaktyką zdrowia przekładają się na coraz lepsze wyniki finansowe Spółki i ciągłe podnoszenie jakości i zadowolenia Klientów.

Podnosząc jakość swojej bazy, rozwijając infrastrukturę i podejmując nowe inwestycje, INTERFERIE S.A. wzmacnia swoją pozycję na rynku usług hotelarskich. Aktywny wypoczynek połączony z ofertą zabiegów rehabilitacyjnych oraz oferta usług medycznych to niezwykle obiecujący rynek w najbliższym czasie, dlatego INTERFERIE S.A. zamierzają znacząco wzbogacić pobyty hotelowe łącząc je z uprawianiem sportu, lecnictwem uzdrowiskowym w miejscowościach posiadających statut uzdrowiska oraz rehabilitacją i odnową biologiczną w miejscowościach wypoczynkowych.

Sieć hoteli i obiektów położonych w atrakcyjnych miejscach turystycznych w górach i nad morzem pozwala na dalsze budowanie wizerunku spółki jako miejsca przyjaznego osobom czynnie uprawiającym sport, dbającym o kondycję fizyczną, zdrowie oraz rekreacyjny wypoczynek.

Spółka wszechstronnie świadczy:

- usługi turystyczno-wypoczynkowe;
- usługi sanatoryjno-lecznicze;
- usługi hotelowe;
- usługi w zakresie organizacji konferencji, sympozjów, szkoleń, imprez integracyjnych oraz przyjęć okolicznościowych;
- usługi organizacji i obsługi zgrupowań dla sportowców;
- pobyty o charakterze sportowo rekreacyjnym z elementami ukierunkowanymi na zdrowie;
- pośredniczy w sprzedaży usług turystycznych - realizowane przez Biuro Turystyczne INTERFERIE.

INTERFERIE Medical SPA w Świnoujściu zdobył drugie miejsce w kolejnej edycji prestiżowego plebiscytu SPA Prestige Awards jako Najlepsze Destination SPA w Polsce. W konkursie o tytuły w 19 kategoriach walczyło 70 hoteli. Wyróżnienie w konkursie SPA Prestige Awards 2014/2015 nie jest jedyną nagrodą, jaką otrzymał do tej pory hotel INTERFERIE Medical SPA w Świnoujściu. Kompleks uzyskał również pierwsze miejsce w konkursie Best Hotel Award 2014 w kategorii nadbałtyckich hoteli 4 i 5-gwiazdkowych oraz rekomendację czasopisma FORBES na ten sam rok. W 2013 roku odebrał nagrodę Najlepsze Femi SPA w Polsce oraz uzyskał drugie miejsce w kategorii Najlepsze Destination SPA w plebiscycie SPA Prestige Awards. Przedtem zdobył tytuł Hotel Roku 2013 w plebiscycie zorganizowanym m.in. z inicjatywą HRS.pl.

Główne założenia koncepcji marketingowej w 2015 roku oparte są na podstawowych filarach:

PRODUKT

Spółka oferuje produkty turystyki krótkoterminowej (1 – 3 dniowe), średnioterminowej (7 – 14 dni) oraz długoterminowej (28 dni), a także produkty o charakterystyce wypoczynkowej (wakacje, ferie, święta), zdrowotnej (medycznej, uzdrowiskowej, sanatoryjnej), sportowej i biznesowej (konferencje, spotkania korporacyjne, motywacyjne). INTERFERIE S.A. mają w swoim portfelu również produkty specjalne, do których zalicza się długie weekendy i imprezy lokalne, produkty dla singli, rodzin 2 osobowych, rodzin z dziećmi, osób aktywnie wypoczywających, produkty turystyki indywidualnej i zorganizowanej oraz produkty na rynek krajowy i zagraniczny.

DYSTRYBUCJA

Spółka wzmocniła i znacząco zwiększyła udział sprzedaży przez Internet opierając się na własnym nowoczesnym funkcjonalnym serwisie www z dedykowanym systemem zamówień i zakupów pobyków online. Działania e-commerce zawierały również wsparcie reklamowe zewnętrznych platform sprzedaży usług turystycznych (booking.com, HRS.pl, Travelist.pl) oraz konferencyjnych (konferencje.pl, mojekonferencje.pl). Dystrybucja prowadzona jest także w oparciu o umowy z touroperatorami na rynku krajowym i zagranicznym, poprzez sprzedaż bezpośrednią skierowaną do grup trenerskich i sportowych, organizacji, firm szkoleniowych i szkół wyższych. Wszystkie działania wzmacniano przez sprzedaż bezpośrednią prowadzoną przez recepcje, pozyskujące klientów przez telefon oraz typu walk-in. Spółka wprowadziła również prowizyjny system wynagrodzeń dla działu sprzedaży i pracowników recepcji, co wpłynęło na zwiększenie liczby nowych Klientów oraz wyniki finansowe Spółki.

PROMOCJA

Wielokanałowa promocja działań spółki realizowana jest poprzez własną nową stronę www.interferie.pl, zewnętrzne platformy sprzedażowe usług turystycznych, portale turystyczne, branżowe, konferencyjne oraz portale dedykowane seniorom, kobietom i poszukującym form aktywnego spędzania wolnego czasu oraz pozycjonowanie strony. Informacje na temat *wydarzeń, promocji, pakietów czy zabiegów zdrowotnych publikowane są na portalach społecznościowych (Facebook, Google+)*. Spółka umożliwia ponadto swoim klientom rezerwację usług turystycznych poprzez urządzenia mobilne oraz całodobową infolinię pod numerem 801 806 809, który jest bezpośrednio połączony z recepcjami w hotelach i obiektach. W minionym roku znacząco wzmocniono działania związane z wykorzystaniem potencjału Biura Turystycznego Interferie, zwiększono obecność i sprzedaż oferty INTERFERIE S.A. wśród pracowników Grupy Kapitałowej KGHM Polska Miedź S.A., prowadzono stały mailing ofertowy skierowany do byłych i obecnych Klientów INTERFERIE S.A., znacząco zwiększono organiczne pozycjonowanie serwisu Spółki publikując atrakcyjne oferty i aktualności z życia Spółki, rozbudowywano program lojalnościowy oraz zwiększono promocyjny udział INTERFERIE S.A. w wydarzeniach sportowych.

2.2.2. INFORMACJE O PODSTAWOWYCH PRODUKTACH, TOWARACH I USŁUGACH. INFORMACJA O RYNKACH ZBYTU.

PRODUKT

Podstawowym produktem oferowanym przez Spółkę są usługi turystyczne świadczone na rzecz klientów krajowych i zagranicznych. Usługi oferowane są w oparciu o należące do Spółki ośrodki i hotele (Morze Bałtyckie i Sudety). Pakiet usług, które realizuje Spółka zawiera się w:

- usługach turystyczno-wypoczynkowych,
- usługach sanatoryjno-leczniczych,
- usługach hotelowych,
- usługach związanych z organizacją szkoleń, konferencji i porad,
- usługach związanych z organizacją zgrupowań dla grup sportowych,
- usługach związanych z organizacją wypoczynku dzieci i młodzieży,
- pośredniczeniu w sprzedaży usług turystycznych za pośrednictwem Biura Turystycznego INTERFERIE (rezerwacja hoteli, pośrednictwo w sprzedaży biletów autokarowych i lotniczych, ubezpieczenia turystyczne)

RYNKI

Rynek turystyki zdrowotnej i sanatoryjno-leczniczej.

W roku 2015, podobnie jak w latach ubiegłych, głównym odbiorcą na tym rynku byli klienci z Niemiec. Dobrze wyposażona baza zabiegowa oraz atrakcyjne ceny pobytów stanowią o dużej atrakcyjności pobytów zdrowotnych dla gości zza zachodniej granicy. Zauważa się jednocześnie coraz większe zainteresowanie pobytami zdrowotnymi wśród polskich turystów. Wydłużenie wieku emerytalnego oraz coraz większa świadomość profilaktyki zdrowotnej pozwala rokować w tym kierunku.

Rynek usług turystyczno-wypoczynkowych oraz hotelowych.

Pobyty pobytowe (w tym weekendowe) i wczasy rodzinne realizowane są przez każdy z obiektów Spółki. Elementem decydującym o udziale poszczególnych regionów jest głównie sezonowość. Spółka nastawia się przede wszystkim na klienta indywidualnego jako nabywcę tej usługi. INTERFERIE S.A. od września 2014 roku wprowadziła zasadę sprzedaży pakietów pobytowych - produkt „celowany” skierowany do konkretnego odbiorcy, ukazujący korzyści z jego zakupu. W przypadku usług konferencyjnych dominują ze względu na odpowiednie zaplecze hotele górskie. Znaczący odsetek szkoleń zorganizowano na zlecenie Grupy Kapitałowej KGHM Polska Miedź S.A..

Rynek usług dla grup sportowych.

Spółka od dwóch lat sukcesywnie wprowadza strategię „Sport i zdrowie”. Spółka pozyskała wiele nowych nabywców tej usługi, m.in.: grupy triathlonowe, grupy biegaczy górskich oraz grupy taneczne. Głównym oferentem usług o profilu sportowym są hotele górskie, które posiadają atrakcyjną infrastrukturę konieczną do przeprowadzenia efektywnego pobytu treningowego.

Rynek wypoczynku dzieci i młodzieży.

Spółka prowadziła działalność związaną z organizacją wypoczynku dzieci i młodzieży. W istotnym zakresie odbiorcą tej usługi była Grupa Kapitałowa KGHM Polska Miedź S.A., która kontraktowała wypoczynek dla dzieci swoich pracowników. Spółka organizowała wypoczynek zarówno w oparciu o posiadane obiekty jak i w oparciu o zakontraktowaną w formie umowy obcą bazę wypoczynkową.

Segmenty działalności

Identyfikacja segmentów operacyjnych. Segmenty operacyjne są przedstawiane w sposób spójny ze sprawozdawczością wewnętrzną dostarczaną głównemu decydentowi operacyjnemu (GDO) -Zarządowi INTERFERIE S.A. Segmenty operacyjne tworzą poszczególne hotele oraz ośrodki wypoczynkowe, poszczególne hotele miejskie oraz pozostałe.

Identyfikacja segmentów sprawozdawczych. Wyodrębnione segmenty operacyjne (hotele i ośrodki wypoczynkowe oraz hotele miejskie) są odpowiednio agregowane w segmenty sprawozdawcze, ponieważ spełniają kryteria agregacji opisane w MSSF 8. INTERFERIE S.A. wyodrębnia 1 segment sprawozdawczy

ŚRÓDROCZNE SKRÓCONE SPRAWOZDANIE ZARZĄDU INTERFERIE S.A.
ZA OKRES SZESZCIU MIESIĘCY ZAKOŃCZONYCH
30 CZERWCA 2015 ROKU

w swej działalności („działalność hotelarska”) zgodnie z MSSF 8 „Segmenty operacyjne”. INTERFERIE S.A. w wykazanych segmentach prowadzi działalność gospodarczą osiągając określone przychody i ponosząc koszty. Wyniki działalności segmentów są regularnie przeglądane przez Zarząd. Dostępne są również informacje finansowe dotyczące wyodrębnionych segmentów.

Niezagregowane segmenty operacyjne są łączone i ujawniane w kategorii „wszystkie pozostałe segmenty”.

Segment „działalność hotelarska”. Segment „działalność hotelarska” obejmuje przede wszystkim usługi noclegowe i gastronomiczne w hotelach oraz ośrodkach wypoczynkowych Spółki. Segmentem operacyjnym jest każdy indywidualny hotel oraz ośrodek wypoczynkowy, który jest oddzielnie analizowany i oceniany przez Zarząd. Ze względu na:

- podobny charakter świadczonych usług (noclegi, usługi gastronomiczne, konferencje, usługi związane z wypoczynkiem),
- podobieństwo metod przy świadczeniu usług (scentralizowany system zakupów oraz sprzedaży dla klienta grupowego, a także centralne zarządzanie)
- rodzaj klienta (turysta indywidualny oraz grupowy)

Segment „działalność hotelarska” obejmuje informacje finansowe łącznie dla hoteli oraz ośrodków wypoczynkowych położonych w miejscowościach atrakcyjnych pod względem turystycznym (góry, morze) natomiast segmenty operacyjne zostały zagregowane zgodnie z MSSF 8, tworząc segment sprawozdawczy „działalność hotelarska”.

Wszystkie pozostałe segmenty. Źródła przychodów w tej kategorii obejmują: pośrednictwo w sprzedaży imprez turystycznych własnych oraz innych operatorów, sprzedaż biletów lotniczych, usługi reklamowe, przychody z usług administracyjnych oraz opłaty licencyjne za znak towarowy. W segmencie tym w 2015 r. zawarte są także wyniki Hotelu w Głogowie.

Podstawowe produkty i usługi (tys. zł) w okresie objętym sprawozdaniem:

dane w tys. zł	Działalność hotelarska			Wszystkie pozostałe segmenty			Łącznie dane Spółki		
	2015	2014	2013	2015	2014	2013	2015	2014	2013
Przychody ze sprzedaży, w tym:	17 975	15 708	15 632	1 882	2 215	2233	19 856	17 923	17 865
- przychody osiągnięte z transakcji z innymi segmentami	-	-	-	-	-	-	-	-	-
- przychody zewnętrzne	17 975	15 708	15 632	1 882	2 215	2 233	19 856	17 923	17 865

2.2.3 KADRY

Stan zatrudnienia w INTERFERIE S.A. na dzień 30.06.2015 roku - stan zatrudnienia w osobach 308, w etatach tj.304,125 a przeciętne zatrudnienie w okresie od 01.01.2015 do 30.06.2015 wynosi 301 etatów. Ze względu na sezonowy charakter działalności Spółki dodatkowe wsparcie dla zatrudnionych na podstawie stosunku pracy stanowią zatrudniani na umowy zlecenia.

W Spółce nie funkcjonują wynagrodzenia, korzyści, nagrody wynikające z programów motywacyjnych lub premiowych opartych na kapitale Spółki, w tym programów opartych na obligacjach z prawem pierwszeństwa, zamiennych, wariantach subskrypcyjnych. W Spółce nie zachodzą zdarzenia opisane w § 91 ust. 6 pkt 22 Rozporządzenia Ministra Finansów w sprawie informacji bieżących i okresowych (...).

2.2.4 NAKŁADY INWESTYCYJNE

Inwestycje rzeczowe

Nakłady inwestycyjne za I półrocze 2015 r. w tys. zł. w porównaniu do I półrocza 2014 r. przedstawiają się następująco:

Rodzaj oraz przedmiot inwestycji	30.06.2015 r.	31.12.2014 r.	30.06.2014 r.
Inwestycje odtworzeniowe	464	425	164
Inwestycje modernizacyjne	440	2.264	124
Inwestycje rozwojowe (nowe projekty)	22	-316	-365
R A Z E M	926	2.373	* -77

* Spółka za I półrocze 2014 r. wykazała ujemne nakłady inwestycyjne w związku z otrzymaną korektą na kwotę: - 402 tys. zł, dotyczącą robót budowlanych wykonanych w 2013 roku.

W I półroczu 2015 r. zostały zrealizowane m.in. inwestycje w n/w jednostkach eksploatacyjnych INTERFERIE:

1. INTERFERIE w Świeradowie Zdroju Hotel MALACHIT:

- modernizacja kotłowni,
- adaptacja pomieszczeń,

2. INTERFERIE w Dąbkach SU Argentyt:

- montaż kurtyny powietrznej,
- wykonanie przyłącza gazowego, modernizacja kotłowni, wymiana zbiorników c.w.u.

3. INTERFERIE w Szklarskiej Porębie Hotel Bornit:

- adaptacja pomieszczeń na pomieszczenia rekreacyjne,
- projekt przebudowy pokoi i węzła sanitarnego,
- modernizacja sali konferencyjnej.

4. INTERFERIE w Świnoujściu OSW Barbarka:

- montaż kurtyny powietrznej.

Równolegle Spółka w I półroczu 2015 r. prowadziła prace przygotowawcze/projektowe dla inwestycji:

1. INTERFERIE w Kołobrzegu OW Chalkozyn celem zwiększenia jego atrakcyjności, między innymi poprzez:

- zwiększenie bazy noclegowej;
- rozbudowę i rozszerzenie istniejących w obiekcie funkcji;
- modernizację i unowocześnienie obiektu istniejącego do uwarunkowań rynkowych.

2. INTERFERIE w Dąbkach SU Argentyt celem zwiększenia jego atrakcyjności oraz stworzenia zespołu sanatoryjno – uzdrowskiego dla dzieci w wieku lat od 2 do 6, w standardzie obowiązującym aktualnie na komercyjnym rynku obiektów sanatoryjno – uzdrowskich, ujętego w ramy parku tematycznego, między innymi poprzez:

- poszerzenie palety oferowanych usług;
- zwiększenie bazy noclegowej;
- rozbudowę i rozszerzenie istniejących w obiekcie funkcji;
- modernizację obiektów istniejących;
- dostosowanie obiektów istniejących do obowiązujących przepisów prawa;
- dostosowanie obiektów istniejących do obowiązujących uwarunkowań rynkowych;
- unowocześnienie całego obiektu;
- unowocześnienie infrastruktury technicznej i komunikacyjnej;
- unowocześnienie terenów zielonych i rekreacyjnych.

3. INTERFERIE w Świeradowie Zdroju Hotel MALACHIT celem modernizacji pokoi i korytarzy.

4. INTERFERIE w Ustroniu Morskim OSW CECHSZTYN celem wykonania dodatkowych pokoi oraz modernizacji bazy zabiegowej.

5. INTERFERIE w Szklarskiej Porębie Hotel Bornit celem wykonania dodatkowych pokoi dedykowanych do sportowców.

Główne kierunki działalności inwestycyjnej w latach 2014 - 2018

W latach 2015 – 2019 Spółka zamierza inwestować w rozbudowę istniejącej bazy celem zwiększenia poziomu obłożenia w ciągu całego roku, uzyskania lepszych wyników finansowych, poszerzenia bazy oraz satysfakcji gości/pacjentów wraz z podnoszeniem standardów usług:

- rehabilitacyjno – leczniczych
- związanych z uprawianiem sportu
- pobytowo – żywieniowych.

Założono, iż nakłady inwestycyjne ponoszone będą w miejscowościach najatrakcyjniejszych turystycznie, skupiających największą liczbę turystów.

Interferie Medical SPA Sp. z o.o.

Najważniejsze informacje o hotelu Interferie Medical SPA:

Obiekt pięciokondygnacyjny o łącznej powierzchni około 28 tys. m², z dwoma parkingami – podziemny z 162 miejscami postojowymi i naziemny z 47 miejscami postojowymi dla samochodów osobowych oraz miejsce dla 5 autokarów). Obiekt posiada 308 pokoi (1 i 2 osobowych oraz apartamentów), z których część przystosowano do potrzeb osób niepełnosprawnych.

Oferta hotelu:

Hotel może maksymalnie przyjąć 578 gości hotelowych. W hotelu znajduje się restauracja główna na ponad 300 osób, restauracja a la carte na 120 osób, komfortowy Lobby Bar oraz klub nocny. Ważną rolę pełni centrum konferencyjne, składające się z 7 sal o łącznej powierzchni użytkowej ponad 700 m² na około 600 osób. Wszystkie sale wyposażone są w nowoczesny sprzęt multimedialny, umożliwiającą sprawne i wygodne prowadzenie wykładów, zajęć, szkoleń.

ŚRÓDROCZNE SKRÓCONE SPRAWOZDANIE ZARZĄDU INTERFERIE S.A.
ZA OKRES SZEŚCIU MIESIĘCY ZAKOŃCZONYCH
30 CZERWCA 2015 ROKU

Istotną rolę pełni również rozbudowana część zabiegowo - rehabilitacyjna oraz strefa wellness & spa. Obejmuje ona poziom podziemia, parteru i I piętra hotelu. W kondygnacji podziemnej znajdują się sauny i łaźnie (m.in. łaźnia parowa, sauna aromatyczna i na podczerwień, caldarium, stanowiska schładzania i hartowania ciała oraz stóp). Parter to strefa basenowa, z dużym basenem wielofunkcyjnym i przestrzenią do odpoczynku i rekreacji. Do tego wydzielona strefa balneologiczna z jacuzzi solankowym z hydromasażem. Na parterze i I piętrze działa strefa wellness „Farma Urody” z gabinetami: odnowy biologicznej fryzjerskim, oraz hydroterapii fizykoterapii. Można tu skorzystać m.in. z okładów borowinowych i z alg, inhalacji elektroterapii i leczenia ultradźwiękami, światłolecznictwa i koloroterapii miejscowej. Obok znajdują się gabinety lekarski i pielęgniarstwa. Na tej samej kondygnacji są również sale do ćwiczeń gimnastycznych i fitness.

Nakłady inwestycyjne za I półrocze 2015 r. w tys. zł. w porównaniu do I półrocza 2014 r. przedstawiają się następująco:

Rodzaj oraz przedmiot inwestycji	30.06.2015 r.	31.12.2014 r.	30.06.2014 r.
Inwestycje odtworzeniowe	263	185	28
Inwestycje modernizacyjne	146	1	0
Inwestycje rozwojowe (nowe projekty)	0	7	0
R A Z E M	409	193	28

Ochrona środowiska

INTERFERIE S.A. na bieżąco wywiązuje się ze wszystkich obowiązków nałożonych na Spółkę z tytułu ochrony środowiska.

2.2.5 UMOWY ZNACZĄCE DLA DZIAŁALNOŚCI GOSPODARCZEJ

W dniu 17.03.2015 r. Spółka powzięła informację, iż KGHM I Fundusz Inwestycyjny Zamknięty Aktywów Niepublicznych (numer wpisu do Rejestru Funduszy Inwestycyjnych RFI 513) w imieniu którego działa jako organ KGHM Towarzystwo Funduszy Inwestycyjnych S.A. z siedzibą: 53-659 Wrocław, ul. Gen. W. Sikorskiego 2-8 rozwiązał umowę z:Bankiem Zachodnim WBK Spółka Akcyjna, z siedzibą we Wrocławiu, Rynek 9/11, 50-950 Wrocław, oraz DLA Piper Wiaterski Spółka komandytowa, z siedzibą w Warszawie, ul. Emilii Plater 53, 00-113 Warszawa, której przedmiotem było znalezienie inwestora zainteresowanego nabyciem udziałów w spółce INTERFERIE Medical SPA Sp. z o.o., będącej właścicielem hotelu INTERFERIE Medical SPA zlokalizowanego w Świnoujściu. Spółka o zawarciu umowy informował Raportem bieżącym Nr 18/2014 z dnia 04.06.2014 r.

W dniu 02.04.2015 roku wpłynął do Spółki podpisany przez mBank S.A. (dawniej: BRE Bank Spółka Akcyjna) z siedzibą w Warszawie przy ulicy Senatorskiej 18, Oddział Korporacyjny Wrocław, ul. Strzegomska 2-4, 53-611 Wrocław wpisaną do rejestru przedsiębiorców Krajowego Rejestru Sądowego prowadzonego przez Sąd Rejonowy dla m. st. Warszawy XII Wydział Gospodarczy pod nr KRS 0000025237 Aneks do umowy o kredyt w rachunku bieżącym. Data zawarcia Aneksu – 31.03.2015 rok. W myśl przedmiotowego Aneksu zabezpieczeniem wiarygodności Banku z tytułu umowy będzie hipoteka umowna łączna do kwoty 5 100 000,00 złotych: 1) na nieruchomości gruntowej położonej w Szklarskiej Porębie, ulica Mickiewicza, stanowiącej działkę numer 30 oraz działkę numer 38 z obrębu 6 oraz na prawie własności nieruchomości budynkowej będącej własnością Kredytobiorcy, posadowionej na tym gruncie, stanowiącej odrębną nieruchomość, dla których to nieruchomości gruntowych i budynkowych Sąd Rejonowy w Jeleniej Górze, VI Wydział Ksiąg Wieczystych prowadzi księgę wieczystą KW nr JG1J/00037334/6, oraz2) na nieruchomości gruntowej położonej w Szklarskiej Porębie, ulica Mickiewicza, stanowiącej działkę numer 36 z obrębu 6, dla której to nieruchomości gruntowych Sąd Rejonowy w Jeleniej Górze, VI Wydział Ksiąg Wieczystych prowadzi księgę wieczystą KW nr JG1J/00089440/1, oraz 3) na nieruchomości gruntowej położonej w Szklarskiej Porębie, ulica Mickiewicza, stanowiącej działkę numer 37/1 z obrębu 6 oraz na prawie własności nieruchomości budynkowej, posadowionej na tym gruncie, stanowiącej odrębną nieruchomość, dla których to nieruchomości gruntowych i budynkowych Sąd Rejonowy w Jeleniej Górze, VI Wydział Ksiąg Wieczystych prowadzi księgę wieczystą KW nr JG1J/00089439/1. Kredytobiorca zobowiązał się do przelania na rzecz Banku przysługujące mu prawa do odszkodowań z tytułu umowy ubezpieczenia w zakresie dotyczącym w/w nieruchomości do kwot: - 6 600 000,00 PLN do momentu ustanowienia prawomocnego zabezpieczenia zgodnie z warunkami Umowy Kredytowej, - 5 100 000,00 PLN od momentu ustanowienia prawomocnego zabezpieczenia, tj. niezwłocznie po uprawomocnieniu się wpisu w/w hipoteki na rzecz Banku w powyższych księgach wieczystych, zgodnie z warunkami Umowy Kredytowej. Kredytobiorca zobowiązał się do dostarczenia do Banku w terminie 5 roboczych wniosków do Sądu o zmianę wpisów w księgach wieczystych, których mowa powyżej, wraz z prezentatą Sądu i potwierdzeniem wniesienia opłaty sądowej.

Umowy zawarte pomiędzy akcjonariuszami

INTERFERIE S.A. nie posiada informacji na temat zawartych w 2015 roku umów pomiędzy akcjonariuszami.

Umowy ubezpieczenia

INTERFERIE S.A. posiada ubezpieczenia majątku, ubezpieczenie OC organizatorów turystyki i pośredników turystycznych, odpowiedzialności cywilnej w TUW CUPRUM, PZU S.A., UNIQA, ERGO-HESTIA.

2.2.6 KREDYTY I POŻYCZKI (TYS. ZŁ)

	Stan na dzień	
	30.06.2015	31.12.2014
Długoterminowe kredyty i pożyczki		
Kredyty	8 581	10 053
Zobowiązania z tytułu leasingu finansowego	-	2
Długoterminowe kredyty, pożyczki i inne zewnętrzne źródła finansowania, razem	8 581	10 055
Krótkoterminowe kredyty i pożyczki		
Kredyty	2 644	2 714
Zobowiązania z tytułu leasingu finansowego	15	24
Kredyt dzienny z tytułu Cash Poolingu	2	-
Kredyty w rachunku bieżącym	-	371
Krótkoterminowe kredyty, pożyczki i inne zewnętrzne źródła finansowania, razem	2 661	3 109
Kredyty i pożyczki, razem	11 242	13 164

Opis zawartych umów kredytowych :

I. mBank S.A. (kredyt inwestycyjny na modernizację OSW Chalkozyn umowa nr 09/112/08/D/IN z dnia 14.05.2008r.). Zadłużenie z tytułu kredytu na dzień 30 czerwca 2015 roku wyniosło 189 tys. EUR (w tym kredyty długoterminowe 0,00 Euro i krótkoterminowe 189 tys. Euro; równowartość w PLN na dzień bilansowy wynosi 796 tys. zł), maksymalna kwota kredytu wynosiła 1.770.000 EUR. Warunki oprocentowania: zmienna stopa EURIBOR dla depozytów 1 M w EUR z notowania na dwa dni robocze przed datą ciągnięcia i przed każdym następnym okresem odsetkowym powiększonym o 1 pp z tyt. marży banku. Odsetki naliczane są miesięcznie i płatne ostatniego dnia każdego miesiąca w okresie kredytowania oraz w dniu ostatniej spłaty kredytu. Zabezpieczenia: hipoteka umowna, hipoteka kaucyjna, weksel in blanco zaopatrzony w deklarację wekslową, pełnomocnictwo do rachunku bankowego, cesja praw z polisy ubezpieczeniowej.

II. mBank S.A. (kredyt w rachunku bieżącym umowa nr 09/070/07/Z/VV z dnia 29.03.2007r. z późniejszymi aneksami). Stan kredytu na dzień 30 czerwca 2015 roku: 0,00 zł Warunki oprocentowania: zmienna stopa WIBOR dla depozytów 1 M w PLN na 2 dni robocze przed datą ciągnięcia i przed każdym następnym okresem odsetkowym powiększonym o 1,2% z tytułu marży banku. Odsetki naliczane są miesięcznie i płatne ostatniego dnia każdego miesiąca w okresie kredytowania oraz w dniu ostatniej spłaty kredytu. Zabezpieczenia: hipoteka kaucyjna, cesja praw z polisy ubezpieczeniowej, pełnomocnictwo do rachunku.

III. Dnia 12 stycznia 2012 roku została zawarta umowa nr 01/DCK/2012 o kredyt inwestycyjny w kwocie 3.024.078,84 EUR, to jest równowartość 13.501.000,00 PLN pomiędzy INTERFERIE S.A. a Bankiem Pekao S.A. Zadłużenie z tytułu kredytu na dzień 30 czerwca 2015 roku wyniosło 2176 tys. EUR (w tym kredyty długoterminowe 1839 tys. Euro i krótkoterminowe 337 tys. Euro; równowartość w PLN na dzień bilansowy wynosi 9128 tys. zł).

Oprocentowanie kredytu jest zmienne ustalone na bazie stawki EURIBOR 1 M powiększonej o marżę banku w wysokości 3,00 p.p.pa.

Kredyt - przeznaczono za sfinansowanie zadań inwestycyjnych:

- ZADANIE NR 1- Hotel Górski Malachit w Świeradowie Zdroju – budowa Aquaparku wraz z remontem elewacji istniejącego budynku hotelu oraz budowa zbiornika uśredniania ścieków na istniejącej biologicznej oczyszczalni ścieków do równowartość w EUR kwoty 10.760 tys. zł;

- ZADANIE NR 2 - Ośrodek Sanatoryjno -Wypoczynkowy Chalkozyn w Kołobrzegu – modernizacja elewacji i dachów, przebudowa balkonów oraz modernizacja drogi wewnętrznej i miejsc parkingowych równowartość w EUR do kwoty 1.846 tys. zł;

ŚRÓDROCZNE SKRÓCONE SPRAWOZDANIE ZARZĄDU INTERFERIE S.A.
ZA OKRES SZÉŚCIU MIESIĘCY ZAKOŃCZONYCH
30 CZERWCA 2015 ROKU

- ZADANIE NR 3 - Ośrodek Sanatoryjno- Wypoczynkowy Cechsztyń w Ustroniu Morskim – termomodernizacja obiektu wraz z przebudową balkonów i rozbudową kawiarni równowartość w EUR do kwoty 895 tys. zł.

Prawnym zabezpieczeniem spłaty kredytu jest:

a) hipoteka umowna łączna do wysokości 4.536 tys. EUR na nieruchomościach stanowiących przedmiot inwestycji tj.:

=> Hotel Górski Malachit w Świeradowie Zdroju:

- nieruchomość położona w Świeradowie Zdroju, powiat lubański, województwo dolnośląskie, której użytkownikiem wieczystym gruntu i właścicielem budynków stanowiących odrębną własność jest Kredytobiorca, dla której Sąd Rejonowy w Lwówku Śląskim V Wydział Ksiąg Wieczystych prowadzi księgę wieczystą KW nr JG1S/00014816/0 (wpis na I miejscu);

=> Ośrodek Sanatoryjno-Wypoczynkowy Chalkozyn w Kołobrzegu:

- nieruchomość położona w Kołobrzegu, ul. Zdrojowa 1, województwo Zachodniopomorskie, której użytkownikiem wieczystym gruntu i właścicielem budynków stanowiących odrębną własność jest Kredytobiorca, dla której Sąd Rejonowy w Kołobrzegu V Wydział Ksiąg Wieczystych prowadzi księgę wieczystą KW nr KO1L/00012651/0 (wpis na III miejscu);

=> Ośrodek Sanatoryjno-Wypoczynkowy Cechsztyń w Ustroniu Morskim:

- nieruchomość położona w Ustroniu Morskim, województwo zachodniopomorskie, której użytkownikiem wieczystym gruntu i właścicielem budynku stanowiącego odrębną własność jest Kredytobiorca, dla której Sąd Rejonowy w Kołobrzegu V Wydział Ksiąg Wieczystych prowadzi księgę wieczystą KW nr KO1L/00013014/0 (wpis na I miejscu);

- nieruchomość gruntowa, zabudowana położona w Ustroniu Morskim, województwo zachodniopomorskie, stanowiąca własność Kredytobiorcy, dla której Sąd Rejonowy w Kołobrzegu V Wydział Ksiąg Wieczystych prowadzi księgę wieczystą KW nr KO1L/00010868/0 (wpis na I miejscu);

- nieruchomość położona w Ustroniu Morskim, województwo zachodniopomorskie, której użytkownikiem wieczystym gruntu i właścicielem budynków stanowiących odrębną własność jest Kredytobiorca, dla której Sąd Rejonowy w Kołobrzegu V Wydział Ksiąg Wieczystych prowadzi księgę wieczystą KW nr KO1L/00002242/7 (wpis na I miejscu);

wraz z przelewem praw z umowy ubezpieczenia w zakresie dotyczącym w/w nieruchomości

b) oświadczenie Kredytobiorcy o dobrowolnym poddaniu się egzekucji w zakresie świadczeń pieniężnych,

c) pełnomocnictwo do rachunków bankowych Kredytobiorcy prowadzonych w Banku Pekao S.A.

IV. Dnia 05 czerwca 2013 roku została zawarta umowa nr 07/DCK/2013 o kredyt inwestycyjny w kwocie 518.408,78 EUR, to jest równowartość w 2.204.274,12 PLN pomiędzy INTERFERIE S.A. a Bankiem Pekao S.A. Stan zadłużenia kredytu na dzień 30 czerwca 2015 roku jest w wysokości 310 tys. EUR (w tym kredyty długoterminowe 207 tys. Euro i krótkoterminowe 103 tys. Euro; równowartość w PLN na dzień bilansowy wynosi 1301 tys. zł).

Oprocentowanie kredytu jest zmienne ustalone na bazie stawki EURIBOR 1 M powiększonej o marżę Banku w wysokości 2,8 p.p.pa.

Kredyt przeznaczono na refinansowanie do 80% dodatkowych nakładów inwestycyjnych netto obejmujących poniższe nieruchomości za sfinansowanie zadań inwestycyjnych:

- ZADANIE NR 1- Hotel Górski Malachit w Świeradowie Zdroju – zgodnie z załącznikiem nr 1 do Umowy kredytu równowartość do kwoty 1.451.875,82 PLN

- ZADANIE NR 2 - Ośrodek Sanatoryjno - Wypoczynkowy Chalkozyn w Kołobrzegu -- zgodnie z załącznikiem nr 1 do Umowy kredytu równowartość do kwoty 727.598,30 PLN

- ZADANIE NR 3 - Ośrodek Sanatoryjno - Wypoczynkowy Cechsztyń w Ustroniu Morskim – zgodnie z załącznikiem nr 1 do Umowy kredytu równowartość do kwoty 24.800,00 PLN

Prawnym zabezpieczeniem spłaty Kredytu jest:

a) hipoteka umowna łączna do wysokości 777.613,17 EUR na nieruchomościach stanowiących przedmiot inwestycji tj.:

=> Hotel Górski Malachit w Świeradowie Zdroju :

- nieruchomość położona w Świeradowie Zdroju, powiat lubański, województwo dolnośląskie, której użytkownikiem wieczystym gruntu i właścicielem budynków stanowiących odrębną własność jest Kredytobiorca, dla której Sąd Rejonowy w Lwówku Śląskim V Wydział Ksiąg Wieczystych prowadzi księgę wieczystą KW nr JG1S/00014816/0 (wpis na II miejscu);

=> Ośrodek Sanatoryjno-Wypoczynkowy Chalkozyn w Kołobrzegu:

ŚRÓDROCZNE SKRÓCONE SPRAWOZDANIE ZARZĄDU INTERFERIE S.A.
ZA OKRES SZEŚCIU MIESIĘCY ZAKOŃCZONYCH
30 CZERWCA 2015 ROKU

- nieruchomości położona w Kołobrzegu, ul. Zdrojowa 1, województwo Zachodniopomorskie, której użytkownikiem wieczystym gruntu i właścicielem budynków stanowiących odrębną własność jest Kredytobiorca, dla której Sąd Rejonowy w Kołobrzegu V Wydział Ksiąg Wieczystych prowadzi księgę wieczystą KW nr KO1L/00012651/0 (wpis na IV miejscu);

b) przelew praw z umowy ubezpieczenia w zakresie dotyczącym w/w nieruchomości

c) oświadczenie Kredytobiorcy o dobrowolnym poddaniu się egzekucji w zakresie świadczeń pieniężnych,

d) pełnomocnictwo do rachunków bankowych Kredytobiorcy prowadzonych w Banku Pekao S.A.

W wyniku zawartych i wyżej opisanych umów kredytowych, Spółka zobowiązała się m.in. do utrzymania na odpowiednim poziomie wskaźników charakteryzujących sytuację finansową Kredytobiorcy:

a) Wskaźnik pokrycia obsługi długu – na poziomie nie niższym niż 1,2

b) Wskaźnik kapitałowy – min. 50%,

Wskaźniki zostały zdefiniowane w następujący sposób:

c) Wskaźnik pokrycia obsługi długu: (zysk operacyjny + amortyzacja)/(odsetki + raty kapitałowe od kredytów i leasingu),

d) Wskaźnik kapitałowy: kapitał własny / suma bilansowa,

Weryfikacja wskaźników występuje w okresach rocznych w oparciu o zaudytowane dane roczne.

Spółka spełnia warunki wynikające z zawartych wyżej wymienionych umów kredytowych.

Na dzień publikacji Raportu, Spółka nie widzi zagrożeń w postaci wypowiedzenia umów kredytowych.

Efektywna stopa procentowa dla kredytów zawartych w:

a) Bank Pekao S.A. wynosi: 3,74 %

b) mBank S.A. wynosi: 2,22 %

W I półroczu 2015 roku, Spółka zapłaciła odsetki na łączną kwotę 176 tys. zł,

2.2.7 INFORMACJE DOTYCZĄCE ZMIAN ZOBOWIĄZAŃ WARUNKOWYCH LUB AKTYWÓW WARUNKOWYCH, KTÓRE NASTĄPIŁY OD CZASU ZAKOŃCZENIA OSTATNIEGO ROKU BILANSOWEGO.

	<i>Należności/ Zobowiązania</i>
1. Należności warunkowe	1 333
- otrzymane gwarancje	1 149
- należności wekslowe	0
- kary warunkowe	184
2. Zobowiązania pozabilansowe	30 585
- zobowiązania z tytułu wieczystego użytkowania gruntów	11 898
- zobowiązań wekslowych	811
- sprawy sądowe	84
- zabezpieczenia ustanowione na majątku wynikające z zaciągniętych kredytów	17 792

Spółka na dzień bilansowy 30 czerwca 2015 roku nie udzielała:

a) kredytów, pożyczek i gwarancji,

b) poręczeń z tytułu kredytów i pożyczek.

ŚRÓDROCZNE SKRÓCONE SPRAWOZDANIE ZARZĄDU INTERFERIE S.A.
ZA OKRES SZEŚCIU MIESIĘCY ZAKOŃCZONYCH
30 CZERWCA 2015 ROKU

- Interferie Medical SPA Spółka z o.o.

	Stan na dzień w tys. zł	
	30.06.2014	31.12.2014
Długoterminowe kredyty i pożyczki		
Kredyty bankowe	45 452	49 354.
Zobowiązania z tytułu leasingu finansowego		
Długoterminowe kredyty, pożyczki i inne zewnętrzne źródła finansowania, razem	45 452	49 354
Krótkoterminowe kredyty i pożyczki		
Kredyty bankowe	4 299	3 770
Kredyt dzienny z tytułu Cash pooling		
Kredyt w rachunku bieżącym		
Zobowiązania z tytułu leasingu finansowego		
Krótkoterminowe kredyty, pożyczki i inne zewnętrzne źródła finansowania, razem	4 299	3 770
Kredyty i pożyczki, razem	49 751	53 124

Opis zawartej umowy kredytowej :

Dnia 08 lipca 2010 roku została zawarta umowa o kredyt inwestycyjny w kwocie 14.854.491,91 EUR pomiędzy Interferie Medical SPA Spółka z o.o. a Bankiem Pekao S.A. Aktualny stan zadłużenia kredytu na dzień 30 czerwca 2015 roku jest w wysokości 11 861 tys. EUR, (w tym kredyty długoterminowe 10 836 tys. EUR i krótkoterminowe 1 024 tys. EUR, równowartość w PLN na dzień bilansowy 49 751 tys. zł),

Oprocentowanie kredytu jest zmienne ustalone na bazie stawki EURIBOR 3 M powiększonej o marżę Banku w wysokości 3,0 p.p.pa.

Kredyt przeznaczono na budowę Hotelu Interferie Medical SPA w Świnoujściu.

Prawnym zabezpieczeniem spłaty Kredytu jest: hipoteka łączna umowna łączna do kwoty 26.700 tys. EUR, Zastaw na Udziałach, Zastaw na Przedsiębiorstwie, Zastaw na Rachunkach, Pełnomocnictwo do Rachunków, Umowa cesji, Oświadczenie o poddaniu się egzekucji, Umowa Wsparcia, Umowa Podporządkowania.

Spółka zobowiązana jest do utrzymania na odpowiednim poziomie wskaźników charakteryzujących jej sytuację finansową:

Wskaźnik DSCR- Kredytobiorca zapewni aby w całym Okresie kredytowania począwszy od końca drugiego kwartału kalendarzowego po Ukończeniu projektu, Wskaźnik DSCR był nie niższy niż 120%. Wskaźnik DSCR będzie mierzony przez Kredytodawcę na koniec każdego kwartału kalendarzowego począwszy od końca kwartału kalendarzowego po Ukończeniu Projektu a następnie w odstępach kwartalnych za ostatnie cztery kwartały wg stanu na dzień 31.03, 30.06, 30.09, 31.12 na bazie niezaudytowanych i dodatkowo na 31.12 zaudytowanych sprawozdań finansowych Kredytobiorcy. Wskaźnik DSCR oznacza iloraz (wartość procentowa) w liczniku zysk netto powiększony o koszty finansowe oraz amortyzację i pomniejszony o wydatki inwestycyjne, obowiązkowe wpłaty w danym okresie na Rachunek Kosztów Odtworzeniowych, obowiązkowe wpłaty na Rachunek Rezerwowy, środki wypłacane na rzecz Wspólnika w mianowniku sumy wymagalnych kwot należnych z tytułu Zadłużenia Finansowego (m. In. spłat kapitału i płatności odsetek oraz zobowiązań leasingowych w danym okresie) . Wskaźnik na dzień 30.06.2015r. wynosi 144%

Wskaźnik LTV -Kredytobiorca zapewni, aby w całym Okresie Kredytowania począwszy od drugiej rocznicy Ukończenia projektu, Wskaźnik LTV był nie wyższy niż 60%. Wskaźnik będzie mierzony przez Kredytodawcę, począwszy od drugiej rocznicy Ukończenia Projektu, a następnie co trzy lata. Wskaźnik LTV oznacza iloraz łącznej kwoty wykorzystania niespłaconych w danym czasie do Wartości Rynkowej Nieruchomości na dany moment .Wskaźnik na dzień 30.06.2015r. wynosi 33,1 %.

W I półroczu 2015 roku, Spółka z tytułu kredytów bankowych zapłaciła odsetki na łączną kwotę 763 tys. zł.

**ŚRÓDROCZNE SKRÓCONE SPRAWOZDANIE ZARZĄDU INTERFERIE S.A.
ZA OKRES SZESZCIU MIESIĘCY ZAKOŃCZONYCH
30 CZERWCA 2015 ROKU**

INTERFERIE S.A.

ZOBOWIĄZANIA Z TYTUŁU KREDYTÓW BANKOWYCH I POŻYCZEK									
Nazwa (firma) jednostki udzielającej finansowania ze wskazaniem formy prawnej	waluta kredytu	Saldo kredytu/pożyczki na dzień bilansowy w walucie kredytu	Kwota kredytu / pożyczki pozostała do spłaty na dzień bilansowy w PLN			Warunki oprocentowania	Termin spłaty	rodzaj kredytu/pożyczki (inwestycyjny, obrotowy, inny)	Udzielone zabezpieczenia
			w części długoterminowej	w części krótkoterminowej	razem zobowiązanie				
0	1	2	3	4	5	6	7	8	9
mBank w Warszawie	EUR	189 700,00	0,00	795 677,68	795 677,68	Zmienna stopa EURIBOR dla depozytów 1M w EUR znotowań na 2 dni	30.06.2016	inwestycyjny	hipoteka umowna - 1,770000 EUR i hipoteka kaucyjna - 350000 EUR, weksel in blanco wraz z deklaracją wekslową -2520,027,32 PLN, pełnomocnictwo do rachunku bankowego, cesja praw z polisy ubezpieczeniowej
Bank Pekao SA w Warszawie	EUR	2 176 248,84	7 713 711,66	1 414 346,48	9 128 058,14	marż Banku w wysokości 3,0 p.a.	30.11.2021	inwestycyjny	hipoteka umowna łączna do wysokości 4 536 178,25 EUR wraz z przelewem praw z umowy ubezpieczenia, oświadczenie o dobrowolnym poddaniu się egzekucji, pełnomocnictwo do rachunków bankowych prowadzonych w Banku PeKaO S.A.,
Bank Pekao SA w Warszawie	EUR	310 068,63	866 934,78	433 617,06	1 300 551,84	marż Banku w wysokości 2,8 p.a.	04.06.2018	inwestycyjny - refinansowanie poniesionych nakładów	hipoteka umowna łączna do wysokości 777613,17 EUR wraz z przelewem praw z umowy ubezpieczenia, oświadczenie o dobrowolnym poddaniu się egzekucji, pełnomocnictwo do rachunków bankowych prowadzonych w Banku PeKaO S.A.,
					0,00				
RAZEM		2 676 017,47	8 580 646,44	2 643 641,22	11 224 287,66				

ZOBOWIĄZANIA Z TYTUŁU KREDYTÓW W RACHUNKU BIEŻĄCYM									
Nazwa (firma) jednostki udzielającej finansowania ze wskazaniem formy prawnej	waluta kredytu	Saldo kredytu/pożyczki na dzień bilansowy w walucie kredytu	Kwota kredytu / pożyczki pozostała do spłaty na dzień bilansowy w PLN			Warunki oprocentowania	Termin spłaty	Udzielone zabezpieczenia	
			w części długoterminowej	w części krótkoterminowej	razem zobowiązanie				
0	1	2	3	4	5	6	7	8	
mBank w Warszawie	PLN	0,00	0,00	0,00	0,00	WIBOR O/N + marża Banku 1,2pp	28.08.2015		cesja praw z polisy ubezpieczeniowej, hipoteka kaucyjna do kwoty 5.100.000,00 PLN, pełnomocnictwo do rachunku, oświadczenie o poddaniu się egzekucji
					0,00				
RAZEM		0,00	0,00	0,00	0,00				

Całkowita wartość przyznaných, ale nieuruchomionych na dzień bilansowy limitów kredytów w rachunku bieżącym wyniosła 3000000,00 PLN

ZOBOWIĄZANIA Z TYTUŁU LEASINGU FINANSOWEGO									
Podmiot, z którym zawarto umowę	waluta umowy	Saldo zobowiązań na dzień bilansowy w walucie umowy	Saldo zobowiązań na dzień bilansowy w PLN			Warunki oprocentowania	Przedmiot umowy leasingu	Termin wygaśnięcia zobowiązania	Udzielone gwarancje/zabezpieczenia
			w części długoterminowej	w części krótkoterminowej	razem zobowiązanie				
0	1	2	3	4	5	6	7	8	9
Pekao Leasing Spółka z o.o. we Wrocławiu	PLN	15 414,80	0,00	15 414,80	15 414,80	WIBOR	dwa samochody marki Skoda Fabia 1.6 TDI	15.01.2016	weksel in blanco
					0,00				
RAZEM		15 414,80	0,00	15 414,80	15 414,80				

ŚRÓDROCZNE SKRÓCONE SPRAWOZDANIE ZARZĄDU INTERFERIE S.A.
ZA OKRES SZESZCIU MIESIĘCY ZAKOŃCZONYCH
30 CZERWCA 2015 ROKU

INTERFERIE Medical SPA Sp. z o.o.

ZOBOWIĄZANIA Z TYTUŁU KREDYTÓW BANKOWYCH I POŻYCZEK									
Nazwa (firma) jednostki udzielającej finansowania ze wskazaniem formy prawnej	waluta kredytu	Saldo kredytu/pożyczki na dzień bilansowy w walucie kredytu	Kwota kredytu / pożyczki pozostała do spłaty na dzień bilansowy w PLN			Warunki oprocentowania	Termin spłaty	rodzaj kredytu/pożyczki (inwestycyjny, obrotowy, inny)	Udzielone zabezpieczenia
			w części długoterminowej	w części krótkoterminowej	razem zobowiązanie				
0	1	2	3	4	5	6	7	8	9
Bank Pekao SA w Warszawie	EUR	11 861 311,85	45 451 994,37	4 299 092,06	49 751 086,43	Euribor 3M plus marża Banku w wysokości 3,0% plus obowiązkowe koszty	31.12.2021	kredyt inwestycyjny	Hipoteka kaucyjna na kwotę 26.700.000,00 EUR, Zastaw na Udziałach, Zastaw na Przedsiębiorstwie, Zastaw na Rachunkach, Pełnomocnictwo do Rachunków, Umowa Cesji, Oświadczenie o Poddaniu się Egzekucji, Umowa Wsparcia, Umowa Podporządkowania.
					0,00				
					0,00				
RAZEM		11 861 311,85	45 451 994,37	4 299 092,06	49 751 086,43				

2.3. PERSPEKTYWY ROZWOJU SPÓŁKI

Szanse i zagrożenia

Zagrożenia:

1. Wzrost konkurencji, szczególnie ze strony hotelarstwa „rodzinnego”.
2. Planowane inwestycje firm konkurencyjnych. W Polsce trwa budowa wielu nowych obiektów hotelowych, w tym pod znanymi międzynarodowymi markami. Na początku 2015 roku międzynarodowe grupy hotelowe prowadziły inwestycje, w wyniku których baza hotelowa powiększy się o około 4,7 tys. miejsc.
3. Zaburzenia klimatyczne (ciepłe zimy, deszczowe lato).
4. Niewystarczająca wydolność finansowa Narodowego Funduszu Zdrowia.
5. Niestabilny kurs złotego w stosunku do euro nie gwarantujący stałego poziomu przychodów eksportowych.
5. Zagrożenie dla rozwoju usług hotelarskich stanowić może eskalacja konfliktu na Ukrainie oraz wyraźne umocnienie się polskiej waluty obniżające atrakcyjność podróży turystycznych do Polski.

Szanse:

1. Zaostrzenie przepisów dotyczących transportu dzieci i młodzieży powodujące wzrost kosztów imprez zagranicznych, - co w konsekwencji powinno przynieść wzrost popularności imprez krajowych.
2. Kryzys finansowy Kas Chorych w Niemczech oraz innych krajach Unii Europejskiej powodujący wzrost zainteresowania tymi usługami w Polsce ze względu na ich cenę oraz jakość oferowanej usługi.
3. Postępujące starzenie się społeczeństwa w krajach Europy Zachodniej (Niemcy, Skandynawia) powodujące wzrost popytu na usługi zdrowotno-pobytowe w Polsce.
4. Dekoniunktura w turystyce światowej spowodowana destabilizacją sytuacji politycznej oraz gwałtownymi, nieprzewidywalnymi zmianami klimatycznymi, które determinują wybór Polski i krajów sąsiadujących jako miejsce wypoczynku. Atrakcyjność geograficzna i cenowa Polski dla gości z Niemiec i Skandynawii.
5. Integracja z Unią Europejską umożliwiającą korzystanie z funduszy Unijnych Kas Chorych na finansowanie pobytów zdrowotnych.
6. Częste zmiany w prawodawstwie polskim, skutkujące wzrostem zapotrzebowania na usługi w zakresie organizacji szkoleń i konferencji.

Rynek hotelarski jest silnie skorelowany z koniunkturą gospodarczą. Przewidywane stabilne tempo wzrostu gospodarczego w regionie pozwala pozytywnie oceniać perspektywy branży hotelarskiej w nadchodzących kwartałach. INTERFERIE S.A. posiadają pełną zdolność finansowania realizowanych obecnie projektów inwestycyjnych. Spółka zamierza finansować projekty przy wykorzystaniu środków własnych oraz środków obcych. Zarząd INTERFERIE S.A. uważa, iż Spółka jest dobrze przygotowana do realizacji zamierzeń inwestycyjnych. Wielkość kapitałów własnych, poziom rocznych zysków wypracowanych przez Spółkę oraz zdolność do skutecznego pozyskiwania oraz zarządzania finansami zewnętrznymi powodują, iż Spółka nie będzie miała problemów z realizacją planowanych inwestycji. Osiągnięcie dobrych wyników nie byłoby możliwe bez kolejnych istotnych zmian podnoszących standard naszych hoteli, wdrażania innowacyjnych koncepcji usług.

Na wyniki Spółki w III kw. 2015 r. będą miały wpływ m.in. czynniki charakterystyczne dla branży turystycznej, jednakże ich ewentualny, negatywny wpływ na Spółkę będzie ograniczony z uwagi na postępującą specjalizację INTERFERIE S.A. w kierunku pobytów sanatoryjno-leczniczych i realizację pakietów z zakresu „Sport i Zdrowie”. Spółka planuje modernizację pokoi w Sport Hotel INTERFERIE w Szklarskiej Porębie, rozbudowę bazy zabiegowej w INTERFERIE w Ustroniu Morskim.

2.4 OBJAŚNIENIE RÓŻNIC POMIĘDZY WYNIKAMI WYKAZANYMI W RAPORCIE ROCZNYM A WCZEŚNIEJ PUBLIKOWANYMI PROGNOZAMI

INTERFERIE S.A. nie publikowało prognoz finansowych na podstawie § 5 ust.1 pkt 25 Rozporządzenia Ministra Finansów z dnia 19 lutego 2009 r. w sprawie informacji bieżących i okresowych przekazywanych przez emitentów papierów wartościowych oraz warunków uznawania za równoważne informacji wymaganych przepisami prawa państwa niebędącego państwem członkowskim (Dz. U. 2009 Nr 33 poz.259 ze zm.) dotyczących wyników w 2015 r.



DANE EKONOMICZNE

WYNIKI FINANSOWE SPÓŁKI INTERFERIE S.A.

3.1 DANE DOTYCZĄCE SKRÓCONEGO SPRAWOZDANIA FINANSOWEGO INTERFERIE S.A. W LEGNICY Z UWZGLĘDNIENIEM WYCENY UDZIAŁÓW JEDNOSTCE STOWARZYSZONEJ METODĄ PRAW WŁASNOŚCI

	w tys. zł		w tys. EUR	
	I półrocze	I półrocze	I półrocze	I półrocze
	narastająco	narastająco	narastająco	narastająco
	kończące się	kończące się	kończące się	kończące się
	30 czerwca 2015	30 czerwca 2014	30 czerwca 2015	30 czerwca 2014
	(niebadane)	(niebadane)	(niebadane)	(niebadane)
I. Przychody ze sprzedaży	19 856	17 923	4 803	4 289
II. Zysk/Strata z działalności operacyjnej	659	-906	160	-217
III. Zysk/Strata przed opodatkowaniem	1 841	-595	446	-142
IV. Zysk/Strata netto	1 696	-356	411	-85
V. Łączne dochody całkowite	1 696	-356	411	-85
VI. Ilość akcji (w szt.)	14 564 200	14 564 200	14 564 200	14 564 200
Zysk/Strata netto na jedną akcję zwykłą (w zł/EUR)	0,12	-0,02	0,03	-0,01
VIII. Przepływy pieniężne netto z działalności operacyjnej	3 457	-278	836	-66
IX. Przepływy pieniężne netto z działalności inwestycyjnej	-725	-1 383	-175	-331
X. Przepływy pieniężne netto z działalności finansowej	-1 803	1 177	-436	282
XI. Przepływy pieniężne netto razem	929	-484	224	-116
	Stan na	Stan na	Stan na	Stan na
	30.06.2015	31.12.2014	30.06.2015	31.12.2014
	(niebadane)		(niebadane)	
XII. Aktywa trwałe	126 477	128 055	30 154	30 044
XIII. Aktywa obrotowe	6 309	4 810	1 504	1 128
XIV. Aktywa trwałe przeznaczone do sprzedaży	-	-	-	-
XV. Aktywa razem	132 786	132 865	31 658	31 172
XVI. Zobowiązania długoterminowe	11 781	13 304	2 809	3 121
XVII. Zobowiązania krótkoterminowe	9 809	10 061	2 338	2 360
XVIII. Kapitał własny	111 196	109 500	26 510	25 690

Spółka poprawiła swoją sytuację finansową. Poziom przychodów ze sprzedaży wzrósł w stosunku do analogicznego okresu roku ubiegłego. Na koniec czerwca 2015 r. przychody ze sprzedaży wynosiły: 19 856 tys. zł w porównaniu do analogicznego okresu roku ubiegłego: 17 923 tys. zł.

Wynik netto w porównaniu do analogicznego okresu roku ubiegłego wzrósł i wyniósł: 1 696 tys. zł (w roku ubiegłym: - 356 tys. zł). Pozytywny wpływ na wynik za 6 m-cy 2015 miały różnice kursowe oraz wzrost przychodów z działalności podstawowej.

Wszystkie podstawowe parametry finansowe utrzymują się na bezpiecznym poziomie pozwalając na kontynuację rozwoju poszczególnych biznesów prowadzonych w ramach Spółki. Zarząd pozytywnie ocenia efektywność gospodarowania zasobami Spółki w pierwszej połowie 2015 roku.

Aktywa trwałe

Rzeczowe aktywa trwałe to główny element aktywów trwałych (78% sumy bilansowej). Wśród nich najważniejszymi pozycjami są budynki hoteli i ośrodków wypoczynkowych oraz grunty. Wartość rzeczowych aktywów trwałych w I półroczu 2015 roku nieznacznie spadła w stosunku do końca roku 2014. Spółka w bieżącym okresie nie prowadziła znaczących inwestycji.

ŚRÓDROCZNE SKRÓCONE SPRAWOZDANIE ZARZĄDU INTERFERIE S.A.
ZA OKRES SZEŚCIU MIESIĘCY ZAKOŃCZONYCH
30 CZERWCA 2015 ROKU

W pozycji aktywa trwałe istotną pozycją są: inwestycje w jednostkach stowarzyszonych – zawiera się tu wycena udziałów metodą praw własności w Spółce Interferie Medical SPA Sp. z o.o.

Aktywa obrotowe

W aktywach obrotowych dominują dwie pozycje: należności z tytułu dostaw i usług oraz środki pieniężne i ich ekwiwalenty. Pierwszą co do wielkości pozycją są należności handlowe, na które wpływ ma poziom obrotów w działalności hotelarskiej i obsługi turystycznej, a także w mniejszym zakresie kryzys gospodarczy, który u wielu klientów powoduje przejściowe problemy z płynnością i opóźnienia w płatnościach.

Zobowiązania długoterminowe

W pozycji: Zobowiązania długoterminowe największą pozycję stanowią kredyty i pożyczki. Ich poziom w I półroczu 2015 roku spadł o 1 474 tys. zł., co związane jest w głównej mierze ze spłatą kredytu.

Zobowiązania krótkoterminowe

W zobowiązaniach krótkoterminowych dominują zobowiązania z tytułu dostaw robót i usług. W ciągu 6 miesięcy 2015 r. pozycja ta wykazała nieznaczny wzrost o 143 tys. zł.

Spadek o 448 tys. zł wykazała pozycja kredyty i pożyczki. Powodem tego jest zmniejszenie zadłużenia w liniach kredytowych w rachunku bieżącym. Wykazywane zadłużenie wynika głównie z krótkoterminowej części kredytu inwestycyjnego.

Sprawozdanie z całkowitych dochodów zawierające wycenę udziałów metodą praw własności w Spółce Interferie Medical SPA.

	Okres obrotowy	
	za 6 miesięcy kończący się 30 czerwca 2015	za 6 miesięcy kończący się 30 czerwca 2014
	(niebadane)	(niebadane)
Rachunek zysków i strat		
Przychody ze sprzedaży	19 856	17 923
Przychody ze sprzedaży produktów	19 779	17 848
Przychody ze sprzedaży towarów i materiałów	77	75
Koszty sprzedanych produktów, towarów i materiałów	15 637	15 239
Koszty sprzedanych produktów	15 601	15 206
Wartość sprzedanych towarów i materiałów	36	33
Zysk brutto ze sprzedaży	4 219	2 684
Koszty sprzedaży	550	632
Koszty ogólnego zarządu	2 868	2 542
Pozostałe przychody i zyski operacyjne	43	59
Pozostałe koszty i straty operacyjne	185	475
Zysk/(Strata) z działalności operacyjnej	659	-906
Przychody finansowe	222	-
Koszty finansowe	185	326
Udziały w zyskach/stratach jednostek stowarzyszonych wycenianych metodą praw własności	1 145	637
Zysk/(Strata) przed opodatkowaniem	1 841	-595
Podatek dochodowy	145	-239
część bieżąca	112	-
część odroczone	33	-239
Zysk/(Strata) netto	1 696	-356
CAŁKOWITE DOCHODY	1 696	-356
Ilość akcji (w szt.)	14 564 200	14 564 200
Zysk / Strata netto na jedną akcję zwykłą (w zł)	0,12	-0,02
Rozwodniony zysk / strata na jedną akcję (w zł)	0,12	-0,02

Wynik netto Spółki w I półroczu 2015 roku jest wyższy w porównaniu do analogicznego okresu 2014 roku, związane jest to z korzystnym wpływem różnic kursowych oraz wzrostem przychodów ze sprzedaży.

Wzrost przychodów w stosunku do roku 2014 o 1 933 tys. zł ma nieznaczne odzwierciedlenie we wzroście kosztów - poziom kosztów w roku 2015 jest o 3% wyższy niż w analogicznym okresie roku ubiegłego.

Koszty sprzedaży Spółki są niższe w stosunku do analogicznego okresu roku ubiegłego (są to głównie koszty reklamy).

Koszty ogólnego Zarządu wzrosły o 326 tys. zł w stosunku do analogicznego okresu roku ubiegłego.

Pozostałe przychody operacyjne wynoszą 43 tys. zł i są niższe o 16 tys. zł. od przychodów operacyjnych w roku 2014.

Pozostałe koszty operacyjne spadły o 290 tys. zł w porównaniu do analogicznego okresu roku ubiegłego.

Przychody finansowe wzrosły w stosunku do roku ubiegłego o 222 tys. zł. Są to dodatnie różnice kursowe.

Koszty finansowe spadły w stosunku do roku ubiegłego o 141 tys. zł. Ich główna część to odsetki od kredytów.

ANALIZA WSKAŹNIKOWA SPRAWOZDAŃ FINANSOWYCH

Na podstawie sprawozdań finansowych za 6 m-cy 2015 oraz 6 m-cy 2014 przeprowadzono analizę obejmującą wskaźniki rentowności, aktywności i finansowania.

WSKAŹNIKI RENTOWNOŚCI

WSKAŹNIK RENTOWNOŚCI KAPITAŁU (ROE)

Wskaźnik ten pokazuje stopę zysku generowaną przez inwestowany w przedsiębiorstwo kapitał.

Nazwa wskaźnika	Reguła	2015	2014
Rentowność kapitału własnego	$\frac{\text{zysk netto} \times 100}{\text{kapitał własny}}$	1,53	-0,33

WSKAŹNIK RENTOWNOŚCI AKTYWÓW (ROA)

Wskaźnik ten pokazuje stopę zysku generowaną przez aktywa przedsiębiorstwa.

Nazwa wskaźnika	Reguła	2015	2014
Rentowność aktywów	$\frac{\text{zysk netto} \times 100}{\text{aktywa}}$	1,28	-0,27

WSKAŹNIK RENTOWNOŚCI SPRZEDAŻY NETTO (ROS)

Wskaźnik ten pokazuje, jaki zysk netto generuje jedna jednostka sprzedaży.

Nazwa wskaźnika	Reguła	2015	2014
Rentowność sprzedaży netto	$\frac{\text{zysk netto} \times 100}{\text{sprzedaż netto}}$	8,54	-1,99

Wyższy wynik netto za I półrocze 2015 r. w porównaniu do analogicznego okresu roku 2014 roku spowodował wzrost wskaźników.

WSKAŹNIK DŹWIGNI FINANSOWEJ

Im wyższa wartość tego wskaźnika tym większy jest stopień posiłkowania się kapitałem obcym i tym większym ryzykiem obciążona jest działalność.

Nazwa wskaźnika	Reguła	2015	2014
Wskaźnik dźwigni finansowej	$\frac{\text{rentowność kapitału własnego}}{\text{rentowność kapitału}}$	0,25	- 0,04

całkowitego

WSKAŹNIKI PŁYNNOŚCI FINANSOWEJ

WSKAŹNIK BIEŻĄCEJ PŁYNNOŚCI FINANSOWEJ

Wskaźnik bieżącej płynności finansowej informuje o zdolności przedsiębiorstwa do regulowania zobowiązań w oparciu o aktywa obrotowe.

Nazwa wskaźnika	Reguła	2015	2014
Wskaźnik bieżącej płynności finansowej	<u>aktywa obrotowe</u> zobowiązania bieżące	0,64	0,42

WSKAŹNIK SZYBKIEJ PŁYNNOŚCI FINANSOWEJ

Wskaźnik pokazuje możliwości przedsiębiorstwa do regulowania zobowiązań posiadanymi środkami obrotowymi.

Nazwa wskaźnika	Reguła	2015	2014
Wskaźnik szybkiej płynności finansowej	<u>aktywa obr. - zapasy -</u> <u>RMK czynne</u> zobowiązania bieżące	0,61	0,41

WSKAŹNIK WYPŁACALNOŚCI GOTÓWKOWEJ

Wskaźnik wypłacalności gotówkowej służy do określania wypłacalności firmy w bardzo krótkim okresie.

Nazwa wskaźnika	Reguła	2015	2014
Wskaźnik wypłacalności gotówkowej	<u>środki pieniężne i inne</u> <u>aktywa pieniężne</u> zobowiązania bieżących	0,18	0,04

WSKAŹNIK OBCIĄŻENIA MAJĄTKU ZOBOWIĄZANAMI

Wskaźnik ogólnego zadłużenia informuje o stopniu finansowania majątku przedsiębiorstwa kapitałami obcymi. Im wyższa wartość tego wskaźnika, tym większy udział wykorzystania kapitałów obcych w działalności firmy.

Nazwa wskaźnika	Reguła	2015	2014
Wskaźnik obciążenia majątku zobowiązaniami	<u>zobowiązania ogółem</u> aktywa ogółem	0,16	0,19

3.4 WSKAZANIE POSTĘPOWAŃ TOCZĄCYCH SIĘ PRZED SĄDEM, ORGANEM WŁAŚCIWYM DLA POSTĘPOWANIA ARBITRAŻOWEGO LUB ORGANEM ADMINISTRACJI PUBLICZNEJ.

Na dzień 30 czerwca 2015 r. łączna wartość toczących się postępowań przed sądami, organami właściwymi dla postępowań arbitrażowych oraz organami administracji publicznej, dotyczących zobowiązań oraz wierzytelności Spółki nie stanowiła kwoty, co najmniej 10% kapitałów własnych INTERFERIE S.A.

3.5 INFORMACJE O UDZIELENIU PRZEZ INTERFERIE S.A. (EMITENTA) PORĘCZEŃ KREDYTU LUB POŻYCZKI LUB UDZIELENIU GWARANCJI – JEDNOSTCE STOWARZYSZONEJ Z EMITENTEM, JEŻELI ŁĄCZNA WARTOŚĆ ISTNIEJĄCYCH PORĘCZEŃ LUB GWARANCJI STANOWI RÓWNOWARTOŚĆ CO NAJMNIEJ 10% KAPITAŁÓW WŁASNYCH EMITENTA.

Nie udzielono poręczeń: kredytu, pożyczki i gwarancji, które stanowiłyby, co najmniej 10 % kapitałów własnych INTERFERIE S.A.

3.6 INFORMACJE O ZAWARCIU PRZEZ EMITENTA LUB JEDNOSTKĘ OD NIEGO ZALEŻNĄ JEDNEJ LUB WIELU TRANSAKCJI Z PODMIOTAMI POWIĄZANYMI, JEŻELI POJEDYNCZO LUB ŁĄCZNIE SĄ ONE ISTOTNE I ZOSTAŁY ZAWARTE NA INNYCH WARUNKACH NIŻ RYNKOWE.

Kontrolę nad Spółką INTERFERIE S.A. sprawuje Fundusz Hotele 01 Spółka z o.o. spółka komandytowo - akcyjna., który posiada 66,82% akcji Spółki. 15,09 % akcji posiada Pan Marian Urbaniak wraz z ZUW URBEX Sp. z o.o. Pozostałe 18,09% akcji znajduje się w posiadaniu wielu akcjonariuszy. Jednostką dominującą wyższego szczebla jest spółka KGHM Polska Miedź S.A., w której Skarb Państwa posiada 31,79% akcji; stroną kontrolującą najwyższego szczebla jest Skarb Państwa.

Z podmiotami powiązanyimi przeprowadzono następujące transakcje:

Przychody ze zbycia jednostkom powiązanym	Za okres od 01.01.15 do 30.06.15 (niebadane)		
	przychody ze sprzedaży usług	przychody ze sprzedaży towarów i materiałów	przychody z innych transakcji
Jednostce dominującej	3 457	-	-
Jednostce stowarzyszonej	530	-	-
Razem, przychody ze zbycia jednostkom powiązanym	3 987	-	-

Przychody ze zbycia jednostkom powiązanym	Za okres od 01.01.14 do 30.06.14 (niebadane)		
	przychody ze sprzedaży usług	przychody ze sprzedaży towarów i materiałów	przychody z innych transakcji
Jednostce dominującej	3 173	-	-
Jednostce stowarzyszonej	553	-	-
Razem, przychody ze zbycia jednostkom powiązanym	3 726	-	-

ŚRÓDROCZNE SKRÓCONE SPRAWOZDANIE ZARZĄDU INTERFERIE S.A.
ZA OKRES SZEŚCIU MIESIĘCY ZAKOŃCZONYCH
30 CZERWCA 2015 ROKU

Zakup od jednostek powiązanych	Za okres od 01.01.15 do 30.06.15 (niebadane)	Za okres od 01.01.14 do 30.06.14 (niebadane)
	Zakup	Zakup
Od jednostek dominujących	92	45
Od jednostek stowarzyszonych	95	56
Od Spółek Skarbu Państwa	295	443
Razem, zakup od jednostek powiązanych	482	544

Należności krótkoterminowe z tytułu dostaw i usług oraz pozostałe należności	Stan na	
	30.06.2015 (niebadane)	31.12.2014
Od jednostek dominujących	563	558
Od jednostek stowarzyszonych	303	212
Spółek Skarbu Państwa	17	442
Razem, należności krótkoterminowe z tytułu dostaw i usług oraz pozostałe należności	883	1 212

Zobowiązania wobec	Stan na	
	30.06.2015 (niebadane)	31.12.2014
Jednostek dominujących	40	26
Jednostek stowarzyszonych	45	12
Spółek Skarbu Państwa	-	63
Razem, zobowiązania	85	101

3.7 INNE INFORMACJE, KTÓRE SĄ ISTOTNE DLA OCENY SYTUACJI KADROWEJ, MAJĄTKOWEJ, FINANSOWEJ, WYNIKU FINANSOWEGO I ICH ZMIAN, ORAZ INFORMACJE, KTÓRE SĄ ISTOTNE DLA OCENY MOŻLIWOŚCI REALIZACJI ZOBOWIĄZAŃ.

Zarząd nie widzi ryzyka związanego z utratą płynności przez okres co najmniej 12 miesięcy od dnia kończącego okres sprawozdawczy. Szczegółowe informacje na ten temat zostały przedstawione w nocie II sprawozdania finansowego.

W chwili obecnej nie istnieją żadne zdarzenia mogące w ocenie Zarządu negatywnie wpłynąć na możliwość realizacji zobowiązań przez Spółkę. W ocenie Zarządu nie mają miejsca zdarzenia kadrowe, majątkowe, finansowe, które mają istotny charakter przy ocenie kondycji Emitenta, a nie zostałyby przez Zarząd ujawnione.

Realizując decyzję Zwyczajnego Walnego Zgromadzenia INTERFERIE S. A. z dnia 24 kwietnia 2015 r. (opublikowanej Raportem Bieżącym nr 10/2015 w dniu 24 kwietnia 2015 roku) Zarząd Spółki kontynuuje działania związane ze zbyciem lub wydzierżawieniem przez INTERFERIE S.A. zorganizowanej części przedsiębiorstwa Spółki, lub zbycie prawa użytkowania wieczystego zabudowanych działek gruntu, położonych w Głogowie.

3.8 ZDARZENIA PO DNIU BILANSOWYM.

Po dniu, na który sporządzono sprawozdania finansowe, nie wystąpiły zdarzenia, które nie zostały ujęte w skróconym sprawozdaniu, a mogą w znaczący sposób wpłynąć na przyszłe wyniki finansowe Spółki.

3.9 ZARZĄDZANIE RYZYKIEM

Zarząd Spółki jest odpowiedzialny za system kontroli wewnętrznej w Spółce i jego skuteczność w procesie sporządzania sprawozdań finansowych i raportów okresowych przygotowywanych i publikowanych zgodnie z zasadami Rozporządzenia Ministra Finansów z dnia 19 lutego 2009 roku w sprawie informacji bieżących i okresowych przekazywanych przez emitentów papierów wartościowych oraz warunków uznawania za równoważne informacji wymaganych przepisami prawa państwa niebędącego państwem członkowskim. Spółka stosuje systemy

ŚRÓDROCZNE SKRÓCONE SPRAWOZDANIE ZARZĄDU INTERFERIE S.A.
ZA OKRES SZEŚCIU MIESIĘCY ZAKOŃCZONYCH
30 CZERWCA 2015 ROKU

kontroli wewnętrznej w zakresie prowadzenia rachunkowości i sprawozdawczości finansowej zapewniającej rzetelne i jasne przedstawienie jej sytuacji finansowej i majątkowej. Spółka posiada dokumentację opisującą przyjęte zasady rachunkowości, określające metody wyceny aktywów i pasywów oraz ustalenia wyniku finansowego, a także sposób prowadzenia ksiąg rachunkowych i systemu ochrony danych i ich zbiorów. Przyjęte zasady rachunkowości stosuje się w sposób ciągły zapewniając porównywalność sprawozdań finansowych przy zastosowaniu reguły kontynuacji działalności oraz ostrożnej wyceny. Sprawozdania finansowe Spółki są poddawane badaniom przez podmioty uprawnione, wybrane w drodze uchwały Rady Nadzorczej. Sprawozdania są publikowane zgodnie z obowiązującymi przepisami prawa.



Oświadczenia Zarządu

OŚWIADCZENIA ZARZĄDU

Zarząd Spółki INTERFERIE S.A. oświadcza, że wedle jego najlepszej wiedzy, sprawozdanie finansowe za 6 miesięcy roku 2015 i dane porównywalne zostały sporządzone zgodnie z obowiązującymi zasadami rachunkowości, odzwierciedlają w sposób prawdziwy, rzetelny i jasny sytuację majątkową i finansową oraz wynik finansowy INTERFERIE S.A. Sprawozdanie Zarządu INTERFERIE S.A. zawiera prawdziwy obraz rozwoju Spółki i osiągnięć oraz sytuacji INTERFERIE S.A. , w tym opis podstawowych ryzyk i zagrożeń.

Zarząd INTERFERIE S.A. oświadcza, że podmiot uprawniony do badania sprawozdań finansowych dokonujący przeglądu skróconego śródrocznego sprawozdania finansowego został wybrany zgodnie z przepisami prawa oraz, że podmiot ten, oraz biegli rewidenci dokonujący tego przeglądu spełniają warunki do wydania bezstronnego i niezależnego raportu z przeglądu skróconego śródrocznego sprawozdania finansowego, zgodnie z obowiązującymi przepisami i normami zawodowymi.

Zarząd INTERFERIE S.A.

Miejscowość i data	Funkcja	Imię i nazwisko	Podpis
Legnica, 11.08.2015 r.	Prezes Zarządu	Jan Koman	
Legnica, 11.08.2015 r.	Wiceprezes Zarządu	Dariusz Rutowicz	