



Pozostałe informacje do Raportu kwartalnego
LiveChat Software S.A. za okres 3 miesięcy
zakończonych 30 czerwca 2015 r.

Wrocław, 13 sierpnia 2015 r.

Pozostałe informacje do Raportu kwartalnego– Q1 2015 r. obr.

Spis treści

Podsumowanie operacyjne

Opis organizacji Grupy Kapitałowej
LiveChat Software

Opis działalności Grupy Kapitałowej
LiveChat Software

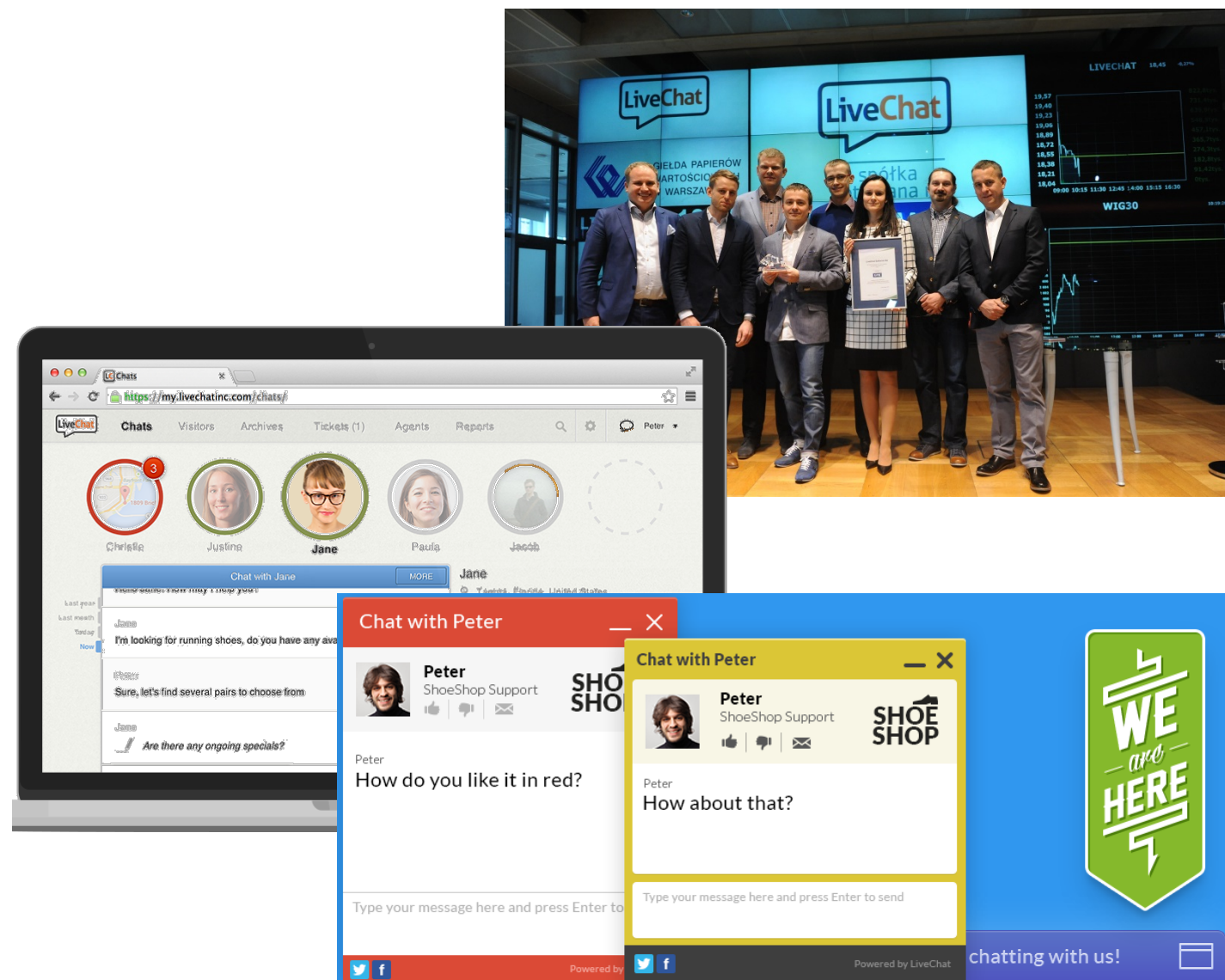
Informacje o zawartych umowach

Perspektywy rozwoju

Sytuacja finansowa Grupy
Kapitałowej LiveChat Software

Informacje o akcjach i akcjonariacie

Władze Grupy Kapitałowej



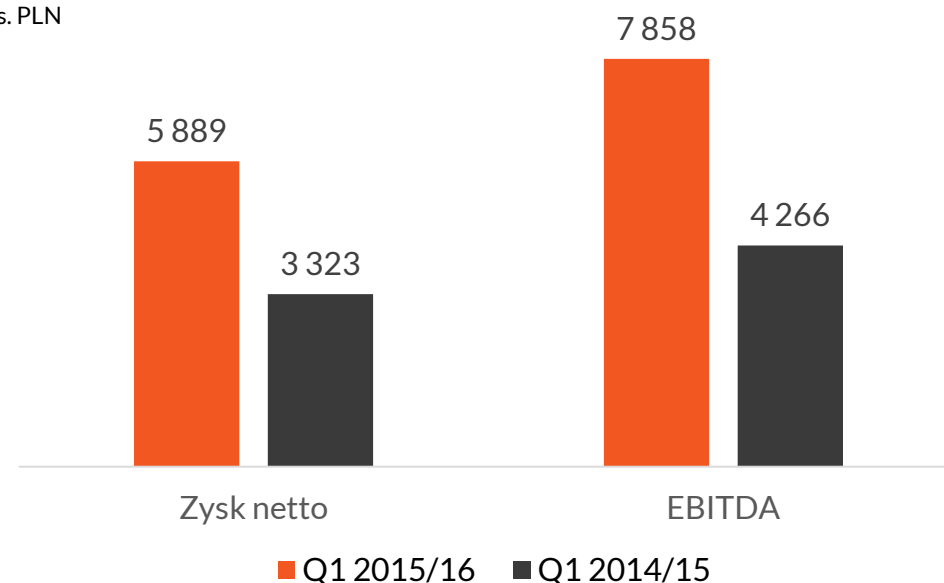
Podsumowanie operacyjne

Wybrane skonsolidowane dane finansowe

[PLN]	Q1 2015 r. obr.	Q1 2014 r. obr.	Zmiana
Przychody netto ze sprzedaży produktów, towarów i materiałów	11 239 373	6 054 487	85,6%
Zysk (strata) z działalności operacyjnej	7 581 544	4 110 560	84,4%
Zysk (strata) brutto	7 340 796	4 153 004	76,8%
Zysk (strata) netto	5 888 698	3 322 820	77,2%
Przepływy pieniężne netto z działalności operacyjnej	6 271 912	4 490 550	39,7%
Przepływy pieniężne netto z działalności inwestycyjnej	-717 732	-1 201 822	-40,3%
Przepływy pieniężne netto z działalności finansowej	0	0	-
Przepływy pieniężne netto, razem	5 554 180	3 288 728	68,9%
Liczba akcji*	25 750 000	25 750 000	-
Zysk (strata) na jedną akcję zwykłą	0,23	0,13	76,9%

[PLN]	30 czerwca 2015 r.	31 marca 2015 r.	Zmiana
Aktywa razem	27 335 670	21 288 128	28,4%
Zobowiązania i rezerwy na zobowiązania	1 669 249	1 549 245	7,7%
Zobowiązania długoterminowe	5 088	3 754	35,5%
Zobowiązania krótkoterminowe	1 664 161	1 545 491	7,7%
Kapitał własny	25 666 421	19 738 883	30,0%
Kapitał zakładowy	515 000	515 000	-
Liczba akcji*	25 750 000	25 750 000	-
Wartość księgowa na jedną akcję	1,06	0,83	27,7%

tys. PLN



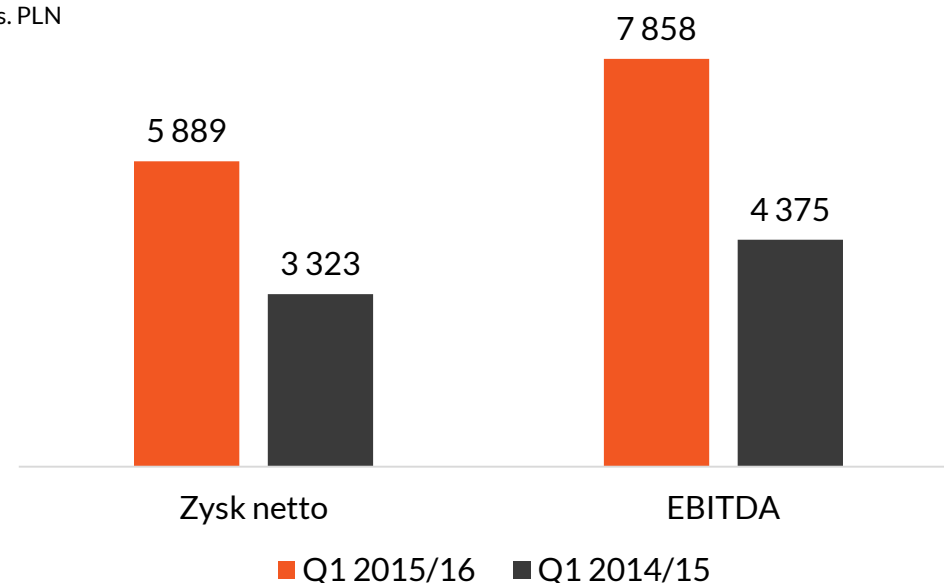
Podsumowanie operacyjne

Wybrane jednostkowe dane finansowe

[PLN]	Q1 2015 r. obr.	Q1 2014 r. obr.	Zmiana
Przychody netto ze sprzedaży produktów, towarów i materiałów	11 239 373	6 054 487	85,6%
Zysk (strata) z działalności operacyjnej	7 581 544	4 219 991	79,7%
Zysk (strata) brutto	7 340 796	4 153 004	76,8%
Zysk (strata) netto	5 888 698	3 322 820	77,2%
Przepływy pieniężne netto z działalności operacyjnej	5 351 617	4 511 585	18,6%
Przepływy pieniężne netto z działalności inwestycyjnej	-717 733	-1 201 822	-40,3%
Przepływy pieniężne netto z działalności finansowej	0	0	-
Przepływy pieniężne netto, razem	4 633 884	3 309 764	40,0%
Liczba akcji*	25 750 000	25 750 000	-
Zysk (strata) na jedną akcję zwykłą	0,23	0,13	76,9%

[PLN]	30 czerwca 2015 r.	31 marca 2015 r.	Zmiana
Aktywa razem	27 081 232	21 045 685	28,7%
Zobowiązania i rezerwy na zobowiązania	1 607 127	1 460 277	10,1%
Zobowiązania długoterminowe	0	0	-
Zobowiązania krótkoterminowe	947 281	883 367	7,2%
Kapitał własny	25 474 106	19 585 407	30,1%
Kapitał zakładowy	515 000	515 000	-
Liczba akcji*	25 750 000	25 750 000	-
Wartość księgowa na jedną akcję	0,99	0,76	30,3%

tys. PLN



Podsumowanie operacyjne

Komentarz Zarządu

Grupa LiveChat Software zakończyła I kwartał roku finansowego, który zaczął się 1 kwietnia 2012 r., osiągając 5,89 mln zł zysku netto oraz 11,24 mln zł przychodów. Oznacza to wzrosty odpowiednio o 77 proc. i 86 proc. w stosunku do wyników osiągniętych przed rokiem.

Tym samym LiveChat Software utrzymuje bardzo wysokie tempo wzrostu notowane w poprzednich latach. Wynika ono głównie ze zdolności do szybkiego zwiększania bazy abonentów. W każdym z poszczególnych miesięcy kwartału, liczba klientów netto rosła o ponad 300 przedsiębiorstw. Model biznesowy Spółki, który świadczy swoje usługi w modelu SaaS (Software as a Service) pozwala równocześnie na utrzymywanie bardzo wysokich marż i minimalnego kosztu pozyskiwania klientów. Równocześnie koszty niezbędnej infrastruktury informatycznej mogą być utrzymywane na poziomie proporcjonalnym do liczby klientów.

Pod koniec zeszłego roku obrotowego Spółka wprowadziła nowe plany abonenckie, pozwoliło to na obniżenie wskaźnika odejść (churn) i zwiększenie tempa wzrostu bazy abonentów. Potencjał wzrostu pozostaje bardzo duży, co wiąże się zarówno z bardzo dynamicznym rozwojem sektora SaaS, jak i zapotrzebowania na rozwiązania typu live chat.

Bardzo dobre wyniki LiveChat Software pozwalają Spółce generować wysokie przepływy pieniężne. W I kwartale przepływy środków pieniężnych z działalności operacyjnej wyniosły 6,27 mln zł.

Pozytywne i wysokie przepływy finansowe, które generuje Spółka, pozwalają nam finansować prace rozwojowe oraz wzrost wyłącznie środkami własnymi. Równocześnie praktycznie cały zysk LiveChat Software przeznacza na dywidendę. Zwyczajne Walne Zgromadzenie 20 lipca zdecydowało o przeznaczeniu dla akcjonariuszy 18,28 mln zł.

Zarząd podtrzymuje oficjalną politykę dywidendową LiveChat Software, która zakłada przeznaczenie na dywidendę całego zysku, z wyjątkiem sytuacji w której może on zostać zainwestowany tak, że przyniesie to Akcjonariuszom wyższą stopę zwrotu.

Najważniejsze wydarzenia Q1 2015 roku obrotowego

W I kwartale roku obrotowego (kwiecień – czerwiec) Spółka kontynuowała bardzo dynamiczny proces pozyskiwania nowych klientów i rozszerzenia bazy abonenckiej. W każdym z miesięcy kwartału, liczba nowych klientów netto (uwzględniając odejścia) rosła o ponad 300 przedsiębiorstw.

W kwietniu było to 319 firm netto, w maju – 357 firm, a w czerwcu – 318. Pozytywny trend był kontynuowany w II kwartale o czym świadczy powiększenie liczby klientów o 302 firmy netto w lipcu.

Zarząd podkreśla, że jego oferta jest skierowana do klientów biznesowych – firm, które posiadają własne strony internetowe i prowadzą za ich pośrednictwem sprzedaż lub kontaktują się z klientami. Obecnie klienci LiveChat Software wybierają spośród pięciu planów abonenckich. Ostateczny przychód na jednego klienta zależy od wybranego planu, a także liczby licencji przez niego wykupionych. Jeszcze w poprzednim roku finansowym Spółka rozszerzyła liczbę planów abonenckich z trzech, do pięciu. Dzięki temu jej oferta jest lepiej dostosowana do wymagań poszczególnych partnerów. Co więcej, wprowadzenie najniższego planu, skutecznie pomaga w ograniczeniu współczynnika odejść (churn).

Na koniec I kwartału Spółka obsługiwała 11.213 klientów z ponad 130 krajów świata. To o 3.211 więcej niż rok wcześniej. Na dzień 1 sierpnia liczba ta wzrosła do 11.515.

Już po zakończeniu I kwartału roku obrotowego, w dniu 20 lipca odbyło się Zwyczajne Walne Zgromadzenie Spółki. Zgodnie z polityką dywidendową Spółki, oraz rekomendacją Zarządu na dywidendę przeznaczono 18.282 mln zł, a na kapitał zapasowy 167 tys. zł. Zgodnie z decyzją Walnego Zgromadzenia, wartość dywidendy na jedną akcję wyniosła 71 groszy. Dzień Dywidendy ustalono na 29 lipca a Dzień Wypłaty na 13 sierpnia.

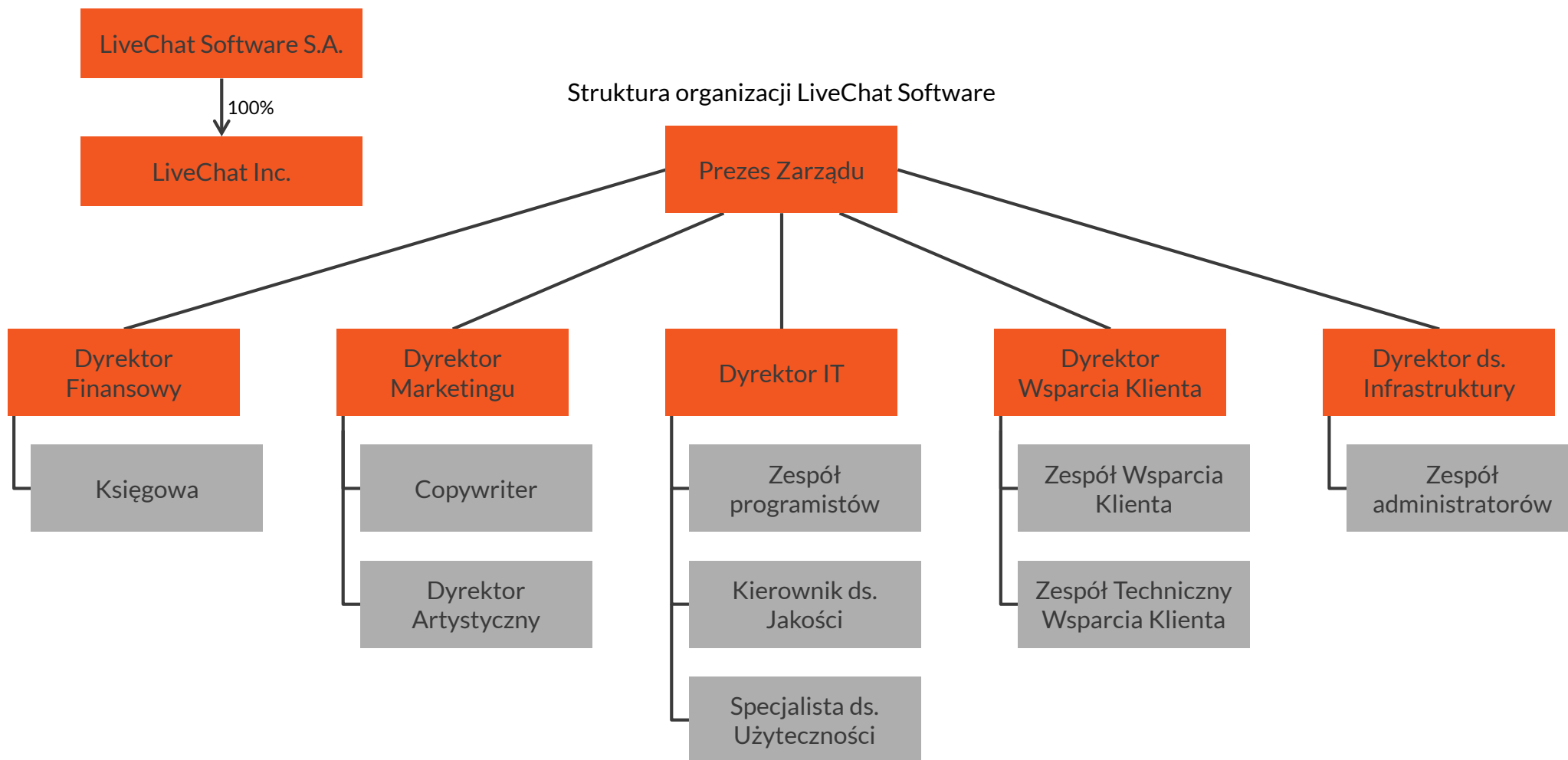
Opis organizacji Grupy Kapitałowej LiveChat Software

Spółka LiveChat Software S.A. tworzy grupę kapitałową w skład, której wchodzi ona jako podmiot dominujący oraz spółka zależna LiveChat Inc. z siedzibą w USA, w której posiada 100% kapitału i 100% głosów. LiveChat Inc. Podlega konsolidacji metoda pełną.

Spółka nie posiada oddziałów.

Zmiany w strukturze jednostki gospodarczej

W raportowanym okresie nie zaszły zmiany w strukturach organizacyjnych spółek z Grupy Emitenta.



Opis działalności Grupy Kapitałowej LiveChat Software

Opis działalności prowadzonej przez Grupę

LiveChat Software S.A. jest producentem oraz globalnym dostawcą oprogramowania jako usługi LiveChat - oprogramowania komunikacyjnego dla biznesu. Produkt LiveChat służy do szybkiego i intuicyjnego kontaktu odwiedzających firmową stronę WWW z pracownikami firmy. Dodatkowo aplikacja uzyskuje informacje o zachowaniu klientów na stronie WWW, stanowiące atrakcyjne źródło wiedzy w procesie sprzedaży, obsługi i wsparcia klienta. Emitent jest producentem i dystrybutorem oprogramowania sprzedawanego w modelu SaaS (Software-as-a-Service - oprogramowanie jako usługa), służącego do komunikacji business-to-consumer (B2C) oraz business-to-business (B2B). Oferowany przez Emitenta produkt LiveChat adresowany jest do wszystkich firm, których wspólną cechą jest potrzeba komunikacji z klientami w Internecie.

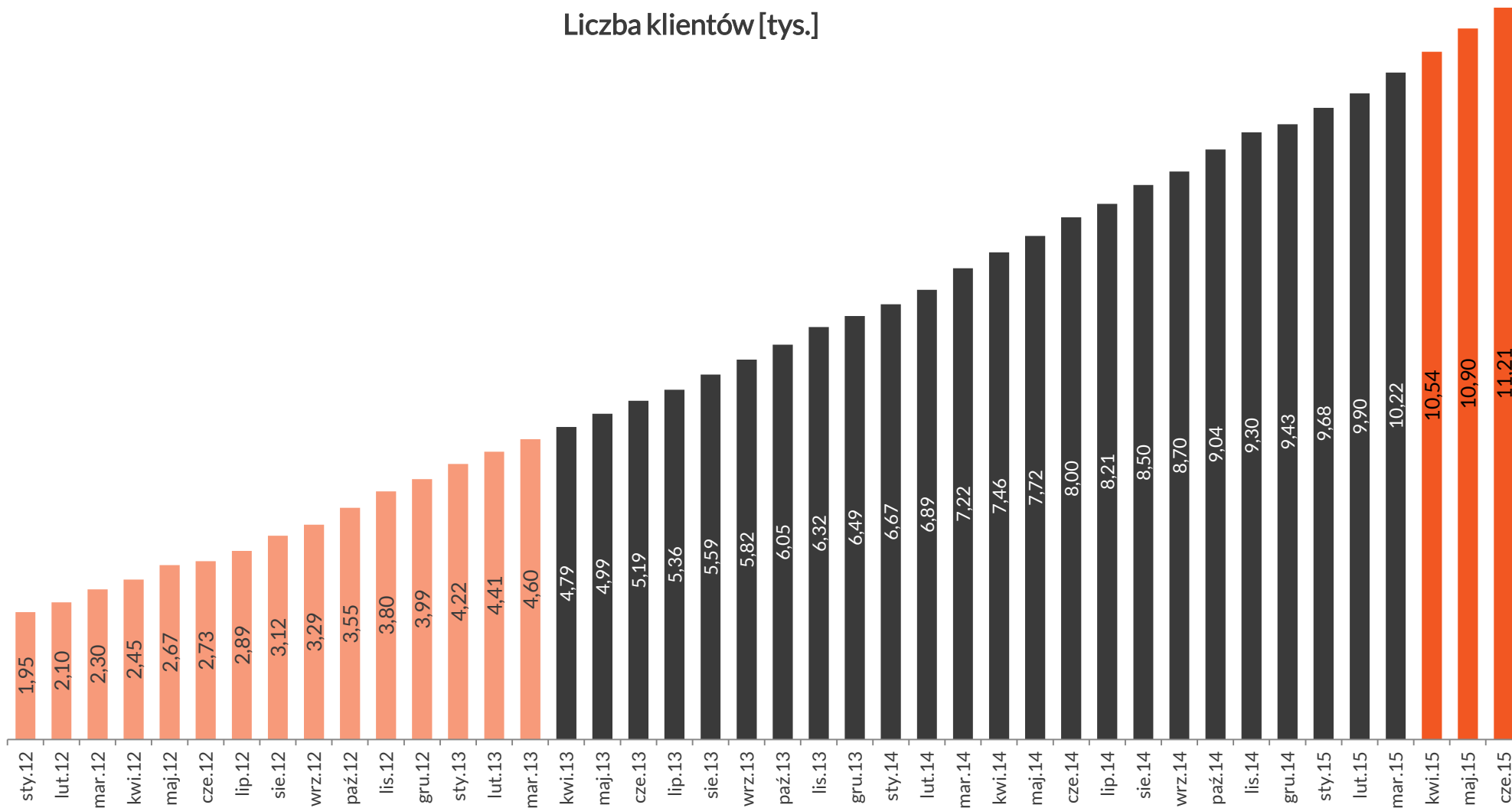
Bieżąca działalność Spółki skupiona jest na dalszym udoskonalaniu produktu LiveChat przez zespół deweloperów, oferowaniu najwyższej jakości obsługi klienta oraz tworzeniu nowych kanałów pozyskiwania klientów. Sprawdzony model biznesowy Emitenta zakłada marginalny koszt pozyskania klienta bliski zeru. Relatywnie niski poziom kosztów stałych w Spółce i marginalny krańcowy koszt zmienny nowego klienta oraz brak konieczności ponoszenia dodatkowych nakładów inwestycyjnych umożliwiają skalowalność prowadzonego biznesu przy zachowaniu wysokiej rentowności działalności. Dzięki zastosowaniu odpowiedniej polityki marketingowej, w tym cenowej, produkt LiveChat jest głównie skierowany do średnich i małych przedsiębiorstw, jednak Spółka podejmuje obecnie działania mające na celu dotarcie do podmiotów o większej skali działalności. Progresywny cennik umożliwia Spółce otrzymywanie wyższych przychodów od klientów, którzy wykorzystują większą liczbę funkcjonalności produktu LiveChat.

Spółka oferuje produkt LiveChat, który jest narzędziem służącym do bezpośredniej komunikacji pomiędzy odwiedzającym stronę, a jej właścicielem. Dla użytkownika końcowego ma ono postać okna rozmowy umieszczanego w witrynie internetowej. Z kolei właściciel strony ma dostęp do aplikacji bezpośrednio z poziomu przeglądarki internetowej lub za pomocą dedykowanej aplikacji przeznaczonej zarówno dla użytkowników komputerów stacjonarnych (Windows, Mac OS X), jak i platform mobilnych (iOS, Android). Zadaniem produktu jest wsparcie lub zastąpienie tradycyjnych metod sprzedaży prowadzonych w przedsiębiorstwie poprzez wsparcie klienta odwiedzającego witrynę oraz analizę jego potrzeb w czasie rzeczywistym.

Opis działalności Grupy Kapitałowej LiveChat Software

Opis działalności prowadzonej przez Grupę

Liczba klientów [tys.]



Opis działalności Grupy Kapitałowej LiveChat Software

Opis sytuacji na rynku usług SaaS oraz w segmencie oprogramowania typu „live chat”.

Rynek oprogramowania SaaS (Software-as-a-Service) stanowi najbardziej perspektywiczną część rynku Cloud Computing polegającego na świadczeniu usług i oferowaniu produktów z obszaru technologii informacyjnych poprzez wykorzystanie chmury obliczeniowej. W ramach rynku Cloud Computing wyróżnia się segment chmury prywatnej, z której korzystają duże przedsiębiorstwa w celu optymalizacji własnych zasobów, oraz segment chmury publicznej, skierowanej do małych i średnich spółek, która pozwala na większą kontrolę nad wydatkami i możliwość rozłożenia ich w czasie. SaaS dynamicznie zastępuje tradycyjne oprogramowanie pozwalając klientom na optymalizację wykorzystywanych zasobów, podniesienie niezawodności, skalowalność i elastyczność wykorzystywanych rozwiązań. W ramach rynku Cloud Computing wyróżnia się także rynki:

- IaaS (Infrastructure-as-a-Service) – dostarczanie infrastruktury informatycznej,
- PaaS (Platform-as-a-Service) – sprzedaż wirtualnego środowiska pracy programisty,
- BPaaS (Business-Process-as-a-Service) – outsourcing procesów biznesowych.

Sprzedaż produktu w formie SaaS polega na zdalnym udostępnianiu oprogramowania przez Internet. W ramach SaaS świadczone są m.in. usługi wspomagające zarządzanie przedsiębiorstwem oraz sprzedaż produktów i usług przez nie oferowanych. Przychody spółek z branży SaaS generowane są głównie poprzez pobieranie z góry opłat abonamentowych za dostęp do usługi. Istnieje także wiele dodatkowych modeli pobierania opłat, m.in. opłata za transakcję, wolumen, funkcje, limity wykorzystania zasobów.

Sprzedaż oprogramowania w formie SaaS niesie za sobą znaczące korzyści zarówno po stronie klienta, jak i dostawcy. Najczęściej podkreślane korzyści dla klienta to:

- znaczące uproszczenie procesu implementacji aplikacji (krótki czas wdrożenia oraz marginalne koszty implementacji) – dotyczy to również aktualizacji oprogramowania do najnowszej wersji, która najczęściej wykonywana jest przez dostawcę automatycznie i bezobsługowo ze strony klienta,
- uzyskanie istotnych oszczędności na kosztach wsparcia i serwisu,
- przewidywalne, stałe i stosunkowo niższe płatności abonamentowe zamiast wysokiego jednorazowego kosztu zakupu oprogramowania i niezbędnej infrastruktury,
- elastyczny plan taryfowy pozwalający na rezygnację z usługi w dowolnym momencie,
- wysoka skalowalność produktu wraz ze wzrostem zapotrzebowania ze strony klienta,
- możliwość korzystania z aplikacji z dowolnego miejsca za pomocą komputerów stacjonarnych i urządzeń mobilnych.

Z punktu widzenia dostawcy sprzedaż oprogramowania w modelu SaaS oznacza:

- uproszczony proces dystrybucji,
- globalny zasięg oferowanych usług,
- uniwersalny charakter oprogramowania,
- kontrolę nad jakością wdrożenia u każdego z klientów,
- obniżenie kosztów serwisu i gwarancji,
- brak problemu piractwa,
- zachowanie wszelkich praw autorskich po stronie dewelopera.

Rynek SaaS stanowi dominującą część rynku Cloud Computing. Szacowana wartość rynku SaaS w 2013 r. to 81,0% rynku Cloud Computing. Większość w globalnym rynku SaaS stanowią rynki Ameryki Północnej, a w szczególności Stany Zjednoczone, które stanowią 60,0% światowego rynku. Istotne znaczenie w tym aspekcie ma brak barier kulturowych związanych ze stosowaniem zaawansowanej technologii w ramach prowadzenia działalności gospodarczej. Jest to szczególnie istotne z punktu widzenia dostawców oprogramowania w formie SaaS dla małych i średnich przedsiębiorstw.

Opis działalności Grupy Kapitałowej LiveChat Software

Opis sytuacji na rynku usług SaaS oraz w segmencie oprogramowania typu „live chat”.

Według prognoz Forrester Research globalny rynek SaaS w 2014 r. osiągnął wartość 72 mld USD. W 2015 r. rynek będzie wart 87 mld USD, a w 2020 r. już 133 mld USD, co oznacza średnioroczny wzrost o 9%. Według prognoz Goldman Sachs wartość globalnego rynku SaaS w latach 2013-2018 będzie rosła w średnim tempie 30% rocznie.

Wysoko rozwinięta infrastruktura internetowa oraz wysokie rozproszenie siły roboczej kreuje popyt na technologie mobilne, w tym te związane z technologią Cloud Computing, czego efektem są wyższe wydatki na wdrożenia technologii w formie SaaS. W rezultacie należy oczekiwać dalszego wzrostu globalnego rynku SaaS.

Pozytywną perspektywę rozwoju rynku potwierdzają dane z ankiety przeprowadzonej wśród kluczowych pracowników działów IT, które wskazują, iż 60,0% z nich planuje rozważyć zakup aplikacji w formie SaaS podczas kolejnej zmiany systemu w firmie. Głównymi czynnikami kreującymi rosnący popyt na usługi interaktywnego czatu są:

- rosnące potrzeby w zakresie obsługi klienta i przyspieszenia czasu obsługi,
- chęć obniżania kosztów obsługi klienta,
- rosnące znaczenie internetowych kanałów komunikacji,
- dążenie do maksymalizacji konwersji – stosunku osób dokonujących transakcję do osób odwiedzających stronę internetową.

Tradycyjne metody wymiany informacji na linii klient-sprzedawca jak usługi telefoniczne, zawartość stron internetowych (Pomoc / Najczęściej zadawane pytania) oraz wiadomości e-mail są stopniowo zastępowane przez narzędzia służące do bezpośredniej i natychmiastowej komunikacji z klientem, m.in. usługi typu live chat. Pozwalają one na otwarcie całkowicie nowego kanału obsługi klienta alternatywnego do tradycyjnych form m.in. call-center. Wykorzystanie takiego narzędzia istotnie podnosi efektywność osób zaangażowanych w obsługę klienta poprzez umożliwienie jednoczesnej obsługi kilku użytkowników.

Poza zmianami w sposobie komunikacji na linii klient-sprzedawca, naturalnym czynnikiem determinującym popularność oprogramowania w formie SaaS jest wartość rynku sprzedaży dokonywanej przez Internet.

Opis działalności Grupy Kapitałowej LiveChat Software

Informacje o zawartych umowach

Umowy znaczące dla działalności Grupy Kapitałowej

Umowa z podmiotem świadczącym usługę bramki płatności

Spółka zależna od Emitenta LiveChat Inc. korzysta z usług serwisu www.authorize.net prowadzonego przez z CyberSource Corporation HQ z siedzibą w San Francisco, USA, pełniącego funkcję pośrednika przeprowadzającego od strony technicznej płatność przy użyciu karty kredytowej w Internecie. Umowa między ww. stronami zawarta została poprzez przystąpienie do serwisu Authorize w oparciu o ogólne warunki umów stosowane przez Authorize i nie przybrała formy dokumentu.

Zgodnie z powyższymi warunkami stosunek prawny między użytkownikiem (w tym także Livechat Inc) a Authorize podlega prawu Stanu Kalifornia. Authorize nie gwarantuje pełnej funkcjonalności swoich usług, pełnionych za pośrednictwem strony [www.](http://www.authorize.net) Przystępując do umowy użytkownik potwierdza, iż ma świadomość, że usługa prowadzona będzie za pośrednictwem sieci Internet, co czyni ją wrażliwą na ewentualne awarie infrastruktury, wynikające z różnych przyczyn takich jak atak sieciowy, przerwy w dostawie prądu.

Authorize ponadto nie jest odpowiedzialna za ewentualną szkodę wynikającą z korzystania z jej usług, w szczególności nie odpowiada za utratę danych, nieautoryzowany dostęp do danych przesyłanych za pośrednictwem jej strony [www.](http://www.authorize.net), takich jak dane karty kredytowej. Powyższe ograniczenie odpowiedzialności nie jest zależne od przyczyny zaistnienia szkody – zarówno ataki hakerskie, nieszczęśliwe wypadki, jak i niedbałość, w tym rażąca niedbałość, nie mogą stanowić podstawy do podnoszenia roszczeń w stosunku do Authorize. Użytkownik zaś zrzeka się wszelkich roszczeń mogących wynikać z korzystania z usług Authorize i oświadcza, że z jej usług będzie korzystał na własne ryzyko. W razie gdyby jednakże uznać, że należne jest zapłata jakiegokolwiek odszkodowania przez Authorize na rzecz Livechat Inc, jego wysokość byłaby ograniczona do równowartości wynagrodzenia za okres ostatnich 30 dni lub do wysokości 100 dolarów.

Ponadto użytkownik zobowiązuje się do zwolnienia Authorize z odpowiedzialności za ewentualnie roszczenia podnoszone wobec niej przez podmioty trzecie, które to roszczenia pozostają w związku z korzystaniem przez użytkowników z usług Authorize

Warunki umowne mogą być zmieniane przez Authorize jednostronnie, korzystanie z usług serwisu po zmianie warunków oznacza akceptację tejsz zmiany. Podobnie Authorize może jednostronnie zakończyć świadczenie usług, po uprzednim uprzedzeniu. Także wypowiedzenie umowy nie może rodzić odpowiedzialności odszkodowawczej Authorize.

Umowa z podmiotem świadczącym usługę rozliczania płatności

Spółka zależna od Emitenta LiveChat Inc. korzysta z usług serwisu www.recurly.com, pełniącego funkcję podmiotu naliczającego opłaty od klientów Emitenta i pobierającego je automatycznie z kart kredytowych klientów. Umowa między ww. stronami zawarta została poprzez przystąpienie do serwisu Recurly w oparciu o ogólne warunki umów stosowane przez Recurly i nie przybrała formy dokumentu.

Umowa podlega prawu Stanu Kalifornia.

Usługa świadczona jest przez Recurly za prowizją naliczaną miesięcznie od wartości transakcji wyrażonej w dolarach, której wysokość może być zmieniona przez Recurly za 30 dniowym powiadomieniem.

Recurly nie jest odpowiedzialne i nie zwraca pobranych prowizji w razie np. żądania zwrotu ceny przez klienta Emitenta, oszustwa popełnionego przez klienta na Emitencie. Recurly nie świadczy także usług przechowywania środków pieniężnych.

Recurly nie ponosi odpowiedzialności za żadną szkodę, także w postaci utraconych zarobków, danych lub innych dóbr niematerialnych po stronie użytkownika, bez względu na przyczynę jej wystąpienia – czy szkoda będzie wynikała z korzystania z usług Recurly, nieautoryzowanego wpływania na treść usługi, działań lub oświadczeń jakichkolwiek podmiotów trzecich. Niezależnie od powyższych zastrzeżeń odpowiedzialność odszkodowawcza została między stronami ograniczona do wysokości sumy wynagrodzenia zapłaconego na podstawie umowy.

Recurly udziela LiveChat Inc. licencji na korzystanie z jej loga, nazwy i innych praw w zakresie wykorzystywania ich na stronach internetowych do identyfikacji podmiotu świadczącego usługę. Analogicznie, LiveChat Inc. udziela licencji do wszelkich treści zamieszczanych w serwisie Recurly.

Umowa przewiduje jednoroczny okres przedawnienia dla wszelkich roszczeń z nią związanych.

Z tytułu świadczenia usług Recurly pobiera opłaty zależne od wielkości obrotu.

Umowa z Global Payments Direct, Inc. oraz Comerica Bank

Umowa została zawarta w dniu 21 grudnia 2011 r. Na mocy tej umowy spółka zależna od Emitenta LiveChat Inc. korzysta z obsługi kart Visa i MasterCard. Umowa objęta jest standardowymi warunkami obsługi kart stosowanymi przez Comerica. Obsługa kart obejmuje w szczególności rozliczenia transakcji kartami Visa i MasterCard w związku z programem Livechat. Warunki umowy przewidują w szczególności, że LiveChat Inc. sam będzie zajmował się roszczeniami i reklamacjami zgłoszonymi w związku ze sprzedażą rozliczaną przez kartę. Livechat Inc. zobowiązany jest również naprawić szkodę poniesioną przez Global Payments Direct i Comerica Bank w związku ze sprzedażą rozliczaną przez kartę i wszelkimi roszczeniami (także roszczeniami osób trzecich) z tym związanymi.

Opis działalności Grupy Kapitałowej LiveChat Software

Informacje o zawartych umowach

Umowy znaczące dla działalności Grupy Kapitałowej

Warunki umowy wymieniają przypadku zwalniające Global Payments Direct oraz Comerica Bank od odpowiedzialności za naruszenie umowy. Ponadto odpowiedzialność Global Payments Direct oraz Comerica Bank ograniczona jest do średniej miesięcznej opłaty za usługi w okresie poprzednich 12 miesięcy lub krótszego od dnia zawarcia umowy. Global Payments Direct oraz Comerica Bank nie odpowiadają też za utracone korzyści, ani za transakcje dotyczące innych kart, jeżeli takie będą obsługiwane na wniosek Livechat Inc. i za zgodą Global Payments Direct. Global Payments Direct oraz Comerica Bank nie odpowiadają też za szkodę, jeżeli nie zostanie ona zgłoszona pisemnie w terminie 60 dni od naruszenia umowy, a w przypadku błędu billingowego, w terminie 90 dni od daty danego dokumentu.

Umowa po pierwszym roku odnawia się automatycznie co miesiąc, jeśli nie zostanie wypowiedziana przez LiveChat Inc. uprzednio w terminie wskazanym w umowie (przy czym w przypadku wypowiedzenia z naruszeniem postanowień umowy, Livechat Inc. będzie zobowiązane do zapłaty kwot ustalonych według zasad określonych w umowie). LiveChat Inc. może też wypowiedzieć umowę w przypadku naruszenia jej przez drugą stronę, jeżeli naruszenie nie zostanie usunięte. Global Payments Direct może także rozwiązać umowę (także bez wypowiedzenia w przypadku naruszenia umowy przez Livechat). Warunki umowy procedury związane z wypowiedzeniem.

Warunki umowy określają też szczegółowo zasady obciążania w określonych przypadkach LiveChat Inc. kwotami transakcji (w szczególności w przypadku kwestionowania transakcji przez posiadacza karty), zakładania konta rezerwowego na zabezpieczenie roszczeń wobec LiveChat Inc., zasady odpowiedzialności Livechat za szkody instytucji finansowej wykonującej stosowne wycofanie środków na polecenie Global Payments Direct oraz Comerica Bank, zasady potrącenia kwot z tego konta i rozliczenia z tym związane, oraz przewidują roczny termin na wygaśnięcie roszczenia Livechat Inc. do zwrotu środków pozostałych na takim koncie. Warunki umowy określają też zasady zabezpieczenia na określonych kontach Livechat oraz wskazanie instytucji depozytariusza prowadzącej konta Livechat na potrzeby obsługi zadłużenia z tytułu umowy.

Umowa podlega prawu stanu Georgia. Spory związane z umową rozpoznawane są przez wskazane w warunkach umowy sądy w stanie Georgia.

Umowa udziela także ograniczonej licencji na użycie znaku Discover Program (identyfikującego karty Discover).

Cennik za usługi określony jest w stosownej tabeli cen.

Umowa LiveChat Inc. z American Express Company

Spółka zależna od Emitenta LiveChat Inc. korzysta z usług serwisu strony <https://merchant.americanexpress.com> w celu obsługi kart AmericanExpress. Umowa zawarta jest za poprzez przystąpienie do wskazanego serwisu w oparciu o warunki stosowane przez ten serwis i nie przybrała formy dokumentu.

Koszty opłat ponoszone przez LiveChat Inc. w związku z korzystaniem z tego serwisu ustalane są w oparciu o procent obrotu – 2,89-3,20%, zgodnie z aktualną tabelą opłat. Warunki korzystanie z serwisu w szczególności zawierają szereg wyłączeń odpowiedzialności American Express Company wobec użytkowników. Warunki te wyłączają w szczególności odpowiedzialność American Express Company za wszelkie szkody pośrednie oraz za utracone korzyści związane z korzystaniem z serwisu. Zgodnie z warunkami, American Express Company nie ponosi też odpowiedzialności za usługi świadczone przez usługodawców za pośrednictwem wskazanego serwisu, ani za informacje i produkty oferowane za pośrednictwem serwisu lub stron podlinkowanych do serwisu.

American Express Company może jednostronnie zmienić warunki korzystania z serwisu. Warunki serwisu podlegają prawu stanu Nowy Jork.

Opis działalności Grupy Kapitałowej LiveChat Software

Informacje o zawartych umowach

Informacja o istotnych transakcjach z podmiotami powiązanymi

Umowa z LiveChat Inc.

W dniu 20 stycznia 2012 roku Emitent zawarł ze swoją spółką zależną LiveChat Inc. umowę na mocy, której spółka zależna zobowiązała się do dalszej sprzedaży dostępu do systemu LiveChat klientom końcowym ze Stanów Zjednoczonych Ameryki.

Zgodnie z umową, spółka LiveChat Inc. nabywa dostęp do systemu LiveChat od Emitenta, który następnie odsprzedaży klientom końcowym za cenę ustaloną przez Emitenta. LiveChat Inc. nie realizuje marży na odsprzedaży dostępu do systemu LiveChat.

Na podstawie faktur wystawionych przez LiveChat Inc. Emitent zwraca LiveChat Inc. wszystkie koszty poniesione przez LiveChat Inc. w związku z prowadzoną działalnością i wskazane w budżecie zaakceptowanym przez Emitenta. Zgodnie z zawartą umową, LiveChat Inc. ma prawo do naliczenia marży ustalonej jako 5% wybranych kosztów poniesionych bezpośrednio w związku ze sprzedażą, tj. kosztów obsługi płatności kartami kredytowymi, kosztów obsługi bankowej, kosztów obsługi księgowej i kosztów marketingowych.

Rozliczenie dokonywane jest miesięcznie na podstawie faktury wystawionej przez Emitenta odpowiadającej wartości dokonanej sprzedaży oraz faktur wystawianych przez LiveChat Inc. odpowiadającej wartości poniesionych kosztów powiększonych o wskazaną powyżej marżę. Wszelkie prawa własności intelektualnej, w tym znak towarowy, pozostaje własnością Emitenta.

Umowa została zawarta na czas nieoznaczony z możliwością wypowiedzenia za 14 dniowym okresem wypowiedzenia.

Umowa ogranicza odpowiedzialność Emitenta do kwoty zapłaconej na rzecz LiveChat Inc. przez okres 12 miesięcy.

Za okres 3 miesięcy zakończony 30 czerwca 2015 r. przychody ze sprzedaży LiveChat Inc. wyniosły 10 970 523 zł, a łączna wartość kosztów refakturowanych przez LiveChat Inc. wyniosła 1 798 951 zł.

[PLN]	Q1 2015 r.obr.
Przychody ze sprzedaży do LiveChat Inc	10 970 523
Koszty zakupionych usług od LiveChat Inc	1 798 951
Należności LiveChat Inc	2 256 639
Zobowiązania LiveChat Inc	0

Informacje o transakcjach zawartych z podmiotami powiązanymi na warunkach innych niż rynkowe

Nie zawarto tego rodzaju transakcji.

Zaciągnięte i wypowiedziane umowy kredytów i pożyczek

W okresie od 1 kwietnia 2015 r. do 30 czerwca 2015 r. Spółka nie posiadała umów kredytów i pożyczek.

Udzielone pożyczki

Spółka nie posiada udzielonych pożyczek.

Udzielone i otrzymane poręczenia i gwarancje

W okresie sprawozdawczym Spółka nie posiadała udzielonych lub otrzymanych poręczeń i gwarancji.

Umowy objęcia obligacji

W pierwszych 3 miesiącach 2015 roku finansowego Spółka nie posiadała umów objęcia obligacji.

Umowy o współpracy lub kooperacji

W omawianym okresie sprawozdawczym LiveChat Software S.A. nie posiadała zawartych umów o współpracy lub kooperacji.

Umowy ubezpieczenia

Grupa nie posiada umów tego rodzaju.

Opis prowadzonych postępowań sądowych i administracyjnych

W okresie sprawozdawczym Grupa nie była stroną żadnych postępowań sądowych i administracyjnych

Opis działalności Grupy Kapitałowej LiveChat Software

Perspektywy rozwoju

Perspektywy rozwoju rynku na którym działa Grupa

Sektor usług Software as a Service w którym działa spółka, rozwija się bardzo dynamicznie. Prognoza Forrester Research zakłada wzrost wartości rynku SaaS w latach 2013-20 w tempie 18,9% r/r.

Rynek oprogramowania typu live chat dla biznesu nie pokrywa się z rynkiem SaaS. Część konkurentów spółki świadczy swoje usługi, w mniej efektywnym, tradycyjnym modelu. Jednak w opinii Zarządu, model SaaS ma zdecydowanie największe perspektywy rozwoju, w związku z tym udział spółek świadczących usługi w tym modelu w całym rynku powinien rosnąć. Warto zwrócić uwagę na badania firmy Lead Ledger zgodnie z którymi obecnie z technologii live chat korzysta około 90 tys. firm na świecie. Tymczasem potencjał tego rynku szacuje na około 3,2 mln witryn. Zostawia to ogromny potencjał rozwoju dla całego sektora oraz LiveChat Software, którego strategicznym celem jest pozycja globalnego lidera pod względem liczby klientów.

Strategia rozwoju Grupy

Rozwój produktu

Strategia rozwoju Emitenta zakłada stałe i zrównoważone nakłady na dalszy rozwój produktu LiveChat, w szczególności na:

- a) rozwój funkcjonalny aplikacji;
- b) nowe kanały komunikacji:
 - rozwój systemu „ticketowego” polegającego na zbieraniu informacji z różnych kanałów komunikacji z klientem do jednego systemu zarządzania obsługą klienta; wszelkie wiadomości od klientów są klasyfikowane, co pozwala na ich rozpatrzenie w krótkim czasie; funkcjonalność systemu pozwoli klientom na dalszą poprawę relacji na linii klient-sprzedawca, a docelowo, zwiększenie sprzedaży;
 - systemy mobilne;
 - media społecznościowe;
 - zintegrowany komunikator;
- c) narzędzia dla większych firm, tzw. „data driven”.

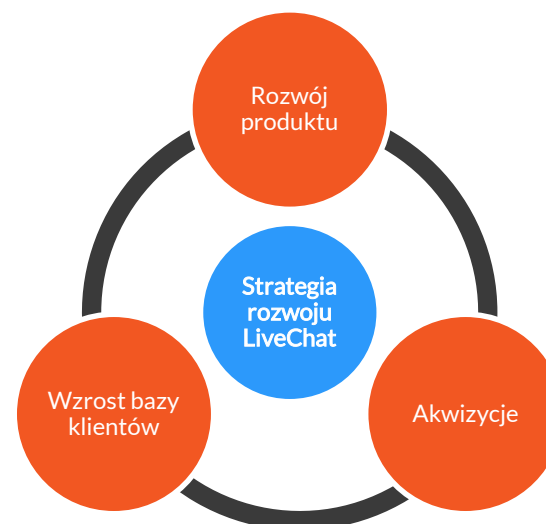
Wzrost bazy klientów

Spółka zakłada dalszy dynamiczny wzrost liczby klientów w oparciu o:

- Automatyzację działań marketingowych oraz marketing przychodzący („inbound marketing”);
- Stałe umacnianie pozycji LiveChat w obszarze obsługi klienta;
- Nowy plan taryfowy dla firm „data driven”, a tym samym dotarcie do podmiotów o większej skali działalności wsparte przez dedykowanych specjalistów obsługi klienta (Key Account Managers) oraz planowane zawieranie umów Gwarancji Jakości Świadczonej Usług (SLA Service Level Agreement);
- Dalszy rozwój programu afiliacyjnego, w ramach których partnerzy (m.in. agencje interaktywne, partnerzy technologiczni, firmy typu call centers, BPOs) otrzymują prowizję w wysokości 20% płatną od wysokości opłat dokonywanych przez każdego poleconego klienta przez cały okres posiadania przez klienta wykupionej usługi.

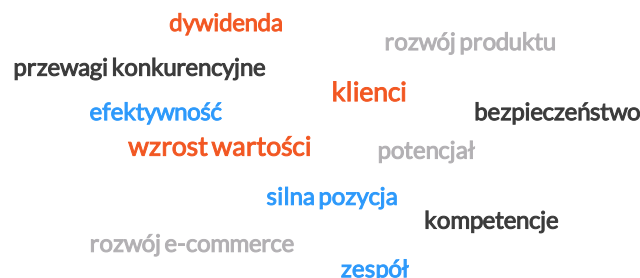
Akwizycje

W dłuższej perspektywie Emitent nie wyklucza rozwoju poprzez selektywne akwizycje podmiotów z branży obsługi klienta.



Czynniki wpływające na wynik Spółki

W dłuższej perspektywie czasu zasadniczy wpływ na wyniki Emitenta będzie miała sytuacja na globalnym rynku e-commerce oraz usług SaaS (software as a Service).



Sytuacja finansowa Grupy Kapitałowej LiveChat Software

Prezentacja wyników skonsolidowanych

Rachunek zysków i strat

[PLN]	Q1 2015 r. obr.	Q1 2014 r. obr.	Zmiana
Przychody ze sprzedaży	11 239 373	6 054 487	85,6%
Koszt własny sprzedaży	1 633 794	992 092	64,7%
Zysk (strata) brutto ze sprzedaży	9 605 579	5 062 396	89,7%
Koszty sprzedaży	1 109 695	421 598	163,2%
Koszty ogólnego zarządu	914 340	423 806	115,7%
Zysk (strata) ze sprzedaży	7 581 544	4 216 991	79,8%
Pozostałe przychody operacyjne	0	3 000	-
Pozostałe koszty operacyjne	0	109 431	-
Zysk (strata) na działalności operacyjnej	7 581 544	4 110 560	84,4%
Przychody finansowe	67 968	42 444	60,1%
Koszty finansowe	308 716	0	-100%
Zysk ze sprzedaży udziałów w jednostce stowarzyszonej	0	0	-
Udział w zyskach jednostek stowarzyszonych	0	0	-
Zysk (strata) przed opodatkowaniem	7 340 796	4 153 004	76,8%
Podatek dochodowy	1 452 098	830 184	74,9%
Zysk (strata) netto z działalności kontynuowanej	5 888 698	3 322 820	77,2%
Zysk (strata) netto z działalności zaniechanej	0	0	-
Zysk (strata) netto	5 888 698	3 322 820	77,2%

Komentarz dotyczący czynników mających wpływ na wyniki finansowe

Podstawowy wpływ na wyniki finansowe Spółki ma liczba klientów oraz tempo powiększania ich liczby. W I kwartale liczba klientów netto wzrosła o 939 firm netto do 11.213. Ostateczny przychód zależy zarówno od liczby klientów, jak i wybranego przez nich planu abonenckiego, oraz liczby wykupionych licencji.

Zdecydowaną większość przychodów Spółka generuje w dolarach amerykańskich. Natomiast koszty są ponoszone w dolarach amerykańskich, oraz polskich złotych.

Sytuacja finansowa Grupy Kapitałowej LiveChat Software

Prezentacja wyników skonsolidowanych

Sytuacja majątkowa – struktura aktywów i pasywów LiveChat Software S.A.

[PLN]	30 czerwca 2015 r.	31 marca 2015 r.	Zmiana
Aktywa trwałe	4 040 357	3 930 849	2,8%
Rzeczowe aktywa trwałe	362 902	354 878	2,3%
Pozostałe wartości niematerialne	2 832 155	3 056 959	-7,4%
Należności długoterminowe	0	47 271	-100%
Aktywa z tytułu odroczonego podatku dochodowego	135 208	125 855	7,4%
Pozostałe aktywa trwałe	710 091	345 886	105,3%
Aktywa obrotowe	23 295 313	17 357 280	34,2%
Należności z tytułu dostaw i usług	494 716	438 694	12,8%
Pozostałe należności	1 851 116	1 703 002	8,7%
Pozostałe aktywa finansowe	0	0	-
Środki pieniężne i ich ekwiwalenty	20 712 261	15 158 081	36,6%
Rozliczenia międzyokresowe	237 220	57 503	312,5%
Aktywa ogółem	27 335 670	21 288 128	28,4%

W strukturze aktywów dominują aktywa płynne, dzięki czemu wskaźniki płynności pozostają na bardzo wysokim poziomie. Wskaźniki zostały przedstawione w tabeli na str. 19.

Na dzień bilansowy Środki pieniężne i ich ekwiwalenty składały się głównie ze środków pieniężnych na rachunkach bankowych.

Sytuacja finansowa Grupy Kapitałowej LiveChat Software

Prezentacja wyników skonsolidowanych

Sytuacja majątkowa – struktura aktywów i pasywów LiveChat Software S.A.

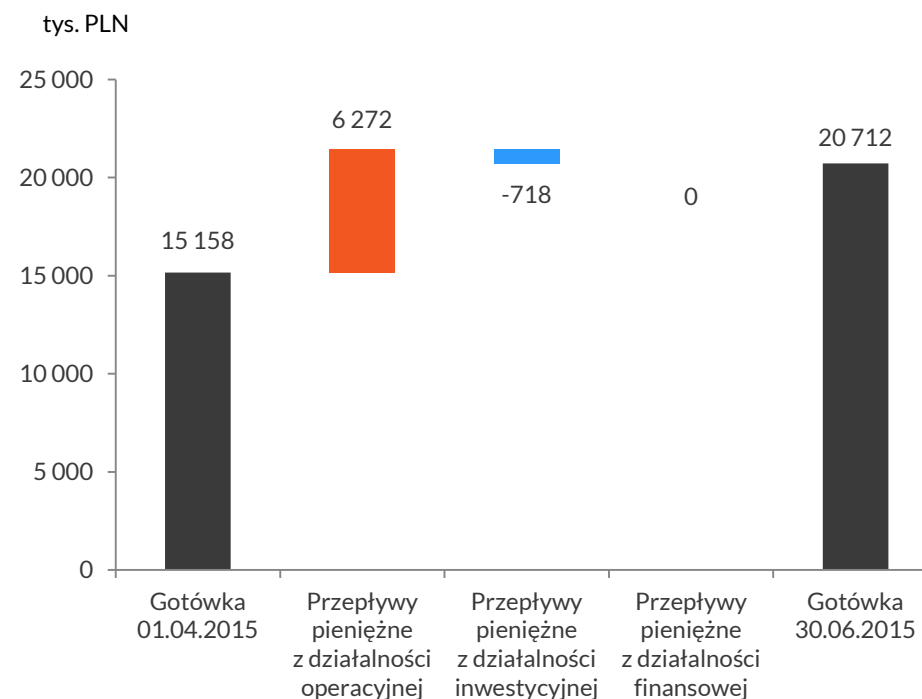
[PLN]	30 czerwca 2015 r.	31 marca 2015 r.	Zmiana
Kapitał (fundusz) własny	25 666 421	19 738 883	30,0%
Kapitał własny przypadający na akcjonariuszy jednostki dominującej	25 666 421	19 738 883	30,0%
Kapitał podstawowy	515 000	515 000	-
Kapitał zapasowy z zysku zatrzymanego oraz transakcji połączenia pod wspólną kontrolą	621 016	621 016	-
Różnice kursowe z przeliczenia	815	-3 034	-
Niepodzielony wynik z lat ubiegłych	18 640 892	48 762	38 128,3%
Zysk (strata) netto roku obrotowego	5 888 698	18 557 139	-68,3%
Zobowiązania i rezerwy na zobowiązania	1 669 249	1 549 245	7,7%
Zobowiązania długoterminowe	5 088	3 754	35,5%
Rezerwa z tytułu odroczonego podatku dochodowego	0	3 754	-100%
Pozostałe rezerwy	5 088	0	-
Zobowiązania krótkoterminowe	1 664 161	1 545 491	7,7%
Zobowiązania z tytułu dostaw i usług	472 690	363 882	29,9%
Zobowiązania z tytułu bieżącego podatku dochodowego	533 415	592 725	-10,0%
Pozostałe rezerwy krótkoterminowe	0	0	-
Pozostałe zobowiązania	658 057	588 884	11,7%
Pasywa ogółem	27 335 670	21 288 128	28,4%

Sytuacja finansowa Grupy Kapitałowej LiveChat Software

Prezentacja wyników skonsolidowanych

Sytuacja pieniężna Grupy Kapitałowej LiveChat Software

[PLN]	Q1 2015 r. obr.	Q1 2014 r. obr.	Zmiana
Zysk (strata) netto	5 888 698	3 322 820	77,2%
Korekty razem	383 214	1 167 730	-67,2%
Amortyzacja	276 786	155 356	78,2%
Zyski (straty) z tytułu różnic kursowych	0	0	-
Odsetki i udziały w zyskach (dywidendy)	-52 364	-42 443	23,4%
Zysk (strata) z działalności inwestycyjnej	0	0	-
Zmiany w kapitale obrotowym	-141 475	1 018 805	-113,9%
Inne korekty	300 267	36 012	733,8%
Przepływy pieniężne netto z działalności operacyjnej	6 271 912	4 490 550	39,7%
Wydatki na nabycie wartości niematerialnych	-710 091	-1 167 251	-39,2%
Wydatki na nabycie rzeczowych aktywów trwałych	-60 005	-77 015	-22,1%
Wpływy ze sprzedaży aktywów finansowych dostępnych do sprzedaży	0	0	-
Otrzymane odsetki	52 364	42 443	-23,4%
Przepływy pieniężne netto z działalności inwestycyjnej	-717 732	-1 201 822	-40,3%
Dywidendy wypłacone	0	0	-
Przepływy pieniężne netto z działalności finansowej	0	0	-
Przepływy pieniężne netto razem	5 554 182	3 288 728	68,9%
Środki pieniężne na początek okresu	15 158 081	8 226 779	84,3%
Środki pieniężne na koniec okresu	20 712 261	11 515 507	79,9%



Sytuacja finansowa Grupy Kapitałowej LiveChat Software

Prezentacja wyników skonsolidowanych

Polityka dywidendy

Zgodnie z aktualną polityką dywidendy opisaną w Prospekcie Emisyjnym Spółki, Zarząd LiveChat Software S.A. będzie rekomendował Walnemu Zgromadzeniu wypłatę całości zysku za dany rok obrotowy w formie dywidendy, chyba że pojawią się okazje inwestycyjne, które zapewniłyby Spółce i akcjonariuszom wyższą stopę zwrotu niż wypłata dywidendy.

Podstawowe wskaźniki

W pierwszym kwartale 2015 roku finansowym podstawowe czynniki finansowe Grupy kształtowały się następująco: Rentowność sprzedaży brutto wyniosła 85,5%, rentowność EBITDA 69,9%, rentowność na działalności operacyjnej (EBIT) 67,5% a rentowność netto 52,4%.

W tym okresie rentowność kapitałów własnych (ROE) wyniosła 22,9% a rentowność aktywów (ROA) 21,5%.

W ocenie Zarządu uzyskane rentowności są bardzo wysokie i w kolejnych okresach pozostaną na zbliżonym, wysokim poziomie.

	Q1 2015 r. obr.	Q1 2014 r. obr.
Rentowność sprzedaży brutto	85,5%	83,6%
Rentowność EBITDA	69,9%	70,5%
Rentowność operacyjna	67,5%	67,9%
Rentowność netto	52,4%	54,9%
Rentowność kapitałów własnych	22,9%	23,6%
Rentowność aktywów	21,5%	19,8%
Wskaźnik płynności bieżącej	14,0	4,9
Wskaźnik płynności szybkiej	14,0	4,9
Wskaźnik płynności gotówkowej	12,4	4,3

* Definicje wskaźników zamieszczone zostały na str. 25.

Opis istotnych pozycji pozabilansowych

Grupa nie posiada istotnych pozycji pozabilansowych

Opis wykorzystania przez Emitenta wpływów z emisji

W okresie objętym niniejszym sprawozdaniem Spółka nie przeprowadziła emisji akcji.

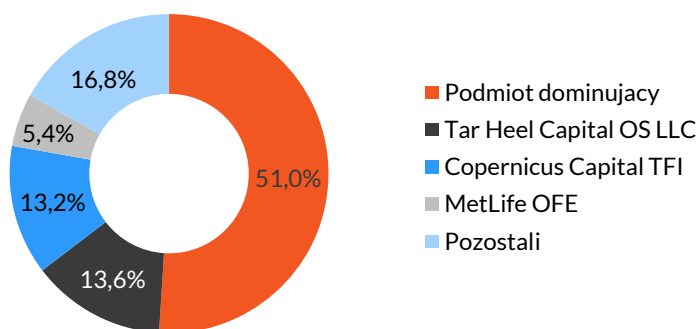
Informacje o akcjach i akcjonariacie

Struktura kapitału zakładowego

Na dzień sporządzenia raportu na kapitał zakładowy Emitenta składało się 25.750.000 (dwadzieścia pięć milionów siedemset pięćdziesiąt tysięcy) wyemitowanych i w pełni opłaconych akcji zwykłych na okaziciela w tym: 25.000.000 (dwadzieścia pięć milionów) akcji serii A i 750.000 (siedemset pięćdziesiąt tysięcy) akcji serii B. Wartość nominalna każdej akcji Emitenta wynosi 0,02 (dwa grosze) zł.

Struktura akcjonariatu

Stan na 13 sierpnia 2015 r.



Niektórzy Akcjonariusze zawarli porozumienie co do wspólnego głosowania:

Porozumienie Akcjonariuszy Podmiot Dominujący, które tworzą: Mariusz Ciepły, Urszula Jarzębowska, Jakub Sitarz, Maciej Jarzębowski, Szymon Klimczak, Krzysztof Górski.

Akcjonariusz		Liczba głosów na WZ	Udział w głosach na WZ
Podmiot dominujący	Mariusz Ciepły	4 479 116	17,36%
	Maciej Jarzębowski	3 270 366	12,66%
	Jakub Sitarz	3 284 041	12,72%
	Urszula Jarzębowska	1 210 250	4,70%
	Szymon Klimczak	517 002	2,00%
	Krzysztof Górski	372 000	1,57%
	Razem	13 132 775	51,00%
Tar Heel Capital OS LLC		3 505 526	13,61%
Copernicus Capital TFI (poprzez zarządzane fundusze)		3 391 199	13,17%
MeLife OFE		1 392 904	5,41%
Pozostali		4 327 596	16,81%

Zmiany w strukturze akcjonariatu

W dniu 19 maja 2015 r. (RB 18/2015) Spółka otrzymała zawiadomienie od Copernicus Capital Towarzystwo Funduszy Inwestycyjnych S.A. (TFI), z informacją w związku z transakcjami zbycia przez fundusze Fulcrum, Falcon, Napoleon FIZ akcji spółki pod firmą LiveChat Software S.A. za pośrednictwem domu maklerskiego Trigon S.A. w dniu 14 maja 2015 roku.

Zawiadomienie zostało złożone w imieniu funduszy zarządzanych przez TFI: FULCRUM Fundusz Inwestycyjny Zamknięty (Fundusz 1), FALCON Fundusz Inwestycyjny Zamknięty (Fundusz 2), NAPOLEON Fundusz Inwestycyjny Zamknięty (Fundusz 3).

Zgodnie z zawiadomieniem

- Fundusz 1 zmniejszył stan posiadania akcji Spółki poniżej progu 10% ogólnej liczby głosów
- Stan posiadania akcji Spółki łącznie przez fundusze inwestycyjne zarządzane przez TFI (Fundusz 1, Fundusz 2, Fundusz 3) zmniejszył się o więcej niż 2% ogólnej liczby głosów i zmniejszył się poniżej progu 15% ogólnej liczby głosów w spółce.

Informacje o akcjach i akcjonariacie

Zmiany w strukturze akcjonariatu

Zmiany stanu posiadania akcji Spółki nastąpiły w wyniku przeprowadzonych w dniu 14 maja 2015 r. poza rynkiem regulowanym trzech transakcji, w ramach których:

1. Fundusz 1 zbył 675.358 akcji, reprezentujących 2,62% kapitału zakładowego i dających prawo do analogicznej liczby głosów na Walnym Zgromadzeniu.
2. Fundusz 2 zbył 118.621 akcji, reprezentujących 0,46% kapitału zakładowego i dających prawo do analogicznej liczby głosów na Walnym Zgromadzeniu.
3. Fundusz 3 zbył 218.947 akcji, reprezentujących 0,85% kapitału zakładowego i dających prawo do analogicznej liczby głosów na Walnym Zgromadzeniu.

Przed przeprowadzeniem transakcji:

- Fundusz 1 posiadał bezpośrednio 2.936.405 akcji, reprezentujących 11,40% kapitału zakładowego Spółki i dających prawo do analogicznej liczby głosów na Walnym Zgromadzeniu.
- Fundusz 2 posiadał bezpośrednio 515.755 akcji, reprezentujących 2,00% kapitału zakładowego Spółki i dających prawo do analogicznej liczby głosów na Walnym Zgromadzeniu.
- Fundusz 3 posiadał bezpośrednio 951.965 akcji, reprezentujących 3,70% kapitału zakładowego Spółki i dających prawo do analogicznej liczby głosów na Walnym Zgromadzeniu.

Żaden z funduszy nie posiadał akcji Spółki pośrednio, zaś towarzystwem funduszy inwestycyjnych zarządzających każdym z wymienionych funduszy było TFI.

Powyższe oznacza, że przed przeprowadzeniem Transakcji, zarządzane przez TFI fundusze (Fundusz 1, Fundusz 2, Fundusz 3) posiadały łącznie 4.404.125 akcji, reprezentujących 17,10% kapitału zakładowego Spółki i dających prawo do 4.404.125 głosów na Walnym Zgromadzeniu, co stanowi 17,10% ogólnej liczby głosów w Spółce.

Po przeprowadzeniu transakcji

- Fundusz 1 posiada bezpośrednio 2.261.047 akcji reprezentujących 8,78% kapitału Spółki dających prawo do analogicznej liczby głosów na Walnym Zgromadzeniu.
- Fundusz 2 posiada bezpośrednio 397.134 akcji reprezentujących 1,54% kapitału Spółki dających prawo do analogicznej liczby głosów na Walnym Zgromadzeniu.
- Fundusz 3 posiada bezpośrednio 733.018 akcji reprezentujących 2,85% kapitału Spółki dających prawo do analogicznej liczby głosów na Walnym Zgromadzeniu.

W dniu 19 maja 2015 r. (RB 19/2015) Spółka otrzymała zawiadomienie złożone w imieniu Tar Heel Capital OS, LLC z siedzibą w USA (THC), z informacją o zmianie stanu posiadania akcji Spółki o więcej niż 2% ogólnej liczby głosów oraz zmniejszeniu zaangażowania poniżej progu 15% ogólnej liczby głosów w Spółce.

Zmiany stanu posiadania akcji Spółki nastąpiły w wyniku przeprowadzonej w dniu 14 maja 2015 r. poza rynkiem regulowanym Transakcji w ramach której THC OS zbył 1.047.074 akcje Spółki, reprezentujące 4,07% kapitału zakładowego i dających prawo do analogicznej liczby głosów na Walnym Zgromadzeniu.

Przed przeprowadzeniem Transakcji THC OS posiadał

- bezpośrednio 4.552.600 akcji Spółki, reprezentujących 17,68% kapitału zakładowego Spółki i dających prawo do 4.552.600 głosów na Walnym Zgromadzeniu i stanowiących 17,68% ogólnej liczby głosów w Spółce.
- pośrednio nie posiadał akcji Spółki
- Po przeprowadzeniu Transakcji
- bezpośrednio posiada 3.505.526 akcji Spółki, reprezentujących 13,61% kapitału zakładowego Spółki i dających prawo do 3.505.526 głosów na Walnym Zgromadzeniu i stanowiących 13,61% ogólnej liczby głosów w Spółce.
- pośrednio nie posiada akcji Spółki

Władze Grupy Kapitałowej

Skład osobowy Zarządu Spółki

Na dzień sporządzania sprawozdania Zarząd LiveChat Software S.A. był dwuosobowy a w jego skład wchodził:

Imię i nazwisko	Funkcja
Mariusz Ciepły	Prezes Zarządu
Urszula Jarzębowska	Członek Zarządu

W pierwszych 3 miesiącach 2015 roku finansowego Zarząd pracował w takim samym składzie w którym nie zaszły żadne zmiany.

Mariusz Ciepły jest jednym z założycieli i głównych akcjonariuszy spółki LiveChat Software. Funkcję Prezesa Zarządu pełni od 2010 r. Posiada wykształcenie wyższe (z tytułem magistra inżyniera informatyki), ukończył informatykę (specjalizacja: inżynieria systemów informatycznych) na Wydziale Elektroniki Politechniki Wrocławskiej we Wrocławiu. Jest też członkiem rad nadzorczych spółek

Venture Incubator S.A., Time Solutions sp. z o.o. oraz Wakepark S.A.

Urszula Jarzębowska od 2010 r. pełni funkcję Członka Zarządu LiveChat Software S.A. Ze spółką jest związana od 2002 r. Posiada wykształcenie wyższe magisterskie, ukończyła Uniwersytet Ekonomiczny im. Oskara Langego we Wrocławiu na Wydziale Gospodarki Narodowej, gdzie pracę magisterską obroniła w Katedrze Rachunkowości i Controlingu Przedsiębiorstw. W trakcie pracy zawodowej ukończyła także studia podyplomowe na kierunku Controlling w Wyższej Szkole Bankowej we Wrocławiu oraz na kierunku Międzynarodowe Standardy Rachunkowości (MSR/MSSF) na Akademii Leona Koźmińskiego w Warszawie. Doświadczenie zbierała m.in. w firmach Bankier.pl oraz Internet Works.

Wysokość wynagrodzeń

Wynagrodzenie osób wchodzących w skład Zarządu LiveChat Software S.A. pobierane w okresie od 1 kwietnia 2015 r. do 30 czerwca 2015 r.:

Nazwisko i imię	Funkcja	Wynagrodzenie
Mariusz Ciepły	Prezes Zarządu	54 000
Urszula Jarzębowska	Członek Zarządu	36 000
RAZEM	-	90 000



Władze Grupy Kapitałowej

Skład osobowy Rady Nadzorczej

Na dzień sporządzenia sprawozdania skład Rady Nadzorczej LiveChat Software S.A. wyglądał następująco:

Imię i nazwisko	Funkcja
Maciej Jarzębowski	Przewodniczący Rady Nadzorczej
Andrzej Różycki	Wiceprzewodniczący Rady Nadzorczej
Grzegorz Jan Bielowiecki	Członek Rady Nadzorczej
Jakub Sitarz	Członek Rady Nadzorczej
Piotr Sulima	Członek Rady Nadzorczej

Maciej Jarzębowski posiada wykształcenie średnie (technik zbiorowego żywienia). Ukończył Technikum Gastronomiczne we Wrocławiu. W latach 1999 – 2001 pełnił funkcję Prezesa Zarządu w spółce Bankier.pl, w okresie 2001-2006 był Prezesem Zarządu spółki Internet Works. Do 2010 r. pełnił funkcję Prezesa Zarządu w LiveChat Software S.A.

Andrzej Różycki ukończył Szkołę Główną Handlową w Warszawie na kierunku Finanse i Rachunkowość. Od 2007 r. jest partnerem w Funduszu Private Equity Tar Heel Capital, gdzie odpowiada za poszukiwanie i ewaluację nowych projektów inwestycyjnych. Jednocześnie prowadzi firmę Innovation Consulting Andrzej Różycki, świadczącą usługi doradcze. Przed dołączeniem do funduszu odpowiedzialny był za relacje inwestorskie spółek notowanych na Giełdzie Papierów Wartościowych w Warszawie, posiada wieloletnie doświadczenie w zarządzaniu i nadzorze spółek z różnych branż gospodarki.

Grzegorz J. Bielowski posiada wykształcenie wyższe magisterskie (kierunek Zarządzanie), ukończył Wydział Zarządzania Uniwersytetu Warszawskiego oraz The Booth School of Business University of Chicago. W latach 1995–1996 związany był z Kosciuszko Inc. z siedzibą w Bowling Green, Ohio w Stanach Zjednoczonych, gdzie pracował na stanowisku konsultanta funduszy przy inwestycjach w Europie Wschodniej. W latach 1998 – 2004 pełnił funkcję prezesa zarządu w VOS Logistics Polska. Od 2004 r. pełnił funkcję partnera zarządzającego w Funduszu Private Equity Tar Heel Capital.

Jakub Sitarz posiada wykształcenie wyższe magisterskie. Ukończył Informatykę na Wydziale Elektroniki Politechniki Wrocławskiej we Wrocławiu. Pełni funkcję kluczowego programisty w zespole programistów LiveChat Software.

Piotr Sulima posiada wieloletnie doświadczenie sprzedażowe usług B2B zdobyte w kraju i za granicą oraz doświadczenie w consultingu i outsourcingu usług informatycznych. Pełnił funkcję Dyrektora Rozwoju polskiego oddziału międzynarodowej firmy doradczej, a obecnie jest właścicielem firmy consultingowej. Jest absolwentem Uniwersytetu Warszawskiego oraz Szkoły Głównej Handlowej, gdzie jest doktorantem w Kolegium Gospodarki Światowej. Posiada dyplom Master of Business Administration (University of Illinois). Posiada uprawnienia nadane przez Ministra Skarbu do zasiadania w radach nadzorczych spółek Skarbu Państwa.

Akcje w posiadaniu osób zarządzających i nadzorujących

Poniższa tabelka przedstawia liczbę akcji będących w posiadaniu osób zarządzających i nadzorujących na dzień przekazania sprawozdania.

Imię i nazwisko	Funkcja	Liczba akcji
Mariusz Ciepły	Prezes Zarządu	4 479 116
Urszula Jarzębowska	Wiceprezes Zarządu	1 210 250
Maciej Jarzębowski	Przewodniczący Rady Nadzorczej	3 270 366
Jakub Sitarz	Członek Rady Nadzorczej	3 284 041

Oświadczenie Zarządu

Wrocław, 10 sierpnia 2015 r.

Oświadczenie Zarządu w sprawie rzetelności sporządzenia skonsolidowanego sprawozdania finansowego grupy kapitałowej LiveChat Software za okres 3 miesięcy zakończony w dniu 30 czerwca 2015 r.

Zarząd LiveChat Software S.A. oświadcza, iż wedle jego najlepszej wiedzy, skonsolidowane sprawozdanie finansowe grupy kapitałowej LiveChat Software za okres 3 miesięcy zakończony w dniu 30 czerwca 2015 roku i dane porównywalne sporządzone zostały zgodnie z obowiązującymi zasadami rachunkowości.

Zarząd oświadcza także, iż zaprezentowane dane odzwierciedlają w sposób prawdziwy, rzetelny i jasny sytuację majątkową i finansową Grupy oraz jej wynik finansowy. Sprawozdanie z działalności Grupy zawiera prawdziwy obraz rozwoju i osiągnięć oraz sytuacji Spółki, w tym opis podstawowych ryzyk i zagrożeń.



Prezes Zarządu Mariusz Cieply



Członek Zarządu Urszula Jarzembowska

Wrocław, 10 sierpnia 2015r.

Niniejsze śródroczne skrócone skonsolidowane sprawozdanie finansowe LiveChat Software S.A., obejmujące okres 3 miesięcy zakończony w dniu 30 czerwca 2015 r., zostało zatwierdzone do publikacji przez Zarząd w dniu 10 sierpnia 2015 r.



Prezes Zarządu Mariusz Cieply



Członek Zarządu Urszula Jarzembowska

Słowniczek pojęć

Wskaźniki finansowe oraz pojęcia i skróty branżowe

Wskaźnik		Wyszczególnienie
EBITDA	=	Zysk (strata) operacyjny + amortyzacja
Rentowność operacyjna	=	$\frac{\text{Zysk (strata) operacyjny}}{\text{Przychody ze sprzedaży netto}}$
Rentowność EBITDA	=	$\frac{\text{EBITDA}}{\text{Przychody ze sprzedaży netto}}$
Rentowność netto	=	$\frac{\text{Zysk (strata) netto okresu sprawozdawczego}}{\text{Przychody ze sprzedaży netto}}$
Rentowność kapitału własnego (ROE)	=	$\frac{\text{Zysk (strata) netto okresu sprawozdawczego}}{\text{Kapitał własny}}$
Rentowność aktywów (ROA)	=	$\frac{\text{Zysk (strata) netto okresu sprawozdawczego}}{\text{Aktywa całkowite}}$
Wskaźnik płynności bieżącej	=	$\frac{\text{Aktywa obrotowe}}{\text{Zobowiązania krótkoterminowe}}$
Wskaźnik płynności szybkiej	=	$\frac{\text{Aktywa obrotowe} - \text{Zapasy}}{\text{Zobowiązania krótkoterminowe}}$
Wskaźnik płynności gotówkowej	=	$\frac{\text{Środki pieniężne i ich ekwiwalenty}}{\text{Zobowiązania krótkoterminowe}}$

Indeks zagadnień

Podsumowanie operacyjne

Wybrane dane finansowe

Komentarz Prezesa

Najważniejsze wydarzenia w Q1 2015 r. obr.

Opis organizacji Grupy Kapitałowej

LiveChat Software S.A. jako podmiot dominujący Grupy Kapitałowej LiveChat Software

Opis działalności Grupy Kapitałowej

Opis działalności prowadzonej przez Grupę

Opis sytuacji na rynku usług SaaS oraz w segmencie oprogramowania typu „live chat”.

Informacje o zawartych umowach

Perspektywy rozwoju

Sytuacja finansowa LiveChat Software S.A.

Prezentacja wyników skonsolidowanych

Polityka dywidendy

Podstawowe wskaźniki

Przyszła sytuacja finansowa

Informacje o akcjach i akcjonariacie

Władze LiveChat Software

Zarząd

Rada Nadzorcza

Oświadczenie Zarządu

Słowniczek pojęć

