



Sprawozdanie Zarządu z działalności Grupy Impel
w I półroczu 2015 roku

SPIS TREŚCI DO SPRAWOZDANIA ZARZĄDU Z DZIAŁALNOŚCI GRUPY IMPEL W I PÓŁROCZU 2015 ROKU

I.	Ogólne informacje o Grupie Impel.....	3
1.	Organizacja Grupy.....	3
2.	Zmiany w strukturze Grupy Impel.....	6
3.	Zmiany w podstawowych zasadach zarządzania Grupą Impel.....	7
4.	Wskazanie skutków zmian w strukturze jednostki gospodarczej, w tym w wyniku połączenia jednostek gospodarczych, przejęcia lub sprzedaży jednostek Grupy Impel, inwestycji długoterminowych, podziału, restrukturyzacji i zaniechania działalności.....	8
5.	Zmiany w składzie osób zarządzających i nadzorujących Impel S.A.	8
6.	Zatrudnienie w Grupie Impel.....	8
II.	Wyniki finansowe Grupy Impel - opis dokonań Grupy oraz czynników mających znaczący wpływ na osiągnięty wynik finansowy.....	9
1.	Komentarz do wyników za I półrocze 2015 roku.....	9
2.	Wskazanie czynników, które w ocenie Grupy będą miały wpływ na jej przyszłe wyniki.....	11
3.	Zasady sporządzania półrocznego skróconego skonsolidowanego sprawozdania finansowego.....	12
III.	Informacja o podstawowych usługach świadczonych przez spółki Grupy Impel.....	12
1.	Jednostka Biznesowa- 1 Facility Management (JB-1).	13
2.	Jednostka Biznesowa – 2 Bezpieczeństwo (JB-2).....	15
3.	BPO (Business Process Outsourcing).....	16
IV.	Czynniki istotne dla rozwoju Grupy Impel oraz podstawowe zagrożenia i ryzyka związane z pozostałymi miesiącami roku obrotowego.....	17
1.	Istotne czynniki rozwoju Grupy Impel.....	17
2.	Istotne czynniki ryzyka i zagrożeń dla Grupy Impel.....	18
V.	Perspektywy i strategia rozwoju.....	18
VI.	Pozostałe informacje finansowe.....	18
1.	Informacje dotyczące wypłaconej (lub zadeklarowanej) dywidendy.....	18
2.	Inne informacje, które są istotne dla oceny sytuacji kadrowej, majątkowej, finansowej, wyniku finansowego i ich zmian oraz informacje, które są istotne dla oceny możliwości realizacji zobowiązań, w tym informacje po dniu bilansowym.....	19
3.	Informacje o zawarciu jednej lub wielu transakcji z podmiotami powiązanymi, jeżeli pojedynczo lub łącznie są one istotne i zostały zawarte na innych warunkach niż rynkowe.....	19
4.	Informacje o udzieleniu poręczeń kredytu lub pożyczki lub udzieleniu gwarancji - łącznie jednemu podmiotowi lub jednostce zależnej od tego podmiotu, jeżeli łączna wartość istniejących poręczeń lub gwarancji stanowi równowartość co najmniej 10% kapitałów własnych Impel S.A.....	19
5.	Stanowisko Zarządu odnośnie możliwości zrealizowania wcześniej publikowanych prognoz wyników na dany rok.....	26
6.	Informacje o istotnych postępowaniach dotyczących Impel S.A. lub spółek zależnych podlegających konsolidacji, których wartość stanowi co najmniej 10% kapitałów własnych Impel S.A.....	26
VII.	Umowy znaczące.....	26
VIII.	Akcje Impel S.A.....	27
1.	Akcje Impel S.A. w posiadaniu osób zarządzających i nadzorujących Spółkę.....	27
2.	Akcjonariusze posiadających bezpośrednio lub pośrednio przez podmioty zależne co najmniej 5% ogólnej liczby głosów na WZ Impel S.A.....	28
	Podpisy osób reprezentujących Impel S.A.....	30

I. Ogólne informacje o Grupie Impel.

1. Organizacja Grupy.

Jednostką dominującą w Grupie Impel jest Impel S.A., która koncentruje się na nadzorze, zarządzaniu i funkcjonowaniu spółek z Grupy w ramach posiadanych w spółkach udziałów i akcji. Wpływ na funkcjonowanie spółek Grupy ma miejsce na poziomie zarządczym przez Zarząd Impel S.A., pełniący funkcję Zarządu Korporacyjnego Grupy Impel, przez organy statutowe spółek – zgromadzenia wspólników, a także poprzez pracę poszczególnych jego Biur. Rolą Impel S.A. jest strategiczne zarządzanie Grupą i podejmowanie decyzji odnośnie jej rozwoju, w tym decyzji dotyczących inwestycji, gospodarki finansowej, polityki rachunkowości i controllingu oraz działań marketingowych. Impel S.A. świadczy na rzecz spółek Grupy usługi doradcze zarządzania strategicznego oraz usługę windykacji.

Wg stanu na dzień 30 czerwca 2015 roku w skład Grupy Impel („Grupa”) wchodziła Impel S.A. (podmiot dominujący, „Spółka”, „Emitent”) oraz 68 spółek o profilu usługowym, w tym:

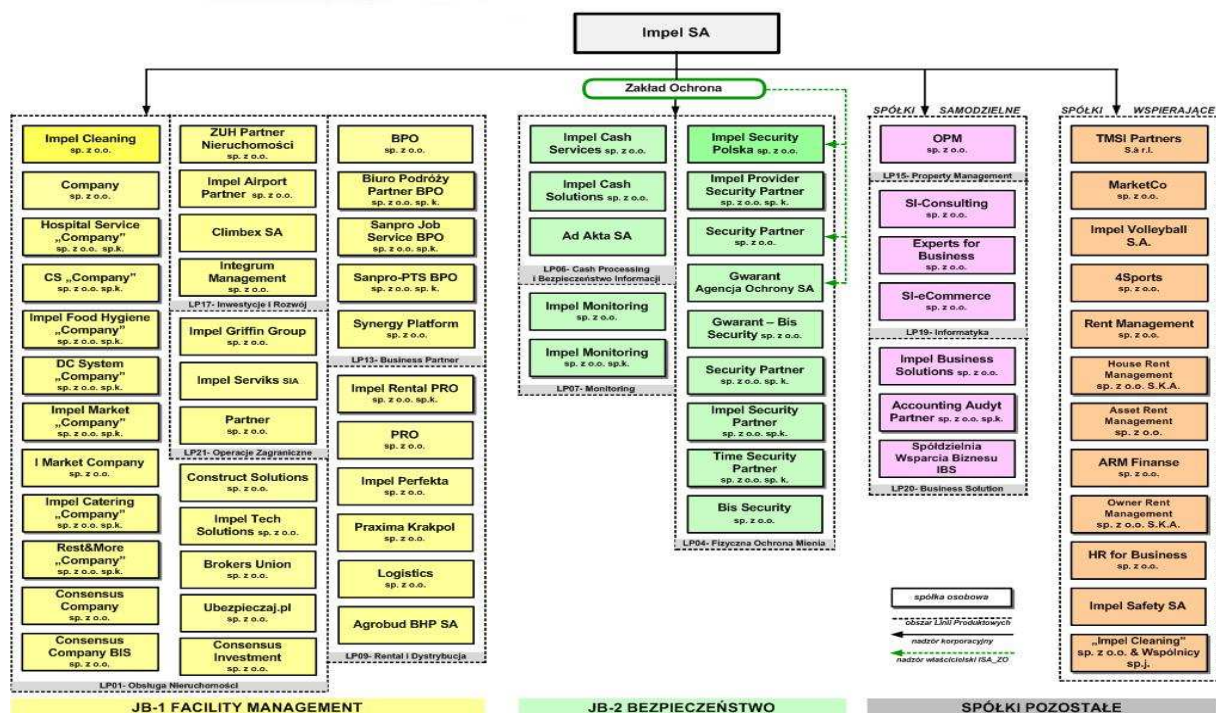
- 23 spółek zależnych bezpośrednio
- 45 spółek zależnych pośrednio.

Na dzień 30 czerwca 2015 roku konsolidacją metodą praw własności objęto również jedną spółkę współzależną oraz jedną spółkę stowarzyszoną.

Spółki Grupy obsługują procesy biznesowe i pomocnicze. Na ofertę usług Grupy składają się następujące produkty:

- w zakresie obsługa nieruchomości: sprząatanie, catering, rental i pranie, serwis techniczny obiektu/remonty, dostawy produktów higieny i utrzymania czystości, ubezpieczenia, zarządzanie wspólnotami mieszkaniowymi, praca tymczasowa,
- w zakresie bezpieczeństwa: fizyczna ochrona osób i mienia, monitoring, zarządzanie dokumentacją, cash handling,
- w zakresie obsługi procesów biznesowych: outsourcing księgowości, kadr i płac, doradztwo podatkowe, doradztwo procesowe,
- w zakresie zarządzania usługami: usługi ekonomiczno-finansowe, zarządzanie nieruchomością, zarządzanie infrastrukturą i mediam,
- w zakresie usług IT: centrum kompetencyjne SAP, rozwiązania dla BPO, IT Mobility Center, infrastruktura informatyczna, bezpieczeństwo informacyjne.

W strukturze Grupy wyodrębniono dwa główne segmenty operacyjne: Jednostkę Biznesową 1 Facility Management (JB-1) oraz Jednostkę Biznesową 2 Bezpieczeństwo (JB-2). Strukturę Grupy uzupełniają Spółki Pozostałe (Spółki Samodzielne i Spółki Wspierające). Poniższy schemat prezentuje skład Grupy Impel na dzień 30 czerwca 2015 roku w podziale na Jednostki Biznesowe i Linie Produktowe.



Szczegółowy zakres działalności poszczególnych spółek zaprezentowano w poniższej tabeli.

Lp.	Nazwa podmiotu	Przedmiot działalności
	Impel S.A.	nadzór i zarządzanie Grupą Impel
Jednostka Biznesowa 1 – Facility Management		
1.	Impel Cleaning sp. z o.o.	usługi porządkowo - czystościowe
2.	CS "Company" sp. z o.o. S.K.	usługi porządkowo -czystościowe
3.	Impel Market "Company" sp. z o.o. S.K.	usługi porządkowo -czystościowe
4.	I Market Company sp. z o.o.	usługi porządkowo - czystościowe
5.	Impel Serviks SIA	usługi porządkowo -czystościowe
6.	Impel Griffin Group sp. z o.o.	usługi porządkowo -czystościowe
7.	Elkom sp. z o.o.	usługi porządkowo -czystościowe, zarządzanie nieruchomościami
8.	DC System "Company" sp. z o.o. S.K.	usługi porządkowo – czystościowe (sprzątanie obiektów m.in. biurów i hoteli)
9.	Hospital Service "Company" sp. z o.o. S.K.	usługi porządkowo -czystościowe, usługi pomocowe w służbie zdrowia
10.	Impel Food Hygiene "Company" sp. z o.o. S.K.	specjalistyczne usługi porządkowo -czystościowe na rzecz zakładów produkcyjnych w branży spożywczej
11.	Climbex S.A.	specjalistyczne usługi czystościowe na rzecz zakładów produkcyjnych
12.	Impel Tech Solutions sp. z o.o.	usługi technicznego utrzymania nieruchomości, techniczno-inżynierskie, klimatyzacji, wentylacji, wyposażenia obiektów oraz usługi technicznej ochrony mienia
13.	Construct Solutions sp. z o.o.	usługi technicznego utrzymania nieruchomości
14.	ZUH Partner-Nieruchomości sp. z o.o.	techniczna obsługa nieruchomości
15.	Synergy Platform sp. z o.o.	zarządzanie nieruchomościami, pośrednictwo w obrocie nieruchomościami i pozostałe doradztwo
16.	Integrum Management sp. z o.o.	zarządzanie nieruchomościami
17.	Consensus Company BIS sp. z o.o.	kupno i sprzedaż nieruchomości
18.	Consensus Investment sp. z o.o.	inwestycje budowlane
19.	Biuro Podróży Partner „BPO” sp. z o.o. S.K.	usługi turystyczne
20.	Impel Catering "Company" sp. z o.o. S.K.	usługi w zakresie przygotowywania i dostarczania żywności
21.	Consensus Company sp. z o.o.	usługi w zakresie przygotowywania i dostarczania żywności
22.	Rest&More „Company” sp. z o.o. S.K.	usługi w zakresie przygotowywania i dostarczania żywności
23.	Praxima Krakpol sp. z o.o.	usługi pralnictwa na rzecz sektora szpitalnego i hotelowego
24.	Impel Perfekta sp. z o.o.	usługi pralnictwa na rzecz sektora szpitalnego i hotelowego
25.	Impel Rental "PRO" sp. z o.o. S.K.	usługi rentalu (wynajmu i serwisu) odzieży i bielizny płaskiej oraz pralnictwa bielizny fasonowej (odzieży roboczej)
26.	Logistics sp. z o.o.	usługi z zakresu logistyki dostaw, zakupów oraz obsługi klienta
27.	Sanpro Job Service BPO sp. z o.o. S.K.	usługi w zakresie pracy czasowej

Grupa Impel
Sprawozdanie Zarządu z działalności Grupy Impel w I półroczu 2015 roku

28.	Sanpro – PTS BPO sp. z o.o. S.K.	usługi w zakresie pracy czasowej
29.	Agrobud BHP S.A.	produkcja i sprzedaż artykułów BHP
30.	Brokers Union sp. z o.o.	pośrednictwo ubezpieczeniowe
31.	Ubezpieczaj.pl. sp. z o.o.	pośrednictwo ubezpieczeniowe
32.	PRO sp. z o.o.	usługi outsourcingowe
33.	Partner sp. z o.o.	usługi outsourcingowe
34.	BPO sp. z o.o.	usługi outsourcingowe
35.	Company sp. z o.o.	usługi outsourcingowe
36.	Impel Airport Partner sp. z o.o.	usługi handlingowe
Jednostka Biznesowa 2 – Bezpieczeństwo		
37.	Impel Security Polska sp. z o.o.	usługi fizycznej ochrony mienia
38.	Impel Provider Security Partner sp. z o.o. S.K.	usługi fizycznej ochrony osób i mienia
39.	Security Partner sp. z o.o. S.K.	usługi fizycznej ochrony osób i mienia
40.	Time Security Partner sp. z o.o. S.K.	usługi fizycznej ochrony osób i mienia
41.	BIS Security sp. z o.o.	usługi fizycznej i technicznej ochrony osób i mienia
42.	Gwarant Agencja Ochrony S.A.	usługi fizycznej i technicznej ochrony osób i mienia
43.	Gwarant-BIS Security sp. z o.o.	usługi fizycznej i technicznej ochrony osób i mienia
44.	Impel Cash Solutions sp. z o.o.	usługi cash processingu (obsługa i obróbka gotówki)
45.	Impel Cash Services sp. z o.o.	usługi cash processingu (obsługa i obróbka gotówki)
46.	Impel Monitoring sp. z o.o. S.K.	usługi projektowania i instalacji zabezpieczeń technicznych, monitoring sygnałów z systemów alarmowych oraz wizyjnych
47.	Ad Akta S.A.	usługi archiwizacji i digitalizacji dokumentów
48.	Impel Monitoring sp. z o.o.	usługi outsourcingowe
49.	Impel Security Partner sp. z o.o. S.K.	usługi outsourcingowe
50.	Security Partner sp. z o.o.	usługi outsourcingowe
51.	Cash Handling Partner sp. z o.o. w likwidacji	usługi outsourcingowe
Spółki Pozostałe (Spółki Samodzielne i Wspierające)		
52.	OPM sp. z o.o.	zarządzanie dostawami usług do klientów
53.	SI-Consulting sp. z o.o.	usługi teleinformatyczne, konsulting w zakresie konfigurowania i wdrażania ZSI
54.	Expert for Business sp. z o.o.	usługi teleinformatyczne, konsulting w zakresie konfigurowania i wdrażania ZSI
55.	SI – eCommerce sp. z o.o.	usługi teleinformatyczne, konsulting w zakresie konfigurowania i wdrażania ZSI
56.	Impel Business Solutions sp. z o.o.	usługi rachunkowo-księgowo, usługi doradztwa w prowadzeniu działalności gospodarczej, usługi kadrowo-płacowe

57.	Spółdzielnia Wsparcia Biznesu IBS	usługi rachunkowo-księgowe, usługi doradztwa w prowadzeniu działalności gospodarczej, usługi kadrowo-płacow, usługi rewizji finansowej, usługi teleinformatyczne
58.	Accounting Audyt Partner sp. z o.o. S.K.	usługi rewizji finansowej
59.	MarketCo sp. z o.o.	usługi marketingowe
60.	4 Sports sp. z o.o.	marketing sportowy
61.	Impel Volleyball S.A.	działalność sportowa
62.	HR for Business sp. z o.o.	usługi outsourcingowe
63.	TMSI Partners S.á r.l.	usługi licencyjne
64.	Rent Management sp. z o.o.	usługi outsourcingowe
65.	House Rent Management sp. z o.o. S.K.A.	wynajem nieruchomości
66.	Owner "Rent Management" sp. z o.o. S.K.A.	usługi outsourcingowe
67.	Asset Rent Management sp. z o.o.	usługi outsourcingowe
68.	ARM Finance sp. z o.o.	usługi outsourcingowe
69.	Impel Cleaning sp. z o.o. & Wspólnicy sp.j.	usługi outsourcingowe
70.	Impel Safety S.A.	usługi outsourcingowe

Skład Grupy Impel ze wskazaniem spółek podlegających konsolidacji na dzień 30 czerwca 2015 roku został przedstawiony w *Skróconym skonsolidowanym sprawozdaniu za I półrocze roku obrotowego 2015.*

2. Zmiany w strukturze Grupy Impel.

Nowe podmioty – spółki nowo zawiązane i spółki pozyskane w drodze akwizycji

W I półroczu 2015 roku oraz do dnia sporządzenia niniejszego sprawozdania Grupa Impel dokonała inwestycji kapitałowych polegających na objęciu udziałów w następujących spółkach:

Spółka	Data zawiązania spółki/data transakcji	Spółka obejmująca udziały	Objęty kapitał zakładowy [w zł]	Udział w kapitale spółki po transakcji [w %]	Przedmiot działalności
SI –eCommerce sp. z o.o.	26.01.2015	SI-Consulting sp. z o.o. osoby trzecie	3 050 1 950	61 39	usługi teleinformatyczne, konsulting w zakresie konfigurowania i wdrażania ZSI
Consensus Investment sp. z o.o.	21.05.2015	Consensus Company sp. z o.o.	5 000	100%	inwestycje budowlane

Podwyższenie kapitałów zakładowych w spółkach Grupy

W I półroczu 2015 roku z uwzględnieniem okresu do dnia sporządzenia niniejszego sprawozdania Grupa Impel dokonała podwyższeń kapitałów zakładowych w następujących spółkach:

Spółka	Kwota podwyższenia kapitału zakładowego [w zł]	Data podjęcia uchwały przez NWZ spółki	Spółka obejmująca udziały	Udział w kapitale spółki po transakcji [w %]	Kapitał zakładowy po rejestracji [w zł]
Logistics sp. z o.o.	120 000	08.05.2015	Impel Cleaning sp. z o.o.	100	8 620 000
Ad Akta S.A.	4 310 000	13.05.2015	Impel S.A.	100	5 285 000
Impel Griffin Group sp. z o.o.	3 446 500 UAH	26.05.2015	Impel Cleaning sp. z o.o.	61	8 178 595,74 UAH
Construct Solutions sp. z o.o.	80 000	19.06.2015	Impel Cleaning sp. z o.o.	100	100 000
Logistics sp. z o.o.	130 000	23.06.2015	Impel Cleaning sp. z o.o.	100	8 750 000

Sprzedż udziałów w ramach Grupy

Spółka	Spółka zbywająca udziały	Data transakcji	Nabyte/objęte udziały/akcje	Spółka nabywająca/obejmująca udziały/akcje
Impel Safety S.A.	Impel S.A.	15.04.2015	600 000	Impel Cleaning sp. z o.o.
Ad Akta S.A.	Impel S.A.	16.06.2015	5 285 000	Impel Cleaning sp. z o.o. & Wspólnicy sp. j.

Inne

W dniu 2 lutego 2015 roku Sąd wydał postanowienie o dokonaniu przekształcenia spółki Consensus Company sp. z o.o. S.K.A. w spółkę z o.o. pod nazwą Consensus Company BIS sp. z o.o. Jedynym udziałowcem spółki jest Consensus Company sp. z o.o.

W dniu 30 kwietnia 2015 roku Sąd wydał postanowienie o dokonaniu przekształcenia spółki Sanpro Job Service sp. z o.o. w spółkę komandytową pod nazwą Sanpro Job Service BPO sp. z o.o. spółka komandytowa.

W dniu 8 kwietnia 2015 roku wspólnicy spółki Cash Handling Partner sp. z o.o. postanowili rozwiązać spółkę i otworzyć jej likwidację. W dniu 30 kwietnia 2015 roku Sąd wydał postanowienie o zmianie nazwy spółki na Cash Handling Partner sp. z o.o. w likwidacji.

W dniu 15 maja 2015 roku Sąd wydał postanowienie o obniżeniu kapitału zakładowego Spółki Impel Cash Solutions sp. z o.o. w wyniku umorzenia udziałów z 55 413 udziałów o wartości łącznej 33 247 800 złotych do 54 105 udziałów o wartości 32 463 000 złotych. Jedynym udziałowcem spółki jest Impel Security Polska sp. z o.o.

W dniu 16 czerwca 2015 roku Impel S.A. przystąpiła do spółki Impel Cleaning sp. z o.o. & Wspólnicy sp. j. Nowy wspólnik wniósł do spółki wkład niepieniężny o wartości transakcyjnej 100 złotych w postaci przeniesienia na własność spółki 5 285 000 akcji, które posiadał w spółce Ad Akta S.A. Wartość wkładu została ustalona na podstawie wyceny. Zmiana wspólników jest w trakcie rejestracji przez Sąd. Po dokonaniu rejestracji wspólnikami spółki będą: Impel Cleaning sp. z o.o. (98%), Owner „Rent Management” sp. z o.o. S.K.A. (1%) i Impel S.A. (1%).

W dniu 22 czerwca 2015 roku wspólnicy spółki I Market Company sp. z o.o. podjęli uchwałę o połączeniu jej ze spółką Impel Cleaning sp. z o.o. Proces połączenia będzie przeprowadzony zgodnie z art. 492 §1 pkt1 KSH poprzez przeniesienie całego majątku spółki przejmowanej na spółkę przejmującą tj. Impel Cleaning sp. z o.o. Połączenie zostanie przeprowadzone stosownie do art.515 §1 KSH, tj. bez podwyższenia kapitału zakładowego spółki przejmującej.

W dniu 15 lipca 2015 roku Impel S.A., jako jedyny wspólnik ARM Finance sp. z o.o., podjął uchwałę o podwyższeniu kapitału zakładowo spółki z kwoty 5 000 złotych do kwoty 72 712 400 złotych. Udziały w podwyższonym kapitale zakładowym zostały objęte przez Impel S.A. w zamian za wkład niepieniężny w postaci 668 580 udziałów stanowiących 100% udziałów posiadanych w spółce Asset Rent Management sp. z o.o. Podwyższenie kapitału zakładowego jest w trakcie rejestracji przez Sąd.

3. Zmiany w podstawowych zasadach zarządzania Grupą Impel.

W I półroczu 2015 roku nie dokonywano istotnych zmian zasad zarządzania Grupą Impel.

4. Wskazanie skutków zmian w strukturze jednostki gospodarczej, w tym w wyniku połączenia jednostek gospodarczych, przejęcia lub sprzedaży jednostek Grupy Impel, inwestycji długoterminowych, podziału, restrukturyzacji i zaniechania działalności.

W I półroczu 2015 roku nie miały miejsca istotne zmiany w strukturze jednostki, które w sposób znaczący rzutowałyby na osiągnięte wyniki w raportowanym okresie.

5. Zmiany w składzie osób zarządzających i nadzorujących Impel S.A.

Zarząd

W okresie I półroczu 2015 roku nie nastąpiły zmiany w składzie Zarządu Impel S.A. Na dzień 30 czerwca 2015 roku oraz na dzień sporządzenia niniejszego sprawozdania skład Zarządu Spółki przedstawiał się następująco:

Funkcja w Zarządzie	Skład
Prezes Zarządu	Grzegorz Dzik
Członkowie Zarządu	Wojciech Rembikowski
	Danuta Czajka

Rada Nadzorcza

W związku z upływającą IX kadencją Rady Nadzorczej Spółki w dniu 25 kwietnia 2015 roku Zwyczajne Walne Zgromadzenie ustaliło liczbę Członków Rady kolejnej X kadencji na sześć osób oraz powołało Członków Rady X kadencji. Wszyscy wybrani Członkowie pełnili dotychczas funkcję Członków Rady Nadzorczej Impel S.A. IX kadencji.

Na dzień 30 czerwca 2015 roku oraz na dzień sporządzenia niniejszego sprawozdania skład Rady Nadzorczej Spółki przedstawiał się następująco:

Funkcja w Radzie Nadzorczej	Skład
Przewodniczący Rady Nadzorczej	Krzysztof Obtój
Zastępca Przewodniczącego Rady Nadzorczej	Andrzej Malinowski
Członkowie Rady Nadzorczej	Edward Laufer
	Piotr Urbańczyk
	Piotr Pawłowski
	Józef Biegaj

6. Zatrudnienie w Grupie Impel.

Średnie zatrudnienie w Grupie Impel w I półroczu 2015 roku wynosiło:

	Niepełnosprawni [w etatach]	Pełnosprawni [w etatach]	Ogółem [w etatach]
I półrocze 2014 roku	2 831	11 091	13 922
I półrocze 2015 roku	3 499	10 323	13 821

Stan zatrudnienia w Grupie Impel na dzień 30 czerwca 2015 roku kształtował się następująco:

	Niepełnosprawni [w etatach]	Pełnosprawni [w etatach]	Ogółem [w etatach]
30 czerwca 2014 roku	2 875	11 109	13 984
30 czerwca 2015 roku	3 725	10 472	14 197

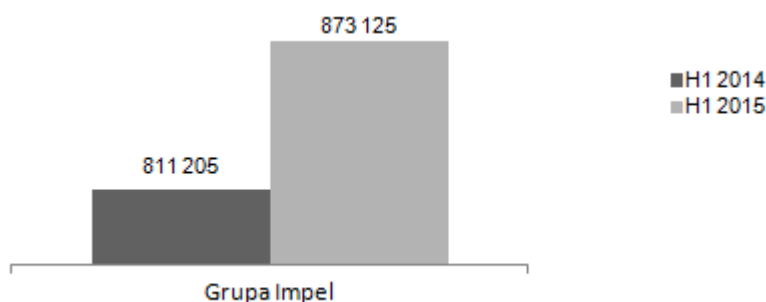
II. Wyniki finansowe Grupy Impel - opis dokonań Grupy oraz czynników mających znaczący wpływ na osiągnięty wynik finansowy.

1. Komentarz do wyników za I półrocze 2015 roku.

Podstawowe pozycje ze sprawozdania finansowego Grupy Impel	I półrocze 2014 roku [w tys. zł]	I półrocze 2015 roku [w tys. zł]	Zmiana	%
Przychody ze sprzedaży	811 205	873 125	61 920	7,6%
Koszty działalności operacyjnej	811 554	870 423	58 869	7,3%
Dotacje	17 574	21 001	3 427	19,5%
EBIT	22 316	21 101	-1 215	-5,4%
EBITDA	44 071	44 799	728	1,7%
Zysk netto	9 944	9 642	-302	-3,0%
Marża EBIT	2,7%	2,4%	-0,3pp	-11,1%
Marża EBITDA	5,4%	5,1%	-0,3pp	-5,6%

Przychody ze sprzedaży

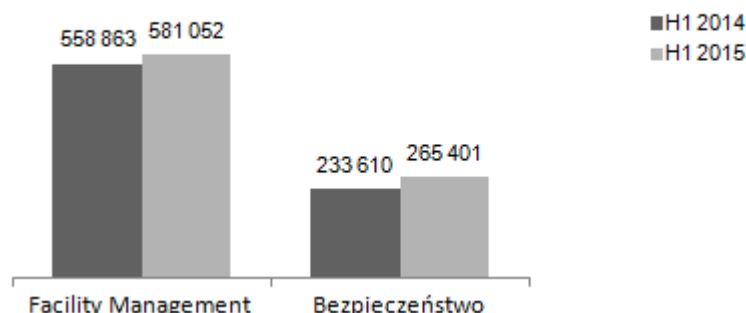
Przychody ze sprzedaży usług (produktów), materiałów i towarów w I półroczu 2015 roku wyniosły 873 125 tys. złotych, co oznacza ich wzrost o 61 920 tys. złotych, tj. o 7,6% w stosunku do I półrocza roku 2014.



Największy udział w przychodach Grupy Impel na rzecz klientów zewnętrznych w I półroczu 2015 roku stanowiły przychody segmentu Facility Management, które w tym okresie ukształtowały się na poziomie 581 052 tys. złotych, co stanowi ich przyrost o 22 189 tys. złotych, tj. o 4,0% w stosunku do I półrocza 2014 roku. Pozyskano nowe kontrakty, przede wszystkim w liniach produktowych usługa porządkowo-czystościowa oraz praca czasowa.

Segment Bezpieczeństwo uzyskał przychody ze sprzedaży na poziomie 265 401 tys. złotych, co stanowi ich wzrost o 31 791 tys. złotych, tj. o 13,6% w stosunku do analogicznego okresu roku poprzedniego. Przychody segmentu zwiększyły się na skutek pozyskiwania nowych kontaktów i realizacji przyjętego przez jednostkę planu selektywnego podejścia do nowej sprzedaży oraz rozszerzenia kontraktów już posiadanych, w szczególności w linii produktowej fizyczna ochrona mienia.

W I półroczu 2015 roku odnotowano również wzrost sprzedaży w segmencie Pozostałe, w skład którego wchodzi spółki samodzielne i wspierające. W stosunku do I półrocza 2014 roku wartość przychodów segmentu wzrosła z 18 732 tys. złotych do 26 672 tys. złotych, tj. o 42,3%, głównie dzięki nowej sprzedaży i kontraktom przejętym wraz ze spółką SI-Consulting sp. z o.o.



Pozostałe przychody operacyjne Grupy Impel za I półrocze 2015 roku wyniosły 5 695 tys. złotych, co oznacza ich spadek o 5 385 tys. złotych, tj. o 48,6% w stosunku do analogicznego okresu roku ubiegłego. Należy zaznaczyć, że istotną część przychodów okresu porównywalnego stanowiły transakcje o charakterze jednorazowym: sprzedaż nieruchomości przez spółkę Impel Business Solutions sp. z o.o. (zysk ze sprzedaży: 3 495 tys. złotych) oraz sprzedaż gruntu przez spółkę Consensus sp. z o.o. (zysk ze sprzedaży: 843 tys. złotych). Ponadto pozostałe przychody operacyjne roku 2014 zawierały wynik na sprzedaży sprzętu handlingowego w związku ze zmianą profilu prowadzenia działalności handlingowej.

Koszty

	I półrocze 2014 roku [w tys. zł]	I półrocze 2015 roku [w tys. zł]	Zmiana	%
Koszty działalności operacyjnej, w tym	811 554	870 423	58 869	7,3%
Amortyzacja	21 755	23 698	1 943	8,9%
Zużycie materiałów i energii	86 777	89 268	2 491	2,8%
Usługi obce	333 199	374 789	41 590	12,5%
Wynagrodzenia, ubezpieczenia społeczne i inne świadczenia	320 910	336 790	15 880	4,9%
Koszty finansowe, w tym	8 704	7 932	-772	-8,9%
Odsetki	5 852	4 881	-971	-16,6%

Dynamika wzrostu kosztów operacyjnych w I półroczu 2015 roku wyniosła 7,3% i była niższa od tempa wzrostu przychodów w tym okresie. W strukturze kosztów zauważalną jest tendencja wzrostu kosztów usług obcych (zmiana o 12,5%), wynikająca głównie ze wzrostu kosztów usług podwykonawstwa oraz wzrostu wynagrodzeń osobowych (zmiana o 4,9%), co wynika ze specyfiki działalności spółek Grupy Impel (działalność usługowa oparta o wysoki udział zatrudnienia bezpośredniego i pośredniego w realizacji usług).

EBIT/EBITDA

EBIT ukształtował się na poziomie nieznacznie niższym niż w I półroczu 2014 roku i wyniósł 21 101 tys. złotych, co oznacza jego spadek o 1 215 tys. złotych, tj. o - 5,4%. Po wyłączeniu z EBIT okresu porównywalnego ze wskazanych wcześniej transakcji jednorazowych (łącznie - 4 338 tys. złotych), tegoroczny EBIT jest wyższy o + 3 123 tys. złotych, tj. o 17,4%.

Wskaźnik EBITDA wyniósł 44 799 tys. złotych, co oznacza jego wzrost o 728 tys. złotych, tj. o 1,7% w stosunku do I półrocza 2014 roku. Wyższy wynik EBITDA, to konsekwencja wzrostu amortyzacji (w głównej mierze w związku z amortyzacją nowych środków trwałych wykorzystywanych przy realizacji kontraktu na System Dozoru Elektronicznego).

Wynik netto

Pierwsze sześć miesięcy 2015 roku Grupa Impel zakończyła zyskiem netto przypadającym na akcjonariuszy podmiotu dominującego w wysokości 9 642 tys. zł, czyli na poziomie zbliżonym do osiągniętego rok wcześniej.

Struktura aktywów i pasywów

	31.12.2014	30.06.2015	Zmiana	%
Aktywa trwałe	329 698	322 462	-6 658	-2,0%
Aktywa obrotowe w tym:	506 624	569 279	62 655	12,4%
należności z tytułu dostaw i usług	343 026	397 828	54 802	16,0%
środki pieniężne i ich ekwiwalenty	48 542	48 745	203	0,4%
AKTYWA RAZEM	836 322	891 741	55 419	6,6%
kapitał własny	292 579	282 654	-9925	-3,4%
Zobowiązania długoterminowe, w tym:	82 540	76 574	-5 966	-7,2%
długoterminowe kredyty i pożyczki	27 537	22 574	-4 963	-18,0%
zobowiązania z tytułu leasingu finansowego	35 513	33 305	-2 208	-6,2%
Zobowiązania krótkoterminowe, w tym:	444 520	516 974	72 454	16,3%
krótkoterminowe pożyczki i kredyty bankowe	210 648	238 772	28 124	13,4%
zobowiązania z tytułu leasingu finansowego	16 839	17 321	482	2,9%
PAZYWA RAZEM	836 322	891 741	55 419	6,6%

Suma bilansowa w śródrocznym skróconym skonsolidowanym sprawozdaniu finansowym Grupy Impel wg stanu na dzień 30 czerwca 2015 roku zamknęła się kwotą 891 741 tys. złotych i jest wyższa w stosunku do stanu na dzień 31 grudnia 2014 roku o 55 419 tys. złotych (tj. o 6,6%).

Aktywa trwałe stanowią 36,2% sumy bilansowej według stanu na 30 czerwca 2015 roku wobec 39,4% na 31 grudnia 2014 roku i odpowiednio aktywa obrotowe 63,8% wobec 60,6%. Najistotniejsze zmiany aktywów dotyczyły pozycji należności z tytułu dostaw i usług, które wzrosły o 54 802 tys. złotych w porównaniu do stanu na dzień 31 grudnia 2014 roku i ukształtowały się na poziomie 397 828 tys. złotych, głównie na skutek istotnego wzrostu przychodów ze sprzedaży do klientów spoza Grupy Impel. Wskazana pozycja jest równocześnie największą pozycją aktywów.

Na dzień 30 czerwca 2015 roku kapitał własny Grupy Impel stanowi 31,7% źródeł finansowania, wobec wartości 35,0% na dzień 31 grudnia 2014 roku. Obniżenie wartości kapitału własnego to skutek reklasyfikacji zysku z roku ubiegłego na pozostałe zobowiązania, w związku z podjęciem decyzji o wypłacie dywidendy dla akcjonariuszy.

Największą pozycję pasywów stanowią krótkoterminowe pożyczki i kredyty bankowe, których wartość na dzień 30 czerwca 2015 roku ukształtowała się na poziomie 238 772 tys. złotych.

2. Wskazanie czynników, które w ocenie Grupy będą miały wpływ na jej przyszłe wyniki.

Na przyszłe wyniki Grupy Impel będą miały wpływ następujące czynniki:

- renegotiacje umów w każdym segmencie, w tym:
 - wykorzystanie szans związanych z nowelizacją Ustawy Prawo Zamówień Publicznych – (prawo do automatycznej waloryzacji umowy, odejście od kryterium „najniższej ceny”)
 - przygotowanie organizacji do nowych przepisów Ustawy o systemie ubezpieczeń społecznych – działania w zakresie przystosowania struktury zatrudnienia w kontekście ozusowania umów cywilno-prawnych,
 - polityka i kampania informacyjna branży na rzecz klientów o skutkach ekonomicznych zmian kosztów pracy,

- sytuacja rynkowa w segmencie Bezpieczeństwo – działania zmierzające do odwrócenia trendu spadku stawek przychodowych – wskazanie klientom, dlaczego warto zainwestować w jakość,
- koszty utrzymania dynamiki wzrostu przychodów ze sprzedaży (w tym m. in. koszty kontraktu dotyczące eksploatacji i rozwoju Systemu Dozoru Elektronicznego),
- wykorzystanie szans związanych ze zmianami w Ustawie Kodeks Karny – wprowadzenie możliwości wykonywania kary pozbawienia wolności poza zakładem karnym w systemie dozoru elektronicznego – możliwość uruchomienia nowych usług w oparciu o System,
- wykorzystanie efektu synergii po połączeniu spółki Impel IT sp. z o.o. z SI - Consulting S.A.,
- konsolidacja usług w obszarze BPO - stworzenie pakietu usług finansowo-księgowych i obsługi IT na bazie wyspecjalizowanych spółek Grupy,
- wahania kursów walut UAH/PLN i PLN/EUR,
- ryzyko negatywnego rozstrzygnięcia przed NSA postępowania dot. zwrotu podatku VAT w spółce Logistics sp. z o.o. (wg spółki, zasadność wnioskowanego przez Logistics sp. z o.o. zwrotu podatku VAT jest poparta szeregiem orzeczeń Trybunału Sprawiedliwości UE)

W 2010 roku wobec spółki Logistics sp. z o.o. wszczęta została kontrola podatkowa dotycząca zasadności zwrotu nadwyżki podatku naliczonego VAT z tytułu dokonywanych w roku 2010 dostaw wewnątrzspółnotowych za okres 10-11.2010 roku. Organ I instancji wydał decyzję odmawiającą zwrotu nadwyżki podatku którą w dniu 30 września 2014 roku podtrzymał organ II instancji. Spółka złożyła skargę na decyzję organu II instancji do Wojewódzkiego Sądu Administracyjnego we Wrocławiu. W dniu 25 lutego 2015 roku WSA we Wrocławiu wydał orzeczenie (I SA/Wr 2429/14), w którym podtrzymał decyzję organu II instancji. Orzeczenie jest nieprawomocne. Spółka otrzymała pisemne uzasadnienie wyroku WSA i złożyła skargę kasacyjną od wyroku WSA do Naczelnego Sądu Administracyjnego w terminie 13 maja 2015 roku. W ocenie Zarządu zadeklarowanie WDT i zastosowanie 0% stawki VAT jest zasadne i prawidłowo udokumentowane. Spółka posiada bowiem komplet dokumentacji przewidzianej art. 42 ust. 3 Ustawy o podatku od towarów i usług, potwierdzającej wywóz towarów z terytorium kraju oraz dysponuje dokumentami przewidzianymi w ust. 11 tegoż artykułu; jednocześnie spółka miała prawo do odliczenia VAT od przedmiotowych zakupów; w szczególności ze względu na dochowanie wszelkich procedur należytej staranności w przedmiotowej transakcji. W ocenie spółki poprawność jej stanowiska potwierdza szereg orzeczeń Trybunału Sprawiedliwości UE, np. orzeczenia TSUE w sprawach C-642/11, C-643/11, C-285/11, C-33/13 oraz C-563/11. Na dzień bilansowy należność z tytułu VAT będąca przedmiotem postępowania wynosi 9 778 tys. zł. Spółka nie jest w stanie określić, w jakim terminie zostaną zakończone wyżej wymienione postępowanie.

- ryzyko powstania dodatkowego zobowiązania spółki Logistics sp. z o.o. do zwrotu odliczonego podatku VAT w kwocie 5 480 tys. zł, w sytuacji wydania wykonalnej decyzji w związku z kolejną kontrolą VAT w spółce za okres 07-09.2010 roku

W czerwcu 2015 roku władze skarbowe rozpoczęły kontrolę podatkową w podobnym zakresie, w odniesieniu do innych okresów 2010 roku (07-09.2010 roku), za które podatek VAT został spółce zwrócony. Stan faktyczny dotyczący obecnie kontrolowanych okresów jest zbliżony do stanu faktycznego, który już został zakwestionowany wcześniej przez władze skarbowe w ramach wskazanego powyżej postępowania. Jakkolwiek w ocenie spółki zwrot VAT został uzyskany spółce prawidłowo, i stanowisko takie znajduje potwierdzenie w orzecznictwie TSUE, to mając na uwadze praktykę władz skarbowych w podobnych sprawach oraz przebieg postępowania w zbliżonej sprawie za inne okresy, istnieje ryzyko zakwestionowania omawianych transakcji w ramach nowej kontroli. Dalszy przebieg kontroli oraz jej ramy czasowe są trudne do przewidzenia.

3. Zasady sporządzania półrocznego skróconego skonsolidowanego sprawozdania finansowego.

Opis zasad sporządzenia półrocznego skróconego skonsolidowanego sprawozdania finansowego został zamieszczony w „*Sródrocznym skróconym skonsolidowanym sprawozdaniu za I półrocze roku obrotowego 2015*”.

III. Informacja o podstawowych usługach świadczonych przez spółki Grupy Impel.

Impel to największa w Polsce grupa firm specjalizujących się w outsourcingu usług dla instytucji i przedsiębiorstw. Obecnie jest to najszersza oferta na rynku polskim. Impel posiada doświadczenie oraz kompetencje niezbędne by oferować rozwiązania, które przekładają się na wymierne korzyści dla partnerów.

Grupa świadczy usługi w obszarach:

- obsługi nieruchomości - zapewnia wygodę i komfort użytkownikom nieruchomości, dba o sprawne funkcjonowanie obiektów i ich estetykę,
- bezpieczeństwa - ochrona firmy, instytucje i osoby prywatne zapewniając im spokój, bezpieczeństwo i ograniczając straty,
- obsługi procesów biznesowych - zapewnia pełną obsługę firmy oraz jej pracowników w obszarach doradztwa biznesowego, zarządzania zasobami ludzkimi, księgowości i podatków,
- usług IT – świadczy usługi związane z wdrażaniem i utrzymaniem systemów SAP, oferuje systemy, aplikacje i usługi zapewniające wsparcie teleinformatyczne dla procesów biznesowych,
- zarządzania usługami – dobiera najbardziej efektywny dla klienta pakiet usług w obszarze zarządzania nieruchomościami, koordynuje pracami wykonawców, optymalizuje wydzielony obszar proponując nowe rozwiązania.

1. Jednostka Biznesowa- 1 Facility Management (JB-1).

Facility Management - obsługa nieruchomości – ze względu na specyfikę składowych produktów wchodzących w skład JB-1 prezentujemy charakterystykę rynku dla głównych usług.

Usługi porządkowo-czystościowe – charakterystyka branży, udział w rynku

Rynek usług porządkowo-czystościowych (UPC) w Polsce jest rynkiem dojrzałym (67% wysycenia) o wysokim rozdrobieniu (zarejestrowanych ponad 33 tys. firm, w tym aktywnych 3500 firm.). Na rynku funkcjonują korporacje międzynarodowe, duże firmy działające na terenie całego kraju, firmy regionalne oraz małe firmy rodzinne. UPC jest rynkiem praktycznie jednorodnym pod względem oferowanych usług o potencjale w 2014 roku szacowanym na poziomie 5,16 mld zł i obejmującym sprzątanie bieżące oraz usługi doczyszczania pobudowlanego. Udział Impel w rynku UPC to 19%.

Ze względu na znaczny udział pracy ludzkiej w całości kosztów usługi profesjonalnego utrzymania czystości i dominujące na rynku konkurowanie ceną, obserwuje się wyczerpanie możliwości wykorzystania rezerw prostych w kosztach świadczenia usługi. Niewątpliwie istotne zmiany na rynku usług zostaną wymuszone ze względu na wprowadzone regulacje prawne dotyczące ozusowania umów zleceń, wzrostu płacy minimalnej oraz zmian w obszarze zamówień publicznych. Regulacje wchodzące w życie z dniem 1 lipca 2016 roku (ozusowanie umów zleceń i wzrost płacy minimalnej) wymuszają reorganizację na rynku usług. Ta, w zależności od kondycji i potencjału danego dostawcy usług oraz oczekiwań odbiorców, może przybrać różne formy. Przede wszystkim istotne jest prowadzenie działań związanych z uświadamianiem odbiorców usług o konieczności zwiększenia budżetów w kolejnych latach, tylko takie podejście zapewni bezpieczeństwo, jakość i ciągłość realizowanych prac.

Jednym z większych segmentów dla usług utrzymania czystości są szpitale. Realizacja usług dla odbiorców z tego segmentu wymaga nie tylko kompetencji technologicznych i organizacyjnych, ale także zdolności długofalowego utrzymywania płynności finansowej. Kompetencje i zaplecze finansowe Grupy Impel w tym zakresie są gwarancją skutecznej i korzystnej współpracy z podmiotami służby zdrowia.

Perspektywy rozwoju rynku profesjonalnego sprzątanego w Polsce opierają się o planowany dynamiczny przyrost powierzchni handlowych i pokrewnych (sklepy wielkopowierzchniowe, hotele, magazyny, powierzchnie biurowe), nowe segmenty np. środki transportu publicznego (Pendolino).

Impel konsekwentnie stosuje strategię partnerstwa biznesowego z odbiorcami swoich usług, optymalizując procesy wsparcia ich głównej działalności, w miarę zmian zachodzących w otoczeniu gospodarczym.

Techniczna obsługa nieruchomości – charakterystyka branży, udział w rynku

Rynek technicznej obsługi nieruchomości (TON) jest rynkiem zróżnicowanym pod względem usług oferowanych przez graczy rynkowych, jak również pod względem sposobu realizacji tych usług. Różnorodność oczekiwań klientów w zakresie obsługi technicznej wpływa na szerokość i różnorodność oferty usługodawców. Nie obowiązuje obecnie jednorodna definicja usług technicznej obsługi nieruchomości, brak jest standardów w obszarze tych usług. Sytuacja ta tworzy ten rynek skomplikowanym pod kątem ilości i rodzajów konkurentów, usług jakie oferują oraz przewag, jakimi zdobywają rynek.

Potencjał dla usług technicznej obsługi nieruchomości w Polsce w roku 2014 szacowany jest na poziomie 3,2 mld zł, wysycenie rynku jest na poziomie 87%, udział firmy Impel to 2,5%. Rynek jest rynkiem dojrzałym, gdzie usługi realizują zarówno firmy o szerokim spektrum (pełen FM), jak również

firmy z węższą ofertą. Na rynku działa ponad 100 000 firm oferujących usługi zgodne, co najmniej częściowo, z obszarem oferowanym dzisiaj przez spółkę Impel Tech Solutions sp. z o.o. Spółka posiada kompetencje w wielu produktach obszaru TON, ale nie jest to jej przewagą konkurencyjną. Działa ona w wielu obszarach technicznej obsługi nieruchomości na rozdrobnionym rynku, gdzie konkuruje z setką tysięcy podmiotów, a nie tylko z grupą znaczących konkurentów. Takie nasilenie konkurencji znacznie utrudnia dotarcie do Klienta, jak również wyróżnienie się wśród innych dostawców.

Złożoność rynku technicznej obsługi nieruchomości przejawia się również w przenikaniu pomiędzy podwykonawcami, dostawcami i konkurentami. Firmy pełniące rolę podwykonawców i dostawców stają się również konkurentami. Specyfika ta widoczna jest głównie w obszarze usług inwestycyjnych, jak klimatyzacje-wentylacje, usługi budowlane, techniczne systemy zabezpieczeń. Silna konkurencja, wielość podwykonawców sprzyja zmianom na rynku – dostawcy oferujący pełen FM zaczynają doceniać wartość własnej marki i przechodzą na realizację usług własnymi zasobami, a nie podwykonawczymi. Sektor publiczny nie wykorzystuje potencjału, jaki znajduje się w zintegrowanym FM. Analiza przetargów w branży „opieka zdrowotna, szpitale”, wskazuje, że główne zapytania dotyczą usług inwestycyjnych a nie, jak można by było przypuszczać, technicznego utrzymania nieruchomości. Wydzielane na zewnątrz usługi z zakresu technicznego utrzymania nie osiągają jednorazowo wolumenu koniecznego do rozpoczęcia procesu przetargowego. Silna walka konkurencyjna na rynku usług technicznej obsługi nieruchomości, brak standardów, zbliżone zakresy usług podmiotów oferujących obszar TON zmuszają dostawców do szukania wyróżników i nisz rynkowych, które w przyszłości pozwolą utrzymać silną pozycję na tym rynku.

Rental i pralnictwo – charakterystyka branży, udział w rynku

Rynek rentalu (wynajmu i serwisu) tekstyliów jest rynkiem zróżnicowanym ze względu na grupy docelowe, do których jest skierowana usługa i rodzaj asortymentu do nich skierowanego. Niezależnie od odbiorcy usługi, sposób jej realizacji jest podobny i zawiera w sobie usługę prania. Potencjał rynku polskiego na usługi wynajmu i serwisu odzieży i bielizny płaskiej oraz pralnictwo szacowany jest przez Biuro Badań i Analiz w 2014 roku na 4,46 mld zł. Silna konkurencja na rynku powoduje walkę cenową. Jednocześnie wymaga on od firm dużych inwestycji w nowe technologie takie jak RFID czy szafy vendingowe, które podnoszą jakość usługi i są coraz częściej przewagą konkurencyjną. Polski rynek rentalu odzieży jest rynkiem o wysyceniu na poziomie 37%. W porównaniu z rynkiem zachodnim, gdzie istnieje inna kultura organizacyjna pracy, rynek polski nie ma takich uświadomionych potrzeb i nie przejmuje wszystkich rozwiązań, które często w krajach zachodnich są regulowane odpowiednimi ustawami i konsekwentnie wymagane – stąd pomimo dojrzałości rynku, stosunkowo niskie wysycenie. Nieco inaczej dojrzałość rynku wygląda w zakresie rentalu bielizny płaskiej – jest to usługa jeszcze mało znana w Polsce, a klienci nie mają wystarczającej wiedzy na temat korzyści z niej wynikających. Wzrost rynku hamowany jest tutaj także przez brak aktywności ustawodawczej (w przeciwieństwie do krajów zachodnich, gdzie kwestie związane z wyposażeniem placówek służby zdrowia w pościel są regulowane ustawą – wdrożone standardy). W Polsce outsourcing związany z bielizną płaską sprowadza się do wydzielenia prania na zewnątrz – taka sytuacja jest w ok. 80% szpitali.

Logistyka – charakterystyka branży, udział w rynku

W ramach rynku logistyki Grupa Impel zajmuje się dystrybucją profesjonalnych środków czystości oraz artykułów BHP. Potencjał tak zdefiniowanego rynku szacujemy na 4,5 mld złotych w roku 2014, wysycenie na poziomie 86% a udział w nim Grupy Impel na 1,6%.

Rynek środków higieny jest dojrzały, ze stabilnym tempem wzrostu na poziomie około 4% rocznie i bardzo nasycony konkurencją. Wiele hurtowni dostarcza produkty nie tylko kanałem klasycznym, ale również przez Internet. Kanały sprzedaży internetowej są coraz bardziej popularne i wykorzystywane zarówno przez większą konkurencję, jak i szereg małych podmiotów. Producenci i dystrybutorzy walczą ze sobą często o tego samego klienta. Zauważalny jest trend posiadania marek własnych wśród największych graczy, przy jednoczesnym zwiększaniu wolumenu produktów importowanych.

Rynek BHP jest ściśle zależny od koniunktury w branży przemysłowej i sytuacji ekonomicznej danego regionu (kraju). Pomimo wielu czynników składających się na duże możliwości rozwoju rynku – takie jak rządowy program prewencji, społeczne kampanie w sprawie bezpieczeństwa pracy oraz zwiększająca się świadomość pracowników w zakresie bezpieczeństwa pracy – rynek nie odnotowuje dużych przyrostów. Wręcz przeciwnie, rozwija się mniej dynamicznie niż kilka lat wcześniej.

Produkty BHP trafiają nie tylko do odbiorców instytucjonalnych takich jak firmy przemysłowe, budowlane, lecz również do klientów indywidualnych. Około 30% rynku europejskiego (czyli 1 960 mln euro) to właśnie odbiorcy prywatni.

Zaostrzające się przepisy w zakresie BHP (np. dyrektywa 89/391/EWG) i zwiększony nacisk na zdrowie pracowników (np. europejska kampania informacyjna 2012-2013 z cyklu Zdrowe i bezpieczne miejsca pracy) mają pozytywny wpływ na rynek środków BHP – zwiększając jego wartość. Środek ciężkości na rynku środków BHP przesuwa się sukcesywnie w kierunku sektorów obejmujących badania i rozwój, a także ku sektorowi usługowemu bardziej niż w kierunku przemysłu ciężkiego. W wyniku tego zmienia się struktura asortymentowa na rynku. Jednocześnie w omawianych sektorach w istotny sposób zwiększa się zatrudnienie kobiet – co ma bezpośredni wpływ na projektowane produkty – np. produkowanie mniejszych rozmiarów rękawic, fartuchów itp.

Catering – charakterystyka branży, udział w rynku

Potencjał rynku cateringu kontraktowego w roku 2014 według szacunków Grupy Impel to 5,6 mld złotych, wysycenie na poziomie 54% i Impel Catering Company sp. z o.o. S.K. nadal plasuje się w gronie największych graczy z udziałem rzędu 2,96%. Na skłonność do korzystania z cateringu w miejscu pracy niewątpliwie wpływ ma dostępność alternatywnych źródeł posiłków gotowych, m.in. pochodzących z restauracji sieciowych, w tym dostarczanych do odbiorcy końcowego. Na rynku cateringu kontraktowego (B2B) w większości segmentów docelowych odnotowano spadki stawek za żywienie w porównaniu z rokiem poprzednim o ok. 10%, co oznacza coraz silniejszą konkurencję cenową.

Rynek cateringu w Polsce cechuje się dużym rozproszeniem. Na rynku działa kilku dużych operatorów o ogólnopolskim zasięgu, większa część rynku (około 70%) pozostaje jednak w rękach małych firm. Łączna liczba firm o PKD 56.2 to 10 282 (stan na 30.06.2014 roku), z czego 97% to firmy o zatrudnieniu do 10 osób. Ze względu na działania konsolidacyjne wśród większych graczy z roku na rok ubywa większych firm, a potentaci rosną w siłę. Pomimo tych działań na rynku pozostaje bardzo duża grupa małych firm. Do największych konkurentów należy zaliczyć Sodexo, Aspen, ISS, Catermed oraz Vendi Servis.

Spółka Impel Catering Company sp. z o.o. S.K. wykorzystując doświadczenie i kompetencje organizacyjne oraz zakupowe, dostosowuje ofertę zarówno w aspektach jakościowych, jak i kosztowych, do obserwowanych trendów rynkowych, dzięki czemu jego pozycja w gronie liderów tego rynku pozostaje niezagrażona.

Praca tymczasowa – charakterystyka branży

Agencje pracy tymczasowej rekrutują obecnie nie tylko pracowników o niskich kwalifikacjach na krótki okres, ale coraz częściej ludzi wykwalifikowanych, do udziału w dużych projektach lub na dłuższe okresy. W Polsce, szczególnie wśród dużych firm międzynarodowych, zaostrza się trend centralizacji procesów logistycznych, gdyż to właśnie u nas w kraju tworzone są tzw. centra decyzyjne na rzecz Europy i regionów. Generuje to jednocześnie zapotrzebowanie na specjalistów, dysponujących dobrą znajomością języków obcych, wiedzą na temat specyfiki rynków zagranicznych, a także posiadających kompetencje w zarządzaniu procesami i jakością. W kontekście perspektyw rozwoju rynku szczególnie atrakcyjne wydają się zapowiedzi inwestycyjne firm motoryzacyjnych, dzięki którym ma powstać prawie 10 tys. miejsc pracy. Tego typu projekty najczęściej są rozwijane w Specjalnych Strefach Ekonomicznych. Sektor produkcyjny i automotive to najwięksi odbiorcy usług pracy tymczasowej. Potencjał rynku pracy tymczasowej szacujemy na 10 mld złotych, z wysyceniem na poziomie 41%.

2. Jednostka Biznesowa – 2 Bezpieczeństwo (JB-2).

Potencjał rynku ochrony osób i mienia w 2014 roku to 9,26 mld złotych, wysycenie na poziomie 78%, udział Impel to 6,7%.

Fizyczna ochrona mienia

Usługi ochrony fizycznej stanowiły 78% rynku prywatnych usług ochrony w Polsce w 2014 roku. Przewiduje się wzrost rynku ochrony fizycznej, ale poniżej średniego tempa. Główne obiekty chronione przez fizyczną ochronę mienia to biura i powierzchnie handlowe. Rosnące zapotrzebowanie na osobistych ochroniarzy pojawiło się również wśród lepiej zarabiających. Trwająca prywatyzacja będzie również stwarzać możliwości rozwoju, ponieważ prywatne firmy dysponują zazwyczaj

większymi środkami na dodatkową ochronę, są bardziej skłonne i mają większe możliwości prawne do zlecenia niezbędnych im usług. Ponadto, istnieje pewien niewykorzystany potencjał w obiektach przemysłowych, z których wiele nadal jest chronionych przez policję lub własne zasoby firmy. Jednakże intensywność użytkowania ochrony fizycznej (w porównaniu do poziomu urbanizacji) jest zbliżona poziomem do Europy Zachodniej, co oznacza, że rynek zaczyna dojrzewać i dlatego jest mało prawdopodobne, aby zanotował szczególnie szybki wzrost w przyszłości. Dodatkowo podobnie do rynków Europy Zachodniej, przychody z ochrony fizycznej będą ograniczone przez konkurencję ze strony elektronicznych środków bezpieczeństwa. Potencjał fizycznej ochrony mienia w 2014 roku szacujemy na poziomie 6,4 mld złotych, wysycenie na poziomie 85%, nasz udział 6,3%.

Monitoring

Krajowy rynek monitoringu jest nieco lepiej rozwinięty niż w innych krajach Europy Wschodniej. Do roku 2018 oczekiwany jest gwałtowny wzrost w zakresie korzystania z tych usług na rynku mieszkaniowym, handlowym i przemysłowym. Rynek skorzysta na ożywieniu w budownictwie, w szczególności niemieszkalnym. Dodatkowo wzrost gospodarczy, rosnące dochody wraz z większą konkurencją w tej branży pobudzą penetrację centralnych stacji monitorujących. A dokładnie, w miarę jak centralne stacje monitorowania alarmów będą cenowo dostępne dla większej liczby klientów, takich jak małe i średnie przedsiębiorstwa, prywatne domy (szczególnie w miastach) oraz magazyny, którzy dotychczas polegał na podstawowych mechanicznych środkach ochrony i stacjonarnych alarmach, będą oni korzystali z tej formy ochrony.

Cash Handling

Segment cash processing ma także osiągnąć znaczny wzrost, wspierany przez rosnącą aktywność gospodarczą, ale ograniczany przez zwiększone użytkowanie kart kredytowych i transakcji bezgotówkowych. Potencjał rynku w 2014 roku to 1,56 mld złotych, wysycenie na poziomie 62%, nasz udział: 12%.

3. BPO (Business Process Outsourcing).

Analizując polski rynek usług BPO w roku 2014, Grupa Impel skupiała się na tych usługach, z tego zakresu, które rzeczywiście świadczy poprzez swoje spółki. Będący w obszarze zainteresowań Grupy Impel fragment rynku BPO w Polsce w 2014 roku miał potencjał o wysokości 15 mld złotych (usługi księgowo, usługi kadrowo-płacowe). Dostępne raporty rynkowe mówią o łącznej wartości rynku BPO w Polsce przekraczającej 35 mld złotych, jednak odnośnienie się do tego poziomu byłoby mylące ze względu na fakt, że wielu zawartych w tak definiowanym rynku usług BPO Grupa Impel obecnie nie świadczy.

Większość firm BPO/SSC w Polsce specjalizuje się w realizacji funkcji finansowo-księgowych. Blisko 50% świadczy obsługę IT w obszarze zarządzania aplikacjami. Trzecim popularnym w centrach procesem jest obsługa klienta (poza wsparciem IT). 33% podmiotów oferuje wsparcie z obszaru HR i zarządzania zasobami ludzkimi. Co ważne, zdecydowana większość centrów BPO/SSC świadczy usługi w zakresie co najmniej dwóch procesów biznesowych, co stanowi przejaw rosnącej kompleksowości ich działalności na terenie naszego kraju.

Firmy, które decydują się wydzielić i przenieść część swojej działalności do Polski łączy potrzeba posiadania dobrze wyszkolonego personelu. Polskie centra BPO posiadają własną, samodzielnie wykształconą kadrę, co sprawia, że atrakcyjność Polski jako miejsca do realizacji wysoko przetworzonych procesów jest coraz wyższa. Prognozuje się, że zatrudnienie w sektorze BPO, które w roku 2013 osiągnęło poziom 110 tys. osób, ma w roku 2014 roku wzrosnąć do 200 tys. osób. Daje to Polsce pozycję zdecydowanego lidera pod względem wielkości zatrudnienia w sektorze nowoczesnych usług biznesowych w centrach BPO, ITO (Information Technology Outsourcing), SSC (Shared Services Center), R&D w Europie Środkowo-Wschodniej

IT – charakterystyka branży

Odnosnie rynku IT warto zauważyć, że analitycy spodziewają się stymulowania wzrostu sprzedaży w produktach „sprzęt komputerowy” i „oprogramowanie biznesowe” przez zamówienia z administracji publicznej. Główną siłą napędową inwestycji realizowanych przez instytucje centralne i samorządowe są środki unijne, intensywnie wykorzystywane dla wdrożeń rozwiązań IT. Dostępność funduszy unijnych w perspektywie finansowej 2014–2020 pozwala oczekiwać dalszego wzrostu wydatków administracji w tym zakresie. Sektor bankowy, energetyczny i transportowy, które są w ciągłej

potrzebie unowocześniania swoich systemów i wprowadzania zautomatyzowanych rozwiązań obcinających koszty, również dadzą sektorowi IT możliwość dalszego wzrostu. Grupa Impel z uwagą obserwuje te trendy, kształtując zgodnie z nimi zarówno ofertę łączną, jak i poszukując możliwości sprzedaży poszczególnych produktów BPO do tych grup klientów, których potrzeby i oczekiwania ma dobrze rozeznane wskutek dotychczasowej współpracy w ramach swoich produktów podstawowych.

IV. Czynniki istotne dla rozwoju Grupy Impel oraz podstawowe zagrożenia i ryzyka związane z pozostałymi miesiącami roku obrotowego.

1. Istotne czynniki rozwoju Grupy Impel:

Zewnętrzne

- rosnące postrzeganie outsourcingu jako narzędzia optymalizacji kosztów i umożliwiającego dostęp do specjalistycznej wiedzy (know-how) – możliwość poszerzania zakresu obsługi Klientów i generowanie dodatkowych przychodów z dotychczasowych kontraktów;
- rosnące wymagania klienta w zakresie elastyczności oraz łatwości kontaktu z usługodawcą – możliwość wdrożenia nowoczesnych elektronicznych procedur obsługi Klienta;
- zmiany w postawach zamawiających zobligowanych do stosowania UZP – wzrost znaczenia poza cenowych aspektów oceny ofert;
- zmiany legislacyjne w UPZP umożliwiające wcześniejsze negocjacje kontraktów, które podlegać muszą waloryzacji w związku ze zmianami w SUS;
- wzrost udziału pracowników z zagranicy (głównie z Ukrainy) w strefie legalnego zatrudnienia – jako szansa na utrzymanie kosztów pracy na dotychczasowym poziomie;
- wzrost wymagań dużych Klientów B2B w stosunku dostawców usług, szczególnie w Jednostce Bezpieczeństwo, sprzyja konkurowaniu jakością produktu i odejściu od kryterium najniższej ceny;
- polaryzacja usługodawców na kompleksowych dostawców oraz wyspecjalizowanych ekspertów – zmiana sytuacji konkurencyjnej na rynku, większe zróżnicowanie ofert umożliwia zajęcie czytelniejszej pozycji konkurencyjnej;
- wzrost dostępności środków na finansowanie innowacyjności produktowej w ramach nowej perspektywy finansowej UE 2014-2020 zwiększa możliwość realizacji badań i rozwoju w obszarze nowoczesnych, wspartych technologią informatyczną usług B2B.

Wewnętrzne

- opracowanie strategii rozwoju dla poszczególnych Jednostek Biznesowych ukierunkowanych na podniesienie efektywności pracy oraz implementację technicznie zaawansowanych rozwiązań;
- skuteczne przeprowadzanie wymaganej prawem waloryzacji istniejących kontraktów;
- wdrażanie nowej strategii sprzedaży i realizacji usług w ramach prowadzonego w Grupie Impel Projektu PRINCESSA, którego celem jest:
 - postępująca profesjonalizacja działań handlowych (systematyczne podnoszenie kwalifikacji interpersonalnych, komunikacyjnych i produktowych pracowników pionu sprzedaży),
 - zbudowanie zaawansowanych kompetencji w zakresie organizacji i wykonawstwa usług, z uwzględnieniem systematycznego podnoszenia efektywności przy zachowaniu dyscypliny kosztowej;
 - przygotowanie organizacji do konkurowania pozacenowymi aspektami usług (projektowanie, realizacja, nadzór, raportowanie),
- rozwinięty know-how usługowy w poszczególnych obszarach i liniach produktowych, umożliwiający optymalizację świadczenia usług dla różnorodnych klientów biznesowych;
- gotowość organizacyjna i kapitałowa do realizacji okazyjnych transakcji typu M&A.

2. Istotne czynniki ryzyka i zagrożeń dla Grupy Impel:

Zewnętrzne

- spadek stopy bezrobocia oraz wzrost dochodów gospodarstw domowych powodujący zmniejszenie zainteresowania nisko wykwalifikowanych pracowników podejmowaniem zatrudnienia na stanowiskach o najniższych stawkach wynagrodzeń;
- „ozusowanie” umów-zleceń do wysokości minimalnej płacy krajowej z dniem 1 stycznia 2016r., wywierające silną presję kosztową na branżę usługową, ze szczególnym uwzględnieniem grup usług, w których koszt pracy ludzkiej stanowi główny składnik kosztowy (utrzymanie czystości, ochrona);
- deklarowane w sondażach przejście części klientów B2B do szarej strefy wskutek ww. „ozusowania” zmniejszy potencjał pozyskiwania nowych kontraktów (wg badań wynika, że prawdopodobnie, po wprowadzeniu nowych przepisów ok.13% przedsiębiorców zaproponuje podwładnym pracę w szarej strefie („na czarno”));
- możliwe, kolejne zmiany legislacji dotyczące zmniejszenia dofinansowania pracy osób niepełnosprawnych;
- zaostrzanie się konkurencji cenowej, generujące postawę oczekiwania skrajnie niskich cen przez klientów.

Wewnętrzne

- nakierowanie systemów zarządczych na realizację i nadzór nad usługami w modelu konkurowania ceną – konieczność dostosowania systemu zarządzania do zmiany warunków rynkowych;
- wysokie nakłady na proces wdrażania nowych produktów oraz innowacyjnych metod organizacji pracy;
- dynamika przepływów finansowych – konieczność zapewnienia bieżącego finansowania operacyjnego (płace, środki produkcji) przy wydłużonych terminach płatności ze strony Klientów, zwłaszcza w kontekście zmian wynikających z ozusowania umów zleceń;
- konieczność przemodelowania relacji między jednostkami biznesowymi w celu pełnej realizacji zmian sposobu ofertowania, sprzedaży i wykonania usług.

V. Perspektywy i strategia rozwoju.

Do najważniejszych celów strategicznych Grupy Impel na lata 2015 – 2017 zalicza się:

- wzrost rentowności biznesu poprzez wdrożenie nowej strategii sprzedaży i realizacji usług,
- zwiększanie udziału przychodów z działalności zagranicznej w przychodach Grupy,
- wzmacnianie przewagi konkurencyjnej Grupy poprzez wdrażanie innowacyjnych produktów wspartych nowoczesną technologią,
- systematyczne zwiększanie synergii pomiędzy Jednostkami Biznesowymi Grupy,
- wdrożenie usług offshore outsourcing.

VI. Pozostałe informacje finansowe.

1. Informacje dotyczące wypłaconej (lub zadeklarowanej) dywidendy

W dniu 25 kwietnia 2015 roku Zwyczajne Walne Zgromadzenie Spółki podjęło decyzję o wypłacie dywidendy z zysku za 2014 rok w kwocie 19.297.765,50 złotych tj. 1,5 złotych na każdą akcję. Dzień dywidendy został ustalony na 30 czerwca 2015 roku. Dywidenda została wypłacona w dniu 17 lipca 2015 roku.

2. Inne informacje, które są istotne dla oceny sytuacji kadrowej, majątkowej, finansowej, wyniku finansowego i ich zmian oraz informacje, które są istotne dla oceny możliwości realizacji zobowiązań, w tym informacje po dniu bilansowym.

Po dacie bilansowej nie odnotowano zdarzeń mogących mieć znaczący wpływ na wyniki finansowe Grupy Impel oraz na zdolność jej spółek do realizacji zobowiązań, a nie ujętych w skróconym sprawozdaniu finansowym za I półrocze 2015 roku.

3. Informacje o zawarciu jednej lub wielu transakcji z podmiotami powiązаныmi, jeżeli pojedynczo lub łącznie są one istotne i zostały zawarte na innych warunkach niż rynkowe.

W okresie sprawozdawczym spółki Grupy Impel nie zawierały z podmiotami powiązаныmi transakcji, które miałyby charakter transakcji istotnych i byłyby zawarte na innych warunkach niż warunki rynkowe. Transakcje rynkowe pomiędzy podmiotami zawierane w I półroczu 2015 roku miały charakter typowy i wynikały bądź to z bieżącej działalności spółek Grupy, bądź były uwarunkowane w umowach z instytucjami finansowymi (bankami). Do transakcji tych należały przede wszystkim umowy pożyczki lub umowy poręczenia zawierane w ramach Grupy, które zostały opisane w Rozdziale V pkt 4 niniejszego sprawozdania.

Transakcje z podmiotami powiązаныmi zostały również zaprezentowane w *Skróconym skonsolidowanym sprawozdaniu finansowym za okres od 1 stycznia 2015 do 30 czerwca 2015 roku*.

4. Informacje o udzieleniu poręczeń kredytu lub pożyczki lub udzieleniu gwarancji - łącznie jednemu podmiotowi lub jednostce zależnej od tego podmiotu, jeżeli łączna wartość istniejących poręczeń lub gwarancji stanowi równowartość co najmniej 10% kapitałów własnych Impel S.A.

Poręczenia

Istniejące poręczenia kredytów i pożyczek oraz udzielone gwarancje jednemu podmiotowi lub jednostce od niego zależnej, w przypadku kiedy ich łączna wartość stanowi równowartość co najmniej 10% kapitałów własnych Impel S.A. na dzień 30 czerwca 2015 roku przedstawia tabela poniżej.

I. Poręczycielem przedstawionych w poniższej tabeli poręczeń jest Impel S.A.

Nazwa podmiotu, któremu zostały udzielone poręczenia	Przedmiot poręczenia	Data wygaśnięcia poręczenia	Warunki finansowe [wynagrodzenie Impel S.A.]	Kwota nominalna poręczenia [w tys. zł]	Kwota realna poręczenia na 30.06.2015 [w tys. zł]
Impel Security Polska sp. z o.o.	kredyt bankowy w Alior Bank S.A.	12.06.2017	provizja 0,5% za kwartał od kwoty wykorzystanej na początek kwartału	13 000	12 824
	kredyt bankowy w Bank Pekao S.A.	31.07.2015	provizja 0,5% za kwartał od kwoty wykorzystanej na początek kwartału	4 000	3 769
	kredyt bankowy w DnB Bank Polska S.A.	29.07.2015	provizja 0,5% za kwartał od kwoty wykorzystanej na początek kwartału	5 000	4 852
	linia gwarancyjna w Alior Bank S.A.	12.06.2022	provizja 0,5% za kwartał od kwoty wykorzystanej na początek kwartału	10 000	8 185
	linie gwarancyjne w DnB Bank Polska S.A.	31.08.2021	provizja 0,5% za kwartał od kwoty wykorzystanej na początek kwartału	20 000	18 605
	leasing w Millennium Leasing Sp. z o. o.	poszczególne umowy mają różne terminy zakończenia – do 2018.04.05	provizja 0,5% za kwartał od zabezpieczanej kwoty leasingu	11	10
	leasing w Volkswagen Leasing Polska sp. z o.o.	poszczególne umowy mają różne terminy zakończenia – do 2016.11.29	provizja 0,5% za kwartał od zabezpieczanej kwoty leasingu	4 434	2 507
	leasing w mLeasing sp. z o.o.	poszczególne umowy mają różne terminy zakończenia – do	provizja 0,5% za kwartał od zabezpieczanej kwoty leasingu	9 709	7 591

Grupa Impel
Sprawozdanie Zarządu z działalności Grupy Impel w I półroczu 2015 roku

		2018.06.30			
	leasing w Bank BGŻ BNP Paribas S.A.	poszczególne umowy mają różne terminy zakończenia – do 2019.02.13	prowizja 0,5% za kwartał od zabezpieczanej kwoty leasingu	578	129
	leasing w SQ Equipment Leasing Polska sp. z o.o.	poszczególne umowy mają różne terminy zakończenia – do 2018.12.20	prowizja 0,5% za kwartał od zabezpieczanej kwoty leasingu	515	368
			RAZEM	67 247	58 840
Impel Cleaning sp. z o.o.	kredyt bankowy w Getin Bank S.A.	18.12.2015	prowizja 0,5% za kwartał od kwoty wykorzystanej na początek kwartału	10 000	9 641
	kredyt bankowy w PKO BP S.A.	31.01.2016	prowizja 0,5% za kwartał od kwoty wykorzystanej na początek kwartału	7 500	7 500
				9 000	8 885
	kredyt bankowy w Bank Pekao S.A.	31.07.2015	prowizja 0,5% za kwartał od kwoty wykorzystanej na początek kwartału	11 000	10 915
	kredyt bankowy w DnB Bank Polska S.A.	29.07.2016	prowizja 0,5% za kwartał od kwoty wykorzystanej na początek kwartału	5 000	4 151
		31.07.2016		8 800	1 853
		31.07.2020		14 255	8 776
	kredyt bankowy w mBank S.A.	03.12.2015	prowizja 0,5% za kwartał od kwoty wykorzystanej na początek kwartału	4 000	3 974
	linia gwarancyjna w PZU S.A.	01.09.2021	prowizja 0,5% za kwartał od kwoty wykorzystanej na początek kwartału	5 000	2 443
	linia gwarancyjna w Ergo Hestia	max. 84 m-ce od wystawienia	prowizja 0,5% za kwartał od kwoty wykorzystanej na początek kwartału	5 000	2 497
	linia gwarancyjna w Getin Bank S.A.	18.12.2021	prowizja 0,5% za kwartał od kwoty wykorzystanej na początek kwartału	5 000	1 633
	linia gwarancyjna w DnB Bank Polska S.A.	31.08.2021	prowizja 0,5% za kwartał od kwoty wykorzystanej na początek kwartału	3 000	2 956
	linia gwarancyjna w Alior Bank S.A.	12.06.2022	prowizja 0,5% za kwartał od kwoty wykorzystanej na początek kwartału	10 000	9 087
	leasing w Volkswagen Leasing Polska sp. z o.o.	poszczególne umowy mają różne terminy zakończenia - do 2017.10.14	prowizja 0,5% za kwartał od zabezpieczanej kwoty leasingu	5 151	3 061
	leasing w BZ WBK LEASE S.A.	poszczególne umowy mają różne terminy zakończenia - do 2015.12.20	prowizja 0,5% za kwartał od zabezpieczanej kwoty leasingu	668	105
	leasing w SQ Equipment Leasing Polska sp. z o.o.	poszczególne umowy mają różne terminy zakończenia - do 2018.07.15	prowizja 0,5% za kwartał od zabezpieczanej kwoty leasingu	9 628	3 135
	leasing w mLeasing sp. z o.o.	poszczególne umowy mają różne terminy zakończenia – do 2018.12.18	prowizja 0,5% za kwartał od zabezpieczanej kwoty leasingu	7 849	5 941
leasing w Europejski Fundusz Leasingowy S.A.	poszczególne umowy mają różne terminy zakończenia – do 2016.10.19	prowizja 0,5% za kwartał od zabezpieczanej kwoty leasingu	413	99	
leasing w Bank BGŻ BNP	poszczególne umowy mają różne	prowizja 0,5% za kwartał od zabezpieczanej kwoty leasingu	7 028	2 803	

Grupa Impel
Sprawozdanie Zarządu z działalności Grupy Impel w I półroczu 2015 roku

	Paribas S.A	terminy zakończenia – do 2018.08.13			
	leasing w Millennium Leasing Sp. z o. o.	poszczególne umowy mają różne terminy zakończenia – do 2019.04.05	prowizja 0,5% za kwartał od zabezpieczanej kwoty leasingu	4 622	3 960
	leasing w ING Lease Polska sp. z o. o.	poszczególne umowy mają różne terminy zakończenia – do 2017.07.15	prowizja 0,5% za kwartał od zabezpieczanej kwoty leasingu	41	26
	RAZEM			132 955	93 441
Hospital Service Company sp. z o.o S.K.	kredyt bankowy w Getin Bank S.A.	18.12.2015	prowizja 0,5% za kwartał od kwoty wykorzystanej na początek kwartału	10 000	9 253
	kredyt bankowy w BGŻ BNP Paribas S.A.	15.03.2016	prowizja 0,5% za kwartał od kwoty wykorzystanej na początek kwartału	7 500	5 302
	kredyt bankowy w mBank S.A.	03.12.2015	prowizja 0,5% za kwartał od kwoty wykorzystanej na początek kwartału	4 000	3 777
	kredyt bankowy w Bank Pekao S.A.	31.07.2015	prowizja 0,5% za kwartał od kwoty wykorzystanej na początek kwartału	5 000	4 447
	leasing w Volkswagen Leasing Polska sp. z o.o.	poszczególne umowy mają różne terminy zakończenia - do 2016.07.10	prowizja 0,5% za kwartał od zabezpieczanej kwoty leasingu	359	200
	leasing w Millennium Leasing Sp. z o. o.	poszczególne umowy mają różne terminy zakończenia - do 2018.03.05	prowizja 0,5% za kwartał od zabezpieczanej kwoty leasingu	41	35
	leasing w mLeasing sp. z o.o.	poszczególne umowy mają różne terminy zakończenia – do 2018.10.07	prowizja 0,5% za kwartał od zabezpieczanej kwoty leasingu	671	411
	leasing w SQ Equipment Leasing Polska sp. z o.o.	25.10.2016	prowizja 0,5% za kwartał od zabezpieczanej kwoty leasingu	40	17
		RAZEM			27 611

II. Poręczycielem przedstawionych w poniższej tabeli poręczeń jest Impel Security Polska sp. z o.o.

Nazwa podmiotu, któremu zostały udzielone poręczenia	Przedmiot poręczenia	Data wygaśnięcia poręczenia	Warunki finansowe (wynagrodzenie Impel Security Polska Sp. z o.o.)	Kwota nominalna poręczenia [w tys. zł]	Kwota realna poręczenia na 30.06.2015 [w tys. zł]
Impel S.A.	kredyt bankowy w Alior Bank S.A.	12.06.2017	prowizja 0,5% za kwartał od kwoty wykorzystanej na początek kwartału	7 000	1 462
	kredyt bankowy w Bank Pekao S.A.	31.07.2015	prowizja 0,5% za kwartał od kwoty wykorzystanej na początek kwartału	7 000	6 905
	kredyt bankowy w DnB Bank Polska S.A.	29.07.2016	prowizja 0,5% za kwartał od kwoty wykorzystanej na początek kwartału	3 000	53
	kredyt bankowy w BNP BGŻ Paribas S.A.	15.03.2016	prowizja 0,5% za kwartał od kwoty wykorzystanej na początek kwartału	17 500	4 001
	RAZEM			34 500	12 421
Impel Cleaning sp. z o.o.	kredyt bankowy w Bank Pekao S.A.	31.07.2015	prowizja 0,5% za kwartał od kwoty wykorzystanej na początek kwartału	11 000	10 915
	kredyt bankowy w DnB Bank	31.07.2016	prowizja 0,5% za kwartał od kwoty wykorzystanej na	8 800	1 853

Grupa Impel
Sprawozdanie Zarządu z działalności Grupy Impel w I półroczu 2015 roku

	Polska S.A.	31.07.2020	początek kwartału	14 255	8 776
	linia gwarancyjna z Alior Bank S.A.	12.06.2022	provizja 0,5% za kwartał od kwoty wykorzystanej na początek kwartału	10 000	9 087
	kredyt bankowy w PKO BP S.A.	31.01.2016	provizja 0,5% za kwartał od kwoty wykorzystanej na początek kwartału	7 500	7 500
				9 000	8 885
	RAZEM				60 555

III. Poręczycielem przedstawionych w poniższej tabeli poręczeń jest Impel Cleaning sp. z o.o.

Nazwa podmiotu, któremu zostały udzielone poręczenia	Przedmiot poręczenia	Data wygaśnięcia poręczenia	Warunki finansowe (wynagrodzenie Impel Cleaning Sp. z o.o.)	Kwota nominalna poręczenia [w tys. zł]	Kwota realna poręczenia na 30.06.2015 [w tys. zł]
Impel S.A.	kredyt bankowy w Alior Bank S.A.	12.06.2017	provizja 0,5% za kwartał od kwoty wykorzystanej na początek kwartału	7 000	1 462
	kredyt bankowy w Bank Pekao S.A.	31.07.2015	provizja 0,5% za kwartał od kwoty wykorzystanej na początek kwartału	7 000	6 905
	kredyt bankowy w DnB Bank Polska S.A.	29.07.2016	provizja 0,5% za kwartał od kwoty wykorzystanej na początek kwartału	3 000	53
	kredyt bankowy w BGŻ BNP Paribas S.A.	15.03.2016	provizja 0,5% za kwartał od kwoty wykorzystanej na początek kwartału	17 500	4 001
	RAZEM				34 500
Hospital Service Company sp. z o.o. S.K	kredyt bankowy w mBank S.A.	03.12.2015	provizja 0,5% za kwartał od kwoty wykorzystanej na początek kwartału	4 000	3 777
	kredyt bankowy w Banku Pekao S.A.	31.07.2015	provizja 0,5% za kwartał od kwoty wykorzystanej na początek kwartału	5 000	4 447
	kredyt bankowy w BGŻ BNP Paribas S.A.	15.03.2016	provizja 0,5% za kwartał od kwoty wykorzystanej na początek kwartału	7 500	5 302
	RAZEM				16 500
Impel Security Polska sp. z o.o.	kredyt bankowy w Banku Pekao S.A.	31.07.2015	provizja 0,5% za kwartał od kwoty wykorzystanej na początek kwartału	4 000	3 769
	kredyt bankowy w Alior Bank S.A.	27.11.2014	provizja 0,5% za kwartał od kwoty wykorzystanej na początek kwartału	13 000	12 824
	linia gwarancyjna w Alior Bank S.A.	12.06.2022	provizja 0,5% za kwartał od kwoty wykorzystanej na początek kwartału	10 000	8 185
	RAZEM				27 000

IV. Poręczycielem przedstawionych w poniższej tabeli poręczeń jest Hospital Service Company sp. z o.o. S.K.

Nazwa podmiotu, któremu zostały udzielone poręczenia	Przedmiot poręczenia	Data wygaśnięcia poręczenia	Warunki finansowe (wynagrodzenie Hospital Service Company Sp. z o.o. S.K.)	Kwota nominalna poręczenia [w tys. zł]	Kwota realna poręczenia na 30.06.2015 [w tys. zł]
Impel S.A.	kredyt bankowy w BGŻ BNP Paribas S.A.	15.03.2016	provizja 0,5% za kwartał od kwoty wykorzystanej na początek kwartału	17 500	4 001
	kredyt bankowy w DnB Bank Polska S.A.	29.07.2016	provizja 0,5% za kwartał od kwoty wykorzystanej na początek kwartału	3 000	53
	RAZEM				20 500

Grupa Impel
Sprawozdanie Zarządu z działalności Grupy Impel w I półroczu 2015 roku

Impel Cleaning sp. z o.o.	kredyt bankowy w PKO BP S.A.	31.01.2016	provizja 0,5% za kwartał od kwoty wykorzystanej na początek kwartału	7 500	7 500
				9 000	8 885
	Kredyt bankowy w DnB Bank Polska S.A.	29.07.2016	provizja 0,5% za kwartał od kwoty wykorzystanej na początek kwartału	5 000	4 151
	linia gwarancyjna w DnB Bank Polska S.A.	31.08.2021	provizja 0,5% za kwartał od kwoty wykorzystanej na początek kwartału	3 000	2 956
	kredyt bankowy w Bank Pekao S.A.	31.07.2015	provizja 0,5% za kwartał od kwoty wykorzystanej na początek kwartału	11 000	10 915
	kredyt bankowy w mBank S.A.	03.12.2015	provizja 0,5% za kwartał od kwoty wykorzystanej na początek kwartału	4 000	3 974
RAZEM				39 500	38 381

V. Poręczycielem przedstawionych w poniższej tabeli poręczeń jest Impel Rental Pro sp. z o.o. S.K.

Nazwa podmiotu, któremu zostały udzielone poręczenia	Przedmiot poręczenia	Data wygaśnięcia poręczenia	Warunki finansowe [wynagrodzenie Impel Rental Pro Sp. z o.o. S.K.]	Kwota nominalna poręczenia [w tys. zł]	Kwota realna poręczenia na 30.06.2015 [w tys. zł]
Impel Cleaning sp. z o.o.	kredyt bankowy w DnB Bank Polska S.A.	31.07.2016	provizja 0,5% za kwartał od kwoty wykorzystanej na początek kwartału	8 800	1 853
		31.07.2020		14 255	8 776
		RAZEM		23 055	10 629

Gwarancje

Łączna wartość gwarancji bankowych wystawionych na zlecenie i odpowiedzialność:

Gwarancja	Przedmiot gwarancji	Kwota gwarantowana [w tys. zł]	Wartość realna zobowiązań, która w całości lub w określonej części została odpowiednio gwarantowana [w tys. zł]	Maksymalny okres, na jaki zostały udzielone gwarancje
Impel S.A.				
Banku Zachodnim WBK S.A. - linia gwarancyjna – gwarancje wystawione w imieniu Impel S.A.	udział w przetargu, należyte wykonanie umowy	38 600	91	30.06.2021
Banku Zachodnim WBK S.A. - linia gwarancyjna – gwarancje wystawione w imieniu Impel Business Solutions Sp. z o.o.			835	31.12.2015
Deutsche Bank S.A – linia gwarancyjna Impel S.A., Impel Security Polska sp. z o.o., Impel Cleaning sp. z o.o., Impel Provider Security Partner sp. z o.o. S.K., Impel Tech Solutions sp. z o.o, DC System Company sp. z o.o. S.K., Agrobud BHP S.A., Ad Akta S.A., Impel Airport Partner sp. z o.o., Climbex S.A. – gwarancje wystawione w imieniu Impel S.A.	udział w przetargu, należyte wykonanie umowy	25 000	704	24.06.2022
Deutsche Bank S.A. – gwarancje wystawione w imieniu OPM sp. z o.o.	należyte wykonanie umowy		89	31.07.2017
Deutsche Bank S.A. – gwarancje wystawione w imieniu Impel Rental Pro sp. z o.o. SK	należyte wykonanie umowy		199	31.12.2015

Grupa Impel
Sprawozdanie Zarządu z działalności Grupy Impel w I półroczu 2015 roku

Deutsche Bank S.A – gwarancje wystawione w imieniu Praxima Krakpol sp. z o.o.	należyte wykonanie umowy		255	31.03.2016
Deutsche Bank S.A – gwarancje wystawione w imieniu Ad Akta S.A.	należyte wykonanie umowy		3	30.11.2016
Raiffeisen bank Polska SA. – linia gwarancyjna dla Impel Security Polska sp. z o.o. w ramach linii wielocelowej– gwarancja wystawione w imieniu OPM Sp. z o.o.	udział w przetargu, należyte wykonanie umowy	10 000	85	20.03.2020
RAZEM		73 600	2 261	

Gwarancja	Przedmiot gwarancji	Kwota gwarantowana [w tys. zł]	Wartość realna zobowiązań, która w całości lub w określonej części została odpowiednio gwarantowana [w tys. zł]	Maksymalny okres, na jaki zostały udzielone gwarancje
Impel Cleaning sp. z o. o.				
Banku Zachodnim WBK S.A. - linia gwarancyjna – wystawione w imieniu Impel Cleaning Sp. z o.o.	udział w przetargu, należyte wykonanie umowy	38 600	12 231	30.06.2021
Banku Zachodnim WBK S.A. - linia gwarancyjna–wystawione w imieniu Hospital Service CompanySp.z o.o.SK			5	31.12.2015
Banku Zachodnim WBK S.A. - linia gwarancyjna–wystawione w imieniu Hospital Service CompanySp.z o.o.SK			2	31.12.2015
Banku Zachodnim WBK S.A. - linia gwarancyjna–wystawione w imieniu Sanpro Job Service Sp. z o.o.			70	17.08.2015
Banku Zachodnim WBK S.A. - linia gwarancyjna–wystawione w imieniu Sanpro Job Service Sp. z o.o.			8	07.08.2015
Banku Zachodnim WBK S.A. - linia gwarancyjna–wystawione w imieniu Hospital Service CompanySp.z o.o.SK			58	07.01.2016
Banku Zachodnim WBK S.A. - linia gwarancyjna–wystawione w imieniu Sanpro Job Service Sp. z o.o.			50	21.08.2015
Banku Zachodnim WBK S.A. - linia gwarancyjna–wystawione w imieniu Impel Airport Partner Sp. z o.o.			42	21.12.2015
Banku Zachodnim WBK S.A. - linia gwarancyjna–wystawione w imieniu Sanpro Job Service Sp. z o.o.			45	27.08.2015
Deutsche Bank S.A – linia gwarancyjna Impel S.A., Impel Security Polska sp. z o.o., Impel Cleaning sp. z o.o., Impel Provider Security Partner sp. z o.o. S.K., Impel Tech Solutions sp. z o.o, DC System Company sp. z o.o. S.K., Agrobud BHP S.A., Ad Akta S.A., Impel Airport Partner sp. z o.o., Climbex S.A. – gwarancje wystawione w imieniu Impel Cleaning Sp. z o.o.			udział w przetargu, należyte wykonanie umowy	25 000
Deutsche Bank S.A – gwarancje wystawione w imieniu Hospital Service Company sp. z o. o. S.K.	należyte wykonanie umowy	13	30.09.2015	
Deutsche Bank S.A – gwarancje wystawione w imieniu CS Company sp. z o.o. S.K.	należyte wykonanie umowy	200	31.12.2015	
Deutsche Bank S.A – gwarancje wystawione w imieniu Impel Catering Company Sp. z o.o. SK	należyte wykonanie umowy	331	28.12.2018	
Deutsche Bank S.A – gwarancje wystawione w imieniu Impel Rental Pro Sp. z o.o. SK	należyte wykonanie umowy	40	31.03.2016	
Deutsche Bank S.A – gwarancje wystawione w imieniu Hospital Service Company sp. z o. o. S.K.	należyte wykonanie umowy	14	30.09.2016	

Grupa Impel
Sprawozdanie Zarządu z działalności Grupy Impel w I półroczu 2015 roku

PZU S.A. – linia gwarancyjna	udział w przetargu, należyte wykonanie umowy	5 000	2 443	01.09.2021
Sopockie Towarzystwo Ubezpieczeń Ergo Hestia S.A. – linia gwarancyjna	udział w przetargu, należyte wykonanie umowy	5 000	2 497	max. 84 m-ce od wystawienia
Getin Noble Bank S.A. – linia gwarancyjna	udział w przetargu, należyte wykonanie umowy	5 000	1 633	18-12-2021
Bank DnB Bank Polska S.A. - linia gwarancyjna	udział w przetargu, należyte wykonanie umowy	3 000	2 956	31.08.2021
Alior Bank S.A. – linia gwarancyjna	udział w przetargu, należyte wykonanie umowy	10 000	9 087	12.06.2022
BNP Paribas Bank Polska S.A. – linia gwarancyjna dla Impel S.A., Impel Security Polska sp. z o.o., Impel Cleaning sp. z o.o., Impel Tech Solutions sp. z o.o., oraz Hospital Service Company sp. z o.o. S.K., – gwarancje wystawione w imieniu Impel Cleaning Sp. z o.o.	udział w przetargu, należyte wykonanie umowy	15 000	7 326	17.11.2024
RAZEM		106 600	43 099	

Gwarancja	Przedmiot gwarancji	Kwota gwarantowana [w tys. zł]	Wartość realna zobowiązań, która w całości lub w określonej części została odpowiednio gwarantowana [w tys. zł]	Maksymalny okres, na jaki zostały udzielone gwarancje
Impel Security Polska sp. z o. o.				
Banku Zachodnim WBK S.A. - linia gwarancyjna – wystawione w imieniu Impel Security Polska sp. z o.o.	udział w przetargu, należyte wykonanie umowy	38 600	3 682	30.06.2021
Banku Zachodnim WBK S.A. - linia gwarancyjna – wystawione w imieniu Ad Akta S.A.			196	31.12.2015
Deutsche Bank S.A – linia gwarancyjna Impel S.A., Impel Security Polska sp. z o.o., Impel Cleaning sp. z o.o., Impel Provider Security Partner sp. z o.o. S.K., Impel Tech Solutions sp. z o.o, DC System Company sp. z o.o. S.K, Agrobud BHP S.A., Ad Akta S.A., Impel Airport Partner sp. z o.o., Climbex S.A. – gwarancje wystawione w imieniu Impel Security Polska sp. z o.o.	udział w przetargu, należyte wykonanie umowy	25 000	4 182	24.06.2022
Deutsche Bank S.A – gwarancje wystawione w imieniu Impel Monitoring Sp. z o.o. SK	udział w przetargu, należyte wykonanie umowy		100	31.12.2015
Alior Bank S.A. – linia gwarancyjna – wystawione w imieniu Impel Security Polska Sp. z o.o.	udział w przetargu, należyte wykonanie umowy	10 000	8 072	12.06.2022
Alior Bank S.A. – gwarancja wystawiona w imieniu Impel Monitoring Sp. z o.o. S.K.			113	31.01.2016
DnB Bank S.A. – linia gwarancyjna	udział w przetargu, należyte wykonanie umowy	20 000	18 605	31.08.2021
BNP Paribas Bank Polska S.A. – linia gwarancyjna dla Impel Security Polska sp. z o.o. w ramach linii wielocelowej	udział w przetargu, należyte wykonanie umowy	15 000	343	17.11.2024
RAZEM		108 600	35 293	

Grupa Impel
Sprawozdanie Zarządu z działalności Grupy Impel w I półroczu 2015 roku

Gwarancja	Przedmiot gwarancji	Kwota gwarantowana [w tys. zł]	Wartość realna zobowiązań, która w całości lub w określonej części została odpowiednio gwarantowana [w tys. zł]	Maksymalny okres, na jaki zostały udzielone gwarancje
Impel Tech Solutions sp. z o. o.				
Banku Zachodnim WBK S.A. - linia gwarancyjna	udział w przetargu, należyte wykonanie umowy	38 600	2 159	30.06.2021
Deutsche Bank S.A – linia gwarancyjna Impel S.A., Impel Security Polska sp. z o.o., Impel Cleaning sp. z o.o., Impel Provider Security Partner sp. z o.o. S.K., Impel Tech Solutions sp. z o.o, DC System Company sp. z o.o. S.K., Agrobud BHP S.A., Ad Akta S.A., Impel Airport Partner sp. z o.o., Climbox S.A. – gwarancje wystawione w imieniu Impel Tech Solutions sp. z o.o.	udział w przetargu, należyte wykonanie umowy	25 000	1 750	24.06.2022
Deutsche Bank S.A – gwarancje wystawione w imieniu GUARDT System sp. z o.o.	należyte wykonanie umowy		80	16.10.2016
Deutsche Bank S.A – gwarancje wystawione w imieniu Awbud.	należyte wykonanie umowy		1 934	31.12.2015
BNP Paribas Bank Polska S.A. – linia gwarancyjna dla Impel Security Polska sp. z o.o. w ramach linii wielocelowej	udział w przetargu, należyte wykonanie umowy	15 000	2 635	17.11.2024
RAZEM		78 600	8 558	

Poza wyżej wymienionymi, żadna z pozostałych spółek Grupy Impel nie udzieliła poręczeń lub gwarancji innemu podmiotowi, których łączna wartość wynosiłaby co najmniej 10% kapitałów własnych Impel S.A.

5. Stanowisko Zarządu odnośnie możliwości zrealizowania wcześniej publikowanych prognoz wyników na dany rok.

Zarząd Impel S.A. nie przekazywał do publicznej wiadomości prognoz wyników finansowych Impel S.A. oraz skonsolidowanych wyników finansowych Grupy Impel na 2015 rok.

6. Informacje o istotnych postępowaniach dotyczących Impel S.A. lub spółek zależnych podlegających konsolidacji, których wartość stanowi co najmniej 10% kapitałów własnych Impel S.A.

W I półroczu 2015 roku przed sądem, organem właściwym dla postępowania arbitrażowego lub organem administracji publicznej nie toczyły się postępowania dotyczące zobowiązań ani wierzytelności Impel S.A. lub spółek zależnych z jakimkolwiek kontrahentem lub jego grupą kapitałową, których jednorazowa lub łączna wartość stanowiłaby co najmniej 10% kapitałów własnych Impel S.A.

VII. Umowy znaczące.

Umowy znaczące handlowe

W dniu 11 lutego 2015 roku została zawarta umowa pomiędzy konsorcjum firm: Impel Provider Security Partner sp. z o.o. S.K. – lider konsorcjum, Impel Security Polska sp. z o.o. i PHU Ochrona Mienia i Osób „ALMAR sp. z o.o. a Jastrzębską Spółka Węglową S.A. z siedzibą w Jastrzębiu Zdroju (dalej: JSW). Przedmiotem umowy jest świadczenie przez konsorcjum usług ochrony mienia należącego do JSW KWK „Knurów – Szczygłowice”, w tym usług ochrony osób i mienia, terenów, obszarów i obiektów oraz innych składników majątkowych i wartości pieniężnych kopalni, w tym

również ochrony transportu tych wartości w formie bezpośredniej ochrony fizycznej. Umowa została podpisana na okres 48 miesięcy i obowiązuje od dnia 1 marca 2015 roku. Umowa została szerzej opisana w raporcie bieżącym nr 3/2015 z dnia 24 lutego 2015 roku.

Umowy znaczące kredytowe

W dniu 30 czerwca 2015 roku została zawarta umowa wieloproduktowa pomiędzy ING Bank Śląski S.A. z siedzibą w Katowicach a Impel S.A., Impel Cleaning sp. z o.o., Impel Provider Security Partner sp. z o.o. S.K., Impel Catering Company sp. z o.o. S.K., Gwarant Bis Security sp. z o.o. oraz Climbex S.A. Przedmiotem umowy jest przyznanie ww. spółkom Grupy Impel, w ramach umowy, krótkoterminowego, kredytu w rachunku bieżącym w łącznej kwocie 18,5 mln złotych dostępnego do dnia 29 czerwca 2016 roku. Oprocentowanie kredytu zostało ustalone w oparciu o zmienną stawkę WIBOR O/N powiększoną o marżę banku.

Umowa została szerzej opisana w raporcie bieżącym nr 20/2015 z dnia 1 lipca 2015 roku.

Realizacja umowy na eksploatację Systemu Dozoru Elektronicznego

W I półroczu 2015 roku z tytułu eksploatacji Systemu Dozoru Elektronicznego rozpoznano 8,46 mln złotych przychodów. Jednocześnie w okresie tym poniesiono nakłady inwestycyjne na zakup urządzeń oraz sprzętu IT w wysokości 0,69 mln złotych, co wpłynęło na wynik EBIT półrocza -0,7 mln złotych. Na koniec czerwca br. dozorem zostało objętych 4863 osób.

VIII. Akcje Impel S.A.

1. Akcje Impel S.A. w posiadaniu osób zarządzających i nadzorujących Spółkę.

Zmiany w stanie posiadania akcji Impel S.A. przez osoby zarządzające i nadzorujące przedstawiono poniżej:

	Liczba akcji na dzień przekazania raportu za I kwartał 2015 roku [13 maja 2015 roku]	Nabycie	Zbycie	Liczba akcji na dzień przekazania raportu za I półrocze 2015 roku [27 sierpnia 2015 roku]
Zarząd				
Grzegorz Dzik ¹⁾	4 928 572	x	4 928 572	4 789 195 (pośrednio przez Nutit a.s.) 200 000 (bezpośrednio) Razem 4 989 195 (pośrednio i bezpośrednio)
Wojciech Rembikowski	-	x	x	-
Danuta Czajka	-	x	x	-
Rada Nadzorcza				
Krzysztof Oblój	-	x	x	-
Piotr Pawłowski	-	x	x	-
Piotr Urbańczyk	-	x	x	-
Andrzej Malinowski	-	x	x	-
Edward Laufer	-	x	x	-
Józef Biegaj ²⁾	3 515 336	x	100 000 3 515 336	3 287 966 (pośrednio przez Trade Bridge Czechy a.s.) 129 016 (bezpośrednio) Razem 3 416 982 (pośrednio i bezpośrednio)

¹⁾ według zawiadomienia z dnia 25 czerwca 2015 roku

²⁾ według zawiadomień z dnia 15 maja 2015 roku oraz z dnia 1 lipca 2015 roku

2. Akcjonariusze posiadających bezpośrednio lub pośrednio przez podmioty zależne co najmniej 5% ogólnej liczby głosów na WZ Impel S.A.

Kapitał zakładowy Impel S.A. na dzień sporządzenia niniejszego sprawozdania wynosił 64 325 885 złotych i dzielił się na 12 865 177 akcji o wartości 5 złotych każda. Spółka nie posiada akcji własnych. Zarząd Spółki nie posiada informacji o zawartych umowach, w wyniku których mogą w przyszłości nastąpić zmiany w proporcjach posiadanych, przez dotychczasowych akcjonariuszy, akcji Spółki.

Zgodnie z najlepszą wiedzą Spółki, w okresie od przekazania raportu za I kwartał 2015 roku do dnia sporządzenia niniejszego sprawozdania nastąpiły następujące zmiany w wykazie akcjonariuszy posiadających co najmniej 5% ogólnej liczby głosów na Walnym Zgromadzeniu Impel S.A.:

Akcjonariusze na dzień przekazania raportu za I kwartał 2015 roku [13 maja 2015 roku]	Liczba akcji	Udział w kapitale zakładowym [w %]	Liczba głosów	Udział w ogólnej liczbie głosów [w %]
Grzegorz Dzik	4 928 572	38,31	7 828 572	43,82
Józef Biegaj	3 515 336	27,32	5 615 336	31,43
OFE PZU „Złota Jesień” ¹⁾	1 506 000	11,71	1 506 000	8,43
Pozostali akcjonariusze	2 915 269	22,66	2 915 269	16,32

Akcjonariusze na dzień przekazania raportu za I półrocze 2015 roku [27 sierpnia 2015 roku]	Liczba akcji	Udział w kapitale zakładowym [w %]	Liczba głosów	Udział w ogólnej liczbie głosów [w %]
Nutit a.s. ²⁾ (podmiot kontrolowany przez Grzegorza Dzika)	4 789 195	37,23	7 689 195	43,04
Grzegorz Dzik bezpośrednio	200 000	1,55	200 000	1,12
Trade Bridge Czechy a.s. ³⁾ (podmiot kontrolowany przez Józefa Biegaję)	3 287 966	25,56	5 387 966	30,16
Józef Biegaj bezpośrednio	129 016	1,00	129 016	0,72
OFE PZU „Złota Jesień” ¹⁾	1 506 000	11,71	1 506 000	8,43
Pozostali akcjonariusze	2 953 000	22,95	2 953 000	16,53

¹⁾ według wiedzy Spółki 12 czerwca 2014 roku

²⁾ według zawiadomienia z dnia 25 czerwca 2015 roku

³⁾ według zawiadomień z dnia 15 maja 2015 roku oraz z dnia 1 lipca 2015 roku

Podpisy osób reprezentujących Impel S.A.

Data	Imię i Nazwisko	Stanowisko/Funkcja	Podpis
26-08-2015	Grzegorz Dzik	Prezes Zarządu	
26-08-2015	Wojciech Rembikowski	Członek Zarządu	
26-08-2015	Danuta Czajka	Członek Zarządu	