



**Sprawozdanie Zarządu
z działalności Grupy Kapitałowej
Rubicon Partners S.A.**

**za okres od 1 stycznia 2015 roku
do 30 czerwca 2015 roku**

SPIS TREŚCI

Rozdział I	3
Podstawowe informacje dotyczące jednostki dominującej - Rubicon Partners S.A.	3
Rozdział II	7
Opis struktury Grupy Kapitałowej Rubicon Partners S.A. oraz wskazanie zmian w strukturze	7
Rozdział III	10
Omówienie podstawowych wielkości ekonomiczno finansowych Grupy Kapitałowej Rubicon Partners S.A. oraz Rubicon Partners S.A. w pierwszym półroczu 2015 roku oraz czynników które będą miały wpływ na przyszłe wyniki Grupy.....	10
Rozdział IV	14
Dodatkowe informacje	14

Rozdział I

Podstawowe informacje dotyczące jednostki dominującej - Rubicon Partners S.A.

1. Informacje podstawowe.

Rubicon Partners S.A. (Emitent, Spółka) jest spółką wpisaną do krajowego rejestru sądowego przez Sąd Rejonowy dla m.st. Warszawy, XII Wydział Gospodarczy Krajowego Rejestru Sądowego pod numerem KRS 0000037652.

Zgodnie z Ustawą z dnia 30 marca 2012 r. o uchyleniu ustawy o narodowych funduszach inwestycyjnych i ich prywatyzacji oraz o zmianie niektórych innych ustaw (Dz. U. 2012 poz. 596) z dniem 1 stycznia 2013 r. straciła moc ustawa z dnia 30 kwietnia 1993 r. o narodowych funduszach inwestycyjnych i ich prywatyzacji.

Powyższą ustawą Rubicon Partners S.A. został zobligowany do zmiany firmy w taki sposób, że nie zawiera oznaczenia „Narodowy Fundusz Inwestycyjny” ani skrótu NFI. Dotychczasowa nazwa spółki Rubicon Partners Narodowy Fundusz Inwestycyjny Spółka Akcyjna została zmieniona na Rubicon Partners Spółka Akcyjna. Zmiana firmy została zarejestrowana w Krajowym Rejestrze Sądowym w dniu 26 lutego 2013 r.

Przedmiotem działalności Emitenta jest:

- Działalność holdingów finansowych
- Działalność trustów, funduszy i podobnych instytucji finansowych
- Pozostała finansowa działalność usługowa
- Pozostała działalność wspomagająca usługi finansowe
- Pozostałe formy udzielania kredytów
- Zarządzanie nieruchomościami wykonywane na zlecenie

Na dzień 30 czerwca 2015 r. kapitał zakładowy Rubicon Partners S.A. wykazany w księgach dzieli się na:

- 3 820 500 akcji zwykłych na okaziciela serii A2, o wartości nominalnej 6,00 złotych każda, dających prawo do 3 820 500 głosów na walnym zgromadzeniu.

Kapitał zakładowy zarejestrowany w Krajowym Rejestrze Sądowym wynosił 22.923 tys. zł i dzielił się 3 820 500 akcji zwykłych, na okaziciela o wartości nominalnej 6,00 zł każda, uprawniających do 3 820 500 głosów na walnym zgromadzeniu.

Grupa Kapitałowa Rubicon Partners S.A. – 30 czerwca 2015 r.
Sprawozdanie Zarządu z działalności
 (wszystkie kwoty podano w tysiącach złotych)

Dane identyfikacyjne jednostki dominującej.

Pełna nazwa (firma):	Rubicon Partners Spółka Akcyjna
Skrót firmy:	Rubicon Partners S.A.
Siedziba:	00-688 Warszawa, ul. Emilii Plater 28
Telefon:	(+48 22) 209 98 00
Fax:	(+48 22) 209 98 01
Adres internetowy:	www.rubiconpartners.pl
E-mail:	biuro@rubiconpartners.pl
Numer identyfikacji podatkowej NIP:	525-13-47-519
Numer ewidencji statystycznej REGON:	10952945
Biegły rewident dokonującym przeglądu sprawozdania finansowego za pierwsze półrocze 2014 r:	WBS Audyt Sp. z o.o. Spółka wpisana na listę podmiotów uprawnionych do badania sprawozdań finansowych pod nr 3685

2. Informacje o strukturze właścicielskiej Emitenta *)

Zgodnie z informacjami posiadanymi przez Emitenta, na dzień publikacji raportu akcjonariuszami posiadającymi ponad 5% głosów na Walnym Zgromadzeniu Akcjonariuszy były następujące podmioty:

<i>Nazwa Akcjonariusza</i>	<i>Liczba posiadanych akcji</i>	<i>Udział procentowy w kapitale zakładowym</i>	<i>Liczba głosów na WZ</i>	<i>Udział procentowy w ogólnej liczbie głosów na WZ</i>
Piotr Karmelita	276 400	7,23%	276 400	7,23%
PAGED S.A.	500 000	13,09%	500 000	13,09%
Amerorg Enterprises Limited	782 103	20,47%	782 103	20,47%
Oval Ltd.	398 630	10,43%	398 630	10,43%
Grzegorz Kubica	228 446	5,98%	228 446	5,98%
Pozostali	1 634 921	42,79%	1 634 921	42,79%
	3 820 500	100,00%	3 820 500	100,00%

Powyższa informacja prezentowana jest na podstawie oficjalnych zawiadomień otrzymanych od akcjonariuszy.

Grupa Kapitałowa Rubicon Partners S.A. – 30 czerwca 2015 r.
Sprawozdanie Zarządu z działalności
 (wszystkie kwoty podano w tysiącach złotych)

Zmiany w strukturze własności znacznych pakietów akcji w okresie od 14 maja 2015 r. do dnia publikacji raportu

Nazwa Akcjonariusza	Liczba akcji/Liczba głosów na WZ		Udział w kapitale zakładowym / Udział w liczbie głosów na WZ		Liczba akcji/Liczba głosów na WZ		Udział w kapitale zakładowym / Udział w liczbie głosów na WZ	
	stan na dzień przekazania poprzedniego raportu okresowego		zmiany		stan na dzień przekazania bieżącego raportu okresowego			
Piotr Karmelita	573 328	15,01%	-296 928	-7,77%	276 400	7,23%		
PAGED S.A.	500 000	13,09%	0	0,00%	500 000	13,09%		
Amerorg Enterprises Limited	455 754	11,93%	326 349	8,54%	782 103	20,47%		
Oval Ltd.	0	0,00%	398 630	10,43%	398 630	10,43%		
Grzegorz Kubica	0	0,00%	228 446	5,98%	228 446	5,98%		
Pozostali	2 291 418	59,97%	-656 497	-17,17%	1 634 921	42,79%		
	3 820 500	100,00%			3 820 500,00	100,00%		

3. Informacja o stanie posiadania akcji Emitenta lub uprawnień do nich (opcji) przez osoby zarządzające i nadzorujące Emitenta na dzień publikacji raportu

	Liczba akcji/Liczba głosów na WZ		Udział w kapitale zakładowym / Udział w liczbie głosów na WZ		Liczba akcji/Liczba głosów na WZ		Udział w kapitale zakładowym / Udział w liczbie głosów na WZ	
	stan na dzień przekazania poprzedniego raportu okresowego		zmiany		stan na dzień przekazania bieżącego raportu okresowego			
Zarząd:								
Piotr Karmelita	573 328	15,01%	-296 928	-7,78%	276 400	7,23%		

Zmiany w stanie posiadania akcji Emitenta lub uprawnień do nich (opcji) przez osoby zarządzające i nadzorujące Emitenta w okresie od 14 maja 2015 r. do dnia publikacji raportu

	Liczba posiadanych akcji	Udział w kapitale zakładowym	Liczba głosów na WZ	Udział procentowy w liczbie głosów na WZ
	stan na dzień przekazania poprzedniego raportu okresowego		stan na dzień przekazania bieżącego raportu okresowego	
Zarząd:				
Piotr Karmelita	573 328	15,01%	276 400	7,23%

Grupa Kapitałowa Rubicon Partners S.A. – 30 czerwca 2015 r.
Sprawozdanie Zarządu z działalności
(wszystkie kwoty podano w tysiącach złotych)

4. Władze Emitenta

Władzami Emitenta są: Zarząd, Rada Nadzorcza i Walne Zgromadzenie.

Skład Zarządu Emitenta na dzień 30 czerwca 2015 r.:

Członek Zarządu:	Piotr Karmelita
Członek Zarządu:	Grzegorz Golec

Skład Rady Nadzorczej na 30 czerwca 2015 r. przedstawiał się następująco:

Przewodniczący:	Robert Ciszek
Zastępca Przewodniczącego:	Zofia Bielecka
Sekretarz:	Tomasz Łuczyński
Członkowie:	Piotr Skrzyński
	Artur Jędrzejewski
	Robert Ditrych

5. Podstawa sporządzenia sprawozdania finansowego, stosowane metody wyceny aktywów i pasywów oraz przychodów i kosztów przy sporządzaniu sprawozdania finansowego Grupy Kapitałowej Rubicon Partners S.A.

Niniejsze sprawozdanie finansowe zostało sporządzone zgodnie z Międzynarodowymi Standardami Sprawozdawczości Finansowej („MSSF”) w kształcie zatwierdzonym przez Unię Europejską, w zakresie nieuregulowanym powyższymi standardami - zgodnie z wymogami ustawy 29 września 1994 roku o rachunkowości (Dz. U. 2014 poz. 133/2014) i wydanymi na jej podstawie przepisami wykonawczymi.

MSSF obejmują Standardy i Interpretacje zaakceptowane przez Radę Międzynarodowych Standardów Rachunkowości („RMSR”) oraz Komitet ds. Interpretacji Międzynarodowej Sprawozdawczości Finansowej („KIMSF”).

Zastosowane zasady wyceny są spójne z zasadami stosowanymi w rocznym sprawozdaniu finansowym za 2014 r. oraz skonsolidowanym sprawozdaniu finansowym za 2014 r.

Szczegółowe zasady rachunkowości zastosowane przy sporządzeniu niniejszego sprawozdania finansowego zostały opisane w sprawozdaniu finansowym za 2014 r. w punkcie 12 Wprowadzenia do sprawozdania finansowego Emitenta oraz w punkcie 7 Wprowadzenia do skonsolidowanego sprawozdania Grupy.

6. Okres za jaki zostało sporządzone sprawozdanie finansowe

Śródroczne skrócone skonsolidowane sprawozdanie finansowe zawiera dane za okres od 1 stycznia 2015 roku do 30 czerwca 2015 roku. Dane porównawcze prezentowane są według stanu na dzień 31 grudnia 2014 roku dla śródrocznego skonsolidowanego sprawozdania z sytuacji finansowej oraz śródrocznego sprawozdania ze zmian w skonsolidowanym kapitale własnym, za okres od 01 stycznia 2014 roku do 30 czerwca 2014 roku dla śródrocznego skonsolidowanego rachunku zysków i strat zawierającego sprawozdanie z całkowitych dochodów, śródrocznego skonsolidowanego sprawozdania z przepływów pieniężnych.

Grupa Kapitałowa Rubicon Partners S.A. – 30 czerwca 2015 r.
Sprawozdanie Zarządu z działalności
 (wszystkie kwoty podano w tysiącach złotych)

Rozdział II

Opis struktury Grupy Kapitałowej Rubicon Partners S.A. oraz wskazanie zmian w strukturze

1. Opis organizacji Grupy Kapitałowej ze wskazaniem jednostek podlegających konsolidacji oraz wskazanie skutków zmian w strukturze jednostki gospodarczej

a) Jednostka Dominująca:

Nazwa jednostki	Siedziba
Rubicon Partners S.A.	00-688 Warszawa, ul. Emilii Plater 28

b) Udziały Rubicon Partners S.A. w jednostkach zależnych, objętych konsolidacją metodą pełną poprzez kontrolę bezpośrednią, na dzień 30 czerwca 2015 roku.

Nazwa spółki	Siedziba	Przedmiot działalności	Udział w kapitale zakładowym spółki	Udział w ogólnej liczbie głosów na WZ
1. Rubicon Partners Corporate Finance S.A.	00-688 Warszawa, Emilii Plater 28	Pozostałe doradztwo w zakresie prowadzenia działalności gospodarczej i zarządzania	100%	100%
2. Cracovia Invest Sp. z o.o.	31-135 Kraków, Batorego 25	Kupno i sprzedaż nieruchomości na własny rachunek	100%	100%

c) Udziały Rubicon Partners S.A. w jednostkach zależnych nie objętych konsolidacją na dzień 30 czerwca 2015 roku z uwagi na fakt, iż ich dane są nieistotne.

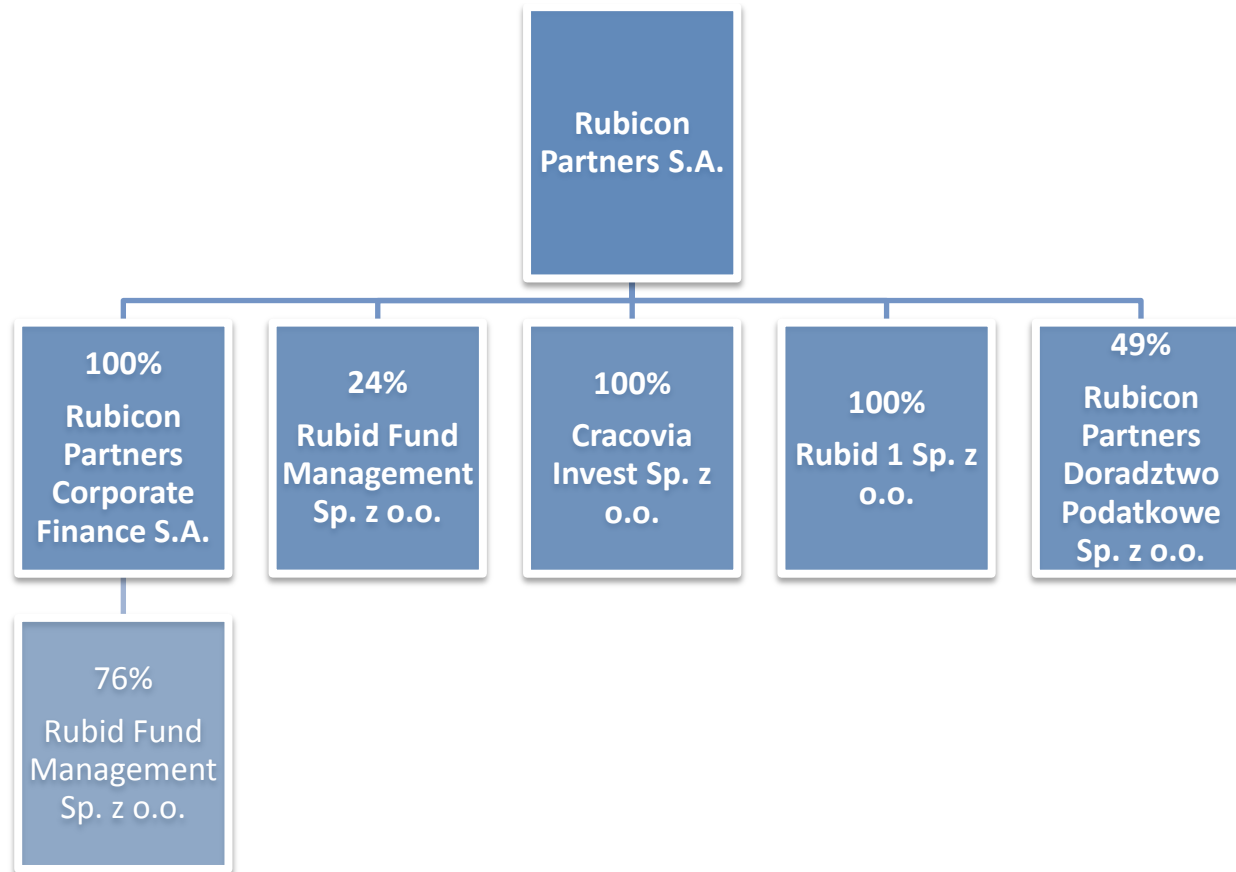
Nazwa spółki	Siedziba	Przedmiot działalności	Udział Grupy w kapitale zakładowym spółki	Udział Grupy w ogólnej liczbie głosów na WZ
1. Rubid Fund Management Sp. z o.o.	00-688 Warszawa, Emilii Plater 28	Działalność holdingów finansowych	100%*)	100%*)

*) 24 % udziałów w spółce posiada Rubicon Partners S.A.; 76% Rubicon Partners Corporate Finance S.A.

d) Udziały Rubicon Partners S.A. w jednostkach zależnych nie objętych konsolidacją na 30.06.2015 r. Udziały zaprezentowane jako aktywa przeznaczone do sprzedaży.

Nazwa spółki	Siedziba	Przedmiot działalności	Udział Grupy w kapitale zakładowym spółki	Udział Grupy w ogólnej liczbie głosów na WZ
1. Rubid 1. Sp. z o.o.	00-688 Warszawa, Emilii Plater 28	Pozostała działalność usługowa w zakresie informacji, gdzie indziej niesklasyfikowana	100%	100%

Graficzna prezentacja struktury Grupy Kapitałowej



Grupa Kapitałowa Rubicon Partners S.A. – 30 czerwca 2015 r.
Sprawozdanie Zarządu z działalności
(wszystkie kwoty podano w tysiącach złotych)

Zmiany w strukturze jednostki

W pierwszym półroczu 2015 roku w Grupie nie utworzono żadnej jednostki zależnej.

Rozdział III

Omówienie podstawowych wielkości ekonomiczno finansowych Grupy Kapitałowej Rubicon Partners S.A. oraz Rubicon Partners S.A. w pierwszym półroczu 2015 roku oraz czynników które będą miały wpływ na przyszłe wyniki Grupy

- 1. Omówienie podstawowych wielkości ekonomiczno-finansowych, ujawnionych w prezentowanym sprawozdaniu finansowym, w szczególności opis czynników i zdarzeń, w tym o nietypowym charakterze, mających znaczący wpływ na działalność emitenta i osiągnięte przez niego zyski lub poniesione straty, a także omówienie perspektyw rozwoju działalności emitenta w najbliższym roku obrotowym.**

Grupa Kapitałowa Rubicon Partners S.A.

W okresie od 1 stycznia 2015 roku do 30 czerwca 2015 roku Grupa Kapitałowa Rubicon Partners S.A. poniosła stratę netto w wysokości 6 878 tys. zł. W analogicznym okresie 2014 r. Grupa osiągnęła stratę netto w wysokości 11 110 tys. zł.

Główne czynniki, które wpłynęły na stratę netto Grupy Kapitałowej to straty z wyceny i sprzedaży instrumentów finansowych.

Przychody ze sprzedaży za pierwsze półrocze wyniosły 1 023 tys. zł i były wyższe niż w poprzednich latach (pierwsze półrocze 2014: 3 809 tys. zł), przychody finansowe (głównie odsetki od udzielonych pożyczek i dłużnych papierów wartościowych) były wyższe o 702 tys. zł niż za analogiczny okres poprzedniego roku i wyniosły 1 555 tys. zł.

Ponadto Grupa wykazała:

- straty z wyceny akcji i udziałów wycenionych w wartości godziwej przez wynik finansowy w wysokości 2 539 tys. zł (w analogicznym okresie 2014 r. Grupa wykazywała w tej pozycji stratę wynoszącą 9 178 tys. zł)
- straty ze zbycia instrumentów finansowych wynoszące 1 121 tys. zł, w analogicznym okresie ubiegłego roku strata z tego tytułu wyniosła 1 852 tys. zł,
- koszty z działalności operacyjnej w kwocie 5 406 tys. zł, wyższe o 1 860 tys. zł od kosztów poniesionych w analogicznym okresie ubiegłego roku,
- koszty finansowe wynoszące 853 tys. zł, niższe o 291 tys. zł w stosunku do pierwszego półrocza poprzedniego roku.

W pierwszym półroczu 2015 r. w strukturze aktywów i pasywów Grupy miały miejsce istotne zmiany. Zmniejszyło się zadłużenie, a także portfel aktywów płynnych – pożyczek i akcji spółek notowanych.

Należności Grupy Kapitałowej na 30 czerwca 2015r. wynosiły 8 057 tys. zł i były niższe o 3 155 tys. zł od stanu na początek roku. Główną pozycją należności były należności z tytułu pożyczek w wysokości 4 965 tys. zł, w tym pożyczki długoterminowe 1 014 tys. zł.

Zobowiązania Grupy Kapitałowej na 30 czerwca 2015 r. wynosiły 23 933 tys. zł i były niższe o 2 710 tys. zł od stanu na początek bieżącego roku. Najistotniejszą pozycją zobowiązań były zobowiązania z tytułu wyemitowanych obligacji w łącznej wysokości 17 304 tys. zł oraz zobowiązania z tytułu kredytów i pożyczek w kwocie 2 417 tys. zł

Rubicon Partners S.A.

Pomimo znacznej redukcji kosztów prowadzenia działalności oraz redukcji kosztów finansowych w pierwszym półroczu 2015 r. Rubicon Partners S.A. poniósł stratę netto w wysokości 8 327 tys. zł (za analogiczny okres 2014 r. wykazano stratę netto – 9 674 tys. zł). Główne czynniki, które wpłynęły na osiągnięte wyniki to:

- notowania spółek na New Connect oraz na Giełdzie Papierów Wartościowych, które przyniosły straty w wysokości 3 892 tys. zł w pozycji wycena instrumentów w wartości godziwej przez wynik finansowy (pierwsze półrocze 2014: strata 9 178 tys. zł),

Grupa Kapitałowa Rubicon Partners S.A. – 30 czerwca 2015 r.

Sprawozdanie Zarządu z działalności

(wszystkie kwoty podano w tysiącach złotych)

- straty ze sprzedaży instrumentów finansowych w wysokości 938 tys. zł (pierwsze półrocze 2014: strata: 156 tys. zł),
- koszty finansowe w wysokości 805 tys. zł, które w porównaniu z poprzednim rokiem, były niższe o 309 tys. zł,
- koszty operacyjne Emitenta w porównaniu z analogicznym okresem poprzedniego roku znacznie zmalały i wyniosły 4 534 tys. zł (pierwsze półrocze 2014: 1 110 tys. zł w tym odpisy na należności 3 709 tys. zł).
- przychody finansowe w wysokości 813 tys. zł, na które składają się głównie przychody z tytułu odsetek (za analogiczny okres 2014 r. 836 tys. zł);
- pozostałe przychody razem 759 tys. zł (za analogiczny okres 2014: 1 132 tys. zł);

Na 30 czerwca 2015 r. należności Rubicon Partners S.A. wynosiły 15 499 tys. zł i były niższe o 6 829 tys. zł od stanu na początek roku. Główną pozycją należności są należności z tytułu pożyczek w wysokości 4 074 tys. zł, w tym pożyczki długoterminowe 1 014 tys. zł.

Zobowiązania Rubicon Partners S.A. na 30 czerwca 2015 r. wynosiły 28 351 tys. zł i są niższe o 3 838 tys. zł od stanu na początek bieżącego roku. Najistotniejszą pozycją zobowiązań są zobowiązania z tytułu wyemitowanych obligacji w łącznej wysokości 21 123 tys. zł oraz zobowiązania z tytułu kredytów i pożyczek w kwocie 3 372 tys. zł.

Na dzień 30 czerwca 2015 r. portfel inwestycyjny Emitenta obejmował udziały w 1 podmiocie zależnym, 1 podmiocie stowarzyszonym, 2 podmiotach mniejszościowych (PPP), 7 spółkach mniejszościowych notowanych, 1 spółce mniejszościowej nie notowanej.

Wartość portfela inwestycyjnego na dzień 30 czerwca 2015 r. wynosiła 31 207 tys. zł i zmniejszyła się od początku roku o kwotę 19 866 tys. zł. Główne zmiany wynikały ze sprzedaży akcji spółek oraz z ich wyceny na dzień bilansowy.

Informacje dotyczące emisji, wykupu i spłaty dłużnych i kapitałowych papierów wartościowych

Emisja i wykup obligacji

Obligacje serii G

W dniu 17 kwietnia 2014 roku Zarząd Spółki podjął uchwałę dotyczącą emisji do 17 600 obligacji serii G o wartości nominalnej 1 000 zł każda z terminem wykupu 18 kwietnia 2015 roku. W dniu 7 maja 2014 roku Krajowy Depozyt Papierów Wartościowych S.A. przyjął do depozytu 17 600 obligacji na okaziciela serii G. W dniu 20 kwietnia 2015 roku Spółka dokonała wykupu 17 600 sztuk obligacji na okaziciela serii G.

Obligacje serii H

W dniu 17 kwietnia 2015 roku Zarząd Spółki podjął uchwałę dotyczącą emisji 27 000 obligacji na okaziciela serii H o wartości nominalnej 1 000 zł każda, tj. o łącznej wartości 27 000 tys. zł z terminem wykupu 14 kwietnia 2016 roku. Próg dojścia emisji do skutku - 17 600 sztuk Obligacji. W dniu 20 kwietnia 2015 roku, Zarząd Spółki przydzielił 20 350 obligacji na okaziciela serii H o łącznej wartości 20 350 000 zł.

W dniu 14 maja 2015 roku Krajowy Depozyt Papierów Wartościowych S.A. podjął uchwałę o przyjęciu do depozytu 20 350 obligacji na okaziciela serii H z dniem 18 maja 2015 roku.

Podwyższenie kapitału zakładowego w granicach kapitału docelowego oraz warunkowe podwyższenie kapitału

W 2015 r. nie wystąpiło podwyższenie kapitału zakładowego w granicach kapitału docelowego oraz warunkowe podwyższenie kapitału.

Grupa Kapitałowa Rubicon Partners S.A. – 30 czerwca 2015 r.
Sprawozdanie Zarządu z działalności
(wszystkie kwoty podano w tysiącach złotych)

2. Opis podstawowych zagrożeń i ryzyka związanych z pozostałymi miesiącami roku obrotowego

Obciążenie ryzykiem stopy procentowej

Grupa Kapitałowa Emitenta bierze pod uwagę dalszą możliwość finansowania swojej działalności kapitałami obcymi w postaci pożyczek, kredytów bankowych lub poprzez emisję papierów wartościowych. Dług, z którego korzysta Grupa Kapitałowa Emitenta, jest oprocentowany zmienną stopą procentową, opartą na stawce WIBOR. W związku z tym występuje ryzyko wzrostu kosztów obsługi zadłużenia, spowodowane wzrostem stawki.

W przypadku wzrostu oprocentowania mogą wzrosnąć koszty obsługi długu.

Ryzyko związane z płynnością finansową

Ryzyko płynności związane jest z utratą zdolności do wywiązywania się z bieżących zobowiązań płatniczych. Celem Grupy w zarządzaniu płynnością jest utrzymanie równowagi pomiędzy ciągłością a elastycznością finansowania.

W celu zapewnienia płynności Grupa korzysta z finansowania zewnętrznego.

Ryzyko cenowe

Ryzyko cenowe oznacza ryzyko związane z niekorzystnymi zmianami cen. W związku z tym, że w Grupie Kapitałowej Rubicon Partners S.A. istotną część aktywów to akcje notowane na rynkach regulowanych Grupa narażona jest na ryzyko cenowe związane ze spadkiem cen akcji.

Ryzyko kredytowe

Ryzyko kredytowe rozumiane jest, jako prawdopodobieństwo nie wypełnienia przez kontrahenta warunków jednego lub wielu kontraktów z powodu niemożności wywiązania się ze zobowiązań finansowych.

Wartość bilansowa należności i dłużnych instrumentów odzwierciedla maksymalną ekspozycję Grupy na ryzyko kredytowe.

W przypadku niewypłacalności kontrahenta Grupa może być narażona na ryzyko strat z tytułu niezapłaconych należności lub niewykupionych dłużnych papierów wartościowych.

Zarządzanie kapitałem

Głównym celem zarządzania kapitałem Emitenta jest utrzymanie dobrego ratingu kredytowego i bezpiecznych wskaźników kapitałowych, które wspierałyby działalność operacyjną Emitenta i zwiększały wartość dla jej akcjonariuszy.

Emitent zarządza strukturą kapitałową i w wyniku zmian warunków ekonomicznych wprowadza do niej zmiany. W celu utrzymania lub skorygowania struktury kapitałowej, Emitent może zmienić wypłatę dywidendy dla akcjonariuszy, zwrócić kapitał akcjonariuszom lub wyemitować nowe akcje.

Ryzyko walutowe

Na dzień 30 czerwca 2015 r. w Grupie Kapitałowej Rubicon Partners S.A. nie występują istotne inwestycje i zobowiązania w walutach obcych. Niektóre usługi świadczone przez spółki z Grupy Kapitałowej Rubicon Partners na rzecz klientów zagranicznych fakturowane są w EUR. Niektóre koszty np. koszty wynajmu powierzchni biurowych są denominowane w EUR. Grupa ponosi zatem ryzyko związane z kursem walutowym polegające na zmianie wysokości przychodu/kosztu spowodowane zmianą kursu EUR/PLN. Ze względu na to, że pozycje w walutach obcych są nieistotne, ryzyko walutowe w Grupie jest również nieistotne.

3. Wskazanie czynników, które będą miały wpływ na wyniki Grupy Kapitałowej w perspektywie kolejnego kwartału

Podstawowe czynniki, które będą miały wpływ na wynik finansowy Emitenta i Grupy Kapitałowej w drugim półroczu 2015 roku to:

- kursy akcji spółek notowanych na rynku papierów wartościowych,
- wynik na sprzedaży akcji i udziałów oraz przychody z tytułu odsetek,

Grupa Kapitałowa Rubicon Partners S.A. – 30 czerwca 2015 r.

Sprawozdanie Zarządu z działalności

(wszystkie kwoty podano w tysiącach złotych)

- harmonogram zamykania transakcji obsługiwanych przez spółki Grupy, generujące przychody o charakterze prowizyjnych (tzw. success fee),
- koszty działania Emitenta i spółek Grupy, w tym koszty obsługi zadłużenia.

4. Inne istotne wydarzenia w okresie sprawozdawczym i po dacie bilansu

Sprzedaż akcji spółki stowarzyszonej

W dniu 23 stycznia 2015 roku została zawarta Umowa Sprzedaży Akcji spółki 5th Avenue Holding S.A. pomiędzy sprzedającymi tj. Rubicon Partners S.A. oraz dwoma innymi nie powiązаныmi podmiotami prawnymi a Real Corp Sp. z o.o. z siedzibą w Warszawie.

Rubicon Partners S.A. był właścicielem 4 852 000 akcji zwykłych na okaziciela o wartości nominalnej 0,10 zł stanowiących łącznie 25,46% kapitału zakładowego spółki 5th Avenue Holding S.A.

Kupujący nabył 2 301 000 akcji za cenę 2 554 110 zł, a ponadto kupujący nabył również 2 551 000 akcji, przy czym wysokość ceny uzależniona jest od terminu wpłaty. Nie później niż do 30.06.2017 r.

Wykup, emisja i zapłata odsetek

Obligacje serii G

W dniu 17 kwietnia 2014 roku Zarząd Spółki podjął uchwałę dotyczącą emisji do 17 600 obligacji serii G o wartości nominalnej 1 000 zł każda z terminem wykupu 18 kwietnia 2015 roku. W dniu 7 maja 2014 roku Krajowy Depozyt Papierów Wartościowych S.A. przyjął do depozytu 17 600 obligacji na okaziciela serii G. W dniu 20 kwietnia 2015 roku Spółka dokonała wykupu 17 600 sztuk obligacji na okaziciela serii G.

Obligacje serii H

W dniu 17 kwietnia 2015 roku Zarząd Spółki podjął uchwałę dotyczącą emisji 27 000 obligacji na okaziciela serii H o wartości nominalnej 1 000 zł każda, tj. o łącznej wartości 27 000 tys. zł z terminem wykupu 14 kwietnia 2016 roku. Próg dojścia emisji do skutku - 17 600 sztuk Obligacji. W dniu 20 kwietnia 2015 roku, Zarząd Spółki przydzielił 20 350 obligacji na okaziciela serii H o łącznej wartości 20 350 000 zł.

W dniu 14 maja 2015 roku Krajowy Depozyt Papierów Wartościowych S.A. podjął uchwałę o przyjęciu do depozytu 20 350 obligacji na okaziciela serii H z dniem 18 maja 2015 roku.

Sprzedaż udziałów spółki zależnej

W dniu 7 lipca 2015 roku została zawarta umowa sprzedaży udziałów spółki Rubid 1 Sp. z o.o. pomiędzy sprzedającymi tj. Rubicon Partners S.A. a RDM Partners Sp. z o.o. z siedzibą w Krakowie.

Rubicon Partners S.A. był właścicielem 10 100 udziałów o łącznej wartości 505 tys. zł stanowiących łącznie 100,00% kapitału zakładowego spółki Rubid 1 Sp. z o.o.

Kupujący nabył 10 100 udziałów za cenę 1 959 907 zł. Cena sprzedaży udziałów będzie płatna nie później niż do 31 grudnia 2016 r.

Transakcje na obligacjach

W dniu 6 lipca 2015 roku spółki w 100% zależne od Rubicon Partners S.A. tj. Rubid 1 Sp. z o.o. oraz Rubicon Partners Corporate Finance S.A. poinformowały o transakcjach na obligacjach Rubicon Partners S.A. Przedmiotem umów były obligacje serii H. W wyniku zawartych umów Rubid 1 Sp. z o.o. nabyła 4 000 obligacji serii H, natomiast Rubicon Partners Corporate Finance S.A. nabyła 4 000 obligacji serii H. Łączna kwota transakcji dla każdej ze spółek to 4 056 840 zł. Cena obejmuje kapitał wraz z należnymi odsetkami.

W dniu 21 lipca 2015 roku spółka w 100% zależna od Rubicon Partners S.A. Rubicon Partners Corporate Finance S.A. poinformowała o transakcji na obligacjach Rubicon Partners S.A. dokonanej za pośrednictwem Domu Maklerskiego BZ WBK S.A. Przedmiotem umowy były obligacje serii H. W wyniku zawartej umowy Rubicon Partners Corporate Finance S.A. nabyła 6 100 obligacji serii H. Łączna kwota transakcji to 6 101 098 zł. Cena obejmuje kapitał wraz z należnymi odsetkami.

Rozdział IV

Dodatkowe informacje

1. Wskazanie postępowań toczących się przed sądem, organem właściwym dla postępowania arbitrażowego lub organem administracji publicznej.

Sprawy administracyjne

Postępowanie administracyjne wszczęte z urzędu postanowieniem Komisji z dnia 24 maja 2011 r. w sprawie nałożenia na podstawie art. 96 ust. 1 pkt 1 ustawy z dnia 29 lipca 2005 roku o ofercie publicznej i warunkach wprowadzania instrumentów finansowych do zorganizowanego systemu obrotu oraz o spółkach publicznych kary administracyjnej w związku z podejrzeniem naruszenia przez Spółkę art. 56 ww. ustawy.

W dniu 24 maja 2011 r. Komisja wszczęła postępowanie administracyjne w sprawie nałożenia kary na Spółkę na podstawie art. 96 ust. 1 pkt 1 ww. ustawy. W toku postępowania Komisja wyjaśniła, że upatruje naruszenia przez Spółkę przepisów prawa w nienależyтым wykonywaniu obowiązków informacyjnych w zakresie raportów okresowych i nie uwzględnieniu odpisów aktualizujących wartość składników aktywów zawartych w sprawozdaniach finansowych emitenta papierów wartościowych dopuszczonych do obrotu na rynku oficjalnych notowań giełdowych.

Obecnie Spółka oczekuje na zgromadzenie przez organ materiału dowodowego i wydanie rozstrzygnięcia. Spółka stoi na stanowisku, że przestrzega przepisów prawa i nie dopuściła się naruszenia art. 56 ustawy o ofercie.

Na dzień 30 czerwca 2015 r. oraz 27 sierpnia 2015 r. postępowanie było w toku.

2. Informacje o istotnych transakcjach zawartych przez emitenta lub jednostkę od niego zależną z podmiotami powiązаныmi na innych warunkach niż rynkowe, wraz z ich kwotami oraz informacjami określającymi charakter tych transakcji

Informacje o transakcjach z jednostkami powiązаныmi zostały przedstawione w notach objaśniających do sprawozdania finansowego.

3. Informacje o udzieleniu przez emitenta lub przez jednostkę od niego zależną poręczeń kredytu lub pożyczki lub udzieleniu gwarancji – łącznie jednemu podmiotowi lub jednostce zależnej od tego podmiotu, jeżeli łączna wartość istniejących poręczeń lub gwarancji stanowi równowartość co najmniej 10% kapitałów własnych emitenta

Nie dotyczy.

4. Stanowisko Zarządu odnośnie możliwości zrealizowania wcześniej publikowanych prognoz

Podmiot dominujący, ani Grupa nie publikowały prognoz na 2015 rok i jego poszczególne kwartały.

Grupa Kapitałowa Rubicon Partners S.A. – 30 czerwca 2015 r.
Sprawozdanie Zarządu z działalności
(wszystkie kwoty podano w tysiącach złotych)

5. **Inne informacje, które zdaniem Rubicon Partners S.A. są istotne dla oceny sytuacji kadrowej, majątkowej, finansowej, wyniku finansowego i ich zmian, oraz informacje, które są istotne dla oceny możliwości realizacji zobowiązań przez Rubicon Partners S.A. i Grupę Rubicon Partners S.A.**

Nie występują inne istotne informacje dla oceny sytuacji kadrowej, majątkowej, finansowej, wyniku finansowego i ich zmian, oraz informacje, które są istotne dla oceny możliwości realizacji zobowiązań poza informacjami już przedstawionymi w powyższym sprawozdaniu.

Grzegorz Golec
Członek Zarządu

Piotr Karmelita
Członek Zarządu

Warszawa, dnia 27 sierpnia 2015 r.