

# briju

**Sprawozdanie Zarządu z działalności  
Grupy Kapitałowej BRIJU  
w I półroczu 2015 r.**



Poznań, 28 sierpnia 2015 r.

## Spis treści

<b>1. PODSTAWOWE INFORMACJE O SPÓŁCE I GRUPIE KAPITAŁOWEJ .....</b>	<b>3</b>
1.1. Dane rejestrowe .....	3
1.2. Opis działalności .....	4
1.3. Struktura Grupy Kapitałowej .....	6
1.4. Skład organów Jednostki Dominującej .....	7
1.5. Struktura Akcjonariatu .....	8
1.6. Stan posiadania akcji przez osoby zarządzające i nadzorujące .....	9
1.7. Zatrudnienie .....	9
<b>2. WYBRANE DANE FINANSOWE .....</b>	<b>10</b>
2.1. Skonsolidowane i jednostkowe dane finansowe.....	10
2.2. Segmenty działalności .....	13
<b>3. ISTOTNE ZDARZENIA W OKRESIE OD 1 STYCZNIA 2015 R. DO DNIA SPORZĄDZENIA RAPORTU.....</b>	<b>17</b>
<b>4. PLANOWANE DZIAŁANIA ROZWOJOWE ORAZ CZYNNIKI WPŁYWAJĄCE NA WYNIKI .....</b>	<b>21</b>
<b>5. RYZYKA I ZAGROŻENIA DZIAŁALNOŚCI .....</b>	<b>24</b>
<b>6. POZOSTAŁE INFORMACJE .....</b>	<b>28</b>
6.1. Transakcje z jednostkami powiązаныmi .....	28
6.2. Informacja o toczących się postępowaniach.....	28
6.3. Udzielone poręczenia i gwarancje.....	28
6.4. Informacja odnośnie prognoz finansowych .....	28
<b>7. OŚWIADCZENIA ZARZĄDU .....</b>	<b>29</b>

## 1. PODSTAWOWE INFORMACJE O SPÓŁCE I GRUPIE KAPITAŁOWEJ

### 1.1. Dane rejestrowe

Nazwa (firma):	<b>BRIJU Spółka Akcyjna</b>
Kraj:	Polska
Siedziba:	Poznań
Adres:	Plac Bernardyński 4/3, 61-844 Poznań
Adres korespondencyjny:	ul. Paderewskiego 25-35, 62-200 Gniezno
Numer KRS:	0000382656
Oznaczenie Sądu:	Sąd Rejonowy - Nowe Miasto i Wilda w Poznaniu, VIII Wydział Gosp.
REGON:	639848296
NIP:	784-21-49-999
Telefon:	+48 61 424 59 03
Fax:	+48 61 424 59 01
Poczta e-mail:	<a href="mailto:briju@briju.pl">briju@briju.pl</a>
Strona www:	<a href="http://www.briju.pl">www.briju.pl</a>

Prowadzona przez BRIJU S.A. działalność w branży jubilerskiej jest naturalną kontynuacją tradycji rodzinnych. Założycielami BRIJU S.A. są bracia Tomasz, Jarosław i Przemysław Piotrowscy. Tradycja wyrabiania złotej biżuterii sięga w rodzinie Piotrowskich 1920 r., kiedy powstała pierwsza rodzinna firma jubilerska, założona i prowadzona przez dziadka braci Piotrowskich. Od 1990 r., bracia Piotrowscy prowadzili działalność pod nazwą Firma Jubilerska Piotrowscy, następnie 18 lipca 2000 r. została zawiązana spółka Futurat Sp. z o. o., która 15 marca 2011 r. została przekształcona w spółkę akcyjną. Wpis Spółki w rejestrze przedsiębiorców KRS został dokonany przez Sąd Rejonowy Poznań - Nowe Miasto i Wilda w Poznaniu, VIII Wydział Gospodarczy KRS, w dniu 1 kwietnia 2011 r.

W dniu 22 czerwca 2011 r. Nadzwyczajne Walne Zgromadzenie Spółki podjęło uchwałę w sprawie zmiany firmy Spółki z dotychczasowej Futurat S.A. na obecną BRIJU S.A. Zmiana firmy Spółki wynikała z założeń realizowanej strategii marketingowej. W związku z wpisem zmiany do rejestru, dnia 27 czerwca 2011 r. Spółka zmieniła nazwę z Futurat Spółka Akcyjna na BRIJU Spółka Akcyjna.

Od 2011 roku akcje BRIJU S.A. były notowane na rynku NewConnect, alternatywnym systemie obrotu zorganizowanym przez Giełdę Papierów Wartościowych w Warszawie S.A. Od 29 maja 2014 r. akcje Spółki są notowane na rynku równoległym Giełdy Papierów Wartościowych w Warszawie S.A.

BRIJU Spółka Akcyjna w niniejszym Sprawozdaniu może być również określana jako „BRIJU S.A.”. „Spółka”, „Emitent”, „jednostka dominująca”, a tworzona przez Spółkę i jej podmioty zależne Grupa Kapitałowa BRIJU może być również określana jako „Grupa Kapitałowa”, „Grupa”.

## 1.2. Opis działalności

Grupa Kapitałowa BRIJU specjalizuje się w projektowaniu, wytwarzaniu i dystrybucji wysokiej jakości wyrobów jubilerskich ze złota, srebra oraz z kamieni szlachetnych i syntetycznych. Oferowany asortyment obejmuje unikatowe własne kolekcje oraz modowe kolekcje wyrobów biżuteryjnych, które są oferowane w szerokiej gamie wzorów. Spółka prowadzi sprzedaż detaliczną biżuterii poprzez własną sieć sklepów oraz sprzedaje swoje wyroby zarówno odbiorcom hurtowym (sieci sklepów), jak i pojedynczym sklepom jubilerskim. Drugim obszarem działalności Grupy jest handel i obróbka kruszców złota, srebra i innych metali szlachetnych (surowce), gdzie wykorzystywane są liczne branżowe kontakty na rynku krajowym i zagranicznym.

Grupa Kapitałowa od lat buduje swoją pozycję na rynku jubilerskim w Polsce. W ramach rozwoju działalności wprowadziła nowoczesne technologie w procesach produkcji i sprzedaży biżuterii, które w istotny sposób przyczyniły się do zwiększenia zdolności produkcyjnych, poszerzenia asortymentu oraz wzrostu efektywności sprzedaży. Nowoczesne wyposażenie zakładu produkcyjnego oraz zabezpieczenia pomieszczeń produkcji gwarantują bezpieczeństwo produkcji i pracujących tam osób. Poprzez zastosowanie zamkniętego cyklu gromadzenia odpadów produkcyjnych i odzyskiwanie złota z odpadów Grupa zminimalizowała ubytki technologiczne do standardów najlepszych firm produkcyjnych w świecie. Ponadto, na każdym etapie produkcji prowadzona jest kontrola jakości, gwarantująca najwyższy standard wyrobów.

Segment jubilerski jest strategicznym i przyszłościowym obszarem działalności Grupy Kapitałowej. Obecnie prowadzone przez Grupę działania mają na celu zwiększenie rozpoznawalności marki BRIJU oraz zwiększenie dostępności oferowanych wyrobów jubilerskich w Polsce. W ramach kreowania własnej marki producenckiej Grupa wprowadziła do swojej oferty submarki, takie jak BRIJU Crisscut (linia diamentów Crisscut), BRIJU Me&You (linia obrączek), BRIJU Diamonds (linia diamentów klasycznych), BRIJU Illumini (linia dedykowana dzieciom), BRIJU Gemelli (wyroby dla mężczyzn). Sztandarowym produktem sprzedawanym pod marką BRIJU jest BRIJU Crisscut, który jest kolekcją wyrobów ze szczególnymi brylantami, posiadającymi unikatowy szlif, zawierający więcej faset niż w tradycyjnym szlifie brylantowym. Szlif brylantowy Crisscut został opracowany przez Christophera Slowinskiego, właściciela firmy Christopher Design z Nowego Jorku, który opatentował prawa do jego używania. BRIJU S.A. jest wyłącznym dystrybutorem brylantów Crisscut w Polsce.



BRIJU Cera.mia



BRIJU Illumini



BRIJU Crisscut



BRIJU Gemelli

Grupa Kapitałowa BRIJU konsekwentnie realizuje założenia dotyczące rozwoju działalności, mające na celu zdobycie pozycji jednego z liderów rynku jubilerskiego w Polsce. Strategia rozwoju zakłada wykreowanie własnej marki producenckiej BRIJU oraz rozwój sieci sprzedaży, między innymi poprzez wykorzystanie potencjału dotychczasowej sieci sprzedaży, tj. sklepów detalicznych, z którymi Grupa od lat współpracuje.

W 2013 r. Grupa Kapitałowa BRIJU rozpoczęła sprzedaż wyrobów jubilerskich w oparciu o własną sieć sprzedaży, w ramach której uruchamia sklepy własne i sklepy franczyzowe. Wystrój sklepów jest realizowany zgodnie z wypracowaną koncepcją wizerunkową, która w szczególności eksponuje markę BRIJU.

Poprzez uczestniczenie w prestiżowych targach biżuterii oraz dzięki licznym kontaktom handlowymi w wielu krajach Grupa eksportuje swoje wyroby między innymi do: Niemiec, Belgii, Włoch, Czech, Słowacji, Słowenii, Hiszpanii, Holandii, Litwy, Łotwy i na Węgry. Sprzedaż hurtowa wyrobów jubilerskich na terenie kraju oraz w zakresie eksportu obsługiwana jest przez własnych przedstawicieli handlowych wyposażonych w katalogi, wzorniki i oprogramowanie zapewniające składanie zamówień według specyfikacji niezbędnej dla uruchomienia produkcji.

Grupa Kapitałowa BRIJU, na bazie wieloletniego doświadczenia na rynku biżuterii, prowadzi działalność w zakresie handlu i obróbki kruszców złota, srebra oraz pozostałych metali szlachetnych (surowce), gdzie wykorzystywane są liczne branżowe kontakty na rynku krajowym i zagranicznym. Grupa pozyskuje surowiec od partnerów handlowych, którzy realizują zamówienia hurtowe i detaliczne na rynku wtórnym biżuterii oraz recykling odpadów produkcyjnych z różnych sektorów przemysłu rynku krajowego i zagranicznego. Grupa dokonuje bieżącej analizy cen surowców i dzięki szybkiej rotacji zapasów, skutecznie ogranicza ryzyko związane ze zmianą cen surowców. Handel surowcami nie jest narażony na wahania związane z sezonowością sprzedaży, dlatego stanowi działalność komplementarną dla handlu wyrobami jubilerskimi.



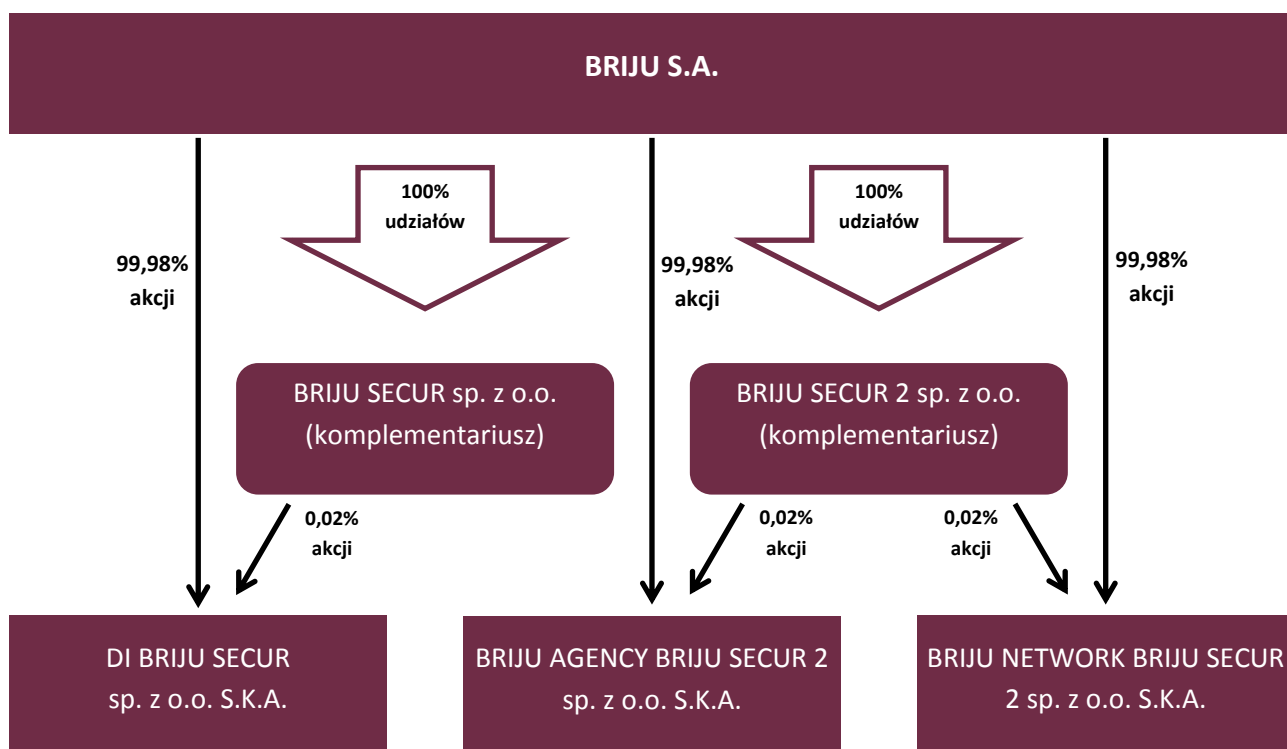
### 1.3. Struktura Grupy Kapitałowej

Na dzień 30 czerwca 2015 r. w skład Grupy Kapitałowej wchodziła jednostka dominująca - BRIJU S.A. oraz pięć jednostek zależnych:

- DI BRIJU SECUR Sp. z o.o. S.K.A.
- BRIJU SECUR Sp. z o.o.
- BRIJU AGENCY BRIJU SECUR 2 Sp. z o.o. S.K.A.
- BRIJU SECUR 2 Sp. z o.o.
- BRIJU NETWORK BRIJU SECUR 2 Sp. z o.o. S.K.A.

Skonsolidowane sprawozdanie finansowe sporządzone na dzień 30 czerwca 2015 r. obejmuje wszystkie jednostki wchodzące w skład Grupy Kapitałowej.

Schemat Grupy Kapitałowej BRIJU S.A. na dzień 30 czerwca 2015r.



W okresie objętym niniejszym Sprawozdaniem nie miały miejsca żadne zmiany w strukturze organizacyjnej Grupy Kapitałowej BRIJU S.A.

Zakres działalności spółek wchodzących w skład Grupy Kapitałowej BRIJU S.A.:

Spółka	Działalność podstawowa	KRS	Data utworzenia/wejścia do Grupy Kapitałowej
<b>BRIJU S.A.</b>	Produkcja i sprzedaż wyrobów jubilerskich Handel surowcami metali szlachetnych	0000382656	Jednostka dominująca
<b>DI BRIJU SECUR Sp. z o.o. S.K.A.</b>	Usługi marketingowe, usługi najmu	0000431003	sierpień 2012
<b>BRIJU SECUR Sp. z o.o.</b>	Komplementariusz w DI BRIJU SECUR Sp. z o.o. S.K.A. Pozyskiwanie i wynajem lokali na salony firmowe	0000426637	lipiec 2012
<b>BRIJU NETWORK BRIJU SECUR 2 Sp. z o.o. S.K.A.</b>	Zakup surowców metali szlachetnych	0000485659	marzec 2014
<b>BRIJU AGENCY BRIJU SECUR 2 Sp. z o.o. S.K.A.</b>	Pozyskiwanie nowych dostawców surowca	0000482062	październik 2013
<b>BRIJU SECUR 2 Sp. z o.o.</b>	Komplementariusz w BRIJU AGENCY BRIJU SECUR 2 Sp. z o.o. S.K.A. i BRIJU NETWORK BRIJU SECUR 2 Sp. z o.o. S.K.A.	0000485851	listopad 2013

#### 1.4. Skład organów Jednostki Dominującej

Na dzień sporządzenia raportu okresowego w skład organów Jednostki Dominującej wchodził:

##### Zarząd

- Przemysław Piotrowski - Prezes Zarządu
- Tomasz Piotrowski - Wiceprezes Zarządu
- Jarosław Piotrowski - Wiceprezes Zarządu

##### Rada Nadzorcza

- Maria Piotrowska - Przewodnicząca Rady Nadzorczej
- Kazimierz Przybyła - Wiceprzewodniczący Rady Nadzorczej
- Jerzy Siminski - Sekretarz Rady Nadzorczej
- Barbara Piotrowska - Członek Rady Nadzorczej
- Katarzyna Piotrowska - Członek Rady Nadzorczej

W I półroczu 2015 r. oraz do dnia sporządzenia niniejszego Sprawozdania nie miały miejsca żadne zmiany w składzie Zarządu i Rady Nadzorczej.

### 1.5. Struktura Akcjonariatu

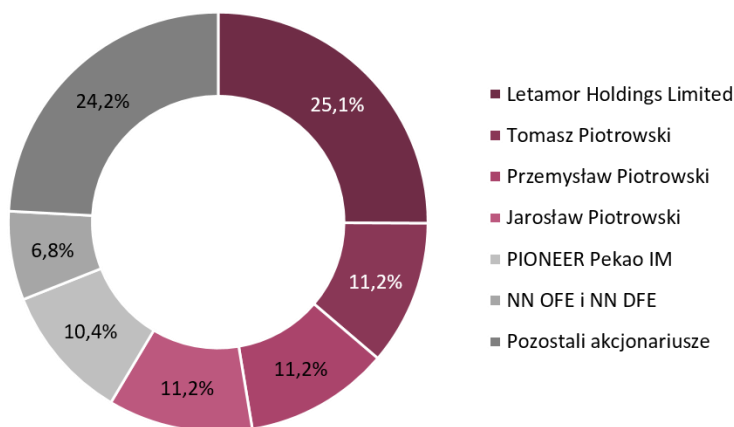
Na dzień 30 czerwca 2015 r. kapitał zakładowy BRIJU S.A. wynosił 5 978 260 zł i dzielił się na 5 978 260 akcji serii A, B, C i D o wartości nominalnej 1,00 zł każda. 2 000 000 akcji serii A są akcjami imiennymi uprzywilejowanymi co do prawa do głosów na walnym zgromadzeniu. 1 500 000 akcji serii A oraz akcje serii B, C i D są akcjami zwykłymi na okaziciela.

W okresie od dnia przekazania raportu okresowego za I kwartał 2015 rok (tj. od dnia 15 maja 2015 r.) do dnia przekazania raportu za I półrocze 2015 r. nie nastąpiły zmiany w strukturze akcjonariuszy posiadających co najmniej 5% ogólnej liczby głosów na walnym zgromadzeniu. Struktura akcjonariuszy BRIJU S.A. przedstawia się następująco:

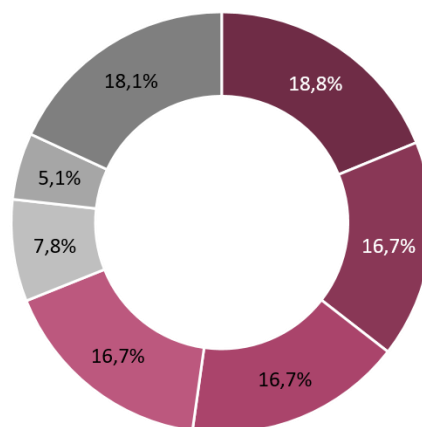
Akcjonariusz	Liczba akcji	Udział w kapitale zakładowym	Liczba głosów	Udział w ogólnej liczbie głosów na WZ
Letamor Holdings Limited	1 500 000	25,09%	1 500 000	18,80%
Tomasz Piotrowski	666 667	11,15%	1 333 334	16,71%
Przemysław Piotrowski	666 667	11,15%	1 333 334	16,71%
Jarosław Piotrowski	666 666	11,15%	1 333 332	16,71%
PIONEER Pekao IM S.A. <sup>1)</sup>	624 423	10,44%	624 423	7,83%
NN OFE i NN DFE <sup>2)</sup>	409 228	6,85%	409 228	5,13%
Pozostali akcjonariusze	1 444 609	24,17%	1 444 609	18,11%
<b>Razem</b>	<b>5 978 260</b>	<b>100,00%</b>	<b>7 978 260</b>	<b>100,00%</b>

- 1) łączne zaangażowanie w zakresie instrumentów finansowych wchodzących w skład portfeli w ramach wykonywania przez PIONEER Pekao Investment Management S.A. usługi zarządzania portfelem instrumentów finansowych. Informacja zgodna z zawiadomieniem otrzymanym przez Spółkę w dn. 16.04.2015r., sporządzonym na podstawie art. 69 ust. 1 pkt. 1 w zw. z art. 87 ust. 1 pkt 3 lit. b Ustawy o ofercie publicznej i warunkach wprowadzania instrumentów finansowych do zorganizowanego systemu obrotu oraz o spółkach publicznych.
- 2) łączne zaangażowanie dwóch funduszy: Nationale-Nederlanden Otwarty Fundusz Emerytalny i Nationale-Nederlanden Dobrowolny Fundusz Emerytalny. Informacja zgodna z zawiadomieniem otrzymanym przez Spółkę w dn. 20.04.2015r., sporządzonym na podstawie art. 69 w zw. z art. 87 ust. 1 pkt 3 lit. b Ustawy o ofercie publicznej i warunkach wprowadzania instrumentów finansowych do zorganizowanego systemu obrotu oraz o spółkach publicznych.

Udział w kapitale zakładowym



Udział w ogólnej liczbie głosów na WZA





Akcjonariusze Tomasz Piotrowski, Przemysław Piotrowski i Jarosław Piotrowski sprawują również kontrolę pośrednią nad pakietem akcji BRIJU S.A. z następujących tytułów:

- Pan Tomasz Piotrowski posiada 50% udziału w spółce Letamor Holdings Limited,
- Panowie Tomasz Piotrowski, Przemysław Piotrowski oraz Jarosław Piotrowski posiadają po 33,33% udziału w spółce Futurat Inwestycje Futurat Financial 2 Sp. z o.o. S.K.A., która posiada 50% udziału w Letamor Holdings Limited.

Zarządowi jednostki dominującej nie są znane umowy (w tym zawarte po dniu bilansowym), w wyniku których mogą w przyszłości nastąpić zmiany w proporcjach posiadanych akcji przez dotychczasowych akcjonariuszy BRIJU S.A.

### 1.6. Stan posiadania akcji przez osoby zarządzające i nadzorujące

Na dzień przekazania raportu okresowego członkowie Zarządu jednostki dominującej bezpośrednio posiadają następującą ilość akcji BRIJU S.A.:

Członek Zarządu	Liczba akcji posiadanych w dniu przekazania raportu za I półrocze 2015 (31 sierpnia 2015 r.)	Liczba akcji posiadanych w dniu przekazania raportu za I kwartał 2015 (15 maja 2015 r.)	Zmiana stanu posiadania
Tomasz Piotrowski	666 667	666 667	-
Przemysław Piotrowski	666 667	666 667	-
Jarosław Piotrowski	666 666	666 666	-

Członkowie Zarządu Tomasz Piotrowski, Przemysław Piotrowski i Jarosław Piotrowski kontrolują spółkę Letamor Holdings Limited i poprzez ten podmiot w sposób pośredni w dniu przekazania raportu za I półrocze 2015 r. posiadają 1 500 000 akcji BRIJU S.A. o wartości nominalnej 1 500 000 zł. W dniu przekazania raportu za I kwartał 2015 r. wymienieni członkowie Zarządu w sposób pośredni posiadali taką samą ilość akcji.

Na dzień przekazania raportu za I półrocze 2015 r., według wiedzy Zarządu Spółki, członkowie Rady Nadzorczej nie posiadają akcji BRIJU S.A. lub udziałów w spółkach wchodzących w skład Grupy Kapitałowej BRIJU i stan tego posiadania nie zmienił się, ponieważ członkowie Rady Nadzorczej nie posiadali akcji również na dzień przekazania poprzedniego raportu kwartalnego.

### 1.7. Zatrudnienie

Według stanu na dzień 30 czerwca 2015 r. liczba pracowników zatrudnionych w Grupie Kapitałowej w przeliczeniu na pełne etaty wynosiła 165 osób. Biorąc pod uwagę, że na dzień 30 czerwca 2014 r. zatrudnienie w Grupie wynosiło 99 osób, poziom zatrudnienia wzrósł o 66,7 %.

Grupa systematycznie zwiększa zatrudnienie wraz ze zwiększonym zainteresowaniem oferowanymi produktami i uruchamianymi sklepami własnymi. Nowozatrudnieni pracownicy przechodzą intensywne szkolenia, a w przypadku pracowników zajmujących się sprzedażą wyrobów jubilerskich - szkolenia z zakresu procesu sprzedaży i obsługi klienta oraz szkolenia produktowe.

## 2. WYBRANE DANE FINANSOWE

### 2.1. Skonsolidowane i jednostkowe dane finansowe

Poniższe tabele prezentują dane finansowe BRIJU S.A. oraz Grupy Kapitałowej za I półrocze 2015 r. wraz z danymi porównywalnymi za I półrocze 2014 r., a w przypadku danych dotyczących aktywów i pasywów – dane według stanu na 30 czerwca 2015 r. i 31 grudnia 2014 r.

W I półroczu 2015 r. nie nastąpiły żadne zmiany w zakresie przyjętej polityki rachunkowości. Z dniem 17 czerwca 2013 r. Walne Zgromadzenie podjęło uchwałę w sprawie sporządzania sprawozdań finansowych według zasad określonych przez Międzynarodowe Standardy Rachunkowości (MSR) oraz Międzynarodowe Standardy Sprawozdawczości Finansowej (MSSF) i zgodnie z tymi standardami są sporządzone sprawozdania na 30 czerwca 2015 r. wraz z danymi porównywalnymi.

#### Wybrane skonsolidowane dane finansowe

	w tys. PLN		w tys. EUR	
	I półrocze 2015 r.	I półrocze 2014 r.	I półrocze 2015 r.	I półrocze 2014 r.
<b>Przychody netto ze sprzedaży produktów, towarów i materiałów</b>	<b>265 258</b>	<b>167 220</b>	<b>64 163</b>	<b>40 020</b>
Zysk z działalności operacyjnej	10 419	5 926	2 520	1 418
Zysk brutto	9 855	5 357	2 384	1 282
<b>Zysk netto</b>	<b>9 688</b>	<b>4 512</b>	<b>2 343</b>	<b>1 080</b>
Przepływy pieniężne netto z działalności operacyjnej	2 094	- 11 933	507	- 2 856
Przepływy pieniężne netto z działalności inwestycyjnej	- 1 798	- 1 272	- 435	- 304
Przepływy pieniężne netto z działalności finansowej	- 5 151	4 868	- 1 246	1 165
<b>Przepływy pieniężne netto, razem</b>	<b>- 4 855</b>	<b>- 8 337</b>	<b>- 1 174</b>	<b>- 1 995</b>

	w tys. PLN		w tys. EUR	
	30 czerwca 2015 r.	31 grudnia 2014	30 czerwca 2015 r.	31 grudnia 2014 r.
<b>Aktywa razem</b>	<b>94 755</b>	<b>80 435</b>	<b>22 591</b>	<b>18 871</b>
Zobowiązania długoterminowe	15 814	1 140	3 770	267
Zobowiązania krótkoterminowe	24 215	34 257	5 773	8 037
<b>Kapitał własny</b>	<b>54 726</b>	<b>45 038</b>	<b>13 047</b>	<b>10 567</b>
Kapitał podstawowy	5 978	5 978	1 425	1 403
Liczba akcji (w szt.)	5 978 260	5 978 260	5 978 260	5 978 260
Zysk na jedną akcję (w zł, EUR)	1,62	0,75	0,39	0,18
Wartość księgowa na jedną akcję (w zł, EUR)	9,15	7,53	2,18	1,77

## Wybrane jednostkowe dane finansowe

	w tys. PLN		w tys. EUR	
	I półrocze 2015 r.	I półrocze 2014 r.	I półrocze 2015 r.	I półrocze 2014 r.
<b>Przychody netto ze sprzedaży produktów, towarów i materiałów</b>	<b>258 066</b>	<b>167 262</b>	<b>62 424</b>	<b>40 030</b>
Zysk z działalności operacyjnej	1 670	4 554	404	1 090
Zysk brutto	860	3 530	208	845
<b>Zysk netto</b>	<b>815</b>	<b>2 825</b>	<b>197</b>	<b>676</b>
Przepływy pieniężne netto z działalności operacyjnej	- 11 909	- 4 293	- 2 881	- 1 027
Przepływy pieniężne netto z działalności inwestycyjnej	- 1 829	- 1 328	- 442	- 318
Przepływy pieniężne netto z działalności finansowej	- 4 243	4 868	- 1 026	1 165
<b>Przepływy pieniężne netto, razem</b>	<b>- 17 981</b>	<b>- 753</b>	<b>- 4 349</b>	<b>- 180</b>

	w tys. PLN		w tys. EUR	
	30 czerwca 2015 r.	31 grudnia 2014 r.	30 czerwca 2015 r.	31 grudnia 2014 r.
<b>Aktywa razem</b>	<b>77 916</b>	<b>78 008</b>	<b>18 576</b>	<b>18 302</b>
Zobowiązania długoterminowe	15 751	1 090	3 755	256
Zobowiązania krótkoterminowe	33 040	48 608	7 877	11 404
<b>Kapitał własny</b>	<b>29 125</b>	<b>28 310</b>	<b>6 944</b>	<b>6 642</b>
Kapitał podstawowy	5 978	5 978	1 425	1 403
Liczba akcji (w szt.)	5 978 260	5 978 260	5 978 260	5 978 260
Zysk na jedną akcję (w zł, EUR)	0,14	0,47	0,03	0,11
Wartość księgowa na jedną akcję (w zł, EUR)	4,87	4,74	1,16	1,11
Zadeklarowana lub wypłacona dywidenda na jedną akcję (w zł, EUR)	0	0	0	0

W przypadku danych w EUR wartości z bilansu przeliczono z zastosowaniem średnich kursów ogłoszonych przez NBP (30.06.2015: 4,1944 zł/EUR i 31.12.2014: 4,2623 zł/EUR) oraz pozostałe dane ze sprawozdań finansowych przeliczono z zastosowaniem średnich kursów w danym okresie, obliczonych jako średnia arytmetyczna kursów NBP obowiązujących na ostatni dzień każdego miesiąca (I półrocze 2015: 4,1341 zł/EUR, I półrocze 2014: 4,1784 zł/EUR).

W I półroczu 2015 r. Grupa Kapitałowa BRIJU uzyskała przychody ze sprzedaży produktów, towarów i materiałów w wysokości 265 258 tys. zł, co stanowi wzrost o 58,6% w porównaniu do przychodów uzyskanych w I półroczu 2014 r. Wysoką dynamikę przychodów Spółka uzyskała w obydwóch segmentach działalności. Przychody ze sprzedaży w segmencie surowców wzrosły w porównywanym okresie o 93 903 tys. zł (tj. o 58,1%), a przychody w segmencie wyrobów jubilerskich o 4 135 tys. zł (tj. o 74,1%)

Zysk z działalności operacyjnej Grupy BRIJU w I półroczu 2015 r. wyniósł 10 419 tys. zł, natomiast w tym samym okresie roku poprzedniego wynosił 5 926 tys. zł. Kwota zysku z działalności operacyjnej w porównywanym okresie jest wyższa o 4 493 tys. zł, tj. o 75,8%.

Zysk netto osiągnięty przez Grupę BRIJU w I półroczu 2015 r. wynosi 9 688 tys. zł, a w analogicznym okresie 2014 r. wynosił 4 512 tys. zł. Zysk netto wypracowany w 2015 r. jest o 114,7% wyższy od zysku netto Grupy osiągniętego w I półroczu 2014 r. Wysoka dynamika zysku netto została osiągnięta poprzez wzrost przychodów ze sprzedaży oraz wzrost wypracowanej marży brutto.

Na 30 czerwca 2015 r. suma bilansowa Grupy Kapitałowej BRIJU wynosi 94 755 tys. zł i wzrosła o 17,8% w porównaniu do stanu na 31 grudnia 2014 r. W obrębie majątku wzrosły zarówno aktywa trwałe, jak i majątek obrotowy. Aktywa trwałe netto wzrosły w I półroczu 2015 r. o 1 364 tys. zł i jest to związane przede wszystkim z ponoszonymi nakładami inwestycyjnymi na uruchamianie kolejnych salonów w ramach tworzonej sieci sprzedaży.

Aktywa obrotowe na 30 czerwca 2015 r. wzrosły w porównaniu do 31 grudnia 2014 r. o 12 956 tys. zł. Do zmiany stanu majątku obrotowego na 30 czerwca 2015 r. (w porównaniu do stanu na 31 grudnia 2014 r.) przyczyniły się przede wszystkim:

- Wzrost wartości zapasów o 7 690 tys. zł, z tego o 5 555 tys. zł (tj. o 68,6%) wzrosła wartość wyrobów jubilerskich (wyrobów własnych i towaru) przede wszystkim z uwagi na zatowarowanie nowych salonów, jak również o 2 556 tys. zł (tj. o 114,8%) wzrosła wartość półproduktów i produkcji w toku, również z uwagi na produkcję wyrobów jubilerskich pod potrzeby kolejnych salonów.
- Wzrost wartości należności z tytułu dostaw i usług oraz pozostałych należności o 5 440 tys. zł. W całości wzrost ten był spowodowany wzrostem należności z tytułu podatków i innych świadczeń. Zarówno według stanu na 31 grudnia 2014 r., jak i na 30 czerwca 2015 r. należności z tytułu podatków i innych świadczeń obejmowały przede wszystkim kwotę należną do zwrotu na rachunek bankowy Spółki wynikającą z rozliczenia podatku VAT za dwa miesiące poprzedzające dzień bilansowy. Wynika to ze sposobu i cyklu rozliczania podatku VAT (przykładowo: deklaracja za miesiąc maj jest składana do 25 czerwca, rozliczenie wynikające z tej deklaracji jest ujmowane w księgach Spółki w maju, a zwrot nadwyżki podatku naliczonego nad należnym jest dokonywany w terminie 25 dni po złożeniu deklaracji, czyli przypada w miesiącu lipcu. Powoduje to, że na dzień bilansowy, jakim jest 30 czerwca 2015 r. w pozycji „należności z tytułu podatków” są ujęte rozliczenia podatku VAT za miesiąc maj i czerwiec i w całości są to należności prawidłowe, którym nie upłynął wymagalny termin zwrotu środków. Analogiczna sytuacja występuje na każdy dzień sporządzenia sprawozdań finansowych). Spółka korzysta z przyspieszonego trybu zwrotu podatku VAT (w terminie 25 dni od dnia złożenia deklaracji) i spełnia wszystkie wymagania przepisów uprawniające do tej procedury. Należności z tytułu podatków i innych świadczeń na dzień 31 grudnia 2014 r. i 30 czerwca 2015 r. obejmują kwotę podatku VAT należną do zwrotu za dwa miesiące rozliczeniowe, a wzrost kwoty należności o 32,4% wynika głównie z wzrostu wartości zakupów, a tym samym wartości podatku naliczonego w porównywanych okresach.
- Wzrost pochodnych instrumentów finansowych o 5 144 tys. zł. W pozycji tej są ujęte zawarte terminowe transakcje walutowe (forward), których termin realizacji przypada po dniu bilansowym. Pochodne instrumenty finansowe mają odzwierciedlenie w porównywalnej kwocie w pasywach bilansu (różnica nieprzekraczająca 1% wynika z wyceny bilansowej instrumentów).
- Spadek o 4 865 tys. zł stanu środków pieniężnych i ich ekwiwalentów: z 19 308 tys. zł na 31 grudnia 2014 r. do 14 444 tys. zł na dzień 30 czerwca 2015 r. Stan środków pieniężnych na koniec I półrocza nadal jest wysoki i w pełni pozwala na obsługę wszystkich wydatków spółek z Grupy Kapitałowej.

Na 30 czerwca 2015 r. wartość kapitałów własnych Grupy wynosiła 54 726 tys. zł i stanowiła 57,8% wartości sumy bilansowej, stanowiąc podstawowe źródło finansowania majątku Grupy. Zobowiązania z tytułu dostaw i usług wzrosły z 1 483 tys. zł na koniec 2014 r. do 1 674 tys. zł według stanu na 30 czerwca 2015 r. Stan zobowiązań z tytułu dostaw i usług nadal pozostaje na bardzo niskim poziomie w relacji do wartości realizowanych obrotów. Wartość krótko- i długoterminowych zobowiązań z tytułu kredytów jest na zbliżonym poziomie (według stanu na 31 grudnia 2014 r. wynosiła 21 961 tys. zł, a na dzień 30 czerwca 2015r. 21 437 tys. zł). Zobowiązania z tytułu kredytów stanowiły głównie wykorzystanie kredytów w rachunku bieżącym i w stosunku do umów zawartych z bankami wykorzystanie kredytu na dzień 30 czerwca 2015 r. stanowiło 72% limitu kredytowego.

Przepływy środków pieniężnych z działalności operacyjnej za I półrocze 2015 r. wynosiły + 2 094 tys. zł, wobec - 11 933 tys. zł za I półrocze 2014 r. Duża różnica (poprawa) przepływów środków pieniężnych z działalności operacyjnej wynika ze specyfiki przepływów finansowych w handlu surowcem, gdzie operuje się dużymi jednorazowymi transakcjami i na dzień bilansowy mogą występować duże różnice w wartościach pozycji bilansowych zapasów, należności, środków pieniężnych i wykorzystania kredytu w rachunku bieżącym – w zależności od etapu rozliczenia transakcji w handlu surowcami metali szlachetnych z odbiorcą z Niemiec. W całości należności za dostawy surowca według stanu na 30 czerwca 2014 r. i 31 grudnia 2014r., jak również na 30 czerwca 2015 r. były należnościami prawidłowymi (nieprzeterminowanymi).

## 2.2. Segmenty działalności

Grupa Kapitałowa BRIJU S.A. prowadzi działalność w zakresie handlu hurtowego i obróbki metali szlachetnych oraz w zakresie produkcji, sprzedaży i handlu wyrobami jubilerskimi. W związku z powyższym Grupa dzieli działalność na dwa segmenty operacyjne:

- **Surowce** – segment obejmuje handel hurtowy i obróbkę surowców metali szlachetnych
- **Wyroby jubilerskie** – segment obejmuje produkcję, sprzedaż i handel wyrobami jubilerskimi

### Segment surowce

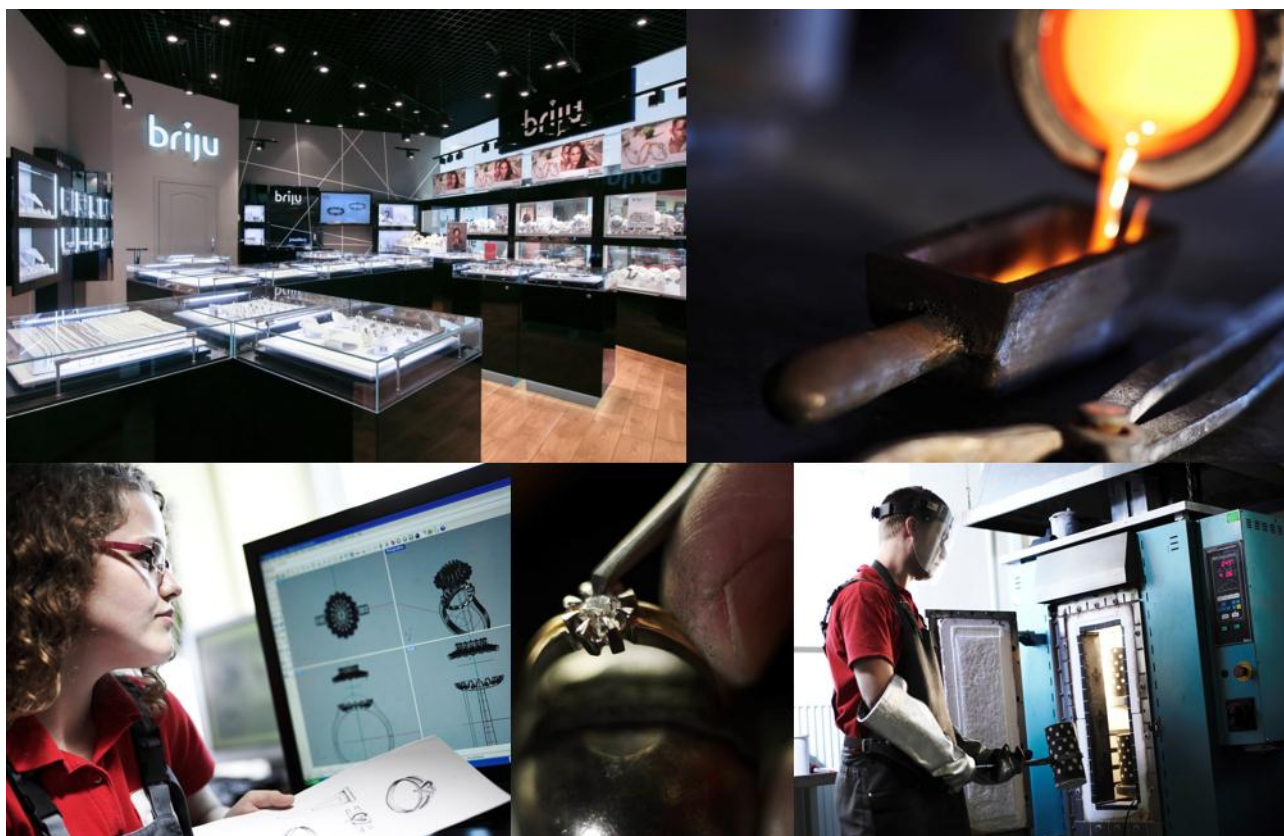
Przedmiotem obrotu są kruszce metali szlachetnych, w tym głównie złoto i srebro. Źródłami pozyskiwania surowca są wtórny rynek biżuterii oraz recykling odpadów produkcyjnych. Pozyskiwanie surowca powierzone jest partnerom handlowym - dostawcom realizującym zamówienia hurtowe. Ich praca polega na skupie złomu złota i srebra w różnych postaciach ze sklepów detalicznych, lombardów i kantorów oraz od przedsiębiorstw zajmujących się recyklingiem odpadów produkcyjnych. Przed rozpoczęciem współpracy partnerzy podlegają dokładnej weryfikacji, która składa się z kilku etapów i obejmuje m.in. weryfikację w Urzędzie Skarbowym z punktu widzenia rzetelności rozliczeń podatkowych. W trakcie współpracy weryfikacja ta jest systematycznie powtarzana. Po zawarciu umowy zakupu towaru, jest on dostarczany lub przesyłany ubezpieczonymi przesyłkami kurierskimi do centrali firmy, gdzie zostaje przygotowany do rafinacji. Recykling realizowany jest w dwóch etapach: część odpadów jest przerobiona bezpośrednio w ramach Grupy Kapitałowej, a część jest wysłana do wyspecjalizowanego zakładu przemysłowego. Po przetworzeniu gotowe sztabki lub granulat złota stanowią przedmiot wymiany handlowej z największymi podmiotami na rynku surowcowym. Ze względu na wysokie zapotrzebowanie przemysłu na czyste złoto chłonność rynku jest praktycznie nieograniczona, zaś skup złomu z rynków wtórnych zapewnia opłacalność całego procesu. Dodatkowo bardzo dobra znajomość rynków zapewnia dywersyfikację dostaw surowca i uniezależnienie się od dostawców. Z uwagi na szybkość i wypracowany model zawierania transakcji oraz terminowe transakcje zabezpieczające nie ma ryzyka związanego ze zmianą cen surowców i kursów walut.

### Segment wyroby jubilerskie

Produkcja biżuterii stanowi połączenie nowoczesnej technologii oraz rzemiosła. Lata doświadczeń w produkcji biżuterii umożliwiły Grupie Kapitałowej wdrożyć unikalny, autorski system produkcji pozwalający na produkcję seryjną. Nowoczesne wyposażenie zakładu produkcyjnego oraz zabezpieczenia pomieszczeń produkcji gwarantują bezpieczeństwo produkcji i pracujących tam osób. Poprzez zastosowanie zamkniętego cyklu gromadzenia odpadów produkcyjnych i samodzielne odzyskiwanie złota zminimalizowano ubytki technologiczne do standardów najlepszych firm produkcyjnych w świecie.

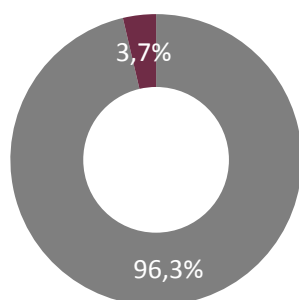
Sprzedaż hurtowa realizowana jest na terenie Polski oraz poza granicami kraju. Każdy z rynków obsługiwany jest przez innych przedstawicieli handlowych. W przypadku realizacji zamówienia hurtowego rozpoczęcie jego realizacji uwarunkowane jest dostarczeniem surowca przez klienta lub wpłaceniem zaliczki w przypadku, gdy towar ma być wykonany z surowca Spółki. Wysyłka towaru odbywa się za pośrednictwem ubezpieczonej przesyłki kurierskiej.

Dystrybucja biżuterii w sieci detalicznej odbywa się za pośrednictwem salonów własnych działających pod marką BRIJU oraz poprzez sklepy partnerskie i inne sklepy jubilerskie.

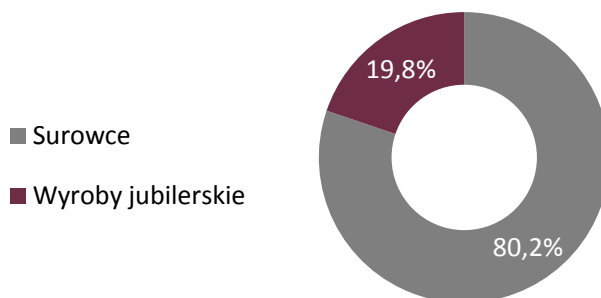


Skonsolidowane wyniki finansowe Grupy Kapitałowej BRIJU S.A. w podziale na segmenty działalności w I półroczu 2015 r. oraz w analogicznym okresie roku poprzedniego kształtowały się następująco:

Przychody wg segmentów



Zysk brutto wg segmentów



## I półrocze 2015 r.

Wyszczególnienie	J.m.	Surowce	Wyroby jubilerskie	Razem
Przychody ze sprzedaży produktów, usług, towarów i materiałów	zł	255 537 783	9 720 146	265 257 929
Koszty własny sprzedaży	zł	239 838 650	5 849 053	245 687 703
Zysk brutto ze sprzedaży (marża brutto)	zł	15 699 133	3 871 093	19 570 226
	%	6,1%	39,8%	7,4%
Pozostałe koszty segmentu	zł	4 873 666	4 278 002	9 151 668
Wynik operacyjny segmentu	zł	10 825 467	- 406 909	10 418 558

## I półrocze 2014 r.

Wyszczególnienie	J.m.	Surowce	Wyroby jubilerskie	Razem
Przychody ze sprzedaży produktów, usług, towarów i materiałów	zł	161 635 077	5 584 526	167 219 603
Koszty własny sprzedaży	zł	152 524 856	4 184 306	156 709 162
Zysk brutto ze sprzedaży (marża brutto)	zł	9 110 221	1 400 220	10 510 441
	%	5,6%	25,1%	6,3%
Pozostałe koszty segmentu	zł	2 638 679	1 945 902	4 584 581
Wynik operacyjny segmentu	zł	6 471 542	- 545 682	5 925 860

### Segment surowce

Przychody ze sprzedaży segmentu surowce w I półroczu 2015 r. wyniosły 255,5 mln zł i były o 93,9 mln zł (tj. o 58,1%) wyższe od przychodów osiągniętych w I półroczu 2014 r. Wysoką dynamikę przychodów w segmencie surowce Grupa osiągnęła głównie poprzez wzrost udziału srebra w obrotach segmentu. Grupa Kapitałowa osiągnęła wzrost marży brutto w segmencie surowce z 5,6% w I półroczu 2014 r. do 6,1% w I półroczu 2015 r. Wzrost wolumenu w handlu surowcami spowodował wzrost pozostałych kosztów segmentu, w tym w związku z wyższymi ubytkami na srebrze oraz koniecznością poniesienia wyższych kosztów transportu surowca i kosztów rafinacji, które rosną wraz z ilością sprzedawanego surowca. Łącznie wynik operacyjny osiągnięty w segmencie surowce w I półroczu 2015 r. jest o 4,4 mln zł tj. o 67,3% wyższy od wyniku osiągniętego w segmencie surowce w I półroczu 2014 r.

### Segment wyroby jubilerskie

Przychody ze sprzedaży w segmencie wyrobów jubilerskich w I półroczu 2015 r. wyniosły 9,7 mln zł i były o 74,1% wyższe od wartości osiągniętej w I półroczu 2014 r. Wysoka dynamika przychodów w tym segmencie jest związana ze stale zwiększającą się ilością sklepów własnych działających pod marką BRIJU. W II kwartale 2015 r. sprzedaż wyrobów jubilerskich była o 95,7% wyższa od wartości sprzedaży wyrobów jubilerskich w II kwartale 2014 r.

Wzrost udziału sprzedaży detalicznej poprzez własną sieć salonów spowodował wzrost marży brutto w segmencie wyrobów jubilerskich z 25,1% w I półroczu 2014 r. do 39,8% w I półroczu 2015 r. (wzrost o 14,7 p.p.). Wskaźnik ten w kolejnych kwartałach nadal będzie wzrastał wraz z otwieraniem kolejnych salonów własnych i wzrostem udziału sprzedaży detalicznej w segmencie wyrobów jubilerskich. Pozostałe koszty segmentu w I półroczu 2015 r. są wyższe od kosztów poniesionych w I półroczu 2014 r., ponieważ zawierają koszty funkcjonowania większej ilości salonów. Według stanu na dzień 30 czerwca 2014 r. funkcjonowało 7 salonów własnych, a na koniec I półroczu 2015 r. działało już 18 salonów pod marką BRIJU. Wzrost pozostałych kosztów segmentu, w tym jednorazowych kosztów związanych z otwieraniem kolejnych sklepów, spowodował, że łącznie wynik operacyjny segmentu wyrobów jubilerskich w I półroczu 2015 r. wyniósł -0,4 mln zł.



### 3. ISTOTNE ZDARZENIA W OKRESIE OD 1 STYCZNIA 2015 R. DO DNIA SPORZĄDZENIA RAPORTU

#### Styczeń 2015 r.

##### Zawarcie znaczącej umowy

W okresie od 17 grudnia 2014 r. do 23 stycznia 2015 r. BRIJU S.A. zawarła transakcje handlowe z Allgemeine Gold und Silberscheidenanstalt AG, których łączna wartość wyniosła 34.887.355,75 zł. Transakcje handlowe dotyczyły głównie sprzedaży metali szlachetnych.

##### Zawarcie znaczącej umowy

W dniu 28 stycznia 2015 r. spółka zależna BRIJU NETWORK BRIJU SECUR 2 Sp. z o.o. S.K.A. zawarła umowę o współpracy handlowej z hurtowym dostawcą metali szlachetnych. Przewidywana wartość transakcji, które zostaną zrealizowane na podstawie umowy w okresie 5 lat wynosi 150 mln zł.

#### Luty 2015 r.

##### Zawarcie znaczącej umowy

W okresie od 23 stycznia 2015 r. do 12 lutego 2015 r. BRIJU S.A. zawarła transakcje handlowe z Allgemeine Gold und Silberscheidenanstalt AG, których łączna wartość wyniosła 33.423.577,25 zł. Transakcje handlowe dotyczyły głównie sprzedaży metali szlachetnych.

##### Zawarcie znaczącej umowy

W okresie od 12 lutego 2015 r. do 26 lutego 2015 r. BRIJU S.A. zawarła transakcje handlowe z Allgemeine Gold und Silberscheidenanstalt AG, których łączna wartość wyniosła 33.156.864,60 zł. Transakcje handlowe dotyczyły głównie sprzedaży metali szlachetnych.

##### Zawarcie umowy znaczącej przez spółkę zależną

W dniu 27 lutego 2015 r. BRIJU SECUR Sp. z o.o. zawarła dwie umowy z Klp Poznan Sp. z o.o. i Klp Sadyba Sp. z o.o. – podmiotami, których wspólnym udziałowcem jest IPOPEMA 96 Fundusz Inwestycyjny Zamkniętych Aktywów Niepublicznych. Przedmiotem umów jest najem lokali handlowych w centrach handlowych, w których będą uruchomione salony działające pod marka BRIJU. Spełnienie warunku zawieszającego wynikającego z umowy, którym było przejęcie lokalu w Centrum Handlowo-Rozrywkowym Sadyba Best Mall, nastąpiło 7 marca 2015 r.

#### Marzec 2015 r.

##### Aneks do umowy kredytowej

W dniu 2 marca 2015 r. BRIJU S.A. oraz BRIJU NETWORK BRIJU SECUR 2 Sp. z o.o. S.K.A. podpisali z Bankiem BPH Spółką Akcyjną aneks do umowy kredytu o linię wielocelową. Okres udostępniania kredytu został wydłużony do 15 maja 2015 roku. Kwota kredytu w formie wielocelowej linii kredytowej pozostała bez zmiany i umożliwia korzystanie z limitu kredytowego przez BRIJU S.A. i spółkę zależną do kwoty 17,5 mln zł z przeznaczeniem na finansowanie bieżącej działalności oraz z sublimitu 2,1 mln zł z przeznaczeniem na pokrycie ryzyka kredytowego i rynkowego transakcji rynku finansowego.

##### Umowa znacząca w ramach Grupy BRIJU

W okresie od 16 stycznia 2015 r. do 2 marca 2015 r. BRIJU S.A. oraz jej podmiot zależny BRIJU SECUR Sp. z o.o. zawarły ze sobą dwie umowy jednostkowe, których łączna przewidywana wartość w okresie 5 lat

wyniesie 3,5 mln zł. Przedmiotem umów jest podnajem lokali użytkowych na salony jubilerskie BRIJU.

#### **Umowa znacząca w ramach Grupy BRIJU**

W okresie od 3 do 20 marca 2015 r. BRIJU S.A. oraz jej podmiot zależny BRIJU SECUR Sp. z o.o. zawarły ze sobą dwie umowy jednostkowe, których łączna przewidywana wartość w okresie 5 lat wyniesie 3,3 mln zł. Przedmiotem umów jest podnajem lokali użytkowych na salony jubilerskie BRIJU.

#### **Zawarcie umowy limitu kredytowego wielocelowego**

W dniu 31 marca 2015 r. BRIJU S.A. zawarła umowę limitu kredytowego wielocelowego z Powszechną Kasą Oszczędności Bankiem Polskim S.A. na okres od 31 marca 2015 r. do 30 marca 2016 r. Kwota limitu wynosi 15 mln zł i może zostać wykorzystana jako kredyt w rachunku bieżącym. W ramach limitu Bank może udzielić gwarancji bankowych do łącznej kwoty 1 mln zł i wówczas kwota limitu wykorzystanego na gwarancje bankowe umniejsza limit kredytu w rachunku bieżącym. Zabezpieczenie wiarytelności Banku z tytułu kredytu stanowi zastaw rejestrowy na zapasach. Środki pochodzące z kredytu będą wykorzystane na finansowanie bieżącej działalności Spółki.

#### **Zawarcie znaczącej umowy**

W okresie od 5 do 31 marca 2015 r. BRIJU S.A. zawarła transakcje handlowe z Allgemeine Gold und Silberscheidenanstalt AG, których łączna wartość wyniosła 39.529.560,60 zł. Transakcje handlowe dotyczyły głównie sprzedaży metali szlachetnych.

### **Kwiecień 2015 r.**

#### **Zmiana strony znaczącej umowy zawartej przez spółkę zależną**

W dniu 9 kwietnia 2015 r. BRIJU AGENCY BRIJU SECUR 2 Sp. z o.o. S.K.A. wyraziła zgodę na przejęcie wiarytelności przysługującej jej od Klondike Limited, spółki z siedzibą w Wielkiej Brytanii, przez spółkę Kaytek Purchasing Limited (Wielka Brytania). BRIJU AGENCY BRIJU SECUR 2 Sp. z o.o. S.K.A. otrzymała informację od ww. spółek w przedmiocie zawarcia przez te spółki umowy nabycia przedsiębiorstwa Klondike Limited, w wyniku czego spółka Kaytek Purchasing Limited nabyła m.in. przedmiotową wiarytelność Klondike Limited względem BRIJU AGENCY BRIJU SECUR 2 Sp. z o.o. S.K.A. Wartość wiarytelności będącej przedmiotem przejęcia przez Kaytek Purchasing Limited na dzień 9 kwietnia 2015 r. wynosiła 3.203.628,14 złotych. Wiarytelność może być spłacana w PLN lub EURO oraz rozliczana poprzez dostawy złota, srebra i innych metali szlachetnych.

#### **Umowa znacząca w ramach Grupy BRIJU**

W okresie od 20 marca 2015 r. do 10 kwietnia 2015 r. BRIJU S.A. oraz jej podmiot zależny BRIJU SECUR Sp. z o.o. zawarły ze sobą cztery umowy jednostkowe, których łączna przewidywana wartość w okresie 5 lat wyniesie 4,2 mln zł. Przedmiotem umów jest podnajem lokali użytkowych na salony jubilerskie BRIJU.

#### **Zmiana stanu posiadania akcji**

W dniu 14 kwietnia 2015 r. do BRIJU S.A. wpłynęło zawiadomienie od spółki Velotti Ltd, spółki zarejestrowanej w Republice Cypru z siedzibą w Nikozji o zawarciu w dniu 10 kwietnia 2015 r. umowy, na mocy której spółka Velotti Ltd zbyła poza rynkiem regulowanym 1.500.000 nieuprzywilejowanych zdematerializowanych akcji serii B Spółki. Zgodnie z zawiadomieniem spółka Velotti Ltd nie posiada aktualnie akcji BRIJU S.A. Przed dokonaniem transakcji posiadała 1.500.000 akcji Spółki stanowiących 25,09% kapitału zakładowego Spółki, uprawniających do 1.500.000 głosów, stanowiących 18,80% ogólnej liczby głosów na Walnym Zgromadzeniu Akcjonariuszy Spółki.

**Zmiana stanu posiadania akcji**

W dniu 16 kwietnia 2015 r. do BRIJU S.A. wpłynęło zawiadomienie od Pioneer Pekao Investment Management S.A. o wzroście łącznego zaangażowania do poziomu 7,83% całkowitej liczby głosów na Walnym Zgromadzeniu BRIJU S.A. w zakresie instrumentów finansowych wchodzących w skład portfeli zarządzanych w ramach wykonania przez Pioneer Pekao Investment Management S.A. usługi zarządzania portfelem instrumentów finansowych. Zmiana stanu posiadania akcji Spółki nastąpiła w wyniku transakcji kupna akcji w dniu 10 kwietnia 2015 roku.

**Zmiana stanu posiadania akcji**

W dniu 20 kwietnia 2015 r. do BRIJU S.A. wpłynęło zawiadomienie od ING Powszechnego Towarzystwa Emerytalnego S.A. informujące, że w wyniku nabycia akcji Spółki w transakcjach na GPW w Warszawie rozliczonych 14 kwietnia 2015 roku, ING Otwarty Fundusz Emerytalny („ING OFE”) i ING Dobrowolny Fundusz Emerytalny („ING DFE”) zwiększyły stan posiadania akcji Spółki powyżej 5% głosów na Walnym Zgromadzeniu Akcjonariuszy Spółki. Przed nabyciem akcji ING OFE i ING DFE nie posiadały akcji Spółki. W dniu 20 kwietnia 2015 roku na rachunkach papierów wartościowych ING OFE i ING DFE znajduje się 409 228 akcji Spółki, co stanowi 6,85% kapitału zakładowego Spółki. Akcje te uprawniają do 409 228 głosów na Walnym Zgromadzeniu Akcjonariuszy Spółki, co stanowi 5,13% ogólnej liczby głosów.

**Zawarcie umowy ramowej z mBankiem S.A. w zakresie gwarancji bankowych oraz ustanowienie hipoteki**

W dniu 21 kwietnia 2015 r. BRIJU S.A. zawarła umowę ramową z mBankiem Spółką Akcyjną z siedzibą w Warszawie, której przedmiotem jest określenie zasad współpracy pomiędzy Spółką i Bankiem w zakresie korzystania z gwarancji bankowych w ramach udostępnionej linii na gwarancje. W umowie określono limit na łączną wartość wystawianych gwarancji do maksymalnej kwoty 3 mln zł. Limit na gwarancje został udostępniony od dnia podpisania umowy do dnia 19 października 2017 roku. W ramach limitu mogą być wystawiane gwarancje za zobowiązania BRIJU S.A. oraz za zobowiązania spółki zależnej BRIJU SECUR Sp. z o.o. Zabezpieczeniem wiarygodności Banku z tytułu udzielonych gwarancji jest hipoteka umowna na nieruchomości będącej własnością BRIJU S.A., położonej w Gnieźnie, dla której Sąd Rejonowy w Gnieźnie prowadzi księgę wieczystą nr PO1G/00008353/0. Umowa ustanawiająca na rzecz Banku hipotekę umowną do kwoty 4,5 mln zł została zawarta pomiędzy Bankiem i BRIJU S.A. w dniu 21 kwietnia 2015 roku.

**Zawarcie znaczącej umowy**

W okresie od 31 marca 2015 r. do 29 kwietnia 2015 r. BRIJU S.A. zawarła transakcje handlowe z Allgemeine Gold und Silberscheidenanstalt AG, których łączna wartość wyniosła 39.684.209,79 zł. Transakcje handlowe dotyczyły głównie sprzedaży metali szlachetnych.

**Maj 2015 r.****Zawarcie umowy kredytowej**

W dniu 8 maja 2015 r. BRIJU S.A. zawarła umowę kredytową o kredyt w rachunku bieżącym z mBank Spółką Akcyjną z siedzibą w Warszawie, Oddział Korporacyjny Poznań. Umowa kredytowa o kredyt w rachunku bieżącym została zawarta na okres od 11 maja 2015 roku do 9 maja 2017 roku. Kwota kredytu wynosi 15 mln zł. Wraz z uruchomieniem finansowania została zamknięta dotychczas obowiązująca umowa podpisana z Bankiem 17 grudnia 2014 roku, na mocy której limit kredytu w rachunku bieżącym wynosił 7 mln zł. Środki pieniężne pochodzące ze zwiększonej kwoty kredytu w rachunku bieżącym zostaną wykorzystane na finansowanie bieżącej działalności BRIJU S.A. Oprocentowanie kredytu jest oparte o zmienną stopę procentową, którą stanowi stawka WIBOR 1M

powiększona o marżę Banku. Zabezpieczeniem wierzytelności Banku z tytułu kredytu jest hipoteka umowna na nieruchomości będącej własnością Emitenta, położonej w Gnieźnie, dla której Sąd Rejonowy w Gnieźnie prowadzi księgę wieczystą PO1G/00008353/0. Hipoteka umowna do kwoty 27 mln zł została ustanowiona jako zabezpieczenie łącznych wierzytelności Banku z umowy kredytowej oraz z umowy ramowej na gwarancje bankowe.

#### **Zawarcie znaczącej umowy**

W dniu 5 czerwca 2015 r. BRIJU S.A. i spółka zależna BRIJU NETWORK BRIJU SECUR 2 Sp. z o.o. S.K.A. zawarli umowy o współpracy handlowej z hurtowym dostawcą metali szlachetnych. Przewidywana wartość transakcji, które zostaną zrealizowane na podstawie umowy w okresie 5 lat wynosi 180 mln zł.

### **Czerwiec 2015 r.**

#### **Transakcje na wartość umowy znaczącej**

W okresie od 30 kwietnia do 11 czerwca 2015 r. BRIJU S.A. zawarła transakcje handlowe z Allgemeine Gold und Silberscheidenanstalt AG, których łączna wartość wyniosła 51.468.209,21 zł. Przedmiotem transakcji była sprzedaż metali szlachetnych (złota i srebra) oraz usługi rafinacji, transportu i wykonania półfabrykatów.

#### **Ustanowienie zastawu rejestrowego na zapasach na rzecz Banku PKO BP SA**

W dniu 11 czerwca 2015 r. BRIJU S.A. zawarła z Powszechną Kasą Oszczędności Bankiem Polskim S.A. umowę o ustanowienie zastawu na zapasach surowców, półproduktów, produktów w toku, wyrobów gotowych i towarów handlowych. Umowa została zawarta w celu zabezpieczenia wierzytelności PKO BP S.A. wynikających z umowy limitu kredytu wielocelowego z dnia 31 marca 2015 roku.

#### **Zwyczajne Walne Zgromadzenie**

W dniu 29 czerwca 2015 r. odbyło się Zwyczajne Walne Zgromadzenie, które obok uchwał zatwierdzających sprawozdania za 2014 rok oraz uchwał o udzieleniu absolutorium członkom Zarządu i Rady Nadzorczej, podjęło uchwałę zmieniającą zapisy Statutu. Przedmiot działalności Spółki określony w Statucie został dostosowany do aktualnie obowiązujących kodów i nazewnictwa PKD oraz zostało skreślone uprawnienie Zarządu Spółki do podwyższenia kapitału zakładowego Spółki w ramach kapitału docelowego.

#### **Tekst jednolity Statutu**

W dniu 29 czerwca 2015 r. Rada Nadzorcza uchwaliła tekst jednolity Statutu.

### **Lipiec 2015 r.**

#### **Zawarcie znaczącej umowy**

W dniu 9 lipca 2015 r. BRIJU S.A. oraz spółka zależna BRIJU NETWORK BRIJU SECUR 2 Sp. z o.o. S.K.A. podpisali dwie umowy pożyczki z Kaytek Purchasing Limited. BRIJU S.A. udzieliła Kaytek Purchasing Limited pożyczki w kwocie 213.564,72 EUR, a spółka zależna w kwocie 3.660.000 zł. Oprocentowanie pożyczek zostało uzgodnione w oparciu o stawkę WIBOR 1Y powiększoną o marżę. Termin spłaty został określony do 31 lipca 2015 roku i przed tą datą pożyczki zostały spłacone.

#### **Transakcje na wartość umowy znaczącej**

W okresie od 11 czerwca do 15 lipca 2015 roku BRIJU S.A. oraz spółka zależna BRIJU NETWORK BRIJU SECUR 2 Sp. z o.o. S.K.A. zawarli transakcje handlowe z Allgemeine Gold und Silberscheidenanstalt AG, których łączna wartość wyniosła 49.304.346,16 zł. Przedmiotem transakcji była sprzedaż metali

szlachetnych (złota i srebra) oraz usługi rafinacji i wykonania półfabrykatów.

## Sierpień 2015 r.

### Zawarcie znaczącej umowy

W dniu 12 sierpnia 2015 r. spółka zależna BRIJU NETWORK BRIJU SECUR 2 Sp. z o.o. S.K.A. zawarła umowę o współpracy handlowej z firmą handlową zajmującą się sprzedażą biżuterii i skupem surowca. Przewidywana wartość transakcji, które zostaną zrealizowane na podstawie umowy w okresie 5 lat wynosi 200 mln zł.

### Oświadczenie Zarządu Spółki

W dniu 13 sierpnia 2015 r. Zarząd BRIJU S.A. opublikował oświadczenie w odpowiedzi na zapytania inwestorów. Przedmiotem oświadczenia była informacja o handlu hurtowym metalami szlachetnymi oraz o kontrolach skarbowych przeprowadzonych w Spółce w ostatnim okresie.

### Zawarcie znaczącej umowy

W okresie od 15 lipca do 18 sierpnia 2015 r. BRIJU S.A. oraz spółka zależna BRIJU NETWORK BRIJU SECUR 2 Sp. z o.o. S.K.A. zawarli transakcje handlowe z Allgemeine Gold und Silberscheidenanstalt AG, których łączna wartość wyniosła 54.602.866,14 zł. Przedmiotem transakcji była sprzedaż metali szlachetnych, zakup blachy srebrnej i złotej oraz usługi rafinacji i usługi transportowe.



## 4. PLANOWANE DZIAŁANIA ROZWOJOWE ORAZ CZYNNIKI WPŁYWAJĄCE NA WYNIKI

W obszarze handlu surowcami metali szlachetnych spółki z Grupy Kapitałowej BRIJU wypracowały model współpracy z dostawcami i odbiorcami eliminujący ryzyko zmiany cen metali i kursów walutowych. W kolejnych miesiącach będą kontynuowane działania w zakresie zwiększania ilości sprawdzonych dostawców surowców, aby zwiększać bezpieczeństwo i dynamikę wyników.

Stabilna i dobra sytuacja w segmencie surowców stanowi zaplecze finansowe dla rozwoju sieci własnych salonów i budowy marki BRIJU. Od 2013 r. prowadzone są intensywne prace w zakresie tworzenia sieci salonów działających pod marką BRIJU. Planowane lokalizacje są analizowane pod względem położenia na terenie centrum handlowego, siły nabywczej potencjalnych klientów oraz konkurencji. Wszystkie salony posiadają oryginalny, jednolity wystrój zgodny z koncepcją salonów BRIJU oraz jest w nich wprowadzany system operacyjny umożliwiający szybkie i sprawne przeprowadzanie kampanii marketingowo-promocyjnych. Większość lokalizacji do uruchomienia salonów w roku 2015 została już wytypowana, są podpisywane ostatnie umowy najmu oraz trwają końcowe uzgodnienia. W I półroczu 2015 r. zostały otwarte salony w Warszawie, Elblągu, Płocku i Przemyślu oraz dwa salony we Wrocławiu. W lipcu został uruchomiony salon w Poznaniu, a w kolejnych miesiącach salony pod marką BRIJU rozpoczną działalność m.in. w Łodzi, Bydgoszczy, Stalowej Woli, Białymstoku, Jaworznie i Jeleniej Górze. Wraz z salonami otwartymi w końcu 2013 r. i w roku ubiegłym – na koniec 2015 r. w całej Polsce powinno działać około 30 salonów pod marką BRIJU. Równoległe z otwieraniem nowych salonów, cały czas prowadzone są prace nad pozyskaniem lokalizacji spełniających wyznaczone kryteria, w których będą uruchamiane salony w roku przyszłym.

Cały czas prowadzone są działania mające na celu budowanie wizerunku marki BRIJU, a działania marketingowe stale i aktywnie wspierają sprzedaż. Są to działania podejmowane lokalnie – w związku z promocją konkretnych salonów, jak również działania o zasięgu krajowym – promujące markę BRIJU. Wraz z rozwojem sieci detalicznej wzrasta świadomość marki, która jest już dobrze rozpoznawalna na lokalnych rynkach. Zgodnie z założeniami marka podnosi swój wizerunek w punktach sprzedaży oraz na rynku krajowym. Pomaga w tym m.in. współpraca ze światem mody, która będzie kontynuowana w II połowie 2015 r. Współpraca z przedstawicielami świata mody dodaje marce prestiżu oraz pozwala na stworzenie unikatowych kolekcji biżuterii. Dzięki rosnącej popularności marki coraz więcej znanych osób nosi biżuterię BRIJU. Oferowane w sklepach kolekcje pokazywane są w mediach i prasie ogólnopolskiej wyznaczającej trendy mody. Brand BRIJU staje się znany i lubiany. Obecny rok jest ważnym okresem dla marki BRIJU, która dzięki intensyfikacji działań i systematycznej realizacji strategii marketingowej jest coraz bardziej popularną marką w Polsce. Zaplanowane na II półroczu działania dodatkowo umocnią jej pozycję w branży jubilerskiej.

Uruchomiony w kwietniu br. salon w Warszawie, jako pierwszy otrzymał nowy, odświeżony layout, dostosowany do nowej koncepcji wizerunkowej podnoszącej, wraz ze wzrostem świadomości marki, prestiż salonów BRIJU. Marce towarzyszy hasło „Amazing. Everyday” – „Wyjątkowo. Każdego dnia”. Sukcesywnie w pozostałych salonach zostanie zmieniona komunikacja marki. W 2015 roku Spółka nie tylko kontynuuje współpracę z projektantem Mariuszem Przybylskim, ale również nawiązała kooperację z duetem BOHOBOCO, dla którego powstała kolekcja wpisana w linię odzieżową na sezon jesień/zima 2015. Michał Gilbert Lach i Kamil Owczarek zaprojektowali kolekcję biżuterii opartą na srebrze i szczególnym kamieniu, jakim jest marmur. Kolekcja będzie dostępna w sprzedaży w sieci salonów BRIJU oraz w sieci salonów BOHOBOCO pod wspólną marką BOHOBOCO X BRIJU. Do kolekcji zaprojektowane zostały specjalne

opakowania, które dodatkowo dodadzą niecodziennego looku biżuterii. Biżuteria BOHOBOCO X BRIJU pojawiać się będzie w kampaniach sezonowych obu marek na jesień 2015 w prasie, internecie i w telewizji.

Oprócz czynników wewnętrznych, w perspektywie 2015 roku na przychody i wyniki finansowe Grupy Kapitałowej BRIJU będą również wpływać czynniki zewnętrzne, w tym:

- Kształtowanie się kursów walutowych, które wpływają na wartość realizowanego przychodu, natomiast nie mają istotnego wpływu na wyniki, dzięki wypracowanemu modelowi zawierania transakcji w handlu surowcem chroniącym przed ryzykiem walutowym,
- Kształtowanie się cen kruszców na rynkach światowych, które wpływają na wartość realizowanego przychodu, natomiast nie mają istotnego wpływu na wyniki, przede wszystkim dzięki wypracowanemu w handlu surowcem modelowi zawierania transakcji chroniącym przed ryzykiem zmian cen surowców,
- Ogólna koniunktura gospodarcza i kształtowanie się popytu konsumenckiego, zwłaszcza w obszarze wyrobów jubilerskich.

W II kwartale 2015 r. Spółka rozpoczęła prace zmierzające do wypracowania docelowej struktury organizacyjnej Grupy BRIJU. Celem restrukturyzacji jest stałe podnoszenia standardów funkcjonowania Grupy. Wstępne założenia zakładają prowadzenie działalności z wykorzystaniem spółek celowych posiadających udziały w spółkach operacyjnych. Spółki celowe byłyby z kolei przedmiotem lokat funduszu inwestycyjnego zamkniętego. BRIJU S.A. pozostając jedynym uczestnikiem utworzonego funduszu zapewni kontrolę oraz właściwe funkcjonowanie struktury poprzez odpowiedni udział w procesie zarządczo-decyzyjnym. Opracowanie i późniejsze przeprowadzenie zmian formalno-prawnych powierzono wyspecjalizowanej kancelarii prawnej. Podjęte działania będą kontynuowane w kolejnych kwartałach, po uzyskaniu pozytywnych wyników analiz prawnych i podatkowych w zakresie rozpatrywanego modelu restrukturyzacji.



## 5. RYZYKA I ZAGROŻENIA DZIAŁALNOŚCI

### Czynniki ryzyka związane z otoczeniem Grupy Kapitałowej

#### Ryzyko związane z konkurencją

Przedmiotem działalności Grupy jest projektowanie, produkcja i dystrybucja biżuterii wykonanej ze złota, srebra i kamieni szlachetnych.

Rynek jubilerski jest rozdrobniony. Istnieje duża liczba małych oraz średnich sklepów i warsztatów, zaś oprócz nich działają trzy duże sieci, na które przypada znaczący udział w rynku. Są to firmy sprzedające wyroby jubilerskie pod marką Apart, W. Kruk i YES. Roczne obroty rynku szacuje się na około 1,4 mld zł, a eksperci prognozują, że w kolejnych latach sprzedaż będzie dalej rosła.

Należy brać pod uwagę ryzyko pojawienia się kolejnych podmiotów, które rozpoczną działalność na rynku jubilerskim. Działalność podmiotów konkurencyjnych może w przyszłości prowadzić m.in. do spadku marż generowanych przez Grupę, co z kolei może negatywnie wpływać na jej działalność, sytuację finansową i perspektywy rozwoju. Grupa ogranicza ryzyko konkurencji poprzez uzyskanie własnych przewag konkurencyjnych, między innymi przez wysoką jakość wytwarzanych produktów oraz świadczonych usług, terminowość realizowanych zleceń oraz wieloletnie doświadczenie pracowników Grupy. Przyjęta strategia rozwoju zakłada stworzenie własnej marki, przy pomocy której Grupa BRIJU będzie skutecznie konkurować na rynku.

#### Ryzyko związane z koniunkturą gospodarczą

Wyniki działalności gospodarczej Grupy Kapitałowej BRIJU uzależnione są częściowo od sytuacji w gospodarce polskiej, europejskiej, a także światowej. Wielkość sprzedaży produktów oferowanych przez Grupę zależy od poziomu konsumpcji i popytu na dobra luksusowe. Ewentualne zmniejszenie tempa wzrostu produktu krajowego, a do tego pogarszający się poziom aktywności gospodarczej oraz trudna sytuacja na rynku pracy mogą doprowadzić do spadku popytu na produkty oferowane przez Grupę.

#### Ryzyko zmiany przepisów prawa oraz sposobu ich interpretacji i stosowania

Zagrożeniem dla działalności Grupy jest niestabilność systemu prawnego w Polsce. Często zmieniające się przepisy i ich wykładnia istotnie utrudniają prowadzenie działalności gospodarczej oraz znacznie ograniczają przewidywalność wyników finansowych. Zmienność przepisów prawa dotyczy zwłaszcza prawa podatkowego. Praktyka organów skarbowych, jak i orzecznictwo sądowe w tej dziedzinie, nie są jednolite. W przypadku przyjęcia przez organy podatkowe niekorzystnej dla Grupy interpretacji przepisów podatkowych, trzeba liczyć się z negatywnymi konsekwencjami dla działalności Grupy, jego sytuacji finansowej i perspektyw rozwoju.

#### Ryzyko związane ze zmiennością trendów i mody

Rynek jubilerski jest szczególnie narażony na zmianę preferencji i gustów klientów oraz postrzeganie marek, co może mieć wpływ na postrzeganie przez klientów atrakcyjności oferty Grupy i osiągnięte przychody oraz koszty związane z koniecznością częstego opracowywania i wprowadzania nowych produktów. Grupa na bieżąco śledzi najnowsze trendy m.in. uczestnicząc w targach poświęconych biżuterii. Grupa stara się bardzo szybko dostosowywać się do zmian gustów nabywców, kilkakrotnie w ciągu roku proponując swoim klientom nowe kolekcje biżuterii. Istnieje jednak ryzyko, że część oferty mimo podejmowanych starań



będzie odbiegać od preferencji nabywców i może to spowodować konieczność obniżenia cen wyrobów, co z kolei wpłynie na wysokość generowanej marży, a nawet może skutkować koniecznością dokonania odpisów aktualizujących wartość zapasów.

#### Ryzyko związane z sezonowością sprzedaży

Handel wyrobami jubilerskimi charakteryzuje się sezonowością sprzedaży ze względu na zmienny popyt w różnych okresach roku. Dla rynku jubilerskiego z punktu widzenia generowanego przychodu ze sprzedaży najkorzystniejszym okresem jest zawsze czwarty kwartał roku. Dlatego ewentualne wystąpienie awarii maszyn wykorzystywanych w produkcji biżuterii lub niezapewnienie odpowiedniej ilości zapasów surowca może spowodować nieuzyskanie przez Grupę zakładanych przychodów w okresie, w którym występuje największy popyt na jej wyroby, co może mieć negatywny wpływ na uzyskiwane przychody. Grupa ogranicza powyższe ryzyko poprzez wcześniejsze gromadzenie surowców oraz wyrobów jubilerskich, bieżące monitorowanie ich stanów magazynowych oraz zapotrzebowania zgłaszanego przez swoich kontrahentów.

#### Ryzyko związane z poziomem stóp procentowych

Grupa prowadzi swoją działalność również przy udziale kredytów bankowych, tj. długu oprocentowanego w oparciu o zmienną stopę procentową. Ewentualny wzrost stóp procentowych może przyczynić się do zwiększenia kosztów obsługi finansowania, a w konsekwencji do obniżenia wyniku finansowego Grupy Kapitałowej oraz pogorszenia efektywności finansowej realizowanych inwestycji.

### **Czynniki ryzyka związane z działalnością Grupy Kapitałowej**

#### Ryzyko związane z przyjęciem niewłaściwej strategii rozwoju

Strategia Grupy Kapitałowej BRIJU przewiduje oparcie rozwoju działalności w szczególności na kreowaniu marki BRIJU. Jednakże Grupa nie jest w stanie zapewnić, że z przyczyn od niej niezależnych przyjęta strategia nie zostanie w całości zrealizowana. W celu ograniczenia tego ryzyka Grupa Kapitałowa zatrudniła osoby posiadające odpowiednie kwalifikacje oraz prowadzi bieżący monitoring zaawansowania realizacji strategii w poszczególnych obszarach, wprowadzając – tam, gdzie jest to konieczne – działania korygujące.

#### Ryzyko utraty kluczowych osób

Działalność Grupy Kapitałowej BRIJU jest w znacznym stopniu oparta na aktywności jego głównych akcjonariuszy. Grupa zatrudnia także pracowników zajmujących się projektowaniem produktów oferowanych przez Grupę oraz pozyskiwaniem nabywców zarówno krajowych, jak i zagranicznych. Ewentualna utrata kluczowych osób może w istotny sposób wpłynąć na poziom sprzedaży, a tym samym na wyniki finansowe Grupy. Grupie Kapitałowej trudno jest zapewnić, iż w przyszłości uda się zatrzymać wszystkich kluczowych pracowników bądź pozyskać na ich miejsce osoby o równie wysokich kompetencjach.

#### Ryzyko związane z awarią maszyn i urządzeń, zniszczeniem lub utratą majątku

W ramach prowadzonej działalności produkcyjnej i handlowej Grupa Kapitałowa BRIJU zobowiązana jest do zapewnienia płynności dostaw do odbiorców, zamawiających na bieżąco dostawę produktów lub na bazie planowanych zamówień. Zaistnienie poważnej awarii, istotne zniszczenie lub utrata części lub całości majątku trwałego należącego do Grupy może spowodować czasowe wstrzymanie produkcji i przejściowe trudności w realizacji dostaw, co z kolei może przyczynić się do utraty części planowanych przychodów.

Grupa Kapitałowa ogranicza to ryzyko poprzez ubezpieczenie majątku od ryzyk związanych z awarią maszyn, zniszczeniem i utratą części lub całości majątku, w tym ubezpiecza majątek obrotowy od kradzieży z włamaniem i rabunku.

#### Ryzyko związane z umowami najmu lokali

Grupa Kapitałowa rozwija sprzedaż detaliczną wyrobów jubilerskich poprzez sieć salonów działających pod marką BRIJU. Salony są lokalizowane głównie w centrach handlowych, a pozyskanie lokali odbywa się poprzez zawarcie umowy najmu. Umowy są zawierane na czas określony (najczęściej 5 lat), co wiąże się z ryzykiem konieczności prowadzenia działalności w lokalu, nawet jeżeli nie będzie on generował zakładanych przychodów. Istnieje również ryzyko, że po upływie okresu najmu, Grupa może mieć trudności z przedłużeniem umowy najmu na lokalizacje generujące najlepsze wyniki lub odnowienie umowy najmu będzie wiązało się z podwyższeniem przez Wynajmującego opłat za lokal.

#### Ryzyko dotyczące sporów związanych z prawami własności intelektualnej

Grupa, projektując nowe wzory biżuterii, staje się podmiotem uprawnionym z tytułu praw autorskich do projektów oraz wzorów zdobniczych. Wielość i częsta zmienność tych wzorów przy rozproszonym rynku powoduje, że w obrocie mogą znajdować się wzory do siebie zbliżone, co może wywoływać spory między przedsiębiorcami w zakresie praw własności intelektualnej. Z jednej strony powoduje to istnienie po stronie Grupy ryzyka utraty zysków z uwagi na posługiwanie się przez podmioty konkurencyjne wzorami podobnymi do opracowanych przez nią. Z drugiej strony, Grupa jest również sama narażona na ryzyko zarzutów, że wzory opracowane przez nią naruszają prawa innych producentów, co może negatywnie wpływać na jej wizerunek.

#### Ryzyko kursowe

W przypadku ponoszenia kosztów i generowania przychodów w różnych walutach (np. ponoszenia nakładów inwestycyjnych w złotych oraz generowania przychodów w walutach obcych) Grupa Kapitałowa narażona jest na ryzyko kursowe, co może obniżyć efektywność realizowanych przedsięwzięć. Grupa Kapitałowa dąży do zminimalizowania ryzyka walutowego poprzez stosowanie hedgingu naturalnego, skorelowania przychodów i kosztów ponoszonych w tej samej walucie oraz poprzez zawieranie transakcji typu forward.

#### Ryzyko zmiany ceny surowców

W szczególności w zakresie produkcji wyrobów ze złota Grupa narażona jest na ryzyko zmiany ceny złota (surowca do produkcji wyrobów) pomiędzy datą jego zakupu lub przyjęcia zamówienia od klienta a datą sprzedaży gotowego wyrobu. W konsekwencji, przy wzroście cen surowców i jednocześnie przy ograniczonych możliwościach zmiany cen wyrobów, utrzymanie odpowiednich dla danego typu asortymentu marż może okazać się niemożliwe. W celu ograniczenia tego ryzyka Grupa prowadzi optymalizację zapasów surowca, co pozwala uniknąć ryzyka zakupu surowca w okresie, kiedy jego cena jest najwyższa.

#### Ryzyko utraty płynności związane z rozliczeniami z Urzędem Skarbowym

Grupa Kapitałowa BRIJU z uwagi na znaczną wartość sprzedaży eksportowej, dla której obowiązuje stawka 0% podatku od towarów i usług, a przy nabywaniu surowca na terenie kraju, gdzie stawka tego podatku wynosi 23 %, generuje znaczną wartość nadwyżki podatku naliczonego nad podatkiem należnym, co uprawnia Grupę do występowania do urzędu skarbowego o zwrot podatku nadpłaconego. Zgodnie

z aktualnie obowiązującymi przepisami termin zwrotu podatku nadpłaconego wynosi 25 dni. Z uwagi na znaczne wartości nadwyżki podatku w skali miesiąca, w przypadku zmiany przepisów podatkowych, bądź faktycznego wydłużenia okresu wypłaty podatku nadpłaconego, Grupa może nie być w stanie w prowadzonej działalności generować przepływów pieniężnych zapewniających jej płynność w całym okresie działalności. Grupa zamierza ograniczać to ryzyko poprzez korzystanie z dostępnej na rynku oferty produktów kredytowych.

#### Ryzyko związane z dokonywaniem transakcji z podmiotami powiązanymi

Z uwagi na cel powołania spółek zależnych, Grupa Kapitałowa dokonuje z podmiotami zależnymi transakcji handlowych o znacznej wartości. Wszystkie transakcje przeprowadzane są w oparciu o obowiązujące przepisy prawa polskiego i na warunkach rynkowych. Istnieje jednak ryzyko dokonania odmiennej oceny przez organ administracyjny warunków realizacji przez spółki z Grupy konkretnych transakcji lub transakcji dokonywanych w oparciu o obowiązujące umowy o współpracy. Może to skutkować koniecznością wdania się przez spółki z Grupy w długotrwały spór z organami podatkowymi, a w przypadku jego negatywnego rozstrzygnięcia z koniecznością dokonania korekt odprowadzonego podatku dochodowego wraz z należnymi odsetkami, co pośrednio może mieć wpływ na osiągnięte przez Grupę wyniki.

#### Ryzyko braku komitetu audytu oraz powierzenia funkcji komitetu audytu Radzie Nadzorczej

Zgodnie z przepisami Ustawy o biegłych rewidentach, w jednostkach zainteresowania publicznego, w tym u mających siedzibę w Polsce emitentów papierów wartościowych dopuszczonych do obrotu na rynku regulowanym państwa UE (z wyłączeniem jednostek samorządu terytorialnego) powinien działać komitet audytu, którego członkowie powoływani są przez radę nadzorczą lub komisję rewizyjną spośród swoich członków. Zgodnie z art. 86 ust. 3 wskazanej ustawy w jednostkach zainteresowania publicznego, w których rada nadzorcza liczy nie więcej niż 5 członków zadania komitetu audytu mogą zostać powierzone radzie nadzorczej. W oparciu o powyższy przepis BRIJU S.A. odstąpiła od powołania komitetu audytu. Funkcje tego komitetu zgodnie ze stanowiskiem KNF zostały powierzone całej Radzie Nadzorczej BRIJU S.A. na podstawie uchwały nr 21 Zwyczajnego Walnego Zgromadzenia BRIJU z dnia 17 czerwca 2013 r. Zgodnie z art. 86 ust. 4 Ustawy o biegłych rewidentach jeden z członków Rady Nadzorczej – Pan Kazimierz Przybyła spełnia warunki niezależności i posiada kwalifikacje w dziedzinie rachunkowości i rewizji finansowej. Członek Rady Nadzorczej BRIJU S.A. jest wpisany na listę biegłych rewidentów. Pan Kazimierz Przybyła spełnia kryterium niezależności wobec Spółki określone w art. 86 ust. 5 Ustawy o biegłych rewidentach.



## 6. POZOSTAŁE INFORMACJE

### 6.1. Transakcje z jednostkami powiązаныmi

W I półroczu 2015 r. transakcje z podmiotami powiązаныmi zawierane przez BRIJU S.A. i jednostki zależne nie zostały zawarte na warunkach innych niż rynkowe.

Transakcje z podmiotami powiązаныmi zrealizowane w I półroczu 2015 r. zostały przedstawione w punkcie 19 skonsolidowanego sprawozdania finansowego.

### 6.2. Informacja o toczących się postępowaniach

Względem jednostki dominującej oraz jednostek wchodzących w skład Grupy Kapitałowej BRIJU nie toczą się przed sądem ani organami administracji publicznej postępowania dotyczące zobowiązań lub wierzytelności, których jednorazowa lub łączna wartość stanowiłaby co najmniej 10% kapitałów własnych BRIJU S.A.

Informacja o toczących się postępowaniach, które nie przekraczają podanego wyżej kryterium, została przedstawiona w punkcie 22.1 skonsolidowanego sprawozdania finansowego.

### 6.3. Udzielone poręczenia i gwarancje

Do 15 maja 2015 r. obowiązywała umowa kredytu o linię wielocelową zawarta pomiędzy Bankiem BPH Spółką Akcyjną z siedzibą w Gdańsku oraz BRIJU S.A. i BRIJU NETWORK BRIJU SECUR 2 Sp. z o.o. S.K.A. W ramach jednego limitu umowa umożliwiała korzystanie z finansowania przez emitenta i spółkę zależną do wysokości 19,6 mln zł. Poręczenia za zobowiązania kredytowe udzieliły spółki z Grupy: BRIJU SECUR Sp. z o.o., BRIJU SECUR 2 Sp. z o.o., DI BRIJU SECUR Sp. z o.o. S.K.A. oraz BRIJU AGENCY BRIJU SECUR 2 Sp. z o.o. S.K.A. Wynagrodzenie należne spółkom zależnym za udzielone poręczenie wynosiło 0,8% rocznie od wartości udzielonego poręczenia. Pomiędzy Bankiem i BRIJU S.A. oraz jej jednostkami zależnymi nie istnieją żadne inne powiązania, poza wynikającymi z normalnej współpracy gospodarczej z Bankiem. W związku ze spłatą całości zobowiązań kredytowych objętych poręczeniem, na dzień sporządzenia niniejszego raportu udzielone poręczenia już nie obowiązują.

Na zlecenie BRIJU S.A. Bank BPH S.A. oraz mBank S.A. wystawiały gwarancje bankowe, na rzecz podmiotów trzecich, jako zabezpieczenie wykonania umów. Gwarancje dotyczą wykonania zobowiązań wynikających z umów najmu lokali, których stroną jest spółka zależna BRIJU SECUR Sp. z o.o. Współpraca z Bankiem BPH S.A. w zakresie gwarancji bankowych została zakończona w czerwcu br. i nie ma obecnie czynnych gwarancji bankowych wystawionych przez ten Bank. Wszystkie aktualnie obowiązujące gwarancje bankowe są z wystawienia mBank S.A. Łączna kwota gwarancji bankowych nie przekracza 10% kapitałów własnych BRIJU S.A.

### 6.4. Informacja odnośnie prognoz finansowych

BRIJU S.A. i Grupa Kapitałowa nie podawały do publicznej wiadomości prognozy wyników finansowych na 2015 r.

## 7. OŚWIADCZENIA ZARZĄDU

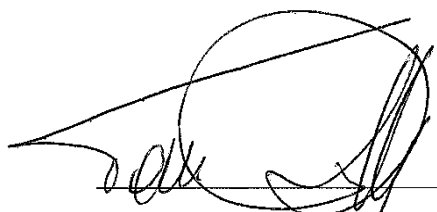
### Oświadczenie Zarządu w sprawie rzetelności sporządzenia sprawozdań finansowych

Zarząd BRIJU S.A. z siedzibą w Poznaniu oświadcza, że wedle naszej najlepszej wiedzy:

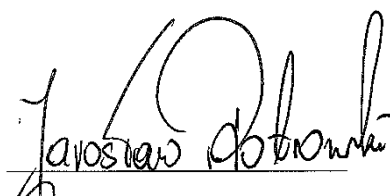
- półroczne skrócone skonsolidowane sprawozdanie finansowe za I półrocze 2015 r. i dane porównywalne sporządzone zostały zgodnie z obowiązującymi zasadami rachunkowości i odzwierciedlają w sposób prawdziwy, rzetelny i jasny sytuację majątkową i finansową Grupy Kapitałowej BRIJU oraz jej wynik finansowy,
- półroczne jednostkowe sprawozdanie finansowe za I półrocze 2015 r. i dane porównywalne sporządzone zostały zgodnie z obowiązującymi zasadami rachunkowości i odzwierciedlają w sposób prawdziwy, rzetelny i jasny sytuację majątkową i finansową BRIJU S.A. oraz jej wynik finansowy,
- półroczne sprawozdanie z działalności Grupy Kapitałowej BRIJU S.A. zawiera prawdziwy obraz rozwoju i osiągnięć oraz sytuacji Grupy Kapitałowej, w tym opis podstawowych zagrożeń i ryzyka.

### Oświadczenie Zarządu w sprawie podmiotu uprawnionego do badania sprawozdań finansowych

Zarząd BRIJU S.A. z siedzibą w Poznaniu oświadcza, że CNKP AUDYT Sp. z o.o. z siedzibą w Poznaniu - podmiot uprawniony do badania sprawozdań finansowych, dokonujący przeglądu półrocznego skróconego skonsolidowanego sprawozdania finansowego Grupy Kapitałowej BRIJU za I półrocze 2015 r. oraz jednostkowego sprawozdania finansowego BRIJU S.A. za I półrocze 2015 r., został wybrany zgodnie z przepisami prawa. Podmiot ten oraz biegli rewidenci dokonujący przeglądu sprawozdania spełniali warunki do wydania bezstronnego i niezależnego raportu z przeglądu półrocznego skróconego skonsolidowanego sprawozdania finansowego oraz półrocznego jednostkowego sprawozdania finansowego, zgodnie z obowiązującymi przepisami i normami zawodowymi.



Tomasz Piotrowski  
Wiceprezes Zarządu



Jarosław Piotrowski  
Wiceprezes Zarządu



Przemysław Piotrowski  
Prezes Zarządu