

GRUPA KAPITAŁOWA RAWLPLUG S.A.

RAWLPLUG

**SKONSOLIDOWANY RAPORT PÓŁROCZNY
SA-PS 2015**

ZA OKRES OD 1 STYCZNIA 2015 ROKU DO 30 CZERWCA 2015 ROKU

Wrocław, 26.08.2015

SPIS TREŚCI

1.	SKONSOLIDOWANE SKRÓCONE ŚRÓDROCZNE SPRAWOZDANIE FINANSOWE ZA OKRES 1 STYCZNIA – 30 CZERWCA 2015 R. SPORZĄDZONE WEDŁUG MIĘDZYNARODOWYCH STANDARDÓW SPRAWOZDAWCZOŚCI FINANSOWEJ	5
1.1.	SKONSOLIDOWANE WYBRANE DANE FINANSOWE.....	5
1.2.	SKRÓCONE SKONSOLIDOWANE SPRAWOZDANIE Z SYTUACJI FINANSOWEJ	5
1.3.	SKONSOLIDOWANE POZYCJE POZABILANSOWE.....	6
1.4.	SKRÓCONY SKONSOLIDOWANY RACHUNEK ZYSKÓW I STRAT	7
1.5.	SKRÓCONE SKONSOLIDOWANE SPRAWOZDANIE Z CAŁKOWITYCH DOCHODÓW ...	7
1.6.	SKRÓCONE SKONSOLIDOWANE SPRAWOZDANIE Z PRZEPIŹYWÓW PIENIĘŻNYCH ..	8
1.7.	SKRÓCONE SKONSOLIDOWANE SPRAWOZDANIE ZE ZMIAN W KAPITALE WŁASNYM.....	9
2.	INFORMACJA DODATKOWA DO SKRÓCONEGO ŚRÓDROCZNEGO SKONSOLIDOWANEGO SPRAWOZDANIA FINANSOWEGO	11
2.1.	INFORMACJE OGÓLNE	11
2.1.1.	Informacje o jednostce dominującej oraz grupie kapitałowej	11
2.1.2.	Informacje o podstawie sporządzenia sprawozdania finansowego, walucie sprawozdawczej oraz zastosowanym poziomie zaokrągleń	19
2.2.	STOSOWANE ZASADY RACHUNKOWOŚCI.....	19
2.2.1.	Zasady rachunkowości	19
2.2.2.	Data zatwierdzenia sprawozdania finansowego do publikacji	20
2.3.	NOTY DO SKRÓCONEGO ŚRÓDROCZNEGO SKONSOLIDOWANEGO SPRAWOZDANIA FINANSOWEGO	21
	NOTA NR 1. SEGMENTY DZIAŁALNOŚCI – BRANŻOWE I GEOGRAFICZNE.....	21
	NOTA NR 2. WARTOŚCI NIEMATERIALNE.....	22
	NOTA NR 3. RZECZOWE AKTYWA TRWAŁE	24
	NOTA NR 4. NIERUCHOMOŚCI INWESTYCYJNE	27
	NOTA NR 5. INWESTYCJE W JEDNOSTKI Zależne.....	27
	NOTA NR 6. INSTRUMENTY FINANSOWE	28
	NOTA NR 7. INSTRUMENTY POCHODNE.....	29
	NOTA NR 8. UDZIAŁ WE WSPÓLNYCH PRZEDSIĘWZIĘCIACH	29
	NOTA NR 9. AKTYWA FINANSOWE.....	29
	NOTA NR 10. ZAPASY	32
	NOTA NR 11. UMOWY O BUDOWĘ.....	33
	NOTA NR 12. DŁUGOTERMINOWE I KRÓTKOTERMINOWE NALEŻNOŚCI ORAZ ROZLICZENIA MIĘDZYOKRESOWE	33
	NOTA NR 13. ŚRODKI PIENIĘŻNE I ICH EKWIWALENTY.....	34
	NOTA NR 14. KAPITAŁ ZAKŁADOWY	34
	NOTA NR 15. POZOSTAŁE KAPITAŁY	34
	NOTA NR 16. NIEPODZIELONY WYNIK FINANSOWY.....	35
	NOTA NR 17. AKCJE WŁASNE	35
	NOTA NR 18. REZERWY	35

NOTA NR 19. DŁUGOTERMINOWE I KRÓTKOTERMINOWE ROZLICZENIA MIĘDZYOKRESOWE	36
NOTA NR 20. ZOBOWIĄZANIA Z TYTUŁU DOSTAW I USŁUG ORAZ POZOSTAŁE ZOBOWIĄZANIA.....	37
NOTA NR 21. KREDYTY I POŻYCZKI.....	37
NOTA NR 22. POZOSTAŁE ZOBOWIĄZANIA FINANSOWE.....	39
NOTA NR 23. ZOBOWIĄZANIA WARUNKOWE Z TYTUŁU UMÓW LEASINGU OPERACYJNEGO I FINANSOWEGO	39
NOTA NR 24. LEASING	40
NOTA NR 25. PODATEK DOCHODOWY	40
NOTA NR 26. POZYCJE POZABILANSOWE	44
NOTA NR 27. PRZYCHODY ZE SPRZEDAŻY OSIĄGNIĘTE W OKRESIE SPRAWOZDAWCZYM	46
NOTA NR 28. KOSZTY WEDŁUG RODZAJU ORAZ KOSZTY ŚWIADCZEŃ PRACOWNICZYCH	46
NOTA NR 29. POZOSTAŁE PRZYCHODY I KOSZTY OPERACYJNE	46
NOTA NR 30. PRZYCHODY I KOSZTY FINANSOWE	47
NOTA NR 31. WYNIK DZIAŁALNOŚCI ZANIECHANEJ.....	47
NOTA NR 32. ZYSK PRZYPADAJĄCY NA JEDNĄ AKCJĘ.....	47
NOTA NR 33. ROZWODNIONY ZYSK PRZYPADAJĄCY NA JEDNĄ AKCJĘ.....	48
NOTA NR 34. EMISJA I WYKUP PAPIERÓW DŁUŻNYCH.....	48
NOTA NR 35. PROGRAMY PŁATNOŚCI AKCJAMI.....	48
NOTA NR 36. DYWIDENDA	48
NOTA NR 37. WYKUP AKCJI WŁASNYCH.....	48
NOTA NR 38. POŁĄCZENIE JEDNOSTEK GOSPODARCZYCH.....	48
NOTA NR 39. TRANSAKCJE Z PODMIOTAMI POWIĄZANYMI	49
NOTA NR 40. DOTACJE RZĄDOWE	52
NOTA NR 41. RYZYKO KURSU WALUTOWEGO.....	52
NOTA NR 42. RYZYKO STOPY PROCENTOWEJ	53
NOTA NR 43. RYZYKO KREDYTOWE	54
NOTA NR 44. RYZYKO PŁYNNOŚCI	54
NOTA NR 45. ZARZĄDZANIE KAPITAŁEM	55
NOTA NR 46. ZDARZENIA PO DACIE BILANSU	55
NOTA NR 47. USTALANIE WARTOŚCI GODZIWEJ.....	56
NOTA NR 48. PRZECIĘTNE ZATRUDNIENIE W GRUPIE.....	56
NOTA NR 49. PRZELICZENIE WYBRANYCH DANYCH FINANSOWYCH NA EURO	56
NOTA NR 50. ZESTAWIENIE ORAZ OBJAŚNIENIE RÓŻNIC POMIĘDZY DANYMI UJAWNIONYMI W SKONSOLIDOWANYM SPRAWOZDANIU FINANSOWYM A UPRZEDNIO SPORZĄDZONYMI I OPUBLIKOWANYMI PRAWOZDANIAMI FINANSOWYMI	57

NOTA NR 51. ZMIANY STOSOWANYCH ZASAD RACHUNKOWOŚCI DOKONANE W STOSUNKU DO POPRZEDNIEGO OKRESU, ICH PRZYCZYNY, TYTUŁY ORAZ WPŁYW YWOŁANYCH TYM SKUTKÓW FINANSOWYCH NA SYTUACJĘ MAJĄTKOWĄ, FINANSOWĄ, PŁYNNOŚĆ ORAZ WYNIK FINANSOWY I RENTOWNOŚĆ	57
NOTA NR 52. BŁĘDY POPRZEDNICH OKRESÓW	57
NOTA NR 53. SEZONOWOŚĆ SPRZEDAŻY	57
3. SKRÓCONE ŚRÓDROCZNE JEDNOSTKOWE SPRAWOZDANIE FINANSOWE ZA OKRES 1 STYCZNIA – 30 CZERWCA 2015 R. SPORZĄDZONE WEDŁUG POLSKICH STANDARDÓW RACHUNKOWOŚCI.....	58
3.1. WYBRANE DANE FINANSOWE	58
3.2. BILANS	58
3.3. POZYCJE POZABILANSOWE.....	59
3.4. RACHUNEK ZYSKÓW I STRAT	60
3.5. ZESTAWIENIE ZMIAN W KAPITALE WŁASNYM	61
3.6. RACHUNEK PRZEPIŃWÓW PIENIĘŻNYCH.....	62

1. SKONSOLIDOWANE SKRÓCONE ŚRÓDROCZNE SPRAWOZDANIE FINANSOWE ZA OKRES 1 STYCZNIA – 30 CZERWCA 2015 R. SPORZĄDZONE WEDŁUG MIĘDZYNARODOWYCH STANDARDÓW SPRAWOZDAWCZOŚCI FINANSOWEJ

1.1. SKONSOLIDOWANE WYBRANE DANE FINANSOWE

	w tys. zł		w tys. EUR	
	01-06.2015	01-06.2014	01-06.2015	01-06.2014
Przychody netto ze sprzedaży produktów, towarów i materiałów	340 599	330 709	82 388	79 147
Zysk (strata) z działalności operacyjnej	20 241	12 344	4 896	2 954
Zysk (strata) brutto	15 682	5 726	3 793	1 370
Zysk (strata) netto	13 678	2 760	3 309	660
Zysk (strata) netto przypadający akcjonariuszom jednostki dominującej	11 389	480	2 755	115
Przepływy pieniężne netto z działalności operacyjnej	(2 222)	15 538	(537)	3 719
Przepływy pieniężne netto z działalności inwestycyjnej	(13 845)	(10 960)	(3 349)	(2 623)
Przepływy pieniężne netto z działalności finansowej	7 244	2 230	1 752	534
Przepływy pieniężne netto, razem	(8 823)	6 808	(2 134)	1 629
Średnia ważona liczba akcji	32 560 000	32 560 000	32 560 000	32 560 000
Zysk (strata) na jedną akcję zwykłą (w zł / EUR)	0,35	0,01	0,08	0,00
	30.06.2015	31.12.2014	30.06.2015	31.12.2014
Aktywa razem	819 711	787 309	195 430	184 715
Zobowiązania długoterminowe	82 626	137 284	19 699	32 209
Zobowiązania krótkoterminowe	356 445	272 714	84 981	63 983
Kapitał własny przypadający akcjonariuszom jednostki dominującej	358 439	354 924	85 457	83 271
Kapitał zakładowy	32 560	32 560	7 763	7 639
Liczba akcji na dzień bilansowy	32 560 000	32 560 000	32 560 000	32 560 000
Wartość księgową na jedną akcję (w zł / EUR)	11,01	10,90	2,62	2,56

1.2. SKRÓCONE SKONSOLIDOWANE SPRAWOZDANIE Z SYTUACJI FINANSOWEJ

	30.06.2015	31.12.2014	30.06.2014
AKTYWA TRWAŁE	426 212	429 716	412 502
Wartości niematerialne	70 993	71 500	69 391
Rzeczowe aktywa trwałe	245 092	250 903	247 376
Nieruchomości inwestycyjne	3 217	3 217	3 217
Długoterminowe aktywa finansowe	38 788	35 506	32 642
Należności długoterminowe i rozliczenia międzyokresowe	2 887	3 241	3 622
Aktywa z tytułu odroczonego podatku dochodowego	65 235	65 348	56 254
AKTYWA OBROTOWE	393 499	357 593	395 203
Zapasy	207 476	209 522	212 921
Należności krótkoterminowe i rozliczenia międzyokresowe	163 427	114 176	160 365
Należności z tytułu bieżącego podatku dochodowego	785	723	761
Krótkoterminowe aktywa finansowe	1 657	4 479	1 602
Środki pieniężne i ich ekwiwalenty	20 154	28 694	19 554
AKTYWA RAZEM	819 711	787 309	807 705

	30.06.2015	31.12.2014	30.06.2014
KAPITAŁ WŁASNY	380 640	377 312	358 228
Kapitał własny przypadający akcjonariuszom jednostki dominującej	358 439	354 924	337 950
Kapitał podstawowy	32 560	32 560	32 560
Kapitał zapasowy ze sprzedaży akcji własnych powyżej ich wartości nominalnej	146 674	146 674	140 194
Pozostałe kapitały	181 547	166 875	163 406
Niepodzielony wynik finansowy	(2 342)	8 815	1 790
Udziały niedające kontroli	22 201	22 388	20 278
ZOBOWIĄZANIA	439 071	409 998	449 477
Zobowiązania długoterminowe	82 626	137 284	141 781
Kredyty i pożyczki	51 677	99 900	105 099
Pozostałe zobowiązania finansowe	15 121	21 427	19 933
Pozostałe zobowiązania	95	95	-
Rezerwa z tytułu odroczonego podatku dochodowego	12 068	11 859	12 356
Rezerwy na świadczenia pracownicze	1 306	1 175	899
Rezerwy na zobowiązania	120	112	323
Rozliczenia międzyokresowe	2 239	2 716	3 172
Zobowiązania krótkoterminowe	356 445	272 714	307 696
Kredyty i pożyczki	189 093	120 467	112 233
Pozostałe zobowiązania finansowe	14 109	14 551	13 327
Zobowiązania z tyt. dostaw i usług oraz pozostałe zobowiązania	134 693	119 762	160 546
Zobowiązania z tytułu bieżącego podatku dochodowego	783	1 409	707
Rozliczenia międzyokresowe	15 946	15 045	18 933
Rezerwy na świadczenia pracownicze	152	152	137
Rezerwy na zobowiązania	1 669	1 329	1 813
PASYWA RAZEM	819 711	787 309	807 705

1.3. SKONSOLIDOWANE POZYCJE POZABILANSOWE

	30.06.2015	31.12.2014	30.06.2014
Środki trwale użytkowane na podst. umów leasingu operacyjnego, najmu, dzierżawy	6 928	5 405	3 796
Środki trwale niskocenne i przeznaczone do likwidacji	1 271	1 335	1 490
Pozycje pozabilansowe	8 199	6 740	5 286

1.4. SKRÓCONY SKONSOLIDOWANY RACHUNEK ZYSKÓW I STRAT

	01-06.2015	01-06.2014
Przychody ze sprzedaży produktów, towarów i materiałów	340 599	330 709
Koszty sprzedanych produktów, towarów i materiałów	(236 868)	(234 392)
Zysk (strata) brutto ze sprzedaży	103 731	96 317
Koszty sprzedaży	(64 678)	(63 264)
Koszty ogólnego zarządu	(17 693)	(17 606)
Pozostałe przychody operacyjne	7 560	6 402
Pozostałe koszty operacyjne	(8 679)	(9 505)
Zysk (strata) z działalności operacyjnej	20 241	12 344
Przychody finansowe	1 210	1 787
Koszty finansowe	(5 770)	(8 404)
Zysk (strata) brutto	15 682	5 726
Podatek dochodowy	(2 004)	(2 967)
Zysk (strata) netto	13 678	2 760
Zysk (strata) netto, z tego przypadający:	13 678	2 760
- akcjonariuszom podmiotu dominującego	11 389	480
- podmiotom nieposiadającym kontroli	2 289	2 280
Zysk (strata) netto na jedną akcję zwykłą:		
- podstawowy	0,35	0,01
- rozwodniony	0,35	0,01

1.5. SKRÓCONE SKONSOLIDOWANE SPRAWOZDANIE Z CAŁKOWITYCH DOCHODÓW

	01-06.2015	01-06.2014
Zysk (strata) netto za okres	13 678	2 760
Pozycje nieprzenoszone do wyniku finansowego	-	-
Pozycje przenoszone do wyniku finansowego	2 492	(217)
Różnice kursowe z przeliczenia jednostek działających za granicą	2 643	(712)
Różnice kursowe z wyceny wartości firmy	(151)	162
Różnice kursowe przeniesione do wyniku finansowego - wyłączenie z konsolidacji jednostek zagranicznych	-	333
Inne składniki całkowitych dochodów razem	2 492	(217)
Całkowite dochody za okres	16 170	2 543
Całkowite dochody za okres, z tego przypadające	16 170	2 543
- akcjonariuszom podmiotu dominującego	14 197	1 081
- podmiotom nieposiadającym kontroli	1 973	1 462

1.6. SKRÓCONE SKONSOLIDOWANE SPRAWOZDANIE Z PRZEPLYWÓW PIENIĘŻNYCH

	01-06.2015	01-06.2014
Przepływy środków pieniężnych z działalności operacyjnej		
Zysk brutto	15 682	5 726
Korekty:	15 204	22 279
Amortyzacja	12 630	12 548
(Zysk) / strata na działalności inwestycyjnej	(2 217)	4 116
Odsetki, netto	4 857	6 018
(Zyski) / straty z tytułu różnic kursowych	(66)	(403)
Środki pieniężne z działalności operacyjnej przed uwzględnieniem zmian w kapitale obrotowym	30 886	28 005
Zmiana stanu zapasów	4 129	(16 852)
Zmiana stanu należności	(47 340)	(36 656)
Zmiana stanu zobowiązań	13 545	38 672
Zmiana stanu rezerw	520	1 252
Zmiana stanu rozliczeń międzyokresowych	(2 265)	4 809
Inne korekty	6	51
Środki pieniężne wygenerowane w toku działalności operacyjnej	(519)	19 283
Zapłacony podatek dochodowy	(1 703)	(3 744)
Środki pieniężne netto z działalności operacyjnej	(2 222)	15 538
Przepływy środków pieniężnych z działalności inwestycyjnej		
Wydatki na nabycie rzecz. akt. trwałych i wartości niematerialnych	(10 964)	(10 791)
Wpływy ze sprzedaży rzecz. akt. trwałych i wartości niematerialnych	332	1 524
Wydatki na nabycie aktywów finansowych w tym:	(3 226)	(1 709)
- w jednostkach powiązanych	(3 226)	(1 709)
- nabycie udziałów i akcji	(256)	-
- udzielone pożyczki długoterminowe	(2 970)	(1 709)
Wpływy ze zbycia aktywów finansowych w tym:	13	36
- w jednostkach powiązanych	-	27
- odsetki i inne wpływy z aktywów finansowych	-	27
- w pozostałych jednostkach	13	9
- zbycie udziałów i akcji	13	-
- odsetki i inne wpływy z aktywów finansowych	-	9
Inne wydatki inwestycyjne	-	(19)
Środki pieniężne netto wykorzystane w działalności inwestycyjnej	(13 845)	(10 960)
Przepływy środków pieniężnych z działalności finansowej		
Wpływy z tytułu zaciągnięcia kredytów i pożyczek	62 489	69 715
Splaty kredytów i pożyczek	(41 830)	(61 085)
Splata zobowiązań z tytułu leasingu finansowego	(7 006)	(3 455)
Dywidendy wypłacone i inne wypłaty na rzecz właścicieli	(2 159)	(692)
Odsetki zapłacone	(4 231)	(4 594)
Inne wpływy finansowe	-	2 361
Inne wydatki finansowe	(18)	(21)
Środki pieniężne netto z działalności finansowej	7 244	2 230
Zmiana stanu środków pieniężnych i ekwiwalentów środków pieniężnych	(8 823)	6 808
Środki pieniężne i ich ekwiwalenty na początek okresu	28 752	12 892
Zmiana stanu środków pieniężnych i ich ekwiwalentów z tytułu różnic kursowych	225	(146)
Środki pieniężne i ich ekwiwalenty na koniec okresu	20 154	19 554

1.7. SKRÓCONE SKONSOLIDOWANE SPRAWOZDANIE ZE ZMIAN W KAPITALE WŁASNYM

	Kapitał przypadający na udziałowców jednostki dominującej				Razem	Udziały niedające kontroli	Kapitał własny razem
	Kapitał podstawowy	Kapitał zapasowy ze sprzed. akcji pow. wart. nom.	Pozostałe kapitały	Niepodzielony wynik finansowy			
Saldo na dzień 01.01.2015 roku	32 560	146 674	166 875	8 815	354 924	22 388	377 311
Zmiany w kapitale własnym w okresie od 01.01 do 30.06.2015 roku	-	-	14 672	(11 157)	3 515	(186)	3 329
Podział zysku	-	-	11 956	(11 956)	-	-	-
Zysk netto za okres od 01.01 do 30.06.2015 roku	-	-	-	11 389	11 389	2 289	13 678
Różnice kursowe z wyceny jednostek działających za granicą	-	-	2 959	-	2 959	(316)	2 643
Różnice kursowe z wyceny wartości firmy	-	-	(151)	-	(151)	-	(151)
Całkowite dochody za okres ogółem	-	-	14 764	(567)	14 197	1 973	16 170
Wypłata dywidendy	-	-	(92)	(10 653)	(10 745)	(2 159)	(12 904)
Objęcie spółki konsolidacją	-	-	-	63	63	-	63
Saldo na dzień 30.06.2015 roku	32 560	146 674	181 547	(2 342)	358 439	22 201	380 640

	Kapitał przypadający na udziałowców jednostki dominującej				Razem	Udziały niedające kontroli	Kapitał własny razem
	Kapitał podstawowy	Kapitał zapasowy ze sprzed. akcji pow. wart. nom.	Pozostałe kapitały	Niepodzielony wynik finansowy			
Saldo na dzień 01.01.2014 roku	32 560	140 194	164 373	10 487	347 614	19 530	367 144
Zmiany w kapitale własnym w okresie od 01.01 do 31.12.2014 roku	-	6 480	2 502	(1 672)	7 310	2 857	10 167
Podział zysku / Pokrycie straty	-	-	(1 568)	1 568	-	-	-
Różnice kursowe przeniesione do wyniku finansowego - wyłączenie z konsolidacji jednostek zagranicznych	-	-	333	-	333	-	333
Zysk netto za okres od 01.01 do 31.12.2014 roku	-	-	-	13 985	13 985	4 229	18 214
Różnice kursowe z wyceny jednostek działających za granicą	-	-	2 373	-	2 373	(658)	1 715
Różnice kursowe z wyceny wartości firmy	-	-	1 364	-	1 364	-	1 364
Całkowite dochody za okres ogółem	-	-	2 502	15 553	18 055	3 571	21 626
Wypłata dywidendy	-	-	-	(10 745)	(10 745)	(714)	(11 459)
Inne przeniesienie między grupami kapitałów	-	6 480	-	(6 480)	-	-	-
Saldo na dzień 31.12.2014 roku	32 560	146 674	166 875	8 815	354 924	22 388	377 312

	Kapitał przypadający na udziałowców jednostki dominującej				Razem	Udziały niedające kontroli	Kapitał własny razem
	Kapitał podstawowy	Kapitał zapasowy ze sprzed. akcji pow. wart.nom.	Pozostałe kapitały	Niepodzielony wynik finansowy			
Saldo na dzień 01.01.2014 roku	32 560	140 194	164 373	10 487	347 614	19 530	367 144
Zmiany w kapitale własnym w okresie od 01.01 do 30.06.2014 roku	-	-	(967)	(8 698)	(9 664)	748	(8 916)
Podział zysku / Pokrycie straty	-	-	(1 568)	1 568	-	-	-
Różnice kursowe przeniesione do wyniku finansowego - wyłączenie z konsolidacji jednostek zagranicznych	-	-	333	-	333	-	333
Zysk netto za okres od 01.01 do 30.06.2014 roku	-	-	-	480	480	2 280	2 760
Różnice kursowe z wyceny jednostek działających za granicą	-	-	106	-	106	(818)	(712)
Różnice kursowe z wyceny wartości firmy	-	-	162	-	162	-	162
Całkowite dochody za okres ogółem	-	-	(967)	2 048	1 081	1 462	2 543
Wyplata dywidendy	-	-	-	(10 745)	(10 745)	(714)	(11 459)
Saldo na dzień 30.06.2014 roku	32 560	140 194	163 406	1 790	337 950	20 278	358 228

2. INFORMACJA DODATKOWA DO SKRÓCONEGO ŚRÓDROCZNEGO SKONSOLIDOWANEGO SPRAWOZDANIA FINANSOWEGO

2.1. INFORMACJE OGÓLNE

Skrócone śródroczne skonsolidowane sprawozdanie finansowe zostało przygotowane za 6 miesięcy zakończonych w dniu 30.06.2015 r. Zgodnie z MSR 34, okresem porównawczym dla skonsolidowanego sprawozdania z sytuacji finansowej jest sprawozdanie na dzień 31.12.2014 r. oraz na dzień 30.06.2014 r.

Sprawozdania finansowe Spółki Dominującej oraz sprawozdania finansowe spółek zależnych będące podstawą sporządzenia skróconego śródrocznego skonsolidowanego sprawozdania finansowego zostały sporządzone przy założeniu kontynuowania działalności przez te spółki przez okres nie krótszy niż 12 miesięcy od dnia 30.06.2015 r. Jednocześnie nie występują okoliczności wskazujące na zagrożenia kontynuowania działalności przez Jednostkę Dominującą i jej Grupę Kapitałową.

2.1.1. INFORMACJE O JEDNOSTCE DOMINUJĄCEJ ORAZ GRUPIE KAPITAŁOWEJ

Jednostka Dominująca

RAWLPLUG S.A. (zwana dalej też RAWLPLUG lub Spółką) z siedzibą we Wrocławiu - Spółka Dominująca Grupy Kapitałowej RAWLPLUG S.A. (zwaną dalej też Grupą RAWLPLUG lub Grupą) została zarejestrowana w dniu 20.12.1999 r. w dziale B rejestru handlowego pod numerem 9101 jako KOELNER S.A. W dniu 8.07.2013 r. Spółka otrzymała postanowienie Sądu Rejonowego dla Wrocławia-Fabrycznej we Wrocławiu, VI Wydział Gospodarczy, o zmianie nazwy Spółki z KOELNER S.A. na RAWLPLUG S.A., zgodnie z decyzją podjętą w dniu 21.06.2013 r. przez Walne Zgromadzenie Akcjonariuszy Spółki. Aktualnie Spółka Dominująca zarejestrowana jest pod numerem KRS 33537 w Sądzie Rejonowym dla Wrocławia-Fabrycznej we Wrocławiu, VI Wydział Gospodarczy Krajowego Rejestru Sądowego. Spółka Dominująca prowadzi działalność na terytorium Polski na podstawie przepisów Kodeksu Spółek Handlowych.

Akcje Spółki Dominującej są notowane na Giełdzie Papierów Wartościowych w Warszawie S.A.

Czas trwania Spółki Dominującej jest nieograniczony.

Przedmiot działalności Jednostki Dominującej

Przedmiotem działalności RAWLPLUG S.A. jest projektowanie, wytwarzanie oraz sprzedaż - głównie przez hurtowe kanały dystrybucji - następujących grup asortymentowych:

- ✓ mocowania budowlane,
- ✓ narzędzia ręczne oraz elektronarzędzia,
- ✓ normalia śrubowe.

Strategia zrównoważonego rozwoju w Grupie Kapitałowej RAWLPLUG

Zrównoważony rozwój jest jednym z filarów działalności Grupy RAWLPLUG, dlatego nieustannie pracuje ona nad wdrażaniem rozwiązań i systemów zgodnych z przyjętą strategią w tym zakresie. Odpowiedzialny biznes stanowi dla Grupy RAWLPLUG podstawę planowania nowych działań oraz klucz w trakcie modernizowania dotychczasowych procesów, dzięki czemu Grupa cieszy się zaufaniem partnerów biznesowych i szacunkiem klientów.

Przeprowadzona w 2014 roku wymiana, unifikacja i optymalizacja opakowań w Grupie RAWLPLUG pozwoliła zmniejszyć zużycie kartonu o ponad 128 ton w stosunku do roku 2013. Założenia nowej strategii opakowań – ograniczenie zużycia surowca, wykorzystanie tektury łatwej w recyklingu oraz zmodernizowana metoda zadruku opakowań wyłącznie przy wykorzystaniu fleksograficznych farb wodnych wolnych od metali ciężkich – przekładają się bezpośrednio na ograniczenie wpływu działalności Grupy RAWLPLUG na środowisko naturalne.

Po weryfikacji i analizie wszystkich parametrów dotyczących emisji CO₂ w spółkach Grupy RAWLPLUG podsumowano ślad węglowy za rok 2014. W stosunku do roku 2013 odnotowano jego zmniejszenie – spadek procentowy w wartości bezwzględnej wyniósł 5,40%. Obniżyła się także wartość szacowana na złotówkę przychodu o 8,33%. W 2014 roku łączny ślad węglowy Grupy RAWLPLUG wyniósł 47,654 t CO₂. W przeliczeniu na 1 złotówkę przychodu w 2014 roku wyemitowała ona do atmosfery 74,6 g CO₂.

W marcu 2015 r. zostały przeprowadzone audyty wewnętrzne dostawców w sześciu zakładach produkcyjnych na terenie Chin, Wietnamu i Tajwanu w zakresie poprawności procedur, procesów, a także pod kątem odpowiedzialności społecznej i zgodności z kodeksem etyki Grupy RAWLPLUG. Równocześnie z audytem wewnętrznym, w zakładach tych zostały przeprowadzone audyty Instytutu Techniki Budowlanej skierowane na sprawdzenie zgodności wymagań procesów z aprobatami polskimi i europejskimi. Zarówno audyty wewnętrzne, jak i zewnętrzne zakończyły się wynikiem pozytywnym.

W obrębie łańcucha dostaw, w zakresie transportu i magazynowania pod koniec pierwszego kwartału 2015 r., przeanalizowano wpływ Systemu Komplektacji Głosowej wdrożonego w październiku 2014 r. w magazynie centralnym we Wrocławiu. Praca z wykorzystaniem systemu Voice Picking wykazuje po pierwszym kwartale tego roku wzrost efektywności kosztowej na poziomie 8,7% (koszt robocizny na linię) w stosunku do analogicznego okresu roku poprzedniego.

Wychodząc naprzeciw potrzebom klientów, Grupa stale poprawia jakość współpracy, obsługi i informacji. W pierwszym kwartale 2015 r., Grupa RAWLPLUG zakończyła implementację systemu Zarządzania Informacją o Produkcie PIM (ang. PIM – Product Information Management). Powstała baza danych znacząco poprawiła standardy i dostępność informacji o produktach Grupy RAWLPLUG.

W celu poprawy funkcjonalności zostały również przeprowadzone aktualizacje aplikacji internetowych, które Grupa bezpłatnie udostępnia swoim Klientom. Pod koniec stycznia 2015 r. został między innymi zmieniony format Deklaracji Właściwości Użytkowych dla wyrobów budowlanych Rawlplug. Obowiązujące Deklaracje Właściwości Użytkowych klienci mogą pobrać za pomocą dedykowanej strony internetowej dop.rawlplug.com. W minionym półroczu Grupa RAWLPLUG udostępniła swoim klientom także nowe funkcje darmowego, profesjonalnego programu obliczeniowego EasyFix. Program do projektowania zamocowań, spotkał się z dużym zainteresowaniem architektów, projektantów i wykonawców inwestycyjnych.

Działania z zakresu zrównoważonego rozwoju podejmowane przez Grupę RAWLPLUG zostały docenione w trakcie targów London Build Expo 2015 – wiodących targów budowlanych Londynu i południowej Anglii. Grupa znalazła się w zaszczytnym gronie firm nominowanych do London Sustainability Award.

Zmiany w obrębie podmiotów Grupy Kapitałowej

Z dniem 1.01.2015 r. spółka zależna Rawlplug Building and Construction Material Trading LLC (Zjednoczone Emiraty Arabskie) została objęta metodą pełnej konsolidacji.

W dniu 4.02.2015 r. Sąd Gospodarczy w Lizbonie (Portugalia) dokonał rejestracji spółki zależnej Rawlplug Portugal LDA. z siedzibą w Lizbonie. Kapitał zakładowy spółki wynosi 25 tys. EUR i objęty został w następujący sposób:

- ✓ 99% udziałów uprawniających do 99% głosów na walnym zgromadzeniu objęła RAWLPLUG S.A.,
- ✓ 1% udziałów uprawniających do 1% głosów na walnym zgromadzeniu objęła Koelner Rawlplug IP Sp. z o.o., która jest spółką zależną od RAWLPLUG S.A.

Przedmiotem działalności spółki jest sprzedaż narzędzi oraz technik zamocowań dla budownictwa.

W dniu 12.02.2015 r. została zarejestrowana zmiana nazwy spółki Koelner-Rawlplug Middle East FZE na Rawlplug Middle East FZE.

W dniu 17.02.2015 r. RAWLPLUG S.A. zawarła ze spółką zależną Koelner - Tworzywa Sztuczne Sp. z o.o. umowę zbycia udziałów w celu ich umorzenia. Zgodnie z umową Koelner - Tworzywa Sztuczne Sp. z o.o. nabyła 20 300 udziałów własnych o wartości 1 000 zł każdy, o łącznej wartości 20 300 tys. zł. Jednocześnie Nadzwyczajne Zgromadzenie Wspólników tej spółki zdecydowało o obniżeniu kapitału zakładowego z kwoty 26 000 tys. zł do kwoty 5 700 tys. zł, poprzez umorzenie nabytych 20 300 udziałów. Równowartość umorzonych udziałów, tj. kwota 20 300 tys. zł, została przekazana na kapitał zapasowy spółki. Umorzenie nastąpiło bez wynagrodzenia. Dokonana transakcja nie ma wpływu na wynik finansowy obu stron umowy, ani na wynik finansowy Grupy Kapitałowej.

W dniu 20.02.2015 r. Komisja Spółek i Własności Intelektualnej Republiki Południowej Afryki dokonała rejestracji spółki zależnej Rawl Africa (Pty) Ltd. z siedzibą w Johannesburgu. Kapitał zakładowy wynosi 25 tys. USD i objęty został w następujący sposób:

- ✓ 100% udziałów uprawniających do 100% głosów na walnym zgromadzeniu objęła RAWLPLUG S.A.

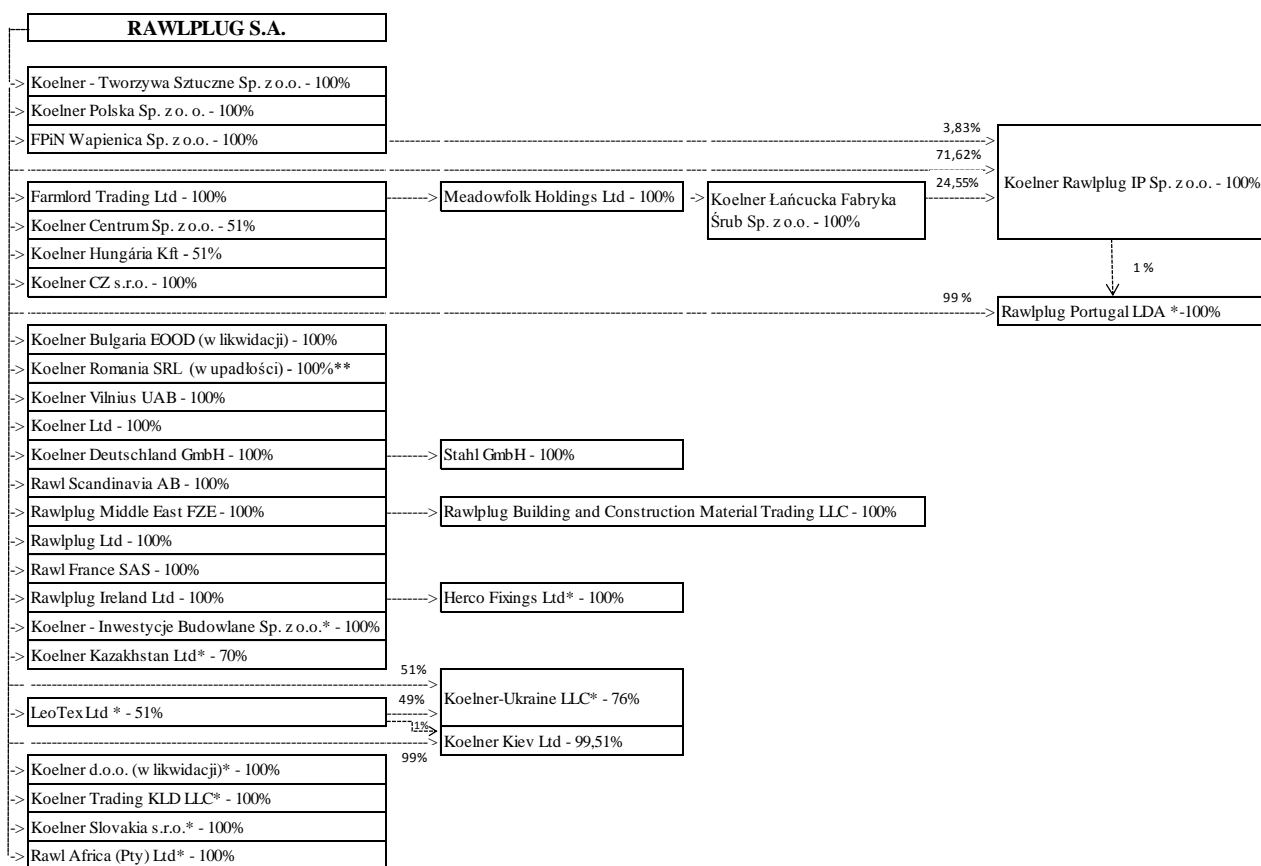
Przedmiotem działalności spółki jest sprzedaż narzędzi oraz technik zamocowań dla budownictwa.

W dniu 30.03.2015 r. spółka zależna Rawlplug Ireland Ltd nabyła za 9 tys. EUR 39% udziałów w Herco Fixings Ltd. W wyniku nabycia udziałów Rawlplug Ireland Ltd posiada 100% udziałów w kapitale zakładowym Herco Fixings Ltd.

W dniu 7.05.2015 r. została zarejestrowana zmiana nazwy spółki Koelner-Rawlplug Building and Construction Material Trading LLC na Rawlplug Building and Construction Material Trading LLC.

W dniu 21.06.2015 r. Companies Registration Office w Dublinie (Irlandia) wydał postanowienie o wykreśleniu spółki zależnej Koelner Finance Ltd z rejestru spółek. Spółka nie prowadziła działalności gospodarczej i nie podlegała konsolidacji.

Podmioty tworzące Grupę Kapitałową RAWLPLUG S.A na dzień 30.06.2015 r. (% udziałów w kapitale zakładowym):



* Na dzień 30.06.2015 r. spółki nie były objęte konsolidacją (zgodnie z MSR 1 pkt 31).

** W dniu 30.06.2014 r. spółka wyłączona z konsolidacji ze względu na utratę kontroli.

JEDNOSTKI PODPORZĄDKOWANE W GRUPIE RAWLPLUG S.A.

Lp.	Nazwa jednostki	Siedziba	Przedmiot przedsiębiorstwa	Charakter powiązania (jednostka zależna, współzależna, stowarzyszona, z wyszczególnieniem powiązań bezpośrednich i pośrednich)	Metoda konsolidacji, bądź wskazanie, że jednostka nie podlega konsolidacji	Data objęcia kontroli / współkontroli / uzyskania znaczącego wpływu	% posiadanego kapitału zakładowego	Udział w ogólnej liczbie głosów na walnym zgromadzeniu
1	Koelner - Tworzywa Sztuczne Sp. z o.o.	ul. Kwidzyńska 6 C, 51-416 Wrocław	produkcja technik zamocowań	jednostka zależna I stopnia	pełna	7.06.2004	100,00%	100,00%
2	Fabryka Pił i Narzędzi Wapienica Sp. z o.o.	ul. T. Regera 30, 43-382 Bielsko-Biała	produkcja narzędzi	jednostka zależna I stopnia	pełna	17.12.2004	100,00%	100,00%
3	Koelner Vilnius UAB	Rejestracja: Liudvinavos g. 123 B, LT-2028, Vilnius, Litwa	sprzedaż hurtowa materiałów bud.	jednostka zależna I stopnia	pełna	1.08.2002	100,00%	100,00%
4	Koelner Bulgaria EOOD (w likwidacji)	bul. "Akademik Ivan Evstatiev Geshov" Nr.2E, Centrum Biznesowe Serdika, bud.3, p.2, 206A, Sofia 1330, Bułgaria	sprzedaż hurtowa materiałów bud.	jednostka zależna I stopnia	pełna	8.05.2001	100,00%	100,00%
5	Koelner CZ s.r.o.	Komerční Park Tulipan ul. Palackého 1154/76a, 702 00 Ostrava-Přivoz, Republika Czeska	sprzedaż hurtowa materiałów bud.	jednostka zależna I stopnia	pełna	10.05.2000	100,00%	100,00%
6	Koelner Centrum Sp. z o.o.	ul. Piłsudskiego 34, 95-200 Pabianice	sprzedaż hurtowa materiałów bud.	jednostka zależna I stopnia	pełna	19.06.2000	51,00%	51,00%
7	Koelner Kiev Ltd	Sofijewska 17/4 01001 Kijów, Ukraina	sprzedaż hurtowa materiałów bud.	jednostka zależna I stopnia	pełna	12.05.2003	99,51%	99,51%
8	Koelner Romania SRL (w upadłości)	Charles de Gaulle Square no. 15, Charles de Gaulle Plaza Building, 3rd floor, office no. 325 campus 10, district 1, Bucharest, Rumunia	sprzedaż hurtowa materiałów bud.	do 30.06.2014 konsolidacja pełna, 30.06.2014 wyłączona z konsolidacji - utrata kontroli	do 30.06.2014 konsolidacja pełna, 30.06.2014 wyłączona z konsolidacji - utrata kontroli	4.05.2001	100,00%	100,00%
9	Koelner Hungaria Kft	Jedlik Anyos u.34, 2330 Dunaharaszti, Węgry	sprzedaż hurtowa materiałów bud.	jednostka zależna I stopnia	pełna	4.08.2005	51,00%	51,00%
10	Koelner Deutschland GmbH	Gmünder Str 65, 73614 Schorndorf, Niemcy	sprzedaż hurtowa materiałów bud.	jednostka zależna I stopnia	pełna	15.07.2005	100,00%	100,00%
11	Koelner Ltd	236009 Kaliningrad, 4-th Bolshaya Okruzhnaya 1A, Rosja	sprzedaż hurtowa materiałów bud.	jednostka zależna I stopnia	pełna	1.04.2005	100,00%	100,00%
12	Rawlplug Ltd	21 Holborn Viaduct, Londyn, Wlk.Brytania	sprzedaż hurtowa materiałów bud.	jednostka zależna I stopnia	pełna	31.10.2005	100,00%	100,00%

Lp.	Nazwa jednostki	Siedziba	Przedmiot przedsiębiorstwa	Charakter powiązania (jednostka zależna, współzależna, stowarzyszona, z wyszczególnieniem powiązań bezpośrednich i pośrednich)	Metoda konsolidacji, bądź wskazanie, że jednostka nie podlega konsolidacji	Data objęcia kontroli / współkontroli / uzyskania znaczącego wpływu	% posiadanego kapitału zakładowego	Udział w ogólnej liczbie głosów na walnym zgromadzeniu
13	Koelner Kazakhstan Ltd*	050008 m. Almaty obwód Almaty al. Abaja 115, Kazachstan	sprzedaż hurtowa materiałów bud.	jednostka zależna I stopnia	nie podlega konsolidacji zgodnie z MSR 1 pkt 31	23.05.2006	70,00%	70,00%
14	Rawlplug Middle East FZE	P.O. BOX 261024, Warehouse No.RA08BC01 Jebel Ali Dubai, Zjd.Emiraty Arabskie.	sprzedaż hurtowa materiałów bud.	jednostka zależna I stopnia	pełna	17.07.2006	100,00%	100,00%
15	Rawl Scandinavia AB	Baumansgatan 4 S-593 32 Västervik, Szwecja	sprzedaż hurtowa materiałów bud.	jednostka zależna I stopnia	pełna	16.10.2006	100,00%	100,00%
16	Koelner-Ukraine LLC*	Łyczakowska 24/4a 79008 Lwów, Ukraina	sprzedaż hurtowa materiałów bud.	jednostka zależna I st. (51% kap. zak.); II st. (25% kap. zak.)	nie podlega konsolidacji zgodnie z MSR 1 pkt 31	29.07.2008	76,00%	76,00%
17	Farmlord Trading Ltd	3 Thasos Street, 1087 Nikozja, Cypr	spółka holdingowa	jednostka zależna I stopnia	pełna	15.09.2009	100,00%	100,00%
18	LeoTex Ltd*	Łyczakowska 24/4a 79008 Lwów, Ukraina	sprzedaż hurtowa materiałów bud.	jednostka zależna I stopnia	nie podlega konsolidacji zgodnie z MSR 1 pkt 31	1.07.2010	51,00%	51,00%
19	Koelner d.o.o. (w likwidacji)*	Ljudevita Gaja 48, Mala Gorica, 10431 Sveta Nedelja, Chorwacja	sprzedaż hurtowa materiałów bud.	jednostka zależna I stopnia	nie podlega konsolidacji zgodnie z MSR 1 pkt 31	25.01.2010	100,00%	100,00%
20	Koelner Trading KLD LLC*	236009 Kaliningrad, 4-th Bolshaya Okruzhnaya 1A, Rosja	produkcja i sprzedaż hurtowa materiałów bud.	jednostka zależna I stopnia	nie podlega konsolidacji zgodnie z MSR 1 pkt 31	12.08.2010	100,00%	100,00%
21	Rawlplug Ireland Ltd	Unit 10, Donore Business Park, Donore Road, Drogheda, Co Louth, Irlandia	sprzedaż hurtowa materiałów bud.	jednostka zależna I stopnia	pełna	31.10.2005	100,00%	100,00%
22	Rawl France SAS	12/14 rue Marc Seguin, 77290 Mitry Mory, Francja	sprzedaż hurtowa materiałów bud.	jednostka zależna I stopnia	pełna	31.10.2005	100,00%	100,00%
23	Koelner Rawlplug IP Sp. z o.o.	ul. Kwidzyńska 6, 51-416 Wrocław	zarządzanie wartościami niematerialnymi oraz Centrum Usług Wspólnych na rzecz spółek Grupy RAWLPLUG S.A.	jednostka zależna: I st. (71,62% kap. zak.); II st. (3,83% kap. zak.); IV st. (24,55% kap. zak.)	pełna	7.11.2011	100,00%	100,00%
24	Koelner - Inwestycje Budowlane Sp. z o.o.*	ul. Kwidzyńska 6, 51-416 Wrocław	realizacja projektów budowlanych	jednostka zależna I stopnia	nie podlega konsolidacji zgodnie z MSR 1 pkt 31	24.10.2011	100,00%	100,00%

Lp.	Nazwa jednostki	Siedziba	Przedmiot przedsiębiorstwa	Charakter powiązania (jednostka zależna, współzależna, stowarzyszona, z wyszczególnieniem powiązań bezpośrednich i pośrednich)	Metoda konsolidacji, bądź wskazanie, że jednostka nie podlega konsolidacji	Data objęcia kontroli / współkontroli / uzyskania znaczącego wpływu	% posiadanego kapitału zakładowego	Udział w ogólnej liczbie głosów na walnym zgromadzeniu
25	Koelner Slovakia s.r.o.*	ul. Dlhá 95, 010 09 Žilina, Słowacja	sprzedaż hurtowa materiałów bud.	jednostka zależna I stopnia	nie podlega konsolidacji zgodnie z MSR 1 pkt 31	20.12.2011	100,00%	100,00%
26	Herco Fixings Ltd*	Unit 10, Donore Business Park, Donore Road, Drogheda, Co Louth, Irlandia	sprzedaż hurtowa materiałów bud.	jednostka zależna II stopnia	nie podlega konsolidacji zgodnie z MSR 1 pkt 31	24.07.2008	100,00%	100,00%
27	Koelner Łąncucka Fabryka Śrub Sp. z o.o.	ul. Podzwierzyniec 41, 37-100 Łącut	produkcja elementów łącznych	jednostka zależna III stopnia	pełna	20.05.2008	100,00%	100,00%
28	Stahl GmbH	Lutherstrasse 54, 73614 Schorndorf, Niemcy	sprzedaż hurtowa materiałów bud.	jednostka zależna II stopnia	pełna	4.04.2007	100,00%	100,00%
29	Meadowfolk Holdings Ltd	3 Thasos Street, 1087 Nikozja, Cypr	spółka holdingowa	jednostka zależna II stopnia	pełna	29.12.2009	100,00%	100,00%
30	Rawlplug Building & Construction Material Trading LLC	P.O. BOX 261024, Al. Qouz Industrial Area 3, 22nd Street, Compound 81 Zjd.Emiraty Arabskie	sprzedaż hurtowa materiałów bud.	jednostka zależna II stopnia	pełna	22.03.2010	100,00%	100,00%
31	Koelner Polska Sp. z o.o.	ul. Kwidzyńska 6C, 51-416 Wrocław	sprzedaż hurtowa i detaliczna materiałów bud.	jednostka zależna I stopnia	pełna	3.10.2012	100,00%	100,00%
32	Rawlplug Portugal Lda *	Rua Domingos José de Morais, N 57, 2 Drt 2685-046 Sacavém,, Portugalia	sprzedaż hurtowa i detaliczna materiałów bud	jednostka zależna: I st. (99% kap. zak.); II st. (1% kap. zak.)	nie podlega konsolidacji zgodnie z MSR 1 pkt 31	4.02.2015	100,00%	100,00%
33	Rawl Africa (PTY) Ltd *	73 Tana Road, Sunninghill Johannesburg 2191, Republika Południowej Afryki	sprzedaż hurtowa i detaliczna materiałów bud.	jednostka zależna I stopnia	nie podlega konsolidacji zgodnie z MSR 1 pkt 31	20.02.2015	100,00%	100,00%

* Na dzień 30.06.2015 r. spółki nie były objęte konsolidacją (zgodnie z MSR 1 pkt 31).

W ocenie Zarządu Spółki Dominującej, dane finansowe jednostek zależnych nieobjętych konsolidacją są nieistotne dla skonsolidowanego sprawozdania finansowego. Łączna wartość aktywów spółek zależnych wyłączonych z konsolidacji stanowiła na dzień 30.06.2015 r. 2,3% aktywów Grupy Kapitałowej (31.12.2014 r.: 2,3%), natomiast łączna wartość przychodów netto ze sprzedaży tych spółek stanowiła w I półroczu 2015 roku 3,8% przychodów Grupy Kapitałowej (rok 2014 r.: 5,6%).

Skład Zarządu i Rady Nadzorczej Jednostki Dominującej

Skład Zarządu RAWLPLUG S.A. na dzień 30.06.2015 r.:

Radosław Koelner - Prezes Zarządu
Piotr Kopydłowski - Członek Zarządu ds. Finansowych

Skład Rady Nadzorczej RAWLPLUG S.A. na dzień 30.06.2015 r.:

Krystyna Koelner - Przewodnicząca Rady Nadzorczej
Tomasz Mogilski - Zastępca Przewodniczącej Rady Nadzorczej
Zbigniew Szczypiński - Członek Rady Nadzorczej
Zbigniew Pamuła - Członek Rady Nadzorczej
Zbigniew Stabiszewski - Członek Rady Nadzorczej
Wojciech Heydel - Członek Rady Nadzorczej
Janusz Pajka - Członek Rady Nadzorczej

W dniu 26.06.2015 r. wygasła kadencja Pana Przemysława Koelnera jako Członka Rady Nadzorczej. Zwyczajne Walne Zgromadzenie RAWLPLUG S.A. nie powołało go do składu Rady Nadzorczej na kolejną kadencję.

Wartość wynagrodzeń, nagród i korzyści wypłaconych lub należnych dla osób zarządzających i nadzorujących Jednostki Dominującej

Wynagrodzenia wypłacone lub należne dla osób zarządzających:

Osoby zarządzające		1.01.2015 - 30.06.2015
Radosław Koelner	- Prezes Zarządu	348
w tym z tyt. pełnienia funkcji we władzach jed. podporządkowanych		132
Piotr Kopydłowski	- Członek Zarządu ds. Finansowych	198
w tym z tyt. pełnienia funkcji we władzach jed. podporządkowanych		78

Wynagrodzenia wypłacone lub należne dla osób nadzorujących:

Osoby nadzorujące		1.01.2015 - 30.06.2015
Krystyna Koelner	- Przewodnicząca Rady Nadzorczej	6
Tomasz Mogilski	- Zastępca Przewodniczącej Rady Nadzorczej	66
Przemysław Koelner*	- Członek Rady Nadzorczej	-
Zbigniew Pamuła	- Członek Rady Nadzorczej	6
Zbigniew Szczypiński	- Członek Rady Nadzorczej	6
Zbigniew Stabiszewski	- Członek Rady Nadzorczej	6
Wojciech Heydel	- Członek Rady Nadzorczej	6
Janusz Pajka	- Członek Rady Nadzorczej	6

*W dniu 26.06.2015 r. wygasła kadencja Pana Przemysława Koelnera jako Członka Rady Nadzorczej. Zwyczajne Walne Zgromadzenie RAWLPLUG S.A. nie powołało go do składu Rady Nadzorczej na kolejną kadencję.

2.1.2. INFORMACJE O PODSTAWIE SPORZĄDZENIA SPRAWOZDANIA FINANSOWEGO, WALUCIE SPRAWOZDAWCZEJ ORAZ ZASTOSOWANYM POZIOMIE ZAOKRĄGLEŃ

Niniejsze śródroczne skrócone skonsolidowane sprawozdanie finansowe Grupy Kapitałowej obejmuje okres 6 miesięcy zakończony 30.06.2015 r. oraz zostało sporządzone zgodnie z MSR 34 „Śródroczna sprawozdawczość finansowa”.

Śródroczne skrócone skonsolidowane sprawozdanie finansowe nie zawiera wszystkich informacji, które ujawniane są w rocznym skonsolidowanym sprawozdaniu finansowym sporządzonym zgodnie z MSSF. Niniejsze śródroczne skrócone skonsolidowane sprawozdanie finansowe należy czytać łącznie ze skonsolidowanym sprawozdaniem finansowym Grupy Kapitałowej za rok 2014.

Od 1.01.2005 r. Grupa Kapitałowa RAWLPLUG S.A., zgodnie z wymogami Ustawy o rachunkowości z dnia 29.09.1994 r. (Dz. U. z 2002 r. Nr 76 poz. 694 z późniejszymi zmianami), sporządza skonsolidowane sprawozdania finansowe zgodnie z Międzynarodowymi Standardami Rachunkowości („MSR”), Międzynarodowymi Standardami Sprawozdawczości Finansowej („MSSF”) oraz związanymi z nimi interpretacjami ogłoszonymi w formie rozporządzeń Komisji Europejskiej.

Jednostkowe skrócone śródroczne sprawozdanie finansowe Jednostki Dominującej RAWLPLUG S.A. stanowi załącznik do skróconego śródrocznego skonsolidowanego sprawozdania finansowego i jest sporządzone zgodnie z przepisami Ustawy o rachunkowości z dnia 29.09.1994 r. (Dz. U. z 2002 r. Nr 76 poz. 694 z późn. zm.).

Walutą sprawozdawczą i funkcjonalną niniejszego skróconego śródrocznego skonsolidowanego sprawozdania finansowego jest złoty polski, a wszystkie kwoty wyrażone są w tysiącach złotych polskich (o ile nie wskazano inaczej). Sprawozdania finansowe jednostek wchodzących w skład Grupy Kapitałowej zostały przeliczone na walutę sprawozdawczą w oparciu o zasady wynikające z Międzynarodowego Standardu Rachunkowości nr 21.

2.2. STOSOWANE ZASADY RACHUNKOWOŚCI

2.2.1. ZASADY RACHUNKOWOŚCI

Niniejsze skrócone śródroczne skonsolidowane sprawozdanie finansowe zostało sporządzone zgodnie z zasadami rachunkowości, które zostały zaprezentowane w ostatnim skonsolidowanym sprawozdaniu finansowym Grupy za rok zakończony 31.12.2014 r., za wyjątkiem zmian opisanych poniżej.

Zmiany wynikające ze zmian MSSF

Następujące nowe lub zmienione standardy oraz interpretacje wydane przez Radę Międzynarodowych Standardów Rachunkowości lub Komitet ds. Interpretacji Międzynarodowej Sprawozdawczości Finansowej obowiązują od 1 stycznia 2015 roku:

- ✓ Zmiany do różnych standardów wynikające z corocznego przeglądu Międzynarodowych Standardów Sprawozdawczości Finansowej (Annual Improvements 2010-2012),
- ✓ Zmiany do różnych standardów wynikające z corocznego przeglądu Międzynarodowych Standardów Sprawozdawczości Finansowej (Annual Improvements 2011-2013),
- ✓ Zmiana do MSR 19 Plany określonych świadczeń – składki pracowników,
- ✓ Interpretacja KIMSF 21 Daniny publiczne.

Ich zastosowanie nie miało wpływu na skrócone śródroczne skonsolidowane sprawozdanie finansowe Grupy.

Zmiana zasad wyceny nieruchomości inwestycyjnych

Od 1.01.2015 r. Grupa zmieniła stosowane zasady wyceny w stosunku do nieruchomości inwestycyjnych. Dotychczas wyceniane były one na dzień bilansowy w wartości godziwej. Grupa uznała, że nieruchomości inwestycyjne powinny być traktowane jak inne nieruchomości i wyceniane na podstawie modelu kosztowego – w cenie nabycia lub koszcie wytworzenia, pomniejszonych o umorzenie i odpisy z tytułu utraty wartości. Zmiana zasad rachunkowości nie powoduje zmiany danych w okresach porównawczych.

2.2.2. DATA ZATWIERDZENIA SPRAWOZDANIA FINANSOWEGO DO PUBLIKACJI

Niniejsze sprawozdanie finansowe zostało zatwierdzone do publikacji przez Zarząd Spółki Dominującej w dniu 26.08.2015 r.

2.3. NOTY DO SKRÓCONEGO ŚRÓDROCZNEGO SKONSOLIDOWANEGO SPRAWOZDANIA FINANSOWEGO

NOTA NR 1. SEGMENTY DZIAŁALNOŚCI – BRANŻOWE I GEOGRAFICZNE

Zgodnie z MSSF 8, segmentem operacyjnym jest dająca się wyodrębnić część działalności Grupy, dla której są dostępne odrębne informacje finansowe, podlegające regularnej ocenie przez główny organ odpowiedzialny za podejmowanie decyzji operacyjnych związanych ze sposobem alokowania zasobów oraz z oceną wyników działalności.

Grupa Kapitałowa prowadzi działalność w ramach jednego segmentu branżowego tj. produkcji i sprzedaży narzędzi, elektronarzędzi oraz systemów zamocowań budowlanych. Kierując się kryterium odmiennych obszarów geograficznych oraz odmiennego środowiska regulacyjnego, Grupa zdecydowała na wyodrębnienie dwóch segmentów sprawozdawczych – obszar Unii Europejskiej oraz obszar krajów spoza Unii Europejskiej. Kryterium to opiera się na lokalizacji geograficznej aktywów Grupy. Informacje o wartościach w poszczególnych segmentach przedstawiają poniższe tabele.

WYNIKI FINANSOWE SEGMENTÓW

Wyniki finansowe segmentów geograficznych za okres od 1.01 do 30.06.2015 roku	Unia Europejska	Pozostałe kraje	Korekty i wyłączenia	Razem
Sprzedaż na rzecz klientów zewnętrznych	308 936	9 453	-	318 389
Sprzedaż między segmentami	30 604	-	(8 394)	22 210
Przychody segmentu ogółem	339 540	9 453	(8 394)	340 599
Amortyzacja	(12 523)	(107)	-	(12 630)
Pozostałe przychody (koszty) operacyjne	(302 607)	(11 852)	6 731	(307 728)
Wynik na działalności operacyjnej segmentu	24 410	(2 506)	(1 663)	20 241
Przychody (koszty) finansowe, w tym:	(4 356)	(203)	-	(4 559)
przychody z tyt. odsetek	476	-	-	476
koszty z tyt. odsetek	(4 604)	-	-	(4 604)
Zysk (strata) brutto	20 054	(2 709)	(1 663)	15 682
Podatek dochodowy	(1 683)	(321)	-	(2 004)
Zysk (strata) netto	18 371	(3 030)	(1 663)	13 678
Aktywa segmentu	787 408	32 303	-	819 711
Nakłady inwestycyjne	34 318	151	(20 279)	14 189

Wyniki finansowe segmentów geograficznych za okres od 1.01 do 30.06.2014 roku	Unia Europejska	Pozostałe kraje	Korekty i wyłączenia	Razem
Sprzedaż na rzecz klientów zewnętrznych	302 315	9 567	-	311 882
Sprzedaż między segmentami	22 719	-	(3 892)	18 827
Przychody segmentu ogółem	325 034	9 567	(3 892)	330 709
Amortyzacja	(12 472)	(76)	-	(12 548)
Pozostałe przychody (koszty) operacyjne	(300 462)	(8 534)	3 178	(305 818)
Wynik na działalności operacyjnej segmentu	12 100	957	(713)	12 344
Przychody (koszty) finansowe, w tym:	(6 391)	(226)	-	(6 617)
przychody z tyt. odsetek	878	-	-	878
koszty z tyt. odsetek	(5 156)	(18)	-	(5 174)
Zysk (strata) brutto	5 709	731	(713)	5 726
Podatek dochodowy	(2 967)	-	-	(2 967)
Zysk (strata) netto	2 742	731	(713)	2 760
Aktywa segmentu	781 665	26 040	-	807 705
Nakłady inwestycyjne	74 093	44	(61 637)	12 500

NOTA NR 2. WARTOŚCI NIEMATERIALNE

30.06.2015	Wartość firmy	Koncesje, patenty, licencje	Koszty zakończonych prac rozwojowych	Pozostałe	Razem
Wartość brutto na początek okresu	47 459	24 547	6 183	744	78 933
Zwiększenia	30	28	219	1	278
Zakup	-	24	219	-	243
Włączenie spółki zależnej do konsolidacji	30	-	-	-	30
Rozliczenie wart. niematerialnych w budowie	-	2	-	-	2
Różnice kursowe	-	2	-	1	3
Zmniejszenia	(162)	(16)	(129)	(5)	(312)
Likwidacja	-	(11)	-	-	(11)
Różnice kursowe	(162)	(5)	-	(5)	(173)
Inne	-	-	(129)	-	(129)
Wartość brutto na koniec okresu	47 327	24 559	6 273	740	78 899
Umorzenie i odpisy z tytułu utraty wartości na początek okresu	102	6 226	563	543	7 434
Odpis amortyzacyjny za okres	-	297	181	12	490
Likwidacja	-	(11)	-	-	(11)
Różnice kursowe	(2)	(3)	-	(2)	(6)
Umorzenie i odpisy z tytułu utraty wartości na koniec okresu	100	6 509	744	553	7 906
Wartość netto					
na 1 stycznia 2015 r.	47 357	18 321	5 620	201	71 500
na 30 czerwca 2015 r.	47 227	18 050	5 529	186	70 993

31.12.2014	Wartość firmy	Koncesje, patenty, licencje	Koszty zakończonych prac rozwojowych	Pozostałe	Razem
Wartość brutto na początek okresu	46 076	22 947	5 724	1 423	76 170
Zwiększenia	1 383	1 765	459	899	4 507
Zakup	-	133	71	889	1 093
Reklasyfikacja	-	160	95	-	255
Rozliczenie wart. niematerialnych w budowie	-	1 463	-	-	1 463
Różnice kursowe	1 383	9	-	10	1 402
Inne	-	-	293	-	293
Zmniejszenia	-	(166)	-	(1 578)	(1 743)
Likwidacja	-	(6)	-	-	(6)
Reklasyfikacja	-	-	-	(95)	(95)
Różnice kursowe	-	(8)	-	(0)	(8)
Wyłączenie spółki z konsolidacji	-	(152)	-	-	(152)
Rozliczenie wart. niematerialnych w budowie	-	-	-	(1 363)	(1 363)
Inne	-	-	-	(119)	(119)
Wartość brutto na koniec okresu	47 459	24 547	6 183	744	78 933

Umorzenie i odpisy z tytułu utraty wartości na początek okresu	99	5 915	230	507	6 751
Odpis amortyzacyjny za okres	-	432	333	29	793
Odpis z tyt. utraty wartości	-	-	-	2	2
Likwidacja	-	(6)	-	-	(6)
Różnice kursowe	3	(0)	-	6	8
Wyłączenie spółki z konsolidacji	-	(115)	-	-	(115)
Umorzenie i odpisy z tytułu utraty wartości na koniec okresu	102	6 226	563	543	7 434
Wartość netto					
na 1 stycznia 2014 r.	45 977	17 032	5 494	916	69 420
na 31 grudnia 2014 r.	47 357	18 321	5 620	201	71 500

30.06.2014	Wartość firmy	Koncesje, patenty, licencje	Koszty zakończonych prac rozwojowych	Pozostałe	Razem
Wartość brutto na początek okresu	46 076	22 947	5 724	1 423	76 170
Zwiększenia	165	67	414	197	842
Zakup	-	67	55	196	318
Reklasyfikacja	-	-	307	-	307
Różnice kursowe	165	-	-	1	166
Inne	-	-	52	-	52
Zmniejszenia	-	(157)	-	(426)	(584)
Reklasyfikacja	-	-	-	(307)	(307)
Wyłączenie spółki z konsolidacji	-	(152)	-	-	(152)
Różnice kursowe	-	(6)	-	(0)	(6)
Inne	-	-	-	(119)	(119)
Wartość brutto na koniec okresu	46 241	22 857	6 138	1 193	76 429

Umorzenie i odpisy z tytułu utraty wartości na początek okresu	100	5 915	230	506	6 751
Odpis amortyzacyjny za okres	-	237	163	4	403
Odpis z tyt. utraty wartości	-	-	-	4	4
Wyłączenie spółki z konsolidacji	-	(115)	-	-	(115)
Różnice kursowe	0	(6)	-	0	(5)
Umorzenie i odpisy z tytułu utraty wartości na koniec okresu	100	6 031	393	515	7 038

Wartość netto					
na 1 stycznia 2014 r.	45 977	17 032	5 494	916	69 420
na 30 czerwca 2014 r.	46 141	16 826	5 745	679	69 391

Wartość firmy z konsolidacji

		30.06.2015	31.12.2014	30.06.2014
Rawlplug Ltd	PLN	6 432	5 940	5 639
	GBP	1 087	1 087	1 087
Koelner Hungaria Kft	PLN	3 995	4 055	4 025
	HUF	300 388	300 388	300 388
Rawlplug Ireland Ltd	PLN	22 997	23 369	22 811
	EUR	5 482	5 482	5 482
Rawl France SAS	PLN	124	126	123
	EUR	30	30	30
Koelner Ltd	PLN	121	121	121
	RUB	983	983	983
Stahl GmbH	PLN	12 936	13 145	12 833
	EUR	3 084	3 084	3 084
Rawlplug Building & Construction Material Trading LLC	PLN	31	-	-
	AED	31	-	-
Razem		46 636	46 757	45 552

Wartość firmy na poziomie sprawozdań jednostkowych

		30.06.2015	31.12.2014	30.06.2014
Rawlplug Ireland Ltd	PLN	591	600	589
	EUR	141	141	141
Razem		591	600	589

W stosunku do wartości firmy z konsolidacji spółek zależnych nie stwierdzono konieczności dokonania odpisów aktualizujących ich wartość z tytułu trwałej utraty wartości aktywów. Spółka nie przeprowadzała testów na utratę wartości firmy dla celów sporządzenia skróconego śródrocznego sprawozdania finansowego, testy zostaną przygotowane na potrzeby rocznego sprawozdania finansowego.

Koszty finansowania zewnętrznego nie zwiększały wartości niematerialnych.

Grupa Kapitałowa nie prezentuje w skróconym śródrocznym skonsolidowanym sprawozdaniu finansowym składników wartości niematerialnych, których okres użytkowania jest nieokreślony.

Amortyzacja wartości niematerialnych w I półroczu 2015 r. wyniosła 490 tys. zł, z czego całość została odniesiona na wynik finansowy netto.

NOTA NR 3. RZECZOWE AKTYWA TRWAŁE

30.06.2015	Grunty	Budynki i budowle	Maszyny i urządzenia	Środki transportu	Pozostałe środki trwałe	Środki trwałe w budowie	Razem
Wartość brutto na początek okresu	17 879	150 734	257 585	15 794	17 191	17 300	476 483
Zwiększenia	2 398	1 232	12 343	636	1 117	5 426	23 152
Zakup	16	71	673	351	167	4 912	6 190
Rozliczenie środków trwałych w budowie	2 193	501	11 274	-	390	-	14 358
Przyjęte na podst. um. leasingu finansowego	-	-	-	128	-	-	128
Objęcie spółki konsolidacją	-	-	66	-	252	-	318
Reklasyfikacje	-	-	29	45	137	496	707
Różnice kursowe	189	660	242	64	31	17	1 203
Inne	-	-	60	48	140	-	248

30.06.2015	Grunty	Budynki i budowle	Maszyny i urządzenia	Środki transportu	Pozostałe środki trwałe	Środki trwałe w budowie	Razem
Zmniejszenia	(48)	(435)	(3 404)	(1 897)	(334)	(15 124)	(21 242)
Sprzedaż	(21)	(365)	(865)	(1 820)	(27)	(6)	(3 104)
Likwidacja	-	-	(2 408)	(37)	(274)	-	(2 719)
Reklasyfikacje	-	-	-	-	(24)	(688)	(712)
Różnice kursowe	(27)	(70)	(131)	(41)	(8)	(9)	(286)
Rozliczenie środków trwałych w budowie	-	-	-	-	-	(14 360)	(14 360)
Inne	-	-	-	-	-	(61)	(61)
Wartość brutto na koniec okresu	20 229	151 532	266 525	14 533	17 973	7 601	478 393
Umorzenie i odpisy z tytułu utraty wartości na początek okresu	2 922	49 429	146 218	12 112	14 900	-	225 581
Odpis amortyzacyjny za okres	41	2 072	8 669	931	510	-	12 223
Utworzenie odpisu aktualizującego z tytułu utraty wartości	-	-	-	-	-	23	23
Objęcie spółki konsolidacją	-	-	55	-	221	-	276
Rozwiązanie odpisu aktualizującego	-	-	(17)	(209)	-	-	(226)
Sprzedaż	-	(36)	(631)	(1 346)	(19)	-	(2 032)
Likwidacja	-	-	(2 324)	(22)	(276)	-	(2 622)
Reklasyfikacja	-	-	(2)	-	(7)	-	(9)
Różnice kursowe	(14)	99	(2)	(12)	16	-	87
Umorzenie i odpisy z tytułu utraty wartości na koniec okresu	2 949	51 564	151 966	11 454	15 345	23	233 301
Wartość netto							
na 1 stycznia 2015 r.	14 958	101 306	111 367	3 682	2 290	17 300	250 902
na 30 czerwca 2015 r.	17 280	99 968	114 559	3 079	2 628	7 578	245 092

31.12.2014	Grunty	Budynki i budowle	Maszyny i urządzenia	Środki transportu	Pozostałe środki trwałe	Środki trwałe w budowie	Razem
Wartość brutto na początek okresu	18 737	142 792	253 994	18 023	16 942	16 091	466 579
Zwiększenia	442	8 407	55 849	1 239	958	25 729	92 623
Zakup	186	18	920	641	462	22 183	24 409
Rozliczenie środków trwałych w budowie	-	7 671	12 166	117	260	-	20 214
Przyjęte na podst. um. leasingu finansowego	-	-	37 750	255	-	62	38 067
Reklasyfikacje	-	-	13	27	-	3 479	3 519
Różnice kursowe	256	718	323	200	39	5	1 541
Inne	-	-	4 676	-	197	-	4 873
Zmniejszenia	(1 299)	(465)	(52 257)	(3 468)	(709)	(24 521)	(82 718)
Sprzedaż	-	-	(47 094)	(2 229)	(34)	(461)	(49 819)
Likwidacja	-	(285)	(4 577)	(604)	(532)	-	(5 998)
Reklasyfikacje	-	-	-	-	-	(3 673)	(3 673)
Różnice kursowe	(29)	(164)	(431)	(27)	(3)	(58)	(711)
Rozliczenie środków trwałych w budowie	-	-	-	-	-	(20 314)	(20 314)
Wyłączenie spółki z konsolidacji	(1 184)	(16)	(28)	(553)	(140)	-	(1 922)
Inne	(86)	-	(126)	(54)	-	(15)	(282)
Wartość brutto na koniec okresu	17 879	150 734	257 585	15 794	17 191	17 300	476 483

Umorzenie i odpisy z tytułu utraty wartości na początek okresu	1 966	45 448	145 155	11 774	14 578	-	218 921
Odpis amortyzacyjny za okres	85	4 111	17 198	2 615	941	-	24 950
Odpis aktualizujący z tyt. utraty wart.	878	-	26	212	-	-	1 116
Sprzedaż	-	-	(12 203)	(1 646)	(19)	-	(13 868)
Likwidacja	-	(172)	(4 190)	(498)	(532)	-	(5 392)
Wyłączenie spółki z konsolidacji	-	(5)	(25)	(412)	(95)	-	(536)
Różnice kursowe	15	46	44	67	27	-	200
Inne	(23)	-	213	-	-	-	190
Umorzenie i odpisy z tytułu utraty wartości na koniec okresu	2 922	49 429	146 218	12 112	14 900	-	225 581
Wartość netto							
na 1 stycznia 2014 r.	16 771	97 344	108 839	6 249	2 364	16 091	247 658
na 31 grudnia 2014 r.	14 958	101 306	111 367	3 682	2 290	17 300	250 903

30.06.2014	Grunty	Budynki i budowle	Maszyny i urządzenia	Środki transportu	Pozostałe środki trwałe	Środki trwałe w budowie	Razem
Wartość brutto na początek okresu	18 737	142 792	253 994	18 023	16 942	16 091	466 579
Zwiększenia	120	6 943	31 574	347	425	9 872	49 280
Zakup	3	13	127	117	179	9 429	9 868
Rozliczenie środków trwałych w budowie	-	6 628	4 110	106	31	-	10 875
Przyjęte na podst. um. leasingu finansowego	-	-	22 562	93	-	62	22 717
Reklasyfikacje	-	-	5	-	-	381	386
Różnice kursowe	117	302	94	30	6	-	549
Inne	-	-	4 676	-	210	-	4 886
Zmniejszenia	(1 218)	(448)	(32 160)	(2 464)	(551)	(13 266)	(50 107)
Sprzedaż	0	-	(29 828)	(1 378)	(32)	(5)	(31 243)
Likwidacja	-	(236)	(2 083)	(531)	(378)	-	(3 228)
Reklasyfikacje	-	-	-	-	-	(2 384)	(2 384)
Różnice kursowe	(34)	(197)	(169)	(1)	(0)	(2)	(404)
Rozliczenie środków trwałych w budowie	-	-	-	-	-	(10 875)	(10 875)
Wyłączenie spółki z konsolidacji	(1 184)	(16)	(28)	(553)	(140)	-	(1 922)
Inne	-	-	(51)	-	-	-	(51)
Wartość brutto na koniec okresu	17 638	149 286	253 408	15 906	16 816	12 697	465 752

Umorzenie i odpisy z tytułu utraty wartości na początek okresu	1 966	45 448	145 155	11 774	14 578	-	218 921
Odpis amortyzacyjny za okres	43	2 048	8 227	1 454	526	-	12 299
Odpis aktualizujący z tyt. utraty wart.	876	-	26	241	9	-	1 152
Sprzedaż	-	-	(9 840)	(1 013)	(17)	-	(10 870)
Likwidacja	-	(163)	(1 700)	(426)	(379)	-	(2 668)
Wyłączenie spółki z konsolidacji	-	(5)	(25)	(412)	(95)	-	(536)
Różnice kursowe	(4)	(81)	(69)	15	3	-	(136)
Inne	-	-	213	-	-	-	213
Umorzenie i odpisy z tytułu utraty wartości na koniec okresu	2 881	47 248	141 987	11 634	14 626	-	218 375

Wartość netto							
na 1 stycznia 2014 r.	16 771	97 344	108 839	6 249	2 364	16 091	247 658
na 30 czerwca 2014 r.	14 757	102 039	111 421	4 271	2 190	12 697	247 376

Otrzymana w I półroczu 2015 roku kwota odszkodowań uzyskanych od stron trzecich z tytułu utraty wartości lub utracenia pozycji rzeczowych aktywów trwałych wyniosła 133 tys. zł (I półrocze 2014 roku: 106 tys. zł) i została ujęta w pozostałych przychodach operacyjnych w skonsolidowanym rachunku zysków i strat.

Rzeczowe aktywa trwałe na dzień 30.06.2015 r. obciążone były z tytułów zaciągniętych kredytów: hipoteka do kwoty 97 000 tys. zł na nieruchomościach oraz hipoteka umowna łączna do kwoty 110 000 tys. zł na prawie wieczystego użytkownika nieruchomości.

W I półroczu 2015 r. wartość odpisów aktualizujących z tytułu utraty wartości rzeczowych aktywów trwałych wyniosła 23 tys. zł.

Wartość amortyzacji rzeczowych aktywów trwałych w I półroczu 2015 roku wyniosła 12 223 tys. zł, z czego:

- ✓ 12 140 tys. zł uwzględniono w rachunku zysków i strat, w tym 12 098 tys. zł odniesiono w koszty działalności podstawowej, natomiast 42 tys. zł zakwalifikowano do pozostałych kosztów operacyjnych,
- ✓ 83 tys. zł zostało aktywowane i zwiększyło wartość rzeczowych aktywów trwałych.

NOTA NR 4. NIERUCHOMOŚCI INWESTYCYJNE

Na dzień 30.06.2015 r. Grupa RAWLPLUG posiadała nieruchomości inwestycyjne w RAWLPLUG S.A. o wartości 3 217 tys. zł.

	30.06.2015	31.12.2014	30.06.2014
Stan na początek okresu	3 217	3 217	3 217
Stan na koniec okresu	3 217	3 217	3 217

Grupa RAWLPLUG nie uzyskała w I półroczu 2015 r. przychodów z czynszów z tyt. najmu.

Koszty finansowania zewnętrznego nie zwiększały wartości nieruchomości inwestycyjnych.

NOTA NR 5. INWESTYCJE W JEDNOSTKI ZALEŻNE

Udziały niedające kontroli

Spółka	31.12.2014	Udział w wyniku finansowym netto	Wyplata dywidendy	Różnice kursowe z wyceny jed. zagranicznych	30.06.2015
Koelner Centrum Sp. z o.o.	1 100	88	(75)	-	1 113
Koelner Kiev Ltd	(4)	(2)	-	0	(6)
Koelner Hungaria Kft	21 291	2 203	(2 084)	(316)	21 094
RAZEM	22 387	2 289	(2 159)	(316)	22 201

W przedstawionych spółkach zależnych występują udziały niedające kontroli. Poniższa tabela zawiera podstawowe informacje finansowe o podmiotach istotnych dla skonsolidowanego sprawozdania finansowego Grupy RAWLPLUG:

	Koelner Centrum Sp. z o.o.		Koelner Hungaria Kft	
	30.06.2015	31.12.2014	30.06.2015	31.12.2014
Udziały niedające kontroli (% głosów)	49%	49%	49%	49%
Udziały niedające kontroli (% udziałów własnościowych)	49%	49%	49%	49%
Aktywa trwałe	321	322	16 654	16 744
Aktywa obrotowe	3 531	2 686	30 598	29 537
AKTYWA RAZEM	3 852	3 008	47 252	46 281

	Koelner Centrum Sp. z o.o.		Koelner Hungaria Kft	
Zobowiązania długoterminowe	95	95	-	-
Zobowiązania krótkoterminowe	1 486	667	4 203	2 829
ZOBOWIĄZANIA RAZEM	1 581	762	4 203	2 829
Kapitał własny przypadający:	2 271	2 246	43 049	43 453
akcjonariuszom podmiotu dominującego	1 158	1 145	21 955	22 161
przypadający podmiotom niekontrolującym	1 113	1 101	21 094	21 292
	1.01 - 30.06.2015	1.01- 31.12.2014	1.01 - 30.06.2015	1.01- 31.12.2014
Przychody ze sprzedaży	5 431	10 593	28 525	49 721
Zysk (strata) netto przypadający akcjonariuszom podmiotu dominującego	91	79	2 293	4 328
Zysk (strata) netto przypadający podmiotom niekontrolującym	88	75	2 203	4 158
Zysk (strata) netto	179	154	4 496	8 487
Pozostałe całkowite dochody przypadające akcjonariuszom podmiotu dominującego	91	79	1 963	3 642
Pozostałe całkowite dochody przypadające podmiotom niekontrolującym	88	75	1 886	3 499
Pozostałe całkowite dochody	179	154	3 849	7 142
Całkowite dochody przypadające akcjonariuszom podmiotu dominującego	91	79	1 963	3 642
Całkowite dochody przypadające podmiotom niekontrolującym	88	75	1 886	3 499
Całkowite dochody	179	154	3 849	7 142

NOTA NR 6. INSTRUMENTY FINANSOWE

	Pożyczki udzielone	Aktywa finansowe dostępne do sprzedaży	Zobowiązania finansowe wyceniane metodą kosztu zamortyzowanego (kredyty, pożyczki, zobow. z tyt. leasingu finansowego)*
Stan na 1.01.2015 r.	28 954	11 032	256 281
Zwiększenia, w tym:	3 454	266	62 748
- nabycie, zaciągnięcie, udzielenie	3 408	266	62 748
- rozwiązanie odpisu aktualizującego	46	-	-
Zmniejszenia, w tym:	2 895	366	49 093
- zbycie, rozwiązanie, spłata	2 861	15	48 837
- objęcie spółki konsolidacją	-	333	-
- różnice kursowe	34	18	256
Stan na 30.06.2015 r.	29 513	10 932	269 936

* Wycena wg kwoty wymaganej zapłaty wraz z odsetkami, różnica do wyceny wg kosztu zamortyzowanego jest nieistotna; kwota nie zawiera zobowiązań handlowych, które zostały wykazane w innych notach.

W I półroczu 2015 roku Grupa RAWLPLUG poniosła koszty finansowe w postaci odsetek od zaciągniętych kredytów - 3 483 tys. zł, pożyczek - 44 tys. zł oraz z tytułu zawartych umów leasingowych - 613 tys. zł.

NOTA NR 7. INSTRUMENTY POCHODNE

W I półroczu 2015 r. Rawlplug S.A. zawarła poniższe kontrakty terminowe typu forward :

- ✓ w dniu 5.01.2015 r. z Raiffeisen Bank Polska S.A. na sprzedaż 500 tys. EUR/USD o terminie zapadalności 30.04.2015 r.
- ✓ w dniu 8.01.2015 r. z ING Bank Śląski S.A. na sprzedaż 1 500 tys. EUR/USD o terminie zapadalności 31.03.2015 r.
- ✓ w dniu 8.04.2015 r. z Raiffeisen Bank Polska S.A. na sprzedaż 1 500 tys. EUR/USD o terminie zapadalności 30.06.2015 r.

Do dnia 30.06.2015 r. wszystkie kontrakty zostały zrealizowane. W wyniku rozliczenia transakcji Grupa zrealizowała łącznie zysk w kwocie 351 tys. zł, który został wykazany w przychodach finansowych w rachunku zysków i strat.

Na dzień 30.06.2015 r. Grupa RAWLPLUG nie posiadała kontraktów terminowych.

NOTA NR 8. UDZIAŁ WE WSPÓLNYCH PRZEDSIĘWZIĘCIACH

Nie dotyczy.

NOTA NR 9. AKTYWA FINANSOWE

Długoterminowe aktywa finansowe

	30.06.2015	31.12.2014	30.06.2014
Wartość brutto na początek okresu	38 287	34 601	34 601
Udziały i akcje	13 812	8 320	8 320
Udzielone pożyczki	24 475	26 281	26 281
Zwiększenia	3 654	10 234	2 499
Udziały i akcje	265	5 492	10
- zakup udziałów i akcji	256	2 827	-
- wyłączenie spółki z konsolidacji	-	2 559	-
- różnice kursowe	-	106	10
- inne	9	-	-
Udzielone pożyczki	3 389	4 742	2 489
- udzielenie pożyczek	2 970	3 459	1 709
- reklasyfikacje	-	238	233
- wycena bilansowa	-	53	32
- inne	419	992	515
Zmniejszenia	(373)	(6 548)	(4 237)
Udziały i akcje	(365)	-	-
- sprzedaż akcji/udziałów	(15)	-	-
- różnice kursowe	(17)	-	-
- objęcie jednostki konsolidacją	(333)	-	-
Udzielone pożyczki	(8)	(6 548)	(4 237)
- spłata pożyczek	-	(6 548)	(4 237)
- różnice kursowe	(8)	-	-
Wartość brutto na koniec okresu	41 568	38 287	32 863
Udziały i akcje	13 712	13 812	8 330
Udzielone pożyczki	27 856	24 475	24 533

	30.06.2015	31.12.2014	30.06.2014
Odpis aktualizujący wartość długoterminowych aktywów finansowych na początek okresu	2 780	221	221
Zwiększenia	-	2 559	-
Utworzenie	-	2 559	-
Odpis aktualizujący wartość długoterminowych aktywów finansowych na koniec okresu	2 780	2 780	221
Wartość netto			
Stan na początek okresu	35 506	34 380	34 380
Stan na koniec okresu	38 788	35 506	32 642
Stan na koniec okresu - Udziały netto			
10 932	11 031	8 110	
Koelner- Ukraine LLC	5 031	5 031	5 031
Koelner Kazakhstan Ltd	2	2	2
Herco Fixings Ltd	2 286	2 263	2 209
LeoTex Ltd	2	2	2
Koelner Trading KLD LLC	2 959	2 959	132
Rawlplug B&C Material Trading LLC*	-	315	273
Aqua	-	5	5
Koelner - Inwestycje Budowlane Sp. z o.o.	5	5	5
Koelner Slovakia s.r.o.	449	449	449
Rawl Africa (Pty) Ltd	94	-	-
Rawlplug Portugal LDA	104	-	-
Stan na koniec okresu - Pożyczki netto			
27 856	24 475	24 533	
Herco Fixings Ltd	901	906	-
Amicus Polinae Sp. z o.o.	25 835	23 331	24 300
Amicus Sp. z o.o.	241	238	233
Rawl Africa (Pty) Ltd	753	-	-
Rawlplug Portugal LDA	126	-	-

*Spółka zależna objęta konsolidacją pełną od 1.01.2015 r..

Krótkoterminowe aktywa finansowe

	30.06.2015	31.12.2014	30.06.2014
Stan na początek okresu	5 473	1 806	1 806
Udzielone pożyczki	5 473	1 806	1 806
Zwiększenia	19	3 916	3 792
Udzielone pożyczki	19	3 916	3 792
Zakup / udzielenie	-	-	4
Różnice kursowe	-	43	5
Wyłączenie spółki z konsolidacji	-	3 750	3 763
Inne zwiększenia	19	123	20
Zmniejszenia	(2 887)	(249)	(233)
Udzielone pożyczki	(2 887)	(249)	(233)
Sprzedaż / spłata	(2 802)	-	-
Konwersja (z/do krótko- i długoterminowych)	-	(238)	(233)
Różnice kursowe	(26)	(11)	-
Inne zmniejszenia	(59)	-	-
Stan na koniec okresu	2 605	5 473	5 365
Udzielone pożyczki	2 605	5 473	5 365

	30.06.2015	31.12.2014	30.06.2014
Odpis aktualizujący krótkoterminowe aktywa finansowe na początek okresu	994	-	-
Udzielone pożyczki	994	-	-
Zwiększenia	-	3 835	3 763
Udzielone pożyczki	-	3 835	3 763
Utworzenie	-	3 835	3 763
Zmniejszenia	46	2 841	-
Udzielone pożyczki	46	2 841	-
Rozwiązanie	46	2 841	-
Odpis aktualizujący krótkoterminowe aktywa finansowe na koniec okresu	948	994	3 763
Udzielone pożyczki	948	994	3 763
Wartość netto - Udzielone pożyczki			
Stan na początek okresu	4 479	1 806	1 806
Stan na koniec okresu	1 657	4 479	1 602

Na dzień 30.06.2015 r. na aktywa finansowe w Grupie RAWLPLUG składały się pożyczki oraz udziały w spółkach powiązanych.

Udziały i akcje w spółkach nienotowanych Grupa wycenia w cenie nabycia z uwzględnieniem utraty wartości, ze względu na brak możliwości wiarygodnego oszacowania ich wartości godziwej. W najbliższej przyszłości Grupa nie zamierza zbyć nienotowanych udziałów i akcji.

Pożyczki wyceniane są według kwoty wymaganej zapłaty wraz z odsetkami, jeżeli różnica do wyceny wg kosztu zamortyzowanego nie jest istotna.

Wartość bilansowa aktywów finansowych nie odbiega od ich wartości godziwej.

Grupa Kapitałowa nie dokonała przekwalifikowania składników aktywów finansowych, które spowodowałyby zmianę zasad wyceny tych aktywów pomiędzy wartością godziwą a ceną nabycia lub metodą zamortyzowanego kosztu.

Na dzień 30.06.2015 r. Grupa Kapitałowa nie posiadała aktywów finansowych, których przeniesienia nie kwalifikują się do wyłączenia z bilansu.

Na dzień 30.06.2015 r. należności z tytułu udzielonych pożyczek przedstawiały się następująco:

Pożyczkodawca	Pożyczkobiorca	Rok zawarcia umowy	Kwota pożyczki wg umowy		Kwota pożyczki pozostała do spłaty *		Warunki oprocentowania	Termin spłaty
			tys. zł	tys. waluta	tys. zł	tys. waluta		
RAWLPLUG S.A.	Koelner Trading KLD LLC	2010	115	28 EUR	120	29 EUR	EURIBOR 3M +marża	27.12.2015
RAWLPLUG S.A.	Koelner Trading KLD LLC	2011	1 258	300 EUR	1 318	314 EUR	EURIBOR 3M +marża	24.01.2016
RAWLPLUG S.A.	Koelner Trading KLD LLC	2011	94	23 EUR	99	24 EUR	EURIBOR 3M +marża	17.01.2016
RAWLPLUG S.A.	Koelner Trading KLD LLC	2011	115	28 EUR	120	29 EUR	EURIBOR 3M +marża	10.01.2016
RAWLPLUG S.A.	Herco Fixings Ltd	2014	780	186 EUR	790	188 EUR	EURIBOR 1M + marża	30.08.2017
RAWLPLUG S.A.	Koelner Romania SRL (w upadłości) Wartość Brutto Odpis aktualizujący Wartość netto	2011	3 750	-	948 (948) -	-	WIBOR 1M + marża	31.12.2014
RAWLPLUG S.A.	Amicus Polinae Sp. z o.o.	2012	24 000	-	25 835	-	WIBOR 12M +marża	30.06.2017

Pożyczkodawca	Pożyczkobiorca	Rok zawarcia umowy	Kwota pożyczki wg umowy		Kwota pożyczki pozostała do spłaty *		Warunki oprocentowania	Termin spłaty
			tys. zł	tys. waluta	tys. zł	tys. waluta		
RAWLPLUG S.A.	Rawlplug Portugal LDA	2015	126	30 EUR	126	30 EUR	EURIBOR 1M + marża	30.08.2017
RAWLPLUG S.A.	Rawl Africa (Pty) Ltd	2015	753	200 USD	753	200 USD	LIBOR 1M + marża	23.06.2018
Koelner Rawlplug IP Sp. z o.o.	Herco Fixings Ltd	2014	108	-	111	-	WIBOR 1M + marża	30.08.2017
Koelner -Tworzywa Sztuczne Sp. z o.o.	Amicus Sp. z o.o.	2012	209	-	241	-	WIBOR 1M + marża	30.03.2017

* Kwoty pozostałe do spłaty uwzględniają naliczone, a nie zapłacone na dzień bilansowy odsetki.

NOTA NR 10. ZAPASY

	30.06.2015	31.12.2014	30.06.2014
Materiały	26 800	25 352	27 785
Półprodukty i produkcja w toku	6 793	6 309	8 153
Produkty gotowe	91 505	98 793	95 221
Towary	78 397	76 238	80 521
Zaliczki na dostawy	3 981	2 829	1 241
	207 476	209 522	212 921
Odpis aktualizujący wartość zapasów	(14 391)	(12 160)	(12 198)
Zapasy, wartość brutto	221 867	221 682	225 118

Odpisy aktualizujące wartość zapasów

	30.06.2015	31.12.2014	30.06.2014
Stan na początek okresu	12 160	13 308	13 308
Odpisy utworzone	2 568	1 693	710
Odpisy rozwiązane	(328)	(2 663)	(1 815)
Odpisy wykorzystane	(141)	-	-
Inne zmiany	132	(177)	(6)
Stan na koniec okresu	14 391	12 160	12 198

Zapasy na dzień 30.06.2015 r., z tytułu zaciągniętych kredytów obciążone były w następujący sposób:

- ✓ Zastaw na zapasach – 51 500 (RAWLPLUG S.A.),
- ✓ Zastaw na zapasach – 38 722 (Koelner Łańcucka Fabryka Śrub Sp. z o.o.).

W I półroczu 2015 roku rozwiązano odpisy aktualizujące wartość zapasów w Grupie RAWLPLUG na kwotę 328 tys. zł. Rozwiązanie odpisów było głównie wynikiem sprzedaży zapasów objętych odpisem, w tym:

- ✓ Koelner Łańcucka Fabryka Śrub Sp. z o.o. - 265,
- ✓ FPiN Wapienica Sp. z o.o. - 63.

W I półroczu 2015 roku w ciężar pozostałych kosztów operacyjnych utworzono odpisy aktualizujące wartość zapasów w kwocie 2 568 tys. zł, w tym:

✓ Koelner Ltd	- 2 072,
✓ Koelner Łańcucka Fabryka Śrub Sp. z o.o.	- 384,
✓ FPiN Wapienica Sp. z o.o.	- 87,
✓ Koelner Vilnius UAB	- 25.

NOTA NR 11. UMOWY O BUDOWĘ

Nie dotyczy.

NOTA NR 12. DŁUGOTERMINOWE I KRÓTKOTERMINOWE NALEŻNOŚCI ORAZ ROZLICZENIA MIĘDZYOKRESOWE

Należności długoterminowe i rozliczenia międzyokresowe

	30.06.2015	31.12.2014	30.06.2014
Kaucje z tytułu wynajmu lokali	1 041	1 012	944
Inne należności	90	131	167
Rozliczenia międzyokresowe	1 756	2 098	2 511
	2 887	3 241	3 622

Należności krótkoterminowe i rozliczenia międzyokresowe

	30.06.2015	31.12.2014	30.06.2014
Należności z tyt. dostaw i usług	152 772	102 635	139 948
Należności z tyt. podatków, ceł, ubezpieczeń i podobne	4 079	6 892	11 652
Rozliczenia międzyokresowe	5 613	2 938	5 695
Pozostałe należności	963	1 711	3 070
	163 427	114 176	160 365
Odpisy aktualizujące wartość należności	(21 298)	(22 295)	(21 343)
Należności krótkoterminowe i rozliczenia międzyokresowe brutto	184 725	136 471	181 708

Odpisy aktualizujące wartości należności krótkoterminowych

	30.06.2015	31.12.2014	30.06.2014
Stan na początek okresu	22 295	10 129	10 129
Odpisy utworzone	2 477	16 623	12 870
Odpisy rozwiązane	(3 219)	(1 215)	(680)
Odpisy wykorzystane	(526)	(1 853)	(270)
Wyłączenie spółki z konsolidacji	-	(570)	(570)
Inne zmiany	271	(819)	(136)
Stan na koniec okresu	21 298	22 295	21 343

Grupa Kapitałowa dokonała oceny należności ze względu na utratę ich wartości zgodnie ze stosowaną polityką rachunkowości.

Wartość bilansowa należności z tytułu dostaw i usług uznawana jest przez Grupę Kapitałową za rozsądne przybliżenie wartości godziwej.

NOTA NR 13. ŚRODKI PIENIĘŻNE I ICH EKWIWALENTY

	30.06.2015	31.12.2014	30.06.2014
Środki pieniężne w kasie i na rachunkach	16 815	23 332	16 103
Depozyty bankowe	3 339	5 362	3 450
Inne	-	-	1
	20 154	28 694	19 554

NOTA NR 14. KAPITAŁ ZAKŁADOWY

Akcjonariat Jednostki Dominującej RAWLPLUG S.A. na 30.06.2015 r. przedstawiał się następująco:

Akcjonariusz	Liczba akcji	Udział % w kapitale zakładowym	Liczba głosów na WZA	Udział % w liczbie głosów na WZA
Amicus Polinae Sp. z o.o.	16 902 750	51,91	16 902 750	51,91
PKO BP BANKOWY PTE	2 933 639	9,01	2 933 639	9,01
ING Otwarty Fundusz Emerytalny	2 842 138	8,73	2 842 138	8,73
Radosław Koelner	2 744 750	8,43	2 744 750	8,43
Pozostali	7 136 723	21,92	7 136 723	21,92
RAZEM	32 560 000	100,00	32 560 000	100,00

Wszystkie akcje RAWLPLUG S.A. zostały w pełni opłacone, w równym stopniu uczestniczą w podziale dywidendy oraz każda akcja daje prawo do jednego głosu na Walnym Zgromadzeniu Akcjonariuszy.

Kapitał zakładowy

Seria	Rodzaj akcji	Rodzaj uprzywilejowania	Liczba akcji	Wartość nominalna	Sposób pokrycia kapitału	Data rejestracji
A	na okaziciela	brak	23 000 000	23 000	opłacone gotówką	20.07.2004
B	na okaziciela	brak	7 000 000	7 000	opłacone gotówką	3.12.2004
C	na okaziciela	brak	335 200	335	opłacone gotówką	16.11.2005
C	na okaziciela	brak	185 400	185	opłacone gotówką	21.11.2006
D	na okaziciela	brak	1 500 000	1 500	opłacone gotówką	20.03.2007
C	na okaziciela	brak	268 700	269	opłacone gotówką	3.12.2007
C	na okaziciela	brak	270 700	271	opłacone gotówką	10.03.2008
			32 560 000	32 560		

NOTA NR 15. POZOSTAŁE KAPITAŁY

Pozostałe kapitały tworzone były z wypracowanych zysków lat ubiegłych. Kapitały te przeznaczone są na rozwój spółek Grupy Kapitałowej RAWLPLUG, pokrycie ewentualnych strat lub wykup akcji własnych.

	30.06.2015	31.12.2014	30.06.2014
Kapitał zapasowy pozostały	133 902	122 038	122 038
Pozostałe kapitały rezerwowe	21 903	21 903	21 903
Różnice kursowe z konsolidacji	25 742	22 934	19 465
	181 547	166 875	163 406

NOTA NR 16. NIEPODZIELONY WYNIK FINANSOWY

	30.06.2015	31.12.2014	30.06.2014
Niepodzielony wynik finansowy z lat ubiegłych	(13 731)	(5 170)	1 310
Wynik netto bieżącego okresu	11 389	13 985	480
	(2 342)	8 815	1 790

NOTA NR 17. AKCJE WŁASNE

Nie dotyczy.

NOTA NR 18. REZERWY

Rezerwy na świadczenia pracownicze zostały oszacowane z zastosowaniem historycznego współczynnika rotacji oraz tabel śmiertelności (uśrednionych dla kobiet i mężczyzn). Świadczenia zostały zdyskontowane z uwzględnieniem przewidywanego wzrostu wynagrodzeń i ważone udziałem okresu przepracowanego w okresie pracy wymaganym dla otrzymania świadczenia.

Rezerwy na świadczenia pracownicze

	30.06.2015	31.12.2014	30.06.2014
Stan na początek okresu	1 327	1 010	1 010
Rezerwa na nagrody jubileuszowe	462	430	430
Rezerwa na odprawy emerytalne	641	399	399
Inne	224	181	181
Utworzenie	147	369	50
Rezerwa na nagrody jubileuszowe	-	32	-
Rezerwa na odprawy emerytalne	-	252	-
Inne	147	85	50
Wykorzystanie	(26)	(65)	(25)
Inne	(26)	(65)	(25)
Rozwiązanie	-	(10)	-
Rezerwa na odprawy emerytalne	-	(10)	-
Zmiana z tyt. różnic kursowych	10	23	1
Inne	10	23	1
Stan na koniec okresu	1 458	1 327	1 036
Rezerwa na nagrody jubileuszowe	462	462	430
Rezerwa na odprawy emerytalne	641	641	399
Inne	355	224	207
Część długoterminowa	1 306	1 175	899
Rezerwa na nagrody jubileuszowe	355	355	338
Rezerwa na odprawy emerytalne	611	611	369
Inne	340	209	192
Część krótkoterminowa	152	152	137
Rezerwa na nagrody jubileuszowe	107	107	92
Rezerwa na odprawy emerytalne	30	30	30
Inne	15	15	15

W okresie 6 miesięcy 2015 roku Grupa nie była stroną istotnych postępowań sądowych, na które nie utworzono by rezerwy.

Pozostałe rezerwy

	30.06.2015	31.12.2014	30.06.2014
Stan na początek okresu	1 441	482	482
Rezerwa na zobowiązania	112	93	93
Rezerwa na premie	1 172	272	272
Pozostałe	157	117	117
Utworzenie	2 241	4 816	1 823
Rezerwa na zobowiązania	8	47	347
Rezerwa na premie	2 177	4 630	1 417
Pozostałe	56	139	59
Wykorzystanie	(120)	(286)	(24)
Rezerwa na premie	(120)	(286)	(24)
Rozwiązanie	(1 771)	(3 633)	(456)
Rezerwa na zobowiązania	-	(28)	-
Rezerwa na premie	(1 705)	(3 504)	(443)
Pozostałe	(66)	(101)	(13)
Zmiana z tyt. różnic kursowych	(2)	3	(1)
Rezerwa na zobowiązania	-	-	(1)
Rezerwa na premie	(1)	1	(0)
Pozostałe	(1)	2	0
Reklasyfikacja	-	59	313
Rezerwa na zobowiązania	-	-	221
Rezerwa na premie	-	59	71
Pozostałe	-	-	21
Stan na koniec okresu	1 789	1 441	2 136
Rezerwa na zobowiązania	120	112	660
Rezerwa na premie	1 523	1 172	1 292
Pozostałe	146	157	184
Część długoterminowa	120	112	323
Rezerwa na zobowiązania	120	112	323
Część krótkoterminowa	1 669	1 329	1 813
Rezerwa na zobowiązania	-	-	337
Rezerwa na premie	1 523	1 172	1 292
Pozostałe	146	157	184

NOTA NR 19. DŁUGOTERMINOWE I KRÓTKOTERMINOWE ROZLICZENIA MIĘDZYOKRESOWE

	30.06.2015	31.12.2014	30.06.2014
Długoterminowe	2 239	2 716	3 172
Przychody przyszłych okresów	2 239	2 716	3 172
- dotacje	2 182	2 654	3 105
- prawo wieczystego użytkowania gruntów	57	62	67
Krótkoterminowe	15 946	15 045	18 933
Przychody przyszłych okresów	861	921	913
- dotacje	803	758	759
- prawo wieczystego użytkowania gruntów	10	10	10
- pozostałe	48	153	144

	30.06.2015	31.12.2014	30.06.2014
Bierne rozliczenia międzyokresowe	15 085	14 124	18 020
- rezerwa na zobowiązania z tyt. przyszłych dostaw	2 516	1 080	2 578
- rezerwa na niewykorzystane urlopy	1 744	1 594	1 808
- rezerwa na bonusy	10 086	10 710	12 203
- pozostałe	739	739	1 431

NOTA NR 20. ZOBOWIĄZANIA Z TYTUŁU DOSTAW I USŁUG ORAZ POZOSTAŁE ZOBOWIĄZANIA

Zobowiązania krótkoterminowe	30.06.2015	31.12.2014	30.06.2014
Zobowiązania z tytułu dostaw i usług	96 922	91 371	123 306
Zobowiązania z tytułu podatków, ceł, ubezpieczeń i podobne (bez CIT)	12 993	10 775	13 689
Zobowiązania z tyt. wynagrodzeń	4 215	3 972	3 856
Zobowiązania z tyt. dywidendy	10 745	-	10 745
Zobowiązania z tyt. zakupu rzeczowych aktywów trwałych	7 291	12 423	5 810
Pozostałe	2 527	1 221	3 140
	134 693	119 762	160 546

Zobowiązania długoterminowe	30.06.2015	31.12.2014	30.06.2014
Pozostałe	95	95	-
	95	95	-

Wartość bilansowa zobowiązań z tytułu dostaw i usług uznawana jest przez Grupę Kapitałową za rozsądne przybliżenie wartości godziwej.

NOTA NR 21. KREDYTY I POŻYCZKI

	30.06.2015	31.12.2014	30.06.2014
Długoterminowe kredyty bankowe	50 000	95 000	105 000
Długoterminowe pożyczki	1 677	4 900	99
Długoterminowe kredyty i pożyczki	51 677	99 900	105 099
Krótkoterminowe kredyty bankowe	188 243	119 527	103 739
Krótkoterminowe pożyczki	850	940	8 494
Krótkoterminowe kredyty i pożyczki	189 093	120 467	112 233

Terminy spłaty

	31.12.2014	31.12.2014	31.12.2013
powyżej 1 roku do 3 lat	51 677	99 900	105 099
	51 677	99 900	105 099

Długoterminowe zobowiązania z tytułu kredytów i pożyczek

Kredytobiorca / Pożyczkobiorca	Kredytodawca / Pożyczkodawca	Siedziba	Kwota kredytu / pożyczki wg umowy		Kwota kredytu / pożyczki pozostała do spłaty		Termin spłaty
			tys. zł	tys. waluta	tys. zł	tys. waluta	
RAWLPLUG S.A.	Raiffeisen Bank Polska S.A.	Warszawa	60 000		50 000		31.01.2017
RAWLPLUG S.A.	Koelner-Inwestycje Budowlane Sp. z o.o.	Wrocław	8 300		1 440		31.12.2017
Rawplug Middle-East FZE	Emirates Islamic Bank	Dubaj, Zjd. Emiraty Arabskie	126	128 AED	27	27 AED	25.04.2017
Rawplug Middle-East FZE	Al Hilal Bank	Dubaj, Zjd. Emiraty Arabskie	165	167 AED	5	5 AED	1.07.2016
Rawplug Middle-East FZE	Al Hilal Bank	Dubaj, Zjd. Emiraty Arabskie	387	391 AED	205	203 AED	13.07.2018
RAZEM					51 677		

Krótkoterminowe zobowiązania z tytułu kredytów i pożyczek

Kredytobiorca / Pożyczkobiorca	Kredytodawca / Pożyczkodawca	Siedziba	Kwota kredytu / pożyczki wg umowy		Kwota kredytu / pożyczki pozostała do spłaty		Termin spłaty
			tys. zł	tys. waluta	tys. zł	tys. waluta	
RAWLPLUG S.A.	Bank Handlowy w Warszawie S.A.	Warszawa	98 000		43 949		15.12.2015
RAWLPLUG S.A.	Bank Handlowy w Warszawie S.A.	Warszawa	6 000		3 396		bezterminowo
RAWLPLUG S.A.	Raiffeisen Bank Polska S.A.	Warszawa	60 000		2 200		31.01.2017
RAWLPLUG S.A.	ING Bank Śląski S.A.	Katowice	50 000		45 000		30.06.2016
RAWLPLUG S.A.	Bank BGŻ BNP Paribas S.A.	Warszawa	30 000		30 012		3.04.2016
Koelner Polska Sp. z o.o.	Bank Handlowy w Warszawie S.A.	Warszawa	46 000		41 331		bezterminowo
Koelner Łańcucka Fabryka Śrub Sp. z o.o.	Bank Handlowy w Warszawie S.A.	Warszawa	21 200		20 164		bezterminowo
Rawplug Ireland Ltd	PRI Pension Trustees Ltd	Dublin, Irlandia	805	192 EUR	663	158 EUR	30.06.2016
Koelner Centrum Sp. z o.o.	"PA-CO-BANK" Bank Spółdzielczy	Pabianice	200		26		bezterminowo
FPI N Wapienica Sp. z o.o.	Bank Handlowy w Warszawie S.A.	Warszawa	2 150		2 165		1.07.2015*
Rawplug Middle-East FZE	Emirates Islamic Bank	Dubaj, Zjd. Emiraty Arabskie	126	128 AED	99	98 AED	25.04.2017
Rawplug Middle-East FZE	Al Hilal Bank	Dubaj, Zjd. Emiraty Arabskie	165	167 AED	32	32 AED	1.07.2016
Rawplug Middle-East FZE	Al Hilal Bank	Dubaj, Zjd. Emiraty Arabskie	387	391 AED	56	56 AED	13.07.2018
RAZEM					189 093		

* W dniu 23.06.2015 r. spółka zależna FPI N Wapienica Sp. z o.o. podpisała z Bankiem Handlowym w Warszawie S.A. nową umowę kredytową. Na mocy zawartej umowy bank udzielił spółce kredytu w wysokości 2 500 tys. zł na czas nieokreślony. Uruchomienie nowego kredytu nastąpiło w lipcu 2015 r. przy jednoczesnej spłacie poprzedniego kredytu z terminem wymagalności na 1.07.2015r.

W okresie 6 miesięcy 2015 roku Grupa RAWLPLUG nie naruszyła istotnych postanowień umów kredytów i pożyczek, za wyjątkiem niewielkiego przekroczenia kowenantu, o którym informacja znajduje się w Nocie nr 45.

Wartość bilansowa zobowiązań z tytułu kredytów i pożyczek na dzień 30.06.2015 r. wynosiła 240 770 tys. zł.

Na dzień 30.06.2015 r. Grupa Kapitałowa nie posiadała nieuregulowanych spłat rat kapitałowych, ani odsetkowych z tytułu zaciągniętych kredytów.

Informacje o wartości aktywów stanowiących zabezpieczenie kredytów przez Grupę RAWLPLUG znajdują się w Notach nr 3 i 10.

Większość kredytów oprocentowana jest na bazie zmiennych stóp procentowych w oparciu o referencyjną stopę WIBOR 1M, która według stanu na dzień 30.06.2015 r. kształtowała się na poziomie 1,66 % (30.06.2014 r.: 2,60%, 31.12.2014 r.: 2,08%).

NOTA NR 22. POZOSTAŁE ZOBOWIĄZANIA FINANSOWE

	30.06.2015	31.12.2014	30.06.2014
Część długoterminowa	15 121	21 427	19 933
Leasing finansowy	15 121	21 425	19 931
Inne	-	2	2
Część krótkoterminowa	14 109	14 551	13 327
Leasing finansowy	14 045	14 489	10 888
Inne	64	62	79

NOTA NR 23. ZOBOWIĄZANIA WARUNKOWE Z TYTUŁU UMÓW LEASINGU OPERACYJNEGO I FINANSOWEGO

Zobowiązania z tytułu leasingu operacyjnego

	opłaty minimalne		
	30.06.2015	31.12.2014	30.06.2014
W okresie 1 roku	606	1 225	961
W okresie od 1 do 5 lat	328	779	1 499
	934	2 004	2 460

Zobowiązania z tytułu leasingu finansowego

	30.06.2015		31.12.2014		30.06.2014	
	opłaty minimalne	wartość bieżąca opłat	opłaty minimalne	wartość bieżąca opłat	opłaty minimalne	wartość bieżąca opłat
W okresie 1 roku	14 943	14 045	15 666	14 489	12 126	10 888
W okresie od 1 do 5 lat	15 813	15 121	22 581	21 425	21 485	19 931
Minimalne opłaty leasingowe ogółem	30 756	X	38 247	X	33 611	X
Koszty finansowe (-)	(1 590)	X	(2 333)	X	(2 792)	X
Wartość bieżąca minimalnych opłat leasingowych	29 166	29 166	35 914	35 914	30 818	30 819

Wartość bilansowa zobowiązań z tytułu leasingu finansowego i operacyjnego oraz zobowiązań warunkowych uznawana jest przez Grupę Kapitałową za rozsądne przybliżenie wartości godziwej.

NOTA NR 24. LEASING

Wartość przedmiotów leasingu operacyjnego ustalana jest przez leasingodawcę według udokumentowanych kosztów nabycia. Okresowe opłaty leasingowe mogą być zmienione w poniższych przypadkach:

- ✓ poniesienia przez leasingodawcę kosztów związanych z podatkami, opłatami i innymi ciężarami publicznoprawnymi związanymi z własnością lub posiadaniem przedmiotu leasingu,
- ✓ zmiany stopy procentowej WIBOR lub LIBOR/EURIBOR odpowiednio dla waluty umowy leasingu,
- ✓ odmowy wypłaty odszkodowania przez zakład ubezpieczeń,
- ✓ zmiany ceny przedmiotu leasingu w okresie między zawarciem umowy a jego przekazaniem do użytkowania,
- ✓ zmiany stawki podatku VAT.

Po zakończeniu umowy leasingobiorca ma prawo do nabycia przedmiotu leasingu za wartość końcową powiększoną o podatek VAT.

Przedłużenie umowy leasingu nastąpi na warunkach uwzględniających aktualny stan prawny i stan rynku finansowego. Podstawą do wyliczenia nowych opłat leasingowych i wartości końcowej będzie dotychczasowa wartość końcowa.

Wartość przedmiotów leasingu finansowego ustalana jest przez leasingodawcę według udokumentowanych kosztów nabycia. Odsetki z tytułu umów leasingowych mogą ulec zmianie w związku ze zmianą stopy procentowej WIBOR lub LIBOR/EURIBOR odpowiednio dla waluty umowy leasingu.

Grupa RAWLPLUG na dzień 30.06.2015 r. posiadała zawarte umowy leasingu zwrotnego, które miały charakter leasingu finansowego.

Wartość netto przedmiotów użytkowanych na podstawie umowy najmu, dzierżawy lub innej umowy, w tym leasingu operacyjnego

	kwota netto z umowy leasingu
Urządzenia techniczne i maszyny	1 310
Środki transportu	5 618
Inne	1 271
	8 199

Wartość netto przedmiotów leasingu finansowego

	rzeczowe aktywa trwale
Urządzenia techniczne i maszyny	63 310
Środki transportu	1 044
Inne	781
	65 135

NOTA NR 25. PODATEK DOCHODOWY

Należności / Zobowiązania z tyt. bieżącego podatku dochodowego

	30.06.2015	31.12.2014	30.06.2014
Należności z tytułu bieżącego podatku dochodowego	785	723	761
Zobowiązania z tytułu bieżącego podatku dochodowego	783	1 409	707

Aktywa z tytułu odroczonego podatku dochodowego

	30.06.2015	31.12.2014	30.06.2014
Stan brutto na początek okresu	65 348	59 152	59 152
Rzeczowe aktywa trwałe	488	1 072	1 072
Wartości niematerialne	39 492	42 045	42 045
Aktywa finansowe	89	109	109
Zapasy	2 942	3 687	3 687
Należności krótkoterminowe	1 878	1 457	1 457
Rezerwy na świadczenia pracownicze	611	582	582
Pozostałe rezerwy	1	945	945
Straty podatkowe do odliczenia w przyszłych okresach	16 398	4 274	4 274
Różnice kursowe	337	2 095	2 095
Zobowiązania	1 859	2 392	2 392
Pozostałe	1 253	495	495
Zmiany odniesione na rachunek zysków i strat z tyt. powstania i odwrócenia się różnic przejściowych i straty podatkowej	(764)	5 868	67
Rzeczowe aktywa trwałe	27	(583)	(696)
Wartości niematerialne	(1 277)	(2 553)	(1 277)
Aktywa finansowe	477	(20)	(52)
Zapasy	165	(713)	(380)
Należności krótkoterminowe	(23)	535	54
Rezerwy na świadczenia pracownicze	(19)	29	(16)
Pozostałe rezerwy	-	(989)	30
Straty podatkowe do odliczenia w przyszłych okresach	(557)	11 783	1 707
Różnice kursowe	131	(1 846)	(96)
Zobowiązania	1 042	(533)	787
Pozostałe	(730)	758	5
Różnice kursowe	651	328	112
Rzeczowe aktywa trwałe	(1)	(1)	(2)
Zapasy	6	(32)	5
Należności krótkoterminowe	18	(113)	(6)
Pozostałe rezerwy	-	45	39
Straty podatkowe do odliczenia w przyszłych okresach	628	341	-
Różnice kursowe	-	88	75
Stan brutto na koniec okresu	65 235	65 348	59 330
Rzeczowe aktywa trwałe	514	488	374
Wartości niematerialne	38 215	39 492	40 769
Aktywa finansowe	566	89	57
Zapasy	3 113	2 942	3 312
Należności krótkoterminowe	1 873	1 878	1 505
Rezerwy na świadczenia pracownicze	592	611	566
Pozostałe rezerwy	1	1	1 014
Straty podatkowe do odliczenia w przyszłych okresach	16 469	16 398	5 981
Różnice kursowe	468	337	2 074
Zobowiązania	2 901	1 859	3 179
Pozostałe	523	1 253	500
Odpis aktualizujący wartość aktywów z tyt. odroczonego podatku dochodowego na początek okresu	-	2 955	2 955
Zwiększenia	-	142	122
Różnice kursowe	-	142	122
Zmniejszenia	-	(3 097)	-
Inne	-	(3 097)	-

	30.06.2015	31.12.2014	30.06.2014
Odpis aktualizujący wartość aktywów z tyt. odroczonego podatku dochodowego na koniec okresu	-	-	3 077
Wartość netto			
Stan na początek okresu	65 348	56 197	56 197
Stan na koniec okresu	65 235	65 348	56 254

Rezerwa z tytułu odroczonego podatku dochodowego

	30.06.2015	31.12.2014	30.06.2014
Stan na początek okresu	11 859	13 298	13 298
Rzeczowe aktywa trwałe	9 632	11 689	11 689
Prawo wieczystego użytkowania gruntów	765	765	765
Aktywa finansowe	549	337	337
Należności krótkoterminowe	180	149	149
Różnice kursowe	725	335	335
Zobowiązania	8	21	21
Pozostałe	-	2	2
Zmiany odniesione na rachunek zysków i strat z tyt. powstania i odwrócenia się różnic przejściowych	209	(1 439)	(943)
Rzeczowe aktywa trwałe	(126)	(2 057)	(1 683)
Aktywa finansowe	78	212	140
Należności krótkoterminowe	(30)	31	11
Pozostałe rezerwy	27	-	27
Różnice kursowe	217	390	(25)
Zobowiązania	43	(13)	589
Pozostałe	-	(2)	(2)
Stan na koniec okresu	12 068	11 859	12 356
Rzeczowe aktywa trwałe	9 506	9 632	10 007
Prawo wieczystego użytkowania gruntów	765	765	765
Aktywa finansowe	627	549	477
Należności krótkoterminowe	150	180	160
Pozostałe rezerwy	27	-	27
Różnice kursowe	942	725	310
Zobowiązania	51	8	610

Specyfikację bieżącego i odroczonego podatku dochodowego oraz pozostałe obciążenia wyniku finansowego za okres sprawozdawczy prezentuje poniższa tabela.

Podatek dochodowy ujęty w rachunku zysków i strat

	01-06.2015	01-06.2014
Podatek bieżący	1 031	3 976
Bieżące obciążenie podatkowe	1 031	3 883
Korekty ujęte w sprawozdaniu danego okresu, dotyczące podatku bieżącego za poprzednie okresy	-	93
Podatek odroczony	973	(1 009)
Zmniejszenie (zwiększenie) z tytułu powstania i odwrócenia się różnic przejściowych	976	(1 013)
Inne	(3)	4
Razem podatek dochodowy wykazany w rachunku zysków i strat	2 004	2 967

Roczne stawki podatkowe obowiązujące w 2015 roku w spółkach Grupy RAWLPLUG objętych konsolidacją przedstawiono w poniższej tabeli.

Rawlplug Middle East FZE	0
Rawlplug Building and Construction Material Trading L.L.C.	0
Koelner Bulgaria EOOD	10
Koelner Hungaria Kft	10
Farmlord Trading Ltd	10
Meadowfolk Holdings Ltd	10
Rawlplug Ireland Ltd	12,5
Koelner Vilnius UAB	15
Koelner Kiev Ltd	18
RAWLPLUG S.A.	19
Koelner - Tworzywa Sztuczne Sp. z o.o.	19
FPI N Wapienica Sp. z o.o.	19
Koelner Centrum Sp. z o.o.	19
Koelner Polska Sp. z o.o.	19
Koelner Rawlplug IP Sp. z o.o.	19
Koelner Łańcucka Fabryka Śrub Sp. z o.o.	19
Koelner CZ s.r.o.	19
Koelner Ltd	20
Rawlplug Ltd	20
Rawl Scandinavia AB	22
Koelner Deutschland GmbH	31
Stahl GmbH	31
Rawl France SAS	33,3

Nierozliczone straty podatkowe, które można rozliczyć w kolejnych okresach wynoszą na dzień 30.06.2015 r. 84 549 tys. zł (31.12.2014 r.: 84 278 tys. zł). Tytuł do rozliczenia tych strat wygasa w następujących okresach:

Zestawienie strat podatkowych wg stanu na dzień 30.06.2015 r.

Dla stawki podatkowej 19%

Rok poniesienia straty podatkowej	Kwota strat podatkowych	Kwota strat podatkowych do wykorzystania	Maksymalny rok rozliczenia straty
za rok 2012	11 063	11 063	2017
za rok 2013	6 670	6 670	2018
za rok 2014	23 348	23 348	2019
za rok 2015	3 168	3 168	2020
Razem	44 249	44 249	
stopa podatkowa		19%	
Podatek odroczone z tytułu straty podatkowej		8 408	

Dla stawki podatkowej 20%

Rok poniesienia straty podatkowej	Kwota strat podatkowych	Kwota strat podatkowych do wykorzystania	Maksymalny rok rozliczenia straty
za rok 2013	40 300	40 300	bez ograniczeń
Razem	40 300	40 300	
stopa podatkowa		20%	
Podatek odroczone z tytułu straty podatkowej		8 060	

Zestawienie strat podatkowych wg stanu na dzień 31.12.2014 r.

Dla stawki podatkowej 19%

Rok poniesienia straty podatkowej	Kwota strat podatkowych	Kwota strat podatkowych do wykorzystania	Maksymalny rok rozliczenia straty
za rok 2010	2 214	2 214	2015
za rok 2011	25	13	2016
za rok 2012	13 589	13 589	2017
za rok 2013	6 670	6 670	2018
za rok 2014	23 348	23 348	2019
Razem	45 846	45 834	
stopa podatkowa		19%	
Podatek odroczony z tytułu straty podatkowej		8 709	

Dla stawki podatkowej 20%

Rok poniesienia straty podatkowej	Kwota strat podatkowych	Kwota strat podatkowych do wykorzystania	Maksymalny rok rozliczenia straty
za rok 2013	38 444	38 444	bez ograniczeń
Razem	38 444	38 444	
stopa podatkowa		20%	
Podatek odroczony z tytułu straty podatkowej		7 689	

Powyższe zestawienia przedstawiają straty podatkowe, od których zostały utworzone aktywa z tytułu odroczonego podatku dochodowego przez Spółki Grupy Kapitałowej. Ich realizacja uzależniona jest od uzyskania w przyszłości dochodu podatkowego w wysokości przekraczającej dochód z tytułu odwrócenia dodatnich różnic przejściowych. Kwota tych aktywów na dzień 30.06.2015 r. wynosiła 16 468 tys. zł (31.12.2014 r.: 16 398 tys. zł). Podstawą ujęcia aktywów są zatwierdzone przez Zarząd Spółki Dominującej aktualne budżety spółek Grupy Kapitałowej oraz strategia działalności Grupy.

NOTA NR 26. POZYCJE POZABILANSOWE

Spółki Grupy RAWLPLUG udzielają sobie wzajemnych poręczeń zarówno w związku z zaciąganiem kredytami, umowami leasingowymi, jak i z tytułu bieżącej współpracy handlowej. Transakcje te mają charakter wewnątrzgrupowy (poręczane zobowiązania są wykazywane w bilansie skonsolidowanym), dlatego zobowiązania warunkowe z tytułu takich poręczeń nie są wykazywane w sprawozdaniu skonsolidowanym.

Na dzień 30.06.2015 r. istniały następujące poręczenia, których łączna wartość przekraczała 10% kapitałów własnych RAWLPLUG S.A.:

Podmiot udzielający poręczenia	Podmiot otrzymujący poręczenie	Łączna kwota kredytów, która w całości lub określonej części została poręczona	Okres, na jaki zostało udzielone poręczenie	Warunki finansowe na jakich zostały udzielone poręczenia	Charakter powiązań pomiędzy podmiotem udzielającym, a otrzymującym poręczenie
RAWLPLUG S.A.	Koelner Polska Sp. z o.o.	41 331	bezterminowo	Wynagrodzenie oparte o stałą stopę procentową	spółka powiązana
Koelner Polska Sp. z o.o.	RAWLPLUG S.A.	47 345	43 939 do 15.12.2015; 3 396 - bezterminowo	Wynagrodzenie oparte o stałą stopę procentową	spółka powiązana
Koelner Polska Sp. z o.o.	RAWLPLUG S.A.	50 000	31.01.2017	Wynagrodzenie oparte o stałą stopę procentową	spółka powiązana
FPiN Wapienica Sp. z o.o.	RAWLPLUG S.A.	47 345	43 939 do 15.12.2015; 3 396 - bezterminowo	Wynagrodzenie oparte o stałą stopę procentową	spółka powiązana
FPiN Wapienica Sp. z o.o.	Koelner Polska Sp. z o.o.	41 331	bezterminowo	Wynagrodzenie oparte o stałą stopę procentową	spółka powiązana
Koelner Rawlplug IP Sp. z o.o.	Koelner Polska Sp. z o.o.	41 331	bezterminowo	Wynagrodzenie oparte o stałą stopę procentową	spółka powiązana
Koelner Rawlplug IP Sp. z o.o.	RAWLPLUG S.A.	47 345	43 939 do 15.12.2015; 3 396 - bezterminowo	Wynagrodzenie oparte o stałą stopę procentową	spółka powiązana
Koelner Łąncucka Fabryka Śrub Sp. z o.o.	Koelner Polska Sp. z o.o.	41 331	bezterminowo	Wynagrodzenie oparte o stałą stopę procentową	spółka powiązana
Koelner Łąncucka Fabryka Śrub Sp. z o.o.	RAWLPLUG S.A.	47 345	43 939 do 15.12.2015; 3 396 - bezterminowo	Wynagrodzenie oparte o stałą stopę procentową	spółka powiązana

Na dzień 30.06.2015 r. Grupa RAWLPLUG posiadała inne pozycje pozabilansowe obejmujące (po eliminacjach konsolidacyjnych):

- środki trwałe używane na podstawie umów leasingu operacyjnego, najmu, dzierżawy, których wartość netto wg umowy na dzień 30.06.2015 r. wyniosła:
 - ✓ Koelner Łąncucka Fabryka Śrub Sp. z o.o. - 2 581,
 - ✓ Koelner Polska Sp. z o.o. - 2 603,
 - ✓ Rawl France SAS - 1 292,
 - ✓ Koelner CZ s.r.o. - 660,
 - ✓ Koelner Rawlplug IP Sp. z o.o. - 397,
 - ✓ FPiN Wapienica Sp. z o.o. - 340,
 - ✓ Koelner Centrum Sp. z o.o. - 157,
 - ✓ Koelner Vilnius UAB - 88,
 - ✓ Rawl Scandinavia AB - 81.
- środki trwałe niskocenne i przeznaczone do likwidacji o wartości początkowej wynoszącej (wartość netto tych środków na dzień 30.06.2015 r. wyniosła zero):
 - ✓ Koelner Łąncucka Fabryka Śrub Sp. z o.o. - 1 271.

NOTA NR 27. PRZYCHODY ZE SPRZEDAŻY OSIĄGNIĘTE W OKRESIE SPRAWOZDAWCZYM

	01-06.2015	01-06.2014
Przychody netto ze sprzedaży produktów	182 717	189 346
Przychody netto ze sprzedaży usług	2 014	1 172
Przychody netto ze sprzedaży towarów	153 047	136 717
Przychody netto ze sprzedaży materiałów	2 821	3 474
	340 599	330 709
kraj	137 338	134 691
eksport	203 261	196 018
	340 599	330 709

NOTA NR 28. KOSZTY WEDŁUG RODZAJU ORAZ KOSZTY ŚWIADCZEŃ PRACOWNICZYCH

Koszty według rodzaju

	01-06.2015	01-06.2014
Amortyzacja	12 588	12 510
Zużycie materiałów i energii	94 124	102 976
Koszty świadczeń pracowniczych	52 482	50 010
Podróże służbowe	1 029	807
Transport	14 003	14 093
Reprezentacja i reklama	3 195	2 114
Podatki i opłaty oraz ubezpieczenia majątkowe	4 102	3 835
Usługi obce	27 888	27 001
Pozostałe koszty	2 549	2 946
Razem koszty według rodzaju	211 960	216 292

Koszty świadczeń pracowniczych

	01-06.2015	01-06.2014
Wynagrodzenia	41 218	39 365
Ubezpieczenia społeczne i inne świadczenia	11 264	10 645
	52 482	50 010

NOTA NR 29. POZOSTAŁE PRZYCHODY I KOSZTY OPERACYJNE

Pozostałe przychody operacyjne

	01-06.2015	01-06.2014
Zysk ze zbycia niefinansowych aktywów trwałych	227	74
Dotacje	562	522
Rozwiązanie odpisu aktualizującego należności	3 032	680
Rozwiązanie odpisu aktualizującego zapasy	328	1 815
Rozwiązanie odpisu aktualizującego niefinansowe aktywa trwałe	226	-
Rozwiązanie rezerw	172	66
Nadwyżki inwentaryzacyjne	511	103
Przychody z tytułu najmów/czynszów	642	602
Zwrot kosztów postępowań sądowych/otrzymane kary i odszkodowania	199	156
Pozostałe	1 661	2 384
	7 560	6 402

Pozostałe koszty operacyjne

	01-06.2015	01-06.2014
Odpisy aktualizujące niefinansowe aktywa trwałe	23	1 152
Odpisy aktualizujące należności	2 381	2 649
Odpisy aktualizujące zapasy	2 568	710
Darowizny	413	370
Utworzenie rezerw	221	711
Niedobory inwentaryzacyjne	489	123
Koszty złomowania	963	1 167
Kary i odszkodowania	409	1 809
Pozostałe	1 212	814
	8 679	9 505

NOTA NR 30. PRZYCHODY I KOSZTY FINANSOWE

Przychody finansowe

	01-06.2015	01-06.2014
Odsetki z tytułu udzielonych pożyczek	392	761
Rozwiązanie odpisu aktualizującego aktywa finansowe	56	-
Zyski z tytułu różnic kursowych	299	888
Pozostałe odsetki	84	117
Wycena instrumentów pochodnych	351	-
Pozostałe	28	21
	1 210	1 787

Koszty finansowe

	01-06.2015	01-06.2014
Odsetki od kredytów, pożyczek i leasingów	4 140	4 796
Pozostałe odsetki	464	378
Prowizje	556	705
Odpisy aktualizujące aktywa finansowe	-	1 569
Poręczenia i gwarancje	215	451
Odpisy aktualizujące odsetki od należności	24	19
Pozostałe	371	486
	5 770	8 404

NOTA NR 31. WYNIK DZIAŁALNOŚCI ZANIECHANEJ

Nie dotyczy.

NOTA NR 32. ZYSK PRZYPADAJĄCY NA JEDNĄ AKCJĘ

	01-06.2015	01-06.2014
Zysk przypadający akcjonariuszom jednostki dominującej	11 389	480
Średnia ważona liczba akcji zwykłych	32 560 000	32 560 000
Zysk przypadający na jedną akcję (w zł)	0,35	0,01

Podstawowy skonsolidowany zysk przypadający na akcjonariuszy Jednostki Dominującej Grupy na jedną akcję jest ilorzem zysku za okres przypadającego na akcjonariuszy i średniej ważonej liczby akcji występujących w ciągu okresu.

Wyliczenie średniej ważonej liczby akcji zwykłych:

I półrocze 2014 r.: $(32\,560\,000 \text{ akcji} \times 365 \text{ dni}) / 365 \text{ dni} = 32\,560\,000 \text{ akcji}$

I półrocze 2015 r.: $(32\,560\,000 \text{ akcji} \times 365 \text{ dni}) / 365 \text{ dni} = 32\,560\,000 \text{ akcji}$

NOTA NR 33. ROZWODNIONY ZYSK PRZYPADAJĄCY NA JEDNĄ AKCJĘ

Wobec niewystępowania w żadnym z analizowanych okresów czynników rozwadniających liczbę akcji, nie liczono wartości wskaźnika rozwodnionego zysku na jedną akcję zwykłą.

NOTA NR 34. EMISJA I WYKUP PAPIERÓW DŁUŻNYCH

Nie dotyczy.

NOTA NR 35. PROGRAMY PŁATNOŚCI AKCJAMI

Nie dotyczy.

NOTA NR 36. DYWIDENDA

W dniu 26.06.2015 r. Zwyczajne Walne Zgromadzenie RAWLPLUG S.A. podjęło uchwałę o wypłacie dywidendy.

Zgodnie z podjętą uchwałą, Zwyczajne Walne Zgromadzenie ustaliło wysokość dywidendy w kwocie 10 744 800,00 zł tj. kwotę 0,33 gr na 1 akcję. Dywidenda zostanie wypłacona z zysku netto za rok obrotowy 2014 w kwocie 10 653 326,06 zł oraz z kapitału zapasowego Spółki w kwocie 91 473,94 zł.

Dywidendą objęte są wszystkie akcje, tj. 32 560 000 akcji RAWLPLUG S.A.

Zwyczajne Walne Zgromadzenie Spółki ustaliło:

- ✓ dzień dywidendy na 12.08.2015 r.,
- ✓ termin wypłaty dywidendy na 27.08.2015 r.

NOTA NR 37. WYKUP AKCJI WŁASNYCH

W dniu 21.06.2013 r. Zwyczajne Walne Zgromadzenie RAWLPLUG S.A., działając na podstawie art. 362 §1 pkt 8) kodeksu spółek handlowych, upoważniło Zarząd Spółki do nabywania akcji własnych Spółki, notowanych na rynku regulowanym prowadzonym przez Giełdę Papierów Wartościowych w Warszawie S.A. w celu ich umorzenia lub dalszej odsprzedaży. Upoważnienie Zarządu do nabywania akcji własnych obejmuje okres od 21.06.2013 r. do dnia 31.05.2015 r., nie dłużej jednak niż do chwili wyczerpania środków przeznaczonych na ich nabycie. Zasady dotyczące nabywania akcji zostały szczegółowo przedstawione w raporcie rocznym za rok 2013.

Do dnia publikacji niniejszego raportu RAWLPLUG S.A. nie nabywała akcji własnych.

NOTA NR 38. POŁĄCZENIE JEDNOSTEK GOSPODARCZYCH

W okresie styczeń – czerwiec 2015 r. nie miało miejsca połączenie jednostek gospodarczych.

NOTA NR 39. TRANSAKCJE Z PODMIOTAMI POWIĄZANYMI

W poniższej tabeli przedstawiono transakcje spółek wchodzących w skład Grupy Kapitałowej RAWLPLUG S.A. z podmiotami powiązanyymi obejmujące:

- ✓ należności i rozliczenia międzyokresowe na dzień 30.06.2015 r. z wyłączeniem należności z tytułu udzielonych pożyczek,
- ✓ zobowiązania i przychody przyszłych okresów na dzień 30.06.2015 r. z wyłączeniem zobowiązań z tytułu otrzymanych pożyczek,
- ✓ należności i zobowiązania z tytułu pożyczek na dzień 30.06.2015 r.,
- ✓ przychody za okres 1.01.2015 - 30.06.2015 r. obejmujące przychody ze sprzedaży produktów, usług, towarów, materiałów, wynik na sprzedaży środków trwałych i aktywów finansowych oraz pozostałe przychody operacyjne oraz przychody finansowe z tytułu otrzymanych dywidend i odsetek od udzielonych pożyczek oraz przychody z tytułu udzielonych gwarancji i poręczeń,
- ✓ zakupy za okres 1.01.2015 - 30.06.2015 r. obejmujące zakup towarów, materiałów i usług oraz zakup środków trwałych oraz wartości niematerialnych i prawnych,
- ✓ wynik na sprzedaży środków trwałych oraz pozostałe koszty operacyjne w okresie 1.01.2015 - 30.06.2015 r.,
- ✓ koszty finansowe z tytułu odsetek od otrzymanych pożyczek oraz koszty z tytułu otrzymanych gwarancji i poręczeń w okresie 1.01.2015 - 30.06.2015 r.

Wszystkie transakcje pomiędzy jednostkami powiązanyymi zawierane były na warunkach rynkowych.

	Razem jednostki powiązane	Eliminacje	Razem jednostki powiązane po eliminacjach
Przychody netto ze sprzedaży produktów, towarów, materiałów i usług	190 333	(182 806)	7 527
Zakupy ujęte w koszcie wytworzenia i wartości sprzedanych towarów i materiałów	152 641	(147 639)	5 002
Zakupy ujęte w kosztach sprzedaży i kosztach ogólnego zarządu	23 207	(22 499)	708
Zakup, aport - środków trwałych i wartości niematerialnych	304	(280)	24
Pozostałe przychody operacyjne	1 001	(895)	106
Pozostałe koszty operacyjne	224	(224)	-
Przychody finansowe z tytułu dywidend	9 632	(9 632)	-
Przychody finansowe pozostałe	3 436	(3 044)	392
Koszty finansowe	3 307	(3 036)	271
Należności i rozliczenia międzyokresowe z wyjątkiem należności z tytułu pożyczek	83 521	(69 327)	14 194
Należności z tytułu pożyczek	105 045	(75 532)	29 513
Zobowiązania i przychody przyszłych okresów z wyjątkiem zobowiązań z tytułu pożyczek	72 548	(71 378)	1 170
Zobowiązania z tytułu pożyczek	76 980	(75 540)	1 440

Na dzień 30.06.2015 r. w Grupie RAWLPLUG zawarte były następujące umowy pożyczek z jednostkami powiązanymi niekonsolidowanymi:

Pożyczkodawca	Pożyczkobiorca	Rok zawarcia umowy	Kwota pożyczki wg umowy		Kwota pożyczki pozostała do spłaty *		Warunki oprocentowania	Termin spłaty
			tys. zł	tys. waluta	tys. zł	tys. waluta		
RAWLPLUG S.A.	Koelner Trading KLD LLC	2010	115	28 EUR	120	29 EUR	EURIBOR 3M + marża	27.12.2015
RAWLPLUG S.A.	Koelner Trading KLD LLC	2011	1 258	300 EUR	1 318	314 EUR	EURIBOR 3M + marża	24.01.2016
RAWLPLUG S.A.	Koelner Trading KLD LLC	2011	94	23 EUR	99	24 EUR	EURIBOR 3M + marża	17.01.2016
RAWLPLUG S.A.	Koelner Trading KLD LLC	2011	115	28 EUR	120	29 EUR	EURIBOR 3M + marża	10.01.2016
Koelner - Tworzywa Sztuczne Sp. z o.o.	Amicus Sp. z o.o.	2012	209	-	241	-	WIBOR 1M + marża	30.03.2017
RAWLPLUG S.A.	Herco Fixings Ltd	2014	780	186 EUR	790	188 EUR	EURIBOR 1M + marża	30.08.2017
Koelner Rawlplug IP Sp. z o.o.	Herco Fixings Ltd	2014	108	-	109	-	WIBOR 1M + marża	30.08.2017
RAWLPLUG S.A.	Koelner Romania SRL (w upadłości) Wartość Brutto Odpis aktualizujący Wartość netto	2011	3 750	-	948 (948) -	-	WIBOR 1M + marża	31.12.2014
RAWLPLUG S.A.	Amicus Polinae Sp. z o.o.	2012	24 000	-	25 835	-	WIBOR 12M + marża	30.06.2017
RAWLPLUG S.A.	Rawlplug Portugal LDA	2015	126	30 EUR	126	30 EUR	EURIBOR 1M + marża	30.08.2017
RAWLPLUG S.A.	Rawl Africa (Pty) Ltd	2015	753	200 USD	753	200 USD	LIBOR 1M + marża	23.06.2018
Koelner-Inwestycje Budowlane Sp. z o.o.	RAWLPLUG S.A.	2012	8 300	-	1 440	-	WIBOR 1M + marża	31.12.2017

* Kwoty pozostałe do spłaty uwzględniają naliczone, a nie zapłacone na dzień bilansowy odsetki.

Na dzień 30.06.2015 r. w Grupie RAWLPLUG zawarte były następujące umowy pożyczek z jednostkami powiązanymi konsolidowanymi:

Pożyczkodawca	Pożyczkobiorca	Rok zawarcia umowy	Kwota pożyczki wg umowy		Kwota pożyczki pozostała do spłaty *		Warunki oprocentowania	Termin spłaty
			tys. zł	tys. waluta	tys. zł	tys. waluta		
FPiN Wapienica Sp. z o.o.	RAWLPLUG S.A.	2009	1 900	-	1 900	-	WIBOR 1M + marża	4.12.2015
FPiN Wapienica Sp. z o.o.	RAWLPLUG S.A.	2010	1 400	-	1 400	-	WIBOR 1M + marża	16.12.2015
Koelner Hungaria Kft.	Koelner Łańcucka Fabryka Śrub Sp. z o.o.	2014	13 300	1 000 000 HUF	14 327	1 076 250 HUF	oprocentowanie stałe	30.06.2017
Koelner -Tworzywa Sztuczne Sp. z o.o.	RAWLPLUG S.A.	2011	6 500	-	6 500	-	WIBOR 1M + marża	31.03.2017
Koelner -Tworzywa Sztuczne Sp. z o.o.	RAWLPLUG S.A.	2013	Limit 20 000	-	12 451	-	WIBOR 1M + marża	31.12.2016
RAWLPLUG S.A.	Rawlplug Middle East FZE	2011	2 070	550 EUR	2 077	552 EUR	LIBOR 3M + marża	31.12.2015
RAWLPLUG S.A.	Rawlplug Ireland Ltd	2014	2 403	561 EUR 50 PLN	2 405	562 EUR; 50 PLN	EURIBOR 1M + marża	30.08.2017
RAWLPLUG S.A.	Rawlplug Ireland Ltd	2013	839	200 EUR	424	101 EUR	EURIBOR 1M + marża	30.08.2017
RAWLPLUG S.A.	Rawlplug Ireland Ltd	2014	3 356	Limit 800 EUR	3 368	803 EUR	EURIBOR 1M + marża	23.03.2017

Pożyczkodawca	Pożyczkobiorca	Rok zawarcia umowy	Kwota pożyczki wg umowy		Kwota pożyczki pozostała do spłaty *		Warunki oprocentowania	Termin spłaty
			tys. zł	tys. waluta	tys. zł	tys. waluta		
RAWLPLUG S.A.	Farmlord Trading Ltd	2015	30	-	30	-	WIBOR 12M + marża	23.06.2018
RAWLPLUG S.A.	Meadowfolk Holdings Ltd	2015	30	-	30	-	WIBOR 12M + marża	23.06.2018
Koelner Rawlplug IP Sp. z o.o.	Rawlplug Ireland Ltd	2014	226	-	226	-	EURIBOR 1M + marża	30.08.2017
Koelner Rawlplug IP Sp. z o.o.	RAWLPLUG S.A.	2013	Limit 15 000	-	10 609	-	WIBOR 1M + marża	30.11.2016
Stahl GmbH	Koelner Deutschland GmbH	2009	9 748	2 324 EUR	5 109	1 218 EUR	oprocentowanie stałe	31.12.2022
Stahl GmbH	Koelner Deutschland GmbH	2014	419	100 EUR	419	100 EUR	oprocentowanie stałe	31.12.2019
Stahl GmbH	RAWLPLUG S.A.	2011	1 258	300 EUR	1 258	300 EUR	EURIBOR 1M + marża	30.09.2017
Stahl GmbH	RAWLPLUG S.A.	2012	839	200 EUR	839	200 EUR	EURIBOR 1M + marża	30.09.2017
Stahl GmbH	RAWLPLUG S.A.	2012	1 896	452 EUR	1 867	448 EUR	EURIBOR 1M + marża	30.09.2017
Stahl GmbH	RAWLPLUG S.A.	2012	839	200 EUR	839	200 EUR	EURIBOR 1M + marża	30.09.2017
Stahl GmbH	RAWLPLUG S.A.	2012	419	100 EUR	419	100 EUR	EURIBOR 1M + marża	30.09.2017
Stahl GmbH	RAWLPLUG S.A.	2012	642	153 EUR	296	70 EUR	EURIBOR 1M + marża	30.09.2017
Koelner Łańcucka Fabryka Śrub Sp. z o.o.	RAWLPLUG S.A.	2015	Limit 10 000	-	8 750	-	WIBOR 1M + marża	31.12.2018

* Kwoty pozostałe do spłaty uwzględniają naliczone, a niezapłacone na dzień bilansowy odsetki.

Transakcje z jednostkami zależnymi wyłączonymi z konsolidacji

	01-06.2015	01-06.2014
Sprzedż produktów, usług, towarów i materiałów	7 523	9 801
Zakup usług, towarów i materiałów	5 464	516
Pozostałe przychody	82	295
Zakup środków trwałych	24	47
Pozostałe koszty	56	11
Zobowiązania	1 079	185
Należności	14 055	15 663
Pożyczki udzielone	3 437	1 602
Pożyczki otrzymane	1 440	7 556

Dotyczy transakcji z jednostkami: Koelner Kazakhstan Ltd, Herco Fixings Ltd, Koelner-Ukraine LLC, Koelner d.o.o (w likwidacji), Koelner Trading KLD LLC, LeoTex Ltd, Koelner-Inwestycje Budowlane Sp. z o.o, Koelner Romania SRL (w upadłości), Rawlplug Building and Construction Material Trading LLC (spółka włączona do konsolidacji z dniem 1.01.2015 r.)

Transakcje z jednostką dominującą

	01-06.2015	01-06.2014
Pozostałe przychody	408	515
Pozostałe koszty	179	418
Zobowiązania	60	-
Należności	-	6
Pożyczki udzielone	25 835	24 300

Dotyczy transakcji z Jednostką Dominującą: Amicus Polinae Sp. z o.o.

Transakcje z kluczowym personelem oraz z jednostkami z nimi powiązanymi

	01-06.2015	01-06.2014
Sprzedaż produktów, usług, towarów i materiałów	4	-
Zakup usług, towarów i materiałów	246	182
Pozostałe przychody	8	37
Pozostałe koszty	36	60
Zobowiązania, w tym z tytułu udzielonych pożyczek	31	66
Należności	139	864
Pożyczki udzielone	241	233

Dotyczy transakcji z członkami zarządu oraz rady nadzorczej RAWLPLUG S.A. oraz z jednostkami z nimi powiązanymi. Radosław Koelner – Prezes Zarządu RAWLPLUG S.A. jest jednocześnie współwłaścicielem Spółki.

NOTA NR 40. DOTACJE RZĄDOWE

	01-06.2015	01-06.2014
Stan na początek okresu	3 412	4 268
Otrzymane w ciągu roku	135	118
Odniesione na rachunek zysków i strat	(562)	(522)
Stan na koniec okresu	2 985	3 864
Część długoterminowa	2 182	3 105
Część krótkoterminowa	803	759

NOTA NR 41. RYZYKO KURSU WALUTOWEGO

Grupa RAWLPLUG występuje jednocześnie w roli importera i eksportera w związku z czym ryzyko kursu walutowego jest w dużej mierze ograniczone. Pomimo tego w 2015 r. Zarząd RAWLPLUG S.A. zdecydował o zawieraniu kontraktów terminowych w celu zabezpieczenia pozycji walutowych. RAWLPLUG S.A. zawierała następujące kontrakty terminowe typu forward:

- ✓ w dniu 5.01.2015 z Raiffeisen Bank Polska S.A. na sprzedaż 500 tys. EUR/USD o terminie zapadalności 30.04.2015 r.
- ✓ w dniu 8.01.2015 r. z ING Bank Śląski S.A na sprzedaż 1 500 tys. EUR/USD o terminie zapadalności 31.03.2015 r.
- ✓ w dniu 8.04.2015 z Raiffeisen Bank Polska S.A. na sprzedaż 1 500 tys. EUR/USD o terminie zapadalności 30.06.2015 r.

Do dnia 30.06.2015 r. wszystkie kontrakty zostały zrealizowane. W wyniku rozliczenia transakcji Grupa zrealizowała łącznie zysk w kwocie 351 tys. zł, który został wykazany w przychodach finansowych w rachunku zysków i strat.

Na dzień bilansowy tj. 30.06.2015 r. Grupa RAWLPLUG nie posiadała kontraktów terminowych.

Poniżej przedstawiono dane o wartości aktywów i pasywów pieniężnych na dzień 30.06.2015 r. wyrażonych w walutach innych niż waluta funkcjonalna po przeliczeniu na PLN.

Waluta	Należności handlowe brutto	Pozostałe należności brutto	Udzielone pożyczki	Zaliczki	Środki pieniężne	Zobowiązania handlowe	Pozostałe zobowiązania	Kredyty i pożyczki otrzymane
EUR	37 390	-	8 770	1 238	2 817	17 893	22 583	16 047
USD	24 067	228	2 830	727	957	23 495	229	2 075
GBP	12 209	-	-	-	1	1 623	-	-
PLN	-	-	-	6	31	3 243	-	285
RON	-	-	-	-	7	-	-	-
HUF	-	-	-	-	-	-	-	14 327
BGL	-	1 881	-	-	-	-	-	-
RUB	3	-	-	-	-	29	-	-
CHF	1	-	-	-	-	7	-	-
RAZEM	73 670	2 109	11 600	1 971	3 813	46 290	22 812	32 734

Poniżej przedstawiono analizę wrażliwości wyniku finansowego w odniesieniu do aktywów oraz zobowiązań finansowych Grupy oraz wahań kursu EUR do PLN, USD do PLN oraz GBP do PLN. Analiza wrażliwości zakłada wzrost kursów o 10% w stosunku do kursu zamknięcia obowiązującego na dzień 30.06.2015 r. (spadek kursów spowoduje wpływ identyczny co do wartości jednak z przeciwnym znakiem).

	GBP	EUR	USD	Razem
Należności handlowe	1 221	3 739	2 407	7 367
Pozostałe należności	-	-	23	23
Pożyczki udzielone	-	877	283	1 160
Zaliczki na środki trwałe, wart. niematerialne, zapasy	-	124	73	197
Środki pieniężne i ich ekwiwalenty	-	282	96	378
Aktywa finansowe razem	1 221	5 022	2 882	9 125
Zobowiązania handlowe	(162)	(1 789)	(2 350)	(4 301)
Pozostałe zobowiązania	-	(2 258)	(23)	(2 281)
Kredyty i pożyczki	-	(1 605)	(207)	(1 812)
Zobowiązania finansowe razem	(162)	(5 652)	(2 580)	(8 394)
Wpływ na wynik brutto przed opodatkowaniem	1 059	(630)	302	731

NOTA NR 42. RYZYKO STOPY PROCENTOWEJ

Obecnie Grupa RAWLPLUG korzysta z zobowiązań oprocentowanych zmienną stopą procentową, dlatego też ponosi ryzyko zmiany stopy procentowej.

Poniżej przedstawiono analizę wrażliwości wyniku finansowego w odniesieniu do potencjalnego wahania stopy procentowej.

Wpływ zmiany rynkowych stóp procentowych na wynik finansowy został obliczony, jako iloczyn sald aktywów i zobowiązań finansowych oprocentowanych zmienną stopą procentową oraz założonego odchylenia, tj. +50 punktów bazowych (odchylenie -50 punktów bazowych spowoduje wpływ identyczny co do wartości jednak z przeciwnym znakiem).

	Podstawa kalkulacji odsetek	Wpływ na wynik brutto (przed opodatkowaniem)
Udzielone pożyczki	29 513	148
Aktywa finansowe razem	29 513	148
Pożyczki otrzymane	2 527	(13)
Kredyty	237 156	(1 186)
Leasing finansowy	29 082	(145)
Zobowiązania finansowe razem	268 766	(1 344)
Razem	298 279	(1 196)

NOTA NR 43. RYZYKO KREDYTOWE

Klienci Grupy RAWLPLUG korzystający z kredytów kupieckich, poddawani są procedurom weryfikacyjnym, a stan należności podlega ciągłemu monitoringowi. W przypadku wystąpienia należności przeterminowanych, zgodnie z obowiązującymi procedurami, następuje wstrzymanie sprzedaży i uruchamiany jest proces windykacji należności. Dodatkowo ryzyko kredytowe ogranicza duża liczba oraz dywersyfikacja klientów Grupy. Grupa nie posiada dłużników, których saldo wynosiłoby więcej niż 5% salda należności ogółem. W konsekwencji Grupa nie jest narażona na znaczące ryzyko kredytowe.

Wiekowania należności z tyt. dostaw i usług netto o pozostałym od dnia bilansowego okresie spłaty, w przypadku których nie nastąpiła utrata wartości, prezentuje poniższa tabela:

	30.06.2015	31.12.2014
Należności z tytułu dostaw i usług, w tym:	152 772	102 635
Należności w terminie	119 995	70 148
Należności przeterminowane, w tym:	32 777	32 487
a) do 1 miesiąca	17 687	18 885
b) powyżej 1 miesiąca do 3 miesięcy	3 754	6 951
c) powyżej 3 miesięcy do 6 miesięcy	3 548	1 213
d) powyżej 6 miesięcy do 1 roku	2 496	801
e) powyżej 1 roku	5 292	4 637

Maksymalna ekspozycja na ryzyko kredytowe określana jest poprzez wartość bilansową następujących aktywów finansowych:

	30.06.2015	31.12.2014
Pożyczki udzielone	29 513	28 954
Należności z tytułu dostaw i usług oraz pozostałe należności finansowe	153 735	104 346
Środki pieniężne i ich ekwiwalenty na rachunkach bankowych	20 154	28 694

NOTA NR 44. RYZYKO PŁYNNOŚCI

Grupa RAWLPLUG zarządza płynnością poprzez bieżące monitorowanie poziomu wymagalnych zobowiązań, prognozowanie przepływów pieniężnych oraz odpowiednie zarządzanie środkami pieniężnymi.

Wiekowanie zobowiązań z tyt. dostaw i usług o pozostałym od dnia bilansowego okresie spłaty prezentuje poniższa tabela:

	30.06.2015	31.12.2014
Zobowiązania z tytułu dostaw i usług w tym:	96 922	91 371
Zobowiązania w terminie	72 284	56 529
Zobowiązania przeterminowane, w tym:	24 638	34 843
a) do 1 miesiąca	13 416	19 343
b) powyżej 1 miesiąca do 3 miesięcy	7 057	9 220
c) powyżej 3 miesięcy do 6 miesięcy	3 028	5 113
d) powyżej 6 miesięcy do 1 roku	791	847
e) powyżej 1 roku	346	320

Wolne limity kredytowe w rachunkach bieżących zostały przedstawione w Nocie nr 21.

NOTA NR 45. ZARZĄDZANIE KAPITAŁEM

Grupa RAWLPLUG zarządza kapitałem w celu zapewnienia zdolności kontynuowania działalności przez Grupę oraz zapewnienia oczekiwanej stopy zwrotu dla akcjonariuszy i innych podmiotów zainteresowanych kondycją finansową Grupy.

Grupa RAWLPLUG monitoruje poziom kapitału na podstawie wartości bilansowej kapitałów własnych. Grupa zakłada utrzymanie wskaźnika kapitału do sumy bilansowej na poziomie nie niższym niż 0,4. Ponadto by monitorować wielkość zadłużenia, Grupa oblicza wskaźnik długu netto (tj. zobowiązań z tytułu leasingów, kredytów, pożyczek i innych instrumentów dłużnych skorygowanych o środki pieniężne) do EBITDA (wynik z działalności operacyjnej skorygowany o amortyzację). Na dzień 30.06.2015 r. wartość wskaźnika wynosiła 4,29.

Zarówno Grupa Kapitałowa, jak i Spółka Dominująca, podlegają zewnętrznym wymogom kapitałowym (kovenanty w umowach bankowych). Na dzień bilansowy nie były naruszone kovenanty finansowe zawarte w umowach kredytowych, z wyjątkiem nieznacznego przekroczenia kowenantu umownego Dług netto/EBITDA zawartego w umowach RAWLPLUG S.A. z Raiffeisen Bank Polska S.A. i Bank BGŻ BNP Paribas S.A. Naruszenie tego wskaźnika nie skutkuje dla Spółki żadnymi konsekwencjami. Natomiast na podstawie umowy RAWLPLUG S.A. z ING Bank Śląski S.A. od 1.04.2015 r. została przejściowo podniesiona marża banku o 0,4% p.a. z powodu nieznacznego przekroczenia kowenantu umownego Dług netto/EBITDA w I kwartale 2015 r.

Marże pozostałych kredytów pozostają na poziomach określonych w umowach.

NOTA NR 46. ZDARZENIA PO DACIE BILANSU

W dniu 2.07.2015 r. Sąd w Zagrzebiu (Chorwacja) wydał postanowienie o rozpoczęciu procesu likwidacji spółki zależnej Koelner d.o.o. Spółka ta ze względu na nieistotność nie podlegała konsolidacji, a od stycznia 2011 r. nie prowadziła działalności handlowej.

W dniu 3.08.2015 r. rozpoczął się formalnie, zgodnie z przepisami bułgarskimi, proces likwidacji spółki zależnej Koelner Bulgaria EOOD. Likwidacja spółki bułgarskiej jest następstwem decyzji Zarządu RAWLPLUG S.A. o zmianie modelu biznesowego na terenie Rumunii i Bułgarii, o czym Spółka informowała w swoich raportach okresowych w 2014 roku.

NOTA NR 47. USTALANIE WARTOŚCI GODZIWEJ

Przyjmuje się, że wartość nominalna finansowych aktywów obrotowych i krótkoterminowych zobowiązań finansowych pomniejszona o oszacowane korekty z tytułu aktualizacji wartości jest zbliżona do ich wartości godziwej.

Zarząd Jednostki Dominującej uważa, że wartość nominalna długoterminowych aktywów i zobowiązań finansowych pomniejszona o oszacowane korekty z tytułu aktualizacji wartości i powiększona o wartość naliczonych do dnia bilansowego odsetek jest zbliżona do ich wartości godziwej.

NOTA NR 48. PRZECIĘTNE ZATRUDNIENIE W GRUPIE

Przeciętne zatrudnienie w Grupie RAWLPLUG w I półroczu 2015 r. wyniosło 1 925 osób.

	w osobach
	01-06.2015
Pracownicy bezpośrednio produkcyjni	574
Pracownicy pośrednio produkcyjni	629
Administracja	722
Razem	1 925

NOTA NR 49. PRZELICZENIE WYBRANYCH DANYCH FINANSOWYCH NA EURO

W poniższej tabeli zaprezentowano przeliczenie wybranych pozycji skonsolidowanego sprawozdania finansowego na walutę euro (EUR).

	w tys. zł		w tys. EUR	
	01-06.2015	01-06.2014	01-06.2015	01-06.2014
Przychody netto ze sprzedaży produktów, towarów i materiałów	340 599	330 709	82 388	79 147
Zysk (strata) z działalności operacyjnej	20 241	12 344	4 896	2 954
Zysk (strata) brutto	15 682	5 726	3 793	1 370
Zysk (strata) netto	13 678	2 760	3 309	660
Zysk (strata) netto przypadający akcjonariuszom jednostki dominującej	11 389	480	2 755	115
Przepływy pieniężne netto z działalności operacyjnej	(2 222)	15 538	(537)	3 719
Przepływy pieniężne netto z działalności inwestycyjnej	(13 845)	(10 960)	(3 349)	(2 623)
Przepływy pieniężne netto z działalności finansowej	7 244	2 230	1 752	534
Przepływy pieniężne netto, razem	(8 823)	6 808	(2 134)	1 629
Średnia ważona liczba akcji	32 560 000	32 560 000	32 560 000	32 560 000
Zysk (strata) na jedną akcję zwykłą (w zł / EUR)	0,35	0,01	0,08	0,00
	30.06.2015	31.12.2014	31.12.2014	30.06.2015
Aktywa razem	819 711	787 309	195 430	184 715
Zobowiązania długoterminowe	82 626	137 284	19 699	32 209
Zobowiązania krótkoterminowe	356 445	272 714	84 981	63 983
Kapitał własny przypadający akcjonariuszom jednostki dominującej	358 439	354 924	85 457	83 271
Kapitał zakładowy	32 560	32 560	7 763	7 639
Liczba akcji na dzień bilansowy	32 560 000	32 560 000	32 560 000	32 560 000
Wartość księgową na jedną akcję (w zł / EUR)	11,01	10,90	2,62	2,56

Aktywa i pasywa zostały przeliczone na EUR przy zastosowaniu średnich kursów walut opublikowanych przez Narodowy Bank Polski, obowiązujących na dzień bilansowy.

Pozycje rachunku zysków i strat zostały przeliczone na EUR przy zastosowaniu kursu stanowiącego średnią arytmetyczną średnich kursów ogłaszanych przez NBP, obowiązujących na ostatni dzień każdego miesiąca roku.

Średni kurs w okresie styczeń - czerwiec 2015 r.	4,1341
Kurs na ostatni dzień okresu 30 czerwca 2015 r.	4,1944
Średni kurs w okresie styczeń - czerwiec 2014 r.	4,1784
Kurs na ostatni dzień okresu 30 czerwca 2014 r.	4,1609
Kurs na ostatni dzień okresu 31 grudnia 2014 r.	4,2623

NOTA NR 50. ZESTAWIENIE ORAZ OBJAŚNIENIE RÓŻNIC POMIĘDZY DANymi UJAWNIONymi W SKONSOLIDOWANym SPRAWOZDANIU FINANSOWym A UPZEDNIO SPORZĄDZONymi I OPUBLIKOWANymi SPRAWOZDANIAMI FINANSOWymi

Nie dotyczy.

NOTA NR 51. ZMIANY STOSOWANYCH ZASAD RACHUNKOWOŚCI DOKONANE W STOSUNKU DO POPRZEDNIEGO OKRESU, ICH PRZYCZYNY, TYTUŁY ORAZ WPŁYW WYWOŁANYCH TYM SKUTKÓW FINANSOWYCH NA SYTUACJĘ MAJĄTKOWĄ, FINANSOWĄ, PŁYNNOŚĆ ORAZ WYNIK FINANSOWY I RENTOWNOŚĆ

Od 1.01.2015 r. Grupa zmieniła stosowane zasady wyceny w stosunku do nieruchomości inwestycyjnych. Dotychczas wyceniane były one na dzień bilansowy w wartości godziwej. Grupa uznała, że nieruchomości inwestycyjne powinny być traktowane jak inne nieruchomości i wyceniane na podstawie modelu kosztowego – w cenie nabycia lub koszcie wytworzenia, pomniejszonych o umorzenie i odpisy z tytułu utraty wartości. Zmiana zasad rachunkowości nie powoduje zmiany danych w okresach porównawczych.

NOTA NR 52. BŁĘDY POPRZEDNICH OKRESÓW

Nie dotyczy.

NOTA NR 53. SEZONOWOŚĆ SPRZEDAŻY

W związku z tym, że głównym odbiorcą produktów i towarów Grupy RAWLPLUG jest przemysł budowlano-montażowy, występuje zjawisko sezonowości sprzedaży. Największe przychody ze sprzedaży Grupa realizuje w trzecim kwartale, zaś najmniejsze w czwartym. Ze względu na zwiększanie się udziału sprzedaży narzędzi i elektronarzędzi w strukturze przychodów Grupy, charakteryzujących się mniejszą sezonowością niż mocowania budowlane, zjawisko sezonowości ulega osłabieniu. Sezonowość sprzedaży jest charakterystyczna zarówno dla krajowych, jak i zagranicznych rynków zbytu Grupy RAWLPLUG.

3. SKRÓCONE ŚRÓDROCZNE JEDNOSTKOWE SPRAWOZDANIE FINANSOWE ZA OKRES 1 STYCZNIA – 30 CZERWCA 2015 R. SPORZĄDZONE WEDŁUG POLSKICH STANDARDÓW RACHUNKOWOŚCI

3.1. WYBRANE DANE FINANSOWE

	w tys. zł		w tys. EUR	
	01-06.2015	01-06.2014	01-06.2015	01-06.2014
I. Przychody netto ze sprzedaży produktów, towarów i materiałów	151 418	156 486	36 627	37 451
II. Zysk (strata) z działalności operacyjnej	5 252	(4 273)	1 270	(1 023)
III. Zysk (strata) brutto	7 215	1 950	1 745	467
IV. Zysk (strata) netto	7 305	2 045	1 767	489
V. Przepływy pieniężne netto z działalności operacyjnej	18 762	(10 855)	4 538	(2 598)
VI. Przepływy pieniężne netto z działalności inwestycyjnej	3 342	(6 921)	808	(1 656)
VII. Przepływy pieniężne netto z działalności finansowej	(26 815)	18 578	(6 486)	4 446
VIII. Przepływy pieniężne netto, razem	(4 711)	802	(1 140)	192
IX. Średnia ważona liczba akcji	32 560 000	32 560 000	32 560 000	32 560 000
X. Zysk (strata) na jedną akcję zwykłą (w zł / EUR)	0,49	0,14	0,12	0,03
XI. Rozwodniony zysk (strata) na jedną akcję zwykłą (w zł / EUR)	0,49	0,14	0,12	0,03
	30.06.2015	31.12.2014	30.06.2015	31.12.2014
XII. Aktywa razem	581 422	602 201	138 619	141 285
XIII. Zobowiązania i rezerwy na zobowiązania	303 693	321 032	72 404	75 319
XIV. Zobowiązania długoterminowe	95 472	128 867	22 762	30 234
XV. Zobowiązania krótkoterminowe	202 584	187 250	48 299	43 932
XVI. Kapitał własny	277 729	281 169	66 214	65 966
XVII. Kapitał zakładowy	32 560	32 560	7 763	7 639
XVIII. Wartość księgową na jedną akcję (w zł / EUR)	8,53	8,64	2,03	2,03
XIX. Rozwodniona wartość księgową na jedną akcję (w zł / EUR)	8,53	8,64	2,03	2,03
XX. Zadeklarowana lub wypłacona dywidenda na jedną akcję (w zł/EUR)	0,33	0,33	0,08	0,08

3.2. BILANS

	30.06.2015	31.12.2014	30.06.2014
I. Aktywa trwałe	409 082	415 017	412 798
1. Wartości niematerialne i prawne, w tym:	1 425	1 432	1 464
2. Rzeczowe aktywa trwałe	67 189	68 399	70 502
3. Należności długoterminowe	343	328	299
3.1. Od pozostałych jednostek	343	328	299
4. Inwestycje długoterminowe	329 443	334 378	330 789
4.1. Nieruchomości	3 344	3 344	3 344
4.2. Długoterminowe aktywa finansowe	326 099	331 034	327 445
a) w jednostkach powiązanych	326 099	331 034	327 445
5. Długoterminowe rozliczenia międzyokresowe	10 682	10 480	9 744
5.1. Aktywa z tytułu odroczonego podatku dochodowego	9 780	9 494	8 633
5.2. Inne rozliczenia międzyokresowe	902	986	1 111
II. Aktywa obrotowe	172 340	187 184	222 294
1. Zapasy	94 981	95 441	105 432
2. Należności krótkoterminowe	69 905	77 863	109 771
2.1. Od jednostek powiązanych	56 942	66 558	92 891
2.2. Od pozostałych jednostek	12 963	11 305	16 880
3. Inwestycje krótkoterminowe	5 828	13 213	5 549
3.1. Krótkoterminowe aktywa finansowe	5 828	13 213	5 549
a) w jednostkach powiązanych	3 734	6 408	4 505
b) środki pieniężne i inne aktywa pieniężne	2 094	6 805	1 044
4. Krótkoterminowe rozliczenia międzyokresowe	1 626	667	1 542
AKTYWA RAZEM	581 422	602 201	635 092

	30.06.2015	31.12.2014	30.06.2014
I. Kapitał własny	277 729	281 169	272 561
1. Kapitał zakładowy	32 560	32 560	32 560
2. Kapitał zapasowy	215 416	215 508	215 508
3. Kapitał z aktualizacji wyceny	848	848	848
4. Pozostałe kapitały rezerwowe	21 600	21 600	21 600
5. Zysk (strata) netto	7 305	10 653	2 045
II. Zobowiązania i rezerwy na zobowiązania	303 693	321 032	362 531
1. Rezerwy na zobowiązania	4 353	4 255	3 894
1.1. Rezerwa z tytułu odroczonego podatku dochodowego	4 195	3 999	3 564
1.2. Rezerwa na świadczenia emerytalne i podobne	83	83	73
a) długoterminowa	83	83	73
1.3. Pozostałe rezerwy	75	173	257
a) długoterminowe	-	-	221
b) krótkoterminowe	75	173	36
2. Zobowiązania długoterminowe	95 472	128 867	128 835
2.1. Wobec jednostek powiązanych	45 268	33 539	23 380
2.2. Wobec pozostałych jednostek	50 204	95 328	105 455
3. Zobowiązania krótkoterminowe	202 584	187 250	225 467
3.1. Wobec jednostek powiązanych	15 310	16 777	34 563
3.2. Wobec pozostałych jednostek	186 156	169 272	189 498
3.3. Fundusze specjalne	1 118	1 201	1 406
4. Rozliczenia międzyokresowe	1 284	660	4 335
4.1. Inne rozliczenia międzyokresowe	1 284	660	4 335
a) krótkoterminowe	1 284	660	4 335
PASYWA RAZEM	581 422	602 201	635 092
Wartość księgową	277 729	281 169	272 561
Liczba akcji na koniec okresu	32 560 000	32 560 000	32 560 000
Wartość księgową na jedną akcję (w zł)	8,53	8,64	8,37
Rozwodniona liczba akcji	32 560 000	32 560 000	32 560 000
Rozwodniona wartość księgową na jedną akcję (w zł)	8,53	8,64	8,37

3.3. POZYCJE POZABILANSOWE

	30.06.2015	31.12.2014	30.06.2014
1. Zobowiązania warunkowe	97 313	25 902	26 750
Na rzecz jednostek powiązanych (z tytułu)	97 313	25 902	26 750
- udzielone gwarancje i poręczenia	97 313	25 902	26 750
2. Inne (z tytułu)	5 055	6 996	6 996
- środki trwale użytkowane na podstawie umów leasingu operacyjnego, najmu, dzierżawy	5 055	6 996	6 996
Pozycje pozabilansowe, razem	102 368	32 897	33 745

3.4. RACHUNEK ZYSKÓW I STRAT

	01-06.2015	01-06.2014
I. Przychody netto ze sprzedaży produktów, towarów i materiałów, w tym:	151 418	156 486
- od jednostek powiązanych	137 804	142 378
1. Przychody netto ze sprzedaży produktów	96 899	100 012
2. Przychody netto ze sprzedaży towarów i materiałów	54 519	56 474
II. Koszty sprzedanych produktów, towarów i materiałów, w tym:	120 263	128 973
- od jednostek powiązanych	109 244	117 036
1. Koszt wytworzenia sprzedanych produktów	74 105	78 431
2. Wartość sprzedanych towarów i materiałów	46 158	50 542
III. Zysk (strata) brutto ze sprzedaży (I-II)	31 155	27 513
IV. Koszty sprzedaży	19 007	18 494
V. Koszty ogólnego zarządu	6 052	6 378
VI. Zysk (strata) na sprzedaży (III-IV-V)	6 096	2 641
VII. Pozostałe przychody operacyjne	2 577	2 875
1. Zysk ze zbycia niefinansowych aktywów trwałych	1	-
2. Inne przychody operacyjne	2 576	2 875
VIII. Pozostałe koszty operacyjne	3 421	9 789
1. Strata ze zbycia niefinansowych aktywów trwałych	-	216
2. Aktualizacja wartości aktywów niefinansowych	1 738	8 686
3. Inne koszty operacyjne	1 683	887
IX. Zysk (strata) z działalności operacyjnej (VI+VII-VIII)	5 252	(4 273)
X. Przychody finansowe	10 184	22 203
1. Dywidendy i udziały w zyskach, w tym:	7 878	20 251
- od jednostek powiązanych	7 878	20 251
2. Odsetki, w tym:	523	1 138
- od jednostek powiązanych	519	1 112
3. Aktualizacja wartości inwestycji	585	-
4. Inne	1 198	814
XI. Koszty finansowe	8 221	15 980
1. Odsetki, w tym:	4 047	5 153
- dla jednostek powiązanych	546	1 525
2. Aktualizacja wartości inwestycji	2 532	3 424
3. Inne	1 642	7 403
XII. Zysk (strata) z działalności gospodarczej (IX+X-XI)	7 215	1 950
XIII. Wynik zdarzeń nadzwyczajnych (XIII.1. - XIII.2.)	-	-
XIV. Zysk (strata) brutto (XII+/-XIII)	7 215	1 950
XV. Podatek dochodowy	(90)	(95)
a) część odroczone	(90)	(95)
XVI. Zysk (strata) netto (XIV-XV)	7 305	2 045
Zysk (strata) netto (zanualizowany)	15 912	4 666
Średnia ważona liczba akcji zwykłych	32 560 000	32 560 000
Zysk (strata) na jedną akcję zwykłą (w zł)	0,49	0,14
Średnia ważona rozwodniona liczba akcji zwykłych	32 560 000	32 560 000
Rozwodniony zysk (strata) na jedną akcję zwykłą (w zł)	0,49	0,14

3.5. ZESTAWIENIE ZMIAN W KAPITALE WŁASNYM

	01-06.2015	01-12.2014	01-06.2014
I. Kapitał własny na początek okresu (BO)	281 169	281 261	281 261
1. Kapitał zakładowy na początek okresu	32 560	32 560	32 560
1.1. Kapitał zakładowy na koniec okresu	32 560	32 560	32 560
2. Kapitał zapasowy na początek okresu	215 508	215 027	215 027
2.1. Zmiany kapitału zapasowego	(92)	481	481
a) zwiększenia (z tytułu)	-	481	481
- z podziału zysku (ponad wymaganą ustawowo minimalną wartość)	-	481	481
b) zmniejszenia (z tytułu)	92	-	-
- wypłata dywidendy	92	-	-
2.2. Kapitał zapasowy na koniec okresu	215 416	215 508	215 508
3. Kapitał z aktualizacji wyceny na początek okresu	848	848	848
3.1. Kapitał z aktualizacji wyceny na koniec okresu	848	848	848
4. Pozostałe kapitały rezerwowe na początek okresu	21 600	21 600	21 600
4.1. Pozostałe kapitały rezerwowe na koniec okresu	21 600	21 600	21 600
5. Zysk (strata) z lat ubiegłych na początek okresu	10 653	11 226	11 226
5.1. Zysk z lat ubiegłych na początek okresu	10 653	12 354	12 354
a) zmniejszenia (z tytułu)	10 653	12 354	12 354
- podziału zysku z lat ubiegłych na kapitał zapasowy	-	481	481
- wypłata dywidendy	10 653	10 745	10 745
- pokrycie straty z lat ubiegłych	-	1 128	1 128
5.2. Zysk z lat ubiegłych na koniec okresu	-	-	-
5.3. Strata z lat ubiegłych na początek okresu	-	1 128	1 128
a) zmniejszenia (z tytułu)	-	1 128	1 128
- pokrycie straty	-	1 128	1 128
5.4. Strata z lat ubiegłych na koniec okresu	-	-	-
5.5. Zysk (strata) z lat ubiegłych na koniec okresu	-	-	-
6. Wynik netto	7 305	10 653	2 045
a) zysk netto	7 305	10 653	2 045
II. Kapitał własny na koniec okresu (BZ)	277 729	281 169	272 561
III. Kapitał własny, po uwzględnieniu proponowanego podziału zysku (pokrycia straty)	277 729	270 516	272 561

3.6. RACHUNEK PRZEPLYWÓW PIENIĘŻNYCH

	01-06.2015	01-06.2014
A. Przepływy środków pieniężnych z działalności operacyjnej		
I. Zysk (strata) netto	7 305	2 045
II. Korekty razem	11 457	(12 900)
1. Amortyzacja	3 027	3 267
2. (Zyski) straty z tytułu różnic kursowych	(110)	(194)
3. Odsetki i udziały w zyskach (dywidendy)	(4 300)	(15 916)
4. (Zysk) strata z tytułu działalności inwestycyjnej	(46)	9 344
5. Zmiana stanu rezerw	98	396
6. Zmiana stanu zapasów	460	(8 067)
7. Zmiana stanu należności	7 492	(14 314)
8. Zmiana stanu zobowiązań krótkoterminowych, z wyjątkiem pożyczek i kredytów	5 374	9 781
9. Zmiana stanu rozliczeń międzyokresowych	(538)	2 803
III. Przepływy pieniężne netto z działalności operacyjnej (I+/-II)	18 762	(10 855)
B. Przepływy środków pieniężnych z działalności inwestycyjnej		
I. Wpływy	8 341	41 545
1. Zbycie wartości niematerialnych i prawnych oraz rzeczowych aktywów trwałych	11	1 451
2. Z aktywów finansowych, w tym:	8 330	40 094
a) w jednostkach powiązanych	8 330	40 094
- dywidendy i udziały w zyskach	2 318	16 602
- spłata udzielonych pożyczek	6 000	23 372
- odsetki	12	120
II. Wydatki	(4 999)	(48 466)
1. Nabycie wartości niematerialnych i prawnych oraz rzeczowych aktywów trwałych	(1 775)	(3 286)
2. Na aktywa finansowe, w tym:	(3 224)	(45 180)
a) w jednostkach powiązanych	(3 224)	(45 180)
- udzielone pożyczki długoterminowe	(3 030)	(36 180)
- nabycie aktywów finansowych	(194)	(9 000)
III. Przepływy pieniężne netto z działalności inwestycyjnej (I-II)	3 342	(6 921)
C. Przepływy środków pieniężnych z działalności finansowej		
I. Wpływy	19 330	69 386
1. Kredyty i pożyczki	19 330	69 386
II. Wydatki	(46 145)	(50 808)
1. Spłaty kredytów i pożyczek	(41 999)	(45 277)
2. Płatności zobowiązań z tytułu umów leasingu finansowego	(130)	(352)
3. Odsetki	(4 016)	(5 179)
III. Przepływy pieniężne netto z działalności finansowej (I-II)	(26 815)	18 578
D. Przepływy pieniężne netto, razem (A.III+/-B.III+/-C.III)	(4 711)	802
E. Bilansowa zmiana stanu środków pieniężnych	(4 711)	802
F. Środki pieniężne na początek okresu	6 805	242
G. Środki pieniężne na koniec okresu (F+/- D), w tym:	2 094	1 044

Wedle najlepszej wiedzy Zarządu, skrócone śródroczne skonsolidowane sprawozdanie finansowe Grupy Kapitałowej RAWLPLUG za I półrocze 2015 roku i dane porównywalne sporządzone zostały zgodnie z obowiązującymi zasadami rachunkowości oraz odzwierciedlają w sposób prawdziwy, rzetelny i jasny sytuację majątkową i finansową Grupy Kapitałowej oraz jej wynik finansowy, a sprawozdanie z działalności Grupy Kapitałowej RAWLPLUG zawiera prawdziwy obraz rozwoju i osiągnięć oraz sytuacji Grupy Kapitałowej.

Podmiot uprawniony do przeglądu sprawozdań finansowych dokonujący przeglądu skróconego śródrocznego skonsolidowanego sprawozdania finansowego Grupy Kapitałowej RAWLPLUG za I półrocze 2015 został wybrany zgodnie z przepisami prawa. Jednocześnie podmiot ten i biegli rewidenci dokonujący tego przeglądu spełniają warunki do wydania bezstronnego i niezależnego raportu z przeglądu, zgodnie z obowiązującymi przepisami i normami zawodowymi.

Radosław Koelner – Prezes Zarządu

Piotr Kopydłowski – Członek Zarządu ds. Finansowych