

# Colian Holding SA

**SPRAWOZDANIE Z DZIAŁALNOŚCI  
GRUPY KAPITAŁOWEJ  
COLIAN HOLDING S.A.**

**ZA I PÓLROCZE 2015 ROK**

Opatówek, dnia 31.08.2015

# Spis treści

1. Podstawowe informacje o Spółce.....	4
1.1. Historia Spółki.....	5
1.2. Podmiot dominujący COLIAN HOLDING S.A.....	6
1.2.1. Kapitał zakładowy.....	6
1.2.2. Władze Spółki .....	7
1.2.3. Główni Akcjonariusze COLIAN HOLDING S.A .....	7
1.2.4. Najważniejsze wydarzenia w I półroczu 2015 roku.....	8
1.2.5. Wpisy do Krajowego Rejestru Sądowego dokonane w I półroczu 2015 roku.....	8
1.2.6. Udziały w innych podmiotach.....	8
1.3. Colian sp. z o.o.....	9
1.3.1. Udziałowcy.....	9
1.3.2. Władze Spółki.....	9
1.3.3. Najważniejsze postanowienia Zgromadzenia Wspólników w I pół. 2015 roku.....	9
1.3.4. Wpisy do Krajowego Rejestru Sądowego dokonane w I półroczu 2015 roku.....	10
1.3.5. Udziały w innych podmiotach.....	10
1.4. Colian Logistic sp. z o.o .....	10
1.4.1. Udziałowcy.....	10
1.4.2. Władze Spółki.....	10
1.4.3. Ważniejsze postanowienia Zgromadzenia Wspólników w I pół. 2015 roku.....	10
1.4.4. Wpisy do Krajowego Rejestru Sądowego dokonane w I półroczu 2015 roku.....	11
1.5. Choci sp. z o.o .....	11
1.5.1. Udziałowcy.....	11
1.5.2. Władze Spółki.....	11
1.5.3. Ważniejsze postanowienia Zgromadzenia Wspólników w I półroczu 2015 roku.....	11
1.5.4. Wpisy do Krajowego Rejestru Sądowego dokonane w I półroczu 2015 roku.....	11
1.6. Colian Factory sp. z o.o.....	12
1.6.1. Udziałowcy.....	12
1.6.2. Władze Spółki.....	12
1.6.3. Ważniejsze postanowienia Zgromadzenia Wspólników w I półroczu 2015 roku.....	12
1.6.4. Wpisy do Krajowego Rejestru Sądowego dokonane w I półroczu 2015.....	12

2. Stosowane w GRUPIE COLIAN HOLDING S.A. Systemy Zapewnienia Jakości i bezpieczeństwa żywności.....	12
3. Sytuacja rynkowa i sprzedaż.....	13
3.1. Pozycja rynkowa.....	13
3.2. Sprzedaż ogółem w Grupie Kapitałowej Colian Holding S.A.....	16
3.3. Sprzedaż wg segmentów operacyjnych w G K Colian Holding S.A .....	16
4. Logistyka Zakupów.....	18
5. Logistyka Sprzedaży.....	18
6. Zatrudnienie pracowników.....	18
7. Analiza sytuacji ekonomiczno - finansowej.....	19
7.1. Skonsolidowany bilans .....	19
7.2. Skonsolidowany rachunek zysków i strat.....	21
7.3. Ocena sytuacji finansowej.....	22
7.3.1. Analiza wskaźnikowa.....	22
7.3.2. Czynniki nietypowe i zdarzenia mające wpływ na wynik finansowy.....	23
7.3.3. Informacje o znanych Spółce / Grupie Kapitałowej /, umowach mogących w przyszłości skutkować zmianami w strukturze Akcjonariuszy.....	24
7.4. Zobowiązania warunkowe, w tym udzielone gwarancje i poręczenia.....	24
8. Współpraca z podmiotami powiązanymi.....	24
9. Zdarzenia po dniu bilansowym nieuwzględnione w sprawozdaniu.....	24
10. Instrumenty finansowe i zarządzanie ryzykiem finansowym .....	24
10.1. Zobowiązania z tytułu kredytów i pożyczek .....	24
10.2. Zarządzanie ryzykiem finansowym .....	25
10.3. System kontroli wewnętrznej i zarządzania ryzykiem w odniesieniu do procesu sporządzania sprawozdań finansowych.....	26
11. Charakterystyka zewnętrznych i wewnętrznych czynników determinujących rozwój Grupy Kapitałowej.....	26
11.1. Charakterystyka podstawowych ryzyk i zagrożeń związanych z pozostałymi miesiącami roku obrotowego.....	26
11.2. Wskazanie czynników, które w ocenie Emitenta będą miały wpływ na osiągnięte przez niego wyniki w perspektywie drugiego półrocza 2015.....	27
12. Podsumowanie.....	27

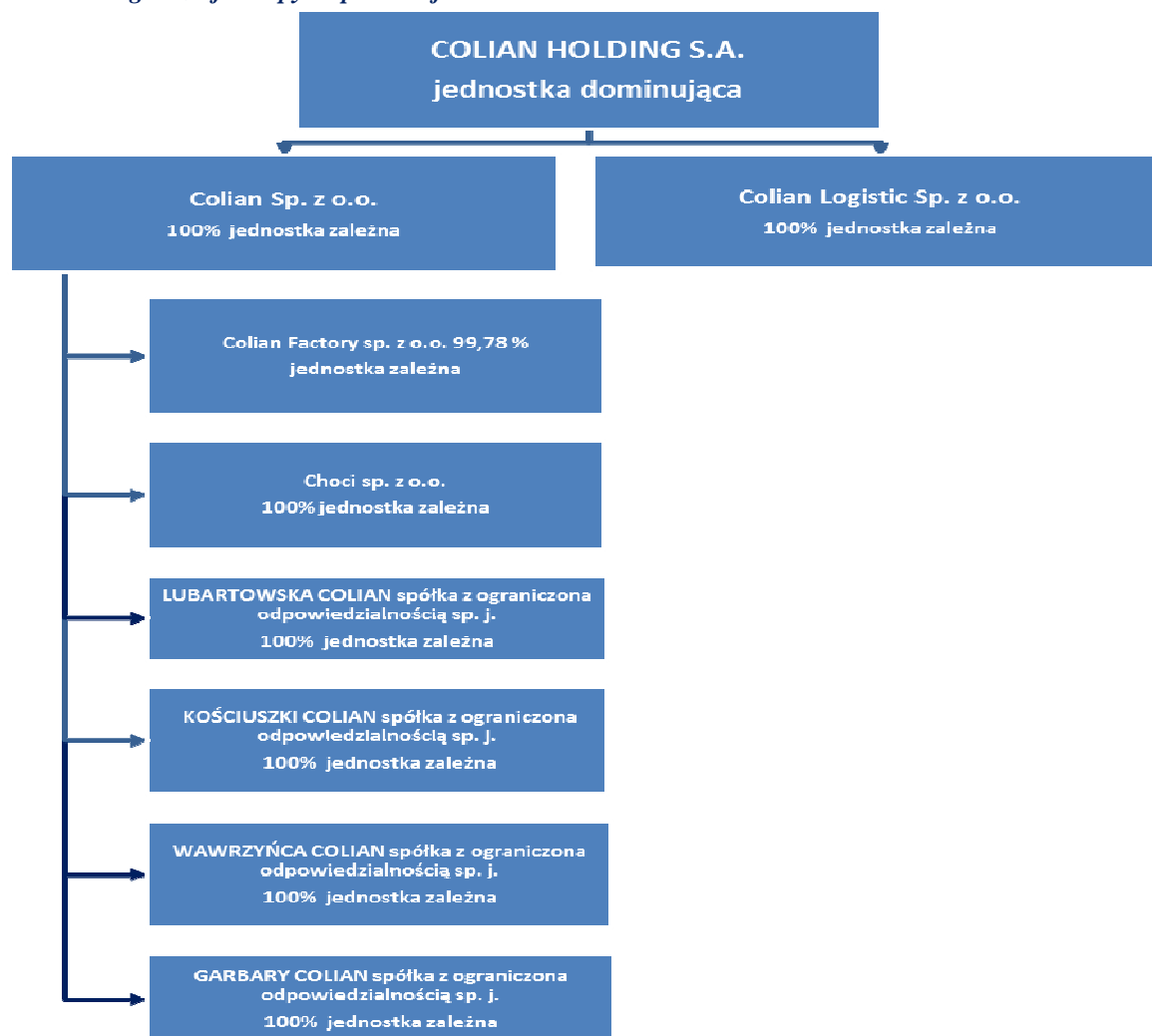
## WPROWADZENIE

### 1. PODSTAWOWE INFORMACJE O SPÓŁCE

W skład GRUPY KAPITAŁOWEJ COLIAN HOLDING S.A. (zwanej w dalszej części również GK COLIAN HOLDING, GRUPĄ KAPITAŁOWĄ lub GRUPĄ) według stanu na dzień 30 czerwca 2015 roku wchodzi:

- Jednostka dominująca – COLIAN Holding S.A.
- Jednostki zależne:
  - Colian sp. z o.o.
  - Colian Logistic sp. z o.o.
  - Colian Factory sp. z o.o.
  - Choci sp. z o.o.
  - KOŚCIUSZKI COLIAN spółka z ograniczoną odpowiedzialnością sp. j.
  - LUBARTOWSKA COLIAN spółka z ograniczoną odpowiedzialnością sp. j.
  - GARBARY COLIAN spółka z ograniczoną odpowiedzialnością sp. j.
  - WAWRZYŃCA COLIAN spółka z ograniczoną odpowiedzialnością sp. j.

*Schemat organizacji Grupy Kapitałowej:*



Przedstawiony na schemacie graficznym posiadany udział procentowy w Spółkach zależnych dotyczy udziału w kapitale i jest równy procentowemu udziałowi w posiadanych głosach.

Szczegółowa informacja o powiązaniach w ramach Grupy Kapitałowej zawarta została w skonsolidowanym sprawozdaniem finansowym.

## 1.1. HISTORIA SPÓŁKI

**COLIAN HOLDING S.A. (do dnia 22/08/2008 Jutrzenka S.A.)** z siedzibą w Opatówku (do 11/04/2008 siedziba mieściła się w Bydgoszczy) swoją działalność rozpoczęła w I połowie XX wieku. Firma Jutrzenka powstała z połączenia dwóch przedwojennych Firm działających w Bydgoszczy:

- Fabryki Braci Tysler, która powstała w 1922 roku, zatrudniającej 70 pracowników,
- Fabryki Cukrów i Czekolady „Lukullus”, która powstała w 1918 roku, zatrudniającej 250 pracowników.

13 lutego 1993 roku Jutrzenka otrzymała status Spółki Akcyjnej. Rok później, 13 października 1994 roku akcje Spółki wprowadzono do obrotu publicznego. Pierwsze notowanie akcji na rynku równoległym miało miejsce 16 maja 1995 roku. Na rynku podstawowym Przedsiębiorstwo zadebiutowało 23 kwietnia 1997 roku.

Do czerwca 2008 w skład przedsiębiorstwa Jutrzenka wchodziły: trzy zakłady produkcyjne zlokalizowane w Bydgoszczy, jeden zakład w Poznaniu oraz nabyty w 2007 zakład w Opatówku. Zakłady stanowiły integralną część przedsiębiorstwa, gdyż nie posiadały osobowości prawnej.

W dniu 30 czerwca 2008 roku w drodze aktu notarialnego (Rep. A nr 2502/2008) Jutrzenka Holding S.A. (Nazwa Spółki w dalszej części niniejszego punktu nie występuje), jako jedyny wspólnik objęła 993.776 udziałów (o wartości nominalnej 500 zł każdy) Jutrzenki Colian sp. z o.o. z siedzibą w Opatówku (do dnia 4 lipca 2008 roku Spółka ta funkcjonowała pod firmą Kaliszanka sp. z o.o. z siedzibą w Kaliszu) o wartości 496.888.000 zł w zamian za wkład niepieniężny w postaci własności przedsiębiorstwa COLIAN S.A. w rozumieniu art. 55<sup>1</sup> jako zorganizowanego zespołu składników materialnych i niematerialnych przeznaczonych do prowadzenia działalności gospodarczej z wyłączeniami wskazanymi w treści umowy przeniesienia własności przedsiębiorstwa (akt notarialny Rep. A nr 2506/2008).

W dniu 30.11.2011 roku Sąd Rejonowy w Poznaniu IX Wydział Gospodarczy wydał postanowienie o połączeniu Spółki Colian S.A. ze Spółką Ziolopec sp. z o.o. z siedzibą Wykrotach w ramach projektu konsolidacyjnego.

W styczniu 2013 roku doszło do podpisania umowy przedwstępnej na zakup FC Solidarność. Z dniem 29 kwietnia 2013 r. Colian Sweet, spółka zależna Colian S.A. przejęła lubelskiego producenta słodyczy Solidarność. Firma Cukiernicza Solidarność powstała 4 czerwca 1952 roku.

W 2014 r. Grupa Kapitałowa Colian Holding S.A. zrealizowała trzy procesy połączenia spółek zależnych i tak:

- w dniu 25 kwietnia 2014 r. zostało zarejestrowane w KRS połączenie Firmy Cukierniczej "Solidarność – Rok Założenia 1952" sp. z o.o. – spółka przejmująca, ze spółką pod firmą: SweetMagic spółka z ograniczoną odpowiedzialnością z siedzibą w Opatówku – spółka przejmowana oraz spółką pod firmą: SweetMagic spółka z ograniczoną odpowiedzialnością spółka komandytowo-akcyjna z siedzibą w Opatówku - spółka przejmowana,
- w dniu 9 maja 2014 r. zostało zarejestrowane połączenie Colian sp. z o.o. z (dawniej: Jutrzenka Colian sp. z o.o.- spółka przejmująca) ze spółką pod firmą: Petra spółka z ograniczoną odpowiedzialnością z siedzibą w Opatówku - spółka przejmowana

oraz spółką pod firmą: PETRA spółka z ograniczoną odpowiedzialnością spółka komandytowo-akcyjna z siedzibą w Opatówku - spółka przejmowana,

- w dniu 30 czerwca 2014 r. zostało zarejestrowane połączenie dwóch podmiotów zależnych od Colian Holding S.A., tj. spółki pod firmą: Colian sp. z o.o. (dawniej: Jutrzenka Colian sp. z o.o. – spółka przejmująca) ze spółką pod firmą: Firma Cukiernicza "SOLIDARNOŚĆ – ROK ZAŁOŻENIA 1952" sp. z o.o. z siedzibą w Lublinie (spółka przejmowana).

Aktualnie przeważającą formą działalności COLIAN HOLDING S.A. według Polskiej Klasyfikacji Działalności jest działalność firm centralnych (head offices) i holdingów z wyłączeniem holdingów finansowych (PKD 70.10.Z).

## 1.2. PODMIOT DOMINUJĄCY COLIAN HOLDING S.A.

### 1.2.1. KAPITAŁ ZAKŁADOWY

Kapitał zakładowy Spółki Colian Holding S.A. na dzień 30 czerwca 2015 roku wynosił 28.920.565,35 zł i dzielił się na 192.803.769 sztuk akcji, o wartości nominalnej 0,15 zł za 1 akcję, w tym na:

akcje imienne serii A (uprzywilejowane)	–	37.400 sztuk akcji,
akcje na okaziciela serii B	–	52.064.620 sztuk akcji,
akcje na okaziciela serii C	–	91.257.440 sztuk akcji,
akcje na okaziciela serii D	-	49.444.309 sztuk akcji.

Akcje będące w posiadaniu osób zarządzających i nadzorujących Spółkę wg stanu na 30.06.2015 r.:

#### Zarząd:

Jan Kolański – 160.395 szt. akcji  
Marcin Szuława – 25.000 szt. akcji

#### Rada Nadzorcza:

Członek Rady Nadzorczej – 30.000 sztuk

Tabela nr 1: Zestawienie zmian posiadanych akcji przez osoby nadzorujące Colian Holding S.A.

Imię i Nazwisko	Funkcja	Ilość i rodzaj akcji w dniu 30.06.2015 r.	Ilość i rodzaj akcji w dniu przekazania raportu za 1 półrocze 2015 r.
Jan Kolański	Prezes Zarządu	21 400 akcji imiennych	21 400 akcji imiennych
		138 995 akcji na okaziciela	195 akcji na okaziciela
Razem ilość akcji		160 395 akcji	21 595 akcji
Marcin Szuława	Członek Zarządu	25 000 akcji na okaziciela	49 000 akcji na okaziciela

*Źródło: Dane własne Grupy Kapitałowej*

W okresie od dnia publikacji raportu za 1 kwartał 2015 r. do dnia przekazania raportu za 1 półrocze 2015 r.:

- Prezes Zarządu Jan Kolański nabył w drodze zakupu 14 800 szt. akcji oraz zbył w drodze darowizny 153 600 szt. Akcji,
- Członek Zarządu Marcin Szuława nabył w drodze darowizny 24 000 szt. Akcji.

Transakcje dotyczyły akcji na okaziciela.

Zestawienie stanu posiadania akcji emitenta lub uprawnień do nich (opcji) przez osoby zarządzające, nadzorujące emitenta na dzień przekazania niniejszego raportu wraz ze wskazaniem

zmian w stanie posiadania, w okresie od przekazania poprzedniego raportu odrębnie dla każdej z osób szczegółowo opisano w nocy 57 do śródrocznego skonsolidowanego sprawozdania finansowego.

## 1.2.2. WŁADZE SPÓŁKI

### Rada Nadzorcza:

1. Marcin Matuszczak – Przewodniczący Rady Nadzorczej
2. Marcin Sadlej – Wiceprzewodniczący Rady Nadzorczej
3. Jan Mikołajczyk – Sekretarz Rady Nadzorczej
4. Piotr Łagowski – Członek Rady Nadzorczej
5. Jacek Dziekoński – Członek Rady Nadzorczej

### Zarząd Spółki:

1. Jan Kolański – Prezes
2. Marcin Szulawa – Członek Zarządu

### Prokurenci:

Zofia Suska

## 1.2.3. GŁÓWNI AKCJONARIUSZE COLIAN HOLDING S.A.

Tabela nr 1: Kapitał zakładowy – struktura na dzień 30.06.2015 r. Colian Holding S.A.

Seria/emisja rodzaj akcji	Rodzaj uprzywilejowania akcji	Rodzaj ograniczenia praw do akcji	Liczba akcji	Wartość nominalna 1 akcji	Wartość serii / emisji wg wartości nominalnej	Sposób pokrycia kapitału	Data rejestracji
A akcje imienne	*3 co do głosu	x	37 400	0,15	5 610	gotówka	24.02.1993
B akcje na okaziciela	x	x	52 064 620	0,15	7 809 693	gotówka/aport	23.05.1994
C akcje na okaziciela	x	x	91 257 440	0,15	13 688 616	gotówka/aport	08.07.2008
D akcje na okaziciela	x	x	49 444 309	0,15	7 416 646	gotówka	09.06.2015
<b>Razem</b>	<b>x</b>	<b>x</b>	<b>192 803 769</b>	<b>0,15</b>	<b>28 920 565</b>	<b>x</b>	<b>x</b>

Zródło: Dane własne Grupy Kapitałowej

Tabela nr 2: Według najlepszej wiedzy Emitenta poniższa struktura akcjonariatu jest aktualna na dzień przekazania raportu za 1 półrocze 2015 r., tj. w dniu 31.08.2015 r.

Akcjonariusz	Liczba akcji	% kapitału akcyjnego	Liczba głosów	% głosów
<b>Porozumienie akcjonariuszy w tym:</b>	<b>85 609 195</b>	<b>44,40%</b>	<b>85 651 995</b>	<b>44,41%</b>
Barbara Kolańska	5 000 000	2,59%	5 000 000	2,59%
Ziotope sp. z o.o. Opatówek	10 028 780	5,20%	10 028 780	5,20%
Allumainvest sp. z o.o. Kalisz	70 558 820	36,60%	70 558 820	36,58%
Jan Kolański	21 595	0,01%	64 395	0,03%
<b>IPOPEMA 21 FIZAN Warszawa</b>	<b>55 161 163</b>	<b>28,61%</b>	<b>55 161 163</b>	<b>28,60%</b>
<b>Pozostali akcjonariusze, w tym:</b>	<b>52 033 411</b>	<b>26,99%</b>	<b>52 065 411</b>	<b>26,99%</b>

Akcjonariusz	Liczba akcji	% kapitału akcyjnego	Liczba głosów	% głosów
akcje własne	8 858 332	4,59%	8 858 332	4,59%
<b>Razem</b>	<b>192 803 769</b>	<b>100,00%</b>	<b>192 878 569</b>	<b>100,00%</b>

Zródło: Dane własne Grupy Kapitałowej

Szczegółowo kapitał zakładowy GK COLIAN HOLDING S.A. został opisany w nocie nr 30 śródrocznego skonsolidowanego sprawozdania finansowego.

#### **1.2.4. WAŻNIEJSZE WYDRZENIA W I PÓŁROCZU 2015 ROKU**

1. Zarząd Spółki dnia 14.04.2015r. podjął uchwałę w sprawie podwyższenia kapitału zakładowego w ramach kapitału docelowego oraz emisji akcji zwykłych na okaziciela serii D o wartości nominalnej 0,15 zł każda, w granicach kapitału docelowego, w drodze subskrypcji prywatnej.
2. Rada Nadzorcza Colian Holding S.A. dnia 03.06.2015r. podjęła uchwałę w sprawie przyjęcia sprawozdania Rady Nadzorczej Colian Holding S.A. za rok 2014.
3. Walne Zgromadzenie Akcjonariuszy, które odbyło się dnia 29.06.2015r. podjęło następujące uchwały w sprawie:
  - a) zatwierdzenia sprawozdania finansowego Spółki za rok obrotowy 2014,
  - b) zatwierdzenia sprawozdania Zarządu z działalności Spółki za rok obrotowy 2014,
  - c) zatwierdzenia skonsolidowanego sprawozdania finansowego Grupy Kapitałowej Colian Holding S.A. za rok obrotowy 2014,
  - d) zatwierdzenia sprawozdania Zarządu z działalności Grupy Kapitałowej Colian Holding S.A. za rok obrotowy 2014,
  - e) zatwierdzenia sprawozdań Rady Nadzorczej za rok obrotowy 2014,
  - f) udzielenia Prezesowi Zarządu Colian Holding S.A. absolutorium z wykonania obowiązków za rok obrotowy 2014,
  - g) udzielenia Członkowi Zarządu Colian Holding S.A. absolutorium z wykonania obowiązków za rok obrotowy 2014,
  - h) udzielenia członkom Rady Nadzorczej absolutorium z wykonania obowiązków za rok obrotowy 2014,
  - i) wybór członków Rady Nadzorczej,
  - j) podziału zysku,
  - k) upoważnienia Zarządu do nabywania akcji własnych Spółki.

#### **1.2.5. WPISY DOKONANE W KRAJOWYM REJESTRZE SĄDOWYM W I PÓŁROCZU 2015 ROKU**

Brak.

#### **1.2.6. UDZIAŁY W INNYCH PODMIOTACH NA DZIEŃ 30.06.2015 r.**

- 1) Colian sp. z o.o. z siedzibą w Opatówku – 1.742.312 udziałów o wartości nominalnej 871.156.000,00 (100% udziałów).
- 2) Colian Logistic sp. z o.o. z siedzibą w Opatówku – 10.000 udziałów o wartości



nominalnej 500.000,00 zł (100% udziałów).

Pełna informacja o zasadach konsolidacji, przekształceniach oraz udziałach w jednostkach zależnych znajduje się w punkcie nr III „Zasady konsolidacji” do skróconego śródrocznego skonsolidowanego sprawozdania finansowego

### **1.3. COLIAN sp. z o.o.**

#### **1.3.1. UDZIAŁOWCY**

Kapitał zakładowy Spółki Colian sp. z o.o. na dzień 30.06.2015 r. wynosił 871 156 000 zł i dzielił się na 1.742.312 udziałów. Wartość 1 udziału to 500 zł.

Udziałowcy:

100% posiada Colian Holding S.A. z siedzibą w Opatówku.

#### **1.3.2. WŁADZE SPÓŁKI**

a) Zgromadzenie wspólników.

b) Zarząd Spółki:

Skład Zarządu na dzień 30.06.2015 r. przedstawia się następująco:

Jan Kolański – Prezes Zarządu

Marcin Szulawa – Członek Zarządu

Krzysztof Koszela – Członek Zarządu

Jarosław Taberski - Członek Zarządu

Prokurent:

Grażyna Nowicka

#### **1.3.3. WAŻNIEJSZE POSTANOWIENIA ZGROMADZENIA WSPÓLNIKÓW W I PÓŁROCZU 2015 ROKU**

1. Nadzwyczajne Zgromadzenie Wspólników, które odbyło się dnia 02.03.2015r., podjęło uchwałę w sprawie powołania nowego członka zarządu w osobie Pana Jarosława Taberskiego.
2. Zgromadzenie Wspólników, które odbyło się dnia 19.06.2015r. podjęło następujące uchwały w sprawie:
  - a) zatwierdzenia sprawozdania Zarządu Spółki za okres od 01.01.2014r. do 31.12.2014r.,
  - b) zatwierdzenia sprawozdania finansowego spółki za rok obrotowy, obejmujący okres od 01.01.2014r. do 31.12.2014r.,
  - c) podziału zysku,
  - d) udzielenia absolutorium Prezesowi Zarządu oraz Członkom Zarządu.
3. Nadzwyczajne Zgromadzenie Wspólników, które odbyło się dnia 30.06.2015r., podjęło uchwałę w sprawie powierzenia przeprowadzenia badania sprawozdania finansowego Spółki za 2015r. firmie PKF Consult Sp. z o.o.

### **1.3.4. WPISY DOKONANE W KRAJOWYM REJESTRZE SĄDOWYM W I PÓŁROCZU 2015 ROKU**

1. Postanowienie Sądu Rejonowego Poznań- Nowe Miasto I Wilda w Poznaniu, IX Wydział Gospodarczy z dn. 25.06.2015r. w przedmiocie wpisania nowego Członka Zarządu Pana Jarosława Taberskiego oraz wpisania przedmiotu przeważającej działalności przedsiębiorcy.
2. Dnia 16.07.2015r. wysłano do KRS druki dotyczące „rocznego” Zgromadzenia Wspólników. Do dnia dzisiejszego nie otrzymano jeszcze postanowienia Sądu.

### **1.3.5. UDZIAŁY W INNYCH PODMIOTACH (na dzień 30.06.2015)**

Spółka Colian posiada udziały w spółkach:

- Choci sp. z o.o.
  - Colian Factory sp. z o.o.
  - Kościuszki Colian sp. z o.o. spółka jawna
  - Wawrzyńca Colian sp. z o.o. spółka jawna
  - Lubartowska Colian sp. z o.o. spółka jawna
  - Garbary Colian sp. z o.o. spółka jawna
- zgodnie z opisem w organizacji Grupy Kapitałowej zawartej w pkt. nr 1.

## **1.4. COLIAN LOGISTIC sp. z o.o.**

### **1.4.1. UDZIAŁOWCY**

Kapitał zakładowy Spółki wynosi 500.000 zł i dzieli się na 10.000 udziałów. Wartość jednego udziału to 50 zł. 100% udziałów posiada COLIAN HOLDING S.A.

### **1.4.2. WŁADZE SPÓŁKI**

- a) Zgromadzenie Wspólników
- b) Zarząd Spółki

Skład Zarządu na dzień 30.06.2015 roku przedstawia się następująco:

Tomasz Kosik – Prezes Zarządu  
Daniel Nowicki- Członek Zarządu

Prokurent  
Jan Kolański

### **1.4.3. WAŻNIEJSZE POSTANOWIENIA ZGROMADZENIA WSPÓLNIKÓW W I PÓŁROCZU 2015 ROKU**

1. Zgromadzenie Wspólników, które odbyło się dnia 23.06.2015r. podjęło następujące uchwały w sprawie:
  - a) zatwierdzenia sprawozdania Zarządu Spółki za okres od 01.01.2014r. do 31.12.2014r.,
  - b) zatwierdzenia sprawozdania finansowego spółki za rok obrotowy obejmujący okres od 01.01.2014r. do 31.12.2014r.,
  - c) podziału zysku,

- d) udzielenia absolutorium Członkowi Zarządu,
  - e) wyboru Prezesa Zarządu w osobie Pana Tomasza Kosika oraz wyboru Członka Zarządu w osobie Pana Daniela Nowickiego,
2. Zgromadzenie Wspólników, które odbyło się dnia 30.06.2015r. podjęło uchwałę w sprawie powierzenia przeprowadzenia badania sprawozdania finansowego Spółki za 2015 rok, firmie PKF Consult sp. z o.o.

#### **1.4.4. WPISY DOKONANE W KRAJOWYM REJESTRZE SĄDOWYM W I PÓŁROCZU 2015 ROKU**

Postanowienie Sądu Rejonowego Poznań- Nowe Miasto I Wilda w Poznaniu, IX Wydział Gospodarczy z dn. 19.03.2015r. w przedmiocie wpisania wzmianki o złożeniu rocznego sprawozdania finansowego za okres od 01.01.2013 do 31.12.2013r.

#### **1.5. Choci sp. z o.o.**

##### **1.5.1. UDZIAŁOWCY**

Kapitał zakładowy spółki na dzień 30.06.2015 r. wynosi 100 005 000 zł i dzieli się na 1.000.050 udziałów, o wartości nominalnej 100 zł za 1 udział. Colian Sp. z o.o. posiada 1.000.049 udziałów o łącznej wartości 100 004 900 zł.

##### **1.5.2. WŁADZE SPÓŁKI**

- a) Zgromadzenie Wspólników
- b) Zarząd Spółki  
Jan Kolański – Prezes Zarządu

##### **1.5.3. WAŻNIEJSZE POSTANOWIENIA ZGROMADZENIA WSPÓLNIKÓW W I PÓŁROCZU 2015 ROKU**

1. Nadzwyczajne Zgromadzenie Wspólników, które odbyło się dnia 30.06.2015r., podjęło następujące uchwały w sprawie:
  - a) zatwierdzenia sprawozdania Zarządu Spółki za okres od 01.01.2014 do 31.12.2014r.,
  - b) zatwierdzenia sprawozdania finansowego Spółki za rok obrotowy obejmujący okres od 01.01.2014 do 31.12.2014,
  - c) podziału zysku,
  - d) udzielenie absolutorium Prezesowi Zarządu.
2. Nadzwyczajne Zgromadzenie Wspólników, które odbyło się dnia 30.06.2015r., podjęło uchwałę w sprawie powierzenia przeprowadzenia badania sprawozdania finansowego Spółki za 2015 rok firmie PKF Consult sp. z o.o.

##### **1.5.4. WPISY DOKONANE W KRAJOWYM REJESTRZE SĄDOWYM W I PÓŁROCZU 2015 ROKU**

Brak.

## **1.6. COLIAN FACTORY sp. z o.o.**

### **1.6.1. UDZIAŁOWCY**

Kapitał zakładowy spółki na dzień 30 czerwca 2015 roku wynosił 1 955 000 zł i dzielił się na 39.100 sztuk udziałów, o wartości nominalnej 50 zł za 1 udział. Colian sp. z o.o. posiada 39.015 udziałów o wartości 1.950.750 zł.

### **1.6.2. WŁADZE SPÓŁKI**

- a) Zgromadzenie Wspólników
- b) Zarząd Spółki

Bogusław Rząd – Prezes Zarządu

Prokurenci

Łukasz Kolański

Michał Ciemiecki

Krzysztof Wojtaluk

### **1.6.3. WAŻNIEJSZE POSTANOWIENIA ZGROMADZENIA WSPÓLNIKÓW W I PÓŁROCZU 2015 ROKU**

1. Nadzwyczajne Zgromadzenie Wspólników, które odbyło się dnia 15.06.2015r., podjęło uchwałę w sprawie udzielenia zgody Zarządowi Spółki na zaciągnięcie zobowiązania w postaci dwóch kredytów w mBanku S.A. z/s w Warszawie.
2. Zgromadzenie Wspólników, które odbyło się dnia 30.06.2015r., podjęło następujące uchwały w sprawie:
  - a) zatwierdzenia sprawozdania Zarządu Spółki za okres od 01.01.2014r. do 31.12.2014r.,
  - b) zatwierdzenia sprawozdania finansowego Spółki za rok obrotowy, obejmujący okres od 01.01.2014r. do 31.12.2014r.,
  - c) pokrycia strat,
  - d) udzielenia absolutorium Prezesowi Zarządu.

### **1.6.4. WPISY DOKONANE W KRAJOWYM REJESTRZE SĄDOWYM W I PÓŁROCZU 2015 ROKU**

Brak.

## **2. STOSOWANIE WDROŻONYCH W GRUPIE KAPITAŁOWEJ – SYSTEMY ZARZĄDZANIA JAKOŚCIĄ I BEZPIECZEŃSTWA ŻYWNOŚCI**

### **Zarządzanie Jakością w I półroczu 2015 roku**

Zarządzanie Systemami Jakości stanowi jeden z ważnych celów stawianych przez Zarząd Grupy Kapitałowej COLIAN HOLDING S.A. Aby zapewnić legalność, powtarzalność oraz

bezpieczeństwo zdrowotne produkowanych wyrobów wdrożone zostały międzynarodowe normy i standardy jakościowe w oparciu o które realizowane są wytyczone przez Grupę cele.

#### **Posiadane przez Grupę Certyfikacje to:**

- System zarządzania jakością ISO 9001:2008
- System zarządzania środowiskiem ISO 14001:2005
- System bezpieczeństwa żywności HACCP
- Standard IFS (International Food Standard)
- Standard BRC (British Retail Consortium)

Dostawcy surowców i opakowań są skrupulatnie dobierani. Procesy technologiczne, surowce, opakowania poddawane są nadzorowi i monitorowaniu, a wyroby - na etapie produkcji - kodowaniu w celu identyfikacji. W zakładach zlokalizowane są laboratoria mikrobiologiczne, w których monitorowana jest czystość mikrobiologiczną obszarów produkcyjnych, surowców, wyrobów gotowych, co zapewnia bezpieczeństwo naszych produktów. Zarządzanie procesami w firmie wspomagane jest przez system komputerowy SAP.

Wszystkie produkty wytwarzane są wyłącznie ze sprawdzonych i spełniających określone kryteria jakościowe surowców i opakowań. Aby zapewnić maksymalne bezpieczeństwo zdrowotne, na każdym etapie powstawania wyrobu, począwszy od dostawy surowców i opakowań, prowadzone są szczegółowe kontrole i badania zapobiegające błędom i umożliwiającym szybkie ich wykrywanie.

Dbłość o bezpieczeństwo i wysoką jakość produkcji, potwierdzanych zewnętrznymi audytami i certyfikatami jest częścią strategii Grupy i jednym z fundamentów jej rozwoju.

### **3. SYTUACJA RYNKOWA I SPRZEDAŻ**

#### **3.1. Pozycja rynkowa**

Aktywność marketingowa w pierwszym półroczu 2015 roku to kontynuacja realizowanej strategii kreowania i wspierania produktów markowych. Konsekwentnie, zgodnie z wcześniej przyjętą strategią marketingową na I półrocze 2015 roku działania marketingowe skoncentrowano na najważniejszych dla Grupy markach: Grześki, Goplana, Solidarność, Familijne, Appetita, Hellena. Dla w/w marek zrealizowano kampanie reklamowe w mediach i punktach sprzedaży mające na celu zbudowanie świadomości marek i nowych produktów oraz promocje konsumenckie budujące lojalność do tych marek produktowych.

#### **Działania marketingowe w dywizji słodkiej w pierwszym półroczu 2015**

Produkty Grupy Colian zyskują coraz większe uznanie konsumentów i detalistów, czego potwierdzeniem są przyznawane im prestiżowe nagrody i wyróżnienia. Tylko w 2015 roku znalazły się na podium licznych konkursów i rankingów branży spożywczej.

Grzeški kolejny raz triumfowały w konkursie *Hit Handlu* organizowanym przez redakcję miesięcznika *Handel*. *Grzeški kakaowe w czekoladzie 36 g* powtórzyły ubiegłoroczny sukces w rankingu na najlepiej sprzedający się produkt w kategorii *Wafle impulsowe*. Ponadto otrzymały wyróżnienie w plebiscycie *Złoty Paragon 2015 – Nagroda Kupców Polskich* magazynu *Hurt & Detal*. W gronie laureatów znalazły się również żelki *Miški Akuku!* i wafle *Familijne o smaku śmietankowym*. Te ostatnie zostały okrzyknięte *Przebojem FMCG 2015*. Nie miały sobie równych w kategorii *ciastka i wafle familijne* konkursu tytułu *Życie Handlowe*, który wskazuje największe hity sprzedażowe rynku.

Sympatią i zaufaniem cieszą się zarówno produkty znane od lat, jak również nowości. Wyróżnienia w konkursie *Najlepszy Produkt – Wybór Konsumentów 2015* przypadły w udziale nowym liniom produktowym marek *Familijne* i *Grzeški*. W plebiscycie organizowanym przez magazyn *Wiadomości Handlowe*, *Familijne Gofrowe z owocami* i *Grzeški Gofree* zdobyły brązowe medale w kategoriach *ciastka*, *wafle* oraz *słodycze impulsowe*. Ponadto marka *Familijne* otrzymała tytuł *Dobra Marka 2015 – Jakość, Zaufanie, Renoma*, przyznawanym przez redakcję *Biznes Trendy* najbardziej rozwojowym i najbardziej rozpoznawalnym markom obecnym na polskim rynku. Prestiżowe wyróżnienia przypadły również w udziale firmie *Colian*. W uznaniu dla jej wkładu w rozwój polskiej gospodarki w ostatnich 25 latach, została uhonorowana *Nagrodą 25-lecia Wolności RP* w kategorii *Firma 25-lecia Wolności RP*, jednocześnie dołączając do grona najbardziej znamienitych firm w Polsce. Firmę *Colian* doceniono również podczas *AgroGali 25-lecia Wolnej Polski*, w ramach której firma zdobyła *AgroLaur Wolności RP* w kategorii *Przedsiębiorca 25-lecia*. Z kolei podczas gali *Agroprzedsiębiorca RP 2014* otrzymała okolicznościowy medal *Smaczna Polska*.

## **Wafle Impulsowe**

W 2015 roku marka *Grzeški* rozpoczęła wdrażanie nowej strategii komunikacji. Wizerunek nowoczesnej marki zapewniającej krótkie chwile codziennej przyjemności i bez troski jest budowany w oparciu o założenie, że każdy ma w sobie wewnętrzne dziecko. Oparta na relacji ojciec-syn, komunikacja pod hasłem *Dziecku odmówisz?* pokazuje, że *Grzeški* to marka, która pomaga budować więzi pomiędzy starszym a młodszym pokoleniem. Przekazy reklamowe miały na celu budowanie emocjonalnej więzi z marką i podkreślenie jej kluczowych atrybutów.

## **Wafle rodzinne – działania marketingowe marki Familijne**

Po dwóch latach intensywnego wsparcia mediowego w 2015 aktywności marketingowe dla marki *Familijne* zostały przekierowane do punktów sprzedaży, bliżej styku marki z kupującym. Wprowadzenie w styczniu br. produktów marki *Familijne* z nowym wizerunkiem opakowań był ostatnim krokiem od dwóch lat konsekwentnie i z sukcesem wdrażanego pozycjonowania w świadomości konsumentów jako marki integrującej i dającej radość naszym rodzinom. Nowy, bardziej atrakcyjny wizerunek opakowań stał się osią komunikacyjną wokół której odbyły się takie aktywności w handlu jak: uczestnictwo w Mega Turnieju sieci Eurocash, akcja plakatowa z uczestnictwem marki w spocie TV sieci Odido, akcje bilbordowe klientów sieciowych i handlu niezależnego oraz kompleksowo zorganizowane akcje ekspozycyjne produktu na standach i sprzedaży przykasowej w sklepach handlu niezależnego.

## **Czekolady**

Na początku stycznia 2015 r. wprowadzono do sprzedaży nowe warianty czekolad nadziewanych Goplana: Mister Ron, Toffino i Złoty Orzech. Swoje nazwy i nadzienia zapożyczyły one od niezwykle popularnych pralin i cukierków o tych samych nazwach, sprzedawanych od lat pod marką Solidarność. To dalszy ciąg synergii, jakie firma Colian uzyskuje po przejściu FC Solidarność.

## **Goplana**

Flagowa marka słodczy firmy Colian, Goplana, zyskała nowe oblicze. Od końca ubiegłego roku zmieniło się logo marki przybierając nowy, charakterystyczny wygląd. Nazwa Goplana wraz z datą 1912 zostało zamknięte w opływowym, brązowym kształcie, nawiązującym kolorem do czekolady. Był to naturalny ruch, ponieważ aż 93% osób znających markę kojarzy ją z tabliczkami czekoladowymi. Ten nowy kształt stanie się unikalnym elementem graficznym kojarzonym silnie z naszą marką.

## **Jezyki**

Ruszył Fan Page Jeżyków. <https://www.facebook.com/JezykiChwileNajezoneDoznaniem>. Zachęcamy na nim do odkrywania tajemniczego świata Jeżyków. Na kolorowych, niemal surrealistycznych i z przymrużeniem oka obrazkach uchwycone są chwile, marzenia senne i wyobrażenia emocji jakie wywołują.

## **Działania marketingowe w dywizji kulinarnej w pierwszym półroczu 2015 roku**

### **Appetita**

W pierwszym półroczu 2015 roku, marka Appetita zgodnie z przyjętą strategią działań, postawiła na wzmocnienie eksperckiego wizerunku oraz aktywności sukcesywnie zwiększające świadomości marki. Appetita była intensywnie promowana zarówno w różnorodnych mediach - TV, Internecie, prasie branżowej i konsumenckiej, w miejscach sprzedaży (dodatkowe ekspozycje, materiały POS) oraz poprzez działania PR. Przyprawy i zioła Appetita ulokowane zostały w znanych, opiniotwórczych programach telewizyjnych o szerokim zasięgu, bardzo dużej rozpoznawalności i cieszących się sympatią widzów.

Dzięki konsekwentnie prowadzonym działaniom marketingowym, Appetita umacniała swoją pozycję rynkową oraz ekspercki wizerunek marki, dostarczającej konsumentom zioła i przyprawy najwyższej jakości.

### **Siesta**

W pierwszej połowie 2015 r. marka Siesta kontynuowała działania marketingowe zgodnie z przyjętą strategią. Konsekwentnie komunikowano produkty jako przekąski i dodatki z surowców najwyższej jakości, w poręcznych, nowoczesnych opakowaniach. Zmiana designu opakowań oraz lifting szaty graficznej, otrzymały silne wsparcie komunikacji PR. Duży nacisk został położony na promowanie nowości w ofercie przekąsek bakaliowych.

## Działania marketingowe w dywizji napojowej w pierwszym półroczu 2015 roku

### Hellena

W pierwszej połowie 2015 roku marka Hellena podjęła szereg działań w obrębie marketingu i marketingu strategicznego, które wzmocniły silną pozycję brandu na rynku. Przyjęta strategia ma na celu utrwalenie pozytywnego wizerunku marki w świadomości obecnych i potencjalnych konsumentów.

Zrealizowane działania w obrębie, marketingu strategicznego, marketingu, trade marketingu oraz public relations, przyczyniły się do wzrostu wyników sprzedaży. Marka Hellena zanotowała wzrost zarówno w kanale tradycyjnym, jak i nowoczesnym, poprawiła rotację, a także umocniła pozycję rynkowego lidera w kategorii oranżady. Spójne i konsekwentne działania zyskują uznanie nie tylko konsumentów, lecz także branży. W 2015 r. *Oranżada* Hellena 1,25 l. została uhonorowana Złotym Paragonem – prestiżową nagrodą miesięcznika Hurt i Detal. Napój Niegazowany o smaku mango, ananasa i pomarańczy z linii Hellena Family, otrzymał wyróżnienie w plebiscycie Przeboje FMCG, organizowanym przez magazyn Życie Handlowe.

### 3.2. Sprzedaż ogółem w GK Colian Holding S.A.

Tabela nr 3. Sprzedaż produktów, towarów i usług za I półrocze 2015 i I półrocze 2014.

Wyszczególnienie	01.01.2015 - 30.06.2015	Struktura %	01.01.2014 - 30.06.2014	Struktura %	Zmiana	Dynamika %
SUMA przychodów ze sprzedaży	433 442	100,0%	418 626	100,0%	14 816	3,5%
Sprzedaż produktów	367 905	84,9%	366 904	87,6%	1 001	0,3%
Sprzedaż towarów i materiałów	43 632	10,1%	32 223	7,7%	11 409	35,4%
Sprzedaż usług	21 905	5,0%	19 499	4,7%	2 406	12,3%

Źródło: Dane własne Grupy

GK Colian Holding S.A. obejmuje jednostki gospodarcze prowadzące działalność produkcyjną w branży spożywczej oraz działalność handlową, polegającą na sprzedaży, głównie wyrobów własnych Grupy. Głównym czynnikiem przyjętym do określenia segmentów operacyjnych były wytwarzane produkty, które można zakwalifikować do podobnej grupy produktowej np. słodczy, napoje, dodatki kulinarne.

Sprawozdawczość segmentowa Grupy Kapitałowej oparta jest na segmentach branżowych. Organizacja i zarządzanie Grupy odbywa się w podziale na segmenty, uwzględniające rodzaj oferowanych wyrobów i usług.

Dla celów sprawozdawczości wydzielono w grupie kapitałowej 3 segmenty branżowe:

- 1) segment słodczy,
- 2) segment napojów,
- 3) segment kulinarny.

### 3.3. Sprzedaż według segmentów operacyjnych w GK Colian Holding S.A.

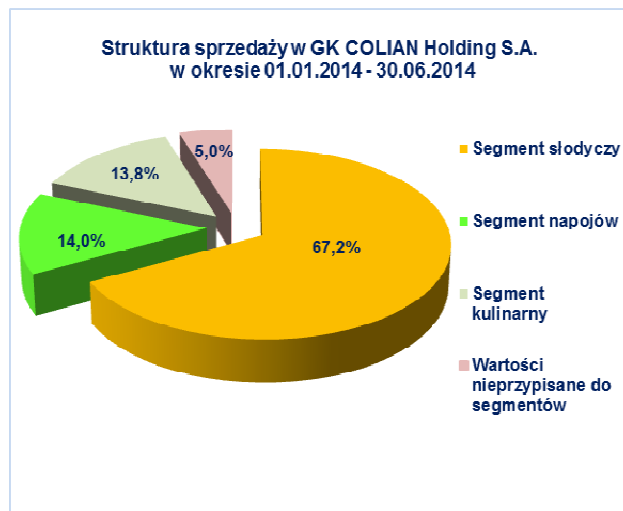
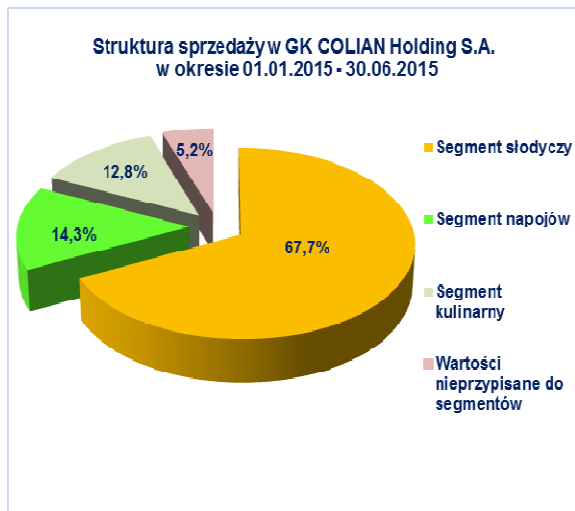
Tabela nr 4. Sprzedaż według segmentów operacyjnych za I półrocze 2015 i I półrocze 2014.

Wyszczególnienie	01.01.2015 - 30.06.2015	Struktura %	01.01.2014 - 30.06.2014	Struktura %	Zmiana	Dynamika %
<b>Total przychodów ze sprzedaży</b>	<b>433 442</b>	<b>100,0%</b>	<b>418 626</b>	<b>100,00%</b>	<b>14 816,00</b>	<b>3,5%</b>
Segment słodczy	293 443	67,7%	287 318	67,20%	6 125	2,1%

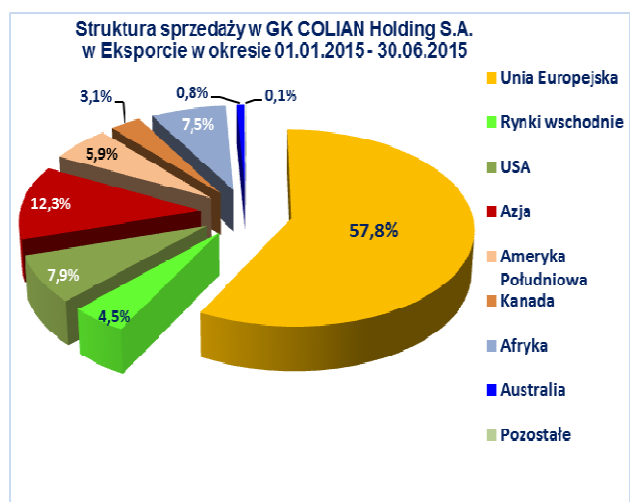
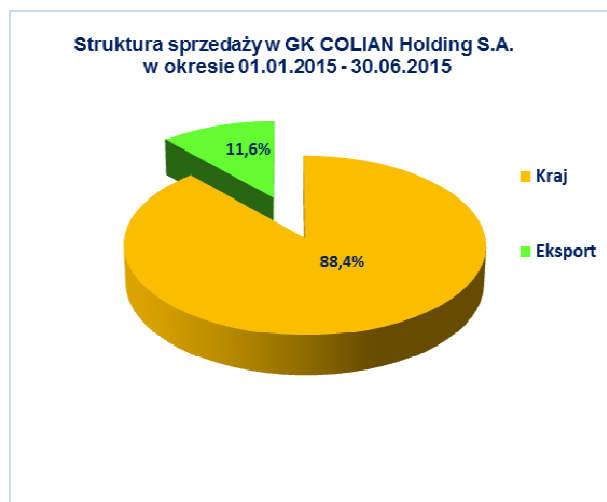


Wyszczególnienie	01.01.2015 - 30.06.2015	Struktura %	01.01.2014 - 30.06.2014	Struktura %	Zmiana	Dynamika %
Segment napojów	62 095	14,3%	56 162	14,00%	5 933	10,6%
Segment kulinarny	55 382	12,8%	50 962	13,80%	4 420	8,7%
Wartości nieprzypisane do segmentów	22 522	5,2%	24 184	5,00%	-1 662	-6,9%

Źródło: Dane własne Grupy



Podział dotyczący obszarów geograficznych przeprowadzono opierając się na kryterium lokalizacji geograficznej klientów. Przyjęto podział na przychody osiągnięte od klientów zlokalizowanych na terytorium Polski oraz przychody od klientów zlokalizowanych poza granicami kraju. Grupa Kapitałowa działa przede wszystkim na terenie Polski przy wzrastającym udziale na rynkach zagranicznych.



Szczegółowa informacja dotycząca przychodów wg segmentów geograficznych dla Grupy Kapitałowej zawarta jest w śródrocznym sprawozdaniu finansowym w nocie nr 2.

## 4. LOGISTYKA ZAKUPÓW

Głównym źródłem zaopatrzenia w surowce do produkcji w pierwszym półroczu 2015 roku był przemysł krajowy, przy czym część surowców strategicznych sprowadzana była z zagranicy. Realizowana przez Grupę polityka dywersyfikacji dostawców surowców i opakowań gwarantowała niezależność wobec jednego dostawcy, tym samym zapewniono bezpieczeństwo i stabilność produkcji. Spółka aktywnie zarządza zakupami, w przypadku surowców strategicznych takich jak cukier, surowce kakaowe, mąki oceniając bieżącą sytuację rynkową, jak i tendencje panujące na danym rynku podejmuje decyzje o zawieraniu kontraktów - 3 miesięcznych, 6 miesięcznych, w sporadycznych przypadkach rocznych. Zwykle kontrakty nie obejmują pełnego zapotrzebowania - na wypadek, gdyby ceny danego surowca uległy istotnemu obniżeniu spółka pozostawia sobie możliwość dokupienia ich w aktualnej cenie. Niestety w przypadku niektórych grup surowców nie jest w stanie kontraktować w dłuższych okresach, ponieważ producenci nie są zainteresowani takim sposobem handlu i sprzedają surowce na rynku spotowym, ponieważ uzyskują tam wyższe marże (takim rynkiem jest rynek surowców pochodzenia mlecznego, gdzie bardzo znaczący wpływ na ceny na rynku krajowym ma zapotrzebowanie eksportowe oraz kurs walut).

## 5. LOGISTYKA SPRZEDAŻY

W pierwszym połowie 2015 roku Grupa prowadziła sprzedaż, podobnie do poprzednich okresów, poprzez hurtownie dystrybucyjne oraz polskie i międzynarodowe sieci handlowe.

Dystrybucję produktów konfekcjonowanych prowadzono z lokalizacji w Kostrzynie, Lublinie (słodycze i kulinaria) oraz z Opatówka (napoje). Dostępność produktów do sprzedaży w 2015 roku kształtowała się na poziomie powyżej 98%.

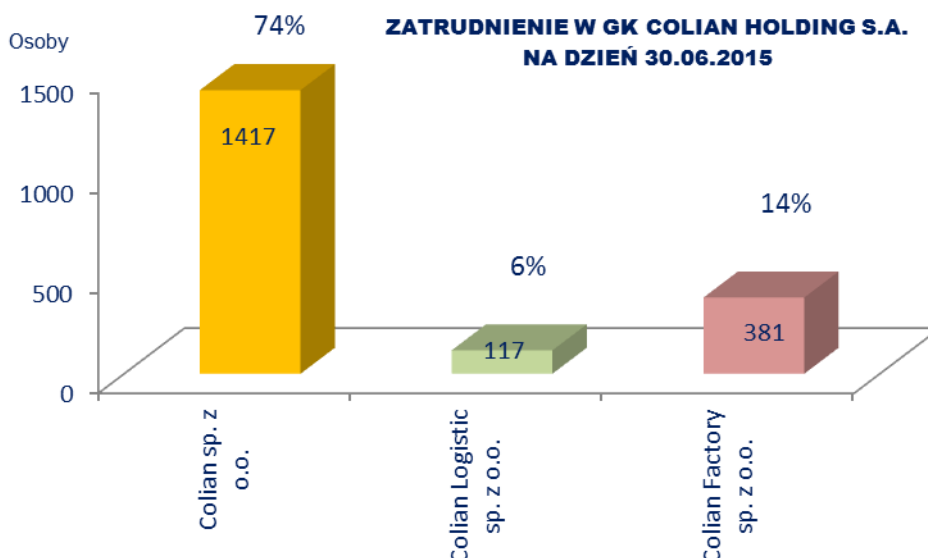
Obsługę klientów, magazynowanie oraz spedycję prowadzi spółka Colian Logistic, która z roku na rok osiąga coraz większe przychody z tytułu usług logistycznych. Oprócz obsługi podmiotów Grupy współpracuje z coraz większą ilością klientów zewnętrznych dzięki czemu poprawia efektywność funkcjonowania.

## 6. ZATRUDNIENIE PRACOWNIKÓW

Tabela nr 5. Zestawienie zatrudnienia w Grupie Kapitałowej

Wyszczególnienie	30.06.2015	30.06.2015 struktura w %	31.12.2014	2014 struktura w %
<b>Ogółem GK Colian Holding S.A.</b> (bez osób współpracujących - służby terenowe)	<b>1915</b>	<b>100%</b>	<b>1976</b>	<b>100%</b>
w tym:				
<b>Colian sp. z o.o.</b>	<b>1417</b>	<b>74%</b>	<b>1495</b>	<b>76%</b>
<b>Colian Logistic sp. z o.o.</b>	<b>117</b>	<b>6%</b>	<b>113</b>	<b>6%</b>
<b>Colian Factory sp. z o.o.</b>	<b>381</b>	<b>20%</b>	<b>368</b>	<b>18%</b>
Osoby współpracujące (służby terenowe)				
<b>Colian sp. z o.o.</b>	<b>178</b>	<b>100%</b>	<b>181</b>	<b>100%</b>
dywizja słodka	89	50%	95	53%
dywizja kulinaria i napoje	89	50%	86	47%

Źródło: Dane własne Grupy



W całej Grupie na koniec pierwszego półrocza 2015 roku nastąpiło obniżenie zatrudnienia o 61 osoby (3,1%) w stosunku do stanu na dzień 31.12.2014, które związane było z optymalizacją procesów produkcyjnych i dostosowywaniem go do bieżących potrzeb Grupy Kapitałowej.

W pierwszym półroczu 2015 roku w organizacji prowadzone były intensywne działania, których celem był rozwój kompetencji pracowników pracujących na rzecz Grupy Kapitałowej. Nastąpiło wdrożenie programów rozwojowych dedykowanych grupom pracowników, pełniących kluczowe role w realizacji strategii firmy: kadra managerska, działy marketingu i sprzedaży oraz działy wsparcia.

## 7. ANALIZA SYTUACJI EKONOMICZNO - FINANSOWEJ

### 7.1. SKONSOLIDOWANY BILANS

Skonsolidowany śródroczny bilans Grupy Kapitałowej COLIAN HOLDING S.A. według stanu na 30.06.2015 i 30.06.2014 r. przedstawia tabela nr 6 i 7.

Tabela nr 6. Skonsolidowane aktywa GK COLIAN HOLDING S.A.

AKTYWA	30.06.2015	Struktura w %	30.06.2014	Struktura w %	31.12.2014	Struktura w %	Zmiana 30.06.2015-31.12.2014	Dynamika % 30.06.2015/31.12.2014
<b>Aktywa trwałe</b>	<b>697 958</b>	<b>100,0%</b>	<b>748 411</b>	<b>100,0%</b>	<b>708 379</b>	<b>100,0%</b>	<b>-10 421</b>	<b>-1,5%</b>
Rzeczowe aktywa trwałe	375 151	53,7%	397 664	53,1%	377 985	53,4%	-2 834	-0,7%
Wartości niematerialne	290 396	41,6%	306 526	41,0%	291 118	41,1%	-722	-0,2%
Wartość firmy	2 534	0,4%	2 534	0,3%	2 534	0,4%	0	0,0%
Aktywa z tytułu odroczonego podatku dochodowego	29 112	4,2%	40 922	5,5%	35 977	5,1%	-6 865	-19,1%
Pozostałe aktywa trwałe		0,0%		0,0%		0,0%	0	0
<b>Aktywa obrotowe</b>	<b>349 090</b>	<b>100,0%</b>	<b>323 757</b>	<b>100,0%</b>	<b>346 224</b>	<b>100,0%</b>	<b>2 866</b>	<b>0,8%</b>
Zapasy	88 146	25,3%	87 170	26,9%	84 990	24,5%	3 156	3,7%
Należności z tytułu bieżącego podatku dochodowego	199 617	57,2%	179 307	55,4%	195 123	56,4%	4 494	2,3%
Należności z tytułu bieżącego podatku dochodowego	261	0,1%	495	0,2%	783	0,2%	-522	-66,7%
Pozostałe należności	4 753	1,4%	8 401	2,6%	12 312	3,6%	-7 559	-61,4%
Pozostałe aktywa finansowe	15 351	4,4%	15 609	4,8%	15 549	4,5%	-198	-1,3%

AKTYWA	30.06.2015	Struktura w %	30.06.2014	Struktura w %	31.12.2014	Struktura w %	Zmiana 30.06.2015-31.12.2014	Dynamika % 30.06.2015/31.12.2014
Rozliczenia międzyokresowe	5 232	1,5%	4 699	1,5%	1 226	0,4%	4 006	326,8%
Środki pieniężne i ich ekwiwalenty	35 730	10,2%	28 076	8,7%	36 241	10,5%	-511	-1,4%
<b>Aktywa zaklasyfikowane jako przeznaczone do sprzedaży</b>	<b>6 922</b>		<b>8 711</b>		<b>8 359</b>		<b>-1 437</b>	<b>-17,2%</b>
<b>AKTYWA RAZEM</b>	<b>1 053 970</b>		<b>1 080 879</b>		<b>1 062 962</b>		<b>-8 992</b>	<b>-0,8%</b>

Źródło: dane własne Grupy

Na dzień 30.06.2015 r. GRUPA COLIAN HOLDING S.A. była w posiadaniu majątku, którego wartość księgowa wyniosła 1 053 970 tys. zł. W porównaniu do stanu na dzień 31.12.2014 roku wartość księgowa majątku oraz jego struktura nie uległa istotnym zmianom (suma bilansowa spadła o 0,8%, tj. o 8 992 tys. zł).

W stosunku do 2014 roku o 0,8% (wartościowo o 22 866 tys. zł) do poziomu 349 090 tys. zł wzrosła wartość aktywów obrotowych. Główny wpływ na zmianę aktywów obrotowych miał wzrost należności handlowych o 4 494 tys. zł (2,3%) oraz zapasów o 3 156 tys. zł (3,7%).

Na dzień 30.06.2015 roku Grupa posiadała środki pieniężne i ich ekwiwalenty w wysokości 35 730 tys. zł, co oznacza nieznaczny spadek do stanu na dzień 31.12.2014 r. o 511 tys. zł (1,4%).

Szczegółowo aktywa Grupy Kapitałowej COLIAN HOLDING S.A. zostały opisane wg struktury w notach do śródrocznego skonsolidowanego sprawozdania finansowego o numerach od 12 do 29.

Tabela nr 7. Skonsolidowane pasywa GK COLIAN HOLDING S.A.

PASYWA	30.06.2015	Struktura w %	30.06.2014	Struktura w %	31.12.2014	Struktura w %	Zmiana 30.06.2015-31.12.2014	Dynamika % 30.06.2015/31.12.2014
<b>Kapitały własne</b>	<b>815 075</b>	<b>100,0%</b>	<b>667 433</b>	<b>100,0%</b>	<b>784 845</b>	<b>100,0%</b>	<b>30 230</b>	<b>3,9%</b>
<i>Kapitały własne akcjonariuszy jednostki dominującej</i>	<i>815 075</i>		<i>667 433</i>		<i>784 845</i>		<i>30 230</i>	<i>3,9%</i>
Kapitał zakładowy	30 346	3,7%	22 930	3,4%	22 930	2,9%	7 416	32,3%
Kapitał zapasowy	842 488	103,4%	825 282	123,7%	825 282	105,2%	17 206	2,1%
Akcje własne (wielkość ujemna)	-24 000	-2,9%	-24 000	-3,6%	-24 000	-3,1%	0	0,0%
Pozostałe kapitały	235 838	28,9%	116 956	17,5%	223 262	28,4%	12 576	5,6%
Zyski zatrzymane	-299 696	-36,8%	-283 798	-42,5%	-283 798	-36,2%	-15 898	5,6%
Suma dochodów całkowitych przypadająca na podmiot dominujący	30 099	3,7%	10 063	1,5%	21 169	2,7%	8 930	42,2%
<b>Zobowiązania długoterminowe</b>	<b>50 955</b>	<b>100,0%</b>	<b>39 432</b>	<b>100,0%</b>	<b>39 177</b>	<b>100,0%</b>	<b>11 778</b>	<b>30,1%</b>
Kredyty i pożyczki	16 000	31,4%		0,0%		0,0%	16 000	0,0%
Inne zobowiązania długoterminowe	1 419	2,8%	6 430	16,3%	4 159	10,6%	-2 740	-65,9%
Rezerwy z tytułu odroczonego podatku dochodowego	28 453	55,8%	27 598	70,0%	28 595	73,0%	-142	-0,5%
Rezerwa na świadczenia emerytalne i podobne	5 083	10,0%	5 404	13,7%	6 423	16,4%	-1 340	-20,9%
<b>Zobowiązania krótkoterminowe</b>	<b>187 940</b>	<b>100,0%</b>	<b>374 014</b>	<b>100,0%</b>	<b>238 940</b>	<b>100,0%</b>	<b>-51 000</b>	<b>-21,3%</b>
Kredyty i pożyczki	31 939	17,0%	67 990	18,2%	56 320	23,6%	-24 381	-43,3%
Pozostałe zobowiązania finansowe		0,0%		0,0%	3 463	1,4%	-3 463	-100,0%
Zobowiązania handlowe	89 446	47,6%	109 540	29,3%	105 456	44,1%	-16 010	-15,2%
Zobowiązania z tytułu bieżącego podatku dochodowego	496	0,3%	209	0,1%	288	0,1%	208	72,2%
Pozostałe zobowiązania	31 514	16,8%	141 103	37,7%	38 110	15,9%	-6 596	-17,3%
Rozliczenia międzyokresowe przychodów		0,0%	22 209	5,9%		0,0%	0	0,0%
Rezerwa na świadczenia emerytalne i podobne	4 267	2,3%	6 275	1,7%	3 900	1,6%	367	9,4%
Pozostałe rezerwy	30 278	16,1%	26 688	7,1%	31 403	13,1%	-1 125	-3,6%

PASYWA	30.06.2015	Struktura w %	30.06.2014	Struktura w %	31.12.2014	Struktura w %	Zmiana 30.06.2015- 31.12.2014	Dynamika % 30.06.2015/ 31.12.2014
Zobowiązania bezpośrednio związane z aktywami klasyfikowanymi jako przeznaczone do sprzedaży							0	0,0%
<b>PASYWA RAZEM</b>	<b>1 053 970</b>		<b>1 080 879</b>		<b>1 062 962</b>		<b>-8 992</b>	<b>-0,8%</b>

Źródło: Dane własne Grupy

Głównym źródłem finansowania majątku GK COLIAN HOLDING S.A. na dzień 30.06.2015 rok jest kapitał własny, którego wartość wynosi 815 075 tys. zł. W stosunku do stanu na dzień 31.12.2014 roku wartość kapitału własnego wzrosła o 30 230 tys. zł (3,9%), głównie w związku z wypracowaniem w I półroczu 2015 roku wysokiego wyniku netto w kwocie 28 929 tys. zł.

Wartość zobowiązań i rezerw na zobowiązania według stanu na 30.06.2015 r. wynosi 238 895 tys. zł i w stosunku do stanu z dnia 31.12.2014 spadła o 39 222,00 tys. zł tj. 14,1%, na co największy wpływ miał spadek zobowiązań krótkoterminowych, w szczególności zobowiązań handlowych, których wartość spadła o 16 010 tys. zł.

Szczegółowo pasywa GK COLIAN HOLDING S.A. zostały opisane w notach do śródrocznego skonsolidowanego sprawozdania finansowego o numerach od 30 do 45.

## 7.2. SKONSOLIDOWANY RACHUNEK ZYSKÓW I STRAT

Skonsolidowany rachunek zysków i strat GK COLIAN HOLDING S.A. za I półrocze 2015 roku i I półrocze 2014 roku przedstawia poniższa tabela o nr 8.

Tabela nr 8. Skonsolidowany rachunek zysków i strat GK COLIAN HOLDING S.A.

SKONSOLIDOWANY RACHUNEK ZYSKÓW I STRAT	za okres 01.01.2015 - 30.06.2015	Marża w %	za okres 01.01.2014 - 30.06.2014	Marża w %	Zmiana	Dynamika %
<b>Przychody ze sprzedaży</b>	<b>433 442</b>		<b>418 626</b>		<b>14 816</b>	<b>3,5%</b>
Przychody ze sprzedaży produktów	367 905		366 904		1 001	0,3%
Przychody ze sprzedaży usług	21 905		19 499		2 406	12,3%
Przychody ze sprzedaży towarów i materiałów	43 632		32 223		11 409	35,4%
<b>Koszty sprzed. produktów, towarów i mater., w tym:</b>	<b>279 421</b>		<b>291 750</b>		<b>-12 329</b>	<b>-4,2%</b>
Koszty wytworzenia sprzedanych produktów i usług	244 470		263 608		-19 138	-7,3%
Wartość sprzedanych towarów i materiałów	34 951		28 142		6 809	24,2%
<b>Zysk (strata) brutto na sprzedaży</b>	<b>154 021</b>	<b>35,5%</b>	<b>126 876</b>	<b>30,3%</b>	<b>27 145</b>	<b>21,4%</b>
Pozostałe przychody operacyjne	10 756		6 143		4 613	75,1%
Koszty sprzedaży	90 690		83 371		7 319	8,8%
Koszty ogólnego zarządu	29 168		28 174		994	3,5%
Pozostałe koszty operacyjne	6 383		9 410		-3 027	-32,2%
<b>Zysk (strata) na działalności operacyjnej</b>	<b>38 536</b>	<b>8,9%</b>	<b>12 064</b>	<b>2,9%</b>	<b>26 472</b>	<b>219,4%</b>
Przychody finansowe	1 164		4 875		-3 711	-76,1%
Koszty finansowe	2 761		3 968		-1 207	-30,4%
<b>Zysk (strata) przed opodatkowaniem</b>	<b>36 939</b>	<b>8,5%</b>	<b>12 971</b>	<b>3,1%</b>	<b>23 968</b>	<b>184,8%</b>
Podatek dochodowy	8 010		1 494		6 516	436,1%
<b>Zysk (strata) netto z działalności kontynuowanej</b>	<b>28 929</b>		<b>11 477</b>		<b>17 452</b>	<b>152,1%</b>
<b>Zysk (strata) z działalności zaniechanej</b>						
<b>Zysk (strata) netto</b>	<b>28 929</b>	<b>6,7%</b>	<b>11 477</b>	<b>2,7%</b>	<b>17 452</b>	<b>152,1%</b>

Źródło: Dane własne Grupy

Dla uzyskanych przez Grupę rezultatów w I półroczu 2015 r. decydujący wpływ miały wyniki osiągnięte z tytułu prowadzonej działalności operacyjnej w Spółkach zależnych tj. Colian sp. z o.o., Colian Logistics sp. z o.o. oraz Colian Factory sp. z o.o.

Przychody ze sprzedaży w I półroczu 2015 wyniosły 433 442 tys. zł i w porównaniu do I półrocza 2014 wzrosły o 3,5%.

Koszty sprzedanych produktów, towarów i materiałów za I półrocze 2015 wynosiły 279 421 tys. zł i spadły w stosunku do wykonania z I półrocza 2014 roku o 4,2%. Wyprzedzenie dynamiki sprzedaży w zestawieniu z dynamiką kosztów o 7,8% związane było głównie z optymalizacją kosztów na poziomie operacyjnym: procesów technologicznych, logistycznych a także zakupu surowców i materiałów do produkcji.

Za I półrocze 2015 roku na analizując poszczególne poziomy marży, osiągnięto znacznie lepszy rezultat niż porównywalnym okresie, co było głównie związane z efektem przeprowadzonych procesów konsolidacyjnych w trzech obszarach: wytwórczym, sprzedażowym, logistycznym.

Poszczególne składniki rachunku zysku i strat Grupy Kapitałowej COLIAN HOLDING S.A. zostały opisane w notach do śródrocznego skonsolidowanego sprawozdania finansowego o numerach od 1 do 11.

### 7.3. OCENA SYTUACJI FINANSOWEJ

#### 7.3.1. ANALIZA WSKAŹNIKOWA

Analizę wskaźnikową Grupy Kapitałowej COLIAN HOLDING S.A. za I półrocze 2015 i I półrocze 2014 roku wraz z zastosowaną metodyką obliczania przedstawia poniższa tabela nr 9.

Ocena sytuacji finansowej, ze szczególnym uwzględnieniem zdolności do wywiązywania się przez Grupę z zaciągniętych zobowiązań dokonana została w oparciu o wskaźniki płynności, wskaźnik ogólnego zadłużenia.

Tabela nr 9. Analiza wskaźnikowa dla GK COLIAN HOLDING S.A.

Nazwa wskaźnika	Objaśnienie	GK COLIAN HOLDING S.A.		
		30.06.2014	30.06.2014	31.12.2014
<b>Wskaźniki płynności</b>				
Wskaźnik bieżący	(aktywa obrotowe / zobowiązania krótkoterminowe)	1,86	0,87	1,45
Wskaźnik szybki	(aktywa obrotowe - zapasy) / zobowiązania krótkoter.	1,39	0,63	1,09
<b>Wskaźniki zyskowności</b>				
Wskaźnik zyskowności sprzedaży	zysk ze sprzedaży / przychody ze sprzedaży	35,53%	30,31%	32,42%
Wskaźnik zyskowności operacyjnej	zysk operacyjny / przychody ze sprzedaży	8,89%	2,88%	3,46%
Wskaźnik zyskowności ebitda	zysk operacyjny + amortyzacja / przychody ze sprzedaży	12,6%	6,4%	6,9%
Wskaźnik zyskowności brutto	zysk brutto / przychody ze sprzedaży	8,52%	3,10%	3,44%
Wskaźnik zyskowności netto	zysk netto / przychody ze sprzedaży	6,67%	2,74%	2,58%
Wskaźnik rentowności majątku	zysk netto / majątek ogółem	2,74%	1,06%	2,14%
Wskaźnik rentowności majątku trwałego	zysk netto / aktywa trwałe	4,14%	1,53%	3,21%
Wskaźnik rentowności majątku obrotowego	zysk netto / aktywa obrotowe	8,29%	3,54%	6,01%
Wskaźnik rentowności kapitału własnego	zysk netto / kapitały własne	3,55%	1,72%	2,90%
<b>Wskaźniki wspomaganie finansowego</b>				
Wskaźnik ogólnego zadłużenia	zobowiązania ogółem / aktywa	0,23	0,38	0,26

Nazwa wskaźnika	Objaśnienie	GK COLIAN HOLDING S.A.		
		30.06.2014	30.06.2014	31.12.2014
Wskaźnik udziału kapitałów własnych w finansowaniu majątku	kapitały własne / aktywa	0,77	0,62	0,74
Wskaźnik relacji zobowiązań do kapitałów własnych	zobowiązania ogółem / kapitały własne	0,29	0,62	0,35
Wskaźnik relacji kapitału stałego do majątku trwałego	(kapitały własne + zobowiązania. długoterminowe) / aktywa trwałe	1,24	0,94	1,16

Źródło: Dane własne Grupy

Grupa Kapitałowa Colian Holding S.A. w I półroczu 2015 roku osiągnęła wskaźnik płynności bieżącej na poziomie 1,86. Poziom wskaźnika uległ poprawie względem roku ubiegłego. W przypadku wskaźnika szybkiego również odnotowano poprawę, wzrost z 0,63 do 1,39. Obydwa wymienione powyżej wskaźniki można uznać za wzorcowe.

Wskaźniki zyskowności poprawiły się w 2015 w porównaniu z analogicznym okresem roku ubiegłego. Wskaźnik zyskowności netto wzrósł z 2,74% do 6,67%. Wzrost możemy zaobserwować także wśród wskaźników rentowności majątku oraz kapitałów własnych, co jest szczególnie ważne z punktu widzenia inwestorów finansowych.

Z analizy wybranych wskaźników wspomaganego finansowego wyniku, że zmianie uległa struktura finansowania majątku Grupy. I tak wskaźnik ogólnego zadłużenia spadł z 0,38 do 0,23. Poprawie uległ wskaźnik udziału kapitałów własnych w finansowaniu majątku z 0,62 w 1 pół. 2014 do 0,77 w 1 pół. 2015, co można ocenić za pozytywny kierunek. Im wyższa wartość wskaźnika, tym większe bezpieczeństwo finansowe Grupy.

Wskaźnik relacji kapitału stałego do majątku trwałego uległy poprawie z 0,94 w na koniec 1 pół. 2014 r. do 1,24 na koniec 1 pół. 2015. Należy podkreślić, że wartość wskaźnika pokrycia majątku trwałego kapitałem stałym powinna być równa lub większa od 1 - jest to tzw. złota reguła bilansowania, zgodnie z którą trwałe składniki majątku firmy powinny być finansowane z kapitału własnego. Dlatego osiągnięty wskaźnik na poziomie 1,24 na koniec 1 pół. 2015 r. należy uznać jako bardzo pozytywny.

Zdaniem Zarządu jednostki dominującej, zaprezentowana w sporządzonym sprawozdaniu finansowym sytuacja majątkowa i finansowa Grupy Kapitałowej wg stanu na dzień 30.06.2015 roku jest dobra i stabilna, nie wykazuje obszarów zagrożenia dla prowadzonej działalności gospodarczej i jednocześnie daje podstawę do działalności i rozwoju na następne okresy.

### **7.3.2. CZYNNIKI NIETYPOWE I ZDARZENIA MAJĄCE WPŁYW NA WYNIK FINANSOWY**

W I półroczu 2015 roku nie wystąpiły zdarzenia nietypowe, które miałyby istotny wpływ na wyniki Grupy Kapitałowej COLIAN HOLDING S.A.

Na osiągnięte rezultaty Grupy Kapitałowej COLIAN HOLDING S.A. za I półrocze 2015 miały wpływ m.in. następujące czynniki:

- utrzymujący się wysoki poziom cen podstawowych surowców i materiałów do produkcji, szczególnie opakowań z tworzyw sztucznych, ale także tłuszczów spożywczych, mąk oraz bakalii,
- sytuacja na rynku walutowym oraz poziom kursów walut USD, EUR, GBP
- wzrost konkurencji na rynku słodczy w Polsce, w szczególności rozwój marek własnych sieci handlowych,

- sytuacja gospodarcza w Polsce oraz dynamika wzrostu PKB, które to parametry wpływają na popyt konsumencki w Polsce,
- niespokojna sytuacja geopolityczna i gospodarcza we Wschodniej Europie.
- rejestracja podwyższenia kapitału o akcje serii D co wiąże się z ostatecznym rozliczeniem zakupu udziałów FC Solidarność.

### **7.3.3. INFORMACJE O ZNANYCH SPÓŁCE / GRUPIE KAPITAŁOWEJ / UMOWACH MOGĄCYCH W PRZYSZŁOŚCI SKUTKOWAĆ ZMIANAMI W STRUKTURZE AKCJONARIUSZY**

Zarząd Spółki dominującej na dzień sporządzenia sprawozdania nie posiada informacji o zawartych umowach, które mogłyby w przyszłości skutkować zmianami w strukturze akcjonariuszy.

### **7.4. INFORMACJA O ZOBOWIĄZANIACH WARUNKOWYCH, W TYM UDZIELENIU PRZEZ EMITENTA PORĘCZEŃ KREDYTU, POŻYCZKI LUB UDZIELENIU GWARANCJI**

Zobowiązania warunkowe nie występują w prezentowanym okresie 1 półrocza 2015 roku, o czym mówi nota 41 do śródrocznego skonsolidowanego sprawozdania finansowego GK COLIAN HOLDING S.A.

## **8. WSPÓŁPRACA Z PODMIOTAMI POWIĄZANYMI**

Szczegółowa informacja o transakcjach w I półroczu 2015 r. pomiędzy jednostką dominującą COLIAN HOLDING S.A. a podmiotami powiązаныmi zawarta została w nocie 50 do śródrocznego skonsolidowanego śródrocznego sprawozdania finansowego.

## **9. ZDARZENIA PO DNIU BILANSOWYM NIEUWZGLĘDNIONE W SPRAWOZDANIU**

Nie wystąpiły istotne zdarzenia po dniu bilansowym, które nie zostały odzwierciedlone w nocie 56 w sprawozdaniu za okres śródroczny. Pozostałe zdarzenia gospodarcze ujawnione zostały w formie raportów bieżących na stronie internetowej [www.colian.pl/profil\\_inwestorski](http://www.colian.pl/profil_inwestorski)

## **10. INSTRUMENTY FINANSOWE I ZARZADZANIE RYZYKIEM FINANSOWYM**

### **10.1. Zobowiązania z tytułu kredytów i pożyczek.**

Stan zobowiązań z tytułu kredytów bankowych na dzień 30.06.2015 roku przedstawia zestawienie zawarte tabeli o nr 10.



Tabela nr 10. Kredyty i pożyczki – stan na 30.06.2015 roku w tys. zł.

Nazwa banku /pożyczkodawcy i rodzaj kredytu/pożyczki	Kwota kredytu/pożyczki wg umowy [tys. PLN]	Kwota pozostała do spłaty [tys. PLN]	Efektywna stopa procentowa %	Termin spłaty
PEKAO S.A O / WARSZAWA	20 000	4 550	WIBOR 1M + marża banku	11.03.2016
mBank S.A.O/Kalisz	40 000	1 654	WIBOR O/N + marża banku	31.03.2017
Bank Millenium S.A.	20 000	18 994	WIBOR 1M + marża banku	17.12.2015
mBank S.A.O/Kalisz	16 000	16 000	WIBOR 1M + marża banku	15.06.2018
mBank S.A.O/Kalisz	9 000	6 741	WIBOR O/N + marża banku	16.06.2015
<b>RZAEM</b>	<b>105 000</b>	<b>47 939</b>		

*Źródło: Dane własne Grupy*

Szczegółowy opis zaciągniętych przez Emitenta kredytów oraz ich strukturę przedstawiono w nocie 35 do skróconego skonsolidowanego śródrocznego sprawozdania finansowego.

## 10.2. Zarządzenie ryzykiem finansowym.

Głównym celem strategii zarządzania ryzykiem finansowym jest identyfikacja występujących ryzyk, określenie poziomu poszczególnych ryzyk akceptowalnych przez Grupę oraz podjęcie decyzji, czy i które pozycje podlegać będą zabezpieczeniu.

Cele i zasady zarządzania ryzykiem finansowym zostały opisane w nocie 46 do skróconego skonsolidowanego śródrocznego sprawozdania finansowego.

W ramach występującego ryzyka finansowego w Spółkach Grupy Kapitałowej zidentyfikowano ryzyka jednostkowe:

- ryzyko cenowe
- ryzyko stopy procentowej
- ryzyko walutowe
- ryzyko kredytowe
- ryzyko związane z płynnością

Podstawowa zasada zarządzania ryzykiem finansowym stosowana dla poszczególnych Spółek ma za zadanie określenie maksymalnie oczekiwanej straty, jaką Spółka może ponieść w danym przedziale czasu przy założeniu normalnych warunków rynkowych i przy zadanym poziomie ufności.

Według najlepszej wiedzy zarządzających w sprawozdaniu finansowym przedstawione zostały kluczowe ryzyka i zagrożenia mogące mieć wpływ na przyszłą działalność Grupy Kapitałowej COLIAN HOLDING S.A.

Biorąc pod uwagę dotychczasowe doświadczenie zarządcze oraz stabilną sytuację finansową Spółek z Grupy Kapitałowej, Zarząd nie widzi zagrożenia dla realizacji obecnej strategii rozwoju oraz wywiązywania się poszczególnych Spółek ze swoich zobowiązań finansowych.

Grupa Kapitałowa COLIAN HOLDING S.A. nie zawierała w minionym okresie transakcji zabezpieczających na rynku finansowym.

### **10.3. System kontroli wewnętrznej i zarządzania ryzykiem w odniesieniu do procesu sporządzania sprawozdań finansowych i skonsolidowanych sprawozdań finansowych.**

Zarząd Spółki dominującej odpowiedzialny jest za system kontroli wewnętrznej w ramach Grupy Kapitałowej i jego skuteczność w procesie sporządzania sprawozdań finansowych i raportów okresowych. Zadaniem efektywnego systemu kontroli wewnętrznej w sprawozdawczości finansowej jest zapewnienie adekwatności i poprawności informacji finansowych zawartych w sprawozdaniach finansowych i raportach okresowych.

W procesie sporządzania sprawozdań finansowych spółki i Grupy Kapitałowej jednym z podstawowych elementów kontroli jest weryfikacja sprawozdania finansowego przez niezależnego audytora. Wyboru niezależnego audytora dokonuje Rada Nadzorcza. Sprawozdania finansowe po zakończeniu badania przez audytora przesyłane są członkom Rady Nadzorczej Spółki, która dokonuje oceny sprawozdania finansowego spółki i Grupy w zakresie ich zgodności z księgami i dokumentami, jak i ze stanem faktycznym. Zgodnie z przepisami Ustawy o rachunkowości członkowie Zarządu i Rady Nadzorczej są zobowiązani do zapewnienia, aby sprawozdanie finansowe oraz sprawozdanie z działalności spełniały wymagania przewidziane w tej ustawie.

Dane finansowe będące podstawą sprawozdań finansowych i raportów okresowych oraz stosowanej przez Grupę miesięcznej sprawozdawczości zarządczej i operacyjnej pochodzą z systemu finansowo-księgowego opartego o zintegrowany system SAP i hurtownię danych. Grupa stosuje spójne zasady księgowe prezentując dane finansowe w sprawozdaniach finansowych, okresowych raportach finansowych i innych raportach przekazywanych akcjonariuszom.

Grupa regularnie ocenia jakość systemów kontroli wewnętrznej i zarządzania ryzykiem w odniesieniu do procesu sporządzania sprawozdań finansowych. Na podstawie przeprowadzonej oceny Zarząd jednostki dominującej stwierdza, że na dzień 30 czerwca 2015 roku nie istniały żadne niedociągnięcia, które mogłyby w istotny sposób wpłynąć na skuteczność kontroli wewnętrznej w zakresie raportowania finansowego.

## **11. CHARAKTERYSTYKA ZEWNĘTRZNYCH I WEWNĘTRZNYCH CZYNNIKÓW DETERMINUJĄCYCH ROZWÓJ GRUPY KAPITAŁOWEJ**

### **11.1. Charakterystyka podstawowych ryzyk i zagrożeń związanych z pozostałymi miesiącami roku obrotowego.**

Rozwój Grupy Kapitałowej Colian Holding S.A. warunkują czynniki zewnętrzne, niezależne od niej, jak i wewnętrzne – ściśle związane z jej działalnością.

Zdaniem Zarządu najważniejszymi czynnikami, które w perspektywie kolejnego kwartału będą miały wpływ na wyniki Spółek Grupy są:

- sytuacja makroekonomiczna w kraju oraz dynamika zmian PKB. Sytuacja gospodarcza, w tym konflikt zbrojny na Ukrainie i związane z tym sankcje i embarga wprowadzone na i przez Rosję, wywiera istotny wpływ na wysokość obserwowanego popytu konsumenckiego w kraju i zagranicą, w poszczególnych segmentach rynku spożywczego,
- kształtowanie się cen podstawowych surowców - commodities (ziarna kakaowego, cukru, mąki, przypraw, bakalii ) oraz cen opakowań,

- kształtowanie się kursów walutowych, w szczególności EUR do PLN, USD do PLN i GBP do PLN, które mają wpływ na osiągnięte przychody oraz rentowność działalności eksportowej jak również na kształtowanie się cen zakupu wybranych surowców,
- zmiany w strukturze handlu detalicznego w Polsce oraz zachodzące procesy konsolidacji,
- wzrost udziału marek prywatnych w rynku spożywczym,
- warunki pogodowe wpływające na wielkość sprzedaży wybranych segmentów,
- poprawa efektywności procesów realizowanych w Grupie.

Grupa Kapitałowa systematycznie monitoruje czynniki ryzyka oraz prowadzi działania mające na celu ograniczanie wpływu zidentyfikowanych ryzyk na wyniki finansowe.

## **11.2. Wskazanie czynników, które w ocenie Emitenta będą miały wpływ na osiągnięte przez niego wyniki w perspektywie drugiego półrocza 2015.**

Poza wyżej wymienionymi czynnikami ryzyka, Zarząd nie przewiduje innych, istotnych zdarzeń, które mogłyby w znaczący sposób wpłynąć na wyniki najbliższego półrocza.

## **12. PODSUMOWANIE**

Na sytuację finansową grupy Kapitałowej w I półroczu 2015 roku decydujące znaczenie miały czynniki związane z optymalizacją procesów wytwórczych, dokończenie procesów konsolidacyjnych oraz zmiany cen części surowców i opakowań, które są wykorzystywane w procesach produkcyjnych.

Zarząd na bieżąco ocenia efekty osiągnięte przez poszczególne segmenty w zakresie generowanych marż; analizowane są także ryzyka związane z działalnością poszczególnych segmentów. W celu poprawy efektywności dokonuje okresowo przeglądu poszczególnych obszarów funkcjonowania spółek i w razie niewystarczającej efektywności podejmuje działania optymalizacyjne.

Biorąc pod uwagę stale rosnącą konkurencyjność rynku a także możliwości finansowe Grupy Kapitałowej - Zarząd sukcesywnie podejmuje decyzje o inwestowaniu w nowoczesne technologie ponieważ będąc jednym z liderów rynku spożywczego w Polsce widzi potrzebę oferowania produktów o jak najwyższej jakości, mających wartość dodaną dla finalnego Klienta.

GK COLIAN HOLDING S.A. będzie nadal konsekwentnie realizować politykę budowania silnej pozycji marek produktowych, biorąc pod uwagę zmiany zachodzące na rynku spożywczym. Dalszy rozwój marek własnych, który ma wpływ na zaostrzenie konkurencji wśród producentów wyrobów markowych zmusza do działań związanych ze zwiększeniem nakładów na aktywizację sprzedaży (działania trade marketingu, rozwój sieci dystrybucji detalicznej) oraz znacznych środków przeznaczanych na marketing strategiczny (szeroko rozumiane aktywności medialne).

## Podpisy osób uprawnionych do reprezentacji Spółki

.....  
Jan Kolański  
*Prezes Zarządu*

.....  
Marcin Szuława  
*Członek Zarządu*