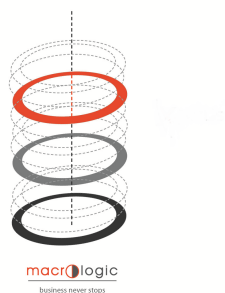


**Skonsolidowane sprawozdanie finansowe
za trzeci kwartał 2015
Grupy Kapitałowej Macrologic**

sporządzone według
Międzynarodowych Standardów Sprawozdawczości Finansowej



Sporządzono: *Warszawa, 19 października 2015 roku*

Oświadczenia: *Oświadczamy, że niniejszy raport zawiera kwartalne skrócone sprawozdanie finansowe jednostki dominującej oraz skonsolidowany raport kwartalny Grupy Kapitałowej Macrologic.*

W skład raportu Grupy wchodzi następujące sprawozdania:

Informacje ogólne, Skonsolidowane sprawozdanie z całkowitych dochodów, Skonsolidowane sprawozdanie z sytuacji finansowej, Skonsolidowane sprawozdanie z przepływów pieniężnych, Skonsolidowane sprawozdanie ze zmian w kapitale własnym oraz Sprawozdanie Zarządu z działalności Grupy Macrologic w trzecim kwartale 2015 roku.

Oświadczamy, że wedle naszej najlepszej wiedzy, przedstawione skrócone kwartalne skonsolidowane sprawozdanie finansowe i dane porównywalne sporządzone zostały zgodnie z obowiązującym MSR 34 oraz że odzwierciedlają w sposób prawdziwy, rzetelny i jasny sytuację majątkową i finansową Grupy oraz jej wynik finansowy oraz że Sprawozdanie Zarządu z działalności Grupy w trzecim kwartale 2015 roku zawiera prawdziwy obraz rozwoju i osiągnięć oraz sytuacji Grupy, w tym opis podstawowych ryzyk i zagrożeń.

Zarząd:

Prezes Zarządu: *Barbara Skrzecz-Mozdyniewicz*

Członek Zarządu: *Renata Łukasik*

Członek Zarządu: *Jarosław Witwicki*

Główny Księgowy: *Małgorzata Sobótka*

Kolofon

Niniejsza publikacja została złożona przy pomocy systemu TeX oraz pakietu L^AT_EX i przetworzona wprost do formatu PDF kompilatorem pdfTeX z dystrybucji MiKTeX. Do składu użyto elektronicznej repliki przedwojennej polskiej czcionki — Antykwy Półtawskiego. Wszystkie wspomniane dobra należą do *public domain* i są bezpłatne.

Spis treści

1	Informacje ogólne	7
1.1	Władze spółki	7
1.2	Graficzne przedstawienie Grupy Kapitałowej	8
1.3	Wykaz jednostek objętych konsolidacją	10
	Skrócone sprawozdanie finansowe za trzeci kwartał 2015 roku	13
2	Sprawozdanie z całkowitych dochodów Macrologic SA	13
2.1	Sprawozdanie z całkowitych dochodów (w tys. złotych)	13
3	Sprawozdanie z sytuacji finansowej Macrologic SA	15
3.1	Aktywa	15
3.2	Pasywa	16
4	Sprawozdanie z przepływów pieniężnych Macrologic SA	17
4.1	Przepływy środków pieniężnych	17
5	Sprawozdanie ze zmian w kapitale własnym Macrologic SA	21
5.1	Zmiany w kapitale własnym za trzy kwartały 2015	21
5.2	Zmiany w kapitale własnym za trzy kwartały 2014	22
6	Informacje i objaśnienia do sprawozdania finansowego	23
	Skonsolidowane skrócone sprawozdanie finansowe za trzeci kwartał 2015	27
7	Skonsolidowane sprawozdanie z całkowitych dochodów	27
7.1	Sprawozdanie z całkowitych dochodów	27
8	Skonsolidowane sprawozdanie z sytuacji finansowej	29
8.1	Aktywa	29
8.2	Pasywa	30
9	Skonsolidowane sprawozdanie z przepływów pieniężnych	31
9.1	Przepływy środków pieniężnych	31
10	Skonsolidowane sprawozdanie ze zmian w kapitale własnym	35
10.1	Zmiany w kapitale własnym za trzy kwartały 2015	35
10.2	Zmiany w kapitale własnym za trzy kwartały 2014	36
11	Informacje i objaśnienia do sprawozdania skonsolidowanego	37
11.1	Informacje ogólne	37
11.1.1	Zgodność sprawozdania finansowego z MSSF	37
11.2	Zasady konsolidacji	37

11.2.1	Jednostki zależne	37
11.2.2	Jednostki stowarzyszone	38
11.2.3	Rozliczenie połączenia jednostek	38
11.3	Efekt zastosowania zmian w MSSF i zasadach rachunkowości	40
11.3.1	Zmiany wynikające ze zmian MSSF	40
11.3.2	Zmiany wprowadzone samodzielnie przez Grupę	42
11.3.3	Standardy nieobowiązujące: Nowe standardy i interpretacje	43
11.4	Istotne zasady rachunkowości	47
11.4.1	Podstawa sporządzania sprawozdań	47
11.4.2	Rok obrotowy i okres sprawozdawczy	47
11.4.3	Zasady wyceny aktywów i pasywów	48
11.5	Nota nr 1. Koszty w układzie rodzajowym	48
11.5.1	Koszty rodzajowe	48
11.6	Nota nr 2. Podatek dochodowy bieżący i odroczony	49
11.7	Nota nr 3. Dywidendy wypłacone	49
11.7.1	W jednostce dominującej	49
11.7.2	W spółce zależnej	50
11.8	Nota nr 4. Rzeczowe aktywa trwałe	50
11.8.1	Rzeczowe aktywa trwałe według rodzajów	50
11.8.2	Rzeczowe aktywa — zmiany w okresie	50
11.9	Nota nr 5. Wartości niematerialne	51
11.10	Nota nr 6. Udziały i akcje w jednostkach powiązanych	53
11.10.1	Udziały i akcje w jednostkach powiązanych	53
11.10.2	Udziały — zmiany w okresie trzech kwartałów 2015	54
11.10.3	Udziały — zmiany w okresie trzech kwartałów 2014	54
11.11	Nota nr 7. Inne aktywa finansowe długoterminowe	54
11.12	Nota nr 8. Zapasy	54
11.12.1	Zapasy	54
11.13	Nota nr 9. Należności z tytułu dostaw i usług i im podobne	55
11.13.1	Należności krótkoterminowe z tytułu dostaw i usług	55
11.14	Nota nr 10. Pozostałe należności krótkoterminowe	56
11.14.1	Pozostałe należności	56
11.15	Nota nr 11. Krótkoterminowe aktywa finansowe	56
11.15.1	Środki pieniężne i inwestycje krótkoterminowe	56
11.15.2	Pożyczki krótkoterminowe	56
11.16	Nota nr 12. Kapitał podstawowy, zapasowy i rezerwowy	57
11.16.1	Kapitał podstawowy	57
11.16.2	Pozostały kapitał zapasowy	57
11.16.3	Kapitał rezerwowy	57
11.17	Nota nr 13. Zobowiązania długoterminowe	58
11.17.1	Zobowiązania długoterminowe	58
11.17.2	Dotacje rządowe i rezerwy długoterminowe za trzy kwartały 2015	58
11.17.3	Dotacje rządowe i rezerwy długoterminowe za trzy kwartały 2014	58
11.18	Nota nr 14. Zobowiązania krótkoterminowe z tytułu dostaw i usług	59
11.18.1	Zobowiązania krótkoterminowe	59
11.19	Nota nr 15. Kredyty bankowe i pożyczki	59
11.20	Nota nr 16. Aktywa i zobowiązania warunkowe	60
11.21	Nota nr 17. Dotacje rządowe i rezerwy krótkoterminowe	61
11.21.1	Dotacje rządowe i rezerwy krótkoterminowe	61
11.21.2	Dotacje rządowe i rezerwy krótkoterminowe 3 kwartały 2015	61
11.21.3	Dotacje rządowe i rezerwy krótkoterminowe 3 kwartały 2014	61

11.22	Nota nr 18. Identyfikacja segmentów operacyjnych	62
11.22.1	Wybrane dane o segmentach	62
11.22.2	Skonsolidowane segmenty operacyjne — ujawnienia w tys. zł.	62
11.23	Nota nr 19. Niektóre dane dotyczące jednostek powiązanych	64
11.24	Nota nr 20. Transakcje z pozostałymi podmiotami powiązanymi	64
11.25	Nota nr 21. Wynagrodzenia wypłacone zarządzającym	65
11.25.1	Trzy kwartały 2015	65
11.25.2	Trzy kwartały 2014	65
11.26	Nota nr 22. Sposób przeliczenia wybranych danych finansowych na euro	66
11.26.1	Wybrane dane skonsolidowane	67
11.26.2	Wybrane dane jednostkowe	68
11.27	Nota nr 23. Istotne zmiany wielkości szacunkowych	69
11.27.1	Istotne zmiany wielkości szacunkowych	69
11.28	Nota nr 24. Informacje o zdarzeniach po bilansie	70
	Sprawozdanie Zarządu po trzech kwartałach 2015 roku	73
	12 Komentarz Zarządu do wyników po trzech kwartałach 2015	73
12.1	List Prezesa	73
12.2	Ważniejsze zdarzenia trzech kwartałów 2015	74
12.3	Zdarzenia i czynniki rozwoju	74
12.3.1	Czynniki zewnętrzne	74
12.3.2	Czynniki wewnętrzne	75
12.3.3	Czynniki nietypowe	75
12.4	Sytuacja ekonomiczno-finansowa	75
12.4.1	Zestawienie danych finansowych za okres 2010—2015	76
12.4.2	Sprzedaż	77
12.4.3	Rentowność	78
12.4.4	Wypłata dywidendy za 2014 rok	78
12.4.5	Lokaty i inwestycje kapitałowe	78
12.4.6	Pozycje pozabilansowe	78
12.4.7	Zobowiązania lub aktywa warunkowe	78
12.4.8	Poręczenia i gwarancje	78
12.5	Stanowisko wobec prognoz	79
12.6	Perspektywy rozwoju	79
12.6.1	Klimat gospodarczy	79
12.6.2	Zmiany w przepisach prawa	79
12.7	Akcje i akcjonariat	80
12.7.1	Akcjonariusze 5%	80
12.7.2	Akcje osób nadzorujących i zarządzających	80
12.7.3	Wykup kapitałowych papierów wartościowych	81
12.8	Organizacja Grupy Kapitałowej Macrologic	81
12.9	Postępowania sądowe	81
12.10	Transakcje z podmiotami powiązanymi	81
12.11	Informacje o znaczących zdarzeniach, jakie nastąpiły po zakończeniu okresu sprawozdawczego	82

Ta strona celowo nie zawiera użytecznych informacji

Spis rysunków

1.1	Grupa Macrologic na dzień 30 września 2015	8
1.2	Grupa Macrologic na dzień 31 grudnia 2014	9

Ta strona celowo nie zawiera użytecznych informacji

Rozdział 1

Informacje ogólne

Macrologic SA jest jednostką dominującą Grupy Kapitałowej i sporządza skonsolidowane sprawozdanie finansowe zgodnie z Międzynarodowymi Standardami Sprawozdawczości Finansowej.

- | | |
|-------------------------|---|
| 1. Firma: | Macrologic Spółka Akcyjna |
| Siedziba: | ul. Kłopotowskiego 22, 03-717 Warszawa |
| Sąd rejestrowy: | Sąd Rejonowy dla m.st. Warszawy, XIII Wydział Gospodarczy Krajowego Rejestru Sądowego |
| Numer KRS: | 0000045462 |
| Data rejestracji w KRS: | 05.10.2001 |
| Branża: | informatyka |

Podstawowym przedmiotem działalności Spółki jest wytwarzanie oprogramowania komputerowego, jego dystrybucja, usługi informatyczne — numer 62 (wg PKD 2007).

2. Czas trwania Emitenta jest nieoznaczony.
3. Przedstawione skonsolidowane sprawozdanie finansowe sporządzono za okres od 1 stycznia do 30 września 2015 roku porównując do analogicznego okresu roku 2014. Prezentowane sprawozdanie jest sprawozdaniem skróconym i należy je czytać łącznie ze sprawozdaniem za rok 2014.
4. Dane przedstawione w niniejszym raporcie są prezentowane w tysiącach złotych. Niektóre dane finansowe i operacyjne zostały zaokrąglone. Z tego powodu w części zamieszczonych tabel suma kwot w danej kolumnie lub wierszu może nieznacznie różnić się od wartości łącznej podanej dla danej kolumny lub wiersza.

1.1 Władze spółki

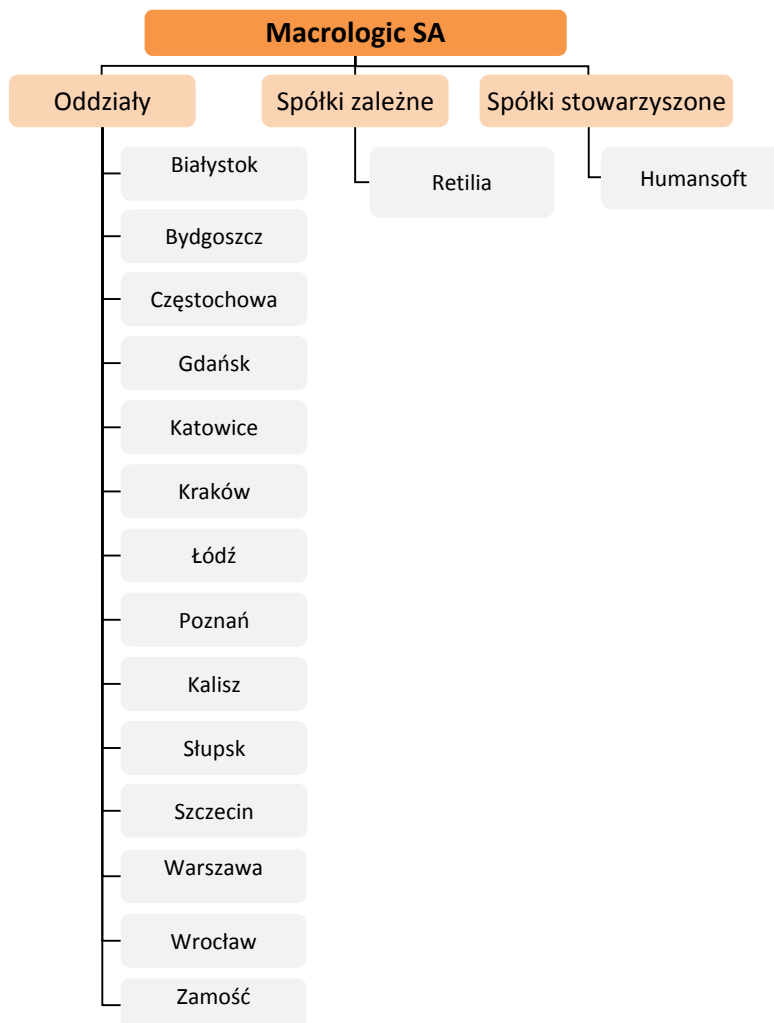
Zarząd

Barbara Skrzecz-Mozdyniewicz	— Prezes Zarządu
Jarosław Witwicki	— Członek Zarządu
Renata Łukasik	— Członek Zarządu

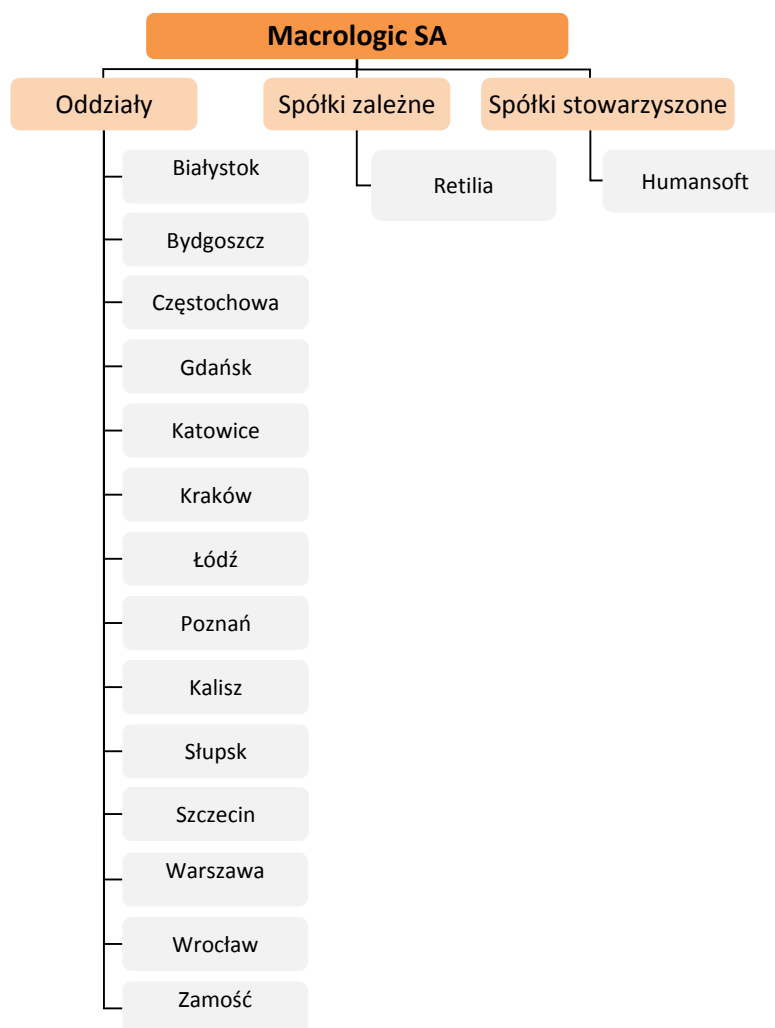
Rada Nadzorcza

Bogdan Michalak	— Przewodniczący Rady Nadzorczej
Włodzimierz Napiórkowski	— Członek Rady Nadzorczej
Andrzej Odyniec	— Członek Rady Nadzorczej
Mieczysław Grudziński	— Członek Rady Nadzorczej
Krzysztof Szczypa	— Członek Rady Nadzorczej

1.2 Graficzne przedstawienie Grupy Kapitałowej



Ilustracja 1.1: Grupa Macrologic na dzień 30 września 2015



Ilustracja 1.2: Grupa Macrologic na dzień 31 grudnia 2014

1.3 Wykaz jednostek objętych konsolidacją pełną oraz wycenianych metodą praw własności

Lp.	Nazwa spółki	Siedziba	Przedmiot działalności	Organ prowadzący rejestr Spółki	Udział Emitenta w kapitale [%]	Udział Emitenta w całkowitej liczbie głosów [%]
1	Retilia sp. z o.o.	Warszawa	usługi informatyczne, sprzedaż oprogramowania	Sąd Rejonowy dla M.St. Warszawa XIII Wydział Gospodarczy Krajowego Rejestru Sądowego KRS 0000245994	100	100
2	Humansoft sp. z o.o.	Radom	usługi, doradztwo komputerowe, informatyczne, handel i produkcja	Sąd Rejonowy dla M.St. Warszawa XIV Wydział Gospodarczy Krajowego Rejestru Sądowego KRS 0000048715	43	43

Skrócone sprawozdanie finansowe za trzeci kwartał 2015 roku Macrologic S.A.

**sporządzone według Międzynarodowych Standardów
Sprawozdawczości Finansowej**

Rozdział 2

Sprawozdanie z całkowitych dochodów Macrologic SA za okres od 1.01.2015 do 30.09.2015

2.1 Sprawozdanie z całkowitych dochodów (w tys. złotych)

<i>Dane niebadane</i>	3. kw. 2015	1-3 kw. 2015	3. kw. 2014	1-3 kw. 2014
I. Przychody netto ze sprzedaży produktów, towarów i materiałów, w tym:	11 791	36 723	10 700	34 638
1. Przychody netto ze sprzedaży produktów	10 763	34 250	9 938	32 713
a) ze sprzedaży usług	6 921	22 116	5 812	20 098
b) z udzielenia licencji własnych	3 842	12 134	4 126	12 615
2. Przychody netto ze sprzedaży towarów i materiałów	1 028	2 473	762	1 925
II. Koszty sprzedanych produktów, towarów i materiałów, w tym:	7 037	20 535	6 283	19 449
1. Koszt wytworzenia sprzedanych produktów	6 149	18 347	5 581	17 675
a) koszt wytworzenia sprzedanych usług	4 636	13 918	4 125	13 225
b) koszt wytworzenia sprzedanych licencji własnych	1 513	4 429	1 456	4 450
2. Wartość sprzedanych towarów i materiałów	888	2 188	702	1 774
III. Zysk (strata) brutto ze sprzedaży (I-II)	4 754	16 188	4 417	15 189
IV. Koszty sprzedaży	1 835	5 831	1 807	5 679
V. Koszty ogólnego zarządu	1 755	5 411	1 605	5 012
VI. Zysk (strata) ze sprzedaży (III-IV-V)	1 164	4 946	1 005	4 498
VII. Pozostałe przychody operacyjne	108	311	80	244
VIII. Pozostałe koszty operacyjne	58	217	74	303

ciąg dalszy na następnej stronie

<i>Dane niebadane</i>		3. kw. 2015	1-3 kw. 2015	3. kw. 2014	1-3 kw. 2014
<i>kontynuacja z poprzedniej strony</i>					
IX.	Zysk (strata) z działalności operacyjnej (VI+VII-VIII)	1 214	5 040	1 011	4 439
X.	Przychody finansowe	16	72	24	80
XI.	Koszty finansowe	5	15	13	14
XII.	Zysk (strata) brutto	1 225	5 097	1 022	4 505
XIII.	Podatek dochodowy	270	1 103	210	972
1.	część bieżąca	268	1 039	241	1 013
2.	część odroczone	2	64	-31	-41
XIV.	Zysk (strata) netto	955	3 994	812	3 533
XV.	Inne składniki pełnego dochodu, w tym:				
1.	podlegające w przyszłości przeniesieniu do wyniku finansowego				
2.	nie podlegające w przyszłości przeniesieniu do wyniku finansowego				
XVI.	Całkowite dochody ogółem (XIV+XV)	955	3 994	812	3 533
	Podstawowy zysk (strata) na jedną akcję za trzy kwartały (w zł)		2,13		1,87
	Podstawowy zysk (strata) z działalności operacyjnej na jedną akcję za trzy kwartały (w zł)		2,68		2,35
	Rozwodniony zysk (strata) na jedną akcję za trzy kwartały (w zł)		2,09		1,87
	Średnioważona liczba akcji zwykłych		1 878 226		1 888 719

Rozdział 3

Sprawozdanie z sytuacji finansowej Macrologic SA na koniec okresu sprawozdawczego — 30 września 2015

3.1 Aktywa (w tys. złotych)

	niebadane 30.09.2015	badane 31.12.2014
I. Aktywa trwałe (długoterminowe)	25 027	23 977
1. Rzeczowe aktywa trwałe	7 694	7 110
2. Wartości niematerialne	14 569	14 121
3. Udziały lub akcje w jednostkach powiązanych	2 356	2 356
4. Inne aktywa finansowe	337	254
5. Aktywa z tytułu odroczonego podatku dochodowego	71	136
II. Aktywa obrotowe (krótkoterminowe)	11 435	15 418
1. Zapasy	42	121
2. Należności z tytułu dostaw i usług	5 528	7 079
3. Pozostałe należności krótkoterminowe	627	463
4. Środki pieniężne i inwestycje krótkoterminowe	5 238	7 755
Aktywa razem	36 462	39 395

3.2 Pasywa (w tys. złotych)

	niebadane 30.09.2015	badane 31.12.2014
I. Kapitał własny ogółem, w tym:	24 992	31 893
1. Kapitał podstawowy	1 889	1 889
2. Nadwyżka ze sprzedaży akcji powyżej ich wartości nominalnej	9 105	9 105
3. Pozostały kapitał zapasowy	10 126	15 228
4. Kapitał rezerwowy	6 000	
5. Akcje własne	-5 228	
6. Kapitał z przyłączenia spółki zależnej	-894	-894
7. Wynik finansowy okresu	3 994	6 565
II. Zobowiązania długoterminowe	1 237	987
1. Inne zobowiązania finansowe	75	
2. Dotacje rządowe	950	775
3. Rezerwy długoterminowe	212	212
III. Zobowiązania krótkoterminowe	10 233	6 515
1. Zobowiązania krótkoterminowe z tytułu dostaw i usług oraz pozostałe zobowiązania	4 388	4 578
2. Kredyty bankowe i pożyczki	4 888	
3. Zobowiązania z tytułu podatku dochodowego	133	400
4. Dotacje rządowe	390	393
5. Rezerwy na zobowiązania	434	1 144
Pasywa razem	36 462	39 395

Rozdział 4

Sprawozdanie z przepływów pieniężnych Macrologic SA za trzy kwartały zakończone 30 września 2015

4.1 Przepływy środków pieniężnych (metoda pośrednia, w tys. złotych)

<i>Dane niebadane</i>	1-3 kw. 2015	1-3 kw. 2014
A. Przepływy środków pieniężnych z działalności operacyjnej	7 767	7 580
I. Zysk (strata) brutto	5 097	4 505
II. Korekty razem	2 670	3 075
1. Amortyzacja	3 808	4 108
2. Odsetki i udziały w zyskach (dywidendy otrzymane)	-69	-77
3. Zysk (strata) z działalności inwestycyjnej	67	37
4. Zmiana stanu rezerw	-701	-355
5. Zmiana stanu zapasów	79	-70
6. Zmiana stanu należności	1 295	550
7. Zmiana stanu zobowiązań krótkoterminowych, z wyjątkiem pożyczek i kredytów	-207	329
8. Zapłacony podatek dochodowy	-1 306	-1 218
9. Inne korekty	-296	-229

ciąg dalszy na następnej stronie

<i>Dane niebadane</i>	1-3 kw. 2015	1-3 kw. 2014
<i>kontynuacja z poprzedniej strony</i>		
B. Przepływy środków pieniężnych z działalności inwestycyjnej	-4 409	-4 419
I. Wpływy	616	347
1. Zbycie wartości niematerialnych oraz rzeczowych aktywów trwałych	305	119
2. Zbycie inwestycji w nieruchomości oraz wartości niematerialne		
3. Z aktywów finansowych, w tym:	311	228
a) w jednostkach powiązanych	190	84
- zbycie aktywów finansowych		
- dywidendy i udziały w zyskach od jednostek podporządkowanych		
- spłata udzielonych pożyczek	190	84
- odsetki		
- inne wpływy z aktywów finansowych		
b) w pozostałych jednostkach	121	144
- zbycie aktywów finansowych		25
- dywidendy i udziały w zyskach		
- spłata udzielonych pożyczek	52	42
- odsetki	69	77
- inne wpływy z aktywów finansowych		
4. Inne wpływy inwestycyjne		
II. Wydatki	-5 025	-4 766
1. Nabycie wartości niematerialnych oraz rzeczowych aktywów trwałych	-4 967	-4 593
2. Inwestycje w nieruchomości oraz wartości niematerialne		
3. Na aktywa finansowe, w tym:	-58	-173
a) w jednostkach powiązanych		-100
- nabycie aktywów finansowych		
- udzielone pożyczki		-100
- inne wydatki na aktywa finansowe		
b) w pozostałych jednostkach	-58	-73
- nabycie aktywów finansowych		
- udzielone pożyczki	-58	-73
- inne wydatki na aktywa finansowe		
4. Dywidendy i inne udziały w zyskach wypłacone udziałowcom niekontrolującym		
5. Inne wydatki inwestycyjne		

ciąg dalszy na następnej stronie

<i>Dane niebadane</i>	1-3 kw. 2015	1-3 kw. 2014
<i>kontynuacja z poprzedniej strony</i>		
C. Przepływy środków pieniężnych z działalności finansowej	-5 686	-1 042
I. Wpływy	5 356	4 152
1. Wpływy netto z emisji akcji (wydania udziałów) i innych instrumentów kapitałowych oraz dopłat do kapitału		
2. Zaciągnięte kredyty i pożyczki	4 888	3 518
3. Emisja dłużnych papierów wartościowych		
4. Inne wpływy finansowe	468	634
II. Wydatki	-11 042	-5 194
1. Nabycie akcji (udziałów) własnych	-5 228	
2. Dywidendy i inne wypłaty na rzecz właścicieli	-5 667	-5 194
3. Inne, niż wypłaty na rzecz właścicieli, wydatki z tytułu podziału zysku		
4. Spłaty kredytów i pożyczek		
5. Wykup dłużnych papierów wartościowych		
6. Z tytułu innych zobowiązań finansowych		
7. Płatności zobowiązań z tytułu umów leasingu finansowego	-147	
8. Odsetki		
9. Inne wydatki finansowe		
D. Przepływy pieniężne netto, razem (A.III+/-B.III+/-C.III)	-2 328	2 119
E. Bilansowa zmiana stanu środków pieniężnych, w tym:	-2 328	2 124
- zmiana stanu środków pieniężnych z tytułu różnic kursowych		-5
F. Środki pieniężne na początek okresu	7 484	6 200
G. Środki pieniężne na koniec okresu (F+/- D), w tym:	5 156	8 324
- o ograniczonej możliwości dysponowania	141	141

Ta strona celowo nie zawiera użytecznych informacji

Rozdział 5

Sprawozdanie ze zmian w kapitale własnym Macrologic SA za trzy kwartały zakończone 30 września 2015

5.1 Zmiany w kapitale własnym (w tys. złotych) za trzy kwartały 2015

<i>Dane niebadane</i>	Kapitał podstawowy	Nadwyżka ze sprzedaży akcji powyżej ich wartości nominalnej	Pozostały kapitał zapasowy	Kapitał rezerwowy	Kapitał z przyłączenia spółki zależnej	Akcje własne wykupione	Niepodzielony wynik finansowy lat ubiegłych	Wynik finansowy roku bieżącego	Razem kapitał własny jednostki
Stan na 1.01.2015	1 889	9 105	15 228	0	-894	0	6 565	0	31 893
Emisja akcji (udziałów)									
Przeniesienie zysku na kapitał zapasowy			-6 000	6 000			-898		
Wypłata dywidendy							-5 667		-5 667
Zysk lub strata roku obrotowego								3 994	3 994
Nabycie akcji (udziałów) własnych						-5 228			-5 228
Zbycie akcji (udziałów) własnych									
Stan na 30.09.2015	1 889	9 105	10 126	6 000	-894	-5 228	0	3 994	24 992

5.2 Zmiany w kapitale własnym (w tys. złotych) za trzy kwartały 2014

<i>Dane niebadane</i>	Kapitał podstawowy	Nadwyżka ze sprzedaży akcji powyżej ich wartości nominalnej	Pozostały kapitał zapasowy	Kapitał rezerwowy	Kapitał z przyłączenia spółki zależnej	Niepodzielony wynik finansowy lat ubiegłych	Wynik finansowy roku bieżącego	Razem kapitał własny jednostki
Stan na 1.01.2014	1 889	9 105	11 358	3 000	-894	6 064	0	30 522
Przeniesienie zysku na kapitał zapasowy			870			-870		
Przeniesienie kapitału rezerwowego na kapitał zapasowy			3 000	-3 000				
Wypłata dywidendy						-5 194		-5 194
Zysk lub strata roku obrotowego							3 533	3 533
Stan na 30.09.2014	1 889	9 105	15 228	0	-894	0	3 533	28 861

Rozdział 6

Skrócone informacje i objaśnienia do kwartalnego sprawozdania finansowego na dzień 30 września 2015

Informacje istotne dla właściwej oceny sytuacji majątkowej i finansowej Emitenta zostały zawarte w skróconych informacjach i objaśnieniach do skonsolidowanego sprawozdania finansowego Grupy.

W Sprawozdaniu Zarządu znajdują się dodatkowe komentarze związane z osiągnięciem najistotniejszych wskaźników i wartości Grupy oraz Jednostki dominującej.

Ta strona celowo nie zawiera użytecznych informacji

**Skonsolidowane skrócone
sprawozdanie finansowe
za trzeci kwartał 2015 roku
Grupy Macrologic**

**sporządzone według Międzynarodowych Standardów
Sprawozdawczości Finansowej**

Rozdział 7

Skonsolidowane sprawozdanie z całkowitych dochodów za okres od 1.01.2015 do 30.09.2015

7.1 Sprawozdanie z całkowitych dochodów (w tys. złotych)

<i>Dane niebadane</i>	3 kw. 2015	1-3 kw. 2015	3 kw. 2014	1-3 kw. 2014
I. Przychody netto ze sprzedaży produktów, towarów i materiałów, w tym:	12 528	38 924	11 768	37 885
1. Przychody netto ze sprzedaży produktów	11 386	36 014	10 829	35 513
a) ze sprzedaży usług	7 404	23 579	6 364	22 019
b) z udzielenia licencji własnych	3 982	12 435	4 465	13 494
2. Przychody netto ze sprzedaży towarów i materiałów	1 142	2 910	939	2 372
II. Koszty sprzedanych produktów, towarów i materiałów, w tym:	7 590	22 327	7 079	21 821
1. Koszt wytworzenia sprzedanych produktów	6 618	19 819	6 263	19 787
a) koszt wytworzenia sprzedanych usług	4 972	14 983	4 661	15 001
b) koszt wytworzenia sprzedanych licencji własnych	1 646	4 836	1 602	4 786
2. Wartość sprzedanych towarów i materiałów	972	2 508	816	2 034
III. Zysk (strata) brutto ze sprzedaży (I-II)	4 938	16 597	4 689	16 064
IV. Koszty sprzedaży	1 882	5 940	1 869	5 909
V. Koszty ogólnego zarządu	1 828	5 672	1 743	5 438
VI. Zysk (strata) ze sprzedaży (III-IV-V)	1 228	4 985	1 077	4 717
VII. Pozostałe przychody operacyjne	113	352	74	256
VIII. Pozostałe koszty operacyjne	110	222	185	414

ciąg dalszy na następnej stronie

<i>Dane niebadane</i>		3. kw. 2015	1-3 kw. 2015	3. kw. 2014	1-3 kw. 2014
<i>kontynuacja z poprzedniej strony</i>					
IX.	Zysk (strata) z działalności operacyjnej (VI+VII-VIII)	1 231	5 115	966	4 559
X.	Przychody finansowe	17	74	22	76
XI.	Koszty finansowe	15	31	19	27
XII.	Zysk (strata) brutto	1 233	5 158	969	4 608
XIII.	Podatek dochodowy	272	1 104	222	1 008
	1. część bieżąca	268	1 039	251	1 050
	2. część odroczone	4	65	-29	-42
XIV.	Udział w zyskach (stratach) jednostek stowarzyszonych	-94	39	-36	-116
XV.	Zysk (strata) netto	867	4 093	711	3 484
XVI.	Inne składniki pełnego dochodu, w tym:				
	1. podlegające w przyszłości przeniesieniu do wyniku finansowego				
	2. nie podlegające w przyszłości przeniesieniu do wyniku finansowego				
XVII.	Całkowite dochody ogółem	867	4 093	711	3 484
	1. przypadający akcjonariuszom jednostki dominującej	867	4 093	711	3 484
	Podstawowy zysk (strata) na jedną akcję za 3 kwartały (w zł)		2,18		1,84
	Rozwodniony zysk (strata) na jedną akcję za 3 kwartały (w zł)		2,14		1,84
	Podstawowy zysk (strata) z działalności operacyjnej na jedną akcję za 3 kwartały (w zł)		2,72		2,41
	Średnia ważona liczba akcji zwykłych		1 878 226		1 888 719

Rozdział 8

Skonsolidowane sprawozdanie z sytuacji finansowej na koniec okresu sprawozdawczego — 30 września 2015

8.1 Aktywa (w tys. złotych)

	niebadane 30.09.2015	badane 31.12.2014
I. Aktywa trwałe (długoterminowe)	25 569	24 623
1. Rzeczowe aktywa trwałe	8 035	7 547
2. Wartości niematerialne	16 768	16 366
3. Udziały lub akcje w jednostkach powiązanych	352	313
4. Inne aktywa finansowe	337	254
5. Aktywa z tytułu odroczonego podatku dochodowego	77	143
II. Aktywa obrotowe (krótkoterminowe)	12 060	15 928
1. Zapasy	89	162
2. Należności z tytułu dostaw i usług	5 823	7 430
3. Pozostałe należności krótkoterminowe	662	475
4. Środki pieniężne i inwestycje krótkoterminowe	5 486	7 861
Aktywa razem	37 629	40 551

8.2 Pasywa (w tys. złotych)

	niebadane 30.09.2015	badane 31.12.2014
I. Kapitał własny ogółem, w tym:	25 863	32 665
1. Kapitał podstawowy	1 889	1 889
2. Nadwyżka ze sprzedaży akcji powyżej ich wartości nominalnej	9 105	9 105
3. Pozostały kapitał zapasowy	11 227	16 120
4. Kapitał rezerwowy	6 000	
5. Akcje własne	-5 228	
5. Zysk (strata) z lat ubiegłych	-1 223	-1 133
6. Wynik finansowy okresu	4 093	6 684
II. Zobowiązania długoterminowe	1 263	1 038
1. Inne zobowiązania finansowe	95	45
2. Dotacje rządowe	950	775
3. Rezerwy długoterminowe	218	218
III. Zobowiązania krótkoterminowe	10 503	6 848
1. Zobowiązania krótkoterminowe z tytułu dostaw i usług oraz pozostałe zobowiązania	4 592	4 835
2. Kredyty bankowe i pożyczki	4 888	
3. Zobowiązania z tytułu podatku dochodowego	133	400
4. Dotacje rządowe	390	393
5. Rezerwy krótkoterminowe	500	1 220
Pasywa razem	37 629	40 551

Rozdział 9

Skonsolidowane sprawozdanie z przepływów pieniężnych za trzy kwartały zakończone 30 września 2015

9.1 Przepływy środków pieniężnych (metoda pośrednia, w tys. zł)

<i>Dane niebadane</i>	1-3 kw. 2015	1-3 kw. 2014
A. Przepływy środków pieniężnych z działalności operacyjnej	8 236	7 884
I. Zysk (strata) brutto	5 158	4 608
II. Korekty razem	3 078	3 276
1. Amortyzacja	4 151	4 373
2. Odsetki i udziały w zyskach (dywidendy otrzymane)	-68	-67
3. Zysk (strata) z działalności inwestycyjnej	78	37
4. Zmiana stanu rezerw	-710	-346
5. Zmiana stanu zapasów	73	-82
6. Zmiana stanu należności	1 319	388
7. Zmiana stanu zobowiązań krótkoterminowych, z wyjątkiem pożyczek i kredytów	-206	466
8. Zapłacony podatek dochodowy	-1 291	-1 240
9. Inne korekty	-268	-253

ciąg dalszy na następnej stronie

<i>Dane niebadane</i>	1-3 kw. 2015	1-3 kw. 2014
<i>kontynuacja z poprzedniej strony</i>		
B. Przepływy środków pieniężnych z działalności inwestycyjnej	-4 861	-4 759
I. Wpływy	431	271
1. Zbycie wartości niematerialnych oraz rzeczowych aktywów trwałych	314	120
2. Zbycie inwestycji w nieruchomości oraz wartości niematerialne		
3. Z aktywów finansowych, w tym:	117	151
a) w jednostkach powiązanych		13
- zbycie aktywów finansowych		
- dywidendy i udziały w zyskach od jednostek podporządkowanych		
- spłata udzielonych pożyczek		13
- odsetki		
- inne wpływy z aktywów finansowych		
b) w pozostałych jednostkach	117	138
- zbycie aktywów finansowych		25
- dywidendy i udziały w zyskach		
- spłata udzielonych pożyczek	54	47
- odsetki	63	66
- inne wpływy z aktywów finansowych		
4. Inne wpływy inwestycyjne		
II. Wydatki	-5 292	-5 030
1. Nabycie wartości niematerialnych oraz rzeczowych aktywów trwałych	-5 234	-4 857
2. Inwestycje w nieruchomości oraz wartości niematerialne		
3. Na aktywa finansowe, w tym:	-58	-173
a) w jednostkach powiązanych		-100
- nabycie aktywów finansowych		
- udzielone pożyczki		-100
- inne wydatki na aktywa finansowe		
b) w pozostałych jednostkach	-58	-73
- nabycie aktywów finansowych		
- udzielone pożyczki	-58	-73
- inne wydatki na aktywa finansowe		
4. Dywidendy i inne udziały w zyskach wypłacone udziałowcom niekontrolującym		
5. Inne wydatki inwestycyjne		

ciąg dalszy na następnej stronie

<i>Dane niebadane</i>	1-3 kw. 2015	1-3 kw. 2014
<i>kontynuacja z poprzedniej strony</i>		
C. Przepływy środków pieniężnych z działalności finansowej	-5 755	-1 043
I. Wpływy	5 356	4 252
1. Wpływy netto z emisji akcji (wydania udziałów) i innych instrumentów kapitałowych oraz dopłat do kapitału		
2. Zaciągnięte kredyty i pożyczki	4 888	3 618
3. Emisja dłużnych papierów wartościowych		
4. Inne wpływy finansowe	468	634
II. Wydatki	-11 111	-5 295
1. Nabycie akcji (udziałów) własnych	-5 228	
2. Dywidendy i inne wypłaty na rzecz właścicieli	-5 667	-5 194
3. Inne, niż wypłaty na rzecz właścicieli, wydatki z tytułu podziału zysku		
4. Spłaty kredytów i pożyczek		-13
5. Wykup dłużnych papierów wartościowych		
6. Z tytułu innych zobowiązań finansowych		
7. Płatności zobowiązań z tytułu umów leasingu finansowego	-215	-88
8. Odsetki	-1	
9. Inne wydatki finansowe		
D. Przepływy pieniężne netto, razem (A.III+/-B.III+/-C.III)	2 380	2 082
E. Bilansowa zmiana stanu środków pieniężnych, w tym:	2 380	2 087
- zmiana stanu środków pieniężnych z tytułu różnic kursowych	0	-5
F. Środki pieniężne na początek okresu	7 784	6 328
G. Środki pieniężne na koniec okresu (F+/- D), w tym:	5 404	8 415
- o ograniczonej możliwości dysponowania	141	141

Ta strona celowo nie zawiera użytecznych informacji

Rozdział 10

Skonsolidowane sprawozdanie ze zmian w kapitale własnym za trzy kwartały zakończone 30 września 2015

10.1 Zmiany w kapitale własnym (w tys. złotych) za trzy kwartały 2015

<i>Dane niebadane</i>	Kapitał podstawowy	Nadwyżka ze sprzedaży akcji powyżej ich wartości nominalnej	Pozostały kapitał zapasowy	Kapitał rezerwowy	Akcje własne wykupione	Niepodzielony wynik finansowy lat ubiegłych	Wynik finansowy roku bieżącego	Razem kapitał jednostki	Udziały niekontrolujące	Kapitał własny ogółem
Stan na 1.01.2015	1 889	9 105	16 120	0	0	5 551		32 665	0	32 665
Emisja akcji (udziałów)										
Przeniesienie zysku na kapitał zapasowy			-6 000	6 000		-1 107				
Wypłata dywidendy						-5 667		-5 667		-5 667
Zysk lub strata roku obrotowego							4 093	4 093		4 093
Zakup akcji własnych					-5 228			-5 228		-5 228
Stan na 30.09.2015	1 889	9 105	11 227	6 000	-5 228	-1 223	4 093	25 863	0	25 863

10.2 Zmiany w kapitale własnym (w tys. złotych) za trzy kwartały 2014

<i>Dane niebadane</i>	Kapitał podstawowy	Nadwyżka ze sprzedaży akcji powyżej ich wartości nominalnej	Pozostały kapitał zapasowy	Kapitał rezerwowy	Akcje własne wykupione	Niepodzielony wynik finansowy lat ubiegłych	Wynik finansowy roku bieżącego	Razem kapitał jednostki	Udziały niekontrolujące	Kapitał własny ogółem
Stan na 01.01.2014	1 889	9 105	12 230	3 000		4 970		31 194	0	31 194
Emisja akcji (udziałów)			890			-890				
Przeniesienie zysku na kapitał zapasowy			3 000	-3 000						
Przeniesienie kapitału rezerwowego na kapitał zapasowy										
Wypłata dywidendy						-5 194		-5 194		-5 194
Zysk lub strata roku obrotowego							3 484	3 484		3 484
Inne korekty						-19		-19		-19
Stan na 30.09.2014	1 889	9 105	16 120	0	0	-1 133	3 484	29 465	0	29 465

Rozdział 11

Skrócone informacje i objaśnienia do skonsolidowanego kwartalnego sprawozdania finansowego na dzień 30 września 2015

11.1 Informacje ogólne

11.1.1 Zgodność sprawozdania finansowego z MSSF

Niniejsze kwartalne skrócone skonsolidowane sprawozdanie finansowe Grupy Kapitałowej Macrologic obejmujące spółkę dominującą Macrologic SA i podmioty wobec niej zależne, sporządzone zostało zgodnie z MSR34.

11.2 Zasady konsolidacji

Podmiot dominujący oraz jednostki podporządkowane Grupy Kapitałowej Macrologic prowadzą działalność na terytorium Polski. Podstawową walutę środowiska gospodarczego stanowi złoty polski. W Grupie nie występują podmioty zagraniczne. Skrócone skonsolidowane sprawozdanie finansowe obejmuje sprawozdanie jednostki dominującej – Macrologic SA – oraz sprawozdania kontrolowanych przez jednostkę dominującą spółek zależnych, sporządzone za trzy kwartały kończące się 30 września 2015 roku. Pod pojęciem kontroli rozumie się możliwość kierowania polityką operacyjną i finansową jednostki przez podmiot dominujący w celu osiągnięcia korzyści ekonomicznych.

11.2.1 Jednostki zależne

Nabyte przed dniem bilansowym spółki zależne, włączone zostały do skonsolidowanego sprawozdania finansowego począwszy od dnia objęcia kontroli przez spółkę dominującą.

W przypadku sprzedaży w okresie sprawozdawczym spółki zależnej podlega ona konsolidacji od początku roku obrachunkowego do dnia sprzedaży.

Ze skonsolidowanego sprawozdania finansowego wyłączone zostały wszelkie operacje finansowe pomiędzy jednostkami wchodzącymi w skład Grupy Kapitałowej. Eliminacji podlegają także wszelkie zyski i straty dotyczące operacji gospodarczej będącej w toku na dzień sporządzenia skonsolidowanego sprawozdania finansowego.

Część kapitału własnego Grupy Macrologic przypadająca udziałowcom niekontrolującym jest wykazywana w odrębnej pozycji kapitału własnego. Wartość firmy podlega corocznym testom na utratę wartości.

Stwierdzona w wyniku przeprowadzonych testów utrata wartości ujmowana jest natomiast w sprawozdaniu z całkowitych dochodów i nie podlega późniejszej korekcie.

W przypadku zbycia podmiotu zależnego, stowarzyszonego lub współzależnego, przypadająca na zbywany udział wartość firmy podlega odpisaniu w sprawozdanie z całkowitych dochodów.

11.2.2 Jednostki stowarzyszone

Jednostki stowarzyszone stanowią jednostki, na które Grupa wywiera znaczący wpływ, rozumiany jako wpływ na podejmowane decyzje w kształtowaniu polityki operacyjnej i finansowej.

Udziały w podmiotach stowarzyszonych są wyceniane w sprawozdaniu skonsolidowanym według metody praw własności, za wyjątkiem sytuacji, kiedy udziały te są zaklasyfikowane jako dostępne do sprzedaży. Wszelkie zyski i straty na transakcjach przeprowadzanych między jednostkami w Grupie a podmiotami stowarzyszonymi podlegają wyłączeniu do poziomu posiadanego udziału.

11.2.3 Rozliczenie połączenia jednostek

Macrologic rozlicza każde połączenie jednostek w rozumieniu MSSF 3, stosując metodę nabycia. Zastosowanie metody nabycia wymaga:

- zidentyfikowania jednostki przejmującej,
- ustalenia dnia przejęcia,
- ujęcia i wyceny możliwych do zidentyfikowania nabytych aktywów, przejętych zobowiązań oraz wszelkich udziałów niedających kontroli w jednostce przejmowanej,
- ujęcia i wyceny wartości firmy lub zysku z okazynego nabycia.

W przypadku każdego połączenia, jedna z łączących się jednostek jest identyfikowana jako jednostka przejmująca. Jednostka przejmująca ustala dzień przejęcia, którym jest dzień objęcia kontroli nad jednostką przejmowaną. W dniu przejęcia jednostka przejmująca ujmuje, osobno od wartości firmy, możliwe do zidentyfikowania nabyte aktywa, przejęte zobowiązania oraz wszelkie niekontrolujące udziały w jednostce przejmowanej. Jednostka przejmująca wycenia możliwe do zidentyfikowania nabyte aktywa i przejęte zobowiązania według ich wartości godziwych na dzień przejęcia. W przypadku każdego połączenia jednostek, jednostka przejmująca wycenia wszelkie niekontrolujące udziały w jednostce przejmowanej w wartości proporcjonalnego udziału niekontrolujących udziałów w możliwych do zidentyfikowania aktywach netto jednostki przejmowanej.

Jednostka przejmująca ujmuje wartość firmy na dzień przejęcia i wycenia w kwocie nadwyżki wartości a nad wartością b :

- sumy (a):
 - przekazanej zapłaty wycenianej zgodnie z MSSF 3, który wymaga wyceny według wartości godziwej na dzień przejęcia,
 - kwoty wszelkich niekontrolujących udziałów w jednostce przejmowanej wycenionych zgodnie z wyceną przyjętą poniżej,
 - w przypadku połączenia jednostek realizowanego etapami, wartości godziwej na dzień przejęcia udziału w kapitale jednostki przejmowanej, należącego poprzednio do jednostki przejmującej.
- wartość (b):
 - kwota netto ustalonej na dzień przejęcia wartości możliwych do zidentyfikowania nabytych aktywów i przejętych zobowiązań wycenionych zgodnie z niniejszym MSSF.

W przypadku okazynego nabycia, które jest połączeniem jednostek, w ramach którego kwota określona w b przewyższa sumę kwot określonych w a , jednostka przejmująca ujmuje powstały zysk w sprawozdaniu z całkowitych dochodów na dzień przejęcia. Zysk przypisuje się do jednostki przejmującej.

Zapłatę przekazaną w ramach połączenia jednostek wycenia się w wartości godziwej obliczanej jako ustaloną na dzień przejęcia sumę wartości godziwych aktywów przeniesionych przez jednostkę przejmującą, zobowiązań zaciągniętych przez jednostkę przejmującą wobec poprzednich właścicieli jednostki przejmowanej oraz udziałów kapitałowych wyemitowanych przez jednostkę przejmującą.

Koszty powiązane z przejęciem są to koszty, które jednostka przejmująca ponosi, aby doprowadzić do połączenia jednostek. Koszty te obejmują opłaty z tytułu usług doradczych, prawnych, rachunkowych, wyceny oraz opłaty za inne usługi profesjonalne, koszty ogólnej administracji oraz koszty rejestracji i emisji dłużnych i kapitałowych papierów wartościowych.

Jednostka przejmująca rozlicza związane z przejęciem koszty jako koszt okresu, w którym koszty te są ponoszone w zamian za otrzymane usługi, z jednym wyjątkiem: Koszty emisji dłużnych i kapitałowych papierów wartościowych ujmuje się zgodnie z MSR 32 i MSR 39.

W przypadku wynagrodzenia warunkowego za przejęcie, różnica pomiędzy kwotą wynagrodzenia warunkowego oszacowaną na dzień przejęcia a kwotą faktycznie zapłaconą w okresie późniejszym wpłynie na wynik finansowy grupy kapitałowej.

Jednostka przejmująca niekiedy przejmuje kontrolę nad jednostką przejmowaną, w której posiadała udziały kapitałowe, tuż przed dniem przejęcia. MSSF 3 określa taką transakcję jako połączenie jednostek realizowane etapami, niekiedy określane jako stopniowe przejęcie.

W połączeniu jednostek realizowanym etapami jednostka przejmująca ponownie wycenia uprzednio należące do niej udziały kapitałowe w jednostce przejmowanej do wartości godziwej na dzień przejęcia i ujmuje powstały zysk lub stratę, o ile powstała, w sprawozdaniu z całkowitych dochodów.

Udziały niekontrolujące prezentuje się w skonsolidowanym sprawozdaniu z sytuacji finansowej jako kapitał własny, oddzielnie od kapitału własnego właścicieli jednostki dominującej.

Zmiany w udziale własnościowym jednostki dominującej, które nie skutkują utratą kontroli nad jednostką zależną nie mają wpływu na ustalenie wartości firmy. Są one ujmowane jako transakcje kapitałowe – przesunięcie pomiędzy akcjonariatem mniejszościowym a jednostką dominującą.

Przyłączenie jednostki 100% zależnej od jednostki dominującej rozlicza się metodą łączenia udziałów.

11.3 Efekt zastosowania nowych standardów rachunkowości i zmian polityki rachunkowości

Zasady (polityka) rachunkowości zastosowane do sporządzenia niniejszego skróconego skonsolidowanego sprawozdania finansowego za 3 kwartały 2015 roku są spójne z tymi, które zastosowano przy sporządzeniu rocznego skonsolidowanego sprawozdania finansowego za 2014 rok, z wyjątkiem zmian opisanych poniżej.

Zastosowano takie same zasady dla okresu bieżącego i porównywalnego. Szczegółowy opis zasad rachunkowości przyjętych przez Grupę Kapitałową Macrologic został przedstawiony w rocznym skonsolidowanym sprawozdaniu finansowym za 2014 rok, opublikowanym w dniu 6 lutego 2015 roku.

11.3.1 Zmiany wynikające ze zmian MSSF

Następujące nowe lub zmienione standardy oraz interpretacje wydane przez Radę Międzynarodowych Standardów Rachunkowości lub Komitet ds. Interpretacji Międzynarodowej Sprawozdawczości Finansowej obowiązują od 1 stycznia 2015 roku:

Zmiany do różnych standardów wynikające z corocznego przeglądu Międzynarodowych Standardów Sprawozdawczości Finansowej (Annual Improvements 2010-2012)

W dniu 12 grudnia 2013 roku zostały opublikowane kolejne zmiany do siedmiu standardów wynikające z projektu proponowanych zmian do Międzynarodowych Standardów Sprawozdawczości Finansowej opublikowanego w maju 2012 roku. Mają one zastosowanie przeważnie dla okresów rocznych rozpoczynających się 1 lipca 2014 roku lub później.

Grupa stosuje zmienione standardy w zakresie dokonanych zmian od 1 stycznia 2015 roku.

Zastosowanie zmienionych standardów nie będzie miało istotnego wpływu na skonsolidowane sprawozdanie finansowe.

W wyniku dokonanego przeglądu MSSF wprowadzono następujące drobne poprawki do siedmiu standardów:

- W MSSF 2 „Płatności w formie akcji” skorygowano definicje „warunki nabycia uprawnień” oraz „warunku rynkowego” oraz wprowadzono dwie nowe definicje „warunku wykonania” oraz „warunku usługi — w MSSF 3 „Połączenia jednostek gospodarczych doprecyzowano”, że ujęte zobowiązanie z tytułu zapłaty warunkowej spełniająca definicję zobowiązania finansowego, podlega wycenie na dzień kończący okres sprawozdawczy do wartości godziwej a skutek wyceny ujmuje się w sprawozdaniu z zysków lub strat,
- W MSSF 8 „Segmenty operacyjne” wprowadza m.in. wymóg ujawniania informacji na temat osądu kierownictwa zastosowanych do kryteriów łączenia segmentów operacyjnych, o których mowa w paragrafie 12 MSSF 8, łącznie z krótkim opisem tych segmentów oraz wykorzystanych wskaźników wskazujących na podobne cechy gospodarcze połączonych na tej podstawie segmentów,
- W MSSF 13 „Wartość godziwa” wprowadzono uściślenie do Uzasadnienia Wniosków do MSSF 13, wyjaśniające że usunięcie z MSSF 9 i MSR 39 odpowiednio paragrafów B5.4.12 and AG79, nie powinno być błędnie interpretowane jako zamiar Rady usunięcia możliwości wyceny krótkoterminowych należności i zobowiązań handlowych wycenianych obecnie w wartości nominalnej, wynikającej z faktury,
- W MSR 16 „Rzeczowe aktywa trwałe” i MSR 38 „Wartości niematerialne” doprecyzowano informację na temat sposobu korygowania wartości bilansowej i umorzenia składników aktywów trwałych wycenianych na kolejne dni kończące okresy sprawozdawcze,
- W MSR 24 „Ujawnianie informacji na temat podmiotów powiązanych” dodano zapis doprecyzowujący definicję ustalania powiązań pomiędzy podmiotami.

Zastosowanie zmienionych standardów nie ma istotnego wpływu na sprawozdanie finansowe Grupy.

Zmiany do różnych standardów wynikające z corocznego przeglądu Międzynarodowych Standardów Sprawozdawczości Finansowej (Annual Improvements 2011–2013)

W dniu 12 grudnia 2013 roku zostały opublikowane kolejne zmiany do czterech standardów wynikające z projektu proponowanych zmian do Międzynarodowych Standardów Sprawozdawczości Finansowej opublikowanego w listopadzie 2012 roku. Mają one zastosowanie przeważnie dla okresów rocznych rozpoczynających się 1 lipca 2014 roku lub później.

W wyniku dokonanego przeglądu MSSF wprowadzono drobne poprawki do następujących standardów:

- MSSF 1 „Zastosowanie MSSF po raz pierwszy”,
- MSSF 3 „Połączenia jednostek gospodarczych”,
- MSSF 13 „Wartość godziwa”,
- MSR 40 „Nieruchomości inwestycyjne”.

Grupa stosuje zmienione standardy w zakresie dokonanych zmian od 1 stycznia 2015 roku.

Zastosowanie zmienionych standardów nie będzie miało istotnego wpływu na skonsolidowane sprawozdanie finansowe.

Zmiana do MSR 19 „Świadczenia pracownicze” – plany określonych świadczeń – składki pracowników

Zmiana została opublikowana w dniu 21 listopada 2013 roku i ma zastosowanie do okresów rocznych rozpoczynających się 1 lipca 2014 roku lub później. Zmiany doprecyzowują, i w niektórych przypadkach, upraszczają, zasady rachunkowości dla składek pracowników (lub innych stron trzecich) wnoszonych do planów określonych świadczeń.

Zastosowanie zmienionego standardu nie ma istotnego wpływu na sprawozdanie finansowe Grupy ze względu na brak planów określonych świadczeń, które wiązałyby się ze składkami pracowników.

Interpretacja KIMSF 21 „Daniny publiczne”

Interpretacja zawiera wytyczne w zakresie identyfikacji momentu powstania obowiązku ujęcia w księgach rachunkowych jednostki zobowiązań z tytułu poniesienia niektórych opłat na rzecz Państwa, innych niż objętych obecnymi MSSF, na przykład MSR 12 Podatek dochodowy. W niektórych jurysdykcjach, uregulowania dotyczące wybranych opłat wskazują na istnienie zależności pomiędzy powstaniem obowiązku do zapłaty podatku a wystąpieniem konkretnych zdarzeń. Ze względu na złożony charakter tych uregulowań, jednostki nie zawsze miały jasność co do właściwego momentu rozpoznania w księgach rachunkowych odnośnego zobowiązania.

Zgodnie z nową interpretacją jako zdarzenie obligujące do rozpoznania zobowiązania do poniesienia opłaty na rzecz Państwa należy traktować działanie, które bezpośrednio wywołuje taki obowiązek. Jeśli na przykład obowiązek poniesienia opłaty jest uzależniony od uzyskania przychodów w bieżącym okresie, to działaniem wywołującym ten obowiązek jest generowanie przychodu w okresie bieżącym. Jak wskazał Komitet ds. Interpretacji, jednostka nie ma bowiem zwyczajowego obowiązku do zapłaty zobowiązania w związku ze swoimi przyszłymi działaniami, pomimo tego, że jednostka nie ma realnej możliwości zaprzestania prowadzenia danej działalności w przyszłości. Podkreślono, że zobowiązanie do poniesienia opłaty należy ujmować sukcesywnie, jeśli zdarzenie wywołujące obowiązek zachodzi przez jakiś okres czasu.

Zastosowanie interpretacji nie ma istotnego wpływu na sprawozdanie finansowe Grupy.

11.3.2 Zmiany wprowadzone samodzielnie przez Grupę

Nie wystąpiły zmiany wprowadzane samodzielnie przez Grupę.

11.3.3 Standardy nieobowiązujące: Nowe standardy i interpretacje

W niniejszym sprawozdaniu finansowym Grupa nie zdecydowała o wcześniejszym zastosowaniu opublikowanych standardów lub interpretacji przed ich datą wejścia w życie.

Następujące standardy i interpretacje zostały wydane przez Radę Międzynarodowych Standardów Rachunkowości lub Komitet ds. Interpretacji Międzynarodowej Sprawozdawczości Finansowej a nie weszły jeszcze w życie na dzień bilansowy:

MSSF 9 „Instrumenty finansowe”

Nowy standard został opublikowany w dniu 24 lipca 2014 roku i ma zastosowanie do okresów rocznych rozpoczynających się dnia 1 stycznia 2018 roku lub później.

Celem standardu jest uporządkowanie klasyfikacji aktywów finansowych oraz wprowadzenie jednolitych zasad podejścia do oceny utraty wartości dotyczących wszystkich instrumentów finansowych. Standard wprowadza również nowy model rachunkowości zabezpieczeń w celu ujednoczenia zasad ujmowania w sprawozdaniach finansowych informacji o zarządzaniu ryzykiem.

Grupa zastosuje nowy standard od 1 stycznia 2018 roku.

Na dzień sporządzenia niniejszego sprawozdania finansowego nie jest możliwe wiarygodne oszacowanie wpływu zastosowania nowego standardu. Grupa rozpoczęła analizę skutków wdrożenia nowego standardu .

MSSF 14 „Regulatory Deferral Accounts”

Nowy standard został opublikowany w dniu 30 stycznia 2014 roku i ma zastosowanie do okresów rocznych rozpoczynających się 1 stycznia 2016 roku lub później. Nowy standard ma charakter przejściowy w związku z toczącymi się pracami RMSR nad uregulowaniem sposobu rozliczania operacji w warunkach regulacji cen. Standard wprowadza zasady ujmowania aktywów i zobowiązań powstałych w związku z transakcjami o cenach regulowanych w przypadku, gdy Grupa podejmie decyzję o przejściu na MSSF.

Grupa zastosuje nowy standard od 1 stycznia 2016 roku.

Zastosowanie zmienionego standardu nie będzie miało wpływu na sprawozdanie finansowe Grupy.

MSSF 15 „Przychody z umów z klientami”

Nowy ujednoczony standard został opublikowany w dniu 28 maja 2014 roku i ma zastosowanie do okresów rocznych rozpoczynających się 1 stycznia 2017 roku lub później i dozwolone jest jego wcześniejsze zastosowanie.

Standard ustanawia jednolite ramy ujmowania przychodów i zawiera zasady, które zastąpią większość szczegółowych wytycznych w zakresie ujmowania przychodów istniejących obecnie w MSSF, w szczególności, w MSR 18 Przychody, MSR 11 Umowy o usługę budowlaną oraz związanych z nimi interpretacjach.

Po dniu bilansowym Rada Międzynarodowych Standardów Sprawozdawczości opublikowała projekt zmian w przyjętym standardzie odraczający o rok datę wejścia w życie tego standardu.

Na dzień sporządzenia niniejszego sprawozdania finansowego nie jest możliwe wiarygodne oszacowanie wpływu zastosowania nowego standardu. Grupa rozpoczęła analizę skutków wdrożenia nowego standardu.

Zmiany w MSSF 11 „Ujmowanie nabycia udziałów we wspólnych działaniach”

Zmiany w MSSF 11 zostały opublikowane w dniu 6 maja 2014 roku i mają zastosowanie do okresów rocznych rozpoczynających się 1 stycznia 2016 roku lub później. Celem zmian jest przedstawienie szczegółowych wytycznych wyjaśniających sposób ujęcia transakcji nabycia udziałów we wspólnych działaniach, które stanowią przedsięwzięcie. Zmiany wymagają, aby stosować zasady identyczne do tych, które stosowane są w przypadku połączeń jednostek.

Zastosowanie nowego standardu nie będzie miało istotnego wpływu na sprawozdanie finansowe Grupy.

Zmiany w MSR 16 i MSR 38 „Wyjaśnienia w zakresie akceptowanych metod ujmowania umorzenia i amortyzacji”

Zmiany w MSSF 16 Rzeczowe aktywa trwałe i MSR 38 Wartości niematerialne i prawne zostały opublikowane w dniu 12 maja 2014 roku i mają zastosowanie do okresów rocznych rozpoczynających się 1 stycznia 2016 roku lub później. Zmiana stanowi dodatkowe wyjaśnienia w stosunku do dozwolonych do stosowania metod amortyzacji.

Celem zmian jest wskazanie, że metoda naliczania umorzenia rzeczowych aktywów trwałych oraz wartości niematerialnych oparta na przychodach nie jest właściwa, jednak w przypadku wartości niematerialnych metoda ta może być zastosowana w określonych okolicznościach.

Zastosowanie zmienionego standardu nie będzie miało istotnego wpływu na sprawozdanie finansowe Grupy.

Zmiany w MSR 16 i MSR 41 „Rolnictwo: Rośliny Produkcyjne”

Zmiany w MSSF 16 i 41 zostały opublikowane w dniu 30 czerwca 2014 roku i mają zastosowanie do okresów rocznych rozpoczynających się 1 stycznia 2016 lub później. Zmiana ta wskazuje, że rośliny produkcyjne powinny być ujmowane w taki sam sposób jak rzeczowe aktywa trwałe w zakresie MSR 16. W związku z powyższym rośliny produkcyjne należy rozpatrywać poprzez pryzmat MSR 16, zamiast MSR 41. Produkty rolne wytwarzane przez rośliny produkcyjne nadal podlegają pod zakres MSR 41.

Zastosowanie zmienionego standardu nie będzie miało istotnego wpływu na sprawozdanie finansowe Grupy.

Zmiany do MSR 27 „Skonsolidowane i jednostkowe sprawozdania finansowe” — Metoda praw własności w sprawozdaniach jednostkowych

Zmiany w MSR 27 zostały opublikowane w dniu 12 sierpnia 2014 roku i mają zastosowanie do okresów rocznych rozpoczynających się 1 stycznia 2016 roku lub później. Zmiany przywracają w MSSF opcję ujmowania w jednostkowych sprawozdaniach finansowych inwestycji w jednostki zależne, wspólne przedsięwzięcia i jednostki stowarzyszone za pomocą metody praw własności. W przypadku wyboru tej metody należy ją stosować dla każdej inwestycji w ramach danej kategorii.

Grupa ocenia, że zastosowanie zmienionego standardu nie będzie miało istotnego wpływu na sprawozdanie finansowe Grupy.

Zmiany do MSSF 10 i MSR 28 – Sprzedaż lub wniesienie aktywów pomiędzy inwestorem a jego jednostką stowarzyszoną lub wspólnym przedsięwzięciem

Zmiany w MSSF 10 i MSR 28 zostały opublikowane w dniu 11 września 2014 i mają zastosowanie do okresów rocznych rozpoczynających się 1 stycznia 2016 lub później. Zmiany doprecyzowują rachunkowość transakcji, w których jednostka dominująca traci kontrolę nad jednostką zależną, która nie stanowi „biznesu” zgodnie z definicją określoną w MSSF 3 „Połączenia jednostek”, w drodze sprzedaży wszystkich lub części udziałów w tej jednostce zależnej do jednostki stowarzyszonej lub wspólnego przedsięwzięcia ujmowanego metodą praw własności.

Na dzień sporządzenia niniejszego sprawozdania finansowego nie jest możliwe wiarygodne oszacowanie wpływu zastosowania nowego standardu.

Zmiany do różnych standardów wynikające z corocznego przeglądu Międzynarodowych Standardów Sprawozdawczości Finansowej (Annual Improvements 2012–2014)

W dniu 25 września 2014 roku w wyniku dokonanego przeglądu MSSF wprowadzono drobne poprawki do następujących 4 standardów:

- MSSF 5 „Aktywa przeznaczone do sprzedaży i działalność zaniechana”, w zakresie przeklasyfikowania aktywów lub grupy do zbycia z „przeznaczonych do sprzedaży” do „posiadanych w celu przekazania właścicielom” i odwrotnie,
- MSSF 7 „Instrumenty finansowe” – ujawnienia, m.in. w zakresie zastosowania zmian do MSSF 7 odnośnie kompensowania aktywów i zobowiązań finansowych do śródrocznych skróconych sprawozdań finansowych,
- MSR 19 „Świadczenia pracownicze”, w zakresie waluty „obligacji korporacyjnych wysokiej jakości” wykorzystywanych do ustalenia stopy dyskonta,
- MSR 34 „Śródroczna sprawozdawczość finansowa”, w zakresie doprecyzowania, w jaki sposób wskazać, że ujawnienia wymagane przez paragraf 16A MSR 34 zostały zamieszczone w innym miejscu raportu śródrocznego.

Mają one zastosowanie przeważnie dla okresów rocznych rozpoczynających się 1 stycznia 2016 roku lub później. Grupa zastosuje zmienione standardy w zakresie dokonanych zmian od 1 stycznia 2016 roku, chyba że przewidziano inny okres ich wejścia w życie.

Grupa ocenia, że zastosowanie zmienionych standardów nie będzie miało istotnego wpływu na sprawozdanie finansowe Grupy, z wyjątkiem poprawki do MSR 34, która może skutkować dodatkowymi ujawnieniami w śródrocznych sprawozdaniach finansowych Grupy.

Zmiany do MSR 1 — Inicjatywa w sprawie ujawnień

W dniu 18 grudnia 2014 roku w ramach dużej inicjatywy mającej na celu poprawę prezentacji i ujawnień w raportach finansowych opublikowano zmiany do MSR 1. Zmiany te mają służyć dalszemu zachęcaniu jednostek do stosowania profesjonalnego osądu w określaniu jakie informacje ujawnić w ich sprawozdaniach finansowych. Przykładowo, zmiany doprecyzowują, że istotność dotyczy całości sprawozdań finansowych oraz, że zawarcie nieistotnych informacji może zredukować użyteczność ujawnień stricte finansowych. Ponadto, zmiany doprecyzowują, że jednostki powinny stosować profesjonalny osąd przy określaniu w jakim miejscu i w jakiej kolejności prezentować informacje przy ujawnianiu informacji finansowych.

Opublikowanym zmianom towarzyszy też projekt zmian do MSR 7 Sprawozdanie z przepływów pieniężnych, który zwiększa wymogi ujawnień odnośnie przepływów z działalności finansowej oraz środków pieniężnych i ich ekwiwalentów jednostki.

Zmiany mogą być zastosowane niezwłocznie, a obowiązkowo dla okresów rocznych rozpoczynających się 1 stycznia 2016 roku lub później. Grupa rozpoczęła analizę skutków wdrożenia zmian. Grupa zastosuje zmiany najpóźniej od 1 stycznia 2016 roku, a ich skutkiem może być zmiana zakresu i/lub formy ujawnień prezentowanych w sprawozdaniu finansowym.

Zmiany do MSSF 10, MSSF 12 i MSR 28 — Jednostki inwestycyjne: zastosowanie wyjątku z konsolidacji

Zmiany w MSSF 10, MSSF 12 i MSR 28 zostały opublikowane w dniu 18 grudnia 2014 roku i mają zastosowanie do okresów rocznych rozpoczynających się 1 stycznia 2016 roku lub później. Ich celem jest doprecyzowanie wymogów w zakresie rachunkowości jednostek inwestycyjnych.

Grupa ocenia, że zastosowanie zmienionych standardów nie będzie miało wpływu na sprawozdanie finansowe Grupy.

Standardy oczekujące na przyjęcie przez UE

MSSF w kształcie zatwierdzonym przez UE nie różnią się obecnie w znaczący sposób od regulacji przyjętych przez Radę Międzynarodowych Standardów Rachunkowości (RMSR), z wyjątkiem poniższych standardów, interpretacji oraz zmian do nich, które na dzień zatwierdzenia niniejszego sprawozdania finansowego do publikacji nie zostały jeszcze przyjęte do stosowania przez UE:

- MSSF 9 „Instrumenty finansowe” opublikowany w dniu 24 lipca 2014 roku,
- MSSF 14 „Regulatory Deferral Accounts” opublikowany w dniu 30 stycznia 2014 roku,
- MSSF 15 „Przychody z umów z klientami” opublikowany w dniu 28 maja 2014 roku,
- Zmiany do MSSF 11 Ujmowanie nabycia udziałów we wspólnych działaniach opublikowane w dniu 6 maja 2014 roku,
- Zmiany do MSR 16 i MSR 38 Wyjaśnienia w zakresie akceptowanych metod ujmowania umorzenia i amortyzacji opublikowane w dniu 12 maja 2014 roku,
- Zmiany do MSR 16 i MSR 41 „Rolnictwo: Rośliny Produkcyjne” opublikowane w dniu 30 czerwca 2014 roku,
- Zmiany do MSR 27 Metoda praw własności w jednostkowych sprawozdaniach finansowych opublikowane w dniu 12 sierpnia 2014 roku,
- Zmiany do MSSF 10 i MSR 28: Sprzedaż lub wniesienie aktywów pomiędzy inwestorem a jego jednostką stowarzyszoną lub wspólnym przedsięwzięciem opublikowane w dniu 11 września 2014 roku,
- Zmiany do różnych standardów wynikające z corocznego przeglądu Międzynarodowych Standardów Sprawozdawczości Finansowej (Annual Improvements 2012-2014) opublikowane w dniu 25 września 2014 roku,
- Zmiany do MSR 1 Inicjatywa w sprawie ujawnień,
- Zmiany do MSSF 10, MSSF 12 i MSR 28: Jednostki inwestycyjne: zastosowanie wyjątku z konsolidacji.

11.4 Istotne zasady rachunkowości

11.4.1 Podstawa sporządzania jednostkowych sprawozdań finansowych spółki dominującej oraz spółek zależnych Grupy Macrologic

Jednostkowe sprawozdania finansowe sporządza się zgodnie z zasadą kosztu historycznego, w złotych, a wszystkie wartości, o ile nie jest to wskazane inaczej, podane są w tysiącach (tys.) złotych.

Jednostkowe sprawozdanie finansowe spółki dominującej i spółki zależnej Retilia sporządza się zgodnie z Międzynarodowymi Standardami Sprawozdawczości Finansowej (MSSF).

Sprawozdanie spółki stowarzyszonej Humansoft sporządzone jest zgodnie z Ustawą o Rachunkowości.

11.4.2 Rok obrotowy i okres sprawozdawczy

Rokiem obrotowym w spółkach jest okres 12 miesięcy od dnia 1 stycznia do dnia 31 grudnia każdego roku kalendarzowego a okresami sprawozdawczymi są poszczególne kwartały w roku obrotowym.

11.4.3 Zasady wyceny aktywów i pasywów

Zasady te są zgodne z tymi, które zastosowano przy sporządzeniu rocznego skonsolidowanego sprawozdania finansowego Grupy za rok zakończony 31 grudnia 2014 roku.

11.5 Nota nr 1. Koszty w układzie rodzajowym (w tys. złotych)

11.5.1 Koszty rodzajowe

<i>Dane niebadane</i>	3. kw. 2015	1-3 kw. 2015	3 kw. 2014	1-3 kw. 2014
a) zużycie materiałów i energii	617	2 025	683	2 326
b) usługi obce	1 724	5 289	2 199	6 306
c) podatki i opłaty	23	126	21	138
d) wynagrodzenia	6 401	19 017	5 732	17 838
e) ubezpieczenia społeczne i inne świadczenia	1 333	4 346	1 191	3 977
f) amortyzacja	1 449	4 270	1 562	4 523
g) pozostałe koszty rodzajowe	109	688	108	713
Wydatki według rodzaju, razem	11 656	35 761	11 496	35 821
Zmiana stanu produktów	-270	-1 011	-351	-1 066
Poniesione w okresie koszty prac rozwojowych	-1 058	-3 319	-1 270	-3 621
Koszty sprzedaży	-1 882	-5 940	-1 869	-5 909
Koszty ogólnego zarządu	-1 828	-5 672	-1 743	-5 438
Koszt wytworzenia sprzedanych produktów	6 618	19 819	6 263	19 787

11.6 Nota nr 2. Podatek dochodowy bieżący i odroczony (w tys. złotych)

Główne składniki obciążenia z tytułu podatku dochodowego wykazanego w śródrocznym skonsolidowanym rachunku zysków i strat przedstawiają się następująco:

<i>Dane niebadane</i>	1-3 kw. 2015	1-3 kw. 2014
Podatek dochodowy		
1. Bieżące obciążenie z tytułu podatku dochodowego	1 039	1 050
2. Podatek odroczony związany z powstaniem i odwróceniem się różnic przejściowych	65	-42
Obciążenie z tytułu podatku dochodowego	1 104	1 008
Podatek odroczony ujęty w innych całkowitych dochodach	0	0
Podatek dochodowy łącznie	1 104	1 008

11.7 Nota nr 3. Dywidendy wypłacone

11.7.1 W jednostce dominującej

Dywidendy wypłacone w okresie trzech kwartałów 2015 (w zł)

W dniu 24 lutego 2015 roku Zwyczajne Walne Zgromadzenie Akcjonariuszy Macrologic SA podjęło uchwałę numer 8 o podziale zysku za rok 2014:

Z wypracowanego zysku netto za rok 2014 w wysokości 6 564 856,19 złotych przeznaczono na wypłatę dywidend kwotę 5 666 157,00 złotych.

Ustalono dzień rejestracji prawa do dywidendy na 10 marca 2015 roku. Wypłata dywidendy nastąpiła 24 marca 2015 roku.

Wartość dywidendy na jedną akcję do podziału dla akcjonariuszy wyniosła 3,00 zł. Pozostałą kwotę zysku w wysokości 898 699,19 złotych wyłączono od podziału między akcjonariuszy i przekazano na kapitał zapasowy.

Dywidendy wypłacone w okresie trzech kwartałów 2014

W dniu 3 marca 2014 roku Zwyczajne Walne Zgromadzenie Akcjonariuszy Macrologic SA podjęło uchwałę numer 8 o podziale zysku za rok 2013.

Z wypracowanego zysku netto za rok 2013 w wysokości 6 165 275,77 złotych przeznaczono na wypłatę dywidend kwotę 5 193 977,25 złotych.

Ustalono dzień rejestracji prawa do dywidendy na 17 marca 2014 roku. Wypłata dywidendy nastąpiła 31 marca 2014 roku.

Wartość dywidendy na jedną akcję do podziału dla akcjonariuszy wyniosła 2,75 zł. Pozostałą kwotę zysku w wysokości 971 298,52 złotych wyłączono od podziału między akcjonariuszy:

- kwotę w wysokości 101 547,47 złotych przekazano na pokrycie straty z lat ubiegłych
- kwotę w wysokości 869 751,05 złotych przekazano na kapitał zapasowy Macrologic SA.

11.7.2 W spółce zależnej

Dywidendy wypłacone w okresie trzech kwartałów 2015 (w zł)

W spółce zależnej Retilia na Walnym Zgromadzeniu Wspólników dnia 11 marca 2015 roku podjęto uchwałę numer 3 o podziale zysku za rok 2014. Dywidendy nie wypłacono. Wypracowany zysk za rok 2014 został przeznaczony na kapitał zapasowy Spółki.

Dywidendy wypłacone w okresie trzech kwartałów 2014 (w zł)

W spółce zależnej Retilia na Walnym Zgromadzeniu Wspólników dnia 20 marca 2014 roku podjęto uchwałę numer 3 o podziale zysku za rok 2013. Dywidendy nie wypłacono. Wypracowany zysk za rok 2013 został przeznaczony na pokrycie straty z lat ubiegłych oraz na kapitał zapasowy Spółki.

11.8 Nota nr 4. Rzeczowe aktywa trwałe (w tys. złotych)

11.8.1 Rzeczowe aktywa trwałe według rodzajów

	niebadane 30.09.2015	badane 31.12.2014
a) inwestycje w obce środki trwałe (lokale, budynki)	415	415
b) urządzenia techniczne i maszyny	796	862
c) środki transportu	6 798	6 244
d) inne środki trwałe	26	26
Rzeczowe aktywa trwałe razem	8 035	7 547

11.8.2 Rzeczowe aktywa — zmiany w okresie

wartości brutto w tys. zł, niebadane	30.09.2015	30.09.2014
1. Nabycie rzeczowych aktywów trwałych	2 226	1 447
2. Sprzedaż rzeczowych aktywów trwałych	2 264	926
3. Likwidacja rzeczowych aktywów trwałych	133	42

11.9 Nota nr 5. Wartości niematerialne (w tys. złotych)**Wartości niematerialne (netto)**

	niebadane 30.09.2015	badane 31.12.2014
1. prace rozwojowe	11 282	10 892
a) zakończone	5 304	8 035
b) w toku	5 978	2 857
2. wartość firmy	5 371	5 371
3. wartości niematerialne o nieokreślonym okresie użyteczności	101	101
4. pozostałe wartości niematerialne	14	2
Wartości niematerialne razem	16 768	16 366

W pozycji prac rozwojowych na dzień 30.09.2015 roku ujęta została kwota 5 978 tys. złotych dotycząca wydatków poniesionych do dnia bilansowego. Na dzień 30.09.2014 roku kwota ta wynosiła 5 626 tys. złotych.

Wydatki w kwocie 5 754 tys. złotych dotyczą kolejnego etapu prac rozwojowych w Spółce dominującej, którego jeden z etapów zostanie zakończony w 2015 roku a docelowo całość projektu zostanie oddana w roku 2016. Wydatki w kwocie 224 tys. złotych dotyczą prac rozwojowych w Spółce zależnej. Spółka zależna przewiduje zakończenie prac do końca grudnia 2015.

Dla porównania: na dzień 30.09.2014 r. poniesione wydatki w Spółce dominującej wyniosły 5 485 tys. złotych, a w Spółce zależnej 141 tys. złotych.

Nie wystąpiły nakłady na prace badawczo-rozwojowe ujęte w rachunku zysków i strat za dany okres.

W okresie trzech kwartałów roku 2015 Grupa przyjęła na stan wartości niematerialnych zakończone prace rozwojowe w Spółce zależnej w kwocie 199 tys. zł. Grupa zakupiła również wartości niematerialne o wartości 16 tys. złotych.

W okresie trzech kwartałów roku 2014 Grupa przyjęła na stan wartości niematerialnych zakończone prace rozwojowe w kwocie 2 487 tys. zł, z czego udział Spółki dominującej 1 957 tys. zł, a spółki zależnej 530 tys. złotych. Nie dokonano zakupu nowych wartości niematerialnych w tym okresie.

11.10 Nota nr 6. Udziały i akcje w jednostkach powiązanych w tys. zł

11.10.1 Udziały i akcje w jednostkach powiązanych

Nazwa (firma) jednostki	Siedziba	Przedmiot przedsiębiorstwa	Charakter powiązania	Wartość udziałów wg cen nabycia	Odpis z tytułu trwałej utraty wartości	Wartość bilansowa udziałów	Procent posiadanego kapitału zakładowego
Retilia sp. z o.o. Humansoft sp. z o.o.	Warszawa Radom	usługi informatyczne, produkcja i sprzedaż oprogramowania usługi, doradztwo komputerowe, informatyczne, handel i produkcja	spółka zależna stowarzyszona	2 016 340		2 016 340	100 43
razem				2 356		2 356	

Spółka Macrologic na dzień bilansowy 30 września 2015 i na dzień 30 września 2014 posiada udziały w spółce MIS SA z Wrocławia. Wartość bilansowa wynosi 0 zł. Procent posiadanego kapitału zakładowego wynosi 40%.

Spółka MIS SA od dnia 23 czerwca 2015 roku jest w stanie upadłości likwidacyjnej. Przebieg procesu upadłości nie będzie miał wpływu na sprawozdania finansowe Grupy i Spółki dominującej.

11.10.2 Udziały i akcje w jednostkach powiązanych – zmiany w okresie trzech kwartałów 2015

W okresie trzech kwartałów 2015 roku nie wystąpiły zmiany w wielkości udziałów i akcji w jednostkach powiązanych.

11.10.3 Udziały i akcje w jednostkach powiązanych – zmiany w okresie trzech kwartałów 2014

W okresie trzech kwartałów 2014 roku nie wystąpiły zmiany w wielkości udziałów i akcji w jednostkach powiązanych.

Test na utratę wartości firmy

Zgodnie z wymogami MSR 36 Spółka dominująca przeprowadza test na utratę wartości firmy na koniec roku obrotowego.

11.11 Nota nr 7. Inne aktywa finansowe długoterminowe

Występujące na dzień 30 września 2015 roku Inne aktywa finansowe w kwocie 337 tys. złotych dotyczą zapłaconych kontrahentom zabezpieczeń wykonania umów handlowych.

Na dzień 31 grudnia 2014 roku wartość zabezpieczeń wynosiła 254 tys. złotych, wobec 193 tys. zł wartości zabezpieczeń na 30 września 2014 roku.

11.12 Nota nr 8. Zapasy (w tys. złotych)

11.12.1 Zapasy

	niebadane 30.09.2015	badane 31.12.2014
materiały	25	30
towary	64	132
Zapasy, razem	89	162

Materiały i towary wycenione są według niższej z dwóch wartości: ceny nabycia lub wartości netto możliwej do uzyskania.

11.13 Nota nr 9. Należności z tytułu dostaw i usług i im podobne (w tys. złotych)

11.13.1 Należności krótkoterminowe z tytułu dostaw i usług

	niebadane 30.09.2015	badane 31.12.2014
1. Należności z tytułu dostaw i usług	5 823	7 430
1.1. Należności od jednostek powiązanych		
a) z tytułu dostaw i usług		
- o okresie spłaty do 12 miesięcy		
- o okresie spłaty powyżej 12 miesięcy		
b) wypłacone zaliczki na poczet dostaw		
1.2. Od pozostałych jednostek	5 823	7 430
a) z tytułu dostaw i usług	5 272	6 919
- o okresie spłaty do 12 miesięcy	5 272	6 919
- o okresie spłaty powyżej 12 miesięcy		
b) należności z tytułu umów usługowych niezakończonych	497	453
c) wypłacone zaliczki na poczet dostaw	10	5
d) dochodzone na drodze sądowej	44	53
Należności krótkoterminowe z tytułu dostaw netto, razem	5 823	7 430
3. Odpisy aktualizujące wartość należności (wielkość dodatnia)	560	668
Należności krótkoterminowe z tytułu dostaw brutto, razem	6 383	8 098

Należności z tytułu dostaw i usług są nieoprocentowane i mają zazwyczaj 30-dniowy termin płatności.

Na dzień 30 września 2015 roku z kwoty 560 tys. złotych odpisów aktualizujących należności:

- kwota 17 tys. złotych dotyczy należności z tytułu dostaw i usług o okresie spłaty do 12 miesięcy,
- kwota 543 tys. złotych dotyczy należności sądowych.

Na dzień 31 grudnia 2014 roku z kwoty 668 tys. złotych odpisów aktualizujących należności:

- kwota 29 tys. złotych dotyczy należności z tytułu dostaw i usług o okresie spłaty do 12 miesięcy,
- kwota 639 tys. złotych dotyczy należności sądowych.

Na dzień 30 września 2014 roku z kwoty 676 tys. złotych odpisów aktualizujących należności:

- kwota 96 tys. złotych dotyczy należności z tytułu dostaw i usług o okresie spłaty do 12 miesięcy,
- kwota 580 tys. złotych dotyczy należności sądowych.

Odpisy aktualizujące wartość należności z tytułu dostaw i usług są szacowane i wykazywane na koniec każdego kwartału.

11.14 Nota nr 10. Pozostałe należności krótkoterminowe (w tys. zł)

11.14.1 Pozostałe należności

	niebadane 30.09.2015	badane 31.12.2014
1. inne należności	261	283
2. rozliczenia międzyokresowe	401	192
a) rozliczane w czasie koszty operacyjne	401	192
Pozostałe należności krótkoterminowe, razem	662	475

11.15 Nota nr 11. Krótkoterminowe aktywa finansowe (w tys. zł)

11.15.1 Środki pieniężne i inwestycje krótkoterminowe

	30.09.2015	31.12.2014
środki pieniężne, w tym:	5 404	7 784
- środki pieniężne w kasie i w banku	5 404	7 784
- udzielone pożyczki krótkoterminowe	82	77
Środki pieniężne i inwestycje krótkoterminowe, razem	5 486	7 861

11.15.2 Pożyczki krótkoterminowe

Spółka dominująca i Spółka zależna udziela pracownikom pożyczek krótkoterminowych. Oprocentowanie wynosi w przedziale 6-10% w skali roku:

stan na 1.01.2015 w krótkoterminowych aktywach finansowych	77 tys. zł
zwiększenia	71 tys. zł
pożyczka	58 tys. zł
naliczone odsetki	13 tys. zł
zmniejszenia	66 tys. zł
spłata pożyczki	53 tys. zł
zapłacone odsetki	13 tys. zł
stan na 30.09.2015 w krótkoterminowych aktywach finansowych	82 tys. zł

11.16 Nota nr 12. Kapitał podstawowy, pozostały kapitał zapasowy i kapitał rezerwowy (w tys. złotych)

11.16.1 Kapitał podstawowy: Wartość nominalna jednej akcji = 1,00 zł

Seria/emisja	Rodzaj akcji	Rodzaj uprzywilejowania	Liczba akcji	Wartość serii/emisji wg wartości nominalnej	Sposób pokrycia kapitału	Data rejestracji
A	na okaziciela	zwykłe	100 000	100	udziały w spółce	31.10.1996
B	na okaziciela	zwykłe	700 000	700	pieniężny	14.01.1997
C	na okaziciela	zwykłe	73 700	74	pieniężny	20.03.1997
D	na okaziciela	zwykłe	179 000	179	pieniężny	20.03.1997
E	na okaziciela	zwykłe	48 800	49	pieniężny	22.03.2000
E	na okaziciela	zwykłe	32 940	33	pieniężny	31.05.2000
E	na okaziciela	zwykłe	15 860	16	pieniężny	27.07.2000
F	na okaziciela	zwykłe	526 350	526	pieniężny	31.05.2000
G	na okaziciela	zwykłe	15 055	15	pieniężny	26.04.2002
H	na okaziciela	zwykłe	94 314	94	pieniężny	06.06.2005
I	na okaziciela	zwykłe	102 700	103	pieniężny	27.10.2005
Liczba akcji razem			1 888 719			
Kapitał akcyjny razem				1 889		

11.16.2 Pozostały kapitał zapasowy

	niebadane 30.09.2015	badane 31.12.2014
a) utworzony ustawowo lub zgodnie ze statutem	10 605	9 498
b) nadwyżka (zmniejszenie) ze zbycia akcji własnych	-5 418	-5 418
c) z dopłat akcjonariuszy/wspólników		
d) przeniesiony z rezerwowego	11 969	11 969
e) inny	71	71
Kapitał zapasowy, razem	17 227	16 120

11.16.3 Kapitał rezerwowy

Kapitał rezerwowy wykazany na 30 czerwca 2015 roku w wysokości 6 000 tys. zł został utworzony na podstawie uchwały nr 5 Nadzwyczajnego Walnego Zgromadzenia Akcjonariuszy z dnia 30 czerwca 2015 roku w celu pokrycia kosztów związanych z nabyciem przez Spółkę dominującą akcji własnych.

Na dzień publikacji raportu okresowego Macrologic posiada 94.436 akcji własnych, które stanowią 5% ogólnej liczby głosów na walnym zgromadzeniu akcjonariuszy. Pakiet ten został objęty w dniu 27 sierpnia 2015. Więcej w punkcie 12.7.3.

11.17 Nota nr 13. Zobowiązania długoterminowe (w tys. zł)**11.17.1 Zobowiązania długoterminowe**

	niebadane 30.09.2015	badane 31.12.2014
1. Inne zobowiązania finansowe	95	45
- umowy leasingu finansowego	95	45
2. Dotacje rządowe	950	775
3. Rezerwy długoterminowe	218	218
Zobowiązania długoterminowe, razem	1 263	1 038

11.17.2 Dotacje rządowe i rezerwy długoterminowe — zmiany w trzech kwartałach 2015

	Stan na począ- tek okresu	Wzrost rezerw w okre- sie	Rezerwy wykorzy- stane w okre- sie	Zmiana klasyfikacji na koniec okresu	Wartość na koniec okresu
rozliczenie dotacji unij- nych	775	467	292		950
rezerwy na świadcze- nia emerytalne pracow- ników	218				218

11.17.3 Dotacje rządowe i rezerwy długoterminowe — zmiany w trzech kwartałach 2014

	Stan na począ- tek okresu	Wzrost rezerw w okre- sie	Rezerwy wykorzy- stane w okre- sie	Zmiana klasyfikacji na koniec okresu	Wartość na koniec okresu
rozliczenie dotacji unij- nych	422	634	88	-118	850
rezerwy na świadcze- nia emerytalne pracow- ników	194				194

11.18 Nota nr 14. Zobowiązania krótkoterminowe z tytułu dostaw i usług oraz pozostałe zobowiązania

11.18.1 Zobowiązania krótkoterminowe z tytułu dostaw i usług oraz pozostałe zobowiązania

	niebadane 30.09.2015	badane 31.12.2014
1. z tytułu dostaw i usług, o okresie wymagalności	735	981
- do 12 miesięcy	735	981
- powyżej 12 miesięcy		
1a. w tym od jednostek powiązanych		
- do 12 miesięcy		
2. pozostałe zobowiązania	3 857	3 854
- zobowiązania z tytułu umów usługowych pakietowych	1 722	1 333
- z tytułu podatków, ceł	1 195	1 712
- z tytułu ubezpieczeń i innych świadczeń	757	665
- z tytułu leasingu finansowego	90	98
- pozostałe zobowiązania	21	16
- fundusze specjalne ZFŚS	72	30
Zobowiązania krótkoterminowe z tytułu dostaw i usług oraz pozostałe zobowiązania, razem	4 592	4 835

Zobowiązania z tytułu dostaw i usług są nieoprocentowane i zazwyczaj rozliczane w terminach 14-dniowych.

11.19 Nota nr 15. Kredyty bankowe i pożyczki (w tys. złotych)

Umowa kredytu Dnia 19 czerwca 2009 roku zawarta została z Bankiem PEKAO SA umowa kredytu w rachunku bieżącym. Wartość umowy wynosiła 2 mln zł. Oprocentowanie zostało oparte o WIBOR 1M.

Aneks numer 9 z dnia 23 kwietnia 2015 roku przedłużono umowę kredytu do dnia 30 kwietnia 2016 roku.

Kolejnym aneksem numer 10 z dnia 19 czerwca 2015 roku podwyższono wartość udzielonego kredytu z 2 mln na 5 mln złotych.

Termin obowiązywania aneksów 9 i 10 mija 30 kwietnia 2016 roku.

Na dzień bilansowy 30 września 2015 roku wykorzystanie linii kredytowej wyniosło 4 888 tys. złotych. Na dzień publikacji niniejszego raportu zaciągnięty kredyt został spłacony.

Na dzień bilansowy 31 grudnia 2014 roku linia kredytowa nie była wykorzystana.

Na dzień bilansowy 30 września 2014 roku wykorzystanie linii kredytowej wyniosło 3 518 tys. złotych.

Spółka zależna Dnia 18 listopada 2014 roku zawarta została z Bankiem PEKAO SA umowa kredytu w rachunku bieżącym. Wartość umowy wynosi 300 tys. złotych. Termin spłaty 31 października 2015 roku. Oprocentowanie zostało oparte o WIBOR 1M.

Na dzień bilansowy 30 września 2015 roku linia kredytowa nie była wykorzystana.

Na dzień bilansowy 31 grudnia 2014 roku linia kredytowa nie była wykorzystana.

11.20 Nota nr 16. Aktywa i zobowiązania warunkowe

Umowa kredytu Dnia 19 czerwca 2009 roku Spółka dominująca podpisała z Bankiem Polska Kasa Opieki SA umowę kredytu w rachunku bieżącym. Prawne zabezpieczenie kredytu stanowią:

- pełnomocnictwo do dysponowania rachunkami bankowymi prowadzonymi w Banku,
- weksel własny in blanco wraz z deklaracją wekslową,
- oświadczenie Kredytobiorcy o dobrowolnym poddaniu się egzekucji.

Umowa z Narodowym Centrum Badań i Rozwoju Dnia 23 listopada 2012 roku Spółka dominująca podpisała z Narodowym Centrum Badań i Rozwoju umowę o dofinansowanie projektu Skuteczne zarządzanie firmą z innowacyjnym pakietem Xpertis. Umowa stanowi o finansowaniu 25% kosztów kwalifikowanych z 8,2 mln zł łącznych kosztów projektu. Prawne zabezpieczenie umowy stanowi weksel własny in blanco opatrzony klauzulą „nie na zlecenie” wraz z deklaracją wekslową.

Gwarancja czynszowa Na dzień 30 września 2015 roku w Spółce dominującej występuje gwarancja bankowa dotycząca umowy najmu lokalu – zabezpieczenie zapłaty za czynsz. Wartość gwarancji wynosi 67 tys. euro. Prawnym zabezpieczeniem roszczeń Banku o zwrot sumy zapłaconej właścicielowi nieruchomości jest:

- weksel własny in blanco wystawiony przez emitenta;
- nieodwołalne pełnomocnictwo do dysponowania wszystkimi rachunkami bieżącymi prowadzonymi w Banku;
- oświadczenie zleceniodawcy o dobrowolnym poddaniu się egzekucji;
- przeniesienie środków pieniężnych na własność banku w wysokości 33 177,80 euro.

Zabezpieczenie kredytu Dnia 18 listopada 2014 roku spółka zależna podpisała z Bankiem Polska Kasa Opieki SA umowę kredytu w rachunku bieżącym. Prawne zabezpieczenie kredytu stanowią:

- pełnomocnictwo do dysponowania rachunkami bankowymi prowadzonymi w Banku,
- weksel własny in blanco wraz z deklaracją wekslową,
- oświadczenie Kredytobiorcy o dobrowolnym poddaniu się egzekucji.

11.21 Nota nr 17. Dotacje rządowe i rezerwy krótkoterminowe (w tys. złotych)

11.21.1 Dotacje rządowe i rezerwy krótkoterminowe

	niebadane 30.09.2015	badane 31.12.2014
Dotacje rządowe	390	393
rezerwy na urlopy	382	407
rezerwy na koszty reklamacji		49
na wynagrodzenia i narzuty od wynagrodzeń	114	695
rezerwy pozostałe	4	35
krótkoterminowe rozliczenia przychodów		34
Rezerwy krótkoterminowe razem	500	1 220

11.21.2 Dotacje rządowe i rezerwy krótkoterminowe – zmiany w trzech kwartałach 2015

	Stan na początek okresu	Wzrost rezerw w okre- sie	Rezerwy wykorzy- stane w okresie	Zmiana klasyfika- cji na koniec okresu	Wartość na koniec okresu
dotacje rządowe	393				393
na urlopy	407	140	165		382
na koszty reklamacji	49		49		
na wynagrodzenia i narzuty od wynagrodzeń	306		306		
na wynagrodzenia w ramach programu motywacyjnego	389	474	749		114
rezerwy pozostałe	35	23	54		4
krótkoterminowe rozliczenia przychodów	34		34		
rezerwy krótkoterminowe razem	1 220	637	1 357		500

11.21.3 Dotacje rządowe i rezerwy krótkoterminowe – zmiany w trzech kwartałach 2014

	Stan na początek okresu	Wzrost rezerw w okre- sie	Rezerwy wykorzy- stane w okresie	Zmiana klasyfika- cji na koniec okresu	Wartość na koniec okresu
dotacje rządowe	177		134	+118	161
na urlopy	315	178	138		355
na koszty reklamacji	66		66		
na wynagrodzenia i narzuty od wynagrodzeń	535	245	535		245
rezerwy pozostałe	37	22	53		6
rezerwy krótkoterminowe razem	953	445	792		606

11.22 Nota nr 18. Identyfikacja segmentów operacyjnych

Na podstawie zapisów art. 13 Statutu Spółki Macrologic SA oraz art. 2 Regulaminu Zarządu przyjęto, że głównym decydem operacyjnym w Spółce jest Zarząd Spółki.

W odniesieniu do wymogów informacyjnych opisanych w MSSF 8, Zarząd przeprowadził analizę zmierzającą do zidentyfikowania segmentów operacyjnych w Spółce Macrologic SA.

Po analizie, stwierdzono, że działalność Spółki jest realizowana w ramach jednego segmentu operacyjnego — polskiego rynku produktów i usług.

Szczegółowa analiza Zarządu została zamieszczona w rocznym sprawozdaniu skonsolidowanym za rok 2009, opublikowanym 18 marca 2010 roku.

Główny decydent operacyjny na podstawie paragrafu 5 MSSF 8 Segmenty Operacyjne stwierdził, że segmentami operacyjnymi w Grupie Macrologic są oddzielnie działalność gospodarcza jednostki dominującej oraz jej poszczególnych jednostek zależnych. Jednostki te prowadząc działalność gospodarczą uzyskują przychody i ponoszą koszty, są dostępne ich sprawozdania, które są regularnie przeglądane przez Decydenta w celu podjęcia decyzji o zasobach alokowanych do segmentu i podlegają ocenie wyników działalności.

Grupa kapitałowa Macrologic SA na koniec 2013 roku składała się z jednostki dominującej oraz jednej jednostki zależnej Retilia Sp. z o.o. Główny decydent operacyjny uznał jednostkę dominującą oraz spółkę Retilia za odrębne segmenty sprawozdawcze.

11.22.1 Wybrane dane o segmentach sprawozdawczych na 30 września 2015 w tys. zł.

	Aktywa		Przychody operacyjne		Zysk/ Strata
	Wartość	%	Wartość	%	Wartość
Macrologic	36 462	91,30	37 034	93,88	3 994
Retilia	3 474	8,70	2 416	6,12	60
Razem	39 936		39 450		4 054

11.22.2 Skonsolidowane segmenty operacyjne — ujawnienia w tys. zł.

Przychody operacyjne za okres od 1 stycznia 2015 do 30 września 2015

	Segment podstawowy	Pozostałe segmenty	Razem	Korekty konsolidacyjne	Działalność ogółem
Od klientów zewnętrznych	36 911	2 365	39 276	0	39 276
Pomiędzy segmentami	123	51	174	-174	
Razem przychody operacyjne	37 034	2 416	39 450	-174	39 276

Przychody operacyjne za okres od 1 stycznia 2014 do 30 września 2014

	Segment podstawowy	Pozostałe segmenty	Razem	Korekty konsolidacyjne	Działalność ogółem
Od klientów zewnętrznych	34 612	3 529	38 141		38 141
Pomiędzy segmentami	270		270	-270	
Razem przychody operacyjne	34 882	3 529	38 411	-270	38 141

Przychody finansowe za okres od 1 stycznia 2015 do 30 września 2015

	Segment podstawowy	Pozostałe segmenty	Razem	Korekty konsolidacyjne	Działalność ogółem
Od klientów zewnętrznych	72	2	74		74
Pomiędzy segmentami					
Razem przychody finansowe	72	2	74	0	74

Przychody finansowe za okres od 1 stycznia 2014 do 30 września 2014

	Segment podstawowy	Pozostałe segmenty	Razem	Korekty konsolidacyjne	Działalność ogółem
Od klientów zewnętrznych	69	7	76		76
Pomiędzy segmentami	11	0	11	-11	
Razem przychody finansowe	80	7	87	-11	76

Zysk (strata) segmentu przed opodatkowaniem za okres od 1 stycznia 2015 do 30 września 2015

	Segment podstawowy	Pozostałe segmenty	Razem	Korekty konsolidacyjne	Działalność ogółem
Wyniki	5 097	61	5 158	0	5 158

Zysk (strata) segmentu przed opodatkowaniem za okres od 1 stycznia 2014 do 30 września 2014

	Segment podstawowy	Pozostałe segmenty	Razem	Korekty konsolidacyjne	Działalność ogółem
Wyniki	4 505	103	4 608	0	4 608

Aktywa i zobowiązania segmentu za okres od 1 stycznia 2015 do 30 września 2015

	Segment podstawowy	Pozostałe segmenty	Razem	Korekty konsolidacyjne	Działalność ogółem
Aktywa	36 462	3 474	39 936	-2 307	37 629
Zobowiązania	11 470	304	11 774	-8	11 766

Aktywa i zobowiązania segmentu za okres od 1 stycznia 2014 do 30 września 2014

	Segment podstawowy	Pozostałe segmenty	Razem	Korekty konsolidacyjne	Działalność ogółem
Aktywa	38 571	3 780	42 351	-2 694	39 657
Zobowiązania	9 710	812	10 522	-330	10 192

11.23 Nota nr 19. Niektóre dane dotyczące jednostek powiązanych kapitałowo z Emitentem (w tys. złotych)

Nazwa jednostki	Należności brutto Emitenta od spółek z tytułu dostaw i usług	Zobowiązania Emitenta wobec spółek z tytułu dostaw i usług	Przychody ze sprzedaży Emitenta do spółek powiązanych kapitałowo	Zakupy od spółek powiązanych kapitałowo
Retilia sp. z o.o.	8		123	
Razem spółki zależne	8	0	123	0

Wyłączenia wzajemne między spółkami objętymi konsolidacją wynoszą (w tys. zł):

- w należnościach i zobowiązaniach z tytułu dostaw 8 tys. zł
- w przychodach i kosztach operacyjnych 123 tys. zł

11.24 Nota nr 20. Transakcje z pozostałymi podmiotami powiązanymi

W trzech kwartałach 2015 roku wystąpiły transakcje jednostki zależnej z pozostałymi podmiotami powiązanymi:

- członek Rady Nadzorczej spółki dominującej: wynajem lokalu na kwotę 27 tys. złotych. Wartość za 3 kwartały 2014 wyniosła 27 tys. złotych.

11.25 Nota nr 21. Wynagrodzenia wypłacone osobom zarządzającym i nadzorującym

11.25.1 Trzy kwartały 2015

Wynagrodzenia brutto wypłacone osobom zarządzającym i nadzorującym Emitenta w trzech kwartałach 2015 roku w jednostce dominującej (w tys. złotych):

Rada Nadzorcza:	443
z tytułu pełnienia czynności nadzorczych	192
z tytułu wynagrodzeń pracowniczych	112
z tytułu świadczenia innych usług	139
Zarząd:	987
z tytułu pełnienia czynności nadzorczych	180
z tytułu wynagrodzeń pracowniczych	382
w ramach programu motywacyjnego	425

Wynagrodzenia Rady Nadzorczej i Zarządu zostały zaliczone w całości w koszty działalności operacyjnej, przy czym wynagrodzenia Zarządu zostały pomniejszone o 202 tys. złotych ze względu na rezerwę utworzoną na koniec 2014 roku.

Wynagrodzenia brutto wypłacone osobom zarządzającym w spółkach zależnych w trzech kwartałach 2015 wyniosły 45 tys. zł i zostały wypłacone z tytułu pełnienia czynności nadzorczych. Wynagrodzenia te w całości zostały zaliczone w koszty działalności operacyjnej.

11.25.2 Trzy kwartały 2014

Wynagrodzenia wypłacone osobom zarządzającym i nadzorującym Emitenta w trzech kwartałach 2014 (brutto w tys. złotych) w jednostce dominującej:

Rada Nadzorcza:	434
z tytułu pełnienia czynności nadzorczych	190
z tytułu wynagrodzeń pracowniczych	112
z tytułu świadczenia innych usług	132
Zarząd:	736
z tytułu pełnienia czynności nadzorczych	126
z tytułu wynagrodzeń pracowniczych	610

Wypłacone wynagrodzenia Rady Nadzorczej w całości, a wynagrodzenia Zarządu pomniejszone o 192 tys. złotych (utworzona rezerwa na wynagrodzenia na koniec 2013) zostały zaliczone w koszty działalności operacyjnej.

Wynagrodzenia wypłacone osobom zarządzającym w spółkach zależnych w trzech kwartałach 2014 wyniosły 251 (brutto w tys. złotych), z czego:

z tytułu pełnienia czynności nadzorczych	85
z tytułu wynagrodzeń pracowniczych	45
z tytułu świadczenia innych usług	121

Wynagrodzenia te w całości zostały zaliczone w koszty działalności operacyjnej.

11.26 Nota nr 22. Sposób przeliczenia wybranych danych finansowych na euro

Wybrane dane finansowe podane w raporcie zostały przeliczone na euro następująco:

- pozycje aktywów i pasywów według średniego kursu euro ogłoszonego przez NBP obowiązującego 30.09.2015 roku — 4,2386 zł (dla roku poprzedniego na dzień 30.09.2014 — 4,1755 zł),
- pozycje rachunku zysków i strat, przepływów pieniężnych za III kwartały 2015 roku według średniej arytmetycznej średnich kursów euro ogłoszonych przez NBP i obowiązujących w ostatnim dniu każdego zakończonego miesiąca objętego raportem — 4,1585 zł,
- pozycje rachunku zysków i strat, przepływów pieniężnych za III kwartały 2014 roku według średniej arytmetycznej średnich kursów euro ogłoszonych przez NBP i obowiązujących w ostatnim dniu każdego zakończonego miesiąca objętego raportem — 4,1803 zł.

11.26.1 Wybrane dane finansowe skonsolidowanego sprawozdania finansowego

	w tys. złotych narastająco		w tys. euro narastająco	
	za trzy kw. 2015	za trzy kw. 2014	za trzy kw. 2015	za trzy kw. 2014
Przychody netto ze sprzedaży produktów, towarów i materiałów	38 924	37 885	9 360	9 063
Zysk (strata) z działalności operacyjnej	5 115	4 559	1 230	1 091
Zysk (strata) brutto	5 158	4 608	1 240	1 102
Zysk (strata) netto, w tym:	4 093	3 484	984	833
1. przypadający akcjonariuszom jednostki dominującej	4 093	3 484	984	833
Przepływy pieniężne netto z działalności operacyjnej	8 236	7 884	1 981	1 886
Przepływy pieniężne netto z działalności inwestycyjnej	-4 861	-4 759	-1 169	-1 138
Przepływy pieniężne netto z działalności finansowej	-5 755	-1 043	-1 384	-250
Przepływy pieniężne netto, razem	-2 380	2 082	-572	498
Aktywa, razem	37 629	39 657	8 878	9 498
Zobowiązania długoterminowe	1 263	1 108	298	265
Zobowiązania krótkoterminowe	10 503	9 084	2 478	2 176
Kapitał własny ogółem	25 863	29 465	6 102	7 057
1. przypadający akcjonariuszom jednostki dominującej	25 863	29 465	6 102	7 057
Kapitał podstawowy	1 889	1 889	446	452
Średnia ważona liczba akcji (w szt)	1 878 226	1 888 719	1 878 226	1 888 719
Podstawowy zysk (strata) na jedną akcję za 3 kwartały (w zł)	2,18	1,84	0,52	0,44
Rozwodniony zysk (strata) na jedną akcję za 3 kwartały (w zł)	2,14	1,84	0,51	0,44
Podstawowy zysk (strata) z działalności operacyjnej na jedną akcję za 3 kwartały (w zł)	2,72	2,41	0,65	0,58
Wartość księgową na jedną akcję (w zł/EUR)	13,77	15,60	3,25	3,74
Rozwodniona wartość księgową na jedną akcję (w zł/EUR)	13,54	15,60	3,19	3,74

11.26.2 Wybrane dane finansowe jednostkowego sprawozdania finansowego

	w tys. złotych narastająco		w tys. euro narastająco	
	za trzy kw. 2015	za trzy kw. 2014	za trzy kw. 2015	za trzy kw. 2014
Przychody netto ze sprzedaży produktów, towarów i materiałów	36 723	34 638	8 831	8 286
Zysk (strata) z działalności operacyjnej	5 040	4 439	1 212	1 062
Zysk (strata) brutto	5 097	4 505	1 226	1 078
Zysk (strata) netto	3 994	3 533	960	845
Przepływy pieniężne netto z działalności operacyjnej	7 767	7 580	1 868	1 813
Przepływy pieniężne netto z działalności inwestycyjnej	-4 409	-4 419	-1 060	-1 057
Przepływy pieniężne netto z działalności finansowej	-5 686	-1 042	-1 367	-249
Przepływy pieniężne netto, razem	-2 328	2 119	-559	507
Aktywa, razem	36 462	38 571	8 602	9 237
Zobowiązania długoterminowe	1 237	1 044	292	250
Zobowiązania krótkoterminowe	10 233	8 666	2 414	2 075
Kapitał własny	24 992	28 861	5 896	6 912
Kapitał podstawowy	1 889	1 889	446	452
Średnia ważona liczba akcji (w szt)	1 878 226	1 888 719	1 878 226	1 888 719
Podstawowy zysk (strata) na jedną akcję za trzy kwartały (w zł)	2,13	1,87	0,51	0,45
Rozwodniony zysk (strata) na jedną akcję za trzy kwartały (w zł)	2,09	1,87	0,50	0,45
Podstawowy zysk (strata) z działalności operacyjnej na jedną akcję za 3 kwartały (w zł)	2,68	2,35	0,64	0,56
Wartość księgowa na jedną akcję (w zł/EUR)	13,31	15,28	3,14	3,66
Rozwodniona wartość księgowa na jedną akcję (w zł/EUR)	13,08	15,28	3,09	3,66

11.27 Nota nr 23. Istotne zmiany wielkości szacunkowych w trzecim kwartale 2015

11.27.1 Informacja o istotnych zmianach wielkości szacunkowych

W trzecim kwartale 2015 roku nastąpił spadek aktywów z tytułu odroczonego podatku dochodowego o kwotę 5 tys. zł z będący wynikiem:

- uznania podatkowo przychodów przysługujących okresów – wzrost o 76 tys. zł,
- spadku wartości odpisów aktualizujących należności – spadek o 2 tys. zł,
- zapłaty zobowiązań nieuznanych za koszty podatkowe w poprzednim okresie – spadek o 4 tys. zł,
- rozwiązania rezerwy na wynagrodzenia zarachowane w koszty poprzedniego okresu – spadek o 69 tys. zł.
- wzrostu rezerwy na wynagrodzenia do wypłaty w kolejnych okresach – wzrost o 21 tys. zł.
- wykorzystania rezerwy na zaległe urlopy – spadek o 27 tys. zł.

Nastąpił wzrost o 129 tys. zł wartości długoterminowych dotacji unijnych wynikający:

- z rozliczeń dotacji unijnych – spadek o 96 tys. zł,
- z otrzymania dotacji – wzrost o 225 tys. zł.

Nastąpił spadek rezerw krótkoterminowych o 409 tys. zł będący wynikiem:

- spadku rezerw na niewykorzystane urlopy – 139 tys. zł,
- spadku (per saldo) rezerw na wynagrodzenia – 246 tys. zł,
- spadku pozostałych rezerw – 24 tys. zł,

Nastąpił spadek o 3 tys. zł wartości krótkoterminowych dotacji unijnych wynikający z rozliczenia dotacji.

Nastąpił spadek (per saldo) wartości odpisów aktualizujących należności o kwotę 31 tys. zł:

- utworzono odpisy na należności wątpliwe w wysokości 15 tys. zł,
- zmniejszono kwotę odpisów na należności wątpliwe o 46 tys. zł z tego:
 - wykorzystanie odpisów należności – 31 tys. zł;
 - zapłata należności przez kontrahentów – 15 tys. zł.

11.28 Nota nr 24. Informacje o znaczących zdarzeniach, jakie nastąpiły po zakończeniu okresu sprawozdawczego

W dniu 12 października Spółka otrzymała decyzję Komisji Nadzoru Finansowego, datowaną dnia 6 października 2015 r., o nałożeniu na Spółkę finansowej kary administracyjnej w wysokości 150.000 zł.

KNF stwierdza w decyzji, iż Spółka nienależycie wykonała obowiązek określony w art. 56 ust. 1 pkt 2 lit. a ustawy o ofercie w zw. z § 3 ust. 1 w związku z § 84 ust. 1 rozporządzenia Ministra Finansów z dnia 19 lutego 2009 r. w sprawie informacji bieżących i okresowych przekazywanych przez emitentów w związku ze sporządzeniem skonsolidowanego oraz jednostkowego raportu okresowego za rok obrotowy 2009 wobec niedokonania w sprawozdaniach finansowych skonsolidowanym oraz jednostkowym za rok obrotowy 2009 wyceny programu opcji pracowniczych przez odniesienie do wartości godziwej przyznanych instrumentów kapitałowych.

Spółka nie zgadza się z treścią ustaleń i rozstrzygnięciem KNF, w związku z czym zamierza złożyć wniosek o ponowne rozpatrzenie sprawy. O powyższych faktach Spółka poinformowała w raporcie nr 26/2015.

Sprawozdanie Zarządu z działalności Grupy Macrologic po trzech kwartałach 2015

Rozdział 12

Komentarz Zarządu do wyników po trzech kwartałach 2015

12.1 List Prezesa do Akcjonariuszy

Drodzy Akcjonariusze

Po trzecim kwartale 2015 Grupa Macrologic utrzymała wzrost przychodów oraz powiększyła wartość osiągniętego zysku operacyjnego i netto w stosunku do wyników osiągniętych w analogicznym okresie roku ubiegłego.

Pozytywne zmiany wyników Macrologic są skorelowane z lekką poprawą koniunktury gospodarczej, którą obserwujemy w całym roku 2015.

W sierpniu bieżącego roku Spółka zrealizowała skup akcji własnych, przeznaczając na ten cel 5,2 mln zł. Działania realizowane w 2015 roku na rzecz akcjonariuszy w postaci wypłaconej dywidendy i skupu akcji własnych, nie zmieniają polityki inwestycyjnej w podstawowy produkt Grupy jakim jest pakiet rozwiązań Xpertis.

Przed nami ostatni kwartał roku, sezonowo najintensywniejszy pod względem prowadzonych prac na rzecz klientów kwartał roku. Jego wyniki będą istotnym wkładem w sumie przychodów i marż wyników rocznych. Zapraszam do zapoznania się z raportem.

Barbara Skrzecz-Mozdyniewicz, Prezes Zarządu Macrologic S.A.

12.2 Ważniejsze zdarzenia trzech kwartałów 2015

Osiągnięte wyniki Przychody Grupy Macrologic po trzech kwartałach 2015 r. wyniosły 38,9 mln zł i są wyższe o 3% (+1 mln) od wyników osiągniętych w analogicznym okresie roku ubiegłego. Przychody Spółki-matki Macrologic SA wyniosły 36,7 mln zł i są wyższe o 6% (+ 2,1 mln zł) od wyników po trzech kwartałach 2014.

Zysk netto Grupy po trzech kwartałach 2015 wyniósł 4,1 mln zł i jest wyższy o 17% (+0,6 mln) od wyniku netto osiągniętego przez Grupę rok wcześniej, który wtedy wynosił 3,5 mln zł. Zysk netto Macrologic SA wyniósł w bieżącym okresie 4 mln zł i jest wyższy o 13% od wyniku netto osiągniętego przez Spółkę rok wcześniej, kiedy wynosił 3,5 mln zł.

Więcej informacji o wynikach Grupy w punktach 12.4.2 i 12.4.3.

Decyzje NWZA z dnia 30 czerwca 2015 Na dzień 30 czerwca 2015 zostało zwołane Nadzwyczajne Walne Zgromadzenie Akcjonariuszy. Zgromadzenie wyraziło zgodę na nabycie akcji własnych Spółki w łącznej liczbie nie większej niż 100 000.

W sierpniu 2015 Spółka nabyła 94.436 akcji własnych po średniej cenie 55 zł za jedną akcję, o łącznej wartości nominalnej 94.436 zł, co stanowi 5% udziału w kapitale zakładowym Emitenta. Nabyte akcje reprezentują 94.436 głosów na walnym zgromadzeniu.

Więcej w punkcie 12.7.3.

12.3 Zdarzenia i czynniki mające istotny wpływ na osiągnięte wyniki finansowe

12.3.1 Czynniki zewnętrzne

Koniunktura gospodarcza i klimat inwestycyjny Przychody Grupy Macrologic są skorelowane ze wzrostem Produktu Krajowego Brutto. Stabilna poprawa klimatu gospodarczego wpływa na poprawę zdolności inwestycyjnej polskich przedsiębiorstw, a to przekłada się na rozwój biznesu Macrologic.

Według raportu NBP „Koniunktura w przemyśle, budownictwie, handlu i usługach we wrześniu 2015 r.” dyrektorzy przedsiębiorstw z ponad połowy badanych sekcji zgłaszają pozytywne oceny koniunktury, podobnie jak przed rokiem.

Poprawiającej się sytuacji w sektorze przedsiębiorstw towarzyszy dobra sytuacja płynnościowa firm oraz zmniejszenie skali zatorów płatniczych.

Zmiany prawne Na rozwój rynku rozwiązań wpływają również zmiany w przepisach prawa gospodarczego. Z początkiem roku 2015 Macrologic realizował wiele projektów przygotowujących dotychczasowych klientów do zastosowania zmian prawnych w prawie gospodarczym, w tym głównie do obsługi e-Deklaracji.

Sezonowość Trzeci kwartał w branży IT jest zazwyczaj okresem uzyskiwania mniejszych dynamik przychodowych i rentownościowych. Czas wakacji nie sprzyja rozpoczynaniu i odbieraniu większych przedsięwzięć informatycznych. W Grupie Macrologic trzeci kwartał przynosi około 20% przychodów rocznych Macrologic przy neutralnym wyniku netto.

12.3.2 Czynniki wewnętrzne

Fundamenty działalności Istotne czynniki mające wpływ na działanie Grupy i Spółki dominującej w trzecim kwartale 2014 zostały opisane w rozdziale 12.4.

Stabilny model biznesowy Atutem Grupy a zwłaszcza Spółki-matki jest istotny udział przychodów powtarzalnych w strukturze sprzedaży, znaczący udział przychodów od dotychczasowych klientów, ich wysoka lojalność we współpracy, elastyczny sposób dostarczania produktu w postaci umów o stałą współpracę, rozwiązań „w chmurze” lub outsourcing funkcji zarządczych. Dodatkowymi atutami są pozytywna rentowność, niskie zadłużenie oraz skuteczne odzyskiwanie należności. To wszystko sprawia, że sytuacja ekonomiczna Emitenta jest stabilna i przewidywalna. Pozwala to na systematyczne budowanie platformy korzyści dla klientów i akcjonariuszy.

Dotacje UE Od lutego 2013 roku Macrologic SA realizuje projekt inwestycyjny współfinansowany ze środków unijnych. Trwające trzy lata przedsięwzięcie obejmuje prace B+R mające na celu rozwój pakietu Xpertis. Całkowite koszty kwalifikowane wynoszą ponad 8 mln zł, z czego wsparcie w postaci dofinansowania stanowić będzie ponad 2 mln zł. Otrzymane dotacje będą wpływać dodatnio na rentowność Spółki dominującej i Grupy w całym 2015 roku.

12.3.3 Czynniki nietypowe

W pierwszych trzech kwartałach 2015 roku nie wystąpiły czynniki o charakterze nietypowym dotyczące działalności operacyjnej, które miałyby wpływ na sytuację Grupy i Jednostki dominującej.

Po raz pierwszy w historii swojego działania Macrologic podzielił się z akcjonariuszami zyskiem w formie zarówno dywidendy, jak skupu akcji własnych. Informacja na temat skupu akcji została przedstawiona w punkcie 12.7.3.

12.4 Sytuacja ekonomiczno-finansowa

Grupa Macrologic w sposób konserwatywny zarządza strukturą finansowania swojej działalności. Przejawia się to wysokim udziałem przychodów powtarzalnych, wysokim cash-flow operacyjnym, nakładami inwestycyjnymi w dużej części pokrytymi amortyzacją oraz niewielkim zadłużeniem kredytowym. Spółka-matka regularnie wypłaca akcjonariuszom większą część zysku w postaci dywidendy.

12.4.1 Zestawienie wybranych danych finansowych po trzech kwartałach za lata 2010–2015

w mln zł, 1–3 kwartał	2010	2011	2012	2013	2014	2015
Przychody ze sprzedaży	36	39,9	38,6	36,5	37,9	38,9
Zysk operacyjny	2,5	4,7	4,3	4,3	4,6	5,1
Zysk netto	1,0	3,3	2,7	3,2	3,5	4,1
EBIDTA	6,5	8,4	8,8	8,4	9,1	9,4
Marża EBIDTA	18%	21%	23%	23%	24%	24%
Marża operacyjna	7%	12%	12%	12%	12%	13%
Marża netto	3%	8%	7%	9%	9%	11%

Tabela 12.1: Wybrane dane finansowe Grupy Macrologic narastająco po trzech kwartałach w latach 2010–2015

w mln zł 1–3 kwartał	2010	2011	2012	2013	2014	2015
Przychody ze sprzedaży	31,2	34,6	34,8	33,5	34,6	36,7
Zysk operacyjny	2,3	4,6	4,3	4,1	4,4	5,0
Zysk netto	2,5	3,9	2,8	3,6	3,5	4,0
EBIDTA	6,3	8,3	8,5	8,0	8,5	9,4
Marża EBIDTA	20%	24%	24%	24%	25%	25%
Marża operacyjna	8%	11%	12%	12%	13%	14%
Marża netto	8%	11%	8%	11%	10%	11%

Tabela 12.2: Wybrane dane finansowe Macrologic SA narastająco po trzech kwartałach w latach 2010–2015

12.4.2 Sprzedaż

Wartość sprzedaży za trzy kwartały zrealizowana przez Grupę Macrologic w roku 2015 wyniosła 38,9 mln zł, co oznacza wzrost o 3% (+1 mln zł) w stosunku do wartości osiągniętej po trzech kwartałach 2014 r. Sprzedaż Macrologic SA po trzech kwartałach 2015 wyniosła 36,7 mln zł i jest o 6% (+2,1 mln zł) wyższa od wyników jednostki w analogicznym okresie roku 2014.

Sprzedaż Grupy za trzeci kwartał 2015 r. wyniosła 12,5 mln zł i jest wyższa o 6% (+0,7 mln zł) od wyników trzeciego kwartału 2014 r. Sprzedaż Spółki Macrologic SA w trzecim kwartale 2015 wyniosła 11,8 mln zł i jest o 10% (1,1 mln zł) wyższa od wyniku analogicznego okresu roku ubiegłego.

Prezentowana w sprawozdaniu z całkowitych dochodów zmiana przychodów Grupy w okresie styczeń–wrzesień 2015 r. – w stosunku do wartości po trzech kwartałach roku 2014 – wynika z następujących zmian w strukturze sprzedaży:

- wzrostu sprzedaży usług w wysokości o 7% (+1,6 mln zł). Wzrosty przychodów są pochodną nowych projektów realizowanych tak dla dotychczasowych, jak i nowych odbiorców rozwiązań Macrologic.
- spadku sprzedaży licencji własnych o 8% (-1,1 mln zł). Spadek w tej kategorii wynika z mniejszych pozyskań nowych projektów w tej kategorii, co jest naturalnym stanem dla trzeciego, wakacyjnego kwartału roku.
- wzrostu sprzedaży produktów obcych, w tym głównie licencji o 23% (+0,6 mln zł). Wzrost sprzedaży wynika w całości ze wzrostu sprzedaży licencji obcych (+123%) będących nowym, atrakcyjnym uzupełnieniem oferty Spółki dominującej głównie w kategorii rozwiązań BI.

Na przychody Grupy po trzecim kwartale 2015 składają się przychody następujących jednostek: Macrologic SA (36,7 mln zł; wzrost o 2,1 mln, +6%) i Retilia (2,3 mln zł; spadek o 1,2 mln zł, -35%).

Spadek sprzedaży Spółki Retilia jest pochodną zakończonych z końcem roku 2014 projektów unijnych, które istotnie współfinansowały oferowanie rozwiązań spółki zależnej w firmach MŚP w roku 2014. Nowe projekty dotacji na rozwiązania IT będą dostępne dla polskich przedsiębiorstw ponownie w roku 2016. Rok 2015 Spółka zależna wykorzystwała na istotne zmiany w standardzie obsługi klientów oraz na rozwój nowych produktów. Działania te przyczynią się do poprawy pozycji konkurencyjnej Spółki zależnej w roku 2016.

Po trzech kwartałach 2015 Grupa zwiększyła pozyskane przychody z umów serwisowych, które są wykazywane w pozycji zobowiązań krótkoterminowych w wysokości 1,7 mln zł. Wartość ta stanowi sprzedaną a jeszcze niewykonaną wartość umów serwisowych. Wraz z ich realizacją, przychody zostaną zakwalifikowane do przychodów kolejnych okresów. W wrześniu 2014 wysokość przychodów zawieszonych w zobowiązaniach wynosiła 1,5 mln zł.

12.4.3 Rentowność

Zysk operacyjny Grupy narastająco po trzech kwartałach 2015 wyniósł 5,1 mln zł i jest wyższy o 12% (+0,5 mln zł) od wyniku na podstawowych operacjach osiągniętego przez Grupę po trzech kwartałach roku 2014, kiedy wynosił 4,6 mln zł. Natomiast w trzecim kwartale 2015 Grupa osiągnęła zysk operacyjny w wysokości 1,2 mln zł (+27%). W analogicznym okresie roku ubiegłego Grupa zanotowała zysk na operacjach w wysokości 1 mln zł.

Po trzech kwartałach 2015 zysk netto Grupy wyniósł 4,1 mln zł (+17%) w odniesieniu do zysku netto odnotowanego przez Grupę po trzech kwartałach 2014, który wtedy wyniósł 3,5 mln zł. Dla porównania, w trzecim kwartale 2015 Grupa osiągnęła zysk netto w wysokości 0,9 mln zł, wyższy o 22% (+0,2 mln zł) od osiągniętego w analogicznym okresie roku ubiegłego.

Na wzrost marż działalności operacyjnej i netto Grupy oraz Jednostki dominującej miały wpływ wzrost sprzedaży produktów własnych (+0,5 mln zł) przy takich samych kosztach wytworzenia produktów oraz wzrost sprzedaży i marż na sprzedaży produktów obcych. Jednocześnie wydatki rodzajowe Grupy po trzecim kwartale 2015 wyniosły 35,8 mln zł, tyle samo, co po trzech kwartałach 2014 roku.

Najwyższe zmiany w ponoszonych wydatkach narastająco za trzy kwartały 2015 wynikają ze spadku wydatków na usługi obce i materiały łącznie o 1,3 mln zł (-13%), spadku kosztu amortyzacji o 0,3 mln zł (-6%) oraz wzrostu pozycji wynagrodzeń i świadczeń o 1,5 mln zł (+7%), co jest zgodne z założeniami biznesowymi i wynikają z zaplanowanych i realizowanych inwestycji w kapitał ludzki i związanych z tym zamierzeń obsługi szerszego rynku w kolejnych okresach sprawozdawczych.

Pomimo spadku przychodów wynik netto Retilii narastająco po trzech kwartałach 2015 wynosi 66 tys. zł i niemal tożsamy z wynikiem osiągniętym w analogicznym okresie roku ubiegłego, który wtedy wynosił 67 tys. zł. Utrzymanie wyniku było możliwe dzięki podjętym działaniom reorganizacyjnym, które obniżyły bazę wydatków o 29% (-0,9 mln zł). Najwyższe zmiany dotyczyły wydatków na usługi obce, które obecnie są niższe o 0,7 mln zł.

12.4.4 Wyplata dywidendy za 2014 rok

W dniu 24 lutego 2015 WZA Emitenta podjęło uchwałę o wypłacie dywidendy w wysokości 5.666.157 zł, to jest 3 zł na jedną akcję. Dywidendą objęte zostały wszystkie 1.888.719 akcji Emitenta. Dzień rejestracji prawa do dywidendy ustalono na 10 marca 2015. Termin wypłaty dywidendy ustalono na 24 marca 2015.

12.4.5 Lokaty i inwestycje kapitałowe

W okresie od stycznia do września 2015 r. Grupa nie korzystała istotnych inwestycji kapitałowych.

12.4.6 Pozycje pozabilansowe

Grupa Macrologic nie posiada istotnych pozycji pozabilansowych.

12.4.7 Zobowiązania lub aktywa warunkowe

Grupa Macrologic nie posiada istotnych zobowiązań ani aktywów warunkowych. Istniejące zobowiązania warunkowe zostały przedstawione w notcie 14.

12.4.8 Poręczenia i gwarancje

W ciągu trzech kwartałów 2015 r. w Grupie Macrologic nie wystąpiły poręczenia ani gwarancje dla podmiotów zależnych o wartości co najmniej 10% kapitałów Emitenta.

12.5 Stanowisko wobec prognoz

Zarząd Macrologic SA nie publikował prognoz odnoszących się do oczekiwanych wyników roku 2015.

12.6 Perspektywy rozwoju

12.6.1 Klimat gospodarczy

Przyszłe wyniki Macrologic SA będą zależeć od pozytywnego klimatu inwestycyjnego wśród firm średnich i dużych organizacji.

Wzrost PKB Polski w latach 2015–2017 będzie relatywnie stabilny i wyniesie średnio 3,4 proc. — wynika z marcowego „Raportu o inflacji” opublikowanego przez Narodowy Bank Polski. W 2015 dynamika PKB ma wynieść 3,4 proc., w 2016 r. będzie to 3,3 proc., a w 2017 przyspieszy do 3,5 proc.

W dokumencie wskazano, że przy stopniowej, ale umiarkowanej poprawie koniunktury w strefie euro, wzrost gospodarczy bazować będzie w dużym stopniu na rosnących wydatkach konsumpcyjnych i inwestycyjnych krajowego sektora prywatnego.

Firmy — odbiorcy rozwiązań Macrologic — spokojne o harmonijny rozwój wewnętrzny będą chętniej inwestować w nowe projekty sprzyjające produktywności.

Wzrost skłonności do inwestowania przez przedsiębiorstwa oraz zjawiska wymienione w punkcie 12.3 powinny mieć pozytywny wpływ na przychody Grupy również w przyszłych okresach.

12.6.2 Zmiany w przepisach prawa

Na okresie czwartego kwartału 2015 i pierwszego kwartału 2016 Macrologic będzie oferował wsparcie klientów w zakresie zmian prawnych związanych najczęściej z formularzami deklaracji obejmujących obszary Finanse i Personel.

W roku 2016 wejdzie w życie szereg zmian związanych z przepisami prawa pracy. Ciekawsze z nich będą dotyczyć takich zagadnień jak elektroniczne zwolnienia, nowe składki od umów—zleceń, zmian terminu obowiązywania urlopu rodzicielskiego, czy wprowadzenia świadczenia rodzicielskiego.

Macrologic monitoruje zmiany w prawie gospodarczym, by jak najsprawniej udostępnić je pakiecie Xpertis.

12.7 Akcje i akcjonariat

Łączna liczba wszystkich akcji według stanu na dzień publikacji raportu za trzeci kwartał 2015 wynosi 1.888.719 sztuk. Wartość nominalna wszystkich akcji wynosi 1.888.719 zł.

12.7.1 Akcjonariusze z co najmniej 5%-owym udziale głosów na WZA

Zgodnie z informacjami posiadanymi przez Emitenta na dzień 19 października 2015 5%-owy próg ogólnej liczby głosów na walnym zgromadzeniu osiągnęli następujący akcjonariusze:

Akcjonariusze	Akcje	% WZA
Bogdan Michalak	534 000	28,3
Włodzimierz Napiórkowski	346 301	18,3
Krzysztof Szczypa	116.162	6,2
Krystyna Napiórkowska	94.845	5,0

Tabela 12.3: Akcjonariusze osiągnący próg 5%

12.7.2 Akcje osób nadzorujących i zarządzających

Zgodnie z informacjami posiadanymi przez Grupę na dzień 19 października 2015 w rękach osób nadzorujących i zarządzających znajdują się następujące pakiety akcji:

Rada Nadzorcza	Stan na:				
	23 lipca 2015		zmiana	19 października 2015	
	Akcje	% WZA		Akcje	% WZA
Bogdan Michalak	599.999	31,8	-65.999	534.000	31,8
Włodzimierz Napiórkowski	366.380	19,4	-20.079	346.301	18,3
Krzysztof Szczypa	122.897	6,5	-6.735	116.162	6,2
Andrzej Odyniec	83.800	4,3	-4.594	79.206	4,2

Tabela 12.4: Akcje osób nadzorujących

Zarząd	Stan na:				
	23 lipca 2015		zmiana	19 października 2015	
	Akcje	% WZA		Akcje	% WZA
Barbara Skrzecz-Mozdyniewicz	1.182	0,0	-65	1.117	0,0
Renata Łukasik	3.833	0,2	-180	3 653	0,2

Tabela 12.5: Akcje osób zarządzających

12.7.3 Wykup kapitałowych papierów wartościowych

Na dzień publikacji raportu Macrologic posiada 94.436 akcji własnych, które stanowią 5% ogólnej liczby głosów na walnym zgromadzeniu akcjonariuszy. Pakiet ten został objęty w dniu 27 sierpnia 2015.

Nabywanie akcji nastąpiło w celu wykonania Uchwały numer 4 NWZA z dnia 30 czerwca 2015 r. Proces nabycia przebiegał zgodnie z harmonogramem i regulaminem opublikowanym przez Emitenta pod adresem strony www.macrologic/relacje/na_gpu/odkup_akcji. Środki na nabycie pochodzą z kapitału rezerwowego, utworzonego na ten cel mocą Uchwały nr 5 NWZA z dnia 30 czerwca 2015 r.

Zgodnie z zapisami Regulaminu Spółka nabyła akcje w celu zaoferowania pracownikom Spółki i Spółek zależnych w okresie 5 lat od podjęcia Uchwały i po cenie nie niższej od ceny odkupu.

Akcje zostały nabyte przez Spółkę na rynku regulowanym w trybie zawierania transakcji poza zorganizowanym obrotem giełdowym za pośrednictwem niezależnej firmy inwestycyjnej. Warunki oferty skierowanej do wszystkich akcjonariuszy były zbliżone do warunków publicznego wezwania do zapisywania się na sprzedaż akcji. Spółka umożliwiła wszystkim akcjonariuszom udział w tym programie na równych i przejrzystych zasadach. Zapisy na sprzedaż akcji zostały zredukowane proporcjonalnie.

12.8 Organizacja Grupy Kapitałowej Macrologic

Struktura Grupy na dzień publikacji raportu za trzeci kwartał 2015 r. została przedstawiona na wykresie 1.2 oraz w notce nr 6 do skonsolidowanego sprawozdania finansowego.

W okresie trzech kwartałów 2015 roku w Grupie Macrologic nie miały miejsca zmiany w powiązaniach kapitałowych.

12.9 Postępowania sądowe

W okresie od stycznia do września 2015 w Grupie Macrologic nie wystąpiły postępowania toczące się przed sądem, organem właściwym dla postępowania arbitrażowego lub organem administracji publicznej, których wartość pojedyncza lub łączna w stosunku do jednego podmiotu stanowiłaby co najmniej 10% kapitałów własnych Emitenta.

12.10 Transakcje z podmiotami powiązanymi

W okresie trzech kwartałów 2015 Macrologic nie przeprowadzał transakcji z podmiotami powiązanymi, których wartość przekroczyłaby 500 000 euro lub transakcje te byłyby zawarte na zasadach innych niż rynkowe.

12.11 Informacje o znaczących zdarzeniach, jakie nastąpiły po zakończeniu okresu sprawozdawczego

Informacje o zdarzeniach pod zakończeniu okresu sprawozdawczego zostały przedstawione w nocie nr 24.