



2015

**Skonsolidowany raport kwartalny
Grupy Kapitałowej ING Banku Śląskiego S.A.
za III kwartał 2015 roku**

Spis treści

Wybrane dane finansowe ze sprawozdania finansowego.....	1
I. Śródroczne skrócone skonsolidowane sprawozdanie finansowe.....	3
Śródroczny skrócony skonsolidowany rachunek zysków i strat.....	3
Śródroczne skrócone skonsolidowane sprawozdanie z całkowitych dochodów.....	3
Śródroczne skrócone skonsolidowane sprawozdanie z sytuacji finansowej.....	4
Śródroczne skrócone skonsolidowane sprawozdanie ze zmian w kapitale własnym.....	5
Śródroczne skrócone skonsolidowane sprawozdanie z przepływów pieniężnych....	8
II. Informacje uzupełniające.....	9
1. Informacje o Banku i Grupie Kapitałowej	9
2. Istotne zdarzenia w III kwartale 2015 roku	11
3. Istotne zdarzenia po zakończeniu okresu sprawozdawczego.....	12
4. Zgodność z Międzynarodowymi Standardami Sprawozdawczości Finansowej.....	13
5. Istotne zasady rachunkowości.....	15
6. Porównywalność danych finansowych.....	16
7. Noty uzupełniające do śródrocznego skróconego skonsolidowanego sprawozdania finansowego.....	19
7.1 Wynik z tytułu odsetek.....	19
7.2 Wynik z tytułu prowizji.....	20
7.3 Wynik na instrumentach finansowych wycenianych przez rachunek zysków i strat oraz wynik z pozycji wymiany.....	20
7.4 Wynik na inwestycjach.....	21
7.5 Wynik na rachunkowości zabezpieczeń.....	21
7.6 Wynik na pozostałej działalności podstawowej.....	21
7.7 Koszty działania.....	22
7.8 Odpisy na utratę wartości aktywów finansowych i rezerwy na zobowiązania pozabilansowe.....	23
7.9 Kredyty i inne należności udzielone bankom.....	23
7.10 Aktywa finansowe wyceniane do wartości godziwej przez rachunek zysków i strat.....	23
7.11 Inwestycje.....	24
7.12 Kredyty i inne należności udzielone klientom.....	24
7.13 Jakość portfela kredytowego.....	27
7.14 Aktywa majątkowe.....	28
7.15 Aktywa przeznaczone do sprzedaży.....	28
7.16 Zobowiązania wobec banków.....	29
7.17 Zobowiązania finansowe wyceniane do wartości godziwej przez rachunek zysków i strat.....	29
7.18 Zobowiązania wobec klientów.....	29
7.19 Rezerwy.....	30
7.20 Wartość godziwa.....	31
7.21 Łączny współczynnik kapitałowy.....	37
8. Wskazanie czynników, które mogą mieć wpływ na wyniki finansowe w kolejnych kwartałach.....	38
9. Pozycje pozabilansowe.....	38
10. Emisje, wykup i spłaty dłużnych i kapitałowych papierów wartościowych.....	39
11. Wyplacone dywidendy.....	39
12. Rozliczenia z tytułu spraw spornych	39
13. Sezonowość lub cykliczność działalności.....	39
14. Transakcje z jednostkami powiązanymi.....	40

15. Sprawozdawczość dotycząca segmentów działalności.....	42
16. Inne informacje.....	46
III. Śródroczne skrócone jednostkowe sprawozdanie finansowe.....	50
Śródroczny skrócony jednostkowy rachunek zysków i strat.....	50
Śródroczne skrócone jednostkowe sprawozdanie z całkowitych dochodów.....	50
Śródroczne skrócone jednostkowe sprawozdanie z sytuacji finansowej.....	51
Śródroczne skrócone jednostkowe sprawozdanie ze zmian w kapitale własnym.....	52
Śródroczne skrócone jednostkowe sprawozdanie z przepływów pieniężnych.....	55
Informacje uzupełniające do śródrocznego skróconego jednostkowego sprawozdania finansowego.....	56

WYBRANE DANE FINANSOWE ZE SPRAWOZDANIA FINANSOWEGO

Wybrane dane finansowe

	III kwartał 2015	3 kwartały 2015 narastająco	III kwartał 2014	3 kwartały 2014 narastająco
Wynik z tytułu odsetek	644,6	1 807,7	596,9	1 747,0
Wynik z tytułu prowizji	248,9	762,4	258,3	814,0
Wynik na działalności podstawowej	937,1	2 824,5	897,3	2 666,5
Wynik brutto	395,3	1 136,2	342,6	1 055,0
Wynik netto przypadający akcjonariuszom ING Banku Śląskiego S.A.	315,7	921,3	273,0	809,9
Zysk (strata) na jedną akcję zwykłą (w zł)	2,43	7,08	2,10	6,22

	stan na 30.09.2015	stan na 30.06.2015	stan na 31.12.2014	stan na 30.09.2014	stan na 30.06.2014
Kredyty i inne należności udzielone klientom netto z wyłączeniem Euroobligacji	67 631,6	64 416,0	57 130,9	56 418,5	53 595,5
Zobowiązania wobec klientów z uwzględnieniem finansowania zewnętrznego dla portfela leasingowego (tzw. matched funding)	85 979,2	83 003,2	78 126,0	74 412,2	72 315,0
- <i>matched funding</i>	2 153,3	2 252,6	2 467,1	2 713,7	2 625,8
Aktywa razem	112 180,7	105 318,9	99 860,7	96 848,5	98 261,8
Kapitał własny przypadający akcjonariuszom ING Banku Śląskiego S.A.	10 301,8	9 556,1	10 454,0	9 931,6	9 158,7
Kapitał zakładowy	130,1	130,1	130,1	130,1	130,1

Podstawowe wskaźniki

	30.09.2015	30.06.2015	30.09.2014	30.06.2014
C/I - wskaźnik udziału kosztów (%)	53,4	52,9	53,8	53,4
ROA - wskaźnik zwrotu na aktywach (%)	1,1	1,1	1,2	1,2
ROE - wskaźnik zwrotu z kapitału (%)	11,4	11,2	11,8	11,9
NIM - marża odsetkowa netto (%)	2,43	2,47	2,72	2,73
L/D - współczynnik kredyty do depozytów (%)	78,7	77,6	75,8	74,1
Łączny współczynnik kapitałowy (%)	13,7	13,7	14,2	15,0

Objaśnienia:

C/I - wskaźnik udziału kosztów – relacja kosztów ogółem do dochodów z działalności operacyjnej w układzie rodzajowym.

ROA - wskaźnik zwrotu na aktywach – stosunek zysku netto przypadającego akcjonariuszom ING Banku Śląskiego S.A. z 4 kolejnych kwartałów do średniego stanu aktywów z 5 kolejnych kwartałów.

ROE - wskaźnik zwrotu z kapitału – stosunek zysku netto przypadającego akcjonariuszom ING Banku Śląskiego S.A. z 4 kolejnych kwartałów do średniego stanu kapitałów własnych z 5 kolejnych kwartałów.

NIM – stosunek sumy wyniku odsetkowego netto z 4 kolejnych kwartałów do średnich aktywów odsetkowych z 5 kolejnych kwartałów.

L/D - współczynnik kredyty do depozytów – relacja kredytów i innych należności udzielonych klientom netto z wyłączeniem Euroobligacji do zobowiązań wobec klientów z uwzględnieniem finansowania zewnętrznego dla portfela leasingowego (tzw. matched funding).

Łączny współczynnik kapitałowy – relacja między funduszami własnymi a aktywami i zobowiązaniami pozabilansowymi z uwzględnieniem wag ryzyka.

Dla celów przeliczenia prezentowanych danych na EUR, Bank stosuje następujące kursy:

- dla pozycji rachunku zysków i strat oraz sprawozdania z przepływów pieniężnych:
 - 4,1585 zł - kurs wyliczony jako średnia z kursów NBP obowiązujących na ostatni dzień każdego miesiąca w okresie trzech kwartałów 2015 roku,
 - 4,1803 zł - kurs wyliczony jako średnia z kursów NBP obowiązujących na ostatni dzień każdego miesiąca w okresie trzech kwartałów 2014 roku,
- dla pozycji sprawozdania z sytuacji finansowej:
 - 4,2386 zł – kurs NBP z dnia 30 września 2015 roku,
 - 4,1944 zł – kurs NBP z dnia 30 czerwca 2015 roku,
 - 4,2623 zł – kurs NBP z dnia 31 grudnia 2014 roku,
 - 4,1755 zł – kurs NBP z dnia 30 września 2014 roku,
 - 4,1609 zł – kurs NBP z dnia 30 czerwca 2014 roku.

I. Śródroczne skrócone skonsolidowane sprawozdanie finansowe

ŚRÓDROCZNY SKRÓCONY SKONSOLIDOWANY RACHUNEK ZYSKÓW I STRAT

Nota	III kwartał 2015	3 kwartały 2015 narastająco	III kwartał 2014	3 kwartały 2014 narastająco	
	okres od 01.07.2015 do 30.09.2015	okres od 01.01.2015 do 30.09.2015	okres od 01.07.2014 do 30.09.2014	okres od 01.01.2014 do 30.09.2014	
Wynik z tytułu odsetek	7.1	644,6	1 807,7	596,9	1 747,0
Wynik z tytułu prowizji	7.2	248,9	762,4	258,3	814,0
Wynik na instrumentach finansowych wycenianych przez rachunek zysków i strat oraz wynik z pozycji wymiany	7.3	19,5	62,2	23,6	71,3
Wynik na inwestycjach	7.4	23,2	164,7	5,2	10,4
Wynik na rachunkowości zabezpieczeń	7.5	2,6	17,3	7,2	11,0
Wynik na pozostałej działalności podstawowej	7.6	-1,7	10,2	6,1	12,8
Wynik na działalności podstawowej		937,1	2 824,5	897,3	2 666,5
Koszty działania	7.7	509,8	1 507,7	489,5	1 441,2
Odpisy na utratę wartości aktywów finansowych i rezerwy na zobowiązania pozabilansowe	7.8	32,0	180,6	65,2	182,6
Udział w zyskach netto jednostek stowarzyszonych wycenianych metodą praw własności		0,0	0,0	0,0	12,3
Zysk (strata) brutto		395,3	1 136,2	342,6	1 055,0
Podatek dochodowy		79,6	214,8	69,5	244,9
Zysk (strata) netto		315,7	921,4	273,1	810,1
- przypadający akcjonariuszom ING Banku Śląskiego S.A.		315,7	921,3	273,0	809,9
- przypadający akcjonariuszom niekontrolującym		0,0	0,1	0,1	0,2
Zysk netto przypadający akcjonariuszom ING Banku Śląskiego S.A.		315,7	921,3	273,0	809,9
Średnia ważona liczba akcji zwykłych		130 100 000	130 100 000	130 100 000	130 100 000
Zysk na jedną akcję zwykłą (w zł)		2,43	7,08	2,10	6,22

Wartość rozwodnionego zysku na jedną akcję pokrywa się z wartością zysku na jedną akcję zwykłą.

ŚRÓDROCZNE SKRÓCONE SKONSOLIDOWANE SPRAWOZDANIE Z CAŁKOWITYCH DOCHODÓW

	III kwartał 2015	3 kwartały 2015 narastająco	III kwartał 2014	3 kwartały 2014 narastająco
	okres od 01.07.2015 do 30.09.2015	okres od 01.01.2015 do 30.09.2015	okres od 01.07.2014 do 30.09.2014	okres od 01.01.2014 do 30.09.2014
Zysk (strata) netto za okres sprawozdawczy	315,7	921,4	273,1	810,1
Inne całkowite dochody, w tym:	429,8	-554,3	500,1	1 066,4
- pozycje, które mogą być przeklasyfikowane do rachunku zysków i strat	429,6	-551,8	500,0	1 063,1
- pozycje, które nie zostaną przeklasyfikowane do rachunku zysków i strat	0,2	-2,5	0,1	3,3
Całkowity dochód netto za okres sprawozdawczy, w tym:	745,5	367,1	773,2	1 876,5
- przypadający akcjonariuszom ING Banku Śląskiego S.A.	745,5	367,0	773,1	1 876,3
- przypadający akcjonariuszom niekontrolującym	0,0	0,1	0,1	0,2

PODPISY CZŁONKÓW ZARZĄDU ING BANKU ŚLĄSKIEGO S.A.

Małgorzata Kolakowska
Prezes Zarządu Banku

Mirosław Boda
Wiceprezes Zarządu Banku odpowiedzialny za prowadzenie ksiąg rachunkowych

Michał Bolesławski
Wiceprezes Zarządu Banku

Joanna Erdman
Wiceprezes Zarządu Banku

Justyna Kesler
Wiceprezes Zarządu Banku

Patrick Roesink
Wiceprezes Zarządu Banku

Ignacio Juliá Vilar
Wiceprezes Zarządu Banku

Katowice, 03.11.2015

Śródroczny skrócony skonsolidowany rachunek zysków i strat oraz śródroczne skrócone skonsolidowane sprawozdanie z całkowitych dochodów należy analizować łącznie z notami uzupełniającymi do śródrocznego skróconego skonsolidowanego sprawozdania finansowego, które stanowią integralną część śródrocznego skróconego skonsolidowanego sprawozdania finansowego.

ŚRÓDROCZNE SKRÓCONE SKONSOLIDOWANE SPRAWOZDANIE Z SYTUACJI FINANSOWEJ

Nota	stan na 30.09.2015	stan na 30.06.2015	stan na 31.12.2014	stan na 30.09.2014	stan na 30.06.2014	
AKTYWA						
- Kasa, środki w Banku Centralnym		3 940,7	2 864,7	5 330,7	3 008,0	7 857,1
- Kredyty i inne należności udzielone innym bankom	7.9	3 325,7	2 315,4	1 838,3	2 512,6	2 576,1
- Aktywa finansowe wyceniane do wartości godziwej przez rachunek zysków i strat	7.10	2 769,2	1 755,6	1 856,8	1 455,4	2 903,7
- Wycena instrumentów pochodnych		1 947,2	1 949,8	2 412,3	1 998,5	1 467,4
- Inwestycje	7.11	24 310,3	24 267,6	22 829,3	23 190,6	22 090,4
- Pochodne instrumenty zabezpieczające		2 521,2	2 036,6	2 983,8	2 370,9	1 653,0
- Kredyty i inne należności udzielone klientom	7.12, 7.13	71 425,2	68 127,2	61 054,8	60 219,0	57 319,0
- Należności od klientów z tytułu transakcji z przyrzeczeniem odkupu		553,6	491,3	106,6	486,7	773,5
- Aktywa majątkowe	7.14	1 022,6	1 005,4	1 032,3	1 055,7	1 064,0
- Aktywa przeznaczone do sprzedaży	7.15	44,1	156,0	144,9	151,8	134,3
- Aktywa z tytułu podatku dochodowego		55,8	65,9	59,1	98,8	91,4
- Inne aktywa		265,1	283,4	211,8	300,5	331,9
Aktywa razem		112 180,7	105 318,9	99 860,7	96 848,5	98 261,8
ZOBOWIĄZANIA I KAPITAŁY						
ZOBOWIĄZANIA						
- Zobowiązania wobec innych banków	7.16	10 917,1	8 493,0	6 123,4	7 043,3	11 859,5
- Zobowiązania finansowe wyceniane do wartości godziwej przez rachunek zysków i strat	7.17	934,1	412,1	917,4	2 145,4	1 528,1
- Wycena instrumentów pochodnych		2 037,4	2 062,7	2 521,6	2 091,0	1 527,1
- Pochodne instrumenty zabezpieczające		1 842,8	1 900,5	2 032,8	1 637,8	1 251,7
- Zobowiązania wobec klientów	7.18	83 825,9	80 750,6	75 658,9	71 698,5	69 689,2
- Zobowiązania wobec klientów z tytułu transakcji z przyrzeczeniem odkupu		4,1	4,5	29,7	281,1	1 286,1
- Zobowiązania z tytułu emisji papierów wartościowych		872,0	866,3	866,5	571,6	566,4
- Rezerwy	7.19	70,3	69,5	74,8	71,7	71,1
- Zobowiązania z tytułu podatku dochodowego		122,9	10,2	265,6	254,5	144,0
- Inne zobowiązania		1 249,7	1 190,8	913,4	1 119,4	1 177,5
Zobowiązania ogółem		101 876,3	95 760,2	89 404,1	86 914,3	89 100,7
KAPITAŁY						
- Kapitał zakładowy		130,1	130,1	130,1	130,1	130,1
- Kapitał zapasowy - nadwyżka ze sprzedaży akcji powyżej ich wartości nominalnej		956,3	956,3	956,3	956,3	956,3
- Kapitał z aktualizacji wyceny		1 316,9	888,3	1 874,3	1 584,5	1 085,9
- Wycena motywacyjnych programów pracowniczych		49,4	49,2	48,2	47,9	47,7
- Zyski zatrzymane		7 849,1	7 532,2	7 445,1	7 212,8	6 938,7
Kapitał własny przypadający akcjonariuszom ING Banku Śląskiego S.A.		10 301,8	9 556,1	10 454,0	9 931,6	9 158,7
- Udziały niekontrolujące		2,6	2,6	2,6	2,6	2,4
Kapitały własne ogółem		10 304,4	9 558,7	10 456,6	9 934,2	9 161,1
Zobowiązania i kapitał własny razem		112 180,7	105 318,9	99 860,7	96 848,5	98 261,8
Wartość księgowa		10 301,8	9 556,1	10 454,0	9 931,6	9 158,7
Liczba akcji		130 100 000	130 100 000	130 100 000	130 100 000	130 100 000
Wartość księgowa na jedną akcję (w zł)		79,18	73,45	80,35	76,34	70,40

PODPISY CZŁONKÓW ZARZĄDU ING BANKU ŚLĄSKIEGO S.A.

Małgorzata Kolakowska
Prezes Zarządu Banku

Mirosław Boda
Wiceprezes Zarządu Banku odpowiedzialny za prowadzenie ksiąg rachunkowych

Michał Bolesławski
Wiceprezes Zarządu Banku

Joanna Erdman
Wiceprezes Zarządu Banku

Justyna Kesler
Wiceprezes Zarządu Banku

Patrick Roesink
Wiceprezes Zarządu Banku

Ignacio Juliá Vilar
Wiceprezes Zarządu Banku

Katowice, 03.11.2015

Śródroczne skrócone skonsolidowane sprawozdanie z sytuacji finansowej należy analizować łącznie z notami uzupełniającymi do śródrocznego skróconego skonsolidowanego sprawozdania finansowego, które stanowią integralną część śródrocznego skróconego skonsolidowanego sprawozdania finansowego.

ŚRÓDROCZNE SKRÓCONE SKONSOLIDOWANE SPRAWOZDANIE ZE ZMIAN W KAPITALE WŁASNYM

III kwartał 2015

okres od 01.07.2015 do 30.09.2015

	Kapitał zakładowy	Kapitał zapasowy - nadwyżka ze sprzedaży akcji powyżej ich wartości nominalnej	Kapitał z aktualizacji wyceny aktywów finansowych dostępnych do sprzedaży	Kapitał z aktualizacji wyceny rzeczowych aktywów trwałych	Kapitał z aktualizacji wyceny instrumentów zabezpieczających przepływy pieniężne	Zyski / straty aktuarialne	Wycena motywacyjnych programów pracowniczych	Zyski zatrzymane	Udziały niekontrolujące	Kapitały razem
Kapitał własny na początek okresu	130,1	956,3	365,8	26,8	492,3	3,4	49,2	7 532,2	2,6	9 558,7
Wynik netto bieżącego okresu	-	-	-	-	-	-	-	315,7	0,0	315,7
Inne całkowite dochody netto, w tym:	0,0	0,0	-41,8	-1,0	471,4	0,0	0,0	1,2	0,0	429,8
- zyski/straty z rewaluacji aktywów finansowych dostępnych do sprzedaży odniesione na kapitał własny	-	-	-30,3	-	-	-	-	-	-	-30,3
- przeniesienie na wynik finansowy w wyniku sprzedaży aktywów finansowych z portfela dostępnych do sprzedaży	-	-	-3,4	-	-	-	-	-	-	-3,4
- rozliczenie wyceny papierów reklamifikowanych z portfela dostępnych do sprzedaży do portfela aktywów finansowych utrzymywanych do terminu wymagalności	-	-	-8,1	-	-	-	-	-	-	-8,1
- efektywna część powiązania zabezpieczającego w rachunkowości zabezpieczeń przepływów pieniężnych	-	-	-	-	471,4	-	-	-	-	471,4
- zbycie środków trwałych	-	-	-	-1,0	-	-	-	1,2	-	0,2
Transakcje z akcjonariuszami, w tym:	0,0	0,0	0,0	0,0	0,0	0,0	0,2	0,0	0,0	0,2
- wycena motywacyjnych programów pracowniczych	-	-	-	-	-	-	0,2	-	-	0,2
Kapitał własny na koniec okresu	130,1	956,3	324,0	25,8	963,7	3,4	49,4	7 849,1	2,6	10 304,4

3 kwartały 2015 narastająco

okres od 01.01.2015 do 30.09.2015

	Kapitał zakładowy	Kapitał zapasowy - nadwyżka ze sprzedaży akcji powyżej ich wartości nominalnej	Kapitał z aktualizacji wyceny aktywów finansowych dostępnych do sprzedaży	Kapitał z aktualizacji wyceny rzeczowych aktywów trwałych	Kapitał z aktualizacji wyceny instrumentów zabezpieczających przepływy pieniężne	Zyski / straty aktuarialne	Wycena motywacyjnych programów pracowniczych	Zyski zatrzymane	Udziały niekontrolujące	Kapitały razem
Kapitał własny na początek okresu	130,1	956,3	561,2	31,4	1 278,3	3,4	48,2	7 445,1	2,6	10 456,6
Wynik netto bieżącego okresu	-	-	-	-	-	-	-	921,3	0,1	921,4
Inne całkowite dochody netto, w tym:	0,0	0,0	-237,2	-5,6	-314,6	0,0	0,0	3,1	0,0	-554,3
- zyski/straty z rewaluacji aktywów finansowych dostępnych do sprzedaży odniesione na kapitał własny	-	-	-169,8	-	-	-	-	-	-	-169,8
- przeniesienie na wynik finansowy w wyniku sprzedaży aktywów finansowych z portfela dostępnych do sprzedaży	-	-	-47,1	-	-	-	-	-	-	-47,1
- rozliczenie wyceny papierów reklamifikowanych z portfela dostępnych do sprzedaży do portfela aktywów finansowych utrzymywanych do terminu wymagalności	-	-	-20,3	-	-	-	-	-	-	-20,3
- efektywna część powiązania zabezpieczającego w rachunkowości zabezpieczeń przepływów pieniężnych	-	-	-	-	-314,6	-	-	-	-	-314,6
- aktualizacja wyceny środków trwałych	-	-	-	-3,8	-	-	-	1,4	-	-2,4
- zbycie środków trwałych	-	-	-	-1,8	-	-	-	1,7	-	-0,1
Transakcje z akcjonariuszami, w tym:	0,0	0,0	0,0	0,0	0,0	0,0	1,2	-520,4	-0,1	-519,3
- wycena motywacyjnych programów pracowniczych	-	-	-	-	-	-	1,2	-	-	1,2
- wypłata dywidendy	-	-	-	-	-	-	-	-520,4	-0,1	-520,5
Kapitał własny na koniec okresu	130,1	956,3	324,0	25,8	963,7	3,4	49,4	7 849,1	2,6	10 304,4

PODPISY CZŁONKÓW ZARZĄDU ING BANKU ŚLĄSKIEGO S.A.

Małgorzata Kołakowska
Prezes Zarządu Banku

Mirosław Boda
Wiceprezes Zarządu Banku odpowiedzialny za prowadzenie ksiąg rachunkowych

Michał Bolesławski
Wiceprezes Zarządu Banku

Joanna Erdman
Wiceprezes Zarządu Banku

Justyna Kesler
Wiceprezes Zarządu Banku

Patrick Roesink
Wiceprezes Zarządu Banku

Ignacio Juliá Vilar
Wiceprezes Zarządu Banku

Katowice, 03.11.2015

Śródroczne skrócone skonsolidowane sprawozdanie ze zmian w kapitale własnym należy analizować łącznie z notami uzupełniającymi do śródrocznego skróconego skonsolidowanego sprawozdania finansowego, które stanowią integralną część śródrocznego skróconego skonsolidowanego sprawozdania finansowego.

ŚRÓDROCZNE SKRÓCONE SKONSOLIDOWANE SPRAWOZDANIE ZE ZMIAN W KAPITALE WŁASNYM - c.d.

rok 2014

okres od 01.01.2014 do 31.12.2014

	Kapitał zakładowy	Kapitał zapasowy - nadwyżka ze sprzedaży akcji powyżej ich wartości nominalnej	Kapitał z aktualizacji wyceny aktywów finansowych dostępnych do sprzedaży	Kapitał z aktualizacji wyceny rzeczowych aktywów trwałych	Kapitał z aktualizacji wyceny instrumentów zabezpieczających przepływy pieniężne	Zyski / straty aktuarialne	Wycena motywacyjnych programów pracowniczych	Zyski zatrzymane	Udziały niekontrolujące	Kapitały razem
Kapitał własny na początek okresu	130,1	956,3	273,7	43,2	205,5	1,9	46,1	6 969,5	2,3	8 628,6
Wynik netto bieżącego okresu	-	-	-	-	-	-	-	1 040,7	0,1	1 040,8
Inne całkowite dochody netto, w tym:	0,0	0,0	287,5	-11,8	1 072,8	1,5	0,0	7,7	0,0	1 357,7
- zyski/straty z rewaluacji aktywów finansowych dostępnych do sprzedaży odniesione na kapitał własny	-	-	291,8	-	-	-	-	-	-	291,8
- przeniesienie na wynik finansowy w wyniku sprzedaży aktywów finansowych z portfela dostępnych do sprzedaży	-	-	-4,3	-	-	-	-	-	-	-4,3
- efektywna część powiązania zabezpieczającego w rachunkowości zabezpieczeń przepływów pieniężnych	-	-	-	-	1 072,8	-	-	-	-	1 072,8
- aktualizacja wyceny środków trwałych	-	-	-	-5,6	-	-	-	-	-	-5,6
- zbycie środków trwałych	-	-	-	-6,2	-	-	-	7,7	-	1,5
- zyski / straty aktuarialne	-	-	-	-	-	1,5	-	-	-	1,5
Transakcje z akcjonariuszami, w tym:	0,0	0,0	0,0	0,0	0,0	0,0	2,1	-572,8	0,2	-570,5
- wycena motywacyjnych programów pracowniczych	-	-	-	-	-	-	2,1	-	-	2,1
- zwiększenie udziałów w jednostce zależnej	-	-	-	-	-	-	-	-0,4	0,2	-0,2
- wypłata dywidendy	-	-	-	-	-	-	-	-572,4	-	-572,4
Kapitał własny na koniec okresu	130,1	956,3	561,2	31,4	1 278,3	3,4	48,2	7 445,1	2,6	10 456,6

PODPISY CZŁONKÓW ZARZĄDU ING BANKU ŚLĄSKIEGO S.A.

Małgorzata Kołakowska
Prezes Zarządu Banku

Mirosław Boda
Wiceprezes Zarządu Banku odpowiedzialny za prowadzenie ksiąg rachunkowych

Michał Bolesławski
Wiceprezes Zarządu Banku

Joanna Erdman
Wiceprezes Zarządu Banku

Justyna Kesler
Wiceprezes Zarządu Banku

Patrick Roesink
Wiceprezes Zarządu Banku

Ignacio Juliá Vilar
Wiceprezes Zarządu Banku

Katowice, 03.11.2015

Śródroczne skrócone skonsolidowane sprawozdanie ze zmian w kapitale własnym należy analizować łącznie z notami uzupełniającymi do śródrocznego skróconego skonsolidowanego sprawozdania finansowego, które stanowią integralną część śródrocznego skróconego skonsolidowanego sprawozdania finansowego.

ŚRÓDROCZNE SKRÓCONE SKONSOLIDOWANE SPRAWOZDANIE ZE ZMIAN W KAPITALE WŁASNYM - c.d.

III kwartał 2014

okres od 01.07.2014 do 30.09.2014

	Kapitał zakładowy	Kapitał zapasowy - nadwyżka ze sprzedaży akcji powyżej ich wartości nominalnej	Kapitał z aktualizacji wyceny aktywów finansowych dostępnych do sprzedaży	Kapitał z aktualizacji wyceny rzeczowych aktywów trwałych	Kapitał z aktualizacji wyceny instrumentów zabezpieczających przepływy pieniężne	Zyski / straty aktualne	Wycena motywacyjnych programów pracowniczych	Zyski zatrzymane	Udziały niekontrolujące	Kapitały razem
Kapitał własny na początek okresu	130,1	956,3	393,4	41,7	648,9	1,9	47,7	6 938,7	2,4	9 161,1
Wynik netto bieżącego okresu	-	-	-	-	-	-	-	273,0	0,1	273,1
Inne całkowite dochody netto, w tym:	0,0	0,0	142,0	-1,4	358,0	0,0	0,0	1,5	0,0	500,1
- zyski/straty z rewaluacji aktywów finansowych dostępnych do sprzedaży odniesione na kapitał własny	-	-	142,0	-	-	-	-	-	-	142,0
- efektywna część powiązania zabezpieczającego w rachunkowości zabezpieczeń przepływów pieniężnych	-	-	-	-	358,0	-	-	-	-	358,0
- aktualizacja wyceny środków trwałych	-	-	-	1,7	-	-	-	-	-	1,7
- zbycie środków trwałych	-	-	-	-3,1	-	-	-	1,5	-	-1,6
Transakcje z akcjonariuszami, w tym:	0,0	0,0	0,0	0,0	0,0	0,0	0,2	-0,4	0,1	-0,1
- wycena motywacyjnych programów pracowniczych	-	-	-	-	-	-	0,2	-	-	0,2
- zwiększenie udziałów w jednostce zależnej	-	-	-	-	-	-	-	-0,4	0,1	-0,3
Kapitał własny na koniec okresu	130,1	956,3	535,4	40,3	1 006,9	1,9	47,9	7 212,8	2,6	9 934,2

3 kwartały 2014 narastająco

okres od 01.01.2014 do 30.09.2014

	Kapitał zakładowy	Kapitał zapasowy - nadwyżka ze sprzedaży akcji powyżej ich wartości nominalnej	Kapitał z aktualizacji wyceny aktywów finansowych dostępnych do sprzedaży	Kapitał z aktualizacji wyceny rzeczowych aktywów trwałych	Kapitał z aktualizacji wyceny instrumentów zabezpieczających przepływy pieniężne	Zyski / straty aktualne	Wycena motywacyjnych programów pracowniczych	Zyski zatrzymane	Udziały niekontrolujące	Kapitały razem
Kapitał własny na początek okresu	130,1	956,3	273,7	43,2	205,5	1,9	46,1	6 969,5	2,3	8 628,6
Wynik netto bieżącego okresu	-	-	-	-	-	-	-	809,9	0,2	810,1
Inne całkowite dochody netto, w tym:	0,0	0,0	261,7	-2,9	801,4	0,0	0,0	6,2	0,0	1 066,4
- zyski/straty z rewaluacji aktywów finansowych dostępnych do sprzedaży odniesione na kapitał własny	-	-	265,9	-	-	-	-	-	-	265,9
- przeniesienie na wynik finansowy w wyniku sprzedaży aktywów finansowych z portfela dostępnych do sprzedaży	-	-	-4,2	-	-	-	-	-	-	-4,2
- efektywna część powiązania zabezpieczającego w rachunkowości zabezpieczeń przepływów pieniężnych	-	-	-	-	801,4	-	-	-	-	801,4
- aktualizacja wyceny środków trwałych	-	-	-	1,7	-	-	-	-	-	1,7
- zbycie środków trwałych	-	-	-	-4,6	-	-	-	6,2	-	1,6
Transakcje z akcjonariuszami, w tym:	0,0	0,0	0,0	0,0	0,0	0,0	1,8	-572,8	0,1	-570,9
- wycena motywacyjnych programów pracowniczych	-	-	-	-	-	-	1,8	-	-	1,8
- zwiększenie udziałów w jednostce zależnej	-	-	-	-	-	-	-	-0,4	0,1	-0,3
- wypłata dywidendy	-	-	-	-	-	-	-	-572,4	-	-572,4
Kapitał własny na koniec okresu	130,1	956,3	535,4	40,3	1 006,9	1,9	47,9	7 212,8	2,6	9 934,2

PODPISY CZŁONKÓW ZARZĄDU ING BANKU ŚLĄSKIEGO S.A.

Małgorzata Kołakowska
Prezes Zarządu Banku

Mirosław Boda
Wiceprezes Zarządu Banku odpowiedzialny za prowadzenie ksiąg rachunkowych

Michał Bolesławski
Wiceprezes Zarządu Banku

Joanna Erdman
Wiceprezes Zarządu Banku

Justyna Kesler
Wiceprezes Zarządu Banku

Patrick Roesink
Wiceprezes Zarządu Banku

Ignacio Juliá Vilar
Wiceprezes Zarządu Banku

Katowice, 03.11.2015

Śródroczne skrócone skonsolidowane sprawozdanie ze zmian w kapitale własnym należy analizować łącznie z notami uzupełniającymi do śródrocznego skróconego skonsolidowanego sprawozdania finansowego, które stanowią integralną część śródrocznego skróconego skonsolidowanego sprawozdania finansowego.

ŚRÓDROCZNE SKRÓCONE SKONSOLIDOWANE SPRAWOZDANIE Z PRZEPLYWÓW PIENIĘŻNYCH

	3 kwartały 2015 okres od 01.01.2015 do 30.09.2015	3 kwartały 2014 okres od 01.01.2014 do 30.09.2014
DZIAŁALNOŚĆ OPERACYJNA		
Zysk (strata) netto	921,3	809,9
Korekty	-710,6	-2 867,0
- Zyski (straty) akcjonariuszy niekontrolujących ujęte w wyniku finansowym	0,1	0,2
- Udział w zyskach netto jednostek stowarzyszonych	0,0	-12,3
- Amortyzacja	132,0	116,1
- Odsetki naliczone (z rachunku zysków i strat)	-1 807,7	-1 747,0
- Odsetki zapłacone	-912,8	-1 078,0
- Odsetki otrzymane	2 761,5	2 636,5
- Dywidendy otrzymane	-87,6	-4,0
- Zyski (straty) z działalności inwestycyjnej	-0,9	-7,2
- Podatek dochodowy (z rachunku zysków i strat)	214,8	244,9
- Podatek dochodowy zapłacony	-354,2	-81,0
- Zmiana stanu rezerw	-4,5	3,9
- Zmiana stanu kredytów i innych należności udzielonych innym bankom	-791,1	6,5
- Zmiana stanu aktywów finansowych wycenianych do wartości godziwej przez rachunek zysków i strat	-910,2	496,7
- Zmiana stanu aktywów finansowych dostępnych do sprzedaży	592,5	-3 237,2
- Zmiana stanu aktywów finansowych utrzymywanych do terminu wymagalności	-2 333,2	0,0
- Zmiana wyceny instrumentów pochodnych	-19,1	70,9
- Zmiana stanu pochodnych instrumentów zabezpieczających	-42,0	5,8
- Zmiana stanu należności od klientów	-10 869,5	-7 865,8
- Zmiana stanu pozostałych aktywów	81,2	-64,3
- Zmiana stanu zobowiązań wobec innych banków	5 117,5	2 535,2
- Zmiana stanu zobowiązań wycenianych do wartości godziwej przez rachunek zysków i strat	16,7	911,2
- Zmiana stanu zobowiązań wobec klientów	8 168,4	4 024,3
- Zmiana stanu pozostałych zobowiązań	337,5	177,6
Przepływy pieniężne netto z działalności operacyjnej	210,7	-2 057,1
DZIAŁALNOŚĆ INWESTYCYJNA		
- Nabycie rzeczowych aktywów trwałych	-86,0	-79,7
- Zbycie rzeczowych aktywów trwałych	9,4	2,5
- Nabycie wartości niematerialnych	-81,2	-49,9
- Zbycie aktywów trwałych przeznaczonych do sprzedaży	0,2	5,9
- Otrzymane dywidendy	87,6	4,0
Przepływy netto związane z działalnością inwestycyjną	-70,0	-117,2
DZIAŁALNOŚĆ FINANSOWA		
- Zaciągnięcie kredytów długoterminowych	29,7	616,1
- Spłata kredytów długoterminowych	-333,9	-632,3
- Spłata odsetek od kredytów długoterminowych	-19,6	-85,2
- Odsetki od wyemitowanych dłużnych papierów wartościowych	5,5	5,2
- Dywidendy wypłacone	-520,5	-572,4
Przepływy pieniężne netto z działalności finansowej	-838,8	-668,6
Zmiana stanu środków pieniężnych z tytułu różnic kursowych	-10,1	59,9
Zwiększenie/zmniejszenie środków pieniężnych netto	-698,1	-2 842,9
Środki pieniężne na początek okresu	6 311,1	7 850,0
Środki pieniężne na koniec okresu	5 613,0	5 007,1

PODPISY CZŁONKÓW ZARZĄDU ING BANKU ŚLĄSKIEGO S.A.

Małgorzata Kołakowska
Prezes Zarządu Banku

Mirosław Boda
Wiceprezes Zarządu Banku odpowiedzialny za prowadzenie ksiąg rachunkowych

Michał Bolesławski
Wiceprezes Zarządu Banku

Joanna Erdman
Wiceprezes Zarządu Banku

Justyna Kesler
Wiceprezes Zarządu Banku

Patrick Roesink
Wiceprezes Zarządu Banku

Ignacio Juliá Vilar
Wiceprezes Zarządu Banku

Katowice, 03.11.2015

Śródroczne skrócone skonsolidowane sprawozdanie z przepływów pieniężnych należy analizować łącznie z notami uzupełniającymi do śródrocznego skróconego skonsolidowanego sprawozdania finansowego, które stanowią integralną część śródrocznego skróconego skonsolidowanego sprawozdania finansowego.

II. Informacje uzupełniające

1. Informacje o Banku i Grupie Kapitałowej

1.1. Podstawowe Informacje o Banku

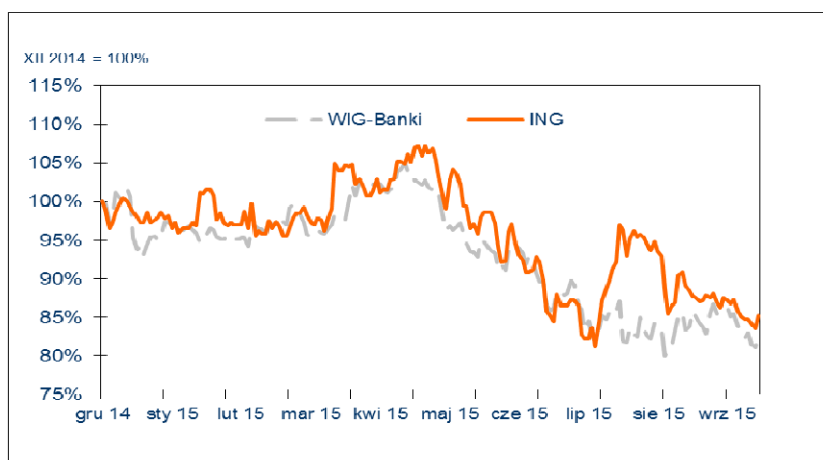
ING Bank Śląski S.A. („Spółka dominująca”, „Jednostka dominująca”, „Bank”) z siedzibą Centrali w Katowicach, przy ul. Sokolskiej 34, został wpisany do rejestru przedsiębiorców Krajowego Rejestru Sądowego prowadzonego przez Sąd Rejonowy w Katowicach, Wydział Gospodarczy Krajowego Rejestru Sądowego, pod numerem KRS 5459. Spółce dominującej nadano numer statystyczny REGON 271514909 oraz numer identyfikacji podatkowej NIP 634-013-54-75.

1.2. Zakres działania, czas trwania

ING Bank Śląski S.A. oferuje szeroki zakres usług bankowych świadczonych na rzecz klientów indywidualnych oraz instytucjonalnych zgodnie z zakresem usług określonym w statucie Banku. Bank prowadzi operacje zarówno w złotych, jak i w walutach obcych oraz aktywnie uczestniczy w obrocie na krajowym i na zagranicznych rynkach finansowych. Zakres oferowanych przez Bank usług został rozszerzony o działalność leasingową i faktoringową, w związku z nabyciem w roku 2012 nowych spółek. Ponadto poprzez podmioty zależne Grupa prowadzi także działalność maklerską, pośrednictwa i obrotu nieruchomościami, wynajmu nieruchomości, doradztwa i pośrednictwa finansowego oraz świadczy inne usługi finansowe. Czas trwania Spółki dominującej oraz jednostek wchodzących w skład Grupy Kapitałowej jest nieoznaczony.

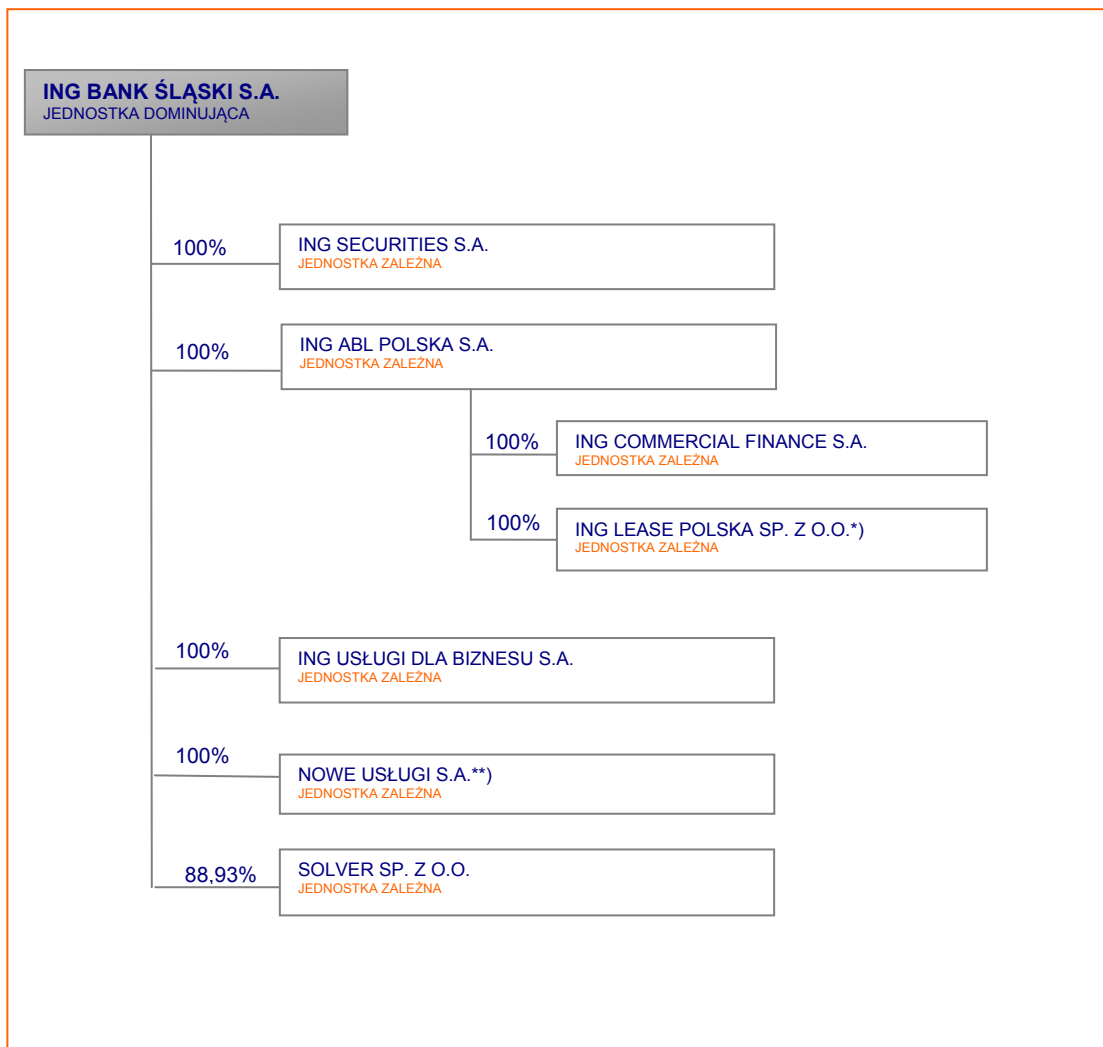
1.3. Kapitał zakładowy, cena akcji

Kapitał zakładowy ING Banku Śląskiego S.A. wynosi 130 100 000 zł i dzieli się na 130 100 000 sztuk akcji zwykłych na okaziciela o wartości nominalnej 1,00 zł każda. Akcje Banku są notowane na Warszawskiej Giełdzie Papierów Wartościowych (sektor banki). Cena akcji ING Banku Śląskiego S.A. na dzień 30 września 2015 roku wyniosła 119,2 zł, podczas gdy w analogicznym okresie roku ubiegłego kształtowała się na poziomie 148,0 zł. W okresie 9 miesięcy 2015 roku cena akcji ING Banku Śląskiego S.A. kształtowała się następująco:



1.4. Grupa Kapitałowa ING Banku Śląskiego S.A.

ING Bank Śląski S.A. jest podmiotem dominującym Grupy Kapitałowej ING Banku Śląskiego S.A. („Grupa Kapitałowa”, „Grupa”). Skład Grupy na dzień 30 września 2015 roku przedstawiał się następująco:



*) W skład grupy kapitałowej ING Lease Sp. z o.o. wchodzi 10 spółek celowych, w których ING Lease Sp. z o.o. posiada 100% udziałów.

***) Spółka została zarejestrowana w I półroczu 2014 roku, nie prowadzi jeszcze pełnej działalności.

W dniu 10 lutego 2015 roku Bank podpisał umowę sprzedaży pakietu 20% akcji ING Powszechnego Towarzystwa Emerytalnego S.A. (ING PTE) na rzecz ING Continental Europe Holdings B.V. (ING CEH).

W dniu 7 lipca 2015 roku Komisja Nadzoru Finansowego (KNF) udzieliła zezwolenia na nabycie przez NN Continental Europe Holdings B.V. (dawniej ING Continental Europe Holdings B.V.) 20% akcji ING Powszechnego Towarzystwa Emerytalnego S.A.¹

¹ Na podstawie Komunikatu z 265 posiedzenia Komisji Nadzoru Finansowego opublikowanego na stronie internetowej KNF.

W dniu 20 lipca 2015 roku Bank przeniósł własność 20% akcji ING Powszechnego Towarzystwa Emerytalnego S.A. na nabywcę.

1.5. Akcjonariat ING Banku Śląskiego S.A.

ING Bank Śląski S.A. jest spółką zależną od ING Bank NV, który według stanu na dzień 30 września 2015 roku posiadał 75% udziału w kapitale zakładowym ING Banku Śląskiego oraz 75% udziałów w ogólnej liczbie głosów na Walnym Zgromadzeniu ING Banku Śląskiego S.A. ING Bank NV wchodzi w skład Grupy Kapitałowej, określanej na potrzeby niniejszego sprawozdania finansowego jako Grupa ING.

Według stanu na dzień 30 września 2015 roku akcjonariuszami posiadającymi 5 i więcej procent głosów na Walnym Zgromadzeniu ING Banku Śląskiego Spółka Akcyjna były następujące podmioty:

Lp.	Podmiot	Liczba akcji i głosów	% ogólnej liczby akcji i głosów na WZ
1.	ING Bank NV	97.575.000	75,00
2.	AVIVA Otwarty Fundusz Emerytalny AVIVA BZ WBK	7.601.000	5,84

1.6. Stan posiadania akcji ING Banku Śląskiego przez członków Rady Nadzorczej Banku oraz członków Zarządu Banku

Członkowie Zarządu Banku i Rady Nadzorczej Banku na dzień 30.09.2015 roku nie posiadali akcji ING Banku Śląskiego S.A., podobnie jak na dzień przekazania do publicznej wiadomości sprawozdania finansowego za poprzedni okres sprawozdawczy.

1.7. Podmiot uprawniony do badania

Podmiotem uprawnionym do badania jest KPMG Audyty Spółka z ograniczoną odpowiedzialnością Sp.k. z siedzibą w Warszawie.

1.8. Zatwierdzenie sprawozdań

Roczne skonsolidowane sprawozdanie finansowe Grupy Kapitałowej ING Banku Śląskiego S.A. za okres od 1 stycznia 2014 roku do 31 grudnia 2014 roku zostało zatwierdzone przez Walne Zgromadzenie ING Banku Śląskiego S.A. w dniu 31 marca 2015 roku.

Niniejsze śródroczne skrócone skonsolidowane sprawozdanie finansowe zostało zatwierdzone przez Zarząd Banku w dniu 3 listopada 2015 roku.

2. Istotne zdarzenia w III kwartale 2015 roku

2.1. Informacja dotycząca sprzedaży akcji spółki ING Powszechne Towarzystwo Emerytalne S.A.

W dniu 7 lipca 2015 roku Komisja Nadzoru Finansowego (KNF) udzieliła zezwolenia na nabycie przez NN Continental Europe Holdings B.V. (dawniej ING Continental Europe Holdings B.V.) 20% akcji ING Powszechnego Towarzystwa Emerytalnego S.A. Szczegóły dotyczące powyższej umowy sprzedaży zostały opisane w punkcie 1.4. Grupa Kapitałowa ING Banku Śląskiego S.A.

2.2. Sprzedaż wierzytelności

- W dniu 8 lipca 2015 roku ING Bank Śląski S.A. zawarł z Prokura Niestandaryzowany Sekurytyzacyjny Fundusz Inwestycyjny Zamknięty z siedzibą we Wrocławiu umowę dotyczącą sprzedaży portfela, głównie wierzytelności detalicznych klasyfikowanych jako kredyty z utratą wartości lub też w całości spisanych z bilansu. Łączna kwota wierzytelności sprzedanych w ramach umowy wynosiła 253,4 mln zł (kwoty główne, odsetki, pozostałe koszty wg stanu na dzień zawarcia umowy), objętych w całości odpisami z tytułu utraty wartości, bądź w całości spisanych z bilansu Banku. Ostateczna cena sprzedaży portfela została ustalona na 30,4 mln zł. Pozytywny wpływ transakcji na koszty ryzyka Banku wyniósł 21 mln zł. W efekcie opisywanej umowy Bank zmniejszył portfel kredytów nieregularnych o kwotę 139,4 mln zł.
- W dniu 23 lipca 2015 roku Bank zawarł umowę dotyczącą sprzedaży części należności korporacyjnych z portfela z rozpoznaną utratą wartości. Wpływ transakcji na wynik brutto Banku wyniósł 9 mln zł.

2.3. Zawarcie znaczących umów

- Umowa kredytowa z podmiotem sektora finansowego

W dniu 31 lipca 2015 roku Bank zawarł umowę kredytową z podmiotem z sektora finansowego, do kwoty 30 mln EUR, stanowiącej równowartość kwoty 124,5 mln zł, na okres do 4 lat. Łączne zaangażowanie kredytowe Banku w odniesieniu do Grupy podmiotów, w skład której wchodzi powyższy podmiot wynosi 1.054,5 mln zł. Umową o największej wartości jest umowa kredytowa zawarta przez Bank z innym podmiotem tej samej Grupy kapitałowej w dniu 23 lipca 2015 roku, na kwotę 780,0 mln zł. Kryterium uznania umowy za znaczącą jest łączna wartość zaangażowania, która przekracza 10% kapitałów własnych Banku. Kontrahent nie jest powiązany z ING Bankiem Śląskim S.A.

- Umowy kredytowe z Grupą podmiotów z sektora telekomunikacyjno-mediowego

W dniu 21 września 2015 roku Bank wraz z konsorcjum innych banków zawarł umowy kredytowe na łączną kwotę 12,5 mld zł z podmiotami wchodzącymi w skład Grupy podmiotów z sektora telekomunikacyjno-mediowego, na okres 5 lat, z łącznym zaangażowaniem kredytowym Banku wynoszącym 1,0 mld zł. Kredyt udzielony przez Bank zostanie w części przeznaczony na refinansowanie dotychczasowych zobowiązań klienta wobec Banku. Umową o największej wartości jest umowa kredytowa opiewająca na kwotę 11,0 mld zł, z zaangażowaniem Banku wynoszącym 871,2 mln zł. Kryterium uznania umowy za znaczącą jest łączna wartość zaangażowania wobec podmiotów wchodzących w skład tej Grupy, która przekracza 10% kapitałów własnych Banku. Żaden z Kontrahentów nie jest powiązany z ING Bankiem Śląskim S.A.

3. Istotne zdarzenia po zakończeniu okresu sprawozdawczego

3.1. Wyrok Sądu Apelacyjnego w sprawie kary nałożonej przez UOKiK w 2006 roku

W dniu 6 października 2015 roku Sąd Apelacyjny w Warszawie wydał wyrok w sprawie opłat interchange, uchylający zaskarżony wyrok Sądu Okręgowego w Warszawie. Wskutek orzeczenia Sądu Apelacyjnego uprawomocniła się decyzja Prezesa Urzędu

Ochrony Konkurencji i Konsumentów (UOKiK) z 2006 roku. Na mocy tej decyzji Prezes UOKiK uznał, że banki – adresaci decyzji stosowały praktyki ograniczające konkurencję na rynku usług acquiringowych związanych z regulowaniem zobowiązań konsumentów wobec akceptantów za pomocą kart płatniczych poprzez wspólne ustalanie stawek opłaty interchange. W decyzji tej na banki nałożono również kary finansowe w wysokości ok. 164,7 mln zł. Na ING Bank Śląski S.A. została nałożona kara w wysokości 14.088.270 zł. Bank w ubiegłych latach zawiązał rezerwę w pełnej wysokości na pokrycie przewidywanych kosztów z tytułu powyższej kary.

3.2. Wyznaczenie minimalnych poziomów współczynników kapitałowych T1 i TCR obowiązujących od 1 stycznia 2016 roku

Komisja Nadzoru Finansowego w piśmie z dnia 22 października 2015 roku skierowanym do wszystkich banków zaleciła, aby w związku z wprowadzeniem bufora zabezpieczającego wymagany dla banków poziom współczynników kapitałowych T1 i TCR został powiększony z dniem 1 stycznia 2016 roku o 1,25 p.p. Oznacza to, że minimalny poziom współczynnika kapitału podstawowego Tier 1 (T1) zwiększy się do poziomu 10,25% (z poziomu 9% obowiązującego do 31.12.2015 roku) a poziom łącznego współczynnika kapitałowego (TCR) zwiększy się do poziomu 13,25% (z poziomu 12% obowiązującego do 31.12.2015 roku).

4. Zgodność z Międzynarodowymi Standardami Sprawozdawczości Finansowej

Niniejsze śródroczne skrócone skonsolidowane sprawozdanie finansowe Grupy Kapitałowej ING Banku Śląskiego S.A. za III kwartał 2015 zostało sporządzone zgodnie z wymogami Międzynarodowego Standardu Rachunkowości (MSR) 34 *Sprawozdawczość Śródroczna* w wersji zatwierdzonej przez Komisję Europejską i obowiązującej na dzień sprawozdawczy, tj. 30 września 2015 roku oraz zgodnie z wymogami określonymi w rozporządzeniu Ministra Finansów z dnia 19 lutego 2009 roku w sprawie informacji bieżących i okresowych przekazywanych przez emitentów papierów wartościowych (Dz. U. z 2009 roku, Nr 33, poz. 259) z późniejszymi zmianami.

Prezentowane sprawozdanie finansowe zostało przygotowane w wersji skróconej. Śródroczne skrócone sprawozdanie finansowe nie obejmuje wszystkich informacji oraz ujawnień wymaganych w rocznym sprawozdaniu finansowym i należy je czytać łącznie ze sprawozdaniem finansowym Banku za rok zakończony 31 grudnia 2014 roku, które zostało zatwierdzone przez Walne Zgromadzenie ING Banku Śląskiego S.A. w dniu 31 marca 2015 roku.

Śródroczny skrócony skonsolidowany rachunek zysków i strat, śródroczne skrócone skonsolidowane sprawozdanie z całkowitych dochodów, śródroczne skrócone skonsolidowane sprawozdanie ze zmian w kapitale własnym i śródroczne skrócone skonsolidowane sprawozdanie z przepływów pieniężnych za okres od 01.01.2015 roku do 30.09.2015 roku oraz śródroczne skrócone skonsolidowane sprawozdanie z sytuacji finansowej na dzień 30.09.2015 roku wraz z danymi porównywalnymi zostały sporządzone przy zastosowaniu takich samych zasad rachunkowości dla każdego z okresów.

4.1. Kontynuacja działalności

Niniejsze śródroczne skrócone skonsolidowane sprawozdanie finansowe Grupy Kapitałowej ING Banku Śląskiego S.A. zostało sporządzone przy założeniu kontynuowania działalności gospodarczej przez jednostki wchodzące w skład Grupy w dającej się przewidzieć przyszłości, tzn. przez okres co najmniej 1 roku od dnia bilansowego. Na dzień zatwierdzenia niniejszego sprawozdania przez Zarząd Banku nie stwierdza się istnienia okoliczności wskazujących na zagrożenie kontynuowania działalności przez Grupę Kapitałową.

4.2. Działalność zaniechana

W okresie trzech kwartałów 2015 i 2014 roku w Grupie nie wystąpiła działalność zaniechana.

4.3. Zakres podmiotowy i waluta sprawozdania

Niniejsze śródroczne skrócone skonsolidowane sprawozdanie finansowe Grupy Kapitałowej za III kwartał 2015 roku zawiera dane Banku, jego jednostek zależnych oraz udziały w jednostce stowarzyszonej.

Niniejsze śródroczne skrócone skonsolidowane sprawozdanie finansowe zostało sporządzane w złotych polskich („PLN”). Wszystkie wartości, o ile nie wskazano inaczej, podane są po zaokrągleniu do miliona złotych. W związku z tym mogą wystąpić przypadki matematycznej niespójności w sumowaniach lub pomiędzy poszczególnymi notami.

4.4. Dane porównawcze

Dane porównawcze obejmują okres od 01.01.2014 roku do 30.09.2014 roku dla śródrocznego skróconego skonsolidowanego rachunku zysków i strat, śródrocznego skróconego skonsolidowanego sprawozdania z całkowitych dochodów oraz śródrocznego skróconego skonsolidowanego sprawozdania z przepływów pieniężnych, dodatkowo za okres od 01.01.2014 roku do 31.12.2014 roku dla śródrocznego skróconego skonsolidowanego sprawozdania ze zmian w kapitale własnym, a w przypadku śródrocznego skróconego skonsolidowanego sprawozdania z sytuacji finansowej dane na dzień 30.06.2015 roku, 31.12.2014 roku, 30.09.2014 roku oraz 30.06.2014 roku.

Śródroczny skrócony skonsolidowany rachunek zysków i strat, śródroczne skrócone skonsolidowane sprawozdanie z całkowitych dochodów oraz noty do śródrocznego skróconego skonsolidowanego rachunku zysków i strat obejmują dane za III kwartał 2015 (okres od 01.07.2015 do 30.09.2015) oraz dane porównywalne za III kwartał 2014 (okres od 01.07.2014 do 30.09.2014).

4.5. Zmiany w standardach rachunkowości

W niniejszym śródrocznym skróconym skonsolidowanym sprawozdaniu finansowym zastosowano takie same zasady rachunkowości, jakie zastosowano przy sporządzaniu rocznego pełnego skonsolidowanego sprawozdania finansowego za 2014 rok (Roczne skonsolidowane sprawozdanie finansowe Grupy Kapitałowej ING Banku Śląskiego S.A. za okres od 1 stycznia 2014 roku do 31 grudnia 2014 roku) oraz standardy i interpretacje zatwierdzone przez Unię Europejską obowiązujące dla okresów rocznych rozpoczynających się w dniu 1 stycznia 2015 roku lub po tej dacie zaprezentowane w śródrocznym skróconym skonsolidowanym sprawozdaniu finansowym Grupy za pierwsze półrocze 2015 roku.

Standardy i interpretacje, które zostały wydane ale jeszcze nie obowiązują ponieważ nie zostały zatwierdzone przez Unię Europejską, lub zostały zatwierdzone przez Unię Europejską ale nie zostały wcześniej zastosowane przez Grupę zaprezentowane zostały w rocznym skonsolidowanym sprawozdaniu finansowym Grupy za 2014 rok. Do końca trzeciego kwartału 2015 roku, nie opublikowano żadnych nowych zmian do standardów rachunkowości.

Na dzień zatwierdzenia niniejszego sprawozdania do publikacji, biorąc pod uwagę toczący się w UE proces wprowadzania standardów MSSF oraz prowadzoną przez Spółkę działalność, w zakresie stosowanych przez Spółkę zasad rachunkowości nie ma różnicy między standardami MSSF, które weszły w życie, a standardami MSSF zatwierdzonymi przez UE.

5. Istotne zasady rachunkowości

Szczegółowe zasady rachunkowości zostały zaprezentowane w rocznym skonsolidowanym sprawozdaniu finansowym Grupy Kapitałowej ING Banku Śląskiego S.A. za okres od 1 stycznia 2014 roku do 31 grudnia 2014 roku, opublikowanym w dniu 2 marca 2015 roku i dostępnym na stronie internetowej ING Banku Śląskiego S.A. (www.ingbank.pl).

Poniżej przedstawiono zmiany, które zostały wprowadzone do opisu zasad rachunkowości stosowanych przez Grupę Kapitałową. Wprowadzone w trzecim kwartale 2015 roku zmiany miały charakter redakcyjny, doprecyzowujący w celu polepszenia jakości i przejrzystości opisu zasad rachunkowości stosowanych przez Grupę.

5.1. *Doprecyzowanie wytycznych w punkcie dotyczącym ekspozycji z udzielonymi udogodnieniami w spłacie i ekspozycji niepracujących*

W 2014 roku ustalone zostały zasady w zakresie identyfikacji i raportowania transakcji z udzielonym udogodnieniem w spłacie (ang.: forbearance) oraz ekspozycji niepracujących (ang.: non-performing exposures) w oparciu o projekt Standardów Technicznych Europejskiego Urzędu Nadzoru Bankowego (EBA) nr EBA/ITS/2013/03/rev1 z dnia 24.07.2014 roku.

Zgodnie z przyjętą definicją, forbearance występuje w sytuacji, w której

- klient ma trwale trudności finansowe, tj.: takie które skutkują lub mogą skutkować brakiem możliwości obsługi zadłużenia zgodnie z warunkami zawartej umowy,
- Bank przyznał udogodnienie nie wynikające ze względów komercyjnych i na warunkach odbiegających od standardów rynkowych, w celu umożliwienia klientowi wywiązania się ze zobowiązań zgodnie z umową lub aby zapobiec powstawaniu u klienta trudności ze spłatą (zmiana warunków umowy lub refinansowanie) oraz jednocześnie
- klient zaakceptował takie nowe warunki umowy tj.: zawarto stosowną umowę lub zmieniono warunki pierwotnej umowy.

W segmencie detalicznym wszystkie zaangażowania objęte procesem restrukturyzacji traktowane są jako zaangażowania z udogodnieniem. Dla ekspozycji podlegających restrukturyzacji następuje rozpoznanie utraty wartości należności.

Do kategorii ekspozycji niepracujących (non-performing exposure) Bank zalicza ekspozycje, które spełniają co najmniej jedno z poniższych kryteriów:

- istotne zaangażowanie jest przeterminowane powyżej 90 dni,
- w ocenie Banku istnieje małe prawdopodobieństwo, że klient wywiąże się w całości ze swoich zobowiązań kredytowych bez konieczności podejmowania przez Bank działań takich jak realizacja zabezpieczeń (bez względu na wartość przeterminowanej kwoty i liczbę dni przeterminowania).

Ekspozycje są również klasyfikowane do grupy ekspozycji niepracujących (non-performing exposure) w sytuacji pojawienia się przeterminowania powyżej 30 dni kalendarzowych na ekspozycji ze statusem forbearance lub udzielenia kolejnego udogodnienia typu forbearance na takiej ekspozycji, przy czym dotyczy to wyłącznie przypadków, w których klient ze statusem forbearance w okresie od nadania tego statusu był w portfelu ekspozycji niepracujących (ang.: non-performing), a następnie został przekwalifikowany do portfela ekspozycji pracujących (ang.: performing).

Udzielone udogodnienie może:

- nie zmieniać w znaczący sposób istotnych warunków oraz oczekiwanych przyszłych przepływów pieniężnych istniejącego aktywa finansowego, lub
- zmieniać istotnie warunki lub oczekiwane przyszłe przepływy pieniężne, względem warunków lub oczekiwanych przyszłych przepływów pieniężnych z istniejącego aktywa finansowego.

W takich przypadkach odpowiednio:

- oczekiwane przyszłe przepływy ze zmienionego aktywa finansowego podlegającego udogodnieniu zostają ujęte w wycenie istniejącego aktywa finansowego w oparciu o oczekiwany okres realizacji oraz kwoty zdyskontowane pierwotną efektywną stopą procentową dla istniejącego aktywa finansowego, lub
- istniejące aktywo finansowe jest wyłączone z bilansu, a nowe aktywo finansowe jest ujmowane w bilansie w wartości godziwej na dzień początkowego ujęcia, a różnica pomiędzy istniejącym a nowym aktywem odnoszona jest na rachunek zysków i strat. Ujęcie takie jest niezależne od zmiany lub braku zmiany formy prawnej transakcji i opiera się na jej treści ekonomicznej.

5.2. Pozostałe zmiany

Pozostałe wprowadzone zmiany miały charakter redakcyjny, doprecyzowujący i polegały na uzupełnieniu lub skorygowaniu opisów stosowanych zasad.

6. Porównywalność danych finansowych

Zmiany w rachunku zysków i strat

W sporządzonym za okres od 1 stycznia 2015 roku do 30 września 2015 roku śródrocznym skróconym skonsolidowanym sprawozdaniu finansowym w stosunku do śródrocznych skonsolidowanych sprawozdań finansowych za okresy wcześniejsze Grupa dokonała zmian w sposobie prezentacji wyniku na sprzedaży dłużnych papierów wartościowych, które objęte były rachunkowością zabezpieczeń wartości godziwej. W rezultacie tej zmiany:

- w pozycji *Wynik na inwestycjach* prezentowany jest obecnie wynik na sprzedaży papierów tylko w części odpowiadającej wycenie z tytułu niezabezpieczanych ryzyk,

- efekt strategii zabezpieczającej, tj. wynik z wyceny papierów wartościowych z tytułu zabezpieczonego ryzyka oraz wyceny instrumentu zabezpieczającego zostaje zatrzymany w pozycji *Wynik na rachunkowości zabezpieczeń*,
- w pozycji *Wynik na instrumentach finansowych wycenianych przez rachunek zysków i strat* oraz wynik z pozycji wymiany prezentowana jest wycena instrumentu pochodnego od momentu unieważnienia strategii zabezpieczającej.

Opisane wyżej zmiany poniosły za sobą konieczność przekształcenia danych porównywalnych jednak nie miały wpływu na poziom prezentowanego wyniku finansowego.

Poniższa tabela obrazuje poszczególne pozycje skonsolidowanego sprawozdania z rachunku zysków i strat według wartości zaprezentowanych w śródrocznym skróconym skonsolidowanym sprawozdaniu finansowym za III kwartał 2014 roku oraz według wartości zaprezentowanych w bieżącym sprawozdaniu.

ŚRÓDROCZNY SKRÓCONY SKONSOLIDOWANY RACHUNEK ZYSKÓW I STRAT	3 kwartały 2014 okres od 01.01.2014 do 30.09.2014 <i>w sprawozdaniu finansowym za III kwartał 2014</i>	zmiana	3 kwartały 2015 okres od 01.01.2014 do 30.09.2014 <i>w sprawozdaniu finansowym za III kwartał 2015</i>
Wynik na instrumentach finansowych wycenianych przez rachunek zysków i strat oraz wynik z pozycji wymiany	71,7	-0,4	71,3
Wynik na inwestycjach	10,2	0,2	10,4
Wynik na rachunkowości zabezpieczeń	10,8	0,2	11,0

W sprawozdaniach śródrocznych Grupa prezentuje szczegółowe informacje na temat poszczególnych pozycji przychodów i kosztów odsetkowych i prowizyjnych w dodatkowych notach objaśniających.

Zmiany w sprawozdaniu z sytuacji finansowej

W sporządzonym za okres od 1 stycznia 2015 roku do 30 września 2015 roku śródrocznym skróconym skonsolidowanym sprawozdaniu finansowym w stosunku do śródrocznych skonsolidowanych sprawozdań finansowych za okresy wcześniejsze Grupa dokonała w sprawozdaniu z sytuacji finansowej przesunięcia zobowiązań wobec spółdzielczych kas oszczędnościowo-kredytowych (SKOK) z pozycji *zobowiązania wobec innych banków* do pozycji *zobowiązania wobec klientów*. Analogiczna zmiana została wprowadzona w nocy prezentującej koszty odsetkowe od zobowiązań. Powodem zmiany był zamiar ujednoczenia prezentacji danych w sprawozdaniu finansowym z danymi prezentowanymi w sprawozdawczości zarządczej.

W opinii Grupy powyższa zmiana przyczyniła się do zwiększenia przejrzystości sprawozdania z sytuacji finansowej. Dokonana zmiana nie miała wpływu na poziom sumy bilansowej w prezentowanych okresach.

Poniższa tabela prezentuje poszczególne pozycje skonsolidowanego sprawozdania z sytuacji finansowej według wartości zaprezentowanych w śródrocznym skonsolidowanym sprawozdaniu finansowym za III kwartał 2014 oraz według wartości zaprezentowanych w bieżącym sprawozdaniu.

	stan na 30.09.2014 w sprawozdaniu finansowym za III kwartał 2014	stan na 30.09.2014 w sprawozdaniu finansowym za III kwartał 2015
ZOBOWIĄZANIA		
- Zobowiązania wobec innych banków	7 255,2	7 043,3
- Zobowiązania wobec klientów	71 486,6	71 698,5

7. Noty uzupełniające do śródrocznego skróconego skonsolidowanego sprawozdania finansowego

7.1. Wynik z tytułu odsetek

	III kwartał 2015 okres od 01.07.2015 do 30.09.2015	3 kwartały 2015 narastająco okres od 01.01.2015 do 30.09.2015	III kwartał 2014 okres od 01.07.2014 do 30.09.2014	3 kwartały 2014 narastająco okres od 01.01.2014 do 30.09.2014
Przychody z tytułu odsetek				
- odsetki od kredytów i innych należności udzielonych innym bankom	17,1	48,4	22,3	74,8
- odsetki od kredytów i innych należności udzielonych klientom	736,8	2 111,0	727,4	2 100,3
- odsetki od transakcji z przyrzeczeniem odkupu zawartych z klientami	1,2	5,8	4,4	12,9
- odsetki od aktywów finansowych dostępnych do sprzedaży	138,6	436,8	193,7	560,8
- odsetki od aktywów finansowych utrzymywanych do terminu wymagalności	21,4	52,8	0,0	0,0
- odsetki od aktywów finansowych przeznaczonych do obrotu	6,1	20,4	3,2	20,0
- wynik odsetkowy na instrumentach pochodnych	7,3	18,3	11,2	29,8
Razem przychody z tytułu odsetek	928,5	2 693,5	962,2	2 798,6
Koszty odsetek				
- odsetki od zobowiązań wobec innych banków	19,5	50,9	19,4	72,4
- odsetki od zobowiązań wobec klientów	258,4	815,4	338,3	959,1
- odsetki od transakcji z przyrzeczeniem odkupu zawartych z klientami	0,1	0,3	2,0	3,1
- odsetki od zobowiązań z tytułu emisji papierów wartościowych	5,7	18,0	5,1	15,2
- odsetki od zobowiązań finansowych przeznaczonych do obrotu	0,2	1,2	0,5	1,8
Razem koszty odsetek	283,9	885,8	365,3	1 051,6
Wynik z tytułu odsetek	644,6	1 807,7	596,9	1 747,0

7.2. Wynik z tytułu prowizji

	III kwartał 2015 okres od 01.07.2015 do 30.09.2015	3 kwartały 2015 narastająco okres od 01.01.2015 do 30.09.2015	III kwartał 2014 okres od 01.07.2014 do 30.09.2014	3 kwartały 2014 narastająco okres od 01.01.2014 do 30.09.2014
Przychody z tytułu prowizji				
- marża transakcyjna na transakcjach wymiany walut	69,6	214,5	75,9	208,6
- prowadzenie rachunków klientów	61,8	183,8	61,2	186,3
- udzielanie kredytów	54,0	169,6	51,4	160,0
- dystrybucja jednostek uczestnictwa	26,1	75,5	21,1	62,8
- karty płatnicze i kredytowe	17,6	52,2	25,6	125,1
- oferowanie produktów ubezpieczeniowych	12,7	42,0	11,5	32,4
- działalność maklerska	9,3	30,8	9,1	33,6
- usługi faktoringowe i leasingowe	7,9	24,2	8,2	22,5
- działalność powiernicza	6,0	20,7	7,8	22,8
- zagraniczne operacje handlowe	5,1	14,6	4,5	13,1
- pozostałe prowizje	9,7	20,2	9,5	21,0
Razem przychody z tytułu prowizji	279,8	848,1	285,8	888,2
Koszty prowizji	30,9	85,7	27,5	74,2
Wynik z tytułu prowizji	248,9	762,4	258,3	814,0

7.3. Wynik na instrumentach finansowych wycenianych przez rachunek zysków i strat oraz wynik z pozycji wymiany

	III kwartał 2015 okres od 01.07.2015 do 30.09.2015	3 kwartały 2015 narastająco okres od 01.01.2015 do 30.09.2015	III kwartał 2014 okres od 01.07.2014 do 30.09.2014	3 kwartały 2014 narastająco okres od 01.01.2014 do 30.09.2014
Wynik na wycenie do wartości godziwej instrumentów przeznaczonych do obrotu, w tym:	3,4	28,6	-34,3	43,0
- Wynik na instrumentach dłużnych	-3,1	-1,2	1,4	3,0
- Wynik na instrumentach pochodnych, w tym:	6,5	29,8	-35,7	40,0
- transakcje pochodne walutowe	-1,5	0,3	-39,5	22,9
- transakcje pochodne na stopę procentową	8,0	29,4	3,5	15,9
- transakcje pochodne związane z papierami wartościowymi	0,0	0,1	0,3	1,2
Wynik z pozycji wymiany	16,1	33,6	57,9	28,3
Wynik na instrumentach finansowych wycenianych przez rachunek zysków i strat oraz wynik z pozycji wymiany	19,5	62,2	23,6	71,3

7.4. Wynik na inwestycjach

	III kwartał 2015 okres od 01.07.2015 do 30.09.2015	3 kwartały 2015 narastająco okres od 01.01.2015 do 30.09.2015	III kwartał 2014 okres od 01.07.2014 do 30.09.2014	3 kwartały 2014 narastająco okres od 01.01.2014 do 30.09.2014
Wynik na instrumentach dłużnych dostępnych do sprzedaży	0,0	54,0	0,0	5,2
Wynik na instrumentach kapitałowych	23,1	23,1	1,2	1,2
Przychody z tytułu dywidend	0,1	87,6	4,0	4,0
Wynik na inwestycjach	23,2	164,7	5,2	10,4

7.5. Wynik na rachunkowości zabezpieczeń

	III kwartał 2015 okres od 01.07.2015 do 30.09.2015	3 kwartały 2015 narastająco okres od 01.01.2015 do 30.09.2015	III kwartał 2014 okres od 01.07.2014 do 30.09.2014	3 kwartały 2014 narastająco okres od 01.01.2014 do 30.09.2014
Rachunkowość zabezpieczeń wartości godziwej papierów wartościowych	2,9	17,4	6,9	10,5
- wycena transakcji zabezpieczanej	22,2	-89,3	65,4	212,5
- wycena transakcji zabezpieczającej	-19,3	106,7	-58,5	-202,0
Rachunkowość zabezpieczeń przepływów pieniężnych	-0,3	-0,1	0,3	0,5
- nieefektywność wynikająca z zabezpieczeń przepływów pieniężnych	-0,3	-0,1	0,3	0,5
Wynik na rachunkowości zabezpieczeń	2,6	17,3	7,2	11,0

7.6. Wynik na pozostałej działalności podstawowej

	III kwartał 2015 okres od 01.07.2015 do 30.09.2015	3 kwartały 2015 narastająco okres od 01.01.2015 do 30.09.2015	III kwartał 2014 okres od 01.07.2014 do 30.09.2014	3 kwartały 2014 narastająco okres od 01.01.2014 do 30.09.2014
Wynik z tytułu nieruchomości inwestycyjnych	0,9	4,7	1,8	5,4
Inne	-2,6	5,5	4,3	7,4
Razem	-1,7	10,2	6,1	12,8

7.7. Koszty działania

	III kwartał 2015 okres od 01.07.2015 do 30.09.2015	3 kwartały 2015 narastająco okres od 01.01.2015 do 30.09.2015	III kwartał 2014 okres od 01.07.2014 do 30.09.2014	3 kwartały 2014 narastająco okres od 01.01.2014 do 30.09.2014
Koszty pracownicze	243,8	719,7	237,4	709,2
Koszty marketingu i promocji	32,2	93,2	27,5	79,6
Amortyzacja	46,8	132,0	39,6	116,1
Pozostałe koszty działania, w tym:	187,0	562,8	185,0	536,3
- obowiązkowa opłata roczna na rzecz BFG	20,6	61,9	9,9	29,7
- opłata ostrożnościowa na rzecz BFG	5,5	16,4	3,6	10,9
Koszty działania	509,8	1 507,7	489,5	1 441,2

Wysokość opłaty rocznej oraz opłaty ostrożnościowej za 2015 rok wniesionych przez Grupę na rzecz Bankowego Funduszu Gwarancyjnego (BFG) wyniosła łącznie 104,3 mln zł (54,1 mln zł za 2014 rok). Grupa ujmuje zobowiązanie z tytułu powyższych opłat na moment zaistnienia zdarzenia obligującego, tj. 1 stycznia danego roku, podczas, gdy dotyczący ich koszt rozlicza w czasie przez okres 12 miesięcy roku, za który są one należne, co jest zgodne z interpretacją Ministerstwa Finansów oraz przyjętą w Polsce praktyką rynkową. W związku z powyższym, w okresie objętym niniejszym sprawozdaniem Grupa ujęła 78,3 mln zł kosztów z tytułu opłat na BFG za 2015 rok. Gdyby całkowity roczny koszt z tytułu opłat na rzecz BFG ujęty został jednorazowo na moment zaistnienia zdarzenia obligującego (odpowiednio, 1 stycznia 2015 roku oraz 1 stycznia 2014 roku), koszty działania Grupy za okres objęty niniejszym sprawozdaniem wyniosłyby 1.533,7 mln zł (za 3 kwartały 2014 r.: 1.454,7 mln zł).

7.7.1. Zatrudnienie

Zatrudnienie w Grupie Kapitałowej ING Banku Śląskiego S.A. kształtowało się następująco:

	stan na 30.09.2015	stan na 30.06.2015	stan na 31.12.2014	stan na 30.09.2014	stan na 30.06.2014
Zatrudnienie w etatach	8 164,4	8 162,0	8 093,9	8 099,1	8 100,2
Zatrudnienie w osobach	8 224	8 228	8 157	8 172	8 172

Zatrudnienie w ING Banku Śląskim S.A. kształtowało się następująco:

	stan na 30.09.2015	stan na 30.06.2015	stan na 31.12.2014	stan na 30.09.2014	stan na 30.06.2014
Zatrudnienie w etatach	7 720,3	7 707,7	7 637,5	7 649,5	7 637,9
Zatrudnienie w osobach	7 766	7 759	7 687	7 707	7 694

7.8. Odpisy na utratę wartości aktywów finansowych i rezerwy na zobowiązania pozabilansowe

	III kwartał 2015 okres od 01.07.2015 do 30.09.2015	3 kwartały 2015 narastająco okres od 01.01.2015 do 30.09.2015	III kwartał 2014 okres od 01.07.2014 do 30.09.2014	3 kwartały 2014 narastająco okres od 01.01.2014 do 30.09.2014
Zawiązanie odpisów na utratę wartości	323,3	802,6	133,1	514,1
Rozwiązanie odpisów na utratę wartości	-291,3	-622,0	-67,9	-331,5
Netto odpisy na utratę wartości i rezerwy na zobowiązania pozabilansowe	32,0	180,6	65,2	182,6
<i>w tym:</i>				
Segment bankowości korporacyjnej	24,2	115,4	52,0	122,1
Segment bankowości detalicznej	7,8	65,2	13,2	60,5

7.9. Kredyty i inne należności udzielone innym bankom

	stan na 30.09.2015	stan na 30.06.2015	stan na 31.12.2014	stan na 30.09.2014	stan na 30.06.2014
Rachunki bieżące	1 165,8	774,2	963,4	828,2	810,8
Lokaty międzybankowe	603,1	403,4	125,8	1 357,2	537,2
Kredyty i pożyczki	70,7	68,8	58,3	58,3	58,3
Należności faktoringowe	7,4	9,8	8,9	26,3	12,8
Transakcje z przyrzeczeniem odkupu	1 467,2	1 038,0	664,9	223,4	1 131,4
Pozostałe należności	13,1	21,2	17,0	19,2	25,7
Razem (brutto)	3 327,3	2 315,4	1 838,3	2 512,6	2 576,2
Odpis aktualizujący z tytułu utraty wartości, w tym:	-1,6	0,0	0,0	0,0	-0,1
- dotyczący kredytów i pożyczek	-1,6	0,0	0,0	0,0	-0,1
Razem (netto)	3 325,7	2 315,4	1 838,3	2 512,6	2 576,1

7.10. Aktywa finansowe wyceniane do wartości godziwej przez rachunek zysków i strat

	stan na 30.09.2015	stan na 30.06.2015	stan na 31.12.2014	stan na 30.09.2014	stan na 30.06.2014
Aktywa finansowe przeznaczone do obrotu, w tym:	2 769,2	1 755,6	1 856,8	1 455,4	2 903,7
- instrumenty dłużne	2 411,8	1 740,5	1 409,8	1 073,6	2 565,5
- transakcje z przyrzeczeniem odkupu	357,4	15,1	447,0	381,8	338,2
Razem	2 769,2	1 755,6	1 856,8	1 455,4	2 903,7

7.11. Inwestycje

	stan na 30.09.2015	stan na 30.06.2015	stan na 31.12.2014	stan na 30.09.2014	stan na 30.06.2014
Aktywa finansowe dostępne do sprzedaży, w tym:	21 977,1	22 540,7	22 829,3	23 190,6	22 090,4
- instrumenty dłużne, w tym:	21 971,8	22 527,0	22 815,3	23 166,3	22 064,1
- pozycje zabezpieczane w rachunkowości zabezpieczeń wartości godziwej	3 496,0	3 034,4	4 095,9	3 488,1	2 931,3
- instrumenty kapitałowe	5,3	13,7	14,0	24,3	26,3
Aktywa finansowe utrzymywane do terminu wymagalności, w tym:	2 333,2	1 726,9	0,0	0,0	0,0
- instrumenty dłużne	2 333,2	1 726,9	0,0	0,0	0,0
Razem	24 310,3	24 267,6	22 829,3	23 190,6	22 090,4

7.12. Kredyty i inne należności udzielone klientom

	stan na 30.09.2015	stan na 30.06.2015	stan na 31.12.2014	stan na 30.09.2014	stan na 30.06.2014
Portfel kredytowy, w tym:	69 046,5	65 943,7	58 750,4	57 750,7	55 099,0
- Kredyty i pożyczki	58 058,7	55 607,0	48 750,6	47 661,5	45 983,2
- Należności leasingowe	4 828,0	4 655,2	4 397,7	4 307,8	4 226,7
- Należności faktoringowe	3 151,4	2 836,4	2 830,4	2 881,1	2 638,0
- Obligacje korporacyjne i komunalne	3 008,4	2 845,1	2 771,7	2 900,3	2 251,1
Inne należności, w tym:	3 884,6	3 846,1	4 029,9	4 135,0	3 837,4
- Euroobligacje	3 793,6	3 711,2	3 923,9	3 800,5	3 723,5
- Pozostałe należności	91,0	134,9	106,0	334,5	113,9
Razem (brutto)	72 931,1	69 789,8	62 780,3	61 885,7	58 936,4
Odpis aktualizujący z tytułu utraty wartości, w tym:	-1 505,9	-1 662,6	-1 725,5	-1 666,7	-1 617,4
- dotyczący portfela kredytowego, w tym:	-1 504,9	-1 661,7	-1 719,8	-1 661,1	-1 611,8
- dotyczący kredytów i pożyczek	-1 376,6	-1 542,1	-1 638,2	-1 583,8	-1 529,2
- dotyczący należności leasingowych	-38,4	-43,6	-62,1	-63,7	-64,6
- dotyczący należności faktoringowych	-12,0	-14,0	-13,9	-12,4	-17,0
- dotyczący obligacji korporacyjnych i komunalnych	-77,9	-62,0	-5,6	-1,2	-1,0
- dotyczący innych należności, w tym:	-1,0	-0,9	-5,7	-5,6	-5,6
- dotyczący euroobligacji	-0,5	-0,4	-0,5	-0,4	-0,4
- dotyczący pozostałych należności	-0,5	-0,5	-5,2	-5,2	-5,2
Kredyty i inne należności udzielone klientom (netto), w tym:	71 425,2	68 127,2	61 054,8	60 219,0	57 319,0
- udzielone innym niż banki podmiotom sektora finansowego	2 017,2	2 197,4	1 869,1	1 780,4	1 733,2
- udzielone podmiotom sektora niefinansowego	61 918,4	58 468,7	51 461,1	51 030,6	48 332,4
- udzielone podmiotom sektora instytucji rządowych i samorządowych	7 489,6	7 461,1	7 724,6	7 408,0	7 253,4

Kredyty i inne należności udzielone innym niż banki podmiotom sektora finansowego

	stan na 30.09.2015	stan na 30.06.2015	stan na 31.12.2014	stan na 30.09.2014	stan na 30.06.2014
Kredyty i pożyczki, w tym:	1 921,3	2 070,2	1 778,7	1 679,9	1 641,8
- w rachunku bieżącym	164,1	219,9	584,6	71,6	60,7
- terminowe	1 757,2	1 850,3	1 194,1	1 608,3	1 581,1
Należności leasingowe	11,0	0,8	0,8	0,5	0,5
Należności faktoringowe	7,5	4,0	0,0	0,0	0,0
Pozostałe należności	78,0	123,3	90,8	100,9	92,4
Razem (brutto)	2 017,8	2 198,3	1 870,3	1 781,3	1 734,7
Odpis aktualizujący z tytułu utraty wartości, w tym:	-0,6	-0,9	-1,2	-0,9	-1,5
- dotyczący kredytów i pożyczek	-0,6	-0,9	-1,2	-0,9	-1,5
Razem (netto)	2 017,2	2 197,4	1 869,1	1 780,4	1 733,2

Kredyty i inne należności udzielone podmiotom sektora niefinansowego

	stan na 30.09.2015	stan na 30.06.2015	stan na 31.12.2014	stan na 30.09.2014	stan na 30.06.2014
Podmioty gospodarcze, w tym:	36 599,2	34 327,2	30 268,0	30 902,3	29 345,3
- Kredyty i pożyczki, w tym:	27 429,3	25 748,7	21 870,5	22 086,0	21 596,3
- w rachunku bieżącym	7 564,3	7 085,4	5 724,2	6 139,8	6 192,6
- terminowe	19 865,0	18 663,3	16 146,3	15 946,2	15 403,7
- Należności leasingowe	4 270,7	4 154,8	3 972,8	3 932,2	3 886,4
- Należności faktoringowe	3 047,7	2 733,3	2 746,0	2 811,1	2 565,0
- Obligacje komercyjne	1 839,0	1 679,3	1 664,1	1 840,0	1 276,7
- Pozostałe należności	12,5	11,1	14,6	233,0	20,9
Gospodarstwa domowe, w tym:	26 823,0	25 801,7	22 916,2	21 792,9	20 601,8
- Kredyty i pożyczki, w tym:	26 218,8	25 241,8	22 441,0	21 377,4	20 220,6
- w rachunku bieżącym	1 682,6	1 670,4	1 542,6	1 569,2	1 549,4
- terminowe	24 536,2	23 571,4	20 898,4	19 808,2	18 671,2
- Należności leasingowe	546,3	499,6	424,1	375,1	339,8
- Należności faktoringowe	57,4	59,8	50,6	39,9	40,9
- Pozostałe należności	0,5	0,5	0,5	0,5	0,5
Razem (brutto)	63 422,2	60 128,9	53 184,2	52 695,2	49 947,1
Odpis aktualizujący z tytułu utraty wartości, w tym:	-1 503,8	-1 660,2	-1 723,1	-1 664,6	-1 614,7
- Podmioty gospodarcze, w tym:	-957,0	-1 015,3	-1 125,4	-1 093,9	-1 065,5
- dotyczący kredytów i pożyczek	-831,0	-896,9	-1 040,0	-1 012,8	-979,1
- dotyczący należności leasingowych	-36,4	-42,7	-61,3	-63,0	-63,8
- dotyczący należności faktoringowych	-11,9	-13,9	-13,8	-12,2	-16,9
- dotyczący obligacji korporacyjnych	-77,7	-61,8	-5,6	-1,2	-1,0
- dotyczący pozostałych należności	0,0	0,0	-4,7	-4,7	-4,7
- Gospodarstwa domowe, w tym:	-546,8	-644,9	-597,7	-570,7	-549,2
- dotyczący kredytów i pożyczek	-544,2	-643,4	-596,3	-569,3	-547,8
- dotyczący należności leasingowych	-2,0	-0,9	-0,8	-0,7	-0,8
- dotyczący należności faktoringowych	-0,1	-0,1	-0,1	-0,2	-0,1
- dotyczący pozostałych należności	-0,5	-0,5	-0,5	-0,5	-0,5
Razem (netto)	61 918,4	58 468,7	51 461,1	51 030,6	48 332,4

Kredyty i inne należności udzielone podmiotom sektora instytucji rządowych i samorządowych

	stan na 30.09.2015	stan na 30.06.2015	stan na 31.12.2014	stan na 30.09.2014	stan na 30.06.2014
Kredyty i pożyczki, w tym:	2 489,3	2 546,3	2 660,4	2 518,2	2 524,5
- w rachunku bieżącym	77,6	76,4	6,7	93,1	108,2
- terminowe	2 411,7	2 469,9	2 653,7	2 425,1	2 416,3
Należności faktoringowe	38,8	39,3	33,8	30,1	32,1
Obligacje komunalne	1 169,4	1 165,8	1 107,6	1 060,3	974,4
Euroobligacje	3 793,6	3 711,2	3 923,9	3 800,5	3 723,5
Pozostałe należności	0,0	0,0	0,1	0,1	0,1
Razem (brutto)	7 491,1	7 462,6	7 725,8	7 409,2	7 254,6
Odpis aktualizujący z tytułu utraty wartości, w tym:	-1,5	-1,5	-1,2	-1,2	-1,2
- dotyczący kredytów i pożyczek	-0,8	-0,9	-0,7	-0,8	-0,8
- dotyczący obligacji komunalnych	-0,2	-0,2	0,0	0,0	0,0
- dotyczący euroobligacji	-0,5	-0,4	-0,5	-0,4	-0,4
Razem (netto)	7 489,6	7 461,1	7 724,6	7 408,0	7 253,4

Podział portfela kredytowego według segmentu klientów

	stan na 30.09.2015	stan na 30.06.2015	stan na 31.12.2014	stan na 30.09.2014	stan na 30.06.2014
Portfel kredytowy (brutto), w tym:	69 046,5	65 943,7	58 750,4	57 750,7	55 099,0
Bankowość korporacyjna, w tym:	43 494,5	41 302,2	36 781,0	36 729,4	35 205,9
- kredyty i pożyczki	32 805,3	31 239,0	27 005,7	26 846,9	26 278,7
- należności leasingowe	4 529,7	4 382,2	4 173,7	4 101,7	4 038,7
- należności faktoringowe	3 151,1	2 835,9	2 829,9	2 880,5	2 637,4
- obligacje korporacyjne i komunalne	3 008,4	2 845,1	2 771,7	2 900,3	2 251,1
Bankowość detaliczna, w tym:	25 552,0	24 641,5	21 969,4	21 021,3	19 893,1
- kredyty i pożyczki hipoteczne	19 572,4	18 822,0	16 680,8	15 770,8	14 916,2
- kredyty i pożyczki pozostałe	5 979,6	5 819,5	5 288,6	5 250,5	4 976,9
Odpis aktualizujący z tytułu utraty wartości, w tym:	-1 504,9	-1 661,7	-1 719,8	-1 661,1	-1 611,8
Bankowość korporacyjna, w tym:	-990,3	-1 035,7	-1 153,2	-1 110,9	-1 075,0
- kredyty i pożyczki	-862,8	-914,3	-1 071,8	-1 033,6	-991,9
- należności leasingowe	-37,6	-44,4	-61,9	-63,7	-64,8
- należności faktoringowe	-12,0	-15,0	-13,9	-12,4	-17,3
- obligacje korporacyjne i komunalne	-77,9	-62,0	-5,6	-1,2	-1,0
Bankowość detaliczna, w tym:	-514,6	-626,0	-566,6	-550,2	-536,8
- kredyty i pożyczki hipoteczne	-206,0	-199,5	-173,3	-145,1	-141,8
- kredyty i pożyczki pozostałe	-308,6	-426,5	-393,3	-405,1	-395,0
Portfel kredytowy (netto), w tym:	67 541,6	64 282,0	57 030,6	56 089,6	53 487,2
Bankowość korporacyjna, w tym:	42 504,2	40 266,5	35 627,8	35 618,5	34 130,9
- kredyty i pożyczki	31 942,5	30 324,7	25 933,9	25 813,3	25 286,8
- należności leasingowe	4 492,1	4 337,8	4 111,8	4 038,0	3 973,9
- należności faktoringowe	3 139,1	2 820,9	2 816,0	2 868,1	2 620,1
- obligacje korporacyjne i komunalne	2 930,5	2 783,1	2 766,1	2 899,1	2 250,1
Bankowość detaliczna, w tym:	25 037,4	24 015,5	21 402,8	20 471,1	19 356,3
- kredyty i pożyczki hipoteczne	19 366,4	18 622,5	16 507,5	15 625,7	14 774,4
- kredyty i pożyczki pozostałe	5 671,0	5 393,0	4 895,3	4 845,4	4 581,9

7.13. Jakość portfela kredytowego

Jakość portfela kredytowego

(z uwzględnieniem należności leasingowych i faktoringowych oraz obligacji korporacyjnych i komunalnych)

	stan na 30.09.2015	stan na 30.06.2015	stan na 31.12.2014	stan na 30.09.2014	stan na 30.06.2014
Działalność korporacyjna					
Zaangażowanie	43 494,5	41 302,2	36 781,0	36 729,4	35 205,9
- portfel bez rozpoznanej utraty wartości	41 800,2	39 415,7	34 981,4	34 873,1	33 338,0
- portfel z rozpoznaną utratą wartości	1 694,3	1 886,5	1 799,6	1 856,3	1 867,9
Odpis aktualizujący z tytułu utraty wartości i rezerwy	1 004,8	1 049,5	1 171,5	1 127,2	1 091,2
- dotyczący portfela bez rozpoznanej utraty wartości	85,9	72,1	79,0	67,7	53,0
- dotyczący portfela z rozpoznaną utratą wartości	904,4	963,6	1 074,2	1 043,2	1 022,0
- rezerwy na zobowiązania pozabilansowe	14,5	13,8	18,3	16,3	16,2
Udział portfela z rozpoznaną utratą wartości	3,9%	4,6%	4,9%	5,1%	5,3%
Współczynnik pokrycia portfela z rozpoznaną utratą wartości	53,4%	51,1%	59,7%	56,2%	54,7%
Działalność detaliczna					
Zaangażowanie	25 552,0	24 641,5	21 969,4	21 021,3	19 893,1
- portfel bez rozpoznanej utraty wartości	25 032,9	24 009,8	21 389,6	20 470,8	19 363,0
- portfel z rozpoznaną utratą wartości	519,1	631,7	579,8	550,5	530,1
Odpis aktualizujący z tytułu utraty wartości i rezerwy	514,7	626,1	566,6	550,2	536,8
- dotyczący portfela bez rozpoznanej utraty wartości	106,5	101,5	87,8	103,8	106,6
- dotyczący portfela z rozpoznaną utratą wartości	408,1	524,5	478,8	446,4	430,2
- rezerwy na zobowiązania pozabilansowe	0,1	0,1	0,0	0,0	0,0
Udział portfela z rozpoznaną utratą wartości	2,0%	2,6%	2,6%	2,6%	2,7%
Współczynnik pokrycia portfela z rozpoznaną utratą wartości	78,6%	83,0%	82,6%	81,1%	81,2%
Zaangażowanie ogółem	69 046,5	65 943,7	58 750,4	57 750,7	55 099,0
Odpis aktualizujący z tytułu utraty wartości i rezerwy ogółem, w tym:	1 519,5	1 675,6	1 738,1	1 677,4	1 628,0
- dotyczący portfela bez rozpoznanej utraty wartości	192,4	173,6	166,8	171,5	159,6
- dotyczący portfela z rozpoznaną utratą wartości	1 312,5	1 488,1	1 553,0	1 489,6	1 452,2
- rezerwy na zobowiązania pozabilansowe	14,6	13,9	18,3	16,3	16,2
Współczynnik pokrycia portfela ogółem	2,2%	2,5%	3,0%	2,9%	3,0%
Udział portfela z rozpoznaną utratą wartości	3,2%	3,8%	4,1%	4,2%	4,4%
Współczynnik pokrycia portfela z rozpoznaną utratą wartości	59,3%	59,1%	65,3%	61,9%	60,6%

Zmiana stanu odpisu aktualizującego z tytułu utraty wartości
(z uwzględnieniem rezerw na zobowiązania pozabilansowe)

	III kwartał 2015 okres od 01.07.2015 do 30.09.2015	3 kwartały 2015 narastająco okres od 01.01.2015 do 30.09.2015	III kwartał 2014 okres od 01.07.2014 do 30.09.2014	3 kwartały 2014 narastająco okres od 01.01.2014 do 30.09.2014
Odpis aktualizujący z tytułu utraty wartości na początek okresu	1 676,9	1 743,8	1 633,7	1 573,2
Zmiany w okresie, w tym:	-154,3	-221,2	49,3	109,8
- zmiany w rachunku zysków i strat	32,0	180,6	65,2	182,6
- umorzenia	-195,5	-417,1	-17,4	-75,7
- pozostałe	9,2	15,3	1,5	2,9
Odpis aktualizujący z tytułu utraty wartości na koniec okresu	1 522,6	1 522,6	1 683,0	1 683,0

7.14. Aktywa majątkowe

	stan na 30.09.2015	stan na 30.06.2015	stan na 31.12.2014	stan na 30.09.2014	stan na 30.06.2014
Nieruchomości inwestycyjne	61,0	61,0	60,0	59,6	121,6
Rzeczowe aktywa trwałe	574,2	564,3	595,0	635,2	583,9
Wartości niematerialne	387,4	380,1	377,3	360,9	358,5
Razem	1 022,6	1 005,4	1 032,3	1 055,7	1 064,0

7.15. Aktywa przeznaczone do sprzedaży

	stan na 30.09.2015	stan na 30.06.2015	stan na 31.12.2014	stan na 30.09.2014	stan na 30.06.2014
Aktywa trwałe przeznaczone do sprzedaży	44,1	46,6	35,5	42,4	24,9
Udziały w jednostkach stowarzyszonych przeznaczone do sprzedaży	0,0	109,4	109,4	109,4	109,4
Razem	44,1	156,0	144,9	151,8	134,3

W III kwartale 2015 r. Bank sfinalizował sprzedaż 20% akcji ING Powszechnego Towarzystwa Emerytalnego S.A. na rzecz ING Continental Europe Holdings B.V. (ING CEH). Szczegóły dotyczące powyższej umowy sprzedaży zostały opisane w rozdziale 1.4. Grupa Kapitałowa ING Banku Śląskiego S.A.

7.16. Zobowiązania wobec banków

	stan na 30.09.2015	stan na 30.06.2015	stan na 31.12.2014	stan na 30.09.2014	stan na 30.06.2014
Rachunki bieżące	2 031,3	1 282,8	1 823,2	1 479,5	1 249,6
Depozyty międzybankowe	1 898,3	3 868,3	1 818,7	757,1	399,9
Transakcje z przyrzeczeniem odkupu	4 816,0	1 078,2	0,0	2 090,9	7 580,8
Kredyty otrzymane*	2 153,3	2 252,6	2 467,1	2 713,7	2 625,8
Pozostałe zobowiązania	18,2	11,1	14,4	2,1	3,4
Razem	10 917,1	8 493,0	6 123,4	7 043,3	11 859,5

*) Pozycja "Kredyty otrzymane" obejmuje finansowanie długoterminowych kontraktów leasingowych w EUR (tzw. "matched funding") otrzymane przez spółkę zależną ING Lease Sp. z o.o. od ING Banku NV.

7.17. Zobowiązania finansowe wyceniane do wartości godziwej przez rachunek zysków i strat

	stan na 30.09.2015	stan na 30.06.2015	stan na 31.12.2014	stan na 30.09.2014	stan na 30.06.2014
Zobowiązania finansowe przeznaczone do obrotu, w tym:	315,7	28,9	56,9	355,5	61,3
- transakcje z przyrzeczeniem odkupu	315,7	28,9	56,9	355,5	61,3
Zobowiązania z tytułu krótkiej pozycji papierów wartościowych	618,4	383,2	860,5	1 789,9	1 466,8
Razem	934,1	412,1	917,4	2 145,4	1 528,1

7.18. Zobowiązania wobec klientów

	stan na 30.09.2015	stan na 30.06.2015	stan na 31.12.2014	stan na 30.09.2014	stan na 30.06.2014
Depozyty	82 585,0	79 505,6	74 405,7	70 537,8	68 471,0
Pozostałe zobowiązania	1 240,9	1 245,0	1 253,2	1 160,7	1 218,2
Razem zobowiązania wobec klientów, w tym:	83 825,9	80 750,6	75 658,9	71 698,5	69 689,2
- wobec innych niż banki podmiotów sektora finansowego	2 689,7	2 083,7	2 243,8	2 921,8	2 641,5
- wobec podmiotów sektora niefinansowego	79 348,8	76 942,5	71 539,3	66 832,6	65 126,4
- wobec podmiotów sektora instytucji rządowych i samorządowych	1 787,4	1 724,4	1 875,8	1 944,1	1 921,3

Zobowiązania wobec innych niż banki podmiotów sektora finansowego

	stan na 30.09.2015	stan na 30.06.2015	stan na 31.12.2014	stan na 30.09.2014	stan na 30.06.2014
Depozyty, w tym:	2 630,9	1 957,9	2 142,8	2 842,7	2 442,9
- rachunki bieżące	2 515,6	1 931,9	1 707,6	2 145,8	1 999,6
- rachunki terminowe	115,3	26,0	435,2	696,9	443,3
Pozostałe zobowiązania	58,8	125,8	101,0	79,1	198,6
Razem	2 689,7	2 083,7	2 243,8	2 921,8	2 641,5

Zobowiązania wobec podmiotów sektora niefinansowego

	stan na 30.09.2015	stan na 30.06.2015	stan na 31.12.2014	stan na 30.09.2014	stan na 30.06.2014
Podmioty gospodarcze, w tym:	23 347,8	22 162,2	21 260,5	19 702,2	19 136,7
- Depozyty, w tym:	22 258,5	21 154,3	20 177,3	18 690,5	18 207,3
- rachunki bieżące	12 693,5	11 638,5	10 641,5	10 853,1	10 590,6
- rachunki oszczędnościowe	7 254,3	6 793,6	6 139,6	5 482,0	5 087,1
- rachunki terminowe	2 310,7	2 722,2	3 396,2	2 355,4	2 529,6
- Pozostałe zobowiązania	1 089,3	1 007,9	1 083,2	1 011,7	929,4
Gospodarstwa domowe, w tym:	56 001,0	54 780,3	50 278,8	47 130,4	45 989,7
Depozyty, w tym:	55 918,0	54 687,9	50 217,1	47 067,8	45 910,3
- rachunki bieżące	9 043,7	8 702,5	7 715,3	6 924,6	7 459,2
- rachunki oszczędnościowe	41 448,3	40 607,5	36 622,6	34 282,3	32 334,8
- rachunki terminowe	5 426,0	5 377,9	5 879,2	5 860,9	6 116,3
- Pozostałe zobowiązania	83,0	92,4	61,7	62,6	79,4
Razem	79 348,8	76 942,5	71 539,3	66 832,6	65 126,4

Zobowiązania wobec podmiotów sektora instytucji rządowych i samorządowych

	stan na 30.09.2015	stan na 30.06.2015	stan na 31.12.2014	stan na 30.09.2014	stan na 30.06.2014
Depozyty, w tym:	1 777,6	1 705,5	1 868,5	1 936,8	1 910,5
- rachunki bieżące	1 657,4	1 549,5	1 809,4	1 622,5	1 625,2
- rachunki terminowe	120,2	156,0	59,1	314,3	285,3
Pozostałe zobowiązania	9,8	18,9	7,3	7,3	10,8
Razem	1 787,4	1 724,4	1 875,8	1 944,1	1 921,3

7.19. Rezerwy

	stan na 30.09.2015	stan na 30.06.2015	stan na 31.12.2014	stan na 30.09.2014	stan na 30.06.2014
Rezerwa na sprawy sporne	20,5	20,4	21,5	21,4	21,3
Rezerwa na zobowiązania pozabilansowe	14,6	13,9	18,3	16,3	16,2
Rezerwa na odprawy emerytalne	20,8	20,7	20,5	21,8	21,4
Rezerwa na niewykorzystane urlopy	14,4	14,5	14,5	12,2	12,2
Razem	70,3	69,5	74,8	71,7	71,1

7.20. Wartość godziwa

Wartość godziwa to kwota, za jaką składnik aktywów mógłby być wymieniony, lub zobowiązanie wykonane, pomiędzy dobrze poinformowanymi i zainteresowanymi stronami w bezpośrednio zawartej transakcji, innej niż sprzedaż pod przymusem lub likwidacja i jest najlepiej odzwierciedlona przez cenę rynkową, jeśli jest dostępna.

7.20.1. Aktywa i zobowiązania finansowe wyceniane według wartości godziwej w sprawozdaniu z sytuacji finansowej

Kategorie wyceny do wartości godziwej aktywów i zobowiązań finansowych

W oparciu o stosowane metody ustalania wartości godziwej, poszczególne składniki aktywów/zobowiązań finansowych klasyfikuje się do następujących kategorii:

- Poziom I (Level I): aktywa/zobowiązania finansowe wyceniane bezpośrednio w oparciu o ceny kwotowane na aktywnym rynku.
- Poziom II (Level II): aktywa/zobowiązania finansowe wyceniane w oparciu o techniki wyceny bazujące na założeniach wykorzystujących informacje pochodzące z aktywnego rynku lub obserwacje rynkowe.
- Poziom III (Level III): aktywa/zobowiązania finansowe wyceniane w oparciu o powszechnie stosowane przez uczestników rynku techniki wyceny, których założenia nie bazują na informacji pochodzącej z aktywnego rynku.

Poniżej zaprezentowano wartości bilansowe aktywów i zobowiązań finansowych w rozbiciu na poszczególne kategorie (poziomy) wyceny.

stan na 30.09.2015

	Poziom I	Poziom II	Poziom III	Razem
Aktywa finansowe w tym:	23 383,7	5 825,7	5,3	29 214,7
- Aktywa finansowe przeznaczone do obrotu, w tym:	2 411,8	357,4	0,0	2 769,2
- transakcje z przyrzeczeniem odkupu	0,0	357,4	0,0	357,4
- obligacje skarbowe	2 411,8	0,0	0,0	2 411,8
- Wycena instrumentów pochodnych	0,0	1 947,2	0,0	1 947,2
- Aktywa finansowe dostępne do sprzedaży, w tym:	20 971,9	999,9	5,3	21 977,1
- obligacje skarbowe	20 971,9	0,0	0,0	20 971,9
- bony pieniężne NBP	0,0	999,9	0,0	999,9
- instrumenty kapitałowe	0,0	0,0	5,3	5,3
- Pochodne instrumenty zabezpieczające	0,0	2 521,2	0,0	2 521,2
Zobowiązania finansowe w tym:	618,4	4 195,9	0,0	4 814,3
- Zobowiązania finansowe przeznaczone do obrotu, w tym:	0,0	315,7	0,0	315,7
- transakcje z przyrzeczeniem odkupu	0,0	315,7	0,0	315,7
- Zobowiązania z tytułu krótkiej pozycji papierów wartościowych	618,4	0,0	0,0	618,4
- Wycena instrumentów pochodnych	0,0	2 037,4	0,0	2 037,4
- Pochodne instrumenty zabezpieczające	0,0	1 842,8	0,0	1 842,8

stan na 31.12.2014

	Poziom I	Poziom II	Poziom III	Razem
Aktywa finansowe w tym:	23 734,1	6 343,1	5,0	30 082,2
- Aktywa finansowe przeznaczone do obrotu, w tym:	1 409,8	447,0	0,0	1 856,8
- transakcje z przyrzeczeniem odkupu	0,0	447,0	0,0	447,0
- obligacje skarbowe	1 409,8	0,0	0,0	1 409,8
- Wycena instrumentów pochodnych	0,0	2 412,3	0,0	2 412,3
- Aktywa finansowe dostępne do sprzedaży, w tym:	22 324,3	500,0	5,0	22 829,3
- obligacje skarbowe	20 618,4	0,0	0,0	20 618,4
- bony pieniężne NBP	0,0	500,0	0,0	500,0
- obligacje BGK	1 696,9	0,0	0,0	1 696,9
- instrumenty kapitałowe	9,0	0,0	5,0	14,0
- Pochodne instrumenty zabezpieczające	0,0	2 983,8	0,0	2 983,8
Zobowiązania finansowe w tym:	860,5	4 611,3	0,0	5 471,8
- Zobowiązania finansowe przeznaczone do obrotu, w tym:	0,0	56,9	0,0	56,9
- transakcje z przyrzeczeniem odkupu	0,0	56,9	0,0	56,9
- Zobowiązania z tytułu krótkiej pozycji papierów wartościowych	860,5	0,0	0,0	860,5
- Wycena instrumentów pochodnych	0,0	2 521,6	0,0	2 521,6
- Pochodne instrumenty zabezpieczające	0,0	2 032,8	0,0	2 032,8

Przesunięcia pomiędzy poziomami wyceny

W roku 2015 nie było przesunięć pomiędzy poziomami wyceny.

Wycena instrumentów finansowych klasyfikowanych do poziomu II wyceny

Do poziomu II wyceny Grupa klasyfikuje instrumenty pochodne, bony pieniężne NBP, polskie bony skarbowe oraz transakcje z przyrzeczeniem odkupu.

Instrumenty pochodne

Dla transakcji o profilu nieliniowym (opcje walutowe), w zależności od typu produktu, stosuje się następujące modele:

- europejska opcja waniliowa – model Garmana-Kohlhagena,
- europejska opcja digital – model Garmana-Kohlhagena skorygowany o call spread,
- opcja touch – Murex Skew Model,
- opcja barierowa (amerykańska) – Murex Skew Model,
- opcja barierowa (europejska) – model Garmana-Kohlhagena
- Cap/Floor (transakcje back to back) – model Black'a.

Danymi wejściowymi do modeli są:

- kurs walutowy – pozyskiwany ze strony internetowej NBP,
- zmienności implikowane – pozyskiwane z Bloomberg BGN lub Bloomberg Synthetic dla par walutowych o słabszej płynności
- krzywe rentowności analogiczne jak dla instrumentów pochodnych o charakterze liniowym.

Dla instrumentów o charakterze liniowym (pozostałe instrumenty pochodne) wartość godziwa jest wyznaczana w oparciu o zdyskontowane przyszłe przepływy pieniężne na poziomie transakcji. Wartość godziwa wyznaczona w ten sposób jest wartością bieżącą tych przepływów.

Wszystkie dane wejściowe wykorzystane do konstrukcji krzywych rewaluacyjnych są informacjami obserwowanymi na rynku. Są to stopy rynku depozytowego, punkty forward, stopy FRA, stopy IRS, stopy OIS, punkty basis walutowe, punkty basis pomiędzy indeksami na zmienną stopę, kursy walutowe. Dane pochodzą z systemu Reuters i są to w większości informacje od brokerów. Jakość tych danych jak i danych z pozostałych źródeł wykorzystywanych w procesie rewaluacji jest weryfikowana na bazie rocznej lub korygowana ad hoc o ile zachodzi taka potrzeba.

Wszystkie instrumenty pochodne wyceniane są według koncepcji krzywych OIS z założeniem istnienia zabezpieczenia wyceny transakcji w postaci depozytu oprocentowanego stopą EONIA.

Bony pieniężne NBP

W przypadku wyceny bonów pieniężnych NBP wykorzystywana jest płaska krzywa rentowności ustawiona na poziomie stopy referencyjnej NBP.

Transakcje z przyrzeczeniem odkupu

Wartość godziwa dla transakcji z przyrzeczeniem odkupu wyznaczana jest w oparciu o przyszłe przepływy pieniężne zdyskontowane według krzywej rentowności dla instrumentów z przepływem płatności (tzw. instrumentów *cashowych*).

Korekta wyceny

Grupa zastosowała podejście ostrożnej wyceny (ang.: prudent valuation) w zakresie aktywów i zobowiązań finansowych wycenianych w wartości godziwej bazując na wskazówkach zawartych w standardach technicznych Europejskiego Urzędu Nadzoru Bankowego (tj.: EBA do artykułu 105(14) Regulacji EU 575/2013 opublikowane w marcu 2014). Celem takiego podejścia jest wyznaczenie wartości godziwej na wysokim 90% poziomie ufności, z uwzględnieniem niepewności ceny rynkowej i kosztu zamknięcia.

Wycena instrumentów finansowych klasyfikowanych do poziomu III wyceny

Do poziomu III wyceny Grupa klasyfikuje akcje i udziały kilku spółek, dla których ustalenie wartości godziwej jest utrudnione lub niemożliwe ze względu na brak aktywnego rynku dla tych instrumentów. W ocenie Grupy najlepszym miernikiem ich wartości jest cena nabycia pomniejszona o ewentualny odpis z tytułu trwałej utraty wartości.

7.20.2. Aktywa i zobowiązania finansowe, które w sprawozdaniu z sytuacji finansowej nie są prezentowane w wartości godziwej

stan na 30.09.2015

	Wartość bilansowa	Wartość godziwa			RAZEM
		Poziom I	Poziom II	Poziom III	
Aktywa					
Kasa, środki w Banku Centralnym	3 940,7	-	3 940,7	-	3 940,7
Aktywa finansowe utrzymywane do terminu wymagalności	2 333,2	2 224,3	-	-	2 224,3
Kredyty i inne należności udzielone innym bankom	3 325,7	-	3 325,7	-	3 325,7
Kredyty i inne należności udzielone klientom	71 425,2	-	3 836,9	65 342,7	69 179,6
Należności od klientów z tytułu transakcji z przyrzeczeniem odkupu	553,6	-	553,6	-	553,6
Pozostałe aktywa	87,0	-	-	87,0	87,0
Pasywa					
Zobowiązania wobec innych banków	10 917,1	-	10 917,1	-	10 917,1
Zobowiązania wobec klientów	83 825,9	-	-	83 826,3	83 826,3
Zobowiązania wobec klientów z tytułu transakcji z przyrzeczeniem odkupu	4,1	-	4,1	-	4,1
Zobowiązania z tytułu emisji papierów wartościowych	872,0	-	873,4	-	873,4

stan na 31.12.2014

	Wartość bilansowa	Wartość godziwa			RAZEM
		Poziom I	Poziom II	Poziom III	
Aktywa					
Kasa, środki w Banku Centralnym	5 330,7	-	5 330,7	-	5 330,7
Kredyty i inne należności udzielone innym bankom	1 838,3	-	1 838,3	-	1 838,3
Kredyty i inne należności udzielone klientom	61 054,8	-	4 199,1	56 263,7	60 462,8
Należności od klientów z tytułu transakcji z przyrzeczeniem odkupu	106,6	-	106,6	-	106,6
Pozostałe aktywa	129,7	-	-	129,7	129,7
Pasywa					
Zobowiązania wobec innych banków	6 123,4	-	6 123,4	-	6 123,4
Zobowiązania wobec klientów	75 658,9	-	-	75 659,3	75 659,3
Zobowiązania wobec klientów z tytułu transakcji z przyrzeczeniem odkupu	29,7	-	29,7	-	29,7
Zobowiązania z tytułu emisji papierów wartościowych	866,5	-	871,4	-	871,4

Grupa ujawnia dane nt. wartości godziwej kredytów i depozytów zaliczanych do grup aktywów finansowych wycenianych według zamortyzowanego kosztu oraz zobowiązań finansowych wycenianych według zamortyzowanego kosztu z uwzględnieniem efektywnej stopy procentowej.

Dla potrzeb wyliczeń wykorzystywana jest krzywa rentowności zawierająca ceny transferowe, które są kalkulowane na podstawie:

- PLN: stawki BID do 9M (włącznie) to WIBID a od 1Y odpowiednie stawki IRS; stawki OFFER do 9M (włącznie) to WIBOR a od 1Y odpowiednie stawki IRS.
- EUR: stawki BID do 9M (włącznie) to EURIBOR a od 1Y odpowiednie stawki IRS; stawki OFFER do 9M (włącznie) to EURIBOR a od 1Y odpowiednie stawki IRS.

- USD i CHF: stawki BID do 9M (włącznie) to LIBOR a od 1Y odpowiednie stawki IRS; stawki OFFER do 9M (włącznie) to LIBOR a od 1Y odpowiednie stawki IRS.

Stawki BID są wykorzystywane w wyliczaniu wartości godziwej dla zobowiązań finansowych wycenianych w zamortyzowanym koszcie; w przypadku aktywów finansowych wycenianych według zamortyzowanego kosztu wykorzystywane są stawki OFFER. Wszystkie punkty pośrednie na krzywych są interpolowane liniowo.

Szacunki w zakresie strat kredytowych są odzwierciedleniem funkcjonującego w Grupie modelu tworzenia odpisów aktualizujących z tytułu utraty wartości.

Przyjęty przez Grupę model w niektórych aspektach jest oparty na założeniach, których nie potwierdzają ceny weryfikowalnych bieżących transakcji rynkowych dotyczących tego samego instrumentu – nie uwzględnia też zmian spowodowanych restrukturyzacją.

Kredyty i inne należności

Portfel kredytowy wraz z papierami wartościowymi zaliczonymi do grup aktywów finansowych wycenianych według zamortyzowanego kosztu jest klasyfikowany na subportfele uwzględniające rodzaj produktu, segment klienta oraz walutę.

W przypadku portfela kredytów hipotecznych stosowany jest model przedpłat. Dla określenia szacowanych przedpłat wykorzystywane są dane o zapadalności portfela kredytów hipotecznych w PLN i CHF wg modelowej struktury zapadalności, w oparciu o nią następuje wyliczenie średniej stopy procentowej ważonej kapitałem niezapadłym odrębnie dla portfela PLN i CHF. Na podstawie modelowej struktury zapadalności oraz przyszłych przepływów odsetkowych wyliczonych przy użyciu średniej stopy procentowej powstaje zagregowany modelowy harmonogram płatności kapitałowo-odsetkowych odrębnie dla PLN i CHF.

Dla tak wyodrębnionych subportfeli stosowany jest czynnik dyskontujący dla każdego przepływu pieniężnego.

Dla kredytów/papierów przyjmuje się czynnik dyskontowy jako sumę:

- stopy rynkowej opartej na krzywej rentowności z dnia bilansowego oraz
- średniej marży opartej na portfelu kredytów udzielonych w ostatnich dwóch miesiącach.

W tym celu przyjmuje się następujące założenia:

- wykorzystanie do kalkulacji kredytów udzielonych w ostatnich dwóch miesiącach,
- podział na wyżej opisane grupy produktowe,
- miejsce na krzywej rentowności, z którego zostaje wyznaczona właściwa stopa rynkowa odzwierciedla data przeszacowania każdego kredytu.

Dla celów szacowania wartości godziwej portfela kredytów hipotecznych w CHF – z uwagi na zanik aktywnego rynku - wykorzystano średnią marżę jaka jest stosowana przy udzielaniu kredytów hipotecznych w EUR skorygowaną o kwotowanie instrumentów typu swap dla walut CHF/EUR.

W rezultacie powstaje wartość godziwa jako suma wartości bieżącej netto przepływów pieniężnych pojedynczego kredytu/papieru (w przypadku portfela kredytów hipotecznych wartość godziwa jest sumą wartości bieżącej netto przepływów pieniężnych zagregowanego portfela kredytów hipotecznych odrębnie dla PLN i CHF).

W przypadku kredytów nieposiadających harmonogramu spłat oraz kredytów z grupy zagrożonych utratą wartości przyjmuje się, że dla tych kredytów wartość godziwa równa się ich wartości księgowej.

Zobowiązania wobec banków i klientów

Portfel depozytowy jest dzielony według rodzaju produktu, segmentu klienta oraz waluty. Dla depozytów płatnych na żądanie przyjmuje się, że dla nich wartość godziwa równa się ich wartości księgowej.

Kolejnym etapem jest wyliczenie przyszłych przepływów pieniężnych jako sumy przepływów kapitałowych i odsetkowych. Następnie poprzez zastosowanie czynnika dyskontowego dla każdego przepływu pieniężnego w rezultacie otrzymuje się wartość godziwą poszczególnych depozytów. Suma wartości godziwej poszczególnych depozytów jest wartością godziwą portfela analizowanych depozytów.

Dla depozytów czynnik dyskontowy to suma:

- stopy rynkowej opartej na krzywej rentowności z dnia bilansowego oraz
- średniej marży opartej na portfelu depozytów przyjętych w dwóch ostatnich miesiącach.

W tym celu przyjmuje się następujące założenia:

- wykorzystanie do kalkulacji depozytów przyjętych w dwóch ostatnich miesiącach,
- podział na wyżej opisane grupy produktowe,
- miejsce na krzywej rentowności, z którego zostaje wyznaczona właściwa stopa rynkowa odzwierciedla data przeszacowania każdego depozytu.

Zobowiązania z tytułu emisji papierów wartościowych

Wartość godziwą wylicza się poprzez zastosowanie czynnika dyskontowego dla każdego przepływu pieniężnego. W tym przypadku czynnik dyskontowy to suma:

- stopy rynkowej opartej na krzywej rentowności z dnia bilansowego oraz
- szacunku aktualnej marży jaka byłaby oferowana w przypadku emisji

W tym celu przyjmuje się też założenie że miejsce na krzywej rentowności, z którego zostaje wyznaczona właściwa stopa rynkowa odzwierciedla datę przeszacowania obligacji.

Kasa, środki w Banku Centralnym, Pozostałe aktywa

Z uwagi na krótkoterminowy charakter aktywów finansowych wykazywanych w powyższej pozycji przyjęto, że wartość bilansowa jest w przybliżeniu zgodna z wartością godziwą.

Aktywa finansowe utrzymywane do terminu wymagalności

W przypadku aktywów finansowych klasyfikowanych do portfela utrzymywanych do terminu wymagalności zastosowano podejście polegające na tym, że dla potrzeb określenia wartości godziwej przyjęto parametry wyceny, które byłyby zastosowane gdyby aktywa te znajdowały się w portfelu aktywów finansowych dostępnych do sprzedaży.

7.21. Łączny współczynnik kapitałowy

	stan na 30.09.2015	stan na 30.06.2015	stan na 31.12.2014	stan na 30.09.2014	stan na 30.06.2014
Fundusze własne					
A. Kapitały własne ze sprawozdania z sytuacji finansowej, w tym:	10 304,4	9 558,7	10 456,6	9 934,2	9 161,1
A.I. Kapitały własne ujęte w funduszach własnych, w tym:	8 386,0	8 125,7	7 491,5	7 492,4	7 453,3
- kapitał zakładowy i agio	1 086,4	1 086,4	1 086,4	1 086,4	1 086,4
- zyski zatrzymane; w tym:	7 235,0	6 928,3	6 408,6	6 406,8	6 370,7
- <i>wynik finansowy netto bieżącego roku</i>	305,5	0,0	0,0	0,0	0,0
- kapitał z aktualizacji wyceny aktywów finansowych dostępnych do sprzedaży (niezrealizowane straty)	-108,3	-58,8	-3,5	-0,8	-3,8
- kapitał z aktualizacji wyceny aktywów finansowych dostępnych do sprzedaży (niezrealizowane zyski)	172,9	169,8	0,0	0,0	0,0
A.II. Kapitały własne nie ujęte w wyliczeniu funduszy własnych, w tym:	1 918,4	1 433,0	2 965,1	2 441,8	1 707,8
- kapitał z aktualizacji wyceny	1 252,3	777,3	1 877,8	1 585,3	1 089,7
- zyski zatrzymane	614,1	603,9	1 036,5	806,0	568,0
- pozostałe	52,0	51,8	50,8	50,5	50,1
B. Pozostałe składniki (pomniejszenia i zwiększenia) funduszy własnych, w tym:	-543,8	-484,3	-508,1	-514,1	-488,0
- wartość firmy i inne wartości niematerialne	-390,7	-373,0	-371,4	-355,9	-354,1
- niedobór/nadwyżka korekt z tytułu ryzyka kredytowego wobec oczekiwanych strat według metody AIRB	-153,1	-111,3	-136,7	-158,2	-133,9
Fundusze własne przyjęte do kalkulacji łącznego współczynnika kapitałowego (A.I. + B)	7 842,2	7 641,4	6 983,4	6 978,3	6 965,3
Wymogi kapitałowe					
- Wymogi kapitałowe z tytułu ryzyka kredytowego	4 039,2	3 927,1	3 291,1	3 349,7	3 186,1
- Pozostałe wymogi kapitałowe	553,0	533,7	503,4	526,3	518,9
- Uzupełnienie do ogólnego poziomu wymogów kapitałowych	0,0	0,0	147,0	61,0	0,0
Całkowity wymóg kapitałowy	4 592,2	4 460,8	3 941,5	3 937,0	3 705,0
Łączny współczynnik kapitałowy	13,7%	13,7%	14,2%	14,2%	15,0%

Na podstawie zapisów Rozporządzenia (UE) nr 241/2014 w odniesieniu do regulacyjnych standardów technicznych dotyczących wymogów w zakresie funduszy własnych obowiązujących instytucje oraz decyzji Komisji Nadzoru Finansowego z dnia 29.10.2015 r. w funduszach własnych wg stanu na 30.09.2015 r. Grupa uwzględniła zysk netto Banku za okres od 01.01.2015 roku do 30.06.2015 roku w kwocie 305,5 mln zł.

Począwszy od stycznia 2015 roku Bank uwzględni w kalkulacji funduszy własnych 40% niezrealizowanych zysków oraz 100% niezrealizowanych strat z wyceny aktywów finansowych dostępnych do sprzedaży ujętych w kapitale z aktualizacji wyceny (zgodnie z wytycznymi Komisji Nadzoru Finansowego przekazanyymi pismem BRB/DRB_II/0735/29/17/2015 z dnia 26 marca 2015 roku). W roku 2014 w kalkulacji funduszy własnych Bank ujmował odpowiednio 0% niezrealizowanych zysków i 80% niezrealizowanych strat z wyceny.

8. Wskazanie czynników, które mogą mieć wpływ na wyniki finansowe w kolejnych kwartałach

Wśród czynników o charakterze makroekonomicznym mogących mieć wpływ na wyniki w kolejnych kwartałach należy wymienić:

- dynamika przyrostu PKB w Polsce w I kwartale 2015 roku wyniosła 3,6% (r/r), po czym na koniec I półrocza br. odnotowano lekki spadek tempa wzrostu gospodarczego do poziomu 3,3% (r/r). Według prognoz opracowanych w ING Banku Śląskim S.A. dynamika przyrostu PKB w III kwartale 2015 roku może wynieść 3,2% (r/r) i utrzymać się na podobnym poziomie w IV kwartale 2015 roku. W skali całego 2015 roku możliwy do osiągnięcia wydaje się wzrost PKB na poziomie 3,3%.
- możliwość utrzymania się tempa wzrostu konsumpcji prywatnej na poziomie 3,0% (r/r) w kolejnych kwartałach oraz plany w zakresie absorpcji środków unijnych w 2015 roku (inwestycje infrastrukturalne i inwestycje Jednostek Samorządu Terytorialnego).
- zmiany sytuacji na rynku pracy – stopa bezrobocia na koniec I półrocza 2015 roku wyniosła 10,3% czyli była o 1,7 pkt proc. niższa niż rok wcześniej. W kolejnych miesiącach obserwowany był dalszy spadek stopy bezrobocia, równocześnie za sprawą utrzymującej się deflacji w Polsce utrzymuje się względnie wysoka dynamika realnych dochodów gospodarstw domowych. Biorąc pod uwagę tempo wzrostu konsumpcji prywatnej i sprzedaży detalicznej, gospodarstwa domowe podtrzymują jednak ostrożne podejście do podejmowania większych wydatków,
- poziom głównych stóp procentowych w Polsce – Rada Polityki Pieniężnej obniżyła stopy procentowe w marcu 2015 roku o 50 pb, wskutek czego główna stopa procentowa NBP wynosi 1,5%. Obserwowana od lipca 2014 roku deflacja może utrzymać się do przełomu IV kwartału 2015 roku i I kwartału 2016 roku, a odczyty inflacji mogą pozostać poniżej oficjalnego celu 2,5% r/r nawet przez kilka kolejnych lat. RPP zakomunikowała jednak jasno, że nie zamierza podejmować dalszych obniżek stóp za swojej kadencji, która upływa na początku 2016 roku. Zdaniem ekonomistów ING Banku Śląskiego S.A. nowa RPP może obniżyć stopy w 2016 roku,
- ING Bank Śląski posiada portfel kredytów hipotecznych w CHF, którego wartość na koniec września 2015 wyniosła 338 mln CHF co stanowi ok. 2% portfela kredytowego ogółem oraz ok. 1% udziału w rynku kredytów hipotecznych w CHF. W chwili obecnej nie są znane rozwiązania systemowe regulujące kwestie kredytów hipotecznych w walucie. Do niewiadomych należy zaliczyć także ewentualne obciążenie aktywów finansowych sektora podatkiem bankowym. Jeżeli taki podatek zostanie wprowadzony może mieć istotny wpływ na wyniki finansowe banku.

9. Pozycje pozabilansowe

	stan na 30.09.2015	stan na 30.06.2015	stan na 31.12.2014	stan na 30.09.2014	stan na 30.06.2014
Zobowiązania warunkowe udzielone	24 766,0	23 402,4	23 802,6	21 205,6	20 542,9
Zobowiązania warunkowe otrzymane	51 765,2	47 796,6	43 228,2	40 389,1	32 694,6
Pozabilansowe instrumenty finansowe	314 013,8	298 250,0	297 683,6	249 723,8	248 313,5
Pozycje pozabilansowe ogółem	390 545,0	369 449,0	364 714,4	311 318,5	301 551,0

10. Emisje, wykup i spłaty dłużnych i kapitałowych papierów wartościowych

Nie wystąpiły.

11. Wypłacone dywidendy

Walne Zgromadzenie w dniu 31 marca 2015 roku podjęło uchwałę w sprawie wypłaty dywidendy za 2014 rok, na podstawie której Bank wypłacił dywidendę za 2014 rok w łącznej wysokości 520.400,0 tys. zł, tj. w kwocie 4,0 zł brutto na jedną akcję (co daje stopę dywidendy na poziomie 3%). Właściciele akcji nabyli prawo do dywidendy w dniu 20 kwietnia 2015 roku, wypłata dywidendy nastąpiła w dniu 5 maja 2015 roku.

Walne Zgromadzenie w dniu 10 kwietnia 2014 roku podjęło uchwałę w sprawie wypłaty dywidendy za 2013 rok, na podstawie której Bank wypłacił dywidendę za 2013 rok w łącznej wysokości 572.440,0 tys. zł (4,4 zł brutto na jedną akcję). Właściciele akcji nabyli prawo do dywidendy w dniu 14 maja 2014 roku, wypłata dywidendy nastąpiła w dniu 3 czerwca 2014 roku.

12. Rozliczenia z tytułu spraw spornych

ING Bank Śląski prowadzi szczegółową ewidencję spraw sądowych oraz innych należności o charakterze roszczeń prawnych. W sprawach, dla których w ocenie prawnej i/lub kierownictwa Banku istnieje duże ryzyko przegranej sprawy lub nie ma możliwości odzyskania utraconych aktywów Bank tworzy rezerwy. Ewentualne przyszłe rozliczenia dokonywane są w ciężar utworzonych rezerw.

Zmiana stanu rezerw na roszczenia sporne (w mln zł)

	III kwartał 2015 okres od 01.07.2015 do 30.09.2015	3 kwartały okres od 01.01.2015 do 30.09.2015	III kwartał 2014 okres od 01.07.2014 do 30.09.2014	3 kwartały okres od 01.01.2014 do 30.09.2014
Stan na początek okresu	20,4	21,5	21,3	21,6
Utworzenie rezerw	0,0	0,4	5,9	7,0
Rozwiązanie rezerw	0,0	-0,3	0,0	-1,3
Wykorzystanie rezerw	0,1	-1,1	-5,8	-5,9
Stan na koniec okresu	20,5	20,5	21,4	21,4

Zarówno w okresie III kwartału 2015 roku, jak i w okresie III kwartału 2014 roku w Grupie Kapitałowej ING Banku Śląskiego S.A. nie nastąpiło wszczęcie przed sądem lub organem administracji publicznej postępowań, dotyczących zobowiązań lub wierzytelności, których wartość lub łączna wartość stanowiłaby 10% kapitałów własnych Banku.

13. Sezonowość lub cykliczność działalności

Działalność Grupy ING Banku Śląskiego nie podlega sezonowości i cykliczności w rozumieniu § 21 MSR 34.

14. Transakcje z jednostkami powiązаныmi

Podmioty zależne i stowarzyszone z ING Bankiem Śląskim (lista podmiotów została przedstawiona w rozdziale II. *Informacje uzupełniające* w punkcie nr 1.4. *Grupa Kapitałowa ING Banku Śląskiego S.A.*) w ramach wykonywanej działalności posiadają rachunki bieżące w ING Banku Śląskim, na których dokonują standardowych operacji rozliczeniowych oraz deponują swoje środki pieniężne na lokatach terminowych. ING Bank Śląski prowadzi również rachunki bankowe innych podmiotów z Grupy ING. Transakcje z wszystkimi w/w podmiotami odbywają się na zasadach rynkowych.

ING Bank Śląski dokonuje na rynku międzybankowym operacji z ING Bank NV i podmiotami zależnymi od niego. Są to zarówno lokaty i kredyty krótkoterminowe jak i operacje instrumentami pochodnymi. Ponadto ING Lease Sp. z o.o. otrzymała od ING Bank NV finansowanie długoterminowe kontraktów leasingowych w EUR (tzw. „matched funding”). Wyżej wymienione transakcje odbywają się na zasadach rynkowych.

Pomiędzy podmiotami powiązаныmi z ING Bankiem Śląskim przeprowadzane są również transakcje wynikające z zawartych umów o współpracy, podnajmu pomieszczeń, dzierżawy sprzętu, przetwarzania danych oraz składki na ubezpieczenie pracowników.

W okresie od 1 stycznia 2015 roku do 30 września 2015 roku zostały zrealizowane następujące transakcje o łącznej wartości powyżej 500 tys. EUR:

- transakcje z ING Bank NV – w związku z realizacją umów (między innymi umowy o współpracy, umowy dotyczące świadczenia usług przetwarzania danych i analizy informacji finansowej), wynagrodzenie za świadczone usługi w zakresie doradztwa finansowego, opłata za korzystanie przez ING Bank Śląski z usług przetwarzania danych i analizy informacji finansowej oraz opłata za doradztwo w zakresie operacji biznesowych i rozwoju produktów w obszarze płatności i zarządzania gotówką w okresie 9 miesięcy 2015 roku wyniosły 33,5 mln zł wobec 38,6 mln zł w analogicznym okresie roku poprzedniego (kwoty netto).
- transakcje z ING Services Polska – spółka świadczy usługi na rzecz ING Banku Śląskiego w zakresie najmu i obsługi zasobów komputerowych. Koszt usług wyniósł 15,4 mln zł wobec 26,1 mln zł w analogicznym okresie roku poprzedniego (kwoty netto).

Informacje o transakcjach pomiędzy podmiotami powiązаныmi (w mln zł)

30.09.2015

	ING Bank NV	Pozostałe podmioty Grupy ING	Spółki zależne*	Spółki stowarzyszone*
Należności				
Rachunki nostro	16,7	8,3	-	-
Depozyty złożone	112,0	-	-	-
Kredyty	-	6,4	5 489,4	-
Wycena dodatnia instrumentów pochodnych	380,2	251,8	0,6	-
Inne należności	4,3	0,2	0,2	-
Zobowiązania				
Depozyty otrzymane	1 147,2	543,4	303,2	-
Kredyty otrzymane	1 887,1	-	-	-
Rachunki loro	23,4	11,2	-	-
Wycena ujemna instrumentów pochodnych	351,0	183,2	0,1	-
Inne zobowiązania	10,8	-	-	-
Operacje pozabilansowe				
Warunkowe zobowiązania pozabilansowe	3 010,2	189,6	1 345,8	-
Transakcje wymiany walutowej	4 070,3	13,8	-	-
Transakcje forward	-	981,6	-	-
IRS	11 059,8	3 720,5	73,7	-
Opcje	1 613,6	542,8	47,7	-
Przychody i koszty **				
Przychody	-16,2	2,6	81,4	80,7
Koszty z tytułu umów o współpracy***	33,5	15,4	-3,5	-
Pozostałe koszty***	0,6	-	-	-

30.09.2014

	ING Bank NV	Pozostałe podmioty Grupy ING	Spółki zależne*	Spółki stowarzyszone*
Należności				
Rachunki nostro	11,4	11,0	-	-
Depozyty złożone	156,4	-	-	-
Kredyty	-	8,9	4 443,6	-
Wycena dodatnia instrumentów pochodnych	452,0	229,8	0,1	-
Inne należności	12,6	0,5	0,3	-
Zobowiązania				
Depozyty otrzymane	230,2	980,9	364,6	235,2
Kredyty otrzymane	2 387,7	-	-	-
Rachunki loro	14,9	15,3	-	-
Wycena ujemna instrumentów pochodnych	349,0	241,7	0,1	-
Inne zobowiązania	3,8	-	-	-
Operacje pozabilansowe				
Warunkowe zobowiązania pozabilansowe	1 514,3	192,2	2 392,5	-
Transakcje wymiany walutowej	3 696,7	83,9	-	-
Transakcje forward	156,8	874,1	-	-
IRS	12 516,2	3 415,9	7,9	-
FRA	1 150,0	-	-	-
Opcje	1 671,4	980,4	47,0	-
Przychody i koszty **				
Przychody	98,8	-0,8	91,3	-1,0
Koszty z tytułu umów o współpracy***	38,6	26,1	-0,4	-
Pozostałe koszty***	1,9	0,3	-	-

*/ zawiera transakcje ING Banku Śląskiego S.A. ze spółkami zależnymi / stowarzyszonymi Grupy ING Banku Śląskiego S.A.

**/ Przychody zawierają między innymi wynik na wycenie instrumentów pochodnych.

***/ Koszty prezentowane są według wartości netto (bez podatku VAT).

15. Sprawozdawczość dotycząca segmentów działalności

15.1. Segmentacja działalności

Zarządzanie działalnością ING Banku Śląskiego dokonywane jest w wymiarach określonych przez model biznesowy Banku.

Model biznesowy Banku, głównie dla potrzeb sprawozdawczości zarządczej, zawiera podział klientów na dwa główne segmenty:

- segment bankowości detalicznej,
- segment bankowości korporacyjnej.

Podstawą wydzielenia poszczególnych segmentów są kryteria finansowe (w szczególności wysokość obrotów, poziom zgromadzonych aktywów) i podmiotowe. Szczegółowe zasady przypisywania klientów do poszczególnych segmentów regulują kryteria segmentacji klienta, które są określone wewnętrznymi regulacjami Banku.

W ING Banku Śląskim został wydzielony organizacyjnie obszar działalności realizowanej przez Departament Skarbu (Bank Treasury). Misją działania Bank Treasury jest wspieranie rozwoju segmentów biznesowych Banku, poprzez przejmowanie ich ryzyk rynkowych w celu ochrony segmentów przed negatywnymi skutkami zmian rynkowych.

Działalność Bank Treasury polega na zarządzaniu ryzykiem płynności krótkoterminowej i długoterminowej, zgodnie z obowiązującymi regulacjami i z wewnątrz ustalonym w Banku apetytem na ryzyko, zarządzaniu ryzykiem stopy procentowej oraz inwestowaniu nadwyżek pozyskanych od linii biznesowych przy zachowaniu bufora płynności w postaci aktywów płynnych.

Wynik działalności Bank Treasury podlega alokacji do segmentów biznesowych, z uwagi na jego funkcję wspierającą segmenty biznesowe Banku.

15.1.1. Segment bankowości detalicznej

W ramach obszaru działalności detalicznej Bank obsługuje osoby prywatne (segment klientów masowych i klientów zamożnych) oraz przedsiębiorców indywidualnych.

Działalność ta jest analizowana w ujęciu głównych produktów, obejmujących między innymi: produkty kredytowe (kredyty w rachunku bieżącym, kredyty związane z kartami, kredyty ratalne, kredyty mieszkaniowe, kredyty hipoteczne, kredyty kontraktowe udzielane przez Kasę Mieszkaniową), produkty depozytowe (rachunki bieżące, lokaty terminowe, rachunki oszczędnościowe), produkty strukturyzowane, jednostki uczestnictwa funduszy ING, usługi maklerskie realizowane przez ING Securities S.A. oraz karty bankowe.

15.1.2. Segment bankowości korporacyjnej

Obszar działalności korporacyjnej obejmuje:

- obsługę klientów instytucjonalnych,
- produkty rynków finansowych.

Obsługa klientów instytucjonalnych obejmuje klientów strategicznych, duże firmy oraz średnie firmy. Dla działalności korporacyjnej prowadzona jest sprawozdawczość w podziale na główne produkty, obejmujące między innymi produkty kredytowe (kredyty obrotowe, inwestycyjne), produkty depozytowe (rachunki bieżące, lokaty terminowe i negocjowane, rachunki oszczędnościowe), produkty rynków finansowych, usługi w zakresie powiernictwa, operacje na rynku kapitałowym realizowane przez podmiot dominujący i ING Securities S.A.

oraz produkty związane z usługami leasingowymi i faktoringowymi, oferowane przez ING Lease Polska Sp. z o.o. oraz Commercial Finance S.A.

Produkty rynków finansowych obejmują operacje dokonywane na rynkach pieniężnych i kapitałowych, prowadzone zarówno na rachunek własny jak i na rzecz klientów. W ramach tej działalności wyróżnia się produkty rynków walutowych, pieniężnych i instrumentów pochodnych, operacje papierami wartościowymi (papiery skarbowe, akcje i obligacje).

15.1.3. Wycena

Wycena aktywów i pasywów segmentu, przychodów i kosztów segmentu jest oparta na zasadach rachunkowości stosowanych przez Bank, zawartych w notach opisujących stosowane zasady rachunkowości. W szczególności ustalenia dochodów i kosztów odsetkowych wewnętrznych i zewnętrznych dla poszczególnych segmentów dokonuje się przy wykorzystaniu systemu cen transferowych, w ramach Systemu Transferu Ryzyka (RTS). Ceny transferowe wyznaczone są w oparciu o jedną krzywą rentowności dla danej waluty wspólną dla produktów aktywnych i pasywnych. Cena transferowa wyznaczona dla produktów aktywnych i pasywnych o tym samym położeniu na krzywej rentowności jest jednakowa. Możliwe są modyfikacje wyjściowej ceny transferowej otrzymane z wyceny produktu na krzywej rentowności, a czynnikami korygującymi cenę transferową mogą być: premia za pozyskanie długoterminowej płynności, dopasowanie pozycji Banku, koszt zabezpieczenia w przypadku produktów skomplikowanych oraz polityka cenowa. Wykorzystując równania matematyczne – na podstawie stawek kwotowań dostępnych w serwisach informacyjnych – budowane są następnie krzywe dochodowości.

Przychody i koszty, wyniki, aktywa i pasywa segmentu zawierają te elementy, które bezpośrednio można przyporządkować do danego segmentu, jak również te, które można przypisać do danego segmentu w oparciu o racjonalne przesłanki.

Bank prezentuje przychody segmentu z tytułu odsetek pomniejszone o koszty z tytułu odsetek.

W okresie 9 miesięcy 2015 roku Bank dokonał aktualizacji klucza alokacji w zakresie dochodów ALCO, ponadto wynik działalności Bank Treasury podlega alokacji do segmentów biznesowych (poprzednio był ujmowany w segmencie bankowości korporacyjnej). Dane za okresy wcześniejsze prezentowane w niniejszym sprawozdaniu zostały doprowadzone do porównywalności.

w mln zł	3 kwartały 2015 okres od 01.01.2015 do 30.09.2015		
	Segment bankowości detalicznej	Segment bankowości korporacyjnej	RAZEM
Przychody ogółem	1 579,0	1 245,5	2 824,5
wynik z tytułu odsetek	1 121,3	686,4	1 807,7
wynik z tytułu prowizji	276,0	486,4	762,4
pozostałe przychody/koszty	181,7	72,7	254,4
Koszty ogółem	927,4	580,3	1 507,7
Wynik segmentu	651,6	665,2	1 316,8
Odpisy na utratę wartości aktywów finansowych	65,2	115,4	180,6
Wynik segmentu z uwzględnieniem odpisów na utratę wartości aktywów finansowych (wynik finansowy brutto)	586,4	549,8	1 136,2
Podatek dochodowy	-	-	214,8
Wynik finansowy netto	-	-	921,4
- przypadający akcjonariuszom ING Banku Śląskiego S.A.	-	-	921,3

w mln zł	III kwartał 2015 okres od 01.07.2015 do 30.09.2015		
	Segment bankowości detalicznej	Segment bankowości korporacyjnej	RAZEM
Przychody ogółem	528,4	408,7	937,1
wynik z tytułu odsetek	403,1	241,5	644,6
wynik z tytułu prowizji	91,7	157,2	248,9
pozostałe przychody/koszty	33,6	10,0	43,6
Koszty ogółem	312,6	197,2	509,8
Wynik segmentu	215,8	211,5	427,3
Odpisy na utratę wartości aktywów finansowych	7,8	24,2	32,0
Wynik segmentu z uwzględnieniem odpisów na utratę wartości aktywów finansowych (wynik finansowy brutto)	208,0	187,3	395,3
Podatek dochodowy	-	-	79,6
Wynik finansowy netto	-	-	315,7
- przypadający akcjonariuszom ING Banku Śląskiego S.A.	-	-	315,7

w mln zł	3 kwartały 2014 okres od 01.01.2014 do 30.09.2014		
	Segment bankowości detalicznej	Segment bankowości korporacyjnej	RAZEM
Przychody ogółem*	1 475,0	1 203,8	2 678,8
wynik z tytułu odsetek	1 026,4	720,6	1 747,0
wynik z tytułu prowizji	342,8	471,2	814,0
pozostałe przychody/koszty	93,5	12,0	105,5
udział w zyskach (stratach) netto jednostek stowarzyszonych wykazywanych metodą praw własności	12,3	-	12,3
Koszty ogółem	859,8	581,4	1 441,2
Wynik segmentu	615,2	622,4	1 237,6
Odpisy na utratę wartości aktywów finansowych	60,5	122,1	182,6
Wynik segmentu z uwzględnieniem odpisów na utratę wartości aktywów finansowych (wynik finansowy brutto)	554,8	500,2	1 055,0
Podatek dochodowy	-	-	244,9
Wynik finansowy netto	-	-	810,1
- przypadający akcjonariuszom ING Banku Śląskiego S.A.	-	-	809,9

*/ włączając udział w zyskach netto jednostek stowarzyszonych wykazywanych metodą praw własności

w mln zł	III kwartał 2014 okres od 01.07.2014 do 30.09.2014		
	Segment bankowości detalicznej	Segment bankowości korporacyjnej	RAZEM
Przychody ogółem	493,0	404,3	897,3
wynik z tytułu odsetek	362,3	234,6	596,9
wynik z tytułu prowizji	97,8	160,5	258,3
pozostałe przychody/koszty	32,9	9,2	42,1
Koszty ogółem	286,4	203,1	489,5
Wynik segmentu	206,6	201,2	407,8
Odpisy na utratę wartości aktywów finansowych	13,2	52,0	65,2
Wynik segmentu z uwzględnieniem odpisów na utratę wartości aktywów finansowych (wynik finansowy brutto)	193,4	149,2	342,6
Podatek dochodowy	-	-	69,5
Wynik finansowy netto	-	-	273,1
- przypadający akcjonariuszom ING Banku Śląskiego S.A.	-	-	273,0

15.2. Segmenty geograficzne

Grupa Kapitałowa prowadzi działalność na terenie Rzeczypospolitej Polskiej.

16. Inne informacje

16.1. Ratingi

Fitch Ratings Ltd.

Agencja Fitch Ratings Ltd. nadaje ING Bankowi Śląskiemu S.A. rating pełny na podstawie umowy pomiędzy Bankiem i Agencją. W maju 2015 roku Agencja zmieniła rating długoterminowy ING Banku Śląskiego S.A. (Long-Term IDR) z poziomu A na poziom A- oraz perspektywę tego ratingu z negatywnej na stabilną (komunikat prasowy agencji Fitch z dnia 19 maja 2015 roku). Zmiana ratingu była następstwem analogicznego działania ratingowego wobec głównego akcjonariusza Banku – ING Bank N.V. Zgodnie z wcześniejszymi zapowiedziami agencja Fitch zrewidowała ratingi dla banków, uwzględniając zaawansowane stadium implementacji nowych regulacji unijnych w zakresie funkcjonowania tych instytucji. Zdaniem Agencji, nowe regulacje istotnie zmniejszają prawdopodobieństwo uzyskania pomocy rządowej przez banki, wobec czego obecne ratingi nie zawierają potencjalnego wsparcia ze strony instytucji rządowych. Opisywana zmiana ratingu podmiotu oraz jego perspektywy nie miała wpływu na pozostałe ratingi wystawione przez Agencję.

Na dzień 30.09.2015 roku Bank posiadał ocenę wiarygodności finansowej wystawioną przez agencję:

Rating	Poziom
Rating podmiotu („Long-term IDR”)	A-
Perspektywa utrzymania wyżej wymienionej oceny	Stabilna
Rating krótkoterminowy („Short-term IDR”)	F1
Viability rating	bbb+
Rating wsparcia	1

Rating podmiotu („Long-term IDR”) oraz rating krótkoterminowy („Short-term IDR”) określają zdolność podmiotu do terminowego regulowania zobowiązań finansowych. Rating długoterminowy („Long-term IDR”) na poziomie A- odzwierciedla wysoką zdolność Banku do terminowego wywiązywania się z długoterminowych zobowiązań finansowych. Krótkoterminowy rating („Short-term IDR”) na poziomie F1 oznacza najwyższą ocenę zdolności do terminowego regulowania krótkookresowych (do 13 miesięcy) zobowiązań finansowych. W przypadku obu ratingów agencja Fitch uwzględniła wysokie prawdopodobieństwo uzyskania potencjalnego wsparcia ze strony dominującego akcjonariusza Banku - ING Bank NV (ING Bank Śląski posiada najwyższy rating wsparcia – na poziomie 1). Viability rating na poziomie bbb+ oznacza, że w ocenie Agencji, indywidualna wiarygodność kredytowa Banku, tj. nieuwzględniająca jakiegokolwiek wsparcia (rozumiana jako zdolność do terminowego regulowania zobowiązań) jest na wysokim poziomie. W ocenie Agencji Bank charakteryzuje się silną pozycją kapitałową oraz płynnościową.

Moody’s Investors Service Ltd.

Agencja Moody’s Investors Service Ltd. nadaje ING Bankowi Śląskiemu S.A. rating na podstawie ogólnodostępnych, publicznych informacji. W maju 2015 roku agencja Moody’s podwyższyła rating depozytów ING Banku Śląskiego S.A. do poziomu A3 z poziomu Baa1, jednocześnie zmieniając perspektywę na stabilną z „podlegającej rewizji pod kątem możliwego podwyższenia” (komunikat prasowy agencji Moody’s z dnia 21 maja 2015 roku oraz opinia kredytowa – Credit Opinion – z dnia 3 czerwca 2015 roku). Zmiana ratingu jest

konsekwencją ogłoszonej wcześniej nowej metodologii oceny banków. Agencja nadała także Bankowi ocenę kontrahenta (Counterparty Risk Assessment – CR Assessment) na poziomie A2 w ujęciu długoterminowym oraz P-1 w ujęciu krótkoterminowym. Pozostałe ratingi nie uległy zmianie.

Na dzień 30.09.2015 roku Bank posiadał ocenę wiarygodności finansowej wystawioną przez agencję Moody's:

Rating	Poziom
Długookresowy rating depozytów (LT rating)	A3
Krótkookresowy rating depozytów (ST rating)	P-2
Ocena indywidualna (BCA)	baa3
Skorygowana ocena indywidualna (Adjusted BCA)	baa2
Perspektywa ratingu (Outlook)	Stabilna
Ocena ryzyka kontrahenta (CR Assessment) długoterminowa/krótkoterminowa	A2/P-1

16.2. Liczba oddziałów, bankomatów i wpłatomatów

Liczba placówek Banku w poszczególnych okresach kształtowała się następująco:

	30.09.2015	30.06.2015	31.12.2014	30.09.2014	30.06.2014
Liczba placówek	398	399	402	407	409
Liczba punktów ING Express w centrach handlowych	60	59	55	26	13

Według stanu na dzień 30.09.2015 roku Bank posiadał sieć 977 urządzeń z funkcją wpłaty i/lub wypłaty gotówki, z czego 753 stanowiły urządzenia dualne, 153 – bankomaty i 71 – wpłatomaty. Bank planuje do końca 2015 roku zastąpić tradycyjne bankomaty i wpłatomaty urządzeniami dualnymi. Według stanu na 30.09.2014 roku Bank posiadał odpowiednio 554 urządzenia dualne, 314 bankomatów i 201 wpłatomatów.

16.3. Elektroniczne kanały dystrybucji

Rozwój elektronicznych kanałów dystrybucji jest jednym z priorytetów Banku. Stałe unowocześnianie oferty w tym zakresie przynosi efekty w postaci systematycznego wzrostu liczby klientów zainteresowanych bankowością elektroniczną. Dane dotyczące liczby klientów² bankowości elektronicznej kształtują się następująco:

	30.09.2015	30.06.2015	31.12.2014	30.09.2014	30.06.2014
ING BankOnLine i ING BusinessOnLine	3 106 047	3 017 621	2 846 079	2 776 878	2 702 859
HaloŚląski	2 022 614	1 949 906	1 819 028	1 762 948	1 703 800
SMS	1 850 796	1 792 760	1 697 459	1 658 491	1 620 161
ING BankMobile*	1 098 342	972 350	764 457	658 799	557 933
ING BusinessMobile	8 774	7 914	6 703	6 317	5 755

*/ Ilość pobrań aplikacji

² Liczba klientów nie jest tożsama z liczbą użytkowników, jeden klient może posiadać kilku użytkowników w danym systemie.

Miesięczna liczba transakcji realizowanych za pomocą systemów bankowości elektronicznej we wrześniu 2015 roku osiągnęła poziom 25,1 miliona, podczas gdy na koniec grudnia 2014 roku wyniosła 24,2 miliona, a w analogicznym okresie roku poprzedniego wyniosła 21,5 miliona.

16.4. Karty bankowe

ING Bank Śląski S.A. należy do grona największych emitentów kart bankowych w Polsce. Dane dotyczące liczby kart płatniczych wydanych klientom ING Banku Śląskiego S.A. kształtują się następująco:

w tys. szt.	30.09.2015	30.06.2015	31.12.2014	30.09.2014	30.06.2014
Karty debetowe	2 636	2 567	2 431	2 369	2 311
Karty kredytowe	210	208	206	205	203
Karty pozostałe	103	102	94	93	92
Razem karty płatnicze, w tym:	2 949	2 877	2 731	2 667	2 606
<i>Karty zbliżeniowe³</i>	2 295	2 233	2 106	2 059	2 011
<i>Karty wirtualne</i>	42	41	39	38	37

³ Karty: VISA zbliżeniowa, Visa Business zbliżeniowa, MasterCard Debit zbliżeniowa, Visa Zbliżak, Zbliżak MasterCard Paypass.

Niniejsze śródroczne skrócone skonsolidowane sprawozdanie finansowe Grupy Kapitałowej ING Banku Śląskiego S.A. za III kwartał 2015 roku liczy 49 kolejno ponumerowanych stron.

PODPISY CZŁONKÓW ZARZĄDU ING BANKU ŚLĄSKIEGO S.A.

2015-11-03 **Małgorzata Kołakowska**
Prezes Zarządu Banku

.....

2015-11-03 **Mirosław Boda**
*Wiceprezes Zarządu Banku
odpowiedzialny za prowadzenie
ksiąg rachunkowych*

.....

2015-11-03 **Michał Bolesławski**
Wiceprezes Zarządu Banku

.....

2015-11-03 **Joanna Erdman**
Wiceprezes Zarządu Banku

.....

2015-11-03 **Justyna Kesler**
Wiceprezes Zarządu Banku

.....

2015-11-03 **Patrick Roesink**
Wiceprezes Zarządu Banku

.....

2015-11-03 **Ignacio Juliá Vilar**
Wiceprezes Zarządu Banku

.....

III. Śródroczne skrócone jednostkowe sprawozdanie finansowe

ŚRÓDROCZNY SKRÓCONY JEDNOSTKOWY RACHUNEK ZYSKÓW I STRAT

	III kwartał 2015	3 kwartaly 2015 narastająco	III kwartał 2014	3 kwartaly 2014 narastająco
	okres od 01.07.2015 do 30.09.2015	okres od 01.01.2015 do 30.09.2015	okres od 01.07.2014 do 30.09.2014	okres od 01.01.2014 do 30.09.2014
Wynik z tytułu odsetek	613,5	1 718,6	566,6	1 657,6
Wynik z tytułu prowizji	235,0	717,3	244,2	768,6
Wynik na instrumentach finansowych wycenianych przez rachunek zysków i strat oraz wynik z pozycji wymiany	18,5	59,0	22,7	67,5
Wynik na inwestycjach	91,9	245,1	5,2	73,9
Wynik na rachunkowości zabezpieczeń	2,6	17,3	7,2	11,0
Wynik na pozostałej działalności podstawowej	-4,0	-4,1	9,7	6,8
Wynik na działalności podstawowej	957,5	2 753,2	855,6	2 585,4
Koszty działania	480,3	1 415,2	460,0	1 354,3
Odpisy na utratę wartości aktywów finansowych i rezerwy na zobowiązania pozabilansowe	29,1	166,5	61,1	171,3
Zysk (strata) brutto	448,1	1 171,5	334,5	1 059,8
Podatek dochodowy	87,4	215,0	68,0	212,8
Zysk (strata) netto	360,7	956,5	266,5	847,0
Zysk (strata) netto	360,7	956,5	266,5	847,0
Średnia ważona liczba akcji zwykłych	130 100 000	130 100 000	130 100 000	130 100 000
Zysk (strata) na jedną akcję zwykłą (w zł)	2,77	7,35	2,05	6,51

Wartość rozwodnionego zysku na jedną akcję pokrywa się z wartością zysku na jedną akcję zwykłą.

ŚRÓDROCZNE SKRÓCONE JEDNOSTKOWE SPRAWOZDANIE Z CAŁKOWITYCH DOCHODÓW

	III kwartał 2015	3 kwartaly 2015 narastająco	III kwartał 2014	3 kwartaly 2014 narastająco
	okres od 01.07.2015 do 30.09.2015	okres od 01.01.2015 do 30.09.2015	okres od 01.07.2014 do 30.09.2014	okres od 01.01.2014 do 30.09.2014
Zysk (strata) netto za okres sprawozdawczy	360,7	956,5	266,5	847,0
Inne całkowite dochody, w tym:	430,3	-553,9	501,5	1 067,9
- pozycje, które mogą być przeklasyfikowane do rachunku zysków i strat	430,1	-551,3	500,0	1 063,2
- pozycje, które nie zostaną przeklasyfikowane do rachunku zysków i strat	0,2	-2,6	1,5	4,7
Całkowity dochód netto za okres sprawozdawczy	791,0	402,6	768,0	1 914,9

PODPISY CZŁONKÓW ZARZĄDU ING BANKU ŚLĄSKIEGO S.A.

Małgorzata Kołakowska
Prezes Zarządu Banku

Miroslaw Boda
Wiceprezes Zarządu Banku odpowiedzialny za prowadzenie ksiąg rachunkowych

Michał Bolesławski
Wiceprezes Zarządu Banku

Joanna Erdman
Wiceprezes Zarządu Banku

Justyna Kesler
Wiceprezes Zarządu Banku

Patrick Roesink
Wiceprezes Zarządu Banku

Ignacio Juliá Vilar
Wiceprezes Zarządu Banku

Katowice, 03.11.2015

Śródroczny skrócony jednostkowy rachunek zysków i strat oraz śródroczne skrócone jednostkowe sprawozdanie z całkowitych dochodów należy analizować łącznie z notami uzupełniającymi do śródrocznego skróconego skonsolidowanego sprawozdania finansowego, które stanowią integralną część śródrocznego skróconego skonsolidowanego sprawozdania finansowego.

ŚRÓDROCZNE SKRÓCONE JEDNOSTKOWE SPRAWOZDANIE Z SYTUACJI FINANSOWEJ

	stan na 30.09.2015	stan na 30.06.2015	stan na 31.12.2014	stan na 30.09.2014	stan na 30.06.2014
AKTYWA					
- Kasa, środki w Banku Centralnym	3 940,6	2 864,7	5 330,7	3 008,0	7 857,1
- Kredyty i inne należności udzielone innym bankom	3 312,6	2 294,2	1 821,3	2 493,4	2 550,4
- Aktywa finansowe wyceniane do wartości godziwej przez rachunek zysków i strat	2 769,2	1 755,6	1 856,8	1 455,4	2 903,7
- Wycena instrumentów pochodnych	1 947,2	1 949,8	2 411,7	1 998,3	1 467,4
- Inwestycje	24 310,2	24 266,8	22 828,6	23 190,0	22 089,8
- Pochodne instrumenty zabezpieczające	2 521,2	2 036,6	2 983,8	2 370,9	1 653,0
- Kredyty i inne należności udzielone klientom	68 563,6	65 260,6	57 952,1	56 981,2	54 178,8
- Należności od klientów z tytułu transakcji z przyrzeczeniem odkupu	553,6	491,3	106,6	486,7	773,5
- Inwestycje w jednostkach kontrolowanych	269,3	269,2	269,2	270,3	421,4
- Aktywa majątkowe	989,7	972,1	1 002,5	1 028,2	916,0
- Aktywa przeznaczone do sprzedaży	44,1	86,6	68,4	75,3	57,9
- Aktywa z tytułu podatku dochodowego	0,0	21,7	0,0	36,8	28,1
- Inne aktywa	175,8	209,3	110,7	172,4	209,9
Aktywa razem	109 397,1	102 478,5	96 742,4	93 566,9	95 107,0
ZOBOWIĄZANIA I KAPITAŁ WŁASNY					
ZOBOWIĄZANIA					
- Zobowiązania wobec innych banków	8 759,7	6 231,4	3 644,2	4 329,7	9 233,0
- Zobowiązania finansowe wyceniane do wartości godziwej przez rachunek zysków i strat	934,1	412,1	917,4	2 145,4	1 528,1
- Wycena instrumentów pochodnych	2 037,5	2 062,9	2 521,3	2 091,1	1 527,3
- Pochodne instrumenty zabezpieczające	1 842,8	1 900,5	2 032,8	1 637,8	1 251,7
- Zobowiązania wobec klientów	83 490,4	80 449,6	75 326,0	71 407,7	69 509,3
- Zobowiązania wobec klientów z tytułu transakcji z przyrzeczeniem odkupu	4,1	4,5	29,7	281,1	1 286,1
- Zobowiązania z tytułu emisji papierów wartościowych	872,0	866,3	866,5	571,6	566,4
- Rezerwy	66,0	65,1	70,3	67,7	67,1
- Zobowiązania z tytułu podatku dochodowego	123,5	8,4	248,5	238,5	123,2
- Inne zobowiązania	1 135,9	1 137,7	837,9	1 060,8	1 111,0
Zobowiązania ogółem	99 266,0	93 138,5	86 494,6	83 831,4	86 203,2
KAPITAŁY					
- Kapitał zakładowy	130,1	130,1	130,1	130,1	130,1
- Kapitał zapasowy - nadwyżka ze sprzedaży akcji powyżej ich wartości nominalnej	956,3	956,3	956,3	956,3	956,3
- Kapitał z aktualizacji wyceny	1 305,9	884,3	1 869,0	1 579,5	1 075,1
- Wycena motywacyjnych programów pracowniczych	49,1	49,0	48,0	47,7	47,5
- Zyski zatrzymane	7 689,7	7 320,3	7 244,4	7 021,9	6 694,8
Kapitały własne ogółem	10 131,1	9 340,0	10 247,8	9 735,5	8 903,8
Zobowiązania i kapitał własny razem	109 397,1	102 478,5	96 742,4	93 566,9	95 107,0
Wartość księgowa	10 131,1	9 340,0	10 247,8	9 735,5	8 903,8
Liczba akcji	130 100 000	130 100 000	130 100 000	130 100 000	130 100 000
Wartość księgowa na jedną akcję (w zł)	77,87	71,79	78,77	74,83	68,44

PODPISY CZŁONKÓW ZARZĄDU ING BANKU ŚLĄSKIEGO S.A.

Małgorzata Kołakowska
Prezes Zarządu Banku

Mirosław Boda
Wiceprezes Zarządu Banku odpowiedzialny za prowadzenie ksiąg rachunkowych

Michał Bolesławski
Wiceprezes Zarządu Banku

Joanna Erdman
Wiceprezes Zarządu Banku

Justyna Kesler
Wiceprezes Zarządu Banku

Patrick Roesink
Wiceprezes Zarządu Banku

Ignacio Juliá Vilar
Wiceprezes Zarządu Banku

Katowice, 03.11.2015

Śródroczne skrócone jednostkowe sprawozdanie z sytuacji finansowej należy analizować łącznie z notami uzupełniającymi do śródrocznego skróconego skonsolidowanego sprawozdania finansowego, które stanowią integralną część śródrocznego skróconego skonsolidowanego sprawozdania finansowego.

ŚRÓDROCZNE SKRÓCONE JEDNOSTKOWE SPRAWOZDANIE ZE ZMIAN W KAPITALE WŁASNYM

III kwartał 2015

okres od 01.07.2015 do 30.09.2015

	Kapitał zakładowy	Kapitał zapasowy - nadwyżka ze sprzedaży akcji powyżej ich wartości nominalnej	Kapitał z aktualizacji wyceny aktywów finansowych dostępnych do sprzedaży	Kapitał z aktualizacji wyceny rzeczowych aktywów trwałych	Kapitał z aktualizacji wyceny instrumentów zabezpieczających przepływy pieniężne	Zyski/ straty aktuarialne	Wycena motywacyjnych programów pracowniczych	Zyski zatrzymane	Kapitały razem
Kapitał własny na początek okresu	130,1	956,3	365,3	23,6	492,3	3,1	49,0	7 320,3	9 340,0
Wynik netto bieżącego okresu	-	-	-	-	-	-	-	360,7	360,7
Inne całkowite dochody netto, w tym:	0,0	0,0	-41,3	-8,5	471,4	0,0	0,0	8,7	430,3
- zyski/straty z rewaluacji aktywów finansowych dostępnych do sprzedaży odniesione na kapitał własny	-	-	-29,8	-	-	-	-	-	-29,8
- przeniesienie na wynik finansowy w wyniku sprzedaży aktywów finansowych z portfela dostępnych do sprzedaży	-	-	-3,4	-	-	-	-	-	-3,4
- rozliczenie wyceny papierów rekwalifikowanych z portfela dostępnych do sprzedaży do portfela aktywów finansowych utrzymywanych do terminu wymagalności	-	-	-8,1	-	-	-	-	-	-8,1
- efektywna część powiązania zabezpieczającego w rachunkowości zabezpieczeń przepływów pieniężnych	-	-	-	-	471,4	-	-	-	471,4
- aktualizacja wyceny środków trwałych	-	-	-	0,1	-	-	-	-	0,1
- zbycie środków trwałych	-	-	-	-8,6	-	-	-	8,7	0,1
Transakcje z akcjonariuszami, w tym:	0,0	0,0	0,0	0,0	0,0	0,0	0,1	0,0	0,1
- wycena motywacyjnych programów pracowniczych	-	-	-	-	-	-	0,1	-	0,1
Kapitał własny na koniec okresu	130,1	956,3	324,0	15,1	963,7	3,1	49,1	7 689,7	10 131,1

3 kwartały 2015 narastająco

okres od 01.01.2015 do 30.09.2015

	Kapitał zakładowy	Kapitał zapasowy - nadwyżka ze sprzedaży akcji powyżej ich wartości nominalnej	Kapitał z aktualizacji wyceny aktywów finansowych dostępnych do sprzedaży	Kapitał z aktualizacji wyceny rzeczowych aktywów trwałych	Kapitał z aktualizacji wyceny instrumentów zabezpieczających przepływy pieniężne	Zyski/ straty aktuarialne	Wycena motywacyjnych programów pracowniczych	Zyski zatrzymane	Kapitały razem
Kapitał własny na początek okresu	130,1	956,3	560,7	26,9	1 278,3	3,1	48,0	7 244,4	10 247,8
Wynik netto bieżącego okresu	-	-	-	-	-	-	-	956,5	956,5
Inne całkowite dochody netto, w tym:	0,0	0,0	-236,7	-11,8	-314,6	0,0	0,0	9,2	-553,9
- zyski/straty z rewaluacji aktywów finansowych dostępnych do sprzedaży odniesione na kapitał własny	-	-	-169,3	-	-	-	-	-	-169,3
- przeniesienie na wynik finansowy w wyniku sprzedaży aktywów finansowych z portfela dostępnych do sprzedaży	-	-	-47,1	-	-	-	-	-	-47,1
- rozliczenie wyceny papierów rekwalifikowanych z portfela dostępnych do sprzedaży do portfela aktywów finansowych utrzymywanych do terminu wymagalności	-	-	-20,3	-	-	-	-	-	-20,3
- efektywna część powiązania zabezpieczającego w rachunkowości zabezpieczeń przepływów pieniężnych	-	-	-	-	-314,6	-	-	-	-314,6
- aktualizacja wyceny środków trwałych	-	-	-	-2,4	-	-	-	-	-2,4
- zbycie środków trwałych	-	-	-	-9,4	-	-	-	9,2	-0,2
Transakcje z akcjonariuszami, w tym:	0,0	0,0	0,0	0,0	0,0	0,0	1,1	-520,4	-519,3
- wycena motywacyjnych programów pracowniczych	-	-	-	-	-	-	1,1	-	1,1
- wypłata dywidendy	-	-	-	-	-	-	-	-520,4	-520,4
Kapitał własny na koniec okresu	130,1	956,3	324,0	15,1	963,7	3,1	49,1	7 689,7	10 131,1

PODPISY CZŁONKÓW ZARZĄDU ING BANKU ŚLĄSKIEGO S.A.

Małgorzata Kołakowska
Prezes Zarządu Banku

Mirosław Boda
Wiceprezes Zarządu Banku odpowiedzialny za prowadzenie ksiąg rachunkowych

Michał Bolesławski
Wiceprezes Zarządu Banku

Joanna Erdman
Wiceprezes Zarządu Banku

Justyna Kesler
Wiceprezes Zarządu Banku

Patrick Roesink
Wiceprezes Zarządu Banku

Ignacio Juliá Vilár
Wiceprezes Zarządu Banku

Katowice, 03.11.2015

Śródroczne skrócone jednostkowe sprawozdanie ze zmian w kapitale własnym należy analizować łącznie z notami uzupełniającymi do śródrocznego skróconego skonsolidowanego sprawozdania finansowego, które stanowią integralną część śródrocznego skróconego skonsolidowanego sprawozdania finansowego.

ŚRÓDROCZNE SKRÓCONE JEDNOSTKOWE SPRAWOZDANIE ZE ZMIAN W KAPITALE WŁASNYM - c.d.

rok 2014

okres od 01.01.2014 do 31.12.2014

	Kapitał zakładowy	Kapitał zapasowy - nadwyżka ze sprzedaży akcji powyżej ich wartości nominalnej	Kapitał z aktualizacji wyceny aktywów finansowych dostępnych do sprzedaży	Kapitał z aktualizacji wyceny rzeczowych aktywów trwałych	Kapitał z aktualizacji wyceny instrumentów zabezpieczających przepływy pieniężne	Zyski/ straty aktuarialne	Wycena motywacyjnych programów pracowniczych	Zyski zatrzymane	Kapitały razem
Kapitał własny na początek okresu	130,1	956,3	273,2	32,9	205,5	1,8	46,1	6 682,0	8 327,9
Wynik netto bieżącego okresu	-	-	-	-	-	-	-	1 067,9	1 067,9
Inne całkowite dochody netto, w tym:	0,0	0,0	287,5	-6,0	1 072,8	1,3	0,0	3,4	1 359,0
- zyski/straty z rewaluacji aktywów finansowych dostępnych do sprzedaży odniesione na kapitał własny	-	-	291,8	-	-	-	-	-	291,8
- przeniesienie na wynik finansowy w wyniku sprzedaży aktywów finansowych z portfela dostępnych do sprzedaży	-	-	-4,3	-	-	-	-	-	-4,3
- efektywna część powiązania zabezpieczającego w rachunkowości zabezpieczeń przepływów pieniężnych	-	-	-	-	1 072,8	-	-	-	1 072,8
- aktualizacja wyceny środków trwałych	-	-	-	0,2	-	-	-	-4,3	-4,1
- zbycie środków trwałych	-	-	-	-6,2	-	-	-	7,7	1,5
- zyski / straty aktuarialne	-	-	-	-	-	1,3	-	-	1,3
Transakcje z akcjonariuszami, w tym:	0,0	0,0	0,0	0,0	0,0	0,0	1,9	-508,9	-507,0
- wycena motywacyjnych programów pracowniczych	-	-	-	-	-	-	1,9	-	1,9
- rozliczenie przejęcia spółki zależnej	-	-	-	-	-	-	-	-	63,5
- wypłata dywidendy	-	-	-	-	-	-	-	-572,4	-572,4
Kapitał własny na koniec okresu	130,1	956,3	560,7	26,9	1 278,3	3,1	48,0	7 244,4	10 247,8

PODPISY CZŁONKÓW ZARZĄDU ING BANKU ŚLĄSKIEGO S.A.

Małgorzata Kolakowska
Prezes Zarządu Banku

Mirosław Boda
Wiceprezes Zarządu Banku odpowiedzialny za prowadzenie ksiąg rachunkowych

Michał Bolesławski
Wiceprezes Zarządu Banku

Joanna Erdman
Wiceprezes Zarządu Banku

Justyna Kesler
Wiceprezes Zarządu Banku

Patrick Roesink
Wiceprezes Zarządu Banku

Ignacio Juliá Vilar
Wiceprezes Zarządu Banku

Katowice, 03.11.2015

ŚRÓDROCZNE SKRÓCONE JEDNOSTKOWE SPRAWOZDANIE ZE ZMIAN W KAPITALE WŁASNYM - c.d.

III kwartał 2014

okres od 01.07.2014 do 30.09.2014

	Kapitał zakładowy	Kapitał zapasowy - nadwyżka ze sprzedaży akcji powyżej ich wartości nominalnej	Kapitał z aktualizacji wyceny aktywów finansowych dostępnych do sprzedaży	Kapitał z aktualizacji wyceny rzeczowych aktywów trwałych	Kapitał z aktualizacji wyceny instrumentów zabezpieczających przepływy pieniężne	Zyski/ straty aktuarialne	Wycena motywacyjnych programów pracowniczych	Zyski zatrzymane	Kapitały razem
Kapitał własny na początek okresu	130,1	956,3	393,0	31,4	648,9	1,8	47,5	6 694,8	8 903,8
Wynik netto bieżącego okresu	-	-	-	-	-	-	-	266,5	266,5
Inne całkowite dochody netto, w tym:	0,0	0,0	142,0	4,4	358,0	0,0	0,0	-2,9	501,5
- zyski/straty z rewaluacji aktywów finansowych dostępnych do sprzedaży odniesione na kapitał własny	-	-	142,0	-	-	-	-	-	142,0
- efektywna część powiązania zabezpieczającego w rachunkowości zabezpieczeń przepływów pieniężnych	-	-	-	-	358,0	-	-	-	358,0
- aktualizacja wyceny środków trwałych	-	-	-	7,5	-	-	-	-4,3	3,2
- sprzedaż środków trwałych	-	-	-	-3,1	-	-	-	1,4	-1,7
Transakcje z akcjonariuszami, w tym:	0,0	0,0	0,0	0,0	0,0	0,0	0,2	63,5	63,7
- wycena motywacyjnych programów pracowniczych	-	-	-	-	-	-	0,2	-	0,2
- rozliczenie przejęcia spółki zależnej	-	-	-	-	-	-	-	-	63,5
Kapitał własny na koniec okresu	130,1	956,3	535,0	35,8	1 006,9	1,8	47,7	7 021,9	9 735,5

3 kwartały 2014 narastająco

okres od 01.01.2014 do 30.09.2014

	Kapitał zakładowy	Kapitał zapasowy - nadwyżka ze sprzedaży akcji powyżej ich wartości nominalnej	Kapitał z aktualizacji wyceny aktywów finansowych dostępnych do sprzedaży	Kapitał z aktualizacji wyceny rzeczowych aktywów trwałych	Kapitał z aktualizacji wyceny instrumentów zabezpieczających przepływy pieniężne	Zyski/ straty aktuarialne	Wycena motywacyjnych programów pracowniczych	Zyski zatrzymane	Kapitały razem
Kapitał własny na początek okresu	130,1	956,3	273,2	32,9	205,5	1,8	46,1	6 682,0	8 327,9
Wynik netto bieżącego okresu	-	-	-	-	-	-	-	847,0	847,0
Inne całkowite dochody netto, w tym:	0,0	0,0	261,8	2,9	801,4	0,0	0,0	1,8	1 067,9
- zyski/straty z rewaluacji aktywów finansowych dostępnych do sprzedaży odniesione na kapitał własny	-	-	266,0	-	-	-	-	-	266,0
- przeniesienie na wynik finansowy w wyniku sprzedaży aktywów finansowych z portfela dostępnych do sprzedaży	-	-	-4,2	-	-	-	-	-	-4,2
- efektywna część powiązania zabezpieczającego w rachunkowości zabezpieczeń przepływów pieniężnych	-	-	-	-	801,4	-	-	-	801,4
- aktualizacja wyceny środków trwałych	-	-	-	7,5	-	-	-	-4,3	3,2
- sprzedaż środków trwałych	-	-	-	-4,6	-	-	-	6,1	1,5
Transakcje z akcjonariuszami, w tym:	0,0	0,0	0,0	0,0	0,0	0,0	1,6	-508,9	-507,3
- wycena motywacyjnych programów pracowniczych	-	-	-	-	-	-	1,6	-	1,6
- rozliczenie przejęcia spółki zależnej	-	-	-	-	-	-	-	63,5	63,5
- wypłata dywidendy	-	-	-	-	-	-	-	-572,4	-572,4
Kapitał własny na koniec okresu	130,1	956,3	535,0	35,8	1 006,9	1,8	47,7	7 021,9	9 735,5

PODPISY CZŁONKÓW ZARZĄDU ING BANKU ŚLĄSKIEGO S.A.

Małgorzata Kołakowska
Prezes Zarządu Banku

Mirosław Boda
Wiceprezes Zarządu Banku odpowiedzialny za prowadzenie ksiąg rachunkowych

Michał Bolesławski
Wiceprezes Zarządu Banku

Joanna Erdman
Wiceprezes Zarządu Banku

Justyna Kesler
Wiceprezes Zarządu Banku

Patrick Roesink
Wiceprezes Zarządu Banku

Ignacio Juliá Vilar
Wiceprezes Zarządu Banku

Katowice, 03.11.2015

ŚRÓDROCZNE SKRÓCONE JEDNOSTKOWE SPRAWOZDANIE Z PRZEPLYWÓW PIENIĘŻNYCH

	3 kwartały 2015 okres od 01.01.2015 do 30.09.2015	3 kwartały 2014 okres od 01.01.2014 do 30.09.2014
DZIAŁALNOŚĆ OPERACYJNA		
Zysk (strata) netto	956,5	847,0
Korekty	-1 085,3	-3 042,7
- Amortyzacja	128,6	113,6
- Odsetki naliczone (z rachunku zysków i strat)	-1 718,6	-1 657,6
- Odsetki zapłacone	-896,2	-1 057,5
- Odsetki otrzymane	2 616,3	2 476,1
- Dywidendy otrzymane	-99,2	-28,1
- Zyski (straty) z działalności inwestycyjnej	0,3	-5,5
- Podatek dochodowy (z rachunku zysków i strat)	215,0	212,8
- Podatek dochodowy zapłacony	-340,0	-57,9
- Zmiana stanu rezerw	-4,3	4,0
- Zmiana stanu kredytów i innych należności udzielonych innym bankom	-791,2	6,5
- Zmiana stanu aktywów finansowych wycenianych do wartości godziwej przez rachunek zysków i strat	-910,2	496,7
- Zmiana stanu aktywów finansowych dostępnych do sprzedaży	592,4	-3 237,2
- Zmiana stanu aktywów finansowych utrzymywanych do terminu wymagalności	-2 333,2	0,0
- Zmiana wyceny instrumentów pochodnych	-19,3	71,1
- Zmiana stanu pochodnych instrumentów zabezpieczających	-42,0	5,8
- Zmiana stanu kredytów i innych należności udzielonych klientom	-11 070,9	-7 695,4
- Zmiana stanu pozostałych aktywów	-9,8	53,4
- Zmiana stanu zobowiązań wobec innych banków	5 115,4	2 307,9
- Zmiana stanu zobowiązań wycenianych do wartości godziwej przez rachunek zysków i strat	16,7	911,2
- Zmiana stanu zobowiązań wobec klientów	8 165,8	3 813,3
- Zmiana stanu pozostałych zobowiązań	299,1	224,1
Przepływy pieniężne netto z działalności operacyjnej	-128,8	-2 195,7
DZIAŁALNOŚĆ INWESTYCYJNA		
- Nabycie rzeczowych aktywów trwałych	-72,4	-78,3
- Zbycie rzeczowych aktywów trwałych	0,5	0,2
- Nabycie wartości niematerialnych	-78,0	-44,2
- Nabycie udziałów w jednostkach kontrolowanych	-0,1	0,0
- Zbycie aktywów trwałych przeznaczonych do sprzedaży	0,2	5,9
- Otrzymane dywidendy	99,2	28,1
Przepływy netto związane z działalnością inwestycyjną	-50,6	-88,3
DZIAŁALNOŚĆ FINANSOWA		
- Odsetki od wyemitowanych dłużnych papierów wartościowych	5,5	5,2
- Dywidendy wypłacone	-520,4	-572,4
Przepływy pieniężne netto z działalności finansowej	-514,9	-567,2
Zmiana stanu środków pieniężnych z tytułu różnic kursowych	-10,1	59,9
Zwiększenie/zmniejszenie środków pieniężnych netto	-694,3	-2 851,2
Środki pieniężne na początek okresu	6 294,1	7 839,1
Środki pieniężne na koniec okresu	5 599,8	4 987,9

PODPISY CZŁONKÓW ZARZĄDU ING BANKU ŚLĄSKIEGO S.A.

Małgorzata Kołakowska
Prezes Zarządu Banku

Mirosław Boda
Wiceprezes Zarządu Banku odpowiedzialny za prowadzenie ksiąg rachunkowych

Michał Bolesławski
Wiceprezes Zarządu Banku

Joanna Erdman
Wiceprezes Zarządu Banku

Justyna Kesler
Wiceprezes Zarządu Banku

Patrick Roesink
Wiceprezes Zarządu Banku

Ignacio Juliá Vilar
Wiceprezes Zarządu Banku

Katowice, 03.11.2015

Śródroczne skrócone jednostkowe sprawozdanie z przepływów pieniężnych należy analizować łącznie z notami uzupełniającymi do śródrocznego skróconego skonsolidowanego sprawozdania finansowego, które stanowią integralną część śródrocznego skróconego skonsolidowanego sprawozdania finansowego.

Informacje uzupełniające do śródrocznego skróconego jednostkowego sprawozdania finansowego

1. Wprowadzenie

1.1. Kontynuacja działalności

Niniejsze śródroczne skrócone jednostkowe sprawozdanie finansowe zostało sporządzone przy założeniu kontynuowania działalności gospodarczej w dającej się przewidzieć przyszłości, tzn. przez okres co najmniej 1 roku od dnia bilansowego. Na dzień zatwierdzenia niniejszego sprawozdania przez Zarząd Banku nie stwierdza się istnienia okoliczności wskazujących na zagrożenie kontynuowania działalności przez Bank.

1.2. Działalność zaniechana

W okresie trzech kwartałów 2015 i 2014 roku w Banku nie wystąpiła działalność zaniechana.

1.3. Zgodność z MSSF

Niniejsze śródroczne skrócone jednostkowe sprawozdanie finansowe ING Banku Śląskiego S.A. za III kwartał 2015 zostało sporządzone zgodnie z wymogami Międzynarodowego Standardu Rachunkowości (MSR) 34 *Sprawozdawczość Śródroczna* w wersji zatwierdzonej przez Komisję Europejską i obowiązującej na dzień sprawozdawczy, tj. 30 września 2015 roku oraz zgodnie z wymogami określonymi w rozporządzeniu Ministra Finansów z dnia 19 lutego 2009 roku w sprawie informacji bieżących i okresowych przekazywanych przez emitentów papierów wartościowych (Dz. U. z 2009 roku, Nr 33, poz. 259) z późniejszymi zmianami.

Prezentowane sprawozdanie finansowe zostało przygotowane w wersji skróconej. Śródroczne skrócone sprawozdanie finansowe nie obejmuje wszystkich informacji oraz ujawnień wymaganych w rocznym sprawozdaniu finansowym i należy je czytać łącznie ze śródrocznym skróconym skonsolidowanym sprawozdaniem finansowym za III kwartał 2015 roku oraz sprawozdaniem finansowym Banku za rok zakończony 31 grudnia 2014 roku, które zostało zatwierdzone przez Walne Zgromadzenie ING Banku Śląskiego S.A. w dniu 31 marca 2015 roku.

Śródroczny skrócony jednostkowy rachunek zysków i strat, śródroczne skrócone jednostkowe sprawozdanie z całkowitych dochodów, śródroczne skrócone jednostkowe sprawozdanie ze zmian w kapitale własnym i śródroczne skrócone jednostkowe sprawozdanie z przepływów pieniężnych za okres od 01.01.2015 roku do 30.09.2015 roku oraz śródroczne skrócone jednostkowe sprawozdanie z sytuacji finansowej na dzień 30.09.2015 roku wraz z danymi porównywalnymi zostały sporządzone przy zastosowaniu takich samych zasad rachunkowości dla każdego z okresów.

1.4. Dane porównawcze

Dane porównawcze obejmują okres od 01.01.2014 roku do 30.09.2014 roku dla śródrocznego skróconego jednostkowego rachunku zysków i strat, śródrocznego skróconego jednostkowego sprawozdania z całkowitych dochodów oraz śródrocznego skróconego jednostkowego sprawozdania z przepływów pieniężnych, dodatkowo za okres od 01.01.2014 roku do 31.12.2014 roku dla śródrocznego skróconego jednostkowego sprawozdania ze zmian w kapitale własnym, a w przypadku śródrocznego skróconego jednostkowego sprawozdania z sytuacji finansowej dane na dzień 30.06.2015 roku, 31.12.2014 roku, 30.09.2014 roku oraz 30.06.2014 roku.

1.5. Zakres i waluta sprawozdania

Wszystkie istotne ujawnienia z punktu widzenia Banku zostały zaprezentowane w śródrocznym skróconym skonsolidowanym sprawozdaniu finansowym.

Niniejsze śródroczne skrócone jednostkowe sprawozdanie finansowe zostało sporządzane w złotych polskich („PLN”). Wszystkie wartości, o ile nie wskazano inaczej, podane są po zaokrągleniu do miliona złotych. W związku z tym mogą wystąpić przypadki matematycznej niespójności w sumowaniach lub pomiędzy poszczególnymi notami.

1.6. Zmiany w standardach rachunkowości

W niniejszym śródrocznym skróconym jednostkowym sprawozdaniu finansowym zastosowano takie same zasady rachunkowości, jakie zastosowano przy sporządzaniu rocznego pełnego sprawozdania finansowego za 2014 rok oraz standardy i interpretacje zatwierdzone przez Unię Europejską obowiązujące dla okresów rocznych rozpoczynających się w dniu 1 stycznia 2015 roku lub po tej dacie zaprezentowane w śródrocznym skróconym skonsolidowanym sprawozdaniu finansowym Grupy za pierwsze półrocze 2015 roku. Do końca trzeciego kwartału 2015 roku, nie opublikowano żadnych nowych zmian do standardów rachunkowości.

1.7. Zatwierdzenie sprawozdania

Niniejsze śródroczne skrócone jednostkowe sprawozdanie finansowe zostało zatwierdzone przez Zarząd Banku w dniu 3 listopada 2015 roku.

2. Istotne zasady rachunkowości

Szczegółowe zasady rachunkowości zostały zaprezentowane w rocznym sprawozdaniu finansowym ING Banku Śląskiego S.A. za okres od 1 stycznia 2014 roku do 31 grudnia 2014 roku, opublikowanym w dniu 2 marca 2015 roku i dostępnym na stronie internetowej ING Banku Śląskiego S.A. (www.ingbank.pl).

Śródroczne skrócone jednostkowe sprawozdanie finansowe zostało sporządzone z zastosowaniem tych samych zasad rachunkowości, co śródroczne skrócone skonsolidowane sprawozdanie finansowe, za wyjątkiem opisanych poniżej zasad ujmowania inwestycji kapitałowych.

2.1. Inwestycje w jednostki zależne i stowarzyszone

2.1.1. Jednostki zależne

Jednostki zależne to jednostki, w stosunku do których Bank w sposób pośredni lub bezpośredni sprawuje kontrolę. Kontrola to zdolność kierowania polityką finansową i operacyjną jednostki w celu osiągnięcia korzyści ekonomicznych. Potwierdzenie sprawowania kontroli nad określoną jednostką wymaga jednoczesnego spełnienia następujących warunków:

- posiadania istniejącego prawa (władzy) dającego bieżącą możliwość kierowania istotną działalnością jednostki (działalnością, która znacząco wpływa na zwrot z tytułu określonego zaangażowania w daną jednostkę),
- ekspozycja na zmienne zwroty lub posiadanie praw do zmiennych zwrotów,
- posiadania możliwości wykorzystania istniejących praw (władzy) do wywierania wpływu na kwotę zwrotów wynikających z danego zaangażowania.

Warunki wskazane powyżej nie uważa się za spełnione, jeżeli istniejące prawa mają wyłącznie charakter ochronny tj.: definiowane jako prawa zabezpieczające interesy Banku wynikające z danego zaangażowania.

2.1.2 Wspólne ustalenia umowne

Wspólne ustalenia umowne to umowy na warunkach których następuje podział kontroli nad przedmiotem umowy na poszczególne strony umowy a decyzje dotyczące istotnej działalności wymagają jednomyślnej zgody stron tej umowy.

Umowy tego typu mogą być realizowane w formie:

- wspólnej działalności - w sytuacji gdy strony umowy mają prawa do składników aktywów oraz obowiązki z tytułu zobowiązań wynikających z umowy lub
- wspólnego przedsięwzięcia – w sytuacji gdy strony umowy mają prawa do aktywów netto przedmiotu umowy.

Ocena kontroli uwzględnia wszelkie warunki, fakty i okoliczności (w tym w szczególności określone w punkcie *Jednostki zależne*) z tym, że w wyniku prowadzonych analiz ustalone zostanie, że żadna ze stron nie sprawuje kontroli samodzielnie

2.1.3. Jednostki stowarzyszone

Jednostki stowarzyszone to jednostki, na które Bank wywiera znaczący wpływ i które nie są ani jednostkami zależnymi, ani wspólnym przedsięwzięciem. Z reguły Bank posiada w poszczególnych jednostkach stowarzyszonych od 20% do 50% głosów.

2.1.4. Ujmowanie i wycena

W sprawozdaniu finansowym Banku, inwestycje w jednostki zależne, stowarzyszone oraz wspólne przedsięwzięcia w warunkach sprawowania współkontroli ujmowane są w cenie nabycia. Wartość bilansowa inwestycji jest poddawana testom na utratę wartości zgodnie z MSR 36. Rozpoznana utrata wartości ujmowana jest w rachunku zysków i strat w pozycji *Odpisy na utratę wartości aktywów finansowych i rezerwy na zobowiązania pozabilansowe*. Dywidendy stanowiące przychód z inwestycji ujmowane są w rachunku zysków i strat w momencie ustanowienia prawa Banku do otrzymania płatności.

Składniki aktywów, zobowiązań oraz przychody i koszty wynikające ze wspólnej działalności ujmowane są w wartości odpowiadającej udziałowi Banku we wspólnej działalności (zgodnie z zasadami metody proporcjonalnej). Przyjęty sposób ujęcia prowadzony jest zarówno w warunkach sprawowania współkontroli jak i w sytuacji braku współkontroli, o ile Bank w dalszym ciągu posiada prawa do składników aktywów i obowiązki z tytułu zobowiązań wynikających z umowy.

3. Wartości szacunkowe

Najistotniejsze szacunki księgowe dokonane przez Bank zostały zaprezentowane w rocznym sprawozdaniu finansowym ING Banku Śląskiego S.A. za okres od 1 stycznia 2014 roku do 31 grudnia 2014 roku, opublikowanym w dniu 2 marca 2015 roku i dostępnym na stronie internetowej ING Banku Śląskiego S.A. (www.ingbank.pl).

W III kwartale 2015 roku Bank nie dokonał zmian w zakresie szacunków.

4. Porównywalność danych finansowych

W sporządzonym za III kwartał 2015 roku śródrocznym skróconym jednostkowym sprawozdaniu finansowym w stosunku do śródrocznego jednostkowego sprawozdania finansowego za III kwartał 2014 Bank dokonał kilku zmian prezentacyjnych w rachunku zysków i strat oraz w sprawozdaniu z sytuacji finansowej, co zostało opisane w śródrocznym skróconym skonsolidowanym sprawozdaniu finansowym w rozdziale II. *Informacje uzupełniające* w punkcie nr 6. *Porównywalność danych finansowych*.

5. Istotne zdarzenia w III kwartale 2015 roku

Istotne zdarzenia, które miały miejsce w III kwartale 2015 roku zostały opisane w śródrocznym skróconym skonsolidowanym sprawozdaniu finansowym w rozdziale II. *Informacje uzupełniające* w punkcie nr 2. *Istotne zdarzenia w III kwartale 2015 roku*.

6. Sezonowość lub cykliczność działalności

Działalność ING Banku Śląskiego nie podlega sezonowości i cykliczności w rozumieniu § 21 MSR 34.

7. Emisje, wykup i spłaty dłużnych i kapitałowych papierów wartościowych

Nie wystąpiły.

8. Wypłacone dywidendy

Walne Zgromadzenie w dniu 31 marca 2015 roku podjęło uchwałę w sprawie wypłaty dywidendy za 2014 rok, na podstawie której Bank wypłacił dywidendę za 2014 rok w łącznej wysokości 520.400,0 tys. zł, tj. w kwocie 4,0 zł brutto na jedną akcję (co daje stopę dywidendy na poziomie 3%). Właściciele akcji nabyli prawo do dywidendy w dniu 20 kwietnia 2015 roku, wypłata dywidendy nastąpiła w dniu 5 maja 2015 roku.

Walne Zgromadzenie w dniu 10 kwietnia 2014 roku podjęło uchwałę w sprawie wypłaty dywidendy za 2013 rok, na podstawie której Bank wypłacił dywidendę za 2013 rok w łącznej wysokości 572.440,0 tys. zł (4,4 zł brutto na jedną akcję). Właściciele akcji nabyli prawo do dywidendy w dniu 14 maja 2014 roku, wypłata dywidendy nastąpiła w dniu 3 czerwca 2014 roku.

9. Przejęcia

W III kwartale 2015 roku ING Bank Śląski S.A. nie dokonał przejęcia, podobnie jak w III kwartale 2014 roku.

10. Pozycje pozabilansowe

	stan na 30.09.2015	stan na 30.06.2015	stan na 31.12.2014	stan na 30.09.2014	stan na 30.06.2014
Zobowiązania warunkowe udzielone	23 206,0	22 365,4	23 394,6	21 394,9	19 613,8
Zobowiązania warunkowe otrzymane	49 748,8	45 907,0	41 454,6	38 931,2	31 315,3
Pozabilansowe instrumenty finansowe	314 061,5	298 297,3	297 537,4	249 276,1	247 188,0
Pozycje pozabilansowe ogółem	387 016,3	366 569,7	362 386,6	309 602,2	298 117,1

11. Łączny współczynnik kapitałowy

	stan na 30.09.2015	stan na 30.06.2015	stan na 31.12.2014	stan na 30.09.2014	stan na 30.06.2014
Łączny współczynnik kapitałowy	14,7%	14,6%	15,5%	15,3%	15,7%

12. Istotne zdarzenia po zakończeniu okresu sprawozdawczego

Istotne zdarzenia, które miały miejsce po zakończeniu okresu sprawozdawczego zostały opisane w śródrocznym skróconym skonsolidowanym sprawozdaniu finansowym w rozdziale II. *Informacje uzupełniające* w punkcie nr 3. *Istotne zdarzenia po zakończeniu okresu sprawozdawczego*.

13. Transakcje z jednostkami powiązаныmi

Transakcje z jednostkami powiązаныmi zostały opisane w śródrocznym skróconym skonsolidowanym sprawozdaniu finansowym w rozdziale II. *Informacje uzupełniające* w punkcie nr 14. *Transakcje z jednostkami powiązаныmi*.

Niniejsze śródroczne skrócone jednostkowe sprawozdanie finansowe ING Banku Śląskiego S.A. za III kwartał 2015 roku liczy 12 kolejno ponumerowanych stron począwszy od strony 50 do 61.

PODPISY CZŁONKÓW ZARZĄDU ING BANKU ŚLĄSKIEGO S.A.

2015-11-03 **Małgorzata Kołakowska**
Prezes Zarządu Banku

.....

2015-11-03 **Mirosław Boda**
*Wiceprezes Zarządu Banku
odpowiedzialny za prowadzenie
ksiąg rachunkowych*

.....

2015-11-03 **Michał Bolesławski**
Wiceprezes Zarządu Banku

.....

2015-11-03 **Joanna Erdman**
Wiceprezes Zarządu Banku

.....

2015-11-03 **Justyna Kesler**
Wiceprezes Zarządu Banku

.....

2015-11-03 **Patrick Roesink**
Wiceprezes Zarządu Banku

.....

2015-11-03 **Ignacio Juliá Vilar**
Wiceprezes Zarządu Banku

.....

