



# **GRUPA KAPITAŁOWA ZETKAMA S.A.**

**SKONSOLIDOWANY ŚRÓDROCZNY RAPORT KWARTALNY  
ZA 3 KWARTAŁ 2015 ROKU**

**ZAWIERAJĄCY KWARTALNE SKRÓCONE SKONSOLIDOWANE  
SPRAWOZDANIE FINANSOWE  
ZA OKRES OD 1 STYCZNIA 2015 ROKU DO 30 WRZEŚNIA 2015 ROKU**



## Spis treści

<b>1. KWARTALNE SKRÓCONE SKONSOLIDOWANE SPRAWOZDANIE FINANSOWE.....</b>	<b>1</b>
1.1 SKONSOLIDOWANE SPRAWOZDANIE Z SYTUACJI FINANSOWEJ .....	1
1.2 SKONSOLIDOWANE SPRAWOZDANIE Z DOCHODÓW .....	2
1.3 SKONSOLIDOWANE SPRAWOZDANIE Z CAŁKOWITYCH DOCHODÓW .....	2
1.4 SKONSOLIDOWANE SPRAWOZDANIE ZE ZMIAN W KAPITALE WŁASNYM .....	3
1.5 SKONSOLIDOWANE SPRAWOZDANIE Z PRZEPEŁYWÓW PIENIĘŻNYCH .....	5
<b>2. INFORMACJE DODATKOWE DO SKONSOLIDOWANEGO SPRAWOZDANIA FINANSOWEGO .....</b>	<b>7</b>
2.1 Informacja o zasadach przyjętych przy sporządzaniu skonsolidowanego sprawozdania finansowego za III kwartał 2015 roku .....	7
2.1.1 Podstawa sporządzenia .....	7
2.1.2 Zasady rachunkowości .....	7
2.1.3 Wybrane dane finansowe i zasady przyjęte do ich przeliczenia .....	7
2.1.4 Odpisy aktualizujące wartość aktywów .....	8
2.1.5 Opis istotnych dokonań .....	9
2.1.6 Opis czynników i zdarzeń, w szczególności o nietypowym charakterze, mających znaczący wpływ na osiągnięte wyniki finansowe.....	9
2.1.7 Cykliczność, sezonowość działalności .....	9
2.1.8 Informacje dotyczące emisji, wykupu i spłaty nieudziałowych i kapitałowych papierów wartościowych .....	9
2.1.9 Informacje dotyczące wypłaconej (lub zadeklarowanej) dywidendy .....	9
2.1.10 Zdarzenia po dniu bilansowym .....	9
2.1.11 Zobowiązania warunkowe.....	10
2.1.12 Segmenty operacyjne.....	10
2.2 Pozostałe noty objaśniające .....	11
2.2.1 Zysk na akcję .....	11
2.2.2 Kapitał podstawowy .....	11
2.2.3 Programy płatności akcjami .....	12
2.2.4 Rezerwy .....	12
2.2.5 Inne znaczące zmiany aktywów, zobowiązań, przychodów i kosztów .....	12
<b>3. POZOSTAŁE INFORMACJE DO SKONSOLIDOWANEGO RAPORTU KWARTALNEGO.....</b>	<b>12</b>
3.1 Opis organizacji Grupy Kapitałowej Zetkama .....	12
3.2 Objęcie kontroli nad Masterform S.A. ....	15
3.3 Stanowisko zarządu odnośnie zrealizowania wcześniej publikowanych prognoz wyników na rok 2015 .....	16
3.4 Stanowisko zarządu odnośnie zrealizowania wcześniej publikowanych jednostkowych prognoz wyników na rok 2015 Spółki Zetkama S.A. ....	16
3.5 Akcjonariusze Zetkama S.A. posiadający co najmniej 5% akcji/głosów na WZ .....	16
3.6 Akcje Zetkama S.A. posiadane przez osoby zarządzające i nadzorujące emitenta .....	17
3.7 Informacje o istotnych postępowaniach toczących się przed sądem, organem właściwym dla postępowania arbitrażowego lub organem administracji publicznej.....	17
3.8 Informacje o podmiotach powiązanych.....	17
3.9 Informacje o udzielonych przez jednostkę dominującą lub jednostki zależne poręczeniach kredytów lub udzielonych gwarancjach – jednemu podmiotowi lub jednostce zależnej od tego podmiotu, gdzie wartość poręczenia lub gwarancji stanowi równowartość 10% kapitałów własnych spółki .....	18
3.10 Inne informacje, które zdaniem Spółki są istotne dla oceny jej sytuacji kadrowej, majątkowej, finansowej, wyniku finansowego.....	19
3.11 Czynniki, które w ocenie Spółki będą miały wpływ na osiągnięte wyniki w perspektywie co najmniej kolejnego kwartału .....	19
<b>4. KWARTALNA INFORMACJA FINANSOWA ZETKAMA S.A. ....</b>	<b>20</b>
4.1 JEDNOSTKOWE SPRAWOZDANIE Z SYTUACJI FINANSOWEJ .....	20
4.2 JEDNOSTKOWE SPRAWOZDANIE Z DOCHODÓW .....	21
4.3 JEDNOSTKOWE SPRAWOZDANIE ZE ZMIAN W KAPITALE WŁASNYM.....	22
4.4 JEDNOSTKOWE SPRAWOZDANIE Z PRZEPEŁYWÓW PIENIĘŻNYCH.....	24

## 1. KWARTALNE SKRÓCONE SKONSOLIDOWANE SPRAWOZDANIE FINANSOWE

## 1.1 SKONSOLIDOWANE SPRAWOZDANIE Z SYTUACJI FINANSOWEJ

dane w tys. PLN

	30.09.2015	31.12.2014	30.09.2014
<b>AKTYWA</b>			
Wartość firmy	16 926	6 405	
Wartości niematerialne	17 865	14 529	13 894
Rzeczowe akty trwałe	173 204	127 949	115 157
Nieruchomości inwestycyjne	7 607	5 849	5 861
Inwestycje w jednostkach zależnych	148		14
Inwestycje w jednostkach stowarzyszonych		579	598
Należności i pożyczki	1 103	139	1 755
Pochodne instrumenty finansowe			
Pozostałe długoterminowe akty finansowe	4	5	4
Długoterminowe rozliczenia międzyokresowe	105	37	
Aktywa z tytułu odroczonego podatku dochodowego			
<b>Aktywa trwałe razem</b>	<b>216 962</b>	<b>155 492</b>	<b>137 283</b>
Zapasy	53 561	42 960	38 949
Należności z tytułu umów o usługę budowlaną			
Należności z tytułu dostaw i usług oraz pozostałe należności	82 211	61 000	53 110
Należności z tytułu bieżącego podatku dochodowego		85	
Pożyczki	723	163	17
Pochodne instrumenty finansowe		154	294
Pozostałe krótkoterminowe akty finansowe			7 448
Krótkoterminowe rozliczenia międzyokresowe	2 879	5 360	1 344
Środki pieniężne i ich ekwiwalenty	9 687	32 635	20 088
Aktywa trwałe zaklasyfikowane jako przeznaczone do sprzedaży			
<b>Aktywa obrotowe razem</b>	<b>149 061</b>	<b>142 357</b>	<b>121 250</b>
<b>AKTYWA RAZEM</b>	<b>366 023</b>	<b>297 849</b>	<b>258 533</b>
<b>PASYWA</b>			
<i>Kapitał własny przypadający akcjonariuszom jednostki dominującej:</i>			
Kapitał podstawowy	981	981	981
Akcje własne (-)			
Kapitał ze sprzedaży akcji powyżej ich wartości nominalnej	31 843	31 843	31 843
Pozostałe kapitały	439	(14)	850
Zyski zatrzymane:	171 740	147 863	142 962
- zysk (strata) z lat ubiegłych	147 696	118 239	118 038
- zysk (strata) netto przypadający akcjonariuszom jednostki dominującej	24 044	29 624	24 924
Kapitał własny przypadający akcjonariuszom jednostki dominującej	205 003	180 673	176 636
Udziały niedające kontroli	13 717	8 420	1 059
<b>Kapitał własny razem</b>	<b>218 720</b>	<b>189 093</b>	<b>177 695</b>
Kredyty, pożyczki, inne instrumenty dłużne	41 222	27 560	9 834
Leasing finansowy	3 659	454	379
Pochodne instrumenty finansowe			
Pozostałe zobowiązania	4 357	559	
Rezerwa z tytułu odroczonego podatku dochodowego	10 288	6 228	6 855
Rezerwy na zobowiązania z tytułu świadczeń pracowniczych	3 984	3 808	2 508
Pozostałe rezerwy długoterminowe			
Długoterminowe rozliczenia międzyokresowe	2 175		
<b>Zobowiązania długoterminowe razem</b>	<b>65 685</b>	<b>38 609</b>	<b>19 576</b>
Zobowiązania z tytułu dostaw i usług oraz pozostałe zobowiązania	47 874	42 803	35 564
Zobowiązania z tytułu bieżącego podatku dochodowego	1 573	1 427	2 883
Kredyty, pożyczki, inne instrumenty dłużne	17 617	10 696	10 110
Leasing finansowy	1 703	378	227
Pochodne instrumenty finansowe	708	10	
Zobowiązania i rezerwy z tytułu świadczeń pracowniczych	6 020	6 107	6 071
Pozostałe rezerwy krótkoterminowe	1 246	2 573	3 132
Krótkoterminowe rozliczenia międzyokresowe	4 877	6 153	3 275
Zobowiązania związane z aktywami trwałymi przeznaczonymi do sprzedaży			
<b>Zobowiązania krótkoterminowe razem</b>	<b>81 618</b>	<b>70 147</b>	<b>61 262</b>
<b>Zobowiązania razem</b>	<b>147 303</b>	<b>108 756</b>	<b>80 838</b>
<b>PASYWA RAZEM</b>	<b>366 023</b>	<b>297 849</b>	<b>258 533</b>

## 1.2 SKONSOLIDOWANE SPRAWOZDANIE Z DOCHODÓW

dane w tys. PLN	od 01.01 do 30.09.2015	od 01.01 do 30.09.2014
<b>Działalność kontynuowana</b>		
<b>Przychody ze sprzedaży</b>	<b>257 535</b>	<b>236 602</b>
Przychody ze sprzedaży produktów	214 717	212 119
Przychody ze sprzedaży usług	13 843	3 252
Przychody ze sprzedaży towarów i materiałów	28 975	21 231
<b>Koszt własny sprzedaży</b>	<b>199 880</b>	<b>178 052</b>
Koszt sprzedanych produktów	167 490	164 885
Koszt sprzedanych usług	10 396	2 067
Koszt sprzedanych towarów i materiałów	21 994	11 100
<b>Zysk (strata) brutto ze sprzedaży</b>	<b>57 655</b>	<b>58 550</b>
Koszty sprzedaży	13 458	14 163
Koszty ogólnego zarządu	16 162	13 867
Pozostałe przychody operacyjne	2 354	585
Pozostałe koszty operacyjne	1 697	1 837
Zyski z tytułu okazanego nabycia		
<b>Zysk (strata) z działalności operacyjnej</b>	<b>28 692</b>	<b>29 268</b>
Przychody finansowe	5 049	2 966
Koszty finansowe	5 725	2 006
Udział w zysku (stracie) jednostek wycenianych metodą praw własności (+/-)		9
<b>Zysk (strata) przed opodatkowaniem</b>	<b>28 016</b>	<b>30 237</b>
Podatek dochodowy	4 677	5 164
<b>Zysk (strata) netto z działalności kontynuowanej</b>	<b>23 339</b>	<b>25 073</b>
<b>Działalność zaniechana</b>		
Zysk (strata) netto z działalności zaniechanej		
<b>Zysk (strata) netto</b>	<b>23 339</b>	<b>25 073</b>
<b>Zysk (strata) netto przypadający:</b>		
- akcjonariuszom jednostki dominującej	24 044	24 924
- akcjonariuszom niekontrolującym	(705)	149

## 1.3 SKONSOLIDOWANE SPRAWOZDANIE Z CAŁKOWITYCH DOCHODÓW

dane w tys. PLN	od 01.01 do 30.09.2015	od 01.01 do 30.09.2014
<b>Zysk (strata) netto</b>	<b>23 339</b>	<b>25 073</b>
<b>Inne całkowite dochody</b>	<b>79</b>	
Przeszacowanie rzeczowych aktywów trwałych		
Aktywa finansowe dostępne do sprzedaży:		
- dochody (straty) ujęte w okresie w innych dochodach całkowitych		
- kwoty przeniesione do wyniku finansowego		
Instrumenty zabezpieczające przepływy środków pieniężnych		
- dochody (straty) ujęte w okresie w innych dochodach całkowitych	519	
- kwoty przeniesione do wyniku finansowego	92	(1 158)
- kwoty ujęte w wartości początkowej pozycji zabezpieczanych		
Różnice kursowe z wyceny jednostek działających za granicą		
Różnice kursowe przeniesione do wyniku finansowego – sprzedaż jednostek zagranicznych		
Udział w innych dochodach całkowitych jednostek wycenianych metodą praw własności		
Podatek dochodowy odnoszący się do składników innych dochodów całkowitych	(112)	112
Inne całkowite dochody po opodatkowaniu	578	(1 046)
<b>Całkowite dochody</b>	<b>23 917</b>	<b>24 027</b>
<b>Całkowite dochody przypadające:</b>		
- akcjonariuszom jednostki dominującej	24 358	23 878
- akcjonariuszom niekontrolującym	(441)	149

## 1.4 SKONSOLIDOWANE SPRAWOZDANIE ZE ZMIAN W KAPITALE WŁASNYM

	Kapitał przypadający akcjonariuszom jednostki dominującej					Razem	Udział niekontrolujący	Kapitał własny razem
	Kapitał podstawowy	Akcje własne (-)	Kapitał ze sprzedaży akcji pow. ich w art. nom	Pozostałe kapitały	Zyski zatrzymane			
<b>Saldo na dzień 01.01.2015 roku</b>	<b>981</b>		<b>31 843</b>	<b>(14)</b>	<b>147 863</b>	<b>180 673</b>	<b>8 420</b>	<b>189 093</b>
Zmiany zasad (polityki) rachunkowości								
Korekta błęd podstawowego								
<b>Saldo po zmianach</b>	<b>981</b>		<b>31 843</b>	<b>(14)</b>	<b>147 863</b>	<b>180 673</b>	<b>8 420</b>	<b>189 093</b>
<b>Zmiany w kapitale własnym w okresie od 01.01 do 30.09.2015 roku</b>								
Emisja akcji								
Emisja akcji w związku z realizacją opcji (program płatności akcjami)								
Wy cena opcji (program płatności akcjami)								
Zmiana struktury grupy kapitałowej - transakcje z mniejszością					21	21	6 002	6 023
Dywidendy					(188)	(188)		(188)
Przekazanie wyniku finansowego na kapitał								
<b>Razem transakcje z właścicielami</b>					<b>(167)</b>	<b>(167)</b>	<b>6 002</b>	<b>5 835</b>
Zysk netto za okres od 01.01 do 30.09.2015 roku					24 044	24 044	(705)	23 339
<b>Inne całkowite dochody:</b>								
Instrumenty zabezpieczające przepływy środków pieniężnych					561	561		561
Podatek dochodowy odnoszący się do składników innych dochodów całkowitych					(108)	(108)		(108)
<b>Razem całkowite dochody</b>					<b>453</b>	<b>24 044</b>	<b>(705)</b>	<b>23 792</b>
Przeniesienie do zysków zatrzymanych (sprzedaż przeszacowanych środków trwałych)								
<b>Saldo na dzień 30.09.2015 roku</b>	<b>981</b>		<b>31 843</b>	<b>439</b>	<b>171 740</b>	<b>205 003</b>	<b>13 717</b>	<b>218 720</b>

	Kapitał przypadający akcjonariuszom jednostki dominującej					Razem	Udział niekontrolujący	Kapitał w własny razem
	Kapitał podstawowy	Akcje w własne (-)	Kapitał ze sprzedaży akcji pow. ich wart. nom	Pozostałe kapitały	Zyski zatrzymane			
<b>Saldo na dzień 01.01.2014 roku</b>	<b>981</b>		<b>31 843</b>	<b>1 858</b>	<b>117 643</b>	<b>152 325</b>	<b>1 992</b>	<b>154 317</b>
Zmiany zasad (polityki) rachunkowości Korekta błęd podstawowego								
<b>Saldo po zmianach</b>	<b>981</b>		<b>31 843</b>	<b>1 858</b>	<b>117 643</b>	<b>152 325</b>	<b>1 992</b>	<b>154 317</b>
<b>Zmiany w kapitale własnym w okresie od 01.01 do 30.09.2014 roku</b>								
Emisja akcji								
Emisja akcji w związku z realizacją opcji (program płatności akcjami)								
Wy cena opcji (program płatności akcjami)								
Zmiana struktury grupy kapitałowej - transakcje z mniejszością					21	421	(1)	(661)
Dywidendy					(225)			
Przekazanie wyniku finansowego na kapitał								
<b>Razem transakcje z właścicielami</b>					<b>421</b>	<b>421</b>	<b>(1 082)</b>	<b>(661)</b>
Zysk netto za okres od 01.01 do 30.09.2014 roku					20 921	20 921	149	21 070
<b>Inne całkowite dochody:</b>								
Instrumenty zabezpieczające przepływy środków pieniężnych					(1 070)	(88)	(1 158)	(1 158)
Podatek dochodowy odnoszący się do składników innych dochodów całkowitych					95	17	112	112
<b>Razem całkowite dochody</b>					<b>(975)</b>	<b>20 850</b>	<b>19 875</b>	<b>20 024</b>
Przeniesienie do zysków zatrzymanych (sprzedaż przeszacowanych środków trwałych)								
<b>Saldo na dzień 30.09.2014 roku</b>	<b>981</b>		<b>31 843</b>	<b>883</b>	<b>138 914</b>	<b>172 621</b>	<b>1 059</b>	<b>173 680</b>

## 1.5 SKONSOLIDOWANE SPRAWOZDANIE Z PRZEPLÝWÓW PIENIĘŻNYCH

dane w tys. PLN

od 01.01 do  
30.09.2015 od 01.01 do  
30.09.2014

<b>Przepływy środków pieniężnych z działalności Operacyjnej</b>		
<b>Zysk (strata) przed opodatkowaniem</b>	<b>28 016</b>	<b>30 237</b>
<b>Korekty:</b>		
Amortyzacja i odpisy aktualizujące rzeczowe akty wa trwałe	8 266	6 715
Amortyzacja i odpisy aktualizujące wartości niematerialne	593	540
Zmiana wartości godziwej aktywów trwałych		355
Zmiana wartości godziwej aktywów (zobowiązań) finans. wycenianych przez rachunek zysków i strat		
Instrumenty zabezpieczające przepływy środków pieniężnych przeniesione z kapitału	(128)	(488)
Odpisy aktualizujące z tytułu utraty wartości aktywów finansowych		
Zysk (strata) ze sprzedaży niefinansowych aktywów trwałych	(275)	(166)
Zysk (strata) ze sprzedaży aktywów finansowych (inne niż instrumenty pochodne)	(246)	(346)
Zyski (straty) z tytułu różnic kursowych	(53)	
Koszty odsetek	593	412
Przychody z odsetek i dywidend	(63)	381
Koszt płatności w formie akcji (programy motywacyjne)		
Udział w zyskach (stratach) jednostek stowarzyszonych	6	(9)
Inne korekty	(196)	(223)
<b>Korekty razem</b>	<b>8 497</b>	<b>7 171</b>
Zmiana stanu zapasów	(4 868)	(523)
Zmiana stanu należności	(15 873)	(16 293)
Zmiana stanu zobowiązań	8 047	107
Zmiana stanu rezerw i rozliczeń międzyokresowych	4 036	933
Zmiana stanu rezerw na program motywacyjny		
Zmiany w kapitale obrotowym	<b>(8 658)</b>	<b>(15 776)</b>
Wpływy (wydatki) z rozliczenia instrumentów pochodnych	(5)	729
Zapłacone odsetki z działalności operacyjnej	(357)	(220)
Zapłacony podatek dochodowy	(4 953)	(3 997)
<b>Środki pieniężne netto z działalności operacyjnej</b>	<b>22 540</b>	<b>18 144</b>
<b>Przepływy środków pieniężnych z działalności Inwestycyjnej</b>		
Wydatki na nabycie wartości niematerialnych	(988)	(3 977)
Wpływy ze sprzedaży wartości niematerialnych	12	
Wydatki na nabycie rzeczowych aktywów trwałych	(24 336)	(7 650)
Wpływy ze sprzedaży rzeczowych aktywów trwałych	384	177
Wydatki na nabycie nieruchomości inwestycyjnych	(148)	
Wpływy ze sprzedaży nieruchomości inwestycyjnych		
Wydatki netto na nabycie jednostek zależnych	(15 326)	
Wpływy netto ze sprzedaży jednostek zależnych	108	
Otrzymań spłaty pożyczek udzielonych		
Pożyczki udzielone	(112)	(98)
Wydatki na nabycie pozostałych aktywów finansowych	(15 659)	(63)
Wpływy ze sprzedaży pozostałych aktywów finansowych	601	1 794
Wpływy z otrzymanych dotacji rządowych	89	
Otrzymań odsetki	256	20
Otrzymań dywidendy		2 500
<b>Środki pieniężne netto z działalności inwestycyjnej</b>	<b>(55 118)</b>	<b>(7 297)</b>
<b>Przepływy środków pieniężnych z działalności Finansowej</b>		
Wpływy netto z tytułu emisji akcji		
Nabycie akcji własnych		
Wpływy z tytułu emisji dłużnych papierów wartościowych		(3 000)
Inne wydatki inwestycyjne	(7 070)	(119)
Wpływy z tytułu zaciągnięcia kredytów i pożyczek	25 837	8 627
Splata kredytów i pożyczek	(8 977)	(13 573)
Splata zobowiązań z tytułu leasingu finansowego	(557)	(406)
Odsetki zapłacone	(412)	(129)
Dywidendy wypłacone	(105)	(2 500)
<b>Środki pieniężne netto z działalności finansowej</b>	<b>8 716</b>	<b>(11 100)</b>
<b>Zmiana netto stanu środków pieniężnych i ich ekwiwalentów</b>	<b>(23 862)</b>	<b>(253)</b>
Środki pieniężne i ich ekwiwalenty na początek okresu	33 549	20 341
Środki pieniężne i ich ekwiwalenty na początek okresu		
<b>Środki pieniężne i ich ekwiwalenty na koniec okresu</b>	<b>9 687</b>	<b>20 088</b>



## Podpisy wszystkich Członków Zarządu

Imię i nazwisko	Stanowisko	Podpis
Leszek Jurasz	Prezes Zarządu	
Jerzy Kożuch	Wiceprezes Zarządu	

## Podpis osoby, której powierzono prowadzenie ksiąg

Imię i nazwisko	Stanowisko	Podpis
Tomasz Chiniewicz	Główny Księgowy	

Ścinawka Średnia, 12 listopada 2015r.

## 2. INFORMACJE DODATKOWE DO SKONSOLIDOWANEGO SPRAWOZDANIA FINANSOWEGO

### 2.1 Informacja o zasadach przyjętych przy sporządzaniu skonsolidowanego sprawozdania finansowego za III kwartał 2015 roku

#### 2.1.1 Podstawa sporządzenia

Śródroczne skrócone skonsolidowane sprawozdanie finansowe Grupy Kapitałowej obejmuje okres 9 miesięcy zakończony 30.09.2015 roku oraz zostało sporządzone zgodnie z MSR 34 Śródroczna sprawozdawczość finansowa. Dla pełniejszego zrozumienia sytuacji finansowej oraz majątkowej Grupy zamieszczono dodatkowo, jako dane za okresy porównywalne skonsolidowany bilans sporządzony na dzień 30.09.2015, 31.12.2014 i 30.09.2014r. oraz skonsolidowane sprawozdanie z całkowitych dochodów, skonsolidowane zestawienie zmian w kapitale własnym, skonsolidowane sprawozdanie z przepływów pieniężnych za okres 01.01.2014-30.09.2014. Zaprezentowane dane finansowe na dzień 31.12.2014r. zostały przez audytora zbadane.

Śródroczne skrócone skonsolidowane sprawozdanie finansowe nie zawiera wszystkich informacji, które ujawniane są w rocznym skonsolidowanym sprawozdaniu finansowym sporządzonym zgodnie z MSSF. Niniejsze śródroczne skrócone skonsolidowane sprawozdanie finansowe należy czytać łącznie ze skonsolidowanym sprawozdaniem finansowym Grupy Kapitałowej za rok 2014.

Walutą sprawozdawczą niniejszego śródrocznego skróconego skonsolidowanego sprawozdania finansowego jest złoty polski, a wszystkie kwoty wyrażone są w tysiącach złotych polskich (o ile nie wskazano inaczej).

Śródroczne skrócone skonsolidowane sprawozdanie finansowe zostało sporządzone przy założeniu kontynuowania działalności gospodarczej przez spółki Grupy w dającej się przewidzieć przyszłości. Na dzień zatwierdzenia niniejszego śródrocznego skróconego skonsolidowanego sprawozdania finansowego do publikacji nie istnieją okoliczności wskazujące na zagrożenie kontynuowania działalności przez spółki wchodzące w skład Grupy.

#### 2.1.2 Zasady rachunkowości

Niniejsze śródroczne skrócone skonsolidowane sprawozdanie finansowe zostało sporządzone zgodnie z zasadami rachunkowości, które zostały zaprezentowane w ostatnim skonsolidowanym sprawozdaniu finansowym Grupy za rok zakończony 31 grudnia 2014 roku.

#### **Efekt zastosowania nowych standardów rachunkowości i zmian polityki rachunkowości**

Zasady (polityka) rachunkowości zastosowane do sporządzenia niniejszego śródrocznego skróconego skonsolidowanego sprawozdania finansowego za okres 01.01.2015-30.09.2015r. są spójne z tymi, które zastosowano przy sporządzeniu rocznego sprawozdania finansowego za 2014 rok, z wyjątkiem zmian opisanych poniżej.

Zastosowano takie same zasady dla okresu bieżącego i porównywalnego. Szczegółowy opis zasad rachunkowości przyjętych przez Spółkę został przedstawiony w rocznym sprawozdaniu finansowym za 2014 rok, opublikowanym w dniu 19 marca 2015 roku.

#### 2.1.3 Wybrane dane finansowe i zasady przyjęte do ich przeliczenia

W okresach objętych skróconym skonsolidowanym sprawozdaniem finansowym, do przeliczenia wybranych danych finansowych zastosowano następujące średnie kursy wymiany złotego w stosunku do EUR, ustalone przez Narodowy Bank Polski:

- kurs obowiązujący na ostatni dzień okresu sprawozdawczego: 30.09.2014 - 4,1755 PLN/EUR, 30.09.2015 - 4,2386 PLN/EUR, 31.12.2014 – 4,2623 PLN/EUR,
- średni kurs w okresie, obliczony jako średnia arytmetyczna z ostatnich kursów publikowanych w miesiącach okresu: 01.01–30.09.2014 - 4,1759 PLN/EUR, 01.01–30.09.2015 – 4,1585 PLN/EUR,

Podstawowe pozycje skonsolidowanego bilansu, skonsolidowanego rachunku zysków i strat oraz skonsolidowanego rachunku przepływów pieniężnych, przeliczone na EURO wg średniego kursu w okresie, przedstawia tabela:

dane w tys. PLN	od 01.01 do 30.09.2015		od 01.01 do 30.09.2014	
	tys. PLN		tys. EUR	
<b>Rachunek zysków i strat</b>				
Przychody ze sprzedaży	257 535	236 602	61 930	56 659
Zysk (strata) z działalności operacyjnej	28 692	29 268	6 900	7 009
Zysk (strata) przed opodatkowaniem	28 016	30 237	6 737	7 241
Zysk (strata) netto	23 339	25 073	5 612	6 004
Zysk (strata) netto przy padającym akcjonariuszom jednostki dominującej	24 044	24 924	5 782	5 969
Zysk na akcję (PLN; EUR)	4,88	5,08	1,17	1,22
Rozwodniony zysk na akcję (PLN; EUR)	3,58	5,08	0,86	1,22
Średni kurs PLN / EUR w okresie	X	X	4,1585	4,1759
<b>Rachunek przepływów pieniężnych</b>				
Środki pieniężne netto z działalności operacyjnej	22 540	18 144	5 420	4 345
Środki pieniężne netto z działalności inwestycyjnej	(55 118)	(7 297)	(13 254)	(1 747)
Środki pieniężne netto z działalności finansowej	8 716	(11 100)	2 096	(2 658)
Zmiana netto stanu środków pieniężnych i ich ekwiwalentów	(23 862)	(253)	(5 738)	(61)
Średni kurs PLN / EUR w okresie i ich ekwiwalentów	X	X	4,1585	4,1759

	30.09.2015		30.09.2014	
	tys. PLN		tys. EUR	
<b>Bilans</b>				
Aktywa	366 023	258 533	86 355	61 917
Zobowiązania długoterminowe	65 685	19 576	15 497	4 688
Zobowiązania krótkoterminowe	81 618	61 262	19 256	14 672
Kapitał własny	218 720	177 695	51 602	42 557
Kapitał własny przy padającym akcjonariuszom jednostki dominującej	205 003	176 636	48 366	42 303
Kurs PLN / EUR na koniec okresu	X	X	4,2386	4,1755

#### 2.1.4 Odpisy aktualizujące wartość aktywów

Odpisy aktualizujące wartość zapasów:

dane w tys. PLN	od 01.01 do 30.09.2015	od 01.01 do 31.12.2014	od 01.01 do 30.09.2014
Stan na początek okresu	2 510	2 332	2 332
Odpisy ujęte jako koszt w okresie	419	318	246
Odpisy odwrócone w okresie (-)	(415)	(611)	(237)
Odpisy wykorzystane (-)			
Inne zmiany (różnice kursowe netto z przeliczenia)			
<b>Stan na koniec okresu</b>	<b>2 514</b>	<b>2 039</b>	<b>2 341</b>

Odpisy aktualizujące wartość należności i pożyczek:

dane w tys. PLN	od 01.01 do 30.09.2015	od 01.01 do 31.12.2014	od 01.01 do 30.09.2014
Stan na początek okresu	5 034	4 891	4 891
Odpisy ujęte jako koszt w okresie	132	684	539
Odpisy odwrócone ujęte jako przychód w okresie (-)	(236)	(325)	(629)
Odpisy wykorzystane (-)	(9)	(216)	
Inne zmiany (różnice kursowe netto z przeliczenia)			
<b>Stan na koniec okresu</b>	<b>4 921</b>	<b>5 034</b>	<b>4 801</b>

### 2.1.5 Opis istotnych dokonań

Do priorytetowych projektów Grupy realizowanych w III kwartale 2015 należy zaliczyć:

- Projekt Akwizycyjny – zakup większościowego pakietu w Masterform S.A. – w dniu 25.08.2015 spółka celowa Masterform Grupa Zetkama (100% zależna od Zetkama S.A.) nabyła 80% udziałów w Masterform. Opis rozliczenia ceny nabycia znajduje się w pozostałych informacjach w punkcie 3.2.
- Projekt Kuźnia Polska – w dniu 15 września odbyło się NWZA Zetkama S.A. na którym zaakceptowano plan połączenia Zetkama S.A. i IDEA K5 Sp. z o.o. oraz podwyższenie kapitału zakładowego. W dniu 2 listopada nastąpiła formalna rejestracja podwyższenia kapitału.
- Projekt Nieruchomościowy – z końcem września Grupa zakończyła proces reorganizacji prawnej, w efekcie której nieruchomości o charakterze nieprodukcyjnym spółek Armak i Zetkama zostały wniesione do Zetkama Nieruchomości sp. z o.o.. Dalsze informacje o projekcie zawiera punkt 3.1.1 w pozostałych informacjach.

### 2.1.6 Opis czynników i zdarzeń, w szczególności o nietypowym charakterze, mających znaczący wpływ na osiągnięte wyniki finansowe

Projekty wymienione w punkcie 2.1.5 będą miały wpływ na przyszłe wyniki finansowe Grupy jako efekt konsolidacji i integracji podmiotów.

### 2.1.7 Cykliczność, sezonowość działalności

Działalność Grupy nie ma charakteru cyklicznego ani sezonowego.

### 2.1.8 Informacje dotyczące emisji, wykupu i spłaty nieudziałowych i kapitałowych papierów wartościowych

Nie wystąpiły.

### 2.1.9 Informacje dotyczące wypłaconej (lub zadeklarowanej) dywidendy

Nie wystąpiły.

### 2.1.10 Zdarzenia po dniu bilansowym

#### **Umowa pożyczek dla Zetkama Nieruchomości**

Zetkama S.A. udzieliła dwie następujące pożyczki krótkoterminowe Spółce: w dniu 05.10.2015 na kwotę 250 tys. zł. oraz w dniu 20.10.2015 na kwotę 500 tys. zł. Środki pozyskane z pożyczek będą przeznaczone na finansowanie bieżącej działalności oraz kosztów związanych z transferem nieruchomości. Oprocentowanie kwoty pożyczki jest zmienne i stanowi sumę WIBOR 3M ustalonego na dzień poprzedzający dzień spłaty części lub całości pożyczki oraz marżę której poziom został ustalony na warunkowych rynkowych.

#### **Emisja obligacji – transakcja wewnątrzgrupowa**

W dniu 26 października 2015 r. Techmadex S.A. spółka zależna od Zetkama S.A. wyemitowała 7 obligacji imiennych serii A („Obligacje”) Spółki o wartości nominalnej 500 tys. zł każda i o łącznej wartości nominalnej 3,5miliona zł. Obligacje zostały zaproponowane do nabycia i w całości objęte przez Zetkama S.A.

Środki pozyskane z emisji Obligacji Spółka przeznaczy na sfinansowanie umów handlowych.

Termin wykupu Obligacji został ustalony na dzień 25 stycznia 2016 r., z prawem wcześniejszego wykupu wszystkich lub części Obligacji. Obligacje podlegają oprocentowaniu w wysokości WIBOR 3M + marża (której poziom został ustalony na warunkowych rynkowych) w stosunku rocznym liczonemu od wartości nominalnej Obligacji. Obligacje są zabezpieczone Spółkę na rzecz Obligatariusza poprzez weksel własny in blanco, umową rachunku zastrzeżonego, na który Techmadex S.A. zobowiąże się do kierowania wszelkich kwot otrzymanych w związku z realizacją określonych umów handlowych oraz hipoteką na nieruchomości położonej w Warszawie przy ulicy Migdałowej 91.

#### **Połączenie Spółek**

W dniu 30.10.2015 opublikowano plan połączenia Masterform Grupa Zetkama i Masterform S.A. Opis w punkcie 3.1.3

#### **Podwyższenie kapitału w Zetkama S.A. i zmiana statutu**

Dnia 2 listopada 2015 Sąd Rejonowy we Wrocławiu zarejestrował podwyższenie kapitału zakładowego Emitenta oraz związanej z tym zmiany Statutu Zetkama S.A. (szczegóły dotyczące rejestracji zawarte są w raporcie bieżącym spółki nr 42/2015).

Wszystkie informacje podawane w raportach bieżących zamieszczone są na stronie [www.zetkama.com.pl](http://www.zetkama.com.pl)

**2.1.11 Zobowiązania warunkowe**

Wartość zobowiązań warunkowych według stanu na koniec III kwartału 2015 przedstawia się następująco:

- Poręczenie kredytu dla Masterform Grupa Zetkama – kwota 16.130 tys. zł.
- Gwarancje usunięcia wad i usterek, należytego wykonania, zapłaty wadium (Grupa Techmadex) – kwota 8.189 tys. zł.
- Poręczenia wekslowe (Grupa Techmadex) – kwota 1.662 tys. zł.
- Zobowiązania warunkowe (gwarancje i poręczenia dot. kontraktów na wykonawstwo budowlane - Grupa Techmadex) – kwota 3.450 tys. zł.

**2.1.12 Segmenty operacyjne**

Przy wyodrębnianiu segmentów operacyjnych Zarząd kieruje się liniami produktowymi, które reprezentują główne usługi oraz wyroby dostarczane przez Grupę. Każdy z segmentów jest zarządzany odrębnie w ramach danej linii produktowej, z uwagi na specyfikę świadczonych usług / wytwarzanych wyrobów wymagających odmiennych technologii, zasobów oraz podejścia do realizacji.

Grupa Kapitałowa dzieli działalność na następujące segmenty operacyjne:

- armatura – produkcja armatury przemysłowej,
- odlewy - produkcja odlewów z żeliwa szarego i sferoidalnego,
- elementy złączne – produkcja śrub i innych elementów złącznych,
- podzespoły dla motoryzacji – produkcja części do układów wydechowych i przekładni kierowniczych,
- komponenty dla przemysłu maszynowego
- automatyka przemysłowa

Zgodnie z MSSF 8 wyniki segmentów operacyjnych wynikają z wewnętrznych raportów weryfikowanych okresowo przez Zarząd Spółki dominującej (główny organ decyzyjny w Grupie Kapitałowej). Zarząd Spółki dominującej analizuje wyniki segmentów operacyjnych na poziomie zysku (straty) z działalności operacyjnej. Pomiar wyników segmentów operacyjnych stosowany w kalkulacjach zarządczych zbieżny jest z zasadami rachunkowości zastosowanymi przy sporządzaniu skonsolidowanego sprawozdania finansowego.

Uzgodnienie wyników segmentów operacyjnych z wynikiem z działalności operacyjnej Grupy Kapitałowej, zaprezentowanym w skonsolidowanym rachunku zysków i strat, ujawnione zostało poniżej w tabeli.

Przychody ze sprzedaży wykazane w skonsolidowanym rachunku zysków i strat nie różnią się od przychodów prezentowanych w ramach segmentów operacyjnych, za wyjątkiem włączeń konsolidacyjnych dotyczących transakcji pomiędzy segmentami.

Przychody, wyniki oraz aktywa segmentów operacyjnych:

dane w tys. PLN	Armatura	Odlewy	Elementy złączne	Podzespoły dla motoryzacji	Komponenty do przemysłu maszynowego	Automatyka przemysłowa	Razem
<b>za okres od 01.01 do 30.09.2015 roku</b>							
Przychody od klientów zewnętrznych	85 758	9 232	92 396	39 802	21 325	9 022	257 535
Przychody ze sprzedaży między segmentami	12 958	1 158	301	44			14 461
Przychody ogółem	98 716	10 390	92 697	39 846	21 325	9 022	271 996
Wynik operacyjny segmentu	21 826	2 031	20 763	7 638	4 455	942	57 655
Aktywa segmentu sprawozdawczego	119 828	18 452	71 665	82 841	30 364	25 579	348 729
<b>za okres od 01.01 do 30.09.2014 roku</b>							
Przychody od klientów zewnętrznych	87 979	8 971	86 629	29 921	23 102		236 602
Przychody ze sprzedaży między segmentami	6 084	985	371	24	-		7 464
Przychody ogółem	94 063	9 956	87 000	29 945	23 102		244 066
Wynik operacyjny segmentu	31 024	1 556	17 279	3 939	4 752		58 550
Aktywa segmentu sprawozdawczego	111 260	21 958	63 387	33 218	28 710		258 533

Uzgodnienie wyników segmentów operacyjnych z wynikiem Grupy zaprezentowanym w skonsolidowanym rachunku zysków i strat:

dane w tys. PLN	od 01.01 do 30.09.2015	od 01.01 do 30.09.2014
<b>Wynik operacyjny segmentów</b>	<b>57 655</b>	<b>58 550</b>
<b>Korekty:</b>		
Koszty sprzedaży	(13 458)	(14 163)
Koszty ogólne	(16 162)	(13 867)
Pozostałe przychody operacyjne	2 354	585
Pozostałe koszty operacyjne	(1 697)	(1 837)
Pozostałe zyski (straty) z inwestycji		
Zysk (strata) z działalności operacyjnej	(28 963)	(29 282)
Przychody finansowe	5 049	2 966
Koszty finansowe (-)	(5 725)	(2 006)
Udział w wyniku finansowym jednostek wycenianych metodą praw własności (+/-)	0	9
<b>Zysk (strata) przed opodatkowaniem</b>	<b>28 016</b>	<b>30 237</b>

## 2.2 Pozostałe noty objaśniające

### 2.2.1 Zysk na akcję

Podstawowy zysk na akcję liczony jest według formuły zysk netto przypadający akcjonariuszom podmiotu dominującego podzielony przez średnią ważoną liczbę akcji zwykłych występujących w danym okresie. Kalkulacja zysku na akcję została zaprezentowana poniżej:

dane w tys. PLN	od 01.01 do 30.09.2015	od 01.01 do 30.09.2014
<b>Działalność kontynuowana</b>	<b>23 339</b>	<b>25 073</b>
Zysk (strata) netto przypadający akcjonariuszom podmiotu dominującego	24 044	24 924
Średnia ważona liczba akcji zwykłych	4 904 150	4 904 150
Rozwadniający wpływ opcji zamiennych na akcje	1 772 704	
Średnia ważona rozwodniona liczba akcji zwykłych	6 676 854	4 904 150
Podstawowy zysk (strata) na akcję z dział. kontynuowanej (PLN)	4,90	5,08
Rozwodniony zysk (strata) na akcję z dział. kontynuowanej (PLN)	3,60	5,08
<b>Działalność zaniechana</b>		
Zysk (strata) netto przypadający akcjonariuszom podmiotu dominującego		
Średnia ważona liczba akcji zwykłych		
Rozwadniający wpływ opcji zamiennych na akcje		
Średnia ważona rozwodniona liczba akcji zwykłych		
Podstawowy zysk (strata) na akcję z działalności zaniechanej (PLN)		
Rozwodniony zysk (strata) na akcję z działalności zaniechanej (PLN)		
<b>Działalność kontynuowana i zaniechana</b>	<b>23 339</b>	<b>25 073</b>
Zysk (strata) netto przypadający akcjonariuszom podmiotu dominującego	24 044	24 924
Średnia ważona liczba akcji zwykłych	4 904 150	4 904 150
Rozwadniający wpływ opcji zamiennych na akcje	1 772 704	
Średnia ważona rozwodniona liczba akcji zwykłych	6 676 854	4 904 150
<b>Podstawowy zysk (strata) na akcję z działalności ogółem (PLN)</b>	<b>4,90</b>	<b>5,08</b>
<b>Rozwodniony zysk (strata) na akcję z działalności ogółem (PLN)</b>	<b>3,60</b>	<b>5,08</b>

### 2.2.2 Kapitał podstawowy

Kapitał podstawowy według stanu na dzień bilansowy:

	30.09.2015	31.12.2014	30.09.2014
Liczba akcji	4 904 150	4 904 150	4 904 150
Wartość nominalna akcji (PLN)	0,2	0,2	0,2
<b>Kapitał podstawowy</b>	<b>981</b>	<b>981</b>	<b>981</b>

Akcje wyemitowane w okresach sprawozdawczych:

	Wartość nominalna serii / emisji	Liczba akcji
Kapitał podstawowy na dzień 30.09.2014 roku	981	4 904 150
Kapitał podstawowy na dzień 31.12.2014 roku	981	4 904 150
<b>Kapitał podstawowy na dzień 30.09.2015 roku</b>	<b>981</b>	<b>4 904 150</b>

### 2.2.3 Programy płatności akcjami

W Grupie Kapitałowej nie zostały uruchomione programy motywacyjne, w ramach których pracownicy uzyskują opcje zamienne na akcje lub inne prawa do akcji Spółki dominującej.

### 2.2.4 Rezerwy

Wartość rezerw ujętych w skróconym skonsolidowanym sprawozdaniu finansowym oraz ich zmiany w poszczególnych okresach przedstawiały się następująco:

dane w tys. PLN

	Rezerwy na świadczenia pracownicze	Pozostałe rezerwy, w tym na:			Razem pozostałe rezerwy
		koszty restrukturyzacji	sprawy sądowe	inne	
<b>za okres od 01.01 do 30.09.2015 roku</b>					
Stan na początek okresu	5 466		1 927	646	2 573
Zwiększenie rezerw ujęte jako koszt w okresie	1 721			885	885
Rozwiązanie rezerw ujęte jako przychód w okresie (-)	(167)		(1 350)	(444)	(1 794)
Wykorzystanie rezerwy	(1 027)				
<b>Stan rezerw na dzień 30.09.2015 roku</b>	<b>5 993</b>		<b>577</b>	<b>1 087</b>	<b>1 664</b>
<b>za okres od 01.01 do 30.09.2014 roku</b>					
Stan na początek okresu	6 301			2 931	2 931
(Przychody) koszty bieżącego i przyszłego zatrudnienia	(230)			201	201
Wykorzystanie rezerwy					

### 2.2.5 Inne znaczące zmiany aktywów, zobowiązań, przychodów i kosztów

W III kwartale 2015 nie wystąpiły inne istotne zmiany w aktywach, zobowiązaniach, przychodach i kosztach oprócz tych wymienionych wcześniej.

## 3. POZOSTAŁE INFORMACJE DO SKONSOLIDOWANEGO RAPORTU KWARTALNEGO

### 3.1 Opis organizacji Grupy Kapitałowej Zetkama

Jednostką dominującą Grupy Kapitałowej Zetkama jest Zetkama S.A.

Spółka dominująca została utworzona Aktem Notarialnym z dnia 1 grudnia 1990r. Spółka dominująca jest wpisana do rejestru przedsiębiorców Krajowego Rejestru Sądowego w Sądzie Rejonowym dla miasta Wrocławia Fabrycznej - IX Wydział Gospodarczy pod numerem KRS 0000084847. Spółce dominującej nadano numer statystyczny REGON 890501767.

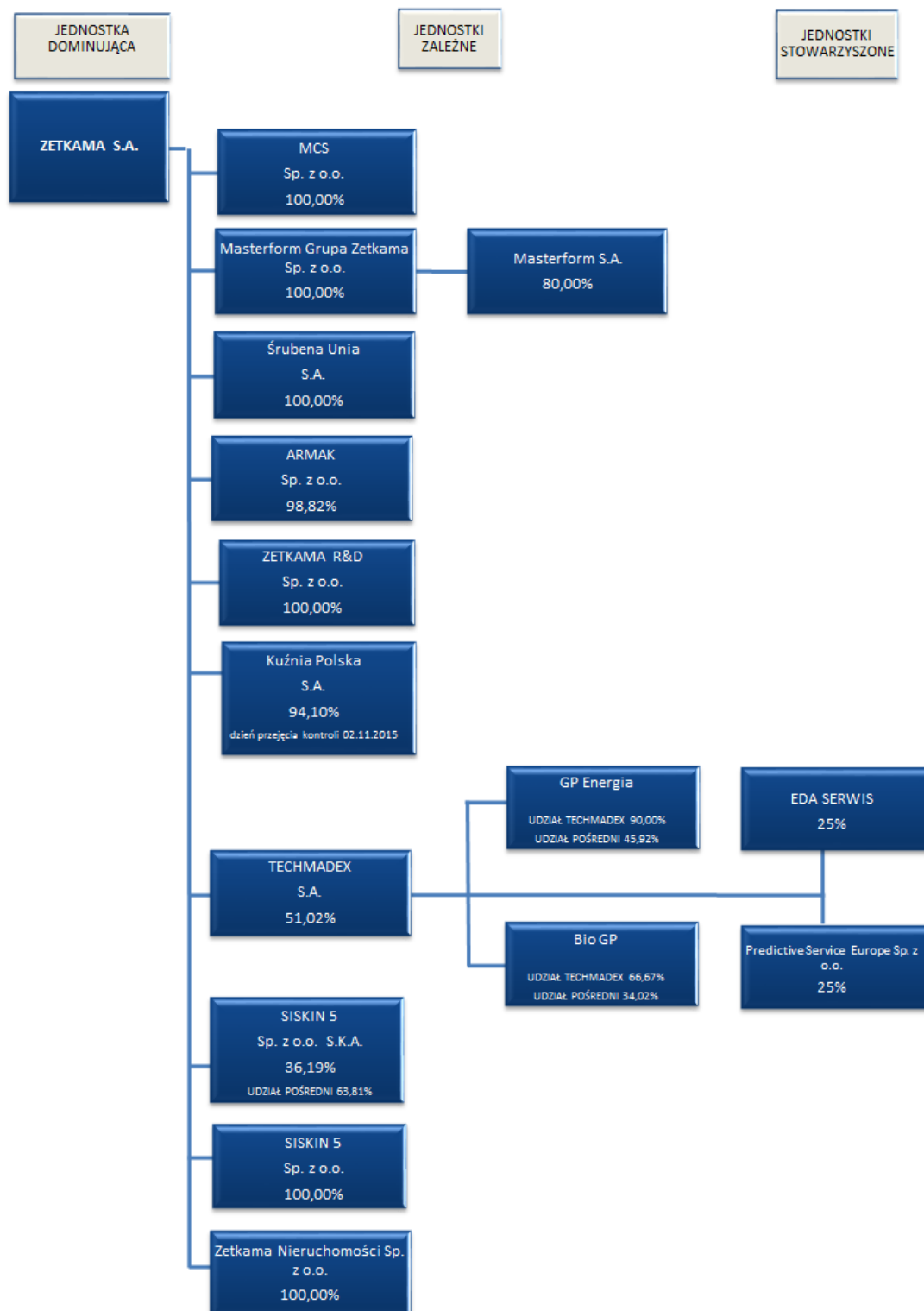
Siedziba Spółki dominującej mieści się przy ul. 3 Maja 12 w Ścinawce Średniej, kod pocztowy 57-410. Siedziba Spółki dominującej jest jednocześnie podstawowym miejscem prowadzenia działalności przez Grupę Kapitałową.

W skład Grupy Kapitałowej wchodzi Zetkama S.A. oraz dziewięć spółek zależnych Śrubena Unia S.A. z siedzibą w Żywcu, MCS sp. z o.o. z siedzibą w Żorach, Armak sp. z o.o. z siedzibą w Sosnowcu, Zetkama R&D sp. z o.o. z siedzibą w Ścinawce Średniej, Grupa Techmadex S.A. z siedzibą w Warszawie, Masterform S.A. z siedzibą w Świebodzicach, Masterform Grupa Zetkama sp. z o.o. z siedzibą w Świebodzicach, Zetkama Nieruchomości sp. z o.o. z siedzibą w Ścinawce Średniej, Siskin 5 sp. z o.o. SKA z siedzibą w Sosnowcu, Siskin 5 sp. z o.o. z siedzibą w Sosnowcu.

Podstawowym przedmiotem działalności Spółki dominującej oraz jej spółek zależnych jest:

- produkcja armatury,
- produkcja odlewów żeliwnych,
- produkcja elementów złącznych,
- produkcja podzespołów dla motoryzacji,
- produkcja podzespołów dla przemysłu maszynowego,
- automatyka przemysłowa

Opis działalności prowadzonej przez Grupę Kapitałową został przedstawiony w pozostałych informacjach - punkt 2.1.12 dotyczącej segmentów operacyjnych. Obecny skład Grupy ilustruje poniższy schemat.





Kwartalnym skróconym skonsolidowanym sprawozdaniem finansowym Grupy Kapitałowej Zetkama objęta została Spółka dominująca oraz następujące spółki zależne:

Nazwa spółki zależnej	Siedziba	Udział Grupy w kapitale:	
		30.09.2015	31.12.2014
Śrubena Unia S.A.	ul. Grunwaldzka 5, 34-300 Żywiec	100,00%	100,00%
MCS Sp. z o.o.	ul. Strażacka 43, 44-240 Żory	100,00%	100,00%
Armak Sp. z o.o.	ul. Swobodna 9, 41-200 Sosnowiec	98,82%	98,72%
ZETKAMA R&D Sp. z o.o.	ul. 3 maja 12, 57-410 Ścinawka Średnia	100,00%	100,00%
Masterform Grupa Zetkama Sp. z o.o.	ul. Mikulicza 6a, 41-200 Świebodzice	100,00%	-
Masterform S.A.	ul. Mikulicza 6a, 41-200 Świebodzice	80,00%	-
ZETKAMA Nieruchomości Sp. z o.o.	ul. 3 maja 12, 57-410 Ścinawka Średnia	100,00%	-
Techmadex S.A.	ul. Migdałowa 91, 02-796 Warszawa	51,02%	51,62%
GP Energia Sp. z o.o.	ul. Pułaskiego 26C/2, Białystok	45,92%	46,46%
BioGP Energia Sp. z o.o.	ul. Pułaskiego 26C/2, Białystok	34,02%	34,42%
Siskin 5 Sp. z o.o. Sp. Komandytowo-Akcyjna	ul. Swobodna 9, 41-200 Sosnowiec	100,00%	-
Siskin 5 Sp. z o.o.	ul. Swobodna 9, 41-200 Sosnowiec	100,00%	-

Niniejsze kwartalne skrócone skonsolidowane sprawozdanie finansowe zostało zatwierdzone do publikacji przez Zarząd Spółki dominującej dnia 12.11.2015r.

### 3.1.1 Projekt Nieruchomościowy - utworzenie Spółki Zetkama Nieruchomości

Zetkama Nieruchomości Sp. z o.o. została powołana w związku z reorganizacją struktury właścicielskiej w sferze nieruchomości w ramach Grupy Kapitałowej. Celem funkcjonowania spółki jest efektywne zarządzanie nieruchomościami niewykorzystywanymi w działalności podstawowej Grupy. Skoncentrowanie nieruchomości we władaniu jednego podmiotu przyniesie efekty synergii i pozwoli na optymalne wykorzystanie komercyjnego majątku nieprodukcyjnego należącego do Grupy. Jednocześnie pozostałe spółki z Grupy zostaną odciążone od obowiązków związanych z zarządzaniem i utrzymaniem nieruchomości o przeznaczeniu komercyjnym z korzyścią dla działalności podstawowej spółek.

W ramach rozliczeń wewnątrzgrupowych pomiędzy Armak Sp. z o.o., Zetkama S.A i Siskin SKA spółka Zetkama Nieruchomości przejęła nieruchomości gruntowe zabudowane i niezabudowane w Kłodzku, Ścinawce Średniej, Sosnowcu i Katowicach. Łączna wartość netto na moment zbycia ujęta w sprawozdaniu skonsolidowanym na dzień 30 września 2015 wyniosła 7,6 mln zł i zostały sklasyfikowane jako nieruchomości inwestycyjne długoterminowe. Przyjęte wartości wyceny bazują na wartościach godziwych z końca roku 2014.

Wyceny nieruchomości inwestycyjnych przyjęte do transakcji podlegają obecnie weryfikacji dla potrzeb wyceny i ujęcia w sprawozdaniu skonsolidowanym wg MSR / MSSF. Nieruchomości inwestycyjne będą wycenione według modelu wartości godziwej i będą odzwierciedlać warunki rynkowe na dzień bilansowy 31.12.2015.

### 3.1.2 Przejęcie Spółki Kuźnia Polska S.A. (zdarzenie po dacie bilansu)

Dnia 2 listopada 2015 Sąd Rejonowy we Wrocławiu zarejestrował podwyższenie kapitału zakładowego Emitenta oraz związanej z tym zmiany statutu Zetkama S.A. Dzień 2 listopada 2015 jest uznany jako dzień przejęcia a zarazem konsolidacji Spółki Kuźnia Polska, w której IDEA K5 posiadała 94,1% udziałów.

### 3.1.3 Połączenie Spółek (zdarzenie po dacie bilansu)

W dniu 30 października 2015 został opublikowany plan połączenia pomiędzy Masterform Grupa Zetkama Sp. z o.o. oraz Masterform S.A. Połączenie zostanie dokonane zgodnie z Art. 492 § 1 KSH tj. poprzez przeniesienie całego majątku Spółki przejmowanej tj. Masterform SA. na Spółkę przejmującą tj. Masterform Grupa Zetkama Sp. z o.o.

Podjęcie uchwały połączeniowej przez Zgromadzenie Wspólników Masterform Grupa Zetkama Sp. z o.o. oraz Walne Zgromadzenie Masterform S.A. jest planowane na dzień 1 grudnia 2015 r. Rejestracja połączenia Masterform Grupa Zetkama Sp. z o.o. oraz Masterform S.A. jest planowane na koniec grudnia 2015 r. W nowym podmiocie po połączeniu Zetkama S.A. będzie posiadała 75% udziałów.

### 3.2 Objęcie kontroli nad Masterform S.A.

#### 3.2.1 Informacje ogólne i zasady objęcia kontroli

W dniu 25 sierpnia Masterform Grupa Zetkama będąca jednostką zależną od Zetkama S.A. (100%) nabyła 80% akcji w Spółce Masterform S.A. Inwestycja polegająca na zakupie akcji Masterform S.A. ma charakter długoterminowej inwestycji. W ramach realizacji Strategii Grupy ZETKAMA, która zakłada rozwój w segmencie produkcji podzespołów dla motoryzacji. Spółka Masterform S.A. prowadzi działalność w zakresie precyzyjnej obróbki komponentów z wykorzystaniem technologii CNC (nowoczesne automaty tokarskie i frezarki). Komponenty wytwarzane przez Masterform S.A. Znajduje zastosowanie w zaawansowanych technologicznie i jakościowo maszynach i urządzeniach stosowanych m.in. w przemyśle motoryzacyjnym, lotnictwie oraz przemyśle obronnym.

Na moment nabycia zostało zakupione 17.256.248 akcji (łącznie ilość akcji 21.570.310). Cena nabycia składa się z następujących elementów:

- Bezwarunkowa cena nabycia 80% udziałów: 31.061.246,40 PLN.
- Dopłaty warunkowej (dopłaty dla BR Capital sp. z o.o.) do ww. ceny podstawowej w maksymalnej wysokości wynoszącej 3.968.000 zł, płatność nastąpi w roku 2018 po osiągnięciu przez Spółkę Masterform S.A. określonego w umowie inwestycyjnej poziomu skumulowanej EBITDA.

#### 3.2.2 Cena nabycia, wartość firmy i finansowanie

Kalkulację wartości firmy powstałej w wyniku nabycia przedstawia poniższa tabela.

Data Nabycia *	Nabywany udział w aktywach netto	**Cena przejęcia tys. PLN	Wartość zakupu akcji opłaconą środkami pieniężnymi tys. PLN	***Wartość godziwa przejętych aktywów netto tys. PLN	Wartość firmy z nabycia tys. PLN	Wartość godziwa przejętych 80% aktywów netto tys. PLN
31.08.2015	80%	34 765	31 061	30 212	10 595	24 170

\* Data Nabycia - rozliczenia ceny nabycia przyjęto na dzień ustanowienia bilansu otwarcia tj. 31.08.2015 biorąc pod uwagę brak istotnych transakcji pomiędzy datą bilansu otwarcia i datą przejęcia kontroli (25.08.2015);

\*\* Cena przejęcia zawiera zdyskontowaną wartość dopłaty w kwocie 3.704 tys. zł. Do kalkulacji wartości zdyskontowanej dopłaty założono roczną stopę dyskonta na poziomie 3%.

\*\*\* Wartość kapitałów własnych na dzień 31.08.2015 wynosiła 30.634 tys. zł i została pomniejszona o wartość firmy ujętej w bilansie Masterform w kwocie 422 tys. zł

Zakup akcji został sfinansowany środkami własnymi w kwocie 15,8 mln zł i kredytem długoterminowym (1 rok karencji i 7 lat spłaty) w kwocie 15,3 mln zł. Kredyt został zaciągnięty przez Masterform Grupa Zetkama. Po połączeniu z Masterform (po fuzji obu spółek) kredyt wejdzie na bilans nowego podmiotu i będzie spłacany bez gwarancji spółki matki (Zetkama SA).

#### 3.2.3 Aktywa, zobowiązania i wyniki nabywanej spółki

Wartości zidentyfikowanych aktywów netto i zobowiązań na dzień przejęcia (31.08.2015) przedstawia następująca tabela:

dane w tys. PLN			
Wartość firmy	422	Kredyty, pożyczki, inne instrumenty dłużne	4 405
Wartości niematerialne i prawne	620	Leasing finansowy	4 815
Rzeczowe aktywa trwałe	35 110	Rezerwa z tytułu odroczonego podatku dochodowego	4 000
Zapasy	5 920	Rezerwy na zobowiązania z tytułu świadczeń pracowniczych	162
Należności z tytułu dostaw i usług oraz pozostałe należności	4 101	Zobowiązania z tytułu dostaw i usług oraz pozostałe zobowiązania	3 248
Środki pieniężne	993	Pozostałe zobowiązania	606
Pozostałe aktywa	704		
<b>Aktywa razem</b>	<b>47 870</b>	<b>Zobowiązania razem</b>	<b>17 236</b>

Na dzień nabycia nie zidentyfikowano w spółce istotnych zobowiązań warunkowych.

Od daty nabycia do dnia 30 września 2015 roku w skonsolidowanym sprawozdaniu Grupy zostały wykazane przychody spółki w wysokości 2,9 mln zł oraz zysk netto w wysokości 385 tys. zł.

#### 3.2.4 Status rozliczenia nabycia

Korzystając z zapisów MSSF 3 "połączenie jednostek" par 61, do rozliczenia nabycia spółki zastosowano tzw. rozliczenie prowizoryczne. Obecnie realizowany jest plan połączenia Masterform Grupa ZETKAMA i Masterform

S.A. który zakłada połączenie Spółek z końcem 2015 roku w tym konsolidację zobowiązań wynikających z kredytu inwestycyjnego oraz odstąpienie od gwarancji Zetkama S.A. Po połączeniu Zetkama SA będzie posiadała w nowym podmiocie 75% udziałów. Trwają również prace nad weryfikacją długoterminowych prognoz finansowych przejętej spółki oraz zasad przyjętych do wyceny zobowiązania warunkowego. Ponadto trwają dalsze prace nad weryfikacją wartości godziwej przejętych aktywów i zobowiązań spółki, ze szczególnym uwzględnieniem przejętych znaków towarowych. Rozliczenie końcowe nabycia będzie dokonane z najpóźniej do 31.08.2016.

### 3.3 Stanowisko zarządu odnośnie zrealizowania wcześniej publikowanych prognoz wyników na rok 2015

Zarząd Zetkamy przewiduje wykonanie skonsolidowanej prognozy rocznej opublikowanej raportem bieżącym nr 31 z dnia 26 sierpnia 2015r. Realizacja prognozy na 30.09.2015r. przedstawia się następująco:

Wybrane pozycje (dane w tys. PLN)	Realizacja po III kwartale 2015 roku	Prognoza na rok 2015	Prognoza na rok 2015
Przychody ze sprzedaży	257 535	337 100	76%
EBITDA	37 551	48 600	75%
Zysk netto	23 339	31 400	73%

### 3.4 Stanowisko zarządu odnośnie zrealizowania wcześniej publikowanych jednostkowych prognoz wyników na rok 2015 Spółki Zetkama S.A.

Zarząd Zetkamy przewiduje wykonanie prognozy rocznej opublikowanej raportem bieżącym nr 31 z dnia 26 sierpnia 2015r. Realizacja prognozy na 30.09.2015r. przedstawia się następująco:

Wybrane pozycje (dane w tys. PLN)	Realizacja po III kwartale 2015 roku	Prognoza na rok 2015	Prognoza na rok 2015
Przychody ze sprzedaży	98 857	126 800	78%
EBITDA	13 317	16 900	79%
Zysk netto	31 193	32 700	95%

### 3.5 Akcjonariusze Zetkama S.A. posiadający co najmniej 5% akcji/głosów na WZ

Akcjonariusz	Liczba akcji	Udział w kapitale zakładowym	Liczba głosów	Udział w ogólnej liczbie głosów
Jan Jurczyk	595 496	8,92%	595 496	8,92%
Maciej Jurczyk	651 626	9,76%	651 626	9,76%
Tomasz Jurczyk	718 808	10,76%	718 808	10,76%
Jakub Jurczyk	398 277	5,96%	398 277	5,96%
Zygmunt Mrozek	391 000	5,86%	391 000	5,86%
Generali OFE	374 496	5,61%	374 496	5,61%
AVALLON MBO S.A.	694 620	10,40%	694 620	10,40%

Stan na dzień 12.11.2015

Zarząd Spółki dominującej na dzień sporządzania skonsolidowanego raportu kwartalnego nie powziął informacji o umowach, w wyniku, których mogą w przyszłości nastąpić zmiany w proporcji znacznych pakietów akcji przez dotychczasowych akcjonariuszy.

**3.6 Akcje Zetkama S.A. posiadane przez osoby zarządzające i nadzorujące emitenta**

Imię i nazwisko	Stanowisko	Ilość akcji posiadanych w dniu przekazania sprawozdania finansowego za I półrocze 2015	Ilość akcji posiadanych w dniu przekazania bieżącego raportu kwartalnego	Zmiana
Leszek Jurasz <sup>1</sup>	Prezes Zarządu	90 000	139 201	49 201
Jerzy Kożuch <sup>2</sup>	Wiceprezes Zarządu	35 902	34 952	(950)
Jan Jurczyk <sup>3</sup>	Zastępca Przewodniczącego RN	410 876	595 496	184 620
Zygmunt Mrozek	Członek RN	391 000	391 000	-

<sup>1</sup> Bazując na Planie Połączenia w dniu 04.11.2015 Zarząd ZETKAMA S.A. dokonał przydziału akcji na okaziciela serii F

<sup>2</sup> Raportem bieżącym 38/2015 z dnia 25.09.2015 Spółka poinformowała o zbyciu akcji w ilości 598 szt.

Raportem bieżącym 40/2015 z dnia 23.10.2015 Spółka poinformowała o zbyciu akcji w ilości 352 szt.

<sup>3</sup> Bazując na Planie Połączenia w dniu 04.11.2015 Zarząd ZETKAMA S.A. dokonał przydziału akcji na okaziciela serii F

Pozostali członkowie Rady Nadzorczej nie posiadają akcji Spółki dominującej.

**3.7 Informacje o istotnych postępowaniach toczących się przed sądem, organem właściwym dla postępowania arbitrażowego lub organem administracji publicznej**

Opis spraw sądowych powyżej 10 tys. zł:

- Rurator sp. z o.o. – kwota dochodzonych należności 60 tys. zł
- MINERO Krzysztof Duchnicki Bytom – należności (wyrok prawomocny) skierowane do komornika 548 tys. zł
- MEK-POL PPH Import-Eksport Miękinia – należność w postępowaniu sądowym 690 tys. zł
- GWAREK Miękinia – niezapłacone należności 2.709 tys. zł
- EK-MET Bytom – niezapłacone należności 384 tys. zł
- HSW Ciągarnia Stalowa Wola – należność w postępowaniu upadłościowym 10 tys. zł
- ARKIVATOR AB – kwota dochodzonych należności 10,6 tys. EUR
- EDA-SERWIS – kwota dochodzonych należności 211 tys. zł.
- EDA-SERWIS – kwota dochodzonych należności 770 tys. zł.
- PB ROBUD p-ko OGP GAZ-SYSTEM (TECHMADEX SA jest interwenientem ubocznym) – kwota sporna 158 tys. zł.
- Gazomontaż S.A. w upadłości – kwota dochodzonych należności 14 tys. zł
- Eastway Sp. z o.o. (p-ko BioGP Energia Sp. z o.o.) – kwota sporna 1.341 tys. zł.
- Artur Marcin Łukaszewicz (p-ko BioGP Energia Sp. z o.o.) – kwota sporna 55 tys. zł.
- Adam Łukaszewicz (p-ko BioGP Energia Sp. z o.o.) – kwota sporna 55 tys. zł.

**3.8 Informacje o podmiotach powiązanych****3.8.1 Połączenia jednostek gospodarczych**

W III kwartale 2015 roku nie wystąpiły połączenia jednostek gospodarczych.

**3.8.2 Transakcje z jednostkami powiązanymi**

Transakcje zawarte pomiędzy spółkami Grupy, które zostały wyeliminowane w procesie konsolidacji, prezentowane są w jednostkowych sprawozdaniach finansowych spółek. Poniżej zestawiono transakcje z jednostkami powiązanymi ujęte w skróconym śródrocznym skonsolidowanym sprawozdaniu finansowym Grupy:

dane w tys. PLN	Przychody z działalności operacyjnej		Należności	
	od 01.01 do 30.09.2015	od 01.01 do 30.09.2014	30.09.2015	30.09.2014
<b>Sprzedaż do:</b>				
Jednostki dominującej				
Jednostki zależnej				
Jednostki stowarzyszonej	1 124	2 768	2 362	510
Wspólnego przedsięwzięcia				
Kluczowego personelu kierowniczego				
Pozostałych podmiotów powiązanych				
<b>Razem</b>	<b>1 124</b>	<b>2 768</b>	<b>2 362</b>	<b>510</b>

dane w tys. PLN	Zakup		Zobowiązania	
	od 01.01 do 30.09.2015	od 01.01 do 30.09.2014	30.09.2015	30.09.2014
<b>Zakup od:</b>				
Jednostki dominującej				
Jednostki zależnej				
Jednostki stowarzyszonej	378	4 723	361	1 152
Wspólnego przedsięwzięcia				
Kluczowego personelu kierowniczego				
Pozostałych podmiotów powiązanych				
<b>Razem</b>	<b>378</b>	<b>4 723</b>	<b>361</b>	<b>1 152</b>

**3.9 Informacje o udzielonych przez jednostkę dominującą lub jednostki zależne poręczeniach kredytów lub udzielonych gwarancjach – jednemu podmiotowi lub jednostce zależnej od tego podmiotu, gdzie wartość poręczenia lub gwarancji stanowi równowartość 10% kapitałów własnych spółki**

W dniu 20 sierpnia 2015 Zetkama SA, wraz z zawarciem umowy kredytowej na zakup większościowego pakietu udziałów Masterform SA, zawarła umowę poręczenia pomiędzy ZETKAMA S.A. a ING Bank Śląski S.A. W umowie poręczenia spółka zobowiązała się wykonać (w przypadku ich niewykonania przez Kredytobiorcę) wszelkie zobowiązania pieniężne Masterform Grupa ZETKAMA sp. z o.o. wynikające z Umowy kredytowej na kwotę 3.813 tys. EUR (po przeliczeniu na polskie złote jest to kwota 16.130 tys. zł. Umowa poręczenia pozostanie w mocy do pełnej spłaty zobowiązań z tytułu Umowy Kredytu, tj. jest do dnia 30.09.2022 roku, z zastrzeżeniem, iż wygaśnie ona w momencie łącznego spełnienia następujących warunków: (i) dokonanie połączenia Masterform S.A. oraz Masterform Grupa ZETKAMA sp. z o.o. poprzez przeniesienie całego majątku Masterform S.A. na Masterform Grupa Zetkama sp. z o.o.; (ii) prawomocne ustanowienie zabezpieczeń określonych w umowie kredytu zawartej pomiędzy Masterform Grupa Zetkama sp. z o.o. a ING Bank Śląski S.A. oraz (iii) brak identyfikacji przez Bank przypadku naruszenia Umowy Kredytu w okresie do spełnienia warunków. (Raport bieżący 29/2015).

**3.10 Inne informacje, które zdaniem Spółki są istotne dla oceny jej sytuacji kadrowej, majątkowej, finansowej, wyniku finansowego**

Zdarzenia wymienione w punkcie 1.1-1.3 w pozostałych informacjach oraz rozliczenie ceny nabycia Masterform S.A. opisane w punkcie 3.2 pozostałych informacji.

**Zmiany w składzie Rady Nadzorczej.**

Raportem bieżącym nr 36/2015 Spółka poinformowała i iż w dniu 15 września 2015 roku Nadzwyczajne Walne Zgromadzenie Zetkama S.A. dokonało zmian w składzie Rady Nadzorczej Spółki odwołując ze składu Rady Nadzorczej Pana Tomasza Jurczyka i powołując do Rady Nadzorczej Pana Zbigniewa Rogóza, na niezależnego Członka Rady Nadzorczej Spółki.

**3.11 Czynniki, które w ocenie Spółki będą miały wpływ na osiągnięte wyniki w perspektywie co najmniej kolejnego kwartału**

W perspektywie kolejnych kwartałów na wyniki spółki będą miały wpływ:

- konsolidacja i integracja nowo nabytych podmiotów
- kurs EUR/PLN,
- wahania popytu związane z sytuacją gospodarczą w strefie euro i na świecie.

Podpisy wszystkich Członków Zarządu

Imię i nazwisko	Stanowisko	Podpis
Leszek Jurasz	Prezes Zarządu	
Jerzy Kożuch	Wiceprezes Zarządu	

Podpis osoby, której powierzono prowadzenie ksiąg

Imię i nazwisko	Stanowisko	Podpis
Tomasz Chiniewicz	Główny Księgowy	

Ścinawka Średnia, 12 listopada 2015r.

## 4. KWARTALNA INFORMACJA FINANSOWA ZETKAMA S.A.

## 4.1 JEDNOSTKOWE SPRAWOZDANIE Z SYTUACJI FINANSOWEJ

dane w tys. PLN

	30.09.2015	31.12.2014	30.09.2014
<b>AKTYWA</b>			
Wartość firmy			
Wartości niematerialne	10 929	8 623	8 043
Rzeczowe aktywa trwałe	46 110	44 458	43 620
Nieruchomości inwestycyjne		3 500	5 500
Inwestycje w jednostkach zależnych	85 178	48 934	48 958
Inwestycje w jednostkach stowarzyszonych		21	
Należności i pożyczki	1 821	1 755	1 748
Pochodne instrumenty finansowe			
Pozostałe długoterminowe aktywa finansowe	4	4	4
Długoterminowe rozliczenia międzyokresowe			
Aktywa z tytułu odroczonego podatku dochodowego			
<b>Aktywa trwałe razem</b>	<b>144 042</b>	<b>107 295</b>	<b>106 125</b>
Zapasy	14 911	12 626	14 530
Należności z tytułu umów o usługę budowaną			
Należności z tytułu dostaw i usług oraz pozostałe należności	34 739	26 895	26 835
Należności z tytułu bieżącego podatku dochodowego			
Pożyczki		17	17
Pochodne instrumenty finansowe		160	160
Pozostałe krótkoterminowe aktywa finansowe	9 755	7 448	1267
Krótkoterminowe rozliczenia międzyokresowe	418	439	66
Środki pieniężne i ich ekwiwalenty	3 515	5 172	13 263
Aktywa trwałe zaklasyfikowane jako przeznaczone do sprzedaży			
<b>Aktywa obrotowe razem</b>	<b>63 338</b>	<b>52 757</b>	<b>54 711</b>
<b>AKTYWA RAZEM</b>	<b>207 380</b>	<b>160 052</b>	<b>160 836</b>
<b>PASYWA</b>			
Kapitał podstawowy	981	981	981
Akcje własne (-)			
Kapitał ze sprzedaży akcji powyżej ich wartości nominalnej	31 843	31 843	31 843
Pozostałe kapitały	1 262	1 080	1 232
Zyski zatrzymane:	123 331	89 101	85 730
- zysk (strata) z lat ubiegłych	92 138	68 180	68 181
- zysk (strata) netto przypadający akcjonariuszom jednostki dominującej	31 193	20 921	17 549
Kapitał własny przypadający akcjonariuszom jednostki dominującej	157 417	123 005	119 786
<b>Kapitał własny razem</b>	<b>157 417</b>	<b>123 005</b>	<b>119 786</b>
Kredyty, pożyczki, inne instrumenty dłużne	10 336	4 900	5 786
Leasing finansowy	142	307	306
Pochodne instrumenty finansowe			
Pozostałe zobowiązania	525		
Rezerwa z tytułu odroczonego podatku dochodowego	3 045	3 215	3 221
Rezerwy na zobowiązania z tytułu świadczeń pracowniczych	1 705	1 355	1 205
Pozostałe rezerwy długoterminowe			
Długoterminowe rozliczenia międzyokresowe			
<b>Zobowiązania długoterminowe razem</b>	<b>15 753</b>	<b>9 777</b>	<b>10 518</b>
Zobowiązania z tytułu dostaw i usług oraz pozostałe zobowiązania	18 801	13 741	15 476
Zobowiązania z tytułu bieżącego podatku dochodowego		2 987	986
Kredyty, pożyczki, inne instrumenty dłużne	8 807	4 931	8 171
Leasing finansowy	143	119	178
Pochodne instrumenty finansowe			
Zobowiązania i rezerwy z tytułu świadczeń pracowniczych	1 158	1 238	2 643
Pozostałe rezerwy krótkoterminowe	1 089	1 205	1 163
Krótkoterminowe rozliczenia międzyokresowe	4 212	3 049	3 090
Zobowiązania związane z aktywami trwałymi przeznaczonymi do sprzedaży			
<b>Zobowiązania krótkoterminowe razem</b>	<b>34 210</b>	<b>27 270</b>	<b>30 544</b>
<b>Zobowiązania razem</b>	<b>49 963</b>	<b>37 047</b>	<b>41 062</b>
<b>PASYWA RAZEM</b>	<b>207 380</b>	<b>160 052</b>	<b>160 848</b>



## 4.2 JEDNOSTKOWE SPRAWOZDANIE Z DOCHODÓW

dane w tys. PLN

od 01.01 do  
30.09.2015 od 01.01 do  
30.09.2014

<b>Działalność kontynuowana</b>		
<b>Przychody ze sprzedaży</b>	<b>98 857</b>	<b>96 352</b>
Przychody ze sprzedaży produktów	74 127	77 710
Przychody ze sprzedaży usług	1 028	819
Przychody ze sprzedaży towarów i materiałów	23 702	17 823
<b>Koszt własny sprzedaży</b>	<b>78 680</b>	<b>70 133</b>
Koszt sprzedanych produktów	59 304	56 925
Koszt sprzedanych usług	1 028	819
Koszt sprzedanych towarów i materiałów	18 348	12 389
<b>Zysk (strata) brutto ze sprzedaży</b>	<b>20 177</b>	<b>26 219</b>
Koszty sprzedaży	4 901	5 839
Koszty ogólnego zarządu	5 045	6 468
Pozostałe przychody operacyjne	255	323
Pozostałe koszty operacyjne	470	1 014
Zyski z tytułu okazjowego nabycia		
<b>Zysk (strata) z działalności operacyjnej</b>	<b>10 016</b>	<b>13 221</b>
Przychody finansowe	26 594	11 908
Koszty finansowe	3 589	1 624
<b>Zysk (strata) przed opodatkowaniem</b>	<b>33 021</b>	<b>23 505</b>
Podatek dochodowy	1 828	2 584
<b>Zysk (strata) netto z działalności kontynuowanej</b>	<b>31 193</b>	<b>20 921</b>
<b>Działalność zaniechana</b>		
Zysk (strata) netto z działalności zaniechanej		
<b>Zysk (strata) netto</b>	<b>31 193</b>	<b>20 921</b>
<b>Zysk (strata) netto przypadający:</b>		
- akcjonariuszom jednostki dominującej	31 193	20 921
- akcjonariuszom niekontrolującym		
<b>Zysk (strata) netto</b>	<b>31 193</b>	<b>20 921</b>
<b>Inne całkowite dochody</b>		
Przeszacowanie rzeczowych aktywów trwałych		
Aktywa finansowe dostępne do sprzedaży:		
- dochody (straty) ujęte w okresie w innych dochodach całkowitych		
- kwoty przeniesione do wyniku finansowego		
Instrumenty zabezpieczające przepływy środków pieniężnych		
- dochody (straty) ujęte w okresie w innych dochodach całkowitych	519	(806)
- kwoty przeniesione do wyniku finansowego		
- kwoty ujęte w wartości początkowej pozycji zabezpieczanych		
Różnice kursowe z wycofania jednostek działających za granicą		
Różnice kursowe przeniesione do wyniku finansowego – sprzedaż jednostek zagranicznych		
Udział w innych dochodach całkowitych jednostek wycenianych metodą praw własności		
Podatek dochodowy odnoszący się do składników innych dochodów całkowitych	(99)	65
Inne całkowite dochody po opodatkowaniu	420	(741)
<b>Całkowite dochody</b>	<b>31 613</b>	<b>20 180</b>



## 4.3 JEDNOSTKOWE SPRAWOZDANIE ZE ZMIAN W KAPITALE WŁASNYM

	Kapitał podstawowy	Akcje własne (-)	Kapitał ze sprzedaży akcji pow. ich wart. nom	Pozostałe kapitały	Zyski zatrzymane	Kapitał własny razem
<b>Saldo na dzień 01.01.2015 roku</b>	<b>981</b>		<b>31 843</b>	<b>842</b>	<b>90 583</b>	<b>124 249</b>
Zmiany zasad (polityki) rachunkowości						
Korekta błęd podstawowego						
<b>Saldo po zmianach</b>	<b>981</b>		<b>31 843</b>	<b>842</b>	<b>90 583</b>	<b>124 249</b>
<b>Zmiany w kapitale własnym w okresie od 01.01 do 30.09.2015 roku</b>						
Emisja akcji						
Emisja akcji w związku z realizacją opcji (program płatności akcjami)						
Wycena opcji (program płatności akcjami)						
Dywidendy						
Przekazanie wyniku finansowego na kapitał						
Razem transakcje z właścicielami						
Zysk netto za okres od 01.01 do 30.09.2015 roku					31 193	31 193
<b>Inne całkowite dochody:</b>						
Instrumenty zabezpieczające przepływy środków pieniężnych				519		519
Podatek dochodowy odnoszący się do składników innych dochodów całkowitych				(99)		(99)
Razem całkowite dochody				420	31 193	31 613
Przeniesienie do zysków zatrzymanych (sprzedaż przeszacowanych środków trwałych)						
<b>Saldo na dzień 30.09.2015 roku</b>	<b>981</b>		<b>31 843</b>	<b>1 262</b>	<b>121 776</b>	<b>155 862</b>

	Kapitał podstawowy	Akcje własne (-)	Kapitał ze sprzedaży akcji pow. ich wart. nom	Pozostałe kapitały	Zyski zatrzymane	Kapitał własny razem
<b>Saldo na dzień 01.01.2014 roku</b>	<b>981</b>		<b>31 843</b>	<b>1 821</b>	<b>68 180</b>	<b>102 825</b>
Zmiany zasad (polityki) rachunkowości Korekta błędu podstawowego						
<b>Saldo po zmianach</b>	<b>981</b>	<b>0</b>	<b>31 843</b>	<b>1 821</b>	<b>68 180</b>	<b>102 825</b>
<b>Zmiany w kapitale własnym w okresie od 01.01 do 30.09.2014 roku</b>						
Emisja akcji						
Emisja akcji w związku z realizacją opcji (program płatności akcjami)						
Wycena opcji (program płatności akcjami)						
Dywidendy						
Przekazanie wyniku finansowego na kapitał						
Razem transakcje z właścicielami						
Zysk netto za okres od 01.01 do 30.09.2014 roku					20 921	20 921
<b>Inne całkowite dochody:</b>						
Inne całkowite dochody za okres od 01.01 do 30.09.2014 roku					(806)	(806)
Podatek dochodowy odnoszący się do składników innych dochodów całkowitych					65	65
Razem całkowite dochody					(741)	20 180
Przeniesienie do zysków zatrzymanych (sprzedaż przeszacowanych środków trwałych)						
<b>Saldo na dzień 30.09.2014 roku</b>	<b>981</b>		<b>31 843</b>	<b>1 080</b>	<b>89 101</b>	<b>123 005</b>

## 4.4 JEDNOSTKOWE SPRAWOZDANIE Z PRZEPLYWÓW PIENIĘŻNYCH

dane w tys. PLN	od 01.01 do 30.09.2015	od 01.01 do 30.09.2014
<b>Przepływy środków pieniężnych z działalności Operacyjnej</b>		
<b>Zysk (strata) przed opodatkowaniem</b>	<b>33 021</b>	<b>23 505</b>
<b>Korekty:</b>		
Amortyzacja i odpisy aktualizujące rzeczowe akty trwałe	2 897	2 744
Amortyzacja i odpisy aktualizujące wartości niematerialne	404	403
Zmiana wartości godziwej aktywów trwałych		355
Zmiana wartości godziwej aktywów (zobowiązań) finans. wycenianych przez rachunek zysków i strat		
Instrumenty zabezpieczające przepływy środków pieniężnych przeniesione z kapitału	(128)	(418)
Odpisy aktualizujące z tytułu utraty wartości aktywów finansowych		
Zysk (strata) ze sprzedaży niefinansowych aktywów trwałych	(12)	(161)
Zysk (strata) ze sprzedaży aktywów finansowych (inne niż instrumenty pochodne)		
Zyski (straty) z tytułu różnic kursowych		339
Koszty odsetek		(9 703)
Przychody z odsetek i dywidend	(22 882)	
Koszty płatności w formie akcji (programy motywacyjne)		
Udział w zyskach (stratach) jednostek stowarzyszonych	6	
Inne korekty		(223)
<b>Korekty razem</b>	<b>(19 715)</b>	<b>(6 664)</b>
Zmiana stanu zapasów	1 386	2 029
Zmiana stanu należności	(14 988)	(16 962)
Zmiana stanu zobowiązań	5 165	690
Zmiana stanu rezerw i rozliczeń międzyokresowych	801	445
Zmiana stanu rezerw na program motywacyjny		
Zmiany w kapitale obrotowym	<b>(7 636)</b>	<b>(13 798)</b>
Wpływy (wydatki) z rozliczenia instrumentów pochodnych	(251)	418
Zapłacone odsetki z działalności operacyjnej	(173)	(220)
Zapłacony podatek dochodowy	(1 871)	(2 760)
<b>Środki pieniężne netto z działalności operacyjnej</b>	<b>3 375</b>	<b>481</b>
<b>Przepływy środków pieniężnych z działalności Inwestycyjnej</b>		
Wydatki na nabycie wartości niematerialnych		(2 188)
Wpływy ze sprzedaży wartości niematerialnych	12	
Wydatki na nabycie rzeczowych aktywów trwałych	(7 441)	(3 012)
Wpływy ze sprzedaży rzeczowych aktywów trwałych		
Wydatki na nabycie nieruchomości inwestycyjnych	(148)	
Wpływy ze sprzedaży nieruchomości inwestycyjnych		
Wydatki netto na nabycie jednostek zależnych	(15 326)	
Wpływy netto ze sprzedaży jednostek zależnych		
Otrzymane spłaty pożyczek udzielonych		
Pożyczki udzielone		(98)
Wydatki na nabycie pozostałych aktywów finansowych		
Wpływy ze sprzedaży pozostałych aktywów finansowych		(98)
Wpływy z otrzymanych dotacji rządowych		
Otrzymane odsetki	167	37
Otrzymane dywidendy	22 882	10 000
<b>Środki pieniężne netto z działalności inwestycyjnej</b>	<b>146</b>	<b>4 641</b>
<b>Przepływy środków pieniężnych z działalności Finansowej</b>		
Wpływy netto z tytułu emisji akcji		
Nabycie akcji własnych		
Wpływy z tytułu emisji dłużnych papierów wartościowych		(3 000)
Inne wydatki inwestycyjne	(9 007)	(119)
Wpływy z tytułu zaciągnięcia kredytów i pożyczek		12 409
Spłaty kredytów i pożyczek	(4 994)	(17 025)
Spłata zobowiązań z tytułu leasingu finansowego	(106)	(187)
Odsetki zapłacone		
Dywidendy wypłacone		
<b>Środki pieniężne netto z działalności finansowej</b>	<b>(14 107)</b>	<b>(7 922)</b>
<b>Zmiana netto stanu środków pieniężnych i ich ekwiwalentów</b>	<b>(10 586)</b>	<b>(2 800)</b>
Środki pieniężne i ich ekwiwalenty na początek okresu	14 101	7 811
<b>Środki pieniężne i ich ekwiwalenty na koniec okresu</b>	<b>3 515</b>	<b>5 011</b>

## Podpisy wszystkich Członków Zarządu

Imię i nazwisko	Stanowisko	Podpis
Leszek Jurasz	Prezes Zarządu	
Jerzy Kożuch	Wiceprezes Zarządu	

## Podpis osoby, której powierzono prowadzenie ksiąg

Imię i nazwisko	Stanowisko	Podpis
Tomasz Chiniewicz	Główny Księgowy	

Ścinawka Średnia, 12 listopada 2015r.