

**GRUPA KAPITAŁOWA RAWLPLUG S.A.**

** RAWLPLUG**

**SKONSOLIDOWANY RAPORT KWARTALNY  
Qsr 3/2015**

**Wrocław, 13.11.2015**

## SPIS TREŚCI

1. GRUPA KAPITAŁOWA RAWPLUG S.A. SKRÓCONE SKONSOLIDOWANE SPRAWOZDANIE FINANSOWE ZA OKRES 1 STYCZNIA – 30 WRZEŚNIA 2015 R. SPORZĄDZONE WEDŁUG MIĘDZYNARODOWYCH STANDARDÓW SPRAWOZDAWCZOŚCI FINANSOWEJ .....	5
1.1. SKONSOLIDOWANE WYBRANE DANE FINANSOWE .....	5
1.2. SKRÓCONE SKONSOLIDOWANE SPRAWOZDANIE Z SYTUACJI FINANSOWEJ .....	5
1.3. SKRÓCONY SKONSOLIDOWANY RACHUNEK ZYSKÓW I STRAT .....	7
1.4. SKRÓCONE SKONSOLIDOWANE SPRAWOZDANIE Z CAŁKOWITYCH DOCHODÓW .....	7
1.5. SKRÓCONE SKONSOLIDOWANE SPRAWOZDANIE Z PRZEPŁYWÓW PIENIĘŻNYCH .....	8
1.6. SKRÓCONE SKONSOLIDOWANE SPRAWOZDANIE ZE ZMIAN W KAPITALE WŁASNYM .....	9
1.7. WYNIKI FINANSOWE SEGMENTÓW .....	11
1.8. NOTY DO SKRÓCONEGO SKONSOLIDOWANEGO SPRAWOZDANIA Z SYTUACJI FINANSOWEJ .....	12
1.8.1. Wartości niematerialne i prawne .....	12
1.8.2. Wartość firmy z konsolidacji .....	14
1.8.3. Wartość firmy na poziomie sprawozdań jednostkowych .....	14
1.8.4. Rzeczowe aktywa trwałe .....	14
1.8.5. Nieruchomości inwestycyjne .....	16
1.8.6. Długoterminowe aktywa finansowe .....	17
1.8.7. Należności długoterminowe i rozliczenia międzyokresowe .....	18
1.8.8. Aktywa z tytułu odroczonego podatku dochodowego .....	18
1.8.9. Zapasy .....	19
1.8.10. Odpisy aktualizujące wartość zapasów .....	19
1.8.11. Należności krótkoterminowe i rozliczenia międzyokresowe .....	20
1.8.12. Odpisy aktualizujące wartość należności .....	20
1.8.13. Należności / Zobowiązania z tyt. bieżącego podatku dochodowego .....	20
1.8.14. Krótkoterminowe aktywa finansowe .....	20
1.8.15. Środki pieniężne i ich ekwiwalenty .....	21
1.8.16. Kapitał zakładowy .....	21
1.8.17. Pozostałe kapitały .....	21
1.8.18. Niepodzielony wynik finansowy .....	21
1.8.19. Kredyty i pożyczki .....	21
1.8.20. Kredyty i pożyczki .....	22
1.8.21. Pozostałe zobowiązania finansowe .....	23
1.8.22. Rezerwa z tytułu odroczonego podatku dochodowego .....	23
1.8.23. Rezerwy na świadczenia pracownicze .....	24
1.8.24. Pozostałe rezerwy .....	24
1.8.25. Długoterminowe i krótkoterminowe rozliczenia międzyokresowe .....	25
1.8.26. Zobowiązania z tyt. dostaw i usług oraz pozostałe zobowiązania .....	25
1.8.27. Zobowiązania z tyt. leasingu operacyjnego .....	25
1.8.28. Zobowiązania z tyt. leasingu finansowego .....	26
1.8.29. Wartość netto przedmiotów użytkowanych na podstawie umowy leasingu operacyjnego na 30.09.2015 r. ....	26
1.8.30. Wartość netto przedmiotów leasingu finansowego na 30.09.2015 r. ....	26
1.9. NOTY DO SKRÓCONEGO SKONSOLIDOWANEGO RACHUNKU ZYSKÓW I STRAT .....	27
1.9.1. Przychody netto ze sprzedaży produktów, towarów i materiałów .....	27
1.9.2. Koszty według rodzaju .....	27
1.9.3. Koszty świadczeń pracowniczych .....	27
1.9.4. Pozostałe przychody operacyjne .....	27
1.9.5. Pozostałe koszty operacyjne .....	28
1.9.6. Przychody finansowe .....	28
1.9.7. Koszty finansowe .....	28
1.9.8. Podatek dochodowy ujęty w rachunku zysków i strat .....	28

1.9.9.	Zysk przypadający na jedną akcję .....	29
1.9.10.	Transakcje z jednostkami zależnymi wyłączonymi z konsolidacji .....	29
1.9.11.	Transakcje z jednostką dominującą .....	29
1.9.12.	Transakcje z kluczowym personelem oraz jednostkami z nimi powiązanymi .....	29
1.9.13.	Dotacje rządowe .....	29
2.	<b>RAWLPLUG S.A. SKRÓCONE JEDNOSTKOWE SPRAWOZDANIE FINANSOWE ZA OKRES 1 STYCZNIA – 30 WRZEŚNIA 2015 R. SPORZĄDZONE WEDŁUG POLSKICH STANDARDÓW RACHUNKOWOŚCI.....</b>	<b>30</b>
2.1.	WYBRANE DANE FINANSOWE .....	30
2.2.	BILANS .....	30
2.3.	POZYCJE POZABILANSOWE .....	31
2.4.	RACHUNEK ZYSKÓW I STRAT .....	32
2.5.	ZESTAWIENIE ZMIAN W KAPITALE WŁASNYM .....	33
2.6.	RACHUNEK PRZEPIYWÓW PIENIĘŻNYCH .....	34
3.	<b>INFORMACJA DODATKOWA DO RAPORTU KWARTALNEGO ZA III KWARTAŁ 2015 R. ....</b>	<b>35</b>
3.1.	PODSTAWA SPORZĄDZENIA RAPORTU ORAZ OKRES OBJĘTY SPRAWOZDANIEM. ZASADY PRZYJĘTE PRZY SPORZĄDZANIU RAPORTU .....	35
3.2.	OPIS ISTOTNYCH WYDARZEŃ W GRUPIE KAPITAŁOWEJ RAWLPLUG S.A. W OKRESIE III KWARTAŁU 2015 R. ....	35
3.3.	INFORMACJE NA TEMAT ZMIAN SYTUACJI GOSPODARCZEJ I WARUNKÓW PROWADZENIA DZIAŁALNOŚCI, KTÓRE MAJĄ ISTOTNY WPŁYW NA WARTOŚĆ GODZIWIĄ AKTYWÓW FINANSOWYCH I ZOBOWIĄZAŃ FINANSOWYCH EMITENTA .....	36
3.4.	ISTOTNE ZDARZENIA I CZYNNIKI MAJĄCE WPŁYW NA WYNIKI FINANSOWE GRUPY KAPITAŁOWEJ RAWLPLUG S.A. ....	36
3.4.1.	Charakterystyka struktury skonsolidowanych aktywów i pasywów .....	36
3.4.2.	Skonsolidowany rachunek zysków i strat .....	37
3.4.3.	Przychody ze sprzedaży .....	38
3.4.4.	Koszty operacyjne.....	38
3.4.5.	Działalność finansowa .....	39
3.4.6.	Wskaźniki rentowności .....	40
3.4.7.	Wskaźniki płynności .....	40
3.4.8.	Wskaźniki zadłużenia .....	41
3.5.	WSKAZANIE CZYNNIKÓW, KTÓRE W OCENIE EMITENTA BĘDĄ MIAŁY WPŁYW NA OSIĄGNIĘTE PRZEZ NIEGO WYNIKI W PERSPEKTYWIE CO NAJMNIEJ KOLEJNEGO KWARTAŁU .....	41
3.5.1.	Sytuacja makroekonomiczna oraz koniunktura w branży budowlano-montażowej oraz przemysłowej .....	41
3.5.2.	Rynek pracy i ceny importowanych towarów i półproduktów z Dalekiego Wschodu .....	42
3.5.3.	Kursy walutowe .....	42
3.5.4.	Stopy procentowe .....	42
3.6.	WYDARZENIA PO DNIU BILANSOWYM.....	42
3.7.	AKCJONARIUSZE POSIADAJĄCY CO NAJMNIEJ 5% KAPITAŁU ZAKŁADOWEGO NA DZIEŃ SPORZĄDZENIA NINIEJSZEGO RAPORTU .....	43
3.8.	STRUKTURA GRUPY KAPITAŁOWEJ RAWLPLUG S.A. NA DZIEŃ 30.09.2015 R.....	43
3.9.	ZMIANY W STANIE POSIADANIA AKCJI PRZEZ OSOBY ZARZĄDZAJĄCE I NADZORUJĄCE SPÓŁKĘ .....	44
3.10.	ISTOTNE ZOBOWIĄZANIA Z TYTUŁU DOKONANIA ZAKUPU RZECZOWYCH AKTYWÓW TRWAŁYCH .....	44
3.11.	INFORMACJE O ISTOTNYCH TRANSAKCJACH NABYCIA I SPRZEDAŻY RZECZOWYCH AKTYWÓW TRWAŁYCH.....	44
3.12.	INSTRUMENTY FINANSOWE WYCENIANE W WARTOŚCI GODZIWEJ - INFORMACJE O ZMIANIE SPOSOBU (METODY) JEJ USTALENIA .....	44
3.13.	EMISJA, WYKUP I SPŁATA NIEUDZIAŁOWYCH I KAPITAŁOWYCH PAPIERÓW WARTOŚCIOWYCH.....	44

3.14. ZMIANA KLASYFIKACJI AKTYWÓW FINANSOWYCH .....	45
3.15. INFORMACJE O UTWORZENIU, ZWIĘKSZENIU, WYKORZYSTANIU I ROZWIĄZANIU REZERW, W TYM REZERW NA KOSZTY RESTRUKTURYZACJI.....	45
3.16. REZERWY I AKTYWA Z TYTUŁU ODROZONEGO PODATKU DOCHODOWEGO .....	45
3.17. ODPISY AKTUALIZUJĄCE WARTOŚĆ ZAPASÓW DO WARTOŚCI NETTO MOŻLIWEJ DO UZYSKANIA I ODWRÓCENIE ODPISÓW Z TEGO TYTUŁU.....	47
3.18. ODPISY AKTUALIZUJĄCE Z TYTUŁU UTRATY WARTOŚCI AKTYWÓW FINANSOWYCH, RZECZOWYCH AKTYWÓW TRWAŁYCH, WARTOŚCI NIEMATERIALNYCH I PRAWNYCH LUB INNYCH AKTYWÓW ORAZ ODWRÓCENIE TAKICH ODPISÓW .....	47
3.19. WYPŁACONA (LUB ZADEKLAROWANA) DYWIDENDA.....	48
3.20. ZYSK PRZYPADAJĄCY NA JEDNĄ AKCJĘ .....	48
3.21. ROZWODNIONY ZYSK PRZYPADAJĄCY NA JEDNĄ AKCJĘ .....	48
3.22. TRANSAKCJE Z PODMIOTAMI POWIĄZANYMI, JEŻELI POJEDYNCZO LUB ŁĄCZNIE SĄ ONE ISTOTNE I ZOSTAŁY ZAWARTE NA INNYCH WARUNKACH NIŻ RYNKOWE.....	48
3.23. SPRAWOZDAWCZOŚĆ DOTYCZĄCA SEGMENTÓW DZIAŁALNOŚCI.....	48
3.24. SEZONOWOŚĆ PRODUKCJI I RYNKÓW ZBYTU .....	49
3.25. INFORMACJE O NIESPŁACENIU KREDYTU LUB POŻYCZKI LUB NARUSZENIU ISTOTNYCH POSTANOWIEŃ UMOWY KREDYTU LUB POŻYCZKI, W ODNIESIENIU DO KTÓRYCH NIE PODJĘTO ŻADNYCH DZIAŁAŃ NAPRAWCZYCH DO KOŃCA OKRESU SPRAWOZDAWCZEGO..	49
3.26. KOREKTY BŁĘDÓW POPRZEDNICH OKRESÓW .....	49
3.27. ISTOTNE ROZLICZENIA Z TYTUŁU SPRAW SĄDOWYCH.....	49
3.28. ISTOTNE INFORMACJE O UDZIELENIU PRZEZ EMITENTA LUB PRZEZ JEDNOSTKĘ OD NIEGO ZALEŻNĄ PORĘCZEŃ KREDYTU LUB POŻYCZKI LUB UDZIELENIU GWARANCJI - ŁĄCZNIE JEDNEMU PODMIOTOWI LUB JEDNOSTCE ZALEŻNEJ OD TEGO PODMIOTU, JEŻELI ŁĄCZNA WARTOŚĆ ISTNIEJĄCYCH PORĘCZEŃ LUB GWARANCJI STANOWI RÓWNOWARTOŚĆ CO NAJMNIEJ 10% KAPITAŁÓW WŁASNYCH EMITENTA.....	49
3.29. ZMIANY ZOBOWIĄZAŃ WARUNKOWYCH LUB AKTYWÓW WARUNKOWYCH, KTÓRE NASTĄPIŁY OD CZASU ZAKOŃCZENIA OSTATNIEGO ROKU OBROTOWEGO .....	50
3.30. RODZAJ ORAZ KWOTY ZMIAN WARTOŚCI SZACUNKOWYCH KWOT, KTÓRE BYŁY PREZENTOWANE W POPRZEDNICH OKRESACH ŚRÓDROCZNYCH BIEŻĄCEGO ROKU OBROTOWEGO LUB ZMIANY WARTOŚCI SZACUNKOWYCH PODAWANYCH W POPRZEDNICH LATACH OBROTOWYCH .....	51

# 1. GRUPA KAPITAŁOWA RAWLPLUG S.A.

## SKRÓCONE SKONSOLIDOWANE SPRAWOZDANIE FINANSOWE ZA OKRES 1 STYCZNIA – 30 WRZEŚNIA 2015 R. SPORZĄDZONE WEDŁUG MIĘDZYNARODOWYCH STANDARDÓW SPRAWOZDAWCZOŚCI FINANSOWEJ

### 1.1. SKONSOLIDOWANE WYBRANE DANE FINANSOWE

	w tys. zł		w tys. EUR	
	01-09.2015	01-09.2014	01-09.2015	01-09.2014
Przychody netto ze sprzedaży produktów, towarów i materiałów	523 575	501 060	125 905	119 862
Zysk (strata) z działalności operacyjnej	37 753	24 949	9 079	5 968
Zysk (strata) brutto	29 764	15 215	7 157	3 640
Zysk (strata) netto	25 433	10 717	6 116	2 564
Zysk (strata) netto przypadający akcjonariuszom jednostki dominującej	21 945	7 336	5 277	1 755
Przepływy pieniężne netto z działalności operacyjnej	6 280	32 502	1 510	7 775
Przepływy pieniężne netto z działalności inwestycyjnej	( 15 847)	( 18 990)	( 3 811)	( 4 543)
Przepływy pieniężne netto z działalności finansowej	7 921	( 5 742)	1 905	( 1 375)
Przepływy pieniężne netto, razem	( 1 647)	7 769	( 396)	1 858
Średnia ważona liczba akcji	32 560 000	32 560 000	32 560 000	32 560 000
Zysk (strata) na jedną akcję zwykłą (w zł / EUR)	0,67	0,23	0,16	0,05

	30.09.2015	31.12.2014	30.09.2015	31.12.2014
Aktywa razem	819 917	787 309	193 441	184 715
Zobowiązania długoterminowe	86 795	137 284	20 477	32 209
Zobowiązania krótkoterminowe	340 835	272 714	80 412	63 983
Kapitał własny przypadający akcjonariuszom jednostki dominującej	368 570	354 924	86 956	83 271
Kapitał zakładowy	32 560	32 560	7 682	7 639
Liczba akcji na dzień bilansowy	32 560 000	32 560 000	32 560 000	32 560 000
Wartość księgową na jedną akcję (w zł / EUR)	11,32	10,90	2,67	2,56

### 1.2. SKRÓCONE SKONSOLIDOWANE SPRAWOZDANIE Z SYTUACJI FINANSOWEJ

	30.09.2015	30.06.2015	31.12.2014	30.09.2014
<b>AKTYWA TRWAŁE</b>	<b>419 975</b>	<b>426 212</b>	<b>429 716</b>	<b>414 684</b>
Wartości niematerialne	71 944	70 993	71 500	70 280
Rzeczowe aktywa trwałe	239 499	245 092	250 903	244 554
Nieruchomości inwestycyjne	3 217	3 217	3 217	3 217
Długoterminowe aktywa finansowe	37 986	38 788	35 506	36 848
Należności długoterminowe i rozliczenia międzyokresowe	2 645	2 887	3 241	3 476
Aktywa z tytułu odroczonego podatku dochodowego	64 684	65 235	65 348	56 309
<b>AKTYWA OBROTOWE</b>	<b>399 942</b>	<b>393 499</b>	<b>357 593</b>	<b>380 756</b>
Zapasy	208 450	207 476	209 522	210 929
Należności krótkoterminowe i rozliczenia międzyokresowe	162 238	163 427	114 176	146 721
Należności z tytułu bieżącego podatku dochodowego	180	785	723	751
Krótkoterminowe aktywa finansowe	1 703	1 657	4 479	1 619
Środki pieniężne i ich ekwiwalenty	27 372	20 154	28 694	20 736
<b>AKTYWA RAZEM</b>	<b>819 917</b>	<b>819 711</b>	<b>787 309</b>	<b>795 440</b>

	30.09.2015	30.06.2015	31.12.2014	30.09.2014
<b>KAPITAŁ WŁASNY</b>	<b>392 287</b>	<b>380 640</b>	<b>377 312</b>	<b>367 869</b>
Kapitał własny przypadający akcjonariuszom jednostki dominującej	368 570	358 439	354 924	346 330
Kapitał podstawowy	32 560	32 560	32 560	32 560
Kapitał zapasowy ze sprzedaży akcji własnych powyżej ich wartości nominalnej	146 674	146 674	146 674	140 194
Pozostałe kapitały	181 442	181 547	166 875	164 931
Niepodzielony wynik finansowy	7 895	( 2 342)	8 815	8 646
Udziały niedające kontroli	23 717	22 201	22 388	21 538
<b>ZOBOWIĄZANIA</b>	<b>427 630</b>	<b>439 071</b>	<b>409 998</b>	<b>427 571</b>
Zobowiązania długoterminowe	86 795	82 626	137 284	128 549
Kredyty i pożyczki	58 940	51 677	99 900	95 110
Pozostałe zobowiązania finansowe	12 056	15 121	21 427	17 410
Pozostałe zobowiązania	95	95	95	-
Rezerwa z tytułu odroczonego podatku dochodowego	12 171	12 068	11 859	12 029
Rezerwy na świadczenia pracownicze	1 337	1 306	1 175	925
Rezerwy na zobowiązania	125	120	112	107
Rozliczenia międzyokresowe	2 071	2 239	2 716	2 968
Zobowiązania krótkoterminowe	340 835	356 445	272 714	299 022
Kredyty i pożyczki	184 730	189 093	120 467	135 920
Pozostałe zobowiązania finansowe	15 291	14 109	14 551	10 992
Zobowiązania z tyt. dostaw i usług oraz pozostałe zobowiązania	119 772	134 693	119 762	131 697
Zobowiązania z tytułu bieżącego podatku dochodowego	1 446	783	1 409	1 424
Rozliczenia międzyokresowe	17 748	15 946	15 045	16 981
Rezerwy na świadczenia pracownicze	158	152	152	137
Rezerwy na zobowiązania	1 689	1 669	1 329	1 871
<b>PASYWA RAZEM</b>	<b>819 917</b>	<b>819 711</b>	<b>787 309</b>	<b>795 440</b>

### 1.3. SKRÓCONY SKONSOLIDOWANY RACHUNEK ZYSKÓW I STRAT

	07-09.2015	01-09.2015	07-09.2014	01-09.2014
Przychody ze sprzedaży produktów, towarów i materiałów	182 976	523 575	170 351	501 060
Koszty sprzedanych produktów, towarów i materiałów	( 123 838)	( 360 706)	( 116 766)	( 351 158)
<b>Zysk (strata) brutto ze sprzedaży</b>	<b>59 138</b>	<b>162 869</b>	<b>53 585</b>	<b>149 902</b>
Koszty sprzedaży	( 32 442)	( 97 120)	( 30 895)	( 94 159)
Koszty ogólnego zarządu	( 9 644)	( 27 337)	( 9 023)	( 26 629)
Pozostałe przychody operacyjne	3 230	10 790	2 453	8 855
Pozostałe koszty operacyjne	( 2 769)	( 11 448)	( 3 515)	( 13 020)
<b>Zysk (strata) z działalności operacyjnej</b>	<b>17 513</b>	<b>37 753</b>	<b>12 605</b>	<b>24 949</b>
Przychody finansowe	56	1 266	333	2 120
Koszty finansowe	( 3 485)	( 9 255)	( 3 450)	( 11 854)
<b>Zysk (strata) brutto</b>	<b>14 083</b>	<b>29 764</b>	<b>9 489</b>	<b>15 215</b>
Podatek dochodowy	( 2 327)	( 4 331)	( 1 531)	( 4 498)
<b>Zysk (strata) netto</b>	<b>11 756</b>	<b>25 433</b>	<b>7 957</b>	<b>10 717</b>
<b>Zysk (strata) netto, z tego przypadający:</b>	<b>11 755</b>	<b>25 433</b>	<b>7 957</b>	<b>10 717</b>
- akcjonariuszom podmiotu dominującego	10 556	21 945	6 856	7 336
- podmiotom nieposiadającym kontroli	1 199	3 488	1 101	3 381
<b>Zysk (strata) netto na jedną akcję zwykłą:</b>				
- podstawowy	0,32	0,67	0,21	0,23
- rozwodniony	0,32	0,67	0,21	0,23

### 1.4. SKRÓCONE SKONSOLIDOWANE SPRAWOZDANIE Z CAŁKOWITYCH DOCHODÓW

	07-09.2015	01-09.2015	07-09.2014	01-09.2014
<b>Zysk (strata) netto za okres</b>	<b>11 756</b>	<b>25 433</b>	<b>7 957</b>	<b>10 717</b>
<b>Pozycje nieprzenoszone do wyniku finansowego</b>	-	-	-	-
<b>Pozycje przenoszone do wyniku finansowego</b>	<b>( 145)</b>	<b>2 347</b>	<b>1 684</b>	<b>1 467</b>
Różnice kursowe z przeliczenia jednostek działających za granicą	( 684)	1 960	1 348	636
Różnice kursowe z wyceny wartości firmy	859	707	336	498
Różnice kursowe przeniesione do wyniku finansowego - wyłączenie z konsolidacji jednostek zagranicznych	-	-	-	333
Aktualizacja wyceny rzeczowych aktywów trwałych	( 320)	( 320)	-	-
<b>Inne składniki całkowitych dochodów razem</b>	<b>( 145)</b>	<b>2 347</b>	<b>1 684</b>	<b>1 467</b>
<b>Całkowite dochody za okres</b>	<b>11 611</b>	<b>27 780</b>	<b>9 641</b>	<b>12 184</b>
<b>Całkowite dochody za okres, z tego przypadające:</b>	<b>11 611</b>	<b>27 780</b>	<b>9 641</b>	<b>12 184</b>
- akcjonariuszom podmiotu dominującego	10 094	24 291	8 380	9 461
- podmiotom nieposiadającym kontroli	1 516	3 489	1 261	2 723

## 1.5. SKRÓCONE SKONSOLIDOWANE SPRAWOZDANIE Z PRZEPLYWÓW PIENIĘŻNYCH

	07-09.2015	01-09.2015	07-09.2014	01-09.2014
<b>Przeplwy środków pieniężnych z działalności operacyjnej</b>				
Zysk brutto	14 083	29 764	9 489	15 215
Korekty:	7 706	22 910	7 908	30 187
Amortyzacja	6 410	19 040	6 466	19 013
(Zysk) / strata na działalności inwestycyjnej	( 270)	( 2 487)	( 154)	3 962
Odsetki, netto	1 630	6 487	1 458	7 476
(Zyski) / straty z tyt. różnic kursowych	( 64)	( 130)	139	( 264)
Środki pieniężne z działalności operacyjnej przed uwzględnieniem zmian w kapitale obrotowym	21 789	52 675	17 396	45 403
Zmiana stanu zapasów	( 1 267)	2 862	2 774	( 14 078)
Zmiana stanu należności	143	( 47 197)	10 362	( 26 294)
Zmiana stanu zobowiązań	( 14 212)	( 667)	( 10 931)	27 741
Zmiana stanu rezerw	51	571	483	1 735
Zmiana stanu rozliczeń międzyokresowych	2 914	649	( 1 413)	3 396
Inne korekty	( 334)	( 328)	27	78
Środki pieniężne wygenerowane w toku działalności operacyjnej	9 084	8 565	18 697	37 981
Zapłacony podatek dochodowy	( 583)	( 2 285)	( 1 735)	( 5 479)
<b>Środki pieniężne netto z działalności operacyjnej</b>	<b>8 502</b>	<b>6 280</b>	<b>16 963</b>	<b>32 502</b>
<b>Przeplwy środków pieniężnych z działalności inwestycyjnej</b>				
Wydatki na nabycie rzeczowych aktywów trwałych i wartości niematerialnych	( 4 329)	( 15 293)	( 5 106)	( 15 897)
Wpływy ze sprzedaży rzeczowych aktywów trwałych i wartości niematerialnych	37	368	244	1 767
Wydatki na nabycie aktywów finansowych w tym:	( 2 240)	( 5 466)	( 3 738)	( 5 447)
- w jednostkach powiązanych	( 2 140)	( 5 366)	( 3 738)	( 5 447)
- nabycie udziałów i akcji	( 0)	( 256)	( 2 958)	( 2 958)
- udzielone pożyczki długoterminowe	( 2 140)	( 5 110)	( 780)	( 2 489)
- w pozostałych jednostkach	( 100)	( 100)	-	-
- udzielone pożyczki długoterminowe	( 100)	( 100)	-	-
Wpływy ze zbycia aktywów finansowych w tym:	4 531	4 544	570	606
- w jednostkach powiązanych	4 531	4 531	570	597
- spłata udzielonych pożyczek długoterminowych	4 450	4 450	570	570
- odsetki i inne wpływy z aktywów finansowych	81	81	( 0)	27
- w pozostałych jednostkach	-	13	-	9
- zbycie udziałów i akcji	-	13	-	-
- odsetki i inne wpływy z aktywów finansowych	-	-	-	9
Inne wydatki inwestycyjne	-	-	-	( 19)
<b>Środki pieniężne netto wykorzystane w działalności inwestycyjnej</b>	<b>( 4 329)</b>	<b>( 15 293)</b>	<b>( 5 106)</b>	<b>( 15 897)</b>
<b>Przeplwy środków pieniężnych z działalności finansowej</b>				
Wpływy z tytułu zaciągnięcia kredytów i pożyczek	9 754	72 243	8 619	78 334
Spłaty kredytów i pożyczek	( 9 418)	( 51 248)	( 763)	( 61 848)
Spłata zobowiązań z tytułu leasingu finansowego	( 739)	( 7 746)	( 2 865)	( 6 320)
Dywidendy wypłacone i inne wypłaty na rzecz właścicieli	( 10 745)	( 12 904)	( 10 740)	( 11 432)
Odsetki zapłacone	( 2 087)	( 6 318)	( 2 224)	( 6 818)
Inne wpływy finansowe	3 170	3 170	29	2 390
Inne wydatki finansowe	( 3)	( 21)	( 26)	( 47)
<b>Środki pieniężne netto z działalności finansowej</b>	<b>( 10 068)</b>	<b>( 2 824)</b>	<b>( 7 971)</b>	<b>( 5 742)</b>
<b>Zmiana stanu środków pieniężnych i ekwiwalentów środków pieniężnych</b>	<b>7 176</b>	<b>( 1 647)</b>	<b>961</b>	<b>7 769</b>
<b>Środki pieniężne i ich ekwiwalenty na początek okresu</b>	<b>20 154</b>	<b>28 752</b>	<b>19 554</b>	<b>12 892</b>
Zmiana stanu środków pieniężnych i ich ekwiwalentów z tyt. różnic kursowych	42	267	222	75
<b>Środki pieniężne i ich ekwiwalenty na koniec okresu</b>	<b>27 372</b>	<b>27 372</b>	<b>20 736</b>	<b>20 736</b>



## 1.6. SKRÓCONE SKONSOLIDOWANE SPRAWOZDANIE ZE ZMIAN W KAPITALE WŁASNYM

	Kapitał przypadający na udziałowców jednostki dominującej				Razem	Udziały niedające kontroli	Kapitał własny razem
	Kapitał podstawowy	Kapitał zapasowy ze sprzed. akcji pow. wart. nom.	Pozostałe kapitały	Niepodzielony wynik finansowy			
<b>Saldo na dzień 1.01.2015 roku</b>	<b>32 560</b>	<b>146 674</b>	<b>166 875</b>	<b>8 815</b>	<b>354 924</b>	<b>22 388</b>	<b>377 311</b>
<b>Zmiany w kapitale własnym w okresie od 1.01 do 30.09.2015 roku</b>	-	-	<b>14 566</b>	<b>( 920)</b>	<b>13 646</b>	<b>1 329</b>	<b>14 975</b>
Podział zysku	-	-	11 956	( 11 956)	-	-	-
Zysk netto za okres od 1.01 do 30.09.2015 roku	-	-	-	21 945	21 945	3 488	25 433
Aktualizacja wyceny rzeczowych aktywów trwałych	-	-	-	( 320)	( 320)	-	( 320)
Różnice kursowe z wyceny jednostek działających za granicą	-	-	1 959	-	1 959	1	1 960
Różnice kursowe z wyceny wartości firmy	-	-	707	-	707	-	707
<b>Całkowite dochody za okres ogółem</b>	-	-	<b>14 622</b>	<b>9 669</b>	<b>24 291</b>	<b>3 489</b>	<b>27 780</b>
Wyplata dywidendy	-	-	( 92)	( 10 653)	( 10 745)	( 2 159)	( 12 904)
Objęcie spółki konsolidacją	-	-	36	63	99	-	99
<b>Saldo na dzień 30.09.2015 roku</b>	<b>32 560</b>	<b>146 674</b>	<b>181 442</b>	<b>7 895</b>	<b>368 570</b>	<b>23 717</b>	<b>392 287</b>

	Kapitał przypadający na udziałowców jednostki dominującej				Razem	Udziały niedające kontroli	Kapitał własny razem
	Kapitał podstawowy	Kapitał zapasowy ze sprzed. akcji pow. wart. nom.	Pozostałe kapitały	Niepodzielony wynik finansowy			
<b>Saldo na dzień 1.07.2015 roku</b>	<b>32 560</b>	<b>146 674</b>	<b>181 547</b>	<b>( 2 342)</b>	<b>358 439</b>	<b>22 201</b>	<b>380 640</b>
<b>Zmiany w kapitale własnym w okresie od 1.07 do 30.09.2015 roku</b>	-	-	<b>( 106)</b>	<b>10 237</b>	<b>10 131</b>	<b>1 515</b>	<b>11 647</b>
Zysk netto za okres od 1.07 do 30.09.2015 roku	-	-	-	10 556	10 556	1 199	11 756
Aktualizacja wyceny rzeczowych aktywów trwałych	-	-	-	( 320)	( 320)	-	( 320)
Różnice kursowe z wyceny jednostek działających za granicą	-	-	( 1 000)	-	( 1 000)	316	( 684)
Różnice kursowe z wyceny wartości firmy	-	-	858	-	858	1	859
<b>Całkowite dochody za okres ogółem</b>	-	-	<b>( 142)</b>	<b>10 236</b>	<b>10 094</b>	<b>1 516</b>	<b>11 611</b>
Wyplata dywidendy	-	-	( 92)	( 10 653)	( 10 745)	( 2 159)	( 12 904)
Objęcie spółki konsolidacją	-	-	36	-	36	-	36
<b>Saldo na dzień 30.09.2015 roku</b>	<b>32 560</b>	<b>146 674</b>	<b>181 442</b>	<b>7 895</b>	<b>368 570</b>	<b>23 717</b>	<b>392 287</b>

	Kapitał przypadający na udziałowców jednostki dominującej				Razem	Udziały niedające kontroli	Kapitał własny razem
	Kapitał podstawowy	Kapitał zapasowy ze sprzed. akcji pow. wart. nom.	Pozostałe kapitały	Niepodzielony wynik finansowy			
<b>Saldo na dzień 1.01.2014 roku</b>	<b>32 560</b>	<b>140 194</b>	<b>164 373</b>	<b>10 487</b>	<b>347 614</b>	<b>19 530</b>	<b>367 144</b>
<b>Zmiany w kapitale własnym w okresie od 1.01 do 31.12.2014 roku</b>	-	<b>6 480</b>	<b>2 502</b>	<b>( 1 672)</b>	<b>7 310</b>	<b>2 857</b>	<b>10 167</b>
Pokrycie straty	-	-	( 1 568)	1 568	-	-	-
Różnice kursowe przeniesione do wyniku finansowego - wyłączenie z konsolidacji jednostek zagranicznych	-	-	333	-	333	-	333
Zysk netto za okres od 1.01 do 31.12.2014 roku	-	-	-	13 985	13 985	4 229	18 214
Różnice kursowe z wyceny jednostek działających za granicą	-	-	2 373	-	2 373	( 658)	1 715
Różnice kursowe z wyceny wartości firmy	-	-	1 364	-	1 364	-	1 364
<b>Całkowite dochody za okres ogółem</b>	-	-	<b>2 502</b>	<b>15 553</b>	<b>18 055</b>	<b>3 571</b>	<b>21 626</b>
Wyplata dywidendy	-	-	-	( 10 745)	( 10 745)	( 714)	( 11 459)
Inne przeniesienie między grupami kapitałów	-	6 480	-	( 6 480)	-	-	-
<b>Saldo na dzień 31.12.2014 roku</b>	<b>32 560</b>	<b>146 674</b>	<b>166 875</b>	<b>8 815</b>	<b>354 924</b>	<b>22 388</b>	<b>377 312</b>

	Kapitał przypadający na udziałowców jednostki dominującej				Razem	Udziały niedające kontroli	Kapitał własny razem
	Kapitał podstawowy	Kapitał zapasowy ze sprzed. akcji pow. wart. nom.	Pozostałe kapitały	Niepodzielony wynik finansowy			
<b>Saldo na dzień 1.01.2014 roku</b>	<b>32 560</b>	<b>140 194</b>	<b>164 373</b>	<b>10 487</b>	<b>347 614</b>	<b>19 530</b>	<b>367 144</b>
<b>Zmiany w kapitale własnym w okresie od 1.01 do 30.09.2014 roku</b>	-	-	<b>558</b>	<b>( 1 842)</b>	<b>( 1 284)</b>	<b>2 008</b>	<b>724</b>
Pokrycie straty	-	-	( 1 568)	1 568	-	-	-
Różnice kursowe przeniesione do wyniku finansowego - wyłączenie z konsolidacji jednostek zagranicznych	-	-	333	-	333	-	333
Zysk netto za okres od 1.01 do 30.09.2014 roku	-	-	-	7 336	7 336	3 381	10 717
Różnice kursowe z wyceny jednostek działających za granicą	-	-	1 294	-	1 294	( 658)	636
Różnice kursowe z wyceny wartości firmy	-	-	498	-	498	-	498
<b>Całkowite dochody za okres ogółem</b>	-	-	<b>557</b>	<b>8 904</b>	<b>9 461</b>	<b>2 723</b>	<b>12 184</b>
Wyplata dywidendy	-	-	-	( 10 745)	( 10 745)	( 714)	( 11 459)
<b>Saldo na dzień 30.09.2014 roku</b>	<b>32 560</b>	<b>140 194</b>	<b>164 931</b>	<b>8 646</b>	<b>346 330</b>	<b>21 538</b>	<b>367 869</b>

## 1.7. WYNIKI FINANSOWE SEGMENTÓW

Wyniki finansowe segmentów geograficznych za okres od 1.01 do 30.09.2015 roku	Unia Europejska	Pozostałe kraje	Korekty i wyłączenia	Razem
Sprzedaż na rzecz klientów zewnętrznych	473 670	14 630	-	488 300
Sprzedaż między segmentami	49 264	-	( 13 988)	35 276
<b>Przychody segmentu ogółem</b>	<b>522 933</b>	<b>14 630</b>	<b>( 13 988)</b>	<b>523 575</b>
Amortyzacja	( 18 877)	( 163)	-	( 19 040)
Pozostałe przychody (koszty) operacyjne	( 461 326)	( 16 547)	11 092	( 466 782)
<b>Wynik na działalności operacyjnej segmentu</b>	<b>42 730</b>	<b>( 2 080)</b>	<b>( 2 897)</b>	<b>37 753</b>
Przychody (koszty) finansowe, w tym:	( 7 613)	( 376)	-	( 7 989)
przychody z tytułu odsetek	754	-	-	754
koszty z tytułu odsetek	( 6 743)	-	-	( 6 743)
<b>Zysk (strata) brutto</b>	<b>35 117</b>	<b>( 2 456)</b>	<b>( 2 897)</b>	<b>29 764</b>
Podatek dochodowy	( 4 021)	( 311)	-	( 4 331)
<b>Zysk (strata) netto</b>	<b>31 096</b>	<b>( 2 767)</b>	<b>( 2 897)</b>	<b>25 433</b>
Aktywa segmentu	788 230	31 687	-	819 917
Nakłady inwestycyjne	40 885	158	( 20 283)	20 759

Wyniki finansowe segmentów geograficznych za okres od 1.01 do 30.09.2014 roku	Unia Europejska	Pozostałe kraje	Korekty i wyłączenia	Razem
Sprzedaż na rzecz klientów zewnętrznych	459 326	13 129	-	472 455
Sprzedaż między segmentami	34 398	-	( 5 793)	28 604
<b>Przychody segmentu ogółem</b>	<b>493 724</b>	<b>13 129</b>	<b>( 5 793)</b>	<b>501 060</b>
Amortyzacja	( 18 897)	( 116)	-	( 19 013)
Pozostałe przychody (koszty) operacyjne	( 449 769)	( 11 951)	4 621	( 457 098)
<b>Wynik na działalności operacyjnej segmentu</b>	<b>25 058</b>	<b>1 062</b>	<b>( 1 172)</b>	<b>24 949</b>
Przychody (koszty) finansowe, w tym:	( 9 296)	( 438)	-	( 9 734)
przychody z tytułu odsetek	1 255	-	-	1 255
koszty z tytułu odsetek	( 7 978)	( 79)	-	( 8 057)
<b>Zysk (strata) brutto</b>	<b>15 763</b>	<b>624</b>	<b>( 1 172)</b>	<b>15 215</b>
Podatek dochodowy	( 4 498)	-	-	( 4 498)
<b>Zysk (strata) netto</b>	<b>11 265</b>	<b>624</b>	<b>( 1 172)</b>	<b>10 717</b>
Aktywa segmentu	768 763	26 677	-	795 440
Nakłady inwestycyjne	82 935	403	( 61 994)	21 344

## 1.8. NOTY DO SKRÓCONEGO SKONSOLIDOWANEGO SPRAWOZDANIA Z SYTUACJI FINANSOWEJ

### 1.8.1. WARTOŚCI NIEMATERIALNE I PRAWNE

30.09.2015	Wartość firmy	Koncesje, patenty, licencje	Koszty zakończonych prac rozwojowych	Pozostałe	Razem
<b>Wartość brutto na początek okresu</b>	<b>47 459</b>	<b>24 547</b>	<b>6 183</b>	<b>744</b>	<b>78 933</b>
<b>Zwiększenia</b>	<b>116</b>	<b>95</b>	<b>219</b>	<b>847</b>	<b>1 276</b>
Zakup	-	59	219	845	1 123
Nabyte wraz z zakupem spółki zależnej	31	-	-	-	31
Rozliczenie wart. niematerialnych w budowie	-	32	-	-	32
Różnice kursowe	85	4	-	2	91
<b>Zmniejszenia</b>	<b>( 4)</b>	<b>( 11)</b>	<b>( 85)</b>	<b>( 2)</b>	<b>( 102)</b>
Likwidacja	-	( 11)	-	-	( 11)
Różnice kursowe	( 4)	( 0)	-	( 2)	( 6)
Inne	-	-	( 85)	-	( 85)
<b>Wartość brutto na koniec okresu</b>	<b>47 571</b>	<b>24 630</b>	<b>6 317</b>	<b>1 589</b>	<b>80 108</b>
<b>Umorzenie i odpisy z tytułu utraty wartości na początek okresu</b>	<b>102</b>	<b>6 226</b>	<b>563</b>	<b>543</b>	<b>7 434</b>
Odpis amortyzacyjny za okres	-	453	269	17	738
Likwidacja	-	( 11)	-	-	( 11)
Różnice kursowe	( 1)	3	-	1	3
<b>Umorzenie i odpisy z tytułu utraty wartości na koniec okresu</b>	<b>101</b>	<b>6 670</b>	<b>832</b>	<b>561</b>	<b>8 164</b>
<b>Wartość netto</b>					
na 1 stycznia 2015 r.	47 357	18 321	5 620	201	71 500
<b>na 30 września 2015 r.</b>	<b>47 470</b>	<b>17 960</b>	<b>5 485</b>	<b>1 028</b>	<b>71 944</b>

31.12.2014	Wartość firmy	Koncesje, patenty, licencje	Koszty zakończonych prac rozwojowych	Pozostałe	Razem
<b>Wartość brutto na początek okresu</b>	<b>46 076</b>	<b>22 947</b>	<b>5 724</b>	<b>1 423</b>	<b>76 170</b>
<b>Zwiększenia</b>	<b>1 383</b>	<b>1 765</b>	<b>459</b>	<b>899</b>	<b>4 507</b>
Zakup	-	133	71	889	1 093
Reklasyfikacja	-	160	95	-	255
Rozliczenie wart. niematerialnych w budowie	-	1 463	-	-	1 463
Różnice kursowe	1 383	9	-	10	1 402
Inne	-	-	293	-	293
<b>Zmniejszenia</b>	<b>-</b>	<b>( 166)</b>	<b>-</b>	<b>( 1 578)</b>	<b>( 1 743)</b>
Likwidacja	-	( 6)	-	-	( 6)
Reklasyfikacja	-	-	-	( 95)	( 95)
Różnice kursowe	-	( 8)	-	( 0)	( 8)
Wyłączenie spółki z konsolidacji	-	( 152)	-	-	( 152)
Rozliczenie wart. niematerialnych w budowie	-	-	-	( 1 363)	( 1 363)
Inne	-	-	-	( 119)	( 119)
<b>Wartość brutto na koniec okresu</b>	<b>47 459</b>	<b>24 547</b>	<b>6 183</b>	<b>744</b>	<b>78 933</b>

31.12.2014	Wartość firmy	Koncesje, patenty, licencje	Koszty zakończonych prac rozwojowych	Pozostałe	Razem
<b>Umorzenie i odpisy z tytułu utraty wartości na początek okresu</b>	<b>99</b>	<b>5 915</b>	<b>230</b>	<b>507</b>	<b>6 751</b>
Odpis amortyzacyjny za okres	-	432	333	29	793
Odpisy z tytułu utraty wartości	-	-	-	2	2
Likwidacja	-	( 6)	-	-	( 6)
Różnice kursowe	3	( 0)	-	6	8
Wyłączenie spółki z konsolidacji	-	( 115)	-	-	( 115)
<b>Umorzenie i odpisy z tytułu utraty wartości na koniec okresu</b>	<b>102</b>	<b>6 226</b>	<b>563</b>	<b>543</b>	<b>7 434</b>
<b>Wartość netto</b>					
na 1 stycznia 2014 r.	45 977	17 032	5 494	916	69 420
<b>na 31 grudnia 2014 r.</b>	<b>47 357</b>	<b>18 321</b>	<b>5 620</b>	<b>201</b>	<b>71 500</b>

30.09.2014	Wartość firmy	Koncesje, patenty, licencje	Koszty zakończonych prac rozwojowych	Pozostałe	Razem
<b>Wartość brutto na początek okresu</b>	<b>46 076</b>	<b>22 947</b>	<b>5 724</b>	<b>1 423</b>	<b>76 170</b>
<b>Zwiększenia</b>	<b>503</b>	<b>205</b>	<b>539</b>	<b>679</b>	<b>1 926</b>
Zakup	-	79	55	676	811
Reklasyfikacja	-	29	307	-	336
Różnice kursowe	503	5	-	3	511
Rozliczenie wart. niematerialnych w budowie	-	92	-	-	92
Inne	-	-	177	-	177
<b>Zmniejszenia</b>	<b>-</b>	<b>( 166)</b>	<b>-</b>	<b>( 426)</b>	<b>( 592)</b>
Likwidacja	-	( 6)	-	-	( 6)
Reklasyfikacja	-	-	-	( 307)	( 307)
Różnice kursowe	-	( 8)	-	( 0)	( 8)
Wyłączenie spółki z konsolidacji	-	( 152)	-	-	( 152)
Inne	-	-	-	( 119)	( 119)
<b>Wartość brutto na koniec okresu</b>	<b>46 579</b>	<b>22 987</b>	<b>6 262</b>	<b>1 676</b>	<b>77 504</b>
<b>Umorzenie i odpisy z tytułu utraty wartości na początek okresu</b>					
<b>Umorzenie i odpisy z tytułu utraty wartości na początek okresu</b>	<b>99</b>	<b>5 915</b>	<b>230</b>	<b>507</b>	<b>6 751</b>
Odpis amortyzacyjny za okres	-	328	250	17	594
Odpis z tyt. utraty wartości	-	-	-	4	4
Odwrócenie odpisu z tyt. utraty wartości	-	-	-	( 2)	( 2)
Likwidacja	-	( 6)	-	-	( 6)
Różnice kursowe	1	( 3)	-	1	( 1)
Wyłączenie spółki z konsolidacji	-	( 115)	-	-	( 115)
<b>Umorzenie i odpisy z tytułu utraty wartości na koniec okresu</b>	<b>100</b>	<b>6 119</b>	<b>480</b>	<b>527</b>	<b>7 225</b>
<b>Wartość netto</b>					
na 1 stycznia 2014 r.	45 977	17 032	5 494	916	69 420
<b>na 30 wrzesień 2014 r.</b>	<b>46 479</b>	<b>16 868</b>	<b>5 782</b>	<b>1 149</b>	<b>70 280</b>

### 1.8.2. WARTOŚĆ FIRMY Z KONSOLIDACJI

		30.09.2015	31.12.2014	30.09.2014
Rawlplug Ltd	PLN	6 228	5 940	5 820
	GBP	1 087	1 087	1 087
Koelner Hungaria Kft	PLN	4 055	4 055	4 055
	HUF	300 388	300 388	300 388
Rawlplug Ireland Ltd	PLN	23 238	23 369	22 892
	EUR	5 482	5 482	5 482
Rawl France SAS	PLN	126	126	124
	EUR	30	30	30
Koelner Ltd	PLN	121	121	121
	RUB	983	983	983
Stahl GmbH	PLN	13 072	13 145	12 878
	EUR	3 084	3 084	3 084
Rawlplug Building & Construction Material Trading LLC	PLN	31	-	-
	AED	30	-	-
<b>Razem</b>		<b>46 871</b>	<b>46 757</b>	<b>45 890</b>

### 1.8.3. WARTOŚĆ FIRMY NA POZIOMIE SPRAWOZDAŃ JEDNOSTKOWYCH

		30.09.2015	31.12.2014	30.09.2014
Rawlplug Ireland Ltd	PLN	598	600	589
	EUR	141	141	141
<b>Razem</b>		<b>598</b>	<b>600</b>	<b>589</b>

### 1.8.4. RZECZOWE AKTYWA TRWAŁE

30.09.2015	Grunty	Budynki i budowle	Maszyny i urządzenia	Środki transportu	Pozostałe środki trwałe	Środki trwałe w budowie	Razem
<b>Wartość brutto na początek okresu</b>	<b>17 879</b>	<b>150 734</b>	<b>257 585</b>	<b>15 794</b>	<b>17 191</b>	<b>17 300</b>	<b>476 483</b>
<b>Zwiększenia</b>	<b>2 320</b>	<b>1 007</b>	<b>12 751</b>	<b>1 007</b>	<b>1 829</b>	<b>5 855</b>	<b>24 769</b>
Zakup	16	115	888	381	277	5 354	7 030
Rozliczenie środków trwałych w budowie	2 193	506	11 544	-	989	-	15 232
Przyjęte na podst. um. leasingu finansowego	-	-	-	431	-	-	431
Nabyte wraz z zakupem spółki zależnej	-	-	66	-	252	-	318
Reklasyfikacje	-	-	29	46	138	496	708
Różnice kursowe	111	387	113	79	33	6	729
Inne	-	-	111	71	140	-	322
<b>Zmniejszenia</b>	<b>( 196)</b>	<b>( 368)</b>	<b>( 8 019)</b>	<b>( 2 045)</b>	<b>( 450)</b>	<b>( 16 031)</b>	<b>( 27 109)</b>
Sprzedaż	( 21)	( 365)	( 1 391)	( 1 984)	( 28)	( 6)	( 3 794)
Likwidacja	( 169)	-	( 6 518)	( 37)	( 390)	-	( 7 114)
Reklasyfikacje	-	-	-	-	( 24)	( 689)	( 713)
Różnice kursowe	( 6)	( 3)	( 46)	( 24)	( 4)	( 10)	( 94)
Rozliczenie środków trwałych w budowie	-	-	-	-	-	( 15 264)	( 15 264)
Inne	-	-	( 64)	-	( 4)	( 61)	( 130)
<b>Wartość brutto na koniec okresu</b>	<b>20 003</b>	<b>151 374</b>	<b>262 317</b>	<b>14 757</b>	<b>18 570</b>	<b>7 124</b>	<b>474 144</b>

30.09.2015	Grunty	Budynki i budowle	Maszyny i urządzenia	Środki transportu	Pozostałe środki trwałe	Środki trwałe w budowie	Razem
<b>Umorzenie i odpisy z tytułu utraty wartości na początek okresu</b>	<b>2 922</b>	<b>49 429</b>	<b>146 218</b>	<b>12 112</b>	<b>14 900</b>	-	<b>225 581</b>
Odpis amortyzacyjny za okres	63	3 113	13 110	1 368	772	-	18 427
Odpis aktualizujący z tytułu utraty wartości	780	-	-	-	-	34	814
Nabyte wraz z zakupem spółki zależnej	-	-	55	-	221	-	276
Odwroćenie odpisu aktualizującego	( 872)	-	( 21)	( 210)	-	-	( 1 103)
Sprzedaż	-	( 36)	( 1 124)	( 1 449)	( 19)	-	( 2 628)
Likwidacja	-	-	( 6 437)	( 22)	( 392)	-	( 6 851)
Reklasyfikacja	-	-	( 2)	-	( 7)	-	( 9)
Różnice kursowe	( 7)	88	36	2	26	-	145
Inne	-	-	( 7)	-	-	-	( 7)
<b>Umorzenie i odpisy z tytułu utraty wartości na koniec okresu</b>	<b>2 886</b>	<b>52 593</b>	<b>151 829</b>	<b>11 801</b>	<b>15 502</b>	<b>34</b>	<b>234 644</b>
<b>Wartość netto</b>							
na 1 stycznia 2015 r.	14 958	101 306	111 367	3 682	2 290	17 300	250 902
<b>na 30 wrzesień 2015 r.</b>	<b>17 117</b>	<b>98 781</b>	<b>110 488</b>	<b>2 956</b>	<b>3 068</b>	<b>7 090</b>	<b>239 499</b>

Rzeczowe aktywa trwałe na dzień 30.09.2015 r. obciążone były z tytułu zaciągniętych kredytów: hipoteka do kwoty 97 000 tys. zł na nieruchomościach oraz hipoteka umowna łączna do kwoty 110 000 tys. zł na prawie wieczystego użytkowania nieruchomości.

31.12.2014	Grunty	Budynki i budowle	Maszyny i urządzenia	Środki transportu	Pozostałe środki trwałe	Środki trwałe w budowie	Razem
<b>Wartość brutto na początek okresu</b>	<b>18 737</b>	<b>142 792</b>	<b>253 994</b>	<b>18 023</b>	<b>16 942</b>	<b>16 091</b>	<b>466 579</b>
<b>Zwiększenia</b>	<b>442</b>	<b>8 407</b>	<b>55 849</b>	<b>1 239</b>	<b>958</b>	<b>25 729</b>	<b>92 623</b>
Zakup	186	18	920	641	462	22 183	24 409
Rozliczenie środków trwałych w budowie	-	7 671	12 166	117	260	-	20 214
Przyjęte na podst. um. leasingu finansowego	-	-	37 750	255	-	62	38 067
Reklasyfikacje	-	-	13	27	-	3 479	3 519
Różnice kursowe	256	718	323	200	39	5	1 541
Inne	-	-	4 676	-	197	-	4 873
<b>Zmniejszenia</b>	<b>( 1 299)</b>	<b>( 465)</b>	<b>( 52 257)</b>	<b>( 3 468)</b>	<b>( 709)</b>	<b>( 24 521)</b>	<b>( 82 718)</b>
Sprzedaż	-	-	( 47 094)	( 2 229)	( 34)	( 461)	( 49 819)
Likwidacja	-	( 285)	( 4 577)	( 604)	( 532)	-	( 5 998)
Reklasyfikacje	-	-	-	-	-	( 3 673)	( 3 673)
Różnice kursowe	( 29)	( 164)	( 431)	( 27)	( 3)	( 58)	( 711)
Rozliczenie środków trwałych w budowie	-	-	-	-	-	( 20 314)	( 20 314)
Wyłączenie spółki z konsolidacji	( 1 184)	( 16)	( 28)	( 553)	( 140)	-	( 1 922)
Inne	( 86)	-	( 126)	( 54)	-	( 15)	( 282)
<b>Wartość brutto na koniec okresu</b>	<b>17 879</b>	<b>150 734</b>	<b>257 585</b>	<b>15 794</b>	<b>17 191</b>	<b>17 300</b>	<b>476 483</b>
<b>Umorzenie i odpisy z tytułu utraty wartości na początek okresu</b>	<b>1 966</b>	<b>45 448</b>	<b>145 155</b>	<b>11 774</b>	<b>14 578</b>	-	<b>218 921</b>
Odpis amortyzacyjny za okres	85	4 111	17 198	2 615	941	-	24 950
Odpis aktualizujący z tytułu utraty wartości	878	-	26	212	-	-	1 116
Sprzedaż	-	-	( 12 203)	( 1 646)	( 19)	-	( 13 868)
Likwidacja	-	( 172)	( 4 190)	( 498)	( 532)	-	( 5 392)
Wyłączenie spółki z konsolidacji	-	( 5)	( 25)	( 412)	( 95)	-	( 536)
Różnice kursowe	15	46	44	67	27	-	200
Inne	( 23)	-	213	-	-	-	190
<b>Umorzenie i odpisy z tytułu utraty wartości na koniec okresu</b>	<b>2 922</b>	<b>49 429</b>	<b>146 218</b>	<b>12 112</b>	<b>14 900</b>	-	<b>225 581</b>

31.12.2014	Grunty	Budynki i budowle	Maszyny i urządzenia	Środki transportu	Pozostałe środki trwałe	Środki trwałe w budowie	Razem
<b>Wartość netto</b>							
na 1 stycznia 2014 r.	16 771	97 344	108 839	6 249	2 364	16 091	247 658
<b>na 31 grudnia 2014 r.</b>	<b>14 958</b>	<b>101 306</b>	<b>111 367</b>	<b>3 682</b>	<b>2 290</b>	<b>17 300</b>	<b>250 903</b>
<b>30.09.2014</b>							
	Grunty	Budynki i budowle	Maszyny i urządzenia	Środki transportu	Pozostałe środki trwałe	Środki trwałe w budowie	Razem
<b>Wartość brutto na początek okresu</b>	<b>18 737</b>	<b>142 792</b>	<b>253 994</b>	<b>18 023</b>	<b>16 942</b>	<b>16 091</b>	<b>466 579</b>
<b>Zwiększenia</b>	<b>193</b>	<b>7 677</b>	<b>35 877</b>	<b>1 103</b>	<b>685</b>	<b>13 331</b>	<b>58 866</b>
Zakup	3	14	299	640	268	12 559	13 783
Rozliczenie środków trwałych w budowie	-	7 117	8 085	117	203	-	15 522
Przyjęte na podst. um. leasingu finansowego	-	-	22 636	255	-	62	22 953
Reklasyfikacje	-	-	5	-	-	707	712
Różnice kursowe	190	546	176	91	17	3	1 023
Inne	-	-	4 676	-	197	-	4 873
<b>Zmniejszenia</b>	<b>( 1 212)</b>	<b>( 432)</b>	<b>( 33 791)</b>	<b>( 3 162)</b>	<b>( 551)</b>	<b>( 18 936)</b>	<b>( 58 086)</b>
Sprzedaż	0	-	( 29 885)	( 2 072)	( 32)	( 5)	( 31 994)
Likwidacja	-	( 252)	( 3 551)	( 531)	( 378)	-	( 4 712)
Reklasyfikacje	-	-	-	-	-	( 3 186)	( 3 186)
Różnice kursowe	( 29)	( 164)	( 201)	( 7)	( 1)	( 116)	( 517)
Rozliczenie środków trwałych w budowie	-	-	-	-	-	( 15 614)	( 15 614)
Wyłączenie spółki z konsolidacji	( 1 184)	( 16)	( 28)	( 553)	( 140)	-	( 1 922)
Inne	-	-	( 126)	-	-	( 15)	( 141)
<b>Wartość brutto na koniec okresu</b>	<b>17 717</b>	<b>150 037</b>	<b>256 080</b>	<b>15 963</b>	<b>17 076</b>	<b>10 486</b>	<b>467 359</b>
<b>Umorzenie i odpisy z tytułu utraty wartości na początek okresu</b>	<b>1 966</b>	<b>45 448</b>	<b>145 155</b>	<b>11 774</b>	<b>14 578</b>	<b>-</b>	<b>218 921</b>
Odpis amortyzacyjny za okres	64	3 076	12 693	2 076	738	-	18 647
Odpis aktualizujący z tytułu utraty wartości	876	-	26	242	9	-	1 152
Odwrocenie odpisu aktualizującego	-	-	-	( 30)	( 9)	-	( 38)
Sprzedaż	-	-	( 9 910)	( 1 516)	( 17)	-	( 11 442)
Likwidacja	-	( 167)	( 3 169)	( 426)	( 378)	-	( 4 140)
Wyłączenie spółki z konsolidacji	-	( 5)	( 25)	( 412)	( 95)	-	( 536)
Różnice kursowe	( 1)	( 0)	( 13)	31	12	-	28
Inne	-	-	213	-	-	-	213
<b>Umorzenie i odpisy z tytułu utraty wartości na koniec okresu</b>	<b>2 905</b>	<b>48 353</b>	<b>144 970</b>	<b>11 739</b>	<b>14 838</b>	<b>-</b>	<b>222 805</b>
<b>Wartość netto</b>							
na 1 stycznia 2014 r.	16 771	97 344	108 839	6 249	2 364	16 091	247 658
<b>na 30 września 2014 r.</b>	<b>14 811</b>	<b>101 684</b>	<b>111 110</b>	<b>4 224</b>	<b>2 238</b>	<b>10 486</b>	<b>244 554</b>

#### 1.8.5. NIERUCHOMOŚCI INWESTYCYJNE

	30.09.2015	31.12.2014	30.09.2014
Stan na początek okresu	3 217	3 217	3 217
<b>Stan na koniec okresu</b>	<b>3 217</b>	<b>3 217</b>	<b>3 217</b>



### 1.8.6. DŁUGOTERMINOWE AKTYWA FINANSOWE

	30.09.2015	31.12.2014	30.09.2014
<b>Wartość brutto na początek okresu</b>	<b>38 287</b>	<b>34 601</b>	<b>34 601</b>
Udziały i akcje	13 812	8 320	8 320
Udzielone pożyczki	24 475	26 281	26 281
<b>Zwiększenia</b>	<b>7 300</b>	<b>10 233</b>	<b>9 273</b>
Udziały i akcje	1 538	5 492	5 422
- zakup udziałów i akcji	1 504	2 827	2 827
- wyłączenie spółki z konsolidacji	-	2 559	2 559
- różnice kursowe	24	106	36
- inne	10	-	-
Udzielone pożyczki	5 762	4 742	3 851
- udzielenie pożyczek	5 110	3 459	2 808
- reklasyfikacje	-	238	236
- wycena bilansowa	10	53	34
- inne	642	992	773
<b>Zmniejszenia</b>	<b>( 4 821)</b>	<b>( 6 548)</b>	<b>( 4 246)</b>
Udziały i akcje	( 366)	-	-
- sprzedaż udziałów i akcji	( 15)	-	-
- różnice kursowe	( 11)	-	-
- objęcie spółki konsolidacją	( 339)	-	-
Udzielone pożyczki	( 4 455)	( 6 548)	( 4 246)
- spłata pożyczek	( 4 450)	( 6 548)	( 4 239)
- różnice kursowe	( 5)	-	( 7)
<b>Wartość brutto na koniec okresu</b>	<b>40 766</b>	<b>38 287</b>	<b>39 629</b>
Udziały i akcje	14 984	13 812	13 743
Udzielone pożyczki	25 782	24 475	25 886
<b>Odpis aktualizujący wartość długoterminowych aktywów finansowych na początek okresu</b>	<b>2 780</b>	<b>221</b>	<b>221</b>
Zwiększenia	-	2 559	2 559
Utworzenie	-	2 559	2 559
<b>Odpis aktualizujący wartość długoterminowych aktywów finansowych na koniec okresu</b>	<b>2 780</b>	<b>2 780</b>	<b>2 780</b>
<b>Wartość netto</b>			
Stan na początek okresu	35 507	34 380	34 380
<b>Stan na koniec okresu</b>	<b>37 986</b>	<b>35 507</b>	<b>36 848</b>
<b>Stan na koniec okresu - Udziały netto</b>	<b>12 204</b>	<b>11 032</b>	<b>10 962</b>
Koelner - Ukraine LLC	5 068	5 031	5 031
Koelner Kazakhstan Ltd	2	2	2
Herco Fixings Ltd	2 310	2 263	2 217
LeoTex Ltd	1 213	2	2
Koelner Trading KLD LLC	2 959	2 959	2 959
Rawlplug B&C Material Trading LLC*	-	315	292
Aqua	-	5	5
Koelner - Inwestycje Budowlane Sp. z o.o.	5	5	5
Koelner Slovakia s.r.o.	449	449	449
Rawl Africa (Pty) Ltd	94	-	-
Rawlplug Portugal LDA	104	-	-

<b>Stan na koniec okresu – Pożyczki netto</b>	<b>25 782</b>	<b>24 475</b>	<b>25 886</b>
Herco Fixings Ltd	912	906	885
Amicus Polinae Sp. z o.o.	23 739	23 331	24 765
Amicus Sp. z o.o.	243	238	236
Rawl Africa (Pty) Ltd	759	-	-
Rawlplug Portugal LDA	129	-	-

\*Spółka zależna objęta konsolidacją pełną od dnia 1.01.2015 r.

### 1.8.7. NALEŻNOŚCI DŁGOTERMINOWE I ROZLICZENIA MIĘDZYOKRESOWE

	<b>30.09.2015</b>	<b>31.12.2014</b>	<b>30.09.2014</b>
Kaucje z tytułu wynajmu lokali	1 073	1 012	975
Inne należności	73	131	150
Rozliczenia międzyokresowe	1 499	2 098	2 351
	<b>2 645</b>	<b>3 241</b>	<b>3 476</b>
Odpisy aktualizujące wartość należności	-	-	-
Należności długoterminowe i rozliczenia międzyokresowe brutto	2 645	3 241	3 476

### 1.8.8. AKTYWA Z TYTUŁU ODROZCZONEGO PODATKU DOCHODOWEGO

	<b>30.09.2015</b>	<b>31.12.2014</b>	<b>30.09.2014</b>
<b>Wartość brutto na początek okresu</b>	<b>65 348</b>	<b>59 152</b>	<b>59 152</b>
Rzeczowe aktywa trwałe	488	1 072	1 072
Wartości niematerialne	39 492	42 045	42 045
Aktywa finansowe	89	109	109
Zapasy	2 942	3 687	3 687
Należności krótkoterminowe	1 878	1 457	1 457
Rezerwy na świadczenia pracownicze	611	582	582
Pozostałe rezerwy	1	945	945
Straty podatkowe do odliczenia w przyszłych okresach	16 398	4 274	4 274
Różnice kursowe	337	2 095	2 095
Zobowiązania	1 859	2 392	2 392
Pozostałe	1 253	495	495
<b>Zmiany odniesione na rachunek zysków i strat z tyt. powstania i odwrócenia się różnic przejściowych i straty podatkowej</b>	<b>( 1 052)</b>	<b>5 868</b>	<b>151</b>
Rzeczowe aktywa trwałe	5	( 583)	( 612)
Wartości niematerialne	( 1 915)	( 2 553)	( 1 915)
Aktywa finansowe	516	( 20)	( 39)
Zapasy	183	( 713)	( 514)
Należności krótkoterminowe	78	535	275
Rezerwy na świadczenia pracownicze	( 7)	29	( 78)
Pozostałe rezerwy	-	( 989)	31
Straty podatkowe do odliczenia w przyszłych okresach	( 97)	11 783	1 898
Różnice kursowe	163	( 1 846)	23
Zobowiązania	451	( 533)	507
Pozostałe	( 429)	758	574
<b>Różnice kursowe</b>	<b>388</b>	<b>328</b>	<b>182</b>
Rzeczowe aktywa trwałe	-	( 1)	( 1)
Zapasy	3	( 32)	3
Należności krótkoterminowe	10	( 113)	( 27)
Pozostałe rezerwy	-	45	70
Straty podatkowe do odliczenia w przyszłych okresach	374	341	-
Różnice kursowe	-	88	137

	30.09.2015	31.12.2014	30.09.2014
<b>Wartość brutto na koniec okresu</b>	<b>64 684</b>	<b>65 348</b>	<b>59 484</b>
Rzeczowe aktywa trwałe	493	488	459
Wartości niematerialne	37 577	39 492	40 130
Aktywa finansowe	605	89	70
Zapasy	3 129	2 942	3 176
Należności krótkoterminowe	1 966	1 878	1 705
Rezerwy na świadczenia pracownicze	604	611	504
Pozostałe rezerwy	1	1	1 046
Straty podatkowe do odliczenia w przyszłych okresach	16 676	16 398	6 172
Różnice kursowe	500	337	2 254
Zobowiązania	2 310	1 859	2 899
Pozostałe	824	1 253	1 069
<b>Odpis aktualizujący wartość aktywów z tyt. odroczonego podatku dochodowego na początek okresu</b>	<b>-</b>	<b>2 955</b>	<b>2 955</b>
Zwiększenia	-	142	221
Różnice kursowe	-	142	221
Zmniejszenia	-	( 3 097)	-
Inne	-	( 3 097)	-
<b>Odpis aktualizujący wartość aktywów z tyt. odroczonego podatku dochodowego na koniec okresu</b>	<b>-</b>	<b>-</b>	<b>3 175</b>
<b>Wartość netto</b>			
Stan na początek okresu	65 348	56 197	56 197
<b>Stan na koniec okresu</b>	<b>64 684</b>	<b>65 348</b>	<b>56 309</b>

### 1.8.9. ZAPASY

	30.09.2015	31.12.2014	30.09.2014
Materiały	26 598	25 352	27 472
Półprodukty i produkcja w toku	5 383	6 309	7 323
Produkty gotowe	93 542	98 793	90 563
Towary	80 987	76 238	82 597
Zaliczki na dostawy	1 939	2 829	2 975
	<b>208 450</b>	<b>209 522</b>	<b>210 929</b>
Odpis aktualizujący wartość zapasów	( 14 025)	( 12 160)	( 11 984)
Zapasy, wartość brutto	222 475	221 682	222 913

Zapasy na dzień 30.09.2015 r. z tyt. zaciągniętych kredytów obciążone były zastawami na kwotę 90 222 tys. zł.

### 1.8.10. ODPISY AKTUALIZUJĄCE WARTOŚĆ ZAPASÓW

	30.09.2015	31.12.2014	30.09.2014
Stan na początek okresu	12 160	13 308	13 308
Odpisy utworzone	2 527	1 693	793
Odpisy rozwiązane	( 344)	( 2 663)	( 2 078)
Odpisy wykorzystane	( 142)	-	-
Inne zmiany	( 176)	( 177)	( 39)
<b>Stan na koniec okresu</b>	<b>14 025</b>	<b>12 160</b>	<b>11 984</b>

### 1.8.11. NALEŻNOŚCI KRÓTKOTERMINOWE I ROZLICZENIA MIĘDZYOKRESOWE

	30.09.2015	31.12.2014	30.09.2014
Należności z tyt. dostaw i usług	153 391	102 635	134 209
Należności z tyt. podatków, ceł, ubezpieczeń i podobne	3 392	6 892	6 349
Rozliczenia międzyokresowe	4 133	2 938	4 427
Pozostałe należności	1 321	1 710	1 736
	<b>162 238</b>	<b>114 176</b>	<b>146 721</b>
Odpisy aktualizujące wartość należności	( 21 402)	( 22 295)	( 22 072)
Należności krótkoterminowe i rozliczenia międzyokresowe brutto	183 639	136 471	168 793

### 1.8.12. ODPISY AKTUALIZUJĄCE WARTOŚĆ NALEŻNOŚCI

	30.09.2015	31.12.2014	30.09.2014
Stan na początek okresu	22 295	10 129	10 129
Odpisy utworzone	4 124	16 623	14 310
Odpisy rozwiązane	( 3 727)	( 1 215)	( 930)
Odpisy wykorzystane	( 1 127)	( 1 853)	( 504)
Wyłączenie spółki z konsolidacji	-	( 570)	( 570)
Inne zmiany	( 164)	( 819)	( 363)
<b>Stan na koniec okresu</b>	<b>21 402</b>	<b>22 295</b>	<b>22 072</b>

### 1.8.13. NALEŻNOŚCI / ZOBOWIĄZANIA Z TYT. BIEŻĄCEGO PODATKU DOCHODOWEGO

	30.09.2015	31.12.2014	30.09.2014
Należności z tytułu bieżącego podatku dochodowego	180	723	751
Zobowiązania z tytułu bieżącego podatku dochodowego	1 446	1 409	1 424

### 1.8.14. KRÓTKOTERMINOWE AKTYWA FINANSOWE

	30.09.2015	31.12.2014	30.09.2014
<b>Wartość brutto na początek okresu</b>	<b>5 473</b>	<b>1 806</b>	<b>1 806</b>
Udzielone pożyczki	5 473	1 806	1 806
<b>Zwiększenia</b>	<b>103</b>	<b>3 916</b>	<b>3 825</b>
Udzielone pożyczki	103	3 916	3 825
Zakup / udzielenie	100	-	-
Różnice kursowe	-	43	9
Wyłączenie spółki z konsolidacji	-	3 750	3 750
Inne zwiększenia	3	123	66
<b>Zmniejszenia</b>	<b>(2 925)</b>	<b>(249)</b>	<b>(236)</b>
Udzielone pożyczki	( 2 925)	( 249)	( 236)
Sprzedaż / spłata	( 2 802)	-	-
Konwersja (z/do krótko- i długoterminowych)	-	( 238)	( 236)
Różnice kursowe	( 9)	( 11)	-
Inne zmniejszenia	( 114)	-	-
<b>Wartość brutto na koniec okresu</b>	<b>2 651</b>	<b>5 473</b>	<b>5 395</b>
Udzielone pożyczki	2 651	5 473	5 395
<b>Odpis aktualizujący krótkoterminowe aktywa finansowe na początek okresu</b>	<b>994</b>	<b>-</b>	<b>-</b>
Udzielone pożyczki	994	-	-
<b>Zwiększenia</b>	<b>-</b>	<b>3 835</b>	<b>3 801</b>
Udzielone pożyczki	-	3 835	3 801
Utworzenie	-	3 835	3 801

	30.09.2015	31.12.2014	30.09.2014
<b>Zmniejszenia</b>	<b>46</b>	<b>2 841</b>	<b>25</b>
Udzielone pożyczki	46	2 841	25
Odwrocenie	46	2 841	25
<b>Odpis aktualizujący krótkoterminowe aktywa finansowe na koniec okresu</b>	<b>948</b>	<b>994</b>	<b>3 776</b>
Udzielone pożyczki	948	994	3776
<b>Wartość netto - Udzielone pożyczki</b>			
Stan na początek okresu	4 479	1 806	1 806
<b>Stan na koniec okresu</b>	<b>1 703</b>	<b>4 479</b>	<b>1 619</b>

#### 1.8.15. ŚRODKI PIENIĘŻNE I ICH EKWIWALENTY

	30.09.2015	31.12.2014	30.09.2014
Środki pieniężne w kasie i na rachunkach	19 631	23 332	16 450
Depozyty bankowe	7 740	5 362	4 286
	<b>27 372</b>	<b>28 694</b>	<b>20 736</b>

#### 1.8.16. KAPITAŁ ZAKŁADOWY

Seria	Rodzaj akcji	Rodzaj uprzywilejowania	Liczba akcji	Wartość nominalna	Sposób pokrycia kapitału	Data rejestracji
A	na okaziciela	brak	23 000 000	23 000	opłacone gotówką	20.07.2004
B	na okaziciela	brak	7 000 000	7 000	opłacone gotówką	3.12.2004
C	na okaziciela	brak	335 200	335	opłacone gotówką	16.11.2005
C	na okaziciela	brak	185 400	185	opłacone gotówką	21.11.2006
D	na okaziciela	brak	1 500 000	1 500	opłacone gotówką	20.03.2007
C	na okaziciela	brak	268 700	269	opłacone gotówką	3.12.2007
C	na okaziciela	brak	270 700	271	opłacone gotówką	10.03.2008
			<b>32 560 000</b>	<b>32 560</b>		

#### 1.8.17. POZOSTAŁE KAPITAŁY

	30.09.2015	31.12.2014	30.09.2014
Kapitał zapasowy pozostały	133 902	122 038	122 038
Pozostałe kapitały rezerwowe	21 939	21 903	21 903
Różnice kursowe z konsolidacji	25 600	22 934	20 989
	<b>181 442</b>	<b>166 875</b>	<b>164 931</b>

#### 1.8.18. NIEPODZIELONY WYNIK FINANSOWY

	30.09.2015	31.12.2014	30.09.2014
Niepodzielony wynik finansowy z lat ubiegłych	( 14 051)	( 5 170)	1 310
Wynik netto bieżącego okresu	21 945	13 985	7 336
	<b>7 895</b>	<b>8 815</b>	<b>8 646</b>

#### 1.8.19. KREDYTY I POŻYCZKI

	30.09.2015	31.12.2014	30.09.2014
Długoterminowe kredyty bankowe	57 500	95 000	94 780
Długoterminowe pożyczki	1 440	4 900	330
<b>Długoterminowe kredyty i pożyczki</b>	<b>58 940</b>	<b>99 900</b>	<b>95 110</b>

	30.09.2015	31.12.2014	30.09.2014
Krótkoterminowe kredyty bankowe	183 939	119 527	128 863
Krótkoterminowe pożyczki	791	940	7 057
<b>Krótkoterminowe kredyty i pożyczki</b>	<b>184 730</b>	<b>120 467</b>	<b>135 920</b>
Terminy spłaty			
	30.09.2015	31.12.2014	30.09.2014
powyżej 1 roku do 3 lat	58 940	99 900	95 110
	<b>58 940</b>	<b>99 900</b>	<b>95 110</b>

### 1.8.20. KREDYTY I POŻYCZKI

#### Długoterminowe zobowiązania z tytułu kredytów i pożyczek na dzień 30.09.2015 r.

Kredytobiorca / Pożyczkobiorca	Kredytodawca/ Pożyczkodawca	Siedziba	Kwota kredytu / pożyczki wg umowy		Kwota kredytu / pożyczki pozostała do spłaty		Termin spłaty
			tys. zł	tys. waluta	tys. zł	tys. waluta	
RAWLPLUG S.A.	Raiffeisen Bank Polska S.A.	Warszawa	60 000	-	57 500	-	31.01.2017
RAWLPLUG S.A.	Koelner- Inwestycje Budowlane Sp. z o.o.	Wrocław	8 300	-	1 234	-	31.12.2017
Rawplug Middle-East FZE	Al Hilal Bank	Dubaj, Zjd. Emiraty Arabskie	401	391 AED	184	179 AED	13.07.2018
Rawplug Middle-East FZE	Emirates Islamic Bank	Dubaj, Zjd. Emiraty Arabskie	131	128 AED	22	21 AED	25.04.2017
<b>RAZEM</b>					<b>58 940</b>		

#### Krótkoterminowe zobowiązania z tytułu kredytów i pożyczek na dzień 30.09.2015 r.

Kredytobiorca / Pożyczkobiorca	Kredytodawca / Pożyczkodawca	Siedziba	Kwota kredytu / pożyczki wg umowy		Kwota kredytu / pożyczki pozostała do spłaty		Termin spłaty
			tys. zł	tys. waluta	tys. zł	tys. waluta	
Koelner Polska Sp. z o.o.	Bank Handlowy w Warszawie S.A.	Warszawa	52 000	-	48 830	-	bezterminowo
RAWLPLUG S.A.	ING Bank Śląski S.A.	Katowice	50 000	-	45 000	-	02.03.2016
RAWLPLUG S.A.	Bank Handlowy w Warszawie S.A.	Warszawa	98 000	-	31 899	-	15.12.2015
RAWLPLUG S.A.	BNP Paribas Bank Polska S.A.	Warszawa	30 000	-	29 842	-	3.04.2016
Koelner Łańcucka Fabryka Śrub Sp. z o.o.	Bank Handlowy w Warszawie S.A.	Warszawa	Limit do 21 200	-	8 353 12 780	- 3 015 EUR	bezterminowo
RAWLPLUG S.A.	Bank Handlowy w Warszawie S.A.	Warszawa	6 000	-	3 643	-	bezterminowo
RAWLPLUG S.A.	Raiffeisen Bank Polska S.A.	Warszawa	60 000	-	2 146	-	31.01.2017
FPiN Wapienica Sp. z o.o.	Bank Handlowy w Warszawie S.A.	Warszawa	2 500	-	1 344	-	bezterminowo
Rawplug Ireland Ltd	PRI Pension Trustees Ltd	Dublin, Irlandia	814	192 EUR	610	144 EUR	30.06.2016
Koelner Centrum Sp. z o.o.	"PA-CO-BANK" Bank Spółdzielczy	Pabianice	200	-	102	-	bezterminowo

Kredytobiorca / Pożyczkobiorca	Kredytodawca / Pożyczkodawca	Siedziba	Kwota kredytu / pożyczki wg umowy		Kwota kredytu /pożyczki pozostała do spłaty		Termin spłaty
			tys. zł	tys. waluta	tys. zł	tys. waluta	
Koelner Rawlplug Middle-East FZE	Al Hilal Bank	Dubaj, Zjd. Emiraty Arabskie	401	391 AED	100	98 AED	13.07.2018
Koelner Rawlplug Middle-East FZE	Al Hilal Bank	Dubaj, Zjd. Emiraty Arabskie	171	167 AED	48	46 AED	1.07.2016
Koelner Rawlplug Middle-East FZE	Emirates Islamic Bank	Dubaj, Zjd. Emiraty Arabskie	131	128 AED	33	32 AED	25.04.2017
<b>RAZEM</b>					<b>184 730</b>		

### 1.8.21. POZOSTAŁE ZOBOWIĄZANIA FINANSOWE

	30.09.2015	31.12.2014	30.09.2014
<b>Część długoterminowa</b>	<b>12 056</b>	<b>21 427</b>	<b>17 410</b>
Leasing finansowy	12 056	21 425	17 409
Inne	-	1	1
<b>Część krótkoterminowa</b>	<b>15 291</b>	<b>14 551</b>	<b>10 992</b>
Leasing finansowy	14 017	14 489	10 905
Inne	1 274	62	87

### 1.8.22. REZERWA Z TYTUŁU ODROZCZONEGO PODATKU DOCHODOWEGO

	30.09.2015	31.12.2014	30.09.2014
<b>Stan na początek okresu</b>	<b>11 859</b>	<b>13 298</b>	<b>13 298</b>
Rzeczowe aktywa trwale	9 632	11 689	11 689
Prawo wieczystego użytkowania gruntów	765	765	765
Aktywa finansowe	549	337	337
Należności krótkoterminowe	180	149	149
Różnice kursowe	725	335	335
Zobowiązania	8	21	21
Pozostałe	-	2	2
<b>Zmiany odniesione na rachunek zysków i strat z tyt. powstania i odwrócenia się różnic przejściowych</b>	<b>387</b>	<b>( 1 439)</b>	<b>( 1 269)</b>
Rzeczowe aktywa trwale	204	( 2 057)	( 1 706)
Aktywa finansowe	( 2)	-	-
Zapasy	119	212	142
Należności krótkoterminowe	( 17)	31	9
Pozostałe rezerwy	-	-	27
Różnice kursowe	( 37)	390	190
Zobowiązania	120	( 13)	2
Pozostałe	-	( 2)	67
<b>Zmiany odniesione na kapitał własny z tyt. powstania i odwrócenia się różnic przejściowych</b>	<b>( 75)</b>	<b>-</b>	<b>-</b>
Prawo wieczystego użytkowania gruntów	( 75)	-	-
<b>Stan na koniec okresu</b>	<b>12 171</b>	<b>11 859</b>	<b>12 029</b>
Rzeczowe aktywa trwale	9 836	9 632	9 983
Prawo wieczystego użytkowania gruntów	688	765	765
Aktywa finansowe	668	549	479
Należności krótkoterminowe	163	180	158
Pozostałe rezerwy	-	-	27
Różnice kursowe	688	725	525
Zobowiązania	128	8	23
Pozostałe	-	-	69

### 1.8.23. REZERWY NA ŚWIADCZENIA PRACOWNICZE

	30.09.2015	31.12.2014	30.09.2014
<b>Stan na początek okresu</b>	<b>1 327</b>	<b>1 010</b>	<b>1 010</b>
Rezerwa na nagrody jubileuszowe	462	430	430
Rezerwa na odprawy emerytalne	641	399	399
Inne	224	181	181
<b>Utworzenie</b>	<b>179</b>	<b>369</b>	<b>66</b>
Rezerwa na nagrody jubileuszowe	-	32	-
Rezerwa na odprawy emerytalne	-	252	-
Inne	179	85	66
<b>Wykorzystanie</b>	<b>( 26)</b>	<b>( 65)</b>	<b>( 25)</b>
Inne	( 26)	( 65)	( 25)
<b>Rozwiązanie</b>	<b>-</b>	<b>( 10)</b>	<b>-</b>
Rezerwa na nagrody jubileuszowe	-	( 10)	-
<b>Zmiana z tyt. różnic kursowych</b>	<b>15</b>	<b>23</b>	<b>12</b>
Inne	15	23	12
<b>Stan na koniec okresu</b>	<b>1 495</b>	<b>1 327</b>	<b>1 062</b>
Rezerwa na nagrody jubileuszowe	462	462	430
Rezerwa na odprawy emerytalne	641	641	399
Inne	392	224	233
<b>Część długoterminowa</b>	<b>1 337</b>	<b>1 175</b>	<b>925</b>
Rezerwa na nagrody jubileuszowe	355	355	338
Rezerwa na odprawy emerytalne	611	611	369
Inne	371	209	218
<b>Część krótkoterminowa</b>	<b>158</b>	<b>152</b>	<b>137</b>
Rezerwa na nagrody jubileuszowe	107	107	92
Rezerwa na odprawy emerytalne	30	30	30
Inne	21	15	15

### 1.8.24. POZOSTAŁE REZERWY

	30.09.2015	31.12.2014	30.09.2014
<b>Stan na początek okresu</b>	<b>1 441</b>	<b>482</b>	<b>482</b>
Rezerwa na zobowiązania	112	93	93
Rezerwa na premie	1 172	272	272
Pozostałe	157	117	117
<b>Utworzenie</b>	<b>3 297</b>	<b>4 816</b>	<b>2 142</b>
Rezerwa na zobowiązania	13	47	352
Rezerwa na premie	3 227	4 630	1 676
Pozostałe	57	139	114
<b>Wykorzystanie</b>	<b>( 204)</b>	<b>( 286)</b>	<b>( 130)</b>
Rezerwa na premie	( 204)	( 286)	( 130)
<b>Rozwiązanie</b>	<b>( 2 720)</b>	<b>( 3 633)</b>	<b>( 608)</b>
Rezerwa na zobowiązania	-	( 28)	-
Rezerwa na premie	( 2 653)	( 3 504)	( 551)
Pozostałe	( 67)	( 101)	( 57)
<b>Zmiana z tyt. różnic kursowych</b>	<b>0</b>	<b>4</b>	<b>0</b>
Rezerwa na premie	1	1	( 0)
Pozostałe	( 0)	2	1
<b>Reklasyfikacja</b>	<b>-</b>	<b>59</b>	<b>92</b>
Rezerwa na premie	-	59	71
Pozostałe	-	-	21



	30.09.2015	31.12.2014	30.09.2014
<b>Stan na koniec okresu</b>	<b>1 814</b>	<b>1 441</b>	<b>1 978</b>
Rezerwa na zobowiązania	125	112	445
Rezerwa na premie	1 543	1 172	1 338
Pozostałe	146	157	195
<b>Część długoterminowa</b>	<b>125</b>	<b>112</b>	<b>107</b>
Rezerwa na zobowiązania	125	112	107
<b>Część krótkoterminowa</b>	<b>1 689</b>	<b>1 329</b>	<b>1 871</b>
Rezerwa na zobowiązania	-	-	338
Rezerwa na premie	1 543	1 172	1 338
Pozostałe	146	157	195

#### 1.8.25. DŁUGOTERMINOWE I KRÓTKOTERMINOWE ROZLICZENIA MIĘDZYOKRESOWE

	30.09.2015	31.12.2014	30.09.2014
<b>Długoterminowe</b>	<b>2 071</b>	<b>2 716</b>	<b>2 968</b>
<b>Przychody przyszłych okresów</b>	<b>2 071</b>	<b>2 716</b>	<b>2 968</b>
- dotacje	2 017	2 654	2 904
- prawo wieczystego użytkowania gruntów	54	62	64
<b>Krótkoterminowe</b>	<b>17 748</b>	<b>15 045</b>	<b>16 981</b>
<b>Przychody przyszłych okresów</b>	<b>837</b>	<b>921</b>	<b>945</b>
- dotacje	803	758	815
- prawo wieczystego użytkowania gruntów	10	10	10
- pozostałe	24	153	120
<b>Bierne rozliczenia międzyokresowe</b>	<b>16 911</b>	<b>14 124</b>	<b>16 036</b>
- rezerwa na zobowiązania z tyt. przyszłych dostaw	3 123	1 080	2 984
- rezerwa na urlopy	1 626	1 594	1 630
- rezerwa na bonusy	11 511	10 710	8 756
- pozostałe	652	739	2 666

#### 1.8.26. ZOBOWIĄZANIA Z TYT. DOSTAW I USŁUG ORAZ POZOSTAŁE ZOBOWIĄZANIA

	30.09.2015	31.12.2014	30.09.2014
<b>Zobowiązania krótkoterminowe</b>			
Zobowiązania z tytułu dostaw i usług	93 384	91 371	109 392
Zobowiązania z tytułu podatków, ceł, ubezpieczeń i podobne (bez CIT)	15 274	10 775	12 454
Zobowiązania z tyt. wynagrodzeń	4 129	3 972	4 205
Zobowiązania z tyt. zakupu rzeczowych aktywów trwałych	4 865	12 423	2 581
Pozostałe	2 120	1 221	3 066
	<b>119 772</b>	<b>119 762</b>	<b>131 697</b>

#### 1.8.27. ZOBOWIĄZANIA Z TYT. LEASINGU OPERACYJNEGO

	opłaty minimalne		
	30.09.2015	31.12.2014	30.09.2014
W okresie 1 roku	369	1 226	786
W okresie od 1 do 5 lat	346	779	1 379
	<b>715</b>	<b>2 004</b>	<b>2 165</b>

### 1.8.28. ZOBOWIĄZANIA Z TYT. LEASINGU FINANSOWEGO

	30.09.2015		31.12.2014		30.09.2014	
	opłaty minimalne	wartość bieżąca opłat	opłaty minimalne	wartość bieżąca opłat	opłaty minimalne	wartość bieżąca opłat
W okresie 1 roku	14 785	14 017	15 666	14 489	12 030	10 905
W okresie od 1 do 5 lat	12 562	12 056	22 581	21 425	18 718	17 409
Minimalne opłaty leasingowe ogółem	27 347	X	38 247	X	30 749	X
Koszty finansowe (-)	( 1 274)	X	( 2 333)	X	( 2 435)	X
Wartość bieżąca minimalnych opłat leasingowych	26 073	26 073	35 914	35 914	28 314	28 314

### 1.8.29. WARTOŚĆ NETTO PRZEDMIOTÓW UŻYTKOWANYCH NA PODSTAWIE UMOWY LEASINGU OPERACYJNEGO NA 30.09.2015 R.

Wartość netto przedmiotów użytkowanych na podstawie leasingu operacyjnego	kwota netto z umowy leasingu
Środki transportu	1 250
	<b>1 250</b>

### 1.8.30. WARTOŚĆ NETTO PRZEDMIOTÓW LEASINGU FINANSOWEGO NA 30.09.2015 R.

Wartość netto przedmiotów leasingu finansowego	rzeczowe aktywa trwale
Urządzenia techniczne i maszyny	63 285
Środki transportu	1 835
Inne	115
	<b>65 235</b>

## 1.9. NOTY DO SKRÓCONEGO SKONSOLIDOWANEGO RACHUNKU ZYSKÓW I STRAT

### 1.9.1. PRZYCHODY NETTO ZE SPRZEDAŻY PRODUKTÓW, TOWARÓW I MATERIAŁÓW

	07-09.2015	01-09.2015	07-09.2014	01-09.2014
Przychody netto ze sprzedaży produktów	108 890	291 607	111 711	301 057
Przychody netto ze sprzedaży usług	838	2 852	531	1 704
Przychody netto ze sprzedaży towarów	71 659	224 706	56 475	193 192
Przychody netto ze sprzedaży materiałów	1 589	4 410	1 633	5 107
	<b>182 976</b>	<b>523 575</b>	<b>170 351</b>	<b>501 060</b>
kraj	74 146	211 484	74 307	208 998
eksport	108 830	312 091	96 044	292 062
	<b>182 976</b>	<b>523 575</b>	<b>170 351</b>	<b>501 060</b>

### 1.9.2. KOSZTY WEDŁUG RODZAJU

	07-09.2015	01-09.2015	07-09.2014	01-09.2014
Amortyzacja	6 388	18 976	6 445	18 954
Zużycie materiałów i energii	47 030	141 154	46 481	149 456
Koszty świadczeń pracowniczych	25 770	78 252	24 842	74 852
Podróże służbowe	507	1 536	481	1 288
Transport	6 728	20 732	7 175	21 268
Reprezentacja i reklama	1 516	4 711	934	3 048
Podatki i opłaty oraz ubezpieczenia majątkowe	1 887	5 988	1 833	5 667
Usługi obce	14 060	41 947	12 279	39 280
Pozostałe koszty	1 158	3 708	1 894	4 840
<b>Razem koszty według rodzaju</b>	<b>105 044</b>	<b>317 004</b>	<b>102 363</b>	<b>318 655</b>

### 1.9.3. KOSZTY ŚWIADCZEŃ PRACOWNICZYCH

	07-09.2015	01-09.2015	07-09.2014	01-09.2014
Wynagrodzenia	20 743	61 961	19 899	59 264
Ubezpieczenia społeczne i inne świadczenia	5 026	16 291	4 943	15 588
	<b>25 770</b>	<b>78 252</b>	<b>24 842</b>	<b>74 852</b>

### 1.9.4. POZOSTAŁE PRZYCHODY OPERACYJNE

	07-09.2015	01-09.2015	07-09.2014	01-09.2014
Zysk ze zbycia niefinansowych aktywów trwałych	67	294	100	174
Dotacje	230	792	254	776
Odwrocenie odpisu aktualizującego należności	488	3 520	250	930
Odwrocenie odpisu aktualizującego zapasy	16	344	263	2 078
Odwrocenie odpisu aktualizującego niefinansowe aktywa trwałe	877	1 103	41	41
Odwrocenie rezerw	-	173	44	110
Nadwyżki inwentaryzacyjne	148	660	183	286
Przychody z tytułu najmów/czynszów	338	980	331	933
Zwrot kosztów postępowań sądowych/otrzymane kary i odszkodowania	140	339	250	406
Pozostałe	926	2 585	737	3 121
	<b>3 230</b>	<b>10 790</b>	<b>2 453</b>	<b>8 855</b>

### 1.9.5. POZOSTAŁE KOSZTY OPERACYJNE

	07-09.2015	01-09.2015	07-09.2014	01-09.2014
Odpisy aktualizujące niefinansowe aktywa trwałe	791	814	5	1 156
Odpisy aktualizujące należności	1 554	3 978	1 419	4 068
Odpisy aktualizujące zapasy	0	2 527	82	793
Darowizny	293	706	308	678
Utworzenie rezerw	37	257	407	1 118
Niedobory inwentaryzacyjne	188	677	207	331
Koszty złomowania	392	1 355	518	1 685
Kary i odszkodowania	86	495	57	1 866
Pozostałe	( 572)*	639	511	1 325
	<b>2 769</b>	<b>11 448</b>	<b>3 514</b>	<b>13 020</b>

\* Wartość ujemna wynika z reklasyfikacji kosztów w trzecim kwartale 2015 r. pomiędzy Pozostałymi kosztami operacyjnymi, a Kosztami ogólnego zarządu.

### 1.9.6. PRZYCHODY FINANSOWE

	07-09.2015	01-09.2015	07-09.2014	01-09.2014
Odsetki z tytułu udzielonych pożyczek	234	626	308	1 069
Odwrocenie odpisu aktualizującego aktywa finansowe	-	56	25	25
Zyski z tytułu różnic kursowych	( 299)	-	( 84)	804
Pozostałe odsetki	44	128	69	186
Wycena instrumentów pochodnych	46	397	-	-
Pozostałe	31	59	15	36
	<b>56</b>	<b>1 266</b>	<b>333</b>	<b>2 120</b>

### 1.9.7. KOSZTY FINANSOWE

	07-09.2015	01-09.2015	07-09.2014	01-09.2014
Odsetki od kredytów, pożyczek i leasingów	1 977	6 116	2 591	7 387
Pozostałe odsetki	162	627	292	670
Prowizje	340	896	249	954
Odpisy aktualizujące aktywa finansowe	10	34	20	1 608
Straty z tytułu różnic kursowych	691	691	-	-
Poręczenia i gwarancje	97	312	57	508
Pozostałe	208	579	241	727
	<b>3 485</b>	<b>9 255</b>	<b>3 450</b>	<b>11 854</b>

### 1.9.8. PODATEK DOCHODOWY UJĘTY W RACHUNKU ZYSKÓW I STRAT

	07-09.2015	01-09.2015	07-09.2014	01-09.2014
<b>Podatek bieżący</b>	<b>1 861</b>	<b>2 893</b>	<b>1 941</b>	<b>5 917</b>
Bieżące obciążenie podatkowe	1 861	2 893	1 941	5 824
Korekty ujęte w sprawozdaniu danego okresu, dotyczące podatku bieżącego za poprzednie okresy	-	-	-	93
<b>Podatek odroczony</b>	<b>466</b>	<b>1 439</b>	<b>( 410)</b>	<b>( 1 420)</b>
Zmniejszenie (zwiększenie) z tytułu powstania i odwrócenia się różnic przejściowych	469	1 444	( 408)	( 1 421)
Inne	( 3)	( 6)	( 2)	1
<b>Razem podatek dochodowy wykazany w rachunku zysków i strat</b>	<b>2 328</b>	<b>4 331</b>	<b>1 531</b>	<b>4 498</b>

### 1.9.9. ZYSK PRZYPADAJĄCY NA JEDNĄ AKCJĘ

	07-09.2015	01-09.2015	07-09.2014	01-09.2014
Zysk przypadający akcjonariuszom jednostki dominującej	10 556	21 945	6 856	7 336
Średnia ważona liczba akcji zwykłych	32 560 000	32 560 000	32 560 000	32 560 000
Zysk przypadający na jedną akcję (w zł)	0,32	0,67	0,21	0,23

### 1.9.10. TRANSAKCJE Z JEDNOSTKAMI ZALEŻNYMI WYŁĄCZONYMI Z KONSOLIDACJI

	07-09.2015	01-09.2015	07-09.2014	01-09.2014
Sprzedaż produktów, usług, towarów i materiałów	4 386	11 910	5 176	14 977
Zakup usług, towarów i materiałów	1 422	6 886	247	763
Pozostałe przychody	86	168	51	346
Zakup środków trwałych	38	62	84	131
Pozostałe koszty	4	60	340	351
Zobowiązania	1 501	1 501	605	605
Należności	14 423	14 423	11 084	11 084
Pożyczki udzielone	3 403	3 403	2 504	2 504
Pożyczki otrzymane	1 234	1 234	6 096	6 096

Dotyczy transakcji z jednostkami zależnymi: Koelner Kazakhstan Ltd, Herco Fixings Ltd, Koelner – Ukraine LLC, Koelner d.o.o., Koelner Trading KLD LLC, Koelner Slovakia s.r.o., LeoTex Ltd, Koelner-Inwestycje Budowlane Sp. z o.o., Koelner Romania SRL, Rawlplug Building and Construction Material Trading LLC ( od 1.01.2015 r. objęta konsolidacją)

### 1.9.11. TRANSAKCJE Z JEDNOSTKĄ DOMINUJĄCĄ

	07-09.2015	01-09.2015	07-09.2014	01-09.2014
Pozostałe przychody	214	622	254	769
Pozostałe koszty	90	269	91	509
Zobowiązania	59	59	85	85
Pożyczki udzielone	23 739	23 739	24 765	24 765

Dotyczy transakcji z jednostką dominującą Amicus Polinae Sp. z o.o.

### 1.9.12. TRANSAKCJE Z KLUCZOWYM PERSONELEM ORAZ JEDNOSTKAMI Z NIMI POWIĄZANYMI

	07-09.2015	01-09.2015	07-09.2014	01-09.2014
Sprzedaż produktów, usług, towarów i materiałów	-	4	-	-
Zakup usług, towarów i materiałów	93	339	111	293
Pozostałe przychody	( 3)	5	3	40
Pozostałe koszty	8	44	-	26
Zobowiązania	53	53	21	21
Należności	35	35	941	941
Pożyczki udzielone	243	243	236	236

Dotyczy transakcji z Członkami Zarządu oraz Rady Nadzorczej RAWLPLUG S.A. oraz z jednostkami z nimi powiązanyymi. Radosław Koelner – Prezes Zarządu RAWLPLUG S.A. jest jednocześnie współwłaścicielem RAWLPLUG S.A.

### 1.9.13. DOTACJE RZĄDOWE

	07-09.2015	01-09.2015	07-09.2014	01-09.2014
Stan na początek okresu	2 985	3 412	3 864	4 268
Otrzymane w ciągu roku	65	200	109	227
Odniesione na rachunek zysków i strat	( 230)	( 792)	( 254)	( 776)
<b>Stan na koniec okresu</b>	<b>2 820</b>	<b>2 820</b>	<b>3 719</b>	<b>3 719</b>
Część długoterminowa	2 017	2 017	2 904	2 904
Część krótkoterminowa	803	803	815	815

## 2. RAWLPLUG S.A. SKRÓCONE JEDNOSTKOWE SPRAWOZDANIE FINANSOWE ZA OKRES 1 STYCZNIA – 30 WRZEŚNIA 2015 R. SPORZĄDZONE WEDŁUG POLSKICH STANDARDÓW RACHUNKOWOŚCI

2.1. WYBRANE DANE FINANSOWE	w tys. zł		w tys. EUR	
	01-09.2015	01-09.2014	01-09.2015	01-09.2014
Przychody netto ze sprzedaży produktów, towarów i materiałów	238 116	236 599	57 260	56 599
Zysk (strata) z działalności operacyjnej	8 636	( 2 382)	2 077	( 570)
Zysk (strata) brutto	8 122	1 285	1 953	307
Zysk (strata) netto	8 006	1 399	1 925	335
Przepływy pieniężne netto z działalności operacyjnej	35 241	( 2 449)	8 474	( 586)
Przepływy pieniężne netto z działalności inwestycyjnej	4 439	( 11 722)	1 067	( 2 804)
Przepływy pieniężne netto z działalności finansowej	( 43 448)	15 330	( 10 448)	3 667
Przepływy pieniężne netto, razem	( 3 768)	1 159	( 906)	277
Średnia ważona liczba akcji	32 560 000	32 560 000	32 560 000	32 560 000
Zysk na jedną akcję zwykłą (w zł / EUR)	0,53	0,22	0,13	0,05
Rozwodniony zysk (strata) na jedną akcję zwykłą (w zł / EUR)	0,53	0,22	0,13	0,05
	<b>30.09.2015</b>	<b>31.12.2014</b>	<b>30.09.2015</b>	<b>31.12.2014</b>
Aktywa razem	573 935	602 201	135 407	141 285
Zobowiązania i rezerwy na zobowiązania	295 825	321 032	69 793	75 319
Zobowiązania długoterminowe	102 790	128 867	24 251	30 234
Zobowiązania krótkoterminowe	187 791	187 250	44 305	43 932
Kapitał własny	278 110	281 169	65 614	65 966
Kapitał zakładowy	32 560	32 560	7 682	7 639
Wartość księgową na jedną akcję (w zł / EUR)	8,54	8,64	2,02	2,03
Rozwodniona wartość księgową na jedną akcję (w zł / EUR)	8,54	8,64	2,02	2,03
Zadeklarowana lub wypłacona dywidenda na jedną akcję (w zł / EUR)	0,33	0,33	0,08	0,08
<b>2.2. BILANS</b>				
	<b>30.09.2015</b>	<b>30.06.2015</b>	<b>31.12.2014</b>	<b>30.09.2014</b>
<b>I. Aktywa trwałe</b>	<b>406 449</b>	<b>409 082</b>	<b>415 017</b>	<b>419 098</b>
1. Wartości niematerialne i prawne	1 948	1 425	1 432	1 390
2. Rzeczowe aktywa trwałe	65 494	67 189	68 399	69 538
3. Należności długoterminowe	345	343	328	314
3.1. Od pozostałych jednostek	345	343	328	314
4. Inwestycje długoterminowe	328 496	329 443	334 378	337 908
4.1. Nieruchomości	3 344	3 344	3 344	3 344
4.2. Długoterminowe aktywa finansowe	325 152	326 099	331 034	334 564
a) w jednostkach powiązanych	325 152	326 099	331 034	334 564
5. Długoterminowe rozliczenia międzyokresowe	10 166	10 682	10 480	9 948
5.1. Aktywa z tyt. odroczonego podatku dochodowego	9 329	9 780	9 494	8 850
5.2. Inne rozliczenia międzyokresowe	837	902	986	1 098
<b>II. Aktywa obrotowe</b>	<b>167 486</b>	<b>172 340</b>	<b>187 184</b>	<b>202 818</b>
1. Zapasy	99 167	94 981	95 441	99 126
2. Należności krótkoterminowe	60 389	69 905	77 863	97 255
2.1. Od jednostek powiązanych	49 402	56 942	66 558	83 033
2.2. Od pozostałych jednostek	10 987	12 963	11 305	14 222
3. Inwestycje krótkoterminowe	6 817	5 828	13 213	5 334
3.1. Krótkoterminowe aktywa finansowe	6 817	5 828	13 213	5 334
a) w jednostkach powiązanych	3 680	3 734	6 408	3 933
b) w pozostałych jednostkach	100	-	-	-
c) środki pieniężne i inne aktywa pieniężne	3 037	2 094	6 805	1 401
4. Krótkoterminowe rozliczenia międzyokresowe	1 113	1 626	667	1 103
<b>AKTYWA RAZEM</b>	<b>573 935</b>	<b>581 422</b>	<b>602 201</b>	<b>621 916</b>

	30.09.2015	30.06.2015	31.12.2014	30.09.2014
<b>I. Kapitał własny</b>	<b>278 110</b>	<b>277 729</b>	<b>281 169</b>	<b>271 915</b>
1. Kapitał zakładowy	32 560	32 560	32 560	32 560
2. Kapitał zapasowy	215 416	215 416	215 508	215 508
3. Kapitał z aktualizacji wyceny	528	848	848	848
4. Pozostałe kapitały rezerwowe	21 600	21 600	21 600	21 600
5. Zysk (strata) z lat ubiegłych	-	-	-	-
6. Zysk (strata) netto	8 006	7 305	10 653	1 399
<b>II. Zobowiązania i rezerwy na zobowiązania</b>	<b>295 825</b>	<b>303 693</b>	<b>321 032</b>	<b>350 001</b>
1. Rezerwy na zobowiązania	3 973	4 353	4 255	3 880
1.1. Rezerwa z tyt. odroczonego podatku dochodowego	3 868	4 195	3 999	3 762
1.2. Rezerwa na świadczenia emerytalne i podobne	83	83	83	73
a) długoterminowa	83	83	83	73
1.3. Pozostałe rezerwy	22	75	173	45
a) krótkoterminowe	22	75	173	45
2. Zobowiązania długoterminowe	102 790	95 472	128 867	120 430
2.1. Wobec jednostek powiązanych	45 147	45 268	33 539	25 259
2.2. Wobec pozostałych jednostek	57 643	50 204	95 328	95 171
3. Zobowiązania krótkoterminowe	187 791	202 584	187 250	223 966
3.1. Wobec jednostek powiązanych	21 311	15 310	16 777	30 317
3.2. Wobec pozostałych jednostek	165 383	186 156	169 272	192 268
3.3. Fundusze specjalne	1 097	1 118	1 201	1 381
4. Rozliczenia międzyokresowe	1 271	1 284	660	1 725
4.1. Inne rozliczenia międzyokresowe	1 271	1 284	660	1 725
a) krótkoterminowe	1 271	1 284	660	1 725
<b>PASYWA RAZEM</b>	<b>573 935</b>	<b>581 422</b>	<b>602 201</b>	<b>621 916</b>
<b>Wartość księgowa</b>	<b>278 110</b>	<b>277 729</b>	<b>281 169</b>	<b>271 915</b>
<b>Liczba akcji na dzień bilansowy</b>	<b>32 560 000</b>	<b>32 560 000</b>	<b>32 560 000</b>	<b>32 560 000</b>
<b>Wartość księgowa na jedną akcję (w zł)</b>	<b>8,54</b>	<b>8,53</b>	<b>8,64</b>	<b>8,35</b>
<b>Rozwodniona liczba akcji</b>	<b>32 560 000</b>	<b>32 560 000</b>	<b>32 560 000</b>	<b>32 560 000</b>
<b>Rozwodniona wartość księgowa na jedną akcję (w zł)</b>	<b>8,54</b>	<b>8,53</b>	<b>8,64</b>	<b>8,35</b>

### 2.3. POZYCJE POZABILANSOWE

	30.09.2015	30.06.2015	31.12.2014	30.09.2014
<b>Zobowiązania warunkowe na rzecz jednostek powiązanych z tytułu:</b>	<b>110 226</b>	<b>97 313</b>	<b>25 902</b>	<b>29 703</b>
- udzielone gwarancje i poręczenia	110 226	97 313	25 902	29 703
<b>Pozyccje pozabilansowe, razem</b>	<b>110 226</b>	<b>97 313</b>	<b>25 902</b>	<b>29 703</b>

**2.4. RACHUNEK ZYSKÓW I STRAT**

	07-09.2015	01-09.2015	07-09.2014	01-09.2014
<b>I. Przychody netto ze sprzedaży produktów, towarów i materiałów, w tym:</b>	<b>86 698</b>	<b>238 116</b>	<b>80 113</b>	<b>236 599</b>
- od jednostek powiązanych	77 829	215 633	72 484	214 862
1. Przychody netto ze sprzedaży produktów	55 377	152 276	51 640	151 652
2. Przychody netto ze sprzedaży towarów i materiałów	31 321	85 840	28 473	84 947
<b>II. Koszty sprzedanych produktów, towarów i materiałów, w tym:</b>	<b>70 031</b>	<b>190 294</b>	<b>64 035</b>	<b>193 008</b>
- od jednostek powiązanych	63 351	172 595	58 276	175 312
1. Koszt wytworzenia sprzedanych produktów	42 478	116 583	40 075	118 506
2. Wartość sprzedanych towarów i materiałów	27 553	73 711	23 960	74 502
<b>III. Zysk (strata) brutto ze sprzedaży (I-II)</b>	<b>16 667</b>	<b>47 822</b>	<b>16 078</b>	<b>43 591</b>
IV. Koszty sprzedaży	10 620	29 627	10 131	28 625
V. Koszty ogólnego zarządu	2 942	8 994	3 406	9 784
<b>VI. Zysk (strata) na sprzedaży (III-IV-V)</b>	<b>3 105</b>	<b>9 201</b>	<b>2 541</b>	<b>5 182</b>
VII. Pozostałe przychody operacyjne	1 707	4 284	981	3 856
1. Zysk ze zbycia niefinansowych aktywów trwałych	-	1	-	-
2. Inne przychody operacyjne	1 707	4 283	981	3 856
VIII. Pozostałe koszty operacyjne	1 428	4 849	1 631	11 420
1. Strata ze zbycia niefinansowych aktywów trwałych	-	-	12	228
2. Aktualizacja wartości aktywów niefinansowych	482	2 220	1 049	9 735
3. Inne koszty operacyjne	946	2 629	570	1 457
<b>IX. Zysk (strata) z działalności operacyjnej (VI+VII-VIII)</b>	<b>3 384</b>	<b>8 636</b>	<b>1 891</b>	<b>( 2 382)</b>
X. Przychody finansowe	701	10 453	880	23 083
1. Dywidendy i udziały w zyskach, w tym:	-	7 878	-	20 251
- od jednostek powiązanych	-	7 878	-	20 251
2. Odsetki, w tym:	269	792	427	1 565
- od jednostek powiązanych	262	781	419	1 531
3. Aktualizacja wartości inwestycji	65	650	26	26
4. Inne	367	1 133	427	1 241
XI. Koszty finansowe	3 178	10 967	3 436	19 416
1. Odsetki, w tym:	1 730	5 777	2 653	7 806
- dla jednostek powiązanych	355	901	374	1 899
2. Aktualizacja wartości inwestycji	244	2 776	40	7 226
3. Inne	1 204	2 414	743	4 384
<b>XII. Zysk (strata) z działalności gospodarczej (IX+X-XI)</b>	<b>907</b>	<b>8 122</b>	<b>( 665)</b>	<b>1 285</b>
XIII. Wynik zdarzeń nadzwyczajnych	-	-	-	-
<b>XIV. Zysk (strata) brutto (XII+/-XIII)</b>	<b>907</b>	<b>8 122</b>	<b>( 665)</b>	<b>1 285</b>
XV. Podatek dochodowy	206	116	( 19)	( 114)
a) część bieżąca	7	7	-	-
b) część odroczone	199	109	( 19)	( 114)
<b>XVI. Zysk (strata) netto (XIV-XV)</b>	<b>701</b>	<b>8 006</b>	<b>( 646)</b>	<b>1 399</b>
<b>Zysk (strata) netto (zanalizowany)</b>		17 260		7 192
<b>Średnia ważona liczba akcji zwykłych</b>		32 560 000		32 560 000
<b>Zysk (strata) na jedną akcję zwykłą (w zł)</b>		0,53		0,22
<b>Średnia ważona rozwodniona liczba akcji zwykłych</b>		32 560 000		32 560 000
<b>Rozwodniony zysk (strata) na jedną akcję zwykłą (w zł)</b>		0,53		0,22



**2.5. ZESTAWIENIE ZMIAN W KAPITALE WŁASNYM**

	07-09.2015	01-09.2015	01-12.2014	01-09.2014
<b>I. Kapitał własny na początek okresu (BO)</b>	<b>277 729</b>	<b>281 169</b>	<b>281 261</b>	<b>281 261</b>
<b>1. Kapitał zakładowy na początek okresu</b>	<b>32 560</b>	<b>32 560</b>	<b>32 560</b>	<b>32 560</b>
<b>1.1. Kapitał zakładowy na koniec okresu</b>	<b>32 560</b>	<b>32 560</b>	<b>32 560</b>	<b>32 560</b>
<b>2. Kapitał zapasowy na początek okresu</b>	<b>215 416</b>	<b>215 508</b>	<b>215 027</b>	<b>215 027</b>
2.1. Zmiany kapitału zapasowego	-	( 92)	481	481
a) zwiększenia (z tytułu)	-	-	481	481
- z podziału zysku (ponad wymaganą ustawowo minimalną wartość)	-	-	481	481
b) zmniejszenia (z tytułu)	-	( 92)	-	-
- wypłata dywidendy	-	( 92)	-	-
<b>2.2. Kapitał zapasowy na koniec okresu</b>	<b>215 416</b>	<b>215 416</b>	<b>215 508</b>	<b>215 508</b>
<b>3. Kapitał z aktualizacji wyceny na początek okresu</b>	<b>848</b>	<b>848</b>	<b>848</b>	<b>848</b>
3.1. Zmiany kapitału z aktualizacji wyceny	( 320)	( 320)	-	-
b) zmniejszenia (z tytułu)	320	320	-	-
- aktualizacja wyceny środków trwałych	320	320	-	-
<b>3.1. Kapitał z aktualizacji wyceny na koniec okresu</b>	<b>528</b>	<b>528</b>	<b>848</b>	<b>848</b>
<b>4. Pozostałe kapitały rezerwowe na początek okresu</b>	<b>21 600</b>	<b>21 600</b>	<b>21 600</b>	<b>21 600</b>
<b>4.1. Pozostałe kapitały rezerwowe na koniec okresu</b>	<b>21 600</b>	<b>21 600</b>	<b>21 600</b>	<b>21 600</b>
<b>5. Zysk (strata) z lat ubiegłych na początek okresu</b>	<b>7 305</b>	<b>10 653</b>	<b>11 226</b>	<b>11 226</b>
<b>5.1. Zysk z lat ubiegłych na początek okresu</b>	<b>7 305</b>	<b>10 653</b>	<b>12 354</b>	<b>12 354</b>
b) zmniejszenia (z tytułu)	-	10 653	12 354	12 354
- podziału zysku z lat ubiegłych na kapitał zapasowy	-	-	481	481
- wypłata dywidendy	-	10 653	10 745	10 745
- pokrycie straty z lat ubiegłych	-	-	1 128	1 128
<b>5.3. Zysk z lat ubiegłych na koniec okresu</b>	<b>7 305</b>	<b>-</b>	<b>-</b>	<b>-</b>
<b>5.4. Strata z lat ubiegłych na początek okresu</b>	<b>-</b>	<b>-</b>	<b>1 128</b>	<b>1 128</b>
b) zmniejszenia (z tytułu)	-	-	1 128	1 128
- pokrycie straty	-	-	1 128	1 128
<b>5.6. Strata z lat ubiegłych na koniec okresu</b>	<b>-</b>	<b>-</b>	<b>-</b>	<b>-</b>
<b>5.7. Zysk (strata) z lat ubiegłych na koniec okresu</b>	<b>7 305</b>	<b>-</b>	<b>-</b>	<b>-</b>
<b>6. Wynik netto</b>	<b>701</b>	<b>8 006</b>	<b>10 653</b>	<b>1 399</b>
a) zysk netto	701	8 006	10 653	1 399
<b>II. Kapitał własny na koniec okresu (BZ)</b>	<b>278 110</b>	<b>278 110</b>	<b>281 169</b>	<b>271 915</b>
<b>III. Kapitał własny, po uwzględnieniu proponowanego podziału zysku (pokrycia straty)</b>	<b>278 110</b>	<b>278 110</b>	<b>270 516</b>	<b>271 915</b>

**2.6. RACHUNEK PRZEPIYWÓW PIENIĘŻNYCH**

	07-09.2015	01-09.2015	07-09.2014	01-09.2014
<b>A. Przepływy środków pieniężnych z działalności operacyjnej</b>				
<b>I. Zysk (strata) netto</b>	<b>701</b>	<b>8 006</b>	<b>( 646)</b>	<b>1 399</b>
<b>II. Korekty razem</b>	<b>15 778</b>	<b>27 235</b>	<b>9 060</b>	<b>( 3 848)</b>
1. Amortyzacja	1 538	4 565	1 560	4 827
2. (Zyski) straty z tytułu różnic kursowych	( 42)	( 152)	14	( 188)
3. Odsetki i udziały w zyskach (dywidendy)	1 502	( 2 798)	2 174	( 13 742)
4. (Zysk) strata z tytułu działalności inwestycyjnej	-	( 46)	25	9 369
5. Zmiana stanu rezerw	( 380)	( 282)	( 14)	382
6. Zmiana stanu zapasów	( 4 187)	( 3 727)	6 306	( 1 761)
7. Zmiana stanu należności	8 886	16 378	9 142	( 5 172)
8. Zmiana stanu zobowiązań krótkoterminowych, z wyjątkiem pożyczek i kredytów	7 765	13 139	( 7 774)	2 007
9. Zmiana stanu rozliczeń międzyokresowych	1 091	553	( 2 373)	430
10. Inne korekty	( 395)	( 395)	-	-
<b>III. Przepływy pieniężne netto z działalności operacyjnej (I+/-II)</b>	<b>16 479</b>	<b>35 241</b>	<b>8 414</b>	<b>( 2 449)</b>
<b>B. Przepływy środków pieniężnych z działalności inwestycyjnej</b>				
<b>I. Wpływy</b>	<b>4 547</b>	<b>12 888</b>	<b>932</b>	<b>42 485</b>
1. Zbycie wartości niematerialnych i prawnych oraz rzeczowych aktywów trwałych	-	11	29	1 480
2. Z aktywów finansowych, w tym:	4 547	12 877	903	41 005
a) w jednostkach powiązanych	4 547	12 877	903	41 005
- dywidendy i udziały w zyskach	-	2 318	-	16 610
- spłata udzielonych pożyczek długoterminowych	4 450	10 450	841	24 213
- odsetki	97	109	62	182
<b>II. Wydatki</b>	<b>( 3 450)</b>	<b>( 8 449)</b>	<b>( 5 741)</b>	<b>( 54 207)</b>
1. Nabycie wartości niematerialnych i prawnych oraz rzeczowych aktywów trwałych	( 1 210)	( 2 985)	( 1 581)	( 4 867)
2. Na aktywa finansowe, w tym:	( 2 240)	( 5 464)	( 4 160)	( 49 340)
a) w jednostkach powiązanych	( 2 140)	( 5 364)	( 4 160)	( 49 340)
- nabycie aktywów finansowych	-	( 194)	( 2 958)	( 11 958)
- udzielone pożyczki długoterminowe	( 2 140)	( 5 170)	( 1 202)	( 37 382)
b) w pozostałych jednostkach	( 100)	( 100)	-	-
- udzielone pożyczki długoterminowe	( 100)	( 100)	-	-
<b>III. Przepływy pieniężne netto z działalności inwestycyjnej (I-II)</b>	<b>1 097</b>	<b>4 439</b>	<b>( 4 809)</b>	<b>( 11 722)</b>
<b>C. Przepływy środków pieniężnych z działalności finansowej</b>				
<b>I. Wpływy</b>	<b>2 281</b>	<b>21 611</b>	<b>12 434</b>	<b>81 820</b>
1. Kredyty i pożyczki	2 281	21 611	12 434	81 820
<b>II. Wydatki</b>	<b>( 18 914)</b>	<b>( 65 059)</b>	<b>( 15 682)</b>	<b>( 66 490)</b>
1. Dywidendy i inne wypłaty na rzecz właścicieli	( 10 745)	( 10 745)	( 10 745)	( 10 745)
2. Spłaty kredytów i pożyczek	( 6 452)	( 48 451)	( 2 390)	( 47 667)
3. Płatności zobowiązań z tytułu umów leasingu finansowego	( 63)	( 193)	( 89)	( 441)
4. Odsetki	( 1 654)	( 5 670)	( 2 458)	( 7 637)
<b>III. Przepływy pieniężne netto z działalności finansowej (I-II)</b>	<b>( 16 633)</b>	<b>( 43 448)</b>	<b>( 3 248)</b>	<b>15 330</b>
<b>D. Przepływy pieniężne netto, razem (A.III+/-B.III+/-C.III)</b>	<b>943</b>	<b>( 3 768)</b>	<b>357</b>	<b>1 159</b>
<b>E. Bilansowa zmiana stanu środków pieniężnych</b>	<b>943</b>	<b>( 3 768)</b>	<b>357</b>	<b>1 159</b>
<b>F. Środki pieniężne na początek okresu</b>	<b>2 094</b>	<b>6 805</b>	<b>1 044</b>	<b>242</b>
<b>G. Środki pieniężne na koniec okresu (F+/- D), w tym:</b>	<b>3 037</b>	<b>3 037</b>	<b>1 401</b>	<b>1 401</b>
- o ograniczonej możliwości dysponowania	-	-	0	0

### **3. INFORMACJA DODATKOWA DO RAPORTU KWARTALNEGO ZA III KWARTAŁ 2015 R.**

#### **3.1. PODSTAWA SPORZĄDZENIA RAPORTU ORAZ OKRES OBJĘTY SPRAWOZDANIEM. ZASADY PRZYJĘTE PRZY SPORZĄDZANIU RAPORTU**

Skonsolidowane sprawozdanie finansowe Grupy Kapitałowej RAWLPLUG S.A. (dalej: Grupa RAWLPLUG lub Grupa) przedstawione w raporcie kwartalnym zostało przygotowane zgodnie z przepisami ustawy z dnia 29.09.1994 r. o rachunkowości, z późniejszymi zmianami, rozporządzenia Ministra Finansów z dnia 19.02.2009 r. w sprawie informacji bieżących i okresowych przekazywanych przez emitentów papierów wartościowych (...) oraz zasadami Międzynarodowych Standardów Rachunkowości (MSR) i Międzynarodowych Standardów Sprawozdawczości Finansowej (MSSF). W niniejszym skonsolidowanym sprawozdaniu finansowym zastosowano takie same zasady rachunkowości, jak przy sporządzaniu rocznego skonsolidowanego sprawozdania finansowego za rok 2014.

Skrócone jednostkowe sprawozdanie finansowe RAWLPLUG S.A. (dalej: Spółka) zostało przygotowane zgodnie z przepisami ustawy z dnia 29.09.1994 r. o rachunkowości oraz rozporządzenia Ministra Finansów z dnia 19.02.2009 r. w sprawie informacji bieżących i okresowych przekazywanych przez emitentów papierów wartościowych (...). W niniejszym sprawozdaniu finansowym zastosowano takie same zasady rachunkowości, jak przy sporządzaniu rocznego sprawozdania finansowego za rok 2014.

Skonsolidowane oraz jednostkowe sprawozdania finansowe za trzeci kwartał 2015 roku obejmują okres od 1.07.2015 r. do 30.09.2015 r. i zostały sporządzone w tysiącach złotych.

Wybrane pozycje aktywów i pasywów zaprezentowane w sprawozdaniu przeliczono na EURO – według średniego kursu wymiany złotego w stosunku do EURO, ustalanego przez Narodowy Bank Polski na dzień bilansowy. Wybrane pozycje rachunku zysków i strat przeliczono na EURO po kursie stanowiącym średnią arytmetyczną średnich kursów ustalonych przez Narodowy Bank Polski na ostatni dzień każdego miesiąca w okresie objętym rachunkiem zysków i strat.

Średni kurs w okresie styczeń – wrzesień 2015 r.	4,1585
Kurs na ostatni dzień okresu 30 września 2015 r.	4,2386
Średni kurs w okresie styczeń – wrzesień 2014 r.	4,1803
Kurs na ostatni dzień okresu 30 września 2014 r.	4,1755
Kurs na ostatni dzień okresu 31 grudnia 2014 r.	4,2623

#### **3.2. OPIS ISTOTNYCH WYDARZEŃ W GRUPIE KAPITAŁOWEJ RAWLPLUG S.A. W OKRESIE III KWARTAŁU 2015 R.**

W dniu 2.09.2015 r. Zarząd RAWLPLUG S.A. podpisał umowę na pełnienie przez Trigon Dom Maklerski S.A. z siedzibą w Krakowie funkcji członka giełdy – animatora emitenta na Giełdzie Papierów Wartościowych w Warszawie S.A. (dalej: "GPW") dla akcji oraz praw do akcji RAWLPLUG S.A. notowanych na GPW. Umowa wchodzi w życie od dnia 1.12.2015 roku. Do tego czasu animatorem emitenta na GPW dla akcji RAWLPLUG S.A. pozostaje Dom Maklerski BZ WBK S.A. z siedzibą w Poznaniu.

W dniu 22.09.2015 r. RAWLPLUG S.A. nabyła za 330 tys. USD 9% udziałów w LeoTex Ltd. W wyniku nabycia udziałów RAWLPLUG S.A. posiada 60% udziałów w kapitale zakładowym LeoTex Ltd.

W dniu 22.09.2015 r. RAWLPLUG S.A. nabyła za 215 tys. UAH 9% udziałów w Koelner - Ukraine LLC. W wyniku nabycia udziałów RAWLPLUG S.A. posiada 60% udziałów w kapitale zakładowym Koelner - Ukraine LLC.

### 3.3. INFORMACJE NA TEMAT ZMIAN SYTUACJI GOSPODARCZEJ I WARUNKÓW PROWADZENIA DZIAŁALNOŚCI, KTÓRE MAJĄ ISTOTNY WPLYW NA WARTOŚĆ GODZIWIĄ AKTYWÓW FINANSOWYCH I ZOBOWIĄZAŃ FINANSOWYCH EMITENTA

W III kwartale 2015 r. nie nastąpiły zmiany sytuacji gospodarczej oraz warunków prowadzenia działalności, które miałyby istotny wpływ na wartość godziwą aktywów finansowych i zobowiązań finansowych w Grupie Kapitałowej RAWLPLUG oraz w RAWLPLUG S.A., niezależnie od tego, czy te aktywa i zobowiązania ujęte były w wartości godziwej, czy w skorygowanej cenie nabycia (koszcie zamortyzowanym).

### 3.4. ISTOTNE ZDARZENIA I CZYNNIKI MAJĄCE WPLYW NA WYNIKI FINANSOWE GRUPY KAPITAŁOWEJ RAWLPLUG S.A.

#### 3.4.1. CHARAKTERYSTYKA STRUKTURY SKONSOLIDOWANYCH AKTYWÓW I PASYWÓW

##### Grupa Kapitałowa RAWLPLUG

Wybrane pozycje bilansowe	30.09.2015	30.09.2014	Zmiana
<b>AKTYWA RAZEM</b>	<b>819 917</b>	<b>795 440</b>	<b>24 477</b>
Aktywa trwałe, w tym:	419 975	414 684	5 291
Wartości niematerialne	71 944	70 280	1 664
Rzeczowe aktywa trwałe	239 499	244 554	( 5 055)
Nieruchomości inwestycyjne	3 217	3 217	-
Długoterminowe aktywa finansowe	37 986	36 848	1 138
Należności długoterminowe i rozliczenia międzyokresowe	2 645	3 476	( 831)
Aktywa z tytułu odr. podatku dochodowego	64 684	56 309	8 375
Aktywa obrotowe, w tym:	399 942	380 756	19 186
Zapasy	208 450	210 929	( 2 479)
Należności i rozliczenia międzyokresowe	162 238	146 721	15 517
Krótkoterminowe aktywa finansowe	1 703	1 619	84
Środki pieniężne	27 372	20 736	6 636
<b>PASYWA RAZEM</b>	<b>819 917</b>	<b>795 440</b>	<b>24 477</b>
Kapitał własny	392 288	367 869	24 419
Zobowiązania	427 629	427 571	58
Zobowiązania długoterminowe, w tym:	86 795	128 549	( 41 754)
Kredyty i pożyczki	58 940	95 110	( 36 170)
Zobowiązania krótkoterminowe, w tym:	340 834	299 022	41 812
Kredyty i pożyczki	184 730	135 920	48 810
Zobowiązania handlowe oraz pozostałe zobowiązania	119 772	131 697	( 11 925)
	<b>30.09.2015</b>	<b>30.09.2014</b>	
Udział aktywów trwałych	51,2%	52,1%	
Udział aktywów obrotowych	48,8%	47,9%	
Udział zapasów w aktywach obrotowych	52,1%	55,4%	
Udział należności w aktywach obrotowych	40,6%	38,5%	

Suma bilansowa w ciągu 12 miesięcy wzrosła o 24 477 tys. zł.

Po stronie aktywów majątek trwały wzrósł o 5 291 tys. zł, a majątek obrotowy o 19 186 tys. zł. Wzrost wartości majątku trwałego to przede wszystkim efekt utworzenia aktywa z tytułu podatku odroczonego, a wzrost majątku obrotowego wynika przede wszystkim ze wzrostu należności i środków pieniężnych.

Po stronie pasywów wartość kapitału własnego wzrosła o 24 419 tys. zł. Wartość zobowiązań pozostała na zbliżonym poziomie, nastąpiło jedynie przesunięcie pomiędzy zobowiązaniami długoterminowymi (spadek o 41 754 tys. zł), a zobowiązaniami krótkoterminowymi (wzrost o 41 812 tys. zł).

### 3.4.2. SKONSOLIDOWANY RACHUNEK ZYSKÓW I STRAT

Skonsolidowane przychody ze sprzedaży po trzech kwartałach 2015 roku wyniosły 523 575 tys. zł i były o 4,5% wyższe niż w analogicznym okresie roku poprzedniego. Zysk z działalności operacyjnej wyniósł 37 753 tys. zł (wzrost o 51,3% w stosunku do analogicznego okresu roku poprzedniego), natomiast zysk z działalności operacyjnej powiększony o amortyzację (EBITDA) osiągnął poziom 56 793 tys. zł i był o 29,2% wyższy niż w okresie trzech kwartałów 2014 r. Grupa RAWLPLUG osiągnęła w ciągu dziewięciu miesięcy 2015 roku zysk netto w wysokości 25 433 tys. zł (wobec 10 717 tys. zł w analogicznym okresie 2014 r., wzrost o 137,3%).

#### Grupa Kapitałowa RAWLPLUG

	30.09.2015	30.09.2014	Zmiana %
<b>Przychody ze sprzedaży</b>	<b>523 575</b>	<b>501 060</b>	<b>4,5</b>
Koszt własny sprzedaży	( 360 706)	( 351 158)	2,7
<b>Zysk brutto na sprzedaży</b>	<b>162 869</b>	<b>149 902</b>	<b>8,7</b>
Koszty sprzedaży	( 97 120)	( 94 159)	3,1
Koszty ogólnego zarządu	( 27 337)	( 26 629)	2,7
<b>Zysk ze sprzedaży</b>	<b>38 412</b>	<b>29 114</b>	<b>31,9</b>
Pozostałe przychody operacyjne	10 790	8 855	21,9
Pozostałe koszty operacyjne	( 11 448)	( 13 020)	( 12,1)
<b>Zysk z działalności operacyjnej</b>	<b>37 753</b>	<b>24 949</b>	<b>51,3</b>
Przychody finansowe	1 266	2 120	( 40,3)
Koszty finansowe	( 9 255)	( 11 854)	( 21,9)
<b>Zysk brutto</b>	<b>29 764</b>	<b>15 214</b>	<b>95,6</b>
Podatek dochodowy	( 4 331)	( 4 498)	( 3,7)
<b>Zysk netto</b>	<b>25 433</b>	<b>10 717</b>	<b>137,3</b>
Amortyzacja	19 040	19 013	0,1
<b>EBITDA</b>	<b>56 793</b>	<b>43 962</b>	<b>29,2</b>

Wyniki za trzy kwartały 2014 roku obciążone są zdarzeniami jednorazowymi (rezygnacja z prowadzenia działalności operacyjnej w Rumunii i Bułgarii). Bez uwzględnienia powyższego zdarzenia jednorazowego w 2014 roku, skonsolidowane wyniki finansowe przedstawiałyby się następująco:

#### Grupa Kapitałowa RAWLPLUG (bez zdarzenia jednorazowego w 2014 roku)

	30.09.2015	30.09.2014	Zmiana %
<b>Przychody ze sprzedaży</b>	<b>523 575</b>	<b>501 060</b>	<b>4,5</b>
Koszt własny sprzedaży	( 360 706)	( 348 006)	3,6
<b>Zysk brutto na sprzedaży</b>	<b>162 869</b>	<b>153 054</b>	<b>6,4</b>
Koszty sprzedaży	( 97 120)	( 94 159)	3,1
Koszty ogólnego zarządu	( 27 337)	( 26 629)	2,7
<b>Zysk ze sprzedaży</b>	<b>38 412</b>	<b>32 266</b>	<b>19,0</b>
Pozostałe przychody operacyjne	10 790	8 855	21,9
Pozostałe koszty operacyjne	( 11 448)	( 9 414)	21,6
<b>Zysk z działalności operacyjnej</b>	<b>37 753</b>	<b>31 707</b>	<b>19,1</b>
Przychody finansowe	1 266	2 120	( 40,3)
Koszty finansowe	( 9 255)	( 10 285)	( 10,0)
<b>Zysk brutto</b>	<b>29 764</b>	<b>23 541</b>	<b>26,4</b>
Podatek dochodowy	( 4 331)	( 4 498)	( 3,7)
<b>Zysk netto</b>	<b>25 433</b>	<b>19 044</b>	<b>33,5</b>
Amortyzacja	19 040	19 013	0,1
<b>EBITDA</b>	<b>56 793</b>	<b>50 720</b>	<b>12,0</b>

Bez uwzględnienia zdarzenia jednorazowego zmiana rok do roku skonsolidowanych przychodów ze sprzedaży pozostałaby na tym samym poziomie (wzrost o 4,5%). Zysk z działalności operacyjnej w wysokości 37 753 tys. zł oznaczałby wzrost o 19,1% w stosunku do analogicznego okresu roku poprzedniego, natomiast zysk z działalności operacyjnej powiększony o amortyzację (EBITDA) byłby wyższy o 12,0%. Zysk netto w wysokości 25 433 tys. zł wypracowany w ciągu trzech kwartałów 2015 roku oznaczałby wzrost o 33,5% w stosunku do analogicznego okresu 2014 roku.

### 3.4.3. PRZYCHODY ZE SPRZEDAŻY

#### Grupa Kapitałowa RAWLPLUG

	30.09.2015	30.09.2014	Zmiana %
Przychody ze sprzedaży	523 575	501 060	4,5
Koszt własny sprzedaży	( 360 706)	( 351 158)	2,7
<b>Zysk brutto na sprzedaży</b>	<b>162 869</b>	<b>149 902</b>	<b>8,7</b>
<b>Marża I</b>	<b>31,1%</b>	<b>29,9%</b>	

	IIIQ15	IIQ15	IQ15	IVQ14	IIIQ14
Przychody ze sprzedaży	182 976	178 366	162 233	138 419	170 351
Koszt własny sprzedaży	( 123 838)	( 122 113)	( 114 755)	( 96 865)	( 116 766)
<b>Zysk brutto na sprzedaży</b>	<b>59 138</b>	<b>56 253</b>	<b>47 478</b>	<b>41 553</b>	<b>53 585</b>
<b>Marża I</b>	<b>32,3%</b>	<b>31,5%</b>	<b>29,3%</b>	<b>30,0%</b>	<b>31,5%</b>

W ciągu dziewięciu miesięcy 2015 r. Grupa RAWLPLUG S.A. zanotowała 4,5% wzrost sprzedaży w stosunku do analogicznego okresu roku poprzedniego. Wzrost ten był efektem krótkiej, łagodnej zimy oraz poprawy sytuacji gospodarczej na rynkach europejskich.

Po dziewięciu miesiącach 2015 roku marża I na sprzedaży wyniosła 31,1% wobec 29,9% w tym samym okresie 2014 roku, natomiast marża uzyskana w samym III kwartale 2015 roku osiągnęła najwyższy poziom na przestrzeni ostatnich 12 miesięcy i wyniosła 32,3%.

### 3.4.4. KOSZTY OPERACYJNE

#### Grupa Kapitałowa RAWLPLUG

	30.09.2015	30.09.2014	Zmiana %
Koszty sprzedaży	97 120	94 159	3,1
Koszty ogólnego zarządu	27 337	26 629	2,7
<b>Koszty operacyjne</b>	<b>124 457</b>	<b>120 788</b>	<b>3,0</b>
<b>Udział kosztów w sprzedaży</b>	<b>23,8%</b>	<b>24,1%</b>	

	IIIQ15	IIQ15	IQ15	IVQ14	IIIQ14
Koszty sprzedaży	32 442	33 508	31 170	31 626	30 895
Koszty ogólnego zarządu	9 644	8 972	8 721	8 824	9 023
<b>Koszty operacyjne</b>	<b>42 086</b>	<b>42 480</b>	<b>39 891</b>	<b>40 450</b>	<b>39 918</b>
<b>Udział kosztów w sprzedaży</b>	<b>23,0%</b>	<b>23,8%</b>	<b>24,6%</b>	<b>29,2%</b>	<b>23,4%</b>

Po dziewięciu miesiącach 2015 roku Grupa RAWLPLUG zanotowała niewielki wzrost kosztów operacyjnych o 3,0% w stosunku do analogicznego okresu roku ubiegłego. Dzięki konsekwentnej realizacji polityki dyscypliny kosztowej, udało się uzyskać ograniczenie kosztów pomimo wzrostu sprzedaży (o 4,5%). W ciągu dziewięciu miesięcy 2015 roku spadł udział kosztów w stosunku do sprzedaży z poziomu 24,1% do 23,8% w analogicznym okresie roku ubiegłego.

W kolejnych okresach koszty ogólnego zarządu będą utrzymywały się na zbliżonym poziomie, natomiast koszty sprzedaży, z uwagi na planowany wzrost sprzedaży oraz wzmocnienie działań marketingowych, nieznacznie wzrosną. Łączny udział kosztów w stosunku do sprzedaży będzie ulegał spadkowi.

Zarząd w dalszym ciągu kontynuuje prace nad obniżeniem kosztów. Celem jest ściśle powiązanie ich z wielkością sprzedaży, tak aby podczas spadku sprzedaży nie dochodziło do generowania strat.

### 3.4.5. DZIAŁALNOŚĆ FINANSOWA

#### Grupa Kapitałowa RAWLPLUG

	30.09.2015	30.09.2014	Zmiana %
Przychody finansowe	1 266	2 120	( 40,3)
Koszty finansowe	( 9 255)	( 11 854)	( 21,9)
<b>Wynik z działalności finansowej</b>	<b>( 7 989)</b>	<b>( 9 734)</b>	<b>( 17,9)</b>

	IIIQ15	IIQ15	IQ15	IVQ14	IIIQ14
Przychody finansowe	56	121	1 089	1 326	333
Koszty finansowe	( 3 485)	( 2 452)	( 3 318)	( 1 523)	( 3 450)
<b>Wynik z działalności finansowej</b>	<b>( 3 429)</b>	<b>( 2 331)</b>	<b>( 2 229)</b>	<b>( 197)</b>	<b>( 3 117)</b>

Grupa RAWLPLUG S.A. po trzecim kwartale 2015 r. uzyskała 1 266 tys. zł przychodów finansowych oraz poniosła 9 255 tys. zł kosztów finansowych.

✓ Na przychody finansowe składały się:

	01-09.2015	01-09.2014
Odsetki z tytułu udzielonych pożyczek	626	1 069
Odwrocenie odpisu aktualizującego aktywa finansowe	56	25
Zyski z tytułu różnic kursowych	-	804
Pozostałe odsetki	128	186
Wycena instrumentów pochodnych	397	-
Pozostałe	59	36
	<b>1 266</b>	<b>2 120</b>

✓ Na koszty finansowe składały się:

	01-09.2015	01-09.2014
Odsetki od kredytów, pożyczek i leasingów	6 116	7 387
Pozostałe odsetki	627	670
Prowizje	896	954
Odpisy aktualizujące aktywa finansowe	34	1 608
Straty z tytułu różnic kursowych	691	-
Poręczenia i gwarancje	312	508
Pozostałe	579	727
	<b>9 255</b>	<b>11 854</b>

W ciągu dziewięciu miesięcy 2015 r. RAWLPLUG S.A. zawarła poniższe kontrakty terminowe typu forward:

- ✓ w dniu 5.01.2015 r. z Raiffeisen Bank Polska S.A. na sprzedaż 500 tys. EUR/USD o terminie zapadalności 30.04.2015 r.
- ✓ w dniu 8.01.2015 r. z ING Bank Śląski S.A. na sprzedaż 1 500 tys. EUR/USD o terminie zapadalności 30.09.2015 r.
- ✓ w dniu 8.04.2015 r. z Raiffeisen Bank Polska S.A. na sprzedaż 1 500 tys. EUR/USD o terminie zapadalności 30.06.2015 r.
- ✓ w dniu 17.09.2015 r. z Bank BGŻ BNP Paribas S.A. na sprzedaż 1 500 tys. EUR/USD o terminie zapadalności 28.01.2016 r.

Do dnia 30.09.2015 r. trzy pierwsze kontrakty zostały zrealizowane. W wyniku rozliczenia tych transakcji Grupa zrealizowała zysk w kwocie 351 tys. zł, który został wykazany w przychodach finansowych w rachunku zysków i strat.

Na dzień 30.09.2015 r. Grupa RAWLPLUG posiadała jeden niezrealizowany kontrakt terminowy, jego wycena na dzień 30.09.2015 r. wyniosła 46 tys. zł i została odniesiona na przychody finansowe.

Priorytetem Zarządu będzie w dalszym ciągu ograniczanie kosztów, zarówno działalności operacyjnej, jak i finansowej. Redukcja kosztów będzie realizowana dzięki usprawnieniu procesów wewnątrz Grupy Kapitałowej oraz stosowaniu w możliwie najwyższym stopniu naturalnego zabezpieczenia walutowych pozycji bilansowych.

### 3.4.6. WSKAŹNIKI RENTOWNOŚCI

#### Grupa Kapitałowa RAWLPLUG

Wskaźniki rentowności Grupy	30.09.2015	30.09.2014
Rentowność sprzedaży brutto	31,1%	29,9%
Rentowność działalności operacyjnej	7,2%	5,0%
Rentowność netto	4,9%	2,1%
Rentowność aktywów ogółem	3,1%	1,3%
Rentowność kapitału własnego	6,5%	2,9%
Rentowność EBITDA	10,8%	8,8%

Wskaźniki rentowności Grupy (bez zdarzenia jednorazowego w 2014 roku)	30.09.2015	30.09.2014
Rentowność sprzedaży brutto	31,1%	30,5%
Rentowność działalności operacyjnej	7,2%	6,3%
Rentowność netto	4,9%	3,8%
Rentowność aktywów ogółem	3,1%	2,4%
Rentowność kapitału własnego	6,5%	5,1%
Rentowność EBITDA	10,8%	10,1%

Po trzech kwartałach 2015 roku nastąpiła poprawa wskaźników rentowności. Wskaźniki te wykazują poprawę również po wyeliminowaniu zdarzenia jednorazowego w 2014 r.

Metoda wyliczenia wskaźników:

- ✓ rentowność sprzedaży brutto = zysk brutto ze sprzedaży / przychody ze sprzedaży,
- ✓ rentowność działalności operacyjnej = zysk operacyjny / przychody ze sprzedaży,
- ✓ rentowność netto = zysk netto / przychody ze sprzedaży,
- ✓ rentowność aktywów ogółem = zysk netto / aktywa ogółem,
- ✓ rentowność kapitału własnego = zysk netto / kapitały własne,
- ✓ rentowność EBITDA = zysk z działalności operacyjnej powiększony o amortyzację / przychody ze sprzedaży.

### 3.4.7. WSKAŹNIKI PLYNNOŚCI

#### Grupa Kapitałowa RAWLPLUG

Wskaźniki płynności Grupy	30.09.2015	30.09.2014
Wskaźnik płynności bieżącej	1,17	0,54
Wskaźnik płynności szybkiej	0,56	1,16

Metoda wyliczenia wskaźników:

- ✓ wskaźnik płynności bieżącej = aktywa obrotowe / zobowiązania krótkoterminowe,
- ✓ wskaźnik płynności szybkiej = (aktywa obrotowe – zapasy) / zobowiązania krótkoterminowe.



Na koniec trzeciego kwartału 2015 r. wskaźniki płynności kształtowały się na bezpiecznych poziomach, chociaż został zanotowany spadek wartości wskaźnika płynności szybkiej. Spadek ten wynika ze zmiany kwalifikacji księgowej kredytów z długoterminowych na kredyty krótkoterminowe.

### 3.4.8. WSKAŹNIKI ZADŁUŻENIA

#### Grupa Kapitałowa RAWLPLUG

Wskaźniki zadłużenia Grupy	30.09.2015	30.09.2014
Wskaźnik ogólnego zadłużenia	52,2%	53,8%
Wskaźnik zadłużenia kapitału własnego	109,0%	116,2%
Wskaźnik pokrycia akt. trwałych kapit. wł.	93,4%	88,7%
Wskaźnik zadłużenia długoterminowego	10,6%	16,2%
Zadłużenie długoterminowe w zobowiązaniach	20,3%	30,1%

W trzecim kwartale 2015 r. zadłużenie ogólne Grupy RAWLPLUG nieznacznie spadło do 52,2% z poziomu 53,8% w analogicznym okresie roku ubiegłego.

Metoda wyliczenia wskaźników:

- ✓ wskaźnik ogólnego zadłużenia = zobowiązania długo- i krótkoterminowe / aktywa ogółem,
- ✓ wskaźnik zadłużenia kapitału własnego = zobowiązania długo- i krótkoterminowe / kapitały własne,
- ✓ wskaźnik pokrycia aktywów trwałych kapitałami własnymi = kapitały własne / aktywa trwałe,
- ✓ wskaźnik zadłużenia długoterminowego = zobowiązania długoterminowe / aktywa ogółem,
- ✓ zadłużenie długoterminowe w zobowiązaniach = zobowiązania długoterminowe / zobowiązania.

### 3.5. WSKAZANIE CZYNNIKÓW, KTÓRE W OCENIE EMITENTA BĘDĄ MIAŁY WPŁYW NA OSIĄGNIĘTE PRZEZ NIEGO WYNIKI W PERSPEKTYWIE CO NAJMNIEJ KOLEJNEGO KWARTAŁU

#### 3.5.1. SYTUACJA MAKROEKONOMICZNA ORAZ KONIUNKTURA W BRANŻY BUDOWLANO-MONTAŻOWEJ ORAZ PRZEMYSŁOWEJ

III kwartał 2015 r. cechował się korzystną sytuacją w branży budowlano-montażowej. Popyt na rynku krajowym oraz na rynkach zagranicznych był na wyższym poziomie niż w analogicznym okresie w roku poprzednim.

Poprawa koniunktury nastąpiła również w przypadku sektora przemysłowego, co przekłada się na rosnące zamówienia dla Koelner Łąncuckiej Fabryki Śrub Sp. z o.o.

Sprzedaż w IV kwartale 2015 r. będzie uzależniona niemal wyłącznie od utrzymania się popytu w branży, gdyż Grupa dysponuje dobrą dostępnością towarową, bogatą ofertą oraz bardzo dobrym serwisem obsługi klientów. W sektorach przemysłowym i motoryzacyjnym, które w dużym stopniu wpływają na wyniki osiągane przez Koelner Łąncucką Fabrykę Śrub Sp. z o.o., zapowiada się, że popyt w IV kwartale 2015 r. utrzyma się na stabilnym poziomie. Pozytywne sygnały płynące z gospodarki Strefy Euro – zwłaszcza z Niemiec, które są najważniejszym zagranicznym rynkiem zbytu Grupy RAWLPLUG – pozwalają przypuszczać, że 2015 rok może być dla Grupy lepszy niż rok 2014.

Czynnikami mogącym negatywnie wpłynąć na rozwój Grupy na rynkach wschodnioeuropejskich jest załamanie tamtejszej koniunktury oraz dalsze osłabienie rosyjskiego rubla i ukraińskiej hrywny. Konflikt ukraiński oraz pogłębiające się sankcje gospodarcze nakładane na Rosję mogą przyczynić się do osłabienia popytu wewnętrznego na tych rynkach oraz powstania ujemnych różnic kursowych od zobowiązań wyrażonych w walutach obcych. Wpływ

tych czynników na wyniki skonsolidowane Grupy jest jednak ograniczony ze względu na niską istotność spółek zależnych w Rosji i na Ukrainie.

Grupa RAWLPLUG zdecydowanie wiąże swój rozwój z działalnością na rynkach rozwiniętych. Dynamika rozwoju marki RAWLPLUG na rynkach Europy Zachodniej, Bliskiego Wschodu, czy krajach Wspólnoty Brytyjskiej, przewyższa pierwotne oczekiwania Zarządu. Stąd powołanie do życia spółek zależnych w Portugalii i Republice Południowej Afryki oraz ustanowienie dystrybutora w Australii. Światowa ekspansja pod marką RAWLPLUG jest priorytetem w strategii rozwoju Grupy.

### **3.5.2. RYNEK PRACY I CENY IMPORTOWANYCH TOWARÓW I PÓLPRODUKTÓW Z DALEKIEGO WSCHODU**

W III kwartale 2015 roku na rynkach surowcowych widoczne były obniżki cen na podstawowe surowce, w które zaopatruje się Grupa RAWLPLUG. Podstawowy strumień zakupów wyrażony jest w USD, dlatego pozytywny wpływ obniżek cen nie będzie w pełni przełożony na poprawę marży, czego powodem było osłabienie złotówki w stosunku do dolara amerykańskiego. W kolejnych miesiącach przewidywana jest stabilizacja cen surowców.

### **3.5.3. KURSY WALUTOWE**

W przypadku globalnych przepływów gotówkowych Grupa RAWLPLUG eksponowana jest na kurs EUR/USD. Ze względu na specyfikę oraz zakres terytorialny prowadzonej działalności, Grupa dysponuje nadwyżką EUR (sprzedaż przede wszystkim w EUR) oraz niedoborem USD (import dalekowschodni). Obecna skala konwersji EUR na USD jest stosunkowo niewielka (ok. 600 tys. EUR miesięcznie), jednak w 2015 r. Zarząd RAWLPLUG S.A. zdecydował o zawieraniu kontraktów terminowych w celu zabezpieczenia pozycji walutowych. Powodem tej decyzji jest wdrożenie przez Europejski Bank Centralny programu luzowania polityki monetarnej, co znacząco wpływa na osłabienie się EUR w stosunku do USD.

W przypadku wycen pozycji bilansowych Zarząd dąży do maksymalnego zrównoważenia pozycji walutowych poprzez zabezpieczenie naturalne.

### **3.5.4. STOPY PROCENTOWE**

Ze względu na znaczący udział zadłużenia kredytowego w finansowaniu Grupy RAWLPLUG, poziom stóp procentowych ma bezpośredni wpływ na wyniki finansowe. W marcu 2015 r. miała miejsce kolejna obniżka stóp procentowych (o 50 pkt do 1,50%). W najbliższych miesiącach Prezes Narodowego Banku Polskiego nie przewiduje kolejnych obniżek stóp procentowych.

## **3.6. WYDARZENIA PO DNIU BILANSOWYM**

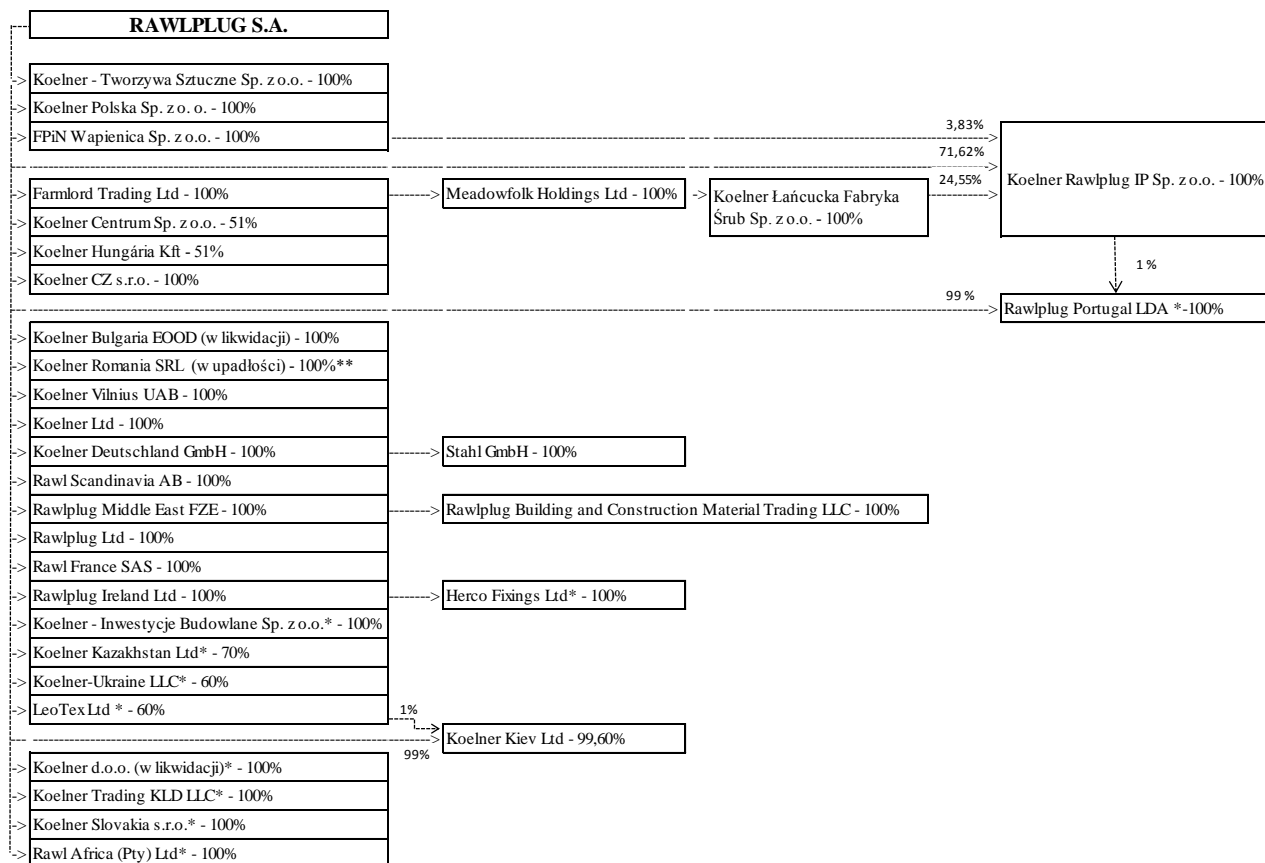
W dniu 3.11.2015 r. Grupa RAWLPLUG opublikowała Raport Zrównoważonego Rozwoju 2015 obejmujący jej działalność na całym świecie. Publikacja stanowi kompleksową analizę aktywności wynikających ze strategii zrównoważonego rozwoju oraz omawia proces jej realizowania w każdym z aspektów działalności Grupy na przestrzeni od stycznia 2014 r. do czerwca 2015 r.

Raport łączy w sobie wnikliwe omówienie celów i wiodących założeń Grupy RAWLPLUG w zakresie odpowiedzialnego rozwoju. Prezentuje osiągnięcia w procesie wdrażania zrównoważonego zarządzania, łańcucha dostaw, troski o środowisko naturalne oraz odpowiedzialności społecznej. Stanowi dla Grupy wiążące zobowiązanie i kierunkowskaz dla inicjowanych działań. Raport Zrównoważonego Rozwoju określa ambicje Grupy RAWLPLUG w kreowaniu odpowiedzialnej przyszłości. Jest dostępny na stronie internetowej [sustainable.rawlplug.com](http://sustainable.rawlplug.com).

### 3.7. AKCJONARIUSZE POSIADAJĄCY CO NAJMNIEJ 5% KAPITAŁU ZAKŁADOWEGO NA DZIEŃ SPORZĄDZENIA NINIEJSZEGO RAPORTU

Akcjonariusz	Liczba akcji	Udział % w kapitale zakładowym	Liczba głosów na WZA	Udział % w liczbie głosów na WZA
Amicus Polinae Sp. z o.o.	16 902 750	51,91	16 902 750	51,91
PKO BP BANKOWY PTE	2 933 639	9,01	2 933 639	9,01
ING Otwarty Fundusz Emerytalny	2 842 138	8,73	2 842 138	8,73
Radosław Koelner	2 744 750	8,43	2 744 750	8,43
Pozostali	7 136 723	21,92	7 136 723	21,92
<b>RAZEM</b>	<b>32 560 000</b>	<b>100,00</b>	<b>32 560 000</b>	<b>100,00</b>

### 3.8. STRUKTURA GRUPY KAPITAŁOWEJ RAWPLUG S.A. NA DZIEŃ 30.09.2015 R.



\* Na dzień 30.09.2015 r. spółki nie były objęte konsolidacją (zgodnie z MSR 1 pkt 31).

\*\* Spółka wyłączona z konsolidacji na 30.06.2014 r. ze względu na utratę kontroli.

### 3.9. ZMIANY W STANIE POSIADANIA AKCJI PRZEZ OSOBY ZARZĄDZAJĄCE I NADZORUJĄCE SPÓŁKĘ

#### a. Zmiany w stanie posiadania akcji przez osoby zarządzające (w szt.)

Osoby zarządzające		Stan na dzień sporządzenia raportu	Stan na dzień przekazania skonsolidowanego raportu półrocznego za I półrocze 2015 r.	Zmiana
Radosław Koelner	- Prezes Zarządu	2 744 750	2 744 750	-
Piotr Kopydłowski	- Członek Zarządu ds. Finansowych	29 344	29 344	-
Bogdan Nyczaj	- Prokurent	678	678	-

#### b. Zmiany w stanie posiadania akcji przez osoby nadzorujące (w szt.)

Osoby nadzorujące		Stan na dzień sporządzenia raportu	Stan na dzień przekazania skonsolidowanego raportu półrocznego za I półrocze 2015 r.	Zmiana
Krystyna Koelner	- Przewodnicząca Rady Nadzorczej	191 165	191 165	-
Tomasz Mogiński	- Zastępca Przewodniczącej Rady Nadzorczej	100 000	100 000	-
Zbigniew Pamuła	- Członek Rady Nadzorczej	-	-	-
Zbigniew Szczypiński	- Członek Rady Nadzorczej	360	360	-
Zbigniew Stabiszewski	- Członek Rady Nadzorczej	-	-	-
Wojciech Heydel	- Członek Rady Nadzorczej	-	-	-
Janusz Pajka	- Członek Rady Nadzorczej	-	-	-

### 3.10. ISTOTNE ZOBOWIĄZANIA Z TYTUŁU DOKONANIA ZAKUPU RZECZOWYCH AKTYWÓW TRWAŁYCH

W III kwartale 2015 r. nie powstały istotne zobowiązania z tytułu dokonania zakupu rzeczowych aktywów trwałych w RAWLPLUG S.A., ani w Grupie Kapitałowej RAWLPLUG.

### 3.11. INFORMACJE O ISTOTNYCH TRANSAKCJACH NABYCIA I SPRZEDAŻY RZECZOWYCH AKTYWÓW TRWAŁYCH

W III kwartale 2015 r. nie dokonano w RAWLPLUG S.A., ani w Grupie Kapitałowej RAWLPLUG transakcji nabycia i sprzedaży rzeczowych aktywów trwałych o znacznej wartości. Informacja o wyniku ze zbycia niefinansowych aktywów trwałych Grupy Kapitałowej RAWLPLUG została zaprezentowana w punktach 1.9.4 i 1.9.5.

### 3.12. INSTRUMENTY FINANSOWE WYCENIANE W WARTOŚCI GODZIWEJ - INFORMACJE O ZMIANIE SPOSOBU (METODY) JEJ USTALENIA

Nie dotyczy.

### 3.13. EMISJA, WYKUP I SPŁATA NIEUDZIAŁOWYCH I KAPITAŁOWYCH PAPIERÓW WARTOŚCIOWYCH

Nie dotyczy.

### 3.14. ZMIANA KLASYFIKACJI AKTYWÓW FINANSOWYCH

Nie dotyczy.

### 3.15. INFORMACJE O UTWORZENIU, ZWIĘKSZENIU, WYKORZYSTANIU I ROZWIĄZANIU REZERW, W TYM REZERW NA KOSZTY RESTRUKTURYZACJI

W III kwartale 2015 r. nie utworzono rezerw na koszty restrukturyzacji w RAWLPLUG S.A., ani w Grupie Kapitałowej RAWLPLUG. Informacje o utworzeniu, zwiększeniu, wykorzystaniu i rozwiązaniu pozostałych rezerw w Grupie RAWLPLUG zostały zaprezentowane w punktach 1.8.23 i 1.8.24.

Informacje o utworzeniu, zwiększeniu, wykorzystaniu i rozwiązaniu pozostałych rezerw w RAWLPLUG S.A. zaprezentowano poniżej.

#### Rezerwy na świadczenia pracownicze

	30.09.2015	31.12.2014	30.09.2014
<b>Stan na początek okresu</b>	<b>83</b>	<b>73</b>	<b>73</b>
Rezerwa na odprawy emerytalne	83	73	73
<b>Utworzenie</b>	<b>-</b>	<b>10</b>	<b>-</b>
Rezerwa na odprawy emerytalne	-	10	-
<b>Stan na koniec okresu</b>	<b>83</b>	<b>83</b>	<b>73</b>
Rezerwa na odprawy emerytalne	83	83	73
<b>Część długoterminowa</b>	<b>83</b>	<b>83</b>	<b>73</b>
Rezerwa na odprawy emerytalne	83	83	73

#### Pozostałe rezerwy

	30.09.2015	31.12.2014	30.09.2014
<b>Stan na początek okresu</b>	<b>173</b>	<b>24</b>	<b>24</b>
Rezerwa na premie	173	24	24
<b>Utworzenie</b>	<b>138</b>	<b>401</b>	<b>266</b>
Rezerwa na zobowiązania	-	221	221
Rezerwa na premie	138	180	45
<b>Wykorzystanie</b>	<b>( 183)</b>	<b>( 228)</b>	<b>(221)</b>
Rezerwa na zobowiązania	-	( 221)	(221)
Rezerwa na premie	( 183)	( 7)	-
<b>Rozwiązanie</b>	<b>( 106)</b>	<b>( 24)</b>	<b>( 24)</b>
Rezerwa na premie	( 106)	( 24)	( 24)
<b>Stan na koniec okresu</b>	<b>22</b>	<b>173</b>	<b>45</b>
Rezerwa na premie	22	173	45
<b>Część krótkoterminowa</b>	<b>22</b>	<b>173</b>	<b>45</b>
Rezerwa na premie	22	173	45

### 3.16. REZERWY I AKTYWA Z TYTUŁU ODROZONEGO PODATKU DOCHODOWEGO

Informacje o rezerwie i aktywach z tytułu odroczonego podatku dochodowego w III kwartale 2015 r. w Grupie RAWLPLUG zostały zaprezentowane w punktach 1.8.8 oraz 1.8.22.

Informacje o rezerwach i aktywach z tytułu odroczonego podatku dochodowego w RAWLPLUG S.A. zaprezentowano poniżej.

### Rezerwa z tytułu odroczonego podatku dochodowego

	30.09.2015	31.12.2014	30.09.2014
<b>Stan na początek okresu</b>	<b>3 999</b>	<b>3 401</b>	<b>3 401</b>
Rzeczowe aktywa trwałe	2 569	2 558	2 558
Prawo wieczystego użytkowania gruntów	199	199	199
Aktywa finansowe	543	333	333
Należności krótkoterminowe	20	20	20
Różnice kursowe	660	270	270
Zobowiązania	8	21	21
<b>Zmiany odniesione na rachunek zysków i strat z tyt. powstania i odwrócenia się różnic przejściowych</b>	<b>( 56)</b>	<b>598</b>	<b>361</b>
Rzeczowe aktywa trwałe	( 55)	11	31
Aktywa finansowe	118	210	141
Należności krótkoterminowe	( 2)	-	1
Różnice kursowe	( 149)	390	186
Zobowiązania	32	( 13)	2
<b>Zmiany odniesione na kapitał własny</b>	<b>( 75)</b>	<b>-</b>	<b>-</b>
Prawo wieczystego użytkowania gruntów	( 75)	-	-
<b>Stan na koniec okresu</b>	<b>3 868</b>	<b>3 999</b>	<b>3 762</b>
Rzeczowe aktywa trwałe	2 514	2 569	2 589
Prawo wieczystego użytkowania gruntów	124	199	199
Aktywa finansowe	661	543	474
Należności krótkoterminowe	18	20	21
Różnice kursowe	511	660	456
Zobowiązania	40	8	23

### Aktywa z tytułu odroczonego podatku dochodowego

	30.09.2015	31.12.2014	30.09.2014
<b>Stan na początek okresu</b>	<b>9 494</b>	<b>8 375</b>	<b>8 375</b>
Aktywa finansowe	89	109	109
Zapasy	1 592	1 798	1 798
Należności krótkoterminowe	1 195	833	833
Rezerwy na świadczenia pracownicze	197	223	223
Straty podatkowe do odliczenia w przyszłych okresach	5 348	3 616	3 616
Różnice kursowe	293	238	238
Zobowiązania	780	1 558	1 558
<b>Zmiany odniesione na rachunek zysków i strat z tyt. powstania i odwrócenia się różnic przejściowych i straty podatkowej</b>	<b>( 165)</b>	<b>1 119</b>	<b>475</b>
Aktywa finansowe	516	( 20)	( 39)
Zapasy	-	( 206)	( 226)
Należności krótkoterminowe	287	362	114
Rezerwy na świadczenia pracownicze	( 24)	( 26)	( 42)
Straty podatkowe do odliczenia w przyszłych okresach	( 769)	1 732	866
Różnice kursowe	( 80)	55	13
Zobowiązania	( 95)	( 778)	( 211)
<b>Stan na koniec okresu</b>	<b>9 329</b>	<b>9 494</b>	<b>8 850</b>
Aktywa finansowe	605	89	70
Zapasy	1 592	1 592	1 572
Należności krótkoterminowe	1 482	1 195	947
Rezerwy na świadczenia pracownicze	173	197	181
Straty podatkowe do odliczenia w przyszłych okresach	4 579	5 348	4 482
Różnice kursowe	213	293	251
Zobowiązania	685	780	1 347

### 3.17. ODPISY AKTUALIZUJĄCE WARTOŚĆ ZAPASÓW DO WARTOŚCI NETTO MOŻLIWEJ DO UZYSKANIA I ODWRÓCENIE ODPISÓW Z TEGO TYTUŁU

Informacje o odpisach aktualizujących wartość zapasów w Grupie RAWLPLUG w III kwartale 2015 r. zostały zaprezentowane w punkcie 1.8.10.

Informacje o odpisach aktualizujących wartość zapasów w RAWLPLUG S.A. w III kwartale 2015 r. zostały zaprezentowane poniżej.

#### Odpisy aktualizujące wartość zapasów

	30.09.2015	31.12.2014	30.09.2014
<b>Stan na początek okresu</b>	<b>8 379</b>	<b>9 465</b>	<b>9 465</b>
Utworzenie	-	100	-
Rozwiązanie	-	( 1 186)	( 1 185)
<b>Stan na koniec okresu</b>	<b>8 379</b>	<b>8 379</b>	<b>8 280</b>

### 3.18. ODPISY AKTUALIZUJĄCE Z TYTUŁU UTRATY WARTOŚCI AKTYWÓW FINANSOWYCH, RZECZOWYCH AKTYWÓW TRWAŁYCH, WARTOŚCI NIEMATERIALNYCH I PRAWNYCH LUB INNYCH AKTYWÓW ORAZ ODWRÓCENIE TAKICH ODPISÓW

Informacje o odpisach aktualizujących z tytułu utraty wartości aktywów finansowych, rzeczowych aktywów trwałych wartości niematerialnych i prawnych lub innych aktywów oraz informacje o odwróceniu takich odpisów w Grupie RAWLPLUG w III kwartale 2015 r. zostały zaprezentowane w punktach 1.8.1, 1.8.4, 1.8.6, 1.8.10, 1.8.12 i 1.8.14.

Informacje o odpisach aktualizujących z tytułu utraty wartości aktywów finansowych w RAWLPLUG S.A. w III kwartale 2015 r. zostały zaprezentowane poniżej.

#### Odpisy aktualizujące wartość inwestycji długoterminowych

	30.09.2015	31.12.2014	30.09.2014
<b>Stan na początek okresu</b>	<b>174 073</b>	<b>170 649</b>	<b>170 649</b>
Utworzenie	2 664	3 424	3 424
Wykorzystanie	( 20 300)	-	-
<b>Stan na koniec okresu</b>	<b>156 437</b>	<b>174 073</b>	<b>174 073</b>

#### Odpisy aktualizujące wartość należności

	30.09.2015	31.12.2014	30.09.2014
<b>Stan na początek okresu</b>	<b>17 235</b>	<b>5 349</b>	<b>5 349</b>
Utworzenie	2 332	13 514	11 691
Rozwiązanie	( 648)	( 240)	( 209)
Wykorzystanie	( 744)	( 1 388)	( 504)
<b>Stan na koniec okresu</b>	<b>18 175</b>	<b>17 235</b>	<b>16 327</b>

#### Odpisy aktualizujące wartość inwestycji krótkoterminowych

	30.09.2015	31.12.2014	30.09.2014
<b>Stan na początek okresu</b>	<b>994</b>	<b>-</b>	<b>-</b>
Utworzenie	-	3 835	3 801
Rozwiązane	( 46)	( 2 841)	(25)
<b>Stan na koniec okresu</b>	<b>948</b>	<b>994</b>	<b>3 776</b>

### 3.19. WYPŁACONA (LUB ZADEKLAROWANA) DYWIDENDA

W III kwartale 2015 r. RAWLPLUG S.A. wypłaciła dywidendę.

W dniu 26.06.2015 roku Zwyczajne Walne Zgromadzenie Spółki podjęło uchwałę o wypłacie dywidendy. Zgodnie z podjętą uchwałą, Zwyczajne Walne Zgromadzenie ustaliło wysokość dywidendy w kwocie 10 744 800 zł, tj. kwotę 0,33 gr na każdą akcję. Dywidendą zostały objęte wszystkie akcje, tj. 32.560.000 akcji RAWLPLUG S.A.

Dywidenda została wypłacona:

- ✓ z zysku netto za rok obrotowy 2014 w kwocie 10 653 326,06 zł,
- ✓ z kapitału zapasowego Spółki w kwocie 91 473,94 zł.

Zwyczajne Walne Zgromadzenie Spółki ustaliło:

- ✓ dzień dywidendy na 12.08.2015 r.,
- ✓ termin wypłaty dywidendy na 27.08.2015 r.

### 3.20. ZYSK PRZYPADAJĄCY NA JEDNĄ AKCJĘ

Informacje o zysku przypadającym na jedną akcję zostały zaprezentowane w punkcie 1.9.9.

Podstawowy skonsolidowany zysk przypadający na akcjonariuszy podmiotu dominującego Grupy Kapitałowej na jedną akcję jest ilorazem zysku za okres przypadającego na akcjonariuszy i średniej ważonej liczby akcji występujących w ciągu okresu.

**Wyliczenie średniej ważonej liczby akcji zwykłych:**

III kwartał 2014 r.:  $(32\,560\,000 \text{ akcji} \times 365 \text{ dni}) / 365 \text{ dni} = 32\,560\,000 \text{ akcji}$

III kwartał 2015 r.:  $(32\,560\,000 \text{ akcji} \times 365 \text{ dni}) / 365 \text{ dni} = 32\,560\,000 \text{ akcji}$

### 3.21. ROZWODNIONY ZYSK PRZYPADAJĄCY NA JEDNĄ AKCJĘ

Wobec niewystępowania w żadnym z analizowanych okresów czynników rozwadniających liczbę akcji, nie liczone wartości wskaźnika rozwodnionego zysku na jedną akcję zwykłą.

### 3.22. TRANSAKCJE Z PODMIOTAMI POWIĄZANYMI, JEŻELI POJEDYNCZO LUB ŁĄCZNIE SĄ ONE ISTOTNE I ZOSTAŁY ZAWARTE NA INNYCH WARUNKACH NIŻ RYNKOWE

Transakcje pomiędzy jednostkami powiązаныmi zawierane były na warunkach rynkowych, a ich charakter i warunki wynikały z bieżącej działalności operacyjnej, prowadzonej przez Spółkę lub jednostkę od niej zależną.

### 3.23. SPRAWOZDAWCZOŚĆ DOTYCZĄCA SEGMENTÓW DZIAŁALNOŚCI

Zgodnie z MSSF 8, segmentem operacyjnym jest dająca się wyodrębnić część działalności Grupy, dla której są dostępne odrębne informacje finansowe, podlegające regularnej ocenie przez główny organ odpowiedzialny za podejmowanie decyzji operacyjnych związanych ze sposobem alokowania zasobów oraz z oceną wyników działalności.

Grupa Kapitałowa prowadzi działalność w ramach jednego segmentu branżowego tj. produkcji i sprzedaży narzędzi, elektronarzędzi oraz systemów zamocowań budowlanych. Kierując się kryterium odmiennych obszarów geograficznych oraz odmiennego środowiska regulacyjnego, Grupa zdecydowała się na wyodrębnienie dwóch segmentów sprawozdawczych – obszar Unii Europejskiej oraz obszar krajów spoza Unii Europejskiej. Kryterium to opiera się na lokalizacji geograficznej aktywów Grupy.



### 3.24. SEZONOWOŚĆ PRODUKCJI I RYNKÓW ZBYTU

Głównym odbiorcą produktów i towarów Grupy RAWLPLUG jest przemysł budowlano-montażowy. Z tego powodu w wynikach finansowych spółki za kolejne kwartały odzwierciedlenie znajduje zjawisko sezonowości sprzedaży. Jest ono charakterystyczne zarówno dla krajowych, jak i zagranicznych rynków zbytu Grupy RAWLPLUG, zaś struktura sezonowa sprzedaży Spółki nie różni się prawie w ogóle od struktury sezonowej Grupy Kapitałowej. Największe przychody ze sprzedaży Grupa realizuje w trzecim kwartale, zaś najmniejsze w czwartym. W ostatnich latach sezonowość sprzedaży ulega jednak osłabieniu, w związku ze zwiększaniem się udziału sprzedaży narzędzi i elektronarzędzi w strukturze przychodów Grupy.

### 3.25. INFORMACJE O NIESPŁACENIU KREDYTU LUB POŻYCZKI LUB NARUSZENIU ISTOTNYCH POSTANOWIEŃ UMOWY KREDYTU LUB POŻYCZKI, W ODNIESIENIU DO KTÓRYCH NIE PODJĘTO ŻADNYCH DZIAŁAŃ NAPRAWCZYCH DO KOŃCA OKRESU SPRAWOZDAWCZEGO

Nie dotyczy.

### 3.26. KOREKTY BŁĘDÓW POPRZEDNICH OKRESÓW

Nie dotyczy.

### 3.27. ISTOTNE ROZLICZENIA Z TYTUŁU SPRAW SĄDOWYCH

Na dzień 30.09.2015 r. przed sądem lub innym organem nie toczyły się postępowania, których przedmiotem byłyby wierzytelności lub zobowiązania przekraczające 10% kapitałów własnych RAWLPLUG S.A.

### 3.28. ISTOTNE INFORMACJE O UDZIELENIU PRZEZ EMITENTA LUB PRZEZ JEDNOSTKĘ OD NIEGO ZALEŻNĄ PORĘCZEŃ KREDYTU LUB POŻYCZKI LUB UDZIELENIU GWARANCJI - ŁĄCZNIE JEDNEMU PODMIOTOWI LUB JEDNOSTCE ZALEŻNEJ OD TEGO PODMIOTU, JEŻELI ŁĄCZNA WARTOŚĆ ISTNIEJĄCYCH PORĘCZEŃ LUB GWARANCJI STANOWI RÓWNOWARTOŚĆ CO NAJMNIJ 10% KAPITAŁÓW WŁASNYCH EMITENTA

Na dzień 30.09.2015 r. istniały następujące poręczenia, których łączna wartość przekraczała 10% kapitałów własnych RAWLPLUG S.A.:

Podmiot udzielający poręczenia	Podmiot otrzymujący poręczenie	Łączna kwota kredytów, która w całości lub w określonej części została poręczona	Okres, na jaki zostało udzielone poręczenie	Warunki finansowe na jakich zostały udzielone poręczenia	Charakter powiązań między podmiotem udzielającym, a otrzymującym poręczenie
RAWLPLUG S.A.	Koelner Polska Sp. z o.o.	48 830	31.07.2017	wynagrodzenie oparte o stałą stopę procentową	powiązanie kapitałowe
Koelner Polska Sp. z o.o.	RAWLPLUG S.A.	35 542	31 899 - do 30.06.2016; 3 643 - do 30.11.2016.	wynagrodzenie oparte o stałą stopę procentową	powiązanie kapitałowe
Koelner Polska Sp. z o.o.	RAWLPLUG S.A.	59 646	31.01.2017	wynagrodzenie oparte o stałą stopę procentową	powiązanie kapitałowe
FPiN Wapienica Sp. z o.o.	RAWLPLUG S.A.	35 542	31 899 - do 30.06.2016; 3 643 - do 30.11.2016.	wynagrodzenie oparte o stałą stopę procentową	powiązanie kapitałowe

Podmiot udzielający poręczenia	Podmiot otrzymujący poręczenie	Łączna kwota kredytów, która w całości lub w określonej części została poręczona	Okres, na jaki zostało udzielone poręczenie	Warunki finansowe na jakich zostały udzielone poręczenia	Charakter powiązań między podmiotem udzielającym, a otrzymującym poręczenie
FPiN Wapienica Sp. z o.o.	Koelner Polska Sp. z o.o.	48 830	31.07.2017	wynagrodzenie oparte o stałą stopę procentową	powiązanie kapitałowe
Koelner Rawlplug IP Sp. z o.o.	Koelner Polska Sp. z o.o.	48 830	31.07.2017	wynagrodzenie oparte o stałą stopę procentową	powiązanie kapitałowe
Koelner Rawlplug IP Sp. z o.o.	RAWLPLUG S.A.	35 542	31 899 - do 30.06.2016; 3 643 - do 30.11.2016.	wynagrodzenie oparte o stałą stopę procentową	powiązanie kapitałowe
Koelner Łańcucka Fabryka Śrub Sp. z o.o.	Koelner Polska Sp. z o.o.	48 830	31.07.2017	wynagrodzenie oparte o stałą stopę procentową	powiązanie kapitałowe
Koelner Łańcucka Fabryka Śrub Sp. z o.o.	RAWLPLUG S.A.	35 542	31 899 - do 30.06.2016; 3 643 - do 30.11.2016.	wynagrodzenie oparte o stałą stopę procentową	powiązanie kapitałowe

### 3.29. ZMIANY ZOBOWIĄZAŃ WARUNKOWYCH LUB AKTYWÓW WARUNKOWYCH, KTÓRE NASTĄPIŁY OD CZASU ZAKOŃCZENIA OSTATNIEGO ROKU OBROTOWEGO

W III kwartale 2015 r. spółki wchodzące w skład Grupy RAWLPLUG nie udzieliły jednostkom spoza Grupy poręczeń i gwarancji przekraczających 10% kapitałów własnych RAWLPLUG S.A.

Spółki Grupy RAWLPLUG udzielają sobie wzajemnych poręczeń w związku z zaciąganiem kredytami, umowami leasingowymi oraz z tytułu bieżącej współpracy handlowej. Transakcje te mają charakter wewnątrzgrupowy (poręczane zobowiązania są wykazywane w bilansie skonsolidowanym), dlatego zobowiązania warunkowe z tytułu takich poręczeń nie są wykazywane w sprawozdaniu skonsolidowanym.

Zobowiązania tego typu udzielane jednostkom zależnym przez spółkę RAWLPLUG S.A wyniosły na 30.09.2015 r. 110 226 tys. zł.

#### Zobowiązania warunkowe z tytułu udzielonych przez RAWLPLUG S.A. gwarancji/poręczeń

Podmiot otrzymujący poręczenie	Beneficjent	30.09.2015	31.12.2014
Koelner Łańcucka Fabryka Śrub Sp. z o.o.	Dostawcy handlowi	13 575	13 846
Koelner Łańcucka Fabryka Śrub Sp. z o.o.	ING Lease Polska Sp. z o.o.	24 223	9 524
Koelner Łańcucka Fabryka Śrub Sp. z o.o.	Bank Handlowy w Warszawie S.A.	21 133	-
Koelner Rawlplug IP Sp. z o.o.	Dostawcy handlowi	20	16
Koelner Rawlplug IP Sp. z o.o.	Raiffeisen Leasing Polska S.A.	286	303
Koelner Polska Sp. z o.o.	Dostawcy handlowi	174	177
Koelner Polska Sp. z o.o.	Raiffeisen Leasing Polska S.A.	641	1 099
Koelner Polska Sp. z o.o.	Bank Handlowy w Warszawie S.A.	48 830	-
FPiN Wapienica Sp. z o.o.	Bank Handlowy w Warszawie S.A.	1 344	937
<b>Razem</b>		<b>110 226</b>	<b>25 902</b>

### **3.30. RODZAJ ORAZ KWOTY ZMIAN WARTOŚCI SZACUNKOWYCH KWOT, KTÓRE BYŁY PREZENTOWANE W POPRZEDNICH OKRESACH ŚRÓDROCZNYCH BIEŻĄCEGO ROKU OBROTOWEGO LUB ZMIANY WARTOŚCI SZACUNKOWYCH PODAWANYCH W POPRZEDNICH LATACH OBROTOWYCH**

Sporządzenie sprawozdania finansowego zgodnie z MSSF, wymaga od Zarządu dokonania profesjonalnych osądów, szacunków i założeń, które mają wpływ na przyjęte zasady oraz prezentowane wartości aktywów, pasywów, przychodów oraz kosztów. Szacunki oraz związane z nimi założenia opierają się na doświadczeniu historycznym oraz innych czynnikach, które są uznawane za racjonalne w danych okolicznościach. Ich wyniki dają podstawę profesjonalnego osądu, co do wartości bilansowej aktywów i zobowiązań, która nie wynika bezpośrednio z innych źródeł.

W istotnych kwestiach Zarząd dokonując szacunku, opiera się na opiniach niezależnych ekspertów. Szacunki Zarządu, wpływające na wartości wykazane w sprawozdaniu finansowym, dotyczą:

- ✓ przewidywanego okresu ekonomicznej użyteczności środków trwałych i wartości niematerialnych i prawnych, odpisów aktualizujących składniki aktywów,
- ✓ dyskonta, przewidywanego wzrostu wynagrodzeń oraz założeń aktuarialnych używanych przy obliczaniu rezerw na odprawy emerytalne,
- ✓ przyszłych wyników finansowych, uwzględnianych przy testowaniu utraty wartości firmy z konsolidacji,
- ✓ przyszłych wyników podatkowych, uwzględnianych przy ustalaniu aktywów na odroczone podatki dochodowe.

Stosowana metodologia ustalania wartości szacunkowych opiera się na najlepszej wiedzy Zarządu i jest zgodna z wymogami MSSF.

Metodologia ustalania wartości szacunkowych jest stosowana w sposób ciągły względem ostatniego okresu sprawozdawczego.

Zmiany odpisów aktualizujących i przeszacowań przedstawiono w dalszej części informacji, w dodatkowych notach objaśniających do poszczególnych pozycji aktywów i pasywów.